

Δελτίο Κέντρου Μικρασιατικών Σπουδών

Τόμ. 13 (1999)



Χριστιανικά μνημεία της Νοτιοδυτικής Μικράς Ασίας

Ιωάννης Ηλ. Βολανάκης

doi: [10.12681/deltiokms.142](https://doi.org/10.12681/deltiokms.142)

Copyright © 2015, Ιωάννης Ηλ. Βολανάκης



Άδεια χρήσης [Creative Commons Attribution-NonCommercial-ShareAlike 4.0](https://creativecommons.org/licenses/by-nc-sa/4.0/).

Βιβλιογραφική αναφορά:

Βολανάκης Ι. Η. (1999). Χριστιανικά μνημεία της Νοτιοδυτικής Μικράς Ασίας. *Δελτίο Κέντρου Μικρασιατικών Σπουδών*, 13, 11–64. <https://doi.org/10.12681/deltiokms.142>

ΧΡΙΣΤΙΑΝΙΚΑ ΜΝΗΜΕΙΑ ΤΗΣ ΝΟΤΙΟΔΥΤΙΚΗΣ ΜΙΚΡΑΣ ΑΣΙΑΣ

Α'. ΕΙΣΑΓΩΓΗ

1. Σύντομη ιστορική επισκόπηση

Ἡ Μικρὰ Ἀσία ἢ Ἀνατολία εὐρίσκεται, ὡς γνωστόν, στὸ δυτικὸ ἄκρο τῆς ἀσιατικῆς ἡπείρου καὶ κατέχει σπουδαία θέση ἀπὸ γεωπολιτικῆ καὶ στρατηγικῆ ἀποψη θεωρούμενη. Κεῖται μεταξὺ τριῶν ἡπείρων, ἤτοι: τῆς Ἀσίας, τῆς Εὐρώπης καὶ τῆς Ἀφρικῆς¹.

Ἡ Μικρὰ Ἀσία κατέχει τεράστια ἔκταση. Ἔχει μεγάλες καὶ εὐφορες πεδιάδες, οἱ ὁποῖες ἀρδεύονται ἀπὸ ἄφθονα πηγαῖα καὶ ποτάμια ὕδατα, ὑψηλὰ ὄρη χωρίζουν τὴ χώρα σὲ ἐπιμέρους τμήματα καὶ ὑπάρχουν ἀπέραντα δάση. Βόρεια βρέχεται ἡ χώρα ἀπὸ τὸν Εὐξείνιο Πόντο καὶ δυτικὰ ἀπὸ τὴ Μεσόγειο Θάλασσα. Οἱ ἀκτὲς ἐμφανίζουν πλούσιο διαμελισμό,

1. Ἐπιθυμῶ νὰ ἐκφράσω καὶ ἀπὸ τὴ θέση αὐτὴ τὶς θερμὲς μου εὐχαριστίες πρὸς ὄλους ἐκείνους οἱ ὁποῖοι καθ' οἷονδήποτε τρόπον ἐβοήθησαν τὸν γράφοντα καὶ συνέβαλαν στὴν ὀλοκλήρωση τῆς παρούσης μελέτης. Εἰδικότερα εὐχαριστῶ: α) τοὺς συναδέλφους τῆς 4ης Ἐφορείας Βυζαντινῶν Ἀρχαιοτήτων Δωδεκανήσου, μετὰ τῶν ὁποίων συζήτησα κατὰ καιροὺς διάφορα προβλήματα, β) τὸν φιλόξενο λαὸ τῆς γείτονος Τουρκίας γιὰ τὴ βοήθειά του, γ) τὴ δεσποινίδα Ἐλευθερία Καντῆ, ἡ ὁποία ἐπεξεργάσθηκε ἠλεκτρονικὰ τὸ κείμενο, δ) τὴ σύζυγο καὶ συνεργάτιδα, φιλότεχνο καὶ φιλόστορα κυρία Μαρία Gehlhoff-Βολανάκη, ἰατρό, γιὰ τὴν ἠθικὴ συμπαράσταση καὶ τὴν πολὺπλευρῆ βοήθειά της, ε) τὰ παιδιά μας Ἡλία καὶ Χριστίνα, γιὰ τὴν κατανόηση καὶ τὴν ὑπομονὴ των.

υπάρχουν φυσικοί κόλποι και ὄρμοι κατάλληλοι για τὴν κατασκευὴ ἀσφαλῶν λιμένων. Τὸ ὑπέδαφος ἔχει πλούσια κοιτάσματα μετάλλων, τὰ ὁποῖα ἄρχισαν νὰ ἐκμεταλλεύονται οἱ ἄνθρωποι ἀπὸ πολὺ ἔνωρίς. Γενικὰ ἡ Μικρὰ Ἀσία ἔχει ὅλες τὶς προϋποθέσεις γιὰ νὰ ζήσει ὁ ἄνθρωπος καὶ νὰ ἀναπτυχθεῖ ὁ πολιτισμός.

Ἡ Ἀνατολία ὑπῆρξε ἡ κοιτίδα πολλῶν λαῶν καὶ ὁ τόπος ὅπου ἐγεννήθηκαν καὶ ἤρμασαν μεγάλοι καὶ ὑψηλοῦ ἐπιπέδου πολιτισμοί, μὲ ἔντονη ἀκτινοβολία στοὺς γύρω λαοὺς καὶ γόνιμη ἐπίδραση στοὺς μεταγενέστερους πολιτισμούς.

Ἦδη κατὰ τὰ τέλη τῆς δευτέρας π.Χ. χιλιετηρίδας (πρῶτος ἀποικισμός) καὶ κατὰ τὸ πρῶτο μισὸ τῆς πρώτης π.Χ. χιλιετηρίδας (δεύτερος ἀποικισμός), ἀποικοὶ προερχόμενοι ἀπὸ τὶς περιοχὲς τῆς κυρίως Ἑλλάδος καὶ τὰ νησιά τοῦ Αἰγαίου Πελάγους ἐγκατεστάθηκαν σὲ περιοχὲς τῆς Μικρᾶς Ἀσίας, στὰ παράλια ἀρχικὰ καὶ στὴν ἐνδοχώρα ἀργότερα, καὶ ἴδρυσαν πολυάριθμες ἑλληνικὲς ἀποικίες. Πολλὲς ἀπὸ αὐτὲς ἐξελίχθησαν μὲ τὴν πάροδο τοῦ χρόνου καὶ ἀπέβησαν κέντρα παραγωγῆς καὶ ἐμπορίου, σπουδαῖα κέντρα ἐπικοινωνίας, καὶ ἐγνώρισαν μεγάλη οἰκονομική, πνευματικὴ, καλλιτεχνικὴ καὶ γενικότερα πολιτιστικὴ ἄνθηση.

Πολλὲς ἀπὸ τὶς ἑλληνικὲς ἀποικίες τῆς Μικρᾶς Ἀσίας ἐξελίχθησαν σὲ μεγάλες καὶ πολυάνθρωπες πόλεις καὶ ἀπέβησαν πολιτιστικὰ κέντρα μὲ ἔντονη ἀκτινοβολία στὶς γύρω ἀπὸ αὐτὲς περιοχὲς, μὲ ἀποτέλεσμα νὰ διαδοθοῦν στοὺς ἄλλους λαοὺς ἡ ἑλληνικὴ γλῶσσα, ἡ φιλοσοφία, ἡ παιδεία καὶ ὁ ἑλληνικὸς πολιτισμὸς γενικότερα. Γιὰ μεγάλο χρονικὸ διάστημα οἱ ἑλληνικὲς ἀποικίες τῆς Ἰωνίας, καὶ τῆς Δυτικῆς Μικρᾶς Ἀσίας γενικότερα, ὑπέφεραν ἀπὸ τὶς πιέσεις τῶν Περσῶν καὶ ἐταλαιπωρήθησαν μεγάλως, ἰδιαιτέρα κατὰ τὴ διάρκεια τῶν Περσικῶν Πολέμων.

Ἡ Μικρὰ Ἀσία ὑπήχθη ὑπὸ τοὺς Ρωμαίους καὶ ἡ πόλη τῆς Ἐφέσου, μὲ τὸ περίφημο ἱερὸ τῆς Ἀρτέμιδος, τὸ Ἀρτεμίσιον, ἓνα ἀπὸ τὰ ἑπτὰ θαύματα τοῦ ἀρχαίου κόσμου, ἀπέβη ἡ πρωτεύουσα τῆς ἐπαρχίας τῆς Ἀσίας.

Κατὰ τὴ βυζαντινὴ περίοδο ἡ Μικρὰ Ἀσία² ἀπετέλει ἐπὶ αἰῶνες τὴ σπονδυλικὴ στήλη τῆς Βυζαντινῆς Αὐτοκρατορίας καὶ τὴν περιοχὴ ἡ ὁποία ἐφοδιάζε τὸ κράτος μὲ νέο πληθυσμὸ, στρατιῶτες καὶ προϊόντα πρωτογενοῦς παραγωγῆς. Εἰδικὰ μετὰ τὴν ἀπώλεια τῶν ἀνατολικῶν ἐπαρχιῶν τῆς

2. G. Ostrogorsky, *Geschichte des byzantinischen Staates*, Μόναχο 1963, σσ. 67 κ.ἐξ.

Βυζαντινῆς Αὐτοκρατορίας (Αἰγύπτου, Παλαιστίνης, Συρίας), ἐξαιτίας τοῦ ψυχικοῦ χάσματος τὸ ὁποῖο εἶχε δημιουργηθεῖ λόγω τῶν θρησκευτικῶν ἐρίδων καὶ τῆς ἐμφανίσεως καὶ ραγδαίας ἐξαπλώσεως τοῦ Ἰσλαμισμού, ἡ Μικρὰ Ἀσία ἀπέβη ὁ σιτοβολῶνας τῆς Βυζαντινῆς Αὐτοκρατορίας καὶ ὁ κύριος ἀνεφοδιαστὴς τροφίμων τῆς Κωνσταντινουπόλεως.

Μετὰ τὴ μάχη τοῦ Ματζικέρτ (1071 μ.Χ.) καὶ τὴ βαθμιαία κατάληψη τῶν περιοχῶν τῆς Μικρᾶς Ἀσίας ὑπὸ τῶν Ὀθωμανῶν Τούρκων, σὲ διάστημα τεσσάρων αἰῶνων περίπου ἐπραγματοποιήθηκε, ὄχι χωρὶς ἀγῶνες καὶ παλινδρομήσεις, ὁ ἐξισλαμισμὸς καὶ ὁ ἐκτουρκισμὸς τοῦ πληθυσμοῦ τῆς Μικρᾶς Ἀσίας³, ὁ ὁποῖος ἐπὶ αἰῶνες ἦτο –τουλάχιστον κατὰ τὸ μεγαλύτερο αὐτοῦ μέρος– ἐλληνόφωνος καὶ ἀνῆκε στὴ χριστιανικὴ Ὁρθόδοξη Ἐκκλησία.

Μετὰ τὴν ὀριστικὴν κατάληψιν ὁλοκλήρου τῆς Μικρᾶς Ἀσίας ὑπὸ τῶν Ὀθωμανῶν Τούρκων, παρέμειναν σὲ αὐτὴν ὀρισμένες χριστιανικὲς ἐστίες, ἐν εἴδει νησίδων (Καππαδοκία⁴, Πόντος, Νοτιοδυτικὴ Μικρὰ Ἀσία, Κωνσταντινούπολη κ.λπ.), στὶς ὁποῖες συνεχίσθηκε ἀδιάκοπα ὁ ἱστορικὸς βίος μέχρι τὴ Μικρασιατικὴ Καταστροφὴ τοῦ ἐλληνισμοῦ τῆς Μικρᾶς Ἀσίας τὸ ἔτος 1922 καὶ τὴν κατὰ τὸ 1923 ἀνταλλαγὴν τῶν πληθυσμῶν, μεταξὺ Ἑλλάδος καὶ Τουρκίας, σύμφωνα μὲ τὴ συνθήκην τῆς Λωζάννης.

Διὰ τοῦ τρόπου αὐτοῦ ἐτερματίσθη ὁ βίος σημαντικῶν κέντρων τοῦ ἐλληνισμοῦ καὶ τοῦ χριστιανισμοῦ, τὰ ὁποῖα εἶχαν συνεχῆ ἱστορικὸ βίον αἰῶνων καὶ χιλιετηρίδων. Περί τὸ 1.500.000 Ἕλληνες χριστιανοὶ ἐγκατέλειψαν τὶς ἐστίες των στὴ Μικρὰ Ἀσία καὶ ἐγκατεστάθησαν στὴν Ἑλλάδα καὶ περὶ τοὺς 500.000 μουσουλμάνοι Γοῦρκοι ἔφυγαν ἀπὸ τὴν Ἑλλάδα καὶ ἐγκατεστάθησαν στὴ Μικρὰ Ἀσία, ἰδίᾳ στὰ δυτικὰ παράλια αὐτῆς⁵.

3. Σπ. Βρυώνης, *Ἡ παρακμὴ τοῦ μεσαιωνικοῦ ἐλληνισμοῦ στὴ Μικρὰ Ἀσία καὶ ἡ διαδικασία ἐξισλαμισμού (11ος-15ος αἰώνας)*, Ἀθήνα 1996, σσ. 14 κ.ἐξ.

4. Ι. Βολανάνκης, «Ὁ ναὸς El Nazar στὸ Göreme τῆς Καππαδοκίας», ἀνάτυπο ἀπὸ τὸ περιοδικὸ *Θεολογία*, τόμ. 65 (1994) τχ. Δ' [σσ. 202-242, ἰδία ἀρίθμηση σσ. 1-48], σ. 9.

5. Εἶναι ἀξιοσημεῖωτο ὅτι πολλοὶ ἀπὸ τοὺς μουσουλμάνους αὐτοὺς ἦσαν ἐξισλαμισθέντες Ἕλληνες χριστιανοί, οἱ ὁποῖοι γιὰ νὰ ἀποφύγουν τὴν καταπίεση καὶ τὴ βαρὴ φορολογία, νὰ περισώσουν τὶς περιουσίες των καὶ νὰ διατηρήσουν τὰ προνόμια των ἠσπάσθησαν τὸν Ἰσλαμισμό. Πολλοὶ ἀπὸ αὐτοὺς δὲν ἐγνώριζαν τὴν τουρκικὴ γλῶσσα. Ὅρισμένοι δὲ ὀμιλοῦν μέχρι σήμερα καὶ τὴν ἐλληνικὴν καὶ μάλιστα ἰδιώματα αὐτῆς (κρητικὴ διάλεκτο, οἱ ἐκ Κρήτης καταγόμενοι).

2. Χριστιανικές ἀρχαιότητες και μνημεῖα τῆς Μικρᾶς Ἀσίας

Ὁ χριστιανισμὸς διεδόθη ἐνωρίτατα στὶς περιοχὲς τῆς Μικρᾶς Ἀσίας⁶, κυρίως ἀπὸ τὴν Παλαιστίνη καὶ τὴ Συρία⁷. Ὁ ἀπόστολος Παῦλος περιόδευσε στὴ Μικρὰ Ἀσία κατὰ τὸ 46 μ.Χ., ἐκήρυξε καὶ ἵδρυσε κατὰ τόπους Ἐκκλησίες⁸. Ὁ ἀπόστολος καὶ εὐαγγελιστὴς Ἰωάννης ἔζησε καὶ ἔδρασε στὴν Ἔφεσο, ὅπου ἀπέθανε σὲ βαθὺ γῆρας καὶ ἐτάφη. Ὁ ἀπόστολος Φίλιππος ἔζησε καὶ ἔδρασε στὴν Ἱεράπολη τῆς Φρυγίας, ὅπου ἐμαρτύρησε καὶ ἐτάφη τὸ ἔτος 87 μ.Χ.

Ἦδη περὶ τὸ τέλος τοῦ 1ου αἰώνα μ.Χ. ὑπάρχουν στὴ Μικρὰ Ἀσία ὀργανωμένες τοπικὲς Ἐκκλησίες, οἱ ὁποῖες ἀναφέρονται στὴν Ἀποκάλυψη τοῦ Ἰωάννου⁹. Τῶν Ἐκκλησιῶν αὐτῶν προΐσταντο ἐπίσκοποι, οἱ ὁποῖοι ὀνομάζονται ὑπὸ τοῦ Ἰωάννου (ἀγγελοι)¹⁰. Οἱ Ἐκκλησίες αὐτὲς εἶναι οἱ ἐξῆς: α) Ἐφέσου, β) Σμύρνης, γ) Περγᾶμου, δ) Θυατείρων, ε) Σάρδεων, στ) Φιλαδελφείας καὶ ζ) Λαοδικείας.

Κατὰ τὴν παλαιοχριστιανικὴ ἐποχὴ (4ος-6ος αἰώνας μ.Χ.) ἀνεγείρεται μεγάλος ἀριθμὸς χριστιανικῶν μνημείων στὶς περιοχὲς τῆς Μικρᾶς Ἀσίας¹¹. Τὰ περισσότερα ἀπὸ αὐτὰ ἀνήκουν στὸν τύπο τῆς τρίκλιτης, ξυλόστεγης ἑλληνιστικῆς βασιλικῆς. Ὅρισμένες ἀπὸ τὶς βασιλικὲς αὐτὲς φέρουν ἐγκάρσιο κλίτος σὲ σχῆμα Τ. Πρόκειται συνήθως γιὰ μεγάλων διαστάσεων οἰκοδομήματα, τὰ ὁποῖα φέρουν κιονοστοιχίες ἢ πεσοστοιχίες καὶ χωρίζονται σὲ τρία κλίτη. Γύρω ἀπὸ τὶς βασιλικὲς ὑπάρχουν διάφορα προσκτίσματα¹². Τὰ δάπεδα τῶν βασιλικῶν καλύπτονται μὲ

6. *Πράξεις*, 2, 5-11.

7. Ι. Βολανάκης, «Ὁ ναὸς El Nazar...», ὅ.π., σ. 7.

8. *Πράξεις*, 13, 13 κ.ἐξ. Β. Στεφανίδης, *Ἐκκλησιαστικὴ Ἱστορία*, ἀπ' ἀρχῆς μέχρι σήμερον, Ἀθήνα 1959², σ. 33.

9. Ἀποκάλυψις, 1, 11.

10. Ἀποκάλυψις, 2, 1: «Τῶ ἀγγέλῳ τῆς ἐν Ἐφέσῳ ἐκκλησίας γράψον [...]».

11. Γ. Σωτηρίου, *Χριστιανικὴ καὶ Βυζαντινὴ Ἀρχαιολογία*, τόμ. Α', Ἀθήνα 1962, σσ. 275 κ.ἐξ.

12. Ι. Βολανάκης, «Τὰ παλαιοχριστιανικὰ μνημεῖα τῆς Δωδεκανήσου», *Ἀφιέρωμα εἰς τὸν Μητροπολίτην Ρόδου κ.κ. Σπυρίδωνα, ἐπὶ τῇ συμπληρώσει τεσσαράκοντα ἐτῶν ἀρχιερατείας*, Ἀθήνα 1988, σ. 311.

μαρμάρινες πλάκες, μαρμαροθετήματα, πολύχρωμα ψηφιδωτά, πήλινες πλάκες κ.λπ. Οί έσωτερικές επιφάνειες τών τοίχων τών βασιλικών έφεραν γραπτό διάκοσμο.

Τά παλαιοχριστιανικά μνημεΐα τής Μικρᾶς Ἀσίας ἀνηγέρθησαν κατά τόν 4ο-6ο αἰώνα μ.Χ. καί ἄρχισαν νά έρειπώνονται ἀπό τόν 7ο αἰώνα μ.Χ. καί μετά, ἐξαιτίας φυσικῶν καταστροφῶν καί τῶν πειρατικῶν ἐπιδρομῶν. Ὅρισμένα ἀπό τά μνημεΐα αὐτά ἔχουν ἀνασκαφεῖ, μελετηθεῖ καί δημοσιευθεῖ, ἐνῶ πολυάριθμα μνημεΐα παραμένουν μέχρι σήμερα ἀνεξερεύνητα ἢ ἔχουν ἐλλιπῶς μελετηθεῖ.

Κατά τή βυζαντινῆ καί μεταβυζαντινῆ ἐποχῆ ἀνεγείρονται ἐπίσης χριστιανικά μνημεΐα στή Μικρᾶ Ἀσία, ἀν καί σέ περιορισμένη κλίμακα. Ὅρισμένα ἀπό αὐτά μετετράπησαν ἀργότερα σέ μουσουλμανικά τεμένη καί ἔτσι διετηρήθησαν. Ἄλλα διετηρήθησαν ὡς χριστιανικοί ναοί μέχρι τό 1923, ἐνῶ τά περισσότερα έρειπώθησαν ἢ κατεστράφησαν.

Μέχρι σήμερα δέν ἔχουν ἐπαρκῶς ἐρευνηθεῖ καί ἱστορικά ἀξιοποιηθεῖ τά χριστιανικά μνημεΐα τῶν ἐκτεταμένων περιοχῶν τής Μικρᾶς Ἀσίας¹³. Ὁ γράφων εἶχε τήν εὐκαιρία κατά τά τελευταῖα ἔτη νά ἐπισκεφθεῖ ἐπανειλημμένως τή Μικρᾶ Ἀσία καί νά μελετήσῃ ἐπὶ τόπου ὁρισμένα ἀπό τά μνημεΐα τῆς. Καρπὸς τῶν περιοδειῶν αὐτῶν ἀποτελεῖ καί ἡ ἀνά χεῖρας ἐργασία, ἡ ὁποία ἀναφέρεται σέ ὁρισμένα χριστιανικά μνημεΐα τῆς Νοτιοδυτικῆς Μικρᾶς Ἀσίας, ἄλλα γνωστά καί ἄλλα ἄγνωστα στήν ἐπιστήμη καί τήν ἔρευνα. Ἡ παροῦσα μελέτη ἀποτελεῖ μικρῆ συμβολή στήν ἔρευνα τῶν χριστιανικῶν μνημείων τῆς Νοτιοδυτικῆς Μικρᾶς Ἀσίας.

Β' ΧΡΙΣΤΙΑΝΙΚΑ ΜΝΗΜΕΙΑ ΤΗΣ ΝΟΤΙΟΔΥΤΙΚΗΣ ΜΙΚΡΑΣ ΑΣΙΑΣ

Ι. ΙΕΡΑΠΟΛΗ (PAMUKKALE) (Πίν. 1)

Ἀνατολικά τῆς Ἐφέσου καί σέ ἀπόσταση 197 χλμ. ἀπό αὐτήν κείνται τά εῤείπια τῆς Ἱεραπόλεως (Pamukkale)¹⁴. Ἡ πόλη ἰδρύθηκε τόν 2ο αἰώνα π.Χ. ἀπό τόν βασιλέα τῆς Περγᾶμου Εὐμένη Β'. Τό 129 π.Χ. ἡ Ἱερά-

13. Σπ. Βρυώνης, *δ.π.*, σσ. 34 κ.έξ. καί σσ. 394 κ.έξ.

14. S. Türkoğlu, *Pamukkale (Hierapolis)*, Κωνσταντινούπολη 1989⁸, σσ. 6 κ.έξ.

πολη περιήλθε στους Ρωμαίους. Ἡ πόλη μέσα σὲ δύο αἰῶνες κατεστράφη ἀπὸ σεισμούς. Ἡ Ἱεράπολη ἔφθασε στὴ μεγαλύτερη ἀκμὴ τῆς κατὰ τὸν 2ο καὶ 3ο αἰῶνα μ.Χ. Λόγω τῆς ὑπάρξεως θερμῶν ἰαματικῶν πηγῶν στὴν περιοχὴ, ἡ Ἱεράπολη ἐδέχετο πολυάριθμους ἐπισκέπτες, ἤδη ἀπὸ τὴν Ἀρχαιότητα. Τὸν 11ο καὶ τὸν 12ο αἰῶνα μ.Χ. ἡ Ἱεράπολη ἔγινε ἡ πρωτεύουσα τῆς μιᾶς ἀπὸ τὶς δύο ἐπαρχίες τῆς Φρυγίας. Ἀργότερα ἡ πόλη παρήχμασε.

Στὰ τέλη τοῦ 19ου αἰῶνα μ.Χ. διενήργησαν ἀνασκαφὲς Γερμανοὶ ἀρχαιολόγοι στὴν Ἱεράπολη. Τὶς ἐρευνες αὐτὲς συνέχισαν ἀπὸ τὸ 1957 Ἴταλοὶ ἀρχαιολόγοι.

Στὴν Ἱεράπολη διατηροῦνται πολλὰ μνημεῖα, μεταξὺ τῶν ὁποίων συγκαταλέγονται καὶ τὰ ἐξῆς: θέατρο, θέρμες, ναὸς τοῦ Ἀπόλλωνος, νυμφαῖο, νεκρόπολη, τρεῖς παλαιοχριστιανικὲς βασιλικές, τὸ μαρτύριον τοῦ Ἀποστόλου Φιλίππου κ.ἄ.

Ἡ Ἱεράπολη ἔχει ἰδιαίτερες φυσικὲς καλλονές, οἱ ὁποῖες μαζί μὲ τὰ ἀρχαῖα μνημεῖα τῆς ἀποτελοῦν πόλο ἐλξεως μεγάλου ἀριθμοῦ ἐπισκεπτῶν ἐτησίως. Τὰ νερὰ τῆς περιοχῆς περιέχουν ἀσβεστοῦχα ἄλατα καὶ μὲ τὴν ἀπόθεση αὐτῶν τὰ πετρώματα φαίνονται ὡς νὰ καλύπτονται μὲ χιόνια ἢ βαμβάκι, γι' αὐτὸ καὶ ἡ περιοχὴ ὀνομάσθηκε στὸν Μεσαίωνα Pamukkale, ἥτοι «φρούριο τοῦ βαμβακιοῦ»¹⁵.

Στὴ συνέχεια γίνεται σύντομος λόγος περὶ τῶν χριστιανικῶν μνημείων τῆς Ἱεραπόλεως¹⁶.

1. Βασιλικὴ Α (Πίν. 2)

Νοτιοανατολικά τοῦ θεάτρου καὶ σὲ ἀπόσταση 80 μ. περίπου ἀπὸ αὐτὸ κεῖνται τὰ ἐρείπια μιᾶς βασιλικῆς, μὴ ἀνεσκαμμένης. Τὸ κυρίως σῶμα τῆς βασιλικῆς ἐμφανίζει ὀρθογωνίου σχήματος κάτοψη καὶ ἐχωρίζετο ἐν δύο κιονοστοιχίαις σὲ τρία κλίτη¹⁷.

Ἀπὸ αὐτὰ τὸ μεσαῖο κλίτος εἶναι εὐρύτερο τῶν πλάγιων καὶ περα-

15. Α. Κιντῆ, *Τουρκία. Οἱ μὲτ' ὁδογοί*, Ἀθήνα χ.χ., σ. 702.

16. Τὴν Ἱεράπολη ἐπισκέφθη ὁ γράφων στὶς ἀρχὲς Αὐγούστου τοῦ ἔτους 1989.

17. Γ. Σωτηρίου, *Χριστιανική... Ἀρχαιολογία*, ὅ.π., σσ. 227 κ.ἑξ. Τοῦ ἰδίου, «Αἰ

τοῦται σὲ μία μεγάλη ἡμικυκλικὴ ἀψίδα πρὸς ἀνατολὰς (χορδῆς 7 καὶ βέλους 3,80 μ.), ἡ ὁποία ἐγγράφεται ἐντὸς ὀρθογωνίου, σύμφωνα μὲ τὰ συριακὰ πρότυπα¹⁸. Τὸ πάχος τοῦ τοίχου τῆς ἀψίδας εἶναι 0,90 μ. Δυτικὰ τοῦ κυρίως σώματος τῆς βασιλικῆς ἔκειτο ὀρθογωνίου κατόψεως νάρθηκας. Γύρω ἀπὸ τὴ βασιλικὴ ἔκειντο διάφορα προσκτίσματα.

Ὁ κυρίως ἄξονας τῆς βασιλικῆς βαίνει ἀπὸ δυσμὰς πρὸς ἀνατολὰς (60°) καὶ ἐμφανίζει ἀπόκλιση 30° πρὸς βορειοανατολικά. Ἡ βασιλικὴ ἀνηγέρθη πιθανῶς τὸν 5ο αἰώνα μ.Χ.

2. Βασιλικὴ Β (Πίν. 3)

Ἀνατολικά τοῦ θεάτρου καὶ σὲ ἀπόσταση 40 μ. περίπου ἀπὸ αὐτό, σὲ ὑψηλότερο ἐπίπεδο, νοτιοδυτικὰ τῆς βυζαντινῆς Πύλης καὶ σὲ ἀπόσταση 80 μ. περίπου ἀπὸ αὐτήν, κεῖνται τὰ εἰρηπία δευτέρας βασιλικῆς.

Ἡ βασιλικὴ αὕτῃ ἐμφανίζει ὀρθογωνίου σχήματος κατόψη καὶ ἐχωρίζετο μὲ δύο κιονοστοιχίες σὲ τρία κλίτη. Ἀπὸ αὐτὰ τὸ μεσαῖο εἶναι εὐρύτερο τῶν πλαγίων καὶ περατοῦται σὲ μία ἡμικυκλικὴ ἀψίδα πρὸς ἀνατολὰς, ἡ ὁποία ἐγγράφεται ἐντὸς ὀρθογωνίου, κατὰ τὰ συριακὰ πρότυπα. Ἐντὸς τῆς ἀψίδας διακρίνονται λείψανα πεταλοειδοῦς συνθρόνου. Ἐκατέρωθεν τῆς ἀψίδας κεῖνται παστοφόρια.

Τὰ πλάγια κλίτη περατοῦνται πρὸς ἀνατολὰς σὲ εὐθεῖες πλευρές. Δυτικὰ τοῦ κυρίως σώματος τῆς βασιλικῆς ἔκειτο ὀρθογωνίου κατόψεως νάρθηκας, ὁ ὁποῖος ἐχωρίζετο σὲ τρεῖς ἐπιμέρους χώρους¹⁹, ἰσοπλατεῖς πρὸς τὰ τρία κλίτη τῆς βασιλικῆς. Ὁ κυρίως ἄξονας τοῦ οἰκοδομήματος βαίνει ἀπὸ δυσμὰς πρὸς ἀνατολὰς (60°) καὶ ἐμφανίζει ἀπόκλιση 30° πρὸς βορειοανατολικά.

παλαιοχριστιανικὰ βασιλικὰ τῆς Ἑλλάδος», *Αρχαιολογικὴ Ἐφημερὶς 1929* (Ἀθήνα 1931), σσ. 174 κ. ἐξ.

18. Α. Ὀρλάνδος, *Ἡ ξυλόστεγος παλαιοχριστιανικὴ βασιλικὴ τῆς μεσογειακῆς λεκάνης*, τόμ. Α', Ἀθήνα 1952, σ. 212.

19. Ἡ τριμερὴς αὕτῃ διαίρεση τοῦ νάρθηκα πιθανῶς ἀντιστοιχεῖ στὶς τρεῖς τάξεις τῶν μετανοούντων τῆς παλαιοχριστιανικῆς ἐποχῆς. Οἱ τάξεις αὐτὲς ἦσαν: α) οἱ μετανοοῦντες, β) οἱ προσκλαίοντες καὶ γ) οἱ ὑποπίπτοντες.

Ἡ βασιλικὴ Β ἀνηγέρθη τὸν 5ο αἰώνα μ.Χ. καὶ ἐμφανίζει περισσότερες οἰκοδομικὲς φάσεις. Μετὰ τὴν ἐρείπωσιν τῆς ἀρχικῆς βασιλικῆς, τὸ οἰκοδόμημα ἐπεσκευάσθη καὶ στὴ θέσιν τῶν κίωνων κατεσκευάσθησαν πεσσοί.

Μετὰ τὴν τελικὴν ἐρείπωσιν τοῦ μνημείου, σὲ τμῆμα τοῦ χώρου τοῦ μεσαίου κλίτους ἀνηγέρθη μικρῶν διαστάσεων μονόχωρο ναῦδριον, στὸ ὁποῖο συνεχίζετο ἡ χριστιανικὴ λατρεία.

Στὴ νοτιοδυτικὴ γωνία τοῦ μεσαίου κλίτους τῆς βασιλικῆς κεῖται μονολιθικὸν σαρκοφάγος ἀπὸ σιτόχρου πωρόλιθο²⁰, παλαιοχριστιανικῶν χρόνων.

3. Βασιλικὴ Γ (Πίν. 4-5)

Στὸ δυτικὸν τμῆμα τῆς Ἱεραπόλεως κεῖνται τὰ ἐρείπια μιᾶς τρίτης παλαιοχριστιανικῆς βασιλικῆς. Πρόκειται γιὰ μεγάλων διαστάσεων οἰκοδόμημα, τὸ ὁποῖο ἐμφανίζει ὀρθογωνίου σχήματος κάτοψιν. Ὁ κυρίως ἄξονας αὐτοῦ βαίνει ἀπὸ δυσμὰς πρὸς ἀνατολὰς (56°) καὶ ἐμφανίζει ἀπόκλιση 34° πρὸς βορειοανατολικά.

Ὁ κυρίως ναὸς ἐχωρίζετο μὲ δύο κιονοστοιχίας σὲ τρία κλίτη. Οἱ κιονοστοιχίας περιελάμβαναν κυλινδρικούς, ἀρραβδώτους μαρμάρινους κίονες, μὲ βάσεις καὶ ἰωνικὰ κιονόκρανα μετὰ συμφουῶς ἐπιθήματος.

Τὸ μεσαῖον κλίτος εἶναι εὐρύτερον τῶν πλαγίων καὶ περατοῦται σὲ μίαν μεγάλην ἀψίδα πρὸς ἀνατολὰς, ἐσωτερικῶς ἡμικυκλικὴ καὶ ἐξωτερικῶς πεντάπλευρη²¹. Ἐντὸς τῆς ἀψίδας περικλείεται πεταλοειδὲς σύνθρονον, ἀποτελούμενον ἐξ ἑπτὰ βαθμίδων.

Τὸ ἱερὸ βῆμα περιορίζετο στὸ πλάτος τοῦ μεσαίου κλίτους καὶ ἐχωρίζετο τοῦ κυρίως ναοῦ μὲ χαμηλὸ μαρμάρينو τέμπλον, ἀποτελούμενον ἀπὸ θωράκια καὶ πεσσοῦς.

Τὸ νότιον κλίτος περατοῦται πρὸς ἀνατολὰς σὲ μίαν ἀψίδα ἐσωτερικῶς ἡμικυκλικὴ καὶ ἐξωτερικῶς τρίπλευρη. Τὸ βόρειον κλίτος περατοῦται πρὸς

20. Ἡ σαρκοφάγος αὕτη προορίζετο προφανῶς γιὰ τὴν ταφὴν ἐπιφανοῦς προσώπου.

21. Ἐσωτερικὰ ἡμικυκλικὲς καὶ ἐξωτερικὰ πολὺπλευρες ἀψίδες παλαιοχριστιανικῶν βασιλικῶν ἀπαντοῦν σὲ ἰκανὸν ἀριθμὸν χριστιανικῶν μνημείων τῆς Δυτικῆς Μικρᾶς Ἀσίας, τῶν νήσων τοῦ Αἰγαίου Πελάγους καὶ τῆς Κύπρου.

ἀνατολὰς σὲ μία ἡμικυκλικὴ ἀψίδα. Δυτικὰ τοῦ κυρίως σώματος τῆς βασιλικῆς εἶναι προσκεκολλημένος ὀρθογωνίου κατόψεως νάρθηκας. Δυτικὰ τοῦ νάρθηκα ἔκειτο εὐρύχωρο τετράστω αἶθριο.

Στὴν προέκταση τοῦ νάρθηκα πρὸς νότο κεῖται ὀρθογωνίου κατόψεως πρόσκισμα. Ὁ κυρίως ἄξονας τοῦ οἰκοδομήματος βαίνει ἀπὸ βορρὰ πρὸς νότο. Ἡ νότια αὐτοῦ πλευρὰ περατοῦται σὲ μία ἡμικυκλικὴ ἀψίδα. Πρόκειται πιθανῶς γιὰ τὸ σκευοφυλάκιο ἢ τὸ διακονικὸ τῆς βασιλικῆς²².

Ἡ τοιχοποιία τῆς βασιλικῆς εἶναι κατασκευασμένη ἀπὸ ἀργολιθοδομῆ καὶ ἀσβεστοκονίαμα καὶ διατηρεῖται σὲ ἰκανὸ ὕψος. Ἡ βασιλικὴ αὐτὴ λόγῳ τοῦ μεγέθους τῆς, τῆς μορφῆς καὶ τοῦ πλούτου τῶν μαρμαρίνων ἀρχιτεκτονικῶν μελῶν τῆς ἐπιτρέπει νὰ ὑποθέσουμε ὅτι πρόκειται πιθανότατα γιὰ τὸν καθεδρικό ναὸ τῆς Ἱεραπόλεως²³.

4. Ὀκταγωνικὸς ναὸς Ἀποστόλου Φιλίππου (Πίν. 6)

Στὴν Ἱεράπολη τῆς Φρυγίας ἔδρασε καὶ ἐμαρτύρησε τὸ 87 μ.Χ. ὁ ἀπόστολος Φίλιππος. Ἐπὶ τοῦ τάφου του ἀνηγέρθη τὸν 4ο αἰώνα μ.Χ. μεγαλοπρεπὲς ὀκταγωνικὸ μαρτύριον²⁴. Βόρεια τῆς πόλεως καὶ ἐκτὸς τοῦ τείχους, σὲ ὑψηλὸ, ἐπίκαιρο σημεῖο, κεῖνται τὰ λείψανα τοῦ ὀκταγωνικοῦ ναοῦ τοῦ Ἀποστόλου Φιλίππου.

Ὁ ναὸς ἀποτελεῖται ἀπὸ ὀκταγωνικὸ πυρῆνα, ὁ ὁποῖος ἐκαλύπτετο πιθανῶς μὲ ἡμισφαιρικὸ τροῦλο ἢ μὲ ξύλινη πυραμοειδῆ ὀροφή καὶ κεραμίδια. Στὶς πλευρὰς τοῦ ὀκταγώνου εἶναι προσκεκολλημένοι ὀρθογωνίου κατόψεως χῶροι²⁵.

Σὲ ἐκάστη πλευρὰ τοῦ ὀκταγωνικοῦ πυρῆνα ὑπάρχουν ἀνὰ δύο κυλιν-

22. Ὅμοιο πρόσκισμα, καὶ στὴν ἀντίστοιχη θέση, εὐρίσκεται στὴ βασιλικὴ τοῦ Δουμειτίου, τῆς Νικοπόλεως τῆς Ἡπείρου: Γ. Σωτηρίου, *Χριστιανική... Ἀρχαιολογία*, ἔ.π., σσ. 300-301, εἰκ. 181. Ὑπὸ τοῦ καθηγητοῦ Δ. Πάλλα τὸ πρόσκισμα αὐτὸ ἐρμηνεύθη ὡς διακονικὸ.

23. Ἡ Ἱεράπολη τῆς Φρυγίας ἦτο ἔδρα χριστιανοῦ ἐπίσκοπου.

24. Γ. Σωτηρίου, *Χριστιανική... Ἀρχαιολογία*, ἔ.π., σ. 331· Ch. Delvoye, *Βυζαντινὴ τέχνη*, εἰκ. 12.

25. Κατὰ μία ἄποψιν οἱ χῶροι αὐτοὶ ἐχρησίμευαν πιθανῶς γιὰ τὴ διαμονὴ τῶν πολυαριθμῶν προσκυνητῶν.

δρικοί, ἀρράβδωτοι μαρμάρινοι κίονες, φέροντες κιονόκρανα κοσμούμενα με φύλλα ἀκανθας. Τὰ δάπεδα εἶναι ἐπιστρωμένα με μαρμάρινες πλάκες.

Ὁ ἄξονας τοῦ οἰκοδομήματος κεῖται ἀπὸ δυσμᾶς πρὸς ἀνατολάς. Στὴν ἀνατολική πλευρά ὑπάρχει ἡμικυκλική ἀψίδα, ἐγγραφομένη ἐντὸς τοῦ ὀκταγώνου²⁶. Δυτικὰ ὑπάρχει τετραγώνου κατόψεως εὐρύχωρη αὐλή.

Ἐντὸς τοῦ μαρτυρίου διατηροῦνται περισσότερες σαρκοφάγοι παλαιο-χριστιανικῶν χρόνων.

II. ΟΡΕΙΝΗ ΕΦΕΣΟΣ (ŞIRINCE)

Ἐνατολικά τῆς Ἐφέσου (Selçuk) καὶ σὲ ἀπόσταση 8 χλμ. ἀπὸ αὐτὴν, σὲ ὑψόμετρο 350 μ. περίπου, κεῖται ὁ οἰκισμὸς Şirince²⁷, ὁ ὁποῖος παλαιότερα ὀνομάζετο Kirkince²⁸.

Σύμφωνα με μία ἐκδοχή, ὁ οἰκισμὸς ἰδρύθη ἀπὸ χριστιανούς κατοίκους τῆς Ἐφέσου, οἱ ὁποῖοι κατέφυγαν στὴν περιοχὴ αὐτὴ μετὰ τὴν κατάληψη τῆς Ἐφέσου ὑπὸ τῶν Σελτσούκων. Στὸν Kirkince ἐκατοικιοῦσαν μέχρι τὸ 1923 Ἕλληνες ὀρθόδοξοι χριστιανοί, οἱ ὁποῖοι μετὰ τὴν ἀνταλλαγὴ τῶν πληθυσμῶν ἐγκατεστάθησαν στὴν Ἑλλάδα. Στὸν Kirkince ἤλθαν, σύμφωνα με μία ἄποψη, μουσουλμάνοι ἀπὸ τὴν Κρήτη καὶ τὴ Μακεδονία. Οἱ σημερινοὶ κάτοικοι τοῦ οἰκισμοῦ εἶναι ἀπόγονοι τῶν προηγουμένων.

Ἐντὸς τοῦ οἰκισμοῦ καὶ γύρω ἀπὸ αὐτὸν ὑπάρχουν ἀρχαῖα λείψα-

26. Στὴ Νύσσα τῆς Νοτιοδυτικῆς Μικρᾶς Ἀσίας, ἡ ὁποία κεῖται περὶ τὰ 100 χλμ. δυτικὰ τῆς Ἱεραπόλεως, εὐρίσκειτο ὀκτάγωνο, περιγραφόμενο ὑπὸ τοῦ Γρηγορίου Νύσσης: Γρηγόριος Νύσσης, *Ἐπιστολὴ ΚΒ', Πρὸς Ἀμφιλόχιον*: «[...] τέτταρσιν [...] οἰκίαι [...] ὡσπερ ὀρώμεν ἐν τῷ σταυροειδῇ τύπῳ [...] αἱ δὲ ἄλλαι τέσσαρες τοῦ ὀκταγώνου πλευραί, αἱ μετὰξὺ τῶν τετραγώνων οἰκῶν διήκουσαι [...] ἐκάστη τούτων ἡμικύκλιον περιεῖσται κογχοειδῶς [...] ἐκ παραλλήλου τὰ τετράγωνα τε καὶ τὰ ἡμικύκλια (PG 46, στ. 1096 κ.ἑξ.). J. Strzygowski, *Kleinasien*, Λειψία 1903, σσ. 74 κ.ἑξ.

27. U. Muss, «Jenseits von Ephesos: Die Griechen von Şirince», ἀνάτυπο ἀπὸ τὸ *Jahresheften des Österreichischen Archäologischen Instituts*, τόμ. 64 (1994), σ. 118.

28. Ὁ οἰκισμὸς ἔγινε εὐρύτερα γνωστὸς ἀπὸ τὸ μυθιστόρημα τῆς Διδῶς Σωτηρίου, *Ματωμένα Χώματα*. Ἡ κυρία Διδῶ Σωτηρίου κατάγεται ἀπὸ τὸ Aydın (Αἰδίνο). Ὁ τόπος ὅπου ἐκτυλίσσονται οἱ σκηνές τοῦ ἀνωτέρω μυθιστορηματὸς τῆς εἶναι ὁ οἰκισμὸς Kirkince (Κιρκιντζές).

να, προερχόμενα από την έλληνορωμαϊκή εποχή και τους μέσους χρόνους. Επίσης εντός του σημερινού οικισμού διατηρούνται δύο ναοί, του Ἁγίου Ἰωάννου τοῦ Προδρόμου ὁ ἕνας καὶ τοῦ Ἁγίου Δημητρίου ὁ ἄλλος.

Μετὰ τὸ 1923 οἱ ναοὶ αὐτοὶ μετετράπησαν σὲ μουσουλμανικὰ τεμενά²⁹. Σήμερα ὁ μὲν πρῶτος ἀνεστηλώθη καὶ ἀποτελεῖ μνημεῖο, ὁ δὲ δεῦτερος πρόκειται νὰ ἀναστηλωθεῖ³⁰.

5. Ναὸς Ἁγίου Ἰωάννου τοῦ Προδρόμου

Στὸ δυτικὸ τμήμα τοῦ οικισμού Şirince εὐρίσκεται ὁ ναὸς τοῦ Ἁγίου Ἰωάννου τοῦ Προδρόμου³¹. Ὁ ναὸς εἶναι μεγάλων διαστάσεων (20,20×13,40 μ.), ἐμφανίζει ὀρθογωνίου σχήματος κάτοψη καὶ χωρίζεται μὲ δύο κιονοστοιχίες, ἐκάστη ἐκ τεσσάρων κίωνων ἀποτελουμένη, σὲ τρία κλίτη. Ἀπὸ αὐτὰ τὸ μεσαῖο περατοῦται σὲ μία ἀψίδα πρὸς ἀνατολάς, ἐσωτερικὰ ἡμικυκλική καὶ ἐξωτερικὰ πεντάπλευρη. Τὰ πλάγια κλίτη περατοῦνται πρὸς ἀνατολάς σὲ εὐθείες. Ὁ ναὸς καλύπτεται μὲ καμάρες, ἐνῶ στὸ κέντρο ὑψώνονται δύο ἡμισφαιρικοὶ τροῦλοι.

Στὸ δυτικὸ τμήμα τῆς βορείας πλευρᾶς τοῦ ναοῦ ἀνοίγεται μία εἴσοδος, πάνω ἀπὸ τὴν ὁποία εἶναι ἐντοιχισμένη πλάκα ἐκ λευκοῦ μαρμάρου, μὲ τὴν ἐγχάρακτη ἐπιγραφή:

1| Ο ΠΕΡΙΚΑΛΛΗΣ ΟΥΤΟΣ ΝΑΟΣ ΤΟΥ ΠΡΟΦΗΤΟΥ ΚΑΙ Β(Α)ΠΤΙ

2| ΣΤΟΥ ΙΩ(ΑΝΝΟΥ) ΤΟΥ ΠΡΟΔΡΟΜΟΥ ΑΝΟΙΚΟΔΟΜΗΤΑΙ ΕΚ
ΒΑΘΡΩΝ ΠΡΟΣΤΑΙ

3| Α ΤΕ ΚΑΙ Ε(ΠΙ)ΜΕΛΕΙΑ ΤΟΥ ΘΕΟΦΙΛΕΣΤΑΤΟΥ ΕΠΙΣΚΟΠΟΥ
ΑΓΙΟΥ ΗΛΙΟΥΠΟ

29. Ἡ χρησιμοποίηση τῶν ναῶν αὐτῶν ὡς μουσουλμανικῶν τεμενῶν ἔγινε στὴν ἀρχὴ ἐπειδὴ δὲν ὑπῆρχε τέμενος. Ὅταν ἀργότερα ἀνηγέρθη τέμενος ἐντὸς τοῦ οικισμού, οἱ ναοὶ παρέμειναν ὡς μνημεῖα.

30. Εὐχαριστῶ θερμὰ τὸν καθηγητὴ κ. Anton Bammer καὶ τὴν ἀρχαιολόγο κ. Ulrike Muss, οἱ ὁποῖοι μὲ ἐξενάγησαν τὴν 21.8.1997 στὸν οικισμό Şirince καὶ στὰ μνημεῖα του.

31. U. Muss, ὁ.π., σσ. 130-134.

4| ΛΕΩΣ Κ(ΥΡ)ΙΟΥ ΚΑΛΛΗΝΙΚΟΥ ΤΟΥ ΣΙΦΝΙΟΥ ΔΙΑ ΣΥΝΔΡΟΜΗΣ
ΔΕ ΚΑΙ ΒΟΗ

5| ΘΕΙΑΣ ΠΑΝΤΩΝ ΤΩΝ ΕΥΣΕΒΩ(Ν) Χ(ΡΙΣΤΙΑ)ΝΩΝ ΕΝΤΟΠΙΩΝ ΤΕ
ΚΑΙ

6| ΞΕΝΩΝ, ΕΙΣ ΤΗΝ ΑΠΟΠΕΡΑΤΟΣΙΝ ΤΟΥ ΟΠΟΙΟΥ ΣΥΝΕΒΗΣΑΝ
ΕΞΟ

7| ΔΑ, ΟΧΙ ΟΛΙΓΑ, ΕΠΕΙΔΗ ΤΕΛΕΙΟΘΕΙΣ ΤΟ ΠΡΩΤΟΝ ΕΚΡΕΜΝΙΣΘΗ

8| ΚΑΙ ΔΙ' ΑΔΡΩΝ ΑΥΘΙΣ ΚΑΙ ΜΕΓΑΛΩΝ ΑΝΑΛΩΜΑΤΩΝ ΚΟΠΟΥ ΤΕ
ΠΟ

9| ΛΛΟΥ ΚΑΙ ΔΥΣΧΕΡΕΙΑΣ ΟΤΙ ΠΛΕΙΣΤΗΣ ΤΕΛΟΣ ΕΣΧΕΝ ΑΙΣΙΟΝ

10| ΤΗ ΤΟΥ Θ(Ε)ΟΥ ΒΟΗΘΕΙΑ ΚΑΤΑ ΤΟ ΔΩΕ' ΕΤΟΣ

11| ΚΑΤΑ ΜΗΝΑ ΣΕΠΤΕΜΒΡΙΟΝ³²

Ἡ κτητορική αὐτὴ ἐπιγραφή ἀναφέρει ὅτι ὁ ναὸς εἶναι ἀφιερωμένος στὸν ἅγιο Ἰωάννη τὸν Πρόδρομο, ἀνηγέρθη μὲ τὴ φροντίδα τοῦ ἐπισκόπου Ἡλίουπόλεως κ. Καλλινίκου τοῦ Σιφνίου, μὲ τὴ συνδρομὴ τῶν ὀρθόδοξων χριστιανῶν τοῦ οἰκισμοῦ, ἀλλὰ καὶ ξένων, ἐπερατώθη δὲ ἡ οἰκοδομὴ τὸν Σεπτέμβριο τοῦ ἔτους 1805 μ.Χ.

Στὸ ἀνατολικὸ τμῆμα τῆς βορείας ἐξωτερικῆς πλευρᾶς τοῦ ναοῦ ὑψώνεται τὸ κωδωνοστάσιο. Στὴ βᾶση αὐτοῦ ὑπάρχει ἐπιγραφή μὲ τὴ χρονολογία «1873».

6. Ναὸς Ἁγίου Δημητρίου

Δεξιὰ ὡς πρὸς τὸν εἰσερχόμενον, στὸν σημερινὸ οἰκισμὸ Şirince, ὑψώνεται ὁ ναὸς τοῦ Ἁγίου Μεγαλομάρτυρος Δημητρίου (26 Ὀκτωβρίου)³³.

Πρόκειται γιὰ μετρίων διαστάσεων μονόχωρο οἰκοδόμημα, τὸ ὁποῖο ἐμφανίζει ὀρθογωνίου σχήματος κάτοψη καὶ καλύπτεται μὲ ἡμικυλινδρική ὀροφή. Ἡ ἀνατολικὴ αὐτοῦ πλευρὰ περατοῦται σὲ μίαν ἡμικυκλικὴ ἀψίδα. Στὸ μέσον τῆς δυτικῆς πλευρᾶς τοῦ κυρίως ναοῦ ἀνοίγεται ἡ εἴσοδος.

32. Πρβλ. U. Muss, ὁ.π., σ. 134, μὲ ὀρισμένες παραλλαγές ὡς πρὸς τὴν ἀνάγνωση.

33. U. Muss, ὁ.π., σ. 138.

Δυτικά τοῦ κυρίως ναοῦ ἔκειτο ἀνοικτὸ πρόπυλο, τὸ ὁποῖο ἔχει ἐρειπωθεῖ ἀπὸ μακροῦ χρόνου καὶ διατηροῦνται μόνο τὰ θεμέλιά του. Στὴ δυτικὴ πλευρὰ τοῦ προπύλου ὑπῆρχαν πέντε κυλινδρικοί, ἀρράβδωτοι κίονες, οἱ ὁποῖοι ἐστήριζαν εὐθὺ ἐπιστύλιο καὶ ἐπ' αὐτοῦ ὑπῆρχε ξύλινη ἐπικλινῆς στέγη καὶ κοῖλα κεραμίδια.

Τὸ ἱερὸ βῆμα ἐχωρίζετο τοῦ κυρίως ναοῦ μὲ ξύλινο τέμπλο, τὸ ὁποῖο ἔφερε ἄνωθεν τῶν δεσποτικῶν εἰκόνων ἐπιστύλιο φέρον ξυλόγλυπτο διάκοσμο.

Στις ἐσωτερικὲς ἐπιφάνειες τοῦ ναοῦ διατηροῦνται λείψανα μεταβυζαντινῶν τοιχογραφιῶν.

Ὁ ναὸς τοῦ Ἁγίου Δημητρίου ἀνηγέρθη πιθανῶς κατὰ τὸ ἀ' μιστὸ τοῦ 19ου αἰώνα μ.Χ. Τελευταῖα ἔχει ἀρχίσει ἡ ἀναστήλωση τοῦ μνημείου.

III. ΠΡΙΗΝΗ (Πίν. 7-8)

Νότια τῆς Ἐφέσου καὶ σὲ ἀπόσταση 58 χλμ. περίπου ἀπὸ αὐτήν, πλησίον τῶν ἐκβολῶν τοῦ ποταμοῦ Μαιάνδρου³⁴, πάνω σὲ μικρὸ ὕψωμα (ὕψόμετρο 100 μ. περίπου), σὲ ἀπόσταση 15 χλμ. περίπου ἀπὸ τῆς παραλίας καὶ νοτιοανατολικά ὑψώματος (ὕψ. 371 μ.), ὅπου ἔκειτο ἡ ἀκρόπολη, εὐρίσκονται τὰ εἑρεπια τῆς ἀρχαίας πόλεως Πριήνης.

Τὴν Πριήνη εἶχε κτίσει, σύμφωνα μὲ ὑπάρχουσα παράδοση³⁵, ὁ υἱὸς τοῦ Νηλέως Αἴπυτος ἐπὶ τῆς καρικῆς ἀκτῆς, ἀλλὰ ἡ πόλη ἀπὸ παράλιος ἔγινε μεσόγειος, λόγω τῶν προσχώσεων τοῦ Μαιάνδρου.

Στὴν περιοχὴ τῆς Πριήνης ἔκειτο τὸ Πανιώνιον, ὅπου συνήρχοντο οἱ σύνοδοι τοῦ κοινοῦ τῶν Ἰώνων καὶ ἐτελοῦντο τὰ πανιώνια Πύθια, πρὸς τιμὴν τοῦ Ἑλικωνίου Ποσειδῶνος. Ἡ Πριήνη ἐγνώρισε μεγάλη ἀκμὴ

34. Ὁ ποταμὸς Μαιάνδρος μὲ τὸ περίπλοκο σχῆμα του ἀπετέλεσε τὸ πρότυπο καὶ ἔδωσε τὸ ὄνομα στὸ διακοσμητικὸ «μαϊάνδρος», τὸ ὁποῖο ἀπέβη σύμβολο τῆς Ἑλλάδος καὶ τοῦ ἐλληνικοῦ πολιτισμοῦ. Στ. Πελεκανίδης, *Σύνταγμα τῶν παλαιοχριστιανικῶν ψηφιδωτῶν δαπέδων τῆς Ἑλλάδος. I. Νησιωτικὴ Ἑλλάς, Θεσσαλονίκη 1974*, σσ. 34-35.

35. Σπράβων, ΙΔ', 633, 5: «Πριήνην δ' Αἴπυτος ὁ Νηλέως, εἶθ' ὕστερον Φιλωτᾶς ἐκ Θηβῶν λαὸν ἀγαγών».

κατά τὸν 6ο αἰώνα π.Χ., ἐποχὴ κατὰ τὴν ὁποία ἔζη ἐκεῖ ὁ σοφὸς Βίας ὁ Πριηνεύς, ἕνας ἀπὸ τοὺς ἐπτὰ σοφοὺς τῆς ἀρχαίας Ἑλλάδος³⁶.

Μετὰ τοὺς Περσικοὺς Πολέμους ἡ Πριήνη ἀπετέλεσε μέλος τῆς συμμαχίας τῆς Δῆλου. Ὁ Μέγας Ἀλέξανδρος ἀνήγειρε ναὸ τῆς Ἀθηνᾶς. Ἐπὶ τῶν διαδόχων του ἀνῆκε ἡ πόλη πότε στοὺς Σελευκίδες τῆς Συρίας καὶ πότε στοὺς Πτολεμαίους τῆς Αἰγύπτου. Ἀργότερα ἡ Πριήνη ὑπετάχθη στοὺς Ρωμαίους.

Μετὰ τὴ διάδοση τοῦ χριστιανισμοῦ ἡ Πριήνη ἤτο ἔδρα ἐπισκόπου, ὑπαγομένου στὴ Μητρόπολη Ἐφέσου. Στὰ τέλη τοῦ 13ου αἰώνα μ.Χ. ἡ Πριήνη περιῆλθε στοὺς Τούρκους.

Στὰ τέλη τοῦ 19ου αἰώνα μ.Χ. διεξήχθησαν ἀνασκαφές στὴν Πριήνη ὑπὸ Γερμανῶν ἀρχαιολόγων (1895-1899). Μεταξὺ ἄλλων ἀπεκαλύφθησαν καὶ τὰ ἐξῆς μνημεῖα³⁷: α) τρεῖς πύλες, β) κλίμακα, γ) ναὸς τῆς Κυβέλης, δ) ἀποθήκες τροφίμων, ε) πηγές, στ) ἀγορά, ζ) ἱερὴ στοά, η) Ἀσκληπιεῖο, θ) ἐκκλησιαστήριο, ι) πρυτανεῖον, ια) ναὸς Ἀθηνᾶς Πολιάδος, ιβ) ἄνω γυμνάσιο, ιγ) θέατρο, ιδ) ναὸς Ἰσιδος, ιε) βασιλικὴ παλαιοχριστιανικὴ, ιστ) βυζαντινὸς ναὸς, ιζ) ναὸς Δήμητρας, ιη) πύργος, ιθ) στάδιο, κ) κάτω γυμνάσιο, κα) ναὸς Ὀλυμπίου Διός.

Ἡ ἀκρόπολις ἔκειτο βορειοδυτικὰ τῆς πόλεως καὶ πάνω σὲ φύσει ὄχυρο ὕψωμα. Ἡ πόλις περιεβάλλετο μὲ τείχος (μῆκους 2.500 μ.).

Περὶ τῆς παλαιοχριστιανικῆς βασιλικῆς γίνεται λόγος κατωτέρω.

7. Βασιλική

Νοτιοανατολικά τοῦ θεάτρου καὶ σὲ μικρὴ ἀπόσταση ἀπὸ αὐτὸ ὑπῆρχε ἀρχαῖο οἰκοδόμημα, τὸ ὁποῖο κατὰ τὸν 5ο αἰώνα μ.Χ. μετεσκευάσθη σὲ μία χριστιανικὴ βασιλική³⁸.

Τὸ κυρίως σῶμα τῆς βασιλικῆς ἐμφανίζει ὀρθογωνίου σχήματος κά-

36. Οἱ λοιποὶ ἔξι σοφοὶ ἦσαν: α) Θαλῆς ὁ Μιλήσιος, β) Πιττακὸς ὁ Μυτιληναῖος, γ) Κλεόβουλος ὁ Ρόδιος, δ) Σόλων ὁ Ἀθηναῖος, ε) Περῖανδρος ὁ Κορίνθιος καὶ στ) Χεῖλων ὁ Λακεδαιμόνιος.

37. Α. Κιντῆ, ὁ.π., σ. 736.

38. Α. Ὁρλάνδος, *Ἡ Ξυλόστεγος...*, ὁ.π., τόμ. 2, σσ. 264 καὶ 275.

τοψη και έχωρίζετο με δύο κιονοστοιχίες σε τρία κλίτη. Ἀπὸ αὐτὰ τὸ μεσαῖο εἶναι εὐρύτερο τῶν πλαγίων και περατοῦται πρὸς ἀνατολὰς σε μία ἡμικυκλικὴ ἀψίδα³⁹.

Τὸ ἱερὸ βῆμα χωρίζεται τοῦ κυρίως ναοῦ με φράγμα, τὸ ὁποῖο ἀποτελεῖται ἀπὸ μαρμάρινους πεσσούς τετραγώνου διατομῆς και ἐπίσης μαρμάρινα θωράκια, τὰ ὁποῖα φέρουν ἀνάγλυφο διάκοσμο και ἑλληνικὲς μεγαλογράμματες ἐπιγραφές. Τὸ ἱερὸ βῆμα ἐκτείνεται στὸ πλάτος τοῦ μεσαίου κλίτους. Στὸ κέντρο αὐτοῦ εὐρίσκονται τὰ λείψανα ἀπὸ τὴ βάση τῆς ἀγίας τράπεζας, ἡ ὁποία ἦτο κατεσκευασμένη ἀπὸ φαίochρωμο μάρμαρο.

Στὸ κέντρο τοῦ κυρίως ναοῦ κεῖται ὁ ἄμβωνας, ὁ ὁποῖος ἐμφανίζει δύο οἰκοδομικὲς φάσεις. Ἀρχικὰ ὁ ἄμβωνας ἦτο μεγαλύτερος, ἀπετελεῖτο ἀπὸ κυκλικῆς κατόψεως πυρήνα και δύο κλίμακες, μία ἀνατολικὰ και δεύτερη δυτικὰ αὐτοῦ⁴⁰. Ἀργότερα, μετὰ τὴν καταστροφὴ τοῦ ἀρχικοῦ ἄμβωνα, ἐτοποθετήθη στὴν ἴδια θέση μαρμάρινος μονολιθικὸς ἄμβωνας, με κυλινδρικό πυρήνα, μία κλίμακα δυτικὰ και πλευρικὰ θωράκια. Ὁ δεύτερος ἄμβωνας φέρει στὶς ἐξωτερικὲς αὐτοῦ ἐπιφάνειες ἀνάγλυφο διάκοσμο, ἀποτελούμενο ἀπὸ βλαστὸ κληματίδας με φύλλα και σταφυλές⁴¹.

Τὰ πλάγια κλίτη εἶναι στενότερα τοῦ μεσαίου και περατοῦνται πρὸς ἀνατολὰς σε εὐθεῖες πλευρές. Δυτικὰ τοῦ κυρίως σώματος τῆς βασιλικῆς εἶναι προσκεκολλημένος ὀρθογωνίου κατόψεως νάρθηκας.

IV. ΔΙΔΥΜΑ (Πίν. 9-10)

Νότια τῆς Πιρήνης και σε ἀπόσταση 30 χλμ. περίπου ἀπὸ αὐτήν, ἐπίσης

39. Ἡ ἀψίδα δὲν ἔχει ἀνασκαφεῖ πλήρως.

40. Α. Ὁρλάνδος, *Παλαιοχριστιανικὰ λείψανα τῆς Ρόδου*, τχ. 6, 1948, σ. 29, πίν. 24.

41. Στὸ Κάστρο τῆς Νερατζιάς τῆς Κῶ φυλάσσεται μαρμάρινος παλαιοχριστιανικός ἄμβωνας, ὅμοιος με ἐκεῖνον τῆς βασιλικῆς τῆς Πιρήνης, ὁ ὁποῖος κοσμεῖται ἐπίσης με βλαστὸ κληματίδας φέροντα φύλλα και σταφυλές. Πρβλ. Μ. Σκλάβου-Μαυροειδῆ, «Συμβολικὴ παράσταση στὴ δεύτερη χρῆση τῆς πλάκας Τ. 175 τοῦ Βυζαντινοῦ Μουσείου», *Δελτίον Χριστιανικῆς Ἀρχαιολογικῆς Ἑταιρείας*, περ. Δ', τόμ. ΙΖ' (1993-1994), σσ. 37 κ.ἐξ.

νότια τῆς Μιλήτου καὶ σὲ ἀπόσταση 18 χλμ. περίπου ἀπὸ αὐτήν, σὲ ἀπόσταση 3 χλμ. περίπου ἀπὸ τῆς παραλίας, κεῖνται τὰ ἀρχαῖα Δίδυμα (σημερινὸς οἰκισμὸς Didim)⁴².

Τὰ Δίδυμα ἤκμασαν κατὰ τὴν Ἀρχαιότητα, κυρίως λόγῳ τῆς ὑπάρξεως ἐκεῖ τοῦ ἱεροῦ καὶ τοῦ μαντείου τοῦ Διδυμαίου Ἀπόλλωνος, τοῦ ὁποῖου τὴν ἐπιμέλεια εἶχε ἡ παλαιὰ οἰκογένεια τῶν Βραγχιδῶν.

Στὴ θέση αὐτὴ ὑπῆρχε ἀρχικὰ μία «ἱερὰ πηγή» (φρέαρ), ὅπου ἐκτίσθη μικρὸς πρόστυλος ναός. Ἀργότερα ἀνηγέρθη μνημειῶδες ἰδιόρρυθμο οἰκοδόμημα, τὸ ὁποῖο περιέβαλε τὸ «ἱερὸν φρέαρ» καὶ τὸν ἀρχαιότερο μικρὸ ναό. Λεῖψανα τοῦ καλλιμάραρου καὶ ἐπιβλητικοῦ αὐτοῦ οἰκοδομήματος μὲ τοὺς τεράστιους μαρμαρίνους κίονες διατηροῦνται μέχρι σήμερα. Ὅρισμένοι κίονες ἴστανται ἀκόμη στὴ θέση των, ἐνῶ ἄλλοι ἔχουν καταπέσει.

Ἡ φήμη τοῦ μαντείου τῶν Διδύμων τῆς Μικρᾶς Ἀσίας ἤτο μεγάλη σὲ ὁλόκληρο τὸν ἀρχαῖο κόσμο. Τὸ μαντεῖο αὐτὸ προεῖπε στὸν Μέγα Ἀλέξανδρο (356-323 π.Χ.) ὅτι θὰ νικήσει τοὺς Πέρσες, θὰ καταλύσει τὴν Περσικὴ Αὐτοκρατορία καὶ θὰ ἄρξει τῆς Ἀσίας. Φυσικὰ ὁ Μέγας Ἀλέξανδρος εὐνόησε τὸ μαντεῖο τῶν Διδύμων.

8. Βασιλική

Μετὰ τὴ διάδοση καὶ ἐπικράτηση τοῦ χριστιανισμοῦ στὴν περιοχὴ τῶν Διδύμων, ἀνηγέρθη βορειοδυτικὰ τοῦ ναοῦ τοῦ Διδυμαίου Ἀπόλλωνος καὶ σὲ ἀπόσταση 150 μ. περίπου ἀπὸ αὐτὸν μία τρίκλιτη, ξυλόστεγη βασιλικὴ τοῦ ἀπλοῦ ἐλληνιστικοῦ τύπου. Λεῖψανα τῆς βασιλικῆς αὐτῆς διατηροῦνται κατὰ χώραν.

Τὸ κυρίως σῶμα τῆς βασιλικῆς ἐνεφάνιζε ὀρθογωνίου σχήματος κά-

42. Στὴν παραλία τῶν Διδύμων, στὸν κόλπο τοῦ Γέροντος, ἔλαβε χώραν κατὰ τὴν 28ην Αὐγούστου τοῦ ἔτους 1824 ἡ περίφημη ναυμαχία τοῦ Γέροντος, κατὰ τὴν ὁποῖαν ὁ ἐλληνικὸς στόλος μὲ ἐπικεφαλῆς τὸν Ἀνδρέα Μιαούλη ἀπέκρουσε ἐπιθεση τοῦ τουρκικοῦ στόλου μὲ ἀρχηγὸ τὸν Χοσρὲφ καὶ τοῦ αἰγυπτιακοῦ μὲ ἀρχηγὸ τὸν Χουσεῖν, ἀντεπετέθη δὲ ἐνωμένος καὶ ἔτρεψε τὰ ἐχθρικά πλοῖα σὲ φυγῇ. Ἡ ναυμαχία τοῦ Γέροντος εἶχε μεγάλη σημασία καὶ ἐτόνωσε τὸ ἠθικὸ τῶν Ἑλλήνων.

τοψη και έχωρίζετο σέ τρία κλίτη. Τò μεσαῖο κλίτος ἦτο εὐρύτερο τῶν πλαγίων και ἐπερατοῦτο πρὸς ἀνατολάς σέ μία μεγάλη ἡμικυκλική ἀψίδα, τὰ θεμέλια τῆς ὁποίας διακρίνονται ἀνατολικά τοῦ μεταγενέστερου ναοῦ.

Τὰ πλάγια κλίτη τῆς βασιλικῆς ἦσαν στενότερα τοῦ μεσαίου και ἐπερατοῦντο πρὸς ἀνατολάς σέ εὐθείες πλευρές. Δυτικά τοῦ κυρίως σώματος τῆς βασιλικῆς ἔκειτο ὀρθογωνίου κατόψεως νάρθηκας. Ἡ βασιλική αὐτή ἀνηγέρθη πιθανῶς τὸν 5ο αἰῶνα μ.Χ.

9. Ναὸς Ἁγίου Ἰωάννου Θεολόγου

Μετὰ τὴν ἐρείπωση τῆς βασιλικῆς και ἐπὶ τοῦ ἀνατολικοῦ τμήματος τοῦ μεσαίου κλίτους αὐτῆς, ἀνηγέρθη κατὰ τοὺς μέσους χρόνους ναὸς τοῦ Ἁγίου Ἰωάννου τοῦ Θεολόγου. Πρόκειται γιὰ μετρίων διαστάσεων μονόχωρο οἰκοδόμημα, τὸ ὁποῖο ἐμφανίζει ὀρθογωνίου σχήματος κάτοψη. Ἡ ἀνατολική αὐτοῦ πλευρὰ ἐπερατοῦτο σέ μία ἡμικυκλική ἀψίδα. Τὸ ἀνατολικὸ και τὸ δυτικὸ τμήμα τοῦ ναοῦ καλύπτονται μὲ ἡμικυλινδρική καμάρα, ἐνῶ στὸ κέντρο αὐτοῦ ὑψώνεται ἡμισφαιρικός τροῦλος φερόμενος ἐφ' ὑψηλοῦ τυμπάνου, ἐσωτερικὰ κυλινδρικοῦ και ἐξωτερικὰ ὀκταγωνικοῦ.

Κατὰ τὸ ἔτος 1783, ὁ ναὸς αὐτὸς ἐπεξετάθη και διὰ τῆς προσθήκης πλαγίων κλιτῶν και προπύλου δυτικά, κατέλαβε δὲ περίπου τὴν ἔκταση τῆς παλαιοχριστιανικῆς βασιλικῆς. Βορειοδυτικὰ τοῦ ναοῦ ἀνηγέρθη κωδωνοστάσιο. Στὴν ἀνατολική πλευρὰ τῆς βάσεως τοῦ κωδωνοστασίου εἶναι ἐντοιχισμένη πλάκα ἀπὸ λευκὸ μάρμαρο, φέρουσα ἀνάγλυφο διάκοσμο, ἀποτελούμενον ἀπὸ ρόδακα, σταυρὸ και δύο σχηματοποιημένα κυπαρίσσια και τὴν ἐγχάρακτη ἐπιγραφή:

11 1783

21 ΕΙΚΟΔΟΜΗΘΗ Ο ΝΑΟΣ Τ' ΑΓΙΟΥ

31 ΙΩ(ΑΝΝΟΥ) ΤΟΥ ΘΕΟΛΟΓΟΥ ΔΙΑ ΣΥΝΔΡΟΜΗΣ Κ(ΑΙ)

41 ΔΑΠΑ(ΝΗΣ) ΑΛ(ΕΞΑΝΔΡΟΥ) ΜΗΤΡ(ΟΠΟΥΛΟΥ) Κ(ΑΙ) Γ(ΟΝΕΩΝ)

51 ΚΑ(Ι) ΛΟΙΠΩΝ ΧΡΙΣΤΙΑΝΩΝ

Τελευταία και μετά την ανταλλαγή τῶν πληθυσμῶν μεταξύ Ἑλλάδος και Τουρκίας, κατὰ τὸ 1923, ὁ ναὸς μετεσκευάσθη σὲ μουσουλμανικὸ τέμενος. Τότε κατηδαφίσθη ἡ ἀψίδα τοῦ ἱεροῦ βήματος και κατεσκευάσθη ἐσωτερικὰ κόγχη προσευχῆς (μιχράμπ) και ἄμβωνας (μινιμπέρ).

Τὸ μνημεῖο διατρεῖται σὲ πολὺ καλὴ κατάσταση, ἐπεσκευάσθη δὲ τελευταία και διεμορφώθη ὁ περιβάλλον αὐτὸ χῶρος.

V. ΚΑΥΝΟΣ (DALYAN)

Ἐνατολικά τῆς Μαρμαρίδος (Marmaris)⁴³ και σὲ ἀπόσταση 30 χλμ. περίπου ἀπὸ αὐτήν, στὸ βάθος φυσικοῦ ὄρμου, κεῖνται τὰ εἰρηια τῆς ἀρχαίας πόλεως Καύνου (σημερινὸς οἰκισμὸς Dalyan)⁴⁴.

Ἡ Καῦνος ἦτο πόλις τῆς Περαιίας τῶν Ροδίων και ἀνήκε στὴν Καρία⁴⁵. Ἦτο κτισμένη στὶς ὄχθες τοῦ ποταμοῦ Κολβίου. Κατὰ τὸν Ἡρόδοτο οἱ Καῦνιοι ἦσαν αὐτόχθονες⁴⁶, ἐνῶ κατὰ τὸν Στράβωνα, ὁ ὁποῖος ἐστηρίζετο στὴν παράδοση τῶν κατοίκων, οἱ Καῦνιοι ἦσαν ἄποικοι Κρηῆτες⁴⁷.

Ἡ ἕδρυση τῆς Καύνου ἀνάγεται στὴν ἀπωτάτη Ἀρχαιότητα. Τὸ ἐνδιαφέρον τῶν πρώτων οἰκιστῶν προσεῖλκυσε:

α) Ἡ ὑπαρξη φυσικοῦ ὄρμου, καταλλήλου γιὰ τὴν κατασκευὴ ἀσφαλοῦς λιμένος, ὁ ὁποῖος μποροῦσε νὰ κλείεται μὲ ἄλυσίδα.

β) Ἡ ὑπαρξη τοῦ ὑψώματος Ἰμβρος, τὸ ὁποῖο ἦτο δυνατὸν νὰ ὀχυρωθεῖ εὐκόλα και νὰ κατασκευασθεῖ πάνω σὲ αὐτὸ ἡ ἀκρόπολις.

γ) Ἡ εὐφορία τοῦ ἐδάφους και τὰ ἄφθονα ὕδατα τῆς περιοχῆς.

43. Ἡ Μαρμαρίδα κεῖται στὸ βάθος φυσικοῦ κόλπου, ὁ ὁποῖος δίδει τὴν ἐντύπωση λίμνης. Ἡ γύρω περιοχή εἶναι κατάφυτη μὲ πεῦκα και κυπαρίσσια. Στὸν οἰκισμὸ διατηροῦνται ἀρχαῖα λείψανα και μεσαιωνικὸ φρούριο.

44. Ὁ οἰκισμὸς γνωρίζεται κατὰ τὰ τελευταῖα ἔτη μεγάλῃ ἀνάπτυξη, κυρίως λόγω τοῦ τουρισμοῦ.

45. Πτολεμαῖος, Ε', β' 11, 12.

46. Ἡροδότου, *Ἱστορίαι*, Α', 172: «Οἱ δὲ Καῦνιοι αὐτόχθονες δοκέειν ἐμοὶ εἶναι, αὐτοὶ μὲντοι ἐκ Κρήτης φασὶ εἶναι».

47. Στράβων ΙΔ', 652, 3: «Φασὶν δ' αὐτοὺς [τοὺς Καῦνιοὺς] ὁμογλώττους μὲν εἶναι τοῖς Καρσίην, ἀφίχθαι δ' ἐκ Κρήτης και χρῆσθαι νόμοις ἰδίους».

δ) Ἡ ἐπίκαιρη θέση τῆς περιοχῆς, ἡ ὁποία μὲ τὴν πάροδο τοῦ χρόνου ἀπέβη κέντρο ἐμπορίου καὶ σπουδαῖος συγκοινωνιακὸς κόμβος.

Ἡ Καῦνος ὑπῆρξε γιὰ μακρὸ χρονικὸ διάστημα σύμμαχος τῶν Ἀθηναίων, γι' αὐτὸ καὶ προσορμίσθηκε σὲ αὐτὴν ὁ Περικλῆς μὲ 60 τριήρεις τῶν Ἀθηναίων, τῆς Λέσβου καὶ τῆς Χίου, μόλις ἔμαθε «ὅτι φοίνισσαι νῆες ἐπ' αὐτοῖς πλέουσι»⁴⁸. Ἦτο ὑποτελὴς τῆς Ρόδου ἀπὸ τῆς ἐποχῆς τοῦ πολέμου τοῦ Ἀντιόχου. Ἀπηλλάγη τοῦ ζυγοῦ ὕστερα ἀπὸ διαταγὴ τῆς ρωμαϊκῆς Συγκλήτου πρὸς τὴ Ρόδο νὰ ἀποσύρει τίς ἐκεῖ φρουρές της.

Οἱ Καῦνιοὶ ἐφημίζοντο γιὰ τὸν πλοῦτον των, ὁ ὁποῖος ὀφείλετο κυρίως στὴν παραγωγὴ καὶ ἐξαγωγὴ ὠραίων καὶ πρωίμων ὀπωρῶν. Ἐπίσης ἦσαν γνωστοὶ γιὰ τὴν ὠχρότητα τοῦ προσώπου των, ἡ ὁποία ὀφείλετο στὴν ἐλονοσία ποὺ ἐμάστιζε τὴν περιοχὴ λόγῳ τῆς ὑπάρξεως ἐλῶν. Ἡ Καῦνος ἦτο πατρίδα τοῦ περιφήμου ζωγράφου Πρωτογένους⁴⁹.

Στὴν περιοχὴ τῆς Καῦνου διατηροῦνται σήμερα ἐκτεταμένα ἀρχαῖα λείψανα, μεταξὺ τῶν ὁποίων συγκαταλέγονται καὶ τὰ ἑξῆς: θεάτρο, θέρμες, ναὸς, λείψανα οἰκοδομημάτων, νεκρόπολη, ὄστρακα, καθὼς καὶ μία παλαιοχριστιανικὴ βασιλική, περὶ τῆς ὁποίας γίνεται λόγος κατωτέρω.

10. Βασιλική

Βορειοδυτικὰ τοῦ θεάτρου καὶ σὲ ἀπόσταση 50 μ. περίπου ἀπὸ αὐτὸ κεῖνται τὰ ἐρείπια μιᾶς παλαιοχριστιανικῆς βασιλικῆς, οἱ τοῖχοι τῆς ὁποίας διατηροῦνται σὲ ἰκανὸ ὕψος. Τὸ μνημεῖο αὐτὸ ἐμφανίζει περισσότερες οἰκοδομικὲς φάσεις.

Πρόκειται γιὰ ἰκανῶν διαστάσεων οἰκοδόμημα. Τὸ κυρίως σῶμα τῆς βασιλικῆς ἐμφανίζει ὀρθογωνίου σχήματος κάτοψη καὶ ἐχωρίζετο σὲ τρία κλίτη. Ἀπὸ αὐτὰ τὸ μεσαῖο εἶναι εὐρύτερο τῶν πλαγίων κλιτῶν καὶ περατοῦται σὲ μία μεγάλη ἀψίδα πρὸς ἀνατολὰς, ἐσωτερικὰ ἡμικυκλική. Ἐξωτερικὰ ἡ ἀψίδα ἐγγράφεται ἐντὸς εὐθυγράμμου τοίχου, σύμφωνα μὲ συριακὰ πρότυπα.

48. Θουκυδίδης, Α', 116.

49. Στ. Ἐμμ. Λυκούδης, «Καῦνος», *Μεγάλῃ Ἑλληνικῇ Ἐγκυκλοπαιδείᾳ*, τόμ. 14, Ἀθήνα χ.χ., σ. 148.

Τὰ πλάγια κλίτη τῆς βασιλικῆς εἶναι στενότερα τοῦ μεσαίου καὶ περατοῦνται πρὸς ἀνατολὰς σὲ εὐθεῖες πλευρές. Δυτικὰ τοῦ κυρίως σώματος τῆς βασιλικῆς εἶναι προσκεκολλημένος ὀρθογωνίου κατόψεως νάρθηκας, ὁ ὁποῖος στὴν τελευταία οἰκοδομικὴ φάση τοῦ μνημείου ἐκαλύπτετο μὲ κτιστὴ ἡμικυλινδρική ὀροφή.

Στὸ κέντρο τῆς βασιλικῆς φαίνεται ὅτι ὑψώνετο ἡμισφαιρικός τροῦλος, ὁ ὁποῖος ὅμως δὲν διετηρήθη. Στὶς τέσσερις γωνίες τοῦ κυρίως ναοῦ ἐσχηματίζοντο ἰσάριθμα γωνιαῖα διαμερίσματα, τὰ ὁποῖα ἐκαλύπτοντο μὲ κτιστὲς ἡμικυλινδρικές ὀροφές⁵⁰.

Τὰ δάπεδα τῆς βασιλικῆς ἐκαλύπτοντο μὲ μαρμάρινες πλάκες. Ἡ βασιλικὴ ἔφερε πλούσια μαρμάρινα ἀρχιτεκτονικὰ μέλη, ἱκανὸς ἀριθμὸς τῶν ὁποίων διατηρεῖται κατὰ χώραν. Στὶς ἐσωτερικὲς ἐπιφάνειες τοῦ ναοῦ διατηροῦνται λείψανα ἀπὸ τοιχογραφίας.

Ἡ βασιλικὴ ἀνηγέρθη πιθανῶς στὸ δεῦτερο μισὸ τοῦ βου αἰώνα μ.Χ. Ἀργότερα ἐγνώρισε ἐπανειλημμένες ἐπισκευὲς καὶ ἀνακαινίσεις, φαίνεται δὲ ὅτι ἐχρησιμοποιήθη ἐπὶ αἰῶνες γιὰ τὴ χριστιανικὴ λατρεία.

Τὸ μνημεῖο δὲν ἔχει ἀνασκαφεῖ ἢ ἄλλως ἐρευνηθεῖ, καθ' ὅσον εἶναι δυνατὸν νὰ γνωρίζει ὁ γράφων⁵¹.

IV. ΞΑΝΘΟΣ (Πίν. 11-12)

Νοτιοανατολικά τῆς πόλεως Fethiye (πρῶην Μάκρη) καὶ σὲ ἀπόσταση 64 χλμ. ἀπὸ αὐτήν, κεῖται ὁ σημερινὸς οἰκισμὸς Kinik. Βορειοδυτικὰ καὶ σὲ μικρὴ ἀπόσταση ἀπὸ αὐτὸν εὐρίσκονται τὰ εἰσώτια τῆς ἀρχαίας πόλεως Ξάνθος, ἡ ὁποία ἀπετέλει γιὰ ἓνα ὀρισμένο χρονικὸ διάστημα τὴν πρωτεύουσα τῆς Λυκίας⁵². Ὁ Στράβων θεωρεῖ τὴν Ξάνθο ὡς τὴ μεγαλύτερη πόλη τῆς Λυκίας.

Ἡ Ξάνθος ἔκειτο στὴν ἀνατολικὴ ὄχθη τοῦ ὁμωνύμου ποταμοῦ, ἀπὸ

50. Ὁ τρόπος καλύψεως τῶν γωνιακῶν διαμερισμάτων τῆς βασιλικῆς τῆς Καύσου ἀνακαλεῖ στὴ μνήμη μας τὸν τρόπο καλύψεως τῶν γωνιαίων διαμερισμάτων τῶν σταυροειδῶν, ἐγγεγραμμένων ναῶν τοῦ ἑλλαδικοῦ τύπου τῆς κυρίως Ἑλλάδος.

51. Τὴν περιοχὴ ἐπεσκέφθη ὁ γράφων τὸν Αὐγούστο τοῦ 1989.

52. K. Dörtlük, *Antalya: Lykien-Pisidien-Pamphylien. Antike Städte Führer*, Κωνσταντινούπολη 1989, σσ. 16-26.

τόν ὁποῖο φαίνεται ὅτι ἔλαβε καὶ τὸ ὄνομά της. Σύμφωνα μὲ ἀρχαῖες ἐπιγραφές, τὸ παλαιότερο ὄνομα τῆς Ἐάνθου ἦτο Ἄρινα ἢ Ἄρνα⁵³. Τὸν 6ο αἰώνα π.Χ. ἡ Ἐάνθος ἦτο ἡ σπουδαιότερη πόλη τῆς Λυκίας, ὅταν ὁ στρατηγὸς τοῦ Κύρου Ἄρπαγος ἀνέλαβε νὰ κατακτήσει τὴ Δυτικὴ Μικρὰ Ἀσία, μετὰ τὴν ἦττα τοῦ Κροίσου (546 π.Χ.).

Ὁ στρατηγὸς Ἄρπαγος ἐβάδισε ἐναντίον τῆς Ἐάνθου καὶ οἱ Λύκιοι, ἀναγκασμένοι νὰ περιορισθοῦν μέσα στὰ τεῖχη της, συνεκέντρωσαν τὶς γυναῖκες καὶ τὰ παιδιά των, τοὺς θησαυροὺς καὶ τοὺς δούλους των μέσα στὴν ἀκρόπολη καὶ τοὺς ἔκαυσαν. Κατόπιν ὄρμησαν ἐναντίον τῶν ἐχθρῶν καὶ ἔπεσαν ὅλοι των ὑπὲρ τῆς πατρίδος.

Τὸ ἔτος 480 π.Χ. ἡ Ἐάνθος ἦτο καὶ πάλι πρωτεύουσα τῆς Λυκίας. Τὸ ἐφεδρικό σῶμα τῶν Λυκίων, τὸ ὁποῖο ἔλαβε μέρος μαζί μὲ τὸν περσικό στόλο στὴ ναυμαχία τῆς Σαλαμίνας, εἶχε ὡς ἀρχηγὸ τὸν Κυβέρνη, ὁ ὁποῖος τότε ἐκυβέρνησε τὴν Ἐάνθο. Ἡρωικὴ ἦτο ἡ ἄμυνα τῆς Ἐάνθου καὶ τὸ ἔτος 42 π.Χ., ὅταν ἐπολιορκήθη ἀπὸ τοὺς Ρωμαίους καὶ τελικὰ κατεκτήθη ἀπὸ αὐτούς.

Ἡ Ἐάνθος ἀνεκαλύφθη καὶ πάλιν τὸ ἔτος 1838 ἀπὸ τὸν Charles Fellows. Τὰ εὑρήματα τῶν ἀνασκαφῶν ποὺ ἔγιναν ἀπὸ ἐκεῖνον μετεφέρθησαν ὅλα στὸ Λονδίνο. Ἀπὸ τὰ μέσα τοῦ 20οῦ αἰῶνα Γάλλοι ἀρχαιολόγοι διεξάγουν ἀνασκαφές στὰ εἱρεῖπια τῆς Ἐάνθου, οἱ ὁποῖες συνεχίζονται μὲ ἐπιτυχία μέχρι σήμερα.

Ἡ εἴσοδος στὸν ἀρχαιολογικὸ χῶρο γίνεται σήμερα ἀπὸ τὴ νοτιοδυτικὴ πλευρὰ τῆς πόλεως. Ὁ ἐπισκέπτης διέρχεται δίπλα ἀπὸ μνημειώδη ἀρχαία πύλη, μὲ ἐπιγραφές στὴν πρόσοψη αὐτῆς. Ἀριστερὰ καὶ πάνω σὲ βραχῶδες ὑψόμετρο (ὕψόμετρο 120 μ. περίπου) κεῖται ἡ ἀρχαία ἀκρόπολη. Στὸν πυρήνα τοῦ οἰκισμοῦ κεῖται τὸ θέατρο, τὸ ὁποῖο διατηρεῖται σὲ πολὺ καλὴ κατάσταση. Βορειοδυτικὰ τοῦ θεάτρου ὑψώνεται ὁ περίφημος ἐπιτάφιος πύργος τῶν Ἀρπυῶν. Νοτιοανατολικὰ τοῦ θεάτρου καὶ δεξιὰ ὡς πρὸς τὸν εἰσερχόμενο σήμερα στὸν ἀρχαιολογικὸ χῶρο, κεῖνται τὰ λείψανα τοῦ μνημείου τῶν Νηρηίδων. Στὸ βορειοανατολικὸ τμήμα τῆς πόλεως κεῖται ἡ ἀρχαία νεκρόπολη, μὲ μνημειώδεις τάφους καὶ λίθινες λυκιακὲς σαρκοφάγους.

Ἐντὸς τῆς πόλεως τῆς Ἐάνθου ἔχουν ἐπισημανθεῖ μέχρι σήμερα τέσ-

53. Ἡ ὀνομασία εἶναι σαφῶς προελληνικὴ.

σερις παλαιοχριστιανικοί ναοί, από τους οποίους οι τρεις είναι βασιλικές. Ἐκ τούτων ἔχουν ἀνασκαφῆί οἱ δύο ναοί καὶ τώρα ἀνασκάπτεται ὁ τρίτος. Ὁ τέταρτος δὲν ἔχει ἀνασκαφῆί.

11. Βασιλικὴ Α

Βορειοανατολικά τοῦ ἀρχαίου θεάτρου καὶ σὲ ἀπόσταση 250 μ. περίπου ἀπὸ αὐτό, σὲ χαμηλότερο ἐπίπεδο, κεῖνται τὰ λείψανα μεγάλων διαστάσεων βασιλικῆς. Οἱ τοῖχοι τοῦ μνημείου διατηροῦνται σὲ ἄρκετὸ ὕψος⁵⁴.

Τὸ κυρίως σῶμα τῆς βασιλικῆς ἐμφανίζει ὀρθογωνίου σχήματος κάτοψη καὶ ἐχωρίζετο μὲ δύο κιονοστοιχίες σὲ τρία κλίτη. Ἀπὸ αὐτὰ τὸ μεσαῖο ἦτο εὐρύτερο τῶν πλαγιῶν καὶ ἐπερατοῦτο πρὸς ἀνατολὰς σὲ μία ἡμικυκλικὴ ἀψίδα, ἐντὸς τῆς ὁποίας ἔκειτο πεταλοειδὲς σύνθρονο. Διατηροῦνται πέντε σειρὲς ἀπὸ τὰ ἐδάγια τοῦ συνθρόνου, ὅπου ἐκάθητο ὁ πολυάριθμος κλῆρος κατὰ τὴν ὥραν τῶν ἱερῶν ἀκολουθιῶν καὶ τῆς θείας λατρείας. Ὁ τοῖχος τῆς ἀψίδας διατηρεῖται σὲ ἰκανὸ ὕψος καὶ διετραπᾶτο ἀπὸ τρία ὀρθογωνίου σχήματος παράθυρα.

Τὸ ἱερὸ βῆμα ἐχωρίζετο τοῦ κυρίως ναοῦ μὲ μαρμάρينو χαμηλὸ τέμπλο, ἀποτελούμενο ἀπὸ θωράκια καὶ πεσσίσκους τετραγώνου διατομῆς. Τοῦτο περιορίζετο σὲ τμήμα τοῦ μεσαίου κλίτους τῆς βασιλικῆς. Στὸ κέντρο τοῦ ἱεροῦ βήματος εὐρίσκετο ἡ ἁγία τράπεζα. Τὸ δάπεδο αὐτοῦ ἔκειτο ὑψηλότερα τῆς στάθμης τοῦ δαπέδου τοῦ κυρίως ναοῦ.

Στὴ δυτικὴ πλευρὰ τοῦ μεσαίου κλίτους ἀνοίγονται τρεῖς θύρες φέρουσες λαμπρὰ μαρμάρινα περιθωρώματα, οἱ ὁποῖες ἐπιτρέπουν τὴν εἴσοδο ἀπὸ τὸν νάρθηκα στὸν κυρίως ναό. Τὰ πλάγια κλίτη εἶναι στενότερα τοῦ μεσαίου καὶ περατοῦνται πρὸς ἀνατολὰς σὲ εὐθείες πλευρές. Στὸ μέσον τῆς δυτικῆς αὐτῶν πλευρᾶς ἀνοίγεται ἀνὰ μία εἴσοδος.

Δυτικὰ τοῦ κυρίως σώματος τῆς βασιλικῆς εἶναι προσκεκολλημένος ὀρθογωνίου σχήματος νάρθηκας. Δυτικὰ τοῦ νάρθηκα κεῖται τρίστον αἶθριο. Νοτιοανατολικά τῆς βασιλικῆς κεῖται μικροτέρων διαστάσεων τρίκλιτο οἰκοδόμημα ἐν εἴδει παρεκκλησίου.

Βορειοανατολικά τῆς βασιλικῆς εἶναι προσκεκολλημένο τὸ βαπτιστή-

54. K. Dörtlük, ὁ.π., σ. 24.

ριο. Τοῦτο ἀποτελεῖται ἀπὸ τετράγωνο πυρήνα, σὲ ἐκάστη πλευρὰ τοῦ ὁποίου ἀνοίγεται ἀνὰ μία ἡμικυκλικὴ ἀψίδα ἢ κόγχη, ὥστε νὰ σχηματίζεται ἓνα τετράκογχο⁵⁵. Στὸ κέντρο τοῦ φωτιστηρίου κεῖται ἡ κολυμβήθρα τοῦ βαπτίσματος, ἡ ὁποία ἐμφανίζει κυλινδρικό σχῆμα. Στὸ μέσον τῆς κολυμβήθρας ὑπάρχει διαχωριστικὸς τοῖχος, μὲ κατεύθυνση ἀπὸ δυσμάς πρὸς ἀνατολάς, ὁ ὁποῖος χωρίζει τὴν κολυμβήθρα σὲ δύο τμήματα, τὸ βόρειο καὶ τὸ νότιο. Βαθμίδες ἐντὸς τῆς κολυμβήθρας ἐχρησίμευαν γιὰ τὴν κάθοδο καὶ τὴν ἀνοδο τῶν βαπτιζομένων.

Στὸ μέσον τῆς δυτικῆς κόγχης τοῦ βαπτιστηρίου ἀνοίγεται μία εἴσοδος. Τὰ δάπεδα τοῦ βαπτιστηρίου καλύπτονται μὲ πολύχρωμα ψηφιδωτά. Τὰ δάπεδα τῆς βασιλικῆς καλύπτονται ἐπίσης μὲ πολύχρωμα ψηφιδωτά. Στις ἐσωτερικὰς ἐπιφάνειες τῶν τοίχων τῆς βασιλικῆς διατηροῦνται λείψανα γραπτοῦ διακόσμου.

Ἡ βασιλικὴ αὐτὴ ἀνηγέρθη πιθανῶς κατὰ τὸν 5ο αἰώνα μ.Χ. καὶ ἐρειπώθηκε ἀπὸ τὸν 7ο αἰώνα μ.Χ. καὶ ἐφεξῆς.

12. Βασιλικὴ Β (Πίν. 13)

Βόρεια τοῦ θεάτρου κεῖνται τὰ λείψανα μιᾶς δεύτερης παλαιοχριστιανικῆς βασιλικῆς, ἡ ὁποία ἀνασκάπτεται. Πρόκειται γιὰ μετρίων διαστάσεων οἰκοδόμημα, τὸ ὁποῖο ἐμφανίζει ὀρθογωνίου σχήματος κάτοψη καὶ ἐχωρίζετο μὲ δύο κιονοστοιχίες σὲ τρία κλίτη.

Ἀπὸ αὐτὰ τὸ μεσαῖο ἦτο εὐρύτερο τῶν πλαγίων καὶ ἐπερατοῦτο σὲ μία ἡμικυκλικὴ ἀψίδα πρὸς ἀνατολάς περιβαλλομένη ὑπὸ δύο παστοφορίων. Τὸ βόρειο παστοφόριο ἔφερε δάπεδα καλυπτόμενα μὲ πολύχρωμα ψηφιδωτά.

Βορειοδυτικὰ τῆς βασιλικῆς Β κεῖται μικρῶν διαστάσεων πρόσκτισμα. Τοῦτο ἐμφανίζει ὀρθογωνίου σχήματος κάτοψη καὶ περατοῦται πρὸς ἀνατολάς σὲ μία ἡμικυκλικὴ ἀψίδα. Αὐτὸ ἐκαλύπτετο μὲ κτιστὴ ἡμικυλινδρική ὀροφή. Λόγω τῆς θέσεως καὶ τῆς μορφῆς τοῦ προσκτίσματος αὐτοῦ, τοῦτο εἶναι δυνατὸν νὰ ἐρμηνευθεῖ ὡς μαρτύριο ἢ βαπτιστήριον.

55. I. Βολανάκης. *Τὰ παλαιοχριστιανικὰ βαπτιστήρια τῆς Ἑλλάδος*, Ἀθήνα 1976, σσ. 41 κ.εξ.

13. Βασιλική Γ

Βορειοδυτικά του αρχαίου θεάτρου και σε απόσταση 100 μ. περίπου από αυτό, βορειοδυτικά της βασιλικής Β και σε απόσταση ολίγων μέτρων από αυτήν, σε χαμηλότερο επίπεδο, διακρίνονται ανάμεσα στην άγρια βλάστηση τὰ ερείπια μιᾶς μεγάλων διαστάσεων τρίκλιτης παλαιοχριστιανικῆς βασιλικῆς μετὰ προσκτισμάτων, ἡ ὁποία δὲν ἔχει εἰσέτι ἀνασκαφεῖ ἢ ἄλλως ἐρευνηθεῖ.

Τὸ κυρίως σῶμα τῆς βασιλικῆς Γ ἐμφανίζει ὀρθογωνίου σχήματος κάτοψη καὶ ἐχωρίζετο σὲ τρία κλίτη. Ἀπὸ αὐτὰ τὸ μεσαῖο ἦτο εὐρύτερο τῶν πλαγίων καὶ ἐπερατοῦτο σὲ μία μεγάλη ἡμικυκλικὴ ἀψίδα πρὸς ἀνατολάς. Δυτικὰ τοῦ κυρίως σώματος τῆς βασιλικῆς ἦτο προσκεκολλημένος ὀρθογωνίου κατόψεως νάρθηκας. Γύρω ἀπὸ τὴ βασιλικὴ ἔκειντο διάφορα προσκτίσματα.

14. Ἀκρόπολη, χριστιανικὸς ναὸς

Νοτιοδυτικὰ τοῦ αρχαίου θεάτρου κεῖται ἡ ἀρχαία ἀκρόπολη. Στὸ νοτιο-ανατολικὸ τμήμα τῆς ἀρχαίας ἀκροπόλεως κεῖται ἕνας χῶρος, ὁ ὁποῖος ἀρχικὰ εἶχε ἄλλη χρῆση καὶ ἀργότερα μετεσκευάσθη σὲ χριστιανικὸ ναὸ.

Ὁ ναὸς αὐτὸς ἐμφανίζει ὀρθογωνίου σχήματος κάτοψη. Ὁ κυρίως ἄξονας αὐτοῦ βαίνει ἀπὸ βορρὰ πρὸς νότο. Ἡ νότια αὐτοῦ πλευρὰ περατοῦται σὲ μία μεγάλη ἡμικυκλικὴ ἀψίδα. Δυτικὰ τῆς ἀψίδας κεῖται ἕνα ὀρθογωνίου κατόψεως παστοφόριο. Βόρεια τοῦ κυρίως ναοῦ εἶναι προσκεκολλημένος ὀρθογωνίου κατόψεως χῶρος, ὁ ὁποῖος ἐχρησίμευε ὡς νάρθηκας. Δυτικὰ τοῦ κυρίως ναοῦ εἶναι προσκεκολλημένα τρία προσκτίσματα, τὰ ὁποῖα ἐπεκοινωνοῦν ἅμεσα μὲ αὐτόν.

Ἡ μετατροπὴ τοῦ οἰκοδομήματος αὐτοῦ σὲ χριστιανικὸ ναὸ ἔγινε πιθανῶς στὰ τέλη τοῦ 5ου ἢ στὶς ἀρχὲς τοῦ 6ου αἰῶνα μ.Χ.

VII. ΠΑΤΑΡΑ (Πίν. 14-15)

Νότια τῆς πόλεως Ξάνθου καὶ σὲ απόσταση 12 χλμ. περίπου ἀπὸ αὐτήν,

δεξιά τοῦ δρόμου Μαρμαρίδος-Ἀττάλειας, πλησίον τῆς θαλάσσης, εὐρίσκονται τὰ ερείπια τῆς ἀρχαίας πόλεως Πάταρα⁵⁶.

Ἡ πόλη ἰδρύθηκε ἀπὸ τοὺς Λυκίους καὶ ἡ ἀρχικὴ ὀνομασία αὐτῆς ἦτο Pattara. Ἦτο περίφημη στὴν Ἀρχαιότητα λόγω τῆς ὑπάρξεως σὲ αὐτὴν τοῦ μαντείου τοῦ Ἀπόλλωνος⁵⁷. Τὰ Πάταρα εἶχαν σημαντικὸ λιμάνι, τὸ ὁποῖο ἐπεχώσθη μὲ τὴν πάροδο τοῦ χρόνου. Σήμερα ἡ θάλασσα ἀπέχει ἀπὸ τὰ ερείπια τῆς ἀρχαίας πόλεως περὶ τὰ 700 μ.

Μεταξὺ ἄλλων διατηροῦνται στὸν χώρο τῆς πόλεως τὰ ἐξῆς μνημεῖα: ἡ πύλη τοῦ Μεττίου Μοδέστου, ρωμαϊκὲς θέρμες, ναὸς, θέρμες τοῦ Βεσπασιανοῦ, θέατρο, ἀκρόπολη, ὕδατοδεξαμενὴ, ἀποθῆκες σιτηρῶν τῆς ἐποχῆς τοῦ Ἀδριανοῦ, μία βασιλικὴ κ.λπ.

15. Βασιλική

Νότια τῆς Πύλης τοῦ Μεττίου Μοδέστου καὶ σὲ ἀπόσταση 150 μ. περὶπου ἀπὸ αὐτήν, δεξιά τοῦ δρόμου πρὸς τὴν παραλία, ὑψώνονται τὰ ερείπια μιᾶς παλαιοχριστιανικῆς βασιλικῆς, κτισμένης στὸν τύπο τῆς τρίκλιτης, ξυλόστεγης ἑλληνιστικῆς (μὲ ἐγκάρσιο κλίτος σὲ σχῆμα T) βασιλικῆς.

Ἡ βασιλικὴ ἀνεγέρθη στὴ θέση ἀρχαιότερου οἰκοδομήματος τῶν προχριστιανικῶν χρόνων. Κατὰ τὴν ἀνέγερση αὐτῆς ἐχρησιμοποιήθησαν ἀρχιτεκτονικὰ μέλη τοῦ παλαιοῦ κτίσματος ὡς οἰκοδομικὰ ὑλικά.

Τὸ κυρίως σῶμα τῆς βασιλικῆς ἐμφανίζει ὀρθογωνίου σχήματος κάτοψη. Ὁ κυρίως ἄξονας τοῦ οἰκοδομήματος βαίνει ἀπὸ δυσμὰς πρὸς ἀνατολὰς (87°) καὶ ἐμφανίζει ἀπόκλιση 3° πρὸς βορειοανατολικά. Ἡ βασιλικὴ ἐχωρίζετο μὲ δύο κιονοστοιχίες σὲ τρία κλίτη. Ἐκάστη κιονοστοιχία ἀποτελεῖτο ἀπὸ ἑξὶ κίονες.

Τὸ μεσαῖο κλίτος εἶναι εὐρύτερο τῶν πλαγίων καὶ περατοῦται πρὸς ἀνατολὰς σὲ μία μεγάλῃ ἡμικυκλικῇ ἀψίδα. Τὰ πλάγια κλίτη περα-

56. Τὸ Πανεπιστήμιο τοῦ Αἰγαίου, μὲ ἔδρα τὴ Σμύρνη, ἔχει ἀρχίσει τελευταῖα τὴν ἀρχαιολογικὴ ἐξερεύνηση τῆς πόλεως τῶν Πατάρων. Διεξάγονται ἀνασκαφὲς σὲ διάφορα μέρη τῆς πόλεως, οἱ ὁποῖες βρίσκονται σὲ ἐξέλιξη.

57. K. Dörtlük, ὁ.π., σσ. 27-34.

τοῦνται πρὸς ἀνατολὰς σὲ εὐθεῖες πλευρές. Δυτικά τοῦ κυρίως σώματος τῆς βασιλικῆς εἶναι προσκεκολλημένοι ὀρθογωνίου κατόψεως νάρθηκας.

Βορειοδυτικά τῆς βασιλικῆς κεῖνται τὰ ἐρείπια ἐνὸς προσκτίσματος τὸ ὁποῖο εἶναι δυνατόν νὰ ἐρμηνευθεῖ ὡς τὸ βαπτιστήριον τῆς βασιλικῆς⁵⁸. Πρόκειται γιὰ μετρίων διαστάσεων οἰκοδόμημα, τὸ ὁποῖο ἐμφανίζει ὀρθογωνίου σχήματος κάτοψη καὶ χωρίζεται σὲ δύο χώρους, ἤτοι:

α) *Προαύλιος ἢ ἐξώτερος οἶκος τοῦ βαπτίσματος*. Ὁ πρὸς τὰ δυτικά τοῦ βαπτιστηρίου κείμενος χώρος ἐμφανίζει ὀρθογωνίου σχήματος κάτοψη καὶ ἐκαλύπτετο μὲ κτιστὴ καμάρα. Στὸ μέσον τῆς δυτικῆς αὐτοῦ πλευρᾶς ἀνοίγεται μία εἴσοδος. Στὸ δυτικὸ ἄκρο τῆς νοτίας πλευρᾶς ἀνοίγεται δευτέρα εἴσοδος, ἡ ὁποία ἐπέτρεπε τὴν ἐπικοινωνία προαυλίου οἴκου τοῦ βαπτίσματος⁵⁹ καὶ βασιλικῆς.

β) *Φωτιστήριον ἢ ἐσώτερος οἶκος τοῦ βαπτίσματος*. Ἀνατολικά τοῦ προαυλίου οἴκου κεῖται τὸ φωτιστήριον. Τοῦτο ἐμφανίζει ὀρθογωνίου σχήματος κάτοψη. Ἡ ἀνατολικὴ αὐτοῦ πλευρὰ περατοῦται σὲ μία ἡμικυκλικὴ ἀψίδα. Στὸ μέσον τῆς δυτικῆς αὐτοῦ πλευρᾶς ὑπάρχει μία εἴσοδος, ἡ ὁποία ἐπέτρεπε τὴν ἐπικοινωνία μεταξύ τῶν δύο αὐτῶν χώρων. Στὸ ἀνατολικὸ τμήμα τῆς νοτίας ἐσωτερικῆς πλευρᾶς τοῦ φωτιστηρίου⁶⁰ κεῖται κτιστὸ θρανίον (πεζούλιον).

Ἡ βασιλικὴ καὶ τὸ βαπτιστήριον ἀνηγέρθησαν πιθανῶς στὰ τέλη τοῦ 5ου αἰώνα μ.Χ.

VIII. ANTIΦΕΛΛΟΣ (ΚΑΣ) (Πίν. 16-17)

Νοτιοανατολικά τῶν Πατάρων καὶ σὲ ἀπόσταση 40 χλμ. περίπου ἀπὸ αὐτά, δεξιὰ τῆς ὁδοῦ Μαρμαρίδος-Ἀτταλείας, ἀπέναντι ἀπὸ τὴ νῆσον Μεγίστη (Καστελλόριζο), στὸ βάθος φυσικοῦ ὄρμου καὶ στὸ ἀνατολικὸ

58. Δ. Πάλλας, «Ἀνασκαφὴ τῆς βασιλικῆς τοῦ Κρανείου ἐν Κορίνθῳ», *Πρακτικά τῆς ἐν Ἀθήναις Ἀρχαιολογικῆς Ἑταιρείας 1976*, Ἀθήνα 1978, σσ. 163-171.

59. Κύριλλος Ἱεροσολύμων, *Μυσταγωγικαὶ Κατηχήσεις*, 1.2 στὸ Α. Piédagnel (ἐπιμ.), *Cyrille de Jérusalem, Catéchèses mystagogiques, Sources Chrétiennes*, τόμ. 126, Παρίσι 1966, σ. 84.

60. *Ο.π.*, 2.1, σ. 104. I. Βολανάκης, *Τὰ παλαιοχριστιανικά...*, ὅ.π., σ. 3.

τμήμα μικρᾶς χερσονήσου, ἐκεῖ ὅπου ἡ σημερινὴ κωμόπολη Κᾶς, κεῖνται τὰ λείψανα τῆς ἀρχαίας Ἀντιφέλλου⁶¹.

Σύμφωνα με τὸν Πλίνιο, ἡ πόλη ἀρχικὰ ὀνομάζετο Habesos καὶ ἀργότερα ἔλαβε τὴν ὀνομασία Ἀντιφέλλος, σὲ ἀντίθεση μετὰ τὴν πόλη Φελλός, ἡ ὁποία ἔκειτο στὴν ἐνδοχώρα καὶ σὲ ἀπόσταση 7-8 χλμ. βορειότερα αὐτῆς.

Ἀπὸ τὴν ἀρχαία Ἀντιφέλλο διατηροῦνται σήμερα ὀρισμένα μνημεῖα, μεταξύ τῶν ὁποίων συγκαταλέγονται καὶ τὰ ἐξῆς: τὸ θέατρο, διατηρούμενο σὲ καλὴ κατάσταση, τάφος λαξευμένος σὲ βράχο, μετὰ πρόσοψη πού μιμεῖται δωρικὸ ναό, λυκιακὲς σαρκοφάγοι, νεκρόπολη, ἀρχιτεκτονικὰ μέλη κ.λπ.

16. Ναὸς Παναγίας Εὐαγγελίστριας (Merkez Yeni Camii) (Πίν. 18)

Στὸ δυτικὸ τμήμα τοῦ σημερινοῦ οἰκισμοῦ, πάνω σὲ μικρὸ ὕψωμα (ὕψομετρο 70 μ. περίπου), ὑψώνεται ὁ ναὸς τῆς Παναγίας τῆς Εὐαγγελίστριας (25 Μαρτίου), ὁ ὁποῖος σήμερα χρησιμοποιεῖται ὡς μουσουλμανικὸ τέμενος. Ὁ ναὸς ἀνηγέρθη, σύμφωνα μετὰ τὴν κτητορικὴ ἐπιγραφή, τὸ ἔτος 1866, πιθανῶς στὴ θέση ἀρχαιότερου, καὶ τὸ ἔτος 1963 μετετράπη σὲ μουσουλμανικὸ τέμενος.

Πρόκειται γιὰ μετρίων διαστάσεων μονόχωρο οἰκοδόμημα, διατηρούμενο ἀκέραιο. Τοῦτο ἐμφανίζει ὀρθογωνίου σχήματος κάτοψη. Ἡ ἀνατολικὴ αὐτοῦ πλευρὰ περατοῦται σὲ μία ἀψίδα, ἐσωτερικὰ ἡμικυκλικὴ καὶ ἐξωτερικὰ τρίπλευρη⁶². Στὸ μέσον τῆς ἀψίδας ἀνοίγεται ἓνα ὀρθογωνίου σχήματος παράθυρο.

Στὴ βορειοανατολικὴ γωνία τοῦ ναοῦ, ὅπου ὁ χῶρος ἐχρησίμευε ὡς πρόθεση, ἀνοίγονται δύο κόγχες ἐντὸς τοῦ πάχους τοῦ τοίχου. Τὸ ἀνατολικὸ τμήμα τοῦ κυρίως ναοῦ καλύπτεται μετὰ ἡμικυλινδρική καμάρα, ἐνῶ τὸ δυτικὸ τμήμα αὐτοῦ καλύπτεται μετὰ σταυροθόλιο. Στὸ κέντρο τοῦ ναοῦ ὑψώνεται ἡμισφαιρικός τροῦλος φερόμενος ἐφ' ὑψηλοῦ τυμπάνου, ἐσωτερικὰ κυλινδρικοῦ καὶ ἐξωτερικὰ ὀκταγωνικοῦ. Σὲ ἐκάστη πλευρὰ αὐτοῦ ἀνοίγεται ἀνὰ ἓνα ὀρθογωνίου σχήματος παράθυρο.

61. K. Dörtlük, ὁ.π., σσ. 35-39.

62. Ch. Delvoye, *Βυζαντινὴ τέχνη*, τόμ. 1, σ. εἰκ. 2, 20.

Στὸ δυτικὸ ἄκρο τῆς νοτίας πλευρᾶς τοῦ κυρίως ναοῦ ἠνοίγετο ἀρχικὰ μία εἴσοδος, ἣ ὅποια μετετράπη ἀργότερα σὲ παράθυρο. Ἡ εἴσοδος αὐτὴ ἦτο ὀρθογωνίου σχήματος καὶ ἐπερατοῦτο ἄνω σὲ τόξο. Ἐνωθεν αὐτῆς εἶναι ἐντοιχισμένη πλάκα ἀπὸ φαιόχρωμο μάρμαρο μὲ τὴν ἐγχάρακτη κτητορικὴ ἐπιγραφή:

1| Ο ΝΑΟΣ ΟΥΤΩΣ ΕΠΩΝΟΜΑΖΟΜΕΝΗ ΕΥΑΓΓΕΛΙΣΤΡΕΙΑ
2| ΕΓΑΙΡΘΗ ΤΟ 1866 ΕΤΟΣ ΚΑΤΑ ΜΗΝΑ ΝΟΕΜΒΡΙΟΝ
3| ΥΠΟ ΔΑΠΑΝΟΙΣ ΚΑΙ ΣΥΝΔΡΟΜΟΙΣ ΠΑΝΤΩΝ ΤΩΝ
4| ΕΥΣΑΙΒΩΝ ΚΑΙ ΟΡΘΟΔΟΞΩΝ ΧΡΙΣΤΙΑΝΩΝ
5| ΜΝΗΣΘΗΤΙ ΚΥΡΙΑ

Στὸ ἀνατολικὸ τμήμα τῆς νοτίας πλευρᾶς τοῦ κυρίως ναοῦ ἀνοίγεται ἓνα παράθυρο. Στὴ βόρεια πλευρὰ τοῦ κυρίως ναοῦ ἀνοίγονται ἐπίσης δύο παράθυρα. Στὸ μέσον τῆς δυτικῆς πλευρᾶς τοῦ κυρίως ναοῦ ἀνοίγεται μία θύρα καὶ ἐκατέρωθεν αὐτῆς ἀνὰ ἓνα παράθυρο.

Ἐνωθεν τῆς δυτικῆς εἰσόδου καὶ ἐπὶ τῆς ἐξωτερικῆς αὐτῆς πλευρᾶς εἶναι ἐντοιχισμένη ὀρθογωνίου σχήματος πλάκα τοξωτῆ ἄνω, ἐκ λευκοῦ μαρμάρου, μὲ τὴν ἐγχάρακτη ἐπιγραφή:

SAHİBİ HAYRAT
1963
MEHMET
ÇUKORBAĞLI
SAYIN

Ἡ ἐπιγραφή αὐτὴ ἀναφέρεται στὸ ἔτος μετατροπῆς τοῦ ναοῦ σὲ μουσουλμανικὸ τέμενος. Τότε κατεσκευάσθη στὸ μέσον τῆς νοτίας ἐσωτερικῆς πλευρᾶς τοῦ ναοῦ μία κόγχη προσευχῆς (μιχράμπ), μὲ κατεύθυνση τὴ Μέκκα καὶ στὴ νοτιοδυτικὴ ἐσωτερικὴ γωνία αὐτοῦ ἕνας ἄμβωνας (μινμπέρ) γιὰ τὶς ἀνάγκες τῆς μουσουλμανικῆς λατρείας⁶³.

63. Ἐκτὸς ἀπὸ τὸ μιχράμπ καὶ τὸ μινμπέρ, στὴν αὐλὴ τῶν μουσουλμανικῶν τεμενῶν ὑπάρχει συνήθως καὶ τὸ τσιντσιντάς (Çincintas), ἡτοι εἶδος κτιστῆς κλίνης, πά-

Δυτικά τοῦ κυρίως ναοῦ εἶναι προσκεκολλημένο πρόπυλο, με εὐρύχωρο ἄνοιγμα στήν νοτία καί βορεία αὐτοῦ πλευρά. Νοτιοδυτικά τοῦ προπύλου ἔκειτο τὸ κωδωνοστάσιο, στή θέση τοῦ ὁποῖου κατεσκευάσθη τὸ 1963 ἕνας μιναρές⁶⁴.

Ἡ εὐρύχωρος αὐλὴ τοῦ ναοῦ καλύπτεται με χοχλάκι, κοσμούμενο με διάφορα γεωμετρικά σχέδια, με ψάρια, πτηνά κ.λπ. Νοτιοανατολικά τῆς αὐλῆς καί ἐπὶ τοῦ δαπέδου ὑπάρχει ἐπάνω σέ χοχλάκι ἡ ἐπιγραφή «1881». Πρόκειται προφανῶς γιὰ τὸ ἔτος κατασκευῆς τοῦ χοχλακιοῦ τῆς αὐλῆς.

ΙΧ. ΣΙΜΗΝΑ – ΚΕΚΟΒΑ (Πίν. 19)

Νοτιοανατολικά τῆς Ἀντιφέλλου (Κὰς) καί σέ ἀπόσταση 15 χλμ. περίπου ἀπὸ αὐτήν, ἐπὶ τῆς παραλίας, κεῖνται τὰ ἐρείπια τῆς πόλεως Σίμηνας⁶⁵. Διατηρεῖται ἡ ἀκρόπολη στήν κορυφὴ βραχώδους ὑψώματος, με λείψανα ἀπὸ τὸ ἀρχαῖο τεῖχος καί τὴ μεσαιωνικὴ ὀχύρωση. Ἐντὸς τῆς ἀκροπόλεως ὑπάρχει μικρὸ πεταλοειδὲς ὠδεῖο. Ἐπίσης κάτω ἀπὸ τὴν ἀκρόπολη διατηροῦνται λείψανα ἀρχαίων οἰκοδομημάτων καί ἀνατολικά τοῦ οἰκισμοῦ κεῖται ἡ νεκρόπολη. Στὴν παραλία ὑπάρχει ἀρχαῖο ἐνυδρεῖο (aquarium).

Ἀκριβῶς ἀπέναντι ἀπὸ τὴ Σίμηνα κεῖται ἡ νῆσος Κέκοβα (Kekova), ὅπου διατηροῦνται πολυάριθμα ἀρχαῖα λείψανα: ἀναλημματικοὶ τοῖχοι, ἐρείπια οἰκοδομημάτων, δεξαμενές, μία παλαιοχριστιανικὴ βασιλικὴ καί δύο ἄλλοι χριστιανικοὶ ναοί. Εἰδικότερα:

17. Κέκοβα-Tersane, βασιλική

Στὸ βάθος φυσικοῦ, ἀσφαλοῦς ὕρμου, διατηροῦνται τὰ λείψανα μιᾶς με-

νω στήν ὁποία τίθεται τὸ φέρετρο με τὸν νεκρὸ (πρόθεση νεκροῦ), κατὰ τὴν ὥρα τῆς νεκρωσίμου ἀκολουθίας. Ὁ νεκρὸς δὲν ἐπιτρέπεται νὰ τοποθετεῖται ἐντὸς τοῦ τεμένους, ἐπειδὴ θεωρεῖται «τελετουργικὰ ἀκάθαρτος».

64. Πρόγονος τοῦ μιναρῆ καί τοῦ κωδωνοστασίου εἶναι τὸ Zigaurath.

65. K. Dörtlük, ὁ.π., σσ. 45-49. Πρβλ. Γ. Χατζηθεοδώρου, «Ἑλληνικὰ τοπωνύμια, ἀρχαῖα καί νέα, στίς ἀπέναντι τοῦ Καστελλορίζου ἀκτές», *Καλυμνιακά Χρονικά*, τόμ. ΙΒ' (1997), σ. 49.

γάλων διαστάσεων τρίκλιτης, ξυλόστεγης βασιλικῆς τοῦ ἀπλοῦ ἑλληνιστικοῦ τύπου. Τὸ κυρίως σῶμα τῆς βασιλικῆς ἐμφανίζει ὀρθογωνίου σχήματος κάτοψη καὶ ἐχωρίζετο σὲ τρία κλίτη. Ἀπὸ αὐτὰ τὸ μεσαῖο εἶναι εὐρύτερο τῶν πλαγίων καὶ περατοῦται σὲ μία ἡμικυκλικὴ ἀψίδα πρὸς ἀνατολάς. Ἡ ἀψίδα διετηρεῖτο ἀκέραια μέχρι πρὶν ἀπὸ λίγα χρόνια. Τελευταῖα κατέπεσε τμῆμα τῆς ἀψίδας καὶ ἔχει ἀπομείνει μόνο τὸ 1/3 περίπου ἀπὸ αὐτήν. Ἡ ἀψίδα ἦτο κτισμένη ἀπὸ ἀργολιθοδομῆ καὶ ἀσβεστοκονίαμα. Τὸ τόξο αὐτῆς ἦτο κατεσκευασμένο ἀπὸ ὀπτοπλίνθους. Στὸν τοῖχο τῆς ἀψίδας ἠνοίγοντο τρία εὐρύχωρα, ὀρθογωνίου σχήματος παράθυρα, τοξωτὰ ἄνω. Ἡ ἀψίδα ἐκαλύπτετο μὲ κτιστὸ τεταρτοσφαίριο.

Τὰ πλάγια κλίτη ἦσαν στενότερα τοῦ μεσαίου καὶ ἐπερατοῦντο πρὸς ἀνατολάς σὲ εὐθεῖες πλευρές. Τὸ μεσαῖο κλίτος ἐκαλύπτετο μὲ ξύλινη ἀμφικλινὴ ὀροφή καὶ κεραμίδια. Τὰ πλάγια κλίτη ἐκαλύπτοντο μὲ ξύλινη ἐπικλινὴ ὀροφή καὶ κεραμίδια.

Δυτικὰ τοῦ κυρίως σώματος τῆς βασιλικῆς ἔκειτο ὀρθογωνίου κατόψεως νάρθηκας, ὁ ὁποῖος ἐκαλύπτετο ἐπίσης μὲ ξύλινη ἐπικλινὴ ὀροφή καὶ κεραμίδια.

Βορειοανατολικά τῆς βασιλικῆς καὶ σὲ ἀπόσταση 120 μ. περίπου ἀπὸ αὐτήν κεῖνται τὰ ἑρείπια πύργου ἑλληνιστικῶν χρόνων. Οἱ τοῖχοι του εἶναι κτισμένοι ἀπὸ μεγάλους λιθοπλίνθους σύμφωνα μὲ τὸ ἰσόδομο σύστημα.

Βορειοδυτικὰ τῆς βασιλικῆς καὶ σὲ ἀπόσταση 150 μ. περίπου ἀπὸ αὐτήν διατηροῦνται τὰ λείψανα διαφόρων ἀρχαίων κτισμάτων, μεταξὺ αὐτῶν περιλαμβάνεται καὶ τάφος λαξευμένος στὸν φυσικὸ βράχο.

Ἡ βασιλικὴ ἀνηγέρθη πιθανῶς τὸν 5ο αἰώνα μ.Χ. καὶ ἐρειπώθηκε ἀπὸ τὸν 7ο αἰώνα μ.Χ. καὶ ἐφεξῆς, συνεπεία τῶν ἀραβικῶν ἐπιδρομῶν.

18. Κέκοβα, χριστιανικὸς ναὸς Α (Πίν. 20)

Βορειοανατολικά τῆς παλιοχριστιανικῆς βασιλικῆς καὶ σὲ ἀπόσταση 700 μ. περίπου ἀπὸ αὐτήν, ἐπὶ τῆς παραλίας καὶ ἐν μέσῳ ἀρχαίων λειψάνων, διατηροῦνται τὰ ἑρείπια μετρίων διαστάσεων χριστιανικοῦ ναοῦ (ναὸς Α). Τὸ μεγαλύτερο μέρος τῶν ἐρειπίων αὐτῶν εὐρίσκονται ὑπὸ τῆν

σημερινή ἐπιφάνεια τῆς θάλασσας⁶⁶. Τὸ κυρίως σῶμα τοῦ ναοῦ ἐμφανίζει ὀρθογωνίου σχήματος κάτοψη καὶ περατοῦται πρὸς ἀνατολὰς σὲ μία ἡμικυκλικὴ ἀψίδα.

Ὁ ναὸς αὐτὸς προέρχεται πιθανῶς ἀπὸ τῆ βυζαντινῆ ἐποχῆ καὶ ἐρειπώθηκε κατὰ τοὺς μέσους χρόνους.

Νοτιοανατολικά τοῦ ναοῦ Α καὶ σὲ μικρὴ ἀπόσταση ἀπὸ αὐτόν, ἐπὶ τοῦ ἀσβεστολιθικοῦ πετρώματος, ὑπάρχει ἀνάγλυφος διάκοσμος, ὁ ὁποῖος περιλαμβάνει χριστόγραμμα καὶ ἐκατέρωθεν αὐτοῦ τὰ ἀποκαλυπτικά γράμματα Α-Ω⁶⁷.

19. Κέκοβα, χριστιανικὸς ναὸς Β (Πίν. 21)

Δυτικὰ τοῦ ναοῦ Α καὶ σὲ ἀπόσταση 150 μ. περίπου ἀπὸ αὐτόν, ἐπὶ τῆς παραλίας, διακρίνονται τὰ λείψανα χριστιανικοῦ ναοῦ. Πρόκειται γιὰ μικρῶν διαστάσεων οἰκοδόμημα, τὸ ὁποῖο ἐμφανίζει ὀρθογωνίου σχήματος κάτοψη. Ἡ ἀνατολικὴ αὐτοῦ πλευρὰ περατοῦται σὲ μία ἡμικυκλικὴ ἀψίδα.

Νότια τοῦ ναοῦ καὶ ἐπὶ τοῦ φυσικοῦ βράχου εἶναι σκαλισμένος ἰσοσκελῆς σταυρός, ἐγγεγραμμένος ἐντὸς ὀρθογωνίου.

Ὁ ναὸς Β προέρχεται πιθανῶς ἀπὸ τῆ βυζαντινῆ ἐποχῆ καὶ ἐρειπώθηκε κατὰ τοὺς μέσους χρόνους.

X. ΑΤΤΑΛΕΙΑ (Πίν. 22-25)

Ὁ βασιλεὺς τῆς Περγάμου Ἄτταλος Β' (159-138 π.Χ.) ἔδρυσεν τὴν πόλιν Ἄττάλεια, ἣ ὁποία ὀνομάσθη ἔτσι πρὸς τιμὴν του. Ἡ πόλις ἰδρύθηκε πιθανῶς στὴ θέση παλαιότερου οἰκισμοῦ⁶⁸.

66. Ἐχει παρατηρηθεῖ ὅτι ἡ στάθμη τῆς θάλασσας ἀνέρχεται παγκοσμίως, λόγω τῆς ἀνόδου τῆς θερμοκρασίας καὶ τῆς τήξεως τῶν πάγων στους πόλους. Ὑπολογίζεται ὅτι ἀπὸ τὴν ἐποχὴ τῆς γεννήσεως τοῦ Ἰησοῦ Χριστοῦ μέχρι σήμερα ἡ στάθμη τῆς θάλασσας στὴ Μεσόγειο ἔχει ἀνέλθει περὶ τὰ δύο μέτρα.

67. Ἀποκάλυψις, I, 8: «Ἐγὼ εἰμι τὸ Α καὶ τὸ Ω, λέγει Κύριος ὁ Θεός, ὁ ὢν καὶ ὁ ᾔν καὶ ὁ ἐρχόμενος, ὁ Παντοκράτωρ».

68. K. Döhlük, ὁ.π., σσ. 102-112.

Όταν τὸ ἔτος 133 π.Χ. ἡ Ρώμη προσήρτησε τὸ βασίλειο τῆς Περ- γάμου, ἡ Ἀττάλεια παρέμεινε γιὰ ὀρισμένο χρόνο ἀνεξάρτητη. Ἀργότε- ρα ἀπετέλεσε τμῆμα τῆς ἐπαρχίας τῆς Κιλικίας.

Τὸ ἔτος 46 μ.Χ. ἤλθε ὁ ἀπόστολος Παῦλος, προερχόμενος ἀπὸ τὴν Πέργη, στὴν Ἀττάλεια. Στὰ μέσα τοῦ 2ου αἰώνα μ.Χ. ἡ Ἀττάλεια ἐγνώρισε τὴν ὑψίστη ἀκμὴ της, ὡς ἐμπορικὸ κέντρο τῆς περιοχῆς. Τὸ ἔτος 130 μ.Χ. τὴν ἐπεσκέφθη ὁ αὐτοκράτορας Ἀδριανὸς (117-138 μ.Χ.), ὁπότε, σὲ ἀνάμνηση τοῦ γεγονότος αὐτοῦ, κατεσκευάσθη ἡ πύλη τοῦ Ἀδριανοῦ, ἡ ὁποία διατηρεῖται μέχρι σήμερα σὲ πολὺ καλὴ κατάσταση⁶⁹.

Τὸν 6ο αἰώνα μ.Χ. ἡ Ἀττάλεια ἀπέβη σπουδαῖο θρησκευτικὸ κέντρο. Ὅταν ὅμως ἀπὸ τὰ μέσα τοῦ 7ου αἰώνα αὐτὴ ἡ περιοχὴ περιῆλθε στὴν κυριαρχία τοῦ ἀραβικοῦ στόλου, ἄλλαξε συχὰ ἡ πόλη κυρίαρχο.

Τὸ ἔτος 1207 ἡ Ἀττάλεια κατελήφθη ἀπὸ τὸν Σελτσούκο σουλτάνο Giyaseddin Keyhusren καὶ προσηρτήθη στὴ σφαῖρα τῆς τουρκικῆς κυριαρ- χίας. Ἡ πόλη ἀνοικοδομήθη καὶ ἐκοσμήθη μὲ πολυάριθμα μνημεῖα.

20. Βασιλικὴ Παναγίας (Kesik Minare)

Στὸ νοτιοανατολικὸ τμῆμα τῆς παλαιᾶς πόλεως τῆς Ἀτταλείας κεῖνται τὰ ἐρείπια ἐνὸς σπουδαιοτάτου μνημείου. Στὰ ἐρείπια τοῦ ναοῦ τοῦ Σα- ράπιδος, τοῦ 2ου αἰώνα μ.Χ.⁷⁰, ἀνηγέρθη τὸν 6ο αἰώνα μ.Χ. μία μεγάλων διαστάσεων βασιλική⁷¹. Κατὰ τὴν ἀνέγερσή της ἐχρησιμοποιήθησαν μαρμάρινα ἀρχιτεκτονικὰ μέλη τοῦ ἀρχαιοτέρου κτίσματος ὡς οἰκοδο- μικά ὑλικά. Ἡ βασιλικὴ αὐτὴ ἦτο ἀφιερωμένη στὴν Παναγία.

Ἡ βασιλικὴ κατεστράφη τὸν 7ο αἰώνα ἀπὸ ἀραβικὲς ἐπιδρομὲς καὶ ἀνοικοδομήθη τὸν 9ο αἰώνα μ.Χ. Τὸ οἰκοδόμημα αὐτὸ μετετράπη ἐπὶ τῆς ἐποχῆς τῶν Σελτσούκων σὲ μουσουλμανικὸ τέμενος.

Όταν τὸ ἔτος 1361 μ.Χ. ὁ βασιλεὺς τῆς Κύπρου Πέτρος Α' κατέλαβε τὴν Ἀττάλεια, τὸ οἰκοδόμημα αὐτὸ ἐχρησίμευε καὶ πάλι ὡς χριστιανικὸς ναός. Τέλος ὁ πρίγκιπας Korkut, ἐπὶ τῆς ἐποχῆς τοῦ σουλτάνου Βαγιαζήτ Β' (1446-1512 μ.Χ.), ἀνήγειρε στὴ νοτιοδυτικὴ γωνία τοῦ οἰκοδομήμα-

69. Τὸ μνημεῖο ἔχει στερεωθεῖ καὶ ἐν μέρει ἀναστηλωθεῖ.

70. Λείψανα τοῦ ναοῦ διατηροῦνται κατὰ χώραν.

71. K. Dörtlük, ὁ.π., σ. 108.

τος ένα μιναρὲ καὶ τὸ τέμενος ἔλαβε τὸ ὄνομα τοῦ πρίγκιπα Korkut.

Τὸ ἔτος 1896 μ.Χ. κατεστράφη τὸ τέμενος Korkut ἀπὸ πυρκαϊὰ καὶ ἔκτοτε ἐγκατελείφθη. Ἐπειδὴ ἐκρημνίσθη τὸ ἀνώτερο τμήμα τοῦ μιναρὲ, ὁ λαὸς ὀνόμασε τὸ μνημεῖο Kesik Minare, ἥτοι «ὁ ἀποκεκομμένος μιναρὲς». Τελευταῖα ἄρχισε ὁ καθαρισμὸς καὶ ἡ μελέτη τοῦ ἀξιολογοτάτου αὐτοῦ μνημείου⁷².

Πρόκειται γιὰ ἓνα μεγάλων διαστάσεων οἰκοδόμημα, τὸ ὁποῖο ἐμφανίζει ὀρθογωνίου σχήματος κάτοψη. Τοῦτο ἐχωρίζετο σὲ τρία κλίτη, διὰ δύο κιονοστοιχιῶν-πεσσοστοιχιῶν, ἥτοι διὰ τῆς ἐναλλαγῆς κίωνων καὶ πεσσῶν. Ἀπὸ αὐτὰ τὸ μεσαῖο κλίτος εἶναι εὐρύτερο τῶν πλαγίων καὶ περατοῦται σὲ μία μεγάλη ἡμικυκλικὴ ἀψίδα πρὸς ἀνατολὰς, ὁ τοῖχος τῆς ὁποίας διατρυπᾶται ἀπὸ τρία μεγάλα, ὀρθογωνίου σχήματος παράθυρα, φέροντα ἄνω τοξωτὲς ἀπολήξεις. Ἐντὸς τῆς ἀψίδας περικλείεται πεταλόμορφο σύνθρονο. Τὰ πλάγια κλίτη περατοῦνται πρὸς ἀνατολὰς σὲ εὐθεῖες πλευρὲς.

Οἱ κίονες τῶν κιονοστοιχιῶν εἶναι κυλινδρικοί, ἀρράβδωτοι, στηρίζονται σὲ βάσεις καὶ στέφονται μὲ κολουροειδῆ κιονόκρανα, κοσμούμενα μὲ ἀνάγλυφο διάκοσμο, ἀποτελούμενον ἀπὸ κυμάτια καὶ φύλλα κισσοῦ. Στῆ ράχη ὀρισμένων κίωνων ὑπάρχουν ἐγχάρακτοι σταυροί.

Τὸ μεσαῖο κλίτος τῆς βασιλικῆς ἦτο ὑπερυψωμένο. Στὶς δύο μακρὲς πλευρὲς αὐτοῦ ἀνοίγοντο παράθυρα, γιὰ τὸν ἄπλετο φωτισμὸ τῶν ἐσωτερικῶν χώρων τῆς βασιλικῆς. Στὸ μέσον τῆς δυτικῆς πλευρᾶς τοῦ μεσαίου κλίτους ὑπῆρχε μία θύρα. Στὸ μέσον τῆς δυτικῆς πλευρᾶς τῶν πλαγίων κλιτῶν ἠνοίγετο ἐπίσης ἀνὰ μία θύρα. Οἱ θύρες αὐτὲς ἐπέτρεπαν τὴν ἐπικοινωνία μεταξὺ κυρίως ναοῦ καὶ νάρθηκα.

Δυτικὰ τοῦ κυρίως σώματος τῆς βασιλικῆς εἶναι προσκεκολλημένος ὀρθογωνίου κατόψεως νάρθηκας, ὁ ὁποῖος τελευταῖα ἐκαλύπτετο μὲ σταυροθόλια. Δυτικὰ τοῦ νάρθηκα κεῖται πρόπυλο, καλυπτόμενο ἐπίσης μὲ σταυροθόλια.

Βόρεια τῆς βασιλικῆς διατηροῦνται λείψανα ἀρχαιοτέρου οἰκοδομηματος, ἀνήκοντα πιθανῶς στὸ ἱερὸ τοῦ Σαράπιδος, τὸ ὁποῖο ἔκειτο στῆ θέσῃ αὐτῇ.

72. Ἡ δις Gamze Kaymak, ἀρχιτέκτων-μηχανικός, ἐπρόκειτο νὰ γράψῃ διδακτορική διατριβὴ μὲ θέμα τὸ μνημεῖο αὐτό. ὅπως μοῦ ἐγνώρισε τὸ 1991.

Τὰ μαρμάρινα ἀρχιτεκτονικὰ μέλη, τὰ ὁποῖα διατηροῦνται μέχρι σήμερα στὸ μνημεῖο καὶ προέρχονται ἀπὸ διάφορες ἐποχές, εἶναι πολὺ σημαντικὰ καὶ ἀποτελοῦν τεκμήρια τῆς ἱστορίας καὶ τῶν περιπετειῶν τοῦ μνημείου διὰ μέσου τῶν αἰώνων.

Στὸ μέσον περίπου τῆς νοτίας πλευρᾶς τοῦ νοτίου κλίτους τῆς βασιλικῆς ἀνοίγεται μία εἴσοδος, φέρουσα μαρμάρινο περιθύρωμα με πλούσιο ἀνάγλυφο διάκοσμο, περιλαμβάνοντα μεταξὺ ἄλλων ἀστραγάλους καὶ ὠά, προερχόμενο ἀπὸ οἰκοδόμημα προχριστιανικῶν χρόνων.

Στὴ νότια πλευρὰ τοῦ ἀνατολικοῦ τοίχου τοῦ νάρθηκα καὶ ἐπάνω σὲ μαρμάρινο μέλος ὑπάρχει ἀνάγλυφος ἀνισοσκελῆς σταυρός, με τις κεραῖες αὐτοῦ πεπλατυσμένες στὰ ἄκρα καὶ σταγόνες στὶς γωνίες τῶν κεραιῶν. Ἐκατέρωθεν τοῦ σταυροῦ ὑπάρχει ἡ ἐπιγραφή:

I(HCOY)C X(PICTO)C
A [Ω]
NIKA

Πάνω ἀπὸ τὸν σταυρὸ ὑπάρχει ἡ ἐγχάρακτη ἐπιγραφή:

1| K(YPI)E BOHΘH TON ΔΟΥΛΟΝ
2| [COY] ΛΕΟΝΤ(ΙΟ)Ν
3| ΤΟΥ Χ(PICT)ΟΥ ΠΑΙC

Ἡ ἐπιγραφή αὐτὴ προέρχεται πιθανῶς ἀπὸ τὸν 10ο αἰώνα μ.Χ.

21. Ἀρχαιολογικὸ Μουσεῖο

Στὸ νοτιοδυτικὸ τμήμα τῆς πόλεως Ἀττάλειας καὶ σὲ μικρὴ ἀπόσταση ἀπὸ τῆς παραλίας, κεῖται τὸ Ἀρχαιολογικὸ Μουσεῖο. Πρόκειται γιὰ σύγχρονο ἐκτεταμένο οἰκοδόμημα, ἄριστα σχεδιασμένο, με ἄνεση χώρου, εὐρύχωρες αὐλές, βοηθητικούς χώρους, πολιτιστικὸ κέντρο κ.λπ.⁷³

Στὸ μουσεῖο αὐτὸ ἐκτίθενται ἀρχαιολογικὰ εὐρήματα, προερχόμενα

73. Τὸ Ἀρχαιολογικὸ Μουσεῖο τῆς Ἀττάλειας εἶναι ἀπὸ τὰ καλύτερα σύγχρονα μουσεῖα, γι' αὐτὸ καὶ ἔτυχε πανευρωπαϊκοῦ βραβείου.

ἀπὸ τὸν εὐρύτερο χῶρο τῆς περιοχῆς: Ἀττάλεια, Τερμησό, Πέργη, Ἄσπενδο, Κορυδάλλα κ.λπ.

Μεταξὺ τῶν ἐκθεμάτων περιλαμβάνονται καὶ ὀρισμένα τὰ ὁποῖα προέρχονται ἀπὸ τὴν παλαιοχριστιανικὴ περίοδο, καθὼς καὶ ἀπὸ τῆ βυζαντινῆ καὶ μεταβυζαντινῆ ἐποχῇ. Ἰδιαίτερης μνείας ἀξίζει ὁ θησαυρὸς τῶν Κορυδάλλων.

Α) Θησαυρὸς Κορυδάλλων

Νότια τῆς Ἀττάλειας καὶ σὲ ἀπόσταση 110 χλμ. ἀπὸ αὐτῆς, στὸν σημερινὸ οἰκισμό Kumluca (ἀρχαῖα Κορυδάλλα)⁷⁴, ἀπεκαλύφθη τὸ ἔτος 1963 ἓνας θησαυρὸς, ἥτοι σύνολον ἀντικειμένων παλαιοχριστιανικοῦ ναοῦ, ἀπὸ πολύτιμα μέταλλα κ.ἄ., χρονολογούμενα μεταξὺ τῶν ἐτῶν 565-575 μ.Χ. Πολλὰ ἀπὸ τὰ ἀντικείμενα αὐτὰ διασώζουσι ἐλληνικὲς ἐπιγραφές.

Ὡς γνωστόν, οἱ περισσώτεροι παλαιοχριστιανικοὶ ναοὶ ἔχουσι ἐρειπωθεῖ, καὶ ἀπὸ τὰ φορητὰ ἀντικείμενα τὰ ὁποῖα εὐρίσκοντο ἐντὸς αὐτῶν ἐλάχιστα ἔχουσι διασωθεῖ. Ὁ θησαυρὸς τῶν Κορυδάλλων⁷⁵ μᾶς ἐπιτρέπει νὰ σχηματίσουμε μίαν γνώμη γιὰ τὸν πλοῦτο τῶν σκευῶν καὶ τῶν ἐπιπλῶν τῶν παλαιοχριστιανικῶν ναῶν.

Μεταξὺ ἄλλων περιλαμβάνονται καὶ τὰ ἐξῆς ἀντικείμενα:

α) *Ἅγιον Ποτήριον Α*. Ἔχει τὴ μορφή περίπου τῶν καὶ σήμερα σὲ χρῆσιν ἁγίων ποτηρίων, τῶν χρησιμοποιουμένων γιὰ τὴ θεία μετάληψη, ἥτοι: μεγάλη ἡμισφαιρικὴ κάψα καὶ βάση σὲ σχῆμα ἀνεστραμμένου κολούρου κώνου. Τὸ ποτήριον αὐτὸ εἶναι ἀπὸ ἄργυρο καὶ φέρει ἐξωτερικὰ καὶ στὸ κέντρο τῆς κάψας χρυσοῦ ἀνισοσκελῆ σταυρό.

β) *Ἅγιον Ποτήριον Β*. Ὁμοιο μὲ τὸ προηγούμενο, τοῦ ὁποίου δὲν διατηρεῖται ἡ βάση. Ἐξωτερικὰ καὶ περὶ τὸ χεῖλος ὑπάρχει ἡ ἐπιγραφή: +ΕΥΤΥΧΙΑΝΟΣ ΕΛΑΧΙΣΤΟΣ ΕΠΙΣΚΟΠΟΣ⁷⁶.

74. Γ. Χατζηθεοδώρου, ὁ.π., σ. 48.

75. Πρβλ. τὸν θησαυρὸν τοῦ Κρατήγγο Μυτιλήνης, ὁ ὁποῖος ἀνευρέθη τὸ ἔτος 1967 στὸν Κράτηγγο Μυτιλήνης καὶ ἐκτίθεται στὸ Βυζαντινὸ Μουσεῖο τῶν Ἀθηνῶν. Καὶ αὐτὸς περιλαμβάνει λαμπρὰ παλαιοχριστιανικὰ ἐκκλησιαστικὰ σκευῆ ἀπὸ πολύτιμα μέταλλα.

76. Ὁ ἀναφερόμενος ἐπίσκοπος Εὐτυχιανὸς εἶναι πιθανῶς ὁ χορηγὸς τῶν πολυτίμων αὐτῶν ἀντικειμένων ἢ ἀπλῶς ἔγιναν ἐπὶ τῆς ἐποχῆς του καὶ μὲ τὴ φροντίδα αὐτοῦ.

γ) *Δίσκος*. Δίσκος από άργυρο με την επιγραφή: +ΥΠΕΡ ΕΥΧΗΣ ΚΑΙ ΩΤΗΡΙΑΣ ΕΥΤΥΧΙΑΝΟΥ ΕΛΑΧΙΣΤΟΥ ΕΠΙΣΚΟΠΟΥ.

δ) *Σταυρός Α*. Σταυρός άργυρους μεγάλων διαστάσεων, διάτρητος, έγχεγραμμένος έντός κύκλου και κοσμούμενος με όκτω δελφίνια. Έπ' αυτού και σέ κυκλοτερή διάταξη ύπάρχει ή επιγραφή: +ΥΠΕΡ ΕΥΧΗΣ ΚΑΙ ΩΤΗΡΙΑΣ ΕΥΤΥΧΙΑΝΟΥ ΕΠΙΣΚΟΠΟΥ.

ε) *Σταυρός Β*. Όμοίως μεγάλος άργυρούς σταυρός με όκτω δελφίνια και στο κέντρο την επιγραφή: ΤΡΙΣΑΓΙΕ Κ(ΥΡΙ)Ε ΒΟΗΘΙ.

στ) *Δίσκος*. Άργυρούς δίσκος μεγάλου σχήματος, φέρων στο μέσον άνισοσκελή σταυρό και γύρω από αυτόν την επιγραφή: +ΥΠΕΡ ΜΝΗΜΗΣ ΜΑΡΙΑΣ ΛΑΜΠΡΟΤΑ(ΤΗ)S+.

ζ) *Έλασμα μετάλλινο*. Όρθογωνίου σχήματος άργυρου έν ελασμα, με άνάγλυφο άνισοσκελή σταυρό και άνωθεν του σταυρού τή δίστιχη επιγραφή:

1| +ΠΑΡΗΓΟΡΟΣ ΕΛΑ[ΧΙΣΤΟΣ]

2| ΕΠΙΣΚΟ(ΠΟ)S ΕΚΑΡΠΟ ΦΘ ΡΗΣ ΕΝ⁷⁷

η) *Θυμιατήριον*. Άργυρου έν θυμιατήριον, αποτελούμενον από κυλινδρική κάψα, ή όποία κρέμαται από τρεις βραχέϊες άλυσίδες έξαρτώμενες από κρίκο. Στην έξωτερική επιφάνεια τής κάψας ύπάρχει άνάγλυφος διάκοσμος, όπου εικονίζονται οί έξής συνθέσεις:

1) Ό Ευάγγελισμός τής Θεοτόκου ύπό του άρχαγγέλου Γαβριήλ παρά τó φρέαρ.

2) Η δοκιμασία τής Θεοτόκου (άγνείας πείρα).

3) Η Θεοτόκος επισκέπτεται την Έλισάβετ.

4) Η γέννηση του Ίησου Χριστού και ή σκηνή του λουτρού.

5) Η φυγή στην Αίγυπτο.

Πρόκειται για πολύ σημαντικό και άρχαιότατο εικονογραφικό κύκλο, σχετιζόμενο με τή Θεοτόκο και την παιδική ήλικία του Ίησου Χριστού.

θ) *Δίσκος*. Άργυρούς δίσκος με χριστόγραμμα στο κέντρο και περίξ αυτού την επιγραφή: +ΕΥΤΥΧΙΑΝΟΣ ΕΛΑΧΙΣΤΟΣ ΕΠΙΣΚΟΠΟΣ ΤΩ ΜΕΓΑΛΩ ΘΕΩ ΥΠΕΡ ΑΦΕΣΕΩS ΑΜΑΡΤΙΩΝ.

77. Άπό την επιγραφή αυτή μαρτυρείται ό επίσκοπος Παρήγορος.

ι) Σταυρός. Ἀργυροῦς σταυρός φέρων στό κέντρο μονόγραμμα καί γύρω τήν ἐπιγραφή: ΜΑΞΙΜΙΑΝΟΥ ΕΠΙΣΚΟΠΟΥ + ΤΡΙΣΑΓΙΕ Κ(ΤΡΙ)Ε ΒΟΗΘΙ⁷⁸.

ια) Κάλυμμα εὐαγγελίου. Κάλυμμα εὐαγγελίου ἀπό ἄργυρο με μονόγραμμα καί γύρω τήν ἐπιγραφή: ΜΑΞΙΜΙΑΝΟΥ ΕΠΙΣΚΟΠΟΥ + ΑΓΙΑ ΣΙΩΝ ΒΟΗΘΙ.

ιβ) Λύχνοι. Δύο χάλκινοι λύχνοι, με μία μύξα ἕκαστος. Στή θέση τῆς λαβῆς ὑπάρχει σταυρός.

Β) Ἀρχιτεκτονικά μέλη

α) Θωράκιο. Στό Ἀρχαιολογικό Μουσεῖο τῆς Ἀττάλειας ἐκτίθεται ἕνα θωράκιο ἀπό λευκόχρωμο μάρμαρο, σχήματος ὀρθογωνίου, τὸ ὁποῖο φέρεται ἀνάγλυφο διάκοσμο καί στίς δύο ὄψεις, ἦτοι:

1) *Κυρία ὄψη*. Εἰκονίζεται ὁ ἀρχάγγελος Γαβριήλ ἀπό τήν ὀσφύ καί ἄνω, στραμμένος πρὸς τὰ δεξιά. Τὸ πρόσωπό του φέρει νεανικά χαρακτηριστικά. Ἡ κεφαλὴ περιβάλλεται με φωτιστέφανο. Ἀπὸ τοὺς ὤμους τοῦ ἀρχαγγέλου φύονται πτέρυγες⁷⁹. Φορεῖ χειριδωτὸ χιτῶνα καί πλούσια πτυχούμενο ἱμάτιο, τὸ ὁποῖο κρέμαται ἀπὸ τοῦ δεξιοῦ ὤμου καί στερεοῦται με πόρπη (φίβλα).

Ὁ ἀρχάγγελος Γαβριήλ κρατεῖ με τὸ δεξί του χέρι σφαίρα, πάνω στήν ὁποία ἀναγράφεται τὸ γράμμα Ω⁸⁰. Με τὸ ἀριστερὸ φέρει σκῆπτρο, σύμβολο ἐξουσίας καί δυνάμεως⁸¹. Πάνω ἀπὸ τὸ κεφάλι τοῦ ἀρχαγγέλου ὑπάρχει ἡ ἐγχάρακτη ἐπιγραφή: Ο ΑΡΧ(ΩΝ) ΓΑΒΡΙΗΛ.

Πρόκειται γιὰ ἔργο καλῆς ποιότητος τοῦ 8ου αἰῶνα μ.Χ.

2) *Πίσω ὄψη*. Στὴν πίσω ὄψη παρίσταται ἀνάγλυφος ἀνισσοσκελῆς σταυρός, με τίς κεραῖες πεπλατυσμένες στὰ ἄκρα, ἐγγεγραμμένοι ἐντὸς ὀρθογωνίου.

78. Ἀπὸ τήν ἐπιγραφή αὐτὴ καί τήν ἐπόμενη μαρτυρεῖται ὁ ἐπίσκοπος Μαξιμιανός.

79. Ἀνακαλεῖ στή μνήμη ἀρχαῖες πετερωτὲς Νίκες.

80. Ἀποκάλυψις, 1, 8: «Ἐγὼ εἰμι τὸ Α καί τὸ Ω, λέγει Κύριος ὁ Θεός».

81. Τὸ σκῆπτρο καταλήγει συνήθως σὲ κρινάνθεμο καί ὑποδηλοῖ ὅτι οἱ φέροντες αὐτὸ ἄγγελοι εἶναι «διαγγελεῖς τῶν θείων βουλῶν».

β) *Τμημα ἄμβωνα*. Τμημα ἀπὸ τὴν πλευρὰ παλαιοχριστιανικοῦ ἄμβωνα ἀπὸ φαϊόχρωμο ἀσβεστόλιθο, μὲ ἀνάγλυφο διάκοσμο ἐντὸς τριῶν ὀρθογωνίων διαχώρων, τοξωτῶν ἄνω. Στὸ κεντρικὸ διάχωρο εἰκονίζεται ὀλόσωμος ἢ Θεοτόκος δεομένη καὶ ἄνωθεν αὐτῆς ἰσοσκελῆς σταυρός. Ἐκατέρωθεν παρίσταται ἀνὰ ἓνας ὀλόσωμος ἀρχάγγελος μὲ πτέρυγες.

Πάνω ἀπὸ τὴν κεφαλὴ τῆς Θεοτόκου παρίστανται δύο ἀνωπὰ πτηνά. Πάνω ἀπὸ τὶς κεφαλές τῶν ἀρχαγγέλων εἰκονίζεται ἀνὰ ἓνα πτηνό.

Πρόκειται γιὰ καλῆς ποιότητος ἐργασία, πιθανῶς τοῦ βου αἰώνα μ.Χ.

Γ' ΑΝΑΚΕΦΑΛΑΙΩΣΗ – ΣΥΜΠΕΡΑΣΜΑΤΑ

Ἡ ἔρευνα τῶν πηγῶν καὶ τῶν χριστιανικῶν μνημείων τῆς Νοτιοδυτικῆς Μικρᾶς Ἀσίας εἶναι ἄκρως ἐνδιαφέρουσα καὶ ὀδηγεῖ στὰ ἐξῆς συμπεράσματα:

1. Ὁ χριστιανισμὸς διαδόθηκε ἐνωρίτατα στὶς περιοχὲς τῆς Μικρᾶς Ἀσίας. Ἡ ἵδρυση καὶ ὀργάνωση ὀρισμένων τοπικῶν Ἐκκλησιῶν ἀνάγεται σὲ ἀποστόλους, ὅπως τὸν Παῦλο, τὸν Φίλιππο, τὸν Ἰωάννη κ.ἄ.

2. Ὅρισμένοι ἀπὸ τοὺς ἀποστόλους αὐτοὺς ἀπέθαναν καὶ ἐτάφησαν σὲ πόλεις τῆς Μικρᾶς Ἀσίας, ὅπως ὁ Φίλιππος στὴν Ἱεράπολη καὶ ὁ Ἰωάννης στὴν Ἐφεσο.

3. Στὰ τέλη τοῦ 1ου αἰώνα μ.Χ. ὑπάρχουν στὴ Μικρὰ Ἀσία ὀργανωμένες Ἐκκλησίες τῶν ὁποίων προΐσταται ἐπίσκοπος.

4. Κατὰ τὸν 2ο καὶ 3ο αἰώνα μ.Χ. συνεχίζεται ἡ διάδοση τοῦ χριστιανισμοῦ στὶς περιοχὲς τῆς Μικρᾶς Ἀσίας. Ὁ χριστιανισμὸς ἀποτελεῖ μία δυναμικὴ μειοψηφία σὲ αὐτές.

5. Κατὰ τοὺς παλαιοχριστιανικοὺς χρόνους (4ος-6ος αἰώνας μ.Χ.) ἀνηγγέρθη μεγάλος ἀριθμὸς χριστιανικῶν μνημείων στὴ Νοτιοδυτικὴ Μικρὰ Ἀσία. Τὰ περισσότερα ἀπὸ αὐτὰ εἶναι μεγάλων διαστάσεων οἰκοδομήματα, τὰ ὁποῖα ἀνήκουν, ὡς ἐπὶ τὸ πλεῖστον, στὸν τύπο τῆς τρίκλιτης, ξυλόστεγης ἑλληνιστικῆς βασιλικῆς ἢ στὸν τύπο τῆς θολωτῆς ἀνατολικῆς βασιλικῆς.

6. Τὰ μνημεῖα αὐτὰ εἶναι δυνατὸν νὰ διακριθοῦν σὲ τρεῖς ὁμάδες, ἥτοι:

α) Τὰ μνημεῖα τῶν νοτιοδυτικῶν παραλίων τῆς Μικρᾶς Ἀσίας, τὰ

όποια εμφανίζουν πολλές ομοιότητες και έχουν πολλά κοινά σημεῖα με τὰ παλαιοχριστιανικά μνημεῖα τῆς κυρίως Ἑλλάδος καὶ τῶν νήσων τοῦ Αἰγαίου Πελάγους.

β) Τὰ μνημεῖα τῆς ἐνδοχώρας, τὰ ὅποια εμφανίζουν πολλές ιδιαίτερότητες, ὀφειλόμενες ἐν πολλοῖς σὲ ἐπιδράσεις τοπικῶν παραδόσεων, ἐγχωρίων τεχνικῶν καὶ παρουσιάζουν ἐπιδράσεις τῶν μνημείων τῆς Ἀρμενίας.

γ) Τὰ μνημεῖα τῶν νοτιοανατολικῶν περιοχῶν, τὰ ὅποια ἔχουν δεχθεῖ ἐπιρροές καὶ ἐπιδράσεις ἀπὸ τὴν ἀρχιτεκτονικὴ τῶν γειτονικῶν χωρῶν, τῆς Συρίας καὶ τῆς Παλαιστίνης.

7. Τὰ μνημεῖα αὐτὰ φέρουν πλούσια μαρμάρινα ἀρχιτεκτονικὰ μέλη, τὰ δάπεδά των καλύπτονται με πλάκες μαρμαροθετῆματα ἢ πολύχρωμα ψηφιδωτά, καὶ οἱ ἐσωτερικὲς ἐπιφάνειες τῶν τοίχων φέρουν συνήθως γραπτὸ διάκοσμο (τοιχογραφίες).

8. Γύρω ἀπὸ τὶς βασιλικὲς εἶναι προσηρτημένα διάφορα διαμερίσματα, μεταξὺ τῶν ὁποίων περιλαμβάνονται καὶ τὰ ἀκόλουθα: τὸ διακονικό, τὸ σκευοφυλάκιο, τὸ βαπτιστήριον, τὸ μαρτύριον, τὸ πρεσβυτέριον, τὸ ἐπισκοπεῖον, ὁ ξενῶν, ὁ λουτρῶνας κ.λπ.

9. Ἀπὸ τοῦ 7ου αἰῶνα μ.Χ. καὶ ἐφεξῆς ἀρχίζει ἡ ἐρείπωση τῶν χριστιανικῶν μνημείων τῆς Νοτιοδυτικῆς Μικρᾶς Ἀσίας, ἡ ὅποια ὀφείλεται σὲ ποικίλους λόγους: σεισμούς, πυρκαϊές, πλημμύρες, ἐμφυλίου πολέμους, τὶς εἰκονομαχικὲς ἔριδες καὶ τὶς ἐχθρικὲς ἐπιδρομὲς.

10. Μετὰ τὴ μάχη τοῦ Ματζικέρτ (1071 μ.Χ.) ἀρχίζει ἡ βαθμιαία κατάληψη, ὁ ἐξισλαμισμὸς καὶ ἐκτουρκισμὸς τῶν ἐλληνικῶν καὶ χριστιανικῶν πληθυσμῶν τῆς Μικρᾶς Ἀσίας. Ἡ διαδικασία αὐτὴ διήρκεσε περὶ τοὺς τέσσερις αἰῶνες, ἔλαβε δὲ χώρα ὄχι χωρὶς δυσκολίες καὶ ἦτο ἀποτέλεσμα πολλῶν καὶ ποικίλων παραγόντων καὶ αἰτιῶν.

11. Μετὰ τὴν ὀριστικὴν κατάκτηση τῆς Μικρᾶς Ἀσίας ὑπὸ τῶν Ὀθωμανῶν Τούρκων, διετηρήθησαν ἐντὸς αὐτῆς ἐστίες τοῦ ἐλληνισμοῦ καὶ τοῦ χριστιανισμοῦ, με συνεχὴ καὶ ἀδιάκοπη ζωὴ, ἡ ὅποια σὲ ἀρκετὲς περιπτώσεις συνεχίσθηκε μέχρι τὸ ἔτος 1922.

12. Μετὰ τὴ Μικρασιατικὴ Καταστροφὴ (1922) καὶ τὴν ἐπακολουθεῖσα ἀνταλλαγὴ τῶν πληθυσμῶν μεταξὺ τῆς Ἑλλάδος καὶ τῆς Τουρκίας (Συνθήκη Λωζάννης, 1923), πολυάριθμοι Ἕλληνες χρι-

στιανοὶ ἐγκατέλειψαν τὶς ἐστίες τῶν στῆ Μικρὰ Ἀσία καὶ ἐγκατεστάθησαν στὴν Ἑλλάδα, καὶ ἱκανὸς ἀριθμὸς μουσουλμάνων Τούρκων ἐγκατέλειψε τὴν Ἑλλάδα καὶ ἐγκατεστάθη στὴ Μικρὰ Ἀσία, ἰδία στὰ δυτικὰ παράλια αὐτῆς.

13. Μικρὸς ἀριθμὸς χριστιανικῶν μνημείων τῆς Νοτιοδυτικῆς Μικρᾶς Ἀσίας μετετράπησαν σὲ μουσουλμανικὰ τεμένη καὶ διετηρήθησαν. Τὰ περισσότερα ἐρειπώθησαν καὶ ἀρκετὰ ἐξηφανίσθησαν.

14. Ἡ ἔρευνα τῶν χριστιανικῶν μνημείων τῆς Μικρᾶς Ἀσίας δὲν ἔχει προχωρήσει ἀρκετά. Τὸ μεγαλύτερο μέρος ἀπὸ αὐτὰ δὲν ἔχει ἀνασκαφεῖ ἢ ἄλλως ἐρευνηθεῖ.

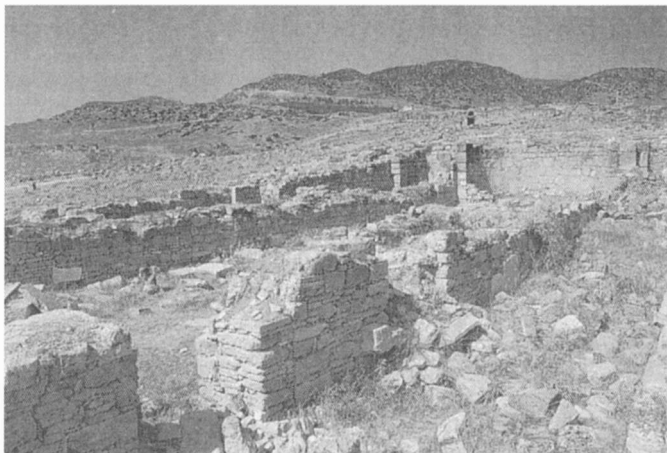
15. Μελλοντικὴ ἔρευνα, μελέτη καὶ δημοσίευση τῶν χριστιανικῶν μνημείων τῆς Μικρᾶς Ἀσίας θὰ συντελέσει στὴν προαγωγή τῆς ἐπιστήμης καὶ θὰ φωτίσει πλεῖστες ὕστες πλευρές, ἀναφορικὰ μὲ τὴν τέχνη, τὴν ἱστορία καὶ τὸν πολιτισμὸ τῶν κατοίκων τῶν περιοχῶν αὐτῶν.



1. Ίεράπολη. Γενική άποψη



2. Ίεράπολη. Βασιλική Α



3. Ίεράπολη. Βασιλική Β



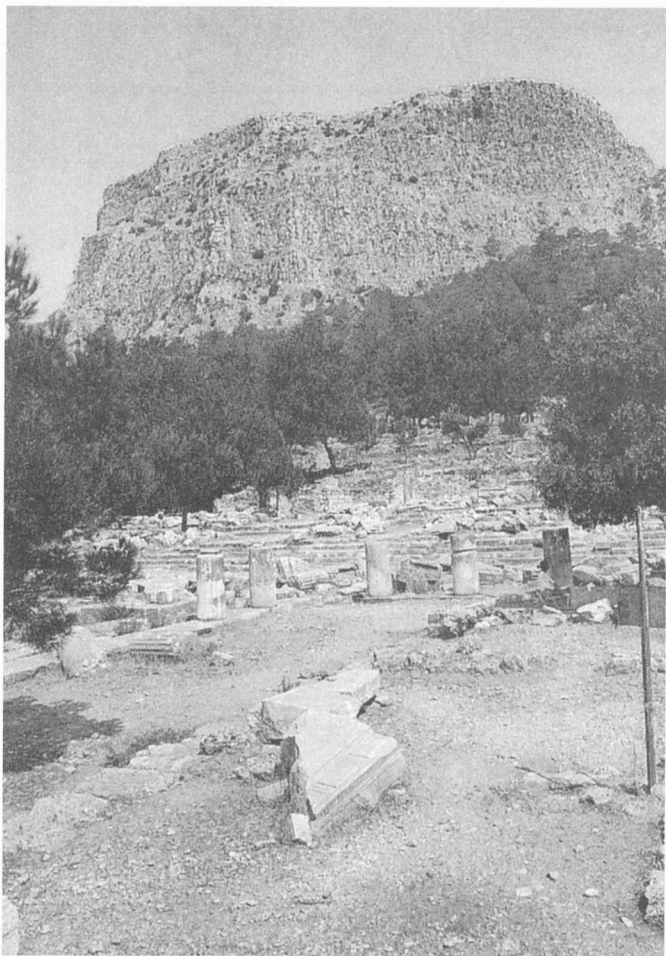
4. Ίεράπολη. Βασιλική Γ



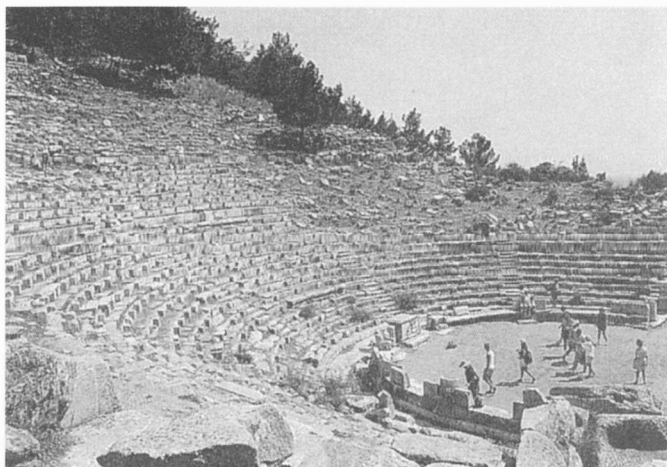
5. *Ιεράπολη. Βασιλική Γ, σύνθρονον*



6. *Ιεράπολη. Όκταγωνικός ναός Άποστόλου Φιλίππου*



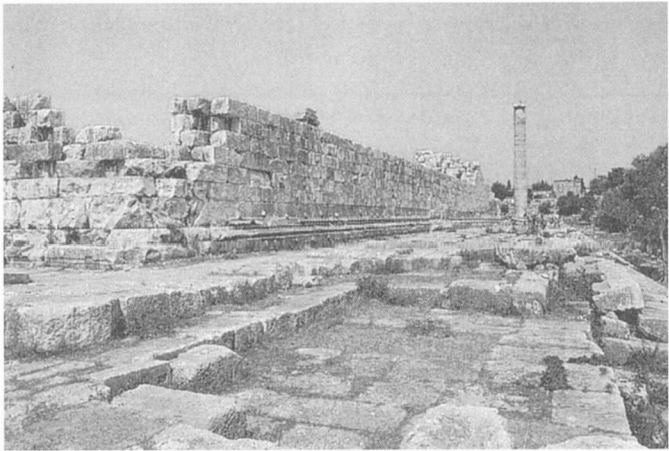
7. Πριήνη. Ἀκρόπολη



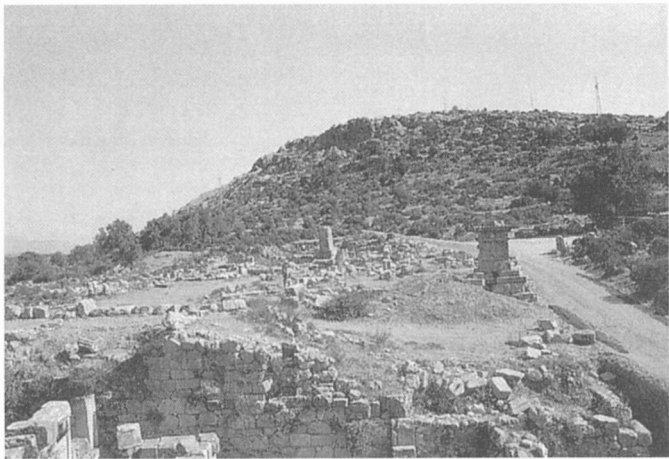
8. Ποιήγη. Θέατρο



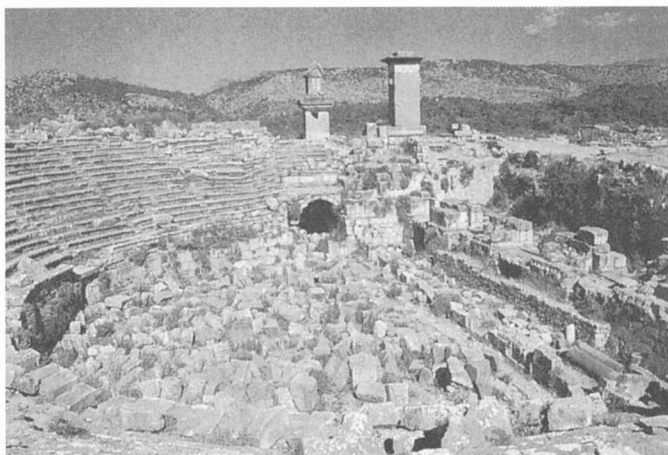
9. Λίδυμα. Ναός του Ἀπόλλωνος



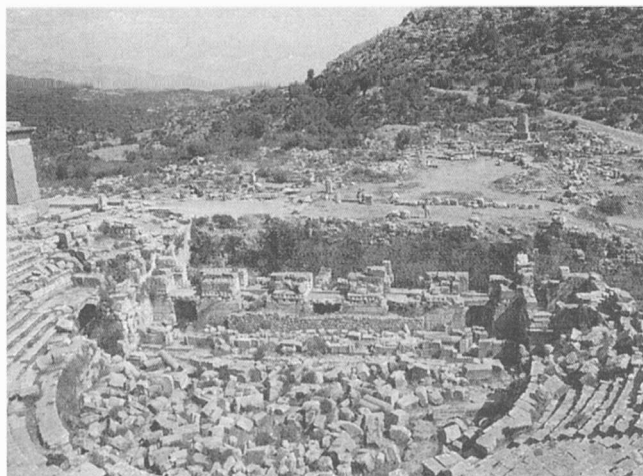
10. Δίδυμα. Ναός τοῦ Ἀπόλλωνος



11. Ξάνθος. Γενική ἄποψη



12. Ξάνθος. Θέατρο



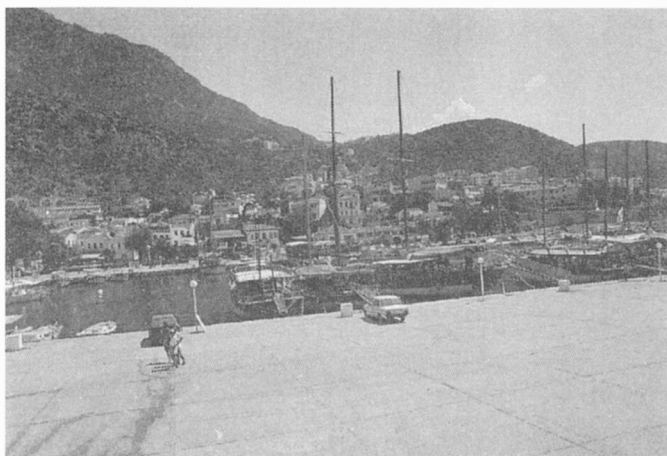
13. Ξάνθος. Βασιλική Β (παρά τὸ θέατρον)



14. Πάταρα. Ἀρχαῖο οἰκοδόμημα (θέομες)



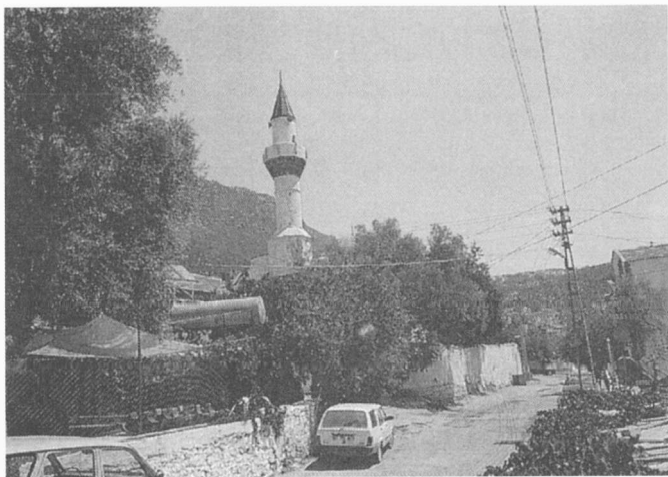
15. Πάταρα. Θέατρο



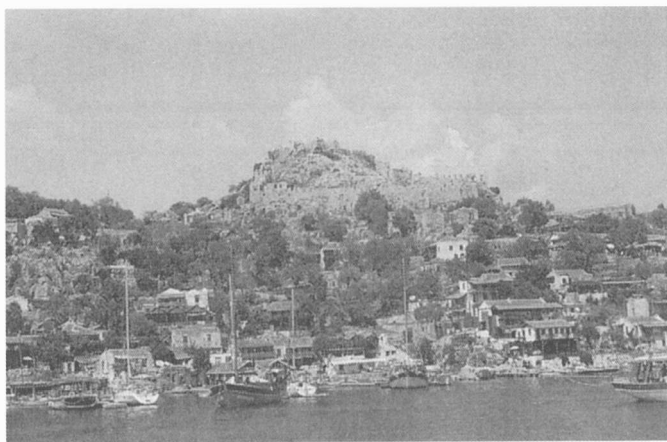
16. Ἀντίφελλος (ΚΑΨ). Γενική ἄποψη



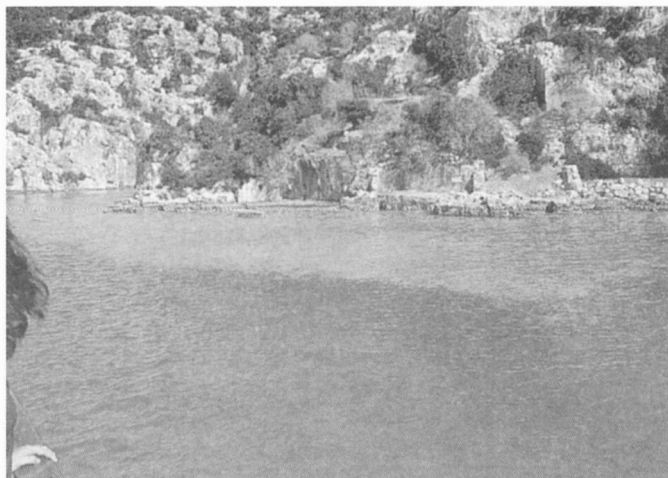
17. Ἀντίφελλος (ΚΑΨ). Θέατρο



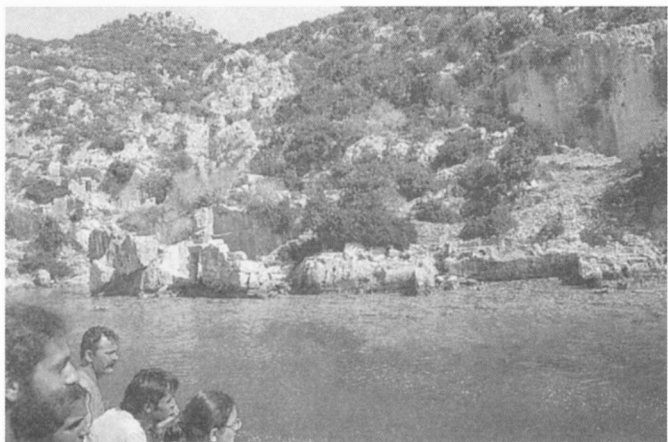
18. Ἀντίφελλος (ΚΑΨ). Παναγία Εὐαγγελίστρια



19. Σίφινα. Γενική ἄποψη



20. Κέκοβα. Ναός Α



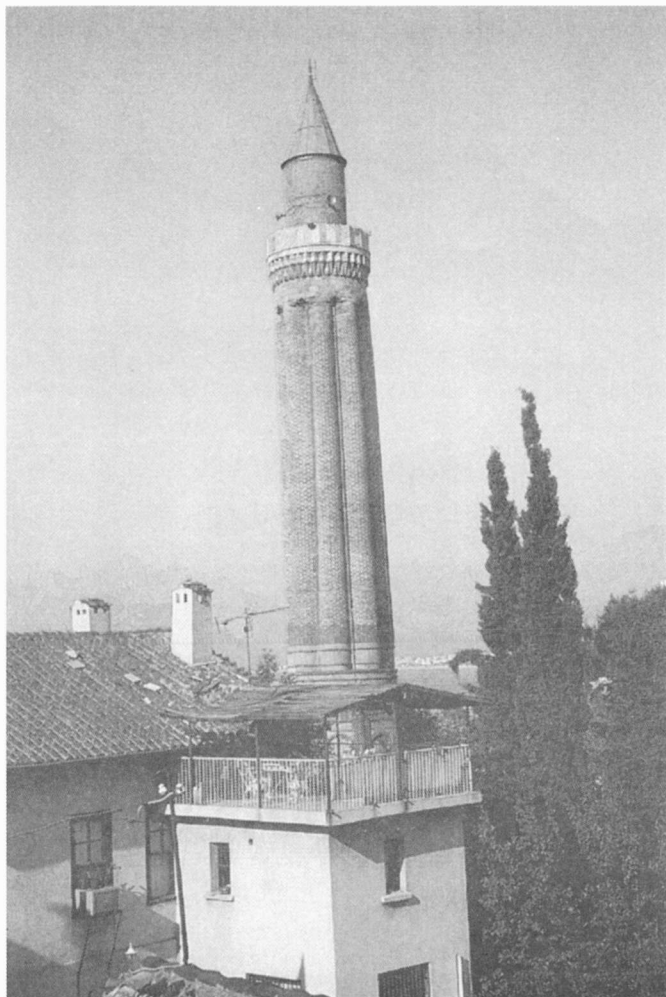
21. Κέκοβα. Ναός Β



22. Ἀττάλεια. Παλαιὰ πόλις



23. Ἀττάλεια. Γενικὴ ἄποψη



24. Ἀττάλεια. Γιβλί Μιναρεῶς (YIVLI MINARE)



25. Ἀττάλεια. Πύλη τοῦ Ἀδριανοῦ