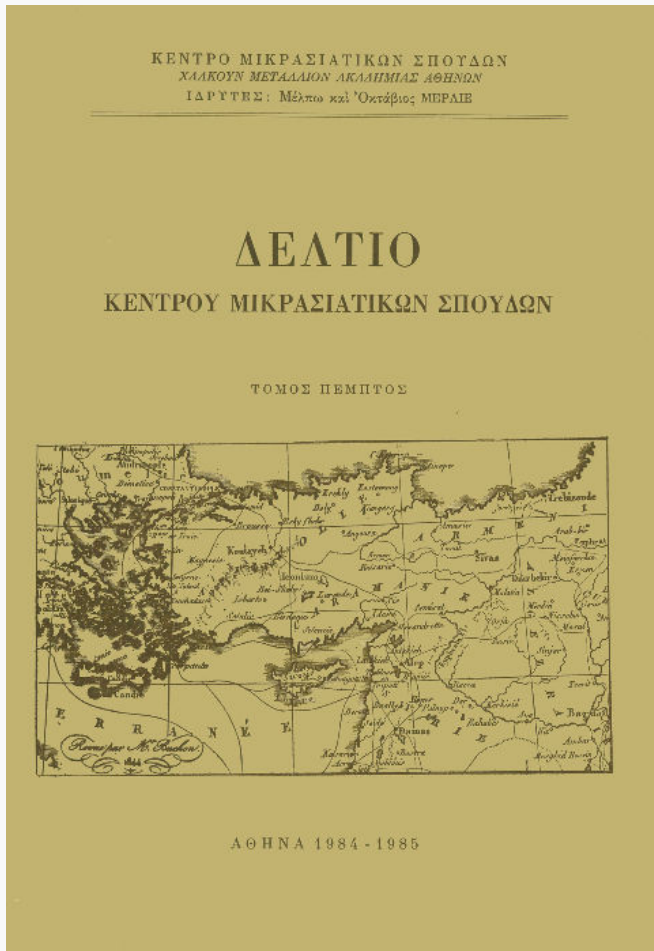


## Δελτίο Κέντρου Μικρασιατικών Σπουδών

Τόμ. 5 (1984)



Συμβολή στην ερμηνεία των μικρασιατικών στοιχείων της τέχνης του δέκατου αιώνα στη Μάνη

Νίκος Γκιολές

doi: [10.12681/deltiokms.207](https://doi.org/10.12681/deltiokms.207)

Copyright © 2015, Νίκος Γκιολές



Άδεια χρήσης [Creative Commons Attribution-NonCommercial-ShareAlike 4.0](https://creativecommons.org/licenses/by-nc-sa/4.0/).

### Βιβλιογραφική αναφορά:

Γκιολές Ν. (1984). Συμβολή στην ερμηνεία των μικρασιατικών στοιχείων της τέχνης του δέκατου αιώνα στη Μάνη. *Δελτίο Κέντρου Μικρασιατικών Σπουδών*, 5, 71–93. <https://doi.org/10.12681/deltiokms.207>

## ΣΥΜΒΟΛΗ ΣΤΗΝ ΕΡΜΗΝΕΙΑ ΤΩΝ ΜΙΚΡΑΣΙΑΤΙΚΩΝ ΣΤΟΙΧΕΙΩΝ ΤΗΣ ΤΕΧΝΗΣ ΤΟΥ ΔΕΚΑΤΟΥ ΑΙΩΝΑ ΣΤΗ ΜΑΝΗ

Ἡ μοναστική παράδοση καὶ οἱ ἅγιοι τῆς Μικρᾶς Ἀσίας ἄσκησαν σ' ὅλη τὴ διάρκεια τῆς βυζαντινῆς αὐτοκρατορίας μεγάλη ἐπίδραση στὴ ζωὴ τοῦ κράτους. Ἡ ἐπίδραση αὐτὴ δὲν περιορίστηκε μόνο στὸ μικρασιατικὸ χῶρο, ἀλλ' ἐπεκτάθηκε καὶ στίς γύρω ἀπ' αὐτὸν περιοχὲς καὶ μάλιστα στὴν κυρίως Ἑλλάδα. Εἶναι χαρακτηριστικὰ τὰ παραδείγματα τοῦ ὁσίου Νίκωνος τοῦ Μετανοεῖτε καὶ τοῦ ὁσίου Ἀθανασίου τοῦ Ἀθωνίτη, ποὺ ταξίδεψαν στὴν Κρήτη καὶ στὴν Ἑλλάδα ἀμέσως μετὰ τὴν ἀπελευθέρωση τῆς μεγαλονήσου ἀπὸ τοὺς Ἀραβες (961) καὶ ἐπιδόθηκαν, ὁ μὲν πρῶτος στὴν ἐνίσχυση τῆς διασαλευμένης πίστεως μετὰ τὴ μακρόχρονη ἀραβικὴ κατοχὴ τῶν Χριστιανῶν καὶ τὸν προσηλυτισμὸ ἐξισλαμισθέντων τῆς Κρήτης καὶ τῶν ντόπιων Σλάβων καὶ ἄλλων εἰδωλολατρικῶν καταλοίπων τῆς Λακωνίας, ἐνῶ ὁ δεῦτερος, πέρα ἀπὸ τὴ σύντομη ἱεραποστολικὴ δράση του στὴν Κρήτη, εἶναι ὁ βασικὸς ὀργανωτὴς τῆς μοναστικῆς ζωῆς στὸ Ἅγιο Ὄρος, ποὺ ἀπ' αὐτὴ τὴν ἐποχὴ γίνεται τὸ μοναστικὸ κέντρο τῶν Ὀρθοδόξων, «ὁ ὀφθαλμὸς ἀπάσης τῆς Οἰκουμένης»<sup>1</sup>, ὅπως θὰ τὸ ἀποκαλέσουν οἱ ἄθωνίτες, ὑποκαθιστώντας τὰ παλιότερα μοναστικὰ κέντρα τῆς Μικρᾶς Ἀσίας, τὰ ὁποῖα τώρα, μετὰ τὴν ἐξάπλωση τῶν Μουσουλμάνων, ἀρχίζουν νὰ φθίνουν.

Στὴ μελέτη αὐτὴ θὰ γίνῃ προσπάθεια μὲ βάση τὰ ἀρχαιολογικὰ κατὰ-λοιπα μᾶς συγκεκριμένης περιοχῆς, ποὺ μποροῦν νὰ συμπληρώσουν τίς γραπτὲς πηγές, νὰ ἐπισημανθεῖ ἡ πιθανὴ συμβολὴ τοῦ ὁσίου Νίκωνος τοῦ Μετανοεῖτε στὴ διαμόρφωση τῆς πρώιμης μεσοβυζαντινῆς τέχνης στὴ Μέσα Μάνη ποὺ παρουσιάζει ἀρκετὰ ἀνατολίτικα στοιχεῖα.

<sup>1</sup>Ἐχει ἐπισημανθεῖ ἀπὸ τὸν καθηγητὴ Ν. Β. Δρανδάκη<sup>2</sup> καὶ ἄλλους ἢ

1. D. Nastase, «Le patronage du Mont Athos au XIII<sup>e</sup> siècle», *Cyrrillomethodianum*, 7 (1983), σ. 73 καὶ σημ. 16, 17.

2. «Ἅγιος Παντελεήμων Μπουλαριῶν», *Ἐπετηρὶς Ἑταιρείας Βυζαντινῶν Σπουδῶν* (= *ΕΕΒΣ*), 37 (1969-1970), σ. 437 κέ. Γιὰ τὴ σχέση τῆς τέχνης τῆς Μικρᾶς Ἀσίας μὲ τῆς Κάτω Ἰταλίας βλ. A. Rizzi, «Monachesimo bizantino e chiese rupestri in Basilicata, Aspetti e problemi», *Δελτίον τῆς Χριστιανικῆς Ἀρχαιολογικῆς*

συγγένεια τῶν πρώιμων μεσοβυζαντινῶν μνημείων τῆς Μάνης μὲ τὴ μι-  
κρασιατικὴ τέχνη καὶ ἔχει ὑποστηριχθεῖ ὅτι ἡ Μάνη ὑπῆρξε ἕνας ἀπὸ  
τοὺς σταθμοὺς τοῦ «ἀνατολικοῦ» ρεύματος τῆς μεσοβυζαντινῆς τέχνης  
ποῦ ξεκίνησε ἀπὸ τὴ Μικρὰ Ἀσία καὶ κατέληξε στὴν Κάτω Ἰταλία. Δὲν  
ἔχουν ὅμως ἐπαρκῶς ἀνιχνευθεῖ οἱ ἱστορικοὶ παράγοντες ποῦ συνετέλεσαν  
στὴ διείσδυση τοῦ ἀνατολικοῦ αὐτοῦ καλλιτεχνικοῦ ρεύματος στὴ Νότια  
Ἑλλάδα, ὅπου ὁ σημαντικότερος χῶρος ποῦ διασφύζει μιὰν ὁμάδα ἀξιόλο-  
γων μνημείων ποῦ χρονολογοῦνται στὸ δέκατο αἰῶνα εἶναι ἡ Μέσα Μά-  
νη.

Ἄς δοῦμε στὴ συνέχεια τὰ σημαντικότερα, κατὰ τὴ γνώμη μου, ἀνατο-  
λικὰ στοιχεῖα ποῦ βρίσκουμε στὴν πρώιμη μεσοβυζαντινὴ τέχνη τῆς Μά-  
νης:

α) Ὁ μονόχωρος ναὸς μὲ δύο κόγχες στὸ Ἱερό ποῦ ἐμφανίζεται στὴν  
περιοχὴ μὲ τὸ ναὸ τοῦ Ἁγίου Παντελεήμονα στοὺς Μπουλαριούς<sup>3</sup>. Ὁ  
ναὸς ἀπὸ ἐπιγραφή στὸ ζωγραφικὸ του διάκοσμο χρονολογεῖται ἀκριβῶς  
στὸ 991/2. Ὁ δίκωγχος αὐτὸς ναὸς μπορεῖ ἔτσι νὰ θεωρηθεῖ τὸ ἀρχαι-  
ότερο ἀκριβῶς χρονολογημένο παράδειγμα τοῦ εἴδους στὸν ἑλλαδικὸ χῶ-  
ρο. Οἱ μὲ δίδυμες ἀψίδες μονόχωροί ναοὶ ποῦ εἶναι συνήθως ἀφιερωμένοι  
στὴ λατρεία δύο ἁγίων ξεκινοῦν ἀπὸ τὴ Μικρὰ Ἀσία, ὅπου στὴν Καππα-  
δοκία ἀπαντοῦν τὰ παλιότερα παραδείγματα, καὶ στὴν Ἑλλάδα συναν-  
τοῦνται σὲ ἀπομακρυσμένες ἀπὸ τὰ μεγάλα καλλιτεχνικὰ κέντρα περιοχὲς  
ποῦ βρίσκονται στὴν περίμετρο τοῦ κυρίως ἑλλαδικοῦ κορμοῦ, ὅπως εἶναι  
ἡ Κύπρος, ἡ Κρήτη, τὰ Κύθηρα, ἡ Νάξος, ἡ Μάνη, ἡ Κέρκυρα, σὲ περι-  
οχὲς δηλαδὴ ἀπ' ὅπου πέρασε τὸ «μικρασιατικὸ» ρεῦμα τῆς βυζαντινῆς  
τέχνης ὀδεύοντας πρὸς τὴν Κάτω Ἰταλία.

β) Τὸ κτιστὸ τέμπλο τοῦ ναοῦ τοῦ Ἁγίου Παντελεήμονα στοὺς Μπου-  
λαριούς<sup>4</sup>, ποῦ δὲν σώζεται μὲν ἀκέραιο ἀλλὰ μπορεῖ νὰ ἀποκατασταθεῖ, μὲ  
τοξωτὴ θύρα στὴ μέση πλαισιωμένη ἀπὸ δύο τοξύλλα χωρὶς τύμπανο.  
Παρόμοια τέμπλα βρίσκουμε στὴν Καππαδοκία καὶ στὴν Κάτω Ἰταλία.

γ) Τὸ μεγάλο ἰδιότυπο «μανιάτικο» προστώο ποῦ πρωτοεμφανίζεται στὸ

<sup>3</sup> *Ἐταιρείας (= ΔΧΑΕ)*, 4/5 (1969), σ. 111-140, ὅπου καὶ ἡ παλιότερη σχετικὴ βιβλιο-  
γραφία.

<sup>4</sup> Ν. Β. Δρανδάκης, ὁ.π., 438-444· Π. Α. Βοκοτόπουλος, «Συμβολὴ εἰς τὴν με-  
λέτην τῶν μονοχωρῶν ναῶν μετὰ δύο κογχῶν ἱεροῦ», *Χαριστήριον εἰς Ἀναστάσιον*  
*Κ. Ὀρλάνδον*, τόμ. Δ', Ἀθήνα 1967-1968, σ. 66-74· Γ. Δημητροκάλλης, *Οἱ δίκω-  
χοι χριστιανικοὶ ναοί*, Ἀθήνα 1976, σ. 226-227· γὰ ἄλλα ἀνατολίτικα ἀρχιτεκτο-  
νικὰ στοιχεῖα στὴ Λακωνία βλ. Ἄ. Ὀρλάνδος, «Ἀνατολίζουσαι βασιλικαὶ τῆς  
Λακωνίας», *ΕΕΒΣ*, 4 (1927), σ. 343 κέ.

<sup>5</sup> Ν. Β. Δρανδάκης, ὁ.π., σ. 444-445.

σταυροειδή έγγεγραμμένο ναό των Ἀσωμάτων στο Κακό Βουνό πάνω ἀπὸ τὴν Κίττα τὸ 10ο αἰώνα, σὲ τρία μνημεῖα τοῦ 11ου αἰώνα<sup>5</sup>, στὸν Ἄι-Στράτηγο στοὺς Ἄνω Μπουλαριούς<sup>6</sup>, στὸ Σωτήρα στὴ Γαρδενίτσα<sup>7</sup> καὶ στὸν Ἅγιο Νικόλαο στὴ Χαριά<sup>8</sup> καὶ τέλος, τὸ 14ο αἰώνα, στὸν Ἅγιο Γεώργιο στὸ Δρύαλο<sup>9</sup>. Τὰ προστώα αὐτὰ εἶναι πάντα στενότερα ἀπὸ τὴν πλευρὰ τοῦ ναοῦ στὴν ὁποία προσαρτῶνται<sup>10</sup> καὶ ἔχουν ἀπὸ ἓνα ἐλεύθερο ἄνοιγμα στὶς τρεῖς πλευρές. Τὰ ἀνοίγματα αὐτὰ εἶναι μονόλοβα ἢ δίλοβα κιονοστήριχα<sup>11</sup>.

Τὰ μεγάλα αὐτὰ μανιάτικα προστώα μποροῦν νὰ συσχετιστοῦν στὸν ἐλλαδικὸ χῶρο μὲ τὸ παλιότερο προστώο τοῦ ναοῦ τῆς Παναγίας τῆς Σκρι-

5. Γιὰ τὸ ναὸ σύντομες ἀναφορὲς γίνονται: R. Traquair, «Laconia. The Churches of Western Mani», *Annual of the British School of Athens* (=BSA), 15 (1908-1909), σ. 185, πίν. XI, XIII.1, XVI· H. Megaw, «Byzantine Architecture in Mani», *BSA*, 33 (1932-1933), σ. 152-153· N. B. Δρανδάκης, *Βυζαντιναὶ τοιχογραφίαι τῆς Μέσα Μάνης*, ἐν Ἀθήναις 1964, σ. 20-21, πίν. 14α· A. K. Ὀρλάνδος, «Βυζαντινὰ μνημεῖα Αἰτωλοακαρνανίας», *Ἀρχεῖον τῶν Βυζαντινῶν Μνημείων τῆς Ἑλλάδος* (=ABME), 9 (1961), σ. 15, 19, εἰκ. 15, 22· N. Μουτσόπουλος, *Ἀνασκαφὴ τῆς βασιλικῆς τοῦ Ἁγίου Ἀχιλλεῖου*, Θεσσαλονίκη 1972, εἰκ. 113.

6. N. B. Δρανδάκης, *Βυζαντιναὶ τοιχογραφίαι*, σ. 17-21, εἰκ. 2, πίν. 9.

7. R. Traquair, *ὀ.π.*, σ. 180, πίν. XI, XII.2· H. Megaw, *ὀ.π.*, σ. 157-158· X. Κωνσταντινίδη, «Συμβολὴ στὴ μελέτη τῶν βυζαντινῶν τοξωτῶν κωδωνοστασίων», *Λακωνικαὶ Σπουδαί*, 6 (1982), σ. 63-66· N. B. Δρανδάκης, «Ἀνάγλυφος παράστασις βυζαντινοῦ μύθου», *ΕΕΒΣ*, 39-40 (1972-1973), σ. 659-660, εἰκ. 2.

8. N. B. Δρανδάκης, «Ἀνάγλυφος παράστασις», σ. 659 κέ., εἰκ. I.

9. R. Traquair, *ὀ.π.*, σ. 181, πίν. XI, XII.3· H. Megaw, *ὀ.π.*, σ. 162· P. Ἐτζε-ογλὺ, *Ἀρχαιολογικὸν Δελτίον* (=ΑΔ), 29 (1973-1974), Χρονικά Β.2, σ. 418, πίν. 272γ-δ· X. Κωνσταντινίδη, *ὀ.π.*, σ. 71-72, Α εἰκ. 5.

10. Τὰ τέσσερα πρῶτα βρίσκονται στὴ δυτικὴ καὶ τὸ πέμπτο στὴ νότια πλευρὰ τοῦ ναοῦ.

11. Στοὺς Ἀσωμάτους καὶ τὰ τρία ἀνοίγματα εἶναι μονόλοβα. Στὸν Ἅγιο Νικόλαο στὴ Χαριά, στὸν Ἄι-Στράτηγο στοὺς Πάνω Μπουλαριούς, καὶ στὸ Σωτήρα στὴ Γαρδενίτσα, μονόλοβο εἶναι μόνον τὸ δυτικὸ, ἐνῶ τὰ πλάγια εἶναι δίλοβα. Στὸν Ἅγιο Γεώργιο στὸ Δρύαλο δίλοβο εἶναι τὸ νότιο (ἢ κυρία εἰσοδος) καὶ μονόλοβα τὰ ἄλλα. Τὰ προστώα αὐτὰ πρέπει νὰ διακριθοῦν ἀπὸ τὰ μικρὰ πρόπυλα τοῦ ἄπαντος ἐν τῇ μεσοβυζαντινῇ ἐποχῇ μὲ παλιότερο παράδειγμα τῆς Ἐπισκοπῆς στὴν Εἰδρυτανία, β' μισὸ 9ου - α' μισὸ 9ου αἰ. (Π. Α. Βοκοτόπουλος, *Ἡ ἐκκλησιαστικὴ ἀρχιτεκτονικὴ εἰς τὴν Δυτικὴν Στερεὰν Ἑλλάδα καὶ τὴν Ἠπειρον ἀπὸ τοῦ τέλους τοῦ 7ου μέχρι τοῦ τέλους τοῦ 9ου αἰῶνος*, Θεσσαλονίκη 1975, σ. 71, 139-140, εἰκ. 27, πίν. 49α). Αὐτὰ εἶναι πολὺ μικρά, στηρίζονται στὸν τοῖχο τοῦ ναοῦ καὶ σὲ δύο ἐλεύθερα στηρίγματα.

πούς στη Βοιωτία (873/4)<sup>12</sup>. Προβληματικό μνημείο που πολλά στοιχεία του αναζητούνται στην Ανατολή και μάλιστα στην περιοχή του Καυκάσου, όπου, όπως θα δούμε, γνώρισαν μεγάλη διάδοση και τα μεγάλα προστώα. Τα ανατολικά στοιχεία στη Βοιωτία ασφαλώς δεν είναι ανάγκη να ήλθαν κατ' εὐθείαν από τις χώρες του Καυκάσου. Ἡ πρωτευουσιάνικη καταγωγή του κτήτορα του ναού Λέοντα που είχε τα αξιώματα του πρωτοσπαθαρίου και του ἐπὶ τῶν οἰκιακῶν, δηλαδή του διαχειριστῆ τῶν αυτοκρατορικῶν κτημάτων, δείχνει τὴν πορεία που θὰ πρέπει νὰ ἀκολουθήσαν τὰ ἀνατολικά στοιχεία που βρίσκουμε αὐτὴ τὴν ἐποχὴ στὴν κεντρικὴ Ἑλλάδα<sup>13</sup> και παράλληλα μαρτυρεῖ τὸ ἐνδιαφέρον τῆς κεντρικῆς ἐξουσίας γιὰ ἀναδιοργάνωση τῆς θρησκευτικῆς ζωῆς τῆς περιοχῆς ἀπὸ τὸ β' μισὸ τοῦ 9ου αἰώνα<sup>14</sup>.

Τὸ ἄλλο βυζαντινὸ μνημείο που ἔχει μεγάλα προστώα, μὲ τὰ ὁποῖα θὰ μπορούσαν νὰ συγκριθοῦν τὰ μανιάτικα, εἶναι ὁ ναὸς τῆς Ἁγίας Σοφίας στὴν Τραπεζούντα (1250-1260)<sup>15</sup>. Τὰ τρία προστώα τῆς Ἁγίας Σοφίας εἶναι καμαροσκέπαστα, ἔχουν μονόλοβα τὰ πλάγια ἀνοίγματα και τρίλοβα κιονοστήριχτα τὰ μπροστινά, θεωροῦνται δὲ γεωργιανὴ ἐπίδραση. Ἡ Γεωργία εἶναι ἡ περιοχή ὅπου τὰ μεγάλα προστώα ἀπαντοῦν ἤδη ἀπὸ τὸ τέλος τοῦ 6ου αἰώνα, στὸ ναὸ τοῦ Τιμίου Σταυροῦ, Džvari, κοντὰ στὸ Mzcheta (586/7-605/6<sup>16</sup>). Τὰ γεωργιανὰ προστώα εἶναι συνήθως καμαροσκέπαστα μὲ ἐλεύθερα ἀνοίγματα στὶς τρεῖς πλευρές<sup>17</sup>. Τὰ ἀνοίγματα αὐτὰ

12. Μ. Σωτηρίου, «Ὁ ναὸς τῆς Σκριποῦς τῆς Βοιωτίας», *Ἀρχαιολογικὴ Ἐφημερίς* (= *AE*), 1931, σ. 123, εἰκ. 3· Δ. Ι. Πάλλας, «Ἡ Παναγία τῆς Σκριποῦς ὡς μετὰπλαση τῆς παλαιοχριστιανικῆς ἀρχιτεκτονικῆς σὲ μεσαιωνικὴ βυζαντινὴ», *Ἐπετηρὶς Ἑταιρείας Στερεοελλαδικῶν Μελετῶν*, 6 (1976-1977), σ. 1 κέ.

13. Πβ. C. Mango, *Byzantinische Architektur*, Στουτγάρδη 1975, σ. 215· και γιὰ τὶς σχέσεις τῆς ἀρχιτεκτονικῆς τῆς Κωνσταντινουπόλεως μὲ τὸν Καύκασο, στὸ *ἴδιο*, σ. 231 κέ.

14. Δ. Ζακουθηνός, *Ἡ βυζαντινὴ Ἑλλὰς 392-1204*, ἐν Ἀθήναις 1962, σ. 66 κέ· ὁ ἴδιος, *Βυζαντινὴ Ἱστορία (324-1071)*, ἐν Ἀθήναις 1972, σ. 333· πβ. Ν. Σβορώνος, «Ἡ σημασία τῆς ἱδρύσεως τοῦ Ἁγίου Ὁρους γιὰ τὴν ἀνάπτυξη τοῦ ἐλλαδικοῦ χώρου», *Δελτίο ὁ τῆς Ἑταιρείας Σπουδῶν Νεοελληνικοῦ Πολιτισμοῦ και Γενικῆς Παιδείας (Σχολὴ Μωραΐτη)*, Ἀθήνα 1984, σ. 22-24.

15. D. T. Rice, *The Church of Hagia Sophia at Trebizond*, Ἐδιμβούργο 1968, σ. 21-25, εἰκ. 1, 2, 3· C. Mango, *ὁ.π.*, σ. 293-295, εἰκ. 318, 319, 321, 322.

16. R. Mepisaschwili - W. Zinzadse, *Die Kunst des alten Georgien*, Λιψία 1977, σ. 63-64, εἰκ. σ. 80, 82, 83.

17. Βλ. στὸ *ἴδιο*, σ. 83, 114, 143 κάτω, 152, 194, 210, 213, 214· E. Hybsch, στὸ A. Alpago-Novello κ.ἄ., *Art and Architecture in Medieval Georgia*, Louvain-La Neuve 1980, ἀρ. 7 σ. 280, ἀρ. 45 σ. 349, ἀρ. 46 σ. 350 και εἰκ. 396, ἀρ. 56 σ. 370

και συνήθως τὰ πλάγια θὰ γίνουν ἀργότερα δίλοβα ἢ τρίλοβα<sup>18</sup>. Ἀνάλογη ἐξέλιξη παρατηρεῖται καὶ στὰ μανιάτικα προστώα στὸ παλιότερο, τῶν Ἀσωμάτων στὸ Κακὸ Βουνό, τὰ ἀνοίγματα εἶναι ὅλα μονόλοβα· στὸν Ἄι-Στράτηγο Ἄνω Μπουλαριῶν, στὸ Σωτήρα τῆς Γαρδενίτσας, στὸν Ἅγιο Νικόλαο τῆς Χαριάς καὶ στὸν Ἅγιο Γεώργιο στὸ Δρύαλο τὰ πλάγια γίνονται δίλοβα.

Ἀπὸ τῆ Γεωργία διεῖσδυσαν τὰ εὐρύχωρα προστώα στὴ Ρωσία καὶ πιθανότατα μέσω Κωνσταντινουπόλεως ἢ Μικρᾶς Ἀσίας στὴ Βοιωτία (Σκριποῦ) καὶ στὴ Μέσα Μάνη, ποὺ εἶναι οἱ μοναδικές περιοχές στὸ βαλκανικὸ χῶρο ὅπου ἀπαντοῦν τέτοιου εἴδους προστώα στὰ πρώιμα μεσοβυζαντινὰ χρόνια.

Ἀνάλογα μὲ τὰ γεωργιανὰ εἶναι καὶ τὰ προστώα τῆς γειτονικῆς Ἀρμενίας<sup>19</sup>. Ἐδῶ ὁμως συνδυάζονται μὲ τὸν πύργο τοῦ κωδωνοστασίου. Ὁ ἴδιος συνδυασμὸς παρατηρεῖται καὶ σὲ τρία προστώα τῆς Μάνης, στὸν Ἄι-Στράτηγο Ἄνω Μπουλαριῶν, στὸ Σωτήρα στὴ Γαρδενίτσα καὶ στὸν Ἅγιο Γεώργιο στὸ Δρύαλο<sup>20</sup>. Τὸ κωδωνοστάσιο ὁμως στὰ μνημεῖα αὐτὰ δὲν ἔχει πυργοειδῆ μορφή, ἀλλὰ εἶναι ἀπλὸ μονόλοβο ἄνοιγμα (τοξωτὸ κωδωνοστάσιο).

δ) Ἡ ἀνατολικὴ ἐπίδραση στὸ ναὸ τῶν Ἀσωμάτων στὸ Κακὸ Βουνό δὲν περιορίζεται μόνον στὸ πρόπυλο, ἀλλὰ καὶ στὸν τρόπο δομῆς τοῦ τρούλλου ποὺ ἔχει χωνευτὲς διασταυρωμένες νευρώσεις<sup>21</sup>. Οἱ νευρωτοὶ τρούλλοι συνεχίζοντας παλιὰ παράδοση χαρακτηρίζουν τὰ μνημεῖα τῆς σχολῆς τῆς Κωνσταντινουπόλεως καὶ οἱ ἀκτινωτὰ διαταγμένες νευρώσεις

καὶ εἰκ. 407, ἀρ. 74 σ. 411, ἀρ. 76 σ. 416, ἀρ. 78 σ. 421 καὶ εἰκ. 459, ἀρ. 98 σ. 452, ἀρ. 103. Στὸ Manglisi, 7ος αἰ. (στὸ ἴδιο, ἀρ. 60 σ. 376 καὶ εἰκ. 411) καὶ στὸ ναὸ Matehi στὴν Τιφλίδα, 1278-1289 (στὸ ἴδιο, ἀρ. 95) ἡ ὄροφὴ ἔχει τὴ μορφή τυφλοῦ τρούλλου. Ἀνάλογο συμβαίνει στὰ προστώα τοῦ Ἄι-Στράτηγου, τοῦ Σωτήρα στὴ Γαρδενίτσα καὶ τοῦ Ἁγίου Νικολάου στὴ Χαριά τῆς Μέσα Μάνης.

18. Στὸ ναὸ τοῦ Nikorzmindia, 1010-1014 (R. Mepisachwili - W. Zinzadse, *δ.π.*, εἰκ. σ. 131) στίς πλάγιες πλευρές διαμορφώνονται δίλοβες τυφλές κόγχες.

19. E. Utudjian, *Armenian Architecture 4th to 17th Century*, Παρίσι 1968, εἰκ. 48, 49, 52, 53, 114, 150, 168, 169.

20. X. Κωσταντινίδης, *δ.π.*, σ. 63-66, 71-72. Στὰ δύο τελευταῖα μνημεῖα τὸ κωδωνοστάσιο εἶναι σύγχρονο μὲ τὸ προστώο, ἐνῶ στὸν Ἄι-Στράτηγο εἶναι μεταγενέστερη προσθήκη (N. B. Δρανδάκης, *Βυζαντινὰ τοιχογραφία*, πίν. 9 καὶ σχ. 2). Στὸ Σωτήρα τῆς Γαρδενίτσας ἀπὸ τὸ ἀρχικὸ κωδωνοστάσιο σώζεται μόνον ἡ ἀρχὴ τῶν ποδαρικών.

21. R. Traquair, *δ.π.*, σ. 185 πίν. XI, XIII.1· H. Megaw, *δ.π.*, σ. 154, 162· X. Μπούρας, *Βυζαντινὰ σταυροθόλια μὲ νευρώσεις*, Ἀθήνα 1965, σ. 30-31.

είναι πολλές. Τέσσερις νευρώσεις όμως που σχηματίζουν σταυρό, όπως έδω, χωρίς κανένα δομικό νόημα μιὰ και ὁ τροῦλλος εἶναι λαξευμένο στο μαλακό βράχο, βρίσκουμε σέ σπηλαιώδη σταυροειδή ἔγγεγραμμένο ναὸ τῆς Καππαδοκίας (Metchan, Bézir Khané)<sup>22</sup>. Εἶναι δὲ ἄρκετὰ συχνές σὲ ναοὺς τῆς Γεωργίας, ἀπ' ὅπου φαίνεται ὅτι ἐπηρεάστηκε τὸ καππαδοκικὸ μνημεῖο, ἀφοῦ ἐκεῖ τὰ παραδείγματα εἶναι παλιότερα, ὅπως τοῦ ναοῦ στοῦ Samzewrissi (7ος αἰ.), τοῦ Τιμίου Σταυροῦ στοῦ Telowari (8ος αἰ.) καὶ τοῦ Kabenii στοῦ Kantschaeti (ἀρχές 9ου αἰ.)<sup>23</sup>.

ε) Πολλές τεχνοτροπικές ὁμοιότητες μὲ τὶς ἀρχαϊκὲς τοιχογραφίες τῆς Καππαδοκίας παρουσιάζουν οἱ λίγες τοιχογραφίες τοῦ 10ου αἰώνα ποὺ σώζονται στὴ Μάνη. Οἱ ὁμοιότητες αὐτὲς ἔχουν διεξοδικὰ ἐξεταστῆ ἀπὸ τὸν καθηγητὴ Ν. Β. Δρανδάκη, ὅταν τὸ 1970 δημοσίευσε τὶς τοιχογραφίες ποὺ φαίνονταν τότε ἀπὸ τὸ α' στρώμα τοῦ ναοῦ τοῦ Ἁγίου Παντελεήμονα στοὺς Μπουλαριοὺς (991/2)<sup>24</sup> καὶ τὸ 1974 ὅταν παρουσίασε τὰ σπαράγματα τοῦ δευτέρου στρώματος τοῦ ἐρειπωμένου ναοῦ τοῦ Ἁγίου Πέτρου στὴν Παλιόχωρα<sup>25</sup>. Τὸ ἴδιο παρατηρεῖται καὶ μὲ τὰ κατάλοιπα τοῦ α' στρώματος τοιχογραφιῶν στὸν Ἁγιο Νικήτα στὴν Κηπούλα<sup>26</sup> καὶ αὐτὲς

22. G. de Jerphanion, *Les églises rupestres de Cappadoce*, Παρίσι 1935-1936, Λεύκωμα πίν. 137 καὶ κείμενο I, σ. 205, II, σ. 411· X. Μπούρας, ὁ.π., σ. 31, σχ. 9.

23. R. Mepisaschwili - W. Zinzadse, ὁ.π., σ. 124, 101, 79. Βλ. καὶ E. Hybsch, ὁ.π., εἰκ. 465 (Samzewrassi). Μία ἄλλη ἀρχιτεκτονικὴ λεπτομέρεια ποὺ βρίσκεται τὸ παράλληλό τῆς στὴ Μ. Ἀσία θὰ μπορούσε νὰ θεωρηθῆ ὁ τρόπος διαμόρφωσης ἐξωτερικὰ τῆς ἀψίδας τῆς πρόθεσης. Δὲν σχηματίζει ἡμικύκλιο, ἀλλὰ τέταρτο κύκλου ποὺ γωνιάζει μὲ τὸ βόρειο τοῖχο. Τὸ ἴδιο συμβαίνει καὶ στὶς δύο ἀψίδες τῶν παραβημάτων τοῦ ναοῦ κοντὰ στοῦ Diliskelesi τῆς Βιθυνίας (A. M. Mansel, «Zur Lage Hannibalgrabes», *Archäologischer Anzeiger*, 1972, σ. 272, εἰκ. 15· Π. Α. Βοκοτόπουλος, *Ἡ ἐκκλησιαστικὴ ἀρχιτεκτονικὴ*, σ. 151 σημ. 3). Ἀνάλογη διάταξη παρατηρεῖται καὶ στὴν Ἐπισκοπὴ Εἰδρυτανίας, μόνον ποὺ ἐδῶ διαγράφεται ἐλαφρὰ καμπύλη (Π. Α. Βοκοτόπουλος, ὁ.π., σ. 151, σχ. 27). Μᾶλλον ὁμως στὰ ἑλλαδικὰ παραδείγματα ἡ ἀκανόνιστη αὐτὴ διάπλαση τῆς ἀνατολικῆς πλευρᾶς τῶν πρώιμων αὐτῶν μνημείων ὀφείλεται σὲ ἀδεξιότητα τοῦ κτίστη.

24. Ν. Β. Δρανδάκης, *Ἁγιος Παντελεήμων*, σ. 447-457· πβ. καὶ K. M. Skawran, *The Development of Middle Byzantine Fresco Painting in Greece*, Πρετόρια 1982, σ. 153 ἀρ. II, σ. 61-62. Μετὰ τὸν καθαρισμό καὶ τὴν ἀφαίρεση νεότερων στρωμάτων ἀποκαλύφθηκαν: ὀλόκληρη ἡ Ἀνάληψη, ἔνθρονος Χριστός, μιὰ καλοδιατηρημένη Γέννηση τοῦ Χριστοῦ καὶ ἄγιες.

25. Ν. Β. Δρανδάκης, «Ἐρευναὶ εἰς τὴν Μέσα Μάνην», *Πρακτικὰ τῆς Ἀρχαιολογικῆς Ἐταιρείας* (= ΠΑΕ), 1974, σ. 121-123, πίν. 97β, 98α-β.

26. Ὁ ἴδιος, «Οἱ τοιχογραφίες τοῦ δευτέρου στρώματος στὸν Ἁγιο Νικήτα τῆς Κηπούλας», *ΔΧΑΕ*, 4/10 (1980-1981), σ. 241 σημ. 5, πίν. 62α.

του Ἁγίου Φιλίππου στὰ Κορογωνιάνα<sup>27</sup>. Οἱ λαϊκοὺ χαρακτήρα ἀρχαῖ-  
κὲς τοιχογραφίες τῆς Μάνης διακρίνονται γιὰ τὴν ἐπίπεδη καὶ γραμμικὴ  
ἐκτέλεση, γιὰ τὴν ὑπερβολικὴ ἀδιαφορία στὴ σωστὴ ἀνατομία, τὶς ἔντο-  
νες ἐκφραστικὲς χειρονομίες, τὰ ὀρθάνοιχτα μεγάλα μάτια καὶ γενικά γιὰ  
ἀφέλεια καὶ αἰθορητισμό. Στοιχεῖα ποὺ χαρακτηρίζουν τὴ λαϊκὴ τέχνη.  
Σὲ γενικὲς γραμμὲς οἱ ὁμοιότητες μεταξὺ τῶν ἀρχαϊκῶν τοιχογραφιῶν τῆς  
Μάνης καὶ τῶν ἀντίστοιχων τῆς Καπαδοκίας περιορίζονται μᾶλλον,  
ὅπως ἔχει παρατηρηθεῖ, στὸ λαϊκὸ χαρακτήρα καὶ σὲ λεπτομέρειες, ὅπως  
στὴν ἀπόδοση τῶν χαρακτηριστικῶν τοῦ προσώπου, στὸ φωτισμὸ τῶν  
γυμνῶν μερῶν τοῦ σώματος, στὴν πυχολογία, σὲ διακοσμητικὰ θέματα  
κλπ. Τὸ ὕφος ὁμῶς τῶν μανιάτικῶν τοιχογραφιῶν εἶναι ὁπωσδήποτε κα-  
τώτερης ποιότητος τῶν πολλῶν καπαδοκικῶν μνημείων τοῦ 10ου αἰῶνα  
καὶ διακρίνονται γιὰ μιὰ τοπικὴ ἀπόδοση τῆς λαϊκότερης καλλιτεχνικῆς  
τάσης τῆς ἐποχῆς ποὺ φτάνει ἐδῶ, στὴν ἀπομακρυσμένη ἐπαρχία, κάπως  
καθυστερημένα καὶ ἀπλοποιώντας ἀρκετά, ἀκόμα καὶ παραποιώντας τὰ  
μεγάλαια καλλιτεχνικὰ πρότυπα.

Τὸ τελευταῖο φαίνεται καθαρὰ στὸν τρόπο διάταξης τῆς παράστασης  
τῆς Ἀναλήψεως στὸν Ἅγιο Παντελεήμονα στοὺς Μπουλαριοὺς καὶ στὸν  
Ἅγιο Νικήτα στὴν Κηπούλα<sup>28</sup>. Ὁ ἀπλοϊκὸς ζωγράφος ἔχοντας ὑπόψη  
τοῦ τὴν περίκεντρη διάταξη τῆς σύνθεσης στὸν τροῦλλο, ὅπως συμβαίνει  
σὲ τρουλλαῖα μνημεῖα τῆς Καπαδοκίας καὶ γενικά σὲ περιοχὲς ποὺ ἐπη-  
ρεάζονται ἀπὸ τὴν τέχνη τῆς Βασιλεύουσας<sup>29</sup>, ἐπιχείρησε καὶ ἐδῶ μὲ με-  
γάλη ἀδεξιότητα νὰ κατανεῖμι κυκλικὰ τὴν πολυπρόσωπη σύνθεση στὸ  
ἀνατολικὸ τμήμα τῶν μονοκάμαρων ναῶν τοποθετώντας ἀκόμα μορφὲς σὲ  
σμίκρυνση καὶ στὸ ἐσωράχιο τοῦ βόρειου τοξυλλίου τοῦ κτιστοῦ τέμπλου  
στὸν Ἅγιο Παντελεήμονα.

Πῶς θὰ μπορούσαν νὰ ἐξηγηθοῦν οἱ ἀνατολικὲς αὐτὲς ἐπιδράσεις στὴν  
περιοχή; Ὁ 10ος αἰῶνας εἶναι γιὰ τὸ Βυζάντιο ἡ ἐποχὴ τῆς παλινόρθω-  
σης μετὰ τοὺς νικηφόρους πολέμους κατὰ τῶν Ἀράβων, Βουλγάρων καὶ  
Σλάβων. Ὁ αἰῶνας αὐτὸς εἶναι ἐπίσης ἐποχὴ ἀκμῆς, ἀναγέννησης τοῦ  
μοναστικοῦ βίου<sup>30</sup>. Συμπίπτει μὲ τὴν ἴδρυση νέων μοναστικῶν κέντρων

27. Ν. Β. Δρανδάκης - Ἐ. Δωρῆ - Σ. Καλοπίση - Μ. Παναγιωτίδη, «Ἐρευνα  
στὴ Μάνη», ΠΑΕ, 1978, σ. 136-138, πίν. 114α. Στὸν 10ο αἰῶνα ἴσως ἀνήκουν καὶ  
τὰ λίγα κατάλοιπα τοῦ πρώτου στρώματος τῶν τοιχογραφιῶν τοῦ ναοῦ τοῦ Ταξι-  
άρχου ἢ Ἀι-Στράτηγου στὰ Ἄλικα (ΠΑΕ, 1979, σ. 194-196).

28. Ν. Β. Δρανδάκης, Ἅγιος Παντελεήμων, σ. 450-452· Ν. Γκιολές, Ἡ Ἀνάληψις  
τοῦ Χριστοῦ βάσει τῶν μνημείων τῆς Ἀ' χιλιετηρίδος, Ἀθήναι 1981, σ. 275-277.

29. Ν. Γκιολές, ὁ.π., σ. 245-275, 261 κέ.

30. Δ. Α. Ζακυθινός, Βυζαντινὴ Ἱστορία (321-1071), σ. 458 κέ.



και την ακτινοβολία εξαιρέτων ανδρών του μοναχικού κόσμου. Το μεγαλύτερο γεγονός της ιστορίας του ὀρθόδοξου μοναχισμού την ἐποχὴ αὐτὴ εἶναι ἡ ἱδρυση τῆς Μονῆς τῆς Μεγίστης Λαύρας στὸν Ἴθω ἀπὸ τὸν ὀσιο Ἄθανάσιο τὸν Ἄθωνίτη<sup>31</sup>. Ὁ Ἅγιος γεννήθηκε στὴν Τραπεζούντα γύρω στὰ 925-930, ἦταν ἀπὸ τὴ μεριά τῆς μητέρας του γεωργιανῆς καταγωγῆς<sup>32</sup>, σπούδασε στὴν Κωνσταντινούπολη, μόνασε στὸ ὄρος Κυμινᾶ τῆς Βιθυνίας, στὴ λαύρα τοῦ ἀριστοκρατικῆς καταγωγῆς ἀγίου Μιχαὴλ Μαλεΐνου ποὺ καταγόταν ἀπὸ τὸ Χαρσιανό, στὰ ἀνατολικά τῆς Μικρᾶς Ἀσίας. Ἐκεῖ γνωρίστηκε καὶ συνδέθηκε μὲ μεγάλη φιλία μὲ τὸν Νικηφόρο Φωκά. Στὴ συνέχεια ἐγκαταλείπει τὴ λαύρα τοῦ ὄρους Κυμινᾶ καὶ καταφεύγει στὸν Ἴθω (957-958). Ἀπὸ ἐκεῖ ἦλθε κατὰ παράκληση τοῦ Νικηφόρου Φωκά στὴν Κρήτη ἀμέσως μετὰ τὴν ἀνάκτησή της (961) μὲ σκοπὸ νὰ ἐνισχύσει τὴν πίστη τῶν χριστιανῶν τῆς μεγαλονήσου. Στὴ συνέχεια ἐπέστρεψε στὸν Ἴθω, ὅπου τὸ 963 ἄρχισε μὲ τὴ βοήθεια τοῦ Νικηφόρου Φωκά νὰ κτίζει τὸ καθολικὸ τῆς Μεγίστης Λαύρας<sup>33</sup>.

Ἡ οἰκοδομικὴ του δραστηριότητα στὸν Ἴθω ἐπεκτείνεται τὸ 965 στὴ μετασκευὴ τῆς παλιᾶς βασιλικῆς τοῦ Πρωτάτου<sup>34</sup>, διαμορφώνοντας στὰ πλάγια τὶς ὀρθογώνιες κόγχες, τοὺς χοροὺς<sup>35</sup>, ποὺ ἐξυπηρετοῦν καλύτερα τὶς λειτουργικὲς ἀνάγκες τῆς μοναστικῆς κοινότητος. Ὁ ὀσιος ἐπανέρχεται στὴν ἴδια λύση τῶν πλαγίων χορῶν μετὰ ἀπὸ 37 χρόνια μὲ τὴ διεύ-

31. Ὁ Ἀ Βίος του ἐκδόθηκε παλιότερα ἀπὸ τὸν P. Lemerle, «La Vie ancienne de Saint Athanase l'Athonite», *Millénaire du Mont Athos 963-1963. Études et Mélanges*, I, Chevetogne 1963, σ. 56 κέ. Ὁ Β' ἀπὸ τὸν L. Petit, «Vie de Saint Athanase l'Athonite», *Analecta Bollandiana*, 25 (1906), σ. 5-89. Καὶ τέλος καὶ οἱ δύο Βίοι σὲ κριτικὴ ἐκδόση στὴ σειρὰ J. Noret, *Corpus Christianorum, Series Graeca 9, Vitae duae antiquae Sancti Athanasii Athonitae*, Leuven 1982. Πβ. τὴν εἰσαγωγὴν στὰ *Actes de Lavra*, I (= Archives de l'Athos...V), ἐκδ. P. Lemerle - A. Guillou - N. Svoronos - D. Papachryssanthou, Παρίσι 1970. N. Σβορώνος, ὀ.π., σ. 24 κέ.

32. Βίος Α'. 5,10 (ἐκδ. Noret): «τῷ δὲ πατρὶ φ γένει Κολχίς ἀντανίσχει τὸ μητρικόν».

33. Π. Μυλωνᾶς, «Ἡ ἀρχιτεκτονικὴ μορφή τοῦ Καθολικοῦ τῆς Μεγίστης Λαύρας, Ἀναθεώρηση ὀρισμένων θεωριῶν γιὰ τὴν προέλευση τοῦ τύπου», *Ἀρχαιολογία*, I (1981), σ. 52 κέ. ὁ ἴδιος, «Le plan initial du catholicon de la Grande-Lavra, au Mont Athos et la genèse du type du catholicon Athonite», *Cahiers Archéologiques* (= *Cah. Arch.*), 32 (1984), σ. 89 κέ.

34. P. Mylonas, «Les étapes successives de construction du Protaton au Mont Athos», *Cah. Arch.*, 28 (1979), σ. 143-160.

35. Γιὰ τὸν ὄρο βλ. P. Mylonas, «Le plan initial du catholicon», σ. 98.

ρυνση του καθολικού της Μεγίστης Λαύρας. Τώρα όμως οι χοροί είναι ημικυκλικές κόγχες που εξέχουν του ὀρθογώνιου του ναού. Τη νέα αυτή παραλλαγή του σταυροειδούς ἐγγεγραμμένου ναού, το ἀγιορείτικο τρίκογχο, που θα κυριαρχήσει στη βυζαντινή μοναστική ναοδομία, μπορεί να ὑποθέσει κανείς ότι τη μετέφερε ὁ ὄσιος Ἀθανάσιος ἀπὸ τὴν Πόλη ἢ τὴν Ἀνατολή. Ἦσως σὰν πρότυπο νὰ εἶχε τὸ καθολικὸ τῆς λαύρας στὸ ὄρος Κυμινᾶ, στὰ σύνορα Παφλαγονίας καὶ Βιθυνίας, πού ἱδρυσε γύρω στὸ 925 ὁ ἅγιος Μιχαὴλ Μαλεῖνος<sup>36</sup> καὶ ὅπου μόνασε ὁ Ἀθανάσιος, ἢ πιθανὸν νὰ τοῦ ὑπέδειξαν τὴν ἀρχιτεκτονικὴ λύση τῶν χορῶν γεωργιανοὶ μοναχοί, μιὰ καὶ στὴ Γεωργία οἱ πολύκογχοι ναοὶ εἶχαν ἀπὸ παλιὰ μεγάλη διάδοση. Τῆς ἀρχιτεκτονικῆς ὁμως αὐτῆς ἰδιομορφίας, ὅπως ἐμφανίζεται στὴ Μεγίστη Λαύρα, μέχρι στιγμῆς δὲν ἔχουν εὑρεθεῖ ἀνάλογα παλιότερα παραδείγματα καί, ὅπως παρατηρεῖ ὁ Π. Μυλωνᾶς<sup>37</sup>, μᾶλλον θὰ πρέπει νὰ δεχθοῦμε ὅτι ὁ ὄσιος Ἀθανάσιος ἐφεῦρε ἢ ἔστω ξαναεφεῦρε τὴν κτιριολογικὴ λύση τῶν χορῶν πού διευρύνουν τὸ χῶρο τοῦ ναοῦ μπροστὰ στὸ Ἱερὸ γιὰ τὶς ἀνάγκες τῆς σωστῆς καὶ μεγαλοπρεποῦς τέλεσης τῆς λειτουργίας, μέσα στὸν κύριο ναὸ τοῦ μοναστηριοῦ. Γεγονὸς πάντως εἶναι ὅτι ὁ Ὅσιος ὑπῆρξε ἐμπνευστὴς τοῦ ἀρχιτεκτονικοῦ αὐτοῦ νεωτερισμοῦ πού εἰσάγεται τὸν 10ο αἰῶνα στὸν ἑλλαδικὸ χῶρο καὶ τὸ πιθανότερο εἶναι ὅτι πρότυπο ὑπῆρξε μοναστικὸ μνημεῖο τῆς Ἀνατολῆς.

Τὴν ἀποψη αὐτὴ θὰ μπορούσε νὰ ἐνισχύσει καὶ ἡ πιθανὴ ἐρμηνεία, τὴν ὁποία δίνει ὁ Μ. Restle στους ὀρθογώνιους χώρους πού βρίσκονται ἀκριβῶς μπροστὰ ἀπὸ τὴν ἀψίδα τριῶν μοναστηριακῶν καππαδοκικῶν ναῶν σχήματος ταῦ τοῦ καθολικοῦ τῆς μονῆς τῆς Μάνδης στὸ Skuri (8ος αἰ.), τῆς Παναγίας τῆς Τομάρτσας καὶ τοῦ Ἀγίου Παντελεήμονα (Kizil Kilise) κοντὰ στὸ Sivrihisar<sup>38</sup>. Οἱ ὀρθογώνιοι αὐτοὶ χώροι τῆς ὀριζόντιας κεραίας τοῦ ταῦ θὰ μπορούσαν, κατὰ τὸν Restle, ἀφοῦ τὰ μνημεῖα εἶναι μοναστικά καὶ κατ' ἀναλογία τῶν μεταγενέστερων ἄθωνικῶν μνημείων, νὰ χρησίμευαν σὰν χοροί. Οἱ χοροὶ αὐτοὶ θυμίζουν τὴ μετατροπὴ πού ἔκανε ὁ ὄσιος Ἀθανάσιος στὴν τρίκλιτη βασιλικὴ τοῦ Πρωτάτου, ὅπου δια-

36. L. Petit, «The Life of St. Michael Maleinos», *Revue de l'Orient Chrétien* 7 (1902), σ. 560· C. Mango, *Byzantinische Architektur*, σ. 235-238.

37. *Ἡ ἀρχιτεκτονικὴ μορφή τοῦ καθολικοῦ*, σ. 62· πβ. M. D'Onofrio, *Le chiese di Dvin*, Ρώμη 1973, σ. 98-99. Γιὰ τὴ σχέση τοῦ Ἀθανασίου μὲ τοὺς Ἴβηρες βλ. P. Lemerle, «Chronologie de Lavra des origines à 1204», *Actes de Lavra*, I, σ. 41 κέ.· D. Papachryssanthou, *Actes de Prôtaton* (= Archives de l'Athos... VII), Παρίσι 1975, σ. 83-85, 98.

38. M. Restle, *Studien zur frühbyzantinischen Architektur Kappadokiens*, Βιέννη 1979, I. σ. 64, 66, 67 κέ. καὶ 155-156, II. σχ. 39, 42.

μόρφωσε μπροστά ακριβώς από το Ίερό τους ὀρθογώνιους χορούς για νά συγκεντρώνονται οἱ ψάλτες, μόνον πού ἐδῶ οἱ χοροὶ ἐγγράφονται στό ὀρθογώνιο τῆς τρίκλιτης βασιλικῆς.

Ένας ἄλλος μικρασιάτης μοναχὸς πού ἔδρασε τὴν ἴδια ἐποχὴ μὲ τὸν ὄσιο Ἀθανάσιο τὸν Ἀθωνίτη στὸν ἑλλαδικὸ χῶρο εἶναι ὁ ὄσιος Νίκων ὁ Μετανοεῖτε<sup>39</sup>. Ὁ ὄσιος γεννήθηκε τὸ α΄ μισὸ τοῦ 10ου αἰώνα στὸν Πολεμονιακὸ Πόντο ἀπὸ ἐπιφανεῖς γονεῖς. Μόνασε δώδεκα χρόνια στὴ μονὴ Χρυσῆς Πέτρας, στὰ σύνορα Πόντου καὶ Παφλαγονίας. Στὴ συνέχεια ἀνέλαβε ἱεραποστολικὴ δράση στὴν Ἀνατολὴ καὶ τέλος, μετὰ τὴν ἐκδίωξη τῶν Ἀράβων κατακτητῶν ἀπὸ τὴν Κρήτη τὸ 961 ἀπὸ τὸ Νικηφόρο Φωκᾶ, ἦλθε στὴ μεγαλήθησο γιὰ νά στηρίξει τὴν ὀρθόδοξη πίστη<sup>40</sup> τῶν κατοίκων καὶ νά ἐπαναφέρει στό Χριστιανισμὸ τὸν τυχὸν ἐξισλαμισθέντες κρητικούς<sup>41</sup>. Περιηγήθηκε ἀπ' ἄκρου σ' ἄκρο τὸ νησι βαπτίζοντας καὶ

39. Σῶζονται δύο παραλλαγές τοῦ Βίου τοῦ ὀσίου Νίκωνος, γραμμένες ἀπὸ ἡγουμένους τῆς μονῆς πού ἱδρυσε στὴ Σπάρτη. Τῆς πρώτης εἶναι γνωστὴ μόνον λατινικὴ μετάφραση ἀπὸ τοὺς E. Martène - U. Durant (*Veterum Scriptorum ... amplissima collectio*, VI, Παρίσι 1729, σ. 838-886). Ἡ δευτέρη παραλλαγὴ καὶ μαζὶ μετάφραση τῆς Διαθήκης τοῦ ἁγίου δημοσιεύτηκε ἀπὸ τὸν Σπυρίδωνα Λάμπρου («Ὁ Βίος Νίκωνος τοῦ Μετανοεῖτε», *Νέος Ἑλληνομνήμων*, 3 [1906], σ. 129-228). Τὶς σημαντικότερες διαφορὲς τῶν δύο Βίων παραθέτει ὁ Σπ. Λάμπρος στό ἄρθρο του «Ὁ Βαρβερίνος κῶδιξ τοῦ Βίου Νίκωνος τοῦ Μετανοεῖτε», *Νέος Ἑλληνομνήμων*, 5 (1908), σ. 301-304. Τὸ κείμενο τῆς παραλλαγῆς τοῦ Βίου πού δημοσίευσε ὁ Λάμπρος ξαναδημοσίευσε μὲ μικρὲς βελτιώσεις καὶ παράλληλη ἀπόφραση ὁ Μελέτιος Γαλανόπουλος, *Βίος, πολιτεία, εἰκονογραφία, θαύματα καὶ ἀσματικὴ ἀκολουθία τοῦ ὀσίου καὶ θεοφόρου πατρὸς ἡμῶν Νίκωνος τοῦ Μετανοεῖτε*, ἐν Ἀθήναις 1933· πβ. καὶ τὴ βιβλιοκρισίαι τοῦ Φ. Κουκουλέ, στὴν *ΕΕΒΣ*, 11 (1935), σ. 464-469. Γαλλικὴ περίληψη τῶν Βίων, πού στό μεγαλύτερο μέρος τους συμπίπτουν, καὶ σχόλια παραθέτει ἡ G. da Costa-Louillet, «Saints de Grèce aux VIIIe, IXe et Xe siècles», *Byzantion*, 31 (1961), σ. 346-365. Τελευταία ἐκδοσὴ ἀπὸ τὸν Ὁδ. Λαμφιδῆ, *Ὁ ἐκ Πόντου ὄσιος Νίκων ὁ Μετανοεῖτε*, Ἀθήναις 1982. Βλ. καὶ Π. Λ. Βοκοτόπουλος, «Παρατηρήσεις στὴν λεγομένη Βασιλικὴ τοῦ Ἁγίου Νίκωνος», *Πρακτικὰ Ἀ΄ Διεθνoῦς Συνεδρίου Πελοποννησιακῶν Σπουδῶν*, Β΄, Ἀθήναις 1976, σ. 273 σημ. 2. Γιὰ τὴν εἰκονογραφία τοῦ Ἁγίου βλ. Ν. Β. Δρανδάκης, «Εἰκονογραφία τοῦ ὀσίου Νίκωνος», *Πελοποννησιακά*, 5 (1962), σ. 306-319· καὶ ἀπαρίθμηση μερικῶν ἀκόμα ἀπεικονίσεῶν του στὴ Λακωνία βλ. Ν. Γκιολές, «Ὁ ναὸς τοῦ Ἀγ. Νικήτα στὸν Καραβᾶ Μέσα Μάνης», *Λακωνικαὶ Σπουδαί*, 7 (1983), σ. 157 σημ. 4.

40. Γιὰ τὴ δράση τοῦ Ὁσίου στὴν Κρήτη βλ. Ν. Τωμαδάκης, «Προβλήματα τῆς ἐν Κρήτῃ Ἀραβοκρατίας (826-961 μ.Χ.)», *ΕΕΒΣ*, 30 (1960-1961), σ. 18 κέ.

41. Πβ. Στ. Ξανθοῦδιδης, *Ἐπίτομος Ἱστορία τῆς Κρήτης*, ἐν Ἀθήναις 1909, σ. 73-74. Στὴν Κρήτη παρέμεινε ὁ Ὁσιος πέντε χρόνια κατὰ τὸν Ἀμαντο (*Ἱστορία*

κτιζοντας παντού ἐκκλησίες<sup>42</sup> πού είτε είχαν καταστραφεί είτε είχαν μετατραπεί σὲ τζαμιά.

Τελειώνοντας ὁ Ὅσιος τὸ ἱεραποστολικό του ἔργο στὴν Κρήτη ἀπέπλευσε γιὰ τὴν κυρίως Ἑλλάδα. Ἐπισκέφτηκε πρῶτα τὴν Ἐπίδαυρο, μετὰ τὴν Ἀθήνα, τὴν Εὐβοία, τὴ Θήβα καὶ κατέληξε στὴν Πελοπόννησο, ὅπου ἀφοῦ περιηγήθηκε κηρύσσοντας διάφορα μέρη, κυρίως στὰ παράλια, ὅπως τὴν Κόρινθο, τὴ Μάνη, τὴν Καλαμάτα, τὴν Κορώνη, τὴ Μεθώνη, τὴ Μεσσήνη, πέρασε ἀπὸ τὴν Ἀρκαδία καὶ κατέληξε στὴ Λακωνία. Στὴ Σπάρτη ἴδρυσε τὴ μονὴ τοῦ Σωτήρος<sup>43</sup> καὶ ἐπιδόθηκε μὲ ὀρμητήριο αὐτὴ σὲ ἱεραποστολικό ἔργο στὴ γύρω περιοχὴ. Παντοῦ, ὅπως μᾶς πληροφορεῖ ὁ Βίος καὶ ἡ Διαθήκη τοῦ Ὁσίου κτίζει ἐκκλησίες καὶ ἐγκαθιστᾷ ἱερεῖς ἐδραιώνοντας ἔτσι τὴν ὀρθόδοξη πίστη τῶν κατοίκων<sup>44</sup>.

Τὸ ἰδιαίτερο ἐνδιαφέρον πού ἐπέδειξε ὁ ὀσιος Νίκων γιὰ τὴ Λακωνία, ὅπου διέθεσε περίπου τρεῖς τελευταῖες δεκαετίες τῆς ζωῆς του, θὰ πρέπει νὰ συνδεθεῖ μὲ σοβαρὰ θρησκευτικὰ προβλήματα πού ἀντιμετώπιζε ἡ περιοχὴ. Τὸ ἓνα ἀπ' αὐτὰ σχετίζεται ὁπωσδήποτε μὲ τὰ σλαβικὰ φύλα τῶν Ἐζεριτῶν καὶ Μελιγγῶν πού είχαν ἀπὸ παλιὰ ἐγκατασταθεῖ στὸν Ταῦγετο, παρέμεναν ὁμως στὸ μεγαλύτερο ποσοστὸ εἰδωλολάτρες<sup>45</sup>. Τὸ δεύτερο θρησκευτικὸ πρόβλημα καὶ ἴσως τὸ σημαντικότερο θὰ πρέπει νὰ σχετιστεῖ μὲ τὴν ἐδραίωση τοῦ Χριστιανισμοῦ ἢ καὶ αὐτὸν τὸν ἐκχριστι-

τοῦ Βυζαντινοῦ Κράτους, 2, Ἀθήναι 1947, σ. 130), σύμφωνα δὲ μὲ τὸν Ι. Παπαδόπουλο (*Ἡ Κρήτη ὑπὸ τοὺς Σαρακηνοὺς*, Ἀθήναι 1948, σ. 113) ἑπτὰ χρόνια· βλ. Ν. Β. Δρανδάκης, *Εἰκονογραφία τοῦ ὀσίου Νίκωνος*, σ. 306 σημ. 2.

42. «Ἐκκλησίας δημᾶμενος ἐν ὅλῃ τῇ νήσῳ οὐκ ὀλίγας» (ἐκδ. Σπ. Λάμπρου, «Ὁ Βίος Νίκωνος τοῦ Μετανοεῖτε», σ. 152). Ὁ βιογράφος ἀναφέρει ἀπ' αὐτὲς μόνον ἓνα παράδειγμα, τὴν οἰκοδόμηση σὲ διάρκεια δύο χρόνων τοῦ ναοῦ τῆς Ἁγίας Φωτεινῆς, πού δὲν μαρτυρεῖται ἀπὸ ἄλλου. Δὲν προσδιορίζει ὁμως μὲ καμία ἀκρίβεια τὸν τόπο, ἀλλὰ λέγει ἀόριστα ὅτι τὸ θαῦμα πού ὀδήγησε τὸν Ὅσιο στὴν ἀπόφαση αὐτὴ συνέβη ἀφοῦ εἶχε φύγει ἀπὸ τὴν Γόρτυνα καὶ εἶχε διανύσει τριῶν ἡμερῶν δρόμο. Βλ. G. de Costa-Louillet, *ὁ.π.*, σ. 351-352· Ν. Τομαδάκης, *ὁ.π.*, σ. 10-11.

43. Γιὰ τὸ πρόβλημα τῆς ταύτισης καὶ τῆς χρονολόγησής τῆς ἐρειπωμένης βασιλικῆς, πού σώζεται στὴν ἀκρόπολη τῆς Σπάρτης, βλ. Π. Α. Βοκοτόπουλος, *ὁ.π.*, σ. 273-285.

44. Σπ. Λάμπρος, «Ὁ Βίος Νίκωνος τοῦ Μετανοεῖτε», σ. 161, 164, 224, 228, 228· πβ. Α. Βον, *Le Péloponnèse byzantin jusqu'en 1204*, Παρίσι 1951, σ. 68-70.

45. Βλ. σχετικὰ Αἰκ. Χριστοφιλοπούλου, *Βυζαντινὴ Ἱστορία, Β' 1 (610-867)*, Ἀθήναι 1981, σ. 362-363· Δ. Μέξης, *Ἡ Μάνη καὶ οἱ Μανιάτες*, Ἀθήναι 1977, σ. 157-198.

ανισμό τῶν ντόπιων τῆς ἐνδοχώρας τῆς Μέσα Μάνης, οἱ ὁποῖοι, ὅπως μᾶς πληροφορεῖ ὁ αὐτοκράτορας Κωνσταντῖνος Ζ΄ ὁ Πορφυρογέννητος, ἐκχριστιανίστηκαν τὴν ἐποχὴ τοῦ αὐτοκράτορα Βασιλείου Α΄ τοῦ Μακεδόνα (867-886)<sup>46</sup>.

Ἡ ὁρθότητα τῆς πληροφορίας αὐτῆς τοῦ Πορφυρογεννήτου ἔχει ἀμφισβητηθεῖ<sup>47</sup> καὶ ὑποστηρίχτηκε ὅτι ἴσως ὀφείλεται σὲ σύγχυση καὶ σὲ ἐσφαλμένες πληροφορίες ποὺ θὰ εἶχε ὁ αὐτοκράτορας ἢ μᾶλλον θέλησε νὰ τοποθετήσῃ τὸν ἐκχριστιανισμό τῆς περιοχῆς στὴν ἐποχὴ τοῦ πάππου του Βασιλείου Α΄ γιὰ νὰ ἐξάρει τὸν ἰδρυτὴ τῆς Μακεδονικῆς Δυναστείας.

Ἡ ἀμφισβήτηση αὐτὴ προήλθε ἀπὸ τὸ γεγονός ὅτι βρέθηκαν παλαιохριστιανικὰ μνημεῖα στὴν περιοχὴ. Τὰ μνημεῖα ὁμως αὐτὰ βρίσκονται ὅλα στὰ παράλια καὶ μάλιστα σὲ θέσεις ποὺ ἦταν λιμάνια, ὅπως στὴν Κυπάρισσο, τὴν ἀρχαία Καινήπολη<sup>48</sup>, στὸ ἀκρωτήρι Τηγάνι<sup>49</sup> καὶ στὴν παραλία τοῦ Οἰτύλου<sup>50</sup>. Οἱ σκαφικὲς ἐρευνες στὸ Τηγάνι ἀπέδειξαν ὅτι οἱ γύρω στὸ 500 κάτοικοί του δὲν ἦταν ντόπιοι, ἀλλὰ ξένοι, στρατιωτικὲς οἰκογένειες ποὺ στάλθηκαν ἐδῶ ἀπὸ τὸ διοικητικὸ κέντρο τῆς Πελοποννήσου, τὴν Κόρινθο<sup>51</sup>. Τοῦτο δείχνουν τὰ κινητὰ εὐρήματα τῶν τάφων

46. «Οἱ τοῦ κάστρου Μαίνης οἰκίτορες οὐκ εἰσὶν ἀπὸ τῆς γενεᾶς τῶν προρρηθέντων Σκλάβων, ἀλλ' ἐκ τῶν παλαιότερων Ρωμαίων, οἱ καὶ μέχρι τοῦ νῦν παρὰ τῶν ἐντοπίων Ἕλληνες προσαγορεύονται, διὰ τὸ ἐν τοῖς προπαιαίοις χρόνοις εἰδωλολάτρεις εἶναι καὶ προσκνητὰς τῶν εἰδώλων κατὰ τοὺς παλαιούς Ἕλληνες, οἵτινες ἐπὶ τῆς Βασιλείας τοῦ αἰοιδίμου Βασιλείου βαπτισθέντες χριστιανοὶ γεγόνασιν» (*Πρὸς τὸν ἴδιον υἱὸν Ρωμανόν*, κεφ. 50, στ. 232-236, ἐκδ. Moravcsik). Πβ. Α. Βον., ὁ.π., σ. 163· Αἰκ. Χριστοφιλοπούλου, ὁ.π., σ. 362.

47. Ν. Β. Δρανδάκης, «Σκαφικαὶ ἐρευναι ἐν Κυπαρίσσω Μάνης», *ΠΑΕ*, 1953 (1965), σ. 216-219.

48. Ν. Β. Δρανδάκης, «Ἀνασκαφὴ ἐν Κυπαρίσσω», *ΠΑΕ*, 1960 (1966), σ. 23-3-245· ὁ ἴδιος, «Σκαφικαὶ ἐρευναι ἐν Κυπαρίσσω», σ. 199.

49. Ὁ ἴδιος, «Ἀνασκαφὴ εἰς τὸ Τηγάνι τῆς Μάνης», *ΠΑΕ*, 1964 (1966), σ. 121-135· ὁ ἴδιος, «Ἐρευναι εἰς τὴν Μάνην», *ΠΑΕ*, 1977, σ. 200-207· ὁ ἴδιος - Ν. Γκιολῆς - Χ. Κωσταντινίδης, «Ἀνασκαφὴ στὸ Τηγάνι τῆς Μάνης», *ΠΑΕ*, 1978, σ. 183-191· καὶ *ΠΑΕ*, 1979, σ. 215-225· *ΠΑΕ*, 1980, σ. 247-258· *ΠΑΕ*, 1981, σ. 241-253 (τὰ πορίσματα τῶν ἀνασκαφῶν τοῦ 1983 καὶ 1984 τυπώνονται).

50. Ἄ. Ἀβραμέα, «Ἱστορικὲς μαρτυρίες καὶ ἀρχαιολογικὰ τεκμήρια ἀπὸ τὸ Οἰτύλο τῆς Μάνης», *Δεύτερο Συμπόσιο Βυζαντινῆς καὶ Μεταβυζαντινῆς Ἀρχαιολογίας καὶ Τέχνης*, Ἀθήνα 1982, σ. 9. Τὰ ἐρεῖπια ποὺ ἀνασκάφηκαν στὸν Ἅγιο Πέτρο στὴν Παλιόχωρα εἶναι προβληματικὰ καὶ δὲν μπορεῖ κανεὶς μὲ βεβαιότητα νὰ πεῖ ἂν ἀνήκουν σὲ χριστιανικὴ ἢ ρωμαϊκὴ βασιλικὴ (Ν. Β. Δρανδάκης, «Ἐρευναι εἰς τὴν Μάνην», *ΠΑΕ*, 1975, σ. 184-189).

51. Ν. Β. Δρανδάκης - Ν. Γκιολῆς, «Ἀνασκαφὴ στὸ Τηγάνι τῆς Μάνης», *ΠΑΕ*,

πού είναι τα ίδια με αυτά που βρέθηκαν στην Κόρινθο. Την άποψη αυτή ενισχύει και το γεγονός ότι μετά την καταστροφή γύρω στα μέσα του 6ου αιώνα του παλιότερου κτίσματος, μέσα στο οποίο βρίσκονται οι τάφοι, ο χώρος δέν ξανακατοικήθηκε για περισσότερο από ένα αιώνα και μόλις προς το τέλος του 7ου αιώνα, με την ίδρυση του θέματος Έλλάδος με έδρα την Κόρινθο μεταξύ του 687 και του 695<sup>52</sup> στάλθηκε ξανά φρουρά στο κάστρο του Τηγανιού. Οί ντόπιοι, όπως δείχνουν οί παλιομανιάτικοι οίκισμοί, κατοικούσαν στα ενδότερα της χερσονήσου και κυρίως στους πρόποδες του βουνού.

Οί παλαιοχριστιανικές βασιλικές λοιπόν βρίσκονται, αν εξαιρέσουμε την προβληματική περίπτωση των έρειπίων στον Άγιο Πέτρο της Παλιόχωρας<sup>53</sup>, μόνον στην παραλία της Μάνης. "Αν μάλιστα ληφθεί υπόψη ότι τὰ μνημεία της περιοχής διατηρήθηκαν, πράγμα που φαίνεται από το πλήθος των Βυζαντινών ναών που υπάρχουν από τη μεσοβυζαντινή εποχή και έξής, ή άπουσία από την ενδοχώρα της Μάνης παλαιοχριστιανικών ναών μās οδηγεί στο συμπέρασμα ότι ο Χριστιανισμός την παλαιοχριστιανική εποχή είχε περιοριστεί μόνον στα παραλιακά κέντρα, τὰ όποια ήταν πάντα κάτω από την άμεση έποπτεία του βυζαντινού κράτους και είχαν ήδη από την αρχαιότητα οργανωθεί για νά εξυπηρετούν τις θαλάσσιες έπικοινωνίες στα παράλια της Πελοποννήσου.

Ή εξάρτηση των περιοχών αυτών από την πρωτεύουσα της αυτοκρατορίας, ή όποία επέβαλε τη θρησκευτική της πολιτική, μαρτυρείται με άρκετη σαφήνεια από τη γύρω από το άκρωτήριο Τηγάνι περιοχή. Στο φυσικά όχυρωμένο κάστρο του Τηγανιού, που θά πρέπει νά ταυτιστεί με το γνωστό από τις πηγές κάστρο της Μαΐνης<sup>54</sup>, υπάρχει τουλάχιστον από τον προχωρημένο 5ο αιώνα οργανωμένη κοινότητα από ξένες στρατιωτικές οικογένειες που είχαν σταλεί ως φρουρά από την Κόρινθο. Ό ίδιος χώρος μετά την εγκατάλειψή του γύρω στα μέσα του 6ου αιώνα ξαναχρησιμοποιείται από το τέλος του 7ου αιώνα και τούτο έχει σχέση με την

1980, σ. 257-258 και ΠΑΕ, 1981, σ. 252-253· Ν. Γκιολές, «Γυάλινα άγγεϊα από το Τηγάνι της Μάνης», *Τρίτο Συμπόσιο Βυζαντινής και Μεταβυζαντινής Αρχαιολογίας και Τέχνης*, Αθήνα 1983, σ. 17-18.

52. G. Ostrogorsky, «Postanak tema Helada i Peloponez», *Zbornik Radova*, 1 (1952), σ. 65 κέ· πβ. Α. Bon, *Le Péloponnèse byzantin*, σ. 49 κέ.

53. Ν. Β. Δρανδάκης, «Έρευναί εις την Μάνην», ΠΑΕ, 1975, σ. 184-189· Ν. Γκιολές, «Γυάλινα άγγεϊα», σ. 18.

54. Ν. Β. Δρανδάκης - Ν. Γκιολές - Χ. Κωνσταντινίδη, «Ανασκαφή στο Τηγάνι της Μάνης», ΠΑΕ, 1978, σ. 191.

αναδιοργάνωση της Πελοποννήσου με την ίδρυση του θέματος Ἑλλάδος. Στὴν ἀπέναντι ἀπὸ τὸ κάστρο τοῦ Τηγανιοῦ περιοχὴ βρίσκεται τὸ μοναδικὸ στὴ Μάνη εἰκονομαχικὸ μνημεῖο, ὁ ναὸς τοῦ Ἁγίου Προκοπίου (ἀρχές 9ου αἰ.).<sup>55</sup> Τοῦτο δείχνει περισσότερο ἀπὸ κάθε ἄλλο στοιχεῖο τὴν ἄμεση ἐξάρτηση τῆς περιοχῆς ἀπὸ τὴν πρωτεύουσα, ἡ ὁποία, μέσω τῆς φρουρᾶς ποῦ ἦταν ἐγκατεστημένη στὸ Τηγάνι, ἐφαρμόζει τὴν εἰκονομαχικὴ τῆς πολιτικῆ στὴν περιοχὴ, καθόσον μάλιστα τὸ μνημεῖο χρονολογεῖται τὴν ἐποχὴ τῆς ἱδρύσεως τοῦ θέματος Πελοποννήσου.<sup>56</sup> Ἀργότερα, γύρω στὸ 1200, ὁ ἀπέναντι τοῦ Τηγανιοῦ σταυροειδῆς ἐγγεγραμμένος ναὸς τῆς Ἐπισκοπῆς κοσμεῖται μὲ τοιχογραφίες.<sup>57</sup> Πρόκειται γιὰ τὸ καλύτερης ποιότητος τοιχογραφικὸ σύνολο τῆς Μέσα Μάνης καὶ θὰ πρέπει νὰ ἀποδοθεῖ σὲ ἀγιογράφο ποῦ ξεφεύγει ἀπὸ τὴ ντόπια καλλιτεχνικὴ παράδοση καὶ συνδέεται ἄμεσα μὲ τὴ μεγάλη τέχνη τῆς ἐποχῆς ποῦ διαδίδεται ἀπὸ τὴν Κωνσταντινούπολη. Τὸ ὄνομα τέλος τοῦ ναοῦ προδίδει,

55. Ν. Β. Δρανδάκης, *Βυζαντινὰ τοιχογραφία*, σ. 1-15· Κ. Μ. Skawran, *ὁ.π.*, σ. 149, εἰκ. 1-2.

56. Γιὰ τὸ πρόβλημα τοῦ χρόνου ἱδρύσεως τοῦ θέματος Πελοποννήσου βλ. G. Ostrogorsky, *ὁ.π.*, σ. 65 κέ.: Δ. Ζακυθινός, *Βυζαντινὴ Ἱστορία*, σ. 215· Αἰκ. Χριστοφιλοπούλου, *Βυζαντινὴ Ἱστορία*, Β'1, σ. 289-290, 371· Α. Bon, *ὁ.π.*, σ. 46.

57. Ν. Β. Δρανδάκης, *ὁ.π.*, σ. 80 κέ.: Κ. Μ. Skawran, *ὁ.π.*, 150, 294-295· D. Mouriki, «Stylistic Trends in Monumental Painting of Greece during the Eleventh and Twelfth Centuries», *Dumbarton Oaks Papers*, 33 (1980-1981), σ. 113-114 (τις χρονολογεῖ στὸ ἀ' τέταρτο τοῦ 13ου αἰ.). Τὴ στενὴ σχέση τῆς Ἐπισκοπῆς μὲ τὸ κάστρο τοῦ Τηγανιοῦ μαρτυρεῖ τὸ πεταλόσχημο τόξο πάνω ἀπὸ τὴν πύλη τοῦ Ἱεροῦ τοῦ μαρμάρινου τέμπλου τοῦ 12ου αἰ. (Ν. Β. Δρανδάκης, *ὁ.π.*, πίν. 54, 55β). Ὁμοιο σύγχρονο βρέθηκε στὴν ἀνασκαφὴ τοῦ Τηγανιοῦ (δύο κομμάτια λοξότιμητου κοσμητῆ μαρμάρινου τέμπλου μὲ τὶς γενέσεις τοῦ πεταλόμορφου τόξου) καὶ προέρχεται ἀπὸ τὸ μονόχωρο ναὸ τοῦ 12ου αἰ. ποῦ κατάλαβε τὸ μεσαῖο κλίτος τῆς ἐρειπωμένης βασιλικῆς τοῦ 7ου αἰώνα (*ΠΑΕ*, 1979, σ. 219 ἀρ. α', πίν. 132α καὶ *ΠΑΕ*, 1983, σ. 268, ἀρ. 7, πίν. 179β). Τὸ μοναδικὸ γνωστὸ μέχρι στιγμῆς παράδειγμα τέμπλου μὲ πεταλόσχημο τόξο πάνω ἀπὸ τὴν πύλη τοῦ Ἱεροῦ εἶναι ἡ ἀπεικόνισις στὸν ἀσημένιο δίσκο ποῦ βρέθηκε στὴ Riha τῆς Συρίας, 565-578 (A. Grabar, *Byzantium from the Death of Theodosius to the Rise of Islam*, France 1966, σ. 316, εἰκ. 362· K. Weitzmann [ἐκδ.], *Age of Spirituality, Late Antique and Early Christian Art, Third to Seventh Century*, Νέα Ἰόρκη 1979, σ. 611-612, ἀρ. 547), ἔργο ποῦ ἀποδίδεται συνήθως στὴν τέχνη τῆς Κωνσταντινουπόλεως. Τοξωτὰ εἶναι συνήθως τὰ ἀνοίγματα τῶν τέμπλων τῆς Μικρᾶς Ἀσίας καὶ τῆς Γεωργίας. Ἰσως μερικὰ τέμπλα τῆς Καππαδοκίας νὰ εἶχαν πεταλόσχημα τόξα πάνω ἀπὸ τὰ ἀνοίγματα, μιά καὶ ὁ τύπος αὐτὸς τοῦ τόξου συνηθίζεται πολὺ στὰ ἀνοίγματα τῶν σκαλισμένων στὸ βράχο ναῶν τῆς περιοχῆς.

χωρίς μεγάλη επιφύλαξη, ότι ο ναός ήταν ο μητροπολιτικός της περιοχής<sup>58</sup>. Το πιθανότερο λοιπόν είναι, ο επίσκοπος που θα στάλθηκε από την ίδια την Πρωτεύουσα της αυτοκρατορίας και φρόντισε την άγιογράφηση του ναού, μετακαλώντας ίσως ζωγράφο από εκεί, να θεωρηθεί υπεύθυνος για την καλλιτεχνική ποιότητα του μνημείου.

Από τα παραπάνω γίνεται σαφές ότι η παλιότερη του τέλους του 10ου αιώνα χριστιανική τέχνη της περιοχής βρίσκεται μόνο σε λίγα παραλιακά κέντρα που τελούσαν πάντα κάτω από την άμεση εποπτεία της κεντρικής εξουσίας. Οί άνθρωποι που ήταν εγκατεστημένοι σ' αυτά ήταν, όπως φαίνεται από την περίπτωση του κάστρου του Τηγανιού, ξένοι και αυτοί φαίνεται ότι φέρανε το Χριστιανισμό στην περιοχή, ο οποίος όμως δεν φαίνεται να διαδόθηκε από τα παλαιοχριστιανικά χρόνια σ' όλοκληρη τη χερσόνησο. Αυτή η κατάσταση συνεχίστηκε μέχρι τον προχωρημένο 10ο αιώνα. Την εποχή αυτή βρίσκουμε στην ενδοχώρα τα πρώτα χριστιανικά μνημεία και επί πλέον αυτά παρουσιάζουν πολλά ανατολίτικα στοιχεία.

Η εμφάνιση των μνημείων αυτών συμπίπτει με την ιεραποστολική δράση στη Λακωνία του μεγάλου μικρασιάτη μοναχού, του όσιου Νίκωνος του Μετανοείτε († 998). Δεν θα ήταν, νομίζω, παράτολμο να συνδεθούν τα πρώτα αυτά μεσοβυζαντινά μνημεία της Μάνης με την ιεραποστολική δράση του όσιου Νίκωνος, ή όποια, όπως μάς πληροφορούν οί βιογράφοι του Όσιου, είχε συνδεθεί με την ίδρυση ναών, και από αυτή την άποψη ή δραστηριότητα του όσιου Νίκωνος μπορεί να παραλληλιστεί με αυτή του όσιου Άθανασίου του Άθωνίτη που είναι υπεύθυνος για τη μεγάλη οικοδομική δραστηριότητα που αρχίζει αυτή την εποχή στον Άθω και για τους πρωτότυπους στο χώρο αυτό αρχιτεκτονικούς νεωτερισμούς που μπορούν να θεωρηθούν ανατολίτικης εμπνευσης. Μ' αυτούς τους συλλογισμούς θα μπορούσαν να έρμηνευτούν καλύτερα τα μικρασιατικά στοιχεία που βρίσκουμε το 10ο αιώνα στη Μάνη. Χωρίς βέβαια να θέλει κανείς να υποστηρίξει ότι τα μνημεία αυτά τα έκτισε ο ίδιος ο

58. Και οί επωνυμίες των δύο άλλων γειτονικών σταυροειδών ναών, της Βλαχέρνας και της Άγίτριας (παρὰφθορά του Όδηγήτρια) προδίδει σχέση της περιοχής με την Κωνσταντινούπολη, όπου ύπήρχαν τα όμώνυμα μεγάλα προσκνήματα της Παναγίας (Ν. Β. Δρανδάκης - Ν. Γκιολές - Χ. Κωνσταντινίδη, «Έρευνα στη λακωνική Μάνη», ΠΑΕ, 1981, σ. 261-263· Σν. Tomekονίς, «Le décor peint de l'église de Blacherna à Mezapos (le Magne)», Zbornik za Likovne Umetnosti, 19 (1983), σ. 1-16, εικ. 1a-b· Ν. Β. Δρανδάκης, «Έρευναί εις την Μάνην», ΠΑΕ, 1977, σ. 212-219).



δοσιος Νίκων, ἀλλ' ἀπλά μπορούν νά ἐνταχθοῦν μέσα στή γενικότερη προσπάθεια τῆς ἐποχῆς γιά ἐνίσχυση τοῦ Χριστιανισμοῦ σέ προβληματικές περιοχές τῆς ἀνατολικῆς Μεσογείου πού εἶχαν ιδιαίτερα ταλαιπωρηθεῖ ἀπό τίς ἐπιδρομές τῶν Ἀράβων<sup>59</sup>. Ἀπ' αὐτή τήν προσπάθεια γνωρίζουμε βέβαια πολύ καλά τή δράση τῶν δύο κορυφαίων μικρασιατῶν ἀγίων, τοῦ ὁσίου Ἀθανασίου τοῦ Ἀθωνίτη καί τοῦ ὁσίου Νίκωνος τοῦ Μετανοεῖτε. Κοντά σ' αὐτούς θά πρέπει νά ὑπῆρξαν καί ἄλλοι μοναχοί πού θά ξεκίνησαν ἀπό τά μεγάλα μικρασιατικά μοναστικά κέντρα γιά νά ἐνισχύσουν τήν πίστη τῶν χριστιανῶν τῶν παραλίων τοῦ Αἰγαίου μετά τή μακρόχρονη ταλαιπωρία τῶν ἀραβικῶν καταδιώξεων. Τοῦτο συμφωνεῖ μέ τή σταθερή βυζαντινὴ τακτική, ἡ ὁποία ἐπεδίωκε τήν προώθηση τοῦ πολιτικοῦ προγράμματος τοῦ κράτους κάτω ἀπό τὸ κάλυμμα τῆς διάδοσης ἢ τῆς ἐνίσχυσης τῆς ὀρθόδοξης πίστεως<sup>60</sup>. Καί ἡ πολιτικὴ αὐτή, πού εἶχε κατὰ κανόνα σταθερότερα καί διαρκέστερα ἀποτελέσματα, ἀσκοῦνταν μέ τήν ἐπιστράτευση ἱεραποστόλων μέ ιδιαίτερες πνευματικές καί ὀργανωτικές ἰκανότητες καί τήν ἴδρυση θρησκευτικῶν κέντρων, κυρίως μοναστηριῶν, πού γίνονταν τὰ ὀρμητήρια γιά τήν ἐφαρμογὴ τῶν πολιτικῶν ἐπιλογῶν τῆς Βασιλεύουσας. Μέσα σ' αὐτή τήν πολιτικὴ τακτικὴ πού ἐντείνεται τὸν 9ο καί 10ο αἰώνα θά πρέπει νά ἐντάξουμε καί τήν ἱεραποστολικὴ δράση τοῦ ὁσίου Νίκωνος, ὁ ὁποῖος φαίνεται ὅτι ἀνταποκρίθηκε στήν πρόσκληση πού εἶχε κάνει ὁ Νικηφόρος Φωκᾶς πρὶν ἀπὸ τὴν ἄλωση τοῦ Χάνδακα στέλνοντας ἀπεσταλμένους σ' ὅλα τὰ μεγάλα μοναστικά κέντρα τῆς Μικρᾶς Ἀσίας (στὸν Κυμινᾶ, στὸν Ὀλυμπο τῆς Βιθυνίας) νά ζητήσουν τήν πνευματικὴ συμπαράσταση τῶν μοναχῶν στὸ ἀπελευθερωτικὸ ἔργο του<sup>61</sup>.

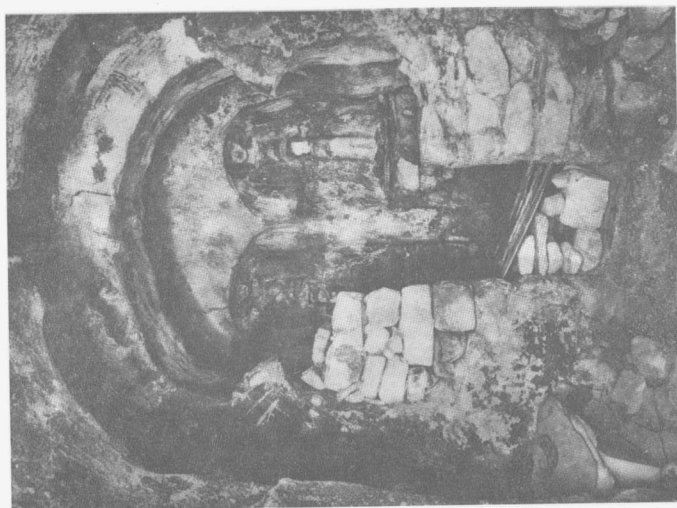
Ἀπὸ τὰ παραπάνω ἐπιβεβαιώνεται γιά ἄλλή μιὰ φορὰ ἡ μεγάλὴ προσφορὰ τῆς Μικρᾶς Ἀσίας γιά τήν ἐδραίωση τοῦ Χριστιανισμοῦ καί τῆς βυζαντινῆς ἐξουσίας στὸν ἑλλαδικὸ χῶρο τῶν Βαλκανίων, τὸν ὁποῖο ἡ Κωνσταντινούπολη θέλει νά καταστήσει κέντρο ἐξόρμησης τῆς οἰκουμενικῆς πολιτικῆς τῆς αὐτοκρατορίας πού ἐντείνεται στὸν 9ο καί 10ο αἰώνα.

ΝΙΚΟΣ ΓΚΙΟΛΕΣ

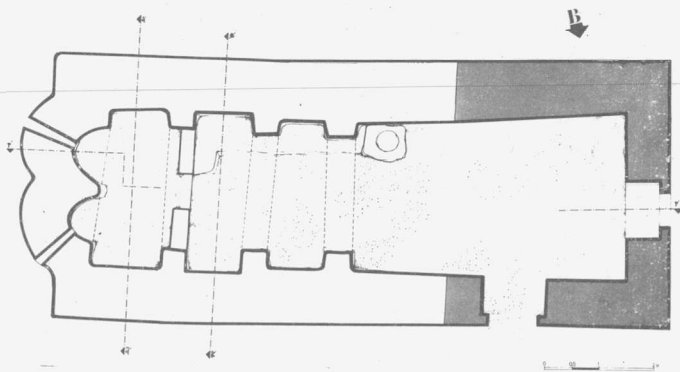
59. Πβ. Α. Bon, ὀ.π., σ. 69-70· Ν. Σβορώνος, ὀ.π., σ. 39 κέ.

60. Πβ. R. Morris, «The Political Saint of the eleventh century, The Byzantine Saint», *University of Birmingham Fourteenth Spring Symposium of Byzantine Studies*, S. Hackel, Λονδίνο 1981, σ. 43-50.

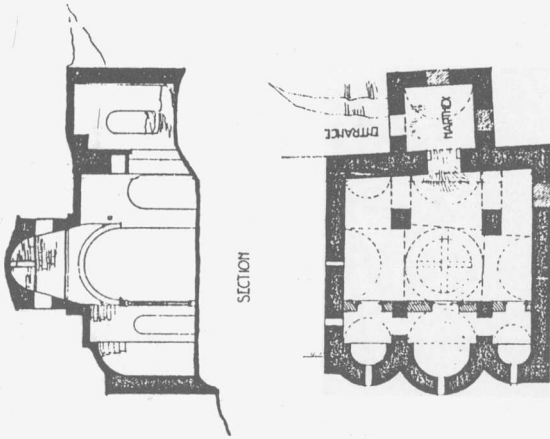
61. Πβ. Ν. Σβορώνος, ὀ.π., σ. 26.



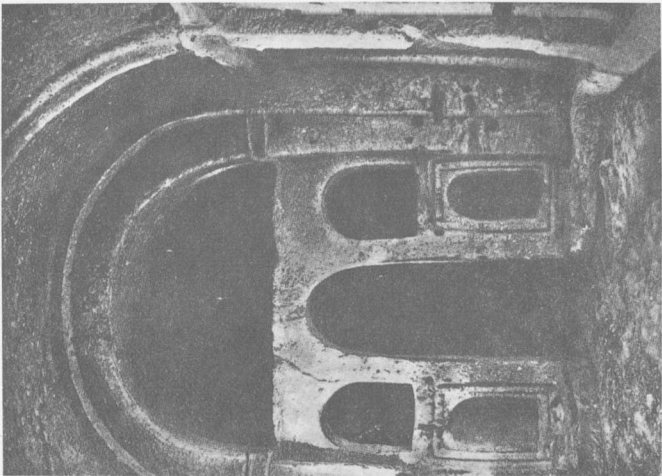
Είκ. 2. Μάνη. Ναός Ἁγ. Παντελεήμονα στοὺς Μπουλαριοὺς. Κατάλοιπα τοῦ κτιστοῦ τέμπλου με τριζωτὰ ἀνοίγματα.



Είκ. 1. Μάνη. Ὁ δικογχος ναὸς τοῦ Ἁγ. Παντελεήμονα στοὺς Μπουλαριοὺς. Κάτωψη.



Εικ. 4. Μάνη. Ναός Ἀσωμάτου στο Κακό Βουνό. Κάτοψη και τομή. Ἔχει μεγάλο προσεδο με μονόλοφα ἀνοίγματα και τρούλλο με νευρώσεις πού σχηματίζουν σταυρό.



Εικ. 3. Καππαδοκία. Soghanli, Gök Kilise. Κτιστό τέμπλο με τοξωτά ἀνοίγματα.



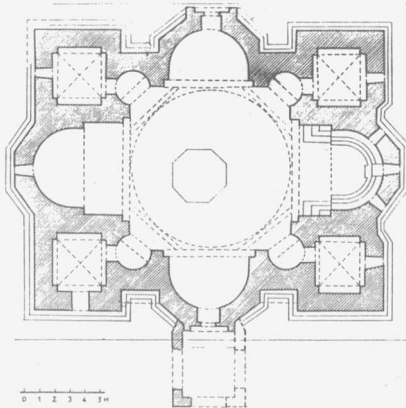
Εικ. 5. Μάνη. Ναός 'Αι-Στράτηγου, στους Άνω Μπουλαριούς. Μεγάλο προστώο με δίλοβα τὰ πλάγια ἀνοίγματα.



Εικ. 6. Μάνη. Ναός Σωτήρα στή Γαρδενίτσα. Μεγάλο προστώο με δίλοβα τὰ πλάγια ἀνοίγματα.



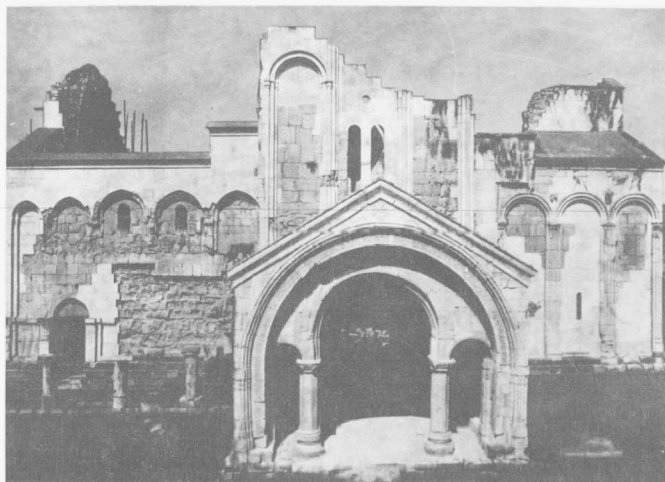
Εικ. 7. Τραπεζούντα. Ναός Ἁγ. Σοφίας. Τὸ νότιο προστώο με τρίλοβο ἄνοιγμα.



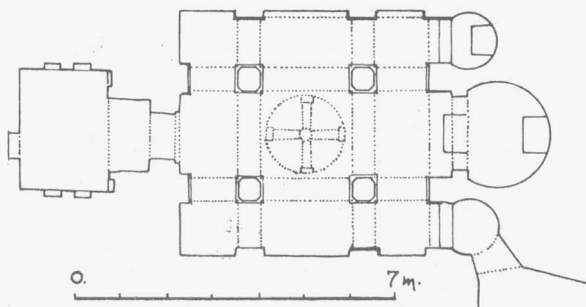
Εικ. 8. Γεωργία. Mzcheta, Ναός Dshwari. Προστώο με μονόλοβα ἄνοιγματα. Κάτοψη.



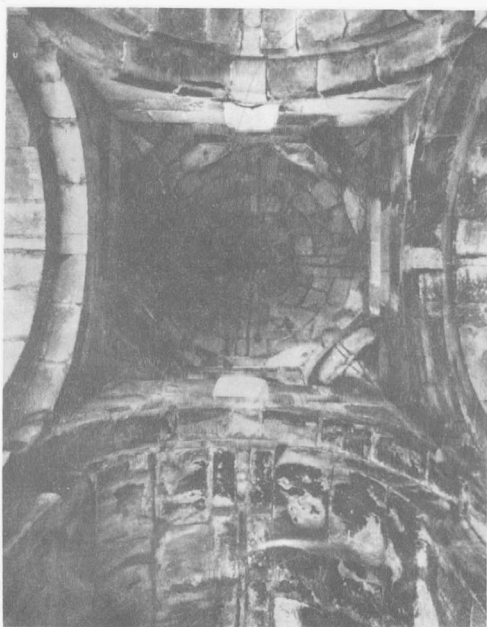
Εικ. 9. Γεωργία. Mzcheta. Ναός Dshvari. Προστώο μισοκατεστραμμένο με μονόλοβα άνοιγματα.



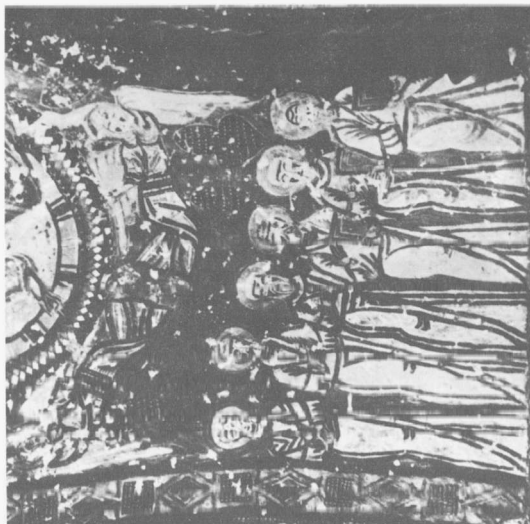
Εικ. 10. Γεωργία. Kutaisi, Ναός Bagrat. Προστώο με τρίλοβο άνοιγμα.



Είκ. 11. Καππαδοκία. Matchan. παρεκκλήσιο Bezir Khane. Κάτοψη, τρούλλος με νευρώσεις που σχηματίζουν σταυρό.



Είκ. 12. Γεωργία. Ναός Samzewrissi. Τρούλλος με νευρώσεις που σχηματίζουν σταυρό.



Είκ. 14. Καππαδοκία. Ιηλαρά, Κοκάρ Κιλίσε. Ἀπόστολοι ἀπὸ τὴν Ἀνάληψη τοῦ Χριστοῦ.



Είκ. 13. Ναὸς Ἁγ. Παντελεήμονα στοὺς Μπουλάριοις. Ἀπόστολοι ἀπὸ τὴν Ἀνάληψη τοῦ Χριστοῦ.