

Δελτίο Κέντρου Μικρασιατικών Σπουδών

Τόμ. 3 (1982)



Η παιδεία στο Γκέλβερι της Καππαδοκίας

Ελένη Καρατζά

doi: [10.12681/deltiokms.281](https://doi.org/10.12681/deltiokms.281)

Copyright © 2015, Ελένη Καρατζά



Άδεια χρήσης [Creative Commons Attribution-NonCommercial-ShareAlike 4.0](https://creativecommons.org/licenses/by-nc-sa/4.0/).

Βιβλιογραφική αναφορά:

Καρατζά Ε. (1982). Η παιδεία στο Γκέλβερι της Καππαδοκίας. *Δελτίο Κέντρου Μικρασιατικών Σπουδών*, 3, 127-148. <https://doi.org/10.12681/deltiokms.281>

Η ΠΑΙΔΕΙΑ ΣΤΟ ΓΚΕΛΒΕΡΙ ΤΗΣ ΚΑΠΠΑΔΟΚΙΑΣ¹

Ἡ κωμόπολη τοῦ Γκέλβερι, πού βρίσκεται 32 χλμ. ΝΑ τοῦ Ἀκσεραϊ, στήν περιοχή τῆς ἀρχαίας ἐπισκοπῆς Ναζιανζοῦλ εἶχε, πρὶν τὴν Ἀνταλλαγὴ τοῦ 1924, 800 περίπου ἑλληνικά σπίτια καὶ ἀποτελοῦσε τὸ κέντρο μιᾶς ομάδας ἀπὸ τέσσερα χωριά μὲ λίγους Ἑλλήνες κατοίκους: τὰ Κενάταλα, τὸ Σιβρίχι-σαρ, τὸ Χαλβάντερε καὶ τὸ Τσελτέκ. Τὸ σύνολο τοῦ ἑλληνικοῦ πληθυσμοῦ στήν περιοχήν αὐτή, μαζί μὲ τὴ μικρὴ ἑλληνικὴ κοινότητα τοῦ Ἀκσεραϊ, δὲν φαίνεται νὰ ξεπερνοῦσε τὶς τέσσερις χιλιάδες. Ὅλοι ἦταν τουρκόφωνοι, ἐκτὸς ἀπὸ τοὺς κατοίκους τοῦ Τσελτέκ πού μιλοῦσαν ἑλληνικὴ καππαδοκικὴ διάλεκτο.

Ἡ ἀνάπτυξη τῆς παιδείας στὸ Γκέλβερι δὲν παρουσιάζει διαφορητικὴν ἐξέλιξη ἀπ' ὅτι στὴ λοιπὴ Καππαδοκία. Σὲ γενικὲς γραμμὲς ἀκολούθησε καὶ αὐτὸ τὴν πορεία ὅλων τῶν καππαδοκικῶν πολισιμάτων, πού καθορίστηκε ἀπὸ τοὺς γενικοὺς παράγοντες ἀνάδου τοῦ ἑλληνισμοῦ στὴν Τουρκία τὸ 19 αἰ. Ἀπὸ τὸ ἐντελῶς πρωτόγονο σχολεῖο τῶν ἀρχῶν τοῦ αἰώνα, στὰ 1914 ἡ κοινότητα εἶχε ἓνα ἐξατάξιο ἀρρεναγωγεῖο καὶ παράλληλα νηπιαγωγεῖο καὶ τετρατάξιο παρθεναγωγεῖο.

Φυσικά, ἡ ὅλη σχολικὴ ὀργάνωση δὲν ἦταν ἀποκλειστικὰ ἔργο τῆς κοινότητος τοῦ Γκέλβερι. Τὸ Πατριαρχεῖο, μὲ τὴν Ἐκπαιδευτικὴ τοῦ Ἐπιτροπῆ² ἔδινε τὴν κεντρικὴν γραμμὴ καὶ γιὰ τὸ εἶδος τῶν σχολείων πού ἔπρεπε νὰ ἰδρυθοῦν καὶ γιὰ τὰ προγράμματα³ καὶ τὴ διοχέτευε στὸ ἐσωτερικὸ μὲσω τῶν

1. Ἀπὸ ἀνεκδοτὴ μελέτῃ γιὰ τὸν ἑλληνισμὸ τῆς περιφέρειας Ἀκσεραϊ - Γκέλβερι.

2. Μεγάλο ρόλο γιὰ τὴν ἀνάπτυξη τῆς παιδείας στὴ Μ. Ἀσία ἔπαιξε ὁ Ἑλληνικὸς Φιλολογικὸς Σύλλογος Κωνσταντινουπόλεως μὲ τὴ δική του ἐκπαιδευτικὴ ἐπιτροπῆ. Ἡ ἐπιτροπὴ αὐτὴ λειτούργησε σχεδὸν χωρὶς διακοπὴ ἀπὸ τὸ 1871 μέχρι περίπου τὸ 1914. Σὲ στενὴ συνεργασία μὲ τὴν ἐπιτροπὴ τῶν Πατριαρχείων — ἓνα μέλος τῆς ἦταν συνήθως καὶ μέλος τῆς Πατριαρχικῆς Ἐπιτροπῆς — μελέτησε τὰ ἐκπαιδευτικὰ προβλήματα τοῦ ὑπόδουλου ἑλληνισμοῦ καὶ ἰδιαιτέρως τῶν τουρκόφωνων, βοήθησε ὕλικά πολλὰ σχολεῖα τοῦ ἐσωτερικοῦ τῆς Μ. Ἀσίας, φρόντισε γιὰ τὴ βελτίωση τῶν σχολικῶν βιβλίων καὶ τῶν προγραμμάτων καὶ γενικὰ ἐργάστηκε γιὰ τὴν παιδείαν ὅσο κανένα ἄλλο ἰδιωτικὸ σωματεῖο. Γιὰ τὶς σχετικὰ δραστηριότητες ὑπάρχουν εἰδήσεις ἀπὸ δημοσιεύματα πού ἐμφανίζονται τακτικὰ στὸ Περιοδικὸ τοῦ Ἑλληνικοῦ Φιλολογικοῦ Συλλόγου Κωνσταντινουπόλεως, *Ξενοφάνης*, καὶ ἄλλες πηγές τῆς ἐποχῆς.

3. Πολλὲς φορές, ἐπίσης ἐκπαιδευτικοὶ μὲ κύρος πού ἀνήκαν στὸ προσωπικὸ γνωστῶν ἐκπαιδευτικῶν ἰδρυμάτων (Ζωγράφειος Κωνσταντινουπόλεως, Μεγάλῃ τοῦ Γένους Σχολή,

σχολικῶν ἐφοριῶν⁴ κάθε καππαδοκινοῦ πολισματος ποῦ διατηροῦσε παροικία στὴν Πόλη.

Ἡ πνευματικὴ ὁμως συμπαράσταση ποῦ ἐβρισκε ἡ μικρὴ κωμόπολη τοῦ Γκέλβερι ἀπὸ τὴν Ἐπιτροπὴ τοῦ Πατριαρχείου, ἢ καὶ ἀπὸ ἄλλους ἐκπαιδευτικούς ὀργανισμούς, γιὰ τὴν ἀνάπτυξη τῆς παιδείας τῆς δὲ μειώνει καθόλου τὴν ιδιαίτερη προσπάθεια ποῦ ἔκανε ἡ κοινότητα σὰ σύνολο καὶ πολλοὶ ἀπὸ τὰ μέλη τῆς ἀτομικά, τόσο στὸ ἴδιο τὸ Γκέλβερι, ὅσο καὶ στὴν Πόλη, γιὰ νὰ ὑπερ-νικηθοῦν οἱ πολλαπλὲς δυσκολίες ποῦ παρουσιάζονταν κάθε φορὰ: Ἡ κατασκευὴ νέων σχολικῶν κτιρίων, ἡ πρόσληψη κατάλληλου προσωπικοῦ, ἡ μόρφωση ντόπιων δασκάλων, ἡ προμήθεια βιβλίων καὶ ὀργάνων καὶ ἡ ἐξεύρεση τῶν ἀναγκαίων πόρων γιὰ τὴ λειτουργία τῶν σχολείων δὲν ἦταν προβλήματα ποῦ μποροῦσαν νὰ λυθοῦν τόσο εὐκολα. Μιὰ μικρὴ ἱστορικὴ ἀναδρομὴ θὰ μᾶς δείξει πὺ ἀνάγλυφα ἀκόμη τὴν προσπάθεια ποῦ ἔγινε ἀπὸ τίς ἀρχές τοῦ 19ου αἰ., ποῦ ἰδρύεται τὸ πρῶτο σχολεῖο, ὅπως εἴπαμε, μέχρι τὸ 1914, τελευταῖο ὄριο τῆς ὀμαλῆς λειτουργίας τῶν ἐκπαιδευτικῶν ἰδρυμάτων τῆς περιφέρειας⁵.

ΙΣΤΟΡΙΚΑ

Τὸ πρῶτο κοινοτικὸ σχολεῖο τοῦ Γκέλβερι, μόνο γι' ἀγῶρια, φυσικά, φαίνεται πὺς ἰδρύθηκε γύρω στὰ 1800⁶. Ἡ κωμόπολη τότε περιοριζότανε μόνο

Ροδοκανάκιος σχολῆ τοῦ Ζιντζίντερε τῆς Καππαδοκίας κ.λ.) ἄλλαζαν μὲ δικὴ τους πρωτοβουλία τὸ ἐπίσημο πρόγραμμα ἢ τίς μεθόδους διδασκαλίας γιὰ νὰ τίς προσαρμόσουν πρὸς τίς τοπικὲς συνθῆκες. Βλ. Ἰω. Ἀκακιάδη, «Ἡ εἰκοσιπενταετηρὴς τῆς Ναζιανζοῦ», *Ξενοφάνης*, Ζ (1910), 64 - 67.

4. Οἱ ἐφορίες αὐτές, ὅπως θὰ δοῦμε παρακάτω, παίζανε βασικὸ ρόλο γιὰ τὴν ἀνάπτυξη τῆς παιδείας στὸ ἐσωτερικὸ.

5. Ἐκτός ἀπὸ μιὰ σύντομη περίοδο ἀνάμεσα στὴν Ἀνακοχὴ τοῦ 1918 καὶ τὴν ἀπόβαση τοῦ ἐλληνικοῦ στρατοῦ στὴ Σμύρνη, τὸ Μάιο τοῦ 1919.

6. Βλ. Ἰω. Παντελεημονίδου, «Τὰ Κελλίβαρα», *Νεολόγου Ἑβδομαδιαία Ἐπιθεώρησης*, 1 (1891 - 1892), 408: Τὸ Γκέλβερι, μεταξὺ 1802 - 1850 διατηροῦσε δημοτικὰ σχολεῖα. Στ. Παντελεημονίδου, «Περὶ τῶν Κελλιβάρων», *Ξενοφάνης*, Α (1896), 513: Μεταξὺ 1802 - 1840 στὸ Γκέλβερι ὑπῆρχε δημοτικὸ σχολεῖο «μὲ λίγα ἐλληνικὰ στοιχεῖα» ἀπὸ τὸ 1840 ἐλληνικὸ σχολεῖο καὶ σχεδὸν ἡμιγυμνάσιο. Τὸ τελευταῖο δὲν φαίνεται σωστῶ. Βλ. παρακάτω σελ. 130 κ.ε. Ἰω. Ἀνδρεάδη, «Τὸ Κέλβερι», *Μικρὰς Ἡμερολόγιο Ἐστῆρ*, Κων/πολι 1914, σσ. 231 - 237. Ἰω. Ἀκακιάδη, *Ἡ Καρβάλη*. . ., Ἀθήνα, 1928, σ. 64 κ.ε., ὅπου πολλὰ καὶ γιὰ τοὺς παλιότερους δασκάλους. Πάντως κανένα ἔγγραφο ἢ ἄλλο στοιχεῖο δὲν ἀναφέρουν γιὰ νὰ στηρίξουν τὴ χρονολογία ποῦ δίνουν. «Ἄν ὁμως κρίνουμε ἀπὸ τὴν ἐποχὴ ποῦ ἰδρύονται τὰ σχολεῖα καὶ ἄλλων γειτονικῶν κοινοτήτων, δηλ. ἀνάμεσα στὰ 1800 καὶ στὰ 1820 (Βλ. Τρ. Εὐαγγελίδου, *Ἡ παιδεία ἐπὶ Τουρκοκρατίας*, τ. 2, σ. 280 κ.ε.) θὰ πρέπει νὰ θεωρήσουμε πὺς ἡ χρονολογία αὐτὴ ἀνταποκρίνεται πάνω-κάτω στὴν πραγματικότητα. Ὅσο γιὰ τὴν πρὶν τὸ 1800 περίοδο, πιθανῶς γινότανε ὅ,τι καὶ σ' ἄλλες κοινότητες: ἰδιώτες δάσκαλοι μαθαίνανε λίγα γράμματα στὰ παιδιὰ τῶν πὺς εὐπορῶν, ἢ ὁ παπὰς, ποῦ κι αὐτός

στην Κάτω Συνοικία και το πρώτο αυτό σχολείο βρισκόταν στην περιοχή εκείνη, κοντά στον Άγιο Γρηγόριο, τη βυζαντινή εκκλησία του Γκέλβερι, σε λαξευτό οίκημα⁷. Κατά τον Άκακιάδη⁸, το σχολείο, το αποτελούσαν μια αίθουσα 5 × 6 μέτρα, ένα άλλο μικρό δωμάτιο, μια μικρή στοά και μια επίσης μικρή αυλή. Όπως θυμούνται γηραιότεροι πληροφορητές, δεν είχε πόρτα και παράθυρα κανονικά, αλλά απλώς ανοίγματα στο βράχο, χωρίς τζάμια, παντζούρια και θυροφύλλα. Οι μαθητές κι ο δάσκαλος καθόνταν χάρω πάνω σε προβιές⁹.

Η γραφή διδασκόταν στην αρχή πάνω σε μια επιφάνεια άμμου τοποθετημένη σ' επίπεδη θήκη. Τα γράμματα χαραζόνταν με το δάχτυλο ή με δείκτη από λυγαριά. Αργότερα χρησιμοποιήσαν πλάκες από ώμοπλάτες μοσχारीού και πένα με φτερά. Η διδασκαλία, που τα πρώτα χρόνια γινότανε συνήθως από μισοαγράμματος κληρικούς, άρχιζε από τη φυλλάδα¹⁰ με το κλασικό «Σταυρέ βοήθει» για να συνεχιστεί με την εκμάθηση ορισμένων προσευχών¹¹, τον Όχτώηχο, το Ψαλτήρι, τον Απόστολο και με λίγη βυζαντινή μουσική. Η κατάσταση αυτή συνεχίστηκε, με λίγες βελτιώσεις ίσως όσο περνούν τα χρόνια, μέχρι τα μέσα του 19ου αιώνα πάνω-κάτω¹².

Η πρώτη προσπάθεια για την αναδιοργάνωση των σχολείων έγινε στα τέλη του 1858¹³. Την πρωτοβουλία είχαν οι μετανάστες της Πόλης. Παραθέτουμε

ήξερε ελάχιστα. Βλ. Ίωσ. Μωυσιάδου, *Τὸ Ἀνδρονίον*, (1912) σ. 56. Ί. Γεωργίου, «Νέφεσχιρ», *Μικρασιατικά Χρονικά*, I (1938), 444.

7. Ήταν γνωστό σαν «ντολάπ», επειδή αργότερα έστησαν εκεί ένα χειροκίνητο ροδάκι για τὸ τύλιγμα τῶν μαλλίων πού λεγότανε έτσι.

8. *Ἐνθ' ἄν.*

9. Στην ίδια περίπου κατάσταση βρισκόταν και τὸ ἐπίσης λαξευτὸ τούρικο σχολεῖο, πού ἦταν κοντὰ στὸ τζαμί. Οἱ μαθητὲς κάθονταν σὲ μικρὲς γούβες, σακαμμένες κατὰ μῆκος τῶν τοίχων και γεμισμένες μὲ σανό. Βλ. Κέντρο Μικρασιατικῶν Σπουδῶν, Ἀρχεῖο Ὑλικῶν Προφορικῆς Παράδοσης, Καππαδοκίας, Γκέλβερι, Φακ. 12, δελτία ὑπ' ἀρ. 947-948 (11-5-1951).

10. Φυλλάδα λεγόταν τὸ Ἀλφαβητάριο (συνήθως ἔκδοση Βενετίας) πού χρησίμευε γιὰ τὴ μηχανικὴ ἐκμάθηση τῆς ἀνάγνωσης.

11. Συνήθως τὸ «Βασιλεῦ οὐράνιε», τὸ «Πάτερ ἡμῶν» και τὸ «Πιστεύω». Αὐτὰ τὰ ἐξηγοῦσαν λέξη πρὸς λέξη στὰ τουρκόφωνα παιδιὰ. Τὸν Όχτώηχο, τὸ Ψαλτήρι και τὸν Ἀπόστολο δὲν τὰ ἐξηγοῦσαν, τὰ μάθαιναν μηχανικὰ στὰ παιδιὰ. (Πληροφορία τοῦ δασκάλου Χρ. Τουρπούτη ἀπὸ τὴν Ἀνοκοῦ.) Ὁ Ἀρχέλαος, *Συνασός*, σ. 43 ἀναφέρει ὅτι τὴν ἐποχὴν ἐκεῖνη στὴ Συνασὸ δίδασκαν και τὶς 4 πράξεις τῆς ἀριθμητικῆς.

Μεγάλη γιορτὴ γινόταν στὸ σπίτι τοῦ μαθητῆ, ὅταν ἀποφοιτοῦσε ἀπὸ τὸ σχολεῖο και διάβαζε γιὰ πρώτη φορὰ τὸν Ἀπόστολο στὴν ἐκκλησία. Ἡ πύμ μεγάλῃ εὐχῇ στὸ παιδί ἦταν: «καὶ πατὴρ νὰ σὲ δοῦμε». Βλ. και Ἀκακιάδη, *ἔνθ' ἄν.*, σ. 67.

12. Δὲν ἔχουμε κανένα σχολικὸ πρόγραμμα ἀπὸ τὴν ἐποχὴν ἐκεῖνη και δὲν ξέρομε ἀκριβῶς ἂν προστεθήκανε κι ἄλλα μαθήματα και πότε. Πάντως, ἐκτὸς ἀπὸ τὸν παπαγαλισμὸ τῶν ὀρηκευτικῶν κειμένων, ἐλληνικὰ δὲν μάθαιναν τὰ παιδιὰ.

13. Τὸ ἔτος αὐτὸ δημοσιεύεται τὸ Χάτ-ι-γουμεγιούν, πού ἐξαπαλλίξε, θεωρητικὰ τουλάχιστον, πολιτικὴ ἰσότητα σ' ὅλους τοὺς ὑπάρχουσους τοῦ Σουλτάνου.

εδῶ τὸ πραχτικὸ πὸν ὑπογράφτηκε γιὰ τὸ χτίσιμο σχολείου στὸ Γκέλβερι τὸ Δεκέμβρη τοῦ χρόνου αὐτοῦ, τὸ ὁποῖο ἀποτελεῖ ἕνα ντοκουμέντο γιὰ τὴν ἱστορία τῆς παιδείας στὴν Καππαδοκία¹⁴.

ΑΠΟΦΑΣΗ ΓΙΑ ΑΝΕΓΕΡΣΗ ΤΩΝ ΣΧΟΛΕΙΩΝ

Κύριε ἡμῶν Ἰησοῦ Χριστέ, ἐλέησον καὶ βοήθησον ἡμᾶς, τοὺς ἁμαρτωλοὺς δούλους σου.

Ἐμεῖς οἱ πατριῶτες τοῦ χωριοῦ Κέλβερι, πὸν βρισκόμαστε στὴν Πόλη, ἐδῶ φανερόνουμε ὅτι, ἐπειδὴ εἴμαστε στερημένοι ἐνὸς ὅπως πρέπει σχολείου στὴν πατρίδα μας, ὅλοι μας μὲ μιὰ φλογερὴ καὶ ταπεινὴ ὁμοφωνία ἀποφασίσαμε μὲ τὶς ἐνέργειες τῆς Συνόδου¹⁵ μας νὰ κάνομε κι ἐμεῖς ἕνα ἀξιόλογο σχολεῖο. Ἀκόμη, βασιζόμενοι κι ἐμεῖς στὴν ἐντολὴ τοῦ Κυρίου ἡμῶν Ἰησοῦ Χριστοῦ, τὴν ἀναφερόμενη στὸ Ἱερὸ Εὐαγγέλιο «ὅπου εἶναι δυὸ ἢ τρεῖς συγκεντρωμένοι στ' ὄνομά μου κι ἐγὼ εἶμαι ἐκεῖ ἀνάμεσά τους» ἐλπίζοντας πὼς θὰ μᾶς ἐνισχύσει στὶς προσπάθειες πὸν θὰ καταβάλουμε χάριν τοῦ ἱεροῦ αὐτοῦ σκοποῦ, αἰτούμενοι τὴν ἐξουδετέρωση τῶν ἐπιθέσεων πὸν θὰ ἐπιχειρήσει νὰ σηκώσει ὁ διάβολος πὸν εἶναι πολέμιος κάθε καλοῦ κι ἐλπίζοντας πὼς κάθε ὥρα καὶ κάθε χρόνο θὰ εὐδοκήσει νὰ μᾶς ἀναδείξει ἄξιους τῶν κυριῶν ἐντολῶν του τὸν παρακαλοῦμε νὰ μᾶς ἀξιώσει νὰ φέρομε σὲ αἴσιο πέρασ τὰ εὐεργετικὰ αὐτὰ ἔργα μας, νὰ δοῦμε τοὺς καρποὺς πὸν θὰ προέλθουν ἀπὸ τὸ σχολεῖο μας αὐτὸ καὶ νὰ τοὺς γευθοῦμε.

1856 Δεκεμβρίου 16

Οἱ ὑπογράφες τῶν συμπατριωτῶν πὸν φρόντισαν καὶ βρέθηκαν σ' αὐτὴ τὴ Σύνοδο.

Πεν χατζὶ γεοργι
χατζὶ τιμὲτ ογλου

μεραχ ογλου
χατζὶ γιορταν¹⁶

Τὴν ἐποχὴν αὐτὴ τὸ Γκέλβερι εἶχε ἀρκετὰ ἀπλωθεῖ στὴν Ἐπάνω Συνοικία κι εἶχε μεγαλώσει. Ἔτσι ἡ ἀνάγκη νέου σχολικοῦ κτιρίου πὸν ν' ἀνταποκρίνεται καὶ πρὸς τὸν αὐξημένο ἀριθμὸ τῶν μαθητῶν καὶ πρὸς τὶς νέες ἀπαιτήσεις γιὰ καλύτερη ἐκπαίδευση εἶχε γίνει ἀπόλυτα αἰσθητὴ. Ἡ ἐπιτροπὴ τῆς Πόλης, μετὰ τὴν ἀπόφαση τῆς 16ης Δεκεμβρίου 1856, σὲ συνεννόηση καὶ μὲ τὴν Δημογεροντία τοῦ Γκέλβερι, ἄρχισε τὸ σχετικὸ ἔργο καὶ μάζεψε σεβαστὸ ποσό¹⁷. Μὲ τὰ χρήματα αὐτὰ καὶ μὲ προσωπικὴ ἐργασία τῶν κατοίκων, οἱ-

14. Εἶναι γραμμένο στὰ карамаклиδικα. Δημοσιεῖθηκε στὸ *Καργεμιζ Κελβερνίν* τοῦ Κ. Ἀνδρεάδη, σσ. 85 - 87, κὶ ἀναδημοσιεῖθηκε στὸ Ἑμπρός τοῦ Ἰω. Δοπρίδη, φ. 7 (15/10/1934), μαζὶ μὲ ἐλληνικὴ μετάφραση. Ἐμεῖς παραθέτομε τὴ μετάφραση τοῦ μακαριτῆ συνεργάτη τοῦ Κ.Μ.Σ. Γ. Μαυροχαλυβίδη.

15. Δηλ. τῆς Δημογεροντίας.

16. Ἀκολουθοῦν ἄλλες τριάντα ὑπογράφες γραμμένες κατὰ τὸν ἴδιον τρόπο. Μόνον ἕνας ὑπογράφει πιδ ὀρθογραφημένα: Ἀναστάσιος Ἰωσήφ γαηταντζης.

17. Βλ. Κ. Ἀνδρεάδη, *Καργεμιζ Κελβερνίν*. . ., σσ. 87 - 88. Ἀπὸ τὶς 16/12/1856 ὡς τὶς 4/9/1860 μαζεύτηκαν 55.568 γρόσια. Ἀπ' αὐτὰ στάλθηκαν στὸ Γκέλβερι γιὰ τὴν οἰκοδομὴ 48.131,5 γρόσια.

κοδομήθηκε¹⁸ τὸ νέο σχολεῖο στὴ Β.Α. πλευρὰ τῆς Ἐπάνω Συνοικίας σὲ οἰκόπεδο ποὺ προερχότανε ἀπὸ δωρεά¹⁹.

Τὸ νέο σχολεῖο εἶχε τρεῖς εὐρύχωρες αἴθουσες καὶ μιὰ εὐρύχωρη στοὰ γιὰ τὰ χειμερινὰ διαλείμματα τῶν μαθητῶν²⁰. Ἀπὸ μιὰ περίοδο καὶ πέρα καὶ μέχρι τὸ 1890 ἦταν μιχτὸ²¹ καὶ λειτουργοῦσε σὰν ἀλληλοδιδασχτικό²², ἀλλὰ μπορούμε νὰ ποῦμε πῶς ὁ τρόπος τῆς λειτουργίας του ἦταν ἀκόμη ἀρκετὰ πρωτόγονος. Τὰ πραχτικά διορισμοῦ δασκάλων στὰ 1860 καὶ 1861 ποὺ βρίσκονται στὸν Κώδικα τοῦ Κ.Μ.Σ. ὑπ' ἀριθ. 7²³ μιλοῦν ἀπὸ μόνα τους γιὰ τὴν κατάσταση, ποὺ ὅμως βελτιώνεται σημαντικὰ στὰ τέλη τοῦ αἰῶνα.

Σταθμὸς στὴν ἱστορία τῶν σχολείων τοῦ Γκέλβερι στάθηκε ἡ ἴδρυση, στὰ 1884, τῆς φιλελευθινοῦς ἀδελφότητος «Ἡ Ναζιανζός» ἀπὸ τοὺς μετανάστες τῆς Πόλης. Σκοπὸς τῆς ἦταν ἡ συντήρηση καὶ ἡ προαγωγή τῶν σχολείων τῆς ἰδιαίτερης πατρίδας²⁴. Τὴν ἐποχὴ ποὺ ἱδρύθηκε εἶχε κίβλα 350 μέλη, ἡ

18. Μιὰ μερίδα καθυστερημένων κατοίκων θέλησε ὅμως νὰ γκρεμίσει τὸ σχολεῖο, γιὰτὶ νόμιζαν ὅτι θὰ διδάσκονταν ἐκεῖ ἡ ἀθεΐα καὶ ἡ ἀνηθικότητα. Παρουσιάστηκαν ὄπλισμένοι με ρόπαλα καὶ ἄρχισαν νὰ χτυποῦν τοὺς τοίχους. Μὲ μεγάλο κόπο τοὺς ἀπομάκρυναν. Βλ. Κ.Μ.Σ. Γκέλβερι, Φακ. 12, δελτίο ὑπ' ἀρ. 959 - 60 (29-2-1950).

19. Ἡ σωστὴ σελίδα γιὰ τὸ πραχτικό τοῦ 1858 νὰ ζητηθεῖ στὸν Κώδικα ἀρ. 7, σελ. 31, ὅπου τὸ δωρητήριο τοῦ οἰκοπέδου με ἡμερομηνία 30/1/1860. Τὸ σχολεῖο ὅμως ἀρχίζει καὶ χτιζεται νωρίτερα. Πρβλ. σελ. 194· πραχτικό τοῦ 1858, ὅπου διορίζονται ἀπὸ τὴν Κοινότητα δύο ἐπίδοτες με ἀμοιβὴ 150 γρόσια ὁ καθένας γιὰ τὴν ἐπιβλεψὴ τῆς οἰκοδομῆς. Καὶ ἡ σφραγίδα τοῦ σχολείου εἶχε χρονολογία ἴδρυσης τὸ 1859. Βλ. καὶ Κανονισμὸ τοῦ 1911, σελ. 26, ἀρθρο 79.

20. Βλ. Ἀκακιάδη, *ἐνθ' ἀν.*, σ. 68.

21. Δὲν ξέρουμε ἀπὸ πότε ἀκριβῶς φοιτοῦν τὰ κορίτσια στὸ σχολεῖο. Πάντως αὐτὸ πρέπει νὰ ἔγινε ἀρκετὰ ἀργά. Στὸ Νέφεσχιρ ποὺ ἦταν μεγάλη πόλη καὶ εἶχε πιδὶ πλήρη σχολεῖα τὸ παρθεναγωγεῖο ἱδρύεται στὰ 1869 καὶ τὸ νηπιαγωγεῖο στὰ 1872 (Βλ. Γεωργίου, «Νέφεσχιρ», *ἐνθ' ἀν.*). Στὴ Σινασὸ ἔχουμε παρθεναγωγεῖο ἀπὸ τὰ 1872. Βλ. Ἀρχελάου, *Σινασός*, σ. 49. Τὴν ἴδια ἐποχὴ πάνω - κάτω πρέπει νὰ ὑποθέσουμε ὅτι ἀρχίζει ἡ γυναικεία ἐκπαίδευση καὶ στὸ Γκέλβερι. Βλ. καὶ Ἀκακιάδη, *ἐνθ' ἀν.*, σ. 72, γιὰ ὀρισμένες δασκάλισσες. Ὅταν, πάντως, ἱδρύεται ἡ «Ναζιανζός», στὰ 1884, φοιτοῦν ἤδη κορίτσια. Βλ. καὶ πιδὶ κάτω σημ. 24.

22. Βλ. Ἀχ. Ἀνδρεάδης, *Ἀστήρ*, σ. 237.

23. Στὴ σ. 6. Παραθῆτομος ἔνα κατὰ μετάφραση τοῦ Γ. Μαυροχαλυβίδης: «Ἐδῶ φανερώναται τῆς Ἐλενας τὸ ἴγγόνι, τὸν Γιώργη θεωρεῖ κατὰλληλο με τὴν ἔγκριση τῆς Συνόδου νὰ διαβάσει καὶ νὰ μάθει τὰ παιδιὰ ἔνα χρόνο με τὸν κατὰλληλο κανονισμό, με κάθε λογῆς ἀνατροφή ποὺ ταιριάζει καὶ θὰ τὰ βόσκει καὶ θὰ τὰ ἐπιβλέπει καὶ τὴ χρονίαια του ἀμοιβὴ χίλια γρόσια θὰ φτάσει καὶ τὴ Δεύτερη Ἀνάσταση θὰ περιφέρει ἔνα δίσκο καὶ ἔτσι νὰ ἐκτελεῖ τὸ καθήκον του δόθηκε ἀπόφαση. Στὶς ἀκολουθίας τῆς ἐκκλησίας πάντα θὰ παρευρίσκειται.

Σ' αὐτὰ ποὺ ἀναφέρονται ἐδῶ συγκατατίθεμαι καὶ ἐγὼ ὁ δάσκαλος ὁ Γιώργης.»

24. Νὰ πῶς τὸν ὀρίζει ἀκριβέστερα στὸ πρῶτο ἀπὸ τὰ 86 ἀρθρα τοῦ Καταστατικοῦ τῆς: «Σκοπὸς τῆς Ἀδελφότητος εἶναι: α) ἡ συντήρησις τῶν ἐλληνικῶν ἐκπαιδευτηρίων τῆς κω-

δράση της όμως στην αρχή στάθηκε αρκετά περιορισμένη. Οί καιροί ήταν ακόμη δύσκολοι και, όπως είπαμε, στην πραγματικότητα, οι ελευθερίες που εξασφάλιζε το Χάτ-ι-χουμαγιούν ήταν στο μεγαλύτερό τους μέρος στα χαρτιά. Μολαταῦτα η Ἐδελφότητα συνεργάζεται στο μέτρο του δυνατού με το τμήμα τῆς σχολικῆς ἐφορίας τοῦ Γκέλβερι που βρίσκεται στην Πόλη και στὰ 1889 συγχωνεύεται μαζί της και τῆς παραχωρεῖ τὴν περιουσία της. Ὡς τὸ Σύνταγμα τοῦ 1908, μέσα σ' ἓνα κλίμα μισοελεύθερο, και ἡ δράση τῆς ἐφορίας ήταν ἀναγκαστικά περιορισμένη²⁵. Παρ' ὅλα ταῦτα, ὅμως, σὲ συνδυασμὸ με τὶς ἐνέργειες τῆς Ἐφοροδημογοντρίας τοῦ Γκέλβερι ἔχει ἀγαθὸ ἀντίχτυπο γιὰ τὰ σχολεῖα τῆς κωμόπολης. Γύρω στὰ 1890, ἡ σχολὴ γίνεται ἀστική²⁶ και τὴν ἴδια ἐποχὴ ἀποκτᾶ και δεύτερο ὄροφο χάρις κυρίως στὶς προσπάθειες τοῦ Ἰω. Παντελεημονίδη²⁷. Ἀπὸ τότε παύει νὰ εἶναι μικτὴ και ὁ δεύτερος ὄροφος γίνεται ἀρρεναγωγεῖο, ἐνῶ στὸν πρῶτο στεγάζεται τὸ νηπιαγωγεῖο και τὸ παρθεναγωγεῖο²⁸. Τὸ Γκέλβερι ἀπὸ τὴν ἐποχὴν αὐτὴ δέχεται και μαθητὲς ἀπὸ τὰ γύρω του ἑλληνικὰ χωριὰ κι ἀρχίζει νὰ γίνεται κατὰ κάποιον τρόπο πνευματικὴ ἐστία τῆς περιφέρειας²⁹.

Ἐνα νέο βῆμα πρὸς τὰ ἐμπρὸς γίνεται με τὴν ἀνασύσταση τῆς «Ναζιανζοῦ» στὰ 1908, μετὰ τὴν ἐγκαθίδρυση τοῦ Συντάγματος³⁰. Τὸ καταστατικὸ της τρο-

μοπόλεως Καρβάλης, β) ἡ προαγωγή εἰς πλήρες νηπιαγωγεῖον, παρθεναγωγεῖον και ἀστικήν και γ) ἡ παροχὴ βιβλίων και γραφικῆς ὕλης εἰς τοὺς ἐν αὐτῇ φοιτῶντας ἀπόρους, πλην ἐπὶ χρηστομαθεῖα και ἐπιμελεῖα διαπρέποντας μαθητὰς ἀμφοτέρων τῶν φύλων». Βλ. *Ναζιανζοῦν Ἡμερολόγιον*, σ. 20.

25. Πράγμα που δὲν ἐμπόδισε νὰ συλληφθοῦν τὰ μέλη της στὰ 1901 και νὰ κατασχεθοῦν τ' ἀρχεῖα της. Βλ. Ἀκακιᾶδη, *ἔθ' ἀν.*, σ. 78. Ἀπολυθήκανε ἔπειτα ἀπὸ ἐπέμβαση τοῦ Μητροπολίτη Ἰκονίου. Κατὰ τὸν πληροφορητὴ Γ. Μαγιόγλου, τὸ ἐπεισόδιο αὐτὸ ἔγινε μερικὰ χρόνια ἀργότερα και συνδυάστηκε και με ἔλεγχου τῶν βιβλίων τῆς κοινότητος τοῦ Γκέλβερι που δὲν ἀπόδειξε τίποτα τὸ ὑποπτο.

26. Ἀστικὸ λέγανε συνήθως τὸ τετρατάξιο δημοτικὸ μαζί με τὸ τριτάξιο ἑλληνικὸ. Τὸ Γκέλβερι ὅμως εἶχε μόνον ἑξή τάξεις. Βλ. και παρακάτω σ. 138 κ.έ.

27. (1850 - 1901) Ἀρχιμανδρίτης, ἀπόφοιτος τῆς Χάλκης, ἱεροκήρυκας τῆς Μητρόπολης Ἰκονίου, που πολλὰ πρόσφερε γιὰ τὴν πνευματικὴ ἀνάπτυξη τοῦ Γκέλβερι. Βλ. Ἀκακιᾶδη, *ἔθ' ἀν.*, σ. 109 κ.έ.

28. Ἰω. Παντελεημονίδης, *ἔθ' ἀν.*, ἀναφέρει ὅτι στὰ 1889 ἤρθε στὸ Γκέλβερι ἡ παιδαγωγὸς Ἀλεκτορίδου και ὁ Ἀκοιᾶδης, *Καρβάλη*, σελ. 75, ἀναφέρει ἐπίσης ὅτι στὰ 1892 στέλνονται ἀπὸ τὴν Πόλη παρθεναγωγοί. Κατὰ τὸ Στ. Παντελεημονίδη, *ἔθ' ἀν.*, τὸ παρθεναγωγεῖο ὑπάρχει ἀπὸ τὰ 1891.

29. Καὶ Τοῦρκοι τοῦ Γκέλβερι φοιτοῦν σ' αὐτό, κυρίως παιδιὰ τῶν προυχόντων, ὅπως ὁ Νουρῆ-μπεης, γιὸς τοῦ Μουσαῦ, ὁ Ἐμὶν ἐφέντης κ.ἄ. Βλ. και Γκέλβερι, φακ. 12, ἀρ. δελτίου 950 (1949) και φακ. 22 ἀρ. δελτίου 3583 κ.έ. (1960) και *Μακεδονικὸν Ἡμερολόγιον*, Στ. Ἀνωταινῶδη «Ἀναμνήσεις ἀπὸ τὴν Πανήγυρη τοῦ Γρηγορίου Θεολόγου εἰς τὴν Π. Καρβάλην».

30. Χαρακτηριστικὸ εἶναι ὅτι τὰ μέλη τοῦ Συμβουλίου της ἔχουν τώρα ἀντικαταστήσει τὴν κατὰλξη -ογλου ἀπὸ τὰ ἐπιθετὰ τους με τὴν -ίδης.

ποιοιείται σε όρισμένα σημεία³¹ κι ή 'Αδελφότητα συνεχίζει από τότε τη δράση της χωρίς διακοπή ως την 'Ανταλλαγή του 1924, όποτε αυτοδιαλύεται³².

'Από την εποχήν αυτή μέχρι το 1914 το σημαντικότερο γεγονός για τὰ εκπαιδευτικά πράγματα τής κωμόπολης είναι ή απόχτηση νέου σχολικού κτιρίου στά 1912. Χτίζεται κοντά στο πρώτο, που χρησιμεύει πια μόνο σαν αρροναγωγείο. Το μεγαλύτερο μέρος τής δαπάνης έκανε ό πάμπλουτος πρόκριτος Χατζή-άγάς Λουκίδης³³, αλλά αποπερατώθηκε με εισφορές τών κατοίκων.

Τις παραμονές του 1914 τὰ εκπαιδευτικά ιδρύματα του Γκέλβερι αρχίζουν να λειτουργούν πιό άρτια. Με την έκρηξη όμως του πρώτου Παγκοσμίου Πολέμου ή κατάσταση για τὰ σχολεία γίνεται γενικά πολύ δύσκολη. 'Η ύποτίμηση του νομισματος προκαλεί μεγάλη αύξηση τών δαπανών που δύσκολα καλύπτονται³⁴. 'Από την άλλη μεριά, οι τουρκικές άρχες κάνουν πολλές δυσκολιες και προσπαθούν με κάθε τρόπο να τὰ κλείσουν.

'Η περίοδος τής Μικρασιατικής 'Εκστρατείας είναι ακόμη πιό δύσκολη. Δεν μπορεί να γίνει τότε λόγος για εύρυθμη λειτουργία τών σχολείων³⁵. 'Απλώς συνεχίζεται στο μέτρο του δυνατού ή σχολική εργασία πάνω στα παλιά άχνάρια. Στα 1914 ούσιαστικά σταματὰ κάθε προσπάθεια στον τομέα τής εκπαίδευσης, καθώς και σ' άλλους τούς άλλους.

ΤΑ ΣΧΟΛΕΙΑ ΣΤΗΝ ΤΕΛΕΥΤΑΙΑ ΠΕΡΙΟΔΟ

Ποιό ήταν σε γενικές γραμμές το επίπεδο τής εκπαίδευσης στο Γκέλβερι στα τέλη του 19ου αι. και στις άρχες του 20ού; Θα προσπαθήσουμε να δώσουμε

31. Βλ. 'Ιω. 'Ακακιάδη, «Ναζιανζός», *Ξενοφάνης*, Ζ (1910), 64 - 67. Βλ. και σ. 134 κ.έ.

32. 'Ένα τμήμα τής περιουσίας της παίρνει το Τουρκικό Δημόσιο κι ένα τμήμα το 'Ελληνικό. 'Ορισμένα περιουσιακά της στοιχεία που ήταν στ' όνομα φυσικών προσώπων, κατακρατήθηκαν αυθαίρετα από τούς ενδιαφερόμενους. 'Η «Ναζιανζός» Κωνσταντινουπόλεως είχε 5560 χάρτινες λίρες στο ύποκατάστημα τής Τραπεζής 'Αθηνών στην Πόλη. Το ποσό αυτό το άπαιτούσε και ή «Ναζιανζός» 'Αθηνών, αλλά και ή κοινότητα ν. Καρβάλης. Τελικά τὰ κατάσχισε ό Μεταξάς. Στην Πόλη επίσης προδόθηκε ή εικονικότητα όρισμένων περιουσιακών στοιχείων τής «Ναζιανζού» και τὰ κατάσχισε ή τουρκική κυβέρνηση. 'Η «Ναζιανζός» επανιδρύεται εδώ στις 28/6/1925. Βλ. 'Ακακιάδη, 'Η Καρβάλη, σσ. 80 - 81.

33. 'Ο ίδιος έχτισε μ' έξοδά του και τούρκικο σχολείο για τις ανάγκες τών τουρκόπαιδων τής κοινότητας. Βλ. 'Ακακιάδη, 'Η Καρβάλη, σ. 126. 'Ο έγγονός του Σιακρ. Λουκίδης πληροφορητής του Κ.Μ.Σ., λέει ότι ό παππούς του έγραψε και σε πλούσιο καρβαλιώτη Τούρκο στην Πόλη κι έλαβε βοήθεια για το χτίσιμο του τούρκικου σχολείου.

34. 'Ενώ γύρω στα 1914 ό προϋπολογισμός τών σχολείων είναι 700 - 800 λίρες, κατόπιν όυτε δυό χιλιάδες δεν φτάνουν. Βλ. 'Αχ. 'Ανδρεάδη, Κέλβερι, 'Αστή, σ. 6.

35. Μετά την απόβαση του έλληνικού στρατού στη Σύμωρη, ήρθε διαταγή να κλείσουν, αλλά ή Δημόγεροντία κατόρθωσε με πλάγια μέσα να τὰ κρατήσει ανοιχτά όλο σχεδόν το διάστημα μέχρι το 1924. Φυσικά το πρόγραμμα δεν εφαρμόζεται ακριβώς. 'Η έλληνική Ιστορία και γεωγραφία δε δίδασκxται, κι επιβάλλεται ή πλατιά διδασκαλία τής τουρκικής γλώσσας από Τούρκους δασκάλους.

μιάν εικόνα της βασισμένοι κυρίως σέ στοιχειά παρμένα από κώδικες και βιβλιογραφικές πηγές³⁶ όχι μόνο του Γκέλβερι αλλά και άλλων γειτονικών κοινοτήτων τῆς Καππαδοκίας, καθώς και σέ ἄρθρα ὀρισμένων ἐκπαιδευτικῶν και πρακτικά συνεδριάσεων ἐκπαιδευτικῶν ἐπιτροπῶν στήν Πόλη πού με τίς γενικές διαπιστώσεις τους φωτίζουν ἀπό πολλές πλευρές τὸ ζήτημα³⁷.

Πρὶν ὅμως δώσουμε τὴν εἰκόνα αὐτή, θὰ πρέπει νὰ παρατηρήσουμε πῶς γενικά οἱ τοπικοὶ συγγραφεῖς ἔχουνε τὴν τάση νὰ μεγαλοποιοῦν τὰ ἐπιτεύγματα τῆς μικρῆς τους πατρίδας σ' ὅλους τοὺς τομεῖς ὅπως και νὰ ἐξάιρουν τὴν δράση τοπικῶν παραγόντων. Ἔτσι, και στὸν τομέα τῆς παιδείας μεγαλοποιοῦν συχνὰ τὴ σημασία τῶν σχολείων τους, τοὺς δίνουν τίτλους ἀνώτερους ἀπὸ τὴν πραγματικὴ τους βαθμίδα, τὰ ὀνομάζουν «ἐλληνικά» ἢ «ἀστικά» χωρὶς νὰ εἶναι στήν πραγματικότητα παρὰ δημοτικά με μιὰ ἢ δυὸ τάξεις ἐλληνικοῦ πού συνήθως ὑπολειπουροῦν. Γιὰ τίς τάξεις αὐτὲς συχνὰ εἶναι ὑπεύθυνοι οἱ τοπικοὶ ἔφοροι οἱ ὅποιοι, ἀπὸ ἓνα εἶδος κακῶς ἐννοούμενης ἀμιλλας πρὸς ἄλλες κοινότητες, τίς δημιουργοῦν ὅπως-ὅπως, χωρὶς νὰ διαθέτουν τ' ἀνάλογα μέσα. Ἔτσι ἀποκτᾶ μὲν τὸ σχολεῖο τους ἀνώτερο τίτλο, ἀλλὰ θυσιάζεται τὸ δημοτικό, πού ὑπολειπουροεῖ κι αὐτό, ὑπονομεύοντας με τὴ σαθρὴ του βάση ὅλο τὸ οἰκοδόμημα³⁸.

Κάτω ἀπ' αὐτὸ τὸ πρίσμα, λοιπόν, θὰ πρέπει νὰ δοῦμε και τὰ σχολικά πράγματα τοῦ Γκέλβερι, ἀρχίζοντας ἀπὸ τὴ δράση τῶν δύο σχολικῶν του ἐφοριῶν: τῆς Πόλης και τῆς τοπικῆς.

Σχολικὴ ἐφορία. Δὲν μπορούμε νὰ καθορίσουμε ἀκριβῶς ἀπὸ πότε ἢ δημογεροντία τοῦ Γκέλβερι ἄρχισε νὰ ἐνδιαφέρεται για τὴν παιδεία, γιατί καμιά γραπτὴ πηγὴ δὲ μᾶς βοηθᾶ σ' αὐτό. Δὲν ξέρομε ἐπίσης ἀπὸ πότε ὑπάρχει ἐπίσημα ἢ ἀνεπίσημα ἡ Ἐφορία τῆς Πόλης κι ἂν αὐτὴ ἢ ἡ τοπικὴ δημογεροντία ἴδρυσε τὸ πρῶτο κοινοτικὸ σχολεῖο — ἂν δὲν ἦταν ἰδιωτικὸ. Πρῶτη πάντως δημοσία ἐκδήλωση ἐνδιαφέροντος τῶν μεταναστῶν για τὰ σχολεῖα εἶναι ἡ συνέλευση τοῦ 1856³⁹. Τὸ πραχτικὸ για τὴν ἴδρυση σχολεῖου τὸ ὑπογράφουν, ὅπως εἶδαμε 33 άτομα. Πρέπει νὰ ὑποθέσουμε ὅτι ἀπὸ τὴν ἐποχὴν ἐκείνη μᾶλλον κι ἀπ' αὐτοὺς πού ὑπογράψανε τὸ πραχτικὸ θὰ ἰδρῦθηκε ἐπίσημα ἡ Ἐφορία τῆς Πόλης⁴⁰. Ἡ συλλογὴ ἐράνων για τὸ σχολεῖο κι ἡ παρακολούθηση

36. Βλ. Ἐκθεση Ἄσκητόπουλου, σσ. 13 - 14.

37. Δυστυχῶς οἱ πληροφορίες τῆς προφορικῆς παράδοσης στὸ Ἄρχεῖο τοῦ Κ.Μ.Σ. στὸν τομέα αὐτὸν εἶναι ἐλάχιστες.

38. Για τὰ ἄλλα ἀσθενῆ σημεῖα τῆς τότε παιδείας, τὸ φόρτο τῶν προγραμμάτων και τὸν ἀντιπαιδαγωγικὸ τρόπο διδασκαλίας, γίνεται λόγος ἀμέσως παρακάτω.

39. Βλ. σ. 130.

40. Ὁ Ἀκακιάδης, *Ἡ Καρβάλη*, σ. 64, νομίζει ὅτι ἀπὸ τὸ 1830 πάνω-κάτω ὑπῆρχε στήν Πόλη ἀνεπίσημα ἓνα εἶδος ἐφορίας. Δὲν εἶναι ἀπίθανο γιατί γύρω στήν ἴδια ἐποχὴ κι ἄλλες καππαδοκικὲς παροικίες στήν Πόλη ἀσχολοῦνται με τὰ ἐκπαιδευτικὰ ζητήματα

τῶν ἐργασιῶν γιὰ τὸ χτίσιμό του θὰ ἦταν πάνω-κάτω τὰ κύρια καθήκοντα τοῦ νέου σώματος. Δὲν ξέρουμε ὅπως ἴσως ποτὲ πολλὰ πράγματα γιὰ τὴ δράση τῆς μέχρι τὸ 1884, πού ἰδρύεται ἡ «Ναζιανζός».

Τὴν ἐποχὴ αὐτὴ, ἡ Ἐφορία τῆς Πόλης ἀποτελεῖται ἀπὸ ἑπτὰ μέλη καὶ συνεργάζεται στενά μὲ τὴ «Ναζιανζό» μέχρι τὸ 1889⁴¹. Τότε ἡ «Ναζιανζός» διαλύεται⁴² καὶ συγχωνεύεται μὲ τὴν ἐφορία. Τὸ νέο σῶμα δρᾷ αὐτοτελῶς ὡς τις 27/7/1908 πού γίνεται ἡ ἀνασύστασις τῆς ἀδελφότητος. Ἐκτὸς τῆν ἐποχῆν αὐτὴ τὸ συμβούλιο τῆς «Ναζιανζού» ἀποτελεῖ ταυτόχρονα καὶ τὴν κεντρικὴ ἐφορία τῶν σχολείων τοῦ Γκέλβερι στὴν Πόλη.

Τὰ καθήκοντα τῆς ἐφορίας ἦταν ποικίλα. Κύριο μέλημά τῆς ἦταν νὰ βρῆσκει πόρους γιὰ τὰ σχολεῖα⁴³, ἀλλὰ φροντίζει ἐπίσης γιὰ τὴν ἀποστολὴ βιβλίων καὶ ὀργάνων καὶ τὴν πρόσληψιν τοῦ κατάλληλου προσωπικοῦ, τοῦ ὁποίου καθορίζει καὶ τὴ μισθοδοσίαν. Καθορίζει ὅμως ἀκόμη καὶ τὴν διδασκτέαν ὕλη ὡς ἕνα σημεῖο⁴⁴.

Γιὰ τὴ στενότερη παρακολούθησιν τοῦ ὅλου ἐκπαιδευτικοῦ ἔργου, πού εἶναι παράρτημά τῆς, ἡ ἐφορία τῆς Πόλης συνεργάζεται στενά μὲ τὴν τοπικὴν ἐφορίαν τοῦ Γκέλβερι. Αὐτὴ ἀποτελεῖται ἀπὸ 5 - 7 μέλη⁴⁵ καὶ παρακολουθεῖ ἀπὸ κοντὰ τὴ λειτουργίαν τῶν σχολείων. Φροντίζει γιὰ τὴν εἰσπραξὴ τῶν διδασκτρῶν⁴⁶ καὶ ἀσχολεῖται γενικὰ μὲ τὴν οἰκονομικὴ διαχείρισιν τῶν ἰδρυμάτων, ἐπιβλέπει τὴν ἐργασίαν τοῦ προσωπικοῦ, πού ἔχει δικαίωμα νὰ τὸ πᾶψει, ἐτοιμάζει τὴν ἔγκρισιν ἑναρξῆς τῶν μαθημάτων καὶ παρακολουθεῖ τὴν διεξαγωγὴν τῶν προφορικῶν ἐξετάσεων στὸ τέλος τοῦ χρόνου μὲ εἰδικὴ ἐξεταστικὴ ἐπιτροπὴ πού

τῆς ἰδιαίτερης πατρίδας τους. Πρβλ. Γεωργίου, *ἔνθ' ἀν.* καὶ σ. 128, σημ. 4. Οἱ περισσότερες ἐφορίαι ὅμως ἰδρύονται μετὰ τὸ Χάτ-ι-χουμαγιούν. Βλ. Λαμέρα. «Περὶ τοῦ θεσμοῦ τῶν ἐπὶ Τουρκοκρατίας δημογεροντιῶν», *Μικρασιατικά Χρονικά*, Γ (1940), 468.

41. Βλ. «Ναζιανζὸν Ἡμερολόγιον» καὶ Ἀκακιάδην, «Ἡ εἰκοσιπενταετηρίς τῆς «Ναζιανζού», *Ξενοφάνης*, Ζ (1910), 65 - 67.

42. Βλ. καὶ σ. 131, σημ. 24.

43. Γιὰ τὸ σκοπὸν αὐτὸ διοργανῶναι λαχεῖα, παραστάσεις κλπ.

44. Τὸ ἐπίσημον πρόγραμμα τοῦ Πατριαρχείου συχνὰ τροποποιεῖται ἀνάλογα μὲ τὴς δυνατότητες καὶ τὴς εἰδικῆς συνθήκης κάθε κοινότητος. Πρβλ. Μουσιάδου, *Τὸ Ἀνδροῦσιον*, σ. 71: «Τὰ διδασκόμενα μαθήματα περιτέμνονται ἕνεκα ἀνεπαρκoῦς προσωπικοῦ». Βλ. καὶ σ. 128, σημ. 3 καὶ Ἀκακιάδην, *Ξενοφάνης*, Ζ, 64 - 67.

45. Πρόεδρος, ἐπόπτης, ταμίαι, γραμματεῖα καὶ συμβούλους. Οἱ ἔφοροι ἐκλέγονταν στὸ Συνοδικὸ τοῦ σχολείου ἀπὸ τοὺς γονεῖς τῶν μαθητῶν. Ἐπαιξε ὅμως ρόλο καὶ ἡ γνώμη τῶν προκρίτων στὴν τάξιν τῶν ὁποίων ἀνῆκαν κυρίως οἱ ἐκλεγόμενοι. Οὔτε ὁ ἀριθμὸς, οὔτε ὁ χρόνος τῆς θητείας τους ἦταν ἀπόλυτα σταθεροί. Βλ. Κ.Μ.Σ. Κῶδ. 1, Κανονισμὸς τῶν σχολείων, ἄρθρο 97, καὶ Κανονισμὸς τοῦ 1911. Κατὰ τὸ Ἀρχεῖο Ν. Χατζηορδάνογλου, *ἔνθ' ἀν.* στὰ 1875 στὸ Γκέλβερι ἡ ἐφορία ἔχει δύο μόνο μέλη: ἐφοροταμίαι καὶ γραμματεῖα. Τὸ διοριστήριον πού ἔχει 10 ἄρθρα ἀναφέρεται κυρίως στὰ καθήκοντα καὶ τὴς ἀρμοδιότητες τοῦ ἐφοροταμίου. Ὁ γραμματεὺς εἶναι ἀπλῶς βοηθός. Τὸ ἔγγραφο ὑπογράφουν ἑπτὰ ἄτομα.

46. Βλ. Κ.Μ.Σ. Κῶδ. 1: Κανονισμὸς τῶν σχολείων, σ. 7, ἄρθρο 100.

όριζει ή ίδια. Δίνει τέλος και ύποτροφίες στους καλύτερους μαθητές για να βγούνε δάσκαλοι και να έργαστούνε στα σχολεία τής κοινότητας⁴⁷.

*Σχολικός κανονισμός του 1903*⁴⁸. 'Αρκετά κατατοπιστικός για την όλη σχολική εργασία στο Γκέλβερι είναι ό κανονισμός του 1903. Σ' αυτόν καθορίζονται με πολλές λεπτομέρειες τὰ καθήκοντα τών μαθητών, του προσωπικού, τής έφορίας και τών γονέων. Καθορίζονται επίσης οι εργάσιμες ώρες, οι άργιες, οι έγγραφές, οι έξετάσεις, τὰ διδάκτρα και ή βαθμολογία.

Μαθητές. Γίνονται δεκτοί από έξι χρονών και στο νηπιαγωγείο από τεσσάρων. 'Εκτός από τις γενικές ύποχρεώσεις εύκοσμίας και ταχτικής φοίτησης, τους άπαγορεύεται να μιλουں τούρκικα μέσα κι έξω από τὸ σχολείο⁴⁹. 'Ως πρὸς τὸν αριθμὸ τών μαθητών, πιὸ άκριβῆ στοιχεῖα έχουμε μόνο από τις άρχές του 20ου αι.⁵⁰ από δυὸ πηγές: "Ένα μικρὸ τετράδιό με σημειώσεις πὸν διασώζει στη Ν. Καρβάλη ή 'Ελισ. Μακρίδου⁵¹ και τὸν Κώδ. ύπ' άριθ. 1⁵². Σύμφωνα με τὸ πρώτο, στα 1904 υπάρχουν στο παρθεναγωγείο και τὸ νηπιαγωγείο 214 μαθητές. Στο νηπιαγωγείο φοιτοῦν 180 παιδιά, από τὰ όποια 74 είναι κορίτσια και στο παρθεναγωγείο 32 κορίτσια. 'Απ' αυτά 13 φοιτοῦν στην πρώτη τάξη, 9 στη δεύτερη, 6 στην τρίτη και 4 στην τετάρτη.

Σύμφωνα με τὸν κώδ. 1 στα 1905 φοιτοῦν 246 άγόρια και 176 κορίτσια, δηλ. συνολικά 422 μαθητές. Πάντως ό αριθμὸς τών κοριτσιών φαίνεται δυσανάλογα αύξημένος για τόσο λίγο χρονικὸ διάστημα⁵³.

47. 'Ανάμεσα στα χρόνια 1903 και 1915 είχαν σταλεί στη Ροδοκανάκειο Σχολή του Ζιντζίντερε οι Βασ. Διδυμόπουλος, Μαρία Χατίνογλου και Εύφρ. Τσατάλμπασα πὸν εργάστηκαν κατόπιν στα σχολεία του Γκέλβερι.

48. Βλ. Κ.Μ.Σ. Κώδ. 1, σσ. 1 - 7.

49. Αύστηρή έφαρμογή τής διάταξης αυτής γίνεται κυρίως μετά την επανίδρυση τής «Ναζιανζού», όταν ήρθε προσωπικό από την Πόλη πὸν μιλούσε καλά έλληνικά (Βλ. και σ. 143). Κατά τους πληροφορητές, όσους τσακόναν να μιλουں τούρκικα, τους έδερναν.

Βλ. Κανονισμό του 1903, άρθρο 28: «'Απαγορεύεται τοῖς μαθηταῖς να όμιλώσι τουρκιστί έντός και εκτός τής σχολῆς. Οι παραβάται δένονται τιμωροῦνται, έν ύποτροπή δὲ και άποβάλλονται τής σχολῆς».

50. Δέν έχουμε πληροφορίες για τὸν αριθμὸ τών μαθητών στις άρχές του 19ου αι. 'Από τὸ χάρο όμως πὸν διέθετε τὸ πρώτο σκαφτὸ σχολείο μπορούμε να βγάλουμε τὸ συμπέρασμα πὸς δὲ θὰ ξεπερνοῦσαν τους 40 - 50. Δέν ξερούμε επίσης τὸν αριθμὸ τών μαθητών του νέου σχολείου στα 1859, πὸν όμως θὰ πρέπει να ήταν άρκετά μεγαλύτερος.

'Ο Λεβίδης, «Περὶ πολιτισμοῦ» (1899) χειρ. Κ.Μ.Σ., Κατ. 29.Π/4, 237 άναφέρει δυὸ σχολεία με 170 μαθητές.

51. Στις σσ. 29 - 30 υπάρχει και ό λόγος πὸν έβγαλε στις προφορικὲς έξετάσεις του 1904 ή διευθύντρια του παρθεναγωγείου 'Αμ. Βασιλειάδου.

52. Στη σ. 17. Στατιστικὸς πίνακας σχολείων πὸν ύποβλήθηκε στὸν Καϊμακάμη.

53. Την ίδια εποχή δημοσιεύεται στὸν *Ξενοφάνη*, Γ (1903), 44 μιὰ στατιστικὴ για τὰ σχολεία του Γκέλβερι. Σύμφωνα μ' αυτήν, υπάρχει ένα άρρεναγωγείο με 350 μαθητές και 6 δασκάλους πὸν διδάσκουν σ' έπτὰ τάξεις κι ένα παρθεναγωγείο με 150 μαθήτριες, 4 τά-

Οι πληροφορίες για τὸν ἀριθμὸ τῶν μαθητῶν τὶς παραμονὲς τῆς Ἀνταλλαγῆς τοῦ 1924 εἶναι λιγότερο ἀκριβεῖς. Ὁ Ἀχ. Ἀνδρεάδης⁵⁴, γύρω στὰ 1918 ἀναφέρει 650 μαθητὲς στὴν «ἀστική σχολὴ ἄρρένων» καὶ τριακοσίους στὸ παρθεναγωγεῖο καὶ νηπιαγωγεῖο. Οἱ ἀριθμοὶ αὐτοὶ εἶναι ὅπωςδήποτε πάνω ἀπὸ τὴν πραγματικότητα. Δὲν φαίνεται νὰ ξεπέρασαν ποτὲ τοὺς 450 περίπου ὡς τὸ ὀριστικὸ κλείσιμο τῶν σχολείων στὰ 1924⁵⁵.

Διδαχτικὸ προσωπικὸ. Τὸ διδαχτικὸ προσωπικὸ, ποὺ ὅπως εἶδαμε⁵⁶, γύρω στὰ 1860 ἀποτελεῖται ἀπὸ δασκάλους ποὺ ξέρανε λίγα γράμματα, σιγά-σιγά καλυτερεύει ποιοτικά, ἰδιαίτερα ἀπὸ τὴν ἐποχὴ τῆς «Ναζιανζοῦ». Τότε πιά γίνεται προσπάθεια νὰ διορίζονται στὸ Γκέλβερι ἀπόφοιτοι ἀπὸ μεγάλες γνωστὲς σχολές⁵⁷, μετὰ τὸν ὅτι ἀριθμὸς τοῦ προσωπικοῦ καὶ διορίζονται καὶ δασκάλισσες γιὰ τὸ νηπιαγωγεῖο καὶ τὸ παρθεναγωγεῖο. Στὰ 1905⁵⁸ διδάσκουν στὰ σχολεῖα 6 δασκαλοὶ καὶ 3 δασκάλισσες.

Οἱ ἀποδοχὲς τῶν ντόπιων δασκάλων, ὅπως καὶ σ' ὅλη τὴν Καππαδοκία, ἦταν πολὺ χαμηλές, ἐνῶ οἱ φερμένοι ἀπ' ἄλλοῦ πληρώνονταν καλὰ⁵⁹. Ἡ δου-

ξεις καὶ 3 δασκάλες. Οἱ ἀριθμοὶ αὐτοὶ φαίνονται σχετικὰ ἀκριβεῖς, ἂν προσθέσουμε καὶ τ' ἀγόρια τοῦ νηπιαγωγείου ποὺ ἀναφέρει ἡ Μακρίδου. Οἱ ἀριθμοὶ γιὰ τὰ κορίτσια προβληματίζονται. Οἱ μαθητὲς, ἐκτὸς ἀπὸ τοὺς ἀπόρους, πληρώνουν. Στὸν Κανονισμὸ τοῦ 1903 ἀρθρ. 100, ἀναφέρεται ὅτι ἡ ἐφορία φροντίζει. . . περὶ τοῦ ποσοῦ τῶν εἰσθηρίων (sic) καὶ τῆς εἰσπράξεως αὐτῶν. Στὸν Κανονισμὸ ὅμως τοῦ 1911, ἡ πληρωμὴ καταργεῖται (ἀρθρο 29). Καταβάλλουν μόνο 20 γρόσια ὡς «εἰσθηρίων τέλος».

54. Κέλβερι, Ἀστήρ, σσ. 5 - 7.

55. Τόσους τὸς ὑπολογίζει καὶ ὁ πληροφορητὴς Γ. Δοπρίδης ποὺ ἦταν ἐφορος. Πρβλ. καὶ ἐπιστολὴ τῆς «Ναζιανζοῦ» Ἀθηνῶν στὴν Ἐλένα Βενιζέλου, τῆς 4/12/1925, ὅπου ἀναφέρεται πὼς στὰ σχολεῖα τοῦ Γκέλβερι φοιτοῦσαν 450 μαθητὲς (βλ. Ἀρχεῖα «Ναζιανζοῦ» Ἀθηνῶν. Τὰ γραφεῖα τῆς τῶρα εἶναι: Σοφοκλέους 21, γραφεῖα Β. Κριτόπουλου).

56. βλ. σ. 131, σημ. 24.

57. Μεγάλῃ τοῦ Γένους Σχολῆ, Ζάππειο καὶ Ζωγράφειο Κωνσταντινούπολης, Ροδοκανακίειο τοῦ Ζιντζιντερε κλπ. Στὰ 1905, ὁ διευθυντὴς τοῦ ἀρρεναγωγείου εἶναι ἀπόφοιτος τῆς Ροδοκανακίειο, ἕνας δάσκαλος, τῆς Μεγάλῃς τοῦ Γένους Σχολῆς καὶ ἡ διευθύντρια τοῦ παρθεναγωγείου ἀπόφοιτος τοῦ παρθεναγωγείου Καισάρειας (βλ. Κώδ. 1, σελ. 17 καὶ Κανονισμὸ 1911, ἀρθρο 32.) Ἀλλὰ ἦδη ἀπὸ τὸ 1888 ὑπάρχει δάσκαλος ἀπόφοιτος τῆς Μ. τοῦ Γένους Σχολῆς. βλ. Ἰ. Παντελεημονίδη, *Νεολόγος*, ἐνθ' ἀν. Καὶ στὰ 1892 στέλνεται νέο προσωπικὸ ἀπὸ τὴν Πόλη. βλ. Ἀκακιάδη, *Καθβάλη*, σ. 75.

58. βλ. σ. 136, σημ. 52. Τὸν ἴδιο πάνω-κάτω ἀριθμὸ δίνει καὶ ὁ Ἀχ. Ἀνδρεάδης, ἐνθ' ἀν., σ. 5: πέντε δασκάλους καὶ ἕναν παιδονόμο γιὰ τὸ ἀρρεναγωγεῖο καὶ τέσσερις δασκάλες καὶ δύο παιδονόμους γιὰ τὸ νηπιαγωγεῖο καὶ τὸ παρθεναγωγεῖο.

59. Στὸν κώδ. 1, σελ. 17 ὑπάρχει πρακτικὸ τῆς 3/3/1905 μὲ τὶς ἀποδοχὲς τῶν δασκάλων. Ἀπ' αὐτὸ βλέπουμε πὼς ὁ μὲν διευθυντὴς ἔπαιρνε 5.000 γρόσια, δηλ. 50 λίρες τὸ χρόνο, οἱ δάσκαλοὶ 40 λίρες, ἡ διευθύντρια τοῦ παρθεναγωγείου 36 λ., οἱ δασκάλισσες 30 λ. οἱ παιδονόμοι 15 λ. καὶ οἱ δύο ντόπιες δασκάλισσες ἀπὸ 10 λ. Ψηλὲς ἀποδοχὲς δίνονται στοὺς ξενόφερτους γιὰτὶ δύσκολα ἀποφάσιζαν δάσκαλοὶ νὰ πᾶνε τόσο βαθιὰ στὸ ἐσωτερικὸ τῆς Τουρκίας.

Πρβλ. καὶ Κ.Μ.Σ. Κώδ. 7, σ. 6 - 8 πρακτικὰ διορισμοῦ δασκάλων μεταξὺ 1857 - 60 μὲ

λειά γενικά ήταν πολύ βαριά. Συνήθως δίδασκαν επτά ώρες την ημέρα αλλά είχαν και πρόσθετες απασχολήσεις⁶⁰ και το σχολικό έτος ήταν πολύ μεγαλύτερο απ' ό,τι σήμερα⁶¹.

Πρόγραμμα. Τάξεις. Διδακτέα ύλη. Κατά την πρώτη περίοδο του σχολείου, ούτε πρόγραμμα συγκεκριμένο, ούτε τάξεις υπήρχαν. "Όταν ο μαθητής κατάφερνε να διαβάσει τον 'Απόστολο, ξεσκόλιζε⁶². Για την περίοδο του αλληλοδιδασκτικού δέν έχουμε πληροφορίες ειδικά από το Γκέλβερι. "Έμμεσα μονάχα μπορούμε να πάρουμε μιαν ιδέα της διδακτικής δουλειάς από προγράμματα γειτονικών κοινοτήτων⁶³. Μόνο από το 1890, τότε που το σχολείο γίνεται «άστικό»⁶⁴ αρχίζουμε να έχουμε πιο ακριβείς πληροφορίες: "Έτσι, το άρρεναγω-

άποδοχές γύρω στα 1000 γρόσια το χρόνο. "Ένας βοηθός όμως παίρνει μόνο 100 γρ. Βλ. και σ. 131.

60. Γραφική εργασία, εποπτείες, εκκλησιασμού μαθητών κλπ. Στόν κανονισμό του 1911, σ. 23, άρθρο 73, γίνεται λόγος και για καλοκαιρινά καθήκοντα των δασκάλων και των μαθητών. Σύμφωνα με το άρθρο αυτό, στο διάστημα των διακοπών οι μαθητές έπρεπε να είναι στο σχολείο στις 8 τὸ πρωί τρεις φορές τὴ βδομάδα για εκδρομές στα πέριξ όπου γινότανε μαθήματα φυσικής μέσα στη φύση. Τις άλλες τρεις μέρες έπρεπε να είναι στο σχολείο στις 2 μ.μ. κατά τμήματα για γυμναστική και εκλεκτά μαθήματα ήθικης. "Όσοι δέν πήγαιναν δέν προβιβάζονταν.

61. Τὰ μαθήματα αρχίζουν παλιότερα στις 15 Σεπτεμβρίου και αργότερα την 1η Σεπτεμβρίου και οι προφορικές εξετάσεις τελείωναν στα τέλη 'Ιουλίου. "Αν και υπήρχαν άρκετες άρβες εξαιτίας τῆς μεγάλης θρησκευτικότητας τῶν κατοίκων, οι διακοπές του Πάσχα και τῶν Χριστουγέννων ήταν πολύ πιο σύντομες απ' ό,τι ἐδῶ. Βλ. Κανονισμό 1911, άρθρο 8. Οι έγγραφές αρχίζουν από τις 16/8 και διαρκούσαν ὡς τὰ τέλη Σεπτεμβρίου. "Αν ὁ μαθητής έρχοταν αργότερα, τὸν έγραφαν στην κατώτερη τάξη.

62. Βλ. σ. 129.

63. Π.χ. στο αλληλοδιδασκτικό τῆς Νεάπολης και στο παρθεναγωγείο δίδασκονταν στα 1874: 'Ανάγνωση, γραφή, ἀριθμητική, πάθη, γραμματική, θεματογραφία ἐκ τοῦ τουρκεϊκού εἰς τὸ ἀπλοελληνικὸν και χειροτεχνία. Βλ. Κωδ. Νεάπολης τοῦ Ταμείου 'Ανταλλαξίμων, ἀρ. καταλόγου 2, σ. 27: "Έκθεσις γενική (τῆς 7/3/1874). ("Γπάρχει αντίγραφο στο Κ.Μ.Σ.) Τὸ πιθανότερο εἶναι πὼς στο Γκέλβερι τὸ πρόγραμμα θὰ ήταν κάπως ἀπλούστερο. Κατὰ τὸν Γ. Δοπερίδη, τὰ νεοελληνικά αρχίζουν να δίδασκονται στο Γκ. στα 1890. Βλ. και σ. 135, σημ. 44.

64. Συνήθως τὰ λεγόμενα ἀστικά ὅπως εἶπαμε στη σελ. 6, σημ. 3 είχαν 4 τάξεις δημοτικού και 3 ελληνικῶ. Τὸ σύστημα κατὰ τὸν Γεωργίου, (ἐνθ' ἄν., σ. 456 κ.έ.) μπαίνει σ' ἐφαρμογή στη Νεάπολη στα 1887 - 1888. Τότε μπαίνουν και τὰ τεχνικά μαθήματα, ὠδική, ἱστογραφία, καθὼς και ἡ γυμναστική. Σύμφωνα ὁμως με τὸν κώδ. 2 τῆς Νεάπολης (βλ. σημ. 2) στα 1874 υπήρχε πεντατάξιο «ελληνικὸ» και δύο γυμνασιακὰς τάξεις ἐπι πλέον χωρὶς τεχνικά. Βλ. και: 'Αρχελάου, Συνασός, σ. 48, πρόγραμμα ἀρρεναγωγείου και σ. 53, πρόγραμμα παρθεναγωγείου.

Στὸ Γκέλβερι δέν φαίνεται πὼς έγινε ποτὲ πλήρης ἀστική σχολή. Παρόλο που στόν Κανονισμό τοῦ 1911 προβλέπεται ὀκταετής φοίτηση μετὰ τὸ νηπιαγωγείο, ὁ 'Αχ. 'Ανδρεάδης, 'Αστήρ, ἐνθ' ἄν., παραδέχεται ὅτι στα 1914 τὸ σχολείο δέν εἶχε φτάσει σὲ σημεῖο νὰ γίνει πλήρης ἀστική σχολή. Καὶ ὁ 'Ακαυιάδης, ἐνθ' ἄν., σημειώνει ὅτι στα 1890 «εφημέρῳσθη

γειο δὲ φαίνεται νὰ ξεπέρασε ποτὲ τὶς ἑξι τάξεις, ὅπως σ' ἄλλες κοινότητες⁶⁵. Ἡ πέμπτη καὶ ἡ ἕκτη τάξη τοῦ εἶχαν ὕλη σχολαρχείου⁶⁶. Τὸ παρθεναγωγεῖο εἶχε τέσσερις τάξεις ποὺ ἀντιστοιχοῦσαν στὶς τέσσερις πρώτες τάξεις τοῦ δημοτικοῦ⁶⁷. Στὸ νηπιαγωγεῖο φοιτοῦσαν τὰ παιδιὰ ἑνα-δύο χρόνια, ἀνάλογα μὲ τὴν ἡλικία τους.

Διδακτικὲς μέθοδοι. Γιὰ τὸ σύστημα τῆς δουλειᾶς τόσο στὸ νηπιαγωγεῖο, ὅσο καὶ στὸ ἀρρεναγωγεῖο καὶ τὸ παρθεναγωγεῖο πολλὲς πληροφορίες παίρνουμε, ὅπως εἶπαμε, γενικὰ ἀπὸ ὀρισμένες ἐκθέσεις καὶ ἄρθρα ποὺ γράφτηκαν γιὰ τὴν ἐκπαίδευση στὸ ἐσωτερικὸ τῆς Τουρκίας. Τὸ συμπέρασμα ποὺ μπορούμε νὰ βγάλουμε εἶναι ὅτι παρ' ὅλες τὶς προσπάθειες ποὺ ἔγιναν, ἰδίως στὶς ἀρχὲς τοῦ 20οῦ αἰ., τὰ σχολεῖα ἐργάζονταν ἀκόμη κατὰ τρόπον ὁ ὁποῖος πολὺ ἀπέχει ἀπὸ τὶς σημερινὲς μᾶς ἀντιλήψεις γιὰ τὴν ἐκπαίδευση⁶⁸. Παρατηρητές, εἰδικοί καὶ μὴ, ποὺ ἐπισκέπτονται τὰ σχολικὰ ἰδρύματα μᾶς δίνουν μιὰ ὄχι καὶ τόσο εἰδυλλιακὴ εἰκόνα τῆς κατάστασης. Ὁ συντάχτης τῆς ἐφημερίδας «Πρόσδος» τῆς Πόλης Δανιηλίδης⁶⁹ λέει καθαρὰ ὅτι ἡ πρώτη καὶ ἡ μέση ἐκπαίδευση, ὅπως δίνονται, καταδικάζουν σὲ στέρωση καὶ ἀτροφία κάθε δημιουργικὴ δύναμη τῆς

ἐν μέρει τὸ σύστημα τῆς ἀστικῆς σχολῆς» ἀντλώντας, ὅπως φαίνεται τὴν πληροφορία ἀπὸ τὸν Ἰω. Παντελεημονίδη, ἐνθ' ἂν.

65. Στὶς ἑπτὰ τάξεις ποὺ ἀναφέρει ὁ Ξενοφάνης, ἐνθ' ἂν., ἴσως νὰ λογαρίαζε μαζί καὶ τὸ νηπιαγωγεῖο, ἂν καὶ κατὰ τοὺς πληροφορητὲς, σχηματίστηκαν ἀνάμεσα στὰ χρόνια 1890 - 1900 ἐκτάκτως καὶ 7η καὶ 8η τάξη ποὺ ὅμως δὲν διατηρήθηκαν.

66. Ἀπὸ ἀπολυτήριον τοῦ 1895, τοῦ Ἀχ. Ἐρμ. Ἀνδρεάδη, ἰδιοκτησία τοῦ Κ.Μ.Σ., βλέπουμε πὼς στὴν 6η δημοτικῶν διδάσκανε: Ὄρθροσκευτικά, ἑλληνικά, μαθηματικά, τούρκικα, γαλλικά, ἱστορία, γεωγραφία, φυσικὰ, διπλογραφία, ἰχνογραφία, μουσικὴ, καλλιτεχνικά, θεματογραφία καὶ ἐπιστολογραφία.

Πληρέστερες πληροφορίες γιὰ τὰ προγράμματα τῶν σχολείων ἔχομε ἀπὸ τὸ τυπωμένο στὰ 1912 «Ἀναλυτικὸν Πρόγραμμα τῶν ἑξαετῶν ἀστικῶν σχολῶν τῆς ἐπαρχίας Καισαρείας». Ἐκεῖ βλέπουμε ὅτι ἡ διδασκαλία ἀπὸ 24 ὥρες τῆ βδομάδα ποὺ εἶναι στὴν πρώτη τάξη, φτάνει τὶς 30 στὴν τρίτη, τὶς 33 τὴν τετάρτη καὶ 36 τὶς λοιπὲς δύο. Τὰ ἑλληνικὰ διδάσκονται ἀπὸ 9 - 11 ὥρες τῆ βδομάδα, τὰ γαλλικὰ μπαίνουν στὶς τρεῖς τελευταῖες τάξεις. Στὰ ἀρρεναγωγεῖα στὴν πέμπτη τάξη μπαίνουν τὰ τούρκικα καὶ τὰ ἐμπορικά. Στὴν ἕκτη, οἱ μισὲς ὥρες τῶν ἑλληνικῶν ἀφιερώνονται στὰ ἀρχαῖα (Κύρου Ἀνάβασις).

67. Δὲν ἔχομε ἀπὸ καμιά πηγὴ πληροφορίες γιὰ τὸ πρόγραμμα τῶν μαθημάτων τοῦ Μιὰν Ἰδᾶ μπορούμε νὰ πάρουμε ἀπὸ ἀνάλογα προγράμματα γειτονικῶν κοινοτήτων. Π.χ. στὴ Σινασό, βλ. Ἀρχελάου, ἐνθ' ἂν., σ. 53, διδάσκονται, ἐκτὸς ἀπὸ τὰ συνηθισμένα μαθήματα τοῦ δημοτικοῦ καὶ οἰκιακῆ οἰκονομία, κοπτικὴ, ραπτικὴ, πλεκτικὴ κλπ. Στὰ 1904 πάντως δὲν κάνουν τεχνικὰ στὸ παρθεναγωγεῖο τοῦ Γκέλβερι (βλ. Λόγο Ἀμ. Βασιλειάδου, τετράδιο Ἐλ. Μακρίδου, σ. 28 κ.έ.).

68. Ὁ Ἰω. Παντελεημονίδης, ἐνθ' ἂν., παρατηρεῖ ὅτι μέχρι τὸ 1892 λίγο προόδουσαν τὰ σχολεῖα. «Οὐδὲν κατωρθώθη μέχρι σήμερον» λέει ἐπὶ λέξει.

69. βλ. Ἀνονόμου, «Ἐντυπώσεις», Ξενοφάνης, Ζ (1910), 310 - 315. Εἶναι ἀπάνθισμα ἀπὸ τὸ ἄρθρον τοῦ Δανιηλίδη στὴν «Πρόσδος». Ὁ ἀρθρογράφος προσπαθεῖ ν' ἀντικρούσει τὸ Δανιηλίδη.

νέας γενεᾶς. Πιὸ χαρακτηριστικὰ εἶναι ἀκόμη τὰ ἄρθρα τοῦ καθηγητῆ Γ. Ἀσκητόπουλου⁷⁰, μὲ τὸν τίτλο: «Ἐκπαιδευτικά»⁷¹, ὅπου ἀναφέρει ὅτι τὰ σχολεῖα τῆς ἐπαρχίας Ἰκονίου τοῦ ἔκαναν τὴ χειρότερη ἐντύπωση. Ἡ ἔλλειψη μονίμου προσωπικοῦ, γιατί οἱ δάσκαλοι φεύγουν ἢ διώχονται ἀπὸ τοὺς ἐφόρους γιὰ τὸ τίποτα, ἡ παπαγαλιστικὴ ἐκμάθηση ποὺ καθηλώνει τὸ παιδί γιὰ ὄρες στὸ θρανίο μαθαίνοντάς του νεκροὺς κανόνες τῆς περισσότερης φορῆς⁷², τὸ χαριστικὸ πνεῦμα ἀπέναντι στὰ παιδιά τῶν προκρίτων⁷³, ἡ ἐπέμβαση τῆς ἐφορίας στὸν καταρτισμὸ τοῦ προγράμματος, ὅλα αὐτὰ κατὰστρεφαν τὴν παιδεία καὶ ἔκαναν ν' ἀποτύχει ὁ σκοπὸς τοῦ σχολείου. Γιὰ θεραπεία τοῦ κακοῦ ζητοῦσε ριζικὴ ἀλλαγὴ τοῦ ὅλου συστήματος: σύνταξη ἀναλυτικοῦ προγράμματος γιὰ τοὺς δασκάλους γιὰ νὰ λείψει ὁ φιττακισμὸς καὶ ἡ πολὺωρη παραμονὴ τῶν μαθητῶν στὸ σχολεῖο, ποὺ γινόταν ἔτσι μιστῶ γιὰ τὸ παιδί⁷⁴, καλύτερη τῆς λειτουργίας τῶν παρθεναγωγείων, ἐνίσχυση τοῦ δημοτικοῦ ποὺ συχνὰ τὸ παραμελοῦσαν γιὰ χάρη τοῦ σχολαρχείου, αὐστηρὴ ἐφαρμογὴ τῆς βαθμολογίας, κατάργηση τῶν προφορικῶν ἐξετάσεων, περιορισμὸ τῶν καθηκόντων τῆς ἐφορίας μόνον στὸν οἰκονομικὸ τομέα καὶ περισσότερη διδασκαλία τῆς νέας ἐλληνικῆς. Ζητοῦσε ἐπίσης τὴ δημιουργία βιβλιοθηκῶν, εἰσαγωγὴ

70. Ἐπῆρξε δύο φορές διευθυντὴς τῶν σχολείων τῆς Νεάπολης (1904 - 1906 καὶ 1911 - 1914) καὶ διακρίθηκε γιὰ τῆς προσπάθειές του ὑπὲρ τῆς παιδείας καὶ τὸ νεωτεριστικὸ του πνεῦμα.

71. *Ξεροφάνης*, ἐνθ' ἄν., σσ. 288 - 306, 360 - 371, 403 - 415. Εἶναι ἄρθρα μὲ μορφή ὑπομνήματος στὸν πρόεδρο τοῦ ἐκπαιδευτικοῦ τμήματος τῆς Μικρασιατικῆς Ἐνώσεως.

72. Ἡ διδαχέα ὕλη, ἔπειτα ἀπὸ πολλὰς περικοπές, τελείωνε τὸ Δεκέμβριον καὶ κατόπιν γινότανε συνεχῶς ἐπαναλήψεις, γιατί ἔπρεπε νὰ μάθουν τὰ πάντα ἀπὲξω οἱ μαθητὲς γιὰ τὴ θεαματικὴ ἐπίδειξη τῶν προφορικῶν ἐξετάσεων. Βλ. *Ξεροφάνης*, ἐνθ' ἄν., Β (1910), 467, ὅπου μιλά καὶ γιὰ 5 μῆνες ἐπαναλήψεις.

Δύο γραπτὲς ἐξετάσεις γίνονταν στὸ διάστημα τοῦ ἔτους, ἡ πρώτη μετὰ τὰ Χριστούγεννα καὶ ἡ δευτέρα μετὰ τὸ Πάσχα. Οἱ προφορικὲς ἐξετάσεις δὲν καταργήθηκαν ὡς τὸ τέλος, ὅπως ζήτησαν φωτισμένοι ἐκπαιδευτικοὶ (Βλ. Ἐκθεση Ἀσκητόπουλου, ἐνθ' ἄν. καὶ Κανονισμὸ τοῦ 1911). Μάλιστα στὸν Κανονισμὸ τοῦ 1903, ἄρθρο 32, ἀναφέρεται ὅτι μένει στὴν ἴδια τάξη ὁ μαθητὴς ποὺ δὲν παρουσιάζεται σ' αὐτές, ἔστω καὶ ἂν εἶναι ἄριστος.

73. Ποὺ πολλὰς φορὲς φτάνανε στὶς ἀνώτερες τάξεις καὶ δὲν ξέρανε νὰ γράφουν τ' ὄνομά τους.

74. Ἀνατριχιαστικὲς κυριολεκτικὰ εἶναι οἱ λεπτομέρειες ποὺ δίνει ὁ Ἀσκητόπουλος, ἐνθ' ἄν. σ. 404, γιὰ τὸ νηπιαγωγεῖο: «Παρετήρουν τὰ δυστυχῆ νήπια μετὰ δακρῶν ἀκουσίως ὀδηγούμενα εἰς τὸ σχολεῖον ξυλοκοπούμενα καὶ ἐπιπληττόμενα. . . Τὸ νηπιαγωγεῖον. . . θεωρεῖται πραγματικὸν βασανιστήριον καὶ φόβητρον καὶ αἱ νηπιαγωγοὶ δικαίως ἀντιπαθῆ καὶ ἀπεχθῆ ὄντα. . . ἡ μορφή τῆς νηπιαγωγῆς προβαλλοῦσης ὡς κεφαλὴ μεδούσης. . .» Κι ὅλα αὐτὰ, γιατί ἐπέμεναν νὰ κάνουν στὸ νηπιαγωγεῖο τὴν ὕλη τοῦ δημοτικοῦ γιὰ νὰ παρουσιάζουν τὰ παιδιά σοφὰ στὶς τελικὲς προφορικὲς ἐξετάσεις. Οἱ σωματικὲς τιμωρίες ἦταν μέχρι τὴν Ἀνταλλαγὴ τὸ συνηθισμένον μέσο κολασμοῦ τῶν μαθητικῶν παραπτώματων. Βλ. Ἀρχελάου, *Συνασός*, σ. 43, ὅπου μιλά γιὰ ραβδισμοὺς καὶ φάλαγγα.

τῆς νεοελληνικῆς λογοτεχνίας στὰ σχολεῖα, καὶ περιορισμὸ τῶν ἀρχαίων ἐλληρικῶν ποὺ θά 'πρεπε ν' ἀρχίζουν μόνο ἀπὸ τὴ δευτέρα σχολαρχείου. Παρατηρεῖ πὼς μὲ τὸ σύστημα ποὺ ἐπικρατοῦσε παρὰ πολὺ λίγα παιδιὰ φτάνανε στὸ σχολαρχεῖο⁷⁵.

Ὅπως ἦταν φυσικὸ, μὲ τέτοια παιδαγωγικὰ συστήματα, καὶ ἡ προσπάθεια νὰ ἐξελληνιστοῦν γλωσσικὰ τὰ τουρκόφωνα παιδιὰ, παρ' ὅλες τὶς καλὲς προσπάθειες καὶ τὶς ἄνωθεν προτροπὲς⁷⁶ σημείωσαν γενικὰ ἀποτυχία⁷⁷.

Ἐκτὸς ὅμως ἀπὸ τὴ στενομαλιὰ ἐκπαιδευτικῶν καὶ τοπικῶν παραγόντων καὶ τὸ κακὸ ἐκπαιδευτικὸ σύστημα, ὑπάρχει καὶ ἓνα ἀκόμη σημεῖο ποὺ ἀποφεύγουν νὰ θίξουν ὄλοι, ὅσοι τουλάχιστον ἔχουμε ὑπόψη ἀπ' αὐτοὺς ποὺ ἐνδιαφέρθηκαν γιὰ τὴν παιδεία στὸ ἐσωτερικὸ τῆς Μ. Ἀσίας: Τὴν ὀλέθρια ἐπίδραση ποὺ εἶχε στοὺς τουρκόφωνους, ἡ προσπάθεια νὰ τοὺς μάθουν καθαρεύουσα. Εἶναι πάντως ἀλήθεια πὼς τὴν ἐποχὴν ἐκείνη χρειάζονταν ἀρκετὸς ἥρωισμὸς γιὰ νὰ τεθεῖ τέτοιο θέμα. Ὁ τολμηρὸς ἐκπαιδευτικὸς κινδύνευε νὰ χάσει τὴ θέση του καὶ γενικὰ ὄλοι οἱ τολμηροὶ νὰ ὑποστοῦν κάθε λογῆς θημιτὲς καὶ ἀθέμιτες διώξεις⁷⁸.

Ἡ κατάσταση αὐτὴ ἐπικρατοῦσε λίγο πολὺ καὶ στὸ Γκέλβερι. Τ' ἀρχαῖα ἀρχίζανε ἀπὸ τὴν 5ῃ δημοτικῷ καὶ οἱ δυσκολίες ποὺ δημιουργοῦσε στοὺς τουρκόφωνους ἡ ἐκμάθηση νέων καὶ ἀρχαίων μαζί, στὰ ὁποῖα ἔπρεπε νὰ προστεθοῦν καὶ τὰ γαλλικά, ἦταν πολὺ μεγάλες. Τὰ σχολεῖα λειτουργοῦσαν πάντως εὐρυθμα, πειθαρχία ὑπῆρχε αὐστηρὴ καὶ ἡ διδασκαλία μέσα στὰ πλαίσια αὐτὰ ἦταν φροντισμένη. Ἐτσι δὲν ἀποκλείεται νὰ εἶναι σωστὸ πὼς ὅσοι κατάφεραν

75. Ἀπὸ τὰ 150 παιδιὰ ποὺ ἔμπαιναν στὸ νηπιαγωγεῖο, 6 - 7 τελειῶναν τὸ σχολαρχεῖο. Πάντως ἓνα ποσοστὸ ἔφευγε νορρίτερα γιὰτὶ μετανάστευε. Φαίνεται γενικὰ πὼς ἡ διαρροὴ ἦταν μεγάλη. Ἀπὸ τὸν κώδ. τῆς Νεάπολης, ἐνθ' ἂν. μαθαίνουμε πὼς ἀπὸ τὰ 371 ποὺ φοίτησαν ἐκεῖ μεταξύ 1861 - 1873, μόνο 48 ἀποφοίτησαν ἀπὸ τὸ ἐλληνικὸ. Στὸ δημοτικὸ μόνο τὰ 50 % ἀποφοιτοῦσαν. Σὺν αἰτία θεωροῦν τὴν ἀνέχεια καὶ τὴν ἀδιαφορία.

76. Βλ. Λεβίδη, Χειρόγραφο Α/Α 29, Κ.Μ.Σ. Καππ. 24.Π/4, σ. 266 - 269, ἐγκύκλιο τοῦ μητροπολίτη Καισαρείας Εὐσταθίου, στὰ 1873, ποὺ ζητᾶ νὰ δώσουν ὄλοι χρήματα στὸν ἔρανο τοῦ κεντρικοῦ ταμείου τῆς Καππαδοκιῆς ἀδελφότητος στὴν Πόλη γιὰ τὰ σχολεῖα «ἐφ' ᾧ τε θάστον ἀποξέοιτο ἡ τῆς ἀγλωσσίας κηλίς».

77. Μόνο οἱ πολὺ καλοὶ μαθητὲς κατάφεραν κάπως νὰ μιλοῦν τὴν καθαρῆουσα, ἀλλὰ πόσοι ἦταν αὐτοί;

Πρβλ. καὶ Ξενοφάνη, Ζ (1910), 363, ὅπου ὁ Ἀσκητόπουλος παρατηρεῖ πὼς μόνο ὅταν οἱ μαθητὲς ἔμεναν μέσα στὴ σχολὴ ἦταν δυνατὸ νὰ μιλοῦνε κάπως τὰ ἐλληνικά. Καὶ ὁ Ἀρχέλαος, Συνασός, σσ. 44 - 45, σημειώνει πὼς τὰ κορίτσια τοῦ παρθενιαγωγείου τοῦ Ζιντζίντερε ποὺ ἦταν τουρκόφωνα, στὸ διάστημα τῶν χριστουγεννιάτικων διακοπῶν ξεμάθαιναν τὰ ἐλληνικά ποὺ τοὺς δίδασκαν. Φαίνεται πὼς στὴ Συνασό, ποὺ ἦταν ἐλληνόφωνη, τὰ παιδιὰ μάθαιναν εὐκολότερα καὶ καλύτερα τὰ ἐλληνικά. Βλ. αὐτ., σελ. 43.

78. Βλ. σελ. 143 σημ. 88.

νά τελειώσουν τις έξι τάξεις του σχολείου πήγαιναν στη δεύτερη τάξη τής Ζωγραφείου Σχολής τής Πόλης⁷⁹.

"Όπως ήταν φυσικό, ή πολύπλευρη διαπίστωση πώς ή παιδεία νοσούσε όδηγήσε σέ κάποια προσπάθεια για μεταρρύθμιση και αλλαγή. "Ηδη γύρω στα 1904 ό 'Ασκητόπολος δοκιμάζει στα σχολεία του Νέφεσερι παιδαγωγικό-τερη μέθοδο για την εκμάθηση τών ελληνικών: πρώτα προφορική διδασκαλία και κατόπιν ανάγνωση και γραφή. Μετά πεντάμηνη εφαρμογή του συστήματος που πρόβλεπε προφορική διδασκαλία για τρία χρόνια, ό νεωτερισμός του χτυπήθηκε τόσο πολύ και ατσιούτας άπογοητεύσεις και πικρίες) έδοκίμασε, που άναγκάστηκε να υποβάλει την παραίτησή του και να φύγει στην Πόλη⁸⁰.

Τέσσερα χρόνια όμως άργότερα, τό πρόβλημα άπασχολεί και την 'Εκπαιδευτική 'Επιτροπή του Φιλολογικού Συλλόγου Κωνσταντινουπόλεως, που στη συνεδρία τής 15/7/1909, άφου άκούσει την εισήγηση του Γυμνασιάρχη τής Ζωγραφείου Ζαμαρίας, του άναθέτει να συγγράψει μαζί με δύο άλλους ειδική μέθοδο για τή διδασκαλία τών ξενόγλωσσων⁸¹.

'Ο ίδιος ό Ζαμαρίας προτείνει την ίδια έποχή την κατάργηση του σχολαρχείου και τή δημιουργία έξαταξίου δημοτικού και έξαταξίου γυμνασίου⁸². Λίγο άργότερα, τόν 'Απρίλη του 1911, σέ συνέδριο του ίδιου Συλλόγου ζητείται ή ριζική άναθεώρηση του προγράμματος του δημοτικού⁸³.

Κανονισμός του 1911. Τήν ίδια χρονιά δημοσιεύεται νέος κανονισμός τών σχολείων του Γκέλβερι⁸⁴ ό όποιος φαίνεται έπηρεασμένος άπό τό νέο πνεύμα που είχε άρχίσει να επικρατεί. Προβλέπει πλήρες νηπιαγωγείο και πλήρη άστική σχολή, καθώς και παρθενιαγωγείο. Τά χρόνια τής φοίτησης — εκτός του νηπιαγωγείου — όρίζονται σέ όκτώ. Διατηρούνται οι γραπτές έξετάσεις δυό φορές τό χρόνο, χωρίς όμως να καταργούνται οι προφορικές του τέλους⁸⁵. Οι μαθητές έχουν την υποχρέωση, όπως και με τόν προηγούμενο κανονισμό, να μιλουں μέσα και έξω άπό τό σχολείο τά ελληνικά που ήταν ή έπίσημη γλώσσα του σχολείου⁸⁶.

Για πρώτη φορά στον κανονισμόν αυτό γίνεται λόγος για τά προσόντα τών

79. Βλ. 'Ακακιάδη, *'Η Καρβάλη*, σ. 75. Βλ. και *Ξενοφάνη*, Ζ (1910), 370.

80. Βλ. *Ξενοφάνης*, ΣΤ (1909), 105 κ.έ.

81. Βλ. Περιοδ. 'Ελλ. Φιλ. Συλλόγου Κων/πόλεως, 32 (1908 - 10), σ. 42, λογοδοσία για τά χρόνια 1908 - 9 που έγινε στις 17/5/1909 (άπό σ. 33 κ.έ.).

82. Βλ. *ένθ' άν.*, σ. 33 κ.έ.

83. Βλ. *ένθ' άν.*, 33 (1910 - 11) 'Εκθεσις τής 27/4/1911, σ. 13.

84. Γενικός Κανονισμός τών 'Εκπαιδευτηρίων... Κων/πολις 1911.

85. 'Άρθρο 63. Οι προφορικές έξετάσεις γίνονται έφ' όλης τής ύλης και λήγουν στις 15/7. Οι γραπτές, στις 20/12 και 10/7.

86. 'Άρθρο 59στ, σ. 20. Μολαταύτα ή εκμάθηση τής γλώσσας ύστερούσε και οι μαθητές ξεχοούσαν τά ελληνικά μετά την άποφοίτηση.

δασκάλων και του διευθυντή, που πρέπει να είναι πτυχιούχοι διδασκαλείου, γυμνασίου ή ανώτερου παρβεναγωγείου⁸⁷. 'Υπάρχει επίσης η τάση να περιοριστεί ή παντοδυναμία των ντόπιων εφόρων. 'Απαγορεύεται ή αυθαίρετη παύση του προσωπικού στο μέσον του χρόνου, εκτός από όρισμένες ρητές περιπτώσεις που αξίζει να αναφερθούν⁸⁸. «Ούδεις διδάσκαλος πάυεται πρό τῆς λήξεως του συμβολαίου αυτού, εκτός αν φωραθῆ μετερχόμενος επίμεμπτον διαγωγὴν ἢ παραβαίνῃ τὸν παρόντα κανονισμόν ἢ ἐπιδιώκῃ τὴν εἰς τοὺς παῖδας διάδοσιν τοῦ μαλλιαρισμοῦ, τουτέστιν τῆς μεθόδου τῆς δῆθεν νεοελληνικῆς διδασκαλίας τοῦ Ψυχάρη και Σιας ἢ εισάγῃ βιβλία αὐτῶν ἐν ταῖς σχολαῖς ἢ μὴ τηρῶν τὰς ἀρχὰς τῆς ἠθικῆς και ἐπηρεάζων ἢ σκανδαλίζων διὰ τῆς διαγωγῆς αὐτοῦ τὴν ὀρησκευτικὴν πεποιθῆσιν τῆς Κοινότητος».

'Ο κανονισμός αυτός, που είναι πῶς πλήρης ἀπὸ τὸν προηγούμενο τοῦ 1903, ἐγκρίθηκε πρῶτα ἀπὸ τοὺς κατοίκους τοῦ Γκέλβερι⁸⁹, και κατόπιν ἀπὸ τὴν ὀλομέλεια τῆς «Ναζιανζοῦ» στὴν Πόλη που ἔκανε γενικὴ συνέλευση γι' αὐτὸ στις 17/9/1911 και τελικὰ ἀπὸ τὸ Μητροπολίτη 'Ικονίου.

'Η «Ναζιανζός», μετὰ τὴν ἐγκριση τοῦ καταστατικοῦ αὐτοῦ, θέλησε να προχωρήσει στὴν ἀναδιοργάνωση τῶν σχολείων τοῦ Γκέλβερι. 'Ετσι, στὰ 1912⁹⁰ με βάση τὸ ὠρολόγιό πρόγραμμα τοῦ Πατριαρχείου, συντάσσει νέο πρόγραμμα γιὰ τὰ σχολεῖα και στέλνει ἕναν γενικό διευθυντή, ἕναν τουρκοδιδάσκαλο, δύο ἑλληνοδιδασκαλοὺς και τρεῖς δασκάλες που ξεκίνησαν με τὴν ἐντολή να ἐφαρμόσουν τὸ πρόγραμμα αὐτό.

Τὸ νέο προσωπικό και τὸ νέο πρόγραμμα συνάντησαν μιὰ γενικὴ δυσπιστία στὴν ἀρχή⁹¹. 'Η ντόπια ἐφορία ἐπιχείρησε να καταρτίσει δικὸ της ὠρολόγιό πρόγραμμα και να στείλει πίσω τοὺς νέους ἐκπαιδευτικούς. Τελικὰ ὅμως ἐπικράτησαν τὰ νέα συστήματα. Κι ἂν δὲν ἐπακολουθοῦσε ὁ Πρῶτος Παγκόσμιος πόλεμος και τὰ κατόπιν γεγονότα, τὰ σχολεῖα τοῦ Γκέλβερι θὰ ἔκαναν ἀσφαλῶς ἀκόμη ἕνα βῆμα πρὸς τὰ ἐμπρός.

87. "Ἀρθρο 32, σ. 11, και σσ. 14, 33. 'Ο διευθυντῆς μπορούσε να εἶναι και ἀπόφοιτος πανεπιστημίου.

88. "Ἀρθρο 44, σ. 15.

89. "Ἀρθρο 81, σ. 26.

90. Βλ. *Καργεμίζ Κελβερνίν.* . ., σσ. 37 - 39.

91. Βλ. 'Αρχεῖο Ν. Χατζηιορδάνογλου στο Κ.Μ.Σ., ἐπιστολὴ τῆς 'Εφορίας τῆς Πόλης τῆς 24/9/1912, πρὸς τὴν Δημογεροντία τοῦ Γκέλβερι, ὅπου τὴν κατηγορεῖ ὅτι ἐφαρμόζει δικὸ της πρόγραμμα και ὅχι αὐτὸ που ἔστειλε ἡ Κεντρικὴ 'Εφορία τῆς Πόλης, καταρτισμένο ἀπὸ καθηγητῆς και παιδαγωγούς που τὸ τύπωσαν και τὸ ἔστειλαν οἱ ἀρμόδιοι σ' ὅλα τὰ σχολεῖα. 'Επίσης ἐκφράζει τὴν δυσφορία της γιατί φέρονται ἀνοικτα πρὸς τοὺς δασκάλους που ἔστειλαν ἀπὸ τὴν Πόλη και δὲν τοὺς στέγασαν ὅπως ἔπρεπε κλπ.

Βλ. Κ.Μ.Σ. Κοινοτικά "Ἐγγραφα ἀρ. 132, στο ντοσσε ἀρ. 123 Καππαδοκικά "Ἐγγραφα, περιφέρεια "Ακσεραι- Γκέλβερι.

“Όπως κι ἂν ἔχει τὸ πράγμα, ἡ συνεπὴς καὶ γεμάτη ζῆλο ἐκατόχρονη προσπάθεια τῶν Γκελβεριωτῶν γιὰ τὴν ἐκπαίδευση, ἀπόδωσε ἀρκετοὺς καρποὺς παρὰ τίς δύσκολες συνθῆκες καὶ πρέπει νὰ τῆ θεωρήσουμε ἀξιοθαύμαστη. Τὸ Γκέλβερι ἦταν μιὰ μικρὴ χριστιανικὴ κοινότητα μέσα σὲ μιὰ θάλασσα ἀπὸ Τούρκους κι ἔπρεπε κι αὐτό, ὅπως καὶ τ’ ἄλλα καππαδοκικὰ πολιίσματα, νὰ ξανασυνδεθεῖ σχεδὸν ἀπὸ τὴν ἀρχὴ μὲ τὸν ἐλληνικὸ κόσμο, νὰ ξαναμάθει τὴ γλώσσα τῶν προγόνων του καὶ ν’ ἀνεβάσει τὸ πολιτιστικὸ του ἐπίπεδο ἀποτινάζοντας τὴν ἐπίδραση ἐνὸς πρωτόγονου περιγυροῦ πού τὸ εἶχε πνίξει γιὰ αἰῶνες. Καὶ αὐτὸ πού ἔγινε εἶναι ἀρκετὸ γιὰ νὰ δώσει στὴ μικρὴν αὐτὴ κοινότητα τὴ θέση πού τῆς ἀρμόζει στὴν ἱστορία τῆς παιδείας στὴ Μ. Ἀσία.

Π Η Γ Ε Σ

Βιβλία

1. Ἀκακιάδης Ἰω., *Ἡ Καρβάλη Ναζιανζοῦ καὶ ὁ βίος τοῦ Γρηγορίου Θεολόγου, Γεωγραφικὴ καὶ ἱστορικὴ περιγραφή μετ’ ἀρχαιοτήτων καὶ τῶν πέριξ χωρίων*, Ἀθήναι, τυπ. Παμπροσφυγικῆς, 1928, 8ο.
2. Κ. Ἀνδρεάδης, *Καργεμιζ Κελβερνὴν δερι σααδὲτ δὲ βακὴ μεταλφιπερβὲρ «Ναζιανζός»*, Κων/πολις, τύπ. Μισαηλιδῶν-Ζιδῶν Καπού 1913, 8ο. [Ἡ ἀνακοίνωση τοῦ Γενικοῦ Γραμματέα τῆς «Ναζιανζοῦ» Κ. Ἀνδρεάδης στὴ γενικὴ συνέλευση τοῦ σωματείου τῆς 4/7/1913 σχετικὰ μὲ τὰ σχολεῖα.]
3. Σαραντίδης Ἰ. (Ἀρχέλαος), *Ἡ Συνασός, ἦτοι θέσις. . .*, ἐν Ἀθήναις, τυπ. Ἰω. Νικολαΐδου, 1899, 8ο.
4. Εὐαγγελίδης Τρ., *Ἡ παιδεία ἐπὶ Τουρκοκρατίας*, Ἀθήνα, τύπ. Ἀ. Χαλκιάπουλου, 8ο, 1936, τ. 2.
5. Μωυσιάδου Ἰωσήφ, *Τὸ Ἀνδρονίον*, Ἀλεξάνδρεια, Πατριαρχικὸν τυπογραφεῖον, 1912.

Ἄρθρα σὲ περιοδικὰ

1. Ἀκακιάδης Ἰω., «Μορφωτικὴ κίνησις ἐν Μ. Ἀσίᾳ. Ἡ ἐν Κων/πόλει φιλεκπαιδευτικὴ ἀδελφότης «Ναζιανζός» καὶ ἡ εἰκοσιπενταετηρὶς αὐτῆς» *Ξενοφάνης*, Ζ (1910), 64 - 67.
2. Ἀνδρεάδης Ἀχ., «Μικρὰ Ἀσία κοινότης λερινδῶν Κέλβερνι» [= Ἀπὸ τίς κοινότητες τῆς Μ. Ἀσίας: Γκέλβερι], *Μικρασιατικὸν Ἡμερολόγιον ὁ Ἀστὴρ* 1914, σσ. 231 - 237, Κων/πολις, Γ. Δ. Πρωτοπαπᾶς, 1913.
3. Γεωργίου Ἰ., «Ἡ ἐν Καππαδοκίᾳ Νέφεσεφι», *Μικρασιατικὰ Χρονικά*, Ζ (1938), 413 - 468.
4. Ἀνωνύμου, «Ἐντυπώσεις ἐκ τῆς Μ. Ἀσίας», *Ξενοφάνης*, Ζ (1910), 310 - 315.
5. Ἀσκητόπουλου Γ., «Ἐκπαιδευτικὰ», *Ξενοφάνης*, Ζ (1910), 288 - 306, 360 - 371, 403 - 415.
6. Λαμέρας Κ., «Περὶ τοῦ θεσμοῦ τῶν ἐπὶ Τουρκοκρατίας δημογεροντιῶν», *Μικρασιατικὰ Χρονικά*, Γ (1940), 1 - 73.

Η ΠΑΙΔΕΙΑ ΣΤΟ ΓΚΕΛΒΕΡΙ ΤΗΣ ΚΑΠΠΑΔΟΚΙΑΣ

7. Παντελεημονίδου Ίω., «Τὰ Κελλίβαρα», *Νεολόγον Ἑβδομαδιαία Ἐπιθεώρησις*, 1 (1891 - 1892), τεύχ. 26, 406 - 408, τεύχ. 27, 422 - 423.
8. Παντελεημονίδης Στ., «Περὶ τῶν Κελλιβάρων», *Ξενοφάνης*, Α (1896), 511 - 513.
9. Ἀσκητόπουλος Γ., «Πορίσματα τοῦ Ἑλληνικοῦ Φιλολογικοῦ Συλλόγου Κωνσταντινουπόλεως» *Ξενοφάνης*, ΣΤ (1909), 105 - 8.
10. Ὁ ἐν Κων/πόλει Ἑλληνικὸς Φιλολογικὸς Σύλλογος 32 (1908 - 10) 42, 33 (1910 - 11) 13. *Πρακτικὰ τοῦ ἐκπαιδευτικοῦ τμήματος τοῦ συλλόγου.*

ΒΙΒΛΙΟΓΡΑΦΙΑ

Κανονισμοὶ σχολείων

1. *Γενικὸς κανονισμὸς τῶν ἐκπαιδευτηρίων τῆς ἐλληνορθόδοξου κοινότητος Καρβάλης - Κέλβερι ἐπαρχίας Ἰκονίου*, Κων/πολις, τυπ. Δ. Θωμακίδου, 1911, 80.
2. Ἐκπαιδευτικὸν πρόγραμμα τῶν ἐξαετῶν ἀστικῶν σχολῶν τῶν ἀρρένων καὶ θηλέων τῆς ἐπαρχίας Κιαισαρείας τῆς Καππαδοκίας, Κων/πολις, τυπ. Γ. Δ. Πρωτοπαπᾶ καὶ Σιας, Γαλατᾶ, 1912.

Ἐφημερίδες - Περιοδικὰ Ν. Καρβάλης

1. *Ναζιανζηνή Ἡχώ*, Καβάλα. Στὸ Κ.Μ.Σ. ὑπάρχουν τὰ φύλλα 2 - 4, Ἰανουάριος ἕως Μάρτιος 1932.
2. *Ναζιανζηνὸν Ἡμερολόγιον*, ἐκδ. Ἰω. Δοσπρίδης, Καβάλα, 1931, ἔτος 1ον.
3. *Μακεδονικὸν Ἡμερολόγιον* Ν. Σφενδόνη. Θεσ/νικῆ 1948. Στ. Ἀντωνιάδου. Ἐκδόσεις ἀπὸ τὴν πανήγυριν τοῦ Γρηγορίου Θεολόγου εἰς τὴν Π. Καρβάλην. Ἐκδόσεις ἀντίγραφου στὸ Κ.Μ.Σ. περιφ. Ἀκσεραχί-Γκέλβερι, φακ. 19, σελ. 2897 - 8.

Χειρόγραφα

1. Ἀνδρεάδης Ἀχ., *Ἡ Καρβάλη* (Πιθανὴ χρονολογία σύνταξης: 1918 - 1922). Ἀντίγραφο στὸ Κ.Μ.Σ.
2. Λεβίδη Ἀν. Χειρόγραφο Γ', σελ. 266 - 269, Κ.Μ.Σ. Καπ. 29.Π/4.
3. Μακρίδου Ἐλισ., Τετράδιο μὲ σημειώσεις, κυρίως γιὰ τὰ ἐκπαιδευτικὰ τοῦ Γκέλβερι. Περιγραφή του στὸ Κ.Μ.Σ., Φακ. 24.
4. Χατζηορδάνου Νικ. Ἀρχεῖο. Βρίσκεται στὸ Κ.Μ.Σ.

Κώδικες κοινοτικοί

Α. Τοῦ Γκέλβερι

1. Κώδ. ὑπ' ἀριθ. 1 τοῦ Κ.Μ.Σ. (1903 - 1924).
2. Κώδ. ὑπ' ἀριθ. 7, τοῦ Κ.Μ.Σ. (1857 - 1866).

Β. Ἄλλοι:

1. Κώδ. Νεάπολης (Νέφσεχιρ). Κώδ. ὑπ' ἀριθ. 2 τοῦ Ταμεῖου Ἀνταλλαξίμων. Ἐκδόσεις περιγραφῆ του στὸ Κ.Μ.Σ.

Φάκελοι Κέντρου Μικρασιατικών Σπουδών

1. Φάκελος 12, δελτία ύπ. άριθ. 947 - 948 (11-5-1951)· 959 - 960 (29-2-1950)· 950 (1949).
2. Φάκελος 22, δελτίο ύπ. άρ. 3583 (1960).

ΣΤΟΙΧΕΙΑ ΓΙΑ ΤΑ ΧΩΡΙΑ ΠΟΥ ΑΝΑΦΕΡΟΝΤΑΙ ΣΤΟ ΑΡΘΡΟ

I. Περιφέρεια "Ακσεραϊ-Γκέλβερι

- α. "Ακσεραϊ, 130 χλμ. ΝΔ τής Καισάρειας. Λίγοι Έλληνες τουρκόφωνοι.
- β. Γκέλβερι, 31 χλμ. ΝΑ του "Ακσεραϊ, 108 χλμ. τής Καισάρειας.
- γ. Κενάταλα, 2 1/2 χλμ. Β. ΒΑ του Γκέλβερι. Έλληνες τουρκόφωνοι και Τούρκοι.
- δ. Σιβρίγισαρ, 4 χλμ. ΝΑ του Γκέλβερι. Έλληνες τουρκόφωνοι, 8χι Τούρκοι.
- ε. Χαλβάντερε, 17 χλμ. ΝΔ του Γκέλβερι. Έλληνες τουρκόφωνοι και Τούρκοι.
- στ. Τσελτέκ, 19 χλμ. Δ. ΒΔ του Γκέλβερι. Μόνο Έλληνες έλληνόφωνοι.

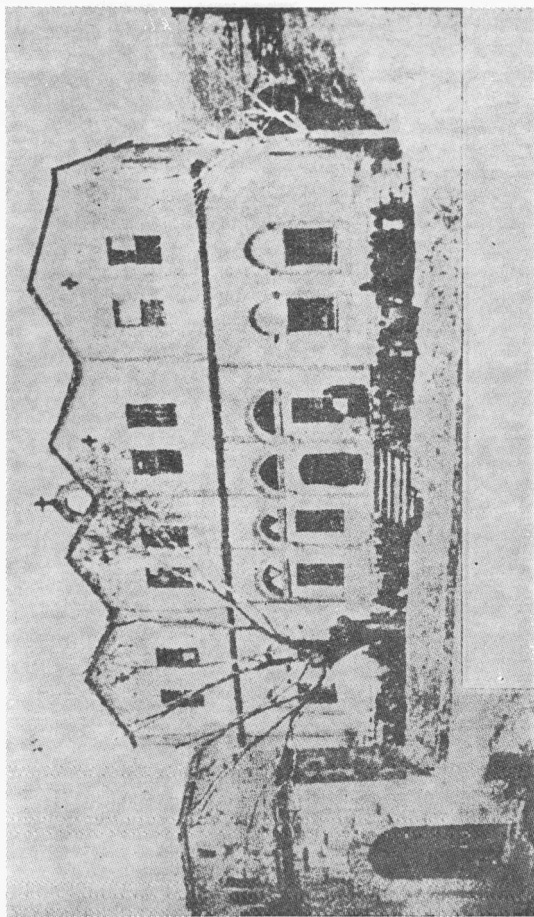
II. Χωριά από άλλες περιφέρειες.

- α. Νεάπολις (Νέφσεχιρ), 68 χλμ. Ν. ΝΔ τής Καισάρειας. Έλληνες τουρκόφωνοι και Τούρκοι.
- β. 'Ανακού, 18 χλμ. Ν. ΝΑ τής Νεάπολης. Έλληνες έλληνόφωνοι και Τούρκοι.
- γ. 'Ανδρονίκια, 11 χλμ. Ν. ΝΑ τής Καισάρειας. Έλληνες τουρκόφωνοι.
- δ. Ζιντζίντερε, 12 χλμ. ΝΑ τής Καισάρειας. Έλληνες τουρκόφωνοι και Τούρκοι.
- ε. Συνασός, 53 χλμ. ΝΔ τής Καισάρειας, Έλληνες έλληνόφωνοι και Τούρκοι.

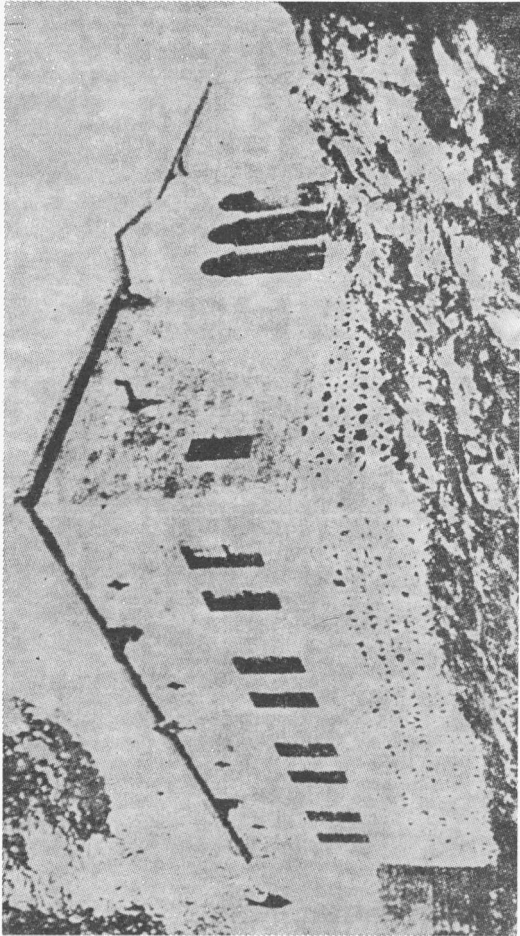
ΣΤΟΙΧΕΙΑ ΓΙΑ ΤΟΥΣ ΠΛΗΡΟΦΟΡΗΤΕΣ ΤΟΥ ΑΡΘΡΟΥ

Δοπρίδης Γ. από τὸ Γκέλβερι. Γεννήθηκε στὰ 1885. 'Απὸ τὸ Γκ. ἔφυγε στὰ 1924. 'Ανάμεσα στὰ 1900 - 1914 ἦταν στὴν Πόλη. Ἦταν τσαγκάρης.
 Μαγιόγλου Γ. ἀπὸ τὸ Γκέλβερι. Γεννήθηκε στὰ 1898. 'Απὸ τὸ 1914 - 1918, στὴν Πόλη.
 Λουκίδης Σωκρ. ἀπὸ τὸ Γκέλβερι. Γεννήθηκε στὰ 1890. 'Απὸ τὰ 1906 - 19 ἔλειπε. 1919 - 1924 στὸ Γκέλβερι.

ΕΛΕΝΗ ΚΑΡΑΤΖΑ



Παρθενωγωγείον και Νηπιαγωγείον (1859 - 1891). Φωτογραφία από το βιβλίο του Γ.ο. Λακκαλάκη, *Ἡ Καθόλη Ναζιανζούδ. .*, Ἀθήνα, 1928.



Λουσίθετον Παρθενονγογειον (1912). Φωτογοραφικα απο το βιβλιο του 'Ιω. Ακκαυιδη,
'Η Κραβδδλη Ναζανζοσ...', Αθηνα. 1928.