

## Health & Research Journal

---

Vol 2, No 3 (2016)

---

Volume 2 Issue 3 July - September 2016

---



### Students' assessment of master degree programme "icu and intensive nursing"

*Efstathia Kampisiouli, Aikaterini Emmanouil, Georgios Georgiadis, Olga Kadda, Ioannis Papagiannopoulos*

doi: [10.12681/healthresj.19704](https://doi.org/10.12681/healthresj.19704)

---

#### To cite this article:

Kampisiouli, E., Emmanouil, A., Georgiadis, G., Kadda, O., & Papagiannopoulos, I. (2016). Students' assessment of master degree programme "icu and intensive nursing". *Health & Research Journal*, 2(3), 190–223. <https://doi.org/10.12681/healthresj.19704>

## ΑΞΙΟΛΟΓΗΣΗ ΤΟΥ ΠΡΟΓΡΑΜΜΑΤΟΣ ΜΕΤΑΠΤΥΧΙΑΚΩΝ ΣΠΟΥΔΩΝ «ΜΕΘ ΚΑΙ ΕΠΕΙΓΟΥΣΑ ΝΟΣΗΛΕΥΤΙΚΗ» ΑΠΟ ΤΟΥΣ ΦΟΙΤΗΤΕΣ

Καμπισιούλη Ευσταθία<sup>1</sup>, Εμμανουήλ Αικατερίνη<sup>2</sup>, Γεωργιάδης Γεώργιος<sup>3</sup>, Καδδά Όλγα<sup>4</sup>, Παπαγιαννόπουλος Ιωάννης<sup>5</sup>

1. Νοσηλεύτρια, MSc, Προϊσταμένη Ν.Υ., Υπεύθυνη Νοσηλευτικής Εκπαίδευσης –Χειρουργικής Νοσηλευτικής Ειδικότητας Γ.Ν.Α «Ο Ευαγγελισμός»
2. Νοσηλεύτρια, MSc (c), ΠΕΔΥ Χαλανδρίου
3. Νοσηλευτής, MSc (c), Αναισθησιολογικό Τμήμα, Ευρωκλινική Αθηνών
4. Νοσηλεύτρια, PhD, Καρδιολογική ΜΕΘ, Ωνάσειο Καρδιοχειρουργικό Κέντρο
5. MSc Νοσηλευτής, Μονάδα Εντατικής Θεραπείας, Γενικό Αντικαρκινικό Ογκολογικό Νοσοκομείο Αθηνών “Ο Άγιος Σάββας”

DOI: 10.5281/zenodo.56826

### Περίληψη

**Εισαγωγή:** Με τον όρο αξιολόγηση του εκπαιδευτικού έργου εννοείται η συστηματική διαδικασία ελέγχου με τον οποίο επιτυγχάνονται οι επιδιωκόμενοι εκπαιδευτικοί στόχοι, καθώς και ο εντοπισμός των αιτιών, που εμποδίζουν την ενδεχόμενη μη ικανοποιητική τους επίτευξη, έτσι ώστε μέσα από την διαδικασία της ανατροφοδότησης, να βελτιώνεται η ποιότητα της ίδιας της εκπαίδευσης.

**Σκοπός:** Σκοπός της παρούσας μελέτης ήταν η αξιολόγηση του μεταπτυχιακού προγράμματος «ΜΕΘ και Επείγουσα Νοσηλευτική» από τους φοιτητές του Α' και Γ' εξαμήνου.

**Υλικό και μέθοδος:** Η αξιολόγηση του Μεταπτυχιακού Προγράμματος Σπουδών "ΜΕΘ και Επείγουσα Νοσηλευτική, της Ιατρικής Σχολής του Πανεπιστημίου Αθηνών και του Τμήματος Νοσηλευτικής του ΤΕΙ Αθήνας, έγινε βάσει ερωτηματολογίου που απάντησαν οι φοιτητές πριν τις εξετάσεις. Το ερωτηματολόγιο περιελάμβανε ερωτήσεις που αφορούσαν τις απόψεις των φοιτητών για τα μαθήματα του προγράμματος, τους καθηγητές και τον τρόπο διδασκαλίας καθώς και ορισμένα δημογραφικά χαρακτηριστικά τους. Συγκεκριμένα εξετάστηκαν 11 μαθήματα στο πρώτο και τρίτο εξάμηνο του ακαδημαϊκού έτους 2015-2016. Για την ανάλυση των δεδομένων χρησιμοποιήθηκε το στατιστικό πακέτο Statistical Package for Social Sciences (SPSS) ver.19.

**Αποτελέσματα:** Από το Α' εξάμηνο αξιολόγησαν 43 φοιτητές από τους οποίους το 74,4% (n=32) ήταν γυναίκες, το έτος απόκτησης πρώτου πτυχίου κυμαίνεται από το 1986-2015 και το 4,7% (n=2) έχει και άλλες μεταπτυχιακές σπουδές. Η αξιολόγηση των φοιτητών για το Α' εξάμηνο με άριστα το 10 ως προς το μάθημα περιλαμβάνει τιμές από 6,1 έως 9,0, ως προς την διδασκαλία περιλαμβάνει τιμές από 6,8 έως 9,4 και ως προς το φοιτητή από 7,1 έως 9,5. Από το Γ' εξάμηνο αξιολόγησαν 30 φοιτητές, από τους οποίους το 76,7% (n=23) ήταν γυναίκες, το έτος απόκτησης πρώτου πτυχίου κυμαίνεται από το 1988 έως το 2014 και το 3,3% (n=1) έχει και άλλες μεταπτυχιακές σπουδές. Η αξιολόγηση των φοιτητών για το Γ' εξάμηνο με άριστα το 10 ως προς το μάθημα περιλαμβάνει τιμές από 6,3 έως 8,9, ως προς την διδασκαλία περιλαμβάνει τιμές από 7,0 έως 9,0 και ως προς το φοιτητή από 7,4 έως 9,3.

**Συμπεράσματα:** Η αξιολόγηση της εκπαίδευσης από τους ίδιους τους εκπαιδευόμενους αποτελεί σημαντικό δείκτη αποτελεσματικότητας της διδασκαλίας και συνακόλουθο βασικό εργαλείο βελτίωσης του εκπαιδευτικού συστήματος.

**Λέξεις-κλειδιά:** Αξιολόγηση εκπαιδευτικού έργου, μάθημα, διδασκαλία, φοιτητής.

**Υπεύθυνος αλληλογραφίας:** Παπαγιαννόπουλος Ιωάννης, E-mail: iparagian82@gmail.com.

## STUDENTS' ASSESMENT OF MASTER DEGREE PROGRAMME "ICU AND INTENSIVE NURSING"

Kampisiouli Efstathia<sup>1</sup>, Emmanouil Aikaterini<sup>2</sup>, Georgiadis Georgios<sup>3</sup>, Kadda Olga<sup>4</sup>, Papagiannopoulos Ioannis<sup>5</sup>

1. RN, MSc, Head Nurse, Nursing Education Office–Surgery Nursing Speciality, General hospital of Athens "O Evaggelismos"
2. RN, MSc (c), PEDY - National Primary Health Care Network, Chalandri, Athens
3. RN, MSc (c), Anesthesiology Department, Euroclinic, Athens
4. RN, PhD, Cardiological Intensive Care Unit, Onassis Cardiac Surgery Centre, Athens
5. RN, MSc, Intensive Care Unit, General Anti-cancer and Oncologic Hospital of Athens "O Agios Savvas"

DOI: 10.5281/zenodo.56826

### Abstract

**Introduction:** The term evaluation of educational work means the systematic review process in which the intended learning aims are achieved and identification of the causes that prevent their possible unsatisfactory achievement so that through the feedback process to improve the quality of education itself.

**Purpose:** The purpose of this study was to evaluate the Master degree program "ICU and Emergency Nursing" from the students of the A and C semester.

**Material and Methods:** The evaluation of the Master degree program "ICU and Emergency Nursing", School of Medicine, University of Athens and Technological Educational Institute, Department of Nursing, Athens, was based on a questionnaire answered by the students before the exam. The questionnaire included questions concerning the views of students in relation to the courses, the teachers and the teaching method and certain demographic characteristics. 11 lessons of the first and third semester of the academic year 2015-2016 were analysed. Data analysis was performed by the statistical package for Social Sciences (SPSS) ver.19.

**Results:** From the A 'semester reviewed 43 students of whom 74,4% (n=32) were women, the first year of graduation ranging from 1986 to 2015 and 4,7% (n=2) has other postgraduate studies. The assessment of students for the first semester out of 10 with respect to the lesson includes values from 6.1 to 9.0, in terms of teaching includes values from 6.8 to 9.4 and in terms to the student of 7, 1 to 9.5. From C semester reviewed 30 students, of whom 76,7% (n = 23) were women, the first year of graduation ranging from 1988 to 2014 and 3,3% (n=1) has other postgraduate studies. The assessment of students for the C. semester out of 10 with respect to the subject includes values from 67.3 to 8.9, in terms of teaching includes values from 7.0 to 9.0 and to the student of 7, 4 to 9.3.

**Conclusions:** Students' assesment is an important indicator of the effectiveness of teaching method and subsequent basic education system enhancement tool.

**Keywords:** Educational project assesment, lesson, teaching, student.

**Corresponding author:** *Papagiannopoulos Ioannis, E-mail: ipapagian82@gmail.com.*

## ΕΙΣΑΓΩΓΗ

Με τον όρο αξιολόγηση του εκπαιδευτικού έργου εννοείται η συστηματική διαδικασία ελέγχου με τον οποίο επιτυγχάνονται οι επιδιωκόμενοι εκπαιδευτικοί στόχοι, καθώς ο εντοπισμός των αιτιών, που εμποδίζουν την ενδεχόμενη μη ικανοποιητική τους επίτευξη, έτσι ώστε μέσα από την διαδικασία της ανατροφοδότησης, να βελτιώνεται η ποιότητα της ίδιας της εκπαίδευσης. Επομένως η αξιολόγηση του εκπαιδευτικού έργου δεν είναι μια απολογιστική ενέργεια, μια καταγραφή μόνο των επιδόσεων των εκπαιδευόμενων ή των προσόντων και των ικανοτήτων των εκπαιδευτικών, είναι μια δυναμική και συνεχής διαδικασία βελτίωσης της εκπαίδευσης. Μέσα από αυτήν την ανατροφοδοτική λειτουργία η αξιολόγηση υπηρετεί όχι μόνο αυτούς που την εκτελούν αλλά και αυτούς που την υφίστανται και κατ' επέκταση το κοινωνικό σύνολο.<sup>1</sup>

Η αξιολόγηση του εκπαιδευτικού έργου όταν γίνεται από τον εκπαιδευόμενο αποτελεί σήμερα την πιο διαδεδομένη μορφή αξιολόγησης της εκπαιδευτικής διαδικασίας στον σύγχρονο πανεπιστημιακό χώρο και αναπόσπαστο κομμάτι της λειτουργίας τους. Συνδέεται άμεσα με το συντονισμό, τον προγραμματισμό, την οργάνωση και την καλύτερη διοίκηση της πανεπιστημιακής ομάδας.<sup>2</sup>

Η διαδικασία της αξιολόγησης στα τριτοβάθμια ιδρύματα είναι ιδιαίτερα σημαντική, αφού μπορεί να βοηθήσει τους άμεσα εμπλεκόμενους εκπαιδευτικούς, έτσι ώστε, να βελτιώσουν την εκπαιδευτική διαδικασία, διδακτική μέθοδο και οργάνωση και τους διοικητικούς παράγοντες για να ληφθούν σημαντικές αποφάσεις, εντός του εκπαιδευτικού ιδρύματος, κάνοντας εμπειριστατωμένες προτάσεις που βασίζονται σε

στοιχεία. Στο πλαίσιο αυτό περιλαμβάνονται και αποφάσεις σχετικά με την ακαδημαϊκή πορεία και προαγωγή του εκπαιδευτικού προσωπικού. Η αξιολόγηση είναι μια συστηματική συλλογή πληροφοριών, απαραίτητων για την λήψη έγκυρων αποφάσεων σχετικά με την επιλογή, νομοθέτηση, κρίση και τροποποίηση διαφόρων εκπαιδευτικών μεθόδων. Η διαδικασία της αποτίμησης των παραγόντων που προσδιορίζουν το εκπαιδευτικό έργο ή και συμβάλλουν σε αυτό και η συλλογή πληροφοριών οδηγούν στον επανασχεδιασμό του εκπαιδευτικού έργου.<sup>1</sup>

## ΣΚΟΠΟΣ

Σκοπός της παρούσας μελέτης ήταν η αξιολόγηση του μεταπτυχιακού προγράμματος «ΜΕΘ και Επείγουσα Νοσηλευτική» από τους φοιτητές του Α' και Γ' εξαμήνου.

## ΥΛΙΚΟ-ΜΕΘΟΔΟΣ

Η αξιολόγηση του Μεταπτυχιακού Προγράμματος Σπουδών «ΜΕΘ και Επείγουσα Νοσηλευτική», της Ιατρικής Σχολής του Πανεπιστημίου Αθηνών και του Τμήματος Νοσηλευτικής του ΤΕΙ Αθήνας, έγινε βάσει ερωτηματολογίου που απάντησαν οι φοιτητές πριν τις εξετάσεις. Το ερωτηματολόγιο περιελάμβανε ερωτήσεις που αφορούσαν τις απόψεις των φοιτητών για τα μαθήματα του προγράμματος, τους καθηγητές και τον τρόπο διδασκαλίας καθώς και ορισμένα δημογραφικά χαρακτηριστικά τους. Συγκεκριμένα εξετάστηκαν 11 μαθήματα στο πρώτο και τρίτο εξάμηνο του ακαδημαϊκού έτους 2015-2016.

## ΣΤΑΤΙΣΤΙΚΗ ΑΝΑΛΥΣΗ

Η τιμή του **Δείκτη Α - Μάθημα** υπολογίζεται από τις ερωτήσεις Α1 έως και Α7. Η τιμή του **Δείκτη Β - Διδασκαλία** υπολογίζεται από τις ερωτήσεις Β1 έως και Β10. Η τιμή του **Δείκτη Γ - Φοιτητής** από τις ερωτήσεις Γ1 έως και Γ3. Ο υπολογισμός των δεικτών γίνεται με τρόπο που η τελική βαθμολογία να αναγάγεται στο 10 (άριστα). Για την ανάλυση των δεδομένων χρησιμοποιήθηκε το στατιστικό πακέτο Statistical Package for Social Sciences (SPSS) ver.19.

### ΑΠΟΤΕΛΕΣΜΑΤΑ

Τα αποτελέσματα για τα μαθήματα της Μεθοδολογίας της Έρευνας, της Παθολογίας, της Πληροφορικής Ι, της Σημειολογίας, της Βιοστατιστικής, της Εντατικής Νοσηλευτικής, της Εντατικής Θεραπείας, της Κλινικής Φαρμακολογίας, των Λοιμώξεων, των Νέων Τεχνολογιών και της Ψυχολογίας παρουσιάζονται στο παράρτημα και στους αντίστοιχους πίνακες.

**Ακαδ. Έτος:** 2016

**Εξάμηνο:** Α

**Μάθημα:** Μεθοδολογία

**Αριθμός ερωτηματολογίων:** 43

Το μεγαλύτερο μέρος των φοιτητών βρίσκει *μεγάλη* τη χρησιμότητα του μαθήματος, βρίσκει *πολύ* ενδιαφέρον το περιεχόμενο του μαθήματος, θεωρεί ότι το μάθημα ήταν *πολύ* σχετικό με το αντικείμενο του ΠΜΣ και κρίνει *πολύ* εύστοχη την παρουσία του μαθήματος στο συγκεκριμένο εξάμηνο σπουδών.

Η πλειοψηφία των φοιτητών, αναφορικά με την ύλη του μαθήματος κρίνει ότι ήταν ποσοτικά *κανονική* και θεωρεί την ύλη του μαθήματος ποιοτικά *υψηλή*. Ακόμα, κρίνει *καλή* την υλικοτεχνική υποδομή για την παρουσίαση του μαθήματος και θεωρεί ότι τα

προτεινόμενα βιβλία και οι παρεχόμενες σημειώσεις καλύπτουν κατά *πολύ* την ύλη του μαθήματος.

Για το συγκεκριμένο μάθημα οι περισσότεροι φοιτητές έχουν διαβάσει από τις *σημειώσεις και ελληνική βιβλιογραφία*.

Οι φοιτητές έκριναν ότι υπήρξε *καλή* αλληλεπίδραση καθηγητή-φοιτητή. Η πλειοψηφία των φοιτητών αναφέρει ότι ο καθηγητής έκανε *πολύ* χρήση της σύγχρονης τεχνολογίας κατά τη διδασκαλία του μαθήματος και ότι *ενέπνευσε πολύ* εμπιστοσύνη με τη στάση του, τις γνώσεις και το ενδιαφέρον για το μάθημα. Οι απαιτήσεις του καθηγητή για το συγκεκριμένο μάθημα κρίνονται από την πλειοψηφία των φοιτητών ως *υψηλές*. Οι περισσότεροι φοιτητές θεωρούν ότι ο καθηγητής ήταν *πολύ* μεταδοτικός και κατανοητός και πιστεύουν ότι διαθέτει *άριστη* επιστημονική κατάρτιση. Επίσης, έκριναν *από μέτρια έως και πολύ* ενδιαφέρον τον τρόπο διδασκαλίας του μαθήματος, *πάρα πολύ* συνεπή ως προς την προσέλευση του καθηγητή στο μάθημα. Ωστόσο, πιστεύουν ότι οι στόχοι του μαθήματος έχουν επιτευχθεί *μέτρια*. Γενικά αξιολογούν ως *καλή* την απόδοση του διδάσκοντα. Η πλειοψηφία των φοιτητών κρίνει *ικανοποιητικές* τις ασκήσεις-εργασίες που ζήτησε ο διδάσκων, κρίνει *κανονικά* τα θέματα των εξετάσεων και τελειώνοντας τις σπουδές τους θα *επιθυμούσαν* να συνεργαστούν με τον διδάσκοντα. Η πλειοψηφία αξιολόγησε το ενδιαφέρον για το μάθημα και τη συμμετοχή σε αυτό ως *μέτριο* και αναφέρει ότι ήταν *απόλυτα* συνεπής στην προσέλευση κατά τις παραδόσεις του μαθήματος. Τέλος, οι περισσότεροι φοιτητές αναφέρουν ότι είναι *πολύ* ικανοποιημένοι από τη συμπεριφορά

τους με τον καθηγητή και τους συμφοιτητές μέσα στο μάθημα.

**Ακαδ. Έτος:** 2016

**Εξάμηνο:** Α

**Μάθημα:** Παθολογία

**Αριθμός ερωτηματολογίων:** 43

Το μεγαλύτερο μέρος των φοιτητών βρίσκει *πολύ μεγάλη* τη χρησιμότητα του μαθήματος, βρίσκει *πάρα πολύ* ενδιαφέρον το περιεχόμενο του μαθήματος, θεωρεί ότι το μάθημα ήταν *πάρα πολύ* σχετικό με το αντικείμενο του ΠΜΣ και κρίνει *πάρα πολύ* εύστοχη την παρουσία του μαθήματος στο συγκεκριμένο εξάμηνο σπουδών.

Η πλειοψηφία των φοιτητών, αναφορικά με την ύλη του μαθήματος κρίνει ότι ήταν ποσοτικά *κανονική* και θεωρεί την ύλη του μαθήματος ποιοτικά *υψηλή*. Ακόμα, κρίνει *καλή* την υλικοτεχνική υποδομή για την παρουσίαση του μαθήματος και θεωρεί ότι τα προτεινόμενα βιβλία και οι παρεχόμενες σημειώσεις καλύπτουν κατά *πολύ* την ύλη του μαθήματος.

Για το συγκεκριμένο μάθημα οι περισσότεροι φοιτητές έχουν διαβάσει από τις *σημειώσεις και ελληνική βιβλιογραφία*.

Οι φοιτητές έκριναν ότι υπήρξε *καλή* αλληλεπίδραση καθηγητή-φοιτητή. Η πλειοψηφία των φοιτητών αναφέρει ότι ο καθηγητής έκανε *πολύ* χρήση της σύγχρονης τεχνολογίας κατά τη διδασκαλία του μαθήματος και ότι ενέπνευσε *πολύ* εμπιστοσύνη με τη στάση του, τις γνώσεις και το ενδιαφέρον για το μάθημα. Οι απαιτήσεις του καθηγητή για το συγκεκριμένο μάθημα κρίνονται από την πλειοψηφία των φοιτητών ως *υψηλές*. Οι περισσότεροι φοιτητές θεωρούν ότι ο καθηγητής

ήταν *πολύ* μεταδοτικός και κατανοητός και πιστεύουν ότι διαθέτει *άριστη* επιστημονική κατάρτιση. Επίσης, έκριναν ως *πολύ* ενδιαφέρον τον τρόπο διδασκαλίας του μαθήματος, *πάρα πολύ* συνεπή ως προς την προσέλευση του καθηγητή στο μάθημα, πιστεύουν ότι έχουν επιτευχθεί κατά *πολύ* οι στόχοι του μαθήματος και γενικά αξιολογούν ως *καλή* την απόδοση του διδάσκοντα. Η πλειοψηφία των φοιτητών κρίνει *ικανοποιητικές* τις ασκήσεις-εργασίες που ζήτησε ο διδάσκων, κρίνει *κανονικά* τα θέματα των εξετάσεων και τελειώνοντας τις σπουδές τους θα *επιθυμούσαν* να συνεργαστούν με τον διδάσκοντα.

Η πλειοψηφία αξιολόγησε το ενδιαφέρον για το μάθημα και τη συμμετοχή σε αυτό ως *αυξημένη* και αναφέρει ότι ήταν *απόλυτα* συνεπής στην προσέλευση κατά τις παραδόσεις του μαθήματος. Τέλος, οι φοιτητές αναφέρουν ότι είναι *από πολύ έως και πάρα πολύ* ικανοποιημένοι από τη συμπεριφορά του με τον καθηγητή και τους συμφοιτητές μέσα στο μάθημα.

**Ακαδ. Έτος:** 2016

**Εξάμηνο:** Α

**Μάθημα:** Πληροφορική I

**Αριθμός ερωτηματολογίων:** 43

Το μεγαλύτερο μέρος των φοιτητών βρίσκει *μεγάλη* τη χρησιμότητα του μαθήματος. Ωστόσο, βρίσκει *μέτριο* ενδιαφέρον το περιεχόμενο του μαθήματος, θεωρεί ότι το μάθημα ήταν *μέτρια* σχετικό με το αντικείμενο του ΠΜΣ και κρίνει *ως μέτρια* εύστοχη την παρουσία του μαθήματος στο συγκεκριμένο εξάμηνο σπουδών.

Η πλειοψηφία των φοιτητών, αναφορικά με την ύλη του μαθήματος κρίνει ότι ήταν ποσοτικά *κανονική*

και θεωρεί την ύλη του μαθήματος ποιοτικά *υψηλή*. Ακόμα, κρίνει *καλή* την υλικοτεχνική υποδομή για την παρουσίαση του μαθήματος και θεωρεί ότι τα προτεινόμενα βιβλία και οι παρεχόμενες σημειώσεις καλύπτουν κατά *πολύ* την ύλη του μαθήματος.

Για το συγκεκριμένο μάθημα οι περισσότεροι φοιτητές έχουν διαβάσει από *τις σημειώσεις μόνο*.

Οι φοιτητές έκριναν ότι υπήρξε *πολύ καλή* αλληλεπίδραση καθηγητή-φοιτητή. Οι περισσότεροι φοιτητές αναφέρουν ότι ο καθηγητής έκανε *πολύ* χρήση της σύγχρονης τεχνολογίας κατά τη διδασκαλία του μαθήματος και ότι *ενέπνευσε πάρα πολύ* εμπιστοσύνη με τη στάση του, τις γνώσεις και το ενδιαφέρον για το μάθημα. Οι απαιτήσεις του καθηγητή για το συγκεκριμένο μάθημα κρίνονται από την πλειοψηφία των φοιτητών ως *υψηλές*. Οι περισσότεροι φοιτητές θεωρούν ότι ο καθηγητής ήταν *πάρα πολύ* μεταδοτικός και κατανοητός και πιστεύουν ότι διαθέτει *άριστη* επιστημονική κατάρτιση. Επίσης, έκριναν ως *πάρα πολύ* ενδιαφέρον τον τρόπο διδασκαλίας του μαθήματος, *πάρα πολύ* συνεπή ως προς την προσέλευση του καθηγητή στο μάθημα, πιστεύουν ότι έχουν επιτευχθεί κατά *πολύ* οι στόχοι του μαθήματος και γενικά αξιολογούν ως *πολύ καλή* την απόδοση του διδάσκοντα. Η πλειοψηφία των φοιτητών κρίνει *ικανοποιητικές* τις ασκήσεις-εργασίες που ζήτησε ο διδάσκων, κρίνει *κανονικά* τα θέματα των εξετάσεων και τελειώνοντας τις σπουδές τους θα *επιθυμούσαν* να συνεργαστούν με τον διδάσκοντα. Η πλειοψηφία αξιολόγησε το ενδιαφέρον για το μάθημα και τη συμμετοχή σε αυτό ως *αυξημένη* και αναφέρει ότι ήταν *απόλυτα* συνεπής στην προσέλευση κατά τις παραδόσεις του μαθήματος.

Τέλος, η πλειοψηφία των φοιτητών αναφέρει ότι είναι *πάρα πολύ* ικανοποιημένο από τη συμπεριφορά του με τον καθηγητή και τους συμφοιτητές μέσα στο μάθημα.

**Ακαδ. Έτος:**2016

**Εξάμηνο:** A

**Μάθημα:** Σημειολογία

**Αριθμός ερωτηματολογίων:** 43

Το μεγαλύτερο μέρος των φοιτητών βρίσκει *πολύ μεγάλη* τη χρησιμότητα του μαθήματος, βρίσκει *πάρα πολύ* ενδιαφέρον το περιεχόμενο του μαθήματος, θεωρεί ότι το μάθημα ήταν *πάρα πολύ* σχετικό με το αντικείμενο του ΠΜΣ και κρίνει *πάρα πολύ* εύστοχη την παρουσία του μαθήματος στο συγκεκριμένο εξάμηνο σπουδών.

Η πλειοψηφία των φοιτητών, αναφορικά με την ύλη του μαθήματος κρίνει ότι ήταν ποσοτικά *κανονική* και θεωρεί την ύλη του μαθήματος ποιοτικά *υψηλή*. Ακόμα, κρίνει *πολύ καλή* την υλικοτεχνική υποδομή για την παρουσίαση του μαθήματος και θεωρεί ότι τα προτεινόμενα βιβλία και οι παρεχόμενες σημειώσεις καλύπτουν *πολύ* την ύλη του μαθήματος.

Για το συγκεκριμένο μάθημα οι περισσότεροι φοιτητές έχουν διαβάσει από *τις σημειώσεις και ελληνική βιβλιογραφία*.

Οι φοιτητές έκριναν ότι υπήρξε *πολύ καλή* αλληλεπίδραση καθηγητή-φοιτητή. Οι φοιτητές αναφέρουν ότι ο καθηγητής έκανε *από πολύ έως και πάρα πολύ* χρήση της σύγχρονης τεχνολογίας κατά τη διδασκαλία του μαθήματος και ότι *ενέπνευσε πάρα πολύ* εμπιστοσύνη με τη στάση του, τις γνώσεις και το ενδιαφέρον για το μάθημα. Οι απαιτήσεις του καθηγητή για το συγκεκριμένο

μάθημα κρίνονται από την πλειοψηφία των φοιτητών ως *υψηλές*. Οι περισσότεροι φοιτητές θεωρούν ότι ο καθηγητής ήταν *πάρα πολύ* μεταδοτικός και κατανοητός και πιστεύουν ότι διαθέτει *άριστη* επιστημονική κατάρτιση. Επίσης, έκριναν ως *πάρα πολύ* ενδιαφέρον τον τρόπο διδασκαλίας του μαθήματος, *πάρα πολύ* συνεπή ως προς την προσέλευση του καθηγητή στο μάθημα, πιστεύουν ότι έχουν επιτευχθεί *πάρα πολύ* οι στόχοι του μαθήματος και γενικά αξιολογούν ως *πολύ καλή* την απόδοση του διδάσκοντα. Η πλειοψηφία των φοιτητών κρίνει *ικανοποιητικές* τις ασκήσεις-εργασίες που ζήτησε ο διδάσκων, κρίνει *κανονικά* τα θέματα των εξετάσεων και τελειώνοντας τις σπουδές τους θα *επιθυμούσαν* να συνεργαστούν με τον διδάσκοντα.

Η πλειοψηφία αξιολόγησε το ενδιαφέρον για το μάθημα και τη συμμετοχή σε αυτό ως *αυξημένη* και αναφέρει ότι ήταν *απόλυτα* συνεπής στην προσέλευση κατά τις παραδόσεις του μαθήματος. Τέλος, το 50% αναφέρει ότι είναι *πάρα πολύ* ικανοποιημένο από τη συμπεριφορά του με τον καθηγητή και τους συμφοιτητές μέσα στο μάθημα.

**Ακαδ. Έτος:** 2016

**Εξάμηνο:** Α

**Μάθημα:** Βιοστατιστική

**Αριθμός ερωτηματολογίων:** 43

Το μεγαλύτερο μέρος των φοιτητών βρίσκει *μεγάλη* τη χρησιμότητα του μαθήματος, βρίσκει *μετρίου* ενδιαφέροντος το περιεχόμενο του μαθήματος, θεωρεί ότι το μάθημα ήταν *μέτρια* σχετικό με το αντικείμενο του ΠΜΣ και κρίνει *μέτρια* εύστοχη την παρουσία του μαθήματος στο συγκεκριμένο εξάμηνο σπουδών.

Η πλειοψηφία των φοιτητών, αναφορικά με την ύλη του μαθήματος κρίνει ότι ήταν ποσοτικά *κανονική* και θεωρεί την ύλη του μαθήματος ποιοτικά *υψηλή*. Ακόμα, κρίνει *μέτρια* την υλικοτεχνική υποδομή για την παρουσίαση του μαθήματος και θεωρεί ότι τα προτεινόμενα βιβλία και οι παρεχόμενες σημειώσεις καλύπτουν *πολύ* την ύλη του μαθήματος.

Για το συγκεκριμένο μάθημα οι περισσότεροι φοιτητές έχουν διαβάσει από *τις σημειώσεις και ελληνική βιβλιογραφία*.

Οι φοιτητές έκριναν ότι υπήρξε *μέτρια* αλληλεπίδραση καθηγητή-φοιτητή. Άνω του 50% των φοιτητών αναφέρει ότι ο καθηγητής έκανε *πολύ* χρήση της σύγχρονης τεχνολογίας κατά τη διδασκαλία του μαθήματος και ότι ενέπνευσε *μέτρια* εμπιστοσύνη με τη στάση του, τις γνώσεις και το ενδιαφέρον για το μάθημα. Οι απαιτήσεις του καθηγητή για το συγκεκριμένο μάθημα κρίνονται από την πλειοψηφία των φοιτητών ως *υψηλές*. Οι περισσότεροι φοιτητές θεωρούν ότι ο καθηγητής ήταν *μέτρια* μεταδοτικός και κατανοητός, αλλά πιστεύουν ότι διαθέτει *άριστη* επιστημονική κατάρτιση. Επίσης, έκριναν ως *μετρίου* ενδιαφέροντος τον τρόπο διδασκαλίας του μαθήματος, *αλλά πάρα πολύ* συνεπή ως προς την προσέλευση του καθηγητή στο μάθημα, πιστεύουν ότι έχουν επιτευχθεί *μέτρια* οι στόχοι του μαθήματος και γενικά αξιολογούν ως *μέτρια* την απόδοση του διδάσκοντα. Η πλειοψηφία των φοιτητών κρίνει *ικανοποιητικές* τις ασκήσεις-εργασίες που ζήτησε ο διδάσκων, κρίνει *δύσκολα* τα θέματα των εξετάσεων και τελειώνοντας τις σπουδές τους θα *επιθυμούσαν* να συνεργαστούν με τον διδάσκοντα.



Η πλειοψηφία αξιολόγησε το ενδιαφέρον για το μάθημα ως *μέτρια* και τη συμμετοχή σε αυτό ως *αυξημένη* και αναφέρει ότι ήταν *απόλυτα* συνεπής στην προσέλευση κατά τις παραδόσεις του μαθήματος. Τέλος, οι περισσότεροι φοιτητές αναφέρουν ότι είναι *πολύ* ικανοποιημένοι από τη συμπεριφορά του με τον καθηγητή και τους συμφοιτητές μέσα στο μάθημα.

**Ακαδ. Έτος:** 2016

**Εξάμηνο:** Γ

**Μάθημα:** Εντατική Νοσηλευτική

**Αριθμός ερωτηματολογίων:** 30

Το μεγαλύτερο μέρος των φοιτητών βρίσκει *πολύ μεγάλη* τη χρησιμότητα του μαθήματος, βρίσκει *πάρα πολύ* ενδιαφέρον το περιεχόμενο του μαθήματος, θεωρεί ότι το μάθημα ήταν *πάρα πολύ* σχετικό με το αντικείμενο του ΠΜΣ και κρίνει *πάρα πολύ* εύστοχη την παρουσία του μαθήματος στο συγκεκριμένο εξάμηνο σπουδών.

Η πλειοψηφία των φοιτητών, αναφορικά με την ύλη του μαθήματος κρίνει ότι ήταν ποσοτικά *κανονική* και θεωρεί την ύλη του μαθήματος ποιοτικά *υψηλή*. Ακόμα, κρίνει *καλή* την υλικοτεχνική υποδομή για την παρουσίαση του μαθήματος και θεωρεί ότι τα προτεινόμενα βιβλία και οι παρεχόμενες σημειώσεις καλύπτουν *πάρα πολύ* την ύλη του μαθήματος.

Για το συγκεκριμένο μάθημα οι περισσότεροι φοιτητές έχουν διαβάσει από τις *σημειώσεις και ελληνική βιβλιογραφία*.

Οι φοιτητές έκριναν ότι υπήρξε *πολύ καλή* αλληλεπίδραση καθηγητή-φοιτητή. Το 50% των φοιτητών αναφέρει ότι ο καθηγητής έκανε *πάρα πολύ* χρήση της σύγχρονης τεχνολογίας κατά τη

διδασκαλία του μαθήματος και ότι ενέπνευσε *πάρα πολύ* εμπιστοσύνη με τη στάση του, τις γνώσεις και το ενδιαφέρον για το μάθημα. Οι απαιτήσεις του καθηγητή για το συγκεκριμένο μάθημα κρίνονται από την πλειοψηφία των φοιτητών ως *υψηλές*. Οι περισσότεροι φοιτητές θεωρούν ότι ο καθηγητής ήταν *πάρα πολύ* μεταδοτικός και κατανοητός και πιστεύουν ότι διαθέτει *άριστη* επιστημονική κατάρτιση. Επίσης, έκριναν ως *πάρα πολύ* ενδιαφέρον τον τρόπο διδασκαλίας του μαθήματος, *πάρα πολύ* συνεπή ως προς την προσέλευση του καθηγητή στο μάθημα, πιστεύουν ότι έχουν επιτευχθεί *πάρα πολύ* οι στόχοι του μαθήματος και γενικά αξιολογούν ως *πολύ καλή* την απόδοση του διδάσκοντα. Η πλειοψηφία των φοιτητών κρίνει *ικανοποιητικές* τις ασκήσεις-εργασίες που ζήτησε ο διδάσκων, κρίνει *κανονικά* τα θέματα των εξετάσεων και τελειώνοντας τις σπουδές τους θα *επιθυμούσαν* να συνεργαστούν με τον διδάσκοντα. Η πλειοψηφία αξιολόγησε το ενδιαφέρον για το μάθημα και τη συμμετοχή σε αυτό ως *αυξημένη* και αναφέρει ότι ήταν *απόλυτα* συνεπής στην προσέλευση κατά τις παραδόσεις του μαθήματος. Τέλος, το 50% αναφέρει ότι είναι *πάρα πολύ* ικανοποιημένο από τη συμπεριφορά του με τον καθηγητή και τους συμφοιτητές μέσα στο μάθημα.

**Ακαδ. Έτος:** 2016

**Εξάμηνο:** Γ

**Μάθημα:** Εντατική Θεραπεία

**Αριθμός ερωτηματολογίων:** 30

Το μεγαλύτερο μέρος των φοιτητών βρίσκει *πολύ μεγάλη* τη χρησιμότητα του μαθήματος, βρίσκει *πάρα πολύ* ενδιαφέρον το περιεχόμενο του μαθήματος, θεωρεί ότι το μάθημα ήταν *πάρα πολύ*

σχετικό με το αντικείμενο του ΠΜΣ και κρίνει *πάρα* πολύ εύστοχη την παρουσία του μαθήματος στο συγκεκριμένο εξάμηνο σπουδών.

Η πλειοψηφία των φοιτητών, αναφορικά με την ύλη του μαθήματος κρίνει ότι ήταν ποσοτικά *κανονική* και θεωρεί την ύλη του μαθήματος ποιοτικά *υψηλή*. Ακόμα, κρίνει *καλή* την υλικοτεχνική υποδομή για την παρουσίαση του μαθήματος και θεωρεί ότι τα προτεινόμενα βιβλία και οι παρεχόμενες σημειώσεις καλύπτουν *πολύ* την ύλη του μαθήματος.

Για το συγκεκριμένο μάθημα οι περισσότεροι φοιτητές έχουν διαβάσει από τις *σημειώσεις και ελληνική βιβλιογραφία*.

Οι φοιτητές έκριναν ότι υπήρξε *καλή* αλληλεπίδραση καθηγητή-φοιτητή. Η γνώμη των φοιτητών αναφορικά με τη χρήση της σύγχρονης τεχνολογίας κατά τη διδασκαλία του μαθήματος από τον καθηγητή κυμαίνεται από *μέτρια έως και πάρα πολύ*. Πιστεύουν ότι ενέπνευσε *πολύ* εμπιστοσύνη με τη στάση του, τις γνώσεις και το ενδιαφέρον για το μάθημα. Οι απαιτήσεις του καθηγητή για το συγκεκριμένο μάθημα κρίνονται από την πλειοψηφία των φοιτητών ως *υψηλές*. Οι περισσότεροι φοιτητές θεωρούν ότι ο καθηγητής ήταν *πολύ* μεταδοτικός και κατανοητός και πιστεύουν ότι διαθέτει *άριστη* επιστημονική κατάρτιση. Επίσης, έκριναν ως *μετρίου* ενδιαφέροντος τον τρόπο διδασκαλίας του μαθήματος, *πολύ* συνεπή ως προς την προσέλευση του καθηγητή στο μάθημα, πιστεύουν ότι έχουν επιτευχθεί *πολύ* οι στόχοι του μαθήματος και γενικά αξιολογούν ως *καλή* την απόδοση του διδάσκοντα. Η πλειοψηφία των φοιτητών κρίνει *ικανοποιητικές* τις ασκήσεις-εργασίες που ζήτησε ο διδάσκων,

κρίνει *κανονικά* τα θέματα των εξετάσεων και τελειώνοντας τις σπουδές τους θα *επιθυμούσαν* να συνεργαστούν με τον διδάσκοντα.

Η πλειοψηφία αξιολόγησε το ενδιαφέρον για το μάθημα και τη συμμετοχή σε αυτό ως *αυξημένη* και αναφέρει ότι ήταν *απόλυτα* συνεπής στην προσέλευση κατά τις παραδόσεις του μαθήματος. Τέλος, το 50% αναφέρει ότι είναι *πολύ* ικανοποιημένο από τη συμπεριφορά του με τον καθηγητή και τους συμφοιτητές μέσα στο μάθημα.

**Ακαδ. Έτος:** 2016

**Εξάμηνο:** Γ

**Μάθημα:** Κλινική Φαρμακολογία

**Αριθμός ερωτηματολογίων:** 30

Το μεγαλύτερο μέρος των φοιτητών βρίσκει *πολύ μεγάλη* τη χρησιμότητα του μαθήματος, βρίσκει *πάρα πολύ* ενδιαφέρον το περιεχόμενο του μαθήματος, θεωρεί ότι το μάθημα ήταν *πάρα πολύ* σχετικό με το αντικείμενο του ΠΜΣ και κρίνει *πάρα πολύ* εύστοχη την παρουσία του μαθήματος στο συγκεκριμένο εξάμηνο σπουδών.

Η πλειοψηφία των φοιτητών, αναφορικά με την ύλη του μαθήματος κρίνει ότι ήταν ποσοτικά *κανονική* και θεωρεί την ύλη του μαθήματος ποιοτικά *υψηλή*. Ακόμα, κρίνει *πολύ καλή* την υλικοτεχνική υποδομή για την παρουσίαση του μαθήματος και θεωρεί ότι τα προτεινόμενα βιβλία και οι παρεχόμενες σημειώσεις καλύπτουν *πολύ* την ύλη του μαθήματος.

Για το συγκεκριμένο μάθημα οι περισσότεροι φοιτητές έχουν διαβάσει από τις *σημειώσεις μόνο*.

Οι φοιτητές έκριναν ότι υπήρξε *πολύ καλή* αλληλεπίδραση καθηγητή-φοιτητή. Άνω του 50% των φοιτητών αναφέρει ότι ο καθηγητής έκανε

*πάρα* πολύ χρήση της σύγχρονης τεχνολογίας κατά τη διδασκαλία του μαθήματος και ότι ενέπνευσε *πάρα* πολύ εμπιστοσύνη με τη στάση του, τις γνώσεις και το ενδιαφέρον για το μάθημα. Οι απαιτήσεις του καθηγητή για το συγκεκριμένο μάθημα κρίνονται από την πλειοψηφία των φοιτητών ως *υψηλές*. Οι περισσότεροι φοιτητές θεωρούν ότι ο καθηγητής ήταν *πάρα* πολύ μεταδοτικός και κατανοητός και πιστεύουν ότι διαθέτει *άριστη* επιστημονική κατάρτιση. Επίσης, έκριναν ως *πάρα* πολύ ενδιαφέρον τον τρόπο διδασκαλίας του μαθήματος, *πάρα* πολύ συνεπή ως προς την προσέλευση του καθηγητή στο μάθημα, πιστεύουν ότι έχουν επιτευχθεί *πάρα* πολύ οι στόχοι του μαθήματος και γενικά αξιολογούν ως *πολύ καλή* την απόδοση του διδάσκοντα. Η πλειοψηφία των φοιτητών κρίνει *ικανοποιητικές* τις ασκήσεις-εργασίες που ζήτησε ο διδάσκων, κρίνει *δύσκολα* τα θέματα των εξετάσεων και τελειώνοντας τις σπουδές τους θα *επιθυμούσαν* να συνεργαστούν με τον διδάσκοντα.

Η πλειοψηφία αξιολόγησε το ενδιαφέρον για το μάθημα και τη συμμετοχή σε αυτό ως *αυξημένη* και αναφέρει ότι ήταν *απόλυτα* συνεπής στην προσέλευση κατά τις παραδόσεις του μαθήματος. Τέλος, άνω του 50% αναφέρει ότι είναι *πάρα* πολύ ικανοποιημένο από τη συμπεριφορά του με τον καθηγητή και τους συμμαθητές μέσα στο μάθημα.

**Ακαδ. Έτος:** 2016

**Εξάμηνο:** Γ

**Μάθημα:** Λοιμώξεις

**Αριθμός ερωτηματολογίων:** 30

Το μεγαλύτερο μέρος των φοιτητών βρίσκει *μεγάλη* τη χρησιμότητα του μαθήματος, βρίσκει *πολύ*

ενδιαφέρον το περιεχόμενο του μαθήματος, θεωρεί ότι το μάθημα ήταν *πολύ* σχετικό με το αντικείμενο του ΠΜΣ και κρίνει *πολύ* εύστοχη την παρουσία του μαθήματος στο συγκεκριμένο εξάμηνο σπουδών.

Η πλειοψηφία των φοιτητών, αναφορικά με την ύλη του μαθήματος κρίνει ότι ήταν ποσοτικά *κανονική* και θεωρεί την ύλη του μαθήματος ποιοτικά *υψηλή*. Ακόμα, κρίνει *καλή* την υλικοτεχνική υποδομή για την παρουσίαση του μαθήματος και θεωρεί ότι τα προτεινόμενα βιβλία και οι παρεχόμενες σημειώσεις καλύπτουν *πολύ* την ύλη του μαθήματος.

Για το συγκεκριμένο μάθημα οι περισσότεροι φοιτητές έχουν διαβάσει από *τις σημειώσεις μόνο*.

Οι φοιτητές έκριναν ότι υπήρξε *καλή* αλληλεπίδραση καθηγητή-φοιτητή. Η γνώμη των φοιτητών αναφορικά με τη χρήση της σύγχρονης τεχνολογίας κατά τη διδασκαλία του μαθήματος από τον καθηγητή κυμαίνεται από *μέτρια έως και πάρα* πολύ. Θεωρούν ότι ενέπνευσε *πολύ* εμπιστοσύνη με τη στάση του, τις γνώσεις και το ενδιαφέρον για το μάθημα. Οι απαιτήσεις του καθηγητή για το συγκεκριμένο μάθημα κρίνονται από την πλειοψηφία των φοιτητών ως *υψηλές*. Οι περισσότεροι φοιτητές θεωρούν ότι ο καθηγητής ήταν *πολύ* μεταδοτικός και κατανοητός και πιστεύουν ότι διαθέτει *άριστη* επιστημονική κατάρτιση. Επίσης, έκριναν ως *πολύ* ενδιαφέρον τον τρόπο διδασκαλίας του μαθήματος, *πολύ* συνεπή ως προς την προσέλευση του καθηγητή στο μάθημα, πιστεύουν ότι έχουν επιτευχθεί *κατά* *πολύ* οι στόχοι του μαθήματος και γενικά αξιολογούν ως *καλή* την απόδοση του διδάσκοντα. Η πλειοψηφία των φοιτητών κρίνει *ικανοποιητικές* τις ασκήσεις-εργασίες που ζήτησε ο διδάσκων, κρίνει *κανονικά* τα

θέματα των εξετάσεων και τελειώνοντας τις σπουδές τους *δεν είναι σίγουροι ή θα επιθυμούσαν να συνεργαστούν με τον διδάσκοντα.*

Η πλειοψηφία αξιολόγησε το ενδιαφέρον για το μάθημα και τη συμμετοχή σε αυτό ως *αυξημένη* και αναφέρει ότι ήταν *αρκετά* συνεπής στην προσέλευση κατά τις παραδόσεις του μαθήματος. Τέλος, οι περισσότεροι φοιτητές αναφέρουν ότι είναι *πάρα πολύ* ικανοποιημένο από τη συμπεριφορά του με τον καθηγητή και τους συμφοιτητές μέσα στο μάθημα.

**Ακαδ. Έτος:** 2016

**Εξάμηνο:** Γ

**Μάθημα:** Νέες τεχνολογίες

**Αριθμός ερωτηματολογίων:** 10

Το μεγαλύτερο μέρος των φοιτητών βρίσκει *πολύ μεγάλη* τη χρησιμότητα του μαθήματος, βρίσκει *πάρα πολύ* ενδιαφέρον το περιεχόμενο του μαθήματος, θεωρεί ότι το μάθημα ήταν *πάρα πολύ* σχετικό με το αντικείμενο του ΠΜΣ και κρίνει *πάρα πολύ* εύστοχη την παρουσία του μαθήματος στο συγκεκριμένο εξάμηνο σπουδών.

Όλοι οι φοιτητές, αναφορικά με την ύλη του μαθήματος κρίνουν ότι ήταν ποσοτικά *κανονική* και θεωρούν την ύλη του μαθήματος ποιοτικά *υψηλή*. Ακόμα, κρίνει *πολύ καλή* την υλικοτεχνική υποδομή για την παρουσίαση του μαθήματος και θεωρεί ότι τα προτεινόμενα βιβλία και οι παρεχόμενες σημειώσεις καλύπτουν *πάρα πολύ* την ύλη του μαθήματος.

Για το συγκεκριμένο μάθημα οι περισσότεροι φοιτητές έχουν διαβάσει από τις σημειώσεις *μόνο*.

Οι φοιτητές έκριναν ότι υπήρξε *πολύ καλή* αλληλεπίδραση καθηγητή-φοιτητή. Το 60% των

φοιτητών αναφέρει ότι ο καθηγητής έκανε *πάρα πολύ* χρήση της σύγχρονης τεχνολογίας κατά τη διδασκαλία του μαθήματος και ότι ενέπνευσε *πάρα πολύ* εμπιστοσύνη με τη στάση του, τις γνώσεις και το ενδιαφέρον για το μάθημα. Οι απαιτήσεις του καθηγητή για το συγκεκριμένο μάθημα κρίνονται από την πλειοψηφία των φοιτητών *από μέτριες έως και υψηλές*. Οι περισσότεροι φοιτητές θεωρούν ότι ο καθηγητής ήταν *πάρα πολύ* μεταδοτικός και κατανοητός και πιστεύουν ότι διαθέτει *άριστη* επιστημονική κατάρτιση. Επίσης, έκριναν ως *πάρα πολύ* ενδιαφέρον τον τρόπο διδασκαλίας του μαθήματος, *πάρα πολύ* συνεπή ως προς την προσέλευση του καθηγητή στο μάθημα, πιστεύουν ότι έχουν επιτευχθεί *πάρα πολύ* οι στόχοι του μαθήματος και γενικά αξιολογούν ως *πολύ καλή* την απόδοση του διδάσκοντα. Η πλειοψηφία των φοιτητών κρίνει *ικανοποιητικές* τις ασκήσεις-εργασίες που ζήτησε ο διδάσκων, κρίνει *κανονικά* τα θέματα των εξετάσεων και τελειώνοντας τις σπουδές τους *όλοι θα επιθυμούσαν να συνεργαστούν με τον διδάσκοντα.*

Η πλειοψηφία αξιολόγησε το ενδιαφέρον για το μάθημα και τη συμμετοχή σε αυτό ως *αυξημένη* και αναφέρει ότι ήταν *απόλυτα* συνεπής στην προσέλευση κατά τις παραδόσεις του μαθήματος. Τέλος, το 50% αναφέρει ότι είναι *πάρα πολύ* ικανοποιημένο από τη συμπεριφορά του με τον καθηγητή και τους συμφοιτητές μέσα στο μάθημα.

**Ακαδ. Έτος:** 2016

**Εξάμηνο:** Γ

**Μάθημα:** Ψυχολογία

**Αριθμός ερωτηματολογίων:** 20

Το μεγαλύτερο μέρος των φοιτητών βρίσκει *πολύ μεγάλη* τη χρησιμότητα του μαθήματος, βρίσκει *πάρα πολύ* ενδιαφέρον το περιεχόμενο του μαθήματος, θεωρεί ότι το μάθημα ήταν *πολύ* σχετικό με το αντικείμενο του ΠΜΣ και κρίνει *πολύ* εύστοχη την παρουσία του μαθήματος στο συγκεκριμένο εξάμηνο σπουδών.

Η πλειοψηφία των φοιτητών, αναφορικά με την ύλη του μαθήματος κρίνει ότι ήταν ποσοτικά *κανονική* και θεωρεί την ύλη του μαθήματος ποιοτικά *υψηλή*. Ακόμα, κρίνει *από μέτρια έως και καλή* την υλικοτεχνική υποδομή για την παρουσίαση του μαθήματος και θεωρεί ότι τα προτεινόμενα βιβλία και οι παρεχόμενες σημειώσεις καλύπτουν *πολύ* την ύλη του μαθήματος.

Για το συγκεκριμένο μάθημα οι περισσότεροι φοιτητές έχουν διαβάσει *από τις σημειώσεις μόνο*.

Οι φοιτητές έκριναν ότι υπήρξε *πολύ καλή* αλληλεπίδραση καθηγητή-φοιτητή. Το 50% των φοιτητών αναφέρει ότι ο καθηγητής έκανε *πάρα πολύ* χρήση της σύγχρονης τεχνολογίας κατά τη διδασκαλία του μαθήματος και ότι ενέπνευσε *πάρα πολύ* εμπιστοσύνη με τη στάση του, τις γνώσεις και το ενδιαφέρον για το μάθημα. Οι απαιτήσεις του καθηγητή για το συγκεκριμένο μάθημα κρίνονται από την πλειοψηφία των φοιτητών ως *μέτριες*. Οι περισσότεροι φοιτητές θεωρούν ότι ο καθηγητής ήταν *πάρα πολύ* μεταδοτικός και κατανοητός και πιστεύουν ότι διαθέτει *άριστη* επιστημονική κατάρτιση. Επίσης, έκριναν ως *πάρα πολύ* ενδιαφέρον τον τρόπο διδασκαλίας του μαθήματος, *πάρα πολύ* συνεπή ως προς την προσέλευση του καθηγητή στο μάθημα, πιστεύουν ότι έχουν επιτευχθεί *πολύ* οι στόχοι του μαθήματος και γενικά αξιολογούν ως *πολύ καλή* την απόδοση του

διδάσκοντα. Η πλειοψηφία των φοιτητών κρίνει *ικανοποιητικές* τις ασκήσεις-εργασίες που ζήτησε ο διδάσκων, κρίνει *κανονικά* τα θέματα των εξετάσεων και τελειώνοντας τις σπουδές τους θα *επιθυμούσαν* να συνεργαστούν με τον διδάσκοντα.

Η πλειοψηφία αξιολόγησε το ενδιαφέρον για το μάθημα και τη συμμετοχή σε αυτό ως *αυξημένη* και αναφέρει ότι ήταν *απόλυτα* συνεπής στην προσέλευση κατά τις παραδόσεις του μαθήματος. Τέλος, το 50% αναφέρει ότι είναι *πάρα πολύ* ικανοποιημένο από τη συμπεριφορά του με τον καθηγητή και τους συμφοιτητές μέσα στο μάθημα.

Τα συγκεντρωτικά αποτελέσματα της αξιολόγησης παρουσιάζονται στο παράρτημα στους Πίνακες 1 και 2 και στα Γραφήματα 1-5.

#### ΣΥΖΗΤΗΣΗ

Στην ελληνική πανεπιστημιακή εκπαιδευτική κοινότητα αν και γίνεται εκτεταμένη συζήτηση για την αναγκαιότητα της αξιολόγησης στην εκπαίδευση, φαίνεται ότι δεν έχει γίνει ακόμη αποδεκτό ένα πλαίσιο, εντός του οποίου αυτή η συζήτηση να είναι δυνατόν να πάρει έναν εποικοδομητικό χαρακτήρα.

Με την ευρύτερη της έννοια, η έρευνα της αξιολόγησης της εκπαίδευσης προσδιορίζεται ως μια διαδικασία η οποία περιλαμβάνει τις δραστηριότητες της συλλογής, συστηματοποίησης, και μετάδοσης πληροφοριών, σχετικών με τις συνέπειες της εκπαιδευτικής διαδικασίας, για να διαμορφώσει αποφάσεις που την αφορούν. Αυτό σημαίνει ότι αναγνωρίζονται τα επιτεύγματα και οι παραλείψεις με σκοπό να ληφθούν οι κατάλληλες αποφάσεις και διορθωτικές ενέργειες για την καταλληλότητα των προγραμμάτων, την κάλυψη

των πραγματικών εκπαιδευτικών αναγκών, το περιεχόμενό τους τον προγραμματισμό και την οργάνωσή τους, το διδακτικό προσωπικό, τα μέσα και τις μεθόδους διδασκαλίας, τη χρονική διάρκεια, τον τόπο διεξαγωγής τους, τον βαθμό εξειδίκευσης ή τροποποίησης των στάσεων των εκπαιδευομένων, αλλά και την ανταγωνιστικότητά τους.<sup>1</sup>

Η αξιολόγηση της εκπαιδευτικής διαδικασίας από τους ίδιους τους εκπαιδευόμενους χρησιμοποιείται τα τελευταία χρόνια όλο και περισσότερο για την αξιολόγηση του εκπαιδευτικού έργου και της απόδοσης των εκπαιδευτών και παρά τις όποιες αντιρρήσεις που έχουν διατυπωθεί, η αξιολόγηση της εκπαιδευτικής διαδικασίας από τον ίδιο τον εκπαιδευόμενο έχει αποδειχθεί έγκυρη, σταθερή και συνεχής.<sup>3</sup>

Οι Marsh και Roche<sup>4</sup> καταλήγουν στο συμπέρασμα ότι οι φοιτητές που έχουν αυξημένο ενδιαφέρον για το γνωστικό αντικείμενο των μαθημάτων, δίνουν υψηλότερο βαθμό στην αξιολόγηση της εκπαιδευτικής διαδικασίας. Μια άλλη μελέτη<sup>5</sup> υποστηρίζει ότι υπάρχει θετική σχέση μεταξύ μαθησιακού αποτελέσματος, βαθμού αποτελέσματος και βαθμού αξιολόγησης, που δίνει ο εκπαιδευόμενος. Τέλος, μια μετανάλυση<sup>6</sup> καταλήγει στο συμπέρασμα ότι η ικανοποίηση του εκπαιδευόμενου και η δικιά του ατομική αντίληψη για τι διδάχτηκε, επηρεάζουν το βαθμό αξιολόγησης που δίνει στον εκπαιδευτή και στην εκπαιδευτική διαδικασία.

#### ΣΥΜΠΕΡΑΣΜΑΤΑ

Η αξιολόγηση της εκπαίδευσης από τους ίδιους τους εκπαιδευόμενους αποτελεί σημαντικό δείκτη αποτελεσματικότητας της διδασκαλίας και

συνακόλουθο βασικό εργαλείο βελτίωσης του εκπαιδευτικού συστήματος.

#### ΒΙΒΛΙΟΓΡΑΦΙΑ

1. Δούκας Χ, Εκπαιδευτική πολιτική και εξουσία. Η περίπτωση της αξιολόγησης των φοιτητών. Εκδ, Γρηγόρης, Αθήνα, 1997
2. Dunegan K, Hrivnak M, Characteristics of mindless teaching evaluation and the moderating effects of image compatibility. *Journal of management Education*, 2003; 27 (3), 280-303
3. Rahman K, Learning from your business lectures: using stepwise regression to understand course evaluation data. *Journal of American Academy of Business*, Cambridge, 2006; 19(2), 272-279
4. Marsch H, Roche L, Making students evaluations of teaching effectiveness. The critical Issues of validity , Bias and utility. *American Psychologist*, November, 1997; 52 (11) 1187-1197
5. Theall M, The Student Ratings Debate," a monograph for *New Directions for Institutional Research*, among numerous other publications on evaluating teaching. Theall penned this article for BYU's FOCUS ON FACULTY Newsletter 2001;(vol. 10, no. 3, p.2)
6. Duffield K, Spencer J, A Survey of medical Students views about the purposes and fairness of assessment. *Medical education* 2002;36 :879-886.

**ΠΑΡΑΡΤΗΜΑ****Ερωτηματολόγιο****A. Μάθημα**

A1. Η χρησιμότητα του μαθήματος σε σχέση με την επαγγελματική σας δραστηριότητα κρίνεται:

1. Καμία 2. Μικρή 3. Μέτρια 4. Μεγάλη 5. Πολύ μεγάλη

A2. Το περιεχόμενο του μαθήματος ήταν ενδιαφέρον;

1. Καθόλου 2. Λίγο 3. Μέτρια 4. Πολύ 5. Πάρα πολύ

A3. Το μάθημα ήταν σχετικό με το αντικείμενο και την φιλοσοφία του ΠΜΣ «ΜΕΘ και Επείγουσα Νοσηλευτική»;

1. Καθόλου 2. Λίγο 3. Μέτρια 4. Πολύ 5. Πάρα πολύ

A4. Πόσο σχετίζεται το περιεχόμενο του μαθήματος με τα άλλα μαθήματα του προγράμματος σπουδών;

1. Καθόλου 2. Λίγο 3. Μέτρια 4. Πολύ 5. Πάρα πολύ

A5. Πόσο εύστοχη κρίνετε την παρουσία του μαθήματος στο συγκεκριμένο εξάμηνο σπουδών;

1. Καθόλου 2. Λίγο 3. Μέτρια 4. Πολύ 5. Πάρα πολύ

A6. Η ύλη του μαθήματος, κρίνετε ότι ήταν ποσοτικά:

1. Λίγη 2. Κανονική 3. Υπερβολική

A7. Η ποιότητα της ύλης του μαθήματος, κρίνετε ότι ήταν:

1. Χαμηλή 2. Μέτρια 3. Υψηλή

A8. Τι θα προτεινάτε να προστεθεί ή να αφαιρεθεί; (ερώτηση ανοιχτού τύπου)

A9. Πως κρίνετε την υλικοτεχνική υποδομή για την καλύτερη παρουσίαση του μαθήματος;

1. Πολύ κακή 2. Κακή 3. Μέτρια 4. Καλή 5. Πολύ καλή

A10. Τα προτεινόμενα βιβλία και οι παρεχόμενες σημειώσεις καλύπτουν την ύλη του μαθήματος;

1. Καθόλου 2. Λίγο 3. Μέτρια 4. Πολύ 5. Πάρα πολύ

A11. Για το μάθημα αυτό έχετε διαβάσει από:

Τις σημειώσεις μόνο
Τις σημειώσεις και ελληνική βιβλιογραφία
Τις σημειώσεις και ξένη βιβλιογραφία
Άλλη πηγή

**B. Διδασκαλία**

B1. Η αλληλεπίδραση καθηγητή – φοιτητή υπήρξε;

1. Πολύ Κακή 2. Κακή 3. Μέτρια 4. Καλή 5. Πολύ καλή

B2. Ο καθηγητής, έκανε χρήση της σύγχρονης τεχνολογίας, κατά τη διδασκαλία του μαθήματος;

1. Καθόλου 2. Λίγο 3. Μέτρια 4. Πολύ 5. Πάρα πολύ

B3. Σας ενέπνευσε εμπιστοσύνη με την όλη του στάση, τις γνώσεις και το ενδιαφέρον για το μάθημα;

1. Καθόλου 2. Λίγο 3. Μέτρια 4. Πολύ 5. Πάρα πολύ

B4. Οι απαιτήσεις του για το μάθημα ήταν:

1. Ελάχιστες 2. Μέτριες 3. Υψηλές
- B5. Πόσο μεταδοτικό και κατανοητό κρίνετε τον καθηγητή;
1. Καθόλου 2. Λίγο 3. Μέτρια 4. Πολύ 5. Πάρα πολύ
- B6. Πιστεύετε ότι ο καθηγητής διαθέτει άριστη επιστημονική κατάρτιση;
1. Όχι 2. Δεν είμαι σίγουρος 3. Ναι
- B7. Πόσο ενδιαφέρον κρίνετε τον τρόπο διδασκαλίας του μαθήματος;
1. Καθόλου 2. Λίγο 3. Μέτρια 4. Πολύ 5. Πάρα πολύ
- B8. Πόσο συνεπής ήταν ο διδάσκων στην προσέλευσή του στις παραδόσεις;
1. Καθόλου 2. Λίγο 3. Μέτρια 4. Πολύ 5. Πάρα πολύ
- B9. Πόσο πιστεύετε ότι έχουν επιτευχθεί οι στόχοι του μαθήματος;
1. Καθόλου 2. Λίγο 3. Μέτρια 4. Πολύ 5. Πάρα πολύ
- B10. Πόσο αξιολογείτε γενικά την απόδοση του διδάσκοντα;
1. Πολύ Κακή 2. Κακή 3. Μέτρια 4. Καλή 5. Πολύ καλή
- B11. Πως κρίνετε τις ασκήσεις – εργασίες που ζήτησε ο διδάσκων;
1. Λίγες 2. Ικανοποιητικές 3. Πολλές
- B12. Πως κρίνετε τα θέματα των εξετάσεων;
1. Δύσκολα 2. Κανονικά 3. Εύκολα
- B13. Τελειώνοντας τις σπουδές σας θα θέλατε να συνεργαστείτε μαζί του;
1. Όχι 2. Δεν είμαι σίγουρος 3. Ναι

### **Γ. Φοιτητής**

- Γ1. Πως αξιολογείτε το ενδιαφέρον σας για το μάθημα;
1. Ελάχιστο 2. Μέτριο 3. Αυξημένο
- Γ2. Πως αξιολογείτε τη συμμετοχή σας στο μάθημα;
1. Ελάχιστη 2. Μέτρια 3. Αυξημένη
- Γ3. Πόσο συνεπής ήσασταν στην προσέλευση κατά τις παραδόσεις;
1. Μέτρια 2. Αρκετά 3. Απόλυτα
- Γ4. Πόσο ικανοποιημένος είστε από την συμπεριφορά σας με τον καθηγητή και τους συμφοιτητές σας, μέσα στο μάθημα;
1. Καθόλου 2. Λίγο 3. Μέτρια 4. Πολύ 5. Πάρα πολύ

### **Δ. Δημογραφικά στοιχεία**

- Δ1. Φύλο
- Δ2. Έτος απόκτησης πρώτου πτυχίου
- Δ3. Άλλες μεταπτυχιακές σπουδές



Ακαδ. Έτος: 2016

Εξάμηνο: Α

Μάθημα: Μεθοδολογία

Αριθμός ερωτηματολογίων: 43

Α. Μάθημα (n, %)

	1	2	3	4	5	ΔΞ/ΔΑ
A1	0	4 (9,3)	12 (27,9)	20 (46,5)	7 (16,3)	0
A2	1 (2,3)	3 (7,0)	14 (32,6)	21 (48,8)	4 (9,3)	0
A3	0	4 (9,3)	12 (27,9)	21 (48,8)	6 (14,0)	0
A4	0	5 (11,6)	15 (34,9)	16 (37,2)	7 (16,3)	0
A5	1 (2,3)	4 (9,3)	14 (32,6)	17 (39,5)	7 (16,3)	0
A6	0	29 (67,4)	14 (32,6)	-	-	0
A7	1 (2,3)	17 (39,5)	25 (58,1)	-	-	0
A9	0	2 (4,7)	9 (20,9)	27 (62,8)	5 (11,6)	0
A10	0	4 (9,3)	13 (30,2)	21 (48,8)	5 (11,6)	0

A11. (n, %)

Τις σημειώσεις μόνο	7 (16,3)
Τις σημειώσεις και ελληνική βιβλιογραφία	29 (67,4)
Τις σημειώσεις και ξένη βιβλιογραφία	1 (2,3)
Άλλη πηγή	6 (14,0)

B. Διδασκαλία (n, %)

	1	2	3	4	5	Δ.Α.
B1	0	0	7 (16,3)	26 (60,5)	10 (23,3)	0
B2	0	1 (2,3)	12 (27,9)	22 (51,2)	8 (18,6)	0
B3	0	1 (2,3)	10 (23,3)	21 (48,8)	11 (25,6)	0
B4	0	11 (25,6)	31 (97,7)	-	-	1 (2,3)
B5	0	1 (2,3)	12 (27,9)	21 (48,8)	9 (20,9)	0
B6	0	2 (4,7)	39 (90,7)	-	-	1 (2,3)
B7	1 (2,3)	3 (7,0)	16 (37,2)	16 (37,2)	6 (14,0)	1 (2,3)
B8	0	1 (2,3)	3 (7,0)	11 (25,6)	28 (65,1)	0
B9	2 (4,7)	0	19 (44,2)	14 (32,6)	8 (18,6)	0
B10	1 (2,3)	1 (2,3)	6 (14,0)	22 (51,2)	13 (30,2)	0
B11	1 (2,3)	35 (81,4)	5 (11,6)	-	-	2 (4,7)
B12	10 (23,3)	23 (53,5)	2 (4,7)	-	-	8 (18,6)

<b>B13</b>	<b>5 (11,6)</b>	<b>12 (27,9)</b>	<b>26 (60,5)</b>	-	-	<b>0</b>
------------	-----------------	------------------	------------------	---	---	----------

**Γ. Φοιτητής**

	<b>1</b>	<b>2</b>	<b>3</b>	<b>4</b>	<b>5</b>	<b>Δ.Α.</b>
<b>C1</b>	<b>1 (2,3)</b>	<b>25 (58,1)</b>	<b>17 (39,5)</b>	-	-	<b>0</b>
<b>C2</b>	<b>4 (9,3)</b>	<b>24 (55,8)</b>	<b>15 (34,9)</b>	-	-	<b>0</b>
<b>C3</b>	<b>2 (4,7)</b>	<b>10 (23,3)</b>	<b>31 (72,1)</b>	-	-	<b>0</b>
<b>C4</b>	<b>0</b>	<b>2 (4,7)</b>	<b>4 (9,3)</b>	<b>19 (44,2)</b>	<b>18 (41,9)</b>	<b>0</b>

**Δ. Δημογραφικά στοιχεία****Δ1. Φύλο (n, % γυναικών): 32 (74,4%)****Δ2. Έτος απόκτησης πρώτου πτυχίου (εύρος, έτος): 1986 - 2015****Δ3. Άλλες μεταπτυχιακές σπουδές (n, % ναι): 2 (4,7)****Ακαδ. Έτος: 2016****Εξάμηνο: Α****Μάθημα: Παθολογία****Αριθμός ερωτηματολογίων: 43****Α. Μάθημα (n, %)**

	<b>1</b>	<b>2</b>	<b>3</b>	<b>4</b>	<b>5</b>	<b>ΔΞ/ΔΑ</b>
<b>A1</b>	<b>0</b>	<b>0</b>	<b>0</b>	<b>10 (23,3)</b>	<b>33 (76,7)</b>	<b>0</b>
<b>A2</b>	<b>0</b>	<b>0</b>	<b>0</b>	<b>15 (34,9)</b>	<b>28 (65,1)</b>	<b>0</b>
<b>A3</b>	<b>0</b>	<b>0</b>	<b>0</b>	<b>16 (37,2)</b>	<b>27 (62,8)</b>	<b>0</b>
<b>A4</b>	<b>0</b>	<b>1 (2,3)</b>	<b>10 (23,3)</b>	<b>13 (30,2)</b>	<b>19 (44,2)</b>	<b>0</b>
<b>A5</b>	<b>0</b>	<b>0</b>	<b>1 (2,3)</b>	<b>11 (25,6)</b>	<b>31 (72,1)</b>	<b>0</b>
<b>A6</b>	<b>0</b>	<b>28 (65,1)</b>	<b>15 (34,9)</b>	-	-	<b>0</b>
<b>A7</b>	<b>0</b>	<b>12 (27,9)</b>	<b>31 (72,1)</b>	-	-	<b>0</b>
<b>A9</b>	<b>0</b>	<b>0</b>	<b>10 (23,3)</b>	<b>27 (62,8)</b>	<b>6 (14,0)</b>	<b>0</b>
<b>A10</b>	<b>0</b>	<b>4 (9,3)</b>	<b>14 (32,6)</b>	<b>16 (37,2)</b>	<b>9 (20,9)</b>	<b>0</b>

**A11. (n, %)**

<b>Τις σημειώσεις μόνο</b>	<b>15 (34,9)</b>
<b>Τις σημειώσεις και ελληνική βιβλιογραφία</b>	<b>21 (48,8)</b>
<b>Τις σημειώσεις και ξένη βιβλιογραφία</b>	<b>4 (9,3)</b>
<b>Άλλη πηγή</b>	<b>3 (7,0)</b>

**Β. Διδασκαλία (n, %)**

	<b>1</b>	<b>2</b>	<b>3</b>	<b>4</b>	<b>5</b>	<b>Δ.Α.</b>
--	----------	----------	----------	----------	----------	-------------

B1	0	0	5 (11,6)	26 (60,5)	12 (27,9)	0
B2	0	1 (2,3)	6 (14,0)	28 (65,1)	8 (18,6)	0
B3	0	1 (2,3)	5 (11,6)	21 (48,8)	16 (37,2)	0
B4	0	13 (30,2)	30 (69,8)	-	-	0
B5	0	1 (2,3)	4 (9,3)	27 (62,8)	11 (25,6)	0
B6	0	2 (4,7)	41 (95,3)	-	-	0
B7	0	1 (2,3)	7 (16,3)	22 (51,2)	13 (30,2)	0
B8	0	0	5 (11,6)	15 (34,9)	23 (53,5)	0
B9	0	0	4 (9,3)	22 (51,2)	17 (39,5)	0
B10	0	0	4 (9,3)	20 (46,5)	19 (44,2)	0
B11	11 (25,6)	24 (55,8)	3 (7,0)	-	-	5 (11,6)
B12	7 (16,3)	24 (55,8)	1 (2,3)	-	-	5 (11,6)
B13	4 (9,3)	10 (23,3)	29 (67,4)	-	-	0

**Γ. Φοιτητής**

	1	2	3	4	5	Δ.Α.
C1	0	2 (4,7)	41 (95,3)	-	-	0
C2	0	13 (30,2)	30 (69,8)	-	-	0
C3	0	5 (11,6)	38 (88,4)	-	-	0
C4	0	0	1 (2,3)	21 (48,8)	21 (48,8)	0

**Δ. Δημογραφικά στοιχεία****Δ1. Φύλο (n, % γυναικών): 32 (74,4%)****Δ2. Έτος απόκτησης πρώτου πτυχίου (εύρος, έτος): 1986-2015****Δ3. Άλλες μεταπτυχιακές σπουδές (n, % ναι): 2 (4,6%)****Ακαδ. Έτος: 2016****Εξάμηνο: Α****Μάθημα: Πληροφορική Ι****Αριθμός ερωτηματολογίων: 43****Α. Μάθημα (n, %)**

	1	2	3	4	5	ΔΞ/ΔΑ
A1	1 (2,4)	4 (9,3)	12 (27,9)	14 (32,6)	11 (25,6)	1 (2,3)
A2	0	6 (14,0)	13 (30,2)	11 (25,6)	12 (27,9)	1 (2,3)
A3	2 (4,7)	4 (9,3)	16 (37,2)	12 (27,9)	8 (18,6)	1 (2,3)
A4	5 (11,6)	5 (11,6)	9 (44,2)	5 (11,6)	8 (18,6)	1 (2,3)

A5	1 (2,4)	7 (16,3)	14 (32,6)	12 (27,9)	8 (18,6)	1 (2,3)
A6	1 (2,4)	32 (74,4)	9 (20,9)	-	-	1 (2,3)
A7	2 (4,7)	15 (34,9)	25 (58,1)	-	-	1 (2,3)
A9	0	3 (7,0)	11 (25,6)	21 (48,8)	7 (16,3)	1 (2,3)
A10	0	3 (7,0)	10 (23,3)	20 (46,5)	9 (20,9)	1 (2,3)

**A11. (n, %)**

Τις σημειώσεις μόνο	29 (67,4)
Τις σημειώσεις και ελληνική βιβλιογραφία	8 (18,6)
Τις σημειώσεις και ξένη βιβλιογραφία	2 (4,7)
Άλλη πηγή	2 (4,7)

**B. Διδασκαλία (n, %)**

	1	2	3	4	5	Δ.Α.
B1	0	0	7 (16,3)	15 (34,9)	20 (46,2)	1 (2,3)
B2	1 (2,3)	0	6 (14,0)	20 (46,5)	15 (34,9)	1 (2,3)
B3	0	1 (2,3)	7 (16,3)	13 (30,2)	21 (48,8)	1 (2,3)
B4	0	8 (18,6)	33 (76,7)	-	-	1 (2,3)
B5	0	1 (2,3)	7 (16,3)	13 (30,2)	21 (48,8)	1 (2,3)
B6	0	0	39 (90,7)	-	-	4 (9,3)
B7	0	2 (4,7)	7 (16,3)	15 (34,9)	18 (41,9)	1 (2,3)
B8	0	1 (2,3)	6 (14,0)	13 (30,2)	22 (51,2)	1 (2,3)
B9	1 (2,3)	2 (4,7)	13 (30,2)	16 (37,2)	10 (23,3)	1 (2,3)
B10	1 (2,3)	0	3 (7,0)	13 (30,2)	25 (58,1)	1 (2,3)
B11	4 (9,3)	33 (76,7)	4 (9,3)	-	-	2 (4,7)
B12	13 (30,2)	22 (51,2)	0	-	-	2 (4,7)
B13	5 (11,6)	10 (23,3)	26 (60,5)	-	-	2 (4,7)

**Γ. Φοιτητής**

	1	2	3	4	5	Δ.Α.
C1	1 (2,3)	12 (27,9)	29 (67,4)	-	-	1 (2,3)
C2	0	17 (39,5)	25 (58,1)	-	-	1 (2,3)
C3	0	4 (9,3)	38 (88,4)	-	-	1 (2,3)
C4	0	0	6 (14,0)	17 (39,5)	19 (44,2)	1 (2,3)

**Δ. Δημογραφικά στοιχεία**

**Δ1. Φύλο (n, % γυναικών): 33 (76,7%)**

**Δ2. Έτος απόκτησης πρώτου πτυχίου (εύρος, έτος): 1986-2015**

**Δ3. Άλλες μεταπτυχιακές σπουδές (n, % ναι): 2 (4,7%)**

Ακαδ. Έτος: 2016

Εξάμηνο: Α

Μάθημα: Σημειολογία

Αριθμός ερωτηματολογίων: 43

Α. Μάθημα (n, %)

	1	2	3	4	5	ΔΞ/ΔΑ
A1	0	1 (2,3)	0	1 (2,3)	41 (95,3)	0
A2	1 (2,3)	0	0	3 (7,0)	39 (90,7)	0
A3	0	1 (2,3)	0	4 (9,3)	38 (88,4)	0
A4	0	2 (4,7)	4 (9,3)	15 (34,9)	22 (51,2)	0
A5	0	1 (2,3)	1 (2,3)	6 (14,0)	35 (81,4)	0
A6	1 (2,3)	38 (88,4)	4 (9,3)	-	-	0
A7	1 (2,3)	8 (18,6)	34 (79,1)	-	-	0
A9	0	0	6 (14,0)	16 (37,2)	21 (48,8)	0
A10	0	1 (2,3)	10 (23,3)	19 (44,2)	13 (30,2)	0

A11. (n, %)

Τις σημειώσεις μόνο	19 (44,2)
Τις σημειώσεις και ελληνική βιβλιογραφία	17 (39,5)
Τις σημειώσεις και ξένη βιβλιογραφία	5 (11,6)
Άλλη πηγή	2 (4,7)

B. Διδασκαλία (n, %)

	1	2	3	4	5	Δ.Α.
B1	0	0	0	4 (9,3)	39 (90,7)	0
B2	0	0	5 (11,6)	19 (44,2)	19 (44,2)	0
B3	0	0	1 (2,3)	2 (4,7)	40 (93,0)	0
B4	1 (2,3)	10 (23,3)	31 (72,1)	-	-	1 (2,3)
B5	0	0	1 (2,3)	5 (11,6)	37 (86,0)	0
B6	0	2 (4,7)	41 (95,3)	-	-	0
B7	0	0	1 (2,3)	7 (16,3)	35 (81,4)	0
B8	0	0	1 (2,3)	5 (11,6)	37 (86,0)	0
B9	0	1 (2,3)	1 (2,3)	14 (32,6)	27 (62,8)	0
B10	1 (2,3)	0	1 (2,3)	3 (7,0)	38 (88,4)	0

<b>B11</b>	<b>7 (16,3)</b>	<b>30 (69,8)</b>	<b>3 (7,0)</b>	-	-	<b>3 (7,0)</b>
<b>B12</b>	<b>4 (9,3)</b>	<b>28 (65,1)</b>	<b>1 (2,3)</b>	-	-	<b>10 (23,3)</b>
<b>B13</b>	<b>1 (2,3)</b>	<b>2 (4,7)</b>	<b>40 (93,0)</b>	-	-	<b>0</b>

**Γ. Φοιτητής**

	<b>1</b>	<b>2</b>	<b>3</b>	<b>4</b>	<b>5</b>	<b>Δ.Α.</b>
<b>C1</b>	<b>1 (2,3)</b>	<b>1 (2,3)</b>	<b>40 (93,0)</b>	-	-	<b>1 (2,3)</b>
<b>C2</b>	<b>0</b>	<b>7 (16,3)</b>	<b>36 (83,7)</b>	-	-	<b>0</b>
<b>C3</b>	<b>0</b>	<b>2 (4,7)</b>	<b>41 (95,3)</b>	-	-	<b>0</b>
<b>C4</b>	<b>0</b>	<b>1 (2,3)</b>	<b>4 (9,3)</b>	<b>7 (16,3)</b>	<b>30 (69,8)</b>	<b>1 (2,3)</b>

**Δ. Δημογραφικά στοιχεία****Δ1. Φύλο (n, % γυναικών): 34 (79,1%)****Δ2. Έτος απόκτησης πρώτου πτυχίου (εύρος, έτος): 1986-2015****Δ3. Άλλες μεταπτυχιακές σπουδές (n, % ναι): 2 (4,7%)****Ακαδ. Έτος: 2016****Εξάμηνο: Α****Μάθημα: Βιοστατιστική****Αριθμός ερωτηματολογίων: 43****Α. Μάθημα (n, %)**

	<b>1</b>	<b>2</b>	<b>3</b>	<b>4</b>	<b>5</b>	<b>ΔΞ/ΔΑ</b>
<b>A1</b>	<b>1 (2,3)</b>	<b>12 (27,9)</b>	<b>9 (20,9)</b>	<b>15 (34,9)</b>	<b>6 (14,0)</b>	<b>0</b>
<b>A2</b>	<b>2 (4,7)</b>	<b>11 (25,6)</b>	<b>15 (34,9)</b>	<b>12 (27,9)</b>	<b>3 (7,0)</b>	<b>0</b>
<b>A3</b>	<b>0</b>	<b>6 (14,0)</b>	<b>17 (39,5)</b>	<b>15 (34,9)</b>	<b>5 (11,6)</b>	<b>0</b>
<b>A4</b>	<b>0</b>	<b>6 (14,0)</b>	<b>17 (39,5)</b>	<b>13 (30,2)</b>	<b>7 (16,3)</b>	<b>0</b>
<b>A5</b>	<b>2 (4,7)</b>	<b>7 (16,3)</b>	<b>17 (39,5)</b>	<b>12 (27,9)</b>	<b>5 (11,6)</b>	<b>0</b>
<b>A6</b>	<b>0</b>	<b>23 (53,5)</b>	<b>20 (46,5)</b>	-	-	<b>0</b>
<b>A7</b>	<b>1 (2,3)</b>	<b>18 (41,9)</b>	<b>54 (55,8)</b>	-	-	<b>0</b>
<b>A9</b>	<b>0</b>	<b>3 (7,0)</b>	<b>18 (41,9)</b>	<b>17 (39,5)</b>	<b>5 (11,6)</b>	<b>0</b>
<b>A10</b>	<b>1 (2,3)</b>	<b>2 (4,7)</b>	<b>15 (34,9)</b>	<b>22 (51,2)</b>	<b>3 (7,0)</b>	<b>0</b>

**A11. (n, %)**

<b>Τις σημειώσεις μόνο</b>	<b>11 (25,6)</b>
----------------------------	------------------

Τις σημειώσεις και ελληνική βιβλιογραφία	28 (65,1)
Τις σημειώσεις και ξένη βιβλιογραφία	0
Άλλη πηγή	4 (9,3)

**Β. Διδασκαλία (n, %)**

	1	2	3	4	5	Δ.Α.
B1	0	1 (2,3)	19 (44,2)	14 (32,6)	9 (20,9)	0
B2	0	1 (2,3)	10 (23,3)	25 (58,1)	7 (16,3)	0
B3	1 (2,3)	4 (9,3)	16 (37,2)	12 (27,9)	10 (23,3)	0
B4	1 (2,3)	12 (27,9)	29 (67,4)	-	-	1 (2,3)
B5	3 (7,0)	5 (11,6)	16 (37,2)	14 (32,6)	5 (11,6)	0
B6	0	3 (7,0)	38 (88,4)	-	-	0
B7	3 (7,0)	5 (11,6)	19 (44,2)	10 (23,3)	6 (14,0)	0
B8	0	1 (2,3)	4 (9,3)	17 (39,5)	21 (48,8)	0
B9	2 (4,7)	6 (14,0)	18 (41,9)	12 (27,9)	5 (11,6)	0
B10	1 (2,3)	3 (7,0)	15 (34,9)	12 (27,9)	12 (27,9)	0
B11	9 (20,9)	27 (62,8)	5 (11,6)	-	-	2 (4,7)
B12	18 (41,9)	16 (37,2)	0	-	-	7 (16,3)
B13	9 (20,9)	16 (37,2)	18 (41,9)	-	-	0

**Γ. Φοιτητής**

	1	2	3	4	5	Δ.Α.
C1	8 (18,6)	19 (44,2)	16 (37,2)	-	-	0
C2	10 (23,3)	16 (37,2)	17 (39,5)	-	-	0
C3	0	5 (11,6)	38 (88,4)	-	-	0
C4	1 (2,3)	2 (4,7)	11 (25,6)	15 (34,9)	14 (32,6)	0

**Δ. Δημογραφικά στοιχεία**

Δ1. Φύλο (n, % γυναικών): 31 (72,1%)

Δ2. Έτος απόκτησης πρώτου πτυχίου (εύρος, έτος): 1986-2015

Δ3. Άλλες μεταπτυχιακές σπουδές (n, % ναι): 2 (4,7%)

Ακαδ. Έτος: 2016

Εξάμηνο: Γ

Μάθημα: Εντατική Νοσηλευτική

Αριθμός ερωτηματολογίων: 30

**A. Μάθημα (n, %)**

	1	2	3	4	5	ΔΞ/ΔΑ
A1	0	0	2 (6,7)	7 (23,3)	21 (70,0)	0
A2	0	0	1 (3,3)	8 (26,7)	21 (70,0)	0
A3	0	0	1 (3,3)	9 (30,0)	20 (66,7)	0
A4	0	0	1 (3,3)	7 (23,3)	22 (73,3)	0
A5	0	0		10 (33,3)	20 (66,7)	0
A6	1 (3,3)	23 (76,7)	6 (20,0)	-	-	0
A7	2 (6,7)	4 (13,3)	24 (80,0)	-	-	0
A9	0	2 (6,7)	8 (26,7)	11 (36,7)	9 (30,0)	0
A10	0	2 (6,7)	8 (26,7)	9 (30,0)	11 (36,7)	0

## A11. (n, %)

Τις σημειώσεις μόνο	9 (30,0)
Τις σημειώσεις και ελληνική βιβλιογραφία	17 (56,7)
Τις σημειώσεις και ξένη βιβλιογραφία	3 (10,0)
Άλλη πηγή	1 (3,3)

## B. Διδασκαλία (n, %)

	1	2	3	4	5	Δ.Α.
B1	0	1 (3,3)	2 (6,7)	11 (36,7)	16 (53,3)	0
B2	0	1 (3,3)	5 (16,7)	9 (30,0)	15 (50,0)	0
B3	0	0	3 (10,0)	12 (40,0)	15 (50,0)	0
B4	0	9 (30,0)	21 (70,0)	-	-	0
B5	0	0	4 (13,3)	11 (36,7)	15 (50,0)	0
B6	0	3 (10,0)	27 (90,0)	-	-	0
B7	0	0	9 (30,0)	9 (30,0)	12 (40,0)	0
B8	0	0	1 (3,3)	12 (40,0)	17 (56,7)	0
B9	0	0	8 (26,7)	9 (30,0)	13 (43,3)	0
B10	0	0	4 (13,3)	9 (30,0)	17 (56,7)	0
B11	8 (26,7)	17 (56,7)	4 (13,3)	-	-	1 (3,3)
B12	5 (16,7)	18 (60,0)	2 (6,7)	-	-	5 (16,7)
B13	0	7 (23,3)	23 (76,7)	-	-	0

## Γ. Φοιτητής

	1	2	3	4	5	Δ.Α.
C1	0	5 (3,3)	25 (83,3)	-	-	0
C2	1 (3,3)	9 (30,0)	20 (66,7)	-	-	0



C3	0	7 (23,3)	23 (76,7)	-	-	0
C4	0	1 (3,3)	4 (13,3)	10 (33,3)	15 (50,0)	0

**Δ. Δημογραφικά στοιχεία****Δ1. Φύλο (n, % γυναικών): 23 (76,7%)****Δ2. Έτος απόκτησης πρώτου πτυχίου (εύρος, έτος): 1988 - 2014****Δ3. Άλλες μεταπτυχιακές σπουδές (n, % ναι): 1 (3,3%)****Ακαδ. Έτος: 2016****Εξάμηνο: Γ****Μάθημα: Εντατική Θεραπεία****Αριθμός ερωτηματολογίων: 30****A. Μάθημα (n, %)**

	1	2	3	4	5	ΔΞ/ΔΑ
A1	0	1 (3,3)	2 (6,7)	9 (30,0)	18 (60,0)	0
A2	0	0	2 (6,7)	11 (36,7)	17 (56,7)	0
A3	0	0	0	8 (26,7)	22 (73,3)	0
A4	0	0	0	14 (46,7)	16 (53,3)	0
A5	0	1 (3,3)	1 (3,3)	10 (33,3)	18 (60,0)	0
A6	1 (3,3)	21 (70,0)	8 (26,7)	-	-	0
A7	0	8 (26,7)	22 (73,3)	-	-	0
A9	0	2 (6,7)	6 (20,0)	14 (46,7)	8 (26,7)	0
A10	1(3,3)	4 (13,3)	10 (33,3)	8 (26,7)	7 (23,3)	0

**A11. (n, %)**

Τις σημειώσεις μόνο	12 (40,0)
Τις σημειώσεις και ελληνική βιβλιογραφία	12 (40,0)
Τις σημειώσεις και ξένη βιβλιογραφία	4 (13,3)
Άλλη πηγή	2 (6,7)

**B. Διδασκαλία (n, %)**

	1	2	3	4	5	Δ.Α.
B1	0	1 (3,3)	7 (23,3)	13 (43,3)	9 (30,0)	0
B2	0	2 (6,7)	9 (30,0)	10 (33,3)	9 (30,0)	0
B3	1 (3,3)	0	5 (16,7)	16 (53,3)	8 (26,7)	0
B4	0	9 (30,0)	21 (70,0)	-	-	0
B5	0	2 (6,7)	6 (20,0)	14 (46,7)	8 (26,7)	0

B6	0	5 (16,7)	25 (83,3)	-	-	0
B7	0	1 (3,3)	11 (36,7)	9 (30,0)	9 (30,0)	0
B8	0	0	5 (16,7)	10 (33,3)	15 (50,0)	0
B9	0	1 (3,3)	4 (13,3)	18 (60,0)	7 (23,3)	0
B10	0	2 (6,7)	1 (3,3)	16 (53,3)	11 (36,7)	0
B11	11 (36,7)	16 (53,3)	3 (10,0)	-	-	0
B12	7 (23,3)	15 (50,0)	2 (6,7)	-	-	6 (20,0)
B13	1 (3,3)	13 (43,3)	16 (53,3)	-	-	0

**Γ. Φοιτητής**

	1	2	3	4	5	Δ.Α.
C1	0	4 (13,3)	26 (86,7)	-	-	0
C2	0	11 (36,7)	19 (63,3)	-	-	0
C3	0	9 (30,0)	21 (70,0)	-	-	0
C4	0	1 (3,3)	4 (13,3)	15 (50,0)	10 (33,3)	0

**Δ. Δημογραφικά στοιχεία****Δ1. Φύλο (n, % γυναικών): 22 (73,3%)****Δ2. Έτος απόκτησης πρώτου πτυχίου (εύρος, έτος): 1988-2014****Δ3. Άλλες μεταπτυχιακές σπουδές (n, % ναι): 1 (3,3%)****Ακαδ. Έτος: 2016****Εξάμηνο: Γ****Μάθημα: Κλινική Φαρμακολογία****Αριθμός ερωτηματολογίων: 30****A. Μάθημα (n, %)**

	1	2	3	4	5	ΔΞ/ΔΑ
A1	0	0	2 (6,7)	6 (20,0)	22 (73,3)	0
A2	0	0	2 (6,7)	6 (23,3)	21 (70,0)	0
A3	0	0	2 (6,7)	6 (20,0)	22 (73,3)	0
A4	0	0	2 (6,7)	8 (26,7)	20 (66,7)	0
A5	0	1 (3,3)	2 (6,7)	7 (23,3)	20 (66,7)	0
A6	0	17 (56,7)	13 (43,3)	-	-	0
A7	0	3 (10,0)	27 (90,0)	-	-	0
A9	0	1 (3,3)	8 (26,7)	8 (26,7)	13 (43,3)	0
A10	0	1 (3,3)	6 (20,0)	12 (40,0)	11 (36,7)	0

**A11. (n, %)**

Τις σημειώσεις μόνο	16 (53,3)
Τις σημειώσεις και ελληνική βιβλιογραφία	11 (36,7)
Τις σημειώσεις και ξένη βιβλιογραφία	1 (3,3)
Άλλη πηγή	2 (6,7)

**Β. Διδασκαλία (n, %)**

	1	2	3	4	5	Δ.Α.
B1	0	0	2 (6,7)	8 (26,7)	20 (66,7)	0
B2	0	0	5 (16,7)	9 (30,0)	16 (53,3)	0
B3	0	0	1 (3,3)	7 (23,3)	22 (73,3)	0
B4	0	6 (20,0)	24 (80,0)	-	-	0
B5	0	0	2 (6,7)	5 (16,7)	23 (76,7)	0
B6	0	3 (10,0)	27 (90,0)	-	-	0
B7	0	0	2 (6,7)	9 (30,0)	19 (63,3)	0
B8	0	0	0	8 (26,7)	22 (73,3)	0
B9	0	0	4 (13,3)	11 (36,7)	15 (50,0)	0
B10	0	0	2 (6,7)	7 (23,3)	21 (70,0)	0
B11	8 (26,7)	15 (50,0)	6 (20,0)	-	-	1 (3,3)
B12	11 (36,7)	10 (33,3)	2 (6,7)	-	-	7 (23,3)
B13	0	8 (26,7)	22 (73,3)	-	-	0

**Γ. Φοιτητής**

	1	2	3	4	5	Δ.Α.
C1	0	4 (13,3)	26 (86,7)	-	-	0
C2	0	7 (23,3)	23 (76,7)	-	-	0
C3	0	6 (20,0)	24 (80,0)	-	-	0
C4	0	0	2 (6,7)	9 (30,0)	19 (63,3)	0

**Δ. Δημογραφικά στοιχεία**

**Δ1. Φύλο (n, % γυναικών): 22 (73,3%)**

**Δ2. Έτος απόκτησης πρώτου πτυχίου (εύρος, έτος): 1988-2014**

**Δ3. Άλλες μεταπτυχιακές σπουδές (n, % ναι): 1 (3,3%)**

**Ακαδ. Έτος: 2016**

**Εξάμηνο: Γ**

**Μάθημα: Λοιμώξεις**

**Αριθμός ερωτηματολογίων: 30**

**Α. Μάθημα (n, %)**

	1	2	3	4	5	ΔΞ/ΔΑ
A1	0	0	9 (30,0)	11 (36,7)	10 (33,3)	0
A2	0	3 (10,0)	9 (30,0)	11 (36,7)	7 (23,3)	0
A3	0	2 (6,7)	6 (20,0)	12 (40,0)	10 (33,3)	0
A4	0	3 (10,0)	6 (20,0)	15 (50,0)	6 (20,0)	0
A5	1 (3,3)	2 (6,7)	4 (13,3)	12 (40,0)	11 (36,7)	0
A6	2 (6,7)	15 (50,0)	13 (43,3)	-	-	0
A7	4 (13,3)	8 (26,7)	18 (60,0)	-	-	0
A9	0	1 (3,3)	10 (33,3)	11 (36,7)	8 (26,7)	0
A10	2 (6,7)	4 (13,3)	7 (23,3)	11 (36,7)	6 (20,0)	0

## A11. (n, %)

Τις σημειώσεις μόνο	21 (70,0)
Τις σημειώσεις και ελληνική βιβλιογραφία	7 (23,3)
Τις σημειώσεις και ξένη βιβλιογραφία	0
Άλλη πηγή	2 (6,7)

## B. Διδασκαλία (n, %)

	1	2	3	4	5	Δ.Α.
B1	1 (3,3)	3 (10,0)	8 (26,7)	12 (40,0)	6 (20,0)	0
B2	0	2 (6,7)	9 (30,0)	10 (33,3)	9 (30,0)	0
B3	1 (3,3)	5 (16,7)	4 (13,3)	15 (50,0)	5 (16,7)	0
B4	1 (3,3)	10 (33,3)	19 (63,3)	-	-	0
B5	1 (3,3)	4 (13,3)	6 (20,0)	17 (56,7)	2 (6,7)	0
B6	0	4 (13,3)	26 (86,7)	-	-	0
B7	2 (6,7)	3 (10,0)	9 (30,0)	13 (43,3)	3 (10,0)	0
B8	1 (3,3)	0	3 (10,0)	15 (50,0)	11 (36,7)	0
B9	0	5 (16,7)	6 (20,0)	15 (50,0)	4 (13,3)	0
B10	1 (3,3)	3 (10,0)	5 (16,7)	13 (43,3)	8 (26,7)	0
B11	12 (40,0)	13 (43,3)	4 (13,3)	-	-	0
B12	8 (26,7)	14 (46,7)	2 (6,7)	-	-	6 (20,0)
B13	6 (20,0)	12 (40,0)	12 (40,0)	-	-	0

## Γ. Φοιτητής

	1	2	3	4	5	Δ.Α.
C1	2 (6,7)	13 (43,3)	15 (50,0)	-	-	0
C2	3 (10,0)	14 (46,7)	13 (43,3)	-	-	0

C3	0	9 (30,0)	21 (70,0)	-	-	0
C4	4 (13,3)	4 (13,3)	4 (13,3)	9 (30,0)	13 (43,3)	0

**Δ. Δημογραφικά στοιχεία****Δ1. Φύλο (n, % γυναικών): 22 (73,3%)****Δ2. Έτος απόκτησης πρώτου πτυχίου (εύρος, έτος): 1988-2014****Δ3. Άλλες μεταπτυχιακές σπουδές (n, % ναι): 1 (3,3%)****Ακαδ. Έτος: 2016****Εξάμηνο: Γ****Μάθημα: Νέες τεχνολογίες****Αριθμός ερωτηματολογίων: 10****A. Μάθημα (n, %)**

	1	2	3	4	5	ΔΞ/ΔΑ
A1	0	0	2 (20,0)	1 (10,0)	7 (70,0)	0
A2	0	0	0	2 (20,0)	8 (80,0)	0
A3	0	0	1 (10,0)	2 (20,0)	7 (70,0)	0
A4	0	0	0	4 (40,0)	6 (60,0)	0
A5	0	0	2 (20,0)	2 (20,0)	6 (60,0)	0
A6	0	10 (100,0)	0	-	-	0
A7	0	0	10 (100,0)	-	-	0
A9	0	0	1 (10,0)	3 (30,0)	6 (60,0)	0
A10	0	0	3 (30,0)	1 (10,0)	6 (60,0)	0

**A11. (n, %)**

Τις σημειώσεις μόνο	7 (70,0)
Τις σημειώσεις και ελληνική βιβλιογραφία	2 (20,0)
Τις σημειώσεις και ξένη βιβλιογραφία	1 (10,0)
Άλλη πηγή	0

**B. Διδασκαλία (n, %)**

	1	2	3	4	5	Δ.Α.
B1	0	0	0	2 (20,0)	8 (80,0)	0
B2	0	0	0	4 (40,0)	6 (60,0)	0
B3	0	0	0	3 (30,0)	7 (70,0)	0
B4	0	5 (50,0)	5 (50,0)	-	-	0
B5	0	0	0	3 (30,0)	7 (70,0)	0

B6	0	0	10 (100,0)	-	-	0
B7	0	0	0	4 (40,0)	6 (60,0)	0
B8	0	0	1 (10,0)	3 (30,0)	6 (60,0)	0
B9	0	0	0	3 (30,0)	7 (70,0)	0
B10	0	0	0	1 (10,0)	9 (90,0)	0
B11	2 (20,0)	7 (70,0)	0	-	-	1 (10,0)
B12	3 (30,0)	5 (50,0)	0	-	-	2 (20,0)
B13	0	0	10 (100,0)	-	-	0

**Γ. Φοιτητής**

	1	2	3	4	5	Δ.Α.
C1	0	1 (10,0)	9 (90,0)	-	-	0
C2	0	1 (10,0)	9 (90,0)	-	-	0
C3	0	2 (20,0)	8 (80,0)	-	-	0
C4		1 (10,0)	1 (10,0)	2 (20,0)	6 (60,0)	0

**Δ. Δημογραφικά στοιχεία**

**Δ1. Φύλο (n, % γυναικών): 8 (80%)**

**Δ2. Έτος απόκτησης πρώτου πτυχίου (εύρος, έτος): 1990-2014**

**Δ3. Άλλες μεταπτυχιακές σπουδές (n, % ναι): 0**

**Ακαδ. Έτος: 2016**

**Εξάμηνο: Γ**

**Μάθημα: Ψυχολογία**

**Αριθμός ερωτηματολογίων: 20**

**A. Μάθημα (n, %)**

	1	2	3	4	5	ΔΞ/ΔΑ
A1	0	0	2 (10,0)	8 (40,0)	10 (50,0)	0
A2	0	0	2 (10,0)	8 (40,0)	10 (50,0)	0
A3	0	0	4 (20,0)	10 (50,0)	6 (30,0)	0
A4	0	1 (5,0)	6 (30,0)	7 (35,0)	6 (30,0)	0
A5	0	1 (5,0)	5 (25,0)	9 (45,0)	5 (25,0)	0
A6	1 (5,0)	18 (90,0)	1 (5,0)	-	-	0
A7	1 (5,0)	6 (30,0)	13 (65,0)	-	-	0
A9	0	1 (5,0)	8 (40,0)	3 (15,0)	8 (40,0)	0

<b>A10</b>	<b>0</b>	<b>1 (5,0)</b>	<b>2 (10,0)</b>	<b>10 (50,0)</b>	<b>7 (35,0)</b>	<b>0</b>
------------	----------	----------------	-----------------	------------------	-----------------	----------

A11. (n, %)

Τις σημειώσεις μόνο	15 (75,0)
Τις σημειώσεις και ελληνική βιβλιογραφία	3 (15,0)
Τις σημειώσεις και ξένη βιβλιογραφία	1 (5,0)
Άλλη πηγή	1 (5,0)

B. Διδασκαλία (n, %)

	1	2	3	4	5	Δ.Α.
B1	0	0	2 (10,0)	4 (20,0)	14 (70,0)	0
B2	0	2 (10,0)	4 (20,0)	5 (25,0)	9 (45,0)	0
B3	0	0	3 (15,0)	3 (15,0)	14 (70,0)	0
B4	1 (5,0)	10 (50,0)	9 (45,0)	-	-	0
B5	0	0	4 (20,0)	3 (15,0)	13 (65,0)	0
B6	0	3 (15,0)	17 (85,0)	-	-	0
B7	0	0	5 (25,0)	1 (5,0)	14 (70,0)	0
B8	0	0	1 (5,0)	6 (30,0)	13 (65,0)	0
B9	0	0	3 (15,0)	10 (50,0)	7 (35,0)	0
B10	0	0	4 (20,0)	2 (10,0)	14 (70,0)	0
B11	5 (25,0)	13 (65,0)	2 (10,0)	-	-	0
B12	4 (20,0)	13 (65,0)	3 (15,0)	-	-	0
B13	0	4 (20,0)	16 (80,0)	-	-	0

Γ. Φοιτητής

	1	2	3	4	5	Δ.Α.
C1	0	3 (15,0)	17 (85,0)	-	-	0
C2	0	5 (25,0)	15 (75,0)	-	-	0
C3	0	2 (10,0)	18 (90,0)	-	-	0
C4	0	1 (5,0)	3 (15,0)	4 (20,0)	12 (60,0)	0

Δ. Δημογραφικά στοιχεία

Δ1. Φύλο (n, % γυναικών): 14 (70%)

Δ2. Έτος απόκτησης πρώτου πτυχίου (εύρος, έτος): 1988-2014

Δ3. Άλλες μεταπτυχιακές σπουδές (n, % ναι): 1 (5%)

**Συγκεντρωτικά Αποτελέσματα**

**Πίνακας 1:** Αξιολόγηση των φοιτητών για το Α' Εξάμηνο του Ακαδ. Έτους 2016 ως προς τους δείκτες Α. Μάθημα, Β. Διδασκαλία και Γ. Φοιτητής.

<b>Δείκτης</b>			
<b>Μέση τιμή (ΣΑ)</b>			
<b>Μάθημα (πλήθος ερωτηματολογίων)</b>	<b>Α</b>	<b>Β</b>	<b>Γ</b>
<b>Μεθοδολογία (43)</b>	<b>6,7 (1,7)</b>	<b>7,6 (1,2)</b>	<b>7,2 (2,1)</b>
<b>Παθολογία (43)</b>	<b>8,7 (1,0)</b>	<b>8,1 (1,2)</b>	<b>9,2 (1,1)</b>
<b>Πληροφορική Ι (43)</b>	<b>6,3 (2,1)</b>	<b>8,4 (1,4)</b>	<b>8,6 (1,7)</b>
<b>Σημειολογία (43)</b>	<b>9,0 (1,1)</b>	<b>9,4 (0,9)</b>	<b>9,5 (1,1)</b>
<b>Βιοστατιστική (43)</b>	<b>6,1 (1,9)</b>	<b>6,8 (1,8)</b>	<b>7,1 (2,5)</b>

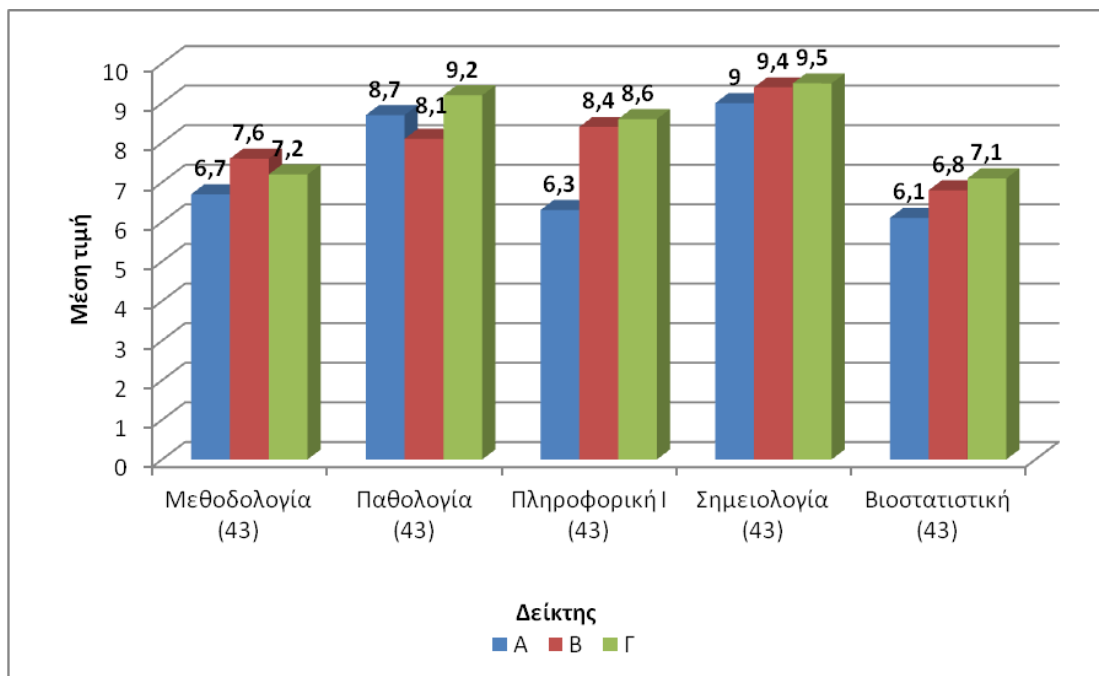
ΣΑ: Σταθερή απόκλιση

**Πίνακας 2:** Αξιολόγηση των φοιτητών για το Γ' Εξάμηνο του Ακαδ. Έτους 2016 ως προς τους δείκτες Α. Μάθημα, Β. Διδασκαλία και Γ. Φοιτητής.

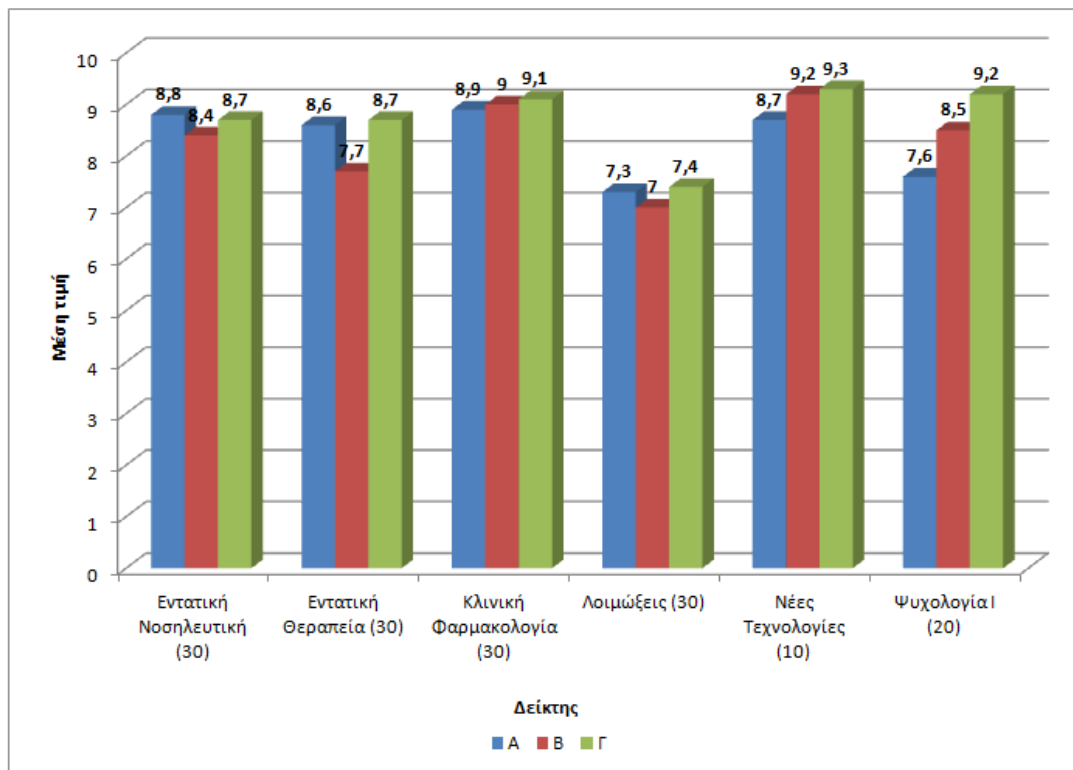
<b>Δείκτης</b>			
<b>Μέση τιμή (ΣΑ)</b>			
<b>Μάθημα (πλήθος ερωτηματολογίων)</b>	<b>Α</b>	<b>Β</b>	<b>Γ</b>
<b>Εντατική Νοσηλευτική (30)</b>	<b>8,8 (1,2)</b>	<b>8,4 (1,6)</b>	<b>8,7 (1,7)</b>
<b>Εντατική Θεραπεία (30)</b>	<b>8,6 (1,1)</b>	<b>7,7 (1,6)</b>	<b>8,7 (1,4)</b>
<b>Κλινική Φαρμακολογία (30)</b>	<b>8,9 (1,1)</b>	<b>9,0 (1,2)</b>	<b>9,1 (1,6)</b>
<b>Λοιμώξεις (30)</b>	<b>7,3 (2,0)</b>	<b>7,0 (1,8)</b>	<b>7,4 (2,2)</b>
<b>Νέες Τεχνολογίες (10)</b>	<b>8,7 (1,3)</b>	<b>9,2 (0,9)</b>	<b>9,3 (1,6)</b>
<b>Ψυχολογία (20)</b>	<b>7,6 (1,2)</b>	<b>8,5 (1,7)</b>	<b>9,2 (1,4)</b>

ΣΑ: Σταθερή απόκλιση

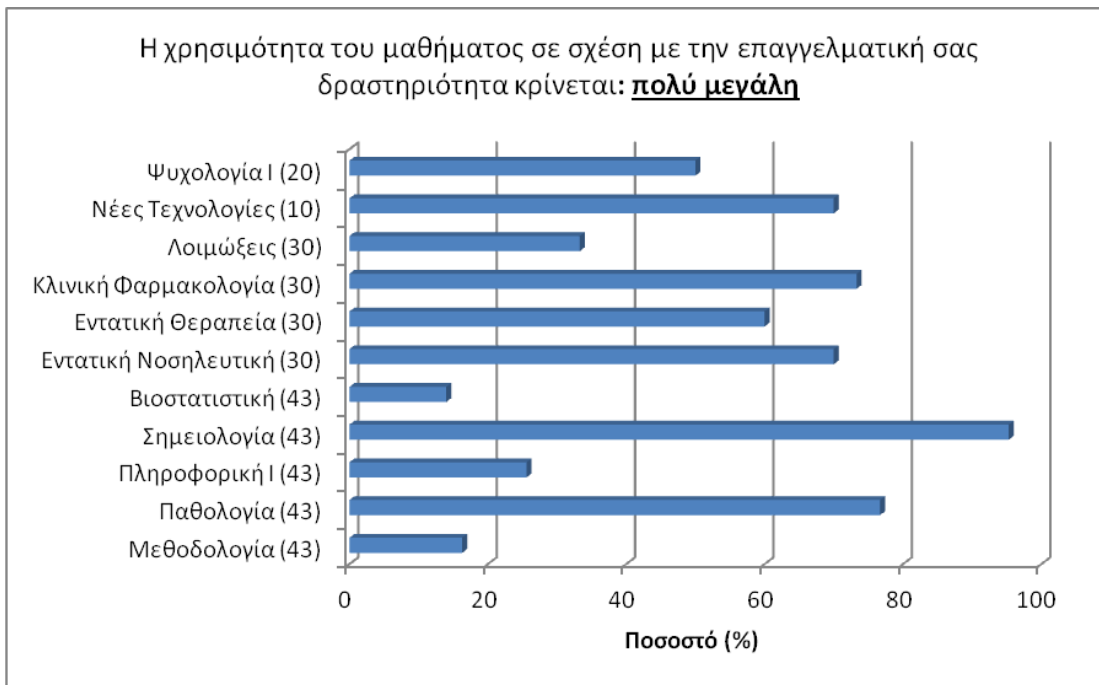




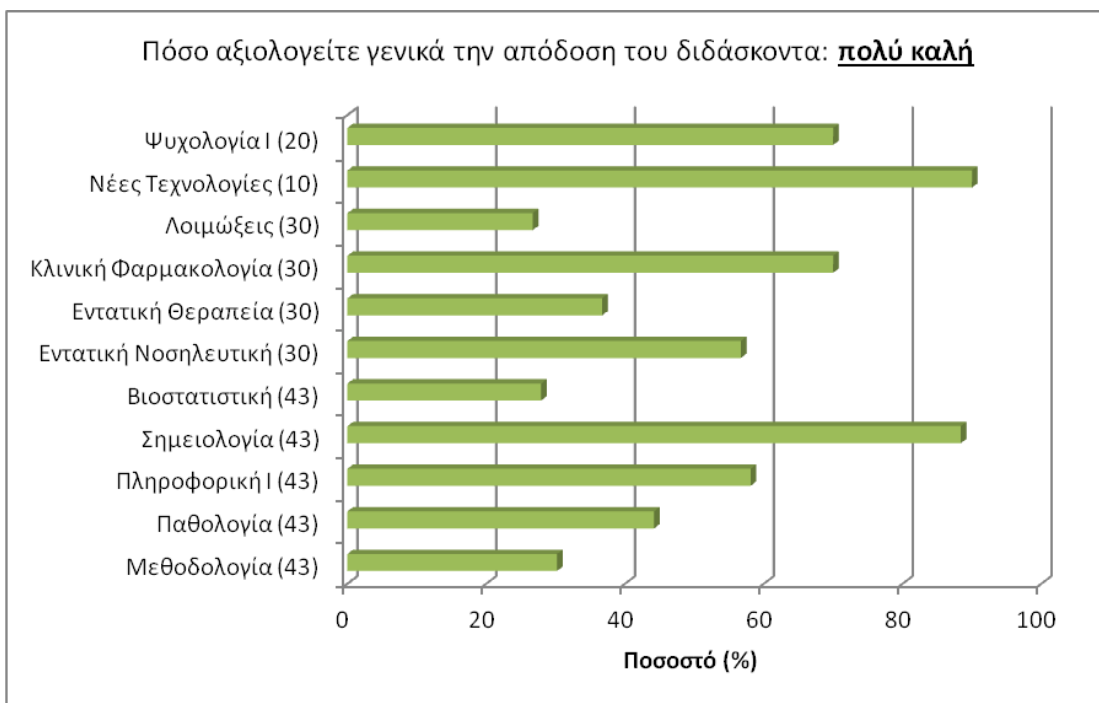
**Γράφημα 1:** Αξιολόγηση των φοιτητών για το Α' Εξάμηνο του Ακαδ. Έτους 2016 ως προς τους δείκτες Α. Μάθημα, Β. Διδασκαλία και Γ. Φοιτητής.



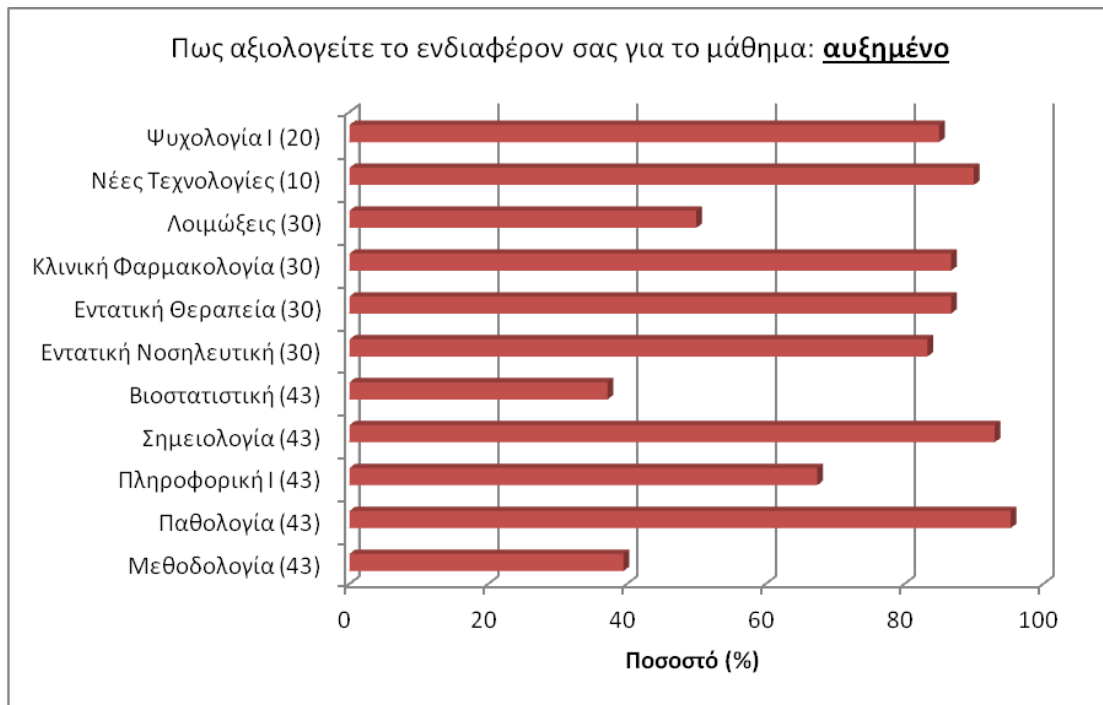
**Γράφημα 2:** Αξιολόγηση των φοιτητών για το Γ' Εξάμηνο του Ακαδ. Έτους 2016 ως προς τους δείκτες Α. Μάθημα, Β. Διδασκαλία και Γ. Φοιτητής.



**Γράφημα 3:** Αξιολόγηση των φοιτητών ως προς τη χρησιμότητα του μαθήματος σε σχέση με την επαγγελματική τους δραστηριότητα. Στο γράφημα απεικονίζεται το ποσοστό των απαντήσεων "πολύ μεγάλη". Δίπλα από κάθε μάθημα και μέσα σε παρένθεση δίνεται το πλήθος των ερωτηματολογίων.



**Γράφημα 4:** Αξιολόγηση των φοιτητών ως προς τη γενική απόδοση του διδάσκοντα. Στο γράφημα απεικονίζεται το ποσοστό των απαντήσεων "πολύ καλή". Δίπλα από κάθε μάθημα και μέσα σε παρένθεση δίνεται το πλήθος των ερωτηματολογίων.



**Γράφημα 5:** Αξιολόγηση των φοιτητών ως προς το ενδιαφέρον τους για το γράφημα. Στο γράφημα απεικονίζεται το ποσοστό των απαντήσεων "αυξημένο". Δίπλα από κάθε μάθημα και μέσα σε παρένθεση δίνεται το πλήθος των ερωτηματολογίων.