

Social Cohesion and Development

Vol 1, No 1 (2006)



From education to paid employment: Empirical investigation of the labour market integration of youth in Greece

Μαρία Καραμεσίνη

doi: [10.12681/scad.9004](https://doi.org/10.12681/scad.9004)

Copyright © 2016, Μαρία Καραμεσίνη



This work is licensed under a [Creative Commons Attribution-NonCommercial-ShareAlike 4.0](https://creativecommons.org/licenses/by-nc-sa/4.0/).

To cite this article:

Καραμεσίνη Μ. (2016). From education to paid employment: Empirical investigation of the labour market integration of youth in Greece. *Social Cohesion and Development*, 1(1), 67–84. <https://doi.org/10.12681/scad.9004>

Από την εκπαίδευση στην αμειβόμενη εργασία: Εμπειρική διερεύνηση της εργασιακής ένταξης των νέων στην Ελλάδα

Μαρία Καραμεσίνη, Πάντειο Πανεπιστήμιο

From education to paid employment: Empirical investigation of the labour market integration of youth in Greece

Maria Karamesini, Panteion University

ΠΕΡΙΛΗΨΗ

Το άρθρο διερευνά εμπειρικά, στα πλαίσια μιας μακροοικονομικής δυναμικής προσέγγισης, τη μετάβαση των νέων από την εκπαίδευση στην εργασία στην Ελλάδα. Εξετάζονται η πορεία των αποφοίτων του έτους 1999 στην αγορά εργασίας ανά εκπαιδευτικό επίπεδο και φύλο και οι δυσκολίες ένταξης και σταθεροποίησής τους στην απασχόληση την περίοδο 2000-2005. Στη συνέχεια, διερευνώνται οι επιπτώσεις της οικονομικής συγκυρίας στην εργασιακή ένταξη των αποφοίτων, μέσω της σύγκρισης των επιδόσεων των σειρών των ετών 1994, 1996, 1998, 2000 και 2002, ένα, τρία και πέντε έτη μετά την αποφοίτηση. Το άρθρο χρησιμοποιεί μία πρωτότυπη μεθοδολογία, που συνίσταται στην κατασκευή "οιονεί πάνελ" και επιτρέπει την παρακολούθηση της εξέλιξης βασικών μεγεθών, όπως τα ποσοστά συμμετοχής, απασχόλησης και ανεργίας, όπως και τα ποσοστά σταθερής μισθωτής απασχόλησης και αυτοαπασχόλησης.

ABSTRACT

The paper empirically investigates the transition of youth from education to work in Greece by using a macroeconomic and dynamic approach. It examines in particular the labour market integration of young graduates of the year 1999 by educational attainment level and gender, as well as the difficulties they had in stabilizing in employment during 2000-2005. The paper also discusses the impact of the economic context at the moment of graduation and during the first years after labour market entry by comparing employment performance of the 1994, 1996, 1998, 2000 and 2002 cohorts, one, three and five years after graduation. The methodology used for the empirical analysis consists of the creation of pseudopanel and the estimation of a number of indicators of labour market integration for consecutive years.

1. Εισαγωγή¹

Η επαγγελματική ένταξη των νέων αποφοίτων διαφορετικών βαθμίδων, ειδών και κατευθύνσεων εκπαίδευσης και τα χαρακτηριστικά της περιόδου μετάβασής τους από την εκπαίδευση στην αμειβόμενη εργασία έχουν απασχολήσει τη διεθνή έρευνα από τα τέλη της δεκαετίας του 1960. Σε χώρες πρωτοπόρες σε αυτού του είδους την έρευνα, όπως η Γαλλία, η παρακολούθηση της επαγγελ-

ματικής διαδρομής των νέων μετά την αποφοίτηση ήταν άμεσα συνδεδεμένη με τον σχεδιασμό της εκπαιδευτικής πολιτικής. Σύμφωνα με τους σχεδιαστές της, το εκπαιδευτικό σύστημα έπρεπε να τροφοδοτεί την οικονομία με κατάλληλο σε ποσότητα και ειδικεύσεις εργατικό δυναμικό και η έρευνα –κατ' ανάθεση από το κράτος– βοήθησε τον σχεδιασμό.

Η κρίση της απασχόλησης στις δεκαετίες του 1970, 1980 και 1990 και τα υψηλά ποσοστά ανεργίας στους νέους έστρεψαν την έρευνα σε άλλα ερωτήματα και την υπέταξαν στις προτεραιότητες της πολιτικής αντιμετώπισης της ανεργίας. Από την άλλη, ο εκπαιδευτικός σχεδιασμός υποχώρησε αισθητά. Η έρευνα προσανατολίστηκε στον εντοπισμό των δυσκολιών μετάβασης από την εκπαίδευση στην εργασία των διαφόρων ομάδων αποφοίτων του εκπαιδευτικού συστήματος –ιδίως εκείνων που ήταν πιο ευάλωτες στην ανεργία– και στην αξιολόγηση της αποτελεσματικότητας των κρατικών πολιτικών που ασκούσαν για την προώθηση της απασχόλησής τους.

Από τα μέσα της δεκαετίας του 1970 μέχρι σήμερα, οι χαμηλοί ρυθμοί αύξησης της απασχόλησης επιμήκυναν τη διάρκεια της μετάβασης των νέων από την εκπαίδευση στην εργασία και περιέπλεξαν τις διαδρομές επαγγελματικής τους ένταξης. Σε αυτή την εξέλιξη συνέβαλαν και άλλες δύο δομικές αλλαγές: Η άνοδος του εκπαιδευτικού επιπέδου και η παράταση του χρόνου εκπαίδευσης των νέων αφ' ενός, η αυξανόμενη χρήση των διαφόρων μορφών προσωρινής εργασίας, ως αποτέλεσμα της αναζήτησης από τις επιχειρήσεις ευελιξίας στη χρήση του εργατικού δυναμικού, αφ' ετέρου.

Το κεντρικό ερώτημα στο οποίο η σύγχρονη οικονομική και κοινωνιολογική θεωρία και έρευνα προσπαθούν να απαντήσουν είναι γιατί οι νέοι αντιμετωπίζουν αυξημένες δυσκολίες πρόσβασης και σταθεροποίησης στην απασχόληση τις τελευταίες δεκαετίες, αν και είναι καλύτερα εκπαιδευμένοι σε σχέση με τις προηγούμενες γενιές. Ένα δεύτερο ερώτημα αφορά τους λόγους διαφοροποίησης των επιδόσεων μεταξύ διαφορετικών κατηγοριών νέων ως προς την ταχύτητα και την ποιότητα της επαγγελματικής τους ένταξης. Ένα τρίτο ερώτημα αφορά τους προσδιοριστικούς παράγοντες των εθνικών διαφορών, δεδομένου ότι οι δυσκολίες πρόσβασης των νέων στην απασχόληση, σε σχέση με τον υπόλοιπο ενεργό πληθυσμό, είναι πολύ μεγαλύτερες σε κάποιες χώρες έναντι κάποιων άλλων.

Αν και η ψαλίδα μεταξύ του ποσοστού ανεργίας των νέων και του γενικού ποσοστού ανεργίας στην Ελλάδα είναι από τις μεγαλύτερες μεταξύ των χωρών της Ευρωπαϊκής Ένωσης, η έρευνα για την επαγγελματική ένταξη των νέων στη χώρα μας, στα πλαίσια μιας δυναμικής προσέγγισης “μετάβασης”, είναι εξαιρετικά περιορισμένη και αποσπασματική.² Αδυνατεί να παράσχει μία συνολική εικόνα της πραγματικότητας, ακόμα και ως προς τα βασικά χαρακτηριστικά της διαδικασίας εργασιακής ένταξης.

Το παρόν άρθρο παρουσιάζει για πρώτη φορά μία σαφή εικόνα για την εργασιακή ένταξη των αποφοίτων ανά εκπαιδευτικό επίπεδο και φύλο, στα πλαίσια μιας μακρο-οικονομικής, δυναμικής προσέγγισης, χρησιμοποιώντας δημοσίευτα στοιχεία της Έρευνας Εργατικού Δυναμικού. Εξετάζει την εξέλιξη του βαθμού συμμετοχής των αποφοίτων του έτους 1999 στην αγορά εργασίας και τις δυσκολίες ένταξης και σταθεροποίησής τους στην αμειβόμενη εργασία την περίοδο 2000-2005. Στη συνέχεια, διερευνά τις επιπτώσεις της οικονομικής συγκυρίας στην εργασιακή ένταξη των αποφοίτων, μέσω της σύγκρισης των επιδόσεων των σειρών των ετών 1994, 1996, 1998, 2000 και του 2002, ένα, τρία και πέντε έτη μετά την αποφοίτηση.

Στη δεύτερη ενότητα παρουσιάζονται συνοπτικά οι διαφορετικοί ορισμοί και προσεγγίσεις της επαγγελματικής ένταξης των νέων και της μετάβασής τους από την εκπαίδευση στην αμειβόμενη εργασία. Στην τρίτη ενότητα περιγράφονται τα βασικά χαρακτηριστικά της διαδικασίας εργασιακής ένταξης των νέων στην Ελλάδα και αναδεικνύονται οι διαφορές μεταξύ των αποφοίτων διαφορετικού εκπαιδευτικού επιπέδου και φύλου. Στην τελευταία ενότητα συνοψίζονται τα συμπεράσματα.

2. Μετάβαση από την εκπαίδευση στην εργασία και επαγγελματική ένταξη των νέων: Έννοιες, ορισμοί, προσεγγίσεις

Η έννοια της επαγγελματικής ένταξης των νέων και η πιο πρόσφατη της μετάβασης από την εκπαίδευση στην εργασία δεν είναι αυτονόητες. Οι ορισμοί τους παραπέμπουν όχι μόνο σε διαφορετικές θεωρητικές προσεγγίσεις της λειτουργίας της αγοράς εργασίας και των μηχανισμών επαγγελματικής κοινωνικοποίησης, αλλά και σε διαφορετικά ερευνητικά ερωτήματα και οπτικές, όπως αυτές διαμορφώθηκαν με βάση τόσο τις επιλογές των ερευνητών όσο και τις ανάγκες άσκησης κρατικής πολιτικής.

Οι ορισμοί διακρίνονται ανάλογα με το εάν ο προβληματισμός εστιάζεται στο άτομο (μικρο-προσέγγιση) ή σε μία κοορτή ατόμων (μακρο-προσέγγιση), εάν αναφέρονται στους νέους, τους αποφοίτους του εκπαιδευτικού συστήματος ή τους νεοεισερχόμενους στην αγορά εργασίας και εάν είναι αντικειμενικοί ή υποκειμενικοί. Ανεξαρτήτως των μεταξύ τους διαφορών, όλοι οι ορισμοί υιοθετούν μία δυναμική προσέγγιση της επαγγελματικής ένταξης ως διαδικασίας.

Στα πλαίσια της ατομικιστικής προσέγγισης, ο M. Vernieres (1997) ορίζει την επαγγελματική ένταξη ως τη διαδικασία σταθεροποίησης στην απασχόληση των ατόμων που ποτέ δεν συμμετείχαν στον ενεργό πληθυσμό, ενώ ο Vincens (1997) ως την αλλαγή καταστάσεων στο πλαίσιο μιας ατομικής διαδικασίας μετάβασης από μία αρχική σε μία τελική κατάσταση.

Η αρχική κατάσταση μπορεί να είναι το τέλος της υποχρεωτικής εκπαίδευσης, η είσοδος στην ενεργό ζωή, η έξοδος από το εκπαιδευτικό σύστημα, η έναρξη επαγγελματικών σπουδών, ενώ η τελική κατάσταση μπορεί να είναι η πρώτη απασχόληση, η σταθερή απασχόληση ή η στιγμή που το ίδιο το άτομο θεωρεί ότι έχει σταθεροποιηθεί στην απασχόληση, η απασχόληση που αντιστοιχεί στις σπουδές, η απασχόληση στην οποία το άτομο θεωρεί ότι είναι επαγγελματικά ενταγμένο κ.λπ. Η αρχική κατάσταση πάντοτε ορίζεται με αντικειμενικό τρόπο, ενώ για την τελική υπάρχουν αντικειμενικοί και υποκειμενικοί ορισμοί (Vincens, 1997).

Στο πλαίσιο της μακρο-οικονομικής/κοινωνικής προσέγγισης, ο ΟΟΣΑ ορίζει τη μετάβαση ως το πέρασμα μιας κοορτής νέων από την κατάσταση της σχεδόν πλήρους σε εκείνη της αμελητέας συμμετοχής στην εκπαίδευση, και από την κατάσταση της αμελητέας σ' εκείνη της υψηλής συμμετοχής στην αγορά εργασίας (OECD, 1996). Στην έρευνα οι κοορτές συνήθως αναφέρονται σε σειρές αποφοίτων, που εξέρχονται του εκπαιδευτικού συστήματος μια συγκεκριμένη χρονιά.

Η πορεία ένταξης μιας κοορτής παρακολουθείται με βάση τις τιμές που παίρνουν ορισμένες οικονομικές μεταβλητές κατά τη "διάρκεια ζωής" της. Οι μεταβλητές που συνήθως χρησιμοποιούνται στην εμπειρική έρευνα είναι δείκτες εργασιακής ένταξης και αφορούν την εξέλιξη της κατάστασης απασχόλησης (απασχόληση, ανεργία, ανενεργός κατάσταση), καθώς και τη μορφή, το είδος και την αμοιβή της εργασίας. Επίσης, χρησιμοποιούνται δείκτες που αφορούν τα χαρακτηριστικά του επαγγέλματος (αντιστοιχία με σπουδές, επαγγελματικές προοπτικές, ικανοποίηση). Ο συνδυασμός των δύο κατηγοριών δεικτών παρέχει πλήρη εικόνα για την επαγγελματική ένταξη.

Σύμφωνα με τους Fondeur και Minni (2005), οι δείκτες αυτοί αποτυπώνουν το συνδυασμένο αποτέλεσμα τριών διαφορετικών ειδών επιπτώσεων: Το αποτέλεσμα ηλικίας, το αποτέλεσμα περιόδου και το αποτέλεσμα γενιάς. Το πρώτο δείχνει την επίπτωση που έχει στον βαθμό και την ποιότητα επαγγελματικής ένταξης η εμπειρία που αποκτούν οι απόφοιτοι στην αγορά εργασίας με την ηλικία. Το δεύτερο αποτέλεσμα αντιστοιχεί στην επίπτωση που έχει στον βαθμό και την ποιότητα επαγγελματικής ένταξης των αποφοίτων η οικονομική συγκυρία, που διαμορφώνει τις ευκαιρίες απασχόλησης. Το τρίτο αποτέλεσμα λειτουργεί στο μακροχρόνιο διάστημα και προκύπτει από τις δομικές αλλαγές στα εργασιακά πρότυπα.

Η λογική βάση της μακρο-προσέγγισης της επαγγελματικής ένταξης είναι η ιδέα ότι η μοναδικότητα της διαδρομής μιας κοορτής τοποθετείται στο ξεκίνημα, δηλαδή στη φάση ένταξης, ενώ στη μακρά διάρκεια οι διαφορές μεταξύ κοορτών περιορίζονται αισθητά ή και εξαφανίζονται. Το τέλος της ένταξης μιας κοορτής νέων ισοδυναμεί με την ενσωμάτωσή της στις κοορτές των “ενηλίκων”, των οποίων στη συνέχεια μοιράζεται την τύχη (Vincens, 1998).

Άρα, και στα πλαίσια της μακρο-οικονομικής/κοινωνικής προσέγγισης, χρειάζεται να προσδιοριστεί το τέλος της μετάβασης, οπότε η κοορτή θεωρείται επαγγελματικά ενταγμένη. Μπορεί να χρησιμοποιηθεί πληθώρα κριτηρίων για τον προσδιορισμό του τέλους της μετάβασης. Όλα περιλαμβάνουν έναν βαθμό υποκειμενικότητας ως προς την επιλογή. Ένα από τα προταθέντα κριτήρια είναι η ομοιότητα του ποσοστού ανεργίας της κοορτής με εκείνο ενός πληθυσμού αναφοράς. Άλλο κριτήριο είναι ο % των ατόμων της κοορτής να έχει σταθερή απασχόληση (Vincens, 2001).

Τέλος, η επαγγελματική ένταξη των νέων αποτελεί πεδίο συνάντησης διαφορετικών προσεγγίσεων επιστημόνων διαφορετικών πεδίων (Rose, 1998). Οι οικονομολόγοι κυρίως ενδιαφέρονται για το πώς συσσωρεύεται και αξιοποιείται το ανθρώπινο κεφάλαιο και πώς η επαγγελματική ένταξη των νέων συνδέεται με τις διαδικασίες κατάτμησης της αγοράς εργασίας. Οι κοινωνιολόγοι, από την άλλη, ενδιαφέρονται κυρίως για τη διαδικασία επαγγελματικής κοινωνικοποίησης, ενώ οι ερευνητές στις επιστήμες διοίκησης για το πώς γίνεται η διαχείριση των δεξιοτήτων και ποιες είναι οι δυνατότητες υποκατάστασης μεταξύ διαφορετικών κατηγοριών εργατικού δυναμικού.

3. Εμπειρική διερεύνηση της εργασιακής ένταξης των νέων στην Ελλάδα

Στην ενότητα αυτή διερευνάμε εμπειρικά την εργασιακή ένταξη των νέων στην Ελλάδα ανά εκπαιδευτικό επίπεδο και φύλο και εξετάζουμε την επίδραση της οικονομικής συγκυρίας στον βαθμό και τις δυσκολίες ένταξης. Η διερεύνηση αυτή υιοθετεί τη μακρο-οικονομική/κοινωνική προσέγγιση, που επιτρέπει την παρακολούθηση και σύγκριση της εργασιακής ένταξης ολόκληρων σειρών αποφοίτων του εκπαιδευτικού συστήματος. Ξεκινάμε με την παρουσίαση της μεθοδολογίας που ακολουθήσαμε και συνεχίζουμε με την παρουσίαση και τον σχολιασμό των αποτελεσμάτων που προέκυψαν από την εμπειρική διερεύνηση.

Μεθοδολογία

Για να εξετάσουμε την εργασιακή ένταξη των νέων στην Ελλάδα, ακολουθήσαμε τη μεθοδολογία που πρώτοι ανέπτυξαν οι Baudelot (1988) και Vincens (1998, 2001) και τελειοποίησαν οι Fondeur και Minni (2005).

Η μεθοδολογία αυτή αποσκοπεί στο να αντισταθμίσει την έλλειψη ερευνών πάνελ, που είναι ιδιαίτερα δαπανηρές και μη συστηματικές, αξιοποιώντας τα δεδομένα των Ερευνών Εργατικού Δυναμικού, που διεξάγονται πολύ συχνά και τακτικά, για τον σχηματισμό “οιονεί πάνελ” αποφοίτων ανάλογα με το έτος αποφοίτησης. Για κάθε “οιονεί πάνελ” αποφοίτων που σχηματίζεται με τα στοιχεία των Ερευνών Εργατικού Δυναμικού διαδοχικών ετών υπολογίζονται δείκτες εργασιακής ένταξης επί σειράν ετών μετά την αποφοίτηση (συνήθως πέντε έως δέκα).

Η εφαρμογή της παραπάνω μεθοδολογίας στην περίπτωση της Ελλάδας προϋπέθετε την αξιοποίηση ανάλογων στοιχείων της ελληνικής Έρευνας Εργατικού Δυναμικού (ΕΕΔ), η οποία μόνο από

το 1999 άρχισε να συλλέγει στοιχεία για το έτος ολοκλήρωσης του ανώτατου επιπέδου σπουδών των ερωτώμενων. Η πληροφορία αυτή μας επέτρεψε να σχηματίσουμε ένα “οιονεί πάνελ” των ατόμων που αποφοίτησαν από το εκπαιδευτικό σύστημα το 1999 και των οποίων την πορεία επαγγελματικής ένταξης μπορέσαμε να παρακολουθήσουμε επί μία εξαετία μετά την αποφοίτηση, με βάση τα στοιχεία των ετήσιων ΕΕΔ της περιόδου 2000-2005.

Με βάση τα ίδια στοιχεία, σχηματίσαμε “οιονεί πάνελ” για τους αποφοίτους των ετών 1994, 1996, 1998, 2000 και 2002, προκειμένου να εξετάσουμε τις επιπτώσεις της οικονομικής συγκυρίας στην ένταξη διαφορετικών κοορτών-σειρών αποφοίτων.

Για την κοορτή-σειρά αποφοίτων του 1999 υπολογίσαμε τα ποσοστά συμμετοχής στο εργατικό δυναμικό, απασχόλησης και ανεργίας επί μία εξαετία μετά την αποφοίτηση. Τα ποσοστά υπολογίστηκαν τόσο συνολικά όσο και κατά φύλο για τους αποφοίτους κάθε βαθμίδας εκπαίδευσης. Επίσης, υπολογίσαμε τα ποσοστά συμμετοχής σε σταθερές θέσεις μισθωτής απασχόλησης, καθώς και τα ποσοστά αυτοαπασχόλησης για την ίδια σειρά ετών. Όσον αφορά τις κοορτές-σειρές αποφοίτων των ετών 1994, 1996, 1998, 2000 και 2002, υπολογίσαμε τα ποσοστά ανεργίας ένα, τρία και πέντε έτη μετά την αποφοίτηση. Μόνο για τις σειρές του 1998 και του 2000 υπήρχαν πλήρη στοιχεία και μπορέσαμε να υπολογίσουμε και τα τρία ποσοστά.

Τα ποσοστά συμμετοχής στο εργατικό δυναμικό, απασχόλησης, ανεργίας, συμμετοχής σε σταθερές θέσεις μισθωτής απασχόλησης και αυτοαπασχόλησης που υπολογίσαμε χρησιμοποιήθηκαν ως δείκτες παρακολούθησης των δυσκολιών και της πορείας εργασιακής ένταξης των αποφοίτων κατά την περίοδο μετάβασης.

Το ποσοστό συμμετοχής στο εργατικό δυναμικό και το ποσοστό απασχόλησης χρησιμοποιήθηκαν ως συνοπτικοί δείκτες του βαθμού εργασιακής ένταξης των αποφοίτων. Ο πρώτος δείκτης μετρά τον βαθμό ένταξης των αποφοίτων στην αγορά εργασίας, ενώ ο δεύτερος την ικανότητα της τελευταίας να τους εξασφαλίζει αμειβόμενη εργασία.

Δεδομένου ότι η εργασιακή ένταξη δεν εξαρτάται μόνο από την πρόσβαση, αλλά και από τη σταθεροποίηση στην απασχόληση, χρησιμοποιήσαμε το ποσοστό συμμετοχής σε θέσεις σταθερής μισθωτής απασχόλησης ως τον ακριβέστερο συνοπτικό δείκτη του βαθμού εργασιακής ένταξης. Λόγω του υψηλού ποσοστού αυτοαπασχόλησης στην Ελλάδα, συγκαταλέξαμε και τους αυτοαπασχολούμενους μεταξύ των εργασιακά ενταγμένων. Η εξέλιξη του ποσοστού ανεργίας χρησιμοποιήθηκε ως συνοπτικός δείκτης των δυσκολιών εργασιακής ένταξης των αποφοίτων.

Διαφορές μεταξύ των φύλων αναμενόταν τόσο στο ποσοστό συμμετοχής στο εργατικό δυναμικό (στρατιωτική θητεία για τους άνδρες, τεκνοποιία για τις γυναίκες) όσο και στο ποσοστό ανεργίας (διακρίσεις κατά των γυναικών στην αγορά εργασίας).

Εργασιακή ένταξη της σειράς αποφοίτων του 1999

Στη συνέχεια, παρουσιάζουμε και σχολιάζουμε την πορεία εργασιακής ένταξης των αποφοίτων του έτους 1999 ανά εκπαιδευτικό επίπεδο³ και φύλο κατά τη διάρκεια της εξαετίας μετά την αποφοίτηση, με τη βοήθεια διαγραμμάτων που απεικονίζουν την εξέλιξη των βασικών δεικτών ένταξης (Διαγράμματα 1α, β, γ, 2, 3α, β, γ, 4α, β).

Ένταξη στην αγορά εργασίας και την απασχόληση

Όπως συνάγεται από τη μεθοδολογία που παρουσιάσαμε παραπάνω, η πορεία της ένταξης στην αγορά εργασίας και την απασχόληση μιας κοορτής αποφοίτων απεικονίζεται στα ποσοστά συμμετοχής στο εργατικό δυναμικό και την απασχόληση αντίστοιχα κατά την περίοδο μετάβασης.

Πριν από την ανάλυση των αποτελεσμάτων της εμπειρικής διερεύνησης χρειάζεται να κάνουμε κάποιες διευκρινίσεις.

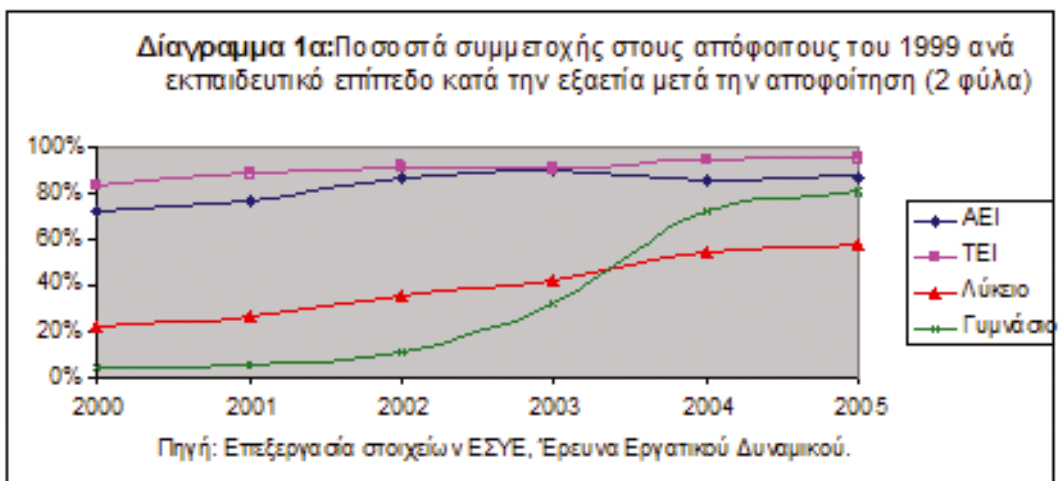
Η συντριπτική πλειοψηφία των αποφοίτων γυμνασίου δεν ξεκινάει τη μετάβασή της στην απασχόληση αμέσως μετά το απολυτήριο, διότι συνεχίζει τις σπουδές στο λύκειο ή σε σχολές, εκπαιδευτήρια και ινστιτούτα αρχικής επαγγελματικής εκπαίδευσης και κατάρτισης. Άρα, μόνο μετά το τρίτο έτος αποφοίτησης τα ποσοστά συμμετοχής και απασχόλησης των αποφοίτων γυμνασίου αντιστοιχούν καθαρά στην περίοδο μετάβασης εκείνων από τη σειρά του 1999 που δεν απέκτησαν στη συνέχεια απολυτήριο λυκείου, επειδή είτε δεν φοίτησαν στο λύκειο είτε δεν το ολοκλήρωσαν.

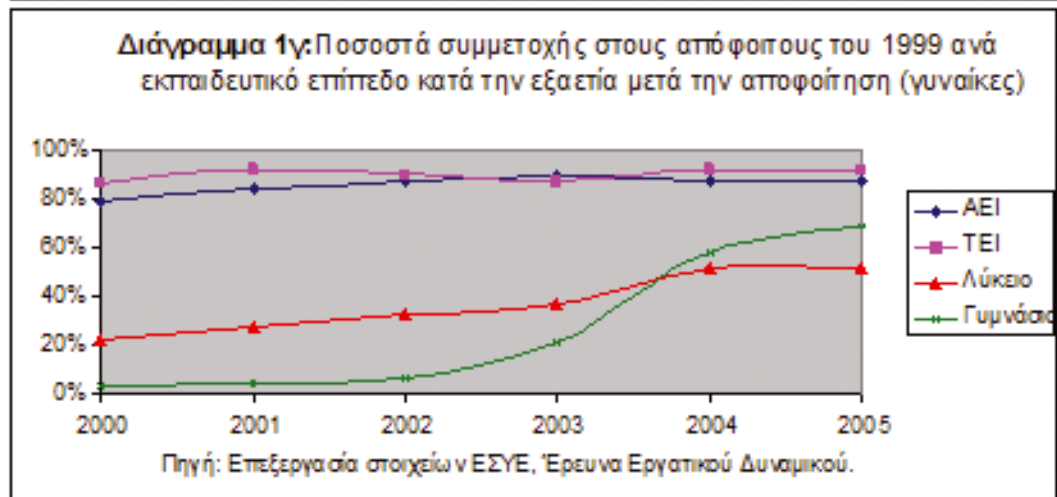
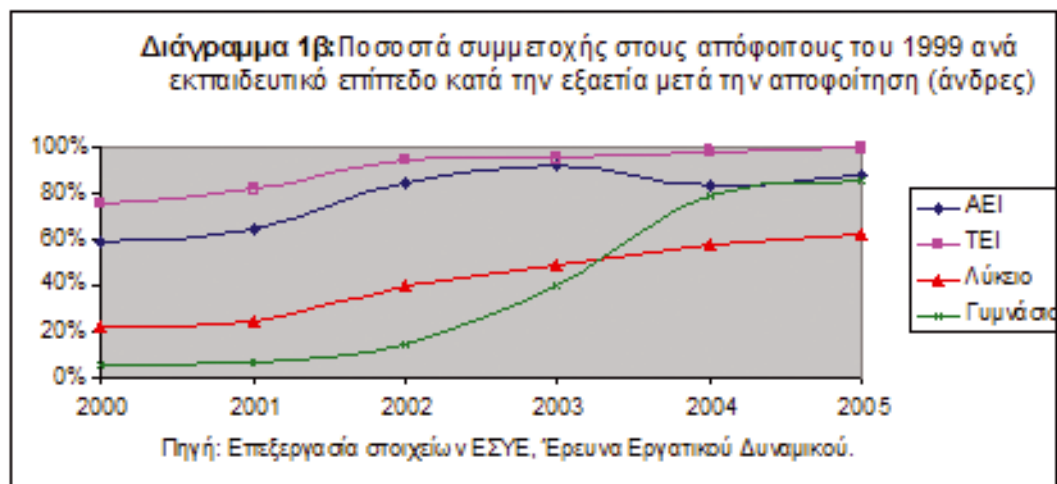
Επιπλέον, είναι γνωστό ότι πάνω από τους μισούς αποφοίτους λυκείου συνεχίζουν τις σπουδές στην τριτοβάθμια εκπαίδευση και ένα μεγάλο ποσοστό εγγράφεται σε ΙΕΚ. Άρα, μόνο από τα πέντε χρόνια μετά την αποφοίτηση τα ποσοστά συμμετοχής και απασχόλησης των αποφοίτων λυκείου αρχίζουν να αντιστοιχούν στη μετάβαση εκείνων από τη σειρά του 1999 που δεν απέκτησαν στη συνέχεια πτυχίο ΤΕΙ ή ΑΕΙ.

Τα παραπάνω αντικατοπτρίζονται στη μεταβολή του αριθμού των αποφοίτων γυμνασίου και λυκείου του 1999 την περίοδο 2000-2005, όπως καταγράφονται από τις ΕΕΔ. Οι απόφοιτοι γυμνασίου του έτους 1999 μειώνονται κατά 172.458 άτομα μεταξύ 2000 και 2005, δεδομένου ότι τα άτομα αυτά έχουν αποκτήσει μέσα στην εξαετία απολυτήριο λυκείου. Οι απόφοιτοι λυκείου του έτους 1999 μειώνονται την ίδια περίοδο κατά 54.057 άτομα, τα οποία έχουν αποκτήσει μέσα στην εξαετία πτυχίο ΤΕΙ ή ΑΕΙ. Και στις δύο περιπτώσεις, τα άτομα που αποκτούν πτυχίο ανώτερου επιπέδου εκπαίδευσης καταγράφονται από τις επόμενες ΕΕΔ ως απόφοιτοι μεταγενέστερης του 1999 σειράς και άρα “εξαφανίζονται” από τη σειρά του 1999.

Τέλος, μετά την απόκτηση του πτυχίου, η συντριπτική πλειοψηφία των αποφοίτων της τριτοβάθμιας εκπαίδευσης θέτει ως πρωταρχικό της μέλημα την επαγγελματική αποκατάσταση, ακόμα και αν κάποια στιγμή μετά την αποφοίτηση ένα ποσοστό αποφασίσει να πραγματοποιήσει μεταπτυχιακές σπουδές ή, αργότερα, διδακτορική έρευνα. Συνεπώς, για τους αποφοίτους ΑΕΙ και ΤΕΙ, η περίοδος μετάβασης ξεκινά με την ολοκλήρωση των σπουδών και την απόκτηση του πτυχίου.

Τα βασικά ευρήματα της εμπειρικής διερεύνησης του βαθμού ένταξης στην αγορά εργασίας της σειράς αποφοίτων του 1999, με βάση την εξέλιξη του ποσοστού συμμετοχής στο εργατικό δυναμικό κατά την εξαετία μετά την αποφοίτηση, είναι τα εξής (Διαγράμματα 1α, β, γ).





Πρώτον, η εξέλιξη του ποσοστού συμμετοχής των αποφοίτων όλων των βαθμίδων εκπαίδευσης είναι ανοδική όσο αυξάνεται η χρονική απόσταση από την αποφοίτηση, αν και στους αποφοίτους AEI και TEI εμφανίζεται κάποια διακύμανση. Στους πτυχιούχους AEI, το ποσοστό συμμετοχής αγγίζει το επίπεδο οροφής (90,6%) τέσσερα έτη μετά την αποφοίτηση, για να μειωθεί στη συνέχεια, ενώ στους αποφοίτους TEI φθάνει στο επίπεδο οροφής (95,2%) έξι έτη μετά την αποφοίτηση. Ο περιορισμός των στοιχείων δεν επιτρέπει να παρακολουθήσουμε την εξέλιξη του ποσοστού συμμετοχής μετά την εξαετία, για να δούμε εάν το ποσοστό συμμετοχής των πτυχιούχων AEI επανέρχεται στο επίπεδο οροφής μετά το διάστημα αυτό.

Δεύτερον, τα γυναικεία ποσοστά συμμετοχής είναι υψηλότερα των ανδρικών τα τρία πρώτα χρόνια μετά την αποφοίτηση στους πτυχιούχους AEI και TEI και τα δύο πρώτα στους αποφοίτους λυκείου. Η στρατιωτική θητεία των ανδρών ερμηνεύει αυτό το φαινόμενο. Μετά τον τρίτο και δεύτερο χρόνο μετάβασης, αντίστοιχα, τα γυναικεία ποσοστά είναι χαμηλότερα των ανδρικών, αντανακλώντας την επίδραση του γάμου, της τεκνοποιίας και των διακρίσεων φύλου στην πρόσλη-

ψη των γυναικών. Είναι αξιοσημείωτο ότι τα γυναικεία ποσοστά συμμετοχής είναι χαμηλότερα των ανδρικών όλη την εξαετία στους αποφοίτους γυμνασίου.

Έξι έτη μετά την αποφοίτηση, το ανδρικό και γυναικείο ποσοστό συμμετοχής έχουν σχεδόν εξισωθεί μεταξύ των πτυχιούχων ΑΕΙ, ενώ το χάσμα είναι 9 ποσοστιαίες μονάδες μεταξύ των πτυχιούχων ΤΕΙ, 11 στους αποφοίτους λυκείου και 17 στους αποφοίτους γυμνασίου.

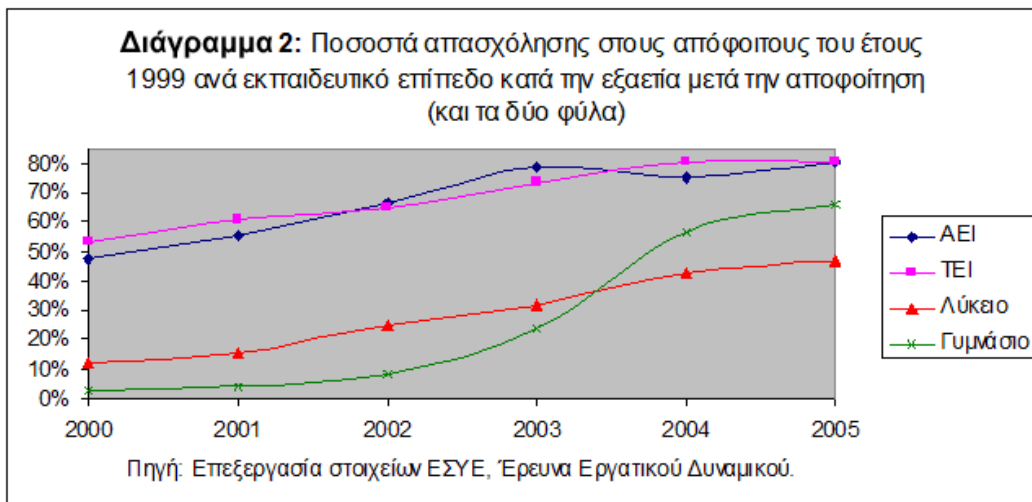
Τρίτον, η καμπύλη του γυναικείου ποσοστού συμμετοχής στους πτυχιούχους ΑΕΙ εμφανίζει ανοδική πορεία μέχρι το τέταρτο έτος και ελαφρά κάμψη το πέμπτο και έκτο έτος, μετά την αποφοίτηση. Αυτό μπορεί να οφείλεται στο γεγονός ότι μεγάλη μερίδα γυναικών αποκτά παιδί από το πέμπτο έτος μετά την αποφοίτηση και ύστερα, ενώ κάποιες από αυτές αποσύρονται από το εργατικό δυναμικό για κάποιο διάστημα λόγω της τεκνοποιίας. Για πολλές γυναίκες αποφοίτους ΤΕΙ η (πρώτη) φάση της τεκνοποιίας τοποθετείται τρία έως τέσσερα έτη μετά την αποφοίτηση και οδηγεί κάποιες από αυτές σε προσωρινή απόσυρση από το εργατικό δυναμικό, όπως συνάγεται από την κάμψη και ανάκαμψη του γυναικείου ποσοστού συμμετοχής το τρίτο και πέμπτο έτος από την αποφοίτηση αντίστοιχα.

Τέταρτον, το ποσοστό συμμετοχής των αποφοίτων ΤΕΙ του έτους 1999 στο εργατικό δυναμικό ήταν πολύ υψηλότερο από αυτό των αποφοίτων ΑΕΙ του ίδιου έτους στο σύνολο σχεδόν της εξαετίας μετά την αποφοίτηση. Έτσι, το πρώτο έτος μετά την αποφοίτηση, η διαφορά στα ποσοστά συμμετοχής μεταξύ των δύο κατηγοριών αποφοίτων ήταν ένδεκα ποσοστιαίες μονάδες, ενώ έξι χρόνια μετά είχε περιοριστεί μόλις στις επτάμισι. Το 2005, το ποσοστό συμμετοχής των αποφοίτων ΤΕΙ του έτους 1999 ήταν 100% στους άνδρες και 91% στις γυναίκες, ενώ εκείνο των αποφοίτων ΑΕΙ του ίδιου έτους 88% στους άνδρες και 87% στις γυναίκες. Η συστηματική διαφορά στα ποσοστά συμμετοχής –ιδίως τα τρία πρώτα έτη μετά την αποφοίτηση– είναι πολύ μεγάλη για να οφείλεται μόνο στην πραγματοποίηση μεταπτυχιακών σπουδών από τους αποφοίτους ΑΕΙ. Αυτή η υπόθεση ενισχύεται από το γεγονός ότι ένα πολύ μεγάλο ποσοστό των μεταπτυχιακών φοιτητών και το σύνολο σχεδόν των υποψηφίων διδασκτόρων στην Ελλάδα εργάζονται κατά τη διάρκεια των σπουδών τους. Αυτή η υπόθεση εργασίας δεν έρχεται σε αντίφαση με μια άλλη, που υποστηρίζει ότι η κάμψη στο ανδρικό ποσοστό συμμετοχής το πέμπτο έτος μετά την αποφοίτηση, καθώς και η διατήρησή του στο ίδιο χαμηλό επίπεδο το έκτο έτος οφείλονται στην προσωρινή απόσυρση ενός ικανού ποσοστού ανδρών από το εργατικό δυναμικό λόγω μεταπτυχιακών σπουδών.

Αναμφίβολα, για την ερμηνεία της διαφοράς στα ποσοστά συμμετοχής μεταξύ τόσο των ανδρών όσο και των γυναικών αποφοίτων ΑΕΙ και ΤΕΙ κατά τη διάρκεια της περιόδου μετάβασης χρειάζεται ειδική έρευνα. Εκτός από την πραγματοποίηση μεταπτυχιακών σπουδών, πλήθος άλλων παραγόντων ενδέχεται να αδρανοποιούν προσωρινά ένα μεγαλύτερο μέρος των αποφοίτων ΑΕΙ κατά τη διάρκεια της περιόδου μετάβασης, π.χ. οι περιορισμένες ευκαιρίες απασχόλησης και οι μεγάλες ουρές αναμονής στα επαγγέλματα και τους κλάδους προνομιακής τους απορρόφησης, ο υψηλότερος μισθός επιφύλαξης και η μεγαλύτερη αντίσταση στην ετεροαπασχόληση λόγω διαφορετικής κοινωνικής/ταξικής σύνθεσης από τους αποφοίτους ΤΕΙ κ.λπ.

Ένα πέμπτο εύρημα της εμπειρικής διερεύνησης αφορά τα ποσοστά συμμετοχής στο εργατικό δυναμικό των αποφοίτων γυμνασίου και λυκείου της σειράς του 1999 που δεν συνέχισαν ή δεν ολοκλήρωσαν σπουδές σε ανώτερη βαθμίδα. Έξι έτη μετά το απολυτήριο συμμετέχουν στο εργατικό δυναμικό 86% των ανδρών και 69% των γυναικών αποφοίτων γυμνασίου. Εντυπωσιακό είναι το γεγονός ότι τα αντίστοιχα ποσοστά για τους αποφοίτους λυκείου είναι πολύ χαμηλότερα: 62% στους άνδρες και 51% στις γυναίκες. Η ερμηνεία και αυτής της διαφοράς χρήζει ειδικής έρευνας.

Όπως προαναφέραμε, το ποσοστό απασχόλησης μιας σειράς αποφοίτων κατά την περίοδο μετάβασης εκφράζει την πρόοδο του βαθμού ένταξης της σειράς στην αμειβόμενη εργασία. Η εξέλιξη του ποσοστού απασχόλησης της σειράς αποφοίτων του 1999 κατά την εξαετία 2000-2005 οδηγεί στις εξής παρατηρήσεις (Διάγραμμα 2):



Το ποσοστό απασχόλησης ανέρχεται με την αύξηση της χρονικής απόστασης από την αποφοίτηση κατά τη διάρκεια της περιόδου μετάβασης από την εκπαίδευση στην απασχόληση. Αυτό εμφανίζουν τα στοιχεία για τους αποφοίτους της τριτοβάθμιας εκπαίδευσης της σειράς του 1999. Τα ίδια στοιχεία δείχνουν ότι τα δύο πρώτα έτη και το πέμπτο έτος μετά την αποφοίτηση το ποσοστό απασχόλησης των αποφοίτων TEI της σειράς του 1999 ήταν υψηλότερο από αυτό των αποφοίτων AEI του ίδιου έτους. Το αντίστροφο συνέβαινε το τρίτο και τέταρτο έτος μετά την αποφοίτηση.

Συγκεκριμένα, ενώ έναν χρόνο μετά την αποφοίτηση η διαφορά στα ποσοστά απασχόλησης μεταξύ αποφοίτων AEI και TEI ήταν πεντέμισι ποσοστιαίες μονάδες υπέρ των δεύτερων (ποσοστά 47,5% και 53% αντίστοιχα), έξι χρόνια μετά την αποφοίτηση τα δύο ποσοστά είχαν εξισωθεί στο 80,5%. Έξι χρόνια μετά την αποφοίτηση, τα ποσοστά των αποφοίτων γυμνασίου και λυκείου που δεν συνέχισαν ή δεν ολοκλήρωσαν σπουδές σε ανώτερη βαθμίδα ήταν πάρα πολύ χαμηλότερα: 65,7% και 46,7% αντίστοιχα. Εντύπωση προκαλεί το γεγονός ότι το ποσοστό απασχόλησης των αποφοίτων γυμνασίου ήταν υψηλότερο από αυτό των αποφοίτων λυκείου.

Δυσκολίες ένταξης

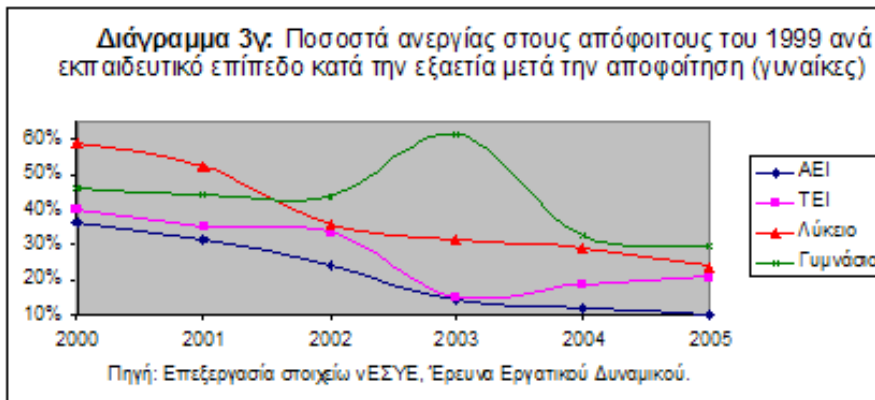
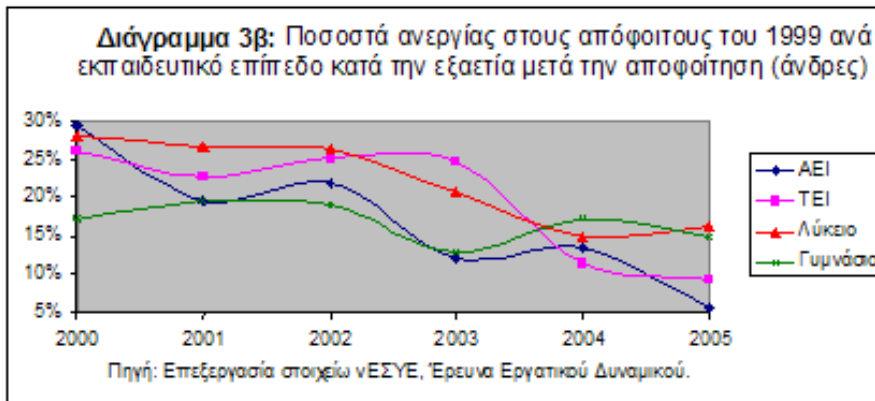
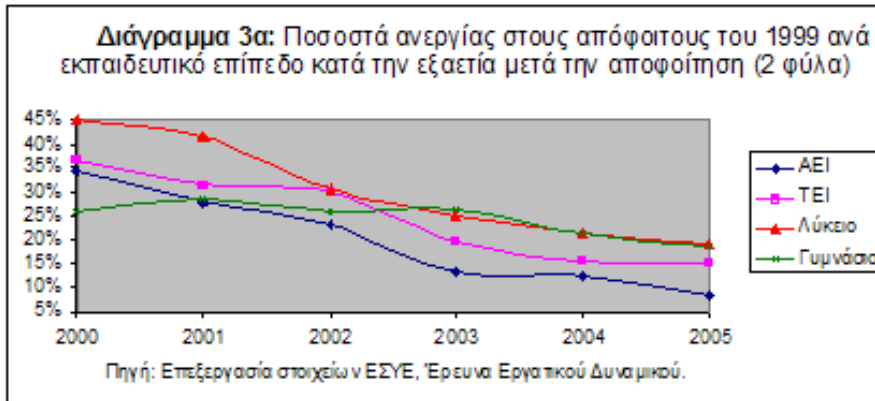
Το ποσοστό ανεργίας κατά την περίοδο μετάβασης αντανακλά τις δυσκολίες εργασιακής ένταξης των αποφοίτων. Είναι συνάρτηση των ευκαιριών απασχόλησης που δημιουργούνται στην οικονομία σε σχέση με τον όγκο των νεοεισερχόμενων στην αγορά εργασίας, καθώς και του ανταγωνισμού των διαφορετικών ομάδων αναζητούντων εργασία γύρω από τις νέες θέσεις εργασίας. Οι παλαιότερες σειρές αποφοίτων ανταγωνίζονται τις νεότερες με πλεονέκτημα την εμπειρία που έχουν ήδη αποκτήσει στην αγορά εργασίας, ενώ αντιμετωπίζουν τον ανταγωνισμό άλλων ομάδων αναζητούντων εργασία, που έχουν ακόμα μεγαλύτερη εργασιακή εμπειρία.

Από την άλλη, το ποσοστό ανεργίας επηρεάζει το ποσοστό συμμετοχής στο εργατικό δυναμικό και άρα τον όγκο των νεοεισερχόμενων στην αγορά εργασίας, μέσω της αποθάρρυνσης που προκαλεί κυρίως στα άτομα χαμηλών προσόντων.

Τα ποσοστά ανεργίας των αποφοίτων γυμνασίου και λυκείου, που υπολογίσαμε για τη σειρά του 1999 για μία εξαετία μετά την αποφοίτηση (Διαγράμματα 3α, β, γ), δεν παρουσιάζουν τα ίδια μεθοδολογικά προβλήματα με αυτά των ποσοστών συμμετοχής στο εργατικό δυναμικό και την απασχόληση ως δείκτες παρακολούθησης της διαδικασίας εργασιακής ένταξης. Κι αυτό διότι εκφράζουν

τις δυσκολίες εργασιακής ένταξης όσων συμμετέχουν στο εργατικό δυναμικό, άρα στην πλειοψηφία τους έχουν ξεκινήσει τη μετάβαση στην απασχόληση, είτε παράλληλα εκπαιδεύονται είτε όχι.

Το ποσοστό ανεργίας των εξερχόμενων του εκπαιδευτικού συστήματος μειώνεται γρήγορα όσο αυξάνεται η χρονική απόσταση από την αποφοίτηση, ενώ το ύψος του διαφοροποιείται αισθητά ανάλογα με το εκπαιδευτικό επίπεδο και το φύλο.



Το σημαντικότερο όμως εύρημα είναι τα ιλιγγιώδη ποσοστά ανεργίας στους νέους όλων των εκπαιδευτικών επιπέδων ένα έτος μετά την αποφοίτηση και, κυρίως, η διατήρησή τους σε εξαιρετικά υψηλό επίπεδο έξι χρόνια μετά την αποφοίτηση. Έξι χρόνια μετά την αποφοίτηση, το ποσοστό ανεργίας ακόμα και των πτυχιούχων ΑΕΙ είναι υψηλό σε διεθνή σύγκριση (8,2%). Αυτό αποδεικνύει ότι ένα σημαντικό μέρος ακόμα και των πτυχιούχων πανεπιστημίου αντιμετωπίζει αλλαγές εργασίας και αστάθεια απασχόλησης για πολύ μεγάλο χρονικό διάστημα μετά την αποφοίτηση.

Εντυπωσιακό είναι και το γεγονός ότι, έναν χρόνο μετά την αποφοίτηση, οι απόφοιτοι γυμνασίου παρουσίαζαν το χαμηλότερο ποσοστό ανεργίας (26,1%) μεταξύ των αποφοίτων όλων των εκπαιδευτικών επιπέδων, ενώ οι απόφοιτοι λυκείου το υψηλότερο (44,9%). Επιπλέον, έναν χρόνο μετά την αποφοίτηση, οι πτυχιούχοι ΤΕΙ εμφάνιζαν υψηλότερο ποσοστό ανεργίας από τους πτυχιούχους ΑΕΙ (36,5% έναντι 34,4%), παρ' όλο που είχαν υψηλότερο ποσοστό απασχόλησης από τους τελευταίους (βλ. παραπάνω). Αυτό σαφώς οφείλεται στον υψηλότερο βαθμό συμμετοχής των πτυχιούχων ΤΕΙ στο εργατικό δυναμικό σε σύγκριση με τους πτυχιούχους ΑΕΙ.

Τη μεγαλύτερη ταχύτητα μείωσης της ανεργίας στην εξαετία μετά την αποφοίτηση εμφάνισαν οι απόφοιτοι ΑΕΙ και τη μικρότερη οι απόφοιτοι γυμνασίου. Αν και ένα έτος μετά την αποφοίτηση οι απόφοιτοι λυκείου της σειράς του 1999 είχαν σχεδόν διπλάσιο ποσοστό ανεργίας από αυτό των αποφοίτων γυμνασίου, έξι χρόνια μετά την αποφοίτηση τα δύο ποσοστά είχαν σχεδόν εξισωθεί. Αντίθετα, ενώ έναν χρόνο μετά την αποφοίτηση οι πτυχιούχοι ΑΕΙ και ΤΕΙ είχαν παραπλήσια ποσοστά ανεργίας, έξι χρόνια μετά την αποφοίτηση η ψαλίδα είχε διευρυνθεί εις βάρος των δεύτερων. Αυτό οφείλεται σε μικρό μόνο βαθμό στην ταχύτερη αύξηση του ποσοστού απασχόλησης στους πτυχιούχους ΑΕΙ τα τέσσερα πρώτα έτη μετά την αποφοίτηση. Η διεύρυνση της ψαλίδας κυρίως οφείλεται στις αντίθετες μεταβολές του ποσοστού συμμετοχής στο εργατικό δυναμικό στις δύο κατηγορίες πτυχιούχων της τριτοβάθμιας εκπαίδευσης από τον τέταρτο χρόνο και ύστερα. Συγκεκριμένα, μεταξύ του τέταρτου και του έκτου έτους μετά την αποφοίτηση, στους μεν πτυχιούχους ΑΕΙ σημειώθηκε κάμψη του ποσοστού συμμετοχής τους κατά τρεις ποσοστιαίες μονάδες, ενώ στους πτυχιούχους ΤΕΙ άνοδος κατά τέσσερις.

Οι γυναίκες απόφοιτοι του 1999 βρέθηκε να έχουν συστηματικά υψηλότερα ποσοστά ανεργίας από τους άνδρες σε όλα τα εκπαιδευτικά επίπεδα, καθ' όλη την εξαετία μετά την αποφοίτηση. Ένα έτος μετά την αποφοίτηση, η μεγαλύτερη ψαλίδα –λόγος του γυναικείου προς το ανδρικό ποσοστό– παρατηρήθηκε στους αποφοίτους γυμνασίου (2,7), ενώ η μικρότερη στους πτυχιούχους ΑΕΙ (1,4). Έξι έτη μετά την αποφοίτηση, η μεγαλύτερη ψαλίδα παρατηρήθηκε στους πτυχιούχους ΤΕΙ (2,7), ενώ η μικρότερη στους αποφοίτους λυκείου (1,4). Το ύψος του ποσοστού ανεργίας στις γυναίκες βρέθηκε αντιστρόφως ανάλογο του εκπαιδευτικού επιπέδου. Το ίδιο παρατηρήθηκε στους άνδρες, με εξαίρεση τους αποφοίτους γυμνασίου, που βρέθηκε να έχουν χαμηλότερο ποσοστό ανεργίας από αυτούς του λυκείου.

Τέλος της περιόδου μετάβασης

Στη δεύτερη ενότητα αυτού του άρθρου αναφέραμε ότι ένα από τα κριτήρια προσδιορισμού του τέλους της περιόδου μετάβασης από την εκπαίδευση στην απασχόληση μιας κοορτής/σειράς αποφοίτων στα πλαίσια της μακρο-οικονομικής/ κοινωνικής προσέγγισης είναι η ομοιότητα του ποσοστού ανεργίας της με εκείνο ενός πληθυσμού αναφοράς. Για τις ανάγκες της δικής μας εμπειρικής διερεύνησης, ορίσαμε ως ποσοστό ανεργίας αναφοράς το ποσοστό ανεργίας στον πληθυσμό 15-64 ετών ανά εκπαιδευτικό επίπεδο. Στη συνέχεια, συγκρίναμε τα ποσοστά ανεργίας των αποφοίτων της σειράς του 1999 ανά εκπαιδευτικό επίπεδο με τα αντίστοιχα ποσοστά αναφοράς.

Πίνακας 1
Ποσοστά ανεργίας έτους 2005

	Απόφοιτοι 1999	Γενικό ποσοστό	20-24 ετών	25-29 ετών	30-34 ετών	35-39 ετών	40-44 ετών	45-49 ετών	50-64 ετών
Και τα δύο φύλα									
ΑΕΙ	8,2	7,4	32,6	20,9	9,2	5,2	3,7	2,4	1,9
ΤΕΙ	15,3	11,8	25,9	16,1	10,5	10,0	7,8	5,6	3,5
Λύκειο	19,2	10,9	25,1	13,2	9,7	10,3	6,2	4,5	4,3
Γυμνάσιο	18,7	10,9	19,8	10,9	11,3	10,6	8,3	7,9	6,0
Ανδρες									
ΑΕΙ	5,5	4,5	13,7	17,3	6,9	2,7	2,4	1,5	1,9
ΤΕΙ	9,3	6,5	16,6	10,4	5,5	6,8	3,5	3,4	1,6
Λύκειο	16,2	6,3	18,9	7,4	5,0	5,6	2,8	2,6	2,5
Γυμνάσιο	14,9	7,5	14,8	9,0	8,0	6,1	3,8	5,4	3,6
Γυναίκες									
ΑΕΙ	10,0	10,4	38,4	23,6	11,1	7,4	5,1	3,7	2,0
ΤΕΙ	20,7	17,3	31,8	20,4	14,8	13,4	13,7	8,9	7,8
Λύκειο	23,6	18,0	32,5	22,4	17,6	16,9	11,2	7,6	8,0
Γυμνάσιο	29,3	18,9	35,2	15,9	19,0	19,5	17,0	13,1	13,5

Πηγή: Καραμεσίνη (2006) - πλην των στοιχείων της πρώτης στήλης.

Με βάση τη σύγκριση που προκύπτει από τις δύο πρώτες στήλες του Πίνακα 1, φαίνεται ότι μία εξαετία μετά την αποφοίτηση οι απόφοιτοι ΑΕΙ βρίσκονται πάρα πολύ κοντά στο τέλος της περιόδου μετάβασης, ενώ οι απόφοιτοι ΤΕΙ έχουν να διανύσουν μερικά χρόνια ακόμα. Πολύ μεγάλη απόσταση εμφανίζουν οι απόφοιτοι λυκείου και γυμνασίου, αν και οι μεγάλες διαφορές των ποσοτών ανεργίας της σειράς του 1999 από τα γενικά ποσοστά ανεργίας για τα συγκεκριμένα εκπαιδευτικά επίπεδα παραπέμπουν σε δομικές αλλαγές στην αγορά εργασίας, που έχουν διαφοροποιήσει εντελώς τις συνθήκες απορρόφησης των αποφοίτων γυμνασίου και λυκείου σε σχέση με τα άτομα ίδιου εκπαιδευτικού επιπέδου παλαιότερων γενεών.

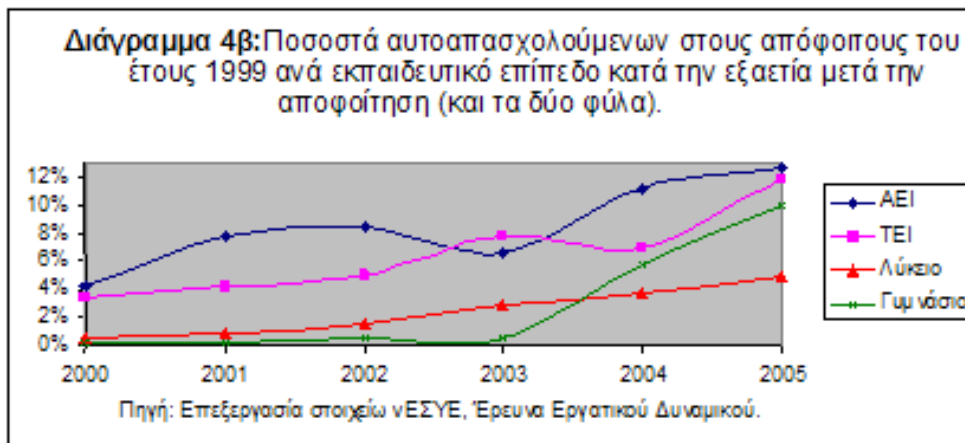
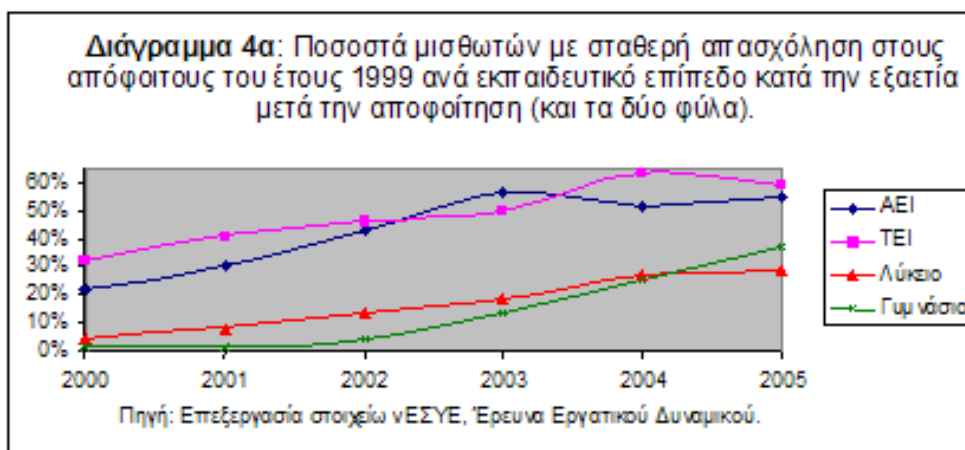
Από τις υπόλοιπες στήλες του Πίνακα 1 φαίνεται ότι μόνο στις ηλικίες άνω των 35 το ποσοστό ανεργίας των αποφοίτων ΑΕΙ και γυμνασίου είναι χαμηλότερο του γενικού ποσοστού ανεργίας για τα συγκεκριμένα εκπαιδευτικά επίπεδα. Το ίδιο συμβαίνει για τους αποφοίτους ΤΕΙ και γυμνασίου στις ηλικίες άνω των 30. Βεβαίως, τα στοιχεία των στηλών του πίνακα δεν αφορούν κορτές αποφοίτων, και άρα μόνο ενδεικτικά μπορούμε να επιχειρηματολογήσουμε με βάση αυτά ως προς την εργασιακή ένταξη.

Σταθεροποίηση στην απασχόληση και βαθμός ένταξης

Όπως προαναφέραμε στην ενότητα περί μεθοδολογίας, η σταθεροποίηση στην απασχόληση αποτελεί κριτήριο εργασιακής ένταξης ενός ατόμου (μικρο-προσέγγιση), ενώ το ποσοστό των ατόμων που σταθεροποιείται στην απασχόληση αποτελεί κριτήριο εργασιακής ένταξης μιας κορτής αποφοίτων (μακρο-προσέγγιση). Η σταθεροποίηση στην απασχόληση διαπιστώνεται είτε

από την πρόσβαση σε σταθερές μορφές απασχόλησης είτε από δείκτες βεβαιότητας/ασφάλειας.

Ωστόσο, είναι δύσκολο να ορίσει κανείς αυθαίρετα ένα ποσοστό-κατώφλι σταθερότητας, άνω του οποίου μια σειρά αποφοίτων θεωρείται εργασιακά/ επαγγελματικά ενταγμένη. Μπορούμε λοιπόν να αρκεστούμε στο επιχείρημα ότι όσο χαμηλότερο είναι το ποσοστό αποφοίτων που έχει αποκτήσει σταθερή απασχόληση x έτη μετά την αποφοίτηση, τόσο λιγότερο ενταγμένη θεωρείται η σειρά. Στην περίπτωση της Ελλάδας, εξετάσαμε την εξέλιξη τόσο του ποσοστού μισθωτών με σταθερή απασχόληση όσο και του ποσοστού αυτοαπασχολούμενων στο σύνολο των αποφοίτων της σειράς του 1999, επί μία δεκαετία μετά την αποφοίτηση (Διαγράμματα 4α, β).



Από την εμπειρική διερεύνηση της ένταξης της σειράς αποφοίτων του 1999 προέκυψε ότι, ενώ το ποσοστό μισθωτών με σταθερή απασχόληση στο σύνολο των αποφοίτων AEI ή TEI ακολούθησε ανοδική πορεία τα τέσσερα πρώτα έτη μετά την αποφοίτηση, από το τέταρτο έτος και εξής άρχισε να παρουσιάζει κάμψη ή/και διακύμανση. Έξι έτη μετά την αποφοίτηση, 59,3% των αποφοίτων TEI έναντι 55,2% των αποφοίτων AEI είχαν σταθερή απασχόληση, ενώ ένα παραπλή-

σιο ποσοστό αποφοίτων ΑΕΙ και ΤΕΙ αυτοαπασχολείτο: 12,7% και 12% αντίστοιχα. Τα ποσοστά αυτά βεβαίως δεν μας πληροφορούν ούτε για το εάν η αυτοαπασχόληση είναι πραγματική ή υποκρύπτει μισθωτή απασχόληση, ούτε εάν εξασφαλίζει σταθερές επαγγελματικές προοπτικές.

Το πιο σημαντικό όμως συμπέρασμα που προκύπτει από τα στατιστικά στοιχεία του “οιονεί πάνελ” είναι ότι, έξι χρόνια μετά την αποφοίτηση, 32% των αποφοίτων ΑΕΙ του έτους 1999 και 29% των αποφοίτων ΤΕΙ του ίδιου έτους είτε είχαν προσωρινή μισθωτή απασχόληση είτε ήσαν άνεργοι.

Η κατάσταση βρέθηκε πολύ χειρότερη για τους αποφοίτους γυμνασίου και λυκείου της σειράς του 1999. Έξι χρόνια μετά την αποφοίτηση, μόνο 37,5% των πρώτων και 28,6% των δεύτερων είχε σταθερή μισθωτή απασχόληση. Επίσης, 10% των πρώτων αυτοαπασχολείτο έναντι 5% των δεύτερων. Από τα παραπάνω συνάγεται ότι, έξι χρόνια μετά την αποφοίτηση, 52,5% των αποφοίτων γυμνασίου του έτους 1999 και 66,4% των αποφοίτων λυκείου του ίδιου έτους είτε είχαν προσωρινή μισθωτή απασχόληση είτε ήσαν άνεργοι.

Μπορούμε λοιπόν να καταλήξουμε ότι περίπου ένας στους τρεις αποφοίτους της τριτοβάθμιας εκπαίδευσης του έτους 1999 δεν είχε σταθεροποιηθεί επαγγελματικά έξι χρόνια μετά την αποφοίτηση. Η αναλογία είναι περίπου ένας στους δύο στους αποφοίτους γυμνασίου και δύο στους τρεις στους αποφοίτους λυκείου του ίδιου έτους.

Εργασιακή ένταξη των νέων: Ο ρόλος της οικονομικής συγκυρίας

Η ταχύτητα εργασιακής ένταξης μιας σειράς αποφοίτων εξαρτάται ευθέως από την οικονομική συγκυρία, που καθορίζει και τις ευκαιρίες απασχόλησης στην οικονομία. Οι απόφοιτοι αποτελούν το μεγαλύτερο ποσοστό των υποψηφίων για πρόσληψη και έτσι επηρεάζονται δυσανάλογα από την οικονομική συγκυρία σε σχέση με άλλες ομάδες του εργατικού δυναμικού μεγαλύτερης ηλικίας.

Ο Πίνακας 2 αποτυπώνει τις επιπτώσεις της οικονομικής συγκυρίας στο ποσοστό απασχόλησης διαφορετικών σειρών αποφοίτων, ένα, τρία και πέντε έτη μετά την αποφοίτηση. Περιλαμβάνει στοιχεία μόνο για τους αποφοίτους ΑΕΙ και ΤΕΙ, δεδομένου ότι το ποσοστό απασχόλησης δεν μπορεί να χρησιμοποιηθεί ως δείκτης των επιδόσεων της εργασιακής ένταξης των αποφοίτων γυμνασίου και λυκείου κατά τη διάρκεια της περιόδου μετάβασης, λόγω περιορισμών της ΕΕΔ (βλ. παραπάνω).

Από τον πίνακα φαίνεται ότι ενώ οι απόφοιτοι ΑΕΙ του 1998 ευνοήθηκαν από την οικονομική συγκυρία έναντι αυτών του 2000 κατά το πρώτο έτος μετά την αποφοίτηση, η κατάσταση αντιστράφηκε υπέρ των δεύτερων κατά τα επόμενα τέσσερα έτη μετά την αποφοίτηση. Πέντε χρόνια μετά την αποφοίτηση, οι απόφοιτοι ΑΕΙ του 1998 είχαν πολύ χαμηλότερο ποσοστό απασχόλησης από αυτούς του 2000. Οι απόφοιτοι ΤΕΙ του 2000 ευνοήθηκαν από την οικονομική συγκυρία έναντι αυτών του 1998 κατά το πρώτο έτος μετά την αποφοίτηση και μεταξύ του τρίτου και πέμπτου έτους μετά την αποφοίτηση. Αντίθετα, οι απόφοιτοι ΤΕΙ του 1998 ευνοήθηκαν από την οικονομική συγκυρία έναντι αυτών του έτους 2000 μεταξύ του πρώτου και τρίτου έτους. Πέντε έτη μετά την αποφοίτηση, οι απόφοιτοι ΤΕΙ του έτους 2000 είχαν υψηλότερο ποσοστό απασχόλησης έναντι αυτών του έτους 1998.

Πίνακας 2 Μετάβαση αποφοίτων τριτοβάθμιας εκπαίδευσης

Ποσοστά απασχόλησης των σειρών του 1994, 1996, 1998, 2000 και 2002
ένα, τρία και πέντε έτη μετά την ολοκλήρωση των σπουδών τους

Απόφοιτοι ΑΕΙ	1 έτος μετά	3 έτη μετά	5 έτη μετά
1994			76,35%
1996		67,77%	81,71%
1998	48,03%	65,21%	74,93%
2000	37,31%	67,33%	79,81%
2002	38,61%	65,29%	
Απόφοιτοι ΤΕΙ	1 έτος μετά	3 έτη μετά	5 έτη μετά
1994			74,32%
1996		64,41%	74,18%
1998	47,72%	72,40%	77,07%
2000	50,93%	70,24%	80,35%
2002	47,75%	72,78%	



Συμπερασματικά, κατά τη διάρκεια της πενταετίας μετά την αποφοίτησή τους, οι απόφοιτοι της τριτοβάθμιας εκπαίδευσης του 2000 γνώρισαν περισσότερες χρονιές ευνοϊκής συγκυρίας για την εργασιακή τους ένταξη από ό,τι αυτοί του έτους 1998. Αυτό ίσχυσε τόσο για τους αποφοίτους ΑΕΙ όσο και για τους αποφοίτους ΤΕΙ.

Κρίνοντας από το ύψος των ποσοστών απασχόλησης πέντε χρόνια μετά την αποφοίτηση και για τις σειρές αποφοίτων των υπόλοιπων ετών, μπορούμε να πούμε ότι η οικονομική συγκυρία της πενταετίας μετά την αποφοίτηση υπήρξε πιο ευνοϊκή για τους αποφοίτους ΑΕΙ των σειρών του 1996 και του 2000 και για τους αποφοίτους ΤΕΙ των σειρών του 2000 και του 1998. Αντίθετα, η οικονομική συγκυρία δεν ευλόγησε τους αποφοίτους ΑΕΙ της σειράς του 1998. Αυτό δείχνει ότι η οικονομική συγκυρία δεν επιδρά ομοίμορφα στους αποφοίτους του ίδιου έτους, ανεξαρτήτως εκπαιδευτικού επιπέδου. Κι αυτό, διότι η οικονομική μεγέθυνση έλκεται προνομιακά από ορισμένους κλάδους οικονομικής δραστηριότητας, που μπορεί να ευνοούν την απορρόφηση αποφοίτων κάποιων εκπαιδευτικών επιπέδων και όχι κάποιων άλλων.

4. Συμπεράσματα

Από την εμπειρική διερεύνηση της εργασιακής ένταξης των αποφοίτων του 1999 στην Ελλάδα προέκυψαν ενδιαφέροντα ευρήματα. Εντύπωση προκαλούν:

- Τα πολύ υψηλά ποσοστά συμμετοχής στο εργατικό δυναμικό (άνω του 85%) των αποφοίτων ΑΕΙ και ΤΕΙ και των δύο φύλων, και των ανδρών αποφοίτων γυμνασίου έξι έτη μετά την αποφοίτηση. Αντίθετα, τα ποσοστά συμμετοχής των αποφοίτων λυκείου και των δύο φύλων είναι πολύ χαμηλά (κάτω του 65%) και των γυναικών αποφοίτων γυμνασίου, μέτρια (περίπου 70%).
- Τα πολύ υψηλά ποσοστά απασχόλησης των αποφοίτων ΑΕΙ και ΤΕΙ (80,5%), σε αντίθεση με τα

πολύ χαμηλά ποσοστά απασχόλησης των αποφοίτων γυμνασίου και ιδιαίτερα λυκείου (65,7% και 46,7% αντίστοιχα), έξι έτη μετά την αποφοίτηση.

- (γ) Τα πολύ υψηλότερα ποσοστά συμμετοχής στο εργατικό δυναμικό των πτυχιούχων ΤΕΙ έναντι των πτυχιούχων ΑΕΙ, που είναι και ο κύριος προσδιοριστικός παράγοντας των πολύ υψηλότερων ποσοστών ανεργίας των πρώτων έναντι των δεύτερων.
- (δ) Η εξίσωση του ανδρικού και γυναικείου ποσοστού συμμετοχής στους πτυχιούχους ΑΕΙ έξι έτη μετά την αποφοίτηση, σε αντίθεση με τη διατήρηση μεγάλης ψαλίδας μεταξύ ανδρικού και γυναικείου ποσοστού στους αποφοίτους ΤΕΙ και λυκείου και τεράστιας στους αποφοίτους γυμνασίου.
- (ε) Τα ιλιγγιώδη ποσοστά ανεργίας στους νέους όλων των εκπαιδευτικών επιπέδων ένα έτος μετά την αποφοίτηση και η διατήρησή τους σε εξαιρετικά υψηλό επίπεδο έξι χρόνια μετά την αποφοίτηση, με εξαίρεση τους πτυχιούχους ΑΕΙ (μέτριο ποσοστό).

Το σημαντικότερο όμως εύρημα είναι η έλλειψη σταθεροποίησης στην απασχόληση ακόμα και έξι χρόνια μετά την αποφοίτηση για έναν στους τρεις πτυχιούχους της τριτοβάθμιας εκπαίδευσης, έναν στους δύο αποφοίτους γυμνασίου και δύο στους τρεις αποφοίτους λυκείου. Αν έξι χρόνια μετά την αποφοίτηση οι πτυχιούχοι ΑΕΙ έχουν σχεδόν ολοκληρώσει την περίοδο μετάβασης και οι πτυχιούχοι ΤΕΙ θέλουν λίγα χρόνια ακόμα, οι κάτοχοι απολυτηρίων λυκείου και γυμνασίου μοιάζει να μην έχουν άλλη προοπτική παρά την ενδημική ανεργία και τις εναλλαγές διαστημάτων ανεργίας με διαστήματα προσωρινής απασχόλησης. Η κατάσταση αυτή δεν φαίνεται να είναι αποτέλεσμα της οικονομικής συγκυρίας της περιόδου 2000-2005, αλλά μονιμότερων τάσεων και δομικών αλλαγών στην οικονομία και την αγορά εργασίας.

Η προσέγγιση της επαγγελματικής ένταξης των νέων μέσω της παρακολούθησης της πορείας μετάβασής τους από την εκπαίδευση στην αμειβόμενη εργασία πλεονεκτεί σαφώς έναντι της στατικής ανάλυσης των χαρακτηριστικών της απασχόλησης των νέων με βάση τις ομάδες ηλικιών. Κι αυτό διότι μία ομάδα ηλικιών απαρτίζεται από νέους διαφορετικών εκπαιδευτικών επιπέδων, που άλλοι μόλις ξεκίνησαν τη μετάβασή τους, ενώ άλλοι την έχουν ήδη ολοκληρώσει ή την ολοκληρώνουν.

Η εμπειρική διερεύνηση της διαδικασίας μετάβασης των νέων από την εκπαίδευση στην αμειβόμενη εργασία που πραγματοποιήσαμε, υιοθετώντας τη μακρο-οικονομική /κοινωνική προσέγγιση, περιορίστηκε στην εργασιακή ένταξη των νέων και τη (μη) σταθεροποίησή τους στην απασχόληση. Ένα από τα όρια της ανάλυσής μας ήταν η αδυναμία της να ενσωματώσει την αυτοαπασχόληση στο ερμηνευτικό της πλαίσιο, λόγω έλλειψης πληροφοριών από τις ΕΕΔ για το εάν η αυτοαπασχόληση παρέχει ή όχι σταθερότητα απασχόλησης ή/και επαγγελματικές προοπτικές στα άτομα. Μία δεύτερη έλλειψη είναι η αδυναμία της ανάλυσής μας να ερμηνεύσει τα φαινόμενα που περιγράφει. Αυτό βεβαίως αποτελεί δομικό περιορισμό της προσέγγισης που υιοθετήσαμε, που εξ ορισμού αποσκοπεί στο να συνοψίσει τα αδρά χαρακτηριστικά της μετάβασης των νέων από την εκπαίδευση στην αμειβόμενη εργασία και να ελέγξει την εργασιακή ένταξη ολόκληρων κοορτών αποφοίτων. Από την άλλη, η συνοπτική περιγραφή των χαρακτηριστικών της μετάβασης και του βαθμού εργασιακής ένταξης θέτει τις βάσεις ώστε να διατυπωθούν εύστοχες υποθέσεις εργασίας για οποιαδήποτε εις βάθος έρευνα των υπό διερεύνηση φαινομένων. Ελπίζουμε ότι η ανάλυσή μας συνέβαλε στο να ξεκαθαρίσει το τοπίο.

Σημειώσεις:

- 1) Η στατιστική επεξεργασία των στοιχείων των διαγραμμάτων και πινάκων αυτού του άρθρου έχει γίνει από τον Ανδρέα Κορνελάκη, πτυχιούχο του Τμήματος Κοινωνικής Πολιτικής του Παντείου Πανεπιστημίου.
- 2) Περιλαμβάνει τις έρευνες απορρόφησης αποφοίτων στην αγορά εργασίας που χρηματοδοτήθηκαν από το ΕΠΕΑΕΚ Ι (Β' ΚΠΣ) και άλλους φορείς (π.χ. ΤΕΕ). Ενδεικτικά αναφέρουμε τις Καλογήρου κ.ά. (2002), Κασίμης κ.ά. (2000), Χασσίδ κ.ά. (2000). Σε αυτές έχουν πρόσφατα προστεθεί οι εργασίες των Κανελλόπουλου, Μαυρομάρα και Μητράκου (2003) και Καραμεσίνη και Κορνελάκη (2005). Οι έρευνες που χρηματοδοτήθηκαν από το ΕΠΕΑΕΚ Ι (Β' ΚΠΣ) επισκοπούνται στο: Βερεβή (2002).
- 3) Τα στοιχεία για τους αποφοίτους ΑΕΙ που επεξεργαστήκαμε γι' αυτό το άρθρο περιλαμβάνουν μόνο τους απλούς πτυχιούχους. Δεν συμπεριλαμβάνουν αυτούς που ολοκλήρωσαν τις μεταπτυχιακές και διδακτορικές τους σπουδές το έτος 1999, ούτε αναλύουμε ξεχωριστά την ένταξη των τελευταίων.

Βιβλιογραφικές αναφορές

- Baudelot C., (1988), 'La jeunesse n'est plus ce qu'elle était. Les difficultés d'une description', *Revue Economique*, 39 (1), 189-224.
- Βερεβή Α., (επιμ.) (2002), *Το έργο «Έρευνα» 1997-2000. Συνοπτική παρουσίαση*, Αθήνα: Κέντρο Εκπαιδευτικής Έρευνας.
- Fondeur Y., et Minni C., (2005), 'L'emploi des jeunes au coeur des dynamiques du marche du travail', *Economie et Statistique*, p.p. 378-379, 85-104.
- Κανελλόπουλος Κ., Μαυρομάρας Κ. και Μητράκος Θ., (2003), *Εκπαίδευση και αγορά εργασίας*, Αθήνα: ΚΕΠΕ.
- Καραμεσίνη Μ., (2006), *Η ανεργία των νέων*, Αθήνα: Ινστιτούτο Νίκος Πουλαντζάς.
- Καραμεσίνη Μ. και Κορνελάκης Α., (2005), «Από την εκπαίδευση στην απασχόληση: Η πρώτη σημαντική εργασία των αποφοίτων ΑΕΙ και η εργασιακή εμπειρία μέσω του STAGE», στο: *Εργασία 2005*, ΙΑΠΑΔ-Πάντειο Πανεπιστήμιο.
- Καλογήρου Γ., κ.ά. (2002), *Η απορρόφηση των μηχανικών του ΕΜΠ στην αγορά εργασίας*, Αθήνα: Εθνικό Μετσόβιο Πολυτεχνείο.
- Κασίμης κ.ά. (2000), *Διαδικασίες ενσωμάτωσης των νέων στην αγορά εργασίας: Η περίπτωση των αποφοίτων κοινωνικών επιστημών της ανώτατης εκπαίδευσης*, Αθήνα: Καποδιστριακό Πανεπιστήμιο και ΕΚΚΕ.
- OECD, (1996), 'Growing into work: Youth and the labour market over the 1980s and 1990s', in: *Employment Outlook*, 1996, Paris.
- Rose J., (1998), *Les jeunes face a l'emploi*, Paris: Desclée de Brouwer.

- Vernieres M., (1997), 'La notion de l'insertion professionnelle', in: M. Vernieres (coord.), *L'insertion professionnelle. Analyses et debats*, Paris: Economica.
- Vincens J., (1997), 'L'insertion professionnelle des jeunes. A la recherche d'une definition conventionnelle', *Formation Emploi*, 60, 21-26.
- Vincens J., (1998), 'L'insertion professionnelle des jeunes, quelques reflexions theoriques', *Formation Emploi*, 61, 59-72.
- Vincens J., (2001), 'A propos de l'article d'Henri Eckert: L'approche macrosociale de l'insertion professionnelle', *Formation Emploi*, 73, 121-127.
- Χασσίδ Ι., κ. ά. (2000), *Από το σχολείο στην εργασία: Εναλλακτικές "διαδρομές". Προβλήματα και διλήμματα εκπαιδευτικής πολιτικής*, Πανεπιστήμιο Πειραιώς.