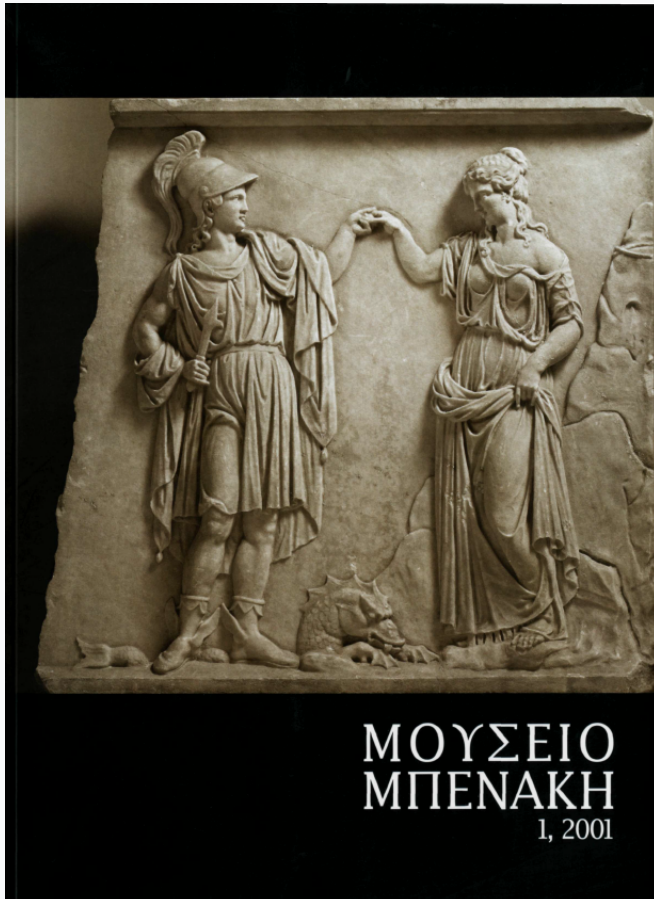


## Μουσείο Μπενάκη

Τόμ. 1 (2001)



Εκθέσεις - Εκδοτική δραστηριότητα /  
Απολογισμός τμημάτων / Οικοδομικές εργασίες /  
Δωρητές / Το Μουσείο Μπενάκη

*Μουσείο Μπενάκη Μουσείο Μπενάκη*

Copyright © 2018, Μουσείο Μπενάκη Μουσείο Μπενάκη



Άδεια χρήσης [Creative Commons Attribution-NonCommercial-ShareAlike 4.0](https://creativecommons.org/licenses/by-nc-sa/4.0/).

### Βιβλιογραφική αναφορά:

Μουσείο Μπενάκη Μ. Μ. (2018). Εκθέσεις - Εκδοτική δραστηριότητα / Απολογισμός τμημάτων / Οικοδομικές εργασίες / Δωρητές / Το Μουσείο Μπενάκη. *Μουσείο Μπενάκη*, 1, 175-218. ανακτήθηκε από <https://ejournals.epublishing.ekt.gr/index.php/benaki/article/view/18337>



Άποψη της έκθεσης *Γιάννης Μόραλης: Άγγελοι, Μουσική, Ποίηση* (φωτ.: Λ. Κουργιαντάκης).

\* Τα εγκαίνια της επανέκθεσης των συλλογών του Μουσείου στις 6 Ιουνίου του 2000 σηματοδότησαν μια νέα εποχή για το Ίδρυμα. Γι' αυτόν το λόγο ο απολογισμός του έτους στο παρόν τεύχος συμπεριλαμβάνει τον απολογισμό του μουσείου από την ημέρα των εγκαινίων έως το τέλος του 2001. Από το επόμενο τεύχος ο απολογισμός θα περιλαμβάνει τα χρονικά μόνο του αντίστοιχου ημερολογιακού έτους.

Το ΜΟΥΣΕΙΟ ΜΠΕΝΑΚΗ διοργάνωσε από την άνοιξη του 2000 δέκα εκθέσεις στην αίθουσα «Σπυρίδωνος και Ευρυδίκης Κωστοπούλου» του ανακαινισμένου κτιρίου. Όλες συνοδεύτηκαν από καταλόγους, την επιμέλεια των οποίων ανέλαβαν μέλη του επιστημονικού προσωπικού. Διοργανώθηκαν επίσης έξι εκθέσεις αποκλειστικά με υλικό του μουσείου σε πόλεις της Ελλάδας και του εξωτερικού, οι περισσότερες από αυτές περιοδεύουσες. Παράλληλα, το Μουσείο Μπενάκη συμμετείχε με δανεισμό έργων σε διοργανώσεις πλήθους εκθέσεων άλλων φορέων, ενώ συνέβαλε και στη συγγραφή των συνοδευτικών καταλόγων τους με τη σύνταξη λημμάτων και εισαγωγικών κειμένων.

## Α. ΕΚΘΕΣΕΙΣ ΣΤΟ ΜΟΥΣΕΙΟ ΜΠΕΝΑΚΗ

□ *Η Νεοκλασσική Αθήνα του Παύλου Μ. Μυλωνά. Σχέδια αποτυπώσεων 1941-1955*

(30 Μαΐου - 24 Ιουλίου 2000).

Διοργάνωση: Αρχαία Νεοελληνικής Αρχιτεκτονικής.

Στην έκθεση παρουσιάστηκε για πρώτη φορά η συλλογή αρχιτεκτονικών σχεδίων, σκαριφημάτων και φωτογραφιών του αρχιτέκτονα.

Κατάλογος: *Η Νεοκλασσική Αθήνα του Παύλου Μ. Μυλωνά. Σχέδια Αποτυπώσεων 1941-1955* (Αθήνα 2001, έκδοση: ελληνική/αγγλική, ISBN 960-8452-75-9).

□ *ΜΗΤΗΡ ΘΕΟΥ: απεικονίσεις της Παναγίας στη Βυζαντινή Τέχνη*

(20 Οκτωβρίου 2000 - 14 Ιανουαρίου 2001).

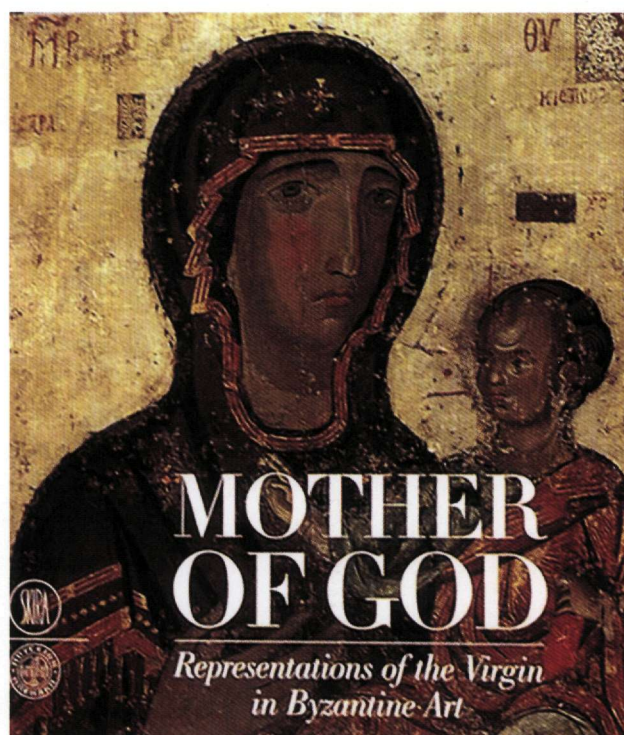
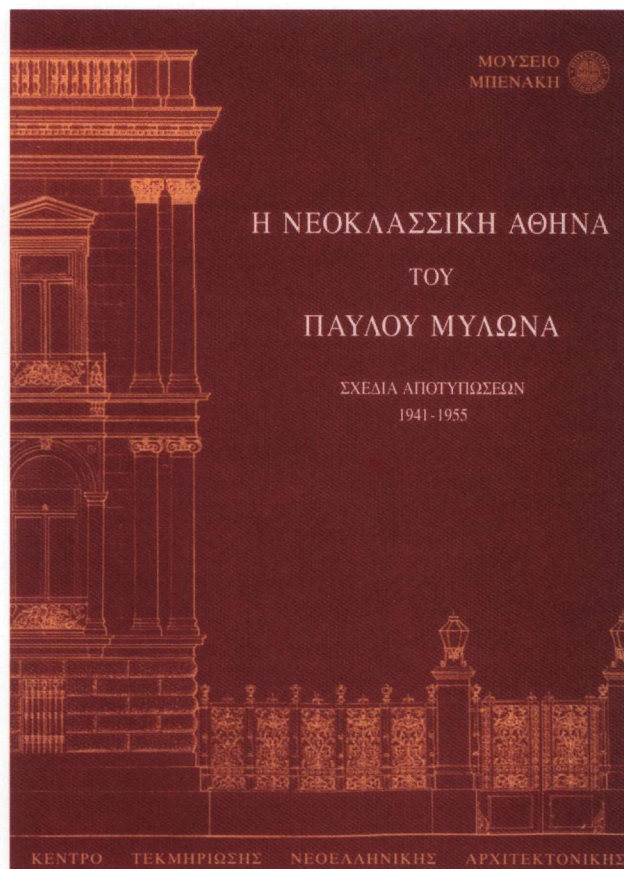
Έκθεση αφιερωμένη στη δημόσια και ιδιωτική λατρεία της Παναγίας, με 86 έργα βυζαντινής τέχνης από τον 4ο έως τα τέλη 15ου αι., από 23 μουσεία, συλλογές και τη Μονή της Αγίας Αικατερίνης του Σινά. Διοργανώθηκε από την επιστημονική συνεργάτιδα του Μουσείου καθηγήτρια Μαρία Βασιλάκη με τη συνεργασία των αρχιτεκτόνων Άγγελου Βασιλείου και Κωστή Μαυρακάκη.

Κύριοι χορηγοί: Υπουργείο Πολιτισμού, Ίδρυμα Ι. Φ. Κωστοπούλου, Cosmote ΑΕ. Χορηγοί Α': Όμιλος Επιχειρήσεων Μυτιληναίος ΑΕ, Πήγασος Εκδοτική & Εκτυπωτική ΑΕ. Χορηγοί Β': Γέφυρα ΑΕ, Ασπίς Πρόνοια ΑΕΓΑ. Υποστηρικτές: Τεχνόπολις, ACS ΑΕ, DHL Hellas ΑΕ, Inform Π. Λύκος ΑΕ, Αλουμίνιον της Ελλάδος ΑΒΕ, Lloyds-Γ. Καραβίας, ΠΥΡΚΑΛ ΑΕ, Arcadia Ship Management Co. Ltd.

Κατάλογος: *ΜΗΤΗΡ ΘΕΟΥ: Απεικονίσεις της Παναγίας στη Βυζαντινή Τέχνη* (Αθήνα 2000, εκδ. Μουσείο Μπενάκη & Skira, ελληνική [ISBN 960-8452-79-1] και αγγλική έκδοση [ISBN 88-8118-738-8]).

Ειδικά για την έκθεση κυκλοφόρησε ένα πρόγραμμα αυτόματης ξενάγησης στα ελληνικά και τα αγγλικά, διάρκειας 30 λεπτών, που επέτρεπε στους επισκέπτες να οργανώσουν μόνοι την ξενάγησή τους. Επίσης, κυκλοφόρησε ειδικό video ξενάγησης στην έκθεση από την εταιρεία κινηματογραφικών παραγωγών Cinetic και τον σκηνοθέτη Κώστα Μαχαίρα βασισμένο σε κείμενα της Μαρίας Βασιλάκη.

Μετά το τέλος της έκθεσης διοργανώθηκε Διεθνές



Συμπόσιο στο Εθνικό Ίδρυμα Ερευνών (12-14 Ιανουαρίου 2001). Τα πρακτικά του συμποσίου θα εκδοθούν από το βρετανικό οίκο Ashgate.

Διοργάνωση: Μουσείο Μπενάκη, Ινστιτούτο Βυζαντινών Ερευνών/ΕΙΕ.

Χορηγία: Υπουργείο Πολιτισμού, Ίδρυμα Ι. Φ. Κωστοπούλου, Athens Gate Hotel.

□ *Ο Χρόνος και οι Μέρες. Γιορτές και Δράματα: μια κοινή Πολιτιστική Κληρονομιά της Ευρώπης* (12 Φεβρουαρίου - 5 Μαρτίου 2001).

Διοργάνωση: Διεύθυνση Μορφωτικών Σχέσεων και Διεύθυνση Λαϊκού Πολιτισμού του ΥΠΠΟ, Μουσείο Μπενάκη, Ευρωπαϊκό Ινστιτούτο Πολιτιστικών Διαδρομών του Λουξεμβούργου.

Στόχος της έκθεσης ήταν να παρουσιάσει τους ετήσιους κύκλους των εορτών, των τελετουργιών τους και τα αντικείμενα που χρησιμοποιούνται σε διάφορες χώρες της Ευρώπης κατά τις ίδιες στιγμές του χρόνου. Η έκθεση συνοδεύτηκε από σύντομο κατάλογο (ελληνικά και γαλλικά), και περιοδεύει στο Λουξεμβούργο, τη Γαλλία και την Ουγγαρία.

□ *Waldemar Deonna και Paul Collart. Δύο Ελβετοί αρχαιολόγοι φωτογραφίζουν την Ελλάδα 1904-1939* (15 Μαρτίου - 14 Απριλίου 2001).

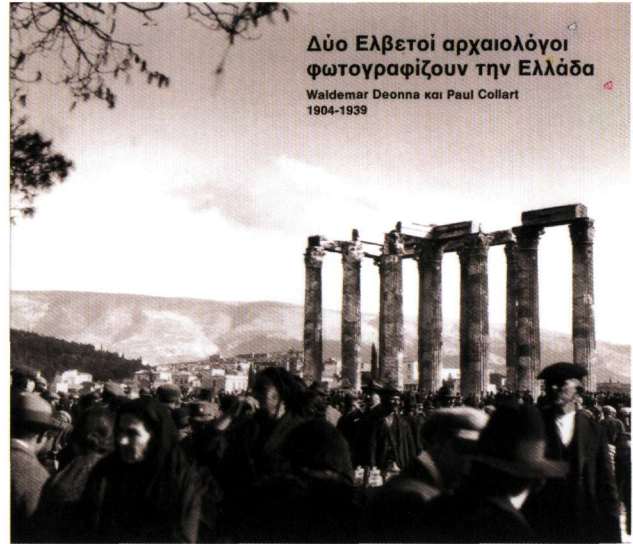
Διοργάνωση: Ελβετική Αρχαιολογική Σχολή στην Ελλάδα, Μουσείο Τέχνης και Ιστορίας της Γενεύης, Ινστιτούτο Αρχαιολογίας και Αρχαίας Ιστορίας του Πανεπιστημίου της Λωζάννης, Μουσείο Μπενάκη.

Χορηγοί: EFG Eurobank Ergasias, Lamda Development, Swissport, Pro Helvetia-Fondation suisse pour la culture, Κοινοφελές Ίδρυμα Α. Σ. Ωνάσης, Ίδρυμα της Οικογενείας Sandoz.

Η έκθεση τέλεσε υπό την αιγίδα της Γαλλικής Αρχαιολογικής Σχολής Αθηνών.

Η έκθεση περιλάμβανε περίπου 210 ασπρόμαυρες φωτογραφίες (σύγχρονα τυπώματα από πρωτότυπα αρνητικά), οι οποίες συνθέτουν το πορτραίτο μιας Ελλάδας που αποτελεί παρελθόν.

Κατάλογος: *Δύο Ελβετοί αρχαιολόγοι φωτογραφίζουν την Ελλάδα Waldemar Deonna και Paul Collart 1904-1939* (εκδ. Ελβετική Αρχαιολογική Σχολή, Μουσεία της Τέχνης και της Ιστορίας της Γενεύης, Αθήνα 2001, ελληνική έκδοση).



□ *Η συλλογή του Εθνικού Μουσείου Κεραμικής των Σεβρών. Τέσσερις αιώνες γαλλικής κεραμικής* (3 Μαΐου - 3 Ιουνίου 2001).

Διοργάνωση: Μουσείο Μπενάκη, Εθνικό Μουσείο Κεραμικής των Σεβρών, Γαλλικό Ινστιτούτο Αθηνών, AFAA (Γαλλικός Σύνδεσμος Πολιτιστικής Δράσης του Υπουργείου Εξωτερικών της Γαλλίας).

Σχεδίαση έκθεσης: Σταμάτης Ζάννος.

Χορηγός: BNP PARIBAS.

Η έκθεση εικονογράφησε την εξέλιξη της γαλλικής κεραμικής, από τις πρώτες φαγεντιανές των αρχών του 17ου αι. μέχρι τις σύγχρονες δημιουργίες γνωστών καλλιτεχνών, όπως ο Pablo Picasso.

Κατάλογος: *Η Συλλογή του Εθνικού Μουσείου Κεραμικής των Σεβρών. Τέσσερις αιώνες γαλλικής κεραμικής* (εκδ. Α. Μπρατζιώτη, Αθήνα 2001, έκδοση: ελληνική/γαλλική, ISBN: 960-8452-83-X).

□ *Θεσσαλονίκη 1913 και 1918: Οι τύχες των Βαλκανίων* (21 Ιουνίου - 2 Σεπτεμβρίου 2001).

Διοργάνωση: Φωτογραφικά Αρχεία Μουσείου Μπενάκη, Μουσείο Albert Kahn, Γαλλικό Ινστιτούτο Αθηνών.

Σχεδίαση έκθεσης: Nicola Lorimy.

Χορηγός: Αλουμίνιον της Ελλάδος ΑΒΕ.

Οι φωτογραφίες απεικονίζουν τη μορφή και τη ζωή της πόλης με έμφαση στη πληθυσμιακή της δομή σε μια κρίσιμη ιστορική περίοδο. Οι λήψεις έγιναν το 1913 και το 1918 με τη μέθοδο της αυτοχρωμίας (την πρώτη τεχνική έγχρωμης φωτογραφίας) από φωτο-



Άποψη της έκθεσης *Θεσσαλονίκη 1913 και 1918: Οι τύχες των Βαλκανίων* (φωτ.: Λ. Κουργιαντάκης).

γράφους-μέλη της αποστολής στα Βαλκάνια του Albert Kahn, του τραπεζίτη που στις αρχές του 20ού αι. πραγματοποίησε ένα πολύπλευρο έργο με στόχο την ανάπτυξη της συνεργασίας των λαών και την προώθηση της ειρήνης. Στην έκθεση παρουσιάστηκαν έγχρωμες διαφάνειες, μεγεθύνσεις των πρωτότυπων αυτοχρωμικών πλακών.

Κατάλογος: *Θεσσαλονίκη 1913 και 1918. Οι πρώτες έγχρωμες φωτογραφίες* (εκδ. Ολκός, Αθήνα 1999, έκδοση ελληνική/γαλλική).

□ *Αθήνα 2001 – Φωτογραφικές Όψεις και Απόψεις* (19 Σεπτεμβρίου-14 Οκτωβρίου 2001).

Διοργάνωση: Φωτογραφικά Αρχεία Μουσείου Μπενάκη, Φωτογραφικός Κύκλος.

Σχεδιασμός έκθεσης: Πλάτων Ριβέλλης.

Οι 300 περίπου φωτογραφίες της Αθήνας στην έκθεση τραβήχτηκαν από 34 νέους Έλληνες φωτογράφους και δύο Γάλλους, τον Jean-François Bonhomme και τον Bernard Plossu.

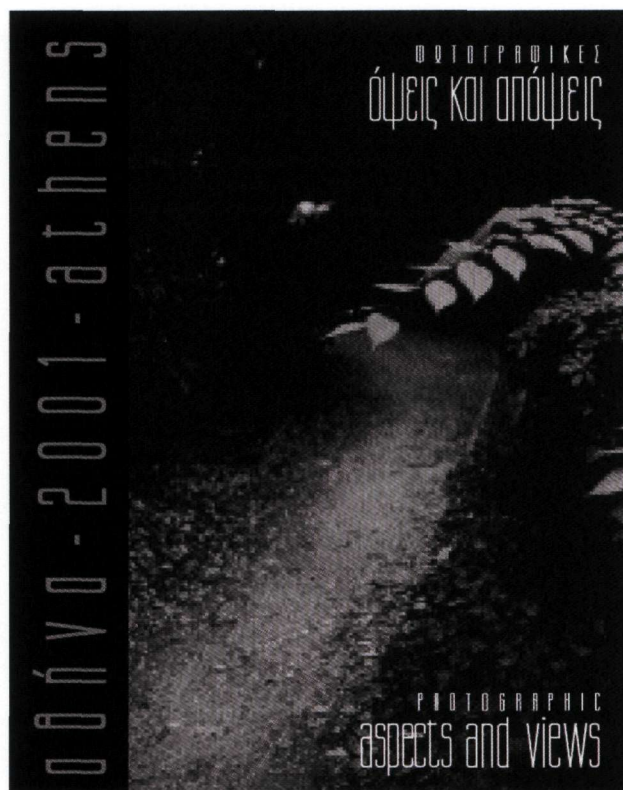
Κατάλογος: *Αθήνα 2001 – Φωτογραφικές Όψεις και Απόψεις* (Αθήνα 2001, ελληνική/αγγλική έκδοση, ISBN 960-7404-50-5).

□ *Γιάννης Μόραλης: Άγγελοι, Μουσική, Ποίηση* (24 Οκτωβρίου - 30 Νοεμβρίου 2001).

Διοργάνωση: Τμήμα Ζωγραφικής, Σχεδίων και Χαρακτικών.

Σχεδίαση έκθεσης: Λιλή Πεζανού.

Χορηγός: Philip Morris Hellas AEBE.





Άποψη της έκθεσης Δημήτρης Πικιώνης:  
*Η Αρχιτεκτονική της Χίου* (φωτ.: Α. Κουργιαντάκης).

Η έκθεση παρουσίασε μέσα από γνωστά και άγνωστα έργα του ζωγράφου Γιάννη Μόραλη το ζευγάρι της ζωγραφικής με την ποιητική, τη μουσική και τη δραματική δημιουργία. Παρουσιάστηκαν στο κοινό έργα ζωγραφικά και χαρακτηριστικά, φωτογραφίες, εικονογραφημένα βιβλία, εξώφυλλα δίσκων, ταπισερί και γλυπτά, από μουσεία και ιδιωτικές συλλογές, το εργαστήριο του καλλιτέχνη και προσωπικά αρχεία φίλων του, όπως ο Οδυσσέας Ελύτης και ο Μάνος Χατζιδάκις.

Κατάλογος: *Γιάννης Μόραλης: Άγγελοι, Μουσική, Ποίηση* (επιμέλεια Φ. Μ. Τσιγκάκου, Αθήνα 2001, ελληνική έκδοση, ISBN 960-7404-50-5).

□ *Ο Χριστιανισμός στα έργα των Ρώσων λαϊκών καλλιτεχνών* (4 Δεκεμβρίου-12 Δεκεμβρίου 2001).

Διοργάνωση: Διεύθυνση Μορφωτικών Σχέσεων και Διεύθυνση Λαϊκού Πολιτισμού του Υπουργείου Πολιτισμού, Μουσείο Μπενάκη, Σύνδεσμος «Λαϊκές Τέχνες» της Ρωσίας.

Η έκθεση πραγματοποιήθηκε με την ευκαιρία της επίσκεψης του προέδρου της Ρωσικής Ομοσπονδίας Vladimir Putin. Παρουσιάζει τις παραδοσιακές κατευθύνσεις της εκκλησιαστικής τέχνης και της λαϊκής δημιουργίας στις διάφορες περιοχές της χώρας.

Κατάλογος: *Ο Χριστιανισμός στα έργα των Ρώσων λαϊκών καλλιτεχνών* (Αθήνα 2001, έκδοση ελληνική/αγγλική).

□ *Δημήτρης Πικιώνης: Η Αρχιτεκτονική της Χίου* (19 Δεκεμβρίου 2001 - 20 Ιανουαρίου 2002).  
Διοργάνωση: Αρχαία Νεοελληνικής Αρχιτεκτονικής.  
Χορηγός: HSBC Bank plc.

Αντικείμενο της έκθεσης ήταν η μελέτη της παραδοσιακής αρχιτεκτονικής της Χίου από το Δημήτρη Πικιώνη, η οποία πραγματοποιήθηκε το 1929. Παρουσιάστηκαν για πρώτη φορά σχεδιαστικές αποτυπώσεις της αρχιτεκτονικής του νησιού, οι οποίες έγιναν από τον Πικιώνη κατόπιν εντολής του Φίλιππου Αργέντη, απόγονου μίας από τις πιο παλιές οικογένειες της Χίου. Τα σχέδια αυτά είναι κατατεθειμένα στη Βιβλιοθήκη «Κοραής» της Χίου.

Κατάλογος: Δημήτρης Πικιώνης, *Η Αρχιτεκτονική της Χίου. Επιτομή* (Αθήνα 2001, ελληνική έκδοση, ISBN 960-518-112-6).

## Β. ΕΚΘΕΣΕΙΣ ΤΟΥ ΜΟΥΣΕΙΟΥ ΜΠΕΝΑΚΗ ΕΚΤΟΣ ΤΩΝ ΧΩΡΩΝ ΤΟΥ ΙΔΡΥΜΑΤΟΣ

### □ *Nelly's, Σώμα και Χορός.*

Θεσσαλονίκη (15 Ιουνίου - 10 Σεπτεμβρίου 2000),  
Σέρρες (21 Οκτωβρίου - 8 Νοεμβρίου 2000), Βέροια  
(26 Μαΐου - 4 Ιουνίου 2001).

Διοργάνωση: Φωτογραφικά Αρχεία.

### □ *Βούλα Παπαϊωάννου, Εικόνες απόγνωσης κι ελπί- δας.* Ulm, Γερμανία (21-23 Σεπτεμβρίου 2001).

Διοργάνωση: Φωτογραφικά Αρχεία.

### □ *Κωνσταντίνος Μάνος, A Greek Portfolio.*

Μονοδένδρι Ιωαννίνων (27 Ιουλίου - 16 Ιουνίου 2000  
– διοργάνωση: Φωτογραφικά Αρχεία Μουσείου Μπε-  
νάκη, Ριζάρειο Ίδρυμα), Ρόδος (15 Ιουλίου - 13 Αυ-  
γούστου 2001 – διοργάνωση: Μουσείο Μπενάκη, Πο-  
λιτιστική Ανάπτυξη Δωδεκανήσων) και Φραγκφούρτη  
της Γερμανίας (10-15 Οκτωβρίου 2001 – διοργάνωση:  
Μουσείο Μπενάκη, Ομάδα έργου Φραγκφούρτη  
2001).

### □ *NELLY Δρέσδη - Αθήνα - Νέα Υόρκη.*

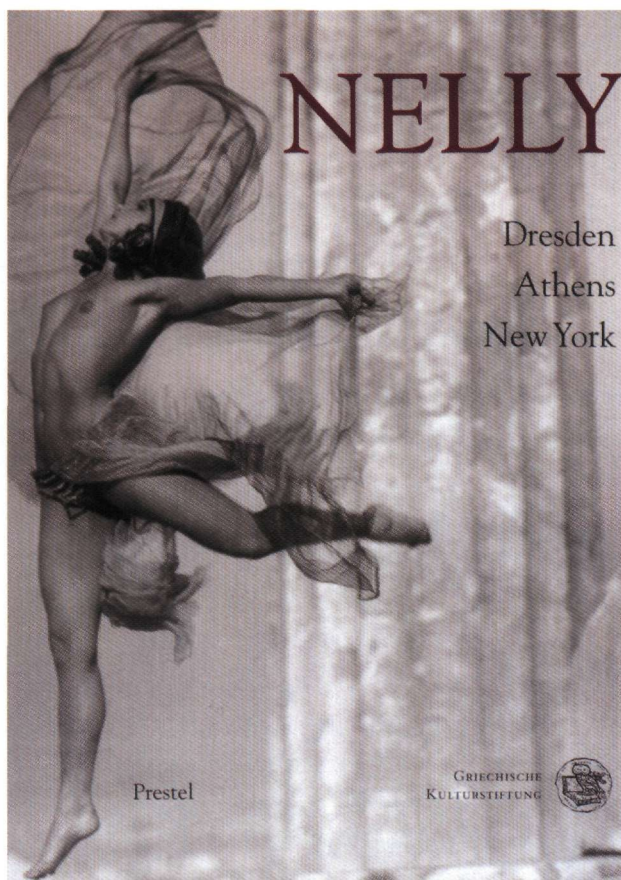
Μέσα από τις 55 φωτογραφίες της έκθεσης απο-  
τολμάται μια αναδρομική προσέγγιση του έργου της  
μεγάλης Ελληνίδας φωτογράφου Έλλης Σεραιδάρη  
(1899-1998). Προβάλλεται κυρίως η περίοδος της  
μαθητείας της στη Δρέσδη και ο καταλυτικός ρόλος  
της γερμανικής παιδείας στη μετέπειτα εξέλιξη του  
φωτογραφικού της ιδιώματος. Η έκθεση επικεντρώ-  
νεται στο πορτραίτο, στο οποίο εντράφησε σε όλη τη  
διάρκεια της καλλιτεχνικής της διαδρομής –Δρέσδη,  
Αθήνα, Νέα Υόρκη– και στις φωτογραφίες χορού που  
αναμφισβήτητα αποτελούν την κορύφωση της δη-  
μιουργίας της. Η έκθεση θα περιοδεύσει για δύο χρό-  
νια, στις παρακάτω πόλεις για να καταλήξει το 2003  
στο Μουσείο Μπενάκη:

Fotoforum, Μπολτσάνο, Ιταλία (8 Μαΐου - 16 Ιουνί-  
ου 2001),

Μουσείο Περγάμου, Βερολίνο (20 Ιουνίου - 18 Αυ-  
γούστου 2001),

Das Staedel, Φραγκφούρτη (22 Αυγούστου - 25 Νο-  
εμβρίου 2001),

Technische Sammlungen der Stadt Dresden, Δρέσδη  
(10 Δεκεμβρίου 2001 - 17 Φεβρουαρίου 2002),



B. C. Koekkoek Haus, Kleve, Ολλανδία (3 Μαρτίου -  
28 Απριλίου 2002),

Galerie der Stadt Tuttlingen, Γερμανία (13 Σεπτεμ-  
βρίου - 20 Οκτωβρίου 2002),

Staatliche Antikensammlungen und Glyptothek, Μό-  
ναχο (30 Οκτωβρίου - 15 Δεκεμβρίου 2002),

Μουσείο Μπενάκη, Αθήνα (18 Φεβρουαρίου - 27 Α-  
πριλίου 2003).

Διοργάνωση: Φωτογραφικά Αρχεία Μουσείου Μπε-  
νάκη, Ελληνικό Ίδρυμα Πολιτισμού-Παράρτημα Βε-  
ρολίνου.

Κατάλογος: *NELLY, Dresden – Athens – New York*  
(εκδ. Prestel Verlag, Griechische Kulturstiftung, Μό-  
ναχο–Λονδίνο–Νέα Υόρκη 2001, έκδοση: αγγλι-  
κή/γερμανική, ISBN 3-7913-2553-1).

### □ *Εικόνες της Συλλογής Βελιμέζη.*

Περιοδεύουσα έκθεση με εικόνες της μεταβυζαντι-  
νής τέχνης από την ιδιωτική συλλογή του Αιμίλιου  
Βελιμέζη. Η συλλογή των εικόνων που παρουσιάζεται



συγκροτήθηκε κατά την περίοδο 1934-46 και αποτελεί ένα σημαντικό σύνολο, όπου αντιπροσωπεύονται οι τάσεις της τέχνης στην ελληνική επικράτεια μετά την Άλωση της Κωνσταντινούπολης.

Η έκθεση πραγματοποιήθηκε στην Πράγα (Národní Muzeum, 15 Νοεμβρίου 2000 - 14 Ιανουαρίου 2001), στο πλαίσιο της επίσημης επίσκεψης του προέδρου της Ελληνικής Δημοκρατίας Κωνσταντίνου Στεφανόπουλου στην Τσεχία και στη Φραγκφούρτη (Ikonen-Museum, 23 Σεπτεμβρίου 2001 - 27 Ιανουαρίου 2002), στο πλαίσιο των εκδηλώσεων της συμμετοχής της Ελλάδας στη Διεθνή Έκθεση Βιβλίου της Φραγκφούρτης 2001.

Εκδόσεις: α. *Ex Oriente Lux – Recké ikony z Velimezisovy sbírky* (Αθήνα 2000, τσέχικη έκδοση, ISBN 960-8452-81-3)· β. *Der Glanz des Himmels. Griechische Ikonen der Sammlung Velimezis* (Αθήνα 2001, γερμανική έκδοση, ISBN 960-8452-85-6). Παράλληλα με τη γερμανική έκδοση κυκλοφόρησε το CD-Rom: *Die Konservierung der Ikonen der Sammlung Velimezis*.

□ *Παίζουμε πλάθοντας: πύλινα και γύψινα παιχνίδια* (Κοζάνη, 19 Σεπτεμβρίου - 30 Οκτωβρίου 2001) για τα «Λασσάνεια 2001». Η έκθεση σχεδιάστηκε από το Τμήμα Παιχνιδιών και Παιδικής Ηλικίας ειδικά για το αφιέρωμα στο λαϊκό πολιτισμό, στο πλαίσιο ενός πολιτιστικού εκπαιδευτικού προγράμματος του Δήμου της Κοζάνης.

Κατάλογος: Μ. Αργυριάδη, *Πύλινα και γύψινα παιχνίδια* (Αθήνα 2001, ISBN 960-8452-86-4).

#### Γ. ΣΥΜΜΕΤΟΧΕΣ ΣΕ ΕΚΘΕΣΕΙΣ ΑΛΛΩΝ ΦΟΡΕΩΝ ΜΕ ΔΑΝΕΙΣΜΟ ΕΡΓΩΝ

– *TRANSPHOTOMETAFORES: Τροχιές και Διασταυρώσεις*. Θεσσαλονίκη, Μακεδονικό Μουσείο Σύγχρονης Τέχνης (7 Ιουνίου - 7 Ιουλίου 2000) και Φλώρινα (28 Οκτωβρίου - 19 Νοεμβρίου 2000).

Κατάλογος: *TRANSPHOTOMETAFORES: Τροχιές και Διασταυρώσεις 2000* (Θεσσαλονίκη 2000, έκδοση: ελληνική/αγγλική).

– *Earthly Beauty, Heavenly Art. Art of the Islam*. Αγία Πετρούπολη, Ερμιτάζ (12 Ιουνίου - 17 Σεπτεμβρίου 2000).

Κατάλογος: *Earthly Beauty, Heavenly Art. Art of Islam* (Αγία Πετρούπολη 1999, έκδοση: αγγλική/ρωσική).

– *Ιεροτελεστία και Πίστη. Βυζαντινή Τέχνη και Θεία Λειτουργία*. Ρόδος, Παναγία του Κάστρου (8 Ιουλίου - 30 Σεπτεμβρίου 2000).

Κατάλογος: *Ιεροτελεστία και Πίστη. Βυζαντινή Τέχνη και Θεία Λειτουργία* (Αθήνα 1999, έκδοση: ελληνική/αγγλική).

– *Memories of the Arab Empire*. Santiago de Compostela, Ισπανία, Auditorio de Galicia (12 Ιουλίου - 27 Σεπτεμβρίου 2000).

Κατάλογος: *Memorias de Imperio Arabe* (Santiago de Compostela 2000, έκδοση: πορτογαλική/ισπανική/αγγλική/γαλλική).

– *Βγαίνοντας από τα χρόνια του πολέμου*. Έκθεση που διοργανώθηκε από το Φωτογραφικό Κέντρο Σκοπέλου στη Σκόπελο (22 Ιουλίου - 10 Σεπτεμβρίου 2000), στην Αθήνα (18 Σεπτεμβρίου - 22 Οκτωβρίου 2000), στην Τρίπολη (9 Μαρτίου - 23 Μαρτίου 2001), το Ρέθυμνο (22 Ιουνίου - 9 Σεπτεμβρίου 2001) και το Βόλο (19 Οκτωβρίου - 11 Νοεμβρίου 2001).



- *Sissi. Elisabetta d' Austria. L' impossibile altrove*. Τεργέστη, Κάστρο Miramare (24 Ιουλίου 2000 - 7 Ιανουαρίου 2001).
- *Anno Domini: Jesus through the Centuries*. Καναδάς, Provincial Museum of Alberta (4 Οκτωβρίου 2000 - 10 Ιανουαρίου 2001).
- Κατάλογος: *The Image of God Incarnate: Essays on the Image of Jesus in Culture* (Alberta 2000, αγγλική έκδοση).
- *Ο νόστος της ηπειρωτικής κεντρικής*. Ιωάννινα, Λαογραφικό Μουσείο της Εταιρείας Ηπειρωτικών Μελετών (20 Οκτωβρίου 2000 - 31 Δεκεμβρίου 2001).
- *Les Andalousies de Damas à Cordoue*. Παρίσι, Institut du Monde Arabe (28 Νοεμβρίου 2000 - 15 Απριλίου 2001).
- Κατάλογος: *Les Andalousies de Damas à Cordoue* (Paris 2000, γαλλική έκδοση).
- *Θράκη, 80 χρόνια από την ενσωμάτωση*. Αθήνα, Βουλή των Ελλήνων (30 Νοεμβρίου 2000 - 10 Σεπτεμβρίου 2001).
- *Im Labyrinth des Minos. Kreta – die erste europäische Hochkultur*. Καρλσρούη, Badisches Landesmuseum Karlsruhe (27 Ιανουαρίου - 29 Απριλίου 2001).
- Κατάλογος: *Im Labyrinth des Minos. Kreta – die europäische Hochkultur* (Munche 2001, γερμανική έκδοση).
- *Το Ολοκαύτωμα των Εβραίων της Ελλάδας*. Στρασβούργο (12-26 Φεβρουαρίου 2001) και Κοπεγχάγη (21-30 Μαΐου 2001).
- *Οι Έλληνες του κόσμου στον 20ό αιώνα*. Αθήνα, Πνευματικό Κέντρο Δήμου Αθηναίων (21 Μαρτίου - 29 Οκτωβρίου 2001).
- *Deomene*. Ραβένα, Museo Nazionale (25 Μαρτίου - 24 Ιουνίου 2001).
- Κατάλογος: *Deomene. L'immagine dell' orante fra Oriente e Occidente* (Milano 2001, ιταλική έκδοση).
- *Ελευθέριος Βενιζέλος*. Σπάτα, Διεθνής Αερολιμένας Αθηνών «Ελευθέριος Βενιζέλος» (16-28 Μαρτίου 2001).
- *El Greco (ca. 1541-1614)*. Βιέννη, Αυστρία, Kunsthistorisches Museum (2 Μαΐου - 2 Σεπτεμβρίου 2001).
- Κατάλογος: *El Greco* (Milan 2001, γερμανική έκδοση).
- *El esplendor de los Omeyas Cordobeses*. Κόρδοβα, Madinat al-Zahra (3 Μαΐου - 30 Σεπτεμβρίου 2001).
- Κατάλογος: *El esplendor de los Omeyas Cordobeses* (δίτομος κατάλογος, Granada 2001, ισπανική έκδοση).
- *Μυστήριο Μέγα και Παράδοξον*. Αθήνα, Βυζαντινό και Χριστιανικό Μουσείο Αθηνών (28 Μαΐου - 31 Ιουλίου 2001).
- *Sacred Foods. Bread, Wine and Oil in the Ancient Mediterranean*. Βαρκελώνη, Museu d' Història de la Ciutat (29 Ιουνίου - 30 Σεπτεμβρίου 2001).
- Κατάλογος: *Sacred Foods. Bread, Wine and Oil in the Ancient Mediterranean* (Barcelona 2001, έκδοση: αγγλική, ισπανική, καταλανική).
- *Ιο Φεστιβάλ Νάξου – Έκθεση εκκλησιαστικών αντικειμένων*. Σαγκρί, Νάξος, Πύργος Μπαζαίου (20 Ιουλίου - 22 Σεπτεμβρίου 2001).
- *Ιεροτελεστία και Πίστη*. Φραγκφούρτη, Dommuseum (24 Σεπτεμβρίου 2001 - 27 Ιανουαρίου 2002).
- Κατάλογος: *Der Glanz des Himmels. Sakrale Schätze aus byzantinischen Sammlungen und Museen Griechenlands* (Αθήνα 2001, έκδοση: γερμανική, αγγλική).
- *One-Hundred Houses for One-Hundred Architects of the Twentieth Century*. Μιλάνο, Triennale di Milano (25 Σεπτεμβρίου - 21 Οκτωβρίου 2001).
- *Το Ελληνικό κόσμημα*. Μαδρίτη, Εθνικό Αρχαιολογικό Μουσείο (25 Σεπτεμβρίου - 25 Οκτωβρίου 2001).
- Κατάλογος: *Το Ελληνικό κόσμημα* (Αθήνα 2001, ελληνική έκδοση).
- *Pireas Classic Week – Επιστροφή στο Παρελθόν*. Πειραιάς, Ναυτικός Όμιλος Ελλάδας (30 Σεπτεμβρίου - 7 Οκτωβρίου 2001).
- *Συρία – Βυζαντινά χρόνια*. Αθήνα, Μέγαρο Μουσικής (15 Οκτωβρίου 2001 - 15 Ιανουαρίου 2002).
- Κατάλογος: *Συρία – Βυζαντινά χρόνια* (Αθήνα 2001, έκδοση: ελληνική/αγγλική).
- *L'Orient de Saladin, l'art des Ayyoubides*. Παρίσι, Institute du Monde Arabe (22 Οκτωβρίου 2001 - 10 Μαρτίου 2002).
- Κατάλογος: *L'Orient de Saladin, l'art des Ayyoubides* (Paris 2001, γαλλική έκδοση).
- *ΩΠΕΣ ΒΥΖΑΝΤΙΟΥ: Εικόνες της καθημερινής ζωής*. Θεσσαλονίκη, Λευκός Πύργος (22 Οκτωβρίου 2001 - 10 Ιανουαρίου 2002).
- *ΩΠΕΣ ΒΥΖΑΝΤΙΟΥ: Το Βυζάντιο ως Οικουμένη*. Αθήνα, Βυζαντινό και Χριστιανικό Μουσείο (22 Οκτωβρίου 2001 - 10 Ιανουαρίου 2002).
- Κατάλογος: *Το Βυζάντιο ως Οικουμένη* (Αθήνα 2001, ελληνική έκδοση).
- *Φωτογραφικά Ντοκουμέντα της εποχής 1940-1945*. Αγκίστρι, Δημοτικό Σχολείο (27-29 Οκτωβρίου 2001).

- *Αφιέρωμα στα 180 χρόνια από την Επανάσταση του 1821*. Αθήνα, Βουλή των Ελλήνων (4 Δεκεμβρίου 2001 - 30 Μαΐου 2002).
- Έκθεση στο Προεδρικό Μέγαρο με αφορμή την επίσκεψη του Ρώσου Προέδρου Vladimir Putin στην Αθήνα (4-15 Δεκεμβρίου 2001).

ελληνική/αγγλική).

- Στο πλαίσιο της συμμετοχής του Μουσείου στη Διεθνή Έκθεση Βιβλίου στη Φραγκφούρτη δημοσιεύτηκε αγγλόφωνο φυλλάδιο με τις διαθέσιμες εκδόσεις του Μουσείου Μπενάκη.

#### Δ. ΑΥΤΟΝΟΜΕΣ ΕΚΔΟΣΕΙΣ ΤΟΥ ΜΟΥΣΕΙΟΥ

- Άγγελος Δεληβορριάς, *Οδηγός του Μουσείου Μπενάκη* (Αθήνα 2000, ελληνική [ISBN 960-8452-76-7] και αγγλική έκδοση [ISBN 960-8452-77-5]).

- Eustathios Papapolychroniou, *Greek Papyri in the Benaki Museum. From the collections of the Historical Archives* (Αθήνα 2000, αγγλική έκδοση, ISBN 960-8452-78-3).

- *Greek Icons. Symposium in memory of Manolis Chatzidakis / Griechische Ikonen. Kolloquium zum Gedenken an Manolis Chatzidakis* (εκδ. Μουσείο Μπενάκη, Ikonen-Museum Recklinghausen, Αθήνα-Recklinghausen 2001, ISBN 960-8452-82-1).

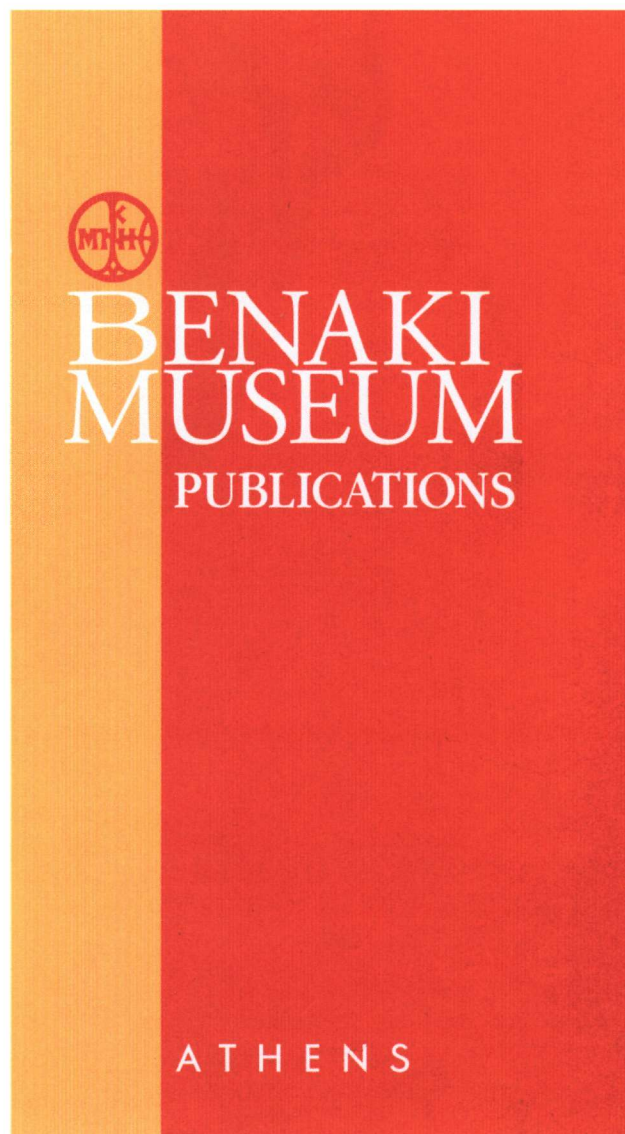
- Nanno Chatzidakis, *Ikonen. Die Sammlung Velimezis* (Αθήνα 2001, ISBN 960-8452-68-6).

- *The Glory of Heaven. Greek Icons of the Velimezis Collection. Exhibition Catalogue* (Αθήνα 2001, ISBN 960-8452-84-8).

- Γεώργιος Αγγέλου Προκοπίου, *Το Αρχοντικό του Γ. Βούλγαρη στην Ύδρα. Αρχιτεκτονική και ξυλόγλυπτα* (Αθήνα 2001).

- Δημήτρης Αρβανιτάκης, *Κοινωνικές αντιθέσεις στην πόλη της Ζακύνθου. Το ρεμπελιό των ποπολάρων (1628)* (συνέκδοση με το Ελληνικό Λογοτεχνικό και Ιστορικό Αρχείο, Αθήνα 2001, ISBN 960-2011-54-8, ελληνική έκδοση)

- *ΚΡΗΤΗ. Μουσείο Μπενάκη-Φωτογραφικό Αρχείο, Αρχεία Borel-Boissonas* (με κείμενα της Ειρήνης Μπουντούρη και του Γιώργη Μανουσάκη, εκδ. Θυμέλη/Μπανούση 2001, ISBN 960-87181-0-4, έκδοση





Αττική ερυθρόμορφη υδρία με παράσταση αναχώρησης πολεμιστή για τη μάχη, μέσα του 5ου αι. π.Χ.  
Δωρεά ανώνυμου (φωτ.: Κ. Μανώλης).

ΤΜΗΜΑ ΠΡΟΪΣΤΟΡΙΚΗΣ, ΑΡΧΑΙΑΣ  
ΕΛΛΗΝΙΚΗΣ ΚΑΙ ΡΩΜΑΪΚΗΣ ΤΕΧΝΗΣ

Προσωπικό

*Ειρήνη Παπαγεωργίου* (υπεύθυνη τμήματος), Αγγελική Ζήβα. Εθελοντές: το Σεπτέμβριο και τον Οκτώβριο του 2001 προσέφεραν εθελοντική εργασία στο τμήμα, κάνοντας ταυτόχρονα την πρακτική τους άσκηση, δύο φοιτήτριες αρχαιολογίας των πανεπιστημίων της Λωζάννης (Caroline Vyzas, Σεπτέμβριος 2001) και της Γενεύης (Eléonore Maystre, Οκτώβριος 2001).

Δωρεές – Παρακαταθήκες

- Τζαίημς Χάτσισον: οκτώ μελανόμορφα και ερυθρόμορφα αγγεία.
- Κληροδότημα Μαγδαληνής Κούστα: 50 αντικείμενα (μυκηναϊκά, γεωμετρικά, μελανόμορφα και ερυθρόμορφα αγγεία, γυάλινα σκεύη, χάλκινα κοσμήματα, ιρανικά πήλινα αγγεία του 10ου-9ου αι. π.Χ.).
- Ανώνυμος: ερυθρόμορφη υδρία με παράσταση αναχώρησης πολεμιστή για τη μάχη, μέσα του 5ου αι. π.Χ.
- Γεώργιος Λεωτσάκος: παρακαταθήκη 84 αντικείμενα (φαγεντιανές, γεωμετρικά, μελανόμορφα, ερυθρόμορφα και μελαμβαφή αγγεία, τμήματα ειδωλίων, αποτμήματα γλυπτών).

- Αλέξανδρος Κακαδιάρης: πλήθος αντικειμένων από τη νεολιθική έως και την ύστερη ρωμαϊκή περίοδο.
- Σταύρος Σταυρίδης: έξι αντικείμενα (μαρμάρινο σχηματικό χεττιτικό ειδώλιο, όστρακα ερυθρόμορφων αγγείων, μελαμβραφής κύλικα, βοιωτική αναθηματική προτομή).
- Νικόλαος Ρούσσο: πήλινη αναθηματική προτομή του Διονύσου του 5ου αι. π.Χ.
- Κωνσταντίνος Κυριαζής: αντικείμενα από την αρχαϊκή έως και την ύστερη ρωμαϊκή περίοδο.

#### Λοιπές δραστηριότητες

Η επιμελήτρια του Τμήματος Ειρήνη Παπαγεωργίου δημοσίευσε δύο αντικείμενα της Συλλογής:

- I. Parageorgiou, Eine reitende Kourotrophos-Göttin geometrischer Zeit im Museum Benaki, *AM* 117 (2002, υπό έκδοση).
- Ειρήνη Παπαγεωργίου, Χρυσό σκουλαρίκι της πρώιμης Εποχής του Χαλκού στις συλλογές του Μουσείου Μπενάκη, στο: *Αργοναύτης. Τιμητικός τόμος για τον Χρήστο Ντούμα* (υπό έκδοση).

Στις δραστηριότητες του τμήματος συμπεριλαμβάνεται ακόμη η συμμετοχή της Ειρ. Παπαγεωργίου στη δημοσίευση των τοιχογραφιών της Ξεστής 3 στο Ακρωτήρι Θήρας, στην ομάδα ανασκαφής του οποίου είναι ενεργό μέλος από το 1987. Κατά τη διάρκεια της φετινής παραμονής της στο Ακρωτήρι (Ιούλιος 2001) εντόπισε στην αποθήκη του εργαστηρίου συντήρησης τοιχογραφιών αρκετά συνανήκοντα τμήματα σύνθεσης, η οποία διακοσμούσε τον προθάλαμο του κλιμακοστασίου ή το γειτονικό Δωμάτιο 4 του κτιρίου. Πρόκειται πιθανότατα για παράσταση σύλληψης κερασφόρου ζώου από ανδρική μορφή με εν μέρει ξυρισμένη την κόμη. Η τοιχογραφία έχει ιδιαίτερη σημασία, τόσο για το θέμα που απεικονίζει, όσο και για τη συμβολή της στην αποκρυπτογράφηση του εικονογραφικού προγράμματος της Ξεστής 3. Για τη σύνθεση, που είχε αποκαλυφτεί σε θραύσματα τον Οκτώβριο του 1973 (ημερολόγιο ανασκαφής Ακρωτηρίου, αρ. 23), δεν υπάρχει καμία δημοσιευμένη αναφορά, δεδομένου ότι λίγο μετά την ανεύρεσή της ακολουθήσε ο θάνατος του διευθυντή της ανασκαφής Σπυρίδωνα Μαρινάτου. Στο πλαίσιο της συνεργασίας της στο Ακρωτήρι η Ειρ. Παπαγεωργίου δημοσίευσε το άρθρο: Θραύσμα πήλινου ρυτού σε σχήμα κεφαλής ταύρου από το Ακρωτήρι Θήρας, *AE* (1999) 241-56.

#### ΤΜΗΜΑ ΒΥΖΑΝΤΙΝΗΣ ΚΑΙ ΜΕΤΑΒΥΖΑΝΤΙΝΗΣ ΤΕΧΝΗΣ

Προσωπικό: *Αναστασία Δρανδάκη*, Άννα Μπαλλιάν.  
Εθελοντές: Δάφνη Βιτάλη.

#### Αγορές

- μία εικόνα με τον άγιο Μιχαήλ Συνάδων (18ος αι.).
- μία εικόνα με την αγία Αικατερίνη (16ος αι.).

#### Δωρεές

- Αιμιλία και Μαρίνος Γερουλάνος: θρησκευτικό πίνακα επτανησιακής τεχνοτροπίας του τέλους του 17ου αι. με παράσταση Ευαγγελισμού στη μνήμη της Ειρήνης Καλλιγιά.
- Ανδρονίκη Καλενδέρη: εικόνα με τη Δευτέρα Παρουσία στη μνήμη Αβραάμ και Ελένης Κινατζόγλου. Το έργο προέρχεται από την Κωνσταντινούπολη, φέρει την υπογραφή του ζωγράφου Αβραάμ και τη χρονολογία «24 απριλίου 1794». Το έργο συντηρήθηκε στα εργαστήρια του Μουσείου Μπενάκη και τοποθετήθηκε στην αίθουσα XV.
- οι συγγενείς της εκλιπούσης Αντιγόνης Στ. Βακράτσα: δωρεά, σύμφωνα με την επιθυμία της, μίας εξαιρετικής εικόνας κρητικού εργαστηρίου με την Παναγία Οδηγήτρια του 16ου αι., η οποία εκτέθηκε στην αίθουσα XII και ενός Ιεροσολυμήτικου του 19ου αι. σε πολύ καλή κατάσταση διατήρησης.
- Απόστολος Αργυριάδης: τρεις μεταβυζαντινές εικόνες με τους άγιο Χαραλάμπη, άγιο Παγκράτιο και Παναγία Βρεφοκρατούσα.
- Μαρία Γκρίτζαλη: τρεις εικόνες του 19ου αι.
- Έκτωρ Κακναβάτος: μία ρώσικη εικόνα του 19ου αι.
- Κωνσταντίνος Κυριαζής: δωρεά μεσοβυζαντινών δακτυλιδιών.

#### Δημοσιεύσεις

- στο 20ό Διεθνές Συνέδριο Βυζαντινών Σπουδών (Παρίσι, 19-25 Αυγούστου 2001), παρουσιάστηκε από την Αναστασία Δρανδάκη ανακοίνωση για το σημαντικότερο ίσως πρόσφατο απόκτημα της Βυζαντινής Συλλογής του μουσείου, μία σπάνια αργυρεπίχρυση εικόνα με τον Ευαγγελισμό της Θεοτόκου (β' μισό 12ου αι.). Η εικόνα αγοράστηκε από το Μουσείο Μπενάκη στη μνήμη του Γεώργιου Κόνιαρη.
- το Μουσείο Μπενάκη σε συνεργασία με τον εκδοτι-



Εικόνα με τη Δευτέρα Παρουσία, τέλη 18ου αι. Δωρεά Ανδρονίκης Καλενδέρη (φωτ.: Κ. Μανώλης).

κό οίκο Skira εκδίδει τον κατάλογο των εικόνων της Συλλογής Ρένας Ανδρεάδη, τον οποίο συνέταξε η Αναστασία Δρανδάκη. Η συλλογή περιλαμβάνει 71 έργα (εικόνες, τρίπτυχα και τμήματα τέμπλων), τα οποία χρονολογούνται από τον 14ο έως τον 18ο αι. και προέρχονται από ποικίλα εργαστήρια και τόπους. Το μεγαλύτερο μέρος της συλλογής παρέμεινε έως σήμερα αδημοσίευτο. Το βιβλίο θα κυκλοφορήσει στις αρχές του 2002.

– Άννα Μπαλλιάν, Art and Patronage in Gümüşhane (Argyroupolis). 18th Century Church Silver from the Pontos, στο: *Interactions in Art* (Ankara 2000, ed. Zeynep Yasa Yaman) 48-53.

– Άννα Μπαλλιάν, Πόντος, στο: *Ο Θεσσαυρός της Ορθοδοξίας 2000 χρόνια. Ιστορία – Μνημεία – Τέχνη Β'* (Αθήνα 2000, επιμ. Γ. Μουσειδου) 90-94.

– Άννα Μπαλλιάν, Ο ξυλόγλυπτος σταυρός με βαθμιδωτή βάση του Μουσείου της Ιεράς Μονής Κύκκου, στο: *Η Ιερά Μονή Κύκκου στη βυζαντινή και μεταβυζαντινή αρχαιολογία και τέχνη* (Λευκωσία 2001, επιμ. Στ. Περγίκης) 291-312.

#### Προετοιμασία εκδόσεων

Σε συνεργασία με το Πανεπιστήμιο του Birmingham, Centre for Byzantine, Ottoman and Modern Greek Studies προγραμματίζεται έκδοση του χειρόγραφου κώδικα της Αργυρούπολης (18ος αι.) με εισαγωγικά κείμενα από την Άννα Μπαλλιάν, μεταγραφή και ευρετήριο από το Γιάννη Χατζάκη, καθώς και συμβολή του καθηγητή Antony Byrer. Η έκδοση θα γίνει από τις πανεπιστημιακές εκδόσεις Birmingham Byzantine and Ottoman Monographs. Παράλληλα, προετοιμάζεται ο

κατάλογος της Μεταβυζαντινής Αργυροχοΐας του μουσείου. Έχει γίνει η μελέτη και έχουν γραφτεί λήμματα για μεγάλο μέρος της συλλογής.

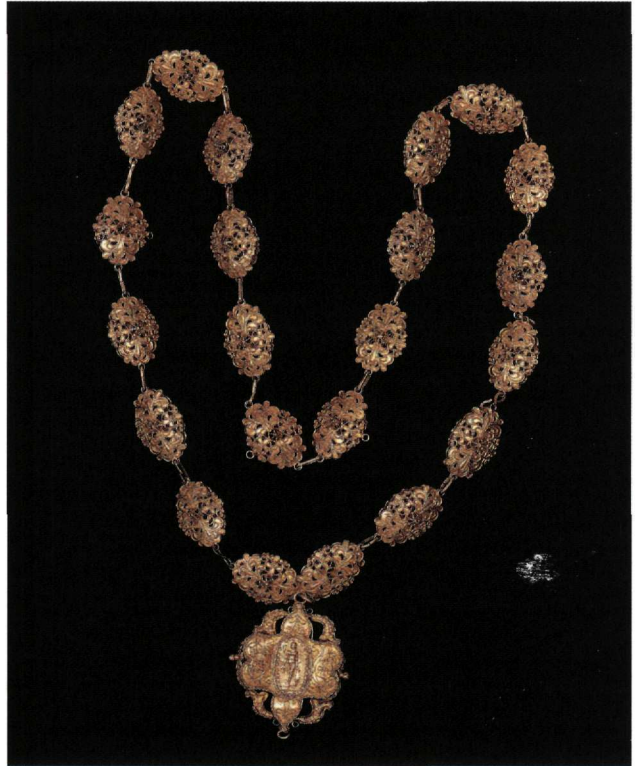
ΤΜΗΜΑ ΝΕΟΕΛΛΗΝΙΚΟΥ ΠΟΛΙΤΙΣΜΟΥ  
ΚΑΙ ΛΑΪΚΗΣ ΤΕΧΝΗΣ  
ΤΜΗΜΑ ΙΣΤΟΡΙΚΩΝ ΚΕΙΜΗΛΙΩΝ

Προσωπικό

*Κάτε Συνοδινού* (υπεύθυνη τμήματος), Στέλλα Γκίκα, Γιούλα Ρίσκα, Σοφία Χανδακά.

Δωρεές στο Τμήμα Νεοελληνικού Πολιτισμού και Λαϊκής Τέχνης

- Ιωάννα Παπαντωνίου: επίχρυση συρματερή πόρπη “θηλυκωτάρι” της φορεσιάς της Αγίας Άννας Ευβοίας.
- Γεώργιος Γκούτης: τέσσερα επίχρυσα κοσμήματα.
- Υρώ Βυζά: χρυσό περιδέραιο από τα Δωδεκάνησα, τέλη 18ου αι. και επίχρυσο σταυρό.
- Γεώργιος Γερουλάνος: κάλυμμα κεφαλής για την караγκούνικη φορεσιά και απότμημα βαμβακερού τσεβρέ.
- Ζωή Αγγ. Μελέκου: βαπτιστικά ρούχα της δωρητριάς που κατασκευάστηκαν στη Σμύρνη μεταξύ 1910 και 1920.
- Κωνσταντίνος Μέλλιος: δύο παλαμαριές-ξύλινα γάντια για την προστασία των θεριστών.
- Άννα Σικελιανού: οκτώ φορέματα εμπνευσμένα από ελληνικές παραδοσιακές φορεσιές κατασκευασμένες από την ίδια.
- Ειρήνη Παπαϊωάννου: χρυσό νόμισμα από την Κεντρική Ευρώπη με χρονολογία 1804 μεταποιημένο σε καρφίτσα.
- Ειρήνη Πόγγη: αυλική ενδυμασία της Όλγας Κουντουριώτη, κυρία των Τιμών της βασίλισσας Όλγας και ένα ζευγάρι μπωλ με κάλυμμα από ευρωπαϊκή πορσελάνη.
- Άννα Μπαλλιάν: κεραμικό πιάτο διακοσμημένο με άνθη και φοίνικα.
- Απόστολος Αργυριάδης: πήλινο εφυαλωμένο διπλό κανατάκι από την Κύπρο.
- Νένα Μιχελάκη: δύο δείγματα από την επίπλωση αθηναϊκής οικίας του 20ού αι., ένα *secretaire* και ένα ξύλινο ντουλάπι.
- οικογένεια Βασιλείου και Ξένης Μαθιού: τρία φου-



Χρυσό περιδέραιο από τα Δωδεκάνησα, τέλη 18ου αι.  
Δωρεά Υρώς Βυζά (φωτ.: Κ. Μανώλης).

στάνια και ένας επενδύτης από την φορεσιά της Κύμης Εύβοιας.

- Γιόνα Παϊδούση: ένα ασημένιο και ένα χρυσό τάμα.
- Αλίκη Σαραντοπούλου: δύο κουρτίνες από την Ύδρα των αρχών του 20ού αι.
- Σούλα Τζάκου: ένα παλτό υφασμένο σε παραδοσιακό αργαλειό με μαλλί γαλλικής προέλευσης και ένα γιλέκο.
- Δημήτρης Στ. Οικονομίδης: 24 κεραμικά με εφυάλωση και πιθανή προέλευση την Ιταλία με προορισμό την διακόσμηση των σκυριανών σπιτιών, δύο πιάτα από πορσελάνη με θυρεό, τρία κοσμήματα λαϊκής τέχνης και έξι κεντήματα από περιοχές της Ελλάδας.
- Κοινοφελές Ίδρυμα Υποτροφιών Χορού Αδελφών Πράτσικα: αρχείο Κούλας Πράτσικα.
- Σμύρνη Μαραγκού: οικογενειακά αντικείμενα.
- Ιωάννης και Αθηνά Ρηγοπούλου: μία αστική τσάντα πλεγμένη με ασημένιο νήμα από το Μεσολόγγι, των αρχών του 20ού αι., και μία ξυλόγλυπτη ρόκα από την Άρτα.



Κανάτια ιταλικού εργαστηρίου από διακόσμηση σκυριανού σπιτιού. 18ος-19ος αι.  
Δωρεά Δημήτριου Στ. Οικονομίδη (φωτ.: Κ. Μανώλης)

- Ιωάννα Παπαντωνίου: νυφική ποδιά από το Σουφλί της Θράκης τέλους 19ου αι.
- Δημήτρης Τσίτουρας: οκτώ πιάτα από λευκή πορσελάνη.
- Σωματείο «Μέριμνα Ποντίων Κυριών»: ασημένιο τεπελίκι από την φορεσιά του Πόντου.
- Καλλιόπη Θεοδώρου: φόρεμα και μαντίλι καθημερινής φορεσιάς της Κύμης Εύβοιας.
- Βέρα Αναστασιάδη: ένα βαμβακερό μακρύ εσώρουχο και μία λιζέζ με δαντέλες.
- Μάρω Καρδαμίτση-Αδάμη: σύνολο ρουχισμού της εθελόντριας αδελφής του Ερυθρού Σταυρού των χρόνων του Β΄ Παγκοσμίου πολέμου, της Ιφιγένειας Καρδαμίτση.
- Λία Μ. Καλλιγά: ένδυμα Ελένης Ναούμ.
- Μαργαρίτα Αποστολίδη: δύο χρυσά βραχιόλια και 10 χρυσά νομίσματα.

- Κούλα Ξυδού: μία υφαντή πετσέτα από τη Μήλο και ένα κανάτι του μπάρμπα Γιάννη Κανατά.

Δωρεές στο Τμήμα Ιστορικών Κειμηλίων

- Ιάκωβος Καμπανέλλης: σημαία της Πανελλαδικής Επιτροπής Αντιμοναρχικού Αγώνα του 1974.
- Αργίνη Γούτου: πρόπλασμα από πηλό των προτομών Εμμανουήλ και Βιργινίας Μπενάκη, έργα του Κωνσταντίνου Δημητριάδη.
- Καίτη Ρηνωτάκη: υφαντό χαλί με προτομή του βασιλιά Γεωργίου Α΄.
- Ιστορική και Εθνολογική Εταιρεία της Ελλάδος: μία σειρά πιστών αντιγράφων των 12 χάλκινων μεταλλίων του Konrad Lange για τον Αγώνα της Ελληνικής Ανεξαρτησίας που επανεξέδωσε το Εθνικό Ιστορικό Μουσείο.

Αγορές του Τμήματος Νεοελληνικού Πολιτισμού και Λαϊκής Τέχνης

- ζωγραφιστή κασέλα από την Μυτιλήνη, τέλη 18ου αι.
- ξυλόγλυπτη επιχρυσωμένη κασέλα του τύπου των ναυτικών κιβωτιών, του 18ου αι.
- νυφική φορεσιά από το Τρίκερι.
- νυφική σαρακατσάνικη φορεσιά από τη Βουλγαρία (περιοχή Στίντοβο).

Συμμετοχές σε εκδηλώσεις του εσωτερικού

- *Πετραχήλι – Καριοφίλι*. Εκπαιδευτήρια «Ελληνο-γερμανική Αγωγή» στο πλαίσιο του εορτασμού της Εθνικής Επετείου με θέμα το ρόλο της Εκκλησίας στην Επανάσταση του 1821 (19-20 Μαρτίου 2001).

Λοιπές δραστηριότητες

Στο διάστημα από τον Ιούνιο του 2000 έως το Δεκέμβριο 2001 πραγματοποιήθηκε η μετακόμιση του γραφείου από την οικία Σπέντσα στο κεντρικό κτίριο. Η επιμελήτρια των τμημάτων Κάτε Συνοδινού συνέχισε την επεξεργασία της έκδοσης, Ελένη Πολυχρονιάδη, *Σκυριανά Κεντήματα του Μουσείου Μπενάκη*, σε συνεργασία με τις Στέλλα Γκίκα, Νατάσα Καραγγέλου και Πίτσα Τσάκωνα. Ασχολήθηκε με την επεξεργασία του κειμένου της ανακοίνωσής της «Κοσμήματα της Σίφνου κατά τους νεότερους χρόνους (17ος-19ος αι.)», το οποίο θα δημοσιευθεί στον τρίτο τόμο των *Πρακτικών του Α' Διεθνούς Σιφναϊκού Συμποσίου* (2002). Τέλος, επιμελήθηκε –σε συνεργασία με τη Μαρία Λαδά-Μινώτου– την οργάνωση της έκθεσης *Χρέος τιμής στο Εικοσιένα. Αφιέρωμα για τα 180 χρόνια μνήμης, 1821-2001* στο Ιστορικό-Λαογραφικό Μουσείο Κορίνθου Βάσου Πετρόπουλου-Παναγιώτη Γαρταγάνη (Κόρινθος, 25 Νοεμβρίου 2001 - 19 Απριλίου 2002). Για την έκθεση κυκλοφόρησε ομότιτλη έκδοση, στην οποία συνέβαλε με συγγραφή κειμένου.

## ΤΜΗΜΑ ΙΣΤΟΡΙΚΩΝ ΑΡΧΕΙΩΝ ΚΑΙ ΧΕΙΡΟΓΡΑΦΩΝ

Προσωπικό

*Βαλεντίνη Τσελίκα* (υπεύθυνη τμήματος), Μαρία Δημητριάδου, Αλέξανδρος Ζάννας, Ειρήνη Μαύρου. Εθελοντές: Ειρήνη Παπαϊωάννου, Ευδοκία Παυλώφ, Αντιγόνη Στυλιανοπούλου, Αλεξάνδρα Αγγελοπού-

λου, Stefania Ruello, Διαμάντω Αντωνίου, Αναστασία Λυγιδάκη, Άννα Μακρή. Κατά τη διάρκεια του έτους πραγματοποίησαν την πρακτική τους άσκηση οι φοιτήτριες: Κατερίνα Τζίτζη, Ολυμπία Μανώλη, Μαρία Ντζουβάνη, Δήμητρα Πανέτσου.

Δωρεές

- Θάνος Βερέμης: αρχείο Κωνσταντίνου Γόντικα, το οποίο περιλαμβάνει έγγραφα των ετών 1924-25, περίοδο κατά την οποία διετέλεσε υπουργός Στρατιωτικών.
- Σωκράτης Κουγέας: 32 έγγραφα με περιεχόμενο λαογραφικού ενδιαφέροντος.
- Αντιγόνη Βακράτσα: το οικογενειακό της αρχείο, το οποίο περιλαμβάνει έγγραφα από τον 18ο έως τον 20ό αι. που αφορούν την κοινωνική ζωή της Σκοπέλου.
- Γεώργιος Γερούλανος: αρχειακό υλικό, το οποίο περιλαμβάνει κυρίως φωτογραφίες από τη Μικρασιατική Εκστρατεία και προέρχεται από τα κατάλοιπα Σαραντίδη.
- Αργίνη Γούτου: φάκελος με έγγραφα από το αρχείο του Στέφανου Δέλτα, οικονομικού κυρίως περιεχομένου.
- Πασχάλης Νεστορίδης: φερμάνι του σουλτάνου Αχμέτ Γ' (1711) το οποίο αναφέρεται στον καθορισμό των μισθών των αρχιτεκτόνων.
- Ιωάννα Πετροπούλου: συμπληρωματική δωρεά στο αρχείο του αεροπόρου Ιωάννη Σακελλαρίου.
- Σωτήρης Μπεκιάρης: ένα έντυπο μονόφυλλο της Πανελληνίας Συνομοσπονδίας Αγοραστών Ακινήτων (1941-44).
- Μαίρη Κουτσούρη: μαγνητοταινία με τη φωνή της Εύας Σικελιανού καθώς και λεύκωμα με φωτογραφίες της Αμαλίας Φλέμινγκ.
- Άννα Σικελιανού: επιστολές της ίδιας προς το σύζυγό της, καθώς και φωτοτυπία ποιήματος και έντυπο κείμενο του Γ. Π. Σαββίδη.
- Μελίνα Ευθυμιάδη: δύο επιστολές του Ελευθέριου Βενιζέλου προς τον Αναστάση Μεταξά.
- οικογένεια Γερούλανου: αποκόμματα τύπου και φωτογραφίες του Αντώνη Μπενάκη, τα οποία ανήκαν στην Ειρήνη Καλλιγά.
- Αλεξάνδρα Μπρούδου: 212 φωτογραφίες από την κηδεία του βασιλιά Παύλου.
- Ηπειρωτική Εταιρεία: το αρχείο της Επιτροπής Εξακριβώσεως Ζημιών Ηπείρου (1940-44).
- Ανθή Βαλσαμάκη: το αρχείο της οικογενείας Βαλσαμάκη από τη Σκόπελο (1802-1950).



- Κυριακή Αρσένη: φύλλα της εφημερίδας *Κοινωνία* (30 Σεπτεμβρίου - 30 Νοεμβρίου 1940).
- Παύλος Κοζαλίδης: φυλαχτό από την Αιθιοπία.
- Φάνης Κακριδής: αρχείο Ιωάννη Κακριδή.
- Σωματείο Φίλων Μουσείου Μπενάκη: κατάστιχο γάμων από την Καστάνιτσα (1843-48).
- Ελένη Σαρρή: 12 φωτογραφίες και δύο έγγραφα του 1922.
- Νέλλη Μαλικοπούλου: ημερολόγιο της Μαρίας Παπαμιχάλη.
- Τζαίημς Χάτσισον: δύο επιστολές του Ελευθέριου Βενιζέλου.

#### Αγορές

- 64 φωτογραφίες του Αντώνη Μπενάκη.
- 68 φωτογραφίες του ελληνισμού της Αιγύπτου και ένα έγγραφο.

#### Ερευνητικές-λοιπές δραστηριότητες

Προφορικές μαρτυρίες: εδώ και μερικούς μήνες ξεκίνησε και πάλι η προσπάθεια συγκέντρωσης αρχείων προφορικής ιστορίας, με τη συνεργασία της Βάσως Κομπιλάκου, η οποία εργάστηκε για ένα χρόνο με χρηματοδότηση του ευρωπαϊκού προγράμματος Stage και στη συνέχεια με δωρεά των Φίλων του Μουσείου Μπενάκη. Πραγματοποιήθηκαν 18 συνεντεύξεις με άτομα που πήραν μέρος στα γεγονότα της Εθνικής Αντίστασης και συγκεντρώθηκαν γι' αυτόν το σκοπό 32 κασέτες με μαγνητοφωνημένες συνεντεύξεις.

Μετάφραση οθωμανικών εγγράφων: με τη συνεργασία του τουρκολόγου Mohamed Panachi συνεχίστηκαν οι μετάφρασεις των οθωμανικών εγγράφων με σκοπό την έκδοσή τους. Παράλληλα ξεκίνησαν από το Νοέμβριο του 2001 στο κτίριο των ιστορικών αρχείων μαθήματα τουρκικής γλώσσας και οθωμανικής γραφής. Ο κύκλος μαθημάτων θα ολοκληρωθεί το Μάιο του 2002.

Πρόγραμμα καταλογογράφησης: συνεχίζεται η καταχώρηση στοιχείων στο ηλεκτρονικό πρόγραμμα Advance από τις Ρενάτα Μαύρου, Μαρία Δημητριάδη και Βάσω Κομπιλάκου. Παράλληλα συνεχίζεται η αναλυτική καταλογογράφηση του Αρχείου Ελευθέριου Βενιζέλου από εθελόντριες καθώς και η προετοιμασία του για ψηφιοποίηση, σε συνεργασία με το Ίδρυμα Ελευθέριου Βενιζέλου και το Υπουργείο Πολιτισμού.

#### Δημοσιεύσεις

- Η Βαλεντίνη Τσελίκα:
  - έγραψε άρθρο με τίτλο «Ιστορικά Αρχεία» στο ένθετο *Επτά Ημέρες* της εφημερίδας *Η Καθημερινή* με θέμα: *Μουσείο Μπενάκη, Άνοιγμα στον 21ο αιώνα* (24 Σεπτεμβρίου 2000).
  - παρουσίασε το Αρχείο του Ελευθέριου Βενιζέλου στο ένθετο της εφημερίδας *Τα Νέα* με τίτλο: «Ελευθέριος Βενιζέλος, Ξεφυλλίζοντας την Ιστορία» (17 Μαρτίου 2001).
  - επιμελήθηκε την ανακοίνωση που παρουσιάστηκε στο Α' Διεθνές Συνέδριο Σιφναϊκών Μελετών με τίτλο: «Επιτροπεία ανηλικού ορφανού στη Σίφνο στα 1757», η οποία εκδόθηκε στα: *Πρακτικά Α' Διεθνούς Σιφναϊκού Συμποσίου Β'* (Αθήνα 2001) 155-66.
  - ολοκλήρωσε τη συγγραφή λευκώματος για την Πηνελόπη Δέλτα.

#### Η Μαρία Δημητριάδου:

- ολοκλήρωσε την εργασία *Η οικογένεια Βαλσαμάκη στη Σκόπελο το 19ο αι.*, η οποία βασίστηκε στο ομώνυμο αρχείο που δωρήθηκε στο Τμήμα.

#### Ο Αλέξανδρος Ζάννας:

- επιμελήθηκε και σχολίασε το αρχείο της Πηνελόπης Δέλτα, το οποίο βρίσκεται στην κατοχή του, και επιμελήθηκε την υπό έκδοση μετάφραση του Στέφανου Δέλτα έργων του Μάρκου Αυρηλίου και άλλων στωικών.

#### ΤΜΗΜΑ ΦΩΤΟΓΡΑΦΙΚΩΝ ΑΡΧΕΙΩΝ

##### Προσωπικό

*Φανή Κωνσταντίνου* (υπεύθυνη τμήματος), Αρχοντία Αδαμοπούλου, Γεωργία Ισιμρίδου, Λεωνίδα Κουργιαντάκης, Μαρία Μάττα, Ειρήνη Μπουντούρη, Αλίκη Τσίργιαλου. Εθελοντές: Ντόρα Κατσικάκη, Πόπη Κασσωτάκη, Ρούλα Μιχαηλίδου, Βούλα Ανδρουλιδάκη, Μυρτώ Ηλιάδη-Κούτσιου, Όλγα Χαρδαλιά.

Στις 4 Οκτωβρίου 2001 έγιναν τα εγκαίνια των νέων εγκαταστάσεων των Αρχείων στο διαμέρισμα της πλατείας Φιλικής Εταιρείας 15.

##### Δωρεές

- Χαράλαμπος Σφαέλλος: φωτογραφικό αρχείο που ανέρχεται σε 6.000 αρνητικά και 4.000 φωτογραφίες της περιόδου 1950-80.



Φωτογραφία του Τάκη Γλούπα από τη Σκόπελο. Δωρεά Ανθής Βαλσαμάκη.

– Τζίνα Πολίτη: φωτογραφία βρωμιούχου αργύρου με τονισμό της φωτογράφου Nelly's που εικονίζει την Ε-ρατώ Πολίτη.

– Αλέξανδρος Παπαγεωργίου-Βενετάς: φωτογραφική μηχανή Polaroid, μοντέλο του 1950.

– Χάρης Γιακουμής: φωτογραφία του Δημήτρη Κων-

- σταντίνου με θέμα το ναό της Αθηνάς Νίκης (1858).
- Claudine de Vaultchier: έξι φωτογραφίες του Alfred Nicolas Normand.
  - Αλεξάνδρα Μωρέττη: φωτογραφικό λεύκωμα με 78 φωτογραφίες από το Ελληνικό Περίπτερο στην Διεθνή Έκθεση της Νέας Υόρκης το 1939.
  - Θωμαΐδα Τσουκάτου: δύο οικογενειακές φωτογραφίες των αρχών του 20ού αι.
  - Ανθήπη Κατσούλη: τέσσερις φωτογραφίες των Βαλκανικών πολέμων από τη σειρά των Α. Ρωμαΐδη - F. Zeitz.
  - Ιωάννη Τσέβα: 33 φωτογραφίες από θεατρικές και επαγγελματικές παραστάσεις της πρώην Σοβιετικής Ένωσης.
  - Βάσω Παπαϊωάννου: φωτογραφία του Νικόλαου Παπαϊωάννου που απεικονίζει το Μουσείο Μπενάκη το 1929.
  - Αλίκη Σαραντοπούλου: 37 επιστολικά δελτάρια των αρχών του 20ού αι.
  - Τζούλια Δημακοπούλου: 12 φωτογραφίες του τέλους του 19ου / των αρχών του 20ού αι.
  - Ανθή Βαλσαμάκη: 270 φωτογραφίες και ταχυδρομικές κάρτες με θέμα τη Σκόπελο.
  - Νέλλη Μαλικοπούλου: υπόλοιπο αρχείο Στέφανου Μαλικόπουλου.
  - Νικόλαος Ρωκ-Μελάς: φωτογραφική μηχανή Zeiss Ikon 500/2, μοντέλο Berlin W8.
  - Φανή Βαφιαδάκη: το αρχείο του Ιωάννη Λάμπρου.

#### Αγορές

- 30 φωτογραφίες του 19ου αι: δύο του James Robertson από τον πόλεμο της Κριμαίας (1854-56), δύο του J. P. Sebah με αρχαιότητες (1870), μίας του Κωνσταντίνου Αθανασίου με το Ολυμπείο (1880) και 25 φωτογραφιών του Alfred Nicolas Normand.

#### Δημοσιεύσεις

- άρθρο της Φανής Κωνσταντίνου και της Ειρήνη Μπουντούρη με τίτλο «Φωτογραφικό Αρχείο» στο ένθετο *Επτά Ημέρες* της εφημερίδας *Η Καθημερινή* με θέμα: *Μουσείο Μπενάκη, Άνοιγμα στον 21ο αιώνα* (24 Σεπτεμβρίου 2000).

## ΑΡΧΕΙΑ ΝΕΟΕΛΛΗΝΙΚΗΣ ΑΡΧΙΤΕΚΤΟΝΙΚΗΣ

#### Προσωπικό

*Μαργαρίτα Σάκκα* (υπεύθυνη τμήματος), Ελένη Αρβανίτη, Ναταλία Μπούρα. Εθελοντές: τον Ιούνιο και για διάστημα δύο μηνών εργάστηκε εθελοντικά για την καταγραφή του αρχείου του Ισαάκ Σαπόρτα η Μαίρη Μαντέκου-Sharρ και απασχολήθηκε η φοιτήτρια του Τμήματος Αρχαιολογίας του Πανεπιστημίου Αθηνών Δώρα Ευθυμίου στο πλαίσιο του εκπαιδευτικού προγράμματος ΕΠΕΑΕΚ.

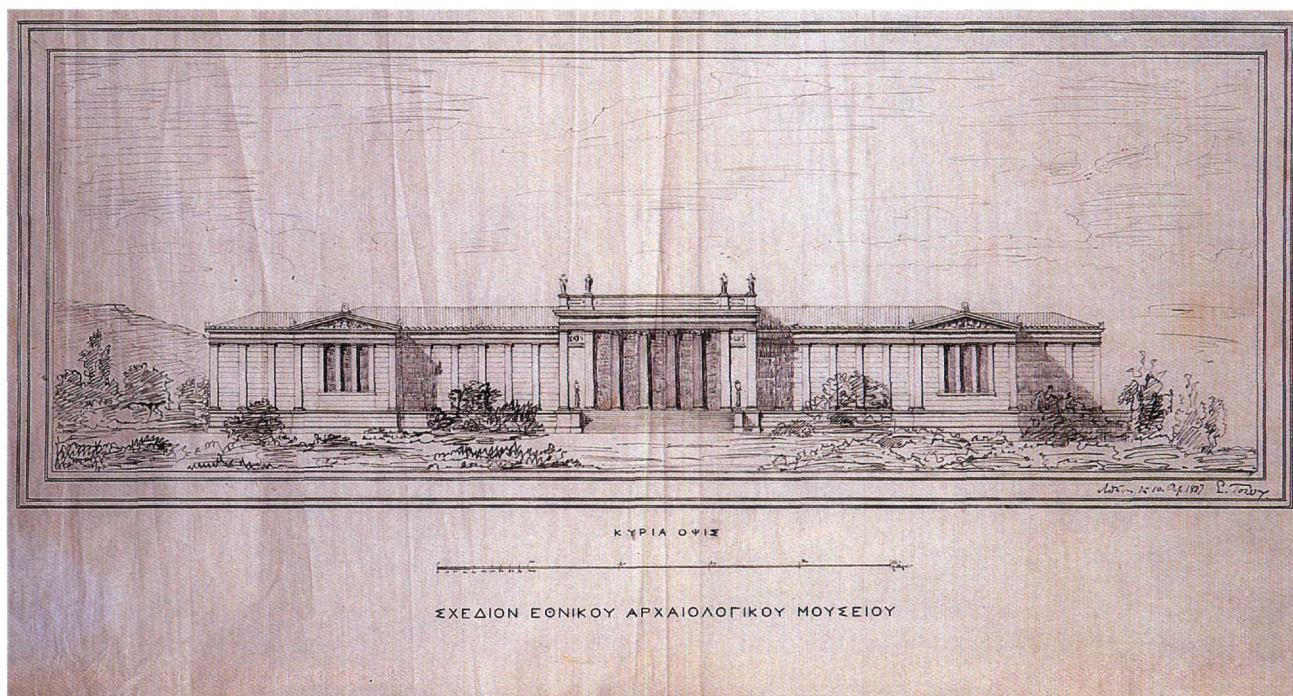
Τον Ιανουάριο του 2001 ξεκίνησε η μεταφορά της έδρας των Αρχείων από την Κριεζώτου 3 στο ισόγειο διαμέρισμα της οδού Βαλαωρίτου 4. Λόγω περιορισμένου χώρου, τμήμα του αρχαιικού υλικού αποθηκεύτηκε σε διαμέρισμα της οδού Γενναδίου 6. Από την 1η Ιανουαρίου 2002 το Τμήμα από «Κέντρο Τεκμηρίωσης της Νεοελληνικής Αρχιτεκτονικής» μετονομάζεται σε «Αρχεία Νεοελληνικής Αρχιτεκτονικής».

#### Αγορές

- σχέδιο του Ερνέστου Τσίλλερ για το Εθνικό Αρχαιολογικό Μουσείο της Αθήνας.

#### Δωρεές

- Νίκος Χολέβας: αρχείο Θωμά Χολέβα.
- Έρση Κυδωνιάτη-Λιώση: αρχείο Σόλωνα Κυδωνιάτη.
- Ανδρέας Μεταξάς: χρηματική δωρεά για την αγορά σχεδίων του Γεώργιου Παπαδάκη.
- Μαρία και Ελένη Σαπόρτα: αρχείο Ισαάκ Σαπόρτα.
- Μελοπομένη Μητσάκη: τμήμα του αρχείου Νικόλαου Μητσάκη.
- Μιχάλης Θωμαΐδης, Δημήτρης Νάκος, Έρση Καφαμπέλη: αρχείο Κωνσταντίνου Καφαμπέλη.
- Αλέξανδρος Παπαγεωργίου-Βενετάς: σχέδια και φωτογραφίες έργων του.
- Δημήτρης Θυμόπουλος: μέρος του αρχείου του.
- Μαίρη Λιάπη: αρχείο Ιωάννη Λιάπη.
- χορηγία του Ανδρέα Μεταξά και δωρεά του ζεύγους Δημήτρη Αναγνωστή: αρχείο Γεώργιου Παπαδάκη.
- ΕΛΙΑ: χρησιδάνειο του αρχείου Πηνελόπης Ρεμούνδου.
- Βίκυ Κράλλη-Γσιώρη και Νίκος Τραυλός: χρησιδάνειο του αρχείου Ιωάννη Δεσποτόπουλου.



Σχέδιο του Ερνέστου Τσίλλερ με το Εθνικό Αρχαιολογικό Μουσείο.

#### Ανακοινώσεις σε συνέδρια

- ανακοίνωση της Μάρως Καρδαμίτση-Αδάμη με τίτλο «Η Βιομηχανία μέσα από τα αρχιτεκτονικά αρχεία του “Κέντρου Τεκμηρίωσης Νεοελληνικής Αρχιτεκτονικής του Μουσείου Μπενάκη”», στο Ελληνικό Τμήμα Διεθνούς Επιτροπής για τη Διατήρηση της Εθνικής Κληρονομιάς, 3η Πανελλήνια Συνάντηση (Ερμούπολη, Νοέμβριος 2000).

- ανακοίνωση της Καρδαμίτση-Αδάμη με τίτλο «Τα σχολεία του Αθανασίου Δεμίρη στη Λέσβο», στο συνέδριο με θέμα *Ελληνικά Ιστορικά Εκπαιδευτήρια στη Μεσόγειο από την Αρχαιότητα μέχρι σήμερα* (Χίος, 18-21 Οκτωβρίου 2001).

#### Δημοσιεύσεις

- άρθρο της Μάρως Καρδαμίτση-Αδάμη με τίτλο «Κέντρο Τεκμηρίωσης Νεοελληνικής Αρχιτεκτονικής» στο ένθετο *Επτά Ημέρες* της εφημερίδας *Η Καθημερινή* με θέμα: *Μουσείο Μπενάκη, Άνοιγμα στον 21ο αιώνα* (24 Σεπτεμβρίου 2000).

- άρθρο της Μ. Καρδαμίτση-Αδάμη για τον Ισαάκ Σαπόρτα στο περιοδικό του ΣΑΔΑΣ *ΑΡΧΙΤΕΚΤΟΝΕΣ*, με αφορμή τη δωρεά του αρχείου του στο μουσείο.

- ρεπορτάζ στην εφημερίδα *Το Βήμα* με θέμα την ανακάλυψη των σχεδίων του Γεωργίου Παπαδάκη για την εκκλησία της Αγίας Νάπας στη Λεμεσό στα Αρχεία (27 Νοεμβρίου 2001).

#### Εκδόσεις

- *Το ημερολόγιο του Αρχιτέκτονα 2001*, έκδοση «Libro» με υλικό αποκλειστικά από τα Αρχεία.

#### ΤΜΗΜΑ ΖΩΓΡΑΦΙΚΗΣ, ΧΑΡΑΚΤΙΚΩΝ ΚΑΙ ΣΧΕΔΙΩΝ

Προσωπικό: *Φανή-Μαρία Τσιγκάκου*. Εθελοντές: Άννα Παπαστεργίου.

#### Δωρεές – Παρακαταθήκες

- Γιάννης Μόραλης: 150 έργα, σκηνικά, κοστούμια, προσχέδια για τις ποιητικές συλλογές του Οδυσσέα Ελύτη και σχέδια για τα *Τραγούδια της Αγάπης*.

- Αντώνης Μαυρίκιος: μία ελαιογραφία με πορταίτο Έλληνα αγωνιστή.

- Άννα Λαζαρίδου: έργα του Ανατολή Λαζαρίδη, μία



«Έξι λαϊκές ζωγραφιές». Μακέτα του Γιάννη Μόραλη για το σκηνικό της παράστασης του Ελληνικού Χοροδράματος της Ραλλούς Μάνου (1951). Δωρεά του καλλιτέχνη στο μουσείο.

ελαιογραφία με πορταίτο του Κ. Π. Καβάφη και δύο χαρακτηριστικά.

– Αλέκος Φασιανός: μία προσωπογραφία του Αντώνη Μπενάκη (τέμπερα σε ξύλο).

– παρακαταθήκη του Κωνσταντίνου Κανελλόπουλου: «Η Φρεγάτα "Ελλάς», θαλασσογραφία, η οποία αποδίδεται στον Κωνσταντίνο Βολονάκη.

– Ίδρυμα Ωνάση και ΑΒΒ: χρηματικές δωρεές για την απόκτηση δύο πινάκων με θέμα την καταστροφή της Σμύρνης, έργων του Ονίδ Σιρτονίχ, αυτόπτη μάρτυρα του γεγονότος.

Δημοσιεύσεις – Δραστηριότητες

– συγγραφή κειμένου με τίτλο «Η επανακάλυψη της Αθήνας από τους ζωγράφους περιηγητές» στο συλλογικό τόμο *Αθήναι* (Αθήνα 2000).

– διάλεξη στη Γλυπτοθήκη Ny Carlsberg της Κοπεγχάγης με θέμα «Greece Rediscovered» τον Οκτώβριο του 2000 με αφορμή την έκθεση *Denmark and Greece in the 19th century*.

– διάλεξη στην Pierpont Morgan Library της Νέας Υόρκης τον Αύγουστο του 2001 με θέμα: «Lord Byron and Romantic Artists».

#### ΠΙΝΑΚΟΘΗΚΗ ΝΙΚΟΥ ΧΑΤΖΗΚΥΡΙΑΚΟΥ-ΓΚΙΚΑ

Προσωπικό

*Ιωάννα Προβίδη* (υπεύθυνη τμήματος), Νίκος Παΐσιος, Ιωάννα Μωραΐτου. Εθελοντές: Jean-Pierre de Rycke.

Το Σεπτέμβριο του 2000 άρχισε η προετοιμασία για τη μεταφορά της Πινακοθήκης Γκίκα από το κτίριο της οδού Κριεζώτου στο κτίριο Σπέντζα στην οδό Κουμπάρη 2. Η μετακόμιση ολοκληρώθηκε το Μάρτιο του 2001. Μετά τον εξοπλισμό του χώρου με τον κατάλληλο μηχανογραφικό πρόγραμμα, άρχισε η καταγραφή σε ηλεκτρονικό υπολογιστή του συνόλου της δωρεάς Γκίκα. Συνεχίζεται από το προσωπικό της Πινακοθήκης η εργασία που έχει στόχο τον εμπλουτισμό του αρχείου και τη δημιουργία ενός σώματος του έργου του Γκίκα από το 1940 έως το 1990 (η ανάλογη εργασία που αφορά το διάστημα 1920-40 έχει εκδοθεί από τον Νίκο Πετσάλη-Διομήδη). Για το σκοπό αυτό γίνεται προσπάθεια να εντοπιστούν και να φωτογραφηθούν έργα που βρίσκονται σε ιδιωτικές συλλογές καθώς και αποδελτίωση βιβλίων και περιοδικών τέχνης για τη συγκέντρωση της σχετικής βιβλιογραφίας.

Στον τομέα του φωτογραφικού αρχείου, και μετά την ολοκλήρωση της φωτογράφισης των κύριων έργων, συνεχίζεται από την Ιωάννα Μωραϊτή η φωτογράφιση και εκτύπωση των σχεδίων του Χατζηκυριάκου-Γκίκα που ανήκουν στην Πινακοθήκη. Από τον Ιούνιο του 2000 μέχρι τον Ιούνιο του 2001 έχουν εκτυπωθεί περίπου 1.300 φωτογραφίες.

Όσον αφορά τη συντήρηση των έργων τέχνης, έχει αρχίσει από το Μάιο του 2001 η συνεργασία με το αρμόδιο τμήμα του Μουσείου Μπενάκη, ώστε, κατά το διάστημα που η έκθεση της Πινακοθήκης θα είναι κλειστή για το κοινό, να προχωρήσουν οι εργασίες συντήρησης.

#### Δημοσιεύσεις

Η Ιωάννα Προβίδη έγραψε:

– άρθρο με τίτλο «Η Πινακοθήκη Ν. Χατζηκυριάκου-Γκίκα» στο ένθετο *Επτά Ημέρες* της εφημερίδας *Η Καθημερινή* με θέμα: *Μουσείο Μπενάκη, Άνοιγμα στον 21ο αιώνα* (24 Σεπτεμβρίου 2000).

– το λήμμα: «Ν. Χατζηκυριάκος-Γκίκας» στο: *Λεξικό Ελλήνων Καλλιτεχνών* (εκδ. Μέλισσα, Αθήνα 2000).

Τέλος η Πινακοθήκη συνέβαλε, με την άδεια δημοσίευσης και το δανεισμό διαφανειών έργων του Γκίκα, στη δημιουργία δύο ημερολογίων του 2001:

– *ΚΑΒΑΦΗΣ. Συγγραφείς στο χρόνο* (εκδ. Διάμετρος).

– Ημερολόγιο Δήμου Ναυπλιέων με θέμα το Ναύπλιο στην ελληνική ζωγραφική.

#### ΤΜΗΜΑ ΠΑΙΧΝΙΔΙΩΝ ΚΑΙ ΠΑΙΔΙΚΗΣ ΗΛΙΚΙΑΣ

Προσωπικό: *Μαρία Αργυριάδη*. Εθελοντές: Δέσποινα Καρακομνηνού.

Η μεταφορά της Συλλογής στο Μέγαρο Βέρας Κουλούρα στο Παλαιό Φάληρο και η προσπάθεια να δημιουργηθεί εκεί ένας υποτυπώδης εκθεσιακός χώρος, διευκόλυναν την ταξινόμηση και την καταλογογράφηση του υλικού. Στις ήδη υπάρχουσες προθήκες στη μία κενή πτέρυγα του κτιρίου τοποθετήθηκαν τα πιο σημαντικά και ευαίσθητα αντικείμενα της συλλογής, με βασικό σκοπό όχι μόνο να προστατευθούν, αλλά και να λειτουργήσουν με τη μορφή εκθεσιακού χώρου, προσιτού στο προσωπικό του Μουσείου Μπενά-

κη, στους εκάστοτε συνεργάτες, αλλά και όσους ασχολούνται με τη συλλογή. Παράλληλα συντηρήθηκε ένα τμήμα της συλλογής.

#### Δωρεές

– Ειρήνη Πόγγη: μία κούκλα της γνωστής Γερμανίδας κατασκευάστριας Kate Kruse, που χρονολογείται γύρω στο 1940-45, και ένα ξύλινο ντουλάπι κουκλόσπιτου της ίδιας εποχής, στα ράφια του οποίου υπάρχουν μικρογραφίες οικιακών σκευών.

– Βούλα Δραγώτη-Παπακωνσταντίνου: σύνολο βαπτιστικών ρούχων των αρχών του 20ού αι.

– Πλάτων Μαυρομούστακος: ένα παιδικό όπλο.

– Γεώργιος Γερουλάνος: α) αφρικανικής προέλευσης ξύλινο παιχνίδι *Mangala*. Το παιχνίδι αυτό είχε εντοπιστεί στην Ελλάδα από περιηγητή του 17ου αι., αλλά και από τον ίδιο το δωρητή γύρω στο 1970 στην Πελοπόννησο. Η δωρεά συμπληρώνεται με τρία σχολικά τετράδια του 19ου αι., ένα ένδυμα βάπτισης του 1851, έναν υφασμάτινο ελέφαντα συρόμενο πάνω σε σιδερένια βάση με τέσσερις ρόδες, ευρωπαϊκής κατασκευής των αρχών του 20ού αι., 93 μολυβένια στρατιωτάκια ελληνικής και ευρωπαϊκής κατασκευής των μέσων του 20ού αι., 54 βιβλία παιδικής λογοτεχνίας, κυρίως γερμανικά του 19ου και 20ού αι.· β) ένα χάρτινο θέατρο (Papiertheater), γερμανικής κατασκευής, του 1890 περίπου. Το θέατρο αυτό με την ιδιαίτερα επεξεργασμένη σκηνή, που ονομαζόταν *Θάλεια* από τη Μούσα της κωμωδίας, συγκαταλέγεται στα πιο επιτυχημένα γερμανικά χάρτινα θέατρα του εκδοτικού οίκου Schmidt & Romer. Αποτελείται από μία ξύλινη βάση-κουτί, ένα χάρτινο λιθόγραφο προσκήνιο, 10 μεγάλα λιθόγραφα σκηνικά με τα εξαρτήματά τους, χάρτινες κούκλες-ηθοποιούς, καθώς και επτά έντυπα με τα κείμενα των έργων.

– Απόστολος Αργυριάδης: τσίγκινη κολυμβήθρα, πιθανότατα από τα Ιόνια, των αρχών του 20ού αι., συλλογή φωτογραφιών του 19ου αι., τρία ξύλινα παιχνίδια των αρχών του 20ού αι.

– Μαργαρίτα Λιάκου: συλλογή από βρεφικά, γυναικεία ρούχα και αξεσουάρ, καθώς και συλλογή από παιδικά λογοτεχνικά και σχολικά βιβλία του 19ου και του 20ού αι.

– Μελίτα Διον. Στεφάνου: κρεββατοκάμαρα στο εσωτερικό της οποίας υπάρχουν επτά μινιατούρες επίπλων γαλλικής κατασκευής με την επωνυμία «Au



Χάρτινο θέατρο του 1890, γερμανικής κατασκευής. Δωρεά Γεώργιου Γερουλάνου (φωτ.: Ν. Σταυρίτης).

Printemps, Jouets 17». Χρονολογείται γύρω στο 1910.

– Τιτίκα Θεοχάρη: φορεσιές απ' όλο τον κόσμο.

– Ανδρέας Πέρρης: παιδικά ρούχα.

– Ιωάννης Κολλάρος: συλλογή ελληνικών παιχνιδιών.

– Μάρκος Λύρας: συλλογή ελληνικών παιχνιδιών.

– Χρήστος και Ευάγγελος Παπαευαγγέλου: συλλογή

ελληνικών παιχνιδιών.

– Κούλα Ξυδού: γερμανική πορσελάνινη κούκλα-μιατούρα "Kewpie" των αρχών του 20ού αι.

#### Αγορές

- αιγυπτιακή μάσκα μούμιας παιδιού από γύψο και λιτό ύφασμα (11ος-7ος αι. π.Χ.).
- δύο πήλινα και ένα γυάλινο αρχαίο θήλαστρο.
- δύο αρχαίες πήλινες κουδουνίστρες πιθανότατα από την Κύπρο, η μία σε σχήμα κουκουβάγιας και η άλλη γεωμετρική.
- ένα αρχαίο χρυσό δακτυλίδι βρέφους.
- ένα αρχαίο πήλινο πτηνόμορφο παιχνίδι σε βάση.
- υφασμάτινο караβάκι, κεντημένο στο χέρι, πιθανότατα για τα κάλαντα των Χριστουγέννων ή τα *xeleidonismata* της άνοιξης, το οποίο χρονολογείται στο 1832. Η σπανιότητα του ιδιαίτερα επεξεργασμένου караβιού, έγκειται στο ότι έχει τουρκική σημαία, παρόλο που προέρχεται από αστικό σπίτι της Θεσσαλονίκης και στη μία του πλευρά είναι κεντημένο με μεγάλα γράμματα το όνομα *Σοφία*. Αντίθετα με τις ως τώρα γνωστές, απλές κατασκευές караβιών για τα κάλαντα, είναι από μετάξι και κεντημένο στο χέρι.
- τέσσερεις γιαπωνέζικες κούκλες και έπιπλα ενός γιαπωνέζικου κουκλόσπιτου του 19ου αι., τα οποία αποτελούν μέρος της παιδικής γιορτής των λουλουδιών.

#### Συνέδρια

Η υπεύθυνη του Τμήματος Μαρία Αργυριάδη συμμετείχε με ομιλίες στα εξής συνέδρια:

- συνέδριο στο πλαίσιο των εκδηλώσεων του «Λεσβιακού καλοκαιριού 2000» που διοργάνωσε το Γυμνάσιο Ιππείου Λέσβου με θέμα «Αποστολή εκπαιδευτικών προγραμμάτων κινητικότητας – Σχολικής Πολυεταρικής Σύμπραξης». Στο πρόγραμμα αυτό το Τμήμα Παιχνιδιών συνέβαλε και στη δημιουργία βιβλίου, το οποίο αποτέλεσε εκπαιδευτικό προϊόν του προγράμματος, με τίτλο *Η Κιβωτός των Παιχνιδιών του Αιγαίου*.
- συνέδριο που πραγματοποιήθηκε στο Πανεπιστήμιο του Εδιμβούργου (Department of Classics), με θέμα «Games & Festivals in Classical Antiquity» (10-12 Ιουλίου 2000). Τίτλος της ομιλίας «Children's Games and Festivals in Classical Antiquity».
- συνέδριο που πραγματοποιήθηκε στο Πανεπιστήμιο του Sheffield (The National Center for English Cultural Tradition), με θέμα «Dimensions of Play» (24-27

Ιουλίου 2001). Τίτλος της ομιλίας «Social, educational and aesthetic dimensions of play in Greece throughout the centuries».

– συμμετοχή με ομιλία σε συνέδριο που πραγματοποιήθηκε στο πλαίσιο ενός πολιτιστικού, εκπαιδευτικού και ερευνητικού προγράμματος στο 4th International Conference and Festival on Traditional Field Plays and Games στο National Olympics Memorial Youth Center του Τόκιο (1-7 Νοεμβρίου 2000). Στο συνέδριο αυτό συμμετείχαν πολιτιστικοί φορείς, εκπαιδευτικοί, ερευνητές και υπεύθυνοι μουσειακών συλλογών σχετικών με το παιδί και το παιχνίδι, από όλο τον κόσμο, με σκοπό να αναφερθούν στα παιχνίδια του τόπου τους και να τα παρουσιάσουν στα παιδιά της Ιαπωνίας. Το Τμήμα του μουσείου αναφέρθηκε στα ελληνικά παραδοσιακά παιχνίδια και παρουσίασε στα παιδιά, το τσέρκι, το άλογο-καλάμι, την κούκλα-κουτσούνα και το τηλέφωνο.

#### Ευρωπαϊκά προγράμματα

- συμμετοχή στο Eutexit-Programme, που προτάθηκε στην Ευρωπαϊκή Ένωση από το Μουσείο Παιχνιδιών του Moirans-en-Montagne της Γαλλίας στο πλαίσιο του προγράμματος Raphael. Στο πρόγραμμα συμμετείχαν οκτώ ευρωπαϊκά μουσεία παιχνιδιών: Μουσείο Μπενάκη· Sreelgoedmuseum, Mechelen (Βέλγιο)· Spielzeugmuseum, Νυρεμβέργη· The Legoland Idea House, Billund (Δανία)· Carolino Augusteum Museum, Σάλτσμπουργκ· Casa Museo del Gioco e del Giocottato Mediterraneo-"Toli-Toli", Agrigento (Ιταλία)· Museo Valenciano del Juguete-Ibi (Ισπανία), Musée du Jouet, Moirans-en-Montagne (Γαλλία). Αρχικός στόχος του προγράμματος ήταν η δημιουργία ενός CD-Rom που ονομάστηκε *Toymuse.net* και παρουσιάστηκε στην Ευρωπαϊκή Ένωση στις Βρυξέλλες.
- Συμμετοχή στην παρουσίαση του CD-Rom Eutexit-Programme στις Βρυξέλλες (7-11 Οκτωβρίου 2000). Κάθε μουσείο συμμετείχε με 40 από τα σημαντικότερα αντικείμενα των συλλογών του. Στόχος επίσης ήταν να δημιουργηθεί και η μη κερδοσκοπική εταιρεία IFTAC (International Federation for Toys and Childhood), με σκοπό τη συνεργασία των μουσείων, των εκπαιδευτικών και των ιδιωτικών ιδρυμάτων ανά τον κόσμο, που ασχολούνται με τη μελέτη, την έρευνα και την καταγραφή πληροφοριών σχετικών με το παιδί και το παιχνίδι. Λοιπές εκδηλώσεις
- παραχώρηση πληροφοριακού υλικού στη Δόμνα Σα-



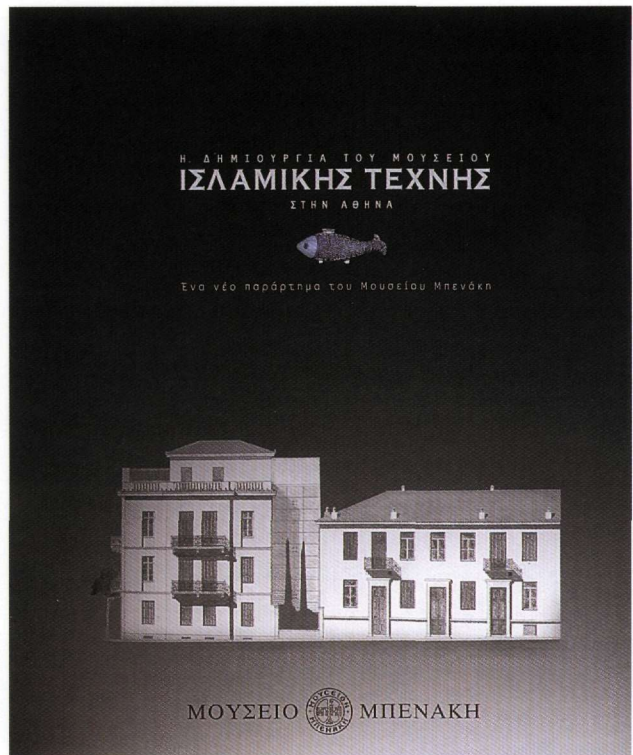
μίου για την παρουσίαση προγράμματος στο Ωδείο Ηρώδου του Αττικού, στο πλαίσιο του Φεστιβάλ Αθηνών 2001 (2 Σεπτεμβρίου 2001) με θέμα «Περνά περνά η μέλισσα. Η ελληνική μουσική παράδοση σήμερα και αύριο με τη Δόμνα Σαμίου και 12 ομάδες παιδιών από 12 περιοχές της χώρας μας».

## ΤΜΗΜΑ ΙΣΛΑΜΙΚΗΣ ΤΕΧΝΗΣ

Προσωπικό: Άννα Μπαλλιάν (υπεύθυνη τμήματος), Άννα Μυτιληναίου, Μίνα Μωραϊτου. Ειδική συνεργάτης: Μύρτα Περράκη. Εθελοντές: στο Τμήμα εργάστηκαν εθελοντικά η φοιτήτρια του Πανεπιστημίου Αθηνών Μαρία Σαρδή και η φοιτήτρια της Σορβόνης Eloise Auffré στο πλαίσιο πρακτικής της εξάσκησης σε ελληνικό μουσείο.

Από τον Ιανουάριο έως και το Μάρτιο 2001 μεταφέρθηκε το σύνολο σχεδόν της συλλογής στο νέο αποθηκευτικό χώρο της Κουμπάρη 3, όπου απεγκιβωτίστηκε και ταξινομήθηκε κατά είδος. Παραγγέλθηκαν ειδικές κατασκευές για την τοποθέτηση των μεγάλων έργων που φυλάσσονται σε πλαίσια, δελτιοθήκες καθώς και συρταροθήκες για τα μεσαιωνικά αποτμήματα υφασμάτων. Στο μέγαρο Βέρας Κουλούρα στο Παλαιό Φάληρο έχουν παραμείνει οι παλαιές συρταροθήκες με τα κεραμικά θραύσματα, τα ογκώδη λίθινα έργα και τα μεγάλα μεγέθους κεραμικά πλακίδια.

Ταξινομήθηκαν, αποδελτιώθηκαν και φωτογραφήθηκαν τα σύνολα της μεταλλοτεχνίας, των μεσαιωνικών υφασμάτων και των ξυλογλύπτων. Παράλληλα, έγινε η επιστημονική τεκμηρίωση με έμφαση στα αντικείμενα που πρόκειται να εκτεθούν. Συντηρήθηκε ένα σημαντικό μέρος των ξυλόγλυπτων, ενώ η συντήρηση των κεραμικών και της μεταλλοτεχνίας βρίσκεται σε εξέλιξη. Η εξαιρετικά ευαίσθητη εργασία της συντήρησης των αποτμημάτων υφασμάτων της πρώιμης και της μεσαιωνικής περιόδου αντιμετωπίστηκε με τη συνεργασία της ομάδας των συντηρητών του μουσείου με μία εξειδικευμένη συντηρήτρια-ερευνήτρια που μετακλήθηκε από τη Γαλλία. Η έμφαση δόθηκε στα προς έκθεση έργα και στις νεότερες μεθόδους συντήρησης των μεσαιωνικών υφασμάτων.



Ευρωπαϊκά προγράμματα

– IST (Information Society Technologies) - 5ο Κοινοτικό Πλαίσιο της Ευρωπαϊκής Ένωσης για την Έρευνα και την Ανάπτυξη.

– E-ISLAM: ένα εικονικό περιβάλλον για το μουσείο Ισλαμικής Τέχνης. Κύριος συμβαλλόμενος είναι το Μουσείο Μπενάκη και συνεργάτες η εταιρεία Systema Informatics. Οι στόχοι του προγράμματος είναι: α) να παραχθεί ένα CD-Rom με πληροφορίες για το νέο Μουσείο Ισλαμικής Τέχνης και την παρουσίαση 150 αντικειμένων και άλλων έργων του Μουσείου Μπενάκη που θα εικονογραφούν την ιστορία της τέχνης στις χώρες του Ισλάμ· β) να δημιουργηθεί ένας σταθμός πληροφόρησης, ο οποίος θα περιέχει τα αρχεία των αντικειμένων της Ισλαμικής Συλλογής αλλά και θα είναι συνδεδεμένος με το δικτυακό τόπο του μουσείου και άλλους ανάλογου περιεχομένου τόπους. Στόχος του προγράμματος είναι επίσης να χρησιμοποιηθούν τα αποτελέσματα του σταθμού πληροφόρησης και του CD-Rom για την ενημέρωση και τη διαφήμιση του νέου Μουσείου Ισλαμικής Τέχνης χρησιμοποιώντας την πιο εξελιγμένη μορφή τεχνολογίας και πολυμέσων.

## Εκδηλώσεις – Δημοσιεύσεις

– άρθρο για τη συλλογή και το νέο Μουσείο Ισλαμικής Τέχνης στο ένθετο *Επτά Ημέρες* της εφημερίδας *Η Καθημερινή* με θέμα: *Μουσείο Μπενάκη. Άνοιγμα στον 21ο αιώνα* (24 Σεπτεμβρίου 2000).

– δημοσίευση στην εφημερίδα *Τύπος της Κυριακής* για το νέο Μουσείο Ισλαμικής Τέχνης με τίτλο «Χίλιες και μία νύχτες στο Μουσείο Μπενάκη» (15 Οκτωβρίου 2000).

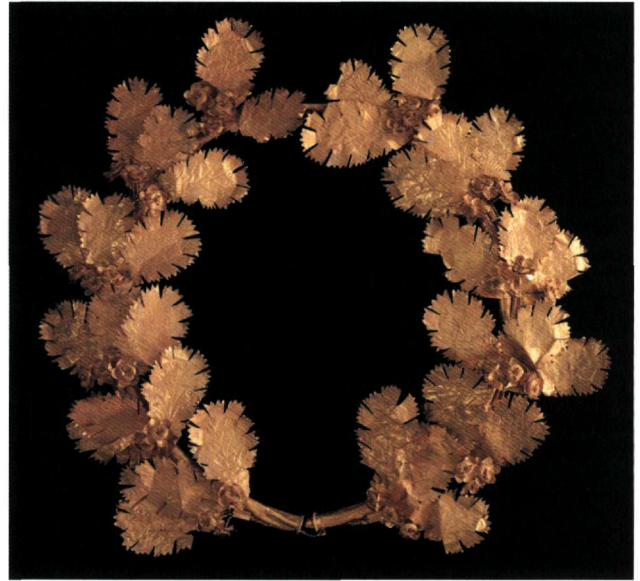
– παρουσίαση σε εκδήλωση του υπό ανέγερση Μουσείου Ισλαμικής Τέχνης (13 Νοεμβρίου 2001) σε συνδυασμό με την προετοιμασία της έκθεσης *Η Υαλοργία των Σουλτάνων*, η οποία θα παρουσιαστεί στο Μουσείο το Φεβρουάριο του 2002. Η εκδήλωση είχε ως στόχο να γίνουν γνωστές στο ενδιαφερόμενο κοινό οι δραστηριότητες του μουσείου σε σχέση με τον ισλαμικό πολιτισμό. Παράλληλα, παρουσιάστηκε ένα τρίπτυχο για την έκθεση και ένα φυλλάδιο για το μουσείο με τίτλο: *Η δημιουργία του Μουσείου Ισλαμικής Τέχνης στην Αθήνα*.

## ΤΜΗΜΑ ΣΥΝΤΗΡΗΣΗΣ ΕΡΓΩΝ ΤΕΧΝΗΣ

## Προσωπικό

*Στέργιος Στασινόπουλος* (υπεύθυνος τμήματος), Βασίλης Αργυράτος, Ειρήνη Βλαχοδήμου, Χρυσούλα Βουρβοπούλου, Ελένη Βρανοπούλου, Ελευθερία Γκούφα, Χαρίλαος Γραμματικός, Μυρτώ Δεληβορριά, Δημήτρης Δούμας, Μαρία-Αχτίδα Ζαχαριά, Ολυμπία Θεοφανοπούλου, Αλεξάνδρα Καλλιγά, Γεωργία Καρύδη, Ναούμ Κοκκαλάς, Σοφία Κολλάρου, Δέσποινα Κοτζαμάνη, Καλυψώ Μιλάνου, Σωτήρης Μπεκιάρης, Βασιλική Νικολοπούλου, Κλειώ Παπάζογλου, Βασίλης Πασχάλης, Δημοσθένης Πιμπλής, Άννα-Αρριέτα Ρεβίθη, Βιργινία Ρωμάνου, Νικόλαος Σμυρνάκης, Φλώρα Στεφάνου, Σοφία Τσουρινάκη, Σοφία Τσοσίου, Ελένη Φαρμακαλίδου, Ευαγγελία Φωκά, Αργυρώ Χιλιαδάκη.

Ο μεγάλος αριθμός των προς συντήρηση αντικειμένων για την επανέκθεση υπαγόρευσε το διπλασιασμό του δυναμικού του τμήματος, το οποίο αριθμεί την τελευταία διετία 26 συντηρητές εικόνων, ελαιογραφιών, ξυλόγλυπτων, τοιχογραφιών, χαρτιού, φωτογραφίας, υφάσματος, κεραμικών, οργανικών υλικών, μέταλλου



Ελληνιστικό χρυσό στεφάνι δρυός από τη Δωδώνη και λεπτομέρειές του από μικροσκόπιο. Από τις εργασίες στο πλαίσιο του ευρωπαϊκού προγράμματος Jewelled.

και γυαλιού. Από το Μάιο του 2000 τα εργαστήρια χαρτιού, υφάσματος και κεραμικών στεγάζονται σε διαμέρισμα της οδού Κουμπάρη 3, ενώ τα υπόλοιπα τμήματα παρέμειναν στο διαμέρισμα της οδού Ησιόδου 6. Σημαντική υπήρξε η βοήθεια που παρασχέθηκε από μεγάλο αριθμό σπουδαστών συντηρητών, οι οποίοι εργάστηκαν εθελοντικά ή κατά τη διάρκεια εκπόνησης της πρακτικής τους άσκησης.

Παράλληλα με σημαντικές τρέχουσες μουσειακές εργασίες, όπως τη συντήρηση των έργων ισλαμικής τέχνης για το υπό ανέγερση Μουσείο Ισλαμικής Τέχνης, το τμήμα ανέλαβε εργασίες συντήρησης για τρί-

τους φορείς και ιδιώτες που δεν έχουν δυνατότητα επί τόπου συντήρησης των συλλογών τους, καθώς και την εκπόνηση μελετών για τον τρόπο έκθεσης, φύλαξης και αποθήκευσης των αντικειμένων. Το Τμήμα συμμετείχε επίσης σε ερευνητικά προγράμματα της Ευρωπαϊκής Ένωσης με σκοπό τη βελτίωση των υλικών και των μεθόδων συντήρησης, τη σταδιακή ανανέωση του εξοπλισμού των εργαστηρίων, την ανάπτυξη της συνεργασίας μεταξύ των φορέων καθώς και τη δυνατότητα απασχόλησης περισσότερων εργαζομένων σε αυτό.

#### Ευρωπαϊκά προγράμματα

– το ευρωπαϊκό πρόγραμμα Holauthentic στοχεύει στη διαφύλαξη των μουσειακών έργων από την αντικατάστασή τους με πλαστά. Η μέθοδος που ακολουθείται, είναι η τοποθέτηση ενός ολογράμματος σε κάποιο κατάλληλα επιλεγόμενο σημείο της επιφάνειας του έργου, το οποίο δεν είναι ορατό με γυμνό μάτι. Στο ολόγραμμα αυτό αναγράφονται τα στοιχεία του αντικειμένου (αριθμός ευρετηρίου, θέμα) και λειτουργεί ως ταυτότητα του αντικειμένου, η οποία ανιχνεύεται μόνο με λέιζερ σε συνεργασία με ανάλογο ηλεκτρονικό υπολογιστή που θα διαθέτει το Μουσείο Μπενάκη.

Το εργαστήριο ζωγραφικών έργων του μουσείου είναι υπεύθυνο για την κατασκευή των δειγμάτων αναφοράς και ορίζει στους υπόλοιπους φορείς τα πιθανά σημεία τοποθέτησης του ολογράμματος. Επίσης, ελέγχει την έκδοση των πειραματικών αποτελεσμάτων για την ταυτότητα του κάθε έργου.

– το Τμήμα Συντήρησης Μετάλλου-Γυαλιού συμμετέχει στο ευρωπαϊκό πρόγραμμα συντονισμένης δράσης Jewelmed που χρηματοδοτείται από τον 5ο Κοινοτικό Πλαίσιο της Ευρωπαϊκής Ένωσης. Το πρόγραμμα ξεκίνησε το Μάρτιο του 2000 και θα ολοκληρωθεί το Μάρτιο του 2002. Κύριος στόχος του προγράμματος είναι η αναγνώριση, ανάλυση και συγκριτική μελέτη των τεχνικών χρυσοχοΐας και αργυροχοΐας που χρησιμοποιούνταν από τον 7ο έως και τον 1ο αι. π.Χ. στην περιοχή της Μεσογείου. Στο πρόγραμμα συμμετέχουν φορείς από την Ελλάδα, την Ιταλία, την Κύπρο, την Αίγυπτο, την Ιορδανία και τη Μάλτα. Μέσα από την ομαδική εργασία των ερευνητικών αυτών φορέων έχει συγκεντρωθεί, μελετηθεί και αναλυθεί σημαντικός αριθμός πολύτιμων κοσμημάτων που ανήκουν στην εξεταζόμενη περίοδο. Οι πληροφορίες που συλλέγονται καταχωρούνται σε ηλεκτρονική βά-

ση δεδομένων με φιλική παρουσίαση για κάθε χρήστη του διαδικτύου.

Το Τμήμα επέλεξε 40 κοσμήματα από την αρχαία συλλογή του μουσείου, για τα οποία καταγράφηκαν ηλεκτρονικά τα αρχαιολογικά τους δεδομένα και η κατάσταση διατήρησής τους. Παράλληλα, εφαρμόστηκε στερεοσκοπική και μεταλλογραφική παρατήρηση των έργων, ακτινογράφιση για τη μελέτη της τεχνικής κατασκευής και διακόσμησής τους, ενώ η ποιοτική και ποσοτική σύστασή τους προσδιορίστηκε με τη μέθοδο φθορισμού ακτίνων Χ (XRF).

Το Τμήμα έχει επίσης οριστεί υπεύθυνο για το τέταρτο από τα πέντε πακέτα εργασιών, το οποίο αφορά τη συγκριτική μελέτη των δεδομένων που έχουν συγκεντρωθεί από όλους τους συμμετέχοντες φορείς, έτσι ώστε να υπάρξει μια πιο ολοκληρωμένη εικόνα των ιστορικών, κοινωνικών και οικονομικών συνθηκών που επηρέαζαν στον τομέα της τέχνης αλλά και της τεχνικής κατασκευής και παραγωγής των κοσμημάτων.

Στο πλαίσιο διάδοσης του ευρωπαϊκού προγράμματος, το Μουσείο Μπενάκη διοργάνωσε ημερίδα στις 18 Οκτωβρίου 2001 στο Εθνικό Ίδρυμα Ερευνών, στην οποία παρουσιάστηκαν οι στόχοι, τα μέχρι τότε αποτελέσματα, καθώς και οι αντίστοιχες δραστηριότητες των φορέων του. Στην ημερίδα συμμετείχε με ομιλία η συντηρήτρια Δέσποινα Κοτζαμάνη με τίτλο «Συμμετοχή του Μουσείου Μπενάκη στο Ευρωπαϊκό Πρόγραμμα Jewelmed: Μελέτη της τεχνικής κατασκευής και σύστασης κοσμημάτων από τη συλλογή του Μουσείου».

#### Σεμινάρια – Συνέδρια – Λοιπές δραστηριότητες

– Σ. Στασινόπουλος, Κ. Μιλάνου, The Benaki Museum. Presentation of the new exhibition and storage rooms, The Valamo Art Conservation Institute Congress, στο: *Conservation of icons of the 18th and 19th century: Exchange of Experience*, Uusi Valamo, Φινλανδία, 4-11 Ιουνίου 2000.

– *Iron Gall Ink*, Πανεπιστήμιο του Newcastle (3-5 Σεπτεμβρίου 2000). Το iron gall ink είναι μεταλλογαλλικό μελάνι που χρησιμοποιούνταν ευρέως στα χειρόγραφα του 18ου και 19ου αι. στην Ευρώπη. Στο συνέδριο προτάθηκαν μέθοδοι για τη διάσωση αρχείων, στα οποία έχει χρησιμοποιηθεί το όξινο αυτό μελάνι. – παρουσίαση του Μουσείου Μπενάκη και του Τμήματος Συντήρησης Χαρτιού από τη Σοφία Κολλάρου στο 7ο Διεθνές Σεμινάριο με θέμα: *Παραδοσιακές Ια-*

πωνικές τεχνικές στην συντήρηση χαρτιού. Διοργάνωση ICCROM Τόκιο (27 Νοεμβρίου - 17 Δεκεμβρίου 2000).

– συμμετοχή με υποτροφία στο ετήσιο πρόγραμμα συντήρησης χαρτιού του Ιδρύματος Getty Trust στην Εθνική Βιβλιοθήκη της Νέας Ζηλανδίας, της Αργυρώς Χιλιαδάκη.

– φωτογράφιση των ενυπόγραφων εικόνων του Μουσείου στο πλαίσιο δημιουργίας βάσης δεδομένων από το Εθνικό Ίδρυμα Ερευνών για τους Έλληνες ζωγράφους.

## ΤΜΗΜΑ ΠΛΗΡΟΦΟΡΙΚΗΣ

### Προσωπικό

*Ιφιγένεια Διονυσιάδου* (υπεύθυνη τμήματος), Μαρία Γκίκα, Μαρία Θρουβάλα, Χρήστος Κασιμάτης, Χρύσα Κοντάκη, Νικολέττα Μέντη, Ζωή Μεταξιώτου. Εθελοντές: Άννα Βλαχοδήμου.

### Δραστηριότητες

– ολοκλήρωση του δικτυακού τόπου: σχεδιασμός,

συλλογή υλικού και ενημέρωση τμήματος του δικτυακού τόπου στην ελληνική και αγγλική γλώσσα, καταγραφή της εκδοτικής και εκθεσιακής δραστηριότητας του μουσείου, συγγραφή και επιμέλεια κειμένων, ψηφιοποίηση και επεξεργασία εικόνων, και ανάπτυξη βάσεων δεδομένων για την άντληση πληροφοριών από τις ιστοσελίδες των εκδόσεων και των εκθέσεων. Συνολικά προστέθηκαν στο δικτυακό τόπο πάνω από 80 οθόνες και περισσότερες από 300 σελίδες html.

– εμπλουτισμός της ιστοσελίδας των Εκπαιδευτικών Προγραμμάτων με ηλεκτρονικό «παιχνίδι».

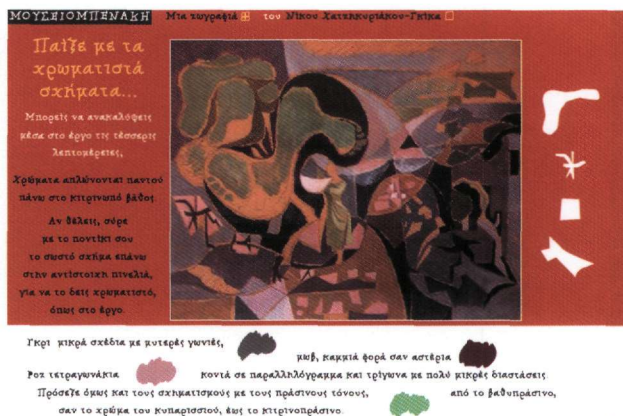
– παρουσίαση του πωλητηρίου και οργάνωση των πωλήσεών του μέσα από το διαδίκτυο.

– οργάνωση πανοραμικής φωτογράφισης του 50% των αιθουσών για την ιστοσελίδα της εικονικής επίσκεψης στο δικτυακό τόπο του μουσείου.

– οργάνωση και υλοποίηση της ενημέρωσης των ιστοσελίδων για τις νέες δραστηριότητες του μουσείου. Ενημέρωση του δικτυακού τόπου του μουσείου σχετικά με 35 νέες εκθέσεις, νέες εκδόσεις και νέες δραστηριότητες του Τμήματος των Εκπαιδευτικών Προγραμμάτων, των Φίλων του Μουσείου και του πωλητηρίου



Η εισαγωγική οθόνη του δικτυακού τόπου του μουσείου.



«Το παιχνίδι. Μια ζωγραφιά του Νίκου Χατζηκυριάκου-Γκίκα». Από το δικτυακό τόπο του μουσείου.

(ενημέρωση 150 περίπου αρχείων html).

– στο πλαίσιο ανάπτυξης του DVD *Η Ελλάδα του Μουσείου Μπενάκη* πραγματοποιήθηκαν οι παρακάτω εργασίες:

α. ολοκλήρωση της ανάπτυξης του α' μέρους, όπου παρουσιάζονται συνολικά το μουσείο, ο ιδρυτής, η ιστορία του, τα τμήματα και οι δραστηριότητές του. Η διαδικασία περιλάμβανε ανάπτυξη τεσσάρων βίντεο, εμπλουτισμό της παρουσίασης των συλλογών του μουσείου που δεν εκτίθενται, του ιδρυτή και των δωρητών, συνολική επιμέλεια εικόνων, κειμένων και βίντεο, αξιολόγηση του πρωτότυπου που παραδόθηκε από τις εκδόσεις Καστανιώτη, εκτεταμένες διορθώσεις του και επαναξιολόγησή του·

β. η ανάπτυξη του β' μέρους, όπου παρουσιάζονται διεξοδικά τα αντικείμενα των συλλογών, συνεχίστηκε με τις παρακάτω εργασίες: επεξεργασία και ολοκλήρωση, σε συνεργασία με τους επιμελητές του μουσείου, των κειμένων 44 θεματικών ενότητων μέσα από τις οποίες παρουσιάζονται αναλυτικά περίπου 1.500 αντικείμενα, ολοκλήρωση της περιγραφής κάθε αντικειμένου και έλεγχος της ψηφιακής εικόνας του, σχεδιασμός και ανάπτυξη των 44 βίντεο παρουσίασης, επιμέλεια και διορθώσεις των κειμένων και των εικόνων των δελτίων-καρτελών για 1.000 αντικείμενα, που παραδόθηκαν από τις εκδόσεις Καστανιώτη για έλεγχο, ολοκλήρωση της ανάπτυξης του ευρετηρίου τεσσάρων κριτηρίων για όλα τα αντικείμενα που παρουσιάζονται στο β' μέρος και ένταξη των αντικειμένων στους 24 ιστορικούς χάρ-

τες μέσα από τους οποίους θα εμφανίζονται τα αντικείμενα κατά τόπο·

γ. πραγματοποιήθηκαν επίσης φωτογραφίες όλων των εκθεσιακών χώρων του μουσείου, επαγγελματικές ηχογραφήσεις και επιλογή της μουσικής επιμέλειας – στον τομέα της τεκμηρίωσης πραγματοποιήθηκαν οι παρακάτω εργασίες:

α. μετατροπή των παλαιών αρχείων τεκμηρίωσης του τμήματος με σκοπό το σταδιακό επανέλεγχο και την ενημέρωση των στοιχείων τους με βάση τα νέα δεδομένα του μουσείου –εκδόσεις, λεζάντες, νέες θέσεις κ.λπ.  
β. επανέλεγχος των 31.500 εγγραφών του ηλεκτρονικού αρχείου τεκμηρίωσης του Γενικού Ευρετηρίου, εντοπισμός κενών αριθμών, παλαιών αλλαγών αριθμών και καταγραφή παρατηρήσεων για τις πηγές τεκμηρίωσης. Η εργασία ολοκληρώθηκε με σύνταξη κειμένου σχετικά με την συνολική επισκόπηση της ηλεκτρονικής τεκμηρίωσης των συλλογών του μουσείου και προτάσεις για τη συνέχιση των εργασιών·

γ. ολοκλήρωση της ηλεκτρονικής τεκμηρίωσης των αντικειμένων του Γενικού Ευρετηρίου. Εισαγωγή 6.500 νέων εγγραφών από τη φοιτήτρια Ειρήνη Λιάσκου, σύγκριση και έλεγχος των στοιχείων τους σε σχέση με τα αρχεία καταγραφής που διαθέτει το τμήμα, εντοπισμός διπλοεγγραφών και παλαιών λανθασμένων εγγραφών στις χειρόγραφες πηγές·

δ. έλεγχος του αρχείου καταγραφής του Τμήματος Προϊστορικής, Κλασικής και Ρωμαϊκής Τέχνης και οργάνωση του αρχείου καταγραφής των κοπτικών υφασμάτων που είχε γίνει το 1996·

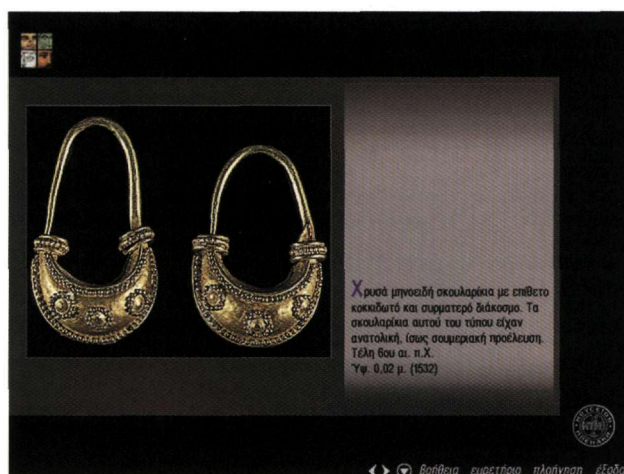
ε. ολοκλήρωση της ηλεκτρονικής καταγραφής των ονομάτων των δωρητών αντικειμένων του Γενικού Ευρετηρίου από την εθελόντρια Άννα Βλαχοδήμου. Παράλληλα, έγινε συγκέντρωση και καταγραφή όλων των πρόσφατων πηγών τεκμηρίωσης για τους δωρητές και χορηγούς, ώστε τα στοιχεία αυτά να διασταυρωθούν στο μέλλον. Η εργασία συνεχίζεται με την καταγραφή των δωρητών αντικειμένων του Ευρετηρίου Ενδυμασιών, που προβλέπεται να ολοκληρωθεί εντός του 2001.

– για την τεκμηρίωση άλλων τμημάτων πραγματοποιήθηκαν:

α. ανάλυση αναγκών για την ηλεκτρονική καταγραφή του υλικού του Φωτογραφικού Αρχείου και την αυτοματοποίησή του: καταγραφή των ήδη υπαρχόντων αρχείων τεκμηρίωσης του φωτογραφικού υλικού (βιβλίο

εισαγωγής, καρτέλες), καθορισμός των πεδίων καταγραφής του πρωτότυπου φωτογραφικού υλικού και της διαδικασίας συντήρησής του, έρευνα για διεθνή πρότυπα καταγραφής και διαχείρισης εικόνων, συμμετοχή στις εργασίες για την επιλογή συστήματος τεκμηρίωσης του Φωτογραφικού Αρχείου του μουσείου·  
 β. καθορισμός των πεδίων τεκμηρίωσης του υλικού της Πινακοθήκης Χατζηκυριάκου-Γκίκα. Μελέτη, σχεδιασμός και ανάπτυξη ενός συστήματος βάσης δεδομένων, στο οποίο θα καταγράφονται όλα τα έργα που έχει φιλοτεχνήσει ο Γκίκας –που θα αποτελέσει αρχείο αναφοράς του συνολικού έργου του καλλιτέχνη καθώς και του φωτογραφικού υλικού που αναφέρεται στα έργα·  
 γ. ανάπτυξη συστημάτων διαχείρισης βάσεων δεδομένων για το Τμήμα των Εκπαιδευτικών Προγραμμάτων, την τεκμηρίωση της συντήρησης υφασμάτων για το Τμήμα Συντήρησης Υφάσματος και την οργάνωση του υλικού μελλοντικών προσωρινών εκθέσεων·  
 – άλλες εργασίες που πραγματοποιήθηκαν:  
 α. προμήθεια και εγκατάσταση εξοπλισμού για τη διαδίκτυωση του Τμήματος Συντήρησης και του Αρχείου Νεοελληνικής Αρχιτεκτονικής με το κεντρικό κτίριο του μουσείου και το διαδίκτυο·  
 β. προμήθεια και εγκατάσταση 15 νέων σταθμών εργασίας σε 7 τμήματα του μουσείου·  
 γ. καταγραφή της εκδοτικής δραστηριότητας του μουσείου από την ίδρυσή του μέχρι σήμερα και ψηφιοποίηση των εξωφύλλων όλων των διαθέσιμων βιβλίων για την έκδοση φυλλαδίου που παρουσιάστηκε στην έκθεση βιβλίου της Φραγκφούρτης·  
 δ. αναπαραγωγή 1.000 CD για τις ανάγκες προβολής στον τύπο των περιοδικών εκθέσεων και άλλων εκδηλώσεων.

Απασχόληση με ευρωπαϊκά προγράμματα του μουσείου – συμμετοχή σε διαπραγματεύσεις υποβολής προτάσεων κοινοτικών προγραμμάτων από το Τμήμα Συντήρησης Αρχαιοτήτων (I-Compare-Ist, συντήρηση κεραμικών), το Τμήμα Ισλαμικών Τεχνών (E-Slam-Ist2000, ΠΟΛΕΙΣ-ΠΑΒΕΤ2000, Quasar-θησαυρός ορολογίας), το Τμήμα Νεοελληνικού Πολιτισμού και Λαϊκής Τέχνης (Compucon, τεχνικές υφασμάτων) και το Τμήμα Προϊστορικής, Αρχαίας Ελληνικής και Ρωμαϊκής Τέχνης (Pre-Monetary Euro-Standards, αρχαιομετρία).  
 – ειδική απασχόληση της Μαρίας Θρουβάλα με:  
 α. τη μελέτη προτάσεων συμμετοχής του μουσείου



Οθόνες από την εφαρμογή των πολυμέσων *Η Ελλάδα στο Μουσείο Μπενάκη*.

στα ευρωπαϊκά προγράμματα: Euromed II (Διεύθυνση Μουσείου), I-Compare (Τμήμα Συντήρησης Κεραμικών), Discover Islamic Art (Τμήμα Ισλαμικών Τεχνών), E-Content (Βιβλιοθήκη, Τμήμα Συντήρησης Χαρτιού), Culture 2000 (Τμήμα Συντήρησης).

β. το συντονισμό και την τελική ευθύνη για την υποβολή των παρακάτω προτάσεων ευρωπαϊκών προγραμμάτων από το μουσείο: E-Islam (Τμήμα Ισλαμικών Τεχνών), IHP: Pre-Monetary Euro-Standards (Τμήμα Προϊστορικής, Αρχαίας Ελληνικής και Ρωμαϊκής Τέχνης), Glasmuse (Τμήμα Συντήρησης), Faiths και Iris (Τμήμα Συντήρησης Εικόνων), Theofania (Τμήμα Βυζαντινής Τέχνης, Τμήμα Συντήρησης Εικόνων).

γ. την παρακολούθηση, ενεργή συμμετοχή και πλήρη οικονομική και επικοινωνιακή διαχείριση των ευρωπαϊκών προγραμμάτων του Τμήματος Συντήρησης: Laserart (Τμήμα Συντήρησης Εικόνων), Holauthentic (Τμήμα Συντήρησης Εικόνων) και Jewelmed (Τμήμα Συντήρησης Μετάλλου).

Συμμετοχή σε ευρωπαϊκά προγράμματα

– πρόγραμμα «Ανθρώπινο Δίκτυο Πολιτισμικής Πληροφορικής» (1999-2001).

Συμμετοχή σε σεμινάρια και ημερίδες που στοχεύουν στην προώθηση της συνεργασίας οργανισμών και φορέων που δραστηριοποιούνται στο πεδίο της πολιτισμικής πληροφορικής. Συντονιστής φορέας: Ινστιτούτο Πληροφορικής - ΙΤΕ.

Στο πλαίσιο του παραπάνω προγράμματος τέσσερα μέλη του Τμήματος Τεκμηρίωσης και ένα των Φωτογραφικών Αρχείων συμμετείχαν σε ημερίδες και σεμινάρια που διοργανώθηκαν στην Αθήνα και το Ηράκλειο Κρήτης.

– πρόγραμμα ΕΠΕΑΕΚ – Πρακτική Άσκηση Φοιτητών, σε συνεργασία με το τμήμα Κοινωνικής Πολιτικής & Κοινωνικής Ανθρωπολογίας του Παντείου Πανεπιστημίου (12 Μαρτίου - 8 Ιουνίου 2001). Μουσειολογική εκπαίδευση και πρακτική άσκηση σε εργασίες τεκμηρίωσης της φοιτήτριας Ειρήνης Λιάσκου.

Δημοσιεύσεις – παρουσιάσεις

– Μ. Γκίκα, «Ο Δικτυακός Τόπος του Μουσείου Μπενάκη». Παρουσίαση στο πλαίσιο του διεθνούς διαγωνισμού MOBIUS, Αθήνα, 4 Νοεμβρίου 2000.

– εισηγήσεις σε θέματα πληροφορικής και πολιτισμού

και παρουσίαση των δραστηριοτήτων του τμήματος σε επιμορφωτικό σεμινάριο του προγράμματος κατάρτισης της Ελληνικής Εταιρείας Τοπικής Ανάπτυξης και Αυτοδιοίκησης (ΕΕΤΑ) με τίτλο *Σύμβουλοι Ανάδειξης Πολιτιστικής Κληρονομιάς*, Αθήνα, 5 Οκτωβρίου 2000:

α. Χ. Κοντάκη, «Τα μουσεία παραγωγοί και συμμετοχοί σε δίκτυα πληροφοριών».

β. Χ. Κοντάκη, «Ο σταθμός πληροφόρησης του Μουσείου Μπενάκη: “Η Αθήνα μέσα από τα μάτια των περιηγητών” και “Αντώνης Μπενάκης: Η ζωή και το Μουσείο του”».

γ. Ν. Μέντη, «Το ηλεκτρονικό έκθεμα: Ελληνικά κοσμήματα από τις συλλογές του Μουσείου Μπενάκη».

δ. Μ. Θρουβάλα, Χ. Κοντάκη, «*Ο Κρυμμένος Θησαυρός*, εφαρμογή πολυμέσων για παιδιά».

ε. Ζ. Μεταξιώτου, «Το Σύστημα Διαχείρισης Συλλογών του Μουσείου Μπενάκη».

στ. Ι. Διονυσιάδου, «Προγράμματα Διαχείρισης της Πολιτιστικής Πληροφορίας».

ζ. Ι. Διονυσιάδου, «Το Πρότυπο δεδομένων του Μουσείου Μπενάκη: Σύστημα ΜΙΤΟΣ-ΚΛΕΙΩ».

η. Χ. Κοντάκη, Ζ. Μεταξιώτου, «Παραγωγή και σχεδιασμός εφαρμογής πολιτιστικού πολυμέσου».

θ. Χ. Κοντάκη, «Η Ελλάδα του Μουσείου Μπενάκη».

ι. Μ. Γκίκα, «Σχεδιασμός και παραγωγή του δικτυακού τόπου του Μουσείου Μπενάκη».

– Ι. Διονυσιάδου, «Information Technology and Museum Documentation». Εισηγήση στο διεθνές σεμινάριο που οργάνωσε το ελληνικό τμήμα του ICOM με τίτλο *Technical Assistance in the Museum Domain*. Αθήνα, 9 Νοεμβρίου 2000.

– Ν. Μέντη, «Η καταγραφή της πολιτισμικής πληροφορίας στο Μουσείο Μπενάκη. Σημειολογικό σύστημα ΜΙΤΟΣ-ΚΛΕΙΩ». Παρουσίαση στη διημερίδα *Η πολιτισμική πληροφορική στην υπηρεσία της διάσωσης, διαχείρισης, προβολής και κοινωνίας της πολιτιστικής κληρονομιάς*, που διοργανώθηκε στο πλαίσιο του προγράμματος Ανθρώπινο Δίκτυο Πολιτισμικής Πληροφορικής, Ηράκλειο, 9-10 Μαρτίου 2001.

– Ζ. Μεταξιώτου, «Benaki Museum – Design and development of the website». Παρουσίαση στο 5ο συνέδριο *Museums and the Web* που διοργανώνεται από το AMI ετησίως, Seattle, 14-17 Μαρτίου 2001.

– Μ. Θρουβάλα, Τζ. Καρύδη, «Jewelmed DB System». Παρουσίαση στο πλαίσιο συνάντησης του προγράμ-

ματος Jewelmed, Λευκωσία, 20 Μαρτίου 2001.  
 – Ι. Διονυσιάδου, «Introduction to the CRM model». Παρουσίαση στη συνάντηση της διεθνούς ομάδας εργασίας Documentation Standards του CIDOC, που πραγματοποιήθηκε στο πλαίσιο του διεθνούς συνεδρίου του ICOM/CIDOC, Βαρκελώνη, 4 Ιουλίου 2001.  
 – Μ. Θρουβάλα, Τζ. Καρύδη, Παρουσίαση προόδου εργασίας στο πρόγραμμα Jewelmed, Sirolo Ιταλίας, 7 Οκτωβρίου 2001.

## ΤΜΗΜΑ ΕΚΠΑΙΔΕΥΤΙΚΩΝ ΠΡΟΓΡΑΜΜΑΤΩΝ

Ο απολογισμός του Τμήματος καλύπτει το σχολικό έτος 2000-2001, κανόνας ο οποίος θα ακολουθείται και στους επόμενους απολογισμούς του περιοδικού.

### Προσωπικό

*Νίκη Ψαρράκη-Μπελεσιώτη* (υπεύθυνη τμήματος), Μαρία Δεστούνη-Γιαννουλάτου, Μαρία Ζαμενοπούλου, Μαρία Καρβουνάκη, Χαρά Χατζηνικολάου. Εθελοντές: Αθηνά Τρύφων.

Το Τμήμα Εκπαιδευτικών Προγραμμάτων του Μουσείου Μπενάκη και αυτή τη χρονιά ανέλαβε πλήθος δραστηριοτήτων, όπως την οργάνωση και την παρουσίαση προγραμμάτων για σχολικές ομάδες και μεμονωμένα παιδιά, τη διεξαγωγή σεμιναρίων για ενήλικους, τη συνεργασία με φορείς και εκπαιδευτικούς, την ενεργό συμμετοχή σε συνέδρια και ημερίδες, την παραγωγή εκπαιδευτικού υλικού, τη δημιουργία μουσειοσκευών, τη λειτουργία εργαστηρίων κ.ά.

### Προγράμματα για σχολικές ομάδες

Από την 1η Νοεμβρίου του 2000 επαναλειτούργησαν στις μόνιμες συλλογές του Μουσείου Μπενάκη εκπαιδευτικά προγράμματα. Με βάση το περιεχόμενο των συλλογών, ορίστηκαν πέντε θεματικές ενότητες: *Αρχαία Ελληνική και Ρωμαϊκή Τέχνη, Βυζαντινή και Μεταβυζαντινή, Νεοελληνική, Νεότερα Χρόνια, Ζωγραφική και Χαρακτικά*. Το ημερολόγιο για τον προγραμματισμό των επισκέψεων λειτούργησε τρεις φορές μέσα στο χρόνο: την 1η Σεπτεμβρίου, την 1η Ιανουαρίου και την 1η Μαρτίου.

Δανειστικό υλικό προετοιμασίας με διαφάνειες και επεξηγηματικά κείμενα αποστέλλοταν στα σχολεία 15



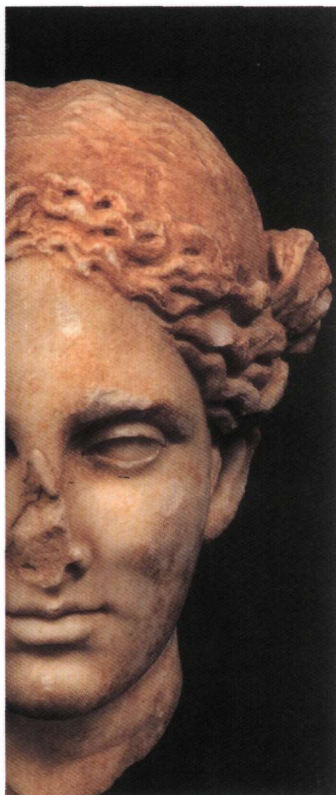
Εκπαιδευτικό πρόγραμμα για τα *Νεότερα Χρόνια*  
 (φωτ.: Κώστας Κ. Μανώλης).

μέρες πριν από την επίσκεψη μαζί με συνοδευτικό έντυπο με πληροφορίες για την επίσκεψη. Για να πλαισιωθεί εκπαιδευτικά η επανέκθεση του μουσείου δημιουργήθηκαν πέντε νέα δανειστικά υλικά προετοιμασίας, με διαφάνειες και συνοδευτικά κείμενα, ένα για κάθε ενότητα.

Εφαρμόστηκαν δύο τρόποι επισκέψεων: τα εκπαιδευτικά προγράμματα και οι εκπαιδευτικές επισκέψεις. Τα εκπαιδευτικά προγράμματα παρουσιάζονταν από το ίδιο το Τμήμα και πραγματοποιούνταν Δευτέρα, Τετάρτη, Πέμπτη, Παρασκευή, 9.30-11.15 π.μ. Ο τρόπος παρουσίασης των προγραμμάτων ήταν προσαρμοσμένος στα ιδιαίτερα χαρακτηριστικά της ηλικίας κάθε ομάδας. Στα παιδιά της προσχολικής και της πρωτοσχολικής ηλικίας η κίνηση γινόταν μόνο στη Νεοελληνική Συλλογή, –υλικό που ταιριάζει σε αυτήν την ηλικία– και είχε κεντρικό άξονα μια ιστορία σχετική με την παραδοσιακή ζωή και τέχνη. Η παρουσίαση συμπληρωνόταν στο εργαστήριο του Τμήματος, με χειροτεχνικές δραστηριότητες, που βασίζονταν στις εικαστικές προτάσεις της Νίκας Νικολοπούλου.

Στα μεγαλύτερα παιδιά και τους μαθητές του Γυμνασίου το πρόγραμμα περιλάμβανε διάλογο και περιήγηση στις αίθουσες, γνωριμία με την εποχή και τις συνθήκες που δημιούργησαν τα αντικείμενα της συλλογής, πάντοτε με την ενεργό συμμετοχή των μαθητών. Ακολουθώντας τη μέθοδο της αυτοανακάλυψης, η παρουσίαση συμπληρωνόταν με εκπαιδευτικά φυλλάδια που οι μαθητές καλούνταν να συμπληρώσουν μέσα στο μου-





Μουσείο Μπενάκη - Εκπαιδευτικά Προγράμματα

Αρχαία Τέχνη  
για παιδιά Γυμνασίου



Μουσείο Μπενάκη - Εκπαιδευτικά Προγράμματα

Νεοελληνική Τέχνη  
για παιδιά Γυμνασίου

σειό. Για τις ανάγκες των προγραμμάτων τυπώθηκαν εννιά εκπαιδευτικοί φάκελοι με δραστηριότητες, που διανέμονταν δωρεάν στους μαθητές που συμμετείχαν. Στις τάξεις του Λυκείου δινόταν ιδιαίτερη βαρύτητα σε θέματα μουσειολογικά, ενώ η γνωριμία με τη συλλογή γινόταν με επιλεκτική παρουσίαση των αντικειμένων.

Εφαρμόζονταν εβδομαδιαία 11 προγράμματα και σε αυτά δεν είχαν τη δυνατότητα να συμμετάσχουν από κάθε σχολείο περισσότερες από τέσσερις ομάδες. Στις δηλώσεις συμμετοχής κρατήθηκε απόλυτη σειρά προτεραιότητας, με μοναδική εξαίρεση τα άτομα με ειδικές ανάγκες.

Στις επόμενες ζώνες (11.30-13.00, 13.30-15.00, 15.30-17.00) υπήρχε η δυνατότητα οι εκπαιδευτικοί να πραγματοποιήσουν επίσκεψη με δική τους ευθύνη σε μία από τις συλλογές του μουσείου, πάντοτε όμως μετά από συνεννόηση και με την υποστήριξη του Τμήματος. Ειδικά γι' αυτούς, πραγματοποιούνταν από το Τμήμα κάθε 15 μέρες, Πέμπτη απόγευμα, (17.00-19.00), ξεναγήσεις, στις οποίες καλούνταν οι εκπαιδευτικοί που είχαν προγραμματίσει επίσκεψη στο μουσείο το επόμενο 15ήμερο, να γνωρίσουν σύγχρονους τρόπους μουσειακής αγωγής και να ξεναγηθούν στην αντίστοιχη συλλογή του μουσείου που θα επισκέπτονταν με τους μαθητές τους. Παράλληλα, τους παραδιδόταν το δανειστικό υλικό προετοιμασίας που σχετίζεται με την συλλογή που θα επισκέπτονταν, ώστε να προετοιμαστούν και οι ίδιοι αλλά και οι μαθητές τους για την επίσκεψη, καθώς και ένα δείγμα εκπαιδευτικού φυλλαδίου. Το φυλλάδιο αυτό είχαν τη δυνατότητα να το φωτοτυπήσουν και να το μοιράσουν την ημέρα της επίσκεψης στους μαθητές τους ή να το αγοράσουν σε ειδική τιμή για τις σχολικές ομάδες.

Από την 1η Οκτωβρίου 2000 έως την 30η Ιουνίου 2001 συμμετείχαν 7.185 παιδιά στα εκπαιδευτικά προγράμματα και 17.854 στις εκπαιδευτικές επισκέψεις.

Συνολικά επισκέφτηκαν δηλαδή τις μόνιμες συλλογές του Μουσείου Μπενάκη 25.039 παιδιά, από τα οποία περίπου τα μισά προέρχονταν από την επαρχία. Θα πρέπει επίσης να σημειωθεί η αθρόα συμμετοχή των δημόσιων σχολείων.

Αναλυτικά επισκέφτηκαν τις συλλογές: Αρχαία Ελληνική και Ρωμαϊκή Συλλογή: 4.355 (εκπαιδευτικά προγράμματα: 1.401, εκπαιδευτικές επισκέψεις: 2.954)·

Βυζαντινή Συλλογή και Μεταβυζαντινή Συλλογή:

5.038 (εκπαιδευτικά προγράμματα: 1.306, εκπαιδευτικές επισκέψεις: 3.732)·

Νεοελληνική συλλογή: 7.600 (εκπαιδευτικά προγράμματα: 2.093, εκπαιδευτικές επισκέψεις: 5.507)·

Νεότερα χρόνια: 5.610 (εκπαιδευτικά προγράμματα: 1.358, εκπαιδευτικές επισκέψεις: 4.252)·

Συλλογή Ζωγραφικής, Χαρακτικών και Σχεδίων: 2.476 (εκπαιδευτικά Προγράμματα: 1.027, εκπαιδευτικές επισκέψεις: 1.449).

Για τους εκπαιδευτικούς που θα συνόδευαν μόνοι τους τους μαθητές τους στις συλλογές, πραγματοποιήθηκαν 13 απογευματινές εκπαιδευτικές ξεναγήσεις. Συμμετείχαν συνολικά 203 εκπαιδευτικοί.

Κατά τη διάρκεια της σχολικής χρονιάς το δανειστικό υλικό προετοιμασίας απεστάλη ή παραδόθηκε 996 φορές. Διανεμήθηκαν δωρεάν 13.203 εκπαιδευτικά φυλλάδια. Οι μουσειοσκευές του Τμήματος δανείστηκαν σε 131 σχολεία, ενώ η δανειστική βιβλιοθήκη, με εκπαιδευτικούς φακέλους και βιβλία τέχνης, κινήθηκε 273 φορές. Τα δελτία αξιολόγησης που συμπλήρωσαν οι εκπαιδευτικοί έδωσαν θετικά στοιχεία, τόσο για το υλικό προετοιμασίας και τη χρησιμότητά του, όσο και για τον τρόπο παρουσίασης των προγραμμάτων, την οργάνωση και τα αποτελέσματα των εκπαιδευτικών ξεναγήσεων.

#### Εκπαιδευτικό υλικό

Για την προετοιμασία των προγραμμάτων και των επισκέψεων των σχολείων δημιουργήθηκε το δανειστικό υλικό προετοιμασίας:

– Ν. Ψαρράκη-Μπελεσιώτη, *Ταξιδεύοντας στην Αρχαία Ελλάδα* (διαφάνειες και συνοδευτικά κείμενα)·

– Μ.Χ. Γιαννουλάτου, *Μονοπάτια του Βυζαντίου* (διαφάνειες και συνοδευτικά κείμενα)·

– Μ. Καρβουνάκη, *Μια πρώτη γνωριμία με τη ζωή στην νεότερη Ελλάδα* (διαφάνειες και συνοδευτικά κείμενα)·

– Μ. Ζαμενοπούλου, *Τα νεότερα χρόνια στην Ελλάδα* (διαφάνειες και συνοδευτικά κείμενα)·

– Χ. Χατζηνικολάου, *Η Ελλάδα των Περιηγητών – Ταξίδια και Εικόνες* (διαφάνειες και συνοδευτικά κείμενα).

Για τα προγράμματα εκδόθηκαν τα εκπαιδευτικά φυλλάδια:

– Ν. Ψαρράκη-Μπελεσιώτη, *Αρχαία Τέχνη για παιδιά Δημοτικού* (Αθήνα 2000)·

– Ν. Ψαρράκη-Μπελεσιώτη, *Αρχαία τέχνη για παιδιά Γυμνασίου* (Αθήνα 2000)·

– Μ. Χ. Δεστούνη-Γιαννουλάτου, *Βυζαντινή Τέχνη για παιδιά Δημοτικού* (Αθήνα 2000)·

– Μ. Χ. Δεστούνη-Γιαννουλάτου, *Βυζαντινή Τέχνη για παιδιά Γυμνασίου* (Αθήνα 2000)·

– Μ. Καρβουνάκη-Βαποράκη, *Νεοελληνική Τέχνη για παιδιά Δημοτικού* (Αθήνα 2000)·

– Μ. Καρβουνάκη-Βαποράκη, *Νεοελληνική Τέχνη για παιδιά Γυμνασίου* (Αθήνα 2000)·

– Μ. Ζαμενοπούλου, *Νεότερα Χρόνια για παιδιά Δημοτικού* (Αθήνα 2000)·

– Μ. Ζαμενοπούλου, *Νεότερα Χρόνια για παιδιά Γυμνασίου* (Αθήνα 2000)·

– Χ. Χατζηνικολάου, *Ζωγραφική και Χαρακτικά για παιδιά Γυμνασίου* (Αθήνα 2000).

#### Επανεκδόθηκαν:

– Μ. Αργυριάδη, Μ. Χ. Δεστούνη-Γιαννουλάτου, Ν. Ψαρράκη-Μπελεσιώτη, *Το Ελληνικό Δωδεκαήμερο* (Αθήνα 2000) που είχε εκδοθεί για το Πρόγραμμα ΜΕΛΙΝΑ·

– Ν. Ψαρράκη-Μπελεσιώτη, Μ. Αργυριάδη, *Η χειρόδωρα* (Αθήνα 2000) που είχε εκδοθεί για το Πρόγραμμα ΜΕΛΙΝΑ·

– Μ. Ζαμενοπούλου, *Η αλήθεια και η "μαγική στιγμή". Φωτογραφίες του Κωνσταντίνου Μάνου* (Αθήνα 2000) που είχε εκδοθεί για την φωτογραφική έκθεση: *Κωνσταντίνος Μάνος, A Greek Portfolio*.

#### Μουσειοσκευές

Δημιουργήθηκε η μουσειοσκευή *Η γλώσσα της μοντέρνας ζωγραφικής*, με τη συνεργασία της Νίκας Νικολοπούλου, εικαστικού.

#### Περιοδικές εκθέσεις

Το Τμήμα υποστήριξε όλες τις περιοδικές εκθέσεις που φιλοξενήθηκαν στο Μουσείο.

Για την έκθεση *Μήτηρ Θεού. Απεικονίσεις της Παναγίας στη Βυζαντινή Τέχνη* (21 Οκτωβρίου 2000 - 14 Ιανουαρίου 2001) τυπώθηκε το εκπαιδευτικό φυλλάδιο, Μ. Χ. Δεστούνη-Γιαννουλάτου, *Παναγία, η Μητέρα του Θεού* (Αθήνα 2000) με την οικονομική ενίσχυση των χορηγών της έκθεσης.

Με ευθύνη του Τμήματος επισκέφτηκαν την έκθεση 5.022 μαθητές, οργανωμένοι σε ομάδες των 30 ατό-



Η μουσειοσκευή *Η γλώσσα της μοντέρνας ζωγραφικής*  
(φωτ.: Κώστας Κ. Μανώλης).

μων, ανά ώρα. Στους συνοδούς εκπαιδευτικούς απεστάλη ή παραδόθηκε υλικό προετοιμασίας, ενώ σε όλους τους μαθητές διανεμήθηκε από ένας εκπαιδευτικός φάκελος.

Για την έκθεση *Ο χρόνος και οι μέρες, γιορτές και δράματα* (14 Φεβρουαρίου - 2 Μαρτίου 2001) οργανώθηκαν από το Τμήμα προβολές βιντεοταινιών με θέματα παραδοσιακά, που ευγενικά παραχώρησε το Μουσείο Ελληνικής Λαϊκής Τέχνης και λειτούργησαν εργαστήρια κατασκευής μάσκας. Στους συνοδούς-εκπαιδευτικούς απεστάλησαν προτάσεις για μια εκπαιδευτική επίσκεψη. Την έκθεση επισκέφτηκαν 180 μαθητές.

Για την έκθεση *Δύο Ελβετοί αρχαιολόγοι φωτογραφίζουν την Ελλάδα, Waldemar Deonna και Paul Collart, 1904-1939* (14 Μαρτίου - 14 Απριλίου 2001) εκδόθηκε μια χαρτοκατασκευή, ένας μικρός χάρτινος κύβος, με φωτογραφίες των δύο φωτογράφων-αρχαιολόγων. Δανειστικό υλικό προετοιμασίας και προτάσεις για μια εκπαιδευτική επίσκεψη απεστάλησαν στα σχολεία που προγραμμάτισαν μία επίσκεψη. Την έκθεση επισκέφτηκαν 293 μαθητές.

Συνολικά επισκέφτηκαν τις περιοδικές εκθέσεις 5.495 μαθητές.

#### Εργαστήρια για παιδιά

Σε περιόδους σχολικών διακοπών και Σαββατοκύριακα, λειτούργησαν στο εργαστήρι του Τμήματος εργαστήρια για μεμονωμένα παιδιά:

– «εργαστήριο κατασκευής μάσκας» για παιδιά 6-8 χρονών, με την ευκαιρία των Απόκριω. Συμμετείχαν 16 παιδιά. Συνεργάτης: Έφη Μπαρτσώτα

– «εργαστήριο κατασκευής μάσκας» για παιδιά 9-12 χρονών. Συμμετείχαν 17 παιδιά. Συνεργάτης: Έφη Μπαρτσώτα

– «εργαστήριο κατασκευής χαρταετού» για παιδιά 8-12 χρονών, με την ευκαιρία της Καθαράς Δευτέρας. Συμμετείχαν 18 παιδιά. Συνεργάτες: Δημήτρης Γεωργακόπουλος, Έφη Μπαρτσώτα

– «η ώρα ήλθεν, ω Έλληνες», εργαστήριο για παιδιά 10-12 χρονών, με την ευκαιρία της 25ης Μαρτίου. Συμμετείχαν 14 παιδιά. Συνεργάτης: Έφη Μπαρτσώτα

– «πού'σαι Λάζαρε», εργαστήριο για παιδιά 6-8 χρονών, με την ευκαιρία του Πάσχα. Συμμετείχαν 12 παιδιά. Συνεργάτης: Έφη Μπαρτσώτα

– «πού'σαι Λάζαρε», εργαστήριο για παιδιά 9-12 χρονών, με την ευκαιρία του Πάσχα. Συμμετείχαν 16 παιδιά. Συνεργάτης: Έφη Μπαρτσώτα

– «Θεοί του Ολύμπου», εργαστήριο με την ευκαιρία της «ημέρας των προσφύγων». Συμμετείχαν 30 παιδιά από το Κέντρο Προσωρινής Διαμονής Αιτούντων Άσυλο Αλλοδαπών Λαυρίου. Συνεργάτης: Έφη Μπαρτσώτα.

Συνολικά συμμετείχαν στα παιδικά εργαστήρια 123 μεμονωμένα παιδιά.

#### Σεμινάρια ενηλίκων

Στο Εργαστήρι του Τμήματος λειτούργησαν τα σεμινάρια ενηλίκων:

– *Η τεχνική της βυζαντινής αγιογραφίας – φορητή εικόνα*, Τμήμα Αρχαρίων. Κύκλος 12 μαθημάτων. Λειτούργησε δύο φορές και συμμετείχαν 21 άτομα. Συνεργάτης: Ανθή Βαλσαμάκη, αγιογράφος

– *Η τεχνική της βυζαντινής αγιογραφίας – φορητή εικόνα*, Τμήμα Προχωρημένων Ι. Κύκλος 12 μαθημάτων. Λειτούργησε δύο φορές και συμμετείχαν 17 άτομα. Συνεργάτης: Ανθή Βαλσαμάκη, αγιογράφος

– *Η τεχνική της βυζαντινής αγιογραφίας – φορητή εικόνα*, Τμήμα Προχωρημένων ΙΙ. Κύκλος έξι μαθημάτων. Λειτούργησε μία φορά και συμμετείχαν οκτώ άτομα. Συνεργάτης: Ανθή Βαλσαμάκη, αγιογράφος

– *Κόσμημα: φόρμα-τεχνική*, Τμήμα Αρχαρίων. Κύκλος οκτώ μαθημάτων. Λειτούργησε δύο φορές και συμμετείχαν 17 άτομα. Συνεργάτης: Λίλα Ντε Τσαβες, εθνολόγος

– *Κόσμημα: φόρμα-τεχνική*, Τμήμα Προχωρημένων. Κύκλος οκτώ μαθημάτων. Λειτούργησε μία φορά και συμμετείχαν τρία άτομα. Συνεργάτης: Λίλα Ντε Τσαβες, εθνολόγος



Μικροί πρόσφυγες από το Κέντρο Αλλοδαπών Λαυρίου σε εργαστήριο με θέμα «Θεοί του Ολύμπου»  
(φωτ.: Κώστας Κ. Μανώλης).

– *Μαθήματα Παλαιογραφίας, Κωδικολογίας και Ιστορίας των κειμένων*. Κύκλος οκτώ μαθημάτων. Λειτουργήσε μία φορά και συμμετείχαν επτά άτομα. Συνεργάτης: Αγαμέμνων Τσελίκας, φιλόλογος-παλαιογράφος

– *Η τεχνική της εγκαυτικής*, Τμήμα Αρχαρίων. Λειτουργήσε μία φορά και συμμετείχαν εννιά άτομα. Συνεργάτης: Κατερίνα Περιμένη, ζωγράφος

Συνολικά συμμετείχαν στα εργαστήρια ενηλίκων 82 άτομα.

#### Συνεργασίες

Το Τμήμα συμμετείχε στις ημερίδες:

– *Η Λογοτεχνία και η Τοπική Ιστορία στο Γυμνάσιο με τη στήριξη της διδακτικής διαδικασίας από εκπαιδευτικά προγράμματα Μουσείων και κέντρων του Νεότερου Ελληνικού πολιτισμού*, για εκπαιδευτικούς δευτεροβάθμιας εκπαίδευσης

– *Σχολείο - Μουσείο - Εκπαιδευτικά Προγράμματα* που διοργανώθηκε από τη Διεύθυνση δευτεροβάθμιας Εκπαίδευσης Ανατ. Αττικής

– *Εκπαίδευση και νεοελληνική πολιτιστική κληρονομιά. Εκπαιδευτικά πολιτιστικά δίκτυα* που διοργάνωσε

η Διεύθυνση Λαϊκού Πολιτισμού του Υπουργείου Πολιτισμού.

Παρουσιάστηκαν τα εκπαιδευτικά προγράμματα του Μουσείου:

– στην ομάδα Εκπαιδευτικών Προγραμμάτων του ICOM

– σε εκπροσώπους του English National Heritage

– σε νηπιαγωγούς της Κύπρου

– σε ευρωπαϊκή αντιπροσωπία σοροπτιμιστριών

– το Τμήμα συνεργάστηκε με δεκάδες σχολεία για θέματα μουσειακής αγωγής, ενώ εκπαιδευτικό υλικό δωρήθηκε σε σχολικές και δημόσιες βιβλιοθήκες και φορείς.

Συνοψίζοντας, κατά τη σχολική χρονιά 2000-2001, 30.603 μαθητές επισκέφτηκαν συνολικά τις μόνιμες συλλογές και τις περιοδικές εκθέσεις, 13.203 εκπαιδευτικά φυλλάδια διανεμήθηκαν δωρεάν, 285 άτομα συμμετείχαν στα σεμινάρια ενηλίκων και 123 παιδιά στο παιδικό εργαστήριο.

## ΒΙΒΛΙΟΘΗΚΗ

## Προσωπικό

*Πίτσα Τσάκωνα* (υπεύθυνη τμήματος), Γεωργία Αγγέλου, Δημήτρης Αρβανιτάκης, Κωνσταντίνα Ευαγγελίου, Σπύρος Κωστούλας.

## Εμπλουτισμός της βιβλιοθήκης

Μετά τα εγκαίνια του μουσείου η Βιβλιοθήκη συνέχισε με εντονότερο ρυθμό τις δραστηριότητές της. Εμπλουτίστηκε με 4.206 τόμους βιβλίων και περιοδικών. Από αυτούς οι 1.291 προέρχονται από αγορές, οι 2.708 από δωρεές και οι 207 από ανταλλαγές. Στα νεοαποκτηθέντα βιβλία συγκαταλέγονται και 750 περίπου τόμοι της συλλογής των Φωτογραφικών Αρχείων του μουσείου, οι οποίοι καταχωρήθηκαν αυτό το χρονικό διάστημα στην Κεντρική Βιβλιοθήκη. Στη Βιβλιοθήκη της Πινακοθήκης Ν. Χατζηκυριάκου-Γκίκα, που αποτελεί παράρτημα της Κεντρικής, εισήχθησαν 112 τόμοι, όλοι από δωρεές.

Από τους σημαντικότερους δωρητές αναφέρουμε τους ακόλουθους: Βασίλειος-Απόλλωνας Αναγνωστάκης, Νίκος Βασιλάτος, Μαρίνος και Αιμιλία Γερούλάνου, Άγγελος Δεληβορριάς, Μαρία Ζαβιτσιάνου, Μαρία Κοσμοπούλου, Ίσις Κούνδουρου, Μαίρη Κουτσούρη, Καίτη Λεντάκη, Νέλλη Μαλικοπούλου, Μαρίνα Μαντζούνη, Φωφώ Μαυρική, Διονύσιος Μελίτας, Λίνος Μπενάκης, Κούλα Ξηραδάκη, Εύη Παυλώφ, Μαρία Πωπ, Γεώργιος Ραγιάς, Αλέξανδρος Ρωμάνος, Διονύσιος Σέρρας, Φωτεινή Τασιού, Κώστας Τσιρόπουλος, Angele Wild, Υπουργείο Πολιτισμού, Αρχαιολογική Εταιρεία, Ινστιτούτο Δημοκρατίας «Κωνσταντίνος Καραμανλής», Εταιρεία Ευβοϊκών Σπουδών, Σύλλογος Προσωπικού Ιδρύματος Μουσείου Μπενάκη και ο οίκος δημοπρασιών Christie's.

Στα πολυτιμότερα νέα βιβλία και χειρόγραφα που δωρήθηκαν, συγκαταλέγονται μοναδικά περιηγητικά κείμενα που προσέφερε η Λάμπη Λεντάκη, εκπληρώνοντας την επιθυμία της αείμνηστης μητέρας της Καίτης Λεντάκη, όπως για παράδειγμα αυτό του Edward Dodwell, *Views and Descriptions of Cyclopiian or Pelasgic Remains in Greece and Italy* (Λονδίνο 1834), το μοναδικό χειρόγραφο των ποιημάτων του Κώστα Ουράνη με ζωγραφική του Σπύρου Βασιλείου, δωρεά της Angele Wild και το έργο του εκπροσώπου του νεοελληνικού Διαφωτισμού Καισάριου Δαπόντε, *Καθρέπτης*

*γυναικών* (Λειψία 1766) και αποτελεί δωρεά του Συλλόγου Προσωπικού Ιδρύματος Μουσείου Μπενάκη στη μνήμη της προέδρου του Μουσείου Ειρήνης Καλλιγά. Τέλος, η Ίσις Κούνδουρου δώρισε το σπάνιο λεύκωμα *Η Ελλάς κατά τους Ολυμπιακούς Αγώνες του 1896*.

## Ανταλλαγές

Ανταλλαγές πραγματοποιήθηκαν με διάφορα πνευματικά ιδρύματα, μουσεία, βιβλιοθήκες και υπουργεία στην Ελλάδα και το εξωτερικό, όπως σημειώνονται παρακάτω: Βιβλιοθήκη Βουλής των Ελλήνων, Βιβλιοθήκη Μουσείου Σολωμού, Δημόσια Βιβλιοθήκη Ζακύνθου, Βικελαία Βιβλιοθήκη, Καΐρειος Βιβλιοθήκη, Εθνική Πινακοθήκη, Βυζαντινό Μουσείο, Μουσείο Κρητικής Εθνολογίας, Μακεδονικό Μουσείο Σύγχρονης Τέχνης Θεσσαλονίκης, Μουσείο Βυζαντινού Πολιτισμού Θεσσαλονίκης, Αρχαιολογικό Μουσείο Πειραιά, Νομισματικό Μουσείο, Πελοποννησιακό Λαογραφικό Ίδρυμα, Ίδρυμα Πατερικών Μελετών Θεσσαλονίκης, Ίδρυμα Μελετών Χερσονήσου του Αίμου, Μορφωτικό Ίδρυμα Εθνικής Τραπέζης, Ίδρυμα Κώστα και Ελένης Ουράνη, Ίδρυμα Αναστάσιος Γ. Λεβέντης, Πνευματικό Ίδρυμα Σάμου «Νικολάου Δημητρίου», Ίδρυμα Βασίλη και Ελίζας Γουλανδρή, Ίδρυμα Μείζονος Ελληνισμού, Ακαδημία Αθηνών, Γενικά Αρχεία του Κράτους, Ελληνικό Ινστιτούτο Βενετίας, Ελληνικό Λογοτεχνικό και Ιστορικό Αρχείο, Αναγνωστική Εταιρεία Κερκύρας, Αναγνωστήριο Καλύμνου «Αι Μούσαι», Εταιρεία Κεφαλληνιακών Ιστορικών Ερευνών, Εταιρεία Μελέτης Ελληνικής Ιστορίας, Εταιρεία Μακεδονικών Σπουδών, Επιστημονική Εταιρεία Μελέτης Φερών-Βελεστίνου-Ρήγα, Εταιρεία Κερκυραϊκών Σπουδών, Υπουργείο Πολιτισμού με τις κατά τόπους Εφορείες του, Υπουργείο Αιγαίου, Αριστοτέλειο Πανεπιστήμιο Θεσσαλονίκης, Πανεπιστήμιο Κρήτης, Ιταλική Αρχαιολογική Σχολή στην Αθήνα. Στο εξωτερικό: Institut pour la Protection des Monuments de Beograd, Dumbarton Oaks Center, Centre de Documentacio i Museu Textie Spain, Museo Querini Stampalia, University of Birmingham, Victoria and Albert Museum, Musée des Arts Decoratifs - Budapest, Andrei Koublev Museum - Μόσχα, Academia Romana, The Spencer Art Reference Library of the Nelson-Atkins Museum of Art, Fine Arts Library of the Harvard College Library, Archaeological Institute of Belgrade.



Άποψη των Δελφών. Από το βιβλίο του Edward Dodwell, *Views and Descriptions of Cyclopiian or Pelasgic Remains in Greece and Italy* (1834), το οποίο αποκτήθηκε χάρη στη δωρεά της Λάμπης Λεντάκη.

### Εργασίες

Εκτός από τις καθημερινές, τρέχουσες δραστηριότητες της Βιβλιοθήκης, έγιναν οι ακόλουθες εργασίες: ολοκληρώθηκε ο έλεγχος των εγγραφών στο καινούριο βιβλιοθηκονομικό πρόγραμμα ADVANCE, εργασία που διήρκεσε δύο χρόνια. Συγκεκριμένα, καταχωρήθηκαν στον υπολογιστή 6.110 νέες εγγραφές (σύνολο εγγραφών 38.559). Στον αριθμό αυτό συμπεριλαμβάνονται όλα τα καινούρια βιβλία, ενώ οι υπόλοιπες εγγραφές προέρχονται από τις αποδελτιώσεις των περιοδικών της συλλογής. Παράλληλα, καταγράφηκαν στον υπολογιστή και όλα τα περιοδικά της Βιβλιοθήκης, περίπου 500 τίτλοι. Καταβλήθηκε ιδιαίτερη προσπάθεια να συμπληρωθούν αρκετές σειρές περιοδικών, είτε με προσφορά των εκδοτικών φορέων τους, είτε με αγορά.

Έτσι, συμπληρώθηκαν 38 τίτλοι περιοδικών.

Συνεχίστηκε η αναλυτική αποδελτίωση εκατοντάδων άρθρων, από τα πιο σημαντικά περιοδικά της συλλογής που δεν διαθέτουν ευρετήρια, εργασία που έχουν αναλάβει φοιτητές και σπουδαστές του Πανεπιστημίου Αθηνών και των ΤΕΙ Βιβλιοθηκονομίας. Συνολικά στη Βιβλιοθήκη απασχολήθηκαν οκτώ άτομα και αποδελτίωσαν χιλιάδες άρθρα, τα οποία σιγά σιγά καταχωρούνται στον κατάλογο της συλλογής.

Δόθηκαν για βιβλιοδεσία 195 τόμοι περιοδικών. Στη βιβλιοδεσία σπανίων εκδόσεων εθελοντική εργασία προσέφερε η Φίλη Κική Δούση. Σε εθελοντική βάση εργάστηκε επίσης ακόμη μία Φίλη η Εύη Παυλώφ, η οποία ανέλαβε τη χρονολογική ταξινόμηση και αποδελτίωση άρθρων του περιοδικού *Revue Britannique*,

που έχει ελληνικά θέματα. Ο κατάλογος των άρθρων θα παρουσιαστεί σε ειδική έκδοση.

#### Συμμετοχή σε εκθέσεις

Η Βιβλιοθήκη συμμετείχε στην οργάνωση εκθέσεων με παραχώρηση του υλικού της ή με προσφορά διαθέσιμων αντίτυπων από εκδόσεις του μουσείου. Συγκεκριμένα:

- το Σεπτέμβριο 2000 προσέφερε εκδόσεις του μουσείου για το *29ο Φεστιβάλ Βιβλίου* που οργάνωσε ο Σύνδεσμος Εκδοτών Βιβλίου
- τον Οκτώβριο 2000 παραχώρησε εκδόσεις στη *Διεθνή Έκθεση Βιβλίου της Φρανκφούρτης*
- τον Ιανουάριο 2001 προσέφερε εκδόσεις για τη *Διεθνή Έκθεση Βιβλίου Καίρον* που οργάνωσε το Ελληνικό Ίδρυμα Πολιτισμού. Τον ίδιο μήνα συμμετείχε στη *Διεθνή Έκθεση Γλωσσών Exrolanguages* του Παρισιού που διοργάνωσε το Υπουργείο Παιδείας και Θρησκευμάτων
- το Φεβρουάριο 2001 έστειλε εκδόσεις στην Κύπρο για τη *Διεθνή Εκπαιδευτική Έκθεση Κύπρου*, που επίσης διοργάνωσε το Υπουργείο Παιδείας
- το Μάρτιο 2001 δάνεισε βιβλία στην «Ελληνογερμανική Αγωγή» για τον εορτασμό της 25ης Μαρτίου
- το Μάιο 2001 συμμετείχε στην Διεθνή Έκθεση Βιβλίου της Ιερουσαλήμ, που οργάνωσε το Ελληνικό Ίδρυμα Πολιτισμού
- τον Ιούνιο 2001 δάνεισε 52 παλιές και νέες εκδόσεις στην Φιλεκπαιδευτική Εταιρεία για την έκθεση *Μνήμη για την Άλωση της Κωνσταντινούπολης*
- τον Ιούλιο 2001 δάνεισε στο «Πολιτιστικό Κέντρο Δελφών» πολύτιμα βιβλία για την έκθεση *Ελληνικές Φιλοσοφικές Εκδόσεις του πρώτου αιώνα της Τυπογραφίας*
- τον Οκτώβριο 2001, στο πλαίσιο της Διεθνούς Έκθεσης Βιβλίου, δάνεισε βιβλία για την έκθεση *Τα εκδοτικά κέντρα των Ελλήνων από την Αναγέννηση ως το Διαφωτισμό* που οργάνωσε το Εθνικό Κέντρο Βιβλίου
- τον Οκτώβριο 2001 δάνεισε τρία πολύτιμα έντυπα στη «Φιλεκπαιδευτική Εταιρεία» για την έκθεση *Εκδόσεις Ελλήνων φιλοσόφων του 15ου και 16ου αι.* που πραγματοποιήθηκε στη Στοά του Βιβλίου.

#### Παραχώρηση υλικού

Η Βιβλιοθήκη παραχώρησε εικονογραφικό υλικό από τα βιβλία της για διάφορες εκδόσεις, δημοσιεύσεις και κινηματογραφικές ταινίες, πραγματοποιώντας πολλές

φορές την έρευνα για τους φορείς που ζητούσαν πληροφορίες. Σε εξαιρετικές περιπτώσεις πραγματοποιήσε επίσης διαδανεισμό βιβλίων με άλλες βιβλιοθήκες.

- στο Εθνικό Κέντρο Βιβλίου δόθηκαν έγχρωμες διαφάνειες για μία μεγάλη έκδοση με θέμα την Ελλάδα που παρουσιάστηκε στην *Έκθεση Βιβλίου της Φρανκφούρτης*
- στην Εμπορική Τράπεζα της Ελλάδος παραχωρήθηκε φωτογραφικό υλικό για την έκδοση *Η Ελληνική ενδυμασία από την Αρχαιότητα ως τις αρχές του 20ου αιώνα*
- στο Υπουργείο Πολιτισμού – Ομάδα Εργασίας Έτους Γιώργου Σεφέρη παραχωρήθηκε υλικό για μία ειδική έκδοση αφιερωμένη στο μεγάλο ποιητή
- στο Αναπτυξιακό Κέντρο Οινουσών Αιγαίου επιτράπηκε η κινηματογράφηση εικόνων για εκπαιδευτική χρήση
- στην «Επιστημονική Εταιρεία Μελέτης Φερών-Βελεστίνου-Ρήγα» δόθηκε η άδεια για φωτομηχανική αναπαραγωγή του βιβλίου που διαθέτει η συλλογή μας *Νέος Ανάχαρις* του Ρήγα Βελεστινλή, έκδοση Βιέννης 1797
- στον εκδοτικό οίκο «Περίπλους» δόθηκε η άδεια φωτομηχανικής αναπαραγωγής του λευκόματος *Η Ελλάδα κατά τους Ολυμπιακούς Αγώνες του 1896*.

#### Αποστολές εκδόσεων του Μουσείου Μπενάκη

Στο πλαίσιο του εκπαιδευτικού ρόλου του ιδρύματος και μετά από αιτήματα των ενδιαφερόμενων φορέων, η Βιβλιοθήκη ανταποκρίθηκε με αποστολή εκδόσεων του μουσείου για τον πλουτισμό άλλων βιβλιοθηκών. Έτσι, στο διάστημα που μας πέρασε, στάλθηκαν αντίτυπα στις ακόλουθες βιβλιοθήκες: Λαϊκή Βιβλιοθήκη Βόλου, Ιστορικό και Λαογραφικό Μουσείο Λίμνης Ευβοίας, Δημόσια Κεντρική Βιβλιοθήκη Ρόδου, Βιβλιοθήκη Ελληνικής Ορθόδοξης Κοινότητας Βενετίας, Μουσείο Αιανής Κοζάνης, Εβραϊκό Μουσείο της Ελλάδος, Δημοτική Βιβλιοθήκη Δήμου Τρικκαίων, Βιβλιοθήκη 2ου Γυμνασίου Γιαννιτσών, Βιβλιοθήκη του Δημοτικού Σχολείου Βεργίνας, Σύνδεσμος Πνευματικής και Κοινωνικής Δραστηριότητας Κερατέας «Χρυσή Τομή», Πολιτιστικό Κέντρο Δήμου Αχαρνών, Βιβλιοθήκη 1ου Γυμνασίου Ελασσόνας, Βιβλιοθήκη Πανεπιστημίου Θεσσαλίας, Χειροτεχνικό Κέντρο Λασιθίου, Ιερά και Σεβασμία Ανδρώα Κοινοβιακή Μονή Παναγίας Οδηγήτριας Τιθορέας Λοκρί-

βιακή Μονή Παναγίας Οδηγήτριας Τιθορέας Λοκρίδος, Γεννάδειος Βιβλιοθήκη, Βιβλιοθήκη 588ου Τάγματος Εθνοφυλακής Παρθένι Λέρου, Επαρχείο Καρπάθου, Αρχαιολογικό και Ιστορικό Ίδρυμα Ρόδου, Αρχαιολογικό Μουσείο Καλύμνου, Università Ca Foscari Venezia-Ricercatore di Letteratura Neograeca και Abegg-Stiftung.

#### Δημοσιεύσεις

– δημοσιεύτηκε στο περιοδικό *Βιβλιοθήκες και Πληροφόρηση* 14 (2001) 30-36 που εκδίδει η Ένωση Ελλήνων Βιβλιοθηκάρων σχετικό άρθρο με αφιέρωμα στη Βιβλιοθήκη του Μουσείου Μπενάκη.

– το μέλος του προσωπικού της Βιβλιοθήκης Δημήτρης Αρβανιτάκης συμμετείχε σε τρία συνέδρια με θέμα τη βενετική κυριαρχία στα Ιόνια νησιά και τη Βενετία (Ελληνικό Ινστιτούτο Βυζαντινών και Μεταβυζαντινών Σπουδών Βενετίας, Βενετία, 3-4 Νοεμβρίου 2000· Μονεμβασία, 7-9 Ιουλίου 2001· Αθήνα, ΕΙΕ/ΙΝΕ, 4 και 11 Νοεμβρίου 2001).

Επίσης συμμετείχε στο ερευνητικό πρόγραμμα Interreg II, Μέτρο 5.4 (Ιόνιο Πανεπιστήμιο - Πανεπιστήμιο Lecce) με σκοπό την έρευνα σε ιταλικά αρχεία και βιβλιοθήκες για την εκπόνηση μελέτης με θέμα «Το τέλος της Βενετικής κυριαρχίας στον Ιόνιο χώρο (1789-1797)».

#### ΠΩΛΗΤΗΡΙΟ

##### Προσωπικό

*Δέσποινα Γερουλάνου* (υπεύθυνη τμήματος), Ιωάννα Αντωνίου, Βασιλική Βασιλοπούλου, Δήμητρα Ζωγράφου, Χριστίνα Ζωγράφου, Ισαβέλα Curtis, Ευαγγελία Κεχρά, Νεφέλη Κολοκυθά, Φλώρα Κυρίτση, Μαρία Μαρινάκη, Μαρία Μπερτσιά, Παρασκευή Μπεσίρη, Ροδή Ξυδού, Νίκος Πετρόπουλος.

Στις 16 Οκτωβρίου 2001 παρουσιάστηκε η νέα σειρά αντικειμένων και η νέα συσκευασία του Πωλητηρίου. Η παρουσίαση ακολουθεί την ανάπτυξη και την ανανέωση της φυσιογνωμίας του μουσείου που ολοκληρώθηκε την περασμένη χρονιά. Το Πωλητήριο ιδρύθηκε το 1977 και ήταν το πρώτο που λειτούργησε σε ελληνικό μουσείο. Με πρωταρχικό στόχο την παραγωγή και πώληση αντιγράφων από τα εκθέματα του

μουσείου, το Πωλητήριο υποστηρίζει οικονομικά τις δραστηριότητες του Μουσείου καλύπτοντας ένα μεγάλο μέρος του συνολικού του προϋπολογισμού. Σημαντικό επίσης στόχο του αποτελεί η «διάδοση» των μουσειακών αντικειμένων, μέσω της ποιοτικά άριστης αναπαραγωγής τους και της διάθεσης των αντιγράφων σε πληθώρα αποδεκτών. Εξίσου σημαντικό για το μουσείο είναι η διατήρηση παραδοσιακών τεχνικών που τείνουν να εκλείψουν και η υποστήριξη των τεχνιτών που τις χρησιμοποιούν.

#### ΟΙΚΟΔΟΜΙΚΕΣ ΕΡΓΑΣΙΕΣ

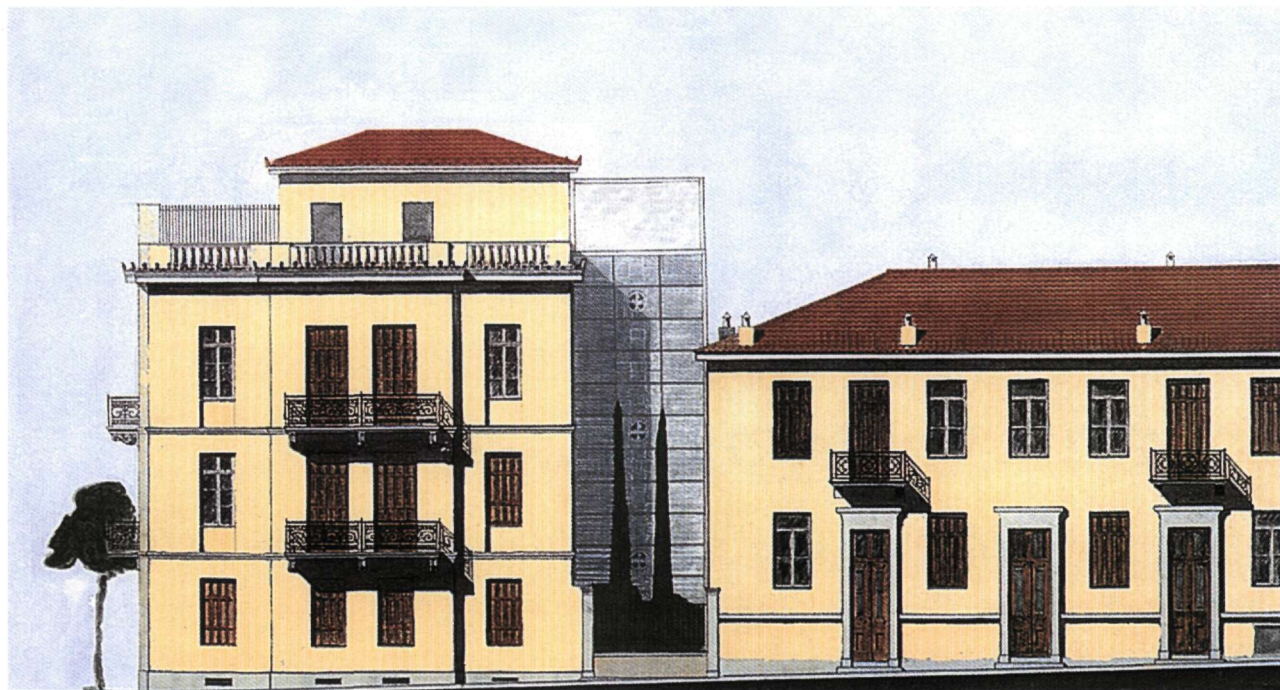
Τα τελευταία χρόνια περιήλθαν στην κυριότητα του Μουσείου Μπενάκη κτίρια, τα οποία, μετά τις απαραίτητες οικοδομικές εργασίες, θα χρησιμοποιηθούν ως παραρτήματα του ιστορικού κτιρίου της οδού Κουμπάρη, στα οποία θα στεγαστούν μουσειακές συλλογές –που στοιβάζονται προσωρινά στις αποθήκες του Ιδρύματος– αλλά και θα προσφέρουν κατάλληλους χώρους για τη φιλοξενία μεγάλων εκθέσεων.

##### Το Μουσείο Ισλαμικής Τέχνης

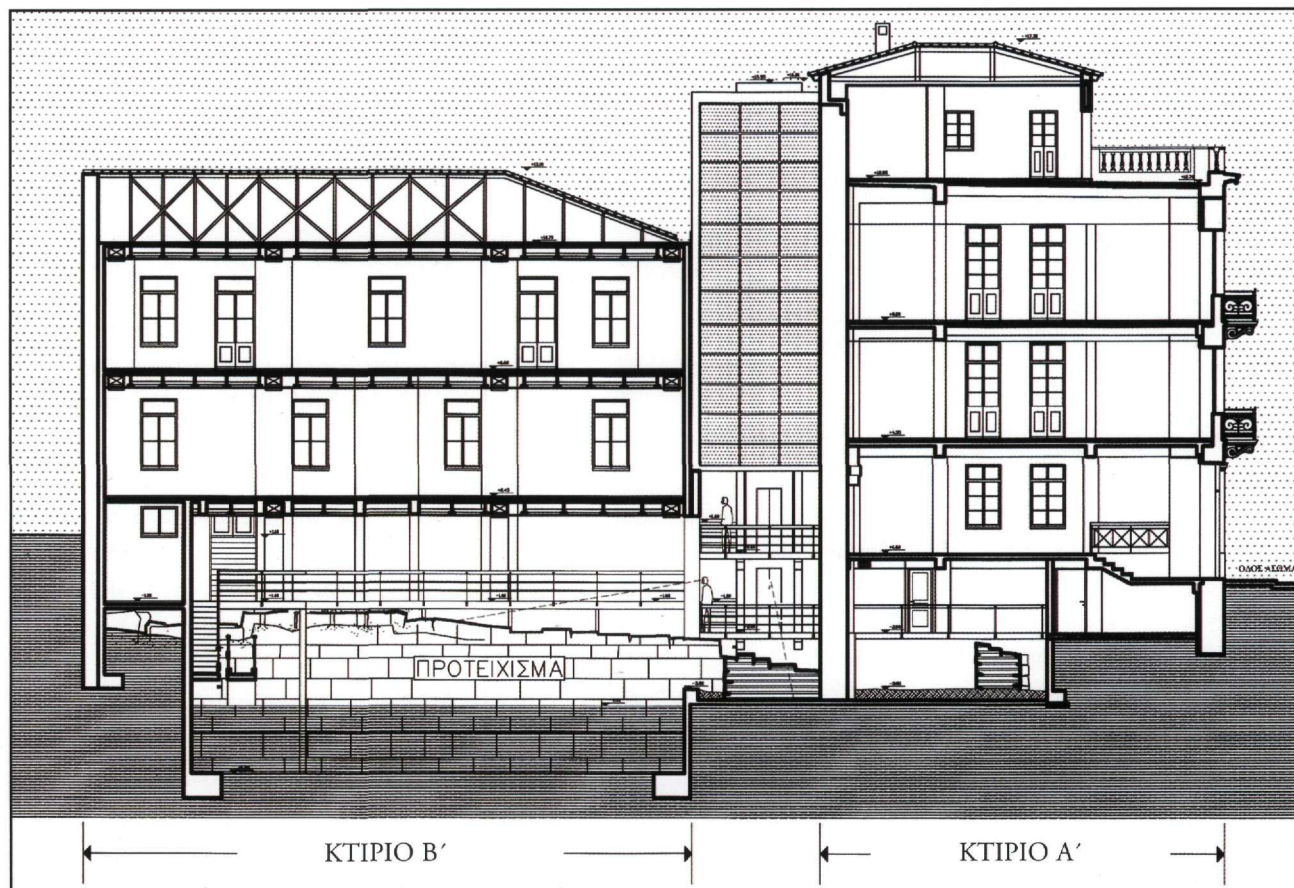
Το Μουσείο Ισλαμικής Τέχνης προβλέπεται να στεγαστεί στο υπό ανακαίνιση νεοκλασικό κτιριακό συγκρότημα του Κεραμεικού. Το συγκρότημα αποτελείται από δύο κτίρια κατοικιών, ένα τριώροφο και ένα διώροφο, τα οποία χαρακτηρίστηκαν το 1989 διατηρητέα ως προς τις όψεις τους. Τα δύο κτίρια συνυπάρχουν σε οικόπεδο επιφάνειας 790,99 μ.<sup>2</sup>, επί των οδών Αγίων Ασωμάτων 22 και Διπύλου 12. Το συγκρότημα περιήλθε στο Μουσείο Μπενάκη το 1988 από δωρεά του Ιδρύματος Βούρου-Ευταξία, ο οποίος διετέλεσε πρόεδρος της Διοικητικής Επιτροπής του μουσείου.

Το τριώροφο είναι κατασκευασμένο με φέρουσες λιθοδομές, ξύλινα πατώματα και ξύλινα γαλλικά κουφώματα. Στο δώμα υπάρχει κτίσμα που φέρει ξύλινη στέγη με κεραμίδια. Οι όψεις είναι διακοσμημένες με ορθομαρμάρωση μέχρι τη στάθμη του δαπέδου του ισόγειου, μαρμάρινους πεσούς που φέρουν επίκρανα γύρω από τις εισόδους, μαρμάρινα μπαλκόνια με σκαλιστά φουρούσια και σιδερένια κιγκλιδώματα, ζώνες από τραβηχτό σοβά στη στάθμη των ορόφων, κορνίζα με ακροκέραμα στη στάθμη της ανωδομής, καθώς και στηθαίο με πήλινα κιγκλιδώματα. Το διώροφο κτίριο είναι





Αναπαράσταση του υπό ανακαίνιση Μουσείου Ισλαμικής Τέχνης. Άποψη από την οδό Διπύλου (σχ.: Π. Γκογκορόση).



Εγκάρσια τομή του υπό ανακαίνιση Μουσείου Ισλαμικής Τέχνης (σχ.: Π. Γκογκορόση).



Ψηφιακή απεικόνιση της όψης του υπό ανακατασκευή κτιρίου στην οδό Πειραιώς 138 από τους αρχιτέκτονες Ανδρέα Κούρκουλα και Μαρία Κοκκίνου.

πή στέγη και χαρακτηριστικό του είναι η απουσία διακοσμητικών στοιχείων στις όψεις.

Με βάση την εγκεκριμένη αρχιτεκτονική και στατική μελέτη, η Διεύθυνση Ειδικών Έργων του Υπουργείου Χωροταξίας και Δημοσίων Έργων ανέλαβε το 1996 τα σωστικά έργα για τη στήριξη των δύο κτιρίων και τη στερέωση των διακοσμητικών στοιχείων των όψεων, στο πλαίσιο του προγράμματος ανάπλασης της περιοχής του Κεραμεικού. Κατά τη διάρκεια των σωστικών εργασιών βρέθηκε στη στάση των θεμελίων του κτιρίου τμήμα του αρχαίου τείχους της Αθήνας. Μετά από συνεννόηση του Μουσείου Μπενάκη με τη Γ' Εφορεία Προϊστορικών και Κλασικών Αρχαιοτήτων, αποφασίστηκε να παραμείνουν τα ευρήματα στη θέση τους και να διαμορφωθεί κατάλληλα ο χώρος στη στάση του υπογείου, ώστε αυτά να είναι επισκέψιμα. Για το σκοπό αυτό εκπονήθηκε άμεσα η τροποποίηση της αρχικής αρχιτεκτονικής και στατικής μελέτης με βάση τα νέα στοιχεία των ανασκαφών και σύμφωνα με τα σύγχρονα δεδομένα παρουσίασης σύνθετων πολιτισμικών χώρων.

Ομάδα μελέτης:

Αρχιτεκτονικά: Παύλος Καλλιγιάς. Συνεργάτης: Παρα-

σκευή Γκογκορώση.

Στατικά: Γιώργος Κ. Σπάρης, πολιτικός μηχανικός.

Μηχανολογικά: ΜΜΒ Όμιλος Μελετών ΑΕ.

Το κτίριο στην οδό Πειραιώς 138

Σε έναν από τους βασικούς άξονες πολιτιστικής ανάπτυξης της Αθήνας προγραμματίζεται το νέο κέντρο σύγχρονου πολιτισμού του Μουσείου Μπενάκη, το οποίο αγοράστηκε από το ίδρυμα. Ο χώρος του πολιτιστικού κέντρου πρόκειται να διαμορφωθεί, με συγχρηματοδότηση του Υπουργείου Πολιτισμού και της Ευρωπαϊκής Ένωσης, με την ανάπλαση στο ήδη υπάρχον κτίσμα, που σήμερα καταλαμβάνει το χώρο ενός οικοδομικού τετραγώνου, και είναι οργανωμένο γύρω από ένα εσωτερικό αίθριο. Το σύνολο του νέου κτίσματος θα καταλαμβάνει έκταση 8.200 μ.<sup>2</sup> με υπόγειους χώρους 2.800 μ.<sup>2</sup> και εσωτερικό αίθριο 850 μ.<sup>2</sup> Οι εκθεσιακοί χώροι του κτιρίου καταλαμβάνουν επιφάνεια 3.000 μ.<sup>2</sup>. Προβλέπεται ένα αμφιθέατρο δυναμικότητας 400 ατόμων, καθώς και χώροι που θα φιλοξενήσουν υπηρεσίες του μουσείου.

Η αρχιτεκτονική πρόταση διατηρεί την υπάρχουσα οργάνωση του κτίσματος και προβλέπει την προσθήκη

ενός ορόφου. Οι γενικές αρχές σχεδιασμού βασίζονται στην ιδέα ενός εσωστρεφούς κτιρίου που ανοίγεται στο κεντρικό αίθριο. Οι κινήσεις στους εκθεσιακούς χώρους οργανώνονται περιμετρικά του αιθρίου, με τέτοιο τρόπο ώστε να εξασφαλίζεται η μέγιστη δυνατή ευκρίνεια στις προσβάσεις και ταυτόχρονα η μέγιστη ευελιξία στη χρήση των χώρων. Ο χώρος του αιθρίου σχεδιάζεται για να φιλοξενεί υπαίθριες εκθέσεις, μουσικές εκδηλώσεις, παραστάσεις, αποτελώντας με αυτόν τον τρόπο βασικό στοιχείο των δραστηριοτήτων του πολιτιστικού κέντρου. Οι χώροι του βιβλιοπωλείου, του καφέ και του εστιατορίου επικοινωνούν με το αίθριο στη στάθμη του ισογείου.

Η όλη λογική της οργάνωσης του χώρου, του ύφους του κτιρίου και των εναλλακτικών εκδηλώσεων που θα φιλοξενεί, αποβλέπει σε ένα χώρο που δεν θα εξαντλείται σε μια απλή, σύντομη επίσκεψη, αλλά θα λειτουργεί καθ' όλη την διάρκεια της ημέρας, και θα προσφέρει στους επισκέπτες άνετες συνθήκες παραμονής.

#### Ομάδα μελέτης:

Αρχιτεκτονικά: Μαρία Κοκκίνου, Ανδρέας Κούρκουλας. Συνεργάτες: Άρτεμη Χάλαρη, Δημήτρης Κορρές, γραφείο Αντωνίας Πάνου.

Στατικά: Κωνσταντίνος Ζάμπας. Συνεργάτες: Κωνσταντίνος Παπαντωνόπουλος, γραφείο Κωνσταντίνου Αγαπίου, Άντιας Χατζηδάκη.

Ηλεκτρομηχανολογικά: Παντελής Αργυρός.

Άλλες εργασίες: Το διαμέρισμα-ιδιοκτησία του μουσείου στην οδό Κουμπάρη 2, από δωρεά της Μαρίας Σπέντσα, όπου στεγάζεται προσωρινά η Πινακοθήκη Ν. Χατζηκυριακού-Γκίκα, ανακαινίστηκε πλήρως, ώστε να μπορεί μελλοντικά να καλύψει ανάγκες του μουσείου.

Σημείωση: Στη σύνταξη των χρονικών συνέβαλαν οι επιμελητές των συλλογών Ειρήνη Παπαγεωργίου, Αναστασία Δρανδάκη, Κάτε Συνοδινού, Βαλεντίνη Τσελίκα, Φανή-Μαρία Τσιγκάκου, Φανή Κωνσταντίνου, Ειρήνη Μπουντούρη, Μαργαρίτα Σάκκα, Ιωάννα Προβίδη, Μαρία Αργυριάδη, Άννα Μπαλλιάν, Στέργιος Στασινόπουλος, Ολυμπία Θεοφανοπούλου, Σοφία Κολλάρου, Δέσποινα Κοτζαμάνη, Πίτσα Τσακωνα, Νίκη Ψαρράκη-Μπελεσιώτη καθώς και οι Παύλος Καλλιγιάς (Μουσείο Ισλαμικής Τέχνης) και Ανδρέας Κούρκουλας (κτίριο Πειραιώς).

#### ΔΩΡΗΤΕΣ

(περιλαμβάνονται μόνον οι δωρητές χρηματικών ποσών, οι δωρητές αντικειμένων αναφέρονται στα πεπραγμένα των τμημάτων)

Ανώνυμοι δωρητές, Αριστείδης Αλαφούζος, Κρήνη Αλίκουλη, Αλουμίνιον της Ελλάδος ΑΕ, Ρένα Ανδρεάδη, Μαργαρίτα Αποστολίδου, Όλγα Αποστολίδου, Asea Brown Boveri ΑΕ, Ρούλα Βελισσαρίου, Κύριος και κυρία Θεοδώρου Βελισσαροπούλου, Νικόλαος και Μαρίνα Γερουλάνου, Ελένη Γεωργιάδη, Αργίνη Γούτου, Βασίλης Δίβαρης, ΕΛΙΑ, Μίνα Ζάννα, Τάσος Ζέππος, Institut du monde arabe, Αλίντα Καλοφωλιά, Άγγελος και Χάιντι Κανελλοπούλου, Μαίρη Καραβά, Ευάγγελος Κοριζής, Χρήστος και Αλίκη Κουλουβάτου, Άδωνις Κύρου, Γιάννης Κωστόπουλος, Άννα Lea, Ίδρυμα Λεβέντη, Ίδρυμα Αλέξανδρος Ωνάσης, Δάφνη Λιάμπεη, Χαράλαμπος και Δώρα Λιάμπεη, Ρίτα Λιάμπεη, Σμύρνη Μαραγκού, Οικ. Μαργαρίτη, Αθανάσιος Μαρτίνος, Κύριο και Κυρία Ορφέα Μαυρικού, Νικόλαος και Φωφώ Μαυρικού, Μαίρη Μαυρομούστακου, Ελπίδα Ματζώρου, Αιμιλία Μεγαπάνου, Ανδρέας Μεταξάς, Σοφία Μιχαηλίδη, Μαρία Μπενάκη, Φίλοι Μουσείου Μπενάκη, Σύλλογος Προσωπικού Μουσείου, Λιλή Μπόκα, Κούλα Ξυδού, Ειρήνη Παπαϊωάννου, Φωτεινή Παπαχατζή, Μιχάλης και Έττα Παρασκάκη, Πειραιώς Επενδυτική ΑΕ, Ιωάννης και Μιράντα Πεσματζόγλου, Αντώνιος Πολυχρονιάδης, Χαράλαμπος Πολυχρονιάδης, Γεώργιος Ι. Προκοπίου, Ελπίδα Ρακιντζή, Αντώνης και Γεωργία Σαμαρά, Αλεξάνδρος και Έττα Σαμαρά, Στράτης Στρατήγης, Αλεξάνδρα Τζανίδη, Γεώργιος Τουζένης, Υγεία ΑΕ, Μαρία Φακίδη, Κυριακή Φραγκογιάννη, Αίγλη Ψαλτίδη.

## ΤΟ ΜΟΥΣΕΙΟ ΜΠΕΝΑΚΗ

## Διοικητική επιτροπή

Πρόεδρος	Μαρίνος Γερουλάνος
Αντιπρόεδρος	Γιάννης Κωστόπουλος
Γενικός Γραμματέας	Χαράλαμπος Μπούρας
Ταμίας	Αλέξανδρος Ρωμάνος
Μέλη	Αιμιλία Γερουλάνου, Ντόλλη Γουλανδρή, Μιχαήλ Μελάς, Προκόπης Παυλόπουλος, Γιάννης Πυργιώτης, Θεόφιλος Χατζηπαύλου

## Καλλιτεχνικό Συμβούλιο

Ελευθέριος Βενιζέλος, Νικολέττα Διβάρη-Βαλάκου, Νικόλαος Ζίας, Πόπη Ζώρα, Ελένη Ρωμαίου-Καρασταμάτη, Ισίδωρος Κακούρης, Αμαλία Μεγαπάνου, Ιουλία Μελά, Βίκτωρ Μελάς, Μαίρη Παναγιωτίδη, Μαρία Σπέντσα, Παναγιώτης Τέτσης, Εύη Τουλούπα.

## Επιστημονική Επιτροπή Αρχείων Νεοελληνικής Αρχιτεκτονικής

Μάρω Καρδαμίτση-Αδάμη, Μάνος Μπίρης, Χαράλαμπος Μπούρας, Αριστέα Παπανικολάου-Κρίστενσεν, Ευστάθιος Φινόπουλος.

## Επιτροπή Πινακοθήκης Νίκου Χατζηκυριάκου-Γκίκα

Εβίτα Αράπογλου, Αδριάνα Βερβέτη, John Craxton, Άγγελος Δεληβορριάς, Ντόρα Ηλιοπούλου-Ρογκάν, John Leatham, Ιωάννα Προβίδη, Διονύσης Φωτόπουλος.

## Επιτροπή Πωλητηρίου

Δέσποινα Γερουλάνου, Αιμιλία Γερουλάνου, Άρτεμις Κορτέση, Έττα Παρασχάκη, Αλέξανδρος Ρωμάνος.

## Διευθυντής

Άγγελος Δεληβορριάς

## Αναπληρωτής διευθυντής

Ειρήνη Γερουλάνου

## Γραμματεία

Μάρια Διαμάντη, Νατάσα Καραγγέλου, Μαρία Κρέτση, Ελένη Κωνσταντέλλου, Έφη Μπερτσιά-

Δρούγκα, Διονύσης Σκουρλής, Έλενα Τομπούλογλου.

Τμήμα Προϊστορικής, Αρχαίας Ελληνικής και Ρωμαϊκής Συλλογής

*Ειρήνη Παπαγεωργίου, Αγγελική Ζήβα.*

Τμήμα Βυζαντινής-Μεταβυζαντινής Συλλογής

*Αναστασία Δρανδάκη, Άννα Μπαλλιάν.*

Τμήμα Νεοελληνικού Πολιτισμού και Νεοελληνικής Τέχνης, Τμήμα Κειμηλίων

*Κάτε Σνονδινού, Στέλλα Γκίκα, Γιούλα Ρίσκα, Σοφία Χανδακά.*

Τμήμα Ιστορικών Αρχείων και Χειρογράφων

*Βαλεντίνη Τσελίκα, Μαρία Δημητριάδου, Αλέξανδρος Ζάννας, Ειρήνη Μαύρου.*

Τμήμα Φωτογραφικών Αρχείων

*Φανή Κωνσταντίνου, Αρχοντία Αδαμοπούλου, Γεωργία Ισμιρίδου, Λεωνίδα Κουργιαντάκης, Μαρία Μάτα, Ειρήνη Μπουντούρη, Αλίκη Τσίργιαλου.*

Αρχαία Νεοελληνικής Αρχιτεκτονικής

*Μαργαρίτα Σάκκα, Ελένη Αρβανίτη, Ναταλία Μπούρα.*

Τμήμα Ζωγραφικής, Χαρακτικών και Σχεδίων

*Φανή-Μαρία Τσιγκάκου.* Ομάδα καταγραφής ανθιδόλων: Γιάννης Βαραλής, Πανωραία Μπενάτου.

Πινακοθήκη Νίκου Χατζηκυριάκου-Γκίκα

*Ιωάννα Προβίδη, Ιωάννα Μωραϊτη, Νίκος Παΐσιος.*

Τμήμα Παιχνιδιών και Παιδικής Ηλικίας

*Μαρία Αργυριάδη, Δέσποινα Καρακομνηνού.*

Τμήμα Ισλαμικής Τέχνης

*Άννα Μπαλλιάν, Άννα Μυτιληναίου, Μίνα Μωραϊτου.* Επιστημονική συνεργάτης: Μύρτα Περράκη.

Τμήμα Εκδόσεων - Διοργάνωσης Εκθέσεων

*Ηλέκτρα Γεωργούλα, Δημήτρης Δαμάσκος.*

## Τμήμα Συντήρησης Έργων Τέχνης

*Στέργιος Στασινόπουλος*, Βασίλης Αργυράτος, Ειρήνη Βλαχοδήμου, Χρυσούλα Βουρβοπούλου, Ελένη Βρανοπούλου, Ελευθερία Γκούφα, Χαρίλαος Γραμματικός, Μυρτώ Δεληβορριά, Δημήτρης Δούμας, Μαρία-Αχτίδα Ζαχαριά, Ολυμπία Θεοφανοπούλου, Αλεξάνδρα Καλλιγά, Γεωργία Καρύδη, Ναούμ Κοκκαλάς, Σοφία Κολλάρου, Δέσποινα Κοτζαμάνη, Καλυψώ Μιλάνου, Σωτήρης Μπεκιάρης, Βασιλική Νικολοπούλου, Κλειώ Παπάζογλου, Βασίλης Πασχάλης, Δημοσθένης Πιμπλής, Άννα-Αρριέτα Ρεβίθη, Βιργινία Ρωμάνου, Νικόλαος Σμυρνάκης, Φλώρα Στεφάνου, Σοφία Τσουρινάκη, Σοφία Τσοτίου, Ελένη Φαρμακαλίδου, Ευαγγελία Φωκά, Αργυρώ Χιλιαδάκη.

## Τμήμα Πληροφορικής

*Ιφιγένεια Διονυσιάδου*, Μαρία Γκίκα, Μαρία Θρουβάλα, Χρήστος Κασιμάτης, Χρύσα Κοντάκη, Νικολέττα Μέντη, Ζωή Μεταξιώτου.

## Τμήμα Εκπαιδευτικών Προγραμμάτων

*Νίκη Ψαρράκη-Μπελεσιώτη*, Μαρία Δεστούνη-Γιαννουλάτου, Μαρία Ζαμενοπούλου, Μαρία Καρβουνάκη, Χαρά Χατζηνικολάου.

## Βιβλιοθήκη

*Πίτσα Τσάκωνα*, Γεωργία Αγγέλου, Δημήτρης Αρβανιτάκης, Κωνσταντίνα Ευαγγελίου, Σπύρος Κωστούλας.

## Νομική Υπηρεσία

*Μαρία Βενιέρη*, Κορνηλία Βουργουτζή, Σταυρούλα Κομνηνού.

## Κυλικείο

*Παναγιώτης Χριστοφιλέας*, Ιμπραϊμ Ελ Σαλχίρ, Σπύρος Δρανδάκης, Δημήτρης Κυφονίδης, Γεράσιμος Μουσαγέας, Σάρα Μπισίρ Γκερίς, Βασίλειος Οικονομέας, Γεώργιος Τζώρτζεσον.

## Λογιστήριο

*Δημήτρης Δρούγκας*, Γιώργος Βλασίδης, Χρήστος Βρακάς, Χριστίνα Δενέγρη, Αμαλία Ζαχαράκη, Θωμάς Κωστούλας, Νεκτάριος Λυμπέρης, Παναγιώτης Μαρνέζος, Αθηνά Σαββάτη, Μελπομένη Τριανταφύλλου.

## Πωλητήριο

*Δέσποινα Γερούλάνου*, Ιωάννα Αντωνίου, Βασιλική Βασιλοπούλου, Δήμητρα Ζωγράφου, Χριστίνα Ζωγράφου, Ισαβέλα Curtis, Ευαγγελία Κεχρά, Νεφέλη Κολοκυθά, Φλώρα Κυρίτση, Μαρία Μαρινάκη, Μαρία Μπερτσιά, Παρασκευή Μπεσίρη, Ροδή Ξυδού, Νίκος Πετρόπουλος.

## Τεχνικό Τμήμα

*Μανώλης Μπλαζιάκης*, Στυλιανός Μαργαρίτης.

## Καθαριότητα

*Δέσποινα Τζερβάκη*, Ανδρέας Μπάκας, Νικολέττα Μυλωνά, Ιωάννα Παντελίδου, Αγγελική Πικροδημήτρη, Γεωργία Πιστιόλα, Μαρία Σκουρλή.

## Φυλακτικό Προσωπικό

*Δημήτριος Δημητρίου*, Σταύρος Απλαδάς, Μιχαήλ Βιτάλης, Αλέξανδρος Γεωργακόπουλος, Δημήτριος Γεωργακόπουλος, Βασίλειος Γιάννης, Ευάγγελος Γκλάβας, Μαρία Δαμίγου, Αριστείδης Δανιάς, Δημήτριος Δημακόπουλος, Σταυρούλα Δημητρίου, Θεόδωρος Δημητρόπουλος, Ιωάννης Ζαμπάρας, Θωμάς Ζάχος, Δημήτριος Ζιαμπάρας, Κωνσταντίνος Καλλής, Βασίλειος Καραμπάτος, Κυριάκος Κοσμίδης, Κωνσταντίνος Κουρτικάκης, Κωνσταντίνος Κυλλής, Ευάγγελος Κυρίτσης, Πέτρος Κυρίτσης, Χριστόφορος Λιόλιος, Γεώργιος Μαύρος, Αλέξης Μπουλιάκης, Γεώργιος Ντούβαλης, Παναγιώτης Παπασταύρου, Δημήτριος Πάτρας, Ευάγγελος Πιστιόλας, Αντώνιος Πλιάγκος, Ηλίας Πολίτης, Ιωάννης Ραμμόπουλος, Αντώνιος Ράπτης, Δημήτριος Σαββάτης, Παναγιώτης Στεφανίδης, Βασίλειος Στραβοσκούφης, Κωνσταντίνος Σφήκας, Δαμιανός Τζεχιλίδης, Βικτωρία Τσάρτσαλη, Λάμπρος Τσώνης, Αλέξανδρος Χίμης, Δημήτριος Χρυσικόπουλος.

Σημ: Με πλάγιους χαρακτήρες αναφέρονται οι υπεύθυνοι των τμημάτων.