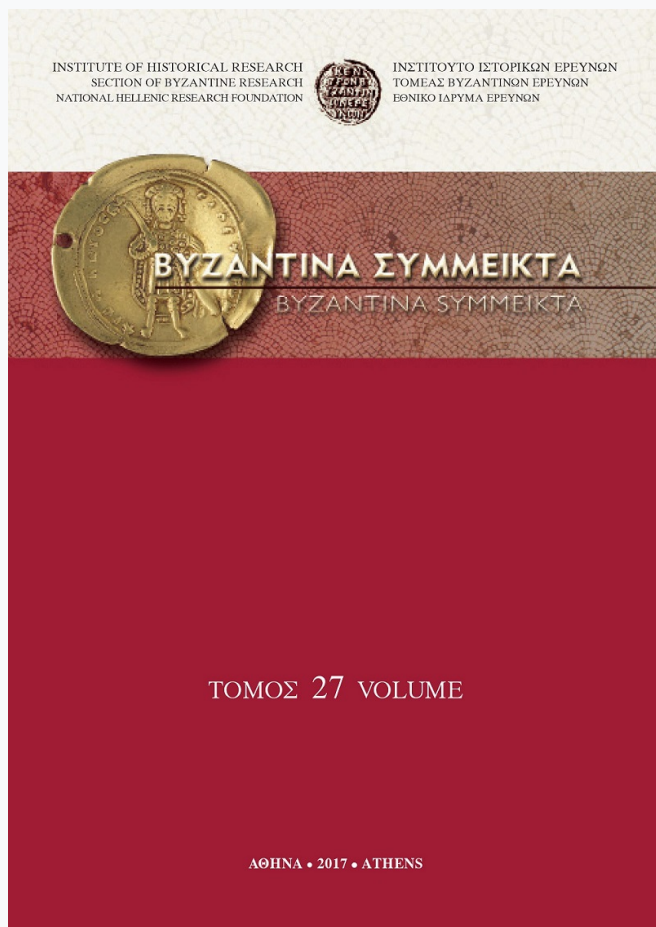


Byzantina Symmeikta

Vol 27 (2017)

BYZANTINA SYMMEIKTA 27



Πλινθευτές, κεραμοποιοί και καμίνια στους βυζαντινούς και μεταβυζαντινούς χρόνους

Κωνσταντίνα ΓΕΡΟΛΥΜΟΥ

doi: [10.12681/byzsym.10610](https://doi.org/10.12681/byzsym.10610)

Copyright © 2017, Κωνσταντίνα Γερολύμου



This work is licensed under a [Creative Commons Attribution-NonCommercial-ShareAlike 4.0](https://creativecommons.org/licenses/by-nc-sa/4.0/).

To cite this article:

ΓΕΡΟΛΥΜΟΥ Κ. (2017). Πλινθευτές, κεραμοποιοί και καμίνια στους βυζαντινούς και μεταβυζαντινούς χρόνους. *Byzantina Symmeikta*, 27, 259–313. <https://doi.org/10.12681/byzsym.10610>

INSTITUTE OF HISTORICAL RESEARCH
SECTION OF BYZANTINE RESEARCH
NATIONAL HELLENIC RESEARCH FOUNDATION



ΙΝΣΤΙΤΟΥΤΟ ΙΣΤΟΡΙΚΩΝ ΕΡΕΥΝΩΝ
ΤΟΜΕΑΣ ΒΥΖΑΝΤΙΝΩΝ ΕΡΕΥΝΩΝ
ΕΘΝΙΚΟ ΙΔΡΥΜΑ ΕΡΕΥΝΩΝ



ΒΥΖΑΝΤΙΝΑ ΣΥΜΜΕΙΚΤΑ

BYZANTINA SYMMEIKTA

ΚΩΝΣΤΑΝΤΙΝΑ ΓΕΡΟΥΜΟΥ

ΠΛΙΝΘΕΥΤΕΣ, ΚΕΡΑΜΟΠΟΙΟΙ ΚΑΙ ΚΑΜΙΝΙΑ
ΣΤΟΥΣ ΒΥΖΑΝΤΙΝΟΥΣ ΚΑΙ ΜΕΤΑΒΥΖΑΝΤΙΝΟΥΣ ΧΡΟΝΟΥΣ

ΑΘΗΝΑ • 2017 • ATHENS

ΚΩΝΣΤΑΝΤΙΝΑ ΓΕΡΟΥΜΟΥ

ΠΑΙΝΘΕΥΤΕΣ, ΚΕΡΑΜΟΠΟΙΟΙ ΚΑΙ ΚΑΜΙΝΙΑ
ΣΤΟΥΣ ΒΥΖΑΝΤΙΝΟΥΣ ΚΑΙ ΜΕΤΑΒΥΖΑΝΤΙΝΟΥΣ ΧΡΟΝΟΥΣ:

Ανιχνεύοντας τις μαρτυρίες των γραπτών πηγών και της εικονογραφίας

Κατά τους βυζαντινούς και μεταβυζαντινούς χρόνους η κατασκευή κεραμικών δομικών προϊόντων ακολούθησε εφαρμοσμένες μεθόδους παραγωγής, καθώς υπήρξε γενικά μια διαδικασία χωρίς ιδιαίτερος εξειδικευμένη τεχνογνωσία που μεταφερόταν από τη μια γενιά στην άλλη. Όπως αποδεικνύεται μέσα από τα υλικά κατάλοιπα της περιόδου, δηλαδή τα εργαστήρια και τα προϊόντα παραγωγής τους, παρόλο που η μορφή και η σύσταση κεράμων και πλίνθων ενδέχεται να διαφοροποιείται περισσότερο ή λιγότερο ανά περιόδους και περιοχές, ο τρόπος κατασκευής αυτών παρέμεινε αμετάλλακτος μέχρι και την εποχή της βιομηχανοποιημένης παραγωγής των προϊόντων¹.

Η εικόνα, η οποία διαμορφώνεται μέσα από τα ανασκαφικά δεδομένα για τα εργαστήρια παραγωγής, τη μορφή των κλιβάνων και τη διαδικασία κατασκευής κεραμικών δομικών προϊόντων την περίοδο αυτή², συμπληρώνεται σε σημαντικό βαθμό από τη μαρτυρία των

1. Στην Ευρώπη αρχίζει κατά το πρώτο ήμισυ του 19ου αι., στον ελληνικό χώρο περί τα τέλη αυτού, βλ. Γ. ΑΝΤΩΝΙΟΥ, *Η πλινθοκεραμοποιία Ν. και Σ. Τσαλαπάτα (1917-1978)*, Αθήνα 2009, 156.

2. Για το θέμα έχει προηγηθεί η βασική δημοσίευση της Κ. ΘΕΟΧΑΡΙΔΟΥ, Συμβολή στη μελέτη της παραγωγής οικοδομικών κεραμικών προϊόντων στα βυζαντινά και μεταβυζαντινά χρόνια, *ΔΧΑΕ*, περ. Δ', 13 (1985-1986), 70-111 (εξετάζονται ζητήματα χωροθέτησης, τεχνολογίας, παραγωγής και οργάνωσης των εργαστηρίων με τη βοήθεια και εθνολογικών παραλλήλων). Βλ. επίσης: G. ΚΙΟΥΡΤΖΙΑΝ, *Enepigraφος plinthos*, στο: F. BARATTE - V. DÉROCHE - C. JOLIVET-LÉVY - B. ΠΙΤΑΡΑΚΙΣ (επιμ.), *TM* 15 (2005)

γραφτών πηγών. Ειδικότερα, όσον αφορά σε ζητήματα που σχετίζονται με τους τεχνίτες-κατασκευαστές, οι πηγές αποτελούν το μοναδικό μέσο να προσεγγίσουμε εν μέρει τη ζωή των ανθρώπων αυτών αποκτώντας μια, έστω και αδρή, εικόνα για τις συνθήκες εργασίας τους, την αμοιβή, την κοινωνική τους θέση.

Στο παρόν άρθρο επιχειρείται να παρουσιαστούν συγκεντρωτικά οι πληροφορίες των πηγών που σχετίζονται με την ορολογία, το θεματικό πλαίσιο εντός του οποίου οι σχετικοί όροι εμφανίζονται στα κείμενα, και βεβαίως με τους εργαστηριακούς χώρους, τη διαδικασία κατασκευής και τους κατασκευαστές. Παράλληλα αποτυπώνεται η μαρτυρία της εικονογραφίας, η οποία αποτελεί μια δευτερεύουσα, αγνοημένη πηγή πληροφοριών που οπτικοποιεί γνωστά εν πολλοίς δεδομένα, προσφέροντας ένα ενδιαφέρον πεδίο παρατηρήσεων.

ΟΙ ΓΡΑΠΤΕΣ ΠΗΓΕΣ

Στις βασικότερες γραπτές πηγές για το θέμα συγκαταλέγονται οι αιγυπτιακοί πάπυροι, ενώ πληροφορίες αντλούμε από τη νομοθεσία και δευτερευόντως από τους βυζαντινούς συγγραφείς και την αγιολογία. Ειδικότερα όσον αφορά στην προσωπογραφία των τεχνιτών, πρόσθετη πηγή αποτελούν οι σφραγίδες και οι ποικίλες χαράξεις σε πλίνθους και κεράμους. Η πλειονότητα των πηγών προέρχεται από την πρώιμη βυζαντινή περίοδο, ενώ μετά τον 8ο αι. οι διαθέσιμες πηγές κάθε είδους μειώνονται αισθητά, καθώς περιορίζονται σε σποραδικές αναφορές ιστοριογράφων ή λεξικογράφων, οι οποίοι συχνά αναπαράγουν

[*Mélanges Jean-Pierre Sodini*], 383-385 (δίδονται στοιχεία κατασκευής και ορολογίας με αφορμή ενεπίγραφα παραδείγματα πλίνθων και κεράμων). J. BARDILL, *Brickstamps of Constantinople*, τ. I-II, Oxford 2004 (περιλαμβάνεται ανάλυση όλων των πτυχών της παραγωγής οικοδομικών προϊόντων, κυρίως στις μεγάλες πόλεις της αυτοκρατορίας: Ρώμη και Κωνσταντινούπολη). Κ. Θ. ΡΑΠΤΗΣ, Αρχαιολογικά τεκμήρια κεραμικών εργαστηρίων στον ελλαδικό χώρο (4ος-15ος αι.), *ΔΧΑΕ* 32 (2011), 173-196 και Ε. HASAKI - Κ. Τ. ΡΑΠΤΗΣ, Roman and Byzantine Ceramic Kilns in Greece (1st-15th c. C.E.): Continuities and Changes in Kiln Typology and Spatial Organization of Production, στο: Ν. CUCUZZA - Β. Μ. GIANNATTASIO - Σ. PALLECCHI (επιμ.), *Archeologia delle produzioni ceramiche nel mondo antico. Spazi, prodotti, strumenti e tecniche*. Atti del convegno (Genova, 1-2 dicembre 2014) [Quaderni di Archeologia - Genova 1], Genova 2016, 209-230 (εξετάζονται ζητήματα τυπολογίας, τεχνολογίας κλιβάνων και οργάνωσης του χώρου των εργαστηρίων).

παλαιότερα έργα, καθώς και σε ορισμένα μοναστηριακά έγγραφα. Περιορισμένα στοιχεία απαντούν εκ νέου κατά τους μεταβυζαντινούς χρόνους.

α. Ορολογία

Η οπτή πλίνθος, η οποία εμφανίζεται στον ελλαδικό χώρο από την ελληνιστική εποχή, αντικαθιστώντας σταδιακά τις ωμές και λιγότερο ανθεκτικές πλίνθους, διαδίδεται ιδιαίτερα κατά τους ρωμαϊκούς χρόνους και εξακολουθεί σε όλη τη βυζαντινή και μεταβυζαντινή περίοδο να αποτελεί βασικό δομικό υλικό³. Στα παπυρικά κείμενα από τον 4ο έως τον 8ο αι., εμφανίζεται ως οπτό(ω)πλινθος⁴, πλίνθος⁵ ή πλινθάριο(ν)⁶, ονομασίες που διατηρεί στις περισσότερες σύγχρονες και μεταγενέστερες πηγές. Ο Ιωάννης Λυδός αναφέρει χαρακτηριστικά: Ἡ παρ' Ἑλλησιν ὀπτή πλίνθος λατέρκουλον παρὰ Ῥωμαίοις λέγεται⁷. Ωστόσο, το επίθετο

3. Βιτρούβιος, *De Architectura* 2, III (Loeb Class. Library, London 1962). N. DAVEY, *A History of Building Materials*, London 1961, 69. J. P. ADAM, *Roman Building: Materials and techniques*, London 2001³, 59. Α. ΟΡΛΑΝΔΟΣ, *Τὰ ὑλικά δομῆς τῶν ἀρχαίων Ἑλλήνων καὶ οἱ τρόποι ἐφαρμογῆς αὐτῶν*, Αθήνα 1955-1956, 84-85.

4. P. Oxy. 18 2197 (6ος αι.): γίνονται ὀπτόπλινθοι μυριάδες δ'. P. Cair. Masp. 1 67021 (6ος αι.): καὶ ὀπτοπλίνθων μεγάλην κάμεινον. Stud. Pal. 10 259 (6ος αι.): ὑπὲρ τιμῆς ὀπτοπλίνθων. CPR. 9 69 (6ος/7ος αι.): τοῦ ἄλυκοῦ ὀπτοπλίνθων στοιλλάρια δ'. CPR. 30 5 (7ος αι.): καὶ μὴ πέμψης ὀπτόπλινθα. Σημειώνεται ὅτι στο παρόν ἀρθρο, ὅλα τα αποσπάσματα των παπύρων παρατίθενται με βάση το συμπληρωμένο, προτεινόμενο από τον εκδότη του κείμενο, χωρίς τα εκδοτικά σύμβολα. Οι συντομογραφίες των παπυρικών συλλογών παρατίθενται στο τέλος του άρθρου.

5. P. Vindob. G 22710 (6ος αι.): πλίνθων τοῦ ξενίου. Stud. Pal. 8 1032 (6ος αι.): λόγῳ μετακομιδῆς πλίνθου. Στην πλειονότητα των παπύρων ως πλίνθος εννοείται η ωμή, καθώς αυτή αποτελούσε για αιώνες το βασικό δομικό υλικό της περιοχής. Ωστόσο σε πολλές περιπτώσεις, κυρίως όταν οι πλίνθοι προορίζονταν για πιο απαιτητικές κατασκευές (δεξαμενές, κρήνες, τείχη) είναι βέβαιο ὅτι γίνεται αναφορά σε οπτές πλίνθους, βλ. H. J. DREXHAGE, *Einige Bemerkungen zur Ziegelproduktion und den Ziegelproduzenten im römischen Ägypten* (1.-3. Jh. n. Ch.), στο: R. GÜNTHER – S. REBENICH (επιμ.), *E fontibus haurire, Festschrift H. Chantraine*, Paderborn 1994, 264.

6. CPR. 5 Vindob G 39847 (5ος αι.): τιμὴ πλινθάρων δηνάρια ?. P. Gron. 13 (5ος / 6ος αι.): πλινθάρια εἰς οἰγωδομήν. CPR. 30 3 (7ος αι.): διὰ τὰ πλινθάρια τοῦ κυροῦ. CPR. 30 1 (7ος αι.): πλινθάρια.

7. Ιωάννης Λυδός, *Περὶ Μηνῶν*, 1, 28.1-2, ἐκδ. R. WÜNSCH, *Ioannis Laurentii Lydi liber de mensibus*, Leipzig 1898 (ανατ. Stuttgart 1967), 13. Η φράση επαναλαμβάνεται

οπτή άλλοτε παραλείπεται⁸ και άλλοτε δηλώνεται⁹, καθιστώντας σαφή τη διάκριση από τις ωμές πλίνθους (*ωμοπλίνθων, ωμόπλινθα*¹⁰), οι οποίες κατασκευάζονταν διαχρονικά. Ενίοτε μάλιστα αντιπαραβάλλονται οι ιδιότητες οπτών και ωμών πλίνθων και εκθειάζονται εκείνες των πρώτων: *πλίνθος ὠμή, βαλλομένη εἰς θεμέλιον ἐγγυὲς ποταμοῦ, οὐχ ὑπομένει μίαν ἡμέραν. Ὅπτῃ δέ, ὡς λίθος διαμένει*¹¹.

Στον Γρηγόριο Νύσσης εμφανίζεται και ο όρος *όστρακίνη πλίνθος*¹², ενώ από τον 6ο αι. απαντά παράλληλα η ονομασία *βίσαλον* ή *βή(σ)αλον*¹³, καθώς, όπως αναφέρει ο Ιωάννης Τζέτζης: *Ὅπτῃν δε*

αυτούσια στον Κεδρηνό, *Σύνοψις Ἱστοριῶν*, έκδ. I. BEKKER, Bonn 1838-1839, τ. 1, 298. 9, ο οποίος αναφέρει σε άλλο σημείο: *και πόλιν μεγίστην εἰς Βαβυλῶνα ἔκτισεν, ἐξ ὀπτῆς πλίνθου καὶ λίθων λελαξευμένων* (τ. 1, 203.6).

8. Ενδεικτικά: Νικηφ. Γρηγοράς, *Ρωμαϊκή Ἱστορία*, XIV.2, έκδ. I. BEKKER – L. SCHOPEN [CSHB], Bonn 1830, τ. 2, 696: *καὶ πολλὰς ἐκεῖθεν ψηφίδων καὶ πλίνθων κατέθροπιτε*.

9. Ευστάθιος, *Παρεκβολαί, Ἐπιστολὴ ἐπὶ ταῖς Διονυσίου τοῦ περιηγητοῦ παρεκβολαῖς*, έκδ. K. MÜLLER, *Geographi Graeci Minores*, τ. 2, Paris 1882, στ. 1005, σ. 390: *ἐν τῷ πεδίῳ κτίζει ἐξ ὀπτῆς πλίνθου*.

10. Stud. Pal. 8 1092 (6ος αι.): *ἐφ' ᾧ καῦσαι ὠμόπλινθα*. SB 20 14218 (6ος αι.): *ἐνεγκεῖν τὰ ὠμόπλινθα ἀνεμποδίστως*. Stud. Pal. 20 209 (6ος αι.): *τιμῆς ὠμοπλίνθων μυριάδων τριῶν*.

11. *Aporhthegmata Patrum*, PG 65, 316.11 και έκδ. J.-C. GUY, *Les Apophtegmes des Pères: collection systématique 2* [SC 474], Paris 2003, 15, 69.1, σ. 330. Το ίδιο απόσπασμα στον Βίο Παχωμίου (BHG 1440), 380.2 (έκδ. F. HALKIN, *Sancti Pachomii Vitae Graecae* [SubsHag 19], Bruxelles 1932, 166-271).

12. Γρηγόριος Νύσσης, *Ἐπιστολή 25*, PG 46, 1097.

13. Λατ. *bessalis*. Αλέξανδρος ο Τραλλιανός, έκδ. T. PUSCHMANN, *Alexander von Tralles, Zur Geschichte der Medicin*, Berlin 1879 [ανατύπ. Amsterdam 1963], τ. 2, 407.28. Συνεχισταί Θεοφάνους, έκδ. I. BEKKER, Bonn 1838, 123. 11 και *Chronographiae quae Theophanis Continuati nomine fertur libri I-IV*, έκδ. J. M. FEATHERSTONE – J. SIGNES CODOÑER [CFHB 53], Berlin 2015, 176. Για την εμφάνιση του όρου σε μεταγενέστερες πηγές, βλ. ενδεικτικά: Μιχαήλ Γλυκάς, *Βίβλος Χρονική*, έκδ. I. BEKKER, *Michaelis Glycae Annales*, Bonn 1836, 498.1-2. *Διήγησις περὶ τῆς οἰκοδομῆς τῆς Ἁγίας Σοφίας*, 14.9.8, έκδ. T. PREGER, *Scriptores originum Constantinopolitanarum*, τ. 1, Leipzig 1906-1907, 92, πβλ. J. M. EGEEA, *Relato de cómo se construyó Santa Sofía*, Granada 2003, 98. Κων. Πορφυρογέννητος, *Πρὸς τὸν ἴδιον υἱὸν Ρωμανόν*, 53.329, έκδ. G. MORAVCSIK – R. JENKINS, *De administrando imperio* [CFHB 1], Washington 1967, 276 και *Περὶ Βασιλείου Τάξεως*, 466.6, 542.16 (έκδ. J. REISKE, *De cerimoniis*, Bonn 1829). *Actes d'Iviron*, έκδ. J. LEFORT – N. ΟΙΚΟΝΟΜΙΔΕΣ – D. ΡΑΡΑΧΡΥΣΑΝΘΟΥ, Paris 1985, 244 (552). *Βασιλικά: LVIII*, 2, 19.4, έκδ. H. J. SCHELTEMA – N. VAN DER WAL, Groningen 1956, 2630. *Διαθήκη Οσίου Νίκωνος*, 59 (έκδ. ΟΔ. ΛΑΜΨΙΑΔΗΣ, *Ὁ ἐκ Πόντου Ὅσιος Νίκων ὁ μετανοεῖτε*, Αθήνα 1982, 253).

πλίνθον γίνωσκε, τὴν βήσαλον καλοῦμεν¹⁴. Ἡ κοινή στις μέρες μας ονομασία τούβλον ἢ τούβουλον εμφανίζεται ἤδη ἀπὸ τον Φιλόστρατο (3ος αι.)¹⁵, ωστόσο δεν χρησιμοποιεῖται ἀπὸ τους μεταγενέστερους συγγραφείς και επανεμφανίζεται πολὺ αργότερα σε ιστορικούς των ὑστερων και μεταβυζαντινῶν χρόνων, ὅπως στη δημώδη μετάφραση της *Ἱστορίας* του Νικήτα Χωνιάτη¹⁶, τον Μανουήλ Μαλαξὸ (κεραμίδες καὶ τούβουλα)¹⁷, τον Δαμασκηνὸ Στουδίτη (ἔκτισε ἀπὸ μπροστὰ τὸν τόπον μὲ τούβλα καὶ ἀσβέστην)¹⁸, και αργότερα στον κρητικὸ μοναχὸ Αγάπιο Λάνδο (ἔπαρε κομμάτι σφογγάρι, κάμε το ὡσὰν τούβλο)¹⁹. Ὡς παράγωγα της λέξης, πλίνθος, εμφανίζονται στις πηγές οἱ ὀροι πλινθεύω, πλινθουργῶ, πλινθεία²⁰ ἀλλὰ και πλινθουργεῖον²¹ ἢ πλινθειῖον (πλινθειῖον, πλινθηῖον), ως ὁ τόπος ἐν ᾧ πλίνθος πλάττεται²².

14. Ἰωάννης Τζέτζης, *Χιλιάδες* IX. 275, στ. 557, ἐκδ. P. L. M. LEONE, *Ioannis Tzetzae Historiae*, Napoli 1968, και Galatina 2007.

15. CH. DU CANGE, *Glossarium ad Scriptores mediae et infimae graecitatis*, Lyon 1688 [ανατύπ. Graz 1958], II, 1589 (λ. τούβουλον): ἡ αναφορὰ στον Φιλόστρατο προέρχεται ἀπὸ το αποδιδόμενο στον Μανουήλ Μοσχόπουλο Λεξικό.

16. Βλ. J. DAVIES, *Ἡ μετάφραση της Χρονικῆς Διηγήσεως του Νικήτα Χωνιάτη*, Διδ. Διατριβή, Ἰωάννινα 2004, τ. 2, 64 [https://www.didaktorika.gr/eadd/handle/10442/20148]. Με τον ὀρο αποδίδεται το πλίνθος ὀπτῆ του αντιστοιχοῦ σημείου του Χωνιάτη, ἐκδ. J. VAN DIETEN, *Nicetae Choniatae Historia* [CFHB 11], Berlin 1975, 106.90. Και στο γλωσσάριο που συμπεριλαμβάνεται στην ἐκδοση Βόννης του Χωνιάτη αναγράφεται: τούβλα πλίνθοι ὀπταί, lateres cocti.

17. Μαν. Μαλαξὸς, *Ἱστορία Πολιτικῆ Κωνσταντινουπόλεως*, 180 (ἐκδ. BEKKER, Bonn 1849).

18. Δαμ. Στουδίτης, *Θεολογικός Θησαυρός*, 25.245 (ἐκδ. E. ΔΕΛΗΔΗΜΟΥ, New York 1943).

19. Αγάπιος Λάνδος, *Γεωπονικόν*, κεφ. ΣΗ', σειρά 2-3 (Βενετία 1796, 197) και Αγάπιος Λάνδος, *Γεωπονικόν*, Επιμέλεια κειμένου - Εισαγωγή - Σχόλια - Γλωσσάριο Δ. ΚΩΣΤΟΥΛΑ, Βόλος 1991, 265.

20. Γεννάδιος Σχολάριος, *Λεξικὸν στοιχειῶδες κανονικόν*, ἐκδ. L. PETIT - M. JUGIE - X. A. SIDERIDES, *Oeuvres complètes de Gennade Scholarios*, t. VIII, Paris 1936, 478.12.

21. P. Prag 3 228 (6ος αι.): εἰς τὸ πλινθουργεῖον.

22. Φώτιος, *Λεξικόν*, λ. πλινθειῖον (ἐκδ. C. THEODORIDIS, *Photii Patriarchae Lexicon*, v. 3. N-Φ, Berlin - New York 2013, 239), ο οποίος αναπαράγει τους: Ἀρποκρατίωνα, *Λεξικὸν τῶν δέκα ρητόρων*, 71, 1 (ἐκδ. G. DINDORF, Oxford 1853 [ανατύπ. Groningen 1969]), Λυσία, *Orationes*, 97.214(1) (ἐκδ. C. CAREY, Oxford 2007). Πολυδεύκη, *Όνομαστικόν*, 10, 185 (6) (ἐκδ. E. BETHE, *Pollucis Onomasticon*, Leipzig 1931): οὔ μὲντοι οἱ κεραμῆες τὰς πλίνθους

Τα κείμενα των βυζαντινών χρόνων αναφέρονται επίσης σε *κεραμίδες*²³, *κεραμίδες οστρακίνες*²⁴, *κεραμίδια*²⁵ ή *κεράμους*²⁶, ενώ σε καμία περίπτωση δεν διακρίνονται τα επιμέρους είδη στρωτήρων, καλυπτήρων ή ηγεμόνων κεράμων, εκτός από την καταγραφή της *Όπαίας κεραμίδος* ως *ή την κάπνην ἔχουσα*, στο Λεξικό του Φωτίου²⁷.

Ο κατασκευαστής των κεράμων χαρακτηρίζεται ως *κεραμοποιός*²⁸ ή *κεραμιδάς*²⁹ και εκείνος των πλίνθων ως *πλι(ει)νθευτής*³⁰, *πλινθοβόλος*

ἔπλαττον, πλινθεῖον καλεῖ τὸν τόπον. Βλ. επίσης: *Μέγα Ἑτυμολογικὸν Λεξικόν*, ἐκδ. ΤΗ. GAISFORD, *Etymologicicon Magnum Lexicon*, Oxford 1848 [ανατύπ. Amsterdam 1967] 677.27: *πλινθεῖον, τὸ πλινθουργεῖον, ὅπου πλίνθοι γίνονται.*

23. P. Iand. 2 12 (3ος /6ος αι.): *περὶ τῶν κεραμίδων ὧν ἔγραψές μοι.* Ιω. Μαλάλας, *Χρονογραφία*, 8, 26.6, ἐκδ. I. THURN, *Ioannis Malalae Chronographia* [CFHB 25], Berlin – New York 2000, 157: *καὶ ὄψασα γυνὴ κεραμιῖδα ...*

24. P. Oxy. 64.4441 (4ος αι.).

25. LBG, λ. κεραμίδιον. ΕΜΜ. ΚΡΙΑΡΑΣ, *Λεξικό της Μεσαιωνικής Ελληνικής Δημόδου Γραμματείας*, τ. Η', Θεσσαλονίκη 1982, 139.

26. Νικ. Χωνιάτης, *Χρονική Διήγησις*, 526: *κεράμους κατέφερον καὶ λίθους.* Ιω. Στοβαίος, *Ἀνθολόγιο*, τ. 4, 13.27(21) (ἐκδ. Ο. HENSE –C. WACHSMUTH, Berlin 1909): *λίθοι τε καὶ πλίνθοι καὶ ξύλα καὶ κέραμος ἀτάκτως μὲν ἐρριμμένα οὐδὲν χρήσιμά ἐστιν.* Ιω. Φιλόπονος, *Κατὰ τῶν Πρόκλου περὶ αἰδιότητος κόσμου*, ἐκδ. Η. RABE, *Ioannes Philoronus, De Aeternitate Mundi contra Proclum*, Leipzig 1899, 365, 23: *πρὶν ἂν ὁ τελευταῖος φέρε τῇ ὀροφῇ ἐπιτεθῆ κέραμος.*

27. Φώτιος, *Λεξικόν*, λ. ὀπαία κεραμῖς, ἐκδ. THEODORIDIS, τ. 3, 96. Παλαιότερη αναφορά σε καλυπτήρα κέραμο απαντά στον ΠΟΛΥΔΕΥΚΗ, *Όνομαστικόν*, 10.182.4: *κέραμον δ' ἂν εἴποις, καὶ κέραμον στεγαστήρα.*

28. Θεοφάνους, *Χρονογραφία*, 440, 22 (ἐκδ. C. DE BOOR, *Theophanis Chronographia*, Leipzig 1883). ODB I, 1991, 322.

29. S. CUSA, *I diplomî Greci ed Arabi di Sicilia*, Palermo 1869, 353.6. Η λέξη *κεραμιδοπλάστης (tegularius)* μαρτυρείται μόνον στον Πολυδεύκη, *Ερμηνεύματα*, 112 (ἐκδ. Α. BOUCHERIE, *Hermeneumata (kai) Kathemerine homilia de J. Pollux. Publié fois d'après les manuscrits de Montpellier et de Paris*, Paris 1872).

30. ΠΟΛΥΔΕΥΚΗΣ, *Όνομαστικόν*, 7, 163.2. Ο όρος απαντά συχνά στα παπυρικά κείμενα βλ. DREXHAGE, *Bemerkungen zur Ziegelproduktion*, 265-266, σημ. 13· στον κατάλογο παπύρων 4ου – 7ου αι. προσθέτουμε τον P. Vat. Aphrod. 2. Για τον αντίστοιχο λατινικό όρο (*laterarius*), βλ. Η. v. PETRIKOVITS, *Die Spezialisierung des römischen Handwerks II (Spätantike)*, ZPE 43 (1981), 296. Η. GERDING, *Later, laterculus and testa. New perspectives on Latin brick terminology*, *Opuscula. Annual of the Swedish Institutes at Athens and Rome* 9 (2016), 7, 27 (αφ. 96).

κεραμεύς³¹, πλινθοποιός³² ή πλινθουργός, ονομασία η οποία παραδίδεται από παλαιότερους συγγραφείς (Γαληνό, Πολυδεύκη) και δεν αναπαράγεται αργότερα συχνά, με εξαίρεση την εμφάνισή του στα κείμενα ορισμένων παπύρων³³.

Τα εργαστήρια κατασκευής κεράμων, όταν διαφοροποιούνται από εκείνα των αγγείων, αναφέρονται ως *κεραμαρ(ε)ία*³⁴, ενώ ο κλίβανος όπτησης απαντά με την ονομασία *κρίβανον*³⁵, *κάμεινος πλινθευτική*³⁶, *καμίνιον* ή *κάμινος*³⁷, όρος ο οποίος δηλώνει όμως κατά περίπτωση και τη μεγάλη, υπαίθρια πυρά³⁸ ή τον φούρνο (*ἴπνο*) των οικιών³⁹. Αργότερα εμφανίζεται σπανίως και ως *κεραμεικός φούρνος*⁴⁰.

31. ΕΔΙΚΤΟΝ (έκδ. S. LAUFFER, *Diokletians Preisedik* [Texte und Kommentare 5], Berlin 1971 [2013], 7.15, σ. 119: (πλινθοβόλω κεραμεί).

32. P. Ant 1 46 (4ος αι.).

33. Γαληνός, *Galenus De semine*, edidit, in linguam Anglicam vertit, commentatus est Ph. DE LACY, CMG V 3,1, Berlin 1992, 170. ΠΟΛΥΔΕΥΚΗΣ, *Ονομαστικόν* 7, 163.2. Εκτός από τους συγγραφείς του 2ου αι., η εμφάνιση του όρου στον Νικήτα Χωνιάτη (βλ. Φ. ΚΟΥΚΟΥΛΗΣ, *Βυζαντινών Βίος καὶ πολιτισμός*, τ. Β/1, Αθήνα 1948, 196, σημ. 4. ΡΑΪΤΗΣ, *Αρχαιολογικά τεκμήρια*, 174, σημ. 10), δεν μαρτυρείται. Βλ. επίσης DREXHAGE, *Bemerkungen zur Ziegelproduktion*, 266, σημ. 14 με κατάλογο παπύρων της πρώιμης βυζαντινής περιόδου, στον οποίο προσθέτουμε τους ακόλουθους: P. Col. 8.238 (4ος αι.), VBP 4 95, P. Dub. 3, P. Eirene 2 15 (6ος αι.) και Stud. Pal. 10 244 (7ος αι.).

34. *Actes de Xéropotamou* (έκδ. BOMPAIRE, Paris 1964): *Διαθήκη Θεοδούλου, κατά κόσμον Θεόδωρου Σκαράνου*, έτους 1270-1274, 80, A. 27, 84, B. 40. *Actes d'Iviron I*, 128 (32). Λαόνικος Χαλκοκονδύλης, *Άποδείξεις Ιστοριών*, 8.10 [βλ. και σημ. 68]. Η ίδια ονομασία εμφανίζεται σε κείμενο του 1247, διαθήκη Ηγουμένου Μαξίμου μονής Σκοτεινής, Λυδίας, βλ. *Actes de Vatopedi I* (έκδ. BOMPAIRE - LEFORT - KRAVARI - GIROS, Paris 2001-2006) 15, 277.

35. Φώτιος, *Λεξικόν*, λ. κρίβανον, έκδ. THEODORIDIS, τ. 2, Berlin-New York 1998, 446.

36. O. Petrie Mus. 430 (1ος- 4ος αι.).

37. Κων. Πορφυρογέννητος, *De cerimoniis*, σ. 466, στίχ. 7: *βίσαλα εις τὸ καμίνιον*. Θεοφάνους *Συνεχισταί*, 123.11 [βλ. και σημ. 13]: *πηλὸν ἐγκαύσας διὰ καμίνων*. Ζωναράς, *Λεξικόν*, έκδ. I. A. H. TITTMANN, *Iohannis Zonarae Lexicon*, Leipzig 1808 [ανατύπ. Amsterdam 1967] σ 1217(9): λ. κλίβανος: *Κλίβανος. φούρνος ἢ κάμινος*. Και στον παλαιότερο πάπυρο, Bgu. 3 699, του 2ου αι: *πλινθοφόρους ἀπὸ καμείνο ἰς οἰκοδομήν*.

38. Ιω. Μαλάλας, *Χρονογραφία*, 11,10.65, έκδ. THURN, 209. Άννα Κομνηνή, *Άλεξιάς*, 15. 9, 4 (3), έκδ. D. R. REINSCH - A. KAMBYLIS, *Annae Comnenae Alexias*, Berlin - New York 2001, 490.

39. Φώτιος, *Λεξικόν*, τ. 2, 330: *Ἴπνος: ὁ φούρνος ἢ κάμινος ἢ ὁ φανός*.

40. Αρμενόπουλος, *Εξάβιβλος* 2.4.15, έκδ. Κ. ΠΙΤΣΑΚΗΣ, *Κωνσταντίνου Ἀρμενοπούλου, Πρόχειρον Νόμων ἢ Ἐξάβιβλος*, Αθήνα 1971, 116.

β. Πλαίσιο αναφοράς

Οι προαναφερόμενοι όροι εμφανίζονται στις πηγές με δύο τρόπους, είτε με την κυριολεκτική τους σημασία είτε, πολύ συχνά, μεταφορικά. Αφορμή αποτελεί συνήθως η περιγραφή της δημιουργίας του ανθρώπου ή η σύνθεση του φυσικού κόσμου και των στοιχείων αυτού⁴¹, ενώ η λέξη *κάμινος* χρησιμοποιείται τις περισσότερες φορές για να αποδώσει αρνητικά φορτισμένες έννοιες, όπως ο πόλεμος⁴², ο θυμός, ο φθόνος ή ο φόβος⁴³, και σπανιότερα θετικές, όπως ο ερωτικός πόθος⁴⁴. Η ανθεκτικότητα της οπτής πλίνθου προβάλλεται αρκετά συχνά σε αποφθέγματα και παραβολές των Πατέρων⁴⁵, καθώς και σε παραινήσεις προς τους πιστούς για την απόκτηση του απαραίτητου σθένους απέναντι στις δυσκολίες και τους πειρασμούς της ζωής⁴⁶.

Αντιθέτως, κυριολεκτική χρήση των όρων απαντά στην πλειονότητα των παπύρων, καθώς πρόκειται κυρίως για δικαιοπρακτικά έγγραφα, αλλά και σε όσα από τα κείμενα, είτε περιγράφεται γενικά μια οικοδομική

41. Ζωναράς, *Λεξικόν*, 1687, λ. *σύνθεσις*. Μανασσής, *Σύνοψις Χρονική*, στ. 2332, έκδ. Ο. LAMPSIDES, *Constantini Manassis Breviarium Chronicum* [CFHB 36/1], Αθήνα 1996, 127. Νικήφ. Γρηγοράς, *Ρωμαϊκή Ιστορία*, XIV. 6, τ. 2.713.

42. Ψευδο-Φραντζής, *Χρονικό* IX, 3, 422 (έκδ. V. GRECU, Bucharest 1966). Μαρίνος Τζάνες Μπουνιαλής, *Ὁ Κρητικός Πόλεμος* (έκδ. Σ. ΑΛΕΞΙΟΥ – Μ. ΑΠΟΣΚΙΤΗ, *Ὁ Κρητικός Πόλεμος*, Αθήνα 1995) 149, 278.

43. Μανασσής, *Σύνοψις Χρονική*, στ. 4033, 358 και 6209 αντιστοίχως (έκδ. LAMPSIDES, 219, 23, 335 αντιστοίχως).

44. Μανασσής, *Τὰ κατ' Ἀρίστανδρον καὶ Καλλιθέαν*, 11. 9, έκδ. Ο. MAZAL, *Der Roman des Konstantinos Manasses* [WBS 4], Wien 1967.

45. Βίος Παχωμίου [BHG 1396a], έκδ. F. HALKIN, *Le corpus athenien de Saint Pachôme* [Cahiers d'Orientalisme II], Genève 1982, 126 (95): *Ὁὐ πάντων δέ ἐστι τὸ κυβερνήσαι ψυχάς, εἰ μὴ τελείου ἀνθρώπου. Ἔστι γὰρ περὶ τούτου παραβολὴ τοιαύτη Πλίνθος ὠμὴ βαλλομένη εἰς θεμέλιον ἐγγὺς ποταμοῦ οὐχ ὑπομένει μίαν ἡμέραν· ὅπτη δὲ ὥσπερ λίθος διαμένει. Ἡ ἴδια ἐκφραση στα *Aporhthegmata patrum* 15,69.1 [βλ. σημ. 11].*

46. Εφραΐμ Σύρος, 55.2 (έκδ. Κ. Γ. ΦΡΑΝΤΖΟΛΑΣ, *Ὅσιον Ἐφραΐμ τοῦ Σύρου ἔργα*, τ. 3, Θεσσαλονίκη 1990), 11-35: *Ὡσπερ ἡ πλίνθος ὠμὴ οὐσα ἀσθενὴς ὑπάρχει καὶ ἐπίσαθρος, ἡνίκα δὲ προσομιλήσῃ τὸ πῦρ, καὶ τὴν ὀπτησιν δέξεται, τέλος γίνεται πυρὶ καὶ φραγμὸς τοῦ ὕδατος ... Γενοῦ καὶ αὐτὸς στιβαρὸς ἐν πειρασμοῖς καὶ θλίψεσι, καὶ ἀντίστα ταῖς ἐμπυρακτούσαις ἡδοναῖς, ἵνα μὴ ὥσπερ ἡ ὠμὴ πλίνθος ὑπὸ σταγόνων ὑετοῦ διαλυθῆς, καὶ ἦν δοκεῖς πῆξιν οὐκ ἔχει.*

δραστηριότητα⁴⁷, είτε γίνεται συγκεκριμένη αναφορά σε επιμέρους κατηγορίες κτισμάτων, όπως οικίες και δωμάτια αυτών⁴⁸, τείχη, πύργους⁴⁹, πρόχειρες αμυντικές κατασκευές⁵⁰, τάφους και κτίσματα λατρείας⁵¹ ή ακόμη και σε κατάρρευση οικημάτων λόγω σεισμού⁵².

Με αφορμή τις αναφορές των γραπτών πηγών στους κεράμους επισημαίνονται δύο ενδιαφέροντα στοιχεία. Το πρώτο αφορά σε μια διαφορετική χρήση τους, γνωστή ήδη από την αρχαιότητα, ως αυτοσχέδιων αμυντικών όπλων⁵³. Οι κέραμοι ρίπτονταν από τις στέγες, όχι όμως μόνον για λόγους άμυνας, αλλά και κατά τη διάρκεια λεηλασίας και καταστροφής μιας πόλης από τους επιτιθέμενους⁵⁴.

47. Σωκρ. Σχολαστικός, *Ἐκκλησιαστικὴ Ἱστορία*, 3, 20.18 (ἐκδ. MARAVAL – PÉRICHON, Paris 2004-2007). Λέων ο Σοφός, *Τακτικά*, 15, 58.1 (ἐκδ. DENNIS, Washington 2010, 376).

48. Γεώργιος Παχυμέρης, *Συγγραφικαὶ ἱστορίαι*, II, 27: 146, 9, ἐκδ. A. FAILLER, *Georges Pachymères, Relations Historiques*, Paris 1984, 201. Σωζομενός, *Ἐκκλησιαστικὴ Ἱστορία*, 3, 4.24 (1-2) (ἐκδ. J. BIDEZ – C. HANSEN, *Sozomenus Kirchengeschichte*, Berlin 1960).

49. Αννα Κομνηνή, *Ἀλεξιάς*, 9.1.1, σ. 258. Λέων ο Σοφός, *Τακτικά*, 15, 42.3, σ. 370. Θεμιστίος, *Ἐπὶ τῆς εἰρήνης Οὐάλεντι*, 137.4 (ἐκδ. DOWNEY – SCHENKL, Leipzig 1965).

50. Θεοδώρητος Κύρρου, *Ἐκκλησιαστικὴ Ἱστορία*, *Vita* 1, 11.33-34 (ἐκδ. P. CANIVET – A. LEROY-MOLINGHEN, Paris 1977).

51. Σωζομενός, *Ἐκκλησιαστικὴ Ἱστορία* 9,2.3(4) και 9,2.13 (13).

52. Γρηγοράς, *Ρωμαϊκὴ Ἱστορία*, βλ. σημ. 8.

53. W. D. BARRY, Roof Tiles and Urban Violence in the Ancient World, *GRBS* 37 (1996), 55-74. Νικ. Χωνιάτης, *Χρονικὴ διήγησις* 526.8: ἦσαν δ' οἱ καὶ τῶν τεγῶν ὑπερφαινόμενοι κεράμους κατέφερον καὶ λίθους ἔνιοι χειροπληθεῖς ἐπιπέμποντες. Πρβλ. επίσης το περιστατικό θανάτωσης με ρίψη κεραμίδας του αγίου Ευσεβίου από τα Σαμόσατα, το 378 [Θεοδώρητος, *Ἐκκλ. Ἱστορ.* 5.4.5-9 (ἐκδ. P. CANIVET – A. LEROY-MOLINGHEN, Paris 1977/9) και Θεοφάνης, *Χρονογραφία* 1,67: εἰσερχόμενος ἐν τῇ πόλει φονεύεται, γυναικὸς Ἀρειανῆς ἐξ ὕψους ριψάσης κεραμίδα κατὰ τῆς ἱερᾶς τοῦ ἁγίου κεφαλῆς], καθώς και την περιγραφή του Διόδωρου Σικελιώτη, η οποία επαναλαμβάνεται από τον Κωνσταντίνο Πορφυρογέννητο, για τον τραυματισμό Ρωμαίου πρεσβευτή: ὃς κατατετριμμένος ἦν τὴν κεφαλὴν κεραμίδος ἐπιπεσοῦσης καὶ τὸ πλεῖον μέρος τῶν ὀστέων ἐξηρημένος [Διόδωρος, *Ἱστορικὴ Βιβλιοθήκη*, 32,20.1.6 (ἐκδ. BEKKER, Leipzig 1903-1906). Κων. Πορφυρογέννητος, *De sententiis*, 379, 4 (ἐκδ. BOISSEVAIN, Berlin 1906)].

54. Δούκας, *Ἱστορία Τουρκοβυζαντινῆ*, 43,10.4, ἐκδ. GRECU, Bucharest 1958, 409: Εἶς δὲ Τοῦρκος ἐν ναφῷ τινι προσεγγίσας ἤρξατο ῥίπτειν ἐκ τοῦ στέγους τὰς κεραμίδας κάτω καὶ συντρίβειν αὐτάς.

Το δεύτερο στοιχείο σχετίζεται με νομοθετικές διατάξεις των βυζαντινών χρόνων, από τις οποίες προκύπτει πως η κλοπή των κεράμων ήταν πολύ συνηθισμένο φαινόμενο, και για τον λόγο αυτόν υπήρχε σχετική μέριμνα από την πλευρά του κράτους. Αν κάποιος αφαιρούσε τα κεραμίδια από τη στέγη μιας οικίας διωκόταν αναλόγως, όχι όμως και εάν τα εύρισκε στο έδαφος (*Εἰ δὲ καὶ μὴ ἀπὸ στέγης, ἀλλὰ κειμένας ἐπάρῳ κεραμίδας, οὐ χῶρα τῷ νομίμῳ παραγγέλματι*)⁵⁵. Στα Σχόλια των Βασιλικῶν αναφέρεται επίσης ότι ο ιδιοκτήτης μιας οικίας είχε τις ανάλογες συνέπειες, εάν τα κεραμίδια αυτής έπεφταν, όντας κακῶς τοποθετημένα από δική του αμέλεια (*Ἐπὶ τῆς κεραμίδος δίδοται ἕμφακτος κατὰ τοῦ δεσπότου τοῦ οἴκου, ἐὰν ἐξ ἀμελείας αὐτοῦ ἔπεσεν, ὡς κακῶς τυχὸν κειμένη*)⁵⁶.

γ. Τα εργαστήρια

Όπως προκύπτει από τις πηγές των πρώιμων βυζαντινών χρόνων, πλινθοποιοί και κεραμοποιοί αγοράζαν ή ενοικίαζαν τη γη εξόρυξης αργίλου, αλλά και εγκατάστασης των εργαστηρίων τους⁵⁷. Σε συμβόλαιο του τέλους του 6ου αι. από την Οξύρυγχο πληροφορούμαστε ότι ένας πλινθοποιός με το όνομα Αυρίλιος Οννώφρις προέβη στην εκμίσθωση ενός αδόμητου οικοπέδου ιδιοκτησίας της Φλαβίας Αναστασίας, έναντι τριών χρυσών νομισμάτων ετησίως, πολύ πιθανόν για να το χρησιμοποιήσει ως χώρο άσκησης της επαγγελματικής του δραστηριότητας⁵⁸. Δεν αποκλείεται όμως οι τεχνίτες να εργάζονταν και σε κοινούς κάμινους όπτησης⁵⁹, τους

55. Βασιλικά, Β LVIII 23, 9 [D XLIII, 24, 9] [βλ. σημ. 13], 2706.

56. Βασιλικά, *Scholia*, Β LX 3,5. 21 (έκδ. D. HOLWERDA – H. J. SCHELTEMA, Groningen 1983).

57. DREXHAGE, *Bemerkungen zur Ziegelproduktion*, 270 (για μίσθωση ή αγορά γης κατά τους ρωμαϊκούς χρόνους έως τον 7ο αι.). Για τη μεταγενέστερη περίοδο δεν υπάρχουν ανάλογα στοιχεία.

58. SB 6 9561: *Αὐρήλιος Ὀννώφρις πλινθεντῆς υἱὸς Μακαρίου μητρὸς Ταβῆς ἀπὸ τῆς αὐτῆς πόλεως χαίρειν. ἐκουσίως ἐπιδεχομαίν μισθώσασθαι ἀπὸ τῆς σήμερον καὶ προγεγραμμένης ἡμέρας ἧτις ἐστὶν Τῦβι ζ' τῆς παρουσίας ὀγδόης ἰνδικτίωνος... καὶ τελέσω ὑπὲρ φόρου τούτου ἐνιαυσίως χρυσοῦ νομισματίου τρίτον ἰδιωτικῶ ζυγῶ γίνεται χρυσοῦ νομισματίου γ' ἰδιωτικῶ ζυγῶ, ὅπερ ἐνοίκιον ἀποδώσω. Για μισθώσεις πλινθοποιῶν βλ. επίσης P. Oxy. 18 2206 και P. Strass. 5 486 (6ου αι.).*

59. Για αντίστοιχη πρακτική κατά τους ρωμαϊκούς χρόνους βλ. M. STEINBY,

οποίους ενοικίαζαν⁶⁰.

Με βάση τη νομοθεσία, η παραγωγή κεράμων και πλίνθων οργανώνεται επί τη βάσει ιδιωτικών συμβολαίων μίσθωσης (*locatio, conductio*) ή πώλησης (*emptio, venditio*), όταν ο τεχνίτης προμηθευόταν μόνος του την πρώτη ύλη⁶¹. Σε σχετική διάταξη των Βασιλικών για τη διάκριση μεταξύ των όρων *πρᾶσις και μίσθωσις*, γνωρίζουμε ότι στην πρώτη περίπτωση η διάθεση του πηλού γινόταν από τον κατασκευαστή, που σημαίνει ότι ο ίδιος είχε άμεσο έλεγχο της αργιλοληψίας, επομένως κατείχε ή μίσθωνε ο ίδιος την έκταση εξόρυξης της αργίλου, ενώ στη δεύτερη περίπτωση η πρώτη ύλη παρεχόταν από τον εκάστοτε παραγγελιοδότη, στην ιδιοκτησία του οποίου ενδεχομένως και να ανήκε η περιοχή αργιλοληψίας (*Συνεφώνησα μετὰ σοῦ τόσους κεράμους ποιῆσαι ἐπὶ τοῦ νομίματος· εἰ μὲν σὴ ἔστιν ἡ ὕλη ἐξ ἧς γίνονται, πρᾶσις ἔστιν, εἰ δὲ ἐγὼ δέδωκα αὐτήν, μίσθωσίς ἔστιν*)⁶².

Αναφορικά με τη χωροθέτηση των εργαστηρίων είναι γενικά γνωστό πως όλα τα εργαστήρια, των οποίων η λειτουργία υπήρξε επικίνδυνη για την πρόκληση πυρκαγιάς ή επιβλαβής για τη δημόσια

L'organizzazione produttiva dei laterizi: un modelo interpretativo per l'*instrumentum* in genere?, στο: W. V. HARRIS (επιμ.), *The Inscribed Economy, production and distribution in the Roman empire in the light of instrumentum domesticum, The proceedings of a Conference held at The American Academy in Rome on 10-11 January, 1992*, (JRA, Supplementary series n. 6), Ann Arbor 1993, 140-141: οι κατασκευαστές (*officinatores*) της Ρώμης σε ορισμένες περιπτώσεις εργάζονταν στον ίδιο χώρο και μοιράζονταν το ίδιο καμίνι. Ομοίως και οι λυχνοποιοί της Αθήνας κατά τους ύστερους ρωμαϊκούς χρόνους, βλ. Α. ΚΑΡΙΒΙΕΡΙ, *The Athenian Lamp Industry in Late Antiquity* (Papers and Monographs of the Finnish Institute at Athens, vol. V), Helsinki 1996, 273. Για ανάλογη περίπτωση των νεότερων χρόνων βλ. Κ. ΓΕΡΟΛΥΜΟΥ, Working in a Church Property: A 19th Century Roof Tile Workshop from Poliani, Messenia (Greece), στο: Μ. FERRI – C. MOINE – L. SABBIONESI, *In and Around. Ceramiche e comunità, Secondo Convegno tematico dell' AIECM3* [=Association pour l'étude des céramiques Médiévales et Modernes en Mediterranée], Faenza, Museo Internazionale delle Ceramiche, 17-19 Aprile 2015, Firenze 2016, 122.

60. Σε κατάστιχο καταγραφής εξόδων του 4ου/5ου αι. γίνεται ειδική αναφορά στην όπτηση πλίνθων (P. Haun 3 63: *καὶ ὀπτήσεως πλίνθου*), γεγονός που ενδεχομένως υποδηλώνει ότι αποτελούσε μια διαδικασία, η οποία κάποιες φορές γινόταν είτε από άλλους τεχνίτες, είτε σε χώρο ο οποίος μισθωνόταν για τον σκοπό αυτό (:).

61. CIC, *Πανδέκται*, 18/1,65.

62. Βασιλικά, Β XIX, 1, 65.

υγεία, χωροθετούνταν εκτός οικισμών⁶³. Παρόλο που στην πράξη η ισχύς των σχετικών διατάξεων εξασθενίζει σημαντικά μετά τον 7ο αι.⁶⁴, τα εργαστήρια κατασκευής οικοδομικών προϊόντων φαίνεται ότι εξακολούθησαν να βρίσκονται σε εκτός του άστεως περιοχές, όπως προκύπτει και από τις έμμεσες μαρτυρίες των πηγών⁶⁵.

Σε κείμενο του 6ου αι. από την Οξύρυγχο αναφέρεται ένας πλινθοποιός με το όνομα Ιωάννης, ο οποίος ασκεί το επάγγελμά του έξω από τα τείχη (*Ἰωάννη πλινθευτῆ πλινθεύοντι ἔξω τῆς πύλης*)⁶⁶. Η εκτός πόλεων ύπαρξη κεραμικών εργαστηρίων συνάγεται και από την αναφορά του Ψευδο-Κωδινού για την ονομασία αντίστοιχης περιοχής της Κωνσταντινούπολης (*ἔξωθεν δὲ τῆς πόλεως τὰ νῦν καλούμενα Καμίνια*)⁶⁷, ενώ υποδηλώνεται επίσης από την περιγραφή που παραδίδει

63. Αρτεμίδωρος, *Ὀνειροκριτικόν*, έκδ. R. PACK, *Artemidori Daldiani Onirocriticon*, Leipzig 1963, 2,20,113.7. Αρμενόπουλος, *Ἐξάβιβλος*, II 15. ΚΟΥΚΟΥΛΗΣ, *Βίος καὶ Πολιτισμός*, Β/1, 189, 190, 239. Για τη χωροθέτηση των εργαστηρίων του ελλαδικού χώρου βλ. Χ. ΜΠΟΥΡΑΣ, Αρχιμάστορες, τεχνίτες και οικοδομικές δραστηριότητες, στο: Α. ΛΑΪΟΥ (επιμ.), *Οικονομική Ιστορία του Βυζαντίου, από τον 7ο έως τον 15ο αιώνα*, τ. Β', Αθήνα 2006, 217. ΤΟΥ ΙΔΙΟΥ, Απόψεις των βυζαντινών πόλεων από τον 8ο έως τον 15ο αι., στον ίδιο τόμο, 220, σημ. 266. Στην πράξη, οι περιορισμοί που υπήρχαν για τη χωροθέτηση των εργαστηρίων, δεν τηρούνταν πάντοτε στο σύνολό τους. Ορισμένοι ωστόσο διατηρήθηκαν σε ανάλογες διατάξεις νεότερων χρόνων, βλ. *Νομικὸν ... Θεοφίλου τοῦ ἔξ Ἰωαννίνων* (1788), έκδ. Δ. Σ. ΓΚΙΝΗ, Θεσσαλονίκη 1960, ΔΗ' 44, σ. 271: *εἶναι καὶ ἄλλοι φοῦρνοι, τῶν κεραμιδιῶν καὶ τοῦ γύψου, ὅμως κατὰ τοὺς παρόντες καιροὺς, αὐτοὶ δὲν εὐρίσκονται μέσα εἰς τὰς πολιτείας, ἀλλ' ἔξω γίνονται*.

64. I. BALDINI LIPPOLIS, Private Space in Late Antique Cities: Laws and Building Procedures, στο: L. LAVAN – L. ÖZGENEL – A. SARANTIS (επιμ.), *Housing in Late Antiquity*, Leiden-Boston 2007, 197-202. E. ZANINI, Artisans and Traders in Early Byzantine City: Exploring the Limits of Archaeological Evidence, στο: W. BOWDEN – A. CUTTERIDGE – C. MACHADO (επιμ.), *Social and Political Life in Late Antiquity*, Leiden-Boston 2006, 396, 398-399.

65. Για τα πλινθοκεραμεία βυζαντινών και μεταβυζαντινών χρόνων βλ. Κ. ΡΑΠΤΙΣ, Early Christian and Byzantine Ceramic Production Workshops in Greece: Typology and Distribution, στο: S. GELICHI (επιμ.), *Atti del IX Congresso Internazionale sulla ceramica medievale nel mediterraneo (AIECM2)*, Venezia 23-27 Novembre 2009, Firenze 2012, 41-42. Κ. ΓΕΡΟΥΛΜΟΥ, *Σφραγίσματα σε κεράμους και πλίνθους από τη Νικόπολη. Συμβολή στη μελέτη των ενσφράγιστων οικοδομικών προϊόντων των πρωτοβυζαντινών χρόνων* (διδ. διατρ.), Θεσσαλονίκη 2014, 335-338 (<https://phdtheses.ekt.gr/eadd/handle/10442/34705>).

66. P. Oxy. 16 1913.

67. Ψευδο-Κωδινός, *Patria Constantinopoleos*, 1, 39.5 (έκδ. PREGER [βλ. σημ. 13], 135).

ο Λαόνικος Χαλκοκονδύλης για την κατασκευή ξύλινης γέφυρας στην απέναντι ακτή του Βοσπόρου, κατά την πολιορκία της πόλης από τον Μωάμεθ Β΄: *Καὶ ἐνταῦθα αὐτίκα βασιλεὺς γέφυραν ἐποιεῖτο ἀπὸ τῆς καταντικρὸ ἡπείρου τῶν Κεραμαρείων καλουμένης χώρας*⁶⁸. Ανάλογη ονομασία, *Κεραμήσιος Κάμπος*, παραδίδεται στο βιβλίο των θαυμάτων του Αγ. Δημητρίου⁶⁹ για την ευρύτερη περιοχή έξω από τα δυτικά τείχη της Θεσσαλονίκης, στην οποία η ύπαρξη των σχετικών εργαστηρίων έχει επιβεβαιωθεί και ανασκαφικά⁷⁰.

Όπως προκύπτει από τις διαθέσιμες πηγές, σε συνδυασμό με τα σφραγίσματα των κεραμικών δομικών προϊόντων, τα εργαστήρια συνδέονταν ενίοτε με την εκκλησία, είτε βρισκόμενα σε ιδιόκτητες αυτής εκτάσεις (*εὐαγεῖς οἴκοι*), είτε λειτουργώντας για λογαριασμό της⁷¹. Σε υπόμνημα του έτους 567 που υποβλήθηκε σε άγνωστο αξιωματούχο από μοναχούς της μονής Ψινέπολις στην Αίγυπτο, οι οποίοι είχαν αδικηθεί από τον πάγαρχο⁷² του Ανταίου Μηνά, μεταξύ των γαιών που ανήκαν στην

68. Χαλκοκονδύλης, *Ἀποδείξεις Ἱστοριῶν*, 8.10 (*Laonikos Chalkokondyles*, vol. I-II, μετάφρ. Α. ΚΑΛΔΕΛΛΙΣ, Harvard Univ. Press, Cambridge, Mass. 2014, 180-182). Για τη χωροθέτηση των εργαστηρίων της Κωνσταντινούπολης βλ. BARDILL, *Brickstamps*, 5 εικ. 1.

69. Βλ. *Ἄγιου Δημητρίου Θαύματα*. Εισαγωγή, σχόλια, επιμέλεια, Χ. ΜΠΑΚΙΡΤΖΗΣ, Αθήνα 1997, 310 και σχόλιο, 427.

70. ΘΕΟΧΑΡΙΔΟΥ, Συμβολή, 99. CH. BAKIRTZIS, Imports, exports and autarky in Byzantine Thessalonike from the seventh to the tenth century, στο: J. HENNING (επιμ.), *Post Roman Towns, Trade and Settlement in Europe and Byzantium*, τ. V, Βερολίνο 2007, 101. Εργαστήρια κατασκευής οικοδομικών προϊόντων εγκαταστάθηκαν αργότερα και έξω από τα ανατολικά τείχη, βλ. BAKIRTZIS, Imports, exports and autarky, 108, εικ. 4: η περιοχή ήταν ήδη από τον 10ο αι. γνωστή με την ονομασία «Καμίνια». Ε. ΜΑΡΚΗ, *Οι σωστικές ανασκαφές*, 217. ΡΑΠΤΗΣ, Αρχαιολογικά τεκμήρια, 194-195. Κ. Τ. ΡΑΠΤΗΣ, Brick and tile producing workshops in the outskirts of Thessaloniki from 5th to 15th c. A Study of the firing technology that has been diachronically applied in the ceramic workshops of a large byzantine urban center, στο: *Atas do X Congresso Internacional a Ceramica Medieval no Mediterraneo* (Silves 22-27.10.2012), Silves 2015, 493-508. Α. CH. ANTONARAS, *Arts, Crafts and Trades in Ancient and Byzantine Thessaloniki*, Mainz 2016, 70, σημ. 428.

71. BARDILL, *Brickstamps*, 17-18, σημ. 131,134. Ανάλογα για τη Δύση: S. FIORILLA, Bolli e iscrizioni su laterizi altomedievali del territorio longobardo, *Archivio Storico Lombardo* 102 (1986), 395-396.

72. Για το αξίωμα του παγάρχου (διοικητή Παγαρχίας) σύμφωνα με τη διοικητική διαίρεση της Αιγύπτου από τα τέλη του 5ου αι. έως και μετά την αραβική κατάκτηση, βλ. Χ. ΜΠΑΝΤΑΟΥΙ, *Διοικητική οργάνωση της Αιγύπτου μετά την αραβική κατάκτηση*.

ιδιοκτησία της μονής καταγράφεται και η ύπαρξη καμίνου κατασκευής πλίνθων (και όπτοπλίνθων μεγάλην κάμεινον... είς οίκοδόμησιν τῆς ἁγίας ἐκκλησίας)⁷³.

Στις σφραγίδες των πλίνθων της Κωνσταντινούπολης διασώζονται τα ονόματα κληρικών διαφόρων βαθμίδων, οι οποίοι από τον 4ο έως τον 7ο αι. εμπλέκονται, με κάποιον τρόπο, στην παραγωγή των κεραμικών δομικών υλικών της Πρωτεύουσας (ως κατασκευαστές, ιδιοκτήτες ή παραγγελιοδότες-χορηγοί)⁷⁴. Ομοίως, σφραγίσματα πλίνθων και κεράμων από διάφορες περιοχές της αυτοκρατορίας μαρτυρούν σε αρκετές περιπτώσεις την ανάμιξη της εκκλησίας στην παραγωγή και διακίνηση ανάλογων προϊόντων⁷⁵.

Οι πηγές των μεσοβυζαντινών χρόνων επιβεβαιώνουν την εκμετάλλευση πλινθοκεραμείων από την εκκλησία. Σε έγγραφο του έτους 952 από τη Μεγίστη Λαύρα αναφέρεται, ότι ο κριτής της Θεσσαλονίκης Σαμωνάς, βεβαιώνει την εγκυρότητα της μερικής δωρεάς και πώλησης που έγινε από τον κληρικό Δαβίδ προς όφελος του ναού του Αγ. Ανδρέα Περιστεράς, ενός κεραμοποιείου μαζί με καλλιεργήσιμη γη και ένα

Ομοιότητες και διαφορές από το Βυζαντινό πρότυπο (διδ. διατρ.), Θεσσαλονίκη 1989, 35-37 [https://phdtheses.ekt.gr/eadd/handle/10442/1149].

73. P. Cair. Masp. 1 6702.

74. BARDILL, *Brickstamps*, 16, σημ 117: αναφέρονται 4 διάκονοι, 2 ηγούμενοι, 1 μοναχός, 6 πρεσβύτεροι.

75. Για παράδειγμα οι ενσφράγιστες πλίνθοι με το ανάγλυφο μονόγραμμα του επισκόπου Ιωάννη από το εκκλησιαστικό συγκρότημα του San Giusto στη Lucera Απουλίας (β' μισό 5ου - αρχές 6ου), το οποίο περιελάμβανε και κεραμικούς κλιβάνους (G. VOLPE, *Vescovi rurali e chiese nelle campagne dell'Apulia e dell'Italia meridionale fra Tardoantico e Altomedioevo*, *Hortus Artium Medievalium* 14 (2008), 42-44, εικ. 25-28. G. VOLPE, *L'iniziativa vescovile nella trasformazione dei paesaggi urbani e rurali in Apulia: i casi di Canusium e di San Giusto*, στο: R. FARIOLI CAMPANATI - C. RIZZARDI - P. PORTA - A. AUGENTI - I. BALDINI LIPPOLIS (επιμ.), *Ideologia e cultura artistica tra Adriatico e Mediterraneo orientale (IV-X secolo). Il ruolo dell'autorità ecclesiastica alla luce di nuovi scavi e ricerche, Atti del Convegno Internazionale (Bologna-Ravenna, 26-29 Nov. 2007)*, Bologna 2009, 413-419, εικ. 15). Πρβλ. επίσης τις πλίνθους με το μονόγραμμα του επισκόπου Σαβίνου (514-566), οι οποίες κατασκευάζονταν σε κλίβανο που εντοπίστηκε κοντά στο επισκοπικό συγκρότημα του San Pietro στην Canosa (G. VOLPE - P. FAVIA - R. GIULIANI, *Edifici di culto dell'Apulia fra Tardoantico e Altomedioevo: recenti acquisizioni*, *Hortus Artium Medievalium* 9 (2003), 55-94.65-66, εικ. 15, 68 και 64, σημ. 106). Για τον ελληνικό χώρο βλ. ΓΕΡΟΥΛΜΟΥ, *Σφραγίσματα*, 345.

κτίσμα (Ὁ γὰρ καταγόμενος κληρικὸς Δαβίδ, παρὰ τῆς μητρὸς αὐτοῦ Θεοδώρας ἐργαστήριον πρὸς κεράμων κατασκευὴν ἐπιτήδειον μετὰ καὶ χωρφαϊαίων τόπων καὶ τῆς καθέδρας αὐτῶν τῆ θαλάσση γειτονούσης εἰς κληρονομίαν ἀναδεξάμενος, ... πρὸς τὸν μοναχὸν Στέφανον καὶ ἡγούμενον δι' ἐγγράφου πράσεως ἐν ταυτῶ καὶ χαριστικῆς δύνάμιν ἐχούσης ἀπέδοτο, τὸ μὲν ἐργαστήριον ἐπὶ καταβολῇ χρυσίνων τριῶν πεπρακώς, τὴν δὲ καθέδραν καὶ τοὺς πρὸς γεωργίαν ἐπικαίρους τόπους προῖκα παρασχόμενος, ἐπ' αὐτὴν αὐτῶν δεσποτείαν ἀναφαιρέτως κεκληρωμένος)⁷⁶.

Σε ἔγγραφο του ἔτους 982 αναφέρεται ὅτι ἡ μονὴ Ἰβήρων εἶχε ιδρύσει ἐργαστήριον κατασκευῆς κεράμων, τὸν πηλὸ τοῦ ὁποῖου ἐφοδιαζόταν ἀπὸ τὴν ἴδια, ἰδιόκτητη περιοχὴ [πρὸς τὸν αἰγιαλὸν κεραμαρίον τὸ ἀρτίως παρὰ τῆς ὑμετέρας μο(νῆς) ἀνεοχθὲν καὶ τῆς χρησιμευούσης γῆς τοῦ χόματος τοῦ αὐτοῦ κεραμαρίου]⁷⁷. Ἀργότερα, τὸ ἔτος 1001, κάποιος κουβικουλάριος ὀνόματι Στέφανος φέρεται νὰ πούλησε στὴ μονὴ ἕνα ἀκόμη κεραμοποιεῖο (καὶ τῆς Μηκρὸς Ἀρσινικείας σὺν τῶ κεραμαρίον καὶ τῶ ἀμπέλῃν καὶ τῶ μοιλάρῃν καὶ τὰ λειπὰ πάντα)⁷⁸.

Εἶναι βέβαιο ὅτι ἡ ἐκκλησία δὲν ἔπαψε ποτέ νὰ κατέχει ἀνάλογα ἐργαστήρια, μέχρι τοὺς νεότερους χρόνους⁷⁹. Σὲ αρκετὲς περιπτώσεις ἐξάλλου ἡ ὑπαρξὴ τοὺς ἦταν ἀναγκαῖα, προκειμένου νὰ καλύπτονται οἱ κατασκευαστικὲς καὶ ἐπισκευαστικὲς ἀνάγκες τῶν ἐκτεταμένων

76. *Actes de Lavra I* (P. LEMERLE – A. GUILLOU – N. SVORONOS – D. PAPACHRYSSANTHOU, Paris 1970), 101, αρ. 4 (4-5). Μ. ΚΑΡΛΑΝ, *Les hommes et la terre a Byzance du VIe au XIe siècle: propriété et exploitation du sol*, Paris 1992, 115, 228, 431. Φ. ΕΥΑΓΓΕΛΑΤΟΥ-ΝΟΤΑΡΑ, «Σημειώματα» ἑλληνικῶν κωδίκων ὡς πηγὴ διὰ τὴν ἔρευναν τοῦ ὀικονομικοῦ καὶ κοινωνικοῦ βίου τοῦ Βυζαντίου ἀπὸ τοῦ 9ου αἰῶνος μέχρι τοῦ ἔτους 1204, Αθήνα 1982, 18, σημ.104, 105: ἐπισημαίνεται ἡ μεγάλη διαφορὰ τιμῆς μεταξὺ ἐργαστηρίου πρωτεύουσας καὶ ἐπαρχιακοῦ καὶ ἀναφέρεται ὅτι πιθανῶς τὸ ἐργαστήριον βρίσκεται στὴν περιοχὴ τῆς Θεσσαλονίκης, ἐφόσον ἀγοράστηκε ἀπὸ τὸν ἡγούμενον τῆς μονῆς Περιστερῶν Θεσσαλονίκης καὶ ἡ πράξη πώλησης υπογράφεται ἀπὸ τὸν Σαμωνά, κριτὴ τῆς Θεσσαλονίκης. ΓΙΑ ΤΟ ἴδιο βλ. ΒΑΚΙΡΤΖΙΣ, Imports, exports and autarky, 108, σημ. 108.

77. *Actes d'Iviron I*, 128, αρ. 4 (68).

78. *Actes d'Iviron I*, 178, αρ. 12, 14. ΚΑΡΛΑΝ, *Les hommes*, 277-278.

79. Σὲ ὑπόμνημα θρησκευτικοῦ χάρτη τοῦ Αγ. Ὄρους τοῦ ἔτους 1800 ἀναγράφονται μεταξὺ τῶν διαφόρων οἰκοδομημάτων καὶ «Καμίνια», δὲν ἀποκλείεται γιὰ τὴν παραγωγὴ κεράμων, βλ. Ν. ΠΑΠΑΣΤΡΑΤΟΥ, *Χάρτινες εἰκόνες: ορθόδοξα θρησκευτικὰ χαρακτηριστικὰ 1665-1899*, Αθήνα 1986, αρ. 424.

μοναστηριακών καθιδρυμάτων, όπως συνάγεται και από το Τακτικό του 12^{ου} αι. της μονής Κοσμοσώτειρας, στο οποίο αναφέρεται η υποχρέωση της απαραίτητης, συχνής ανακεράμωσης των στεγών της μονής⁸⁰. Παράλληλα λειτουργούσαν και ως πηγή πρόσθετων εσόδων για την εκάστοτε μονή, μέσω της ενοικιάσής τους και της πώλησης των παραγόμενων προϊόντων⁸¹. Αδιάψευστο τεκμήριο της λειτουργίας τους εντός μεγάλων εκκλησιαστικών ιδρυμάτων αποτελούν τα υλικά κατάλοιπα ανάλογων εργαστηρίων, τα οποία έχουν εντοπιστεί σε διάφορες περιοχές τόσο της βαλκανικής⁸² και ιταλικής χερσονήσου⁸³, όσο και της κεντρικής Ευρώπης⁸⁴.

Αναφορικά με την ύπαρξη κρατικού ελέγχου στην παραγωγή οικοδομικών προϊόντων, αυτός φαίνεται ότι συνδεόταν, αρχικώς τουλάχιστον, με την εξυπηρέτηση του φοροεισπρακτικού συστήματος.

80. Τυπικό Ισαάκ Κομνηνού (1152), *Izvestiia Russkago Archeologicheskago Instituta v Konstantinople* 13 (1908), 17-15, έκδ. L. PETIT, 55-56: *ἄθεν καὶ κεραμώματος συχνωτέρου δεῖται*. Πβλ. J. THOMAS – A. CONSTANTINIDES-HERO (επιμ.), *Byzantine Monastic Foundation Documents: A Complete Translation of the Surviving Founders' Typika and Testaments*, τ. 2, Washington 2000, 832, αρ. 29.

81. FIORILLA, *Bolli e iscrizioni*, 397, σημ. 120 (ύπαρξη μοναχού που επέβλεπε την παραγωγή, όπως προκύπτει από σχετικό Χρονικό για το μοναστήρι του Bobbio) και 402, σημ. 146 (κείμενο 9ου αι. από τη Λούκα αναφέρεται σε ετήσια ποσόστωση 500 κεράμων που έπρεπε να δοθούν στον επίσκοπο, ως αποζημίωση για την παραχώρηση εργαστηρίου). Για ανάλογη περίπτωση νεότερων χρόνων από τον ελλαδικό χώρο, όπου η εκκλησία ως ιδιοκτήτης του εργαστηρίου ελάμβανε μέρος από την παραγωγή, βλ. GEROLYMOU, *Working in a Church Property*, 122.

82. Για εργαστήριο κεραμικής, πιθανώς και κατασκευής πλίνθων (9ου-10ου) σε μοναστήρι κοντά στη βασιλική της Πλίσκα βλ. P. A. RAPPOPORT, *Building the Churches of Kievan Russia*, Brookfield 1995, 27, σημ. 35. Για πλινθοκεραμεία που ανήκαν στη δικαιοδοσία μοναστηριών της ίδιας εποχής από τη Σερβία βλ. S. ΡΟΡΟΒΙĆ, *Krst u krugu. Arhitektura manastira u srednjovekovnoj Srbiji*, Beograd 1994, 325-337 και 287-288. Γενικά για την παραγωγή κεραμικής σε σερβικά μοναστήρια βλ. M. RISTIĆ – S. ĆIRKOVIĆ – V. KOVAĆ, *Opeke srpskich srednjovekovnich manastira*, Beograd 1989.

83. Βλ. σημ. 75 για τα εκκλησιαστικά συγκροτήματα του San Giusto (Lucera) και του San Pietro (Canosa) 5ου / 6ου αι. που περιελάμβαναν και εργαστήρια πλίνθων.

84. Ενδεικτικά, τα εργαστήρια μονών 12ου αι.: St. Urbe, Ελβετία (C. MAURER, *Die Backsteinerkloster St. Urban. Kunstgeschichtliche Untersuchung zu Produktion und Formgebung einer mittelalterlichen Ziegelei*, Diss. Univ. Stuttgart 1998) και Altzella, Γερμανία (H. MAGIRIUS, *Die Baugeschichte des Klosters Altzella, Abhandlungen der Sächsischen Akademie der Wissenschaften zu Leipzig*, 53/1, 1962, 172: το πλινθοποιείο που αντικατέστησε παλαιότερο στην ίδια θέση, ανάγεται στους ύστερους μεσαιωνικούς χρόνους).

Όπως αναφέρεται για την Αίγυπτο του 2ου αι. μ.Χ., υπήρχε ειδικός φόρος πλίνθων, ο οποίος διευκόλυνε το κράτος στην προμήθεια οικοδομικού υλικού για τις δικές του ανάγκες⁸⁵. Κάτι ανάλογο μαρτυρείται και μέσω των επιστολών του Κασσιόδωρου που αφορούν στην περίοδο της βασιλείας του Θεοδώριχου (471-526), υπεύθυνου για την παραγγελία 25.000 κεράμων, προκειμένου να χρησιμοποιηθούν στην επισκευή οικοδομημάτων της Ρώμης, η οποία απαιτήθηκε ως μέρος παλαιότερης, μη αποδοθείσας, ετήσιας εισφοράς⁸⁶. Η απουσία άλλων γραπτών πηγών, δεν μας επιτρέπει να γνωρίζουμε με βεβαιότητα εάν και σε ποια έκταση συνεχίστηκε το ίδιο σύστημα στο σύνολο της αυτοκρατορίας⁸⁷.

δ. Καμίνια και διαδικασία κατασκευής

Στα Γεωπονικά περιγράφεται με ακρίβεια η μορφή των καμινιών, τα οποία *οφείλουσιν επίπεδα εἶναι, καὶ ἔνδον βλέποντα, κεκλιμένα, κατωφερῆ, ἵνα τὰ βαλλόμενα ἐν αὐτοῖς ξύλα ἔνδον χωροῦντα, μὴ ἔχῃ ἔξοδον, ἀλλ' ἢ φλοῦξ ἔνδομυχοῦσα, πολλὴν τὴν θερμασίαν ἐν τῷ σκευεῖ*

85. MEES, *Organisationsformen Töpfer-Manufakturen I*, 235 (P. Oxy 3 502). Πιθανώς εξακολούθησε να υφίσταται και στους επόμενους αιώνες, σημειώνεται ωστόσο ότι Αίγυπτος και Αφρική είχαν δικούς τους φόρους κατά τη βυζαντινή περίοδο βλ. *ODB*, II, 2015-2016, λήμμα «*Taxation*» (Α. KAZHDAN).

86. Πρόκειται για δυο επιστολές του Θεοδώριχου, τις οποίες παραδίδει ο Κασσιόδωρος (*Variae* 1.25 & 2.23). Μέσω της πρώτης επιστολής προς κάποιον Σαβιριανό πληροφορούμαστε ότι οικοδομικά προϊόντα βρίσκονταν σε αποθήκες στις όχθες του Τίβερη, όπου και στοιβάζονταν πριν μεταφορτωθούν στα πλοία με προορισμό τη Ρώμη. Τον 6ο αι. οι αποθήκες έχριζαν επισκευής, ενώ τη διαχείρισή τους είχαν αναλάβει μη εξουσιοδοτημένα πρόσωπα. Ο Θεοδώριχος αναθέτει στον Σαβιριανό την επισκευή τους, την απομάκρυνση των ξένων διαχειριστών και την αποκατάσταση της απόδοσης της ετήσιας εισφοράς από τους νόμιμους ιδιοκτήτες (*XXV milia tegularum annua illatione*). Σε δεύτερη επιστολή προς τρεις συγκλητικούς, στους οποίους είχε παραχωρηθεί η εκμετάλλευση βασιλικών γαιών πηλοληψίας, διαφαίνεται ότι η προμήθεια μέρους της παραγωγής πλίνθων και κεράμων ως ετήσια εισφορά, θεωρούνταν δημόσιο καθήκον. Βλ. επίσης V. RIGHINI, *Felix Roma - Felix Ravenna, I bolli laterizi di Teoderico e l'attività edilizia teodericiana in Ravenna, XXXIII Corso di Cultura sull'arte Ravennate e Bizantina* (1986), 372-375.

87. Με βάση συγκεκριμένα σφραγίσματα πλίνθων που έφεραν συμπίλημα της λέξης *ινδικτιώνος* χωρίς αντίστοιχο έτος, εικάζεται ότι κάτι ανάλογο ίσχυε ενδεχομένως και στην Κωνσταντινούπολη του 6ου αι., βλ. BARDILL, *Brickstamps*, 19.

ποιηται⁸⁸. Παρόλο που το σχετικό απόσπασμα δεν αφορά αποκλειστικά καμίνια δομικών υλικών, γνωρίζουμε ότι η βασική μορφολογική διαφορά τους έγκειτο κατά κύριο λόγο στο μέγεθος⁸⁹, ενώ δεν είναι άγνωστες οι περιπτώσεις που στο ίδιο καμίνι κατασκευάζονταν εξίσου κέραμοι και αγγεία χονδροειδούς κεραμικής⁹⁰.

Σε περιγραφή του μαρτυρίου των Τριών Παίδων από τον Θεοδώρητο Κύρου, γίνεται αναφορά στο άνοιγμα τροφοδοσίας της εστίας που υπήρχε πάντοτε στη μια πλευρά της καμίνου (*Τότε προσήλθεν Ναβουχοδονόσορ πρὸς τὴν θύραν τῆς καμίνου τοῦ πυρὸς τῆς καιομένης*)⁹¹ καθώς και στην καύσιμη ύλη που χρησιμοποιόταν, όχι χωρίς κάποια υπερβολή, προκειμένου να τονιστεί η σφροδρότητα της καύσης στο συγκεκριμένο μαρτύριο (*καίοντες τὴν κάμινον νάφθαν καὶ πίσσαν καὶ στυπεῖον καὶ κληματίδα*)⁹².

88. *Geoponica* (έκδ. H. BOECKH, Leipzig 1895).

89. Ήταν συνήθως μεγαλύτεροι, ενώ παρόλο που δεν λείπουν οι περιπτώσεις κυκλικής μορφής, προτιμούνταν οι ορθογώνιοι. ΘΕΟΧΑΡΙΔΟΥ, Συμβολή, 103. Κ. Θ. ΡΑΠΤΗΣ, Κλίβανοι-κάμιννοι βιοτεχνικών εργαστηρίων (4ος-14ος αι.): Θέματα παραγωγικής τεχνολογίας, *Πρακτικά του Β' Συνεδρίου Αρχαίας Ελληνικής Τεχνολογίας*, Αθήνα 2006, 228-236. ΡΑΠΤΗΣ, Αρχαιολογικά τεκμήρια, 182, 184, 189.

90. Διαχρονική πρακτική που επιβεβαιώνεται και μέσω της ύπαρξης κοινών σφραγίδων στα διαφορετικά προϊόντα, βλ. R. J. A. WILSON, Bricks and Tiles in Roman Sicily, στο: A. MC WHIRR (επιμ.), *Roman Brick and Tile. Studies in Manufacture, Distribution and Use in the Western Empire* (BAR International Series 68), London 1979, 18 (Σικελία). A. ANDERSON, *Interpreting Pottery*, Batsford 1984, 162 (Βρετανία). STEINBY, *L'organizzazione produttiva dei laterizi*, 142 (Ρώμη). Για κοινή παραγωγή βλ. επίσης J. Y. EMPEREUR - A. MARANGOU - CH. KRITZAS, Recherches sur les amphores III, *BCH* 116 (1992), 634 (ρωμαϊκών χρόνων). A. VOKAER, Pottery Production and Exchange in late antique Syria (Fourth-Eighth Century A.D.). A Study of Some Imported Local Wares, στο: L. LAVAN (επιμ.), *Local Economies? Production and Exchange of Inland Regions in Late Antiquity*, Leiden - Boston 2013, 571 (2ου αι.). Για τη συνέχιση της ίδιας συνήθειας μέχρι τα νεότερα χρόνια βλ. HAMPE - WINTER, *Bei Töpfern und Ziegeln*, 38, 51-52, 115 (Ν. Ιταλία).

91. Πασχάλιο Χρονικό, έκδ. L. DINDORF, Bonn 1832, 251.3.

92. Πασχάλιο Χρονικό, 249.18. Για το είδος της καύσιμης ύλης με βάση ανασκαφικά δεδομένα, βλ. ΡΑΠΤΗΣ, Αρχαιολογικά τεκμήρια, 179, σημ. 62. Τους νεότερους χρόνους ως καύσιμη ύλη αναφέρονται: HAMPE - WINTER, *Bei Töpfern und Ziegeln*, 30, 35, 105 (λιόκλαδα, πριονίδια). ΠΑΣΑΓΙΩΤΗΣ, *Κεραμίδια και πιθάκια στη Μεσσηνία*, Αθήνα 1994, 18 (κλαδιά, φρύγανα).

Ωστόσο, όπως συνέβαινε μέχρι τα νεότερα χρόνια, η όπτηση κυρίως πλίνθων και σπανιότερα κεράμων, γινόταν πολύ συχνά στην ύπαιθρο, όταν οι συνθήκες το απαιτούσαν, δηλαδή η απουσία κλιβάνων και η ανάγκη άμεσης κατασκευής μεγάλων ποσοτήτων, με προϋπόθεση τη δυνατότητα εύκολης πρόσβασης σε κατάλληλο αργιλόχωμα, νερό και καύσιμη ύλη⁹³. Σημαντική μαρτυρία για την πρακτική αυτή αποτελεί ένα χωρίο του Κωνσταντίνου Πορφυρογέννητου⁹⁴. Ο συγγραφέας, περιγράφοντας την κατασκευή του κάστρου των Χαζάρων (833) στο Σάρκελ, νοτίως του Δούναβη, από τον αυτοκράτορα Θεόφιλο και τον υπεύθυνο του έργου, σπαθαροκανδιδάτο Πετρωνά, αναφέρεται στην κατασκευή καμίνων για την παραγωγή των απαραίτητων πλίνθων: *Καὶ ἐπειδὴ ὁ τόπος λίθους οὐκ εἶχεν πρὸς κτίσιν τοῦ κάστρου ἐπιτηδείους, καμίνιά τινα ποιησάμενος καὶ βήσσαλον ἐν αὐτοῖς ἐγκαύσας, μετ' αὐτῶν τὴν τοῦ κάστρου κτίσιν ἐποιήσατο ...* Η ανάγκη ταχύτατης εκτέλεσης του έργου καθιστά βέβαιη την αναφορά σε υπαίθρια καμίνια.

Η κατασκευή κεραμικών δομικών προϊόντων υπήρξε ανέκαθεν μια δύσκολη υπόθεση. Στην Παλαιά Διαθήκη η κατασκευή των πλίνθων περιγράφεται ως μια σκληρή, καταναγκαστική εργασία για τους Ιουδαίους της Αιγύπτου (*Αἰγύπτιοι τοὺς υἱοὺς Ἰσραὴλ βία καὶ κατωδύνων αὐτῶν τὴν ζωὴν ἐν τοῖς ἔργοις τοῖς σκληροῖς, τῷ πηλῷ καὶ τῇ πλινθείᾳ καὶ πᾶσι τοῖς ἔργοις τοῖς ἐν τοῖς πεδίοις, κατὰ πάντα τὰ ἔργα*)⁹⁵. Με ανάλογους χαρακτηρισμούς αναφέρεται τόσο ο Ιωάννης Μαλάλας (*ἠνάγκαζε ποιεῖν ἐργατεῖαν καὶ πλίνθους, καὶ ἐστέναζον κοπιῶντες οἱ Ἰουδαῖοι πάντες*)⁹⁶, όσο και ο Κωνσταντίνος Μανασσής (*ἐμόχθουν, ἐτληπάθουν / ἐπλίνθευον, εἰργάζοντο, τὰς πόλεις ὠκοδόμουν*)⁹⁷. Η ίδια περιγραφή επαναλαμβάνεται με μικρές παραλλαγές και σε άλλες πηγές⁹⁸, όπου η

93. ADAM, *Roman Building*, 63, εικ.143. ΘΕΟΧΑΡΙΔΟΥ, Συμβολή, 100-102. Για υπαίθρια καμίνια στο Αμόριο βλ. J. WITTE, *Roman and byzantine Bricks and Tiles: 1988-2004*, στο: C. S. LIGHTFOOT – E. A. IVISON, *Amorium Reports 3: The Lower City Enclosure - Finds Reports and Technical Studies*, Istanbul 2012, 301 και σημ. 25 με σχετική βιβλιογραφία.

94. *De Administrando Imperio* I, 42, 35.3 (έκδ. MORAVCSIK -JENKINS, Washington 1967).

95. Έξοδος 1, 14.2. Η εν πολλοίς εσκεμμένη έμφαση στην σκληρότητα της εργασίας δεν πρέπει να απείχε πολύ από τις πραγματικές συνθήκες της εποχής.

96. Ιωάννης Μαλάλας, *Χρονογραφία*, εκδ. THURN, 45.

97. Κωνσταντίνος Μανασσής, *Σύνοψις Χρονική* (έκδ. LAMPSIDES), 58, στ. 1009-1010.

98. Μακάριος Μακρής, *Πρὸς τοὺς σκανδαλιζομένους*, Λόγος 1, 30.3 (έκδ. A. ARGYRIOU,

πλινθεία συνοδεύεται κατά περίπτωση με τις εκφράσεις/λέξεις: *τοῖς εἰς τοῦτο καμιάτοις καταικιζόμενοι διετέλουν, ταλαιπωρεῖσθαι, μοχθεῖν καὶ ταλαιπωρεῖν, καταπονουμένοις, δαπανωμένοις, πιεζομένους, κακοπαθοῦντας*, ενδεικτικές της δύσκολης φύσης της εργασίας.

Η διαδοχή των επιμέρους κατασκευαστικών φάσεων ανιχνεύεται αδρά μέσα από τις πενιχρές αναφορές των κειμένων. Πρώτη, βασική προϋπόθεση για τη λειτουργία ενός εργαστηρίου ήταν η επιλογή του τόπου αργιοληψίας. Σε ιδιωτική επιστολή του βουαι. από την Οξύρυγχο δίδονται οδηγίες για το πού θα εξασφαλίσει κάποιος την απαραίτητη γη, καθώς η έκταση, η οποία είχε αρχικώς προταθεί στον πλινθοποιό ήταν πετρώδης και ως εκ τούτου ακατάλληλη (*ἐπειδὴ ὁ πλινθευτὴς λέγει τὸν τόπον τοῦ υἱοῦ Νιννοῦδος ὄστρακώδης καὶ μὴ πεποιημένον εἰς πλινθεῦσαι*)⁹⁹.

Ύστερα από την επιλογή της πρώτης ύλης, ακολουθεί η διαδικασία της επεξεργασίας (*Ὁ πηλὸς ἦν μὴ δαρῆ κέραμος οὐ γίνεται*¹⁰⁰). Αυτή περιλαμβάνει κατά περίπτωση και ανάλογα με το είδος του προϊόντος (κέραμος, πλίνθος), ανάμιξη της αργίλου με πρόσθετα ανόργανα ή οργανικά υλικά προκειμένου να ενισχυθεί η συνοχή και η ανθεκτικότητά της. Η χρήση του αχύρου, απαραίτητου συστατικού των, ωμών κυρίως, πλίνθων αναφέρεται με σαφήνεια σε ορισμένα πρώιμα κείμενα (5ος - 8ος), όπως στον Κύριλλο Αλεξανδρείας (*ἔμβηθι εἰς πηλὸν καὶ συμπίπτει ἐν ἀχύροις, κατακράτησον ὑπὲρ πλίνθον*)¹⁰¹, στα Σχόλια του Σιμπλίκιου στα Φυσικά του Αριστοτέλη (*ἐκ τῶν ἀνομοίων καὶ ἀπλουστέρων τῇ φύσει γίνεται καὶ εἰς ταῦτα διαιρεῖται, ὡς ὁ πλίνθος ἐκ γῆς καὶ ὕδατος καὶ ἀχύρου, εἰς ἃ διαιρεῖται*)¹⁰² ή στον Ιωάννη Δαμασκηνό (*ὡς ἐκ χοδὸς τυχὸν ἢ πλίνθος καὶ ἀχύρου καὶ ὕδατος, ὧν ἕκαστον καθ' αὐτὸ*

Macaire Makrès et la polémique contre l'Islam [Studi e Testi 314], Città del Vaticano 1986), 245: *ἀσεβέστατοι Αἰγύπτιοι ἐτυράννουν καὶ κατεδυνάστευον καὶ κατοδύνων αὐτῶν τὴν ζωὴν, ἧ φησι τὰ λόγια, «τῷ πηλῷ καὶ τῇ πλινθίᾳ καὶ πᾶσι κακοῖς».*

99. P. Oxy. 6 941.

100. Μιχαήλ Αποστόλης, *Παροιμῖαι*, 12, 97. 1 (E. VON LEUTSCH - F. SCHNEIDWIN, *Corpus Paroemiographorum Graecorum*, Göttingen 1851 [ανατύπ. Hildesheim 1958]).

101. Κύριλλος Αλεξανδρείας, *Σχόλια* [στους 12 Προφήτες της Παλαιάς Διαθήκης], τ. 2, 62.1.12 (έκδ. P. E. PUSEY, Oxford 1868).

102. *Simplicii in Aristoteles Physicorum ...*, V. 9, σ. 177.30 (έκδ. H. DIELS, Berlin 1882).

μὲν τέλειον, μέρος δὲ πρὸς τὴν πλίνθον λελόγισται)¹⁰³. Ἡ ἀνάγκη δε τῆς προμήθειας ἀχύρου στον χώρο του εργαστηρίου καταγράφεται σε ιδιωτικό συμβόλαιο του βου αι. ἀπὸ τὴν Αφροδισιάδα (καὶ τὴν χρεῖαν ἀχύρου εἰς τὸν πλινθευτικὸν τόπον)¹⁰⁴.

Το ἐπόμενο στάδιο τῆς κατασκευῆς ἦταν ἡ μορφοποίηση τῶν πλίνθων σε καλούπια, ὅπου ὁ τεχνίτης «ἐρίχνε» τὸν πηλό, ἐργασία ἡ ὁποία ἀποδίδεται στα βυζαντινά κείμενα με τὸ ρῆμα *βάλλω* καὶ τα παράγωγά του. Στὸ Ἐδικτο τοῦ Διοκλητιανοῦ γίνεται ἀναφορὰ σε *πλινθοβόλον κεραμέα*¹⁰⁵, σε πάπυρο τοῦ βου αι. ἀπὸ τὴν Οἰξύρυγχο ἀναφέρεται: *εἰς χρεῖαν τῆς πλίνθου βληθείσης εἰς τὸ αὐτὸ χῶμα*¹⁰⁶, ἐνὸς τὸν ἴδιο τρόπο κατασκευῆς παραπέμπουν καὶ οἱ φράσεις *βάλλειν πλίνθους* καὶ *βάλλοντα πλίνθους* τοῦ Ἰωάννη Μαλάλα¹⁰⁷ καὶ τοῦ βιογράφου τοῦ Νέου Συμεῶν τοῦ Στυλίτη¹⁰⁸ ἀντιστοίχως.

Τα καλούπια ἦταν συνήθως ξύλινα, ἀπλὰ ἢ με πάτο πλαίσια¹⁰⁹, ἐνὸς ὅπως παραδίδεται ἀπὸ τοὺς ἀρχαίους συγγραφεῖς¹¹⁰ καὶ ἀναπαράγεται ἀργότερα ἀπὸ βυζαντινοὺς λεξικογράφους, ἡ συγκεκριμένη χρῆση τῶν καλουπιῶν εἶχε ὀδηγήσει στὴν ταύτιση τοῦ ὀνόματός τους με τὸ ἴδιο τὸ παραγόμενο προϊόν: *πλαίσιον καὶ τὸ ἐκ ξύλων τετράγωνον πῆγμα, ὃ τινες πλινθίον καλοῦσιν*¹¹¹ καὶ *πλαίσια σύμπτυκτα: τὰ τῶν ξύλων τετράγωνα, ὡσπερ πλινθία, ἐν οἷς πλινθεύουσι σύμμικτα πρὸς οὐδέν, ἀλλ' οἶον περιτὰ καὶ σοφά*¹¹². Ἐνίοτε ἦταν πολλαπλά, γιὰ ταυτόχρονη

103. Ἰω. Δαμασκηνός, *Contra Jacobitas*, 71 (L3) (ἐκδ. Β. KOTTER, τ. 4, Berlin 1981).

104. P. Vatic. Aphrod. 2. Κείμενα ρωμαϊκῶν χρόνων ἀναφέρονται ἐπίσης σε *αχυρικά τέλη*, βλ. DREXHAGE, *Bemerkungen zur Ziegelproduktion*, 271.

105. Βλ. σῆμ. 31

106. P. Oxy. 18 2206 (6ος αι.).

107. Ἰω. Μαλάλας, *Χρονογραφία*, 57 Λόγος Γ', 63.

108. Βίος Συμεῶν Νέου Στυλίτη, 234.4, ἐκδ. P. VAN DEN VEN, *La vie ancienne de S. Symeon Stylite le jeune (521-592)*, τ. 1, Brussels 1962, 211.

109. Γιὰ τὴν πιθανὴ χρῆση καὶ μεταλλικῶν καλουπιῶν βλ. ΘΕΟΧΑΡΙΑΟΥ, *Συμβολή*, 100, 109, σῆμ. 66. R. OUSTERHOUT, *Master Builders of Byzantium*, Princeton 1999, 130.

110. *Scholia in Thucydidem*, 6, 88.6 l. 1 (ἐκδ. C. HUDE, Leipzig 1927): *πλινθεῖα, τὰ ἐν τύποις ξύλα, οἷς τὰς πλίνθους κατεσκευάζον.*

111. Φώτιος, *Λεξικόν*, λ. *πλαίσιον*, τ. 3, 234, καὶ Ζωναράς, *Λεξικόν*, 1556: *Πλινθίον. Τὸ τετράγωνον σχῆμα.*

112. Σοῦδα, 1716.1 ἀναπαράγεται παλαιότερο ἔργο, βλ. Σχόλια στους Βατράχους Ἀριστοφάνη, F. DÜBNER (ἐκδ.), *Scholia Graeca in Aristophanem*, Paris 1877 [ἀνατύπ.

μορφοποίηση περισσότερων πλίνθων¹¹³. Η ίδια διαδικασία μαρτυρείται και στο Έδικτο, μέσω της καταγραφής της αμοιβής του τεχνίτη, ο οποίος γειμίζει ένα καλούπι χωρισμένο στα τέσσερα (πλινθοβόλω κεραιμει βάλλοντι πλίνθους δ' ἐκ ποδῶν β')¹¹⁴.

Οι πηγές δεν παρέχουν ειδικότερες αναφορές στις εκάστοτε διαστάσεις των παραγόμενων προϊόντων, οι οποίες εποίκιλαν ανάλογα με το κτίσμα προορισμού¹¹⁵. Σε κείμενο των μέσων του 7ου αι. από την Ερμούπολη αναφέρεται κάποιος διοικητής της περιοχής με το όνομα Ιωάννης Σενούθιος να δίνει οδηγίες για την κατασκευή πλίνθων, οι οποίες έπρεπε να έχουν τις ίδιες απαρεγκλίτως διαστάσεις (ἰδοὺ ἐν πλινθάριν ἐπέψαμεν τῇ ὑμετέρα περιβλέπτω φιλία ἵνα ἐπιτρέψη καὶ πρὸς αὐτὸ ποιήσουσιν ἕξ ὅμοια καὶ πρὸς τὸ μήκος καὶ πρὸς τὸ πάχος καὶ τὸ πλάτος

Hildesheim 1969], 800 (1-2) & 1778.1: Πλινθωτὸν δὲ ἢ πλινθία λέγεται, ὅταν ἐν τετραγώνῳ σχήματι ταυτὸ τοῦτο πράξη.

113. ADAM, *Roman Building*, 61, εικ. 139. Τη μορφή αυτή διατήρησαν μέχρι τους νεότερους χρόνους: HAMPE-WINTER, *Bei Töpfern und Ziegeln*, πίν. 14, 43 (διπλό πλαίσιο από την Ιταλία), πίν. 58 (τετραπλό από την Κύπρο). Σ. ΠΑΠΑΔΟΠΟΥΛΟΣ, *Παραδοσιακά αγγειοπλαστεία της Θάσου*, Αθήνα 1999, 73 (τριπλό). Ι. ΙΟΝΑΣ, *Traditional Pottery and Potters in Cyprus. The Disappearance of an Ancient Craft Industry in the 19th and 20th centuries* (Birmingham Byzantine and Ottoman Monographs 6), Aldershot - Burlington 2000, 90, εικ. 2.94 (τριπλό).

114. ΕΔΙΚΤΟΝ 7.15-16, σ. 119. Πρβλ. V. VELKOV, *Cities in Thrace and Dacia in Late Antiquity (Studies and Materials)*, Amsterdam 1977, 160 όπου ερμηνεύει το «ἐκ ποδῶν β'» ως βάρους δυο ποδῶν. Ωστόσο το πόδι ήταν γνωστή μονάδα μήκους. Εάν δεχθούμε ότι 1 βυζαντινό πόδι ήταν ίσο με 31,23 εκ. (E. SCHILBACH, *Byzantinische Metrologie*, München 1970, 13, 31) φαίνεται ότι σε κάθε καλούπι κατασκευάζονταν 4 ορθογώνιες πλίνθοι, ἕκαστη πλάτους 0,156μ. Βλ. και GERDING, *Later, laterculus*, 15.

115. Για τους ρωμαϊκούς χρόνους βλ. DREXHAGE, *Bemerkungen zur Ziegelproduktion*, 267. Γενικά για τις διαστάσεις των βυζαντινών πλίνθων βλ. OUSTERHOUT, *Master Builders*, 131-132. Για το θέμα της κατασκευής πλίνθων με βάση το εκάστοτε κτίσμα πρβλ. την επισήμανση πως για την ανέγερση του βυζαντινού λουτρού στην άνω πόλη Θεσσαλονίκης έγινε ειδική παραγγελία πλίνθων σε τρία διαφορετικά μεγέθη βλ. Σ. Ρ. ΤΡΥΦΙΑΝΗ-ΟΜΗΡΟΥ, *Το βυζαντινό λουτρό της οδού Θεοτοκοπούλου στην άνω πόλη της Θεσσαλονίκης, Αρχαιολογικό Έργο Μακεδονίας και Θράκης* [στο εξής: *AEMΘ*], 10B, 1996, 591. Για την εξέλιξη της μορφής/διαστάσεων πλίνθων στην Σερβία βλ. την ειδική μελέτη του M. JEREMIC, *L'évolution du format des briques sur le territoire de la Serbie, de l'Antiquité au Moyen Âge*, *MEFR* 109, 1997, 7-20. Απουσιάζουν αντίστοιχες μελέτες για άλλες περιοχές.

ἀπαρράλλακτως)¹¹⁶, ενώ σε κάπως παλαιότερο συμβόλαιο από την ίδια πόλη για την παραγωγή οπτών πλίνθων, αναφέρεται απλώς ότι πρέπει να γίνουν τετράγωνες (ἐν κεφαλαίῳ λόγον τῶν πλίνθων... τετραγώνων)¹¹⁷.

Ύστερα από τη μορφοποίησή τους, πλίνθοι και κέραμοι αφήνονταν να στεγνώσουν στο ύπαιθρο για αρκετό χρόνο, πριν από την όπτηση στο καμίνι (ἐνδεῖσθαι εἰπούσης, τοῦτο δὲ μόνον εὔχεσθαι, ὅπως αἰθρία τε ἐπιμείνη καὶ λαμπρὸς ὁ ἥλιος, ἵνα ξηρανθῇ ὁ κέραμος)¹¹⁸. Στη συνέχεια τοποθετούνταν στον κλίβανο ἢ στοιβάζονταν σε μεγάλους σωρούς για να ψηθούν στο ύπαιθρο (στοιβάσαι καὶ ὑποκαύσαι τὴν ὀπτόπλινθον¹¹⁹, πλινθεύσωμεν πλίνθους καὶ ὀπτήσωμεν αὐτὰς πυρὶ¹²⁰). Η γνώση των δυσκολιών της όπτησης και η επιθυμία επιτυχούς περαίωσής της αντικατοπτρίζεται στην ύπαρξη σχετικής ευχής (ἀκολουθίαι εἰς τὴν κάμινον)¹²¹.

Την πιο άμεση αναφορά στην κατασκευή πλίνθων παρέχει το κείμενο της Διήγησης περί της οικοδόμησης του ναού της Αγ. Σοφίας (8ος-/9ος αι.), όπου περιγράφεται πως για την ανέγερση του ναού έγινε ειδική παραγγελία από τη Ρόδο, εξαιτίας του ιδιαίτερου πηλού της περιοχής που τις καθιστούσε ιδανικές για τη θολοδομία¹²² (ἀπέστειλε δὲ ὁ βασιλεὺς Τρώϊλον κουβικουλάριον καὶ Θεόδωρον ἔπαρχον καὶ Βασιλίδην κυναίστορα ἐν τῇ Ρόδῳ νήσῳ καὶ ἔκαμνον ἐκεῖ μετὰ τῆς πηλοῦ βήσαλα

116. CPR. 30 2.

117. P. Strasb. Gr. 7 677 (6ος).

118. Αἰσωπος, *Μύθοι*, αρ. 96 (παραλλαγή Ι), σειρά 10 και αρ. 96 (παραλλαγή ΙΙΙ): εὔχου δ' αἰθρίαν ἡμῖν ἢ ἡλίους γίνεσθαι θερμότερους, ὡς ἂν θάττον αἱ κέραμοι ψύχοντο (ἐκδ. Α. HAUSRATH – H. HUNGER, *Corpus Fabularum Aesopiarum*, Leipzig 1970). Στη διαδικασία της πρώτης ξήρανσης κεραμικών προϊόντων στον ἥλιο παραπέμπει και το παρακάτω απόσπασμα του Αγαθαρχίδου που μνημονεύει ο Φώτιος: πλινθίδας παραμήκεις διαπλάσαντες πάλιν εἰς τὸν ἥλιον τιθέασιν ὧν ξηρασίαν λαβουσῶν ... (ΦΩΤΙΟΣ, *Βιβλιοθήκη*, κῶδ. 250, ἐκδ. R. HENRY, *Photius Bibliothèque*, τ. VII, Paris 1974, 158).

119. P. Oxy. 55 3811 (3ος). Ἴσως και ο Stud. Pal. 8 1023 (4ος/5ος): ὑπὲρ στοιβάσεως πλίνθου μυριάδων τριῶν.

120. *Γένεσις*, 11:3.3

121. I. GOAR, *Εὐχολόγιον, sive Rituale Graecorum complectens Ritus et Ordines juxta usum Orientalis Ecclesiae*, Paris 1647 [Venetiae 1730²], 570: *Officium ad fornacem benedicendam*.

122. ΟΡΑΝΑΝΔΟΣ, *Τὰ ὑλικά δομῆς*, 73. BARDILL, *Brickstamps*, 4: δεν έχει αποδειχθεί μέσω αναλύσεων ότι οι πλίνθοι του θόλου είναι ελαφρύτερες.

ισόσταθμα καὶ ἰσόμηκα παμμεγέθη σφραγίζοντα οὕτως «ὁ θεὸς ἐν μέσῳ αὐτῆς καὶ οὐ σαλευθήσεται»¹²³ βοηθήσει αὐτὴ ὁ θεὸς τὸ πρὸς πρῶτῳ πρῶτῳ. Καὶ διαμετροῦντες αὐτῶν τὴν ποσότητα ἀπέστελλον τῷ βασιλεῖ. Ὁ δὲ σταθμὸς τῶν δώδεκα βησάλων ἐκείνων ἡμετέρων βησάλων ἐστὶ σταθμὸς ἐνὸς διὰ τὸ εἶναι τὴν πηλὸν ἐκείνην ἑλαφρὰν πάνυ καὶ σπογγοειδῆ καὶ κοῦφον καὶ λευκόχροιον. Διὸ ὁ λόγος ἰδιωτικὸς ἐμφέρεται ὅτι κισσηρίου ἐστὶν ὁ τροῦλος ἀλλ' οὐκ ἐστὶν μὲν, ἑλαφρὸν δὲ ὑπάρχει)¹²⁴.

Στο σχετικό απόσπασμα γίνεται επίσης μνεία στην πρακτική του σφραγίσματος των οικοδομικών προϊόντων¹²⁵, για την οποία τα κείμενα δεν δίδουν καμία άλλη πληροφορία, παρόλο που αυτή συνεχίστηκε αδιαλείπτως έως τον 7ο αιώνα. Αργότερα και μέχρι τον 11ο-12ο αι., εφαρμόστηκε λιγότερο συστηματικά, κυρίως στις περιοχές της Βόρειας Βαλκανικής, του Κιέβου και της Κριμαίας¹²⁶. Απλή μόνον νύξη απαντά στον Ιωάννη Λυδό, στον οποίο φαίνεται πως ήταν γνωστή η ύπαρξη των παλαιότερων, ρωμαϊκών πλίνθων που έφεραν σφραγίδες με ονόματα ιδιωτών ή λεγεώνων (*Ἡ παρ' Ἑλλησιν ὅπτη πλίνθος λατέρκουλον παρὰ*

123. Η φράση «+ ὁ Θεός ἐν μέσῳ αὐτῆς καί) οὐ σαλευθήσεται» απαντά χαραγμένη σε πλίνθο που βρίσκεται στο αρχαιολογικό Μουσείο της Κωνσταντινούπολης, βλ. G. DAGRON, *Constantinople imaginaire: Études sur le recueil des Patria* [Bibliothèque Byzantine 8], Paris 1984, 203, 237, σημ. 114, πίν. IV. Πρβλ. BARDILL, *Brickstamps*, 4, σημ. 13.

124. *Διήγησις*, 14. 1-11.28. Η ίδια μαρτυρία εμφανίζεται στην περιγραφή του Κωδινού, (Κωδινός, 140 κ.εξ. [BEKKER, Bonn 1839]), καθώς και στον υπ' αρ. 76 χειρόγραφο κώδικα της μονής Καρακάλου (*Ιστορία Ἀρχαιοτάτη περὶ οἰκοδομῆς τῆς Ἀγιωτάτης τοῦ Θεοῦ μεγάλης Ἐκκλησίας, Γρηγόριος Παλαμάς*, ἔτος ΙΣΤ', τεύχ. 192, Ιανουάριος, Θεσσαλονίκη 1932).

125. Α. ΜΑΛΕΤΣΚΟΣ, Ἡ ἔννοια τῶν ἐνεπιγράφων βυζαντινῶν πλίνθων, *Πεπραγμένα Ἐθνοῦς Βυζαντινολογικοῦ Συνεδρίου Θεσσαλονίκης*, τ. Α', Αθήνα 1955, 264 και 265-268 όπου και περιγράφεται η σχέση των ὀρων βήσαλα και βάρα (ενσφράγιστα βήσαλα με εξαγιαστικά σημεία), ὅπως εμφανίζονται σε διάφορες εκκλησιαστικές κυρίως πηγές.

126. BARDILL, *Brickstamps*, 39-42, 102, 121. ΓΕΡΟΥΛΜΟΥ, *Σφραγίσματα*, 125-152, 217-285. Διαφορετικά διαμορφώνεται η κατάσταση στη μεσαιωνική Ιταλία, όπου η πρακτική δεν εγκαταλείφθηκε ποτέ πλήρως, βλ. D. MANACORDA, I diversi significati dei bolli laterizi. Appunti e riflessioni, στο: P. BOUCHERON - H. BROISE - Y. THÉBERT (επιμ.), *La brique antique et médiévale: production et commercialisation d'un matériau*, Actes du colloque international organisé par le Centre d'Histoire Urbaine de l'École Normale de Fontenay, Saint Claude et l'École Française de Rome, 1995 (École Française de Rome 2000), 149-150. FIORILLA, *Bolli e iscrizioni*, 321-415 (παραδείγματα από 7ο έως 11ο αι. και παρατηρήσεις αναφορικά με την οργάνωση των εργαστηρίων της εποχής).

Ῥωμαίοις λέγεται. ἦν δὲ πλίνθος δημοσία, ἐφ' οὗ τὰ τε τῶν βουλευτῶν καὶ τὰ τῶν στρατευμάτων ὀνόματα ἀπεγράφετο)¹²⁷.

Αρκετές πληροφορίες για το κόστος κατασκευής πλίνθων στην Αίγυπτο των πρώτων βυζαντινών χρόνων, αλλά και για εκείνο της μεταφοράς τους στον χώρο του εργοταξίου, αλιεύονται μέσα από τους καταλόγους υλικών και τις αποδείξεις επί οικοδομικών εργασιών που διασώθηκαν. Παρόλο που δεν είμαστε σε θέση να γνωρίζουμε τις αντίστοιχες τιμές σε άλλες περιοχές της αυτοκρατορίας, οι πληροφορίες των παπύρων, συγκρινόμενες με εκείνες άλλων προϊόντων, είναι ενδεικτικές για μια γενική εικόνα της εκτιμώμενης αξίας τους, την εποχή κατασκευής τους. Για παράδειγμα, στην Αντινόη του 4ου αι. οι εκατόν εξήντα πλίνθοι στοίχιζαν δεκαπέντε τάλαντα, δηλαδή περίπου ένα δέκατο η πλίνθος, η οποία ωστόσο δεν διευκρινίζεται αν είναι οπτή ή όχι (τω Κοῦρι πλίνθους ρξ' (τάλαντα) ιε')¹²⁸. Δυο αιώνες αργότερα στην ίδια περιοχή, η κατασκευή δυο χιλιάδων οπτοπλίνθων αντιστοιχούσε σε τρία νομίσματα (ὑπὲρ τιμῆς ὀπτοπλίνθων μυριάδων β' νομισμάτια γ')¹²⁹, την εποχή που για 400 αμφορείς καταβαλόταν ένα νόμισμα, αμοιβή που θεωρούνταν ήδη πολύ χαμηλή¹³⁰.

Το κείμενο της Δήγγησης που προαναφέρθηκε¹³¹, καθώς και εκείνα ορισμένων παπύρων¹³², παρέχουν επίσης σημαντικές μαρτυρίες για τον τρόπο μεταφοράς των οικοδομικών προϊόντων από τον τόπο παραγωγής τους στο εργοτάξιο, είτε μέσω υδάτινων οδών (ποταμών¹³³, θαλασσών),

127. Βλ. σημ. 7.

128. P. Ant. 1 46.

129. Stud. Pal. 10 259. Ως νόμισμα νοείται το χρυσό νόμισμα (λατ. *solidus*), που αποτέλεσε τη βάση του ύστερου ρωμαϊκού και βυζαντινού νομισματικού συστήματος, βλ. ODB III, 1490 (PH. GRIERSON).

130. PH. MAYERSON, The Economic Status of Potters in P. Oxy. L 3595-3597 και XVI 1911, 1913, *Bulletin of the American Society of Papyrologists* 37 (2000), 100: οι αγγειοπλάστες κατατάσσονται στο χαμηλότερο κοινωνικό και οικονομικό επίπεδο.

131. Βλ. σημ. 124.

132. CPR 8 22 (4ος αι.). P. Iand. 2 12 (4ος αι.). Stud. Pal. 20 211 (5ος/6ος αι.): SB 20 14218 (6ος αι.). P. Cair. Masp. 2 67138 (6ος αι.). Stud. Pal. 8 1032 (7ος αι.). PSI 7 809 (8ος αι.).

133. Π.χ. ο CPR 30 5. Το γεγονός επιβεβαιώνεται από την πληθώρα των ναυαγίων, το φορτίο των οποίων αποτελούνταν αποκλειστικά ή μη από οικοδομικά προϊόντα βλ. P. MILLS, *The Ancient Mediterranean Trade in Ceramic Building Materials: A Case Study in Carthage and Beirut*, Oxford 2013, 7-8, πίν. 1.1. M. BONIFAY, *Africa: patterns of*

είτε με τη βοήθεια ζώων, το κόστος των οποίων υπολογιζόταν αναλυτικά κατά περίπτωση¹³⁴.

ε. Οι τεχνίτες

Οι άμεσες αναφορές των ιστορικών και αγιολογικών κειμένων σε κεραμοποιούς είναι ελάχιστες. Στον Θεοφάνη παραδίδεται ότι μεταξύ των τεχνιτών που μεταφέρθηκαν από τον Κωνσταντίνο Ε΄ στην πρωτεύουσα, υπήρξαν διακόσιοι κεραμοποιοί από τη Θράκη (ἐξ αὐτῆς δὲ τῆς Θράκης ὀπέρας ε΄ καὶ κεραμοποιούς σ΄)¹³⁵, ενώ η μοναδική μαρτυρία που έχουμε μέσα από τους Βίους των Αγίων για το συγκεκριμένο επάγγελμα, προέρχεται από τον Βίο του Νέου Συμεών του Στυλῆτη, όπου αναφέρεται κάτοικος της Κιλικίας να εργάζεται ως πλινθοποιός κοντά στο μοναστήρι του αγίου, στα περὶ χώρα της Αντιόχειας (κατὰ τὴν ὁδὸν εὗρεθῆναι ἄνθρωπον ἀπὸ Κιλικίας βάλλοντα πλίνθους)¹³⁶.

Από την άλλη μεριά ωστόσο, οι ιδιωτικές επιστολές και οι συμβολαιογραφικές πράξεις των παπύρων, αλλά και οι σφραγίδες και τα χαράγματα που έχουν βρεθεί σε κεράμους και πλίνθους, μας επιτρέπουν να γνωρίσουμε καλύτερα τους κατασκευαστές των πλίνθων, μαθαίνοντας τα μικρά τους ονόματα, εκείνα των γονέων τους ή τον τόπο καταγωγής τους.

Consumption in Coastal regions versus inland regions. The ceramic evidence (300-700), στο: L. LAVAN (επιμ.), *Local Economies*, 551.

134. SB 20 14218 (5ος/6ος αι.): παρασκευάσω τοὺς καμηλίτας ἐνεγκεῖν τὰ ὀμόπλινθα ἀνεμποδίστως. Stud. Pal. 20 211 (5ος/6ος αι.): ὑπὲρ καμηλίων πλινθοφόρων π' νομισμάτια ε΄ καὶ ὑπὲρ ναύλου καμηλίων ξα' νομισμάτια β' κεράτια ιγ'.

135. Θεοφάνης, *Χρονογραφία*, 440, 17-22. Το κείμενο αναφέρει και οστρακάρους. Κατά τον OUSTERHOUT, *Master Builders*, 129 ταυτίζονται με πλινθοποιούς, πιθανότερο όμως είναι ότι πρόκειται για πιο εξειδικευμένους τεχνίτες που κατασκεύαζαν τις υδατοστεγείς επιφάνειες δεξαμενών υδραγωγείων με οστρακα και υδραυλικό κονίαμα, βλ. K. MENTZOU, *Συμβολαὶ εἰς τὴν μελέτην τοῦ οἰκονομικοῦ καὶ κοινωνικοῦ βίου τῆς πρωίμου βυζαντινῆς περιόδου*, Αθήνα 1975, 93. Για το ίδιο D. PAPANICOLA-BAKIRTZI, *Ceramics in Late Antique Thessaloniki*, στο: L. NASRALLAH – CH. BAKIRTZIS – S. J. FRIESEN, (επιμ.), *From Roman to Early Christian Thessalonike* (Harvard Theological Studies 64), Cambridge Mass. 2010, 269, σημ. 17.

136. Βίος Συμεών Στυλῆτη του Νέου, 234.4 (βλ. σημ. 107). H. J. MAGOULIAS, *Trades and Crafts in the sixth and seventh centuries as viewed in the Lives of the Saints*, *Bsl* 37 (1976), 16.

Εκτός από τη σπάνια συγκυρία να παραδίδονται όλες αυτές οι πληροφορίες μαζί (*Αὐρήλιος Ὀννώφρις πλινθευτῆς υἱὸς Μακαρίου μητρὸς Ταβῆς ἀπὸ τῆς αὐτῆς πόλεως*¹³⁷), στις περισσότερες περιπτώσεις γνωρίζουμε μόνον το όνομα και σπανιότερα το πατρώνυμο¹³⁸ και τον τόπο καταγωγῆς του εκάστοτε τεχνίτη¹³⁹. Στους αιγυπτιακούς παπύρους από τον 5ο έως τον 8ο αι. οι πλινθοποιοί έχουν ονόματα αρχαιοελληνικά (*Ἄρης, Πτολεμαῖος*), χριστιανικά (*Ἰωάννης, Πέτρος*)¹⁴⁰, Αιγυπτιακά (*Πατέριμουθις ἢ Παθέριμουθις, Βούσιρης και Θύνης, Οὐναφλις & Αδραάς*)¹⁴¹ ἢ μεικτά με ρωμαϊκό *gentilicium* (*Αυρήλιος Μηνάς, Αυρήλιος Ὀννώφρις*)¹⁴², ενδεικτικά του εθνοτικού και θρησκευτικού πλουραλισμού της Αιγύπτου των πρωτοβυζαντινών χρόνων¹⁴³. Κατά τον ίδιο τρόπο ένα πλήθος ονομάτων αποκαλύπτεται μέσα από τα σφραγίσματα πλίνθων της Κωνσταντινούπολης και άλλων περιοχών, όπου ανάλογο υλικό έχει βρεθεί σε σημαντικά μικρότερη έκταση¹⁴⁴.

Παράλληλα, προσωπογραφικά στοιχεία αλλά και πληροφορίες για τη θρησκευτική πίστη, τις πεποιθήσεις και τις συνήθειες των τεχνιτών προκύπτουν μέσα από ποικίλα, προ της όπτησης, χαράγματα επί πλίνθων ἢ κεράμων που διασώζουν αντιστοιχῶς: ονόματα¹⁴⁵, παρακλήσεις¹⁴⁶,

137. SB 6 956, Οξύρυγχος.

138. P. Cair. Masp. 2 67178 (6ος αι.): *Ἰωάννης Βίκτορος... πλινθευτῆς*.

139. Stud. Pal. 20 209: *Αὐρήλιος Μηνάς υἱὸς Ἄλλι πλινθουργὸς ἀπὸ τῆς αὐτῆς πόλεως* (Αρσινόης).

140. Stud. Pal. 10 244, SB 16 12849, P. Oxy. 16 1913, P. Hamb. 3 216, P. Eirene 215.

141. P. Oxy. 20 2285, P. Oxy. 18 2206, Stud. Pal. 10 244, Stud. Pal. 10 153.

142. Stud. Pal. 20 209. Ειδικότερα για την εμφάνιση του ονόματος Aurelius ως ρωμαϊκό *gentilicium* που παρέμεινε στη Αίγυπτο μετά τον 4ο αι. και χαρακτηρίζει άτομα χαμηλότερης κοινωνικής τάξης (γεωργούς, τεχνίτες) βλ. τις δημοσιεύσεις του J. G. KEENAN, *The Names Flavius and Aurelius as Status Designations in Later Roman Egypt*, ZPE 11 (1973), 33-63 και ZPE 13 (1974), 283-304. ΤΟΥ ΙΔΙΟΥ, *An Afterthought on the Names Flavius and Aurelius*, ZPE 53 (1983), 245-250.

143. Για το θέμα βλ. Α. ΠΑΡΑΚΩΝΣΤΑΝΤΙΝΟΥ (επιμ.), *The Multilingual Experience in Egypt, from the Ptolemies to the Abbasids*, Farnham-Burlington 2010, 13.

144. BARDIL, *Brickstamps*. ΓΕΡΟΛΥΜΟΥ, *Σφραγίσματα*, 100-114, 117-122.

145. Δ. ΤΑΒΛΑΚΗΣ-Δ. ΜΠΙΤΖΙΚΟΠΟΥΛΟΣ-Β. ΜΑΛΛΑΛΑΚΗΣ, *Ανασκαφή παλαιοχριστιανικών βασιλικών στην Αγ. Βαρβάρα Χαλκιδικής*, AEMΘ 17, 2003, 398, εικ. 11 (*Ζωτικός Κηλήτης*).

146. Ε. ΜΑΡΚΗ, *Ανασκαφές Βυζαντινής Πύδνας*, AEMΘ 2, 1988, 197, εικ. 8β (επισκοπή

εκφράσεις υπέρ πολιτικών παρατάξεων¹⁴⁷, αλλά και παιχνίδια για τις ώρες ανάπαυλας¹⁴⁸. Ενδεικτική είναι η αγωνία του τεχνίτη για τη σωστή όπτηση και κατά συνέπεια την αποφυγή ύπαρξης κακοψημένων προϊόντων που ίσως παρέμεναν αδιάθετα, όπως διαφαίνεται σε παρακλητική επιγραφή εγγάρακτης πλίνθου από τη Βάρνα (*Κύριε βοήθη τῇ καμίνῳ ΕΦ*)¹⁴⁹.

Προκειμένου να εξασφαλίξεται καλύτερος έλεγχος της παραγωγής, οι τεχνίτες σημείωναν ενίοτε τα ονόματα των παραγγελιοδοτών και τις αντίστοιχες ποσότητες¹⁵⁰. Για τη διασφάλιση της εκάστοτε συμφωνίας συνάπτονταν ανάλογα συμβόλαια, όπως εκείνο δυο πλινθοποιών, πατέρα

Κίτρος: *Κύριε βοήθει Γεώργιον αμαρτωλόν*). ΤΑΒΑΑΚΗΣ – ΜΠΙΤΖΙΚΟΠΟΥΛΟΣ – ΜΑΛΛΑΔΑΚΗΣ, *Ανασκαφή*, 395 (βασιλική I: *Κ(ύριε) Βοήθη*). ΓΕΡΟΥΛΜΟΥ, *Σφραγίσματα*, 302-303, πίν. 13 (Νικόπολη: *Κ(ύρι)ε [βοή]/θη/ τ[ῷ] δο[ύ]/λω σ[ου] Ἄθ[η]/ανα[σίω]*). Για παραδείγματα εκτός ελλαδικού χώρου βλ. ενδεικτικά: D. FEISSEL *Recueil des Inscriptions chrétiennes de Macédoine du IIIe au VIe siècle*, BCH Suppl. VIII (École Française d' Athènes), Paris 1983, 233, αρ. 278 (Στόβοι: *Θεέ, ἐλέησον/ Χριστέ, [ἐλέησον]*), 235, αρ. 284 (Βάργαλα: *Χριστέ βοήθησον Μουσωνίου*). I. V. BESEVLIEV, *Spätgriechische und Spätlateinische Inschriften aus Bulgarien*, Berlin 1964, 27, αρ. 38 (*Vivat qui te fecit, in Deo*), αρ. 43. A. G. POULTER, *Nicopolis ad Istrum: A Roman, Late Roman and Early Byzantine City. Excavations 1985-1992* (Journal of Roman Studies Monograph 8), London 1995, 317-318, αρ. 5 (*Domin[...]/ Adiuua[...]/Fecit nob[is]/senper [...]/ pen[...]*). ΚΙΟΥΡΤΖΙΑΝ, *Enepigrafos plinthos*, 392-393, αρ.1 (Κων/πολη: *Κ(ύ)ρ(ι)ε φωήθη των δοῦλων σου Ἡοάνη τό(ν) ἀργών τῷ στόμ<α>, πά(ν)τα το(ῦ) Δορκαρήο(ν) ὡ ἀδελφῶς*).

147. Πλίνθος Νέας Αγχιάλου με την επιγραφή «*Νηκᾶ ἡ τύχη Πρασίνων τῶν ὀρθοδόξων*», η οποία αποδίδεται είτε σε τεχνίτη που προέρχεται από την Κωνσταντινούπολη (Π. ΛΑΖΑΡΙΔΗΣ, *Ανασκαφαί Νέας Αγχιάλου*, ΠΑΕ 1969, 21, πίν.23^α), είτε είναι ντόπιος, υποστηρικτής της συγκεκριμένης παρατάξης (Α. CAMERON, *Porphyrius the Charioteer*, Oxford 1973, 276. ΤΗΣ ΙΔΙΑΣ, *Circus Factions*, Oxford 1976, 149). Για το ίδιο ΚΙΟΥΡΤΖΙΑΝ, *Enepigrafos plinthos*, 398.

148. J. WITTE, *Toys, Game pieces, and Boards: 1988-2005* στο: C. S. LIGHTFOOT – E. A. IVISON, *Amorium Reports 3: The Lower City Enclosure - Finds Reports and Technical Studies*, Istanbul 2012, 281-288, πίν. 9/11-9/25.

149. BESEVLIEV, *Inschriften aus Bulgarien*, 98, αρ. 146, πίν. 52. SEG 55 (2002), 816. ΚΙΟΥΡΤΖΙΑΝ, *Enepigrafos plinthos*, 393-394, αρ. 2: τα γράμματα ΕΦ έχουν ερμηνευτεί ως αρχικά ονόματος ιδιοκτήτη καμινιού (π.χ. Εφροσύνου) ή ως αναγραφή ποσότητας προϊόντων (ήτοι 5.500).

150. FIORILLA, *Bolli e iscrizioni*, 357-360, 2.2, πίν. IX, εικ. 18: πλήληνη πλάκα του 8ου/9ου αι. από το Bergamo, όπου οι παραγγελίες σημειώνονταν δίπλα στα ονόματα ως γραμμές που αντιστοιχούσαν σε δεκάδες ή εκατοντάδες προϊόντων.

και υιού, για την κατασκευή δεκαέξι χιλιάδων πλίνθων, εργασία για την οποία έλαβαν ως προκαταβολή ένα νόμισμα¹⁵¹.

Σύμφωνα με το Έδικτο του Διοκλητιανού, η ημερήσια αμοιβή των πλινθοκεραμοποιών ήταν πολύ χαμηλή και ισοδυναμούσε με δυο δηνάρια¹⁵². Θεωρούνταν μη εξειδικευμένη εργασία που αμοιβόταν με το κατώτατο ημερομίσθιο, όπως πιθανότατα παρέμεινε και αργότερα¹⁵³. Αμοιβές τεχνιτών καταγράφονται σε αρκετούς αιγυπτιακούς παπύρους και σχετίζονται συχνότερα με την κατασκευή πλίνθων¹⁵⁴ και πολύ σπάνια με εκείνη των κεράμων¹⁵⁵, αφού οι τελευταίοι δεν αποτελούσαν βασικό υλικό της τοπικής αρχιτεκτονικής.

Σε κατάστοιχο εργασιών του 7ου αι. η αμοιβή των πλινθουργών για κάποιο συγκεκριμένο έργο ήταν τρία νομίσματα και των κουφοκεραμοουργών, δηλαδή των αγγειοπλαστών, έξι, χωρίς ωστόσο να αναφέρεται το μέγεθος της εργασίας εκάστου, (ποσότητα αντικειμένων, ημέρες εργασίας): *λόγος τοῦ ὀπτίωνος καὶ Καλικίου νομίσματα ἰ ὑπὲρ δοθέντος τῶν πλινθουργῶν νομίσματα γ' καὶ δοθέντος τῶν*

151. P. Heid. Gr. 5 346 (6ος): *Ἰωσήφης καὶ ὁ τούτου υἱὸς εἰς [---] μυριάδων δεκαεξὶ ἀπὸ συμφώνων οὕτως [---] δεξασθαι παρὰ τῆς ὑμετέρας ἐνδοξότητος [---] πλινθεῖν τῶν αὐτῶν μυριάδων δεκαεξὶ ὑπὲρ [---] ἐγγυᾶσθαι δὲ καὶ ἀναδεδέχθαι τοὺς προειρημένους... ἐργασομένους καὶ ἀποπληροῦντας τὴν [---] πλίνθου, ἰδίῳ μου κινδύνῳ καὶ τῆς ἐμῆς [---] τῆς ὑμετέρας μεγαλοπρεπείας κατὰ τρεῖς[---] ἐπαγομένων τῆς παρούσης ὀγδόης ἰνδικτίονος [---] παρὰ τοῦ ὑμετέρου μεγέθους λόγω προχρείας τῆς αὐτῆς ἐργασίας [---] ἐν νόμισμα εἰς τὸν ἐμὸν λόγον, καὶ τὸ ἄλλο ἔν.*

152. ΕΔΙΚΤΟΝ, 119. 7. 15-16: *πλινθοβόλῳ κεραιεὶ βάλλοντι πλίνθους δ' ἐκ ποδῶν β' ἕκαστον ἑαυτῷ παρέχοντι τὸν πηλόν, τρεφομένῳ ἡμερήσια κ. β' & πλινθοβόλῳ εἰς πλίνθους ἢ παρέχοντος ἑαυτῷ τὸν πηλόν, τρεφομένῳ ἡμερήσια κ. β'.* Σε αντίθεση με την αμοιβή ενός λιθουργού ή ενός μαρμαράριου που ελάμβανε αντιστοίχως 50 ή 60 δηνάρια ημερησίως (ΕΔΙΚΤΟΝ, 119. 7. 2,5).

153. S. COSTA, *The Late Antique Economy: ceramics and trade*, στο: L. LAVAN (επιμ.), *Local Economies?*, 116 (στο ίδιο δίδεται συγκεντρωμένη και βασική βιβλιογραφία για το θέμα των δομικών προϊόντων ανά περιοχή). Για τους κατασκευαστές των κεράμων δεν υπάρχει αναφορά στο Έδικτον, αλλά η αμοιβή τους δεν θα διέφερε κατά πολύ.

154. P. Ant. 146 & Stud.Pal. 20 230 (4ος αι.). P. Merton 1 44 (5ος αι.). P. Wash. Univ. 1 28 (5ος αι./6ος αι.). P. Oxy. 19 2243a, P. Oxy. 55 3804 & 3805, P. Oxy. 16 1912, 1913, PSI 7 809, BP 495, VBP 4 95, Stud.Pal. 10 259 (6ος αι.). P. Oxy. 16 1910 (6ος /7ος αι.). Stud. Pal. 20 209 (7ος αι.). SB 20 14246 (7ος αι./8ος αι.).

155. P. Vat. Aphrod. 2 (6ος αι.).

κουφοκεραμουργών νομίσματα ς¹⁵⁶. Δεν έλειπαν οι περιπτώσεις που η αμοιβή των εκάστοτε συνεργείων καθυστερούσε σημαντικά, όπως φαίνεται σε απόδειξη πληρωμής εργασιών πλινθοποιών και κτιστών από τον προνοητή του χωριού Αμμώνιο για εκτελεσθείσες εργασίες τεσσάρων ετών¹⁵⁷.

Ενδεικτική είναι η συχνή αμοιβή των τεχνιτών σε είδος¹⁵⁸, η οποία σε κάποιες περιπτώσεις περιελάμβανε την ημερήσια κάλυψη της διατροφής των βοηθών του πλινθοποιού, όπως παραδίδεται σε πάπυρο του 586 από την Οξύρυγχο, όπου για εργασία δυο ημερών δόθηκαν 48 λίτρα άρτου¹⁵⁹.

156. P. Lond. 1 113 8 b (S. 220). Για την οριζόντια εξειδίκευση των κεραμίων όπως διακρίνεται μέσα από τα κείμενα των παπύρων βλ. A. W. MEES, *Organisationsformen römischer Töpfer-Manufakturen am Beispiel von Arezzo und Rheinzabern. Unter Berücksichtigung von Papyri, Inschriften und Rechtsquellen* [Monographien des RGZM, Band 52], Mainz 2002, I, 234: *κουφοκεραμείς, λεπτοκεραμείς, πλινθουργός, κατασκευαστής αμφορέων και λεπτής κεραμικής* (P.Apoll. 75, β'μισό 7ου αι.). Για εντολή πληρωμής βλ. P. Dub. 19 (8ου αι.): *Ἡρακλᾶ τραπεζίτει δὸς Ἡρακλήω ἀπὸ Σενοκώμεως ἀντεστα() διὰ Παήσιος εἰς λόγον πλάσεως πλίνθου πρὸς κτηματι Ἀγαθείνου δραχμῆς διακοσίας. Γίνονται δραχμαὶ σ'...ἔτους ἰ' Ἐπεὶ φιβ'.*

157. P. Oxy. 16 2007 (6ου αι.): *ἐγὼ Ἀπολλῶ Παθῶνι καὶ Ἀβραμίου Φοιβαμίων καὶ Ἀνοῦπ ἔσχον παρὰ Ἀμμωνίου προνοητοῦ Θαήσιος ὑπὲρ πλειθεντου καὶ οἰκοδομου ὑπὲρ πέμπτης ἰνδικτίονος ἕως ἐγδόσης ἰνδικτίονος, τουτέστιν καθ' ἕκαστον ἐνεαιυτὸν σίτου ἀρτάβας τρια καὶ χρυσῶ νομισματῶ ἐν παρὰ κερᾶτῶ τεσσαρες ἡμῖσιν εἰδῆιωτικῶ ζυγῶ νομιτογωμενον, γίνονται σίτου ἀρτάβαι γ' νομισμάτιον ἀ' παρὰ δ' ἰδιωτικῶ. ἐγράφι μὴν Ἐπειφ ἰνδικτίονος ἠ' ὑπὲρ ε' καὶ ς' καὶ ζ' καὶ ἠ' ἰνδικτιόνων πλήρες. δι' ἐμοῦ Ἀπολλῶ, ἔγραψα ὑπὲρ αὐτοῦ ἀγραμάτου ὄντος. Για ἀπό κοινού ἀνάληψη παραγγελιῶν πλινθοποιῶν στους ρωμαϊκούς χρόνους βλ. MEES, *Organisationsformen Töpfer-Manufakturen*, I, 230 & II, 382; P. Cair. Zen 1 59133 (3ος αι.).*

158. Βλ. ενδεικτικά τον P. Lond. Copt. 1130 (7ος-8ος αι.): επιστολή στα κοπτικά, όπου δίδονται παραγγέλεις για ποσότητες κρασιού που πρέπει να παραδοθούν σε διάφορους παραλήπτες ως αμοιβή για τις αντίστοιχες εργασίες τους. Στο τέλος του κειμένου παρατίθεται περίληψη και κατάλογος των ονομάτων στα ελληνικά: *αναλώματα τεκτόνων μισθός χαλκῶν μισθός γεραμῶ () Ἀνοφίου ναυλακ() Κυριακός πρεσβύτερος τόπου φακίου τόπου καμίνου. Για αμοιβή πλινθοποιῶν σε είδος: P. Merton 1 44 Dublin (5ος): τῶ θανασιωτάτῶ ἅπα Ἀμμωνίῶ πρεσβυτέρῶ. τὸν μισθὸν τῆς πλίνθου τῶν δύο βανκαλίῶν καταξίωσον λογίσασθαι τῶ πλινθευτῆ καὶ παρασκευάξω τὸ πιττάκιον γενέσθαι. ἔρωσο.*

159. P. Hamb. 3 216: *ἐδόθησαν διὰ Βίκτορος ἀρτοκόπου τοῖς ἰβ' ἀγαρευταῖς ἐργαζομένοις ὑπὸ Ἰωάννην πλινθευτὴν λόγω τροφῆς ἡμερῶν β', Μεχέιρ κβ' καὶ κγ', ἰνδικτίονος δ', ἄρτου λίτραι τεσσαράκοντα ὀκτώ. Βλ. και MEES, *Organisationsformen Töpfer-Manufakturen*, II, 383.*

Από την άλλη μεριά, οι τεχνίτες φαίνεται πως δεν ήταν πάντοτε συνεπείς στις υποχρεώσεις τους, καθώς ενίοτε αφήναν ημιτελείς τις παραγγελίες που είχαν αναλάβει, γεγονός που αποκαλύπτει επιστολή του 6ου/7ου αι. την οποία έστειλε κάποιος Βίκτωρας προς τον φίλο του και κόμη Κοσμά, παρακαλώντας τον να μεσολαβήσει ώστε οι πλινθοποιοί που είχαν δεσμευτεί για ένα συγκεκριμένο έργο να μην αναχωρήσουν πριν την περαίωσή του (δύο πλινθευταὶ ἀπὸ Τάμπετι ἠνέχθησαν ἐν τῇ Ἰβίῳνος, καὶ παρακαλῶ τὴν ὑμετέραν λαμπρὰν γνησίαν ἀδελφότητα κελεῦσαι τῷ μεῖζονι τῆς αὐτῆς Τάμπετι λαβεῖν τὸ ἀσφαλὲς αὐτῶν ἵνα μὴ πάλιν φύγωσιν καὶ ἐάσωσιν τὸ ἔργον ἡμίσειον)¹⁶⁰.

Σε μια διαφορετική περίπτωση υπηρεσιακής επιστολής του 7ου αι. καταγράφονται τα προβλήματα και οι κατηγορίες του κρατικού υπαλλήλου Θεοφύλακτου προς τον κόμη και χαρτουλάριο Σενούθιο που αφορούν στην παραγωγή μιας ποσότητας πλίνθων, που προοριζόταν πιθανότατα για την κατασκευή κάποιου δημόσιου έργου¹⁶¹. Ο Σενούθιος, υπήρξε ο παραλήπτης μιας ακόμη επιστολής της ίδιας εποχής (643-644), στην οποία κάποιος ονόματι Ταυρίνος τον παρακαλεί να φροντίσει προκειμένου τα πλοία που θα αποσταλλοῦν να ἔχουν σιτάρι και όχι οπτόπλινθους (ἀλλὰ παρασκευάσον φορτωθῆναι τὰ πεμφθέντα σοι πλοῖα ἐκ τοῦ ἰλλουστρίου σίτου καὶ μὴ πέμψης οπτόπλινθα ἕως ὅτε λαλήσω σοι)¹⁶². Ενδεχομένως και τα δυο προϊόντα αποτελούσαν μέρος εισφοράς που αποδίδονταν στο κράτος και χρησιμοποιούνταν ανάλογα με τις ανάγκες του.

Για την ιεραρχική δομή στο εσωτερικό των πλινθοκεραμείων, οι πηγές δεν μας παρέχουν ιδιαίτερες πληροφορίες, όμως είναι βέβαιο πως σε όλα τα εργαστήρια υπήρχε διαβάθμιση ως προς την εργασία (κόπτες, βοηθοί) και τη θέση κάθε τεχνίτη (μάστορες – εκπαιδευόμενοι), όπως

160. P. Oxy. 1 158.

161. CPR. 30 3: ὄντως κατὰ νοῦν εἶχον παρακαλέσαι ὑμᾶς διὰ τὰ πλινθάρια τοῦ κυροῦ Ἐπιφανίου καὶ ἔκλυσαν καὶ παρακαλῶ οὖν ὑμᾶς διὰ τὸν κύριον τὸ ὄνομα ὑμῶν δυσφημ[] διὰ οὐδὲν ὡς δὲ λέγει καὶ πλινθάρια ἔδωκαν καὶ οὔτε ἐτάγησαν παρ' ὑμῶν οὔτε ἔλαβαν τί ποτε ὑπὲρ αὐτῶν. λοιπὸν βλέπετε τὸ πρᾶγμα ὑμῶν καὶ μὴ ἐάσθηται πολίτην λογιζόμενον καθ' ὑμῶν ἀλλὰ πάντας ὡς πρέπει φιλοῦντας καὶ προσκυνοῦντας ὑμᾶς. ὡς παρῶν γνησίως ἀσπάξομαι ὑμᾶς † τῷ θεοφυλάκτῳ μου δεσπότη καὶ ἀδελφῷ Σενούθιῳ κόμητι καὶ χαρτουλαρίῳ Θεοφύλακτος.

162. CPR. 30 5.

προκύπτει κυρίως μέσα από εθνογραφικά παράλληλα¹⁶³. Οι πάπυροι ωστόσο επιβεβαιώνουν την υπαρξη προσωπικού υπεύθυνου για τις πιο βαριές εργασίες, όπως η μεταφορά του πηλού (*πηλοφόροι*) ή των έτοιμων προς διάθεση πλίνθων (*πλινθοφοροῦντες*)¹⁶⁴ και ενδεχομένως όλοι αυτοί να εντάσσονται στην ομάδα όσων αναφέρεται ότι αναλάμβαναν τις βοηθητικές εργασίες για λογαριασμό του πλινθευτή (*τοῖς ἀγγαρευταῖς ἐργαζομένοις ὑπὸ Ἰωάννην πλινθευτὴν*)¹⁶⁵. Σπάνια μαρτυρία για την υπαρξη ιεραρχίας στα εργαστήρια του ιταλικού χώρου, αποτελεί κέραμος του 9ου αι. από τη Ραβέννα με την εγχάρακτη επιγραφή *Iuvenus magister teulario*¹⁶⁶.

Όπως μαρτυρεί η παραγγελία κατασκευής πλίνθων από πατέρα και υιό στον πάπυρο P. Heid. Gr. 5 346 που προαναφέρθηκε¹⁶⁷, ορισμένα εργαστήρια φαίνεται ότι υπήρξαν οικογενειακές επιχειρήσεις, όπως άλλωστε συνέβαινε συχνά μέχρι τα νεότερα χρόνια¹⁶⁸. Παρόλο που οι πηγές των μετέπειτα βυζαντινών χρόνων σιωπούν ως προς το θέμα, ωστόσο δεν μπορεί να αποκλειστεί το ενδεχόμενο στα εργαστήρια να απασχολούνταν όλα τα μέλη μιας οικογένειας, συμπεριλαμβανομένων των γυναικών¹⁶⁹. Εξάλλου η από κοινού εργασία ενός ανδρός και της συζύγου

163. ΠΑΣΑΠΩΤΗΣ, *Κεραμίδια*, 25-27. Βλ. επίσης J. WITTE-ORR, Bricks and Tiles from the Triangular Tower at Amorium, στο: B. BÖHLENDORF-ARSLAN – O. A. UYSAL – J. WITTE-ORR (επιμ.), Çanak, *Byzas* 7 (2007), 296 για πιθανή εξειδίκευση τεχνιτών και ανά είδος προϊόντος (κέραμοι ή πλίνθοι).

164. Bgu. 3 699 (2ος αι.). PSI. 8 899 (3ος αι.). Σε ορισμένες περιπτώσεις μάλιστα παραδίδονται και τα μικρά ονόματα προσώπων που ανήκαν σε αυτήν την κατηγορία εργαζομένων (PSI. 7 809, 6ος αι.: Στέφανος).

165. P. Hamb. 3 216.

166. FIORILLA, *Bolli e iscrizioni*, 356, σημ. 15.

167. Βλ. σημ. 151.

168. HAMPE-WINTER 1965, *Bei Töpfern und Ziegeln*, 200-201.

169. Κ. ΝΙΚΟΛΑΟΥ, *Η γυναίκα στη μέση βυζαντινή εποχή. Κοινωνικά πρότυπα και καθημερινός βίος στα αγιολογικά κείμενα*, Αθήνα 2005, 298: «μπορούμε να υποθέσουμε ότι κατά τη μέση βυζαντινή περίοδο όλα τα μέλη μιας αγροτικής οικογένειας, αρσενικά και θηλυκά συμμετείχαν στο πλήθος των εργασιών των αυτόνομων παραγωγικών μονάδων που συνιστούσαν οι οικογένειες». Εξάλλου η γυναικεία χειρωνακτική εργασία, η οποία τεκμηριώνεται και από ορισμένα αγιολογικά κείμενα (ΝΙΚΟΛΑΟΥ, *Η γυναίκα*, 296-297), στην πράξη συμβάδιζε με την κοινωνικο-οικονομική κατάσταση κάθε γυναίκας, που σημαίνει ότι δεν αποκλειόταν για τις γυναίκες των φτωχών στρωμάτων, στην κατηγορία

του για την κατασκευή πλίνθων όπως καταγράφεται σε παλαιότερο πάπυρο, δεν αποκλείεται να αποτελούσε μια κοινή πρακτική, η οποία συνεχίστηκε αιώνες αργότερα¹⁷⁰.

Έχει ήδη ειπωθεί πως οι πλινθοκεραμοποιοί των βυζαντινών χρόνων ενδέχεται, όπως πολλοί άλλοι, να ασκούσαν κάποια παράλληλη επαγγελματική δραστηριότητα¹⁷¹. Η αναφορά σε πάπυρο των ύστερων ρωμαϊκών χρόνων δύο γεωργών, οι οποίοι αμείφθηκαν για την κατασκευή 40.000 πλίνθων, αποτελεί μια σημαντική, αν και προγενέστερη, μαρτυρία¹⁷².

Είναι επίσης γνωστό ότι συχνά ταξίδευαν από τόπο σε τόπο, όπου και εργάζονταν ανάλογα με τις εκάστοτε ανάγκες, μεταφέροντας τα ελάχιστα σύνεργα της δουλειάς τους (σφραγίδες¹⁷³, καλούπια, πλαίσια, εγχειρίδια για το κόψιμο του πηλού). Πάπυρος του 6ου/7ου αι. καταγράφει την εργασία μετακινούμενου συνεργείου πλινθοποιών σε διαφορετικές

των οποίων ανήκαν και οι πλινθοκεραμοποιοί. Για την συμμετοχή γυναικών (και παιδιών) στην παραγωγή κεράμων/πλίνθων κατά τους νεότερους χρόνους βλ. HAMPE - WINTER, *Bei Töpfern und Ziegeln*, 27, 108, 133.

170. DREXHAGE, *Bemerkungen zur Ziegelproduktion*, 269 (P. Dem. Zenon 4) και K. A. WOPF, *Female professionals in the Hellenistic World*, στο: S. TORALLAS TOVAS (επιμ.), *Palabras Bien Dichas: Estudios Filológicos dedicados al Padre Pius Ramon*, Βαρκελώνη 2011, 86, ο οποίος υποστηρίζει ότι δεν είναι βέβαιο σε ποιο στάδιο της διαδικασίας απασχολούνταν και γυναίκες (ίσως στην καταμέτρηση προϊόντων;).

171. ΘΕΟΧΑΡΙΔΟΥ, Συμβολή, 110. ΜΕΝΤΖΟΥ, *Συμβολαί*, 92, αρ. 277, 195, 261-262, αρ. 261, 270, 271. Π. ΑΣΗΜΑΚΟΠΟΥΛΟΥ-ΑΤΖΑΚΑ, Οι δωρητές στις ελληνικές αφιερωματικές επιγραφές του ανατολικού κράτους στην όψιμη αρχαιότητα, *Αρμός. Τιμητικός τόμος στον καθηγητή Ν. Κ. Μουτσόπουλο*, τ. Α', Θεσσαλονίκη 1990, 231 (αναφορά σε κληρικούς - τεχνίτες). Την παράλληλη ενασχόληση κληρικών γενικά με τεχνικές εργασίες μαρτυρεί και πάπυρος του 591 από την Αρσινόη (P. Vindob. G. 25648) με αναφορά σε διάκονο - βαφέα, βλ. M. BORNETT, *Corpus Papyrorum Raineri XIX, Griechische Texte XVIII*, Wien 2004, 62-66, αρ.33.

172. PSI 6 712 (3ος). Το ίδιο συνάγεται ενδεχομένως και από κατάλογο πληρωμής φόρων του 7ου/8ου αι. στον οποίο αναφέρεται: *διὰ Βίτωρος γεωργού Έλλαδίου υπέρ τιμῆς ὀπτοπλίνθων* (SB 20 14246). Για την παράλληλη ενασχόληση, κυρίως γεωργών, με την κατασκευή κεράμων / πλίνθων στα νεότερα χρόνια, βλ. HAMPE - WINTER, *Bei Töpfern und Ziegeln*, 199.

173. Ως πιθανό τεκμήριο για την ύπαρξη μετακινούμενων συνεργείων βλ. ενδεικτικά τις πανομοιότυπες σφραγίδες του βυζαντινού μουσείου BXM 257 & 259 που βρέθηκαν σε δυο διαφορετικές περιοχές: Αίγιο και Εύβοια (ΓΕΡΟΛΥΜΟΥ, *Σφραγίσματα*, 327-328).

εκτάσεις, όπου υπήρχε προφανώς το κατάλληλο αργιλόχωμα¹⁷⁴. Η επιστολή του Βίκτωρα προς τον κόμη Κοσμά που προαναφέρθηκε (P.Oxy. 1 158), για το ενδεχόμενο πρόωρης αποχώρησης των πλινθοποιών από συγκεκριμένο έργο, αλλά και η αναφορά του Θεοφάνη για την αποστολή τεχνιτών στην Κωνσταντινούπολη, προκειμένου να καλυφθούν οι επισκευαστικές ανάγκες του υδρευτικού και αποχετευτικού δικτύου της πόλης, αποτελούν πρόσθετες μαρτυρίες για την ύπαρξη μετακινούμενων συνεργείων.

Είναι σχεδόν βέβαιο ότι κεραμοποιοί και πλινθοποιοί συνιστούσαν κάποιου είδους ενώσεις ανάλογες με αυτές που φαίνεται ότι υπήρχαν ήδη από τους ρωμαϊκούς χρόνους¹⁷⁵. Παρόλο που δεν περιλαμβάνονται στο *Επαρχικό Βιβλίο*, εντάσσονται, κατά μια άποψη, στην ευρύτερη ομάδα των ασχολούμενων με οικοδομικές εργασίες¹⁷⁶. Το γεγονός ότι συνιστούσαν ομάδες που μάλιστα είχαν κοινά περιουσιακά στοιχεία, τα οποία εκμεταλλεύονταν αναλόγως, συνάγεται και από κατάστιχο ενοικίων του 4ου αι. από την Οξύρυγχο, όπου αναφέρεται η πληρωμή ενός γεωργού για την καλλιέργεια έκτασης πέντε αρουρών¹⁷⁷, η οποία ανήκε στην ιδιοκτησία πλινθοποιών¹⁷⁸.

174. P. Oxy. 16 1910: *τοῖς πλινθευταῖς πλινθεύουσιν ἐν τοῖς ἐξῆς κτήμασιν ὑπὲρ μισθοῦ πλινθευτῶν ιβ'.* Για διορθώσεις του κειμένου βλ. T. M. HICKEY, Notes on some papyri from the Byzantine Oxyrhynchite, *Tyche* 14 (1999), 325 (*ὑπὲρ μισθοῦ ὀπτῆς πλίνθου μυριάδων ιβ'*).

175. CIG 3485: αναθηματική επιγραφή κεραμίων 3ου αι. από τη Λυδία. MEES, *Organisationsformen Töpfer-Manufakturen*, I, 222, 230, πίν. 62. Για τις επαγγελματικές ενώσεις άλλων τεχνιτών (λεπτοκεραμοργών, αγγειοπλαστών, αροτοποιών, χαλκουργών, σιδηρουργών, ζυθοπολών, ελαιοπολών, μελισσοουργών) στην πρωτοβυζαντινή Αίγυπτο βλ. P. Apoll. 75, P. Oxy. 1 85, SB XX 14508-11, P. Oxy. LIV 3767.

176. ΠΑΡΑΝΙΚΟΛΑ-ΒΑΚΙΡΤΖΙ, *Ceramics in Late Antique Thessaloniki*, 269. Πιθανότατα ήταν οργανωμένοι σε εθελοντικής μορφής σωματεία/ενώσεις που υπήρχαν σε όλες τις επαρχίες και όχι σε συντεχνίες με την έννοια που εμφανίζονται στο *Επαρχικό Βιβλίο* για την Κωνσταντινούπολη, βλ. G. C. MANIATIS, The Domain of Private Guilds in the Byzantine Economy, Tenth to Fifteenth centuries, *DOP* 55 (2001), 342, 345-345, σμ.25.

177. Για την αρούρα ως μονάδα μέτρησης επιφανείας βλ. I. E. ΚΑΡΑΠΑΝΝΟΠΟΥΛΟΣ, *Λεξικό Βυζαντινής Ορολογίας. Οικονομικοί όροι*, τ. Α', Θεσσαλονίκη 2000, 165. E. SCHILBACH, *Byzantinische Metrologische Quellen*, Θεσσαλονίκη 1982, 48-49.

178. P. Col. 8 238: *Ἀπολλῶς Γερμανοῦ ἐπίκλην Πταξουαρ ἀπὸ κόμης Νεομίνεως τελεῖ ὑπὲρ ὧν ἐγεώργει ἐδάφους Πλινθουρ(γ) ἄρουρῶν ε'.*

Σε κάθε περίπτωση ωστόσο, οι πληροφορίες των πηγών που αφορούν στον τρόπο οργάνωσης της συγκεκριμένης κατηγορίας επαγγελματιών απουσιάζουν για τη βυζαντινή περίοδο και οι μόνες, έστω και πενιχρές, αλλά σαφείς αναφορές που διαθέτουμε προέρχονται από τους μεταβυζαντινούς χρόνους. Για παράδειγμα γνωρίζουμε, ότι στη Ζάκυνθο του 1573 υπήρχε οργανωμένη συντεχνία κεραμέων, η οποία υπαγόταν σε εκείνη των κτιστών του νησιού¹⁷⁹. Δύο αιώνες αργότερα, οθωμανικό έγγραφο του 1750 αναφέρεται στον διορισμό ενός επικεφαλής (*kethüda*) για τους κατασκευαστές κεράμων, ο οποίος εκτός των άλλων ήταν επιφορτισμένος και με την επιτήρηση των μελών της αντίστοιχης επαγγελματικής ομάδας, προκειμένου να εφαρμόζονται οι κανονισμοί που αφορούσαν στις διαστάσεις των παραγόμενων προϊόντων¹⁸⁰. Αντιστοίχως, ο έλεγχος των διαστάσεων και της ποιότητας κεράμων ή πλίνθων, αλλά και η θέσπιση κανονισμών για τη διακίνηση και την τιμή αυτών, εφαρμοζόταν ήδη ευρέως στη μεσαιωνική Δύση¹⁸¹.

Η ύπαρξη ανάλογων συντεχνιών είναι γνωστή στον ελλαδικό χώρο κατά την περίοδο της Τουρκοκρατίας, και μάλιστα σε αρκετές περιοχές αναφέρεται ως προστάτης αυτών ο Άγιος Σπυρίδωνας¹⁸². Η σύνδεση

179. Λ. ΖΩΗΣ, *Ιστορία της Ζακύνθου*, Αθήνα 1955, 368, αρ. 16. Οι συντεχνίες, με την έννοια της ενότητας ατόμων που απασχολούνται στον ίδιο τομέα οικονομικής δραστηριότητας και εκπληρώνουν ταυτόχρονα διοικητικές, οικονομικές και κοινωνικές λειτουργίες πρωτοεμφανίστηκαν στην Τουρκία τον 16ο αι. βλ. ΣΠ. ΑΣΔΡΑΧΑΣ (επιμ.), *Η Οικονομική δομή των βαλκανικών χωρών (ΙΕ' - ΙΘ' αιώνας)*, Αθήνα 1979, 577.

180. ΑΣΔΡΑΧΑΣ, *Η Οικονομική δομή* 582, σημ. 52. Την ίδια εποχή, με βάση ένα φιρμάνι που εκδίδει το 1771 ο σουλτάνος Μουσταφά Γ' σχετικά με την οργάνωση των διαφόρων συντεχνιών, αναφέρεται ότι το σύστημα διοίκησης αυτών δεν αλλάζει κατά πολύ, ενώ οι κανόνες και οι άγραφοι νόμοι που καθόριζαν τη λειτουργία τους παραμένουν περίπου ίδιοι με εκείνους που ίσχυαν την προγενέστερη περίοδο, βλ. Κ. ΣΤΑΛΙΔΗΣ - Γ. ΧΙΟΝΙΔΗΣ, *Οι συντεχνίες και τα επαγγέλματα στην Έδεσσα την περίοδο της Τουρκοκρατίας*, Έδεσσα 1974, 23-24, σημ.41.

181. D. BALESTRACCI, *Produzione ed uso del mattone a Siena nel Medioevo*, στο: *La brique antique* [βλ. σημ. 126], 422-427. P. BOUCHERON, *Un mode de construction princier: production, reglementation et utilisation de la brique sur les chantiers publics milanais de la fin du Moyen Age*, *La brique antique*, 454-461. F. REDÌ, *I laterizi nell'edilizia medievale a Pisa e a Lucca. Produzione, impiego e cronologia*, *La brique antique*, 214-217. MANACORDA, *I diversi significati*, 151-152.

182. Γνωστές υπήρξαν οι συντεχνίες της Θράκης, στις περιοχές Σαράντα Εκκλησιές

του συγκεκριμένου αγίου με τους κεραμοποιούς οφείλεται στο γεγονός που μαρτυρείται ότι έλαβε χώρα κατά τη διάρκεια της συμμετοχής του, ως επισκόπου Τριμυθούντος, στην Οικουμενική Σύνοδο της Νικαίας¹⁸³. Με βάση σχετική διήγηση, ο άγιος αποστόμωσε τους υπερασπιστές του Αρείου αντιπαράβαλλοντας την τρισυπόστατη φύση του Θεού με τη σύνθεση ενός κεραμιδιού από γη, ύδωρ και πυρ¹⁸⁴. Το συγκεκριμένο περιστατικό πέρασε αργότερα στον εικονογραφικό κύκλο του αγίου¹⁸⁵, όπως καταγράφεται σε φορητές εικόνες αλλά και τοιχογραφίες της μεταβυζαντινής περιόδου, στις οποίες ο άγιος απεικονίζεται κρατώντας στο χέρι του ένα φλεγόμενο κεραμίδι¹⁸⁶.

Η ΕΙΚΟΝΟΓΡΑΦΙΑ

Σε μια τέχνη με περιορισμένο εικονογραφικό θεματολόγιο, είναι γνωστό ότι οι απεικονίσεις τεχνιτών συνιστούν σπάνιες, παραπληρωματικές ενός θέματος σκηνές. Η εμφάνισή τους εντάσσεται κυρίως στο πλαίσιο της απεικόνισης σκηνών της Βίβλου ή παραστάσεων υποδοχής

και Περίσταση (Ε. ΒΟΥΡΑΖΕΛΗ-ΜΑΡΙΝΑΚΟΥ, *Αί έν Θράκη συντεχνίαι τών Έλλήνων κατά την Τουρκοκρατίαν*, [Έταιρεία Μακεδονικών Σπουδών, Έπιστημονικά Πραγματεία, Σειρά Φιλολογική καί Θεολογική αρ. 7], Θεσσαλονίκη 1950, 71, 75) και της Κοζάνης (Μ. ΚΑΛΙΝΔΕΡΗΣ, *Αί συντεχνίαι τής Κοζάνης επί Τουρκοκρατίας*, Θεσσαλονίκη 1958, 77- 81).

183. *ODB* III, 1940: η συμμετοχή του στη συγκεκριμένη Σύνοδο αμφισβητείται.

184. P. VAN DEN VEN, *La légende de S. Spyridon, évêque de Trimithonte*, Louvain 1953, κεφ. 6, 27-34 και Αγαπίου Λάνδου, *Βιβλίον καλούμενον Παράδεισος*, Βενετία 1797, 289 όπου αναφέρεται το συγκεκριμένο περιστατικό.

185. J. G. HERZOG ZU SACHSEN, *Der heilige Spyridon, seine Verehrung und Ikonographie*, Leipzig 1913. C. WEIGERT, *LCI* 8: 387-389. ΙΩ. ΜΠΙΘΑ, Παρατηρήσεις στον εικονογραφικό κύκλο του Αγίου Σπυρίδωνα, *ΔΧΑΕ*, Πεφ. Δ', τ. 19/3 (1996-1997), 251-284.

186. Α. ΠΑΠΑΛΟΠΟΥΛΟΣ-ΚΕΡΑΜΕΥΣ, *Διονυσίου έν Φουρνά, Έρμηνεία τής Ζωγραφικής Τέχνης*, Πετρούπολη 1909, 171. Σύμφωνα με τον κατάλογο της Μπίθα το θαύμα της κεραμίδος απαντά σε δέκα εικόνες του αγίου με σκηνές του βίου του, από τα μέσα του 17ου και του 18ου αι. Για ανάλογη απεικόνιση στη μνημειακή τέχνη βλ. ενδεικτικά Α. STYLIANOU - J. A. STYLIANOU, *The Painted Churches of Cyprus. Treasures of Byzantine Art*, Nicosia 1997², 147, εικ. 76 (ναός Κοίμησης Θεοτόκου στο Κουρδάλι, πρώιμος 16ος αι.). Στη δυτική εικονογραφία ο Ευσέβιος από τα Σαμόσατα απεικονίζεται επίσης κρατώντας κεραμίδι, ως το αντικείμενο του θανάτου του (βλ. και σημ. 53). *LCI* 6, 1974, 191 (ξυλογραφία 1488).

(*adventus*)¹⁸⁷. Παριστάνονται συχνότερα σε μικρογραφίες χειρογράφων¹⁸⁸ και σπανιότερα σε έργα γλυπτικής, αντικείμενα μικροτεχνίας ή στη μνημειακή τέχνη των πρώιμων χρόνων, και είναι κατά κύριο λόγο οικοδόμοι, λιθοξόοι, μεταλλοτεχνίτες ή ξυλουργοί¹⁸⁹. Ως εκ τούτου, οι εικονογραφικές μαρτυρίες που διαθέτουμε για τους κατασκευαστές κεραμικών δομικών προϊόντων και τα καμίνια είναι ελάχιστες και συνδέονται με παλαιοδιαθηκικές σκηνές, όπως τον εξαναγκασμό των Εβραίων στην πλινθεία πριν τη φυγή τους από την Αίγυπτο (*Εξοδος* 5:9-19) ή την κατασκευή του πύργου της Βαβέλ (*Γένεσις* 2:3).

Αναφορικά με την πρώτη περίπτωση, ο παλαιότερος κώδικας στον οποίο παριστάνεται η διαδικασία κατασκευής πλινθών είναι η Πεντάτευχος του Ashburnham (Paris, Bibl. nat. lat. poun.acq. 2334), γραμμένος στα λατινικά περί τα τέλη του 6ου αι.¹⁹⁰. Στο κάτω ήμισυ

187. D. W. VOLLBACH, *Elfenbeinarbeiten der Spätantike und des frühen Mittelalters*, Mainz ³1976, αρ. 143, πίν. 76.

188. Στις εικονογραφημένες Πεντατεύχους, Οκτατεύχους και Ψαλτήρια απαντούν οι περισσότερες παραστάσεις τεχνιτών-οικοδόμων που σχετίζονται συνήθως με την κατασκευή του πύργου της Βαβέλ, βλ. Ψαλτήριο Χλουντώφ 9ου αι. (V. M. SCEPTINA, *Miniatury hludovskoi Psaltyri: Greceskii illjustrirrovannyi Kodeks IX Veka*, Moskva 1977, 96 MS gr. D129) ή με τους ψαλμούς XCV: "Ότε ὁ οἶκος ὠκοδομεῖτο μετὰ τὴν αἰχμαλωσίαν ὀδῆ τῷ Δαυΐδ καὶ CXXVI, 1: Ἐάν μὴ Κύριος οἰκοδομήσῃ οἶκον, εἰς μάτην ἐκοπίασαν οἱ οἰκοδομοῦντες αὐτόν. Βλ. ενδεικτικά τα ψαλτήρια του 11ου αι.: London Add. 19.352, φ. 170r (S. DER NERSESSIAN, *L'illustration des Psautiers Grecs du Moyen Age, II*, Paris 1960, 55, πίν. 96, εικ. 271) και Par. Gr.20, φ. 4r (S. DUFRENNE, *L'illustration des Psautiers grecs du Moyen Age. Pantocrator 61, Paris Grec 20, British Museum 40731*, Paris 1966, 41, πίν. 34). Εργατάξιο για την ανέγερση παλατιού του Ρωμανού Α' απεικονίζεται στον κώδικα της Μαδρίτης Vitr. 26-2, φ. 141v (12ου/13ου αι.), βλ. V. TSAMAKDA, *The Illustrated Chronicle of Ioannes Skylitzes*, Leiden 2002, 353, εικ. 343.

189. Γενικά για το θέμα της απεικόνισης τεχνιτών στη βυζαντινή τέχνη βλ. Α. ΟΡΛΑΝΔΟΣ, Παραστάσεις έργαλειών τινων ξυλουργού, μαρμαρογλύπτου καὶ κτίστου ἐπὶ παλαιοχριστιανικῶν καὶ βυζαντινῶν μνημείων, στο *Πεπραγμένα Ὁ Διεθνούς Βυζαντινολογικοῦ Συνεδρίου*, Αθήνα 1954, τ. Α', 333-334, 338, πίν. 57, 62, 63^{a-b}. Μ. PARANI, *Reconstructing the Reality of Images: Byzantine Material Culture and Religious Iconography 11th-15th Centuries*, Leiden 2003, 202-204. Σπάνια η απεικόνιση τεχνιτών αποτελεί αυτόνομη παράσταση στην τέχνη της εποχής, όπως στην τοιχογραφία συγκροτήματος λουτροῦ Ομιευαδῶν ἀπὸ τὴν Qusaur Amra, Ιορδανίας βλ. Μ. PICCIRILLO, *Mosaics of Jordan* [American Center of Oriental Research Publications 1], Amman 1993, 353, εικ. 784.

190. Για την προωμιότερη χρονολόγηση και πιθανή προέλευσή του ἀπὸ τὴ νότια

ολοσέλιδης μικρογραφίας (φ. 58r) απεικονίζονται αναλυτικά όλα τα στάδια κατασκευής πλίνθων (εικ. 1): η περισυλλογή και μεταφορά του αχύρου σε σωρούς ή καλάθια¹⁹¹, το θρυμμάτισμα αυτού προκειμένου να ενσωματωθεί στον πηλό, το ζύμωμα του πηλού σε λάκκους, η μεταφορά και μορφοποίησή του σε ξύλινα καλούπια, οι τακτοποιημένες σε σειρές στο έδαφος, έτοιμες προς διάθεση πλίνθοι.

Σε άλλη μικρογραφία του ίδιου κώδικα (φ. 56r) δίδεται μια παραπληρωματική σκηνή κατασκευής πλίνθων (εικ. 2). Απεικονίζεται και στην περίπτωση αυτή το ζύμωμα του πηλού σε λάκκο εντός του εδάφους, δίπλα από τον οποίο διακρίνεται μεγάλο αγγείο για την απαραίτητη προσθήκη του νερού, η μεταφορά του έτοιμου πηλού και η μορφοποίηση των πλίνθων σε διπλό καλούπι.

Οι σχετικές μικρογραφίες επιτρέπουν τη δυνατότητα ορισμένων παρατηρήσεων αναφορικά με τον στοιχειώδη εξοπλισμό των εργαστηρίων. Η μεταφορά του πηλού γινόταν σε μεγάλους ξύλινους δίσκους (που θυμίζουν κόσκινα με τέσσερεις λαβές), τους οποίους μετέφεραν δυο εργάτες¹⁹², ενώ τα ορθογώνια καλούπια μορφοποίησης διέθεταν οριζόντιες λαβές στις μακρές πλευρές για την εύκολη αφαίρεσή τους, ομοίως με εκείνα νεότερων χρόνων¹⁹³.

Οι πλινθοποιοί, όρθιοι ή σκυμμένοι στο έδαφος (οἱ δὲ πλινθάρια ἐργαζόμενοι πάντοτε κάτω εἰσὶ κεκαμμένοι, εἷς τὴν γῆν προσέχοντες¹⁹⁴),

Ιταλία βλ. D. VERKERK, *Early Medieval Bible Illuminations and the Ashburnham Pentateuch*, Cambridge 2004, 11-14, πίν. 2-3. Παλαιότερα θεωρούνταν έργο του 7ου αι. και ως τόπος παραγωγής του είχε προταθεί η Ισπανία ή η Καρχηδόνα, βλ. K. WEIZMANN, *Late Antique and Early Christian Book Illumination*, London 1977, 22-23.

191. τῆ δὲ πλινθεῖα καὶ τῷ ἀχύρῳ ὑπὸ τοῦ Φαραὼ πιεζομένους καὶ φορολογουμένους (Ψευδο-Καϊσάριος, *Ερωταποκρίσεις*, 218 (800) (έκδ. R. RIEDINGER, *Pseudo-Kaisarios. Die Erotapokriseis*, Berlin 1989). ὁ δὲ ἄχυρον ἀντοῖς παρέχων εἰς τὴν πλινθειᾶν πρότερον οὐκέτι παρεῖχεν, ἀλλ' ἡμέρας μὲν ἐπὶ τοῖς ἔργοις ταλαιπωρεῖν ἐποίει, νυκτὸς δὲ συνάγειν τὸ ἄχυρον (Φλάβιος Ἰώσηπος, *Ἰουδαϊκὴ Ἀρχαιολογία*, 2,289.2 (288), 290: *Josephus with an English Translation* by H. St. J. THACKERAY, v. 4. *Antiquities of the Jews*, Cambridge, Mass. 1961.

192. Οἱ γὰρ τοῖς τῆς πλινθειᾶς ταλαιπωρίας πόνοις, κοφίνῳ τὸν πηλὸν ἐκβάλλοντες, φέρουσι κατὰ νῶτον (ΩΡΙΠΕΝΗΣ, *In Psal.*: 80, 7. 7, έκδ. PITRA, *Analecta sacra*, τ. 3, Venezia 1883,150).

193. HAMPE - WINTER, *Bei Töpfern und Ziegeln*, πίν. 4 (2-5): Siccacca Σικελίας.

194. Δωρόθεος, *Διδασκαλία διάφοροι, διδασκαλία* 13, 145(13-14), έκδ. L. REGNAULT - J. DE PRÉVILLE, *Dorothee de Gaza, Œuvres spirituelles* [SC 92], Paris 1963, 414.

απεικονίζονται ανυπόδητοι με κοντά παντελόνια και χιτώνες. Αντιθέτως, οι επιστάτες των εργασιών (οἱ χαλεποὶ τῶν τοιούτων ἔργων ἐπιστάται¹⁹⁵) διαφοροποιούνται και μέσω της ενδυμασίας, καθώς φέρουν καπέλο για προστασία από τον ήλιο, μακρύ παντελόνι, χιτώνα ζωσμένο στη μέση και υποδήματα. Η σκηνή της πλινθείας των Εβραίων, αποδίδεται πολύ συνοπτικά και με αρκετές εικονογραφικές διαφοροποιήσεις σε σχέση με την Πεντάτευχο του Ashburnham και σε άλλους λατινικούς κώδικες του 9ου και του 14ου αι.¹⁹⁶

Τα δυο μεταγενέστερα χειρόγραφα που μας ενδιαφέρουν είναι ελληνικά και βρίσκονται στη βιβλιοθήκη του Βατικανού. Η μικρογραφία της Οκτατεύχου Vat. gr. 747, φ. 78ν (11ου αι.) ερμηνεύεται συνήθως ως απεικόνιση της επεξεργασίας του πηλού σε λάκκους εντός του εδάφους και της μεταφοράς του με καλάθια¹⁹⁷ (εικ. 3). Ωστόσο, είναι σαφές ότι παριστάνεται η περισυλλογή του αχύρου, ως αναγκαίου συστατικού των πλίνθων, όπως προκύπτει εξάλλου από το σχετικό χωρίο του κεμένου, αλλά και τα σχόλια στο περιθώριο του κώδικα¹⁹⁸. Οι εργάτες που κουβαλούν τα καλάθια είναι ανυπόδητοι και φορούν κοντούς, ζωσμένους στη μέση χιτώνες, ενώ οι δυο επιστάτες φορούν ποδήρη χιτώνα και μιάτιο.

Στην Οκτάτευχο Vat. gr. 746, φ. 61r (12ου αι.), με αφορμή την κατασκευή του πύργου της Βαβέλ, απεικονίζεται σκηνή όπτησης πλίνθων, με τους τεχνίτες μπροστά από ένα αναμμένο καμίνι (εικ. 4)¹⁹⁹. Στο δεξιό άκρο της παράστασης η κλιμακωτή απόδοση των στοιβαγμένων πλίνθων, αποτελεί ενδεχομένως έναν ζωγραφικό τρόπο για τη δήλωση ύπαρξης προϊόντων διαφόρων μεγεθών (;). Ο υπεύθυνος για την τροφοδοσία της φωτιάς (οι καμινευταί: Νικ. Χωνιάτη, Χρον. Διήγησις 1.311), φοράει κοντό χιτώνα, υποδήματα και κάλυμμα κεφαλής, πιθανώς για προστασία από τη θερμότητα, ενώ κρατάει μακριά σιδερένια ράβδο για την αναμόχλευση και τον έλεγχο της πυράς.

195. Γρηγ. Νύσσης, *In Canticum canticorum*, έκδ. H. LANGERBECK, Brill 1986, 75. 17.

196. VERKERK, *The Ashburnham Pentateuch*, 9, πίν. 4-5.

197. OUSTERHOUT, *Masterbuilders*, 129. ΡΑΙΠΗΣ, Αρχαιολογικά τεκμήρια, 176.

198. Εξοδος 5, 7: οὐκ ἐτι προστεθήσεται διδόναι ἄχυρον τῷ λαῷ εἰς τὴν πλινθοουργίαν ... (11) αὐτοὶ ἡμεῖς πορευόμενοι συλλέγετε ἑαυτοῖς ἄχυρα, ὅθεν ἐὰν εὔρητε.

199. Πανομοιότυπη σκηνή και στην Οκτάτευχο Σύμρνης: D. C. HESSELING, *Miniature de l'Octateuch grec de Smyrne*, Leiden 1909, φ. 24r.

Δίπλα του παριστάνεται, ανυπόδητος εργάτης με κοντό χιτώνα που τοποθετεί τα προϊόντα στο καμίνι, ενώ σε πρώτο πλάνο ένας ακόμη μεταφέρει πλίνθους. Ο τελευταίος είναι ντυμένος με ρούχα που ξεχωρίζουν: δίχρωμο ένδυμα με μακριά στενά μανίκια, παντελόνι και ψηλά υποδήματα. Θα μπορούσε ίσως να υποθέσει κανείς, ότι η διαφοροποίηση των ενδυμάτων αποτελεί έναν τρόπο να σημειωθεί η ιεραρχική διαβάθμιση των τεχνιτών και ενδεχομένως πρόκειται για τον υπεύθυνο του καμινιού, ο οποίος ήταν πάντοτε ο πιο έμπειρος τεχνίτης ή ο ιδιοκτήτης του εργαστηρίου (;)²⁰⁰.

Το καμίνι παριστάνεται κυκλικό με θολωτή κάλυψη και δυο τοξωτά ανοίγματα στην όψη του. Οι κλίβανοι είχαν συνήθως ένα άνοιγμα τροφοδοσίας, ωστόσο υπήρχαν και περιπτώσεις με δυο²⁰¹. Με το ίδιο παλαιοδιαθηκικό θέμα σχετίζεται και η απεικόνιση του καμινιού στην *Capella Palatina* (12ος αι.)²⁰², όπου παριστάνεται επίσης κυκλικό, αλλά ανοικτό στην κορυφή και με μικρές οπές εξαερισμού περιμετρικά, θυμίζοντας έντονα ανάλογα καμίνια νεότερων χρόνων²⁰³ (εικ. 5, 6).

200. MEES, *Organisationsformen Töpfer-Manufakturen*, I, 238: η όπτηση ήταν σημαντική εργασία που γινόταν από εξειδικευμένους τεχνίτες και όχι από το βοηθητικό προσωπικό. Μέσω των παύρων διαφαίνεται ότι εκείνος που υπέγραφε το συμβόλαιο κατασκευής αναλάμβανε συνήθως και την όπτηση. Μόνον σε μια περίπτωση του 7ου/8ου αι. μαρτυρείται ξεχωριστή αμοιβή όπτησης προϊόντων (SPP 8 927: *υπέρ αναλώματα(ος) εγκαύσεως*), ενώ σύναψη συμβολαίου όπτησης πλίνθων παραδίδεται στον P. Haun 3 632 (4ου/5ου αι.).

201. Βλ. υστεροβυζαντινό καμίνι από την Καλαμπάκα: K. MANTZANA, 19η Εφορεία Βυζαντινών Αρχαιοτήτων, στο: Μ. ΑΝΔΡΕΑΔΑΚΗ-ΒΛΑΖΑΚΗ (επιμ.), *ΥΠΠΟ, 2000-2010. Από το ανασκαφικό έργο των Εφορειών Αρχαιοτήτων*, Αθήνα 2012, 176, εικ. 13-14. E. GEROUSI, *Rural Greece in the Byzantine period in light of new archaeological evidence*, στο: J. ALBANI - E. CHALKIA (επιμ.), *Heaven & Earth. Cities and Countryside in Byzantine Greece*, Αθήνα 2013, 41, εικ. 18, 28-29. Για περιπτώσεις κλιβάνων με παράλληλα ανοίγματα τροφοδοσίας: ΡΑΠΤΗΣ, *Αρχαιολογικά τεκμήρια*, 184-185, 188 και HASAKI - RAPTIS, *Roman and Byzantine Ceramic Kilns*, 209-230 (περιλαμβάνεται κατάλογος κλιβάνων του ελληνικού χώρου από τον 1ο έως τον 15ο αι., στον οποίο σημειώνονται όλοι οι γνωστοί κλίβανοι με δύο στόμια τροφοδοσίας).

202. O. DEMUS, *Mosaics of Norman Sicily*, London 1950, εικ. 32b.

203. ΘΕΟΧΑΡΙΔΟΥ, Συμβολή, 104, σημ. 39. HAMPE - WINTER, *Bei Töpfern und Ziegeln*, 163, πίν. 64 (5-6): καμίνια Αμμοχώστου.

Ο τρόπος που αποδίδεται το καμίνι στις παραστάσεις αυτές διαφοροποιείται σημαντικά από τη συνήθη απεικόνιση σε σκηνές που, είτε συνδέονται με μαρτύρια αγίων, είτε έχουν συμβολικό περιεχόμενο, όπως η κάμινος του πυρός στη Μέλλουσα Κρίση.

Η παλαιότερη και ευρέως διαδεδομένη απεικόνιση σχετίζεται με την παράσταση των Τριών Παίδων, οι οποίοι ρίχτηκαν σε καμίνι που είχε θερμανθεί επτά φορές περισσότερο (*Ἐκκαύσατε τὴν κάμινον ἑπταπλασίως*)²⁰⁴. Στη ζωγραφική των πρώιμων χρόνων το καμίνι συχνά απλώς υποδηλώνεται μέσα από τις φλόγες που παριστάνονται στο έδαφος, μπροστά από τα πόδια των νέων²⁰⁵. Ωστόσο, η κτιστή κάμινος εμφανίζεται ήδη από τα τέλη του 2ου αι. σε παράσταση κατακόμβης από τη Ρώμη, όπου αποδίδεται ως μια ορθογώνια, κατασκευή με χαμηλό τοξωτό άνοιγμα στη μια όψη, μορφή η οποία δεν απέχει πολύ από εκείνη των κλιβάνων της εποχής²⁰⁶ (εικ. 7).

Σταδιακά παριστάνεται με τρία τοξωτά ανοίγματα που αντιστοιχούν στις ισάριθμες μορφές των Παίδων²⁰⁷ (εικ. 8). Είναι σαφές ότι δεν πρόκειται για προσπάθεια πιστής αναπαράστασης κλιβάνου²⁰⁸ αλλά για καθαρά εικαστική απεικόνιση, η οποία αναπαράγεται αργότερα ευρέως²⁰⁹. Ο

204. *Γένεσις* I:18. *Δανιήλ*, κεφ.1.3:1.

205. Για τον πρώιμότερο αυτόν τρόπο απεικόνισης βλ. την πιο πρόσφατη δημοσίευση της K. CORRIGAN, *The Three Hebrews in the Fiery Furnace. An Early Byzantine Icon at Mt. Sina*, στο: J. D. ALCHERMES – H. C. EVANS – T. K. THOMAS (επιμ.), *Αναθήματα Εορτικά. Studies in Honor of Thomas F. Mathews*, Mainz am Rhein 2009, 93-103 (με την προγενέστερη βιβλιογραφία).

206. G. WILPERT, *Roma Sotterranea. Le Pitture delle Catacombe Romane*, Roma 1903, πίν. 13.

207. WILPERT, *Le Pitture delle Catacombe*, πίν. 78 (Κατακόμβη Πρισίλλας, β' μισό 3ου αι.. Μόλις διακρίνονται οι άνω απολήξεις των ανοιγμάτων), πίν. 137 (κατακόμβη St. Callisto, α' μισό 4ου αι.). Βλ. επίσης ποικίλες παλαιοχριστιανικές σαρκοφάγους: J. WILPERT, *I Sarcofagi Cristiani Antichi*, τ. I (Roma 1929), πίν. CCCC, CLI, τ. II (Roma 1932), 260-263 (με τους σχετικούς πίνακες). J. DRESKEN-WEILAND, *Repertorium der christlich-antiken Sarkophagen*, Mainz 1998, 20-21, αρ.63, πίν. 21.

208. Ενίοτε και ο βωμός αποδίδεται παρομοίως βλ. S. PAPADAKI-OEKLAND, *Byzantine Illuminated Manuscripts of the Book of Job. A preliminary Study of the Miniature Illustrations. Its Origin and Development*, Athens 2009, 71 εικ. 38 (Vat. gr. 749, φ. 8, β' μισό 9ου αι.).

209. Για την εικονογραφία του θέματος βλ. γενικά: LCI 1, 1968, 469-473 και

θολωτός θάλαμος όπτησης συνήθως δεν αποδίδεται και η κάμιμος είναι ανοιχτή επάνω από την εσχάρα, όπου στέκονται οι μάρτυρες. Ως γνωστό, τα καμίνια παρέμεναν ανοιχτά επάνω από το επίπεδο αυτό, καθώς έκλειναν πρόχειρα μετά την τοποθέτηση των προϊόντων²¹⁰. Κάμιμος ίδιας μορφής επαναλαμβάνεται στην πλειονότητα των απεικονίσεων του συγκεκριμένου μαρτυρίου κατά τους βυζαντινούς και μεταβυζαντινούς χρόνους, με ορισμένες εξαιρέσεις²¹¹. Στο Ψαλτήριο της Μ. Παντοκράτορος 61, φ. 222r (11ος αι.) για παράδειγμα, το καμίνι παριστάνεται ολόκληρο με τέσσερις οπές εξαερισμού στη θολωτή οροφή²¹² (εικ. 9). Με ιδιαίτερο τρόπο απεικονίζεται και σε μεταβυζαντινή εικόνα του Μουσείου Μπενάκη, ως μεγάλη θολωτή κατασκευή με κεντρικό άνοιγμα στην οροφή²¹³ (εικ. 10). Σε εικόνα της ίδιας εποχής από το Πρωτάτο, είναι ασυνήθιστα ψηλή, πλινθόκτιστη, με ένα μικρό τοξωτό άνοιγμα χαμηλά στη βάση²¹⁴, απεικόνιση που μοιάζει υπερβολική, ωστόσο δεν απέχει πολύ από τη μορφή καμινιών νεότερων χρόνων από την Σικελία²¹⁵ (εικ. 12, 13).

Αρκετά συχνά παριστάνονται και οι καμινευτές, που τροφοδοτούν με ξύλα την πυρά ή κρατούν μακριές ράβδους για τον έλεγχο αυτής²¹⁶ (εικ.

CORRIGAN, *The Three Hebrews*. Σπανιότερα τα ανοίγματα του κλιβάνου διαφοροποιούνται [π.χ. δύο σε τοιχογραφία κατακόμβης Vigna Massimo, τέσσερα σε κατακόμβη Δομιτίας, βλ. WILPERT, *Le Pitture delle Catacombe*, πίν. 62.1 & 196 αντίστοιχα. Πέντε σε σαρκοφάγο του Μουσείου Λεττανού, βλ. WILPERT, *Sarcophagi*, II, πίν. CLXXX(2)]. Ωστόσο αυτό συμβαίνει συχνότερα από τους μεσοβυζαντινούς χρόνους (πρβλ. το Ψαλτήριο Εθν. Βιβλιοθήκης Αθηνών 15, φ. 124r, στο A. CUTLER, *The Aristocratic Psalters in Byzantium*, Paris 1984, 18 σελ. 132, εικ. 18 (ένα άνοιγμα σε κάθε πλευρά του καμινιού)).

210. ΘΕΟΧΑΡΙΔΟΥ, Συμβολή, 103. Ράπτης, Αρχαιολογικά τεκμήρια, 179.

211. Τα παραδείγματα που παραθέτουμε δεν εξαντλούν το θέμα, αλλά είναι ενδεικτικά της ύπαρξης εικονογραφικών παραλλαγών, οι οποίες ενίοτε ενδέχεται να προσεγγίζουν περισσότερο τη μορφή των πραγματικών κλιβάνων.

212. DUFRENNE, *L'illustration des Psautiers Grecs*, 37, πίν. 33. Το ίδιο και στο Ψαλτήριο Χλουντώφ (SCEPTINA, *Miniature*, 160).

213. Α. ΞΥΤΟΠΟΥΛΟΣ, *Μουσείον Μπενάκη, Κατάλογος τῶν Εικόνων*, Αθήνα 1936, 87-88, αρ. 63, πίν. 44B (Ιστορία των Τριών Παίδων και του Δανιήλ, α' μισό 18ου αι.). Για την ομοιότητα που παρουσιάζει με καμίνι νεότερων χρόνων από τη Μεσσηνία βλ. HAMPE - WINTER, *Bei Töpfern und Ziegeln*, πίν. 20 (1) (εικ. 11).

214. *Θησαυροί του Αγ. Όρους*, Κατάλογος έκθεσης, Θεσσαλονίκη 1997, 161, αρ. 2.98.

215. HAMPE - WINTER, *Bei Töpfern und Ziegeln*, εικ. 94, 117, πίν. 38, I.

216. Σαρκοφάγοι: Βατικανού (Vat. 31471), Ρώμης (*Repertorium der christlich-antiken*

4, 5, 8, 12, 14). Πρόκειται για επιμήκη μεταλλικά στελέχη με καμπυλόσχημη ή διχαλωτή απόληξη, που συνδέονται και με άλλες μορφές, οι οποίες στη βυζαντινή εικονογραφία σχετίζονται με την πυρά, όπως ο Διάβολος²¹⁷.

Εκτός από τη σκηνή του μαρτυρίου των Τριών Παίδων, άλλοτε υπαινικτική και άλλοτε πιο «ρεαλιστική» απεικόνιση καμίνου εμφανίζεται επίσης στην παράσταση της Μέλλουσας Κρίσης. Αναφέρουμε ενδεικτικά την πλέον φανταστική απεικόνισή της στην εικόνα «*Επί σοι χείρει*», του Θεόδωρου Πουλάκη (17ου αι.), όπου παριστάνεται σαν μεγάλο τριμερές οίκημα, με θόλους που θυμίζουν τρούλους, φέρουν κεντρικές εξόδους καπνού και μικρότερες οπές. Στο εσωτερικό του, πίσω από τις ιστάμενες μορφές των τεθνεώτων, διακρίνονται τμήματα κτιστών τόξων, τα οποία όμως στους πραγματικούς κλιβάνους στήριζαν την εσχάρα του θαλάμου όπτησης²¹⁸.

Τέλος, πέρα από τα εικονογραφικά στοιχεία που αναφέρθηκαν, σημειώνεται ότι στη Δύση, απεικονίσεις τεχνιτών και εργαστηρίων εμφανίζονται αρκετά συχνά, κυρίως σε εικονογραφημένες Βίβλους

sarcophagi (T. ULBERT, εκδ.) DAI, Mainz am Rhein, 1998-2003, II, αρ. 228, πίν. 77.7), Αζάν και Τουλούζης (ΣΤΟ ΙΔΙΟ, III, αρ. 9, πίν. 3.9 & αρ. 516, πίν. 125.6). Τοιχογραφία 4ου αι. κατακόμβης Villa Latina (A. FERRUA, *The Unknown Catacomb. A Unique Discovery of early Christian Art*, New Lanark 1991, 71, πίν. 41). Οπτάτευχος Βατικανού, Vat. gr.746, ψαλτήρια: Μ. Μπενάκη 66, φ. 1β, 11ου αι. (Ε. ΛΑΠΠΑ-ΖΙΖΗΚΑ – Μ. ΡΙΖΟΥ-ΚΟΥΡΟΥΠΟΥ, *Κατάλογος Ελληνικών χειρογράφων του Μουσείου Μπενάκη (10ος-14ος αι.)*, Αθήνα 1991, εικ. 39), Μπενάκη 34.1 φ. 78ν, 11ου αι. και Βατοπέδι 760, φ. 285ν, 12ου αι. (CUTLER, *Aristocratic Psalters*, αρ. 51, εικ. 332, αρ. 54, εικ. 391), Κιέβου 1397, φ. 134r, 14ος αι. (O. ΡΟΡΟΒΑ, *Russian Illuminated Manuscripts*, London 1984, 28-29). Τοιχογραφία νάρθηκα μονής Αγ. Ιωάννη Λαμπαδιστή Καλοπαναγιώτη, 15ου αι. (STYLIANOU –STYLIANOU, *The painted Churches of Cyprus*, 310).

217. Ενδεικτικά: ΡΑΡΑΚΑΚΙ-ΟΕΚΛΑΝΔ, *The Book of Job*, 87, εικ. 62, 123, εικ. 1154. Η χρήση και η μορφή του συγκεκριμένου εργαλείου παραδίδεται έως τα νεότερα χρόνια, βλ. ΗΑΜΠΕ -WINTER, *Bei Töpfern und Ziegeln*, 100, 120 (σε κάποιες περιοχές της Σικελίας ονομάζεται *tiraturi* ή *tradenta*). ΠΑΣΑΓΙΩΤΗΣ, *Κεραμίδια*, 18: «τα κλαριά τα έσπρωχνε ο ψήστης με ένα σιδερένιο διχούλι, το συντράβιστο. Και για ν' ανασαίνει, δηλαδή να ξεμπουκώνει η φωτιά, ανακάτωνε τη θράκα με μια μακριά σιδερένια βέργα που στο άκρο της είχε ένα Τ (ταυ) σαν πτερούγιο, που την ονόμαζαν 'γκέλμπερι' και την προσπάθεια αυτή ξεγκελμπέρισμα».

218. Μ. ΧΑΤΖΗΔΑΚΗΣ (επιμ.), *Εικόνες της Κρητικής Τέχνης. Από τον Χάνδακα ως την Μόσχα και την Αγία Πετρούπολη*, Ηράκλειο 1993, 550-552, αρ. 201, εικ. 202. Για τον τρόπο στήριξης της εσχάρας επιμέρους τύπων κλιβάνων: ΡΑΠΗΣ, *Αρχαιολογικά τεκμήρια*, 183-187.

από τον 13ο έως τον 16ο αι.²¹⁹. Με δεδομένη την ομοιογένεια και τη διαχρονικότητα του τρόπου κατασκευής των κεραμικών δομικών προϊόντων, οι παραστάσεις αυτές συμβάλλουν στη διαμόρφωση μιας πιο ολοκληρωμένης εικόνας των εργαστηρίων της εποχής.

219. G. BINDING, *Der Mittelalterliche Baubetrieb Westeuropas. Katalog der Zeitgenössischen Darstellungen*, Köln 1987, 7, αρ. 9 (περ. 1400, κατασκευή κεράμων), 92, αρ. 72 (1368, μορφοποίηση πλίνθων), 129, αρ. 113 (1468, στοίβαγμα πλίνθων), 244, αρ. 255 (1450, παραγωγή πλίνθων), 337, αρ. 376 (περ. 1425, κεραμοποιός), 464, αρ. 558 (περ. 1230, κατασκευή πλίνθων). ΤΟΥ ΙΔΙΟΥ, *Der Mittelalterliche Baubetrieb Westeuropas. Katalog der Zeitgenössischen Darstellungen: Nachträge*, Köln 1992, 126, αρ. 634c (περ. 1460, κατασκευή πλίνθων). Βλ. επίσης τα χαρακτηριστικά 16ου και 18ου αι. που παραθέτει ο ΑΝΤΩΝΙΟΥ, *Πλινθοκεραμοποιία Τσαλαπάτα*, 94, 111 (εικ. 15, 16).

ΒΡΑΧΥΓΡΑΦΙΕΣ ΕΚΔΟΣΕΩΝ ΠΑΠΥΡΙΚΩΝ ΚΕΙΜΕΝΩΝ

- CPR: *Corpus Papyrorum Raineri Archiducis Austriae*, Wien.
- BGU: *Aegyptische Urkunden aus den königlichen Museen zu Berlin. Griechische Urkunden*, Berlin.
- SB: *Sammelbuch griechischer Urkunden aus Aegypten*.
- PSI: *Papiri greci e latini* (Publicazioni della società italiana per la ricerca dei papiri greci e latini in Egitto). Firenze.
- P. Ant.: *The Antinoopolis Papyri*. London.
- P. Apoll.: *Papyrus grecs d'Apollōnos Anō*, ed. R. RÉMONDON, Cairo 1953.
- P. Cair.: *Service des Antiquites de l'Égypte, Catalogue général des antiquites égyptiennes du Musée du Caire. Die demotischen Denkmäler*.
- P. Cair. Masp.: *Papyrus grecs d'époque byzantine, Catalogue général des antiquités égyptiennes du Musée du Caire*, ed. J. MASPERO. Cairo.
- P. Cair. Zen.: *Zenon Papyri*, Catalogue général des antiquités égyptiennes du Musée du Caire, ed. C. C. EDGAR, Cairo.
- P. Col.: *Columbia Papyri. Greek Series*, New York.
- P. Dubl.: *Greek Papyri from Dublin*, ed. B. C. MCGING, Bonn 1995.
- P. Eirene: *Studia Graeca et Latina (Papyrologica)*, Prague.
- P. Gron.: *Papyri Groninganae; griechische Papyri der Universitätsbibliothek zu Groningen nebst zwei papyri der Universitätsbibliothek zu Amsterdam*, ed. A.G. ROSS, Amsterdam 1933.
- P. Hamb.: *Griechische Papyrusurkunden der Hamburger Staats- und Universitätsbibliothek*, έκδ. P. M. MEYER, Leipzig-Berlin 1911-1924.
- P. Heid.: *Veröffentlichungen aus der Heidelberger Papyrussammlung*.
- P. Haun.: *Papyri Graecae Haunienses*.
- P. Iand.: *Papyri Iandanae*, ed. C. KALBFLEISCH et al. Leipzig.
- P. Lond.: *Greek Papyri in the British Museum*. London.
- P. Lond.Copt.: *Catalogue of the Coptic Manuscripts in the British Museum* (ed. W. K. GRUM, London 1905).
- P. Merton: *A Descriptive Catalogue of the Greek Papyri in the Collection of Wilfred Merton*, London 1948-1967.

P. Oxy.: *The Oxyrhynchus Papyri*, London

P. Prag: *Papyri Graecae Wessely Pragenses*, ed. R. PINTAUDI – R. DOSTÁLOVA – L. VIDMAN. Firenze.

P. Stras.: *Griechische Papyrus der Kaiserlichen Universitäts- und Landesbibliothek zu Strassburg*, ed. F. PREISIGKE. Leipzig 1912.

P. Vat.Aphrod.: *I Papiri Vaticani di Aphrodito*, ed. R. PINTAUDI, Rome 1980.

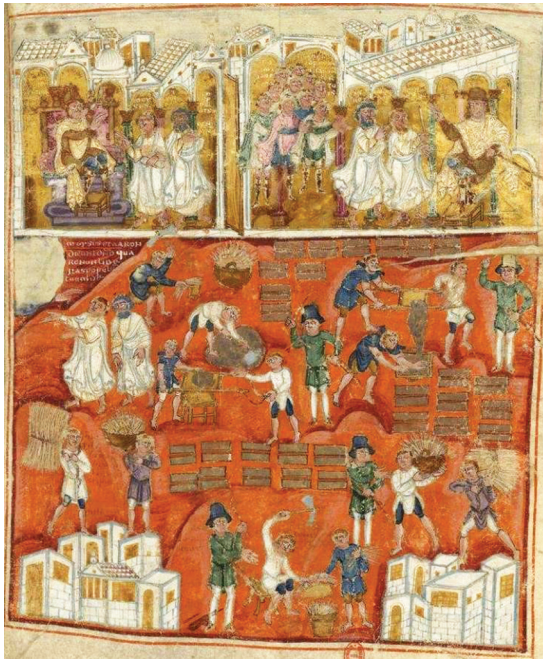
P. Vindob.: *Papyrus Graeca Vindobonensis* (Vienna Nationalbibliothek).

P. Wash.Univ.: *Washington University Papyri*. V. B. SCHUMAN, Missurla 1978.

O. Petrie.Mus.: *Ostraca greci e bilingui del Petrie Museum*, ed. M. S. FUNGHI- G. MESSERI – C. E. RÖMER, Firenze 2012.

Stud. Pal. (ή SPP): *Studien zur Palaeographie und Papyruskunde*, ed. C. WESSELY. Leipzig 1901-1924.

VBP (ή P. Bad.): *Veröffentlichungen aus den badischen Papyrus-Sammlungen*. Heidelberg 1924.



Εικ. 1. Η «πλινθεία» των Εβραίων στην Αίγυπτο, κώδικας Ashburnham, φ. 58r, 6ος αι. (Ιστότοπος Εθνικής Βιβλιοθήκης Γαλλίας).



Εικ. 2. Κατασκευή πλίνθων, λεπτομέρεια μικρογραφίας κώδικα Ashburnham, φ. 56r, 6ος αι. (Ιστότοπος Εθνικής Βιβλιοθήκης Γαλλίας).



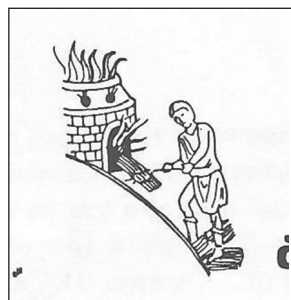
Copyright © Biblioteca Apostolica Vaticana
http://digi.vatlib.it/view/MSS_Vat.gr.747/0145
 powered by **DWOrk** · Heidelberg University Library



Εικ. 3. Η περισυλλογή του αχύρου, Οκτάτευχος Vat. gr. 747, φ. 78v, 11ος αι. (Ιστοτόπος Αποστολικής Βιβλιοθήκης Βατικανού).



Εικ. 4. «Ἡ τῶν πλίνθων ἔκκαυσις», Οκτάτευχος Vat. gr. 746, φ. 61r, 12ος αι. (Ιστοτόπος Αποστολικῆς Βιβλιοθήκης Βατικανού).



Εικ. 5. Καμίσι, λεπτομέρειες παράστασης κατασκευῆς Πύργου τῆς Βαβέλ, Capella Palatina, 12ος αι. (ΘΕΟΧΑΡΙΔΟΥ, Συμβολή, εικ. 14δ).



Εικ. 6. Καμίσι Αμμοχώστου, νεότερων χρόνων (HAMPE-WINTER, *Bei Töpfern und Zieglern*, πίν. 64/ 5-6).



Εικ. 7. Τρεις Παιδες εν καμίνω. Ρώμη, Κατακόμβη Πρισίλλας, 2ος αι. (WILPERT, *Roma Sotterranea*, πίν. 13).

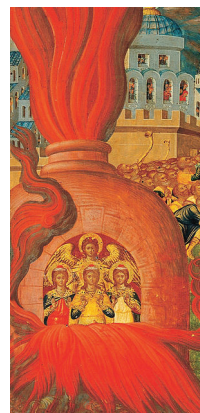


Εικ. 8. Τρεις Παιδες εν καμίνω. Σαρκοφάγος Βατικανού αρ. 31471 (πρώην 134), 3ος αι. (WILPERT, *Sarcophagi Cristiani*, II, πίν. CLXXV, 7).



Εικ. 9. Τρεις Παίδες εν καμίνω. Κώδικας Μονής Παντοκράτορος 61, φ. 222r, 11ος αι. (DUFRENNE, *L'Illustration des Psautiers Grecs*, πίν. 33).

Εικ. 10. Τρεις Παίδες εν καμίνω. Λεπτομέρεια της εικόνας: Ιστορία των Τριών Παίδων και του Δανιήλ, Μουσείο Μπενάκη, α' μισό 18ου αι. (ΦΩΤΟΠΟΥΛΟΣ-ΔΕΛΛΗΒΟΡΙΑΣ, *Η Ελλάδα του Μουσείου Μπενάκη*, Αθήνα 1997, αρ. 484).

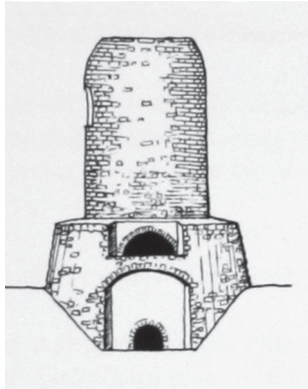




Εικ. 11. Καμίνι νεότερων χρόνων από τη Μεσσηνία
(HAMPE-WINTER, *Bei Töpfern und Zieglern*, πίν.20/1).



Εικ. 12. Τρεις Παιδες εν καμίνω.
Άθως, Πρωτάτο, 18ος αι. (Θησαυροί
Αγ. Όρους, 161, αρ. 2.98).



Εικ. 13. Καμίνι νεότερων χρόνων από τη Σικελία (HAMPE-WINTER, *Bei Töpfern und Ziegeln*, εικ. 94, 117).



Εικ. 14. Τρεις Παίδες εν καμίνω. Μονή Αγ. Ιωάννη Λαμπαδιστή, Καλοπαναγιώτης (Κύπρος), 15ος αι. (ιστότοπος: archive.churchofcyprus.org.cy).



Εικ. 15. Μορφοποίηση πλίνθων. Μικρογραφία εικονογραφημένης Βίβλου, Ms. Phill. 1906, φ. 45v, Βερολίνο, Κρατική Βιβλιοθήκη (1368) (BINDING, *Der Mittelalterliche Baubetrieb*, σφ. 74).



Εικ. 16. Πλινθοκεραμείο. Μικρογραφία εικονογραφημένης Βίβλου, Add. Ms. 38122, φ. 78v, Λονδίνο, Βρετανικό Μουσείο (περ. 1450) (BINDING, *Der Mittelalterliche Baubetrieb*, σφ. 255).

BRICKMAKERS, TILEMAKERS AND KILNS IN THE BYZANTINE AND POST-BYZANTINE PERIODS. DETECTING TEXTUAL AND ICONOGRAPHIC EVIDENCE.

Textual sources can add further information to the archaeological evidence concerning the manufacture and production of bricks and tiles in the Byzantine and post-Byzantine times. Through a variety of texts one can get a better idea about the brick and tile workshops and the production process. As far as the life of craftsmen is concerned, one may partially approach issues, such as their working conditions, payment and social status.

In this paper we also attempt to gather and present all terms concerning the brick and tile production, as well as the terms employed for the craftsmen involved in the production. The terms in question appear in hagiographical texts and other written sources. The information revealed in textual sources is further enriched by iconographic evidence, that has not been adequately studied previously.

