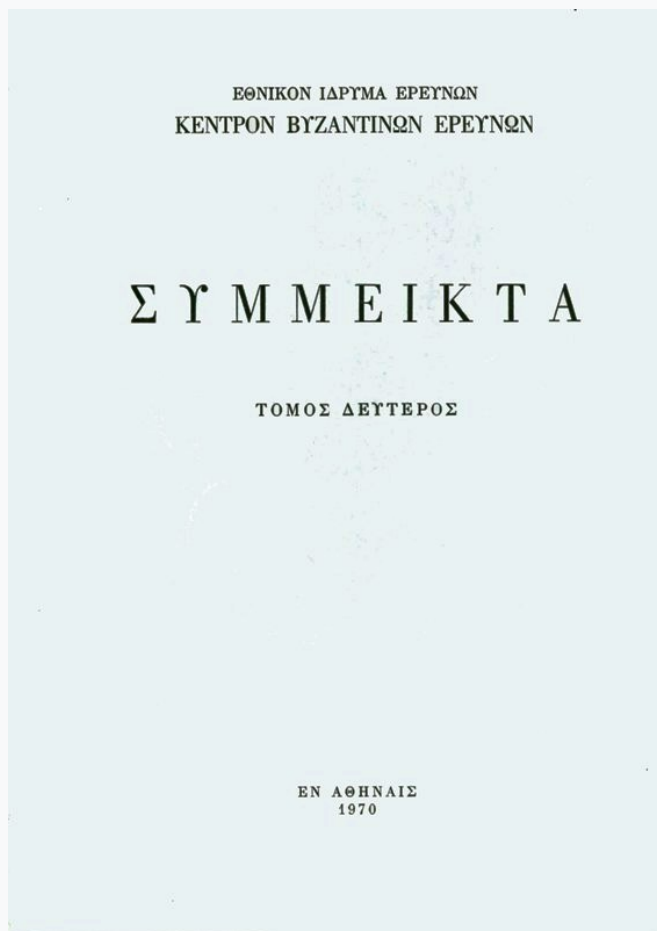


## Byzantina Symmeikta

Vol 2 (1970)

SYMMEIKTA 2



### Τὸ Ἀρχεῖον τῆς Ἱερᾶς Μονῆς Ἀγίας Λαύρας Καλαβρύτων

Λουκία ΔΡΟΥΛΙΑ, Χρύσα Α. ΜΑΛΤΕΖΟΥ

doi: [10.12681/byzsym.654](https://doi.org/10.12681/byzsym.654)

Copyright © 2014, Λουκία ΔΡΟΥΛΙΑ, Χρύσα Α. ΜΑΛΤΕΖΟΥ



This work is licensed under a [Creative Commons Attribution-NonCommercial-ShareAlike 4.0](https://creativecommons.org/licenses/by-nc-sa/4.0/).

### To cite this article:

ΔΡΟΥΛΙΑ Λ., & ΜΑΛΤΕΖΟΥ Χ. Α. (1970). Τὸ Ἀρχεῖον τῆς Ἱερᾶς Μονῆς Ἀγίας Λαύρας Καλαβρύτων. *Byzantina Symmeikta*, 2, 379–398. <https://doi.org/10.12681/byzsym.654>

## ΤΟ ΑΡΧΕΙΟΝ ΤΗΣ ΙΕΡΑΣ ΜΟΝΗΣ ΑΓΙΑΣ ΛΑΥΡΑΣ ΚΑΛΑΒΡΥΤΩΝ

Κατά τὴν διάρκειαν δύο ἀποστολῶν, ὀργανωθείσῶν ὑπὸ τοῦ Κέντρου Νεοελληνικῶν Ἐρευνῶν τοῦ Ἐθνικοῦ Ἰδρύματος Ἐρευνῶν τῆ συμμετοχῆ καὶ τοῦ Κέντρου Βυζαντινῶν Ἐρευνῶν κατὰ μῆνα Δεκέμβριον 1969 καὶ Σεπτέμβριον 1970, ἐγένετο ταξινόμησις τοῦ Ἀρχείου τῆς ἐν Καλαβρύτοις Ἱ. Μονῆς Ἀγίας Λαύρας. Ἡ πρόθυμος ἀντίληψις καὶ θερμὴ φιλοξενία τῶν ἀδελφῶν τῆς Ἱ. Μονῆς καὶ ἰδιαιτέρως τοῦ καθηγουμένου κ. Πολυκάρπου Παῖκου διηκούλυνε τὰ μέγιστα τὴν ἐπιτέλεσιν τῆς προγραμματισθείσης ἐργασίας. Διὰ τοῦτο ἐκ τῆς θέσεως ταύτης οἱ συνεργάται τοῦ Ἐθνικοῦ Ἰδρύματος Ἐρευνῶν ἐπιθυμοῦν νὰ ἐκφράσουν πρὸς αὐτοὺς τὰς θερμὰς τῶν εὐχαριστίας.

Ὡς γνωστὸν ἡ Ἱ. Μονὴ Ἀγίας Λαύρας κατὰ τὴν διάρκειαν τῆς μακροαιωνοῦς ἱστορίας τῆς ὑπέστη πολλαπλᾶς ἐπιδρομὰς καὶ πυρπολήσεις. Αἱ ἐπανειλημμέναι πυρκαϊαί, ἤδη ἀπὸ τοῦ ἔτους 1585 ὑπὸ τῶν Τούρκων μέχρι καὶ τῆς τελευταίας τὸ 1943 ὑπὸ τῶν Γερμανῶν, ἐπηρέασαν σημαντικῶς τὴν τύχην τοῦ Ἀρχείου, πολλὰ ἔγγραφα τοῦ ὁποίου ἀπωλέσθησαν. Οὕτω τὸ παλαιότερον σωζόμενον ἐν τῷ Ἀρχαιοφυλακείῳ τῆς Μονῆς ἔγγραφον εἶναι τὸ συνοδικὸν σιγγιλιῶδες γράμμα τοῦ πατριάρχου Τιμοθέου Β' (1615)<sup>1</sup>, δι' οὗ ἀνεγνωρίσθη ἡ Μονὴ ὡς πατριαρχικὸν σταυροπήγιον.

Παραλλήλως πρὸς τὰ ἔγγραφα, σημειοῦμεν ἐνταῦθα τὴν διάσωσιν τοῦ Κώδικος τῆς Μονῆς, χρονολογουμένου ἀπὸ τοῦ 1703. Οὗτος περιέχει εἰδήσεις περὶ τῆς ἱστορίας τῆς ὡς ἄνω Μονῆς, ὡς ἐπὶ τὸ πολὺ βασιζομένας εἰς τὴν παράδοσιν. Μερικὴν ἔκδοσιν τοῦ Κώδικος περιέχει τὸ ὑπὸ τοῦ Δ α μ α σ κ η ν ο ὕ Ἀ π ο σ τ ο λ ῖ δ ο υ, *Κτιτορικόν*<sup>2</sup>. Ὅμως ἐκ τῆς παραβολῆς τοῦ Κώδικος μετὰ τῆς ὡς ἄνω ἐκδόσεως διεπιστώθη ὅτι δὲν πρόκειται περὶ «ἀκριβοῦς ἀντιγραφῆς», ὡς δηλοῦται ὑπὸ τοῦ συγγραφέως ἐν τῷ προοιμίῳ, ἀλλὰ περὶ ἐκδόσεως ἀποσπασματικῆς, ἀτελῶς μεταγεγραμμένης καὶ οὐδόλως ἀνταποκρινομένης πρὸς τοὺς νῦν ἰσχύοντας κανόνας ἐκδόσεων. Διὰ τοῦτο κρίνεται σκόπιμον ὅπως τὸ Κτιτορικὸν τύχη νέας ἐπεξεργασίας.

1. Βλ. κατωτέρω, σελ. 384.

2. *Κτιτορικὸν ἦτοι Ἱστορία τῆς Ἱερᾶς Μονῆς Λαύρας τῆς ἐν Καλαβρύτοις, ἐν Ἀθήναις 1905, σελ. 11 κέ.*

Τὸ Ἀρχεῖον ἔτυχε παλαιότερας ταξινομήσεως ὑπὸ τοῦ Χ. Ἡλιοπούλου κατὰ τὸ ἔτος 1898. Καταγραφή τῆς ταξινομήσεως ταύτης κατὰ φακέλους εὑρίσκεται ἐν τῷ χειρογράφῳ Εὐρετηρίῳ τῆς Μονῆς <sup>1</sup>.

Ἡ νέα συστηματικὴ ταξινόμησις ἐγένετο ἐπὶ τῇ βάσει χρονολογικῶν καὶ εἰδολογικῶν κριτηρίων <sup>2</sup>. Οὕτω τὰ ἔγγραφα τοῦ Ἀρχείου διεχωρίσθησαν εἰς τρεῖς κυρίως ἐνότητες, αἱ ὁποῖαι ἀνταποκρίνονται ἐν γενικαῖς γραμμαῖς εἰς τὰς ἀντιστοίχους περιόδους τῆς ἱστορίας τῆς Πελοποννήσου <sup>3</sup>. Ἡ πρώτη ἐνότης, περιλαμβάνουσα τὰ Ἑλληνικὰ ἔγγραφα, καλύπτει τὴν μακρὰν περίοδον ἀπὸ τοῦ 1615 μέχρι τοῦ τέλους τοῦ ΙΘ' αἰῶνος. Ἡ δευτέρα περιέχει τὰ ἐν τῷ Ἀρχειοφυλακείῳ τῆς Μονῆς εὑρισκόμενα Βενετικὰ ἔγγραφα τῆς δευτέρας Βενετοκρατίας, ἡ δὲ τρίτη τὰ πολυπληθῆ Τουρκικὰ ἔγγραφα τοῦ ΙΗ' καὶ τῶν ἀρχῶν τοῦ ΙΘ' αἰῶνος. Τέλος ἐσχηματίσθησαν δύο μικραὶ ἐνότητες, ἔνθα ἐτοποθετήθησαν ἀφ' ἐνὸς μὲν ποικίλα ἔγγραφα, ἀφ' ἑτέρου δὲ τὰ ἔντυπα (πλὴν τῶν πατριαρχικῶν ἐγκυκλίων, αἱ ὁποῖαι κατεχωρίσθησαν εἰς τὸν φάκελον τῶν ἐκκλησιαστικῶν). Ἐκάστη τῶν ὡς ἄνω ἐνοτήτων ἔλαβεν ἰδίαν ἀρίθμωσιν. Κατηρτίσθη ὡσαύτως πίναξ τῶν ἐν τῷ Μουσεῖῳ ἀνηρτημένων ἔγγράφων εἰς τὰ ὁποῖα ἐδόθη συνεχὴς πρὸς τὴν τοῦ ἀντιστοίχου φακέλου ἀρίθμωσις <sup>4</sup>.

**1. Ἑλληνικά.** Εἰς τὴν ἐνότητα ταύτην τὰ ἔγγραφα διεχωρίσθησαν καθ' ὁμάδας, τὴν κατάταξιν τῶν ὁποίων ὑπηγόρευσε ἡ ποικιλία τοῦ ὕλικου. Ἰδιαιτέραν ὁμάδα ἀπετέλεσαν τὰ ἐκκλησιαστικά (πατριαρχικά, μητροπολιτικά, μοναστηριακά) ὡς τὰ ἐπισημότερα καὶ ἐν πολλοῖς τὰ παλαιότερα ἔγγραφα τῆς Μονῆς. Διὰ τοῦτο ἐκρίθη σκόπιμον ὅπως παρατεθῆ κατωτέρω ἀναλυτικὴ αὐτῶν περιγραφή. Ἐπίσης ἰδίας ὁμάδας ἀπετέλεσαν τὰ Ἑλληνικὰ ἔγγραφα τῆς Βενετοκρατίας, τὰ ἔγγραφα τὰ ἀναφερόμενα εἰς τὸ ἐν Πριγκίπῳ Μετόχιον τοῦ

1. Ἐν τῷ Εὐρετηρίῳ τούτῳ περιέχονται προσέτι κατάλογοι τῶν ἐντύπων τῆς Βιβλιοθήκης. Ἐκρίθη σκόπιμον ὅπως ὁ πίναξ τῆς νέας ὑφ' ἡμῶν γενομένης ταξινομήσεως καταγραφῆ ὡσαύτως ἐν τῷ Εὐρετηρίῳ.

2. Συνοπτικὴν διάταξιν τῶν φακέλων τοῦ Ἀρχείου περιέλαβε καὶ ὁ Ν. Βέης ἐν *Προσθήκαι καὶ διορθώσεις εἰς τὸ ἔργον τοῦ P. Marc*, Β Ζ 15 (1905), σελ. 478 - 479. Ὁ P. Marc, *Plan eines Corpus der griechischen Urkunden des Mittelalters und der neueren Zeit*, Μόναχον 1903, σελ. 116, περιγράφει ἀτελῶς 12 ἐκκλησιαστικά ἔγγραφα τῆς Ἱ. Μονῆς Λαύρας.

3. Ἄπαντα τὰ ἔγγραφα τοῦ Ἀρχειοφυλακείου ἐφωτογραφήθησαν ὑπὸ τοῦ εἰδικοῦ φωτογράφου κ. Α. Ἀνανιάδου. Ἡ μικροφωτογράφησις ἐγένετο δαπάναις τῆς Μονῆς. Μία σειρά μικροταινιῶν εὑρίσκεται κατατεθειμένη εἰς τὸ Κέντρον Νεοελληνικῶν Ἐρευνῶν τοῦ Ε.Ι.Ε., ἑτέρα δὲ ἀπεστάλη εἰς τὴν Ἱ. Μονὴν Ἀγ. Λαύρας. — Οἱ ἀριθμοὶ τῶν ἐκκλησιαστικῶν ἔγγράφων εἰς τὰς μικροταινίας δὲν ἀνταποκρίνονται εἰς τὴν τελικὴν ἀρίθμωσιν αὐτῶν.

4. Εἰς τὸ Μουσεῖον μέλλουν νὰ ἀναρτηθοῦν καὶ αἱ προσφάτως δωρηθεῖσαι εἰς τὴν Μονὴν ἐκ τῆς συλλογῆς Γερογιάννη - Πετιμεζᾶ δύο φωτοτυπία ἔγγράφων ἀφορώντων εἰς τὴν δρᾶσιν τοῦ Βασιλείου Πετιμεζᾶ.

Ἄγ. Γεωργίου τοῦ Κωδωνᾶ (πλὴν τῶν ἐπισήμων ἐκκλησιαστικῶν, τὰ ὅποια κατεχωρίσθησαν εἰς τὸν φάκελον («Ἐκκλησιαστικά»), τὰ Κατάστιχα τοῦ ΙΗ' καὶ ΙΘ' αἰῶνος, τὰ δικαιοπρακτικά (1717 - 1835) ὡς καὶ τὰ λοιπὰ Ἑλληνικά τῶν ἐτῶν 1804 - 1906. Αἱ δύο τελευταῖαι κατηγορίαι παρουσιάζουν ἠδὲ ἐξαιρετικὸν ἐνδιαφέρον. Ἡ μὲν πρώτη λόγῳ τοῦ ἀριθμοῦ καὶ τῆς φύσεως τῶν ἐγγράφων, ἅτινα παρέχουν πλῆθος στοιχείων περὶ τῆς οἰκονομικῆς καὶ ἀγροτικῆς ἱστορίας τῆς περιοχῆς, συμβάλλοντα οὕτως εἰς τὴν διακρίβωσιν πλείστων ὄσων τοπογραφικῶν καὶ προσωπογραφικῶν θεμάτων, ἡ δὲ δευτέρα, διότι περιέχει ἔγγραφα τῆς περιόδου τῆς Ἐπαναστάσεως κατὰ τὴν ὁποίαν τόσον σημαντικὴν δρᾶσιν ἀνέπτυξεν ἡ Μονή, ὡς πρωτεργάτις εἰς τὸν ἀγῶνα τῆς ἐθνικῆς ἀνεξαρτησίας<sup>1</sup>. Ἰδίως ἐνόητος ἀπετέλεσαν ἐν τῇ κατηγορίᾳ ταύτῃ, ἀφ' ἐνὸς τὰ ἔγγραφα Κυρίλλου τοῦ Πατρέως, γνωστοῦ καὶ ὡς Λαυριώτου, ἀφ' ἑτέρου τὰ εἰς τὴν ἱστορίαν τοῦ Λαβάρου ἀφορῶντα<sup>2</sup>.

**2. Βενετικά.** Τὰ ἔγγραφα ταῦτα, δημόσια καὶ ἰδιωτικά, ἀναφέρονται εἰς τὰς σχέσεις τῆς Μονῆς μετὰ τῆς Γαληνοτάτης Δημοκρατίας τῆς Βενετίας. Μεταξὺ τούτων περιλαμβάνονται καὶ τινες μεταφράσεις ἐκ Τουρκικῶν καὶ Ἑλληνικῶν ἐγγράφων. Τὰ ἀνωτέρω ἔγγραφα περιεγράφησαν λεπτομερῶς με σκοπὸν τὴν μελλοντικὴν ἐκδοσίν των. Πρὸς τοῦτο ἐγένετο ἔρευνα εἰς τὰ Κρατικά Ἀρχεῖα τῆς Βενετίας πρὸς ἐπισήμανσιν σχετικοῦ ὑλικοῦ. Οὕτως εἰς τὸ Ἀρχεῖον Grimani ἐνετοπίσθησαν πλεῖστα κατάστιχα, περιέχοντα δημογραφικά καὶ ἄλλα στοιχεῖα τῆς περιοχῆς Καλαβρυτῶν<sup>3</sup>.

**3. Τουρκικά.** Ἐκ τῶν ἐγγράφων τῆς ἐνόητος ταύτης (φιρμάνια, χοτζέτια, τεσκερέδες κλπ.) ἐταξινομήθησαν χρονολογικῶς μόνον ὅσα ἔφερον ἐπὶ τοῦ νότου χρονολογίαν ἀπὸ Χριστοῦ γεννήσεως. Ἐπειδὴ, λόγῳ τοῦ δυσπροσίτου τῆς γλώσσης, δὲν κατέστη δυνατὴ περαιτέρω ἐπεξεργασία τοῦ ὑλικοῦ, κρίνεται σκόπιμον ὅπως τὰ ἔγγραφα ταῦτα γίνουσι ἀντικείμενον συστηματικῆς μελέτης ὑπὸ εἰδικοῦ τουρκολόγου.

1. Ἔνια τῶν ἐγγράφων τούτων ἔχουν κατὰ τὸ παρελθὸν δημοσιευθῆ, βλ. Δαμασκηνοῦ Ἀποστολίδου, ἐνθ' ἄνωτ., σελ. 89 - 109. Χρ. Γ. Εὐαγγελάτου, Ἀγία Λαύρα, Ἱστορία τῆς Ἱ. Μονῆς, 961 - 1961, ἐκδ. β', Ἀθῆναι ἄ.ε., σελ. 82 - 114.

2. Τὰ βιβλία τοῦ Κυρίλλου σφύζονται εἰς τὴν Βιβλιοθήκην τῆς Μονῆς. Πρβλ. Κ. Τριανταφύλλου, Ἱστορικὸν Λεξικὸν Πατρῶν, Πάτραι 1959, εἰς λῆμμα Κυρίλλος, ὅπου καὶ σχετικὴ βιβλιογραφία. Περὶ τοῦ Κυρίλλου, τῆς δράσεως αὐτοῦ καὶ τῆς Βιβλιοθήκης του ἀσχολεῖται συνεργάτις τοῦ Κέντρου Νεοελληνικῶν Ἐρευνῶν τοῦ Ε.Ι.Ε.

3. Περὶ τοῦ σημαντικοῦ τούτου ἀρχείου βλ. Σοφίας Α. Ἀντωνιάδη, Συμβολὴ εἰς τὴν ἱστορίαν τῆς Πελοποννήσου κατὰ τὸν 17ον αἰῶνα, Χαριστήριον εἰς Ἀναστάσιον Κ. Ὀρλάνδον, τόμ. Γ', Ἀθῆναι 1964, σελ. 153 - 165.

### Διάγραμμα τῆς ταξινομήσεως τοῦ Ἀρχείου

#### 1. ΕΛΛΗΝΙΚΑ

Φάκ. Α' Ἐκκλησιαστικά (πατριαρχικά, μητροπολιτικά, μοναστηριακά)	ἀρ. ἐγγρ.
	1 - 25
(ἀνηρτημένα)	26 - 35)
Φάκ. Β' Δικαιοπρακτικά ἔγγραφα Βενετοκρατίας (1691 - 1715)	1 - 36
Φάκ. Γ' Δικαιοπρακτικά ἔγγραφα τῶν ἐτῶν 1717 - 1799 (ὁμολογίαι, διαθῆκαι κ.λ.π.)	1 - 169
Φάκ. Δ' Δικαιοπρακτικά ἔγγραφα τῶν ἐτῶν 1801 - 1835 (ὁμολογίαι, διαθῆκαι κ.λ.π.)	170 - 271
Φάκ. Ε' Ἐγγραφα τῶν ἐτῶν 1804 - 1832 (δημόσια ἔγγραφα καὶ μονόφυλλα, ἐπιστολαί, σημειώματα κ.λ.π.)	1 - 141
Φάκ. ΣΤ' Ἐγγραφα τῶν ἐτῶν 1833 - 1906 (δημόσια ἔγγραφα καὶ μονόφυλλα, ἐπιστολαί, οἰκονομικοῦ περιεχομένου ἔγγραφα)	142 - 329
Φάκ. Ζ' Ἐγγραφα μετοχίου Ἀγ. Γεωργίου τοῦ Κωδωνᾶ (1813 - 1890)	1 - 55
Φάκ. Η' Κατάστιχα οἰκονομικοῦ περιεχομένου τοῦ ΙΗ' καὶ ΙΘ' αἰῶνος	1 - 60

#### 2. ΒΕΝΕΤΙΚΑ

Φάκ. Θ' Βενετικά ἔγγραφα τῶν ἐτῶν 1688 - 1715	1 - 83
(ἀνηρτημένον)	84)

#### 3. ΤΟΥΡΚΙΚΑ

Φάκ. Ι' Τουρκικά ἔγγραφα (φιρμάνια)	1 - 6
Φάκ. ΙΑ' Τουρκικά ἔγγραφα (φιρμάνια)	7 - 12
Φάκ. ΙΒ' Τουρκικά ἔγγραφα ΙΗ' αἰῶνος	13 - 169
Φάκ. ΙΓ' Τουρκικά ἔγγραφα ΙΘ' αἰῶνος	170 - 296
(ἀνηρτημένα)	297 - 298)

#### 4. ΠΟΙΚΙΛΑ

Φάκ. ΙΔ' Ποικίλα (ἐν Ρωσικὸν (1831/32), δύο Βλαχικά (1832), σχεδιαγράμματα κ.λ.π.)	1 - 12
--	--------

#### 5. ΕΝΤΥΠΑ

Φάκ. ΙΕ' Ἐντυπα (ἐφημερίδες, ἀποκόμματα ἐφημερίδων)	1 - 25
---	--------

ΕΠΙΛΟΓΗ ΒΙΒΛΙΟΓΡΑΦΙΑΣ

- Δ α μ α σ κ η ν ο ὺ Ἀ πο σ τ ο λ ῖ δ ο υ, *Κιτιορικὸν ἤτοι ἱστορία τῆς Ἱερᾶς Μονῆς Λαύρας τῆς ἐν Καλαβρύτοις*, Ἀθῆναι 1905.
- Ν. Α. Βέη, *Ἐκθεσις παλαιογραφικῆς καὶ ἱστοριοδιφικῆς ἐκδρομῆς εἰς τὴν ἐπαρχίαν Καλαβρύτων*, Παναθήναια 9 (1904 - 1905), σελ. 136 - 141, 237 - 242.
- Μ α ν ο υ ῆ λ. Γ ε δ ε ῶ ν, *Πατριαρχικοὶ πίνακες*, ἐν Κωνσταντινουπόλει 1890, σελ. 668, 680, 681.
- Τ. Γ ρ ι τ σ ο π ο ὺ λ ο υ, λ. *Λαύρα (Ἁγία)*, Θρησκευτικὴ καὶ Ἠθικὴ Ἐγκυκλοπαιδεία.
- Χ. Γ. Εὐαγγελάτου, *Ἁγία Λαύρα, Ἱστορία τῆς Ἱερᾶς Μονῆς, 961 - 1961*, ἔκδ. β', Ἀθῆναι ἄ.ἔ.
- Χ. Ἡ λ ι ο π ο ὺ λ ο υ, *Χρυσαὶ Ἐθνικαὶ σελίδες*, Ποικίλη Στοὰ (1899), σελ. 370 - 386.  
 — *Παλαιὰ Χειρόγραφα*, Πινακοθήκη 11 (1911 - 1912), σελ. 211 - 214, 229 - 231.  
 — *Ἀναμνήσεις ἐκ τῆς ἐν Καλαβρύτοις Ἱ. Μονῆς Λαύρας τῆς Κοιμήσεως τῆς Θεοτόκου (1898)*, ἐν Ἀθήναις 1929.
- Σ π. Λ ά μ π ρ ο υ, Βιβλιοκρισία τοῦ ἔργου τοῦ Δ α μ α σ κ η ν ο ὺ Ἀ πο σ τ ο λ ῖ δ ο υ, *Κιτιορικὸν...*, ΝΕ 2 (1905), σελ. 378 - 381.
- Λ. Φ. Μ α λ έ τ σ κ ο υ, *Ἡ ἐν τῇ νήσῳ Πριγκίπων Ἱερὰ Μονὴ Ἁγίου Γεωργίου τοῦ Κουδονᾶ*, ΕΕΒΣ 16 (1940), σελ. 281 - 314.
- P. M a r c, *Plan eines Corpus der griechischen Urkunden des Mittelalters und der neueren Zeit*, Μόναχον 1903.
- Γ. Π α π α ν δ ρ έ ο υ, *Περὶ τῆς ἐν Καλαβρύτοις ἱστορικῆς Μονῆς τῆς Ἁγίας Λαύρας*, ΔΙΕΕ 3 (1889 - 1891) τεῦχ. 11, σελ. 428 - 445.  
 — *Ἱστορία τῶν Καλαβρύτων*, Ἀθῆναι ἄ.ἔ.  
 — *Καλαβρυτινὴ Ἐπετηρὶς, ἤτοι πραγματεία περὶ τῆς ἱστορικῆς τῶν Καλαβρύτων ἐπαρχίας*, ἐν Ἀθήναις 1906.
- Λ. Π ο λ ῖ τ η, *Χειρόγραφα Μοναστηρίου Αἰγίου καὶ Καλαβρύτων*, Ἑλληνικά 11 (1939), σελ. 81 - 108.
- Γ. Α. Σ ω τ η ρ ῖ ο υ, *Ἡ Μονὴ τῆς Ἁγίας Λαύρας*, Ἡμερολόγιον τῆς Μεγάλης Ἑλλάδος 1925, σελ. 183 - 198.
- Ε. Φ ω τ ι ά δ ο υ, λ. *Ἁγία Λαύρα*, ΜΕΕ.

## ΠΑΤΡΙΑΡΧΙΚΑ

## Α'. ΣΙΓΙΛΛΙΑ, ΓΡΑΜΜΑΤΑ

1 **Συνοδικὸν σιγιλλιώδες γράμμα  
τοῦ πατριάρχου Τιμοθέου τοῦ Β'**  
Μάρτιος, ἰνδ. 13, ἔτος 7123 (1615)

Φάκ. Α', ἀρ. 26 (ἀνηρτημένον). Πρωτότυπον (πρβλ. φωτ. ἀρ. 32, 33). Περιγραμνὴ 680 × 495. Μελάνη μαύρη, καστανόχρους ἢ τῶν ὑπογραφῶν. — Διατήρησις καλή. Κάτω εἰς τὸ μέσον ὀκτώ ὀπαι δι' ὧν διήρχετο ἡ μήρινθος τῆς ἐκπεσοῦσης σφραγίδος. Σ η μ ε ι ὡ μ α τ α κάτω δεξιᾶ: *ιδόντες καὶ ἡμεῖς τὸ παρὸν π(ατρια)ρχικὸν γράμμα προσκνητῶς ὑπογράφομεν ἰδίᾳ χειρὶ ἐν μηνὶ Ἰουνίῳ ἰδ' τοῦ ἀχῆρον ἔτους τοῦ σω[τήρος]. Ὁ Σεβαστείας καὶ πάσης ἀρμενίας Ἰωσήφ ὁ Δόξας ἐπὶ τοῦ νώτου: α')* 1615 σικίλιον πατριαρχου τιμοθέου. 1693, β') δι' ἐτέρας χειρὸς: *παλιὸν ἐπητημοθέου πατριάρχου.*

Ὁ Πατριάρχης Κωνσταντινουπόλεως Τιμόθεος ἀναγνωρίζει διὰ τοῦ παρόντος συνοδικοῦ γράμματος τὴν μονὴν τῆς Θεοτόκου τῆς Ὁδηγητρίας τῆς ἐπονομαζομένης τῆς Ἀγ. Λαύρας πλησίον τῶν Καλαβρύτων ὡς παλαιὸν πατριαρχικὸν σταυροπήγιον, κατόπιν αἰτήσεως τοῦ μοναχοῦ Γενναδίου, ὁ ὁποῖος εἶχεν ἀνακαινίσει τὴν ἐρειπωθεῖσαν μονήν. — 12 ὑπογραφαί.

Ἄ ρ χ.: *Ὅσον ἡ τῶν θείων καὶ ἱερῶν μονῶν συντήρησις. . .*

Ἐκδ. Εὐαγγελάτου, ἐνθ' ἄνωτ., 21 - 24. — Πρβλ. Marc, ἐνθ' ἄνωτ., σελ. 116, ἀρ. 1.

2 **Συνοδικὸν σιγιλλιώδες ἐπιβεβαιωτήριον γράμμα  
τοῦ πατριάρχου Ἱερεμίου τοῦ Γ'**  
Νοέμβριος, ἰνδ. 2, 1718

Φάκ. Α', ἀρ. 29 (ἀνηρτημένον). Πρωτότυπον. Περιγραμνὴ 510 × 510. Μελάνη φαιόχρους. — Διατήρησις κακὴ (ἐλλείπουν τεμάχια εἰς τὸ μέσον καὶ ἄκραν δεξιᾶ). Ὅπαι δι' ὧν διήρχετο ἡ μήρινθος τῆς ἐκπεσοῦσης σφραγίδος. Σ η μ ε ι ὡ μ α τ α ἄνω δεξιᾶ διὰ μεταγενεστέρως χειρὸς: *Συγκίλιον Πατριάρχου Ἱερεμίου 1718' ἐπὶ τοῦ νώτου δι' ἐτέρας χειρὸς: α')* παλεὸν ἐπη Ἱερεμίου πατριάρχου, β') σικίλιον πατριάρχου Ἱερεμίου, γ') ἀποφ[α]σι.

Ὁ πατριάρχης Κωνσταντινουπόλεως Ἱερεμίας ἀπολύει ἐπιβεβαιωτήριον γράμμα εἰς ἀνανέωσιν παλαιοῦ σιγιλλίου τοῦ πατριάρχου Τιμοθέου τοῦ Β', δι' οὗ ὠρίζετο ἡ Ἱερά Μονὴ τῆς Ἀγ. Λαύρας Καλαβρύτων ὡς σταυροπηγιακὴ (πρβλ. τὸ ὑπ' ἀρ. 1 ἔγγραφο). — 11 ὑπογραφαί.

Ἄ ρ χ.: *Τῶν ὑπὸ χρόνων πραγμάτων διηνεκ[ῶς τὴν ἀσφάλειαν] ἐχόντων. . .*

Ἄνεκδοτον. Πρβλ. Marc, ἐνθ' ἄνωτ., σελ. 116, ἀρ. 2.

**3** **Συνοδικὸν σιγιλλιώδες γράμμα  
τοῦ πατριάρχου Κυρίλλου τοῦ Ε΄**

Ἀπρίλιος, ἰνδ. 1, 1753

Φάκ. Α΄, ἀρ. 27 (ἀνηρτημένον). Πρωτότυπον. Περγαμηνή 680 × 480. Μελάνη καστανόχρους. — Διατήρησις ἀρίστη. Πρωτόγραμμα. Σφραγίς μολυβδίνη τοῦ πατριάρχου Κυρίλλου, ὅπαι ἐκ τῆς μηνίθου.

Ὁ πατριάρχης Κωνσταντινουπόλεως Κύριλλος ἀνανεώνει παλαιότερον σιγιλλιον τοῦ πατριάρχου Τιμοθέου τοῦ Β΄, ἤδη ἀνανεωθὲν ὑπὸ τοῦ πατριάρχου Ἱερεμίου τοῦ Γ΄, δι’ οὗ ἡ Ἱερὰ Μονὴ τῆς Ἀγ. Λαύρας Καλαβρυτῶν ὀρίζεται σταυροπηγιακῆ (πρβλ. τὰ ὑπ’ ἀρ. 1 καὶ 2 ἔγγραφα). — 11 ὑπογραφαί.

Ἀ ρ χ. : *Τῶν ὑπὸ χρόνου πραγμάτων διηνεκῶς τὴν ἀσφάλειαν ἐχόντων...*

Ἀνέκδοτον. Πρβλ. M a r c, ἐνθ’ ἄνωτ., σελ. 116, ἀρ. 3.

**4** **Συνοδικὸν γράμμα τοῦ πατριάρχου Σωφρονίου τοῦ Β΄**

Ἰανουάριος, ἰνδ. 13, 178[0]

Φάκ. Α΄, ἀρ. 1. Χάρτης 640 × 450. Πρωτότυπον (πρβλ. φωτ. ἀρ. 34, 35). Μελάνη καστανόχρους. — Διατήρησις κακὴ (ὕγρασία, ἐλλείπει ἄνω ἀριστερὰ γωνία, σημεῖα ἰώδους ἀλλοιώσεως). Τὸ ἔγγραφον κεκολλημένον μεταγενεστέρως ἐπὶ χάρτου.

Ὁ πατριάρχης Σωφρόνιος κελεύει ὅπως τὰ κειμήλια τῆς Ἱερᾶς Μονῆς Ἀγ. Λαύρας Καλαβρυτῶν, τὰ διασκορπισθέντα λόγῳ τῆς ἐπιδρομῆς τῶν Ἀρβανιτῶν καὶ ἐξαγορασθέντα ὑπὸ ἄλλων μοναστηρίων, συγκεντρωθοῦν καὶ ἀποδοθοῦν εἰς τὸν ἐπιφέροντα τὸ γράμμα μοναχὸν Ἀνθιμον (πρβλ. τὸ ὑπ’ ἀρ. 32 ἔγγραφον). — 19 ὑπογραφαί.

Ἀ ρ χ. : *[Ἱερώτατε Μητροπολιτα ὑπέριτε καὶ ἔξαρχε Λαρίσσης]...*

Ἐκδ. : Δ α μ α σ κ η ν ο ὕ Ἀ π ο σ τ ο λ ῖ δ ο υ, ἐνθ’ ἄνωτ., σελ. 40 - 43. — Πρβλ. M a r c, ἐνθ’ ἄνωτ., σελ. 116, ἀρ. 5, ἐνθα ὁμοίως ἀναγράφεται λανθασμένως ἀντὶ τοῦ πατριάρχου Σωφρονίου τὸ ὄνομα τοῦ Γρηγορίου τοῦ Ε΄.

**5** **Συνοδικὸν σιγιλλιώδες γράμμα  
τοῦ πατριάρχου Γαβριὴλ τοῦ Δ΄**

1781

Φάκ. Α΄, ἀρ. 2. Ἀντίγραφον κεκυρωμένον. Χάρτης (δίφυλλον) 310 × 220. Μελάνη μαύρη. — Διατήρησις μετρία (φθοραὶ ἐξ ὑγρασίας). Σ η μ ε ι ὶ ὡ μ α τ α ἐπὶ τοῦ νώτου διὰ συγχρόνου χειρός : α΄) *της πόλεος ἁγίου γεοργίου κοδοῦνὰ διαλαμβάνι ἡσον ἀπαράλακτον του πρότου σιγγιλίου ἐπη γαβρηήλ πατριάρχου καὶ παρθενίου χαλκηδόνος : 1781, β΄) ὁ εκ της λαύρας ἀνθημος λαγκαδινός καὶ ηγούμενος με το να ἦτον στην πόλην το*



σιγγίλλιο του κωδωνά έκαμε χρήα το παρόν ήστερης ήλθε το καθαυτό σιγγίλλον εδο δέν κανι χρήα όθεν άχρηστον, γ') γραματα της πόλεος του κωδονά κάνη χρή να ήν φηλαγμένα, δ') δι' έτέρας χειρός : Κουδωνά. Συγγιλιώδη.

Ό πατριάρχης Κωνσταντινουπόλεως Γαβριήλ έπιβεβαιοϊ την παραχώρησιν τής έν τή νήσω Πριγκίπω Μονής του 'Αγ. Γεωργίου του Κωδωνά ως μετοχίου τής 'Ιερās Μονής 'Αγ. Λαύρας Καλαβρύτων προς καλυτέραν συντήρησιν αύτής υπό τους έξής όρους : α') να μνημονεύηται ό κατά τόπον άρχιερεύς Χαλκηδόνος, β') να καταβάλλωνται έτησίως εις την έπισκοπήν Χαλκηδόνος 10 χρυσά φλωρία, ίνα μη άδικήται αύτη, γ') να έχη τό δικαίωμα ό άρχιερεύς Χαλκηδόνος να χειροτονή έξόδοις του μοναστηρίου. — 9 υπογραφαί συνοδικών έν αντιγράφω, 3 υπογραφαί έπικυρώσεως.

Α ρ χ. : *Οίς των θείων και ιερών μέμλε σκηνωμάτων...*

Έκδ. : Μ α λ έ τ σ κ ο υ, ένθ' άνωτ., σελ. 293 - 296. — Πρβλ. Μ a r c, ένθ' άνωτ., σελ. 116, άρ. 6, ένθα φέρεται λανθασμένως ως πρωτότυπον. Έπίσης παραδίδεται ως ά ρ χ ή : *Οίς των ιερών και θείων μέμλε σκηνωμάτων...*

## 6 'Επιτίμιον του πατριάρχου Προκοπίου του Α'

[1785 - 1789]

Φάκ. Α', άρ. 3. Πρωτότυπον (;) Χάρτης 230 × 312. Μελάνη καστανόχρους. — Διατήρησις κακή (έλλείπει τό κάτω ήμισυ, κηλίδες έξ ύγρασίας). Σ η μ ε ι ώ μ α τ α επί του νότου : *χαρτία της κοϋτελης τουρκικά.*

Κατόπιν αίτήσεως των πατέρων του μοναστηρίου τής 'Αγ. Λαύρας, ό πατριάρχης Κωνσταντινουπόλεως Προκόπιος εκδίδει εκκλησιαστικόν έπιτίμιον «κατά των άρπασάντων» την μετά θάνατον του συγκοινοβιάτου αυτών Θεοκλήτου ιερομονάχου Σκουτέρη περιουσίαν. 'Ορίζει όπως άποδοθοϋν τά άρπαγέντα περιουσιακά στοιχειά εις τους συγκοινοβιάτας του.

Α ρ χ. : *Θεοφιλέστατε έπίσκοπε τζερνίκης και καλαβρίτων...*

## 7 Συνοδικόν σιγιλλιώδες γράμμα του πατριάρχου Γρηγορίου του Ε'

Μάρτιος, ίνδ. 1, 1798

Φάκ. Α', άρ. 31 (άνηρτημένον). Πρωτότυπον. Περιγραμνή 570 × 505. Μελάνη καστανόχρους. — Διατήρησις μετρία (φθοραί κατά τās διπλώσεις). Σ η μ ε ι ώ μ α επί του νότου δια συγχρόνου χειρός : *Έν τή του κερνίτζης του φίλια.* Έν τή άριστερᾶ ὡς στιχαρίθμησις μεταγενεστέρα.

Ό πατριάρχης Κωνσταντινουπόλεως Γρηγόριος άνανεώνει παλαιόν πατριαρχικόν σιγίλλιον του πατριάρχου Παΐσιου του Β', έπικυρωθέν υπό του

πατριάρχου Γαβριήλ τοῦ Δ', δι' οὗ ὀρίζεται ἡ μονὴ Ἀγ. Ἀθανασίου ἐν τῇ ἐπαρχίᾳ Φίλια ὡς σταυροπηγιακὴ. — 13 ὑπογραφαί.

Ἄρχ. : Ὅσα μὲν κατὰ τοὺς θείους θεσμούς καὶ τοὺς ἱεροὺς ἀποστολικοὺς καὶ συνοδικοὺς κανόνας...

## 8 Γράμμα τοῦ πατριάρχου Γρηγορίου τοῦ Ε'

Μάρτιος 1798

Φάκ. Α', ἀρ. 4. Πρωτότυπον. Χάρτης (δίφυλλον) 335 × 235. Μελάνη καστανόχρους. — Διατήρησις καλή. Σφραγίς τοῦ πατριάρχου Γρηγορίου ἐξ ἰσπανικοῦ κηροῦ, ἧς ἐλλείπει τμήμα. Σημείωμα ἐπὶ φ. 2<sup>ν</sup> : γράμμα πατριαρχικὸν ἴσος χρίας τυχούσης καὶ χριστί· γράφη πολὰ καὶ οἱ αμέσος να γράφομεν στήν ἐκκλησίαν τις καθεμας ἠπόθεσις να μας ἠπερασπήζη.

Ἐπὶ φ. 2<sup>ν</sup> ἡ ἐπιγραφὴ τοῦ προορισμοῦ (διεύθυνσις) τοῦ γράμματος : ἵ τοῖς ὀσιω(τάτοις) προεστῶσι, προηγουμέν(οις), καὶ λοιποῖς προκρίτοις πατρῶσι τοῦ ἐν τῇ ἐπαρχίᾳ κερνίτζης ἐπισκοπῇ παλαιῶν πατρῶν διατελοῦντος ἱεροῦ καὶ σεβασμί(ου) ἡμετέρου π(ατ)ριαρχικοῦ σταυροπηγ(ακοῦ) μοναστηρί(ου) τῆς παναγί(ας) τῆς ὀδηγητρί(ας), τοῦ ἐπιλεγόμεν(ου) τῆς ἀγί(ας) λαύρας, τοῦ πλησίον τῶν καλαβρύτων, τέκνοις ἐν κ(υρί)ῳ ἀγαπητοῖς τῆς ἡμῶν μετριότητος εὐχετικῶς : —

Ὁ πατριάρχης Κωνσταντινουπόλεως Γρηγόριος, δι' ἐπιστολῆς του πρὸς τοὺς μοναχοὺς τῆς Ἱερᾶς Μονῆς Ἀγ. Λαύρας καὶ ἄρχοντας τῆς ἐπαρχίας, ἀναφέρεται εἰς ἤδη ὑπὲρ τῆς Μονῆς ἐκδοθὲν σιγίλλιον, διὰ τοῦ ὁποῦ ὀρίζεται ὡς ἐτήσιον σταυροπηγιακὸν δικαίωμα τὸ ποσὸν τῶν 100 γροσίων. Τονίζει ὅτι οὐδεὶς δύναται νὰ ἀπαιτήσῃ, πλὴν τοῦ ὡς ἄνω ἐτησίου, ἄλλο δόσιμον. Προτρέπει δὲ τοὺς μοναχοὺς ὅπως «συχνογράφουν» κατ' εὐθεΐαν εἰς τὸ πατριαρχεῖον διὰ πᾶσαν μοναστηριακὴν χρεῖαν.

Ἄρχ. : Ὅσιώτατοι προεστῶτες, προηγούμενοί τε, καὶ λοιποὶ πρόκριτοι...

## 9 Συνοδικὸν σιγιλλιώδες ἐπικυρωτικὸν γράμμα τοῦ πατριάρχου Καλλινίκου τοῦ Δ'

Μάρτιος, ἰνδ. 8, 1805

Φάκ. Α', ἀρ. 33 (ἀνηρτημένον). Πρωτότυπον. Περγαμηνὴ 788 × 510. Μελάνη καστανόχρους. — Διατήρησις καλή. Τὸ ἔγγραφον κεκολλημένον μεταγενεστέρως ἐπὶ ὑφάσματος καὶ σκληροῦ χάρτου.

Ὁ πατριάρχης Κωνσταντινουπόλεως Καλλνίκος ἀπολύει τὸ παρὸν γράμμα, δι' οὗ ἐπιβεβαιοῖ ὅτι ἡ μονὴ τοῦ Ἀγ. Γεωργίου τοῦ Κωδωνᾶ, παρὰ τὴν προσάρτησίν τῆς ὡς μετοχίου τῆς Ἱερᾶς Μονῆς Ἀγ. Λαύρας Καλαβρύτων (πρβλ. τὸ ὑπ' ἀρ. 5 ἔγγραφον), διατηρεῖ τὴν ἐνοριακὴν αὐτῆς σχέσιν μετὰ τῆς

ἐπισκοπῆς Χαλκηδόνος. Οὕτω δέον ὅπως μνημονεύηται κατὰ τὰς τελετὰς τὸ ὄνομα τοῦ μητροπολίτου Χαλκηδόνος, ὅστις ὡς κυρίαρχος τῆς ἐπαρχίας ἐλέγχει τὰς δοσοληψίας τῆς Μονῆς, τὴν ἐκλογὴν καὶ χειροτονίαν τοῦ ἡγουμένου. — 18 ὑπογραφαί.

Ἄ ρ χ. : *Τῆς κατὰ λόγον δικαιοσύνης...*

Ἐκδ. : Μ α λ έ τ σ κ ο υ, ἐνθ' ἄνωτ., σελ. 297 - 301, ἐνθα ἐκδίδεται ἐκ τοῦ κώδικος Πατριαρχικοῦ Ἀρχιεπιφυλακείου, τόμ. Ι', σελ. 172. — Πρβλ. M a r c, ἐνθ' ἄνωτ., σελ. 116, ἀρ. 9, ἐνθα ἀναγράφεται λαθασμένως καὶ τὸ ὄνομα τοῦ πατριάρχου (Καλλίνικος ὁ Ε') καὶ ἡ ἀ ρ χ ῆ (*Τῆς κατὰ λόγον δικαιοσύνης...*).

## 10 Γράμμα τοῦ πατριάρχου Καλλινίκου τοῦ Δ'

Μάρτιος, ἰνδ. 8, 1805

Φάκ. Α', ἀρ. 9. Πρωτότυπον. Χάρτης 335 × 200. Μελάνη καστανόχρους. — Διατήρησις ἀρίστη.

Ὁ πατριάρχης Κωνσταντινουπόλεως Καλλίνικος πληροφορηθεὶς ὅτι οἱ πατέρες τῆς ἐν τῇ νήσῳ Πριγκίπῳ μονῆς τοῦ Ἀγ. Γεωργίου τοῦ Κωδωνᾶ, μετοχίου τῆς Ἱερᾶς Μονῆς Ἀγ. Λαύρας Καλαβρύτων, μνημονεύουν ἀντὶ τοῦ μητροπολίτου Χαλκηδόνος τοῦ ὀνόματος τοῦ πατριάρχου, ἐπιτάττει ὅπως εἰς τὸ ἐξῆς μνημονεύηται κανονικῶς ὁ (νόμιμος κυρίαρχος τῆς ἐπαρχίας) μητροπολίτης Ἱερεμίας (πρβλ. τὰ ὑπ' ἀρ. 5 καὶ 9 ἔγγραφα).

Ἄ ρ χ. : *Ὁσιώτατοι Πατέρες Ἱερομόναχοί τε καὶ ἰδιῶτες...*

## 11 Συνοδικὸν ἀπολυτικὸν γράμμα τοῦ πατριάρχου Καλλινίκου τοῦ Δ'

Ἰούλιος, ἰνδ. 8, 1805

Φάκ. Α', ἀρ. 32 (ἀνηρτημένον). Πρωτότυπον. Χάρτης 624 × 435. Μελάνη καστανόχρους. — Διατήρησις ἀρίστη.

Ὁ πατριάρχης Κωνσταντινουπόλεως Καλλίνικος διὰ τοῦ παρόντος γράμματος ἱκανοποιεῖ τρία αἰτήματα τῶν μοναχῶν τῆς Ἱερᾶς Μονῆς Ἀγ. Λαύρας Καλαβρύτων : α') ἄδειαν ἐκλογῆς ἡγουμένου ἐτησίως ἄνευ ἐκκλησιαστικῆς ἐπικυρώσεως, β') ἀπαλλαγὴν «ἐκκλησιαστικῆς ἐπιθεωρίας» τοῦ ἐτησίου προϋπολογισμοῦ τοῦ μοναστηρίου καὶ γ') δικαίωμα διαχειρίσεως τῶν περιουσιακῶν στοιχείων τῆς μονῆς. — 8 ὑπογραφαί.

Ἄ ρ χ. : *Διὰ τοῦ παρόντος ἡμετέρου Πατριαρχικοῦ καὶ Συνοδικοῦ ἀπολυτικοῦ γράμματος...*

12

Συνοδικὸν σιγίλλιδες γράμμα  
τοῦ πατριάρχου Γρηγορίου τοῦ Ε΄

Ἰανουάριος, ἰνδ. 10, 1807

Φάκ. Α΄, ἀρ. 34 (ἀνηρτημένον). Πρωτότυπον (πρβλ. φωτ. ἀρ. 36, 37). Περιγραμηνή 593 × 473. Μελάνη καστανόχρους. — Διατήρησις κακή (ἐλλείπει τεμάχιον ἄνω ἀριστερᾶ, ὑγρασία). Σφραγίς μολυβδίνη τοῦ πατριάρχου Γρηγορίου ἀπρωρημένη ἐκ μηρίνου χρώματος κυανοῦ. Τὸ ἔγγραφον κεκολλημένον μεταγενεστέρως ἐπὶ ὑφάσματος καὶ σκληροῦ χάρτου.

Ὁ πατριάρχης Κωνσταντινουπόλεως Γρηγόριος, κατόπιν ἀναφορᾶς τῶν μοναχῶν τῆς ἐν τῇ ἐπαρχίᾳ Κερνίτζης μονῆς Φιλοκάλη, ἀκυρώνει τὸ κατὰ τὴν πρώτην πατριαρχίαν του ἐκδοθὲν σιγίλλιον, δι’ οὗ ἤνοῦτο ἡ ἀνωτέρω μονὴ μετὰ τῆς μονῆς Ἀγ. Λαύρας Καλαβρυτών. — 17 ὑπογραφαί.

Ἄ ρ χ. : Ὁμολόγηται παρὰ πᾶσι. . .

Ἀνεκδοτον. Πρβλ. Marc, ἐνθ’ ἀνωτ., σελ. 116, ἀρ. 10.

13 Ἐγκύκλιος ἐπιστολὴ τοῦ πατριάρχου Γρηγορίου τοῦ Ε΄

1 Μαρτίου 1807

Φάκ. Α΄, ἀρ. 11. Ἐντυπον (δίφυλλον) 300 × 215. Μελάνη αὐτογράφου ὑπογραφῆς καστανόχρους. Σφραγίς χαρτίνη τοῦ πατριάρχου Γρηγορίου ἐπικεκολλημένη δι’ ἰσπανικοῦ κηροῦ ἐπὶ φ. 2<sup>ο</sup>. Σημειώματα ἐπὶ τοῦ φ. 2<sup>ο</sup> : α΄) ἐκκλησιαστικὸν ἐνταλτηριόδες γράμμα ἐκδοθὲν ἡμῖν παρὰ τῆς ἐκκλησίας, β΄) δι’ ἑτέρας χειρὸς : ἡμὶ στάμπα ἐπιστολὴ μας προστάζει ὅτι τα κεφάλαια που μας ἦν στο σινγγηλον το ἐπη γρηγορίου ἀν δεν ημπορούμεν να ντα φηλάξομεν να γράφομεν ἀναφορὰν να μας ηκονομούντε. ηνι κε μεσα τις τοῦτο ἐν ἐνταλτηρηον στάμπα και μας ηνι χρειαζόμενον πολή.

Ἐπὶ φ. 2<sup>ο</sup> ἐπιγραφὴ : Ἦ τοῖς ὀσιωτάτοις τῷ τε ἡγουμένῳ, προηγουμένοις τε, καὶ λοιποῖς προκρίτοις πατράσι τῶν κατὰ τὴν ἐπαρχίαν κερνίτζης ἡμετέρου πατριαρχικοῦ καὶ σταυροπηγιακοῦ μοναστηρίου τῆς ὑπεραγίας δεσποίνης ἡμῶν θεοτόκου ὁδηγητρίας ἐπιλεγομένης τέκνοις ἐν κυρίῳ ἡμῶν ἀγαπητοῖς. εὐχετικῶς.

Ὁ πατριάρχης Κωνσταντινουπόλεως Γρηγόριος ἐντέλλεται καὶ παραγγέλλει εἰς τὰ σταυροπηγιακὰ μοναστήρια ὅπως ἀναφέρουν εἰς αὐτὸν τὰς αἰτίας διὰ τὰς ὁποίας δὲν ἠδυνήθησαν νὰ διατηρήσουν τὰ ἐκκλησιαστικῶς θεσπισθέντα διὰ νὰ ληφθῇ ἡ ἀπαιτουμένη ἐκκλησιαστικὴ πρόνοια. Ὅρίζει ὅπως παραδοθῇ τὸ ἐτήσιον σταυροπηγιακὸν δικαίωμα εἰς τὸν ἐπιφέροντα τὴν ἐπιστολὴν ἀρχιερέα καὶ ὅπως ἐκλέξουν ἀπὸ κοινοῦ τὸν πλέον ἄξιον ἐκ τῶν μοναχῶν ὡς πνευματικὸν ἐξομολογητὴν (πρβλ. τὸ ὑπ’ ἀρ. 14 ἔγγραφον).

Ἄ ρ χ. : Ὁσιώτατοι Ἠγούμενοι, Προηγούμενοί τε, καὶ Προεστῶτες. . .

**14 Γράμμα ένταλτηριῶδες τοῦ πατριάρχου Γρηγορίου τοῦ Ε΄**

Μάρτιος, ἰνδ. 10, 1807

Φάκ. Α΄, ἀρ. 13. Ἐντυπον 310 × 213. Μελάνη μονοκονδυλιᾶς καὶ μηνολογήσεως καστανόχρους.

Διοριστήριον ἐξομολογητοῦ (πρβλ. τὸ ὑπ' ἀρ. 13 ἔγγραφον).

Ἄ ρ χ. : Ἡ μετριότης ἡμῶν διὰ τοῦ παρόντος αὐτῆς ἐκκλησιαστικοῦ ένταλτηριῶδους γράμματος. . .

**15 Συνοδικὸν σιγιλλιῶδες γράμμα  
τοῦ πατριάρχου Γρηγορίου τοῦ Ε΄**

Νοέμβριος, ἰνδ. 11, 1807

Φάκ. Α΄, ἀρ. 35 (ἀνηρτημένον). Πρωτότυπον. Περιγραμνῆ 740 × 475. Μελάνη καστανόχρους. — Διατήρησις μετρία (ὀπαί, ὑγρασία). Σφραγίς μολυβδίνη τοῦ πατριάρχου Γρηγορίου ἀπρωρημένη ἐκ μηρίνου καστανόχρου. Πρωτόγραμμα. Τὸ ἔγγραφον κεκολλημένον ἐπὶ ὑφάσματος καὶ σκληροῦ χάρτου.

Ὁ πατριάρχης Κωνσταντινουπόλεως Γρηγόριος, διὰ τοῦ παρόντος γράμματος ὀρίζει ὅπως ἡ μονὴ Ἀγ. Γεωργίου τοῦ Κωδωνᾶ παραμένουσα ὡς μετόχιον τῆς Ἱ. Μονῆς Ἀγ. Λαύρας Καλαβρύτων παύσῃ νὰ ἔχη ἐνοριακὴν σχέσιν μετὰ τῆς μητροπόλεως Χαλκηδόνος (πρβλ. τὸ ὑπ' ἀρ. 9 ἔγγραφον), ἀποκαθισταμένη εἰς σταυροπηγιακὸν καὶ πατριαρχικὸν μοναστήριον. — 18 ὑπογραφαί.

Ἄ ρ χ. : Πρὸς τοῖς ἄλλοις οἷς πεπλούτηκε. . .

Ἐκδ. : Μαλέτσκου, ἐνθ' ἄνωτ., σελ. 303 - 307, ἐνθα ἡ ἔκδοσις ἐκ τοῦ κώδικος Πατριαρχικοῦ Ἀρχιεπιφυλακείου, τόμ. Γ', σελ. 261. — Πρβλ. Marc, ἐνθ' ἄνωτ., σελ. 116, ἀρ. 11.

**16 Ἐγκύκλιος πατριαρχικὴ καὶ συνοδικὴ ἐπιστολὴ**

12 Αὐγούστου 1808

Φάκ. Α΄, ἀρ. 14. Ἐντυπον (δίφυλλον) 360 × 220. Ἐγκοπὴ κάτω εἰς τὸ ἄκρον διὰ τὴν θέσιν τῆς σφραγίδος, ἥτις δὲν σφύζεται.

Ἐπὶ τοῦ φ. 2<sup>ο</sup> ἐπιγραφὴ : Τοῖς ὀσιωτάτοις, τῶ τε ἡγουμένῳ, προηγουμένοις τε, καὶ λοιποῖς προκοίτοις πατράσι τοῦ ἐν τῇ ἐπαρχίᾳ Κερνίτζης κειμένου ἱεροῦ καὶ σεβασμίῳ ἡμετέρου πατριαρχικοῦ καὶ σταυροπηγιακοῦ μοναστηρίου τῆς παναγίας ὀδηγητρίας μετὰ τοῦ μετοχίου τῆς παναγίας φιλοκάλλης τέκνοις ἐν Κυρίῳ ἡμῶν ἀγαπητοῖς. εὐχετικῶς.

Ὁ πατριάρχης Γρηγόριος ὁ Ε΄ ἐντέλλεται καὶ παραγγέλλει ὅπως ἕκαστον μοναστήριον πληρῶνῃ τὸ διορισθὲν ἐτήσιον σταυροπηγιακὸν δικαίωμα κατὰ

μῆνα Μάρτιον ἐκάστου ἔτους. Εἰς περιπτώσεις καθ' ἃς εἶναι δύσκολος ἢ κατ' ἔτος ἀπόδοσις τοῦ ἔτησιου, δύνανται τὰ μοναστήρια ὅπως πληρώνουν «ἀπαξ τὴν ποσότητα τῶν ἄσπρων τὴν ἀναλογοῦσαν ὡς κεφάλαιον πρὸς τὸ διδόμενον ἐτήσιον». — 20 ἔντυποι ὑπογραφαί.

Ἄ ρ χ. : Ὅσιώτατοι ὄ,τε Ἡγούμενος, προηγούμενοί τε, καὶ λοιποὶ πρόκριτοι πατέρες. . .

## 17 Γράμμα τοῦ πατριάρχου Ἱερεμίου τοῦ Δ'

7 Μαρτίου 1810

Φάκ. Α', ἀρ. 18. Πρωτότυπον. Χάρτης (δίφυλλον) 348 × 244. Μελάνη καστανόχρους. — Διατήρησις ἀρίστη. Δύο σφραγίδες, ἡ μὲν μία ἐπὶ τοῦ φ. 1 ἀποτετυπωμένη δι' αἰθάλης, ἡ δ' ἑτέρα ἐπὶ τοῦ φ. 2ῦ ἐπικεκολλημένη δι' ἰσπανικοῦ κηροῦ.

Ἐπὶ τοῦ φ. 2ῦ ἐπιγραφὴ : Ἣ τοῖς ὀσιωτάτοις, τῶν τε ἡγουμένων, προηγούμενοις τε, καὶ λοιποῖς πατράσι τοῦ ἐν τῇ ἐπισκοπῇ κερνίτζης κειμένου Ἱεροῦ καὶ σεβασμίου ἡμετέρου πατριαρχικοῦ καὶ σταυροπηγικοῦ μοναστηρίου, τοῦ σεμννομένου ἐπ' ὀνόματι τῆς ὑπεραγίας δεσποίνης ἡμῶν θεοτόκου τῆς ὀδηγητρίας, καὶ ἐπιλεγομένης τῆς λαύρας, τέκνοις ἐν κυρίῳ ἀγαπητοῖς τῆς ἡμῶν μετριότητος : — εὐχετικῶς.

Ὁ πατριάρχης Κωνσταντινουπόλεως Ἱερεμίας δηλοποιεῖ πρὸς τοὺς μοναχοὺς τῆς Ἱερᾶς Μονῆς Ἀγ. Λαύρας Καλαβρύτων ὅτι τὸ ἐξ 25 γροσίων ἐτήσιον σταυροπηγικὸν δικαίωμα, τὸ ὁποῖον κατέβαλλε ἡ Ἱερὰ Μονὴ Ἀγ. Λαύρας διὰ λογαριασμὸν τῆς Μονῆς τοῦ Φιλοκάλη, ὅτε αἱ δύο μοναὶ ἦσαν ἡνωμέναι, θὰ καταβάλλεται εἰς τὸ ἐξῆς ὑπὸ τῆς δευτέρας κατόπιν τῆς διαζεύξεως αὐτῶν (πρβλ. τὸ ὑπ' ἀρ. 12 ἔγγραφον).

Ἄ ρ χ. : Ὅσιωτάτοι ὄ,τε ἡγούμενος, προηγούμενοί τε, καὶ λοιποὶ πατέρες. . .

## 18 Συνοδικὴ ἐπιστολὴ τοῦ πατριάρχου Κυρίλλου τοῦ Σ'

Ἀπρίλιος, ἰνδ. 4, 1816

Φάκ. Α', ἀρ. 19. Πρωτότυπον. Χάρτης (δίφυλλον) 365 × 512. Μελάνη μαύρη. — Διατήρησις μετρία (φθοραὶ κατὰ τὰς διπλώσεις, κηλίδες ἐξ ὑγρασίας). Σημείωμα κάτω δεξιᾷ ἐπὶ φ. 1 : ἐν τῇ ἐκκλησίᾳ τοῦ Κοιροῦ τξεσμέ ἐδιαβάσθη.

Ὁ πατριάρχης Κωνσταντινουπόλεως Κύριλλος συνιστᾷ τὸν ἡγούμενον τῆς Μονῆς τοῦ Ἀγ. Ἀθανασίου τοῦ χωρίου Φίλια ἐν τῇ ἐπισκοπῇ Κερνίτζης Ἀκάκιον μετὰ τῆς συνοδείας αὐτοῦ πρὸς τὸν κληρὸν καὶ τὸν λαόν. Προτρέπει ὅπως τὸν συνδράμουν κατὰ τὴν διάρκειαν τῆς περιοδείας του εἰς Κωνσταντινούπολιν καὶ ἀλλαχοῦ πρὸς ἐνίσχυσιν τῆς ἡρειπωμένης μονῆς. — 9 ὑπογραφαί.

Ἄ ρ χ. : Οἱ τῶν καθ' ἡμᾶς ἀγιωτάτῳ πατριαρχικῷ ἀποστολικῷ τε καὶ οἰκουμενικῷ θρόνῳ. . .

**19 Συνοδικὸς Τόμος τοῦ πατριάρχου Κυρίλλου τοῦ Γ΄,  
συνυπογραφόντων τῶν Προυχόντων τοῦ Γένους**

Ἀπρίλιος, ἰνδ. 6, 1818

Φάκ. Α΄, ἀρ. 21. Ἐντυπον 727 × 520. — Διατήρησις μετρία (φθοραὶ κατὰ τὰς διπλώσεις, κηλίδες ἐξ ὑγρασίας). Ἄνω εἰς τὸ μέσον παράστασις τοῦ Χριστοῦ μεταξὺ τῆς Θεοτόκου καὶ τοῦ Ἰωάννου τοῦ Προδρόμου ἐντὸς πλαισίου διακεκοσμημένου.

Πρὸς ἀντιμετώπισιν καὶ τακτοποιήσιν τῶν οἰκονομικῶν θεμάτων τῆς Ἐκκλησίας, ὁ πατριάρχης Κωνσταντινουπόλεως Κύριλλος, οἱ συνοδικοὶ καὶ οἱ λαϊκοὶ προύχοντες τοῦ Γένους ἀποφασίζουσι τὴν σύστασιν ἐπιτροπῆς ὅπως «διευθύνῃ συμφερόντως» τὰ οἰκονομικὰ ζητήματα τῆς ἐκκλησίας. Ἐν συνεχείᾳ παρατίθενται δέκα κεφάλαια ἐπὶ τῇ βάσει τῶν ὁποίων δέον ὅπως ρυθμισθοῦν τὰ ἀνωτέρω. — Ἐντυποὶ ὑπογραφαὶ 20 κληρικῶν, 13 λαϊκῶν.

Ἄρ χ. : *Τὴν Ἐκκλησιαστικὴν ἀδιάλειπτον πρόνοιαν, καὶ τῶν Περιφανεστάτων Προυχόντων τοῦ Γένους ἡμῶν. . .*

**20 Γράμμα ἀποκαταστατικὸν  
τοῦ πατριάρχου Ἀνθίμου τοῦ Δ΄**

Ἰούνιος, ἰνδ. 10, 1852

Φάκ. Α΄, ἀρ. 24. Πρωτότυπον. Χάρτης 578 × 400. Μελάνη μαύρη, ἐξίτηλος εἰς μνηολόγιον. — Διατήρησις καλή. Σ η μ ε ί ω μ α ἐπὶ τοῦ νότου : *πατριαρχικόν.*

Ὁ πατριάρχης Κωνσταντινουπόλεως Ἀνθιμος «ἀποκαθιστᾷ» ἡγούμενον τοῦ μονυδρίου τοῦ Ἀγ. Γεωργίου τοῦ Κωδωνᾶ τὸν κύρ Πορφύριον.

Ἄρ χ. : *Ἡ Μετριότης ἡμῶν διὰ τοῦ παρόντος αὐτῆς Πατριαρχικοῦ ἀποκαταστατικοῦ Γράμματος. . . παυθέντος ἤδη καὶ ἀνακληθέντος. . .*

**21 Γράμμα ἀποκαταστατικὸν  
τοῦ πατριάρχου Σωφρονίου τοῦ Γ΄**

Μάρτιος, ἰνδ. 7, 1864

Φάκ. Α΄, ἀρ. 25. Πρωτότυπον. Χάρτης 563 × 400. Μελάνη καστανόχρους. — Διατήρησις μετρία (φθοραὶ κατὰ τὰς διπλώσεις, ὑγρασία). Σ η μ ε ί ω μ α ἐπὶ τοῦ νότου : *πατριαρχικὸς διορισμὸς ἡγουμένου Σεραφίμ.*

Ὁ πατριάρχης Κωνσταντινουπόλεως Σωφρόνιος «ἀποκαθιστᾷ» ἡγούμενον τοῦ μονυδρίου τοῦ Ἀγίου Γεωργίου τοῦ Κωδωνᾶ τὸν Σεραφεῖμ, ἀνακληθέντος τοῦ Πορφυρίου (πρβλ. τὸ ὑπ' ἀρ. 20 ἔγγραφο).

Ἄρ χ. : *Ἡ Μετριότης ἡμῶν διὰ τοῦ παρόντος αὐτῆς Πατριαρχικοῦ ἀποκαταστατικοῦ Γράμματος. . . ὀσιωτάτου ἐν ἱερομονάχοις κύρ Πορφυρίου. . .*

Β'. ΑΠΟΔΕΙΞΕΙΣ, ΟΜΟΛΟΓΙΑΙ

22 Πατριαρχική και συνοδική απόδειξις

1 Μαρτίου, ἰνδ. 3, 1800

Φάκ. Α', ἀρ. 5. Πρωτότυπον. Χάρτης (δίφυλλον) 165 × 227. Μελάνη μαύρη. — Διατήρησις ἀρίστη. Ἀποτύπωσις σφραγίδος δι' αἰθάλης. Σημειώματα ἐπὶ τοῦ φ. 2<sup>ν</sup> : α') διὰ συγχρόνου χειρός : ἀπόδειξις ἐκκλησιαστικῆ ἐτήσιον γροσία 153. — Ἱεροθεὸς διαγραφέν, ἀνθημος, β') διὰ μεταγενεστέρας χειρός : Ἐγγραφα ἀφορῶντα τὴν Ἱ. Μονὴν Φιλοκαλίου.

Ὁ πατριάρχης Κωνσταντινουπόλεως Νεόφυτος ὁ Ζ' δηλοποιεῖ ὅτι ἔλαβε παρὰ τῆς Ἱερᾶς Μονῆς Ἀγ. Λαύρας Καλαβρύτων καὶ τῆς Μονῆς τῆς Παναγίας τοῦ Φιλοκάλη τὸ ἐτήσιον σταυροπηγιακὸν δικαίωμα ἐκ γροσίων 153 διὰ τὸ ἔτος 1799. — 2 ὑπογραφαί.

Ἄρχ. : Ἡ μετριότης ἡμῶν μετὰ τῶν περὶ αὐτὴν Ἱερωτάτων Συναδελφῶν αὐτῆς . . . τὸ ἐν τῇ ἐπαρχίᾳ Κερνίτζης . . .

Ἀνέκδοτον. Πρβλ. Marc, ἐνθ' ἀνωτ., σελ. 116, ἀρ. 8, ἐνθα ἀναγράφεται λαυθασμένως τὸ ἔτος.

23 Πατριαρχική και συνοδική ἐξοφλητικὴ ἀπόδειξις

1 Μαρτίου, ἰνδ. 5, 1802

Φάκ. Α', ἀρ. 6. Πρωτότυπον (πρβλ. φωτ. ἀρ. 38). Χάρτης (δίφυλλον) 160 × 225. Μελάνη μαύρη. — Διατήρησις ἀρίστη, Σημειώματα ἐπὶ τοῦ φ. 1<sup>ν</sup> διὰ συγχρόνου χειρός : τῇ στ' ματου ἐπληρώθησαν εἰς τὸ κοινὸν διὰ χειρός τοῦ πανοσιωτάτου προηγουμένου κῆρ Ἱεροθέου τοῦ ἤδη διατρίβοντος ἐνταῦθα εἰς τὸ μετόχιον τοῦ ἀγίου γεωργίου κουδονᾶ καὶ ἐξωφλήθησαν ἐπὶ τοῦ φ. 2<sup>ν</sup> : α') δι' ἐτέρας χειρός : ἐτίσιον τῆς ἐκκλησίας, β') δι' ἐτέρας χειρός : Ἱεροθεὸς.

Ὁ πατριάρχης Κωνσταντινουπόλεως Καλλίνικος ὁ Δ' δηλοποιεῖ ὅτι ἔλαβε παρὰ τῆς Ἱερᾶς Μονῆς Ἀγ. Λαύρας Καλαβρύτων καὶ τῆς Μονῆς Παναγίας τοῦ Φιλοκάλη τὸ ἐτήσιον σταυροπηγιακὸν δικαίωμα ἐκ γροσίων 153 διὰ τὸ ἔτος 1801. — 2 ὑπογραφαί.

Ἄρχ. : Ἡ μετριότης ἡμῶν . . . πατριαρχικῆς καὶ συνοδικῆς ἀποδείξεως . . .

24 Πατριαρχική και συνοδική ἐξοφλητικὴ ἀπόδειξις

1 Μαρτίου, ἰνδ. 6, 1803

Φάκ. Α', ἀρ. 7. Πρωτότυπον. Χάρτης (δίφυλλον) 165 × 225. Μελάνη καστανόχρους. — Διατήρησις ἀρίστη. Ἀποτύπωσις σφραγίδος δι' αἰθάλης. Σημειώματα



διὰ συγχρόνου χειρὸς ἐπὶ τοῦ φ. 1<sup>ν</sup> : τὴν *ιε' ὀκτωβρίου ἐπληρώθησαν εἰς τὸ κοινὸν διὰ τοῦ πανοσιωτάτου ἀγίου ἡγουμένου κυρ Ἱεροθέου καὶ ἐξωφλήθησαν* ἐπὶ τοῦ φ. 2<sup>ν</sup> : *ἐτήσιον τῆς ἐκκλησίας Ἱεροθέου.*

Ὁ πατριάρχης Κωνσταντινουπόλεως Καλλίνικος ὁ Δ' δηλοποιεῖ ὅτι ἔλαβε παρὰ τῆς Ἱερᾶς Μονῆς Ἀγ. Λαύρας Καλαβρύτων καὶ τῆς Μονῆς Παναγίας τοῦ Φιλοκάλη τὸ ἐτήσιον σταυροπηγιακὸν δικαίωμα ἐκ γροσίων 153 διὰ τὸ ἔτος 1802. — 2 ὑπογραφαί.

Ἄ ρ χ. : *Ἡ μετριότης ἡμῶν... τοῦ λήξαντος ὀκτακοσιοστοῦ δευτέρου σωτηρίου ἔτους...*

## 25 Πατριαρχικὴ καὶ συνοδικὴ ἐξοφλητικὴ ἀπόδειξις

1 Μαΐου, ἰνδ. 7, 1804

Φάκ. Α', ἀρ. 8. Πρωτότυπον. Χάρτης (δίφυλλον) 161 × 220. Μελάνη μαύρη. — Διατήρησις ἀρίστη.

Ὁ πατριάρχης Κωνσταντινουπόλεως Καλλίνικος ὁ Δ' δηλοποιεῖ ὅτι ἔλαβε παρὰ τῆς Ἱερᾶς Μονῆς Ἀγ. Λαύρας Καλαβρύτων καὶ τῆς Μονῆς Παναγίας τοῦ Φιλοκάλη τὸ ἐτήσιον σταυροπηγιακὸν δικαίωμα ἐκ γροσίων 153 διὰ τὸ ἔτος 1803. — 3 ὑπογραφαί.

Ἄ ρ χ. : *Ἡ μετριότης ἡμῶν μετὰ τῶν περὶ αὐτὴν Ἱεροτάτων Συναδελφῶν αὐτῆς ἀρχιερέων...*

## 26 Πατριαρχικὴ καὶ συνοδικὴ ἐξοφλητικὴ ἀπόδειξις

1 Μαρτίου, ἰνδ. 8, 1805

Φάκ. Α', ἀρ. 10. Πρωτότυπον. Χάρτης (δίφυλλον) 160 × 222. Μελάνη καστανόχρους. — Διατήρησις καλή.

Ὁ πατριάρχης Κωνσταντινουπόλεως Καλλίνικος ὁ Δ' δηλοποιεῖ ὅτι ἔλαβε παρὰ τῆς Ἱερᾶς Μονῆς Ἀγ. Λαύρας Καλαβρύτων καὶ τῆς Μονῆς Παναγίας τοῦ Φιλοκάλη τὸ ἐτήσιον σταυροπηγιακὸν δικαίωμα ἐκ γροσίων 153 διὰ τὸ ἔτος 1804. — 4 ὑπογραφαί.

Ἄ ρ χ. : *Ἡ μετριότης ἡμῶν... τοῦ χιλιοστοῦ ὀκτακοσιοστοῦ τετάρτου σωτηρίου ἔτους...*

## 27 Πατριαρχικὴ καὶ συνοδικὴ ἐξοφλητικὴ ἀπόδειξις

1 Μαρτίου, ἰνδ. 10, 1807

Φάκ. Α', ἀρ. 12. Πρωτότυπον. Χάρτης (δίφυλλον) 157 × 223. Μελάνη μαύρη. — Διατήρησις ἀρίστη.

Ὁ πατριάρχης Κωνσταντινουπόλεως Γρηγόριος ὁ Ε΄ δημοποιεῖ ὅτι ἔλαβε παρὰ τῆς ἐν τῇ ἐπαρχίᾳ Κερνίτζης Μονῆς τῆς Παναγίας Ὁδηγητρίας τῆς ἐπιλεγομένης Λαύρας τὸ ἐτήσιον σταυροπηγιακὸν δικαίωμα ἐκ γροσίων 153 διὰ τὸ ἔτος 1806. — 1 ὑπογραφή.

Ἄ ρ χ. : Ἡ μετριότης ἡμῶν μετὰ τῶν περὶ αὐτὴν Ἱερωτάτων συναδελφῶν αὐτοῖς ἀρχιερέων. . .

Ἀνέκδοτον. Πρβλ. Μ a r c, ἐνθ' ἄνωτ., σελ. 116, ἀρ. 7, ἐνθα ἀναγράφεται λαυθασιμένως τὸ ἔτος.

## 28 Πατριαρχικὴ καὶ συνοδικὴ ἐξοφλητικὴ ἀπόδειξις

1 Μαρτίου, ἰνδ. 13, 1809

Φάκ. Α΄, ἀρ. 15. Πρωτότυπον. Χάρτης (δίφυλλον) 173 × 240. Μελάνη μαύρη. — Διατήρησις ἀρίστη. — Σ η μ ε ί ω μ α ἐπὶ τοῦ φ. 1<sup>ν</sup> διὰ συγχρόνου χειρός : 1810 Μαρτίου 7. ἀφηρέθησαν ἐκ τῶν ὀπισθεν γροσίων ἑκατὸν εἰκοσιπέντε κατὰ συνοδικὴν ἀπόφασιν καὶ προσετέθησαν εἰς τὸ μοναστήριον τοῦ φιλοκάλη κατὰ τὸ ἀρχαῖον γρόσια εἰκοσιπέντε.

Ὁ πατριάρχης Ἱερεμίας ὁ Δ΄ βεβαιοῖ ὅτι ἔλαβε παρὰ τοῦ μοναστηρίου Παναγίας Ὁδηγητρίας τῆς ἐπιλεγομένης Λαύρας ἐν τῇ ἐπαρχίᾳ Κερνίτζης τὸ ἐτήσιον σταυροπηγιακὸν δικαίωμα ἐκ γροσίων 125. Κατὰ συνοδικὴν δὲ ἀπόφασιν τὸ ἐτήσιον τοῦ προηγουμένου ἔτους διετέθη πρὸς διευκόλυνσιν τῶν ὑποχρεώσεων ἄλλων μοναστηρίων. — 4 ὑπογραφαί.

Ἄ ρ χ. : Ἡ μετριότης ἡμῶν. . . τῆς παναγίας ὀδηγητρίας καὶ ἐπιλεγόμενου τῆς λαύρας. . .

## 29 Πατριαρχικὴ καὶ συνοδικὴ ἐξοφλητικὴ ἀπόδειξις

1 Ἰανουαρίου, ἰνδ. 13, 1810

Φάκ. Α΄, ἀρ. 16. Πρωτότυπον. Χάρτης (δίφυλλον) 172 × 238. Μελάνη μαύρη. — Διατήρησις καλή. Σ η μ ε ι ὠ μ α τ α ἐπὶ τοῦ φ. 1 κάτω δεξιᾷ διὰ συγχρόνου χειρός : ἡγούμενος ἀρσένιος ἐπλήρωσε εἰκοσιπέντε : 25 : γρόσια τοῦ φιλοκάλη ἐξετίας του ἐκλαμπροτάτου μπεζαδε παναγιοτάκη μουρούζη : — καὶ ὁ θεὸς συγχορίσιτον εἰς τὸ νιν και αι' ἐπὶ φ. 1<sup>ν</sup> : 1810 Μαρτίου 7 ἀφηρέθησαν ἐκ τῶν ὀπισθεν γροσίων ἑκατὸν εἰκοσιπέντε κατὰ συνοδικὴν ἀπόφασιν, καὶ προσετέθησαν εἰς τὸ μοναστήριον τοῦ φιλοκάλη, κατὰ τὸ ἀρχαῖον γρόσια εἰκοσιπέντε.

Ὁ πατριάρχης Κωνσταντινουπόλεως Ἱερεμίας ὁ Δ΄ δημοποιεῖ ὅτι ἔλαβε παρὰ τῆς ἐν τῇ ἐπαρχίᾳ Κερνίτζης Μονῆς τῆς Παναγίας Ὁδηγητρίας τῆς ἐπιλεγομένης Λαύρας τὸ ἐτήσιον σταυροπηγιακὸν δικαίωμα ἐκ γροσίων 125 διὰ τὸ ἔτος 1810. — 3 ὑπογραφαί.

Ἄ ρ χ. : Ἡ μετριότης ἡμῶν... τοῦ τρέχοντος χιλιοστοῦ ὀκτακοσιοστοῦ δεκάτου σωτηρίου ἔτους...

### 30 Πατριαρχική καὶ συνοδική ἐξοφλητικὴ ἀπόδειξις

1 Μαρτίου, ἰνδ. 13, 1810

Φάκ. Α', ἀρ. 17. **Πρωτότυπον.** Χάρτης (δίφυλλον) 173 × 240. Μελάνη μαύρη. — Διατήρησις ἀρίστη. Σημείωμα ἐπὶ φ. 1<sup>ν</sup> διὰ συγχρόνου χειρός: 1810 Μαρτίου 7. Ἀφηρέθησαν ἐκ τῶν ὀπισθεν γροσίων ἑκατὸν εἰκοσιπέντε κατὰ συνοδικὴν ἀπόφασιν, καὶ προσετέθησαν εἰς τὸ μοναστήριον τοῦ φιλοκάλη, κατὰ τὸ ἀρχαῖον, γρόσια εἰκοσιπέντε.

Ὁ πατριάρχης Κωνσταντινουπόλεως Ἱερεμίας ὁ Δ' δηλοποιεῖ ὅτι ἔλαβε παρὰ τῆς Ἱερᾶς Μονῆς Ἀγ. Λαύρας Καλαβρύτων τὸ ἐτήσιον σταυροπηγιακὸν δικαίωμα ἐκ γροσίων 125 διὰ τὸ λήξαν ἔτος 1807. — 4 ὑπογραφαί.

Ἄ ρ χ. : Ἡ μετριότης ἡμῶν... τοῦ λήξαντος χιλιοστοῦ ὀκτακοσιοστοῦ ἐβδόμου σωτηρίου ἔτους...

### 31 Χρεωστικὴ Ὁμολογία

17 Ἰουνίου 1828

Φάκ. Α', ἀρ. 22. **Πρωτότυπον.** Χάρτης (δίφυλλον) 260 × 238. Μελάνη μαύρη. — Διατήρησις καλή. Σημείωματα ἐπὶ τοῦ φ. 1<sup>ν</sup> διὰ συγχρόνου χειρός: α') 1829 Σεπτεμβρίου 22: ἐδόθησαν ἐκ τοῦ ὀπισθεν κεφαλαίου γρόσια 5.500 παρὰ τῶν δύο ἡγουμένων τοῦ ἁγίου Γεωργίου κωδωνᾶ, διὰ τοῦ ἁγίου μεγάλου πρωτοσυγγέλου ἀκόντο γρόσια χίλια ἤτοι Ν<sup>ο</sup> 1.000, β') δι' ἐτέρας χειρός: 1836 Ἰουνίου 17: ἐπλήρωσα ἐκ τοῦ ὀπισθεν κεφαλαίου γρόσια χίλια, ἤτοι Ν<sup>ο</sup> γρόσια 1.000 καὶ μένει ἡ ποσότης τῆς ὁμολογίας ταύτης πονγκεῖα ἑπτὰ ἤτοι πονγ. 7 ὁ ἡγούμενος Θεοφάνης, γ') διὰ τῆς αὐτῆς χειρός τοῦ σημειώματος β': 1841 Ἰουνίου 17 ἐπλήρωσα ἐκ τοῦ ὀπισθεν κεφαλαίου γρόσια 500, δ') διὰ τῆς αὐτῆς χειρός πρὸς τὰ προηγούμενα β', γ' σημειώματα: 1842 Ἰουνίου 27 ἐπλήρωσα ἐκ τοῦ ὀπισθεν κεφαλαίου γρόσια 500, ε') δι' ἐτέρας χειρός: 1844 Ἰουνίου 17 εἶναι τὸ διάφορον πληρωμένον παρ' ἐμοῦ Θεοφάνους ἡγουμένου τοῦ κωδωνᾶ καὶ μένει καθαρὸν κεφάλαιον πονγκεῖα πέντε ἐπὶ τοῦ φ. 2<sup>ν</sup> διὰ συγχρόνου χειρός: τοῦ κουδονα ὁμολογία.

Ὁ πατριάρχης Κωνσταντινουπόλεως Ἀγαθάγγελος ὁ Α' ἐπιβεβαιοῖ χρεωστικὴν ὁμολογίαν ὑπογεγραμμένην ὑπὸ τῶν ἡγουμένων τοῦ Ἀγ. Γεωργίου τοῦ Κωδωνᾶ Ἰωακείμ καὶ Διονυσίου διὰ τὸ ποσὸν τῶν 5.500 γροσίων, τὰ ὁποῖα ἐδανείσθησαν παρὰ τοῦ κῦρ Χατζῆ Δημητρίου. Ὄριζεται δεκαετὴς προθεσμία πληρωμῆς. — Ὑπογραφαί 2 ἡγουμένων, 4 μαρτύρων.

Ἄ ρ χ. : Διὰ τῆς παρουσίας ἐνυπογράφου χρεωστικῆς ὁμολογίας ἡμῶν...

## ΜΗΤΡΟΠΟΛΙΤΙΚΑ - ΗΓΟΥΜΕΝΙΚΑ

32

## Πιστωτικὸν γράμμα

14 Σεπτεμβρίου 1779

Φάκ. Α', ἀρ. 30 (ἀνηρτημένον). **Πρωτότυπον.** Χάρτης 462 × 340. Μελάνη φαιόχρους. — Διατήρησις μετρία (σητόβρωτον, ὑγρασία, σχισμαὶ κατὰ τὰς διπλώσεις). Ἄνω ἀποτύπωσις δι' αἰθάλης τριῶν σφραγίδων μετὰ παράστασιν τῆς Κοιμήσεως τῆς Θεοτόκου. Τὸ ἔγγραφον κεκολλημένον μεταγενεστέρως ἐπὶ ὑφάσματος καὶ σκληροῦ χάρτου.

Οἱ μητροπολίται Πελοποννήσου διὰ τοῦ παρόντος γράμματος ζητοῦν ἀπὸ τοῦς τῆς Ρούμελης ὅπως ἀποδοθοῦν εἰς τὸν ἐπιφέροντα ἡγούμενον τῆς Ἱερᾶς Μονῆς Ἀγ. Λαύρας Καλαβρυτῶν Ἄνθιμον τὰ ἱερὰ κειμήλια, τὰ ὑποῖα διηρπάγησαν πρὸ δύο ἐτῶν ὑπὸ τῶν Ἀλβανιτῶν (πρβλ. τὸ ὑπ' ἀρ. 4 ἔγγραφον).

Ἄρ χ. : Ἐπειδὴ καὶ πρὸ δύο σχεδὸν χρόνων. . .

Ἐκδ. : Δ α μ α σ κ η ν ο ὕ Ἀ π ο σ τ ο λ ῖ δ ο υ , ἐνθ' ἄνωτ., σελ. 37 - 38. — Πρβλ. Σ π. Λ ά μ π ρ ο υ , Βιβλιοκρισία, ΝΕ 2 (1905), τεῦχος Γ', σελ. 379 καὶ Μ α γ ρ , ἐνθ' ἄνωτ., σελ. 116, ἀρ. 4.

33

## Παραχωρητήριον γράμμα

8 Μαΐου 1785

Φάκ. Α', ἀρ. 28 (ἀνηρτημένον). **Πρωτότυπον.** Χάρτης 511 × 360. Μελάνη ὑπομέλαινα. — Διατήρησις μετρία (ὑγρασία, ἐφθαρμένον κατὰ τὰ ἄκρα, σητόβρωτον).

Διὰ γράμματος κεκυρωμένου ὑπὸ τοῦ μητροπολίτου Χαλκηδόνος Παρθενίου οἱ μαγίστορες τοῦ ρουφετίου τῶν Πακάλιδων παραχωροῦν τὸ ὑπὸ τὴν ἐπιτροπίαν των μοναστήριον τοῦ Ἀγ. Γεωργίου τοῦ Κωδωνᾶ ὡς μετόχιον τῆς Ἀγ. Λαύρας. — 48 ὑπογραφαί.

Ἄρ χ. : Λιὰ τοῦ παρόντος ἡμῶν γράμματος γίνεται δῆλον ὅτι ἡμεῖς οἱ μαγίστορες. . .

Ἐκδ. Μ α λ έ τ σ κ ο υ , ἐνθ' ἄνωτ., σελ. 292 - 293. — Πρβλ. Μ α γ ρ , ἐνθ' ἄνωτ., σελ. 116, ἀρ. 12.

34

## Ἱγουμενικὸν γράμμα

1 Μαρτίου 1818

Φάκ. Α', ἀρ. 20. **Πρωτότυπον** (πρβλ. φωτ. ἀρ. 39, 40). Χάρτης 555 × 565. Μελάνη καστανόχρους. Διατήρησις μετρία (ὑγρασία, σχισμαὶ κατὰ τὰς διπλώσεις, ἐφθαρμένον κατὰ τὰ ἄκρα). Ἄνω εἰς τὸ μέσον ἔγχρωμος παράστασις τοῦ Ἀγίου Ἀθανασίου ἐντὸς πλαισίου ἐκ κλάδων ἀμπέλου. Ἀριστερᾶ πρωτόγραμμα μετὰ ἐσωτερικὴν παράστασιν χειρὸς εὐλογούσης. Εἰς τὰ δύο ἄκρα ἄνω ἀριστερᾶ καὶ δεξιᾶ ἀποτύπωσις δι' αἰθάλης δύο σφραγίδων.

Ὁ καθηγούμενος τῆς ἐν τῇ ἐπισκοπῇ Κερνίτζης Μονῆς τοῦ Ἀγ. Ἀθανασίου Ἀκάκιος ἀποστέλλει τὸν μοναχὸν Ἀβέρκιον μετὰ τῆς συνοδείας του, ἵνα συλλέξῃ ἐλεημοσύνην δι' ἀνακαίνισιν τῆς Ἱερᾶς Μονῆς.

Ἄ ρ χ. : Οἱ ἀπανταχοῦ διατελοῦντες πανιερώτατοι μητροπολίται...

35

## Ἑποσχετικὴ ὁμολογία

30 Ἰουλίου 1828

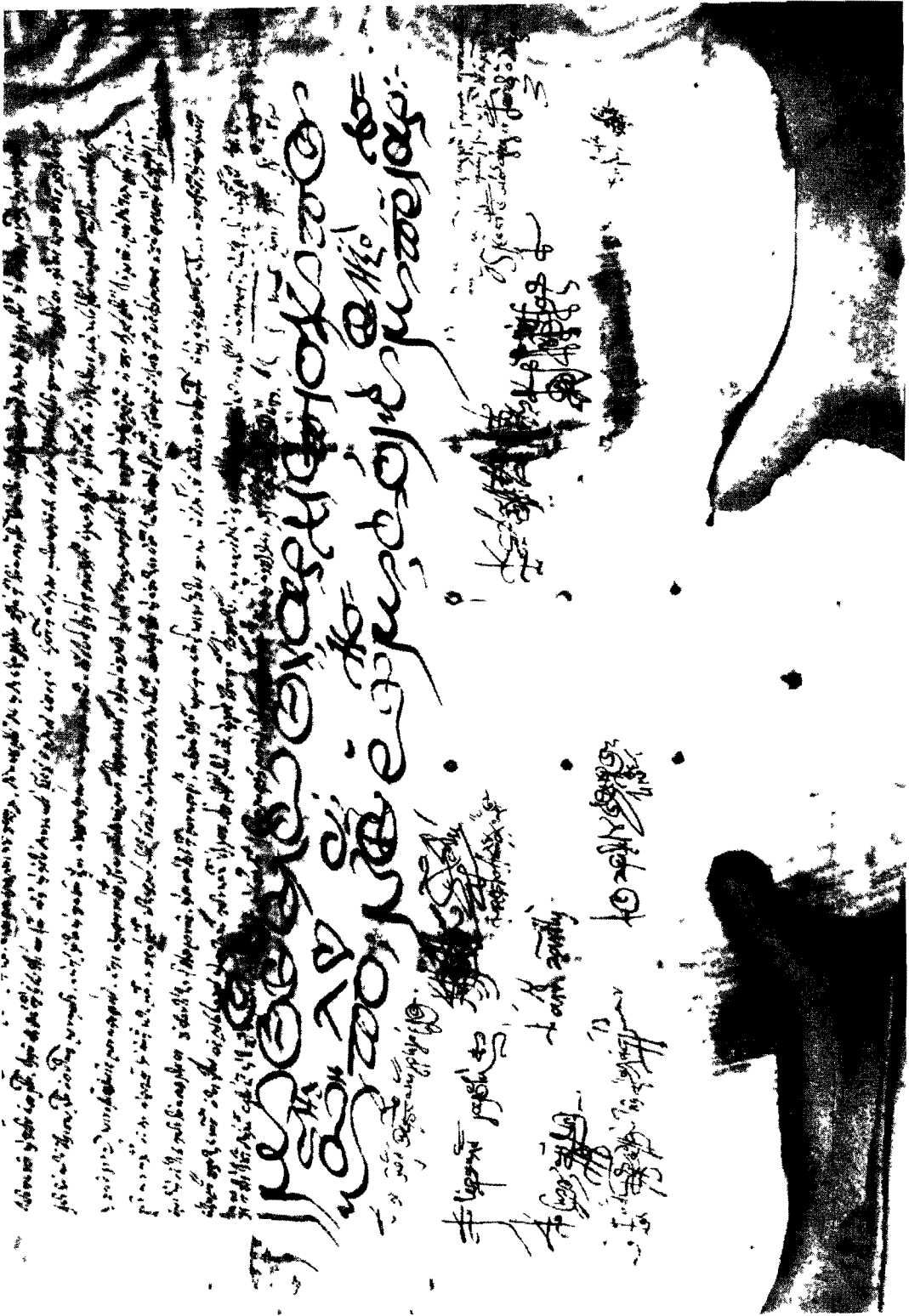
Φάκ. Α', ἀρ. 23. Πρωτότυπον. Χάρτης 358 × 237. Μελάνη μαύρη. — Διατήρησις καλή. Σ η μ ε ι ὶ μ α τ α ἐπὶ τοῦ νώτου διὰ τῆς αὐτῆς χειρός : α') εἰς τοὺς χιλίους ὀκτακοσίους τριάκοντα πέντε ἕως ἰουνίου πρώτην ἐπλήρωσα κατὰ τὴν ἐκκλησιαστικὴν συμφωνίαν τῆς ὁμολογίας ταύτης διὰ δύο χρόνους καὶ μῆνας ὀκτώμησι διάφορον γρόσια πεντακόσια ἐνεήντα ἦτοι N<sup>ο</sup> 590 ἐπλήρωσα πρὸς τούτοις καὶ κεφάλαιον γρόσια τετρακόσια ἦτοι N<sup>ο</sup> 400 καὶ ἔμεινεν κεφάλαιον καθαρὸν γρόσια χίλια ὀκτακόσια ἦτοι N<sup>ο</sup> γρόσια 1800 καὶ ὑποφαίνομαι ὁ ἡγούμενος τοῦ ἁγ. Γεωργίου Κωδωνᾶ Θεοφάνης, β') ἐπληρώθη τὸν τόκον τῶν χιλίων ὀκτακοσίων γροσίων ἕως ἰουνίου πρώτην ἔλαβον καὶ ἀπὸ τὸ κεφάλαιον γρόσια πεντακόσια Ἀριθμὸς 500 καὶ μένει καθαρὸν κεφάλαιον γρ. χίλια τριακόσια Ἀριθμὸς 1300, τὴν α' ἡν Ἰουνίου 1840 ὁ ἡγούμενος τοῦ κωδωνᾶ Θεοφάνης, γ') 1842 ἰουνίου α'. ἐπλήρωσα κεφάλαιον γρόσια τριακόσια καὶ τὸ διάφορον ὁμοῦ καὶ μένον κεφάλαιον καθαρὸν γρόσια χίλια : ἐκτὸς τοῦ διαφόρου αὐτῶν. ὁ ἡγούμενος τοῦ κωδωνᾶ Θεοφάνης.

Ὁ ἡγούμενος τῆς Μονῆς Ἀγ. Γεωργίου τοῦ Κωδωνᾶ Ἰωακείμ ὁμολογεῖ ὅτι ἔλαβε παρὰ τῶν ὀρφανῶν τοῦ μακαρίτου Λάζαρη Ἀπατζῆ τὸ ποσὸν τῶν 2.000 γροσίων διὰ τὰς ἀνάγκας τοῦ μοναστηρίου. Ὅριζεται ἡ προθεσμία τῆς ἐξοφλήσεως τοῦ ἀνωτέρω ποσοῦ. Ἡ παροῦσα ὁμολογία ἐβεβαιώθη ὑπὸ τοῦ πατριάρχου Κωνσταντινουπόλεως Ἀγαθαγγέλου τοῦ Α'. — Ὑπογραφαὶ 2 ἡγουμένων, 4 μαρτύρων.

Ἄ ρ χ. : Διὰ τῆς παρούσης ἐνυπογράφου καὶ ὑποσχετικῆς ἡμῶν ὁμολογίας...







Τὸ τέλος τοῦ σιγῆλου τοῦ πατριάρχου Τιμοθέου τοῦ Β'







Η άσπρη -οῦ συνοδίου γαμμάτος -οῦ πατισσοχου Σωφρονίου -οῦ Β





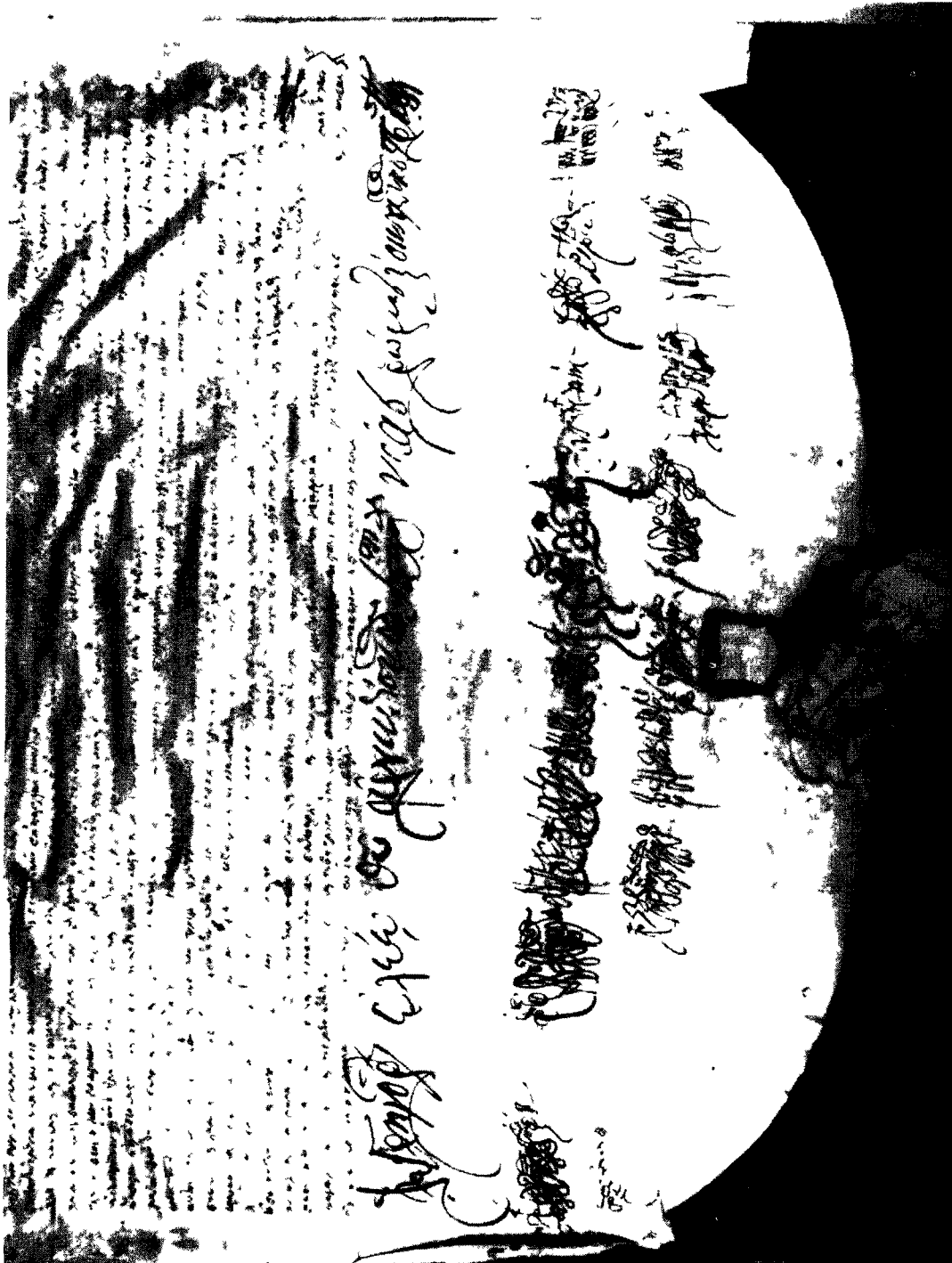
Τὸ τέλος τοῦ συνοδικοῦ γραμματος τοῦ πατριάρχου Σωφρονίου τοῦ Β΄





Π άοηη -οδ σιγιλλιοδ -οδ πα-εωφοδ Γεηόεωδ -οδ Ε .






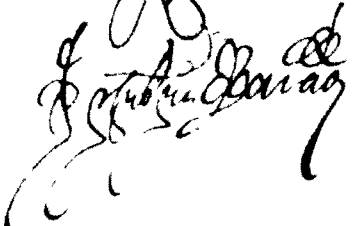

Τὸ τέλος τοῦ σιγγιλλίου τοῦ πατριάρχου Γεωργίου τοῦ Γ'.





  
 11  
 Ε. Γ. Σπυριδίου

ἰσοπέδου ἤτοι περὶ τῆς αἰὲς ἰσοπέδου ἀποδοχῆς αἰὲς ἀρχιεπίσκοπος ἱεροσολύμων  
 καὶ τῆς συνόδου ἰσοπέδου ὁμοειδήσας ἰσοπέδου ἀποδοχῆς ἀποδοχῆς αἰὲς αἰὲς  
 ὁμοειδήσας ἀποδοχῆς ἰσοπέδου ἀποδοχῆς ἀποδοχῆς ἀποδοχῆς ἀποδοχῆς  
 ἀποδοχῆς ἀποδοχῆς ἀποδοχῆς ἀποδοχῆς ἀποδοχῆς ἀποδοχῆς ἀποδοχῆς  
 ἀποδοχῆς ἀποδοχῆς ἀποδοχῆς ἀποδοχῆς ἀποδοχῆς ἀποδοχῆς ἀποδοχῆς  
 ἀποδοχῆς ἀποδοχῆς ἀποδοχῆς ἀποδοχῆς ἀποδοχῆς ἀποδοχῆς ἀποδοχῆς  
 ἀποδοχῆς ἀποδοχῆς ἀποδοχῆς ἀποδοχῆς ἀποδοχῆς ἀποδοχῆς ἀποδοχῆς  
 ἀποδοχῆς ἀποδοχῆς ἀποδοχῆς ἀποδοχῆς ἀποδοχῆς ἀποδοχῆς ἀποδοχῆς  
 ἀποδοχῆς ἀποδοχῆς ἀποδοχῆς ἀποδοχῆς ἀποδοχῆς ἀποδοχῆς ἀποδοχῆς

Ε. Γ. Σπυριδίου  



Ἀπόδειξις τοῦ πατριάρχου Καλλινίκου τοῦ Δ'.





III 614 65-66 1/2 φ 101



*[The text on this page is extremely faint and illegible due to the quality of the scan. It appears to be a page of handwritten notes or a letter.]*

  
 Ε. ΛΙΘΕ

Το τέλος του γράμματός του ηγουμένου 'Ακατίου.

