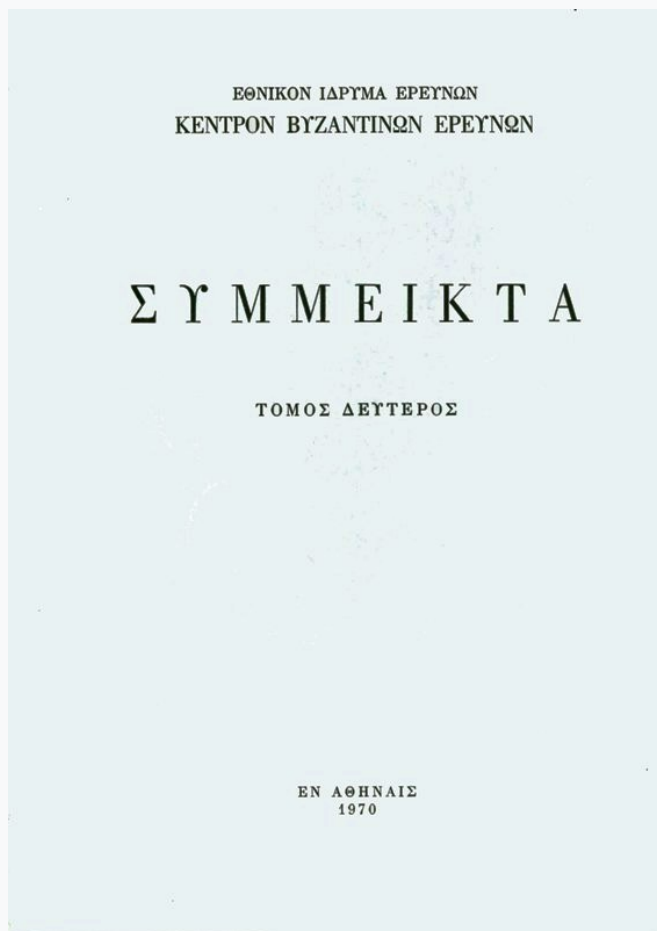


## Byzantina Symmeikta

Vol 2 (1970)

SYMMEIKTA 2



### Ἱερά Μονή Κωνσταμονίτου. Κατάλογος τοῦ Ἀρχείου

Νίκος ΟΙΚΟΝΟΜΙΔΗΣ

doi: [10.12681/byzsym.656](https://doi.org/10.12681/byzsym.656)

Copyright © 2014, Νίκος ΟΙΚΟΝΟΜΙΔΗΣ



This work is licensed under a [Creative Commons Attribution-NonCommercial-ShareAlike 4.0](https://creativecommons.org/licenses/by-nc-sa/4.0/).

#### To cite this article:

ΟΙΚΟΝΟΜΙΔΗΣ Ν. (1970). Ἱερά Μονή Κωνσταμονίτου. Κατάλογος τοῦ Ἀρχείου. *Byzantina Symmeikta*, 2, 416–436. <https://doi.org/10.12681/byzsym.656>

## ΙΕΡΑ ΜΟΝΗ ΚΩΝΣΤΑΜΟΝΙΤΟΥ ΚΑΤΑΛΟΓΟΣ ΤΟΥ ΑΡΧΕΙΟΥ\*

ΕΓΓΡΑΦΑ ΕΛΛΗΝΙΚΑ ΤΩΝ ΕΤΩΝ 1047 - 1686

Εἰς τὸν δεύτερον τόμον τῶν Συμμείκτων δημοσιεύομεν τὸν κατάλογον τοῦ ἀρχείου τῆς ἐν Ἀγίῳ Ὁρει ἱερᾶς μονῆς τοῦ Ἀγίου Στεφάνου, τῆς ἐπικλημένης τοῦ Κωνσταμονίτου (ἢ Κασταμονίτου) <sup>1</sup>. Οὕτω συνεχίζεται ἡ ὑπὸ τοῦ Κέντρου Βυζαντινῶν Ἐρευνῶν τοῦ Βασιλικοῦ Ἰδρύματος Ἐρευνῶν προγραμματισθεῖσα προσπάθεια πρὸς ἀπογραφὴν, καταλογογράφησιν καὶ ἔκδοσιν τοῦ ἐν τοῖς μοναστηριακοῖς καθιδρύμασι σωζομένου ἀρχεῖακοῦ ὕλικου τῆς Βυζαντινῆς καὶ πρώτης Μεταβυζαντινῆς περιόδου.

Τὰ ἐν Ἀγίῳ Ὁρει σωζόμενα γραπτὰ μνημεῖα ὑπῆρξαν ἐκ τῶν πρωταρχικῶν ἀντικειμενικῶν σκοπῶν <sup>2</sup>. Τοῦτο ἦτο φυσικόν, λόγῳ τῆς ἀρχαιότητος τῶν ἐκεῖ σεβασμίων καὶ ἱερῶν μονῶν καὶ τοῦ μεγάλου ἀριθμοῦ πολυτίμων μεσαιωνικῶν ἐγγράφων, τὰ ὅποια οἱ μοναχοὶ ἐπιμελῶς διεφύλαξαν ἐπὶ αἰῶνας <sup>3</sup>.

Ἦδη, χάρις εἰς τὴν κατανόησιν καὶ συμπαράστασιν τῶν ἐν τῇ ἱερᾷ μονῇ Διονυσίου ἰθυόντων, ὁ πρῶτος κατάλογος τῆς σειρᾶς ἐδημοσιεύθη <sup>4</sup>. Ἡ ἐπιστημονικὴ σχολιασμένη ἔκδοσις τῶν παλαιότερων ἐλληνικῶν ἐγγράφων

\* Ἡ παροῦσα ἐργασία συνετάχθη ἐπὶ τῇ βάσει στοιχείων εἰλημμένων ἐξ ἀποστολῶν εἰς Ἁγίον Ὁρος ἀπὸ τοῦ ἔτους 1967 ἕως 1969, καθ' ἣν ἐποχὴν ὁ συγγραφεὺς διετέλει συνεργάτης τοῦ Κ. Β. Ε. καὶ κατετέθη πρὸ τῆς ἀποχωρήσεως αὐτοῦ (16 - 7 - 69). Δημοσιεύεται ἐνταῦθα κατ' ἀπόφασιν τοῦ Διοικητικοῦ Συμβουλίου τοῦ Ἐθνικοῦ Ἰδρύματος Ἐρευνῶν.

1. *Κωνσταμονίτου* εἶναι ἡ σήμερον ἐν χρήσει ἐπίσημος ὀνομασία τῆς μονῆς μαρτυρουμένη ἤδη ἀπὸ τοῦ ΙΕ' αἰῶνος. Εἰς παλαιὰ ἐγγράφα τὸ ὄνομα ἀπαντᾷ ὑπὸ τὸν τύπον *Κασταμονίτου*.

2. Πρβλ. Δ. Α. Ζακυθηνόν, *Προλεγόμενα* εἰς τὸν πρῶτον τόμον (1966) τῶν Συμμείκτων τοῦ Κέντρου Βυζαντινῶν Ἐρευνῶν, σελ. 8.

3. Πρβλ. Ν. Οἰκονομιδῆς, *Les archives médiévales du Mont Athos: état actuel de l'inventaire et programme de publication*, εἰς *The Proceedings of the XIIIth International Congress of Byzantine Studies* (Oxford, 5 - 10 September 1966), Λονδῖνον 1967, σελ. 489 - 493.

4. *Ἱερὰ Μονὴ Διονυσίου. Κατάλογος τοῦ Ἀρχείου*, ὑπὸ Π. Νικολοπούλου καὶ Ν. Οἰκονομίδη, *Σύμμεικτα* τοῦ ΚΒΕ 1 (1966), σελ. 257 - 327, καὶ φωτ. 33 - 35.

τῆς ἱεράς ταύτης μονῆς ἐπραγματοποιήθη<sup>1</sup>. ἤδη προετοιμάζεται ἡ εἰς τὴν ἑλληνικὴν ἐκδοσὶς λεπτομεροῦς ἱστορίας τῆς μονῆς, βασιζομένης εἰς τὸ σύνολον τοῦ σήμερον γνωστοῦ ἀρχαιολογικοῦ, ἀγιολογικοῦ καὶ ἱστοριογραφικοῦ ὑλικοῦ, καὶ καλυπτούσης τὴν Βυζαντινὴν περίοδον καὶ τοὺς πρώτους χρόνους τῆς Τουρκοκρατίας (μέχρι τῶν ἀρχῶν τοῦ ΙΓ' αἰῶνος).

Ὁ παρὼν κατάλογος τοῦ ἀρχείου τῆς ἱεράς μονῆς Κωνσταμονίτου εἶναι ὁ δεύτερος τῆς σειρᾶς. Ἐλπίζεται ὅτι συντόμως θὰ ἀκολουθηθῇ ὑπὸ τῆς πλήρους ἐπιστημονικῆς ἐκδόσεως τῶν ἀρχαιοτέρων (μέχρι τοῦ τέλους τοῦ ΙΕ' αἰῶνος) ἐγγράφων. Ἐξ ἄλλου ἡ ἐργασία ἀπογραφῆς καὶ καταλογογραφῆσεως τοῦ ἀρχείου ἔχει ἤδη ἀρχίσει καὶ σημαντικῶς προωθηθῆ εἰς τὰς ἱεράς μονὰς Δοχειαρίου καὶ Ξενοφῶντος : προβλέπεται ὅτι ἡ δημοσίευσίς τῶν καταλόγων αὐτῶν θὰ πραγματοποιηθῇ προσεχῶς. Καὶ ἐλπίζεται ὅτι διὰ τῆς ἐρεύνης ταύτης θὰ φωτισθῇ καλλίτερον ὄχι μόνον ἡ ἱστορία τῶν ἱερῶν μονῶν ἀλλὰ καὶ ἡ καθόλου ἱστορία τοῦ Μεσαιωνικοῦ Ἑλληνισμοῦ.

Ἡ ταξινόμησις τοῦ ἀρχείου τῆς ἱεράς μονῆς Κωνσταμονίτου ἐγένετο κατὰ τὴν διάρκειαν πέντε ἀποστολῶν ὀργανωθεισῶν ὑπὸ τοῦ Κέντρου Βυζαντινῶν Ἐρευνῶν τοῦ Βασιλικοῦ Ἰδρύματος Ἐρευνῶν κατὰ τὰ ἔτη 1966 (δύο ἀποστολαί), 1967, 1968 καὶ 1969. Τῶν ἀποστολῶν μετέσχον, πλὴν τοῦ γράφοντος, ὁ συνεργάτης τοῦ Κέντρου Π. Νικολόπουλος (εἰς τὴν πρώτην ἐξ αὐτῶν), ὁ φωτογράφος τοῦ Κέντρου Λ. Ἀνανιάδης (εἰς πάσας τὰς λοιπὰς) καὶ ὁ φιλόλογος Λ. Μαυρομαμάτης (εἰς τὴν ἀποστολὴν τοῦ 1967). Κατὰ τὴν διάρκειαν τῶν εἴκοσι περίπου ἡμερῶν, κατὰ τὰς ὁποίας παραμείναμεν εἰς τὴν ἱεράν μονὴν Κωνσταμονίτου δαψιλῶς φιλοξενούμενοι ὑπὸ τῆς μονῆς, κατωρθώθη ἡ συγκέντρωσις τοῦ ὑλικοῦ διὰ τὴν σύνταξιν τοῦ παρόντος. Εἰς τὴν ἐργασίαν αὐτὴν μεγάλως ἐβοηθήθημεν παρὰ πάντων τῶν σεβασμίων πατέρων, ἰδιαίτερος δὲ παρὰ τοῦ καθηγουμένου καὶ τῶν πατέρων Δαβίδ, Μοδέστου, Παχωμίου, Σπυρίδωνος, Φιλαρέτου, τοὺς ὁποίους παρακαλοῦμεν ὅπως δεχθῶν καὶ ἀπὸ τῆς θέσεως ταύτης τὰς εὐλικρινεῖς μας εὐχαριστίας.

Μολονότι ἡ μονὴ Κωνσταμονίτου εἶναι ἐκ τῶν ἀρχαιοτέρων τοῦ Ἁγίου Ὁρους — μαρτυρεῖται εἰς ἔγγραφα τοῦ πρώτου ἡμίσεως τοῦ ΙΑ' αἰῶνος<sup>2</sup>, ἐνῶ, συμφώνως πρὸς τὴν προφορικὴν παράδοσιν, ἡ ἴδρυσίς της ἀνάγεται εἰς πολὺ παλαιότερους χρόνους — τὸ σφζόμενον Βυζαντινὸν ἀρχεῖόν της εἶναι σχετικῶς μικρόν. Τοῦτο πιθανῶς ὀφείλεται εἰς τὸ ὅτι ἡ μονὴ εἶχεν ἐρημωθῆ

1. *Actes de Dionysiou*, édition diplomatique par N. O i k o n o m i d è s [= Archives de l'Atos IV], Παρίσιος 1968 (σελ. XII + 250 καὶ 45 φωτοτυπικοὶ πίνακες).

2. W. Regel, E. Kurtz, B. Korablev, *Actes de Zographou*, παράρτημα τῶν *Vizantijskij Vremennik* 13 (1907), ἀρ. 2, στ. 71, ἀρ. 4, στ. 7, 36 = Ἐπετηρίς Ἑταιρείας Βυζαντινῶν Σπουδῶν 6 (1929), σελ. 251 κέξ.

περὶ τὰ τέλη τοῦ ΙΔ' αἰῶνος, ὅποτε ἴσως θὰ ἀπωλέσθη τὸ παλαιότερον ἀρχεῖον τῆς : τὰ σήμερον σωζόμενα ἔγγραφα, τὰ ὁποῖα εἶναι ἀρχαιότερα τῶν ἀρχῶν τοῦ ΙΕ' αἰῶνος, ἀναφέρονται εἰς νῦν ἐξαρτήματα τῆς μονῆς, τὰ ὁποῖα ὅμως προσηρτήθησαν εἰς αὐτὴν μετὰ τὴν ἀνακαίνισίν τῆς. Αἱ ἔκτοτε ἐπενεχθεῖσαι εἰς τὸ ἀρχεῖον φθοραὶ εἶναι σοβαραὶ (ὕπενθυμίζομεν ὅτι κατὰ τὸν ΙΘ' αἰῶνα ἡ μονὴ ἐκινδύνευσε καὶ πάλιν νὰ ἐρημωθῇ), διεσώθησαν ὅμως πολλὰ ἔγγραφα, κυρίως δὲ τὸ ἰδιαιτέρας σπουδαιότητος τουρκικόν τῆς ἀρχεῖου. Τέλος ἄς σημειωθῇ ὅτι ἐκ τῶν ὑστέρων εἰσήχθησαν ἀντίγραφα ἢ καὶ φωτογραφίαι ἐγγράφων ἐνδιαφερόντων τὴν μονὴν Κωνσταντινουπόλεως καὶ σωζομένων εἰς τὰ ἀρχεῖα ἄλλων μονῶν.

#### **Προηγούμεναι ταξινομήσεις τοῦ ἀρχεῖου.**

Τὸ παλαιὸν ἀρχεῖον τῆς ἱεραῆς μονῆς Κωνσταντινουπόλεως, τὸ ὁποῖον ἀπετέλεσε τὸ ἀντικείμενον τῆς ἡμετέρας ἐρεύνης, εἶχεν, ὡς εἰκός, ἐπανειλημμένως ταξινομηθῆναι, τὰ ἔγγραφα τοῦ εἶχον μὲ διαφόρους εὐκαιρίας ἀντιγραφῆναι (πρβλ. τοὺς ἀρ. 19, 20, 21 κ.ἄ. τοῦ καταλόγου) καὶ τὰ ξενόγλωσσα ἔγγραφα (τουρκικὰ καὶ σλαβικὰ) εἶχον μεταφρασθῆναι. Ἡ τελευταία πρὸ ἡμῶν ταξινόμησις καὶ ἡ ἀντιγραφὴ ὠρισμένων ἐγγράφων ἐγένετο παρὰ τοῦ κατὰ τὰς πρώτας δεκαετίας τοῦ αἰῶνος ἀκμάσαντος ἀρχιμανδριτοῦ Συμεῶν καὶ τοῦ μετὰ τοῦτον καὶ μέχρι τοῦ νῦν ἀρχειοφύλακος πατρὸς Σπυρίδωνος. Τὰ ἔγγραφα, χωρισμένα κατὰ ὑποθέσεις, εἶχον τοποθετηθῆναι ἐντὸς μεγάλου ξυλίνου ἐρμαρίου εὐρισκομένου εἰς τὸ γραφεῖον τῆς μονῆς. Ἰδιαιτέρας φροντίδος ἔτυχον τὰ πολυάριθμα καὶ σπουδαιότατα τουρκικὰ ἔγγραφα : ἐτοποθετήθησαν ἐν ἑκάστῳ ἐντὸς εἰδικοῦ φακέλου, ἐξῶθεν τοῦ ὁποῖου ἀνεγράφη ἡ χρονολογία καὶ ἡ περιλήψις τοῦ ἐγγράφου. Πλεῖστα ἐξ αὐτῶν μετεφράσθησαν<sup>1</sup>, αἱ μεταφράσεις δὲ ἢ αἱ περιλήψεις σχεδὸν πάντων τῶν ἐγγράφων ἀντεγράφησαν εἰς δύο κώδικας σωζομένους ἐν τῷ ἀρχεῖῳ.

#### **Ἡ ὑπὸ τῶν ἐρευνητῶν τοῦ Κέντρου Βυζαντινῶν Ἐρευνῶν ἐπιτελεσθεῖσα ἐργασία.**

Αἱ ἀποστολαὶ τοῦ Κέντρου Βυζαντινῶν Ἐρευνῶν ἀπέβλεπον εἰς τὴν μελέτην, φωτογράφησιν καὶ καταλογογράφησιν τοῦ ἀρχαιοτέρου τμήματος τοῦ ἀρχεῖου. Ὡς καὶ εἰς τὸν κατάλογον τῆς μονῆς Διονυσίου, ἐτέθη ὡς χρονολογικὸν ὄριον τὸ ἔτος 1700, ἐπιλεγέν μόνον διὰ λόγους πρακτικούς. Πάντα τὰ ἀρχαιότερα τοῦ ἔτους τούτου ἑλληνικὰ ἔγγραφα περιεγράφησαν, ἐφωτογράφηθησαν καὶ ἐταξινομήθησαν ἐπὶ τῇ βάσει διπλωματικῶν κριτηρίων. Τὰ παλαιότερα ξενόγλωσσα ἔγγραφα ἐτοποθετήθησαν καὶ αὐτὰ ἐντὸς φακέλων,

1. Μεταφράσεις τινὲς ἐγένοντο ὑπὸ τοῦ ἐν Ἐσσεαλονίῳ ἐγκατασταθέντος μετὰ τὸ 1912 ἐπισήμου Ἑλληνικοῦ μεταφραστικοῦ γραφείου.

χωρίς όμως να διαταραχθῆ ἡ παλαιότερα αὐτῶν ταξινομήσεις. Ἐξ αὐτῶν τὰ παλαιὰ σλαβικά καὶ βλαχικά περιεγράφησαν καὶ ἐφωτογραφήθησαν. Ἐπίσης περιεγράφησαν καὶ ἐφωτογραφήθησαν πάντα τὰ ἀρχαιότερα τοῦ ἔτους 1000 Ἐγίρας (1591/92 μ.Χ.) τουρκικά ἔγγραφα, ἐπιλεγέντα ἐπὶ τῇ βάσει τῶν χρονολογικῶν ἐνδείξεων, τὰς ὁποίας παρεῖχε ἡ προηγουμένη κατάταξις. Ἡ μελέτη τῶν τουρκικῶν ἐγγράφων ἀνετέθη εἰς τὴν συνεργάτιδα τοῦ Κέντρου κυρίαν Ἐλισάβετ Ζαχαριάδου - Οἰκονομίδη.

Τὰ οὕτω πως ταξινομηθέντα ἔγγραφα ἐτοποθετήθησαν ἐντὸς μεταλλικῆς ἀρχειοθήκης, τὴν ὁποίαν προσέφερε τὸ Βασιλικὸν Ἰδρυμα Ἐρευνῶν. Τὰ δευτερευούσης δι' ἡμᾶς σημασίας νεώτερα ἔγγραφα, μετὰ τὴν ἐξαιρέσιν ὠρισμένων ἐπισήμων νεωτέρων ἐγγράφων, πατριαρχικῶν κλπ., παρέμειναν ἐντὸς τοῦ παλαιοῦ ξυλίνου ἔρμαριου, ὅπου τὰ εὔρομεν. Διὰ τὰ ἔγγραφα ταῦτα διετηρήθη ἡ παλαιὰ κατὰ ὑποθέσεις κατάταξις.

### **Διάγραμμα τῆς ταξινομήσεως τοῦ παλαιοῦ ἀρχείου.**

#### **Μεταλλικὴ Ἀρχειοθήκη.**

- Συρτάριον 1. Ἐγγραφα ἑλληνικά κατὰ τὸ πλεῖστον ἀρχαιότερα τοῦ 1700, πρωτότυπα καὶ ἀντίγραφα. Περιλαμβάνονται καὶ τινὰ ἐπίσημα ἔγγραφα τοῦ ΙΙ' καὶ ΙΘ' αἰῶνος (πατριαρχικά κλπ.). Πρβλ. καὶ συρτάριον 4. Τὰ ἔγγραφα ἔχουν τοποθετηθῆ ἐν ἑκαστῶν μετὰ τῶν ἀντιγράφων του εἰς χωριστὸν φάκελον. Οἱ φάκελοι ἔχουν τοποθετηθῆ κατὰ χρονολογικὴν σειρὰν.
- Συρτάριον 2. Ἐγγραφα τουρκικά. Δώδεκα φάκελοι διαφόρων ἐγγράφων καὶ ἑνδεκα ἄλλοι περιέχοντες ἔγγραφα τῶν μετοχίων Ἐζιοβας, Κλαμαριάς, Μυριοφύτου, Τριποτάμου κλπ. Κώδικες περιέχοντες τὰς ἑλληνικάς μεταφράσεις.
- Συρτάριον 3. Ἐγγραφα Σερβικά καὶ Βλαχικά τοῦ ΙΕ' αἰ., πρωτότυπα καὶ ἀντίγραφα, ἐνίοτε μετὰ ἑλληνικῶν μεταφράσεων. Φωτογραφίαι καὶ ὑάλινοι φωτογραφικαὶ πλάκες ἑλληνικῶν καὶ τουρκικῶν ἐγγράφων σωζομένων εἰς τὸ ἀρχεῖον τῆς μονῆς ἢ εἰς ἀρχεῖα ἄλλων ἀγιορειτικῶν μονῶν (πρβλ. ἀρ. 13, 14γ).
- Συρτάριον 4. Ἐγγραφα ἑλληνικά καὶ ξενόγλωσσα τῶν ὁποίων αἱ διαστάσεις δὲν ἐπιτρέπουν τὴν τοποθέτησίν των ἐντὸς φακέλων (ἐν οἷς καὶ οἱ ἀρ. 1, 2, 5 τοῦ καταλόγου).

#### **Συρτάρια ξυλίνου ἔρμαριου**

Ἐγγραφα ἑλληνικά ἡσσοнос σημασίας, μεταγενέστερα τοῦ ἔτους 1700, ταξινομημένα κατὰ ὑποθέσεις (διεκδικήσεις τῆς μονῆς ἐντὸς τοῦ Ἁγίου Ὄρους, μετόχια, λοιπὴ κτηματικὴ περιουσία κλπ.).

Εἰς τὸν κατωτέρω ἀναλυτικὸν κατάλογον τοῦ παλαιότερου τμήματος τοῦ ἀρχείου τῆς ἱερᾶς μονῆς Κωνσταμονίτου (μεταλλικὴ ἀρχειοθήκη, συρτάρια 1 καὶ 4) χρησιμοποιεῖται ἡ ἀκόλουθος σύντημησις :

Ἀρχιμ. Συμεῶν : Ἀρχιμανδρίτου Συμεῶν, Ἱστορικὴ ἀλήθεια, ἡτοι ἔλεγχος τῶν ὑπὸ τοῦ γέροντος Ἱεροθέου Δοχειαρίτου δημοσιευθέντων ἐν βιβλιαρίῳ ὑπὸ τὸν τίτλον «Μονύθριον τοῦ Καλλιγράφου» πραγματενομένῳ περὶ τῆς ὑφισταμένης ὀριακῆς διαφορᾶς μεταξὺ τῶν ἱερῶν μονῶν Κωνσταμονίτου καὶ Δοχειαρίου, ἐν Ἀθήναις 1932.

## ΕΓΓΡΑΦΑ ΑΥΤΟΚΡΑΤΟΡΩΝ ΤΟΥ ΒΥΖΑΝΤΙΟΥ

**1 'Απομίμησις χρυσοβούλλου λόγου τοῦ Ἰωάννου Παλαιολόγου**

Ἰούνιος, ἰνδ. 1, ἔτος 6841 (1333) ἢ 6859 (1351) ἢ 6925 (1417) (;)

Συρτάριον 4, ἐντὸς κυλινδρικήσ θήκησ. Περιγραμὴ 490 × 430. Μελάνη καστανό-  
χρους καὶ ἐρυθρᾶ (ἢ λ. λόγος, ὁ μὴν, ἢ ἰνδικτιῶν, ἢ ὑπογραφή). — Διατήρησις κακὴ :  
ὀπαί, σχισίματα, τὸ κείμενον κατὰ τόπους ἐξίτηλον λόγῳ ὑγρασίας. — Συντομογραφίαι  
ὀλίγαι. Ὀλίγα ὀρθογραφικὰ σφάλματα. Τὸ κείμενον παρουσιάζει κενά. Ἐπομίμησις (πρὸβλ.  
ἀντίγραφα ἀρ. 1α, 1β, 19, 20).

Ὁ αὐτοκράτωρ πρὸς τὸν ὁποῖον εἶχε δοθῆ διὰ χρυσοβούλλου τοῦ αὐτο-  
κράτορος πατρός του εἰς ἐφορείαν ἢ μονὴ τοῦ ἁγίου Στεφάνου, ἐπικεκλημένη  
τοῦ Κωνσταντινου, βεβαιοῖ τὴν παρὰ τῆς ἐν λόγῳ μονῆσ κατοχὴν τῶν κτη-  
μάτων καὶ μετοχιῶν τῆσ, τὰ ὁποῖα εὐρίσκονται εἰς Λογγὸν (περιορισμός),  
Μυριόφυτον, Βολβὸν Καλαμαρίας, Πολειανήν, Ἰσβορον, Ἐζοβαν, Ραλήγγοβην,  
Κάσπακα Λήμνου.

Ἐπιγραφή : Ἐπει ἡ κατὰ τὸ Ἅγιον Ὄρος . . . μονὴ . . . ἢ εἰς ὄνομα τιμωμέ-  
νη τοῦ ἁγίου μου . . . Στεφάνου καὶ ἐπικεκλημένη τοῦ Κωνσταντινου ἐδόθη  
πρὸ χρόνων πολλῶν . . .

Βιβλιογραφία : F. Dölger, *Regesten der Kaiserurkunden des Oströmischen  
Reiches*, τεῦχος Β', Μόναχον 1965, ἀρ. 2941, πρὸβλ. αὐτόθι, ἀρ. 3215 καὶ 3483.

Σημείωσις : Τὰ χρονολογικὰ στοιχεῖα εἶναι ἀσαφῆ. Αἱ ἐνδείξεις περὶ τοῦ  
ἔτους ἀπὸ κτίσεως κόσμου εὐρίσκονται μόνον ἐν τοῖσ ἀντιγράφοις. Τὸ ἔτος 1351 δὲν  
ἀντιστοιχεῖ πρὸς τὴν 1ην ἰνδικτιῶνα, ἐνῶ τὰ ἔτη 1333 καὶ 1417 δὲν συμπίπτουν μὲ τὴν  
βασιλείαν τοῦ αὐτοκράτορος Ἰωάννου. Ἐξ ἄλλου, εἰς τὸ κείμενον τοῦ ἐγγράφου ἀναφέρεται  
ὡς πάππος τοῦ αὐτοκράτορος κάποιος πατρίκιος Κωνσταντῖνος, ἐνῶ πάπποι τοῦ Ἰωάννου  
Ε' ἦσαν ὁ αὐτοκράτωρ Μιχαὴλ Θ' καὶ ὁ κόμης Ἀμεδαῖος τῆσ Σαβοῖασ. Ἐκ τῶν ὡς ἄνω  
στοιχείων ἀλλὰ καὶ ἐκ τῆσ ἐν γένει ἐμφανίσεως τοῦ ἐγγράφου (ὑπογραφή, διάταξις κει-  
μένου, γραφή) δημιουργοῦνται σοβαρώταται ἀμφισβολαὶ ὡς πρὸς τὴν γνησιότητά του.

**1α Ἐπίγραφον ΙΖ' / ΙΗ' αἰ. τοῦ προηγουμένου ἐγγράφου**

Συρτάριον 4, ὁμοῦ μετὰ τοῦ προηγουμένου. Χάρτης 530 × 395. Μελάνη μαύρη καὶ  
ἐρυθρᾶ (ἢ λ. λόγος, ὁ μὴν, ἢ ἰνδικτιῶν, ἢ ὑπογραφή). — Διατήρησις καλὴ : μικρὰ σχισί-  
ματα, κηλίδες.

**1β Ἐπίγραφον ΙΘ' / Κ' αἰ. τοῦ ὑπ' ἀρ. 1 ἐγγράφου**

Συρτάριον 4. Χάρτης 570 × 405. Μελάνη μαύρη καὶ ἐρυθρᾶ (ἢ λ. λόγος, ὁ μὴν,  
ἢ ἰνδικτιῶν, ἢ ὑπογραφή). — Διατήρησις ἀρίστη.

2

**Ἀπομίμησις χρυσοβούλλου λόγου  
τοῦ Μανουὴλ Β΄ Παλαιολόγου**

Αὐγούστος, ἰνδ. 5 (;) ἔτος 6915 (1407;)

Συρτάριον 4. Περιγραμνὴ 685 × 520. Μελάνη καστανόχρους καὶ ἐρυθρᾶ (τὸ ἀρχικόν κεκοσμημένον Ε, ἡ λ. λόγος καὶ ἡ ὑπογραφή). — Διατήρησις ἀρίστη. — Συντομογραφία ὀλίγη. Ὀλίγα ὀρθογραφικὰ σφάλματα. Ἀπομίμησις (πρβλ. ἀντίγραφα ἀρ. 2α, 2β, 19, 20· βλ. ἐπίσης ἡμέτερον ἀρ. 5. Τὸ χρυσοβούλλον τοῦτο ἔχει ἐπικυρωθῆ καὶ διὰ σιγιλλίου τοῦ πατριάρχου Καλλινίκου Δ΄ (Ἰανουάριος 1803), σφωζομένου ἐν τῷ ἀρχεῖῳ τῆς μονῆς, πρβλ. Ἀρχιμ. Συμεών, σελ. 52 - 57).

Ὁ μοναχὸς Σάββας εἶχε παραδώσει εἰς τὸν Ἰάκωβον, ἡγούμενον τῆς ἀγιορειτικῆς μονῆς τοῦ Ἁγίου Στεφάνου, τῆς ἐπιλεγομένης τοῦ Κωνσταντινουπόλεως, τὸ ἰδιόκτητον μονύδριόν του τοῦ Ἁγίου Νικολάου τὸ ἐπιλεγόμενον τοῦ Σκαμανδρηνοῦ· ἡ δωρεὰ αὕτη εἶχεν ἐπικυρωθῆ διὰ χρυσοβούλλου τοῦ πατρὸς τοῦ αὐτοκράτορος (δηλαδὴ τοῦ Ἰωάννου Ε΄ Παλαιολόγου), καὶ διὰ χρυσοβούλλου τοῦ ἰδίου τοῦ Μανουὴλ. Κατόπιν ὅμως ὁ Σάββας διὰ διαθήκης ἀνέθεσε τὸ ἐν λόγῳ μονύδριον εἰς τὴν μονὴν τῶν Ρωσῶν. Τῇ αἰτήσει τοῦ ἡγουμένου τῆς μονῆς Κωνσταντινουπόλεως, ὁ αὐτοκράτωρ στέλλει εἰς Ἁγιον Ὄρος τὸν ἐπίσκοπον Ἰβανίσκου καὶ τὸν θεῖον του Ἁγγελον, εἰς τοὺς ὁποίους ὁ Σάββας δηλοῖ ὅτι ἡ δωρεὰ πρὸς τὴν μονὴν Κωνσταντινουπόλεως παραμένει ἰσχυρά· ἐφ' ᾧ καὶ ἐπικυροῦται ὑπὸ τοῦ αὐτοκράτορος διὰ τοῦ παρόντος ἐγγράφου. Περιορισμός.

Ἀρχ.: Ἐπειδὴ (ἡ) κατὰ τὸ Ἁγιον Ὄρος τὸ ἐν τῷ Ἁθῶ διακειμένη σεβασμία μονῆ. . . τοῦ Κωνσταντινουπόλεως, ἀρτίως δὲ ἀνέδραμον. . .

Ἐκδ.: Γερασίμου Συμυρνάκη, *Τὸ Ἁγιον Ὄρος*, ἐν Ἀθήναις 1903, σελ. 104 - 107 (μερικὴ ἔκδοσις). — Ἀρχιμ. Συμεών, σελ. 11 - 14. — F. Dölger, *Aus den Schatzkammern des Heiligen Berges*, Μόναχον 1948, ἀρ. 52, σελ. 142 - 145 — Πρβλ. F. Dölger, *Regesten*, ἀρ. 3316· Ἰερόθεον Δοχειαρίτην, *Τὸ μονύδριον τοῦ Καλλιγράφου*, Ἀθήναι 1929, σελ. 23 κέξ.

Σημείωσις: Τὸ ἔτος 6915 ἀντιστοιχεῖ πρὸς τὴν 15ην καὶ ὄχι τὴν 5ην ἰνδικτιῶνα. Ἐπίσης τὸ ἐγγράφον περιέχει κενὰ καὶ ἀσυνταξίαι, δὲν ἀκολουθεῖ τὸ σύνθετος τυπικὸν τῶν Βυζαντινῶν χρυσοβούλλων λόγων, ὡς πρὸς τὴν ἐμφάνισιν διαφέρει τῶν ἐγγράφων τῆς αὐτοκρατορικῆς γραμματείας κλπ., οὕτως ὥστε δημιουργοῦνται σοβαρώταται ἀμφιβολίαι ὡς πρὸς τὴν γνησιότητά του.

**2α Κεκυρωμένον ἀντίγραφον (τοῦ ἔτους 1803)  
τοῦ προηγουμένου ἐγγράφου**

Συρτάριον 4. Χάρτης 525 × 380. Μελάνη μαύρη καὶ ἐρυθρᾶ (ἡ λ. λόγος καὶ ἡ ὑπογραφή). — Διατήρησις καλή: ἀσήμαντα σχισίματα. — Τὸ ἀντίγραφον κυροῦται διὰ τῆς ἐπιγραφῆς τοῦ πατριάρχου Κωνσταντινουπόλεως Καλλινίκου Δ΄, διὰ τῆς σφραγίδος

τοῦ πρωτάτου (φερούσης ἐν τῇ ἐπιγραφῇ τὴν χρονολογίαν *μηπγ'*· διαμ. 46) καὶ διὰ τῶν ὑπογραφῶν τριῶν ἐπιστατῶν τῆς Ἱερᾶς Κοινότητος.

### 2β Ἀντίγραφον ΙΘ' αἰ. τοῦ ὑπ' ἀριθ. 2 ἐγγράφου

Συρτάριον 1. Χάρτης (δίφυλλον) 360 × 240 Μελάνη μαύρη. — Διατήρησις καλή. — Ὀλίγα ὀρθογραφικὰ σφάλματα.

## ΕΓΓΡΑΦΑ ΠΑΤΡΙΑΡΧΙΚΑ

### 3 Σιγιλλιῶδες ἐπικυρωτικὸν γράμμα τοῦ πατριάρχου Ἰωσήφ Β' Ὀκτώβριος, ἰνδ. 5, ἔτος 6935 (1426)

Συρτάριον 1. Περγαμηνή 400 × 282. Μελάνη καστανόχρους. — Διατήρησις μετριωτάτη: σχισίματα· τὸ κείμενον κατὰ τόπους ἐξίτηλον λόγῳ ὑγρασίας. — Συντομογραφίαι ὀλίγαι. Ὀρθογραφία. **Πρωτότυπον.** Εἰς τὸ κάτω μέρος τοῦ ἐγγράφου διὰ μεταξωτῆς μηρίνθου κρέμαται ἡ μολυβδίνη σ φ ρ α γ ι ε ς τοῦ πατριάρχου (διάμ. 39), φέρουσα εἰς τὴν προσθίαν ὄψιν τὴν Θεοτόκον ἔνθρονον μετὰ τοῦ Ἰησοῦ Χριστοῦ, εἰς δὲ τὴν ὀπισθίαν, τὴν συνήθη ἐπιγραφὴν (πρβλ. ἀ ν τ ἰ γ ρ α φ α ἀρ. 3α, 19, 20).

Τῇ αἰτήσῃ τῶν μοναχῶν τῆς μονῆς τοῦ Ἁγίου Στεφάνου, τῆς ἐπιλεγομένης τοῦ Κασταμονήτου, ὁ πατριάρχης βεβαιοῖ τὴν ἰσχὺν τῶν σχετικῶν πρὸς τὸ μετόχιον τοῦ Νεακίτου δικαιωμάτων των. Ἀναφέρεται γράμμα δικαιωτήριον ἐκδοθὲν ὑπὸ ἐπιτροπῆς μοναχῶν καὶ ἐπικυρωθὲν ὑπὸ τοῦ πάππου τοῦ αὐτοκράτορος, δηλαδὴ τοῦ Ἰωάννου Ε' (1341 - 1391, πάππου τοῦ Ἰωάννου Η' Παλαιολόγου, 1425 - 1448). Ὀρίζεται ὅτι ἐὰν οἱ Ζωγραφεῖται ἢ ἄλλος τις ἔχει διεκδικήσεις ὡς πρὸς τὸ ἐν λόγῳ μετόχιον, ὀφείλει νὰ ἀπευθυνθῇ ἢ εἰς τὸ βασιλικὸν σέκρετον ἢ εἰς τὸ συνοδικὸν κριτήριον εἰς Κωνσταντινούπολιν.

Ἐ ρ χ. : Τὸ τὰς τῶν ἀγαθῶν ἀνδρῶν πράξεις σπουδάζειν ἐπικυροῦν. . .

### 3α Ἀντίγραφον ΙΘ'/Κ' αἰ. τοῦ προηγουμένου ἐγγράφου

Συρτάριον 1. Χάρτης 405 × 280. Μελάνη μαύρη. — Διατήρησις καλή.

### 4 Πλαστὸν σιγιλλιῶδες γράμμα τοῦ πατριάρχου Ἰωσήφ τοῦ Β' 2 Αὐγούστου, ἰνδ. 4, ἔτος 6934 (1426)

Συρτάριον 1. Χάρτης 462 × 320. Μελάνη μαύρη. — Διατήρησις καλή. — Συντομογραφίαι ὀλίγαι. Ὀλίγα ὀρθογραφικὰ σφάλματα. Ἀντίγραφον (ΙΘ' αἰ.).

Ἡ βασιλικὴ μονὴ τοῦ Ἁγίου Στεφάνου, ἡ ἐπιλεγομένη τοῦ Κωνσταντινουπόλεως, εἶχε διενέξεις ὡς πρὸς τὸ ἐν Λογγῶ μετόχιόν της, τελικῶς δὲ ἐδι-



καιώθη ὑπὸ τοῦ κριτοῦ τοῦ τόπου, ὅστις καὶ ἐξέδωσε σχετικὸν δικαιωτήριον γράμμα, ἐν συνεχείᾳ ἐπικυρωθὲν διὰ χρυσοβούλλου τοῦ μακαρίτου αὐτοκράτορος Ἰωάννου τοῦ Παλαιολόγου. Παρατίθεται ὁ περιορισμὸς τοῦ μετοχίου. Νῦν ὁ πατριάρχης διὰ τοῦ παρόντος ἐπικυροῖ τὴν ἰσχὺν τῶν ὡς ἄνω ἐγγράφων.

*Ἄ ρ χ. :* *Τὸ τὰς τῶν ἀγαθῶν ἀνδρῶν πράξεις σπουδάσειν ἐπικυροῦν...*

*Σ η μ ε ί ω σ ι ς :* Ὁ πρόλογος τοῦ ἐγγράφου εἶναι ὁ αὐτὸς πρὸς τὸν τοῦ ὑπ' ἄρ. 3 πρωτοτύπου σιγίλλου τοῦ αὐτοῦ πατριάρχου. Ἄλλα τμήματα τοῦ κειμένου προέρχονται ἐκ τοῦ ἡμετέρου ἄρ. 5. Ὁ περιορισμὸς τοῦ μετοχίου τοῦ Λογγοῦ φαίνεται νὰ ἔχη ἀντιγραφή ἐκ τοῦ ὑπ' ἄρ. 1 ἡμετέρου χρυσοβούλλου τοῦ ὁποίου ἡ γνησιότης εἶναι ἀμφίβολου.

## 5 Γράμμα τοῦ πατριάρχου Ἰερεμίου τοῦ Β'

Ἄπριλιος, ἰνδ. 7, ἔτος 7087 (1579)

Συρτάριον 4. Περγαμηνή 585 × 460. Μελάνη μαύρη. — Διατήρησις κακή: ὀπαί, σχισίματα· τὰ κείμενα κατὰ τύπους ἐξίτηλον λόγῳ ὑγρασίας. — Συντομογραφίαι πολλαί. Ἐλάχιστα ὀρθογραφικὰ σφάλματα. **Πρωτότυπον** (πρβλ. ἀντίγραφα ἄρ. 5α, 21). Πρβλ. φωτ. 41 - 42.

Τῇ αἰτήσῃ τῶν μοναχῶν τῆς μονῆς Κωνσταμονίτου, ὁ πατριάρχης ἐπικυροῖ τὸ περὶ τῆς μονῆς Σκαμανδρηνοῦ χρυσοβούλλον τοῦ Μανουὴλ Β' Παλαιολόγου (ἡμέτερον ἄρ. 2). Παρατίθεται τὸ πλῆρες κείμενον τοῦ χρυσοβούλλου.

*Ἄ ρ χ. :* *Τῇ ἡμῶν μετριότητι παραστάντες οἱ ἐκ τῆς βασιλικῆς...*

*Ἐκδ. :* Ἄ ρ χ ι μ. Σ υ μ ε ῶ ν, σελ. 24 - 28.

## 5α Κεκυρωμένον ἀντίγραφον ΙΘ' αἰ. τοῦ προηγουμένου ἐγγράφου

Συρτάριον 1. Χάρτης 540 × 390. Μελάνη μαύρη καὶ καστανόχρους. — Διατήρησις καλή. — Συντομογραφίαι ἐλάχισται. Ὀρθογραφία. Εἰς τὸ ἄνω μέρος τοῦ ἐγγράφου ἀποτύπωμα τῆς σφραγίδος τῆς Ἱερᾶς Κοινότητος. — Τὸ ἀντίγραφον βεβαιοῦται παρὰ τοῦ πατριάρχου Κωνσταντινουπόλεως Καλλινίκου Δ' (ἐπιγραφή) καὶ τριῶν ὑπογραφῶν ἐπιστατῶν τῆς Ἱερᾶς Κοινότητος.

ΕΓΓΡΑΦΑ ΤΩΝ ΠΡΩΤΩΝ ΤΟΥ ΑΓΙΟΥ ΟΡΟΥΣ  
ΚΑΙ ΤΗΣ ΣΥΝΑΞΕΩΣ ΤΩΝ ΚΑΡΥΩΝ

## 6 Δικαίωμα τοῦ πρώτου Θεοφυλάκτου

Μάρτιος, ἰνδ. 15, ἔτος 6555 (1047)

Συρτάριον 1. Περγαμηνή 360 × 533. Μελάνη καστανόχρους. — Διατήρησις κακή: ὀπαί, σχισίματα· κείμενον ἐξίτηλον λόγῳ ὑγρασίας. — Συντομογραφίαι ὀλίγα. Ὀρθογρα-

φία. Τὸ κείμενον παρουσιάζει κενά. **Ἀντίγραφον** γενόμενον ὑπὸ τοῦ μοναχοῦ Μαξίμου Βατοπεδηνοῦ κατὰ τὸ ἔτος 1512/13 (πρβλ. ἀ ν τ ί γ ρ α φ α ἀρ. 6α, 19).

Ὁ πρῶτος καὶ ἡ σύναξις τῶν Καρυῶν, ἐγκρίνουν τὴν παρὰ τοῦ μοναχοῦ Νικηφόρου, ἡγουμένου τῆς μονῆς Ξηροκάστρου, παραχώρησιν εἰς τὸν μοναχὸν Ἀρσένιον τῆς μονῆς τοῦ ἀγίου Ἀντωνίου τοῦ Νεακίτου. Ὁ Ἀρσένιος καθίσταται ἀπόλυτος κύριος καὶ ἡγούμενος τῆς μονῆς, εἰς ἀντάλλαγμα δὲ τῆς δωρεᾶς δίδει εἰς τὸν Νικηφόρον πενήτην χρυσᾶ νομίσματα καὶ ἀναλαμβάνει τὴν ὑποχρέωσιν ὅπως ἐγγράψῃ εἰς τὰ ἱερὰ δίπτυχα τῆς κατ' αὐτὸν μονῆς τὰ ὀνόματα τοῦ Νικηφόρου καὶ τοῦ πρώτου Θεοφυλάκτου. Ἀκολουθεῖ ὁ περιορισμὸς τῆς μονῆς Νεακίτου. — 16 ὑπογραφαί.

Ἄ ρ χ. : Ἔδει μὲν τοὺς κόσμον καὶ τὰ ἐν κόσμῳ ἦθθ.

### 6α Ἀντίγραφον ΙΘ' αἰ. τοῦ προηγουμένου ἐγγράφου

Συρτάριον 1. Χάρτης 420 × 310. Μελάνη καστανόχρους. — Διατήρησις καλή. — Συντομογραφία.

### 7 Γράμμα τοῦ πρώτου Θεοφάνους

Νοέμβριος, ἰνδ. 9, ἔτος 6819 (1310)

Συρτάριον 1. Περγαμηνή 760 × 285/295. Μελάνη καστανόχρους. — Διατήρησις κακή: τὸ πλεῖστον τοῦ κειμένου ἐξίτηλον λόγῳ ὑγρασίας. — Συντομογραφία ὀλίγη. Ὁρθογραφία. **Πρωτότυπον** (πρβλ. ἀ ν τ ί γ ρ α φ α ἀρ. 7α, 7β καὶ, ἴσως, μνείαν εἰς ἀρ. 19).

Δημιουργηθείσης διαφορᾶς μεταξύ τῶν μονῶν Κουτλουμουσίου καὶ Δοχειαρίου ἐν σχέσει πρὸς τὴν μονὴν Σκαμανδρηνοῦ, ὁ πρῶτος καὶ ἡ σύναξις τῶν Καρυῶν καθορίζουν τὰ ὅρια τῆς ὡς ἄνω μονῆς ἐπὶ τῇ βάσει: α') δύο δικαιωμάτων, τὰ ὅποια παρουσίασαν οἱ μοναχοὶ τῆς μονῆς Κουτλουμουσίου, ἐνὸς παλαιοῦ καὶ ἐνὸς τοῦ ἀποθανόντος πρώτου Ἰωαννικίου καὶ β') μαρτυρίας τοῦ ἡγουμένου τῆς μονῆς Ἀλυπίου Ἰωσήφ, ὁ ὅποιος εἶχε παρευρεθῆ εἰς παλαιότερον καθορισμὸν τῶν αὐτῶν συνόρων ἐπὶ τοῦ πρώτου Συμεῶν. Περιορισμὸς. — 8 ὑπογραφαί.

Ἄ ρ χ. : Ἐπεὶ δὲ χριστιανοῖς πᾶσιν προσήκει...

### 7α Ἀντίγραφον ΙΘ'/Κ' αἰ. τοῦ προηγουμένου ἐγγράφου

Συρτάριον 1. Χάρτης 750 × 280. — Μελάνη μαύρη. — Διατήρησις καλή.

### 7β Ἀντίγραφον Κ' αἰ. τοῦ ὑπ' ἀρ. 7 ἐγγράφου

Συρτάριον 1. Χάρτης (τετράφυλλον) 277 × 215. Μελάνη μαύρη. — Διατήρησις καλή.

8

**Γράμμα τοῦ πρώτου Ἰσαάκ**

Αὐγουστος, ἰνδ. 15, ἔτος 6825 (1317)

Συρτάριον 1. Περγαμηνή 770/786 × 276/286. Μελάνη καστανόχρους. — Διατήρησις κακή : ὀπαί, σχισίματα· τμήμα τοῦ κειμένου ἐξίτηλον λόγῳ ὑγρασίας. — Συντομογραφίαι ὀλίγαι. Ὁρθογραφία. **Πρωτότυπον**. Ἐπὶ τοῦ νότου σύγχρονος τοῦ ἐγγράφου σημείωσις τοῦ ἐπισκόπου Ἱερισσοῦ Θεοδοσίου, ὁ ὁποῖος ἐπιβεβαίωσεν τὸ περιεχόμενον του (πρβλ. ἀντίγραφον 8α καὶ, ἴσως, μείαν εἰς ἀρ. 19).

Συμφώνως πρὸς παλαιὰν συνήθειαν, ὁ πρῶτος τοῦ Ἁγίου Ὁρους Κοσμάς εἶχεν ὑποτάξῃ εἰς τὴν μονὴν Κουτλουμουσίου τὴν ἐγκαταλελειμμένην μονὴν τοῦ Σκαμανδρηνοῦ καὶ ἡ παραχώρησις αὕτη εἶχεν ἐπικυρωθῆ ὑπὸ τοῦ πρώτου Ἰωαννικίου, χωρὶς νὰ προκύψῃ διεκδίκησις ἐπὶ πενήκοντα ἤδη ἔτη, ἀφοῦ ἄλλωστε ἡ μονὴ Σκαμανδρηνοῦ ὑπήγετο, ἀπὸ τετρακοσίων ἐτῶν, μόνον εἰς τὴν λαύραν τῶν Καρυῶν. Οὕτω οἱ Κουτλουμουσιανοὶ μοναχοὶ ἀνέκτισαν τὴν μονὴν Σκαμανδρηνοῦ καὶ ἐκαλλιέργησαν συστηματικῶς τὰς γαίας της, μεταξὺ τῶν ὁποίων καὶ ἓνα ἐλαιῶνα εὐρισκόμενον παρὰ τὸν αἰγιαλόν. Τὸν ἐλαιῶνα τοῦτον διεξεδίκησαν οἱ μοναχοὶ τῆς μονῆς Ξενοφῶντος, προβάλλοντες ἔγγραφον τοῦ πρώτου Παύλου, ἡλικίας πλέον τῶν διακοσίων τριάκοντα ἐτῶν, τὸ ὁποῖον ὅμως συνίστα εἰς αὐτοὺς νὰ μὴ προσπαθοῦν νὰ ἐπεκταθοῦν εἰς βάρος τῆς μονῆς Σκαμανδρηνοῦ. Μετὰ ἀμφισβητήσεις ὡς πρὸς τὴν γνησιότητα τοῦ ἐγγράφου τούτου καὶ μετὰ ἐπίσκεψιν τοῦ πρώτου Ἰσαάκ καὶ τῶν μελῶν τῆς συνάξεως εἰς τὸν διεκδικούμενον τόπον, δικαιοῦνται οἱ Κουτλουμουσιανοί. — Ὑπογραφή τοῦ πρώτου.

Ἄρχ. : Ἐξίτηλος.

**8α Ἀντίγραφον Κ' αἰ. τοῦ προηγουμένου ἐγγράφου**

Συρτάριον 1. Χάρτης 277 × 215. Μελάνη μαύρη. — Διατήρησις καλή.

9

**Γράμμα τοῦ πρώτου Ἰσαάκ**

Ἰούλιος, ἰνδ. 1, ἔτος 6841 (1333)

Συρτάριον 1. Περγαμηνή 490 × 470. Μελάνη καστανόχρους. — Διατήρησις μετρία : ὀπαί, σχισίματα, ὑγρασία. — Συντομογραφίαι ὀλίγαι. Ὁρθογραφία. **Πρωτότυπον** (πρβλ. ἀντίγραφα ἀρ. 9α, 9β, 19).

Ἡ βουλγαρικὴ μονὴ Ζωγράφου (τέως κελλίον τῆς Μέσης, προαχθὲν εἰς μονὴν πρὸ ὀγδοήκοντα περιπόου ἐτῶν ;) διεξεδίκει κτήματα τῆς μονῆς Νεακίτου ὡς ἀνήκοντα εἰς τὸ ὑπὸ τὴν Ζωγράφου κελλίον τῶν Ἁγίων Ἀποστόλων. Ἐπανειλημμένα κρίσεις ἐδικαίωσαν τὴν μονὴν Νεακίτου, ἥτοι α')

γενομένη ὑπὸ τοῦ ἀποθανόντος ἡγουμένου τῆς Λαύρας Γερασίμου, ὁ ὁποῖος δὲν ἐξέδωκε σχετικὸν ἔγγραφο, θεωρήσας ἐπαρκῆ τὰ δικαιώματα τῶν Νεακιτῶν· β') ἢ γενομένη ὑπὸ ἐπιτροπῆς πρὸς τοῦτο ἀποσταλείσης ἐπὶ τόπου παρὰ τοῦ πρώτου Ἰσαάκ· καὶ γ') ἢ παροῦσα, γενομένη ὑπὸ τοῦ πρώτου, μεταβάντος ἐπὶ τόπου συνοδεία πολλῶν ἡγουμένων καὶ διαπιστώσαντος ὅτι ἐν δικαίωμα, τὸ ὁποῖον προέβαλλον οἱ Ζωγραφῖται, ἦτο πλαστόν. Αἱ κτήσεις τῆς μονῆς Νεακίτου ἐξασφαλίζονται ἀπὸ πάσης διεκδικήσεως. Περιορισμός. — 7 ὑπογραφαί.

Ἄ ρ χ. : "Ὅσον ἐστὶ τὸ τῆς πλεονεξίας κακὸν. . .

### 9α Ἀντίγραφον ΙΘ' αἰ. τοῦ προηγουμένου ἐγγράφου

Συρτάριον 1. Χάρτης 430 × 310. Μελάνη μαύρη. — Διατήρησις καλή.

### 9β Ἀντίγραφον Κ' αἰ. τοῦ ὑπ' ἀρ. 9 ἐγγράφου

Συρτάριον 1. Χάρτης (δίφυλλον) 365 × 238. Μελάνη μαύρη. — Διατήρησις καλή.

## 10 Πλαστὸν γράμμα τοῦ πρώτου [Ἰσαάκ]

Ἰούλιος, ἰνδ. 1 [ἔτος 6841] (1333)

Συρτάριον 1. Χάρτης 325 × 300. Μελάνη καστανόχρους. - Διατήρησις μετριωτάτη : σχισίματα, ὀπαί. — Συντομογραφίαι ὀλίγαι. Ὀλίγα ὀρθογραφικὰ σφάλματα. **Πρωτότυπον.** Εἰς τὸ ἄνω μέρος σφύζεται κατὰ τὸ ἥμισυ σ φ ρ α γ ἰ ε εὐ κηρομαστίχης (διάμ. 20) (πρβλ. ἀ ν τ ἰ γ ρ α φ ο ν ἀρ. 10α καὶ πιθανὴν μνεῖαν εἰς ἀρ. 19).

Ἡ μονὴ Δοχειαρίου διεξεδίκευ κτήματα τῆς μονῆς Κωνσταμονίτου ὡς ἀνήκοντα εἰς τὸ ὑπὸ τὴν μονὴν Δοχειαρίου κελλίον τοῦ Καλλιγράφου. Ἐπανειλημμένοι κρίσεις ἐδικαίωσαν τὴν μονὴν Κωνσταμονίτου, ἥτοι α') ἢ γενομένη ὑπὸ τοῦ ἀποθανόντος ἡγουμένου τῆς Λαύρας Γερασίμου, ὁ ὁποῖος δὲν ἐξέδωκε σχετικὸν ἔγγραφο, θεωρήσας ἐπαρκῆ τὰ δικαιώματα τῶν Κωνσταμονιτῶν· β') ἢ γενομένη ὑπὸ ἐπιτροπῆς πρὸς τοῦτο ἀποσταλείσης ἐπὶ τόπου παρὰ τοῦ πρώτου Ἰσαάκ· καὶ γ') ἢ παροῦσα, γενομένη ὑπὸ τοῦ πρώτου, μεταβάντος ἐπὶ τόπου συνοδεία πολλῶν ἡγουμένων καὶ διαπιστώσαντος ὅτι ἐν δικαίωμα, τὸ ὁποῖον προέβαλλον οἱ Δοχειαρῖται, ἦτο πλαστόν. Αἱ κτήσεις τῆς μονῆς Κωνσταμονίτου ἐξασφαλίζονται ἀπὸ πάσης διεκδικήσεως.

Ἄ ρ χ. : "Ὅσον ἐστὶ τὸ τῆς πλεονεξίας κακὸν. . .

Σ η μ ε ἰ ω σ ι ε ς : Τὸ ἔγγραφο τοῦτο ἀποτελεῖ παραλλαγὴν τοῦ ὑπ' ἀρ. 9 ἐγγράφου, ἀπὸ τοῦ ὁποῖου διαφέρει κατ' οὐσίαν μόνον ὡς πρὸς τὰ τοπωνύμια· ἐπίσης εἰς τὸ παρὸν ἔγγραφο, τὸ ὁποῖον ἔχει σχισθῆ κατὰ μῆκος τοῦ τελευταίου στίχου τοῦ κειμένου, δὲν ὑπάρχουν ὑπογραφαί. Πρβλ. Ἰ ε ρ ὀ θ ε ο ν Δ ο χ ε ι α ρ ῖ τ η ν, Τὸ μονήριον τοῦ Καλλιγράφου, Ἀθήναι 1929, σελ. 22.

**10α** 'Αντίγραφον ΙΘ' αί. τοῦ προηγουμένου ἐγγράφου

Συρτάριον 1. Χάρτης 540 × 394. Μελάνη μαύρη. — Διατήρησις καλή. — Ἐλάχιστα σφάλματα.

**11** Γραφή τοῦ πρώτου Δωροθέου

Ἰουλιος, ἰνδ. 1, ἔτος 6871 (1362)

Συρτάριον 1. Χάρτης 435 × 315. Μελάνη καστανόχρους βαθεία. — Διατήρησις μετρία : σχισίματα κατὰ τόπους τὸ κείμενον ἐξίτηλον λόγῳ ὑγρασίας. — Συντομογραφίαι ὀλίγαι. Ἐλάχιστα ὀρθογραφικὰ σφάλματα. **Πρωτότυπον** (πρβλ. ἀντίγραφα ἀρ. 11α, 19).

Οἱ μοναχοὶ τῆς μονῆς Ζωγράφου διεξεδίκουν χωράφιον τῆς μονῆς Νεακίτου ἐπὶ τῇ βάσει δικαιωμάτων, τὰ ὅποια ἐκρίθησαν ἀνίσχυρα ὑπὸ τοῦ πρώτου. Τέσσαρες ἀξιόπιστοι μοναχοὶ ἀναφέρουν ὅτι τὸ αὐτὸ ζήτημα εἶχεν ἀντιμετωπισθῆ πρὸ τριακονταετίας, ὅποτε ὁ πρῶτος Ἰσαὰκ εἶχεν ἐκδόσει ἀπόφασιν εὐνοϊκὴν διὰ τὴν μονὴν Νεακίτου (ἡμέτερον ἀρ. 9). Κατόπιν τούτου ὁ πρῶτος Δωρόθεος δικαιοῖ ἐκ νέου τὴν αὐτὴν μονήν. — 8 ὑπογραφαὶ (εἰς τὰς ὁποίας τὸ ἀντίγραφον ἀρ. 11α προσθέτει ἐτέρας 5).

Ἄ ρ χ. : [*Ἐπεὶ συνέβη*] *διὰ τινὰ ἀναγκαῖα ζητήματα σὺναξιν γενέσθαι καθολικὴν...*

**11α** 'Αντίγραφον ΙΘ' αί. τοῦ προηγουμένου ἐγγράφου

Συρτάριον 1. Χάρτης (τετράφυλλον) 305 × 212. Μελάνη καστανόχρους. Διατήρησις καλή : ἀσήμαντα σχισίματα.

**12** Συνοδικὸν γράμμα τοῦ πρώτου Δανιὴλ

Ἀπρίλιος, ἰνδ. 4, ἔτος 6979 (1471)

Συρτάριον 1. Χάρτης 445 × 325. Μελάνη μαύρη. — Διατήρησις καλή : σχισίματά τινα. — Συντομογραφίαι ὀλίγαι. Ἐλάχιστα ὀρθογραφικὰ σφάλματα. **Πρωτότυπον**. Εἰς τὸ κάτω μέρος τοῦ ἐγγράφου ἡ διὰ μαύρου κηροῦ σφραγίς τοῦ πρωτάτου (διάμ. 33), παριστῶσα τὴν Θεοτόκον δεομένην καὶ τὸν Ἰησοῦν Χριστὸν (πρβλ. ἀντίγραφα ἀρ. 12α, 12β, 19).

Ἐκ τῆς ἀρχῆς καὶ ἡ σὺναξις τῶν Καρυῶν παραχωροῦν εἰς τὸν Βενιαμίν, ἡγούμενον τῆς μονῆς Κωνσταμονίτου, τὸ γεινιάζον πρὸς τὴν ἐν λόγῳ μονὴν μονύδριον τοῦ ἀγίου Ὑπατίου. — 13 ὑπογραφαί.

Ἄ ρ χ. : *Θεῖον ἔργον ὄντως καὶ γενναίας ψυχῆς τε καὶ φιλοθέου...*

**12α**                    **Κεκυρωμένον αντίγραφον (τοῦ ἔτους 1808)  
τοῦ προηγουμένου ἐγγράφου**

Συρτάριον 1. Χάρτης 440 × 322. Μελάνη καστανόχρους. — Διατήρησις καλή. — Τὸ αντίγραφον κυροῦται διὰ τῆς ἐπιγραφῆς τοῦ πατριάρχου Κωνσταντινουπόλεως Καλλι-  
νίκου τοῦ Δ', διὰ τῆς σ φ ρ α γ ῖ δ ο ς τοῦ πρωτάτου (διάμ. 46' ἐν τῇ ἐπιγραφῇ ἡ χρονο-  
λογία ἀππγ') καὶ διὰ τῶν ὑπογραφῶν τριῶν ἐπιστατῶν τῆς Ἱερᾶς Κοινότητος).

**12β**                    **Ἀντίγραφον ΙΘ' αἰ. τοῦ ὑπ' ἀρ. 12 ἐγγράφου**

Συρτάριον 1. Χάρτης 348 × 240. Μελάνη καστανόχρους. — Διατήρησις καλή.

**13**                    **Ἐγγραφα τῶν πρώτων Ἰγνατίου (α') καὶ Σάββα (β')**

α') 15 Ἰουνίου, ἔτος 6991 (1483)

β') 3 Μαΐου, ἔτος 7021 (1513)

Συρτάριον 3. Φωτογραφίαι καὶ ἀρνητικὸν εἰς ὑαλίνην πλάκα. — Συντομογραφίαι  
ὀλίγαι. Ὁρθογραφία. **Πρωτότυπον.** Ἡ φωτογραφία ἐγένετο εἰς τὸ πρωτῶτον (πληροφορία  
τοῦ μοναχοῦ Σπυρίδωνος) ἢ, μᾶλλον, εἰς τὴν μονὴν Ζωγράφου.

α') Ὁ πρῶτος καὶ ἡ σύναξις τῶν Καρυῶν ρυθμίζουσι ὄριακὴν διαφορὰν  
περὶ τοῦ Ἐηροκάστρου ἀναφεῖσαν μεταξὺ τῶν μονῶν Λαύρας καὶ Κωνστα-  
μονίτου. — 11 ὑπογραφαί.

Ἄ ρ χ. : *Λιενέξεως οὔσης μεταξὺ τῆς τε Λαύρας...*

β') Ὁ πρῶτος καὶ σύναξις, μετ' ἐπιστασίαν, βεβαιοῦν τὴν ὡς ἄνω  
ἀπόφασιν. — 10 ὑπογραφαί.

Ἄ ρ χ. : *Κατὰ τοῦ ἐνεστῶτος αἰῶνος εἴτι τοῦ ζκα' ἔτους...*

Ἐκδ. : W. R e g e l, E. K u r t z, B. K o r a b l e v, *Actes de Zographou*, Vizan-  
tiskij Vremennik 13 (1907), Priloženie, ἀρ. 55.

**14**                    **Γράμμα τοῦ πρώτου Σάββα Χιλανδαρηνοῦ**

Ἰνδ. 1, ἔτος 7021 (1512/13)

Συρτάριον 1. Περγαμηνή 405 × 310. Μελάνη καστανόχρους. — Διατήρησις κακὴ :  
ὀπαί, σχισίματα, φθοραὶ ἐξ ὑγρασίας. — Συντομογραφίαι ὀλίγαι. Πολλὰ ὀρθογραφικὰ  
σφάλματα. **Πρωτότυπον** (πρβλ. ἀ ν τ ῖ γ ρ α φ α ἀρ. 14α, 14β, 19 ὡς καὶ τὸν ἀρ. 14γ).  
Πρβλ. φωτ. 43.

Μετὰ ἐπανειλημμένας ἐπὶ τόπου ἐπισκέψεις καὶ ἐπὶ τῇ βάσει παλαιῶν  
ἐγγράφων καὶ μαρτυριῶν, ἡ σύναξις τοῦ Ἀγίου Ὁρους καθορίζει τὰ μεταξὺ  
τῶν μονυδρίων τῶν Ἀγίων Ἀποστόλων καὶ τοῦ Νεακίτου σύνορα, διὰ τὰ

ὅποια εἶχε δημιουργηθῆ διένεξις μεταξύ τῶν μονῶν Κωνσταμονίτου καὶ Ζωγράφου. — Πλέον τῶν 21 ὑπογραφαί.

Ἄρχ.: Ἐπεὶ διένεξιν εἶχασιν ἀναμεταξοῖ...

Ἄνεκδοτον. Τὸ εἰς τὴν μονὴν Ζωγράφου δοθὲν πρωτότυπον ἐξεδόθη ὑπὸ W. R e g e l, E. K u r t z, B. K o r a b l e v, *Actes de Zo-graphou*, *Vizantijskij Vremennik* 13 (1907), *Priloženie*, ἀρ. 56.

#### 14α Ἐντίγραφον ΙΘ' αἰ. τοῦ προηγουμένου ἐγγράφου

Συρτάριον 1. Χάρτης 308 × 215. Μελάνη φαιόχρους. — Διατήρησις καλή.

#### 14β Ἐντίγραφον ΙΘ'/Κ' αἰ. τοῦ ὑπ' ἀρ. 14 ἐγγράφου

Συρτάριον 1. Χάρτης 345 × 212. Μελάνη μαύρη. — Διατήρησις καλή.

#### 14γ Φωτογραφία

Συρτάριον 3. Φωτογραφία καὶ ἀρνητικὸν εἰς ὑαλίνην πλάκκ. — Συντομογραφίαι πολλαί. Ἄνορθογραφίαι πολλαί. Ἡ φωτογραφία ἐγένετο εἰς τὸ πρωτῆτον (πληροφορία μοναχοῦ Σπυρίδωνος) ἢ, μᾶλλον, εἰς τὴν μονὴν Ζωγράφου.

Σημείωσις: Τὸ κείμενον εἶναι σχεδὸν ταυτόσημον πρὸς τὸ ὑπ' ἀρ. 14 μὲ τὴν διαφορὰν ὅτι ἐξεδόθη ὑπὲρ τῆς μονῆς Ζωγράφου καὶ ὅτι ἐνιαχοῦ διαφέρει κατὰ τὴν διατύπωσιν. Τὸ κείμενον τοῦτο ἀναπαράγει καὶ ἡ ἀνωτέρω σημειωθεῖσα ἐκδοσις.

#### 15 Ὁμολογία τῆς συνάξεως τῶν Καρυῶν

Σεπτέμβριος, ἔτος 7161 (1652)

Συρτάριον 1. Χάρτης (δίφυλλον) 285 × 203. Μελάνη καστανόχρους. — Διατήρησις μετρία: φθοραί, σχισίματα. — Συντομογραφίαι ὀλίγαι. Ὀλίγα ὀρθογραφικὰ σφάλματα. Ἐντίγραφον.

Τῇ αἰτήσει τῆς μονῆς Κωνσταμονίτου, ἢ συνάξις τῶν Καρυῶν καὶ οἱ Τοῦρκοι διοικηταὶ τοῦ Ἁγίου Ὁρους Ὁσομάναγας καὶ Ὁσομάνμπεῖς μεταβαίνουν εἰς τὴν περιοχὴν τοῦ Καλλιγράφου καὶ δικαιοῦν τὴν μονὴν Κωνσταμονίτου εἰς ὀριακὴν διαφορὰν τὴν ὅποιαν εἶχε μετὰ τῆς μονῆς Δοχειαρίου. — Ὄνόματα πέντε μελῶν τῆς συνάξεως.

Ἄρχ.: Κατὰ τὸ ζῳξ' ἔτος, μηνὶ Σεπτεβρίῳ, ἐξουσιάζοντος εἰς τὸ Ἁγιον Ὁρος...

Ἐκδ.: Ἀρχιμ. Συμεών, σελ. 31 - 32.

16 "Εγγραφον τῆς συνάξεως τῶν Καρυῶν  
Ἄπριλιος, ἔτος 7169 (1661)

Συρτάριον 1. Χάρτης 277 × 215. Μελάνη μαύρη. — Διατήρησις καλή. — Ὁρθογραφία. Ἀντίγραφον (Κ' γλ.) γενόμενον ἐκ τοῦ κώδικος 1847 - 1904 τοῦ πρωτάτου, φ. 8.

Ἐξ αἰτίας τοῦ βαρύνοντος αὐτὴν μεγάλου χρέους, ἡ σύναξις τῶν Καρυῶν ἀποφασίζει τὴν ὀριστικὴν πώλησιν εἰς τὰς μονὰς τῶν κελλίων τῆς Μέσης.

Ἄ ρ χ. : Κατὰ τὸ 'ξροξθ', μηνὶ Ἀπριλίῳ, συναθροισομένης τῆς Μεγάλης Συνάξεως...

ΕΓΓΡΑΦΑ ΜΟΝΑΣΤΗΡΙΑΚΑ

17 "Εγγραφον τῆς μονῆς Κωνσταμονίτου  
12 Ἀπριλίου, ἔτος 7180 (= 1672) ἢ 1673

Συρτάριον 1. Χάρτης (δίφυλλον) 320 × 205. Μελάνη καστανόχρους. Διατήρησις καλή. Ὁρθογραφία. Ἀντίγραφον. Εἰς τὴν τετάρτην ἄγραφον σελίδα ἀποτύπωμα σφραγίδος τῆς μονῆς Κωνσταμονίτου με χρονολογίαν 1851.

Ἡ μονὴ Κωνσταμονίτου εἶχε παραχωρήσει εἰς τὸν μοναχὸν Διονύσιον τὸ ἐν Καρυαῖς κελλίον τῆς τῶν Ἁγίων Πάντων καὶ εἰς τὸν μοναχὸν Σάββαν τὸ γειτονικὸν κονάκιόν τῆς. Προκυψασῶν διαφωνιῶν ὡς πρὸς τὰ σύνορα τῶν δύο κελλίων, ἐκπρόσωποι τῆς μονῆς μεταβαίνουν εἰς Καρυάς, ἐρευνοῦν εἰς τὰ ἀρχεῖα τοῦ πρωτάτου καὶ καθορίζουν τὰ σύνορα τῶν δύο κελλίων.

Ἄ ρ χ. : Ἐπειδὴ κατὰ τὴν παλαιὰν συνήθειαν καὶ ἀρχαίαν παράδοσιν...

18 "Εγγραφον τῆς μονῆς Δοχειαρίου  
Ὀκτώβριος, ἔτος 1686

Συρτάριον 1. Χάρτης (δίφυλλον) 378 × 250. Μελάνη μαύρη. — Διατήρησις μετρία : σχισίματα, ὑγρασία. — Συντομογραφίαι ὀλίγαι. Ὀλίγα ὀρθογραφικὰ σφάλματα. Πρωτότυπον. Εἰς τὸ ἄνω μέρος ὑπάρχει ἀποτύπωμα τῆς σφραγίδος τῆς μονῆς Δοχειαρίου.

Οἱ μοναχοὶ τῆς μονῆς Δοχειαρίου, ἐπὶ τῷ σκοπῷ ὅπως σταματήσουν αἱ ἀντεγκλήσεις μετὰ τῶν Κωνσταμονιτῶν σχετικῶς πρὸς ἐν παλαιοχώραφον εἰς τὴν περιοχὴν τοῦ Καλλιγράφου, δηλοῦν ὅτι κατ' οὐσίαν καμμία διαφορὰ δὲν χωρίζει τὰς δύο μονὰς καὶ ὅτι συνεφωνήθη μετὰ τῶν Κωνσταμονιτῶν ὅπως τὸ ἐν λόγῳ παλαιοχώραφον παραμένῃ ἀκαλλιέργητον ἵνα μὴ ἀποτελῇ πέτραν σκανδάλου. — 6 παρόντες μοναχοί.

Ἄ ρ χ. : Ἐν ὀνόματι... διὰ τοῦ παρόντος ἡμῶν...

Ἐκδ. : Ἄ ρ χ. μ. Συμμεῶν, σελ. 34 - 35, 229 - 230.



## ΣΥΛΛΟΓΙΚΑ ΑΝΤΙΓΡΑΦΑ

**19 Συλλογικὸν ἀντίγραφον I (IH' - IO' αί.)**

Συρτάριον 1. Χάρτης (7 φύλλα) 345 × 230. Μελάνη μαύρη. Διατήρησις μετρία· φθοραί, σχισίματα.

α') Χρυσόβουλλος λόγος τοῦ Μανουήλ Β' Παλαιολόγου, Αὐγούστος 1407 = ἡμέτερον ἀρ. 2.

β') Χρυσόβουλλος λόγος τοῦ Ἰωάννου Παλαιολόγου, Ἰούλιος 1333 (ἢ 1351 ἢ 1417) = ἡμέτερον ἀρ. 1.

γ') Σιγιλλιῶδες γράμμα τοῦ πατριάρχου Ἰωσήφ Β', Ὀκτώβριος 1426 - ἡμέτερον ἀρ. 3.

δ') Γράμμα τοῦ πρώτου Ἰσαάκ, Ἰούλιος 1333 - ἡμέτερον ἀρ. 9.

ε') Περιληπτικὴ μνεία τοῦ ἐγγράφου τοῦ πρώτου Θεοφυλάκτου, Μάρτιος 1047 = ἡμέτερον ἀρ. 6.

ς') Περιληπτικὴ μνεία τοῦ ἐγγράφου τοῦ πρώτου Σάββα, 1512/1513 ἡμέτερον ἀρ. 14.

ζ') Γραφὴ τοῦ πρώτου Δωροθέου, Ὀκτώβριος 1362 - ἡμέτερον ἀρ. 11.

η') Περιληπτικὴ μνεία τοῦ ἐγγράφου τοῦ πρώτου Δανιήλ = ἡμέτερον ἀρ. 12.

θ') Μνεία ἄλλων ἐγγράφων, πιθανῶς τῶν ἡμετέρων ἀρ. 7, 8, 10.

ι') Ἀκέφαλος ἀναγραφὴ τῶν ἐξαρτημάτων τῆς μονῆς Κασταμονήτου.

**20 Συλλογικὸν ἀντίγραφον II (IH' - IO' αί.)**

Συρτάριον 1. Χάρτης (δίφυλλον) 550 × 395. Μελάνη μαύρη. — Διατήρησις καλή.

α') Χρυσόβουλλος λόγος Ἰωάννου Παλαιολόγου = ἡμέτερον ἀρ. 1.

β') Χρυσόβουλλος λόγος Μανουήλ Β' Παλαιολόγου = ἡμέτερον ἀρ. 2.

γ') Σιγιλλιῶδες γράμμα τοῦ πατριάρχου Ἰωσήφ Β' -- ἡμέτερον ἀρ. 3.

**21 Συλλογικὸν ἀντίγραφον III (IH' - IO' αί.)**

Συρτάριον 1. Χάρτης (τετράφυλλον + ὀκτάφυλλον + ἐξάφυλλον) 241 × 172. Μελάνη μαύρη καὶ ἐρυθρᾶ (ἢ λ. σιγιλλιον). — Διατήρησις καλή.

α') Γράμμα τοῦ πατριάρχου Ἰερεμίου, Ἀπρίλιος 1579 = ἡμέτερον ἀρ. 5.

β') Σιγιλλιῶδες γράμμα τοῦ πατριάρχου Καλλινίκου τοῦ Δ', Ἰανουάριος 1803 Ἀρχιμ. Συμεών, σελ. 52 - 57.

γ') Ἐπιστολὴ τοῦ πατριάρχου Γρηγορίου τοῦ Ε', 22 Ἰουνίου 1807 = Ἀρχιμ. Συμεών, σελ. 58 - 60.

δ') Ἐπιστολὴ τοῦ πατριάρχου Καλλινίκου τοῦ Δ', 26 Αὐγούστου 1802 = Ἀρχιμ. Συμεών, σελ. 47 - 49.

ε') Ἀναφορὰ τῆς ἱεραῆς συνάξεως πρὸς τὸ πατριαρχεῖον, 14 Ἰουνίου 1802 = Ἀρχιμ. Συμεών, σελ. 49 - 51.

## 22 Ἀντίγραφα (Κ' αἰ.) ἐγγράφων τῆς ἱεραῆς μονῆς Καρακάλλου σχετικῶν πρὸς τὸ κελλίον τοῦ Ἁγίου Ὑπατίου

Συρτάριον 1. Χάρτης (8 φύλλα) 342 × 210. Μελάνη μαύρη. — Διατήρησις καλή. — Ὁρθογραφία. Τὸ ἀντίγραφον ἐγένετο ἐν τοῦ κώδικος τῆς μονῆς Καρακάλλου.

α') Σημείωσις περὶ τοῦ ἱστορικοῦ τῆς διαφορᾶς, μὲ παραπομπὴν εἰς τὸ ὑπ' ἀρ. 12 ἡμέτερον ἔγγραφο.

β') Ἐγγραφοὺν τοῦ πρώτου Ἰωαννικίου καὶ τῆς συνάξεως τῶν Καρυῶν. 8 Φεβρουαρίου, ἔτος 7076 (1568).

Οἱ μοναχοὶ τῆς μονῆς Ζωγράφου, λαβόντες τὴν ἄδειαν νὰ ξυλεύσουν εἰς τὴν περιοχὴν τοῦ Καρακαλληνοῦ κελλίου τοῦ Ἁγίου Ὑπατίου διὰ τὴν ἀνοικοδόμησιν τῆς μονῆς τῶν, ἐξύλευσαν καὶ εἰς τὸν τόπον τοῦ κελλίου τοῦ Νεακίτου, ἤγουν τοῦ Κωνσταμονίτου. Διὰ νὰ ρυθμισθῇ ἡ διένεξις καθορίζονται τὰ ὅρια μεταξὺ τῶν δύο κελλίων ἐπὶ τῇ βᾶσει παλαιοῦ μεμβρανίνου ἐγγράφου. — 13 ὑπογραφαί.

Ἀρχ. : Κατὰ τὸν ἐνεσιῶτα καιρὸν τοῦ 'ζος' ἔτους...

γ') Ὁμολογία τῆς μονῆς τοῦ Κώνσταντος. 1 Σεπτεμβρίου, ἔτος 7149 (1641).

Οἱ ἐκπρόσωποι τῆς μονῆς Κασταμονίτου ἀναλαμβάνουν νὰ δίδουν εἰς τὴν μονὴν Καρακάλλου 2 μουζούρια σίτου κατ' ἔτος ἔναντι τοῦ δικαιώματος βοσκῆς καὶ ξυλεύσεως εἰς τὸ κελλίον τοῦ Ἁγίου Ὑπατίου. Ὅρίζεται τὸ κελλίον. — 13 ὑπογραφαί.

Ἀρχ. : Διὰ τῆς παρουσίας ἡμῶν ὁμολογίας...

δ') Ὁμολογία τῆς μονῆς τοῦ Κώνσταντος. 1 Σεπτεμβρίου 7149 (1641).

Τὸ πρῶτον μέρος τοῦ ὑπ' ἀρ. γ' ἐγγράφου.

ε') Τὴν 28 Ἰουλίου 1757 οἱ Κωνσταμονῖται σφραγίζουσι ἐκ νέου τὴν ὡς ἄνω ὁμολογίαν διότι, διακόψαντες τὴν χορήγησιν τῶν δύο μουζουρίων σίτου, κατεκρίθησαν ὑπὸ τοῦ ἀγᾶ καὶ τῶν ἐπιστατῶν τοῦ Ἁγίου Ὁρους.

Ἀρχ. : 1757 Ἰουλίου 28. Μὲ τὸ νὰ ἀθέτησαν...

Α'. ΑΝΑΓΡΑΦΗ ΤΩΝ ΑΡΧΑΙΟΤΕΡΩΝ ΤΟΥ 1700 ΕΓΓΡΑΦΩΝ  
ΚΑΤΑ ΧΡΟΝΟΛΟΓΙΚΗΝ ΣΕΙΡΑΝ

Χρονολογία	Είδος έγγραφου	Ἀρ. ἐγγρ.
1047, Μάρτιος	Δικαίωμα τοῦ πρώτου Θεοφυλάκτου	6
1310, Νοέμβριος	Γράμμα τοῦ πρώτου Θεοφάνους	7
1317, Αὐγούστος	Γράμμα τοῦ πρώτου Ἰσαάκ	8
1333, Ἰούνιος (;)	Ἀπομίμησις χρυσοβούλλου λόγου τοῦ Ἰωάννου Παλαιολόγου	1
1333, Ἰούλιος	Γράμμα τοῦ πρώτου Ἰσαάκ	9
1333, Ἰούλιος (;)	Πλαστὸν γράμμα τοῦ πρώτου Ἰσαάκ	10
1351, Ἰούνιος (;)	Ἀπομίμησις χρυσοβούλλου λόγου τοῦ Ἰωάννου Παλαιολόγου	1
1362, Ὀκτώβριος	Γραφή τοῦ πρώτου Δωροθέου	11
1407, Αὐγούστος (;)	Ἀπομίμησις χρυσοβούλλου λόγου τοῦ Μανουήλ Β' Παλαιολόγου	2
1417, Ἰούνιος (;)	Ἀπομίμησις χρυσοβούλλου λόγου τοῦ Ἰωάννου Παλαιολόγου	1
1426, Αὐγούστου 2 (,)	Πλαστὸν σιγιλλιῶδες γράμμα τοῦ πατριάρχου Ἰωσήφ τοῦ Β'	4
1426, Ὀκτώβριος	Σιγιλλιῶδες ἐπικυρωτικὸν γράμμα τοῦ πατριάρ- χου Ἰωσήφ τοῦ Β'	3
1471, Ἀπρίλιος	Συνοδικὸν γράμμα τοῦ πρώτου Δανιήλ	12
1483, Ἰουνίου 15	Ἐγγραφοὺς τοῦ πρώτου Ἰγνατίου	13α
1512/13	Γράμμα τοῦ πρώτου Σάββα Χιλανδαρηνοῦ	14, 14γ
1513, Μαΐου 3	Ἐγγραφοὺς τοῦ πρώτου Σάββα	13β
1568, Φεβρουαρίου 8	Ἐγγραφοὺς τοῦ πρώτου Ἰωαννικίου	22β
1579, Ἀπρίλιος	Γράμμα τοῦ πατριάρχου Ἱερεμίου τοῦ Β'	5
1641, Σεπτεμβρίου 1	Ὁμολογία τῆς μονῆς τοῦ Κωνσταντος	22γ, δ
1652, Σεπτέμβριος	Ὁμολογία τῆς συνάξεως τῶν Καρυῶν	15
1661, Ἀπρίλιος	Ἐγγραφοὺς τῆς συνάξεως τῶν Καρυῶν	16
1672 ἢ 1673, Ἀπριλίου 12	Ἐγγραφοὺς τῆς μονῆς Κωνσταμονίτου	17
1686, Ὀκτώβριος	Ἐγγραφοὺς τῆς μονῆς Δοχειαρίου	18

## Β'. ΠΙΝΑΞ ΟΝΟΜΑΤΩΝ ΚΑΙ ΠΡΑΓΜΑΤΩΝ

Εἰς τὸν κατωτέρω πίνακα δὲν σημειοῦνται τὰ συχνάκις ἐπανερχόμενα ὀνόματα Ἁγίων Ὅρος, Ἁθῶς, Κωνσταντινου, Κασταμονίτου, μονῆ καὶ οἱ τίτλοι παπᾶς, ἱερομόναχος, μοναχός, διάκονος, ἡγούμενος.

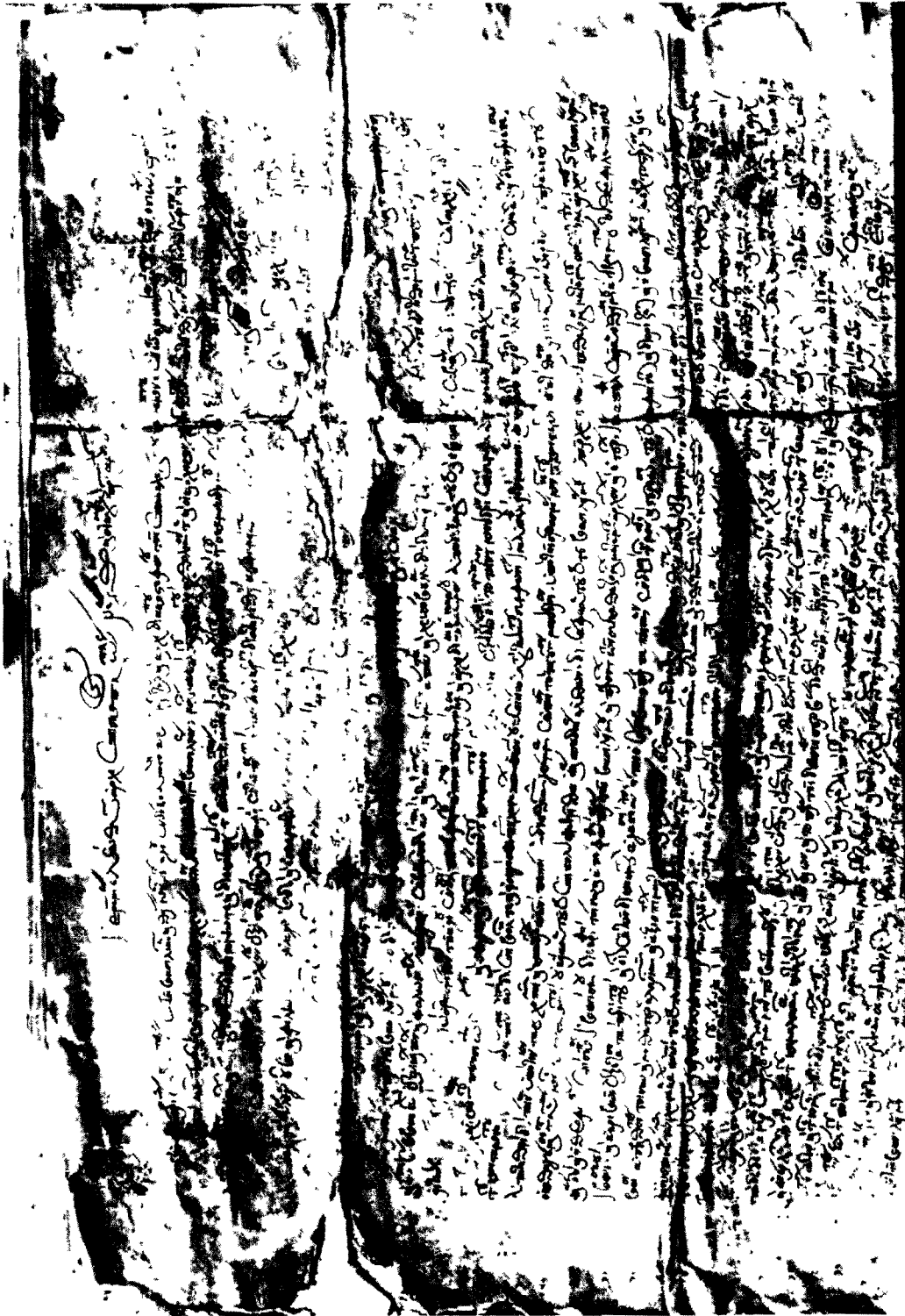
Παραπέμπομεν εἰς τοὺς ἀριθμοὺς τῶν ἐγγράφων τοῦ καταλόγου. Τῶν εἰς τὴν εἰσαγωγὴν παραπομπῶν προτάσσεται ἡ ἔνδειξις : σελ.

- ἀγᾶς (15), 22.  
 Ἁγγελος, θεῖος τοῦ αὐτοκρ. 2.  
 Ἁγιος Ἀντώνιος 6, βλ. Νεακίτου.  
 Ἁγ. Ἀπόστολοι 9, 14.  
 Ἁγ. Νικόλαος 2, βλ. Σκαμανδρηνοῦ.  
 Ἁγ. Πάντες 17.  
 Ἁγ. Ὑπάτιος 12, 22.  
 Ἀλυπίου μονῆ 7.  
 Ἀμεδαῖος τῆς Σαβοΐας 1.  
 Ἀρσένιος, ἡγούμε. Νεακίτου 6.
- βασιλικὸν σέκρετον 3.  
 Βατοπεδηνός 6.  
 Βενιαμίν, ἡγούμε. Κωνσταντινου 12.  
 Βολβός 1.  
 βοσκή 22.  
 Βουλγαρικὴ μονῆ 9.
- Γεράσιμος, ἡγούμε. Λαύρας 9, 10.  
 Γρηγόριος Ε', πατριάρχης ΚΠ 21.
- Δανιήλ, πρῶτος 12.  
 Διονύσιος μοναχός 17.  
 Διονυσίου μονῆ, σελ. 416, 418.  
 δίπτυχα μονῆς 6.  
 Δοχειαρίου μονῆ, 7, 10, 15, 18, σελ. 417, 419.  
 Δωρόθεος, πρῶτος 11.
- Ἐξ(ι)οβα 1, σελ. 419.  
 ἐλαιῶν 8.  
 ἐπίσκοπος Ἰβανίσκου 2.  
 ἐπίσκοπος Ἱερισσοῦ Θεοδόσιος 8.  
 ἐπιστάται 2α, 5α, 12α, 22.  
 ἐφορεία 1.
- Ζωγράφου μονῆ 3, 9, 11, 13, 14, 14γ, 22.  
 Θεοδόσιος, ἐπίσκοπος Ἱερισσοῦ 8.
- Θεοφάνης, πρῶτος 7.  
 Θεοφύλακτος, πρῶτος 6.  
 Ἰάκωβος, ἡγούμε. Κωνσταντινου 2.  
 Ἰβανίσκου ἐπίσκοπος 2.  
 Ἰγνάτιος, πρῶτος 13.  
 Ἱερεμίας Β', πατριάρχης ΚΠ 5.  
 Ἱερισσοῦ ἐπίσκοπος Θεοδόσιος 8.  
 Ἰσαάκ, πρῶτος 8, 9, 10, 11.  
 Ἰσβορον 1.  
 Ἰωάννης Ε' Παλαιολόγος 1, 2, 3, 4.  
 Ἰωάννης Η' Παλαιολόγος 3.  
 Ἰωαννίκιος, πρῶτος 7, 8.  
 Ἰωαννίκιος, πρῶτος 22.  
 Ἰωσήφ Β', πατριάρχης ΚΠ 3, 4.  
 Ἰωσήφ, ἡγούμε. Ἀλυπίου 7.
- Καλαμαριά 1, σελ. 419.  
 Καλλιγράφου κελλίον 10, 15, 18.  
 Καλλίνικος Δ', πατριάρχης ΚΠ 2, 2α, 5α 12α, 21.  
 Καρακάλλου μονῆ 22.  
 Κάσπακας 1.  
 Καρυαί 6, 7, 8, 12, 13, 15, 16, 17.  
 κελλίον 9, 16, 17.  
 κονάκιον 17.  
 Κοσμάς, πρῶτος 8.  
 Κουτλουμουσίου μονῆ 7, 8.  
 κριτήριον συνοδικόν 3.  
 κριτῆς τοῦ τόπου 4.  
 Κωνσταντῖνος πατριάρχης 1.  
 Κωνσταντινούπολις 3, βλ. πατριάρχης.
- Λαύρας μονῆ 9, 10, 13.  
 Λῆμνος 1.  
 Λογγός 1, 4.
- Μανουήλ Β' Παλαιολόγος 2, 5.  
 Μάξιμος μοναχός Βατοπεδηνός 6.  
 Μέση 9, 16.

- Μιχαήλ Θ' Παλαιολόγος 1.  
μουζούρια 22.  
μπέτης (15).  
Μυριόφυτον 1, σελ. 419.
- Νεακίτου (Ἁγ. Ἀντώνιος), μονή, κελλίον,  
μετόχιον 3, 6, 9, 11, 14, 22.  
Νικηφόρος, ἡγούμε. Ξηροκάστρου 6.  
νομίσματα χρυσᾶ 6.
- Ξενοφώντος μονή 8, σελ. 417.  
Ξηρόκαστρον, μονή 6, 13.  
ξύλευσις 22.
- Ὄσουμάναγας 15.  
Ὄσουμάνμπεῖς 15.
- Παλαιολόγος Ἰωάννης Ε' 1, 2, 3, 4.  
Παλαιολόγος Ἰωάννης Η' 3.  
Παλαιολόγος Μανουήλ Β' 2, 5.  
Παλαιολόγος Μιχαήλ Θ' 1.  
παλαιοχώραφον 18.  
πατριάρχης Κωνσταντινουπόλεως 2, 2α, 3,  
4, 5, 5α, 12α, 21.  
πατρίκιος 1.  
Παῦλος, πρῶτος 8.  
Πολειανή 1.  
πρωτάτον 13, 14γ, 17.  
πρῶτος Δχνιήλ 12, Δωρόθεος 11, Θεοφά-  
νης 7, Θεοφύλακτος 6, Ἰγνάτιος 13,  
Ἰσαάκ 8, 9, 10, 11, Ἰωαννίκιος 7, 8,  
Ἰωαννίκιος 22, Κοσμᾶς 8, Παῦλος 8,  
Σάββας 13, 14, Συμεών 7.
- Ραλήγγοβη 1.  
Ρωσῶν μονή 2.
- Σάββας μοναχός 2, 17.  
Σάββας Χιλανδαρηνός, πρῶτος 13, 14.  
Σαβοῖα 1.  
σέκρετον βασιλικόν 3.  
Σκαμανδρηνοῦ μονή (Ἁγ. Νικόλαος) 2,  
5, 7, 8.  
Συμεών ἀρχιμυδρίτης, σελ. 418, 419.  
Συμεών, πρῶτος 7.  
σύναξις Καρυῶν 6, 7, 8, 12, 13, 14, 15,  
16, 21, 22  
συνοδικόν κριτήριον 3.  
σφραγίς μολυβδίνη πατριάρχου 3, κηρίνη  
πρωτάτου 12, ἐκ κηρομαστίχης 10,  
ἀποτύπωμα σφρ. τοῦ πρωτάτου 2α, 5α,  
12α, τῆς μονῆς Δοχειαρίου 18, τῆς  
μονῆς Κωνσταμονίτου 17.
- Τοῦρκοι 15, (22).  
Τριπόταμον, σελ. 419.  
Χιλανδαρηνός 14.

## Γ'. ΠΙΝΑΞ ΠΕΡΙΕΧΟΜΕΝΩΝ ΤΟΥ ΚΑΤΑΛΟΓΟΥ

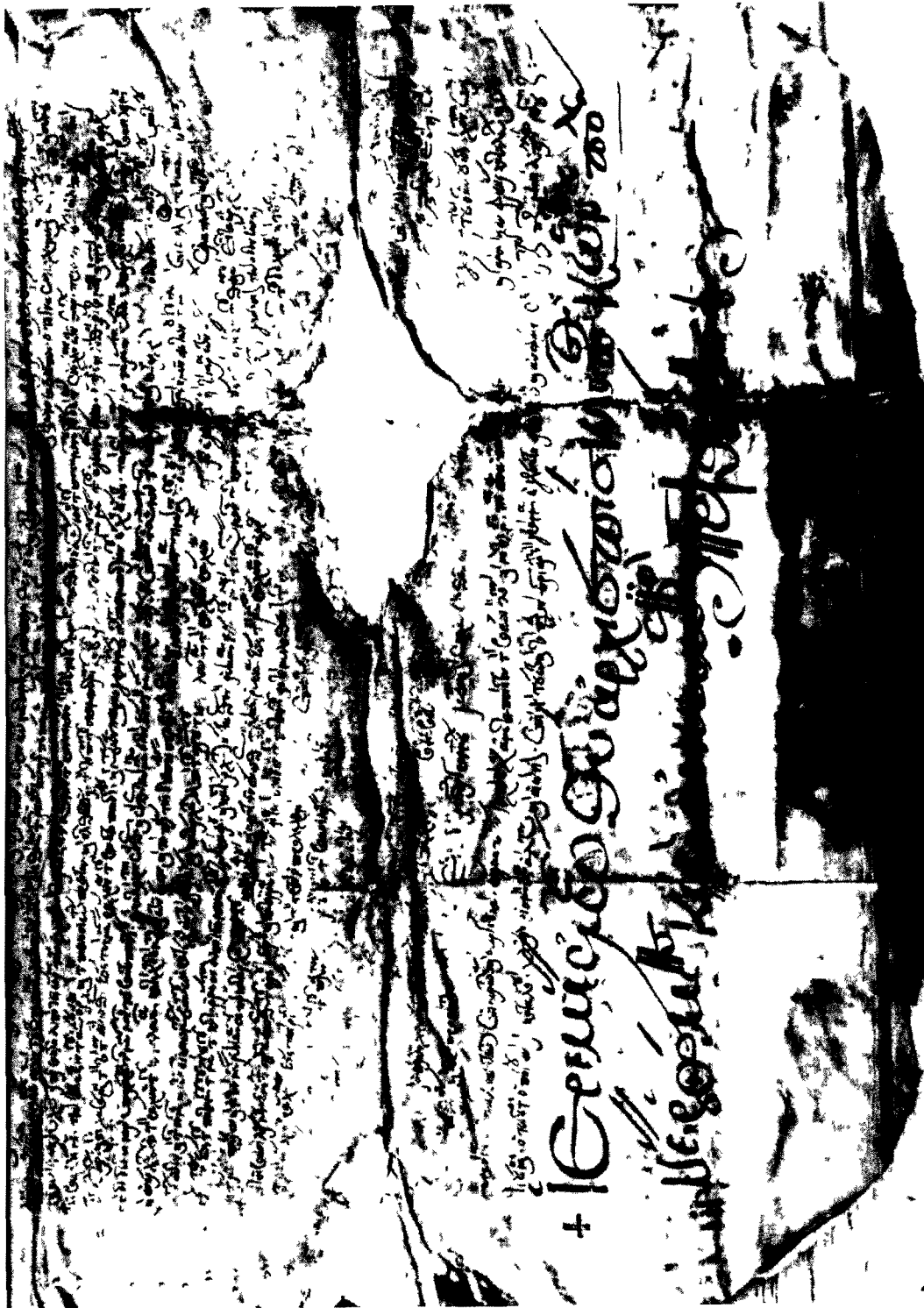
	<i>Σελ.</i>
Είσαγωγή .....	416 - 419
"Εγγραφα αυτοκρατόρων τοῦ Βυζαντίου.....	420 - 422
"Εγγραφα πατριαρχικά .....	422 - 423
"Εγγραφα τῶν πρώτων τοῦ Ἁγίου Ὁρους καὶ τῆς συνάξεως τῶν Καρυῶν	423 - 430
"Εγγραφα μοναστηριακά.....	430
Συλλογικά ἀντίγραφα .....	431 - 432
Πίνακες :	
α') Ἀναγραφή τῶν ἐγγράφων κατὰ χρονολογικὴν σειρὰν .....	433
β') Πίναξ ὀνομάτων καὶ πραγμάτων .....	434 - 435
γ') Πίναξ περιεχομένων.....	436



Γράμμα τοῦ πατριάρχου Γερεμίου τοῦ Β'. — Ἀπρίλιος 1579 (κατζλ. ἀρ. 5 : ἄνω μέρος).

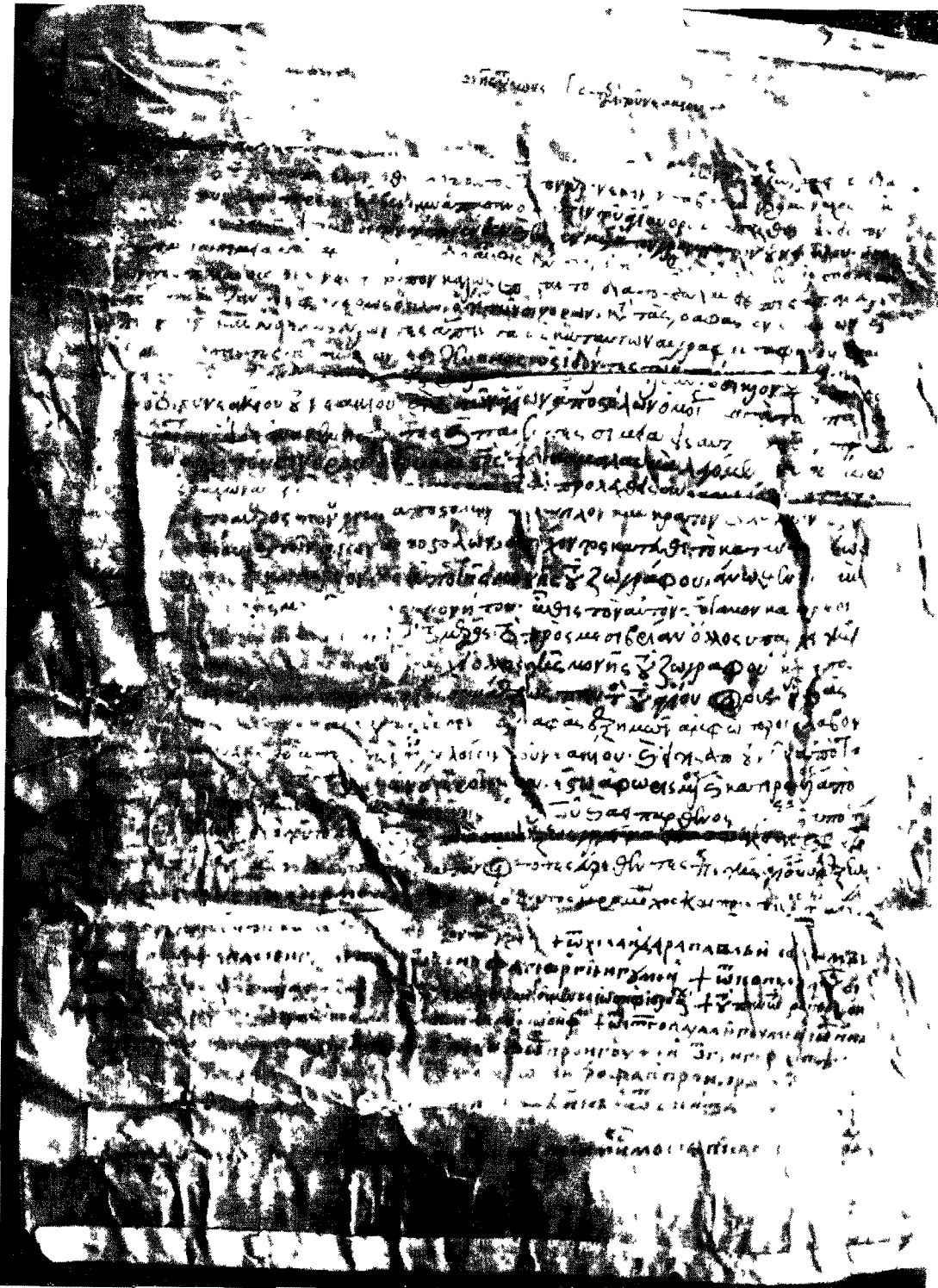






Γράμμα του πατριάρχου 'Ιερεμίου του Β'. — 'Απρίλιος 1579 (κατάλ. αρ. 5, 4άτω μέρος).





Γράμμα του πρώτου Σαββα Λαοαρχηγού 1512/13 (17-21 δε 14)

