

## Byzantina Symmeikta

Vol 6 (1985)

SYMMEIKTA 6



Συμβολή στην ιστορική γεωγραφία τῆς Ἀρκαδίας  
(395-1209)

Βούλα ΚΟΝΤΗ

doi: [10.12681/byzsym.699](https://doi.org/10.12681/byzsym.699)

Copyright © 2014, Βούλα ΚΟΝΤΗ



This work is licensed under a [Creative Commons Attribution-NonCommercial-ShareAlike 4.0](https://creativecommons.org/licenses/by-nc-sa/4.0/).

### To cite this article:

ΚΟΝΤΗ Β. (1985). Συμβολή στην ιστορική γεωγραφία τῆς Ἀρκαδίας (395-1209). *Byzantina Symmeikta*, 6, 91-124.  
<https://doi.org/10.12681/byzsym.699>

## ΣΥΜΒΟΛΗ ΣΤΗΝ ΙΣΤΟΡΙΚΗ ΓΕΩΓΡΑΦΙΑ ΤΗΣ ΑΡΚΑΔΙΑΣ (395 - 1209)

Ἡ Ἀρκαδία, στήν ἐνδοχώρα τῆς Πελοποννήσου, καταλαμβάνει χῶρο κατεξοχήν ὄρεινὸ πού περιβάλλεται ἀπὸ βουνά, τὰ ὁποῖα τὴν ἀπομονώνουν καὶ δυσκολεύουν τὴν ἐπικοινωνία της μὲ τὶς γειτονικὲς περιοχὲς<sup>1</sup>. Τὰ ἱστορικὰ γεγονότα καὶ τὰ ἀρχαιολογικὰ τεκμήρια πού ἐξετάζονται στήν ἐργασία αὐτὴ ἀναφέρονται στήν Ἀρκαδία μὲ τὰ σημερινὰ ὅρια τοῦ νομοῦ, πού περιλαμβάνει τὶς ἐπαρχίες Γορτυνίας, Κυνουρίας, Μαντινείας καὶ Μεγαλόπολης. Παρὰ τὴν ἀπομόνωσή της, ἡ Ἀρκαδία ἀκολούθησε τὶς τύχες τῶν ὑπόλοιπων διαμερισμάτων τῆς Πελοποννήσου.

Ἡ ἐπιδρομὴ τῶν Βησιγόθων μὲ ἀρχηγὸ τὸν Ἀλάριχο τὸ 396-397 μ.Χ. πού ἀναστάτωσε τὴν Πελοπόννησο κατέστρεψε πολλὲς πόλεις τῆς Ἀρκαδίας, ὅπου οἱ βάρβαροι φαίνεται ὅτι εἶχαν πρόθεση νὰ ἐγκατασταθοῦν μόνιμα καὶ νὰ ἀσχοληθοῦν μὲ τὴν καλλιέργεια τῆς γῆς. Ἡ ἀφιξή, ὅμως, τοῦ Στελίχωνα τὸ 397 καὶ ἡ νίκη του στὴ Φολὴ τῆς Ἡλείας τοὺς ἀνάγκασε νὰ ἐγκαταλείψουν τὴν Πελοπόννησο καὶ νὰ διαπεραιωθοῦν στήν Ἠπειρο<sup>2</sup>.

Ἀπὸ ὅλη τὴν Πελοπόννησο, ἡ Ἀρκαδία εἶναι ἡ μόνη περιοχὴ γιὰ τὴν ὁποία οἱ πηγὲς σιωποῦν ὡς τὶς ἀρχὲς τοῦ 13ου αἰ. Ἡ ἔλλειψη μαρτυριῶν ὀφείλεται

1. Στὴν ἀρχαιότητα, ἀλλὰ καὶ κατὰ τὴν ἐποχὴ τοῦ Παυσανία, ἡ νοτιοανατολικὴ Κυνουρία ἀνῆκε στοὺς Ἀργεῖους, ἐπομένως ἡ Ἀρκαδία περιοριζόταν στὰ βουνὰ καὶ τὰ ὄροπέδια τῆς κεντρικῆς Πελοποννήσου, χωρὶς νὰ βρέγεται πουθενὰ ἀπὸ τὴ θάλασσα. Ὁ Παυσανίας ἀναφέρεται συχνὰ στοὺς μακροχρόνιους ἀγῶνες τῶν Ἀργείων ἐναντίον τῶν Σπαρτιατῶν πού διεκδικοῦσαν τμῆμα τῆς Θυρέας. Βλ. Παυσανίου, Ἀρκαδικά, σελ. 179 - 180 σημ. 1 - 2 καὶ εἰκ. 144. Μετὰ τὴν ἴδρυση τοῦ ἐλληνικοῦ κράτους καὶ τὴ δημιουργία τῶν νομῶν ἡ Κυνουρία περιλήφθηκε στὸ νομὸ Ἀρκαδίας. Βλ. Α. Θ. Δρακάκη - Στ. Ι. Κούνδουρου, Ἀρχεῖα περὶ τῆς συστάσεως καὶ ἐξελέξεως τῶν δήμων καὶ κοινοτήτων 1836 - 1939 καὶ τῆς διοικητικῆς διαιρέσεως τοῦ κράτους, τόμ. Α', Ἀθήνα 1939, σελ. 28, 73 - 80, 118 - 122, 164 - 166. — Γ. Χουλιάρáκη, Γεωγραφικὴ, διοικητικὴ καὶ πληθυσμιακὴ ἐξέλιξις τῆς Ἑλλάδος 1821 - 1971, τόμ. Α', μέρος 1, Ἀθήνα 1973, σελ. 84, 98, 107 - 108.

2. Ζώσιμος, Ε, 6 - 7 (Mendelssohn). — Κανδηλώρου, Γορτυνία, σελ. 35. — Καραμάνου, Ἀρκαδικά, σελ. 69 - 70. — Μοραττοῦ, Ἱστορία Τεγέας, σελ. 230 - 231. — Ἀλεξόπουλου, Μεσαιωνικαὶ πόλεις, σελ. 49 - 50. — Βον, Péloronnèse, σελ. 14. — Δ. Α. Ζακυθηνοῦ, Ἱ βυζαντινὴ Ἑλλάς 392 - 1204, Ἀθήνα 1965, σελ. 23. — Ὁρλάνδου, Μνημεῖα Τεγέας, σελ. 5. — Ε. Χ. Χρυσοῦ, Οἱ Βησιγόθοι στὴν Πελοπόννησο (396 - 7 μ.Χ.), Πρακτικὰ Β' Διεθνοῦς Συνεδρίου Πελοποννησιακῶν Σπουδῶν, τόμ. Β', Ἀθήνα 1981 - 1982, σελ. 181 - 191.

προφανῶς στὸ γεγονός ὅτι οἱ περισσότερες γνωστὲς ἀρχαῖες πόλεις, ἡ Μεγαλόπολις, ἡ Γόρτυς, ὁ Ὀρχομενὸς κ.ά. ἔχουν πιά ἐξαρχιστεῖ<sup>1</sup>. Στὴ θέση τους δὲν εἶχαν ἀναδειχθεῖ νέα ἀστικά κέντρα ποὺ θὰ μπορούσαν νὰ συναγωνιστοῦν τίς μεγάλες πελοποννησιακὲς πόλεις ὅπως τὴν Κόρινθο, τὸ Ἄργος, τὴ Σπάρτη καὶ τὴν Πάτρα. Μικροὶ μόνο ἀγροτικοὶ οἰκισμοὶ διατηροῦνται κατὰ τὴν παλαιοχριστιανικὴ περίοδο. Στὴν ἀπουσία μεγάλων ἀστικῶν κέντρων ὀφείλεται καὶ τὸ γεγονός τῶν σποραδικῶν καὶ μεμονωμένων εἰδήσεων ποὺ ἔχουν σωθεῖ γιὰ τὴν ὑπαρξὴ ἐπισκοπῶν κατὰ τὴν περίοδο αὐτή. Ἔτσι, γνωρίζουμε μόνο ὅτι ὁ ἐπίσκοπος Τεγέας Ὠφέλιμος μετέχει στὶς ἐργασίαι τῆς συνόδου τῆς Χαλκηδόνος τὸ 451<sup>2</sup>. Τὸν ἴδιο ἐπίσκοπο συναντοῦμε καὶ σὲ ἐπιγραφή ποὺ βρίσκεται σὲ ἄμβωνα τῆς παλαιοχριστιανικῆς βασιλικῆς τοῦ Προβαντηνοῦ στὴν Τεγέα<sup>3</sup>. Ὁ ἐπίσκοπος, πάλι, Μεγαλοπόλεως Τιμόθεος ὑπογράφει τὴ συνοδικὴ ἐπιστολὴ τῶν ἐπισκόπων τῆς Ἀχαΐας ποὺ ἀποστέλλεται τὸ 458 στὸν αὐτοκράτορα Λέοντα Α΄<sup>4</sup>.

Ἡ Τεγέα, ἡ Θέλπουσα καὶ ἡ Μαντίνεια μνημονεύονται στὸ Συνέδριον τοῦ Ἱεροκλέους ὡς πόλεις τῆς ἐπαρχίας Ἀχαΐας<sup>5</sup>. Τὰ ἀρχαιολογικὰ τεκμήρια στὶς τρεῖς αὐτὲς πόλεις ἐνισχύουν τὴ μαρτυρίαν τοῦ Ἱεροκλέους καὶ ἀποτελοῦν τὴν καλύτερη ἀπάντησιν στοὺς μελετητὲς ποὺ ἀμφισβητοῦν ὅτι οἱ πόλεις τίς ὁποῖες σημειώνει ὑπῆρχαν ἀκόμη στὶς μέρες του<sup>6</sup>. Πράγματι, οἱ πόλεις αὐτὲς πρέπει νὰ εἶχαν ἀξιόλογη ζωὴ στὴν παλαιοχριστιανικὴ περίοδο, ὅπως δηλώνουν τὰ ἴδια τὰ μνημεῖα. Στὴν Τεγέα σώζονται τέσσερις παλαιοχριστιανικὲς βασιλικὲς 5ου - 6ου αἰ., στὴ Θέλπουσα (=Βάναινα) ἐντοπίστηκαν τὰ ἔγνη δύο καὶ στὴ Μαντίνεια, ἐκτὸς ἀπὸ τίς παλαιοχριστιανικὲς βασιλικὲς, ἀνακαλύφθηκαν καὶ νομίσματα τοῦ 6ου αἰ. Παλαιοχριστιανικὲς βασιλικὲς ὑπάρχουν ἀκόμη καὶ στὸ Παλλάντιο, στὸν Ὀρχομενόν, στὴ Χωτούσα, καθὼς καὶ στὴ μονὴ Λουκοῦς κοντὰ στὸ Ἄστρος. Ὑπαρξὴ ζωῆς στοὺς παλαιοχριστιανικοὺς χρόνους ἐπιβεβαιώνεται ἀπὸ ἀρχαιολογικὰ τεκμήρια (ταφές, νομίσματα κ.κ.) καὶ σὲ ἄλλα μέρη τῆς Ἀρκαδίας, ὅπως στὸν Ἅγιο Νικόλαο Κυνουρίας, Μα-

1. B o n, *Péloponnèse*, σελ. 165.

2. H o n i g m a n n, *Lists*, σελ. 58 ἀρ. 375. — B o n, *Péloponnèse*, σελ. 8. — Ζ α - κ υ θ η ν ο ὦ, *Despotat*, Β', σελ. 151.

3. IG V2, σελ. 6, 145. — G. M e n d e l, *Fouilles de Tégée*, BCH 25 (1901), σελ. 281 ἀρ. 33. — Ἀ λ ε ξ ο π ο ὗ λ ο υ, *Μεσαιωνικαὶ πόλεις*, σελ. 53. — Β έ η, *Note*, σελ. 381 ἀρ. 3. — Ὁ ρ λ ά ν δ ο υ, *Μνημεῖα Τεγέας*, σελ. 9, 107 - 109.

4. Ὁ L. Duchesne προτείνει νὰ ἀποδοθεῖ τὸ ἔνχ ἀπὸ τὰ τρία ὀνόματα ἐπισκόπων ποὺ ὑπογράφουν τὴν ἐπιστολὴ καὶ τὰ ὁποῖα ἔχουν σβηστεῖ στὸν ἐπίσκοπο Τεγέας (πρβλ. B o n, *Péloponnèse*, σελ. 9 καὶ σημ. 1. — Ζ α κ υ θ η ν ο ὦ, *Despotat*, Β', σελ. 151).

5. Συνέδριον Ἱεροκλέους, 647<sub>5,6,7</sub> (Honigmann). — B o n, *Péloponnèse*, σελ. 23. — Ὁ ρ λ ά ν δ ο υ, *Μνημεῖα Τεγέας*, σελ. 129 - 130. — Ζ α κ υ θ η ν ο ὦ, *Despotat*, Β', σελ. 148.

6. B o n, *Péloponnèse*, σελ. 24. — Ζ α κ υ θ η ν ο ὦ, *Despotat*, Β', σελ. 148, 151.

γούλιανα, Μεγαλόπολη, Μελιγού, Νεστάνη. 'Επίσης στο γνωστό κατάλογο τῶν πόλεων πού καταχωρίζονται στὸν Paris. gr. 1555A ἀναφέρονται οἱ ἀρκαδικές πόλεις Θέλπουσα, Μαντίνεια, Μεγαλόπολη καὶ Τεγέα<sup>1</sup>.

Οἱ σλαβικές ἐπιδρομές πού ἀπὸ τὰ τέλη τοῦ 6ου καὶ γιὰ δύο περίπου αἰῶνες ἐπέφεραν μεγάλες καταστροφές στὴν Πελοπόννησο<sup>2</sup>, φαίνεται ὅτι ἐπληξάν ιδιαίτερα τὴν Ἀρκαδία. Οἱ κάτοικοι ἐγκατέλειψαν τοὺς ὄρεινους ἀνοχύρωτους οἰκισμούς τους καὶ ζήτησαν ἄσυλο στὶς παραλιακές πόλεις πού ἦταν ὀχυρωμένες καὶ ἐπομένως κατάλληλες νὰ ἀντισταθοῦν στοὺς ἐπιδρομεῖς. Ἡ μετακίνηση πληθυσμῶν ἀπὸ τὴν Ἀρκαδία πρὸς νότον εἶχε ὡς ἀποτέλεσμα τὴ δημιουργία νέων πόλεων, ὅπως μαρτυρεῖ καὶ ἡ ἐπιβίωση τῶν παλαιῶν ὀνομάτων στοὺς νέους οἰκισμούς: Ἀρκαδιά στὸν κόλπο τῆς Κυπαρισσίας καὶ Μαντίνεια στὴ Μεσσηνία<sup>3</sup>. Ἀναφέρεται ἐνδεικτικὰ ὅτι σὲ καμιά περιοχή τῆς Ἀρκαδίας δὲν ἔχουν ἐπισημανθεῖ νομίσματα μετὰ τὸ 577 μ.Χ. καὶ ὡς τὸν 10ο αἰ.<sup>4</sup> Τέλος, τὰ σλαβικά ὀνόματα πού ἀπαντοῦν ἐδῶ εἶναι ἀπὸ τὰ πολυπληθέστερα σὲ σχέση μὲ τὶς ὑπόλοιπες περιφέρειες τῆς χερσονήσου<sup>5</sup>.

Ἡ ἐκστρατεία τοῦ Σταυρακίου, τὸ 783, καὶ λίγο ἀργότερα ἡ ἀποστολὴ τοῦ στρατηγοῦ Σκληροῦ στὴν Πελοπόννησο ἀπὸ τὸν αὐτοκράτορα Νικηφόρο Α', ὁ ὁποῖος ἔλαβε καὶ πρόσθετα μέτρα ἐποικισμοῦ, συντέλεσε στὴν ἀποκατάσταση τοῦ βυζαντινοῦ ἐλέγχου στὴν περιοχή ὡς τὰ τέλη τοῦ 9ου αἰ. Ἡδη ἀπὸ τὶς ἀρχές τοῦ 9ου αἰ. ἔχει ἰδρυθεῖ τὸ θέμα Πελοποννήσου<sup>6</sup>.

Ἀπὸ τὰ τέλη τοῦ 9ου αἰ. — ἀλλὰ κυρίως στὸν 10ο — ἀρχίζει μία νέα περίο-

1. Β ο η, *Péloponnèse*, σελ. 22 - 24. — Ζ α κ υ θ η ν ο ὦ, *Despotat*, Β', σελ. 149 σημ. 1. — D a γ γ ο υ ζ ἔ ς, *Notitiae episcopatum*, σελ. 32 - 33, 245.

2. Χρονικὸν Μονεμβασίας, σελ. 12 - 16 (Dujčev). Τὸ μόνο τμήμα τῆς σημερινῆς Ἀρκαδίας πού πρέπει νὰ ὑπέστη τὶς λιγότερες καταστροφές εἶναι ἡ Κυνουρία, ἐπειδὴ, ὅπως ἀναφέρει τὸ Χρονικὸ τῆς Μονεμβασίας μόνον δὲ τοῦ ἀνατολικοῦ μέρους τῆς Πελοποννήσου ἀπὸ Κορίνθου καὶ μέχρι Μαλαίου τοῦ Σθλαβικοῦ ἔθνους διὰ τὸ τραχὺ καὶ δύσβατον καθαρῆς (σελ. 18). Βλ. γενικὰ γιὰ τὶς σλαβικές ἐπιδρομές Κ ο ρ δ ὶ σ η, *Κόρωθος*, σελ. 69 - 87, ὅπου συγκεντρωμένη ὅλη ἡ προγενέστερη βιβλιογραφία.

3. F o u g ἔ r e s, *Mantinée*, σελ. 598. — Ἀ λ ε ξ ο π ο ὗ λ ο υ, *Μεσαιωνικαὶ πόλεις*, σελ. 50 - 51. — Β ο η, *Péloponnèse*, σελ. 57, 61. — Ζ α κ υ θ η ν ο ὦ, *Despotat*, Β', σελ. 152 - 154.

4. Γιὰ τὰ νομίσματα τοῦ 6ου καὶ 7ου αἰ. πού βρέθηκαν στὴν Πελοπόννησο βλ. Ἀ β ρ α μ ἔ α, *Νομισματικοὶ «θησαυροί»*, σελ. 49 - 90.

5. Ὁ Vasmer σημειώνει 94 σλαβικά ὀνόματα στὴν Ἀρκαδία, ἐνῶ στὴν Κορινθία 24, στὴν Ἀργολίδα 18, στὴν Ἀχαΐα 95, στὴν Ἡλιδα 34, στὴν Τριφυλία 42, στὴ Μεσσηνία 41 καὶ στὴ Λακωνία 81 (Β ο η, *Péloponnèse*, σελ. 62 καὶ σημ. 3). Πρβλ. καὶ Μ ο ρ ἄ τ τ ο υ, *Ἱστορία Τεγέας*, σελ. 230. — Μ. Κ ο ρ δ ὶ σ η, *Ἡ σλαβικὴ ἐποίκηση στὴν Πελοπόννησο μὲ βάση τὰ σλαβικά τοπωνύμια*, Δωδώνη 10 (1981), σελ. 381 - 444.

6. Θεοφάνης, σελ. 456 - 457 (de Boor). — Χρονικὸν Μονεμβασίας, σελ. 18 - 20 (Dujčev). — Κωνσταντῖνος Παρφυρογέννητος, *Περὶ θεμάτων*, σελ. 90 ἀρ. 6, 172 - 174 ἀρ. 6 (Pertusi). — Β ο η, *Péloponnèse*, σελ. 46, 75.

δος ομαλότητας και ευημερίας για τή χώρα, ή οποία θα διαρκέσει ως τις παραμονές τῆς λατινικῆς κατάκτησης. Οἱ Σλάβοι ἐκχριστιανίζονται και νέα ἐκκλησιαστικά μνημεῖα φανερώνουν ὅτι ἡ χριστιανική θρησκεία ἔχει ἐπικρατήσει και πάλι στή χερσόνησο<sup>1</sup>. Τὴν παλαιότερη μνεία για τὴν ἐκκλησιαστική κατάσταση στήν Ἀρκαδία παρέχει ἐπιγραφή πού βρέθηκε στὸ Παλλάντιο, σύμφωνα με τὴν ὁποία στίς ἀρχές τοῦ 10ου αἰ. ἡ περιοχή ὑπαγόταν ἐκκλησιαστικά στήν ἐπισκοπὴ Λακεδαιμονίας. Ἡ ἐπιγραφή αὐτὴ μᾶς παραδίδει και τὴν πρώτη βέβαιη χρονολογημένη ἐκκλησία στήν Ἀρκαδία, πού εἶναι ὁ ναὸς τοῦ Ἁγίου Χριστοφόρου στὸ Παλλάντιο<sup>2</sup>. Δεύτερη μνεία ναοῦ μέσα στὸν 10ο αἰ. σώζεται σὲ σιγίλλιο τοῦ πατριάρχου Πολυεύκτου τοῦ 964 ἢ 966 σύμφωνα με τὸ ὁποῖο ἰδρύθηκε ἡ μονὴ τοῦ Φιλοσόφου κοντὰ στὴ Δημητσάνα ἀπὸ τὸν πρωτοασηκρήτι τοῦ Νικηφόρου Α', Ἰωάννη Λαμπαρδόπουλο<sup>3</sup>. Ἀκόμη, στήν περιοχή τῆς Τεγέας, ἡ ὁποία στοὺς μέσους χρόνους μετονομάστηκε Νίκλι<sup>4</sup> σώζεται ὁ μεγάλων διαστάσεων ναὸς τῆς Παλαιᾶς Ἐπισκοπῆς, τοῦ τέλους τοῦ 10ου αἰ.<sup>5</sup> Ἐκτὸς ἀπὸ τὰ τρία αὐτὰ μνημεῖα, στήν ἴδια περίοδο ἀνήκουν και ναοὶ πού βρέθηκαν στὰ Βούρβουρα, στὰ Λουτρά Ἡραίας και στὴ Μελιγού (θέση Σαββανᾶς). Ἐξᾶλλου, φιλολογικὲς και ἄλλες πηγές μᾶς πληροφοροῦν ὅτι οἱ μονὲς Βαρσῶν στὸ Νεοχώρι και Ἐπάνω Χρέπας στὸ Περθῶριο εἶχαν ἰδρυθεῖ τὸν 11ο αἰ. Στὴ θέση τους σήμερα ὑψώνονται μεταβυζαντινὰ καθολικά. Τὰ μνημεῖα αὐτὰ εἶναι ἐνδεικτικὰ τῆς ἀνάπτυξης τοῦ κέντρου τῆς Ἀρκαδίας και ὑποδηλώνουν τὴ σημαντικὴ αὔξηση τοῦ χριστιανικοῦ πληθυσμοῦ στήν περιοχή, γεγονός πού ἐπιβεβαιώνεται και ἀπὸ τὴν ἰδρυση νέων ἐπισκοπῶν στὰ τέλη τοῦ 11ου αἰ.<sup>6</sup>

Ὅπως ἤδη ἀναφέρθηκε, ἡ Ἀρκαδία ὑπάγεται ἐκκλησιαστικά στήν ἐπισκοπὴ Λακεδαιμονίας, ἡ ὁποία ἐξαρθᾶται ἀπὸ τὴ μητρόπολη Πατρῶν. Τὸ 1082/1083 ἡ ἐπισκοπὴ Λακεδαιμονίας προάγεται σὲ μητρόπολη με τρεῖς ἐπισκοπές, τοῦ Ἀμυκλείου ἢ Ἀμυκλῶν, τῆς Πίσσης και τῶν Ἐζερῶν<sup>7</sup>. Στὴν ἐπισκοπὴ Ἀμυκλείου με ἔδρα τὸ Νίκλι μνημονεύεται ἐπίσκοπος — μόνος γνω-

1. B o n, *Péloponnèse*, σελ. 138, 179.

2. Ἀ β ρ α μ έ α, *Saint Christophe*, σελ. 33 - 36.

3. G r u m e l, *Regestes*, 1, σελ. 225-226 ἀρ. 791. — MM, 5, σελ. 250-252. — B o n, *Péloponnèse*, σελ. 69 και σημ. 4, 203 ἀρ. 62. — Γ ρ ι τ σ ο π ο ῦ λ ο υ, *Μονὴ Φιλοσόφου*, Ἀθήνα 1960, σελ. 65 - 103.

4. Βλ. παρακάτω, σελ. 112.

5. B o n, *Péloponnèse*, σελ. 146. — Ὀ ρ λ ά ν δ ο υ, *Μνημεῖα Τεγέας*, σελ. 149, 161.

6. B o n, *Péloponnèse*, σελ. 110.

7. Χρονικὸν Μονεμβασίας, σελ. 22 (Dujčev). — G. P a r t h e y, *Hieroclis Synecdemus et notitiae graecae episcopatum, accedit Nili Doxapatii notitia patriarchatum et locorum nomina immutata*, Λιψία 1866, σελ. 216-217 (Notitia 10), 259 (Notitia 13). — D ö l g e r, *Regesten*, ἀρ. 1086. — G r u m e l, *Regestes*, 3, σελ. 36 - 37 ἀρ. 928, 40 - 42 ἀρ. 938. — MM, 1, σελ. 216 - 221. — B o n, *Péloponnèse*, σελ. 110. — V. L a u r e n t,

στὸς ἄλλωστε — ὁ Νικόλαος Μουζάλων<sup>1</sup>. Παράλληλα, ἡ ἐπισκοπὴ Πίσσης ποῦ δημιουργήθηκε ταυτόχρονα πρέπει νὰ ἦταν στὴν περιοχὴ τῆς Κυνουρίας καὶ νὰ εἶχε ἔδρα τὸ Λεωνίδιο<sup>2</sup>.

Οἱ σταυροφόροι μετὰ τὴν κατάκτηση τὸ 1204 τῆς Κωνσταντινούπολης καὶ τὴν κατάλυση τοῦ βυζαντινοῦ κράτους, ἔσπευσαν νὰ καταλάβουν καὶ τὰ ὑπόλοιπα ἐδάφη τῆς αὐτοκρατορίας. Ἔτσι, ὁ Βονιφάτιος ὁ Μομφερρατικὸς ἀναλαμβάνοντας τὴν ἀρχηγία τῶν ἐπιχειρήσεων στὴν Πελοπόννησο, πολιορκήσε τὰ κάστρα τοῦ Ἄργους, τῆς Κορίνθου καὶ τοῦ Ναυπλίου<sup>3</sup>. Λίγο ἀργότερα καὶ ἐνῶ ἡ πολιορκία συνεχιζόταν, ὁ Γουλιέλμος de Champlitte μὲ τὸν Γοδεφρεῖδο Βιλλεαρδουίνο ἐπιχείρησαν τὴν κατάκτηση τῆς ὑπόλοιπης χερσονήσου. Τὸ 1209, πέτυχαν νὰ θέσουν ὑπὸ τὸν ἑλεγχό τους τὸ μεγαλύτερο τμῆμα τῆς δυτικῆς, νότιας καὶ κεντρικῆς Πελοποννήσου<sup>4</sup>. Ἡ πελοποννησιακὴ γῆ χωρίστηκε σὲ 12 βαρονίες καὶ μοιράστηκε ἀνάμεσα στοὺς λατίνους φεουδάρχες<sup>5</sup>. Ἡ περιοχὴ τῆς Ἀρκαδίας ἀπέτελεσε 4 βαρονίες. Ἡ πρώτη, μὲ κέντρο τὸ κάστρο τῆς Ἄκοβας ἢ Mategriffon εἶχε 24 φέουδα καὶ παραχωρήθηκε στὴν οἰκογένεια Rogières μὲ πρῶτο ἡγεμόνα τὸν Gautier<sup>6</sup>. Ἡ δευτέρα,

*La date de l'érection des metropoles de Patras et de Lacédémone*, REB 21 (1963), σελ. 136 - 139. — J. Darroutès, *Notitiae episcopatum*, σελ. 124, 369 (Notitia 13).

1. Καραμάνου, Ἀρκαδικά, σελ. 108 - 109. — Π. Γ. Ζερλέντη, Ἡ μητρόπολις Ἀμυκλῶν καὶ Τριπολιταῖς καὶ αἱ ἐπισκοπαὶ Πίσσης, Ἐξερῶν, Βελιγρόστιδος, Ἀθήνα 1921, σελ. 3 - 6. — Μοραῖτου, Ἱστορία Τεγέας, σελ. 230, 247, 251, 253. — Ἡρώς Κορμπέτη, Ἐγκώμιον εἰς τὸν πατριάρχην Νικόλαον Ἀ' τὸν Μουζάλωνα, Ἑλληνικά 7 (1934), σελ. 322 σημ. 2. — Τ. Α. Γριτσοπούλου, Ἀμυκλῶν ἐπισκοπή, ΘΗΕ 2 (1963), στ. 397-398. — Ὀρλάνδου, Μνημεῖα Τεγέας, σελ. 132-133. — Θ. Ν. Ζήση, Ὁ πατριάρχης Νικόλαος Ἀ' Μουζάλων (Παράρτημα: Μουζάλωνος, Περὶ τῆς ἐκπορεύσεως τοῦ Ἁγίου Πνεύματος), Ἐπιστημονικὴ Ἐπετηρίδα Θεολογικῆς Σχολῆς Πανεπιστημίου Θεσσαλονίκης 23 (1978) σελ. 237. — Darroutès, *Notitiae episcopatum*, σελ. 326 (Notitia 10), 362 (Notitia 13).

2. Ζερλέντη, ὁ.π., σελ. 22 - 23. — Τ. Α. Γριτσοπούλου, Μαντιείας καὶ Κυνουρίας μητρόπολις, ΘΗΕ 8 (1966), στ. 599. — Τοῦ Ἰδίου, Ἡ κατὰ τὴν Κυνουρίαν μονὴ τῆς Λουκοῦς, Πελοποννησιακά 6 (1968), σελ. 131 - 132. Σημείωμα βιβλιογράφου τοῦ 1372 φανερώνει ὅτι ἡ ἐπισκοπὴ Πίσσης ὑπάρχει ἀκόμη τότε· βλ. Ν. Α. Βέη, Μνεῖαι τοῦ Ἄστρου κατὰ τοὺς μέσους αἰῶνας καὶ τὰ παρ' αὐτὸ κάστρα. Τὸ τοπωνυμικὸν «Ἄρεια», ΒΖ 17 (1908), σελ. 94.

3. Χρονικὸν τοῦ Μορέως, στ. 1586 - 1594, 2080 - 2088, 2628 - 2630, 2763 - 2766, 2835. — Βοη, *Morée*, σελ. 58 - 59.

4. Βοη, *Morée*, σελ. 59 - 68. — Χρύσα Α. Μαλτέζου, Ἡ ἡγεμονία τῆς Ἀχαΐας, Ἱστορία τοῦ Ἑλληνικοῦ Ἔθνους, τόμ. Θ', Ἐκδοτικὴ Ἀθηνῶν, 1979, σελ. 248.

5. Χρονικὸν τοῦ Μορέως, στ. 1830 - 1840, 1903 - 1967. — Cronaca di Morea, σελ. 427, 428. — Libro de los fechos, § 115 - 133. — Livre de la conquete, § 118 - 128. — Βοη, *Morée*, σελ. 102 - 115. — Μαλτέζου, ὁ.π., σελ. 250.

6. Χρονικὸν τοῦ Μορέως, στ. 1912 - 1916. — Cronaca di Morea, σελ. 428. — Libro de los fechos, § 117. — Livre de la conquete, § 128. — Βοη, *Morée*, σελ. 104, 393 - 395.

περιλάμβανε τὸ μεγαλύτερο μέρος τῶν Σκορτῶν μὲ κυριότερο κάστρο τὴν Καρύταινα, πού ὑπῆρχε πιθανότατα καὶ πρὶν ἀπὸ τὴ φραγκικὴ κατάρκτηση. Εἶχε 22 φέουδα καὶ παραχωρήθηκε στὸν Οὔγο de Briel<sup>1</sup>. Ἡ τρίτη βαρονία, τῆς Βελίγιοστης, μὲ 4 φέουδα περιῆλθε στὸν Ματθαῖο de Mons<sup>2</sup> καὶ ἡ τέταρτη, τοῦ Νικλίου, μὲ 6 φέουδα, στὸν Γουλιέλμο de Morlay<sup>3</sup>. Ἡ Βελίγιοστη καὶ τὸ Νίκλι ἀναφέρονται στὸ Χρονικὸ τοῦ Μορέως ὡς *χωρὲς προεστές εἰς ὄλον τὸν Μορέαν*<sup>4</sup> ὁ Βιλλεαρδουίνος ἀναγκάστηκε νὰ τὶς πολιορκήσῃ γιὰ νὰ παραδοθοῦν<sup>5</sup>.

Οἱ Φράγκοι ἐγκατέστησαν λατίνους ἱεράρχες στὶς ἐπισκοπές τῶν πόλεων τὶς ὁποῖες κατέλαβαν. Ἔτσι, στὴν ἐπισκοπὴ Ἀμυκλῶν, πού ὑπαγόταν στὴ λατινικὴ ἀρχιεπισκοπὴ Πατρῶν, τὸν ὀρθόδοξο ἐπίσκοπο διαδέχθηκε ὁ λατίνος Ἰμβέρτος, στὸν ὁποῖο παραχωρήθηκαν 4 φέουδα. Τὸ 1209, ἀντικαταστάθηκε παράνομα ἀπὸ τὸν Γιλιβέρτο, πρῶν ἡγούμενο στὴ μονὴ τοῦ Ἀγίου Πέτρου στὸ Flavigny en Auxois<sup>6</sup>.

Μετὰ τὴ συνοπτικὴ ἐπισκόπηση τῆς ἱστορίας τῆς Ἀρκαδίας στὴν περίοδο 395 - 1209, ἀκολουθεῖ ἡ ἀναγραφὴ τῶν πληροφοριῶν πού ἔχουν συγκεντρωθεῖ γιὰ τοὺς οἰκισμοὺς καὶ τὰ μνημεῖα. Τὴν ἔλλειψη εἰδήσεων ἀπὸ φιλολογικὲς

1. Χρονικὸν τοῦ Μορέως, στ. 1917 - 1924. — Cronaca di Morea, σελ. 428. — Libro de los fechos, § 118. — Livre de la conquete, § 128. — Β ο η, *Morée*, σελ. 105, 367.

2. Χρονικὸν τοῦ Μορέως, στ. 1929 - 1932. — Cronaca di Morea, σελ. 428. — Livre de la conquete, § 128. — Ζ ε ρ λ έ ν τ η, ὅ.π., σελ. 24. — Ἀ λ ε ξ ο π ο ὑ λ ο υ, *Μεσαιωνικαὶ πόλεις*, σελ. 186 - 188. — Β ο η, *Morée*, σελ. 110 - 111, 518 - 519.

3. Χρονικὸν τοῦ Μορέως, στ. 1933 - 1934. — Cronaca di Morea, σελ. 428. — Livre de la conquete, § 128. — Β ο η, *Morée*, σελ. 111 - 112, 522 - 523. — Ὁ ρ λ ά ν δ ο υ, *Μνημεῖα Τεγέας*, σελ. 133.

4. Χρονικὸν τοῦ Μορέως, στ. 1753.

5. Γιὰ τὴν κατάληψη τῆς Βελίγιοστης βλ. Χρονικὸν τοῦ Μορέως, στ. 2022 - 2026. Πρβλ. Π. Β ε λ ι σ σ α ρ ί ο υ, *Τοπογραφικὰ Βελιγόστιδος*, ΕΕΒΣ 45 (1981 - 82), σελ. 239 - 252. Τὴν πολιορκία καὶ ἄλωση τοῦ Νικλίου παραδίδουν ἡ ἐλληνικὴ παραλλαγὴ τοῦ Χρονικοῦ τοῦ Μορέως (ὅ.π., στ. 2027 - 2050) καὶ ἡ ἰταλικὴ (ὅ.π., σελ. 429 - 430). — Κ α ρ α μ ά ν ο υ, *Ἀρκαδικά*, σελ. 83 - 84. — Μ ο ρ α ί τ ο υ, *Ἱστορία Τεγέας*, σελ. 259 - 261. — Ἀ λ ε ξ ο π ο ὑ λ ο υ, *Μεσαιωνικαὶ πόλεις*, σελ. 81 - 83. — Β ο η, *Morée*, σελ. 522 - 523. — Ὁ ρ λ ά ν δ ο υ, *Μνημεῖα Τεγέας*, σελ. 133 - 134.

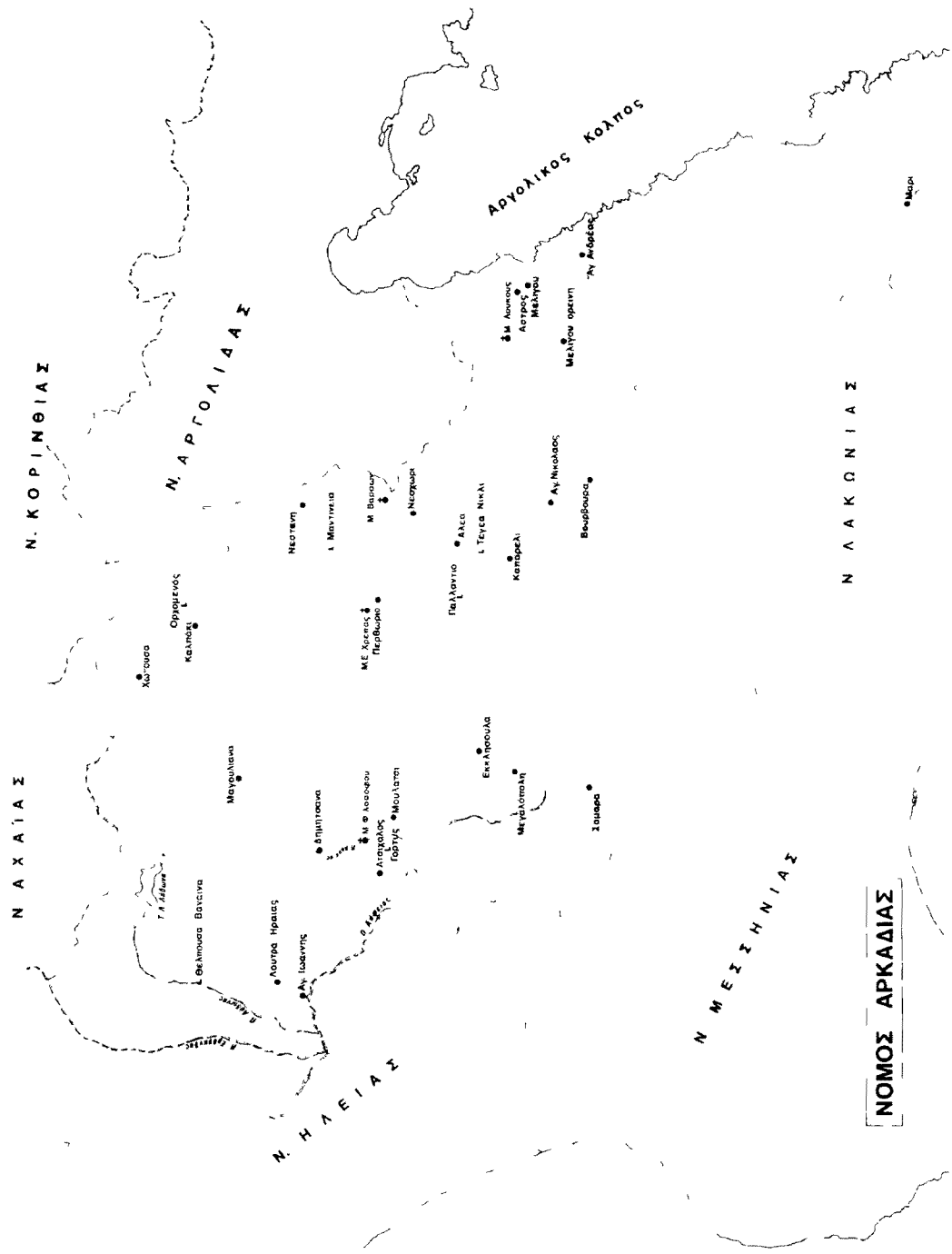
6. Χρονικὸν τοῦ Μορέως, στ. 1960 - 1961. — Cronaca di Morea, σελ. 429. — Libro de los fechos, § 130. — Livre de la conquete, § 128. — Ζ ε ρ λ έ ν τ η, ὅ.π., σελ. 6. — Δ. Α. Ζ α κ υ θ η ν ο ὦ, *Ὁ ἀρχιεπίσκοπος Ἀντελμος καὶ τὰ πρῶτα ἔτη τῆς λατινικῆς ἐκκλησίας Πατρῶν*, ΕΕΒΣ 10 (1933), σελ. 405, 407 - 408. — Β ο η, *Morée*, σελ. 70 σημ. 5, 93, 497, 523. — Ὁ ρ λ ά ν δ ο υ, *Μνημεῖα Τεγέας*, σελ. 135. Στὴν ἐλληνικὴ καὶ ἰταλικὴ παραλλαγὴ τοῦ Χρονικοῦ τοῦ Μορέως ἀναφέρεται ἱδρυση λατινικῆς ἐπισκοπῆς καὶ στὴ Βελίγιοστη. Στὴ γαλλικὴ μαρτυρεῖται ὑπαρξὴ κοινοῦ ἐπισκόπου καὶ γιὰ τὶς δύο πόλεις (ὅ.π., § 128) ἐνῶ στὴν ἀραγωνικὴ μόνο τοῦ ἐπισκόπου Ἀμυκλίου (ὅ.π., § 130). Βλ. Ζ ε ρ λ έ ν τ η, ὅ.π., σελ. 24. — Β ο η, *Morée*, σελ. 98.

πηγές αναπληρώνουν τὰ εὐρήματα τῶν ἀνασκαφῶν, στὰ ὅποια σὲ μεγάλο βαθμὸ στηρίζεται ἡ προσπάθεια σύνθεσης τῆς ἱστορικῆς γεωγραφίας τῆς περιοχῆς<sup>1</sup>. Στὴν καταγραφή τῶν θέσεων, τῶν μνημείων καὶ τῶν ἀρχαιολογικῶν εὐρημάτων τὰ τοπωνύμια καταχωρίζονται κατὰ ἀλφαβητικὴ σειρά. Καταγράφονται πρῶτα οἱ ἱστορικὲς πληροφορίες γιὰ τὸν κάθε τόπο καὶ μετὰ οἱ εἰδήσεις γιὰ τὰ μνημεῖα καὶ εὐρήματα (στὰ ὅποια περιλήφθηκαν καὶ ὅσα στὶς ἀρχαιολογικὲς ἀναφορὲς σημειώνονται μὲ τὸ γενικὸ ὄρο «βυζαντινά»). Ἀπὸ τὴ μελέτη τῶν ἀρχαιολογικῶν τεκμηρίων διαπιστώνεται ὅτι οἱ γνωστὲς ἀρχαῖες πόλεις ἐξακολουθοῦν νὰ ὑπάρχουν καὶ κατὰ τὴν παλαιοχριστιανικὴ περίοδο, ἐξαφανίζονται ὅμως μετὰ ἀπὸ τὶς σλαβικὲς ἐπιδρομές, μὲ ἐξάιρεση τὸν Ὁρχομενὸ, τὸ Παλλάντιο καὶ τὴν Τεγέα, ὅπου σώζονται μνημεῖα καὶ εὐρήματα καὶ τῆς μεσοβυζαντινῆς ἐποχῆς. Ὡς πρὸς τὴ γεωγραφικὴ κατανομὴ τῶν θέσεων, πρέπει νὰ σημειωθεῖ ὅτι οἱ περισσότερες ἐπισημαίνονται στὶς ἐπαρχίες Μαντινείας καὶ Γορτυνίας ἐνῶ οἱ λιγότερες στὴν ἐπαρχία Μεγαλόπολης.

1. Τὰ στοιχεῖα συγκεντρώθηκαν ἀπὸ τὶς δημοσιευμένες ἀρχαιολογικὲς ἀναφορὲς, ἀλλὰ καὶ ἀπὸ ἀνέκδοτο ὑλικὸ πού εἶχε τὴν καλοσύνη νὰ θέσει στὴ διάθεσή μου ὁ κ. Θ. Σπυρόπουλος, ἐπίκουρος καθηγητῆς καὶ Ἔφορος Ἀρχαιοτήτων στὴν Ἐ΄ Ἐφορεία Κλασικῶν Ἀρχαιοτήτων Σπάρτης. Ὁ ἴδιος μοῦ παραχώρησε ἐπίσης τὸ σχεδιάγραμμα καὶ τὶς φωτογραφίες ἀπὸ τὴν ἀνασκαφὴ τῆς Χωτούσας πού δημοσιεύονται ἐδῶ. Τὸν εὐχαριστῶ θερμότατα.



ΒΟΥΛΑΣ ΚΟΝΤΗ



Ἅγιος Ἀνδρέας Κυνουρίας

*Μνημεῖα.* Δοκιμαστικὴ ἀνασκαφὴ ἔγινε στὴν παραλία τοῦ Ἁγίου Ἀνδρέα, στὸ λόφο «Νησί», ὅπου ὑπάρχουν ἑλληνιστικὰ ἐρείπια. Ἐρευνήθηκαν ἡ ΒΔ καὶ ἡ Δ πλευρὰ τοῦ λόφου, ὅπου διαπιστώθηκε ἐπίχωση ὕστερων ρωμαϊκῶν χρόνων. Ἡ συμπληρωματικὴ ὀχύρωση τοῦ λιμανιοῦ τοποθετεῖται σὲ βυζαντινοὺς χρόνους. Τῆς ἴδιας ἐποχῆς εἶναι καὶ ἡ ἐπισκευὴ τῶν δύο νότιων πύργων τῶν τειχῶν, στὴν κορυφὴ τοῦ λόφου.

Καράγιωργα, ΑΔ 18 (1963), Β1, 89. — D a u x, BCH 87 (1963), 759. — Παυσανίου, Κορινθιακά, 302 - 303 σημ. 1.

Ἅγιος Ἰωάννης Πορτυνίας

*Ἱστορία.* Τὸ χωριὸ εἶναι κτισμένο στὰ ἐρείπια τῆς ἀρχαίας Ἡραίας, ποὺ καταστράφηκε στὸ τέλος τοῦ ἀρχαίου κόσμου.

Παυσανίου, VIII, 26, 1 - 2. — Αλ. Φιλαδέλφως, Ἀνασκαφαὶ Ἡραίας, ΑΔ 14 (1931 - 32), 57.

*Μνημεῖα.* Θέση Παληοεκκλησιά. Ἀνασκάφηκαν παχεῖς τοῖχοι ποὺ ἀνῆκαν πιθανῶς σὲ ρωμαϊκὸ ἢ βυζαντινὸ κτήριο μεγάλων διαστάσεων, τελείως ὅμως καταστραμμένο. Ἐντοπίστηκαν καὶ πολλοὶ χριστιανικοὶ τάφοι.

Φιλαδέλφως, ὁ.π., 58.

Στὸν ἀγρὸ τῶν ἀδελφῶν Σπηλιοπούλου ἀποκαλύφθηκε ἐπίμηκες κτήριο ποὺ χωριζόταν μὲ ἐγκάρσιους τοίχους σὲ 4 αἴθουσες. Ἀνάμεσα στὰ χῶματα βρέθηκαν θραύσματα ἀρχαίων ἀγγείων καὶ πολὺ φθαρμένα ρωμαϊκὰ καὶ βυζαντινὰ νομίσματα.

Φιλαδέλφως, ὁ.π., 60 - 61.

Νοτιοδυτικὰ τοῦ χωριοῦ Ἅγ. Ἰωάννης, στὴ θέση Κοκορᾶ (ἀρχαῖες Μελαινεές;) ἔχουν ἐπισημανθεῖ ἀπὸ παλαιὰ λείψανα ρωμαϊκοῦ λουτροῦ. Σύμφωνα μὲ τὴ «Γαλλικὴ Ἐπιστημονικὴ Ἀποστολὴ τοῦ Μορέως» στὴ θέση τοῦ λουτροῦ ἰδρύθηκε ἀργότερα χριστιανικὸς ναός.

W. M. Leake, *Peloponnesiaca*, Λονδίνο 1846, 231 - 232. — Φιλαδέλφως, ὁ.π., 70. — Παυσανίου, Ἀρκαδικά, 289 - 290 σημ. 1.

Ἅγιος Νικόλαος (πρ. Καστρί) Κυνουρίας

*Εἶδηματα.* «Θησαυρὸς» ἀπὸ 88 χάλκινα νομίσματα: Ἰουστινιανοῦ Α' (539/40), Ἰουστίνου Β' (565/6 καὶ 575/6) καὶ 84 μικρὲς ὑποδιαίρεσεις (minimi)

τοῦ 5ου καὶ 6ου αἰ. μ.Χ. προερχόμενα ἀπὸ τὸ χωριὸ "Ἅγιος Νικόλαος παραδόθηκαν τὸ 1935 στὸ Νομισματικὸ Μουσεῖο.

Ἄβραμέα, *Νομισματικοὶ «θησαυροί»*, 64 ἀρ. 27.

### Ἄστρος Κυνουρίας

*Ἱστορία.* Λείψανα ἀρχαίου οἰκισμοῦ, τὸν ὁποῖον οἱ ἀρχαιολόγοι ταυτίζουν μετὴν ἀρχαία πόλη Εὐα, σώζονται στὴ θέση τῆς μονῆς Λουκοῦς, 4 χλμ. ΒΔ ἀπὸ τὸ Ἄστρος. Στὸν ἴδιο χῶρο τὸ 2ο μ.Χ. αἰ. ὁ Ἡρώδης Ἀττικὸς ἐκτίσσε βίλλα. Στὸν 5ο μ.Χ. αἰ. ἀνήκει παλαιοχριστιανικὴ βασιλική, τῆς ὁποίας μέλη σώζονται στὸ χῶρο τῆς μονῆς.

Leake, *Travels*, Β', 486 - 492. — Κ. Α. Ρωμαιοῦ, *Ἐπιγραφαὶ ἐκ Κυνουρίας*, Ἀθηνᾶ 18 (1906), 438 - 454. — *Θυρεᾶτις Γῆ*, 139 - 155, 483 - 487 (ἄρθρα Π. Φάκλαρη καὶ Σέμνης Καρούζου). — Σέμνης Καρούζου, *Die Antiken vom Kloster Luku in der Thyreatis*, *Römische Mitteilungen* 76 (1969), 253 - 265.

*Μνημεῖα.* Μονὴ Λουκοῦς. Ἀρχιτεκτονικὰ λείψανα παλαιοχριστιανικῶν χρόνων ποὺ σώζονται εἴτε ἐντοιχισμένα στὴν Ν πλευρὰ τοῦ καθολικοῦ τῆς μονῆς εἴτε στὸ προαύλιο ἐπιτρέπουν τὴν ὑπόθεση ὅτι στὴ θέση τοῦ σημερινοῦ ναοῦ ὑπῆρχε παλαιοχριστιανικὴ βασιλική, πιθανῶς τοῦ 5ου αἰ. Οἱ Sodini, Πάλλας καὶ Spiro δὲν θεωροῦν ἀπίθανο νὰ εἶναι παλαιοχριστιανικὸ ἓνα τμήμα ψηφιδωτοῦ δαπέδου ποὺ διακρινόταν στὴ ΝΔ γωνία τῆς Ν πλευρᾶς τοῦ ναοῦ. Τὸ 1924, ὁ Ὀρλάνδος χρονολόγησε τὸ καθολικὸ τῆς μονῆς Λουκοῦς — ἀφιερωμένο στὴ Μεταμόρφωση τοῦ Σωτῆρος — στὸν 12ο - 13ο αἰ. Ἀπὸ τότε ὅλοι οἱ μελετητὲς τῆς ἱστορίας τῆς μονῆς δέχονταν ὅτι ὁ ναὸς εἶναι βυζαντινὸ κτίσμα. Ὅπως ὅμως ἀπέδειξαν νεώτερες ἐρευνες τόσο τοῦ Μ. Χατζηδάκη ὅσο καὶ τοῦ Χ. Μπούρα βέβαιον εἶναι ὅτι τὸ καθολικὸ τῆς μονῆς ἀνήκει στοὺς μεταβυζαντινοὺς ναοὺς κατὰ μίμηση βυζαντινῶν προτύπων.

Ὀρλάνδου, *Ἡ μονὴ Λουκοῦς*, ΗΜΕ 1924, 419 - 433. — Bon, *Péloponnèse*, 7 σημ. 7, 146 - 147, 149. — Ζακυθηνοῦ, *Brèche*, 326. — Τ. Α. Γριτσοπούλου, *Ἡ κατὰ τὴν Κυνουρίαν μονὴ τῆς Λουκοῦς*, *Πελοποννησιακὰ* 6 (1963 - 68), 129 - 190. — J. - P. Sodini, *Mosaïques paléochrétiennes de Grèce: Compléments*, BCH 95 (1974), 581 - 582. — Ζακυθηνοῦ, *Despotat*, Β', 303. — Κοκκίνη, *Μοναστήρια*, 93. — Πάλλας, *Monuments*, 180 ἀρ. 88. — Spiro, *Corpus*, 149. — Ἀντωνάκτου - Μαύρου, *Μονὲς Ἀρκαδίας*, 287 - 299. — *Θυρεᾶτις Γῆ*, 230 - 239 (ἄρθρο Κ. Χασαπογιάννη). — Ν. Φλούδα, *Θυρεατικά*, Α', Ἀθήνα 1982, 132, 136 - 142. Γιὰ τὴ χρονολόγησι τοῦ καθολικοῦ στοὺς μεταβυζαντινοὺς χρόνους βλ. Σέμνης Καρούζου, ὁ.π., 257 - 258 σημ. 11. — Χ. Μπούρα, *Ἡ ἐκκλησιαστικὴ ἀρχιτεκτονικὴ στὴν Ἑλλάδα μετὰ τὴν Ἀλωσι (1453 - 1821)*, Ἀρχιτεκτονικὰ Θέματα 3 (1969), 166. — Μ. Χατζηδάκη, *Ἡ μεταβυζαντινὴ τέχνη (1453 - 1700) καὶ ἡ ἀκτινοβολία τῆς*, *Ἱστορία τοῦ Ἑλληνικοῦ Ἔθνους*, τόμ. Ι, Ἐκδοτικὴ Ἀθηνῶν 1974, 418.

## Ἀτσίχολος Γορτυνίας

*Μνημεῖα.* Ναὸς Ἁγίου Ἀνδρέου, στὰ ἐρείπια τῆς ἀρχαίας Γόρτυνος, κοντὰ στὴ μεσαιωνικὴ γέφυρα τοῦ Λουσίου, τρία τέταρτα τῆς ὥρας ἀπὸ τὸ χωριὸ Ἀτσίχολος. Εἶναι μονόκλιτη βασιλικὴ μὲ τροῦλο καὶ ἔχει ἰδρυθεῖ ἐπάνω σὲ ἀρχαῖο ἱερό. Μέλη τοῦ ἀρχαίου ἱεροῦ εἶναι ἐντοιχισμένα στὸ ναό, ἐνῶ τμῆμα τοῦ στυλοβάτη του σχηματίζει τὸ ἱερό βῆμα. Ἀνάμεσα στὸν ἀρχαῖο καὶ τὸ χριστιανικὸ ναὸ παρεμβάλλεται ρωμαϊκὸ κτίσμα· τμῆμα τῆς ἀψίδας καὶ τῆς τοιχοποιίας του διακρίνεται στὴ Δ ἐσωτερικὴ πλευρὰ τοῦ ναοῦ. Ἐξωτερικὰ ὁ ναὸς στεγάζεται μὲ δικλινῆ στέγη καὶ ὁ τροῦλος του εἶναι ἐλλειψοειδῆς. Χρονολογεῖται ἀπὸ τὸ Μουτσόπουλο στὸ 12ο αἰ., ἐνῶ ὁ Ζάχος τὸν θεωρεῖ μεταβυζαντινόν. Φέρει ἴχνη τοιχογραφιῶν σὲ δύο ἐπάλληλα στρώματα.

Ζάχου, *Μεσαιωνικὰ μνημεῖα*, 69. — Μουτσοπούλου, *Ἀρχιτεκτονική*, 148 - 154· πρβλ. βιβλιοκρισία Α. Ξυγγούλου, *Πελοποννησιακά* 2 (1957), 448 καὶ 3 - 4 (1958 - 59), 419 - 420.

## Βάναινα - Θέλπουσα Γορτυνίας

*Ἱστορία.* Ἡ ὄνομασία Βάναινα ἀντικατέστησε στοὺς μέσους χρόνους τὸ ὄνομα τῆς ἀρχαίας πόλης Θέλπουσας, ὅπου βρέθηκε ἀπόσπασμα τοῦ Διοκλητιάνειου ἀγορανομικοῦ κώδικα. Ἡ πόλη μνημονεύεται στὸ Συνέδημο τοῦ Ἱεροκλέους καὶ ἀργότερα στὸν κατάλογο τῶν πόλεων ποὺ περιλαμβάνονται στὸν Paris. gr. 1555A. Στὴν περιοχὴ τῆς βρίσκονται τὰ ἐρείπια δύο παλαιοχριστιανικῶν(;) βασιλικῶν.

Παυσανίου, VIII, 25. — Συνέδημος Ἱεροκλέους 647<sub>6</sub> (Honigmann). — Leake, *Travels*, Β', 98. — Παπανδρέου, *Ἀζανιάς*, 30. — Κανδηλώρου, *Γορτυνία*, 36. — Μουτσοπούλου, *Ἀρχιτεκτονική*, 6, 9. — Α. Πετρονώτη, *Νέο ἀπόσπασμα τοῦ Διοκλητιάνειου ἀγορανομικοῦ κώδικα ἀπὸ τῆς Θέλπουσας τῆς Ἀρκαδίας*, *Ἑλληνικά* 26 (1973), 255 - 270. — Ζακυθηνοῦ, *Despotat*, Β', 148.

*Μνημεῖα.* Ἐρείπια παλαιοχριστιανικῆς βασιλικῆς τοῦ Ἁγίου Ἰωάννου σώζονται κοντὰ στὴ γέφυρα τοῦ Λάδωνα καὶ δεξιὰ τοῦ ποταμοῦ (θέση Τουμπίτσι), σὲ χαμηλὸ λόφο. Ἦταν κτισμένη ἐπάνω σὲ ἀρχαῖο ἱερό, πιθανῶς τοῦ Ἀσκληπιοῦ. Ὁ ναὸς ἦταν ὀρθογώνιος μὲ ἀψίδα, στὴ Β πλευρὰ τῆς ὁποίας παρατηρήθηκε τμῆμα συνθρόνου. Τὸ ἐσωτερικὸ τῆς βασιλικῆς καλύπτει τεράστια δρύς. Γλυπτὰ μέλη μεταξὺ τῶν ὁποίων ἓνα ὑπέρθυρο, εἶναι ἐντοιχισμένα σὲ διάφορα σημεῖα. Χρονολογεῖται ἀπὸ τὸν Μουτσόπουλο στὸν 5ο ἢ 6ο αἰ. μ.Χ. Ἀντίθετα, ὁ Ξυγγόπουλος θεωρεῖ ὅτι τὰ στοιχεῖα ποὺ διαθέτουμε καὶ γιὰ τὶς δύο ἐκκλησίες δὲν εἶναι ἐπαρκῆ γιὰ νὰ ὀριστεῖ ὁ ἀρχιτεκτονικὸς τύπος τους καὶ νὰ χρονολογηθοῦν μὲ ἀσφάλεια.

Leake, *Travels*, Β', 98 - 99. — Παπανδρέου, *Ἀζανιάς*, 30. — Meyer, *Peloponnesische Wanderungen*, 87. — Μουτσοπούλου, *Ἀρχιτεκτονική*, 6 - 13, 15 - 19· πρβλ. βιβλιοκρισία Α. Ξυγγοπούλου, *Πελοποννησιακά* 2 (1957), 446 - 447. — Ζακυθηνού, *Brèche*, 326. — Γριτσοπούλου, *Τριπολιτσά*, Α', 75. — Πετρονώτη, *Ἀρχιτεκτονικά μνημεία*, 31.

Ἐνα χιλιόμετρο βόρεια ἀπὸ τὸν Ἅγιο Ἰωάννη βρίσκεται ὁ ναὸς τῆς Παναγίας τῆς Βάναινας (μονόκλιτης βασιλικῆς με ἡμικυκλικὴ ἀψίδα), κτισμένος στὰ θεμέλια παλαιοχριστιανικῆς βασιλικῆς. Ὁ ναὸς καταλαμβάνει τμῆμα τοῦ εἰκονοστασίου καὶ τῆς ἀψίδας (σφηνωμένης στὸ βράχο) τῆς βασιλικῆς. Ἡ ἀψίδα τῆς βασιλικῆς χρονολογεῖται ἀπὸ τὸν Μουτσόπουλο στὸν 5ο ἢ 6ο αἰ.

Meyer, *Peloponnesische Wanderungen*. 87. — Μουτσοπούλου, *Ἀρχιτεκτονική*, 13 - 14, 19· πρβλ. βιβλιοκρισία Ξυγγοπούλου, *Πελοποννησιακά* 2 (1957), 446 - 447. — Γριτσοπούλου, *Τριπολιτσά*, Α', 75. — Πετρονώτη, *Ἀρχιτεκτονικά μνημεία*, 31.

#### Βούρβουρα Κυνουρίας

*Ἱστορία.* Τὸ ὄνομα τοῦ χωριοῦ Βούρβουρα, στὴ ΒΔ Κυνουρία καὶ οἱ πρῶτοι οἰκιστὲς του συνδέονται πιθανότατα με τὴ μετοίκηση πληθυσμοῦ ἀπὸ τὴ Χαλκιδικὴ στὴν Πελοπόννησο. Σὲ πλαστὸ χρυσόβουλλο τοῦ αὐτοκράτορα Ἰωάννου ΣΤ' Παλαιολόγου τοῦ 1344 μνημονεύεται ὅτι ὁ πρὸ ἡμῶν βασιλεύσας κύριος Ἀλέξιος ὁ Κομνηνὸς ἐμετοίκησε τὰ χωριά ἀπὸ τοῦ ἁγίου Ὁρους εἰς τὴν Πελοπόννησον. Εἶναι γνωστὸ ὅτι στὴ Σιθωνία ὑπάρχει χωριὸ καὶ λιμάνι τῆς Βουρβουροῦς. Ἴσως, λοιπόν, κάτοικοι τοῦ χωριοῦ αὐτοῦ νὰ ἐγκαταστάθηκαν στὴν Πελοπόννησο, στὸ χωριὸ ποὺ τώρα ἔχει ἐρειπωθεῖ καὶ βρισκόταν κοντὰ στὸ ναὸ τοῦ Ἁγίου Γεωργίου, ἀπὸ τὸν ὁποῖον εἶχε πάρει τὸ ὄνομα. Πράγματι, ἡ μελέτη μεγάλου ἀριθμοῦ (15) ἐρειπωμένων ἐκκλησιῶν τοῦ 11ου αἰ. ποὺ σώζονται Δ ἀπὸ τὸ σημερινὸ χωριό, ὀδηγεῖ στὸ συμπέρασμα ὅτι στὴν κοίτη τοῦ χειμάρρου Ἀλφειοῦ (σημ. Σαρανταπόταμου) ὑπῆρχε ἀξιόλογο μεσαιωνικὸ πόλισμα στὴ θέση ὅπου κατὰ τὴν ἀρχαιότητα ἦταν ἡ Φυλάκη. Τὰ πολίσματα μπορεῖ νὰ ἦταν δύο καὶ νὰ τὰ χώριζε ὁ χειμάρρος· ἐπειδὴ ὅμως δὲν ὑπάρχουν στοιχεῖα ποὺ νὰ ἐνισχύουν τὴν ὑπόθεσιν αὐτή, γίνεται δεκτὴ ἡ ὑπαρξὴ ἐνὸς μόνο πολίσματος ποὺ ἐκτεινόταν καὶ στὶς δύο ὄχθες τοῦ χειμάρρου. Ὁ οἰκισμὸς πρέπει νὰ σχηματίστηκε στὰ τέλη τοῦ 10ου - ἀρχὲς 11ου αἰ., ἢ ἀκμὴ του ὅμως πρέπει νὰ τοποθετηθεῖ μεταξὺ τῶν ἀρχῶν τοῦ 11ου καὶ τῶν μέσων τοῦ 12ου αἰ. Ὅπως μαρτυρεῖ ἐκτὸς ἀπὸ τὸ ὄνομα Φραγκοκλήσι καὶ εὔρημα φραγκικῶν ἀργυρῶν νομισμάτων τῶν ἐτῶν 1245 - 1318, ὁ οἰκισμὸς ἐξακολούθησε νὰ ὑπάρχει καὶ στὴν περίοδο τῆς Φραγκοκρα-

τίας. Πιθανότατα διατηρήθηκε και κατά την Τουρκοκρατία, δὲν φαίνεται, πάντως, νὰ ὑπάρχει μετὰ τὴν Ἐπανάσταση.

Μ. Γούδα, *Βυζαντιὰ ἔγγραφα τῆς ἐν Ἄθῳ ἱερᾶς μονῆς τοῦ Βατοπεδίου*, ΕΕΒΣ 4 (1927), 230 - 233 ἀρ. 13· πρβλ. βιβλιοκρισία Α. Σιγάλα, Ἑλληνικά 1 (1928), 424 - 425. — F. Dölger, *Chronologisches und diplomatisches zu den Urkunden des Athosklosters Vatopedi*, BZ 39 (1939), 337 - 338. — Τοῦ Ἰδίου, *Regesten*, ἀρ. 2898. — Δ. Α. Ζακυθηνοῦ, *Οἱ Σλάβοι ἐν Ἑλλάδι*, Ἀθήνα 1945, 92. — Κ. Α. Ρωμαιοῦ, *Μικρὰ μελετήματα*, Θεσσαλονίκη 1955, 168 - 169. — Τοῦ Ἰδίου, *Τοπογραφικὰ τῆς Φραγκοκρατίας*, Πελοποννησιακὰ 2 (1957), 11 - 12. — Τοῦ Ἰδίου, *Τόποι καὶ τοπωνύμια*, Πελοποννησιακὰ 5 (1962), 39 - 45. — Α. Ξυγγοπούλου, *Τὰ ἐρεῖπια ἐκκλησιῶν παρὰ τὸ χωριὸν τοῦ Βούρβουρα*, Πελοποννησιακὰ 5 (1962), 156 - 160.

*Μνημεῖα.* Ναὸς Ἁγίου Γεωργίου, σταυροειδῆς ἐγγεγραμμένος δικιδόνιος με τροῦλο, στὴ δεξιὰ ὄχθη τοῦ Ἀλφειοῦ. Τοποθετεῖται χρονολογικὰ πιθανότατα στὸν 11ο αἰ. Ἀπὸ τὸν παλαιὸ ναὸ δὲν διακρίνονται ἴχνη πᾶνω ἀπὸ τὸ ἔδαφος. Πρὶν ἀπὸ μερικὰ χρόνια σώζονταν ἀρκετὰ λείψανά του. Ἀνάγλυφα ἀρχιτεκτονικὰ μέλη φυλάσσονται στὴν ἀρχαιολογικὴ συλλογὴ τοῦ χωριοῦ. Ὁ Ἁγιος Γεώργιος ἦταν ἡ σημαντικότερη ἐκκλησία τοῦ πολισματος, δὲν ἀποκλείεται μάλιστα νὰ ἔδωσε τὸ ὄνομά της στὸ κάστρο τοῦ Τύρνου (ἄποψη Ρωμαιοῦ) ἢ ἀκόμη καὶ στὸν οἰκισμὸ, πρὶν ἀπὸ τὴν κάθοδο τῶν μελῶν τῆς οἰκογένειας τοῦ Βούρβουρα ἀπὸ τὴ Χαλκιδικὴ (ἄποψη Ξυγγοπούλου). Στὴ θέση του σήμερα ὑπάρχει σύγχρονος ναός.

Κ. Α. Ρωμαιοῦ, *Ἐρευνητικὴ περιοδεία εἰς Κυνοῦριαν*, ΠΑΕ 1950, 239. — Τοῦ Ἰδίου, *Τοπογραφικὰ*, ὁ.π., 11. — Ξυγγοπούλου, *Ἐρεῖπια ἐκκλησιῶν*, ὁ.π., 146 - 147, 320 - 321.

*Φραγκοκλήσι.* Στενὴ ἐπιμήκης αἶθουσα με ἡμικυκλικὴ ἐσωτερικὰ καὶ ἐξωτερικὰ ἀψίδα βρίσκεται στὴ δεξιὰ ὄχθη τοῦ χειμάρρου, κοντὰ στὸν Ἅγιο Γεώργιο. Οἱ τοῖχοι τοῦ ναΐσκου σώζονται σὲ ἀρκετὸ ὕψος καὶ τὸ μεγάλο πάχος τους ἐπιτρέπει τὴν ὑπόθεση ὅτι πρόκειται γιὰ ἀπλὴ μονόκλιτη καμαροσκέπαστη βασιλική. Χρονολογικὸς προσδιορισμὸς τοῦ κτίσματος ἀπὸ τὸν ἀρχιτεκτονικὸ του τύπο καὶ τὴν τοιχοδομία δὲν εἶναι δυνατός. Ἡ ὑπαρξὴ, ὅμως, στὴν περιοχὴ ναῶν καὶ ἀρχιτεκτονικῶν μελῶν ποὺ χρονολογοῦνται στὸν 11ο καὶ 12ο αἰ. ἀποτελεῖ πιθανὴ ἔνδειξη ὅτι καὶ τὸ Φραγκοκλήσι θὰ μπορούσε νὰ ἀνήκει στὴν ἴδια περίοδο. Δὲν εἶναι γνωστὸ ἂν ἡ ὀνομασία του, Φραγκοκλήσι ἢ Φραγκοκλησιά, σχετίζεται με τὴ χρῆση του ἀπὸ τοὺς Φράγκους κατακτητῆς. Πάντως, στὰ ἐρεῖπια τοῦ ναΐσκου καὶ δυτικὰ του, βρέθηκε, τὸ 1900, πῆλινο ἀγγεῖο με 700 περίπου τορνέσια (1245 - 1318). Τὰ 555 ἀπ' αὐτὰ κατατέθηκαν ἀργότερα στὸ Νομισματικὸ Μουσεῖο.

Ι. Ν. Σβορώνου, *Ἐκθεσις περὶ τοῦ Ἐθνικοῦ Νομισματικοῦ Μουσείου*, JIAN 8 (1905), 255. — Ρωμαιοῦ, *Τοπογραφικὰ*, ὁ.π., 12. — Ξυγγοπούλου, *Ἐρεῖπια ἐκκλησιῶν*, ὁ.π., 149 - 150, 158 - 159. — Βοη, *Morée*, 514.

Ἅγιος Βασίλειος, μικρὸς ἐρειπωμένος ναὸς πολὺ κοντὰ στὸ Φραγκοκλήσι, μὲ τὸ ὅποιο μοιάζει τυπολογικά. Εἶναι δηλαδή μικρὴ ἐπιμήκης μονόκλιτη βασιλικὴ μὲ ἡμικυκλικὴ ἐσωτερικὰ καὶ ἐξωτερικὰ ἀψίδα. Ἡ ΒΔ γωνία καὶ μέρος τῆς νότιας πλευρᾶς δὲν σώζονται. Χρονολογικὰ πρέπει νὰ εἶναι σύγχρονος μὲ τὸ Φραγκοκλήσι.

Εὐγγουλοῦ, *Ἐρεῖπια ἐκκλησιῶν*, ὁ.π., 150.

Ἀσκηταριό. Σπήλαιο, μὲ κατεύθυνση ἀπὸ ΝΔ πρὸς ΒΑ στὴν ἀριστερὴ ὄχθη τοῦ χειμάρρου, στὴ θέση Παλιόρογγο. Στὴ ΒΑ πλευρὰ ἔχει λαζευτεῖ στὸ βράχο μικρὴ ἡμικυκλικὴ ἐσοχὴ, πού πιθανῶς χρησίμευε ὡς Ἁγία Τράπεζα. Στὸν τοῖχο, μεταξὺ τῆς Ἁγίας Τράπεζας καὶ τῆς ΝΔ ἄκρης, σώζονται τοιχογραφίες πού χρονολογοῦνται στὸ ἀ' τέταρτο τοῦ 12ου αἰ. Ἔτσι, τὸ Ἀσκηταριό εἶναι τὸ τελευταῖο, κατὰ χρονολογικὴ σειρὰ, ἀπὸ τὰ σωζόμενα στὴν περιοχὴ βυζαντινὰ μνημεῖα.

Κ. Α. Ρωμαίου, *Ἀνασκαφαὶ ἐν Κυνουρία*, ΠΑΕ 1941, 65. — BCH 66 - 67 (1942 - 43), 326. — Α. Εὐγγουλοῦ, *Αἱ τοιχογραφίαι τοῦ Ἀσκηταριοῦ παρὰ τὸ χωριὸν τοῦ Βούρβουρα*, Πελοποννησιακὰ 3 - 4 (1958 - 1959), 87 - 94. — Ἀντωνιάτου - Μαύρου, *Μονές Ἀρκαδίας*, 327.

Ἐρεῖπια ἐκκλησίας στὴ θέση Παλιόρογγο, στὴν ἀριστερὴ ὄχθη τοῦ Ἀλφειοῦ καὶ κοντὰ στὸ Ἀσκηταριό. Ἀνῆκε στὸν τύπο τῶν δικιόνιων ναῶν μὲ τρούλο καὶ σώζεται σὲ ὕψος σχεδὸν 1 μ. Εἶχε τρεῖς ἡμικυκλικές ἐσωτερικὰ καὶ ἐξωτερικὰ ἀψίδες. Ἐσωτερικὰ, ἡ κεντρικὴ ἀψίδα ἔχει ὑποτυπῶδες σύνθρονο καὶ κτιστὴ Ἁγία Τράπεζα, μὲ ὀγκώδεις διαστάσεις, πού πιθανῶς ὀφείλονται σὲ μεταγενέστερη διαρρύθμιση. Ὁ ναὸς εἶναι ὅμοιος ἀρχιτεκτονικὰ μὲ τὸν Ἅγιο Γεώργιο καὶ ἀφοῦ ἐκεῖνος ἦταν τὸ σημαντικότερο μνημεῖο τῆς περιοχῆς εὐνόητο εἶναι ὅτι τὸν ἀντιγράφει. Ἄρα, εἶναι λίγο νεώτερος ἀπὸ τὸν Ἅγιο Γεώργιο, κτισμένος ὅμως καὶ αὐτὸς μέσα στὸν 11ο αἰ. Ἡ χρονολόγηση ἐνισχύεται ἀπὸ τὴν ὑπαρξὴ ἀνάγλυφων ἀρχιτεκτονικῶν μελῶν πού προέρχονται ἀπὸ τὸ ναό. Ἀπὸ αὐτὰ ἄλλα εἶναι ἐντοιχισμένα στὴ νέα ἐκκλησία τοῦ χωριοῦ (ἐπιστύλιο) καὶ ἄλλα φυλάσσονται στὴν Ἀρχαιολογικὴ Συλλογὴ. Σὲ μαρμάρينو βωμίσκο ὑπάρχει ἐπιγραφή: *Ἀλέξανδρος καὶ Ἑλπίς εὐχὴν*. Τρεῖς μαρμάρινες ἐνεπίγραφες στῆλες μὲ πέντε ἐπιτύμβιες ἐπιγραφές τῶν τελευταίων ρωμαϊκῶν χρόνων φαίνεται πὼς ἦταν ἐντοιχισμένες στὸ ναό.

Κ. Α. Ρωμαίου, *Μικρὰ συμβολὴ εἰς τὴν ἀρχαίαν τοπογραφίαν*, Ἀθηνᾶ 14 (1902), 14 - 17. — Τοῦ Ἰδίου, *Ἀνασκαφαί*, ὁ.π., 65. — BCH 66 - 67 (1942 - 1943), 326. — Ρωμαίου, *Ἐρευνητικὴ περιοδεία*, ὁ.π., 238 - 239. — Εὐγγουλοῦ, *Ἐρεῖπια ἐκκλησιῶν*, ὁ.π., 147 - 149, 155.

Καὶ στὶς δύο ὄχθες τοῦ χειμάρρου σώζονται καὶ ἄλλα ἐρειπωμένα βυζαντινὰ

ἐκκλησιδία τοῦ 11ου αἰ. μὲ λείψανα τοιχογραφιῶν (Ἁγία Ἐλένη, Ἁγία Κυριακή, Ἁγία Πνεύματα, Ἀνάληψη).

Ρωμαιοῦ, Ἀνασκαφαί, ὅ.π., 65.— BCH 66 - 67 (1942 - 43), 326.— Ρωμαιοῦ, Τοπογραφικά, ὅ.π., 41.— Ξυγγοπούλου, Ἐρείπια ἐκκλησιῶν, ὅ.π., 146, 149.

#### Γόρτυς ἀρχαία Γορτυνίας

*Μνημεῖα.* Ἡ ἔλλειψη νομισματικῶν εὐρημάτων μετὰ τὰ μέσα τοῦ 5ου αἰ. μ.Χ. μαρτυρεῖ τὴν ἐγκατάλειψη τοῦ χώρου τὴν ἐποχὴ αὐτῆ. Νεώτερη ἔρευνα, ὅμως, ἔφερε σὲ φῶς, δυτικὰ ἀπὸ τὴς Θέρμες, λείψανα κτηρίου βυζαντινῶν χρόνων, ποῦ ἦταν ἰδρυμένο ἐπάνω σὲ ἀρχαῖο ἱερό.

R. Martin - H. Metzger, *Gortys (Arcadie)*, BCH 64 - 65 (1940 - 41), 286.— Τῶν Ἰδιῶν, *Gortys d'Arcadie*, BCH 66 - 67 (1942 - 43), 338 - 339.— Bon, *Péloronnèse*, 17, 51.— Πετρονώτη, Ἀρχιτεκτονικὰ μνημεῖα, 20, 35.

#### Δημητσάνα Γορτυνίας

*Ἱστορία.* Πρώτη μνεῖα τῆς Δημητσάνας, ἡ ὁποία βρίσκεται στὴ θέση τῆς ἀρχαίας Τεύθης, μαρτυρεῖται σὲ σιγίλλιο τοῦ πατριάρχου Πολυεύκτου, τοῦ 964 ἢ 966, τὸ ὁποῖο μᾶς εἶναι γνωστὸ ἀπὸ ἐπικυρωμένο ἀντίγραφο τοῦ πατριάρχου Κυρίλλου Α' Λουκάρεως τοῦ ἔτους 1624. Στὸ σιγίλλιο μνημονεύεται ὅτι ὁ Ἰωάννης Λαμπαρόπουλος ἀπὸ τῆς Δημητσάνας, πρωτοασηκρήτης τοῦ αὐτοκράτορα Νικηφόρου Φωκᾶ ἱδρυσεν τὴ μονὴ Φιλοσόφου, ἡ ὁποία ἀνακηρύσσεται σταυροπηγιακή. Ἐκκλησιαστικὰ ἡ Δημητσάνα ἀνῆκε τὸν 10ο αἰ. στὴν ἐπισκοπὴ Λακεδαιμονίας. Στὴν Ἐθνικὴ Βιβλιοθήκη σώζεται εὐαγγελιστάριο τοῦ 12ου αἰ. ποῦ προέρχεται ἀπὸ τὴ μονή.

Grumel, *Regestes*, 1, 225 - 226 ἀρ. 791.— MM, 5, 250 - 252.— Κανδηλώρου, *Γορτυνία*, 42 - 44.— Τ. Α. Γριτσοπούλου, Ἡ ἀρχιεπισκοπὴ Δημητσάνης καὶ Ἀργυροκάστρου, ΕΕΒΣ 20 (1950), 209, 214 - 215.— Bon, *Péloronnèse*, 69 καὶ σημ. 4, 203 ἀρ. 62.— Τ. Α. Γριτσοπούλου, *Μονὴ Φιλοσόφου*, Ἀθήνα 1960, 65 - 103.— Ζακυθινόυ, *Despotat*, Β', 156 - 157 σημ. 10, 301 καὶ σημ. 6.— Π. Νικολόπουλου, *Τὸ ἐκ τῆς μονῆς Φιλοσόφου προερχόμενον Εὐαγγέλιον τοῦ Βλαχομανόλη (ὑπ' ἀριθ. 163 χειρόγραφον παρὰ τῆ Ἐθνικῆ Βιβλιοθήκη)*, Πρακτικά Α' Συνεδρίου Ἀρκαδικῶν Σπουδῶν (=Ἡελοποννησιακὰ 12, 1976 - 77), 233 - 243.— Χατζηνικολάου - Πάσχου, *Κατάλογος μικρογραφιῶν*, 190 - 197 ἀρ. 46.

*Μνημεῖα.* Μονὴ τῆς Θεοτόκου, ἐπονομαζόμενη τοῦ Φιλοσόφου. Εἶναι κτισμένη στὴ θέση Μονοπόρου, δύο ὥρες μακριὰ ἀπὸ τὴ Δημητσάνα, στὴ χαράδρα τοῦ ποταμοῦ Λουσίου καὶ 200 μ. περίπου πάνω ἀπὸ τὴν κοίτη του. Τὸ καθολικόν, τῶν μέσων τοῦ 10ου αἰ., ἔχει σχῆμα τετράγωνο καὶ ἀνήκει στὸν τύπο



τοῦ ἀπλοῦ τετράστυλου ναοῦ ἀνατολικοῦ τύπου. Ἔχει μικρὴ ἀξονικὴ ἀψίδα ποῦ ἐξέχει πρὸς τὰ ἔξω σὰν ἀντηρίδα. Ὁ ὀκτάπλευρος τροῦλος εἶναι κτισμένος μετὰ λαξευτοῦς λίθους καὶ πλίνθους. Χρονολογεῖται μετὰ βάση τόσο τὰ μορφολογικὰ χαρακτηριστικὰ του ὅσο καὶ τὰ λείψανα τοιχογραφιῶν ποῦ σώζονται στὴν ἐσωτερικὴ πλευρὰ του στὰ τέλη τοῦ 12ου - ἀρχὲς 13ου αἰ. Ὁ ναὸς ἦταν κατάγραφος, σήμερα ὅμως ἐλάχιστα ἴχνη διατηροῦνται σὲ δύο στρώματα. Τμῆμα ἐπιγραφῆς, καλυμμένης ἀπὸ τὰ κονιάματα τοῦ δευτέρου στρώματος τῆς τοιχογράφησης ποῦ ἀποκαλύφθηκε πρόσφατα, διασώζει τὴ χρονολογία 1220. Τὰ κελλιὰ καὶ τὰ διάφορα προσκτίσματα τῆς μονῆς εἶναι σὲ ἐρειπιώδη κατάσταση. Ἐκτὸς ἀπὸ τὸ καθολικόν, τὰ ἄλλα ἐρείπια τῶν κτισμάτων δὲν μποροῦν νὰ χρονολογηθοῦν μετὰ βεβαιότητα. Μερικὰ ὅμως ἀπὸ τὰ πλησιέστερα πρὸς αὐτὸ ἀνήκουν στὴν τελευταία βυζαντινὴ περίοδο. Τὸ 1691 ἡ μονὴ ἐγκαταλείφθηκε ἀπὸ τοὺς μοναχοὺς, οἱ ὅποιοι ἔκτισαν νέα σὲ μικρὴ ἀπόσταση ἀπὸ τὴν παλαιά, καὶ σὲ πιὸ ὀμαλὸ ἔδαφος.

Ζάχου, *Μεσαιωνικὰ μνημεῖα*, 59 - 66.—Λ. Η. S. Megaw, *The Chronology of some Middle-Byzantine Churches*, BSA 32 (1931 - 32), 99 σημ. 1.—Βον, *Péloponnèse*, 145 - 146.—Μουτσοπούλου, *Ἀρχιτεκτονική*, 19 - 33, 169 - 183· πρβλ. βιβλιοκρισία Πάλλα, *Θεολογία* 28 (1957), 481 - 483 καὶ Εὐγγουπούλου, *Πελοποννησιακὰ* 2 (1957), 447.—Γριτσοπούλου, *Μονὴ Φιλοσόφου*, ὕ.π., 11 - 14, 23 - 31.—Ν. Κ. Μουτσοπούλου, *Ἀνασκαφὴ τῆς βασιλικῆς τοῦ Ἁγίου Ἀχιλλεῖου*, *Ἐπιστημονικὴ Ἐπετηρίδα Πολυτεχνικῆς Σχολῆς Ἀριστοτελείου Πανεπιστημίου Θεσσαλονίκης*. Τμῆμα Ἀρχιτεκτόνων 5 (1971 - 72), 310, 350 - 354.—Ζία, *ΑΔ* 29 (1973 - 74), Β2, 409 - 410.—Κοκκίνη, *Μοναστήρια*, 97 - 98.—Πετρονώτη, *Ἀρχιτεκτονικὰ μνημεῖα*, 37 - 38.—Λυτωνακιάτου-Μαύρου, *Μονὲς Ἀρκαδίας*, 144 - 150.

Ἐκκλησιολα (πρ. Μερτζέ) Μεγαλόπολης

*Μνημεῖα*. Στὴ θέση Πηγάδια ἐντοπίστηκε ὀρθογώνιο κτίσμα βυζαντινῶν χρόνων. Συνεχόμενο, στὴ Β πλευρὰ του, ὑπάρχει ἄλλο μικρὸ κτίσμα ποῦ ἀπολήγει πρὸς Α σὲ κόγχη.

Καράγιωργα, *ΑΔ* 17 (1961 - 62), Β', 86 - 87.—Πετρονώτη, *Μεγάλη Πόλις*, 152, 310 σημ. 660.

Καπαρέλι (σημ. Μανθουρέα) Μαντινείας

*Εὑρηματα*. Εὑρημα μετὰ χαλκᾶ νομίσματα τοῦ 12ου αἰ. Ἀποτελεῖται ἀπὸ 151 νομίσματα Κομνηνῶν: Ἰωάννου Β', Μανουῆλ Α', Ἀνδρονίκου Α', Ἰσακίου Β' καὶ ἄλλα ἐφθαρμένα.

Εἰρήνης Βαρούχα - Χριστοδουλοπούλου. *Εὑρημα βυζαντινῶν νομισμάτων Πάρου*, *ΑΔ* 11 (1931 - 32), 82

## Λ ο υ τ ρ ά ' Η ρ α ί α ς (πρ. Καλύβια) Γορτυνίας

*Μνημεῖα.* Τρίκλιτος βυζαντινὸς ναὸς τῆς Παναγίας, τοῦ τύπου τοῦ ἐγγεγραμμένου σταυροῦ, καὶ συγκεκριμένα τοῦ σύνθετου τετρακιόνιου τύπου, βρισκόταν σὲ ὑψωμα πάνω ἀπὸ τὸ χωριό. Ἡ Ἁγία Τράπεζα ἦταν ὀρθογώνιος λίθος, πιθανῶς στυλοβάτης ἀρχαίου ἱεροῦ, καὶ πατοῦσε σὲ γιγαντιαῖο πώρινο κιονόκρανο. Ἡ τοιχοδομία τοῦ ναοῦ ἀποτελεῖται ἀπὸ ἰσόδομους, λαξευμένους πωρόλιθους, πού ἀνῆκαν κυρίως σὲ ἀρχαῖο ἱερό πού ὑπῆρχε στὴν περιοχή, καὶ κοσμεῖται μὲ ὀδοντοταινίες ἀπὸ πωρόλιθο. Ἄγνωστος εἶναι ὁ ἀρχικὸς τρόπος στέγασης τοῦ ναοῦ. Χρονολογεῖται ἀπὸ τὸν Μουτσόπουλο στὸ 12ο - 13ο αἰ., ἐνῶ ὁ Πετρονώτης θεωρεῖ ὅτι εἶναι κτίσμα τοῦ 10ου αἰ. Καταστράφηκε τὸ 1956 ἀπὸ πυρκαϊά.

Β ο η, *Péloponnèse*, 147 σημ. 2. — Μ ο υ τ σ ο π ο ῦ λ ο υ, Ἱστορικὴ, 33 - 37, 111. — Τ ο ῦ Ἰ δ ι ο ῦ, Ἀνασκαφὴ τῆς βασιλικῆς τοῦ Ἁγίου Ἀχιλλείου, Ἐπιστημονικὴ Ἐπετηρίδα Πολυτεχνικῆς Σχολῆς Ἀριστοτελείου Πανεπιστημίου Θεσσαλονίκης. Τμῆμα Ἀρχιτεκτόνων 5 (1971 - 1972), 341. — Π ε τ ρ ο ν ῶ τ η, Ἀρχιτεκτονικὰ μνημεῖα, 34.

Ναὸς Ἁγίου Γεωργίου, μονόκλιτη βασιλικὴ μὲ ἡμικυκλικὴ ἀψίδα, βρίσκεται κοντὰ στὴν Παναγία. Στὴ δυτικὴ πλευρὰ πρὸς Β ὑπάρχει ἀρκοσόλιο στεγασμένο μὲ ἡμικυκλικὴ ἀψίδα. Ἡ στέγη τοῦ ναοῦ ἔχει καταπέσει, προφανῶς ὁμοῦς στεγαζόταν μὲ ἡμικυκλικὸ θόλο. Ἡ τοιχοποιία εἶναι πολὺ ἐπιμελημένη κατὰ τὸν πλινθοπερίκλειστο τύπο. Ὁ ναὸς χρονολογεῖται ἀπὸ τὸν Βοη στοὺς πρὶν ἀπὸ τὸν 13ο αἰ. χρόνους καὶ ἀπὸ τὸν Μουτσόπουλο στὴν παλαιολόγια ἐποχὴ.

Β ο η, *Péloponnèse*, 147 σημ. 2. — Μ ο υ τ σ ο π ο ῦ λ ο υ, Ἱστορικὴ, 120 - 121.

## Μ α γ ο ῦ λ ι α ν α (πρ. Ἀργυρόκαστρο) Γορτυνίας

*Μνημεῖα.* Θέση Παρτόλιανα, λατομεῖο Ν. Πολυδώρου. Ἀνασκαφὴ ἔφερε σὲ φῶς κεραμοσκεπὴ τάφο χριστιανικῶν χρόνων καὶ λύχνο παλαιοχριστιανικῆς ἐποχῆς, προερχόμενο ἀπὸ τάφο πού τὸν κατέστρεψαν ἐργάτες τοῦ λατομεῖου.

Χ ρ ῆ σ τ ο υ, ΛΔ 20 (1965), Β1, 167.

## Μ α ν τ ί ν ε ι α ἀ ρ χ α ί α

*Ἱστορία.* Στὸ χωρὸ τῆς ἀρχαίας Μαντίνειας ὑπάρχει οἰκισμὸς καὶ μετὰ τὸ τέλος τῆς ρωμαϊκῆς περιόδου. Ἡ πόλη εἶχε καὶ ἐβραϊκὴ συναγωγὴ, ὅπως

ἀναφέρεται σὲ ἐπιγραφή. Ἡ Μαντίνεια μνημονεύεται στὸ Συνέκδημο τοῦ Ἱεροκλέους καὶ φαίνεται ὅτι γνώρισε ἀκμὴ, ὅπως μαρτυροῦν τὰ ἀρχαιολογικὰ εὐρήματα. Ἡ πόλη περιλαμβάνεται ἐπίσης στὸν κατάλογο τοῦ Paris, gr. 1555A. Λόγω τῶν σλαβικῶν ἐπιδρομῶν οἱ κάτοικοι στράφηκαν πρὸς νότον καὶ δημιούργησαν στὴ ΝΑ Μεσσηνία νέο οἰκισμό μὲ τὸ ἴδιο ὄνομα. Ὁ παλαιὸς πῆρε τὸ ὄνομα Γκοριτσά ἀλλὰ καὶ αὐτὸς σύντομα ἐξαφανίστηκε.

IG V2, 59 ἀρ. 235. — Συνέκδημος Ἱεροκλέους 647, (Honigmann). — G. Fougères, *Inscriptions de Mantinée*, BCH 20 (1896), 159 - 161 ἀρ. 27. — Τοῦ ἴδιου, *Mantinée*, 517 - 518, 596 - 599. — Βοη, *Péloponnèse*, 22 - 24, 57, 60, 61, 85, 104. — Γριτσοπούλου, *Τριπολιτά, Α'*, 75 - 79. — Ζακυθηνοῦ, *Despotat, Β'*, 148, 149 σημ. 1, 151 - 154. — Dargouzes, *Notitiae episcopatum*, 32 - 33, 245 (Notitia 3).

*Μνημεῖα.* Οἱ ἀνασκαφές τῆς Γαλλικῆς Ἀρχαιολογικῆς Σχολῆς στὸ χῶρο τῆς ἀρχαίας Μαντίνειας ἔφεραν σὲ φῶς δύο «βυζαντινές» ἐκκλησίες. Ἡ μία βρισκόταν στὴ ΝΔ πλευρὰ τῆς περιμέτρου τοῦ θεάτρου (ναὸς τῆς Παναγίας) καὶ ἡ ἄλλη ἐδραζόταν ἐπάνω στὸ ἀρχαῖο Ποδάρειο, ὅπως μαρτυροῦν τεμάχια ἀπὸ χάλκινες λάμπες ποὺ βρέθηκαν ἐκεῖ. Ὁ Fougères ποὺ ἔκανε τὴν ἀνασκαφὴ ἀναφέρει ὅτι στὸ χῶρο τῆς ἀρχαίας πόλης ἀποκαλύφθηκαν «πολυάριθμα ἐρείπια βυζαντινῶν ἐκκλησιῶν». Ὁ ἀνασκαφέας δὲν χρονολογεῖ πρὸ συγκεκριμένα τίς ἐκκλησίες. Ὁ Ζακυθηνὸς θεωρεῖ τίς ἐκκλησίες παλαιοχριστιανικές, ἐνῶ ὁ Γριτσόπουλος τίς τοποθετεῖ μετὰ τὸν 9ο αἰ.

Fougères, *Mantinée*, 170, 193, 599. — Millet, *L'École grecque*, 2, 20, 222 σημ. 5. — Ζακυθηνοῦ, *Brèche*, 326. — Γριτσοπούλου, *Τριπολιτά, Α'*, 76, 78

Ἀνασκαφές σὲ τμήμα τῆς ἀρχαίας πόλης πρὸς Ν. τῆς ἀγορᾶς. Στὸν τομέα Γ, 120 μ. νοτιότερα ἀπὸ τὴ συναγωγὴ τοῦ Fougères, ἀνασκάφτηκε αἰθουσα μεγάλου κτηρίου τοῦ 6ου αἰ. Στὸ κέντρο περίπου τῆς αἰθουσας, μέσα σὲ λάκκο, βρέθηκαν 10 χάλκινα νομίσματα Ἰουστινιανοῦ Α' (538/9 - 552/3) καὶ Ἰουστίνου Β' (572/3 - 575/6). Εὐρήματα, λύχνοι καὶ ἀγγεῖα, ἀπὸ τὰ ὑπόλοιπα διαμερίσματα, ποὺ προέρχονται ἀπὸ τὸ ἴδιο στρῶμα, χρονολογοῦνται στὸν 6ο ἢ στὸς ἀρχές τοῦ 7ου αἰ. Στὸ δάπεδο τῆς κεντρικῆς αἰθουσας ἀποκαλύφθηκαν 4 ἀμφικιονίσκοι καὶ 4 ἐπιθήματα ἀπὸ τὰ τελευταῖα ἀρκετὰ εἶχαν ριχτεῖ σὲ γειτονικὸ πηγάδι. Δὲν εἶναι γνωστὸς οὔτε ὁ χρόνος καταστροφῆς οὔτε καὶ ἡ θέση τῆς παλαιοχριστιανικῆς βασιλικῆς ἀπὸ τὴν ὁποία προέρχονται τὰ μέλη αὐτά. Δὲν φαίνεται ὅμως πιθανὸ νὰ μεταφέρθηκαν ἐδῶ ἀπὸ τὴ «βυζαντινὴ» ἐκκλησία τοῦ Fougères ποὺ βρίσκεται 110 μ. πρὸς ΝΑ. Τὸ νεώτερο, μεμονωμένο, εὔρημα τοῦ χώρου εἶναι χάλκινο ἀγγεῖο μεσαιωνικῶν χρόνων.

Σταῖνχάουερ, *ΑΔ* 29 (1973-1974), Β2, 299-301. — Touchais, *BCH* 104 (1980), 605. — Ἀβραμέα, *Νομισματικοὶ «θησαυροί»*, 62 - 63 ἀρ. 23.

Λόφος Γκορτσούλι, στην περιοχή τῆς ἀρχαίας πόλης καὶ σὲ ἀπόσταση 1 χλμ. ἀπὸ τὰ τείχη τῆς. Δοκιμαστικὴ ἔρευνα στὴν κορυφὴ τοῦ λόφου, Α τοῦ ναῖσκου τῆς Παναγίας, ἀποκάλυψε στρώμα μὲ βυζαντινὰ ὄστρακα καὶ πλίνθους. Ὁ ναὸς τῆς Παναγίας φέρει ὀμφάλιο στὸ κέντρο τοῦ πλακόστρωτου δαπέδου.

Ἰ. Ἀθ. Νῆς Καλογεροπούλου, Ἐνασκαφὴ καὶ εὐρήματα τοῦ 1962 στὴν Πελοπόννησο, Πελοποννησιακά 5 (1962), 358 - 359. — Κ. Ἀ. Ἰω. Γ. Γ. Α. Δ. 18 (1963), Β1, 88 - 89. — Daux, BCH 87 (1963), 766. — Δ. Η. Κωνσταντινίδης, Τὸ ὀμφάλιον τῆς Παναγίας τοῦ Γκουρτζούλη ἐν Μαντινείᾳ, Πρακτικά Α' Διεθνoῦς Συνεδρίου Πελοποννησιακῶν Σπουδῶν, Β', 1976 - 1978, 55 - 64. — Γ. Ρ. Τσοπούλου, Τριπολιτσά, Β', 630 - 633.

### Μαρί Κυνουρίας

*Μνημεῖα.* Στὴν κοιλάδα, κάτω ἀπὸ τὴν ἀκρόπολη ποὺ εἶναι κτισμένη στὸ λόφο Καστέλλι, ὑπάρχουν ἐρειπωμένες ἐκκλησίες καὶ ἄλλα βυζαντινὰ εἱρεῖπια. Δὲν ἔχει καθοριστεῖ ἡ χρονολογία τους.

A. J. B. Wace - F. W. Hasluck, *Lakonia II. Topography (East-central Laconia)*, BSA 15 (1908 - 1909), 166. — Β. Ο. Ν., *Péloponnèse*, 141, 164.

### Μεγαλόπολη

*Ἱστορία.* Στὴ θέση τῆς ἀρχαίας Μεγαλόπολης ἐπιβιώνει στὴν παλαιοχριστιανικὴ περίοδο μικρὸ ἐπαρχιακὸ κέντρο μὲ ἔδρα ἐπισκοπῆς. Ὁ ἐπίσκοπος Τιμόθεος ὑπογράφει τὴν ἀπάντησιν τῶν ἐπισκόπων τῆς Ἀχαΐας στὴ συνοδικὴ ἐπιστολὴ ποὺ τοὺς εἶχε στείλει ὁ αὐτοκράτορας Λέων Α' τὸ 458. Ἀργότερα ἡ πόλη μνημονεύεται στὸν κατάλογο τῶν πόλεων ποὺ περιλαμβάνονται στὸν Paris. gr. 1555A. Τὰ ἀρχαιολογικὰ εὐρήματα, κυρίως τὰ νομίσματα, μαρτυροῦν τὴν ὑπαρξὴ ζωῆς στὴν περιοχή ὡς τὸν 6ο αἰ. Στὰ μεσαιωνικὰ χρόνια τὴ Μεγαλόπολη διαδέχθηκε ἡ Βελίγοστη, τὴν ὁποία στὸν 14ο αἰ. ἀντικατέστησε τὸ Λεοντάρι.

Β. Ο. Ν., *Péloponnèse*, 8 - 9, 107, 111. — Daux, BCH 87 (1963), 774, 778. — Γ. Ρ. Τσοπούλου, Τριπολιτσά, Α', 79 - 80. — Π. Ε. Τρονώτης, *Μεγάλῃ Πόλις*, 80 - 85. — Ζ. Α. Ζυθνοῦ, *Despotat*, Β', 151, 157 - 158. — Κ. Ο. Ρ. Δ. Ὁ. Σ. Η., *Κόρινθος*, 346 - 347.

*Μνημεῖα.* Ρωμαϊκὸ κτήριο ποὺ μετατράπηκε σὲ χριστιανικὸ ναὸ, ὅπως μαρτυροῦν ἰωνικὰ κιονόκρανα μὲ ἔκτυπους σταυροὺς ποὺ βρέθηκαν κατὰ χώραν. Ψηφιδωτὸ ποὺ παρίστανε τὴ Μεγάλῃ Πόλι ὑπὸ μορφὴ Θεᾶς, κάλυπτε τὸ δάπεδο στοῦ σχήματος Π. Πίσω ἀπὸ τὴ στοὰ ἀποκαλύφθηκαν δύο ἀκόμη δω-

μάτια με ψηφιδωτά δάπεδα. Ἐκτός ἀπὸ τὰ κιονόκρανα, στὸ χῶρο τοῦ κτηρίου ἀνακαλύφθηκαν καὶ φθαρμένα χάλκινα νομίσματα.

Μ. Ἄννινου Καβαλιεράτου, *Περὶ τῶν ἐν Μεγαλοπόλει ἀνασκαφῶν*, ΠΑΕ 1901, 45 - 48. - Πετρονώτη, *Μεγάλη Πόλις*, 76, 147 - 148.

Ἄνασκαφή στὸν οἰκισμὸ προσωπικοῦ τῆς ΔΕΗ. Βρίσκεται πρὸς Β τῆς Μεγαλόπολης καὶ 500 μ. Ν. ἀπὸ τὴ γέφυρα τοῦ Ἐλισσώνα, μέσα στὰ τεῖχη τῆς ἀρχαίας πόλης. Ἀποκαλύφθηκαν δύο μεγάλα οἰκοδομήματα ὕστερων ρωμαϊκῶν χρόνων ποὺ ἀνῆκαν πιθανῶς σὲ κτηριακὸ σύνολο. *Κτήριο Δ*. Ψηφιδωτὰ ἰουστινιάνειας περιόδου καλύπτουν τὰ δάπεδα τῆς μεγάλης αἴθουσας τοῦ κτηρίου (τὸ κεντρικὸ θέμα ἀπεικονίζει τὶς Τρεῖς Χάριτες) καὶ τοῦ διαδρόμου. Τὴ χρονολόγηση ἐνισχύει ἡ ἀνεύρεση στὸ δάπεδο τῆς αἴθουσας δύο νομισμάτων Ἰουστινιανοῦ Α'. *Κτήριο Α*. Στὴ ΒΑ γωνία τῆς κεντρικῆς αἴθουσας βρέθηκε θησαυρὸς ἀπὸ 50 μικρὲς χάλκινες ὑποδιαίρέσεις (minimi) 5ου καὶ 6ου αἰ. Ἀπὸ τὴν ἀνασκαφὴ διαπιστώθηκε ὅτι τὸ κτηριακὸ συγκρότημα γνώρισε δύο τουλάχιστον οἰκοδομικὲς περιόδους, στὸν 5ο καὶ στὸν 6ο αἰώνα.

Σταῖνχάουερ, *ΑΔ* 28 (1973), Β1, 175 - 178. - Πετρονώτη, *Μεγάλη Πόλις*, 82, 147, 222. - Τοῦ Ἰδίου, *Ἀρχιτεκτονικὰ μνημεῖα*, 32. - Touchais, *ΒCH* 102 (1978), 681. - Catling, *JHS* 99 (1979), 20. - Ἀσημακοπούλου - Ἀτζακᾶ, *Παλαιοχριστιανικά ψηφιδωτά*, 215, 240 - 242. - Ἀβραμέα, *Νομισματικοὶ «θησαυροὶ»*, 63 ἀρ. 25.

Μαρμάρινα ἀρχιτεκτονικὰ μέλη, προερχόμενα ἀπὸ παλαιοχριστιανικὴ βασιλική, ἐντοπίστηκαν Α ἀπὸ τὸ θέατρο τῆς ἀρχαίας πόλης.

Πετρονώτη, *Μεγάλη Πόλις*, 82, 145 - 146. - Πάλλα, *Monuments*, 184 ἀρ. 89bis.

### Μελιγοῦ Κυνουρίας

*Μνημεῖα*. Θέση Σαββανᾶς, στὴ μέση περίπου τοῦ δρόμου ἀπὸ τὸ Ἄστρος πρὸς στὴν ὄρεινὴ Μελιγοῦ. Ἔργασίες ἐκσκαφῆς γιὰ τὴ θεμελίωση ἐκκλησίας ἀποκάλυψαν τμήμα τοίχου μὲ ἔχνη τοιχογραφιῶν. Δοκιμαστικὴ ἀνασκαφικὴ ἔρευνα ἔφερε σὲ φῶς τρία διαμερίσματα· ζωγραφικὸς διάκοσμος κάλυπτε τὶς ἐσωτερικὲς ἐπιφάνειες. Ἀπὸ τὰ διάφορα κτίσματα ποὺ διακρίνονται στὸ χῶρο τῆς ἀνασκαφῆς φαίνεται ὅτι ὑπῆρχε στὴ θέση αὐτὴ συγκρότημα μεγάλης ἔκτασης. Τὸ κτίσμα μὲ βάση τὴν τοιχοδομία καὶ τὸ σωζόμενο γραπτὸ διάκοσμο, χρονολογεῖται γύρω στὸν 11ο - 12ο αἰώνα.

Ροδονίκης Ἐτζεόγλου, *ΑΔ* 29 (1973-74), Β2, 423. - Touchais, *ΒCH* 104 (1980), 605.

“Αγιος Γεώργιος Μελιγοῦς, μετόχι τῆς μονῆς Παλαιοπαναγιᾶς, 2 χλμ. ΝΔ ἀπὸ τὸ Ἄστρος. Στὸ προαύλιο τοῦ ναοῦ ἐντοπίστηκε ψηφιδωτὸ ποῦ χρονολογεῖται στὸ β΄ μισὸ τοῦ 6ου αἰ.

Ἄσημακοπούλου - Ἀτζακᾶ, *Παλαιοχριστιανικά ψηφιδωτά*, 219 καὶ σημ. 83.

Μουλάτσι (σημ. Ἑλληνικὸ) Γορτυνίας

*Εὑρήματα.* Στῆ θέση Μαυροχώματα πάνω ἀπὸ τὸ χωριὸ ὑπάρχουν ὄστρακα ὄψιμων βυζαντινῶν χρόνων.

Χρήστου, *ΑΔ* 18 (1963), Β1, 88.

Νεοχώρι Μαντινείας

*Μνημεῖα.* Μονὴ Ἁγίου Νικολάου Βαρσῶν. Μεταβυζαντινὸ καθολικὸ τοῦ 16ου - 17ου αἰ. Βυζαντινὰ ἀρχιτεκτονικὰ μέλη, μερικὰ τοῦ 11ου αἰ., ποῦ εἶναι ἐντοιχισμένα στὸ ναὸ καὶ στὰ κελλιά ἣ βρίσκονται στὸ προαύλιο τῆς μονῆς, μαρτυροῦν ὅτι στῆ θέση του προὔπηρχε παλαιότερο καθολικὸ τοῦ 11ου αἰ. Σὲ σημείωμα, ἐξᾴλλου, τοῦ 1089, τοῦ κώδικα ἀρ. 180 τῆς Ἐθνικῆς Βιβλιοθήκης, μνημονεύεται μονὴ Ἁγίου Νικολάου τῆς Βάλτας. Ὁ Βέης ταύτισε τὴ μονὴ Βάλτας μὲ τὴ μονὴ Βαρσῶν, ἐνῶ ἄλλοι μελετητὲς ὑποθέτουν ὅτι θὰ μπορούσε νὰ ταυτιστεῖ μὲ τὸν Ἅγιο Νικόλαο Βλασίας ἢ Βάλτας, τοῦ τέως δήμου Κερπινῆς. Περιγραμνὸ ὡστόσο εὐαγγελιστάριο ποῦ σώζεται στῆ μονὴ Βαρσῶν καὶ χρονολογεῖται στὸν 11ο αἰ., ἔρχεται νὰ ἐνισχύσει τὴν ὑπαρξὴ αὐτῆς τῆς μονῆς στὸν 11ο αἰ. Τέλος, σὲ τμῆμα ἐπιγραφῆς, χαραγμένης σὲ μαρμάρينو κιονίσκο (φυλάσσεται στὴν ἀρχαιολογικὴ συλλογὴ Δημητσάνας), ἀναφέρεται μετόχι τῆς μονῆς Βαρσῶν στὸ θέμα Ἁρακλόβου. Ὁ Βέης χρονολογεῖ τὴν ἐπιγραφὴ πρὶν ἀπὸ τὰ μέσα τοῦ 15ου αἰ. καὶ ταυτίζει τὴ μονὴ Βαρσῶν μὲ τὴ μονὴ τοῦ Ἁγίου Νικολάου Βαρσῶν.

Λαμπάκη, *ΔΧΑΕ* 3 (1903), 21.— Βέη, *Βυζαντιναὶ ἐπιγραφαί*, 63 - 67.— Μουτσοπούλου, *Μοναί*, 416 - 435.— Ζακυθηνοῦ, *Despotat*, Β΄, 303 καὶ σημ. 3.— Γριτσοπούλου, *Τριπολιτιά*, Β΄, 622 - 626.— Κοκκίνη, *Μοναστήρια*, 89 - 90.— Χατζηνικολάου - Πάσχου, *Κατάλογος μικρογραφιών*, 126 - 128 ἀρ. 29.— Ἀντωνάκου - Μάγου, *Μονὲς Ἀρκαδίας*, 31 - 36.— Τριανταφυλλίτσας Μανιάτη - Κοκκίνη, *Χειρόγραφα τῆς μονῆς Ἁγ. Νικολάου Βαρσῶν Μαντινείας*, Παρουσία 1 (1982), 424 - 442.

Νεστάνη (πρ. Τσιπιανὰ) Μαντινείας

*Ευρήματα.* Πέντε σόλιδοι Ἰουστινιανοῦ Α' (545/6) κατασχέθηκαν ἀπὸ κά-  
τοιχο τῆς Νεστάνης.

BCH 73 (1949), 520, 3β.—'Α β ρ α μ έ α, *Νομισματικοὶ «θησαυροὶ»*, 62 ἀρ. 22.

Νίκλι (ἀρχαία Τεγέα) Μαντινείας

*Ἱστορία.* Στούς μέσους χρόνους στή θέση τῆς παλαιοχριστιανικῆς Τεγέας κτί-  
ζεται τὸ Νίκλι. Τὸ τοπωνύμιο, γιὰ τὴν προέλευση τοῦ ὁποίου ἔχουν διατυπωθεῖ  
διάφορες θεωρίες, παραδίδεται μὲ πολλές μορφές ὅπως Ἀμύκλιον, Ἀμύκλιν,  
Μύκλιν, Νύκλιν καὶ Νύκλι. Τὸ Νίκλι καταλάμβανε τὸ Α - ΒΑ τμήμα τῆς  
ἀρχαίας πόλης γύρω ἀπὸ τὸ ναὸ τῆς Παλαιᾶς Ἐπισκοπῆς καὶ ἐπεκτεινόταν  
πρὸς δυσμὰς του. Τὸ 1082/1083 ἰδρύθηκε ἐπισκοπὴ Ἀμυκλῶν μὲ ἔδρα τὸ  
Νίκλι, πού ὑπαγόταν στὴ μητρόπολη Λακεδαιμονίας. Μὲ τὴ φραγκικὴ κατά-  
κτηση, καταλαμβάνεται ἀπὸ τὸν Γοδεφρεῖδο Βιλλεαρδουίνο. Ἡ περιοχὴ (βα-  
ρονία τοῦ Νικλίου μὲ 6 φέουδα) παραχωρεῖται στὸν φεουδάρχη Γουλιέλμο de  
Morlay καὶ λατίνος ἐπίσκοπος, ὁ Ἰμβέρτος, ἀνέρχεται στὸν ἐπισκοπικὸ θρόνο.

Χρονικὸν τοῦ Μορέως, στ. 1933 - 1934, 1960 - 1961, 2027 - 2050.— Cronaca di Morea,  
428 - 430.— Libro de los fechos, § 130.— Livre de la conquete, § 128.— G. P a r t h e y,  
*Hieroclis Synecdemus . . .*, 216 - 217, 259.— Κ α ρ α μ ά ν ο υ, Ἀρχαδικά, 83 - 84.—  
Π. Γ. Ζ ε ρ λ έ ν τ η, Ἡ μητρόπολις Ἀμυκλῶν καὶ Τριπολιτσᾶς καὶ αἱ ἐπισκοπαὶ Πίσης,  
Ἐξερῶν, Βελιγόστιδος, Ἀθήνα 1921, 3 - 6.—Γ. Δ. Ἀ ν α γ ν ω σ τ ο π ο ὄ λ ο υ, Λακω-  
νικὰ Χρονικά. Ἀμύκλαι, Ἀμύκλι ἢ Νύκλι, Ἀμυκλιάνοι ἢ Νυκλιάνοι, Ἀθήνα 1930.— Μ ο -  
ρ α ί τ ο υ, Ἱστορία Τεγέας, 230, 246 - 247, 251 - 253, 259 - 263.— Δ. Α. Ζ α κ υ θ η -  
ν ο ὦ, Ὁ ἀρχιεπίσκοπος Ἀντελμος καὶ τὰ πρῶτα ἔτη τῆς λατινικῆς ἐκκλησίας Πατρῶν,  
ΕΕΒΣ 10 (1933), 405, 407 - 408.— Ἀ λ ε ξ ο π ο ὄ λ ο υ, Μεσαιωνικαὶ πόλεις, 40 - 44,  
77, 81 - 83, 90.— Β ο η, P é l o p o n n è s e, 60, 165.— Τ. Α. Γ ρ ι τ σ ο π ο ὄ λ ο υ, Ἀμυ-  
κλῶν ἐπισκοπὴ, ΘΗΕ 2 (1963), στ. 397 - 398.— Ι. Θ. Σ φ η κ ο π ο ὄ λ ο υ, Τὰ μεσαι-  
ωνικὰ κάστρα τοῦ Μορηᾶ, Ἀθήνα 1968, 205 - 207.— Γ ρ ι τ σ ο π ο ὄ λ ο υ, Τριπολιτσά,  
Α', 81 - 86, 94 - 95.— Ὁ ρ λ ά ν δ ο υ, Μνημεῖα Τεγέας, 129 - 135.— Β ο η, Morée, 70  
σημ. 5, 93, 111 - 112, 497, 522 - 523.— Ζ α κ υ θ η ν ο ὦ, Despotat, Β', 158.— D a r -  
r o u z è s, Notitiae episcopatum, 326, 362.

*Μνημεῖα.* Κοίμηση τῆς Θεοτόκου ἢ Παλαιὰ Ἐπισκοπὴ. Ὁ ναὸς κτίστηκε σὲ  
ἐπίγωση τοῦ κοίλου τοῦ ἀρχαίου θεάτρου τῆς Τεγέας. Εἶναι πεντάτρουλος,  
συνδυάζει θολωτὴ βασιλικὴ μὲ ἐγγεγραμμένο σταυρὸ καὶ ἔχει τρεῖς ἡμικυ-  
κλικές ἀψίδες. Στὴν τοιχοδομία του χρησιμοποιήθηκαν μεγάλων διαστάσεων  
τιτανόλιθοι πού ἀνῆκαν προφανῶς στὸ ἀρχαῖο θέατρο. Μαρμάρινοι κοσμηῆτες  
καὶ ἐνεπίγραφα γλυπτά, προερχόμενα ἀπὸ ἀρχαῖα ἐπιτύμβια μνημεῖα ἢ πα-  
λαιοχριστιανικὲς βασιλικές, εἶναι ἐντοιχισμένα στὴ Δ ὄψη καὶ στὶς μακρὲς  
 πλευρὲς τοῦ ναοῦ. Ἐξωτερικὰ ἔφερε πλούσια κεραμοπλαστικὴ διακόσμηση

ή όποία όμως, έχει σχεδόν έξαφανιστεί κάτω από νεώτερο επίχρισμα. Χρονο-λογεΐται από τόν Όρλάνδο, κατά τήν τελική δημοσίευση τοῦ μνημείου, στο β'μισό τοῦ 10ου αϊ., ενώ ό Σωτηρίου (όπως και ό Όρλάνδος παλαιότερα) πιστεύει ότι είναι κτίσμα τῶν αρχῶν τοῦ 12ου αϊ. Ό ναός εΐχε έρειπωθεΐ και ό τροῦλος του εΐχε καταπέσει. Αναστηλώθηκε στο διάστημα 1884 - 1888 με βάση τή μελέτη τοῦ Ziller. Στους νεώτερους χρόνους ή Παλαιά Έπισκοπή τοιχογραφήθηκε από τόν Άγήνορα Άστεριάδη.

Leake, *Travels*, A', 89.—Buchon, *Grèce*, 420.—H. F. Tozer, *The Franks in the Peloponnese*, JHS (1883), 222 - 223.—Λαμπάκη, ΔΧΑΕ 3 (1903), 22.—Millet, *L'École grecque*, 96, 181, 204, 240, 270, 276, 282.—R. Vallois, *Le théâtre de Tégée*, BCH 50 (1926), 136.—Μοραΐτου, *Ίστορία Τεγέας*, 239 - 240.—Λ. Κ. Όρλάνδου, *Η Παντάνασσα τής Μονεμβασίας*, ABME 1 (1935), 145, 150.—Σωτηρίου, *Αρχαιολογία*, 418.—Άλεξοπούλου, *Μεσαιωνικαί πόλεις*, 83 - 85, 87 - 89.—Bon, *Peloponnese*, 146, 149.—Τοῦ Ύδιου, *Morée*, 522, 523.—Ν. Κ. Μουτσοπούλου, *Ανασκαφή τής βασιλικής τοῦ Αγίου Αχιλλείου*, *Επιστημονική Έπετηρίδα Πολυτεχνικῆς Σχολῆς Αριστοτελείου Πανεπιστημίου Θεσσαλονίκης. Τμήμα Αρχιτεκτόνων* 5 (1971 - 72), 339.—Όρλάνδου, *Μνημεΐα Τεγέας*, 144 - 163.—Παυσανίου, *Αρκαδικά*, 398 εΐκ. 438, 399 εΐκ. 439.

Ναός Αγίου Ιωάννου τοῦ Προβαντηνοῦ. Βυζαντινός ναός τοῦ 12ου αϊ., κτισμένος στα θεμέλια τῆς όμώνυμης παλαιοχριστιανικῆς βασιλικῆς. Διατηρήθηκε σαφῶς μόνο τὸ περίγραμμα τῆς κάτοψῆς του πού δείχνει ότι ό βυζαντινός ναός ἦταν μονόχωρο όρθογώνιο κτήριο με ήμιεξαγωνική άψίδα. Με τήν πάροδο τῶν αΐώνων ό ναός έρειπώθηκε στην ΐδια θέση και επάνω στο ΐδιο αρχικό όρθογώνιο σχέδιο, άνοικοδομήθηκε, τὸ 1846, νέος ναός, όπως μαρτυρεΐ χρονολογία χαραγμένη σε λίθο έντοιχισμένο στη ΝΑ γωνία του. Φέρει ξύλινη δίκλινη στέγη και χρησίμευσε σαν καθολικό μονῆς. Πολυάριθμα γλυπτά αρχιτεκτονικά μέλη τοῦ βυζαντινοῦ ναοῦ είναι έντοιχισμένα στις μακρές πλευρές τοῦ μεταγενέστερου κτίσματος.

Όρλάνδου, *Μνημεΐα Τεγέας*, 99, 121, 122 - 123, 163 - 166.—Αντωνάκου-Μάρου, *Μονές Αρκαδίας*, 91.

Ναός Αγίου Νικολάου. Κτίσμα νεώτερων χρόνων πού πρέπει νά έχει κτιστεί στη θέση βυζαντινοῦ ναοῦ αφιερωμένου στον όσιο Νίκωνα τόν Μετανοεΐτε. Στην έξωτερική επιφάνεια τοῦ ναοῦ έχουν έντοιχιστεί πολλά βυζαντινά γλυπτά μέλη τοῦ παλαιότερου βυζαντινοῦ ναοῦ, στον όποιον ανῆκε και μαρμαροθετημένο δάπεδο πού έχει έξαφανιστεί κάτω από νεώτερες πλακοστρώσεις. Τάφος, άνοιγμένη τὸ 1880 στη Β και στη Δ πλευρά τοῦ Αγίου Νικολάου, αποκάλυψε μεταγενέστερα βυζαντινά τείχη κτισμένα με ύλικό τοῦ αρχαίου ναοῦ.

Σ.Κ.Σ., *Παρνασσός* 3 (1879), 622.—A. Milchhofer, *Untersuchungsausgrabungen in Tegea*, AM 5 (1880), 53.—Λαμπάκη, ΔΧΑΕ 3 (1903), 22.—Όρλάνδου, *Μνημεΐα Τεγέας*, 99, 111, 113 - 114, 118, 124, 124, 166 - 168.



Βυζαντινὸ κάστρο. Ὑποστηρίζεται ὅτι ὑπῆρχε πρὶν ἀπὸ τὴ φραγκικὴ κατάκτηση. Σήμερα σώζονται λείψανα τῆς Ν καὶ τῆς Δ πλευρᾶς τοῦ τετράγωνου περιβόλου του. Ἄλλα λείψανα τοῦ περιβόλου βρίσκονται ΒΑ καὶ 50 μ. ἀπὸ τὴν Παλαιὰ Ἐπισκοπή.

Buchon, *Grèce*, 419.—Tozer, ὁ.π., 222.—Μοραίτου, *Ἱστορία Τεγέας*, 242 - 243.—Ἀλεξοπούλου, *Μεσαιωνικαὶ πόλεις*, 89 - 90.—Bon, *Péloponnèse*, 114 σημ. 4.—Τοῦ Ἰδίου, *Morée*, 522 - 523.—Σφηκοπούλου, ὁ.π., 205 - 206.—Ὀρλάνδου, *Μνημεῖα Τεγέας*, 133 - 134, 168 - 171.

Ὁρχομενὸς ἀρχαῖος (σημ. Καλπάκι) Μαντινείας

*Ἱστορία.* Ὁ ἀρχαῖος Ὁρχομενός, σύμφωνα μὲ τὰ πορίσματα τῶν ἀνασκαφῶν, κατοικεῖται τόσο στὴν ὕστερη ἀρχαιότητα καὶ τὴν παλαιοχριστιανικὴ περίοδο, ὅσο καὶ στὸ μεσαίωνα. Ἐξακολουθεῖ νὰ ὑπάρχει ὡς οἰκισμὸς ὡς τὸν 14ο αἰ.

Bon, *Péloponnèse*, 51.—Τοῦ Ἰδίου, *Morée*, 527 καὶ σημ. 1.—Πετρονώτη, *Ἀρχιτεκτονικὰ μνημεῖα*, 34.

*Μνημεῖα.* Στὴ διάρκεια τῶν ἀνασκαφῶν τῆς Γαλλικῆς Ἀρχαιολογικῆς Σχολῆς βρέθησαν νομίματα βυζαντινὰ (Ἰουστινιανοῦ Α', 547/8, Ἰουστίνου Β', 569/70, 571/2, Κωνσταντίνου Η' Πορφυρογεννήτου, Ἰωάννου Α' Τιμισκῆ, Θεοδώρας, Νικηφόρου Βοτανειάτη, Ἀλεξίου Α' Κομνηνοῦ, Μανουὴλ Α' Κομνηνοῦ), φραγκικὰ (Φράγκων ἡγεμόνων τῆς Ἀχαΐας, Φιλίππου τῆς Σαβοΐας) καὶ βενετικὰ (δόγη Antonio Venier), ποὺ ἀνήκουν στὸν 6ο καὶ ἀπὸ τὸν 10ο ὡς τὸν 14ο αἰ. Ἀπὸ τὸν ἴδιο χῶρο προέρχεται ἐπίσης καὶ ἄλλο νόμισμα τοῦ Ἰουστίνου Β', τοῦ 576/7.

G. Blum - A. Plassart, *Orchomène d'Arcadie*, BCH 38 (1914), 88.—A. Plassart, *Orchomène d'Arcadie*, BCH 39 (1915), 121 - 122.—Bon, *Péloponnèse*, 24, 51.—Τοῦ Ἰδίου, *Morée*, 525.—Πετρονώτη, *Ἀρχιτεκτονικὰ μνημεῖα*, 34.—Ἀβραμέα, *Νομισματικοὶ «θησαυροί»*, 63 ἀρ. 24, 84.

Στὴν περιοχὴ τοῦ ἀρχαίου Ὁρχομενοῦ καὶ συγκεκριμένα στὸ λεγόμενο πρῶτο Ὁρχομένιο πεδίο, δηλ. στὸ σημερινὸ Λεβιδιώτικο κάμφο (στὰ μισὰ τῆς ἀπόστασης ἀπὸ τὸ Λεβίδι πρὸς τὸν ἀρχαῖο Ὁρχομενὸ) ἐντοπίστηκε καὶ ἐρευνήθηκε μερικῶς ναϊκὸ κτίσμα παλαιοχριστιανικῶν χρόνων, πολὺ μεγάλων διαστάσεων. Πρόκειται μᾶλλον γιὰ τρίκλιτη ἢ πεντάκλιτη βασιλικὴ ποὺ κολύπτεται ἀπὸ λεπτὴ ἐπίχωση μὲ ὄστρακα, ποὺ ἀνήκουν στὴν κατηγορία τῶν ἄχρωμων μὲ ραβδώσεις στὴν ἐξωτερικὴ ἐπιφάνεια. Ἡ ἀνασκαφὴ εἶναι σὲ ἐξέλιξη.

Πληροφορία τοῦ ἐφόρου ἀρχαιοτήτων, καθηγητῆ κ. Θ. Σπυροπούλου.

## Παλλάντιο (πρ. Μπεσίρι) Μαντινείας

*Μνημεῖα.* Στὸ χῶρο τοῦ ἀρχαίου Παλλαντίου, Ν ἀπὸ τὴν Τρίπολη καὶ Δ ἀπὸ τὴν Τεγέα, στὴ θέση Μπατάκι, ἀποκαλύφθηκε τὸ 1940, μεγάλων διαστάσεων βασιλικὴ τοῦ Ἁγίου Χριστοφόρου μὲ δυτικὸ προσανατολισμό, ἰδρυμένη ἐπάνω σὲ ἀρχαῖο ἱερὸ καὶ ἑλληνιστικὸ κοιμητήριον. Τὸ δάπεδο στὸ κεντρικὸ κλίτος — τὰ πλάγια κλίτη δὲν ἀνασκάφτηκαν — ἦταν ψηφιδωτό, ἐνῶ στὸ βῆμα καὶ στὸ νάρθηκα μαρμάρινο. Βυζαντινὲς ταφὲς μεταγενέστερες τοῦ 9ου αἰ. κάλυπταν τὰ ψηφιδωτά. Στὴν ἀψίδα βρέθηκαν ἔγχνη ἡμικυκλικοῦ συνθρόνου μὲ ἐπισκοπικὴ ἔδρα καὶ μεγάλη ὀπὴ ἐγκαινίου. Ἡ βασιλικὴ χρονολογεῖται ἀπὸ τὸν Libertini στὸν 5ο - 6ο αἰ. Ἡ Spiro ὑποστηρίζει ὅτι τὰ ψηφιδωτὰ ἀνήκουν στὰ μέσα τοῦ 6ου αἰ. ἐνῶ ἡ Ἀσημακοπούλου - Ἀτζακᾶ τὰ τοποθετεῖ στὸ β' μισὸ τοῦ 6ου. Ἡ βασιλικὴ ἀνακαινίστηκε καὶ ἐγκαινιάστηκε τὸν 10ο αἰ. ὅπως βεβαιώνει ἐπιγραφὴ χαρραγμένη σὲ πέτρα, σύμφωνα μὲ τὴν ὁποία ὁ ναὸς ἐγκαινιάστηκε τὸν Μάιο τοῦ 903 ἀπὸ τὸν ἐπίσκοπο Λακεδαίμονιας Νικόλαο. Ἡ ἐπιγραφὴ βρῖσκεται ἀπὸ παλιὰ στὴ νεώτερη ἐκκλησίᾳ τῆς Παναγίας, ποὺ εἶναι κτισμένη δίπλα στὸν Ἁγιο Χριστόφορο· εἶναι τοποθετημένη μπροστὰ στὴν Ἁγία Τράπεζα καὶ σχηματίζει βαθμίδα. Μαρμάρινα γλυπτὰ μέλη τοῦ 10ου αἰ. βρέθηκαν στὴ βασιλικὴ (ἀνάμεσά τους μεγάλο τεμάχιο ἄμβωνα ἢ ἐπισκοπικοῦ θρόνου τοῦ 10ου αἰ. ποὺ φυλάσσεται τῶρα στὸ μουσεῖο τῆς Τεγέας).

G. Libertini, *Scavi in Arcadia (Agosto-Settembre 1940)*, Annuario della R. Scuola di Atene e delle Missioni italiane in Oriente N.S. I - II (1939 - 1940), 227 - 230.— BCH 64 - 65 (1940 - 41), 242 — O. Walter, AA 57 (1942), στ. 147-148.— G. Libertini, *Chiese bizantine nell'area dell'antica Pallanzio*, Πεπραγμένα Θ' Διεθνoῦς Βυζαντινολογικοῦ Συνεδρίου, τόμ. Α', Ἀθήνα 1955, 250 - 254.— Sordini, *Mosaïques*, 708 ἀρ. 12.— Ὁρλάνδου, *Μνημεῖα Τεγέας*, 124 - 125.— Spiro, *Corpus*, 198 - 202.— Ἀσημακοπούλου - Ἀτζακᾶ, *Παλαιοχριστιανικὰ ψηφιδωτὰ*, 219.— Ἀβραμέα, *Saint Christophe*, 33 - 36.

Σὲ μικρὴ ἀπόσταση Β ἀπὸ τὸν Ἁγιο Χριστόφορο ἀνακαλύφθηκε δεύτερη τρίκλιτη παλαιοχριστιανικὴ βασιλικὴ τοῦ Ἁγίου Γεωργίου. Εἶχε ἀψίδα μὲ χορδὴ 5 μ. (ποὺ κάλυπτε καὶ τὰ τρία κλίτη) ἀπὸ τὴν ὁποία σώζεται τὸ σύνθρονον, καθὼς καὶ νάρθηκας ποὺ ὅμως δὲν ἀνασκάφτηκε. Ἦταν κτισμένη καὶ αὐτὴ ἐπάνω στὴν ἀρχαία νεκρόπολη. Τάφοι βυζαντινῶν χρόνων βρέθηκαν ἔξω ἀπὸ τὴν ἐκκλησίᾳ Α ἀπὸ τὴν ἀψίδα. Χρονολογεῖται στὸν 5ο - ἀρχὲς 6ου αἰ.

Libertini, *Scavi in Arcadia*, ὅ.π., 227, 230.— BCH 64-65 (1940 - 41), 242.— O. Walter, AA 57 (1942), στ. 147 - 148.— Libertini, *Chiese bizantine*, ὅ.π., 254 - 256.

## Περθώριον Μαντινείας

*Μνημεῖα.* Μονὴ Κοιμήσεως τῆς Θεοτόκου, ἐπονομαζόμενῃ τῆς Ἐπάνω Χρέ-

πας, στὸ ὄρος Μαίναλο. Μαρμάρινο ὑπέρθυρο καὶ βυζαντινὸ θωράκιο ποῦ χρησιμεύει ὡς Ἀγία Τράπεζα, χρονολογοῦν τὴν ἀρχικὴ μορφή τοῦ καθολικοῦ τῆς μονῆς στὸν 11ο αἰ. Τὸ σημερινὸ καθολικὸ εἶναι μεταβυζαντινῶν χρόνων.

Λαμπάκη, ΔΧΑΕ 3 (1903), 22.—Γριτσοπούλου, ΔΧΑΕ Γ' 4 (1939), 108.—'Αλεξοπούλου, *Μεσαιωνικαὶ πόλεις*, 220-229.—Μουτσοπούλου, *Μοναί*, 436-445.—Τ. Α. Γριτσοπούλου, *Μονὴ Ἐπάνω Χρέπας*, *Μνημοσύνη* 1 (1967), 199-210.—Ζακυθηνοῦ, *Despotat*, Β', 303.—Γριτσοπούλου, *Τριπολιτσά*, Β2, 627-630.—Κοκκίνη, *Μοναστήρια*, 95.—'Αντωνάκου-Μάρου, *Μονὲς Ἀρκαδίας*, 11-19.

Σαμαρᾶ (σημ. Βελιγοστή) Μεγαλόπολης

*Εὐρύματα*. Στῆ θέση Παλαιοχώρι ὁ Βον ἐπισήμανε πολλὰς ἑκατοντάδες μικρὰς χάλκινες ὑποδιαρέσεις (minimi) 6ου-7ου αἰ. μ.Χ.

Βον, *Péloponnèse*, 17 σημ. 3.—Τοῦ ἴδιου, *Morée*, 521.—'Αβραμέα, *Νομισματικοὶ «θησαυροί»*, 64 ἀρ. 26.

Τεγέα (σημ. Ἀλέα) Μαντινείας

*Ἱστορία*. Ὁ Παυσανίας ὅταν ἐπισκέφθηκε τὴν Τεγέα στὰ μέσα τοῦ 2ου αἰ. μ.Χ. ἀναφέρει ὅτι ὑπῆρχαν σ' αὐτὴν πολλὰ λαμπρὰ μνημεῖα καὶ ἱερά. Τὸ 396-397 κατὰ τὴν ἐπιδρομὴ τῶν Βησιγόθων μὲ ἀρχηγὸ τὸν Ἀλάρικο ἡ πόλη ἀντιστέκεται καὶ καταστρέφεται. Ξανακτίζεται καὶ στὴν παλαιοχριστιανικὴ περίοδο γνωρίζει ἀκμὴ καὶ ἀποτελεῖ ἔδρα ἐπισκοπῆς μὲ γνωστὸ ἐπίσκοπο τὸν Ὠφέλιμο, ποῦ ἔλαβε μέρος στὶς ἐργασίες τῆς Συνόδου τῆς Χαλκηδόνας τὸ 451. Ἀπὸ τὴν περίοδο αὐτὴ σώζονται τέσσερις παλαιοχριστιανικὲς βασιλικές. Ἡ Τεγέα μνημονεύεται, ἐπίσης, στὸ Συνέκδημο τοῦ Ἱεροκλέους καὶ ἀργότερα στὸν κατάλογο τῶν πόλεων τοῦ Paris. gr. 1555A. Παύει νὰ ὑπάρχει μετὰ τίς σλαβικὲς ἐπιδρομὲς καὶ στοὺς μέσους χρόνους στῆ θέση της κτίζεται τὸ Νίκλι.

IG V2, 6, 34-35 ἀρ. 153-154, 145.—Συνέκδημος Ἱεροκλέους 647<sub>5</sub> (Honigmann).—Βέη, *Note*, 381 ἀρ. 3.—Μοραίτου, *Ἱστορία Τεγέας*, 246-248.—Honigmann, *Lists*, 58 ἀρ. 375.—Βον, *Péloponnèse*, 8, 9, 22-24, 104, 107.—Γριτσοπούλου, *Τριπολιτσά*, Α', 80-81.—Ὀρλάνδου, *Μνημεῖα Τεγέας*, 4-9, 107-109, 129-130.—Ζακυθηνοῦ, *Despotat*, Β', 148, 149 σημ. 1, 151.—Darroutzès, *Notitiae episcopatum*, 32-33, 245 (Notitia 3).

*Μνημεῖα*. Βασιλικὴ Ἀλέας: τρίκλιτη παλαιοχριστιανικὴ βασιλικὴ ποῦ ἰδρύθηκε ἐπάνω στὸ ναὸ τῆς Ἀλέας Ἀθηνᾶς. Στὸ ἐσωτερικὸ τοῦ σηκοῦ τοῦ ἀρ-

χάιου ιερού τοποθετήθηκαν στυλοβάτες, για να υποστηρίξουν τις εσωτερικές κιονοστοιχίες τῆς ἐκκλησίας. Στὴ βασιλικὴ αὐτὴ ἀνήκει γνωστὸ σιδερένιο θυρόφυλλο τέμπλου, ποὺ σήμερα φυλάσσεται στὸ Βυζαντινὸ Μουσεῖο. Στὸ χῶρο γύρω ἀπὸ τὴ βασιλικὴ ἐντοπίστηκαν ἀνάγλυφα ἀρχιτεκτονικὰ μέλη.

Ch. Dugas - J. Berchmans - M. Clemmensen, *Le sanctuaire d'Aléa Athéna à Tegée au IV<sup>e</sup> siècle*, Παρίσι 1924, 11 - 13.—Μοραΐτου, *Ἱστορία Τεγέας*, 235 - 236.—Α. Κ. Ὀρλάνδου, *Παλαιοχριστιανικὴ θύρα Τεγέας*, ABME 1 (1935), 103 - 104.—Ἀλεξοπούλου, *Μεσαιωνικαὶ πόλεις*, 87.—Ὀρλάνδου, *Μνημεῖα Τεγέας*, 7 - 8, 90 - 91, 99 - 100. — Πάλλα, *Monuments*, 180 ἀρ. 89Α.

Βασιλικὴ στὴ θέση Προβαντηνό. Σὲ ἀπόσταση 800 μ. ἀπὸ τὸ ναὸ τῆς Ἀλέας Ἀθηνᾶς, κοντὰ στὴν ἐκκλησίαν τοῦ Ἁγίου Ἰωάννου, στὴ θέση Προβαντηνό, βρῖσκεται παλαιοχριστιανικὴ βασιλικὴ κτισμένη ἐπάνω σὲ ἀρχαῖκὸ ναὸ τοῦ 600 π.Χ. Ἀνάγλυφα ἀρχιτεκτονικὰ μέλη, καθὼς καὶ γλυπτὰ τεμάχια τοῦ ἄμβωνα τῆς βασιλικῆς, τῶν μέσων τοῦ 5ου αἰ., σώζονται στὴν αὐλὴ τοῦ Μουσείου τῆς Τεγέας. Σὲ ἓνα ἀπὸ τὰ τεμάχια τοῦ ἄμβωνα ὑπάρχει χαραγμένη ἐπιγραφή τοῦ ἐπισκόπου Ὠφελίμου, ὁ ὁποῖος ἔλαβε μέρος στὴν Δ' Οἰκουμένην Σύνοδο τῆς Χαλκηδόνος τοῦ 451. Ἡ βασιλικὴ δὲν ἔχει ἀνασκαφεῖ.

IG V2, 115.—G. Bérard, *Tegée et la Tégeatide*, BCH 17 (1893), 2.—G. Mendel, *Fouilles de Tegée*, BCH 25 (1901), 281, ἀρ. 33.—Βέη, *Note*, 381 ἀρ. 3.—BCH 46 (1922), 504.—Μοραΐτου, *Ἱστορία Τεγέας*, 237 καὶ σημ. 1.—Ἀλεξοπούλου, *Μεσαιωνικαὶ πόλεις*, 87.—Ὀρλάνδου, *Μνημεῖα Τεγέας*, 8 - 9, 97 - 101, 103 - 105, 107 - 111.—Πάλλα, *Monuments*, 181 ἀρ. 89Β.

Βασιλικὴ τῆς Ἀγορᾶς. Παλαιοχριστιανικὴ βασιλικὴ ποὺ καταστράφηκε τελείως τὸ 1893 κατὰ τὴν ἀνασκαφὴν τοῦ ναοῦ τοῦ Ἀπόλλωνα στὴν Ἀγορά, ἐπάνω στὸν ὁποῖον εἶχε κτιστεῖ. Βρισκόταν ΝΔ ἀπὸ τὸ ναὸ τῆς Παλαιᾶς Ἐπισκοπῆς, ἐκεῖ ὅπου σήμερα εἶναι τὸ ἀγροκήπιο τοῦ Τεγεατικοῦ Συνδέσμου. Εἶχε μῆκος 45 μ., ἦταν τρίκλιτη καὶ πιθανότατα τὴ διακοσμοῦσαν ψηφιδωτὰ δάπεδα. Σπαράγματα τῶν ψηφιδωτῶν αὐτῶν τοῦ 5ου αἰ. φυλάσσονται στὸ Μουσεῖο τῆς Ἀλέας.

Bérard, ὁ.π., 12.—Μοραΐτου, *Ἱστορία Τεγέας*, 198, 242.—Ὀρλάνδου, *Μνημεῖα Τεγέας*, 9 - 11, 20 - 22.—Πάλλα, *Monuments*, 181 ἀρ. 89C.

Βασιλικὴ τοῦ Θύρσου. Ἀνασκαφές ποὺ ἔγιναν τὸ 1891, τὸ 1931 καὶ 1934 ΒΑ ἀπὸ τὸ ναὸ τῆς Ἀθηνᾶς Ἀλέας ἔφεραν σὲ φῶς παλαιοχριστιανικὴ βασιλική. Ἦταν τρίκλιτη μὲ ἡμικυκλικὴ ἀψίδα καὶ εἶχε ψηφιδωτὰ δάπεδα τόσο στὴν ἀψίδα ὅσο καὶ στὸ κεντρικὸ κλίτος. Ἡ ἐνεπίγραφη κεντρικὴ παράσταση στὴν ἀψίδα ἀπεικόνιζε τὸ θέμα τῶν Καλῶν Καιρῶν· ἐλάχιστα τμήματα τοῦ ψηφιδωτοῦ σώζονται σήμερα. Στὸ κεντρικὸ κλίτος ὑπάρχουν τετράγωνα ποὺ περι-

βάλλουν προσωποποιήσεις τῶν δώδεκα μηνῶν τοῦ ἔτους καὶ τῶν τεσσάρων ποταμῶν τοῦ παραδείσου. Ψηφιδωτὴ ἐπιγραφή ἐμπρὸς ἀπὸ τὴν εἴσοδο πρὸς τὸ νάρθηκα μνημονεύει τὸν Θύρσο, 19ο ἐπίσκοπο Τεγέας. Τὰ ψηφιδωτὰ τῆς βασιλικῆς χρονολογοῦνται ἀπὸ τὸν Ὁρλάνδο στὸ β' μισὸ τοῦ 4ου αἰ., ἀπὸ τὴν Σπίρο στὸ β' μισὸ τοῦ 5ου αἰ. καὶ ἀπὸ τὴν Ἀσημακοπούλου-Ἀτζακᾶ στὰ τέλη τοῦ 5ου αἰ. Ψηφιδωτὸ μὲ ἐπιγραφή σώζεται, ἐπίσης, καὶ στὸ δάπεδο μεταγενεστέρου παρεκκλησίου, ποὺ ἀποκαλύφθηκε τὸ 1964 στὴ Β πλευρὰ τῆς βασιλικῆς. Χρονολογεῖται ἀπὸ τὸν Πάλλα στίς ἀρχές τοῦ 6ου αἰ. καὶ ἀπὸ τὴν Ἀσημακοπούλου-Ἀτζακᾶ στὰ μέσα τοῦ 6ου αἰ. Τὸ 1953, κτίστηκε ὑπόστεγο γιὰ νὰ προστατεύει τὰ ψηφιδωτὰ. Πρὸς Ν τῆς βασιλικῆς τὸ 1891 ὁ Berard εἶχε διακρίνει ἔγνη βυζαντινοῦ ναοῦ, ἐνῶ μερικὰ μέτρα Α ἀπὸ τὴν ἀψίδα εἶχε ἀποκαλύψει καὶ ἄλλο ψηφιδωτὸ δάπεδο ποὺ περιέβαλε μαρμάρινη λεκάνη ἀκτίνας 1.50 μ.

Bégar d, BCH 16 (1892), 542 - 543.— Τοῦ Ἰδιοῦ, BCH 17 (1893), 13 -14.— AA 1934, στ. 156.— Lemerle, BCH 60 (1936), 470.— Riemann, AA 1937, στ. 139.— Bon, *Péloponnèse*, 7 σσμ. 7.— Cook, JHS 72 (1952), 100.— Ὁρλάνδου, ΠΑΕ 1953, 314.— BCH 79 (1955), 254.— Sordini, *Mosaïques*, 709 ἀρ. 15.— Ὁρλάνδου, *Μνημεῖα Τεγέας*, 12 - 19, 22 - 81.— Δ. Πάλλα, *Παλαιοχριστιανικὲς ρυθμικὲς ἐπιγραφές*, RSBN N. S. 10 - 11 (1973 - 1974), 41 - 42 ἀρ. 26.— Τοῦ Ἰδιοῦ, *Monuments*, 181 - 183 ἀρ. 89D.— Σπίρο, *Corpus*, 179 - 197.— Ἀσημακοπούλου-Ἀτζακᾶ, *Παλαιοχριστιανικὰ ψηφιδωτὰ*, 218.— Τῆς Ἰδίας, *Ἡ χρονολόγηση τοῦ ψηφιδωτοῦ δαπέδου τῆς βασιλικῆς τοῦ Θύρσου στὴν Τεγέα*, Ἀφιέρωμα στὴ μνήμη Στυλιανοῦ Πελεκανίδη, Θεσσαλονίκη 1983, 1 - 21.

Ἀπὸ τὰ μαρμάρινα ἀνάγλυφα ἀρχιτεκτονικὰ μέλη ποὺ προέρχονται ἀπὸ τὶς παλαιοχριστιανικὲς βασιλικὲς τῆς Τεγέας ἄλλα βρίσκονται στὸ χῶρο τοῦ ναοῦ τῆς Ἀλέας. ἄλλα φυλάσσονται στὸ Μουσεῖο τῆς Τεγέας καὶ ἄλλα, τέλος, ἔχουν ἐντοπιστεῖ σὲ νεώτερες ἐκκλησίες (σαρκοφάγος, ἐπιτύμβιες στῆλες, κιονόκρανα, θωράκια, ἐπιθήματα, τεμάχια ἄμβωνα, μαρμάρινα ἐνεπίγραφα γλυπτὰ τεμάχια κ.ά.).

Bégar d, BCH 16 (1892), 542 - 543.— Mendel, BCH 25 (1901), 281 ἀρ. 33, 34.— Βέη, *Note*, 378 - 389 ἀρ. 1 - 3.— Αμπακῆ, ΔΧΑΕ 3 (1903), 22.— Δεληβορριᾶ, ΑΔ 24 (1969), Β1, 130.— Μαίρης Παναγιωτίδη, *Βυζαντινὰ κιονόκρανα μὲ ἀνάγλυφα ζῶα*, ΔΧΑΕ Δ' 6 (1970 - 72), 104, 124 ἀρ. 76.— Ὁρλάνδου, *Μνημεῖα Τεγέας*, 82 - 111.— Πάλλα, *Monuments*, 183 - 184, ἀρ. 89E.— J.-P. Sordini, *Remarques sur la sculpture architecturale d'Attique, de Béotie et du Péloponnèse à l'époque paléochrétienne*, BCH 101 (1977), 430, 433, 436 - 439.

#### Χωτούσα Μαντινείας

*Μνημεῖα.* Στὴν περιοχὴ τῆς Χωτούσας (ἀρχαῖες Καφυές), στὴ θέση Πρινάκος, ἀποκαλύφθηκε τρίκλιτη παλαιοχριστιανικὴ βασιλική. Ἦταν ἰδρυμένη ἐπάνω

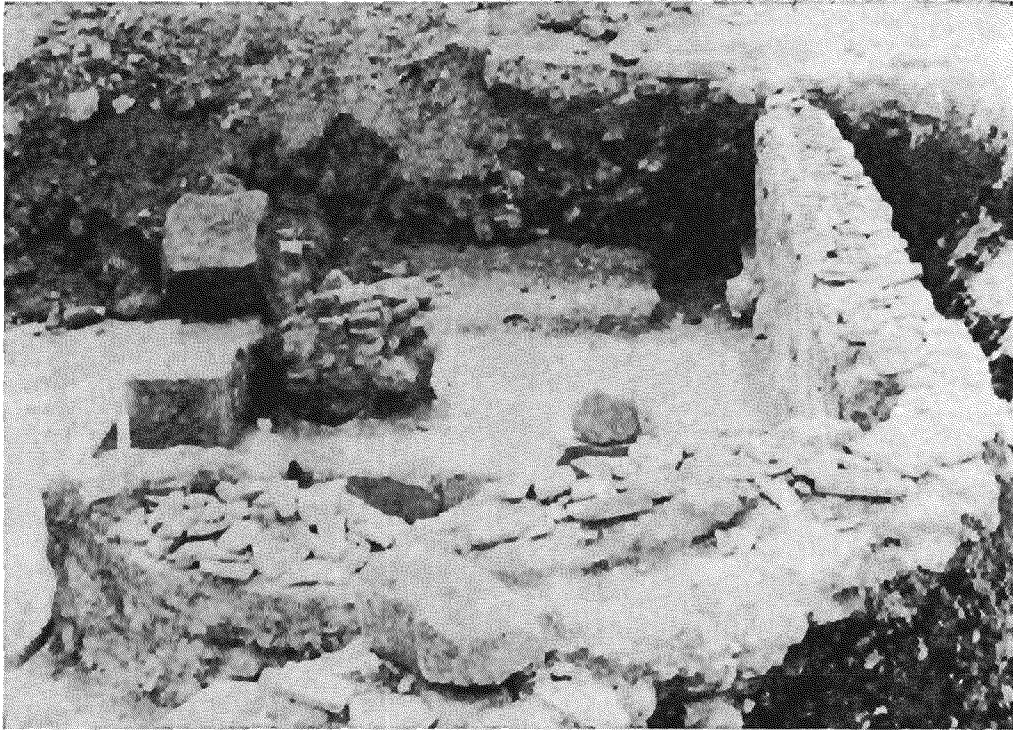


Αποστολοπούλος Χαράλαμπος  
Χάρτυσα Αρκαδίας  
κλίμακας 1:50



σὲ δάπεδο ἀρχαίου ἱεροῦ τῶν ὕστερων κλασικῶν χρόνων, ἀπὸ τὸ ὁποῖο χρησιμοποιεῖται καὶ ὕλικό γιὰ τὴν οἰκοδόμησή της. Μέλη τοῦ ἀρχαίου ναοῦ εἶναι ἐντοιχισμένα στὴ βασιλική. Χριστιανικοὶ τάφοι, οἱ περισσότεροὶ ἀκτέριστοι, ποὺ χρονολογοῦνται ἀπὸ τὰ λιγιστά τους κεραμικὰ εὐρήματα στὸν 6ο ἢ 7ο αἰ., ἐντοπίστηκαν στὸ γύρω χώρο. Ἡ ἀνασκαφή βρῖσκεται σὲ ἐξέλιξη.

Πληροφορία τοῦ ἐφόρου ἀρχαιοτήτων, καθηγητῆ κ. Θ. Σπυροπούλου. Πρβλ. Touchais, BCH 107 (1983), 767.



Χωτούσα. Ύρειπια παλαιοχριστιανικῆς βασιλικῆς.



## ΒΙΒΛΙΟΓΡΑΦΙΑ - ΒΡΑΧΥΓΡΑΦΙΕΣ

- AA: Jahrbuch des Deutschen Archäologischen Instituts. Archäologischer Anzeiger.
- ABME: Ἀρχαῖον τῶν Βυζαντινῶν Μνημείων τῆς Ἑλλάδος.
- Ἀβραμέα, *Νομισματικοὶ «θησαυροὶ»*: Ἄννας Ἀβραμέα, *Νομισματικοὶ «θησαυροὶ» καὶ μεμονωμένα νομίσματα ἀπὸ τὴν Πελοπόννησο (ΣΤ' - Ζ' αἰ.)*, Συμμερικτα 5 (1983), σελ. 49 - 90.
- Ἀβραμέα, *Saint Christophe*: Ἄννας Ἀβραμέα, *La géographie du culte de Saint Christophe en Grèce à l'époque méso-byzantine et l'évêché de Lacédémone au début du Xe siècle*, Geographica Byzantina (Byzantina Sorbonensia, 3), Παρίσι 1981, σελ. 33 - 36 (ἐλληνικὸ κείμενο στὰ Πρακτικὰ τοῦ Β' Διεθνoῦς Συνεδρίου Πελοποννησιακῶν Σπουδῶν, τόμ. Α', Ἀθήνα 1981 - 1982, σελ. 392 - 397).
- ΑΔ: Ἀρχαιολογικὸν Δελτίον.
- Ἀλεξοπούλου, *Μεσαιωνικαὶ πόλεις*: Ν. Κ. Ἀλεξοπούλου, *Ἡ ἱστορία τῶν μεσαιωνικῶν πόλεων τῆς Πελοποννήσου*, Ἀθήνα 1951.
- AM: Mitteilungen des Deutschen Archäologischen Instituts. Athenische Abteilung.
- Ἀντωνάκτου - Μαύρου, *Μονές Ἀρκαδίας*: Ντιάννας Ἀντωνάκτου - Τ. Μαύρου, *Ἑλληνικὰ Μοναστήρια, Πελοπόννησος. Τόμ. Β'. Μονές Ἀρκαδίας*, Ἀθήνα 1979.
- Ἀσημακοπούλου - Ἀτζακᾶ, *Παλαιοχριστιανικὰ ψηφιδωτά*: Παναγιώτας Ἀσημακοπούλου - Ἀτζακᾶ, *Τὰ παλαιοχριστιανικὰ ψηφιδωτὰ δάπεδα τοῦ Ἀνατολικοῦ Ἰλλυρικοῦ*, Εἰσηγήσεις τοῦ Δεκάτου Διεθνoῦς Συνεδρίου Χριστιανικῆς Ἀρχαιολογίας, Θεσσαλονίκη 1981, σελ. 205 - 281.
- Βέη, *Βυζαντιναὶ ἐπιγραφαί*: Ν. Α. Βέη, *Βυζαντιναὶ ἐπιγραφαὶ Γορτυνίας*, Viz. Vrem. 11 (1904), σελ. 64 - 72.
- Βέη, *Note*: Ν. Α. Βέη, *Note sur quelques inscriptions chrétiennes de Tegée*, BCH 31 (1907), σελ. 378 - 381.
- Βον, *Morée*: Α. Βον, *La Morée franque. Recherches historiques, topographiques et archéologiques sur la principauté d'Achaïe (1205 - 1430)*, Παρίσι 1969.
- Βον, *Péloponnèse*: Α. Βον, *Le Péloponnèse byzantin jusqu'en 1204*, Παρίσι 1951.
- BSA: The Annual of the British School at Athens.
- Buchon, *Grèce*: J. - A. Buchon, *La Grèce continentale et la Morée*, Παρίσι 1843.
- Χατζηνικολάου - Πάσχου, *Κατάλογος μικρογραφιῶν*: Ἄννας Μαράβᾶ - Χατζηνικολάου - Χριστίνας Τουφεξῆ - Πάσχου, *Κατάλογος μικρογραφιῶν βυζαντινῶν χειρογράφων τῆς Ἐθνικῆς Βιβλιοθήκης τῆς Ἑλλάδος. Τόμ. Α'. Χειρόγραφα Καινῆς Διαθήκης, I - IB' αἰῶνος*, Ἀθήνα 1978.
- Χρονικὸν τοῦ Μορέως: ἔκδ. J. Schmitt, *The Chronicle of Morea*, Λονδίνο 1904.
- Cronaca di Morea: ἔκδ. C. Hopf, *Chroniques gréco-romanes inédites ou peu connues*, Βερολίνο 1873, σελ. 414 - 468 (ἀνατύπωση 1961).
- Darroutès, *Notitiae episcopatum*: J. Darroutès, *Notitiae episcopatum Ecclesiae Constantinopolitanae. Texte critique, introduction et notes*, Παρίσι 1981.

- Fougères, *Mantinée*: G. Fougères, *Mantinée et l'Arcadie orientale*, Παρίσι 1898.
- Γριτσοπούλου, *Τριπολιτιά*, Α', Β': Τ. Α. Γριτσοπούλου, *Ίστορία τῆς Τριπολιτιᾶς*, τόμ. Α', Ἀθήνα 1972, τόμ. Β', Ἀθήνα 1976.
- Grumel, *Regestes*: V. Grumel, *Les registes des actes du patriarcat de Constantinople*, τόμ. Α'. *Les actes des patriarches*, τεύχ. 2. *Les registes de 715 à 1043*, Ρώμη 1936. Τεύχ. 3. *Les registes de 1043 à 1206*, Παρίσι 1947.
- HME: Ἡμερολόγιον τῆς Μεγάλης Ἑλλάδος.
- Honigmann, *Lists*: E. Honigmann, *The Original Lists of the Members of the Council of Nicaea, the Robber-Synod and the Council of Chalcedon*, Byzantion 16 (1942 - 43), σελ. 20 - 80.
- IG: *Inscriptiones Graecae*. Τόμ. Ε' τεύχ. 2. *Inscriptiones Arcadiae*, έκδ. F r. H. de Gaertringen, Βερολίνο 1913 (ἀνατύπωση 1966).
- JHS: Journal of Hellenic Studies.
- Κανδηλώρου, *Γορτυνία*: Τ. Χ. Κανδηλώρου, *Ἡ Γορτυνία*. Τόμ. Α'. *Ίστορία ἀπὸ τῶν ἀρχαιότατων χρόνων μέχρι τῶν καθ' ἡμᾶς*, Πάτρα 1898.
- Καράμανου, *Ἀρκαδικά*: Γ. Α. Καράμανου, *Τὰ Ἀρκαδικὰ ἀπὸ παλαιότατων χρόνων μέχρι τῶν καθ' ἡμᾶς*, Τρίπολη 1900.
- Κοκκίνη, *Μοναστήρια*: Σ π. Κοκκίνη, *Τὰ Μοναστήρια τῆς Ἑλλάδος*, [Ἀθήνα 1976].
- Κορδῶση, *Κόρινθος*: Μ. Σ. Κορδῶση, *Συμβολὴ στὴν ἱστορία καὶ τοπογραφία τῆς περιοχῆς Κορίνθου στοὺς μέσους χρόνους*, Ἀθήνα 1981.
- Leake, *Travels*, Α', Β': W. M. Leake, *Travels in the Morea*, τόμ. Α', Β', Λονδίνο 1830 (ἀνατύπωση Ἄμστερνταμ 1968).
- Libro de los fechos: έκδ. A. Morel-Fatio, *Libro de los fechos et conquistas del Principado de la Morea*, Γενεύη 1885.
- Livre de la conquete: έκδ. J. Longnon, *Livre de la conquete de la princée de l'Amorée. Chronique de Morée (1204 - 1505)*, Παρίσι 1911.
- Meyer, *Peloponnesische Wanderungen*: E. Meyer, *Peloponnesische Wanderungen. Reisen und Forschungen zur antiken und mittelalterlichen Topographie von Arkadien und Achaia*, Ζυρίχη - Λιψία 1939.
- Millet, *L'École grecque*: G. Millet, *L'École grecque dans l'architecture byzantine*, Παρίσι 1916.
- Μοραΐτου, *Ίστορία Τεγέας*: Ν. Δ. Μοραΐτου, *Ίστορία τῆς Τεγέας ἀπὸ τῶν ἀρχαιότατων χρόνων μέχρι τῶν καθ' ἡμᾶς*, Ἀθήνα 1932.
- Μουτσοπούλου, *Ἀρχιτεκτονική*: Ν. Κ. Μουτσοπούλου, *Ἡ ἀρχιτεκτονικὴ τῶν ἐκκλησιῶν καὶ τῶν μοναστηρίων τῆς Γορτυνίας*, Ἀθήνα 1956.
- Μουτσοπούλου, *Μοναί*: Ν. Κ. Μουτσοπούλου, *Αἱ παρὰ τὴν Τρίπολιν μοναὶ Γοργοπηκόου, Βαρσῶν καὶ Ἐπάνω Χρέπας ἀπὸ ἀρχιτεκτονικῆς ἰδίως ἀπόψεως*, ΕΕΒΣ 29 (1959), σελ. 390 - 445.
- Ὀρλάνδου, *Μνημεῖα Τεγέας*: Α. Κ. Ὀρλάνδου, *Παλαιοχριστιανικὰ καὶ βυζαντικὰ μνημεῖα Τεγέας - Νυκλίου*, ABME 12 (1973), σελ. 3 - 176.
- ΠΑΕ: Πρακτικὰ τῆς Ἀρχαιολογικῆς Ἑταιρείας.
- Πάλλα, *Monuments*: Δ. Πάλλα, *Les monuments paléochrétiens de Grèce découverts de 1959 à 1973*, Βατικανὸ 1977.
- Παπανδρέου, *Ἀζανιάς*: Γ. Παπανδρέου, *Ἀζανιάς, ἦτοι Ἀρχαιολογικὴ πραγματεία πασῶν τῶν ἀρχαίων πόλεων τῆς ἀρκαδικῆς Ἀζανίδος μετὰ τῶν περιχώρων αὐτῶν καὶ ἱστορικαὶ περιπαίτειαι (sic) μέχρι τῶν καθ' ἡμᾶς χρόνων*, Πύργος 1886.

- Παυσανίου, *Ἀρκαδικά*: Παυσανίου, *Ἑλλάδος περιήγησις*, βιβλία 7 καὶ 8. *Ἀρχαϊκὰ καὶ Ἀρκαδικὰ*, ἔκδ. Ν. Δ. Παπαχαρατζῆ, Ἀθήνα, Ἐκδοτικὴ Ἀθηνῶν, 1980.
- Παυσανίου, *Κορινθιακὰ - Λακωνικά*: Παυσανίου, *Ἑλλάδος περιήγησις*, βιβλίον 2 καὶ 3. *Κορινθιακὰ καὶ Λακωνικά*, ἔκδ. Ν. Δ. Παπαχαρατζῆ, Ἀθήνα, Ἐκδοτικὴ Ἀθηνῶν, 1976.
- Πετρονώτη, *Ἀρχιτεκτονικὰ μνημεῖα*: Α. Πετρονώτη, *Οἰκισμοὶ καὶ ἀρχιτεκτονικὰ μνημεῖα στὴν ὄρεινὴ Γορτυνία (Ἀρκαδία)*, Ἀθήνα 1975.
- Πετρονώτη, *Μεγάλῃ Πόλεις*: Α. Πετρονώτη, *Ἡ Μεγάλῃ Πόλις τῆς Ἀρκαδίας*, [Ἀθήνα 1973] (=Ἀθηναϊκὸς Τεχνολογικὸς Ὅμιλος. Ἀρχαῖες Ἑλληνικὲς πόλεις, 23).
- RSBN: Rivista di Studi Bizantini e Neellenici.
- Sodini, *Mosaïques*: J. - P. Sodini, *Mosaïques paléochrétiennes de Grèce*, BCH 94 (1970), σελ. 700 - 753.
- Σωτηρίου, *Ἀρχαιολογία*: Γ. Α. Σωτηρίου, *Χριστιανικὴ καὶ βυζαντινὴ ἀρχαιολογία*, τόμ. Α', Ἀθήνα 1942.
- Spiro, *Corpus*: Marie Spiro, *Critical Corpus of the Mosaic Pavements on the Greek Mainland, Fourth/Sixth Centuries, with Architectural Surveys*, τόμ. Α', Νέα Ὑόρκη - Λονδίνο 1978.
- Θυρεᾶτις Γῆ: Ι. Κουσκουνᾶ - Κ. Χασαπογιάννη - Ι. Κακαβούλια, *Θυρεᾶτις Γῆ. Ἱστορία, ἀρχαιολογία, λαογραφία*, Ἀθήνα 1981.
- Ζάχου, *Μεσαιωνικὰ μνημεῖα*: Α. Ζάχου, *Μεσαιωνικὰ μνημεῖα Γορτυνίας*, ΛΔ 8 (1923), σελ. 59 - 84.
- Ζακυθηνοῦ, *Brèche*: Δ. Α. Ζακυθηνοῦ, *La grande brèche dans la tradition historique de l'hellénisme du septième au neuvième siècle*, Χαριστήριον εἰς Α. Κ. Ὀρλάνδον, τόμ. Γ', 1966, σελ. 301 - 327.
- Ζακυθηνοῦ, *Despotat*, Α', Β': Δ. Α. Ζακυθηνοῦ, *Le Despotat grec de Morée*, Α'. *Histoire politique*, Παρίσι 1932. Β'. *Vie et institutions*, Ἀθήνα 1953 (=Édition revue et augmentée par Chryssa Maltzou, Variorum Reprints, Λονδίνο 1975).