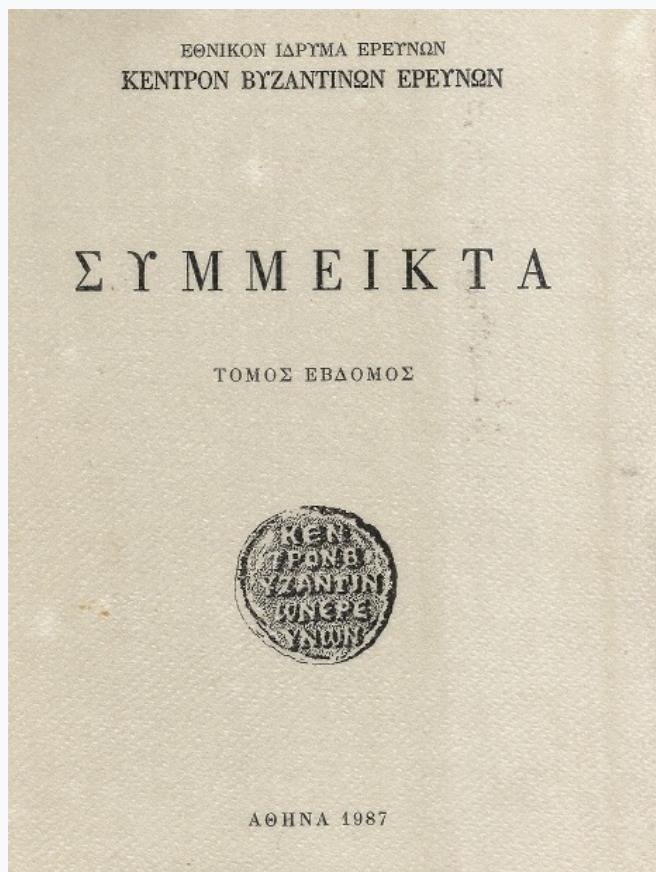


Byzantina Symmeikta

Vol 7 (1987)

SYMMEIKTA 7



Χελιδοβούνι Λακωνίας

Άννα Ι. ΛΑΜΠΡΟΠΟΥΛΟΥ

doi: [10.12681/byzsym.712](https://doi.org/10.12681/byzsym.712)

Copyright © 2014, Άννα Ι. ΛΑΜΠΡΟΠΟΥΛΟΥ



This work is licensed under a [Creative Commons Attribution-NonCommercial-ShareAlike 4.0](https://creativecommons.org/licenses/by-nc-sa/4.0/).

To cite this article:

ΛΑΜΠΡΟΠΟΥΛΟΥ Α. Ι. (1987). Χελιδοβούνι Λακωνίας. *Byzantina Symmeikta*, 7, 101–123.
<https://doi.org/10.12681/byzsym.712>

ΧΕΛΙΔΟΒΟΥΝΙ ΛΑΚΩΝΙΑΣ*

Με άργυρόβουλλο όρισμό του 1456 (μήνας Σεπτέμβριος), ο Δημήτριος Παλαιολόγος, δεσπότης του Μυστρά, επικύρωσε τή δωρεά δύο χωρίων, του Χελιδοβουνίου και των Βρεσθένων στον άνηψιό του (άνηψιό τής βασιλείας μου) και στα δύο άδελφια του Μιχαήλ και Δημήτριο¹. Τα δύο χωρία είχαν περιέλθει ήδη στη δικαιοδοσία των αδελφών με δωρεά τής μητέρας τους Φραγκοπουλίνας. Με το έγγραφο αυτό ο δεσπότης παραχωρεί επίσης δύο μίζες, τὸ φλωριατικό², και έλα τα εισοδήματα των δύο χωρίων σ' αυτούς και στα παιδιά τους όριστικά, όχι (προνοιαστικῶς). Ός αίτιολογία τής δωρεάς αναφέρεται ότι ο δεσπότης δέχτηκε ευμενῶς τήν αίτησή τους (διὰ τήν πίστιν και προθυμίαν και δουλοσύνην ἣν ἐνεδείξαντο και ἐνδεικνύουν αἰεὶ πρὸς τήν βασιλείαν μου προθύμως τε και ἀόκνως ἐκδουλεύοντες αὐτῇ, ἅμα δὲ και ἔτι χρείας νῦν κατεπειγούσης δεδώκασι πρὸς τὸ βεστιάριον τής βασιλείας μου φλωρίων ποσότητα ἱκανήν)³. Το γεγονός μαρτυρεῖ τή δύσκολη κατάσταση πού αντιμετώπιζαν οί δεσπότες του Μυστρά κατά τήν εποχή αὐτή και ιδιαίτερα κατά τὸ ἔτος απόλυσεως του άργυροβούλλου.

Ο Δημήτριος Παλαιολόγος, πέμπτος γιὸς του αυτοκράτορα Μανουήλ Β'

* Έκφράζω και από τή θέση αὐτή τις ευχαριστίες μου στον άρχαιολόγο κ. Η. Βελισσαρίου για τή βοήθεια πού μου πρόσφερε, καθώς και στις άρχαιολόγους κ. Έλένη Δωρῆ και Βικτωρία Κέπετζη. Ευχαριστίες όφειλω και στη φιλόξενη οικογένεια του Γιάγκου Σγουρίτσα στον Βασσαρά.

1. Το έγγραφο σώζεται στο Μουσείο Μπενάκη. Τήν έκδοσή του έχει ανακοινώσει ἡ Έρα Βρανούση, ἡ όποία ασχολήθηκε ήδη με διάφορα προβλήματα πού άφοροῦν τὸ έγγραφο: "Ε ρ α ς Β ρ α ν ο ῦ σ η, "Ενας ανεξόδοτος άργυρόβουλλος όρισμός του Δημητρίου Παλαιολόγου και τὰ προβλήματά του", Βυζαντινά 10 (1980), σελ. 347-359.— Τ ῆ ς Ἰ δ ι α ς, *Note sur quelques actes suspects ou faux de l'époque byzantine*, Colloques Internationaux du CNRS άρ. 559. La Paléographie grecque et byzantine, Παρίσι. 1974 [1977], σελ. 509, άρ. III.

2. Το φλωριατικόν είναι τὸ χρηματικό ποσό πού καταβαλλόταν για τή συντήρηση των κάστρων τής Πελοποννήσου ιδίως κατά τὸν 15ο αἰ., χωρίς νά συνιστᾶ τακτικό φόρο. Οί μίζαι (μειζαι και μύζαι του έγγράφου) είναι τὸ μερίδιο κληρονομίας του διαθέτη, ο όποίος πεθαίνει χωρίς άπογόνους· βλ. σχετικά E r a V r a n o u s s i, *Notes sur quelques institutions du Péloponnèse byzantin (l'άβιωτίκιον, le φλωριατικόν et les δύο μειζαι ou μύζαι)*, Etudes Balkaniques (1978), τεῦχ. 4, σελ. 81-88, ειδικά σελ. 83, 87, 88. Για τήν εξέλιξη του θεσμου στην Πελοπόννησο, ιδιαίτερα κατά τὸν 15ο αἰ., βλ. V r a n o u s s i, *Notes*, ό.π., σελ. 88.

3. Β ρ α ν ο ῦ σ η, "Αργυρόβουλλος όρισμός, ό.π., σελ. 351.

Παλαιολόγου, γεννήθηκε μετὰ τὸ 1402¹. Μετὰ τὴ στέψη τοῦ ἀδελφοῦ του Κωνσταντίνου, ὡς ἀυτοκράτορα τοῦ Βυζαντίου (1449), καὶ ὕστερα ἀπὸ ἐπίπονες διαπραγματεύσεις, μοιράστηκε μὲ τὸν ἀδελφὸ του Θωμᾶ τὶς κτήσεις τῆς Πελοποννήσου: ὁ Θωμᾶς ἔγινε κύριος τῆς βορειοδυτικῆς χερσονήσου μὲ κέντρο πιθανότατα τὴν Γλαρέντζα, καὶ ὁ Δημήτριος τῆς νοτιοανατολικῆς Πελοποννήσου μὲ πρωτεύουσα τὸν Μυστρά². Ἡ ζωὴ καὶ ἡ δραστηριότητα τοῦ Δημητρίου Παλαιολόγου πρὶν ἀλλὰ καὶ μετὰ τὴν ἀθροδὸ του στὸν Μυστρά (1449) εἶναι γνωστῆ³. Ὁ δεσπότης κινήθηκε μέσα στὸ φανατικὸ ρεῦμα τῶν ἀνοικτωτικῶν, ποὺ ἀπέριψαν τὴν προσέγγιση μὲ τὴν Δύση καὶ προσανατολίστηκαν στὴ συνεργασία καὶ συνύπαρξη μὲ τοὺς Τούρκους. Συγχρόνως, οἱ διαμάχες τῶν δύο ἀδελφῶν καὶ οἱ παρεμβάσεις τῆς Βενετίας ἀπέβαιναν εἰς βάρος τῆς κεντρικῆς ἐξουσίας. Τὸ 1453 ἐξεγέρθηκαν οἱ Ἄλβανοὶ καὶ οἱ δεσπότες τῆς Πελοποννήσου ζήτησαν τὴ βοήθεια τοῦ Μωάμεθ, ὁ ὁποῖος καὶ ἀνέλαβε τὴν ὑποστήριξή τους. Οἱ Ἄλβανοὶ νικήθηκαν προσωρινὰ ἀπὸ τοὺς Τούρκους, ἐνῶ οἱ δεσπότες τῆς Πελοποννήσου ὑποχρέωθηκαν νὰ καταβάλουν στοὺς Τούρκους συμμαχίους τοὺς 12.000 νομίσματα τὸ χρόνο⁴, ποσὸ ὑπέρογκο, ἂν λάβει κανεὶς ὑπόψιν τὴν οἰκονομικὴ ἐξαθλίωση τοῦ πληθυσμοῦ. Γύρω στὰ 1456, ἔτος ἀπολύσεως τοῦ ἐγγράφου, ὁ Δημήτριος Παλαιολόγος βρισκόταν σὲ πλήρη ἀδυναμία νὰ πληρώσει τὸ φόρο: τὴν ἀδυναμία αὐτὴ προφανῶς δηλώνει, ὅταν κάνει ἀναφορὰ στὶς δύσκολες περιστάσεις «*χορίας νῦν κατεπειγούσης*».

Ἀνεξάρτητα ἀπὸ τὰ προβλήματα διπλωματικῆς τοῦ ἐγγράφου⁵, σὲ ὅτι ἀφορᾷ τὴν προέλευση, τὸ περιεχόμενον καὶ τὰ ἀναφερόμενα τοπωνύμια τὰ πράγματα εἶναι σαφῆ: πρόκειται γιὰ τὴν ἐπικύρωση τῆς δωρεᾶς τῶν δύο χωρίων⁶

1. Ἡ γέννηση τοῦ Δημητρίου Παλαιολόγου (δεσπότη τοῦ Μυστρά ἀπὸ τὸ 1449-1460) τοποθετεῖται χρονικὰ κατὰ τὸ 1407 ἢ 1408· βλ. J. B a r k e r, *Manuel II Palaeologus (1391-1425). A Study in Late Byzantine Statesmanship*, New Brunswick-New Jersey 1969, σελ. 496.

2. D. A. Z a k y t h i n o s, *Le Despotat Grec de Morée, τόμ. Α'. Histoire politique*, édition revue et augmentée par Chryssa Maltéizou, Variorum, Λονδίνο 1975, σελ. 242.

3. Z a k y t h i n o s, *Despotat*, Α', ὁ.π., σελ. 241 κ.έ.

4. Β ρ α ν ο ῦ σ η, Ἱερωσόβονλλος ὁρισμός, ὁ.π., σελ. 353.

5. Ὁ.π., σελ. 355.

6. Ὁ ὅρος *χωρίων* εἶναι τεχνικὸς καὶ συχνὰ σημαίνει τὴ συγκεκριμένη φορολογικὴ ἐνότητα· βλ. N. S v o r o u o s, *Recherches sur le Cadastre byzantin et la fiscalité aux XIe et XIIe siècles: Le Cadastre de Thèbes*, BCH 83 (1959), σελ. 66 κ.έ. (— *Études sur l'organisation intérieure, la société et l'économie de l'Empire Byzantin*, Variorum Reprints, Λονδίνο 1973, ἄρ. III. — P. L e m e r l e, *The Agrarian History of Byzantium from the origins to the twelfth century. The Sources and Problems*, Galway 1979, σελ. 76-77.— A n g e l i k i E l a i o n - T h o m a d a k i s, *Peasant Society in the Late Byzantine Empire. A Social and Demographic Study*, Princeton New Jersey 1977, σελ. 35-37. — Β ρ α ν ο ῦ σ η, Ἱερωσόβονλλος ὁρισμός, ὁ.π., σελ. 350, σελ. 3.

τῶν Βρεσθένων¹ καὶ τοῦ Χελιδοβουνίου στοὺς γιούς τῆς Φραγγοπουλί-

1. Γιά τὴν πολίχνη Βρέσθena βλ. D. A. Zakythinos, *Le Despotat Grec de Morée*, τόμ. Β', *Vie et Institutions*, édition revue et augmentée par Chryssa Maltéζου, Variorum, Λονδίνο 1975, σελ. 283. Γιά τὴν ἔτυμολογία τῆς ὀνομασίας Βρέσθena ἔχουν κατὰ καιροὺς διατυπωθεῖ πολλές ἀπόψεις: Βλ. Σ π. Σ π η λ ι ά κ ο υ, *Τοπογραφία καὶ ἔτυμολογία τῶν Βρεσθένων*, Οἰνούστιος 1 (1927), τεύχ. 2, σελ. 14-15, τεύχ. 4, σελ. 38-39, τεύχ. 5, σελ. 52, τεύχ. 6, σελ. 65-66, τεύχ. 8, σελ. 88-89· κατ' αὐτὸν ἡ ὀνομασία προέρχεται ἀπὸ τὸν Εὐρύσθενη βασιλέα τῆς Σπάρτης. Ἄλλη ἀποψη γιὰ τὴν τοπωνυμία εἶναι ἡ προέλευση ἀπὸ τὸ ὕρος *Barnosthenem* ποῦ κατὰ τὸν Λίβιο (ἔκδ. Loeb Liv XXXV, 27) βρισκεται νότια τῶν Βρεσθένων καὶ σὲ ἀπόσταση 10 ρωμαϊκῶν μιλίων ἀπὸ τὴν Σπάρτη. Βλ. ἐπίσης Α. Σ γ ο υ ρ ί τ σ α, *Βασσαράς-Βέρροια*, Ἀθήνα 1903, σελ. 11-12. Ὁ Βαγιακάκος, ἐξάλλου, ἔχει ἀπορρίψει τὴν ἀποψη, σύμφωνα μὲ τὴν ὁποία ἡ ἔτυμολογία τῆς τοπωνυμίας προέρχεται ἀπὸ τὴ λ. εὐρέα-στενά, βλ. Δ. Β. Β α γ ι α κ ά κ ο υ, *Τοπωνύμια Λακεδαιμόνος*. (Ἀγριαῖνοι, Γκοριτσά, Βοντιῖνοι, Σουσιῖνοι), Λακωνικά (1968), τεύχ. 30, σελ. 178. Ὑπὲρ τῆς ἀλβανικῆς προελεύσεως τοῦ τοπωνυμίου ἔχει ταχθεῖ ὁ Φ. Κουκουλές βλ. Φ. Κ ο υ κ ο υ λ έ, *Σκέψεις, Μαλεβός ἔτ. Β'* (1922), τεύχ. 19, σελ. 4.— Τ ο ὕ ἱ δ ι ο υ, *Γιά τὴν Οἰωνοντιακὴν Ἱστορίαν*, Μαλεβός ἔτ. Γ' (1922), τεύχ. 20, σελ. 20, ὁ ὁποῖος θεωρεῖ τὴ λ. ὡς πληθυντικὸ τοῦ ἀλβανικοῦ βρέστε = ἀμπέλι καὶ συνεπῶς Βρέστενα = ἀμπέλια, ἐνῶ τὴν ὀνομασία Εὐρύσθena ὡς ἐξελληνισμό τῆς ἀλβανικῆς λέξεως. Τὴ γνώμη αὐτὴ ἀποδέχεται μὲ κάποια ἐπιφύλαξη ὁ Γ. Δ. Γκλέκας· βλ. Γ. Δ. Γ κ λ έ κ α, *Χρῆσαφα-Βρέστενα*, Λακωνικά (1971), τεύχ. 44, σελ. 40. Ὑπὲρ τῆς σλαβικῆς προελεύσεως τῆς τοπωνυμίας ἔχει ἐκφρασθεῖ ὁ M. V a s m e r, *Die Slaven in Griechenland*, Βερολίνο 1941 (ἀνατύπωση Λιψία 1970), σελ. 166, ὁ ὁποῖος ἔτυμολογεῖ τὴ λ. ἀπὸ τὸ σλαβικὸ *brěst* = φτελιά. Βλ. ἐπίσης Ν. Δ ρ α ν δ ά κ η, *Παναγία ἢ Βρεστενίτισσα*, Λακωνικά Σπουδαί 4 (1979), [Πρακτικὰ τοῦ Α' Συνεδρίου Λακωνικῶν Σπουδῶν Σπάρτη-Γύθειο, 7-11 Ὀκτωβρίου 1977], σελ. 160, σημ. 1. Ἐπιφύλαξη ὡς πρὸς τὴν ὀρθότητα τῆς ἀπόψεως τοῦ Vasmer ἔχει διατυπωθεῖ ἀπὸ τὴν Β ρ α ν ο ὗ σ η, *Ἀργυρόβουλλος ὀρισμός*, ἔ.π., σελ. 357. Θεωρῶ ὅτι ἡ ἀλβανικὴ ἔτυμολογία τῆς τοπωνυμίας εἶναι ἡ πιὸ πειστικὴ.

Τὰ Βρέσθena κατὰ τὸν 15ο αἰ. ἦταν ἔδρα ἐπισκοπῆς ὑπὸ τὴ μητρόπολη Λακεδαιμόνος (βλ. J. D a r r o u z è s, *Notitiae episcopatum Ecclesiae Constantinopolitanae. Texte critique introduction et notes*, Παρίσι 1981, *Notitia* 21⁷¹, σελ. 421). Ἀναφορὰ σὲ ἐπίσκοπο Βρεσθένος γίνεται γιὰ πρώτη φορά σὲ κώδικα τῆς Βιέννης τοῦ 15ο αἰ. (βλ. Σ π. Α ά μ π ρ ο υ, *Ὀλίγα περὶ Πολυφέγγους*, NE 6 (1909), σελ. 180-181), ἐνῶ ἀναφορὰ στὸν ἐπίσκοπο Βρεσθένων κάνει (μετὰ τὸ 1426) ὁ Ἰσίδωρος Μονεμβασίας σὲ ὑπόμνημά του πρὸς τὸν πατριάρχη (βλ. Σ π. Α ά μ π ρ ο υ, *160 ἀναφοραὶ Μητροπολίτου Μονεμβασίας πρὸς τὸν Πατριάρχη*, NE 12 (1915), σελ. 266). Γιά τὴν ἐπισκοπὴ βλ. R. J a n i n, DHGE 15 (1963), στ. 1428-1429 καὶ Ἰ. Ἀ ν α σ τ α σ ί ο υ, *Βιβλιογραφία τῶν ἐπισκοπικῶν καταλόγων τοῦ Πατριαρχείου τῆς Κωνσταντινουπόλεως καὶ τῆς Ἐκκλησίας τῆς Ἑλλάδος*, Θεσσαλονίκη 1979, σελ. 92. Ἐξάλλου, ἀριστερὰ τοῦ δρόμου ποῦ ὀδηγεῖ ἀπὸ τὴν κεντρικὴ ἀρτηρία Τριπόλεως-Σπάρτης στὰ Βρέσθena βρισκεται τρίκλιτη ἀνατολίτιζουσα βασιλικὴ ἀφιερωμένη στὴν Κοίμησὴ τῆς Θεοτόκου, ποῦ χρονολογεῖται στὸν 15ο αἰ. Ἐπιγραφή στὸ ναὸ διασώζει τὸ ὄνομα τοῦ κτίτορα Νίκωνος (βλ. Ν. Δ ρ α ν δ ά κ η, *Μεσαιωνικά Λακωνίας*· Ἀρχαδίας. Λακωνία, Ἀρχαιολογικὸν Δελτίον 16 (1960) Χρονικά, σελ. 106.— Τ ο ὕ ἱ δ ι ο υ, *Παναγία ἢ Βρεστενίτισσα*, ἔ.π., σελ. 160 κ.έ., καὶ σελ. 168.— D. F e i s s e l - A n n e P h i l i p p i d i s - B r a a t, *Inventaires en vue d'un recueil des Inscriptions Historiques de Byzance. III. Inscriptions du Péloponnèse (à l'exception de Mistra)*, TM 9 (1985), σελ. 344 ἔς. 81 — *Prosopographisches Lexikon der Palaiologenzeit*, ἔκδ.

νας¹. Ἐντοπίζοντας τὰ τοπογραφικὰ προβλήματα τοῦ ἀργυροβούλλου, ἡ Ἐ. Βρανούση ταυτίζει τὰ Βρέσθυνα μὲ τὴν πολίχνη τῆς Λακωνίας, ἐνῶ σημειώνει ὅτι δὲν κατόρθωσε νὰ ταυτίσει τὸ Νελιδοβούνι². Τὴν ταύτιση τοῦ τοπωνυμίου αὐτοῦ καὶ τὴν ὀριοθέτηση τῆς ἐκτάσεώς του ἔχει ὡς ἀντικείμενο ἡ παρούσα μελέτη.

Ἡ προέλευση τοῦ τοπωνυμίου Νελιδοβούνι δὲν εἶναι ἀκριβῶς γνωστή. Πάντως τοπωνύμια μὲ δεύτερο συνθετικὸ τὸ -βουνί, -βουνίον, συναντῶνται συχνὰ στὸν ἐλληνικὸ χῶρο³ καὶ εἰδικὰ στὴν Πελοπόννησο⁴. Συχνὰ ἐπίσης εἶναι καὶ

E. Trapp - H. V. Beyer - E. Kistinger, Verlag der Öster. Akad. der Wissenschaften, Βιέννη 1986, Fasz. 8, σελ. 169-170, ἀρ. 20590). Ἀκόμη, ὁ Φ. Κουζουλέζης, (Ὀνομαστικά, ἡ Μελέτη περὶ τῆς Ἱστορίας, τῶν ἰθῶν καὶ ἐθίμων καὶ τοῦ γλωσσικοῦ ἰδιώματος τοῦ δήμου Ὀνοῦντος τῆς ἐπαρχίας Λακεδαιμόνος, Χανιά 1908, σελ. 11 καὶ σημ. 2) ἀναφέρει ὅτι στὰ ἔρια τῶν Βρεσθένων βρέθηκαν πλεῖστα νομίσματα 10ου αἰ. (969-976), ἐνῶ σημειώνει ὅτι στὴ συλλογὴ του ὑπῆρχαν νομίσματα, προερχόμενα ἀπὸ τὰ Βρέσθυνα τῆς ἐποχῆς τῆς Λατινοκρατίας (1204-1261) καθὼς καὶ Βενετικά. Ὅπως μὲ δικαβεβαίως ἡ διευθύντρια τοῦ Νομισματικοῦ Μουσείου Ἀθηνῶν κ. Μάντω Καραμεσίνη-Οἰκονομίδου, δὲν ἔχουν καταθεθῆ νομίσματα τῶν Βρεσθένων στὸ Μουσεῖο.

1. Οἱ γιοὶ τῆς Φραγγοπουλίνης ὀνομάζονταν Φραγγόπουλοι ἢ ἴσως καὶ Πελαιολόγοι, ὡς ἀνηψιοὶ τοῦ Δημητρίου βλ. Βρανούση, Ἱεροπόροβουλλος ὀπισμός, ὁ.π., σελ. 356. Πάντως τὸ ἐπίθετο Φραγγόπουλος ἢ Φραγγόπουλος, ἀλλὰ καὶ Φραγκόπουλος, πιθανότατα προερχόμενο ἀπὸ ξένους στρατιῶτες (βλ. Κ. Ἀμάντοφ, Σύμμετα, Ἑλληνικά 6 (1933), σελ. 325-326), εἶναι πολὺ γνωστὰ. Γιὰ τὸ ἐπίθετο βλ. V. Laurent, *Légendes Sigillographiques et familles byzantines*, EO 30 (1931), σελ. 467-473, ἀρ. 1.— Τοῦ Ἰδίου, *Légendes Sigillographiques et familles byzantines*, EO 31 (1932) σελ. 344-347, ἀρ. XII.— Ζακυθίνος, *Despotat, B'*, ὁ.π., σελ. 98, 99, 112, 298. Ἀναφορὰ στὴς πηγές: MM, τόμ. Δ', σελ. 179, 232, 278.— G. Mihele, *Inscriptions byzantines de Mistra*, BCH 23 (1899), σελ. 134-137, ἀρ. XXXI-XXXIII.— V. Laurent, *Les Bulles métriques dans la Sigillographie Byzantine*, Ἑλληνικά 5 (1932), σελ. 415, ἀρ. 405, σελ. 395, ἀρ. 351.— Τοῦ Ἰδίου, *Les Bulles métriques dans la Sigillographie Byzantine*, Ἑλληνικά 6 (1933), σελ. 229, ἀρ. 561, σελ. 229-230, ἀρ. 562.— Τοῦ Ἰδίου, *Documents de Sigillographie byzantine. La Collection d'Orghidan*, Παρίσι 1952, σελ. 233, ἀρ. 463. Τὸ ἴδιο ὄνομα φέρουν κατὰ τὸν 13ο καὶ 14ο αἰ. οἱ Θεόδωρος καὶ Κωνσταντῖνος Φραγγόπουλος, Κυριακὸς Φραγκόπουλος, κ.ἄ. (βλ. Γ. Σουζοτέρη, *Περὶ τὸ σχῆμα τῶν Ἱεροποιῶν*, Ἑλληνικά 2 (1929), σελ. 301, σημ. 1.— N. Bees, *Unedierte Schriftstücke aus der Kanzlei des Johannes Apokaukos des Metropolitens von Naupaktos (in Aetolien)*, BNJ 21 (1971-76), παράρτημα, σελ. 97.— Νικήτη Χωνιάτη (ἔκδ. A. Van Dieën, GFHB 11/1 Βερολίνο 1975), σελ. 528, 82.— Δραγδάκης, *Παναγία ἢ Βρασιτενίτισσα*, ὁ.π., σελ. 182.— Feissel - A. Philippidis - Braat, *Inscriptions*, ὁ.π., σελ. 377.

2. Βρανούση, Ἱεροπόροβουλλος ὀπισμός, ὁ.π., σελ. 357.

3. Βλ. Π. Φορρίζης, *Συμβολὴ εἰς τὸ τοπωνυμικὸν τῆς Ἱπτιζῆς*, Ἀρχαῖ 41 (1929), σελ. 123 (Λεποβούνι, Ἀλεποβούνι, Λαγοβούνι κ.ἄ.).— Δ. Β. Βαγιαννάκου, *Ἐτυμολογικὰ καὶ Σημασιολογικὰ*, Ἀρχαῖ 54 (1950), σελ. 309-310.— Actes de Lavra (ἔκδ. P. Lemerle - A. Guillou - N. Svoronos - Denise Papachryssanthou, *Actes de Lavra III de 1329 à 1500*, Παρίσι 1979), σελ. 62, ἀρ. 136, στ. 50, σελ. 18, ἀρ. 122, στ. 12.— Actes de S. Pantélémon, (ἔκδ. P. Lemerle - G. Dragon - S. Čirpovič, *Actes de Saint-Pantélémon*, Παρίσι 1982), σελ. 124, ἀρ. 17, στ. 31-32.

4. Γιὰ τὰ τοπωνύμια τῆς Πελοποννήσου ποὺ ἔχουν ὡς δεύτερο συνθετικὸ τὴ ρίζα -βουνί,

τὰ ζωώνυμα τοπωνύμια ἢ τὰ τοπωνύμια μὲ πρῶτο συνθετικὸ τῆ ρίζα *χελιδών*. *χελιδόνια* κ.ά.¹. Προφανῶς τὸ τοπωνύμιο Χελιδοβούνι εἶναι ζωώνυμο τοπωνύμιο καὶ ἔλαβε τὴν ὀνομασίαν του ἀπὸ τῆ μορφολογία τοῦ ἐδάφους ποῦ ἔχει σχῆμα πτηνοῦ².

Τοποθεσία μὲ τὸ ὄνομα Χελιδοβούνι ἐντοπίζεται στὰ νότια τοῦ σημερινοῦ χωριοῦ Βασσαρᾶς τοῦ νομοῦ Λακωνίας, σὲ ὑψόμετρο 861 μ. ἀπὸ τὴν ἐπιφάνεια τῆς θάλασσας³. Μὲ βᾶσιν τὰ ἐπιχειρήματα ποῦ θὰ ἀναπτυχθοῦν πιὸ κάτω, τὰ ὁποῖα στηρίζονται τόσο στὰ τοπογραφικὰ ὅσο καὶ στὰ ἀρχαιολογικὰ καὶ ἱστορικὰ δεδομένα, πιστεύω ὅτι τὸ τοπωνύμιο τοῦ ἐγγράφου ταυτίζεται μὲ τὴ θέση Χελιδοβούνι τοῦ Ν. Λακωνίας.

-βονί, βλ. D. Georgacas - W. A. McDonald, *Place Names of Southwest Peloponnesus*, Πελοποννησιακὰ παράρτημα 6 (1963-68), βλ. Γερακοβούνι, Λιθοβούνι, κ.ά.— Βλ. ἐπίσης Δ. Β. Βαγιακάκου, *Ἀρχαῖα καὶ μεσαιωνικὰ τοπωνύμια ἐκ Μάνης (Συμβολὴ δευτέρη)*, Πελοποννησιακὰ 2 (1957), σελ. 303-304.— Χ. Π. Συμεωνίδη, *Μυστράς*, Πελοποννησιακὰ 6 (1963-68), σελ. 97, σημ. 23.— Ἀθηνᾶς Καλογεροπούλου, *Χρονικὰ Ἀρχαιολογικὰ Πελοποννήσου - Λακωνία*, Πελοποννησιακὰ 7 (1969-70), σελ. 415.— Β. Παναγιωτόπουλου, *Πληθυσμὸς καὶ οἰκισμοὶ τῆς Πελοποννήσου. 13ος-18ος αἰώνας*, Ἀθήνα 1985, σελ. 351.

1. A. Delattre, *Les Portulans Grecs*, τόμ. Α', Λιέγη-Παρίσι 1947, σελ. 256, στ. 23, 25, τόμ. Β' (*Compléments*), Βρυξέλλες 1958, σελ. 22, στ. 6 (*κάβο Χελιδόνι*). Τὸ τοπωνύμιο Χελιδόνι βρίσκεται τὴν ἐπαρχία Ὁλένης τοῦ Ν. Ἠλείας, βλ. Σφραντζῆς (ἐκδ. Grecu, σελ. 584): *καὶ τῆ Ὁλένα καὶ τῆ Χελιδόνι*. Ἀπαντᾷ ἀκόμη καὶ σὲ ἐγγραφα τοῦ 1775 καὶ 1798, βλ. Σπ. Λάμπρου, *Σιγίλλιον τοῦ Πατριάρχου Σωφρονίου περὶ τῆς Μονῆς Ταξιαρχῶν παρὰ τὸ Αἶγιον καὶ τὸ χωρίον Δημητροπούλου*, ΝΕ 6 (1909), σελ. 292.7.— Μαρίας Σ. Θεοχάρη, *Ἐν νέον σιγίλλιον τῆς Μονῆς Ταξιαρχῶν Αἰγιαλείας*, Πελοποννησιακὰ 5 (1962), σελ. 181.21.— Βλ. ἐπίσης W. Meleod, *Castles of the Morea in 1467*, ΒΖ 65 (1972), σελ. 355, σελ. 360.— A. Bon, *La Morée Franque. Recherches historiques topographiques et archéologiques sur la principauté d'Achaïe (1205-1430)*, Παρίσι 1969, σελ. 344.

2. Βλ. Α. Σγουρίτσα, (= Τ.π.τ.Μ = Τὸ παιδί τοῦ Μαλεβοῦ) *Ὄνόματα Τοποθεσιῶν*, Μαλεβὸς ἔτ. Β' (1921), τεύχ. 8, σελ. 10.— Κ. Ἠλιόπουλου, *Τὸ τοπωνυμικὸν τῆς Ἠλείας*, Ἀθηνᾶ 52 (1948), σελ. 205-206. Δὲ νομίζω ὅτι τὸ τοπωνύμιο ἔχει σχέση μὲ τὴ λέξη *Χελιδών* (ἢ) καὶ *Χελιδονίας* (ὁ) - ἰχθὺς (βλ. σχετικὰ Ε. Πεζόπουλου, *Παρατηρήσεις εἰς τοὺς Ἀθηναίων Δειπνοσοφιστὰς*, Ἀθηνᾶ 18 (1906), σελ. 227), οὔτε μὲ ἀργυρὸν πελοποννησιακὸ νόμισμα ποῦ φέρει τὸ ὄνομα *Χελιδών* (A. Adler, *Suidae Lexikon*, Λιψία 1935, βλ. λ. *Χελιδόν*). Βλ. καὶ H. G. Lidell - R. Scott - H. Stuart Jones, *A Greek English Lexicon. A Supplement*, Ὄξφορδη 1968, σελ. 1987. λ. *χελιδόνειος*, -ον.

3. Βλ. τὸ χάρτη τῆς Γεωγραφικῆς Ὑπηρεσίας Στρατοῦ, φύλ. ΓΚΟΡΙΤΣΑ-3-1977, κλ. 1:50.000, βλ. καὶ εἰκ. 5,6. Ὁ Σγουρίτσας (*Ὄνόματα Τοποθεσιῶν*, ὁ.π., σελ. 10) ἀπαριθμῶντας τίς τοποθεσίες τῆς κοινότητος Βασσαρᾶ Λακωνίας, ἀναφέρει καὶ τὸ τοπωνύμιο Χελιδοβούνι. Ἡ θέση εἶναι γνωστὴ μὲ τὸ ἴδιο ὄνομα στοὺς σημερινοὺς κατοικοὺς τοῦ Βασσαρᾶ.

Τὰ σημερινὰ ὄρια τῆς κοινότητας Βασσαρά¹ τοῦ νομοῦ Λακωνίας ἐκτείνονται στὴ γραμμὴ: *Παλιοκκλήσι ρέμα - Ζαμπόκα* - μέρος τῆς περιοχῆς *Σιντζαφιοῦ* (ὄπου καὶ ὁ ναὸς τοῦ Ἁγίου Ἰωάννου Προδρόμου) - *Σοφρόνη ρέμα* (ὄπου συναντιέται ὁ Γοργύλιος μὲ τὸ Σιντζαφιώτικο ρέμα) - *Κελεφίνα* (ἀρχ. Οἰνοῦς), ἕως τὴν *Τούρα*². Τὸ χωριὸ εἶναι κτισμένον στὴν κλιτὴ βραχώδους λόφου τῆς

1. Σχετικὰ μὲ τὴν ἐτυμολογίαν τῆς ὀνομασίας Βασσαράς ἔχουν διατυπωθεῖ διαφορετικὲς γνώμες: Λόγιοι τοῦ τόπου συνέδεσαν τὴν ἐτυμολογίαν τῆς τοπωνυμίας μὲ τὸν Βάκχο, θεὸ τοῦ κρασιοῦ, προϊόντος ποῦ παράγεται ἄφθονο στὴν περιοχή. Κατὰ τὸν Σγουρίτσα, (*Βασσαράς*, ὅ.π., σελ. 9), *βασσαρεὺς ἢ βάσσαρος* ὀνομάζεται ὁ Βάκχος καὶ *βασσαρεῖον* σημαίνει πηνηγυρίζω τὴν ἐορτὴν τοῦ Βάκχου. *Βασσάρα* εἶναι ὁ μακρὸς ποδῆρης χιτώνας ποῦ φοροῦσαν οἱ Θρακικὲς ἢ λυδικὲς Βάκχες ἢ Μαινάδες (βλ. J e s s e n, *Bassarai, Bassarides*, RE τόμ. III¹ (1897), στ. 104), ποῦ ὀνομάζονταν ἔτσι ἀπὸ τὸ δέρμα τῆς ἀλεπούς, ἀπὸ τὸ ὁποῖο κατασκευαζόταν ὁ χιτώνας ποῦ φοροῦσαν (= βασσάρα). *Βασσαρεὺς* ἦταν ἐπίθετο τοῦ Βάκχου ποῦ προῆλθε ἀπὸ τὸ *Βασσάρα* (βλ. Α. Θ. Σ α μ ο ρ ά κ η, *Λεξικὸν Γεωγραφικὸν καὶ Ἱστορικὸν τῆς Θράκης*, Ἀρχαῖον Θρακικὸν Λαογραφικὸν καὶ Γλωσσικὸν Ἐθναρχεῖον 28 (1963), σελ. 86-7.— D. D e t s c h e w, *Die Thrakischen Sprachreste*, Βιέννη 1976, σελ. 44). Ὁ Κουκουλῆς (*Ὀιοντυακά*, ὅ.π., σελ. 50), ὑποστηρίζει ὅτι ἡ ἐτυμολογία τοῦ τοπωνυμίου προέρχεται ἀπὸ τὴ δωρικὴ λ. βῦσσα = δρυμώδης τόπος ἢ ἀπὸ τὸ σλαβικὸν *passave* κάμπος, πεδιάδα. Ὁ Ἄ. Πετρονώτης (*Bassai: Merely a Place-Name or the Name of an Ancient Settlement*, Πελοποννησιακὰ 16 (1985-86), σελ. 387) θεωρεῖ τὴν προέλευσιν τοῦ τοπωνυμίου *Bāssai* (ἀρχαῖο ἀραβικὸν τοπωνύμιον) ὡς πληθυντικὸν τῆς λ. βήσσα, which means ravine and valley (wooded and forested). Σὲ ἀνάλογον ἀποψὴν ἔχω καταλήξει σχετικὰ μὲ τὴν ἐτυμολογίαν τοῦ μεσαιωνικοῦ τοπωνυμίου *Βέσσα* στὴ δυτικὴ Μ. Ἀσία (*Ἐφεσος*), (βλ. Ἄ ν ν α ς Δ α μ π ρ ο π ο ῦ λ ο υ, *Βίος Ὀσίου Λαζάρου*, Διδακτορικὴ διατριβή, Ἀθήνα 1986, σελ. 94-100 καὶ κυρίως σελ. 98, σημ. 72-77). Τρίτη ἀποψὴ γιὰ τὸ θέμα ἀποτελεῖ ἡ τουρκικὴ προέλευσιν τοῦ τοπωνυμίου ἀπὸ τὴν τουρκικὴν λ. *rach* = κεφαλὴ, καὶ τὴν κατάληξιν *-ara* (ποῦ σημαίνει τὸν κτίτορα): *Pacharas* - αὐτὸς ποῦ ἔχει μεγάλο κεφάλι, πολὺ μυαλό (βλ. Σ γ ο υ ρ ί τ σ α, *Βασσαράς*, ὅ.π., σελ. 10) ἢ ἀκόμα τὸν πρῶτον τοῦ τόπου, τὸν πρωτονοικοκύρη (βλ. *Χρονικὸν τοῦ Μορέως*, ἔκδ. Π. Κ α λ ο ν ά ρ ο υ, Ἀθήνα 1940, σελ. 10, στ. 138: «Βορλὴν ἀπήρμασιν ὁμοῦ οἱ κεφαλᾶδες ὄλιον καὶ Γ. Γ κ λ έ κ α, Μπασσαράς, Σπαρτιατικὰ Χρονικὰ, τεύχ. Ἰούν.-Ἰουλ. (1943), φύλ. 71-72, σελ. 155). Σχετικὴ μὲ τὴν παραπάνω εἶναι ἡ γνώμη τοῦ Π. Δ ο ῦ κ α (*Ἡ Σπάρτη διὰ μέσον τῶν αἰώνων*, Νέα Ἰόρκη 1922, σελ. 566, 572-73), σύμφωνα μὲ τὴν ὁποῖαν Βασσαράς εἶναι τὸ ἐπώνυμον χωροδασπότη, ἀπὸ τὸ ὁποῖο καὶ προῆλθε ἡ τοπωνυμία. Πιστεύω καὶ ἐγὼ ὅτι ἡ προέλευσιν τῆς τοπωνυμίας εἶναι ἐλληνικὴ καὶ ἔχει σχέση μὲ τὸν τύπον *βῦσσα* - τόπος φαρυγγώδους κοιλάδας (βλ. Δ. Β. Β α γ ι α κ ά κ ο υ, *Ἰορταῖα καὶ μεσαιωνικὰ τοπωνύμια ἐκ Μάνης*, Ἑλληνικὰ 15 (1957), σελ. 207-208). Πάντως δὲν μπορεῖ νὰ ἀποκλεισθεῖ μὲ βεβαιότητα τὸ ἐνδεχόμενον ἢ προέλευσιν τοῦ τοπωνυμίου νὰ ἔχει κάποια σχέση μὲ τὸν Βάκχο, θεὸ τοῦ κρασιοῦ, δεδομένου ὅτι ἡ καλλιέργεια τοῦ ἀμπελιοῦ ἦταν πολὺ διαδεδομένη στὴν περιοχή. Κατὰ τὴν ἀρχαιότητα γίνεται μνεία τῆς λατρείας τοῦ Διονύσου στὴν κοντινὴ Σπάρτη (βλ. σχετικὰ R B a l a d i ó, *Le Peloponnèse de Strabon. Etude de géographie historique*, Παρίσι 1980, σελ. 180). Ἡ ἀποδοχὴ τῆς ἀπόψεως αὐτῆς δὲν εἶναι δυνατὸν νὰ τεκμηριωθεῖ. Ἄρτος ναὸς τοῦ Βάκχου δὲν ἔχει βρεθεῖ ἀκόμα (βλ. καὶ τὴν γνώμη Κ ο υ κ ο ῦ λ έ, *Ὀιοντυακά*, ὅ.π., σελ. 49).

2. Στὰ ὄρια τῆς κοινότητας Βασσαρά περιλαμβάνονται οἱ τοποθεσίες: *Βελιῶνι*, *Μαδοῦρι* ἢ *Μαδοῦρον* βρύση, Ἰστό Βούχο, Ἰστό Βούλα (γιὰ τὸ τοπωνύμιον ἢ *Βούλα* στὴν ἐπαρχίαν

δροσειράς τοῦ Πάρνωνα, παρὰ τὸν παραπόταμο τοῦ Οἰνοῦντος¹, Γοργύλο, πού ἐνώνεται μὲ τὸν Οἰνοῦντα (Κελεφίνα) στὸν Καλογερισκὸ μύλο, κοντὰ στοὺς

Σητείας Κρήτης καὶ τὴν προέλευσή του ἀπὸ ἐπωνυμία βλ. Γ. Κ. Σπυριδάκη, *Συμβολὴ εἰς τὸ τοπωνυμικὸν τῆς ἐπαρχίας Σητείας*, Ἀθηνᾶ 52 (1948), σελ. 222), στὸ Βαθὶ, Μαλάμη βρύση, Βαρικά, Γυφτοκάφαλο, Λέντρο, Καναλάκι, Καρακοφωλιὰ, Καταβόθρα, Κοιτσουμπέλη, Καλογερισκὰ, Κατσιαμάτη, Καζόρεμα, Κοκκινόβραχος, Καρὰ λάκκες, Λόγγιο, Λακώματα, Λογιές, Λαζινιά, Μονοδένδρο, Μαρίνοι, Μπέκον ρέμ(μ)ια, Μπολοβίτσα λίμνη, Μαντρίτσα, Ὀβολιοί (Ὀβολιοί = ὅπου ὑπάρχουν πολλές μικρὲς πέτρες, σωροὶ λίθων βλ. Κουκουλέ, *Οἰνοντιακά*, ὅ.π., σελ. 288), Ποῦτα, Πατερίτσα, Ρέμματα, Ρίζα, Σαμάρι, Σκίηο, Σαράντον λάκκες, Ἰστοῦ Σπάνη(οῦ) τῆ μάντρα, Σταματήρα, Τοῦρα, Τουρκόπουλο, Τουρκοκῆβουρο, Τοῦμπανο (τοῦμπανο = γῆ κακῆς γεωργικῆς ποιότητος), Χελιδοβούνι, Χάνη λάκκα, Ψιλὴ ράχι. Ἀνάλογη ὀριοθέτηση τῆς περιοχῆς κάνει καὶ ὁ Σγουρίτσας (*Βασσαράς*, ὅ.π., σελ. 83-84). Ὡς θέσεις τοῦ Βασσαρά ἀναφέρονται καὶ: Λοιτζα, τοῦ Πάγκου (βλ. Κουκουλέ, *Αἰ ἐν τῷ πρώτῳ δῆμῳ Οἰνοῦντος Μοναί*, Μαλεβός, ἔτ. Δ' (1924), τεύχ. 42, σελ. 305, σημ. 3), τοῦ Φορτωμένον ἢ Χοίνη, μεταξὺ Κόκλα καὶ Μονῆς Ἀγίων Ἀναργύρων, καὶ ἡ Γκόγκενα, ἀνατολικά τῆς Μονῆς Ἀγίων Ἀναργύρων (βλ. Κουκουλέ, ὅ.π.), Κτητόρισα ἢ Κτητόρησα ἢ Χτόριζα, μικρὸς συνοικισμὸς στὴν περιφέρεια τῆς Παλιοπαναγιᾶς παρὰ τὴν Κελεφίνα, (στὸ χωριὸ αὐτό, καθὼς καὶ στὴν Ποταμιά, ὁ Leake, *Travels in the Morea*, τόμ. Β', Λονδίνο 1830, σελ. 521, εἶδε μόνον ἐρείπια, ὅταν τὰ ἐπισκέφτηκε), Μελάσια, βορειοδυτικὰ τοῦ Ζευγολατειοῦ, Ἀμπελάκι περιοχὴ δυτικὰ τοῦ Ζευγολατειοῦ. Ἐνδιαφέρον ἰδιαιτέρο γιὰ τὴ γνώση τῶν τοπωνυμίων τῆς περιοχῆς πού ἐξετάζουμε παρουσιάζει τὸ σιγίλλιο τοῦ πατριάρχου Γαβριὴλ Γ' (ἔτ. 1707), μὲ τὸ ὅποιο ἀπονέμεται τὸ σταυροπηγιακὸ προνόμιο στὴ μονὴ Ἀγίων Ἀναργύρων (βλ. Τ. Γρισόπουλου, *Μονὴ Ἀγίων Ἀναργύρων Λακωνίας*, *Λακωνικά* Σπουδαί 6 (1982), σελ. 510-516). Στὸ ἔγγραφο ὀριοθετεῖται ἡ κτηματικὴ περιουσία τῆς μονῆς καὶ ἀριθμοῦνται τοπωνύμια τῆς περιοχῆς Βασσαρά (βλ. Γρισόπουλου, *Μονὴ Ἀγίων Ἀναργύρων*, ὅ.π., σελ. 512, στ. 14-16). Ἀπὸ τὸν καθορισμὸ τῆς ὀριοθεσίως τῆς κτηματικῆς περιουσίας προκύπτει ὅτι ἡ μονὴ στὶς ἀρχὲς τοῦ 18ου αἰ. κατεῖχε ἓνα μεγάλο μέρος τῆς περιοχῆς Βασσαρά. Μεταξὺ τῶν ἀναγραφόμενων τοπωνυμίων ἐπιχειροῦμε τὴν τοπογραφικὴ προσέγγιση τῶν ἐξῆς: Ἀχλάδα: τοποθεσία δυτικὰ τῆς Μονῆς Ἀγίων Ἀναργύρων, ἀκριβῶς πίσω ἀπὸ τὴν ὑψηλότερη κορυφὴ τῆς Σταματήρας. Μαρίνοι: θέση δυτικὰ τοῦ Χελιδοβουνίου γνωστὴ καὶ ὡς *Ράχη Μαρίνου* ἢ *Μαρίνου Ρέμα*. Ἡ θέση συνορεύει μὲ τὴν ἀναφερόμενη τοποθεσία Ἀχλάδα. Ὀνομάζεται καὶ *Τσουγγάνι* (= σφαιροδρόμιο) ἢ *Βίγλα* τοῦ *Ζαχαριᾶ*, γιὰτὶ στὴ θέση αὐτὴ ὁ κλέφτης Ζαχαριάς εἶχε στήσει ἐνέδρα στοὺς Τούρκους (βλ. Δούκα, *Σπάρτη*, ὅ.π., σελ. 736-737.— Φ. Ζαννέτου, *Ζαχαρίας Μπαρμπιτσιώτης 1759-1805*, *Λακωνικά* 1 (1932), σελ. 128). Ἡ ὀρθὴ ὀνομασία τοῦ τοπωνυμίου πρέπει νὰ ἦταν «τὰ Μαρίνου» πού κατὰ τὴ βυζαντινὴ περίοδο ἰδιαιτέρα σημαίνει τὸν κτίτορα (βλ. Σπ. Λάμπρου, *Αἰ κατὰ γενικὴν τοπωνυμίαι τῆς Πελοποννήσου*, NE 17 (1923), σελ. 81). *Κόκκινος Βράχος* ἢ *Μεγαλομάτης* — σημ. *Κοκκινόβραχος*, πρόκειται γιὰ βράχο βορειοδυτικὰ τῆς μονῆς Ἀγίων Ἀναργύρων μεταξὺ Βασσαρά καὶ Βερροίων. Βρίσκεται στὴν ἄκρῃ τῆς Σταματήρας καὶ φέρει τὸ ὄνομα Μεγαλομάτης γιὰτὶ ἔχει μεγάλες τρύπες. *Παρεκκλήσι τῆς Ἀναλήψεως*: Ἡ Ἀνάληψη εἶναι ναῖσκος στὴν κορυφὴ τῆς Σταματήρας (Κουκουλέ, ὅ.π., σελ. 304, σημ. 1). *Παρεκκλήσι τῆς Θεοτόκου τοῦ Κόκλα*: Τοποθεσία δυτικὰ τῆς Μονῆς Ἀγίων Ἀναργύρων, στὴ βόρεια κλιτὸ τῆς Σταματήρας σὲ ἀπόσταση ἐνὸς τετάρτου τῆς ὥρας ἀπὸ τὴ μονή. Γιὰ τὸ τοπωνύμιο «Κόκλα» στὴν Πελοπόννησο, (βλ. Παναγιωτόπουλου, *Πελοπόννησος*, ὅ.π., σελ. 362), ὅπου ἀναφέρεται μέχρι τὸ 1851 ὡς χωριὸ καὶ μετὰ τὴ χρονολογία αὐτὴ ὡς ἀγροτικὴ περιοχὴ.

1. Ποταμὸς Οἰνοῦς, σημ. *Κελεφίνα*, παραπόταμος τοῦ Βύρωνα βλ. F. Boile, RE

ἀρχαίους λόφους Εὔα καὶ Ὀλυμπο. Ἀνήκει στὴν περιφέρεια τοῦ τέως δήμου Οἰνοῦντος τῆς ἐπαρχίας Λακεδαιμόνος καὶ συνδέεται μὲ τὴν Σπάρτη μὲ ἀμα-
 ζιτὸ δρόμο. Ἀποψη τοῦ ἀρχαίου ὀδικοῦ δικτύου τῆς περιοχῆς παρέχει ὁ δημο-
 σιευμένος ἀπὸ τὸν Loring¹ χάρτης μὲ βάση τὶς ἀναφορὲς τῶν ἀρχαίων συγ-
 γραφέων· ἐκτὸς ἀπὸ τὸν κύριο δρόμο ποὺ συνέδεε τὴν Τεγέα μὲ τὴν Σπάρτη
 μέσω Καρυῶν² καὶ Σελλασίας³, ὑπῆρχε καὶ δευτερεύουσα ὁδὸς, ὅπως προ-
 κύπτει ἀπὸ τὴ διήγησιν τοῦ Λιβίου⁴. Ἡ ὁδὸς αὐτὴ περνοῦσε μέσα ἀπὸ τὸ ὄρος
 Barnosthenem (Liv. XXXV, 27: ...ad Barnosthenem - mons est decem

τόμ. XVII² (1937), σπ. 2281.— Πολύβιος (ἔκδ. P. Pédéch, Παρίσι 1970), Βιβλ. Β', §, 65-66, σελ. 116, σημ. 1. Ἰβίδος, Liv. XXXIV, 28.— F. W. Walbank, *A historical Commentary on Polybius*, τόμ. Α', Ὁξφόρδη 1957, σελ. 277.— Δ. Β. Βαγιακάκου, Ἰστορία καὶ μεσαιωνικὰ τοπωνύμια ἐκ Μάνης, *Ἡελοποννησιακά* 2 (1957), σελ. 316.— P. Carledge, *Sparta and Lakonia. A Regional History 1300-362 B.C.*, Λονδίνο 1979, σελ. 6 — Baladié, *Le Péloponnèse de Strabon*, ὁ.π., σελ. 58, σημ. 77.

1. W. Loring, *Some Ancient Routes in the Peloponnes*, JHS 15 (1895), πίν. 1. Γιὰ τὸ ἀρχαῖο ὀδικὸ δίκτυο τῆς Ἡελοποννήσου δὲν ὑπάρχει συνθετικὴ μελέτη. Σύντομη ἀνα-
 φορὰ στὸς γνωστοὺς ἀρχαίους δρόμους κάνει ὁ Baladié, *Le Péloponnèse de Strabon*, ὁ.π., σελ. 265-277. Γιὰ τὸ ὀδικὸ δίκτυο τῆς ἀνατολικῆς Λακωνίας καὶ νοτίου Ἀρκαδίας βλ. Jacqueline Christien, *La Laconie orientale: Topographie antique et problèmes historiques* — Πρακτικὰ Ἀ' Συνεδρίου Λακωνικῶν Μελετῶν, *Ἡελοποννησιακά* παράρτημα 9 (1982-83), σελ. 58-76. Γιὰ τὴν Θυρεάτιδα βλ. Jacqueline Christien et Th. Spyropoulos, *Eua et la Thyreatide-Topographie et Histoire*, BCH 109 (1985), σελ. 455-466. Εἶναι γνωστὸ ὅτι στὴν Μάνη ἡ συντήρηση τῶν βασικῶν ἔργων ὑποδομῆς τῆς ἀρχαιότητος ἀποτελεῖ στοιχεῖο σταθερό, ὅπως ἐπίσης καὶ ἡ διατήρηση τοῦ ἴδιου πλέγματος δρόμων βλ. Τ. Μόσχου - Αἰδασ Μόσχου, *Παλιαιομανιάτικα. Οἱ Βυζαντινοὶ ἀγροτικοὶ οἰκισμοὶ τῆς Λακωνικῆς Μάνης*, Ἀρχαιολογικὰ Ἀνάλεκτα ἐξ Ἀθηνῶν 14 (1981), σελ. 13.

2. Κάρυαι ἢ Καρυαὶ — σημ. Ἰσάροβα. Ἡ ἀρχαία πόλις βρισκόταν βορειότερα ἀπὸ τὸ σημερινὸ χωριό, ὅπου διατηρεῖται ἀκόμη ἡ τοπωνυμία Καρυαὲς βλ. *Ἡανσανίον Ἑλλάδος Ἡερωγήσις Βιβλίον 2 καὶ 3. Κορινθιακὰ καὶ Αἰωνικὰ*, ἔκδ. Ν. Δ. Παπαχρητῆ, Ἀθήνα, Ἐκδοτικὴ Ἀθηνῶν, 1976, σελ. 330, σημ. 2.— Τοῦ ἴδιου, *Ἡανσανίον Ἑλλάδος Ἡερωγήσις, βιβλίον 7 καὶ 8. Ἀχαικὰ καὶ Ἰσραηλικά*, Ἀθήνα, Ἐκδοτικὴ Ἀθηνῶν, 1980, σελ. 387, σημ. 3. Γιὰ τὴν κατάσχεση τῶν Καρυῶν μὲ τὴν Ἀράροβα βλ. Κ. Ρωμαίου, *Ἰασος - Ἰασσαία*, Ἑλληνικά 15 (1957), σελ. 70.— Τοῦ ἴδιου, *Τοπογραφικὰ τῆς Φραγκοκρατίας*, *Ἡελοποννησιακά* 2 (1957), σελ. 2.— Carledge, *Sparta and Lakonia*, ὁ.π., σελ. 6.

3. Loring, *Routes*, ὁ.π., σελ. 64. Ἡ ἀρχαία Σελλασία ταυτίστηκε ἄλλοτε μὲ τὰ ἐρείπια στὸ λόφο Παλιιογονιά· βλ. E. Meyer, RE Supplementum, τόμ. XI (1968), σπ. 1242.— W. Kendrick Pritchett, *Studies in Ancient Greek Topography*, τόμ. Α', Berkeley-Los Angeles 1965, σελ. 59 καὶ εἰκ. 5. Ὁ Παπαχρητῆς, σχολιάζοντας χωρὶς τοῦ *Ἡανσανίου* σχετικὸ μὲ τὴν Σελλασία, παρατηρεῖ ὅτι ἡ θέση βρίσκεται στὸ λόφο τοῦ Ἁγίου Κωνσταντίνου σὲ ἀπόσταση μιᾶς ὥρας ἀνατολικά τοῦ σημερινοῦ χωριοῦ Βουρλιάς. Βλ. *Ἡανσανίον Κορινθιακὰ καὶ Αἰωνικὰ*, ὁ.π., σελ. 332, σημ. 1 — Βλ. καὶ W. M. Leake, *Peloponnesiaca*, Λονδίνο 1846, σελ. 342-343

⁴ Liv. XXXV, 27.

milia passuum ad Lacedaemone - promonit), νότια τῶν Βρεσθένων¹, διέσχιζε τὸν Βασσαρά καὶ κατευθυνόταν νοτιοδυτικὰ πρὸς τὴν Σπάρτη. Ἄλλη ὁδὸς δευτερεύουσα - τοπικὴ συνέδεε τὸν Βασσαρά μὲ τὸ μικρὸ χωριὸ Βέρροια (ἀρχ. Pharas;) σὲ ἀπόσταση λίγων χιλιομέτρων ΒΑ τοῦ Βασσαρά. Ὁ Loring διέκρινε ἴχνη τοῦ ἀμαξιτοῦ δρόμου² καὶ ὑπέθεσε ὅτι πρόκειται γιὰ τοπικὴ ὁδὸ πού συνέδεε τὸν Βασσαρά μὲ ἀρχαία πόλη πού βρισκόταν στὰ Βέρροια ἢ κοντὰ στὰ Βέρροια. Εἶναι ἄγνωστο ὡστόσο, ἂν ἡ ἀρχ. «Pharas» πού ἀναφέρει ὁ

1. Loring, *Routes*, ὁ.π., σελ. 65. Ὁ Leake, (*Peloponnesiaca*, ὁ.π., σελ. 344 κ.έ.) ταύτισε παλαιότερα τὸ ὄρος Barbosthenem μὲ τὸ λόφο τοῦ Ἁγίου Κωνσταντίνου. Ἡ ταύτιση αὐτὴ δὲν ἔγινε ἀποδεκτὴ ἀπὸ τὸν Loring, μὲ ἀρκετὰ ἱκανοποιητικὰ ἐπιχειρήματα (βλ. Loring, *Routes*, ὁ.π., σελ. 66, σημ. 153).

2. Loring, *Routes*, ὁ.π., σελ. 66, σημ. 153. Γιὰ τοὺς ἀρχαίους δρόμους (βλ. σελ. 108, σημ. 1). Ἴχνη ἀμαξιτοῦ δρόμου, μήκους 10 περίπου χιλιομέτρων, ἐντοπίζονται στὶς θέσεις Μάρμαρα στὰ Βέρροια, Σκάλα δυτικὰ ἀπὸ τὰ Βέρροια, *Ἱστοράτα, Μακρονὰ Λάκα, Σκόροδου Βράχο* καὶ Ἀνάσκελο στὴν περιοχὴ Βασσαρά. Τροχιές ὑπάρχουν στὴ θέση *Φονεμένοι* καὶ κοντὰ στὸ μοναστήρι τῆς Μαλεβῆς (βλ. Κ. Ρωμαίου, *Λόφοι ἀμαξοτοῦ τῆς ἀρχαίας Λακεδαιμόνος*, Μαλεβός, ἔτ. Ε' (1925), τεύχ. 52, σελ. 422.— Δ. Κουφοῦ, *Ἐπὶ τὰ ἴχνη τῆς ὁδοῦ ἀρχαίας Σπάρτης καὶ Θυρεάς*, Μαλεβός ἔτ. ΣΤ' (1925), τεύχ. 54, σελ. 449). Ἡ σημερινὴ θέση *Φονεμένοι* ταυτίστηκε μὲ τὴν ἀρχαία θέση Ἐρμαῖ, πού ἀναφέρει ὁ Πλωσάνιος καὶ βρίσκεται μετὰ τὸν Ἁγίου Πέτρου καὶ τῆς Ἀράχοβας (ἀρχ. Κάρυαι ἢ Καρυαί): Βλ. Leake, *Peloponnesiaca*, ὁ.π., σελ. 341.— Κ. Ρωμαίος, *The Ἐρμαῖ on the NE Frontier*, *Annual of the British School at Athens* 11 (1904-1905), σελ. 137-8.— Κ. Ρωμαίου, *Ἐρενητικὴ περιοδεία εἰς Κυνουρίαν*, Πρακτικὰ τῆς Ἀρχαιολογικῆς Ἐταιρείας (1950), σελ. 235.— Τοῦ Ἰδίου, *Τοπογραφικὰ τῆς Φθαγοκρατίας*, ὁ.π., σελ. 2. I. Κουσκουρῆ - Κ. Χασαπογιάννη - I. Κακαβούλια, *Θυρεάτις Γῆ. Ἱστορία, ἀρχαιολογία, λαογραφία*, Ἀθήνα 1981, σελ. 95, σημ. 1.— Christien, *Topographie antique*, ὁ.π., σελ. 58-59, σημ. 5.— Christien et Spyropoulos, *Eua et la Thyreatide*, ὁ.π., σελ. 458. Βλ. ἐπίσης Madeleine Jost, *Sanctuaires et Cultes d'Arcadie*, Παρίσι 1985, σελ. 162, σημ. 4 καὶ εἰδικὰ γιὰ τοὺς ἐρμαίους λόφους καὶ τὴ σημασίαν τους Jost, *Sanctuaires*, ὁ.π., σελ. 453-454. Κατὰ τὸν Σγουρίτσα (βλ. Βασσαράς, ὁ.π., σελ. 112) ἀμαξοτροχιές ἐντοπίζονταν στὶς θέσεις *Λακώματα, Σκαλίαια, Παναγία, Ἀρκονδιά, Τουρκόπουλο*, καὶ Ἁγίου Ἰωάννη. Πιθανότατα πρόκειται γιὰ τμήματα τοῦ ἀρχαίου δρόμου πού συνέδεε τὴν Σπάρτη καὶ τὴν Κυνουρία μέσω Φερῶν. Ἴχνη ἀμαξοτροχιῶν σημειώνονται καὶ ἀπὸ τὸν Κ. Ρωμαῖο στὶς θέσεις Ἁγιος Πέτρος, Κριὰ βρύση, Κρεββατῆ τὸ χάνι, Ἀγορά, Καμίαια, Πηγαδοῦλι, Ἀράχοβα κ.ά. Μὲ βάση τὰ στοιχεῖα αὐτὰ διαγράφονται οἱ 4 ἀρχαῖοι δρόμοι πού κατευθύνονται ἀπὸ τὴν Θυρεάτιδα πρὸς τὶς Καρυές καὶ τὸν ποταμὸ Οἰνοῦντα. Βλ. Ρωμαίου, *Ἰασος - Ἰασσαία*, ὁ.π., σελ. 72. Κατὰ τὴν ἐπιτόπια ἔρευνα πού ἔγινε στὴν περιοχὴ ἐντοπίσθησαν ἴχνη ἀμαξοτροχιῶν (ἀραμπόδρομου) σὲ ἀπόσταση 10 λεπτῶν τῆς ὥρας νοτιοδυτικὰ ἀπὸ τὸν Βασσαρά καὶ δυτικὰ ἀπὸ τὴ θέση *Μαρίνον*. Ἡ ἐγκοπὴ τῆς ἀμαξοτροχιᾶς διευθύνεται πρὸς τὰ νότια καὶ εἶναι συνολικοῦ μήκους ± 3 μ. καὶ πλάτους 1,50 μ. Λίγο νοτιότερα τὸ συνολικὸ μήκος τῆς ἀμαξοτροχιᾶς εἶναι 5 μ., ἐνῶ τὸ πλάτος τῆς κυμαίνεται ἀπὸ 9-12 ἐκ. μ. (βλ. εἰκ. 7). Κατὰ πληροφορίες τῶν κατοίκων τῆς περιοχῆς ἴχνη ἀμαξοτροχιῶν ὑπάρχουν ἀκόμη καὶ στὶς θέσεις: *Ποταμιά (Σμερτόρεμμα), Ψαλιδέικα μαντριά, Σκῆρο, Ἀμπελάκι, Βαρκιά, Τσακωνικὴ στράτα, Παναγία Βράχον (Λιάσελα), Φτέρη, Κορομυλιές, Πλατὸ ποτάμι*.

Αίβιος¹ ταυτίζεται με τὸ σημερινὸ χωριὸ Βέρροια².

Ἡ οἰκονομία τῆς περιοχῆς εἶναι καὶ ἦταν καὶ παλαιότερα κατὰ κύριο λόγο γεωργικὴ καὶ κτηνοτροφικὴ. Κύρια προϊόντα ἦταν τὸ λάδι, τὸ κρασί, τὸ καρύδι, τὰ δημητριακά, ἐνῶ οἱ πλαγιές τοῦ Χελιδοβουνίου καὶ τῶν γύρω ὑψομάτων ἦταν πρὸςφορες στὴν κτηνοτροφία. Σύμφωνα με μαρτυρίες τῶν σημερινῶν γερόντων τοῦ χωριοῦ, παλαιότερα οἱ κάτοικοι τοῦ Βασσαρά εἶχαν πάρα πολλὰ γίδια καὶ ἡ κτηνοτροφία, ἰδιαίτερα ἀνεπτυγμένη, ἀποτελοῦσε, παράλληλα με τὴν καλλιέργεια τῶν ἀμπελιῶν καὶ τῶν δημητριακῶν, κύριο παρά-

1. Liv. XXXV.30 «...educit et duarum portarum itineribus, quae Pharas quaeque Barnosthenem ferunt. ...». Γιὰ τὴν ταύτιση τῆς ἀρχαίας Pharas με τὰ Βέρροια βλ. Leake, *Travels in the Morea*, ὕ.π., τόμ. Β', σελ. 515, σμ. α.— Τοῦ Ἰδίου, *Peloponnesiaca*, ὕ.π., σελ. 345, σμ. 1. Ὁ Loring, *Routes*, ὕ.π., σελ. 66, σμ. 153, φαίνεται νὰ ἀποδέχεται τὴν ταύτιση αὐτή, ἀλλὰ με κάποια ἐπιφύλαξη. Σημειώνει, ὡστόσο, τὸ γεγονός ὅτι ἡ ὁδὸς ποὺ συνέδεε τὸν Βασσαρά με ἀρχαία πόλη ἦταν τοπικὴ ὁδός, κατέληγε δηλ. στὴν ἀρχαία πόλη καὶ δὲν συνεχιζόταν ΒΑ. πρὸς τὴν Θυρεάτιδα.

2. Τὸ χωριὸ Βέρροια εἶχε παλαιότερα τὴν ὀνομασία Οἰνοῦς. Ἡ μετονομασία ὀφείλεται στὴ μετανάστευση κατοίκων τῆς μακεδονικῆς Βέρροιας στὴν περιοχή, πιθανὸν κατὰ τὸν 14ο αἰ. βλ. Συοῦρίτσας, *Βασσαράς*, ὕ.π., σελ. 104-105.— Κοκοῦλέ, *Οἰοντυακία*, ὕ.π., σελ. 50-51.— Γ. Χιονίδου, *Ἡ σχέση τῆς Μακεδονικῆς πόλεως Βερόιας πρὸς τὰ «Βέρροια» τῆς Πελοποννήσου* - Πρακτικά τοῦ Α' Διεθνοῦς Συνεδρίου Πελοποννησιακῶν Σπουδῶν, Πελοποννησιακὰ παράρτημα 6 (1976-1978), σελ. 70, 71-72.

Στὴ θέση Μάρμαρα Βερροίων σώζονται θεμέλια ἀρχαίου οἰκοδομήματος καὶ ἔχνη κάστρου με τὸ ὄνομα Παληόκαστρο ἢ Νεραϊδοσπηλιά (βλ. Τ. π. τ. Μ. Τὸ παρὶ τὸ Ὑ Μ α λ ε β ο Ὑ = Α. Συοῦρίτσας, *Ὁ Βασσαράς. Νεραϊδοσπηλιά ἢ Νεραϊδότοπος ἢ Αιαβόλον τόπος*, Μαλεβός ἔτ. Β' (1921), τεύχ. 7, σελ. 6.— Κοφοῦ, ὕ.π., σελ. 449. Στὴ θέση *Ἑλληνικά*, σὲ ἀπόσταση 20 λεπτῶν τῆς ὥρας ἀπὸ τὰ Μάρμαρα, ἀναφέρονται ἔχνη ἐρειπίων, ποὺ ἀνήκουν σὲ οἰκισμὸ ἀγνωστῆς, μεταγενέστερης ἀπὸ τὴν ἀρχαία ἐποχῆς (βλ. Κοφοῦ, ὕ.π., σελ. 450). Στὴ μεταβυζαντινὴ ἐποχὴ χρονολογεῖται ἡ ἐκκλησία τοῦ Ἁγίου Νικολάου Βερροίων (βλ. Συοῦρίτσας, *Βασσαράς*, ὕ.π., σελ. 117 κ.έ.— Ν. Δραυδάκη, *Χριστιανικαὶ ἐπιγραφαὶ Λακωνικῆς. Ἀρχαιολογικὴ Ἐφημερίς* (1967), σελ. 141-142, ἀρ. 4, πίν. 19.— Αἰμιλίε Μπακώρου, *Τοιχογραφίες ἀπὸ τὸ ναὸ τοῦ Ἁγίου Νικολάου στὰ Βέρροια Λακωνίας 1597, [Βυζαντινὴ καὶ Μεταβυζαντινὴ τέχνη]*, Ἀθήνα 1986, σελ. 64-66, ἀρ. 67). Στὰ νοτιοανατολικά τοῦ χωριοῦ, καὶ σὲ ἀπόσταση τριῶν τετάρτων τῆς ὥρας, βρίσκεται ἡ Μονὴ Ἁγίων Ἀναργύρων. Μνεῖα τῆς μονῆς γίνονται στὸ χρυσόβουλλο τοῦ Ἀνδρονίκου Β' τοῦ Παλαιολόγου, τοῦ ἔτους 1293 (= 1301) (βλ. St. Binon, *L'histoire et la légende de deux chrysobulles d'Andronic II en faveur de Monembasie. Macaire ou Phrantzès?*, EO 37 (1938), σελ. 310, 57). Ἀξίζει νὰ σημειωθεῖ ὅτι στὸν Βίο τοῦ ἁγίου Ἠλία τοῦ Νέου (823-903), ἀναφέρεται νὰς τῶν Ἁγίων Ἀναργύρων Κοσμᾶ καὶ Δαμιανοῦ αἰν τοῖς τῆς Σπάρτης μέρεσι... (βλ. G. Rossi-Taibbi, *Vita di Sant'Elia il Giovane. Testo inedito con traduzione italiana*, Παλέρμο 1962, σελ. 40, στ. 515 κ.έ., βλ. καὶ σελ. 152). Πάντως δὲν εἶναι δυνατὸν νὰ καθορισθεῖ, ἂν πρόκειται γιὰ τὴν ἐκκλησία τῆς Μονῆς. βλ. ἐπίσης, Δραυδάκη, *Χριστιανικαὶ ἐπιγραφαὶ*, ὕ.π., σελ. 149-156, ἀρ. 8.— Τ. Φρεϊτσόπουλου, *Παρατηρήσεις ἀπὸ τὴν μελέτην τῆς διακοσμῆσεως τῆς Μονῆς Ἁγίων Ἀναργύρων. Λακωνικὰ Σπουδὰς 4* (1979), σελ. 186-192.— Τοῦ Ἰδίου, *Μονὴ Ἁγίων Ἀναργύρων Λακωνίας*, ὕ.π., σελ. 457-518.

γοντα τῆς οἰκονομίας τοῦ τόπου. Στῆ θέση *Μαυίνου*, ἐξάλλου, νότια τοῦ Βασσαρᾶ καὶ δυτικὰ τοῦ Χελιδοβουνίου καλλιεργούνταν παλαιότερα τὰ δημητριακὰ καὶ τὰ ἐλαιόδενδρα. Ἡ ἕκτασή της φτάνει τὰ 800 περίπου στρέμματα. Ἀνεξάρτητα πάντως μὲ τὸν ἀκριβῆ προσδιορισμὸ τῆς ἐτυμολογίας τῆς λ. *Βασσαρᾶς*¹, (ποῦ πρέπει μᾶλλον νὰ ἔχει σχέση μὲ τὴ δωρική λέξη *Βᾶσσα*) ἡ περιοχὴ φημιζόταν ἀπὸ παλιὰ γιὰ τὰ ἀμπέλια καὶ τὸ κρασί της. Στῆ θέση *Ζευγολατεῖο* ἢ *Ζευγολατεῖο* ἢ *Λουτροῦ*², κοντὰ στὸν Βασσαρᾶ, ἡ καλλιέργεια περιορίζεται στὰ ἐλαιόδενδρα καὶ τὶς ἀμυγδαλιές.

Στῆ βόρεια πλευρὰ τῆς χαράδρας ποῦ διασχίζει τὸ τσιντζινιώτικο ρέμα βρίσκεται ἡ σπηλιὰ τοῦ Ἁγίου Ἰωάννη τοῦ Προδρόμου³, γνωστὴ καὶ ὡς *Κρυφὸ Σχολεῖο*. Τὸ παρεκκλήσι ἔχει διαστάσεις 3,40×1,75×2,12 μ. καὶ κατατάσσεται στὴν πρώτη κατηγορία ἀσκηταριῶν κατὰ τὸν Ν. Νικονάνο⁴. Ἡ κόγχη τοῦ ἱεροῦ καὶ τῆς προθέσεως εἶναι λαξευμένες στὸ βράχο ἐνῶ στὰ δυτικὰ ἔχει διαμορφωθεῖ ἓνα τυφλὸ ἀψίδωμα. Ὁ ζωγραφικὸς διάκοσμος τοῦ ἀσκηταριοῦ χρονολογεῖται στὸ τελευταῖο τέταρτο τοῦ 13ου αἰ., καὶ ἀποτελεῖ δεῖγμα τέχνης συντηρητικῆς χωρὶς ἰδιαίτερη τεχνοτροπικὴ συγγένεια μὲ συναφῆ μνημεῖα τοῦ λακωνικοῦ χώρου.

Στὰ νοτιοδυτικὰ τοῦ Βασσαρᾶ καὶ στὸ σημεῖο ἀκριβῶς ὅπου συμβάλλουν ὁ Οἰνοῦς μὲ τὸν Γοργύλο ποταμὸ, βρίσκεται τὸ λεγόμενο *Παλιομονάστηρο* κτισμένο μέσα στὸ βράχο, σὲ ἀπόσταση μισῆς ὥρας ἀπὸ τὴ σημερινὴ μονὴ τῶν Ἁγίων Τεσσαράκοντα Μαρτύρων. Ἡ ἵδρυσή του χρονολογεῖται στὰ 1304/1305⁵ ἀπὸ ἐπιγραφὴ ποῦ εἶναι ζωγραφισμένη στὸ βόρειο μέρος τῆς σπηλιάς⁶, ἐνῶ σὲ ἄλλη ἐπιγραφὴ μνημονεύεται τὸ ὄνομα τοῦ ζωγράφου Κωνσταντίνου Μανασσῆ⁷. Στὸ καθολικὸ τῆς σημερινῆς μονῆς τῶν Ἁγίων Τεσσαράκοντα, ποῦ

1. Βλ. παραπάνω, σελ. 106, σημ. 1.

2. Γιὰ τὴ θέση *Ζευγολατεῖο*, ἢ -εῖο, ἢ *Λουτροῦ* βλ. παρακάτω, σελ. 113. Τὸ τοπωνύμιον *Λουτροῦ* ὑποδηλώνει ὑπαρξὴ ἀρχαίου λουτροῦ στὴν περιοχὴ (βλ. Π λ ι ὀ π ο υ λ ο υ, *Τὸ τοπωνυμικὸν τῆς Ἠλείας*, ὁ.π., σελ. 207).

3. Αἰ μ ι λ ῖ α ς Μ π α κ ο ῦ ρ ο υ, *Τοιχογραφίες ἀπὸ δύο ἀσκηταριῶν τῆς Λακωνίας* Πρακτικὰ Ἀ' Τοπικοῦ Συνεδρίου Λακωνικῶν Μελετῶν, Πελοποννησιακὰ, παράρτημα 9 (1982-83), σελ. 404-424.

4. Ν. Ν ι κ ο ν ἄ ν ο υ, *Βυζαντινοὶ Ναοὶ τῆς Θεσσαλίας*, Ἀθήνα 1979, σελ. 123. Στὴν πρώτη κατηγορία ἀσκηταριῶν ἀνήκουν τὰ ἀσκηταριὰ τὰ ὁποῖα σχηματίζονται στὴ φυσικὴ κοιλότητα τῶν βράχων, χωρὶς προσθήκη κατασκευῶν.

5. Ζ α κ υ θ ῖ ν ο ς, Despotat, Β', ὁ.π., σελ. 299. Ὁ Ν. Δραυνδάκης (Ν. Δ ρ α υ δ ἄ κ η, *Οἱ τοιχογραφίες τοῦ Ἁγίου Ἰωάννη Καφιάνας*, Βυζάντιον, Ἀφιέρωμα στὸν Ἀνδρέα Ν. Στράτο, τόμ. 1 (1986), σελ. 245, σημ. 15) κάνει λόγο καὶ γιὰ τοιχογραφία ἀδημοσίευτη παλαιότερη τῶν τοιχογραφιῶν τοῦ Μανασσῆ (13ου:).

6. Τ. Γ ρ ι τ σ ὀ π ο υ λ ο υ, *Δύο λακωνικὰ χριστιανικὰ μνημεῖα μὲ ἔργα τοῦ Γεωργίου Μόσχου*, Πελοποννησιακὰ 7 (1969-1970), σελ. 1-28, σελ. 4.— F e i s s e l — P h i l i p p i d i s - B r a a t, *Inscriptions*, ὁ.π., σελ. 324, ἀρ. 64.

7. Σ π. Α ἄ μ π ρ ο υ, "Ἑλληνες Ζωγράφοι πρὸ τῆς Ἀλώσεως, ΝΕ 5 (1908), σελ. 278-

τοιχογραφήθηκε από τον Γεώργιο Μόσχο τον 17ο αί.¹ (1620), βρέθηκαν έντοιχισμένα αρχαία και παλαιοχριστιανικά γλυπτά μέλη, καθώς και επιγραφή ρωμαϊκών χρόνων². Στη μονή άνηκε πλούσια συλλογή χειρογράφων, τὰ ὁποῖα καταλογογράφησε ὁ Ν. Βέης³. Τὰ περισσότερα ἀπὸ τὰ χειρόγραφα αὐτὰ εἶναι σήμερα κατατεθειμένα στὸ Ἱστορικὸ Ἀρχεῖο Σπάρτης⁴.

Ἐξάλλου, σὲ μικρὴ σχετικὰ ἀπόσταση ἀπὸ τὸν Βασσαρά στὸ χωριὸ Θεολόγος καὶ στὴ θέση «Ποταμιὰ» βρίσκεται ναὸς σταυροειδῆς μὲ τροῦλλο, ἀφιερωμένος στὸ ὄνομα τῆς Παναγίας (Παλιοπαναγιά) τοῦ 14ου αἰ. Κτίσθηκε καὶ τοιχογραφήθηκε τὸ 1305 ἀπὸ τὸν Μανασσῆ κατὰ σωζόμενη επιγραφή⁵. Ἀρχικὰ ἦταν καθολικὸ μικρῆς μονῆς, ἀλλὰ ἀργότερα ἀπετέλεσε μετόχι τῆς κοντινῆς μονῆς τῶν Ἁγίων Τεσσαράκοντα Μαρτύρων.

Σύμφωνα μὲ μαρτυρίες τῶν λογίων τῆς περιοχῆς στὰ ὄρια τῆς περιοχῆς Βασσαρά βρέθηκαν νομίσματα πού χρονολογῶνται στὴν ἀρχαία ἀλλὰ καὶ τὴ βυζαντινὴ ἐποχὴ⁶. Σημαντικὸ εὑρημα ἀποτελεῖ ὁ θησαυρὸς δέκα χρυσῶν βυζαντινῶν νομισμάτων (μεταξὺ αὐτῶν 1 σόλιδος ἐποχῆς Φωκῆ), πού ἐντοπίστηκε στὴ θέση «Καλύβι» περιοχῆς Βασσαρά⁷. Ὁ θησαυρὸς αὐτὸς σὲ συνδυασμὸ μὲ τοὺς θησαυροὺς τῆς γειτονικῆς Πελλάνας, ἀλλὰ καὶ τῆς Τρύπης⁸, ἀπο-

279.— F e i s s e l — P h i l i p p i d i s — B r a a t, *Inscriptions*, ὁ.π., σελ. 325-326, ἀρ. 65. Γιὰ τὸ ζωγράφο Κωνσταντῖνο Μανασσῆ βλ. Φ. Πι ο μ π ί ν ο υ, "Ἑλληνες ἀγιογράφοι μέχρι τὸ 1821", Ἀθήνα 1984², σελ. 231.

1. Γ ρ ι τ σ ό π ο υ λ ο υ, Ἰσό λακωνικά χριστιανικά μνημεῖα, ὁ.π., σελ. 15-16. Γιὰ τὸ ζωγράφο Γεώργιο Μόσχο βλ. Πι ο μ π ί ν ο υ, "Ἑλληνες ἀγιογράφοι, ὁ.π., σελ. 263-264.

2. Μ ε λ. Σ α κ ε λ λ α ρ ό π ο υ λ ο υ, Ἡ ἱερά Μονή τῶν Ἁγίων Τεσσαράκοντα ἐν Λακεδαίμονι, Ἀθήνα 1921, σελ. 30, σημ. α.— Ν. Δ ρ α ν δ ά κ η, Στερέωσις βυζαντινῶν μνημείων Λακωνίας, Ἀρχαιολογικὸν Δελτίον 20 (1965) Β' Ἱ Χρονικά, σελ. 181.

3. Ν. Β έ η, Κατάλογος Χειρογράφων Κωδίκιον τῆς ἐν Θεοράττειαις μονῆς τῶν Ἁγίων Τεσσαράκοντα, [Ἀνατύπωσις ἐκ τῆς Ἐπετηρίδος τοῦ Πατριάρχου Ἡ' ἔτους], Ἀθήνα 1904.

4. Τ. Γ ρ ι τ σ ό π ο υ λ ο υ, Κατάλογος τῶν ἐν τῷ Ἱστορικῷ Ἀρχεῖῳ τῆς Σπάρτης χειρογράφων Κωδίκιον καὶ λοιπῶν ἐγγράφων, Ἀθήνα 56 (1952), σελ. 25-44.— Τ ο ῦ Ἰ δ ι ο υ, Πατριαρχικά Γράμματα ἐπὶ Λακωνικῶν Μονῶν ἀποκείμενα εἰς τὸ Ἱστορικὸν Ἀρχεῖον Σπάρτης, Λακωνικὰ Σπουδὰ 8 (1986), σελ. 445-484.

5. Βλ. Ἄ. Ὁ ρ λ ά ν δ ο υ, Παλιοπαναγιά, Μαλεβός ἔτ. Γ' (1923), τεῦχ. 22, σελ. 47-49.— Ἄ. Ξ υ γ γ ό π ο υ λ ο υ, Τοιχογραφίαι καὶ ἐπιγραφαὶ τῆς Παλιοπαναγίας, Μαλεβός ἔτ. Γ' (1923), τεῦχ. 24, σελ. 79-80.— Ν. Δ ρ α ν δ ά κ η, Μεσαιωνικά Λακωνίας—Ἀρχαϊδίας, Λακωνία, Ἀρχαιολογικὸν Δελτίον 16 (1960), Χρονικά, σελ. 105-106.— Γ ρ ι τ σ ό π ο υ λ ο υ, Μονή Ἁγίων Ἀναργύρων Λακωνίας, ὁ.π., σελ. 458, σημ. 3.— F e i s s e l — P h i l i p p i d i s — B r a a t, *Inscriptions*, ὁ.π., σελ. 326, ἀρ. 66 καὶ σελ. 377, ἀρ. 13*.

6. Σ γ ο υ ρ ί τ σ α, Βασσαράς, ὁ.π., σελ. 19.— Τ ο ῦ Ἰ δ ι ο υ, Ὁ Βασσαράς, Μαλεβός ἔτ. Β' (1921), τεῦχ. 16, σελ. 4.

7. Ἄ ν ν α ς Ἀ β ρ α μ έ α, Νομισματικοὶ «Θησαυροὶ» καὶ μεμονωμένα Νομίσματα ἀπὸ τὴν Πελοπόννησο (ΣΤ'-Ζ' αἰ), Σύμμεικτα 5 (1983), σελ. 65, ἀρ. 29. Ὁ θησαυρὸς δὲν ἔχει καταθεθεῖ στὸ Νομισματικὸ Μουσεῖο Ἀθηνῶν, ὅπως μὲ πληροφόρησε ἡ διευθύντρια κ. Μάντω Καραμεσίνη-Οἰκονομίδου.

8. Ἀ β ρ α μ έ α, «Θησαυροὶ», ὁ.π., σελ. 64, ἀρ. 28, σελ. 65, ἀρ. 30.

τελοῦν μαρτυρίες γιὰ τὴν οἰκονομικὴ εὐρωστίαν τῆς περιοχῆς κατὰ τὴ μᾶλλον σκοτεινὴ αὐτὴ περίοδο στὴν Πελοπόννησο.

Στὸν ἐνοριακὸ νὰὸ τοῦ Ἁγίου Γεωργίου στὸν Βασσαρᾶ ἐπισημάνθηκε κιονόκρανο βυζαντινῆς ἐποχῆς, ἄριστα διατηρημένο καὶ ἐξαιρετικῆς τέχνης¹. Προέρχεται ἴσως ἀπὸ τὴ μονὴ τοῦ Προδρόμου Σιντζάφι. Στὴ μιὰ ἀπὸ τὶς πλευρὰς του φέρει βυζαντινὸ στρογγυλὸ κόσμημα, ἐνῶ στὴν ἄλλῃ, Θαυμασία ἀνάγλυφη παράσταση παγωνιοῦ. Οἱ ὑπόλοιπες πλευρὰς εἶναι λεῖπες, πιθανότατα γιὰτὶ τὸ κιονόκρανο ἦταν τοποθετημένο ἐπάνω σὲ κίονα ποὺ στηριζόταν σὲ γωνία ἐσωτερικῆ ἢ ἐξωτερικῆ ναοῦ. Στὸν ἴδιον νὰὸ εἶχε βρεθεῖ ἐπίσης κατὰ τὴ διάρκειαν ἐργασιῶν ἀκρωτηριασμένη μαρμαρινὴ ἀνάγλυφη πλάκα, μήκους 0,40 μ. καὶ πλάτους 0,23 μ., ποὺ ἔφερον ἐπιγραφήν καὶ χρονολογίαν². Παρὰ τὶς σχετικὰς ἀναζητήσεις δὲν κατέστη δυνατὸν νὰ ἐντοπισθεῖ καὶ ἡ κακὴ φωτογραφία ποὺ εἶχε δημοσιεύσει ὁ Σγουρίτσας δὲν ἐπέτρεψε δυστυχῶς τὴν ἀνάγνωσή της.

Στὴν τοποθεσίαν Ζευγολατεῖο³, βόρεια τοῦ Βασσαρᾶ, μέσα στὸν ἀγρὸ τοῦ Γ. Σγουρίτσας, εἶχαν ἐπισημανθεῖ ἀπὸ παλιὰ ἀπὸ τὸν Σγουρίτσα καὶ τὸν Κουκουλέ, κιονόκρανα, βάσεις κίωνων, χάλκινα ἀναθηματικὰ ἀγάλματα μὲ παραστάσεις τοῦ Κερδώου Ἑρμῆ, ποικίλα ἀνάγλυφα, καθὼς καὶ νομίσματα ἀρχαῖα ἑλληνικά. Τὰ εὐρήματα ὁδήγησαν στὴ σκέψη ὅτι στὸ σημεῖο αὐτὸ θὰ ὑπῆρχε ἴσως ἀρχαῖος ναὸς ἀφιερωμένος στὸν Βάκχο καὶ πιθανότατα ἀρχαῖος οἰκισμὸς⁴. Ἀπὸ τὴ θέση αὐτὴ προέρχονται, κατὰ πληροροφίαν τῶν κατοίκων τοῦ Βασσαρᾶ, δυὸ βάσεις κίονος (εἰκ. 1), ποὺ βρέθησαν σὲ ἀπόσταση 5,31 μ. ἢ μιὰ ἀπὸ τὴν ἄλλῃ, καθὼς καὶ βάση ποὺ βρίσκεται σήμερον στὴν ἀλλή τοῦ ἐνοριακοῦ ναοῦ τοῦ Ἁγίου Γεωργίου Βασσαρᾶ (εἰκ. 2).

Πρὶν ἀναφερθοῦμε εἰδικότερα στὰ ἐπιτόπια ἀρχαιολογικὰ εὐρήματα, κρίνεται ἀπαραίτητὴ ἡ ὀριοθέτησις τῆς θέσεως «Ζευγολατεῖο», σὲ σχέση μὲ τὸ τοπωνύμιον Χελιδοβούνι, καθὼς καὶ ὁ προσδιορισμὸς τῆς ἐτυμολογίας του. Τὸ Ζευγολατεῖο βρίσκεται βόρεια τοῦ χωριοῦ Βασσαρᾶς, σὲ ἀπόσταση ἐνὸς μόλις χιλιομέτρου στὸ δρόμον πρὸς τὴν Σπάρτη. Ἡ σημερινὴ ἔκτασίς του εἶναι περίπου ἓνα τετραγωνικὸν χιλιόμετρο καὶ συνορεύει μὲ τὴν ἐκκλησίαν τῆς Ζωοδόχου Πηγῆς, μὲ τὶς θέσεις «Δέντρα» καὶ «Ὀβολιοῦ». Ἡ καλλιέργεια περιορίζεται

1. Α. Σγουρίτσας, *Ιδιόκαλοι καὶ ἱερεῖς. Βυζαντινὰ καὶ ἄλλα ἱστορικὰ καὶ λαογραφικὰ ἀντικείμενα*, Σπαρτιατικὰ Χρονικὰ 4 (1940), τεύχ. 31, σελ. 7.

2. Α. Σγουρίτσας, *Λαογραφικὰ Μελέται (Ἀνάγλυφος καὶ ἐπιτύμβιος πλάξ)*, Πάριον 1 (1928-29), τεύχ. 5, σελ. 69.

3. Γιὰ τὴν προέλευσιν τῆς λέξεως βλ. παρακάτω, σελ. 114.

4. Σγουρίτσας, *Βασσαρᾶς*, ὁ.π., σελ. 16.—Κουκουλέ, *Ὀιονοντιακά*, ὁ.π., σελ. 49, σημ. 2.—Κοκκινόβραχου, *Φιλολογικά*, Μαλεβός, ἔτ. Β' (1922), τεύχ. 16, σελ. 2.—Α. Σγουρίτσας, *Σταχνολογήματα Α'*, Μαλεβός ἔτ. Β' (1922), τεύχ. 17, σελ. 5.—Τοῦ Ἰδίου, *Σταχνολογήματα Β'*, Μαλεβός ἔτ. Β' (1922), τεύχ. 18, σελ. 5, σημ. 2 [Ἀπόσπασμα ἀπὸ Κουκουλέ, *Ὀιονοντιακά*].

σήμερα στα ελαιόδενδρα και τις αμυγδαλιές. Ο καθηγητής Δ. Α. Ζακυθηνός¹ εύστοχα υποστήριξε ότι τα τοπωνύμια της Πελοποννήσου, στην Μεσσηνία, Ἀρκαδία και Κορινθία, διατήρησαν με το όνομα Ζευγολατειό τη σχέση με το ζευγολατεῖον, ὄρο που απέκτησε τεχνική σημασία κατά τον 13ο, 14ο και 15ο αἰ. Τὸν 11ο αἰ. (1080), στὸν ὄρο ζευγελατεῖον τῆς Σάτουβλας δὲν περιέχεται ἀκόμη ἡ τεχνική σημασία τοῦ ὄρου². Κατὰ τὸν 13ο αἰ., ὁ ὄρος ζευγελατεῖον ἀπέκτησε ἔννοια σαφῶς τεχνική καὶ δῆλων τὴν οἰκονομική καὶ ἔπειτα τὴ φορολογική ἐνότητα, πού περιλάμβανε κήπους, ἀμπελώνες, οἰκίες καὶ μύλους. Ἀποτελοῦσε δηλ. μεγάλη καὶ πλήρη οἰκονομική ἀγροτική ἐγκατάσταση³. Τοπωνύμια με τὸ ὄνομα «Ζευγολατιῶ» καὶ «Ζευγολατειῶ» ἀναφέρονται συχνά στὴν Μεσσηνία, τὴν Κορινθία καὶ ἄλλοῦ⁴.

Στὴ θέση ἀκριβῶς Ζευγολατειῶ ἡ Λουτρό ἡ Σταυροῦκα καὶ μέσα στὸ κτῆμα τοῦ Ἡ. Κουροῦ (τότε Ἱ. Βελισσάρι), ἐκεῖ ὅπου ὁ Σγυροῦτσας εἶχε ἐπισημάνει ἤδη ἀπὸ τὸ 1903 βυζαντινὰ ἐρείπια, ἓνα μεσαιωνικὸ λουτρό⁵, θεμέλια οἰκιῶν, τεμάχια πῆλινων ἀντικειμένων, καθὼς καὶ σκελετὸ ἄγνωστης ἐποχῆς⁶, ἡ ἐπιτόπια ἔρευνα ἐντόπισε μόνον ἐρείπια κτίσματος καὶ λίγη κεραμική, ὅπως θὰ ἀναφερθεῖ. Τὸ κτίσμα ἔχει σχῆμα ὀρθογώνιο παραλληλόγραμμο καὶ εἶναι μερικὰ ἐπιχωμένο. Τὸ μέγιστο σωζόμενο ὕψος τῶν τοίχων εἶναι 2 μ. καὶ τὸ πάχος

1. Zakythinos, Despotat, B. ὁ.π., σελ. 182: *Notons que des noms de lieu du Peloponnèse, en Messénie, en Arcadie et en Corinthe, ont conserve, sous la forme Ζευγολατειῶ, le souvenir de ces grandes propriétés.*

2. Actes de Docheiariou (ἔκδ. Ν. Οἰκονομίδου, Παρίσι, 1984), σελ. 59, ἀρ. 2, στ. 26 καὶ σελ. 58.

3. Zakythinos, ὁ.π., σελ. 181-182. Βλ. ἐπίσης E. Schüpbach, *Byzantinische Metrologie*, Μόναχο 1970, σελ. 67, στήμ. 4. - Έρεα Βρυούση, *Ἔνα ἀνέκδοτα ἀφιερωτήρια ἐγγραφα ἀπὸ τῆς μονῆς Θεοτόκου τῶν Κοιβιτζῶν (II^ο-IV^ο αἰ.)*, Σύμμεικτα 4 (1984), σελ. 36, στήμ. 2. - P. Gounaridis, *L'exploitation directe de la terre par l'Etat de Nicee (1204-1261): Le zeugelateion*, σελ. 2, 3, 6 (ἀνακάλυψη στὸ Ἑλληνοαὐτοκρατορικὸ Συνέδριο: Οἱ ἐπιστῆμας τοῦ Ἀνθρώπου καὶ τῆς Κοινωνίας: Ὁ Ἀγροτικὸς Κόσμος στὸ Μεσογειακὸ γῶρο, Ἀθήνα 4-7 Δεκεμβρίου 1984). Στὴ μελέτη αὐτὴ ἀναλύεται ἡ τεχνικὴ σημασία τοῦ ὄρου· βλ. εἰδικὰ σελ. 3: *Au zeugelateion se pratique aussi bien l'agriculture que l'élevage, mais il possède aussi des terres consacrées à la vigniculture et au jardinage et, quand il est près de l'eau, alors, il peut disposer aussi des viviers. Par ailleurs, le zeugelateion possède des bâtiments et, parfois, des moulins. C'est une grande exploitation agricole complète.* (τοπώνυμα).

4. Γιά τοπωνύμια με τὸ ὄνομα Ζευγολατειῶ στὴν Πελοπόννησο: Σπ. Ἀμπροῦ, *Κτηματολογία Πελοποννήσου*, ΝΕ 18 (1924), σελ. 223-238, σελ. 227. - Γρ. Στεφάνου, *Γεωγραφικὸν Λεξικὸν τῆς Ἑλλάδος*, Ἀθήνα 1935. Georgacas - McDonald, *Southwest Peloponnesus*, ὁ.π., σελ. 136, ἀρ. 2404. - Κ. Ντόζου, *Ἡ ἐν Πελοποννήσῳ ἐκκλησιαστικὴ περιουσία κατὰ τὴν περίοδο τῆς Β' Ἐντοκρατίας*, ΒΝΙ 21 (1971-74), σελ. 131.

5. Σγυροῦτσας, *Βασσαράς*, ὁ.π., σελ. 25.

6. Ὁ.π., σελ. 26.

0,80 μ. Ὁ προσανατολισμὸς τῆς μακρῆς νοτιοανατολικῆς πλευρᾶς διευθύνεται ἀπὸ βορειοανατολικά πρὸς νοτιοδυτικά. Ἡ τοιχοποιία του εἶναι ἀργολιθοδομὴ μὲ λάσπη καὶ ἔνθετα κεραμίδια, συνηθέστατο εἶδος τοιχοδομίας κατὰ τὴ βυζαντινὴ, ἀλλὰ καὶ τὴν ὑστεροβυζαντινὴ ἐποχὴ στὴν Λακωνία¹, τόσο στὰ ἐκκλησιαστικὰ ὅσο καὶ στὰ ἰδιωτικὰ κτίσματα². Τὸ βορειοανατολικὸ δωμάτιο στὸ γῶρο τοῦ οἰκοδομήματος μὲ κατεύθυνση ἀπὸ βορρᾶ πρὸς νότον ἔχει πατούρα, γεγονός πού ὑποδηλώνει πιθανότατα τὴν ὑπαρξὴ καὶ δεύτερου ὀρόφου (εἰκ. 3). Δυσκολία ὑπάρχει τόσο στὸν προσδιορισμὸ τῆς λειτουργικότητος τοῦ κτίσματος αὐτοῦ ὅσο καὶ στὴ χρονολόγησή του. Ἀπάντηση στὰ προβλήματα αὐτὰ δὲν εἶναι δυνατόν νὰ δοθεῖ, πρὶν γίνῃ καθαρισμὸς τοῦ κτίσματος καὶ σχετικὴ ἀνασκαφή. Ἡ λιγοστὴ κεραμεικὴ πού ἐντοπίστηκε γύρω ἀπὸ τὸ κτίσμα μπορεῖ μὲ ἐπιφύλαξιν νὰ χρονολογηθεῖ στὴν ὑστεροβυζαντινὴ περίοδο.

Μὲ βάση τὰ παραπάνω δεδομένα τὸ κτίσμα μπορεῖ νὰ χρονολογηθεῖ μὲ ἐπιφύλαξεις στὴν ὑστεροβυζαντινὴ ἐποχὴ καὶ νὰ χαρακτηρισθεῖ ὡς ἀγροικία. Ἡ ὑπόθεσις τοῦ Σγουρίτσα ὅτι πρόκειται γιὰ βυζαντινὸ λουτρὸ προσκρούει τόσο στὰ ἀρχαιολογικὰ τεκμήρια, ὅσο καὶ στὸ σημαντικό γεγονός τῆς ἐλλείψεως νεροῦ στὴν περιοχὴ³. Ἐξάλλου, ὅπως εἶναι ἤδη γνωστό, τὰ λουτρὰ τῆς μεσοβυζαντινῆς ἐποχῆς δὲν εἶναι πολλὰ οὔτε στὴν Λακωνία, ἀλλὰ οὔτε καὶ στὸν ἐλλαδικὸ γῶρο γενικότερα⁴. Τὸ λουτρὸ τῆς μεσοβυζαντινῆς ἐποχῆς στὴν Σπάρτη, γιὰ τὸ ὁποῖο δημοσιεύθηκε σχετικὴ μελέτη⁵, διαφέρει σημαντικὰ ὡς πρὸς τὴ μορφολογία καὶ τὴν τεχνολογία μὲ τὸ ἐπισημασθὲν στὴ θέση «Ζευγολατεῖο» κτίσμα.

Ἀνακεφαλαιώνοντας, ἔχω τὴ γνώμη ὅτι ἡ περιοχὴ νότια τοῦ χωριοῦ Βασσαρᾶς, πού φέρει ὡς σήμερα τὴν ὀνομασίαν *Χελιδοβούνι*, ἀποτελοῦσε στὰ 1456, ἐποχὴ κατὰ τὴν ὁποία ἀπολύθηκε τὸ ἀργυρόβουλλο τοῦ Δημητρίου Παλαιολόγου, οἰκονομικὴ καὶ φορολογικὴ ἐνότης (χωρίον), μὲ τὸ ζευγολατεῖον (σημ.

1. Ν. Δραγδάκη - Ν. Γκιολέ - Β. Δωρῆ - Σ. Καλοπίση - Β. Κέπετση - Χ. Κωνσταντινίδη - Μ. Κωνσταντοπούδου - Μ. Παναγιωτίδης, *Ἔρευνα στὴν Ἐπίδαυρον Λιμηρά*, Πρακτικά Ἀρχαιολογικῆς Ἑταιρείας (1982) | 1984 | σελ. 386-7, ἀρ. 27, σελ. 408, ἀρ. 43, σελ. 435, ἀρ. 71.

2. Σχετικὰ μὲ τὴ χρονολόγησι καὶ κατάταξιν τῶν παλαιομυριάτικων οἰκισμῶν ἔχει ἤδη ἐπισημανθεῖ ἡ δυσκολία πού παρουσιάζει ἡ ταξινόμησή τους, ἡ ὁποία ὀφείλεται κυρίως στὸ γεγονός ὅτι τὰ σπίτια παρουσιάζουν μία συντηρητικὴ ἀρχιτεκτονικὴ, χωρὶς ἰδιαίτερες παραλλαγὰς στὴ διάρκειαν πολλῶν αἰώνων (βλ. Μόσχου - Μόσχου, *Ἱστορικοὶ οἰκισμοί*, ὅ.π., σελ. 15).

3. Ἡ ἔλλειψη νεροῦ στὴν τοποθεσίαν αὐτὴ ἀναφέρεται καὶ ἀπὸ τὸν Σγουρίτσα (*Βασσαρᾶς*, ὅ.π., σελ. 93) καὶ τὸν Κουκουλέ (*Οἰκονομικά*, ὅ.π., σελ. 50, σημ. 1). Παράλληλα ὁμως σημειώνεται ὅτι στὸ Ζευγολατεῖο παλαιότερα ὑπῆρχε νερὸ πού διοχετεύετο ἀπὸ τὸ Κεφαλάρι.

4. Χ. Μπόρα, *Ἐνα βυζαντινὸ λουτρὸ στὴ Λακεδαίμονα*, Ἀρχαιολογικὴ Ἐφημερίς, (1982), σελ. 109.

5. Ὁ.π., σελ. 99-112.

θέση Ζευγολατιό). Ζωτική περιοχή της οικονομικής ένότητας ήταν ο κάμπος στην πλαγιά του ύψους του Χελιδοβουνίου (εικ. 4). Τα ύστεροβυζαντινά σύρματα που υπάρχουν στη γύρω κοντινή περιοχή, το πυκνό δίκτυο αρχαίων άμαξιτών δρόμων που εντοπίζονται σε αυτήν¹, καθώς και η επισήμανση νέων άμαξοτροχιών δυτικά από τη θέση Μαρίνου προς το Χελιδοβούνι, σε σωζόμενο μήκος αρκετών μέτρων, επιτρέπει να στηρίζουμε την υπόθεση ότι οι θέσεις αυτές αποτελούσαν τμήμα πιθανότατα ενός ενιαίου οικονομικού συνόλου. Και δέν είναι ασφαλώς τυχαίο το γεγονός ότι η εξεταζόμενη περιοχή βρίσκεται σχετικά κοντά στην τόπο απόλυσεως του έγγραφου. Δικαιολογημένα, λοιπόν, ο δεσπότης του Μυστρά επικύρωσε τη δωρεά των δύο αυτών χωρίων, που ανήκαν στην επικράτειά του στους γιούς της Φραγγοπουλίνας.

ΑΝΝΑΣ Γ. ΑΛΜΗΡΟΠΟΥΛΟΥ

1. Βλ. παραγ-γνο, σελ. 109 σελ. 2



Εικ. 1. Μαρμάρινη βόσκη λίονα από τη θέση Ζευρολατείο.

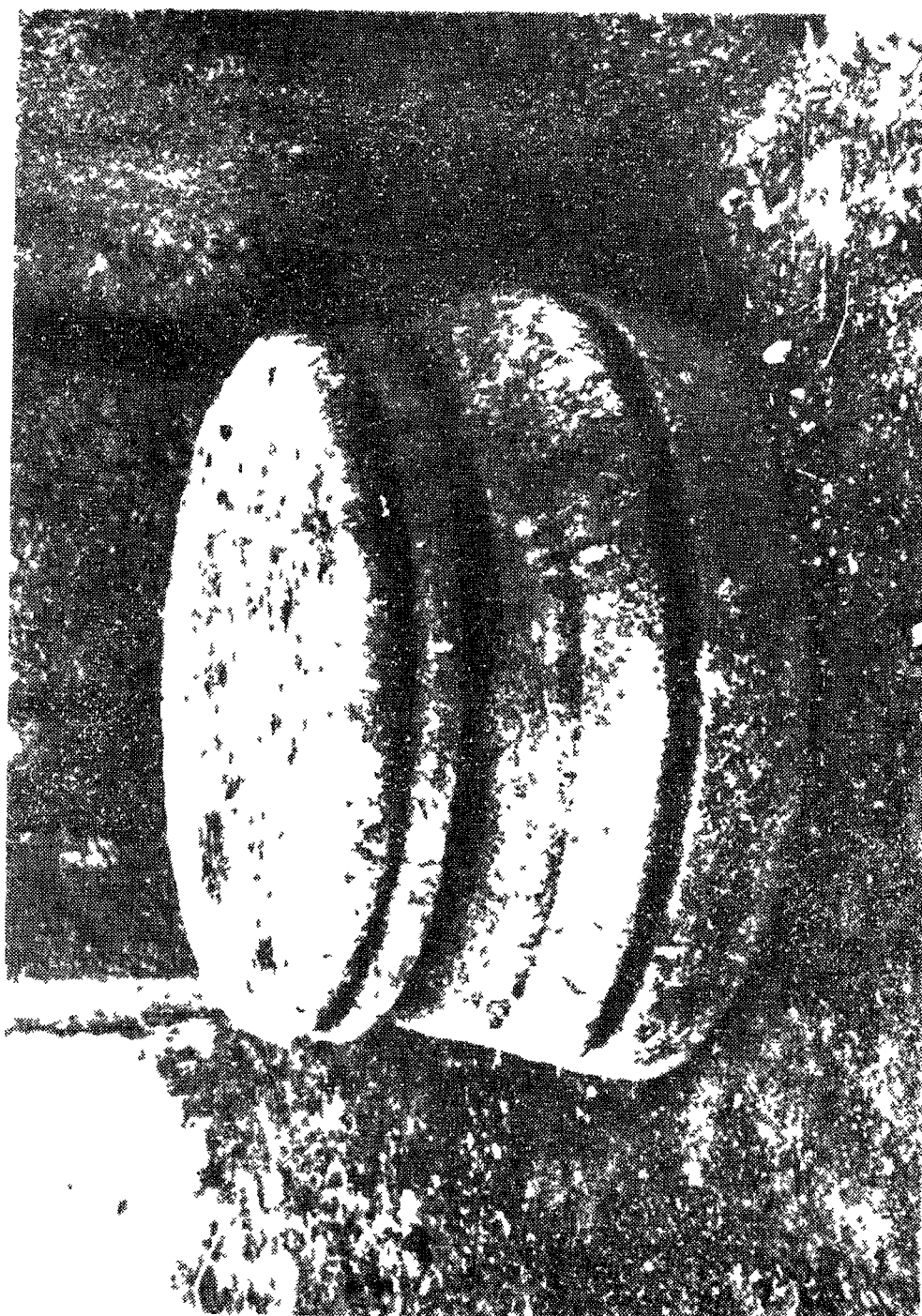


Fig. 1. *Prunella vulgaris* L. - 02501, 2-3 9/1/72

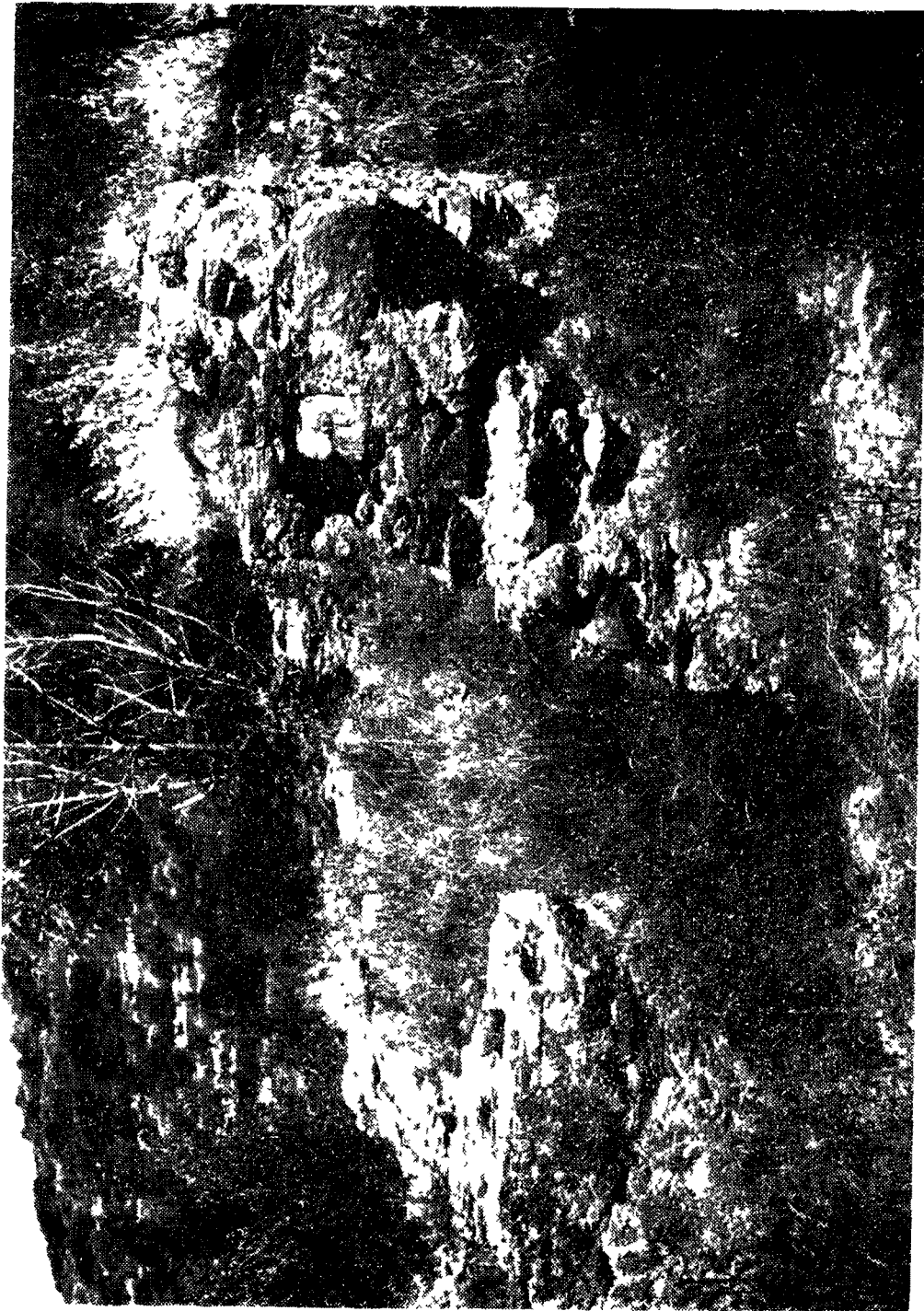
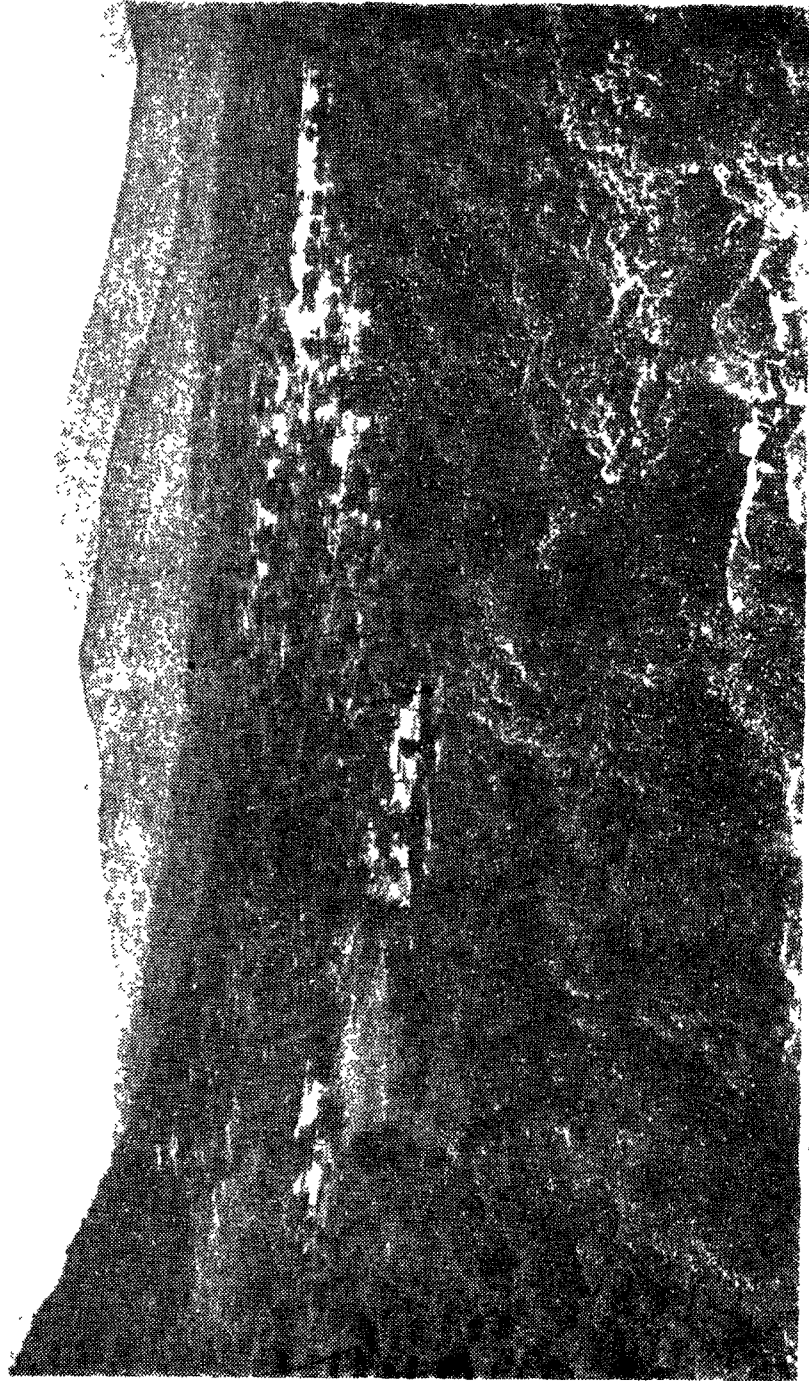
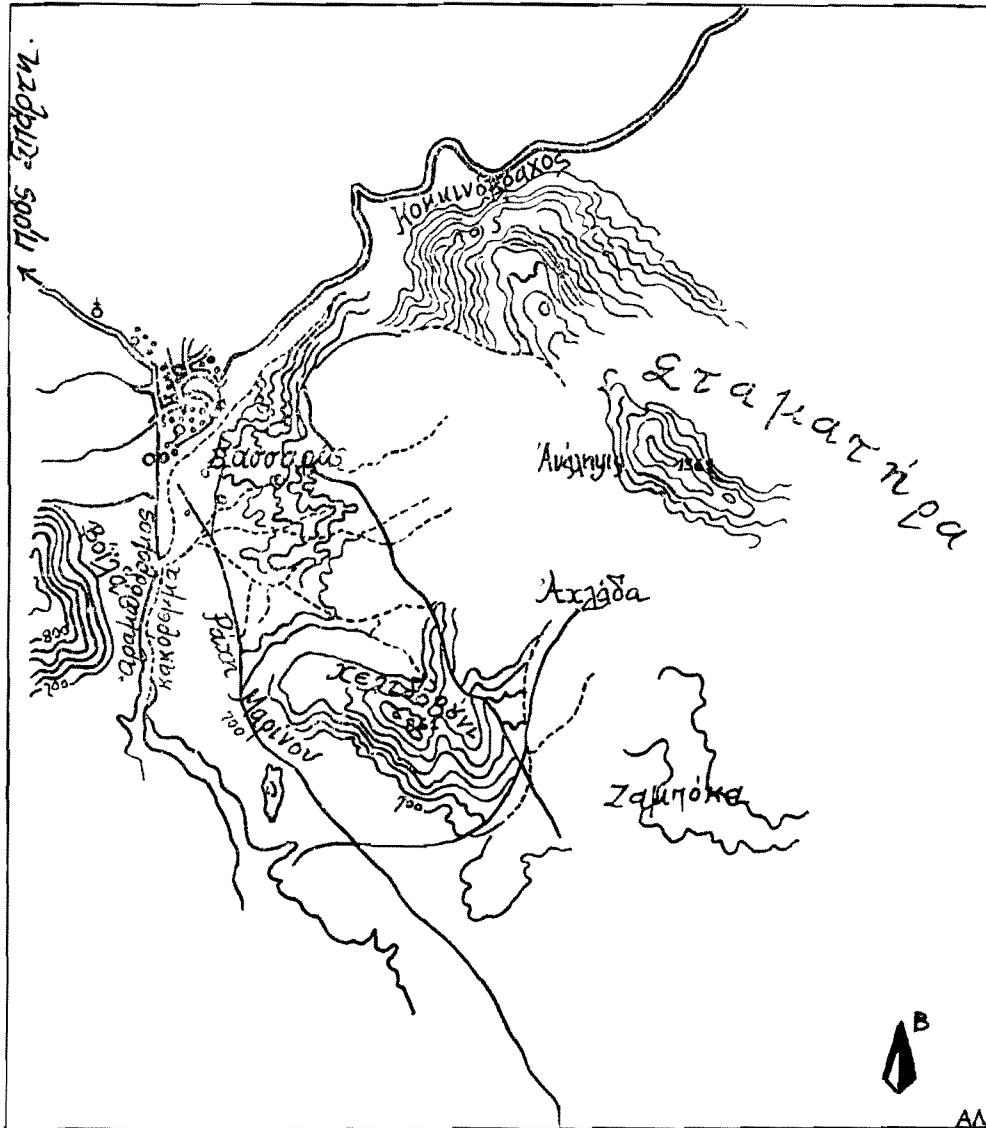


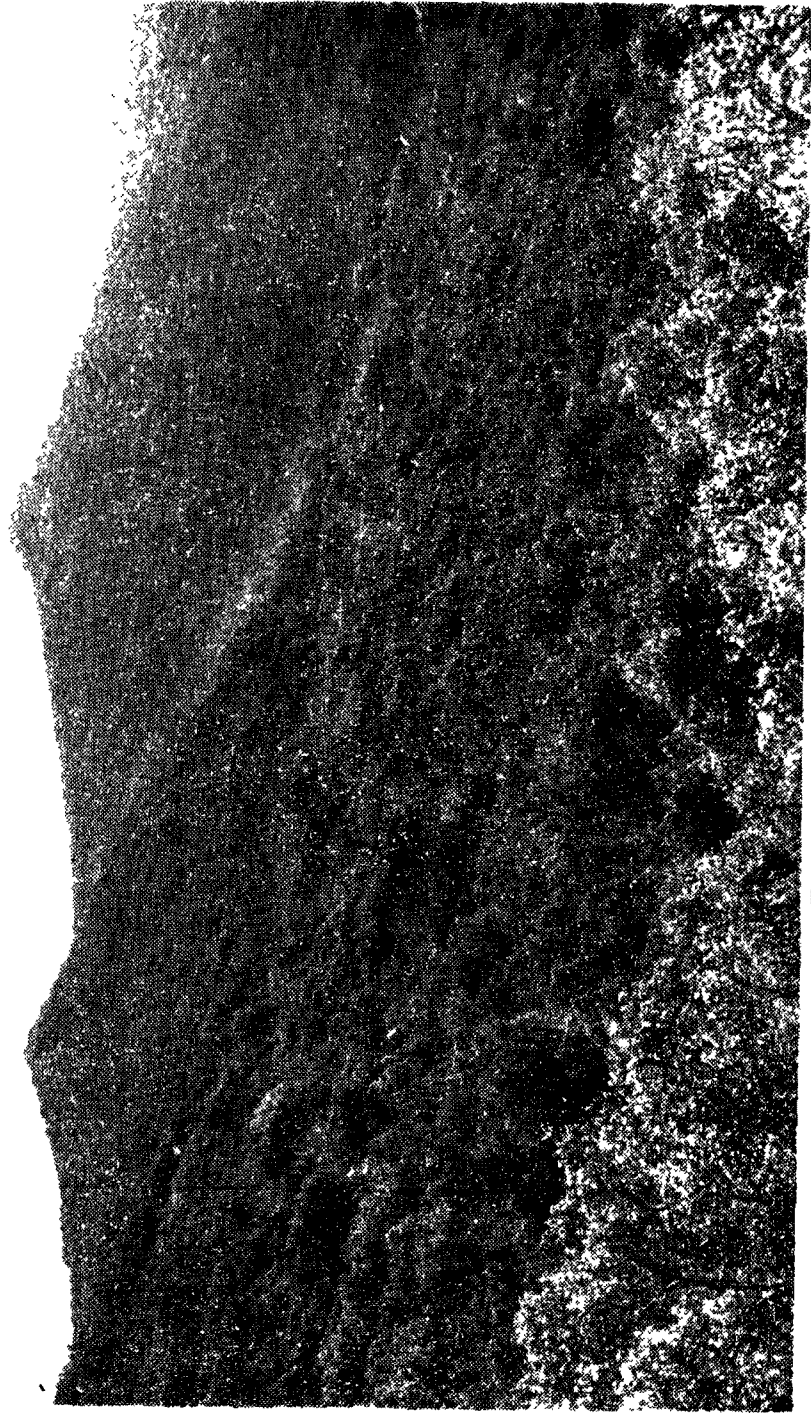
Fig. 3. Πρώτη επιστροφή στην Όσα, Ζευνογιόφι



Είχ. 4. Αποψη του κάμπου στην πλαγιά του Νεϊδοβουλιού-Βραχίου.



Εικ. 5. Χάρτης της περιοχής Βασσαρά.



Είς. 6. Ἀποψη τοῦ Χελιδόβου.



ΕΙ - Πέλαγη ἀναξο-ρογίη (ἀναξο-ρογίη) Ν Δ - οὐ Βασσοῦ

