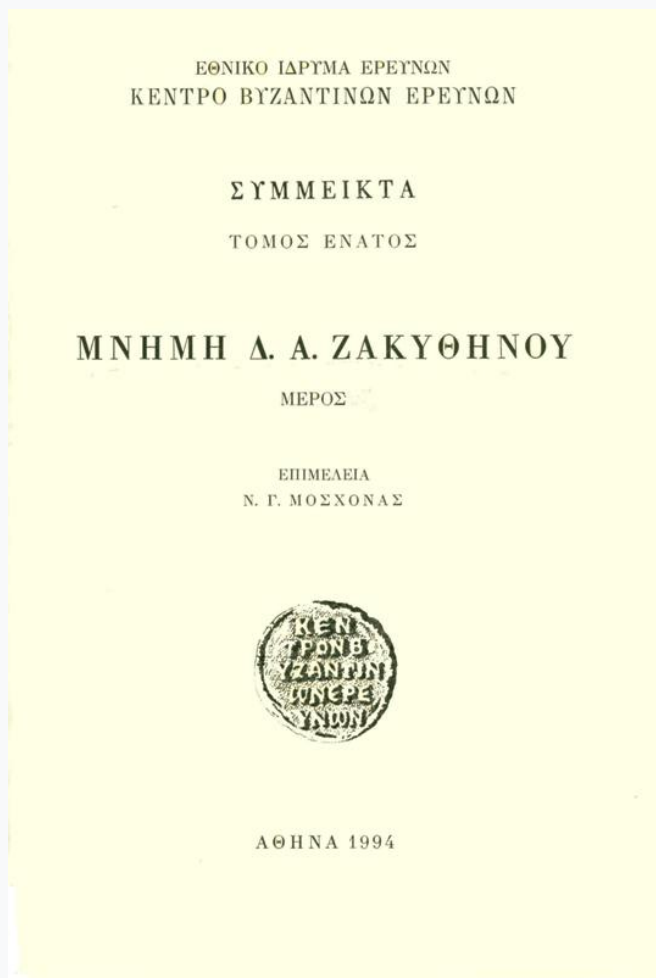


## Byzantina Symmeikta

Vol 9 (1994)

SYMMEIKTA: IN MEMORIAM OF D.A. ZAKYTHINOS 9A



**Τὸ ἀχαϊκὸν Ρήγιον (Βελβίσκον): παρατηρήσεις σὲ τέσσερα μεσαιωνικὰ σχόλια στὸν Στράβωνα**

Άννα ΛΑΜΠΡΟΠΟΥΛΟΥ

doi: [10.12681/byzsym.775](https://doi.org/10.12681/byzsym.775)

Copyright © 2014, Άννα ΛΑΜΠΡΟΠΟΥΛΟΥ



This work is licensed under a [Creative Commons Attribution-NonCommercial-ShareAlike 4.0](https://creativecommons.org/licenses/by-nc-sa/4.0/).

### To cite this article:

ΛΑΜΠΡΟΠΟΥΛΟΥ Α. (1994). Τὸ ἀχαϊκὸν Ρήγιον (Βελβίσκον): παρατηρήσεις σὲ τέσσερα μεσαιωνικὰ σχόλια στὸν Στράβωνα. *Byzantina Symmeikta*, 9, 297–330. <https://doi.org/10.12681/byzsym.775>

ANNA ΛΑΜΠΡΟΠΟΥΛΟΥ\*

ΤΟ ΑΧΑΪΚΟΝ ΡΗΓΙΟΝ (ΒΕΛΒΙΣΚΟΝ):  
ΠΑΡΑΤΗΡΗΣΕΙΣ ΣΕ ΤΕΣΣΕΡΑ ΜΕΣΑΙΩΝΙΚΑ ΣΧΟΛΙΑ  
ΣΤΟΝ ΣΤΡΑΒΩΝΑ

Τὰ μεσαιωνικά σχόλια στὸν Στράβωνα ἔχουν ἀποδοθεῖ, κατὰ τὸν ἐκδότη τους Α. Diller<sup>1</sup>, στὸν πατριάρχη Φώτιο ἢ σὲ ἄτομα τοῦ περιβάλλοντός του, ἐνῶ, ὀρισμένα ἀπὸ αὐτά, ποὺ ὑποδηλώνουν καλὴ γνώση τῆς Πάτρας καὶ τῆς περιοχῆς της, ἀποδίδονται ἴσως στὸν πατρὶνὸ ἐπίσκοπο Καισαρείας, Ἀρέθα. Ἐτσι, τὰ σχόλια στὸ Στράβωνα μποροῦν νὰ χρονολογηθοῦν πιθανότατα στὴ μέση βυζαντινὴ περίοδο, δηλ. ἀπὸ τὸ δεύτερο μισὸ τοῦ 9ου αἰ. ὡς τὸ πρῶτο μισὸ τοῦ 10ου αἰ.<sup>2</sup> Οἱ λόγοι γιὰ τοὺς ὁποίους τὰ τέσσερα ἀπὸ τὰ σχόλια ἀποδόθηκαν στὸν Ἀρέθα εἶναι οἱ ἑξῆς: α) τὸ περιεχόμενο τῶν σχολίων (X449C, X451A, X459D, X460B) ὑποδηλώνει καλὴ γνώση τῆς Πάτρας καὶ τῆς περιοχῆς της, τόπο καταγωγῆς τοῦ Ἀρέθα<sup>3</sup>, β) ὁ χρόνος σύνταξης τοῦ συνόλου τῶν σχολίων στὸν Στράβωνα συμπίπτει μὲ περίοδο ἀσφαλῶς μεταγενέστερη ἀπὸ τὴν ἐποχὴ διείδυσης τῶν Σλάβων σὲ τμήματα τῆς Πελοποννήσου<sup>4</sup> καὶ γ) ἡ πατρότητα τῶν σχολίων δὲν εἶναι δυνατὸν νὰ ἀποδοθεῖ παρὰ μόνο στίς δύο γνωστὲς αὐτὲς πνευματικὲς προσωπικότητες τοῦ 9ου καὶ 10ου αἰ. ἀντίστοιχα, ποὺ εἶχαν πλούσιες βιβλιοθῆκες, ἦσαν κάτοχοι κωδίκων, σχολιαστὲς ἀρχαίων κειμένων καὶ γεωγραφικῶν

---

\* Εὐχαριστῶ θερμὰ, καὶ ἀπὸ τὴ θέση αὐτή, τὴ φίλη ἀρχαιολόγο Ἀφέντρα Μουτζάλη γιὰ τὴν πολύτιμη βοήθειά της, τόσο κατὰ τὸ στάδιο τῆς ἐπιτόπιας ἔρευνας, ὅσο καὶ κατὰ τὸ στάδιο τῆς μελέτης τοῦ ἀρχαιολογικοῦ ὕλικου.

1. A. DILLER, «The Scholia on Strabo», *Traditio* 10 (1954), σελ. 29-50.

2. DILLER, ὁ.π., σελ. 50, 44, 49.

3. DILLER, ὁ.π., σελ. 44: «*He would be a likely author for the scholia on X449C, X451A, X459D*».

4. DILLER, ὁ.π., σελ. 43-44, 48-49.

ἔργων<sup>5</sup>. Παρά τὸ γεγονὸς ὅτι ὁ Diller ἀφήνει ἀνοιχτὸ καὶ τὸ ἐνδεχόμενον ὁ συντάκτης τῶν σχολίων νὰ εἶναι ἄτομο τοῦ περιβάλλοντος τοῦ πατριάρχου Φωτίου, πιθανολογεῖ τὸ πρόσωπο τοῦ σχολιαστῆ τῶν τεσσάρων σχολίων, ποὺ ἀναφέρθηκαν πιὸ πάνω<sup>6</sup>. Ἡ ἀποψη αὐτῆ τοῦ Diller ἔγινε γενικὰ ἀποδεκτὴ, παρὰ τὸ γεγονὸς ὅτι καὶ ἀντίθετες ἀπόψεις διατυπώθηκαν κατὰ καιρούς<sup>7</sup>. Πέρα ὅμως ἀπὸ τὴν ταυτότητα τοῦ σχολιαστῆ τῶν ἀποσπασμάτων, ὁ χρόνος σύνθεσής τους δὲ φαίνεται νὰ ἀντιφάσκει πρὸς τὶς μαρτυρίες τῶν πηγῶν τοῦ 10ου αἰ., καὶ κατὰ συνέπεια εἶναι λογικὸ νὰ προσδιορισθοῦν μέσα στὰ χρονικὰ αὐτὰ πλαίσια. Παρὰ ταῦτα, καταφαίνεται πῶς πέρα ἀπὸ τὶς ἐξονυχιστικὲς κωδικολογικὲς καὶ φιλολογικὲς ἔρευνες τοῦ Diller, ὁ ὁποῖος καὶ σχολίασε σύντομα τοὺς ἀναφερόμενους γεωγραφικοὺς ὅρους, δὲν ἔχει ἀναληφθεῖ ἕκτοτε προσπάθεια ἀνάλυσης καὶ τεκμηρίωσης τῶν σημαντικῶν πληροφοριῶν τῶν σχολίων. Μὲ ἀφορμὴ τὰ παραπάνω, θεωρεῖται χρήσιμος

5. Γιὰ τὸν πατριάρχη Φώτιο καὶ τὸν ἀρχιεπίσκοπο Καισαρείας Ἀρέθα ὡς ἀνθρώπων τῶν γραμμάτων, πέρα ἀπὸ τὴ μεγάλη βιβλιογραφία γιὰ τὸ ἔργο τους, βλ. κυρίως P. LEMERLE, *Ὁ πρῶτος Βυζαντινὸς Οὐμανισμὸς* (μετάφρ. Μαρία Νυσταζοπούλου-Πελεκίδου), Ἀθήνα 1981, σελ. 154-183, 184-216.— N. G. WILSON, *Οἱ λόγιοι στὸ Βυζάντιο* (μετάφρ. Ν. Κονομηῆς), Ἀθήνα 1991, σελ. 122-158, 159-177.

6. DILLER, ὁ.π., σελ. 44, 49. Κατὰ τὸ Δ. Γεωργακῆ ὅμως τὰ σχόλια στὸ Στράβωνα ἀποδίδονται στὸν πατριάρχη Φώτιο καὶ χρονολογοῦνται ἔτσι στὸν 9ο αἰ., βλ. A. BON, *La Morée franque. Recherches historiques, topographiques et archéologiques sur la principauté d'Achaïe (1205-1430)*, τόμ. 1, Παρίσι 1969, σελ. 307, σημ. 2.

7. Βλ. βιβλιοκρισία τοῦ Β. ΛΑΟΥΡΔΑΣ στὸ ἔργο τοῦ A. DILLER, «The Scholia on Strabo», *Traditio* 10 (1954), σελ. 29-50, στὰ *Ἑλληνικά* 14 (1955), σελ. 205-208. Ὁ Λαούρδας ἀπέκλεισε τόσο τὴν ἀπόδοση τῶν σχολίων στὸν πατριάρχη Φώτιο ὅσο καὶ στὸν Ἀρέθα. Σχετικὰ μὲ τὰ σχόλια, ποὺ ἀποδίδονται στὸν Ἀρέθα, ὁ Λαούρδας ἐπεσήμανε πῶς δὲν εἶναι δυνατὸν μία φυσιογνωμία, ὅπως ὁ Ἀρέθας, νὰ ἔγραψε σχόλια ἕνα ἀπὸ τὰ ὁποῖα, ποὺ ἀφορᾶ τὴν ἰδιαίτερή του πατρίδα, τὴν Πάτρα, νὰ εἶναι ὀλίτελα ἐσφαλμένο. Ὁ LEMERLE (*Βυζαντινὸς Οὐμανισμὸς*, σελ. 194 καὶ σημ. 48) δὲ φαίνεται νὰ ἀποδέχεται χωρὶς ἀμφιβολία τὴν ἀπόδοση τῶν σχολίων στὸν Ἀρέθα. Ἀντίθετα, ἡ γνώμη τοῦ DILLER υἱοθετήθηκε καὶ ἀπὸ τὸ μετέπειτα ἐκδότῃ τοῦ δέκατου βιβλίου τῆς Γεωγραφίας τοῦ Στράβωνος F. LASSERRE, «Étude sur les extraits médiévaux de Strabon», *L'Antiquité Classique* 28 (1959), σελ. 32-75. Βλ. καὶ τοῦ ἴδιου, *Strabon Géographie (Livre X)*, τόμ. 7, Παρίσι 1971, σελ. 52, σημ. 2, σελ. 155 βλ. λ. *Cynia*. Βλ. ἐπίσης R. BALADIÉ, *Le Péloponnèse de Strabon. Étude de Géographie historique*, Παρίσι 1980, σελ. 221 καὶ σημ. 50.— ΤΟΥ ΙΔΙΟΥ, «L'apport des sources littéraires à la connaissance topographique de l'Élide et de l'Achaïe antiques», *Πρακτικὰ Α' Μεθνοῦς Συμποσίου γιὰ τὴν Ἀρχαία Ἰλαΐα καὶ Ἠλεία, Μελετήματα* 13, ΚΕΡΑ Ἀθήνα 1991, σελ. 220.

γιὰ τὴ μελέτη τῆς ἀξιοπιστίας τῆς μεσαιωνικῆς αὐτῆς πηγῆς ὁ ἔλεγχος τῶν γεωγραφικῶν μαρτυριῶν — μὲ βάση τὴ νεότερη βιβλιογραφία καὶ τὴν ἐπιτόπια ἔρευνα— ποὺ ἀφοροῦν τὴν Πάτρα καὶ τὴν περιοχὴ τῆς, καθὼς καὶ τὴν αἰτωλικὴ παραλιακὴ ζώνη, μὲ τὴν ὁποία ἡ ἀχαικὴ πόλις ἔχει ἄμεση ἐπικοινωνία, οἰκονομικῆς καὶ ἐμπορικῆς φύσης, κατὰ τὴ βυζαντινὴ περίοδο.

Εἶναι σκόπιμο ὁ ἔλεγχος τῶν γεωγραφικῶν μαρτυριῶν τῶν σχολίων νὰ γίνῃ κατὰ τὴν ἀκολουθία τοῦ κειμένου, δηλ. ἀρχίζοντας ἀπὸ τὸ πρῶτο σχόλιο (X449C), ποὺ ἀφορᾷ τὴν περιοχὴ τῆς Πάτρας καὶ καταλήγοντας στὸ τελευταῖο (X459D-X460B), ποὺ ἀφορᾷ τὴ βορεινὴ πρὸς τὴν Πάτρα παραλιακὴ ἀκτὴ.

Στὸ δέκατο βιβλίον, ὁ Στράβων ἀναφέρεται στὶς ιδιότητες τῶν ποταμῶν τῆς Εὐβοίας, Κηρέα καὶ Νηλέα: τὰ πρόβατα, λέει, ποὺ πίνουν νερὸ ἀπὸ τὰ δύο αὐτὰ ποτάμια γίνονται λευκὰ ἢ μαῦρα ἀντίστοιχα. Τὸ ἴδιο συμβαίνει κατὰ τὸ γεωγράφο μὲ τὸν ποταμὸ Κραῖθι, προφανῶς τῆς Ἰταλίας: *Εἰσὶ δὲ δύο Εὐβοῖται ποταμοὶ Κηρεὺς καὶ Νηλεύς, ὧν ἀφ' οὗ μὲν τὰ πίνοντα πρόβατα λευκὰ γίνονται, ἀφ' οὗ δὲ μέλανα· καὶ περὶ τὸν Κραῖθιν δὲ εἴρηται τοιοῦτόν τι συμβαῖνον*<sup>8</sup>. Ἀκριβῶς στὴ λέξη Κραῖθις ὁ ἀνώνυμος σχολιαστὴς ἀναφέρει: *Περὶ Πατρῶν τῆς Πελοποννήσου πόλεως περὶ τὸ Ἀχαικὸν † Ῥήγιον, ὃ νῦν Βελβίσκον Σκλαβινοὶ καλοῦσιν*<sup>9</sup>. Ἡ ἀναφορὰ τοῦ Στράβωνα στὸν ποταμὸ Κραῖθι τῆς Ἰταλίας, δίνει τὴν ἀφορμὴν στὸ σχολιαστὴ τοῦ μεσαίωνα νὰ κάνει λόγο γιὰ τὸ Ἀχαικὸν Ρήγιον, ποὺ, ὅπως θὰ καταδειχθεῖ, βρίσκεται πράγματι στὶς ὄχθες ποταμοῦ, κοντὰ στὴν πόλιν τῶν Πατρῶν. Δὲν εἶναι, ἴσως, τυχαῖο τὸ γεγονός, ὅτι τὸ νερὸ τοῦ ποταμοῦ Χάραδρου, στὶς ὄχθες τοῦ ὁποίου βρίσκεται —κατὰ τὴν ἰσχύουσα ὡς σήμερα ἄποψη— τὸ Ἀχαικὸν Ρήγιον ἢ Βελβίτσι, εἶχε, κατὰ τὸν Παυσανία, τὴν ιδιότητα νὰ προκαλεῖ συχνὰ τὴ γέννηση ἀρσενικῶν ζώων (Ἀχαικὰ VII, 22, 11):

8. LASSERRE, *Strabon* X, 1, 14.

9. Ὁ.π., σελ. 31.— DILLER, ὁ.π., σελ. 38-39. Ἡ δεύτερη ἔκδοσις τοῦ LASSERRE ἔχει ὀρισμένες διαφορὰς σὲ σχέση μὲ αὐτὴν τοῦ DILLER, ὅπως ἡ συμπλήρωσις μὲ τὴν λέξιν πόλεως, μετὰ τὴν λ. Πελοποννήσου καθὼς καὶ ἡ παράλειψις τῆς τελείας μετὰ τὴν λ. Πελοποννήσου.

ὄνομα μὲν τῷ ποταμῷ Χάραδρος, ὥρα δὲ ἦρος πίνοντα ἐξ αὐτοῦ τὰ βοσκήματα [ὀφείλει] τίκτειν ἄρρενα ὡς τὰ πλείω συμβαίνει... Βέβαια, ὁ μεσαιωνικὸς σχολιαστὴς κάνει τὸ λάθος νὰ θεωρεῖ ὅτι ὁ ποταμὸς Κραῖθις βρίσκεται κοντὰ στὴν Πάτρα, ἐνῶ εἶναι γνωστό, ὅτι ὁ ὁμώνυμος μὲ τὸν ποταμὸ τῆς Ἰταλίας ἀχαϊκὸς Κραῖθις βρίσκεται ἀρκετὰ χιλιόμετρα ἀνατολικά τῶν Πατρῶν, καὶ ἔχει τὶς ἐκβολές του σὲ θέση κοντὰ στὴν Ἀκράτα (ἀρχαῖες Αἰγές)<sup>10</sup>.

Ἡ ἀναφορὰ στὴν Πάτρα τῆς Πελοποννήσου (περὶ Πατρῶν τῆς Πελοποννήσου πόλεως) θεωροῦμε ὅτι κρίνεται ὡς ἀναγκαῖα διευκρινιστικὴ πληροφορία γιὰ τὸν ἀναγνώστη τῆς ἐποχῆς, πού γνῶριζε, ὅτι τουλάχιστον ἀπὸ τὴν ἐποχὴ τοῦ πατριάρχη Φωτίου (858-867) —ὅποτε ἔχουμε τὴν πρώτη ἀσφαλὴ μνεία τῆς μετονομασίας τῆς Ὑπάτης σὲ Νέες Πάτρεις— ἦταν ἀπαραίτητος κάποιος ἰδιαιτέρως προσδιορισμὸς γιὰ τὴν ἀντιδιαστολὴ τῶν Πατρῶν τῆς Πελοποννήσου (Παλαιαί), ἀπὸ τὶς Νέες Πάτρεις τῆς Θεσσαλίας (Ὑπάτη)<sup>11</sup>. Ὁ προσδιορισμὸς γίνεται ἀκόμη πιὸ ἐπιτακτικὸς, ἀφοῦ δὲν εἶναι ἄμεσα αὐτονόητος, ἀπὸ τὴ στιγμὴ, πού στὸ κείμενο τοῦ Στράβωνα δὲ γίνεται λόγος γιὰ τὴν Πάτρα, οὔτε καὶ γιὰ τὴν Πελοπόννησο, ἀλλὰ γιὰ τὴν Εὐβοία. Ἐπίσης, ἡ ἀναφορὰ στὸ ἀχαϊκὸ Ρήγιο, γίνεται σὲ ἀντιδιαστολὴ μὲ τὸ Ρήγιο τῆς Καλαβρίας, πόλη γνωστὴ καὶ γιὰ τὴ συχνότατη ἐπικοινωνία της μὲ τὴν Πάτρα<sup>12</sup>.

10. Ὁ ἀχαϊκὸς ποταμὸς Κραῖθις, ὀνομαζόταν παλαιότερα ποτάμι τῆς Ἀκράτας, καὶ σήμερα φέρει πάλι τὸ ἀρχαῖο ὄνομά του. Ἐκβάλλει στὸν Κορινθιακὸ κόλπο, δυτικὰ τῆς σημερινῆς Αἰγείρας καὶ κοντὰ στὴν Ἀκράτα, πού ταυτίζεται μὲ τὶς ἀρχαῖες Αἰγές. Βλ. ΒΑΛΑΔΙΪ, *Péloponnèse*, σελ. 79.

11. ΑΝΝΑΣ ΑΒΡΑΜΕΑ, *Ἡ Βυζαντινὴ Θεσσαλία μέχρι τοῦ 1201. Συμβολὴ εἰς τὴν ἱστορικὴν γεωγραφίαν*, Ἀθήνα 1974, σελ. 143.

12. Γιὰ τὴν ἐπικοινωνία μεταξὺ τῆς Πελοποννήσου καὶ τῆς νοτίου Ἰταλίας κατὰ τὴ μεσοβυζαντινὴ περίοδο βλ. Δ. ΓΚΑΓΚΤΖΗ - ΜΑΡΙΛΑΣ ΛΕΟΝΤΕΙΝΗ - ΑΓΓΕΛΙΚΗΣ ΠΑΝΟΠΟΥΛΟΥ, «Πελοπόννησος καὶ Νότια Ἰταλία: Σταθμοὶ ἐπικοινωνίας στὴ μέση βυζαντινὴ περίοδο», *Πρακτικὰ τοῦ Β' Διεθνoῦς Συμποσίου «Ἡ Ἐπικοινωνία στὸ Βυζάντιο»*, Κέντρο Βυζαντινῶν Ἐρευνῶν, Ἀθήνα 1993, σελ. 469-486. Εἰδικὰ γιὰ τὴν ἐπικοινωνία μεταξὺ Πάτρας καὶ Ἰταλίας ἤδη ἀπὸ τὴ ρωμαϊκὴ περίοδο, βλ. Α. ΡΙΖΑΚΙΣ, «Le port de Patras et les communications avec l'Italie sous la République», *Cahiers d'Histoire* 33 (1988), σελ. 453-472. Σημειώνεται ὅτι ἡ ὀνομασία Ρήγιο μπορεῖ νὰ ἔχει σχέση καὶ μὲ μία πιθανὴ πληθυσμιακὴ μετακίνηση κατοίκων τοῦ Ρηγίου στὴν κοντινὴ αὐτὴ πρὸς τὴν Πάτρα περιοχὴ Ἡ τοπωνυμία ἀπαντᾷ καὶ στὴν Προποντίδα καὶ ὀνομάζεται σήμερα Κιουτσούκ Τσεκμετζέ, ἀλλὰ καὶ σὲ ἄλλα μέρη. Μετακινήσεις κατοίκων τῆς Ἰταλίας στὸν ἐλληνικὸ

Τὸ ἀρχαῖκόν Ρήγιον λοιπόν, πού δὲν ἔχει καμία σχέση, ὅπως θὰ ἀναφερθεῖ, μὲ τὸ κοντινὸ ἀκρωτήριο τοῦ Ρίου<sup>13</sup>, ὀνομάζεται, κατὰ τὴν ἐποχὴ τοῦ σχολιαστῆ (νῦν), ἀπὸ τοὺς Σκλαβινοὺς<sup>14</sup> ὡς Βελβίσκον, μαρτυρία, πού ἴσως ὑποδηλώνει ὅτι ἀπὸ τοὺς λοιποὺς κατοίκους τῆς περιοχῆς ἦταν καὶ παρέμενε γνωστὸ ὡς Ρήγιον. Θεωροῦμε δηλ. πιθανόν, ὅτι ὁ οἰκισμὸς πού ὁ σχολιαστὴς ὀνομάζει Ρήγιον, πιθανὸν νὰ ἔφερε στοὺς χρόνους του τὸ ὄνομα αὐτὸ μαζὶ μὲ τὸ Βελβίσκον. Δὲν ἀποκλείεται τὸ ὄνομα Ρήγιον νὰ σχετίζεται μὲ τὴ θρυλούμενη σχέση τῶν Πατρινῶν μὲ τὴ Ν. Ἰταλία, ἢ κατὰ τὸν Diller νὰ ἀποτελεῖ δημῶδες καὶ παρετυμολογικὸ δημιούργημα ἀπὸ τὸ Ρίον-Ρήγιον. Σὲ ὅποιαδήποτε ὁμως περίπτωση, πέρα ἀπὸ τὶς ὑποθέσεις καὶ τοὺς συνειρμούς τῶν λογίων, ὁ ἐξεταζόμενος οἰκισμὸς εἶναι διαφορετικὸς ἀπὸ τὸ Ρίο.

Τὸ Βελβίτσι ἢ Βελβίσκο (μεσαιωνικὸ Ἀρχαῖκόν Ρήγιον κατὰ τὸ σχολιαστὴ), σλαβικῆς πιθανὸν ἐτυμολογίας καὶ προέλευσης<sup>15</sup> ταυ-

χῶρο ὑποδηλώνουν καὶ τὰ τοπωνύμια Καλαβρός, Καλαβρέζα, Καλαβρούζα κ.λπ., βλ. Δ. ΒΑΓΙΑΚΑΚΟΥ, «Ἀρχαῖα καὶ μεσαιωνικά τοπωνύμια ἐκ Μάνης», *Πελοποννησιακά* 2 (1957), σελ. 310-311.

13. Οἱ λόγοι γιὰ τοὺς ὁποίους θεωροῦμε, ὅτι τὸ ἀναφερόμενο ἀπὸ τὸ σχολιαστὴ Ρήγιον δὲ συμπίπτει μὲ τὸ σχετικὰ ὁμόηχο ἀκρωτήριο τοῦ Ρίου (γιὰ τὴν ταύτιση βλ. DILLER «Scholia», 38) συνοψίζονται στὰ ἀκόλουθα: α) Τὸ Ρίο δὲν ἀπαντᾷ, ἀπ' ὅτι γνωρίζουμε, σὲ γνωστὲς πηγές τῆς μεσαιωνικῆς περιόδου ποτὲ ὡς Ρήγιον, οὔτε ἔχουμε ἀντίστοιχα παραδείγματα στὸν ἐλληνικὸ χῶρο. Ἐξάλλου, στὸ Μέγα Ἑτυμολογικὸ ἀναφέρεται ἡ ἐτυμολογία του: *Ρίον, τὸ ἀκρωτήριον ἐπεὶ περιρρεῖται ὕδατι*, β) κοντὰ στὸ Ρίο ἐκβάλλουν ποταμοί, ὅπως ὁ Βελβιτσιάνικος, καὶ μέχρι τὸν 19ο αἰ., ὅποτε ἀποξηράνθηκαν τὰ ἔλη, ἡ περιοχή ἦταν γεμάτη ἀπὸ ἔλη καὶ τενάγη, γεγονός πού καθιστοῦσε τὴν παραμονὴ κατοίκων προβληματικὴ καὶ ἰδιαίτερα ἀνθυγιεινὴ, γ) στὸ Ρίο δὲν ἀναφέρονται ἀρχαιολογικὰ κατάλοιπα πρὶν ἀπὸ τὴν οἰκοδόμησιν τοῦ κάστρου ἀπὸ τὸν Βαγιαζήτ Β', τὸ 1499. Τὸ κάστρο αὐτὸ κτίστηκε καὶ μὲ τὰ οἰκοδομικὰ κατάλοιπα τοῦ ναοῦ τοῦ Ποσειδῶνα, πού κατὰ τὸν Στράβωνα ὑπῆρχε κοντὰ στὸ Ρίο.

14. Γιὰ τὸ ὄνομα Σκλαβινοὶ καὶ Σκλάβοι σὲ βυζαντινὲς πηγές ἀπὸ τὸν 6ο αἰ., βλ. JUTTA REISINGER, GÜNTER SOWA, *Das Ethnikon Sclavi in den lateinischen Quellen bis zum Jahr 900 (Glossar zur frühmittelalterlichen Geschichte im östlichen Europa)*, Beiheft Nr. 6, Στουτγάρδη 1990, σελ. 9-11. Βλ. καὶ D. GEORGAKAS, «Beiträge zur Deutung als slavisch erklärter Ortsnamen», *BZ* 41 (1941), σελ. 374-375.

15. M. VASMER, *Die Slaven in Griechenland*, Λιψία 1970<sup>2</sup>, σελ. 129: τόπος βοσκῆς, βοσκοτόπι, τόπος ἱτιῶν. Βλ. καὶ ἀπόψη D. J. GEORGAKAS, *A Graeco-Slavic Controversial Problem reexamined: the —ιτς— suffixes in Byzantine, Medieval, and Modern Greek; their Origin and Ethnological Implications*, (Προ.γματεῖα τῆς Ἀκαδημίας Ἀθηνῶν 47, Ἀθήνα, 1982) σελ. 46-47. Τὸ συναφές τοπωνύμιον Βερβινὴ ἀπαντᾷ καὶ στὴν Ἡλεία.

τίζεται με τὸ σημερινὸ χωριὸ Χάραδρος τῆς ἐπαρχίας Πατρῶν, πού βρίσκεται λίγα χιλιόμετρα (9,7 περίπου χλμ.) ἀνατολικά τῆς Πάτρας σὲ χαμηλὸ ὕψος (330 μ.) ἀπὸ τὴν ἐπιφάνεια τῆς θάλασσας καὶ βορειοανατολικά τῆς μονῆς Ἁγίου Νικολάου Μπάλα<sup>16</sup>. Μέχρι τὸ 1832 τὸ χωριὸ ἀνῆκε στὸ δῆμο Ἀργυροῦς, ἐνῶ ἀργότερα περιῆλθε στὸ δῆμο Πατρέων. Τὸ ἔτος 1880 ὁ οἰκισμὸς, πού μέχρι τότε ὀνομαζόταν Βελβίτσι, μετονομάσθηκε ἀπὸ τὸ ὄνομα τοῦ ποταμοῦ σὲ Χάραδρο<sup>17</sup>. Ὁ ἀγροτικὸς σήμερα οἰκισμὸς τοῦ Βελβιτσιοῦ ἐκτείνεται σὲ θέση κοντινὴ πρὸς τὴν Πάτρα, σὲ περιοχὴ εὐφορῆ, στὶς ὄχθες τοῦ Βελβιτσιάνικου ποταμοῦ. Ὁ ποταμὸς ἔχει σήμερα λίγο μόνο νερὸ κατὰ τοὺς χειμερινοὺς μῆνες σὲ ἀντίθεση μὲ παλαιότερες ἐποχές, ἐνῶ ἡ κοίτη του ἔχει ὑποστῆι πολλές ἀλλαγές. Τὸ ποτάμι αὐτὸ ταυτίζεται, κατὰ τὶς μέχρι σήμερα ἐπικρατοῦσες ἀπόψεις, μὲ τὸν ποταμὸ Χάραδρο, πού ἀναφέρει ὁ Πausanias<sup>18</sup>.

16. Βλ. χάρτη Γ.Υ.Σ. 1:50.000, φύλλο Ναύπακτος (1974). Βλ. καὶ Χ. ΚΟΥΛΛΟΥ, *Χωρογραφία τῆς Ἑλλάδος. Α'. Νομὸς Ἀχαΐας*, Ἀθήνα 1903, σελ. 65. Στὴν ἐποχὴ τοῦ Κορύλλου τὸ χωριὸ ἀριθμοῦσε 65 κατοίκους, εἶχε ἀφθονὴ πηγὴ ὕδατος καὶ συγκοινωνοῦσε μὲ τὴν Πάτρα ἀπὸ τὴν ὁποία ἀπεῖχε μία ὥρα καὶ 45 λεπτά. Βλ. καὶ Κ. ΤΡΙΑΝΤΑΦΥΛΛΟΥ, «Ἑλληνες μοναχοὶ τῆς Ν. Ἰταλίας καταφυγόντες εἰς Πάτρας τὸν Θ' αἰ.» (*La Chiesa Greca in Italia dall' VIII al XVI secolo*), Πάδοβα 1973, σελ. 1091-1092.— ΤΟΥ ΙΔΙΟΥ, *Ἱστορικὸν Λεξικὸν τῶν Πατρῶν*, Πάτρα 1980<sup>2</sup>, σελ. 61, 355.— ΤΟΥ ΙΔΙΟΥ, «Οἱ Σλαῦοι εἰς Πάτρας» *Συμπόσιον Πνευματικῶν ἐπὶ χρυσῇ ἰωβηλαίῳ ἱερωσύνης τοῦ μητροπολίτου Πατρῶν Νικοδήμου 1939-1989*, Ἀθήνα 1989, σελ. 331. Τὸ Βελβίτσι μετονομάσθηκε μαζὶ μὲ τὰ Μποζαίτικα σὲ Χάραδρο καὶ Προάστιο ἀντίστοιχα καὶ κατὰ τὶς ἀπογραφὰς τῶν ἐτῶν 1928, 1940 καὶ 1951 τὸ Χάραδριο ἢ Βελβίτσι εἶχε 91, 136 καὶ 145 κατοίκους ἀντίστοιχα: Βλ. σχετικὰ, *Στοιχεῖα συστάσεως καὶ ἐξελέξεως τῶν δήμων καὶ κοινοτήτων, Νομὸς Ἀχαΐας*, Ἐκδόσεις τῆς Κεντρικῆς Ἐνώσεως δήμων καὶ κοινοτήτων τῆς Ἑλλάδος, Ἀθήνα 1961, σελ. 282-286. Κατὰ τὶς ἀπογραφὰς τοῦ 1700 τὸ Βελβίτσι δὲν ἀναφέρεται, ἴσως γιὰτὶ συμπεριλαμβάνεται στὸν οἰκισμὸ τοῦ Μπάλα, βλ. Β. ΠΑΝΑΓΙΩΤΟΠΟΥΛΟΥ, *Πληθυσμὸς καὶ οἰκισμοὶ τῆς Πελοποννήσου, 13ος-18ος αἰῶνας*, Ἀθήνα 1987, σελ. 306.

17. ΤΡΙΑΝΤΑΦΥΛΛΟΥ, *Λεξικόν*, σελ. 61.

18. ΠΑΥΣΑΝΙΟΥ, *Ἀχαϊκά*, VII, 22, 11 (ἔκδ. Ν. Δ. ΠΑΠΑΧΑΤΖΗ, *Πανσανίου Ἑλλάδος Περιήγησις, Ἀχαϊκά-Ἀρκαδικά*, Ἀθήνα 1980): *Οὐ πόρρω δὲ τοῦ πατρίων ἄστεως ποταμὸς τε ὁ Μείλιχος καὶ τὸ ἱερόν τῆς Τριγλαρίας ἐστίν, ἄγαλμα οὐδὲν ἔτι ἔχον. Τοῦτο μὲν δὴ ἐστὶν ἐν δεξιᾷ, προελθόντι δὲ ἀπὸ τοῦ Μείλιχον ποταμὸς ἴστιν ἄλλος ὄνομα μὲν τῶ ποταμῶ Χάραδρος, ὥρα δὲ ἦρος πίνοντα ἐξ αὐτοῦ τὰ βοσκήματα [ὀφείλει] τίκτειν ἄρρενα ὡς τὰ πλείω συμβαίνει, καὶ τοῦδε ἕνεκα οἱ νομεῖς ἐτέρωσε αὐτὰ τῆς χώρας μεθιστάσι πλήν γε δὴ τὰς βοῦς· ταῖτας δὲ αὐτοῦ καταλείπουσιν ἐπὶ τῶ ποταμῶ, διότι καὶ πρὸς θυσίαις οἱ ταῦροι σφισι καὶ ἐς τὰ ἔργα ἐπιτηδειότεροι θηλειῶν βοῶν εἰσι, ἐπὶ δὲ τοῖς ἄλλοις κτήνεσι τὸ θῆλυ ἐπὶ πλέον τετίμηται. Κατὰ τὸν ΠΑΠΑΧΑΤΖΗ, ὁ.π., σελ. 136 καὶ σημ. 2, ὁ Χάραδρος τοῦ Πausanias ταυτίζεται μὲ τὸ Βελβιτσιάνικο ποτάμι, ἐνῶ ὁ Μείλιχος, ἀμέσως πρὸς*

Ἡ ἄποψη αὐτὴ ἦταν γενικὰ ἀποδεκτὴ<sup>19</sup>. Πρόσφατα ὅμως, στὰ πλαίσια εὐρύτερης μελέτης γιὰ τὴν ταύτιση τῶν πόλεων τῆς χώρας τῶν Πατρῶν, διατυπώθηκε ἡ γνώμη, ποὺ βασίζεται τόσο στὴν καλὴ γνώση τοῦ κειμένου τοῦ Πausανία, ὅσο καὶ στὴν ἀριστη γνώση τοῦ χώρου, σύμφωνα μὲ τὴν ὁποία τὸ Βελβιτσιάνικο ποτάμι ταυτίζεται μὲ τὸν ποταμὸ Μείλιχο, ποὺ ἀναφέρει ὁ Πausανίας, καὶ ὄχι μὲ τὸν Χάραδρο<sup>20</sup>. Ἀνεξάρτητα ὅμως ἀπὸ τὴν ὀρθότητα τῆς ἄποψης αὐτῆς, ἐπισημαίνεται ἡ σημασία τῆς θέσης τοῦ οἰκισμού τοῦ Βελβιτσιίου δίπλα στὴν Πάτρα καὶ κοντὰ στὸ ρωμαϊκὸ καὶ μεσαιωνικὸ χερσαῖο ὁδικὸ δίκτυο τῆς βόρειας ἀχαϊκῆς ἀκτῆς. Στὴν εὐφορὴ αὐτὴ περιοχὴ, ποὺ ἀποτελεῖ τὴν ἐγγύτερη ἐνδοχώρα τῆς πόλης, ἔχουν ἐντοπισθεῖ πολλές ρωμαϊκὲς ἀγροικίες, ὅπως στὴν περιοχὴ τοῦ σταδίου τῆς Παναχαϊκῆς, στὸ χῶρο τοῦ ἐργοστασίου τῆς ΜΙΣΚΟ, στὴν περιοχὴ τῆς Ἀγυιᾶς, στὰ Μποζαῖτικα<sup>21</sup> καὶ

τὰ ἀνατολικὰ τῶν Πατρῶν, ταυτίζεται μὲ τὸ Συχαινώτικο ποτάμι, βλ. ΠΑΠΑΧΑΤΖΗ, ὅ.π., σελ. 101 καὶ σημ. 1.

19. F. C. H. L. ROUQUEVILLE, *Voyage dans la Grèce*, Παρίσι 1820, τόμ. 3, σελ. 542, 545.— M. E. PUILLOU BOBLAYE, *Expédition scientifique de Morée*, Παρίσι 1836, σελ., 23.— A. PHILIPPSON, *Der Peloponnes. Versuch einer Landeskunde auf geologischer Grundlage*, Βερολίνο 1892, σελ. 263.— J. G. FRAZER, *Pausanias's Description of Greece* τόμ. 4, Νέα Ὑόρκη 1965, σελ. 158. Βλ. καὶ ΣΤ. Ν. ΘΩΜΟΠΟΥΛΟΥ, *Ἱστορία τῆς πόλεως Πατρῶν ἀπὸ ἀρχαιοτάτων χρόνων μέχρι 1821*, Πάτρα 1950, σελ. 53-57, 62-63.— ΤΡΙΑΝΤΑΦΥΛΛΟΥ, *Λεξικόν*, σελ. 233-234, 421.

20. Μ. ΠΕΤΡΟΠΟΥΛΟΥ, «Τοπογραφικὰ τῆς χώρας τῶν Πατρῶν», *Πρακτικὰ Ἀ' Συμποσίου γιὰ τὴν ἀρχαία Ἀχαΐα-Ἠλεία*, Κέντρο Ἑρεῦνης Ἑλληνικῆς καὶ Ρωμαϊκῆς Ἀρχαιότητος (Μελετήματα 13), Ἀθήνα 1991, σελ. 254, 254-256. Τὰ ἐπιχειρήματα τῆς ταύτισης αὐτῆς στηρίζει ὁ Πετρόπουλος α) στὴν ὑπαρξὴ πέντε ποταμῶν ἀνατολικὰ τῆς Πάτρας, ἀντὶ τῶν τεσσάρων, ποὺ ἀναφέρει ὁ Πausανίας, β) στὸν προσδιορισμὸ τῶν ὀρίων τῆς Πάτρας, μὲ βάση τίς πρόσφατες ἀνασκαφικὲς ἐρευνες στὸ βόρειο νεκροταφεῖο, πέρα ἀπὸ τὴ βόρεια ὄχθη τοῦ Συχαινώτικου ποταμοῦ, γ) στὴ διαμόρφωση τῶν ἐκβολῶν τοῦ Συχαινώτικου ποταμοῦ, ποὺ δὲ σχηματίζουν δέλτα, σὲ τρόπο ὥστε νὰ εἶναι ὁρατὲς ἀπὸ τὴ θάλασσα, δ) στὴν εὕρεση ἀρχιτεκτονικῶν γλυπτῶν, ποὺ πρέπει νὰ συνδέονται μὲ τὸ ναὸ τῆς Τρικλαρίας Ἀρτέμιδος, στὴν κοίτη τοῦ ποταμοῦ Μείλιχου, ε) στὴν ταύτιση τῶν ἐρειπίων τῆς πόλης Ἀργυρᾶς μὲ τίς θέσεις Μαυροποδιὰ ἢ Παπαδοκώστα ἢ Κανδρί, κοντὰ στὸ Σέλεμνο, πρὶν μεταφερθεῖ, κατὰ τὰ βυζαντινὰ χρόνια στὸ Πλατάνι. Γιὰ τὰ ἀρχιτεκτονικὰ γλυπτὰ τοῦ 5ου αἰ., ἐξαιρετικῆς τέχνης, ποὺ βρέθηκαν στὴν κοίτη τοῦ ποταμοῦ Μείλιχου, ἐνῶ ἐσφαλμένα ἐθεωροῦντο γλυπτὰ τοῦ Χάραδρου κατὰ τὴν ἄποψη τοῦ Πετρόπουλου, βλ. ΑΛΙΚΗΣ-ΙΕΜΗΝΗΣ ΤΡΙΑΝΤΗ, *Ὁ γλυπτὸς διάκοσμος τοῦ ναοῦ στὸ Μάζι τῆς Ἠλείας*, Θεσσαλονίκη 1985, σελ. 116.

21. ΠΕΤΡΟΠΟΥΛΟΥ, ὅ.π., σελ. 254 καὶ σημ. 57. Βλ. καὶ Μ. PETROPOULOS, «Ἀγροικίες Πατραϊκῆς», *Structures Rurales et Sociétés Antiques, Actes du Colloque de Cor-*



έχουν έπισημανθει άρκετές οικιστικές θέσεις τών παλαιοχριστιανικών και βυζαντινών χρόνων: λίγα χιλιόμετρα βορειοανατολικά του Βελβιτσίου, κοντά στον ποταμό Σέλεμνο-Ξυλοκέρα και στις θέσεις Μαυροποδιά, Παπαδοκώστα και Κανδρι πρέπει να αναζητηθει, όπως προκύπτει από τα εύρηματα, η θέση της αρχαίας 'Αργυράς<sup>22</sup>. 'Η 'Αργυρά αναφέρεται σε έπιγραφή από την Πάτρα του 4ου ή 5ου μ.Χ. αι. ως περιοχή άμπελοκαλλιέργειας και παραγωγής οίνου<sup>23</sup>. 'Ίσως κατά την εποχή αυτή<sup>24</sup> η λίγο άργότερα ο οικισμός μετατοπίστηκε, προφανώς λόγω πλημμύρας του Σελέμνου-Ξυλοκέρας, στο γειτονικό χωριό Πλατάνι, όπου σώζεται ο τρίκογχος βυζαντινός ναός του 'Αγίου Νικολάου, έξαιρετο δείγμα αρχιτεκτονικής της έλλαδικής σχολής, τών αρχών του 12ου αι.<sup>25</sup>. 'Εξάλλου, στο χωριό Μποζαίτικα (σημερινό Προάστειο), στα βορειοδυτικά του Βελβιτσίου και κοντά στη θέση Σκιοέσσα, στη δυτική όχθη του Σελέμνου αποκαλύφθηκαν έρείπια άψιδωτου όκταγώνου του 5ου αι., όπως προκύπτει από νομισματικά εύρηματα. Βρέθηκε ακόμη μαρμάρινη βάση πεντάποδης άγίας τράπεζας μαζί με το έγκαίνιό της. Κατά τη μεσοβυζαντινή περίοδο και μετά την κατάρρευση του όκταγώνου κτίστηκε στο κεντρικό τμήμα του μονόκλιτη βασιλική. 'Αργότερα ο χώρος χρησιμοποιήθηκε ως νεκροταφείο<sup>26</sup>. 'Επίσης, παλαιοχριστιανικό νεκροταφείο, ακόμη άδημοσίευτο, έχει έντοπισθει στο χωριό "Ανω Καστρίτσι (ο οικισμός πιθανόν ταυτίζεται με την αρχαία

*του (14-16 mai 1992)*, Παρίσι 1994, σελ. 405-421. Κτηριακά λείψανα άγροικίας παλαιοχριστιανικών χρόνων σημειώνονται στον Χάραδρο βλ. ό.π., σελ. 417, 11α.

22. 'Ο.π., σελ. 256-257.

23. J. BINGEN, «Inscriptions d'Achaie», *BCH* 78 (1954), σελ. 74-82, άρ. 1.

24. Στο χωριό Πλατάνι έχουμε ένδείξεις για ανθρώπινη δραστηριότητα (ταφές και όστρακα) κατά την παλαιοχριστιανική περίοδο, βλ. ΑΦΕΝΤΡΑΣ ΜΟΥΤΖΑΛΗ, «Παλαιοχριστιανικές θέσεις και μνημεία της έπαρχίας Πατρών», *Τιμητικός τόμος στον Κ. Τριανταφύλλου*, τόμ. Β' 'Αθήνα 1993, σελ. 925.

25. ΠΕΤΡΟΠΟΥΛΟΥ, ό.π., σελ. 257. Για το ναό του 'Αγίου Νικολάου στο Πλατάνι, βλ. Α. ΟΡΛΑΝΔΟΥ, «'Ο "Άγιος Δημήτριος Βαράσοβας», *ΑΒΜΕ* 1 (1935), σελ. 110-112.— Π. ΒΟΚΟΤΟΠΟΥΛΟΥ, «'Ο τρίκογχος ναός του 'Αγίου Νικολάου στο Πλατάνι της 'Αχαίας», *Τόμος. Τιμητικός τόμος στον Ν. Κ. Μουτσόπουλο*, τόμ. 1, Θεσσαλονίκη 1990, σελ. 383-405.

26. ΠΑΠΑΗΘΩΣΤΟΛΟΥ, *ΑΔ* 33 (1978), Β<sup>1</sup>, σελ. 98.— ΔΙΚΑΤΕΡΙΝΗΣ ΠΑΝΤΕΛΙΔΟΥ, *ΑΔ* 37 (1982), Β<sup>1</sup>, σελ. 163.— ΑΦΕΝΤΡΑΣ ΜΟΥΤΖΑΛΗ, ό.π., σελ. 924-25.

ἀχαϊκὴ πόλη Ἄρβα) βορειοανατολικά τοῦ Βελβιτσίου<sup>27</sup>. Τέλος, στὸ χωριὸ Ἄνω Συχαινὰ δυτικὰ τοῦ Βελβιτσίου (στὴν περιοχὴ Ἄνω Συχαινῶν-Βούντενης ἀναζητεῖται ἡ ἀρχαία ἀχαϊκὴ πόλη Ἄνθεια<sup>28</sup>), κατὰ τὴ διαπλάτυνση τοῦ δρόμου πρὸς Βούντενη, βρέθηκαν ἑπτὰ χριστιανικοὶ τάφοι καθὼς καὶ τμῆμα τοίχου, πιθανόν, ταφικοῦ περιβόλου<sup>29</sup>. Ἡ θέση τοῦ οἰκισμοῦ εἶναι ἐπίσης σημαντικὴ ἀπὸ τὴν ἄποψη τῆς δυνατότητας γιὰ ἐπικοινωνία μέσω τοῦ ἴδιου δρόμου τόσο μὲ τὴν Πάτρα (δρόμος μέσω τοῦ βορείου νεκροταφείου τῆς πόλης), ὅσο καὶ μὲ τὸ δρόμο ποὺ ἀναφέρουν τὰ itineraria, ποὺ συνεχιζόταν καὶ ἐκτὸς τῶν Πατρῶν ὡς Via publica πρὸς τὸ Αἴγιο καὶ τὴν Κόρινθο<sup>30</sup>. Ὁ δρόμος αὐτός, λιθόστρωτο τμῆμα τοῦ ὁποῦ βρέθηκε πάνω σὲ δίτοξη γέφυρα (εἰκ. 1), στὸ βόρειο μέρος τῆς πόλης ἐπὶ τῆς ὁδοῦ Ἀρέθα 52 καὶ Παπαδιαμάντη, ἡ κατασκευὴ τοῦ ὁποῦ διήρκεσε ἀπὸ τὸν 1ο μ.Χ. ὡς τὸν 4ο μ.Χ. αἰ., ἦταν σὲ χρῆση συνεχῶς, πιθανότατα ὡς τὸν 6ο μ.Χ. αἰ., ὅταν μεγάλη πλημμύρα κατέχωσε τὴ γέφυρα μαζί μὲ τὴν ὁδὸ καὶ ὁ ποταμὸς ἄλλαξε πάλι κοίτη<sup>31</sup>.

Ἡ σημερινὴ κτηματικὴ περιφέρεια τοῦ οἰκισμοῦ ὀριοθετεῖται ἀπὸ τὶς θέσεις Μαντήλω, Βίγλα, Δραγώναινα ἢ Δραγώλαινα, Αἰ-Γιάννη καὶ Βερίσια. Ἡ οἰκονομία τοῦ Βελβιτσίου παλαιότερα εἶχε κυρίως ἀγροτικὸ χαρακτήρα καὶ λιγότερο κτηνοτροφικό, ἐνῶ σήμερα εἶναι κυρίως ἀγροτικὴ (ἀμπέλια καὶ ἐλιές). Ἡ περιοχὴ ἔχει ὑποστῆ πολλές ἀλλοιώσεις λόγω τῆς συνεχοῦς ἀνοικοδόμησης (Δραγώναινα), τῶν ἐκτελούμενων ἔργων καὶ τῆς χρήσης τοῦ χώρου ἀπὸ πατρινούς παραθεριστές. Οἱ παράγοντες αὐτοὶ δυσκολεύουν σημαντικὰ τὴν ἐπιφανειακὴ ἀρχαιολογικὴ ἔρευνα καὶ μειώνουν τὴ δυναμικὴ τῶν συμπερασμάτων, ποὺ προκύπτουν ἀπὸ αὐτὴν.

Ἡ ἐπιφανειακὴ ἔρευνα στὴν περιοχὴ, ποὺ, ὅπως θὰ ἀναφερθεῖ,

27. ΠΕΤΡΟΠΟΥΛΟΥ, ὁ.π., σελ. 257 καὶ σημ. 80.

28. Ὅ.π., σελ. 254.

29. ΠΑΠΑΠΟΣΤΟΛΟΥ, ΑΔ 36 (1981), Β<sup>1</sup>, σελ. 166.

30. Ι. ΠΑΠΑΠΟΣΤΟΛΟΥ, «Θέματα τοπογραφίας καὶ πολεοδομίας τῶν Πατρῶν κατὰ τὴ ρωμαϊοκρατία», Πρακτικὰ Α' Συμποσίου γιὰ τὴν ἀρχαία Ἀχαΐα - Ἡλεία, ὁ.π., σελ. 313.

31. Ὅ.π., σελ. 315.

έφερε στο φῶς εὐρήματα τῆς παλαιοχριστιανικῆς ἐποχῆς, καθὼς καὶ ἡ ἐπιβίωση ἀριθμοῦ βυζαντινῶν τοπωνυμίων συμβάλλουν, σὲ συνδυασμὸ μὲ τὰ στοιχεῖα τῶν ἱστορικῶν πηγῶν, στὴ δημιουργία τῆς εἰκόνας τῆς οἰκιστικῆς ἐγκατάστασης. Ἀναλυτικότερα, τὰ εὐρήματα κατὰ τὴν ἐπιφανειακὴ ἔρευνα ἐντοπίζονται στὴ θέση *Σπηλιά ἢ Βαρκός*, κοντὰ στὸ σημερινὸ νεκροταφεῖο τοῦ χωριοῦ, 500 μ. ἀπὸ τὸ δρόμο, ποὺ ὀδηγεῖ στὰ ΚΤΕΟ. Ἡ τοπωνυμία ὀφείλει, προφανῶς, τὸ ὄνομά της στὴν ὑγρασία τοῦ τόπου, ἀφοῦ *Βαρκός* (*βαρικός*) ἀποκαλεῖται ἡ περιοχή, ποὺ κρατᾶει τὰ νερά, τὸ τέλμα, ὁ βοῦρκος<sup>32</sup>. Δὲν εἶναι ἄσχετο τὸ γεγονὸς, ὅτι ἡ θέση βρίσκεται πολὺ κοντὰ στὴν ὄχθη τοῦ ποταμοῦ, ποὺ ἦταν ἄλλοτε πλουσιότατος σὲ νερά. Κοντὰ στὸ δρόμο καὶ κατὰ μῆκος τῆς ἀριστερῆς ὄχθης τοῦ Χάραδρου ποταμοῦ σώζονται τὰ λείψανα παλαιοχριστιανικοῦ ναοῦ μὲ ψηφιδωτὸ δάπεδο. Ἡ ἡμικυκλικὴ ἀψίδα τοῦ κτίσματος, ποὺ βρίσκεται στὸν ἀγρὸ τοῦ Λεωνίδα Παπαλεξόπουλου, εἶναι σήμε-  
ρα (Ἰούλιος 1994) ἐξολοκλήρου καλυμμένη μὲ πυκνὴ βλάστηση (εἰκ. 2), ἐνῶ ψηφίδες ἀπὸ τμῆμα τοῦ ψηφιδωτοῦ εἶναι σκορπισμέ-  
νες καὶ στὸ διπλανὸ ἀγρὸ τοῦ Τσεκούρα Ἀγγελῆ. Τὸ ψηφιδωτὸ εἶχε, κατὰ τὶς πληροφορίες τῶν κατοίκων τοῦ χωριοῦ, μῆκος πε-  
ρίπου 0,70 μ. καὶ σχέδιο γεωμετρικὸ σὲ τρία χρώματα, μαῦρο, κόκκινο καὶ λευκό. Κατὰ τὴν ἐπιφανειακὴ ἔρευνα στὰ δύο κτήματα (Λεωνίδα Παπαλεξόπουλου καὶ Τσεκούρα Ἀγγελῆ), βρέθηκαν πολ-  
λές ψηφίδες σὲ ἄσπρο (κοκκαλί), μαῦρο, μπέζ καὶ ροδόχρουν χρω-  
μα, καθὼς καὶ πολλὰ κομμάτια τοῦ συνδετικοῦ κονιάματος τοῦ ψηφιδωτοῦ (εἰκ. 3). Ἐπίσης, βρέθηκαν ἀποτμήματα ὀπτοπλίνθων, ποὺ προέρχονται ἀπὸ ἐπίστρωση δαπέδου δημοσίου κτηρίου τῆς ὕστερης ρωμαϊκῆς περιόδου (ὡς τὸν 6ο αἰ.), καθὼς καὶ τμήματα

32. Γ. ΚΟΛΙΑ, «Τοπωνυμικὸν τοῦ δήμου Δωριέων Παρνασσίδος», *Ἱστορῆ* 44 (1933), σελ. 114. Τὴν ἐτυμολογία της προσδιορίζουν ἀπὸ τὸ ἐπίθετο *βαρὸς* καὶ τὴν κατάληξη *-ικός*, δηλ. ὁ τόπος ποὺ ἔχει πολλὴ ὑγρασία. Στὸ Χρονικὸ τῶν Τόκων ὑπάρχει ἡ λέξις *βαρικός* μὲ τὴν ἴδια ἀκριβῶς σημασία: Ἴνι ὁ τόπος *βαρικός* καὶ στυπτικὸ τὸ κάστρο, βλ. G. SCHIRÒ, *Cronica dei Tosco di Cefalonia*, CFHB, X, Ρώμη 1975, στίχ. 3453. Τὸ τοπωνύμιον *Βαρκός* ἀπαντᾷ καὶ στὴν Ἡλεία, ὡς ὁ ὑγρὸς τόπος, στὸν ὁποῖο φύονται τὰ βοῦρλα, βλ. Κ. ΗΛΙΟΠΟΥΛΟΥ, «Τὸ τοπωνυμικὸν τῆς Ἡλείας», *Ἐπετηρὶς τῆς Ἑταιρείας Ἡλειακῶν Μελετῶν* 6 (1989-1990), σελ. 162.

ἀπὸ ἀποθηκευτικούς πυθίσκους γιὰ τὴ φύλαξη σιτηρῶν, πού χρονολογοῦνται στὸν 6ο μ.Χ. αἰ. (εἰκ. 4). Ἀκόμη, στὴν ἴδια θέση βρέθηκαν λαβές ἀπὸ ἀγγεῖα καθημερινῆς χρήσης (household ware), ἀμφορίσκου, ὑδρίας, λαβῆς πυρίμαχου σκεύους (χύτρας), τμῆμα σώματος ἀνοιχτοῦ ἐπιτραπέζιου ἀγγείου καθὼς καὶ δύο ἀπολήξεις ὀξυπύθμενων ἀμφορέων μὲ ὀπὴ στήριξης, προφανῶς γιὰ τὴ μεταφορά ἢ φύλαξη κρασιοῦ, λαδιοῦ ἢ ἀλίπαστων ψαριῶν (εἰκ. 5). Στὴν ἴδια τοποθεσία καὶ στὴ θέση *Λουτρό*, ὅπου ὑπῆρχε πηγὴ, πρὶν ἀπὸ τρία σχεδὸν χρόνια, στὸν ἀγρὸ τοῦ Π. Ἀσημακόπουλου, βρέθηκε τμῆμα λαβῆς ἀπὸ ἀμφορίσκο, πού μπορεῖ νὰ χρονολογηθεῖ ἀπὸ τὰ ὑστερορρωμαϊκὰ χρόνια, μέχρι καὶ τὸν 6ο μ.Χ. αἰ.

Στὴ θέση *Παλιοχώρι*, σὲ ἀπόσταση λίγων μέτρων ἀπὸ τὸ Βαρκό, σώζεται τὸ ναῦδριο τῆς Παντάνασσας, πού κτίστηκε κατὰ τὴ διάρκεια τῆς δεκαετίας τοῦ 1950, ἀκριβῶς πάνω στὰ ἐρείπια τῆς παλιᾶς ὁμώνυμης ἐκκλησίας, κατὰ τὴ μαρτυρία γερόντων κατοίκων τοῦ χωριοῦ. Ἡ ἔρευνα στὸ γύρω χῶρο δὲν ἀπέδωσε κεραμεικὴ, πιθανότατα λόγω τῶν πολλῶν ἐπεμβάσεων στὸ σημεῖο αὐτό. Ἀξίζει πάντως νὰ σημειωθεῖ ὅτι στὸ σημεῖο αὐτό, στὸ κέντρο τοῦ ἀγροτικοῦ οἰκισμοῦ τοῦ Βελβιτσιίου, ὑπάρχει ἄμεση ὀπτικὴ ἐπαφὴ μὲ τὰ ὄρη τῆς Βαράσοβας, τῆς ἀπέναντι αἰτωλικῆς ἀκτῆς (εἰκ. 6).

Στὴ θέση *Ἅγιος Νικόλαος* τοῦ οἰκισμοῦ, σώζεται ὁ ὁμώνυμος ναός, μέσα στὸ νεκροταφεῖο τοῦ χωριοῦ (εἰκ. 7). Πρόκειται γιὰ μονόχωρο ξυλόστεγο ναῦδριο, πού ἀνατολικά ἀπολήγει σὲ ἡμιεξαγωνικὴ ἀψίδα ἱεροῦ μὲ πολεμιστροειδῆ παράθυρο. Ἡ πρόσβαση ἐξασφαλίζεται ἀπὸ τὴ δυτικὴ πλευρὰ μὲ μικρὴ κλίμακα τριῶν βαθμίδων. Ἐχει δύο παράθυρα στὴ βόρεια καὶ νότια πλευρὰ. Τὰ ἐπιχρίσματα, ἢ ἀλλαγὴ στέγης καὶ ἢ γενικὴ ἀνακαίνιση πραγματοποιήθηκαν τὸ 1993. Ἐνδιαφέρον παρουσιάζει τὸ δάπεδο, πού ἀποτελεῖται ἀπὸ ρωμαϊκὲς ὀπτοπλίνθους, σὲ δεύτερη οἰκοδομικὴ χρῆση, προερχόμενες ἀπὸ τὰ γειτονικὰ ἐρείπια ἀρχαίων κτηρίων πού χρονολογοῦνται στὰ ρωμαϊκὰ καὶ ὑστερορρωμαϊκὰ χρόνια. Μικρὴ δοκιμαστικὴ τομὴ, πού πραγματοποιήθηκε ἀπὸ τὴν ἀρχαιολόγο Ἀφέντρα Μουτζάλη τῆς 6ης ΕΒΑ Πάτρας τὸν Ἰούλιο 1994, δὲν ἀπέδωσε στοιχεῖα χρονολόγησης. Ἀναλυτικότερα, ἀφαιρέθηκαν

τέσσερις ὀπτόπλινθοι δαπέδου καὶ διερευνήθηκε σκαφικὰ ἡ τομὴ σὲ βάθος 0,45 μ. κάτω ἀπὸ τὴν ἐπιφάνεια τοῦ δαπέδου (ἐπιφάνεια τομῆς 0,68 μ. × 0,44 μ.). Εὐρήματα δὲν ὑπῆρξαν. Βρέθηκαν μόνο ἴχνη τῆς προετοιμασίας γιὰ τὴν ἐπίστρωση τοῦ δαπέδου, ὅπως κομμάτια κεραμιδιῶν, μικροὶ λίθοι, βότσαλα, κομμάτια ἀπὸ γυάλινα ἀντικείμενα. Κοντὰ στὴν ἐκκλησία, πρὸς τὴ νότια πλευρὰ καὶ σὲ μικρὴ ἀπόσταση ἀπὸ αὐτὴν, βρέθηκε τμήμα τοιχοποιίας, ἀποτελούμενο ἀπὸ βότσαλα, κεραμίδια καὶ συνδετικὸ ὑλικὸ ἀπὸ συμπαγές, πλούσιο ἀσβεστοκονίαμα, ποῦ θὰ μπορούσε νὰ χρονολογηθεῖ στὴ μεσαιωνικὴ περίοδο (εἰκ. 8). Μεταξὺ τῶν ὀστράκων, ποῦ περισυλλέγησαν στὴ θέση αὐτὴ, περιλαμβάνονται ὄστρακα, ποῦ μποροῦν νὰ χρονολογηθοῦν ἀπὸ τὰ ὑστερορρωμαϊκὰ καὶ παλαιοχριστιανικὰ ὡς καὶ τὰ χρόνια τῆς τουρκοκρατίας. Ἀναλυτικότερα, περισυλλέγησαν τμήματα λαβῶν ἀπὸ διαφορετικὰ ἀνοιχτὰ ἀγγεῖα οἰκιακῆς χρήσης στὸ χρῶμα τῆς ὄχρας καὶ τοῦ κεραμιδιοῦ, τμήμα ἀπὸ σῶμα ἀγγείου, καθὼς καὶ θραῦσμα πιάτου (εἰκ. 9). Τὰ ὄστρακα αὐτὰ προσδιορίζονται χρονικὰ στὸν 5ο ὡς καὶ 6ο μ.Χ. αἰ., ἐνῶ τὸ τελευταῖο ἀνάγεται στὸ 19ο αἰ.

Στὴ θέση *Καρκαλός* (= γιδομάντρι, πιθανὸν ἀλβανικῆς προέλευσης), κατὰ τὴ διάνοιξη τοῦ δρόμου, φάνηκαν ἴχνη ἀρχαίου οἰκοδομήματος, κτισμένου μὲ χρήση λίθων καὶ παρεμβολὴ κεράμων καὶ ὀπτοπλίνθων. Φαίνεται ὅτι πρόκειται γιὰ στῤῥωμα καταστροφῆς, ὅπως προκύπτει ἀπὸ τὰ ἴχνη κάρβουνου, ποῦ βρέθηκαν (εἰκ. 10). Ἰχνη οἰκισμοῦ στὴ θέση αὐτὴ. Διασώζεται ἡ ἀγιωνυμία Ἁγίος Γεώργιος, ἀπὸ τὸν ὁμώνυμο ναό, ποῦ ἔχει πλέον καταστραφεῖ.

Στὴ θέση *Δραγώναινα* ἢ *Δραγώλαινα*, στὰ βορειοδυτικὰ τοῦ Βελβιτσίου, εἶχαν ἐπισημανθεῖ παλιότερα ἀπὸ τὸν Τριανταφύλλου<sup>33</sup> ἐρείπια βυζαντινῶν οἰκισμῶν, καθὼς καὶ κεραμεικὴ βυζαντινῶν χρόνων σὲ πολλὰ σημεῖα. Ἀτυχῶς, ἡ ἔντονη οἰκοδομικὴ δραστη-

33. ΤΡΙΑΝΤΑΦΥΛΛΟΥ, *Λεξικόν*, σελ. 355. Τὸ τοπωνύμιον *Δραγώλαινα* ἀπαντᾷ καὶ κοντὰ στὸ Δραγαμέστο Λίτωλιας, κατὰλοιπο, ἴσως, ἐνετικῆς ἐποχῆς. Ὁ Τριανταφύλλου μάλιστα ἀναφέρει ὅτι τοὺς κατοίκους τοῦ Βελβιτσίου ὑπῆρχε ἡ παράδοση, σύμφωνα μὲ τὴν ὁποία, ἡ Δραγώναινα ἦταν ἡ πόλη, ὅπου κατέφυγαν οἱ πατρινοί.

ριότητα στὴν περιοχή, σὲ συνδυασμὸ μὲ τὴν πυκνὴ δόμηση καὶ τὴν κατάχρηση μηχανικῶν μέσων δὲν ἐπιτρέπουν τὴν ἔρευνα στὸ χῶρο. Τὸ ὑψίπεδο τῆς Δραγώναινας καταλήγει ψηλά, πάνω ἀπὸ τὰ Μποζαΐτικα, σὲ θέση μὲ τὴ χαρακτηριστικὴ βυζαντινὴ ὀνομασία Βίγλα<sup>34</sup> (εἰκ. 11). Ἀπὸ τὸ σημεῖο αὐτὸ εἶναι δυνατὴ ἡ ἐποπτεία τοῦ οἰκισμοῦ καὶ τοῦ γύρω χώρου.

Τέλος, ὄστρακα πρωτοβυζαντινῆς ἐποχῆς εἶχαν ἐντοπισθεῖ παλαιότερα στὸ χῶρο τοῦ ρωμαϊκοῦ ὑδραγωγείου τοῦ οἰκισμοῦ (πληροφορία τῆς ἀρχαιολόγου Ἀφέντρας Μουτζάλη).

Στὸ δέκατο βιβλίο, ὁ Στράβων περιγράφει τὰ ὄρη, ποὺ ὑψώνονται πάνω ἀπὸ τὴν ἀρχαία Μολύκρεια<sup>35</sup> (θέση Ἑλληνικὸ, μεταξὺ Βελβίνας καὶ Ἀγίου Γεωργίου), δηλ. τὸν Ταφιασσὸ καὶ τὴ Χαλκίδα, πάνω στὰ ὁποῖα ἔχουν ἰδρυθεῖ οἱ πολίχνες Μακυνία καὶ Χαλκίδα<sup>36</sup>: *ὑπὲρ δὲ τῆς Μολυκρείας Ταφιασσὸν καὶ Χαλκίδα, ὄρη ἰκανῶς ὑψηλά, ἐφ' οἷς πολίχνια ἴδρυτο Μακυνία τε καὶ Χαλκίς, δμώνυμος τῷ ὄρει, ἦν καὶ Ὑποχαλκίδα καλοῦσι. Στὴ λέξη Ταφιασσὸν, ὁ ἀνώνυμος σχολιαστὴς ἀναφέρει: Οἶμαι τὸν μὲν Ταφιασσὸν τὸ νῦν λεγόμενον Ὀζον ὄρος, Χαλκίδα δὲ τὴν ἀρτίως Βαράσaban, ὅφ' ἦν καὶ πολίχνιόν ἐστίν Ἀντίπατραι καλούμενον καθότι καὶ τὰς Πάτρας ἔχει ἀπεναντίον<sup>37</sup>.* Ἔτσι, ἀποκτοῦμε μία εἰκόνα τῆς γεωγραφίας τῆς περιοχῆς βόρεια τῆς Πάτρας στὴ βυζαντινὴ ἐποχὴ. Τὰ ὄρη Ταφιασσὸς καὶ Χαλκίς ταυτίζονται μὲ τὴν Κλοκοβά, —ποὺ ὁ σχολιαστὴς, ἄγνωστο γιατί, παραλείπει, κάνοντας λόγο

34. Βλ. καὶ ΤΡΙΑΝΤΑΦΥΛΛΟΥ, ὁ.π., σελ. 355. Βίγλες ὀνομάζονταν θέσεις σὲ ψηλὸ καὶ περίοπτο τόπο. Κατὰ τὴ βυζαντινὴ περίοδο οἱ σκοπιές, τὰ φυλάκια. Βλ. ΠΑΙΟΠΟΥΛΟΥ, «Τὸ τοπωνυμικὸν τῆς Ἡλείας», σελ. 62.— ΤΟΥ ΙΔΙΟΥ, «Τὸ τοπωνυμικὸν τῆς ἐπαρχίας Ὀλυμπίας», *Ἐπετηρὶς τῆς Ἑταιρείας Ἡλειακῶν Μελετῶν* 6 (1989-1990), σελ. 330.

35. Γιά τὴν ταύτιση τοῦ ἀρχαίου Μολύκρειου, κοντὰ στὸ Ἑλληνικὸ καὶ τὴ Βελβίνα, στὴν περιοχή τοῦ Ἀντίρριου, βλ. W. J. WOODHOUSE, *Aetolia, its Geography, Topography and Antiquities*, Ὁξφόρδη 1897 (φωτομηχανικὴ ἀνατύπωση 1973), σελ. 324, 328, καὶ LASSERRE, *Strabon*, ὁ.π., σελ. 162 (Molycreia). Βλ. ἐπίσης Μ. ΠΕΤΡΟΠΟΥΛΟΥ, «Ἡ Αἰτωλοακαρνανία κατὰ τὴ ρωμαϊκὴ περίοδο», *Πρακτικὰ Α' Ἀρχαιολογικοῦ καὶ Ἱστορικοῦ Συνεδρίου Αἰτωλοακαρνανίας*, Αἰτωλοακαρνανία 1991, σελ. 112.

36. LASSERRE, ὁ.π., X, 2, 4.

37. Ὁ.π., σελ. 34.— DILLER, ὁ.π., 39.

μόνο για τή μεσαιωνική όνομασία της, ως "Όζον<sup>38</sup>,— και τήν Βαράσαβα αντίστοιχα. Τό πολίχνιο Μακύνεια, πού πιθανόν ταυτίζεται με τὰ λιγοστά έρείπια κοντά στο χωριό Κάτω Μαμμάκου<sup>39</sup> φαίνεται ότι δέν έπιβίωσε πέρα από τή ρωμαϊκή έποχή, όπως προκύπτει από τήν κεραμεική και γι' αυτό δέν αναφέρεται από τό σχολιαστή. Η πληροφορία του είναι άκριβής και σέ ό,τι άφορᾷ τό όρος Χαλκίς, λίγα χιλιόμετρα ανατολικά του Μεσολογγίου, πού στην έποχή του είχε πρόσφατα όνομασθει Βαράσαβα<sup>40</sup> (τήν άρτίως Βαράσαβαν). Τό αναφερόμενο πολίχνιο<sup>41</sup> Αντίπατρα, πού βρίσκε-

38. Τό άρχαιο όνομα Ταφιασσός ταυτίζεται με τό σημερινό όνομα Κλόκοβα, δυτικά της Ναυπάκτου. Βλ. P. SOUSTAL - J. KODER, *Nikopolis und Kephallénia*, TIB 3, Βιέννη 1981, σελ. 139.— K. N. ΣΑΘΑ, *Μνημεία Έλληνικής Έστορίας*, τόμ. 5, Παρίσι 1883, σελ. 11 (*Livadi dela Clochova*). Για τήν τοπωνυμία Κλοκοβά βλ. VASMER, *Slaven*, σελ. 71, 135. Η όνομασία της Κλοκοβάς και ως Όζον κατά τὰ μεσοβυζαντινά χρόνια δέν είναι γνωστή από άλλες πηγές. Πάντως, ως προς τή μεσαιωνική όνομασία του Ταφιασσού ως Όζον σημειώνουμε τήν παράδοση, πού αναφέρει ο Στράβων (IX, 4, 8), κατά τήν όποία οι κάτοικοι της περιοχής όνομάσθηκαν Όζόλοι, έπειδή τό νερό του τόπου όζει: αυτού δέ και ο Ταφιασσός λόφος εν φη τό του Νέσσου μνήμα και των άλλων Κενταύρων, ών από της Σεπηδόνας φασί τό υπό τή ρίζη του λόφου προχέομενον δυσώδες και θρόμβους έχον ύδωρ ρείν. Βλ. και αντίστοιχες ειδήσεις από τον ΠΛΥΣΑΝΙΟΥ, *Φωκικά*, X, 38, 1-3 (έκδ. N. Δ. ΠΑΠΑΧΑΤΖΗ, *Πυρσάνιον Έλλάδος Περιήγησις, Βοιωτικά και Φωκικά*, Αθήνα 1981). Ανάλογες είναι οι πληροφορίες, πού δίνει ο Διονύσιος Πύρρος Θεσσαλός σχετικά με τήν όσμή της περιοχής γύρω από τον Ταφιασσό. Βλ. X. Δ. ΧΑΡΛΑΑΜΠΟΠΟΥΛΟΥ, «Έστοριολογογραφικά Ναυπακτίας», *Ναυπακτικά Μελετήματα* 3 (1985), σελ. 154. Για τή μονή της Κλόκοβας και τήν ανακάλυψη του σημαντικότερου πρώιμου μοναστικού συγκροτήματος στη δυτική Στερεά Έλλάδα, πού χρονολογείται στον 9ο αί., βλ. άδημοσίευτη ανακοίνωση Β. ΚΑΤΣΑΡΟΥ, στο Γ' Πανελλήνιο Έστορικό Συνέδριο, Θεσσαλονίκη 29-30 Μαΐου 1982.

39. LASSERRE, *Strabon*, σελ. 162 (Macynia).— ΠΕΤΡΟΠΟΥΛΟΥ, «Αίτωλοακαρνανία», σελ. 114. Τή Μακύνεια, ως πόλη Αίτωλίας αναφέρει και ο ΣΤΕΦΑΝΟΣ ΒΥΖΑΝΤΙΟΣ, δ.π., λ. Μακύνεια (ΣΤΕΦΑΝΟΥ ΒΥΖΑΝΤΙΟΥ, *Έθνικά*, έκδ. Meineke, Βερολίνο 1849, φωτομηχανική ανάπτυπωση Γκράτς 1958).

40. Είναι σημαντικό ότι τό όνομα Χαλκίς, είτε ως όρος, είτε ως πόλη άπαντά και στα βυζαντινά γεωγραφικά κείμενα, βλ. C. MÜLLER, *Geographi Graeci Minores*, Hildesheim 1965, II, σελ. 310, 349, 416, 462. Ως πόλη της Αίτωλίας, αναφέρεται και στο ΣΤΕΦΑΝΟ ΒΥΖΑΝΤΙΟ, δ.π., [Χαλκίς] *τρίτη Αίτωλίας, άφ' ης Αιχελός ρεεί*. Τό 13ο αί. τήν τοπωνυμία Βαρέσοβα συναντάμε στις έπιστολές του Ιωάννου Αποκαύκου, ως *έπίσκεψις Βαρεσόβης*, βλ. N. A. BEES, «Unedierte Schriftstücke aus der Kanzlei des Johannes Apokaukos des Metropolitens von Naupaktos (in Aitolien)», *BNJ* 21 (1971-1974), σελ. 67-71, 132.

41. Για τή σημασία του όρου πολίχνη και πολίχνιον (μικρός οικισμός, κάστρο) στις βυζαντινές πηγές, βλ. ΕΛΙΣΑΒΕΤ Α. ΖΑΧΑΡΙΑΔΟΥ, «Πολίχνη και πολίχνιον», *Αφιέρωμα στον Νίκο Σβορώνο*, τόμ. 1, Ρέθυμνο 1986, σελ. 242-247

ται κάτω ἀπὸ τὸ ὄρος τῆς Βαράσοβας, πιθανότατα ταυτίζεται μετὰ τὴ θέση Κάτω Βασιλική (ἀρχαία Χαλκίς)<sup>42</sup>, ὅπου ἔχουν βρεθεῖ ἐλληνιστικὰ καὶ παλαιοχριστιανικὰ ὄστρακα<sup>43</sup>. Ἡ περιοχή τῆς Κάτω Βασιλικῆς καὶ τῆς Βαράσοβας εἶναι πολὺ σημαντικὴ κατὰ τὴν παλαιοχριστιανικὴ καὶ μεσοβυζαντινὴ περίοδο, ἂν κρίνει κανεὶς ἀπὸ τὰ μνημεῖα, ποὺ ἔχουν ἐπισημανθεῖ: κοντὰ στὰ ἐρείπια τῆς περιτειχισμένης ἀρχαίας πόλης, πιθανότατα τῆς ἀρχαίας Χαλκίδος καὶ στὴν κορυφὴ τοῦ παραθαλάσσιου λόφου τῆς Ἁγίας Τριάδας, ἀνατολικά τοῦ χωριοῦ Κάτω Βασιλική, ὅπου διακρίνονται θεμέλια οἰκισμοῦ, ἔχουν βρεθεῖ λείψανα τρίκλιτης παλαιοχριστιανικῆς βασιλικῆς, μήκους 30 μ. καὶ πλάτους 19,20 μ., ποὺ μπορεῖ νὰ χρονολογηθεῖ μεταξὺ τοῦ τέλους τοῦ 5ου καὶ τοῦ πρώτου μισοῦ τοῦ 6ου αἰ<sup>44</sup>. Τὴν ἀψίδα τοῦ ναοῦ ἐνισχύουν κτιστὲς ἀντηρίδες. Στὴ μεσοβυζαντινὴ πιθανότατα περίοδο, στὸ χῶρο τοῦ κεντρικοῦ κλίτους τῆς ἐρειπωμένης πλέον βασιλικῆς, κτίστηκε ναῖσκος. Στὸ ἐσωτερικὸ τῆς βασιλικῆς ἀλλὰ καὶ στὸ γύρω λόφο περισυλλέχθηκαν πλῆθος ὄστράκων παλαιοχριστιανικῆς περιόδου, καθὼς καὶ διακοσμημένα τμήματα ἀπὸ βυζαντινὰ πινάκια. Ἐπίσης, σὲ χαμηλὸ λόφο νοτιοανατολικά τῆς Βαράσοβας καὶ πάνω ἀπὸ τὸ χωριὸ Κάτω Βασιλικὴ ὑψώνονται τὰ ἐρείπια ναοῦ τιμώμενου στὸ ὄνομα τοῦ Ἁγίου Δημητρίου<sup>45</sup>. Πρόκειται πιθανότατα γιὰ καθολικὸ μονῆς, ὅπως δείχνουν τὰ θεμέλια ἀπὸ προσκτίσματα, καὶ μπορεῖ νὰ χρονολογηθεῖ στὸ δεῦτερο μισὸ τοῦ 10ου ἢ στὶς ἀρχὲς τοῦ 11ου αἰ. Ἐξάλλου, σὲ ἀπότομη κλιτὴ τῆς Βαράσοβας, μεταξὺ Κάτω Βασιλικῆς καὶ Κρουονερίου, σὲ μικρὴ ἀπόσταση ἀπὸ τὴν παραλίαν ἀνοίγεται σπήλαιον,

42. WOODHOUSE, *Aetolia*, σελ. 106-108.— ΠΕΤΡΟΠΟΥΛΟΥ, «Αἰτωλοακαρνανία», σελ. 111. Βλ. καὶ ΤΡΙΑΝΤΑΦΥΛΛΟΥ, *Λεξικόν*, σελ. 45.

43. ΠΕΤΡΟΠΟΥΛΟΥ, ὁ.π., σελ. 111.

44. ΜΑΣΤΡΟΚΩΣΤΑ, *ΑΔ* 16 (1960) Β, σελ. 196.— SOUSTAL-KODER, *Nikopolis*, σελ. 121.— Μ. ΚΑΤΣΑΡΟΥ, «Παρατηρήσεις σὲ ὀρισμένες παλαιοχριστιανικὲς βασιλικὲς μετὰ φάσεις βυζαντινῆς περιόδου στὴ δυτικὴ Στερεὰ Ἑλλάδα», *Κληρονομία* 13 (1981), σελ. 433-436, (ἡ χρονολόγησις τῆς βασιλικῆς σελ. 436).— Α. ΠΑΛΙΟΥΡΑ, *Βυζαντινὴ Αἰτωλοακαρνανία. Συμβολὴ στὴ βυζαντινὴ καὶ μεταβυζαντινὴ μνημειακὴ τέχνη*, Ἀθήνα 1985, σελ. 50.

45. Α. ΟΡΛΑΝΔΟΥ, «Ὁ Ἅγιος Δημήτριος τῆς Βαράσοβας», ὁ.π., σελ. 105-120.— ΒΟΚΟΤΟΠΟΥΛΟΥ, *ΑΔ* 22 (1967) Β<sup>2</sup>, σελ. 325.— ΤΟΥ ΙΔΙΟΥ, *ΑΔ* 25 (1970) Β<sup>2</sup>, 301.— SOUSTAL-KODER, *Nikopolis*, σελ. 121.— ΠΑΛΙΟΥΡΑ, ὁ.π., σελ. 178-180.



στό βάθος του οποίου σώζονται θεμέλια ναού, στο όνομα του Ἁγίου Νικολάου τῆς δυτικῆς Βαράσοβας, πιθανότατα βυζαντινῶν χρόνων<sup>46</sup>. Ἐξάλλου, στή βάση τῆς δυτικῆς ὀρθοπλαγιάς τῆς Βαράσοβας, σέ ἀπόσταση δύο ὥρῶν πεζοπορίας ἀπὸ τὸ Περιθῶρι, ὑπάρχει τὸ ἀσκηταριὸ τοῦ ἁγίου Νικολάου, ποὺ χρησιμοποιήθηκε κατὰ τοὺς βυζαντινοὺς χρόνους<sup>47</sup>. Ὑπενθυμίζεται ὅτι ἡ περιοχὴ τῆς Βαράσοβας θὰ ἀποτελέσει ἀπὸ τὸν 11ο ὠς τὸν 12ο αἰ. μεγάλο μοναστικὸ καὶ ἀσκητικὸ κέντρο. Εἶχε δὲ τόσο πλῆθος μοναστηριῶν καὶ σπηλαιωδῶν ἀσκηταριῶν, ὥστε ὀνομάσθηκε «Ἁγιο Ὄρος τῆς Δυτικῆς Στερεᾶς»<sup>48</sup>. Ἀπὸ ἀποψη τοπογραφίας ἀξίζει νὰ σημειωθεῖ ὅτι ἡ Κάτω Βασιλικὴ καὶ ἡ Βαράσοβα βρίσκονται σέ σημεῖο τῆς ἀντίπερα αἰτωλικῆς ὄχθης τοῦ Πατραϊκοῦ κόλπου, σέ τρόπο ποὺ ὁ κάτοικος τῆς Πάτρας ἔχει, ἰδιαίτερα μὲ εὐνοϊκὲς καιρικὲς συνθῆκες, ἀπόλυτη ὀπτικὴ ἐπαφή<sup>49</sup>.

Στὸ δέκατο βιβλίο, ἐκεῖ ὅπου ὁ περιηγητὴς ἀναφέρεται στὴν περιοχὴ τῆς δυτικῆς Αἰτωλοακαρνανίας, περιγράφοντας τὶς Οἰνιάδες λίμνες, Μελίτη, Κυνία καὶ Οὐρία, ὁ ἀνώνυμος βυζαντινὸς σχολιαστὴς κάνει λόγο γιὰ κοντινὲς λίμνες, ποὺ αὐτὸς γνωρίζει. Συγκεκριμενίμως, τὸ κείμενο τοῦ Στράβωνα ἀναφέρει: *εἶτα λίμνη τῶν Οἰ-*

46. ΒΟΚΟΤΟΠΟΥΛΟΥ, *ΑΔ* 25 (1970), Β<sup>2</sup>, σελ. 301.— Θ. ΠΑΛΙΟΥΡΑ - Χ. ΚΑΤΣΙΜΠΙΝΗ, «Ἐρευνα γιὰ τὴν ἱστορίαν καὶ τὴν ἀρχιτεκτονικὴν τοῦ Ἁγίου Νικολάου Βαράσοβας Αἰτωλίας», *Ἡπειρωτικὰ Χρονικά* 27 (1985), σελ. 105-114.— ΠΑΛΙΟΥΡΑ, ὅ.π., σελ. 180-182.

47. Π. ΒΟΚΟΤΟΠΟΥΛΟΥ, «Ἁγιὸς Νικόλαος Περιθωρίου», *ΑΔ* 25 (1970) Β<sup>2</sup> σελ. 300.— ΠΑΛΙΟΥΡΑ, ὅ.π., σελ. 180. Σημειώνονται ἐπίσης ὁ ναὸς τῶν ἁγίων Πέτρου καὶ Παύλου, σέ ἀπόσταση μιᾶς ὥρας ἀπὸ τὸ Περιθῶρι, ποὺ χρονολογεῖται στοὺς ὕστατους βυζαντινοὺς χρόνους, (βλ. Π. ΒΟΚΟΤΟΠΟΥΛΟΥ, «Ἁγιὸς Πέτρος καὶ Παῦλος Περιθωρίου», *ΑΔ* 25 (1970) Β<sup>2</sup>, σελ. 300.— ΠΑΛΙΟΥΡΑ, ὅ.π., σελ. 182-183) καθὼς καὶ τὸ ἀσκηταριὸ τῶν Ἁγίων Πατέρων Βαράσοβας, στὰ βορειοανατολικά τῆς Βαράσοβας, μὲ τοιχογραφίες τοῦ 10ου ἢ 11ου αἰ., βλ. ΠΑΛΙΟΥΡΑ, ὅ.π., σελ. 176-178.

48. ΒΟΚΟΤΟΠΟΥΛΟΥ, *ΑΔ* 25 (1970) Β<sup>2</sup>, σελ. 301.— ΠΑΛΙΟΥΡΑ, ὅ.π., σελ. 80. Γιὰ τὴν ἐξάπλωσιν τοῦ ὀργανωμένου μοναστικοῦ ρεύματος στὴν εὐρύτερη περιοχὴ τῆς δυτικῆς Στερεᾶς καὶ κοντὰ στὴν κοιλάδα τοῦ Ἀχελώου, ὅπως στὴ Βαράσοβα, στὴν Κλόκοβα καὶ στὸ Ζυγὸ, βλ. Β. ΚΑΤΣΑΡΟΥ, «Τὸ πρόγραμμα ἔρευνας τῆς βυζαντινῆς τοπογραφίας στὴν κοιλάδα τοῦ Ἀχελώου», *Πρακτικά Α' Ἀρχαιολογικοῦ καὶ Ἱστορικοῦ Συνεδρίου Αἰτωλοακαρνανίας, Αἰτωλοακαρνανία* 1991, σελ. 324.

49. Χαρακτηριστικὸ παράδειγμα παρόμοιων τοπωνυμίων ἀποτελοῦν τὰ τοπωνύμια Ρίο καὶ Ἀντίρριο, Παῆσι καὶ Ἀντίπαῆσι, Κύθηρα καὶ Ἀντικύθηρα.

νιαδῶν, Μελίτη καλουμένη, μῆκος μὲν ἔχουσα τριάκοντα σταδίων, πλάτος δὲ εἴκοσι, καὶ ἄλλη Κυνία διπλασία ταύτης καὶ μῆκος καὶ πλάτος, τρίτη δ' Οὐρία πολλῶ τούτων μικροτέρα· ἡ μὲν οὖν Κυνία καὶ ἐκδίδωσιν εἰς τὴν θάλατταν, αἱ λοιπαὶ δ' ὑπέρκεινται ὅσον ἡμιστάδιον<sup>50</sup>. Στὴ λέξι λίμνη ὁ σχολιαστὴς συμπληρώνει: αὐταὶ αἱ λίμναι καταντικρὺ Πατρῶν δυτικώτερον ἑαρινῇ δύσει διάγραμμα ἔχουσαι θαλάσσης ἑκαίδεκα μιλίων, ἀφ' ὧν πολλὴ καὶ ἀγαθὴ ἄγρὰ ἰχθύων κομίζεται ὁσημέραι ταῖς Πάτραις<sup>51</sup>. Κατὰ τὸ Στράβωνα οἱ Οἰνιάδες λίμνες Κυνία (60 × 40 στάδια) καὶ Μελίτη (30 × 20 στάδια) ἦσαν οἱ μεγαλύτερες σὲ ἔκταση, ἐνῶ ἡ Οὐρία ἦταν ἡ μικρότερη. Ἡ Κυνία ὅμως ἐπικοινωνοῦσε μὲ τὴ θάλασσα, ἐνῶ οἱ ἄλλες δύο βρίσκονταν σὲ μίαν ἀπόσταση μισοῦ περίπου σταδίου ἀπὸ τὴ θάλασσα, πὺ ἀντιστοιχεῖ σὲ 90 μ. σχεδὸν (1 στάδιο = 180 μ.). Οἱ ἀναφερόμενες ἀπὸ τὸ Στράβωνα λίμνες, λόγῳ τῶν μεταβολῶν, πὺ ἔχει ὑποστειῖ ἡ περιοχὴ νότια τοῦ ποταμοῦ Ἀχελώου, δὲν εἶναι δυνατόν νὰ ταυτισθοῦν, διότι σήμερα καλύπτονται ἀπὸ τὴ λιμνοθάλασσα τοῦ Μεσολογγίου, πὺ βρίσκεται στὰ νοτιοδυτικὰ τῆς ὁμώνυμης αἰτωλικῆς πόλης<sup>52</sup>. Ὁ σχολιαστὴς τῶν βυζαντινῶν χρόνων ἀναφέρει, σχετικὰ μὲ τὶς λίμνες αὐτές, ὅτι βρίσκονται ἀπέναντι ἀπὸ τὴν Πάτρα, σὲ θαλάσσια ἀπόσταση δεκαῆξι μιλίων, λίγο δυτικότερα ἀπὸ τὸ σημεῖο τῆς δύσης κατὰ τὴν ἐποχὴ τῆς ἀνοιξῆς. Πολὺ καὶ καλῆς ποιότητος ψάρι μεταφέρεται καθημερινὰ ἀπὸ ἐκεῖ στὴν Πάτρα. Ἔτσι, ἔχουμε τὴ σαφὴ πληροφορία, πὺ ἀπὸ τὴν περιοχὴ αὐτὴ ἡ Πάτρα προμηθευόταν τὸ βασικὸ αὐτὸ εἶδος διατροφῆς, ὅπως συνέβαινε καὶ στὴν ἐποχὴ τοῦ Στράβωνα. Ἀξίζει νὰ σημειωθεῖ ὅτι ὁ ἴδιος ὁ Στράβων, κατὰ τὴ διάρκεια παραμονῆς

50. LASSERRE, *Strabon*, X, 2, 21, σελ. 52.

51. Ὁ.π., σελ. 52, Schol. Βλ. καὶ ἔκδοση παλαιότερη ἀπὸ τὸν DILLER, ὁ.π., σελ. 39, ὁ ὁποῖος ἐκδίδει τὸ ἴδιο κείμενο μὲ δύο λάθη: ἄγρὰ, ἀντὶ γὰρ ἄγρὰ, καὶ ὅσαι ἡμέραι, ἀντὶ γὰρ ὁσημέραι.

52. LASSERRE, *Strabon*, σελ. 52, σημ. 2 καὶ 155. Βλ. ἐπίσης WOODHOUSE, *Aetolia*, ὁ.π., σελ. 163-168, 102-106. Ὁ W. M. LEAKE (*Travels in Northern Greece*, Λονδίνο 1835. φωτομηχανικὴ ἀνατύπ. Ἀμστερνταμ 1967, τόμ. 3, σελ. 574) ταυτίζει τὴ λίμνη Κυνία μὲ τὴ λιμνοθάλασσα τοῦ Ἀνατολικοῦ, ἀποψη, πὺ φαίνεται μᾶλλον νὰ ἀποδέχεται καὶ ὁ WOODHOUSE (ὁ.π., σελ. 167), ἐνῶ ὁ τελευταῖος διαφοροποιεῖται ὡς πρὸς τὴ θέση τῆς Οὐρίας.

του στην Πάτρα (μετά τὸ 14 π.Χ.), κάνοντας λόγο για τὸν τόπο ἀλιείας τῶν ψαριῶν, ποὺ καταναλώνουν οἱ Πατρινοί, ἀναφέρεται στὴ μεγάλη καὶ εὖοψο (πολὺ πλούσια σὲ ψάρι) λίμνη, ποὺ εἶναι κοντὰ στὴν ἀρχαία Καλυδῶνα, προσθέτοντας ὅτι αὐτὴ ἀνήκει στοὺς Ρωμαίους, ποὺ κατοικοῦν στὴν Πάτρα: "Ἔστι δέ τις πρὸς τῇ Καλυδῶνι λίμνη μεγάλη καὶ εὖοπος, ἣν ἔχουσιν οἱ ἐν Πάτραις Ῥωμαῖοι"<sup>53</sup>. Ἀκριβῶς στὴ λέξη *λίμνη* (προφανῶς τῆς Κλείσοβας) ὁ σχολιαστὴς συμπληρώνει τὸ μεσαιωνικὸ τῆς ὄνομα: *τὴν νῦν Μάλαιναν καλουμένην*<sup>54</sup>. Ἡ θέσις τῆς ἀρχαίας Καλυδῶνας ἔχει ἐντοπισθεῖ στὰ ἀνατολικά τοῦ Μεσολογγίου καὶ κοντὰ στὸ Εὐηνοχώρι, ὅπως ἔχει γίνει δεκτό<sup>55</sup>. Ἡ πόλις κυριεύθηκε τὸ 49 π.Χ. ἀπὸ τοὺς Πομπηιανούς, ἀλλὰ ἡ χαριστικὴ βολὴ δόθηκε σὲ αὐτὴν ἀπὸ τὸν Αὐγούστο, ὅταν ὁ τελευταῖος μετέφερε τοὺς κατοίκους τῆς στὴ Νικόπολη καὶ διέταξε τὴ μεταφορὰ τοῦ ναοῦ καὶ τοῦ ἀγάλματος τῆς Λαφρίας Ἀρτέμιδος στὴν πόλις τῶν Πατρῶν, ὅπου ἐτελεῖτο καὶ γιορτὴ (τὰ Λάφρια), ἐνῶ παράλληλα στὴν πόλις τῶν Πατρῶν περιῆλθε καὶ τὸ δικαίωμα τῆς ἐκμετάλλευσης τῆς λιμνοθάλασσας τοῦ Μεσολογγίου<sup>56</sup>. Ἡ λίμνη κοντὰ στὴν ἀρχαία Καλυδῶνα συνε-

53. LASSERRE, *Strabon*, X, 2, 21. Βλ. καὶ BALADIE, *Péloponnèse*, σελ. 222. Ἀξίζει νὰ σημειωθεῖ ὅτι ὁ Αὐγούστος δώρησε στὴν Πάτρα μεγάλες ἐκτάσεις τῆς νότιας Αἰτωλίας καὶ τῆς Λοκρίδας (βλ. BALADIE, ὁ.π., σελ. 325-326) κατὰ τὸν ΠΑΥΣΑΝΙΑ, *Φωικικά* X, 38, 9: *Πλὴν δὲ Ἀμφίσσης ὅτ' ἀχαιῶν οἱ ἄλλοι πατρῶν ἄρχονται, βασιλείως σφίσι δόντος Αὐγούστου*.

54. LASSERRE, *Strabon*, σελ. 53.

55. Γιά τὴ θέσις τῆς ἀρχαίας Καλυδῶνας, βλ. LEAKE, *Northern Greece*, ὁ.π., σελ. 539.—WOODHOUSE, *Aetolia*, ὁ.π., σελ. 92 κ.έ.—BALADIE, ὁ.π., σελ. 221.—ΠΕΤΡΟΠΟΥΛΟΥ, «Αἰτωλοακαρνανία», σελ. 110-111. Σημειώνεται ὅτι ἡ Καλυδῶν ἀναφέρεται ὡς πόλις στὸ ΣΤΕΦΑΝΟ ΒΥΖΑΝΤΙΟ: *Καλυδῶν, πόλις Αἰτωλίας, ἀπὸ Καλυδῶνος τοῦ Ἐνδυμίωνος ἢ τοῦ Αἰτωλοῦ*. Ὡς πόλις ἀναφέρεται καὶ ἀπὸ τὸ λεξικογράφου ΗΣΥΧΙΟ: *Καλυδῶν, πόλις* (M. SCHMIDT, *Hesychii Alexandrini Lexicon*, V, "Αμστερνταμ 1965).

56. WOODHOUSE, ὁ.π., σελ. 92.—ΠΕΤΡΟΠΟΥΛΟΥ, ὁ.π., σελ. 110. *Καλυδῶνος γὰρ καὶ Αἰτωλίας τῆς ἄλλης ὑπὸ Αὐγούστου βασιλείως ἐρημωθείσης διὰ τὸ ἐς τὴν Νικόπολιν τὴν ὑπὲρ τοῦ Ἀκτίου συνοικίεσθαι καὶ τὸ Αἰτωλικόν, οὕτω τὸ ἄγαλμα τῆς Λαφρίας οἱ πατρεῖς ἔσχον*, βλ. ΠΑΥΣΑΝΙΟΥ, *Ἀχαϊκά*, VII, 18, 8. Ἡ λατρεία τῆς Ἀρτέμιδος Λαφρίας μεταφέρθηκε ἔτσι μὲ ἐντολὴ τοῦ Αὐγούστου ἀπὸ τὴν Καλυδῶνα σὲ προὔπαρχον ἱερὸ τῆς Ἀρτέμιδος στὴν ἀκρόπολις τῆς Πάτρας καὶ συνδυάσθηκε μὲ τὴν αὐτοκρατορικὴ λατρεία, βλ. ΠΑΠΑΝΙΩΣΤΟΛΟΥ, «Θέματα τοπογραφίας», σελ. 306. Γιά τὴ λατρεία τῆς Ἀρτέμιδος Λαφρίας στὴν Πάτρα καὶ τὴν προέλευση τῆς τελετῆς πρὸς τιμὴν τῆς θεᾶς βλ. ANGELIKI

πῶς, ταυτίζεται πιθανότατα μὲ τὴ σημερινή λιμνοθάλασσα τῆς Κλείσοβας<sup>57</sup>, στὰ νοτιοδυτικὰ τῆς Καλυδῶνας, νοτιοανατολικά τοῦ Μεσολογγίου, καὶ ἀποτελεῖ τμημα μόνον τῶν λιμνῶν, ἀπ' ὅπου οἱ πατρινοὶ προμηθεύονταν ἀπὸ τὴν ἀρχαιότητα, ὅπως καὶ κατὰ τὴ βυζαντινὴ περίοδο καὶ μέχρι τὶς μέρες μας, τὸ πολύτιμο αὐτὸ εἶδος διατροφῆς. Τὴ λίμνη αὐτὴ ὁ ἀνώνυμος σχολιαστὴς τῆς βυζαντινῆς περιόδου ἀποκαλεῖ, ὅπως ἀναφέρθηκε, *Μάλαινα*. Ἡ ὀνομασία αὐτὴ γιὰ τὴ λίμνη τῆς Κλείσοβας εἶναι ἄγνωστη ἀπὸ ἄλλη πηγὴ. Γνωστό στὴν περιοχὴ εἶναι μόνον τὸ ὁμώνυμο τοπωνύμιον, ποῦ ἀναφέρεται στὶς ἐπιστολὰς τοῦ Ἰωάννου Ἀποκαύκου<sup>58</sup>, μητροπολίτη Ναυπάκτου τὸ 13ο αἰ. Σύμφωνα μὲ πρόσφατα διατυπωμένη ἄποψη, ἡ Μάλαινα πρέπει νὰ βρισκόταν ἀρκετὰ μακριὰ ἀπὸ τὴν Κλείσοβα, κοντὰ στὸ Ἀγγελόκαστρο<sup>59</sup>, στὴν πεδιάδα τοῦ Ἀγρινίου. Κατὰ τὴν ἐκτίμησιν ὅμως τοῦ Β. Κατσαροῦ, ἡ Μάλαινα τῶν ἐπιστολῶν τοῦ Ἀποκαύκου, πρέπει νὰ βρισκόταν νοτιότερα, μεταξὺ τῆς Βα-

---

PETROPOULOU, «The Laphrian Holocaust at Patrai and its Celtic Parallel. A Ritual with Indo-European Components?» *Grazer Beiträge Supplementband V*, Γκράτς-Χόρν 1993, σελ. 313-314.

57. LASSERRE, *Strabon*, 53, σημ. 2.— BALADIE, *Péloponnèse*, σελ. 221 Ἀκόμη καὶ σήμερα ἡ λιμνοθάλασσα τῆς Κλείσοβας, ποῦ μοιάζει περισσότερο μὲ λίμνη πρὸς μὲ λιμνοθάλασσα, ἀποτελεῖ χάρις στὶς ἀλυκές τῆς καὶ στὴν ἀφθονία τοῦ ψαριῦ, ἕναν ἀπὸ τοὺς σπουδαιότερους οἰκονομικοὺς παράγοντες στὴν περιοχὴ. Τὰ ψάρια ἔρχονται ἀπὸ τὴ θάλασσα κατὰ τὴν περίοδο ποῦ συμπίπτει μὲ τὴν ἀρχὴ τῆς ἀνοιξῆς καὶ γεννοῦν μέσα στὰ ζεστὰ καὶ ἀβαθῆ νερὰ τῆς λίμνης. Πάντως ἡ ἀλιεῖα ἀσκειῖται κατὰ μῆκος τοῦ κόλπου τοῦ Πατραϊκοῦ καὶ ἦταν μεγάλη ἡ οἰκονομικὴ σημασία τῶν ἀλιευμάτων, ὅπως προκύπτει καὶ ἀπὸ τὸν τύπο τοῦ ψαριῦ, ποῦ ὑπῆρχε στὰ νομίσματα τῆς ἀρχαίας Δύμης (σημ. Κάτω Ἀχαΐας), στὰ δυτικὰ τῆς Πάτρας, βλ. BALADIÉ, ὁ.π., σελ. 222, σημ. 53.

58. BEES, «Schriftstücke», σελ. 80, 110: ἐπράχθη κατὰ Μάλαιναν ἀκούσιον στρογγύλιον... βλ. καὶ ΑΝΤΩΝΙΑΣ ΚΙΟΥΣΟΠΟΥΛΟΥ, Ὁ Θεσμός τῆς οἰκογένειας στὴν Ἑπειρὸν κατὰ τὸν 13ο αἰώνα, διδακτορικὴ διατριβή, Ἀθήνα 1990, σελ. 18, 23, 25.

59. Κ. ΛΑΜΠΡΟΠΟΥΛΟΥ, Ἰωάννης Ἀπόκαυκος. Σύμβολή στὴν ἔρεινα τοῦ βίου καὶ τοῦ συγγραφικοῦ ἔργου του, Ἀθήνα 1988, σελ. 174, σημ. 7. Δὲν ἔχει προσδιορισθεῖ ἡ ἐτυμολογία τοῦ τοπωνυμίου Μάλαινα. Ἐνδεχομένως πρέπει νὰ ἐρευνηθεῖ ἡ προέλευσὴ τῆς ἀπὸ τὸ σλαβικὸ malb = μικρός, mala = μικρή. Βλ. καὶ τοπωνυμία Μάλα Τριφυλίας, VASMER, *Slaven*, σελ. 148.— PH. MALINGOUDIS *Studien zu den slavischen Ortsnamen Griechenlands. I. Slavische Flurnamen aus der messenischen Mani*, Βισμπάντεν 1980, σελ. 67-68. Δὲ γνωρίζουμε ποῦ βρισκόταν ὁ ὁρόγγος *Μαλαίνης*, ποῦ ἀναφέρεται σὲ σημείωμα τοῦ ἔτους 1285/6, ποῦ ὑπάρχει σὲ κώδικα τῆς Μονῆς Μεγάλου Σπηλαίου, βλ. ΦΩΡΕΝΤΙΑΣ ΕΥΑΓΓΕΛΑΤΟΥ-ΝΟΤΑΡΑ, «Ἑλληνες γραφεῖς τοῦ 13ου αἰώνα. Προσθήκες καὶ διορθώσεις στὸ εὐρετήριον τῶν Vogel-Gardthausen», *Δίπτυχα* 3 (1982-83) σελ. 226

ράσοβας και τοῦ Εὐηνοχωρίου<sup>60</sup>. Ἄν ἡ ἄποψη αὐτὴ εἶναι, ὅπως πιστεύουμε, ὀρθή, τότε ἡ Μάλαινα πρέπει νὰ γειτνιάζε μὲ τὸ Εὐηνοχώρι καὶ τὴν κοντινὴ λιμνοθάλασσα τῆς Κλείσοβας, στὴν ὁποία χάρισε καὶ τὴν ὀνομασία της κατὰ τὴν ἐξεταζόμενη τουλάχιστον περίοδο. Εἶναι πιθανὸ ὅτι κατὰ τὴν ἐποχὴ σύνταξης τοῦ σχολίου, ἡ λίμνη τῆς Κλείσοβας ἔπαιρνε τὸ ὄνομά της ἀπὸ τὴ Μάλαινα, θέσθι πιθανὸν κοντὰ στὸ Εὐηνοχώρι. Κατὰ τὸ 13ο αἰ. ὅμως, ὅταν ὁ Ἰωάννης Ἀποκαύκος κάνει λόγο γιὰ τὴν τοπωνυμία, δὲν τὴ συνδέει καθόλου μὲ τὴν Κλείσοβα. Συμπεραίνοντας σὲ ὅ,τι ἀφορᾷ τὸ πρῶτο σχόλιο, ἔχουμε νὰ παρατηρήσουμε ὅτι, γιὰ τὸ σχολιαστὴ τοῦ Στράβωνα, οἱ τότε ἀκόμα λίμνες τῆς σημερινῆς λιμνοθάλασσας τοῦ Μεσολογγίου (ἀρχαῖες Οἰνιάδες), ποὺ προμήθευαν μὲ ψάρι τοὺς κατοίκους τῆς Πάτρας, βρισκόνταν σὲ ἀπόσταση 16 θαλασσίων μιλίων (29 χλμ. περίπου) ἀπὸ τὴν τελευταία. Ὁ σχολιαστὴς φαίνεται νὰ γνωρίζει πολὺ καλὰ καὶ τὴ λίμνη κοντὰ στὴν ἀρχαία Καλυδῶνα (σημερινὴ λιμνοθάλασσα τῆς Κλείσοβας), τὴν ὁποία ἀποκαλεῖ μὲ τὸ βυζαντινὸ της ὄνομα Μάλαινα, τοπωνυμία ἴσως ταυτόσημη μὲ τὴν ἀναφερόμενη ἀπὸ τὸ μητροπολίτη Ναυπάκτου τὸ 13ο αἰ.

Ἡ ἀνάλυση τῶν τεσσάρων μεσαιωνικῶν σχολίων στὸ δέκατο βιβλίο τοῦ Στράβωνα, ποὺ ἀφοροῦν τὴν ἐγγὺς τῆς Πάτρας περιοχὴ, καθὼς καὶ θέσεις τῆς ἀντικρινῆς παραλιακῆς ἀκτῆς, μὲ τὴν ὁποία ἡ ἀρχαῖκὴ πόλη εἶχε ἤδη ἀπὸ τὴ ρωμαϊκὴ ἐποχὴ ποικίλες σχέσεις, θρησκευτικῆς, πολιτικῆς, ἐμπορικῆς, οἰκονομικῆς κ.λπ., βοηθᾷ στὴ διατύπωση ὀρισμένων πρῶτων παρατηρήσεων. Οἱ παρατηρήσεις αὐτὲς ἀφοροῦν τόσο στὸ συντάκτη τῶν σχολίων καὶ στὴν ἐποχὴ του, ὅσο καὶ στὴν ἀκρίβεια τῶν ποικίλων γεωγραφικῶν πληροφοριῶν στὶς ὁποῖες ἀναφέρεται (σχετικὰ μὲ οἰκισμοὺς, ὄρη, λίμνες, μετονομασίες, ἀποστάσεις, δυνατότητα ὀπτικῆς ἐπαφῆς, προϊόντα, κ.λπ.). Ἔτσι διαπιστώνεται ὅτι:

60. Ἡ πληροφορία γιὰ τὴν πιθανὴ θέσθι τῆς Μάλαινας, ποὺ ἀναφέρεται στὶς ἐπιστολὲς τοῦ Ἰωάννου Ἀποκαύκου, μοῦ δόθηκε ἀπὸ τὸ Β. Κατσαρό, ὁ ὁποῖος ἐτοιμάζει τὴ συνολικὴ κριτικὴ καὶ σχολιασμένη ἐκδόσθι τοῦ ἔργου καὶ τοῦ ἀρχείου τοῦ Ἰωάννου Ἀποκαύκου. Ἀπὸ τὴ θέσθι αὐτὴ τὸν εὐχαριστῶ θερμὰ.

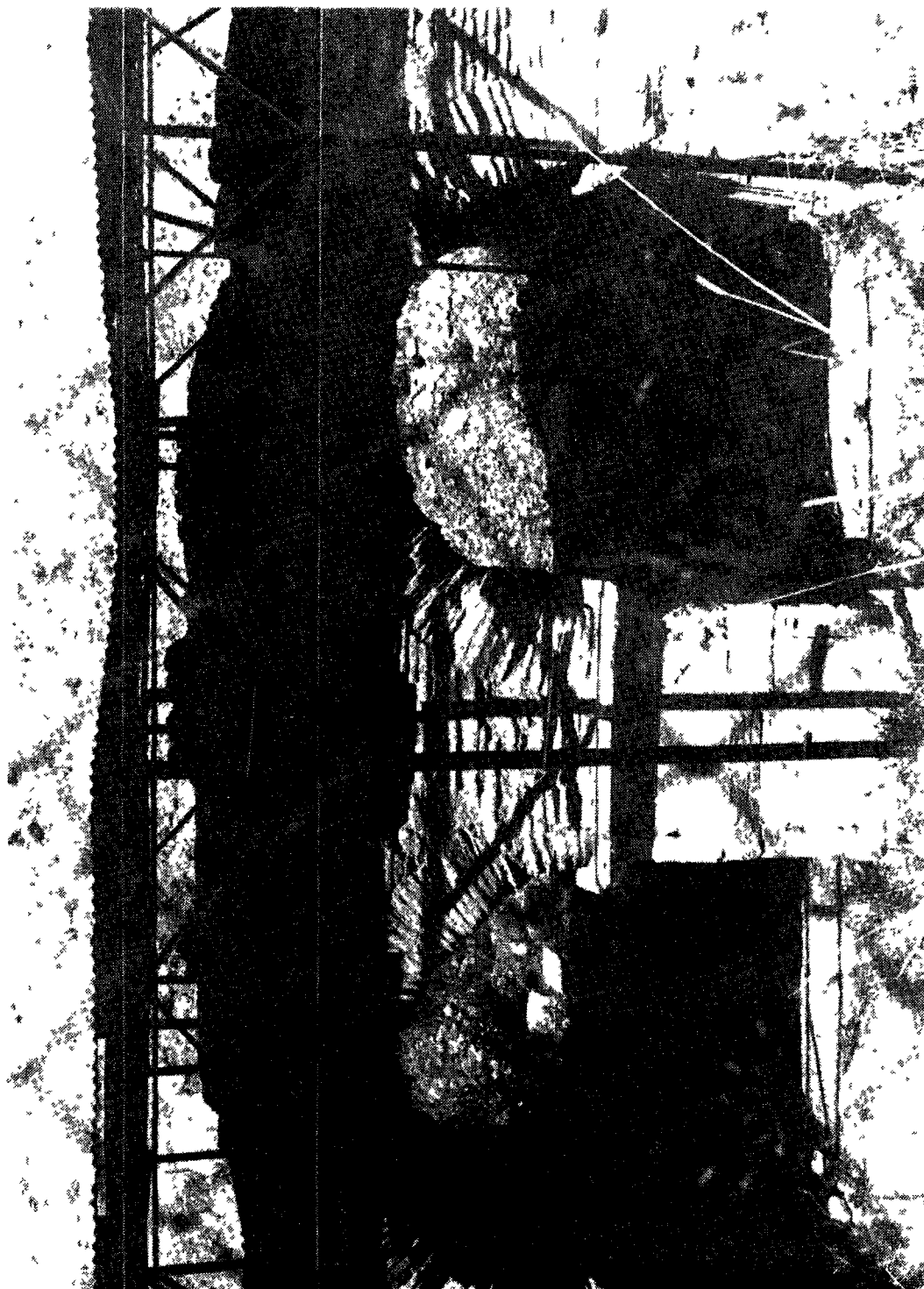
1. Ὁ συντάκτης τῶν τεσσάρων σχολίων γράφει σὲ ἐποχὴ μετὰ τὴν σλαβικὴ ἐπιδρομὴ, ὅταν ἡ κατάστασις φαίνεται νὰ ἔχει πλέον ἡρεμήσει καὶ ἡ βυζαντινὴ διοίκηση ἔχει ἀπὸ καιροῦ παγιωθεῖ στὴν περιοχὴ.

2. Ὁ συντάκτης τῶν σχολίων, παρὰ τὰ ἐλάχιστα γεωγραφικὰ λάθη, ποὺ διαπράττει συνειρμικὰ (σχετικὰ μὲ τὸν ἀχαικὸ Κρᾶθι), γνωρίζει καλὰ τὴν Πάτρα καὶ τὴν περιοχὴ τῆς, ἀλλὰ καὶ τὴν ἀπέναντι πρὸς τὴν ἀχαικὴ πόλιν ἀκτῆ. Γνωρίζει τοὺς οἰκισμοὺς μὲ τὰ παλαιότερα, ἀλλὰ καὶ μὲ τὰ σύγχρονα ὀνόματά τους (*Ἀχαικὸν Ρήγιον, ὃ νῦν Βελβίσκον... πολίχνιον ἔστιν Ἀντίπατροι καλούμενον...*), τὰ ὄρη, τὶς λίμνες καὶ τοὺς οἰκισμοὺς μὲ τὶς ἀρχαῖες, ἀλλὰ καὶ μεσαιωνικὰς ὀνομασίαις τους, ποὺ συμβαίνει πολλές φορές νὰ εἶναι τελείως ἀγνωστες ἀπὸ ἄλλες πηγές (ὅπως ἡ μεσαιωνικὴ ὀνομασία τοῦ Ταφιασοῦ ὡς Ὀζον, τῆς λίμνης τῆς Κλείσοβας ὡς Μάλαινας, καθὼς καὶ τοῦ οἰκισμοῦ τῆς Κάτω Βασιλικῆς ὡς Ἀντίπατρας). Ἰδιαίτερα εὐστοχὴ εἶναι ἡ αἰτιολογία τῆς ὀνομασίας τῆς Ἀντίπατρας (Κάτω Βασιλικῆς), ἀπὸ τὴν θέσιν τῆς, ἀκριβῶς ἀπέναντι ἀπὸ τὴν Πάτρα. Ἡ μαρτυρία αὕτη εἶναι σαφῶς γεωγραφικὴ καὶ γίνεται εὐκόλως κατανοητὴ στὸν παρατηρητὴ, ὁ ὅποιος βλέπει πρὸς τὴν ἀντικρινὴ ἀκτῆ, μὲ εὐνοϊκὰς καιρικὰς συνθῆκας. Δὲ συμβαίνει τὸ ἴδιον, ἐξαιτίας τῆς ὑψομετρικῆς διαφορᾶς Πατρῶν καὶ Κάτω Βασιλικῆς, σὲ ὅποιον παρατηρεῖ τὴν Πάτρα ἀπὸ τὴν Κάτω Βασιλικὴ (εἰκ. 12).

3. Οἱ ἀναφερόμενες θέσεις (*Ἀχαικὸν Ρήγιον ἢ Βελβίσκον, Ἀντίπατροι*) ἀποτελοῦν μικρὰς ἢ μεγαλύτερας οἰκιστικὰς θέσεις κατὰ τὴν παλαιοχριστιανικὴ καὶ μεσοβυζαντινὴν περίοδο. Ἡ Ἀντίπατρα, ποὺ χαρακτηρίζεται ὡς πολίχνιον κατὰ τὴν ἐποχὴ σύνταξης τῶν σχολίων, κατοικεῖται, τόσο στὴν παλαιοχριστιανικὴ ὅσο καὶ στὴν μεσοβυζαντινὴν περίοδο. Τὸ Ἀχαικὸν Ρήγιον, ἐξᾴλλου, ἀποτελεῖ οἰκιστικὴν θέσιν, πιθανὸν ἀγροτικὸν χαρακτῆρα, στὰ ρωμαϊκὰ ἀλλὰ καὶ στὰ παλαιοχριστιανικὰ χρόνια (τουλάχιστον ὡς καὶ τὸν 6ο μ.Χ. αἰ.), ὅπως προέκυψε ἀπὸ τὰ εὐρήματα ποὺ ἀναφέρθησαν.

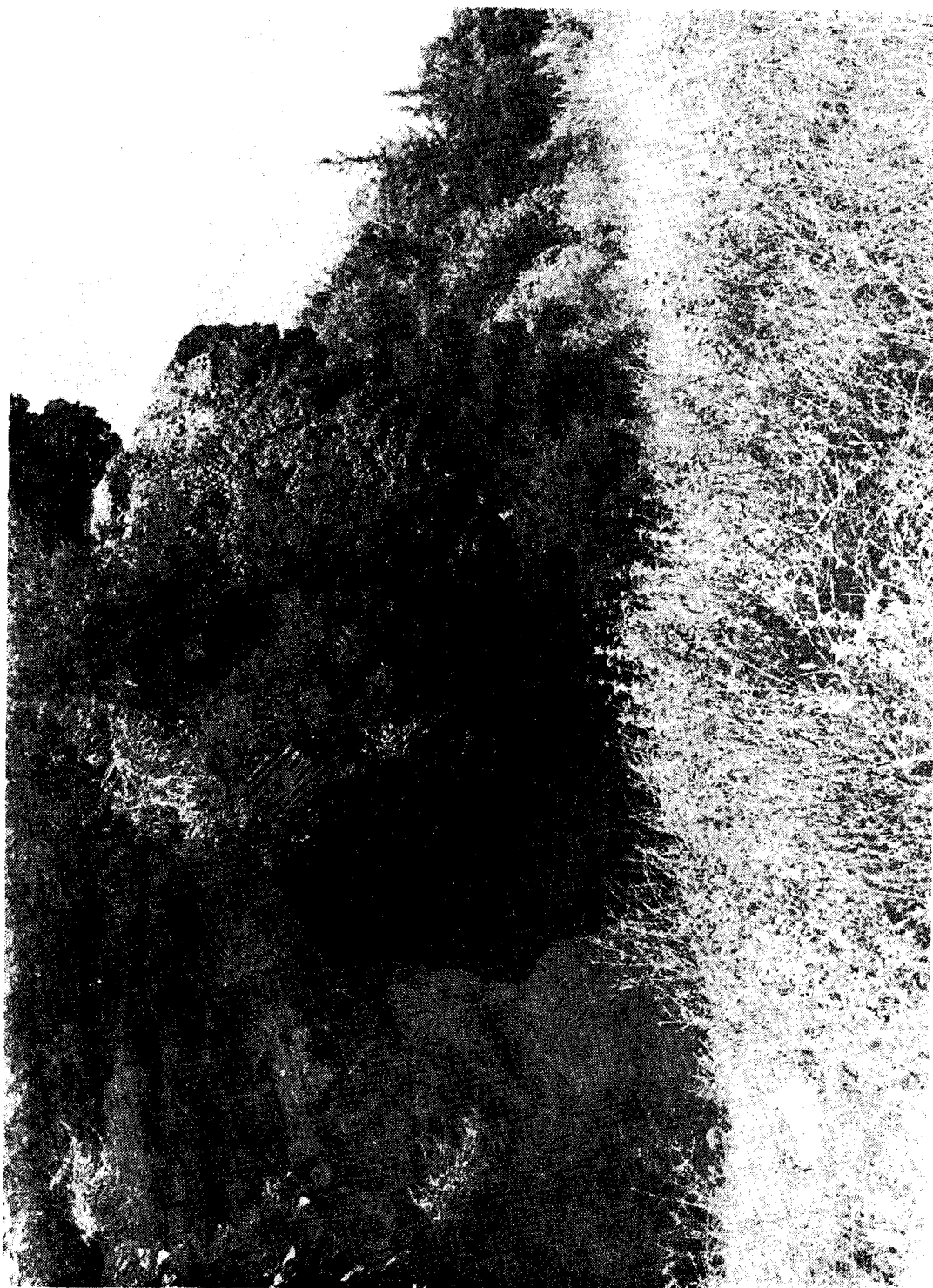
4. Ὁ συντάκτης τῶν σχολίων δίνει τὴν σημαντικὴν πληροφορίαν, σύμφωνα μὲ τὴν ὁποία ἡ Πάτρα τῶν μεσοβυζαντινῶν χρόνων προ-

μηθευόταν τὸ ψάρι ἀπὸ τὶς πλούσιες, στὸ βασικὸ αὐτὸ εἶδος διατροφῆς, λίμνες τῆς ἀντικρινῆς ἀκτῆς, ὅπως ἀκριβῶς κατὰ τὴν ἐποχὴ τοῦ Στράβωνα καὶ μέχρι τὶς μέρες μας. Ἡ μαρτυρία εἶναι ἀξιόλογη καὶ ἀπ' ὅ,τι γνωρίζουμε μοναδική, δεδομένου ὅτι οἱ πηγές γύρω ἀπὸ τοὺς τόπους προμήθειας τῶν βασικῶν εἰδῶν διατροφῆς τῶν κατοίκων τῆς πόλης κατὰ τὴ βυζαντινὴ περίοδο, εἶναι ἐλάχιστες.



Εἰκ. 1. Τμήμα τῆς ρωμαϊκῆς γέφυρας ἐπὶ τῆς ὁδοῦ Ἀρέθα 52 καὶ Παπαδιομόντη στὴν Πάτρα





Είχ. 2. Θέση Βαρκός (Βελβιτσίου), όπου έργοπίσθησαν παλαιοχριστιανικά κατάλοιπα.



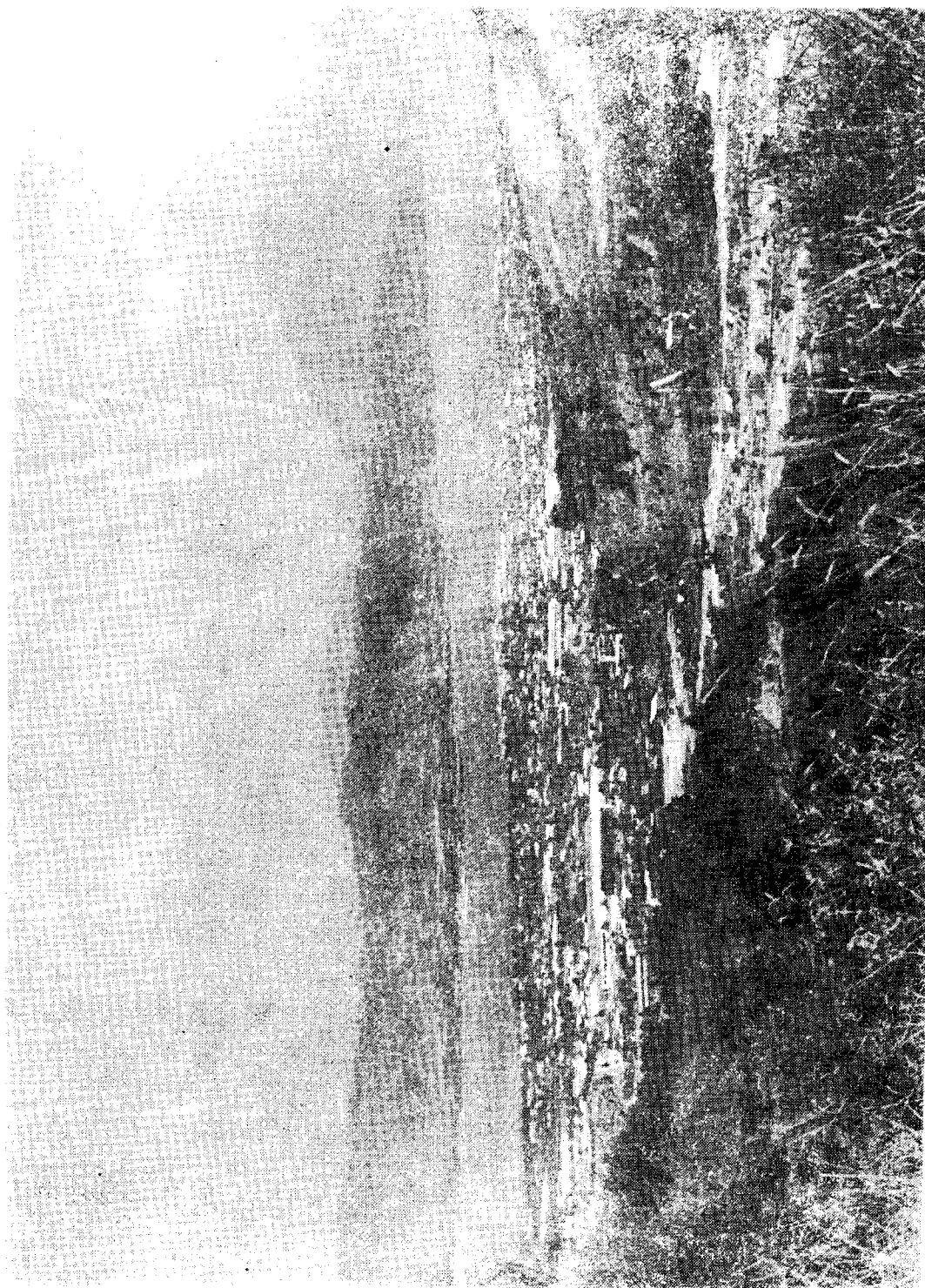
Εἰκ. 3. Ψηφίδες καὶ κονίαι ἀπὸ τῆς θέσης Βαρκεῶς (κετῆμα Λεονίδα Παπαεζέτου) καὶ Τσεκούρα Ἀγγελῆ)



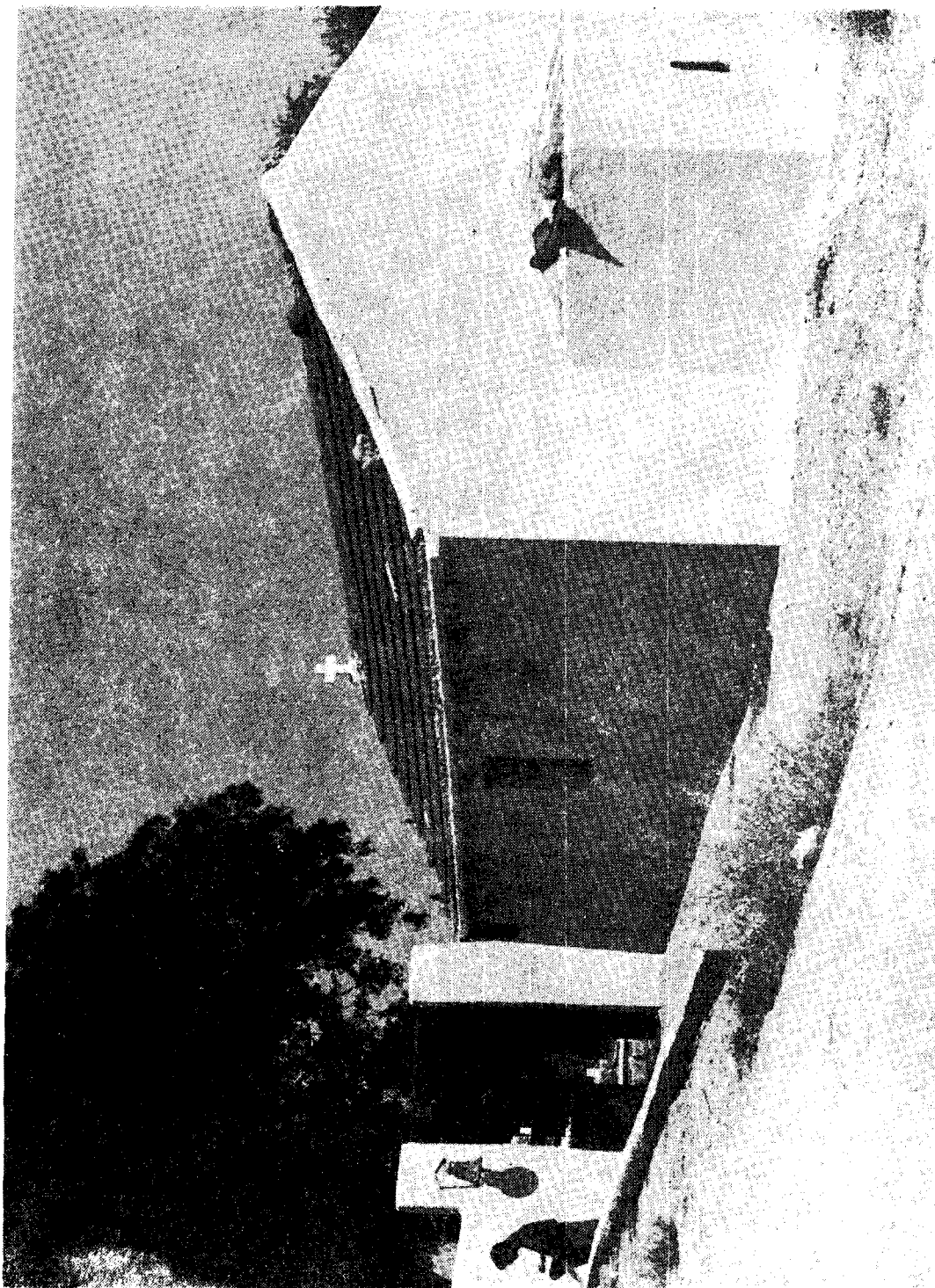
Εικόνα 1. Απομεινάρια όπτοτάλινθων και άποθραύσεων των Πυθιαστών άπο τη θέση Βαχούρας (Βεργίτιος)



Εἰκ. 5 Ὀστρακα ἀπο τῆς θέσης Βαρκός.



Εικ. 6. 'Αποψη της αττολικής άκτής από τον άγροτικό οικισμό του Βελβιτσιού.



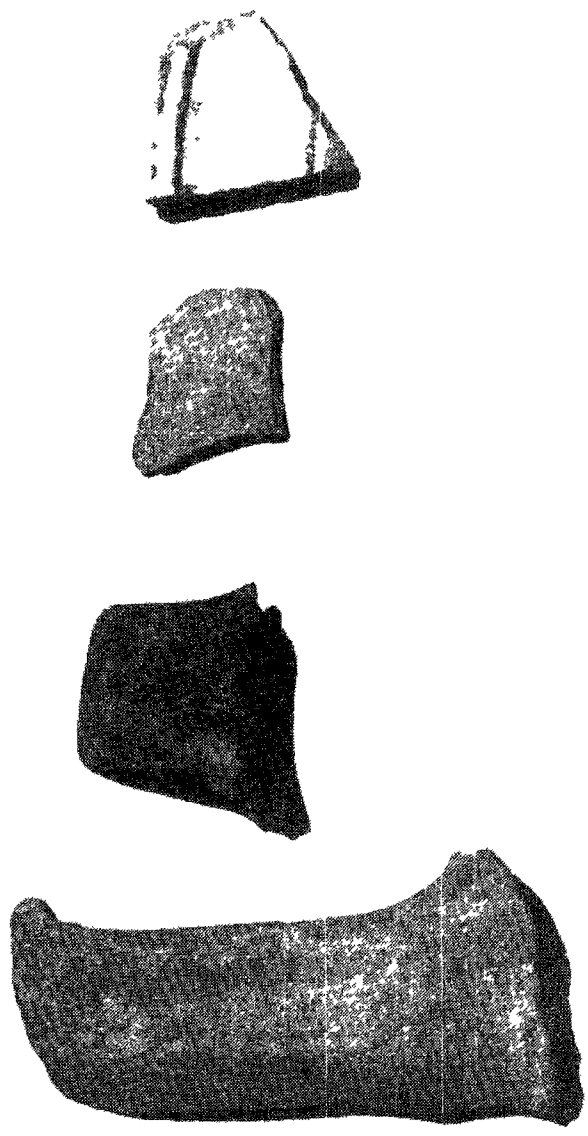
Εἰκ. 7. Ὁ ναὸς τοῦ Ἁγίου Νικολάου Βελβιτσίου.



Εικ. 8 "Γλυή τοιγοποιάς κόντρά σ-ό νόό τ-ού 'Αγίου Νέλο/αου Βε/βι-τόου

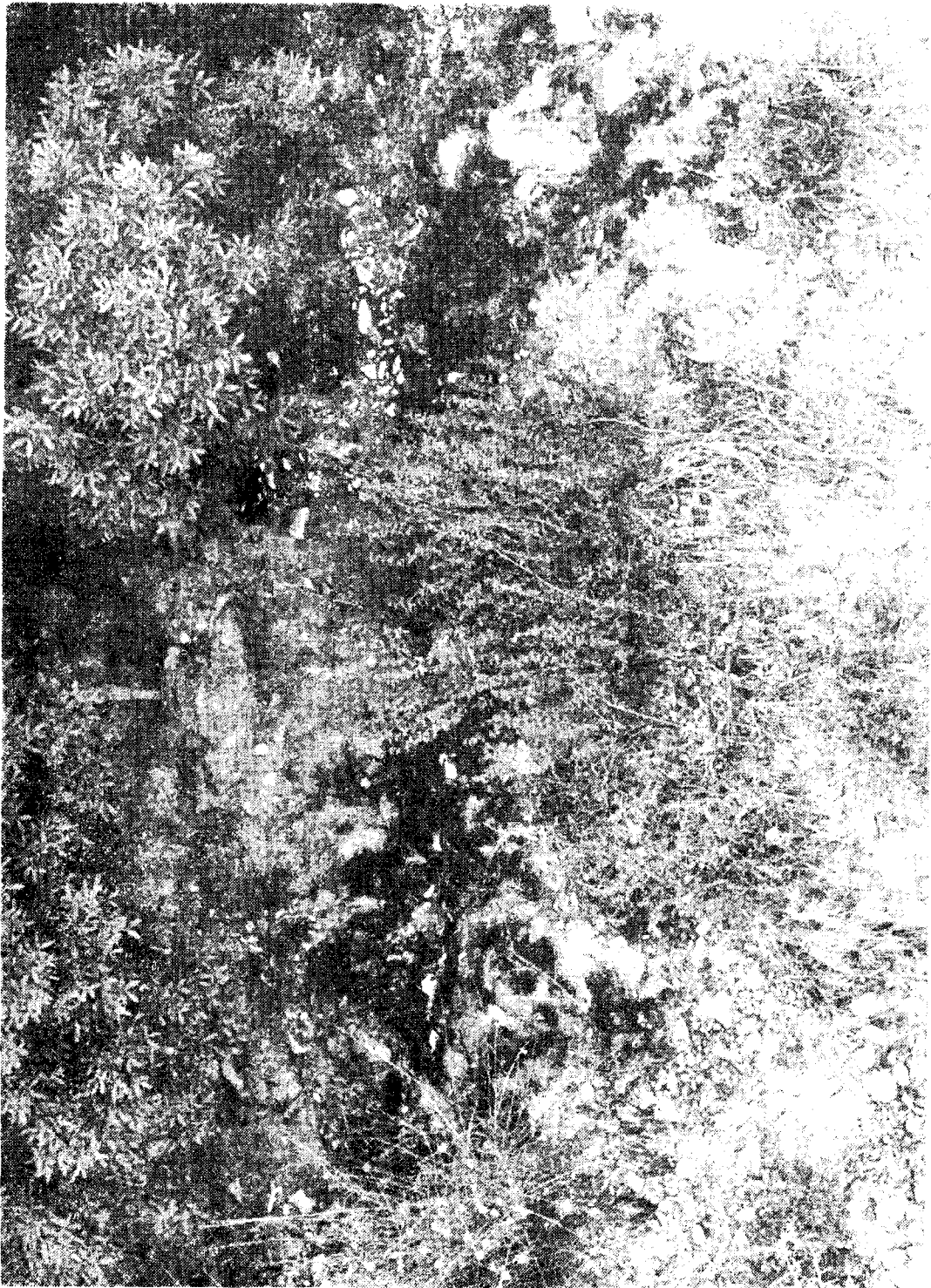


2.



Ελκ. 9. Ὀστρακὰ ἀπὸ τῆ θεση τοῦ ναοῦ τοῦ Ἁγίου Νικολάου Βεργι-σίου

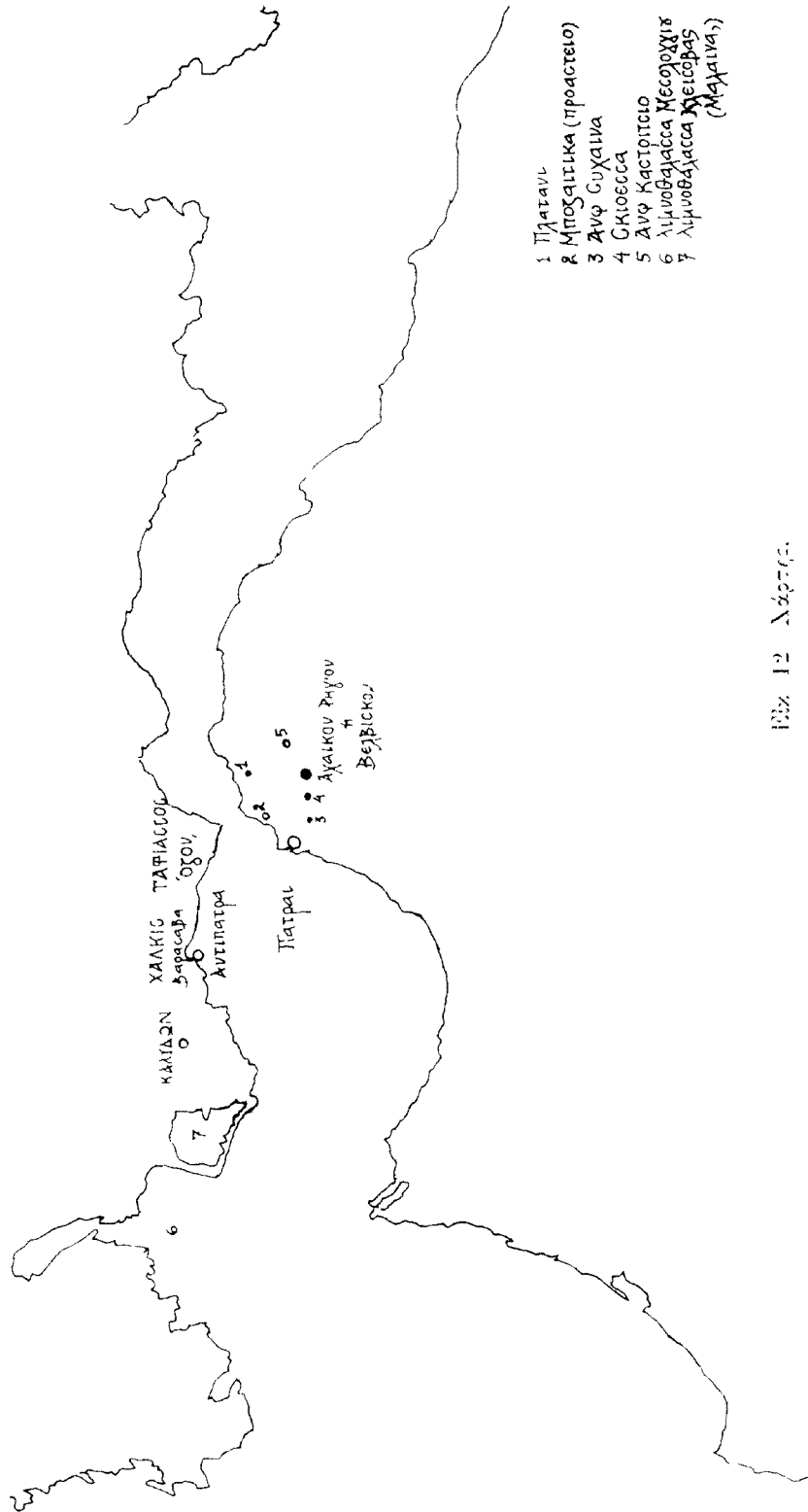




Είχ. 10. Ήχνη κατσατροφής στη θέση Κακαλός (Βελβιτσίου).



Εἰκ. 11 Οἱ θέσεις Δραγώνων (ἄρισ-ερά) καὶ Βίγλα (σὺ λέντρο)



Εξ. 12 Δάρτης.