

## Byzantina Symmeikta

Vol 9 (1994)

SYMMEIKTA: IN MEMORIAM OF D.A. ZAKYTHINOS 9A



### Άργολικά σημειώματα

Βούλα ΚΟΝΤΗ

doi: [10.12681/byzsym.772](https://doi.org/10.12681/byzsym.772)

Copyright © 2014, Βούλα ΚΟΝΤΗ



This work is licensed under a [Creative Commons Attribution-NonCommercial-ShareAlike 4.0](https://creativecommons.org/licenses/by-nc-sa/4.0/).

### To cite this article:

KONTH B. (1994). Άργολικά σημειώματα. *Byzantina Symmeikta*, 9, 249–268. <https://doi.org/10.12681/byzsym.772>

ΒΟΥΛΑ ΚΟΝΤΗ

ΑΡΓΟΛΙΚΑ ΣΗΜΕΙΩΜΑΤΑ

1. ΕΠΙΔΑΥΡΟΣ Ἡ ΔΑΜΑΛΑΣ;

Ὁ ὅσιος Νίκων ὁ «Μετανοεῖτε»\*, ὅπως μᾶς πληροφορεῖ ὁ βιογράφος του, ἀναχωρώντας ἀπὸ τὴν Κρήτη μὲ προορισμὸ τὴν Πελοπόννησο, ἔφθασε στὴν [Ἐ]πίδαυρον, ὃν καὶ Δαμαλῶν εἰώθασι καλεῖν οἱ ἐγγχώριοι<sup>1</sup>. Οἱ μελετητὲς ποὺ ἔχουν ἀσχοληθεῖ εἴτε μὲ τὸ Βίον τοῦ ὁσίου εἴτε μὲ τὰ πελοποννησιακὰ πράγματα κατὰ τὴ μεσοβυζαντινὴ περίοδο ἀναφέρονται στὸ παραπῆνω χωρίο, ἐπισημαίνοντας ὅτι ὁ βιογράφος, ταυτίζοντας λανθασμένα τὴν Ἐπίδαυρον μὲ τὸ Δαμαλά, συγχέει δύο γειτονικὲς περιοχὲς τῆς βόρειας ἀκτῆς τῆς Ἀργολίδας<sup>2</sup>. Στὴν προσπάθεια νὰ ἐρμηνεύσουν τὸ λάθος, ἄλλοι ὑποστηρίζουν ὅτι στὸ συγκεκριμένο χωρίο ἐννοεῖται ἡ Ἐπίδαυρος, ἢ ὁποῖα κατὰ τὴ μέση βυζαντινὴ περίοδο ἔφερε τὴν ἐπωνυμίαν Δαμαλάς<sup>3</sup>, ἄλλοι ὅτι ὁ ὅσιος εἶχε ἀποβιβαστεῖ στὴν Ἐπίδαυρον καὶ ὅτι ἀργότερα, κατὰ τὴν ἀναχώρησίν του εἶχε μεταβεῖ στὸ Δαμαλά, ἀπὸ

---

\* Στὸ σημεῖωμα αὐτὸ χρησιμοποιοῦνται οἱ ἐξῆς ἐκδόσεις τοῦ Βίου: ΣΗ. Π. ΛΑΜΠΡΟΥ, «Ὁ Βίος Νίκωνος τοῦ Μετανοεῖτου», *NE* 3 (1906), σελ. 129-223.— ΟΔ. ΛΑΜΨΙΔΗ, *Ὁ ἐκ Πόντου ὅσιος Νίκων ὁ Μετανοεῖτε. (Κείμενα-Σχόλια)*, Ἀθήνα 1982.— D. F. SULLIVAN, *The Life of Saint Nikon*, Brookline Mass. 1987.

1. Βίος Νίκωνος, σελ. 153 (Λάμπρου), σελ. 50 § 17, 180 § 17 (Λαμψίδη), σελ. 88 § 21 (Sullivan).

2. Βίος Νίκωνος, σελ. 153 σημ. 22 (Λάμπρου), σχόλια, σελ. 280-281 (Sullivan).— Α. Κ. ΟΡΑΝΔΟΥ, «Ἡ “Ἐπισκοπὴ” τοῦ Δαμαλῶν», *Ἀρχεῖον τῶν Βυζαντινῶν Μνημείων τῆς Ἑλλάδος* 5 (1939-1940), σελ. 18.

3. D. A. ΖΑΚΥΘΙΝΟΣ, *Le Despotat grec de Morée*, τόμ. Β', *Vie et Institutions*, Ἀθήνα 1953, édition revue et augmentée par Chryssa Maltéizou, Λονδίνο, Variorum, 1975, σελ. 150.— ELISABETH MALAMUT, *Sur la route des saints byzantins*, [Παρίσι 1993], σελ. 263, 310.

όπου είχε αποπλεύσει για την Ἀθήνα<sup>4</sup> και ἄλλοι, ἄλλοτε δέχονται ὅτι παρὰ τῆ σύγχυση τῶν τοπωνυμίων ἢ μεσαιωνικὴ ὀνομασία τῆς Ἐπιδαύρου ἦταν Δαμαλάς<sup>5</sup> καὶ ἄλλοτε θεωροῦν ὅτι ὁ ὄσιος εἶχε φθάσει στὴν Ἐπίδαυρο καὶ ὅτι ἀπὸ ἐκεῖ εἶχε μεταβεῖ στὸ Δαμαλά, ὅπου κήρυξε τὸ θεῖο λόγο<sup>6</sup>. Τέλος, ὁ Βον<sup>7</sup> καὶ ὁ Κορδώσης<sup>8</sup>, χωρὶς ὅμως καὶ αὐτοὶ νὰ τὸ τεκμηριώνουν, σημειώνουν ὅτι ὁ ὄσιος Νίκων εἶχε ἀποβιβαστεῖ στὸ Δαμαλά, τὸν ὁποῖο θεωροῦν ὅτι λαθασμένα ὁ βιογράφος του συγχέει μὲ τὴν Ἐπίδαυρο, ἀντὶ γιὰ τὴν ἀρχαία Τροιζήνα.

Ἄς δοῦμε, ὅμως, ἀναλυτικὰ τί εἶναι γνωστὸ γιὰ τὴν ὑπαρξὴ οἰκισμῶν στὶς δύο αὐτὲς περιοχὲς κατὰ τὴ βυζαντινὴ ἐποχὴ, πῶς ἐμφανίζονται στὶς πηγὲς καὶ τί μνημεῖα διασώζουν.

Στὴ θέση τῆς ἀρχαίας πόλης τῆς Ἐπιδαύρου (λείψανά της σώζονται νοτιοανατολικά τοῦ σημερινοῦ χωριοῦ Παλαιὰ Ἐπίδαυρος)<sup>9</sup> ἐξακολουθεῖ νὰ ὑπάρχει κατὰ τὴν παλαιοχριστιανικὴ περίοδο οἰκισμός. Ἀναφέρεται στὸ Συνέκδημο τοῦ Ἱεροκλέους ὡς Ἐπίδαυρος

4. Μ. ΕΥ. ΓΑΛΑΝΟΠΟΥΛΟΥ, *Βίος, πολιτεία, εἰκονογραφία, θαύματα καὶ ἀσματικὴ ἀκολουθία τοῦ ὁσίου καὶ Θεοφόρου πατρὸς ἡμῶν Νίκωνος τοῦ «Μετανοεῖτε»*, Ἀθήνα 1933, σελ. 78, 80-81.

5. Βίος Νίκωνος, σχόλια, σελ. 419, 476 (Λαμψίδη).— Τ. ΑΘ. ΓΡΙΤΣΟΠΟΥΛΟΥ, «Ἐκκλησιαστικὴ ἱστορία Κορινθίας», *Πελοποννησιακά* 9 (1972), σελ. 341.

6. Βίος Νίκωνος, σχόλια, σελ. 411 (Λαμψίδη).— ΓΡΙΤΣΟΠΟΥΛΟΥ, ὁ.π., σελ. 149.

7. Α. ΒΟΝ, *Le Péloponnèse byzantin jusqu'en 1204*, Παρίσι 1951, σελ. 165 σημ. 2.— ΤΟΥ ΙΔΙΟΥ *La Morée franque. Recherches historiques, topographiques et archéologiques sur la principauté d'Achaïe (1205-1430)*, τόμ. Α', Παρίσι 1969, σελ. 487 σημ. 3, 491 σημ. 1. Ὁ συγγραφέας σημειώνει, ἀκόμη, ὅτι ἡ λαθασμένη ταύτιση τοῦ Δαμαλά μὲ τὴν Ἐπίδαυρο παρατηρεῖται καὶ σὲ μερικοὺς παλιούς χάρτες (σελ. 485 σημ. 7).

8. Μ. Σ. ΚΟΡΔΩΣΗ, *Συμβολὴ στὴν ἱστορία καὶ τοπογραφία τῆς περιοχῆς Κορίνθου στοὺς μέσους χρόνους*, Ἀθήνα 1981, σελ. 157, 158, 210: ὁ συγγραφέας διατυπώνει τὴν ἄποψη ὅτι ἡ μνεία τῆς Ἐπιδαύρου στὸ Βίο δὲ σημαίνει ὑποχρεωτικὰ πῶς ὑπῆρχε τότε οἰκισμός, θεωρεῖ, ὅμως, πιθανὸ —στὴ θέση τῆς ἀρχαίας Ἐπιδαύρου— νὰ ὑπῆρχε κάποιος οἰκισμός, τὸν ὁποῖο δὲν ἀναφέρουν οἱ πηγές· τονίζει, μάλιστα, ὅτι ἡ ἀναφορὰ τῆς Ἐπιδαύρου στὸ ἀγιολογικὸ κείμενο ἀποτελεῖ τὴ μοναδικὴ μνεία της στὶς πηγὲς τῆς μεσοβυζαντινῆς περιόδου.

9. Α. ΜΗΛΙΑΡΑΚΗ, *Γεωγραφία πολιτικὴ, νέα καὶ ἀρχαία τοῦ νομοῦ Ἀργολίδος καὶ Κορινθίας*, Ἀθήνα 1886, σελ. 82-83, 85-86.— ΒΟΝ, *Péloponnèse*, σελ. 4.— ΠΑΥΣΑΝΙΟΥ, *Ἑλλάδος περιήγησις*, βιβλίο 2 καὶ 3. *Κορινθιακά - Λακωνικά*. ἔκδ. Ν. Δ. Παπαχατζῆ, Ἀθήνα 1976, σελ. 217-218 σημ. 1.

καὶ Πιλαύρα<sup>10</sup> καὶ ἀργότερα μνημονεύεται στὸ λεγόμενο Τακτικὸ τῆς Εἰκονομαχίας<sup>11</sup> ὡς ἔδρα ἐπισκοπῆς μετὰ τὴν ὀνομασία Ἐπιδάμπα, ὑπαγόμενη στὴ μητρόπολη Κορίνθου· δὲν ἔχει ἐξακριβωθεί, ὅμως, ἂν ἦταν πράγματι ἔδρα ἐπισκοπῆς<sup>12</sup>. Τὴν ὑπαρξὴ τοῦ οἰκισμού κατὰ τὴν παλαιοχριστιανικὴ ἐποχὴ μαρτυροῦν καὶ τὰ ἀρχαιολογικὰ εὐρήματα. Ἔτσι, στὴ χερσόνησο «Νησί», ἐκτὸς ἀπὸ τὴν ἀρχαία ὀχύρωση ποὺ ἀνακαινίστηκε κατὰ τοὺς μεταγενέστερους χρόνους<sup>13</sup>, σώζονται στὸ μυχὸ τοῦ νότιου λιμανιοῦ τὰ εἰσώτια παλαιοχριστιανικῆς βασιλικῆς, ποὺ χρονολογεῖται στὸν 6ο-7ο αἰ.<sup>14</sup>.

Κατὰ τὴ μέση βυζαντινὴ περίοδο ἡ Ἐπίδαυρος δὲν ἀπαντᾶται πλέον στὶς πηγές —ἐκτὸς ἀπὸ τὸ ὑπὸ ἐξέτασιν χωρίο στὸ Βίο τοῦ ὁσίου Νίκωνος<sup>15</sup>— καὶ ἀκόμη, διαπιστώνεται ὅτι δὲν διατηροῦνται

10. ΙΕΡΟΚΛΕΟΥΣ, *Συνέκδημος*, ἔκδ. Honigmann, 647.2.

11. Γιὰ τὴ χρονολόγησιν τοῦ Τακτικοῦ, τοῦ λεγόμενου τῆς Εἰκονομαχίας ἢ τῶν Εἰκονοκλαστῶν, βλ. τίς ἀντίθετες ἀπόψεις τοῦ J. DARROUZÈS, *Notitiae episcopatum Ecclesiae Constantinopolitanae. Texte critique, introduction et notes*, Παρίσι 1981, σελ. 32-33 (Notitia 3) καὶ τοῦ Γ. Ι. ΚΟΝΙΔΑΡΗ, «Παρατηρήσεις εἰς τὰ περὶ Ἐπισκοπῶν τῆς Λακωνικῆς κατὰ τοὺς ἑνδεκά πρώτους αἰῶνας τῆς καθολικῆς Ὁρθοδόξου Ἐκκλησίας τῆς Ἑλλάδος. Μετ' εἰσαγωγῆς εἰς τὸ πρόβλημα τῶν πηγῶν περὶ τῶν Ἐπισκοπῶν Πελοποννήσου», *Λακωνικαὶ Σπουδαὶ* 5 (1980) (= *Πρακτικὰ Α' Συνεδρίου Λακωνικῶν Σπουδῶν*, τεύχ. Β'), σελ. 410.

12. DARROUZÈS, *Notitiae episcopatum*, σελ. 244 (Notitia 3). Κατὰ τὸν ΚΟΡΔΩΣΗ, ὁ.π., σελ. 65, 209, 348, 355, τουλάχιστον ὡς τὰ τέλη τοῦ 5ου αἰ. πιθανότατα ὑπῆρχε στὴν Ἐπίδαυρον ἐπισκοπή.

13. BON, *Morée*, σελ. 491.— X. B. KRITZA, «Νέα ἐκ τῆς πόλεως Ἐπιδαύρου», *Ἀρχαιολογικὰ Ἀνάλεκτα ἐξ Ἀθηνῶν* 5 (1972), σελ. 186.— ΠΑΥΣΑΝΙΟΥ, ὁ.π., σελ. 218 σημ. 1 τῆς 217, 220 σημ. 1 καὶ εἰκ. 251.— ΚΟΡΔΩΣΗ, ὁ.π., σελ. 101, 210.— ΒΟΥΛΑΣ ΚΟΝΤΗ, «Συμβολὴ στὴν ἱστορικὴ γεωγραφία τοῦ νομοῦ Ἀργολίδας», *Σύμμεικτα* 5 (1983), σελ. 186. Ὁ Δ. ΠΑΛΛΑΣ, *ΑΔ* 17 (1961/62), Χρονικά, σελ. 81 σημ. 17, θεωρεῖ τὸ ὄψιμο αὐτὸ τεῖχος μεταϊουστινιάνειας περιόδου.

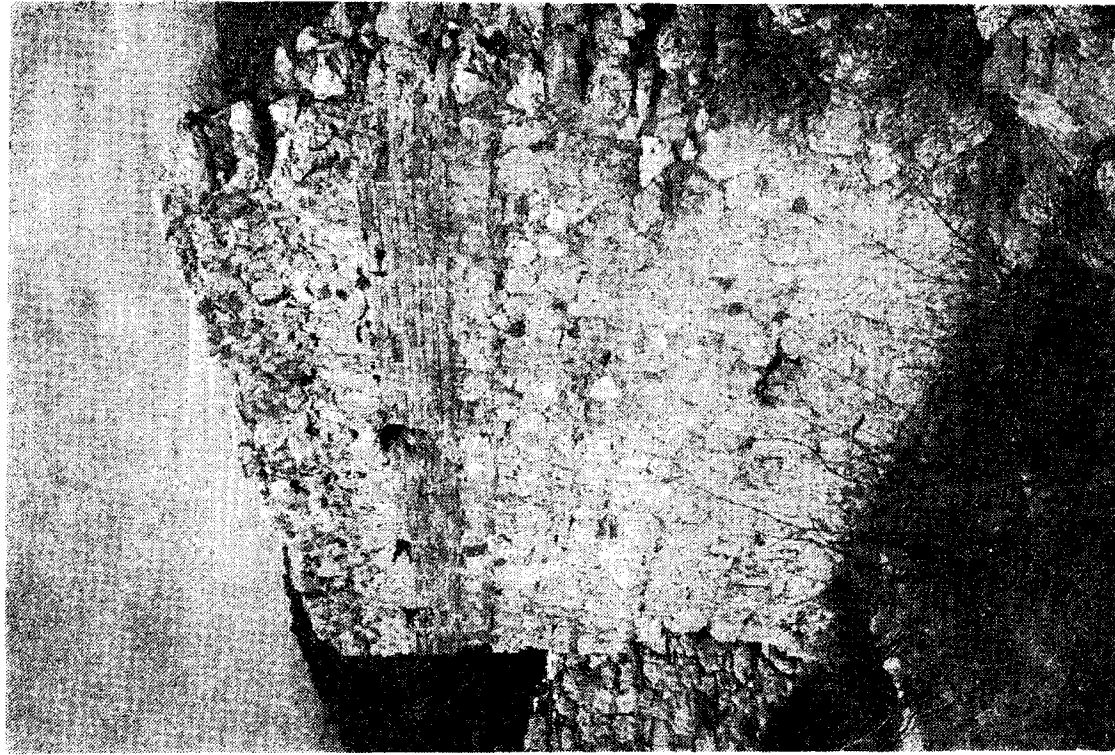
14. A. FRICKENHAUS - W. MÜLLER, «Aus der Argolis. Bericht über eine Reise vom Herbst 1909», *Athenische Mitteilungen* 36 (1911), σελ. 29.— J. M. COOK, «Archaeology in Greece, 1951», *JHS* 72 (1952), σελ. 99.— [G. DAUX], «Chronique de fouilles et découvertes archéologiques en Grèce en 1956», *BCH* 81 (1957), σελ. 545.— B. KÖTTING, «Epidauros», *Reallexikon für Antike und Christentum* 5 (1962), στ. 539.— [ΝΤΙΑΝΑΣ ΑΝΤΩΝΑΚΑΤΟΥ-Τ. ΜΑΥΡΟΥ], *Ἀργολίδος περιήγησις*, ἔκδ. Νομαρχίας Ἀργολίδος, 1973, σελ. 130.— Δ. ΠΑΛΛΑΣ, *Les monuments paléochrétiens de Grèce découverts de 1959 à 1973*, Πόλη τοῦ Βατικανοῦ 1977, σελ. 179-180 ἀρ. 87Α.— ΚΟΝΤΗ, ὁ.π., σελ. 186.

15. Βλ. παραπάνω, σημ. 1. Βέβαιον εἶναι ὅτι στὸ χωρίο δὲν ἐννοεῖται ἡ ἀρχαία Ἐπίδαυρος μετὰ τὸ Ἱερὸ τοῦ Ἀσκληπιοῦ, ἡ ὁποία διασώζει καὶ σημαντικὰ παλαιοχριστιανικὰ μνημεῖα (ΚΟΝΤΗ, ὁ.π., σελ. 183-185). Τὸ Ἀσκληπιεῖο βρίσκεται στὴν ἐνδοχώρα τῆς Ἀρ-



Εικ. 1. 'Η άψίδα.

Παλαιά 'Επίδαυρος. Παλαιοχριστιανική βασιλική στη θέση «Νησί».



Εικ. 2. Βόρειος τοίχος.

στήν περιοχή μνημεῖα ἢ εὐρήματα ποῦ νὰ μαρτυροῦν ὕπαρξη ζωῆς κατὰ τὴν περίοδο αὐτή.

Ἡ ἀρχαία Τροιζήνα βρίσκεται νοτιότερα στήν ἀργολικὴ ἀκτὴ ἐκεῖ, κατὰ τοὺς παλαιοχριστιανικοὺς χρόνους ἐπιβιώνει οἰκισμὸς μὲ τὴν ἴδια ἐπωνυμία. Μνημονεύεται στὸ Συνέδημο τοῦ Ἱεροκλέους ὡς *Τροιζήν* καὶ *Τρουζένα*<sup>16</sup> καὶ ἀργότερα, στὸ λεγόμενο Τακτικὸ τῆς Εἰκονομαχίας ἀναφέρεται ὡς ἔδρα ἐπισκοπῆς μὲ τὴν ὀνομασία *Τρουζέμα* καὶ *Τροιζήνη*, ὑπαγόμενη στὴ μητρόπολη Κορίνθου<sup>17</sup>. Στὰ τέλη τοῦ 8ου αἰ. ἡ ὕπαρξη τῆς ἐπισκοπῆς ἐπιβεβαιώνεται ἀπὸ τὴν παρουσία καὶ τὴ συμμετοχὴ, στήν Ζ' Οἰκουμενικὴ Σύνοδο τῆς Νίκαιας, τὸ 787, τοῦ ἐπισκόπου Τροιζήνος Ἀντωνίου, ὁ ὁποῖος καὶ ὑπογράφει τὸ πρακτικὸ τῆς<sup>18</sup>. Τέλος, δύο σφραγίδες, ποῦ χρονολογοῦνται στὸν 8ο-9ο αἰ., ἀνήκουν στὸν Ἰωάννη, ἐπίσκοπο *Τρουζίν[ος-ης]*<sup>19</sup> καὶ στὸν Νικηφόρο ἐκ προσώπου *Τρ[οι]ζ[ή]νος*<sup>20</sup>, ἐνῶ μία τρίτη, ποῦ ἀνήκει στὸν Ἰωάννη, σπαθαροκουβικουλάριο καὶ ἐκ προσώπου Τροιζήνος, εἶναι ἀχρονολόγητη<sup>21</sup>.

Κατὰ τὴ μεσοβυζαντινὴ ἐποχὴ ὁ οἰκισμὸς μετονομάζεται σὲ Δαμαλά. Ἀπὸ τίς ἀρχές τοῦ 10ου αἰ., στὸ Τακτικὸ τοῦ Λέοντος

γολίδας, νοτιοανατολικὰ τοῦ Λιγουριοῦ, ἐνῶ ὁ Βίος ἀναφέρεται σὲ παραθαλάσσια περιοχή μὲ λιμάνι, ὅπου εἶχε προσορμιστεῖ τὸ πλοῖο, μὲ τὸ ὁποῖο ὁ ὅσιος εἶχε φθάσει ἀπὸ τὴν Κρήτη.

16. ΙΕΡΟΚΛΕΟΥΣ, *Συνέδημος*, ἔκδ. Honigmann, 647.1.

17. DARROUZÈS, *Notitiae episcopatum*, σελ. 244-245 (Notitia 3). Γιὰ μιὰ ἀκόμη φορά τὰ ἀρχαιολογικὰ τεκμήρια ἐπιβεβαιώνουν τὴν ἀξιοπιστία τοῦ καταλόγου τοῦ Ἱεροκλέους, τὴν ὁποία ἔχουν κατὰ καιροὺς ἀμφισβητήσῃ οἱ μελετητές. Ἡ ἀποκάλυψη στήν περιοχή μεγάλης καὶ πολυτελοῦς παλαιοχριστιανικῆς βασιλικῆς ἐνισχύει τὴν πιθανότητα ὕπαρξης ἐκεῖ ἐπισκοπῆς Τροιζήνας (γνωστῆς μόνον ἀπὸ τίς τηγές), ἡ ὁποία δὲν εἶχε ὡς τῶρα ἐπιβεβαιωθεῖ μνημειακά.

18. V. LAURENT, *Le Corpus des sceaux de l'Empire byzantin*, τόμ. V/3, *L'Église*, Παρίσι 1972, σελ. 102-103.— J. DARROUZÈS, «Listes episcopales du Concile de Nicée (787)», *REB* 33 (1975), σελ. 38 ἀρ. 108B, 193D, 192E, 183F.

19. LAURENT, *Corpus*, V/3, σελ. 103 ἀρ. 1750.— G. ZACOS - A. VEGLERY, *Byzantine Lead Seals*, τόμ. 1, μέρος 2, Βασιλεία 1972, σελ. 1123 ἀρ. 2003.— J. NESBITT-N. OIKONOMIDES, *Catalogue of Byzantine Seals at Dumbarton Oaks and in the Fogg Museum of Art*, τόμ. 2. *South of the Balkans, the Islands, South of Asia Minor*, Οὐάσινγκτον [1994], σελ. 93 ἀρ. 35.2.

20. ZACOS - VEGLERY, ὁ.π., σελ. 1226 ἀρ. 2223.— NESBITT-OIKONOMIDES, ὁ.π., σελ. 93 ἀρ. 35.1.

21. «Byzantine Seals Published between 1986 and 1991/2», *Studies in Byzantine Sigillography* 3 (1993), σελ. 181 ἀρ. 2435.— NESBITT - OIKONOMIDES, ὁ.π., σελ. 93.

τοῦ Σοφοῦ, καὶ μετὰ ἡ ἐπισκοπή, μὲ τὴ μεσαιωνικὴ τῆς, πλέον, ὀνομασία Δαμαλᾶς, περιλαμβάνεται διαδοχικὰ σὲ ὅλα τὰ Τακτικὰ τῆς μέσης βυζαντινῆς περιόδου καὶ κατέχει τὴν πρώτη θέση ἀνάμεσα στὶς ἐπισκοπὲς ποὺ ὑπάγονται στὴ μητρόπολη Κορίνθου<sup>22</sup>. Ὅπως ἤδη σημειώθηκε, ὁ Δαμαλᾶς μνημονεύεται στὸ Βίο τοῦ ὀσίου Νίκωνος τοῦ «Μετανοεῖτε», ὅπου ὅμως, συγχέεται μὲ τὴ γειτονικὴ Ἐπίδαυρο<sup>23</sup>. Σὲ σφραγίδα τοῦ τέλους τοῦ 11ου αἰ. ἀναγράφεται Συμεὼν ἐπίσκοπος τοῦ Δα[μα]λ[οῦ]<sup>24</sup>, ἐνῶ ὁ Λουκάς ταπεινὸς Δαμαλῶν ἀρχιθύτης εἶναι ὁ κτήτορας τοῦ Πατμιακοῦ κώδικα ἀρ. ργ', ποὺ χρονολογεῖται στὰ 1156/1157<sup>25</sup>.

Μὲ τὴ φραγκικὴ κατάκτηση, τὸ 1210, ὁ Δαμαλᾶς παραχωρεῖται, ὅπως μᾶς πληροφορεῖ ἡ ἀραγωνικὴ παραλλαγή τοῦ Χρονικοῦ τοῦ Μορέως, σὲ εὐγενὴ ἱππότη, ὁ ὁποῖος κτίζει ἐκεῖ κάστρο<sup>26</sup>. Παράλληλα, ἀποκτᾶ λατινικὴ ἐπισκοπὴ (*Damalensem*), ὑπαγόμενὴ στὴ λατινικὴ ἀρχιεπισκοπὴ Κορίνθου. Ἡ ἐπισκοπὴ αὐτὴ, λόγω

22. DARROUZÈS, *Notitiae episcopatum*, σελ. 282 (Notitia 7), 302 (Notitia 9), 323 (Notitia 10), 361 (Notitia 13). Βλ. καὶ LAURENT, ὅ.π., τόμ. V/1, Παρίσι 1963, σελ. 424.

23. Βλ. παραπάνω, σημ. 1.

24. LAURENT, *Corpus*, V/1, σελ. 425 ἀρ. 569.

25. Ι. ΣΑΚΚΕΛΙΩΝΟΣ, *Πατμιακὴ Βιβλιοθήκη*, Ἀθήνα 1890, σελ. 62 ἀρ. ργ'. Σύμφωνα μὲ τὴν ἀνάγνωση τοῦ Σακκελίωνος, στὸ κτητορικὸ σημείωμα τοῦ κώδικα ἀναγράφεται τὸ ἔτος 6770, δηλ. 1262 ἀπὸ Χριστοῦ γεννήσεως, χρονολογία ποὺ ἀναπαράγουν ὅσοι ἀργότερα μνημονεύουν τὸν κώδικα (βλ. ΣΠ. Π. ΛΑΜΠΡΟΥ, «Ἐπίσκοποι καὶ μητροπολίται», *NE* 15 (1921), σελ. 328.— ΟΡΛΑΝΔΟΥ, ὅ.π., σελ. 22.— ΓΡΙΤΣΟΠΟΥΛΟΥ, ὅ.π., σελ. 342.— ΚΟΡΔΩΣΗ, ὅ.π., σελ. 355 σημ. 40), χωρὶς νὰ λάβουν ὑπόψη τους τὴ νέα ἀνάγνωση τοῦ σημειώματος, ποὺ παρέχει ὁ ΖΑΚΥΘΙΝΟΣ, ὅ.π., σελ. 294 καὶ σημ. 2, 316, ὁ ὁποῖος διορθώνει τὴ χρονολογία σὲ 6665, δηλ. 1156/1157 (πρβλ. LAURENT, *Corpus*, V/1, σελ. 424). Ταυτόχρονα, ἀναφέρουν λανθασμένα ὅτι ὁ Λουκάς εἶναι ἐπίσκοπος Δαμαλῶν καὶ Πεδιάδος, τίτλος ποὺ δὲν ἀναφέρεται στὸ σημείωμα. Ὁ ἐπισκοπικὸς τίτλος μὲ τὴ σύνθετη μορφή, πότε Δαμαλῶν καὶ Πεδιάδος καὶ πότε Δαμαλῶν καὶ Πολυφέγγους, ἐμφανίζεται μετὰ τὰ μέσα τοῦ 15ου αἰ., βλ. DARROUZÈS, *Notitiae episcopatum*, σελ. 420 (Notitia 21). Πρβλ. ΣΠ. Π. ΛΑΜΠΡΟΥ, «Ὀλίγα περὶ Πολυφέγγους», *NE* 6 (1909), σελ. 180-181.— ΤΟΥ ΙΔΙΟΥ, «Σύμμικτα. Ἡ ἐπισκοπὴ Δαμαλῶν», ὅ.π., σελ. 331-332.— ΤΟΥ ΙΔΙΟΥ, «Ἐπίσκοποι καὶ μητροπολίται», ὅ.π., σελ. 328.— ΟΡΛΑΝΔΟΥ, ὅ.π., σελ. 22-23.— ΓΡΙΤΣΟΠΟΥΛΟΥ, ὅ.π., σελ. 342-343, 346, 347-348.— ΖΑΚΥΘΙΝΟΣ, ὅ.π., σελ. 296.— ΚΟΡΔΩΣΗ, ὅ.π., σελ. 253, 355 καὶ σημ. 40, 357 σημ. 46.

26. *Libro de los fechos et conquistas del Principado de la Morea*, ἐκδ. A. Morel-Fatio. Γενεύη 1885, § 125, 133. Πρβλ. BON, *Morée*, σελ. 110, 236, 486-491.

ἔλλειψης λατινικοῦ πληθυσμοῦ στήν περιοχί, οὐσιαστικά δὲν ὑφίσταται παρὰ μόνο κατ' ὄνομα, καθὼς δὲν εἶχε διοριστεῖ ποτὲ ἐπίσκοπος. Τὸ 1222, ἡ ἐπισκοπὴ χωρίζεται σὲ δύο τμήματα· τὸ ἓνα ἐνσωματώνεται στήν ἀρχιεπισκοπὴ Κορίνθου καὶ τὸ ἄλλο στήν ἐπισκοπὴ Ἀργους<sup>27</sup>.

Τὰ χριστιανικὰ μνημεῖα ποὺ διατηροῦνται ὡς σήμερα στήν περιοχὴ τῆς ἀρχαίας Τροιζήνας καὶ τοῦ μεσαιωνικοῦ Δαμαλᾶ ἐπιβεβαιώνουν τὶς μαρτυρίες ποὺ παρέχουν οἱ πηγές: α) στὴ θέση Λακκώματα τῆς Τροιζηνίας σώζεται μνημειώδης τρίκλιτη παλαιοχριστιανικὴ βασιλικὴ μὲ πολλὰ προσκτίσματα, στήν ὁποία διακρίνονται τρεῖς οἰκοδομικὲς φάσεις. Ἀπὸ αὐτὲς ἡ δεύτερη, στήν ὁποία ἀνήκει καὶ ὑψηλῆς τέχνης ψηφιδωτὸ δάπεδο, χρονολογεῖται στὸν 5ο αἰ. καὶ ἡ τρίτη, πιθανότατα, στὸν 6ο-7ο αἰ.<sup>28</sup> β) Σὲ ὕψωμα, στοὺς πρόποδες τοῦ ὄρους Ἀδέρες σώζεται, σὲ ἐρειπιώδη κατάσταση, ὁ ναὸς τῆς «Ἐπισκοπῆς» ἢ Παλαιοεπισκοπῆς ἢ Παναγίας Ἐπισκοπῆς, ἰδρυμένος ἐπάνω στὸ ἱερὸ τῆς Κατασκοπίας Ἀφροδίτης τῆς ἀρχαίας Τροιζήνας. Στὸ ναὸ διακρίνονται δύο οἰκοδομικὲς φάσεις, ἀπὸ τὶς ὁποῖες ἡ πρώτη ἀνάγεται στὸν 11ο καὶ ἡ δεύτερη στὸ 12ο αἰ.<sup>29</sup>. Ὅπως προκύπτει ἀπὸ τὰ σωζόμενα στὸ χῶρο γλυπτὰ ἀρχιτεκτονικὰ μέλη, ἡ «Ἐπισκοπὴ» ἦταν κτισμένη ἐπάνω σὲ

27. ΟΡΛΑΝΔΟΥ, ὁ.π., σελ. 22.— ΓΡΙΤΣΟΠΟΥΛΟΥ, ὁ.π., σελ. 176-177, 342.— BON, *Morée*, σελ. 93-94, 97 καὶ σημ. 7, 474, 478, 487.— ΖΑΚΥΘΙΝΟΣ, ὁ.π., σελ. 271.— G. FEDALTO, *La chiesa latina in Oriente*, τόμ. II, *Hierarchia latina Orientalis*, [Βερόνα 1976], σελ. 111.— ΚΟΡΔΩΣΗ, ὁ.π., σελ. 350, 351.— G. FEDALTO, «Annotazioni sui vescovadi latini della Morea franca e l'arcivescovado latino di Corinto, durante il secolo XIII», *Πρακτικά Β' Διεθνούς Συνεδρίου Πελοποννησιακῶν Σπουδῶν*, τόμ. Β', Ἀθήνα 1981-1982, σελ. 301, 302.

28. ΝΙΚΗΣ ΜΙΧΑΛΟΥ-ΑΛΕΒΙΖΟΥ, «Ἡ Παλαιοχριστιανικὴ Βασιλικὴ Δαμαλᾶ», *Δέκατο Διεθνὲς Συνέδριο Χριστιανικῆς Ἀρχαιολογίας. Περίληψεις ἀνακοινώσεων*, Θεσσαλονίκη 1980, σελ. 65-66.— ΑΣΠΑΣΙΑΣ ΚΟΥΡΕΝΤΑ-ΡΑΠΤΑΚΗ, *ΑΔ* 35 (1980), Β1, σελ. 98-99.— ΠΑΝΑΓΙΩΤΑΣ ΑΣΗΜΑΚΟΠΟΥΛΟΥ-ΑΤΖΑΚΑ, *Σύνταγμα τῶν παλαιοχριστιανικῶν ψηφιδωτῶν τῆς Ἑλλάδος. II. Πελοπόννησος - Στερεὰ Ἑλλάδα*, Θεσσαλονίκη 1987, σελ. 145-147 ἀρ. 85.— VASSILIKI VEMI, *Les chapiteaux ioniques à imposte de Grèce à l'époque paléochrétienne*, Ἀθήνα-Παρίσι 1989, σελ. 15, 112 ἀρ. 70-71.

29. ΟΡΛΑΝΔΟΥ, ὁ.π., σελ. 17-18, 28-33.— Π. ΛΑΖΑΡΙΔΗ, «Ἡ Ἐπισκοπὴ τοῦ Δαμαλᾶ. (Ἔργασια καθαρισμοῦ καὶ νεώτερα στοιχεῖα περὶ τοῦ ἀρχιτεκτονικοῦ τύπου αὐτῆς)», *ΔΧΑΕ* περίοδος Δ', 2 (1960-1961), σελ. 195-226. Μεταγενέστερες προσθῆκες καὶ προσκτίσματα στὸ ναὸ, χρονολογοῦνται στὸ 14ο-15ο αἰ. καὶ στὰ χρόνια τῆς Τουρκοκρατίας.





← Εικ. 3. 'Η άψίδα.

Εικ. 4. Νότια πτερύξά



Δαιμαλάς. Νεός τής 'Επισκοπής.

παλαιοχριστιανική βασιλική τοῦ 5ου ἢ 6ου αἰ.<sup>30</sup>. Ἡ ὀνομασία τῆς ἴσως νὰ ὀφείλεται στὸ γεγονός ὅτι ἡ περιοχὴ ἦταν ἔδρα ἐπισκοπῆς<sup>31</sup>.

Γίνεται φανερό, λοιπόν, ἀπὸ ὅσα ἐκτέθηκαν μέχρι τώρα ὅτι οἱ δύο οἰκισμοὶ ἀκολουθοῦν παράλληλη πορεία μόνο κατὰ τὴν πρώτη βυζαντινὴ περίοδο. Στὴ συνέχεια, ἡ Ἐπίδαυρος, μετὰ τὸ τέλος τῆς παλαιοχριστιανικῆς ἐποχῆς, δὲν ἀναφέρεται πλέον στὶς πηγές καὶ δὲ διασώζει μνημεῖα. Ἀντίθετα, ἡ παλαιοχριστιανικὴ Τροιζήνα μετὰ τὴ μεσαιωνικὴ τῆς ὀνομασίας Δαμαλᾶς εἶναι ἔδρα ἐπισκοπῆς κατὰ τὴ διάρκειά ὅλης τῆς μεσοβυζαντινῆς περιόδου. Παράλληλα, τὰ μνημεῖα καὶ τὰ εὐρήματα ποὺ διατηροῦνται στὸ χῶρο ἐπιβεβαιώνουν τὴν ὑπαρξὴ ἀκμαίας οἰκιστικῆς ἐγκατάστασης.

Ἡ προσεκτικὴ μελέτη τοῦ κειμένου τοῦ Βίου δείχνει μὲ ποιὸ τρόπο ὁ βιογράφος κάνει χρῆση τῶν τοπωνυμίων, ὅταν ἀναφέρεται στὰ διάφορα μέρη τοῦ ἑλλαδικοῦ χώρου, τὰ ὁποῖα εἶχε ἐπισκεφθεῖ ὁ ὄσιος Νίκων κατὰ τὶς περιοδοεῖες του. Γιὰ νὰ φανερώσει τὴν ἀρχαιομάθειά του χρησιμοποιοῖ τὰ ἀρχαῖα ὀνόματα τῶν πόλεων, ὅταν αὐτὰ ὑπάρχουν, παράλληλα πρὸς τὰ σύγχρονά τους τοπωνύμια, τὰ ὁποῖα, συνήθως, χαρακτηρίζει μετὰ τὴ φράση *εἰώθασι καλεῖν οἱ ἐγχώριοι ἢ ἐγχωρίως καλοῦσι*. Ἡ ταύτιση τοῦ ἀρχαίου μετὰ τὸ μεσαιωνικὸ ὄνομα τοῦ τοπωνυμίου ἢ τῆς ἐθνότητος εἶναι πάντοτε ὀρθή<sup>32</sup>. Μοναδικὴ ἐξάιρεση ἀποτελεῖ ἡ ταύτιση, ὅπως ἤδη ἀναφέρθηκε, τῶν τοπωνυμίων δύο διαφορετικῶν περιοχῶν, τῆς Ἐπιδάουρου καὶ τοῦ Δαμαλᾶ. Παραμένει, λοιπόν, τὸ ἐρώτημα, ποιὸν ἀπὸ τοὺς δύο οἰκι-

30. ΟΡΑΝΔΟΥ, ὁ.π., σελ. 30-31.— ΑΣΗΜΑΚΟΠΟΥΛΟΥ-ΑΤΖΑΚΑ, ὁ.π., σελ. 36.— ΝΕΜΙ, ὁ.π., σελ. 15, 111 ἀρ. 69.

31. BON, *Morée*, σελ. 490. Γιὰ τὸν πιθανὸ συσχετισμὸ τῆς ἐπωνυμίας «Ἐπισκοπὴ» μετὰ ἐπισκοπικὴ ἔδρα, βλ. καὶ Ν. Β. ΔΡΑΝΔΑΚΗ, *Βυζαντιναὶ τοιχογραφίαι τῆς Μέσα Μάνης*, Ἀθήνα 1964, σελ. 111-112.— Π. Α. ΒΟΚΟΤΟΠΟΥΛΟΥ, *Ἡ ἐκκλησιαστικὴ ἀρχιτεκτονικὴ εἰς τὴν Δυτικὴν Στερεὰν Ἑλλάδα καὶ τὴν Ἡπειρον, ὑπὸ τοῦ τέλους τοῦ 7ου μέχρι τοῦ τέλους τοῦ 10ου αἰῶνος*, Θεσσαλονίκη 1992<sup>2</sup>, σελ. 11-12.

32. «Ὅπως, γιὰ παράδειγμα, τὴν τοῦ Κέρροπος..., ἐν Ἀθήναις, τὴν Εὐβοίαν ... ἦν δὴ καὶ Εὐριπον κεκλήκασιν, καὶ Μισύνης, ἦν καὶ Βουρκάνον ἐγχωρίως καλοῦσιν, χώραν ... τῶν Ἀθρικῶν (ἢ Ἐθνικῶν), οὗς δὴ καὶ Μιληγγοὺς καλεῖν εἰώθασιν ἀντὶ Μυρμιδόων οἱ ἐγχώριοι. Στὴν περίπτωσιν τῆς Σπάρτης, ὁ συγγραφέας τοῦ Βίου χρησιμοποιοῖ ἄλλοτε τὴν ἀρχαία ὀνομασία, Σπάρτη, καὶ ἄλλοτε τὴ μεσαιωνικὴ, Λακεδαίμων.

σμούς έννοεῖ ὁ βιογράφος τοῦ ὄσιου στὸ ἐπίμαχο χωρίο τοῦ Βίου; Νομίζω, πὼς ἡ ἀπάντηση δίνεται ἔμμεσα στὸ ἴδιο τὸ κείμενο: ἀφοῦ ἀναφέρεται ὅτι ὁ ὄσιος ἀπὸ τὴν Κρήτη εἶχε ἐπιβιβαστεῖ σὲ πλοῖο καὶ οὐριοδρομήσας Ἐπίδαυρον, ὃν καὶ Δαμαλᾶν εἰώθασι καλεῖν οἱ ἐγγχώριοι, κατέλαβεν, ὁ βιογράφος ἀνοίγει παρένθεση καὶ ἀφηγεῖται ὅσα συνέβησαν κατὰ τὴ διάρκεια τοῦ θαλάσσιου ταξιδιοῦ. Τελειώνοντας, ἐπανέρχεται στὸ προηγούμενο σημεῖο καὶ προσθέτει ὅτι τῷ Δαμαλᾷ ἐπιδημήσας ὁ ὄσιος<sup>33</sup>, κήρυξε τὸ λόγο τοῦ Θεοῦ στὴν περιοχὴ. Στὸ σημεῖο αὐτὸ τοῦ Βίου ἀναγράφεται μόνον τὸ τοπωνύμιο Δαμαλᾶς<sup>34</sup>. Στὶς ἄλλες πόλεις μὲ διπλὰ ὀνόματα, μετὰ τὴν πρώτη ἀναφορά, κατὰ τὴν ὁποία μνημονεύεται ταυτόχρονα καὶ τὸ ἀρχαῖο καὶ τὸ μεσαιωνικὸ τοπωνύμιο, χρησιμοποιεῖται, στὸ κείμενο τοῦ Βίου, ἐναλλακτικὰ πότε τὸ ἓνα καὶ πότε τὸ ἄλλο ὄνομα. Στὴν περίπτωση τοῦ Δαμαλᾶ, ποὺ ἀπαντᾶται μόνον δύο φορές, προτιμᾶται ἡ σύγχρονη ὀνομασία. Εἶναι δύσκολο νὰ δεχτεῖ κανεὶς ὅτι ὁ συγγραφέας τοῦ Βίου δὲ γνώριζε τὶς ὀνομασίες τῶν τόπων, ἀπὸ ὅπου εἶχε περάσει ὁ ὄσιος καὶ ὅτι τοὺς κατέγραψε λανθασμένα. Πιστεύω, ὅτι τὸ χωρίο τοῦ Βίου ἀναφέρεται στὸ Δαμαλᾶ καὶ ὄχι στὴν Ἐπίδαυρο, ὅπως δέχονται οἱ περισσότεροι μελετητές. Εἶναι πιθανὸ ὁ βιογράφος, θέλοντας νὰ παραθέσει ἐκτὸς ἀπὸ τὴ σύγχρονη ὀνομασία τοῦ τοπωνυμίου καὶ τὴν ἀρχαία, ἀντὶ νὰ ταυτίσει τὸ Δαμαλᾶ μὲ τὴν ἀρχαία Τροιζήνα, ὅπως εἶναι τὸ σωστὸ, τὸν ταυτίζει μὲ τὴν Ἐπίδαυρο. Τοῦτο ὀφείλεται προφανῶς στὸ γεγονός ὅτι στὴ βόρεια ἀκτὴ τῆς Ἀργολίδας κατὰ τοὺς ἀρχαίους χρόνους ἡ Ἐπίδαυρος, κυρίως λόγῳ τῆς φήμης καὶ τῆς ἀκτινοβολίας τοῦ Ἱεροῦ τοῦ Ἀσκληπιοῦ, ἀλλὰ καὶ τοῦ θεάτρου, ἦταν περισσότερο γνωστὴ ἀπ' ὅτι ἡ Τροιζήνα.

33. Βίος Νίκωνος, σελ. 154 (Λάμπρου), σελ. 52 § 17, 181 § 17 (Λαμφίδη), σελ. 92 § 23 (Sullivan).

34. Μερικοὶ μελετητές, σχολιάζοντας τὸ χωρίο, δέχονται ὅτι ὁ ὄσιος Νίκων, ἀφοῦ ἀποβιβάστηκε στὴν Ἐπίδαυρο, διαπεραιώθηκε στὸ Δαμαλᾶ, βλ. παραπάνω, σσμ. 6.

## 2. ΤΟΠΟΘΕΣΙΑ ΤΟΥ ΒΟΥΖΗ = ΜΕΡΜΠΑΚΑΣ;

Λίγο πρὶν ἀπὸ τὰ μέσα τοῦ 12ου αἰ., ὁ ἐπίσκοπος Ἀργους καὶ Ναυπλίου, Λέων<sup>35</sup>, εἶχε ἰδρύσει στὴν περιοχὴ τῆς Ἀρείας<sup>36</sup> γυναικεία μονὴ ἀφιερωμένη στὴν Κοίμηση τῆς Θεοτόκου, γνωστὴ σήμερα ὡς Ἀγία Μονή<sup>37</sup>. Ὅπως ἀναφέρει ὁ ἴδιος ὁ Λέων στὸ «Ἐπιτομὴ» τῆς μονῆς, τὸ ὁποῖο εἶχε συντάξει τὸν Ὀκτώβριο τοῦ 1144<sup>38</sup>, σὲ σύντομο χρονικὸ διάστημα ἀναγκάστηκε, γιὰ τὸ φόβο τῶν θαλαττίων ληστῶν, κατὰ πᾶσαν ἄδειαν τὰ πάντα ληιζομένων, νὰ ἀπομακρύνει τὶς μοναχὲς ἀπὸ τῆς μονῆς. πού δὲν ἀπείχε πολὺ ἀπὸ τὴ θάλασσα. Ἔτσι, ἔκτισε, εἰδικὰ γιὰ τὸ λόγο αὐτό, ἄλλη ὁμώνυμη μονή, τῆς πανάγνου δεσποίνης ἡμῶν καὶ θεομήτορος, στὴν ἐνδοχώρα (πὸ ῥῶ διακειμένον τῆς θαλάσσης), στὴν τοποθεσίαν τοῦ Βούζη<sup>39</sup>, ἐνῶ μετέτρεψε τὴν πρώτη μονὴ σὲ ἀνδρῶα. Ἡ τοποθεσία αὐτὴ ἀπ' ὅσο τουλάχιστον γνωρίζω, δὲν ἔχει ὡς σήμερα ἐντοπιστεῖ<sup>40</sup>. Ἡ πιθανότητα νὰ διατηρεῖται καὶ σήμερα τὸ τοπωνύμιον,

35. Ὁ Λέων εἶναι γνωστὸς ἀπὸ τὴ συμμετοχὴ του, τὸ 1157, σὲ ἐνδημούσα Σύνοδο τῆς Κωνσταντινουπόλεως, βλ. MANSI, τόμ. 21, στήλ. 838.— PG τόμ. 140, στήλ. 180.— I. ΣΑΚΚΕΛΙΩΝΟΣ, «Ἀργους καὶ Ναυπλίου παλαιοὶ ἱεράρχαι», ΔΙΕΕ 2 (1885), σελ. 37 σημ. 3.— ΤΟΥ ΙΔΙΟΥ, Πατριακὴ Βιβλιοθήκη, σελ. 316-317.— Κ. Γ. ΖΗΣΙΟΥ, Σύμμικτα, Ἀθήνα 1892, σελ. 79 σημ. 1.— Γ. Α. ΧΩΡΑ, Ἡ «Ἀγία Μονή» Ἀρείας ἐν τῇ ἐκκλησιαστικῇ καὶ πολιτικῇ ἱστορίᾳ Ναυπλίου καὶ Ἀργους, Ἀθήνα 1975, σελ. 57, 59-60.

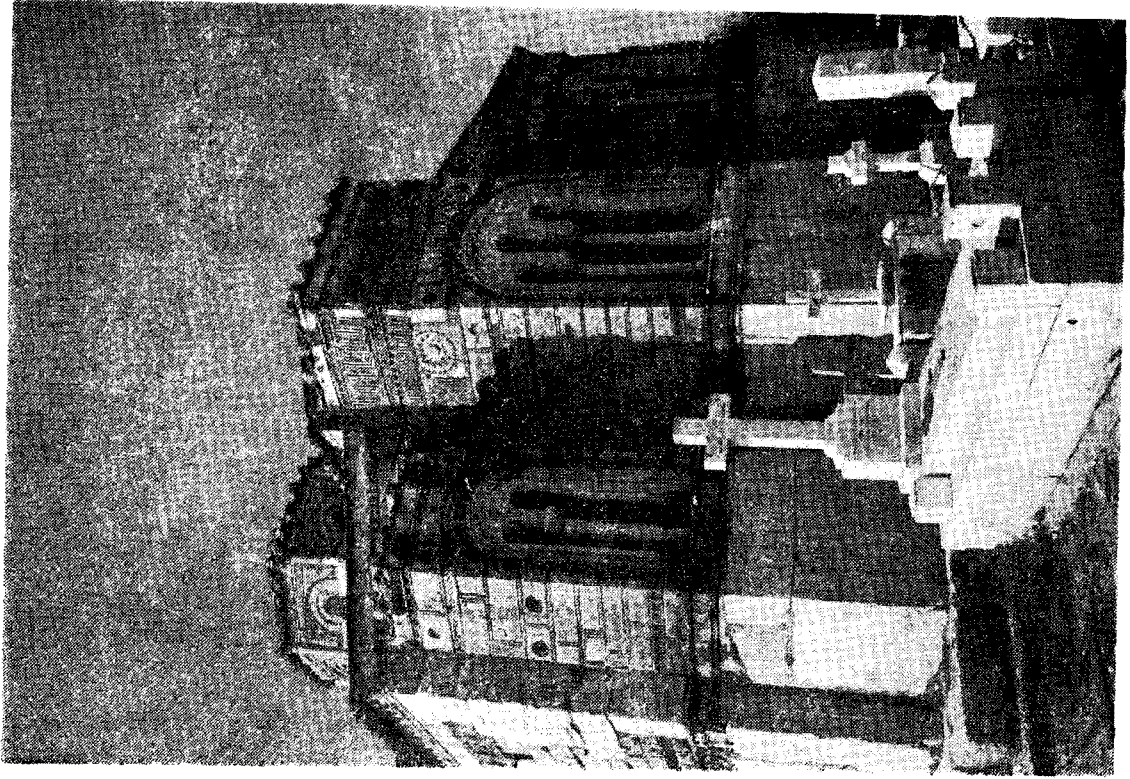
36. Ἡ Ἀρεία βρίσκεται στὴν ἐπαρχία Ναυπλίας τοῦ νομοῦ Ἀργολίδας, 3 χιλιόμετρα βορειοανατολικά τοῦ Ναυπλίου.

37. Ἀρχικά, ἡ μονὴ ἔφερε τὴν ὀνομασίαν Νέα Μονὴ ἢ Μονὴ Ἀρείας ἀπὸ τὸ 17ο αἰ. καὶ μετὰ ἐπικράτησε ἡ ἐπωνυμία Ἀγία Μονή. Γιὰ τὴν ἱστορίαν, τὴν ὀνομασίαν καὶ τὶς τύχας τῆς μονῆς βλ. τὴ μονογραφίαν τοῦ ΧΩΡΑ, ὅ.π., ὅπου καὶ ἡ προηγούμενη βιβλιογραφία.

38. Α. ΜΟΥΣΤΟΞΥΔΗ, «Ἐπιτομὴ Λέοντος ἐπισκόπου Ἀργους καὶ Ναυπλίου», Ἑλληνομνήμων, φυλλ. 5 (Μάιος 1843), σελ. 279-287.— MM, τόμ. 5, σελ. 178-183.— ΧΩΡΑ, ὅ.π., σελ. 239-244· γιὰ τὶς διαφορὰς ἐκδόσεις τοῦ «Ἐπιτομῆματος», καθὼς καὶ τοῦ «Τυπικοῦ» τῆς Ἀγίας Μονῆς, βλ. σελ. 17-18, 53 σημ. 1.

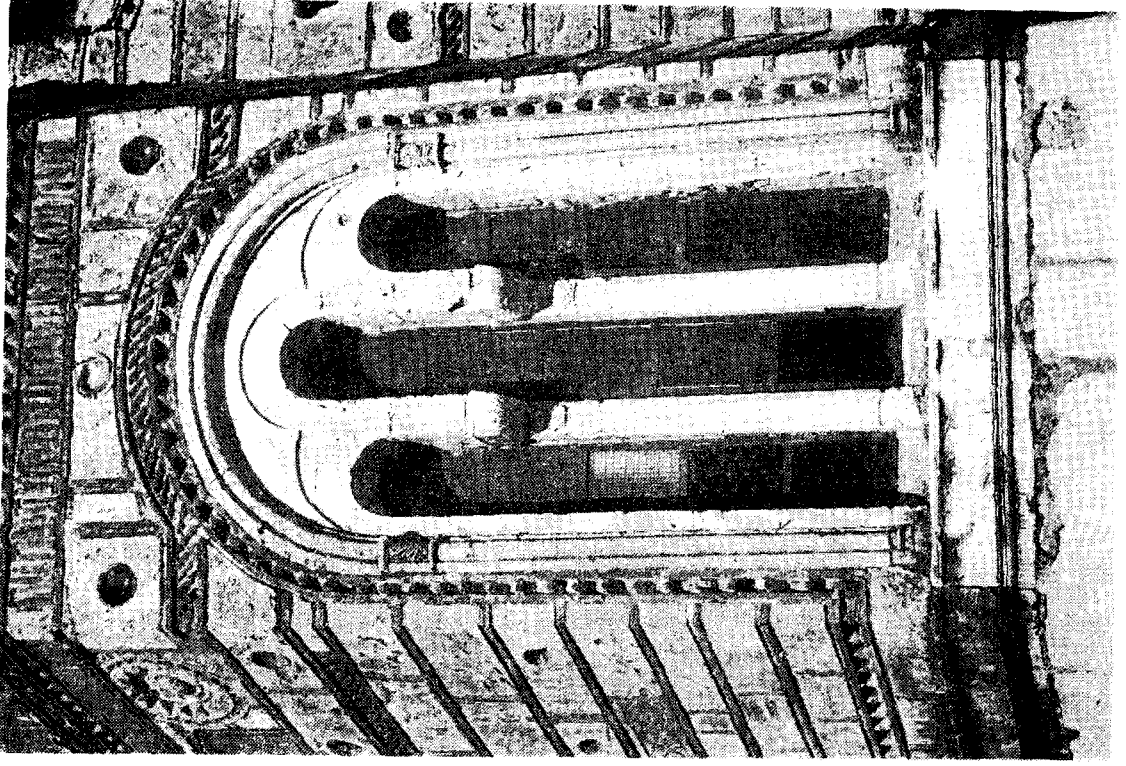
39. ΜΟΥΣΤΟΞΥΔΗ, ὅ.π., σελ. 280-281.— MM, ὅ.π., σελ. 178-179.— ΧΩΡΑ, ὅ.π., σελ. 240-241.

40. Ἦδη ἀπὸ τὰ τέλη τοῦ 19ου αἰ. τόσο ὁ ΜΗΛΙΑΡΑΚΗΣ, ὅ.π., σελ. 96 καὶ ὁ ΖΗΣΙΟΣ, ὅ.π., σελ. 78, ὅσο καὶ ὁ Μ. Γ. ΛΑΜΠΡΥΝΙΔΗΣ, Ἡ Ναυπλία ἀπὸ τῶν ἀρχαιοτάτων χρόνων μέχρι τῶν καθ' ἡμᾶς, Ναύπλιο 1975<sup>3</sup>, σελ. 22 σημ. 2, ἀναφέρουν ὅτι, παρὰ τὶς ἔρευνές τους στὸν ἀργολικὸ χῶρον, δὲν κατόρθωσαν νὰ ἐντοπίσουν τοποθεσίαν μετὰ τὸ ὄνομα αὐτό. Πρβλ. ΝΤΙΑΝΑΣ ΑΝΤΩΝΑΚΑΤΟΥ - Τ. ΜΑΥΡΟΥ, Ἑλληνικὰ μοναστήρια. Πελοπόννησος, τόμ. Α', Ἀθήνα 1976, σελ. 24.



Είχ. 5. 'Ανατολική πλευρά.

Μέρμπιας, Νεός Κοίμησις τῆς Θεοτόκου.



Είχ. 6. Παράθυρο κεντρικῆς ἀψίδας.

σὲ παρεφθαρμένη, ὅμως μορφή, φαίνεται μᾶλλον ἀπίθανη, γιατί σὲ ὅλη τὴν περιοχὴ τοῦ ἀργολικοῦ κάμπου δὲ σώζεται κάτι παρεμφε-  
ρές<sup>41</sup>. Ἀντίθετα, ὁ τύπος στῆ γενική, μὲ τὸν ὅποιο παραδίδεται ἡ  
ὄνομασία τῆς τοποθεσίας, τοῦ Βούζη, παραπέμπει συνήθως σὲ ὀνό-  
ματα βυζαντινῶν οἰκογενειῶν καὶ ὑποδηλώνει τὸν ἰδιοκτήτη γῆς ἢ  
τοπικὸ ἄρχοντα<sup>42</sup>. Ἄς σημειωθεῖ ὅτι ὁ ἴδιος ἀκριβῶς τύπος τοῦ  
ὀνόματος (τοῦ Βούζη) μαρτυρεῖται, στὰ 1285, καὶ στῆ νῆσο Λῆμνο·  
μνημονεύεται σὲ σιγιλλιδες γράμμα τοῦ δούκα καὶ ἀπογραφέα τοῦ  
νησιοῦ, Μιχαὴλ Μακρεμβολίτου<sup>43</sup>.

Στῆ νοτιοδυτικὴ ἄκρη τοῦ χωριοῦ Μέρμπακας (σημ. Ἀγία  
Τριάδα) τῆς Ναυπλίας σώζεται ὁ βυζαντινὸς ναὸς τῆς Κοίμησης  
τῆς Θεοτόκου. Ἡ χρονολόγησή του ἔχει ἀπασχολήσει τοὺς μελε-  
τητὲς τοῦ μνημείου. Ἄλλοι ἀπὸ αὐτοὺς τὸ ἀνάγουν στὰ μέσα τοῦ  
12ου αἰ., ἄλλοι ὑποστηρίζουν ὅτι κτίστηκε στὰ τέλη τοῦ ἴδιου αἰώ-  
να ἢ στὶς ἀρχές τοῦ 13ου, πρὶν ὅμως ἀπὸ τὴν ἀφιξὴ τῶν Φράγκων  
στὴν Πελοπόννησο καὶ, τέλος, ἄλλοι τοποθετοῦν τὴν ἵδρυσή του  
μετὰ τὴ φραγκικὴ κατάκτηση, ἀκόμη καὶ μετὰ τὰ μέσα τοῦ 13ου αἰ.

Πρῶτος ὁ Ζησίου ὑποστήριξε ὅτι ἡ Παναγία τοῦ Μέρμπακα θὰ  
πρέπει νὰ εἶναι ἡ μονὴ στὴν τοποθεσίαν τοῦ Βούζη, τὴν ὁποία

41. Μόνο τὰ τοπωνύμια Κούτσι (Cuzi καὶ Cucí στὶς βενετικὲς ἀπογραφές· σημ. χωριὸ  
Ἀργολικὸ) καὶ Μπούτι/Μπούτια (Budi στὶς βενετικὲς ἀπογραφές· σημ. χωριὸ Ἡρα),  
ἀνεξάρτητα ἀπὸ ἐτυμολογικὴ ἢ γλωσσολογικὴ ἐρμηνεία, θὰ μπορούσε νὰ σκεφθεῖ κάποιος  
ὅτι εἶναι πιθανὸ ν' ἀποτελοῦν παραφθορὰ τοῦ Βούζη· στὶς περιοχές, ὅμως, αὐτὲς δὲν ἔχουν  
ἐντοπιστεῖ, ὡς τώρα, μνημεῖα ἢ εὐρήματα, πού νὰ ἀνάγονται στὴ μέση βυζαντινὴ περίοδο.

42. Κ. Ι. ΑΜΑΝΤΟΥ, «Συμβολὴ εἰς τὸ τοπωνυμικὸν τῆς Χίου», Ἀθηνᾶ 27 (1915),  
σελ. 46 (= *Γλωσσικὰ Μελετήματα*, Ἀθήνα 1964, σελ. 172-173).— ΤΟΥ ΙΔΙΟΥ, «Τοπωνυ-  
μικά», *Λεξικογραφικὸν Ἀρχεῖον τῆς Μέσης καὶ Νέας Ἑλληνικῆς* 5 (1918), σελ. 58-60  
(= *Γλωσσικὰ Μελετήματα*, σελ. 192-194).— ΣΠ. Π. ΛΑΜΠΡΟΥ, «Αἱ κατὰ γενικὴν το-  
πωνυμία τῆς Πελοποννήσου», *ΝΕ* 17 (1923), σελ. 79-81.— ΖΑΚ ΥΤΗΙΝΟΣ, ὅ.π., σελ. 217.

43. ΜΜ, τόμ. 6, σελ. 256-258 ἀρ. CXII.— ΜΑΡΙΑΣ ΝΥΣΤΑΖΟΠΟΥΛΟΥ-ΠΕΛΕΚΙΔΟΥ,  
*Βυζαντινὰ ἔγγραφα τῆς μονῆς Πάτμου*. Β'. *Δημοσίων λειτουργῶν*, Ἀθήνα 1980, σελ. 218,  
219-220 ἔγγρ. 74. Πρόκειται γιὰ τὴν ἀναγραφὴ τῶν κτημάτων καὶ τῶν παροίκων τῆς μο-  
νῆς τοῦ Ἀρχιστρατήγου τῶν Ἄνω Δυνάμεων στὸ Πτέριν (σημ. Φτέρη) τῆς Λήμνου. Ἀνά-  
μεσα στὰ κτήματα τῆς μονῆς ἀναφέρεται ἕτερον χωράφιον εἰς τὸν νερόμυλον σὺν τῷ ἐσω-  
θύριον τὸ πλησίον τῆς μονῆς..., ὅπου μεταξύ ἄλλων ὀρίων καὶ γειτόνων ἀναγράφεται εἰς τοῦ  
Βούζη πλησίον τοῦ ἁγίου Γεωργίου. Πρβλ. *PLP*, τόμ. 2, Βιέννη 1977, σελ. 99 ἀρ. 3019.

εἶχε ιδρύσει ὁ Λέων. Στήριξε τὴν ἀποψή του στὴ μεγάλη τυπολογικὴ ὁμοιότητα τοῦ ναοῦ τοῦ Μέρμπακα μὲ αὐτὸν τῆς Ἀγίας Μονῆς καὶ στὴ σχεδὸν σύγχρονη, κατ' αὐτὸν, οἰκοδόμηση τῶν δύο μνημείων<sup>44</sup>. Τὸ γεγονὸς ὅτι στὴν Ἀργολίδα δὲν ἔχει βρεθεῖ, ὡς σήμερα, ἄλλο μνημεῖο ποῦ θὰ μπορούσε νὰ ταυτιστεῖ μὲ τὴ δευτέρη μονὴ τοῦ Λέοντος, θὰ πρέπει νομίζω νὰ εἶχε ἐνισχύσει τὴν ὑπόθεσή του<sup>45</sup>. Τὴν ταύτιση τοῦ Ζησίου δέχτηκαν ἀρκετοὶ μετὰ ἀπ' αὐτὸν μελετητῆς<sup>46</sup> τοῦ μνημείου καὶ ἔχει γίνει, γενικὰ, εὐρύτερα ἀποδεκτὴ. Κυρίως τὴν ὑποστήριξε ὁ Struck, ὁ ἀρχικὸς μελετητῆς τῆς ἀρχιτεκτονικῆς τοῦ ναοῦ<sup>47</sup>, ὁ ὁποῖος συμφώνησε μὲν μὲ τὴν ταύτιση, ἀλλὰ ὑποστήριξε ὅτι εἶχε κτιστεῖ πρῶτα ἀπὸ τὸν Λέοντα ὁ ναὸς τοῦ Μέρμπακα, γύρω στὰ 1140, καὶ μετὰ αὐτὸς τῆς Ἀρείας<sup>48</sup>.

Στὴ θεωρία αὐτὴ ἀντέταξε ἀρκετὰ ἰσχυρὰ ἐπιχειρήματα ὁ Megaw, ποῦ ἀμφισβήτησε τὴν ταύτιση τῶν δύο μνημείων. Συγκεκριμένα, ὑποστήριξε<sup>49</sup> ὅτι: α) ὁ ναὸς τοῦ Μέρμπακα εἶναι ἐνοριακὸς<sup>50</sup>

44. Σύμφωνα μὲ τὴν τοπικὴ παράδοση (ἀποτελεῖ κοινὸ τόπο γιὰ παρόμοιες περιπτώσεις), τὰ δύο αὐτὰ μνημεῖα εἶναι ἔργα τοῦ ἴδιου ἀρχιτέκτονα, μαθητῆ τοῦ μάλιστα, ὁ ὁποῖος ἔκτισε τὸ ναὸ τῆς Κοίμησης τοῦ Χώνικα (σημ. Νέο Ἡραῖο), ποῦ θεωρεῖται πρότυπο γιὰ τὰ ἄλλα δύο. Ὁ μάλιστα, ὅταν εἶδε τὰ ἔργα τοῦ μαθητῆ του, ποῦ ξεπέρασαν τὸ δικό του ἔργο, πέθανε ἀπὸ τὴ θλίψη, βλ. ΖΗΣΙΟΥ, ὅ.π., σελ. 80.— ΛΑΜΠΡΥΝΙΔΗ, ὅ.π., σελ. 26.

45. ΖΗΣΙΟΥ, ὅ.π., σελ. 79-80.

46. ΛΑΜΠΡΥΝΙΔΗ, ὅ.π., σελ. 25.— G. MILLET, *L'École grecque dans l'architecture byzantine*, Παρίσι 1916 (φωτομηχανικὴ ἀνατύπ. Λονδίνο, Variorum, 1974), σελ. 57.— Γ. Α. ΣΩΤΗΡΙΟΥ, *Χριστιανικὴ καὶ Βυζαντινὴ Ἀρχαιολογία*, τόμ. Α', Ἀθήνα 1942, σελ. 418.

47. A. STRUCK, «Vier byzantinische Kirchen der Argolis. (Plataniti, Chonika, Merbaka und Areia)», *Athenische Mitteilungen* 34 (1909), σελ. 201-210, 230-236.

48. Στρηζόμενος στὸν κατάλογο τῶν παλαιῶν ἐπισκόπων τῆς περιοχῆς (βλ. ΣΑΚΚΕΛΙΩΝΟΣ, «Ἀργούς καὶ Ναυπλίου παλαιοὶ ἱεράρχαι», σελ. 32-38), ὁ STRUCK ὑποστηρίζει (σελ. 228-233), ὅτι ἡ μονὴ τῆς Ἀρείας εἶχε ιδρυθεῖ ἀπὸ τὸν ἐπίσκοπο Ἰωάννη καὶ προϋπήρχε τῆς ἐποχῆς τοῦ Λέοντος· ὁ τελευταῖος, ἀφοῦ μετέφερε τίς μοναχὲς στὴ μονὴ ποῦ ἱδρυσσε στοῦ Βούζη, ἔκτισε στὴν Ἀρεία νέο κτηριακὸ συγκρότημα, τὸ ὁποῖο καὶ χρονολογεῖται ἀπὸ τὴν κτητορικὴ ἐπιγραφή—σώζεται ἐντοιχισμένη στὸ καθολικὸ τῆς μονῆς— στὰ 1149. Τὸ θέμα αὐτὸ ἐξετάζει καὶ λύνει, νομίζω, ὀριστικὰ ὁ ΧΩΡΑΣ, ὅ.π., σελ. 63-67.

49. A. H. S. MEGAW, «The Chronology of Some Middle-Byzantine Churches», *The Annual of the British School at Athens* 32 (1931-32), σελ. 95.

50. Εἶναι χαρακτηριστικὸ, ὅτι ὡς τὴν Τουρκοκρατία, ἡ Κοίμηση ἀναφέρεται στὶς πηγὲς πάντα ὡς ἐνοριακὸς ναὸς τοῦ Μέρμπακα (ἔχει ἐνοριακὰ δικαιώματα: *ius parochiale*) καὶ ὄχι ὡς καθολικὸ μοναστηριῦ. Τὸ 1688, κατὰ τὴ διάρκεια τῆς δευτέρας Βενετοκρα-

καὶ στὸ χῶρο γύρω του δὲ σώζονται ἐρείπια κτισμάτων πού νά μαρτυροῦν τὴν ὑπαρξὴ μονῆς<sup>51</sup>. ἀκόμη, ἡ τοποθεσία στὴν ὁποία βρίσκεται δὲ συνηγορεῖ στὴν ἀνάπτυξη μοναστικοῦ βίου. β) Ἡ θέση τοῦ Μέρμπακα, παρόλο πού ἀπέχει ἀπὸ τὴν παραλία περισσότερο ἀπ' ὅσο ἡ Ἄρεια, δὲν μπορεῖ νά θεωρηθεῖ ὡς ἀσφαλῆς τόπος γιὰ τὴν ἴδρυση μοναστηριοῦ, πού θὰ χρησίμευε ὡς καταφύγιο γιὰ τὶς μοναχὲς τῆς Ἀρείας (βρίσκεται 9 χιλιόμετρα ἀνατολικά τοῦ Ναυπλίου, στὴ μέση τοῦ ἀργολικοῦ κάμπου, ὅχι ὅμως σὲ ὄχυρό σημεῖο). γ) Παρόλο πού δέχεται ὡς πιθανὴ τὴν ὑπόθεση τοῦ Struck, σύμφωνα μὲ τὴν ὁποία ἡ σημερινὴ ὀνομασία τῆς περιοχῆς θὰ μπορούσε νά συνδεθεῖ μὲ τὸ ὄνομα τοῦ λατίνου ἀρχιεπισκόπου Κορίνθου, Wilhelm von Meerbeke (Moerbeke, 1277-1282)<sup>52</sup>

τίας, παραχωρήθηκε ἀπὸ τὸν Φραγκίσκο Μοροζίνη στὸν ἐπίσκοπο Ρεθύμνης Ἀθανάσιο Χορτάτση, μαζί μὲ τὴ μονὴ τοῦ ὁσίου Θεοδοσίου στὸν Πανκρίτη, τοῦ ὁποίου ἡ Κοίμηση ἀποτελοῦσε, τότε, μετόχι, βλ. Ν. Κ. Χ. ΚΩΣΤΗ, «Ἀποσπάσματα ἐκ Συμυρναϊκοῦ κώδικος», *ΔΙΕΕ* 6 (1901), σελ. 181 σημ. 5.— Μ. Ι. ΜΑΝΟΥΣΑΚΑ, «Συμβολὴ εἰς τὴν ἱστορίαν τῆς Κρητικῆς οἰκογενείας Χορτάτση», *ΕΕΒΣ* 26 (1956), σελ. 243, 259, 260-262, 285.— ΤΟΥ ΙΔΙΟΥ, «Τὰ ἐγγραφα τῶν Χορτάτσηδων τῆς Σμύρνης. (Συλλογὴ Whittall)», *Μικρασιατικὰ Χρονικά* 10 (1963), σελ. 12, 15-19, 24-42 ἔγγρ. 1-18.— Κ. ΝΤΟΚΟΥ, «Ἡ ἐν Πελοποννήσῳ ἐκκλησιαστικὴ περιουσία κατὰ τὴν περίοδον τῆς Β' Ἐνετοκρατίας. Ἀνέκδοτα ἐγγραφα ἐκ τῶν Ἀρχείων Ἐνετίας», *Byzantinisch-Neugriechische Jahrbücher* 21 (1971-1974), σελ. 111-112 ἀρ. 95.— ΧΩΡΑ, ὁ.π., σελ. 55 σημ. 4.— ΑΝΤΩΝΑΚΑΤΟΥ-ΜΑΥΡΟΥ, *Ἑλληνικὰ μοναστήρια*, σελ. 25. Ἀργότερα, στὰ χρόνια 1715-1770, ὁ Μέρμπακας ὑπῆρξε ἔδρα τοῦ μητροπολίτη Ἄργους καὶ Ναυπλίου. Στὴ διάρκεια τῶν Ὀρλωφικῶν καταστράφηκε τὸ μητροπολιτικὸ μέγαρο καὶ ὁ μητροπολίτης ἐγκαταστάθηκε ὀριστικὰ στὸ Ἄργος. Ἡ Κοίμηση ἀναφέρεται ὡς μονή, σὲ ἐγγραφα τῶν Γενικῶν Ἀρχείων τοῦ Κράτους, τῶν ἐτῶν 1833-1836, ἀλλὰ χωρὶς μοναχοὺς καὶ περιουσιακὰ στοιχεῖα, βλ. ΜΑΝΟΥΣΑΚΑ, «Συμβολή», σελ. 260-261.— ΑΝΤΩΝΑΚΑΤΟΥ-ΜΑΥΡΟΥ, *Ἑλληνικὰ μοναστήρια*, σελ. 25.

51. Ὁ STRUCK, ὁ.π., σελ. 233 καὶ ὁ MEGAW, «Chronology», σελ. 95, ἐπισήμαναν τὴν ἀπουσία, γύρω ἀπὸ τὸ ναό, ὁποιοδήποτε ἴχνους τῶν κελλιῶν ἢ ἄλλης κτηριακῆς ἐγκατάστασης πού ἔκτισε ὁ Λέων· ὁ Struck, ὅμως, δεχόμενος τὴν ταύτιση τοῦ μνημείου μὲ τὴ μονὴ τοῦ «Ἵπομνήματος», πιστεύει ὅτι θὰ πρέπει νά ὑπῆρχε μοναστήρι. Ὡστόσο, ὡς σήμερα, ὁ γύρω ἀπὸ τὸ μνημεῖο χῶρος δὲν ἔχει ἐρευνηθεῖ, ὥστε νά ἀποκαλύψει, πιθανῶς, ἴχνη τέτοιων κτισμάτων.

52. STRUCK, ὁ.π., σελ. 234-235.— BON, *Morée*, σελ. 495.— ΑΝΤΩΝΑΚΑΤΟΥ-ΜΑΥΡΟΥ, *Ἑλληνικὰ μοναστήρια*, σελ. 24-25. Ἐχει ὑποστηριχθεῖ, ἀκόμη, ὅτι ἴσως ἡ ὀνομασία τοῦ Μέρμπακα νά εἶναι τουρκικῆς προέλευσης· νά ὀφείλεται δηλαδὴ σὲ κάποιον τοῦρκο Ὀμὲρ ἀγὰ ἢ Ὀμὲρ-μπάκα, ὁ ὁποῖος εἶχε κτήματα στὴν περιοχὴ, βλ. ΛΑΜΠΡΥΝΙΑΝ, ὁ.π., σελ. 158.— ΑΝΤΩΝΑΚΑΤΟΥ-ΜΑΥΡΟΥ, *Ἀργολίδος περιήγησις*, σελ. 81.— ΤΩΝ ΙΔΙΩΝ, *Ἑλληνικὰ μοναστήρια*, σελ. 25. Πρβλ. ΝΤΟΚΟΥ, ὁ.π., σελ. 72 ἀρ. 53, ὅπου τὸ χωριὸ ἀνα-



—τὸ τοπωνύμιον Μέρμπακας δὲν ἐμφανίζεται στὶς πηγές πρὶν ἀπὸ τῆ βενετοκρατία—, τίποτα δὲν ἀποδεικνύει ὅτι ὁ Μέρμπακας ὀνομαζόταν, ἀρχικά, Βούζη. δ) Ἐνῶ συμφωνεῖ μὲ τὸν Struck ὅτι ἡ μονὴ τοῦ Βούζη εἶχε ἰδρυθεῖ πρὶν ἀπὸ τὴ μονὴ Ἀρείας, τὰ ἀρχιτεκτονικὰ στοιχεῖα (κυρίως ὁ κεραμοπλαστικὸς διάκοσμος) τῆς Κοίμησης τοῦ Μέρμπακα τοποθετοῦν, κατὰ τὴ γνώμη του, τὴν οἰκοδόμησίν της στὸ τελευταῖο τέταρτο τοῦ 12ου αἰ.<sup>53</sup> ἄργότερα, προχώρησε ἀκόμη περισσότερο, μεταθέτοντας τὴ χρονολόγησιν τοῦ μνημείου, μὲ βάση τὰ πινάκια, ποῦ εἶναι ἐντοιχισμένα στοὺς ἐξωτερικοὺς τοῦ τοίχους, γύρω στὸ 1200<sup>54</sup>.

Τὴ χρονολόγησιν τοῦ ναοῦ τῆς Κοίμησης τοῦ Μέρμπακα στὰ τέλη τοῦ 12ου αἰ. δέχτηκε καὶ ὁ Βον, παρόλο ποῦ ἐπισήμανε μὲ ἔμφαση τὴν ὑπαρξήν, κυρίως στὸ παράθυρο τῆς κεντρικῆς ἀψίδας τοῦ ναοῦ, δυτικῶν στοιχείων<sup>55</sup>. θεώρησε, ὅμως, πιθανότερο νὰ πρό-

---

γράφεται *Ομιόμπάκα*. Πάντως, ἡ προέλευσις τοῦ τοπωνυμίου ἀπὸ τὸν Meerbeke θεωρεῖται ὡς ἡ ἐπικρατέστερη.

53. MEGAW, «Chronology», σελ. 94-95, 118, 123, 129.

54. A. H. S. MEGAW, «Glazed Bowls in Byzantine Churches», *ΔΧΑΕ* περίοδος Δ', 4 (1964-65), σελ. 148, 156, 158. Βλ. ἐπίσης, Χ. ΜΠΟΥΡΑ, *Βυζαντινὰ σταυροθόλια μὲ νευρώσεις*, Ἀθήνα 1965, σελ. 65-66.— R. KRAUTHHEIMER, *Early Christian and Byzantine Architecture*, Λονδίνο 1979<sup>3</sup>, σελ. 418, 534 σημ. 53 (ἐλλήν. μετάφρ., Ἀθήνα 1991, σελ. 485, 622 σημ. 53).— Χ. ΜΠΟΥΡΑ, «L'église de la Théotokos de la citadelle d'Argos», *BCH* 111 (1987), σελ. 466.

55. ΒΟΝ, *Péloponnèse*, σελ. 145, 151.— ΤΟΥ ΙΔΙΟΥ, «Monuments d'art byzantin et d'art occidental dans le Péloponnèse au XIII<sup>e</sup> siècle», *Χαριστήριον εἰς Α. Κ. Ὀγλάνδου*, τόμ. Γ', Ἀθήνα 1966, σελ. 92-93: ...*Si d'un bâtiment ruiné il ne subsistait que cette fenêtre, personne n'hésiterait à la considérer comme une oeuvre exécutée à une époque où les constructeurs grecs auraient déjà ou des monuments de style occidental élevés sur leur propre sol; mais elle se trouve placée sans solution de continuité dans un ensemble si nettement byzantin qu'on l'a toujours datée du XII<sup>e</sup> siècle... Il est aussi embarrassant d'admettre cet apport d'éléments artistiques dans les bagages des marchands vénitiens que de supposer que cette église du village de Merbaka... n'aurait été construite qu'après 1205. Quel que soit le moment exact où les détails qui retiennent notre attention ont fait leur apparition en Morée, il est évident qu'ils sont d'origine étrangère et le problème est de savoir si les circonstances antérieures à la 4<sup>e</sup> croisade peuvent expliquer leur présence, ou si le XIII<sup>e</sup> siècle a pu voir s'élever une église comme celle de Merbaka.*— ΤΟΥ ΙΔΙΟΥ, «Art oriental et art occidental en Grèce au Moyen Age», *Mélanges offerts à K. Michalowski*, Βαρσοβία 1966, σελ. 298: *Il semble impossible d'admettre que l'église soit postérieure à la fin du XII<sup>e</sup> siècle et, tout aussi bien, que la fenêtre soit le résultat d'une reprise ou d'un remaniement de la construction: la question est donc posée de*

κειται για δυτική επίδραση που δικαιολογείται, βασικά, από τις στενές σχέσεις του Βυζαντίου με τους Βενετούς, παρά για έπισκευή του τμήματος αυτού του ναού ἢ ἀκόμη περισσότερο για οἰκοδόμηση του μνημείου κατά τὴ διάρκεια τῆς φραγκοκρατίας<sup>56</sup>.

Σὲ μεταγενέστερη μελέτη του γιὰ τὴν κεραμική, ὁ Megaw ἐπανερχεται στὸ θέμα τῆς χρονολόγησης τῶν πινακίων τοῦ Μέρμπακα, καὶ μεταθέτει τὸ χρόνο κατασκευῆς τους μέσα στὸν 13ο αἰ., *for Bon has made out a case for assigning this handsome church to the period after the Frankish conquest of Argolis*<sup>57</sup>. Νομίζω, ὅτι

---

*savoir s'il est possible qu'un élément de style occidental ait pénétré en Argolide avant 1204 et par quelle voie. Il y avait sans doute des marchands italiens à Corinthe et à Nauplie; en 1147 les Normands de Sicile ont pillé Corinthe et Thèbes: est-il possible d'expliquer par là une influence artistique occidentale sur un monument parfaitement grec pour l'ensemble?— ΤΟΥ ΙΔΙΟΥ Morée, σελ. 495, 585: ...il ne semble pas possible que cette église du plus pur style byzantin ait pu être construite après l'installation de la domination franque, et l'on ne peut déceler dans la construction aucune reprise qui permettrait de considérer cette fenêtre comme un remaniement ultérieur.— ΤΟΥ ΙΔΙΟΥ, «Monuments vénitiens en Grèce centrale et dans le Péloponnèse jusqu'au XV<sup>e</sup> siècle», Venezia e il Levante fino al secolo XI, τόμ. Β', Φλωρεντία 1974, σελ. 48: ...elle date certainement du XIII<sup>e</sup> siècle, plus probablement de la fin du siècle... On a pu penser que l'église a été remaniée; pour ma part, j'estime impossible qu'on ait modifié après coup les absides, pour procéder à la «greffe» dans l'édifice byzantin de fragments d'un style différent: il n'y a aucune trace de reprise dans la construction. Cette église apporte le témoignage de la présence en Grèce dans la 2<sup>e</sup> moitié du XIII<sup>e</sup> siècle d'une influence occidentale... il est tentant d'y reconnaître le résultat des relations déjà actives entre Venise et l'empire byzantin à cette époque. Ces indices sont, il est vrai, modestes et rares, et l'explication que nous en proposons reste du domaine de l'hypothèse.*

56. Σχετικά με τὴν ὑπαρξὴ μεμονωμένων δυτικῶν στοιχείων σὲ βυζαντινὰ μνημεία, πού χρονολογοῦνται πρὶν ἀπὸ τὴ φραγκικὴ κατάκτηση τῆς Πελοποννήσου τὸ 1204, βλ. Δ. ΠΑΛΛΑ, «Ἀνάγλυφος στήλη τοῦ Βυζαντινοῦ Μουσείου Ἀθηνῶν», Ἀρχαιολογικὴ Ἐφημερίς 1953, τόμ. Ι', σελ. 296-299: Ἐπίμετρον: Ἐπιδράσεις τῆς ρωμανικῆς τέχνης ἐπὶ τῆς μεσαιωνικῆς τέχνης τῆς Ἑλλάδος.— ΜΠΟΥΡΑ, Βυζαντινὰ σταυροθόλια, σελ. 62-73: Παράρτημα. Νευρωτὰ σταυροθόλια σὲ βυζαντινοὺς ναοὺς κατὰ φραγκικὴ ἐπίδραση. Χρονολόγηση καὶ παράλληλα προβλήματα.— ΒΟΝ, «Art oriental et art occidental», σελ. 296.— ΤΟΥ ΙΔΙΟΥ, «Monuments d'art byzantin», σελ. 86, 92-93.— Χ. ΜΠΟΥΡΑ, «Ἡ φραγκοβυζαντινὴ ἐκκλησιὰ τῆς Θεοτόκου στὸ Ἀνήλιο (τ. Γκλάτσα) τῆς Ἡλείας», ΛΧΑΕ περίοδος Δ', 12 (1984), σελ. 260-262.— ΤΟΥ ΙΔΙΟΥ, «Church Architecture in Greece around the Year 1200», στὸ: *Studenica et l'art byzantin autour de l'année 1200*, Βελιγράδι 1988, σελ. 276.— Δ. Ι. ΠΑΛΛΑ, «Εὐρώπη καὶ Βυζάντιο», *Εὐρωπαϊκὸ Πολιτιστικὸ Κέντρο Ἀελφῶν. Βυζάντιο καὶ Εὐρώπη, Ἀ' Διεθνῆς Βυζαντινολογικὴ Συνάντηση, Δελφοί, 20-24 Ἰουλίου 1985*, Ἀθήνα 1987, σελ. 25-28.

57. A. H. S. MEGAW, «Zeuxippus Ware», *The Annual of the British School at*

ή επίκληση τῆς μελέτης τοῦ Bon ἀπὸ τὸν Megaw δὲν εἶναι εὐστοχη, γιατί ὁ Γάλλος ἐπιστήμονας ἀναπτύσσει καὶ τὶς δύο πιθανὲς θεωρίες, εἴτε δηλ. τὸ μνημεῖο νὰ εἶναι τοῦ τέλους τοῦ 12ου αἰ., μὲ μόνο, μεμονωμένο, δυτικὸ στοιχεῖο τὴν ἀψίδα τοῦ ἱεροῦ, εἴτε νὰ πρόκειται γιὰ μνημεῖο τῆς φραγκοκρατίας<sup>58</sup>.

Ἡ χρονολόγηση τοῦ σημαντικοῦ αὐτοῦ μνημείου δὲν ἔπαψε νὰ ἀπασχολεῖ καὶ νὰ προβληματίζει τοὺς μελετητὲς καὶ στὰ μετέπειτα χρόνια. Ἔτσι, πρόσφατα, ὁ Βελένης, ἐξετάζοντας τὸν κεραμοπλαστικὸ διάκοσμο τῶν βυζαντινῶν ναῶν, ὑποστήριξε ὅτι ὁ ναὸς τῆς Κοίμησης τοῦ Μέρμπακα, κτισμένος στὰ μέσα τοῦ 12ου αἰ., εἶναι πρωιμότερος τοῦ ναοῦ τῆς Ἁγίας Μονῆς<sup>59</sup>, ἐνῶ ἡ Gisèle Hadji-Minaglou, σὲ μελέτη τῆς γιὰ τὸ ναὸ τοῦ Μέρμπακα, στηριζόμενη κυρίως στὰ ἀρχιτεκτονικὰ δεδομένα τοῦ μνημείου, θεωρεῖ ὅτι καὶ τὰ δύο μνημεῖα μποροῦν, πιθανότατα, νὰ ἀποδοθοῦν στὸν ἴδιο κτήτορα ἢ τὸν ἴδιο ἀρχιτέκτονα· ὁ ναὸς τοῦ Μέρμπακα εἶναι, ἴσως, λίγο νεότερος ἀπὸ τὴν Ἁγία Μονή<sup>60</sup>.

Ἀντίθετα, ὁ Νικολακόπουλος, σὲ ἐργασία του γιὰ τὰ κεραμικὰ τοῦ ναοῦ τῆς Παναγίας τοῦ Μέρμπακα, χρονολογεῖ τὰ περισσότερα ἀπ' αὐτὰ στὴν περίοδο 1250-1300 καὶ θεωρεῖ ὅτι ὁ ναὸς πρέπει νὰ εἶχε κτιστεῖ μετὰ τὸ 1250, γύρω στὸ 1300<sup>61</sup>. Ἐπίσης, ὁ

.Athens 63 (1968), σελ. 83, ὅπου παραπέμπει στὴ μελέτη τοῦ BON, «Monuments d'art byzantin», σελ. 92-93 (βλ. τὸ σχετικὸ χωρίο παραπάνω, στὴ σημ. 55).

58. Βλ. τὴ σημ. 55, ὅπου παρατίθενται, σκόπιμα, ἐκτενῆ ἀποσπάσματα ἀπὸ τὶς μελέτες τοῦ Bon, σχετικὰ μὲ τὸ ναὸ τοῦ Μέρμπακα, ὥστε ὁ ἀναγνώστης νὰ μπορέσει νὰ σχηματίσει πλήρη εἰκόνα γιὰ τὶς ἀπόψεις του.

59. Γ. Μ. ΒΕΛΕΝΗ, *Ἐρμηνεία του εξωτερικοῦ διακόσμου στη βυζαντινὴ ἀρχιτεκτονική*, Θεσσαλονίκη 1984, σελ. 182 σημ. 2, 268-269.

60. GISÈLE HADJI-MINAGLOU, *L'Église de la Dormition de la Vierge à Merbaka (Hagia Triada)*, Παρίσι 1992.

61. Γ. ΝΙΚΟΛΑΚΟΠΟΥΛΟΥ, *Ἐντοιχισμένα κεραμικὰ στὶς ὄψεις τῶν μεσαιωνικῶν καὶ ἐπὶ Τουρκοκρατίας ἐκκλησιῶν μας*. III. *Τὰ κεραμικὰ τῆς Παναγίας τοῦ Μέρμπακα τῆς Ναυπλίας*, Ἀθήνα 1979. Τὴ χρονολόγηση αὐτὴ τῶν πινακίων τῆς Κοίμησης τοῦ Μέρμπακα ἀπὸ τὸν Νικολακόπουλο δέχτηκε καὶ ὁ Α. Η. S. MEGAW, «Zeuxippus Ware Again», στί: *Recherches sur la Céramique Byzantine*, Actes du Colloque organisé par l'École Française d'Athènes et l'Université de Strasbourg II (Centre de Recherches sur l'Europe Centrale et Sud-Orientale), ἐκδ. V Déroche καὶ J.-M. Spieser, Ἀθήνα-Παρίσι 1989, σελ. 263.

Sanders, ἐξετάζοντας καὶ αὐτὸς τὰ κεραμικά τοῦ μνημείου, συμφωνεῖ μὲ τὶς χρονολογήσεις τοῦ Νικολακόπουλου, ὑποστηρίζοντας μάλιστα ὅτι, πιθανότατα, ὁ Wilhelm von Meerbeke νὰ εἶχε φροντίσει γιὰ τὴν οἰκοδόμησιν τοῦ ναοῦ κατὰ τὴ διάρκεια τῆς θητείας του ὡς λατίνου ἀρχιεπισκόπου Κορίνθου<sup>62</sup>.

Τέλος, πέρα ἀπὸ ὅσα ἀναφέρθηκαν, ὡς τώρα, γιὰ τὴ χρονολόγησιν τοῦ ναοῦ τῆς Κοίμησις τοῦ Μέρμπακα, νέα ἀρχαιολογικά δεδομένα ἔρχονται νὰ φωτίσουν τὸ μνημεῖο. Ἔτσι, κάτω ἀπὸ νεότερες διακοσμήσεις ἀποκαλύφθηκαν, στὸ ἐσωτερικὸ τοῦ ναοῦ, τοιχογραφίες βυζαντινῆς ἐποχῆς<sup>63</sup>, πού σύμφωνα μὲ μιὰ πρώτη ἐκτίμησιν τῶν ἀρχαιολόγων, ἀνάγονται στὰ τέλη τοῦ 13ου αἰ. ἢ στὶς ἀρχὲς τοῦ 14ου αἰ. Ἀκόμη, πρόσφατες ἐρευνες στὸ μνημεῖο ἔφεραν στὸ φῶς στοιχεῖα πού ἐπιτρέπουν, μὲ μιὰ καταρχὴν ἐκτίμησιν, τὴν τοποθέτησιν τῆς «ἀρχικῆς φάσεως τοῦ μνημείου ἢ τῆς πρώτης περιόδου μιᾶς ἐκτεταμένης ἀνακατασκευῆς τοῦ στὸν ὄριμον 13ο αἰώνα»<sup>64</sup>. Ἄν ἔτσι ἔχουν τὰ πράγματα, τότε τὰ στοιχεῖα αὐτὰ

62. G. D. R. SANDERS, «An Assemblage of Frankish Pottery at Corinth», *Hesperia* 56 (1987), σελ. 169.— ΤΟΥ ΙΔΙΟΥ, «Three Peloponnesian Churches and their Importance for the Chronology of Late 13th and Early 14th Century Pottery in the Eastern Mediterranean», στὸ: *Recherches sur la Céramique Byzantine*, σελ. 189-194.

63. Βλ. ΑΙΜΙΛΙΑΣ ΜΠΑΚΟΥΡΟΥ, *ΑΔ* 35 (1980), Β1, σελ. 165.— ΤΗΣ ΙΔΙΑΣ, *ΑΔ* 36 (1981), Β1, σελ. 143.

64. Τὰ στοιχεῖα αὐτὰ ἔθεσε ὑπόψιν μου ὁ ἀρχαιολόγος κ. Γ. Βαραλής, τὸν ὁποῖο εὐχαριστῶ θερμότατα καὶ ἀπὸ ἐδῶ πού εἶχε τὴν καλοσύνη νὰ μοῦ δώσει σχετικὸ σημείωμα γιὰ τὶς ἐρευνες αὐτές, δεδομένου ὅτι τὰ πορίσματά τους εἶναι ἀκόμη ἀδημοσίευτα. Τὸ παραθέτω αὐτοῦσιο: «Σε πρόσφατες (1989-1990) ἀνασκαφικὲς ἐρευνες —ἐγίναν με τὴν ἐπιβλεψὴ τῆς Αναστασίας Οικονόμου (1989) καὶ τῶν Γιάννη Βαραλή καὶ Χρύσας Αργυράκη (1990)— στὸ ἐσωτερικὸ τοῦ μνημείου, ἐντοπίστηκε ὅτι κάτω ἀπὸ τὸ κεντρικὸ τμήμα τοῦ Ἱεροῦ Βήματος ὑπάρχει κρύπτη. Πρόκειται γιὰ μονοκάμαρη μικρὴ αἴθουσα με εἴσοδο πού διαμορφώνεται με πλατὺ ἀνώφλι καὶ με πλίνθους ἀρκετοῦ πάχους. Στὸ ἐσωτερικὸ ἀλλὰ καὶ μπροστὰ στὴν εἴσοδο τῆς κρύπτης ἐρευνήθηκαν ἀναμοχλευμένα χῶματα με υλικὸ κάθε εἶδους (μεταλλικὰ ἐκκλησιαστικὰ σκεῦη, τμήματα γυαλιῶν, θραύσματα τοιχογραφιῶν, κιονίσκος καὶ κιονόκρανο ἀπὸ τὸ ἀρχικὸ τέμπλο, τμήματα πώρινων κιονίσκων ἀπὸ προσκυνητάρια), πού ἀνήκει στὴν ἀρχικὴ φάσιν τοῦ ναοῦ, ἀλλὰ με τὴν ἀνακατασκευὴ τοῦ μνημείου τὸ 1910 ρίχτηκε ἐκεῖ ὡς ἀχρηστο υλικὸ. Ἐπιπλέον, τομὴ στὸ κέντρο τοῦ κυρίως ναοῦ, κάτω ἀκριβῶς ἀπὸ τὸν τρούλο, ἀποκάλυψε ἀκτέριστο τάφο, τοῦ ὁποῖου ἡ τάφος ἀνοίχτηκε μέσα στα θεμέλια τοῦ μνημείου: ὁ τάφος περιεῖχε ἕνα μόνον σκελετό. Τέλος, ἄλλη τομὴ, στὸ νότιον, ἔφερε στὸ φῶς ἄλλον ἕνα ἀκτέριστο πλινθοσκεπὴ τάφο καὶ πρόσφερε στοιχεῖα (θραύσματα τοιχογραφιῶν, λείψανα πυρκαϊᾶς, τμήματα ἀπὸ τὸν πώρινον διάκοσμον τοῦ

συνηγοροῦν στὴν ὀψιμότερη χρονολόγηση τοῦ ναοῦ τῆς Παναγίας τοῦ Μέρμπακα<sup>65</sup>. Εἶναι, συνεπῶς, ἀπορίας ἄξιο, γιατί ἐνῶ οἱ περισσότεροί μελετητὲς ἔχουν ἀποδεχτεῖ τὴ χρονολόγησή του στὰ τέλη τοῦ 12ου ἢ στὶς ἀρχές τοῦ 13ου αἰ., ἐξακολουθεῖ νὰ ὑπάρχει κυρίαρχη ἢ ἀντίληψη τῆς ταύτισης τοῦ μνημείου μὲ τὴ γνωστὴ, ἀπὸ τὸ «Ἵπόμνημα» τοῦ Λέοντος, μονὴ τοῦ Βούζη. "Ὅπως προκύπτει ἀπὸ τὸ κείμενο, ἡ μονὴ στὴν τοποθεσίαν τοῦ Βούζη, εἶχε οἰκοδομηθεῖ στὰ μέσα περίπου τοῦ 12ου αἰ. "Ἄρα, ἀνεξάρτητα ἀπὸ τὸ ἂν θεωρηθεῖ ἡ Κοίμησις τοῦ Μέρμπακα ναὸς τοῦ τέλους τοῦ 12ου αἰ. ἢ ἰδρυμένος μέσα στὴ φραγκοκρατία, πάντως δὲ θὰ πρέπει νὰ εἶναι ἡ μονὴ ποὺ εἶχε ἰδρῦσει ὁ Λέων.

Παραμένει, ἔτσι, ὡς αἰτούμενο, νὰ ἀναζητηθεῖ στὴν περιοχὴ τῆς Ἀργολίδας ἄλλο μνημεῖο, τῶν μέσων τοῦ 12ου αἰ., ποὺ θὰ μπορούσε νὰ ταυτιστεῖ μὲ τὴ μονὴ τοῦ Λέοντος. Ἀκόμη, ἐκφράζεται ἡ εὐχή, τὸ μελέτημα τοῦτο νὰ ἀποτελέσει τὸ ἔναυσμα γιὰ νὰ ἐπιχειρηθεῖ, σύντομα, ἀπὸ τοὺς εἰδικούς, συστηματικότερη μελέτη τοῦ ναοῦ τῆς Κοίμησις τοῦ Μέρμπακα, ποὺ θὰ φωτίσει ὅλες τὶς πλευρὲς τοῦ προβληματικοῦ αὐτοῦ μνημείου.

---

μνημείου, ασβεστόλακκο με ἰχνη πυράς) που φανερώνουν πως, στους τελευταίους αιώνες, ο ναὸς δέχτηκε εκτεταμένες επισκευές. Σύμφωνα με μια καταρχὴν ἐκτίμηση των δεδομένων που προκύπτουν ἀπὸ τα παραπάνω στοιχεία, κυρίως ἀπὸ τὴν κεραμεικὴ, ἡ ἀρχικὴ φάση τοῦ μνημείου ἢ ἡ πρώτη περίοδος μιᾶς εκτεταμένης ἀνακατασκευῆς του μπορεῖ νὰ ἀναχθεῖ στὸν ὄριμο 13ο αἰώνα. Τα πορίσματα των ἀρχαιολογικῶν ἐρευνῶν καὶ των ἀρχιτεκτονικῶν-ἀναστηλωτικῶν ἐργασιῶν θὰ δημοσιευτοῦν ἀπὸ τοὺς Α. Οικονόμου, Γ. Βαραλή καὶ Στ. Μαχλοῦκο». Πρὸβλ. ANASTASIA ΟΙΚΟΝΟΜΟΥ - LANIADO, «La céramique protomaïolique d'Argos», στὸ: *La Ceramica nel mondo bizantino tra XI e XV secolo e i suoi rapporti con l'Italia*, Φλωρεντία 1993, σελ. 312 καὶ σημ. 34.

65 Πιθανότητα ὀψιμότερης χρονολόγησης τοῦ μνημείου ὑπαινίσσεται καὶ ὁ Χ. ΜΠΟΥΡΑΣ, «Ἡ φραγκοβυζαντινὴ ἐκκλησία τῆς Θεοτόκου στὸ Ἄνῆλιο», σελ. 261, ἐνῶ στὴν τελευταία μελέτη του, «Φλιοῦς. Παναγία ἢ Ραχιώτισσα», *ΔΧΑΕ* περίοδος Δ', 16 (1991-1992), σελ. 46, θεωρεῖ πλέον δεδομένη, μὲ βάση τὰ νεότερα αὐτὰ στοιχεῖα, τὴν ἀναχρονολόγηση τοῦ ναοῦ τῆς Κοίμησις στὸ 13ο αἰώνα.