

Byzantina Symmeikta

Vol 8 (1989)

SYMMEIKTA 8



Συμπληρώσεις στον κατάλογο τών πρώτων του Άγιου Όρους

Κρίτων ΧΡΥΣΟΧΟΪΔΗΣ

doi: [10.12681/byzsym.736](https://doi.org/10.12681/byzsym.736)

Copyright © 2014, Κρίτων ΧΡΥΣΟΧΟΪΔΗΣ



This work is licensed under a [Creative Commons Attribution-NonCommercial-ShareAlike 4.0](https://creativecommons.org/licenses/by-nc-sa/4.0/).

To cite this article:

ΧΡΥΣΟΧΟΪΔΗΣ Κ. (1989). Συμπληρώσεις στον κατάλογο τών πρώτων του Άγιου Όρους. *Byzantina Symmeikta*, 8, 435–471. <https://doi.org/10.12681/byzsym.736>

ΣΥΜΠΛΗΡΩΣΕΙΣ ΣΤΟΝ ΚΑΤΑΛΟΓΟ ΤΩΝ ΠΡΩΤΩΝ ΤΟΥ ΑΓΙΟΥ ΟΡΟΥΣ

Ἡ ἀποκατάσταση, ὅσο εἶναι δυνατὸ, τῆς σειρᾶς διαδοχῆς τῶν πρώτων τοῦ Ἁγίου Ὄρους, ποὺ ἄσκησαν τὴν κεντρικὴ διοίκηση στὸν Ἄθω ὡς τὰ τέλη τοῦ 16ου αἰώνα, καὶ ἡ μελέτη τῶν ἐγγράφων ποὺ ἐξέδωσαν ἢ σχετίζονται μὲ αὐτοὺς συμβάλλει στὴν ἐπίλυση ὀρισμένων προβλημάτων ποὺ παραμένουν ὅσον ἀφορᾷ τὸν θεσμὸ καὶ τὶς λειτουργίες του ἰδιαίτερα κατὰ τὴν μεταβυζαντινὴ περίοδο.

Στὴ θεμελιακὴ μελέτη τῆς Διονυσίας Παπαχρυσάνθου γιὰ τὶς ἀρχές καὶ τὴν ὀργάνωση τοῦ ἄθωνικοῦ μοναχισμοῦ περιέχεται ὁ πληρέστερος κατάλογος πρώτων τοῦ Ἁγίου Ὄρους, ὁ ὁποῖος συντάχθηκε μὲ βάση ἐκδεδομένα καὶ ἀνέκδοτα ἐγγράφα τῶν ἀρχείων τῶν ἀγιορειτικῶν μονῶν¹. Ὡστόσο, νέα ἐγγράφα, γνωστὰ ἀπὸ τὴ συστηματικὴ ταξινόμηση καὶ καταγραφή τῶν μεταβυζαντινῶν ἀρχείων τοῦ Ἁγίου Ὄρους ἀπὸ τὸ Κέντρο Βυζαντινῶν Ἐρευνῶν, προσφέρουν ὕλικὸ γιὰ συμπλήρωσή του.

Στὸ ἄρθρο αὐτὸ παρουσιάζονται τρεῖς ἄγνωστοι πρώτοι τοῦ Ἁγίου Ὄρους: Σεραπίων (1456, 1459/60), γνωστὸς μόνον ἀπὸ μνεία, ὁ Μάξιμος καὶ πρῶην ἡγούμενος τῆς μονῆς Διονυσίου (μεταξὺ Ἰουλίου καὶ Νοεμβρίου 1539) καὶ ὁ Γαβριὴλ (1569/70). Ἐκδίδονται καὶ σχολιάζονται τὰ ἐγγράφα ποὺ ἀπέλυσε καθένας ἀπὸ αὐτοὺς καθὼς καὶ ἄλλα ποὺ σχετίζονται μὲ τὴ χρονολόγηση τῆς θητείας τους.

Α'. Σεραπίων (1456, 1459/60)

Ἡ μοναδική, ὡς τώρα, μνεία τοῦ Σεραπίωνος ὡς πρώτου τοποθετεῖ τὴ θητεία του περίπου τὸ 1460². Ὁ προσδιορισμὸς αὐτὸς στηρίζεται σὲ ἔμμεση μαρτυρία ποὺ περιέχεται σὲ ἀνέκδοτο ἐγγράφο (*κοιτισμόγραφον*) τοῦ πρώτου

1. *Actes du Protaton*, ἐκδ. Denise Papachrysanthou, Παρίσι 1975, σελ. 129-148 (Archives de l' Athos VII). Τὴν κυρίως Παπαχρυσάνθου εὐχαριστῶ θερμὰ γιὰ τὶς ἰδιαίτερα χρήσιμες παρατηρήσεις της.

2. *Actes du Protaton*, ἀρ. 89, σελ. 142 καὶ σημ. 310.

τοῦ Ἀγίου Ὁρους Δανιὴλ τοῦ Ὀκτωβρίου 1471, μὲ τὸ ὁποῖο ἐπιλύεται ἡ διαφορὰ μεταξὺ τοῦ πρώτου καὶ τῆς μονῆς Παντοκράτορος γιὰ τὴν κατοχὴ δύο κελλίων τῶν μοναχῶν Ἡσαΐου καὶ Ματθαίου¹. Γιὰ τὴν ἐπίλυση τῆς διαφορᾶς προσάγονται ὡς μαρτυρίες τὰ γράμματα τ(ῶν) δύο κελλί(ων) ἃ ἔδωκεν ὁ πρῶτος Σεραπίων αὐτοὺς τ(οὺς) δύο μοναχοὺς πρὸ χρόνου ιβ̄ (στ. 13-14)².

Ὡστόσο, ἀνέκδοτο ἔγγραφο τοῦ πρώτου Σεραπίωνος, ποὺ ἀπόκειται στὸ ἀρχεῖο τῆς Μονῆς Ἀγίου Παύλου, προσδιορίζει ἀκριβέστερα τὰ χρονικὰ ὅρια τῆς θητείας του³. Μὲ τὸ ἔγγραφο αὐτό, ποὺ ἐκδόθηκε τὸν Ἰούλιο τοῦ 1456⁴, ὁ πρῶτος Σεραπίων ἱερομόναχος, ποὺ ὑπογράφει σλαβικά, ἀποδέχεται τὴν ἀπόφαση τῆς μονῆς Ἀγίου Παύλου νὰ ἀποδώσει στὴ δικαιοδοσίᾳ τοῦ πρώτου τὸ κελλίο τοῦ Φιλογονίου τὸ ὁποῖο εἶχε ἀφιερωθεῖ, πρὶν ἀπὸ ἀρκετὰ χρόνια, στὴ μονὴ ἀπὸ τοὺς μοναχοὺς τοῦ πνευματικοῦ Εὐθυμίου. Στὴ συνέχεια παραδίδει τὸ κελλίο στὸν πνευματικὸ ἱερομόναχο Ἰάκωβο καὶ τὴ συνοδείᾳ του.

Εἶναι γνωστὸ ὅτι ἀπὸ τὰ τέλη τοῦ 14ου αἰώνα καὶ σὲ ὅλη τὴ διάρκεια τῆς μεταβυζαντινῆς περιόδου (ὡς τὰ τέλη τοῦ 16ου αἰ.) ἡ θητεία τοῦ πρώτου εἶναι κατὰ τὸ πλεῖστον ἐνιαύσια ἢ ἐκτείνεται τὸ πολὺ ὡς 3 ἔτη. Ἐπομένως, καὶ ἂν ἀκόμη γίνεαι ἀποδεκτὸ ὅτι ὁ Σεραπίων εἶναι συνεχῶς ἐν ἐνεργείᾳ πρῶτος κατὰ τὸ χρονικὸ διάστημα τῶν τριῶν ἢ τεσσάρων ἐτῶν μεταξὺ 1456 καὶ 1459/60, αὐτὸ δὲν ἀποτελεῖ ἰδιαίτερη περίπτωσις⁵.

ΕΓΓΡΑΦΟ ΤΟΥ ΠΡΩΤΟΥ ΣΕΡΑΠΙΩΝΟΣ

γράμμα (στ. 23)

Ἰούλιος 6964 (1456)

Ὁ πρῶτος Σεραπίων καὶ ἡ σύναξις παραδίδουν στὸν ἱερομόναχο Ἰάκωβο τὸ κελλίο τοῦ Θεοδόχου Συμεών, ἐπιλεγόμενο τοῦ Φιλογονίου, μετὰ τὴν ἐκ

1. Ἀρχεῖο Μονῆς Βατοπεδίου, Τετράγωνο Δ', ἀρ. 7.—Γιὰ τὸν πρῶτο Δανιὴλ βλ. *Actes du Prôtaton*, ἀρ. 91, σελ. 142.

2. Ἡ μνεῖα τῶν γραμμάτων τοῦ Σεραπίωνος πρὸ χρόνου ιβ̄ ἐπαναλαμβάνεται στὸ ἔγγραφο ἄλλες δύο φορές (στ. 11-13 καὶ στ. 25-26). Ἡ τριπλῆ αὐτὴ μνεῖα στὸ ἔγγραφο τοῦ Δανιὴλ ὀφείλεται ἴσως στὸ ὅτι καὶ ἡ δικὴ του ἀπόφαση στηρίζεται καὶ εἶναι ταυτόσημη μὲ ἐκείνη τοῦ Σεραπίωνος. Ἀπὸ τὴν ἄλλη πάλι μεριὰ ἴσως πρέπει νὰ ὀδηγήσει σὲ ἀκριβέστερη χρονολόγησις τῶν ἐγγράφων τοῦ Σεραπίωνος τὸ 1459.

3. Κ ρ. Χ ρ υ σ ο χ ο ῖ δ η, *Ἱερά Μονὴ Ἀγίου Παύλου. Κατάλογος τοῦ Ἀρχείου*, Σύμμεικτα 4 (1981), σελ. 271, ἀρ. 21.

4. Τὸ ἔγγραφο δὲν ἦταν γνωστὸ στὸν S. B i n o n, *Les origines légendaires et l'histoire de Xéropotamou et de Saint-Paul de l'Athos*, Louvain 1942, σελ. 245-307, οὔτε κατέστη δυνατὸν νὰ ἐπισημανθεῖ ἀπὸ τοὺς A. G u i l l o u - J. B o m p a i r e, *Recherches au Mont Athos*, BCI 82 (1958), σελ. 184-186.

5. Γιὰ τὴ διάρκεια τῆς θητείας τοῦ πρώτου βλ. *Actes du Prôtaton*, σελ. 128.

νέου ἀπόδοσή του στὴ δικαιοδοσία τοῦ Πρωτάτου ἐκ μέρους τῆς μονῆς Ἁγίου Παύλου.

ΠΕΡΙΓΡΑΦΗ: Α. Ἀντίγραφο (15ου αἰ.). Ἀρχεῖο Μονῆς Ἁγίου Παύλου, φάκελος Α'. Χαρτί (δίφυλλο) 296×222. Τὸ κείμενο ἐκτείνεται στὸ recto τοῦ α' φύλλου. Μελάνι καστανόχρωμο. Διατήρηση ἀρκετὰ καλή: ἔχνη ὑγρασίας, λίγες φθορὲς στὶς διπλώσεις· τὸ κάτω μέρος τοῦ β' φύλλου, ὅπου καὶ σλαβικὴ σημείωση στὸ verso, εἶναι σχισμένο. Διακρίνονται πολλὲς ὀριζόντιες διπλώσεις. Λίγες συντομογραφίες καὶ πολλὰ ὀρθογραφικὰ σφάλματα.— Σημειώσεις στὸ verso τοῦ β' φύλλου: 1) *Knīga pōra 'Iákōna [±14] Filogoni | Ροῦλο [...]* *Kieliju q̄ [...]*

2) *Διὰ τὸ κελλίον εἰς ταῖς Καθαῖς τοῦ ἁγίου καὶ δικαίου Σήμεων | τοῦ Θεοδόχου: τὸ λεγόμενον τοῦ Φιλογώνη: -* (19ου αἰ.) (Πίνακας 1).

Β. Ἀντίγραφο (20ου αἰ.). Ἀρχεῖο Μονῆς Ἁγίου Παύλου, φάκελος Α'. Χαρτί 295×195. Τὸ κείμενο κατὰ τὸ ἥμισυ δακτυλόγραφο καὶ κατὰ τὸ ἥμισυ χειρόγραφο. Διατήρηση καλή. Πολλὲς παραναγνώσεις καὶ παραλήψεις. Τὸ ἀντίγραφο ἐπιγράφεται: *ΟΜΟΛΟΓΙΑ | Τοῦ ἐν Καρναῖς Κελλίου ἡμῶν τοῦ Ἁγίου καὶ Δικαίου Θεοδόχου Συμεῶν | τανῶν Ὑπαπαντή.*

Ἀνέκδοτο. Ἐκδίδεται μὲ βάση τὸ ἀντίγραφο Α.

Βιβλιογραφία: Κ ρ. Χ ρ υ σ ο χ ο ῦ δ η, *Ἱερὰ Μονὴ Ἁγίου Παύλου, Κατάλογος τοῦ Ἀρχείου*, Σύμμεικτα 4 (1981), σελ. 271, ἀρ. 21.

ΠΕΡΙΕΧΟΜΕΝΟ: Τὸν ναὸ καὶ τὸ κελλίον τοῦ ἁγίου καὶ δικαίου Θεοδόχου Συμεῶν, τὸ ἐπιλεγόμενον τοῦ Φιλογονίου, ἐνέμοντο πρὶν ἀπὸ χρόνια οἱ μοναχοὶ τοῦ πνευματικοῦ Εὐθυμίου (στ. 1-2). Μετὰ ἀπὸ παρέλευση ἐτῶν ἀφιερώθηκε στὴ μονὴ Ἁγίου Παύλου, γεγονός που προκάλεσε συζητήσεις καὶ παράπονα (στ. 2-3). Οἱ Ἀγιοπαυλίτες, ἀναγνωρίζοντας ὅτι καταπατοῦνται τὰ δικαιώματα τῆς μονῆς τῶν Καρυῶν καὶ λαμβάνοντας ὑπόψη ἀφορισμοὺς τῶν κτηρῶρων, πατριαρχῶν καὶ πατέρων τοῦ Ἁγίου Ὁρους, ἐπανορθώνουν τὴν ἀδικία (στ. 3-7). Ἀφοῦ βρῆκαν τὸν ἱερομόναχο καὶ πνευματικὸ Ἰάκωβο γιὰ νὰ ἀναλάβει τὴν διακυβέρνησή του, ἀναγγέλλουν στὸν πρῶτο τὴν ἀπόφασή τους νὰ ἐπιστρέψουν τὸ κελλίον (στ. 7-9). Ὁ πρῶτος καὶ οἱ γέροντες τοῦ καθίσματος τῶν Καρυῶν ἀποδέχονται τὴν ἐπαναφορὰ τοῦ κελλίου τοῦ Φιλογονίου στὴ δικαιοδοσία τοῦ Πρωτάτου καὶ τὸ παραδίδουν στὸν ἱερομόναχο Ἰάκωβο καὶ τὴν συνοδεία του, τὸν ἱερομόναχο Δομετιανὸ (λείπουν τρία ὀνόματα), δηλαδὴ συνολικὰ σὲ πέντε πρόσωπα (στ. 9-15). Οἱ μοναχοὶ θὰ κατέχουν καὶ θὰ νέμονται τὸ κελλίον καὶ τὴν περιοχὴ του, ἀναλαμβάνουν ὅμως τὴν ὑποχρέωση νὰ ἀποδίδουν κάθε χρόνο στὸ Πρωτάτο πέντε μέτρα οἴνου καὶ νὰ συμμετέχουν

στις δουλείες ὅπως καὶ οἱ υπόλοιποι καθισματάρχιοι (στ. 15-20). Ἡ κατοχὴ τοῦ κελλίου ἰσχύει ἐφ' ὅρου ζωῆς. Μετὰ τὸν θάνατο τῶν πέντε προσώπων τὸ κελλίον θὰ ἐπανέλθει στὴ δικαιοδοσίαν τοῦ πρώτου (στ. 18-22). Ἐπίλογος, Χρονολογία, ὑπογραφεὶς τοῦ πρώτου, τοῦ ἐκκλησιάρχου τῶν Καρυῶν καὶ δέκα μοναχῶν.

ΣΧΟΛΙΑ: Τὸ ἔγγραφο παρουσιάζει ἐνδιαφέρον ὡς πρὸς τὴν ἱστορίαν τοῦ κελλίου τοῦ Φιλογόνιου. Τὸ κελλίον ἰδρύθηκε πιθανὸν ἀπὸ τὸν ἱερομόναχο Φιλογόνιον, ἐκκλησιάρχον τῶν Καρεῶν κατὰ τὸ 1356 καὶ ὡς τώρα ὑπῆρχαν μαρτυρίαι γιὰ τὴν ὑπαρξὴν του ὡς τὸ 1369¹. Σύμφωνα μὲ τὸ ἔγγραφο τοῦ πρώτου Σεραπίωνος, τὸ κελλίον ἀνήκε στὴ μονὴ Ἁγίου Παύλου στὴν ὁποία εἶχε ἀφιέρωθαι ἀπὸ τοὺς μοναχοὺς τοῦ πνευματικοῦ Εὐθύμιου, ἀφοῦ τὸ κράτησαν στὴν κατοχὴν τους γιὰ ἀρκετὰ χρόνια. Ποιὸς ἦταν ὁ πνευματικὸς Εὐθύμιος γίνεται γνωστὸ ἀπὸ ἀνέκδοτο πρωτότυπο ἔγγραφο τοῦ πρώτου Μαλαχίου τοῦ Μαΐου 1423². Μὲ βάση τὰ στοιχεῖα τοῦ ἐγγράφου ὁ ἱερομόναχος καὶ πνευματικὸς Εὐθύμιος, ὡς κάτοχος τοῦ κελλίου, ἐμφανίζεται νὰ ζητᾷ ἀπὸ τοὺς προηγουμένους πρώτους νὰ παραχωρήσουν αὐτονομίαν στὸ κελλίον του³. Μετὰ ἀπὸ ἐπιλημμένες ἀρνήσεις τους νὰ ἐκπληρώσουν τὴν ἐπιθυμίαν του, ἀπευθύνθηκε πρὸς τὸν δεσπότη τῆς Σερβίας Στέφανο Lazarević, ζητώντας τὴ μεσολάβησίν

1. Γιὰ τὸν Φιλογόνιον, ὁ ὁποῖος ὑπογράφει καὶ σὲ ἔγγραφο τοῦ πρώτου Δωροθέου τοῦ Δεκεμβρίου 1356 ὡς ὁ ἐν ἱερομονάχοις ἐλάχιστος Φιλογόνιος καὶ ἐκκλησιάρχος τῶν Καρεῶν (Α. Μαυρομάτη, *Μεσαιωνικὸ Ἀρχεῖο μονῆς Ζωγράφου. Ἐγγραφο πρώτου Δωροθέου*, Ἀφιέρωμα στὸν Νίκο Σβορώνο, τόμ. Α', Ρέθυμνο 1986, σελ. 316, στ. 60), καὶ τὸ κελλίον τοῦ Φιλογόνιου ὡς τὸ 1369 βλ. *Actes de Kuthumus*, ἔκδ. P. Lemerle, Παρίσι 1988², σελ. 369-370 (Archives de l' Athos II²).

2. Κρ. Χρυσόχοϊδης, *Ἱερὰ Μονὴ Ἁγίου Παύλου. Κατάλογος τοῦ Ἀρχείου*, Σύμμεικτα 4 (1981), σελ. 271, ἀρ. 20· πρβλ. *Actes du Protaton*, σελ. 141, ἀρ. 80.

3. Τὸ ὄνομα τοῦ Εὐθυμίου δὲν ἀναφέρεται στὸ σωζόμενον τμήμα τοῦ ἐγγράφου, ποὺ βρίσκεται σὲ πολὺ κακὴ κατάσταση (ἔχει ἐκπέσει τὸ ἐπάνω μέρος, 4-5 στίχοι). Σὲ ἀντίγραφο τῶν ἀρχῶν τοῦ 20οῦ αἰῶνα, ὅταν πιθανὸν σωζόταν ἀκόμη ὀλόκληρο τὸ ἔγγραφο, ἢ τὸ ὁποῖο μεταφέρει τὸ κείμενον ἀπὸ παλαιότερον μὴ σωζόμενον σήμερον ἀντίγραφο, ἀναφέρεται ὅτι ὁ ἱερομόναχος Εὐθύμιος εἶχε λάβει τὸ κελλίον τοῦ Φιλογόνιον ἀπὸ τὸν πρῶτον Γεννάδιον ἐρειπωμένον καὶ ἀκατοίκητον. Ἀνήγειρε πύργον, ἔκτισε κελλίον καὶ παρέμενε σ' αὐτὸ ὡς ἡγούμενος. Ἐὰν ἔτσι ἔχουν τὰ πράγματα, τὸ κελλίον πρέπει νὰ ἐρημώθη κατὰ τὶς τελευταῖες δεκαετίαι τοῦ 14ου αἰ., πάντως μετὰ τὸ 1369, καὶ νὰ ἀνασυστήθη ἀπὸ τὸν Εὐθύμιον μεταξὺ 1400 καὶ 1403, ἔτη κατὰ τὰ ὁποῖα μαρτυρεῖται ὡς πρῶτος ὁ Γεννάδιος (*Actes du Protaton*, σελ. 141, ἀρ. 76). Τὸ ὅτι ὁμοίως πρόκειται γιὰ τὸν ἴδιον πνευματικὸν Εὐθύμιον τοῦ ἐγγράφου τοῦ Σεραπίωνος (στ. 2) συμπεραίνεται: α) ἀπὸ τὸν χαρακτηρισμὸν του ὡς πνευματικὸν καὶ στὸ ἔγγραφο τοῦ Μαλαχίου (*ἱερομονάχου καὶ πνευματικοῦ* στ. 6, ὁ πνευματικὸς στ. 23) καὶ β) ἀπὸ τὸ γεγονός ὅτι τὰ τριαντατρία χρόνια ποὺ μεσολαβοῦν μεταξὺ τῶν ἐγγράφων τῶν δύο πρώτων καλύπτονται ἐφόσον οἱ μοναχοὶ τοῦ Εὐθυμίου κατεῖχαν ἤδη τὸ κελλίον πρὸ χρόνων (στ. 2) καὶ μετὰ καιρὸν (στ. 2) τὸ ἀφιέρωσαν στὴ μονὴ Ἁγίου Παύλου.

του. Ὁ Στέφανος ἠξίωσε διὰ γραφῆς (στ. 5) τὴν ἀπόδοση τῆς αὐτονομίας στὸ κελλίον τοῦ Φιλογόνου. Ὁ πρῶτος Μαλαχίας καὶ ἡ σύναξις, ἀναγνωρίζοντας τὶς εὐεργεσίες τοῦ Σέρβου ἡγεμόνα πρὸς τὶς μονές τοῦ Ἁγίου Ὀρους, ἀπέδωκε τὴν τελείαν ἐλευθερίαν καὶ τὸ αὐτοδέσποτον (στ. 13). Ἡ αὐτονομία συνίστατο στὸ ὅτι τὸ κελλίον δὲν παρεχωρεῖτο σὲ συγκεκριμένο ἀριθμὸ προσώπων οὔτε ἐπανερχόταν στὴ δικαιοδοσία τοῦ Πρωτάτου μετὰ τὸν θάνατό τους, διατηρώντας συνεχῆ αὐτόνομη διαδοχῇ. Ἦταν ὅμως ὑποχρεωμένοι, σὲ ἐνδειξὴ ὑποταγῆς πρὸς τὸ Πρωτάτο, νὰ καταβάλλει ὡς ἐτήσιο τέλος πέντε μέτρα οἴνου (στ. 18) καὶ νὰ συμμετέχει στὶς ἀγγαρεῖες καὶ τὶς συδοσίες. Ἡ ἀφιέρωση τοῦ κελλίου ἀπὸ τοὺς μοναχοὺς τοῦ Εὐθυμίου, ὁ ὁποῖος δὲν πρέπει νὰ βρισκόταν πλέον ἐν ζωῇ, εἰδικὰ στὴ μονὴ Ἁγίου Παύλου, ποὺ αὐτὴν τὴν ἐποχὴ κατοικεῖται ἀπὸ Σέρβους, δὲν πρέπει νὰ εἶναι ἄσχετη πρὸς τὴν εὐεργετικὴ παρέμβαση τοῦ Στεφάνου Lazarević ὑπὲρ τῆς αὐτονομίας του¹. Ἡ παραχώρηση ὅμως τοῦ κελλίου καὶ ἡ μὴ ἐπαναφορὰ του στὴ δικαιοδοσία τοῦ Πρωτάτου φαίνεται ὅτι δημιούργησε προβλήματα στὶς σχέσεις μεταξὺ τοῦ πρώτου καὶ τῆς μονῆς Ἁγίου Παύλου. Θεωρήθηκε καταπάτηση τῶν δικαιωμάτων τῶν Καρυῶν (στ. 4), ἐνῶ ἡ φράση παρὰ τὸ σύνηθες (στ. 5) ἴσως ὑπονοεῖ τὴν πιεστικὴν ἐπέμβαση τοῦ Σέρβου ἡγεμόνα προκειμένου νὰ παραχωρηθεῖ τὸ αὐτοδέσποτο στὸ κελλίον τοῦ Φιλογονίου (ἔγγρ. Μαλαχίου, 1423, στ. 5: ἠξίωσε διὰ γραφῆς). Ἐξάλλου ἡ ἀναφορὰ σὲ ἀφορισμοὺς τῶν ἁγίων κτητόρων καὶ οἰκουμενικῶν πατριαρχῶν (στ. 5-6) ἴσως ἀπηχεῖ τὴν παρουσία πατριαρχικοῦ γράμματος τοῦ [Φιλοθέου Κοκκίνου] ποὺ μνημονεύεται σὲ ἔγγραφο τοῦ πρώτου Γερασίμου τοῦ 1375 καὶ τὸ ὁποῖο ἐπέβαλε τὴν ἐπαναφορὰ στὴ δικαιοδοσία τοῦ Πρωτάτου τῶν κελλιῶν ποὺ εἶχαν ἀποσπασθεῖ ἀπὸ τοὺς σερβοπρώτους². Μὲ τὴν ἐπαναπροσάρτηση τοῦ κελλίου στὸν πρῶτο καταργεῖται τὸ αὐτοδέσποτον, καὶ τὸ μοναχικὸ καθίδρυμα παραδίδεται σὲ συγκεκριμένο ἀριθμὸ προσώπων (πέντε, στ. 15) καὶ μόνον ἐφ' ὅρου ζωῆς τους³. Τὸ ἐτήσιο τέλος ποὺ καταβάλλει παραμένει τὸ

1. Ἡ μονὴ Ἁγίου Παύλου, μετὰ τὴν ἐπανίδρυσή της στὰ τέλη τοῦ 14ου αἰῶνα ἀπὸ τὸν Σέρβο στὴν καταγωγὴ Ἀντώνιο Παγάση, παρέμεινε σερβικὴ ὡς τὸν 17ο αἰῶνα (S. Binon, *Les origines légendaires et l'histoire de Xéropotamou et du Saint-Paul de l' Athos*, Louvain 1942, σελ. 183-193). Εἶναι γνωστὸ ἄλλωστε ὅτι ὁ Γεώργιος Brancović (1427-1456), διάδοχος τοῦ Στεφάνου Lazarević, ὑπῆρξε δωρητὴς τῆς μονῆς (D. Sindik, *Sprske Povelje u Svetogorskom manastiru Svetog Pavla*, Mešovite Grabe 6, 1978, σελ. 193-194, ἔγγρ. ὑπ' ἀρ. 5, καὶ σελ. 200, ἔγγρ. ὑπ' ἀρ. 13) καὶ κτίτωρ τοῦ καθολικοῦ της (Binon, ὁ.π., σελ. 193-194). Εἶναι πολὺ πιθανὸ ὁ ἴδιος ὁ ἱερομόναχος Εὐθύμιος καὶ ἡ συνοδεία του νὰ ἦταν σερβικῆς καταγωγῆς.

2. *Actes de Kuitlumus*, ἀρ. 31 στ. 13-15. Ὡστόσο, ὅπως ἐπισημαίνει ὁ P. Lemerle, ἡ ἀναφορὰ σὲ παρόμοιο πατριαρχικὸ γράμμα δὲν συναντᾶται ἄλλοῦ (ὁ.π., σελ. 377).

3. Στὸ ἔγγραφο καταγράφονται τὰ ὀνόματα δύο μόνον προσώπων (στ. 12-13), ἐνῶ παραμένει κενὸς χώρος γιὰ τὴ συμπλήρωση καὶ τῶν ὑπόλοιπων. Ἡ περίπτωση εἶναι γνωστὴ καὶ συνήθης | *Actes de Dionysiou*, ἐκδ. N. Oikonomidis, Παρίσι 1968, ἀρ. 29,

ἴδιο: πέντε μέτρα οἴνου (στ. 19), ὅπως εἶχε καθορισθεῖ τὸ 1423 (ἔγγραφο τοῦ πρώτου Μαλαχίου, στ. 18), ἐνῶ οἱ ἀγγαρεῖες ποῦ ἀπαριθμοῦνται λεπτομερῶς τὸ 1423 ἀντικαθίστανται τώρα μὲ τὸν γενικὸ ἔρο δουλείας τοῦ Πρωτάτου (στ. 19)¹. Ἡ τύχη τοῦ κελλίου τοῦ Φιλογονίου μετὰ τὸ 1456 δὲν μᾶς εἶναι γνωστή. Ἐὰν δεχθοῦμε ὅτι ὁ τίτλος τοῦ ἀντιγράφου Β, *Ὁμολογία... τανῶν Ὑπαπαντῆ, ἀνταποκρίνεται στὴν πραγματικότητα, πιθανὸν τὸ κελλίον τοῦ Φιλογονίου νὰ ἀγοράσθηκε ἀπὸ τὴν μονὴ Ἁγίου Παύλου, ἕως τὸ 1661, ὅταν ἡ Μεγάλῃ Μέσῃ πώλησε μαζικὰ τὰ κελλία τοῦ Πρωτάτου², καὶ νὰ ἀφιερῶθηκε στὴν Ὑπαπαντῆ³, σὲ χρόνον ποῦ δὲν μπορεῖ νὰ προσδιορισθεῖ. Τὸ σημερινὸ κελλίον τῆς Ὑπαπαντῆς στὴν περιοχὴ τῶν Καρυῶν, ποῦ ἀνήκει στὴ μονὴ Ἁγίου Παύλου, βρῖσκεται βορειοδυτικὰ τῶν Καρυῶν καὶ σὲ ἀπόστασιν 10' ἀπὸ τὸ Πρωτάτο⁴.*

στ. 6, ἀρ. 35, στ. 7, ἀρ. 36, στ. 19-20 (Archives de l' Athos IV)· βλ. καὶ σελ. 173]. Ἀκόμη συνθηθέστερα ἀπαντᾶται σὲ ὁμολογία κελλίων τῶν μετέπειτα αἰώνων (Χ ρ. Κ τ ε ν ᾱ, *Ἄπαντα τὰ ἐν Ἁγίῳ Ὄρει καθιδρύματα*, Ἀθήνα 1935, σελ. 691-702). Ὅσον ἀφορᾷ τὸν ἀριθμὸ τῶν προσώπων στὰ ὁποῖα γίνεται ἡ παραχώρησις κελλίου, ἡ ἐντολὴ ποῦ περιέχεται στὸ πατριαρχικὸ σιγίλλιον τοῦ Ἀντωνίου τοῦ 1392, *τὰ κελλία καὶ τὰ καθίσματα τοῦ πρωτάτου μὴ πρὸς πολλὰ ἐκδίδοσθαι πρόσωπα ἀλλ' εἰς ἐν μόνον δίδοσθαι πρόσωπον* (J. D a r r o u z è s, *Deux sigillia du patriarche Antoine pour le prote de l' Athos en 1391 et 1393*, Ἑλληνικά 16 (1958-59), σελ. 144, § 7· τοῦ ἴδιου, *Les régestes des actes du Patriarcat de Constantinople*, VI, *Les régestes de 1377 à 1410*, Παρίσι 1979, ἀρ. 2911), παρέμεινε, ὅπως φαίνεται, ἐξ ἀρχῆς νεκρὸ γράμμα (βλ. *Actes de Dionysiou*, σελ. 71).

1. Γιὰ τὰ ἐτήσια τέλη τῶν κελλίων στὸ Πρωτάτο καὶ τὶς ἀγγαρεῖες βλ. M i r j a n a Z i v o j i n o v i ć, *Svetogorske Kelije i Pirgovi u Srednjem Veku*, Βελιγράδι 1972, σελ. 84-90.

2. Γ. Σ μ υ ρ ν ᾱ κ η, *Τὸ Ἁγιον Ὄρος*, Ἀθήνα 1903, σελ. 135-136 (φωτ. ἀνατύπωση μὲ εὐρετήριο, Καρυές 1988).— Ἀ λ ε ξ ᾱ ν δ ρ ο υ Λ α υ ρ ι ῶ τ ο υ, *Τὸ Ἁγιον Ὄρος μετὰ τὴν Ὀθωμανικὴν κατάκτησιν*, ΕΕΒΣ 32 (1963), σελ. 218-220.— *Actes du Protaton*, σελ. 121 καὶ σημ. 112. Ὅλοι, σχεδόν, οἱ δημοσιευμένοι κατάλογοι ἀρχείων τῶν ἀθωνικῶν μονῶν περιέχουν ἐγγραφα πωλήσεως κελλίων ἀπὸ τὴν Μεγάλῃ Μέσῃ πρὸς τὶς μονὰς [Π. Ν ι κ ο λ ὀ π ο υ λ ο υ - Ν. Ο ἰ κ ο ν ο μ ῖ δ η, *Ἱερὰ Μονὴ Λιονισίον. Κατάλογος τοῦ Ἀρχείου*, Σύμμεικτα 1 (1966), σελ. 286, ἀρ. 82· Ν. Ο ἰ κ ο ν ο μ ῖ δ η, *Ἱερὰ Μονὴ Κωνσταντινίου. Κατάλογος τοῦ Ἀρχείου*, Σύμμεικτα 2 (1970), σελ. 430, ἀρ. 16· τοῦ ἴδιου, *Ἱερὰ Μονὴ Σταυρονικήτα. Κατάλογος τοῦ Ἀρχείου*, Σύμμεικτα 2 (1970), σελ. 450, ἀρ. 19· Κ. Χ ρ υ σ ο χ ο ῖ δ η - Π. Γ ο υ ν α ρ ῖ δ η, *Ἱερὰ Μονὴ Καρακάλλον. Κατάλογος τοῦ Ἀρχείου*. Ἀθωνικά Σύμμεικτα 1, Ἀθήνα 1985, σελ. 29, ἀρ. 20· Δ. Β α μ β α κ ᾱ, *Ἱερὰ Μονὴ Σίμωνος Πέτρως. Κατάλογος τοῦ Ἀρχείου*, Ἀθωνικά Σύμμεικτα 1, Ἀθήνα 1985, σελ. 128-129, ἀρ. 26].

3. Οἱ ἐορτὲς τῆς Ὑπαπαντῆς καὶ τοῦ Θεοδόχου Συμεῶν σχετίζονται ἄμεσα καὶ τιμῶνται ἀπὸ τὴν Ἐκκλησίαν μὲ διαφορὰ μιᾶς ἡμέρας (2 καὶ 3 Φεβρουαρίου ἀντίστοιχα).

4. Κ. Β λ ᾱ χ ο υ, *Ἡ Χερσόνησος τοῦ Ἁγίου Ὄρους Ἄθω*, Βόλος 1903, σελ. 280.— Χ ρ. Κ τ ε ν ᾱ, ὁ.π., σελ. 624.

ΠΡΟΣΩΠΟΓΡΑΦΙΚΑ: Οἱ ἱερομόναχοι Ἰάκωβος (στ. 12) καὶ Δομετιανός (στ. 13) δὲν εἶναι γνωστοὶ ἀπὸ ἄλλες μαρτυρίες. Ὁ ἐκκλησιάρχης τῶν Καρεῶν Μανασσῆς ἱερομόναχος (στ. 24-25) ἐμφανίζεται γιὰ πρώτη φορὰ καὶ πρέπει νὰ προστεθεῖ στὸν κατάλογο τῶν ἐκκλησιαρχῶν τοῦ Πρωτάτου. Ὁ Γεράσιμος ἱερομόναχος τοῦ Χουλιαρᾶ (στ. 25) ὑπογράφει καὶ σὲ πράξη τοῦ πρώτου Καλλιόστου τὸ 1462(;)¹. Ὁ παπα Ἰωσήφ Κοζα (στ. 27, σλαβικὴ ὑπογραφή) δὲν εἶναι γνωστός. Τὸ ἐπώνυμο ὅμως Κόζας φέρει καὶ ὁ Μαρκίων ἢ Μάρκος ἱερομόναχος ποὺ ἀναφέρεται σὲ ἔγγραφο τῆς συνάξεως τοῦ 1472². Ὁ Γαβριήλ τοῦ Εὐστρη (στ. 28, σλαβικὴ ὑπογραφή) δὲν εἶναι γνωστός. Εἶναι, ὅμως, χρονολογικά, ὁ πρῶτος μοναχὸς τοῦ Εὐστρη ποὺ ὑπογράφει σλαβικά. Ὅλες οἱ προηγούμενες γνωστὲς ὑπογραφὲς μοναχῶν τοῦ Εὐστρη, ὡς τὸ 1427, εἶναι ἑλληνικὲς³. Ἡ ἐπόμενη γνωστὴ ὑπογραφή μοναχοῦ τοῦ Εὐστρη, τοῦ Ἀθανασίου ἱερομονάχου, ποὺ ὑπογράφει σὲ ἔγγραφο τοῦ πρώτου Κοσμᾶ τὸ 1500, εἶναι καὶ αὐτὴ σλαβικὴ⁴. Πρέπει μᾶλλον νὰ ὑποθέσουμε ὅτι στὰ μέσα τοῦ 15ου αἰῶνα τὸ κελλίον τοῦ Εὐστρη κατοικήθηκε ἀπὸ σλαβόφωνους μοναχοὺς.

ΜΝΗΜΟΝΕΥΟΜΕΝΟ ΕΓΓΡΑΦΟ: Ἐγγραφο ἀφιερώσεως τοῦ κελλίου τοῦ Φιλογονίου ἀπὸ τοὺς μοναχοὺς τοῦ πνευματικοῦ Εὐθυμίου πρὸς τὴ μονὴ Ἁγίου Παύλου (στ. 2-3: ἐπροσήλωσαν).

† Τοῦ ἁγίου καὶ δικεον Θ(ε)ωδοχου Συμ(εων) ναὼς καὶ κελι(ον) λεγόμενον Φυλογονίου ἐνέμετο δὲ |² προχρόνων ὑπο τῶν καλογερων τοῦ πν(ευμα)τικοῦ κερ Εὐθυμίου· μετα κερὸν ἐπροσν|³λόσαν τὸ κελι(ον) εἰς τον ἅγιον Πάβλον, ἐγένοντο δὲ πολλοὶ λόγοι καὶ γογγισμοί· ἰδοντ(ες) |⁴ οὖν ἡ Ἁγιοπαβλύτε τὸ ἄδικον τὸ γεγονὸς ἦνα καταπατείτε ἡ σεβασμία μονή τῶν |⁵ Καρεω(ν), παρὰ τὸ σύνηθες, μάλλον δὲ καὶ ἀφορισμοὺς ἐξεθεμένους υπο τῶν ἁγίω(ν) |⁶ κτητόρων καὶ ἡκουμενηκῶν π(ατ)ριαρχῶν καὶ ὁσίων π(ατέ)ρων τοῦ Ἁγίου Ὁρους καὶ ὡς καλοὶ |⁷ ἄνθρωποι ἐκατέλησαν τὸ ἄδικον τὸ πράγμα. Εὐρόντες δὲ τὸν τιμιότατον ἐν ἱερομο|⁸νάχοις καὶ πν(ευμα)τικοῖς Ἰάκωβον, ἦτα ἐλθόντ(ες) εἰς τὴν ἡμετέραν εὐτέλιαν ἀναγγίλαντ(ες) τὰ |⁹ περι τοῦ πράγματος· ἰδὸν δὲ ἐγὼ ὁ προτέρον ὄσιον καὶ δίκεω(ν) πράγμα ἦνα ἐπι|¹⁰στοραφή τὸ κελι(ον) εἰς τ(ὴν)

1. *Actes de Dionysiou*, ἀρ. 29, στ. 13-14.

2. Ὁ.π., ἀρ. 31, στ. 7. Ὁ ἴδιος Μάρκος μνημονεύεται τὸ 1481 ὡς ἐκκλησιάρχης τῶν Καρεῶν (Ὁ.π., ἀρ. 34, στ. 4-5 καὶ σελ. 174· πρβλ. *Actes du Protaton*, σελ. 161 καὶ σημ. 471).

3. *Actes de Saint Pantéléèmon*, ἐκδ. P. Lemerle καὶ G. Dagron, Παρίσι 1982, σελ. 55 (*Archives de l' Athos XII*).

4. *Actes du Protaton*, ἀρ. 14, στ. 32. Ἑλληνικὴ ὑπογραφή τοῦ ἰδίου σὲ ἀντίγραφο, ὅμως, ἔγγραφου τοῦ πρώτου Βησσαρίωνος τοῦ 1500 (Μ. Γ ε δ ε ὦ ν, *Πατριαρχικαὶ Ἐφημερίδες*, Ἀθήνα 1936, σελ. 7).

δεσποτίαν τοῦ Πρωτάτου μετα τῶν ὀσίων γερόντων τοῦ καθυσηματος |¹¹ και ἀντῶν ὀσι(ω)τάτων και καλῶν ἀν(θρώπ)ων, ὅδι ἀπο την σύμερον παραδίδο-
 μεν τὸ |¹² κελι(ον) τοῦ ἁγίου και δικέου Συμε(ων) τοῦ Φυλογόνη τὸ πνευ-
 ματικὸ ἐν ἱερόμοναχοις κυρ Ἰάκωβον |¹³ και τοῦς ἀδελφοῦς αὐτοῦ τὸν ἐν ἱε-
 ρομονάχοις κυρ Δομετιανὸν vacat |¹⁴ vacat |¹⁵ ἴον εἰς πρόσποπα πέντε(ε)· οἷ και
 ὀφύλουσιν κατέχιν και νέμεσθαι τὸ ὑοιμένον κελί(ον) |¹⁶ μετα πάσις περιόχῶς
 και νομὴν αὐτοῦ, ἐπιμελούμενύ τε παντία συστάσεος |¹⁷ και βελτιόσεος και οὔ-
 τος ἀποφέρεσθαι και τ(ήν) ἐξ αὐτ(ήν) πάσαν προϊσοδον μονομερὸς και |¹⁸ ἀκρο-
 τυράστος, πλήν τὸν ἀποτεταγμένων κατέτος δίδοστε εἰσὶ τὸ Πρωτάτο |¹⁹ ἦτε
 ἦνον μέτρα πέντε, ἐκδουλεύειν δὲ και τας δουλίαις τοῦ Πρωτ(ά)τ(ον) ὅς και
 οἱ λυποὶ |²⁰ καθισματάροι· ταῦτα ποιούντες κατέξουσιν τὸ κελὴν ἀνενοχλύτος και
 ἀδιάσυστος |²¹ παρα ὀλην αὐτ(ων) τ(ήν) ζοήν, ἰνόκα δὲ ἀποθάουσιν τὰ πέντε
 πρόσποπα(α) να ἐπανέρχεται τὸ κελί(ον) |²² πάλιν εἰς τ(ήν) δεσποτίαν τοῦ
 Πρωτ(ά)τ(ον). Και εἰς δίλοσιν και ἀσφάλιαν τῆς παρούσις πράξεος |²³ ἐνεκ(εν)
 τοῦτο ἐγερόνη και τὸ παρῶν γράμμα ἐν μηνῆ Ἰουλίω ἐν ἔτι ,ς^ωπ^ω ξδ : -

|²⁴ † *Prwt S(ve)tje Gory Serapiōn ieromonah* : -

† Ὁ ἐκκλησιάρχους τὸν Καρέω(ν) |²⁵ Μανασίς ἱερομόναχος : -

† Γεράσημος ἱερομόναχος και πνευματικὸς Χουλιαράς : †

|²⁶ † *Makriá ieromonah Kalinnik'* : -

Θεόφυλος ἱερομόναχος : -

|²⁷ † *Koža rop Iosif'* : -

† *Nifōh Makrigén'* : -

† Ἰωανόνκιος μοναχὸς : -

|²⁸ † *Neóφντος μοναχὸς* : -

† *Rop Iakow'* : -

† *Gavriil' Eistro* : -

|²⁹ † *Barlaám monachos ó και γράφας* : -

2 lege πρὸ χρόνων || 2-3 lege ἐπροσήλωσαν || 3 lege πολλοὶ || 4 lege οἱ Ἀγιοπαυλίται || lege
 ἴνα || 6 lege ὡς || 7 lege ἐκατέλυσαν || 8 lege εἶτα || 9 lege ἰδὼν || lege ὁ πρωτεύων || 11
 lege ἦδη || 12 lege τῷ πνευματικῷ || 15 lege οἶον || lege οἷ || lege εἰρημένον || 16 lege
 παντοίας || 17 lege οὕτως || lege αὐτοῦ | 17-18 lege πρόσποδον μονομερῶς και ἀνακρωτη-
 ριάστως || 19 lege ἦτοι οἶνον | lege ὡς || 20 lege καθισματάροι | lege ποιούντες || 21
 lege ἦνίκα

B'. Μάξιμος (μεταξύ 'Ιουλίου-Νοεμβρίου 1539)

Ὁ ἡγούμενος τῆς μονῆς Διονυσίου καὶ ὕστερα πρῶτος, Μάξιμος, ἐμφανίζεται γιὰ πρώτη φορά στὰ ἔγγραφα πού δημοσιεύονται ἐδῶ. Ὑπογράφει σὲ ἔγγραφο - ἀναφορὰ μὲ τὸ ὁποῖο γνωστοποιεῖ στὸν πατριάρχη Ἱερεμία Α' ἀπόφαση ἐπιτροπῆς αἵρετῶν κριτῶν πού διευθέτησε τὴν διαφορὰ μεταξὺ τῶν μονῶν Λαύρας καὶ Ἰβήρων γιὰ τὴν τοποθεσία τοῦ Μαγουλά¹. Τὸ ἔγγραφο εἶναι ἀχρονολόγητο. Ὅστόσο, ὁ συνδυασμὸς του μὲ τρία ἄλλα ἔγγραφα πού ἀναφέρονται στὴν ἴδια ὑπόθεση συμβάλλει στὸ χρονικὸ προσδιορισμὸ τῆς θητείας του ὡς πρώτου.

Τὸν Αὐγούστο 1538, ὁ πρῶτος Γαβριήλ καὶ ἐπιτροπὴ αἵρετῶν κριτῶν, στὴν ὁποία συμμετέχει καὶ ὁ ἐπίσκοπος Ἱερισσοῦ καὶ Ἀγίου Ὁρους Μακάριος, ἐκδίδουν ἀπόφαση μὲ τὴν ὁποία ἐπιλύεται ὑπὲρ τῆς μονῆς Ἰβήρων ἡ διαφορὰ τῆς μὲ τὴ μονὴ Μεγίστης Λαύρας γιὰ τὴν τοποθεσία τοῦ Μαγουλά. Μεταξὺ τῶν μελῶν τῆς ἐπιτροπῆς πού ὑπογράφουν τὸ ἔγγραφο εἶναι καὶ ὁ Μάξιμος ἱερομόναχος καὶ ἡγούμενος τῆς σεβασμίας μονῆς τοῦ κῆρ Διονυσίου (ἔγγρ. ὑπ. ἀρ. 1).

Ἡ ἀπόφαση τοῦ πρώτου Γαβριήλ δὲν φαίνεται νὰ ἱκανοποίησε τοὺς Λαυριῶτες, οἱ ὁποῖοι ἰσχυρίσθηκαν ὅτι ὁ τόπος πού ἐπιδικάσθηκε στὴ μονὴ Ἰβήρων δὲν ἦταν ὁ Μαγουλάς ἀλλὰ ὁ Κραββάτος, πού ἦταν ἀναγνωρισμένη ἰδιοκτησία τους, ἐνῶ συγχρόνως ἐπέμεναν ὅτι ὁ Μαγουλάς βρίσκεται κοντὰ στὴ μονὴ Ἰβήρων. Γιὰ τὸ λόγο αὐτὸ ἡ ὑπόθεση κρίθηκε γιὰ δεύτερη φορά. Ὁ πρῶτος καὶ οἱ αἵρετοὶ κριτές, ἀπορρίπτοντας τοὺς ἰσχυρισμοὺς τῶν Λαυριωτῶν, ὡς πρὸς τὴ θέση τοῦ Κραββάτου, ἀπέδωσαν καὶ πάλι τὸν Μαγουλά στὴ μονὴ Ἰβήρων². Ἡ ἀπόφαση ὑπὸ τύπον ἀναφορᾶς διαβιβάσθηκε στὸν πατριάρχη Ἱερεμία. Τὸ ἔγγραφο, πού εἶναι ἀχρονολόγητο, ὑπογράφεται αὐτὴ τὴ φορά ἀπὸ τὸν πρῶτο Μάξιμο ἱερομόναχο, ὁ ὁποῖος στὸ κείμενο ἐμφανίζεται ὡς καὶ πρῶτην ἡγούμενος τῆς σεβασμίας μονῆς τοῦ κῆρ Διονυσίου (ἔγγρ. ὑπ' ἀρ. 2).

Τὸν Νοέμβριο [1539] ὁ πατριάρχης Ἱερεμίας μὲ συνοδικὸ γράμμα γνωστοποιεῖ στὸν πρῶτο τοῦ Ἀγίου Ὁρους τὴν παραλαβὴ τοῦ ἔγγράφου τῆς ἀποφάσεως, σύμφωνα μὲ τὴν ὁποία ἐπιλύθηκε ὑπὲρ τῆς μονῆς Ἰβήρων ἡ διαφορὰ τῆς μὲ τὴν Μεγίστη Λαύρα γιὰ τὶς τοποθεσίες τοῦ Μαγουλά καὶ τοῦ Κραββάτου, καὶ τὴν ἐπικυρώνει (ἔγγρ. ὑπ' ἀρ. 3). Τὸ πατριαρχικὸ ἔγγραφο ἀπευθύνεται στὸν πρῶτο τοῦ Ἀγίου Ὁρους ἀνώνυμα. Ἡ ἀναφορὰ του ὅμως

1. Γιὰ τὴν τοποθεσία τοῦ Μαγουλά, πού βρίσκεται μέσα στὴ χερσόνησο τοῦ Ἁθῶ βλ. σχόλια ἔγγράφου ὑπ' ἀρ. 2, σελ. 451-453.

2. Οἱ κριτές εἶναι οἱ ἴδιοι ὅπως καὶ τὸ 1538. Προστίθεται μόνον ὁ πρῶτην πρῶτος Σεραφεῖμ, ἐνῶ ἀπουσιάζει ὁ ἡγούμενος τῆς μονῆς Φιλοθέου Καλλίνικος.

στην απόφαση τοῦ πρώτου Μαξίμου καὶ ὄχι τοῦ Γαβριὴλ ἐπιβεβαιώνεται ἀπὸ δεύτερο γράμμα τοῦ ἴδιου πατριάρχου πού ἀπολύθηκε τρία χρόνια ἀργότερα.

Τὸν Μάιο [1542] ὁ πατριάρχης Ἱερεμίας ἐκδίδει ἐπιβεβαιωτήριο γράμμα στὸ ὁποῖο μνημονεύει ρητὰ τὴν ἀπόφαση τοῦ τότε πρώτου ἱερομονάχου Μαξίμου καὶ τῶν αἵρετῶν κριτῶν, τοὺς ὁποίους ἀπαριθμεῖ ὀνομαστικά (ἔγγρ. ὑπ' ἀρ. 2), καὶ τὸ δικό του συνοδικὸ γράμμα πού τὴν ἐπικυρώνει (ἔγγρ. ὑπ' ἀρ. 3), καὶ ἀναφέρεται στὴν προσωπικὴ του παρέμβαση καὶ κρίση, κατὰ τὴ διάρκεια τῆς παραμονῆς του στὸ Ἅγιον Ὄρος τὸ 1541, μὲ τὴν ὁποία δικαιώθηκε καὶ πάλι ἡ μονὴ Ἰβήρων γιὰ τὴν ὑπόθεση τοῦ Μαγουλά (ἔγγρ. ὑπ. ἀρ. 4).

Εἶναι γνωστὸ ὅτι ἡ θητεία τοῦ Γαβριὴλ ὡς πρώτου ἐκτείνεται ὡς τὸν Ἰούλιο 1539¹. Ἐπομένως, τὸ ἔγγραφο τοῦ πρώτου Μαξίμου ἐκδόθηκε μετὰ τὸν Ἰούλιο 1539 καὶ πρὶν τὸν Νοέμβριο τοῦ ἴδιου ἔτους, ὅποτε καὶ ἐπικυρώθηκε μὲ τὸ συνοδικὸ γράμμα τοῦ Ἱερεμίου.

Ἔτσι συμπεραίνεται ὅτι α) ὁ Μάξιμος τὸν Αὐγούστο 1538 εἶναι ἡγούμενος τῆς μονῆς Διονυσίου καὶ β) ἡ θητεία του ὡς πρώτου πρέπει νὰ ἀρχίζει περίπου τὸν Αὐγούστο 1539² καὶ δὲν πρέπει νὰ ἐκτείνεται μετὰ τὸν Ἰανουάριο 1541, ὅποτε μαρτυρεῖται ὡς πρῶτος ὁ Μισαήλ³.

1. ΕΓΓΡΑΦΟ ΤΟΥ ΠΡΩΤΟΥ ΓΑΒΡΙΗΛ

γράμμα (στ. 21)

Αὐγούστος, Ἰνδικτιῶν 13
7046 (1538)

Ὁ ἐπίσκοπος Ἱερισσοῦ, ὁ πρῶτος καὶ αἵρετοὶ κριτὲς ἐπιλύουν ὑπὲρ τῆς μονῆς Ἰβήρων τὴ διαφορά της μὲ τὴ Μεγίστη Λαύρα γιὰ τὴν τοποθεσία τοῦ Μαγουλά.

ΠΕΡΙΓΡΑΦΗ: Α. Ἀντίγραφο (σύγχρονο μὲ τὸ πρωτότυπο). Ἀρχεῖο Μονῆς Ἰβήρων (Φάκελλος 4, α). Χαρτί (δίφυλλο) 345×238. Τὸ κείμενο ἐκτείνεται στὸ recto τοῦ α' φύλλου. Μελάνι σκοῦρο καστανόχρωμο. Διατήρηση καλή: λίγες φθορὲς στὶς διπλώσεις. Διακρίνονται δύο ὀριζόντιες καὶ δύο κάθετες δι-

1. *Actes du Protaton*, σελ. 146, ἀρ. 119.

2. Στὸ ἔγγραφο τοῦ πρώτου Γαβριὴλ καὶ τῆς μεγάλης συνάξεως τοῦ Ἰουλίου 1539, ὡς ἡγούμενος τῆς μονῆς Διονυσίου ὑπογράφει ὁ Μητροφάνης (Ἀρχεῖο Μονῆς Ἐηροποτάμου, ἀρ. 177, στ. 26· πρβλ. *Ἐὶ δὲ ο κ ἰ μ ο υ Ἐ η ρ ο π ο τ α μ η ν ο ῦ, Ἡ ἐν Ἁγίῳ Ὄρει Ἁθω ἱερά... μονὴ τοῦ Ἐηροποτάμου*, Θεσσαλονίκη 1971², σελ. 188). Πιθανὸν ὁ Μάξιμος νὰ εἶχε παραιτηθεῖ λίγο νωρίτερα προκειμένου νὰ ἀναλάβει τὰ καθήκοντα τοῦ πρώτου τοῦ Ἁγίου Ὄρους.

3. *Actes du Protaton*, σελ. 146, ἀρ. 120. Γιὰ τὸν χρόνο (πιθανῶς τὸν Αὐγούστο) τῆς ἐναλλαγῆς τῶν προσώπων στὸ ἀξίωμα τοῦ πρώτου βλ. *Actes de Dionysiou*, σελ. 69.

πλώσεις. Λίγες συντομογραφίες και πολλά ὀρθογραφικά σφάλματα.— Σημειώσεις στὸ verso τοῦ β' φύλλου: 1) του Μαγουλά: - (16ος αἰ.) 2) δια του Μαγουλά (Πίνακας 2).

Β. Ἀντίγραφο (16ου αἰ.). Ἀρχεῖο Μονῆς Ἰβήρων (Φάκελλος 4, α). Χαρτί 344×238. Ἐπικολημένο μεταγενέστερα σὲ χαρτί 430×307. Μελάνι σκοῦρο καστανόχρωμο. Διατήρηση καλή: λίγες φθορὲς στὶς διπλώσεις. Διακρίνονται πέντε ὀριζόντιες καὶ δύο κάθετες διπλώσεις. Λίγες συντομογραφίες καὶ λίγα ὀρθογραφικά σφάλματα. Σημειώσεις στὸ verso τοῦ ἐγγράφου: (18ος αἰ.) δια του Μαγουλά με τους Φιλοθείτες κ(αὶ) Λαυριῶτες, | (συμπλήρωση 19ου αἰ.) ὅτι κυρίως νὰ εἶναι τῶν Ἰβήρων: - 1538.

Γ. Ἀντίγραφο (16ου αἰ.). Ἀρχεῖο Μονῆς Ἰβήρων (Φάκελλος 4, α). Χαρτί 320×217. Μελάνι σκοῦρο καστανόχρωμο. Διατήρηση πολὺ καλή. Διακρίνονται δύο ὀριζόντιες καὶ δύο κάθετες διπλώσεις. Λίγες συντομογραφίες καὶ λίγα ὀρθογραφικά σφάλματα. Σημείωση στὸ verso τοῦ ἐγγράφου: διὰ τον Μαγουλά: (18ος αἰ.).

Ἀνέκδοτο. Ἐκδίδεται μετὰ βάση τὸ ἀντίγραφο Α.

ΠΕΡΙΕΧΟΜΕΝΟ: Διένεξη δημιουργήθηκε μεταξύ τῶν μονῶν Λαύρας καὶ Ἰβήρων γιὰ τὴν περιοχὴ τοῦ Μαγουλά. Μετὰ ἐντολὴ τοῦ πατριάρχου ἀνατέθηκε στὸν ἐπίσκοπο Ἱερισσοῦ καὶ Ἀγίου Ὁρους Μακάριο, τὸν πρῶτο Γαβριήλ καὶ σὲ αἰρετὰ πρόσωπα, δηλαδὴ μοναχοὺς ποὺ ἐπέλεξαν τὰ δύο μοναστήρια, νὰ ἐπιθεωρήσουν μετὰ ἀκρίβεια τὸν τόπο καὶ νὰ τὸν παραδόσουν στὴ μονὴ ποὺ ἀνῆκε ἐξαρχῆς (στ. 1-11). Μετὰ ἀπὸ ἐπιτόπου μετάβαση στὴν διαφιλονεικούμενη τοποθεσία, ἀνίχνευσαν τὴν περιοχὴ καὶ τὰ σημάδια μετὰ βάση τὰ γράμματα τῶν δύο μονῶν (στ. 11-13). Τὰ ἔγγραφα τῆς Λαύρας βρισκόταν σὲ ἀταξία καὶ οἱ μαρτυρίες ἦταν ἀσαφεῖς. Μετὰ βάση ἕμως τὰ γράμματα τῶν μονῶν Ἰβήρων καὶ Φιλοθέου καὶ τὸν βίο τοῦ ἀγίου Γρηγορίου τοῦ Σιναΐτου διαπιστώθηκε ὅτι ὁ Μαγουλάς ἀνήκει στὴ μονὴ Ἰβήρων (στ. 13-17). Σύμφωνα μετὰ τὴν ἐντολὴ τοῦ πατριάρχου Ἱερεμίου, ὁ τόπος ἀποδίδεται στὴ μονὴ Ἰβήρων καὶ συνιστᾶται στὰ δύο μοναστήρια νὰ διατηροῦν μεταξύ τους τὴν ἀγάπη, ὅπως ἦταν ἡ διαταγὴ τῶν κλητόρων τους (στ. 17-20). Τὸ ἔγγραφο ἀπολύεται εἰς ἀσφάλειαν καὶ βεβαίωσιν τῆς ἀποφάσεως καὶ ἐπισύρεται ἡ ποινὴ τοῦ ἀφορισμοῦ γιὰ αὐτοὺς ποὺ θὰ τὴν ἀνατρέψουν (στ. 21-24). Χρονολογία. Ὑπογραφὲς τοῦ πρώτου Γαβριήλ καὶ ἕξι μοναχῶν.

ΔΙΠΛΩΜΑΤΙΚΕΣ ΠΑΡΑΤΗΡΗΣΕΙΣ: Στὸ ἀντίγραφο Α οἱ ὑπογραφές, ἐκτὸς ἀπὸ ἐκείνη τοῦ πρώτου, δὲν προέρχονται ἀπὸ τὸ χέρι τοῦ γραφέα τοῦ ἐγγράφου. Ὅρισμένες ἀπὸ αὐτὲς πρέπει νὰ εἶναι αὐτόγραφες (π.χ. τοῦ Κασσιανοῦ τῆς Σίμωνος Πέτρας στ. 27· πρβλ. ἔγγρ. ὑπ' ἀρ. 2, στ. 36 καὶ τοῦ Μαξίμου ἡγου-

μένου του Κουτλουμουσίου, στ. 29· πρβλ. ἔγγρ. ὑπ' ἀρ. 2, στ. 38). Πρόκειται προφανῶς γιὰ ἀντίγραφο πού καταστρώθηκε γιὰ νὰ ἐπιδοθεῖ στὴ μονὴ Ἰβήρων ἀμέσως μετὰ τὴν ἐπίλυση τῆς ὑποθέσεως¹. Στὰ ἀντίγραφα Β καὶ Γ τὸ κείμενο καὶ οἱ ὑπογραφές προέρχονται ἀπὸ τὸ χέρι τῶν γραφέων.—Ὁ γραφέας τοῦ ἀντιγράφου Α πρέπει νὰ ταυτισθεῖ μὲ τὸν γραφέα τῆς πράξεως τοῦ πρώτου Γαβριήλ (1526) καὶ ἐκείνης τοῦ πρώτου Καλλιστράτου (1527/1528) τῆς μονῆς Κουτλουμουσίου².

ΣΧΟΛΙΑ: Ἡ ἐπίλυση τῆς διαφορᾶς τῶν μονῶν Λαύρας καὶ Ἰβήρων γιὰ τὴν περιοχὴ τοῦ Μαγουλᾶ ἀνατέθηκε, μὲ πατριαρχικὸ γράμμα, στὸν ἐπίσκοπο Ἱερισσοῦ καὶ Ἀγίου Ὁρους, στὸν πρῶτο καὶ σὲ πρόσωπα αἵρετὰ (στ. 3) δηλαδὴ σὲ πρόσωπα πού ἐπέλεξαν οἱ ἴδιες οἱ μονές (στ. 5: τὰ δύο μοναστήρια ἐσύναξαν ἀνθρώπους· πρβλ. ἔγγρ. ὑπ' ἀρ. 4, στ. 6: ἐξ αὐτῶν τῶν δύο μονῶν ἐκλεχθέντων· πρβλ. καὶ στ. 14). Τὰ πρόσωπα αὐτὰ στὸ πατριαρχικὸ γράμμα τοῦ Ἱερεμίου Α' τοῦ 1542 χαρακτηρίζονται ὡς αἵρετοὶ κριταὶ (ἔγγρ. ὑπ' ἀρ. 4, στ. 4, 7 καὶ 14). Ἐπομένως, δὲν πρέπει νὰ ταυτισθοῦν μὲ τὰ μέλη τῆς συνάξεως τῶν Καρυῶν ἐφόσον ἔχουν ἐπιλεγεῖ ὡς ἄτομα καὶ ὄχι ὡς ἀντιπρόσωποι μονῶν καὶ γιὰ τὴ διεκπεραίωση μιᾶς συγκεκριμένης ὑποθέσεως³. Γιὰ τὴν ὑπόθεση τῆς διενέξεως μεταξὺ τῶν δύο μονῶν σχετικὰ μὲ τὴν τοποθεσίαν τοῦ Μαγουλᾶ βλ. Σχόλια ἔγγρ. 2, σελ. 451-453.

ΠΡΟΣΩΠΟΓΡΑΦΙΚΑ: Ὁ ἐπίσκοπος Ἱερισσοῦ καὶ Ἀγίου Ὁρους Μακάριος (στ. 6), ὁ ὁποῖος δὲν ὑπογράφει τὸ ἔγγραφο, μνημονεύεται σὲ πολλὰ ἀγιορειτικὰ ἔγγραφα μεταξὺ 1527/28 καὶ 1543/44⁴. Ἡ παρουσία του ὅμως στὸ Ἅγιον Ὄρος σημειώνεται καὶ τέσσερα χρόνια ἀργότερα καὶ συγκεκριμένα μετὰ τὴν 8 Ἰουλίου 1548, ἔτος θανάτου τοῦ γνωστοῦ βιβλιογράφου Θεοφίλου. Στὸν Βίο τοῦ Θεοφίλου, ὁ ὁποῖος ἀνακηρύχθηκε ὅσιος μὲ τὴν ἐπωνομασίαν «μυροβλήτης», ἀναφέρεται ὅτι μετὰ τὸν θάνατό του, μὲ ἐπέμβαση τοῦ ἐπισκόπου Ἱερισσοῦ καὶ Ἀγίου Ὁρους Μακαρίου, τὸ λείψανό του ἐπιστράφηκε ἀπὸ τὴν μονὴ Παν-

1. Γιὰ τὸ πρόβλημα πρωτοτύπων καὶ ἀντιγράφων στὰ ἔγγραφα τῶν πρώτων τῆς μεταβυζαντινῆς ἐποχῆς καὶ εἰδικότερα ἐκείνων πού ἀναφέρονται στὴν ἐκχώρηση ἢ μεταβίβαση κελλιῶν βλ. *Actes de Dionysiou*, σελ. 171-174.

2. *Actes de Kullumus*, ἀρ. 52, πίν. LXX καὶ ἀρ. 53, πίν. LXXI.

3. Αἵρετοὶ κριταὶ μνημονεύονται σὲ ἔγγραφο τοῦ 1375 (*Actes de Kullumus*, ἀρ. 32, στ. 43) καὶ σὲ ἔγγραφο τῆς μητροπόλεως Σερρών τοῦ 1375 (*Actes de Kullumus*, ἀρ. 33, στ. 29, 37, 54, 79).

4. *Actes de Kastamonitou*, ἔκδ. Ν. Οἰκονομίδης, Παρίσι 1978, σελ. 99, σημ. 7 (*Archives de l'Atos IX*). Ἄς προστεθεῖ καὶ ἡ παρουσία του στὸ ἔγγραφο τῆς συνάξεως τῶν Καρυῶν καὶ τοῦ πρώτου Καλλιστράτου τοῦ 1527/28 (Ν. Οἰκονομίδης, *Ἱερά Μονὴ Λοχειαρίου. Κατάλογος τοῦ Ἀρχείου*, Σύμμεικτα 3, 1979 σελ. 226, ἀρ. 67).

τοκράτορος στο κελλίο του Ἁγίου Βασιλείου ὅπου ἐγκαταβίωνε¹. Ὁ πρῶτος Γαβριήλ (στ. 6-7 καὶ 25) εἶναι γνωστός ἀπὸ πράξη πού ὑπογράφει τὸν Ἰούλιο 1539². Μὲ τὸ παρὸν ἔγγραφο ἡ θητεία του ὡς πρῶτου ἐκτείνεται χρονικὰ πρὸς τὰ πίσω κατὰ ἓνα ἔτος. Γιὰ τὸν Μάξιμο ἱερομόναχο καὶ ἡγούμενο τῆς μονῆς Διονυσίου (στ. 7 καὶ 26) βλ. παραπάνω σελ. 443. Ὁ Κασσιανὸς ἱερομόναχος καὶ προηγούμενος τῆς μονῆς Σίμωνος Πέτρας (στ. 8-9 καὶ 27) μνημονεύεται ἐκ παραδρομῆς ὡς καθηγούμενος στὸ ἔγγραφο τοῦ πρῶτου Μαξίμου μεταξὺ Ἰουλίου καὶ Νοεμβρίου 1539 (ἔγγρ. ὑπ' ἄρ. 2, στ. 8-9), ἐνῶ ὑπογράφει ὡς προηγούμενος (στ. 36). Ἐναφέρεται ἐπίσης στὸ ἔγγραφο τοῦ Ἱερεμίου Α' τοῦ 1542 (ἔγγρ. ὑπ' ἄρ. 4, στ. 8). Ὁ Μάξιμος ἱερομόναχος καὶ καθηγούμενος τῆς μονῆς Κουτλουμουσίου (στ. 8 καὶ 29), ὁ ὁποῖος μνημονεύεται καὶ ὑπογράφει τὸ ἔγγραφο τοῦ πρῶτου Μαξίμου (ἔγγρ. ὑπ' ἄρ. 2, στ. 10 καὶ 38) καὶ ἀναφέρεται στὸ γράμμα τοῦ Ἱερεμίου Α' τοῦ 1542 (ἔγγρ. ὑπ' ἄρ. 4, στ. 8), εἶναι γνωστός καὶ ἀπὸ ἐπιγραφή στὸ καθολικὸ τῆς μονῆς Κουτλουμουσίου τοῦ 1540³. Ὁ Γρηγόριος Σταυρᾶς τοῦ Βατοπεδίου (στ. 10 καὶ 30) ἐμφανίζεται στὸ ἔγγραφο τοῦ πρῶτου Μαξίμου (ἔγγρ. ὑπ' ἄρ. 2, στ. 11 καὶ 35) καὶ μνημονεύεται στὸ ἔγγραφο τοῦ Ἱερεμίου Α' τοῦ 1542 (ἔγγρ. ὑπ' ἄρ. 4, στ. 8). Ὁ Καλλίνικος μοναχὸς ὁ Σταυρᾶς ἀπὸ τὸ Πρωτάτο (στ. 10-11: χαρτοφύλαξ καὶ στ. 31) μαρτυρεῖται στὸ ἔγγραφο τοῦ πρῶτου Μαξίμου (ἔγγρ. ὑπ' ἄρ. 2, στ. 11 καὶ 39) καὶ μνημονεύεται στὸ γράμμα τοῦ Ἱερεμίου Α' τοῦ 1542 (ἔγγρ. ὑπ' ἄρ. 4, στ. 9). Τὸ ἐπίθετο Σταυρᾶς μᾶς εἶναι γνωστό καὶ ἀπὸ μεταγενέστερο ἔγγραφο. Μὲ πατριαρχικὸ γράμμα (Φεβρουάριος, ἰνδ. 6 [1623] ἢ [1638]) ὁ Κύριλλος Α' Λούκαρις ἐπιβάλλει τὴν ποινὴ τῆς ἀργίας στοὺς ἱερομόναχοις Κυπριανὸ καὶ Χριστόφορο, οἱ ὁποῖοι εἶχαν ἐκδιώξει τὸν ἱερομόναχο Γαβριήλ Σταυρᾶ ἀπὸ τὸ κελλίον του τοῦ ποτε *Προχόρου*⁴. Ἐπίσης ὁ μοναχὸς Νῆφος τοῦ Σταυρᾶ εἶναι κτήτορας, πρὶν ἀπὸ τὸ 1634/35, δύο χειρογράφων τῆς μονῆς Ἐηροποτάμου⁵. Τὸ ἐπώνυμο Σταυρᾶς ὡς ἐπίθετο μοναχοῦ ὁμώνυμης μονῆς ἢ κελλίου δὲν πρέπει νὰ συνδεθεῖ μὲ τὴν μονὴν τοῦ Σταυρᾶ, πού ἀναφέρεται σὲ ἔγγραφο τοῦ πρῶτου Νικηφόρου τοῦ 1017, γιατί τὸ ἔγγραφο ἔχει ὑποστειῖ ἀλλοιώσεις καὶ τὸ ὄνομα θεωρεῖται ὡς παρεφθαρμένη ἐκφορὰ

1. Κ. Δ ο υ κ ά κ η, *Μέγας συναξαριστὴς πάντων τῶν ἁγίων*, τόμ. 7 (Ἰούλιος), Ἀθήνα 1893, σελ. 508· πρβλ. Α. Π ο λ ί τ η, *Ἁγιογράφοι βιβλιογράφοι τοῦ 16ου αἰῶνα*, Ἑλληνικά 15 (1957), σελ. 378 (Variorum Reprints, Λονδίνο 1975). Γιὰ τὸ ἔτος θανάτου τοῦ Θεοφίλου τὸ 1548 καὶ ὄχι τὸ 1558, βλ. τ ο ὕ λ δ ι ο υ, σελ. 377.

2. *Actes du Prôtaton*, σελ. 146 ἄρ. 119.

3. *Actes de Kutlumus*, App. VII, σελ. 261, ἄρ. 2· βλ. καὶ σελ. 22.

4. Ἀρχεῖο Μονῆς Βατοπεδίου, Τετράγωνο Ε, ἄρ. 21· πρβλ. Σ. Ε ὕ σ τ ρ α τ ι ᾶ δ ο υ, *Ἱστορικὰ μνημεῖα τοῦ Ἁθῶ*, Ἑλληνικά 3 (1930), σελ. 53.

5. Σ. Κ α δ ᾶ, *Σημειώματα χειρογράφων τῶν μονῶν τοῦ Ἁγίου Ὄρους. Μονὴ Ἐηροποτάμου*, Βυζαντινὰ 14 (1988), σελ. 339-340, ἄρ. 104 καὶ 105.

κάποιου άλλου ονόματος¹. Ὁ Φίλιππος μοναχὸς τοῦ Ζωγράφου (στ. 9 καὶ σλαβικὴ ὑπογραφή στ. 30) ἐμφανίζεται στὸ ἔγγραφο τοῦ πρώτου Μαξίμου (ἔγγρ. ὑπ' ἀρ. 2, στ. 14 καὶ σλαβικὴ ὑπογραφή στ. 35), ἐνῶ μνημονεύεται στὸ ἔγγραφο τοῦ Ἱερεμίου Α' τοῦ 1542 (ἔγγρ. ὑπ' ἀρ. 4, στ. 8). Ὁ ἡγούμενος τῆς μονῆς Φιλοθέου Καλλίνικος (στ. 7-8), ὁ ὁποῖος μνημονεύεται ὡς παρὼν ἀλλὰ δὲν ὑπογράφει τὸ ἔγγραφο, ὑπογράφει τὸ ἔγγραφο τοῦ πρώτου Γαβριήλ τοῦ Ἰουλίου 1539².

ΜΝΗΜΟΝΕΥΟΜΕΝΑ ΕΓΓΡΑΦΑ: 1) Πατριαρχικὸ γράμμα τοῦ Ἱερεμίου Α' μὲ τὸ ὁποῖο ζητεῖται ἡ ἐπίλυση τῆς διαφορᾶς μεταξὺ τῶν μονῶν Λαύρας καὶ Ἰβήρων γιὰ τὴν τοποθεσία τοῦ Μαγουλά (στ. 2: *γράμμα πατριαρχικόν*, στ. 5: *γράμμα τοῦ οἰκουμενικοῦ*, στ. 17: *ἐντολὴν τοῦ πατριάρχου*). Δὲν σώζεται. 2) Ἀπροσδιόριστος ἀριθμὸς ἐγγράφων τῆς μονῆς Μεγίστης Λαύρας ποὺ ἔχουν σχέση μὲ τὴν τοποθεσία τοῦ Μαγουλά (στ. 13: *τῆς Λαύρας τὰ χαρτία*). 3) Ἀπροσδιόριστος ἀριθμὸς ἐγγράφων τῆς μονῆς Ἰβήρων ποὺ σχετίζονται μὲ τὴν ἀπὸ μέρους τους κατοχὴ τοῦ Μαγουλά (στ. 14: *τῶν Ἰβήρων τὰ γράμματα*). 4) ἔγγραφο (πρβλ. ἔγγρ. ὑπ' ἀρ. 2, στ. 14) τῆς μονῆς Φιλοθέου ποὺ ἀναφέρεται στὴν περιοχὴ τοῦ Μαγουλά (στ. 15: *τοῦ Φιλοθέου τοῦ μοναστηρίου τὰ γράμματα*). Δὲν εἶναι γνωστό.

† Ἐπει δῆθεν ἐξιν ἤχασιν τα δύο μοναστήρια ὅτε ἡ Λάβρα καὶ τὸν Ἰβήρων διὰ τοῦ Μαγουλά καὶ τῶν βουνῶν αὐτοῦ² καὶ εἶχαν καὶ πολὴν ὄχλησιν ἀναμεταξῆ αὐτ(ῶν), ὡς καὶ γράμμα π(ατ)ριαρχικὸν ἐδόθη μετὰ ἐντολῆς ἀλίλοις³ ὅτι να πιγένη ὁ πρῶτος με τὸν ἐπίσκοπον Ἱερισσοῦ καὶ Ἀγίου Ὁρους καὶ ἄλλα πρόσωπα ἐρετὰ καὶ ἀναθε⁴ωρίσωσιν κατ' ἀκριβὸς καὶ δοθῆ ὁ τόπος ὅπου ἐτύχανεν ἀπὸ τῆς ἀρχῆς καὶ διαιρεθῆ μετὰ φόβου⁵ Θεοῦ ἀληθῶς· καὶ δῆ κατὰ το γράμμα τοῦ οἰκουμενικοῦ τὰ δύο μοναστήρια ἐσῶναξαν ἀν(θρώπ)ους ὄν καὶ⁶ τα ὀνόματα ὁ θε(ε)ωφιλέστατος ἐπίσκοπος Ἱερισσοῦ καὶ Ἀγίου Ὁρους κυρ Μακάριος καὶ ὁ πρῶτος τοῦ⁷ Ἀγίου Ὁρους κυρ Γαβριήλ καὶ ὁ ἡγούμενος τοῦ Διονυσίου κυρ Μάξιμος καὶ ὁ ἡγούμε(εν)ος τοῦ Φιλοθ(έου)ν⁸ κυρ Καλλίνικος καὶ ὁ ἡγούμε(εν)ος τοῦ Κωιτλομουσίου κυρ Μάξιμος καὶ ὁ προη-

1. *Actes de Lavra I*, ἐκδ. P. Lemerle, N. Svoronos, A. Guillou καὶ Denise Parachrysanthou, Παρίσι 1970, ἀρ. 21, στ. 6 καὶ σχόλια, σελ. 163 (*Archives de l'Atos V*), ὅπου ἕμως, σιωπηρά, ταυτίζεται ἡ μονὴ τοῦ Σταυρᾶ μὲ τὴν μονὴ Σταυρονικήτα (ἡ ταύτιση ἐπαναλαμβάνεται, μὲ ἐπιφύλαξη, καὶ στὸ Εὐρετήριο, σελ. 433). Αὐτὸ δὲν εἶναι δυνατόν νὰ ἰσχύει, γιὰτὶ στὸ ἔγγραφο ἡ μονὴ τοῦ Σταυρᾶ φέρεται νὰ συνορεύει μὲ τὸν Κράββατο, ἐνῶ ἡ μονὴ Σταυρονικήτα βρίσκεται σὲ μεγάλη ἀπόσταση καὶ μεσολαβοῦν ἐντωμεταξὺ ὁ Μαγουλάς, ἡ μονὴ Ἰβήρων καὶ ἡ Γαλεάγρα.

2. Ἀρχεῖο Μονῆς Ἐηροποτάμου, ἀρ. 177, στ. 23.

γουμ(εν)ος τοῦ Σίμονος Πετρ(ας) |⁹ κυρ Κασιανός και ὁ σεβασμιώτατος γέροντας ἐκ τοῦ Ζωγράφου κυρ Φίλιππος και ὁ γέροντας ἐκ |¹⁰ του Βατοπαιδίου κυρ Γρηγόριος ὁ Στ(αυ)ράς και ὁ γέροντας ἐκ τοῦ Προτάτω κυρ Καλλίνικος ὁ Χαρ|¹¹τοφύλαξ και ἄλλοι οὐκ ολίγοι και ἀπελθῶντες εἰς τὸν τόπον τῶν φηλωνικόμενον και |¹² λαβῶντες τῶν δύο μοναστηρι(ων) τὰ γράμματα και σὺν αὐτὰ δηλονότι ἠχηλατήσαντες |¹³ τὸν τόπον και τὰ σημάδια κατ' ἀκριβῶς και τὰ τῆς Λάβρας τὰ χαρτία οὐδὲν [ἐ]ευρήσκαμ(εν) |¹⁴ ὡς ἔδη ἄλλοῦν ἀνάκατομένα ἐδηλωποιούσαν ἤτα λαβῶντες τ(ων) Ἰβήρων τα γράμμα|¹⁵τα και τοῦ Φιλοθ(έ)ου τοῦ μοναστηρίου τὰ γράμματα και τὸν βίον τοῦ ἀγίου Γρηγορίου τοῦ Σι|¹⁶ναήτου και (ἐ)ρευνήσαμεν κατ' ἀκριβῶς και ἠῤοραμεν ὅτι ὁ Μαγουλάς και ὁ τόπος ἐκεῖσαι ὅ|¹⁷λως ὑπάρχη τὸν Ἰβήρων ἀρηδήλος και μετὰ φόβου Θε(ο)ῦ και τ(ῆν) ἐντολὴν τοῦ οἰκουμενικοῦ |¹⁸ π(ατ)ριάρχου κυροῦ Ἱερομία δεδώκαμεν τὸν τόπον εἰς τὴν μονὴν τὸν Ἰβήρων εἰπόντες |¹⁹ πρὸς αὐτοὺς νομίμως ὁ ἀνάγων ἀναγέτω και ὁ νέμων νεμέτω και με τὴν ἀγίαν Λά|²⁰βρα ἔχετ(ε) ἀγάπιν ὡς οἱ ἅγιοι ἐκτιτόροι ἐνετίλαντω και το σὸν ὑμεῖς κατέχετ(ε) ἀσφαλο(ς) |²¹ ὡς ἴδαμεν και μεμαρτυρήκαμεν. Εἰς ἐτοῦτο και ἐπελύθη τὸ παρὸν γράμμα ὃ ἴδαμ(εν) και ἐκρί|²²ναμ(εν) κατὰ τὰς γραφὰς τῶν ἀμφοτέρων και διεμενέτοσαν ἀπὸ τοῦ νῦν και εἰς τοὺς αἰ|²³ῶνας τῶν αἰῶνων εἰς ἀσφάλιαν και βεβαίωσιν εἰς δεσμ(ὸν) ἄλυτον και ἀφορισμῶν |²⁴ τῶν ἐτι ἀνατρεψάντων τῶν παρημ(ῶν) καλο(ς) γινομ(ένων), τοῦ ζμς^{ου} ἔτους (ἰνδικτιῶν)ος ια^(ης) Ἀβγούστ(ου) μην(ος): †

|²⁵ † ὁ πρῶτος τοῦ Ἁγίου Ὁρους Γαβριήλ ἱερομόναχος: †

|²⁶ † Μάξιμος ἱερομόναχος και ἡγούμ(εν)ος τῆς σεβασμί(ας) μονῆς τοῦ κυρ Λιονυσίου: -

|²⁷ † ἐγὼ Κασιανός εἰερομόναχος τάχα και προειγούμενος τῆς εἰεράς Πέτρας |²⁸ του Σίμονος:

|²⁹ † Μάξιμος ιερο(μον)αχ(ος) και ἡγούμ(εν)ος τῆς σεβασμι(ας) μον(ῆς) του Κουτουλμουσίου: -

|³⁰ † Γρηγορ(ιος) ὁ Στ(αυ)ράς τοῦ Βατοπαιδίου γέροντ(ας): -

| † *Filipp (mon)ah ot Zograf'i staréc'*

|³¹ † Καλλ(ι)κος μοναχο(ς) ο Στ(αυ)ράς

19 ὁ ἀνάγων ~ νεμέτω = ὁ ἐνάγων ἐναγέτω και ὁ νεμόμενος νεμέσθω: πρβλ. *Actes de Kutlunus*, ἀρ. 38, στ. 41 και σελ. 392. [Ἰσιδωρος Κιέβου], *Νέος Ἑλληνομνημῶν* 12 (1915), σελ. 277, στ. 30-31.

2 lege πολλήν || 3 lege αἰρετά || 5 lege δὴ || lege ὦν | 11 lege τὸν φιλονεικούμενον || 12 lege ἰχηλατήσαντες || 13 lege ἔδει || 14 lege ἀλλ' οὐκ || lege εἴτα || 16-17 lege ὄλος || 17 lege ἀριδήλως || 19 lege ὁ ἐνάγων ἐναγέτω και ὁ νεμόμενος νεμέσθω || 20 lege ἐνετίλαντω || 21 lege ἀπελύθη || 22 lege διαμενέτοσαν || 23 lege ἀφορισμὸν || 24 lege παρ' ἡμῶν || lege καλῶς.

2. ΕΓΓΡΑΦΟ ΑΝΑΦΟΡΑΣ

(μεταξύ 'Ιουλίου-Νοεμβρίου 1539)

Ὁ ἐπίσκοπος Ἱερισσοῦ, ὁ πρῶτος καὶ ἐπιτροπὴ κριτῶν ἀναφέρουν στὸν πατριάρχη τὴν ἐπίλυση ὑπὲρ τῆς μονῆς Ἰβήρων τῆς διαφορᾶς τῆς μετὰ τὴν Μεγίστη Λαύρα γιὰ τὴν τοποθεσίαν τοῦ Μαγουλά.

ΠΕΡΙΓΡΑΦΗ: Ἀντίγραφο (σύγχρονο μετὰ τὸ πρωτότυπο). Ἀρχεῖο Μονῆς Ἰβήρων (Φάκελλος 4, α). Χαρτὶ (δίφυλλο) 343×240. Τὸ κείμενον ἐκτείνεται στὸ recto τοῦ α' φύλλου. Μελάνι σκοῦρο καστανόχρωμο. Διατήρηση μέτρια: ἔχνη ὑγρασίας, φθορὸς στὶς διπλώσεις. Διακρίνονται πέντε ὀριζόντιες καὶ δύο κάθετες διπλώσεις. Λίγες συντομογραφίες.— Σημείωση στὸ verso τοῦ β' φύλλου: του Μαγουλά κ(αι) Μιλοπόταμο (18ος; αἰ.). (Πίνακας 3).

Ἀνέκδοτο.

ΠΕΡΙΕΧΟΜΕΝΟ: Προσφώνηση τοῦ πατριάρχη Κωνσταντινουπόλεως (στ. 1-4). Πατριαρχικὸ γράμμα ἐλήφθη [μετὰ τὸ ὅποιο ζητεῖται ἡ ἐπίλυση τῆς διαφορᾶς μεταξὺ τῶν μονῶν Λαύρας καὶ Ἰβήρων]. Εἶναι γνωστὸ ὅτι οἱ μοναχοὶ τῆς Λαύρας τοῦ ἁγίου Ἀθανασίου βρίσκονται σὲ διαμάχην μετὰ τοὺς μοναχοὺς τῆς μονῆς Ἰβήρων ὅχι γιὰ τὴν κατοχὴν τοῦ Μαγουλά ἀλλὰ γιὰ αὐτὴν τοῦ Κράββατου. Ἰσχυριζόμενοι ὅτι οἱ Ἰβηρίτες ἐξαρχῆς ἰδιοποιοῦνται τὸν Κράββατο καὶ ὅχι τὸν Μαγουλά. Στὸν ἰσχυρισμὸν ὅμως αὐτὸ ἐνίστανται οἱ Ἰβηρίτες (στ. 4-7). Γιὰ τὸν λόγον αὐτὸ ὁ ἐπίσκοπος Ἱερισσοῦ [Μακάριος], ὁ πρῶτος Μάξιμος, ὁ πρῶτον πρῶτος Σεραφεῖμ καὶ ἐπιτροπὴ μοναχῶν μεταβαίνουν καὶ πάλι ἐπιτόπου καὶ ἀφοῦ ἐξετάζουν ἀκριβέστερα τὴν ὑπόθεσιν, καταλήγουν στὸ συμπέρασμα ὅτι οἱ Ἰβηρίτες κατέχουν τὸν Μαγουλά (στ. 7-12). Τὸ συμπέρασμα στηρίζεται: α) στὸν Βίο τοῦ ἁγίου Γρηγορίου τοῦ Σιναΐτου, ὁ ὅποιος ἀσκήτευσε ἐκεῖ καὶ στὸν ὅποιον ἀναφέρεται ὅτι ἡ σκῆτη τοῦ Μαγουλά βρίσκεται ἀπέναντι ἀπὸ τὴν μονὴν Φιλοθέου (στ. 13-14), β) σὲ γράμμα πού κατέχουν οἱ Φιλοθεῖτες σύμφωνα μετὰ τὸν ὅποιο, κατὰ τὸ χρονικὸ διάστημα πού ἡ μονὴ Ἰβήρων ἦταν ἔρημη, ὁ πρῶτος παραχώρησε τὸν Μαγουλά στοὺς Φιλοθεῖτες ἔναντι ἐτησίου τέλους στὸ Πρωτάτο. Ἄν ἡ παραχώρησις δὲν ἀφοροῦσε τὸν Μαγουλά ἀλλὰ τὸν Κράββατο δὲν θὰ τὴν ἐνέκριναν οἱ Λαυριῶτες δεδομένου μάλιστα ὅτι ἡ μονὴ τους ἤκμαζε, οὔτε πάλι ὁ πρῶτος θὰ ἀποκαλοῦσε τὸν τόπον Μαγουλά ἐφόσον θὰ ἦταν ὁ Κράββατος (στ. 14-17), γ) στὰ γράμματα τῶν μονῶν Λαύρας καὶ Ἰβήρων μετὰ τὰ ὅποια στῆς μὲν πρώτης διαχωρίζεται ὁ Κράββατος καὶ τίθεται ὡς σύνορον ὁ Μαγουλάς, στῆς δὲ δευτέρας διαχωρίζεται ὁ Μαγουλάς καὶ τίθεται ὡς σύνορον ὁ Κράββατος πού βρίσκεται πάνω ἀπὸ τὸν Μαγουλά (στ. 18-19). Ἀφοῦ ἐξετάσθησαν ἄλλα τὰ σημάδια τῶν τόπων,

καταλήγουν ότι οι Ίβηρίτες κατέχουν πράγματι τὸν Μαγουλά καὶ ὅτι ὁ Κράββατος βρίσκεται πάνω ἀπὸ αὐτόν, πρὸς τὰ φιλοθεϊτικά σύνορα. Γιατί, ἂν ὁ Μαγουλάς κείται κοντὰ στὴ μονὴ τῶν Ίβήρων, ὅπως ἰσχυρίζονται οἱ Λαυριῶτες, τότε τὰ γράμματα τῶν δύο μονῶν θὰ ἦταν ἀκατάστατα καὶ ἀνυπόστατα, ἀφοῦ ὁ Κράββατος θὰ βρισκόταν πάνω ἀπὸ τὴ μονὴ τῶν Ίβήρων καὶ οἱ Λαυριῶτες θὰ κατεῖχαν ὅλο τὸ ἰβηρίτικο βουνό, γεγονός που εἶναι ἄτοπο. (στ. 18-24) καὶ δ) ἐκεῖ πού ἰσχυρίζονται οἱ Λαυριῶτες ὅτι βρίσκεται ὁ Μαγουλάς δὲν ἔχουν κτισθεῖ ποτὲ οὔτε κελλιὰ, οὔτε ναός, οὔτε ὑπάρχει πηγὴ νεροῦ (στ. 24-26). Γιὰ τοὺς παραπάνω λόγους ὁ Μαγουλάς παραδίδεται στοὺς Ίβηρίτες, πού τὸν κατεῖχαν καὶ πρὶν, ὅπως ἀναφέρουν τὰ διοριστικά γράμματα πού διαθέτουν, μὲ πλήρη κυριότητα (στ. 26-29). Ὑποβάλλεται ἡ παράκληση στὸν πατριάρχη νὰ παραινεῖσει τοὺς Λαυριῶτες νὰ ἀποδεχθοῦν τὴν ἀπόφασή, νὰ μὴν ἐπαναφέρουν τὸ θέμα δημιουργώντας σκάνδαλα, καὶ νὰ ἀρκοῦνται στὰ ἴδια ὡς καλοὶ χριστιανοὶ (στ. 30-32). Ὑπογραφεὺς τοῦ πρώτου Μαξίμου, τοῦ πρώην πρώτου Σεραφεῖμ καὶ ἕξι μοναχῶν.

ΔΙΑΔΩΜΑΤΙΚΕΣ ΠΑΡΑΤΗΡΗΣΕΙΣ: Τὸ πρωτότυπο τοῦ ἐγγράφου πρέπει νὰ εἶχε σταλεῖ στὸν πατριάρχη Κωνσταντινουπόλεως στὸν ὁποῖο καὶ ἀπευθύνεται. Οἱ ὑπογραφεὺς στὸ ἀντίγραφο δὲν προέρχονται ἀπὸ τὸ χέρι τοῦ γραφέα, καὶ ὀρισμένες πρέπει νὰ εἶναι ἰδιόχειρες (π.χ. Κασσιανὸς τῆς Σίμωνος Πέτρας, στ. 36 καὶ Μάξιμος ἡγούμενος Κουτλουμουσίου, στ. 38). Πρὶν ἀπὸ τίς ὑπογραφεὺς τοῦ πρώτου καὶ τῶν μοναχῶν ὑπάρχει στίχος κενὸς πού προοριζόταν γιὰ τὴν ὑπογραφή τοῦ ἐπισκόπου Ἱερισσοῦ καὶ Ἁγίου Ὁρους. Τὸ ἀντίγραφο πρέπει νὰ καταστρώθηκε λίγο μετὰ τὴν ἐκδοσὴ τῆς ἀποφάσεως.

ΣΧΟΛΙΑ: Ἡ οὐσία τῆς διαφορᾶς μεταξύ τῶν μονῶν Λαύρας καὶ Ίβήρων ἦταν ὁ προσδιορισμὸς τῆς ἀκριβοῦς τοποθεσίας πού ἐκτείνεται ὁ Μαγουλάς. Στὸ ἐγγράφο γίνεται σαφὲς πὼς οἱ Λαυριῶτες δὲν ἀμφισβητοῦσαν ὅτι οἱ Ίβηρίτες ἦταν νόμιμοι κάτοχοι τοῦ Μαγουλά, διαφωνοῦσαν ὅμως ὡς πρὸς τὰ ὄρια τῆς περιοχῆς πού αὐτὸς κατελάμβανε. Προέβαλαν τὸν ἰσχυρισμὸ ὅτι ὁ Μαγουλάς βρίσκεται στὸ βουνό πάνω ἀπὸ τὴ μονὴ Ίβήρων καὶ ὅτι ἡ τοποθεσία πού οἱ Ίβηρίτες ὀνόμαζαν Μαγουλά ἦταν ὁ Κράββατος, ὁ ὁποῖος βρισκόταν στὴν κατοχὴ τους. Ἡ ἐνστασις αὐτὴ τῶν Λαυριωτῶν δὲν περιλαμβάνεται στὴν ἀπόφασή τοῦ πρώτου Γαβριήλ (ἐγγρ. ὑπ' ἀρ. 1). Γιὰ αὐτὸ τὸ λόγο οἱ ἴδιοι κριτές, γιὰ δευτέρη φορὰ (στ. 7: *διὰ τοι τοῦτο ἡμεῖς αὐθις*), ἀνέλαβαν νὰ καθορίσουν μὲ σαφήνεια τὰ ὄρια τῶν δύο τοποθεσιῶν, μὲ ἐπιτόπια ἐξέταση καὶ τὴ συνδρομὴ γραπτῶν μαρτυριῶν.

Ὡς πρώτη γραπτὴ μαρτυρία χρησιμοποιήθηκε ὁ Βίος τοῦ Γρηγορίου τοῦ Σιναΐτου (στ. 13-14), ὁ ὁποῖος εἶχε ἀσκητεύσει γιὰ ἓνα χρονικὸ διάστημα στὸ Μαγουλά. Μολονότι ἡ σχετικὴ μνεῖα στὸ κείμενο τοῦ βίου εἶναι βραχύτατη,

ώστόσο στο σκεπτικό τῆς ἀποφάσεως παρατίθεται ὡς πειστήριο, καὶ μάλιστα πρὶν ἀπὸ τὶς μαρτυρίες τῶν ἐγγράφων¹. Τέτοιου εἴδους χρῆση ἐνὸς ἀγιολογικοῦ κειμένου πιθανὸν θὰ προσέδιδε μεγαλύτερο κύρος στὴν ἀπόφαση.

Ἀπὸ τὰ ἐγγράφα πού προσκομίσθηκαν ὡς πρῶτο μνημονεύεται, ἄγνωστο, ὡς τώρα, γράμμα, προφανῶς πρώτου τοῦ Ἁγίου Ὁρους, σύμφωνα μὲ τὸ ὁποῖο ὁ Μαγουλάς παραχωρήθηκε στὴ μονὴ Φιλοθέου, κατὰ τὴν ἐποχὴ πού ἢ μονὴ Ἰβήρων ἦταν ἔρημη (στ. 14-16). Στὸν κατὰ προσέγγιση χρονικὸ προσδιορισμὸ αὐτῆς τῆς παραχωρήσεως συμβάλλει μία ἄλλη μνεία τῆς δυσπραγίας τῆς μονῆς Ἰβήρων πού περιέχεται σὲ πατριαρχικὸ γράμμα τοῦ Ἱερεμία Α' τοῦ 1529/1530². Στὸ ἐγγράφο αὐτό, μὲ τὸ ὁποῖο ἐπιλύεται ἡ διαφορὰ μεταξὺ τῶν Ἰβηριτῶν καὶ τῆς μονῆς Παντελεήμονος γιὰ τὴν κατοχὴ τοῦ μετοχίου Κάτω Βολβοῦ στὴν Καλαμαριά, ἀναφέρεται ὅτι πρὶν ἀπὸ καιρὸ, τῆς μονῆς (Ἰβήρων) δυστυχησάσης καὶ τὰ πλείω αὐτῆς ἀμελησάσης ὡς μὴ δυναμένης πάντα οἰκονομεῖν (στ. 8-9), οἱ Ρῶσοι μοναχοὶ κατέλαβαν τὸ μετόχι τῆς. Σημειώνεται ἀκόμη ὅτι ἡ ἀνάκαμψη τῆς μονῆς συντελέσθηκε μὲ τὴ συμβολὴ τῶν νῦν ἔτι σωζομένων ἐν αὐτῇ πατέρων (στ. 12). Ἡ παρουσία τὸ 1529/30 μοναχῶν, ὅπωςδῆποτε ὑπερήλικων, οἱ ὁποῖοι εἶχαν ἐργασθεῖ ἤδη παλαιότερα γιὰ τὴν ἀνασυγκρότησή τῆς, μᾶς ὀδηγεῖ στὴν τελευταία δεκαετία τοῦ 15ου αἰώνα. Ἐπιπλέον, σύμφωνα μὲ τὴν μαρτυρία τοῦ Ἡσαΐα Χιλανδαρινοῦ, ἡ μονὴ Ἰβήρων τὸ 1489 ἀριθμοῦσε 50 μοναχοὺς³, ἐνῶ τὸ 1520 ὁ ἀριθμὸς τῶν μοναχῶν ἀνέβηκε στοὺς 151⁴. Ἄν δεχθοῦμε ὅτι ἡ σταδιακὴ ἀύξηση τοῦ ἀριθμοῦ ἀπὸ τὸ 1489 ὠς τὸ 1520 συμβαδίζει μὲ μία προϊούσα ἀνασυγκρότηση τῆς μονῆς, τότε ἡ περίοδος τῆς παρακμῆς τῆς πρέπει νὰ τοποθετηθεῖ ἴσως μεταξὺ τῶν δεκαετιῶν 1470 καὶ 1480, ὁπότε καὶ θὰ παραχωρήθηκε ὁ Μαγουλάς στὴ μονὴ

1. Βίος καὶ πολιτεία τοῦ ἐν ἁγίοις πατρὸς ἡμῶν Γρηγορίου τοῦ Σιναΐτου, ἔκδ. I. P o m j a l o v s k i j, *Žitie iže vo sojatych otca našego Grigoria Sinaita*, Πετροῦπολη 1894, σελ. 10, στ. 19. Γιὰ τὸ κείμενο τοῦ βίου βλ. Δ. Γ ὄ ν η, *Τὸ συγγραφικὸν ἔργον τοῦ οἰκουμενικοῦ πατριάρχου Καλλίστου Α'*, Ἀθήνα 1980, σελ. 29-68.

2. Τὸ ἐγγράφο ἀπόκειται στὸ Ἀρχεῖο τῆς Μονῆς Ἰβήρων καὶ ἐκδόθηκε ἀπὸ τὸν F. D ö l g e r, *Aus den Schatzkammern des heiligen Berges*, Μόναχο 1948, ἀρ. 86, σελ. 231-232. Τὰ ἀποσπάσματα πού χρησιμοποιοῦνται προέρχονται ἀπὸ νέα ἀνάγνωση τοῦ κειμένου.

3. S. P. K h i t r o v o, *Itinéraires Russes en Orient*, Γενεύη 1889, σελ. 262. Ἡ Μεγίστη Λαύρα ἀριθμοῦσε 300 μοναχοὺς (σελ. 262). Ἡ εὐημερεία καὶ τὸ πολυάνθρωπο τῆς Λαύρας ὑπονοεῖται στὸ ἐγγράφο μὲ τὴ φράση τῆς μονῆς αὐτῶν ὑγιῶς ἐχούσης καὶ μηδέποτε ἔρημωθείσης (στ. 17).

4. H. W. L o w r y, *A note on the population and status of the Athonite monasteries under Ottoman rule*, Wiener Zeitschrift für die Kunde des Morgenlandes 73 (1981), σελ. 118· βλ. καὶ πίνακα II, σελ. 126. (βιβλιοκρισία: N. B e l d i c e a n u, *A propos de deux registres ottomans de recensement des monastères du Mont Athos*, Byzantion, 52, 1982, σελ. 496-499· βλ. καὶ συζήτηση H. W. Lowry καὶ N. Beldiceanu στὸ *Polémique à propos d'un compte rendu paru dans Byzantion LII (1982)*, pp. 115-135, Byzantion 55, 1985, σελ. 403-414).

Φιλοθέου. Ρητή, άλλωστε, μαρτυρία για την πριν το 1490 δυσπραγία της μονής αλλά και για την ανασυγκρότησή της, μετά το 1492, με την οικονομική ενίσχυση του ήγεμόνα της Ίβηρίας Γοργοράνι και των διαδόχων του παραδίδει σε σημείωμα του έτους 1514 ο γραφέας του χφ. Μ. Ίβήρων 834 (4954) Θεοδόσιος¹.

Σύμφωνα με το έγγραφο, τὰ γράμματα πού προσκόμισαν οί αντίδικες μονές, πρέπει νά περιείχαν στοιχεῖα πού προσδιόριζαν τὰ σύνορα τῶν γειτονικῶν περιοχῶν τοῦ Μαγουλά καὶ τοῦ Κραββάτου (στ. 18-19). Οἱ Ίβηριτες, ἀπὸ τὰ ὡς τώρα ἐκδεδομένα ἐγγράφα τῆς μονῆς Ίβήρων, θὰ μπορούσαν νά ἐμφανίσουν τὸ ἐγγράφο δωρεᾶς τοῦ Εὐθυμίου τοῦ Ίβηρος τοῦ 1012, μετὸ ὁποῖο δωρίζει στὸ πνευματικὸ του τέκνο Ἰωάννη τεμάχια γῆς στὴν περιοχή τοῦ Μαγουλά, προκειμένου νά κτίσει ἕνα κελλίο. Στὸ ἐγγράφο ὑπάρχει καὶ περιορισμός, ὁ ὁποῖος περιλαμβάνει καὶ τὸ σύνορο μετὸν Κράββατο². Ὡς ἐπὶ πλέον ἀπόδειξη γιὰ τὴν κατοχὴ γαιῶν στὴν περιοχή τοῦ Μαγουλά εἶχαν τὴ δυνατότητα νά παρουσιάσουν στοὺς κριτὲς καὶ τὸ ἐγγράφο ἐγγυήσεως τοῦ 1007, σύμφωνα μετὸ ὁποῖο ὁ μοναχὸς Ἀνδρέας παραδίδει στὸν Εὐθύμιο τὸν Ίβηρα τὴν ἰδιοκτησίαν του στὸν Μαγουλά ἔναντι 20 νομισμάτων καὶ τῆς ἐγκαταστάσεώς του στὴ μονὴ Ίβήρων³. Εἶναι δύσκολο νά προσδιορισθεῖ ποιά ἐγγράφα θὰ μπορούσαν νά προσκομίσουν οἱ Λαυριῶτες. Καὶ τοῦτο γιὰ τὸ ἐγγράφο τοῦ πρώτου Νικηφόρου τοῦ 1017, μετὸ ὁποῖο καθορίζονται οἱ ἰδιοκτησίες τῆς Λαύρας στὴν περιοχή τοῦ Κραββάτου, τῶν Καμενίων καὶ τοῦ Μυλοποτάμου καὶ ἐκεῖνες τῶν μονῶν τῆς Πτέρης (Φιλοθέου) καὶ τοῦ Εὐστρατίου τοῦ Μαγουλά, δὲν θὰ ἐνίσχυε τοὺς ἰσχυρισμοὺς τους, ἐφόσον τοποθετεῖ τὸν Κράββατο μετὰ τῆς μονῆς Φιλοθέου καὶ τοῦ Μαγουλά⁴.

1. Ἔκδ. Μ. Γεδεών, Ὁ Ἄθως, Κωνσταντινούπολη 1885, σελ. 172-174 καὶ Σ. Ἐὐστρατιάδη, Κατάλογος τῶν κωδίκων τῆς Μεγίστης Λαύρας, Cambridge-Παρίσι 1925, σελ. 390 (μετὰ πολλὰς παραναγνώσεις). Ὁ Σ. Λάμπρος (Κατάλογος τῶν ἐν ταῖς βιβλιοθήκαις τοῦ Ἁγίου Ὄρους ἐλληνικῶν κωδίκων, τόμ. Β', Cambridge 1900, σελ. 229), ἐσφαλμένα, παραδίδει ὡς ἔτος γραφῆς τοῦ χειρογράφου τὸ 1534.

2. *Actes d'Iviron I*, ἔκδ. J. Lefort, N. Oikonomidès καὶ Denise Parachryssanthou, Παρίσι 1985, ἀρ. 47 Α καὶ Β (Archives de l'Athos XIV) (γιὰ τὸ σύνορο μετὸν Κράββατο: Α στ. 46, Β στ. 46)· γιὰ τὴν ἰδιοκτησίαν τῶν Ίβήρων στὴν περιοχή τοῦ Μαγουλά ὡς τὸν 11ο αἰῶνα, βλ. σελ. 72 καὶ χάρτη σελ. 71.

3. *Actes d'Iviron I*, ἀρ. 14.

4. *Actes de Lavra I*, ἀρ. 21. Στὴν ἴδια περίπτωσις ὑπόθεσις ἀναφέρεται καὶ τὸ ἀλλοιωμένο ἐγγράφο τοῦ πρώτου Ἰωαννικίου, μετὸ ὁποῖο καθορίζονται τὰ σύνορα μετὰ Κραββάτου τῆς Λαύρας, Κοσμᾶ τοῦ Μαγουλά καὶ Γαλακτίου τῆς Πτέρης — Φιλοθέου (ἔ.π., App. III, σελ. 366-367). Κανένα ἄλλο ἀπὸ τὰ γνωστὰ ἐγγράφα τῆς Λαύρας δὲν ἀναφέρεται σὲ συνοριακὴ ὑπόθεσις μετὰ Μαγουλά καὶ Κραββάτου. Ἐπομένως, οἱ Λαυριῶτες θὰ παρουσίασαν κάποια παραποιημένα μεταγενέστερα ἀντίγραφα. Αὐτὸ ἄλλωστε δηλώνεται στὸ ἐγγράφο τοῦ Γαβριὴλ τοῦ 1538 (ἐγγρ. ὑπ' ἀρ. 1, στ. 13-14: τὰ τῆς Λαύρας τὰ χαρτία... ἀνακατομένα ἐδηλωποιοῦσαν). Ὁ χαρακτηρισμὸς ὅμως αὐτὸς δὲν ὑπάρχει στὸ ἐγγράφον μας. Γιὰ τὸν Κράββατο βλ. καὶ *Actes de Lavra I*, σελ. 67 σημ. 65, καὶ 68 σημ. 65.

ΠΡΟΣΩΠΟΓΡΑΦΙΚΑ: Για τὰ πρόσωπα ποὺ συμμετέχουν καὶ ὑπογράφουν, καὶ τὰ ὁποῖα εἶναι τὰ ἴδια μὲ ἐκεῖνα ποὺ ὑπογράφουν τὸ ἔγγραφο τοῦ πρώτου Γαβριήλ τοῦ 1538, βλ. ἔγγρ. ὑπ' ἀρ. 1, σελ. 446-448. Ὁ πρώην πρῶτος Σεραφείμ, ὁ ὁποῖος καὶ αὐτοαποκαλεῖται *θυηπόλος*¹, βρίσκεται ἐν ζωῇ καὶ μετὰ τὴν 8 Ἰουλίου 1548, ἡμερομηνία θανάτου τοῦ βιβλιογράφου καὶ ὁσίου Θεοφίλου, δεδομένου ὅτι εἶναι καὶ ὁ συγγραφεὺς τοῦ βίου του. Ἡ πληροφορία προέρχεται ἀπὸ ἀνέκδοτο σημείωμα στὸ τέλος τοῦ βίου τοῦ Θεοφίλου στὸ χφ. Μ. Παντελεήμονος 478 (5985) 16ου αἰ.², φ. 121: *ταῦτα ἐγράψω Σεραφίμ ὁ θυηπόλος εἰς | ἀνάμνησιν ἐμοῦ κ(αι) μνήμην ἣν προσ(ς) αὐτ(ον) σχετι|κὴν ἀγάπην ἔχων πολὺν ἵνα μὴ εἰς λύθιν κα|μοῖ γένητω φρούδα· καὶ ἡ εὐχὴ αὐτοῦ ἡ θεῖα | σῶσι καμὲ καὶ πάντας τοὺς αὐτὸν ἀγαπόντας.*

ΜΝΗΜΟΝΕΥΟΜΕΝΑ ΕΓΓΡΑΦΑ: 1) Πατριαρχικὸ γράμμα τοῦ Ἱερεμίου Α' μὲ τὸ ὁποῖο ζητεῖται ἡ ἐπίλυση τῆς διαφορᾶς μεταξὺ τῶν μονῶν Λαύρας καὶ Ἰβήρων γιὰ τὴν τοποθεσία τοῦ Μαγουλᾶ (στ. 4: *γράμματα τῆς σῆς παναγιότητος*). Τὸ ἴδιο ἔγγραφο μνημονεύεται καὶ στὸ ἔγγρ. ὑπ' ἀρ. 1. Δὲν σώζεται. 2) Γράμμα πρώτου τοῦ Ἀγίου Ὁρους, μὲ τὸ ὁποῖο παραχωρεῖται στὴ μονὴ Φιλοθέου ἡ περιοχὴ τοῦ Μαγουλᾶ ἐναντι ἐτησίου τέλους (στ. 14-16· βλ. καὶ Σχόλια σελ. 452-453). Τὸ ἴδιο ἔγγραφο μνημονεύεται καὶ στὸ ἔγγρ. ὑπ' ἀρ. 1. 3) Ἀπροσδιόριστος ἀριθμὸς ἐγγράφων τῆς Λαύρας ποὺ σχετίζονται μὲ τὴν ἀπὸ μέρους τῆς κατοχῆ τῶν τοποθεσιῶν τοῦ Κραββάτου καὶ τοῦ Μαγουλᾶ (στ. 18: *τῶν γραμμάτων τῶν τε Λαυριοτῶν*· βλ. καὶ Σχόλια, σελ. 453). 4) Ἀπροσδιόριστος ἀριθμὸς ἐγγράφων τῆς μονῆς Ἰβήρων μὲ τὸ ἴδιο περιεχόμενον (στ. 18: *τῶν γραμμάτων... τῶν Ἰβηριτῶν*· βλ. καὶ Σχόλια, σελ. 453).

† *Παναγιότη(α)τ(ς) καὶ Θεοπρόβλητε πρόεδρε τοῦ ἀποστολικοῦ θρόνου Κωνσταντινουπόλεως καὶ οἰκουμενικῆ π(ατ)ριάρχα ἡμῶν δὲ |² ἐν Χ(ριστ)ῶ ἀθλήντα καὶ δέσποτα, τὴν ὀφειλομένην προσκύνησιν δουλικῶς ἀπονέμομεν τῇ σῇ παναγιότητι, δεόμενοι δια παντὸς |³ τοῦ πανοικτίρμονος Θ(εο)ῦ ἵνα εὐεκτηῆς ψυχῇ τε καὶ σώματι εἰς ἀγέλειαν τῆς ὑπὸ σὲ λογικῆς ποιήμνης καὶ ἡμῶν τῶν λίαν φιλοῦντ(ων) |⁴ σε παραμυθίαν ἱκανήν.*

Δεξάμενοι τὰ γράμματα τῆς σῆς παναγιότη(η)τ(ος) ἐγνωμεν ἀκριβῶς ὅτι οἱ τῆς Λαύρας τοῦ ὁσίου π(ατ)ρ(ὸ)ς |⁵ ἡμῶν Ἀθανασίου τιμιώτατοι ἀδελφοὶ οὐ περὶ τοῦ Μαγουλᾶ μάχονται τοῖς ἐν τῇ σεβασμίᾳ μονῇ τῶν Ἰβήρων ἀλλὰ περὶ τοῦ |⁶ Κραββάτου· τοῦτο γὰρ καὶ ἐξαρχῆς ἔλεγον ὅτι οὐκ ἔστιν ὁ Μαγουλᾶς ὅπερ ἰδιοποιοῦνται, καὶ περὶ τούτου ἐνίστανται οἱ Ἰβηριταί, |⁷ ἀλλ' ὁ

1 *Actes du Protaton*, σελ. 145-146, ἀρ. 118· βλ. καὶ σημ. 348.

2 Σ Λ ἄ μ τ ρ ο υ, Κατάλογος τῶν ἐν ταῖς βιβλιοθήκαις τοῦ Ἀγίου Ὁρους ἑλληρικῶν κωδίκων. τόμ. Β', Cambridge 1800, σελ. 378.

Κράββατος· ὁ δὲ Μαγουλᾶς ἐγγὺς ἐστὶν ἔλεγον τῆς μονῆς αὐτῶν τῶν Ἰβήρων. Διὰ τοι τοῦτο ἡμεῖς ἀδθις ἐπι το αὐτὸ γενόμενοι |⁸ ἦτοι ἐγὼ αὐτὸς ἐπίσκοπος Ἰερισσοῦ καὶ ὁ πρῶτος τοῦ Ἁγίου Ὄρους Μάξιμος ἱερομόναχος καὶ πρῶν ἡγούμενος τῆς σεβασμίας |⁹ μονῆς τοῦ κ(υρ) Λιονυσίου καὶ ὁ πρῶν πρῶτος Σερ[α]φείμ ἱερομόναχος καὶ ὁ καθηγούμενος τῆς σεβασμίας μονῆς τῆς τ[ο]ν Σίμωνος |¹⁰ Πέτρας Κασσιανός ἱερομόναχος καὶ ὁ τῆς σε(βασμίας) μονῆς τοῦ Κουτλουμουσίου Μάξιμος ἱερομόναχος καὶ ὁ ἐκ τῆς σεβασμίας μονῆς |¹¹ τοῦ Ζωγράφου Φίλιππος μοναχός καὶ ὁ ἐκ τοῦ Βατοπαιδίου Γρηγόριος ὁ Σταυρᾶς καὶ ὁ ἐκ τῶν Καραίων Καλλίνικος Σταυρᾶς |¹² ἀνεκρίναμεν περὶ τούτου ἀκριβέστερον καὶ ἐγνωμεν ὅτι οὗτός ἐστιν ὁ Μαγουλᾶς ὁ κρατοῦσι νῦν οἱ Ἰβηρίται. Καὶ πρῶτον μὲν |¹³ ἐκ τοῦ γεγραμμένου βίου τοῦ προασκήσαντος ἐκεῖσε Γρηγορίου τοῦ Σιναΐτου, λέγοντος ὅτι κατὰ πρόσωπόν ἐστι τῆς σεβασμίας |¹⁴ μονῆς τοῦ Φιλοθέου ἢ τοῦ Μαγουλᾶ σκήτις. Λεύτερον, ἐκ τινος γράμματος τῶν Φιλοθεΐτων διαλαμβάνον ὅτι ἐν τῷ |¹⁵ καιρῷ καθ' ὃν ἦν ἡρημωμ(έν)η ἢ τῶν Ἰβήρων μονῆ ἔδωκε τὸν τοιοῦτον Μαγουλᾶν ὁ πρῶτος ὁ τότε τοῖς Φιλοθεΐταις ἵνα δίδωσι |¹⁶ καὶ τινα δωρεὰν κατ' ἔτος εἰς τὸ Πρωτάτον καὶ ε[ἰ] ἦν, ὡς λέγουσιν, ὁ Κράββατος οὐκ ἂν ἦφιον οἱ Λαβραιῶται τοῦτον τοῖς Φιλοθεΐταις, |¹⁷ τῆς μονῆς αὐτῶν ὑγιῶς ἐχούσης καὶ μηδέποτε ἔρημωθείσης, οὐδὲ ἔγραφεν ἂν ὁ πρῶτος Μαγουλᾶν Κράββατον ὄντα. Τρίτον |¹⁸ καὶ ἐξ αὐτῶν τῶν γραμμάτων τῶν τε Λαβραιωτῶν καὶ τῶν Ἰβηριτῶν ὅτι τὰ μὲν τὸν Κράββατον χωρίζουσι καὶ σύνορον τιθέασι |¹⁹ τὸν Μαγουλᾶν, τὰ δὲ τὸν Μαγουλᾶν ὡσαύτως χωρίζουσι καὶ σύνορον τιθέασι τὸν Κράββατον ἄνωθεν τούτου κείμ(εν)ον. Πᾶντα οὖν |²⁰ σκοπήσαντες καὶ τὰ σημεῖα τῶν τόπων ὡς εἰκὸς ἀναθεωρήσαντες, ἐγνωμεν ἀκριβῶς καὶ ὡς ἐνῆν ὅτι ὁ μὲν Μαγουλᾶς ἐστὶν ὁ |²¹ κρατοῦσι τανῶν οἱ Ἰβηρίται ὡς ἴδιον, ὁ δὲ Κράββατος ἄνωθεν τούτου ἐστὶ πρὸς τὰ σύνορα τὰ φιλοθεΐτικα. Ἐπεὶ, εἰ ὡς λέ|²²γουσιν οἱ Λαυραιῶται ὅτι ἐγγὺς τῆς μονῆς τῶν Ἰβήρων ὑπάρχει ὁ Μαγουλᾶς ἀκατάστατα καὶ ἀτύστατα λοιπὸν συμπίπτουσι τὰ γράμμ(α)τα |²³ ἀμφοτέρων τῶν μερῶν καὶ συμβαίνει τὸν Κράββατον ἄνωθεν τῆς μονῆς τῶν Ἰβήρων εὐρίσκεσθαι, ὡς ἐντεῦθεν τὸν ἅπαντ(α) |²⁴ βουνὸν τῶν Ἰβηριτῶν περιορίζειν τοῦς Λαυραιώτας, ὅπερ ἀναγερῶν ἀπρεπές ἐστὶ. Τέταρτον, ὅτι ἐνθα λέγουσιν οἱ Λαυ|²⁵ραιῶται ὅτι ἐστὶν ὁ Μαγουλᾶς, οὐδὲν ὅλως φαίνεται τοιοῦτον· οὔτε γὰρ κελλία πρόποτε ἐκεῖσι ἐκτίσθησαν, οὔτε εὐκτίριον οὔτε |²⁶ πηγὴ ὕδατος ὑπάρχει, οὔτε ὅλως τί ὦν τεκμαιρόμεθα τὸν Μαγουλᾶν. Λιαταῖτα οὖν καὶ τὰ τοιαῦτα μετὰ φόβον Θε(ο)ῦ |²⁷ κρίναντες δεδώκαμεν τὸν Μαγουλᾶν τοῖς Ἰβηρίταις ὃν καὶ ἰδιοποιῶντο ὡς διαλαμβάνουσι τὰ ἐαυτῶν διοριστικὰ γράμμ(α)τ(α) |²⁸ τὸν κατατρόσωπον ὄντα τῆς μονῆς τοῦ Φιλοθέου κάτωθεν δὲ τοῦ Κραββάτου, εἰς τελείαν αὐτῶν ἐξουσίαν καὶ κυριότητα |²⁹ διηνεκῆ [...] τε κτίζειν ἐν αὐτῷ καὶ φυτεύειν [καὶ] ἐνλεύεσθαι καὶ ποιεῖν καθότι ἂν βούλονται· οὕτως οὖν προ[...]|³⁰αντες ἡμεῖς τὸ συμφέρον καὶ ἀστασίαστον τῶν μονῶν διωρίσαμεν. Λιὸ παρακαλοῦμεν τὴν σὴν

παναγιότητα ὅπω[ς ἐ]πὶ τοῦτο |³¹ ἀρεσθεῖς, παραινήσης τοῖς Λαυραϊώταις μη-
κέτι συζητεῖν περὶ τούτου καὶ πειρᾶσθαι ἀναλύειν τὰ σκάνδαλα· ἀλλ' ἀρκεῖ-
σθαι |³² τοῖς ἰδίοις ὡς πρέπει χριστιανοῖς, ἵνα μὴ λέγομεν μοναχοῖς. Αἱ δὲ σαὶ
ἄγναι καὶ θεοπειθεῖς εὐχαὶ εἶησαν μεθ' ἡμῶν: -

|³³ vacat

|³⁴ † Ὁ πρῶτος τοῦ Ἁγίου Ὁρους Μάξιμος ἱερο(μόν)αχ(ος): -

† Ὁ παλαιὸς πρῶτος Σεραφεῖμ ἱερο(μόν)αχ(ος): -

|³⁵ † *Filip (mon)ah i stareé wt Zograf*

† Γρηγόριος ὁ Σταυροῦ Βατοπαιδίου: -

|³⁶ † Κασιάνος εἰερομόναχος τάχα καὶ προειγούμενος τῆς εἰερός Πέτρος
τοῦ Σιμονος

|³⁷ † Οἱ υἱοὶ (καὶ) δοῦλοι τῆς πανάγιώτι σου, ὑπεγράψαμ(εν) βεβαίως κ(αὶ)
ασφαλές τ(ῆν) ὡς θέμις κ(αὶ) ὡς ἐφικτόν.

|³⁸ † Μάξιμος ἱερο(μόν)αχ(ος) κ(αὶ) ηγουμ(εν)ος τῆς σεβασμί(ας) μο(ν)ῆς
του Κουτλουμουσίου: -

|³⁹ † Καλλίνικος μοναχός(ς) ὁ Σταυρός:

13-14 καὶ 28 κατὰ πρόσωπον ~ Φιλοθέου: Βίος καὶ πολιτεία τοῦ ἐν ἁγίοις πατρὸς ἡμῶν
Γρηγορίου τοῦ Σιναΐτου, ἔκδ. I. P o m j a l o v s k i j, Πετρούπολη 1894, σελ. 10, στ. 19.

11. lege *Καρφῶν* || 26 lege *ῶν* || lege *διὰ τὰτα* || 28 lege *κατὰ πρόσωπον*

3. ΣΥΝΟΔΙΚΗ ΑΠΟΦΑΣΗ ΤΟΥ ΙΕΡΕΜΙΟΥ Α'

ἀποφαίνεται συνοδικῶς (στ. 10-11)

Νοέμβριος, ἰνδικτιῶν 13
(1539)

Ὁ πατριάρχης Ἱερεμίας Α' ἐπικυρώνει τὴν ἀπόφαση τοῦ πρώτου τοῦ Ἁγίου
Ὁρους μὲ τὴν ὁποία ὁ Μαγουλάς ἀποδόθηκε στὴ Μονὴ Ἰβήρων.

ΠΕΡΙΓΡΑΦΗ: Α. Πρωτότυπο. Ἀρχεῖο Μονῆς Ἰβήρων (Προθήκη Β', συρτάρι
1). Χαρτί 312×230. Μελάνι σκοῦρο καστανόχρωμο στὸ κείμενο, μαῦρο στὸ
μηνολόγιο. Διατήρηση πολὺ καλή. Διακρίνονται δύο ὀριζόντιες καὶ τρεῖς κά-
θετες διπλώσεις. Ἐλάχιστες συντομογραφίες.— Σημειώσεις στὸ verso: 1) †
π(ατ)ριαρχ(ικόν): † (16ος αἰ.) 2) *τοῦ Ἱερεμία* (18ος-19ος αἰ.). 3) *Τὸν Μα-*
γουλά νὰ τὸν ἐξουσιάζει τῶν Ἰβήρ(ων): - (18ος αἰ.) 4) *Περί του Μα|γουλά*
(18ος αἰ.) 5) ὁ ἀριθμὸς 20. (Πίνακας 4).

Β. Ἀντίγραφο (18ου αἰ.). Ἀρχεῖο Μονῆς Ἰβήρων (Προθήκη Β', Συρτάρι
1). Χαρτί (δίφυλλο) 315×248. Τὸ κείμενο ἐκτείνεται στὸ recto τοῦ α' φύλ-
λου. Στὸ verso τοῦ α' φύλλου καὶ τὸ recto τοῦ β' ἔχει ἀντιγραφεῖ ἀπὸ τὸν
ἴδιο γραφέα ἀχρονολόγητο (18ου αἰ.) γράμμα - ἀναφορὰ ἀντιπροσώπων τῶν

μονῶν τοῦ Ἁγίου Ὁρους σχετικῇ μὲ διαμάχῃ τῶν μονῶν Ἰβήρων καὶ Φιλοθέου γιὰ τὴν περιοχὴ τοῦ Μαγουλᾶ. Μελάνι μαῦρο. Διατήρηση πολὺ καλῇ. Ἐλάχιστες συντομογραφίες. Σημειώσεις στὸ verso τοῦ β' φύλλου: 1) *Γράμμα τοῦ π(ατ)ριάρχου Ἱερεμίου διὰ τοὺς Μαγουλᾶδες* (19ος αἰ.). 2) *Ὁ ἀπὸ Σοφί(ας) π(ατ)ριαρχεύσαντος μετὰ | τὸν Θεόληπτον εἰς τοὺς 1519: ἀπὸ Χ(ριστο)ῦ*.

Ἀνέκδοτο. Ἐκδίδεται ἀπὸ τὸ πρωτότυπο.

ΠΕΡΙΕΧΟΜΕΝΟ: Intitulatio (στ.1). Προσφώνηση τοῦ πρώτου, τοῦ πρώην πρώτου, τῶν ἡγουμένων καὶ τῶν μελῶν τῆς συνάξεως τοῦ Ἁγίου Ὁρους (στ. 2-4). Τὸ γράμμα, τὸ ὁποῖο ἀναφέρεται στὴ διένεξη μεταξὺ τῶν μονῶν Λαύρας καὶ Ἰβήρων γιὰ τὴν τοποθεσίᾳ τοῦ Μαγουλᾶ καὶ τοῦ Κραββάτου, παρελήφθη καὶ παρουσιάσθηκε στὴ σύνοδο (στ. 4-6). Ἐπειδὴ, σύμφωνα μ' αὐτό, διαπιστώθηκε ὅτι ἡ διαμάχῃ μεταξὺ τῶν δύο μονῶν δημιουργήθηκε γιὰ τὸν Μαγουλᾶ καὶ ὄχι τὸν Κράββατο, καὶ ὅτι ὁ Μαγουλᾶς ἀνήκει στὴ μονὴ Ἰβήρων καὶ δικαιώθηκε ἡ μονὴ αὐτὴ (στ. 6-9), ὁ πατριάρχης καὶ ἡ σύνοδος ἀποδέχονται τὴν ἀπόφαση καὶ τὴν ἐπικυρώνουν (στ. 10-12). Εἰς τὸ ἐξῆς ὁ τόπος τοῦ Μαγουλᾶ θὰ ἀνήκει, ὅπως καὶ ἐξ ἀρχῆς ἀνήκε, στὴ μονὴ Ἰβήρων καὶ οἱ μοναχοὶ τῆς Λαύρας δὲν θὰ παρενοχλοῦν τοὺς Ἰβηρίτες (στ. 10-13). Ζητεῖται νὰ γίνῃ σύσταση στὰ δύο μοναστήρια νὰ παραμένουν εἰρηνικὰ καὶ νὰ περιορίζεται τὸ καθένα στὰ ὄριά του (στ. 13-16). Μηνολόγιο.

ΔΙΔΑΚΜΑΤΙΚΕΣ ΠΑΡΑΤΗΡΗΣΕΙΣ: Ὁ γραφέας τοῦ ἐγγράφου ταυτίζεται μὲ ἐκεῖνον τοῦ πατριαρχικοῦ γράμματος τοῦ ἴδιου πατριάρχη (Μάρτιος 1544) ποῦ ἀπευθύνεται στὸν μητροπολίτη Σερρών καὶ ἀπόκειται στὴ μονὴ Κουτλουμουσίου¹.

ΧΡΟΝΟΛΟΓΗΣΗ: Πέρα ἀπὸ τὴν προφανῆ χρονολόγησι τοῦ ἐγγράφου ἀπὸ τὸ περιεχόμενό του καὶ τὸν συνδυασμὸ του μὲ τὰ ἔγγραφα ὑπ' ἀρ. 1, 2, καὶ 4, σημειώνεται ὅτι μῆνας Νοέμβριος 13ης ἰνδικτιῶνος ἐμφανίζεται μιὰ ἀκόμη φορά στὴ διάρκεια τῆς πατριαρχείας τοῦ Ἱερεμίου Α', τὸ 1524. Εἶναι ὅμως γνωστὸ ὅτι τὸ φθινόπωρο τοῦ 1524 ὁ Ἱερεμίας βρισκόταν στὰ Ἱεροσόλυμα, ὅπου συγκροτήθηκε σύνοδος ποῦ κατεδίκασε τὸν «ἐπιβάτη» τοῦ πατριαρχικοῦ ὀνόμου Κωνσταντινουπόλεως μητροπολίτη Σωζοπόλεως Ἰωαννίσι². Εἶναι ἀπίθανο, σὲ διάστημα λιγότερο ἀπὸ τρεῖς μῆνες, νὰ ἐλάμβανε στὰ Ἱεροσόλυμα μιὰ ἀναφορά ἡσσοнос σημασίας καὶ νὰ ἀπαντοῦσε.

1. *Actes de Kullumus*, ἀρ. 55, πίν. LXXII.

2. Χ. Πατρινέλη, *Χρονολογικὰ ζητήματα τῆς πατριαρχείας τοῦ Ἱερεμίου Α' (1522-1546)*, Μνημοσύνη 1 (1967), σελ. 256.

ΜΝΗΜΟΝΕΤΟΜΕΝΟ ΕΓΓΡΑΦΟ: Ἐγγραφο τῆς ἐπιτροπῆς κριτῶν πρὸς τὸν πατριάρχη πού γνωστοποιεῖ τὴν ἀπόφασή σύμφωνα μετὴν ὁποία ἐπιλύθηκε ἡ διαφορὰ μεταξὺ τῶν μονῶν Λαύρας καὶ Ἰβήρων γιὰ τὶς περιοχὲς τοῦ Μαγουλᾶ καὶ τοῦ Κραββάτου (στ. 4: *τίμιον γράμμα*). Εἶναι τὸ ἔγγραφο ὑπ' ἀρ. 2.

† Ἰερεμί(ας) ἐλέω Θε(ο)ῦ ἀρχιεπίσκοπος Κωνσταντινουπόλ(εως) Νέ(ας) Ῥώμης καὶ οἰκουμενικὸς π(ατ)ριάρχης: †

|² † Ὀσιώτατοι, πρῶτε τοῦ Ἁγίου Ὁρους καὶ πρώην πρῶτε καὶ οἱ λοιποὶ καθηγούμενοι καὶ οἱ τῆς συνάξεως πρῶτοι τῶν ἐν αὐτῷ θεί(ων) |³ καὶ ἱερῶν μοναστηρίων, υἱοὶ κατὰ πν(εῦμ)α ἀγαπητοὶ τῆς ἡμῶν μετριότητος, χάρις εἶη τῇ ὁσιότητι ὑμῶν καὶ εἰρήνῃ ἀπὸ Θε(ο)ῦ |⁴ παντοκράτορος.

Τὸ τίμιον γράμμα ὑμῶν ἐδεξάμεθα καὶ ἴδομ(εν) συνοδικῶς ὁ περὶ τῆς διενέξεως καὶ διαφορᾶς γρά⁵φετε τῶν σεβασμίων καὶ ἱερῶν μοναστηρίων τῆς τε ἀγίας καὶ ἱερᾶς βασιλικῆς Λαύρας καὶ τῆς τῶν Ἰβήρων, περὶ τῆς |⁶ τοποθεσίας τοῦ Μαγουλᾶ καὶ τοῦ Κραββάτου· καὶ ἐπειδὴ ἀκριβέστερον ἐξετάσατε καὶ εὔρατε ἀπὸ τε τῶν τόπων αὐτῶν |⁷ καὶ πάντων τῶν συνόρων ὅπως ὁ Μαγουλᾶς ἐστὶ περὶ οὗ διαφέρονται ἀμφοτέρω τὰ μέρη, αὐτὸς καὶ οὐχ ὁ Κραβάτος, ὁ δὲ |⁸ Μαγουλᾶς τοῦ σεβασμίου μοναστηρίου τῶν Ἰβήρων ἴδιος καὶ γνήσιός ἐστιν ἄνωθ(εν), καὶ διὰ τοῦτο διεκρίνατε καὶ ἐδικαιώ⁹σατε ἔχειν καὶ δεσπόζειν καὶ ἰδιοποιεῖσθαι τὸν τόπον αὐτὸν τοῦ Μαγουλᾶ τὸ θεῖον καὶ ἱερὸν μοναστήριον αὐτὸ τῶν Ἰβήρων |¹⁰ ἥδη καὶ ἡ μετριότης ἡμῶν συνοδικῶς τὴν ἐξέτασιν καὶ κρίσιν καὶ ἀπόφασιν ὑμῶν ἀποδεξαμένη, ὀρίζει καὶ ἀπο¹¹φ(αίν)εται συνοδικῶς, ἵνα ἔχη τὸ κῦρος, τὸ ἰσχυρὸν τὸ βέβαιον καὶ ἀκατάλυτον καὶ εἶη καὶ διαβαίνῃ καὶ εἰς τὸ ἐξῆς ὁ |¹² τόπος αὐτὸς τοῦ Μαγουλᾶ ὡς καὶ ἄνωθ(εν) καὶ ἐξ ἀρχᾶς τοῦ θείου καὶ ἱεροῦ μοναστηρίου αὐτοῦ τῶν Ἰβήρων· καὶ οἱ τῆς ἀγίας Λαύρας |¹³ ὀσιώτατοι ἀδελφοὶ εἰς τὸ ἐξῆς ~~μη~~ παρενοχλῶσι μὴδὲ πειράζωσι τοὺς Ἰβηρίτας περὶ τούτου κατὰ τι ἄλλως. Παρενέσατε δὲ καὶ |¹⁴ ἀφ' ἡμῶν ἀμφοτέρω τὰ μέρη ἵνα ὑπάρχωσιν εἰρημικοὶ καὶ ἀνενόχλητοι καὶ ἀναπαύεται ἕκαστον μοναστήριον ἐξ αὐτῶν |¹⁵ ἐν τοῖς ἰδίοις ὁρίοις ἀπροσέγγιστον καὶ ἀνενόχλητον καὶ μὴ ἄλλως γένηται ἄλλως, ὅπως καὶ ἡ χάρις καὶ τὸ ἔλεος τοῦ Θε(ο)ῦ εἶη μετὰ |¹⁶ τῆς ὁσιότητος ὑμῶν: † |

¹⁷ - μηνὶ Νοε(μβ)ρ(ιω) ἰν(δικτιῶν)ος ΠΓ⁽⁷⁵⁾ †

7 lege οὐ | 13 μη inter lineas || lege παραινεσατε

4. ΠΑΤΡΙΑΡΧΙΚΟ ΓΡΑΜΜΑ ΤΟΥ ΙΕΡΕΜΙΟΥ Α΄

ἐπιβεβαιώσεως γράμμα (στ. 16)

Μάιος, Ἰνδικτιῶν 15
(1542)

Ὁ πατριάρχης Ἱερεμίας Α΄ ἐπικυρώνει τὴν ἀπόφαση τοῦ πρώτου καὶ τῶν αἵρετῶν κριτῶν, μὲ τὴν ὁποία ὁ Μαγουλάς ἀποδόθηκε στὴ μονὴ Ἰβήρων.

ΠΕΡΙΓΡΑΦΗ: Πρωτότυπο. Ἀρχεῖο Μονῆς Ἰβήρων (Προθήκη Β΄, συρτάρι 1). Χαρτί διαστάσεων 335×242 χιλ. Μελάνι σκοῦρο καστανόχρωμο στὸ καίμενο, μαῦρο στὸ μηνολόγιο. Διατήρηση καλὴ: λίγες φθορὲς στὶς διπλώσεις. Διακρίνονται δύο ὀριζόντιες καὶ τρεῖς κάθετες διπλώσεις. Λίγες συντομογραφίες. Σημειώσεις στὸ verso: 1) Π(ατ)ριαρχ(ικόν). 2) Τοῦ Ἱερεμίας 3) Περὶ του Μαγουλά. (Πίνακας 5).

ΠΕΡΙΕΧΟΜΕΝΑ: Inlitolatio (στ. 1). Προοίμιο γιὰ τὴν ἀξία τῆς ἀγάπης καὶ τῆς εἰρήνης (στ. 2-4). Ἀμφισβήτηση δημιουργήθηκε μεταξὺ τῶν μονῶν Λαύρας καὶ Ἰβήρων γιὰ τὴν κατοχὴ τοῦ Μαγουλά (στ. 4-5). Μετὰ ἀπὸ συζήτηση καὶ ἐξέταση ἀπὸ αἵρετικούς κριτάς, ποὺ ἐπελέγησαν ἀπὸ τὰ δύο μοναστήρια, σύμφωνα μὲ τὰ παλαιὰ γράμματα καὶ τὰ σημάδια τῶν συνόρων δικαιώθηκε ἡ μονὴ τῶν Ἰβηριτῶν (στ. 6-10). Ἡ ἀπόφαση διαβιβάσθηκε στὸν πατριάρχη, ὁ ὁποῖος μὲ συνοδικὸ γράμμα τὴν ἐπικύρωσε (στ. 10-12). Κατὰ τὴν περυσινὴ παρουσία του στὸ Ἅγιον Ὄρος, ἐπειδὴ οἱ Λαυριῶτες δὲν ἀποδέχονταν τὴν ἀπόφαση, ὁ πατριάρχης, μετὰ ἀπὸ ἐπιτόπια ἐξέταση μὲ τοὺς προεκλεγμένους αἵρετικούς κριτάς, ἀποφάνθηκε ὅτι ἡ ἀπόφαση ποὺ εἶχε ληφθεῖ ἦταν χωρὶς προκατάληψη. Ὅμως, δὲν ἔδωσε ἀμέσως ἐπιβεβαιώσεως γράμμα στοὺς Ἰβηριτες, ἀρκούμενος στὸ προεκδοθέν, ἀλλὰ καὶ ἐπειδὴ ἤθελε νὰ ἀναγκάσει τὶς δύο μονὲς νὰ εἰρηνεύσουν (στ. 12-16). Τώρα ὅμως ἀποφαίνεται, ὅσα εἶχαν ἀποφασισθεῖ ὑπὲρ τῆς μονῆς Ἰβήρων νὰ παραμένουν ἀμετάβλητα καὶ οἱ δύο μονὲς νὰ εἰρηνεύουν. Σὲ ἀντίθετη περίπτωσις ἐπισημαίνεται ἡ ποινὴ τοῦ ἀφορισμοῦ (στ. 17-20). Εὐχὴ (στ. 20-21). Μηνολόγιο.

ΣΧΟΛΙΑ: Ἡ ἐπιτόπια προσωπικὴ παρέμβαση τοῦ πατριάρχη Ἱερεμίας Α΄ στὴ διένεξη μεταξὺ τῶν δύο μονῶν (στ. 12: [τῆς μετριότητος ἡμῶν] ἐπιδημησάσης κατὰ τὸν πέρυσι καιρὸν σωματικῶς κατὰ τόπον) πρέπει νὰ ἔγινε τοὺς πρώτους μῆνες τοῦ 1541, γιὰ τὸν Ἰανουάριο τοῦ ἴδιου ἔτους, σὲ ἔγγραφο τῆς ἱεραῆς συνάξεως γιὰ τὴ μονὴ Σταυρονικήτα, φέρεται ὡς παρῶν στὸ Ἅγιον Ὄρος, ἐνῶ τὸν Φεβρουάριο ἀπέλυσε ἔγγραφο γιὰ τὴ μονὴ Κουτλουμουσίου¹. Φαίνε-

1. Γ. Σμυρνάκη, *Τὸ Ἅγιον Ὄρος*, Ἀθήνα 1903, σελ. 119, στ. 8 (φωτ. ἀνατ. Καρυῆς 1988). Γαβριήλ Σταυρονικήτιανός, *Γρηγόριος Παλαμᾶς 4* (1920),

ται ὅτι καὶ μετὰ τὴν παρέμβασή του τὸ 1541 οἱ ἀντιρρήσεις δὲν ἔπαυσαν, ὁπότε ὁ πατριάρχης θεώρησε σκόπιμο νὰ ἐκδώσει, τὸν ἐπόμενον χρόνο, τὸ παρὸν ἐπιβεβαιωτήριο γράμμα γιὰ τὴν ὑπόθεση. Τὸ ἔγγραφο μας πρέπει νὰ συντάχθηκε καὶ νὰ δόθηκε στὴ μονὴ Ἰβήρων ἐπιτόπου γιὰτὶ μαρτυρεῖται νέα παρυσία τοῦ Ἱερεμίου στὸ "Ἁγιον Ὄρος τὸν Μάρτιο καὶ Ἀπρίλιο τοῦ 1542, ἢ ὁποῖα ἴσως διήρκεσε μέχρι καὶ τὸν Μάιο τοῦ ἴδιου ἔτους¹. Ἡ ἀμφισβήτηση πρέπει νὰ συνεχίσθηκε, γιὰτὶ πέντε ἔτη ἀργότερα, τὸν Ἰανουάριο 1547, ὁ πατριάρχης Διονύσιος Β' ἀπέλυσε νέο ἔγγραφο, μὲ τὸ ὁποῖο ἐπιβεβαίωσε τὴν ἀπόφαση τοῦ προκατόχου του².

ΜΝΗΜΟΝΕΥΟΜΕΝΑ ΕΓΓΡΑΦΑ: 1) Ἐγγραφο τῶν αἰρετῶν κριτῶν, ποὺ ὑποβλήθηκε στὸν πατριάρχη γιὰ ἐπικύρωση, μὲ τὸ ὁποῖο ἐπιλύθηκε ἡ διαφορὰ μεταξὺ τῶν μονῶν Λαύρας καὶ Ἰβήρων γιὰ τὶς περιοχὲς τοῦ Μαγουλά καὶ τοῦ Κραββάτου (στ. 10: ταῦτα γραφέντα καὶ ἀποφανθέντα ἀνηρέχθησαν τῇ μετριότητι ἡμῶν). Εἶναι τὸ ἔγγραφο ὑπ' ἀρ. 2 (βλ. καὶ ἔγγραφο ὑπ' ἀρ. 3). 2) Πατριαρχικὸ καὶ συνοδικὸ γράμμα μὲ τὸ ὁποῖο ἐπικυρώνεται ἡ ἀπόφαση τῆς ἐπιτροπῆς κριτῶν τοῦ Ἁγίου Ὄρους νὰ ἀποδώσουν τὸν Μαγουλά στὴ μονὴ Ἰβήρων (στ. 11: διὰ τιμίου αὐτῆς πατριαρχικοῦ συνοδικοῦ διεβεβαιώσατο γράμματα). Εἶναι τὸ ἔγγραφο ὑπ' ἀρ. 3.

† Ἱερεμί(ας) ἐλέω Θ(εο)ῦ ἀρχιεπίσκοπος Κωνσταντινουπόλ(εως) Νε(ας) Ῥωμ(ης) καὶ οἰκουμενικὸς π(ατ)ριάρχης.

ἰ² † Οὐδὲν τῆς ἀνοθεύτου ἀγάπης οἰκειότερον οὐδὲ τῆς εἰρήνης ἡδύτερον ὅτι τὸ μ(έν) [τῆς τ]οῦ σ(ωτήρ)ος ἡμ(ῶν) Θ(εο)ῦ κληροδοσί(ας) δῶρον τὸ δὲ τῆς ἡμετ(έ)ρ(ας) προαιρέσ(εως) [κα]ρπός(ς) ἀναδείκνυ(αι). "Ὅθεν καὶ ἰ³ δια τούτου τὸ ἔργον χαρίζε(ται) παρ' αὐτοῦ· διὸ καὶ φησὶν «εἰρήνην τὴν ἐμὴν δίδωμι ὑμῖν, εἰρήνην τὴν ἐμὴν ἀφίημι ὑμῖν» καὶ «ἐν τούτῳ γινώσκονται πάντες ὅτι ἐμοὶ μαθηταὶ ἐστὲ ἐὰν ἀγάπ(ην) ἰ⁴ ἔχετε πρὸς(ς) ἀλλήλους». Τουτ(ων) τοίνυν παροραθεντ(ων) ἐκ τῶν ὀφειλοντ(ων) ἀποθανεῖν ὑπὲρ τουτ(ων) μοναχῶν τὸν τῶν μιγάδα βίον ἀπαρησησαμ(ένων) καὶ τὰ γήϊνα ἐπίσης βδελυξαμεν(ων),

σελ. 172 πρβλ. Ν Ο ἰ κ ο ν ο μ ἰ δ η, Ἱερά Μονή Στανρονικήτα Κατάλογος τοῦ Ἀρχείου, Σύμμεικτα 2 (1970), σελ. 445, ἀρ. 9α (γράμμα τῆς συνάξεως, Ἰανουάριος 1541). *Actes de Kutlumus*, ἀρ. 54, στ. 6-7 (γράμμα Ἱερεμίου Α', Φεβρουάριος 1541, τὸ ὁποῖο πρέπει νὰ συντάχθηκε ἐπιτόπου) Πρβλ. Χ Π α ρ ι ν ἑ λ η, Χρονολογικὰ ζητήματα τῆς πατριαρχείας τοῦ Ἱερεμίου Α' (1522-1546), Μνημοσύνη 1 (1967), σελ. 260

1 Χ. Π α ρ ι ν ἑ λ η, ὅ π, σελ. 260-261. Ἀπὸ τὸ "Ἁγιον Ὄρος ὁ Ἱερεμίας δὲν ἐπέστρεψε στὴν Κωνσταντινούπολη, ἀλλὰ ἐπισκέφθηκε τὰ Μετέωρα.

2 Μ Γ ε δ ε ὠ ν, Πατριαρχικαὶ Ἐφημερίδες, Ἀθήνα 1936-1938, σελ. 24-26.

τοῦ ἐχ|⁵θροῦ τὸ αἷτιον παρασχόντος, μέσον τῶν δύο βασιλικ(ῶν) μονῶν τῆς
 τε περιφρήμου Λαύρας καὶ τῆς μονῆς τῶν Ἰβήρων διὰ τὴν τοῦ Μαγουλᾶ σκί-
 τ(ην) ἀμφισβητουντ(ων) ὁποῖας τούτ(ων) ἔστιν· |⁶ καὶ πολλῆς συζητήσεως
 γενομένης ἔνεκα ταύτης καὶ θεωρί(ας) ἀκριβοῦς καὶ ἐπισκοπῆς ἀσφαλοῦς ὑπὸ
 τῶν μετὰ τῆς ἡμετέρας δικαί(ας) ἐνέξεως ἐξ αὐτῶν τῶν δύο μονῶν ἐκλεχθεν-
 τ(ων) |⁷ τιμιωτατ(ων) αἰρετῶν κριτῶν, τοῦ τε θεοφιλεστάτου ἐπισκόπου Ἰε-
 ρισσοῦ καὶ Ἀγ(ίου) Ὁρους κυρ Μακαρίου καὶ τοῦ τότε πρώην ἱερομονάχου
 Μαξίμου καὶ τοῦ πρώην πρώτου κυρ Σεραφίμ ἱερο|⁸μο(νά)χου καὶ Φιλίππου
 μοναχοῦ μονῆς τῶν Ζωγράφων καὶ Γρηγορίου Σταυρᾶ τοῦ Βατοπαιδίου καὶ
 Κασιανοῦ ἱερομο(νά)χου καὶ προηγουμ(έν)ου τῆς Πετρ(ας) καὶ Μαξίμου ἱε-
 ρομονάχ(ου) καὶ ἡγουμ(έν)ου τοῦ Κουτλωμουσίου |⁹ καὶ Καλλινίκου τοῦ Σταυ-
 ρᾶ, κατὰ τὰ παλαιγενῆ γράμματα καὶ τοὺς λόγους τοῦ συνόρου αὐτ(ῆς) ἐπε-
 κυρώθη καὶ ἐδικαιώθη παρὰ πάντ(ων) τούτων, μηδεμίαν εχειν πρὸς ταῦτα δι-
 καιολογί(αν) |¹⁰ τοὺς Λαυριώτ(ας) ἀλλ' εἶναι τῆς μονῆς τῶν Ἰβηριτῶν εἰς τὸν
 ἅπαντα αἰῶνα. Ταῦτα γραφέντα κ(αι) ἀποφανθέντα, ἀνηρέχθησαν τῇ μετριό-
 τητι ἡμ(ῶν), ἡ δὲ μετριότης ἡμ(ῶν) συνδιασ|¹¹κεψαμένη ταῦτα συνοδικῶς διὰ
 τιμίου αὐτῆς π(ατ)ριαρχικου συνοδικου διεβεβαιώσατο γράμματος ἔχειν τὸ κῶ-
 ρος καὶ ἀσφαλές καὶ βέβαιον καθὰ παρὰ τῶν αἰρετῶν κριτῶν ἂ|¹²πεφάνθησαν.
 Ἐπει δὲ καὶ αὐτῆς ἐπιδημησάσης κατὰ τὸν πέρουσι καιρὸν σωματικῶς κατὰ
 τόπον, καὶ τῶν Λαυριωτῶν διενοχλουμέν(ων) ὄντων καὶ μηδέπω τῆς ἀγάπης
 ἐνστερνιζομ(ένων) |¹³ ἀλλ' ἀναβαλλομεν(ων) τὴν θεωρίαν καὶ ἐπίσκεψιν τοῦ
 πράγματος καὶ τῆς μετριότητος ἡμῶν οἰκονομικῶς κινήσεως ὡς τὰ τῆς εἰ-
 ρῆνης ἐπισκεπτομένης καὶ τὰ τῆς ἀγάπης ἀμφοτέρων τῶν μον(ῶν) |¹⁴ προξε-
 νούσης, σωματ(ικῶ)ς κακεῖθεν ἀπελθούσης συγκαλεσαμένης καὶ τοὺς προε-
 κλεχθέντας ἐξ ἐκατέρων τῶν μερῶν αἰρετὰς κριτὰς· ἀκριβῶς οὖν πάντα τὰ
 ἐκεῖσε ὄρια συνδιασκεψ|¹⁵θέντες καὶ τῶν αἰτίων διαλυθεντ(ων) παντ(ων) διέ-
 γνωμ(εν) τὴν ἀπροσοποληψίαν καὶ τὴν ἀκριβῶς γεγεννημένην ἔρευναν ἄνευ τι-
 νὸς ἀν(θρωπ)ίνου πάθους παρὰ τῶν προδηλωθεντ(ων) ἐκειν(ων) αἰρετ(ῶν) |¹⁶
 κριτῶν. Ὅμως οὐκ εὐθὺς ἐκδεδώκαμ(εν) τοῖς Ἰβηρίταις ἐπιβεβαιωσ(εως)
 γράμμα ἀρκεσθέντες μ(έν) τοῖς προτέροις, ἔπειτα δὲ καὶ πρὸς εἰρήνην τού-
 τους ἀναγκάζοντες πρότερον συνελθ(εῖν), |¹⁷ διὸ καὶ μέχρι τοῦ νῦν παρελθόντος
 τοῦ καιροῦ ἔγνωμεν δεῖον εἶναι τὰ πρότερον καὶ αἰθῆς ἀποφανθέντα τε καὶ ἐπι-
 κυρωθέντα ἀποφανθῆναι καὶ ἐπικυρωθῆναι καὶ μετέπειτα. Λιὸ καὶ ἂ|¹⁸ποφαι-
 νόμεθα ἵνα καθὼς ὀρίσθησαν καὶ διετάχθησαν ταῦτα πάντα παρὰ τῶν προδη-
 λωθεντ(ων) κριτῶν οὕτως ἔχουσι τὸ ἀνάγραπτον καὶ ἀσάλευτον καὶ ἀμετα-
 ποίητον καὶ παρὰ τῆς ἡμ(ῶν) μετριό(τη)το(ς) |¹⁹ καὶ ὧσιν ἀκίνητα ἐκ τῆς
 μονῆς τῆς σε(βασμίας) τῶν Ἰβηρ(ων) καὶ εἰρηνεύειεν ἀπὸ τοῦ νῦν καὶ ἀμφό-
 τερα τὰ μέρη, ἐκάτερον μέρος ἐπιγινώσκον \\\τὸ ἴδιον\\ καὶ μὴ ἐνοχλοῦμ(εν)ον
 ὑπὸ θατέρου μέρους ἵνα μὴ |²⁰ ταῖς ἀραῖς καὶ εὐθύναις ὑποπεσεῖσθε τῶν π(α-
 τέ)ρων καὶ τοῖς ἡμετέροις ἀφορισμ(οῖς) πεδηθήσεσθε, ἀλλ' ἡ τοῦ Θ(εο)ῦ εἰ-

οὐρανὸν ἢ ὑπερέχουσα παντα νοῦν βραβευε(αι) ἐν ταῖς καρδίαις ἡμ(ῶν) εἰς τὸ ποιεῖν τὸ θέλημα |²¹ τοῦ Κ(υρίου)υ, ἀμ(ήν): † |

²² - Μηγὶ Μαῖω, ἰν(δικτιῶ)νος ΙΕ(ης) †

3 εἰρήμην ~ ὑμῖν: Ἰω. 14, 27 | 3-4 ἐν τούτω ~ ἀλλήλους: Ἰω., 13, 35 || 20 ἡ τοῦ Θεοῦ ~ νοῦν: Φιλιπ. 4, 7 || 20-21 εἰς τὸ ~ Κυρίου: πρβλ. Ἑβρ. 13, 21.

4 lege τῶν τὸν || 7 lege πρώτον || 14 lege αἰρετοῦς || 15 lege ἀπροσωποληψίαν | 19 τὸ ἴδιον inter lineas || 20 lege ὑμῶν

Γ. Γαβριήλ (1569/70)

Τὸ ὄνομα τοῦ πρώτου Γαβριήλ μνημονεύεται γιὰ πρώτη φορά. Ὁ Γαβριήλ προέρχεται ἀπὸ τὴ μονὴ Ἁγίου Παύλου καὶ ὑπογράφει σλαβικὰ¹ σὲ ἔγγραφο τῆς συνάξεως τῶν Καρυῶν μὲ τὸ ὅποιο παραχωρεῖται τὸ κελλίο τοῦ ποτέ Ἀλευρᾶ στὸν μοναχὸ Θεωνά. Πιθανὸν διαδέχθηκε τὸν πρῶτο Φιλόθεο πὺ μαρτυρεῖται ὡς τὸν Μάιο τοῦ 1569².

ΕΓΓΡΑΦΟ ΤΟΥ ΠΡΩΤΟΥ ΓΑΒΡΙΗΛ

συνοδικὸν τῆς συνάξεως γράμμα (στ. 24)

7078 (1569/70)

Ὁ πρῶτος Γαβριήλ καὶ ἡ σύναξη τῶν Καρυῶν πωλοῦν στὸν μοναχὸ Θεωνά τὸ κελλίο τοῦ Ἀλευρᾶ.

ΠΕΡΙΓΡΑΦΗ: Ἀντίγραφο ἀπὸ τὰ πρακτικὰ τῆς συνάξεως. Ἀρχεῖο Μονῆς Βατοπεδίου (Τετράγωνο Δ', ἀρ. 66/ζ). Χαρτί (δίφυλλο) 320×210. Τὸ κείμενο ἐκτείνεται στὸ recto τοῦ α' φύλλου. Μελάνι μαῦρο. Διατήρηση πολὺ καλή. Διακρίνονται δύο ὀριζόντιες καὶ δύο κάθετες διπλώσεις. Λίγες συντομογραφίες καὶ ἀρκετὰ ὀρθογραφικὰ σφάλματα. Τὸ ἀντίγραφο ἐπικυρώνεται μὲ τὴν κέρυνη σφραγίδα τοῦ Πρωτάτου, διαμέτρου 32 χιλ., μὲ παράσταση τῆς Θεοτόκου· ἔχει ἐπικολληθεῖ ἐπάνω στὸ χαρτί τοῦ ἐγγράφου καὶ καταλαμβάνει τὸ κέντρο τῶν τριῶν τελευταίων στίχων του. Σημειώσεις στὴν ἐπάνω ὠα τοῦ recto τοῦ α' φύλλου ἢ χρονολογία 1570· στὸ verso τοῦ β' φύλλου: 1) καλήβαστες Καρές. 2) Μὲ μαῦρο μελάνι ὁ ἀριθμὸς 47. (Πίνακας 6).

Ἀνέκδοτο.

1. Τὴν ἐποχὴ αὐτὴ στὴ μονὴ Ἁγίου Παύλου πρέπει νὰ ἐγκαταβίωναν ἀκόμη Σέρβοι μοναχοὶ (βλ. σελ. 439, σημ. 1).

2. *Actes du Protaton*, σελ. 147, ἀρ. 133.

ΠΕΡΙΕΧΟΜΕΝΟ: Στόν πρώτο Γαβριήλ καί τή σύναξη τοῦ Ἁγίου Ὁρους ἐμ-
φρανίσθηκε ὁ μοναχός Θεωνάς καί ζήτησε τὸ κελλίον, τὸ ἐπονομαζόμενον τοῦ
'Αλευροῦ (στ. 1-4). Ἡ σύναξη πωλεῖ τὸ κελλίον στήν τιμὴ τῶν 3.100 ἄσπρων
καί σὲ τρία πρόσωπα: τοῦ Θεωνᾶ (λείπουν δύο ὀνόματα) (στ. 4-10). Τὸ κελ-
λίον ἐκχωρεῖται γιὰ ἐκμετάλλευσήν μετ' τὴν περιοχὴν του καί τὸ νερὸ ποῦ μοι-
ράζεται μετ' τοὺς Παντοκρατορινούς μοναχοὺς (στ. 10-12). Περιορισμὸς τοῦ
κελλίου (στ. 12-17). Ὁ ἀγοραστὴς θὰ συμμετέχει στίς σιδοσίαις τοῦ Πρωτά-
του, μετὰ τὸν θάνατον τῶν τριῶν προσώπων τὸ κελλίον θὰ ἐπανέλθει στή δι-
καιοδοσίᾳ τοῦ πρώτου, ἐνῶ ἀπαγορεύεται ἡ ἀφιέρωσίς του σὲ ἄλλή μὴν (στ.
18-21). Ἐπισείεται ἡ ποινὴ τοῦ ἀφορισμοῦ σὲ ὅποιον ἐνοχλήσει τὸν κάτοχον
τοῦ κελλίου (στ. 21-23). Ἐπίλογος. (στ. 23-24). Χρονολογία, ὑπογραφὴ τοῦ
πρώτου Γαβριήλ καί δεκαεξὶ ἀντιπροσώπων μονῶν.

ΔΙΠΛΩΜΑΤΙΚΕΣ ΠΑΡΑΤΗΡΗΣΕΙΣ: Οἱ ἐλληνικὲς ὑπογραφὲς προέρχονται ὅλες
ἀπὸ ἓνα χέρι, ποῦ πιθανὸν δὲν εἶναι ἐκεῖνο τοῦ γραφέα τοῦ κειμένου τοῦ ἐγ-
γράφου. Οἱ σλαβικὲς ὑπογραφὲς προέρχονται ἐπίσης ἀπὸ ἓνα χέρι. Ἡ ὑπαρξὴ
κέρινης σφραγίδας πιστοποιεῖ ὅτι τὸ ἐγγράφο ἐξῆλθε ἀπὸ τὴν γραμματεία τοῦ
Πρωτάτου ὡς ἀντίγραφο τῶν πρακτικῶν τῆς συνάξεως, στὰ ὁποῖα καταστρώ-
νονταν ὅλες οἱ πράξεις ἐκχωρήσεως κελλίων¹. Τέτοιου εἴδους πρακτικὰ ἔπρε-
πε νὰ εἶχαν τὴν μορφήν κώδικα ὅπου θὰ ἀντιγράφονταν, περιληπτικὰ ἢ ἐν ἐκτά-
σει, τὰ ἐγγράφα αὐτῆς τῆς κατηγορίας. Ὡστόσο πρέπει νὰ ἐπισημανθεῖ ὅτι,
ἀπὸ τὰ ὡς τώρα γνωστὰ ἐγγράφα, δὲν ὑπάρχει καμία μνεία γιὰ τὴν ὑπαρξὴ
τέτοιου κώδικα τοῦ Πρωτάτου μετ' τις πρωτότυπες καταχωρήσεις ἐκχωρητη-
ρίων κελλίων.

ΣΧΟΛΙΑ: Στούς πρώτους στίχους τοῦ ἐγγράφου, ποῦ ἀποτελοῦν τυποποιημένη
ἐκφραση, στὸ σημεῖον ποῦ ἀναφέρεται τὸ ὄνομα τοῦ αἰτουῦντος τὴν ἀγορὰν τοῦ
κελλίου ὑπάρχει τὸ ὄνομα Ἁναστάσεως (στ. 2-3: ἐλθὼν... ἀδελφὸς ἡμῶν κὺρ
Ἁναστάσεως). Ὡστόσο, στὸ τριπρόσωπον, στὸ ὁποῖο ἐκχωρεῖται τὸ κελλίον, ὡς
πρῶτον ὄνομα ἀναγράφεται ἐκεῖνο τοῦ μοναχοῦ Θεωνᾶ (στ. 8). Τὸ ὄνομα τοῦ
Θεωνᾶ ἐπαναλαμβάνεται ἀμέσως (στ. 9), ὅταν τοῦ παρέχεται ἡ δυνατότητα νὰ
συμπληρώσει ὁ ἴδιος ὅποταν βούλεται τὰ ἄλλα δύο ὀνόματα μοναχῶν τοῦ κελ-
λίου. Εἶναι γνωστὸν, χωρὶς ὡς τώρα ἐξαίρεση, ὅτι στήν παράθεσιν τῶν ὀνομά-
των τῶν μοναχῶν στοὺς ὁποίους δίδεται ἓνα κελλίον, ὡς πρῶτον ὄνομα καταχω-
ρεῖται πάντοτε ἐκεῖνο τοῦ κυρίως ἀγοραστῆ ποῦ εἶναι καί ὁ πνευματικὸς ἀρ-
χηγὸς τοῦ κελλίου. Τὸ γεγονός ὅτι τὸ ὄνομα τοῦ Θεωνᾶ ρητὰ καταγράφεται
ὡς πρῶτον πρόσωπον, ποῦ ἔχει μάλιστα καί τὴν δυνατότητα ἐπιλογῆς τῶν ἄλ-
λων δύο, πείθει ὅτι αὐτὸς εἶναι καί ὁ κύριος ἀγοραστὴς τοῦ κελλίου¹. Ἡ λέξις

1. Γιὰ τὰ ἐγγράφα ἐκχωρήσεως κελλίων τοῦ 15ου καί 16ου αἰῶνος καί τὰ διπλωμα-
τικὰ προβλήματα ποῦ σχετίζονται μετ' αὐτὰ βλ. *Actes de Dionysiou*, σελ. 171-174.

² *Ἀναστάσεως* νομίζω ὅτι δὲν εἶναι ἀνορθόγραφη ἢ παραφθαρμένη ἐκφορὰ τοῦ ὀνόματος *Ἀναστάσιος*, ἀλλὰ ἡ γενικὴ τῆς λέξεως *Ἀνάστασις*, στὴν ὁποία θὰ ἦταν ἀφιερωμένο τὸ κελλίον. Ὁ γραφέας, ὅταν ἀντέγραψε ἀπὸ τὸν κώδικα τὸ ἐγγράφο πού θὰ ἐπιδιδόταν στὸν Θεωνά, ἀπὸ ἀβλεψία, ἔγραψε στὴ θέση τοῦ ὀνόματος τοῦ ἀγοραστῆ τὸ ὄνομα τοῦ κελλίου, πού βρίσκεται στὸν ἐπόμενο στίχο. Ἐπομένως τὸ ὄνομα τοῦ κελλίου πρέπει νὰ εἶναι *κελλίον [τῆς] Ἀναστάσεως τοῦ ποτε ἐπ' ὀνόματι τοῦ Ἀλευρά*. Τὸ κελλίον τοῦ Ἀλευρά δὲν εἶναι γνωστὸ ἀπὸ ἄλλοῦ. Στὴ σημείωση στὸ verso τοῦ β' φύλλου δηλώνεται ὅτι βρίσκεται στὴν περιοχὴ τῶν Καρυῶν καὶ χαρακτηρίζεται ὡς καλύβη. Φαίνεται ὅτι σὲ κάποια ἐποχὴ, μεταξὺ τοῦ 1570 καὶ τοῦ 19ου αἰ., θὰ ἐξέπεσε ἀπὸ τὴν τάξιν κελλίου σὲ καλύβη, ἡ ὁποία ἀποτελεῖ μοναστηριακὸ ἐξάρτημα μικρότερο ἀπὸ κελλίον καὶ μὲ περιορισμένη ἐδαφικὴ περιοχὴ². Ἡ παρουσία τοῦ ἐγγράφου στὸ Ἀρχεῖο τῆς μονῆς Βατοπεδίου σημαίνει ὅτι τὸ κελλίον πρέπει νὰ περιῆλθε ἀπὸ ἀγορὰ στὴ μονή, ἴσως τὸ 1661, ὅταν ἡ Μεγάλῃ Μέσση πώλησε τὰ κελλία τοῦ Πρωτάτου στίς μονές³.

† *Προκαθεζομ(έν)ης τῆς ἀγίας καὶ ἱερᾶς συνάξεως τοῦ Ἁγίου Ὁρους, ὃ τε πανοσιωτ(α)τ(ος) πρῶτος κω[[ο]ροῦ |² Γαυριῆλ ἱερομονάχου καὶ οἱ καθεξῆς γέροντες παντ(ων) τῶν μοναστηρίων, ἐλθῶν προ(ς) |³ ἡμῶς ὁ ὀσιωτ(α)τ(ος) ἐν μοναχοῖς καὶ ἀδελφὸς ἡμῶν κυρ Ἀναστάσεως (sic) καὶ ἦτισεν ἡμῖν τὸ κε|⁴λλίον τοῦ ποτε ἐπόνό(μα)τι τοῦ Ἀλευρά. Διὸ ἰδόντες ἡμεῖς τὸν τιούτον τίμιον καὶ καλὸν |⁵ ἄν(θρωπ)ον εἰζαντες τῇ αὐτοῦ παρακλήσει καὶ συμφωνήσαντες πάντες ἡμεῖς ἐ|⁶πωλήσαμεν αὐτοῦ τὸ ὄρηθέντι κελλίον διὰ ἄσπρ(α) χιλιάδες Γ̄ καὶ ερ̄· καὶ ἐλάβαμ(εν) αὐτὰ |⁷ τὰ ἡριμένα ἄσπρ(α) χιλιάδες τρεῖς καὶ ερ̄, καὶ ἀπο τοῦ νῦν ἔχη καὶ ἐξουσιάζειν αὐτο(ς) |⁸ εἰς πρόσωπα τρία καὶ*

1. Τὸ κελλίον πωλεῖται στὴν τιμὴ τῶν 3.100 ἄσπρων (στ. 6: *χιλιάδες Γ̄ καὶ ερ̄*, στ. 7: *χιλιάδες τρεῖς καὶ ερ̄*). Ὁ γραφέας ἀποδίδει τὸν ἀριθμὸ ἑκατὸ μὲ ἀσυνήθη τρόπο ὡς *ερ̄*, χρησιμοποιώντας, δηλαδή, τὸ πρῶτο γράμμα τῆς λέξεως ἑκατόν, ὡς νὰ ἔγραφε τὸν ἀριθμὸ ὀλογράφως, ἐνῶ στὴ συνέχεια χρησιμοποιεῖ τὸν ἑλληνικὸ ἀριθμὸ ρ (= 100).

2. Περὶ καλύβης βλ. Χ. Κ τ ε ν ἄ, "Ἄπαντα τὰ ἐν Ἁγίῳ Ὁρει καθιδρούματα, Ἀθήνα 1935, σελ. 681-682.— Γ. Σ μ υ ρ ν ἄ κ η, *Τὸ Ἁγιον Ὄρος*, Ἀθήνα 1903, σελ. 344. (φωτ. ἀνατύπωση Καρυῆς 1988).

3. Βλ. παραπάνω σελ. 440, σημ. 2. Στὴν περιοχὴ τῶν Καρυῶν γνωστὰ κελλία τοῦ Βατοπεδίου, τῶν ὁποίων τὰ ὀνόματα σώζονται στὸ Ἀρχεῖο του, εἶναι τὰ ἀκόλουθα:

α) Τῆς Νέας Ἀναλήψεως ἐπικεκλημένον τοῦ Βαραχίου (ὀνόματα ἀπὸ τὸ 1664).
β) Τῆς Ζωοδόχου Πηγῆς ἐπικεκλημένον τοῦ Τσιλιγκρίρη (ὀνόματα ἀπὸ τὸ 1658).
γ) Τοῦ Ἁγίου Χαραλάμπους τοῦ Κουρουνοφώλη (ὀνόματα ἀπὸ τὸ 1661).
δ) Τοῦ Ἁγίου Νικολάου τοῦ Ἀμμωνᾶ (ὀνόματα ἀπὸ τὸ 1654) καὶ
ε) Τοῦ Ἁγίου Ἀνδρέου (ὀνόματα ἀπὸ τὸ 1651). Κανένα ἀπὸ αὐτὰ ὅμως δὲν ταυτίζεται μὲ τὸ κελλίον τοῦ Ἀλευρά, γιατί τὰ μὲν τέσσερα πρῶτα διατηροῦνται ὡς τὸν 20ὸ αἰῶνα (Χ. Κ τ ε ν ἄ, ὁ.π., σελ. 622), τοῦ δὲ πέμπτου σώζονται ὀνόματα ὡς τὸν 19ο αἰῶνα.

πρωτ(ον) πρόσωπ(ον) ἵνα τοῦ κυρ Θεωνὰ καὶ ἀνέμηναν |⁹ τα δύο ὁπόταν βού-
 λετε ὁ αὐτὸς Θεονὰς να τα γράφει vacat β̄ |¹⁰ vacat καὶ τρίτον· καὶ δεδώκαμ(εν)
 αὐτὸ ἵνα καλιεργί ὡς κύριος οἰκοκύρι(ς) |¹¹ μετα τ(ήν) περιοχὴν αὐτοῦ σὺν τὸ
 νερό ὅπου μιράζει με τους Παντοκρατορι¹²νοὺς ἔκπαλεν. Καὶ ἄρχετ(αι) τὸ
 σύνορον ἀπὸ τοῦ Μηρὰ τὸ κελι(ον) ἄνωθεν |¹³, τὸ ραχώνιν ραχω(νιν), ἕως τὸ
 λιβάδι τοῦ αὐτοῦ Ἀλευρά, καὶ ἔρχετ(αι) τῶν πλοκὸν τοῦ |¹⁴ Κάλλιστου καὶ εἰς
 τὴν φράκτιν τοῦ Ἁγίου Στεφάνου καὶ ἔρχεται εἰς τὸν πλο¹⁵κὸν \\\τοῦ// παπᾶ
 Θεοδοσίου καὶ κατεβένη(ν) ἕως τοὺς Ἁγίους Ἀποστόλους τὸ σύνορον |¹⁶ καὶ
 πάλιν κατεβένην ἕως τὸν λάκκον τοῦ Παντοκράτουρος τὸ κελίον καὶ ἀνε¹⁷βένην
 ἄνωθεν τὸν λάκκον ἕως τοῦ Μηρὰ τὸ κελι(ον) καθὼς ἦταν ἔκπαλαι. |¹⁸ Καὶ ἀπο
 τοῦ νῦν ἔχει καὶ ἐξουσιάζειν αὐτό, δίδειν δὲ καὶ τὴν σιδοσίαν αὐτοῦ· με¹⁹τα δὲ
 τὴν ἀποβίωσιν τῶν τριῶν προσώπων πάλιν να ἐπιστρέφη το |²⁰ κελίον εἰς τὴν
 ἰδίαν δεσποτείαν καὶ μὴ τολμήσῃ αὐτὸς προσηλῶσαι τὸ κελι(ον) εἰς ἔτε²¹ρον
 μοναστήριον. Εἰ δέ τις εὐρεθεῖ ἐπειριᾶξαι ἢ ενοχλήσαι αὐτὸν εἰς τὸ ἑαυτοῦ
 κελίων |²² ἔστω ἀφορισμ(έν)ος καὶ ἀσυνχώρητος παρα τῆς ὁμοουσίον καὶ ἀδιαι-
 ρέτου Τριάδος καὶ τὰς ἀ²³ρὰς τῶν ἁγίων τῆ θεωφώρων π(ατέ)ρων ἡμῶν. Εἰς
 τοῦτο γοῦν ἐγγώνει καὶ τὸ παρὸν |²⁴ συνοδικὸν τῆς συνάξεως γράμμα καὶ ἐπε-
 δόθη αὐτῷ εἰς ἀσφάλλιαν: † ἐν ἐτι ζση^ω: †

|²⁵ Prot S(ve)tye Gori Gavriil eromonah' ωτ S(ve)ty Paval'

|²⁶ † Νίλος γέροντας ἀπὸ τη Λαύρα.

† Ὁ καθηγούμ(εν)ος του Βατοπαιδιου Νεόφυτος ιερο(μόν)αχ(ος)

|²⁷ † Θεοφιλάκτος (μον)αχ(ος) ὁ Ἰβηρίτης:

† Az' staraí Grigorie ωτ Filandara.

|²⁸ † I az proigumen Antonie ωτ Zugrafa.

|²⁹ † Az' Theofil ωτ S(ve)ty Paval'.

† Ὁ Λιονουσιον Γεδεῶν μοναχὸς κ(αὶ) γέροντας:

|³⁰ † Mihail' ωτ Xenoh'.

† Ὁ Λοχιαρίου Θεόκλητος (μον)αχ(ός) γέροντ(ας).

|³¹ † Ὁ Παντοκρατορινὸς Ἰγνάτι[ς] (μον)αχ(ός) κ(αὶ) γέροντ[ας] -

† Ὁ Καρακάλου Γεράσιμος μον(α)χ(ος) κ(αὶ) γέροντας

|³² † Ὁ Φιλοθέου Νικαντρος (μον)αχ(ός) κ(αὶ) γέρον(τας)

† Ὁ Κασταμονήτις Ματθαίος γέροντ(ας)

|³³ † Ὁ Κουτλουμουσίον Ἀνανί(ας) (μον)αχ(ός) κ(αὶ) γέρ[οντας]

(†) Ὁ Συμένου Μακάρι(ος) (μον)αχ(ός) γέροντας

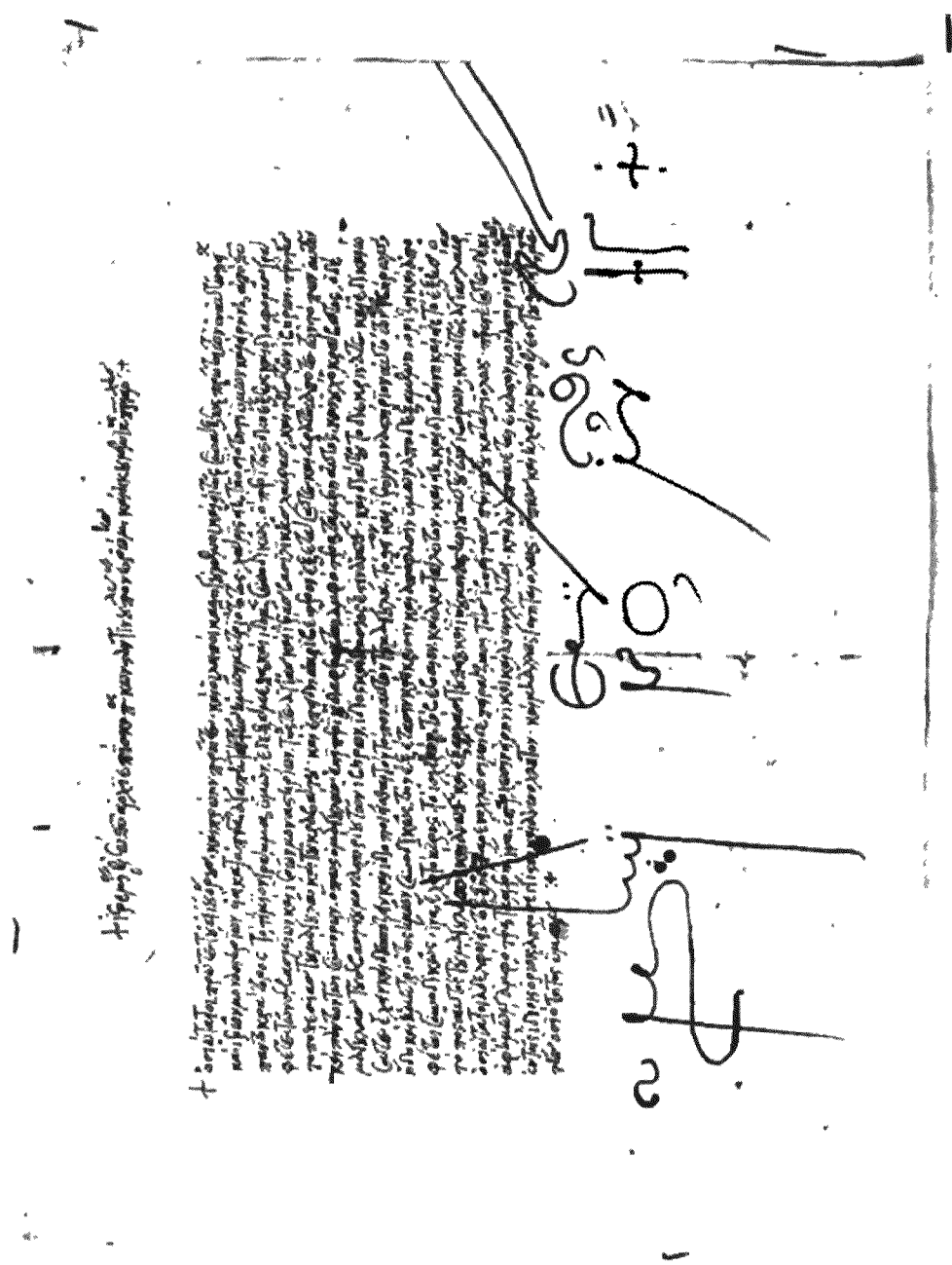
|³⁴ † Ὁ Σίμονος Πέτρα Νεκτάριος (μον)αχ(ός) κ(αὶ) γ[έροντας]

lege ἤτησεν || 6 lege ρ (βλ. Σχόλια, σημ. 2) || 7 lege εἰρημένα | lege β̄ (βλ. Σχόλια,
 σημ. 2) || 15 τοῦ inter lineas || 21 lege ἐπηρεᾶσαι.

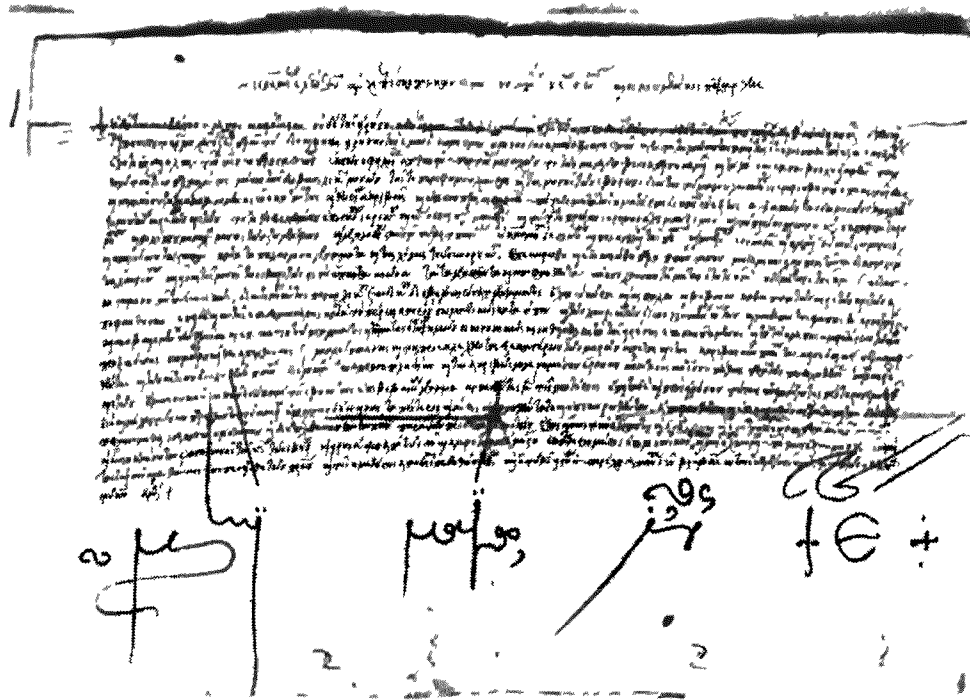
ΚΡΙΤΩΝ ΧΡΥΣΟΧΟΪΔΗΣ

[The text is written in a medieval Greek script, likely Coptic or early modern Greek, and is highly faded and difficult to decipher. It appears to be a list or a set of instructions. The text is arranged in several paragraphs, with some lines starting with a large initial letter. The script is dense and fills most of the page area.]

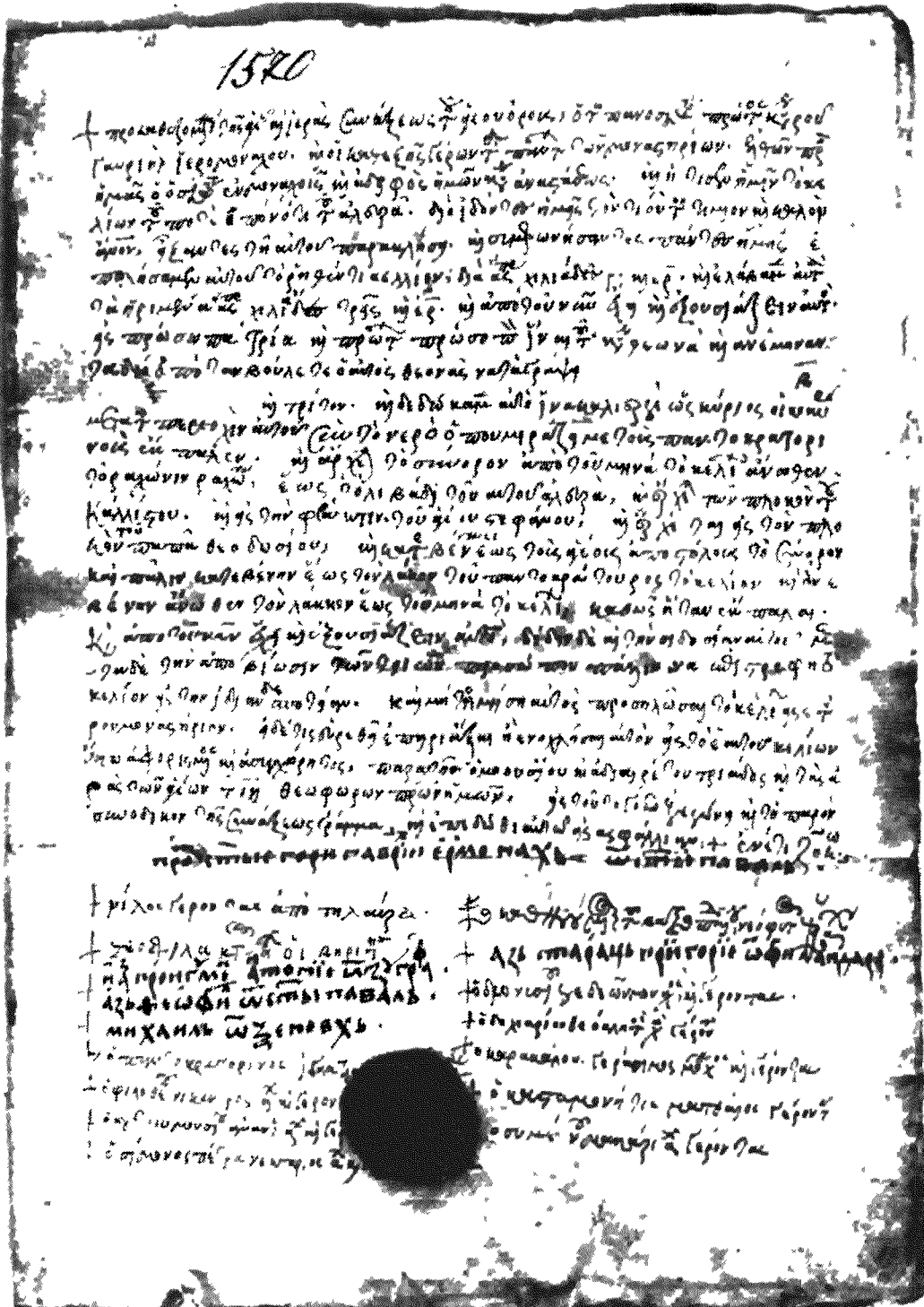
Π'ν 1. Έγγραφο του πρώτου Σεραπίωνος (Ιούλιος 1456)



Πίν. 4. Συνοδική απόφαση του 'Ιερεμίου Α' (Νοέμβριος 1539)



Πίν. 5 Πατριαρχικό γράμμα του 'Ιερεμίου Α' (Μάιος 1542)



Πίν. 6. Ἐγγραφο τοῦ πρώτου Γαβριὴλ (1569/70)

