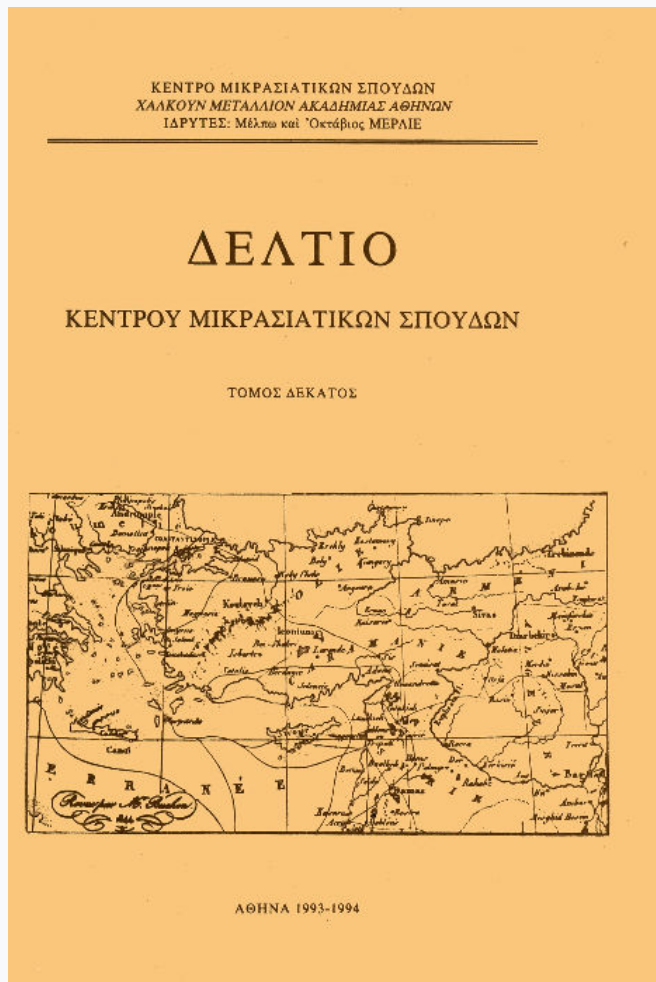


Δελτίο Κέντρου Μικρασιατικών Σπουδών

Τόμ. 10 (1993)



Οι ενοριακοί ναοί της Ίμβρου

Ευγενία Χαλκιά

doi: [10.12681/deltiokms.101](https://doi.org/10.12681/deltiokms.101)

Copyright © 2015, Ευγενία Χαλκιά



Άδεια χρήσης [Creative Commons Attribution-NonCommercial-ShareAlike 4.0](https://creativecommons.org/licenses/by-nc-sa/4.0/).

Βιβλιογραφική αναφορά:

Χαλκιά Ε. (1993). Οι ενοριακοί ναοί της Ίμβρου. *Δελτίο Κέντρου Μικρασιατικών Σπουδών*, 10, 289–325.
<https://doi.org/10.12681/deltiokms.101>

ΟΙ ΕΝΟΡΙΑΚΟΙ ΝΑΟΙ ΤΗΣ ΙΜΒΡΟΥ¹

Στην Ίμβρο ζούν ακόμη Έλληνες, έστω και ελάχιστοι, σέ ξει από τά έπτά παλιά Έλληνικά χωριά²: στην Παναγία, πρωτεύουσα του νησιού από τις άρχές του 18ου αιώνα³, στο Σχοινούδι, στα Άγριδια, στους Άγίους Θεοδώρους, στο Γλυκί και στο Εύλάμπιο. Το Κάστρο, παλιά πρωτεύουσα του νησιού και έδρα τής μητροπόλεως έως τά πρώτα χρόνια του αιώνα μας⁴, κατοικείται σήμερα από Κούρδους, πού τό κατέλαβαν άμέσως μετά την εγκατάλειψή του από τους τελευταίους Έλληνες κατοίκους του, τή μοιραία νύχτα τής 20ής Ίουλίου του 1974. Έτσι, παραμένουν έν ένεργεία οι ένοριακοί ναοί τών ξει πρώτων χωριών, ένώ ή έκκλησία του Κάστρου, μετά τις επάλληλες καταστροφές και βεβηλώσεις πού υπέστη, έχει τεθει έκτός λατρείας.

Οί ναοί και τών επτά χωριών⁵, δλοι στόν τόπο τής ξυλόστεγης βασιλι-

1. Τό θέμα παρουσιάστηκε στό Β΄ Πανελλήνιο Συνέδριο γιά τόν Έλληνισμό τής Μικράς Άσίας (Θεσσαλονίκη 27-29 Νοεμβρίου 1992).

2. Τις δύο τελευταίες δεκαετίες ιδρύθηκαν από τό τουρκικό κράτος άλλοι τρείς οικισμοί, δύο στα νότια και ένας στα βόρεια του νησιού, οι όποιοι έποικίσθηκαν από κατοίκους πού μεταφέρθηκαν από τόν Πόντο και από τήν Κεντρική Μικρά Άσία: Γ. Ξεινός, «Οί πληθυσμοί τής Ίμβρου και τής Τενέδου από τό 1453 έως σήμερα. Οικισμοί τών νησιών και κοινότητες τών νησιωτών», *Ίμβριώτικα*, τόμ. ΙΧ (1921) τεύχος 35, σ. 595, τεύχος 36, σ. 614.

3. Μ. Καράς, *Ή νήσος Ίμβρος. Συμβολή εις τήν έκκλησιαστικήν Ιστορίαν τής. (Άνάλεκτα Βλατάδων 48)*, Θεσσαλονίκη 1987, σ. 55.

4. Ή μεταφορά τής έδρας τής μητρόπολης από τό Κάστρο στην Παναγία έγινε κατά τή διάρκεια τής άρχιερατίας του Ίωαννικίου Β΄ (1905-1908): Α. Ζαφειριάδης, *Έκκλησιαστική Ίστορία τής Ίμβρου* (έκδοσις δευτέρα βελτιωμένη και επηυξημένη υπό Π. Καλαϊτζή), Άθήνα 1971, σ. 289-291. Β. Άτέση, «Ή Ίερά Μητρόπολις Ίμβρου και Τενέδου άνά τους αιώνες», *Έκκλησία και Θεολογία* ΙΙ 1981, σ. 483. Μ. Καράς, *δ.π.*, σ. 177.

5. Άπό τά χωριά πού άναφέρθηκαν παραπάνω, τό Κάστρο κατέχει τή θέση του σημαντικότερου άρχαίου και μεσαιωνικού κέντρου τής Ίμβρου. Άπό τά υπόλοιπα, τό Σχοινούδι και οι

κῆς, χτίσθηκαν στὰ τέλη τοῦ 18ου ἢ στὸ πρῶτο μισό τοῦ 19ου αἰώνα, οἱ περισσότεροι μάλιστα μὲ ἐλάχιστη χρονικὴ διαφορά μεταξύ τους. Γιὰ τίς παλιότερες ἐνοριακὲς ἐκκλησίες τῶν ἐπτά χωριῶν δὲν διαθέτουμε μαρτυρίες, ἐκτός ἀπὸ τὴν προφορικὴ παράδοση ὅτι ἦταν μικρὲς καὶ προφανῶς ταπεινές, ὅπως συνέβαινε ἐξάλλου σὲ πολλὲς περιοχὲς τῆς Τουρκοκρατούμενης Ἑλλάδας⁶, πολὺ πιὸ εὐλόγα δὲ σ' ἓνα ἀπομακρυσμένο καὶ φτωχὸ νησί, ὅπως ἡ Ἱμβρος.

Ἡ ἀνέγερση τῆς πρώτης τρίκλιτης βασιλικῆς ὀφείλεται στὴν πρωτοβουλία ἐνὸς φωτισμένου ἱεράρχη, τοῦ Νεοφύτου Α' τοῦ Τενέδιου, μητροπολίτη Ἱμβρου ἀπὸ τὸ 1762 ἕως τὸ 1785'. Ὁ Νεόφυτος, γνωστὸς γιὰ τὴν προσπάθειά του νὰ βάλει τὰ πρῶτα θεμέλια γιὰ τὴν ἐκπαίδευση στὸ νησί καὶ γενικότερα γιὰ τὴν πρόοδο τοῦ τόπου, συνέδεσε τὸ ὄνομά του μὲ τὴν ἴδρυση τῆς πρώτης «τριυποστάτου» ἐκκλησίας στὴν Ἱμβρο, τῆς «νῦν τοῦ χωρίου Ἅγιος Θεόδωρος», ὅπως μᾶς πληροφορεῖ ὁ Βαρθολομαῖος Κουτλουμουσιανός⁸. Ἡ ἐκκλησία, ἀφιερωμένη στὸν Ἅγιο Γεώργιο, ἐγκαινιάσθηκε στὰ 1780⁹ καὶ ἀποτελεῖ τὸν παλιότερο σωζόμενο ἐνοριακὸ ναὸ τοῦ νησιοῦ. Εἶναι εὐρύχωρη ξυλόστυγη βασιλική, μὲ δίρριχτη κεραμοσκεπὴ στέγη καὶ ἡμικυκλικὴ ἀψίδα (εἰκ. 1). Στὴ δυτικὴ πλευρὰ τῆς ἔχει προστεθεῖ στὰ 1820¹⁰ κλειστός, ἰσοῦψῆς μὲ τὸν κυρίως ναὸ, νάρθηκας, τοῦ ὁποῖου τὸ νότιο τμῆμα προεκτείνεται πέρα ἀπὸ τὸ πλάτος τοῦ κυρίως ναοῦ καὶ στεγάζει τὸ κλιμακοστάσιο τοῦ γυναικωνίτη (εἰκ. 1-2). Ἡ τοιχοδομία εἶναι ἀργολιθοδομή, μὲ ἐξαίρεση τίς γωνίες, ὅπου ἔχουν χρησιμοποιοθεῖ ὀρθογώνιοι λαξευτοὶ δόμοι. Οἱ γωνίες μάλιστα τῆς ἀνατολικῆς πλευρᾶς παρουσιάζουν τὸ χαρακτηριστικὸ στρογγύλεμα (εἰκ. 3) ποὺ συναντοῦμε συχνὰ καὶ στὴ λαϊκὴ ἀρχιτεκτονικὴ τῆς Ἱμβρου¹¹. Ἡ εἰσοδος τοῦ ναοῦ βρίσκεται στὴ δυτικὴ πλευρὰ του, ἐνῶ τὰ παράθυρα, ἄνισου μεγέθους, ἀνοίγονται τόσο στὶς στενὲς ὄσο καὶ στὶς μακρὲς πλευρὲς τοῦ κτηρίου.

Ὁ κυρίως ναὸς χωρίζεται σὲ τρία, ἄνισου πλάτους, κλίτη, μὲ δύο σειρὲς ἀπὸ ἔξι κίονες. Ὁ κορμὸς τους εἶναι κατασκευασμένος ἀπὸ ξύλινο πυρήνα ποὺ ἔχει ἐπιχρισθεῖ μὲ ἀββεστοκονίαμα, βαμένο σὲ χρῶμα γαλαζοπράσινο, μὲ σκουρότερες φλέβες, κατ' ἀπομίμηση τῆς ἐπιφάνειας χρωματιστοῦ μαρμάρου.

⁶ Ἅγιοι Θεόδωροι ἀναφέρονται σὲ ὀθωμανικὸ ἔγγραφο τοῦ 1519, συνεπῶς προϋπάρχουν, ἐνῶ τὰ ὑπόλοιπα τέσσερα ἱδρύνονται τὸν 17ο καὶ 18ο αἰώνα: Μ. Καράς, *δ.π.*, σ. 48-49, Γ. Ξεινός, *δ.π.*, σ. 590.

6. Α. Βακαλόπουλος, *Ἱστορία τοῦ Νέου Ἑλληνισμοῦ Β'*: *Οἱ ἱστορικὲς βάσεις τῆς νεοελληνικῆς κοινωνίας καὶ οἰκονομίας*, Θεσσαλονίκη 1976, σ. 243.

7. Β. Ἀτέση, *δ.π.*, σ. 466-469. Μ. Καράς, *δ.π.*, σ. 169.

8. Α. Μουστοξυδης - Β. Κουτλουμουσιανός, *Υπόμνημα ἱστορικὸν περὶ τῆς νήσου Ἱμβρου*, Κωνσταντινούπολις 1845 (ἀνὰτ. Ἀθήνα 1978), σσ. 76-77.

9. Μ. Καράς, *δ.π.*, σ. 215.

10. Μ. Καράς, *δ.π.*

11. Α. Πασαδαῖος, *Ἡ λαϊκὴ ἀρχιτεκτονικὴ τῆς Ἱμβρου*, Ἀθήνα 1973, πίν. 18, 2.

ρου. Τὰ κιονόκρανα είναι ξυλόγλυπτα και άκουμπούν άπευθείας στην όροφή, χωρίς τή μεσολάβηση τοξοστοιχίας ή εϋθύγραμμου έπιστυλίου (εικ. 4). Η όροφή, άπλή σανιδωτή, είναι ελαφρώς ύψηλότερη στο μεσαίο κλίτος και κοσμεείται με ξύλινο ζωγραφιστό όμφάλιο, με τήν παράσταση του Παντοκράτορος, τοποθετημένο στο κέντρο της. Ξύλινα, ζωγραφιστά έπίσης, μετάλλια, με τις μορφές των δώδεκα άποστόλων σε προτομή, κείνται πάνω από τους ισάριθμους κίονες. Ο γυναικωνίτης, στη μορφή ξύλινου έξώστη, άντιστοιχεί με τó τελευταίο ζεύγος των κίωνων.

Στό ιερό βήμα εκτός από τήν έξέχουσα κεντρική κόγχη, ύπάρχουν και δύο πλάγιες τής πρόθεσης και του διακονικού, έγγεγραμμένες στο πάχος του άνατολικού τοίχου, όπως συνηθίζεται κατά τήν περίοδο τής Τουρκοκρατίας. Στην εκκλησία όμως του Άγίου Γεωργίου παρατηρείται μιá ενδιαφέρουσα διαμόρφωση: τόσο ή κεντρική κόγχη του ιεροϋ, όσο και οί δύο πλάγιες, κοσμοϋνται από ζεύγη μαρμάρινων κίωνων (εικ. 5), σήμερα έπιχρισμένων με άσβεστοκονίαμα, οί όποιοι πιθανώς μεταφέρθηκαν από τόν γειτονικό παλαιοχριστιανικό ναό των Άγίων Θεοδώρων¹². Δίνεται έτσι μιá έντύπωση μνημειακότητας στο χώρο του ιεροϋ, που τονίζεται περισσότερο και από τόν ξύλινο θρόνο, τοποθετημένο στο μέσο τής κεντρικής κόγχης, πίσω από τήν άγία τράπεζα.

Από τις ξυλόγλυπτες κατασκευές του ναού ιδιαίτερο ενδιαφέρον παρουσιάζει τó τέμπλο (εικ. 6). Διαρθρωμένο σε τρεις καθ' ύψος ζώνες, τις ποδιές, τά Δεσποτικά και τó Δωδεκάορτο, που καλύπτουν όλο τó πλάτος του ναού, έντάσσεται στην παράδοση των μεταβυζαντινών ξυλόγλυπτων τέμπλων, όπως αυτά εξέλισσονται κατά τόν 18ο αιώνα, υπό τήν επίδραση δυτικών καλλιτεχνικών τάσεων και κυρίως του μπαρόκ. Τά έπιχρυσωμένα διακοσμητικά θέματα, κυρίως φυτικά και ζωόμορφα, προβάλλουν πάνω σε γκριζογάλανο βάθος. Τό φυτικό κόσμημα στις ποδιές παρουσιάζει έντονη σχηματοποίηση, ενώ στα ύπόλοιπα μέρη τά ανάγλυφα είναι περισσότερο έξεργα και ή διάταξη των θεμάτων πυκνότερη (εικ. 7). Οί κιονίσκοι με τόν έλισσόμενο φυλλοφόρο βλαστό, που πλαισιώνουν τις δεσποτικές εικόνες, τά τόςα που τις έπιστέφουν, οί όλόγλυφες φτερωτές μορφές και τó ανάγλυφο έπιστύλιο άποτελοϋν στοιχεία που άπαντοϋν στα πλουσιότερα ως προς τή θεματολογία και τήν πυκνότητα του διακόσμου άγιορείτικα τέμπλα, αλλά και σε τέμπλα τής Μακεδονίας, τής Θεσσαλίας και των νησιών¹³.

12. Από τόν παλαιοχριστιανικό ναό σώζεται μόνον ή άψίδα, ένσωματωμένη σήμερα στο όμώνυμο μονόχωρο εκκλησάκι, σε μικρή άπόσταση από τó χωριό. Μέσα στο ναΐσκο, αλλά και έξω από αυτόν, ύπάρχουν πολλά μαρμάρινα άρχιτεκτονικά μέλη: Α. Πασαδαΐος, δ.π., σ. 40, πιν. 16Γ, 17Α-Γ.

13. Κ. Καλοκέρης, Έρευνα μεταβυζαντινών άγιορείτικων τέμπλων: "Αθως. Θέματα άρχαιολογίας και τέχνης", Αθήνα 1963, σσ. 175-216. Μ. Corovic-Ljubinkovic, *Les bois sculptés du Moyen Age dans les régions orientales de la Yougoslavie*, Βελιγράδι 1965, σσ. 157-161. Κ. Μαρκής, *Ξυλόγλυπτική: Νεοελληνική χειροτεχνία*, Αθήνα (έκδ. Τράπεζας τής Ελλάδας) 1969, σ. 51 κ.έ.

Ἐσφαλὲς κριτήριον γιὰ τὴ χρονολόγησιν τοῦ τέμπλου λίγο μετὰ τὸ ἔτος ἀνέγερσιν τοῦ ναοῦ (1780) παρέχουν οἱ ἐπιγραφὰς τῶν δεσποτικῶν εἰκόνων, ποὺ ἀναφέρουν τὰ ἔτη 1783 καὶ 1786¹⁴. Ἄρκετὰ νεότερος καὶ ἐντελῶς διαφορετικοῦ ὕψους εἶναι ὁ ἐπισκοπικὸς θρόνος τοῦ ναοῦ (εἰκ. 8). Εἶναι ὁμοίος μὲ τοὺς θρόνους τῶν ὑπόλοιπων ἐνοριακῶν ναῶν τῆς Ἱμβρου, ποὺ εἶναι νεότεροι κατὰ πενήντα χρόνια ἀπὸ τὸν Ἅγιον Γεώργιον, καὶ πρέπει νὰ κατασκευάσθηκε τὸ 1839, ἔτος ἐπισκευῆς τῆς ἐκκλησίας¹⁵.

Ὅπως παραδίδεται στὸν κώδικα τῆς κοινότητος τῶν Ἁγίων Θεοδώρων, ποὺ φυλάσσεται στὴ Μητρόπολιν Ἱμβρου, ὁ τεχνίτης ποὺ ἔχτισε τὸν ἐνοριακὸν ναὸν τοῦ χωριοῦ ὀνομαζόμενον Στρατήγαρος¹⁶. Εἶναι πολὺ πιθανὸν νὰ ἦταν ντόπιος, ἐφόσον τὸ νησὶ διέθετε ἐμπειροὺς καὶ ἐπιδέξιους τεχνίτες καὶ ἀξιόλογη λαϊκὴ ἀρχιτεκτονικὴ παράδοσι¹⁷.

Ὅπως καὶ νὰ ἔχει τὸ θέμα, ὁ τεχνίτης ποὺ ἔχτισε τὸν Ἅγιον Γεώργιον δὲν πρωτοτύπησε· κατασκεύασε ἕνα πολὺ διαδεδομένον γιὰ τὴν ἐποχὴ ἐκείνη τύπον ναοῦ καὶ μάλιστα διάλεξε τὴν ἀπλοῦστερη παραλλαγὴ του: ἕνα κτίσμα ὀρθογώνιον, ἐντελῶς λιτό, χωρὶς κανὼν νάρθηκα, μὲ μόνον ἐξωτερικὴ διακόσμηση τὶς στρογγυλεμένες γωνίες τῆς ἀνατολικῆς πλευρᾶς.

Πολὺ ἀπλῆς μορφῆς ἐπίσης εἶναι ἡ, σχεδὸν σύγχρονη μὲ τὸν Ἅγιον Γεώργιον, ἐνοριακὴ ἐκκλησία τοῦ Κάστρου, ἡ Ἁγία Μαρίνα, ἔργο καὶ αὐτὴ τοῦ Νεοφύτου Α΄. Ἐχει ὑποστῆι πολλὰς ἐπισκευὰς καὶ μετατροπὰς, μὲ πρώτη ἐκείνη τοῦ ἔτους 1838 καὶ τελευταία τοῦ 1949¹⁸. Στὴ σημερινὴ τῆς μορφῆς εἶναι μονόκλιτη βασιλική, μὲ δικλινὴ κεραμοσκεπὴ στέγη, ἡμικυκλικὴ ἀψίδα καὶ κιονοστήρικτον νάρθηκα στὴ δυτικὴ πλευρὰ τῆς (εἰκ. 9-11)¹⁹. Φαίνεται ὁμοίως ὅτι καὶ στὴν ἀρχικὴ τῆς φάσιν ἡ Ἁγία Μαρίνα χτίσθηκε ὡς μονόκλιτος, μικρῶν διαστάσεων ναός, παρότι μητροπολιτικός. Ἴσως αὐτὸ νὰ ὀφείλεται στὴν ἔλλειψιν πόρων, ἀλλὰ καὶ στὸ γεγονός ὅτι χτίσθηκε κρυφά, χωρὶς τὴν ἐπίσημην ἄδεια τῶν τουρκικῶν ἀρχῶν²⁰. Δὲν εἶναι σαφὲς ποῖα ἀπὸ τὰ

14. Στὴν εἰκόνα τοῦ Ἁγίου Γεωργίου μὲ σκηνὲς τοῦ βίου του ὑπάρχει ἡ ἐπιγραφή: Δέσις τοῦ δούλου σου Δι/αμαντὴ Λογοθέτη ἐν ἔτει ΑΨΠΣ χεῖρ εὐτελοῦς Πέτρου/Χίου. Στὴν εἰκόνα τῆς ἑνθρονισθῆ Βρεφοκρατούσας ἀναφέρεται: Δέσις (sic) τοῦ δούλου τοῦ Θεοῦ Γεωργάκη προσκυνητοῦ καὶ Γεωργάκη Μπογιατζῆ ΑΨΠΓ Μαρτίου ια΄.

15. Α. Μουστοξύδης - Β. Κουτλουμουσιανός, *δ.π.*, σ. 80. Ἀντίστοιχη ὁμοιότητα παρουσιάζουν καὶ τὰ ξυλόγλυπτα κιονόκρανα, καθὼς καὶ ὁ ξύλινος κρεμαστός ἀμβωνας, σύγχρονα προφανῶς μὲ τὸν ἐπισκοπικὸν θρόνον.

16. Μ. Καρᾶς, *δ.π.*, σ. 215, ὑποσ. 49.

17. Βλ. τὴν μονογραφίαν τοῦ Α. Πασαδαίου (ὑποσ. 11).

18. Μ. Καρᾶς, *δ.π.*, σσ. 217-218.

19. Τὴν κάτοψιν τοῦ ναοῦ τῆς Ἁγίας Μαρίας, καθὼς καὶ τῶν ἐκκλησιῶν τῆς Παναγίας καὶ τοῦ Γλυκῆος, ὀφείλω στὴν εὐγενικὴ παραχώρησιν τοῦ φίλου ἀρχιτέκτονα κ. Μ. Πολυβίου. Τὸν εὐχαριστῶ θερμὰ. Στὴν κάτοψιν τῆς Ἁγίας Μαρίας δὲν σημειώνονται οἱ ἀνηριδῆες τῆς νότιας πλευρᾶς (βλ. εἰκ. 10) ἐπειδὴ προφανῶς ὅταν ἐπισκέφθηκε τὸ μνημεῖο ὁ κ. Πολυβίου δὲν ἦταν δυνατὴ ἡ πρόσβασις ἐπὶ νότια.

20. Ὅπως μᾶς πληροφορεῖ ὁ Βαρθολομαῖος Κουτλουμουσιανός (Α. Μουστοξύδης - Β.

στοιχεία του σημερινού ναού ανάγονται στην πρώτη εκείνη φάση, μπορούμε όμως να αναγνωρίσουμε, κυρίως στο έσωτερικό του, ορισμένες από τις επεμβάσεις του Νεοφύτου Γ' στα 1838. "Όταν ήταν ακόμη δυνατή η πρόσβαση στο έσωτερικό της εκκλησίας²¹, σωζόταν ή σανιδωτή όροφη με τις καμπυλόγραμμες πλάγιες άπολήξεις, όμοια με εκείνες των υπόλοιπων ένοριακών ναών της Ίμβρου, οι όποιοι χτίστηκαν ή ανακαινίστηκαν από τον Νεόφυτο Γ'²². Το τέμπλο είχε ήδη αφαιρεθεί και από την άγία τράπεζα υπήρχε μόνο ο άρχαίος κίονας που στήριζε την πλάκα της. Διατηρούνταν επίσης, στους πλευρικούς τοίχους της εκκλησίας, λείψανα από ζωγραφικό διάκοσμο: μετάλλα με προτομές άποστόλων στο πάνω μέρος των πλευρικών τοίχων, κατ'άντιστοιχία με εκείνα που είναι τοποθετημένα πάνω από τις κιονοστοιχίες των τρίκλιτων βασιλικών του νησιού και πενιχρά φυτικά κοσμήματα. Στις γραπτές έπιγραφές που συνοδεύουν τον λιτό αυτό διάκοσμο αναφέρεται, τουλάχιστον δύο φορές, το όνομα του Νεοφύτου²³.

Ένδιαφέρον χαρακτηριστικό του ναού της Άγίας Μαρίας είναι ότι συγκεντρώνει πλήθος από αναχρησιμοποιημένα παλαιοχριστιανικά και βυζαντινά άρχιτεκτονικά μέλη. Όλοι οι κορμοί των έξι κίωνων του νάρθηκα, όσως και τα κιονόκρανά τους είναι παλαιοχριστιανικής έποχής (είκ. 12-13), βυζαντινά θωράκια υπάρχουν ανάμεσα στις πλάκες του δαπέδου του κυρίου ναού, ενώ στην πλακόστρωση της αύλης έχουν χρησιμοποιηθεί και άμφικίονες παραθύρου (είκ. 14). Τα μέλη αυτά προέρχονται πολύ πιθανόν από τη γειτονική παλαιοχριστιανική βασιλική που ανέσκαψε ο Νικηφόρος Δ' Γλυ-

Κουτλουμουσιανός, *δ.π.*, σ. 77) «Αυτός (δηλ. ο Νεόφυτος Α') μετά ταυτα έκτισε και την της Μητροπόλεως, προφάσει μὲν εις άχυράνα και φοῦρον κατ' αρχάς, δια τὸν φόβον· τῇ ἀληθείᾳ εις θεῖον ναόν, ὃν καθιέρωσεν ὕστερον ἐπ' ὀνόματι τῆς Ἁγίας Μαρίας».

21. Το ναό επισκέφθηκα τὸ 1980, πρὶν ἀκόμη φραγεῖ ἡ εἰσοδὸς του με ἑερολιθιά, γιὰ νὰ προστατευθεῖ ἀπὸ περαιτέρω καταστροφές. Τὸ μνημεῖο ἦταν ἤδη λεηλατημένο.

22. Βλ. παρακάτω σ. 294, ὕποσ. 28.

23. Στις φωτογραφίες τοῦ 1980, τὶς μόνες ποὺ διαθέτω, δὲν εἶναι δυνατὴ ἡ ἀνάγνωση τοῦ πλήρους κειμένου αὐτῶν τῶν ἐπιγραφῶν. Στὴν πρώτη διακρίνεται ἀπλῶς τὸ ὄνομα τοῦ Νεοφύτου. Στῇ δεύτερῃ, σύντομη καὶ ἐνανάγνωστη, ἀναφέρεται: ΙΜΒΡΟΥ ΝΕΟΦΥΤΟΥ ΤΟΥ ΒΥΖΑΝΤΙΟΥ, ἀναφορὰ προφανῶς στὸν τόπο καταγωγῆς τοῦ Νεοφύτου Γ', τὴν Κωνσταντινούπολη (Α. Μουστοξύδης - Β. Κουτλουμουσιανός, *δ.π.*, σ. 80). Ἀξιοσημείωτο εἶναι ὅτι ὁ δεύτερος, ἐκτὸς ἀπὸ τὴν Ἁγία Μαρίνα, ναὸς τῆς Ίμβρου ποὺ διασώζει ἴχνη γραπτῆς διακόσμησης, εἶναι, ὅσως εἶχε τὴν καλοσύνη, σύντομη καὶ ἐνανάγνωστη, ἀναφέρεται: ΙΜΒΡΟΥ ΝΕΟΦΥΤΟΥ ΤΟΥ ΒΥΖΑΝΤΙΟΥ, ἀναφορὰ προφανῶς στὸν τόπο καταγωγῆς τοῦ Νεοφύτου Γ' (Α. Μουστοξύδης - Β. Κουτλουμουσιανός, *δ.π.*). Πρόκειται ἀπὸ ὅτι φαίνεται γιὰ μιὰ πρωτοβουλία τοῦ παραπάνω μητροπολίτη, ἡ ὁποία ὅμως δὲν εἶχε συνέχεια, ἐφόσον ἐξάλλου ἡ συνήθεια τοιχογράφησης τῶν ναῶν δὲν ἦταν ἀνάμεσα στὶς καλλιτεχνικὲς παραδόσεις ποὺ επικράτησαν στὴν Ίμβρο. Ἡ Ἁγία Ἐλένη ὑπῆρξε ἑνοριακὸς ναὸς τοῦ ἐγκατελειμένου σήμερα ὁμώνυμου συνοικισμοῦ (Μ. Καρᾶς, *δ.π.*, σ. 228). Εἶναι μονόκλιτη βασιλικὴ με χαμηλότερο νάρθηκα στὴ δυτικὴ πλευρὰ της καὶ γενικὰ ἐντάσσεται στὸν τύπο τῶν υπόλοιπων, σύγχρονών της, ἑνοριακῶν ἐκκλησιῶν τῆς Ίμβρου.

κάς, μητροπολίτης Ίμβρου από το 1873 έως το 1881²⁴. Δικαιολογείται επομένως η παρουσία τους στο νεότερο ναό και δεν θα παρουσίαζε τόσο ενδιαφέρον αν το φαινόμενο δεν επαναλαμβανόταν, σε μικρότερη φυσικά κλίμακα, και στους υπόλοιπους ένοριακούς ναούς της Ίμβρου, οι περισσότεροι από τους οποίους δεν γειτνιάζουν με αρχαία μνημεία. Φαίνεται συνεπώς πως η αναχρησιμοποίηση αρχιτεκτονικών γλυπτών αρχαίων ναών στους νεότερους δεν απέβλεπε απλώς στην εξοικονόμηση οικοδομικού υλικού αλλά δηλώνει και τη σημασία που έδιναν οι άπλοιοι άνθρωποι του νησιού στα αρχαία μάρμαρα²⁵ που τα μετέφεραν πολλές φορές από μακρινή απόσταση, για να στολίσουν τις εκκλησίες τους αλλά και για να τους δώσουν έναν τόνο μνημειακότητας.

Οι ένοριακοί ναοί των υπόλοιπων πέντε χωριών της Ίμβρου χτίζονται στο πρώτο μισό του 19ου αιώνα, επί αρχιερατίας Ίωσήφ Β' (1825-1834), Νεοφύτου Β' (1835-1836) και Νεοφύτου Γ' (1836-1853). Κατά την περίοδο της αρχιερατίας μάλιστα του τελευταίου μητροπολίτη ανακαινίζονται και οι ήδη υπάρχουσες ένοριακές εκκλησίες²⁶. Είναι η εποχή που παρατηρείται κάποια οικονομική ανάπτυξη στο νησί, με την επάνοδο των ξενιτεμένων στη Μικρά Ασία Ίμβριών —των «Ανατολιτών», όπως έχουν μείνει στην τοπική παράδοση— και έχει ήδη αρχίσει ο αγώνας του Βαρθολομαίου Κουτλουμουσιανού για την ίδρυση σχολείων²⁷.

Η ανέγερση ή η ανακαίνιση όλων των ένοριακών ναών της Ίμβρου μέσα σε μιά δεκαετία, εκείνη του 1830²⁸, άποτελεί προφανώς και την αιτία

24. C. Fredrich, «Imbros», *Atenische Mitteilungen* 33, 1908, σ. 88. Για την αρχαιολογική δραστηριότητα του Νικηφόρου Γλυκά, ο οποίος είχε καταρτίσει στο κτήριο της μητρόπολης μικρή αρχαιολογική συλλογή, βλ. Ν. Ανδριώτης, *Η Ίμβρος. Όμιλία προς τα μέλη της Ίμβριακής Ενώσεως Μακεδονίας και Θράκης*, Θεσσαλονίκη 1954, σσ. 17-18. Η αναχρησιμοποίηση όλων αυτών των μελών στην Άγια Μαρίνα συνδέεται πιθανότατα με την ανακαίνιση του ναού από τον Παΐσιο Β' (1881-1908) στα 1900 όπως μαρτυρεί επιγραφή πάνω από το υπέρθυρο της εισόδου του κυρίως ναού: ΕΠΙ ΠΑΪΣΙΟΥ / ΤΟΥ Β' / ΤΗ. 6 ΑΥΓΟΥΣ / ΤΟΥ 1900.

25. Η ύπαρξη των πολυπληθών αυτών μελών μαρτυρεί και αντίστοιχο πλούτο μνημείων κατά την παλαιοχριστιανική και τη βυζαντινή εποχή. Άτυχως κανένα από τα μνημεία αυτά δεν έχει διασωθεί άκέραιο. Βρίσκουμε απλώς τμήματά τους ενσωματωμένα σε νεότερους ναούς, όπως π.χ. στο εκκλησάκι των Άγιων Θεοδώρων (βλ. παραπάνω ύψος. 12) ή συχνότερα αρχιτεκτονικά μέλη των παλιών ναών έντοιχισμένα στο έξωκκλήσι που πήρε τη θέση τους.

26. Α. Μουστοξύδης - Β. Κουτλουμουσιανός, *δ.π.*, σσ. 79-80, Μ. Καρας, *δ.π.*, σσ. 216-219.

27. Γ. Ξενός, «Αναζητώντας την ιστορική πορεία της αποδημίας των Ίμβριών κατά τον 20ό αιώνα και το χάρτη των παροικιών τους», Πρακτικά Συμποσίου: Η Αποδημία των Ίμβριών κατά τον εικοστό αιώνα και οι παροικίες τους, Θεσσαλονίκη 1990, σσ. 11-12.

28. Σύμφωνα με τα στοιχεία που διαθέτουμε, η εκκλησία των Άγριδιών εγκαταστάθηκε στα 1832, της Παναγίας στα 1835, του Γλυκέος στα 1838, του Εύλαμπιου στα 1839, ενώ οι ήδη υπάρχουσες, ο Άγιος Γεώργιος των Άγιων Θεοδώρων και η Άγια Μαρίνα του Κάστρου, ανακαινίσθηκαν ή μὲν πρώτη στα 1839, ή δε δεύτερη στα 1838 (Μ. Καρας, *δ.π.*, σσ. 215-219). Για το έτος ανέγερσης της Άγιας Μαρίας στο Σχοινούδι δεν διαθέτουμε μαρτυρίες. Ο Βαρθολο-

ἐπικράτησης ἐνὸς πανομοιότυπου σχεδίου τρίκλιτης βασιλικῆς, μὲ ἰδιάζοντα μάλιστα χαρακτηριστικὰ στοιχεῖα στὴν ἐξωτερικὴ του ὄψη. Τὸ γεγονός ἀπὸ μᾶς ὀδηγεῖ στὴ σκέψη ὅτι ἂν ὄχι γιὰ ὄλους, τουλάχιστον γιὰ τοὺς περισσότερους, σύγχρονους μεταξύ τους, ἐνοριακοὺς ναοὺς, χρησιμοποιοῦθηκε τὸ ἴδιο σχέδιο καὶ πιθανὸν καὶ οἱ ἴδιοι τεχνίτες. Τὰ μνημεῖα τῆς περιόδου αὐτῆς, ποὺ διατηροῦν ἀναλλοίωτη τὴν ἀρχικὴ μορφή τους καὶ στὰ ὁποῖα διακρίνεται καθαρὰ τὸ σχέδιο, εἶναι οἱ ἐκκλησίες τῆς Παναγίας, τοῦ Γλυκέρος καὶ τοῦ Σχοινοῦδιου. Ἀντίθετα, οἱ ναοὶ τῶν Ἄγριδιῶν καὶ τοῦ Εὐλαμπίου ἔχουν ὑποστεῖ, τουλάχιστον ἐξωτερικά, σοβαρὲς ἀλλοιώσεις.

Ἡ ἐνοριακὴ ἐκκλησία τῆς Παναγίας, ἀφιερωμένη στὴν Κοίμηση τῆς Θεοτόκου καὶ σημερινὸς μητροπολιτικὸς ναὸς τῆς Ἱμβρου, ἄρχισε νὰ χτίζεται κατὰ τὴν ἀρχιερατία τοῦ Ἰωσήφ Β' καὶ ἀποπερατώθηκε ἀπὸ τὸ διάδοχό του Νεόφυτο Β' στὰ 1835. Ἀπὸ τὴν ἀλληλογραφία τοῦ τελευταίου μητροπολίτη μὲ κάποιον Ζαφεῖρη, ἐγκατεστημένο στὴν Καλλίπολη, πληροφοροῦμαστε ὅτι αὐτὸς ἀπέστειλε στὸ δεσπότη ἕναν «λεπτοργόν», τὸν Δαμιανὸ Κατάκαλο καὶ τοῦ σύστησε ἐπίσης ἕναν κάλφα Μαδυτινὸ, ποὺ ὀνομαζόταν Ἰωάννης, «διὰ νὰ κάμει τὴν ἐκκλησίαν πολλὰ ὀραίαν», ὅπως ἀναφέρει²⁹.

Ἡ Μάδυτος εἶναι γνωστὴ γιὰ τοὺς περίφημους χτίστες της, οἱ ὁποῖοι ἐργάζονταν, ὀργανωμένοι σὲ συντεχνίες, σὲ γειτονικὲς πόλεις, ἀλλὰ κυρίως στὴν Κωνσταντινούπολη, ὅπου εἶχαν καταφέρει νὰ εἰσχωρήσουν μέχρι τὰ ἀνάκτορα τῶν σουλτάνων³⁰. Διέθετε ἐπίσης καὶ συντεχνία ξυλογλυπτῶν (λεπτοργῶν) οἱ ὁποῖοι ἦταν περιζήτητοι καὶ ἔξω ἀπὸ τὴ Μάδυτο³¹. Δὲν ἀποκλείεται λοιπὸν καὶ ὁ λεπτοργός, τοῦ ὁποῖου δὲν ἀναφέρεται ὁ τόπος καταγωγῆς νὰ ἦταν ἐπίσης Μαδυτινός.

Ὅπως καὶ νὰ ἔχει τὸ πρᾶγμα, ἡ ἐκκλησία τῆς Παναγίας, ποὺ χτίστηκε καὶ διακοσμήθηκε ἀπὸ τοὺς δύο προαναφερθέντες τεχνίτες, φαίνεται νὰ ἀπὸτέλεσε πρότυπο καὶ γιὰ τὶς ὑπόλοιπες ἐνοριακὲς ἐκκλησίες τῆς Ἱμβρου ποὺ ἀκολούθησαν³². Ἀνήκει στὸν τύπο τῆς τρίκλιτης βασιλικῆς, μὲ δίρριχτη κεραμοσκεπὴ στέγη καὶ ἡμικυκλικὴ ἀψίδα (εἰκ. 15). Στὴ δυτικὴ πλευρὰ της ὑπάρχει χαμηλότερος νάρθηκας, μὲ μονόρριχτη στέγη, ποὺ στηρίζεται σὲ ἕξι ἀρχαίους κίονες (εἰκ. 16). Ἡ τοιχοδομία τοῦ ναοῦ εἶναι ἀργολιθοδομῆ καὶ μόνο στὶς γωνίες καὶ στὴν ἀνατολικὴ πλευρὰ, κυρίως δὲ στὴν ἀψίδα,

μαῖος Κουτλουμουσιανός (Α. Μουστοξύδης - Β. Κουτλουμουσιανός, *δ.π.*, σ. 79) ἀναφέρει ὅτι ἐπὶ τῶν ἡμερῶν τοῦ Ἰωσήφ Β' (1825-1834) «ἀνεκαινίσθησαν ἐκ θεμελίων αἱ ἐκκλησίαι τοῦ Σχοινοῦδιου, τῶν Ἄγριδιων καὶ τῆς Παναγίας, τρισυπόστατοι καὶ αἱ τρεῖς». Δὲν γνωρίζουμε ὅμως ἂν ἡ ἐκκλησία αὐτὴ ἀποπερατώθηκε κατὰ τὴ διάρκεια τῆς ἀρχιερατίας τοῦ Ἰωσήφ ἢ ἀργότερα ὅπως συνέβη μὲ τὸν ἐνοριακὸ ναὸ τῆς Παναγίας.

29. Μ. Καρᾶς, *δ.π.*, σ. 216.

30. Ε. Βουραζέλη - Μαρινάκου, *Αἱ ἐν Θράκῃ συντεχνίαι τῶν Ἑλλήνων κατὰ τὴν Τουρκοκρατίαν*, Θεσσαλονίκη 1950, σ. 74. Α. Σιταρᾶς, *Ἡ Μάδυτος*, Ἀθήναι 1971, σ. 139 κ.ε.

31. Α. Σιταρᾶς, *δ.π.*, σ. 143.

32. Βλ. ὑποσημείωση 28.

έχουν χρησιμοποιηθεί ὀρθογώνιοι λαξευτοὶ δόμοι (εἰκ. 17). Τὰ παράθυρα, τοποθετημένα ὄχι μόνο στὶς δύο μακρὲς πλευρὲς ἀλλὰ καὶ στὴν ἀνατολικὴ καὶ στὴ δυτικὴ, ἐπιστέφονται ἀπὸ πλίνθινα ἡμικυκλικὰ ἢ ὀξυκόρυφα τόξα. Πάνω ἀπὸ τὴν ἀψίδα ἡ διακόσμηση γίνεται κάπως πλουσιότερη, μὲ τοὺς πλίνθινους σταυρούς, ἕναν κάτω ἀπὸ τὸ τόξο τοῦ κεντρικοῦ παραθύρου καὶ ἕναν δεῦτερο ἀκριβῶς κάτω ἀπὸ τὸ ἀέτωμα τῆς στέγης, νὰ περιβάλλεται ἀπὸ πλίνθινο κυκλικὸ πλαίσιο (εἰκ. 18). Τὸ σημαντικότερο ὅμως ἀρχιτεκτονικὸ στοιχεῖο τοῦ κτηρίου ἀποτελοῦν οἱ κατακόρυφες, τριγωνικῆς διατομῆς ἀντηρίδες, διατεταγμένες ἀνὰ τρεῖς στὶς μακρὲς πλευρὲς τοῦ κυρίως ναοῦ (εἰκ. 19-20). Ἐκεί, ἀπὸ ὅ,τι διακρίνεται καθαρὰ στὴν τοιχοδομία, κατασκευάσθηκαν συγχρόνως μὲ τὸ ναό, ἴσως γιὰ ἐνίσχυση τῶν πλευρικῶν τοίχων του. Ὅποιος ὅμως καὶ νὰ ἦταν ὁ προορισμὸς τους, στατικὸς ἢ διακοσμητικὸς, καθιεροῦνται πλέον ὡς τυπικὸ γνῶρισμα τῶν περισσότερων ἐνοριακῶν ναῶν τῆς Ἱμβρου.

Στὸ ἐσωτερικὸ τοῦ ναοῦ τῆς Κοίμησης, παρατηρεῖται διάταξη καὶ διακόσμηση ἀνάλογη μὲ ἐκείνην τοῦ ναοῦ τοῦ Ἁγίου Γεωργίου στοὺς Ἁγίους Θεοδώρους³³: ὁ χωρισμὸς τῶν κλιτῶν γίνεται μὲ κίονες, τῶν ὁποίων ὁ κορμὸς ἀποτελεῖται ἀπὸ ξύλινο πυρῆνα καλυμμένο μὲ λευκὸ ἄσβεστοκονίαμα. Οἱ κόγχες τῆς πρόθεσης καὶ τοῦ διακονικοῦ ἐγγράφονται στὸ πάχος τοῦ ἀνατολικοῦ τοίχου καὶ τῆς βορειοανατολικῆς γωνίας. Ὁ γυναικωνίτης, σὲ μορφή ἐξώστη σχήματος Π, καταλαμβάνει τὸ ἐπάνω μέρος τοῦ δυτικοῦ τμήματος τοῦ κυρίως ναοῦ, πὺν ἀντιστοιχεῖ μὲ τὰ δύο τελευταῖα ζεύγη τῶν κίωνων. Ἡ σανιδωτὴ ὀροφή, ὑψηλότερη στὸ μεσαῖο κλίτος, φέρει στὸ κέντρο τῆς ξύλινο ζωγραφιστοῦ ὀμφάλιο, μὲ τὴν παράσταση τοῦ Παντοκράτορος, ἐνῶ τὰ μέταλλα πάνω ἀπὸ τὰ κιονόκρανα κοσμοῦνται μὲ τὶς μορφὲς τῶν ἀποστόλων. Τὰ ξυλόγλυπτα κιονόκρανα, ὁ ἄμβωνας καὶ ὁ ἐπισκοπικὸς θρόνος εἶναι ἐπίσης ὅμοια μὲ ἐκείνα τοῦ ἐνοριακοῦ ναοῦ τῶν Ἁγίων Θεοδώρων. Αὐτὸ πὺν διαφέρει ἐντελῶς εἶναι τὸ τέμπλο, τὸ ὁποῖο δὲν ἐντάσσεται ἐξάλου στὴν παράδοση τῶν ξυλόγλυπτων τέμπλων πὺν ἐπικρατοῦν τοὺς δύο τελευταίους αἰῶνες τῆς Τουρκοκρατίας, οὔτε ὡς πρὸς τὴ διάρθρωση, οὔτε ὡς πρὸς τὴ διακόσμησή του. Δὲν χωρίζεται δηλαδὴ σὲ ὀριζόντιες ζώνες, ἀλλὰ σὲ τρεῖς κατακόρυφες, μία γιὰ κάθε κλίτος. Ἡ ζώνη πὺν ἀντιστοιχεῖ στὸ κεντρικὸ κλίτος εἶναι ψηλότερη, μὲ καμπυλόγραμμη ἐπίστεψη, στὸ μέσο τῆς ὁποίας εἶναι τοποθετημένα τὰ λυπηρὰ καὶ ὁ σταυρὸς (εἰκ. 21), ἐνῶ τὰ στενότερα καὶ χαμηλότερα τμήματα τῶν πλαγίων κλιτῶν καταλήγουν σὲ ἀετωματικὴ ἐπίστεψη (εἰκ. 22). Τόσο ἡ θεματολογία ὅσο καὶ ἡ τεχντροπία του παρουσιάζουν ἕναν ἐκλεκτικισμό, μὲ κυρίαρχα τὰ νεοκλασικίζοντα στοιχεῖα, ὅπως οἱ ψευδοπαραστάδες μὲ τὰ κορινθιάζοντα κιονόκρανα, τὰ τρίγλυφα, οἱ ρόδακες καὶ οἱ γεισίποδες. Τὰ θωράκια κάτω ἀπὸ τὰ δεσποτικὰ καὶ οἱ μεταξὺ αὐτῶν πεσσίσκοι, ἀλλὰ καὶ τὰ διάχωρα πάνω ἀπὸ τὶς εἰκόνας, κο-

33. Βλ. παραπάνω σσ. 290-91.

σμοῦνται μὲ φυτικά, σχηματοποιημένα θέματα, ἐπιχρυσωμένα ἢ βαμένα σὲ ἔντονα χρώματα, ποὺ προβάλλουν σὲ γαλαζοπράσινο βάθος. Τὸ τέμπλο κατασκευάσθηκε στὰ 1835, ὅπως συνάγεται ἀπὸ τὴν ἀναγραφὴ αὐτῆς τῆς χρονολογίας στὸ κέντρο τῆς κάτω πλευρᾶς τῆς ἐπίστευσης τοῦ κεντρικοῦ κλίτους. Τῆς ἴδιας ἐποχῆς εἶναι καὶ οἱ εἰκόνες τοῦ (Δεσποτικά καὶ Δωδεκάορτο), προϊόντα ἀγιορείτικων ἐργαστηρίων τοῦ 19ου αἰώνα³⁴, ὅπως δηλώνει ἡ τεχνοτροπία τους.

Ξυλόγλυπτες κατασκευές, ὅμοιες μὲ ἐκεῖνες τοῦ ἐνοριακοῦ ναοῦ τῆς Παναγίας, συναντοῦμε καὶ στὴν ἐνοριακὴ ἐκκλησία τοῦ Γλυκέος, ἀφιερωμένη καὶ αὐτὴ στὴν Κοίμηση τῆς Θεοτόκου καὶ μεταγενέστερη κατὰ τρία χρόνια ἀπὸ τὴν προηγούμενη (1838). Τὸ τέμπλο (εἰκ. 23-24), τὰ ξυλόγλυπτα κιονόκρανα καὶ τὰ ζωγραφιστὰ μετάλλια πάνω ἀπὸ αὐτὰ (εἰκ. 25), τὸ κεντρικὸ ὀμφάλιο τῆς ὀροφῆς, ὁ ἐπισκοπικὸς θρόνος (εἰκ. 26) καὶ ὁ ἄμβωνας (εἰκ. 27) ἀντιγράφουν τὰ ἀντίστοιχα τοῦ ὁμώνυμου ναοῦ τῆς Παναγίας. Τὸ ἴδιο συμβαίνει καὶ μὲ τὴν ἐσωτερικὴ διαμόρφωση, ἀλλὰ καὶ μὲ τὴν ἐξωτερικὴ μορφή τῶν δύο ναῶν. Ἔχουμε δηλαδὴ καὶ ἐδῶ τὶς ἐγγεγραμμένες κόγχες τῆς πρόθεσης καὶ τοῦ διακονικοῦ, τὸν ἴδιο ἀριθμὸ καὶ μορφή κιόνων, τὸν γυναικωνίτη σὲ σχῆμα Π, ἀλλὰ καὶ τὴν ἡμικυκλικὴ ἀψίδα, καὶ τὸ νάρθηκα μὲ τὴν κιονοστήριχτη μονόριχτη στέγη (εἰκ. 28), καὶ τὰ παράθυρα μὲ τὰ ἡμικυκλικά τόξα καὶ φυσικά τὶς κατακόρυφες, τριγωνικῆς διατομῆς ἀντηρίδες, κατὰ μῆκος τῶν μακρῶν πλευρῶν τοῦ κυρίως ναοῦ. Μόνο ποὺ στὴν ἐκκλησία τοῦ Γλυκέος οἱ ἀντηρίδες εἶναι ἀνὰ δύο σὲ κάθε πλευρὰ (εἰκ. 29-30), παρόλο ποὺ οἱ διαστάσεις τῆς εἶναι μεγαλύτερες ἀπὸ ἐκεῖνες τῆς προηγούμενης.

Ὁ τρίτος ναὸς ποὺ δὲν ἔχει ὑποστεῖ ἀλλοίωση τῆς ἀρχικῆς μορφῆς τοῦ εἶναι ἡ Ἁγία Μαρίνα στὸ Σχοινοῦδι. Ἐπανευρίσκουμε καὶ ἐδῶ τὰ ἴδια στοιχεῖα ποὺ συναντήσαμε στοὺς δύο προηγούμενους ναοὺς: πέντε ζεύγη κιόνων μὲ ξύλινο πυρῆνα, παράθυρα μὲ ἀνακουφιστικά τόξα, χαμηλότερο νάρθηκα μὲ μονόριχτη στέγη καὶ τὶς χαρακτηριστικῆς ἀντηρίδες, ἀνὰ δύο σὲ κάθε πλευρὰ καὶ στεγασμένες μὲ τὴν προέκταση τῆς στέγης τοῦ κυρίως ναοῦ (εἰκ. 31). Μιὰ μικρὴ διαφορὰ ἀπὸ τὶς προηγούμενες ἐκκλησίες εἶναι ὅτι τὰ ἀνοίγματα τῆς δυτικῆς πλευρᾶς τοῦ νάρθηκα ἔχουν ἀντικατασταθεῖ μὲ παράθυρα, (εἰκ. 32) προφανῶς γιὰ λόγους προστασίας ἀπὸ τὶς δυσμενεῖς καιρικῆς συνθήκες κατὰ τὴν περίοδο τοῦ χειμῶνα, ποὺ στὸ ὄρεινὸ Σχοινοῦδι εἶναι δριμύτερος ἀπὸ ὅ,τι στὰ δύο προηγούμενα χωριά.

Ἡ ἐσωτερικὴ διαμόρφωση τῆς ἐκκλησίας ἀκολουθεῖ τὴ μορφή ποὺ ἤδη περιγράψαμε³⁵, μὲ τὴ διαφορὰ ὅτι ἀνάμεσα στὰ ξυλόγλυπτα κιονόκρανα καὶ

34. Τῆς ἴδιας τεχνοτροπίας εἶναι καὶ οἱ εἰκόνες τῶν ἐνοριακῶν ναῶν τῶν χωριῶν ποὺ ἀναφέρονται παρακάτω. Ἐκτὸς ἀπὸ αὐτὲς ὅμως ὑπάρχει στὶς ἐνοριακῆς ἐκκλησίες τῆς Ἱμβροῦ πλῆθος εἰκόνων κυρίως τῶν δύο τελευταίων μεταβυζαντινῶν αἰώνων. Ἐνα μεγάλο μέρος ἀπὸ αὐτὲς ἔχει μεταφερθεῖ ἀπὸ τὶς διαλυμένες μονὲς τοῦ νησιοῦ καθὼς καὶ ἀπὸ τὰ ἐρειπωμένα σήμερὰ ἐξωκκλήσια. (Γιὰ τὰ μοναστήρια καὶ τὰ ἐξωκκλήσια τῆς Ἱμβροῦ, βλ. Μ. Καραῆ, *δ.π.*, σσ. 211-215, 220-231.)

35. Στὴν Ἁγία Μαρίνα τοῦ Σχοινοῦδιοῦ διατηρεῖται ἕως σήμερὰ τὸ καφασωτὸ πλέγμα ποὺ

τή σανιδωτή όροφή μεσολαβοϋν ξύλινα, χαμηλά, θλαστά τόξα, στοιχειο πού έπαναλαμβάνεται έπίσης και στόν ένοριακό ναό τών Άγριδιών (είκ. 33), άφιερωμένο στόν Εδγγελισμό τής Θεοτόκου³⁶ (είκ. 34). Μεγάλη όμοιότητα παρουσιάζουν και τά τέμπλα τών δύο αυτών ναών, πού φαίνεται ότι κατασκευάστηκαν από τούς ίδιους τεχνίτες. Έμπνευσμένα από τά τέμπλα τών εκκλησιών τής Παναγίας και του Γλυκέος, διατηροϋν σέ γενικές γραμμές τή δική τους διάρθρωση, είναι όμως άπλούστερα, άδρότερης κατασκευής και με σχματοποιημένη διακόσμηση (είκ. 35). Κυριαρχοϋν και έδω τά φυτικά θέματα, αλλά τά χρώματα περιορίζονται στο χρυσό για τά διακοσμητικά στοιχεία, και στο γκρίζο για τό βάθος, ένω τό ύφος είναι περισσότερο λαϊκό παρά νεοκλασικίζον όπως στα προηγούμενα. Είναι πολϋ πιθανόν ότι τά τέμπλα τών ναών τών δύο αυτών όρεινών και περισσότερο άπομακρυσμένων χωριών κατασκευάστηκαν από ντόπιους τεχνίτες, με πρότυπο τά τέμπλα τού ξενόφερτου «λεπτοϋργού»³⁷.

Έντελώς μακρινή ανάμνηση όλων αυτών τών τέμπλων άποτελεί τό τέμπλο τής Άγίας Βαρβάρας, ένοριακού ναού τού Εϋλαμπίου, τό όποιο διατηρεί μόν τή μορφή τών προηγούμενων, αλλά είναι άκόσμητο (είκ. 36). Είναι άγνωστο άν είναι σύγχρονο με τό ναό, χτισμένο έπί Νεοφύτου Γ', ή άν κατασκευάστηκε σέ κάποια από τίς μεταγενέστερες φάσεις του, με τελευταία αυτήν τού 1948³⁸, στήν όποία όφείλεται και ή σημερινή πρόσοψη τής εκκλησίας (είκ. 37). Άπό τήν άρχική της φάση σώζεται ή νότια πλευρά, με τή χαρακτηριστική άντηρίδα και τά παράθυρα με τά άνακουφιστικά τόξα (είκ. 38), καθώς και ή έσωτερική μορφή, άνάλογη με τών υπόλοιπων ναών.

Στους ένοριακούς ναούς τής Ίμβρου προστέθηκε τό 1932 μιá δεϋτερη εκκλησία στο Σχοινούδι, ή Κοίμηση τής Θεοτόκου³⁹, ένδιαφέρον κράμα παράδοσης και νεωτερισμού. Η έξωτερική της μορφή (είκ. 39) δέν θυμίζει σέ τίποτα τίς γνωστές βασιλικές τού νησιού, τó έσωτερικό της όμως άντιγράφει τή χαρακτηριστική μορφή και διακόσμησή τους: τρίκλιτη βασιλική, με πέντε ζεύγη κιόνων, γυναικωνίτη και σανιδωτή όροφή, ύψηλότερη στο μεσαίο κλίτος και κοσμημένη με τó γνωστό όμφάλιο. Έπάρχουν έπίσης τά

χωρίζει τήν είσοδο τού κλιμακοστασίου από τόν κυρίως ναό. Άνάλογο καθαυτό σώζεται και στήν Άγία Έλένη τού ίδιου χωριού, ύπήρχε δέ, κατά τή μαρτυρία τών παλαιότερων, και στους υπόλοιπους ένοριακούς ναούς τής Ίμβρου.

36. Ό ναός χτισμένος τó 1832 και άνακαινισμένος τó 1928 και 1949 (Μ. Καράς, *δ.π.*, σ. 219) έχει άλλιωθει έντελώς έξωτερικά, στο έσωτερικό του όμως διατηρεί τήν άρχική του μορφή, όμοια με εκείνη τών υπόλοιπων ένοριακών ναών τής Ίμβρου. Ό χωρισμός τών κλιτών γίνεται με έξι ζεύγη κιόνων από ξύλινο σκελετό και επένδυση άσβεστοκονιάματος, ύπάρχει άνάλογη σανιδωτή όροφή, με τó γνωστό όμφάλιο, κρεμαστός άμβωνας, επισκοπικός θρόνος και γυναικωνίτης.

37. Βλ. παραπάνω σ. 295.

38. Α. Μουστοξόδης - Β. Κουτλουμουσιανός, *δ.π.*, σ. 80 και Μ. Καράς, *δ.π.*, σσ. 216-217.

39. Μ. Καράς, *δ.π.*, σ. 217.

ζωγραφισμένα μετάλλια, με τις μορφές των αποστόλων, πάνω από τα κιονόκρανα (είκ. 40) λίθινα έδω, επειδή προφανώς δέν υπήρχαν πιά οι ξυλογλύπτες που κατασκεύασαν τὰ ξυλόγλυπτα αρχιτεκτονικά μέλη και τὰ λειτουργικά έπιπλα τών παλιότερων ναών. Τò τέμπλο του ναού τής Κοίμησης, με τις εικόνες του, και τὰ υπόλοιπα λειτουργικά έπιπλα (έπισκοπικός θρόνος (είκ. 41), άμβωνας, κιβώριο άγίας τράπεζας) μεταφέρθηκαν από τò Τσανάκαλε. Άνήκαν στο ναό του Άγίου Γεωργίου, έρειπωμένο ήδη στα 1932, που κατασκευάστηκε ή Ίμβριώτικη έκκλησία⁴⁰. Πρόκειται για ώραιες ξυλόγλυπτες κατασκευές, με σημαντικότερο δείγμα τους τò τέμπλο (είκ. 42-43), έπιχρωσμένο και με τόν χαρακτηριστικό πλούσιο διάκοσμο που συναντούμε στα τέμπλα τών δύο τελευταίων αιώνων τής Τουρκοκρατίας⁴¹.

Γενικές παρατηρήσεις

Άπό τὰ στοιχειά που παρατέθηκαν γίνεται φανερό ότι στην έκκλησιαστική αρχιτεκτονική τής Ίμβρου, του τέλους του 18ου και τών άρχών του 19ου αιώνα, επικρατεί ή δρομική ξυλόστεγη βασιλική, τύπος ναού ευρύτατα διαδεδομένος κατά την όσημη Τουρκοκρατία. Τὰ αίτια τής επικράτησής του, την έποχή αυτή, σε όλόκληρο τόν Έλλαδικό αλλά και γενικότερα τò Βαλκανικό χώρο εξακολουθούν να συζητούνται⁴², όπωσδήποτε όμως τò σχετικά μικρό κόστος που απαιτείται για τήν κατασκευή του και ή άπλή αρχιτεκτονική του μορφή άποτελούν σοβαρούς λόγους, τουλάχιστον στην περίπτωση τής Ίμβρου, νησιού που ούτε μεγάλα οικονομικά μέσα διαθέτει, αλλά ούτε και παράδοση που θά επέτρεπε συνθετότερους τύπους ναών⁴³. Άλλά και από τόν τύπο τής ξυλόστεγης βασιλικής επιλέγεται στην Ίμβρο ή άπλούστερη παραλλαγή. Τόσο στούς παλιότερους ένοριακούς ναούς (Άγιο Γεώργιο Άγίων Θεοδώρων και Άγία Μαρίνα Κάστρου) όσο και στούς νεότερους τών υπόλοιπων χωριών, λείπουν οι πλάγιες στοές, που συναντούμε πολύ συχνά στις όσημες μεταβυζαντινές βασιλικές⁴⁴ ή ή διακόσμηση τών έξωτερι-

40. Βλ. προηγούμενη ύποσημείωση.

41. Βλ. παραπάνω ύποσημείωση 13.

42. Α. Orlandos, «L'architecture religieuse en Grèce pendant la domination Turque», *L'Hellénisme Contemporain*, 1953, σ. 179 κ.έ. Του ίδιου, *Ein spätbyzantinischer Hallenkirchen-typus Nordgriechenlands: Jahrbuch der Österreichischen Byzantinistik* 21, 1972, σσ. 209-222. Χ. Μπούρας, «Ο αρχιτεκτονικός τύπος τής βασιλικής κατά τήν Τουρκοκρατία και ό πατριάρχης Καλίνικος», *Έκκλησίες στην Ελλάδα μετά τήν Άλωση*, Άθήνα 1979, σσ. 159-168.

43. Άς σημειωθεί ότι ακόμα και τὰ καθολικά τών μετοχίων μονών του Άγίου Όρους, που υπήρχαν στην Ίμβρο, ήταν άπλες μονόκλιτες βασιλικές. Για τὰ μετόχια αυτά βλ. Μ. Καράς, *δ.π.*, σσ. 211-213.

44. Βλ. ένδεικτικά Ν. Μουτσόπουλος, *Οι έκκλησίες του νομού Φλωρίνης* (ΙΜΧΑ, 69), Θεσσαλονίκη 1964, σ. 73, είκ. 29. Του ίδιου, *Οι έκκλησίες του Νομού Πέλλης* (ΙΜΧΑ, 138), Θεσσαλονίκη 1973, σσ. 82-83, πίν. 7.

κῶν πλευρῶν, πού συναντοῦμε σὲ ναοὺς περιοχῶν μὲ σημαντικὴ παράδοση στὴ λαϊκὴ λιθογλυπτικὴ⁴⁵.

Τοὺς ναοὺς τῆς Ἱμβρου χαρακτηρίζει ὁ χαμηλότερος ἀπὸ τὸν κυρίως ναὸ κιονοστήρικτος νάρθηκας τῆς δυτικῆς πλευρᾶς, εἶδος ἡμίκλειστης στοᾶς, ἀνάλογης μὲ ἐκεينὴ πού ἀπαντᾷ καὶ σὲ ἐκκλησίες τῆς γειτονικῆς Θράκης⁴⁶. Κατὰ τὰ ἄλλα, ἡ ἐσωτερικὴ διαμόρφωση καὶ διακόσμηση τῶν ναῶν (γυναικόνιτης σὲ μορφὴ ἐξώστη, κίονες μὲ ξύλινο συνάρημα, κρεμαστὸς ἄμβωνας, ὀμφάλιο ὄροφης καὶ ζωγραφιστὰ μετὰλλια πάνω ἀπὸ τοὺς κίονες) ἀποτελοῦν τυπικὰ χαρακτηριστικὰ τῶν βασιλικῶν τῆς ὄψιμης Τουρκοκρατίας⁴⁷.

Δὲν θὰ εἶχαμε συνεπῶς ιδιαίτερες παρατηρήσεις γιὰ τοὺς ναοὺς αὐτοὺς ἂν ἀπουσίαζαν οἱ ὕψηλές, τριγωνικῆς διατομῆς, ἀντηρίδες, πού ἀπαντοῦν στὶς περισσότερες ἐνοριακὲς ἐκκλησίες τοῦ νησιοῦ. Μὲ βάση τὰ δεδομένα πού διαθέτουμε, ἡ παλιότερη ἐκκλησία στὴν ὁποία συναντοῦμε τὶς ἀντηρίδες αὐτὲς εἶναι ἡ Κοίμηση τῆς Θεοτόκου στὴν Παναγία, τὸ σχέδιο τῆς ὁποίας ἀντιγράφουν οἱ ἐκκλησίες τοῦ Γλυκέος, τοῦ Σχοινοῦδιου καὶ πιθανότατα τοῦ Εὐλαμπίου, ἡ ὁποία δὲν σώζει ἀκέραια τὴν ἀρχικὴ τῆς φάση⁴⁸. Ἐντηρίδες ἴδιας μορφῆς φέρει ἐπίσης ἡ δευτερὴ ἐκκλησία τῶν Ἁγίων Θεοδώρων, μονόκλιτη βασιλικὴ στὴν εἴσοδο τοῦ χωριοῦ, ἀφιερωμένη στὴν Κοίμηση τῆς Θεοτόκου (εἰκ. 44). Γιὰ τὸν χρόνο ἀνέγερσής της δὲν διαθέτουμε στοιχεῖα, μαρτυρεῖται ἀπλῶς ἡ ὑπαρξὴ της σὲ ἔγγραφο τοῦ 1845⁴⁹.

45. Βλ. π.χ. τὴ διακόσμηση τῶν ἐκκλησιῶν τοῦ Πηλίου: Κ. Μακρῆς, *Ἡ λαϊκὴ τέχνη τοῦ Πηλίου*, Ἀθήνα 1976, σσ. 127-143.

46. Πρβλ. τὸ ναὸ τῆς Ἁγίας Ἀναστασίας στὴ Μάκρη, τῶν ἀρχῶν τοῦ 19ου αἰῶνα, τοῦ ὁποίου ἡ ἐξωτερικὴ μορφή παρουσιάζει στενὴ τυπολογικὴ συγγένεια μὲ τὶς ἐνοριακὲς ἐκκλησίες τῆς Ἱμβρου: Α. Ρουσσᾶς, *Ἱερὰ Μητρόπολις Ἀλεξανδρουπόλεως καὶ Σαμοθράκης. Τὸ Ἐκκλησιαστικὸ μουσεῖο καὶ οἱ παλαιὲς ἐκκλησίες*, Ἀλεξανδρουπόλις 1978, σ. 27 εἰκ. 51α.

47. Ν. Μουτσόπουλος, *Οἱ ἐκκλησίες τοῦ νομοῦ Φλωρίνης*, σ. 74 κ.ε. Τοῦ ἴδιου, *Οἱ ἐκκλησίες τοῦ Νομοῦ Πέλλης*, σ. 85 κ.ε. Μ. Βαμβοῦκου-Καμπούρη, «Ὁ Ἁγιος Ἀθανάσιος Θεσσαλονίκης», *Ἐκκλησίες μετὰ τὴν Ἄλωση* (βλ. ὑποσημείωση 42), σ. 40.

48. Οἱ ἀντηρίδες στὴ νότια πλευρὰ τῆς Ἁγίας Μαρίας τοῦ Κάστρου (βλ. εἰκ. 10) δὲν ἔχουν τὴ χαρακτηριστικὴ μορφή πού συναντοῦμε στοὺς ὑπόλοιπους ναοὺς. Δὲν εἶναι σαφῆς ἐπομένως ἂν ἀνήκουν στὴν πρώτη φάση ἐπισκευῆς τῆς ἐκκλησίας κατὰ τὸ 1838 (βλ. ὑποσ. 28) ἢ ἂν προστέθηκαν, γιὰ στατικούς λόγους, σὲ κάποια ἀπὸ τὶς μεταγενέστερες ἐπισκευές.

49. Ὁ Μ. Καρᾶς, *δ.π.*, σ. 219, σημειώνει ὅτι ὁ ναὸς χτίστηκε ἐπὶ Νεοφύτου Α' (1762-1785) χωρὶς νὰ ἀναφέρει ὅμως τὴν πηγὴ τῆς πληροφορίας. Οὐτε καὶ ἄλλα στοιχεῖα διαθέτουμε αὐτῆ τῆ στιγμῆ πού θὰ συνηγοροῦσαν γιὰ τὴ χρονολόγησή τοῦ ναοῦ αὐτῆ τὴν περίοδο. Ἀντίθετα, μορφολογικὰ στοιχεῖα, ὅπως οἱ ἀντηρίδες, ἀνὰ τρεῖς κατὰ μῆκος τῶν πλευρικῶν τοίχων, καὶ ἡ ἐσωτερικὴ διαμόρφωση καὶ διακόσμηση (ἐλαφρῶς καμαρωτῆ, σανιδωτὴ ὄροφὴ μὲ ὀμφάλιο καὶ μετὰλλια μὲ προτομὲς ἀποστόλων) πού χαρακτηρίζουν τοὺς ἐνοριακοὺς ναοὺς τῆς Ἱμβρου οἱ ὁποῖοι χτίστηκαν ἢ ἀνακαινίσθηκαν μετὰ τὸ 1830, μᾶς ὀδηγοῦν στὴ σκέψη ὅτι καὶ ἡ Κοίμηση τῆς Θεοτόκου στοὺς Ἁγίους Θεοδώρους θὰ πρέπει νὰ θεωρηθεῖ τουλάχιστον στὴ σημερινὴ τῆς μορφῆ, ἔργο αὐτῆς ἐποχῆς. Ὁ ναὸς περιγράφεται πολὺ σύντομα ἀπὸ τὸν Α. Πασαδαῖο, *δ.π.*, σσ. 38-39, πίν. 22, 2-3.

Ἄν δεχθοῦμε ὅτι ὁ πρῶτος ναὸς στὸν ὁποῖο ἐμφανίζονται οἱ ἰδιότυπες αὐτὲς ἀντηρίδες εἶναι ἡ Κοίμησις τῆς Θεοτόκου στὴν Παναγία, πρέπει ἴσως νὰ ἀναζητήσουμε τὰ πρότυπά του στὴν ἐκκλησιαστικὴ ἀρχιτεκτονικὴ τοῦ Ἑλλησπόντου καὶ γενικότερα τῶν Μικρασιατικῶν παραλίων, ἐφόσον ὁ κάλαφος ποὺ ἔχτισε τὴν ἐκκλησία αὐτὴ ἦταν Μαδυτινός, καὶ πιθανῶς μετέφερε στὴν Ἴμβρο μορφολογικὰ στοιχεῖα τῆς ἀρχιτεκτονικῆς τῶν περιοχῶν στὶς ὁποῖες ἐκτεινόταν ἡ ἀκτίνα δράσης τῶν Μαδυτινῶν χτιστῶν.

Ἄτυχῶς οἱ μεταβυζαντινοὶ ναοὶ τῶν περιοχῶν αὐτῶν δὲν εἶναι δημοσιευμένοι, ὥστε νὰ μποροῦμε νὰ ἀναζητήσουμε ἀνάλογα παραδείγματα. Τὸ μόνο παράδειγμα ποὺ κατόρθωσα νὰ ἐντοπίσω καὶ τὸ ὁποῖο παρουσιάζει κάποια τυπολογικὴ συγγένεια μὲ τὶς ἐνοριακὲς ἐκκλησίες τῆς Ἴμβρου, εἶναι τὸ καθολικὸ τῆς Μονῆς Ταξιαρχῶν «στὰ Τσάμια», στὸ Μοσχονήσι. Ὁ ναὸς αὐτός, ξαναχτισμένος στὰ 1850, μετὰ τὴν ἐρείπωσή του κατὰ τὴν ἐγκατάλειψη τοῦ νησιοῦ στὰ 1821⁵⁰, φέρει σὲ καθεμία ἀπὸ τὶς μακρὲς πλευρὲς του τρεῖς ἀντηρίδες ὀρθογώνιας διατομῆς, ποὺ τὸ ὕψος τους φθάνει ὡς τὴν κεραμοσκεπὴ στέγη τοῦ ναοῦ, μὲ τὴν προέκταση τῆς ὁποίας καλύπτονται (εἰκ. 45).

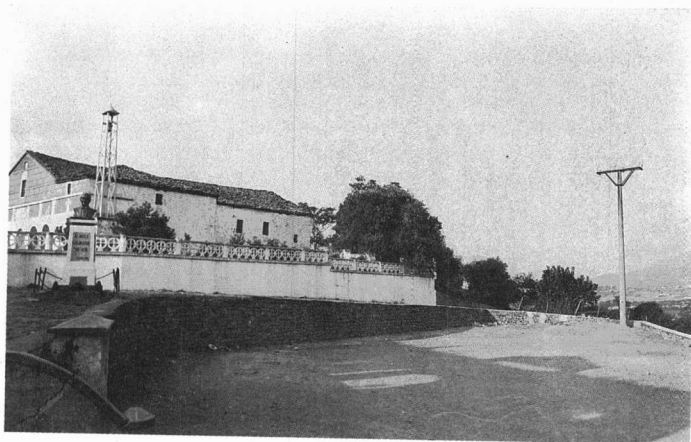
Ἐπῆρξαν ὁμως στοὺς ναοὺς τῶν περιοχῶν αὐτῶν καὶ ἀντηρίδες τριγωνικῆς διατομῆς, τὶς ὁποῖες μετέφερε ὁ Μαδυτινὸς τεχνίτης στὶς ἱμβριώτικες ἐκκλησίες; Τὸ θέμα μένει ἀνοιχτὸ στὴν ἔρευνα. Πρὸς ἀναζήτηση εἶναι ἐπίσης τὰ πρότυπα τῶν τέμπλων καὶ τῶν ὑπόλοιπων λειτουργικῶν ἐπίπλων, ποὺ κατασκευάσθηκαν, σύμφωνα μὲ τὸ ἴδιο σχέδιο καὶ πιθανῶς ἀπὸ τὸ ἴδιο συνεργεῖο τοῦ Δαμιανοῦ Κατάκαλου σὲ τρεῖς ἐνοριακοὺς ναοὺς τῆς Ἴμβρου (Παναγίας, Γλυκεός, Ἁγίων Θεοδώρων — ἐκτὸς τοῦ τέμπλου) καὶ ποὺ παράλληλά τους δὲν κατόρθωσα νὰ ἐπισημάνω. Τὸ μόνο ποὺ μπορεῖ νὰ λεχθεῖ αὐτὴ τῇ στιγμῇ εἶναι ὅτι ἡ διαφορὰ τῶν τέμπλων αὐτῶν ἀπὸ τὰ σύγχρονά τους λαϊκὰ ξυλόγλυπτα τέμπλα μας ὀδηγεῖ νὰ ἀναζητήσουμε τὰ πρότυπά τους ἐνδεχομένως σὲ τέμπλα ἀστικῶν κέντρων τῆς Μικρᾶς Ἀσίας ἢ τοῦ Ἑλλησπόντου, μὲ τὰ ὁποῖα ἦταν ἐξοικειωμένος ὁ ξενόφερτος ξυλογλύπτης.

Ὅπως καὶ νὰ ἔχει τὸ θέμα, εἶναι σαφὴς ἡ βούλησις τῶν κτιτόρων τῶν ναῶν νὰ συμβαδίσουν μὲ τὶς τάσεις ποὺ ἐπικρατοῦσαν στὰ κέντρα τοῦ εὐρύτερου Ἑλληνισμοῦ καὶ μάλιστα τοῦ μικρασιατικοῦ, μὲ τὰ ὁποῖα ἦταν ἤδη συνδεδεμένη ἡ Ἴμβρος.

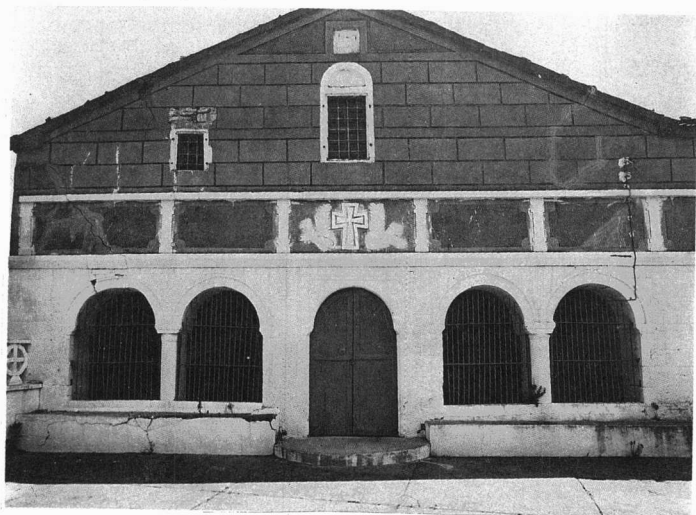
50. Σ. Καραϊσκάκη, *Τὰ Μοσχονήσια*, Ἀθήνα 1973, σσ. 117-120.

ΚΑΤΑΛΟΓΟΣ ΕΙΚΟΝΩΝ

1. "Άγιοι Θεόδωροι, ναός 'Αγίου Γεωργίου: νότια πλευρά
2. "Άγιοι Θεόδωροι, ναός 'Αγίου Γεωργίου: δυτική πλευρά
3. "Άγιοι Θεόδωροι, ναός 'Αγίου Γεωργίου: ανατολική πλευρά
4. "Άγιοι Θεόδωροι, ναός 'Αγίου Γεωργίου: εσωτερικό
5. "Άγιοι Θεόδωροι, ναός 'Αγίου Γεωργίου: κόγχη
6. "Άγιοι Θεόδωροι, ναός 'Αγίου Γεωργίου: τέμπλο
7. "Άγιοι Θεόδωροι, ναός 'Αγίου Γεωργίου: τέμπλο (λεπτομέρεια)
8. "Άγιοι Θεόδωροι, ναός 'Αγίου Γεωργίου: επισκοπικός θρόνος
9. Κάστρο, 'Αγία Μαρίνα: κάτοψη
10. Κάστρο, 'Αγία Μαρίνα: νότια πλευρά
11. Κάστρο, 'Αγία Μαρίνα: νάρθηκας
12. Κάστρο, 'Αγία Μαρίνα: κίονας και κιονόκρανο νάρθηκα
13. Κάστρο, 'Αγία Μαρίνα: κίονας και κιονόκρανο νάρθηκα
14. Κάστρο, 'Αγία Μαρίνα: άμφικιόνες στην πλακόστρωση τής αύλης
15. Παναγία, Κοίμηση Θεοτόκου: νότια πλευρά
16. Παναγία, Κοίμηση Θεοτόκου: δυτική πλευρά
17. Παναγία, Κοίμηση Θεοτόκου: ανατολική πλευρά
18. Παναγία, Κοίμηση Θεοτόκου: ανατολική πλευρά, πλίνθινα κοσμήματα
19. Παναγία, Κοίμηση Θεοτόκου: κάτοψη
20. Παναγία, Κοίμηση Θεοτόκου: άνθηρίδες νότιας πλευράς
21. Παναγία, Κοίμηση Θεοτόκου: τέμπλο (κεντρικό κλίτος)
22. Παναγία, Κοίμηση Θεοτόκου: τέμπλο (νότιο κλίτος)
23. Γλυκό, Κοίμηση Θεοτόκου: τέμπλο (κεντρικό κλίτος)
24. Γλυκό, Κοίμηση Θεοτόκου: τέμπλο (βόρειο κλίτος)
25. Γλυκό, Κοίμηση Θεοτόκου: κιονόκρανο και ζωγραφιστό μετάλλιο
26. Γλυκό, Κοίμηση Θεοτόκου: επισκοπικός θρόνος
27. Γλυκό, Κοίμηση Θεοτόκου: άμβωνας
28. Γλυκό, Κοίμηση Θεοτόκου: δυτική πλευρά
29. Γλυκό, Κοίμηση Θεοτόκου: κάτοψη
30. Γλυκό, Κοίμηση Θεοτόκου: άνθηρίδες βόρειας πλευράς
31. Σχοινούδι, 'Αγία Μαρίνα: νότια πλευρά
32. Σχοινούδι, 'Αγία Μαρίνα: δυτική πλευρά, νάρθηκας
33. 'Αγρίδια, Εδάγγελισμός Θεοτόκου: τόξο κιονοστοιχίας
34. 'Αγρίδια, Εδάγγελισμός Θεοτόκου: δυτική πλευρά
35. 'Αγρίδια, Εδάγγελισμός Θεοτόκου: τέμπλο
36. Ευλάμπιο, 'Αγία Βαρβάρα: τέμπλο
37. Ευλάμπιο, 'Αγία Βαρβάρα: δυτική πλευρά
38. Ευλάμπιο, 'Αγία Βαρβάρα: νότια πλευρά
39. Σχοινούδι, Κοίμηση Θεοτόκου: δυτική πλευρά
40. Σχοινούδι, Κοίμηση Θεοτόκου: τμήμα κιονοστοιχίας
41. Σχοινούδι, Κοίμηση Θεοτόκου: επισκοπικός θρόνος
42. Σχοινούδι, Κοίμηση Θεοτόκου: τέμπλο
43. Σχοινούδι, Κοίμηση Θεοτόκου: τέμπλο (λεπτομέρεια)
44. "Άγιοι Θεόδωροι, Κοίμηση Θεοτόκου: νότια πλευρά
45. Μοσχονήσι, Μονή Ταξιαρχών «στά Τσάμια» ('Αρχείο Λαμπάκη)



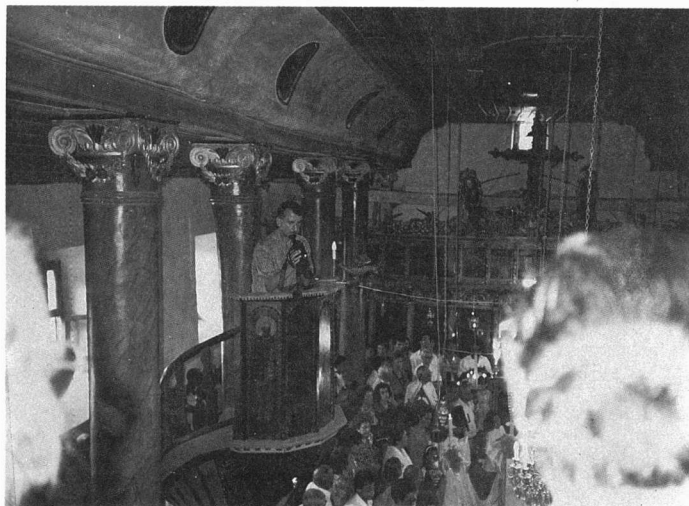
1. Ἅγιοι Θεόδωροι, ναὸς Ἁγίου Γεωργίου: νότια πλευρὰ



2. Ἅγιοι Θεόδωροι, ναὸς Ἁγίου Γεωργίου: δυτική πλευρὰ



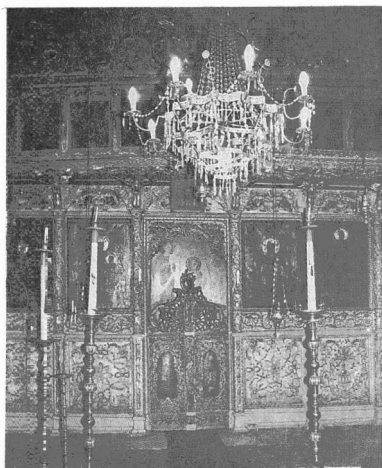
3. "Άγιοι Θεόδωροι, ναός 'Αγίου Γεωργίου: ανατολική πλευρά



4. "Άγιοι Θεόδωροι, ναός 'Αγίου Γεωργίου: εσωτερικό



5. Άγιι Θεόδωροι, ναός Άγιου Γεωργίου: κόγχη



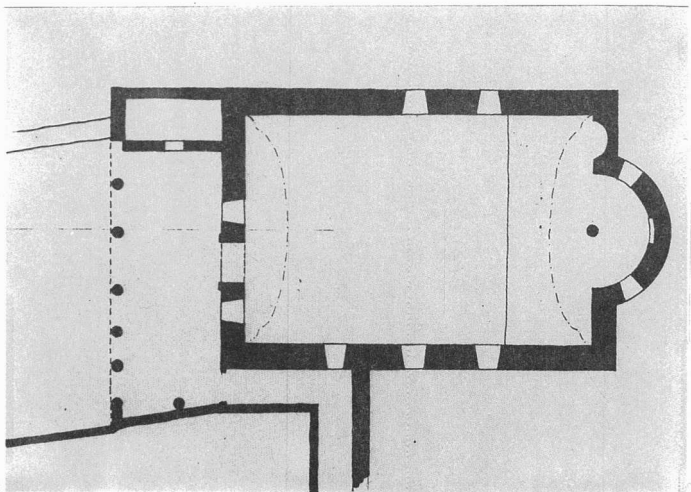
6. Άγιι Θεόδωροι, ναός Άγιου Γεωργίου: τέμπλο



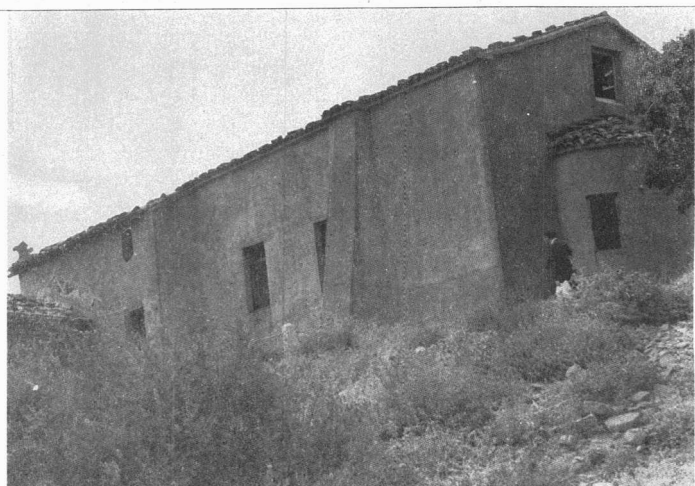
7. Άγιοι Θεόδωροι, ναός Ἁγίου Γεωργίου: τέμπλο (λεπτομέρεια)



8. Άγιοι Θεόδωροι, ναός Ἁγίου Γεωργίου: ἐπισκοπικός θρόνος



9. Κάστρο, 'Αγία Μαρίνα: κάτωψη



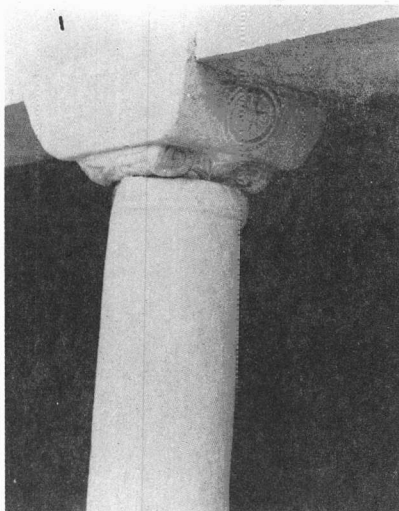
10. Κάστρο, 'Αγία Μαρίνα: νότια πλευρά



11. Κάστρο, Ἁγία Μαρίνα: νάρθηκας



12. Κάστρο, Ἁγία Μαρίνα: κίονας και κιονόκρανο νάρθηκα



13. Κάστρο, Ἁγία Μαρίνα: κίονας καὶ κιονόκρανο νάρθηκα



14. Κάστρο, Ἁγία Μαρίνα: ἀμφικίονες στὴν πλακόστρωση τῆς αὐλῆς



15. Παναγία, Κοίμηση Θεοτόκου: νότια πλευρά



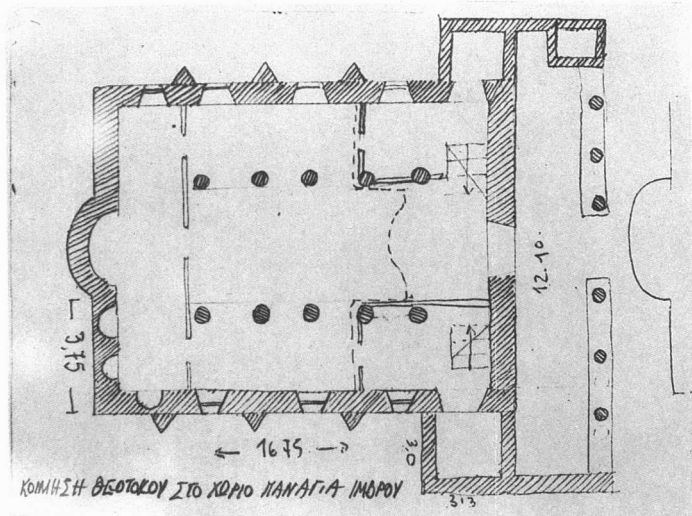
16. Παναγία, Κοίμηση Θεοτόκου: δυτική πλευρά



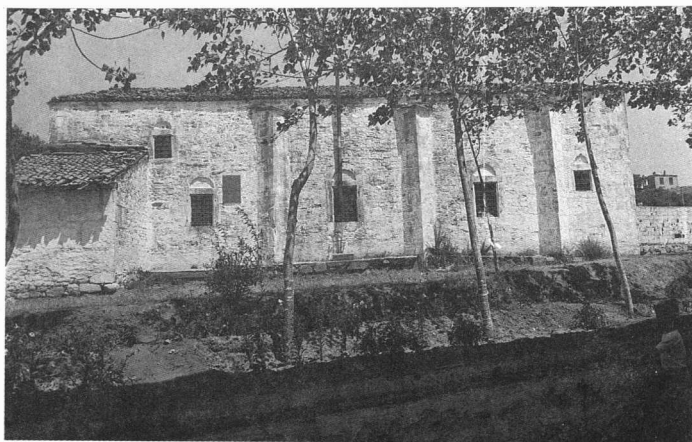
17. Παναγία, Κοίμηση Θεοτόκου: ανατολική πλευρά



18. Παναγία, Κοίμηση Θεοτόκου: ανατολική πλευρά, πλίνθινα κοσμήματα



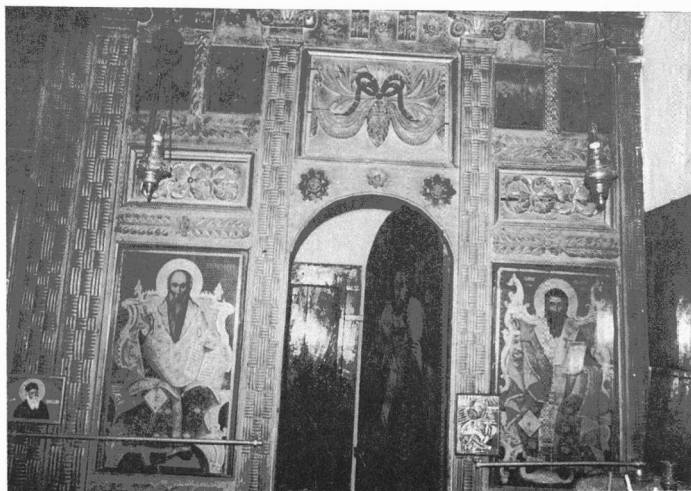
19. Παναγία, Κοίμηση Θεοτόκου: κάτοψη



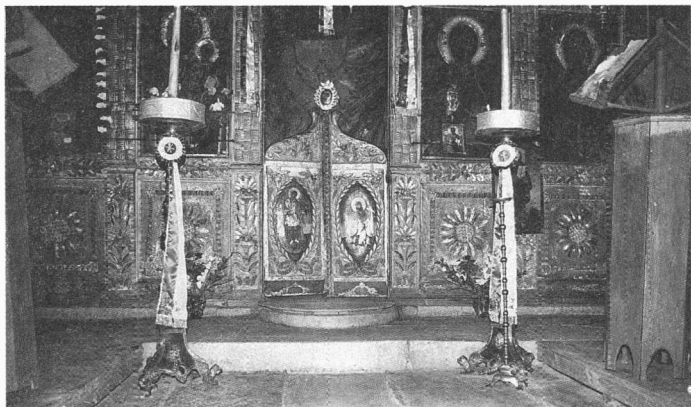
20. Παναγία, Κοίμηση Θεοτόκου: άνθηρίδες νότιας πλευράς



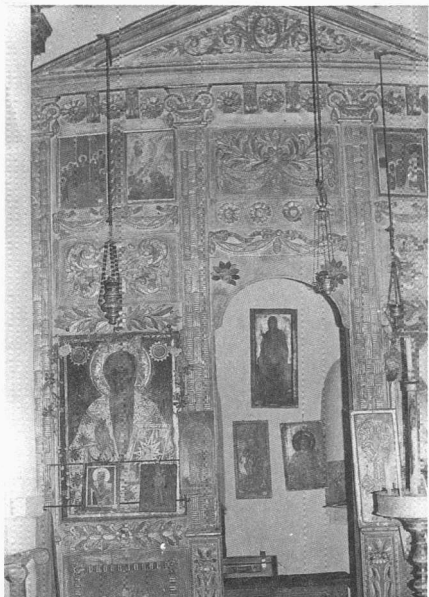
21. Παναγία, Κοίμηση Θεοτόκου: τέμπλο (κεντρικό κλίτος)



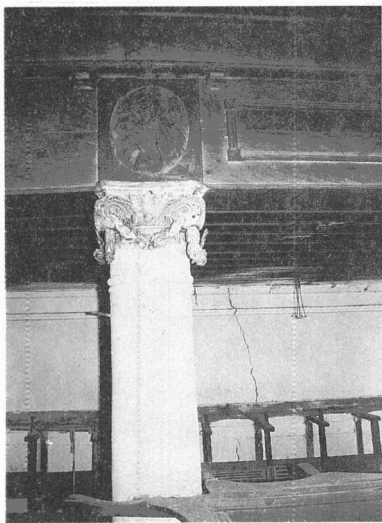
22. Παναγία, Κοίμηση Θεοτόκου: τέμπλο (νότιο κλίτος)



23. Γλυκύ, Κοίμηση Θεοτόκου: τέμπλο (κεντρικό κλίτος)



24. Γλυκύ, Κοίμηση Θεοτόκου: τέμπλο (βόρειο κλίτος)



25. Γλυκύ, Κοίμηση Θεοτόκου: κιονόκρανο και ζωγραφιστό μέταλλιο



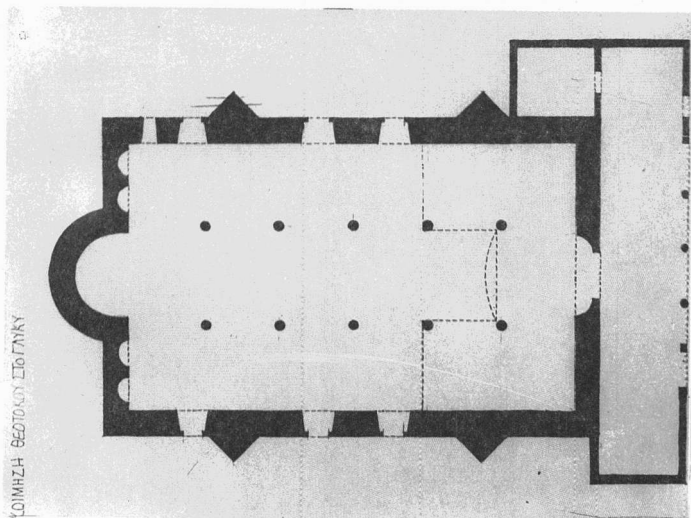
26. Γλυκύ, Κοίμηση Θεοτόκου: επισκοπικός θρόνος



27. Γλυκό, Κοίμηση Θεοτόκου: ἄμβωνας



28. Γλυκό, Κοίμηση Θεοτόκου: δυτική πλευρά



29. Γλυκύ, Κοίμηση Θεοτόκου: κάτοψη



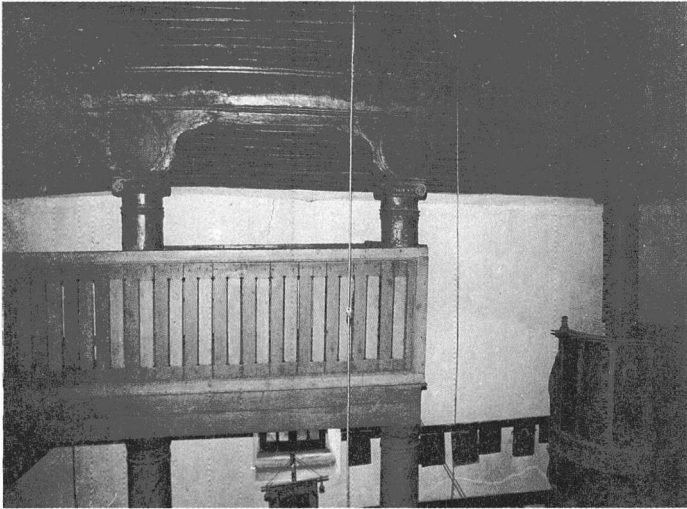
30. Γλυκύ, Κοίμηση Θεοτόκου: αντηρίδες βόρειας πλευράς



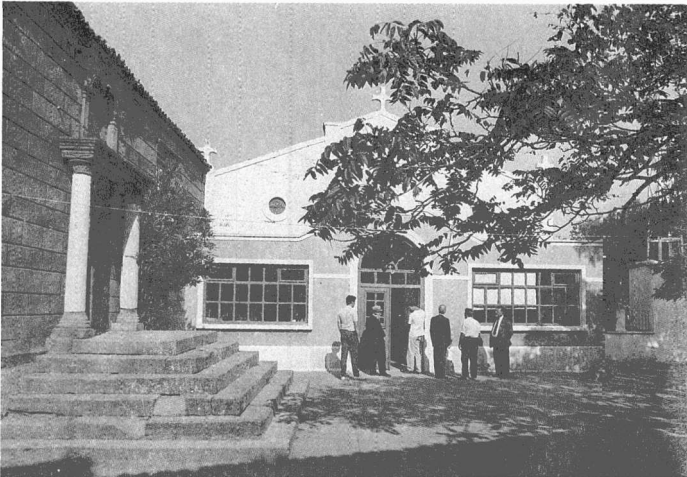
31. Σχοινοῦδι, Ἁγία Μαρίνα: νότια πλευρά



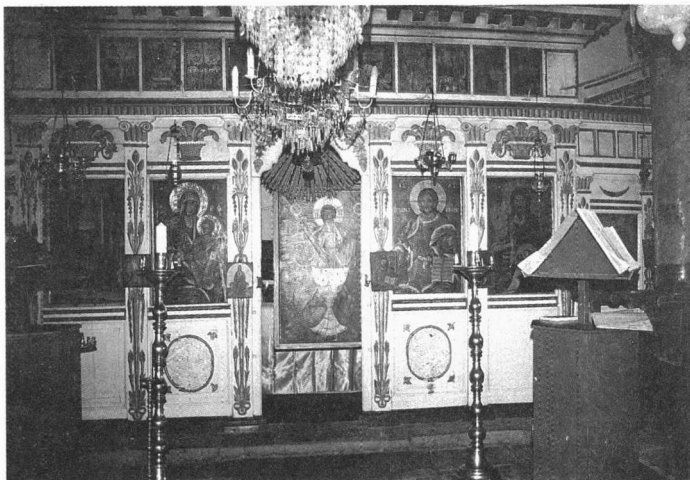
32. Σχοινοῦδι, Ἁγία Μαρίνα: δυτική πλευρά, νάρθηκας



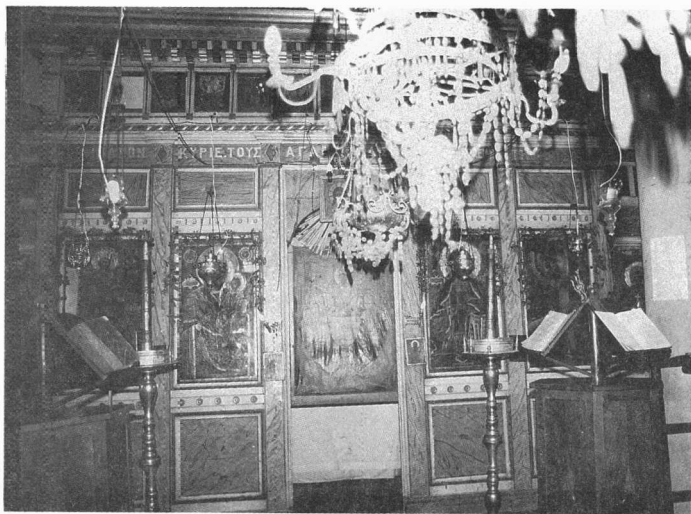
33. Άγριδια, Εθαγγελισμός Θεοτόκου: τόξο κιονοστοιχίας



34. Άγριδια, Εθαγγελισμός Θεοτόκου: δυτική πλευρά



35. Άγριδια, Εὐαγγελισμὸς Θεοτόκου: τέμπλο



36. Εὐλάμπιο, Ἁγία Βαρβάρα: τέμπλο



37. Εὐλάμπιο, Ἁγία Βαρβάρα: δυτικὴ πλευρὰ



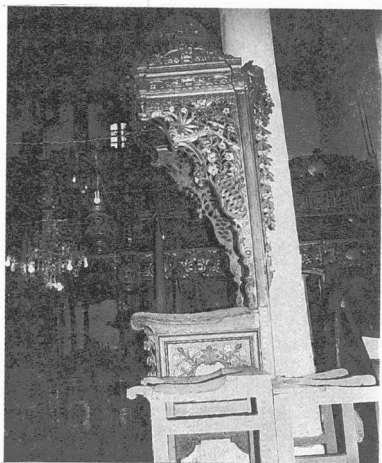
38. Εὐλάμπιο, Ἁγία Βαρβάρα: νότια πλευρὰ



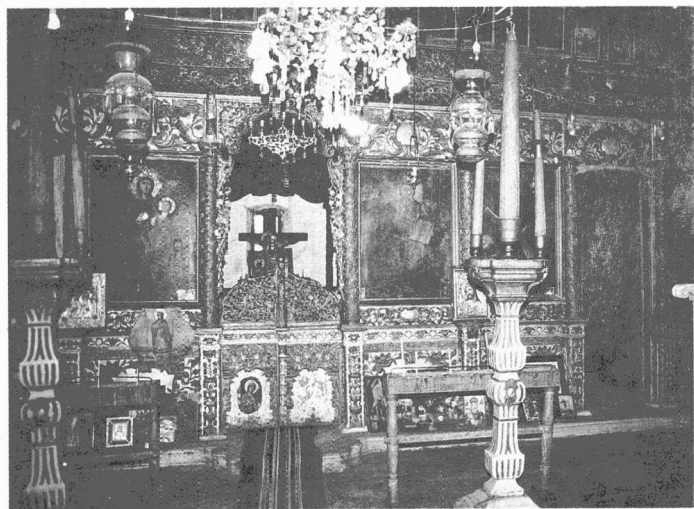
39. Σχοινοῦδι, Κοίμηση Θεοτόκου: δυτική πλευρά



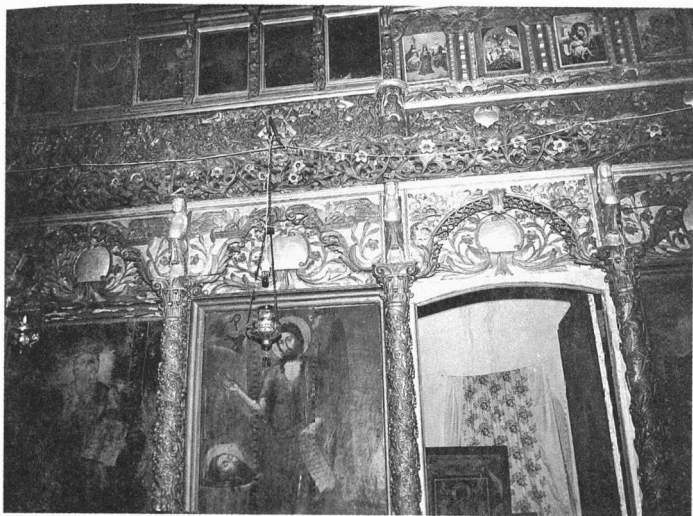
40. Σχοινοῦδι, Κοίμηση Θεοτόκου: τμήμα κιονοστοιχίας



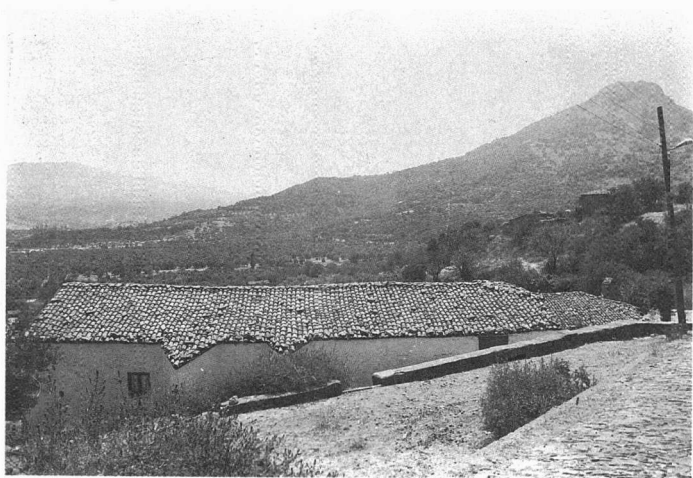
41. Σχοινοῦδι, Κοίμηση Θεοτόκου: επισκοπικός θρόνος



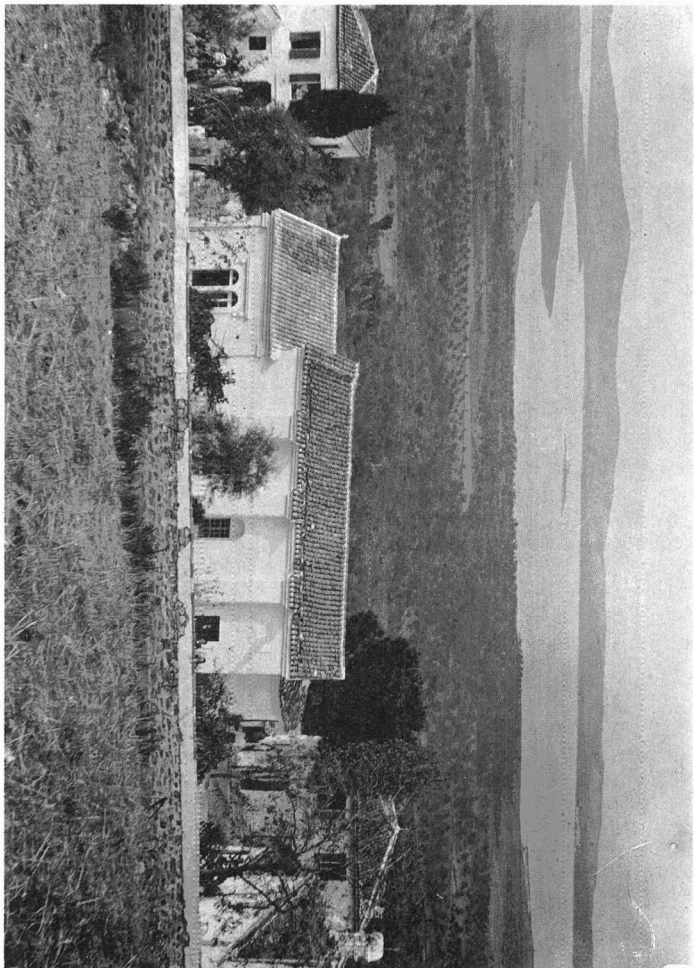
42. Σχοινοῦδι, Κοίμηση Θεοτόκου: τέμπλο



43. Σχοινοῦδι, Κοίμηση Θεοτόκου: τέμπλο (λεπτομέρεια)



44. Ἁγιοὶ Θεόδωροι, Κοίμηση Θεοτόκου: νότια πλευρὰ



45. Μοσχονήσι, Μονή Ταξιαρχών «στά Τσίμια» (Άρχειο Αρχιτέκτο)