

## Δελτίο Κέντρου Μικρασιατικών Σπουδών

Τόμ. 19 (2015)



### Ταξίδι στη Μικρασία. 24 Αύγουστου - 8 Σεπτεμβρίου 1959. Όδοιπορικό

Αγλαΐα Αγιουτάντη

doi: [10.12681/deltiokms.329](https://doi.org/10.12681/deltiokms.329)

Copyright © 2015, Αγλαΐα Αγιουτάντη



Άδεια χρήσης [Creative Commons Attribution-NonCommercial-ShareAlike 4.0](https://creativecommons.org/licenses/by-nc-sa/4.0/).

### Βιβλιογραφική αναφορά:

Αγιουτάντη Α. (2015). Ταξίδι στη Μικρασία. 24 Αύγουστου - 8 Σεπτεμβρίου 1959. Όδοιπορικό. *Δελτίο Κέντρου Μικρασιατικών Σπουδών*, 19, 273–314. <https://doi.org/10.12681/deltiokms.329>

ΑΠΟ ΤΟ ΥΛΙΚΟ ΤΟΥ ΑΡΧΕΙΟΥ



Αγλαΐα Αγιουτάντη

ΤΑΞΙΔΙ ΣΤΗ ΜΙΚΡΑΣΙΑ  
24 ΑΥΓΟΥΣΤΟΥ - 8 ΣΕΠΤΕΜΒΡΙΟΥ 1959  
ΟΔΟΙΠΟΡΙΚΟ

*Δευτέρα, 24 Αυγούστου 1959*

**Τ**ο Πούλμαν «Πανσανίας» ξεκίνησε για το ταξίδι της Καππαδοκίας, από την πλατεία Κάνιγγος, στις 6 και 30' το πρωί.

Δυστυχώς δεν κατάφερα να είμαι έτοιμη και να ξεκινήσω μαζί με τους άλλους εκδρομείς. Ός τη Θεσσαλονίκη ταξιδέψαμε αεροπορικώς με την Άννα Χατζηνικολάου. Κατεβήκαμε στο ξενοδοχείο «Άριστον», όπου σε λίγη ώρα κατέφθασε το Πούλμαν με τους εκδρομείς, τους οποίους ανταμώσαμε με χαρά και δεν εγκαταλείψαμε πια ως το τέλος του ταξιδιού.

Οι συνταξιδιώτες μας.

Στο Πούλμαν είμαστε 29 άτομα. Τους απαρτιδμίζω αρχίζοντας με τους συνεργάτες και φίλους του Κέντρου Μικρασιατικών Σπουδών:

- 1, 2. Παπαδόδωρος Θεοδωρίδης και γιος
3. Τσαλίκoglου Εμμανουήλ
4. Χατζηνικολάου Άννα
- 5, 6. Ζεύγος Καρατζά
7. Μπουγιούκου Καλλιόπη
8. Κωστάκης Θανάσης
9. Ανδρεάδης Ερμόλαος
10. Ασβέστη Μαρία
11. Αγιουτάντη Αγλαΐα

Συνεχίζω με τους συνταξιδιώτες που κατάγονται από την Μικρασία:

12. Κα Λαγοπούλου Άννα, πρώην Ισαακίδη, μητέρα του ιδιοκτήτη του αυτοκινήτου, κ. Ισαακίδη, από την Ανακού.
- 13, 14. Το ζεύγος Βαμβακοπούλου από τη Σινασό.

15. Κα Μινέτου από τα Μάταλα.

16, 17. Ζεύγος Καλφόγλου από τη Σκοπή. Μένουν στην Πόλη.

18, 19. Ο κύριος Βερυκοκίδης και η νύφη του Θεοπίστη από την Ανακού, που μένουν όμως επίσης στην Πόλη, όπως και

20, 21. Το ζεύγος Γκεβετζόγλου από τα Ποτάμια.

22, 23, 24. Η οικογένεια Ευτυχίδη. Ο κ. Ευτυχίδης γεννήθηκε και μεγάλωσε στο Ικόνιο.

Τελειώνω με τους συνταξιδιώτες που δεν είχαν καμιά σχέση με την Μικρασία: 25, 26. Οι δυο αδελφές από την Ιεράπετρα της Κρήτης, κα Μιτσάκη και κα Ζήση.

27. Η κα Τζένη Καλικαντζάρου, τραγουδίστρια από την Αθήνα, και

28, 29. Οι δύο αδελφοί Σταυρόπουλοι, Έλληνες της Αμερικής, από λίγον καιρό γείτονες του Παπαδόδωρου στον Λόφο Αξιωματικών.

### *Τρίτη, 25 Αυγούστου 1959*

Από τη Θεσσαλονίκη ξεκινήσαμε στις 6 και 30' το πρωί. Καλόκεφοι και συγκινημένοι: το βράδυ, κατά τις 10, θα φθάναμε στην Πόλη. Οι περισσότεροι θα την έβλεπαν για πρώτη φορά.

Η φυτεία έξω από τη Θεσσαλονίκη, όσο απομακρυνόμασταν γινόταν και πιο πλούσια. Ποικιλία, κυρίως όμως καπνά, καλαμβόκι και μεγάλες κίτρινες κολοκύδες, που έδιναν χαρούμενο χρώμα σε μεγάλες εκτάσεις.

Μεμονωμένα σπίτια αλλά και ολόκληρα χωριά στέγνωναν καπνά καλαίσθητα αραδιασμένα σε μεγάλα τελάρα.

Τα ποτάμια αρκετά, αλλά με λιγοστό νερό όλα. Τα χωριά και οι κωμοπόλεις ξεπρόβαλλαν μπροστά μας ένα πίσω από τ' άλλο.

Η Καβάλλα μάς ενθουσίασε με την γραφική τοποδέτησή της. Είναι κρυμμένη ως τη στιγμή που ξεπροβάλλει ολόκληρη μπροστά μας. Ο οδηγός μας μάς παρατήρησε πως θυμίζει την Τριέστη. Έχει δίκαιο εν μέρει.

Σταματήσαμε λίγα λεπτά της ώρας και πήραμε φρούτα, που απ' αυτά είχε άφθονα, καλά και φθηνά.

Κατά πρόταση του Ερμόλαου Ανδρεάδη, κατεβήκαμε και στην Νέα Καρβάλη, έξω από την Καβάλλα, για να επισκεφθούμε την Εκκλησία του Γρηγορίου του Θεολόγου. Πολύ ενδιαφέρουσες οι εικόνες της Εκκλησίας. Χαρήκαμε να δούμε το πρωτότυπο του Χριστού-Παντοκράτορα, που τυπώσαμε στα ευχετήρια του 1959. Επίσης τα πρωτότυπα από άλλες εικόνες με λαογραφικό

χαρακτήρα, που ξέραμε από φωτογραφίες της Άννας Χατζηνικολάου και του Ερμόλαου Ανδρεάδη.

Ο κάμπος της Δυτικής Θράκης απέραντος και πλουσιότατος. Περάσαμε έξω από την Ξάνθη και την Κομοτινή. Φάγαμε για μεσημέρι. Καλά και φθηνά.

Στις 3 και 30' μ.μ. ξεκινήσαμε από την Αλεξανδρούπολη για την Αδριανούπολη (τουρκ. Edirne). Σε λίγο κιόλας είδαμε τα σύνορα. Ο ελληνικός κάμπος ανατολικά μας ενώνεται με τον τούρκικο ολόιδιος. Ο Έβρος ποταμός (Meriç N.), το σύνορο, δε φαίνεται νάχει πολύ νερό αυτήν την εποχή. Κάποιος δίπλα διηγείται πως διάβασε στις εφημερίδες ότι όταν γελάδες δικές μας επιχειρούν και περνούν στην Τούρκικη όχθη δεν μας επιστρέφονται.

Αρκετά χιλιόμετρα πριν το Σουφλί αρχίζει στα δέντρα να υπερισχύει η μουριά. Το Σουφλί μεγάλο και περιποιημένο. Αργότερα με το Διδυμότιχο συγκινηθήκαμε: κάτω από τα τείχη του, λαξευτές κατοικίες, κτιστές μόνο μπροστά. Θέλαμε να πάρουμε μερικές φωτογραφίες, αλλά ο οδηγός δε στάθηκε, γιατί έπρεπε εγκαίρως να φτάσουμε στον τούρκικο έλεγχο. Έτσι μπόρεσα κι έμεινα πιστή στην πρώτη μου απόφαση, ν' αρχίσω τις φωτογραφίες όταν μπούμε στη Μικρασία.

Στις 7 και 20' τελειώσαμε με τον ελληνικό έλεγχο των διαβατηρίων και περάσαμε στα σύνορα της Τουρκίας. Ο τούρκικος έλεγχος κράτησε πολύ. Διόμιση ώρες σχεδόν περιμέναμε μέσα στο Πούλμαν. Μόλις στις 10 παρά 15' ξεμπερδέψαμε.

Ξεκινήσαμε στο σκοτάδι. Έκανε και κρύο. Άλλοτε μισοκοιμισμένοι κι άλλοτε ξύπνοι, με κουρασμένα μάτια, παρακολουθούσαμε τα λίγα φώτα των χωριών που περνούσαμε. Το Çorlu μάζ φάνηκε μεγάλο. Την Σιλίβρια την βρήκαμε ιδιαίτερα φωταγωγημένη.

Στην Πόλη φτάσαμε στις δύο μετά τα μεσάνυχτα. Η είσοδος της ήταν μεγαλοπρεπής. Ασφαλτοστρωμένη και πλούσια φωτισμένη λεωφόρος, χιλιόμετρα μακριά<sup>1</sup>...

Κατεβήκαμε στο ξενοδοχείο Pierre Loti.

### *Τετάρτη, 26 Αυγούστου 1959*

Στην Πόλη, το πρωί σηκωθήκαμε νωρίς, γιατί θέλαμε, πριν ξεκινήσουμε για την Προύσα, να ρίχναμε έστω και μια ματιά στην Αγιά Σοφιά.

---

1. Η Londra Asfalti, όπως μας την είπαν αργότερα, που οδηγεί στην Πόλη από την Πύλη της Ανδριανούπολης.

Προλάβαμε και πήγαμε ώς την Αγία Σοφιά, που ήταν άλλωστε κοντά στο ξενοδοχείο μας, την είδαμε όμως μόνο απ' όξω. Το Μουσείο δ' άνοιγε μόλις στις 10 π.μ.

Δίπλα στην Αγία Σοφιά, το Τζαμί Σουλτάν Αχμέτ, που ήταν ανοιχτό, μας έκανε εντύπωση, όχι μόνο με το εξωτερικό του, αλλά και με το εσωτερικό του. Κτισμένο στον 16ο αιώνα, ήταν κάποτε εσωτερικά ντυμένο ολόκληρο με πλακάκια πορσελάνης, μεγάλης ποικιλίας σε χρώματα και σχέδια, όπως τα είδαμε να στολίζουν ακόμη ένα μικρό μέρος του τζαμιού.

Από την Πόλη το Πούλμαν ξεκίνησε στις 10 περίπου. Με το Ferry Boat περάσαμε απέναντι, στο Σκούταρι, τόπο διαμονής του ζεύγους Γκεβετζόγλου (βλ. κατάλογο συνταξιδιωτών, αρ. 20, 21). Μάλλον εξοχικό μέρος με βίλλες αλλά και πολλές καινούριες εργατικές πολυκατοικίες.

Στο Σκούταρι πατήσαμε το χώμα της Μικρασίας. Εκεί αρχίσαμε και τις φωτογραφίες. Δυστυχώς έπρεπε να τις κάνομε εν κινήσει και μέσα από το τζάμι, συχνά σκονισμένο και όχι καθαρό.

Από το Σκούταρι πήραμε τον καινούριο δρόμο της Άγκυρας. Στην αρχή του ο δρόμος αυτός είναι πολύ καλός.

Γύρω μας μικρά μεμονωμένα σπίτια, καμένο από τον ήλιο, χόρτο και λίγα δέντρα. Αρκετοί ακαλλιέργητοι χώροι. Το έδαφος συχνά πετρώδες.

Ο Γκεβετζόγλου από το Σκούταρι μας ονομάζει μερικά χωριά που περνούμε και που, όπως νομίζει, είχαν κάποτε Έλληνες: Ερένκιοϊ βόρεια, και Μποσταντζί νότια του δρόμου.

Το Μάλτεπε<sup>2</sup>, τόπος παραθερισμού με санаτόριο, ξεχωρίζει με πλούσια πρασινάδα.

Το Καρτάλ<sup>3</sup> νότια και το Γιάκατζικ<sup>4</sup> βόρεια του δρόμου, με πλούσια αμπέλια και ελιές. Το Γιάκατζικ φαίνεται να είχε πολλούς Έλληνες. Είχε και «Αγίασμά σου» κατά τον κ. Γκεβετζόγλου.

Ο δρόμος άλλοτε απομακρύνεται κι άλλοτε πλησιάζει τη θάλασσα. Μια στιγμή που είμαστε μακριά από τη θάλασσα, ο κ. Γκεβετζόγλου μάς δείχνει αριστερά, δηλ. βόρεια, έναν μακρινό καπνό: η καπνοδόχος του εργοστασίου για τσιμέντα της Αρετσούς (Gebze). Τα γνωστά ονόματα μας συγκινούν ιδιαίτερα, κι ας μη βλέπουμε πολλά πράγματα. Σε λίγο μπήκαμε στον κόλπο

2. Μάλτεπε, περίπου 15 χλμ. ΝΑ του Σκούταρι.

3. Καρτάλ, περίπου 20 χλμ. ΝΑ του Σκούταρι (= Χαρταλιμή).

4. Γιάκατζικ, περίπου 21 χλμ. ΝΑ του Σκούταρι, 4 χλμ. ΒΑ του Καρτάλ.

της Νικομήδειας. Γραφικές ακρογυαλιές. Το χωριό Χάρακας (Hereke), που όπως ξέρουμε από το υλικό του κ. Νικηφορίδη είχε Έλληνες, καταφέραμε και το φωτογραφήσαμε: τη μικρή σκάλα του, με βιομηχανικές εγκαταστάσεις, νότια του δρόμου, και το ίδιο το χωριό, βόρεια του δρόμου<sup>5</sup>. Φωτογραφήσαμε επίσης το χωριό Γιάρουμτζα, αριστερά μας, δηλ. βόρεια του δρόμου<sup>6</sup>. Ο δρόμος μας πέρασε μέσα από το χωριό.



Χάρακας, χωριό αριστερά, δηλ. βόρεια του δρόμου προς Νικομήδεια, 55-60 χλμ. ΝΑ του Σκούταρι και 25 χλμ. ΒΔ της Νικομήδειας.

Σε λίγο είχαμε μπροστά μας τη Νικομήδεια. Η παλιά πόλη γραφικώτατα κτισμένη πάνω σε 7-8 λόφους στη σειρά. Όπως ήταν καλός ο δρόμος, ο οδηγός έτρεχε με μεγάλη ταχύτητα, κι έτσι δε μπορέσαμε να πάρουμε το ωραίο θέαμα που παρουσίαζε.

Μετά τη Νικομήδεια ο δρόμος μας προς τη Γιάλοβα περνά παράλληλα στη νότια όχθη του κόλπου, που είναι κατάφυτη. Οπωροφόρα δένδρα. Κυρίως κερασιές. Απέραντες εκτάσεις. Επίσης ελιές και καστανιές. Ο Ανδρεάδης μάς προειδοποιεί: «Χορτάστε πράσινο, στην Καππαδοκία θα το αναπολήσετε».

Πριν φτάσουμε στη Γιάλοβα περάσαμε δίπλα σε ερειπωμένη εκκλησία. Μέσα στη Γιάλοβα δε μείναμε καθόλου. Ξεκινήσαμε αμέσως για τις περιφημες θερμές πηγές της Γιάλοβα, 7-8 χλμ. ΝΔ από την πόλη. Άξιζε, πραγματικά, να κάνουμε τη διαδρομή αυτή. Δε θα το πίστευε κανένας μας ότι

5. Χάρακας, 25 περίπου χλμ. ΒΔ της Νικομήδειας.

6. Γιάρουμτζα, 16 περίπου χλμ. Δ-ΒΔ της Νικομήδειας.



μπορούσε να βρει στην Τουρκία ένα τόσο πολιτισμένο μέρος. Τι φυτεία! Τι χρώματα! Καταπληκτικό πράγμα. Εξωτικά δένδρα και κηπευτικά λουλούδια, που βλέπαμε για πρώτη φορά και δεν γνωρίζαμε καθόλου. Πολυτελή ξενοδοχεία και εστιατόρια. Καθαριότητα.

Ακούοντας να μιλάμε ελληνικά, μας πλησίασε ένας Έλληνας, που όπως μας είπε, παίζει κοντραμπάσο στην ορχήστρα ενός ξενοδοχείου. Μας είπε πως υπάρχει εκεί κοντά «αρχαίος ναός» και μας οδήγησε να τον δούμε. Στους πρόποδες μιας πλαγιάς, κατάφυτης με πανύψηλα δένδρα, μέσα σε πυκνή σκιά, τρεις κολώνες, και πίσω απ' αυτές ένας τοίχος σε σχήμα ημίκυκλου. Ο τοίχος, πάχους περίπου ενός μέτρου, είχε μέσα του στενό διάδρομο, τόσο στενό, ώστε να χωράει μόνο ένα άτομο. Όπως ήταν σκεπασμένος κι από πάνω, ο διάδρομος αυτός, φυσικά, ήταν σκοτεινός. Ο Έλληνας μουσικός μάς είπε πως υπάρχει το έδιμο να μπαίνουν οι επισκέπτες στο σκοτεινό αυτό διάδρομο και να τον περνούν τρεις φορές έχοντας στη σκέψη κάτι που επιθυμούν. Ήμουν μάλλον διστακτική, αλλά επειδή δε θέλησα ν' αφήσω την κα Μπουγιούκου μόνη μ' έναν άγνωστο, μπήκα πίσω της. Με πολλή συγκίνηση άκουσα στα μέσα του διαδρόμου, στο σκοτάδι, την επιθυμία της καλής μου φίλης, που για να την τονίσει, φαίνεται, περισσότερο, την είπε με φωνή: είχε ζητήσει να έχουν την υγεία τους ο πατρών και η κα Μερλιέ!

Φωτογραφήσαμε τις κολώνες και την πλάκα με επιγραφή που βρισκόταν στην είσοδο του ναού, αλλά όπως ήταν πολύ σκιά, εγώ προσωπικά δεν πέτυχα καλά το φως που χρειαζόμουν.

Από τις πηγές της Γιάλοβας, όπου πήραμε το μεσημεριανό μας κάτω από πελώρια δένδρα, ξεκινήσαμε μόλις στις 4 παρά 10'. Πήραμε ίσια νότια κατεύθυνση και περάσαμε πολύ κοντά στη λίμνη της Νίκαιας. Μετά τη λίμνη αλλάξαμε κατεύθυνση, πηγαίνοντας Δυτικά ως την Κίο, απ' όπου πήραμε και πάλι νότια κατεύθυνση. Τον Όλυμπο της Προύσας τον είδαμε αμέσως μετά την Κίο.

Στην Προύσα φτάσαμε στις 6 παρά τέταρτο.

Κάναμε έναν περίπατο με το Πούλμαν μέσα στην πόλη. Περάσαμε πρώτα την παλιά πόλη με αφάνταστα θρώμικα χαλασμένα σπίτια και, μετά, το καινούριο μέρος της πόλης με πολυτελέστατα πολύπαρα ξενοδοχεία, εύμορφες βίλλες, καταπράσινα πάρκα και ασφαλοστρωμένους δρόμους.

Η τοποθέτηση του ξενοδοχείου μας, “Çelik Palace”, ιδιαίτερα καλή. Είχαμε όλο τον εύφορο κάμπο της Προύσας στα πόδια μας. Το δωμάτιό μας έβλεπε στην πίσω μεριά, σε κατάφυτη πλαγιά.

Το βραδυνό μας το πήραμε στην ευρύχωρη ανοιχτή βεράντα του ξενοδοχείου, απ' όπου βλέπαμε τον απέραντο κάμφο.

Είχε και ορχήστρα. Έπαιζαν μελωδίες από οπερέτες, κυρίως Léhár.

### *Πέμπτη, 27 Αυγούστου 1959*

Στην Προύσα κοιμηθήκαμε καλά. Μας ξύπνησαν νωρίς, άργησαν όμως το πρωινό μας, κι έτσι δε μπορέσαμε να ξεκινήσουμε πριν τις 7 και 30'.

Ρωτήσαμε έναν μικρό του ξενοδοχείου να μας δείξει την ψηλότερη κορυφή του Ολύμπου (Uludağ). Μας είπε πως δε φαίνεται από κει που είμαστε, κι ότι το βουνό της Προύσας δεν είναι παρά πρόβουνο του Ολύμπου.

Από βραδύς είχε κυκλοφορήσει μεταξύ των συνταξιδιωτών μας η φήμη, ότι στην Προύσα οι Τούρκοι είναι εχθρικά διατεθειμένοι προς τους Έλληνες, γιατί στην Μικρασιατική Εκστρατεία ο στρατός μας, που είχε καταλάβει την πολιτεία, τους φέρθηκε άσκημα. Αυτή η φήμη, βέβαια, δε μπορούσε παρά να μας επηρεάσει, και όπως ήταν φυσικό, χωρίς να το καταλαβαίνουμε, κάναμε σκυθρωπό και φοβισμένο πρόσωπο. Τα αισθήματά μας μεταδώσαμε και στους Τούρκους, όπως φαινότανε κι από το ύφος τους. Αυτά τα σκέφτηκα τη νύκτα και αποκοιμήθηκα με την απόφαση το πρωί ν' αντικρύσω με χαμόγελο και συμπάθεια τους Τούρκους. Ήμουν περίεργη να δω πώς θα αντιδρούσαν. Η χαρά μου ήταν μεγάλη όταν διεπίστωσα πως όλοι ανεξαιρέτως είχαν τις καλύτερες διαθέσεις απέναντί μας.

(Στην κουζίνα του ξενοδοχείου βρέθηκε και κάποιος που καταγόταν από τη Μακεδονία. Ήταν νέος και δεν ήξερε ελληνικά άλλο από το ευχαριστώ. Με γελαστό πρόσωπο μου φρόντισε το Thermos με φρέσκο νερό, και δε δέχτηκε με κανένα τρόπο να πάρει τίποτε.

Ο κηπουρός, που πότιζε εκείνη την ώρα, απάντησε στην καλημέρα μου με μεγάλη προθυμία και χαμόγελο και όταν με είδε να παιδεύομαι με το καθάρισμα της σακούλας μου για τα φρούτα, μου πρόσφερε μπόλικο καθαρό νερό. Η έκφραση του προσώπου του ήταν γεμάτη καλωσύνη.)

Ο δρόμος έξω από την Προύσα πλούσιος σε πράσινο. Στην αρχή, κι από τις δυο μεριές είχαμε δρυς. Αργότερα οι δρυς αντικαταστάθηκαν από πεύκα. Όταν κατεβήκαμε στην πλατειά κοιλάδα του Ινεγκόλ, τα δένδρα έλειπαν και όσο έφτανε η ματιά, έβλεπες καλλιεργημένα χωράφια. Κυρίως καλαμπόκι. Χαρούμενες στο μάτι και οι εκτάσεις οι φυτεμένες με ήλιους. Το κίτρινο άνθος τους έγερνε κάτω από το βάρος του σπόρου. Στην πεδιάδα του Ινεγκόλ αντικρύσαμε και καπνά.

Στις 9 και 25' φτάσαμε στο Ινεγκόλ. Αρκετά μεγάλη πόλη. Ο δρόμος με δενδροστοιχία. Κυρίως μουριές αλλά και άλλα μεγαλύτερα δένδρα. Ο κ. Γκεβετζόγλου μάς πληροφόρησε πως στο Ινεγκόλ είχε Έλληνες ως το 1922. Το επιβεβαίωσε και ο κ. Βερυκοκίδης. Η Άννα Χατζηνικολάου μάς είπε πως, αν θυμάται καλά, στη θυζαντινή εποχή σ' αυτή την περιοχή ύφαιναν ονομαστά μεταξωτά υφάσματα.

Δε σταματήσαμε καθόλου επειδή ήμαστε κιόλας αργοπορημένοι. Μετά το Ινεγκόλ και ως το Παζάργιερι και Μπόζϋγϋκ δεν είχαμε μεγάλη αλλαγή στο τοπίο. Λίγο μετά όμως άρχισαν να σπανίζουν τα δένδρα και τα χωράφια ήταν θερισμένα και καμένα από τον ήλιο. Είμαστε στον κάμπο του Εσκίσεχιρ. Πλήθος από αγρότες αλώνιζε. Αριστερά μας, δηλ. ΒΑ του δρόμου, μας έδειξαν την Πόρια<sup>7</sup>.

Στις 12 παρά 20' φτάσαμε στο Εσκίσεχιρ. Τοποθετημένο καταμεσής του κάμπου που διασχίζει ο Πορσουκ σου, μεγάλο παραποτάμι του Σαγγάριου, το Εσκίσεχιρ έχει πολύ πράσινο. Κτίζεται δε με γρήγορο ρυθμό και γίνεται μια μοντέρνα πόλη. Το εργοστάσιο ζάχαρης που απέκτησε τελευταία τής δίνει μεγάλη κίνηση.

Στο εστιατόριο μιλήσαμε με δύο μηχανικούς, που είχαν κάνει σπουδές στην Γερμανία. Μας είπαν πως στο Εσκίσεχιρ, που είναι αεροπορική βάση, έχουν εγκατασταθεί 1.000 Αμερικανοί με τις οικογένειές τους. Μηχανικοί και αεροπόροι κυρίως<sup>8</sup>.

Απέναντι στο εστιατόριο που πήραμε το μεσημεριανό μας, πάνω στη λεωφόρο δίπλα στο ποτάμι, αποτελείωναν ένα πολυτελέστατο πολύπατο Hilton Hotel.

Κοντά στην πόλη βγαίνει μια άσπρη μαλακιά πέτρα, που απ' αυτήν κάνουν με τέχνη διάφορα αντικείμενα, όπως πίπες, κομπολόγια, περιδέραια, σταχτοθήκες κ.ά., και που αγοράζονται πολύ κι από τους τουρίστες.

Στο Εσκίσεχιρ μείναμε περίπου μian ώρα. Μόλις βγήκαμε από την πόλη συνέχισε ο δρόμος μας στον απέραντο κάμπο του Εσκίσεχιρ με θερισμένα και καμένα από τον ήλιο χωράφια. Υπήρχαν και χώροι ακαλλιέργητοι. Ούτ' ένα δένδρο, επί χιλιόμετρα.

Τα χωριά αραιά. Μετά το Μαχμουδιγιέ, στο Τσιφτελέρ, δεξιά μας, δηλ. Δυτικά, υψηλά καθάκια έδειχναν την ύπαρξη νερού: Λιμνάζοντα νερά και παραποτάμια – πηγές του Σαγγάριου.

7. Στους χάρτες Ρουγα, 30 χλμ. ΒΔ του Εσκίσεχιρ.

8. Το Εσκίσεχιρ έρχεται έκτο στη σειρά των μεγαλουπόλεων της Τουρκίας μετά την Κωνσταντινούπολη, την Άγκυρα, τη Σμύρνη, την Προύσα και το Ικόνιο.

Μετά το Μπέλπιναρ φάνηκε μπροστά μας το Εμίρ νταγ<sup>9</sup>. Αριστερά μας, δηλ. ανατολικά, άσπρη έρημος. Σε καμιά 40αριά λεπτά της ώρας όαση μέσα στον άδενδρο κάμπος: Ιτιές και χωράφια με καλαμπόκι, ήλιους και σκούπες. Αριστερά λίγα χαμώσπιτα από λάσπη.

Σε λίγα λεπτά ένα χαρακτηριστικό χϋγϋκ (χωματόλοφος) αριστερά του δρόμου. Γύρω του λίγο πράσινο, ενώ πιο πέρα και πάλι ούτ' ένα δένδρο.

3 και 15' φτάσαμε στο Ümranıye, όπου συνεχίζεται ο κάμπος. Σ' ένα τέταρτο της ώρας, δηλ. 3 και 30', είμαστε στο χωριό Εμίρ ντάγ. Νότια του χωριού, μπροστά μας το βουνό. Σε λίγο το αφήνομε ανατολικά μας. Μετά το Μπολβαδίν περνούμε ανάμεσα σε λίμνες<sup>10</sup>. Καταντκρί μας τ' ορεινό συγκρότημα Σουλτάνδαγλαρί<sup>11</sup>. Από το χωριό Τσάι ως το Άκσέχιρ, μια απόσταση από 43 χλμ., το έχουμε δεξιά μας, δηλ. δυτικά.

Τη λίμνη του Άκσέχιρ την βλέπουμε να γυαλίζει και να ομορφαίνει το τοπίο αρκετήν ώρα.

Στο Άκσέχιρ κατεθήκαμε από το Πούλμαν και πήγαμε να δούμε το Μαυσωλείο του Ναστρεδίν Χότζα. Το περπάτημά μας σήκωνε σύννεφα από σκόνη. Η πόλη, μάλλον χωριό, δεν είχε κανένα άλλο ενδιαφέρον. Λίγο πριν το Μαυσωλείο αρχίζει ένας πλακοστρωμένος δρόμος μέσα σε περιποιημένο κήπο, που οδηγεί ίσα στο Μαυσωλείο. Οκτάγωνο υπόστεγο με το τούρκικο σήμα στην κορυφή στεγάξει τον τάφο με τον χαρακτηριστικό τουρβέ. Δίπλα μια όρθια πέτρα με επιγραφή. Μας ενδιέφερε να μάθουμε ότι ο Χότζας, ο τόσο αγαπητός και σε μας λαϊκός σοφός τους, πέθανε στα 692 με την τούρκικη χρονολογία, δηλ. στα 1176 με την δική μας.

Έξω από το Άκσεχιρ λαχανόκηποι και καλλιεργημένες εκτάσεις. Κάμπος. Νότια το Σουλτάνδαγλαρι. Βόρεια, μακριά στον ορίζοντα, μαλακά βουνά. Από καιρό σε καιρό αρτεσιανά πηγάδια με ζώα διψασμένα ολόγυρά τους. Είχε αρχίσει να βραδυάζει. Σχεδόν σκοτάδι, μ' όλο που δεν ήταν ούτε 7 η ώρα.

Ο δρόμος ως το Ικόνιο μας ενδιέφερε πολύ σα φύση. Δυστυχώς όμως, σε λίγο δε βλέπαμε τίποτε.

Στο Ικόνιο φτάσαμε κατά τις 10.

Κατεθήκαμε στο Ξενοδοχείο "Yayla".

9. Υψόμ. 2.241 μ.

10. Ebergölü και ανώνυμη μικρότερη λίμνη.

11. Υψόμ. 2.581 μ.

### *Παρασκευή, 28 Αυγούστου 1959*

Σύμφωνα με το επίσημο πρόγραμμα της εκδρομής, στο Ικόνιο θα μέναμε τουλάχιστο μισή μέρα για να επισκεφθούμε τα αξιοθέατα. Οι πιο πολλοί συνεργάτες όμως του Κέντρου, όπως και ο κ. Καρατζάς, που είχε ιδιαίτερους λόγους να το επιθυμεί<sup>12</sup>, είχαμε στο προγραμμά μας να δούμε λιγότερα από το Ικόνιο και να επισκεφθούμε μ' ένα ταξί για καμιάν ώρα τη Σίλλη. Αποφασίσαμε, λοιπόν, από βραδύς να ξεκινήσουμε το πρωί κατά τις 7.

Στις 7 και 10' είμαστε κιόλας εκεί. Η διαδρομή διήρκεσε περίπου 10-15'. Μέσα από αμπέλια και καλλιεργημένα χωράφια περνούσε ο δρόμος.

Η Σίλλη, όπως είναι κτισμένη σε χαράδρα, δε φαίνεται από μακριά. Ο δρόμος από το Ικόνιο μπαίνει στο χωριό σ' έναν δρόμο παράλληλο με το ρέμα του χωριού, που διασχίζει το χωριό από τα ΒΔ προς τα ΝΑ.

Στις δυο πλαγιές της χαράδρας, σχεδόν ίσα ψηλές, τα σπίτια, αλλού αραιά κι αλλού πιο πυκνά, σκαρφαλώνουν σχεδόν ως απάνω.

Εκείνο που από την πρώτη στιγμή μάς συγκίνησε ήταν τα ανοίγματα λαξευτών που είδαμε στην αριστερή, δηλ. τη Δ-ΝΔ πλαγιά της χαράδρας.

Ο κ. Ανδρεάδης ήλθε σε επαφή με Τούρκους χωριανούς, που μόλις φτάσαμε, όπως συνήθως, μας πλησίασαν. Ένας χαριτωμένος ηλικιωμένος Τούρκος έδειξε ιδιαίτερη προθυμία. Μας είπε, λοιπόν, ότι σ' αυτή την πλαγιά με τα λαξευτά, που σήμερα έχει και τα λιγότερα σπίτια, βρίσκονταν τα ελληνικά σπίτια. Σήμερα δεν έμειναν απ' αυτά σχεδόν καθόλου. Κατεδαφίστηκαν από τους Τούρκους μετά το 1924 και κτίστηκαν λίγα καινούρια<sup>13</sup>. Γι' αυτό και η πλαγιά αυτή σήμερα είναι αραιοκατοικημένη σχετικά με την αντικρυνή.

12. Ο κ. Καρατζάς ήθελε να δει τον μαχαλά Τσώκους, που όπως αναφέρει ο κ. Καρίπογλου στην απάντηση στο ερωτηματολόγιο το χωριό, σελ. 8, μπορεί να σημαίνει τσακόνικους. Και εξηγεί: «Λέγεται, πως ο Σουλτάνος Σελήμ ο Α' (1510-1518) μετέφερε από τη Μάνη (ποιος ξέρει γιατί; Ίσως να ήταν ατίθασα στοιχεία, και ήθελε να τους εκτοπίσει...) και εγκατέστησε στη Σίλλη καμιά δεκαριά οικογένειες, που απ' αυτές πιδανολογείται πως προέρχονται και οι ονομασίες μερικών μαχαλάδων, ως Τσώκους (Τσακώνικους), Κελθασαράς (Κραθασαράς), Μαύροξη και Μόρμη» (Αρχεία ΚΜΣ).

13. Σύμφωνα με το υλικό που έχουμε στο Κέντρο, η πλαγιά αυτή είναι το βουνό της Αγίας Θέκλας, όπου ο Τακατζή μαχλεσί και ο Παναγίας μαχαλάς.



Σίλλη. Ο βράχος με λαξευτά σπίτια, σήμερα ακατοίκητα.

Όλοι όσοι είχαμε φωτογραφικές μηχανές φωτογραφήσαμε ό,τι μπορούσαμε. Τα λαξευτά, δυστυχώς, μόνο από μακριά. Προσπαθήσαμε να πάρουμε έστω και τμηματικά όλες τις γειτονιές του χωριού. Φωτογραφήσαμε επίσης τα δύο γεφύρια πάνω στο ρέμα του χωριού. Το ξύλινο, που στην είσοδό του, στις δυο μεριές, ήταν τοποθετημένες μαρμάρινες κεφαλές λιονταριών, και το πέτρινο, που φαινόταν μάλλον καινούριο. Φωτογραφήσαμε επίσης σπίτια παλιά και πιο καινούρια (τα σπίτια πάνω στο ρέμα, όπως αναφέρεται στο υλικό των Αρχείων του Κέντρου ήταν όλα σχεδόν ελληνικά).



Λυκαονία: Σίλλη

Από τη Δημαρχία μάς έδωσαν έναν υπάλληλο για να μας οδηγήσει στην Εκκλησία των Ταξιαρχών, που απείχε αρκετά. Η εκκλησία μένει σε καλή κατάσταση. Την κρατούν κλειδωμένη και την θεωρούν αρχαιολογικό χώρο. Η επιγραφή της αναφέρει ότι ανακαινίσθηκε στα 1823. Σώζονται και τοιχογραφίες. Στον γυναικονήτη κάτω από μian καμάρα σώζονται τοιχογραφίες με σκηνές από τη δημιουργία του ανθρώπου με λαογραφικό χαρακτήρα.



Σίλλη

Απέναντι στην εκκλησία των Ταξιαρχών, σε λόφο, ίσα ψηλά μ' αυτήν, σώζονται τα ερείπια της Αγίας Μαρίας. Την φωτογραφήσαμε από τον δρόμο που οδηγεί στην εκκλησία των Ταξιαρχών, δηλ. από αρκετήν απόσταση, γιατί δεν είχαμε καιρό να πάμε πιο κοντά.



Σίλλη

Οι Τούρκοι ήταν πολύ καλοί κι ευγενικοί μαζί μας. Ο υπάλληλος της Δημαρχίας, που μας συνόδευε στην εκκλησία των Ταξιαρχών, μας συγκίνησε πολύ. Είχε προσφέρει τσιγάρο στον Παπαδόδωρο, ο οποίος του αρνήθηκε εξηγώντας ότι σαν παπάς δεν του έρχεται σωστό να καπνίσει μέσα στην Εκκλησία. Ο Τούρκος υπάλληλος έκρυψε αμέσως τα τσιγάρα στην τσέπη του και είπε πως και ο ίδιος δε θέλει να καπνίσει.



Σίλλη

Η Σίλλη ήταν το πρώτο ελληνικό χωριό που βλέπαμε από κοντά στην εκδρομή μας. Είμαστε όλοι κατασυγκινημένοι. Μελαγχολικοί επιστρέψαμε στο Ικόνιο.

Στο Ικόνιο πήραμε ένα αμάξι και γυρίσαμε λίγο την πόλη. Κι εδώ πολλά ολότελα και μισογκρεμισμένα κτίσματα, πολλά παλιά αρχοντόσπιτα, αλλά και φτωχόσπιτα. Έλλειψη καθαριότητας. Λίγο πράσινο. Το σύνολο σου αφήνει μια ασαφή εντύπωση.

Επισκεφθήκαμε το Τζαμί του Mimar Sinan, που, όπως μας είπαν, είναι από τα πρώτα που έκτισε, πολύ νέος<sup>14</sup>. Επίσης επισκεφθήκαμε το Μαυσωλείο του Μεβλανά, πολύ μεγάλου ενδιαφέροντος, όπου και οι τάφοι Μεβλεβήδων όπως του Τζελαλεδίν κ.ά.

14. Ο Mimar Sinan δοξάσθηκε με το τζαμί της Αδριανούπολης, που έκτισε πολύ αργότερα.



Στο Αρχαιολογικό Μουσείο του Ικονίου, που στεγάζεται σε παλιό τζαμί του Mimar Sinan κι αυτό, βρήκαμε και δύο πλάκες από τη Σίλλη<sup>15</sup>.

Στο Ικόνιο είδαμε και μια παρέλαση πολύ πρωτότυπη: Σημαιοστολισμένοι αραμπάδες ένας πίσω από τον άλλον, γεμάτοι με άσπρα μεγάλα παντζάρια, που απ' αυτά κάνουν τη ζάχαρη, διέσχισαν όλη την πόλη. Όπως ήταν στολισμένα και τα άλογα με παρδαλά χρώματα, το θέαμα ήταν πολύ συμπαθητικό.

Αγρότες απ' όλα τα μέρη του Νομού Ικονίου έφεραν τον καλύτερο καρπό τους για θράβευση. Όπως αναφέραμε, στο Εσκίσεχρ υπάρχει εργοστάσιο ζάχαρης και με τέτοιου είδους γιορτές, φαίνεται, θέλουν να καλυτερέψουν την παραγωγή.

Από το Ικόνιο ξεκινήσαμε στη 1 παρά 20'. Ικόνιο-Έρεγλι 150 χλμ., έγραφε η πινακίδα στην αρχή του δρόμου<sup>16</sup>.

Μόλις βγήκαμε από το Ικόνιο, ούτε 15' έξω από την πόλη, βρεθήκαμε μέσα στο χαρακτηριστικό τοπίο της αρμυρής ερήμου. Όσο φτάνει το μάτι του ανθρώπου πεδιάδα. Ούτε ένα δένδρο. Η γης άσπρη-σταχτιά. Ένα κάποιο χόρτο-αγκάδι, πράσινο-σταχτί στο χρώμα στολίζει το δρόμο από τις δυο μεριές. Θερισμένα χωράφια όμως δείχνουν πως δεν είναι το αγκάδι αυτό το μόνο που καταφέρνει και φυτρώνει. Σίκαλη και άλλο κανένα δημητριακό που δε χρειάζεται παχύ χρώμα καλλιεργούνται και φαίνεται ν' αποδίδουν. Από καιρό σε καιρό αντικρύζουμε αρτεσιανό πηγάδι, που με το κοντάρι του το ψηλό φαίνεται από μακριά. Δίπλα του αραδιασμένες πέτρινες σκάφες για νερό για τα ζώα. Κατά το βράδυ τα πηγάδια αυτά είχαν πλήθος από ζώα γύρω τους.

Σε λίγο στον ορίζοντα μακρυά φάνηκαν βουνά. Απ' ό,τι θυμόμασταν, αλλά και από τον μικρό χάρτη που είχαμε στα χέρια μας μαντεύαμε: Αριστερά μας, δηλ. βόρεια του δρόμου, το πρώτο βουνό που αντικρύζαμε ήταν το Καρατζά νταγ. Αργότερα, νότια είχαμε τον όγκο του Μπουλγάρ νταγλαρί, που μας συνόδευσε ως τη Νίγδη. Χωριά στο δρόμο απάνω αλλά και πιο μακριά είδαμε ελάχιστα. Ούτε αυτοκίνητα στο δρόμο. Τις καμήλες τις είδαμε στα πλαίσια της ερήμου σαν το πιο φυσικό μέσο μεταφοράς.

Μπρος στο Καρατζά νταγ μικρή λίμνη μάς ξάφνιασε<sup>17</sup>. Τα λίγα χωριά που

15. Την μία απ' αυτές έχει μελετήσει ο Ν. Βέης.

16. Εμείς με το χάρτη θα λέγαμε 143 χλμ.

17. Στο NNΧ την λίμνη αυτή τη βρήκαμε πως ονομάζεται Acı göl και σημειώνεται σε ελώδη έκταση μέσα.

περάσαμε<sup>18</sup> ήταν απασχολημένα με το λίκνισμα του σιταριού. Εκτάσεις μεγάλες μέσα στα θειρισμένα χωράφια χρησίμευαν για χώροι αλωνίσματος. Όπως μας εξήγησε ένας Τούρκος από το Ικόνιο, το αλώνισμα το κάνουν τα χωριά μιας γειτονιάς όλα μαζί σε χωράφια μεταξύ των χωριών τους.

Η είσοδός μας στην Καππαδοκία έγινε από το Έρεγλι. Ύστερα από την απέραντη άσπρη αρμυρή έρημο, το πράσινο του Έρεγλι μας κατενδουσίασε. Να που η Καππαδοκία δεν είχε την πτώχεια της Λυκαονίας!

Το Έρεγλι είχε ιδιαίτερα πολύ πράσινο. Είναι τα πολλά νερά, φαίνεται. Το χωριό μάλλον φτωχό: Μικρά σπίτια, πολλά χαλασμένα. Βρώμικοι δρόμοι. Το είχαμε φανταστεί καλύτερο. Ή μήπως περάσαμε από τις πιο φτωχές συνοικίες του; Πιθανόν.

Μόλις βγήκαμε από το Έρεγλι, σιγά-σιγά το πράσινο λιγότεψε κι επανήλθαμε, πράγμα που δεν περιμέναμε, στο άσπρο-σταχτί χρώμα της ερήμου του Ικονίου. Μικρή όαση το Μποζϋκ<sup>19</sup>. Βόρεια μας το Μπουλγκουρλού μέσα στα θειρισμένα χωράφια έλαμπε κάτω από τον ήλιο. Δεξιά μας, δηλ. νότια του δρόμου, τα βουνά του Μπουλγκάρ νταγλαρί παρουσίαζαν επιβλητικό θέαμα. Αριστερά μας, δηλ. βόρεια, αναγνωρίσαμε, όπως το ξέραμε από φωτογραφίες, το Χασάν νταγ-Μελενδίζ νταγλαρί. Δίπλα του, ανατολικότερα, χωρισμένα με πλατειά χαράδρα, τα βουνά του Κίρκπουναρ-Ούτσακπουλαρ νταγ.

Ένα καταπληκτικό θέαμα παρουσίαζε σε λίγο το χωριό Τσακμάκ<sup>20</sup>, γραφικά τοποθετημένο μέσα στον ολόχρυσο κάμπο. Ήταν ίσως και η ώρα, αλλά σ' όλους έκανε μεγάλη εντύπωση το λαμπερό χρυσό των θειρισμένων χωραφιών του.

Μετά το Ουλούκιςλα άρχισε ο δρόμος με ανηφοριά. Γυμνά πρασινοκίτρινα χαμηλά βουνά γύρω μας. Μάλλον πετρώδη. Σπάνια έβλεπες χωράφια.

Τα βουνά, όσο μπορούσαμε να προσανατολιστούμε, φαίνεται να ήταν υπόρειες του Κίρκπουναρ-Ούτσακπουλαρ νταγ. Όταν ο δρόμος πήρε κατεύθυνση βόρεια-βορειοανατολική, μας κατέλαβε και πάλι αγωνία: Με την ιδέα πως θα βλέπαμε το Μπορ έστω κι από μακριά, ότι θα διασχίζαμε τη Νίγηδη, αισθανόμαστε μια περίεργη συγκίνηση, του είδους που αισθάνεται κανείς όταν πρόκειται ν' αντικρύσει αγαπητά πρόσωπα.

18. Γνωστό από το όνομά του μας ήταν μόνο το Καράπιναρ. Το Sakyatan και το Yarma που τ' ακούσαμε για πρώτη φορά τα βρήκαμε στους χάρτες.

19. Πιθανόν τοπωνύμιο. Δε βρίσκεται στους χάρτες (18.02.1960).

20. Τ' όνομα μας το είπε ο Τούρκος συνοδός μας, που πήγαινε στην Καισάρεια και μπήκε στο Πούλμαν μας, για να μας οδηγήσει. Στους χάρτες δε σημειώνεται χωριό μ' αυτό το όνομα. Στον τούρκικο χάρτη, 1951, Çakmak, 11 χλμ. ΒΔ του Ουλούκιςλα.

Τη στενωπό της Νίγδης προσπαθήσαμε να τη συλλάβουμε εγκαίρως και να δούμε σε ποιο σημείο πλαταίνει και οδηγεί στο Μπουντάκ οβά. Και μετά, όλη αυτή τη διαδρομή μέσα στο Μπουντάκοβα, που μας φάνηκε λιγότερο ίσωμα από το Κογνα Ονασι, την παρακολούθησαμε με την πιο μεγάλη ανησυχία μη μας διαφύγει τίποτε: πού τελειώνει ανατολικά το Μπουντάκοβα; Από μακριά είδαμε τ' «Ανώνυμα υψώματα» που το χωρίζουν από το Καραχισάρ οβασί. Τον Μπουλδουρούτς σου τον ψάχναμε, γιατί έπρεπε να προηγηθεί. Λόγω της εποχής όμως, δεν είχε νερό και μας δυσκόλεψε να τον βρούμε. Ένα γεφύρι πάνω σε ξερόρεμα, που καταφέραμε μάλιστα να φωτογραφήσουμε, μας καθυσύχασε. Όλα τα είδαμε και ικανοποιημένοι περάσαμε στο Καραχισάρ οβασί, δυστυχώς όμως με σκοτάδι πια. Δεν μπορούσαμε να φωτογραφήσουμε και σε λίγο ούτε να δούμε πια τίποτε μπορούσαμε.

Στην Καισάρεια φτάσαμε στις 9 και 30' το βράδυ, και κατεθήκαμε στο ξενοδοχείο Turistique.

### *Σάββατο, 29 Αυγούστου 1959*

Μεγάλη συγκίνηση αισθανόμασταν στην ιδέα ότι βρισκόμαστε στην Καισάρεια. Το πρωινό το αφιερώσαμε στην πόλη. Είχαμε τη μεγάλη τύχη, μόλις βγήκαμε από το ξενοδοχείο, να κάνει ο κ. Τσαλίκογλου τη γνωριμία του νεαρού δασκάλου Mehmet Akça, που προσεφέρθηκε να μας οδηγήσει όπου θέλαμε. Ο κ. Akça δε μας εγκατέλειψε από τη στιγμή αυτή ούτε λεπτό ως την ώρα που φύγαμε, και οργάνωσε ο ίδιος όλες τις εκδρομές που ζητήσαμε να κάνουμε γύρω στην Καισάρεια.

Αρχίσαμε με το Κέντρο της πόλης, το τσαρσί, απ' όπου και ανεθήκαμε στα τείχη. Το πανόραμα από τα τείχη ήταν μοναδικό. Να βλέπει κανείς μπροστά του τον Αργαίο, το Δίδυμο –του Άι Βασίλ το θουνό–, το Εσκίτσεχρσιρτί με τα ερειπίά του, το Γιλανλί νταγ (που χαρακτηρίζαμε στο δελτίο του χάρτη σαν το πιο απομακρυσμένο πρόβουνο του Αργαίου), να βλέπει κανείς μπροστά του την Κερμίρα, το Ταβλουσούν, τη Μουταλάσκη... πέρα στην άκρη της πεδιάδας το Έρχιλετ... όλα αυτά τα ονόματα, που χρόνια τώρα προσπαδούσαμε να τα ζωντανέψουμε μέσα μας διαβάζοντας και ακούοντας γι' αυτά, τα είχαμε τώρα μπροστά μας. Τι εύνοια, Θεέ μου, σκεπτόμουνα, κι αισθανόμουνα απερίγραπτα τυχερή. Σαν παιδιά χαιρόμασταν κάθε φορά που αναγνωρίζαμε στο πανόραμα μπροστά μας κάτι απ' αυτά που γυρεύαμε να

βρούμε. Κάναμε φωτογραφίες απ' όλες τις πλευρές, δε μας έκανε όρεξη να κατεβούμε από τα τείχη.

Στην Καισάρεια επισκεφθήκαμε το Αρχαιολογικό Μουσείο, όχι πλούσιο ούτε και ιδιαίτερα καλοβαλμένο. Στεγάζεται σε παλιό τζαμί. Ένα τρίπτυχο μαρμάρινο ανάγλυφο, ο Ιωάννης Βαπτιστής και ο Ευαγγελισμός, μας άρεσε και το φωτογραφήσαμε.



Καισάρεια. Στο Αρχαιολογικό Μουσείο της Καισάρειας τρίπτυχο ανάγλυφο:  
ο Ιωάννης Βαπτιστής και ο Ευαγγελισμός.

Επισκεφθήκαμε και τη Βιβλιοθήκη της πόλης, όπου μικρή αίδουσα με λίγα τραπέζια. Ο βιβλιοθηκάριος, πρόσχαρος, μας έδωσε τις πληροφορίες που του ζητήσαμε. Το κτίριο της βιβλιοθήκης, παλιό τζαμί, νομίζει πως κάποτε ήταν εκκλησία.

Μπήκαμε και στο παλιό ωραίο τζαμί Ulu<sup>21</sup>, σε ώρα προσευχής. Το έξαλλο τραγούδι του μουεζίνη και μετά το ήρεμο, σχεδόν γλυκό στον ήχο κήρυγμα του Χότζα μού άφησε βαθειάν εντύπωση.

Τ' απόγευμα είχαμε στο πρόγραμμά μας να πάμε στο Ζιντζίδερε. Ο φίλος μας Ακτσά πρότεινε να πάμε πρώτα ως το Χισαρτζίκ, πράγμα που δεχθήκαμε ευχαρίστως, αφού μάλιστα στον δρόμο προς Χισαρτζίκ τοποθετείται το Μάκελλον.

Πήραμε τον νότιο δρόμο της Καισάρειας προς Βερέκι μέσω Τεκίρι. Στην αρχή του είναι ασφαλτοστρωμένος και περνά μέσα από την πεδιάδα της Καισάρειας αφήνοντας δεξιά, δηλ. δυτικά, το Εσκίσεχιν σιρτί.

21. Τα παλιά τζαμιά της Καισάρειας, όπως μας είπαν, είναι το Χουανά Χατούν τζαμί, το Ulu τζαμί, το Κουρσουλνλού τζαμί του Μειμάρ Σινάν και το Λαλέ τζαμί.

Στο Εσκίσεχιρ σιρτί διακρίναμε ερείπια. Μας έδειξαν το Ντελικλί τας, μια τρύπια πέτρα που έδωσε τ' όνομά της σ' όλη την τοποδεσία. Δυστυχώς το Εσκίσεχιρ σιρτί είναι στρατιωτική ζώνη. Έχουν σκάψει το εσωτερικό του βουνού και το έχουν αποθήκη πυρομαχικών. Θα μας ενδιέφερε να πηγαίναμε να βλέπαμε τα ερείπια από κοντά, αφού αυτού τοποθετείται η παλιά Καισάρεια.

Αριστερά μπροστά μας είχαμε τις χαρακτηριστικές κορφές του Δίδυμου. Σε λίγο ο δρόμος άρχισε ν' ανηφορίζει. Τα κράσπεδα του Αργαίου καλλιεργημένα, στο μεγαλύτερο τους μέρος αμπέλια και περιβόλια, είναι τόποι παραδουρισμού των Καισαριωτών. Μικρά εξοχικά σπιτάκια αλλά και ωραίες βίλλες.

Το Χισαρτζίκ γραφικά τοποθετημένο σε πρόποδες βουνού, του βουνού του Χισαρτζίκ, όπως μας είπε ο φίλος μας Ακτσά, πρόβουνο του Αργαίου. Ο ίδιος μας έδειξε και ένα χαμηλό βουνό δεξιά της κορυφής του Αργαίου λέγοντας, πως είναι το βουνό «ΛΙΠΟΣ». Σκεφθήκαμε μην εννοούσε το βουνό «ΙΛΙΦΟΣ»;

Το χωριό πλούσιο σε νερά και δένδρα, φαίνεται κεφαλοχώρι. Δε μείναμε πολύ. Επιστρέψαμε τον ίδιο δρόμο προς Καισάρεια. Είχαμε τώρα την πεδιάδα της Καισάρειας στα πόδια μας. Δεν είναι καθόλου μικρή. Βορειοδυτικά μας το Γιλανλί νταγ. Πραγματικά πολύ απομακρισμένο πρόβουνο του Αργαίου. Κατεβαίνοντας από το Γιλανλί προς την Καισάρεια περνάς από το Εσκίσεχιρ σιρτί<sup>22</sup>.

Λίγο πριν βγει ο δρόμος στην πεδιάδα της Καισάρειας, αφήσαμε τον μεγάλο δρόμο και πήραμε έναν πιο στενό δρόμο δεξιά, δηλ. ανατολικά. Σύντομα είχαμε τη Μουταλάσκη μπροστά μας. Το ρέμα της και τα περιβόλια της με αραιά σπίτια περιζώνουν τα κράσπεδα του Δίδυμου. Το Δίδυμο το είχαμε μπροστά μας και πολύ κοντά μας για πολύ καιρό. Η Μουταλάσκη είναι αμφιθεατρικά τοποθετημένη σε χαμηλό βράχο, δίπλα (B-BΔ) στου Αγίου Βασιλείου το βουνό<sup>23</sup>, και τα σπίτια της φτάνουν ως και απάνω στον βράχο, που αλλού είναι σκεπασμένος με δένδρα, όπως είναι στο σημείο που βρίσκεται η Εκκλησία της, των Αρχαγγέλων, σήμερα Μουσείο, κατά τις πληροφορίες του κ. Ακτσά.

Στη Μουταλάσκη δε μείναμε καθόλου. Έπρεπε να φτάσουμε εγκαίρως στο Ζιντζίδερε.

Στα μέσα του δρόμου από Μουταλάσκη για Ζιντζίντερε περάσαμε και

22. Απάντηση σε ερώτηση της κας Μερλιέ.

23. Στο δελτίο του χάρτη λέμε στις βόρειο-βορειοανατολικές υπώρειες του Δίδυμου. Είναι άραγε σωστό; Ο βράχος της Μουταλάσκης δε φαινόταν να είναι του Δίδυμου.

από τα Στέφανα. Κι αυτά κτισμένα αμφιθεατρικά σε βράχο, που στο πάνω του μέρος βρίσκονται πολυάριθμα λαξευτά. Τα λαξευτά αυτά χρησιμεύουν σήμερα για περιστερώνες. Εκτός από τους λαξευτούς περιστερώνες τα Στέφανα, αλλά και όλα τα γύρω στην Καισάρεια χωριά, έχουν κτιστούς και πολύ περιποιημένους περιστερώνες.

Στο Ζιντζίδερε μας περίμεναν μεγάλες συγκινήσεις. Ο κ. Τσαλίκογλου επισκεπτόνταν τον τόπο που γεννήθηκε ύστερα από 54 χρόνια! Ερχόμαστε στο Μοναστήρι του Ζιντζίδερε, όλως διόλου κατά σύμπτωση, ανήμερα της γιορτής της Εκκλησίας του, του Αγίου Ιωάννου Προδρόμου, 29 Αυγούστου!

Μόλις μπήκαμε στο χωριό σταθήκαμε μπροστά στην πόρτα της Εκκλησίας της Μεταμορφώσεως και παρακαλέσαμε τον κ. Ακτσά να φροντίσει να μπούμε μέσα. Δυστυχώς μ' όλη την καλή θέληση των γειτόνων, δε βρέθηκε το κλειδί, κι έτσι δε μπορέσαμε να δούμε την εκκλησία και να κατέβουμε στο λαξευτό υπόγειό της, πράγμα που ιδιαίτερα επιθυμούσαμε.

Ο δεύτερο σταθμός μας ήταν η Μονή, που σήμερα χρησιμεύει για στρατώνας. Μακρόστενο, αρκετά μεγάλο κτιριακό συγκρότημα, αλλού μονόπατο κι αλλού δίπατο. Δυστυχώς ούτε ο κ. Τσαλίκογλου ούτε ο Παπαδόδωρος ήξεραν καλά το συγκρότημα αυτό για να μπορέσουν να μας πουν με βεβαιότητα τα διάφορα κτίσματα που το αποτελούσαν.

Μπήκαμε στην Εκκλησία του Ιωάννου Προδρόμου της Μονής. Διατηρείται καλά. Ήταν άδεια. Φαινόταν όμως ότι τη νύκτα στεγάζει άλογα.

Ο Παπαδόδωρος ανέφερε πως θα ήταν καλό να κάναμε μια προσευχή όλη μαζί, γιόρταζε η εκκλησία. Δεν τολμούσε όμως να το ζητήσει από τους Τούρκους. Ομολογώ πως το βρήκα δύσκολο. Η κα Μπουγιούκου επέμενε. Το είπαμε στον αγαπητό κ. Ακτσά. Αυτό ήταν. Είχαμε κιόλας την άδεια.

Ο Παπαδόδωρος προχώρησε μπρος το Ιερό. Όλοι σιωπηλοί τον ακολουθήσαμε. Οι Τούρκοι στρατιώτες ήλθαν κι αυτοί κοντά μας. Αφού είτε μερικές προσευχές ο Παπαδόδωρος με συγκινημένη αλλά σταθερή φωνή έψαλε και το Απολυτίκιο του Ιωάννου Προδρόμου: «Μνήμη δικαίων μετ' εγκωμίων. Σοι δε αρκείσει η Μαρτυρία του Κυρίου Πρόδρομε. Ανεδείχθης γαρ όντως και Προφητών σεβασμιώτερος...». Κανείς δε μπόρεσε να κρατήσει τα δάκρυά του.

Ο κ. Ακτσά ήξερε πως θέλουμε να μπούμε σε λαξευτό υπόγειο. Ζήτησε άδεια και μας επέτρεψαν να κατεβούμε στο λαξευτό παρεκκλήσι της Μονής, τον Άγιο Παντελεήμονα. Ήταν πολύ ακάθαρμο. Γεμάτο παλιά ρούχα και αρβίλες. Ήταν όμως τόσο μεγάλη η επιθυμία μας, που δε διστάσαμε καθόλου. Με τους φακούς μας στο χέρι μπήκαμε ο ένας πίσω από τον άλλον. Στην

αρχή σκυφτοί. Η είσοδος, λίγα σκαλιά κάτω και δίπλα από την είσοδο της Εκκλησίας του Ιωάννου Προδρόμου. Λίγος διάδρομος και μετά τρεις μεγαλύτεροι χώροι ο ένας μέσα στον άλλο, δηλαδή ξεχωρίζουν με μια αρκετά λαξευτή, αλλά είναι και ολότελα ενωμένοι. Στον τελευταίο χώρο φαντάζεται κανένας τη θέση του Ιερού.

Τέσσερις χαλκάδες στους τοίχους επιβεβαιώνουν τις πληροφορίες που είχαμε, πως έφεραν κάποτε αυτούς τους φρενοβλαβείς για γιαιτρεία. Κάποτε; Ο Τούρκος φίλος μας μάς πληροφορεί πως οι Τούρκοι και σήμερα ακόμη φέρνουν τους αρρώστους τους στον Άγιο Παντελεήμονα.

Στο μεταξύ είχε διαδοθεί στο χωριό η άφιξή μας και κατέφθασε, βιαστικός να μας προλάβει, ένας συμπαδέστατος Τούρκος ελληνικής καταγωγής, που γνώριζε και την οικογένεια Τσαλίκoglου: ο Καδίν Τσακμάκ. Με μεγάλη συγκίνηση μας χαιρέτησε. Έπιασε κάτω από το μπράτσο τον κ. Τσαλίκoglου και δεν τον άφησε ούτε στιγμή. Τον έσυρε μακριά μας να του θυμίσει διάφορες τοποθεσίες του Ζιντζίδερε, αλλά, όπως μάθαμε αργότερα, και να τον ρωτήσει για τους συγγενείς και φίλους του στην Ελλάδα.

Μετά την εκκλησία όλη η παρέα επισκεφθήκαμε τα γύρω κτίρια και χαλάσματα.

Το Ορφανοτροφείο των Αρρένων επισκευάζεται. Ετοιμάζεται για Σχολή Χωροφυλακής. Ο Παπαδόδωρος μας έδειξε με φανερή συγκίνηση την κάμαρα όπου κοιμώταν, όπου διάβαζε, όταν ήταν 8 χρονών αγόρι.

Στην πίσω αυλή του Ορφανοτροφείου υπάρχει μια κτιστή σήραγγα με μια αλυσίδα στερεωμένη στην μια πλευρά της. Ο Καδίν Τσακμάκ μάς είπε πως δεν ξέρουν σε τι ακριβώς χρησίμευε η σήραγγα αυτή. Δεν έχει μπει μέσα. Το άνοιγμα είναι μικρό. Υπάρχει όμως παράδοση πως η Μονή του Ιωάννου Προδρόμου μ' αυτή την αλυσίδα, μέσα από τη σήραγγα, συνεννοούνταν με την Πελεμεκιλίσασί, που βρισκόταν στο απέναντι βουνό...

Έπρεπε να υποσχεθούμε στον Καδίν Τσακμάκ ότι θα ξαναπάμε στο Ζιντζίδερε. Αλλιώςτικα θα τον δυσαρεστήσαμε. Ήθελε να μας δει και στο σπίτι του. Θα μας έδειχνε και το λαξευτό υπόγειό του. Του υποσχεθήκαμε να ξαναπάμε την άλλη μέρα το πρωί. Ο κ. Τσαλίκoglου ήθελε να μας βρει και το πατρικό του σπίτι.

Είχε σκοτινιάσει όταν φτάσαμε στην Καισάρεια.

*Κυριακή, 30 Αυγούστου 1959*

Από βραδύς συνεννοηθήκαμε, η πιο στενή μας παρέα με τους συνταξιδιώτες και την ιδιοκτήτρια του λεωφορείου, να πάμε την επομένη στο Άϊ Κωστέν με το Πούλμαν. Όπως μας είχε πει ο Ακτσά, ο δρόμος Καισάρεια-Βερέκι μέσω Τεκίρι δεν είναι κατάλληλος για Πούλμαν, αλλά ούτε και για ταξί. Μόνο με ζώο και με τα πόδια θα μπορούσε κανείς να περάσει τον δρόμο αυτό. Έτσι αποφασίσαμε να κάνουμε τον γύρο του Αργαίου από τα Δυτικά του, δηλ. να πάμε από τον καλό δρόμο μέσω Ιντζέσου και Ντέβελι-Καραχισάρ (σήμερα Yeşilhisar). Για την ώρα, μείναμε σύμφωνοι να ξεκινήσουμε στις 10 με 10 και 30' π.μ. Έτσι διαμορφώθηκαν και τα χρονικά πλαίσια της εκδρομής μας στο Ζιντζίδερε. Θα έπρεπε να πάμε νωρίς για νάμαστε στις 10 π.μ. πίσω.

Ξεκινήσαμε στις 6 και 15'. Ο κ. Ακτσά έκανε το πρόγραμμα έτσι ώστε να δούμε όσο μπορούσε πιο πολλά χωριά και φρόντισε τα δύο ταξί που χρειαζόμασταν. Κανόνισε να πάμε από το νότιο δρόμο της Καισάρειας ως το Χισαρτζίκ και μετά να πάρουμε τον μικρό δρόμο προς Κιράναρδι – Ανδρονίκι – Ακτσάκαγια – Ζιντζίδερε. Θα επιστρέφαμε στην Καισάρεια από τον γνωστό μας από χτες δρόμο, μέσω Στέφανα – Μουταλάσκη.

Τον δρόμο προς Χισαρτζίκ τον ξέραμε επίσης ήδη. Έτσι είχαμε την ευκαιρία να δούμε για δεύτερη φορά μερικά πράγματα, να παρατηρήσουμε καλύτερα την τοποθέτηση των χωριών και να κάνουμε με πιο πολύ ησυχία τις φωτογραφίες μας.

Στο Χισαρτζίκ και στο Κιράναρδι δε μείναμε καθόλου για να έχουμε περισσότερο καιρό για το Ανδρονίκι. Και τα δύο αυτά χωριά είναι γραφικά τοποθετημένα στην πλαγιά πρόβουνου του Τεκίρι (Κοτς νταγ, Αργαίος) που, όπως μας είπαν, δεν έχει ιδιαίτερο όνομα. Λέγεται βουνό του Χισαρτζίκ, βουνό του Κιραναρδί. Και τα δύο είναι πολύ παλιά χωριά, εξήγησε ο κ. Ακτσά, οι ωραίοι μιναρέδες όμως του Κιράναρδι είναι καινούριοι<sup>24</sup>. Στο κτίσιμο των μιναρέδων και τζαμιών βοήθησαν, φαίνεται, οι γυναίκες του χωριού, δωρίζοντας στην κοινότητά τους ένα ποσό που εξοικονόμισαν από τη δουλειά τους, από την ύφανση χαλιών.

Το Ανδρονίκι το αντικρύσαμε με ιδιαίτερη λαχτάρα. Μας κατέκτησε από μακριά. Είναι κτισμένο στη σειρά με τα δύο παραπάνω χωριά, πιο χαμηλά όμως, σε χαράδρα. Έτσι, στη φωτογραφία-πανόραμα που κάναμε, ενώ των

24. Αυτό μας επιβεβαιώνει, ίσως ακόμη πιο καθαρά, πως ήταν παλιά χριστιανικό χωριό.



δύο πρώτων χωριών φαίνονται και τα σπίτια, προπαντός οι μιναρέδες, φυσικά, του Ανδρονίκι φαίνονται μόνο τα δένδρα.



Το Ανδρονίκι



Πανόραμα Καππαδοκίας. Από αριστερά προς τα δεξιά Ανδρονίκι – Kırınardı – Hisartziik, πηγαίνοντας προς το Ακσα Καγιά. Η φωτογραφία παρμένη από Βορρά.

Στο χωριό μάς δέχτηκαν πολύ φιλικά. Όπως συνήθως, μόλις κατεθήκαμε από τα ταξί, μας περιτριγύρισαν παιδιά του χωριού. Μας έκανε εντύπωση το πιο καθαρό και νοικοκυρεμένο ντύσιμό τους.

Στους δρόμους που περνούσαμε άνοιγαν δειλά οι πόρτες και πρόσχαρες τουρκάλες μάς καλούσαν να μπούμε μέσα. Μπήκαμε σε κανα-δύο σπίτια. Είδαμε οντάδες με ωραίους καναπέδες γύρω-γύρω στους τοίχους. Είδαμε και τα δωμάτια με τα κτιστά στη μέση, χαμηλά στο πάτωμα, τανδούρια. Σ' αυτά τα δωμάτια είναι και η κούνια του μωρού. Σ' αυτά ζει τη ζωή της την καθημερινή η οικογένεια ολόκληρη. Οι οσάδες κατακάθαροι ανοίγουν μόνο στους ξένους.



Endürlük (Ανδρονίκι).

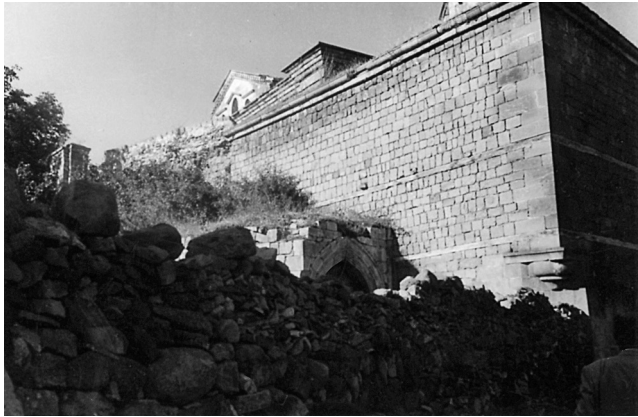
Ο μικρός Ziya Aygün  
με πολλή συγκίνηση στέκει κολλητά  
στην πόρτα του σπιτιού του,  
πρώην ελληνικού αρχοντικού.

Ένα ξανθό χαριτωμένο αγόρι, καθαρά ντυμένο κι ευγενικό, περπατούσε όλο τον καιρό δίπλα μου και ο κ. Ακτσά μού εξήγησε πως η επιθυμία του ήταν να το φωτογραφήσω μπροστά στο σπίτι του. Το έκανα ευχαρίστως. Ο μικρός στάθηκε καμαρωτός στη μέση της κλειστής πόρτας του σπιτιού του σα λαμπάδα. Το σπίτι, παλιά ελληνικό αρχοντικό, όπως τα περισσότερα του χωριού, είχε πάνω από την πόρτα επιγραφή ελληνική, αλλά σθησιμένη δυστυχώς, και μόνο η χρονολογία 1856 φαινόταν<sup>25</sup>. Στον μικρό Ziya Aygün θα στείλω μια φωτογραφία γιατί, όπως μου είπε την ώρα που φεύγαμε, θα την περιμένει.

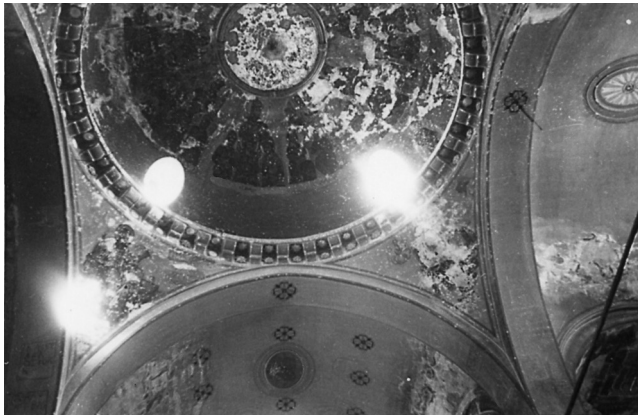
Η Εκκλησία των Αγίων Ταράχου, Πρόβου και Ανδρονίκου μάς ενδουσί-

25. Η φωτογραφία πέτυχε και η χρονολογία φαίνεται καθαρά.

ασε<sup>26</sup>. Είναι πλούσια, μεγάλων διαστάσεων και καλού γούστου. Διατηρείται στο σύνολό της καλά. Την κρατούν κλειδωμένη και την θεωρούν αρχαιολογικό χώρο. Οι εσωτερικές αγιογραφίες δεν διατηρούνται καλά, ορισμένες φαίνονται ξημένες με εργαλείο. Παραδόξως όμως, οι αγιογραφίες των Αγίων Μαρτύρων Πρόβου και Ανδρονίκου σε καμάρα της εισόδου βρίσκονται σε πολύ καλή κατάσταση ακόμη<sup>27</sup>.



Endürlük (Ανδρονίκι). Η εκκλησία Ανδρονίκου, Πρόβου και Ταράχου.



Endürlük. Ο τρούλος της εκκλησίας όπου σώζονται και οι αγιογραφίες.

26. Η εκκλησία αυτή, σύμφωνα με το υλικό μας, από χρόνια είχε μετονομαστεί στο όνομα της Αγίας Τριάδος.

27. Έχουμε πετυχημένες φωτογραφίες.



Endürlük. Το καμπαναριό της εκκλησίας των Αγίων Πρόβου, Ανδρονίκου και Ταράχου.

Φεύγοντας από το Ενδύρλικ και πηγαίνοντας προς το Ζιντζίδερε για λίγο είχαμε μπροστά μας και δεξιά το Ακτσάκαγια. Το φωτογραφήσαμε από μακριά.

Στο Ζιντζίδερε μάς περίμεναν. Ο Καντίρ Τακμάκ έπιασε και πάλι από το μπράτσο τον κ. Τσαλίκογλου και ξεκινήσαμε. Μας πήγε στο περιβόλι του. Λογιολογιά ωραία φρούτα. Τα δοκιμάσαμε όλα. Στο σπίτι του μάς κάθισε στον ευρύχωρο οντά του, μας κέρασε καραμέλες και τουρσί από ένα είδος καρπού, που δεν ξέραμε ως τώρα. Στο μεταξύ ετοίμασε και μια μεγάλη λάμπα για την επίσκεψή μας στο λαξευτό υπόγειό του, το Μαχσέν, όπως μας το είπε.

13 σκαλιά κατεβήκαμε από την είσοδό του, που ήταν μέσα στο πλυσταριό του σπιτιού του. Μετά από έναν στενό διάδρομο περνούσαμε σε μεγαλύτερους χώρους, μάλλον τετράγωνους, που έρχονταν συνέχεια ο ένας μετά τον άλλον. Στους δύο απ' αυτούς τους χώρους, στους τοίχους, υπήρχαν ανοίγματα φραγμένα με πέτρες. Όπως μας εξήγησε ο Κ. Τσακμάκ, τα ανοίγματα αυτά συνέδεαν το υπόγειό του με τα υπόγεια των γειτονικών σπιτιών.

Στους τοίχους αλλά και στο πάτωμα ήταν σκαλιστά κοιλώματα που χρησίμευαν για εναποθήκευση διαφόρων ειδών τροφίμων. Ο Καντίρ Τσακμάκ δεν είχε πολλά πράγματα ακόμη στην αποθήκη του.

Στο Μαχσέν που είχα μπει προηγουμένως, σε σπίτι όλως διόλου ξένο, αλλά με πολύ πρόσχαρη νοικοκυρά, διασκέδασα πολύ το θέαμα των εναποθηκευμένων τροφίμων. Σε μια μεριά έβλεπες μικρά πήλινα δοχεία αραδιασμένα ένα δίπλα στο άλλο, χάρω, σε κοίλωμα στο πάτωμα. Τα πήλινα με το τυρί ήταν τοποθετημένα ανάποδα, με το στόμιο προς τα κάτω, για να στραγγίξει, όπως μας εξήγησαν.

Σε άλλη μεριά κόκκινα μήλα στοιβαγμένα. Παρακάτω πατάτες. Σε μικρό κοίλωμα στον τοίχο λίγα αυγά.

Το Ζιντζίδερε το εγκαταλείψαμε όπως αφήνει κανείς έναν τόπο αγαπητών φίλων.

Όλο το χωριό είχε τις καλύτερες διαθέσεις για μας. Παιδιά μάς πρόσφεραν φρούτα. «Φάτε από τα φρούτα, που φυτέψατε εσείς οι ίδιοι», μας είπε απλά ένα νέο παιδί προσφέροντάς μας αχλάδια.

Ακολουθώντας το πρόγραμμά μας, από το Ζιντζίδερε στην επιστροφή μας, πήραμε τον δρόμο προς Καισάρεια μέσω Στεφάνα και Τάλας, χωρίς δυστυχώς, να μπορέσουμε να σταματήσουμε, όπως θα το θέλαμε.

Στα Στέφανα, που έβλεπα για δεύτερη φορά, παρατήρησα πως μερικά από τα σπίτια έφταναν ως και πάνω στο βράχο της χαράδρας όπου είναι χτισμένο<sup>28</sup>. Πολλά χαλάσματα. Εντύπωση κάνουν οι πολλοί περιστερώνες, λαξευτοί αλλά και κτιστοί.

Το θέαμα από τον δρόμο μετά τη Μουταλάσκη προς Καισάρεια είναι πραγματικά ωραίο. Η πεδιάδα της Καισάρειας, η απλωμένη και με πλούσιο πράσινο πολιτεία, και πάλι μετά η πεδιάδα. Στο βάθος, στα σύνορά της, από ΝΔ προς ΒΑ μια λουρίδα χαμηλά βουνά, που στους κόρφους τους διακρίνονται καθαρά, σα φωλιές, τα χωριά Ερχιλέτ, Κιζίκ, Μουντζουσούν και Σαραϊτζίκ, για ν' αναφέρουμε μόνο τα μεγαλύτερα και γνωστά μας από το όνομά τους, τουλάχιστο, χωριά.

Στην Καισάρεια επιστρέψαμε στην ώρα μας. Λόγω παρέλασης<sup>29</sup> όμως, ξεκινήσαμε για το Βερέκι μόνο στις 11 και 5'.

28. Η πλαγιά αυτή είναι αντερείσματα του Κότσνταγ (Τεκίρι). Μήπως είναι πιο σωστό να πούμε «χωριό αντίκρυ», και όχι «κοντά στις ανατολικές υπώρειες του Διδύμου;» (βλ. δελτίο χαρτογρ. για το χωριό).

29. 30 Αυγούστου, επέτειος της κατάληψης της Σμύρνης από τους Τούρκους. Δυσάρεστη για μας σύμπτωση, αλλά ο φίλος μας Ακτσά για χάρη μας δεν πήγε με το σχολείο του στην παρέλαση, και μας ενθάρρυνε να μην εμποδιστούμε να κάνουμε τις εκδρομές μας.

Πήραμε τον μεγάλο δρόμο της Νίγδης (που στον ερχομό είχαμε περάσει στο σκοτάδι), μέχρι το Ιντζέσου και ακόμη αρκετά χλμ. νοτιότερα. Σε όλο το δρόμο είχαμε δεξιά, δηλ. δυτικά μας, σε αρκετή απόσταση, τα δυτικότερα βουνά της Περιοχής Χαμηλών Βουνών. Εδώ λυπήθηκα, πραγματικά, που δεν ήξερα να παρακολουθήσω στη σειρά τα βουνά που έβλεπα. Δεν ξέρω δε αν, στις φωτογραφίες που έβγαλα, θα μπορέσουμε ν' αναγνωρίσουμε τα βουνά που περάσαμε.

Στο τμήμα του δρόμου της Νίγδης μόλις βγούμε από την πεδιάδα της Καισαρείας ως το σημείο που πήραμε τον χωματόδρομο για το Βερέκι, δεν είδαμε σχεδόν κανένα χωριό. Εκτός από το Ιντζέσου, που είχε πολύ κι απλωμένο πράσινο, αλλά δεν ήταν τόσο μεγάλο και ωραίο όσο το περιμέναμε, κανα-δυό φορές περάσαμε δίπλα σε λιγοστά πλινθόκτιστα χαμόσπιτα με φορτωμένα με σανό δώματα. Πολύ αραιά κατοικημένη περιοχή. Η πεδιάδα με τα χρώματα του Κοργα Ονασι και του Μπουδάκοβα. Το γνωστό χόρτο αγκάδι στις δυο μεριές του δρόμου και τα θερισμένα φτωχά χωράφια. Κανένα δένδρο. Στον χωματόδρομο που πήραμε για το Βερέκι το τοπίο δεν άλλαξε καθόλου. Μόνο που εδώ είχαμε ψηλότερα βουνά στον ορίζοντα. Αριστερά, δηλ. βόρεια μας, είχαμε τον Αργαίο, από την νότια του μεριά, και δεξιά μας, δηλ. νότια, πολύ πιο απομακρυσμένες κορυφές του Αλά νταγ, Σεκί και Ελμαλί νταγ (;).

Ο Αργαίος στο νότιο μέρος του δεν πιάνει χιόνι, γιατί είναι απότομος, μας εξήγησε ο κ. Ακτσά. Πλησιάζοντας στο Βερέκι δεξιά μπροστά μας είχαμε τα χαμηλά κράσπεδα του Ντεβελί νταγ.



Περιφέρεια Καισαρείας, Βερέκι. Η αρμενική εκκλησία.

Στο Βερέκι φτάσαμε ακριβώς μεσημέρι. Είχαμε πεινάσει και η πρώτη μας έννοια ήταν να βρούμε τη Lokanda του χωριού. Από τον ιδιοκτήτη του μαγειριού μάθαμε πως υπάρχει στο χωριό «Κιλισέ». Χωρίς να καλοσκεφθούμε και να μας φανεί παράξενο πως στο Βερέκι, που δεν είχε Έλληνες, μπορούσε να υπάρχει Εκκλησία, ενθουσιασμένοι, παρακαλέσαμε να μας την δείξουν. Σε λίγο, βέβαια, νοιώσαμε μεγάλη απογοήτευση, που όμως δεν έπρεπε ν' αφήσουμε να φανεί: Η εκκλησία ήταν αρμένικη και δεν μπορέσαμε να μη τη δούμε, ούτε και να αποφύγουμε τις φωτογραφίες. Τα παιδιά του χωριού, που μας συνόδεψαν, ζήτησαν και τα φωτογραφήσαμε μπροστά στην εκκλησία τους.

Τίποτε δεν βλέπει κανείς χωρίς να ωφεληθεί. Και το ότι αποκτήσαμε μια ιδέα πώς είναι η αρμένικη εκκλησία, ασφαλώς είναι χρήσιμο για όλους μας.

Αμέσως μετά την επίσκεψή μας στην αρμένικη εκκλησία, παρακαλέσαμε τον φίλο μας Ακτσά να μάθει πώς θα μπορούσαμε να πάμε στο Αϊ Κωστέν. Ανεβήκαμε και πάλι στο Πούλμαν και κάναμε κανένα χλμ. ίσως και λιγότερο, πίσω στο δρόμο που μας είχε φέρει στο Βερέκι. Σταμάτησε το Πούλμαν σε σκιά και μεις που ενδιαφερόμαστε για το Αϊ Κωστέν ξεκινήσαμε με τα πόδια, παίρνοντας έναν δρόμο-καλντιρίμι δεξιά μας, δηλ. βόρεια του δρόμου.

Σε καμιά δεκαριά λεπτά βρισκόμαστε κιόλας στο Αϊ Κωστέν Μαχλέσι. Οι δρόμοι, ωραίο καλντιρίμι. Τα σπίτια όλα δίπατα αρχοντόσπιτα, στολισμένα με ανάγλυφα στους τοίχους και με σιδερένια καλού γούστου κιγκλιδώματα στα μεγάλα παράθυρα.

Φαινόταν καθαρά πως κάποτε ο μαχαλάς αυτός κατοικούνταν από εύπορους και πολιτισμένους Έλληνες.

Ανυπομονούσαμε, φυσικά, να δούμε και την εκκλησία του χωριού, τον Άγιο Κωνσταντίνο, που την φανταζόμασταν ανάλογα ωραία. Μεγάλη απογοήτευση μας περίμενε. Τη βρήκαμε σε άθλια κατάσταση. Γκρεμισμένη σχεδόν ολόκληρη. Σώζεται ένας τοίχος μόνο, με δύο καμάρες, που χρησιμεύει για αποθήκη σανού για τα ζώα. Φωτογραφήσαμε την εκκλησία, έστω και σ' αυτή την κατάσταση, και επιστρέψαμε στα ωραία σπίτια. Όλο το χωριό είχε ξεσηκωθεί. Με τι συγκίνηση και ειλικρινή συμπάθεια μας καλούσαν στα σπίτια τους. Μεγάλη αγάπη θα πρέπει να είχαν οι άνθρωποι αυτοί για τους συγχωριανούς τους Έλληνες!

Ο συνταξιδιώτης μας κ. Ευτυχιάδης έφαχνε ένα ορισμένο σπίτι: ο μπακάλης του στην Κοκκινιά, ο κ. Σταμπούλογλου, τον είχε παρακαλέσει να βρει το σπίτι του στο Αϊ Κωστέν και να μπει μέσα για να μπορέσει να του πει στην επιστροφή του σε τι κατάσταση βρίσκεται.



Άϊ Κωστέν. Τα ερείπια του ναού των Αγίων Κωνσταντίνου και Ελένης.



Ο σημερινός νοικοκύρης του σπιτιού, ντόπιος Τούρκος, μας δέχτηκε εξαιρετικά εγκάρδια. Μας έδειξε όλο το σπίτι, που διατηρεί θαυμάσια.

Η μητέρα του, χαριτωμένη ηλικιωμένη γυναίκα, φαινόταν βαδιά συγκινημένη. Με δάκρυα στα μάτια δεν εννοούσε να μας αφήσει να φύγουμε. Ιδιαίτερη συμπάθεια έδειξε και για μένα. Με κρατούσε από το χέρι και όλο κάτι έλεγε, σα να ρωτούσε. Αυτό, βέβαια, με κατασυγκίνησε. Αργότερα ο κ. Ευτυχιάδης μού εξήγησε: Με είχε πάρει για την Δέσποινα, τη νύφη του Δεβλέτογλου<sup>30</sup>.

Μπρος στο σπίτι του Σταμπούλογλου φωτογράφησαμε την όμορφη κόρη του σημερινού ιδιοκτήτη. Θα πρέπει να της στείλουμε μια φωτογραφία, την περιμένει. Ευτυχώς και η φωτογραφία έχει πετύχει καλά.



Αϊ Κωστέν.

Το σπίτι του Σταμπούλογλου.

Η κόρη του νέου ιδιοκτήτη  
του σπιτιού.

Βλέποντάς με να θγαίνω από το σπίτι του Σταμπούλογλου, με πλησίασε ένας μικροκαμωμένος μέσης ηλικίας Τούρκος και μου μίλησε ελληνικά. Μου είπε με κάποια πικρία (ίσως και έχθρα;) πως ο ιδιοκτήτης του σπιτιού του Σταμπούλογλου είναι ντόπιος, πράγμα όχι κανονικό, αφού τα σπίτια των Ελ-

30. Έχομε φωτογραφήσει το μεγάλο και πλούσιο σπίτι των Δεβλέτογλου, με ενδιαφέροντα ζώα στους τοίχους.

λήνων έπρεπε να καταληφθούν από πρόσφυγες, όπως ήταν αυτός, που είχε έλθει από τα Σέρβια της Μακεδονίας (Νομός Κοζάνης). Βρήκα την ευκαιρία και τον ρώτησα αν το Άι Κωστέν είναι ξεχωριστό χωριό από το Βερέκι. Όχι, μου είπε, το Άι Κωστέν είναι ένας από τους 7 μαχαλάδες του Βερεκιού<sup>31</sup>.

Δεν ήταν πολύ αργά όταν φτάσαμε στην Καισάρεια. Δεν ξαναβγήκαμε όμως, γιατί αν πηγαίναμε σ' άλλα χωριά δεν θα προλαβαίναμε τον ήλιο να κάνουμε φωτογραφίες.

Απ' άλλη μεριά, αισθανόμασταν πως ήταν αρκετές για μια μέρα οι εντυπώσεις και οι συγκινήσεις που είχαμε αποκομίσει από τις δύο εκδρομές.

### *Δευτέρα, 31 Αυγούστου 1959*

Σύμφωνα με το επίσημο πρόγραμμα της εκδρομής, την 31η Αυγούστου θα έπρεπε να την περάσουμε ολόκληρη στην Καισάρεια και τα χωριά της. Μερικοί συνταξιδιώτες όμως, προπαντός αυτοί που δεν είχαν καμία σχέση με την Καπαδοκία, ανυπομόνησαν να επιστρέψουν για να μπορέσουν να μείνουν περισσότερες μέρες στην Πόλη. Απ' άλλη μεριά, η ιδιοκτήτρια του Λεωφορείου, η κα Λαγοπούλου, η οποία, όπως αναφέραμε, κατάγεται από την Ανακού, φαίνεται πως ήθελε να μείνει στην πατρίδα τις περισσότερες μέρες, κι έτσι χωρίς να πάρει τη συγκατάθεσή μας κανόνισε να φύγουμε από την Καισάρεια οριστικά αντί της Τρίτης το πρωί, την Δευτέρα κατά τις 10 πμ. Δεν μπορέσαμε να κάνουμε τίποτε, η απόφαση είχε παρθεί και αδικώς στενοχωρηθήκαμε και φέραμε αντιρρήσεις.

Με τη βοήθεια πάντα του αγαπητού μας κ. Ακτσά, οργανώσαμε να κάνουμε με το ταξί μια πρωινή εκδρομή ως το Κέσι και Ταξιάρχη, τουλάχιστον αυτά τα δύο χωριά να βλέπαμε ακόμη.

Ξεκινήσαμε στις 6 και 15'. Σε 3,5 ώρες έπρεπε νάμαστε πίσω, αφού το Πούλμαν θα ξεκινούσε στις 10 από την Καισάρεια.

---

31. Στενοχωριέμαι που δεν ρώτησα και δεν πήρα τα ονόματα των 7 μαχαλάδων. Φαντάστηκα πως θα εύρισκε σχετικές πληροφορίες στο υλικό στα Αρχεία μας. Δυστυχώς όμως, οι πληροφορητές μας αναφέρουν μόνο 3 μαχαλάδες. Είναι μήπως καινούριο πράγμα οι 7 μαχαλάδες; Θα μπορούσε ίσως εδώ να μας βοηθήσει ο Σταμβούλογλου, γράφοντας και ζητώντας πληροφορίες από τον σημερινό ιδιοκτήτη του σπιτιού του. Ο πρόσφυγας από τα Σέρβια, όταν ζήτησα να μάθω τ' όνομά του, μου είπε πως τον λένε Αλή. – Πώς αλλιώς; τον ρώτησα. Αλή, μου ξαναείπε. Ίσως επειδή είχε δείξει όχι φιλικά αισθήματα προς τους ντόπιους Τούρκους, να μην ήθελε να πει το επίθετό του.

Για πρώτη φορά παίρναμε το δρόμο προς τη Σεβάστεια. Φαρδύς, ασφαλτοστρωμένος, διασχίζει το ανατολικό τμήμα της πεδιάδας της Καισάρειας. Στην αρχή του δρόμου, δεξιά μας, δηλ. ΝΑ μας, μακριά είχαμε το Δίδυμο<sup>32</sup> αργότερα μια χαμηλή σειρά βουνών, που περιζώνε την πεδιάδα από τα Ν και τα ΝΑ. Το πρώτο χωριό πάνω στο δρόμο μας ήταν το Κουμαρλού, λίγο πιο πέρα, μέσα στην πεδιάδα, το Τζιρκαλάν. Πρασινάδα μαρτυρούσε ξερορέματα, αν όχι ποτάμια με νερό. Στα 8-9 χλμ. κιόλας αφήσαμε το μεγάλο δρόμο της Σεβάστειας και πήραμε δεξιά μας έναν στενό δρόμο που ανηφορίζει σιγά-σιγά, από την αρχή του ακόμη, προς τα ΒΑ. Σε λίγο βρεθήκαμε μέσα σε λατομεία. Μεγάλες πετρώδεις εκτάσεις με μαυριδερό χρώμα. Οι εργάτες έκοβαν από την επιφάνεια της γης και έβγαζαν τις μαύρες πέτρες σε κανονικά ορθογώνια σχήματα, έτοιμες για κτίσιμο. Απ' αυτό το σημείο ο κ. Ακτσά μάς έδειξε το Μαντζουσούν, στα Β-ΒΑ μας. Όταν κοντεύαμε στο Κέσι, ένα μικρό ξερορέμα δίπλα και παράλληλα για λίγο στο δρόμο μάς ομόρφαινε το τοπίο. «Καρανλίκ ντερέ», μας το είπε ο οδηγός<sup>32</sup>. Δύο γεφύρια, Εσκή και Γενήκοπρϋ, μαρτυρούσαν ότι κάποτε μπορεί το ρέμα να έχει και πολύ νερό.

Στο Κέσι φτάσαμε πολύ πρωί. Παρακαλέσαμε και μας οδήγησαν στα ελληνικά σπίτια. Φαίνεται να ήταν αρκετά εύποροι κι εδώ οι λίγοι Έλληνες<sup>33</sup>. Η Εκκλησία του χωριού διασκευάστηκε σε σπίτι και σήμερα χρησιμεύει για ταχυδρομείο. Ο κ. Ακτσά πήρε άδεια και μπήκαμε μέσα. Ψάξαμε να βρούμε ίχνη αρχιτεκτονικής εκκλησίας. Δε φαινόταν τίποτε από ιερό ή άλλο τμήμα εκκλησίας. Έτσι, από το Κέσι, αντί εκκλησίας φωτογραφία έχουμε την φωτογραφία του ταχυδρομείου. Ο αγαθός φίλος μας Ακτσά στέκει μπρος στην πόρτα του ταχυδρομείου και μας χαμογελά.

Από το Κέσι μέσω του δρόμου που περνά από τα περιβόλια του φτάσαμε στο Έφκερε. Είναι ενωμένα τα δύο χωριά με τα περιβόλια τους.

Το Έφκερε και σήμερα είναι σχεδόν καθαρά αρμένικο χωριό. Δε μείναμε καθόλου. Συνεχίσαμε τον δρόμο μας προς τον Ταξiάρχη. Όπως δεν ήταν ούτε με πέτρες στρωμένος ο δρόμος, σύννεφα σκόνης σηκώνονταν πίσω μας. Τον Ταξiάρχη τον είδαμε όταν πλησιάσαμε αρκετά: είναι σε ίσιωμα, μάλλον σε ρηχή πλατιά χαράδρα και ο δρόμος περνά στη μέση του χωριού. Προχω-

32. Πρόκειται για το ανώνυμο «Έφκερε-Μαντζουσούν», που ενώ σε γενικές γραμμές είναι κάθετο στο δρόμο σ' ένα μικρό τμήμα του πάει παράλληλα μ' αυτόν.

33. Σύμφωνα με την έρευνα του Κέντρου Μικρασιατικών Σπουδών, κάτοικοι του Κέσι στα 1924, Έλληνες, οικογένειες 7, άτομα 20. – Τούρκοι στα 1905, άτομα 1.000.

ρήσαμε προς τα ΒΑ να δούμε πρώτα το διπλανό χωριό Νίρζε<sup>34</sup>, που γι' αυτό έχουμε ενδείξεις ότι ήταν παλιά χριστιανικό. Παρακαλέσαμε να μας δείξουν τα ερείπια του μοναστηριού της Παναγίας. Δυστυχώς δεν υπάρχει σήμερα ίχνος από το μοναστήρι. Το έχουν κατεδαφίσει ολότελα και είναι τώρα περιβόλι του σχολείου του χωριού<sup>35</sup>. Το χωριό δείχνει πως από παλιά ήταν πλούσιο και ο κόσμος του ανεπτυγμένος. Και σήμερα στέκει καλά. Στην άκρη του χωριού, προς τη μεριά του Ταξιάρχη, δηλ. ΝΔ, είναι κτισμένοι περιποιημένοι περισσότερες.

Επιστρέψαμε στον Ταξιάρχη. Μόλις μπεις στο χωριό αισθάνεσαι πως το ελληνικό στοιχείο του ήταν αρκετό και εύπορο<sup>36</sup>.

Από το Μοναστήρι Γιανάρταξ σώζεται η Εκκλησία των Ταξιαρχών. Επιβλητικότερη. Πλούσια και ωραία. Σώζεται ευτυχώς, στο σύνολό της, καλά. Μετά το 1924 οι Τούρκοι δέλησαν να την καταστρέψουν. Χάλασαν τον τρούλο της Εκκλησίας<sup>37</sup>, αλλά μετανιωμένοι, φαίνεται, σταμάτησαν το γκρέμισμα και σήμερα έχουν την εκκλησία σαν αρχαιολογικό χώρο, φυλαγμένη με κλειδί. Οι πέτρες και τα χώματα του τρούλου μένουν όπως έπεσαν στη μέση της εκκλησίας, όπου φύτεψαν χορταράκια και αγριολούλουδα.

Στις καμάρες ψηλά διατηρούνται οι αγιογραφίες θαυμάσια. Όπως έμπαινε φως από τον γκρεμισμένο τρούλο και φωτίζονταν οι αγιογραφίες, πολλές φωτογραφίες πέτυχαν κι έτσι μπορεί κανείς να σχηματίσει μια καλή ιδέα και του εσωτερικού της Εκκλησίας.

Από την αυλή της Εκκλησίας των Ταξιαρχών, όπου υπάρχει και Αγίασμα, φαίνεται όλο το χωριό, που είναι χτισμένο σε πλατιά ρεματιά με πολύ πράσινο.

Πολλά τα ωραία πλούσια ελληνικά αρχοντόσπιτα.

Οι Τούρκοι μας είδαν με συμπάθεια.

34. Το Νίρζε είναι κτισμένο στην ίδια πλατιά ρεματιά του δεξιού παραπόταμου του Ντερίν ντερέ, Σάλκομα-Νίρζε-Κέσι-Μαντζουσουν. Βλ. Δελτίο Χαρτογραφικής Υπηρεσίας, ΚΜΣ.

35. Φωτογραφήσαμε το σχολείο με τον μπαχτσέ του για να έχουμε τουλάχιστον τη θέση του Μοναστηριού της Παναγίας.

36. Σύμφωνα με την έρευνα του ΚΜΣ στα 1924, Έλληνες 52 οικογένειες, άτομα 135.

37. Στα Αρχεία του ΚΜΣ υπάρχει η εξής πληροφορία: «Στον τρούλο της Εκκλησίας, που ήταν πιο μεγάλη από τον Ιωάννη Πρόδρομο του Ζιντζίδερε, μια πελώρια πέτρα σαν ήλιος έλαμπε. Τη λέγανε Γιανάρτάξ, που σήμαινε φλεγόμενη πέτρα. Αναρωτιέται κανείς, μήπως γι' αυτό έριξαν τον τρούλο;»

Παίρνοντας τον ίδιο δρόμο του ερχομού, επιστρέψαμε στην Καισάρεια. Δεξιά στο δρόμο μας, σε βράχο ψηλά, από μακριά είδαμε λαξεμένα τρία παράθυρα και πόρτα. Παρακαλέσαμε τον κ. Ακτσά να σταματήσει και με περιέργεια μεγάλη σκαφαλώσαμε στον βράχο. Η Άννα Χατζηνικολάου περίμενε να βρούμε και αγιογραφίες... Απογοητευθήκαμε βλέποντας μπροστά μας μόνο έναν ευρύχωρο περιστερώνα<sup>38</sup>.

Συνεχίζοντας το δρόμο μας προς την Καισάρεια, αριστερά, δηλ. Ν, αρκετά μακριά, μας έδειξαν το χωριό Τζιρλαβούκ. Η ώρα ήταν προχωρημένη, μόνο ως την Κερμίρα προφτάσαμε να πάμε ακόμη. Την είδαμε μόνο από το αυτοκίνητο μέσα. Πήραμε φωτογραφίες. Αρκετά μεγάλο χωριό με πολύ πράσινο, χαμηλά μέσα σε χαράδρα. Στις πλαγιές ψηλά δεν υπάρχουν σπίτια.

Πόσο στενοχωριόμαστε στην ιδέα πως έχουμε μπροστά ένα από τα πλούσια κάποτε σ' ελληνισμό χωριά της Καισάρειας (στα 1924, οικογένειες 62, άτομα 211), και δεν έχουμε ούτε λίγα λεπτά της ώρας στη διάθεσή μας να περπατήσουμε τους δρόμους του, να δούμε τα αρχοντόσπιτά του και την Εκκλησιά των Αγίων Θεοδώρων, που «ήταν μεγάλη και ωραία κι είχε το ασήμι με το καντάρι»<sup>39</sup>.

Επιστρέψαμε και πάλι βιαστικά στο δρόμο της Καισάρειας. Δεν είχαμε πια καθόλου καιρό. Κι όταν σκεφτόμασταν πως λίγα λεπτά παρακάτω ήταν το Ταβλουσούν, άλλο πλούσιο σ' Έλληνες χωριό, που ούτε καν να πλησιάσουμε και να φωτογραφήσουμε μπορούσαμε...

Την Καισάρεια εγκαταλείψαμε οριστικά κατά τις 10, όπως είχαμε μείνει σύμφωνοι από βραδύς.

Πηγαίναμε για τη Νεάπολη, θα επισκεπτόμασταν όμως στο δρόμο μας το Προκόπι, τη Σινασό και την πεδιάδα του Γκόμερε.

Πήραμε το δρόμο της Νίγδης ως το Ιντζέσου. Το τμήμα αυτού του δρόμου το περνούσαμε για τρίτη φορά<sup>40</sup>. 6-7 χλμ. Δ της Καισάρειας η πεδιάδα στενεύει για λίγο. Νότια το Γιλανλί φτάνει σχεδόν ως το δρόμο, και βόρεια χαμηλός λόφος<sup>41</sup>. Η σιδηροδρομική γραμμή πάει παράλληλα με το δρόμο

38. Το λαξευτό το φωτογραφήσαμε απ' όξω και μέσα. Βλ. αρ. 361-362.

39. Βλ. Αρχαία Καππαδοκίας του ΚΜΣ – Κερμίρα, Εκκλησίες.

40. Την πρώτη φορά πηγαίνοντας από Νίγδη στην Καισάρεια, με σκοτάδι, δυστυχώς· τη δεύτερη πηγαίνοντας από Καισάρεια στο Βερέκι.

41. Στους χάρτες εκ των υστέρων βρίσκομε στο σημείο αυτό σημειωμένους μέσα στην πεδιάδα 2 μικρούς λόφους, ο ένας ονοματισμένος, Kibar Tepe (NNX).

σ' όλη τη διαδρομή. Όταν η πεδιάδα πλάταινε είχαμε το Γιλανλί σχεδόν πίσω μας, ΝΑ, και αντίκρυ μας τα άγνωστα βουνά της Περιοχής Χαμηλών Βουνών. (βλ. σ. 293, στ. 4).

Εκτεταμένα λατομεία μαύρης πέτρας μάς δύμισαν το ταξίδι προς το Κέσι.

Η πεδιάδα συνέχιζε αρκετά πλατιά. Το Σαζλίκ ήταν ολότελα ξερό και δεν καταλάβαμε πώς το περάσαμε. Θα ήταν ίσως το μέρος της πεδιάδας που μας δύμιζε πολύ έρημο. Ούτε τον Καράσου καταλάβαμε που διασχίσαμε (εννοώ μόνο εμένα. Οι άλλοι μήπως το αντελήφθηκαν;).

Ο διάδρομος του Ιντζέσου ήταν όλο χωράφια θερσιμένα που χρύσιζαν κι έδιναν χαρούμενο τόνο στο τοπίο. Οι αγρότες πάλευαν στ' αλώνια, που παρουσίαζαν μοναδικό θέαμα, δυστυχώς όχι εύκολο για φωτογράφισμα.

Το Ιντζέσου περιτρυγισμένο μ' αμπέλια, μπουστάνια και κήπους, αυτή τη φορά μάς φάνηκε καλύτερο από την πρώτη φορά που το είδαμε. Το διασχίσαμε από τα Α προς τα Δ και αφήνοντας το δρόμο της Νίγδης, πήραμε το δρόμο του Προκοπιού<sup>42</sup>.

Ο δρόμος ανηφόριζε συνέχεια. Το βουνό που αναβαίναμε, αλλά και πολλά από τα γύρω, ήταν μαύρη πέτρα. Διασχίζαμε την Περιοχή Χαμηλών Βουνών. Όλο μαλακές στρογγυλές κορυφές, μια δίπλα στην άλλη. Οι συνεχείς κορδέλλες του δρόμου δε σ' άφηναν να προσανατολιστείς. Το τοπίο ήταν όμως χαρακτηριστικό, όπως το φανταζόμουνα γράφοντας το δελτίο του χάρτη καθ' υπαγόρευση των χαρτογράφων μας. Γυμνά τα πιο πολλά βουνά. Άλλα όμως καλλιεργημένα, χρύσιζαν όπως και οι πεδιάδες. Η πέτρα έπιανε όλο και πιο μεγάλη έκταση. Όχι όμως μαύρη πια. Σε λίγο είμαστε ψηλά με πλατύ ορίζοντα απ' όλες τις μεριές. Αρχίζουν οι θράχοι και οι κώνοι με τα ανοίγματα...

Μεγάλη αναστάτωση στο Πούλμαν. Όλοι θέλαμε να είμαστε στα παράθυρα. Από μακριά μάς έδειξαν το Καραίν και το Καρατζάβιραν. Όλο λαξεμμένοι θράχοι.

Περάσαμε μέσα από το Προκόπι και συνεχίσαμε χωρίς να σταματήσουμε. Θέλαμε να επισκεφθούμε πρώτα τη Σινασό και μετά να επιστρέψουμε στο Προκόπι για το μεσημεριανό μας.

Περνώντας όχι μακριά από το Ορτάχισαρ μείναμε κατάπληκτοι από το θέαμα που παρουσίαζε.

Τη Σινασό την ξέραμε από τις πολλές και καλές φωτογραφίες του κ. Ρίζου. Μεγάλο και πολιτισμένο μέρος. Πολλά από τα ελληνικά αρχοντόσπιτα

42. Πινακίδα στο δρόμο έλεγε: Ürgüp 33km, Nevşehir 55 klm.

διατηρούνται θαυμάσια. Το σπίτι του Σουλτάν Χαράλαμπου, το καλύτερο του χωριού, έγινε σχολείο. Μπήκαμε και το είδαμε κι από μέσα. Μια σάλα μόλις μπεις τουλάχιστο 15 μέτρα μακριά και 8-10 μέτρα πλατιά. Γύρω-γύρω κάμαρες και στο βάθος τζαμλίκι-βεράντα, που βλέπει σε μεγάλο κήπο.

Η εκκλησία της πόλης, των Αγίων Κωνσταντίνου και Ελένης, είναι σήμερα μύλος. Πλούσιο και μεγάλο κτίριο. Οι αγιογραφίες κατεστραμμένες. Πάνω από την αριστερή μικρή είσοδο ανάγλυφος σταυρός διατηρείται όπως ήταν κάποτε.

Στη Συνασό για πρώτη φορά ανεβήκαμε σε βράχους και είδαμε υπέργεια λαξευτά σπίτια από κοντά. Όλα σχεδόν εγκατελελειμμένα.

Όταν μαζευτήκαμε και πάλι στο Πούλμαν για να επιστρέψουμε στο Προκόπι βρήκαμε το ζεύγος Βαμβακίδη (Παμπούκογλου) βαδιστά συγκινημένο: ο Τούρκος που κατοίκησε το σπίτι του Βαμβακίδη είχε κρατήσει στον τοίχο του οδα του τη φωτογραφία του έλληνα ιδιοκτήτη, δηλ. του πατέρα Παμπούκογλου. Αυτό συγκίνησε τον γιο και ακόμη περισσότερο τη νύφη, την κα Βαμβακίδη, που ήταν η πιο εύρωστη της παρέας μας, και έκλαιε τώρα με δάκρυα.

– «Μην κλαίτε, κυρά Αλεξάνδρα, δεν κάνει, είσαστε κι αιματερή»... ακούστηκε να την συμβουλεύει η κα Θεοπίστη Βερυκοκκίδη από την Ανακού.

Στο Προκόπι φτάσαμε αργά, κατά τις 2 μ.μ., και το πρώτο που φροντίσαμε ήταν να βρούμε το μαγειριό. Δυσκολεύτηκε ο μαγαζάτορας να μας βολέψει. Δεν την περίμενε ποτέ τόση πελατεία.

Στην πόλη μέσα δε μείναμε πολύ. Διασχίσαμε μόνο κανά δύο δρόμους, για να πάρουμε μian ιδέα, πώς είναι. Η κα Λαγοπούλου ήθελε να φτάσουμε νωρίς στο Νέβσεχιρ, γιατί θα πήγαινε από βραδύς στην πατρίδα της, στην Ανακού. Είχαμε δε ακόμη να περάσουμε κι από το Γκόμε, όπου οπωσδήποτε θα θέλαμε μian ώρα.

Στο Πούλμαν η κα Αλεξάνδρα ήταν πάλι εκείνη, που είχε να διηγηθεί. Είχε βρει την Ελληνίδα Ελένη Χατζητιμίκ (;) που τούρκεψε στα 1924 κι έμεινε στο Προκόπι. Καταχάρηκε η τουρκεμένη ελληνίδα όταν είδε την Κυρά Αλεξάνδρα και της είπε πως στενοχωριέται που «η γλώσσα της δε γυρνά να μιλήσει ελληνικά». Είναι καλά, είναι ευχαριστημένη. Ο άνδρας της πέθανε, της άφησε μεγάλη περιουσία, και τώρα υιοθέτησε δύο παιδιά για συντροφιά.

Σε λίγη απόσταση από το Προκόπι οι βράχοι γύρω ήταν κάτασπροι. Ο ήλιος έκαιγε δυνατός. Ο δρόμος μας ανέθηκε πάνω στον γυμνό άσπρο βράχο και το Ürgür έμεινε χαμηλά στη χαράδρα του, ολότελα σχεδόν κρυμμένο. Είχαμε πάρει μια διακλάδωση του δρόμου του Νέβσεχιρ, που σε λίγο μας έβγαλε στην

περίφημη κοιλάδα του Γκόμε. Μπροστά μας είχαμε το πιο καταπληκτικό και απίθανο θέαμα. Ένα περίεργο συγκρότημα μοναστηριών που τουλάχιστον για την εξωτερική του μορφή και διακόσμηση είχε φροντίσει μόνο η φύση.

Επισκεφθήκαμε αρκετές εκκλησίες, όπως και χώρους κατοικίας των μοναχών. Μας υπέδειξαν σαν πιο ονομαστές εκκλησίες: την Ελμαλί Κιλισέ, μικρή αλλά με ιδιαίτερα καλά διατηρημένες αγιογραφίες, την Καρανλίκ Κιλισέ, που λέγεται έτσι γιατί είναι σκοτεινή· οι τοιχογραφίες της δέλουν φωτισμό για να φανούν, και την Τοκαλί Κιλισέ, η πιο μεγάλη απ' όλες με πολυάριθμες και θαυμάσιες αγιογραφίες.

Στη Νεάπολη φτάσαμε κατά τις 7. Κατεβήκαμε στο Κορς Palace.

### *Τρίτη, 1η Σεπτεμβρίου 1959*

Το πρωί στο Νέβσεχιρ το πρώτο μας μέλημα ήταν να ανηφορίσουμε προς τον Καλέ της πόλης. Οι πρωινές ώρες είναι οι καλύτερες για φωτογραφία. Από το ύψος του Καλέ είχαμε τη θέα όλης της πόλης με τα γύρω της, μπροστά μας. Ο φύλακας που βρίσκονταν εκείνη την ώρα στον Καλέ, μας έδωσε μερικές πληροφορίες.

Το Νέβσεχιρ σήμερα είναι απλωμένο πολύ. Η παλιά πόλη περιοριζονταν κάτω από τον Καλέ και ο Ελληνικός μαχαλάς, όπου είδαμε από μακριά το καμπαναριό της εκκλησίας, ήταν κτισμένος αμφιθεατρικά στους πρόποδες του Καϊβετζί νταγ.

Ο φύλακας μας ανέφερε ονομαστικά ακόμη, δείχνοντας προς Νότο, ένα Αλέμ νταγ και ένα Χιρκά νταγ. Αντίκρυ στον Ελληνικό μαχαλά με το καμπαναριό, ο φύλακας μας έδειξε το Καρσί νταγ και πίσω απ' αυτό, το Ασικλί νταγ, απ' όπου έρχεται ποτάμι. – Ποτάμια η Νεάπολη έχει δύο, κατά τον φύλακα πάντα, το Ιμπραήμ Πασά σου, που έρχεται από την πεδιάδα, και το Κεσίξ σου, που έρχεται από το βουνό.

Η καινούρια πόλη, όπως αναφέραμε, έχει απλωθεί στην πλατιά κοιλάδα του Ιμπραήμ Πασά σου, κυρίως προς Βορρά(;).

Οι φωτογραφίες όλων μας έχουν πετύχει καλά. Θα μπορέσουν οι χαρτογράφοι του Κέντρου να κάνουν ταυτίσεις στα ποτάμια και τα βουνά;

Από τη Νεάπολη ξεκινήσαμε με το Πούλμαν κατά τις 8:30-9 π.μ. με πρόγραμμα να επισκεφθούμε την Ανακού, την Μαλακοπή και το Μιστί. Στην Ανακού είμαστε καλεσμένοι από τον Δήμαρχο σε πρόγευμα. Την πρόσκληση



την προκάλεσε η κα Θεοπίστη Βερυκοκκίδη που είχε φιλέψει τον Δήμαρχο για 2 εβδομάδες στο σπίτι της, στην Πόλη, και τώρα πήγαινε με τον πεθερό της καλεσμένη να μείνει σπίτι του.

Όλοι, βέβαια, είμαστε κάπως ανυπόμονοι ν' αρχίσει η διαδρομή αυτή: επρόκειτο να δούμε την Ανακού, τη γενέτειρα του αγαπητού μας κ. Τουργούτη, τη δετή πατρίδα του Θανάση Κωστάκη... Θα διασχίζαμε το Μπουντάκ οβά, θα βλέπαμε από κοντά μεγάλα ελληνικά χωριά όπως η Μαλακοπή και το Μιστί...

Εμείς ανυπόμονοι... και τι να φανταστεί κανείς πως αισθανόταν ο Θανάσης Κωστάκης, που χρόνια τώρα ρωτά και γράφει με την ψυχή του για την Ανακού, αλλά και για όλα αυτά τα μέρη;

Πήραμε το νότιο δρόμο του Νέβσεχιρ, που διασχίζει καταμεσής από Β προς Ν το Μπουδάκ οβά και που πέφτει στον μεγάλο δημόσιο δρόμο Νίγδη-Καισάρεια, λίγα χλμ. πριν το Αντάβαλχαν (15 περίπου χλμ. ΒΑ της Νίγδης).

Το πρώτο χωριό που είδαμε στο δρόμο μας ήταν το Γκϋορε. Ψηλά σκαρφαλωμένο σε βράχο, δεξιά του δρόμου μας. Ο Τούρκος οδηγός μας μάς διηγήθηκε πως για τους κατοίκους του Γκϋορε υπάρχει παροιμία που λέει πως βγάζουν το φαί από το τανδούρι με τις αλυσίδες για να μη χυθεί, τόσο βαθείά πρέπει νάναι τα τανδούρια τους στην απότομη πλαγιά.

Το Γκϋορετζινλίκ επίσης κρέμεται ψηλά σε βράχο. Το Αρντάς νταγ το είδαμε δεξιά μας αρκετά μακριά από το δρόμο. Παρεμβάλλονταν μικροί λόφοι μεταξύ μας. Και ήλθε η στιγμή που περάσαμε από μέσα από την Ανακού. Ο Θανάσης όρδιος όλο τον καιρό έτρεχε από το ένα παράθυρο στο άλλο και μας παρουσίαζε τα βουνάκια, τους ντερέδες και τις τοποθεσίες σαν παλιούς καλούς φίλους.

Συνεχίσαμε το δρόμο προς τη Μαλακοπή. Θα πηγαίναμε και στο Μιστί πρώτα και μετά θα επιστρέφαμε να δούμε καλά την Ανακού, αφού άλλωστε εκεί θα μέναμε όλη τη μέρα.

Στη Μαλακοπή μόλις κατεθήκαμε ξεκινήσαμε όλοι πίσω από την κα Λαγοπούλου για να επισκεφθούμε την υπόγεια λαξευμένη εκκλησία των Αγίων Αναργύρων (την επίσκεψη αυτή την είχε τάμα για τον γιο της η κα Λαγοπούλου).

22 σκαλιά μέσα στη γη. Στην είσοδο, πάνω από την πόρτα διακρίνεται ανάγλυφος σταυρός. Απόλυτο σκοτάδι μέσα. Με τα φαναράκια μας περιεργαστήκαμε το εσωτερικό. Η εκκλησία σώζεται όσο μπορούσε καλύτερα. Λείπουν μόνο οι εικόνες. Το τέμπλο, τα στασίδια, τα μανουάλια με κεριά μισοκαμένα, που έλεγες πως μόνο προ ολίγου κάποιος τα είχε ανάψει, όλα στη

θέση τους. Χαλάκια και στρώμα μπρος στο ιερό μαρτυρούσαν πως άρρωστοι Τούρκοι και σήμερα ακόμη καταφεύγουν στους Αγίους Αναργύρους.

Μετά τους Αγίους Αναργύρους επισκεφθήκαμε και τη Μητρόπολη της Μαλακοπής, τους Αγίους Θεοδώρους, σήμερα τζαμί.

Το τέμπλο της εκκλησίας, ξυλόγλυπτο με πολύ χρυσό χρώμα, φαίνεται πως άρεσε στους Τούρκους και το έχουν αφήσει όπως ήταν. Τον άμβωνα τον έχουν κατεβάσει και τοποθετήσει δίπλα στην κεντρική πύλη του ιερού. Στον τοίχο άφησαν και κρέμεται ξύλινος επιτάφιος.

Σ' άλλη εκκλησία της Μαλακοπής δεν προλαβαίναμε να πάμε. Γυρίσαμε λίγο στον κεντρικό δρόμο και σταθήκαμε να δούμε το ονομαστό για το βάθος του πηγάδι του χωριού. 80 μέτρα βάθος. Τραβούν το νερό με μάγγανο.

Πηγαίνοντας για το Μιστί περάσαμε και μέσα από τη Λίμνα (Γκόλτζιük), χωρίς όμως να σταδούμε. Στη θόρειά της άκρη, ανάμεσα στα πρώτα σπίτια της, διακρίνεται χαμηλός λόφος (χωματόλοφος;) που σχεδόν δεν ξεπερνάει σε ύψος τα δένδρα και τα σπίτια του χωριού.

Δεξιά μας μακριά είχαμε τον όγκο του Μελεδιζ νταγλαρί.

Ο κάμπος, το Μπουδάκ οβά, ήταν κατάϊσιος σ' αυτό το σημείο, με ανεπαίσθητη κλίση προς τη Λίμνα. Άσπρο σταχτύ χρώμα η γης. Όταν αφήσαμε το δρόμο της Νίγδης και πήραμε τον χωματόδρομο του Μιστί, η κατάσταση ήταν απελπιστική. Δε βλέπαμε τίποτε από τη σκόνη. Ο οδηγός μας εκνευρισμένος κάθε τόσο έδειχνε τη δυσaréσκειά του. Αν ήξερε... ποτέ δε θα ξεκινούσε. – «Στη Λιβύη ήρθαμε για να πεθάνουμε εδώ χάμω», ήταν το συμπέρασμά του.

Το Μιστί, δηλ. η δυσανάλογα μεγάλη εκκλησία του, του Αγίου Βασιλείου, φαίνεται από μακριά.

Τα σπίτια του χωριού χαμηλά, μικρά, πλινθόκτιστα, μίξερα. Πού μένουν οι 400 οικογένειες που μετρά το χωριό, αναρωτιέται κανείς.

Στους δρόμους, μπροστά στα σπίτια, χάσκουν μισοσκεπασμένα με πέτρες τ' ανοίγματα των υπόγειων κάποτε κατοικιών. Δυστυχώς δεν μπορεί να μπει κανείς μέσα.

Μας μελαγχόλησε πολύ το Μιστί. Η μόνη ομορφιά του, η Εκκλησία. Ευτυχώς διατηρείται και εσωτερικά καλά. Πολλές από τις ωραίες τοιχογραφίες της βρίσκονται σε καλή κατάσταση.



Μιστί.  
Η εκκλησία  
του Αγίου Βασιλείου.



Μιστί. Το εσωτερικό της εκκλησίας του Αγίου Βασιλείου.  
Αγιογραφίες στον τρούλο και τις καμάρες.

Επιστρέψαμε και πάλι στο δρόμο της Νίγδης για να πάμε μέσω Λίμνας και Μαλακοπής στην Ανακού. Τη Λίμνα την είδαμε αυτή τη φορά από τα ΝΑ. Δεξιά μάς έδειξαν το βουναλάκι «Ταπούρ ντεβέ», όπου οι Τούρκοι κάνουν λειτανίες για βροχή.

Περνώντας από τη Μαλακοπή σταθήκαμε για λίγα λεπτά. Είχε μαζευτεί κόσμος και ζήτηγε να μας φιλοξενήσει. Στην άρνησή μας να μείνουμε μας πρόσφεραν σωρό καρπούζια. Χαιρετηθήκαμε πολύ εγκάρδια. Πώς φαινόταν στα πρόσωπά τους η επιθυμία να περάσουν μαζί μας λίγη ώρα!

Στο δρόμο μεταξύ Μαλακοπής και Ανακού διακρίναμε και φωτογραφήσαμε τον Κόπια ντερέ.

Στην Ανακού μείναμε 6 ώρες. Σε κανένα άλλο χωριό της Καππαδοκίας δε μείναμε τόσο πολύ. Στο πρόγευμα που παρέδωσε ο Δήμαρχος του χωριού, μέσα στο κτίριο της Δημαρχίας, «έβγαλε» λόγο ένας υπάλληλος της Δημαρχίας στην ελληνική και ο Παπαδόδωρος εκ μέρους μας στην τουρκική. Επακολούθησαν χειροκροτήματα και «Ζήτω η Ελλάς», «Ζήτω η Τουρκία». Συμπαθητική η ατμόσφαιρα και το φαγητό, μπλιγούρι με γιαούρτι, νοστιμότατο. Δοκιμάσαμε και πίττες ψημένες στο τανδούρι. Βερούκκα και σταφύλια το φρούτο μας.

Μετά το πρόγευμα ξεκινήσαμε να δούμε το χωριό.

Τα ελληνικά αρχοντόσπιτα με συχνά πολυτελή διακόσμηση, η εκκλησία, ο καλές του χωριού με τους αρχαίους «τάφους» και τις λαξευτές κατοικίες, όλα αυτά τα φωτογραφήσαμε αυτή τη φορά με άνεση. Για πρώτη φορά δε διαζόμαστε (είμαστε στο χωριό της ιδιοκτήτριας του λεωφορείου, ποιος τολμούσε να δείξει ανυπομονησία!).

Κατά το βράδυ κάναμε κι έναν περίπατο ως την Αγία Μακρίνα, λαξευτό παρεκκλήσι, 2-2,5 χλμ. από το χωριό [προς τα ΒΑ του χωριού(;)].

Το παρεκκλήσι σώζεται ανέπαφο. Μ' όλο το σκοτάδι σε φωτογραφίες διακρίνονται αρκετά καθαρά οι λαξευτές κολόνες και η λαξευτή Αγία Τράπεζα.

Αποχαιρετήσαμε κι ευχαριστήσαμε τους Ανακιώτες Τούρκους δερμά. Μας έδειξαν ως την τελευταία στιγμή μεγάλη συμπάθεια.

Επιστρέψαμε κατευθείαν στο Νέβσεχιρ, όπου μείναμε μια δεύτερη νύχτα στο Κοζ Palace. Την επομένη, σύμφωνα με το «καινούριο πρόγραμμα», θα εγκαταλείπαμε οριστικά την Καππαδοκία, παίρνοντας το δρόμο της επιστροφής μέσω Άκσεραϊ, Άγκυρας και Πόλης.

Άθινα - Θεσνίκη

Δευτέρα, 24 Αυγούστου 1959.

Τὸ Πούλμαν „Πανσανίας“ ξεκίνησε γιὰ τὸ ταξίδι τῆς Καππαδοκίας, ἀπὸ τὴν Πλατεία Κάνιγγος, στὶς 6½ τὸ πρωί.

Δυστυχῶς δὲν κατάφερα νὰ ἔμαι ἑτοιμηὴ καὶ νὰ ξεκινήσω μαζὺ μὲ τοὺς ἄλλους ἐκδρομεῖς.

Ὡς πὶ Θεσσαλονίκη ταξιδεψαμε ἀεροπορικῶς μὲ τὴν Ἄννα Χατζηνικολάου. Κατεβήκαμε στὸ Ξενοδοχεῖο „Ἄριστον“, ὅπου σὲ λίγη ὥρα κατέφθασε τὸ Πούλμαν μὲ τοὺς ἐκδρομεῖς, τοὺς ὁποίους ἀνταμώσαμε μὲ χαρὰ καὶ δὲν ἐγκαταλείψαμε πιά ὡς τὸ τέλος τοῦ ταξιδιοῦ.

Οἱ συνταξιδιωτὲς μας.

Στὸ Πούλμαν ἔμαστε 29 ἄτομα. Τοὺς ἀπαιρῶ ἀρχίζοντας μὲ τοὺς συνεργάτες καὶ φίλους τοῦ Κέντρου Μικρασιατικῶν Σπουδῶν: