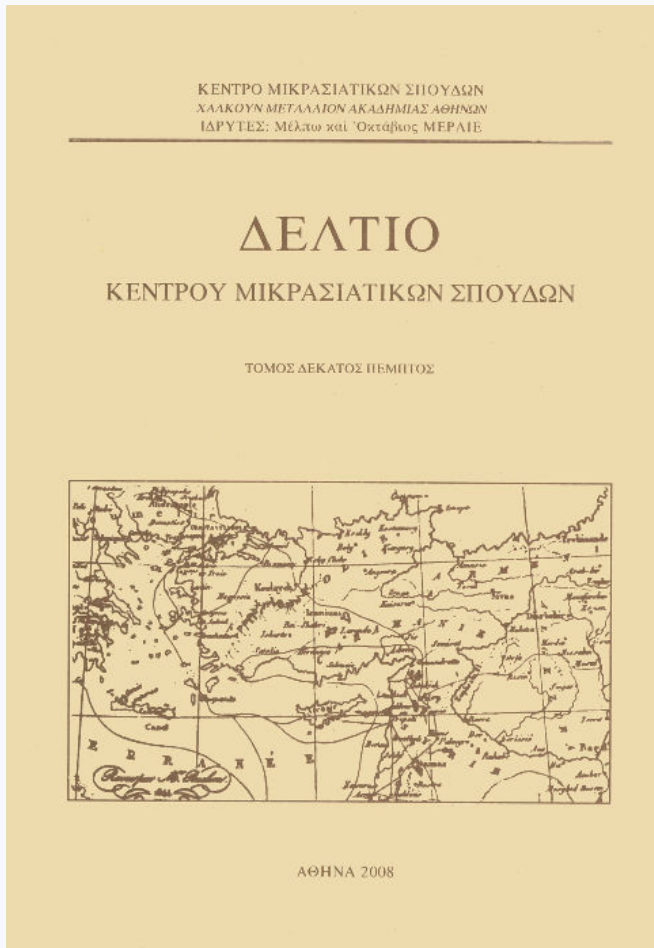


## Δελτίο Κέντρου Μικρασιατικών Σπουδών

Τόμ. 15 (2008)



Η σημασία των παραλιών της Μικράς Ασίας στην παραγωγή και τη διακίνηση του υστερορωμαϊκού/πρωτοβυζαντινού αμφορέα 1 (=LRA 1): Αρχαιολογικές μαρτυρίες και επιγραφικές συμβολές

Χαρίλεια Διαμαντή

doi: [10.12681/deltiokms.259](https://doi.org/10.12681/deltiokms.259)

Copyright © 2015, Χαρίλεια Διαμαντή



Άδεια χρήσης [Creative Commons Attribution-NonCommercial-ShareAlike 4.0](https://creativecommons.org/licenses/by-nc-sa/4.0/).

### Βιβλιογραφική αναφορά:

Διαμαντή Χ. (2008). Η σημασία των παραλιών της Μικράς Ασίας στην παραγωγή και τη διακίνηση του υστερορωμαϊκού/πρωτοβυζαντινού αμφορέα 1 (=LRA 1): Αρχαιολογικές μαρτυρίες και επιγραφικές συμβολές. *Δελτίο Κέντρου Μικρασιατικών Σπουδών*, 15, 11–37. <https://doi.org/10.12681/deltiokms.259>

ΧΑΡΙΚΛΕΙΑ ΔΙΑΜΑΝΤΗ

Η ΣΗΜΑΣΙΑ ΤΩΝ ΠΑΡΑΛΙΩΝ ΤΗΣ ΜΙΚΡΑΣ ΑΣΙΑΣ  
ΣΤΗΝ ΠΑΡΑΓΩΓΗ ΚΑΙ ΤΗ ΔΙΑΚΙΝΗΣΗ  
ΤΟΥ ΥΣΤΕΡΟΡΩΜΑΪΚΟΥ/ΠΡΩΤΟΒΥΖΑΝΤΙΝΟΥ ΑΜΦΟΡΕΑ Ι (=LRA 1)  
ΑΡΧΑΙΟΛΟΓΙΚΕΣ ΜΑΡΤΥΡΙΕΣ ΚΑΙ ΕΠΙΓΡΑΦΙΚΕΣ ΣΥΜΒΟΛΕΣ<sup>1</sup>

Μέσα στο νέο γεωπολιτικό πλαίσιο που διαμορφώνεται για τη Βυζαντινή Αυτοκρατορία κατά την πρωτοβυζαντινή περίοδο, τα παράλια της Μικρᾶς Ἀσίας ἀποκοτῶν μεγαλύτερη γεωγραφικὴ ἀξία, καθὼς ἐντάσσονται στοὺς θαλάσσιους ἐμπορικοὺς δρόμους πὺν ἐνώνουν τὴ νέα πρωτεύουσα μὲ τὶς ἀνατολικὲς ἐπαρχίες καὶ τὴ Δυτικὴ Μεσόγειο<sup>2</sup>. Ἡ Κωνσταντινούπολη, ὡς Νέα Ρώμη, εἶναι ἐκείνη πὺν πιά ἀποτελεῖ τὸ διοικητικὸ ἀλλὰ καὶ οἰκονομικὸ κέντρο τῆς αὐτοκρατορίας· σὲ αὐτὴν καταλήγουν βασικὲς οἰκονομικὲς ἀρτηρίες, πὺν ἀφοροῦν ὄχι μόνον στοὺς ἐξωτερικὸς ἐμπόριο μὲ τὴν Ἀνατολὴ ἀλλὰ καὶ στοὺς ἐσωτερικὸς ἐμπόριο τῆς Μεσογείου, τὸ ὁποῖο ἐκτεινόταν ἀπὸ τὴ Μικρὰ Ἀσία ὡς τὴ Γαλλία καὶ τὴν Ἰσπανία καὶ ἀπὸ τὴ Βόρειο Ἀφρικὴ ὡς τὴν Κωνσταντινούπολη<sup>3</sup>. Ἡ Μεσόγειος θάλασσα, ἐξᾴλλου, ἐξακολουθεῖ ὡς τὰ μέσα περὶπου τοῦ 7ου αἰῶνα μ.Χ. νὰ ἀποτελεῖ σὲ σημαντικὸ βαθμὸ «mare nostrum» γιὰ τὴν αὐτοκρατορία καὶ βασικὸ δίαυλο οἰκονομικῶν καὶ

---

1. Ἡ παρούσα μελέτη βασίζεται κατὰ τὸ μεγαλύτερο μέρος τῆς σὲ συμπεράσματα τῆς ἐργασίας πὺν ἐκπόνησα τὸ ἔτος 1999 πρὸς ἀπόκτηση τοῦ μεταπτυχιακοῦ διπλώματος ἐιδίκευσης τοῦ Πανεπιστημίου Ἀθηνῶν ὡς ὑπότροφος τοῦ Ἰδρύματος Μείζονος Ἑλληνισμοῦ καὶ ὑπὸ τὴν ἐποπτεία τῆς καθηγήτριας τοῦ Πανεπιστημίου Ἀθηνῶν Σοφίας Καλοπίση-Βέρτη.

2. Βλ. καὶ παρακάτω, σ. 21 κέ.

3. Ἀλλωστε δὲν θὰ μποροῦσε νὰ γίνεῖ διαφορετικὰ, καθὼς ἡ κεντρικὰ ἐλεγχόμενη καὶ ὁμαλὴ διεξαγωγή τῆς μεταφορᾶς, π.χ. τοῦ σίτου ἀπὸ τὴν Ἀλεξάνδρεια στὴν Κωνσταντινούπολη, εἶχε μεγάλη σημασία γιὰ τὴν ἴδια τὴν ὁμαλὴ λειτουργία τῆς πρωτεύουσας.

πολιτιστικών έπαφών εξασφαλίζοντας μιὰ άρκετά σταθερή έπικοινωνία μεταξύ τών παράλιων πόλεων τοῦ Βυζαντίου. Ἐλλώστε, πάντα προτιμᾶται τὸ έμπόριο διὰ θαλάσσης, γιατί εἶναι φθηνότερο καὶ ταχύτερο<sup>4</sup>. Τὸ έμπόριο αὐτὸ διεξάγεται τόσο μὲ ιδιωτική πρωτοβουλία άνεξάρτητων ναυκλήρων καὶ έμπορέων, ὅσο καὶ ὑπὸ τὸν προοδευτικά αὐξανόμενο κρατικό έλεγχο<sup>5</sup>. Αὐτὸς ὁ γενικότερος κρατικός έναγκαλισμὸς καὶ περιορισμὸς διαπιστώνεται άφενὸς μὲ τὴν έφαρμογή δημοσιονομικῶν μέτρων, ὅπως εἶναι ἡ *άννώνη* (απνοπα)<sup>6</sup>, καὶ άφετέρου μὲ τὸν έλεγχο τών συντεχνιακῶν ὀργανώσεων, ὅπως τών έμπορέων καὶ τών ναυκλήρων<sup>7</sup>.

Ἔτσι τὰ Μικρασιατικά παράλια – αλλά καὶ τὰ γειτονικά νησιά τοῦ Αἰγαίου – μποροῦν νὰ διαδραματίσουν διαμετακομιστικό καὶ συνάμα ένεργὸ οἰκονομικοεμπορικό ρόλο: βιοτεχνικά προϊόντα τών πόλεων, καθὼς καὶ γεωργικά προϊόντα ἀπὸ τὶς εὐφορες πεδιάδες καὶ κοιλάδες τῆς Μικρᾶς Ἀσίας ἦταν έξαγωγίμα εἶδη – ιδίως, ὅπως θὰ φανεῖ καὶ παρακάτω, τὸ κρασί. Πράγματι, στὸ μικρῶν καὶ μεγάλων άποστάσεων έμπόριο ποῦ αναπτύσσεται στὴ Μεσογειακή λεκάνη, διακινῶνται κυρίως προϊόντα εὐρείας κατανάλωσης, μεταξύ τών ὁποίων σημαντική θέση κατεῖχαν ἔκτος ἀπὸ τὰ σιτηρά, τὸ λάδι καὶ τὸ κρασί. Τὰ προϊόντα αὐτά, άπαραιτήτα στὴν καθημερινή διατροφή τών ανθρώπων, μεταφέρονταν μέσα σὲ άμφορεῖς ἀπὸ τὴν άρχαιότητα<sup>8</sup>.

Εἶναι γνωστὸ ὅτι, ἐνῶ οἱ ἴδιοι οἱ άμφορεῖς δὲν ἔχουν καμία έμπορική οὔτε αἰσθητική άξία, ὥστόσο άποτελοῦν άπτές άποδείξεις έξαγωγῆς άγροτικών προϊόντων<sup>9</sup>, έμπορικής δραστηριότητας καὶ διακίνησης άγαθῶν. Ἡ

4. D. P. S. Peacock - D. F. Williams, *Amphorae and the Roman Economy*, Νέα Ὑόρκη 1986, σ. 64.

5. S. J. Keay, *Late Roman Amphorae in the Western Mediterranean. A Typology and Economic Study: The Catalan Evidence*, BAR International Series, Suppl. 196, Λονδίνο 1984, σ. viii.

6. Γιὰ τὴν *άννώνη*, κρατικό φόρο ποῦ πληρωνόταν σὲ εἶδος, βλ. παρακάτω σ. 19 κέ.

7. Βλ. παρακάτω, σσ. 20-22 καὶ 27-28.

8. Εἶναι γεγονός ὅτι «τὸ κρασί καὶ τὸ λάδι ἦταν σχεδὸν τόσο σημαντικά ὅσο τὸ καθημερινὸ ψωμί καὶ οἱ μαζικοί άριθμοὶ τών ρωμαϊκῶν άμφορέων ποῦ μεταφέρονταν μὲ πλοία σὲ ὅλη τὴ Μεσόγειο εἶναι μάρτυρες ὀργανωμένου έμπορίου καὶ συνεχοῦς προμήθειας»: P. Arthur, «Aspects of Byzantine economy: An evaluation of amphora evidence from Italy», στὸ V. Déroche - J.-M. Spieser (έπιμ.), *Recherches sur la céramique byzantine, Bulletin de Correspondance Hellénique (BCH)*, Suppl. 18 (1989), σ. 82 σημ. 2, σσ. 85, 87.

9. J. Y. Empereur - M. Picon, «The production of Aegean amphorae: Field and

μεγάλη συχνότητα άνευρέωσης άμφορέων σε μεγάλες ποσότητες – «ποσοτικός» παράγων – καθώς και ή χρήση τους ως μέσων μεταφοράς έμπορικῶν προϊόντων – «ποιοτικός» παράγων – άποτελούν τὰ κύρια χαρακτηριστικά πού στοιχειοθετούν τήν άρχαιολογική άξία τους· συνιστούν ψηφίδες μιὰς ὄχι στατικής αλλά ιδιαίτερα ζωντανῆς εικόνας γιά τήν έμπορική – και ὄχι μόνο – ζωή τῆς ὑπό έξέταση περιφερείας. Άλλωστε ή διασπορά και ή κοινή χρήση άμφορέων τοῦ ίδιου τύπου σε ὅλη τή Μεσόγειο μπορεῖ νά άποτελέσει ένα μέσον τεκμηρίωσης τῶν έμπορικῶν σχέσεων πού ὑπῆρχαν μεταξύ τῶν κέντρων παραγωγῆς τους και τῶν κέντρων εισαγωγῆς τους. Πράγματι, ή έρευνα σήμερα στρέφει τήν προσοχή της στόν έντοπισμό τῶν κέντρων παραγωγῆς καθενός ἀπό τους γνωστούς τύπους άμφορέων πού άποκαλύπτονται σε άνασκαφές σε ὅλη τή Μεσόγειο. Γιά τὸ σκοπὸ αὐτὸ χρησιμοποιούνται διάφορες νέες διεπιστημονικές μέθοδοι, π.χ. γιά τήν ἀνάλυση τῆς σύστασης τοῦ πηλοῦ ἢ γιά τήν ποσολόγηση τῶν άμφορέων<sup>10</sup>.

Μπορεῖ, έπομένως, κανείς νά ἀντιληφθεῖ ὅτι ή δεδομένη γεωγραφική και ή προοδευτικά αὐξανόμενη πολιτικοοικονομική σημασία πού λαμβάνουν τὰ παράλια τῆς Μικρῆς Ἀσίας γιά τή Βυζαντινῆ Αὐτοκρατορία, εἶναι δυνατόν νά ἐπιβεβαιωθοῦν άρχαιολογικά μέσα ἀπό τή μελέτη τοῦ ὑστερορωμαϊκοῦ/πρωτοβυζαντινοῦ άμφορέα 1 (Late Roman Amphora 1 = LRA 1 στό ἔξῃς)<sup>11</sup>, γιά τὸν ὁποῖο ή έρευνα θεωρεῖ ὅτι μιὰ ἀπό τίς παραγωγούς περιοχές του και ἴσως μάλιστα τόπος καταγωγῆς του ἦταν ή Κιλικία τῆς Μικρῆς Ἀσίας<sup>12</sup>.

---

laboratory studies», σὸ R. E. Jones - H. W. Catling (ἐπιμ.), *Proceedings of a Meeting. New Aspects of Archaeological Science in Greece, Athens 1987*, British School at Athens, Occasional Paper 3 of the Fitch Laboratory, 1988, σ. 33.

10. J. A. Riley, «The coarse pottery from Berenice», σὸ *Excavations at Sidi Khreish, Benghazi (Berenice), Libya Antiqua*, Suppl. V, τόμ. II (1979), σ. 92: χαρακτηριστικῆ τοῦ νέου προσανατολισμοῦ τῆς έρευνας εἶναι ή προσοχή πού ἀποδίδεται στήν ἐφαρμογή ποσολογικῶν τεχνικῶν, ἐφόσον μποροῦν νά προσκῦψουν πληροφορίες πού νά ἀφοροῦν ὄχι μόνον τὸν εἰδικὸ στήν κεραμική άρχαιολόγο αλλά ἐπίσης τὸν άρχαιολόγο με ενδιαφέρον γιά τήν οικονομική ιστορία.

11. Χρησιμοποιεῖται ή τυπολογία τῶν άμφορέων κατὰ Riley 1979, σσ. 212-232.

12. J. W. Hayes, *Excavations at Sarachane in Istanbul*, τόμ. 2: *The Pottery*, Princeton 1992, σ. 64.

Ἅο ὑστερορωμαϊκός/πρωτοβυζαντινός ἀμφορέας I  
(Late Roman Amphora I = LRA I)<sup>13</sup>

Οἱ ἀμφορεῖς ποῦ ἀνήκουν στὸν τύπο LRA I (εἰκ. 1-3 ) εἶναι κυλινδρικοῦ σχήματος καὶ ἔχουν παχὺ στόμιο μὲ μιὰ χαρακτηριστικὴ αὐλακα κάτω ἀπὸ τὸ χεῖλος. Κάτω ἀπὸ αὐτὴν καὶ στὸ ὑψηλότερο σημεῖο τοῦ κυλινδρικοῦ λαμποῦ ξεκινοῦν δύο σχεδὸν κάθετες ἀλλὰ ἀσύμμετρες λαβὲς ποῦ καταλήγουν στὸν ὦμο τοῦ ἀγγείου<sup>14</sup>. Χαρακτηριστικὲς γιὰ τὸν ἀμφορέα εἶναι οἱ αὐλακες τῶν λαβῶν, οἱ ὁποῖες σχηματίστηκαν ἀπὸ τὸ «τρέξιμο» δύο δακτύλων κατὰ μῆκος τῆς ἐπιφάνειάς τους<sup>15</sup>. Τὸ κάτω μέρος τοῦ ἀμφορέα καταλήγει σὲ στρογγυλὴ μὲν βάση. Ὁ πηλὸς τοῦ LRA I εἶναι ἀπὸ κτρινωπὸς ὡς πορτοκαλόχρους, ἐνῶ ἡ ἐπιφάνεια τοῦ ἀμφορέα φέρει πολλὲς φορὲς ρόδινο ἐπίχρῳσμα<sup>16</sup>. Τὸ σῶμα καλύπτεται μὲ αὐλακώσεις, οἱ ὁποῖες στὸ μέσον τοῦ ἀγγείου εἶναι διευθετημένες πιὸ ἀραιά, ἐνῶ στὸν ὦμο καὶ στὴν βάση πιὸ πυκνά. Ὡστόσο, μπορεῖ κανεὶς νὰ συναντήσει διάφορες παραλλαγές<sup>17</sup>.

13. Μερικὲς ἀπὸ τὶς συμβατικὲς ὀνομασίεσ ποῦ ἔχουν δοθεῖ κατὰ καιροὺς γιὰ τὸν τύπο ἀμφορέα LRA I ποῦ θὰ ἐξεταστὲ εἶναι οἱ ἐξῆς: Riley 1979, type LRA I = M. Eglouff, *Kellia, La poterie copte*, Γενεύη 1977, type 164 καὶ 169 = J. A. Riley, «The pottery from the cisterns 1977.1, 1977.2 and 1977.3», στὸ J. H. Humphrey (ἐπιμ.), *Excavations at Carthage 1977*, conducted by the University of Michigan, τόμ. 6, Ann Arbor 1981, type 1 = Keay 1984, type LIII = Peacock - Williams 1986, form 44 = Hayes 1992, type 5.

14. Ὡς πρὸς τὸ σχῆμα τοῦ LRA I, ἔχει διαπιστωθεῖ ἡ ὑπαρξη δύο βασικῶν παραλλαγῶν του, ποῦ διαδέχονται ἡ μιὰ τὴν ἄλλη μέσα στὸ χρόνο: ἡ πιὸ πρῶιμη (ἀρ. 169 κατὰ τὸν Eglouff) χρονολογεῖται ὡς τὴν ἀρχὴ τοῦ 6ου αἰῶνα, ἐνῶ ἡ ὑστερὴ παραλλαγή – ποῦ εἶναι καὶ ἡ πιὸ συνήθης – χρονολογεῖται ἀπὸ τὴν ἀρχὴ τοῦ 6ου ὡς τὸ μέσο τοῦ 7ου αἰῶνα (ἀρ. 164 κατὰ τὸν Eglouff): Eglouff 1977, σσ. 112, 113. C. Abadie-Reynal, «Les amphores protobyzantines d'Argos (IVe-VIe siècles)», στὸ V. Déroche - J.-M. Spieser (ἐπιμ.), *Recherches sur la céramique byzantine*, BCH Suppl. 18 (1989), σ. 52. Hayes 1992, σ. 64. Ἀπομίμηση τοῦ LRA I καὶ μᾶλλον διάδοχος του ἀπὸ τὰ μέσα ὡς καὶ τὸ τέλος τοῦ 7ου αἰῶνα εἶναι ὁ ἀμφορέας-τύπος 21 τοῦ Hayes: Hayes 1992, σ. 69. Ἐπίσης ἕνας διάδοχος τοῦ LRA I στοὺς σκοτεινοὺς αἰῶνες πρὲπει νὰ εἶναι καὶ ὁ δημοσιευμένος ἀμφορέας ἀπὸ τὴ Χίο: J. Boardman, «The pottery», στὸ M. Ballance - J. Boardman - S. Corbett - S. Hood, *Excavations in Chios, 1952-1955, Byzantine Emporio*, BSA Suppl. 20 (1989), σ. 114, εἰκ. 43.280, πίν. 25.280.

15. C. Williams, *Anemurium. The Roman and Early Byzantine Pottery*, Τορόντο 1989, σ. 95.

16. Hayes 1992, σ. 63. Riley 1979, σ. 212. Peacock - Williams 1986, σ. 187, εἰκ. 106.

17. Ἔτσι π.χ. στοὺς LRA I ἀπὸ τὸ ναυάγιο κοντὰ στὸ νησάκι Yassi Ada, τῶν

Ἐνίοτε ἀπαντοῦν γραπτές κοκκινόχρωμες, συνήθως, ἐπιγραφές (dipinti) στὸν ὄμο ἢ στὸ λαμιό ἢ καὶ ἐγχάρακτες, οἱ ὁποῖες τὶς περισσότερες φορὲς εἶναι δυσανάγνωστες καὶ μὴ ἐρμηνεύσιμες, καθὼς εἶναι συντομογραφημένες καὶ κακογραμμένες. Οἱ ἐπιγραφές αὐτές, πού εἶναι γραμμένες στὴν πλειονότητά τους μὲ ἑλληνικοὺς χαρακτῆρες, εἴτε ἀναφέρονται στὸ περιεχόμενο πού κάποτε μετέφερε ὁ ἀμφορέας, εἴτε δηλώνουν ἀριθμοὺς οἱ ὁποῖοι μπορεῖ νὰ σχετίζονται μὲ τὸν ὄγκο τοῦ περιεχομένου αὐτοῦ ἢ τὴ χωρητικότητα τοῦ ἴδιου τοῦ ἀγγείου· ἐπίσης, καμιά φορὰ εἶναι χριστιανικοῦ περιεχομένου, ἀφοροῦν σὲ ὀνόματα ἀνθρώπων κ.λπ.<sup>18</sup>. Οἱ ἐρευνητές φαίνεται νὰ συμφωνοῦν ὅτι ἡ παρουσία τους συνδέεται μὲ σχετικὰ πρῶιμα παραδείγματα τοῦ LRA I<sup>19</sup>.

Οἱ ἀμφορεῖς πού ἀνήκουν στὸν τύπο αὐτὸ εἶναι ἀπὸ τοὺς πλέον διαδεδομένους τόσο γεωγραφικὰ ὅσο καὶ ποσολογικά: Ἡ παρουσία τους ἐκτείνεται χρονικὰ ἀπὸ τὸν πρῶιμο 5ο ὡς τὰ μέσα τοῦ 7ου αἰῶνα μ.Χ. καὶ γεωγραφικὰ σὲ ὅλη τὴ Βυζαντινὴ Αὐτοκρατορία – ἐνδεικτικὰ ἀναφέρεται ὅτι ἐντοπιζοῦνται στὴν Κωνσταντινούπολη (Sarayhane), τὸν Ἰστρο-Ποντικὸ χῶρο, τὴ Θάσο, τὴ Χίο, τὴ Σάμο, τὸ ναυάγιο τοῦ Yassi Ada τοῦ 7ου αἰῶνα, τὸ Ἄνεμοῦριον Κιλικίας<sup>20</sup>, τὴν Κύπρο, τὴν Ἄγορὰ Ἀθηνῶν, τὸ Ἄργος, τὴν Αἴγυπτο (Kellia), τὴ Βερενίκη, τὴν Καρχηδόνα, τὴ Μασσαλία κ.ά. Μὲ βάση τὰ στατιστικὰ καὶ ποσολογικὰ στοιχεῖα ἀπὸ διάφορες ἀνασκαφές θέσεων ἀπὸ τὴν Ἀνατολικὴ ἀλλὰ καὶ τὴ Δυτικὴ Μεσόγειο, φαίνεται ὅτι ἡ παρουσία του αὐξάνεται ποσοτικὰ κατὰ τὴ διάρκειά τοῦ 6ου αἰῶνα μ.Χ.: εἶναι ἡ περίοδος κατὰ τὴ διάρκειά τῆς ὁποίας σημειώθηκαν οἱ πιὸ πολλὲς ἔξα-

---

ἀρχῶν τοῦ 7ου αἰῶνα, ἔχει παρατηρηθεῖ μιὰ ἀρκετὰ μεγάλη ποικιλία στὴ διακόσμηση τῆς ἐπιφάνειάς τους: G. F. Bass, «The pottery», στὸ G. F. Bass - F. H. van Doornick, *Yassi Ada, A Seventh-century Byzantine Shipwreck*, τόμ. I, Τέξας 1982, σ. 155. Ἡ Williams στὴν ἀνασκαφὴ τοῦ Ἄνεμοῦριου τῆς Κιλικίας θεωρεῖ πιθανόν ὅτι ὁ τρόπος διευθέτησης τῶν αὐλακώσεων ἀκολουθεῖ μιὰ χρονολογικὴ ἐξέλιξη: ἡ πιὸ ἔντονη κλιμακωτὴ αὐλάκωση χαρακτηρίζει τὸν τύπο στὰ πιὸ ὕστερα στάδιά του (κυρίως στὰ τέλη τοῦ 5ου καὶ ὡς τὸν 7ο αἰῶνα): Williams 1989, σ. 95, εἰκ. 56-57.

18. M. Lang, *The Athenian Agora XXI, Graffiti and Dipinti*, Princeton 1976, σ. 62: Ha 36, 81, He 39, H 42. Riley 1979, σ. 212. Keay 1984, σ. 271. Hayes 1992, σσ. 63-64, σμ. 7.

19. J. W. Hayes, «The Roman deposits: the pottery», στὸ J. Boardman - J. Hayes, *Excavations at Tocra 1963-1965, The Archaic Deposits II and Later Deposits*, BSA Suppl. 10 (1973), σ. 116. Hayes 1992, σ. 64. Riley 1979, σ. 212. M. G. Fulford - D. P. S. Peacock, *Excavations at Carthage: The British Mission*, τόμ. I, 2, Sheffield 1984, σ. 144.

20. Γιὰ τὴν ἀνεύρεσή τους καὶ σὲ ἄλλες θέσεις τῆς Κιλικίας, βλ. παρακάτω, σ. 18 σμ. 29.

γωγές του LRA 1 προς όλη την αυτοκρατορία. Στη συνέχεια, δηλαδή στα τέλη του βου με αρχές του 7ου αιώνα μ.Χ., οι εξαγωγές του LRA 1 φθίνουν με σταθερό ρυθμό<sup>21</sup>.

Ἄρχικά ὁ τύπος αὐτὸς εἶχε θεωρηθεῖ ὅτι προέρχεται ἀπὸ τὴν Αἴγυπτο κυρίως βάσει τοῦ μεγάλου ἀριθμοῦ εὐρημάτων στὴν περιοχὴ<sup>22</sup>.

Μιὰ ἀνάλυση δείγματος τοῦ LRA 1 δημοσιεύθηκε τὸ 1979 ἀπὸ τὸν D. F. Williams. Τὸ δείγμα αὐτὸ ἀνῆκε, ὅπως σημειώνεται, στὴ σειρὰ τῶν ἀμφορέων τῆς Ἀνατολικῆς Μεσογείου, οἱ ὁποῖοι μέσα ἀπὸ τὸ θαλάσσιο ἐμπόριο κατέληξαν σὲ διάφορες θέσεις τῆς δυτικῆς Βρετανίας τοῦ ὕστερου 5ου καὶ τοῦ 6ου αἰώνα. Ὁ ἐρευνητὴς θεωρεῖ ὡς γεωλογικὰ πιὸ συμβατέ

21. Γιὰ στατιστικὰ στοιχεῖα ἢ ἀπλῶς ἀναφορές, βλ. ἐνδεικτικὰ: Hayes 1992, σ. 64 (Κωνσταντινούπολη). Williams 1989, σ. 96 (Ἀνεμούριον). Abadie-Reynal, *BCH Suppl.* 18 (1989), σσ. 52, 54 (Ἄργος). C. Abadie-Reynal - J.-P. Sordini, *La céramique paléochrétienne de Thasos, Études Thasiennes XIII*, Παρίσι 1992, σσ. 53-56, 88-89, εἰκ. 23-24 (Θάσος). Riley 1979, σ. 213 (Βερενίκη). L. Neuru, «Late Roman pottery: a fifth-century deposit from Carthage», *Antiquités Africaines* 15 (1980), σ. 203 (Καρχηδόνα). M. Bonifay - F. Villedieu, «Importations d'amphores orientales en Gaule (Ve-VIe siècle)», στὸ V. Déroche - J.-M. Spieser (ἐπιμ.), *Recherches sur la céramique byzantine, BCH Suppl.* 18 (1989), σ. 25 (Μασσαλία). Keay 1984, σσ. 271-278 (Ισπανία). Γιὰ τὶς ὑπόλοιπες θέσεις ἀνεύρεσης ποὺ ἀναφέρθησαν, βλ. C. Scorpion, «Contribution à la connaissance de certains types de céramiques romano-byzantines (IVe-VIe siècles) dans l'espace Istro-Pontique», *Dacia XXI* (1977), σσ. 277-278, εἰκ. 12 (Ιστρο-Ποντικὸς χῶρος). C. Steckner, «Les amphores LR 1 et LR 2 en relation avec le pressoir du complexe ecclésiastique des thermes de Samos», στὸ V. Déroche - J.-M. Spieser (ἐπιμ.), *Recherches sur la céramique byzantine, BCH Suppl.* 18 (1989), σ. 57-71 (Σάμος). Boardman 1989, σ. 106, εἰκ. 43.280 καὶ πίν. 25.241, 280 (Χίος). Bass 1982, σσ. 155-157, 160-165 (Yassi Ada). N. Green, «An underwater archaeological survey of Cape Andreas, Cyprus, 1969-70: a preliminary report», στὸ D. J. Blackman (ἐπιμ.), *Marine Archaeology*, Λονδίνο 1973, σ. 161, εἰκ. 19-22. V. Karageorghis, «Chronique des fouilles et découvertes archéologiques à Chypre en 1969», *BCH XCIV* (1970), σ. 285, εἰκ. 152. J. W. Hayes, «Problèmes de la céramique des VIIème-IXème siècles à Salamine et à Chypre», στὸ *Salamine de Chypre, Histoire et Archéologie: État des recherches (Lyon, 13-17 mars 1978), Colloques Internationaux du Centre National de la Recherche Scientifique*, Παρίσι 1980, σ. 379, εἰκ. 15. H. W. Swiny (ἐπιμ.), *An Archaeological Guide to the Ancient Kourion Area and the Akrotiri Peninsula*, Λευκωσία 1982, σ. 184 (Κύπρος). H. S. Robinson, *The Athenian Agora V, Pottery of the Roman Period*, Princeton 1959, σ. 115, πίν. 32, ἀρ. M333 (Ἀγορὰ Ἀθηνῶν). Egloff 1977, σσ. 112-113 (Κέλλια). D. F. Williams, «The heavy mineral separation of ancient ceramics by centrifugation: a preliminary report», *Archaeometry* 21 (1979), σσ. 177-182 (Tintagel).

22. Hayes 1992, σ. 64, σημ. 9.

περιοχές προέλευσης του δείγματος τη βόρεια Συρία και τη νοτιοδυτική Μικρά Ἀσία<sup>23</sup>. Ὡς πρὸ πιθανῆς περιοχῆς προέλευσης τοῦ LRA 1 καὶ γιὰ τὸν Riley, στὴ δημοσίευση τῆς κεραμικῆς ἀπὸ τὴ Βερενίκη, εἶναι πιά ἡ νοτιοδυτικὴ ἀκτὴ τῆς σημερινῆς Τουρκίας καὶ ἡ περιοχὴ τῆς Ἀντιόχειας τῆς Συρίας<sup>24</sup>. Ὅμως θὰ ἐπιμείνει πρὸς πολὺ στὴ δευτέρη περίπτωση, ὑποστηρίζοντας ὅτι μιὰ καταγωγὴ ἀπὸ τὴ βόρεια Συρία θὰ ταίριαζε πολὺ μὲ τὴν ἀνάπτυξη τοῦ ἀγορτικοῦ πλούτου ποὺ ἔχει διαπιστωθεῖ στὴν περιοχὴ τῆς Ἀντιόχειας ἀπὸ τὸν 4ο ὡς τὸν 6ο αἰῶνα μ.Χ.<sup>25</sup>. Τὴν ἴδια ἀποψη ὑποστήριξε τὴν ἴδια περίοδο καὶ ἓνας ἄλλος ἐρευνητής, ὁ Peacock<sup>26</sup>. Ὡστόσο, καὶ οἱ δύο ἐπισημαίνουν παρὰλλήλα τὸ ἐξῆς παράδοξο γεγονός: ἐὰν ὁ ἐν λόγω τύπος ἀμφορέα προερχόταν ὄντως ἀπὸ τὴν Ἀντιόχεια, τότε τὸ κύριο περιεχόμενό του θὰ πρέπει νὰ ἦταν τὸ λάδι, τὸ ὁποῖο ἦταν καὶ τὸ κύριο ἐξαγωγικὸ προϊόν της. Ἡ Τυνησία, ὅμως, καὶ πρὸ συγκεκριμένα ἡ Καρχηδόνα, ὅπου διεξήγαγαν τὶς ἀνασκαφές τους, ἦταν ἐπίσης μιὰ ἀπὸ τὶς περιοχές ποὺ κατέξοχον παρήγαν λάδι καὶ ἐπομένως δὲν θὰ εἶχε ιδιαίτερους λόγους νὰ προβεῖ σὲ εἰσαγωγὴ ἐπιπλέον λαδιοῦ ἀπὸ τὴν Ἀντιόχεια, ἰδιαίτερα μάλιστα σὲ τόσο μεγάλο εὖρος, ὅσο δείχνει ἡ ποσολογικὴ παρουσία τοῦ εἰσηγμένου ἀμφορέα.

Σήμερα ὡς πιθανότερο περιεχόμενο τοῦ ἀμφορέα θεωρεῖται ὅτι ἦταν τὸ κρασί, ἐνῶ τὸ λάδι φαίνεται νὰ ἀποκλείεται<sup>27</sup>. Εἶναι δυνατόν λοιπὸν, ἀντιστρέφοντας τὴν παραπάνω ὑπόθεση ἐργασίας, νὰ ὑποστηριχθεῖ ὅτι, ἐφόσον δέχεται κραεὶς τὸ κρασί ὡς τὸ κύριο εἶδος ποὺ περιεῖχε ὁ ἀμφορέας αὐτός, τότε πρέπει νὰ ἀναθεωρηθεῖ ὡς τόπος καταγωγῆς του, παραμένοντας βέβαια ὡς τόπος παραγωγῆς, ἢ ἐλαιοπαραγωγῆς Ἀντιόχεια ποὺ ἐξῆγε κρασί σὲ περιορισμένη κλίμακα<sup>28</sup>.

23. D. F. Williams 1979, σ. 181.

24. Riley 1979, σ. 212.

25. Riley 1981, σ. 120, εἰκ. 14.

26. Fulford - Peacock 1984, σσ. 22, 119. Peacock - Williams 1986, σ. 186: ἀναφέρει τὶς Κεντρικὴ Ἑλλάδα, Περαία τῆς Ρόδου, δυτικὴ ἀκτὴ τοῦ κόλπου τῆς Ἀττάλειας, Κύπρου καὶ περὶ τὸν κόλπο τοῦ Iskenderun (Ἀλεξανδρέττα) στὴν Τουρκία. Κλίνει πρὸς τὴν τελευταία θέση ἐπειδὴ εἶναι κοντὰ στὴν Ἀντιόχεια «ὅπου ἐργαστηριακὴ ἔρευνα ἔχει ὑποδείξει μιὰ ἀναζωογόνηση τῆς γεωργίας, ἰδίως καλλιέργεια ἐλαίων, ἀπὸ τὸν 4ο αἰῶνα».

27. M. Bonifay - D. Piéri, «Amphores du Ve au VIIe s. à Marseille: nouvelles données sur la typologie et le contenu», *Journal of Roman Archaeology* 8 (1995), σ. 109. Hayes 1992, σ. 64, σημ. 10.

28. Riley 1979, σσ. 214-5. Ἐπίσης ἀναφέρεται ὅτι μὲ βάση κάποιες ἐπιγραφές



Ἐξέλιξη στὴν ἔρευνα ὡς πρὸς τοὺς τόπους παραγωγῆς ἀμφορέων LRA 1 σημειώθηκε μὲ τὴν ἐπιτόπια μελέτη τῶν J.-Y. Empereur καὶ M. Picon, πού ἐντόπισαν μιὰ σειρά ὑπολειμμάτων ἐργαστηρίων παραγωγῆς τοῦ ἀμφορέα στὴν εὐρύτερη περιοχὴ τῆς βόρειας Συρίας καὶ τῆς Κιλικίας<sup>29</sup>, καθὼς καὶ στὴ Ρόδο καὶ τὴν Κύπρο. Ἡ συγκεκριμένη μελέτη καταλήγει στὸ συμπέρασμα ὅτι, μὲ βάση τὰ δεδομένα πού συγκεντρώθηκαν ἀπὸ τὴν ἐπιτόπια ἔρευνα καὶ τὶς ἀναλύσεις, σχηματίζονται δύο ἐμπορικοὶ ἄξονες: ὁ ἓνας ἀντιστοιχεῖ στὶς ἐξαγωγὲς περὶ τὴ Ρόδο, οἱ ὁποῖες φαίνεται νὰ γίνονται ὡς ἐπὶ τὸ πλεῖστον ἀπὸ τὴν Κιλικία καὶ τὴν περιοχὴ τῆς Ἀντιόχειας μὲ μιὰ πολὺ μικρὴ συμμετοχὴ τῆς Κύπρου, ἐνῶ ὁ ἄλλος ἐμπορικός ἄξονας ἀντιστοιχεῖ, σύμφωνα μὲ τοὺς ἐρευνητὲς αὐτοὺς, στὶς ἐξαγωγὲς πρὸς τὴν Αἴγυπτο. Ἐδῶ, ἀπὸ τὰ δείγματα πού συλλέχθηκαν, περίπου τὸ 80% ἀποδίδεται στὴν Κύπρο<sup>30</sup> καὶ τὸ 15% στὴν Κιλικία.

Ἔχουν ἐντοπισθεῖ ἀρκετὰ κέντρα παραγωγῆς τοῦ LRA 1. Πρέπει ὥστόσο νὰ γίνουν πολλὲς ἀκόμα ἀναλύσεις πηλῶν ἀπὸ τὶς διάφορες περιοχὲς παραγωγῆς τοῦ LRA 1 καὶ συγκρίσεις μὲ τὶς περιοχὲς ἀπὸ τὶς ὁποῖες ἐξήχθησαν, ὥστε νὰ δεῖ κανεὶς στὴ συνέχεια καὶ τὰ ποσοστὰ ἐξαγωγῶν πού τοὺς ἀντιστοιχοῦν. Μόνον ἔτσι θὰ ἦταν ἴσως δυνατόν νὰ προβοῦμε σὲ περαιτέρω διάκριση:

---

πού φαίνεται ὅτι ἀφοροῦσαν στὴν αἰγυπτιακὴ μονάδα μέτρησης στερεῶν, τὴν ἀράβη, εἶχε διερευνηθεῖ καὶ ἡ περίπτωση ὁ LRA 1 νὰ μετέφερε σιτηρὰ. Ὡστόσο ἀποκλείει νὰ ἦταν τὸ αὐθεντικὸ καὶ κύριο ἐμπόρευμα πού μετέφεραν, γιατί εἶχε ἐξαχθεῖ εὐρέως σὲ σημαντικὲς οὐτοπαραγωγὸς περιοχὲς, ὅπως ἡ Καρχηδόνα. Συχνά, ὅπως στοὺς ἀμφορεῖς τοῦ ναυαγίου τοῦ Yassi Ada, ἔχει παρατηρηθεῖ ἡ ἐσωτερικὴ ἐπένδυση τῶν ἀγγείων αὐτῶν μὲ ρητίνη πού ὑποδεικνύει τὴ μεταφορὰ ὑγρῶν προϊόντων: Bass 1982, σσ. 164-165. Αὐτὴ τὴν ἀποψη ἔχουν ὑποστηρίζει οἱ Bonifay - Piéri γιὰ τὴν παραλλαγὴ τοῦ LRA 1a, δείγματα τῆς ὁποίας ἐντόπισαν στὸ ἀρχαῖο λιμάνι τῆς Μασσαλίας. Ὅπως φαίνεται, στὸν 5ο αἰῶνα μ.Χ. ἡ πλειονότητα αὐτῶν τῶν ἀμφορέων ἔχει ἐσωτερικὴ ἐπένδυση, γεγονός πού πρέπει, ὅπως ὑποστηρίζουν, νὰ ἐξαχθεῖ (:) τὸ λάδι. Τὸ ἴδιο ἰσχύει καὶ στὸν 6ο αἰῶνα γιὰ τὸν LRA 1b ὑπὸ-τύπο 2 αὐτῶν τῶν ἐρευνητῶν: Bonifay - Piéri 1995.

29. Ἀναφέρονται μεταξὺ ἄλλων οἱ Σελεύκεια Πιερία, Ἀλεξάνδρεια, Yumurtalik (N.A. τῶν Ἀδάνων), Karataş, Ταρσός, Σόλοι-Πομπηούπολη, Ayas (Ἐλαιούσα-Σεβαστή) κ.λπ.: J. Y. Empereur - M. Picon, «Les régions de production d'amphores impériales en Méditerranée orientale», *Actes du colloque «Amphores romaines et histoire économique: Dix ans de recherche», Sienna 1986*, École française de Rome 1989, σσ. 236-243, εἰκ. 18, 19. Empereur - Picon 1987, σ. 33, εἰκ. 21.

30. Ἡ Κύπρος ὡς πιθανὸς τόπος παραγωγῆς ἔχει ἐπισημανθεῖ καὶ βάσει γραπτῶν ἐπιγραφῶν (dipinti), οἱ ὁποῖες φαίνεται ὅτι εἶναι σημεῖοις χωρητικότητας πού χρη-

• του τόπου καταγωγής του άμφορέα, ό οποίος λογικά πρέπει να χαρακτηρίζεται από μεγάλη χρονική έκταση ζωής και ευρύτερες εξαγωγές, και

• άλλων θέσεων παραγωγής του ίδιου τύπου άμφορέα, οί όποιες, καθώς βρισκόνταν μέσα στο πεδίο έμπορικής «άκτινοβολίας» του τόπου καταγωγής του, κάποια στιγμή άρχισαν να μιμούνται τον τύπο αυτό για διάφορους λόγους («μόδα», τυποποίηση κ.λπ.). Στην ίδια φιλοσοφία της άποψης αυτής κινείται ή έπισήμανση του Hayes ότι στην Κύπρο είναι συνήθεις οί ντόπιες άπομιμήσεις του LRA 1 – ιδίως στον 7ο αιώνα –, οί όποιες όμως δέν έχουν τή χαρακτηριστική σύσταση πηλοϋ του «αθητικού» LRA 1, ενώ ως τόπο καταγωγής αυτού του τύπου άμφορέων προτείνει τή παραλιακή Κιλικία<sup>31</sup>.

Έπικεντρώνοντας λοιπόν τήν προσοχή μας στην περιοχή αυτή, έπισημαίνεται ότι έχει παρατηρηθεί από τήν Abadie μιά ιδιαίτερη συγκέντρωση του LRA 1 στο ανατολικό και βόρειο Αίγαίο και σε θέσεις που σκιαγραφούν έναν θαλάσσιο δρόμο από νότια προς βόρεια και κατά μήκος των άκτων της Μικράς Άσίας· έπιπλέον ή ίδια παρατήρησε ότι θά έπρεπε να εξεταστεί ποιός είναι ό ρόλος της άνώνης στη διάδοση των άμφορέων στην περιοχή αυτή, καθώς οί άνάγκες της πρωτεύουσας σε είδη πρώτης ανάγκης θά ήταν μεγάλες<sup>32</sup>. Άς σημειωθεί έδω ότι ή άνώνη (annonna) ήταν φορολογία σε είδος, σε προϊόντα, που επέβαλε τó κράτος βαρύνοντας ιδίως τους άγροτικούς πληθυσμούς· επί Διοκλητιανού καθιερώθηκε ως ό κυριότερος φόρος του κράτους. Η έίσπραξη του φόρου αυτού σε προϊόντα έπέτρεπε στο κράτος να καλύπτει όχι μόνον τίσ άνάγκες άνεφοδιασμού άστικών πληθυσμών αλλά και του στρατού (στρατιωτική άνώνη *annonna militaris*)<sup>33</sup>. Θεωρώντας ιδιαίτερα ένδιαφέρουσες τίσ έπισημάνσεις αυτές, θά έπιχειρηθεί παρακάτω να αναλυθούν οί τρόποι με τους όποιους μορφεύ να συνδεόταν ή άνώνη με τον έμπορικό δρόμο των Μικρασιατικών παραλιών και τή διακίνηση των άμφορέων τύπου LR 1.

---

σιμοποιούν τον κυπριακό μόδιο: βλ. Riley 1979, σ. 212. Peacock - Williams 1986, σ. 186.

31. Hayes 1992, σ. 64, σημ. 8, 9. J. W. Hayes, *Handbook of Mediterranean Roman Pottery*, Λονδίνο 1997, σ. 33.

32. Abadie-Reynal, *BCH Suppl.* 18 (1989), σσ. 52, 54-56 και «Céramique et commerce dans le bassin égéen du IVe au VIIe siècle», στο *Hommes et richesses dans l'Empire byzantin*, τόμ. 1: *IVe-VIIe siècle*, Παρίσι 1989, σ. 159. Abadie-Reynal - Sodini 1992, σσ. 53-56, 88-89.

33. *The Oxford Dictionary of Byzantium (ODB)*, Oxford University Press, 1991, τόμ. 1, σσ. 105-106.

“Όπως επισημαίνει ο Peacock<sup>34</sup>, έχουν διακριθεί οι εξής κατηγορίες για τα είδη συναλλαγών μέσω των οποίων διαδίδονταν, μεταξύ άλλων, οι άμφορείς:

- άμφοιαιότητα ή ανταλλαγή δώρων βάσει κοινωνικών εθίμων,
- άναδιανομή τών άγαθών μέσω του έλέγχου μιάς κεντρικής έξουσίας,
- έμποριο τής άγοράς, όπου ή οποια ανταλλαγή βασίζεται φυσικά στο κέρδος.

Θά επιμείνουμε στη δεύτερη περίπτωση, όπου μπορεί να ένταχθεί ή διαδικασία διακίνησης άννωνικών προϊόντων από το κράτος σε άπλό πληθυσμό ή και στον στρατό.

Σημειώνεται λοιπόν ότι, αν ή πολιτική βούληση για τήν άναδιανομή αυτή άνήκε στην κεντρική έξουσία, ή εκτέλεσή της όφειλόταν σε μεγάλο βαθμό στους ναυκλήρους. Έτσι, έφόσον ήταν σημαντικοί παράγοντες για το κράτος ως πρός τή μεταφορά τών άννωνικών άγαθών στην πρωτεύουσα, τήγχαναν ιδιαίτερης προσοχής και προνομίων (π.χ. άπαλλαγές από τέλη τών λιμανιών)<sup>35</sup>. Πράγματι, σε μιά σημαντική για το θέμα πού μās άπασχολεί έπιγραφή, τή λεγομένη έπιγραφή τής Άβύδου, διαπιστώνει κανείς ότι οι Κίλικες ναυκλήροι τήγχανουν ιδιαίτερης προνομιακής αντιμετώπισης από το κράτος στο πλαίσιο τής διακίνησης κρασιού πρός τήν Κωνσταντινούπολη ως άννωνικού, όπως φαίνεται, προϊόντος.

Η έπιγραφή αυτή βρέθηκε στην περιοχή τής άρχαιάς Άβύδου και μεταφέρθηκε στο Άρχαιολογικό Μουσείο τής Κωνσταντινούπολης. Χρονολογείται στην εποχή του Άναστασίου (περί το 492). Το περιεχόμενο τής διακρίνεται σε δύο τμήματα πού απέχουν μεταξύ τους χρονικά «είκοσι και είκοσι δύο» έτη<sup>36</sup>. Στο πρώτο μέρος άναφέρεται ότι ή έπιγραφή αυτή είναι μιά από ένα σύνολο σπηλών με το ίδιο περιεχόμενο πού είχαν σπηθεί στίς άκτές· πρόθεση ήταν να ένημερωθούν και να προστατευθούν από τυχόν αυθαρεσίες και αυτοί πού ζητούσαν τά διόδια (*άπαυτοῦντες*, άρμόδιοι άξιωματούχοι τής Άβύδου), και αυτοί πού έπρεπε να τά καταβάλουν (*άπαυούμενοι*, έμπορικά πλοία πού περνούσαν τά στενά του Έλλήσποντου). Στο δεύτερο τμήμα τής έπιγραφής καθορίζεται το αντίτιμο τών διοδίων. Η έπιγραφή έχει ως εξής<sup>37</sup>:

34. Peacock - Williams 1986, σ. 55 κέ.

35. Στο ίδιο, σ. 58· επίσης Η. Antoniadis-Bibicou, *Recherches sur les douanes á Byzance (l'octava, le kommerkion et les commerciaires)*, Παρίσι 1963, σσ. 43-44.

36. Η. Antoniadis-Bibicou 1963, σ. 76 κέ.

37. Η. Grégoire, *Recueil des inscriptions grecques-chrétiennes d'Asie Mineure*, τεύχ. Ι, Παρίσι 1922, έπανάκδ. Άμστερνταμ 1968, σσ. 4-5, άρ. 4.

Εἰ δέ τις [τολμήσει παραβῆναι ταῦτα, θεσπίζομεν / αὐτόν] / στρατίας  
 ἐκπίπτι κ[αὶ ..... ποινῆ, / ὑπο-] / βάλλεσθαι, τόν τε τὴν ἀρχὴν  
 ἔχον[τα τ]ῶν σ[τε/νῶν ποινὴν] / πεντήκοντα χρουσοῦ κατατιθέμενα λίτρας  
 εἰ[γ]ε οἴω/δήποτε τρόπῳ παραβαθῶσιν οἱ τύποι τῆς ἡμετέρας εὐσεβίας.  
 Ἄγρουπνὴν γάρ αὐτόν καὶ πολὺ / πραγμονὴν / ἕκαστα βουλόμεθα ὥστε μηδένα  
 κακουργοῦντα / λανθάνειν, ταῦτα δὲ καὶ ἐν αὐτοῖς προτεθῆναι τοῖς  
 τό/ποις ἔθεσπίσαμεν, καὶ στήλαις ἐγγραράττεσθαι / λιθίνας /  
 ἀνηγνυμένας ἐκεῖ πρὸς τῇ θαλάττῃ ὥστε καὶ τοὺς ἀπαιτοῦντας καὶ τοὺς  
 ἀπαιτούμενους ἀναγινώσκων / τὸν νόμον καὶ τοὺς μὲν δεδιότας ἀπέχεσθαι  
 τῆς / ἀπληστίας, τοὺς δὲ θαρροῦντας μὴ ἀνέχεσθαι βλάβης / καὶ τὸν /  
 περιβλεπτον κόμητα τῶν στενῶν αἰετὴν ἀπὸ τῆς ἀπληστίας / ἐν τοῖς πράγμασιν  
 ὀρῶντα τὴν ἐν τοῖς ἔργοις / πῖραν εἰ ῥα/θυμῆση, προσδέχεσθαι. +  
 Γνώσις συνθηεῶν ἅς παρῖχον πρὸ ἐτῶν εἰκοσεῖ / καὶ εἰκοσεῖ δύο τῶν  
 στενῶν οἱ ναύκληροι, ὡς / πολυπραγμο/νήσας ὁ ἐνδοξώτατος ἑπαρχος τῆς  
 πόλεως ἀνήγαγεν / τῇ ἡμετέρῃ εὐσεβίᾳ, ἅς τινας καὶ ἐπὶ τοῦ παρόν/τος καὶ  
 με/τά ταῦτα προσήκει μόνας δίδοναι οὕτως.  
 Οἱ οἰνηγοὶ πάντες οἱ τὸν οἶνον κομιζόντες εἰς τὴν / βασιλίδ[α / τα]ύτην  
 πόλιν πλὴν μόνων τῶν Κυλικῶν κλασσικοῖς τῶν / στενῶν / φόλλις ἕξ καὶ  
 ἑξέστας δύο· / οἱ ἔληγοι καὶ ὀσπηγοὶ καὶ λαρδηγοὶ κλασσικοῖς / τῶν  
 στενῶν / φόλλις ἕξ· οἱ Κίλικες ναύκληροι κλασσικοῖς τῶν / στενῶν / φόλλις  
 τρεῖς καὶ ὑπὲρ πρόβας κεράτιν ἐν καὶ ἐν τῷ ἐκ/πορίζιν κεράτια δύο· οἱ  
 σιτηγοὶ κλασσικοῖς τῶν / στε/νῶν φόλλις τρεῖς καὶ λόγῳ πρόβας σίτου  
 μόδιος εἰς· / καὶ ἐν τῷ ἐκπορίζιν ἐντεῦθεν ἑτέρους φόλλις τρεῖς.

Μὲ τὴ μεταφορὰ τῆς πρωτεύουσας τῆς αὐτοκρατορίας στὴν Κωνσταντι-  
 νούπολη, ἦταν φυσικὸ ἐπόμενο ἢ στρατηγικὴ θέση τῆς Ἀβύδου στὰ στενὰ τοῦ  
 Ἑλλησπόντου νὰ ἀποκτήσει μεγάλη οἰκονομικὴ σημασία. Ἡ Ἀβυδος μαζί μὲ  
 τὸ Ἱερὸν στὸν Βόσπορο ἔγιναν τὰ δύο βασικὰ σημεῖα ἀπὸ ὅπου ἐλεγχόταν ἡ  
 ναυσιπλοῖα ἀπὸ καὶ πρὸς τὴν Κωνσταντινούπολη<sup>38</sup>. Μπορεῖ κανεὶς νὰ ἀντι-  
 ληφθεῖ λοιπὸν τὴ σπουδαιότητα τῆς Ἀβύδου ὡς κέντρου ἐλέγχου ὅλης τῆς  
 ἐμπορικῆς κίνησης ποὺ ξεκινῶντας ἀπὸ κάθε σημεῖο τῆς Μεσογείου θὰ κατέ-  
 ληγε στὴν Κωνσταντινούπολη. Στὸ διάταγμα τοῦ Ἀναστασίου, τὸ ὁποῖο δια-  
 σώζει ἡ ἐπιγραφή ποὺ παρατέθηκε, ὁ ὑπεύθυνος γιὰ τὸν ἔλεγχο ἀναφέρεται μὲ  
 τὴν ἑκφραση «τόν τε τὴν ἀρχὴν ἔχοντα τῶν στενῶν» καὶ τὸν ὄρο «κόμης τῶν  
 στενῶν»<sup>39</sup>.

38. N. Oikonomidès, «Le kommerkion d'Abydos, Thessalonique et le commerce bulgare au IXe siècle», στὸ *Hommes et richesses dans l'Empire byzantin*, τόμ. II: *VIIIe-XVe siècle*, Παρίσι 1991, σ. 241. E. Malamut, *Sur la route des saints byzantins*, Παρίσι 1993, σ. 305.

39. Ἐπισημαίνεται ὅτι ὁ «κόμης Ἀβύδου» καὶ ὁ «κόμης Ἱεροῦ», ἐμφανίζονται

Σύμφωνα με τὸν Προκόπιο<sup>40</sup>, στὴν πρὸ Ἰουστινιανοῦ περίοδο ἕνας ἄρχων ἦταν διορισμένος στὴν περιοχὴ καὶ μεταξὺ τῶν ἀρμοδιοτήτων του ἦταν:

- ὁ ἔλεγχος γιὰ παράνομη εἰσαγωγὴ ὄπλων στὴν Κωνσταντινούπολη,
- ὁ ἔλεγχος τῶν ἀπαράιτητων ἐγγράφων, σφραγίδων κ.λπ. γιὰ ἔξοδο ἀπὸ τὴν πρωτεύουσα,
- ἡ ἐπιβολὴ διοδίων στοὺς πλοιοκτῆτες ὡς εἶδος ἀμοιβῆς του<sup>41</sup>. Ὅπως μάλιστα ἀναφέρει ὁ Προκόπιος, αὐτὰ τὰ διόδια δὲν τοὺς ἐπιβάρυναν ιδιαίτερα<sup>42</sup>.

Ἐπιτροφέοντας λοιπὸν στοῦ διάταγμα τοῦ Ἀναστασίου, βλέπει κανεῖς ὅτι ἐδῶ καθορίζονται τέτοιες τιμὲς διοδίων γιὰ τοὺς «οἰνηγούς», «ἐλιηγούς», «ὄσπρηγούς», «λαρδιηγούς», τοὺς «Κίλικες ναυκλήρους» καὶ «σιτηγούς».

Ἀπὸ τὶς ἀναφερόμενες κατηγορίες ἐμπόρων προϊόντων φαίνεται πιθανὸν ὅτι τὰ τελευταῖα εἶναι «ἀννωνικά»<sup>43</sup>, εἰσπράττονταν δηλαδὴ ἀπὸ τὸ κράτος ὡς φόρος σὲ εἶδος γιὰ τὶς ἀνάγκες τῆς πρωτεύουσας. Διαπιστώνεται ἐπομένως ὅτι οἱ Κίλικες ναύκληροι ἐργάζονται ἐν ὀνόματι τοῦ κράτους καὶ τυγχάνουν ἀπαλλαγῶν. Καὶ ὄχι μόνον αὐτό: συνδέονται σαφῶς μετὰ τὴ μεταφορὰ τοῦ κρασιοῦ καθὼς ἀναφέρονται σὲ σχέση μετὰ τοὺς ἄλλους «ἀννωνικοὺς» οἰνηγούς, ἀλλὰ διαχωρίζονται ἀπὸ αὐτοὺς ἀφοῦ ἀντιμετωπίζονται πιὸ προνομιακά. Πέρα δηλαδὴ ἀπὸ αὐτὸ καθαυτὸ τὸ γεγονὸς τῆς ἀμεσης σχέσης τῆς Κιλικίας μετὰ τὴν προμήθεια τῆς πρωτεύουσας τῆς αὐτοκρατορίας μετὰ κρασί (τουλάχιστον), διαπιστώνεται ὅτι αὐτὴ ἡ «ἀννωνικὴ» σχέση ποὺ εἶχαν ἀναπτύξει οἱ Κίλικες οἰνηγοὶ καὶ ναύκληροι εἶχε κάποια ἐπιπλέον ιδιαίτερη ἀξία, ἡ ὁποία ἐπέβαλλε τὴν ἐξασφάλισή της ἔναντι τῶν ἄλλων ἐνδιαφερόμενων μερῶν ποῦ

καὶ στὶς σφραγίδες: J. Nesbitt - N. Oikonomides, *Catalogue of Byzantine Seals at Dumbarton Oaks and in the Fogg Museum of Art*, τόμ. 1-3, Washington D.C. 1991-1996· τόμ. 3, ἀρ. 40.4-7, 81.2-3.

40. *Procopii Caesariensis opera omnia*, τόμ. III.1, *Historia quae dicitur arcana*, 25, ἔκδ. I. Hauri, Λιψία 1936. Βλ. H. Ahrweiler, «Fonctionnaires et bureaux maritimes à Byzance», *Revue des Études Byzantines* XIX (1961), σσ. 242-243.

41. Ἀντίθετα, ὁ ἀντίστοιχος ἀρμόδιος ἀξιωματοῦχος τοῦ Ἱεροῦ πληρώνονταν ἀπειθείας ἀπὸ τὸν αὐτοκράτορα καὶ δὲν τοῦ ἐπιτρεπόταν νὰ παίρνει ἐπιπλέον χρήματα ἀπὸ τὰ πλοῖα ποῦ περνοῦσαν ἀπὸ ἐκεῖ.

42. Ἐπὶ Ἰουστινιανοῦ τόσο ἡ Ἄβυδος ὅσο καὶ τὸ Ἱερόν θὰ ὀργανωθοῦν ὡς τελωνεῖα, ὅπου μάλιστα οἱ ἀξιωματοῦχοι πλέον πληρώνονται ἀπὸ τὸ κράτος. Ἄν μάλιστα ὑπάρχει ἕνα ποσοστὸ ἀλήθειας σὲ κάποιες ὑπερβολικὲς διαπιστώσεις τοῦ Προκόπιου, ὁ.π., φαίνεται ὅτι τὰ ποσὰ ποῦ πληρώνωναν τὰ πλοῖα ποῦ περνοῦσαν ἀπὸ τὴν Ἄβυδο αὐξήθηκαν αἰσθητά.

43. J. Durliat - A. Guillou, «Le Tarif d'Abydos (vers 492)», *BCH* CVIII (1984), I, σ. 590.

ἀναφέρονται στοῦ διάταγμα. Τό γεγονός τῆς ρητῆς ρύθμισῆς τῆς προδίδει τήν ἀξία καί ἴσως τή συχνότητα πού θά διέκριναν τήν ἐν λόγῳ δραστηριότητα.

Βέβαια, δέν παραβλέπεται καί τὸ στοιχείο πού προκύπτει, ὅτι δηλαδή ἡ Κιλικία παρήγε τουλάχιστον ἀρκετὸ κρασί, τόσο ὥστε νά μπορεῖ καί νά ἐξάγει. Ἄλλωστε ὑπάρχει καί ἄλλη πηγή πού ἀποδεικνύει ὄχι μόνον τὴ μεγάλη οἰνοπαραγωγή, ἀλλὰ καί τὴ δημοτικότητα καί τὴ διάδοση τοῦ κρασιοῦ τῆς Κιλικίας: ἡ *Expositio totius mundi et gentium*, ἀνώνυμο γεωγραφικὸ ἔργο πού διασώζεται σὲ δύο λατινικὲς παραλλαγές, πιθανῶς μετάφραση ἀπὸ ἑλληνικὸ πρωτότυπο τοῦ 4ου αἰώνα μ.Χ. Ὁ συγγραφέας του δέν ἀποκλείεται νά ἦταν κάποιος πολυταξιδευμένος ἔμπορος<sup>44</sup>, πού, μέσα ἀπὸ τὴν περιγραφὴ διαφόρων περιοχῶν τοῦ τότε γνωστοῦ κόσμου, προσφέρει – μεταξύ ἄλλων – καί ἓνα πλήθος πληροφοριῶν γιὰ τὴν οἰκονομία καί τὸ ἐμπόριό τους. Ἐνάμεσα στίς περιοχὲς πού περιγράφονται εἶναι καί ἡ Μικρὰ Ἀσία: ἔτσι εἶναι δυνατόν νά πληροφορηθεῖ κανεὶς ἀπὸ αὐτὴ τὴν πολὺτιμη πηγὴ ὅτι ἡ Κιλικία παράγει πολὺ κρασί, τὸ ὁποῖο μάλιστα «εὐφραίνει» καί ἄλλες ἐπαρχίαι<sup>45</sup>: *regio Ciliciae, quae faciens multum vinum laetificat et alias provincias.*

Ἡ Κιλικία παρήγε λοιπὸν κρασί σὲ μεγάλη ποσότητα, ἰκανὴ γιὰ ἐξαγωγὴ του καί σὲ ἄλλες ἐπαρχίαι. Πράγματι, τὰ στοιχεῖα πού ὑπάρχουν γιὰ τὶς πλουτοπαραγωγικὲς πηγές ἀλλὰ καί ἡ ἴδια ἡ γεωγραφικὴ θέση τῆς Κιλικίας συνηγοῦν στὴν ἀνάπτυξη ἐνὸς τέτοιου ἐμπορίου: οἱ Πύλες τῆς Κιλικίας πρόσφεραν εὐκόλο πέρασμα τοῦ Ταύρου καί διασφάλιζαν τὴν ἐπικοινωνία μὲ τὴν Ἀνατολία, ἐνῶ οἱ ἄκτες τῆς πρόσφεραν ἐπικοινωνία μὲ ὅλο τὸν Μεσογειακὸ κόσμο. Ἡ Τραχεία Κιλικία<sup>46</sup> ἦταν ἓνα σύνολο ὄρεινῶν περιοχῶν στὰ νότια τοῦ Ταύρου, πού κατεβαίνουν ἀπότομα πρὸς τὴ θάλασσα, πλησιάζοντας δυτικὰ τὴν Παμφυλία. Ἐδῶ, ἐκτὸς ἀπὸ τὴν ξυλῆια πού προμήθευαν οἱ ὄρεινὲς ἐκτάσεις, μόνον οἱ παρόλιες περιοχὲς μὲ πόλεις-λιμάνια εἶχαν μιὰ ἀξιόλογη ἀνάπτυξη.

Ἡ Κιλικία Πεδιάς, ὅμως, μιὰ εὐφορη πεδιάδα πού περιλείεται ἀπὸ τὸ ὄρεινὸ συγκρότημα τοῦ Ταύρου-Ἀντιταύρου καί τῶν μεσογειακῶν ἄκτῶν τῆς, ἦταν πλούσια σὲ ἀγροτικὰ καί βιοτεχνικὰ προϊόντα. Τὰ ἀμπέλια τῆς

44. *ODB*, τόμ. 2, σ. 771.

45. *Expositio totius mundi et gentium*, ἔκδ. J. Rougé, Παρίσι 1966, σ. 176, XXXIX.

46. A. H. M. Jones, *The Cities of the Eastern Roman Provinces*, Ὁξφόρδη 1971, σ. 191 κέ. Ἡ Κιλικία ὡς ρωμαϊκὴ ἐπαρχία τῆς νοτιοανατολικῆς Μικρᾶς Ἀσίας διακρινόταν σὲ δύο περιοχὲς, τὴν Κιλικία Τραχεία καί τὴν Κιλικία Πεδιάδα.

άλλα και τὸ σιτάρι και τὸ λινάρι πὸν παρήγε ἔθεταν τὶς βάσεις γιὰ τὴν ἀνάπτυξη μιᾶς ἀνθηρῆς ἐμπορικῆς δραστηριότητος και τὴ στήριξη τῆς ἀστικῆς ζωῆς τῶν πόλεων τῆς. Στους πρωτοβυζαντινοὺς χρόνους, ἡ Κιλικία Πεδιὰς θὰ διακριθεῖ στὴν Κιλικία I και II (Prima και Secunda) μὲ μητροπόλεις τὴν Ταρσό και τὴν Ἀνάζαρβο ἀντίστοιχα<sup>47</sup>. Ἡ ἐπόμενη πηγή λοιπὸν πὸν θὰ παραθεθεῖ εἶναι μιὰ ἐπιγραφὴ γιὰ τὴ μεγάλη πόλη τῆς Κιλικίας II, τὴν Ἀνάζαρβο, πὸν χρονολογεῖται στὸν 5ο-6ο αἰῶνα μ.Χ. και ἀφορᾷ στους τελωνειακοὺς δασμοὺς πὸν πληρώνονταν στὴν πόλη γιὰ ἓνα μεγάλο φάσμα ἐμπορικῶν εἰδῶν. Διαφαίνεται ἔτσι μιὰ εἰκόνα ποικίλης οἰκονομικῆς δραστηριότητος· ἡ προσοχὴ θὰ ἐπικεντρωθεῖ στὰ ἐπιμέρους σημεῖα, ἀπὸ ὅπου ἀντλοῦνται ἀρκετὲς πληροφορίες πὸν ἐνισχύουν τὴ θέση τῆς Κιλικίας στὸ χῶρο παραγωγῆς και διακίνησης τοῦ κρασιοῦ.

Ἡ ἐπιγραφὴ εἶναι χαρραγμένη σὲ στήλη λευκοῦ μαρμάρου και βρῖσκεται στὸ Μουσεῖο τῶν Ἀδάνων<sup>48</sup>. Σῶζεται ἀποσπασματικά. Ἀπὸ ὅ,τι διασώζεται διαπιστώνεται ὅτι τὰ εἶδη ἀναφέρονταν στὴ γενικὴ πτώση, ἀκολουθοῦσε ἡ μονάδα μέτρησης γο' (πὸν εἶναι πιθανῶς ὁ γόμος) και τέλος ὀριζόταν τὸ χρηματικὸ ποσὸν τοῦ δασμοῦ σὲ κερᾶτια (κ') συνήθως, ἀλλὰ σὲ ὀρισμένες περιπτώσεις σὲ ἀργυρὰ νομίσματα (αρ'). Τὰ προϊόντα πὸνμποροῦμε νὰ διαβάσουμε εἶναι τὰ ἑξῆς: κρόκος, γάρος<sup>49</sup>, μᾶσσινον καμήλων<sup>50</sup>, χουζιον<sup>51</sup>, κάρφιον, σκόροδον, σαγήνιον (=δίχτυ), οἶνος, ἄλας, μόσχευμα, μεταξαρ(ο)<sup>52</sup>,

47. Ἡ Κιλικία Τραχεία γίνεται μέρος τῆς Ἰσαυρίας. Οἱ πόλεις τῆς Κιλικίας καταγράφονται στὸν *Σινέκδημο* τοῦ Ἱεροκλέους, ἔκδ. E. Honigmann, *Le Synekdēmos d'Hiéroklos et l'opuscule géographique de Georges de Chypre*, Βρυξέλλες 1939, σσ. 37-38.

48. G. Dagron - D. Feissel, *Inscriptions de Cilicie*, Παρίσι 1987, σσ. 170-185, ἀρ. 108.

49. Ὁ γάρος ἦταν ζωμὸς ἀπὸ μικρὰ ψάρια μαριναρισμένα και λιωμένα στὴν ἄλμη. Ἀποτελοῦσε βασικὸ συστατικὸ τῆς βιοτεχνίας τροφίμων και τῆς μεσογειακῆς κουζίνας, *στὸ ἴδιο*, σ. 175.

50. Μᾶλλον πρόκειται γιὰ ἓνα χοντρὸ σκοινὶ τῶν πλοίων. Ἡ Κιλικία παρασκεύαζε και ἔξῃγε κάθε τι σχετικὸ μὲ τὴ ναυσιπλοῖα, *στὸ ἴδιο*, σσ. 176-177.

51. *Στὸ ἴδιο*, σ. 177.

52. Τὸ ἐμπόριο τοῦ μεταξιοῦ περνοῦσε και ἀπὸ τὴν Κιλικία. Αὐτὸ ὑποστηρίζεται και ἀπὸ τὴν ὑπαρξὴ κοιμηριῶν στὴν περιοχὴ, ὅπως δείχνουν σχετικὲς σφραγίδες μὲ περιοχὴ δικαιοδοσίας τὴν Κιλικία: H. Antoniadis-Bibicou 1963, σσ. 227-228, σφραγίδες ἀρ. 21, 31, 34 και G. Zacos - A. Vegler, *Byzantine Lead Seals*, τόμ. I, Βασιλεία 1972· σφραγίδες ἀρ. 149, 159, 212. Οἱ σφραγίδες αὐτὲς χρονολογοῦνται κυρίως στὸν 7ο αἰῶνα, ὅποτε λόγω τῶν κατακτήσεων τῶν Ἀράβων, ἡ βυζαντινὴ παραγωγή (πιά ἀλλὰ και) βιοτεχνία μεταξιοῦ μεταφέρεται ἀπὸ τὴ Συρία και τὴ Φοι-

κασσίτηρος<sup>53</sup>, μόλιβος<sup>54</sup>, άνδράποδον, βοΐδιον, ξυλόγλυκον (= χαρούπι).

Πρόκειται λοιπόν τόσο για κοινά όσο και για προϊόντα πολυτελείας που προέρχονται από την ευρύτερη περιοχή της ίδιας της Κιλικίας αλλά και από το έξωτερο. Η επιβολή δασμών σε αυτά θα ήταν όπωσδήποτε ένας άποτελεσματικός τρόπος έλέγχου της έμπορικης κίνησης και πηγή εισπραξης σεβαστών εσόδων για την πόλη.

Όμως αυτή η έπιγραφή άναφέρθηκε κυρίως για δύο από τα είδη που καταγράφει, στα όποια και έπιμένουμε:

- οίνος: για μία άκόμη φορά διαφαίνεται η σημασία του προϊόντος στο έμπόριο της Κιλικίας:

- μόσχευμα: είναι ενδιαφέρουσα η έρμηνεία αυτού του έμπορεύματος ως φυτών που έξηγε η Κιλικία, τα όποια θα χρησιμοποιεν για τη διαδικασία του έμβολιασμού (μυολιάσματος) στις αντίστοιχες καλλιέργειες περιοχών όπου θα έφταναν<sup>55</sup>. Θεωρείται βέβαιο ότι ιδιαίτερη θέση στο πλαίσιο αυτού του έμπορίου κατείχε η άμπελος και πιο συγκεκριμένα το κλήμα, οι κλάδοι άμπέλου. Όπως μάλιστα είναι σαφές, το έμπόρευμα αυτό δασμολογείται με το τεμάχιο και όχι με το συνολικό φορτίο· αυτό είναι άποδειξη της ιδιαίτερης φροντίδας που ύπηρχε για έλεγχο και περιορισμό της έξαγωγής αυτής, ή όποια θα μπορούσε να θέσει σε κίνδυνο ένα έπικεροδές έμπόριο κρασιού ή λαδιού.

Μπορεί, έπομένως, να διατυπωθεί το συμπέρασμα ότι το δημοφιλές κρασί της Κιλικίας προκάλεσε σε άλλες έπαρχίες της αυτοκρατορίας την έπιθυμία να δημιουργήσουν ντόπιες ποικιλίες άμπέλου με έμβολιασμό. Μάλιστα, μεταξύ αυτών των περιοχών είναι σίγουρο ότι συγκαταλέγεται η Αίγυπτος, ή όποια άποδεικνύεται βάσει μελέτης πατύρων ότι είχε φτάσει σε πολύ προχωρημένο σημείο ως προς τις τεχνικές έμβολιασμού· μεταξύ των πατύρων αυτών άναφέρεται σε μία περίπτωση σαφώς ή εισαγωγή άμπέλου της Κιλικίας<sup>56</sup>.

νίκη πιο βορειοδυτικά. Έπομένως είναι φυσιολογικό οι σφραγίδες κομμερσιών να αύξηθούν στις μικρασιατικές περιοχές: N. Oikonomides, «Silk trade and production in Byzantium from the sixth to the ninth century: The seals of kommerkiarioi», *Dumbarton Oaks Papers* 40 (1986), σσ. 42-43, 181, σημ. 83.

53. Ο κασσίτερος εισαγόταν από τη Δύση και συγκεκριμένα από τη Μ. Βρετανία: *Bios Ιωάννου του Έλεήμονος, πατριάρχου Άλεξανδρείας*, έκδ. A. J. Festugiere, *Vie de Syméon le Fou et Vie de Jean de Chypre*, Παρίσι 1974, σσ. 353-354, 552.

54. Ο μόλιβδος ύπήρχε στην Κιλικία (Κώρυκος, Σεβάστεια, Ζεφύριον): Dagron - Feissel 1987, σσ. 180-181.

55. Στο ίδιο, σ. 179, σημ. 74.

56. Στο ίδιο.



Ἐκτός ὅσα μέχρι στιγμῆς ἀναφέραμε, προκύπτουν καὶ τὰ ἑξῆς ἐρωτήματα :

- Τὸ γεγονός ὅτι ἡ Αἴγυπτος εἰσήγε κλήμα ἀμπέλου τῆς Κιλικίας δὲν ὀδηγεῖ στὴν εὐλογία ὑπόθεση ὅτι ἐκτιμοῦσε τὸ κρᾶσι τῆς περιοχῆς αὐτῆς τῆς Μικρᾶς Ἀσίας;

- Ἡ ἐκτίμηση αὐτὴ δὲν πρέπει νὰ ἦταν ἀποτέλεσμα σχετικῶν εἰσαγωγῶν;

- Ἡ αὐξημένη παρουσία ἀμφορέων τύπου LRA 1 στὴν Αἴγυπτο, ποὺ παλαιότερα εἶχε ὀδηγήσει στὴν ἐσφαλμένη ἀποψη ὅτι τοὺς παρήγε, δὲν ἔχει ἄμεση σχέση μὲ ὅλα αὐτά;

Ἡ σημαντικὴ αὐτὴ ἐπιγραφή εἶναι σαφῆς ἔνδειξη ἀνηφορῆς ἐμπορίου ποὺ λάμβανε χώρα στὴν περιοχή, κυρίως διὰ θαλάσσης, καὶ στήριζε τὴν οικονομικὴ καὶ ἀστικὴ ζωὴ τῆς Ἀναζάρβου, μιᾶς πόλης ποὺ σκιαγραφεῖται ἐδῶ ὡς σημαντικὸς ἐμπορικὸς κόμβος.

Ἐκτός ὅμως ἀπὸ πόλεις ὅπως ἡ Ταρσός καὶ ἡ Ἀναζάρβος, ἡ Κιλικία στήριζε τὴν οικονομικὴ ἀνάπτυξη τοῦ 5ου-7ου αἰῶνα καὶ σὲ ἄλλες μικρότερες ἀνηφορᾶς πόλεις, ὅπως ἡ Κώρυκος. Ἡ Κώρυκος ἀνήκε στὴν Κιλικία I. Ἦταν μιὰ παράλια πόλη μὲ σημαντικὸ λιμάνι, πάνω στοὺς ἐμπορικοὺς δρόμους τῆς Μεσογείου καὶ ἰδίως σὲ αὐτοὺς ποὺ ἐξασφάλιζαν ἐπικοινωνία μὲ τὴν Αἴγυπτο<sup>57</sup>. Τὸ ἐνδιαφέρον τῆς παρουσίας μελέτης γιὰ τὴν πόλη αὐτὴ ὀφείλεται στὸ ὅτι εἶναι δυνατόν νὰ ἀνασυσταθεῖ μιὰ ἀρκετὰ ζωντανὴ εἰκόνα τοῦ πρωτοβυζαντινοῦ λιμανιοῦ τῆς βάσει ἐπιτύμβιων ἐπιγραφῶν, ποὺ ἀποτελοῦν ἓνα θησαυρὸ ἐπαγγελμάτων, μοναδικὰ πλούσιο γιὰ τὴν ἐποχὴ καὶ τὴ Μικρὰ Ἀσία<sup>58</sup>. Σκοπὸς μιᾶς τέτοιας ἀπόπειρας εἶναι νὰ ἀναδειχθεῖ ἡ δυναμικὴ συμμετοχὴ τῆς Κιλικίας στὸ θαλάσσιο ἐμπόριο, καθὼς σὲ μιὰ σχετικὰ μικρὴ πόλη τῆς ἦταν δυνατόν, ὅπως θὰ φανεῖ παρακάτω, νὰ ὑπάρχει ἓνα λιμάνι πλούσιο σὲ ἐπαγγέλματα ναυτιλίας καὶ ἐμπορίου. Τὸ γεγονός αὐτὸ μπορεῖ νὰ ἐκληφθεῖ ὡς ἓνας δείκτης τῆς προηγμένης ναυτιλίας τῆς παράλιας Κιλικίας<sup>59</sup>, ποὺ ὑπηρετοῦσε τὴν ἀνάλογα πλούσια ἐμπορικὴ δραστηριότητα τὴν ὁποία εἶχε ἀναπτύξει διὰ θαλάσσης. Ἀπὸ τὸ σύνολο τῶν περίπου 600 ἐπιγραφῶν τοῦ 5ου-7ου αἰῶνα μ.Χ. ἀναφέρονται σὲ ἐπαγγέλ-

57. E. Patlagean, *Pauvreté économique et pauvreté sociale à Byzance, 4e-7e siècles*, Παρίσι 1977, σ. 158 κέ. Ἐπίσης ὁ σίδηρος καὶ ἡ ξυλεία τοῦ Ταύρου καθὼς καὶ ἡ βιοτεχνία τοῦ λιναριοῦ ἐνίσχυαν τὴν οικονομία τῆς. Ἄλλωστε ἤδη στὸν 4ο αἰῶνα ἀποτελοῦσε ἐπισκοπικὴ ἐδρα, ὅπως μαρτυρεῖ ἐπιγραφή τῆς πόλης ὅπου ἀναφέρεται: ὁ δασιώ(ατος) ἐπίσκο(πος) τῆς τῶν Κοίρουκαωτῶν: *Monumenta Asiae Minoris Antiqua* (= *MAMA*), τόμ. I-X, Λονδίνο 1928-1993· τόμ. III, σ. 125.

58. *MAMA* III. Στὸ ἑξῆς ἀναφέρονται οἱ ἐπιγραφές μὲ τοὺς ἀριθμοὺς ποὺ ἔχουν λάβει στὸ ἔργο αὐτό.

59. Βλ. παραπάνω, σμ. 50.

ματα περίπου 400<sup>60</sup>. Τά επαγγέλματα πού ἔχουν σχέση μέ τὸ θαλάσσιο ἐμπόριο, καί ὡς ἐκ τούτου μέ τὸ ἐμπόριο τοῦ κόσμου τῆς Μεσογείου, ἀφοροῦν στήν κατασκευή καί τήν ἐπισκευή τῶν πλοίων, τήν ἰδιοκτησία καί τήν ἐπάνδρωση τῶν πλοίων αὐτῶν, τήν ἐμπορία λαδιοῦ καί κρασιοῦ, τή φορτοεκφόρτωση καί τήν ἀποθήκευση φορτίων· ἐπίσης συμπεριλαμβάνονται πολλοὶ κεραμεῖς καί κεραμικά ἐργαστήρια. Ἀναλυτικότερα, καταγράφονται ναυπηγοὶ ἀλλά καί ἀρμενογράφοι καί ἱστοποιοί, γεγονός πού ἐπιτρέπει τήν ὑπόθεση ὑπαρξῆς ναυπηγείου στήν Κώρυνκο γιά τήν κατασκευή καί τήν ἐπισκευή ἐμπορικῶν πλοίων:

502: +Σωματοθήκη Ἰωάννου <καί> / (καί) Πανκρατίου ναυπιγῶν

582: +Σωματοθήκη Μαρίνου πρεσβυτέρου κ(αί) ἀ[ρ]μενογράφου κ(αί) Εὐσεβίου υἱοῦ αὐτοῦ +

Ἐπίσης ἀναφέρονται ναῦτες ἀλλά καί ναύκληροι:

729: Θίκη / +Στεφάνου ναῦτου / κ(αί) [Νή]κη τῆς γυναικῶς αὐτοῦ

342: +Εὐλαλίου ναυκλήρου

Ἡ ἀνάθεση κατασκευῆς ἢ ἐπισκευῆς πλοίων στοὺς ναυπηγούς, ἢ ἐπάνδρωσή τους μέ πλήρωμα, ὅπως ὁ ναῦτης Στέφανος, καί γενικῶς ἢ διαχειρίσιση τῶν ἐμπορικῶν αὐτῶν πλοίων γινόταν ἀπό τοὺς ναυκλήρους<sup>61</sup>. Ἐπίσης ὡς ναύκληροι μποροῦν νά δηλώνονται μόνον οἱ πλοίαρχοι<sup>62</sup>. Ἦδη σημειώ-

60. Ἀπὸ αὐτῆς δύο ἀναφέρονται σὲ συντεχνίες, αὐτὴν τῶν λιμενιτῶν - λινοπολῶν καί αὐτὴν τῶν τραπεζιτῶν: *MAMA III*, 212, ἀρ. 770 καί 771. Τὸ γεγονός ὑπαρξῆς συντεχνίας τραπεζιτῶν ἀλλά καί ἡ ἀναφορά μεμονωμένων περιπτώσεων τραπεζιτῶν, ἀργυροπρατῶν, χρυσοσχῶν κ.λπ. δείχνουν μιὰ πλούσια ἐμπορικὴ ζωὴ μέ χρηματικὲς συναλλαγές καί τάσεις ἀποθησαυρισμοῦ: *MAMA III*, ἀρ. 227, 228, 255, 268, 328, 336, 376, 386, 394, 411b, 423, 469, 500, 517, 676. Ὅλες οἱ ἄλλες ἐπιγραφές ἀναφέρονται σὲ ἓνα πλῆθος ἀσχολιῶν πού ἀσκοῦσαν οἱ Κωρυνκαῖοι, οἱ ὁποῖοι ζοῦσαν μέσα στήν πόλη ἀλλά καί σὲ μεγάλο ποσοστὸ στὰ περὶχωρὰ τῆς: ναύκληροι, ὑφασματέμποροι, οἰκοδόμοι καί γιατροὶ δείχνουν ὄχι μόνον τὴν ποικιλία τῶν ἐπαγγελμάτων ἀλλά καί τὰ ἐπίπεδα τῆς διαστρωμάτωσης στήν κοινωνία τῆς Κωρύνκου.

61. *ODB*, σ. 1141.

62. Σὲ κάθε περίπτωση πρόκειται γιά ἀνθρώπους μέ κάποια οἰκονομικὴ ἐπιφάνεια πού διαδραματίζαν κεντρικὸ ρόλο στὸ ἐξαιρετικὰ ἐπικερδῆ θαλάσσιο ἐμπόριο. Ὡστόσο, τοῦ τελικοῦ κέρδους προηγίτο ἡ ἐπένδυση κεφαλαίων (H. Magoulias, «The Lives of the Saints as sources of data for the history of Byzantine commerce in the 6th and 7th centuries», *Κληρονομία* 3 (1971), σσ. 316-330) καί ἡ ἐπιτυχῆς ἀντιμετώπιση τῶν πολλῶν κινδύνων τῆς θάλασσας πού εἵκολα προκαλοῦσαν ναυάγια (π.χ. βλ. *Βίος Ἰωάννου τοῦ Ἐλεήμονος*, σσ. 353-4, 376-8, 380-1).

θηκε ότι, όπως παλαιότερα, έτσι και στην πρωτοβυζαντινή περίοδο οι ναύκληροι συχνά αναλάμβαναν για λογαριασμό του κράτους τη μεταφορά των απαραίτητων αγαθών που ικανοποιούσαν βασικές ανάγκες της πρωτεύουσας, του στρατού κ.λπ. και τύχαιναν απαλλαγών ή έκπτώσεων επί φόρων ή διοδίων. Επίσης δεν ήταν ασυνήθιστο ο ναύκληρος να είναι και έμπορος, κάτι που φυσικά αύξανε ραγδαία τα τελικά κέρδη του<sup>63</sup>:

680: +Σωμα[α]τοθή/αι διαφέρου/σα Σαμουήλ/ου ναυκλή/ρου και οίνε/μπόρου+

Οί έμποροι εμφανίζονται σε 19 επιγραφές της Κορώνης με τους όρους έλαιοπώλης, οίνεμπορος και οίνηγός· βέβαια για τους οίνηγούς διευκρινίζεται ότι είναι ένας όρος που, ενώ συνδέεται άμεσα με το εμπόριο του κρασιού, αναφέρεται και στη μεταφορά του και επομένως μπορεί ένιστε να συνδέεται με τον ναύκληρο. Ενδεικτικά αναφέρονται:

468: +Σωμα[ο]θ[ή]κη Ἰωάννου Ἀντιόχου ἐλε[ο]π[ό]λου

652: + Σωματωθή/κη διαφέρουσα Παύλ/ου κε Εὐτυχίου ἀδε/λφῶν  
ὕνενπῶρων +

Υπάρχουν επιγραφές που αναφέρονται σε λιμενεργάτες, φορτοεφορτωτές αλλά και αποθηκάρχους<sup>64</sup>, όπως επίσης και στο επάγγελμα των κορασιοδρομών, που διήνυαν την απόσταση Κορασίου-Κορώνης<sup>65</sup>, για τους οποίους θεωρούμε ως πιθανή την έμμεση τουλάχιστον σχέση τους με το εμπόριο και το λιμάνι της Κορώνης.

Με τις παραπάνω επιγραφές έγινε μία προσπάθεια να φανεί ότι στα πλαίσια της Μικρῆς Ἀσίας και πιο συγκεκριμένα της Κιλικίας, εκτός των

63. Συνήθως όμως οι ναύκληροι αναλάμβαναν τη μεταφορά των εμπορικών φορτίων για λογαριασμό τρίτων· δεν είναι δύσκολο να φανταστεί κανείς το πλήθος των προβλημάτων που προέκυπταν στις σχέσεις μεταξύ των ναυκλήρων και των εμπόρων: μη έγκαιρη μεταφορά των εμπορευμάτων, απώλειά τους π.χ. λόγω ναυαγίου, ληστείες από το πλήρωμα κ.λπ. Στόν λεγόμενο *Νόμον Ροδίων Ναυτικόν*, συλλογή διατάξεων που αφορούν σε νομικά ζητήματα της ναυσιπλοΐας, η οποία χρονολογείται στον 7ο ή 8ο αιώνα (*ODB*, τόμ. 3, σ. 1792. H. Hunger, *Βυζαντινή Λογοτεχνία*, έκδ. ΜΙΕΤ, Ἀθήνα 1994, τόμ. Γ', σσ. 319-320), σχηματίζεται μία εικόνα για τις υποχρεώσεις και τις έν γένει σχέσεις των ναυκλήρων με τους εμπόρους, των οποίων τα προϊόντα μετέφεραν με τα πλοία τους (*Νόμος Ροδίων Ναυτικός*, *The Rhodian Sea Law*, έκδ. W. Ashburner, Ὁξφόρδη 1909· 17: Γ', 25: ΚΒ' κέ.).

64. *MAMA III*: π.χ. σσ. 480, 715, 750.

65. Βλ. και Κ. Π. Μέντζου, *Συμβολαί εις την μελέτην του οικονομικού και κοινωνικού βίου της προώμου βυζαντινῆς περιόδου (Ἡ προσφορά των ἐκ Μικρῆς Ἀσίας και Συρίας ἐπιγραφῶν και ἀγιολογικῶν κειμένων)*, Ἀθήνα 1975, σ. 156, σημ. 1.

λίγων μεγάλων πόλεων, υπήρχε και μιὰ σειρά μεσαίων και μικρών πόλεων, με τὴ δική τους πλούσια ἐμπορική-ναυτική ζωὴ, οἱ ὁποῖες μπορούσαν νὰ λειτουργοῦν ὡς σταθμοὶ ἀνεφοδιασμοῦ και διαμετακομιστικοὶ κόμβοι και νὰ παρέχουν τὴν τεχνική ὑποδομὴ γιὰ τὴν ἀνάδειξη τῆς Κιλικίας ὡς θαλάσσιας ἐμπορικής δυνάμεις. Εἶναι δείκτης τῆς δυνάμεις αὐτῆς ἡ Κώρυκος, μιὰ ὄχι τόσο μεγάλη πόλη, ἡ ὁποία ἐμφανίζεται με ἕνα σημαντικό λιμάνι πού ἀπασχολοῦσε ἀρκετοὺς ἀπὸ τοὺς κατοίκους τῆς· ἕνα λιμάνι ἀπὸ ὅπου γίνονταν και ἐξαγωγές, π.χ. λαδιοῦ και κρασιοῦ, ὅπως μαρτυρεῖ ἡ παρουσία τῶν ἀνάλογων ἐμπορῶν. Ἐλλοστε στὴν πόλη αὐτὴ εἶναι γνωστὴ – ἀπὸ σφραγίδα – και ἡ «παρουσία» ἐνὸς κομμερζιαρίου<sup>66</sup>.

Ὅμως ἔμεινε γιὰ τὸ τέλος μιὰ κατηγορία ἐπαγγελματιῶν πού μᾶς ἐνδιαφέρει ιδιαίτερα: οἱ «κεραμεῖς». Τὸ γεγονός ὅτι στὴν Κώρυκο διασώζονται 26 συνολικά ἐπιγραφές κεραμῶν<sup>67</sup> ὑποδεικνύει ὅτι ἐπρόκειτο γιὰ διαδεδομένο ἐπάγγελμα, πού θὰ μπορούσε νὰ συνδεθεῖ με τὴ μεταφορὰ τῶν φορτίων τῶν οἰνεμπόρων και τῶν ἐλαιοπωλῶν πού ἤδη συναντήσαμε. Μάλιστα βάσει τῶν ἐπιγραφῶν 627 και 678 διαφαίνεται ἡ ὑπαρξη ἐργαστηρίων:

- 284: +Σωματωθήκη / Γεωργίου + / υἱοῦ Τυράννου τὴν τήχην κεραμεῦς+  
 470: +Σωματοθήκη Ἰωάννου σακκά κ(αι) κεραμέος υἱοῦ / Εὐθυμίου σακκά  
 491: +Σωματοθήκη Εἰοάννου / κ(αι) Κόνωνος / κ(ε)ραμῶν / πλοιτῶν+  
 627: Θήκη Ὀλυμπίου κεραμέος / ἐργοδότη υἱὸς Ρουφίνου +  
 643: +Σωματοθήκη Παύλου Κόνωνος πρεσβυτέρου (και) κεραμέος +  
 678: +Σωματοθήκη / διαφέρουσα Σαββατίου ἐργοδότη κεραμῶ +  
 708: + Θήκη Σεργίου υἱοῦ Θεοδώρα και Μῆνα κεραμῶς Καμπανῶ  
 726: Σωματοθήκη / και Κόνωνος κεραμῶν υἱῶν Ἀνατολικοῦ  
 κεραμέος  
 737: +Σωματοθήκη Συμφωνίου υἱοῦ / Σανβατίου κεραμέος τοῦ ἁγίου / θεοῦ  
 ἱατροῦ+

Δὲν ἀποκλείεται λοιπὸν μετὰ τῶν ἐπιγραφῶν αὐτῶν νὰ συγκαταλέγονται τὰ ὀνόματα κάποιων ἀπὸ τοὺς ἀγγειοπλάστες τοῦ 5ου-7ου αἰῶνα τῆς Κιλικίας, οἱ ὁποῖοι κατασκεύαζαν τοὺς περιφημοὺς ἀμφορεῖς τύπου LRA 1, πού γέμιζαν με τὸ φημισμένο κρασί τῆς.

66. G. Schlumberger, «Sceaux byzantins inédits», *Revue Numismatique* 9 (1905), σ. 326. G. Millet, «Sur les sceaux des commerciaires byzantins», στὸ *Mélanges offerts à M. Gustave Schlumberger*, Παρίσι 1924, σ. 314.

67. MAMA III, ἀρ. 220b, 251, 276, 283, 284, 326, 337, 346, 411a, 412, 491, 470, 491, 492β, 512, 519, 627, 635, 640, 643, 678, 702, 705, 708, 726bis, 737. Στὴν ὁμάδα τῶν κεραμῶν και και' ἐπέκταση τῶν τεχνιτῶν τῆς ἀργίλου μπορούν νὰ προστεθοῦν

Συνοψίζοντας όσα αναφέρθηκαν παραπάνω, παρατηρεί κανείς ότι τὰ ἀρχαιολογικά δεδομένα γιὰ τὴν παραγωγή LRA 1 στὴν Κιλικία καὶ τὴ μεταφορά κρασιῶν μὲ ἀμφορεῖς αὐτοῦ τοῦ τύπου συμφωνοῦν μὲ τὶς ἱστορικές πληροφορίες πού προσφέρουν οἱ ἐπιγραφές τῆς Ἀβύδου καὶ τῆς Ἀναζάρβου, ὅπως καὶ ἡ *Expositio totius mundi et gentium*, ὅπου διαπιστώνεται ὅτι ἡ Κιλικία ὄντως παρήγε κρασί, τὸ ὁποῖο ἐξήγε σὲ ἄλλες ἐπαρχίες, ἐνῶ τὸ προμήθευε καὶ στὴν πρωτεύουσα τῆς αὐτοκρατορίας στὸ πλαίσιο τοῦ ἀννωνικοῦ φόρου. Ἔτσι, ξεκινώντας ἀπὸ λιμάνια, ὅπως ἴσως αὐτὸ τῆς Κωρύκου, τὸ κρασί ἀπὸ τὴν Κιλικία εἶτε «εὐφραине ἄλλες ἐπαρχίες» ἀποφέροντας σημαντικά κέρδη, εἶτε ὡς ἀννωνικό εἶδος διέσχισε τὰ Μικρασιατικά παράλια καὶ τὰ γειτονικά νησιά τοῦ Αἰγαίου<sup>68</sup>, περνοῦσε ἀπὸ τὸν ἔλεγχο τῆς Ἀβύδου καὶ κατέληγε στὴν Κωνσταντινούπολη.

Σημειώνεται ὅτι ὁ ὑστερορωμαϊκὸς/πρωτοβυζαντινὸς ἀμφορέας 2 (= Late Roman Amphora 2) καὶ ὁ διάδοχός του ὑστερορωμαϊκὸς ἀμφορέας 13 (= Late Roman Amphora 13)<sup>69</sup> (εἰκ. 4-5), σφαιρικοὶ ἀμφορεῖς μὲ κενωτὴ διακόσμηση, μὲ κέντρα παραγωγῆς τους ἰδίως σὲ νησιά τοῦ Αἰγαίου, σκιαγραφοῦν μὰ ὁμοια οἰκονομικὴ ζώνη στὸν θαλάσσιο χῶρο μεταξὺ ἀνατολικοῦ Αἰγαίου καὶ Μικρασιατικῶν παραλίων, πού ἴσως συνδέεται μὲ ἀναδιανομὴ ἀγαθῶν πρὸς χάρη τοῦ στρατοῦ αὐτῆ τῆ φορᾶ, παράλληλα πάντα μὲ τὴν ἐμπορικὴ ἔξαγωγή τους – σὲ μικρότερη ὁμως συχνότητα ἀπὸ τοὺς ἀμφορεῖς τύπου LRA 1 – σὲ ὅλη

οἱ λαγυνάριος, λεκανιουργὸς (:), λυχνοποιοὶ καὶ ὀστρακάριος τῶν ἐπιγραφῶν 236, 367β, 437, 718.

68. Εἶναι ἐνδεικτικὴ ἡ ἄποψη τῶν ἐρευνητῶν τῶν LRA 1 πού βρέθηκαν στὴ Θάσο, τοὺς ὁποίους χρονολογοῦν στὸν 6ο αἰῶνα καὶ ὑποστηρίζουν ὅτι προέρχονται ἀπὸ τὴν Κιλικία, ὅτι ἡ ἔντονη παρουσία τους δηλώνει τὸ εὖρος τῶν ἐμπορικῶν συναλλαγῶν τοῦ νησιοῦ μὲ τὶς ἀκτές τῆς Μικρᾶς Ἀσίας: Abadie-Reynal - Sodiñi 1992, σσ. 53-56, 88-89, εἰκ. 23-24. Βέβαια, ἡ ἔντονη παρουσία LRA 1 στὰ γειτονικά νησιά τοῦ Αἰγαίου μπορεῖ νὰ εἶναι ἀποτέλεσμα καὶ ντόπιας παραγωγῆς τῶν ἀμφορέων αὐτῶν, πού, ὠστόσο, πρέπει νὰ ἐρμηνεύεται, κατ' ἀρχάς, ὡς μίμηση τῶν μικρασιατικῶν LRA 1 καὶ ἀποτέλεσμα τῶν στενῶν ἐμπορικῶν καὶ πολιτισμικῶν σχέσεων τῶν γειτονικῶν ἀκτῶν, Μικρᾶς Ἀσίας καὶ νησιῶν τοῦ Αἰγαίου. Σὲ αὐτὸ τὸ πλαίσιο ἀριόξει νὰ ἐνταχθεῖ καὶ ἡ πιθανότατα ντόπια παραγωγή LRA 1 πού ἀνευρέθηκαν στὴν πανεπιστημιακὴ ἀνασκαφὴ τοῦ ὑστερορωμαϊκοῦ/πρωτοβυζαντινοῦ οικισμοῦ στὴ θέση Καρδάμαινα (ἀρχαία Ἀλασάρα) τῆς νήσου Κῶ, οἱ ὁποῖοι παραχωρήθηκαν στὴ γράφουσα πρὸς ἐκπόνηση διδακτορικῆς διατριβῆς ἀπὸ τὶς διευθύντριες τῆς ἀνασκαφῆς, καθηγήτριες Γ. Κοκκοροῦ-Ἀλευρᾶ, Σ. Καλοπίση-Βέρτη καὶ Μ. Παναγιωτίδη («Ἀνασκαφὴ στὴν Καρδάμαινα (Ἀρχαία Ἀλασάρα) τῆς Κῶ», *Κωκὰ Ε'* (1995), σσ. 179-182).

69. Riley 1979, σσ. 217-9, 231-232.

τή Μεσόγειο<sup>70</sup>. Πράγματι, η παραγωγή τους στη Χίο, τη Σάμο αλλά και την Κω<sup>71</sup> και η έντονη παρουσία τους στις δυτικές άκτες της Μαύρης Θάλασσας (π.χ. Τόμης<sup>72</sup>) και σε όχρωμένες εγκαταστάσεις/φρουρία στην πρώην έπαρχια της Μ. Σκυθίας (Σαυιδάβα, Σουκιδάβα, Ίατρος, Δινογέτια, Όλτινα κ.ά.), όπου ο LRA 2 έχει χαρακτηριστεί το πιο συχνό σχήμα της Δοβρουτσάς<sup>73</sup>, θεμελιώνει την άποψη που έχει διατυπωθεί, ότι πρόκειται για μία διαδρομή, ή όποια ίσως συνδέεται με την τροφοδότηση αυτών των στρατιωτικών «βάσεων»<sup>74</sup>. Το γεγονός μάλιστα ότι η άναδιοργάνωση και η όχλωση των περιοχών αυτών συμπιπτει χρονικά με την αύξηση σε εισαγωγές άμφορέων<sup>75</sup>

70. Βλ. στο ίδιο, για χρήση διάδοσης στη Μεσόγειο. Είναι άλλωστε ενδιαφέρον το γεγονός ότι άπαιτουν συνήθως μαζί με τους άμφορείς τύπου LRA 1: Fulford - Peacock 1984, σ. 119.

71. Boardman 1989, σ. 106, εικ. 36.236, pl. 24-25.236-240. Arthur, *BCH Suppl.* 18, (1989), σ. 82, σημ. 2 (Χίος). W. Hautumm, *Studien zu Amphoren der spät-römischen und frühbyzantinischen Zeit*, Fulda 1981, σσ. 26-47 (Σάμος). Ντόπια παραγωγή σφαιρικών άμφορέων τύπου LRA 13 διαπιστώνεται στην πανεπιστημιακή άνασκαφή στη θέση Καρδάμιανα της Κω (βλ. άνωτέρω σημ. 68). Έπίσης βλ. Σ. Ντιντιούη, «Οικόπεδο Κ. Ρούσου (Κ.Μ. 561 οικοδομών Καρδάμιανας)», *Αρχαιολογικόν Δελτίον* 50 (1995), Χρονικά, σσ. 829-830, για κλίβανο παραγωγής τους στην ίδια θέση.

72. A. Rădulescu, «Amfore cu inscripții de la edificiul roman cu mozaic din Tomis», *Pontica VI* (1973), σσ. 193-207. C. Scorpan, «Origini și linii evolutive in ceramica romano-bizantină (sec. IV-VII) din spațiul Mediteranean și Pontic», *Pontica IX* (1976), σ. 178.

73. Χαρακτηρισμός του Scorpan: Scorpan 1977, σσ. 274-275 με χρήση διάδοσης. Έπίσης ένδεικτικά: D. Tudor, «Sucidava III. Quatrième (1942), cinquième (1943) et sixième (1945) campagnes de fouilles et de recherches archéologiques dans la forteresse de Celei, Département de Romanati», *Dacia XI-XII* (1945-1947), σ. 174, εικ. 25.2 (Σουκιδάβα). G. Bockisch - B. Böttger, «Spätromische und frühbyzantinische Keramik», στο *Das Limeskastell Iatrus in Moesia inferior*, *Klio* 47 (1966), σσ. 210-211, 252, εικ. 8, 10 (Ίατρος). I. Barnea, «L'incendie de la cité de Dinogetia au VIe siècle», *Dacia X* (νέα σειρά, 1966), σσ. 244-245, 254, εικ. 5.7, 8.7, 12.7, 13.1 (Δινογέτια). M. Irimia, «Cuptoarele Romano-Bizantine de Ars Ceramică de la Oltina (Jud. Constanța)», *Pontica I* (1968), σσ. 386-387, 408, εικ. 13.7.9, εικ. 19.9 (Όλτινα).

74. Steckner, *BCH Suppl.* 18 (1989), σ. 58 κέ., ιδίως σ. 65. Βέβαια είναι γνωστό ότι ντόπια παραγωγή έχει διαπιστωθεί και άλλου, όπως στην Άρχολίδα (κοντά στην Έρμιόνη και τὸ Πόρτο Χέλι: M. L. Zimmerman Munn, «A Late Roman Kily Site in the Hermionid, Greece», *AJA* 89 (1985), σσ. 342-343), γεγονός που όμως δέν θεωροῦμε ότι μπορεί νά άναρέσει τή γενική θεωρία.

75. C. Scorpan, *Topographical and Stratigraphical Research on the Late Roman Fortifications on the Lower Danube*, BAR International Series 88, 1980, σσ. 1-4, 99 κέ.: πρόκειται για μία τοπογραφική και στρωματογραφική έρευνα που άφορά στις

και σε μικρασιατικής προέλευσης «έμπορικές» σφραγίδες<sup>76</sup>, δέν φαίνεται τυχαίο και καθιστά νόμιμη την προέκταση της οικονομικής ζώνης Μικράς 'Ασίας-Αιγαίου, στις δυτικές άκτες της Μαύρης Θάλασσας και στον κάτω Δούναβη.

Στήν ίδια ζώνη ανάγει την καταγωγή του και ό ύστερορωμαϊκός/πρωτο-βυζαντινός άμφορέας 10 (= Late Roman Amphora 10) (είκ. 6). 'Ο LRA 10<sup>77</sup>, που έμφανίζεται και αυτός σε όλη τη Μεσόγειο από τον 4ο ως τον κυρίως 6ο αιώνα, με χαρακτηριστικό τό ραδινό και άπιοειδές σχήμα του, τή μικρή χωρητικότητα και τον καστανέρυθρο με μίκα πηλό του, θεωρείται από τους έρευνήτες, βάσει κυρίως της σύστασής του, ότι έχει μικρασιατική καταγωγή<sup>78</sup>. 'Ο Hayes αναφέρει μάλιστα ως πιθανό τόπο προέλευσης την ευρύτερη περιοχή που καλύπτουν ό 'Ερμος και ό Μαϊάνδρος, ενώ θεωρεί έπιπλέον ότι οί LRA 10 πιθανώς νά ταυτίζονται με τά δοχεία

---

ύστερορωμαϊκές όχυρώσεις και τό άμυντικό σύστημα της αυτοκρατορίας στον κάτω Δούναβη με στρατοοργανικά δεδομένα και από πόλεις της δυτικής άκτης του Εύξεινου Πόντου. 'Όπως φαίνεται, ή πολιτική δημιουργία και ένίσχυσης ενός στρατιωτικού άμυντικού μηχανισμού στα αυτοκρατορικά ήμες, όλο σημαντικό θέση κατείχαν τά φρούρια, οί στρατιωτικές όχυρώσεις και οί όχυρωμένες πόλεις, κορυφώνεται στα χρόνια του 'Αναστασίου και του 'Ιουστινιανού. 'Ωστόσο, ως σημειωθεί ότι ή άστικοποίηση που προέκυπτε σε αυτά τά συνοριακά φρούρια (είναι ένδιαφέρον νά έπισημανθεί ότι ή πληθυσμιακή αύξηση στον 6ο αιώνα συμπίπτει με την κορύφωση συχνότητας εισαγωγής άμφορέων στην ευρύτερη περιοχή: Scorpan 1977, σσ. 293, 297), οδηγεί στην άποψη ότι γύρω από κάθε στρατιωτική εγκατάσταση ή όχυρωμένη θέση ήταν φυσική ή ανάπτυξη και έμπορικών δραστηριοτήτων. 'Επομένως, ένα μέρος της εικόνας διακίνησης των LRA 2 ακόμα και σε αυτά τά στρατηγικής σημασίας φρούρια της Μ. Σκυθίας, πρέπει νά έρμηνεύεται και ως άποτέλεσμα καθαρά έμπορικών συναλλαγών ιδιωτικής πρωτοβουλίας. Πράγματι, π.χ. ή 'Ιστορία, ή Δινογέτια και βέβαια ή Τόμυς, όλο έχουν βρεθεί LRA 2, είναι σημαντικά οικονομικά κέντρα ήδη από τον 4ο αιώνα (Σ. Πατούρα, «Βιοτεχνική παραγωγή και συναλλαγές στις έλληνικές άποικίες της Δυτικής 'Ακτής του Εύξεινου Πόντου (4ος - 6ος αι.)», *Πρακτικά του Α' Διεθνούς Συμποσίου: 'Η καθημερινή ζωή στο Βυζάντιο. Τομές και συνέχειες στην έλληνιστική και ρωμαϊκή παράδοση, 15-17 Σεπτεμβρίου 1988, Κέντρο Βυζαντινών Έρευνών/ΕΙΕ, 'Αθήνα 1989, σ. 280 κέ.*). 'Αλλωστε, μετά τίς πρώτες εισαγωγές, πιθανώς άκολούθησαν και μιμήσεις του LRA 2 που θά κάλυπταν ανάγκες του ντόπιου πληθυσμού αλλά και του στρατού.

76. Πατούρα 1989, σ. 287, σημ. 26. I. Barnea, «'Η περιοχή του Κάτω Δούναβη υπό τό φώς των βυζαντινών σιγλλίων», *Βυζαντιακά* 8 (1988), σσ. 79-82.

77. Riley 1979, σσ. 229-230.

78. D. F. Williams 1979, σ. 181. Peacock - Williams 1986, σ. 190. Fulford - Peacock 1984, σ. 121.

μεταφορᾶς τοῦ κρασιοῦ τοῦ λεγομένου «καροίνου Μεονίου», τῆς Λυδίας τῆς Μικρᾶς Ἀσίας ποῦ ἀναφέρεται στοῦ Ἔδικτον *περὶ τιμῶν* τοῦ Διοκλητιανοῦ<sup>79</sup>. Μάλιστα σὲ αὐτὴ τὴν περίπτωσι συμφώνοῦν οἱ μικρᾶς διαστάσεις καὶ οἱ σχετικὰ λιγότερες σὲ ποσότητα ἐξαγωγῆς τοῦ LRA 10<sup>80</sup>, ποῦ παραπέμπουν σὲ ἓνα ἀκριβὸ προϊόν, μὲ τὴν ὑψηλὴ τιμὴ ποῦ καθορίζεται στοῦ Ἔδικτον γι' αὐτὸ τὸ μικρασιατικὸ κρασί<sup>81</sup>.

79. Hayes 1992, σ. 63, σημ. 6. *Diokletians Preisedikr*, ἔκδ. S. Lauffer, 2.13, Βερολίνο 1971, σσ. 102-103, 218. Ἐπιπλέον ἐπισημαίνεται μιὰ πρωτοβυζαντινὴ πηγὴ ἢ ὁποῖα δείχνει τὴ φήμη τῶν Σάρδεων νὰ εἶναι ἔντονα συνυφασμένη μὲ τὸ κρασί ἀπὸ τὰ ἀρχαῖα χρόνια. Ἡ ἴδια ἢ πόλη τῶν Σάρδεων μέσω τῆς γραφῆς τοῦ ὑπάτου Μακεδόνου, γύρω στὰ 550 μ.Χ., μιλά γιὰ τὸν ἑαυτὸ τῆς ὡς ἑξῆς (C. Foss, *Byzantine and Turkish Sardis*, Καίμπριτζ Μασ.- Λονδίνο 1976, σ. 10, 109 ἀπὸ *Anthologia Graeca*, ἔκδ. H. Stadtmueller, Λυψία 1894, IX. 645):

Τιμῶν ὑπ' ἀνθεμόντι ῥοῖν πάρα Μαίονος Ἔρμου  
Σάρδιες ἢ Λυδῶν ἔξοχος εἰμι πόλις.  
μάρτυς ἐγὼ πρώτη γενόμην Διός, οὐ γὰρ ἐλέγχειν  
λάθριον νῦα Ῥέης ἤθελον ἡμετέρης,  
αὐτὴ καὶ Βρωμίω γενόμην τροφός· ἐν δὲ κεραινῶ  
ἔδρακον εὐρυτέρω φωτὶ φαινόμενον·  
πρώταις δ' ἡμετέρησιν ἐν ὄργασιν οἴνας ὀπώρη  
οὐθατος ἐκ βοτρυῶν ξανθὸν ἀμελεε γάνος.  
πάντα με κοσμήσαντο, πολλὺς δέ με πολλὰκις αἰῶν  
ἄστεσιν ὀλβίοις εὖρε μεγαρομένην.

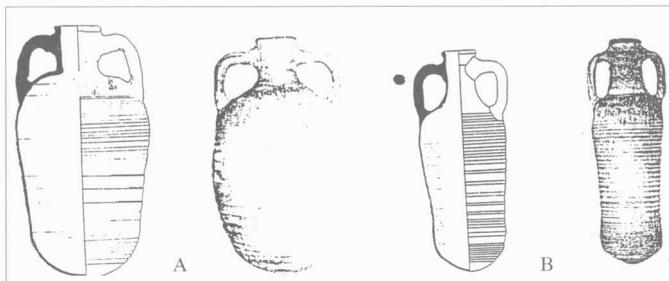
Σὲ αὐτὸ τὸ ἐπίγραμμα τῶν μέσων τοῦ βου αἰῶνα οἱ Σάρδειες εἶναι ἡ ἔξοχος λυδικὴ πόλη ὅπου ἀνετράφη ὁ Βρωμῖος (=Βάκχος, Διόνυσος) καὶ στοὺς κάμπους τῆς ὁποίας γιὰ πρώτη φορὰ ὁ τρύγος ἀπέφερε τὴν ἐκχύμωσι τῆς χρυσοῦς λαμπρότητας κρασιοῦ ἀπὸ τοὺς καρποὺς τῆς ἀμπέλου. Πρόκειται προφανῶς γιὰ μιὰ προσπάθεια νὰ ἐπαινεθῆ μέσω τοῦ λαμπροῦ παρελθόντος τῆς καὶ ἡ σύγχρονη οἰνοπαραγωγὴ τῆς περιοχῆς. Ἐπίσης γιὰ ντόπια, ὅπως φαίνεται, παραγωγὴ αὐτοῦ τοῦ τύπου ἀμφορέων μὲ μιὰ ὁμοῦ λαβὴ (πρώμοι) στὶς Σάρδειες, βλ. J. S. Crawford, *The Byzantine Shops at Sardis*, Καίμπριτζ Μασ. 1990, σ. 13 κέ.

80. Στὶς πιὸ ἱκανοποιητικῆς σχετικὰ ποσότητες ἐμφανίζεται ὡς τὸν 6ο αἰῶνα, π.χ. στὸν Ἰστρο-Ποντικὸ χῶρο (Scorpan 1977, σσ. 272-273, εἰκ. 8), τὴν Κωνσταντινούπολη (Hayes 1992, σ. 63), τὸ Ἄργος (Abadie-Reynal, *BCH Suppl.* 18 (1989), σσ. 48-49, 50) ἀλλὰ καὶ τὴν Καρχηδόνα καὶ τὴ Μασσαλία (Neuru 1980, σ. 205. Riley 1981, σ. 118, εἰκ. 12. Fulford - Peacock 1984, σ. 121), χωρὶς οἱ ἐξαγωγῆς αὐτῆς νὰ φτάσουν ποτὲ τὰ ποσοστὰ π.χ. τοῦ LRA 1. Πάντως στὴ συνέχεια οἱ ἐξαγωγῆς μειώνονται ραγδαῖα, ἰδίως δὲ στὴ δυτικὴ Μεσόγειο ὁ LRA 10 φαίνεται νὰ ἐκλείπει.

81. Γιὰ ὑπόθεσι κρασιοῦ ὡς περιεχομένου παραδειγμάτων LRA 10 ἀπὸ τὴ Μασσαλία, βλ. καὶ Bonifay - Piéri 1995, σ. 112.

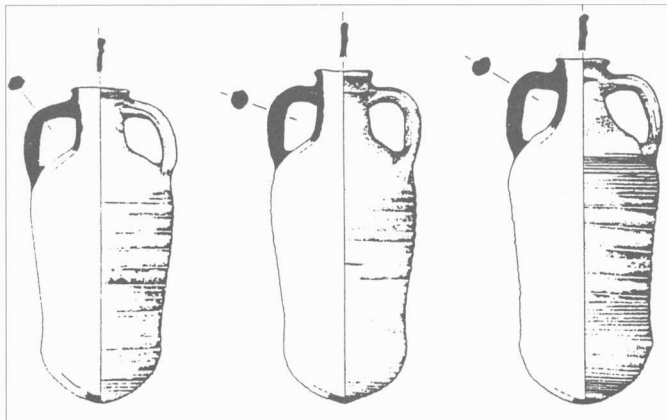


Συμπερασματικά, θά ἔλεγε κανείς ὅτι, μέσα στὸν γεωγραφικὸ χῶρο τῆς παράλιας Μικρᾶς Ἀσίας καὶ τῶν γειτονικῶν τῆς νησιῶν, διαφαίνεται ἕνας ἐνιαῖος, κατὰ τὴ γνώμη μας, πολιτικοοικονομικὸς χῶρος, αὐτὸς τοῦ ἀνατολικοῦ Αἰγαίου. Γιὰ τὸν μικρασιατικὸ LRA 1 καὶ τοὺς LRA 2 καὶ LRA 13 τοῦ Αἰγαίου φάνηκε ὅτι τμῆμα τῆς παραγωγῆς καὶ τῆς διακίνησής τους στὸ χῶρο αὐτὸ μπορεῖ νὰ ἐρμηνευθεῖ ὅτι ἀποσκοποῦσε στὴ μεταφορὰ ὄχι μόνον ἐμπορικῶν ἀλλὰ καὶ ἀνωνικῶν ἀγαθῶν, ἐνῶ γιὰ τὸν ἐπίσης μικρασιατικὸ LRA 10, ὅτι ἡ φύση τῆς ἱστορίας του ἦταν καθαρὰ ἐμπορική. Εἰδικότερα ὁμως ἡ παρούσα μελέτη ἐπικεντρώθηκε στοὺς LRA 1 τῆς Κιλικίας καὶ σὲ ἱστορικὲς πηγές πού ἀφοροῦν στὴν ἐπαρχία αὐτή, ἐπιχειρώντας τὴν ἀνάδειξη τῆς ἐνεργοῦ συμμετοχῆς τῶν Μικρασιατικῶν παραλίῶν στὸ ἐμπόριο τῆς Μεσογείου καὶ στὴν ἀνωνικὴ τροφοδότηση τῆς πρωτεύουσας.



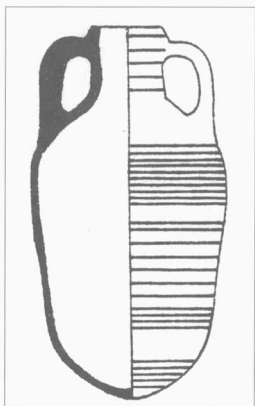
*Είχ. 1. Σχέδια και φωτογραφία παραλλαγών του ύστερορωμαϊκού/ πρωτοβυζαντινού ἀμφορέα 1 (LRA 1).*

(D. P. S. Peacock - D. F. Williams 1986, σ. 185, εἰχ. 104.)



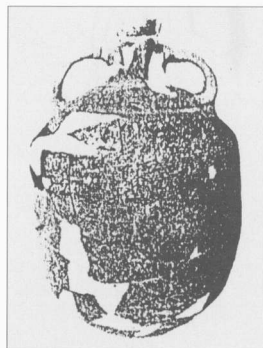
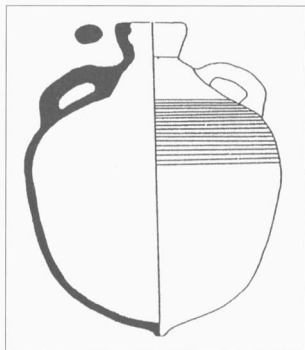
*Είχ. 2. Σχέδια ύστερορωμαϊκῶν/πρωτοβυζαντινῶν ἀμφορέων 1 (LRA 1) ἀπὸ τὸ νανάγιο τοῦ Yassi Ada (7ος αἰῶνας μ.Χ.).*

(T. O. Alpozen - A. H. Ozdas - B. Berkaya, *Commercial Amphorae of the Bodrum Museum of Underwater Archaeology. Maritime Trade of the Mediterranean in Ancient Times*, Bodrum 1995, σ. 25, εἰχ. 10.)



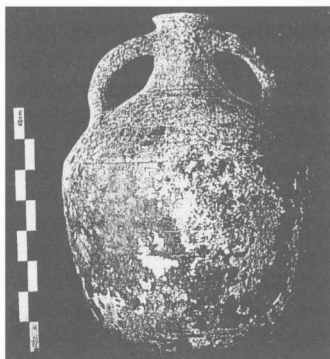
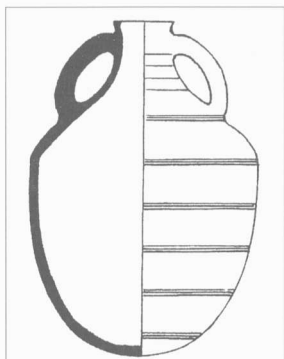
Είχ. 3. Σχέδιο και φωτογραφία ύστερορωμαϊκού/πρωτοβυζαντινού  
ἀμφορέα 1 (LRA 1).

(T. O. Alpozen - A. H. Ozdas - B. Berkaya 1995, σ. 113.)



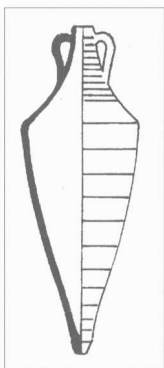
Είχ. 4. Σχέδιο και φωτογραφία ύστερορωμαϊκών/πρωτοβυζαντινών  
ἀμφορέων 2 και 13 (LRA 2, LRA 13).

(D. P. S. Peacock - D. F. Williams 1986, σ. 182, εἰχ. 101.)



*Εικ. 5. Σχέδιο και φωτογραφία ύστερορομαϊκών/πρωτοβυζαντινών  
ἀμφορέων 2 και 13 (LRA 2, LRA 13).*

(T. O. Alpozen - A. H. Ozdas - B. Berkaya 1995, σ. 115.)



κλίμακα  
1/10



*Εικ. 6. Σχέδιο και φωτογραφία  
ύστερορομαϊκού/πρωτοβυζαντινού  
ἀμφορέα 10 (LRA 10).*

(T. O. Alpozen - A. H. Ozdas - B. Berkaya  
1995, σ. 68.)