

Δελτίο Κέντρου Μικρασιατικών Σπουδών

Τόμ. 15 (2008)



Ερμόλαος Ανδρεάδης: (Κωνσταντινούπολη 1910-Αθήνα 2004)

Ηλέκτρα Ε. Ανδρεάδη

doi: [10.12681/deltiokms.269](https://doi.org/10.12681/deltiokms.269)

Copyright © 2015, Ηλέκτρα Ε. Ανδρεάδη



Άδεια χρήσης [Creative Commons Attribution-NonCommercial-ShareAlike 4.0](https://creativecommons.org/licenses/by-nc-sa/4.0/).

Βιβλιογραφική αναφορά:

Ανδρεάδη Η. Ε. (2008). Ερμόλαος Ανδρεάδης: (Κωνσταντινούπολη 1910- Αθήνα 2004). *Δελτίο Κέντρου Μικρασιατικών Σπουδών*, 15, 439-455. <https://doi.org/10.12681/deltiokms.269>

ΝΕΚΡΟΛΟΓΙΕΣ

ΕΡΜΟΛΑΟΣ ΑΝΔΡΕΑΔΗΣ
(Κωνσταντινούπολη 1910 - Ἀθήνα 2004)



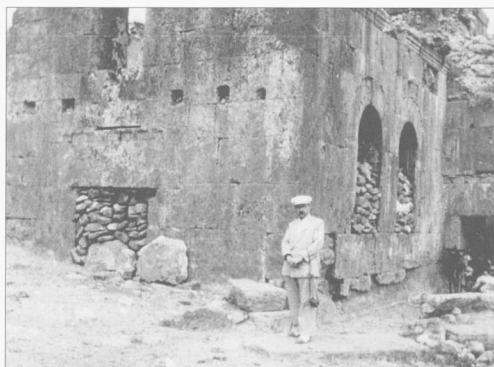
Ὁ Ἐρμόλαος Ἀνδρεάδης, ἀπὸ τοὺς παλαιότερους συνεργάτες τῆς Μέλπως Μερλιέ, ὑπηρέτησε στὸ Κέντρο Μικρασιατικῶν Σπουδῶν ἀπὸ τὸ 1949 ὡς τὸ 1979. Εἶχε γεννηθεῖ τὸ 1910 στὴν Κωνσταντινούπολη, ὅπου ἔζησε ὡς τὸ 1922, ὅποτε ἐγκαταστάθηκε μὲ τὴν οἰκογένειά του στὴν Ἀθήνα. Οἱ γονεῖς του εἶχαν ζήσει τὰ παιδικὰ τους χρόνια στὴν Καππαδοκία, ὁ πατέρας του στὴν Καρβάλη (Γκέλβερι, σημερινὸ Γκιουζέλ Οὐρ)· ἐκεῖ εἶχε γεννηθεῖ τὸ 1685 ὁ γενάρχης

τῆς οἰκογένειας Ἀνδρέας) καὶ ἡ μητέρα του στὴ Νεάπολη (Νέβσεχι). Παρόλο ποῦ καὶ οἱ δύο αὐτὲς χριστιανικὲς κοινότητες ἦταν τουρκόφωνες καὶ τὰ ἑλληνικά ἀκούγονταν μόνον στὸ σχολεῖο καὶ στὴν ἐκκλησία, οἱ γονεῖς του μιλοῦσαν πολὺ στρωτὰ καὶ καθαρὰ ἑλληνικά. Ὁ πατέρας του Ἀχιλλέας συνεργαζόταν μὲ διάφορες ἐφημερίδες τῆς Κωνσταντινούπολης, συνήθως μὲ ψευδώνυμα λόγω τοῦ πατριωτικοῦ περιεχομένου τῶν γραφομένων του. Γνώριζε ἀρχαῖα ἑλληνικά καὶ λατινικά, καὶ μιλοῦσε καὶ ἔγραφε πολὺ καλὰ τὰ γαλλικά. Ἴσως σ' αὐτὸν ὀφείλεται καὶ ἡ στρωτὴ, ἀτέριττη, εὐχάριστη γλῶσσα ποῦ χρησιμοποιοῦσε γράφοντας ὁ Ἐρμόλαος τόσο στὰ ὁδοπορικὰ του καὶ στὰ δελτία μετάφρασης, ὅσο καὶ στὶς πολυάριθμες λογοτεχνικὲς μεταφράσεις του.

Ἐνα ἄλλο προσόν του, εἰδικὰ γιὰ τὴ συλλογὴ λαογραφικοῦ ὕλικου ἀπὸ Μικρασιάτες, ἦταν καὶ ἡ ἄριστη γνώση του τῆς τουρκικῆς γλώσσας, χάρις στὴν ὁποία μποροῦσε νὰ ἔχει ἄμεση ἐπικοινωνία μὲ τοὺς τουρκόφωνους Μικρασιάτες πρόσφυγες ποῦ ζοῦσαν στὴν Ἑλλάδα, ἀλλὰ καὶ μὲ τοὺς Τούρκους στὶς ἀποστολές του στὴν Καππαδοκία (1951, 1952, 1959) καὶ στὸν Πόντο (1963).



Καππαδοκία, Γκέλβερι, 1959. Ἀντίρογλον μαχλεσί, ὁ μαχαλάς τῶν Ἀνδρεάδηων.
 Δεξιά, τὸ σπίτι ὅπου γεννήθηκε ὁ πατέρας τοῦ Ἐρμόλαου Ἀχιλλέας
 (ἀρχεῖο Ἡλέκτρας Ἀνδρεάδη).



Ὁ Ἐρμόλαος Ἀνδρεάδης στὸ Σιβρίχισαο, μπροστὰ στὴν ἐκκλησία
 τοῦ Ἁγίου Παντελεήμονα τὸν Ἰούλιο τοῦ 1951 (ἀρχεῖο Ἡλέκτρας Ἀνδρεάδη).

ΕΛΛΗΝΙΚΗ ΔΗΜΟΚΡΑΤΙΑ
ΥΠΟΥΡΓΕΙΟΝ ΓΕΩΡΓΙΑΣ

ΓΕΝΙΚΗ ΔΙΕΥΘΥΝΣΙΣ ΑΝΤΑΓΩΓΗΣ

ΕΚΤΙΜΗΤΙΚΗ ΕΠΙΤΡΟΠΗ

Της Κοινότητος Καρβουνίου της Εκκλ. Έπαρχιας Μυκόνου

ΠΡΑΞΙΣ

Αριθ. πρωτ. Δηλώσεως 10084 Αριθ. πράξεως 100
Χρονολογία πρωτ. Δηλώσεως 28.9.27

Όνοματεπώνυμον δηλούντος Ερμούλαου Γεωργίου

Τόπος καταγωγής του και επάγγελμα όπερ ήσκει αυτός Καρβουνίου

ΕΘΝΙΚΗ ΤΡΑΠΕΖΑ ΤΗΣ ΕΛΛΑΔΟΣ

ΔΙΕΥΘΥΝΣΙΣ ΚΕΝΤΡΙΚΗΣ ΔΙΟΙΚΗΣΕΩΣ

Καταβήθησαν εις τὸν λογαριασμόν τῆς Κοινότητος ὁποῦ ἡ πράξις ἀριθμοῦ ἴσους 100, ἐπὶ ὀνόματι τῆς Κοινότητος τῆς Ἐπαρχίας τῆς Μυκόνου τῆς 28-5-1927 ὡς ἑξῆς:

Ὁρολογίας 109 1/2 11160 24.24080
 Συγκλήματι τῆς Ἐπαρχίας 136.24080 εἰς τὸν ἑσῶτα εἰς ἀμοιβὰς διακομῆς σαφάνου, ἴσους 24080
 ἐν Καρβουνίῳ τῆ 28-5-1927

Λογιστὴς

Τὸ ἔγγραφο τῆς Ἐκτιμητικῆς Ἐπιτροπῆς μετὰ τὸ ὁποῖο ἀναγνωρίζεται ὅτι ἡ ἀκίνητη περιουσία ποῦ ἐγκατέλειψε ὁ Ἀχιλλεὺς Ἀνδρεάδης (πατέρας τοῦ Ἐρμούλαου) στὴν Κωνσταντινούπολη ἀνέρχεται σὲ 4.500 χρυσὲς λίρες Τουρκίας (ἀρχεῖο Κ.Μ.Σ.).

*Εν Παρατί Κωνσταντινούπολη σήμερα, τὴν 22^{ην} τοῦ μηνὸς
Ιανουαρίου τοῦ ἔτους 1925 ἢ κατὰ τὰ ἀρθρα 9 καὶ 10
 τοῦ ἀπὸ 13 Ἀπριλίου 1925 ψηφίσματος τῆς Δ' τῶν Ἑλλήνων Συνε-
 λεύσεως «περὶ ἰδρύσεως Διοικητικῶν Ἐπιτροπῶν πρὸς ἔλεγχον τῶν δη-
 λώσεων ἐγκαταλειφθησῶν ἐν Τουρῶν περιοσιῶν ὑπὸ ἀνταλλαξίμων
 ὁμογενῶν καὶ καταβολῆς ποσοστού» συσταθεῖσα ἐκτιμητικὴ Ἐπιτροπὴ
 τῆς Κοινότητος Κωνσταντινῶν συγκειμένη ἐκ τοῦ Προέδρου
 αὐτῆς Γ. Καυμπιτά τῶν μελῶν Γ. Σαρανδῆ
Π. Καραγιάννη
 παρισταμένου καὶ τοῦ Γραμματέως Β. Καραγιάννη

Συνελθοῦσα ἐν Κωνσταντινῶν ἄριστότερος τόπου
 συνεδριάσεων, ἵνα ἐξακοφώσῃ καὶ ἐκτιμήσῃ τὴν παρὰ τοῦ ὡς ἄνω
 δηλούντος παρισταμένου ἀποφορέως ἐνώπιον αὐτῆς
ἐκαρροποιουμένου ὑπὸ τοῦ παρισταμένου πληρεξουσίου καὶ ἀντιλήτου αὐτοῦ
ἐγκαταληφθεῖσαν
Κωνσταντινῶν τῆς Τουρκίας καὶ ἠτὴν καὶ ἀκίνητον
 ἰδιοσύστην καὶ καθορίσῃ τὸ ἐλάχιστον ποσοῦν, τὸ ὅποιον οὗτος
 δικαιούται νὰ λάβῃ καὶ

ἠλοῦσα ὑπ' ὄψιν
 τὴν ἀπὸ 22.9.25 δήλωσιν τοῦ εἰρημένου, μετὰ τῶν
 προσηρημένων αὐτῇ ἢ προσαχθέντων ὑπὸ τοῦ ἰδίου ἢ πληρεξουσίου
 ἐγγράφων κυριότητος _____

 τὰς πληροφορίας, ἃς ἔλαβε παρὰ _____

 καὶ στηριζομένη κυρίως εἰς τὰς προσωπικὰς γνώσεις καὶ τὴν ἀντιλήψιν
 τῶν μελῶν τῆς

Σκεφθεῖσα

Ἐπειδὴ ἡ ἐξέτασις τῆς εἰρημένης δηλώσεως ἀνηκούσης εἰς ἀνταλ-
 λάξιμον δικαιοῦχον ὁμογενῆ, βιάγεται εἰς τὴν ἀρμοδιότητα τῆς
 Ἐπιτροπῆς καὶ δέον νὰ γίνῃ τύποις δεκτὴ,
 Ἐπειδὴ τὸ περιεχόμενον τῆς δηλώσεως, τὰ προσαχθέντα ἐγγράφα, αἱ

*Ἡ δευτέρα σελίδα τοῦ ἐγγράφου τῆς Ἐκτιμητικῆς Ἐπιτροπῆς.

ληφθείσαι πληροφορίες, αι καταθέσεις τών μαρτύρων και η προσωπική γνώσις τών μελών της, άρκούντως έμβόρυσαν τήν πεποιθήσιν παρὰ τῆς Έπιτροπῆς δὲ δυνάστεώς και ἐν τῇ δηλώσει φερόμενος δικαιούχος Κωνσταντῆς Γκιμαδα ἐγκατέλειπεν ἐν Τουρκίᾳ ἀκίνητον μὲν περιουσίαν ἀξίας τοῦλάχιστον λιρῶν χρυσῶν Τουρκικῶν 4.500, κινητὴν δὲ περιουσίαν ἀξίας λιρῶν χρυσῶν Τουρκικῶν 4.500

Διὰ ταῦτα

ἀνεχρήστη ^{ἐν τῷ} _{ἐν τῷ} τὴν ἀπὸ 25.9.21 δήλωσιν τοῦ Κωνσταντῆς Γκιμαδα ἰσχυρίζεται καὶ ἐκτιμᾷ προσωρινῶς τὴν ἀξίαν τῆς παρ' αὐτοῦ ἐγκαταλειφθείσης ἀκίνητου περιουσίας, τῆς μὲν ἀκινήτου εἰς λίρας Τουρκίας χρυσῆς 4.500 Κωνσταντῆς Γκιμαδα Κωνσταντῆς Γκιμαδα τῆς δὲ κινητῆς εἰς λίρας Τουρκίας χρυσῆς 4.500

ἴσῳ ἐν συνόλῳ εἰς λίρας Τουρκίας χρυσῆς 9.000 Κωνσταντῆς Γκιμαδα Κωνσταντῆς Γκιμαδα

Ὁ Πρόεδρος
Κωνσταντῆς Γκιμαδα

Ὁ Γραμματεὺς
τὰ μέλη
Κωνσταντῆς Γκιμαδα
Κωνσταντῆς Γκιμαδα

Κληρονομικὰ ἢ συνδιοκτησίας μερίδια _____

Ἡ τρίτη (τελευταία) σελίδα τοῦ ἐγγράφου τῆς Ἐκτιμητικῆς Ἐπιτροπῆς.

Την δήλωσιν αὐτὴν θὰ κάμουν ὅσοι ἔχουν ὑποβάλλει ἐγκαλεῖρας δήλωσιν ἀποζημιώσεως εἰς τὰς ὑπηρεσίας ἀνταλλαγῆς, ὡς καὶ ἐκεῖνοι εἰς τοὺς ὁποίους αἱ ἐκτιμητικαὶ ἐπιτροπαὶ ἐπεδικάσαν ποσὰ λόγῳ συγκληρονομίας ἢ συνδιοκτησίας.

ΥΠΕΥΘΥΝΟΣ ΔΗΛΩΣΙΣ

Ὁνοματεπώνυμον τοῦ δηλούντος (ἐλογράφῃ) Κωνσταντῆς Σπυρίδης τοῦ Ἐπιφάνου
 Τόπος καταγωγῆς: πόλις ἢ χωρίον Καρθαίου τῆς ἐκκλησιαστικῆς Ἐπαρχίας Ἰωαννῶν
 Πρὸ κατοικητῶν σήμερον μονίμως ἐδηλών, πόλις ἢ χωρίον, συνοικία ἀκριβῆς διαθέσεως, δόξ, κρημός, τετραγώνων συνοικισμὸς κλπ. Ἀραρῶν
ὁμοῦ Ἰωαννῶν

Ὁ ὑπογεγραμμένος δηλὸν ὑπευθύνως καὶ ἐν γνώσει τῶν συνεπειῶν τοῦ Νόμου περὶ ψευδοῦς δηλώσεως, ὅτι ἀπὸ τριμῆνον διαμένει μονίμως ἐν Ἀραρῶν τοῦ Νομοῦ ἢ Ὑπαιτίας Ἰωαννῶν καὶ ὅτι ἐὰν εἴμαι σήμερον ὁπωσδήποτε ἐγκατεστημένος ἀγροτικῶς τῶσον ἐγώ, ὅσον καὶ τὰ λοιπὰ μέλη τῆς οἰκογενείας μου (σύνταγο:—ἀνήλικα τέκνα).

Ἐν Ἀραρῶν τῇ 3 Ἀπριλίου 1926
 (ὁπογραφή)

(θὰ εἶναι ἀγραμμάτους δύο μάρτυρες)
Δ. Σ. Σπυρίδης

ΒΕΒΑΙΩΣΙΣ ΤΗΣ ΑἸΤΥΝΟΜΙΚΗΣ ΑΡΧΗΣ Η ΤΟΥ ΕΠΟΠΤΟΥ ΤΟΥ ΣΥΜΜΟΥ

Ὁ ὑπογεγραμμένος Κωνσταντῆς τοῦ Σπυρίδου ἰστονομικὸς τμήματος ἢ σταθμὸς Ἰωαννῶν (2) ἢ ΕΠΟΠΤΗΣ ὑπάλληλος τῆς Ε. Α. Π. ἢ Ὑπουργ. Προνοίας βεβαίω ἐστὶ ἐδηλὸν πρόσφατ' ἐγκατεστημένος ἀγροτικῶς ἀπὸ τριμῆνον καὶ ἐνταῦθα διαμένει μονίμως εἰς Ἀραρῶν Ἰωαννῶν
 Ἐν Ἀραρῶν τῇ 3 Μαΐου 1926

Τ. Σ. (ὁπογραφή)
Δ. Σ. Σπυρίδης

ΒΕΒΑΙΩΣΙΣ ΕΠΟΙΚΙΣΤΙΚΗΣ ΑΡΧΗΣ

Βεβαιώμενος ὑπευθύνως ὅτι ὁ ὡς ἀνωτέρω δηλὸν πρόσφατ' καὶ τὰ μέλη τῆς οἰκογενείας του ὄν εἶναι ὁπωσδήποτε ἀποκατεστημένοι ἀγροτικῶς ἐν τῇ κατ' ἑμὲν ἐποικιστικῇ περιφερείᾳ, συμφέρων: ταῖς κάτωθι ὁδηγίαις.

Ἐν _____ τῇ _____ 1926

Ὁ Διευθυντὴς ἢ Προϊστάμενος τοῦ Ἐποικιστικοῦ Γραφείου
 Τ. Σ. (ὁπογραφή)

ΠΡΟΣΟΧΗ. Διαβάστωτε τὰς ὁδηγίας.

1. Τὴν δήλωσιν αὐτὴν ἔμει συγκεληρωθῆ καὶ ἐπισημορωθῆ θὰ τὴν καταθέσῃ εἰς τὸ πληροτέρον Γραφεῖον Ἀνταλλαγῆς ἢ ἐν δὲν ὑπάρχῃ τοῦτοτον εἰς τὴν Ἐποικιστικὴν ἢ τὴν Ἀιτυνομικὴν Ἀρχήν.
2. Οἱ πρόσφατοι δικαιοῦχοι οἱ ὅποιοι κατοικοῦν μονίμως εἰς τὰς Ἀθήνας, τὸν Παρισίαι καὶ Πρόστυμα εἰς τὴν Θεσσαλονίκην.

Ἐπευθύνῃ δηλώσῃ τοῦ Ἀχιλλεῖ Ἀνδρεάδῃ (πατέρα τοῦ Ἐρμόλαου) ποῦ συνόδευε τὴν «Δήλωσιν ἀποζημιώσεως» του πρὸς τὶς ὑπηρεσίας Ἀνταλλαγῆς (ἀρχεῖο Κ.Μ.Σ.).

ΕΡΩΤΗΣΕΙΣ ΕΙΣ ΤΑΣ ΟΠΟΙΑΣ ΠΡΕΠΕΙ ΝΑ ΑΠΑΝΤΗΤΗ Η ΥΠΕΥΘΥΝΟΣ Ο ΠΡΟΣΩΠΟΣ

Πόσας δηλώσεις εγκαταληθήσεως περιουσίας έχετε υποβάλει εν Έλλάδι εις τας υπηρεσίας τής ανταλλαγής και ποιοί είναι οι αριθμοί του πρωτοκόλλου αὐτῶν.

Μία ἐπ' ἀριθμ. πρωτοκόλλου 10.687

Τίποτος εγκαταληθήσεως περιουσίας δια τῆς ἐποικίας έχετε υποβάλει χωριστῶν δηλώσεων.

Καταλειμμένων

Από ποίων ὑποκατάστημα τῆς Ἐθνικῆς Τραπεζῆς θέλατε να πληρωθῆτε;

Ἐθνικὴ Τράπεζα Ἑλλάδος

ΕΚΚΑΘΑΡΙΣΙΣ ΑΠΑΙΤΗΣΕΩΣ
Β. Π. Γεωργίου Καραβιζῆ

Ἄριθ. κάρτας Πρωτοβαθμίου Ἐπιτροπῆς 160 Ἄριθ. κάρτας Δευτεροβαθμίου Ἐπιτροπῆς

Ἐπιδικασθῆν ποσὴν		Πληρωθῆν ποσὴν	
Ἰσολογίως	Ἀριθμητικῶς	Ἰσολογίως	Ἀριθμητικῶς
Πρωτοβαθμῶς		Πρωτοβαθμῶς	
Δευτεροβαθμῶς		Δευτεροβαθμῶς	

Ε Π Ρ Η Θ Η

Ἐν _____ τῆς _____ 1926

Ὁ Διευθυντὴς Ἀνταλλαγῆς.

ἴκην (πῆλιν), Πάτρας, Κόρινθος, Ἄργος, Σπάρτην, Γόλιον, Τρίπολιν, Σόρων, Κέρκυραν, Κεφαλληνίαν, Ζάκυνθον καὶ ἐν γένει εἰς κάθε πειραιεῖαν ἔστω δὲν ἐνεργήσῃ ἀγροτικὴ ἐγκατάστασις προσφύγων ἀπὸ τῆν ὑπερρωπῶν τοῦ Ἐποικισμοῦ ἢ τῆν Ἐπιτροπῆν Ἀποκαταστάσεως Προσφύγων, θὰ ἐπιτήσουν τὴν βεβαίωσιν ΜΟΝΟΝ τῆς Ἀστυνομικῆς Ἀρχῆς ἢ τοῦ Ἐπιστάτου Συνακιερωτοῦ.

Ὅσοι οἱ λοιποὶ καὶ ὅσοι εἰσοὶ οἱ κατοικοῦντες τὴν Μακεδονίαν (πλὴν πῆλαιος Θεσπρονίης) Θράκην, Λέσβον, Δῶριον, Χίον, Κρήτην, Θεσσαλίαν, Πρέβεζαν κλπ. θὰ πᾶρουν τὴν βεβαίωσιν τοῦ Γραφείου Ἐποικισμοῦ.

3. Ἀγροτικῶς ἐγκαταστημένοι εἰναι ὅσοι καλλιεργοῦν ἐπὶ γῆων δωδεκῶν ἢ ἐπὶ τῆς Ἐπιτροπῆς Ἀποκαταστάσεως ἔστω ἐπὶ τοῦ Κράτους, ἢ ἐπὶ ἀγροῦ, ἢ ἀμπελοῦ, ἢ ἐλαιουργοῦ, ἢ λαχανοκλήτου ἢ κήρυτων ἐλακοκμημάτων ἢ ἀμπελόων καὶ ἐν γένει φυτειῶν ὡς π. χ. ἐν Λέσβῳ ὡς καὶ οἱ λαθόντες βοσκὴν μετὰ ἀριθμοῦ ζῶων.

4. Δὲν θεωροῦνται ἀγροτικῶς ἐγκαταστημένοι ὅσοι ἀπλῶς ἐστῆλησαν εἰς ἐκε κτήμα χωρὶς ζῶων καὶ ἔμπορεύσων καὶ καλλιεργήσων ἐν ὁμοιότητι λέγον.

5. Θεωροῦνται ἀγροτικῶς ἐγκαταστημένοι καὶ συνισπὸν δὲν θὰ κἄμουν τὴν παρορσαν δηλώσεων ὅσοι διαμένοντες εἰς πόλιν ἢ χωρίον καὶ ἀποκόντες ἀποκλῶν ἐπάγγελμα π.χ. βάρητος κλπ. ἔστων παρὰ συγγένους καὶ ἀγροτικῶν κληθρον ἔστων καὶ μεμισομένων.

6. Προσέχεται νὰ δηλώσῃτε ὡς τόπον καταγωγῆς τῶ χωρίον, ἢ πόλιν ὅπου ἐγγράφατε ὅτι κατάγεις εἰς τὴν δηλώσων ἀποζημιώσεως. Ἐπίσης νὰ γράψῃτε τὰ ὄνα ὀνόματα μετὰ τὰ ὅποια ἔχετε κἄμει τὴν πρώτην δηλώσων ἀποζημιώσεως.

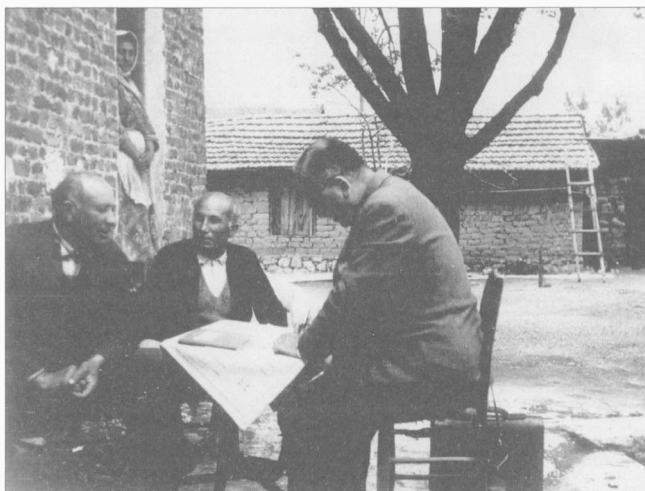
7. Θεωροῦνται ὡς ἀστικῶς ἐγκατασταθέντες οἱ δωδεκῶν πιστοποιητικῶν τοῦ τίους Κτηματικῶ Γραφείου Θεσπρονίης ἀγοράσαντες οἰκίωπα τῆς κασιῆς ζῶνης καὶ συνισπὸν ὅσοι δὲν θὰ λάβουν προκαταβολὴν ὅσοι θὰ κἄμουν δηλώσων.

Τὸ μεγάλο του ὄμως χάρισμα ἦταν ὁ ἐνθουσιασμός του καὶ ἡ πίστη του στὴ δουλειά του, καθὼς καὶ ἡ ἀμεσότητα καὶ ἡ φιλικότητα μὲ τὴν ὁποία προσέγγιζε τοὺς πληροφορητές. Κέρδιζε ἀμέσως τὴν ἐμπιστοσύνη τους μὲ τὴ γλυκύτητα καὶ τὴν ἡρεμία του, τὴν κατανόηση γιὰ τὶς δύσκολες συνθήκες καὶ τοὺς καημοὺς τῆς προσφυγιάς. Πλησίαζε ὀλόκληρη τὴν οἰκογένεια καὶ ἀφουγκραζόταν τὰ βάσανα καὶ τὰ παράπονά τους, ἐνῶ οἱ τσέπες του ἦταν πάντα γεμάτες ἀπὸ καραμέλες καὶ σοκολάτες γιὰ τὰ παιδάκια. Κατόρθωνε ἔτσι νὰ ἀποκομίζει θησαυροὺς πληροφοριῶν γιὰ τὶς παραδόσεις καὶ τὶς δοξασίες τῶν προγόνων τους. Ἀλλὰ καὶ κοινοτικά ἔγγραφα, σφραγίδες καὶ ἄλλα κειμήλια τῶν κοινοτήτων κατάφερνε νὰ τοῦ ἐμπιστευτοῦνται γιὰ λογαριασμό τοῦ Κ.Μ.Σ. Γράφει σχετικὰ ἡ Ματούλα Ρίζου-Κουρουπού στὸ ἀφιέρωμα στὸ Κέντρο τοῦ περιοδικοῦ *Ἐπτά Ἡμέρες* τῆς ἐφημερίδας *Ἡ Καθημερινή*, 2 Ἰουνίου 2002, σ. 12: «Πρωτεργάτης ὁ Ἐρμόλαος Ἀνδρεάδης ποῦ ἦταν ἰκανότατος στὸ νὰ ξετρυπώνει μπαούλα καὶ νὰ ἀνακαλύπτει ἔγγραφα, φερμάνια, φωτογραφίες. Φαίνεται εἶχε ἓνα ἰδιαίτερο χάρισμα νὰ τοὺς ἐξηγεῖ μὲ ἀπλὰ λόγια τί σημαίνουν αὐτὰ τὰ ἔγγραφα γιὰ τὴν Ἱστορία».

Στὸ Ἀρχεῖο τοῦ Κ.Μ.Σ. βρῖσκονται ὅλα αὐτὰ τὰ ἀντικείμενα ἀλλὰ καὶ τὰ περιγραφικότερα ὀδοιπορικά του (ποῦ θὰ ἄξιζε νὰ δημοσιευτοῦν αὐτοτελῶς), τὰ λεπτομερῆ, ἀποκαλυπτικά γιὰ τὴ ζωὴ τῶν προσφύγων, δελτία μετάβασης, καθὼς καὶ τὰ λαογραφικὰ στοιχεῖα ποῦ συνέλεγε στὶς πολυάριθμες ἀποστολές του, τόσο στὶς διάφορες προσφυγικὲς συνοικίες τῆς Ἀθήνας καὶ τοῦ Πειραιᾶ (Καισαριανή, Κοκκινιά, Ν. Ἰωνία, Ν. Χαλκηδόνα, Ν. Σμύρνη, Ταμπουρία, Μπραχάμι, Δουργούτι, Ν. Φιλαδέλφεια, Ν. Ἐλβετία, Βύρωνα κ.ἄ.), ὅσο καὶ στὶς διασκορπισμένες σ' ὀλόκληρη τὴν Ἑλλάδα προσφυγικὲς κοινότητες (Μακεδονία, Θράκη, Θεσσαλία, Ἥπειρο, Πελοπόννησο, Εὐβοία, νησιά τοῦ Αἰγαίου καὶ τοῦ Ἰονίου)¹.

Τὸ ὕλικό αὐτὸ συμπληρῶνουν οἱ καλλιτεχνικὲς, ἐκφραστικὲς φωτογραφίες του, ποῦ ἀποκαλύπτουν, ἐκτὸς ἀπὸ τὸ ταλέντο του, καὶ τὴν ἀνθρώπινη

1. Στὸ σύνολο τοῦ Ὑλικοῦ Προφορικῆς Παράδοσης τοῦ Ἀρχείου τοῦ Κ.Μ.Σ. ἡ συμβολὴ τοῦ Ἐρμόλαου Ἀνδρεάδη συνίσταται σὲ 11.124 σελίδες: *Ὁ τελευταῖος Ἑλληνισμὸς τῆς Μικρᾶς Ἀσίας. Ἐκθεση τοῦ ἔργου τοῦ Κέντρου Μικρασιατικῶν Σπουδῶν 1930-1973*, Ὁργάνωση, συγγραφή τοῦ Καταλόγου: Octave Merlier, Ἀθήνα 1974, σ. 104 (Βιθυνία) 1.210 σελίδες, σ. 113 (Μυσία) 923 σελίδες, σ. 118 (Αἰολίδα) 229 σελίδες, σ. 124 (Ἰωνία) 298 σελίδες, σ. 131 (Λυδία) 862 σελίδες, σ. 142 (Παμφυλία) 351 σελίδες, σ. 145 (Κιλικία) 38 σελίδες, σ. 148 (Πισιδία) 573 σελίδες, σ. 150 (Φρυγία) 678 σελίδες, σ. 157 (Λυκαονία) 493 σελίδες, σ. 198 (Παφλαγονία) 175 σελίδες, σ. 203 (Πόντος) 5.294 σελίδες.



*‘Ο Έρμόλαος Άνδρεάδης στο Πλατύ με Φαρασιώτες πληροφορητές, Άπριλις 1957
(ἀρχείο Ηλέκτρας Άνδρεάδη).*

ζεστασιά με την όποια αντιμετώπιζε τη δουλειά του και άποτυπώνουν έναν όλοκληρο κόσμο σε μιá μοναδική στιγμή της ελληνικής ιστορίας².

Άπό τó 1949 ó Έρμόλαος Άνδρεάδης γίνεται τακτικός συνεργάτης τού Κ.Μ.Σ. Τó Κέντρο τότε στεγάζεται στο Γαλλικό Ίνστιτούτο και έπιχορη-

2. Στην Έκθεση τού Κ.Μ.Σ. (στό ίδιο, σποραδικά) έκτέθηκαν περίπου 110 φωτογραφίες τού Έρμόλαου Άνδρεάδη. Ένα μικρό δείγμα τών φωτογραφιών του δημοσιεύθηκε πρόσφατα στην έκδοση τού Κ.Μ.Σ. και τής έφημ. *Τά Νέα, Γιώργος Σεφέρης. Τρείς μέρες στά μοναστήρια τής Καππαδοκίας*. Στίς φωτογραφίες αυτές μπορεί νά διακρίνει κανείς τήν άγάπη του και τó ενδιαφέρον του γιά τούς άπλους ανθρώπους στίς καθημερινές τους άσχολίες (Χαλκωματάδικα τής Καισάρειας 1959, Παλαιοβιβλιοπώλης στην Καισάρεια 1959, Διάβαση τού ποταμού Άλυ 1963, Υφάντρες χαλιών και Τούρκοι άγριοπλάστες στό Άβανός 1953, Ή άγορά τής Καισάρειας 1959). Ή συμβολή του στην Έκθεση αύτή δέν περιορίστηκε μόνον στην παρουσίαση τών φωτογραφιών του (πού άποτελούσαν άλλωστε μικρό μέρος άπό τó σύνολο πού κατέθεσε στη φωτογραφοθήκη τού Κ.Μ.Σ.), άλλα συνεργάστηκε και στην αναλυτική παρουσίαση τής έργασίας πού έγινε άπό τó



Ἀποστολή στό Πλατύ, Ἀπρίλης 1956 (ἀρχεῖο Ἡλέκτρας Ἀνδρεάδη).

γεῖται ἀπό τή γαλλική κυβέρνηση. Ἐπειδή τὰ οἰκονομικά μέσα εἶναι πενιχρά, ὁ Ἀνδρεάδης ἐργάζεται τό πρωί ὡς λογιστής στό Annexe Centrale τοῦ Γαλλικοῦ Ἰνστιτούτου στήν ὁδὸ Σίνα, ἐνῶ τὰ ἀπογεύματα καί πολλές Κυριακές (ὅπως προκύπτει ἀπὸ τίς ἡμερομηνίες στὰ δελτία μετάβασης) τὰ ἀφιερώνει στή δουλειά τοῦ Κέντρου. Στήν ὁδὸ Σίνα, στό σπίτι τῶν Μερλιέ, γίνονται τακτικά τὰ περίφημα «φροντιστήρια», πολλές φορές ἀνοικτά, ὅπου συμμετέχουν γλωσσολόγοι, ἱστορικοί, καλλιτέχνες, ἄνθρωποι τῶν γραμμάτων, ὅπως ὁ Σεφέρης, ὁ Μυριβήλης κ.ἄ.

Ὁ Ἐρμόλαος Ἀνδρεάδης, πού σέ ὅλη του τή ζωὴ ἦταν ἐνθουσιώδης ἰδεολόγος, πιστεύει μὲ ὅλη του τὴν ψυχὴ στό ἔργο του. Ἡ δουλειά του ταυτίζεται μὲ τὴν ὑπαρξή του, δὲν τὴν ξεχνάει ποτὲ ὅπου κι ἂν βρισκεται. Ἀναζητεῖ συνεχῶς μέσα ἀπὸ γνωριμίες καινούριους πληροφορητές.

Κέντρο στίς 16 Ἐπαρχίες τῆς Μικρᾶς Ἀσίας: «Τί συντελέστηκε ἀπὸ τὸ Κ.Μ.Σ.», *στό ἴδιο*, σσ. 50 (γενικά), 96 (Βιθυνία I), 110 (Μυσία I), 129 (Λυδία I), 147 (Πισιδία), 149 (Φρυγία I), 155 (Λυκαονία I), 215 καί σ. 109 (ἐπιμέλεια σελίδων προφορικῆς παράδοσης σχετικῶν μὲ μιά ἱστορικὴ συνέχεια).



Ζωγράφου Χαλκιδικής, Άνδαβιάλ, 1959 (άρχειο Ήλέκτρας Άνδρεάδη).

Σέ ὀδοιπορικὸ τοῦ καλοκαιριοῦ τοῦ 1951 ἀπὸ τὴν Καππαδοκία μιλάει γιὰ τὴν εὐλογημένη ἐκείνη ὥρα τῆς πρώτης ἐπαφῆς μετὰ τὸ Κ.Μ.Σ., ἐνῶ εἶναι χαρακτηριστικὸς ὁ τρόπος μετὰ τὸν ὁποῖο ἐκφράζεται στὸ ἴδιο κείμενο γιὰ τὴ Μικρασία:

Σκεφτόμουνα πόσος μόχτος καὶ πόσο αἶμα ἀπ' τὴν καρδιά μας χρειάζεται ἀκόμα γιὰ νὰ δώσουμε ζωὴ στὸ παγωμένο κορμί της, νὰ κάνουμε νὰ ξαναξεστάνει τὸ χνῶτο της, νὰ ξαναχτυπήσει ἢ σταματημένη καρδιά της, νὰ καταφέρουμε νὰ ξανακουστῆ ἢ βουβαμένη λαλιά της. (15.18.)

Τὰ ὀδοιπορικά τῶν ταξιδιωτῶν (ἀποστολῶν) του, καθὼς καὶ τὰ δελτία μετὰβασης (στὰ περὶχωρα τῆς Ἀθήνας καὶ τοῦ Πειραιᾶ) εἶναι πραγματικὰ λογοτεχνικὰ κείμενα. Περιγράφει μετὰ ζωντάνια τὰ τοπία, τὶς καλύβες, τοὺς ἀνθρώπους, τοὺς διαλόγους, τὰ συναισθήματα, τόσο τὰ δικὰ του ὅσο καὶ τῶν ἄλλων.

Καθισμένη σταυροπόδι στο σειδηρί της παράγκας της μιὰ ρυτιδωμένη γριουλά χτένιζε ένα χαριτωμένο δεκάχρονο, ξανθό με κοτσίδες γαλαζομάτικο κοριτσάκι. (Κοκκινιά, ΔΜ 2/13.7.)

Παρέχει πάσης φύσεως πληροφορίες που θά μπορούσαν νά αξιοποιηθούν με διάφορους τρόπους: για τὰ επαγγέλματα τῶν προσφύγων, τὰ σπίτια τους, τὴν ὀμιλία τους, τὶς ἀσχολίες τους.

Τὴ βρῆκα στο σπίτι τῆς παντρεμένης κόρης τῆς, πού εἶναι δίπλα στο δικό της. Καθόταν ἐκεῖ σκυφτὴ καὶ κουλουριασμένη καὶ προσπαθοῦσε νὰ βοηθήσει τὴν κόρη τῆς πού ὕφαινε πάνω στὸν ἀργαλειό μιὰ κουρελού. (Καισαριανή, 13/2/52, ΚΠ 25.)

Συναντάει τοὺς πληροφορητὲς πότε σὲ καφενεῖα, μπακάλικα, μανάβικα, καβουνάδικα, παστουματζίδικα, πότε σὲ φτωχικὲς καλύβες.

Στὴ μονοκάμαρη παραγκούλα τῆς στεγαζόταν μιὰ καινούργια ὕπαρξη: πρὶν ἀπὸ λίγες μέρες ἢ νύφη τῆς εἶχε γεννήσει ἓνα ἀγοράκι... καὶ βολευτήκαμε στο στενὸ χωρὸ πού χρησιμοποιεῖται γιὰ κουζίνα. Ἐκεῖ ἢ Κελλίκ, ἢ ἀπλοϊκὴ γυναικούλα τῶν Κενατάλων, μοῦ ἀφηγήθηκε μετὸν δικό της τρόπο τὴν Ἔξοδο τοῦ χωριοῦ τῆς. (Καισαριανή, 16/2/54, ΚΠ 25.)

Ἄπ' ἐκεῖ πῆγα στὴν πληροφορητρία ... Τὴ βρῆκα κλεισμένη στο μοναδικὸ δωμάτιό τῆς, τὸ κατασκότεινο, νὰ κάθεται κατάχαμα σταυροπόδι, προσπαθώντας νὰ ξεσταθεῖ στο μισοσβησμένο μαγκαλάκι τῆς ... Θέλεις, μοῦ λέει, νὰ γράψεις; Κάτσε μιὰ στιγμή ν' ἀνάψω τὴ λάμπα. Ἄναψε τὴ μικρὴ λάμπα τοῦ πετρελαίου καὶ φωτίστηκε ἡ γύμνια τῆς φτωχικῆς κάμαρας. (Πλάκα, 27/1/53, ΔΜ 2/13.7.)

Οἱ καιροὶ εἶναι δύσκολοι καὶ ἀντιμετωπίζει, ἐκτὸς τῶν ἄλλων καὶ τὴ δυσπιστία τῶν πληροφορητῶν. Τὸν ρωτᾷ ἓνας πληροφορητὴς στο Μπραγάμι:

Μήπως εἶσαι, μοῦ λέει, μυστικὸς ἀστυνομικὸς; Εἶμαι καθαρὸς!
(30/12/55, ΚΠ 25),

ἐνῶ μιὰ πληροφορητρία στὴν Κοκκινιά τὸν περνᾷ γιὰ προτεστάντη προπαγανδιστῆ. (ΔΜ 2/13.7.)

Πρέπει με κάθε τρόπο νὰ ἀποκτήσει τὴν ἐμπιστοσύνη τους:



Δελτίον ταυτότητος συνεργάτου τοῦ Κέντρου Μικρασιατικῶν Σπουδῶν (ἀρχεῖο Ἡλέτρας Ἀνδρεάδη).

Προτοῦ ἀρχίσου τῆ δουλειᾶ προσπάθησα νά δημιουργήσω ἀτμόσφαιρα. Κουβέντιασα μαζί τους γιά τίς πατρίδες τους, γιά τήν Καππαδοκία, γιά τὸ ταξίδι μου στή Μικρασία. (Εὐγένεια, Κυριακή 13/7/53, ΔΜ 2/13.7.)

Λειτουργεῖ καί ὡς σύνδεσμος τῶν προσφύγων μέ τίς πατρίδες τους. Ὑπόσχεται στήν κ. Σοφία ἀπό τὰ Κενάταλα νά τῆς πάει τήν ἐπόμενη φορᾶ φωτογραφίες τοῦ χωριοῦ τῆς ἀπό τὸ πρόσφατο ταξίδι του. (Καίσαριανή, Κυριακή 11/11/51, ΚΠ 25.)

Στίς ἀποστολές του ἀνά τήν Ἑλλάδα καί στά ταξίδια του στήν Καππαδοκία οἱ συνθήκες εἶναι δύσκολες. Οἱ μετακινήσεις του γίνονται μέ καράβια, τρένα, λεωφορεία, φορητά, ἄλογα, μουλάρια καί πεζοπορίες ἀρεκτῶν ὁρῶν. Ὅταν νυχτώνει, ἀναγκάζεται νά διανυκτερεῖει ὅπου βροῖσεται:

Ἦλθε ἡ ὥρα τοῦ ἕπνου. Μᾶς εἶπαν ὅτι θά ἦταν προτιμότερο νά κοιμόμαστε ἐκεῖ “ἐπί τόπον” πάνω στό “ντάμ” [δῶμα] γιατί κάτω εἶχε ψύλλους στά δωμάτια ... ([Στό Περίστρεμμα.], 15.18.)

KENTPO MIKPΑΣIATIKΩN ΣΠOYΔΩN
ΔΕΥΤΕΡΗ ΜΕΛΩΣ ΜΕΡΑΙ

ΑΡΙΘΜ. 16. 4. 56 Δοξολογία
2^ο Μ. ΟΔΟΥ ΕΙΝΑ

Σεβ. ἀγαθὴ κυρία Ἑλένη' μου,

Ὅσοι μαζὶ μὲς φρεσυνακτεῖς εἶπα εἰς ἡμᾶς, εἶπα εἰς
εἰς ἀλλήλους, ἐν ἰστορίαις καὶ εἰς ἴσως ἄλλοις
πράξεσσι εἰς ἅσων ἀποκρίσεσσι ἐν τῷ εὐνοίᾳ ἡμῶν
καὶ ἐν τῇ ἀγάπῃ. Ἐγὼ καί.

Σεβ. ἀγαθὴ κυρία' μου, ἡμεῖς ὡς ἡμεῖς ἡμεῖς
ἐπιχειροῦμεν ἰσχυρῶς ἐν αὐτῇ ἀγάπῃ καὶ
ἐν τῇ ἀποκρίσει τῶν ἀλλήλων ἡμῶν ἀγαθῶν με
Παναγιώτης, Παναγιώτης, Παναγιώτης, Παναγιώτης, Παναγιώτης
οὐδὲν ἄλλο ἔστιν ἢ
καὶ εἰς, ἀγαθὴ κυρία' μου, ἡμεῖς
με' ἄλλοις ἡμῶν
Ἑλένη' μου

E. Lullip.

Ὁνομαστικῶς
ἀναμνηστικῶς
ἀναμνηστικῶς
ἀναμνηστικῶς
ἀναμνηστικῶς
ἀναμνηστικῶς

Ἑλένη' μου
Ἑλένη' μου
Ἑλένη' μου
Ἑλένη' μου
Ἑλένη' μου
Ἑλένη' μου

Ἐπιτολιὰ ἐν τῇ ἀγαθῇ ἐπιτολιᾷ, καὶ ἐν τῇ ἀγαθῇ ἐπιτολιᾷ
καὶ ἐν τῇ ἀγαθῇ ἐπιτολιᾷ, καὶ ἐν τῇ ἀγαθῇ ἐπιτολιᾷ
καὶ ἐν τῇ ἀγαθῇ ἐπιτολιᾷ, καὶ ἐν τῇ ἀγαθῇ ἐπιτολιᾷ
καὶ ἐν τῇ ἀγαθῇ ἐπιτολιᾷ, καὶ ἐν τῇ ἀγαθῇ ἐπιτολιᾷ

Ἐπιστολὴ τῆς Μέλως Μερούλι πρὸς τὸν Ἐπιτολιὰ Ἀνδρεάδη τῆς 16.4.1956
(ἀρχεῖο Ἡλέκτρας Ἀνδρεάδη).

ΚΕΝΤΡΟ ΜΙΚΡΑΣΙΑΤΙΚΩΝ ΣΠΟΥΔΩΝ

ΔΙΕΥΘΥΝΣΗ ΜΕΛΠΩΣ ΜΕΡΛΙΕ

ΑΘΗΝΑ 16. 4. 56 Δευτέρα

29-31, ΟΔΟΣ ΣΙΝΑ

Πολύ αγαπητέ κύριε Άνδρεάδη μας,

Όσο καλός και ξεκουραστικός είστε από κοντά, είστε και από μακριά. Τὰ γράμματά σας μᾶς ἔδωσαν πολλή χαρά κι ἐπὶ πλέον θαυμάσαμε τὸν τρόπο πὸν ὀργανώνεστε καὶ δουλεύετε. Εὔχε σας.

Τώρα θὰ φτάσουν οἱ συνεργάτες, 14, γιὰ τὸ μικρὸ μας φροντιστήριο.

Όλοι μαζί χαιρετᾶμε ἐγκάρδια τὸν κ. Σαβουλίδη καὶ τοὺς συνεργάτες του, καθὼς καὶ τοὺς πολὺ ἀγαπητοὺς μας Φαρασιῶτες, Φκοσῶτες, Ἀφσαριῶτες, Κισκλήδες, Τσουχοριῶτες, Σατιλήδες,

κι ἐσᾶς, ἀγαπητέ συνεργάτη, ἰδιαίτερος,

μὲ πολλή ἀγάπη

Μέλπω Μερλιέ

Τ[ατιάνα] Millieχ

Ἄννα Χ[η]Νικολάου

Σ[οφία] Δονδολίνου

[Ζωή] Κυριτσοπούλου

Χ[αρά] Λιουδάκη

Χ[ρῆστος] Σαμουηλίδης

Μ[αρία] Νυσταζοπούλου

Γ[εώργιος] Μαυροχαλυβίδης

Τζούλια Σούλη

Ἐλ[ένη] Καρατζᾶ

Ἄγλαῖα Λουκοπούλου

Ἐλένη Γαζῆ

Ε[ugène] Dalleggio (Δαλέξιος)

συνυπογράφω !

Τὰ διάβασα κι ἐγὼ

καὶ συγκινήθηκα

καὶ εἶπα

ὅτι εἶστε

Ἐρμόλαε, τὰ γράμματά σου εἶναι ἔκτακτα. Καλὰ θὰ κάνεις νὰ τὰ στέλνεις κατευθείαν στὴν κυρία Μερλιέ. Σ' εὐχαριστῶ ἰδιαίτερος καὶ σὲ χαιρετῶ μὲ πολλή

ἀγάπη καὶ ἐκτίμηση, Ἄγλαῖα Ἀγιουτάντη

θαυμάσιος. Μὲ πολλή ἀγάπη καὶ ταπεινοσύνη. Ὁ πατρόν !

Θά μπορούσε νά πει κανείς πολλά ακόμα γιά τὸ ἔργο τοῦ Ἐρμόλαου Ἀνδρεάδη ὡς συνεργάτη τοῦ Κ.Μ.Σ., ὁ χῶρος ὅμως εἶναι περιορισμένος. Ἄς τελειώσουμε μὲ τὰ λόγια τοῦ Ὁκτάβ Μερλιέ: «Ἐνας ἀπὸ τοὺς παλιότερους, ὁ Ἐρμόλαος Ἀνδρεάδης, προσελήφθη τὸ 1949 σάν τακτικός συνεργάτης. Ἐξαιρετικός καὶ ἀφροσιωμένος, ἀνακάλυπτε τοὺς ἀνθρώπους καὶ τὰ πράγματα, καί, συγχρόνως, φωτογραφοῦσε μὲ μεγάλη τέχνη καὶ ἐπιτηδειότητα ὅ,τι τοῦ φαινότανε πῶς εἶχε ἔθνογραφικὴ ἀξία»³.

Χαρακτηριστικὴ τῆς σχέσης τῆς Μέλπως Μερλιέ μὲ τοὺς συνεργάτες της εἶναι μία ἐπιστολὴ της (βλ. προηγούμενη σελίδα) πρὸς τὸν Ἐρμόλαο Ἀνδρεάδη, πού βρισκόταν σὲ ἀποστολὴ, μὲ τοὺς χαιρετισμοὺς τῶν συνεργατῶν καὶ σημειώματα τοῦ Ὁκτάβ Μερλιέ («πατρὸν») καὶ τῆς διευθύντριας τοῦ Κ.Μ.Σ. Ἀγλαΐας Ἀγιουτάντη. Ἡ ἐπιστολὴ εἶναι ἐνδεικτικὴ τοῦ θερμοῦ οἰκογενειακοῦ κλίματος πού ἐπικρατοῦσε στὸ Κ.Μ.Σ. στὴ μυθικὴ ἐκείνη ἐποχὴ καὶ τοῦ ἐνθουσιασμοῦ γιὰ τὴ δουλειὰ πού γινόταν.

Τὸ 1970 ἐκδόθηκε ἀπὸ τὸ Κ.Μ.Σ. τὸ βιβλίον πού ἔγραψε ὁ Ἐρμόλαος Ἀνδρεάδης μαζί μὲ τὸν Δημ. Πετρόπουλο, *Ἡ θρησκευτικὴ ζωὴ στὴν περιφέρεια Ἀκσεραϊ-Γκέλβερι* (πρόλογος καὶ ἀνάλυση στὰ γαλλικὰ Μέλπως καὶ Ὁκτάβ Μερλιέ), ἐνῶ τὸ ὑπόλοιπο λαογραφικὸ ὕλικό πού συνέλεξε ὅλα αὐτὰ τὰ χρόνια, μαζί μὲ τὰ ὁδοιπορικά του καὶ τὰ δελτία μετάβασης βρίσκονται στὸ Ἀρχεῖο τοῦ Κ.Μ.Σ. καὶ περιμένουν τὴν ἀξιοποίησή τους ἀπὸ ἄλλους μελετητές.

Μία ἄγνωστη πτυχὴ στὴ ζωὴ τοῦ Ἐρμόλαου Ἀνδρεάδη εἶναι ὅτι πολέμησε ὡς λοχίας στὸν Ἑλληνοϊταλικὸ πόλεμο στὴν Ἀλβανία, ὅπου τραυματίστηκε σοβαρὰ καὶ στὰ δύο του πόδια μὲ κρουσπαγήματα καὶ νοσηλεύτηκε στὸ Στρατιωτικὸ νοσοκομεῖο τοῦ Λουτρακίου.

Μὲ τὸ λογοτεχνικὸ ψευδώνυμο ΕΡΜΟΣ ΑΡΓΑΙΟΣ (ἐμπνευσμένο, φυσικά, ἀπὸ τὴν πατρίδα τῶν προγόνων του, τὸ ποτάμι Ἐρμος καὶ τὸ ὄρος-ἠφαίστειο Ἀργαῖος τῆς Καππαδοκίας) ὁ Ἐρμόλαος Ἀνδρεάδης μετέφρασε ἀπὸ τὰ τουρκικὰ μυθιστορήματα, ποιήματα, διηγήματα καὶ θεατρικὰ (πού ἔχουν παιχτεῖ ἐπανεπιλημένα): Ἀζίζ Νεσίν, *Ὁ καφές καὶ ἡ δημοκρατία*, Θεμέλιο, 1965· Ὁ Σίονρος μὲ τὰ ὀχτῶ πόδια, Διογένης, 1972· *Εὐθυμογραφικὰ διηγήματα*, Διογένης, 1975· *Τὸ θεριὸ τοῦ Ταύρου (θεατρικόν)*, Δωδώνη, 1977· *Ἡ νοημοσύνη τῶν ζώων*, Κέδρος, 1977· *Ὁ μυστικός πράκτορας ΟΧ-13*,

3. *Ὁ τελευταῖος Ἑλληνισμός ...*, σ. 34. Καὶ συνταξιοῦχος ὁ Ἐρμόλαος Ἀνδρεάδης «ἀφιερώνει ἀκόμη ἓνα μεγάλο μέρος τοῦ καιροῦ του στὸ Κέντρο», *στὸ ἴδιον*, σ. 52 σημ.



Ὁ λοχίας Ἐρμόλαος Ἀνδρεάδης τὸν Φεβρουάριο 1941 στὸ Στρατιωτικὸ νοσοκομεῖο Λουτρακίου (ἀρχεῖο Ἡλέκτρας Ἀνδρεάδη).

Ἀντιπαράλληλα, 1978· Ζουμπούκ ὁ κομψινάδορος, Κέδρος, 1979· Τὰ παιδιά καὶ οἱ μεγάλοι, Διογένης, 1980· Κάνε κάτω Μέν (θεατρικό), Ἀντιπαράλληλα, 1983· Ναζιμ Χικμέτ, Ἡ γελάδα – Ὑπῆρξε ἢ ὄχι ὁ Ἰβάν Ἰβάνοβιτς (θεατρικό), Δωδώνη, 1979· Τὸ σπαθὶ τοῦ Δαμοκλῆ (θεατρικό), Σύγχρονη Ἐποχή, 1982· Τὸ ἐρωτευμένο σύννεφο, Σύγχρονη Ἐποχή, 1991· Γιασάρ Κεμάλ, Ἴντζέ Μεμέτ, Κέδρος, 1981· 15 Τοῦρκοι προοδευτικοὶ ποιητές, Ἀλφειός, 1976· Τὰ εὐτράπελα τοῦ Νασρεττίν Χότζα, Ἀλφειός, 1979· Ἀνθολογία τούρκικης προοδευτικῆς ποίησης, Ἀλφειός, 1981· Περετβ Ναϊλί Μπορατάβ, Τούρκικα λαϊκὰ παραμύθια, Κάκτος, 1988.

Γιὰ τὸ μεταφραστικὸ του ἔργο τιμήθηκε τὸ 1989 μὲ τὸ Β΄ Βραβεῖο Λογοτεχνίας Ἰπεκτι. Ὑπῆρξε μέλος τῆς Ἑταιρείας Ἑλλήνων Λογοτεχνῶν καὶ τῆς Ἑταιρείας Ἑλλήνων Θεατρικῶν Συγγραφέων.

Ἀγνός ἰδεολόγος σὲ ὅλη του τὴ ζωὴ, ὁ Ἐρμόλαος Ἀνδρεάδης πίστευε στὴν ἑλληνοτουρκικὴ φιλία, πέρα ἀπὸ πολιτικὲς σκοπιμότητες καὶ ἄνωθεν ἐπιβεβλημένους διχασμούς, καὶ συνέβαλε μὲ ὅλο του τὸ ἔργο, ἀλλὰ καὶ μὲ τὶς πράξεις του, στὴ φιλικὴ προσέγγιση τῶν δύο λαῶν.

ΗΛΕΚΤΡΑ Ε. ΑΝΔΡΕΑΔΗ