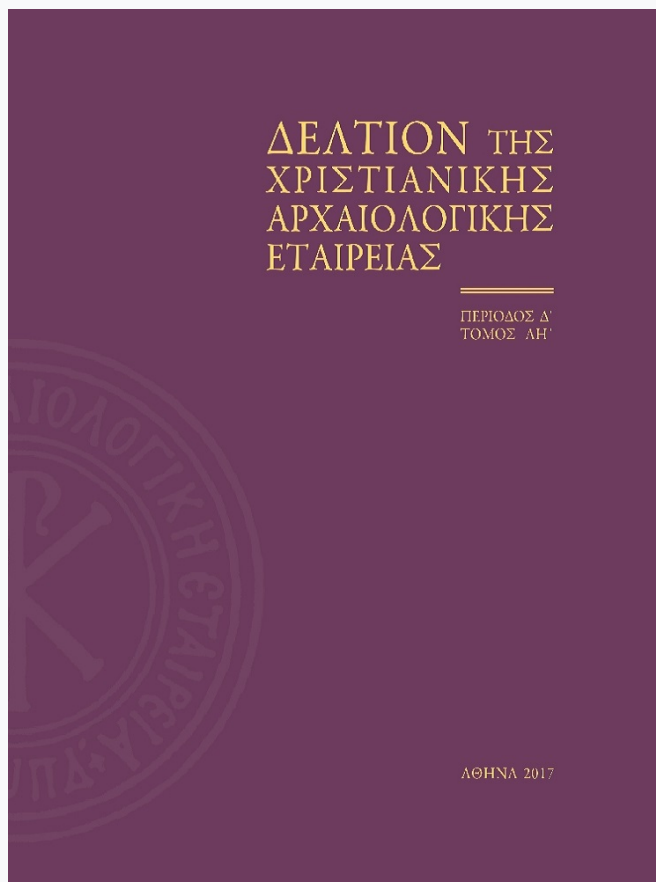


## Δελτίον της Χριστιανικής Αρχαιολογικής Εταιρείας

Τόμ. 38 (2017)

Δελτίον ΧΑΕ 38 (2017), Περίοδος Δ'



Λύχνοι πρωτοβυζαντινής περιόδου από την Πάτρα. Εισαγωγές και στοιχεία τοπικής παραγωγής

Νικόλαος ΒΑΣΙΛΑΚΗΣ (Nikolaos VASILAKIS), Μαρία ΘΕΟΔΩΡΟΠΟΥΛΟΥ (Maria THEODOROPOULOU)

doi: [10.12681/dchae.14230](https://doi.org/10.12681/dchae.14230)

### Βιβλιογραφική αναφορά:

ΒΑΣΙΛΑΚΗΣ (Nikolaos VASILAKIS) Ν., & ΘΕΟΔΩΡΟΠΟΥΛΟΥ (Maria THEODOROPOULOU) Μ. (2017). Λύχνοι πρωτοβυζαντινής περιόδου από την Πάτρα. Εισαγωγές και στοιχεία τοπικής παραγωγής. *Δελτίον της Χριστιανικής Αρχαιολογικής Εταιρείας*, 38, 311–332. <https://doi.org/10.12681/dchae.14230>

## ΛΥΧΝΟΙ ΠΡΩΤΟΒΥΖΑΝΤΙΝΗΣ ΠΕΡΙΟΔΟΥ ΑΠΟ ΤΗΝ ΠΑΤΡΑ. ΕΙΣΑΓΩΓΕΣ ΚΑΙ ΣΤΟΙΧΕΙΑ ΤΟΠΙΚΗΣ ΠΑΡΑΓΩΓΗΣ

Από σωστικές ανασκαφές στον πολεοδομικό ιστό της Πάτρας προέρχονται λύχνοι της πρωτοβυζαντινής περιόδου, που με βάση την τυπολογία και το θεματολόγιο του διακόσμου εντάσσονται σε δύο γενικές κατηγορίες: αττικού και βορειοαφρικανικού τύπου. Οι λύχνοι αυτοί αποτελούν τόσο προϊόντα εισαγωγής από εργαστήρια κεραμικής της Κορίνθου, ως επακόλουθο των στενών εμπορικών σχέσεων με την πρωτεύουσα της επαρχίας Αχαΐας, όσο και προϊόντα πιθανότατα τοπικών εργαστηρίων. Τα δείγματα που δύνανται να προσγραφούν στην τοπική παραγωγή, σε συνδυασμό με τις μήτρες τύπου *Broneer XXVIII* και *XXXI* που βρέθηκαν σε εργαστηριακούς χώρους, δηλώνουν ότι κατά την εξεταζόμενη περίοδο αναπτύχθηκε στην Πάτρα μια τοπική παραγωγή λύχνων.

### Λέξεις κλειδιά

Πρωτοβυζαντινή περίοδος, κεραμική, πήλινες μήτρες λύχνων, λύχνοι αττικού τύπου, λύχνοι βορειοαφρικανικού τύπου, εργαστήρια Κορίνθου, εργαστήρια Πάτρας.

**Η** επαρχία Αχαΐας από το 395 μ.Χ., με τον διαχωρισμό του ρωμαϊκού κράτους, περιέρχεται στο Ανατολικό Ιλλυρικό με πρωτεύουσα της επαρχίας και μητροπολιτική έδρα την Κόρινθο. Εκκλησιαστικά υπάγεται στη Ρώμη, ενώ ως διοικητής προΐσταται ανθύπατος υπαγόμενος άμεσα στον αυτοκράτορα<sup>1</sup>. Κατά την

\* Ν. Βασιλάκης Αρχαιολόγος, Εφορεία Αρχαιοτήτων Αχαΐας, [nikosvasilakis91@gmail.com](mailto:nikosvasilakis91@gmail.com)

\*\* Μ. Θεοδοροπούλου, Αρχαιολόγος, [theodmaria79@gmail.com](mailto:theodmaria79@gmail.com)

\*\*\* Για την παραχώρηση του υλικού για μελέτη και δημοσίευση ευχαριστούμε θερμά την Αναστασία Κουμούση, διευθύντρια της Εφορείας Αρχαιοτήτων Αχαΐας. Σχετικά με την προέλευση των λύχνων, πολύτιμες υπήρξαν οι παρατηρήσεις της λυχνολόγου

*Excavations at the urban centre of modern Patras yielded lamps of the early Byzantine period, which, on the basis of typology and decoration, fall into two broad categories, the Attic and the North African type. These lamps were either imported from pottery workshops of Corinth, as a result of the tight commercial relations with the capital of the province of Achaëa, or fabricated in local workshops. The ones attributed to local production, combined with moulds of the Broneer XXVIII and XXXI type, uncovered from workshops context, suggest that at Patras was developed some regional production during the period under consideration.*

### Keywords

Early Byzantine period; pottery; clay moulds for lamps; lamps of the Attic type; lamps of the North African type; workshops in Patras; workshops in Corinth; Achaëa.

πρωτοβυζαντινή περίοδο (4ος-6ος αιώνας), η Πάτρα παραμένει μια πολυπολιτισμική και πολυεθνική πόλη, στην οποία διαμορφώνεται από νωρίς μια χριστιανική

---

*Karen Garnett. Την επιμέλεια της αγγλικής περίληψης ανέλαβε η συνάδελφος Έλενα Παρτίδα, την οποία και ευχαριστούμε. Για τα σχέδια των λυχναριών οφείλουμε ξεχωριστές ευχαριστίες στην Αθηνά Σοφιανοπούλου, σχεδιάστρια της Εφορείας Αρχαιοτήτων Αχαΐας, και στον συνάδελφο Νικόλαο Πετρόπουλο.*

<sup>1</sup> A. Bon, *Le Péloponnèse byzantin jusqu'en 1204*, Παρίσι 1951, 7. Α. Λαμπροπούλου – Α. Μουτζάλι, «Η πόλη των Πατρών κατά την παλαιοχριστιανική και βυζαντινή περίοδο», Πάτρα. Από την αρχαιότητα ως σήμερα, Αθήνα 2005, 64.

κοινότητα. Η δράση και το μαρτύριο του αγίου Ανδρέα στην Πάτρα, καθώς και η παρουσία του ευαγγελιστή Λουκά στην Αχαΐα, συντελούν στη διάδοση της νέας θρησκείας. Τα λείψανα του αγίου Ανδρέα ήδη από τον 4ο αιώνα προσέλκνουν τους προσκυνητές. Το λιμάνι της Πάτρας αποτελεί σκάλα για τους ταξιδιώτες της Δύσης, όπως εμπόρους, στρατιώτες, προσκυνητές, πρέσβεις και πάπες, που μεταβαίνουν διά θαλάσσης στην Ανατολή<sup>2</sup>.

Στα τέλη του 4ου αιώνα οι επιδρομές των Βησιγόθων υπό τον Αλάριχο (396 μ.Χ.) προκαλούν σημαντικές καταστροφές στην Πάτρα<sup>3</sup>. Απόρροια των βαρβαρικών επιδρομών είναι ο οικονομικός μαρασμός των κατοίκων και η δημογραφική πτώση, γεγονός που αντικατοπτρίζεται στο διάταγμα που εξέδωσε 30 χρόνια μετά ο Θεοδόσιος Β΄ για τη μείωση των φορολογικών υποχρεώσεων των πολιτών της Αχαΐας<sup>4</sup>. Με την εκδίωξη των Βησιγόθων από την Πελοπόννησο το 397 και την εγκατάστασή τους στον Βορρά, η οδός επικοινωνίας μεταξύ Πάτρας και Αθήνας γίνεται πολυσύχναστη<sup>5</sup>.

Η θέση που καταλαμβάνει η πόλη της Πάτρας, είναι η ίδια με τον πολεοδομικό ιστό της αρχαίας και ρωμαϊκής πόλης<sup>6</sup>. Εκτείνεται από τους νοτιοδυτικούς πρόποδες του λόφου της αρχαίας Ακρόπολης, όπου οικοδομείται το κάστρο της Πάτρας<sup>7</sup> στη διάρκεια

της βασιλείας του Ιουστινιανού (δεύτερο μισό του 6ου αιώνα), μέχρι την παραλία, και με κατεύθυνση προς τα νοτιοδυτικά ως την παλαιοχριστιανική βασιλική του Αγίου Ανδρέα, η οποία είχε ιδρυθεί στον χώρο του μαρτυρίου και της ταφής του, και έφθανε νοτιότερα ως την παραλιακή οδό της Ακτής Δυμαίων. Έργα υποδομής της ύστερης αρχαιότητας, όπως το οδικό δίκτυο, το σύστημα ύδρευσης – αποχέτευσης, η αγορά και το λιμάνι με τις εγκαταστάσεις του, διατηρούνται και συντηρούνται<sup>8</sup>. Ειδικά στις αρχές του 6ου αιώνα, η πόλη γνωρίζει σημαντική οικοδομική δραστηριότητα και σύμφωνα με την Α. Μουτζάλη «ο πολεοδομικός ιστός παραμένει σχεδόν στα εκτεταμένα όρια της πόλης των ρωμαϊκών χρόνων»<sup>9</sup>. Λείψανα κτηρίων αυτής της εποχής εντοπίστηκαν στις οδούς Κορίνθου 281-283 και Ερμού 64<sup>10</sup>, Κανακάρη 46-52, 124-126 και 139<sup>11</sup>, Μαιζώνος 177-179 και Μιαούλη<sup>12</sup>, Δ. Γούναρη 48 και 81-83<sup>13</sup>, Γ. Ρούφου 18-20<sup>14</sup>,

<sup>8</sup> Α. Μουτζάλη, «Η πόλη των Πατρών κατά τον 6ο και 7ο αιώνα», *Πρωτοβυζαντινή Μεσσήνη και Ολυμπία*, ό.π. (υποσημ. 7), 174-188, κυρίως 176.

<sup>9</sup> Μουτζάλη, «Η πόλη των Πατρών», ό.π. (υποσημ. 8), 185.

<sup>10</sup> ΑΔ 25 (1970), Χρονικά, 198. ΑΔ 43 (1988), Χρονικά, 189. Ε. Μαστροκόστας, «Τρεις παλαιοχριστιανικά βασιλικά ἐν Ἀχαΐᾳ», *Πρακτικά Ἀ΄ Διεθνούς Συνεδρίου Πελοποννησιακών Σπουδών (Σάραη 7-14 Σεπτεμβρίου 1975)*, Β΄, Αθήνα 1976-1978, 370-371. Π. Ασημακοπούλου-Ατζακά, *Σύνταγμα των Παλαιοχριστιανικών ψηφιδωτών δαπέδων της Ελλάδας*, 2, Πελοπόννησος – Στερεά Ελλάδα, Θεσσαλονίκη 1987, 86-88. Π. Βελισσαρίου, «Χρονολόγηση χριστιανικής ψηφιδωτής επιγραφής από την Πάτρα», *Πρακτικά Β΄ Τοπικού Συνεδρίου Αχαϊκών Σπουδών (Πελοποννησιακά, Παράρτημα 11)*, Αθήνα 1986, 123-126.

<sup>11</sup> Ψηφιδωτά δάπεδα που χρονολογούνται στο πρώτο μισό του 5ου αιώνα και ανήκουν σε τρίκλιτη βασιλική: ΑΔ 26 (1971), Χρονικά, 174, σχέδ. 19, πίν. 154 α-γ, 155 α-β. ΑΔ 29 (1973-1974), Χρονικά, 400, σχέδ. 3, πίν. 25 α-δ. ΑΔ 33 (1978), Χρονικά, 95. ΑΔ 43 (1988), Χρονικά, 189. Ασημακοπούλου-Ατζακά, *Σύνταγμα*, ό.π. (υποσημ. 10), 85-86.

<sup>12</sup> Τοιχοποιία και ψηφιδωτά δάπεδα πρωτοβυζαντινής περιόδου: ΑΔ 27 (1972), Χρονικά, 282-287, σχέδ. 7. Ασημακοπούλου-Ατζακά, *Σύνταγμα*, ό.π. (υποσημ. 10), 82-83.

<sup>13</sup> Τοιχοποιία και ψηφιδωτά δάπεδα πρωτοβυζαντινής περιόδου: ΑΔ 30 (1975), Χρονικά, 102-104. ΑΔ 27 (1972), Χρονικά, 282, σχέδ. 3, 4. Ασημακοπούλου-Ατζακά, *Σύνταγμα*, ό.π. (υποσημ. 10), 83-84.

<sup>14</sup> Ψηφιδωτά δάπεδα πρωτοβυζαντινής περιόδου: ΑΔ 28 (1973), Χρονικά, 226, σχέδ. 16. Ασημακοπούλου-Ατζακά, *Σύνταγμα*, ό.π. (υποσημ. 10), 84-85.

<sup>2</sup> Πρβλ. σχετικά, Α. Rizakis, «Le port de Patras et les communications avec l'Italie sous la République», *Cahiers d'Histoire* 33 (1988), 453-472.

<sup>3</sup> Ε. Χρυσός, «Οι Βησιγόθοι στην Πελοπόννησο», *Πρακτικά Β΄ Διεθνούς Συνεδρίου Πελοποννησιακών Σπουδών (Πάτρα 25-31 Μαΐου 1980)*, Β΄, Αθήνα 1981-1982, 181-191.

<sup>4</sup> *Codex Theodosianus XI*, 1.33. Α. Μουτζάλη, «Τοπογραφικά της μεσαιωνικής Πάτρας», *Αντίφωνον. Αφιέρωμα στον καθηγητή Ν. Β. Δρανδάκη*, Θεσσαλονίκη 1994, 133.

<sup>5</sup> Α. Αβραμιά, *Η Πελοπόννησος από τον 4ο ως τον 8ο αιώνα. Αλλαγές και συνέχεια*, Αθήνα 2012, 63-64, 275.

<sup>6</sup> Ι. Α. Παπαποστόλου, «Θέματα τοπογραφίας και πολεοδομίας των Πατρών κατά τη Ρωμαιοκρατία», *Αρχαία Αχαΐα και Ηλεία. Πρακτικά του Διεθνούς Συμποσίου (Αθήνα 19-21 Μαΐου 1989)* (Μελετήματα 13), επιμ. Α. Ριζάκης, Αθήνα 1991, 259-264. Επίσης, βλ. Μ. Πετρόπουλος, «Τοπογραφικά της χώρας των Πατρών», στο ίδιο, 258-294.

<sup>7</sup> Μ. Γεωργοπούλου-Βέρρα, *Το Κάστρο της Πάτρας*, ΤΑΠΑ, Αθήνα 2000. Η ίδια, «Η πρώτη οικοδομική φάση του Κάστρου της Πάτρας», *Πρωτοβυζαντινή Μεσσήνη και Ολυμπία. Αστικός και αγροτικός χώρος στη Δυτική Πελοπόννησο*, επιμ. Π. Θέμελης – Β. Κόντη, Αθήνα 2002, 161-173.

Δ. Βότση<sup>15</sup>, Ηλείας 78<sup>16</sup>, Παντοκράτορος 75<sup>17</sup>, Βύρωνος και Χείλωνος Πατρώος στην πλατεία Υψηλών Αλωνίων<sup>18</sup>, στην Παραλία<sup>19</sup> και στην Τερψιθέα Πατρών<sup>20</sup>. Στη διάρκεια του 5ου και 6ου αιώνα κτίζονται μεγάλων διαστάσεων βασιλικές, λείψανα των οποίων βρέθηκαν στις οδούς Κορίνθου, Ερμού<sup>21</sup> και Κανακάρη<sup>22</sup>, δηλώνοντας τον μετασχηματισμό της πόλης από ειδωλολατρική σε χριστιανική.

Ο σεισμός του 552 μ.Χ., που συγκλόνησε την Αχαΐα, τη Βοιωτία και την περιοχή γύρω από τον κόλπο της Ιτέας, προκάλεσε σημαντικές ζημιές στην Πάτρα και την ευρύτερη περιοχή της<sup>23</sup>. Η καταστροφή των

βασιλικών της Πάτρας του 5ου και 6ου αιώνα προήλθε από τον σεισμό που έπληξε την πόλη στην εξεταζόμενη περίοδο<sup>24</sup>.

Η οικονομία της πόλης βασίζεται στην αγροτική παραγωγή, κυρίως στην καλλιέργεια της αμπέλου, του σιταριού και ελαιοκάρπου, και στην κτηνοτροφία. Σημαντική παραγωγή οίνου και λαδιού αναφέρεται σε επιγραφή του 400 μ.Χ., που βρέθηκε στην οδό Κανακάρη στην Πάτρα, στα κτήματα ιδιοκτησίας Βασιλείου Οξυλίδη στη θέση Αργυρά (νυν Πλατάνι) στην περιφέρεια της Πάτρας<sup>25</sup>. Ο μεγάλος αριθμός ληνών που βρέθηκαν στις αγροικίες της Πατραϊκής, στον άμεσο περιαστικό ιστό της πόλης, οι οποίοι χρονολογούνται από τους κλασικούς μέχρι τους πρωτοβυζαντινούς χρόνους, δηλώνει το ποσοστό παραγωγής και πιθανής εξαγωγής οίνου<sup>26</sup>.

Η μεγάλη ανάπτυξη που γνωρίζει η Πάτρα ήδη από τη ρωμαϊκή περίοδο, με την ίδρυση αποικίας, και η στρατηγική της θέση, λόγω του λιμανιού της, ευνοούν επίσης τη λειτουργία τοπικής παραγωγής λύχνων που κάλυπταν τις ανάγκες των κατοίκων της και διοχετεύονταν και στις ξένες αγορές<sup>27</sup>.

Σε σχετικά πρόσφατες εργασίες αναδιοργάνωσης των αρχαιολογικών αποθηκών της Εφορείας Αρχαιοτήτων Αχαΐας, εντοπίστηκε μικρή ομάδα από πέντε πήλινους λύχνους (ΑΠ 21 – ΑΠ 25) της πρωτοβυζαντινής

<sup>15</sup> Ψηφιδωτά δάπεδα πρωτοβυζαντινής περιόδου: ΑΔ 27 (1972), Χρονικά, 289.

<sup>16</sup> Τμήμα νεκροταφείου πρωτοβυζαντινής περιόδου: ΑΔ 30 (1975), Χρονικά, 74.

<sup>17</sup> Νεκροταφείο πρωτοβυζαντινής περιόδου με 52 κεραμοσκεπάστους τάφους: ΑΔ 31 (1976), Χρονικά, 102-103.

<sup>18</sup> Λείψανα μεγάλου βαλανείου, που χρονολογείται στις αρχές του 6ου αιώνα: ΑΔ 30 (1975), Χρονικά, 99-100, πίν. 5α. Μεταξύ των ευρημάτων της ανασκαφής αναφέρονται δύο τμήματα λύχνων, που χρονολογούνται στο τέλος του 5ου αιώνα: [ΑΔ 30 (1975), Χρονικά, 99-100, πίν. 5γ]. Για παράλληλα, βλ. J. Perlzweig, *Lamps of the Roman Period, The Athenian Agora VII*, Princeton, New Jersey 1961, πίν. 38, αριθ. 2407, και στις αρχές του 6ου αιώνα: ΑΔ 30 (1975), Χρονικά, 100. Για παράλληλα βλ. K. S. Garnett, «Late Roman Corinthian Lamps from the Fountain of the Lamps», *Hesperia* 44 (1975), 206, πίν. 44, αριθ. 46.

<sup>19</sup> Οικοδομικά λείψανα με στρώματα καταστροφής που περιείχαν πλήθος οστράκων, κυρίως λύχνων 2ου-5ου αιώνα: ΑΔ 49 (1994), Χρονικά, 213-232, πίν. 5α. Μ. Σταυροπούλου-Γάτση κ.ά., «Το έργο των σωστικών ανασκαφών στην πόλη των Πατρών και στην ευρύτερη περιοχή της. Νεότερα πολεοδομικά και τοπογραφικά στοιχεία», *Πρακτικά Α' Αρχαιολογικής Συνόδου Νότιας και Δυτικής Ελλάδος, ΣΤ' Εφορεία Προϊστορικών και Κλασικών Αρχαιοτήτων - 6η Εφορεία Βυζαντινών Αρχαιοτήτων (Πάτρα 9-12 Ιουνίου 1996)*, Αθήνα 2006, 95.

<sup>20</sup> Τμήμα παλαιοχριστιανικής βασιλικής που διασώζει ημικυκλική αψίδα ιερού: Μουτζάλη, «Η πόλη των Πατρών», ό.π. (υποσημ. 4), 146.

<sup>21</sup> ΑΔ 31 (1976), Χρονικά, 97-102, σχ. 3.

<sup>22</sup> Στο ίδιο, υποσημ. 11.

<sup>23</sup> Ioannis Malalae, *Chronographia*, CSHB, Βόννη 1831, 418, Theophanes, *Chronographia*, Α', εκδ. C. de Boor, Λειψία 1883 (ανατύπ. Hildesheim 1963), 168. Bon, *Le Péloponnèse byzantin*, ό.π. (υποσημ. 1), 15, 17. Προκόπιος, *Ἰστορία τῶν πολέμων VII*, 25, 16-25. Στ. Θωμόπουλου, *Ιστορία της πόλεως των Πατρών*, Πάτρα 1950, 258. Μουτζάλη, «Η πόλη των Πατρών», ό.π. (υποσημ. 4), 133. ΑΔ 33 (1978), Χρονικά, 91. Φ. Ευαγγελάτου-Νοταρά, «καί τά

πολλά τῆς Πελοποννήσου... σεισμοῦ γεγόνασιν παρανάλωμα», *Γ' Διεθνές Συνέδριο Πελοποννησιακών Σπουδών (Καλαμάτα 8-15 Σεπτεμβρίου 1985)*, Αθήνα 1987-1988, 438. Α. Κουμούση-Βγενοπούλου, «Ανασκαφικές μαρτυρίες του σεισμού του 552 μ.Χ. στην Πάτρα», *ΑΑΑ XXIX-XXXI (1996-1998)*, Αθήνα 2000, 51-56.

<sup>24</sup> ΑΔ 33 (1978), Χρονικά, 91. Κουμούση-Βγενοπούλου, «Ανασκαφικές μαρτυρίες», ό.π. (υποσημ. 23), 56. Αβραμιά, *Η Πελοπόννησος*, ό.π. (υποσημ. 5), 91.

<sup>25</sup> Για το επίγραμμα, βλ. σχετικά Α. D. Rizakis, *Achaie II. La cité de Patras: Epigraphie et histoire*, Αθήνα 1998, 120-124.

<sup>26</sup> Μ. Πετρόπουλος, «Αγροικίες Πατραϊκής», *Structures rurales et sociétés antiques, Actes du Colloque de Corfou, 14-16 Mai 1992*, επιμ. P. N. Doukellis – L. G. Mendoni, Παρίσι 1994, 412.

<sup>27</sup> Για αναλυτική παρουσίαση των πατρινών εργαστηρίων των ρωμαϊκών λυχναριών και του λυχνομαντείου, βλ. Μ. Πετρόπουλος, *Τα εργαστήρια των ρωμαϊκών λυχναριών της Πάτρας και το λυχνομαντείο*, Αθήνα 1999. Για το ζήτημα της πατρινής καταγωγής των ρωμαϊκών λύχνων, βλ. Α. Karivieri, *The Athenian Lamp Industry in Late Antiquity*, Ελσίνκι 1996, 32-33, 45 και Π. Πετρίδης, *Πρωτοβυζαντινή κεραμική του ελλαδικού χώρου*, Αθήνα 2013, 69-74.



περιόδου, τέσσερις ακέραιους και έναν αποσπασματικά σωζόμενο, κατασκευασμένους με χρήση μήτρας. Προέρχονται από σωστικές ανασκαφές στον σύγχρονο πολεοδομικό ιστό της πόλης της Πάτρας, για τους οποίους όμως τα ακριβή στοιχεία προέλευσης δεν είχαν διατηρηθεί στις ενδείξεις που τους συνόδευαν, πλην όσων σημειώνονται<sup>28</sup>. Συνεπώς, η χρονολόγησή τους βασίζεται αποκλειστικά σε επιμέρους μορφολογικά χαρακτηριστικά και όχι σε σχετικά αρχαιολογικά δεδομένα (συναφές ανασκαφικό περιβάλλον, στρωματογραφία, κ.ά.). Οι λύχοι αυτοί ανήκουν στους δημοφιλείς για την ηπειρωτική Ελλάδα τύπους Broneer XXVIII (ΑΠ 21, ΑΠ 22) και Broneer XXXI (ΑΠ 23 – ΑΠ 25)<sup>29</sup>. Σκοπός της παρούσας μελέτης είναι να εστιάσουμε, βάσει της τυπολογίας και των επιμέρους λεπτομερειών, στα κέντρα παραγωγής τους, στην πιθανή σύνδεσή τους με γνωστά εργαστήρια όμορων πόλεων, όπως της Κορίνθου, όπου ανθούσε από τον 1ο αιώνα μ.Χ. μια βιομηχανία παραγωγής λύχνων, καθώς και με τοπικά εργαστήρια. Η μελέτη αυτή επίσης σκοπεύει να καταδείξει ότι στην Πελοπόννησο η Κόρινθος αποτέλεσε το διαμετακομιστικό κέντρο της ευρύτερης περιοχής, χωρίς όμως να διαθέτει την αποκλειστικότητα παραγωγής των προαναφερόμενων τύπων, και να διατυπώσει βάσιμες υποθέσεις αναφορικά με τις παραγωγές τοπικών εργαστηρίων της Πάτρας, τις επιρροές που δέχθηκαν, λόγω και του κομβικού σημείου της πόλης, και τις εισαγωγές μέσω των χερσαίων και θαλάσσιων οδών.

### Εργαστήρια κεραμικής της πρωτοβυζαντινής περιόδου

Οι βιοτεχνικές ζώνες που είχαν ιδρυθεί στην Πάτρα κατά τη ρωμαϊκή και την υστερορωμαϊκή περίοδο, ήταν δύο: η πρώτη στην αδόμητη παραλιακή λωρίδα

και η δεύτερη στην ενδοχώρα του οικιστικού τμήματος της πόλης, λιγότερο οργανωμένη από την πρώτη. Η δημιουργία βιοτεχνικών εγκαταστάσεων στις παρυφές της πόλης είναι γνωστή και σε άλλες περιοχές<sup>30</sup>. Την περίοδο αυτή στο δυτικότερο τμήμα της πόλης λειτουργούσαν δύο εργαστήρια παραγωγής λύχνων, το εργαστήριο Α στην οδό Πατρέως 87-89 και Αλ. Υψηλάντου<sup>31</sup> (Εικ. 1, θέση 1) και το εργαστήριο Β στην οδό Βότση 58-60 και Κανακάρη<sup>32</sup> (Εικ. 1, θέση 2), αντίστοιχα. Τα εργαστήρια αυτά χωροθετούνται ανάμεσα στην οικιστική ζώνη και στην αδόμητη παραλιακή λωρίδα, ακριβώς δίπλα και προς δυτικά του Βόρειου ρωμαϊκού νεκροταφείου της πόλης<sup>33</sup>.

Η παραγωγή λύχνων στην Πάτρα συνεχίζεται κατά τους πρώτους βυζαντινούς χρόνους, καθώς τμήμα του ανατολικού ρωμαϊκού νεκροταφείου, μεταξύ των οδών Σμύρνης και Φωκαίας, καταλαμβάνει εργαστηριακό χώρο (Εικ. 1, θέση 3), όπως μαρτυρεί η εύρεση τριών πήλινων μητρών (Εικ. 2, 3) για το άνω μισό των λύχνων που βρέθηκαν στην επίχωση του βορειότερου περιβόλου. Από τις μήτρες αυτές οι δύο φέρουν στο πλαίσιο κλαδί φοίνικα και στο μετάλλιο σταυρό τύπου Μάλτας, ενώ η τρίτη στιγμές στο πλαίσιο και στο μετάλλιο σταυρό ίδιου τύπου<sup>34</sup>. Στον μυκήρα υπάρχει θέση για τη διάνοιξη της οπής καύσης. Οι μήτρες ανήκουν στον τύπο XXXI, σύμφωνα με την κατάταξη του Broneer για τα λυχνάρια της Κορίνθου<sup>35</sup>. Τη λειτουργία εργαστηριακού χώρου με κλίβανο στο σημείο αυτό βεβαιώνουν μάζες πηλού από τα τοιχώματα του θαλάμου κλιβάνου, μικρή κατασκευή με πυθμένα από μεγάλη τετράγωνη πλάκα οριζόμενη εκατέρωθεν αυτής με μικρά τοιχώρια από λίθους και θραύσματα κεράμων, πέντε πήλινα στηρίγματα όπτησης και ένα λίθινο.

<sup>30</sup> Ι. Ανδρέου, «Πολεοδομικά της Αρχαίας Λευκάδας», ΑΔ 53 (1998), Μελέτες, 181.

<sup>31</sup> ΑΔ 35 (1980), Χρονικά, 185, σχέδ. 12, πίν. 82Α, 82γ.

<sup>32</sup> ΑΔ 28 (1973), Χρονικά, 213, σχέδ. 6, πίν. 180β. ΑΔ 33 (1978), Χρονικά, 86.

<sup>33</sup> Πετρόπουλος, *Τα εργαστήρια των ρωμαϊκών λυχναριών*, ό.π. (υποσημ. 27), 46-55.

<sup>34</sup> ΑΔ 51 (1996), Χρονικά Β1, 225-227, πίν. 69β-γ.

<sup>35</sup> Για την κατηγορία, βλ. Broneer, *Terracotta Lamps*, ό.π. (υποσημ. 29), 118-119, αριθ. 1456, 1493, πίν. XX. Οι διαστάσεις των μητρών έχουν ως εξής: (α) μήτρα αριθ. 15724: μήκ. 16,8 εκ., πλάτ. 12,1 εκ., (β) μήτρα αριθ. 15725: μήκ. 15,7 εκ., πλάτ. 11,5 εκ., (γ) μήτρα αριθ. 15726: μήκ. 13,2 εκ., πλάτ. 9,8 εκ.

<sup>28</sup> Αν και οι συνθήκες εύρεσης των εξεταζόμενων λύχνων δεν είναι γνωστές, ωστόσο τα ίχνη καύσης μαρτυρούν τη χρήση τους, ενώ οι επικαθίσεις κονιάματος στην επιφάνειά τους υποδηλώνουν τον εντοπισμό τους σε στρώματα καταστροφής.

<sup>29</sup> Για λύχνους τύπου Broneer XXVIII, βλ. Ο. Broneer, *Terracotta Lamps, Corinth IV*, 2, Cambridge 1930, 103-114, πίν. XIII-XVIII. Για λύχνους τύπου Broneer XXXI βλ. στο ίδιο, 118-121, πίν. XXI-XXII.



Εικ. 1. Απόσπασμα χάρτη της πόλεως των Πατρών με τις θέσεις των εργαστηρίων κεραμικής κατά την υστερορωμαϊκή (1-2) και την πρωτοβυζαντινή (3-11) περίοδο.

ΥΠΟΜΝΗΜΑ

- |   |   |
|---|---|
| <p>1. Πατρέως 87-89 και Αλεξάνδρου Υψηλάντου.<br/>                 2. Βότση 58-60 και Κανακάρη.<br/>                 3. Σμύρνης και Φωκαίας (Καλαβρύτων).<br/>                 4. Σμύρνης και Μαραγκοπούλου (Καλαβρύτων).<br/>                 5. Γερμανού 170 και Κωνσταντίνου Παλαιολόγου.<br/>                 6. Γεωργίου Ρούφου 143.</p> | <p>7. Καραϊσκάκη, Ερμού και Υψηλάντου.<br/>                 8. Βασιλείου Ρούφου 121-125.<br/>                 9. Ηπείρου 32.<br/>                 10. Καλαβρύτων 62.<br/>                 11. Λενκωσίας 51.</p> |
|---|---|

Δύο ακόμα πήλινες μήτρες<sup>36</sup> (Εικ. 4) για το άνω μισό των λύχνων βρέθηκαν στην όμορη οδό Καλαβρύτων<sup>37</sup> (μεταξύ Σμύρνης και Μαραγκοπούλου, Εικ. 1, θέση 4), οι οποίες ανήκουν στον τύπο Broneer XXVIII<sup>38</sup>. Οι μήτρες διακοσμούνται στο μέταλλο με πολύφυλλο

ακτινωτό σχηματοποιημένο ρόδακα με αποστρωγυλευμένες απολήξεις και ανάγλυφο δακτύλιο γύρω από την οπή πλήρωσης. Το στενό πλαίσιο περιτρέχουν αυλακώσεις, η λαβή είναι υπερωψωμένη και κατά μήκος της ράχης της σχηματίζονται δύο παράλληλες αύλακες<sup>39</sup>. Οι εκ των υστέρων εγχαράξεις στην επιφάνεια της μήτρας ΑΠ 109, βέβαια, καταδεικνύουν κατασκευή με τη μέθοδο της *αντεκτύπωσης*<sup>40</sup>, καθώς το

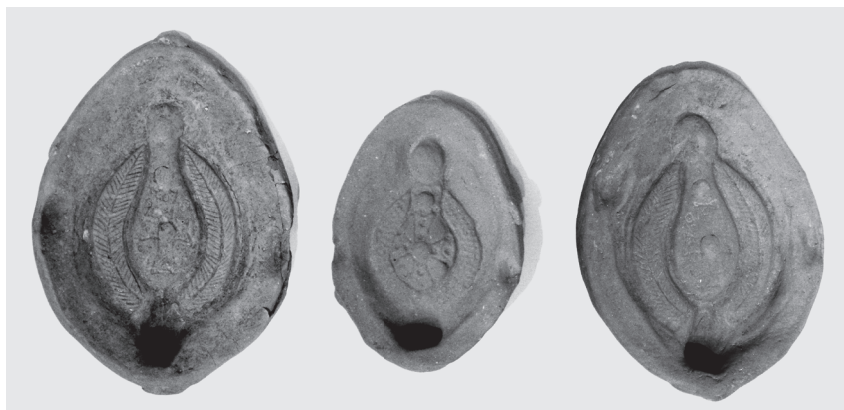
<sup>36</sup> Ευχαριστούμε θερμά την ανασκαφέα Αναστασία Κουμούση για τη χορήγηση άδειας χρήσης φωτογραφίας στην παρούσα μελέτη με τις δύο αδημοσίευτες πήλινες μήτρες που βρέθηκαν στην ανασκαφή.

<sup>37</sup> ΑΔ 50 (1995), Χρονικά, 263-264. Α. Κουμούση-Βγενοπούλου, «Σωστικές ανασκαφές στην Πάτρα το 1995», *Πρακτικά Α΄ Αρχαιολογικής Συνόδου*, ό.π. (υποσημ. 19), 124.

<sup>38</sup> Broneer, *Terracotta Lamps*, ό.π. (υποσημ. 29), 106-107, πίν. XIV, αριθ. 927, 952, 959, 1088.

<sup>39</sup> Οι διαστάσεις των μητρών είναι: ΑΠ 35: μήκ. 12,9 εκ., πλάτ. 10,5 εκ., ΑΠ 109: μήκ. 14 εκ., πλάτ. 11,5 εκ.

<sup>40</sup> Για τον όρο και την τεχνική της *αντεκτύπωσης* (γαλλ. *sur-moulage*), βλ. Π. Πετρόδης, «Ρωμαϊκά και πρωτοβυζαντινά εργαστήρια κεραμικής στον ελλαδικό χώρο», *Κεραμική της Ύστερης Αρχαιότητας από τον ελλαδικό χώρο (3ος-7ος αι. μ. Χ.)*, επιμ.



Εικ. 2. Πάτρα. Οδός Καλαβρύτων (μεταξύ Σμύρνης και Φωκαίας). Πήλινες μήτρες λύχνων τύπου Broneer XXXI (Π 15724, Π 15725, Π 15726), 6ος αιώνας.



Εικ. 3. Πάτρα. Οδός Καλαβρύτων (μεταξύ Σμύρνης και Φωκαίας). Πήλινες μήτρες λύχνων τύπου Broneer XXXI (Π 15724, Π 15725, Π 15726), 6ος αιώνας.

επιθυμητό αποτέλεσμα δεν επετεύχθη από την αρχή. Τα ευρήματα αυτά συνδέονται με τη λειτουργία του κεραμικού εργαστηρίου στο συγκεκριμένο τμήμα, όταν ο χώρος έπαψε να χρησιμοποιείται ως νεκροταφείο.

Σε σωστική ανασκαφή στην οδό Γερμανού 170 και Κωνσταντίνου Παλαιολόγου<sup>41</sup> (Εικ. 1, θέση 5), στην Άνω Πόλη της Πάτρας, τα ανασκαφικά δεδομένα που προέκυψαν, όπως τα αρχιτεκτονικά λείψανα, αγγεία καθημερινής χρήσης, μήτρα πρωτοβυζαντινού

λύχνου<sup>42</sup> (Εικ. 5), σφραγίδα ευχαριστιακού άρτου<sup>43</sup> και απορρίμματα αγγείων, δηλώνουν τη λειτουργία εργαστηρίου κατασκευής και αποθήκευσης κεραμικών προϊόντων, η χρήση του οποίου τοποθετείται από τον 5ο αιώνα έως τα τέλη του 6ου / αρχές 7ου αιώνα.

Σε όμορο προς δυσμάς οικόπεδο στην οδό Γεωργίου

Δ. Παπανικόλα-Μπακιριτζή – Ντ. Κουσουλάκου, Θεσσαλονίκη 2010, Α', 81-96, κυρίως 86-87 σημ. 25.

<sup>41</sup> ΑΔ 55 (2000), Χρονικά, 372.

<sup>42</sup> Η μήτρα αυτή (ΑΠ 581) διατηρήθηκε αρκετά φθαρμένη, οπότε δεν δύναται να εξαχθούν ασφαλή συμπεράσματα. Οι διαστάσεις της είναι: μήκ. 11,7 εκ., πλάτ. 8,7 εκ.

<sup>43</sup> Α. Κουμούση – Α. Μουτζάλη, «Παλαιοχριστιανική σφραγίδα ευχαριστιακού άρτου από την Πάτρα», *Σύμμεικτα* 17 (2005-2007), 9-21.





Εικ. 4. Πάτρα. Οδός Καλαβρύτων (μεταξύ Σμύρνης και Μαραγκοπούλου). Πήλινες μήτρες λύχνων τύπου *Bronner XXVIII* (ΑΠ 109, ΑΠ 35), δεύτερο μισό 4ου - 5ου αιώνας.



Εικ. 5. Πάτρα. Οδός Γερμανού 170 και Κωνσταντίνου Παλαιολόγου. Πήλινη μήτρα λύχνου τύπου *Bronner XXVIII* (ΑΠ 581), δεύτερο μισό 4ου - 5ου αιώνας.

Ρούφου 143<sup>44</sup> (Εικ. 1, θέση 6) αποκαλύφθηκε δεύτερος χώρος του εργαστηρίου, αποθηκευτικός ή εκθεσιακός, που απέδωσε δεκάδες ακέραια αγγεία. Εργαστήρια που παρήγαν επιτραπέζια και μαγειρικά σκεύη, αλλά και λύχνους, τα οποία διοχετεύονταν στην τοπική αγορά των Πατρών και πιθανώς σε πλησιόχωρες αγορές, εντοπίστηκαν επίσης στην οδό Καραϊσκάκη, Ερμού και Αλ. Υψηλάντου<sup>45</sup> (Εικ. 1, θέση 7), όπου αποκαλύφθηκε ορθογώνιος εργαστηριακός χώρος με δύο κλιβάνους. Στη Βασ. Ρούφου 121-125<sup>46</sup> (Εικ. 1, θέση 8), δύο κλιβάνοι για την όπτηση κεραμικών προϊόντων κατασκευάζονται στα ευρύχωρα διαμερίσματα ρωμαϊκού λουτρού, των οποίων η λειτουργία κυμαίνεται από τον 5ο μέχρι και τον 7ο αιώνα, όπως και τρίτος μικρότερος κλιβάνος μεταλλουργού. Στην οδό Ηπείρου 32<sup>47</sup> (Εικ. 1, θέση 9) αποκαλύφθηκαν τα κατάλοιπα εργαστηριακού ορθογώνιου χώρου με δεξαμενή. Η λειτουργία εργαστηρίου τεκμηριώνεται και στην οδό Καλαβρύτων 62<sup>48</sup> (Εικ. 1, θέση 10).

Βιοτεχνικές εγκαταστάσεις σε περιαστικές αγροικίες εντοπίστηκαν παρατακτικά της βόρειας κύριας οδικής αρτηρίας που οδηγούσε στο Αίγιο. Συγκεκριμένα,

στην οδό Λευκωσίας 51<sup>49</sup> (Εικ. 1, θέση 11) ανασκάφηκε κεραμικός κλιβάνος, η χρήση του οποίου εκτείνεται από τη ρωμαϊκή έως τη βυζαντινή περίοδο, όπως τεκμηριώνεται από την κεραμική που βρέθηκε στη νότια πλευρά του στομίου του κλιβάνου. Στην ανασκαφή περισυλλέχθηκαν θραύσματα κεράμων, που αποτελούσαν αποτυχημένα προϊόντα του εργαστηρίου, ενώ η ύπαρξη ανατολικά του κλιβάνου πηγαδιού σχετίζεται με τη λειτουργία του εργαστηρίου για την παρασκευή της πρώτης ύλης.

Οι μαρτυρίες για τη λειτουργία κεραμικών εργαστηρίων στα όρια και εντός της πόλης<sup>50</sup> (Εικ. 1) κατά την πρωτοβυζαντινή περίοδο, όπως προέκυψαν από την ανασκαφική έρευνα των τελευταίων δεκαετιών, πιστοποιούν ότι στην Πάτρα υπήρχε αρκούντως ικανοποιητική παραγωγή όλων των ειδών των κεραμικών προϊόντων<sup>51</sup>. Μεταξύ αυτών και η ανεύρεση πήλινων

<sup>44</sup> ΑΔ 55 (2006), Χρονικά, 460-461, εικ. 14.

<sup>45</sup> ΑΔ 31 (1976), Χρονικά, 107.

<sup>46</sup> ΑΔ 37 (1982), Χρονικά, 140.

<sup>47</sup> ΑΔ 39 (1984), Χρονικά, 87.

<sup>48</sup> ΑΔ 43 (1998), Χρονικά, 149.

<sup>49</sup> ΑΔ 51 (1996), Χρονικά, 216-217 και Μ. Σταυροπούλου-Γάτση - Γ. Αλεξοπούλου, «Αγροικίες της Πάτρας και της χώρας της», *Villae Rusticae. Family and Market oriented farms in Greece under Roman rule, Proceedings of an International Congress held at Patrai, 23-24 April 2010*, Μελετήματα 68, επιμ. Α. Δ. Rizakis - Ι. Touratsoglou, Αθήνα 2013, 94, 129, χάρτης 2, αριθ. θέσης 89.

<sup>50</sup> Για τη λειτουργία εργαστηρίων εντός των πόλεων βλ. Σ. Τρωιανός - Κ. Πιτσάκης, *Φυσικό και δομημένο περιβάλλον στις βυζαντινές πηγές*, Αθήνα 1998.

<sup>51</sup> Παραγωγή λύχνων επιβεβαιώνεται μόνο στα κεραμικά



μητρών λύχνων αττικού και βορειοαφρικανικού τύπου, γεγονός που αποδεικνύει ότι οι τύποι αυτοί λύχνων – που όπως έχει διαπιστωθεί παράγονταν στα μεγάλα εργαστήρια της Αθήνας<sup>52</sup>, της Κορίνθου<sup>53</sup> και άλλων μικρότερων κέντρων, όπως του Άργους<sup>54</sup>, της Ολυμπίας<sup>55</sup>, των Δελφών<sup>56</sup>, κ.α. – παράγονταν και στα εργαστήρια της Πάτρας.

Οι μήτρες που προέρχονται από σωστικές ανασκαφές στην Πάτρα, είναι φτιαγμένες από πηλό που ποικίλλει στις αποχρώσεις<sup>57</sup>: από ανοικτός καστανός

εργαστήρια της πρωτοβυζαντινής Πάτρας, στα οποία παρατίθεται η σχετική αναφορά.

<sup>52</sup> Perlzweig, *Lamps of the Roman Period*, ό.π. (υποσημ. 18), 172-199, πίν. 37-46. Karivieri, *The Athenian Lamp Industry*, ό.π. (υποσημ. 27).

<sup>53</sup> Garnett, «Late Roman», ό.π. (υποσημ. 18), 190-199. Κ. Σκαρμούτσου, «Κεραμική από παλαιοχριστιανικό νεκροταφείο περιοχής Κραναίου – Αρχαίας Κορίνθου», *Κεραμική της Ύστερης Αρχαιότητας από τον ελλαδικό χώρο*, ό.π. (υποσημ. 40), Β', 716-720, 726-729, σχ. 5-20.

<sup>54</sup> A. Boveon, *Lampes d'Argos, Études Péloponnésiennes V*, Παρίσι 1966. Α. Οικονομού, «Lampes paléochrétiennes d'Argos», *BCH* 112 (1988), 484-486, αριθ. 28, 30, 33, 35-37, 39 (Broneer XXVIII), 486-492, αριθ. 42, 44, 47-50, 50-54, 59, 62, 65-66, 68-72, 76-80, 82-87 (Broneer XXXI). Α. Οικονομού-Laniado, *Argos paléochrétienne. Contribution à l'étude du Péloponnèse byzantin*, BAR International Series 1173, Οξφόρδη 2003, 45-46, εικ. 106-113. L. Koutousaki, *Lampes d'Argos: les lampes en terre cuite découvertes dans l'agora et les thermes. Campagnes de fouilles 1972-1991*, Thèse de Doctorat présentée devant la Faculté des Lettres de l'Université de Fribourg, en Suisse, Grèce et Fribourg 2008, 162-165, 337-341.

<sup>55</sup> A. Furtwängler, *Die Bronzen und die übrigen kleineren funde von Olympia*, Olympia 4, Βερολίνο 1890, 206 αριθ. ευρ. Τσ. 3527. Ch. Schauer, «Εργαστήριο κεραμικής του 5ου μ.Χ. αιώνα στην Ολυμπία», *Πρωτοβυζαντινή Μεσσήνη και Ολυμπία*, ό.π. (υποσημ. 7), 214-215. Η ίδια, «Μήτρες λύχνων πρωτοχριστιανικής εποχής από την Ολυμπία», *Αρχαία Αχαΐα και Ηλεία*, ό.π. (υποσημ. 6), 373-378. Η ίδια, «Early Byzantine pottery workshops in Olympia», *RCRFAActa* 41 (2010), 29-35.

<sup>56</sup> P. Petridis, «Das frühchristliche Delphi. Die Keramischen Zeugnisse», *Delphi Orakel am Nabel der Welt*, επιμ. Μ. Maaß, Karlsruhe 1996, αριθ. 177, 181. Ο ίδιος, «Ateliers de potiers protobyzantins à Delphes», *Πρακτικά 7ου Διεθνούς Συνεδρίου Μεσαιωνικής Κεραμικής της Μεσογείου – VIIe Congrès International sur la Céramique Médiévale en Méditerranée (Θεσσαλονίκη 11-16 Οκτωβρίου 1999)*, επιμ. Χ. Μπακιτζής, Αθήνα 2003, 444-445, εικ. 3. Ο ίδιος, *La céramique protobyzantine de Delphes. Une production et son contexte, École française d'Athènes, Fouilles de Delphes, V, Monuments figurés* 4, Παρίσι – Αθήνα 2010, 95-99, πίν. 33.

<sup>57</sup> Οι λύχνοι που παρουσιάζονται, δεν έχουν κατασκευαστεί με

έως πορτοκαλόχρους<sup>58</sup>, αρκετά μαλακός, με μεγάλη συχνότητα μεταξύ των πατρινών κεραμικών ευρημάτων, γεγονός που τον κατατάσσει σε τοπικό προϊόν. Η διακόσμηση είναι εμβαθυσμένη στις μήτρες. Χαρακτηρίζονται από κυκλική ή αμυγδαλόσχημη περιφέρεια, στην οποία υπάρχει η οπή για το φυτίλι και η κωνική λαβή, και φέρουν διακόσμηση από ανάγλυφα στοιχεία<sup>59</sup>. Στην εξωτερική περιφέρειά τους υπάρχουν εγκοπές, οι οποίες χρησίμευαν στην αξονική προσαρμογή τους με τις μήτρες που διαμόρφωναν το κάτω μέρος των λύχνων. Σύμφωνα με τον Bruneau, οι τεχνίτες που κατασκεύαζαν λύχνους, ήταν διαφορετικοί από τους τεχνίτες που κατασκεύαζαν μήτρες, γεγονός το οποίο εξηγεί τη λειτουργία πολλών σύγχρονων εργαστηρίων που παράγουν τους ίδιους τύπους λύχνων<sup>60</sup>. Ο Πετρόπουλος, ωστόσο, θεωρεί ότι οι ίδιοι τεχνίτες κατασκεύαζαν τις μήτρες και τους λύχνους, με τη διαφορά ότι στο ίδιο εργαστήριο κάποιοι τεχνίτες

τις μήτρες που αναφέρονται. Η μελέτη τους θα αποτελέσει αντικείμενο ξεχωριστής έρευνας.

<sup>58</sup> Οι παραλλαγές στην απόχρωση του πηλού οφείλονται επίσης σε διαφορετικές συνθήκες όπτησης.

<sup>59</sup> Για πήλινες μήτρες λύχνων πρωτοβυζαντινής περιόδου, βλ. επίσης: Perlzweig, *Lamps of the Roman Period*, ό.π. (υποσημ. 18), 195-196, πίν. 45-46, αριθ. 2864-2879, 2882-2883. Α. Κατσιώτη, «Πήλινη ημίτομη μήτρα λύχνου πρωτοβυζαντινών χρόνων από την Κω και ζητήματα εργαστηρίων κατασκευής λύχνων στα Δωδεκάνησα», *Δινήσσα. Τιμητικός τόμος για την Κ. Ρωμιοπούλου*, επιμ. Π. Αδάμ-Βελένη – Κ. Τζαναβάρη, Θεσσαλονίκη 2012, 555-560. Schauer, «Early Byzantine pottery», ό.π. (υποσημ. 55), 29-35. Η ίδια, «Μήτρες λύχνων», ό.π. (υποσημ. 55), 373-378. Petridis, «Ateliers de potiers protobyzantins», ό.π. (υποσημ. 56), 444-445, εικ. 3. Ο ίδιος, «Das frühchristliche Delphi», ό.π. (υποσημ. 56), αριθ. 177, 181. Ο ίδιος, *La céramique protobyzantine de Delphes*, ό.π. (υποσημ. 56), 95-99, πίν. 33-34. Α. Giuliani, «Attische Lampen und Matrizen im Benaki Museum», *Μουσείο Μπενάκη* 5, 2005, Αθήνα 2006, 37-53. Ι. Μότσιανος, «Ύστερη Αρχαιότητα: Το λυκόφως των κατασκευασμένων με μήτρα λυχναριών», *Κεραμική της Ύστερης Αρχαιότητας από τον ελλαδικό χώρο*, ό.π. (υποσημ. 40), Β', 270-281. Οικονομού, «Lampes paléochrétiennes», ό.π. (υποσημ. 54), 499, εικ. 9. Οικονομού-Laniado, *Argos paléochrétienne*, ό.π. (υποσημ. 54), 46, εικ. 106-107. ΔΔ 29 (1973-1974), Χρονικά 219, πίν. 154γ.

<sup>60</sup> Ph. Bruneau, «Les lampes et l'histoire économique et sociale de la Grèce», *Centre de Recherches d'histoire ancienne, Céramiques hellénistiques et romaines*, Παρίσι 1980, 33. P. Pétridis, «Les lampes corinthiennes de Kritika», *BCH* 116 (1992), 649-671, ειδικότερα 668-669.

ασχολούνταν μόνο με την κατασκευή μητρών, καθώς αυτό προϋπέθετε μεγαλύτερη εμπειρία<sup>61</sup>.

### Λύχνοι αττικού τύπου (Broneer XXVIII)

Μετά την επιδρομή των Ερούλων (276 μ. Χ.), τα αττικά εργαστήρια λύχνων παράγουν προϊόντα πολύ καλής ποιότητας, με εξαγωγές που φθάνουν σε πολλές αγορές της Ανατολικής Μεσογείου, όπως εκείνες της Ν. Ρωσίας, του Αιγαίου, της Μικράς Ασίας, ακόμη και της Αιγύπτου<sup>62</sup>. Ο ανταγωνισμός των κορινθιακών έναντι των αττικών εργαστηρίων επέφερε την κορινθιακή αντιγραφή αττικών πρωτοτύπων, ήδη από τον 3ο αιώνα<sup>63</sup>, χωρίς όμως ιδιαίτερα επιμελημένη απόδοση στα σχήματα και στη διακόσμηση<sup>64</sup>. Στους επόμενους τρεις αιώνες (4ο-6ο), η κορινθιακή παραγωγή παρουσιάζει αξιοσημείωτο αριθμό και ποικιλία λύχνων, μολονότι ποτέ ισάξιας ποιότητας με εκείνης των αττικών<sup>65</sup>.

Τα λυχνάρια που θα μας απασχολήσουν, ΑΠ 21, ΑΠ 22, ανήκουν, σύμφωνα με την κατάταξη του Ο. Broneer, στον τύπο XXVIII<sup>66</sup>, που απαντά από το δεύτερο μισό του 4ου έως και τον 6ο αιώνα. Στα γενικά χαρακτηριστικά του τύπου συγκαταλέγεται το αμυγδαλόσχημο, ενίοτε σφαιρικό ή ημισφαιρικό, σώμα με τον ενσωματωμένο ημικυκλικό ή κωνικό μυκτήρα και η επίπεδη αμυγδαλόσχημη βάση. Το μέταλλο είναι κοίλο ή ελαφρώς κοίλο, με τον αριθμό των οπών

πλήρωσης και εξαερισμού να ποικίλλει. Η κομβιόσχημη λαβή, άλλοτε συμπαγής και άλλοτε διάτρητη, φέρει ραβδώσεις ή εγγαράξεις<sup>67</sup>. Τα θέματα της διακόσμησης του μεταλλίου περιλαμβάνουν απεικονίσεις ζώων, φυτών, κοχυλιών, ερωτιδέων, μυθικών προσώπων αλλά και χριστιανικών συμβόλων<sup>68</sup>, υποδηλώνοντας τη συνύπαρξη παγανιστικών στοιχείων με εκείνα της νέας θρησκείας<sup>69</sup>. Γεωμετρικά ή φυτικά μοτίβα – με τη μορφή ελίκων, κουκκίδων, κυματοειδών ταινιών ή κλάδων, κληματίδων, κ.ά. – περιτρέχουν το πλαίσιο του λυχναριού, με την ιχθυάκανθα να αποτελεί το πιο κοινό διακοσμητικό θέμα του εν λόγω πλαισίου<sup>70</sup>.

Ειδικότερα, οι δύο αβαφείς λύχνοι αττικού τύπου ΑΠ 21 και ΑΠ 22 (Εικ. 6-8 και Εικ. 9-11, αντίστοιχα), που παρουσιάζονται εδώ, χαρακτηρίζονται από αμυγδαλόσχημο σώμα, ημικυκλικό μυκτήρα που διαχωρίζεται από το μέταλλο με διπλές, λοξές αύλακες, και συμπαγή λαβή, ελαφρώς υπερωψωμένη. Αμφότερα τα παραδείγματα φέρουν λαβή που καταλήγει σε κάθετη νεύρωση, η οποία ανήκει στην ίδια μήτρα με το σώμα. Τα δύο δε τμήματα του λύχνου έχουν κατασκευαστεί ξεχωριστά<sup>71</sup>. Ο διάκοσμος του μεταλλίου των λύχνων καλύπτεται από ένα και μοναδικό μοτίβο κάθε φορά, ενώ ανάγλυφη κυματοειδής ταινία ή στικτή ιχθυάκανθα κοσμεί την επιφάνεια του πλαισίου. Στην επίπεδη

<sup>61</sup> Πετρόπουλος, *Τα εργαστήρια των ρωμαϊκών λυχναριών*, ό.π. (υποσημ. 27), 98-99.

<sup>62</sup> Perlzweig, *Lamps of the Roman Period*, ό.π. (υποσημ. 18), 20, 68-69.

<sup>63</sup> Broneer, *Terracotta Lamps*, ό.π. (υποσημ. 29), 113. Perlzweig, *Lamps of the Roman Period*, ό.π. (υποσημ. 18), 68-69 σημ. 124.

<sup>64</sup> Garnett, «Late Roman», ό.π. (υποσημ. 18), 187, πίν. 43, αριθ. 10-11.

<sup>65</sup> Η κορύφωση της κορινθιακής παραγωγής λυχναριών μετά τον 3ο αιώνα τοποθετείται από τον 5ο έως και τα μέσα του 6ου αιώνα. Η παραγωγή λύχνων στα εργαστήρια της Κορίνθου εκτείνεται μέχρι το 588, έτος κατά το οποίο τα εργαστήρια της πόλης καταστρέφονται από τις επιδρομές των Αβαροσλάβων. Σχετικά, βλ. Garnett, «Late Roman», ό.π. (υποσημ. 18), 184-187. Ειδικότερα για τις κορινθιακές αντιγραφές λυχναριών αττικού τύπου, βλ. Garnett, «Late Roman», ό.π. (υποσημ. 18), 190-195.

<sup>66</sup> Broneer, *Terracotta Lamps*, ό.π. (υποσημ. 29), 102-114, 212-280, αριθ. 786-1412, πίν. XIII-XIX.

<sup>67</sup> Broneer, *Terracotta Lamps*, ό.π. (υποσημ. 29), 106.

<sup>68</sup> Η χρήση χριστιανικών συμβόλων στους λύχνους των αττικών εργαστηρίων αποτελεί συνήθεια που φαίνεται πως καθιερώνεται στο πρώτο μισό του 5ου αιώνα. Βλ. σχετικά, Perlzweig, *Lamps of the Roman Period*, ό.π. (υποσημ. 18), 187, αριθ. 2700, 188, αριθ. 2714, αριθ. 2729. Ε. Γερούση, «Λυχνάρια από το νεκροταφείο της Ύστερης Αρχαιότητας και των πρωτοβυζαντινών χρόνων στην Περίσσα Θήρας», *Κεραμική της Ύστερης Αρχαιότητας από τον ελλαδικό χώρο*, ό.π. (υποσημ. 40), Α', 222. Εγγάρακτοι, ωστόσο, σταυροί απαντούν σε βάσεις αττικών λυχναριών από τα τέλη του 4ου αιώνα κ.ε. Σχετικά, βλ. Karivieri, *The Athenian Lamp Industry*, ό.π. (υποσημ. 27), εικ. 38.

<sup>69</sup> Broneer, *Terracotta Lamps*, ό.π. (υποσημ. 29), 108-110.

<sup>70</sup> Στο ίδιο, 103, εικ. 48 (σχέδιο χείλους αριθ. 6).

<sup>71</sup> Για την τεχνική κατασκευής λύχνων σε μήτρα, βλ. Γ. Βελήνης – Ν. Πούλου-Παπαδημητρίου – Στ. Ζαχαριάδης, «Λύχνοι της ύστερης αρχαιότητας και των πρώιμων βυζαντινών χρόνων από την Αρχαία Αγορά της Θεσσαλονίκης», *AEMΘ* 23 (2009), 273-283 και Ι. Μότσιανος, «Ο τεχνητός φωτισμός κατά τη βυζαντινή και μεταβυζαντινή περίοδο», Ι. Μότσιανος – Ε. Μπίντση, *Μια ιστορία από φως στο φως* (Κατάλογος έκθεσης), Θεσσαλονίκη 2011, 90-125, κυρίως 99-105.

βάση τους διακρίνεται εγχάρακτο σήμα τεχνίτη ή εργαστηρίου. Αναλυτικότερα:

**ΑΠ 21.** Τυπικό δείγμα λυχναριού αττικού τύπου (κατά Broneer XXVIII) συνιστά το ακέραιο αβαφές φωτιστικό σκεύος ΑΠ 21 (Εικ. 6-8). Έχει σώμα αμυγδαλόσχημο, με κοντό ημικυκλικό μυκτήρα, μέταλλο ελαφρώς κοίλο με τρεις σπές πλήρωσης και συμπαγή λαβή με κάθετες ρηχές εγχαραξίσεις. Στο κέντρο του μεταλλίου απεικονίζεται ζώο<sup>72</sup> σε κατατομή προς τα δεξιά<sup>73</sup>, η φθαρμένη όμως επιφάνεια καθιστά δυσχερή τη διάκριση του είδους (σκύλος/λιοντάρι;). Το θέμα, ωστόσο, του σκύλου ή λιονταριού είναι από τα πιο συνήθη για τον τύπο<sup>74</sup>. Πλαστικός δακτύλιος και μονή αυλάκωση ορίζουν το τμήμα μεταξύ μεταλλίου και πλαισίου, όχι πάντα επαρκώς. Το πλαίσιο κοσμεείται από ανάγλυφη κυματοειδή ταινία, γνωστή από πληθώρα παράλληλων παραδειγμάτων<sup>75</sup>. Η ταινία διακόπτεται λίγο πριν από τη γένεση του μυκτήρα από δύο διαγώνιες αυλακώσεις. Στη βάση του λυχναριού, εντός διπλού αμυγδαλόσχημου περιγράμματος, σώζεται αμυδρά<sup>76</sup> υπογραφή σε δύο στίχους του αττικού εργαστηρίου της ΧΙΟ/ΝΗΣ που ακμάζει στην Αθήνα

<sup>72</sup> Για τη δημοφιλία της απεικόνισης ζώων στη διακόσμηση αττικών λύχνων, βλ. Karivieri, *The Athenian Lamp Industry*, ό.π. (υποσημ. 27), 68-70.

<sup>73</sup> Η πλειονότητα, βέβαια, των λυχναριών με απεικόνιση ζώου προς τα δεξιά φέρει λέοντα και όχι σκύλο.

<sup>74</sup> Ενδεικτικά για απεικόνιση καθιστού σκύλου, βλ. Broneer, *Terracotta Lamps*, ό.π. (υποσημ. 29), 263-264, αριθ. 1252, 1254-1255, 1259, πίν. XVII. Perlzweig, *Lamps of the Roman Period*, ό.π. (υποσημ. 18), 129, αριθ. 928, πίν. 20. Koutoussaki, *Lampes d'Argos*, ό.π. (υποσημ. 54), 53-54, 179, πίν. XXIII, εικ. 177. Σκαρμούτσου, «Κεραμική από παλαιοχριστιανικό νεκροταφείο», ό.π. (υποσημ. 53), 716, αριθ. ΑΕΚ 153, σχ. 5, εικ. 6δ. Για απεικόνιση λιονταριού: Broneer, *Terracotta Lamps*, ό.π. (υποσημ. 29), 259-261, αριθ. 1216-1239, πίν. XVIII. Koutoussaki, *Lampes d'Argos*, ό.π. (υποσημ. 54), 181, πίν. XXIV, εικ. 187. Σκαρμούτσου, «Κεραμική από παλαιοχριστιανικό νεκροταφείο», ό.π. (υποσημ. 53), 717, αριθ. ΑΕΚ 154, σχ. 6, εικ. 7δ και 8δ.

<sup>75</sup> Broneer, *Terracotta Lamps*, ό.π. (υποσημ. 29), 103-105, εικ. 48.

<sup>76</sup> Η εξαιρετικά κακή κατάσταση διατήρησης της επιφάνειας της βάσης του ΑΠ 21 μας οδήγησε σε μία καταρχήν εσφαλμένη ανάγνωση του σήματος ως σταυρού. Προσεκτικότερη εξέταση, ωστόσο, έδειξε ότι πρόκειται για την υπογραφή ΧΙΟ/ΝΗΣ, με γράμματα αρκετά δυσδιάκριτα.



Εικ. 6. Λύχνος αττικού τύπου, Broneer XXVIII (ΑΠ 21), δεύτερο μισό 5ου – πρώτο μισό 6ου αιώνα.



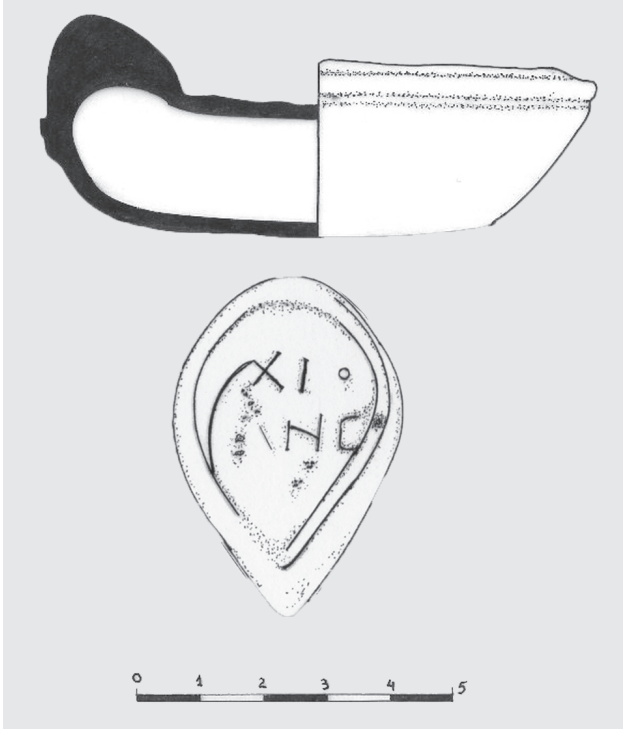
Εικ. 7. Λύχνος αττικού τύπου, Broneer XXVIII (ΑΠ 21), δεύτερο μισό 5ου – πρώτο μισό 6ου αιώνα.

από το δεύτερο τέταρτο του 5ου έως και το πρώτο μισό του 6ου αιώνα<sup>77</sup>.

Εξετάζοντας τη γενική εικόνα και την εκτέλεση του ΑΠ 21, δύναται να προσδιοριστεί άμεσα και ο τόπος προέλευσής του. Η μακροσκοπική ανάλυση, καταρχάς, του καστανέρυθρου πηλού 5YR 5/6 – 5/8 (yellowish

<sup>77</sup> Karivieri, *The Athenian Lamp Industry*, ό.π. (υποσημ. 27), 143-146, εικ. 37.





Εικ. 8. Λύχνος αττικού τύπου, *Broneer XXVIII* (ΑΠ 21), δεύτερο μισό 5ου - πρώτο μισό 6ου αιώνα.

red), με τις συχνές προσμίξεις, παραπέμπει στον βασιικό κορινθιακό πηλό που χρησιμοποιείται κατεξοχήν για την παραγωγή υστερορωμαϊκών λυχναριών<sup>78</sup>. Ευδιάκριτα, επίσης, κατασκευαστικά χαρακτηριστικά κορινθιακών εργαστηρίων<sup>79</sup> βρίσκουν εφαρμογή στην εκτέλεση του ΑΠ 21. Συγκεκριμένα, η παρουσία του αριθμού ένωσης του άνω και κάτω τμήματος του λύχνου, η συσώρευση του πηλού γύρω από τη λαβή και η συνολικά υποδείξ εκτέλεση καταδεικνύουν την πόλη της Κορίνθου ως το κέντρο παραγωγής του. Στα παραπάνω ευκρινή γνωρίσματα αμελούς κατασκευής προστίθενται τα δακτυλικά αποτυπώματα του λυχνοποιού, οι αβαθείς εγχαράξεις στη λαβή αλλά και το χαμηλό ανάγλυφο των παραστάσεων, οι οποίες λόγω της συνεχούς χρήσης της μήτρας έχουν σχεδόν εκφυλιστεί. Σημαντικό, επίσης, στοιχείο για την κορινθιακή προέλευση του ΑΠ 21 αποτελεί και η υπογραφή του εργαστηρίου της ΧΙΟΝΗΣ, γνωστής σε κορινθιακά

<sup>78</sup> Garnett, «Late Roman», ό.π. (υποσημ. 18), 177-178.

<sup>79</sup> Στο ίδιο, 179-180, 193.

αντίγραφα αττικών λύχνων<sup>80</sup> και αναπαραχθείσας προφανώς με τη μέθοδο της αντεκτύπωσης.

Δεδομένης της απουσίας ανασκαφικών δεδομένων<sup>81</sup>, η χρονολόγηση του ΑΠ 21 επιτυγχάνεται εν μέρει επί τη βάσει μορφολογικών λεπτομερειών. Η έντονη σχηματοποίηση της παράστασης, το σχεδόν ακαθόριστο περίγραμμα, ο προφανής εκφυλισμός της μήτρας, σε συνδυασμό με το γεγονός ότι λυχνάρια αυτού του τύπου παράγονταν στην Κόρινθο έως και τα μέσα τουλάχιστον του 6ου αιώνα<sup>82</sup>, αφήνουν ανοιχτό το ενδεχόμενο για χρονολόγησή του στο δεύτερο μισό του 5ου / πρώτο μισό του 6ου αιώνα. Τη χρονολόγηση αυτή έρχεται να ενισχύσει το, άγνωστο έως πρόσφατα για εμάς, λυχνάρι L 4694, από την «Πηγή των Λύχνων» στην Κόρινθο. Συνιστά ακριβές παράλληλο εύρημα του ΑΠ 21, με απεικόνιση λιονταριού στο μετάλλιο και υπογραφή ΧΙΟ/ΝΗΣ στην αμυγδαλόσχημη βάση του<sup>83</sup>, με χρονολόγηση από τα τέλη του 5ου έως και τον 6ο αιώνα.

**ΑΠ 22.** Το σχεδόν ακέραιο λυχνάρι ΑΠ 22 (Εικ. 9-11) με συνδυασμό κοχυλιού και ιχθυόκανθας αποτελεί ένα από τα συνηθέστερα δείγματα λυχναριών αττικού τύπου. Η ευρεία κυκλοφορία του τεκμηριώνεται από πλήθος σχετικών ευρημάτων που έχουν εντοπιστεί στην Αθήνα<sup>84</sup>, στην Κόρινθο<sup>85</sup>, στις Κεγχρεές<sup>86</sup>, στο Άργος<sup>87</sup> κ.α., με χρονολογικό ορίζοντα που κυμαίνεται από το δεύτερο μισό του 4ου έως και τον 6ο αιώνα<sup>88</sup>.

<sup>80</sup> Στο ίδιο, εικ. 1, αριθ. 11.

<sup>81</sup> Στο ίδιο, 5.

<sup>82</sup> Στο ίδιο, 192-193.

<sup>83</sup> Ευχαριστούμε θερμά την Κ. Garnett για την υπόδειξη. Το L 4694 αποτελεί τμήμα υλικού υπό μελέτη και αντικείμενο προσεχούς δημοσίευσης.

<sup>84</sup> H. Thompson, «Terracotta Lamps», *Hesperia* II (1933), 195-215, κυρίως 206-208, εικ. 8, αριθ. 2. Perlzweig, *Lamps of the Roman Period*, ό.π. (υποσημ. 18), 135, αριθ. 1132, 1134, πίν. 24, 1136, 177, αριθ. 2428-2439, πίν. 39.

<sup>85</sup> Broneer, *Terracotta Lamps*, ό.π. (υποσημ. 29), 244-245, αριθ. 1089-1098, πίν. XV.

<sup>86</sup> H. Williams, *Kenchreai, Eastern port of Corinth*, V, *The Lamps*, Leiden 1981, 60, αριθ. 288b, πίν. 13.

<sup>87</sup> Ο τύπος αντιγράφεται και παράγεται και στο Άργος ή στην ευρύτερη περιοχή του. Σχετικά, βλ. Koutoussaki, *Lampes d'Argos*, ό.π. (υποσημ. 54), 284, πίν. XLIX, εικ. 383-390.

<sup>88</sup> Perlzweig, *Lamps of the Roman Period*, ό.π. (υποσημ. 18), 177, αριθ. 2428-2439. Garnett, «Late Roman», ό.π. (υποσημ. 18), 193.



Έχει σώμα αμυγδαλόσχημο και στο μέταλλο φέρει διακόσμηση ανάγλυφου κοχυλιού, θέμα απλό και εύκολο στην αναπαραγωγή του και, ως εκ τούτου, αρκετά δημοφιλές<sup>89</sup>. Το κοίλο του μεταλλίου φέρει μια οπή πλήρωσης και εξαερισμού, ενώ η διάκρισή του από το πλαίσιο μόλις που επιτυγχάνεται με λεπτό δακτύλιο, αρκετά φθαρμένο στη μια πλευρά του λύχνου. Στικτή ιχθυάκανθα συμπληρώνει τον διάκοσμο του πλαισίου του λυχναριού, το μοτίβο της οποίας διακόπτεται από δύο διαγώνιες αυλακώσεις λίγο πριν από τη γένεση του μυκτήρα. Η συμπαγής λαβή εμφανίζει κατακόρυφες ραβδώσεις και συνδέεται με πλατιά νεύρωση με την επίπεδη βάση. Εγχάρακτος σταυρός με εμπιέστους κυκλίσκους στις κεραίες πληροί το κέντρο της βάσης, στην περιφέρεια της οποίας απαντάται διπλό, επίσης εγχάρακτο, περίγραμμα ίδιου σχήματος με το σώμα του λύχνου.

Η κατασκευή του ΑΠ 22 είναι αμελής στο σύνολό της. Από τα σημεία ένωσης του άνω και κάτω τμήματος, την κακή απόδοση των επιμέρους διακοσμητικών μοτίβων αλλά και τη συνεχή χρήση της φθαρμένης μήτρας γίνεται εμφανής η προχειρότητα και η τάση για γρήγορη αναπαραγωγή. Το γεγονός αυτό, σε συνδυασμό με τον χαρακτηριστικό πηλό του λυχναριού, υπονοούν έντονα την κορινθιακή παραγωγή του<sup>90</sup>. Στο ίδιο συμπέρασμα οδηγούμαστε και από το αττικής προέλευσης σήμα στην αμυγδαλόσχημη βάση του φωτιστικού σκεύους, γνωστό σε κορινθιακά αντίγραφα αττικών λύχνων<sup>91</sup>.

Λόγω των απροσδιόριστων συνθηκών εύρεσης, το λυχνάρι που βρέθηκε στην Πάτρα δεν δύναται να χρονολογηθεί βάσει συναφών ανασκαφικών δεδομένων. Η εξέταση, ωστόσο, τεχνικών χαρακτηριστικών μαρτυρά το προχωρημένο του τύπου. Τα πρωιμότερα λυχνάρια αυτής της διακόσμησης διακρίνονται για το σφαιρικότερο σώμα<sup>92</sup>, ενώ, αντίθετα, στο λυχνάρι



Εικ. 9. Λύχνος αττικού τύπου, Broneer XXVIII (ΑΠ 22), δεύτερο μισό 5ου - πρώτο μισό 6ου αιώνα.



Εικ. 10. Λύχνος αττικού τύπου, Broneer XXVIII (ΑΠ 22), δεύτερο μισό 5ου - πρώτο μισό 6ου αιώνα.

<sup>89</sup> Το μοτίβο του ανάγλυφου κοχυλιού που κοσμεί το μέταλλο του λύχνου ΑΠ 22, ήταν θέμα ιδιαιτέρως προσφιές στη διακόσμηση του μεταλλίου των ιταλικών λύχνων της εποχής του Αυγούστου. Σχετικά, βλ. S. Loeschcke, *Lampen aus Vindonisa*, Ζυρίχη 1919, αριθ. 550-574. Το μοτίβο αυτό απαντά και στον 3ο αιώνα, ενώ η παραγωγή του συνεχίζεται σε αθηναϊκά παραδείγματα του 4ου-6ου αιώνα.

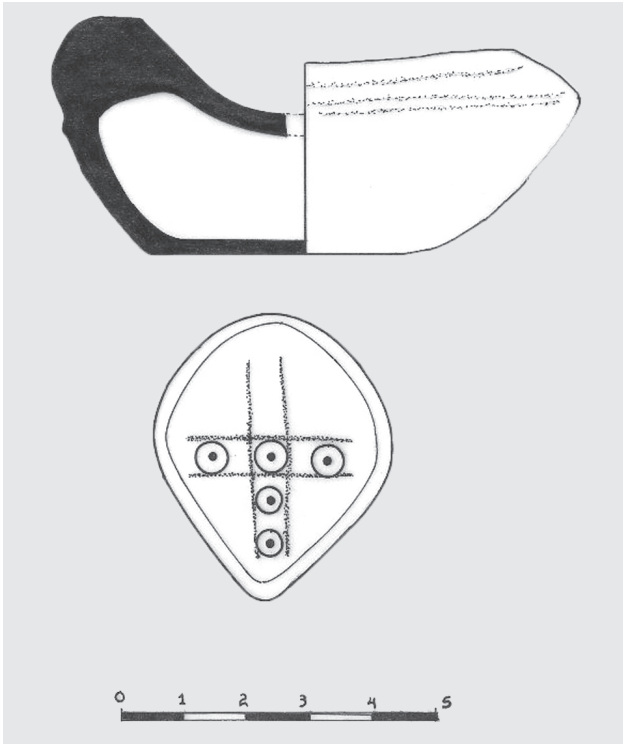
<sup>90</sup> Garnett, «Late Roman», ό.π. (υποσημ. 18), 177-178.

<sup>91</sup> Στο ίδιο, εικ. 1, αριθ. 19. Πρόκειται για εγχάρακτο σταυρό με εμπιέστους κύκλους μεταξύ των κεραιών.

<sup>92</sup> Πρβλ. Perlzweig, *Lamps of the Roman Period*, ό.π. (υποσημ. 18), 135, αριθ. 1132, 1134, πίν. 24.

ΑΠ 22 παρατηρείται μικρή επιμήκυνση του σχήματός του με ταυτόχρονο περιορισμό του πλάτους του. Το σχήμα ομοιάζει με αντίστοιχα παραδείγματα αττικών λύχνων<sup>93</sup> του δεύτερου μισού του 5ου αιώνα και εξής. Ο γενικότερος διάκοσμος, επίσης, χαρακτηρίζεται από

<sup>93</sup> Karivieri, *The Athenian Lamp Industry*, ό.π. (υποσημ. 27), αριθ. 74-75, πίν. 6, αριθ. 77-78, πίν. 7.



Εικ. 11. Λύχνος αττικού τύπου, *Broner XXVIII* (ΑΠ 22), δεύτερο μισό 5ου – πρώτου μισό 6ου αιώνα.

πολύ χαμηλό ανάγλυφο, γεγονός που σηματοδοτεί λύχνο από τουλάχιστον δευτερογενή μήτρα<sup>94</sup>. Θεωρούμε πως, όπως και το ΑΠ 21, έτσι και το ΑΠ 22 εντάσσεται στα κορινθιακά παράγωγα του δεύτερου μισού 5ου – πρώτου μισού 6ου αιώνα.

### Λύχνοι βορειοαφρικανικού τύπου (*Broner XXXI*)

Ο τύπος αυτός εμφανίστηκε τον 4ο αιώνα<sup>95</sup> στη βόρεια Αφρική, με επίκεντρο κυρίως την Τυνησία<sup>96</sup> και είχε

<sup>94</sup> Βελένης – Πούλου-Παπαδημητρίου – Ζαχαριάδης, «Λύχνοι», ό.π. (υποσημ. 71), 281. Μότσιανος, «Ο τεχνητός φωτισμός», ό.π. (υποσημ. 71), 99-105.

<sup>95</sup> C. Pavolini, «Considerazioni sulla diffusione delle Lucerne in terre sigillata prodotte in Tunisia», *Opus II* (1983), 43-49, κυρίως 45. M. Bonifay, *Études sur la céramique romaine tardive d'Afrique*, BAR International Series 1301, Οξφόρδη 2004, 77-80, 358-423.

<sup>96</sup> J. Hayes, *Late Roman Pottery*, Ρώμη 1972, 310-314. A. Ennabli,

ευρεία διάδοση στη μεσογειακή λεκάνη<sup>97</sup> καθ' όλη τη διάρκεια της πρωτοβυζαντινής περιόδου. Βασικά διακριτικά τους γνωρίσματα είναι το στρογγυλό σώμα, ο επιμήκης μυκτήρας που συνδέεται μέσω καναλιού με το μέταλλο, η ραμφόσχημη λαβή και η χαμηλή δακτυλιόσχημη βάση, ενώ η κατασκευή τους από λεπτό κόκκινο πηλό και στιλπνό ομοιόχρωμο επίχρυσμα τα κατατάσσει σε κατηγορία εκλεπτυσμένου κεραμικού υλικού<sup>98</sup>. Ανάγλυφα γεωμετρικά και φυτικά μοτίβα, εναλλασσόμενα με θέματα από το ζωικό βασίλειο, κοσμούν το πλαίσιο των λυχναριών του εν λόγω τύπου, ενίοτε με απεικόνιση και ανθρώπινων μορφών. Στο ευρύ ρεπερτόριο του δίσκου συγκαταλέγονται μυθολογικά ή ιστορικά θέματα, ενώ αρκετά δημοφιλή για την περίοδο είναι τα ζώα ή και τα σύμβολα με σαφές θρησκευτικό περιεχόμενο<sup>99</sup>.

Μεγάλες ποσότητες αντιγράφων και απομιμήσεων του τύπου αυτού από τα ελλαδικά εργαστήρια παρατηρούνται από το δεύτερο μισό του 5ου και τον 6ο αιώνα, με σπουδαιότερα κέντρα παραγωγής την Αθήνα<sup>100</sup> και την Κόρινθο<sup>101</sup>, χωρίς να απουσιάζουν, βέβαια, και πόλεις ή περιοχές με μικρότερη σε εμβέλεια και κλίμακα παραγωγή<sup>102</sup>. Στη διάρκεια του 7ου αιώνα ο τύπος αυτός εξακολουθεί να παράγεται, μολοντί δεν εμφανίζει την επιμέλεια των δύο προηγούμενων αιώνων. Η ποιότητα του πηλού, η συνήθης έλλειψη επιχρίσματος σε μερικά δείγματα και η απουσία

*Lampes chrétiennes de Tunisie, (Musées du Bardo et de Carthage), Études d'Antiquités Africaines*, Παρίσι 1976. Bonifay, *Études sur la céramique*, ό.π. (υποσημ. 95), 358-423. J. Bussière – J.-C. Rivel, *Répertoire de fleurons sur bandeaux de lampes africaines type Hayes II*, Οξφόρδη 2015.

<sup>97</sup> Williams, *Kenchreai*, ό.π. (υποσημ. 86), 76.

<sup>98</sup> Ennabli, *Lampes chrétiennes*, ό.π. (υποσημ. 96), 12-13.

<sup>99</sup> Στο ίδιο, 26-28. C. Trost – M. Ch. Hellmann, *Lampes antiques du département des Monnaies, Médailles et Antiques*, III, *Fonds général. Lampes chrétiennes*, Catalogue, Παρίσι 1996, 46-48.

<sup>100</sup> Karivieri, *The Athenian Lamp Industry*, ό.π. (υποσημ. 27), 37-39, 56-59.

<sup>101</sup> Garnett, «Late Roman», ό.π. (υποσημ. 18), 184-185, 195-199, pls 43-44.

<sup>102</sup> Για την παραγωγή του τύπου στην πόλη του Άργους, βλ. Οικονομού, «Lampes paléochrétiennes», ό.π. (υποσημ. 54) 481-502, κυρίως 486-492, 497-499. Koutoussaki, *Lampes d'Argos*, ό.π. (υποσημ. 54), 337-339. Για τους Δελφούς, βλ. Πετρίδης, «Ρωμαϊκά και πρωτοβυζαντινά εργαστήρια», ό.π. (υποσημ. 40), 87-88. Ο ίδιος, *La céramique proto-byzantine de Delphes*, ό.π. (υποσημ. 56), 87-92, 97-99.

τεχνικής αρτιότητας στην κατασκευή των λύχνων αυτής της κατηγορίας αποδίδουν την παραγωγή τους σε τοπικά εργαστήρια που μιμούνται τους λύχνους των εργαστηρίων της βόρειας Αφρικής.

Οι τρεις λύχνοι βορειοαφρικανικού τύπου ΑΠ 23, ΑΠ 24 και ΑΠ 25 (Εικ. 12-19) μοιράζονται κοινά τυπολογικά χαρακτηριστικά και διακοσμητικά θέματα. Και οι τρεις διακρίνονται για το επίμηκες σώμα, ενώ στα δύο καλά σωζόμενα παραδείγματα (ΑΠ 23 – ΑΠ 24) έξεργη νεύρωση συνδέει τη λαβή με τη δακτυλιόσχημη βάση. Το κέντρο του μεταλλίου καταλαμβάνεται από κοινό χριστολογικό μοτίβο, τον σταυρό, και το πλαίσιο από ίδιο κλαδί φοίνικα, που απαντάται και στα τρία παραδείγματα. Ωστόσο, εμφανείς κατασκευαστικές κυρίως διαφορές στα προαναφερθέντα λυχνάρια μάς επιτρέπουν να διακρίνουμε διαφορετική προέλευση και πιθανότατα μικρή χρονολογική απόκλιση.

**ΑΠ 23.** Το ΑΠ 23 (Εικ. 12-14) αποτελεί ένα από τα καλύτερα σωζόμενα παραδείγματα – απομιμήσεις λυχναριών βορειοαφρικανικού τύπου. Το κέντρο σχεδόν του μεταλλίου κοσμεύεται από μικρό σταυρό με πεπλατυσμένα άκρα, ενώ στην άνω πλευρά αποδίδονται, πολύ σχηματικά, θέματα πιθανότατα από το ζωικό βασίλειο (περιστέρι;/ψάρι;). Μικροί ανάγλυφοι κυκλίσκοι εμφανίζονται ανά διαστήματα στην επιφάνεια του μεταλλίου, ο οποίος φέρει δύο οπές πλήρωσης και εξαερισμού. Το πλαίσιο περιτρέχει ταινία σχηματοποιημένης ιχθυάκανθας με τη μορφή κλάδου φοίνικα<sup>103</sup>, δένδρου του παραδείσου και της Ανάστασης. Έξεργη νεύρωση συνδέει τη λαβή με την ενυπόγραφη δακτυλιόσχημη βάση. Στο κέντρο της τελευταίας σφαιρίδια συνθέτουν το μοτίβο του σταυρού, εντός δακτυλίου, από την εξωτερική περιφέρεια του οποίου εκκινούν ακτινοειδείς γραμμές (Εικ. 13, 14)<sup>104</sup>. Το λυχνάρι είναι

<sup>103</sup> Τα μοτίβα που χρησιμοποιούνται για τη διακόσμηση των βορειοαφρικανικών λύχνων, σχετίζονται με την ομοίως βορειοαφρικανικής προέλευσης σφραγιστή κεραμική (πινακίων) του τύπου African Red Slip Ware. Σχετικά, βλ. Hayes, *Late Roman Pottery*, ό.π. (υποσημ. 96), 217-283, 346-369.

<sup>104</sup> Για τη διακόσμηση του μεταλλίου των λύχνων βορειοαφρικανικού τύπου με σταυρό, πρβλ. Perlzweig, *Lamps of the Roman Period*, ό.π. (υποσημ. 18), αριθ. 2505, 2572, 2591, πίν. 40-41. Broneer, *Terracotta Lamps*, ό.π. (υποσημ. 29), αριθ. 1455-1462, 1480, 1499, πίν. XXII.



Εικ. 12. Λύχνος βορειοαφρικανικού τύπου, Broneer XXXI (ΑΠ 23), δεύτερο μισό 6ου – αρχές 7ου (;) αιώνα.

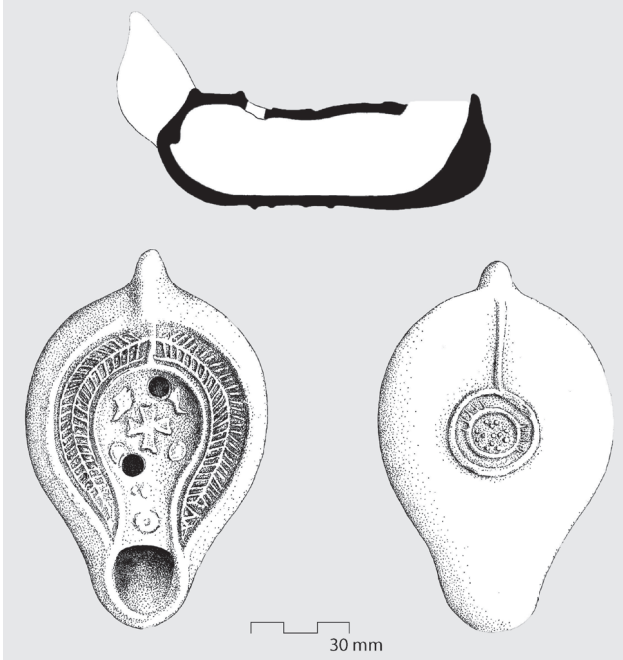


Εικ. 13. Λύχνος βορειοαφρικανικού τύπου, Broneer XXXI (ΑΠ 23), δεύτερο μισό 6ου – αρχές 7ου (;) αιώνα.

κατασκευασμένο με επιμέλεια, διακρίνεται για την άρτια τεχνική του εκτέλεση και σώζει επίχρυσμα ίδιας απόχρωσης με τον πηλό του.

Αναζητώντας την πιθανή προέλευσή του οφείλουμε καταρχάς να αποκλείσουμε το πλησιέστερο και μεγαλύτερο κέντρο παραγωγής της Πελοποννήσου αυτής της περιόδου, την Κόρινθο. Ο ανοικτός καστανός πηλός του [7.5YR 6/4 (light brown)] είναι ασυνήθης στα





Εικ. 14. Λύχνος βορειοαφρικανικού τύπου, *Bronner XXXI* (ΑΠ 23), δεύτερο μισό 6ου – αρχές 7ου (;) αιώνα.

αντίστοιχα προϊόντα της κορινθιακής κεραμικής, όπως επίσης και το ίδιας απόχρωσης επίχρυσμα<sup>105</sup>. Η επιμελής κατασκευαστική εικόνα του ΑΠ 23, απ' την άλλη, με την απουσία στοιχείων της γρήγορης και μαζικής κορινθιακής παραγωγής, ενισχύει το γεγονός ότι το λυχνάρι ΑΠ 23 δεν συνιστά κορινθιακό προϊόν. Αναπόφευκτα, και με γνώμονα την προσεγμένη τεχνική εκτέλεση, στρεφόμαστε σε εργαστήρια που διακρίνονται για την παραγωγή ανάλογων φωτιστικών προϊόντων, όπως, παραδείγματος χάριν, εκείνων της Αθήνας. Είναι γεγονός ότι οι Αθηναίοι λυchnοποιοί διακρίνονται για την προσεκτική εργασία τους στην απόδοση των διακοσμητικών μοτίβων αλλά και στην πρωτοτυπία των θεμάτων<sup>106</sup>. Ακόμη και σε μεμονωμένα παραδείγματα η πρακτική του επιχρίσματος εξακολουθεί να χρησιμοποιείται σε αθηναϊκά λυχνάρια-απομιμήσεις

<sup>105</sup> Garnett, «Late Roman», ό.π. (υποσημ. 18), 177-178.

<sup>106</sup> Στο ίδιο, 178-183. Β. Lindros-Wohl, «Lamps from the excavations at Isthmia by UCLA», *The Corinthia in the Roman period: including the papers given at a symposium held at The Ohio State University on 7-9 March, 1991*, επιμ. Τ. Ε. Gregory, (*JRA*, Supplementary series no 8), Ann Arbor 1993, 130-138, κυρίως 137-138.

του βορειοαφρικανικού τύπου<sup>107</sup>. Στα ίδια εργαστήρια αποδίδεται και η πλήρωση της βάσης με σύμβολα και όχι με εγχάρακτες υπογραφές<sup>108</sup>.

Οι ελλιπέστατες, ακόμη, γνώσεις μας, ωστόσο, για την πατρινή ή την ευρύτερη αχαϊκή παραγωγή λυχναριών της πρωτοβυζαντινής περιόδου δεν μπορούν να αποκλείσουν το ενδεχόμενο της αχαϊκής προέλευσης του ΑΠ 23. Η αποκάλυψη του λυχναριού στη γεωγραφική περιοχή της σύγχρονης Αχαΐας, ο πηλός<sup>109</sup> του ΑΠ 23, αλλά κυρίως η αποκάλυψη μητρών ίδιου τύπου που έχουν προκύψει κατά τη διάρκεια σωστικών ανασκαφών σε εργαστηριακούς χώρους της πρωτοβυζαντινής Πάτρας<sup>110</sup>, αφήνουν ανοιχτό το ενδεχόμενο το ΑΠ 23 να αποτελεί πατρινό φωτιστικό σκεύος.

Όσον αφορά στη χρονολογική ένταξή του, η απουσία στρωματογραφικών δεδομένων αναγκαστικά μας κατευθύνει στην αναζήτηση παράλληλων συγκριτικών παραδειγμάτων. Η επιμήκης διαμόρφωση του μεταλλίου και του σχήματος εν γένει, ο έντονα προεξέχων και παχύς μνκτήρας, η επίσης έντονα υπερυψωμένη ραμφόσχημη λαβή (σχεδόν τριγωνικής διατομής) συνιστούν χαρακτηριστικά που οδηγούν σε ύστερα προϊόντα του τύπου. Μάλιστα, παρόμοιο, αλλά όχι ταυτόσημο σε κάθε περίπτωση, σχήμα παρουσιάζουν παραδείγματα λυχναριών από την Κόρινθο και τη Νεμέα των μέσων του 6ου αιώνα και εξής. Οι παραπάνω τυπολογικές ομοιότητες του ΑΠ 23 με το υπ' αριθ. L 1969 209 λυχνάρι από την Κρήνη των Λύχνων<sup>111</sup> της Κορίνθου, αλλά και το υπ' αριθ. L 125<sup>112</sup> από τη Νεμέα, επιτρέπουν μια

<sup>107</sup> Ενδεικτικά, βλ. Karivieri, *The Athenian Lamp Industry*, ό.π. (υποσημ. 27), αριθ. 269, 272.

<sup>108</sup> Στο ίδιο, 58.

<sup>109</sup> Ο πηλός του ΑΠ 23 ανακαλεί αντίστοιχα προϊόντα που σε μια μελλοντική εξέταση θα μπορούσαν να χαρακτηριστούν μάλλον προϊόντα τοπικής παραγωγής ή προϊόντα της ευρύτερης περιοχής της σύγχρονης Αχαΐας.

<sup>110</sup> Ό.π. *Εργαστήρια κεραμικής πρωτοβυζαντινής περιόδου*.

<sup>111</sup> Ευχαριστούμε για τη σχετική επισήμανση την Κ. Garnett. Για το σχήμα του λυχναριού L 1969 209, βλ. Κ. Garnett, «Select Lamps from the Late Roman Fountain of the Lamps in Ancient Corinth, Greece», *Le Luminaire antique Lychnological Acts 3. Actes du 3e Congrès International d'études de l'ILA, Université d'Heidelberg, 21-26.IX.2009. Monographies Instrumentum 44*, επιμ. L. Chrzanowski, Montagnac 2012, 115-121, κυρίως 116-117.

<sup>112</sup> St. G. Miller, «Excavations at Nemea, 1982», *Hesperia* 52 (1983), 70-95, κυρίως 86, πίν. 25g.



χρονολόγηση του πατρινού λυχναριού περί το δεύτερο μισό του βου, ίσως και έως τις αρχές του 7ου αιώνα.

**ΑΠ 24.** Το λυχνάρι ΑΠ 24 (Εικ. 15-17) αποτελεί αντιπροσωπευτικό δείγμα – απομίμηση λυχναριού βορειοαφρικανικού τύπου κορινθιακής παραγωγής του δεύτερου μισού / τέλους του βου αιώνα (κατά Broneer XXXI). Ανήκει σε μια πολύ κοινή παραγωγή, με αρκετές παραλλαγές<sup>113</sup> και ευρύτατη γεωγραφική διασπορά στον ελλαδικό χώρο<sup>114</sup>.

Στο μετάλλιο φέρει απλοποιημένο σταυρό τύπου Μάλτας, χωρίς παραπληρωματικά στοιχεία ή κοσμήματα<sup>115</sup>, πλην δύο μικρών κυκλίσκων σε δύο διάκενα του



Εικ. 15: Λύχνος βορειοαφρικανικού τύπου, Broneer XXXI (ΑΠ 24), δεύτερο μισό βου – τέλη βου αιώνα.



Εικ. 16: Λύχνος βορειοαφρικανικού τύπου, Broneer XXXI (ΑΠ 24), δεύτερο μισό βου – τέλη βου αιώνα.

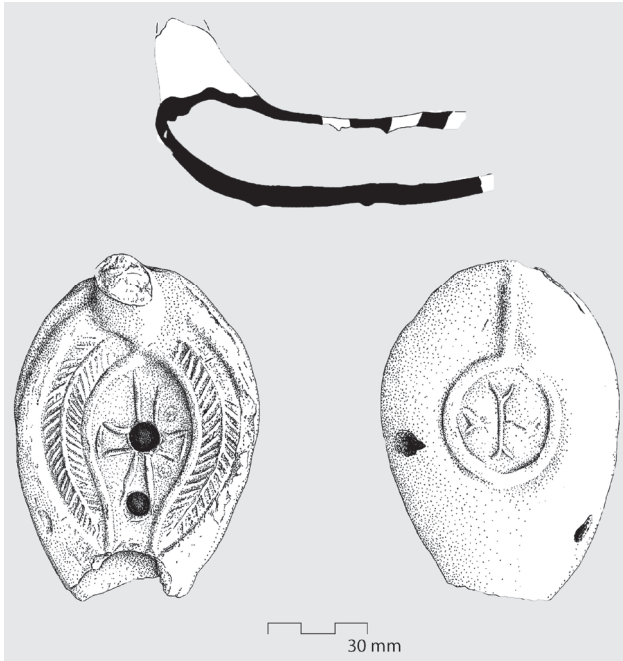
σταυρού. Στο πλαίσιο διακοσμείται από κλαδί φοίνικα, ενώ στη βάση φέρει σήμα τεχνίτη με τη μορφή σταυρού, τα άκρα του οποίου εμφανίζονται διχαλωτά ή δισχιδή.

Μάλτας στις πρώιμες απομιμήσεις των βορειοαφρικανικών λυχναριών, βλ. Lindros-Wohl, «Lamps», ό.π. (υποσημ. 106), 136. Γενικότερα για το μοτίβο του σταυρού με κοσμήματα στις κεραίες βλ. Hayes, *Late Roman Pottery*, ό.π. (υποσημ. 96), 313-314 (Style E, ii).

<sup>113</sup> P. Petridis, «Relations between pottery workshops in the Greek mainland during the early Byzantine period», *Çanak. Late Antique and Medieval Pottery in the Mediterranean Archaeological Contexts*, Byzas 7, επιμ. B. Böhlendorf-Arslan – A. O. Uysal – J. Witte-Orr, Κωνσταντινούπολη 2007, 43-54, κυρίως 49, εικ. 4.

<sup>114</sup> Κόρινθος: Broneer, *Terracotta Lamps*, ό.π. (υποσημ. 29), 285-286, αριθ. 1456-1458, πίν. XXII. Garnett, «Late Roman», ό.π. (υποσημ. 18), 195-199, αριθ. 29-30, πίν. 44. Garnett, «Select Lamps», ό.π. (υποσημ. 111), 115-121, πίν. 1,3Α-3Β, αριθ. L 1969 112-L 1969 110. Ισθμία: Lindros-Wohl, «Lamps», ό.π. (υποσημ. 106), 136-137. Κεγχρεές: H. Williams, *Kenchreai*, ό.π. (υποσημ. 86), 83, αριθ. 435-436, πίν. 20. Νεμέα: St. Miller, «Excavations at Nemea, 1984-1986», *Hesperia* 57 (1983), αριθ. L 126, πίν. 25. Άργος: Οικονομίου-Laniado, *Argos paléochrétienne*, ό.π. (υποσημ. 54), 157, εικ. 106-107. Koutoussaki, *Lampes d'Argos*, ό.π. (υποσημ. 54), 340-341, 357-367, αριθ. 631-649, πίν. LXI-LXIII. Πυργούθι Αργολίδας: J. Hjhlmán, «Pyrgouthi in Late Antiquity», *Pyrgouthi. A Rural site in the Berbatí Valley from the early Iron Age to Late Antiquity. Excavations by the Swedish Institute at Athens 1995 and 1997*, επιμ. J. Hjhlmán – A. Penttinen – B. Wells. Στοκχόλμη 2005, 182, εικ. 49, αριθ. 128, 185, εικ. 52, αριθ. 146, 193-199. Μαντίνεια: ΑΔ 29 (1973-74), Χρονικά, 300, πίν. 191β. Σπάρτη: Α. Οικονόμου, «Παλαιοχριστιανικά λυχνάρια από τη Σπάρτη», *ΛακΣπουδ* Θ' (1988), 286-300, αριθ. 3, 9. Α. Θέμος – Ε. Ζαββού – Cl. Pickersgill – Μ. Τσούλη, «Ύστερη ρωμαϊκή κεραμική από την περιοχή της κόμης της Πιτάνης στη Σπάρτη», *Κεραμική της Ύστερης Αρχαιότητας από τον ελλαδικό χώρο*, ό.π. (υποσημ. 40), Β', 743-762, κυρίως 748, 753, εικ. 7, αριθ. κατ. 7. Αθήνα: Perlzweig, *Lamps of the Roman Period*, ό.π. (υποσημ. 18), 183-184, αριθ. 2591, πίν. 41. Δελφοί: Πετρίδης, *Πρωτοβυζαντινή κεραμική*, ό.π. (υποσημ. 27), 76-77, εικ. 58. Ο ίδιος, *La céramique proto-byzantine de Delphes*, ό.π. (υποσημ. 56), 85-86, 90-91, πίν. 31, εικ. 138. Δημητριάδα: J. Eiwanger, *Keramik und Kleinfunde aus der Damokratia-Basilika im Demetrias*, *Demetrias IV*, Βόννη 1981, πίν. 4.

<sup>115</sup> Για την επιμελημένη και περίτεχνη απόδοση του σταυρού τύπου



Εικ. 17: Λύχνος βορειοαφρικανικού τύπου, *Bronner XXXI* (ΑΠ 24), δεύτερο μισό βου - τέλη βου αιώνα.

Τόσο η πλημμελής εικονογραφία όσο και τα «κατασκευαστικά» στοιχεία του ΑΠ 24 το κατατάσσουν αναμφίβολα στα προϊόντα των κορινθιακών εργαστηρίων. Αναλυτικότερα, η σύσταση του σκληρού και εύθραυστου ερυθρού πηλού του ΑΠ 24, με τις συχνές, μικρές, λευκές και σκούρες καστανές-γκριζωπές προσμίξεις, προσδιορίζει τη δεύτερη κατηγορία<sup>116</sup> του κορινθιακού πηλού που χρησιμοποιείται κατά κόρον για την παραγωγή φωτιστικών σκευών. Επιπλέον, τεχνικές λεπτομέρειες, όπως η συσσώρευση του πηλού γύρω από τη βάση της λαβής, η εμφάνιση του αποτυπώματος του πρωτότυπου καλουπιού με τη μορφή ταινίας γύρω από το πλαίσιο του λυχναριού, η αμελής συνένωση του άνω και κάτω τμήματος του λύχνου, αλλά και η γενικότερη προχειρότητα στην εκτέλεση με τη χρήση εκφυλισμένης μήτρας, αποτελούν διακριτικά γνωρίσματα της κορινθιακής παραγωγής.

Όπως εύστοχα σημειώνει η Β. Lindros-Wohl, τα λυχνάρια με τον απλοποιημένο αυτό σταυρό και τους ασύντακτα διευθετημένους κυκλίσκους συνιστούν

δείγματα παρηκμασμένης ποιότητας του τέλους του βου αιώνα<sup>117</sup>. Προς επίρρωση του ανωτέρω, ακριβή δημοσιευμένα παραδείγματα από την Κορινθία<sup>118</sup> και την Αργολίδα<sup>119</sup> εντάσσουν τη συγκεκριμένη σειρά λύχνου στις ύστερες απομιμήσεις του βορειοαφρικανικού τύπου, με χρονολογικό ορίζοντα το δεύτερο μισό και κυρίως τα τέλη του βου αιώνα, εποχή κατά την οποία θεωρούμε ότι πρέπει να παρήχθη και το ΑΠ 24.

**ΑΠ 25.** Το ΑΠ 25 (Εικ. 18, 19) αφορά σε μία ακόμη απομίμηση βορειοαφρικανικού τύπου λυχναριού. Παρά την αποσπασματική κατάσταση διατήρησής του, μια σειρά διαπιστώσεων μπορούν να σημειωθούν σχετικά με την κατασκευή, τη χρονολόγηση και την πιθανή προέλευσή του.

Το λυχνάρι ΑΠ 25 ανήκει εικονογραφικά, και όχι μόνον, στην ίδια κατηγορία με το ΑΠ 24. Το σωζόμενο τμήμα του δίσκου υποδεικνύει επίμηκες σχήμα. Σταυρός τύπου Μάλτας πληροί την επιφάνεια του μεταλλίου και κλαδί φοίνικα το πλαίσιο του λυχναριού. Ο σταυρός του ΑΠ 25 είναι περίτεχνος και επιμελημένος, διακρίνεται για την παρουσία ομόκεντρων κυκλίσκων, τόσο στα άκρα των κεραιών του όσο και στο γέμισμα αυτών. Επιμέρους στιγμές λειτουργούν ως παραπληρωματικά διακοσμητικά μοτίβα στο γέμισμα των κεραιών του σταυρού αλλά και στα διάκενα αυτών. Το κλαδί φοίνικα, απ' την άλλη, είναι τόσο λεπτά αποδοσμένο, που μοιάζει περισσότερο με ιχθυάκανθα παρά με κλάδο δένδρου. Η σύγκριση του ΑΠ 25 με το λυχνάρι ΑΠ 24 έρχεται να καταδείξει αφενός πως, παρά τις κοινές τυπολογικές αναφορές, τα δύο λυχνάρια δεν προέρχονται από το ίδιο εργαστήριο, αφετέρου ότι μεσολαβεί ενδεχομένως μια μικρή χρονική διαφορά, με λίγο πρωιότερο προϊόν το ΑΠ 25.

<sup>117</sup> Lindros-Wohl, «Lamps», ό.π. (υποσημ. 106), 136.

<sup>118</sup> Για την Κόρινθο: Κ. W. Slane – G. D. R. Sanders, «Corinth: Late Roman Horizons», *Hesperia* 74 (2005), 243-297, κυρίως 266, αριθ. 3-1, 3-2, 269, εικ. 10, 280-281. Για την Ισθμία: Lindros-Wohl, «Lamps», ό.π. (υποσημ. 106), 136-137, εικ. 10.

<sup>119</sup> Για το Άργος Koutoussaki, *Lampes d'Argos*, ό.π. (υποσημ. 54), 337-341, 365-366, αριθ. 648, πίν. LXIII, εικ. 495-500. Για το Πυργούθι Αργολίδας: Hjothlman, «Pyrgouthi», ό.π. (υποσημ. 114), 182, εικ. 49, αριθ. 128, 185, εικ. 52, αριθ. 146, 193-199.

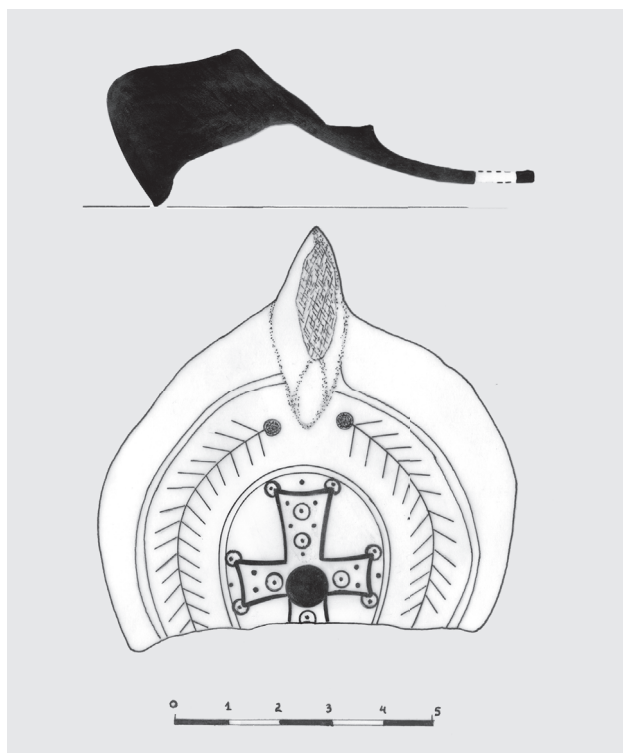
<sup>116</sup> Garnett, «Late Roman», ό.π. (υποσημ. 18), 177-178.

Καταρχάς, ο πηλός του ΑΠ 25 διαφοροποιείται από εκείνον του ΑΠ 24<sup>120</sup>, ενώ η ύπαρξη πολλών προσιμύσεων παραπέμπει σε αποτέλεσμα μάλλον τοπικού χαρακτήρα εργαστηρίου. Παρά την αποσπασματικότητα του ΑΠ 25, στα τεχνικά χαρακτηριστικά του μπορούν εύκολα να αναγνωριστούν η κατασκευαστική αρτιότητα, με τη λελογισμένη χρήση του πηλού στα σημεία ένωσης και επαφής των τμημάτων του λύχνου, αλλά και η έμφαση στο λεπτό πλάσιμο του λυχναριού και στις διακοσμητικές λεπτομέρειες, όπως εκείνες που προαναφέρθηκαν. Τα συγκεκριμένα γνωρίσματα δεν συνάδουν με την προχειρότητα στην κατασκευή λύχνων των κορινθιακών εργαστηρίων, ενώ οδηγούν σε λυχνοποιό ή εργαστήριο διαφορετικό από εκείνα της πρωτοβυζαντινής πρωτεύουσας. Η αναζήτηση της προέλευσης του ΑΠ 25 στην πόλη της Πάτρας παραμένει αρκετά πιθανή για τους ίδιους λόγους που παραθέσαμε για το λυχνάρι ΑΠ 23<sup>121</sup>.

Όσον αφορά στη χρονολόγηση του ΑΠ 25, καίριας σημασίας στοιχείο αναδεικνύεται ο διάκοσμος του σταυρού<sup>122</sup>. Η πλήρωση των κεραιών του αλλά και των εξωτερικών ακμών αυτού με μικρά κοσμήματα αποτελεί δείγμα επιμέλειας και καλαισθησίας, εν αντιθέσει με την αδρότητα, την προχειρότητα και τη σχηματοποίηση που παρουσιάζει ο ίδιος τύπου σταυρός του ΑΠ 24, του δεύτερου μισού ή του τέλους του 6ου αιώνα. Θεωρούμε ότι η προσεγμένη παραγωγή του ΑΠ 25 συμβαδίζει με εποχή κατά την οποία οι απομιμήσεις του βορειοαφρικανικού τύπου παρουσιάζουν ακόμη επιμελημένη απόδοση, οπότε και το εν λόγω λυχνάρι πρέπει να χρονολογηθεί στον 6ο αιώνα, ίσως στο πρώτο μισό του, γεγονός που ενισχύεται από παράλληλα παραδείγματα αναλόγου επιμελημένης διακόσμησης<sup>123</sup>. Σε καμία περίπτωση, πάντως, δεν μπορεί να συγκαταλεχθεί στα ύστερα, ασφαλώς πιο άκομψα και σχηματοποιημένα, παραδείγματα του φθίνοντος, πλέον, τύπου, όπως το λυχνάρι ΑΠ 24.



Εικ. 18: Λύχνος βορειοαφρικανικού τύπου, *Bronner XXXI* (ΑΠ 25), πρώτο μισό 6ου αιώνα.



Εικ. 19: Λύχνος βορειοαφρικανικού τύπου, *Bronner XXXI* (ΑΠ 25), πρώτο μισό 6ου αιώνα.

<sup>120</sup> Βλ. τον Κατάλογο ευρημάτων, σ. 331.

<sup>121</sup> Βλ. τον Κατάλογο ευρημάτων, σ. 331.

<sup>122</sup> Για το ζήτημα αυτό, βλ. Lindros-Wohl, «Lamps», ό.π. (υποσημ. 106), 136 και Koutoussaki, *Lampes d'Argos*, ό.π. (υποσημ. 54), 340-341.

<sup>123</sup> Garnett, «Late Roman», ό.π. (υποσημ. 18), 199, αριθ. 30, πίν. 44. Garnett, «Select Lamps», ό.π. (υποσημ. 111), 116-117, αριθ. L 1969 112, L 1969 110, πίν. 1, 3A-3B.



## Συμπεράσματα

Όπως συνάγεται από την παραπάνω παρουσίαση των δεδομένων, στον κατάλογο των περιοχών που κυκλοφορούσαν οι κορινθιακές παραγωγές, από τον 4ο έως και τις αρχές του 7ου αιώνα, προστίθεται πλέον επιβεβαιωμένα και η Πάτρα. Η «πολυανθρωποτάτη εκ παλαιού», σύμφωνα με τον Προκόπιο<sup>124</sup>, Κόρινθος διοχετεύει την παραγωγή και επεκτείνει το εμπόριο των φωτιστικών σκευών και στη βόρειο-βορειοδυτική Πελοπόννησο, σε μια πόλη-λιμάνι με ακμάζον δι-αμετακομιστικό εμπόριο. Από το δείγμα των πέντε λυχναριών που εξετάστηκαν στο παρόν, ανεξαρτήτως τύπου, τα τρία (ΑΠ 21, ΑΠ 22, ΑΠ 24) ανήκουν στην κορινθιακή παραγωγή του δεύτερου μισού του 5ου και του 6ου αιώνα, καταδεικνύοντας τις στενές εμπορικές σχέσεις των δύο πόλεων μέσω του διαχρονικού οδικού άξονα Πατρών – Κορίνθου<sup>125</sup>. Η εισαγωγή από πλησιόχωρες περιοχές – κέντρα για την κάλυψη των αυξημένων αναγκών δεν θεωρούμε ότι αντιβαίνει στην αυτάρκεια των σχετικών κεραμικών ειδών, που υπήρχε στην πόλη της Πάτρας. Η κάλυψη των εκάστοτε αναγκών, άλλωστε, με ταυτόχρονες εισαγωγές είναι φαινόμενο που απαντάται και σε άλλες περιοχές της ίδιας περιόδου<sup>126</sup>, ενώ, όπως ορθά επισημαίνει ο Πλ. Πετρίδης, η αυτάρκεια των κεραμικών προϊόντων δεν πρέπει να συγχέεται με απομόνωση μιας περιοχής/κοινοτήτας που καλύπτει με ίδια μέσα τις ανάγκες της<sup>127</sup>. Η παραγγελία προϊόντων χωρίς πρωτοτυπία ή ποιότητα, μηχανικές στην πραγματικότητα απομιμήσεις μιας μαζικής παραγωγής και ως εκ τούτου μάλλον χαμηλού οικονομικού τιμήματος, πιθανότατα υπακούει στην αυξημένη ζήτηση τέτοιων σκευών.

Η ενίσχυση και εξυπηρέτηση, εντούτοις, των αγοραστικών αναγκών της Πάτρας φαίνεται πως επιβάλλει

την ταυτόχρονη ανάπτυξη μιας τοπικής παραγωγής λύχνων, η οποία, αν και περιορισμένης κλίμακας, δεν έπαυσε μετά τα ρωμαϊκά χρόνια, οπότε και σημειώνεται η μεγαλύτερη περίοδος ακμής της<sup>128</sup>. Αυτό αποδεικνύει η ανεύρεση πήλινων μητρών λυχναριών αττικού αλλά και βορειοαφρικανικού τύπου, ενώ η αποκάλυψη σημαντικού αριθμού κεραμικών εργαστηρίων αφήνει ανοικτό το ενδεχόμενο για μελλοντική επιβεβαίωση αξιολογότερης παραγωγής λύχνων<sup>129</sup>. Ιδιαίτε- ρως σημαντική δε καθίσταται η ανεύρεση των μητρών του βορειοαφρικανικού τύπου λυχναριών, καθώς αποδεικνύουν την άνθηση της εντόπιας παραγωγής, ίσως από τα τέλη του 5ου / αρχές του 6ου αιώνα<sup>130</sup>, ενώ τα κοινά διακοσμητικά τους μοτίβα μαρτυρούν έντονες επιδράσεις από εργαστήρια άλλων πόλεων, με στοιχεία και επιρροές πάντα από τους συρμούς της εποχής<sup>131</sup>. Σ' αυτήν την τοπική κεραμική παραγωγή πιστεύουμε ότι μπορούν να προσγραφούν οι λύχνοι ΑΠ 23 και ΑΠ 25. Όπως ήδη επισημάνθηκε, κύρια ένδειξη για την απόδοσή τους σε τοπικό εργαστήριο αποτελεί ο αρκετά ανοιχτόχρωμος καστανός πηλός, πηλός με μεγάλη συχνότητα μεταξύ των κεραμικών ευρημάτων στην Πάτρα. Μια μελλοντική πετρογραφική ή χημική ανάλυση, εντούτοις, κρίνεται απαραίτητη, ούτως ώστε να εξαχθούν ασφαλέστερα συμπεράσματα για την προέλευσή τους.

Στην Πάτρα, λοιπόν, δραστηριοποιούνταν λυχνοποιόπου αντέγραφαν τους επικρατέστερους τύπους λύχνων, οι οποίοι αναπαράγονταν εύκολα, κυκλοφορούσαν ευρέως στην τοπική αγορά, ήταν προσιτοί στην τιμή και συμβάδιζαν με τις καλλιτεχνικές τάσεις της εποχής.

Ο περιορισμένος, σε κάθε περίπτωση, αριθμός των λυχναριών που παρουσιάστηκαν εδώ, δεν μπορεί να

<sup>124</sup> Procope, *Historica arcana* III, 18, 42.

<sup>125</sup> K. Miller, *Itineraria Romana: Römische reisewege an der hand der Tabula Peutingeriana*, Στουτγάρδη 1916, 581, χάρτης αριθ. 181. G. D. R. Sanders – I. K. Whitbread, «Central Places and Major Roads in the Peloponnese», *BSA* 85 (1990), 333-361. Α. Κουμούση – Μ. Θεοδωροπούλου, *Ζαχλωρίτικα Αιγιαλείας: συμβολή στην ιστορική τοπογραφία και αρχαιολογία της περιοχής κατά την πρωτοβυζαντινή περίοδο*, Πάτρα 2015, 18-23, χάρτης 2.

<sup>126</sup> Πετρίδης, «Ρωμαϊκά και πρωτοβυζαντινά εργαστήρια», ό.π. (υποσημ. 40), 89.

<sup>127</sup> Στο ίδιο, 92.

<sup>128</sup> Πετρόπουλος, *Τα εργαστήρια των ρωμαϊκών λυχναριών*, ό.π. (υποσημ. 27).

<sup>129</sup> Το υλικό πολλών ανεσκαμμένων πρωτοβυζαντινών εργαστηρίων παραμένει ακόμη αδημοσίευτο.

<sup>130</sup> Η ακριβής έναρξη παραγωγής τοπικών απομιμήσεων λυχναριών βορειοαφρικανικού τύπου στην Πάτρα δεν έχει, προς το παρόν, μελετηθεί. Εικάζουμε, ωστόσο, ότι υπό τις συνεχείς επιδράσεις από τη γείτονα πόλη της Κορίνθου, η αντίστοιχη παραγωγή της οποίας ξεκινά αμέσως μετά τα μέσα του 5ου αιώνα [Garnett, «Late Roman», ό.π. (υποσημ. 18), 197], το φαινόμενο δεν πρέπει να άργησε πολύ και στην Πάτρα.

<sup>131</sup> Πετρίδης, «Ρωμαϊκά και πρωτοβυζαντινά εργαστήρια», ό.π. (υποσημ. 40), 87-88.



αποτελέσει αντιπροσωπευτικό δείγμα για περισσότερα και γενικευμένα συμπεράσματα για την πατρινή παραγωγή λύχνων της ύστερης αρχαιότητας. Είναι αλήθεια πως οι γνώσεις μας για την παραγωγή λύχνων στην πόλη περιορίζονται στη δημοσίευση της διατριβής του Μ. Πετρόπουλου<sup>132</sup>, που πραγματεύεται λυχνάρια της ρωμαϊκής περιόδου, ενώ για την ανεύρεση λύχνων μεταγενέστερων τύπων μόνο σποραδικές αναφορές γίνονται στα δημοσιεύματα του *Αρχαιολογικού Δελτίου*. Δημοσίευτο υλικό αναμένει τη συστηματική καταγραφή, μελέτη, κατηγοριοποίηση και

εξέταση πηλού, ζητήματα που εκκρεμούν για να αποσαφηνιστεί η αδιάκοπη ή μη συνέχιση της πατρινής παραγωγής λύχνων και να επαναπροσδιοριστεί ο ρόλος της πόλης στον τομέα της πρωτοβυζαντινής κεραμικής. Οι υστερορωμαϊκοί – πρωτοβυζαντινοί τύποι λύχνων, κατά Broneer XXVIII-XXXII, απουσιάζουν από τον χάρτη της πατρινής λυχνολογίας, ενώ συσσωρεύονται τα επιμέρους επιστημονικά ερωτήματα για τους προαναφερθέντες τύπους αλλά και τις αλληλεπιδράσεις των μεγάλων πόλεων της πρωτοβυζαντινής Πελοποννήσου, μεταξύ των οποίων και η Πάτρα.

## ΚΑΤΑΛΟΓΟΣ ΕΥΡΗΜΑΤΩΝ

### Α. Λυχνάρια αττικού τύπου (Broneer XXVIII)

#### ΑΠ 21. Λύχνος αττικού τύπου

(Εικ. 6-8)

Μήκος 8,8 εκ., πλάτος 6,6 εκ., ύψος (με τη λαβή) 3,5 εκ.

Πηλός: μέτριος, μέτριος<sup>133</sup>, καστανέρυθρος 5YR 5/6 – 5/8 (yellowish red)<sup>134</sup>, με συχνές λευκές και σκούρες γκριζωπές προσμίξεις. Συχνός μαρμαρυγίας. Λίγοι πόροι στην επιφάνεια.

Ακέραιος. Σώμα αμυγδαλόσχημο. Η διάκριση του μεταλλίου από το πλαίσιο επιτυγχάνεται με πλαστικό δακτύλιο και αυλάκωση, μερικώς σωζόμενη. Το κέντρο του μεταλλίου καταλαμβάνει αρκετά φθαρμένη παράσταση ζώου. Τρεις οπές πλήρωσης και εξαερισμού. Το πλαίσιο τρέχει ανάγλυφη κυματοειδής ταινία, η οποία διακόπτεται από δύο αυλακώσεις λίγο πριν από τον μυκτήρα. Αδιάτρητη, ραβδωτή λαβή απολήγει στη βάση. Στη βάση εντός αμυγδαλόσχημου πλαισίου σώζεται εγχάρακτη υπογραφή

σε δύο στίχους του εργαστηρίου της ΧΙΟΝΗΣ. Έντονα υπολείμματα καύσης γύρω από τον μυκτήρα και τη μία πλευρά του ώμου. Αρκετές επικαθίσεις κονιόματος στην επιφάνεια του λύχνου.

Παρόμοιοι: Broneer, ό.π. (υποσημ. 29), αριθ. 1222, 1229, πίν. XVIII. Perlzweig, ό.π. (υποσημ. 18), 129, αριθ. 928, πίν. 20. Koutoussaki, ό.π. (υποσημ. 54), 53-54, 179, 181, αριθ. 200.2, εικ. 177, πίν. XXIII, αριθ. 208.5, εικ. 187 πίν. XXIV.

Δεύτερο μισό 5ου – πρώτο μισό 6ου αιώνα.

#### ΑΠ 22. Λύχνος αττικού τύπου

(Εικ. 9-11)

Μήκος 8,4 εκ., πλάτος 6 εκ., ύψος (με τη λαβή) 3,8 εκ.

Πηλός: μέτριος, μέτριος, καστανέρυθρος 5YR 5/6 – 5/8 (yellowish red), με συχνές λευκές και σκούρες γκριζωπές προσμίξεις. Συχνός μαρμαρυγίας. Αραιοί πόροι στην επιφάνεια.

Σχεδόν ακέραιος. Θραυσμένος στην απόληξη της λαβής.

<sup>132</sup> Πετρόπουλος, *Τα εργαστήρια των ρωμαϊκών λυχναριών*, ό.π. (υποσημ. 27).

<sup>133</sup> Για τον βαθμό σκληρότητας του πηλού και το ποσοστό των προσμίξεων καίρια υπήρξε η συμβολή της μελέτης του G. D. R. Sanders για τη μεσαιωνική κεραμική της Σπάρτης. Σχετικά, βλ. G. D. R. Sanders, «Excavations at Sparta; the Roman Stoa, 1988-1991, Preliminary Report, part I, Medieval Pottery», *BSA* 88 (1993), 251-286, κυρίως 253-255. Για την ελληνική ορολογία βασιστήκαμε στη μελέτη της Ν. Πούλου-Παπαδημητρίου για τη βυζαντινή κεραμική από την Ελεύθερα της Κρήτης. Σχετικά, βλ. Ν. Πούλου-Παπαδημητρίου, «Βυζαντινή κεραμική από την

Ελεύθερα: η στέρα της Αγίας Άννας», *Ελεύθερα, Τομέας II, 3. Βυζαντινό σπίτι στην Αγία Άννα*, επιμ. Θ. Καλπαξής, Ρέθυμνο 2008, 25-187, κυρίως 27-35.

<sup>134</sup> Για τις περιγραφές του χρώματος των πηλών, βλ. *Munsell Soil Color Charts*, Μίσιγκαν 2009.

#### Προέλευση εικόνων

Εικ. 1: Αρχείο Εφορείας Αρχαιοτήτων Αχαΐας. Εικ. 2, 3: ΑΔ 51 (1996) Χρονικά Β1, πίν. 69β. Εικ. 4, 5-7, 9, 10, 12, 13, 15, 16, 18: Ν. Βασιλάκης, Μ. Θεοδωροπούλου. Εικ. 8, 11, 19: Αθ. Σοφιανπούλου, σχεδιάστρια. Εικ. 14, 17: Ν. Πετρόπουλος, αρχαιολόγος.

Σώμα αμυγδαλόσχημο. Ανάγλυφο κοχύλι καταλαμβάνει όλο το ελαφρώς κοίλο μετάλλιο, το κέντρο του οποίου φέρει μια οπή πλήρωσης και εξαερισμού. Στο πλαίσιο στικτή διακόσμηση διαμορφώνει το μοτίβο της ιχθυάκανθας. Λαβή συμπαγής ραβδωτή, συνδέεται με πλατιά έξεργη νεύρωση με τη βάση. Στη βάση απαντάται εγχάρακτο σύμβολο σταυρού, οι κεραίες του οποίου πληρούνται με εμπίεστους κυκλίσκους. Ίχνη καύσης γύρω από την οπή του μυκτήρα. Επικαθίσεις κονιάματος στην επιφάνεια του λύχνου.

Παρόμοιοι: Broneer, ό.π. (υποσημ. 29), αριθ. 1098, πίν. XV. Garnett, «Late Roman», ό.π. (υποσημ. 18), εικ. 1, αριθ. 19.

Δεύτερο μισό 5ου – πρώτο μισό 6ου αιώνα.

## **Β. Λυχνάρια βορειοαφρικανικού τύπου (Broneer XXXI)**

*ΑΠ 23. Λύχνος βορειοαφρικανικού τύπου (Εικ. 12-14)*

Μήκος 11,6 εκ., πλάτος 7,3 εκ., ύψος (με τη λαβή) 6 εκ. Πηλός: μέτριος, μέτριος, ανοικτός καστανός περίπου 7.5YR 6/4 (light brown), με λίγες, λευκές γυαλιστερές (χαλαζιάς) και λίγες, μέτριες, σκούρες καστανές και γκριζές προσμίξεις. Συχνός μαρμαρυγίας. Αραιοί πόροι στην επιφάνεια του λυχναριού. Ο λύχνος φέρει επίχρυσια ίδιας απόχρωσης με τον πηλό του 7.5YR 6/4 (light brown) – 5/4 (brown).

Ακέραιος. Λαβή ραμφόσχημη, αδιάτρητη, υπερυψωμένη. Σώμα επίμηκες. Στο μετάλλιο μικρός ανάγλυφος σταυρός, πάνω στον οποίο διακρίνονται τα δακτυλικά αποτυπώματα του λυχνοποιού. Μικροί ομόκεντροι κυκλίσκοι και μοτίβα από το ζωικό βασίλειο (: ) συμπληρώνουν τον διάκοσμο του, με δύο οπές πλήρωσης και εξαερισμού, ακανόνιστα διευθετημένες. Το πλαίσιο πληρούται με κλαδί φοίνικα. Λεπτή έξεργη νεύρωση συνδέει τη λαβή με τη δακτυλιόσχημη βάση. Στη βάση του λυχναριού τριάδες στιγμών – με μια επιπλέον κεντρική στιγμή – διαμορφώνουν το μοτίβο του σταυρού, ο οποίος περιβάλλεται από λεπτό δακτύλιο. Από την εξωτερική περιφέρεια του τελευταίου εκκινούν αχνές ακτινωτές γραμμές.

Παρόμοιοι: Garnett, «Select Lamps», ό.π. (υποσημ. 111), 116-117. Miller, ό.π. (υποσημ. 112), 86, πίν. 25g.

Δεύτερο μισό 6ου – αρχές 7ου (: ) αιώνα

*ΑΠ 24. Λύχνος βορειοαφρικανικού τύπου (Εικ. 15-17)*

Μήκος 10,5 εκ., πλάτος 7,2 εκ., ύψος (με τη λαβή) 5,7 εκ. Πηλός: σκληρός, μέτριος, ερυθρός 2.5YR 6/6 – 6/8 (light red), με συχνές, μικρές, λευκές (ασβεστολιθικές), σκούρες καστανές-γκριζωπές προσμίξεις. Κοινός μαρμαρυγίας. Πόροι στην επιφάνεια.

Λύχνος θραυσμένος στον μυκτήρα και στην απόληξη της λαβής. Στο μετάλλιο σταυρός τύπου Μάλτας και δύο οπές πλήρωσης και εξαερισμού. Στα δύο διάκενα του σταυρού εμφανίζονται ίχνη κυκλίσκων. Στο πλαίσιο κλαδί φοίνικα. Λαβή συμπαγής, ελαφρώς υπερυψωμένη. Έξεργη νεύρωση συνδέει τη λαβή με τη βάση. Βάση δακτυλιόσχημη με πλαστικό δακτύλιο, εντός του οποίου μικρός διχαλωτός σταυρός τύπου Μάλτας.

Όμοιοι: Lindros-Wohl, «Lamps», ό.π. (υποσημ. 106), 136-137, εικ. 10. Hjohlman, ό.π. (υποσημ. 114), 182, εικ. 49, αριθ. 128, 185, εικ. 52, αριθ. 146, 193-199. Slane – Sanders, ό.π. (υποσημ. 118), 266, nos 3-1, 3-2, fig. 10, 280-281. Koutoussaki, ό.π. (υποσημ. 54), 337-341, 365-366, αριθ. 644.1, πίν. Η', εικ. 56, αριθ. 648, πίν. LXIII, εικ. 495-500. Παρόμοιοι: Πετρίδης, «Ρωμαϊκά και πρωτοβυζαντινά εργαστήρια», ό.π. (υποσημ. 40), 87, εικ. 5.

Δεύτερο μισό 6ου – τέλη 6ου αιώνα

*ΑΠ 25. Λύχνος βορειοαφρικανικού τύπου (Εικ. 18-19)*

Σωζ μήκος 8,1 εκ., πλάτος 8 εκ., ύψος (με τη λαβή) 3 εκ. Πηλός: μαλακός, μέτριος-χονδρός, ανοικτός καστανός / πορτοκαλόχρους 7.5YR 7/6 (reddish yellow), με πολλές-συχνές, μικρές-μέτριες γκριζωπές, συχνές, μικρές ανοικτές καστανές προσμίξεις και λίγο λευκό γυαλιστερό χαλαζία. Λίγος μαρμαρυγίας. Αρκετοί μικροί πόροι στην επιφάνεια.

Ελλιπής κατά το μεγαλύτερο τμήμα του. Στο πλαίσιο ανάγλυφο κλαδί φοίνικα. Στο μετάλλιο σταυρός τύπου Μάλτας, οι κεραίες του οποίου διακοσμούνται με μικρές στιγμές και κυκλίσκους. Λαβή ραμφόσχημη.

Παρόμοιοι: Perlzweig, ό.π. (υποσημ. 18), 183-184, αριθ. 2591, πίν. 41. Garnett, «Select Lamps», ό.π. (υποσημ. 111), 116-117, αριθ. L 1969 112, L 1969 110, πίν. 1, 3A-3B.

Πρώτο μισό 6ου αιώνα.

**Nikolaos Vassilakis - Maria Theodoropoulou**

## LAMPS OF THE EARLY BYZANTINE PERIOD FROM PATRAS. IMPORTS AND LOCAL PRODUCTION

**D**uring the early byzantine period (4th-7th century AD), Patras remained a multicultural and multiethnic city, retaining the urban plan of the ancient and the Roman city, with an almost strong Christian community. Its port is practically a bridge for all travelers by sea-routes from the East to the West. Infrastructure of the Late Antiquity were preserved and conserved. The city economy is based on agriculture, especially the cultivation of vine, rapeseed, wheat and olives, and on husbandry.

In the aforementioned period, artisanal zones with ceramic kilns were established not only between the residential area and the seaside, that is, toward the western and eastern boundaries of the settlement, but also within it. The large number of pottery workshops uncovered in the recent decades indicates the mass production of ordinary wares in Patras, as well as the imitation of established lamp types. Moreover, import from neighbouring centers, to meet the increased needs, is confirmed. The discovery in Patras of clay moulds of the Broneer XXVIII and Broneer XXXI types shows that these particular types of lamps, known to have been fabricated in Athens, Corinth, Argos, Olympia, Delphi et. al., were also produced in Patras.

Rescue excavations within modern Patras yielded examples of the above types of lamps, which range from the second half of 5th to the late 6th or the early 7th century AD. They are both products of a Corinthian workshop, as well as of some local atelier. The possible Corinthian provenance of lamps is strengthened by the tight commercial relations between Patras and the capital of Achaia province, favored the temporal road

Patras-Corinth. The attribution of the remaining lamps to probably local workshops proves that Patras did not merely import but also developed its own regional production, in line with a long tradition dating back to the Roman period.

In the examples presented here and regarded as imported, the red or brownish-red clay with impurities, the absence of slip, the carination between the upper and the lower body, the narrow plain undecorated band round the rim, the compact handle and the lack of integrity in fabrication, with crude and shallow etchings in clay, are distinct features of Corinthian production. Lamps that can be ascribed to local manufacturers are characterized by a sort of clay frequently occurring in local products: rather light-brown to orange, thin-medium, sometimes with same color slip. A future petrographic or chemical analysis, in any case, is necessary before we reach firm conclusions. The decorative motifs on lamps of the Attic and the North Africa type (shell, dog and disk cross, etc.) found in Patras, derive from a common reservoir of themes, formed and used in modern ceramics workshops during the period under consideration.

*Nikolaos Vassilakis  
Archaeologist, Ephorate of Antiquities of Achaia  
nikosvassilakis91@gmail.com*

*Maria Theodoropoulou  
Archaeologist  
theodmaria79@gmail.com*