

## Δελτίον της Χριστιανικής Αρχαιολογικής Εταιρείας

Τόμ. 41 (2020)

Δελτίον ΧΑΕ 41 (2020), Περίοδος Δ'



**Μετασχηματισμοί του αστικού χώρου της Θεσσαλονίκης κατά την ύστερη αρχαιότητα (4ος-6ος αι.) μέσα από τα ανασκαφικά δεδομένα στον σταθμό Αγίας Σοφίας του μητροπολιτικού σιδηρόδρομου**

Στέλλα ΒΑΣΙΛΕΙΑΔΟΥ (Stella VASILEIADOU),  
Σταυρούλα ΤΖΕΒΡΕΝΗ (Stavroula TZEVBRENI)

doi: [10.12681/dchae.26182](https://doi.org/10.12681/dchae.26182)

### Βιβλιογραφική αναφορά:

ΒΑΣΙΛΕΙΑΔΟΥ (Stella VASILEIADOU) Σ., & ΤΖΕΒΡΕΝΗ (Stavroula TZEVBRENI) Σ. (2021). Μετασχηματισμοί του αστικού χώρου της Θεσσαλονίκης κατά την ύστερη αρχαιότητα (4ος-6ος αι.) μέσα από τα ανασκαφικά δεδομένα στον σταθμό Αγίας Σοφίας του μητροπολιτικού σιδηρόδρομου. *Δελτίον της Χριστιανικής Αρχαιολογικής Εταιρείας*, 41, 35–56. <https://doi.org/10.12681/dchae.26182>

Στέλλα Βασιλειάδου – Σταυρούλα Τζεβρένη

## ΜΕΤΑΣΧΗΜΑΤΙΣΜΟΙ ΤΟΥ ΑΣΤΙΚΟΥ ΧΩΡΟΥ ΤΗΣ ΘΕΣΣΑΛΟΝΙΚΗΣ ΚΑΤΑ ΤΗΝ ΥΣΤΕΡΗ ΑΡΧΑΙΟΤΗΤΑ (4<sup>ος</sup>-6<sup>ος</sup> ΑΙ.) ΜΕΣΑ ΑΠΟ ΤΑ ΑΝΑΣΚΑΦΙΚΑ ΔΕΔΟΜΕΝΑ ΣΤΟΝ ΣΤΑΘΜΟ ΑΓΙΑΣ ΣΟΦΙΑΣ ΤΟΥ ΜΗΤΡΟΠΟΛΙΤΙΚΟΥ ΣΙΔΗΡΟΔΡΟΜΟΥ

Μέσα από τα ανασκαφικά δεδομένα στον σταθμό Αγίας Σοφίας του Μητροπολιτικού Σιδηροδρόμου Θεσσαλονίκης, ακολουθώντας σταθερά τον *decumanus maximus* στο ύψος της σημερινής Εγνατίας και με τοπόσημο το μνημειακό νυμφαίο στη συμβολή δύο κεντρικών οδών, σκιαγραφείται η μετάβαση από τις οικιστικές νησίδες με τις πολυτελείς αστικές επαύλεις του 4ου αιώνα στις μνημειακές διαμορφώσεις του δημόσιου χώρου, με τις άγνωστες –μέχρι πρότινος– κιονοστήρικτες, μαρμαρόστρωτες πλατείες (φόρα), που ανοίγονται κατά τον 6ο αιώνα ανάμεσα στην Αχειροποιήτο και την επισκοπική βασιλική, στη θέση του ναού της Αγίας Σοφίας.

### Λέξεις κλειδιά

Ύστερη Αρχαιότητα, πολεοδομική οργάνωση, *decumanus maximus*, Μέση οδός, επαύλεις, ψηφιδωτά δάπεδα, ιδιωτικά λουτρά, πλατείες (φόρα), κρηναίο-νυμφαίο, Θεσσαλονίκη.

Οι σωστικές ανασκαφές που διεξήχθησαν την τελευταία δεκαετία στο ιστορικό κέντρο της Θεσσαλονίκης, με αφορμή την κατασκευή του Μητροπολιτικού Σιδηροδρόμου, συμπλήρωσαν τον αρχαιολογικό χάρτη της πόλης, στο ύψος της σημερινής οδού Εγνατίας, της διαχρονικά κύριας οδικής αρτηρίας της πόλης με κατεύθυνση Α-Δ, που υπήρξε ο *decumanus maximus* της Ύστερης Αρχαιότητας και η μετέπειτα βυζαντινή Μέση ή Λεωφόρος (Εικ. 1). Τα πρόσφατα ανασκαφικά ευρήματα επιβεβαίωσαν γενικά παραδεδομένα τοπογραφικά στοιχεία και υποθέσεις, κυρίως όμως ανέτρεψαν άλλα, όπως τα νότια όρια της ελληνιστικής

Based on the archaeological data of the excavations at the Hagia Sophia Station of the Metropolitan Railway, the *decumanus maximus* of the 4th century was revealed underneath the modern Egnatia Street, along with a monumental nymphaeum at the junction of two main streets, and large urban villas on both sides of the central street. The principal transformation of the urban tissue involves the transition from the residential plots of the 4th century to the open public spaces with the unknown –until recently– colonnaded marble-paved plazas (*fora*), which were erected in the 6th century between the *Acheiropoietos* and the Episcopal basilica at the site of the Byzantine Hagia Sophia church.

### Keywords

Late Antiquity; urban landscape; *decumanus maximus*; Mese street; villas, mosaics pavements; private baths; plazas (*fora*); fountain-nymphaeum; Thessaloniki.

Θεσσαλονίκης –βασικό ζητούμενο της αρχαιολογικής έρευνας–, την εφαρμογή ή μη ενός αυστηρού ιπποδάμειου συστήματος, το πλάτος της διαχρονικά κεντρικής οριζόντιας οδού ανά εποχές αλλά και ζητήματα χρονολόγησης και αναχρονολόγησης της πολεοδομικής οργάνωσης της πόλης κατά την Ύστερη Αρχαιότητα<sup>1</sup>.

Στο παρόν άρθρο παρουσιάζονται οι μεταμορφώσεις του αστικού τοπίου της Θεσσαλονίκης, με αφορμή τα ανασκαφικά δεδομένα στον σταθμό Αγίας Σοφίας, από τον 4ο έως τον 6ο –αρχές 7ου αιώνα, περίοδο κατά

<sup>1</sup> Για συνθετικές μελέτες που αναφέρονται στη μνημειακή τοπογραφία της Θεσσαλονίκης κατά τον 4ο-7ο αιώνα, βλ. K. Hattersley-Smith, *Byzantine Public Architecture between the Fourth and Early Eleventh Centuries AD with Special Reference to the Towns of Byzantine Macedonia*, Θεσσαλονίκη 1996, 118-170. J.-M. Spieser,

\* Στ. Βασιλειάδου, αρχαιολόγος ΕΦΑΠΟΘ, stellavass@gmail.com

\*\* Στ. Τζεβρένη, αρχαιολόγος ΕΦΑΠΟΘ, stzevreni@gmail.com

την οποία η Θεσσαλονίκη μετασχηματίζεται σταδιακά από επαρχιακή πρωτεύουσα της Τετραρχίας σε χριστιανική μητρόπολη<sup>2</sup>.

### Οι δρόμοι: *decumanus maximus* και *cardines*

Τα αρχαιολογικά ευρήματα στον σταθμό Αγίας Σοφίας<sup>3</sup> επιβεβαιώνουν ότι η Θεσσαλονίκη, ήδη από την ίδρυσή της στους ελληνιστικούς χρόνους, σχεδιάστηκε σύμφωνα με το ιπποδάμειο πολεοδομικό σύστημα στα πεδινά τμήματά της<sup>4</sup>. Στο ύψος των σημερινών οδών Εγνατίας και Πλάτωνος εντοπίστηκε αρχαία διασταύρωση με πλατείς δρόμους και στοές. Τα επάλληλα χωμάτινα καταστρώματα των δρόμων χρονολογήθηκαν

από τους ανασκαφείς μεταξύ του 3ου και του 1ου αιώνα π.Χ.<sup>5</sup>. Η ίδια χάραξη των δρόμων, πλαισιωμένων επίσης με στοές, διατηρήθηκε και στους ρωμαϊκούς χρόνους<sup>6</sup>. Λιθόκτιστες βάσεις σε σειρά, του 1ου-2ου αιώνα μ.Χ., κατά μήκος του *decumanus maximus* αλλά σε απόκλιση προς τα βορειοανατολικά<sup>7</sup> σε σχέση με τον άξονά του, ερμηνεύθηκαν ως θεμελίωση μιας στοάς που έδινε πρόσβαση στα κτίσματα νοτίως του δρόμου<sup>8</sup>. Ο *decumanus maximus* διασταυρωνόταν με τον *cardo* στη θέση της σημερινής οδού Πλάτωνος, που διέθετε, επίσης, στοές. Εντοπίστηκαν τέσσερις πεσσοί της δυτικής στοάς και αγωγός που συνέχιζε και κάτω από τον μεταγενέστερο μαρμαρόστρωτο *decumanus maximus*<sup>9</sup>.

Βασικό στοιχείο στον αστικό ιστό αποτελεί διαχρονικά η κεντρική οδός (*decumanus maximus*)<sup>10</sup> που

*Thessalonique et ses monuments du IVe au VIe siècle: contribution à l'étude d'une ville paléochrétienne* (Bibliothèque des écoles françaises d'Athènes et de Rome, 254), Παρίσι 1984. Η. Τορπ, «Thessalonique paléochrétienne. Une esquisse», L. Ryden – J. O. Rosenqvist (επιμ.), *Aspects of Late Antiquity and Early Byzantium* (Swedish Research Institute in Istanbul, Transactions 4), Στοκχόλμη 1993, 113-132. Α. Tourta, «Thessalonike», J. Albani – E. Chalkia (επιμ.), *Heaven and Earth, 2. Cities and Countryside in Byzantine Greece*, Αθήνα 2013, 75-93. Κ. Τ. Ραπίς, «Late Antique Thessalonike: the Urban Transformation of a Tetrarchic Provincial Capital into a Christian Metropolis», L. Lavan (επιμ.), *Imperial Archaeologies of Late Antiquity 14*, Leiden – Νέα Υόρκη (υπό δημοσίευση).  
<sup>2</sup> Sl. Ćurčić, «Christianization of Thessalonikē: The Making of Christian “Urban Iconography”», L. Nasrallah – Ch. Bakirtzis – St. J. Friesen (επιμ.), *From Roman to Early Christian Thessalonikē. Studies in Religion and Archaeology* (Harvard Theological Studies 64), Κάμπριτζ Μασσαχουσέτης 2010, 213-244. Ραπίς, «Late Antique Thessalonike», ό.π. (υποσημ. 1).

<sup>3</sup> Π. Αδάμ-Βελένη – Σ. Πρωτοψάλτη, «Νέα δεδομένα για την ελληνιστική Θεσσαλονίκη από τις ανασκαφές του ΜΕΤΡΟ», *ΑΕΜΘ* 32 (2018) (υπό δημοσίευση).

<sup>4</sup> Για την πολεοδομική οργάνωση της πόλης, βλ. Μ. Vittì, *Η πολεοδομική εξέλιξη της Θεσσαλονίκης. Από την ίδρυσή της έως τον Γαλέριο*, Αθήνα 1996. Μ. Vickers, «Towards Reconstruction of the Town Planning of Roman Thessaloniki», *Α΄ Διεθνές Συμπόσιο Αρχαία Μακεδονία (Θεσσαλονίκη, 26-29 Αυγούστου 1968)*, Θεσσαλονίκη 1970, 239-251. Η. von Schoenebeck, «Die Stadtplanung des römischen Thessaloniki», *Bericht über den VI. Internationalen Kongress für Archäologie (Berlin, 21-26 August 1939)*, Βερολίνο 1940, 478-482. Σ. Ακριβοπούλου, «Στο δρόμο για το λιμάνι. Πολεοδομικά και τοπογραφικά Θεσσαλονίκης», *Medieval Ports in North Aegean and the Black Sea. Links to the Maritime Routes of the East, International Symposium (Thessalonike, 4-2.12.2013), Proceedings*, Θεσσαλονίκη 2013, 141-157.

<sup>5</sup> Αδάμ-Βελένη – Πρωτοψάλτη, «Νέα δεδομένα για την ελληνιστική Θεσσαλονίκη», ό.π. (υποσημ. 3).

<sup>6</sup> Για τους δρόμους με στοές, βλ. Α. Segal, *From Function to Monument*, Οξφόρδη 1997, 5-53. G. Bejor, *Vie colonnate: paesaggi urbani del mondo antico*, Ρώμη 1999. R. Burns, *Origins of the Colonnaded Streets in the Cities of the Roman East*, Οξφόρδη 2017.

<sup>7</sup> *ΑΔ* 67 (2012), Β'2 Χρονικά, Αθήνα 2016, 507-512 (Σταθμός Αγίας Σοφίας) (Δ. Μακροπούλου – Στ. Τζεβρθένη), κυρίως 510.

<sup>8</sup> Β. Μισαηλίδου-Δεσποτίδου, «Μετρό Θεσσαλονίκης 2012. Το έργο της ΙΣΤ' ΕΚΠΑ», *ΑΕΜΘ* 26 (2012), Θεσσαλονίκη 2017, 297-299, εικ. 18.

<sup>9</sup> Στ. Βασιλειάδου – Ν. Παζαράς, «ΜΕΤΡΟ Θεσσαλονίκης 2007», *ΑΕΜΘ* 21 (2007), Θεσσαλονίκη 2010, 239-240, σχέδ. 6. Δώδεκα όμοιοι πεσσοί στον άξονα Β-Ν αποκαλύφθηκαν στο σκάμμα για την τοποθέτηση του νέου αγωγού ύδρευσης το 2001, κατά μήκος της ανατολικής παρειάς της οδού Σοφοκλέους (συνέχεια προς βορρά της οδού Πλάτωνος), στο τμήμα επάνω από την οδό Κασσάνδρου. Οι πεσσοί ανήκαν στην ανατολική στοά (πλάτους 2,50 μ.) του *cardo* της οδού Σοφοκλέους, βλ. σχετικά «Σωστική ανασκαφή Αγωγού Ύδρευσης Θεσσαλονίκης ΙΙ (2000-2002)», Α΄, *Τετράδια Αρχαιολογίας* 4 (2006) 318-321 (έκδοση σε DVD). Τα ευρήματα του 2007 από το σκάμμα του μετρό στην οδό Πλάτωνος αποκαθιστούν τη συνέχεια του *cardo* στο κατώτερο τμήμα της πόλης, όπου δεν είχε εντοπιστεί έως τότε στο πλαίσιο άλλων ανασκαφών, αλλά και πάλι αποσπασματικά. Μνημειακή διαμόρφωση με πεσσοστήρικτες στοές διαπιστώθηκε μετά από σύνθεση των ανασκαφικών δεδομένων στην περιοχή του Διοικητηρίου του Θεσσαλονίκης, βλ. Ν. Καρύδας, «Ανασκαφές στην οδό Παστέρ και οι πρώτες ενδείξεις για τη μνημειακή διαμόρφωση της οδού Αγ. Δημητρίου», *ΑΕΜΘ* 15 (2001), Θεσσαλονίκη 2003, 309-320.

<sup>10</sup> Τμήματα της κεντρικής οδού (*decumanus maximus*) ή ενδείξεις για τη διέλευσή της έχουν φέρει κατά το παρελθόν στο φως σωστικές ανασκαφές στην πόλη της Θεσσαλονίκης, βλ. σχετικά



Εικ. 1. Θεσσαλονίκη. Τοπογραφικό διάγραμμα της πόλης με σήμανση του Τόξου του Γαλερίου στη διασταύρωση της κεντρικής οδού (*decumanus maximus*) με την πομπική οδό που οδηγούσε στη Ροτόντα (1), της διασταύρωσης της κεντρικής οδού με τον *cardo* της Αγίας Σοφίας (2) και της διασταύρωσης της κεντρικής οδού με τον *cardo* της Βενιζέλου (3).



διέσχισε την πόλη στον άξονα Α-Δ, απολήγοντας στα δυτικά στη Χρυσή Πύλη και στα ανατολικά στην Κασσανδρεωτική Πύλη (Πύλη της Καλαμαριάς), διασχίζοντας το ανακτορικό συγκρότημα, όπου ο δρόμος αποκτούσε ακόμη μνημειακότερη μορφή διερχόμενος κάτω από το κεντρικό τόξο της αψίδας του Γαλερίου στα ανατολικά<sup>11</sup> και, αντίστοιχα, στα δυτικά κάτω από το τετράπυλο στη διασταύρωση με τον *cardo* της οδού Βενιζέλου<sup>12</sup> (Εικ. 1).

Μετά τα μέσα του 4ου αιώνα διαπιστώνεται ανασχεδιασμός της προγενέστερης πολεοδομικής διαμόρφωσης: ο *decumanus maximus* ανακατασκευάζεται, επιστρώνεται με μεγάλων διαστάσεων ακανόνιστες μαρμάρινες πλάκες και οριοθετείται με μαρμάρινα κράσπεδα (Εικ. 2). Το πλάτος του αμαξιτού δρόμου περιορίζεται<sup>13</sup> και το συνολικό πλάτος μετράται πλέον,

E. Hébrard, «Les travaux du Service Archéologique de l'Armée d'Orient à l'arc de triomphe "de Galère" et à l'église Saint-Georges à Salonique», *BCH* 44 (1920), 9, εικ. 3. *ΑΔ* 25 (1970), Β'2 Χρονικά, Αθήνα 1973, 377 (Μ. Σιγανίδου). Vitti, *Η πολεοδομική εξέλιξη της Θεσσαλονίκης*, ό.π. (υποσημ. 4), 67-86 και αριθ. κατ. 67, 86, 127, 128, 130, εικ. XXI. Γ. Βελένης, *Τα τείχη της Θεσσαλονίκης*, Θεσσαλονίκη 1998, 92. *ΑΔ* 52 (1997), Β'2 Χρονικά, Αθήνα 2003, 636 (Α. Λιούτας). Α. Λιούτας – Μ. Μανδάκη, «Τρία σημαντικά αρχαιολογικά ευρήματα της εντός τειχών Θεσσαλονίκης από τις εσκαφικές εργασίες για το δίκτυο φυσικού αερίου», *ΑΕΜΘ* 11 (1997), Θεσσαλονίκη 1999, 365-378.

<sup>11</sup> Α. Μέντζος, «Το ανάκτορο και η Ροτόντα της Θεσσαλονίκης. Νέες προτάσεις για την ιστορία του συγκροτήματος», *Βυζαντινά* 18 (1995-1996), 339-364. Πρβλ. Γ. Βελένης, «Πολεοδομικά Θεσσαλονίκης», *ΑΕΜΘ* 10Β (1996), Θεσσαλονίκη 1997, 491-492. Θ. Στεφανίδου-Τιβεριού, «Το ανακτορικό συγκρότημα του Γαλερίου στη Θεσσαλονίκη. Σχεδιασμός και χρονολόγηση», *Εγνατία* 10 (2006), 163-188.

<sup>12</sup> Βλ. Κρ. Κωνσταντινίδου – Μ. Μίτζα, «Μεταμορφώσεις του αστικού τοπίου της Θεσσαλονίκης από τον 4ο στον 9ο αι. στη διασταύρωση του *decumanus maximus* με τον *cardo* της οδού Βενιζέλου (ανασκαφή σταθμού Βενιζέλου – μετρό Θεσσαλονίκης)», στον παρόντα τόμο.

<sup>13</sup> Σημειώνεται ότι στα σκάμματα του σταθμού Αγίας Σοφίας ο μαρμαρόστρωτος δρόμος αποκαλύφθηκε σε συνολικό ορατό μήκος 94,80 μ. (72,80 μ. στο κέλφος και 22 μ. δυτικότερα σε παράπλευρη τομή μετατόπισης δικτύων του έργου του μετρό το 2008 / Τομέας Ξ). Παρουσίαζε κατωφερική κλίση της τάξης του 1% από δυτικά προς ανατολικά, με υψομετρική διαφορά περίπου ενός μέτρου, καθ' όσον εντοπίστηκε σε βάθος -4,70 μ. (Δ) έως -5,70 μ. (Α), κάτω από τη στάθμη του σύγχρονου οδοστρώματος. Αποκαλύφθηκε όχι σε όλο το πλάτος του αλλά κατά το

μαζί με τα κράσπεδα, στα 4,70 μ., με τα πεζοδρόμια έφθανε στα 10 μ., ενώ με τις στοές υπολογίζεται στα 19 μ. Το πολυσύχναστο του δρόμου μαρτυρούν οι βαθείς αμαξοτροχιές (με μετατόξιο διάστημα<sup>14</sup> στα 1,40 μ.), που άφησαν τα ίχνη τους πάνω στο κατάστρωμα, αλλά και εγχάρακτοι κύκλοι παιχνιδιών δρόμου<sup>15</sup> και χαράγματα/ενθυμίσεις όσων περνούσαν τον καιρό τους καθισμένοι στα κράσπεδα του δρόμου.

Ισχυρός στυλοβάτης με κατά χώραν διατηρημένες βάσεις κιόνων, του 5ου-6ου αιώνα<sup>16</sup>, όριζε στην ίδια ακριβώς χάραξη τον μαρμαρόστρωτο δρόμο στα νότια. Κατά την κατασκευή του στυλοβάτη ενσωματώθηκαν στην τοιχοποιία του κτιστές βάσεις της πεσοστήρικτης

νότιο ήμισυ, σε πλάτος 3,70 μ. (Δ) / 2,90 μ. (Α), βλ. σχετικά *ΑΔ* 67 (2012), Β'2 Χρονικά, Αθήνα 2016, 508-512, κυρίως 509-511 (Σταθμός Αγίας Σοφίας) (Δ. Μακροπούλου – Στ. Τζεβρένη). Το συνολικό πλάτος των 4,60 μ. υπολογίστηκε με βάση τα ανασκαφικά στοιχεία παράπλευρης τομής (Τομέας Ξ), όπου και εντοπίστηκε αποσπασματικά το νότιο και το βόρειο κράσπεδο του δρόμου (βλ. σχετικά Ε. Μαρκή – Στ. Βασιλειάδου, «ΜΕΤΡΟ Θεσσαλονίκης 2008. Το έργο της 9ης Εφορείας Βυζαντινών Αρχαιοτήτων», *ΑΕΜΘ* 22 [2008], Θεσσαλονίκη 2011, 302-303 και σημ. 17), και σαφώς επιβεβαιώθηκε από το σκάμμα του σταθμού Βενιζέλου. Το πλάτος αυτό είναι πολύ μικρότερο από το αναμενόμενο βάσει της μέχρι τότε βιβλιογραφίας, βλ. σχετικά Vitti, *Η πολεοδομική εξέλιξη της Θεσσαλονίκης*, ό.π. (υποσημ. 4), 80-86.

<sup>14</sup> Α. Γ. Πίκουλας, «Το σταθερό μετατόξιο (1,40 μ.) του αρχαίου αμαξήλατου οδικού δικτύου. Διερεύνηση και ερμηνεία», *2ο Διεθνές Συνέδριο Αρχαίας Ελληνικής Τεχνολογίας. Πρακτικά, Τεχνικό Επιμελητήριο Ελλάδας, Αθήνα 2006*, 607-611.

<sup>15</sup> Πρόκειται για το ρωμαϊκό παιχνίδι *tabula lusoria*, μια παραλλαγή της σημερινής τριλιζας με χρήση πεσσών. Παρόμοια χαράγματα εντοπίζονται σε δρόμους και ανοιχτούς χώρους, ενδεικτικά αναφέρουμε την περίπτωση των Φιλίππων (βλ. σχετικά Α. Γκιόγκη, *Το οδικό δίκτυο της πόλης των Φιλίππων* (αδημοσίευτη κύρια μεταπτυχιακή εργασία στο Τμήμα Ιστορίας και Αρχαιολογίας του ΑΠΘ, Θεσσαλονίκη 2009, σ. 54, εικ. 5 α-γ) και στον παράλληλο με τη νότια πλευρά της Ρωμαϊκής Αγοράς της Θεσσαλονίκης δρόμο.

<sup>16</sup> Στη θέση τους βρέθηκαν κατά την ανασκαφή επτά βάσεις από λευκό μάρμαρο· ανήκουν οι πέντε στον τύπο της απλοποιημένης αττικής ιωνικής βάσης και οι άλλες δύο σε παραλλαγές του τύπου της συνηθισμένης αττικής ιωνικής βάσης και χρονολογούνται στον 5ο-6ο αιώνα. Βλ. σχετικά, J. Kramer, «Attische Säulenbasendes 5. und 6. Jahrhunderts und ihre Rohform», *Bonner Jahrbücher* 170 (1970), εικ. 3-5 και εικ. 2. Θεωρούμε ότι οι βάσεις τοποθετήθηκαν κατά την επισκευή της κιονοστοιχίας στο πλαίσιο ευρύτερου πολεοδομικού ανασχεδιασμού της περιοχής στον 6ο αιώνα, βλ. αναλυτικά παρακάτω.



Εικ. 2. Θεσσαλονίκη, σταθμός Αγίας Σοφίας. Η μαρμαρόστρωτη κεντρική οδός (*decumanus maximus*) των μέσων του 4ου αιώνα και η διαπλάτυνση με τις μεταμορφωμένες πλάκες του 6ου αιώνα. Άποψη από τα βορειοανατολικά.

στοάς των ρωμαϊκών χρόνων<sup>17</sup>, ενώ οι υπόλοιπες βάσεις εγκιβωτίστηκαν στο νότιο τοίχωμα του κτιστού αποχετευτικού αγωγού που έτρεχε σε επαφή με τον στυλοβάτη κάτω από το πεζοδρόμιο. Σε αυτόν τον αγωγό κατέληγαν μικρότεροι αγωγοί πυκνού δικτύου που εξυπηρετούσε τα κτήρια της νότιας οικοδομικής γραμμής αλλά και τα όμβρια από την επιφάνεια του οδοστρώματος. Νοτίως του στυλοβάτη διερχόταν στενός υδροδοτικός αγωγός με καλοκτισμένα ολόπλινθα τοιχώματα.

Μετά τα μέσα του 4ου αιώνα στη διασταύρωση του *decumanus maximus* με τον *cardo*, στη θέση της σημερινής οδού Πλάτωνος, ο κάθετος αμαξιτός δρόμος καταργείται παραμένει όμως προσπελάσιμος για τη διέλευση των πεζών. Άνοιγμα πλάτους 4,90 μ. στον στυλοβάτη υποδείκνυε τη θέση περάσματος στον άξονα του παλαιού *cardo*. Στο σημείο αυτό, κάτω από το κατάστρωμα του *decumanus maximus*, διερχόταν εγκάρσια μεγάλος καμαροσκεπής συλλεκτήριος σχετός με κατεύθυνση προς τη θάλασσα, ο οποίος παρέμεινε σε χρήση μέχρι τη βυζαντινή περίοδο.

Ασφαλή χρονολόγηση για την κατασκευή του μαρμαρόστρωτου δρόμου στα χρόνια των διαδόχων του Κωνσταντίνου Α<sup>18</sup> δίνουν νομίσματα κοπής μετά το 337, που βρέθηκαν κάτω από τις πλάκες, μέσα στην υποδομή της ανώτερης στρώσης με χοντρή λατύπη<sup>19</sup>.

<sup>18</sup> Για την παραμονή του Μεγάλου Κωνσταντίνου στη Θεσσαλονίκη και τα έργα υποδομής με τα οποία αυτός σχετίζεται, βλ. Tourta, «Thessalonikē», ό.π. (υποσημ. 1), 79. Cürçü, «Christianization of Thessalonikē», ό.π. (υποσημ. 2), 213-216. Επίσης, Α. Χατζηιωαννίδης – Χ. Π. Τσαμίσης, «Οι λιμενικές αποθήκες της Θεσσαλονίκης: Από τα δημόσια ώρεία στην αποθήκη των βασιλικών κομμερζίων», *Medieval Ports in North Aegean and the Black Sea Links to the Maritime Routes of the East, International Symposium, Proceedings*, Θεσσαλονίκη 2013, 190-194, κυρίως 193.

<sup>19</sup> Η χρονολόγηση του μαρμαρόστρωτου δρόμου στα μέσα του 4ου αιώνα βασίζεται στη συντήρηση και την καταγραφή του μεγαλύτερου αριθμού των νομισμάτων που βρέθηκαν στην υποδομή του μετά την απόσπασή του, βλ. ΑΔ 67 (2012), Β'2 Χρονικά, Αθήνα 2016, 510 (Σταθμός Αγίας Σοφίας) (Δ. Μακροπούλου – Στ. Τζεβρόνη). Στις πρώτες πρώιμες δημοσιοποιήσεις/δημοσιεύσεις του ευρήματος, το 2012, ο μαρμαρόστρωτος χρονολογήθηκε μετά τα μέσα του 3ου αιώνα με βάση τα μέχρι τότε νομισματικά τεκμήρια, όπως προέκυψαν από διερευνητική τομή, σε υφιστάμενο όμως χάλασμα του καταστρώματος αλλά και χωρίς να έχει ολοκληρωθεί η συντήρηση και καταγραφή του υλικού, βλ. Μισαηλίδου-Δεσποτίδου, «Μετρό Θεσσαλονίκης 2012», ό.π. (υποσημ. 8).

<sup>17</sup> ΑΔ 67 (2012), Β'2 Χρονικά, Αθήνα 2016, 510 (Σταθμός Αγίας Σοφίας) (Δ. Μακροπούλου – Στ. Τζεβρόνη).

Ο δρόμος ακολουθεί διαχρονικά τον ίδιο περίπου άξονα και επιδέχεται συνεχή συντήρηση με κρατική μέριμνα. Τα κομμάτια των θραυσμένων μαρμάρινων πλακών παλαιότερου καταστώματος επαναχρησιμοποιούνται στην υπόβαση του δρόμου. Το σύνολο των νομισμάτων που βρέθηκαν πάνω στο οδόστρωμα του μαρμαρόστρωτου ή στους αρμούς των μαρμάρινων πλακών, επιβεβαιώνουν τη μακρά χρήση του, που φθάνει έως τον 7ο αιώνα<sup>20</sup>. Ασφαλές χρονολογικό κριτήριο της κατασκευής του στυλοβάτη είναι η εύρεση θησαυρού 24 χάλκινων νομισμάτων των διαδόχων του Μ. Κωνσταντίνου, με ημερομηνία απόκρυψης τη δεκαετία 380-390, επί Θεοδοσίου Α΄ (379-395)<sup>21</sup>.

### Το κρηναίο/νυμφαίο οικοδόμημα

Στο ίδιο πολεοδομικό πρόγραμμα με τον μαρμαρόστρωτο δρόμο, στα χρόνια του διαδόχου του Μ. Κωνσταντίνου<sup>22</sup>, ανήκει και το μνημειακό κρηναίο/νυμφαίο

Ωστόσο, τόσο η απόλυτη αξονομετρική χάραξη μαρμαρόστρωτου και στυλοβάτη όσο και η απόλυτη χρονολόγηση βάσει νομισματικής μαρτυρίας του τελευταίου πιστοποιούν το σύγχρονο της κατασκευής τους σε κοινό πρόγραμμα, ενισχύοντας τη χρονολόγηση στα μέσα του 4ου αιώνα.

<sup>20</sup> Τα νομίσματα καλύπτουν χρονολογικά ένα εύρος από τα μέσα του 4ου έως το δεύτερο μισό του 6ου αιώνα, με οψιμότερες κοπές χάλκινα δεκανούμια και οκτανούμια Ιουστινιανού Α΄ (527-565).

<sup>21</sup> Ο θησαυρός περιλαμβάνει: νόμισμα μικρής υποδιαίρεσης (ΑΕ4) Κωνσταντίου Β΄ (337-361), νόμισμα μικρής υποδιαίρεσης (ΑΕ3) καίσαρος Κωνσταντίου Γάλλου (351-354), τέσσερα νομίσματα μικρής υποδιαίρεσης (ΑΕ3) Ουάλεντος (364-378), νόμισμα μικρής υποδιαίρεσης (ΑΕ4) Γρατιανού (367-383), δώδεκα νομίσματα μικρής υποδιαίρεσης (ΑΕ3) αταύτιστης κοπής (δεύτερο μισό του 4ου αιώνα), τέσσερα νομίσματα μικρής υποδιαίρεσης (ΑΕ4) αταύτιστης κοπής (δεύτερο μισό του 4ου αιώνα) και ένα νόμισμα αταύτιστο, διαβρωμένο. Στις περισσότερες αταύτιστες κοπές διακρίνονται ίχνη των προτομών, που υποδηλώνουν ότι οι κοπές δεν είναι πρωιμότερες του 350, ενώ με βάση μετρολογικά κριτήρια δεν φαίνεται να ξεπερνούν το 395 μ.Χ. Η πλειονότητα των νομισμάτων είναι: όψιμες κοπές, Κωνσταντίου Β΄ (337-361) και κυρίως Ουάλεντος (364-378) και Γρατιανού (375-383). Τη χρονολόγηση αυτή ενισχύουν δύο ακόμη χάλκινα νομίσματα μεγάλης υποδιαίρεσης, κοπής επίσης Θεοδοσίου Α΄ και Βαλεντινιανού Β΄ (379-392), μέσα από την τοιχοποιία του στυλοβάτη.

<sup>22</sup> Για τα νυμφαία της Ύστερης Αρχαιότητας, τα νεοανεγειρόμενα αλλά και όσα επισκευάζονται αυτήν την περίοδο, βλ. I. Jacobs – J.

οικοδόμημα<sup>23</sup> που αποκαλύφθηκε στη συμβολή του *decumanus maximus* με τον *cardo*, στη θέση της σημερινής οδού Αγίας Σοφίας. Το νυμφαίο ανοικοδομήθηκε σε επαφή με τη βόρεια οικοδομική γραμμή του *decumanus maximus* καταργώντας τμήμα του πεζοδρομίου και της βόρειας στοάς του δρόμου (Εικ. 3). Τη λειτουργία του εξυπηρετούσαν υδρευτικές υποδομές, δεξαμενή τροφοδοσίας καθώς και ένα πολύπλοκο και πυκνό δίκτυο αγωγών, υδροδοτικών και αποχετευτικών, που κατασκευάστηκαν πάνω στα ερείπια αστικών επαύλεων της οικοδομικής νησίδας του 3ου-4ου αιώνα. Το πύσχημο νυμφαίο ανήκει στον τύπο με θεατρική πρόσοψη (*scaenae frons*)<sup>24</sup> και αποτελεί μια από τις πιο μνημειακές δημιουργίες αυτού του τύπου και αυτής της λειτουργίας κτηρίων (Εικ. 4). Το μέγεθός του, που επιβάλλεται με τον όγκο και το ύψος του<sup>25</sup>, θα το καθιστούσε ορατό από παντού, καθώς αποτελεί ένα από τα πιο επιβλητικά κτίσματα του δημόσιου χώρου. Οι τοίχοι του είναι κτισμένοι με μεικτή τοιχοποιία, στο πάχος της οποίας διαγράφονται ημικυκλικές κόγχες, δύο στον δυτικό τοίχο και εννιά στον βόρειο, που βρέθηκαν τοιχισμένες. Δεύτερη σειρά κογχών, εναλλάξ ελλειψοειδών-ορθογώνιων και ημικυκλικών

Richard, «We Surpass the Beautiful Waters of Other Cities by the Abundance of Ours»: Reconciling Function and Decoration in Late Antique Fountains», *Journal of Late Antiquity* 5/1 (2012), 3-71.

<sup>23</sup> Αναλυτικά για το νυμφαίο/κρηναίο, βλ. Π. Αδάμ-Βελένη – Στ. Βασιλειάδου – Στ. Τζεβρένη – Ζ. Αλ Σααγιάχ, «Το κρηναίο στη συμβολή του *decumanus maximus* με τον *cardo* της οδού Αγίας Σοφίας στη Θεσσαλονίκη», *AEMΘ* 32 (2018) (υπό δημοσίευση).

<sup>24</sup> Γενικά για τα ρωμαϊκά νυμφαία, βλ. Cl. Dörfl-Klingenschmid, *Prunkbrunnen in kleinasiatischen Städten. Funktion im Kontext* (Bayerische Akademie der Wissenschaften. Studien zur antiken Stadt 7), Μόναχο 2001. Γ. Α. Αριστοδήμου, *Ο γλυπτός διάκοσμος νυμφαίων και κρηνών στο ανατολικό τμήμα της Ρωμαϊκής αυτοκρατορίας*, Θεσσαλονίκη 2012. Πολυύροφα νυμφαία με κόγχες και αγάλματα στη διασταύρωση κύριων οδικών αρτηριών εμφανίζονται στις ρωμαϊκές πόλεις της Ανατολής, π.χ. Γέρασα, Bosra, τα οποία σε κάποιες περιπτώσεις ανακαινίζονται κατά τον 4ο-5ο αιώνα, π.χ. στη Σκυθόπολη ανακαινίζεται νυμφαίο του 2ου αιώνα, στην Έφεσο σε νυμφαίο μετατρέπεται η βιβλιοθήκη του Κέλσου, βλ. Segal, *From Function*, ό.π. (υποσημ. 6), 151-168, και M. Mundell Mango, «The porticoed street at Constantinople», N. Necipoğlu (επιμ.), *Byzantine Constantinople. Monuments, Topography and Everyday Life*, Leiden – Βοστώνη – Κολωνία 2001, 39-40.

<sup>25</sup> Υπολογιζόμενες διαστάσεις: μήκος 20 μ. (άξονας Α-Δ) και 5,50 μ. (άξονας Β-Ν), πλάτος 1,85 μ. μέγ. σωξ. ύψος 2,95 μ.





Εικ. 3. Θεσσαλονίκη, σταθμός Αγίας Σοφίας. Το νυμφαίο/κρηναίο οικοδόμημα επί του *decumanus maximus*, 4ος-6ος αιώνας. Άποψη από τα δυτικά.



Εικ. 4. Θεσσαλονίκη, σταθμός Αγίας Σοφίας. Γραφική αναπαράσταση του νυμφαίου-κρηναίου συγκροτήματος επί του *decumanus maximus*, 4ος-6ος αιώνας. Άποψη από τα νοτιοανατολικά.





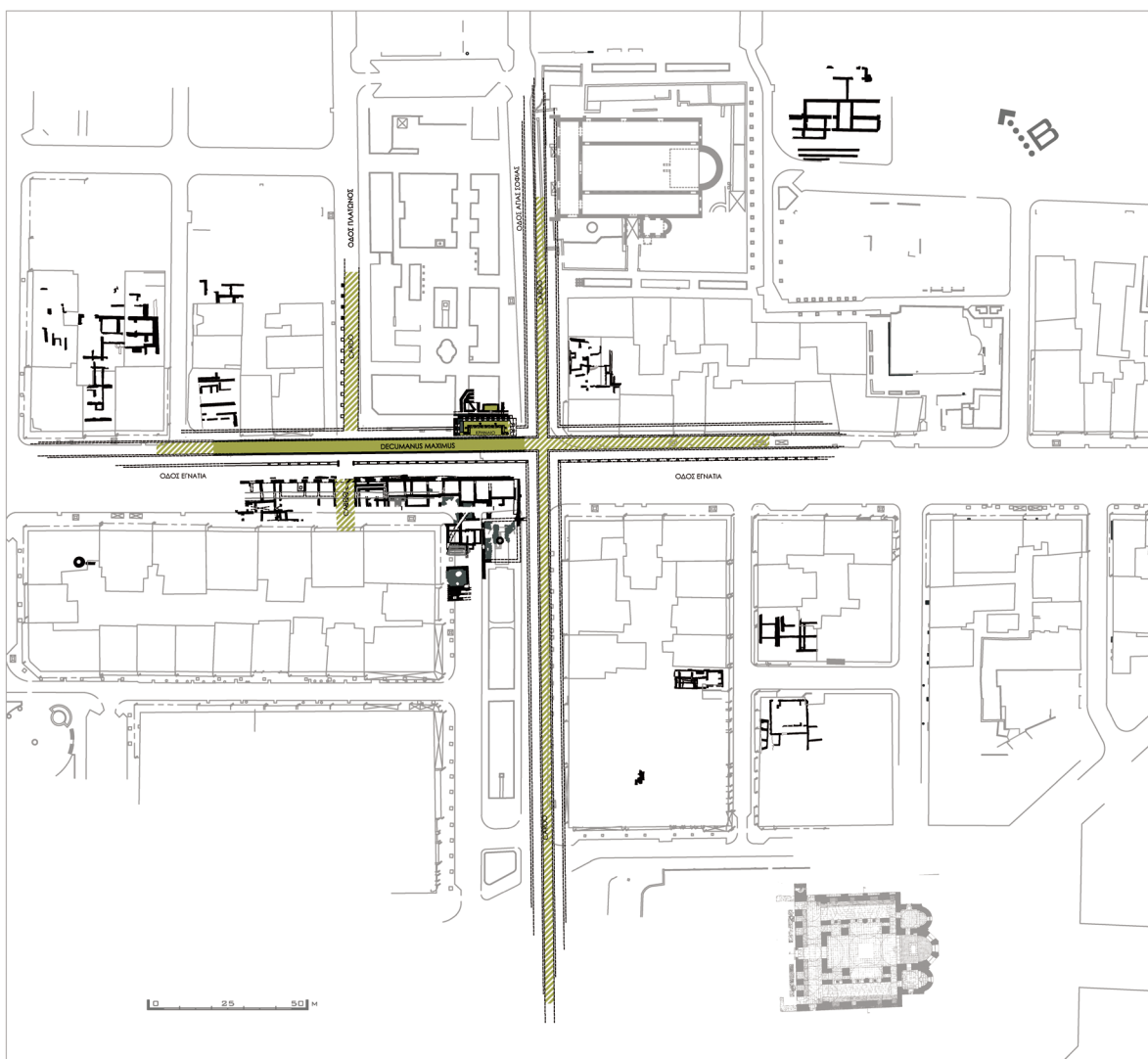
Εικ. 5. Θεσσαλονίκη, σταθμός Αγίας Σοφίας. Το νυμφαίο/κρηναίο οικοδομήμα με τμήμα της δεξαμενής κατά την τελευταία φάση λειτουργίας του: σε πρώτο επίπεδο θωράκιο σε δεύτερη χρήση με απολαξευμένο σταυρό· στο βάθος διακρίνεται η μαρμάρινη λεοντοκεφαλή από το πόδι λεκανίδας, 7ος αιώνας κ.ε. Άποψη από τα νοτιοανατολικά.

σε υποχώρηση, διαμορφώνονται καθ' ύψος στον κατά μήκος τοίχο. Την άνω απόληξη των ημικυκλικών κογχών πλαισίωσαν μαρμάρινοι ημικυκλικοί κοσμητές, λοξότιμητοι στην όψη, που ακολουθούσαν την καμπυλότητα των κογχών, ενώ πάνω τους εδράζονταν οι κιονίσκοι του υπερκείμενου ορόφου.

Το μνημείο εμφανίζει συνεχείς μετασκευές καθ' όλη τη διάρκεια του 5ου και του 6ου αιώνα. Οικοδομήθηκε αρχικά στον απλό ευθύγραμμο τύπο και στη συνέχεια προστέθηκαν τα δύο κάθετα πλευρικά σκέλη. Στη φάση αυτή, μπροστά από το κρηναίο διαμορφώθηκε ορθογώνια ανοικτή δεξαμενή, στο επίπεδο του δρόμου. Σε επόμενη φάση, διαμορφώνεται πύοσχημος αναβαθμός με χαμηλή ανοικτή δεξαμενή, και μαρμάρινες λεκανίδες πάνω σε πόδια με ολόγλυφες λεοντοκεφαλές. Όλες οι κάθετες επιφάνειες καλύπτονται είτε με ανάγλυφες μαρμάρινες πλάκες –φατνώματα σε δεύτερη χρήση,

παρόμοια με τα γλυπτά του κρηναίου που διατηρείται στη συμβολή των οδών Εγνατίας και Μητροπολίτου Γενναδίου<sup>26</sup>, μπροστά από τα νεότερα προσκτίσματα του Bey Hamam-, είτε με ακόσμητες πλάκες μαρμάρου. Η κρήνη συνεχίζει να λειτουργεί μέχρι τους σεισμούς του 7ου αιώνα, οπότε και ανακατασκευάζεται ως μικρή δεξαμενή πάνω στο δυτικό σκέλος του αρχικού κτίσματος, με την επαναχρησιμοποίηση παλαιότερων μαρμάρινων μελών από το ίδιο το μνημείο (Εικ. 5).

<sup>26</sup> Γ. Βελένης – Π. Αδάμ-Βελένη, «Κρήνη της ύστερης Αρχαιότητας στη Θεσσαλονίκη», *AEMΘ* 25 (2011), Θεσσαλονίκη 2015, 277-295. Βλ. και Μ. Vitti, «Το νυμφαίο της Εγνατίας οδού και η αρχιτεκτονική διακόσμηση στο κέντρο της ρωμαϊκής Θεσσαλονίκης. Μία προοπτική», *Bonae Gratiae. Μελέτες ρωμαϊκής γλυπτικής προς τιμήν της καθηγήτριας Θεοδοσίας Στεφανίδου-Τιβεριίου*, Θεσσαλονίκη 2017, 427-438.



Εικ. 6. Θεσσαλονίκη, σταθμός Αγίας Σοφίας. Τοπογραφικό με την κεντρική οδική αρτηρία *decumanus maximus*, το νυμφαίο/κρηναίο οικοδόμημα στη βορειοανατολική γωνία της, τη νότια στοά, τα κατά μήκος της νότιας οικοδομικής γραμμής καταστήματα-εργαστήρια και νοτιότερα την αστική έπαυλη με τα ψηφιδωτά δάπεδα, 5ος αιώνας.

## Οι αστικές επαύλεις

Την ίδια εποχή, τον 4ο αιώνα, βορείως και νοτίως της κεντρικής οδού χωροθετούνταν πολυτελείς αστικές επαύλεις<sup>27</sup>. Ερείπιά τους εντοπίστηκαν σε ανασκαφές

<sup>27</sup> Γενικά για τις επαύλεις της Ύστερης Αρχαιότητας στη Θεσσαλονίκη, βλ. Ν. Καρύδας, «Παλαιοχριστιανικές οικίες με τρικλίνιο στη Θεσσαλονίκη», *ΑΕΜΘ* 10Β (1996), Θεσσαλονίκη 1997, 571-586. Ο ίδιος, «Παλαιοχριστιανικές οικίες με τρικλίνιο στη Θεσσαλονίκη - Μέρος II: δέκα χρόνια μετά», *ΑΕΜΘ* 20 χρόνια.

στην ευρύτερη περιοχή, και συγκεκριμένα επί της Πλατείας Μακεδονομάχων<sup>28</sup>, στη γωνία των οδών Μενελάου

*Επετειακός τόμος*, Θεσσαλονίκη 2009, 127-141. Βλ. και Μ. Vitti, «Le domus tardoantiche di Salonico: aggiornamenti e bilanci», *Abitare nel Mediterraneo Tardoantico, Atti del II Convegno Internazionale del Centro Interuniversitario di Studi sull' Edilizia abitativa tardoantica nel Mediterraneo (CISEM) (Bologna, 2-5 marzo 2016)*, επιμ. Ι. Baldini - C. Sfamini, Μπάρι 2018, 75-87.

<sup>28</sup> Βασιλειάδου - Παζαράς, «ΜΕΤΡΟ Θεσσαλονίκης 2007», ό.π. (υποσημ. 9), 236, σχέδ. 5, εικ. 7.





Εικ. 7. Θεσσαλονίκη, σταθμός Αγίας Σοφίας. Το υπόκαυστο του λουτρού της αστικής έπαυλης, 4ος αιώνας.

και Εγνατίας<sup>29</sup>, στη στοά Χορτιάτη<sup>30</sup> και κάτω από τη βασιλική της Αχειροποιήτου<sup>31</sup>. Νοτίως του μαρμαρόστρωτου *decumanus maximus* και εκατέρωθεν του *cardo* της οδού Πλάτωνος εκτεινόταν δύο οικοδομικές νησίδες (Εικ. 6). Οι τοίχοι της νότιας οικοδομικής γραμμής βρέθηκαν διατρυπημένοι και συνθλιμμένοι από την κεντρική «πασσαλοκουρτίνα» του τεχνικού

έργου, επάνω στην οποία διατηρήθηκαν «φλούδες» των όψεων τοίχων και κατασκευών σε μια σφικτή επαλληλία οικοδομικών φάσεων. Την ανατολική οικοδομική νησίδα καταλάμβανε μεγάλο κτηριακό συγκρότημα που αποκαλύφθηκε σε έκταση 300 τ.μ. Οι τοίχοι του ήταν ισχυροί με βαθιά θεμέλια που ανοίγονταν σε βάθος τουλάχιστον 2μ. μέσα στο φυσικό αργιλώδες χώμα, γεγονός που δικαιολογεί την ύπαρξη τουλάχιστον και δεύτερου ορόφου. Στο αρχικό κτίσμα ανήκε ευρύχωρη ημιυπόγεια αίθουσα, στα νότια, με πλινθόκτιστη κλίμακα για την πρόσβαση στο ισόγειο. Μαρμάρινα και γύψινα αρχιτεκτονικά στοιχεία κοσμούσαν τους επιχρωματισμένους τοίχους. Η πολυτελής έπαυλη διέθετε ιδιωτικό λουτρό, το υπόκαυστο του οποίου βρέθηκε σε άριστη σχεδόν κατάσταση (Εικ. 7). Διατηρούσε επιμελημένα κτιστά με αμιγή πλινθοδομή τοιχώματα, ακέραιες τέσσερις σειρές πεσίσκων με τοξύλια που ανακρατούσαν τα πλινθόστρωτα δάπεδα του θερμού

<sup>29</sup> Ε. Μαρκή, «Το πρόβλημα της ανάγνωσης των σωστικών ανασκαφών με αφορμή τα ευρήματα του οικοπέδου των οδών Εγνατίας 57 και Μπακατσέλου (πρώην Μενελάου)», *AEMΘ* 20 (2006), Θεσσαλονίκη 2008, 455-464.

<sup>30</sup> Κ. Ελευθεριάδου – Ι. Κανονίδης – Δ. Μακροπούλου – Δ. Ναλπάντης, «Σωστικές ανασκαφές Θεσσαλονίκης», *AEMΘ* 2 (1988), Θεσσαλονίκη 1991, 272-273. Ε. Μαρκή, «Ανασκαφή στοάς Χορτιάτη», *AEMΘ* 6 (1992), Θεσσαλονίκη 1995, 327-337.

<sup>31</sup> Κ. Θ. Ράπτης, «Η Αχειροποίητος Θεσσαλονίκης στο πλαίσιο της πρωτοβυζαντινής εκκλησιαστικής αρχιτεκτονικής», *ΔΧΑΕ Μ'* (2019), 34 όπου και η σχετική βιβλιογραφία.





Εικ. 8. Θεσσαλονίκη, σταθμός Αγίας Σοφίας. Άποψη από το εσωτερικό της αστικής έπαυλης νοτίως της κεντρικής οδικής αρτηρίας. Διακρίνονται τα ψηφιδωτά της δυτικής στοάς του περιστυλίου και οι λιθολογημένοι τοίχοι, 4ος-5ος αιώνας. Άποψη από τα νότια.

χώρου, και ακέραιο σχεδόν το δάπεδό του, στρωμένο με ευμεγέθεις πλίνθους.

Στις αρχές του 5ου αιώνα το συγκρότημα ανακαινίζεται, επιμερίζεται σε μικρότερους χώρους, κτίζεται ανοιχτή δεξαμενή στην κεντρική αυλή και διαμορφώνεται αίθριο που ανοίγεται προς τον ανατολικό κάθετο δρόμο. Το λουτρό παύει να λειτουργεί. Χρησιμοποιείται πλέον ως αποθήκη, όπου στοιβάχθηκαν θραυσμένες πλάκες ορθομαρμάρωσης, μαρμάρινα αρχιτεκτονικά γλυπτά και γύψινα διακοσμητικά της αρχικής έπαυλης. Τα δάπεδα των αιθουσών επιστρώνονται με ψηφιδωτά και με χρωματιστά μαρμάρινα πλακίδια που σχηματίζουν γεωμετρικά μοτίβα. Το εξαιρετικής ποιότητας ψηφιδωτό δάπεδο του αιθρίου αποτελείται από κεντρικό πολύχρωμο μαρμαροθέτημα<sup>32</sup> πλαισιωμένο

από πλατιές ταινίες ψηφιδωτού, γύρω από το *impluvium* (Εικ. 8). Από τις περιθούμενες ταινίες ψηφιδωτού η βόρεια κοσμεύεται με συνεχόμενη γεωμετρική σύνθεση, η δυτική αποτελείται από τρία συνεχόμενα διάχωρα, εκ των οποίων τα δύο φέρουν γεωμετρικό διάκοσμο, ενώ το μεσαίο κοσμεύεται με παράσταση καθιστής Αφροδίτης και Έρωτα γύρω από ταινία σπειρομαϊάνδρου μαύρου χρώματος. Δυτικά του αιθρίου, και γύρω από τον ημιυπαίθριο αύλειο χώρο με τη δεξαμενή, οργανώνονταν τέσσερις αίθουσες στον άξονα Β-Ν. Η νοτιότερη αίθουσα στρώθηκε με ψηφιδωτό δάπεδο διακοσμημένο με γεωμετρικά θέματα (Εικ. 9). Επικοινωνούσε στα νότια με θερμό χώρο που λειτουργούσε πλέον

*La mosaïque greco-romaine IX 2*, Ρώμη 2005, 695-711. Για την τεχνική *opus sectile*, βλ. Π. Ασημακοπούλου-Ατζακά, *Η τεχνική opus sectile στην εντοίχια διακόσμηση*, Θεσσαλονίκη 1980.

<sup>32</sup> M. Vitti, «Sectilia pavimenta di Salonicco. Nota preliminare»,





Εικ. 9. Θεσσαλονίκη, σταθμός Αγίας Σοφίας. Ψηφιδωτό δάπεδο με γεωμετρικό διάκοσμο στη μεγάλη νότια αίθουσα της αστικής έπαυλης, αρχές του 5ου αιώνα. Αποψη από τα ανατολικά.

στο ανακαινισμένο συγκρότημα. Βορείως της αυλής δύο μικρότεροι χώροι σε μεσοτοιχία συνδέονταν με θυραίο άνοιγμα. Τρίτος χώρος στα δυτικά έσωξε, επίσης, ψηφιδωτό δάπεδο με γεωμετρικό διάκοσμο και κεντρικό μαρμαροθέτημα. Τα ψηφιδωτά<sup>33</sup> της έπαυλης

<sup>33</sup> Τμήμα των ψηφιδωτών είχε αποκαλυφθεί σε σκάμμα για την παράκαμψη του παντοροοϊκού αγωγού πυρκαυόστου ζώνης Θεσσαλονίκης, βλ. σχετικά Μαρκή – Βασιλειάδου, «METPO Θεσσαλονίκης 2008», ό.π. (υποσημ. 13), σχέδ. 6, εικ. 14 και Μ. Παϊσίδου, «Η μνημειακή ζωγραφική της παλαιοχριστιανικής περιόδου στη Θεσσαλονίκη. Ψηφιδωτά και τοιχογραφίες από τις ανασκαφές του Μετρό», Γ' Επιστημονικό Συμπόσιο «Βυζαντινή Μακεδονία» (Θεσσαλονίκη, 14-15 Μαΐου 2016), Θεσσαλονίκη 2019, 655-679, για τα ψηφιδωτά, 655-657. Έγχρωμες φωτογραφίες των ψηφιδωτών, βλ. Π. Αδάμ-Βελένη – Γ. Μυλόπουλος (επιμ.), *Μετρό-ντας την ιστορία της Θεσσαλονίκης / The Metro-nome of Thessaloniki's History*, Θεσσαλονίκη 2018 (διαθέσιμο και στο διαδίκτυο), 132-133, 135-139.

χρονολογούνται στο δεύτερο μισό του 4ου – αρχές 5ου αιώνα, βάσει νομισμάτων στα υποστρώματά τους<sup>34</sup>. Χαρακτηρίζονται από εξαιρετική ποιότητα και εντάσσονται σε μια ομάδα ψηφιδωτών που απαντούν σε πολλά κτήρια της εποχής, με εξέχοντα αυτά του ανακτορικού συγκροτήματος<sup>35</sup>.

<sup>34</sup> Στο υπόστρωμα του δαπέδου της νότιας αίθουσας εντοπίστηκαν χάλκινη μικρή υποδιαίρεση ΑΕ4 Ονωρίου (395-408) και χάλκινη μικρή υποδιαίρεση ΑΕ3 Αρκαδίου (384-408), αντίστοιχα, της δυτικής στοάς εννέα χάλκινες μικρές υποδιαιρέσεις ΑΕ3 και ΑΕ4 του 4ου αιώνα, χάλκινη μικρή υποδιαίρεση, ΑΕ2, Θεοδοσίου Α' (383-388) και τρεις χάλκινες μικρές υποδιαιρέσεις, ΑΕ3, ΑΕ4, επίσης του 4ου αιώνα.

<sup>35</sup> Για τα ψηφιδωτά του γαλεριανού συγκροτήματος, βλ. Π. Ασημακοπούλου-Ατζακά, *Τα ψηφιδωτά δάπεδα της Θεσσαλονίκης*, Θεσσαλονίκης 1998, 71-112, η οποία τα χρονολογεί στις αρχές του 4ου αιώνα. Σε νεότερη δημοσίευση για τις εργασίες

Η έπαυλη που είχε είσοδο στον κάθετο δρόμο της Αγίας Σοφίας στα ανατολικά, δεν έφθανε μέχρι τον *decumanus maximus*. Στα βόρεια του συγκροτήματος και μέχρι την οικοδομική γραμμή λειτουργούσαν, κατά τον 5ο αιώνα, καταστήματα καθώς και μεταλλουργικά και υαλουργικά εργαστήρια. Πέντε χώροι στη σειρά (μέσου εμβαδού 15-20 τ.μ.) με θυραία ανοίγματα (πλάτους 1-1,70μ.) προς τη νότια στοά ήρθαν στο φως. Στο ανατολικότερο βρέθηκαν μαρμάρινα, λίθινα και μεταλλικά εργαλεία. Πλήθος χάλκινων νομισμάτων επιβεβαιώνει τις εμπορικές συναλλαγές. Σε έναν και μόνο χώρο καταμετρήθηκαν πάνω από 600 χάλκινα νομίσματα, μικρές υποδιαίρεσεις κυρίως του 4ου αιώνα, και δεκανούμια του 5ου αιώνα, κυρίως εκδόσεις του νομισματοκοπείου της Θεσσαλονίκης<sup>36</sup>. Δυτικά του *cardo*, στο ύψος της οδού Πλάτωνος, εντοπίστηκαν ακόμη έξι καταστήματα/εργαστήρια, επίσης με άμεση πρόσβαση στη στοά νοτίως του *decumanus maximus*. Στο δυτικότερο από αυτά βρέθηκε κυκλικός μεταλλουργικός κλίβανος<sup>37</sup>. Τη διάρκεια χρήσης και λειτουργίας τους στον 4ο και τον 5ο αιώνα μαρτυρεί αναμφίβολα η επαλληλία των πλινθόστρωτων και χωμάτων διαπέδων τους, η ανασκαφική διερεύνηση των οποίων απέδωσε, μεταξύ άλλων, πληθώρα χάλκινων νομισμάτων (*minimi*). Από τη νομισματική μαρτυρία προκύπτει επίσης ότι τα καταστήματα παρέμειναν σε χρήση και μετά τον 7ο αιώνα.

Τα αρχαιολογικά ευρήματα τεκμηριώνουν όσα αναφέρουν οι πηγές για τον εμπορικό χαρακτήρα των

αποκατάστασης στο ανακτορικό συγκρότημα της Θεσσαλονίκης, τα ψηφιδωτά στο μεγάλο βόρειο περιστύλιο έχουν χρονολογηθεί στο δεύτερο μισό του 4ου αιώνα, βλ. σχετικά Φ. Αθανασίου – Μ. Μίτζα – Μ. Σαραντίδου, *Η αποκατάσταση των ρειπιών του Γαλεριανού Συγκροτήματος στη Θεσσαλονίκη 1994-2014*, Θεσσαλονίκη 2015, 155-156, 162.

<sup>36</sup> Μ. Παϊσίδου – Στ. Βασιλειάδου – Στ. Τζεβρένη, «Μετρό Θεσσαλονίκης 2009. Το έργο της 9ης Εφορείας Βυζαντινών Αρχαιοτήτων», *AEMΘ* 23 (2009), Θεσσαλονίκη 2013, 261, εικ. 8 και για τα νομίσματα πίν. στο σχέδ. 3. Α. Ch. Antonaras, *Arts, Crafts and Trades in Ancient and Byzantine Thessaloniki. Archaeological, Literary and Epigraphic Evidence*, Mainz 2016, αριθ. 48, 154 και εικ. 211.

<sup>37</sup> Παϊσίδου – Βασιλειάδου – Τζεβρένη, «Μετρό Θεσσαλονίκης 2009», ό.π. (υποσημ. 36), 260-261, εικ. 7. Ο Antonaras, *Arts, Crafts and Trades*, ό.π. (υποσημ. 36), αριθ. 48 σ. 154 και εικ. 210, αναφερόμενος στην εργαστηριακή χρήση των χώρων εκ παραδρομής συγχέει τα δύο αυτά εργαστήρια.

κιονοστήρικτων στοών (*εμβόλων*<sup>38</sup>): με αυτοκρατορική χορηγία ανεγείρονταν δημόσιες στοές στις μεγάλες πόλεις της αυτοκρατορίας, με σκοπό να στεγάσουν καταστήματα και εργαστήρια *ομοτέχνων*<sup>39</sup>. Στη Θεσσαλονίκη τον 5ο αιώνα η αρχαία αγορά είχε περιέλθει σε παρακμή<sup>40</sup>. Στο εξής η κοινωνική ζωή και η εμπορική δραστηριότητα μεταφέρεται κατά μήκος της πολυσύχναστης κεντρικής οδικής αρτηρίας (*decumanus maximus*), ενώ την ίδια εποχή οι διοικητικές λειτουργίες της πόλης συγκεντρώνονται στο ανακτορικό συγκρότημα που συνεχίζει να επεκτείνεται<sup>41</sup>.

Από τη σύνθεση των ανασκαφικών δεδομένων προκύπτει ότι, στα μέσα του 4ου αιώνα, ο ανακατασκευασμένος δρόμος, ο *decumanus maximus*, επιστρώνεται με μαρμάρινες πλάκες και περιβάλλεται από μνημειακές, ενίοτε και δίτονες στοές<sup>42</sup> (Εικ. 10). Αυτήν την εικόνα της πόλης αντίκρισε ο ρήτορας Ιμέριος που εκφώνησε εγκωμιαστικό λόγο στη Θεσσαλονίκη, όταν την επισκέφθηκε τον χειμώνα του 361: «έντευθεν

<sup>38</sup> Για τον όρο «ομότεχνοι», βλ. Φ. Κουκουλές, *Βυζαντινών βίος και πολιτισμός*, Δ', Αθήνα 1951, 336-346.

<sup>39</sup> J. St. Crawford, *The Byzantine Shops at Sardis* (Archaeological Exploration of Sardis Monographs 9), Καίμπριτζ Μασσαχουσέτης – Λονδίνο 1990. Γενικά για τα εργαστήρια-καταστήματα μέσα σε στοές κατά μήκος των κεντρικών δρόμων, βλ. M. Mudell Mango, «The Commercial Map of Constantinople», *DOP* 54 (2000), 189-207, κυρίως 194-197 και εικ. 1, 5, 13, 16, 19, 29, όπου παραδείγματα καταστημάτων από την Κόρινθο, την Έφεσο και τη Σκυθόπολη, και τα λίγα καταστήματα που ημιτελώς δημοσιευμένα έχουν βρεθεί παράλληλα με τη Μέση οδό στην Κωνσταντινούπολη.

<sup>40</sup> Σύμφωνα με τον Γ. Βελένη «από την εποχή του Θεοδοσίου και μετά η Αγορά είχε μετατραπεί σε εργοτάξιο», Γ. Βελένης, «Αρχαία Αγορά Θεσσαλονίκης», *AAA* 23-28 (1990-1995), 139. Σταδιακά μέρος των εμπορικών δραστηριοτήτων που παραδοσιακά διεξάγονταν στην Αγορά/fozum, μετακινήθηκαν στις στοές των δρόμων, βλ. Segal, *From Function*, ό.π. (υποσημ. 6), 3. Αικ. Μπόλη – Γ. Σκιαδαρέσης, «Η στρωματογραφία στη νότια πτέρυγα», *Αρχαία Αγορά Θεσσαλονίκης. Πρακτικά Δημερίδας για τις εργασίες των ετών 1989-1999*, επιμ. Π. Αδάμ-Βελένη, Θεσσαλονίκη 2001, 87-104.

<sup>41</sup> Αθανασίου – Μίτζα – Σαραντίδου, *Η αποκατάσταση*, ό.π. (υποσημ. 35), σποραδικά.

<sup>42</sup> Η συγκέντρωση και μελέτη των μαρμάρινων αρχιτεκτονικών μελών της ανασκαφής –αν και σε πρόωμη φάση– μας επιτρέπει την υπόθεση ότι η νότια στοά ήταν δίτονη, με κίονες ύψους 2,90 μ. στην κάτω και μικρότερους ύψους, 1,70 μ., στην πάνω σειρά.





Εικ. 10. Θεσσαλονίκη. Η μαρμαρόστρωτη κεντρική οδός (*decumanus maximus*) με τον στυλοβάτη, το νότιο πεζοδρόμιο και τη στοά και βόρεια τη σιγμοειδή πλατεία με το κρηναίο/νυμφαίο οικοδόμημα στη βορειοανατολική γωνία. Πάνω στην πλατεία εδράστηκαν οι μεταγενέστεροι λασπότοιχοι των καταστημάτων και εργαστηρίων της βυζαντινής αγοράς.

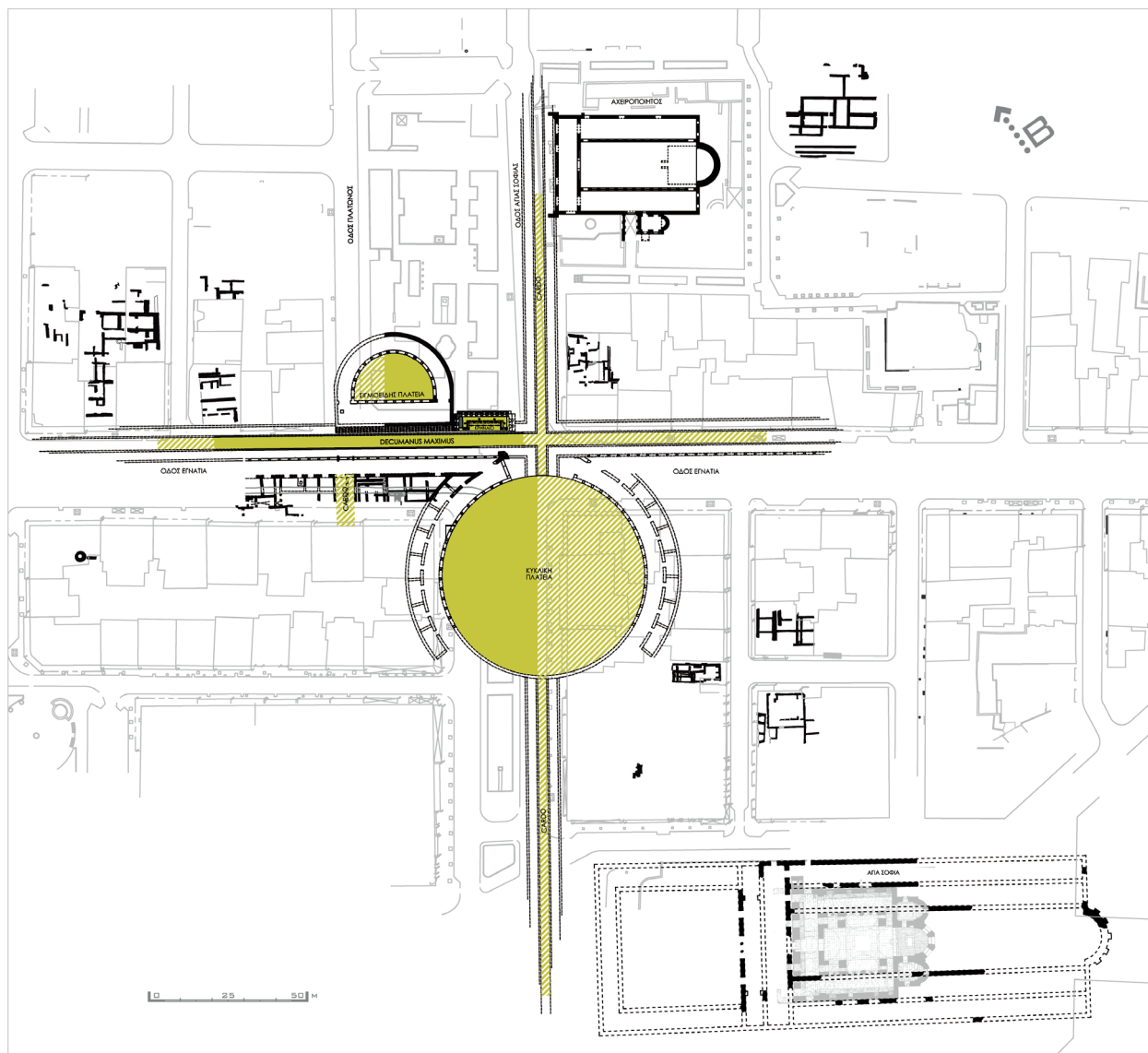
ἀγοραί, λουτρὰ πλησίον, στοαὶ διὰ πάσης, ἱερὰ πανταχοῦ»<sup>43</sup>. Ο αμαξιτός *cardo* της οδού Πλάτωνος έχει καταργηθεί αυτήν την εποχή. Ανατολικότερα, στη διασταύρωση της κεντρικής οδού με τον *cardo* στο ύψος της οδού Αγίας Σοφίας ανεγείρεται πολυώροφο μνημειακό κρηναίο, ενώ στις όμορες οικοδομικές νησίδες οι πολυτελείς επαύλεις ανακαινίζονται, επιστρώνονται με ψηφιδωτά δάπεδα και μαρμαροθετήματα, και συνεχίζουν να κατοικούνται καθ' όλη τη διάρκεια του 5ου αιώνα.

<sup>43</sup> Βλ. Ιμέριος, Λόγος 39, *Λαλιὰ εἰς Ἰουλιανὸν καὶ εἰς Μουσῶνιον*. Himerius, *Or.* 39, 7, εκδ. Α. Colonna, *Himerius declamations et orations*, Ρώμη 1951, I 52, σ. 162. Βλ. και R. J. Penella, «In Praise of Cities and Men. Himerius's Orations at Thessalonica, Philippi and Constantinople», *Topoi. Orient – Occident. Supplément* 7 (2006), *Mélanges A. F. Norman*, 295-307.

### Οι πλατείες/φόρα

Ριζική αλλαγή στον πολεοδομικό σχεδιασμό σημειώνεται στον 6ο αιώνα, όταν στο κομβικό σημείο της διασταύρωσης της κεντρικής οδού με τις κάθετες, αντίστοιχα στο ύψος των οδών Πλάτωνος και Αγίας Σοφίας, διαμορφώνονται βόρεια και νότια μαρμαρόστρωτες ημικυκλικές πλατείες (*φόρα*, *plazas* ή *piazzas*<sup>44</sup>) με κιονοστήρικτες στοές (Εικ. 11). Την ίδια εποχή, τμήμα του μαρμαρόστρωτου δρόμου, λίγο πριν από τη συμβολή του στα ανατολικά με τον *cardo* της Αγίας Σοφίας, επισκευάζεται, διευρύνεται σε πλάτος κατά 2,50 μ. καλύπτοντας και την περιοχή του νότιου πεζοδρομίου και επιστρώνεται με ορθογώνιες πλάκες μεταμορφωμένου πετρώματος. Οι πλάκες τοποθετούνται

<sup>44</sup> Segal, *From Function*, ό.π. (υποσημ. 6), 55-81.



Εικ. 11. Θεσσαλονίκη, σταθμός Αγίας Σοφίας. Τοπογραφικό της περιοχής ανάμεσα στην Αχειροποίητο και τη μεγάλη βασιλική στη θέση του βυζαντινού ναού της Αγίας Σοφίας. Σχεδιαστική αναπαράσταση της μνημειακής διαμόρφωσης με τη βόρεια σιγμοειδή και τη νότια κυκλική πλατεία εκατέρωθεν της κεντρικής μαρμαρόστρωτης οδού (decumanus maximus) στη διασταύρωσή της με τον *cardo* της Αγίας Σοφίας, 6ος αιώνας.

εγκάρσια ως προς τον κατά μήκος άξονα των δρόμων, ώστε από την τοποθέτησή τους προκύπτει και η διασταύρωση της κεντρικής οδού με την κάθετη. Εκεί εξακολουθεί να λειτουργεί το κρηναίο/νυμφαίο του 4ου αιώνα, διατηρώντας τη μνημειακότητά του αλλά ελαφρώς μετασκευασμένο, καθώς νέα διαφράγματα με μαρμάρινα θωράκια φράσσουν τη δεξαμενή.

Οι δημόσιοι ανοιχτοί χώροι εκτείνονται πάνω στις

προγενέστερες οικοδομικές νησίδες σφραγίζοντας τα ερείπια μεγάλων κτηριακών συγκροτημάτων που είτε ισοπεδώθηκαν από σεισμούς του 5ου αιώνα<sup>45</sup>, είτε απλώς κατεδαφίστηκαν στο πλαίσιο εκπόνησης του

<sup>45</sup> Δύο σεισμοί αναφέρονται στον 5ο αιώνα, στα 416 και 476 (Αρχείο Imperial College), βλ. Κ. Θεοχαρίδου, *Η αρχιτεκτονική του ναού της Αγίας Σοφίας στη Θεσσαλονίκη*, Αθήνα 1994, 30.





Εικ. 12. Θεσσαλονίκη, σταθμός Αγίας Σοφίας. Γραφική αναπαράσταση της μνημειακής μαρμάρινης κλίμακας ανόδου από την κεντρική μαρμαρόστρωτη οδό (*decumanus maximus*) προς τη σιγμοειδή βόρεια πλατεία δεξιά διακρίνεται το κρηναίο/νυμφαίο οικοδόμημα.

νέου αστικού ανασχεδιασμού. Οι τοίχοι των ερειπωμένων κτηρίων λιθολογήθηκαν συθέμελα. Ανάμεσα στα χαλάσματα διανοίχθηκαν ασβεστόλακκοι, προκειμένου να λειώσουν μαρμάρινα αρχιτεκτονικά και διακοσμητικά γλυπτά. Τα οικοδομικά υλικά χρησιμοποιήθηκαν στη λιθορριπή για τις υποβάσεις στις πλατείες. Πέντε μαρμάρινοι αναβαθμοί οδηγούσαν βορείως του *decumanus maximus* σε ημικυκλική/σιγμοειδή πλατεία<sup>46</sup> (ακτίνας 7,70 μ.) με ομόλογη στοά, η οποία υπολογίζεται ότι κάλυπτε συνολικά επιφάνεια

940 τ.μ.<sup>47</sup> (Εικ. 12). Την ημικυκλική στοά όριζε στυλοβάτης. Έφερε βάσεις κίωνων πάνω σε βάθρα, από τα οποία βρέθηκε *in situ* μόνο ένα. Ο τοίχος της στοάς διατηρείται σε ύψος που φθάνει τα 3 μ. (Εικ. 13). Ήταν επιχρισμένος με ασβεστοκονίαμα και εμφανίζει μεταγενέστερες συμπληρώσεις και επεμβάσεις. Δύο θυραία ανοίγματα οδηγούσαν βόρεια και βορειοανατολικά, πιθανότατα, σε τρίτο ομόκεντρο σκέλος του στωικού οικοδομήματος, όπου θα λειτουργούσαν καταστήματα. Τα δάπεδα της πλατείας και της στοάς ήταν επιστρωμένα

<sup>46</sup> Ανάλογες σιγμοειδείς πλατείες είναι γνωστές από την Κόρινθο (τέλη του 4ου αιώνα κ.ε., R. L. Scranton, *Mediaeval Architecture in the Central Area of Corinth* [Corinth XVI], Πρίνστον 1957, 14-16), από τη Σκυθόπολη (Bet Shean), που κατασκευάστηκε, βάσει επιγραφής, στα χρόνια του Αναστασίου Α', 506-7 (Y. Tsafirir – G. Foerster, «Urbanism at Scythopolis – Bet Shean in the Fourth to Seventh Centuries», *DOP* 51 [1997], 85-146, κυρίως 116), από τους Φιλίππους, ενώ δύο σιγμοειδείς πλατείες υπήρχαν και στην Κωνσταντινούπολη, μία στην Τρίτη ρεγεώνα και μία δεύτερη στο νοτιοδυτικό τμήμα της πόλης, δίπλα στη Χρυσή Πύλη, που ίδρυσε ο Θεοδόσιος Β'. Η Mundell Mango, μάλιστα, διατυπώνει

τη σκέψη ότι αυτός ο τύπος πλατείας πρωτοεμφανίζεται στην Κωνσταντινούπολη, βλ. Mundell Mango, «The porticoed street at Constantinople», ό.π. (υποσημ. 24), 37. Για τις σιγμοειδείς πλατείες, βλ. W. Müller-Wiener, «Das "Sigma", eine spätantike Bauform», *Akurgal'a Armağan. Festschrift Akurgal* (Anadolu [Anatolia] 21 1978/1980), Αγκυρα 1987, 121-129. Για μια διαφορετική άποψη, βλ. A. Berger, «Taurus e Sigma: Due piazza di Constantinopoli», *Bisanzio e l' Occidente: arte, archeologia, storia. Studi in onore di Fernanda de' Maffei*, Ρώμη 1996, 19-24.

<sup>47</sup> Εντός του σκάμματος της βόρειας εισόδου αποκαλύφθηκε το ανατολικό ήμισυ, σε έκταση 190 τ.μ.



Εικ. 13. Θεσσαλονίκη, σταθμός Αγίας Σοφίας. Λεπτομέρεια του στυλοβάτη και του τείχους της ημικυκλικής στοάς της σιγμοειδούς βόρειας πλατείας, 6ος αιώνας.

με μεγάλες μαρμάρινες ορθογώνιες πλάκες. Ελάχιστες διασώθηκαν στη θέση τους, κυρίως όσες χρησιμοποιήθηκαν για την έδραση των μεταγενέστερων λασπόκτιστων τοίχων των βυζαντινών χρόνων. Στη μεγαλύτερη επιφάνεια διατηρούνται τα αποτυπώματά τους σε παχύ υπόστρωμα υδραυλικού κονιάματος.

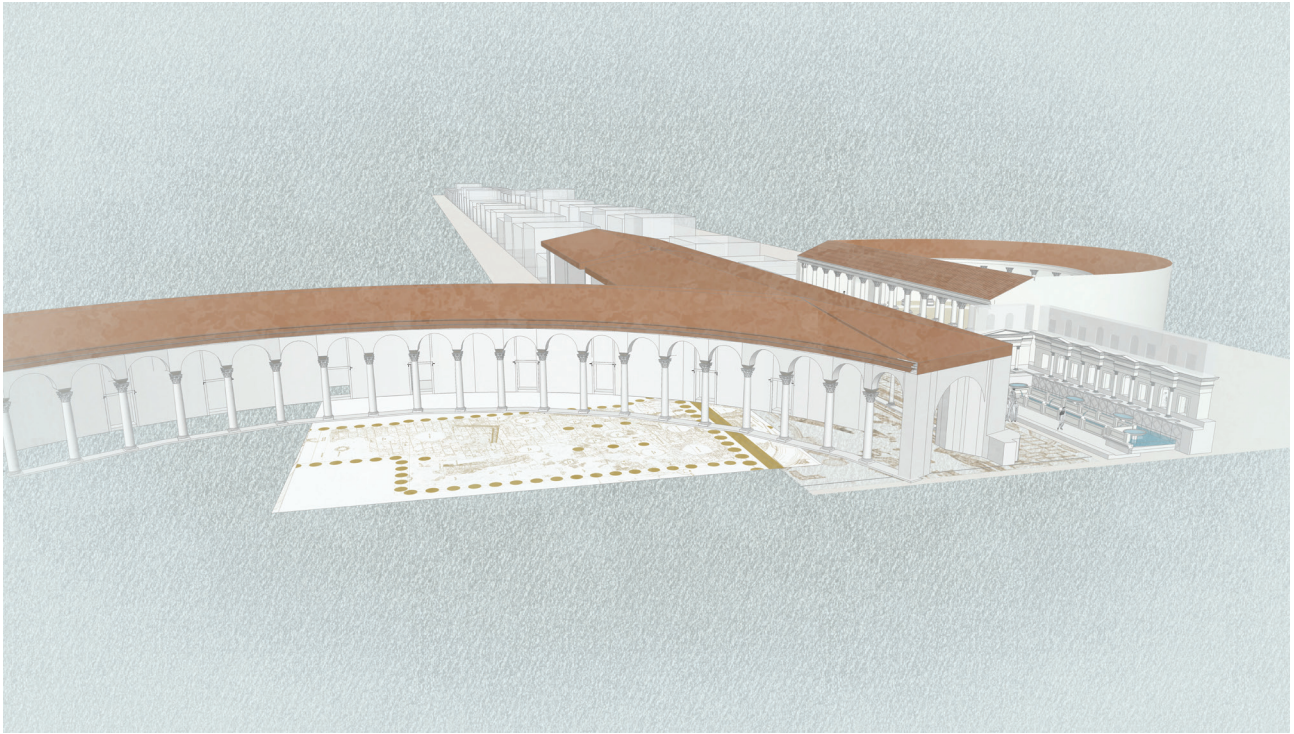
Δεύτερη ημικυκλική πλατεία<sup>48</sup> (ακτίνας 31 μ.) με στοά και ομόκεντρο σκέλος με καταστήματα ανοίγεται νότια της κεντρικής οδού (Εικ. 14). Μαζί με την ομόλογή της στα ανατολικά θα συνιστούσαν έναν κυκλικό *φόρο* (*forum*) νοτίως του κεντρικού δρόμου και βορείως της μεγάλης πεντάκλιτης βασιλικής που υπήρχε στη θέση του βυζαντινού ναού της Αγίας Σοφίας. Υπολογίζεται ότι κάλυπτε συνολικά επιφάνεια 3.000 τ.μ. Τμήματα των καμπύλων τοίχων και του στυλοβάτη

της πλατείας εντοπίστηκαν αποσπασματικά στα σκάμματα του νοτίου κελύφους και της νότιας εισόδου του σταθμού. Ο στυλοβάτης σώζει κατά χώραν μαρμάρινα βάθρα και βάση κίονα. Σώζονται *in situ* μία βάση κίονα με συμφυή πλίνθο πάνω σε βάθρο και δύο ακόμη βάθρα (Εικ. 15). Από το αρχιτεκτονικό σύνολο βρέθηκαν δύο μεγάλοι μονολιθικοί αράβδωτοι κίονες από ατράκειο λίθο<sup>49</sup> (ύψους 3,50 μ.) (Εικ. 15). Κρημνίσματα ολόπλινθων τόξων της ανωδομής βρέθηκαν πάνω στον στυλοβάτη. Θραύσματα εντοιχίων ψηφιδωτών και μεμονωμένες ψηφίδες, καθώς και σπαράγματα τοιχογραφιών, μέσα σε στρώμα καταστροφής μαρτυρούν τον πολυτελή διάκοσμο των τόξων της στοάς. Η πλατεία ήταν επιστρωμένη με μαρμάρινες πλάκες. Και σε αυτήν την περίπτωση μεγάλη επιφάνεια του δαπέδου είχε λιθολογηθεί. Στην υπόλοιπη επιφάνεια εντοπίστηκε

<sup>48</sup> Για τις κυκλικές ή ωοειδείς πλατείες, βλ. Segal, *From Function*, ό.π. (υποσημ. 6), 67-81. Mundell Mango, «The porticoed street at Constantinople», ό.π. (υποσημ. 24), 35, 37.

<sup>49</sup> Β. Μέλφος, *Ο πράσινος θεσσαλικός λίθος και τα λατομεία της Χαράμπαλης*, Δήμος Νέσσωνας 2009.





Εικ. 14. Θεσσαλονίκη, σταθμός Αγίας Σοφίας. Γραφική αναπαράσταση του δυτικού τμήματος της κυκλικής πλατείας με την κιονοστήριξη στοά, νοτίως του *decumanus maximus*. Στο βάθος διακρίνονται η σιγμοειδής πλατεία και το νυμφαίο/ κρηναίο οικοδόμημα βορείως της κεντρικής μαρμαρόστρωτης οδού. Άποψη από τα νοτιοανατολικά.

μόνον το υπόστρωμα από υδραυλικό κονίαμα με ευδιάκριτα τα αποτυπώματα των μαρμάρινων πλακών και, χαμηλότερα, ισχυρή υποδομή με λιθορριπή.

Αναμφίβολα, η δραστική αυτή πολεοδομική επέμβαση συνδέεται με αυτοκρατορική χορηγία που δεν είναι γνωστή από τις γραπτές πηγές. Τα ανασκαφικά δεδομένα χρονολογούν την επέμβαση στην εποχή του Ιουστινιανού Α΄ (527-565)<sup>50</sup>, νομισματικές κοπές του οποίου βρέθηκαν στην υποδομή της διαπλάτυνσης της κεντρικής οδού και της νότιας πλατείας. Η εκπόνηση ενός τόσο μεγαλεπήβολου και φιλόδοξου πολεοδομικού σχεδιασμού στην περιοχή συνδέεται αναμφίβολα με

την ανέγερση των δύο κύριων ναών της πόλης, της Παναγίας Αχειροποιήτου<sup>51</sup> και της επισκοπικής μνημειακής πεντάκλιτης βασιλικής της Αγίας Σοφίας<sup>52</sup>. Η

<sup>50</sup> Κάτω από τις πλάκες της διαπλάτυνσης και στο υπόστρωμα της νότιας πλατείας μεταξύ άλλων εντοπίστηκαν χάλκινο νόμισμα μικρής υποδιαίρεσης (ΑΕ4), αταύτιστης κοπής (δεύτερο μισό του 5ου – πρώτο μισό του 6ου αιώνα), χάλκινο τετρανούμιον Ιουστινιανού Α΄ (527-565), χάλκινο δεκανούμιον, αταύτιστης κοπής (6ος αιώνας) και θραύσμα υποδιαίρεσης χάλκινου φύλλεως (6ος αιώνας κ.ε.), οκτανούμιον, εποχής Ιουστινιανού Α΄ (527-565) και μισός φύλλισ του 6ου αιώνα.

<sup>51</sup> Ράπτης, «Η Αχειροποίητος Θεσσαλονίκης», ό.π. (υποσημ. 31), 57-58.

<sup>52</sup> Η βασιλική κάτω από τον ναό της Αγίας Σοφίας έχει χρονολογηθεί από τον 5ο έως τις αρχές του 6ου αιώνα (π. 500), βλ. Α. Μέντζος, «Συμβολή στην έρευνα του αρχαιότερου ναού της Αγίας Σοφίας Θεσσαλονίκης», *Μακεδονικά* 21 (1981), 201-220. Θεοχαρίδου, *Η αρχιτεκτονική*, ό.π. (υποσημ. 45), 34-39. Sl. Ćurčić, *Architecture in the Balkans. From Diocletian to Süleyman the Magnificent*, New Haven – Λονδίνο 2010, 105-106. Τορν, «Thessalonique paléochrétienne», ό.π. (υποσημ. 1), 124-125. Πρόσφατα ο Βελένης χρονολογεί τη βασιλική στα τέλη του 6ου αιώνα, Γ. Βελένης, «Βυζαντινή Θεσσαλονίκη. Η πόλη και τα μνημεία της», Φλ. Καραγιάννη (επιμ.), *Το ημέτερον κάλλος. Βυζαντινές εικόνες από τη Θεσσαλονίκη*, Πατριαρχικό Ίδρυμα Πατερικών Μελετών, Θεσσαλονίκη 2018, 61. Για μια πρόταση περί της ένταξης του ναού στην κατηγορία των βασιλικών με εγκάρσιο κλίτος στα πρότυπα των σύγχρονων βασιλικών της Δύσης, βλ. Raptis, «Late Antique Thessalonike», ό.π. (υποσημ. 1).





Εικ. 15. Θεσσαλονίκη, σταθμός Αγίας Σοφίας. Η μαρμαρόστρωτη νότια ημικυκλική μαρμαρόστρωτη πλατεία με πεσμένους τους δύο από ατράκτιο λίθο κίονες της δυτικής κιονοστήρικτης στοάς. Άποψη από τα νότια.

ανέγερση των δύο αυτών βασιλικών στην εποχή πιθανώς του Αναστασίου Α΄ (491-518), όπως έχει πρόσφατα προταθεί<sup>53</sup>, εντάσσεται στη μεγάλη οικοδομική ανάπτυξη που σημειώνεται στην πόλη ήδη από τον 5ο αιώνα, στο πλαίσιο της οποίας ανεγείρονται μεγάλα πρεποί ναοί και συντελείται σταδιακά ο εκχριστιανισμός της Θεσσαλονίκης, που θα την καταστήσει στο εξής χριστιανική μητρόπολη<sup>54</sup>. Οι μεγάλες πλατείες

που κατασκευάζονται στον 6ο αιώνα ανάμεσα στις δύο βασιλικές εξυπηρετούσαν λιτανείες, θρησκευτικές και τελετουργικές πομπές και λοιπές συνάξεις πιστών και πολιτών<sup>55</sup>. Παρόμοιες διαμορφώσεις δημόσιων χώρων υλοποιήθηκαν στην Κωνσταντινούπολη ως μεγάλα οικοδομικά προγράμματα αυτοκρατόρων του 4ου, 5ου και 6ου αιώνα<sup>56</sup>, γνωστά από τις πηγές, στο πλαίσιο προβολής του αυτοκράτορα και προκειμένου

<sup>53</sup> Κ. Θ. Ράπτης, «Αρχιτεκτονικά έργα του Αναστασίου Α΄ στη Θεσσαλονίκη», *Διεθνές Συνέδριο προς τιμήν του καθηγητή Γ. Βελή (Θεσσαλονίκη, Οκτώβριος 2017)* (υπό δημοσίευση). Raptis, «Late Antique Thessalonike», ό.π. (υποσημ. 1).

<sup>54</sup> Ch. Bakirtzis, «The Early Christian Church, 4th-7th centuries», A. Drandaki – D. Papanikola-Bakirtzi – A. Tourta (επιμ.), *Heaven and Earth. Art of Byzantium from Greek Collections*, Αθήνα 2013, 94-97. Sl. Ćurčić, «Christianization of Thessalonike», ό.π. (υποσημ. 2), 213-244. Η έντονη οικοδομική δραστηριότητα για την ανέγερση βασιλικών στην πόλη συνήθως αποδίδεται στα μέσα του 5ου αιώνα, βλ. Bakirtzis, «The Early Christian Church»,

ό.π. και Tourta, «Thessalonike», ό.π. (υποσημ. 1). Για μια επανεκτίμηση των δεδομένων που μεταθέτει αυτήν την οικοδομική έκρηξη στις αρχές του 6ου αιώνα, βλ. σχετικά Raptis, «Late Antique Thessalonike», ό.π. (υποσημ. 1).

<sup>55</sup> Για λιτανείες κατά τη βυζαντινή εποχή, που σχετίζονται με τους δύο ναούς, βλ. S. E. J. Gerstel – C. Kyriakakis – K. T. Raptis – S. Antonopoulos – J. Donahue, «Soundscapes of Byzantium. The Acheiropoietos Basilica and the Cathedral of Hagia Sophia in Thessaloniki», *Hesperia* 87/1 (2018), 177-213, κυρίως 179-181.

<sup>56</sup> Mundell Mango, «The porticoed street at Constantinople», ό.π. (υποσημ. 24), 29-51.



να εξυπηρετήσουν πομπές και τελετουργίες σύμφωνα με το αυλικό και εκκλησιαστικό τυπικό<sup>57</sup>. Οι επιβλητικές αυτές αρχιτεκτονικές διαμορφώσεις του δημόσιου χώρου, πλατείες (φόρα), στοές και κρήνες/νυμφαία στην πορεία κεντρικών οδών συνθέτουν την τελευταία μνημειακή εικόνα της Ύστερης Αρχαιότητας.

Πάνω στα κρημνίσματα που ισοπεδώθηκαν, και τα εκτεταμένα στρώματα καταστροφής που άφησαν πίσω τους οι σεισμοί της δεκαετίας 620-630<sup>58</sup>, θα συνεχιστεί η ζωή της βυζαντινής πόλης. Οι μαρμάρινες και λίθινες πλάκες του *decumanus maximus* χάνονται πλέον κάτω από τα χαλικόστρωτα και χωμάτινα καταστρώματα της βυζαντινής Μέσης ή Λεωφόρου. Σταδιακά, και κυρίως από τον 8ο-9ο αιώνα και εξής, και ενώ η περιοχή της νότιας πλατείας της Αγίας Σοφίας παραμένει αδόμητη, στον δημόσιο χώρο της βόρειας σιγμοειδούς πλατείας ανεγείρονται κτίσματα της βυζαντινής αγοράς, που σταθερά οργανώνεται εκατέρωθεν της Λεωφόρου. Εργαστήρια ομοτέχνων και καταστήματα

καταλαμβάνουν και το πεζοδρόμιο νοτίως του δρόμου, ενώ σε λειτουργία παραμένουν και τα παλαιότερα καταστήματα νοτίως της στοάς, που πλέον διαμορφώνεται σε ανοιχτό υπαίθριο χώρο ή παράδρομο<sup>59</sup>. Η Θεσσαλονίκη πλέον βαδίζει προς τον Μεσαίωνα.

<sup>57</sup> Fr. Alto Bauer, «Urban Space and Ritual: Constantinople in Late Antiquity», J. Rasmus Brandt (επιμ.), *Imperial art as Christian art, Christian art as imperial art: expression and meaning in art and architecture from Constantine to Justinian*, Ρώμη 2001, 27-62. L. Lavan, «Fora and Agorai in Mediterranean Cities during the 4th and 5th c. AD.», W. Bowden – A. Cutteridge – C. Machado (επιμ.), *Social and Political Life in Late Antiquity* (Late Antique Archaeology, 3/1), Leiden 2006, 195-249.

<sup>58</sup> X. Μπακιρτζής (εισαγ., σχόλ., επιμ.), Α. Σιδέρη (μτφρ.), *Άγιου Δημητρίου Θαύματα. Οί συλλογές αρχιεπισκόπου Ιωάννου και Άνωνύμου. Ο βίος, τὰ θαύματα καὶ ἡ Θεσσαλονίκη τοῦ Ἁγίου Δημητρίου*, Αθήνα 1997, 262-73, κυρίως 265-67, σχόλια σ. 410, §217, 218 (Θαύμα τρίτον. Περὶ τῶν γενομένων σεισμῶν καὶ ἔμπρησμοῦ τοῦ ναοῦ).

<sup>59</sup> Για τη βυζαντινή αγορά, βλ. Μ. Παϊσίδου – Στ. Βασιλειάδου – Κ. Κωνσταντινίδου, «Μετρὸ Θεσσαλονίκης 2010. Το ἔργο της 9ης Εφορείας Βυζαντινῶν Αρχαιοτήτων», *ΑΕΜΘ* 24 (2010), Θεσσαλονίκη 2014, 223-234. Στ. Βασιλειάδου, «Εργαστήρια ... εἰς τὴν γειτονίαν τῆς ὑπεραγίας Θεοτόκου (9ος-12ος αι.): ἀπὸ τις ἀνασκαφές στον Σταθμὸ Ἁγίας Σοφίας του ΜΕΤΡΟ Θεσσαλονίκης», *Γ' Επιστημονικὸ Συμπόσιο «Βυζαντινὴ Μακεδονία», Θεολογία – Ἱστορία – Φιλολογία – Δίκαιο – Αρχαιολογία – Τέχνη (Θεσσαλονίκη, 14-15 Μαΐου 2016)*, Εταιρεία Μακεδονικῶν Σπουδῶν, Θεσσαλονίκη 2019, 591-604. I. Κανονίδης – Κρ. Κωνσταντινίδου – Στ. Τζεβρένη, «Το ἔργο της Εφορείας Πόλης Θεσσαλονίκης στο πλαίσιο κατασκευῆς του ΜΕΤΡΟ. Τα αρχαιολογικά ευρήματα στο κέντρο της βυζαντινῆς Θεσσαλονίκης», *ΑΕΜΘ* 30 (2016) (υπὸ δημοσίευση).

#### Προέλευση εικόνων

Εικ. 1, 2: Αρχεῖο της Εφορείας Αρχαιοτήτων Πόλης Θεσσαλονίκης (ΕΦΑΠΟΘ). Εικ. 3, 5, 7, 9, 13, 15: Αρχεῖο ΕΦΑΠΟΘ, φωτ. Α. Σαμουρκασιδής. Εικ. 4: Μελέτη – επεξεργασία Στ. Βασιλειάδου και Στ. Τζεβρένη. Σχέδιο Μ. Μίτσα, Ζ. Αλ Σααγιάχ και Δ. Παπαδέλης. Εικ. 6: Μελέτη – επεξεργασία Στ. Βασιλειάδου και Στ. Τζεβρένη. Σχέδιο Χ. Σιωνίδης και Στ. Γαλάνης. Εικ. 8: Αρχεῖο ΕΦΑΠΟΘ, φωτ. Ο. Κουράκης. Εικ. 10: Αρχεῖο ΕΦΑΠΟΘ: ορθοφωτογραφία, Μ. Ξυνόγαλος και Β. Λαγός και φωτ. Κ. Ξενιλάδου. Εικ. 11: Μελέτη – επεξεργασία Στ. Τζεβρένη και Στ. Βασιλειάδου. Σχέδιο Χ. Σιωνίδης και Στ. Γαλάνης. Εικ. 12: Μελέτη – επεξεργασία Στ. Τζεβρένη και Στ. Βασιλειάδου. Σχέδιο Ζ. Αλ Σααγιάχ και Δ. Παπαδέλης. Εικ. 14: Μελέτη – επεξεργασία Στ. Τζεβρένη και Στ. Βασιλειάδου, Σχέδιο Ζ. Αλ Σααγιάχ, Δ. Παπαδέλης, Χ. Πινιώτη και Χ. Σιωνίδης.

## TRANSFORMATIONS OF THESSALONIKI'S URBAN SPACE DURING LATE ANTIQUITY (4<sup>TH</sup>-6<sup>TH</sup> CENTURY), THROUGH THE ARCHAEOLOGICAL DATA FROM THE HAGIA SOPHIA STATION OF THE METROPOLITAN RAILWAY

The rescue excavations held inside the historical center of Thessaloniki enriched the archaeological city map in the area along the present Egnatia Street, which has always been the main East – West thoroughfare, the so-called *decumanus maximus* of the Roman period and Late Antiquity, the *Mese* or *Leophoros* of the Byzantine era (Fig. 1). The archaeological context of the Metropolitan Railway Hagia Sophia Station under construction confirmed the use of the Hippodamian grid plan in the city's lower part, even from the Hellenistic period. The same layout of porticoed streets remained unchanged in the Roman period. The main factor of urban planning remained the diachronic central street (*decumanus maximus*). After the middle of the 4th century, the *decumanus maximus* had been reconstructed and it was paved with large irregular marble slabs, bordered with marble kerbs, and lined with colonnades (Fig. 2). Then the width of the carriageway was reduced. Together with the kerbs the total width was 4,70 m, with the sidewalks it reached 10 m, while with the porticoes it was estimated at 19 m. A sturdy stylobate with a series of marble column bases of the 5th-6th century preserved in situ defined the marble-paved street to the south.

After the middle of the 4th century, at the intersection of the *decumanus maximus* with the *cardo* of Platonos Street (W), the vertical carriage road seems to have been abolished. At this point a large vaulted drainage pipe crossed the *decumanus maximus* to leach into the sea. The numismatic evidence dates the construction of the marble-paved street in the reign of the successors of Constantine I (306-337), joint regents after 337. Isolated bronze coins were found under the marble slabs, inside the upper layer of the *decumanus* substructure. Furthermore, precise chronological evidence for the stylobate's construction is undoubtedly a hoard of 24 bronze coins of the successors of Constantine I, with a date of concealment in the 380s, during the reign of Theodosius I (379-395).

To the same urban plan belonged a monumental fountain/nymphaeum which was revealed at the intersection of the *decumanus maximus* with the *cardo* of Hagia Sophia street (E) (Fig. 3). The U-shaped nymphaeum belongs to the architectural type with a theatrical facade (*scaenae frons*) (Fig. 4). The monument underwent successive alterations throughout the 5th and 6th centuries and continued to be in use until the catastrophic earthquakes of the 7th century (Fig. 5).

Dated at the same period in the 4th century, large private building complexes (*villas*) were erected on the plots on either side of the main street (Fig. 6). A large building complex occupied the eastern plot, covering an area of almost 300 m<sup>2</sup>. The luxurious villa faced the east *cardo*, boasted an atrium with porticoes, lateral rooms with two levels and a private bathhouse, the hypocaust of which was found well preserved (Fig. 7). At the beginning of the 5th century, the complex was renovated, divided into smaller spaces, a cistern was built in the inner courtyard, the porticoes were formed, and all the floors were covered with mosaics of geometric patterns (Fig. 8). This renovation can be securely dated by coins that were found on the substrates of the mosaics. Only the mosaic floor of the atrium was decorated with an iconographical theme; consisting of a central multicoloured marble frame enclosed by wide mosaic borders, around an *impluvium*. Of the surrounding mosaic borders, the middle one was adorned with a medal depicting a seated Aphrodite and Eros. West of the atrium and around the inner open-air courtyard, four rooms were organized on the NS axis. The southernmost one was also paved with a mosaic floor with geometric patterns (Fig. 9).

Along the northern building line, shops as well as metallurgical and glass workshops were in use at that time. It should be mentioned that the market remained in use even after the 7th century, as the numismatic records proved. In the 5th century, the Roman Agora in



Thessaloniki had fallen into decline. Since then, both the social life and the commercial activity were transferred along the main street, while at the same time the administrative functions of the city were gathered in the Palace complex.

However, the radical change in the urban planning took place in the 6th century, when circular and sigmoid marble-paved colonnaded squares (*fora, plazas*) were erected at the intersection of the main street (Egnatia) with the *cardines* [Platonos (W) and Hagia Sophia (E)] north and south of the main street (Fig. 11).

In the meanwhile, part of the marble-paved street had been restored and widened just before the east intersection. The monumental fountain/nymphaeum was also still in use, after being reconstructed (Fig. 10).

A monumental staircase with five long marble steps led north of the *decumanus maximus* to a semi-circular/sigmoid (sigma) plaza (radius 7,70 m) with a homologous portico (Fig. 12). It is estimated that the monumental plaza covered a total area of 940 m<sup>2</sup>. The semi-circular portico was defined by a colonnade; only one column base on a marble pedestal was found in situ on the stylobate (Fig. 13). Two entrances apparently led north and northeast to a third concentric section, where shops would probably have operated.

A second semicircular plaza (radius 31 m) with a portico and a concentric section with shops in line apparently faced south towards the main street (Fig. 14). Together with an identical formation to the east, it would have constituted a circular forum south of the main street, indeed. It is estimated that it covered a total area of 3.000 m<sup>2</sup>. Its stylobate preserved a few marble pedestals and only one column base. From the original

architectural ensemble, two large (height 3,50 m) monolithic unfluted columns made of green Thessalian Stone were found (Fig. 15). The fragments of wall mosaics and murals of the brickwork arches that were unearthed in the destruction layers, testify to the luxurious decoration of the arches' portico.

Undoubtedly, this drastic urban intervention, even though unattested in the written sources, could only be attributed to an imperial endowment. The excavation data date this architectural project in the time of Justinian I (527-565). The development of such a grand and ambitious urban plan in this specific area of the city is certainly related to the erection of Panagia Acheiropoietos and the Episcopal basilica on the site of the Byzantine Hagia Sophia Church (Fig. 11). These imposing architectural configurations of the public space, plazas (*fora*), porticoes, and fountains/nymphaea along the main streets compose the last monumental image of Thessaloniki during Late Antiquity. Then, the Byzantine city would continue to live on the ruins, which were repeatedly flattened on the extensive destruction layers left behind by the earthquakes of the decade 620-630. During the Byzantine era, the south plaza remained in use while the north plaza was occupied by a market place consisting of shops and workshops.

*St. Vasileiadou, Archaeologist  
Ephorate of Antiquities of Thessaloniki City  
stellavass@gmail.com*

*St. Tzevreni, Archaeologist  
Ephorate of Antiquities of Thessaloniki City  
stzevreni@gmail.com*