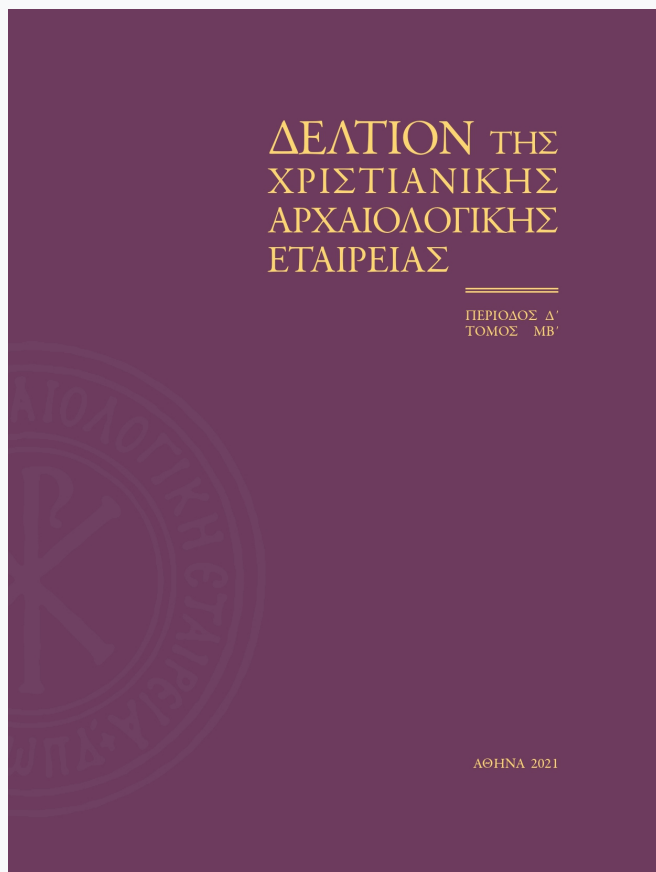


## Δελτίον της Χριστιανικής Αρχαιολογικής Εταιρείας

Τόμ. 42 (2021)

Δελτίον ΧΑΕ 42 (2021), Περίοδος Δ'



Θεοδώρα Πετραλείφα – Άννα Παλαιολογίνα  
Καντακουζηνή. Δύο βυζαντινές βασίλισσες στην  
αυλή του Δεσποτάτου της Ηπείρου

Βαρβάρα ΠΑΠΑΔΟΠΟΥΛΟΥ (Varvara  
PAPADOPOULOU)

doi: [10.12681/dchae.32419](https://doi.org/10.12681/dchae.32419)

### Βιβλιογραφική αναφορά:

ΠΑΠΑΔΟΠΟΥΛΟΥ (Varvara PAPADOPOULOU) Β. (2023). Θεοδώρα Πετραλείφα – Άννα Παλαιολογίνα Καντακουζηνή. Δύο βυζαντινές βασίλισσες στην αυλή του Δεσποτάτου της Ηπείρου. *Δελτίον της Χριστιανικής Αρχαιολογικής Εταιρείας*, 42, 169–188. <https://doi.org/10.12681/dchae.32419>

Βαρβάρα Παπαδοπούλου

ΘΕΟΔΩΡΑ ΠΕΤΡΑΛΕΙΦΑ – ANNA ΠΑΛΑΙΟΛΟΓΙΝΑ  
ΚΑΝΤΑΚΟΥΖΗΝΗ. ΔΥΟ ΒΥΖΑΝΤΙΝΕΣ ΒΑΣΙΛΙΣΣΕΣ ΣΤΗΝ ΑΥΛΗ  
ΤΟΥ ΔΕΣΠΟΤΑΤΟΥ ΤΗΣ ΗΠΕΙΡΟΥ

Η Θεοδώρα Πετραλείφα και η Άννα Παλαιολογίνα Καντακουζηνή αποτελούν δύο σημαντικές και δυναμικές προσωπικότητες της μεσαιωνικής Ηπείρου. Η πρώτη υπήρξε σύζυγος του Μιχαήλ Β΄ Κομνηνού Δούκα, δεσπότη του κράτους της Ηπείρου, ενώ η δεύτερη ανιψιά του αυτοκράτορα Μιχαήλ Η΄ Παλαιολόγου και σύζυγος του Νικηφόρου Α΄, γιου της Θεοδώρας. Πρόκειται για την πεθερά και τη νύφη της, οι οποίες συμμετείχαν με ποικίλους τρόπους στα πολιτικά ζητήματα του Δεσποτάτου της Ηπείρου. Στη μελέτη αυτή επιχειρείται μια προσέγγιση στη ζωή, το έργο και τη συμβολή τους στη μνημειακή τέχνη της περιοχής.

*Theodora Petraleipha and Anna Palaiologina Kantakouzene are two important and dynamic personalities of the Medieval Epirus. The former was the wife of Michael II Komnenos Doukas, despot of the state of Epirus, while the latter was the niece of the emperor Michael VIII Palaiologos and wife of Nikephoros I, son of Theodora. They were mother-in-law and daughter-in-law, who participated in various ways in the political affairs of the Despotate of Epirus. This study attempts to approach their life, work and contribution to the monumental art of the area.*

Λέξεις κλειδιά

13ος αιώνας, 14ος αιώνας, Δεσποτάτο της Ηπείρου, βασίλισσα αγία Θεοδώρα Πετραλείφα, βασίλισσα Άννα Παλαιολογίνα Καντακουζηνή, ναός Αγίας Θεοδώρας, Ήπειρος, Άρτα.

Keywords

13th century; 14th century; Despotate of Epirus; basilissa Saint Theodora Petraleipha; basilissa Anna Palaiologina Kantakouzene; church of Hagia Theodora; Epirus; Arta.

Η Θεοδώρα Πετραλείφα και η Άννα Παλαιολογίνα Καντακουζηνή αποτελούν δύο σημαντικές και δυναμικές προσωπικότητες της μεσαιωνικής Ηπείρου. Η πρώτη υπήρξε σύζυγος του Μιχαήλ Β΄ Κομνηνού Δούκα, δεσπότη του κράτους της Ηπείρου, που είναι περισσότερο γνωστό ως Δεσποτάτο της Ηπείρου<sup>1</sup>, και μετά

την αγιοποίησή της τιμάται σήμερα ως πολιούχος της Άρτας. Η Άννα Παλαιολογίνα Καντακουζηνή<sup>2</sup> ήταν ανιψιά του αυτοκράτορα Μιχαήλ Η΄ Παλαιολόγου και δεύτερη σύζυγος του Νικηφόρου Α΄ Κομνηνού Δούκα, επίσης δεσπότη του κράτους της Ηπείρου, γιου της Θεοδώρας Πετραλείφας και του Μιχαήλ. Πρόκειται για την πεθερά και τη νύφη της, οι οποίες, σύμφωνα πάντα με τις πηγές, ως βασίλισσες συμμετείχαν με ποικίλους τρόπους στα πολιτικά δρώμενα και έλαβαν ενεργό μέρος στις υποθέσεις του κράτους της Ηπείρου.

\* Δρ Αρχαιολόγος, διευθύντρια Εφορείας Αρχαιοτήτων Άρτας, vanvara.papadopoulou@gmail.com

\*\* Ευχαριστώ τον καθηγ. Π. Α. Βοκοτόπουλο που είχε την καλοσύνη να διαβάσει το κείμενό μου και να κάνει πολύτιμες υποδείξεις. Θερμές ευχαριστίες οφείλονται επίσης στον αρχαιολόγο κο Α. Νούτσο για την πολύτιμη βοήθειά του στα διάφορα στάδια της μελέτης μου.

<sup>1</sup> Για το Δεσποτάτο της Ηπείρου γενικότερα, βλ. D. Nicol, *The Despotate of Epiros*, Οξφόρδη 1957. Ο ίδιος, *The Despotate of Epiros*

1267-1479. *A Contribution to the History of Greece in the Middle Ages*, Καίμπριτζ 1984.

<sup>2</sup> Για την Άννα Παλαιολογίνα, βλ. παρακάτω, σ. 177-179, όπου και η σχετική βιβλιογραφία.

## Η Θεοδώρα Πετραλείφα

Για τη Θεοδώρα<sup>3</sup> πληροφορίες αντλούνται από τον Βίο<sup>4</sup> της, που συνέγραψε ο μοναχός Ιώβ Μελίας (13ος αιώνας)<sup>5</sup> (Εικ. 1). Δεν υπάρχουν σαφείς πληροφορίες για το έτος γέννησης και θανάτου της. Πιθανολογείται ότι γεννήθηκε στη Θεσσαλονίκη το 1210 και απεβίωσε λίγο μετά το 1282/83<sup>6</sup>. Η Θεοδώρα ήταν κόρη του Ιωάννη Πετραλείφα<sup>7</sup> και της Ελένης<sup>8</sup>, η οποία καταγόταν από αριστοκρατική οικογένεια της Κωνσταντινούπολης.

<sup>3</sup> Γενικότερα για τη Θεοδώρα, βλ. Nicol, *The Despotate of Epiros*, ό.π. (υποσημ. 1), 128-131, 149-154, 159-160, 200-203 κ.αλ. Επίσης, βλ. A. M. Talbot, «Life of St Theodora of Arta», *Holy Women of Byzantium. Ten Saints' Lives in English Translation*, επιστ. επιμ. A. M. Talbot, Ουάσινγκτον 1996, 323-334. E. Patlagean, «Une sainte souveraine grecque Theodora impératrice d'Empire (XIIIe siècle)», *Byzantinoslavica* 56 (1995), 453-460.

<sup>4</sup> Για τον Βίο της αγίας Θεοδώρας, βλ. κυρίως PG 127, στήλ. 904-908. Nicol, *The Despotate of Epiros*, ό.π. (υποσημ. 1), 128-131, 200-203 κ.αλ. Επίσης, για αναφορές και σχόλια για τον Βίο της αγίας, βλ. Λ. Βρανούσης, *Χρονικά τής μεσαιωνικής και τουρκοκρατούμενης Ήπειρου*, Ιωάννινα 1962, 49-54. Δ. Γιαννούλης, *Η αγία Θεοδώρα η βασίλισσα της Άρτας*, Άρτα 1994, 21-34.

<sup>5</sup> Ο Ιώβ Μελίας ή Μελίας ή Μηλιάς, ο Ιασίτης, ήταν μοναχός, συγγραφέας αντιρρητικών έργων και υμνογράφος. Αρχικά ο Ιώβ είχε χρονολογικά τοποθετηθεί στον 17ο αιώνα, ενώ σήμερα είναι γενικά παραδεκτό ότι έζησε τον 13ο αιώνα, βλ. Βρανούσης, *Χρονικά Ήπειρου*, ό.π. (υποσημ. 4), 49-54, όπου και η σχετική βιβλιογραφία.

<sup>6</sup> Η Θεοδώρα πρέπει να γεννήθηκε στη Θεσσαλονίκη, όπως πειστικά απέδειξε ο Κ. Τσιλιγιάννης σε σχετική μελέτη του, βλ. Κ. Τσιλιγιάννης, *Ο τόπος γεννήσεως της Αγίας Θεοδώρας Βασιλίσσης και Πολιούχου της Άρτης*, Θεσσαλονίκη 2001, 5-21. Ο ίδιος πιθανολογεί ότι το ακριβές έτος γέννησής της ήταν το 1214. Για το έτος θανάτου της ενδιαφέρον παρουσιάζει η περιγραφή που έχει διασωθεί σε τοιχογραφία στον σπηλαιώδη ναό του Αγίου Ανδρέα του Ερημίτη, βλ. Σ. Κίσσας, «Ο Όσιος Ανδρέας ο ερημίτης ο εκ Μονοδένδρου», *Πρακτικά Διεθνούς Συμποσίου για το Δεσποτάτο της Ήπειρου*, Άρτα 1992, 205-237.

<sup>7</sup> Η οικογένεια των Πετραλείφα ήταν νορμανδοϊταλικής καταγωγής. Ο αρχικός πρόγονος πολέμησε στο πλευρό του αυτοκράτορα Αλέξιου Α΄ Κομνηνού, βλ. Άννα Κομνηνή, *Αλεξιάς* III, εκδ. D. R. Reinsch – A. Kamblyis (CFHB 40), Βερολίνο – Νέα Υόρκη 2000, 138 σημ. 22, 52. Απόγονοι της ίδιας οικογένειας, η οποία με την πάροδο του χρόνου εξελληνίστηκε, κατείχαν σημαντικά αξιώματα στη βυζαντινή αυτοκρατορία, βλ. *ODB*, 3, λήμμα «Petráliphas», 1643 (A. Kazhdan).

<sup>8</sup> Βλ. Τσιλιγιάννης, *Τόπος γεννήσεως της Αγίας Θεοδώρας*, ό.π. (υποσημ. 6), 13.

Ο πατέρας της κατείχε τον τίτλο του σεβαστοκράτορα και υπήρξε κυβερνήτης Θεσσαλίας<sup>9</sup> και Μακεδονίας. Στις αρχές του 13ου αιώνα βρισκόταν εγκατεστημένος στα Σέρβια Κοζάνης, όπου πρέπει να κατέφυγε μετά την κατάληψη της Θεσσαλονίκης από τους Φράγκους και τη δημιουργία του λατινικού βασιλείου της Θεσσαλονίκης. Γύρω στα 1230, η Θεοδώρα παντρεύεται τον Μιχαήλ Β΄ Κομνηνό Δούκα, τον επερχόμενο δεσπότη του κράτους της Ηπείρου (1230-1266/1268).

Τα σχετικά με τις περιπέτειες του γάμου της περιγράφονται εκτενώς στον Βίο της<sup>10</sup>. Σύμφωνα με αυτόν, η Θεοδώρα εγκυμονούσα αποπέμφθηκε από το ηγεμονικό παλάτι και περιπλανήθηκε για κάποια χρόνια στην ύπαιθρο<sup>11</sup>, όπου γέννησε τον γιο της Νικηφόρο. Σύντομα όμως ο Μιχαήλ βρέθηκε αντιμέτωπος με τη

<sup>9</sup> Είναι γνωστό ότι σε βυζαντινές πηγές η Θεσσαλονίκη αναφέρεται επίσης και ως «Θετταλία». Ο Ιωάννης Πετραλείφας έγινε σεβαστοκράτορας στη Θεσσαλονίκη πιθανότατα γύρω στο 1195 και «επαύθη» γύρω στα 1204, όταν οι Φράγκοι κατέλαβαν την πόλη· βλ. Τσιλιγιάννης, *Τόπος γεννήσεως Αγίας Θεοδώρας*, ό.π. (υποσημ. 6), 7-9.

<sup>10</sup> «Γυναϊκί γάρ τινι ἐξ εὐγενῶν, Γαγγρηνή τὸ ἐπώνυμον, πορνικῶς ὁ Μιχαήλ ἐπιμανεῖς, καὶ τὸ τῆς αἰσθήσεως ὑγιᾶς μαγίαις ὑπ' ἐκείνης ὑποκλαπεῖς, μῖσος ἄσπονδον κατὰ τῆς ἰδίας ἐκτίσατο γυναικός. Καὶ ταύτην ἀποσάμενος, τὴν μαινάδα φρενοβλαβῶς συνηγάγετο, τοῖς ὑπῆκόοις ὄρον θέμενος μὴ προσκεῖσθαι τῇ Θεοδώρα, μὴ θεραπείας ἀξιοῦν ταύτην τινός, μήτε μὴν ἐπὶ γλώσσης αὐτῆς φέρειν τὸ ὄνομα. Τούτοις γενναῖα τοῖς δεινοῖς ἐμπεσοῦσα, οὐκ ἔσαλεύθη ὄλωσ τὸν λογισμὸν, οὐδὲ παρετράπη τῆς ἀγαθῆς πολιτείας· ἀλλ' ὄλη ὡς ἀδάμας ἦν καρτεροῦσα, καὶ τὸν Θεὸν ὁμοίως θεραπεύουσα· ξενιτευομένη δακρύει καὶ καύσωνι αἰθριος ταλαιπωροῦσα, λιμῶ τε καὶ δίψῃ καὶ τῇ λοιπῇ κακουχίᾳ πιεζομένη καὶ ὑπὸ στέγῃν εἰσελθεῖν ἐπιθυμοῦσα», PG 127, στήλ. 905-908. Επίσης, βλ. Α. Μουστοξύδης, «Βίος τῆς Ὀσίας Θεοδώρας ὑπὸ Ἰώβ», *Ελληνομνήμων ἢ Σύμμικτα Ἑλληνικά* 1, φυλλ. 1-12, 42-59, 1843-1853 (αναθεωρημένη έκδοση Ν. Καραβία), Αθήνα 1965, όπου αναφέρονται οι παλαιότερες εκδόσεις του Βίου της αγίας Θεοδώρας.

<sup>11</sup> Σύμφωνα με τον Ιώβ, η Θεοδώρα παρέμεινε για κάποιο χρονικό διάστημα στη μονή Αγίου Νικολάου Πρένιστας (σημερινό Κορφοβούνη): «Ἐπὶ πέντε οὖν ἔτεσι τοῖς ἀπειροῖς δεινοῖς προσπαλαίσασα οὐδὲν ἐφθέγγατο ἀγενές, οὔτε μὴν κατολιγώρησε ρημά τι πρὸς Κύριον εἰπεῖν, ἀλλ' ἔτι μᾶλλον πρὸς ἀρετὴν ἐπετείνετο, καὶ πρὸς αὐτὸν ὑψοῦτο καθ' ἐκάστην ἑαυτὴν, δι' ὑπομονῆς ἀνάγουσα, φέρουσα καὶ βρέφος ἐν ταῖς χερσὶν ὅπερ ἐκβληθεῖσα εἶχεν ἐγγάστριον. Ἰερεὺς δὲ τις, ἐκ χωρίου Πρένιστη, λαχανευομένην ἐν ἀγρῷ ταύτην εὐρών, καὶ τὸ βρέφος βαστάζουσαν, ὄρκους ἐπέθετο τὸ ἑαυτῆς εἰπεῖν ὄνομα. Καὶ γνοὺς ἦτις ἦν, ταύτην οἶκαδε φέρων κατέκρυψε, πάσης ἐπιμελείας ἀξιώσας». Βλ. PG 127, στήλ. 907-908Α.

λαϊκή κατακραυγή και την πίεση των κατοίκων της Άρτας, που άρχισαν να αγανακτούν με τη συμπεριφορά του, επανέφερε τη Θεοδώρα στον βασιλικό θώκο και απέκτησε μαζί της άλλα τέσσερα παιδιά<sup>12</sup>.

Είναι γνωστό ότι ο Μιχαήλ Β΄ σε ένδειξη έμπρακτης μεταμέλειας φρόντισε να ανεγερθούν τα μοναστήρια<sup>13</sup> της Κάτω Παναγιάς<sup>14</sup> στις παρυφές της πόλης της Άρτας, της Παντάνασσας<sup>15</sup> κοντά στη Φιλιπιάδα και της Μεταμορφώσεως του Σωτήρος<sup>16</sup> στο Γαλαξίδι. Επιπροσθέτως, ο Μιχαήλ Β΄ απέδωσε μεγάλα προνόμια και φορολογικές απαλλαγές σε ναούς και μονές του κράτους της Ηπείρου. Με το οικοδομικό πρόγραμμα του Μιχαήλ συνδέεται, επίσης, η πρώτη φάση του καθολικού της Παρηγορήτισσας<sup>17</sup> καθώς και ο εκσυγχρονισμός και η ενίσχυση του κάστρου της Άρτας<sup>18</sup>.

<sup>12</sup> Εκτός από τον Νικηφόρο, τέκνα της ήταν επίσης η Άννα, η Ελένη, ο Δημήτριος και ο Ιωάννης (αρχικά είχε ονομαστεί Μιχαήλ). Ο Μιχαήλ Β΄ είχε επίσης και δύο νόθα παιδιά από τη Γαγγρινή (ο Ξενόπουλος την αναφέρει ως «Άρταία Κυρία»), τον Θεόδωρο και τον Ιωάννη, βλ. Σ. Ξενόπουλος, *Δοκίμιον ιστορικής τινος περιλήψεως τῆς ποτε ἀρχαίας καὶ ἐγκρίτου Ἡπειρωτικῆς Πόλεως Ἄρτης καὶ τῆς ὡσαύτως νεωτέρας πόλεως Πρεβέζης*, Αθήνα 1884, (ανατύπ. Άρτα 2003), 78. Επίσης, βλ. D.-I. Polemis, *The Doukai: A Contribution to Byzantine Prosopography*, Λονδίνο 1968, 94.

<sup>13</sup> Σύμφωνα με τον συναξαριστή Ιώβ: «Τὸν μέντοι δεσπότην καὶ σύνευον ἢ αἰοίδιμος Θεοδώρα τὰς περικαλλεῖς καὶ εὐαγεῖς ἰδοῦσα συστησάμενον δύο μονὰς, τὴν τῆς Παντανάσσης, φημί, καὶ τῆς Παναγιάς ἐπικεκλημέναν [...]

<sup>14</sup> Για τη βυζαντινή μονή της Κάτω Παναγιάς, που βρίσκεται και σήμερα σε λειτουργία, βλ. Α. Ορλάνδος, «Ἡ μονὴ τῆς Κάτω Παναγιάς», *ΑΒΜΕ Β΄* (1936), 70-87. Κ. Τσουρής, *Ο κεραμοπλαστικός διάκοσμος των υστεροβυζαντινών μνημείων της βορειοδυτικῆς Ελλάδος*, Καβάλα 1988, 29-32, 194 κ.αλ. Β. Ν. Παπαδοπούλου, *Ἡ βυζαντινὴ Ἄρτα καὶ τὰ μνημεῖα τῆς*, Αθήνα 2002, 91-104. Η ίδια, «Άρτα. Οι βυζαντινές τοιχογραφίες της μονῆς Κάτω Παναγιάς», *Βυζαντινά* 27 (2007), 369-396. Κ. Τσιλιγιάννης, *Ἡ ιστορία του μοναστηρίου τῆς Κάτω Παναγιάς*, Άρτα 2007.

<sup>15</sup> Για το καθολικό της Παντάνασσας, βλ. Π. Α. Βοκοτόπουλος, *Παντάνασσα Φιλιπιάδος*, Αθήνα 2007, όπου και η παλαιότερη βιβλιογραφία. Π. Α. Βοκοτόπουλος, «Ἡ κτιτορικὴ τοιχογραφία στὸ περίστωο τῆς Παντανάσσης Φιλιπιάδος», *ΔΧΑΕ ΚΘ΄* (2008), 73-80.

<sup>16</sup> Π. Α. Βοκοτόπουλος, «Παρατηρήσεις στὸν ναὸ τοῦ Σωτήρος κοντὰ στὸ Γαλαξίδι», *ΔΧΑΕ ΙΖ΄* (1993-1994), 199, όπου και η παλαιότερη βιβλιογραφία.

<sup>17</sup> Παπαδοπούλου, *Βυζαντινὴ Ἄρτα*, ὅ.π. (υποσημ. 14), 136-138.

<sup>18</sup> Στον Μιχαήλ παλαιότερα είχε αποδοθεῖ και η ανέγερση του κάστρου της Άρτας. Για το κάστρο, βλ. Α. Ορλάνδος, «Το κάστρον τῆς Ἄρτης», *ΑΒΜΕ Β΄* (1936), 151-160. Κυρίως βλ. Άρτα:

Ἡ Θεοδώρα ἔζησε σε μια δύσκολη και ταραχώδη περίοδο για τον ελλαδικό χώρο, που χαρακτηρίζεται από συνεχείς αψιμαχίες μεταξύ Ελλήνων και των φράγκων κατακτητῶν, αλλά και από τις φιλοδοξίες των μελών της οικογένειας των Κομνηνοδουκάδων που ηγεμόνευαν στο κράτος της Ηπείρου, και ιδιαίτερα του συζύγου της, Μιχαήλ Β΄, ο οποίος διαδέχθηκε τον θεῖο του, Θεόδωρο Κομνηνό Δούκα, στην εξουσία, μετά την ήττα του τελευταίου στη μάχη της Κλοκοτνίτσας, το 1230. Ἡ ήττα αυτή είχε ως αποτέλεσμα την παύση των επεκτατικών βλέψεων και τη συρρίκνωση των γεωγραφικών ορίων του Δεσποτάτου της Ηπείρου, αφού επέφερε τη διάλυση του βασιλείου της Θεσσαλονίκης<sup>19</sup> και την αποδυνάμωσή του στις σχέσεις μεταξύ των κρατῶν της εποχῆς<sup>20</sup>. Το 1258 δοκιμάστηκαν ξανά τα γεωγραφικά όρια του μεσαιωνικού κράτους της Ηπείρου, καθώς δέχθηκε επιθέσεις από τον Μανφρέδο, βασιλιά της Σικελίας και πρίγκιπα του Τάραντα<sup>21</sup>. Για να αντιμετωπίσει αυτήν τη δύσκολη κατάσταση και την επερχόμενη επίθεση των Βυζαντινῶν της αυτοκρατορίας της Νικαίας, ο Μιχαήλ Β΄ κατάφερε να συνάψει συμμαχίες μέσω επιγαμιῶν<sup>22</sup>, ὥστε να εξασφαλίσει τη στρατιωτικὴ υποστήριξή τους<sup>23</sup>.

*Το κάστρο και η οχύρωση τῆς ἀρχαίας Ἀμβρακίας*, επιστ. επιμ. Β. Ν. Παπαδοπούλου, Άρτα 2016, όπου γίνεται πλέον σαφές ὅτι η οχύρωση προϋπήρχε από τη μεσοβυζαντινὴ εποχὴ και ενδεχομένως ο Μιχαήλ ἔκανε σε αυτό κάποιες ἐπισκευές.

<sup>19</sup> Το 1224 ο Θεόδωρος Κομνηνός Δούκας κατέκτησε το λατινικό βασίλειο τῆς Θεσσαλονίκης και το ενσωμάτωσε στην επικράτειά του. Μετά την κατάκτηση του βασιλείου τῆς Θεσσαλονίκης ο Θεόδωρος ἀνακηρύχθηκε «Βασιλεὺς καὶ αὐτοκράτωρ Ῥωμαίων», βλ. Nicol, *The Despotate of Epiros*, ὅ.π. (υποσημ. 1), 48-75, 103-112. Κατὰ τὴ διάρκεια τῆς ηγεμονίας του Θεοδώρου, το κράτος του γνώρισε τὴ μεγαλύτερη ακμὴ του. Εκτείνονταν ἀπὸ τὴ Ναύπακτο ἕως τὸν Εὐξείνιο Πόντο και τὸ Δυρράχιο, και ἀπὸ τὴν Κέρκυρα μέχρι τὴ Θεσσαλία.

<sup>20</sup> Το βασίλειο τῆς Θεσσαλονίκης, μετά τὴ μάχη τῆς Κλοκοτνίτσας, πέρασε ἀρχικά στη δικαιοδοσία των Βουλγάρων και ἀργότερα προσαρτήθηκε στην αυτοκρατορία τῆς Νικαίας.

<sup>21</sup> Ο Μανφρέδος ἦταν ο τελευταῖος βασιλιάς τῆς Σικελίας του Οἴκου των Χοχενστάουφεν και πρίγκιπας του Τάραντα, βλ. S. Runciman, *The Sicilian Vespers: A History of the Mediterranean World in the Later Thirteenth Century*, Καίμπριτζ 1958, 27. Επίσης βλ. M. Barber, *The Two Cities: Medieval Europe 1050-1320*, Νέα Υόρκη 2004, 233.

<sup>22</sup> Η κόρη του Ελένη παντρεύτηκε τον Μανφρέδο, ηγεμόνα του βασιλείου τῆς Σικελίας, και ἡ Άννα τον ηγεμόνα του πριγκιπάτου τῆς Ἀχαΐας Γουλιέλμο Β΄ Βιλλεαρδουῖνο.

<sup>23</sup> Nicol, *The Despotate of Epiros*, ὅ.π. (υποσημ. 1), 166-167, 170-175, 177-182 κ.αλ.



Εικ. 1. Άρτα, ναός της Αγίας Θεοδώρας. Ανάγλυφη μαρμαρίνη πλάκα από τον τάφο της αγίας Θεοδώρας, με την παράσταση της αγίας (λεπτομέρεια της Εικ. 9).

Στην εξαιρετικά δύσκολη και πολύπλοκη κατάσταση, ο ρόλος της Θεοδώρας υπήρξε σημαντικός, αφού κατάφερε με διπλωματικές κινήσεις να πετύχει μια βραχυπρόθεσμη περίοδο ειρήνης μεταξύ του κράτους της Ηπείρου και της βυζαντινής αυτοκρατορίας<sup>24</sup>.

Το 1249 η Θεοδώρα ταξίδεψε για πρώτη φορά στη Νίκαια με τον γιο της Νικηφόρο, ώστε να εξασφαλίσει την αναγνώριση του αποδυναμωμένου την περίοδο αυτήν κράτους της Ηπείρου. Κατάφερε δε να πετύχει τον σκοπό της με τον αρραβώνα του Νικηφόρου με τη Μαρία, την εγγονή του αυτοκράτορα Ιωάννη Γ΄ Βατάτζη<sup>25</sup>, και να διατηρήσει τους ηγεμονικούς τίτλους αναφοράς του συζύγου της και του γιου της. Γύρω στα 1256 ταξίδεψε εκ νέου κοντά στα βουλγαρικά σύνορα, προκειμένου να συναντήσει τον αυτοκράτορα Θεόδωρο Λάσκαρη, για να διευθετήσει, για μια ακόμη φορά, υποθέσεις του Δεσποτάτου.

Μετά την ανακατάληψη της Κωνσταντινούπολης από τον Μιχαήλ Η΄ Παλαιολόγο, η Θεοδώρα ταξίδεψε για τρίτη φορά από την Άρτα στην Κωνσταντινούπολη<sup>26</sup>. Οι καλές σχέσεις μεταξύ των δύο κρατών επισφραγίζονται το 1265 με τον δεύτερο γάμο του γιου της Νικηφόρου με την Άννα Παλαιολογίνα, καθώς η πρώτη σύζυγός του είχε αποβιώσει το 1258. Για ακόμη μια φορά, η συνεισφορά της Θεοδώρας αποδείχθηκε σημαντική, αφού οι ενέργειές της λειτούργησαν ως σταθεροποιητικός παράγοντας μεταξύ του Δεσποτάτου και της βυζαντινής αυτοκρατορίας.

Το 1268 ο Μιχαήλ Β΄ απεβίωσε και το κράτος της Ηπείρου κληροδοτήθηκε στους δύο γιους του: στον Νικηφόρο, ο οποίος ανέλαβε τις κτήσεις της Ηπείρου (με πρωτεύουσα την Άρτα), και στον Ιωάννη<sup>27</sup> που κληρονόμησε τη Θεσσαλία με πρωτεύουσα τις Νέες Πάτρεις (σημ. Υπάτη)<sup>28</sup>. Η Θεοδώρα, μετά τον θάνατο του συζύγου<sup>29</sup>

της, εκάρη μοναχή και πέρασε τα τελευταία χρόνια της ζωής της στο μοναστήρι του Αγίου Γεωργίου στην πόλη της Άρτας, όπου και πέθανε λίγο μετά 1282/83· ενταφιάστηκε στον ναό της μονής, που σήμερα είναι αφιερωμένος στο όνομά της (Εικ. 2, 3). Η μνήμη της εορτάζεται στις 11 Μαρτίου και τιμάται ως πολιούχος της πόλης.

Κατά τη διάρκεια της εγκαταβίωσής της εκεί, η μονή του Αγίου Γεωργίου δέχθηκε πολλές ανακαινιστικές εργασίες και πολλές άλλες χορηγίες από τη Θεοδώρα, όπως χαρακτηριστικά αναφέρεται στο κείμενο του Ιώβ: «[...] τὸν ναὸν μὲν παντοίως κατεκόσμη καὶ ἀναθήμασι καὶ σκεύεσι καὶ πέπλοις κατεκάλυψε»<sup>30</sup>. Μεταξύ των εργασιών που της αποδίδονται, είναι η προσθήκη των αετωμάτων στον ναό και η ανέγερση του τριμερούς καμαροσκέπαστου νάρθηκα, ο οποίος προστέθηκε στη δυτική πλευρά του ναού, στα μέσα –ή κατ’ άλλους στο τρίτο τέταρτο– του 13ου αιώνα<sup>31</sup> (Εικ. 2, 3, 11). Η τοιχοποιία του νάρθηκα αναμφίβολα είναι χαρακτηριστική της αρχιτεκτονικής του Δεσποτάτου της Ηπείρου, με το πλήθος των κεραμοπλαστικών κοσμημάτων που φέρει. Ανάλογη είναι και η τοιχοποιία των αετωμάτων του ναού, τα οποία προστέθηκαν την ίδια περίπου εποχή.

Ο νάρθηκας, κατά την άποψή μας<sup>32</sup>, τοιχογραφήθηκε την ίδια επίσης περίοδο, δηλαδή στο δεύτερο μισό του 13ου αιώνα (μεταξύ των ετών 1268, έτος θανάτου του Μιχαήλ Β΄, και 1282/83, χρονολογία λίγο μετά την οποία τοποθετείται ο θάνατος της Θεοδώρας). Το εικονογραφικό του πρόγραμμα παρουσιάζει εξαιρετικό ενδιαφέρον (Εικ. 4), καθώς περιλαμβάνει σπάνιες σκηές

1267-1268, βλ. Nicol, *The Despotate of Epiros 1267-1479*, ό.π. (υποσημ. 1), 9 σημ. 1, όπου και παλαιότερη βιβλιογραφία.

<sup>30</sup> PG 127, στήλ. 907-908C.

<sup>31</sup> Α. Ορλάνδος, «Ἡ Ἁγία Θεοδώρα τῆς Ἄρτης», *ABMB* (1936), 101-104. Γ. Βελένης, *Ἐρμηνεία ἐξωτερικοῦ διακόσμου*, Α΄, Θεσσαλονίκη 1984, 259. Τσουρής, *Κεραμοπλαστικός διάκοσμος*, ό.π. (υποσημ. 14), 21-23, 187-191. G. Velenis «Thirteen-century Architecture in the Despotate of Epirus. The origins of the School», *Πρακτικά Συμποσίου, Studenica et l'art byzantin autour de l'année 1200*, Βελιγράδι 1988, 279. Παπαδοπούλου, *Βυζαντινὴ Ἄρτα*, ό.π. (υποσημ. 14), 48-49.

<sup>32</sup> Β. Ν. Παπαδοπούλου – Α. Τσιάρα, *Εικόνες τῆς Ἄρτας. Ἡ ἐκκλησιαστικὴ ζωγραφικὴ στὴν περιοχὴ τῆς Ἄρτας κατὰ τοὺς βυζαντινοὺς καὶ μεταβυζαντινοὺς χρόνους*, Ἄρτα 2008, 52, 56. Διαφορετικὴ ἄποψη ἔχουν διατυπώσει οἱ Δ. Γιαννοῦλης καὶ L. Fundić, οἱ οποίοι χρονολογοῦν τὶς τοιχογραφίες αὐτὲς στα μέσα καὶ στὶς ἀρχὲς τοῦ 14ου αἰῶνα ἀντίστοιχα, βλ. παρακάτω, υποσημ. 34.

<sup>24</sup> Nicol, *The Despotate of Epiros*, ό.π. (υποσημ. 1), 149-155.

<sup>25</sup> Nicol, *The Despotate of Epiros*, ό.π. (υποσημ. 1), 159-160. Ο γάμος του Νικηφόρου και της Μαρίας Βατάτζη πιθανόν πραγματοποιήθηκε το 1256, καθώς εκείνη τη χρονιά ο Νικηφόρος τιμήθηκε με το αξίωμα του δεσπότη από τον αυτοκράτορα της Νικαίας Θεόδωρο Β΄ Λάσκαρη Βατάτζη.

<sup>26</sup> Ο γιος της Ιωάννης προσφέρθηκε στον αυτοκράτορα Μιχαήλ Η΄ ως εγγύηση ειρήνης μεταξύ των δύο αντιμαχόμενων κρατών.

<sup>27</sup> Ο Ιωάννης Κομνηνός Δούκας ήταν νόθος γιος του Μιχαήλ Β΄ και της Γαγγρινής, βλ. Polemis, *The Doukai*, ό.π. (υποσημ. 12), 94.

<sup>28</sup> Nicol, *The Despotate of Epiros*, ό.π. (υποσημ. 1), 194.

<sup>29</sup> Ο θάνατος του Μιχαήλ Β΄ προσδιορίζεται μεταξύ των ετών



*Εικ. 2. Άρτα. ο ναός της Αγίας Θεοδώρας. Άποψη από τα ανατολικά.*



*Εικ. 3. Άρτα. Ο ναός της Αγίας Θεοδώρας. Άποψη από τα νότια.*



Εικ. 4. Άρτα, ναός της Αγίας Θεοδώρας. Νάρθηκας, τρούλλος. Ο Χριστός Παντοκράτορας, άγγελοι και προφήτες.

από την Παλαιά Διαθήκη. Συγκεκριμένα, περιλαμβάνει έναν διευρυμένο κύκλο από τον Βίο του πατριάρχη Ιακώβ<sup>33</sup> –την κλίμακα του Ιακώβ, την επιστροφή στο σπίτι του Λάβαν (Εικ. 5), τη Φυγή του Ιακώβ στη Χαρράν, την επιστροφή του Ιακώβ στην Παλαιστίνη και τη διάβαση του ποταμού Ιορδάνη, την πάλη του Ιακώβ με τον άγγελο κ.ά.– και σκηνές από τα γεγονότα της Θεοφάνειας του Μωυσή στο όρος Χωρήβ.

Ενδιαφέρον παρουσιάζουν, επίσης, και οι σκηνές από την Καινή Διαθήκη, με χαρακτηριστικότερες τις ακόλουθες: ο Χριστός περιπατών στη θάλασσα, η εμφάνιση του Χριστού στη λίμνη Τιβεριάδα, ο Γάμος της Κανά, η Σαμαρείτιδα και η Εκδίωξη των εμπόρων από τον Ναό (Εικ. 6). Αν και κάποιοι μελετητές<sup>34</sup> έχουν

χρονολογήσει το ενδιαφέρον αυτό σύνολο των τοιχογραφιών στον 14ο αιώνα, πιστεύουμε ότι πρόκειται για χορηγία της Θεοδώρας, καθώς είναι απίθανο μια τόσο σημαντική προσωπικότητα να μην είχε φροντίσει να εικονογραφηθεί ο νάρθηκας της μονής, στην οποία εγκαταβιούσε. Άλλωστε, από τον Βίο της είναι γνωστό ότι «[...] δάκρυσιν ήτήσατο τῇ Πανάγνῳ Θεομήτορι [...] ἔξαμηνιαῖον αὐτῇ πρὸς Θεὸν διαπρεσβεύσασθαι χρόνον πρὸς τὴν τοῦ ναοῦ τελείαν ἀπάρτισιν, ὃ καὶ γέγονε»<sup>35</sup>. Τα τεχνοτροπικά χαρακτηριστικά των τοιχογραφιών ενισχύουν την άποψή μας αυτή και μας οδηγούν σε μια χρονολόγηση στο δεύτερο μισό του

<sup>33</sup> Οι σκηνές από τον Βίο του πατριάρχη Ιακώβ αναφέρονται στο βιβλίο της Γέννησης (Γέν. κζ' 41, κη' 9) και δεν εικονογραφούνται συχνά στη βυζαντινή ζωγραφική. Πρόκειται για σκηνές που είναι κυρίως γνωστές από την εικονογράφηση χειρογράφων της Οκτατεύχου.

<sup>34</sup> Δ. Γιαννούλης *Οι τοιχογραφίες των βυζαντινών μνημείων της*

*Άρτας κατά την περίοδο του Δεσποτάτου της Ηπείρου*, Ιωάννινα 2010, 417-419, 440, 441, 442. L. Fundiό, *Η μνημειακή τέχνη του Δεσποτάτου της Ηπείρου την περίοδο της δυναστείας των Κομνηνών Αγγέλων (1204-1318)*, αδημ. διδακτορική διατριβή, Θεσσαλονίκη 2013, 80-83, 234.

<sup>35</sup> PG 127, στήλ. 907-908D.





Εικ. 5. Άρτα, ναός της Αγίας Θεοδώρας, Νάρθηκας, νότια καμάρα. Η επιστροφή του Ιακώβ στο σπίτι του Λάβαν.



Εικ. 6. Άρτα, ναός της Αγίας Θεοδώρας, Νάρθηκας, βορειοδυτικό τύμπανο. Η εκδίωξη των εμπορών από τον ναό.

13ου αιώνα<sup>36</sup>. Επιπροσθέτως, με τις γενικότερες εξω-ραϊστικές προσπάθειες της Θεοδώρας έχουμε επίσης συνδέσει και την ανακαίνιση του μαρμάρινου τέμπλου του ναού<sup>37</sup>.

Η επιρροή που άσκησε η λαοπρόβλητη βασίλισσα Θεοδώρα, λόγω των αγαθοεργιών της και πιθανότατα και λόγω των διπλωματικών ικανοτήτων της, υπήρξε, κατά την άποψή μας, καταλυτική τα επόμενα χρόνια για την Άρτα και τους κατοίκους της, παρόλο που εκείνη αποφάσισε να αποστραφεί τα κοινά και να ακολουθήσει τη μοναστική ζωή. Δεν είναι τυχαίο ότι μόνασε σε ένα μοναστήρι που βρισκόταν μέσα στην πόλη της Άρτας και όχι στην ευρύτερη περιοχή<sup>38</sup>, πιθανότατα για να είναι κοντά στους απλούς πολίτες που τόσο την στήριζαν στις περιπέτειές της. Ο Ιώβ στον Βίο της αγίας περιγράφει την προσφορά της στους φτωχούς και αναξιόπαθους ως εξής: «[...] καὶ πάσαις ταῖς ἀδελφαῖς ἀρράαθύμως δουλεύουσα, ἀδικουμένων προΐσταμένη, ὄρφανῶν καὶ χηρῶν ἀντιλαμβάνομένη, πτωχοῖς ἐπικουροῦσα, θλιβομένοις παραμιθουμένη, καὶ πᾶσι γενομένη τὰ πάντα, ἐν ταπεινώσει καρδίας»<sup>39</sup>.

Η Θεοδώρα αγιοποιήθηκε πιθανότατα σχεδόν αμέσως μετά τον θάνατό της, αλλά δεν είναι γνωστό πότε ακριβώς αυτό συντελέστηκε. Ο βιογράφος της Ιώβ αναφέρεται στην Θεοδώρα ως «τὴν ὅσιαν μητέρα ἡμῶν

Θεοδώρα τὴν θαυματουργὸν βασίλισσαν ἐν τῇ ἄρτῃ]». Κατά την άποψή μας, στην αγιοποίηση της Θεοδώρας ουσιαστικό ρόλο διαδραμάτισε η νύφη της Άννα Παλαιολογίνα, υπόθεση την οποία θα προσπαθήσουμε να τεκμηριώσουμε στη συνέχεια της μελέτης μας.

### Η Άννα Παλαιολογίνα, «μια από τις εξυπνότερες γυναίκες της Ρωμανίας»

Με αυτή τη φράση περιγράφεται η Άννα Παλαιολογίνα στο *Χρονικόν του Μωρέως*, στο βιβλίο της Κουγκέστας<sup>40</sup>. Η Άννα<sup>41</sup> ήταν κόρη της Ειρήνης-Ευλογίας, αδελφής του αυτοκράτορα Μιχαήλ Η΄ Παλαιολόγου<sup>42</sup>. Υπήρξε μια σημαντική προσωπικότητα με ενεργή συμμετοχή στις υποθέσεις του κράτους της Ηπείρου αλλά και στα γεγονότα που ακολούθησαν την εκκλησιαστική κρίση, μετά τη σύνοδο για την ένωση των εκκλησιών που έγινε στη Λυών το 1274.

Η Άννα διατηρούσε στενούς δεσμούς με την Κωνσταντινούπολη, όπου βρισκόταν η οικογένειά της. Στη μεγάλη εκκλησιαστική και πολιτική κρίση που δημιουργήθηκε με τη μη αποδοχή της ένωσης από μεγάλο μέρος των ορθοδόξων, και στις διώξεις που ακολούθησαν, η Άννα συντάχθηκε δυναμικά υπέρ της ανθενωτικής στάσης της μητέρας της και της αδελφής της,

<sup>36</sup> Οι βυζαντινές τοιχογραφίες του ναού της Αγίας Θεοδώρας θα μας απασχολήσουν σε επόμενη μελέτη μας.

<sup>37</sup> Το μαρμάρινο τέμπλο του ναού αποκαταστάθηκε τελευταίως και έχουν ενσωματωθεί σε αυτό πολλά τμήματα του αρχικού, που έχουν διασωθεί, καθώς και άλλα που εντοπίστηκαν κατά τη διάρκεια των εργασιών που έγιναν στον ναό το 2004-2005, βλ. Β. Ν. Παπαδοπούλου, «Το βυζαντινό τέμπλο του ναού της Αγίας Θεοδώρας στην Άρτα», *ΔΧΑΕ ΚΘ΄* (2008), 233-246, όπου και παλαιότερη βιβλιογραφία σχετική με το τέμπλο.

<sup>38</sup> Από τα σημαντικότερα μοναστήρια που υπήρχαν στην πόλη και την ευρύτερη περιοχή, ήταν η μονή της Περιβλέπτου, η Παντάνασσα, η Παρηγορήτισσα (πρώτη φάση), η Κάτω Παναγιά, η Βλαχέρνα, ο Άγιος Δημήτριος του Κατσούρη, η μονή που πρόσφατα αποκαλύφθηκε στην περιοχή Τοπ Αλτί κ.ά. Με την Βλαχέρνα η Θεοδώρα είχε ιδιαίτερες σχέσεις, γιατί, σύμφωνα με την άποψη του Ορλάνδου [«Η Αγία Θεοδώρα», ό.π. (υποσημ. 31), 49], ήταν το μασωλείο των Κομνηνοδουκάδων, όπου ήταν ενταφιασμένοι οι γιοι της και ο Μιχαήλ, ή γιατί ήταν το μασωλείο των Πετραλεΐφα, σύμφωνα με την άποψη του Βελένη (Γ. Βελένης, «Οι ταφικές επιγραφές του ναού της Βλαχέρνας», *Η Βλαχέρνα της Άρτας*, επιστ. επιμ. Β. Ν. Παπαδοπούλου, Άρτα 2015, 119-137).

<sup>39</sup> *PG* 127, στήλ. 907-908C.

<sup>40</sup> «Moult sage femme et de grand enging, une de plus sachans femmes de Romanie», *Recherches historiques sur la principauté française de Morée et ses hautes baronnies. Le livre de la conquête de la princée de la Morée, publié pour la première fois d'après un manuscrit de la bibliothèque des ducs de Bourgogne à Bruxelles, avec notes et éclaircissements*, I, επιστ. επιμ. Α. Buchon, Παρίσι 1845, 410, 454.

<sup>41</sup> Άννα ἐν Χριστῷ τῷ Θεῷ εὐσεβεστάτη Κομνηνοδουκίνη ἢ Παλαιολογίνα, αναγράφεται σε επιγραφή στην κτητορική παράσταση της Παντάνασσας, βλ. Γ. Βελένης, «Γραπτές επιγραφές από το περίστωο του ναού της Παντάνασσας στη Φιλιππιάδα», *ΔΧΑΕ ΚΘ΄* (2008), 83, εικ. 2.

<sup>42</sup> G. Pachymeres, *De Michaele et Andronico Palaeologis libri tredecim*, I, επιστ. επιμ. I. Bekker (CSHB), Βόννη 1835, N.1, I, 14: 11, 44, 243. G. Pachymeres, *Relations historiques*, II, επιστ. επιμ. Α. Failler, Παρίσι 1984, IV 26, 399. Nicol, *The Despotate of Epiros*, ό.π. (υποσημ. 1), 193. Ο ίδιος, *The Despotate of Epirus*, ό.π. (υποσημ. 1), 10-11, 30-32, 35-38, 44-47, 337-338 κ.αλ. Επίσης βλ. Α. Ορλάνδος, *Η Παρηγορήτισσα τῆς Άρτης*, Αθήνα 1963, 157 και Nicol, *The Despotate of Epirus 1267-1479*, ό.π. (υποσημ. 1), 337-338, όπου και η σχετική βιβλιογραφία. Βλ. επίσης D. Nicol, *The Byzantine Family of Kantakouzenos*, Ουάσιγγτον 1957, αριθ. 16, *PLP* 87, αρ. 10933.



Εικ. 7. Φιλιπιάδα, μονή Παντάνασσας Φιλιπιάδος, νάρθηκας/περίστω. Η Άννα Παλαιολογίνα (λεπτομέρεια της Εικ. 13).

Θεοδώρας, οι οποίες φυλακίστηκαν από τον αυτοκράτορα. Η Άννα ταξίδεψε στην Κωνσταντινούπολη και πιθανότατα παρευρέθηκε στη σύνοδο των Βλαχερνών, που έγινε το 1283 από τον αυτοκράτορα Ανδρόνικο Β΄ για την ειρήνευση της Εκκλησίας και την αποκήρυξη της ένωσης. Βεβαιωμένα συμμετείχε στη σύνοδο του επόμενου έτους, που έλαβε χώρα στο Αδραμύτιο, όπως πληροφορούμεθα από τον Παχυμέρη<sup>43</sup> (ο οποίος αναφέρει: «καὶ ἡ ἐκ τῶν Δυτικῶν Ἄννα ἡ καὶ βασίλισσα»), μαζί με τη μητέρα της Ευλογία και την αδελφή της Θεοδώρα Ραούλαινα. Το 1294 η ίδια ταξίδεψε στην Ιταλία, προκειμένου να παρευρεθεί στον γάμο της

<sup>43</sup> Pachymeres, *De Michaelae et Andronico Palaeologis*, ό.π. (υποσημ. 42), N.1, I, 21: II, 57, 59.

κόρης της, Θάμαρ, με τον Φίλιππο Αηίου<sup>44</sup>, μια διπλωματική κίνηση του συζύγου της Νικηφόρου με σκοπό να εξασφαλίσει το κράτος του από τις βλέψεις των Αηίου, για το οποίο όμως η Άννα είχε σοβαρές αντιρρήσεις.

Η Άννα συνδέεται με αρκετά μνημεία της Άρτας, καθώς συμμετείχε και συνέχισε τη χορηγική δραστηριότητα των Κομνηνοδουκάδων. Με τον σύζυγό της Νικηφόρο φρόντισαν για την αναμόρφωση του καθολικού της μονής της Παρηγορήτισσας (δεύτερη φάση)<sup>45</sup> (Εικ. 7, 13). Η εντυπωσιακή μορφή που έχει σήμερα το μνημείο αυτό, οφείλεται στις εργασίες που πραγματοποιήθηκαν με τη χορηγία των δύο αυτών ηγεμόνων. Οι ίδιοι συνδέονται, επίσης, με την ανέγερση και την τοιχογράφηση της περιμετρικής στοάς του καθολικού της Παντάνασσας<sup>46</sup> και με την ανέγερση και την τοιχογράφηση του νάρθηκα της Βλαχέρνας<sup>47</sup>.

Μετά τον θάνατο του συζύγου της Νικηφόρου, η Άννα άσκησε επιτροπεία και ανέλαβε, πιθανότατα το 1298<sup>48</sup>, να κυβερνήσει το κράτος της Ηπείρου ως αντιβασίλισσα στο όνομα του ανήλικου γιου της Θωμά Α΄ Κομνηνού Δούκα<sup>49</sup>. Προσπάθησε να διατηρήσει τις ευαίσθητες ισορροπίες μεταξύ του κράτους της Ηπείρου και της βυζαντινής αυτοκρατορίας, αλλά και μεταξύ του Καρόλου Β΄ Αηίου, βασιλέα της Νεαπόλεως, ο οποίος μετά τον θάνατο του Νικηφόρου Α΄ επιζητούσε την επέκτασή του στα εδάφη της Ηπείρου και του Μορέως<sup>50</sup>. Παρά το γεγονός ότι η κόρη της, Θάμαρ, είχε παντρευτεί τον γιο του Καρόλου Β΄, Φίλιππο του Τάραντα,

<sup>44</sup> Nicol, *Despotate of Epiros 1267-1479*, ό.π. (υποσημ. 1), 47.

<sup>45</sup> Ορλάνδος, *Παρηγορήτισσα*, ό.π. (υποσημ. 42).

<sup>46</sup> Βοκοτόπουλος, *Παντάνασσα Φιλιπιάδος*, ό.π. (υποσημ. 15), όπου και η παλαιότερη βιβλιογραφία.

<sup>47</sup> Μ. Αχεμιάστου-Ποταμιάνου, *Η Βλαχέρνα της Άρτας – Τοιχογραφίες*, Αθήνα 2009, 71-122.

<sup>48</sup> Ο θάνατος του Νικηφόρου τοποθετείται μεταξύ των ετών 1296 και 1298, βλ. D. Nicol, «The date of the Death of Nikephoros I of Epiros», *Rivista di studi Bizantini e Slavi* 1 (1981), *Miscellanea Agostino Pertusi*, 256.

<sup>49</sup> Nicol, *Despotate of Epiros 1267-1479*, ό.π. (υποσημ. 1), 70, Κ. Τσιλιγιάννης, *Θωμάς Α΄ Άγγελος Κομνηνός Δούκας. Ο τελευταίος Έλληνας ηγεμόνας του Δεσποτάτου της Ηπείρου με πρωτεύουσα την Άρτα*, Άρτα 2011, 19, όπου και άλλη σχετική βιβλιογραφία.

<sup>50</sup> Nicol, *Despotate of Epiros 1267-1479*, ό.π. (υποσημ. 1), 36-38, 44-52 κ.αλ.

η σύγκρουση ήταν αναπόφευκτη, καθώς στα 1306 η Άννα αρνήθηκε να δεχθεί τις απαιτήσεις του Καρόλου Β΄ και να του παραδώσει μια σειρά φρουρίων στις ακτές του Ιονίου<sup>51</sup>.

Ένας τρόπος για να καταφέρει να αντεπεξέλθει στα πιεστικά ζητήματα, ήταν η ισχυροποίηση της θέσης της στο κράτος της Ηπείρου. Για να πετύχει αυτόν τον σκοπό, πιστεύουμε ότι χρησιμοποίησε τη μνήμη της λαοφιλοφιλούς βασίλισσας Θεοδώρας. Θεωρούμε πολύ πιθανόν ότι την περίοδο αυτή με ενέργειες της Άννας έγινε η συγγραφή του Βίου της αγίας Θεοδώρας<sup>52</sup>, κατασκευάστηκε ο τάφος με το γνωστό εικονιστικό ανάγλυφο<sup>53</sup> (Εικ. 8, 9) και λίγο αργότερα προστέθηκε η περιμετρική στοά στον ναό της Αγίας Θεοδώρας, η οποία τοιχογραφήθηκε με παραστάσεις από τον Βίο της αγίας<sup>54</sup>.

### Ο τάφος της Θεοδώρας Πετραλείφα και η Άννα Παλαιολογίνα

Ο τάφος<sup>55</sup> της αγίας Θεοδώρας (Εικ. 8) αποτελεί σήμερα σημαντικό προσκύνημα των κατοίκων όχι μόνο της Άρτας αλλά και της ευρύτερης περιοχής της Ηπείρου. Βρίσκεται αριστερά της εισόδου του ναού και αποτελεί ουσιαστικά ένα κενοτάφιο, καθώς τα οστά της αγίας φυλάσσονται σε αργυρή λάρνακα<sup>56</sup> στον χώρο του διακονικού. Είναι άγνωστο πότε καθιερώθηκε η λατρεία της αγίας, αν και υπήρξε ιδιαίτερα γνωστή και διαδεδομένη και κατά τη διάρκεια της Τουρκοκρατίας<sup>57</sup>.

<sup>51</sup> Nicol, *Despotate of Epiros 1267-1479*, ό.π. (υποσημ. 1), 37, 44-49 κ.αλ.

<sup>52</sup> PG 127 (1864), στήλ. 904-908. Σχετικά με την περίοδο συγγραφής του Βίου της αγίας, βλ. Βρανούσης, *Χρονικά Ηπείρου*, ό.π. (υποσημ. 4), 49-54.

<sup>53</sup> Για την πλάκα του τάφου της αγίας Θεοδώρας, βλ. εκτενέστερα παρακάτω, σ. 179-182, 187.

<sup>54</sup> Σχετικά με τις τοιχογραφίες αυτές, βλ. Μ. Γαρίδης, «Η εξωτερική ζωγραφική διακόσμηση στην Άρτα. Ναός Αγίας Θεοδώρας», *Πρακτικά Διεθνούς Συμποσίου για το Δεσποτάτο της Ηπείρου*, επιστ. επιμ. Ε. Χρυσός, Άρτα 1992, 401-407.

<sup>55</sup> Για τον τάφο της αγίας Θεοδώρας, βλ. Ορλάνδος, «Η Αγία Θεοδώρα Άρτης», ό.π. (υποσημ. 31), 105-115 και Παπαδοπούλου, *Βυζαντινή Άρτα*, ό.π. (υποσημ. 14), 51-52.

<sup>56</sup> Η αργυρή λάρνακα είναι έργο γιαννιώτικου εργαστηρίου και χρονολογείται το 1962.

<sup>57</sup> Σύμφωνα με τον τούρκο περιηγητή Εβλιγιά Τσελεμπή (17ος αιώνας): «[...] Κοντά στο σεράι του Γουσουφ αγά υπήρχε μια

Ο τάφος ανασυγκροτήθηκε το 1873, μετά την ανακομιδή<sup>58</sup> των λειψάνων της αγίας, και συμπληρώθηκε αυτοσχέδια, με γλυπτά που βρέθηκαν σε αυτόν<sup>59</sup>. Η αρχική μορφή του δεν είναι γνωστή. Κατά τον Θ. Παζαρά<sup>60</sup>, πιθανότατα είχε τη μορφή αρκοσολίου και η πλάκα της δυτικής πλευράς του τάφου αποτελούσε την κύρια όψη του. Είναι άγνωστο όμως πού θα μπορούσε να βρίσκεται ένα αρκοσόλιο, αφού ο ναός δεν παρέχει στοιχεία για να προσδιορίσουμε τη θέση μιας τέτοιας κατασκευής<sup>61</sup>. Η σημερινή πάντως μορφή του τάφου, παρά το ετερόκλητο των υλικών (βυζαντινά ανάγλυφα, τοιχοποιία, πεσσοί που στηρίζουν τα επιστύλια κ.ά.), παρουσιάζει ενδιαφέρον.

Στη δυτική πλευρά του τάφου υπάρχει μια πλάκα με ενδιαφέρουσα ανάγλυφη παράσταση, που εικονίζει στο κέντρο δύο ιστάμενες μορφές, μία γυναικεία και μία μικρότερη ανδρική<sup>62</sup>, με βασιλικά ενδύματα και

εκκλησία θαυμαστή για τον πλούτο των αφιερωμάτων της, που προέρχονταν από όλη τη Φραγκιά. Τα αφιερώματα της εκκλησίας ήταν τόσα πολλά, ώστε όλες οι τούρκικες αρχές της πόλης εισέπρατταν δικαίωμα προστασίας τους. Η εκκλησία είχε πάνω από 200 ιερείς που προσέφεραν τροφή και περιποιούνταν κάθε περαστικό [...], βλ. *Έβλια Τσελεμπή: ταξίδι στην Ηπειρο: ένα αποκαλυπτικό ντοκουμέντο του 17ου αιώνα*, μτφρ. Σ. Εργολάβος, Ιωάννινα 1995, 6. Ο Εβλιγιά Τσελεμπή δεν κατονομάζει τον ναό, θεωρούμε όμως ότι είναι πολύ πιθανόν να αναφέρεται στον ναό της Αγίας Θεοδώρας, αφού στην πόλη της Άρτας δεν υπήρξε άλλο γνωστό προσκύνημα, βλ. Παπαδοπούλου, *Βυζαντινή Άρτα*, ό.π. (υποσημ. 14), 46.

<sup>58</sup> Βλ. «Πρωτόκολλον έκταφης τών όστών τής Αγίας Θεοδώρας», *Σκουφάς* 4 (1956), 165-168. Πρόκειται πάντως για την τρίτη ανακομιδή των λειψάνων της αγίας, βλ. Ορλάνδος, «Η Αγία Θεοδώρα Άρτης», ό.π. (υποσημ. 31), 107.

<sup>59</sup> Ορλάνδος, «Η Αγία Θεοδώρα Άρτης», ό.π. (υποσημ. 31), 105 κ.ε. και Παπαδοπούλου, *Βυζαντινή Άρτα*, ό.π. (υποσημ. 14), 51.

<sup>60</sup> Θ. Παζαράς, *Ανάγλυφες σαρκοφάγοι και επιτάφιας πλάκες της μέσης και ύστερης βυζαντινής περιόδου*, Αθήνα 1988, 79-80.

<sup>61</sup> Οι σωζόμενοι τάφοι της Βλαχέρνας δεν έχουν ανάλογη μορφή. Οι τάφοι έχουν τη μορφή ψευδοσαρκοφάγου και τις τρεις πλευρές τους ελεύθερες, βλ. Β. Παπαδοπούλου, «Οι σαρκοφάγοι», *Η Βλαχέρνα της Άρτας*, ό.π. (υποσημ. 38), 107-117.

<sup>62</sup> A. Grabar, *Sculptures byzantines du moyen âge II (XIe-XIVe siècle)*, Παρίσι 1976, αριθ. 152α-β, 144-145. Παζαράς, *Σαρκοφάγοι και επιτάφιας πλάκες*, ό.π. (υποσημ. 60), 42, αριθ. 50, πίν. 36γ-δ και 37. Β. Ν. Παπαδοπούλου, «Ανάγλυφες εικόνες από το Δεσποτάτο της Ηπείρου», *Λεπέτυμνος. Μελέτες Αρχαιολογίας και Τέχνης στη μνήμη του Γεωργίου Γούναρη*, επιστ. επιμ. Αθ. Σέμογλου – Ι. Π. Αρβανιτίδου – Εμμ. Γ. Γούναρη, Θεσσαλονίκη



Εικ. 8. Άρτα, ναός της Αγίας Θεοδώρας. Ο τάφος της αγίας (ανατολική πλευρά).

στέμματα<sup>63</sup> (Εικ. 9). Η ταυτότητα των εικονιζόμενων προσώπων καθώς και η θέση και η τεχνική εκτέλεση του αναγλύφου κέντρισαν πολύ νωρίς το ενδιαφέρον των μελετητών. Η πρώτη αναφορά και ερμηνεία του εικονιστικού αναγλύφου προέρχεται από τον Α. Ορλάνδο, το 1936<sup>64</sup>, ο οποίος υποστήριξε ότι η γυναικεία μορφή είναι η Θεοδώρα και η μικρότερη ανδρική ο γιος της Νικηφόρος. Η πλάκα χρονολογήθηκε στα τέλη του 13ου αιώνα<sup>65</sup> και παλαιότερα θεωρήθηκε έργο επαρχιακού εργαστηρίου, καθώς στην τεχνική απόδοση του αναγλύφου

παρατηρούνται αρκετές ατέλειες και αδυναμίες<sup>66</sup>. Η απόδοση των ελισσόμενων βλαστών με τα συστρεφόμενα ημιανθήμια που αποτελούν το πλαίσιο της πλάκας, παρουσιάζει ομοιότητες με τους βλαστούς που διακοσμούν ένα θωράκιο, εντοιχισμένο σήμερα στον βόρειο τοίχο πεσσό του ιερού βήματος στον βυζαντινό ναό του Αγίου Δημητρίου Κατσούρη (Εικ. 9, 10). Όλα τα παραπάνω έχουν αναφερθεί σε παλαιότερη μελέτη μας<sup>67</sup>. Είναι προφανές ότι ο καλλιτέχνης που λάξευσε και τα δύο γλυπτά, ήταν ο ίδιος και φαίνεται ότι υπήρξε περισσότερο εξοικειωμένος με την απόδοση των φυτικών

2018, 440-442. Μ. Αχειμάστου-Ποταμιάνου, «Η ταυτότητα βασίλισσας και δεσπότη στην ταφική πλάκα του ναού της Αγίας Θεοδώρας στην Άρτα», *ΔΧΑΕ ΛΗ'* (2017), 275-284.

<sup>63</sup> Τις δύο μορφές πλαισιώνουν στηθαίοι άγγελοι, ενώ ολόκληρη την παράσταση περιβάλλει ανθεμοτός βλαστός.

<sup>64</sup> Ορλάνδος, «Ἡ Ἁγία Θεοδώρα Ἄρτης», *ό.π.* (υποσημ. 31), 105-115, εικ. 2-4. Για την πλάκα και την εικονογραφία επίσης, βλ. Παζαράς, *Σαρκοφάγοι και επιτάφιας πλάκες*, *ό.π.* (υποσημ. 60), 191-208. Παπαδοπούλου, *Βυζαντινή Ἄρτα*, *ό.π.* (υποσημ. 14), 51-52. Η ίδια, «Ἀνάγλυφες εἰκόνες ἀπὸ τὸ Δεσποτάτο», *ό.π.* (υποσημ. 62), 435-452.

<sup>65</sup> Ορλάνδος, «Ἡ Ἁγία Θεοδώρα Ἄρτης», *ό.π.* (υποσημ. 31), 111. Παζαράς, *Σαρκοφάγοι και επιτάφιας πλάκες*, *ό.π.* (υποσημ. 60), 191-208. Παπαδοπούλου, *Βυζαντινή Ἄρτα*, *ό.π.* (υποσημ. 14), 52. Η ίδια, «Ἀνάγλυφες εἰκόνες ἀπὸ τὸ Δεσποτάτο», *ό.π.* (υποσημ. 62), 442.

<sup>66</sup> Οι Κ. Wessel και Θ. Παζαράς θεωρούν το ανάγλυφο έργο τοπικού εργαστηρίου, οι τεχνίτες του οποίου είχαν επηρεαστεί από δυτικά πρότυπα, βλ. αντίστοιχα Κ. Wessel, «Byzantinische Plastik der palaiologischen Periode», *Byzantion* 36 (1966), 224-225 και Παζαράς, *Σαρκοφάγοι και επιτάφιας πλάκες*, *ό.π.* (υποσημ. 60), 167. Κατά τον Π. Α. Βοκοτόπουλο τα χαρακτηριστικά της τεχνικής εκτέλεσης του αναγλύφου συναντώνται και σε ανάγλυφα άλλων περιοχών και εντάσσονται σε ένα γενικότερο επαρχιακό ρεύμα, βλ. Π. Α. Βοκοτόπουλος, «Ἡ τέχνη κατὰ τὴν μεσοβυζαντινὴ περίοδο», *Ἱστορικοὶ ἐλληνικοὶ χώροι: Ἡπειρος. 4000 χρόνια ἐλληνικῆς ἱστορίας και πολιτισμοῦ*, *επιστ. επιμ. Μ. Β. Σακελλαρίου*, Αθήνα 1997, 235-236.

<sup>67</sup> Παπαδοπούλου, «Ἀνάγλυφες εἰκόνες ἀπὸ τὸ Δεσποτάτο», *ό.π.* (υποσημ. 62), 442.



Εικ. 9. Άρτα, ναός της Αγίας Θεοδώρας. Ο τάφος της αγίας. Στη δυτική πλευρά, μαρμαρίνη ανάγλυφη πλάκα με την βασίλισσα και αγία Θεοδώρα Πετραλείφα και τον γιο της Νικηφόρο.



Εικ. 10. Πλησιοί Άρτας, ναός του Αγίου Δημητρίου Κατσούρη. Μαρμάρινο ανάγλυφο θωράκιο στον βόρειο τοιχοπεσσό του ιερού βήματος.

θεμάτων, σε αντίθεση με τις ανθρώπινες μορφές, το ανάγλυφο των οποίων είναι περισσότερο επίπεδο και πιο απλοϊκό.

Ο ίδιος καλλιτέχνης πιθανολογούμε ότι εργάστηκε και στον γλυπτό διάκοσμο της Παρηγορήτισσας, αφού ένα σωζόμενο τμήμα ανάγλυφου περιθύρου, με προέλευση από τον παραπάνω ναό, είναι διακοσμημένο με παρόμοιο ελισσόμενο βλαστό.<sup>68</sup> Αν η άποψη μας αυτή είναι σωστή, τότε ο ανώνυμος καλλιτέχνης θα πρέπει να εργάστηκε στην Παρηγορήτισσα για τον γλυπτό διάκοσμό της και να είχε υπόψη του τα δυτικότερα γλυπτά του μνημείου (ενδεχομένως και να συμμετείχε και στις εργασίες), και ιδιαίτερα τα εικονιστικά ανάγλυφα των δύο τόξων των καμαρών<sup>69</sup>, τα οποία φαίνεται ότι άσκησαν μεγάλη επίδραση στο ανάγλυφο της πλάκας της ψευδοσαρκοφάγου. Με βάση τα παραπάνω, θεωρούμε πολύ πιθανό ότι το ανάγλυφο στην πλάκα της ψευδοσαρκοφάγου στον ναό της Αγίας Θεοδώρας έπεται των γλυπτών της Παρηγορήτισσας, η ανέγερση της οποίας (δεύτερη φάση) τοποθετείται μεταξύ των ετών 1283-1296<sup>70</sup>.

<sup>68</sup> Παπαδοπούλου, «Ανάγλυφες εικόνες από το Δεσποτάτο», ό.π. (υποσημ. 62), 442.

<sup>69</sup> Ορλάνδος, *Παρηγορήτισσα*, ό.π. (υποσημ. 42), 78-93.

<sup>70</sup> Ορλάνδος, *Παρηγορήτισσα*, ό.π. (υποσημ. 42), 158, Τσουρής, *Κεραμοπλαστικός διάκοσμος*, ό.π. (υποσημ. 14), 193-194.

Ως προς το θέμα της ταυτότητας των δύο προσώπων, η μετέπειτα επιστημονική –και μη– βιβλιογραφία στηρίχθηκε εν πολλοίς στις απόψεις του Ορλάνδου. Ωστόσο, το 1994 ο Β. Cvetković<sup>71</sup> σε άρθρο του πρότεινε μια άλλη ενδιαφέρουσα και διαφορετική ερμηνεία ως προς την ταυτότητα των προσώπων του εικονιστικού αναγλύφου του τάφου της αγίας Θεοδώρας. Ο Cvetković ταύτισε τις μορφές με την Άννα Παλαιολογίνα Καντακουζηνή και τον νεαρό γιο της Θωμά, η οποία ως αντιβασίλισσα ηγεμόνευε στο κράτος της Ηπείρου ως επίτροπος του ανήλικου γιου της.

Το θέμα της ταυτότητας των προσώπων συνέχισε να απασχολεί την έρευνα. Η Μ. Αχεμιάστου-Ποταμιάνου<sup>72</sup> σε πρόσφατο άρθρο της με ενδιαφέρουσα επιχειρηματολογία αντικρούει την άποψη του Cvetković και υιοθετεί την παλαιότερη άποψη του Ορλάνδου<sup>73</sup> ταυτίζει τις μορφές της παράστασης του αναγλύφου με τη Θεοδώρα Πετραλείφα και τον Νικηφόρο<sup>74</sup>, και θεωρεί ότι η απεικόνιση της Άννας στον τάφο της λαοπρόβλητης Θεοδώρας θα αποτελούσε ιδεολογικό απόπιμα. Μολονότι η άποψη του Cvetković είναι ελκυστική, συμφωνούμε με της άποψη του Ορλάνδου και της Αχεμιάστου-Ποταμιάνου, ότι δηλαδή πρόκειται για τη μορφή της αγίας Θεοδώρας και του γιου της Νικηφόρου. Η άποψη αυτή ενισχύεται και από τα ιστορικά ταραχώδη γεγονότα που ακολούθησαν τον θάνατο του δεσπότη Νικηφόρου και συμπίπτουν με την αντιβασιλεία της Άννας Παλαιολογίνας.

## Ο ρόλος της Άννας Παλαιολογίνας

Όπως προαναφέρθηκε, η Άννα, όταν μετά τον θάνατο του συζύγου της επιτρόπευε ως αντιβασίλισσα τον ανήλικο γιο της Θωμά, προσπάθησε να διατηρήσει τις ευαίσθητες ισορροπίες μεταξύ του κράτους της Ηπείρου, της βυζαντινής αυτοκρατορίας και του Καρόλου Β΄

<sup>71</sup> B. Cvetković, «The investiture relief in Arta, Epiros», *ZRVI* 33 (1994), 103-112. Ο ίδιος, «Света Теодора у Арти: култно постројење и портрети владара» («St Theodora of Arta: Cult Installation and Portraits of rulers»), *Saopštenja* 50 (2018), 51-73.

<sup>72</sup> Αχεμιάστου-Ποταμιάνου, «Ταυτότητα βασίλισσας», ό.π. (υποσημ. 62), 275-284.

<sup>73</sup> Ορλάνδος, «Η Αγία Θεοδώρα Άρτης», ό.π. (υποσημ. 31), 105-115.

<sup>74</sup> Αχεμιάστου-Ποταμιάνου, «Ταυτότητα βασίλισσας», ό.π. (υποσημ. 62), 283.

Αηίου, ο οποίος, όπως ήδη αναφέρθηκε, επιζητούσε την επέκτασή του στα εδάφη της Ηπείρου<sup>75</sup> και απαιτούσε την παράδοση μιας σειράς φρουριών και λιμανιών στις ακτές του Ιονίου, που είχαν δοθεί ως προίκα στη Θάμαρ<sup>76</sup>.

Για να αντεπεξέλθει στις δύσκολες αυτές καταστάσεις, η Άννα Παλαιολογίνα πιστεύουμε ότι επιζήτησε ένα ιδεολογικό περιβάλλον για την ισχυροποίηση της εξουσίας, της δικής της και του γιου της, στο Δεσποτάτο της Ηπείρου. Για να επιτύχει τον σκοπό της, πιεζόμενη κυρίως από πολιτικούς λόγους, θεωρούμε πιθανό, όπως προαναφέραμε, ότι χρησιμοποίησε τη μνήμη της λαοφιλούς βασίλισσας Θεοδώρας και αργότερα τη λατρεία της αγίας, ώστε να ισχυροποιήσει τη θέση της στην αρτινή κοινωνία.

Το εικονιστικό ανάγλυφο (αν και σπάνιο), τοποθετημένο στον τάφο μιας καταξιωμένης μορφής όπως η Θεοδώρα, ίσως οδήγησε στη δημιουργία ενός λατρευτικού δρωμένου γύρω από τον τάφο της, το οποίο ενισχύθηκε με τη συγγραφή του Βίου της ομώνυμης αγίας. Για τον σκοπό αυτό είναι πολύ πιθανό η ίδια η Άννα να απευθύνθηκε στον Ιώβ Μελία, για να συγγράψει τον Βίο της πεθεράς της. Αν η υπόθεσή μας αυτή είναι σωστή, τότε αποτελεί μια σπάνια περίπτωση, κατά την οποία η νύφη καθαγιαίνει την πεθερά της.

Ο Ιώβ Μελίας δραστηριοποιείται την ίδια εποχή στην Κωνσταντινούπολη. Για την Άννα ήταν εύκολο να έρθει σε επικοινωνία μαζί του, καθώς η ίδια είχε γεννηθεί και ζήσει για ένα διάστημα στην Κωνσταντινούπολη. Η αδελφή της, Θεοδώρα Ραούλαινα<sup>77</sup>, αναφέρεται στις πηγές ως αντιγραφείας χειρογράφων, συνεπώς θα γνώριζε τον Ιώβ, ο οποίος, όπως και η μητέρα της Ειρήνη-Ευλογία, ανήκε στους ανθενωτικούς και πολέμιους της ένωσης των Εκκλησιών<sup>78</sup>. Η Άννα μαζί με τις αδελφές και τη μητέρα της παρευρέθηκαν στη Σύνοδο του

Αδραμυττίου (1284) και των Βλαχερνών (1283)<sup>79</sup>. Δεν αποκλείεται η Άννα να διατηρούσε σχέσεις με τον Ιώβ και μετά τον θάνατο του Νικηφόρου να του έδωσε τα στοιχεία του βίου της πεθεράς της, Θεοδώρας, καθώς θεωρούμε απίθανο, χωρίς ιδιαίτερο λόγο, ένας κωνσταντινουπολίτης λόγιος να ασχολήθηκε με τον Βίο μιας ηπειρώτισσας αρχόντισσας σε μια μακρινή περιοχή στα δυτικά της βυζαντινής αυτοκρατορίας.

Το ανάγλυφο του τάφου της αγίας Θεοδώρας και ο Βίος της με την πάροδο του χρόνου συντέλεσαν στο να ενισχυθεί αρχικά η αγάπη των Αρτινών προς το πρόσωπο της Θεοδώρας, η οποία ούτως ή άλλως υπήρξε αγαπητή στον λαό της Άρτας, ο οποίος την είχε στηρίξει δυναμικά στις προσωπικές της περιπέτειες<sup>80</sup>. Η αγάπη των Αρτινών αναμφίβολα διευκόλυνε τους σκοπούς της αγιοποίησης και βοήθησε στην καθιέρωση της λατρείας της αγίας.

Στην Άννα Παλαιολογίνα αποδίδουμε την προσθήκη της στοάς που κατασκευάστηκε στον ναό της Αγίας Θεοδώρας, την οποία παλαιότεροι ερευνητές χρονολογούν στις αρχές του 14ου αιώνα, χωρίς όμως να την συνδέουν μαζί της. Η στοά περιέβαλε τον ναό από τις τρεις πλευρές<sup>81</sup> (Εικ. 11). Σήμερα σώζεται μόνον ένα τμήμα της στη νότια πλευρά. Η ανασκαφική έρευνα έφερε στο φως τμήματά της στη βόρεια και δυτική πλευρά, όπου υπήρχε μια κιονοστοιχία αποτελούμενη από τέσσερις κίονες. Έχουν διασωθεί οι τέσσερις βάσεις της κιονοστοιχίας και μόνον ένας κίονας εντοιχισμένος στη νοτιοδυτική πλευρά, που φέρει παλαιοχριστιανικό κιονόκρανο. Θεωρούμε πολύ πιθανό ότι αντίστοιχα κιονόκρανα έφεραν και οι υπόλοιποι κίονες, καθώς είναι γνωστό ότι στην πλειονότητα των βυζαντινών ναών στην Άρτα έχει χρησιμοποιηθεί αρχαίο υλικό σε δεύτερη χρήση<sup>82</sup>.

<sup>75</sup> Nicol, *Despotate of Epiros 1267-1479*, ό.π. (υποσημ. 1), 33, 36-38, 44-52 κ.αλ.

<sup>76</sup> Nicol, *Despotate of Epiros 1267-1479*, ό.π. (υποσημ. 1), 37, 44-49, 55-56 κ.αλ.

<sup>77</sup> Nicol, *Despotate of Epiros 1267-1479*, ό.π. (υποσημ. 1), 17, 30. Ο ίδιος, «Theodora Raoulaina, Nun and Scholar c. 1240-1300», *The Byzantine lady. Ten portraits 1250-1500*, Κάμπριτζ 1996, 33-47.

<sup>78</sup> Είναι γνωστό, άλλωστε, ότι η Ευλογία και η Θεοδώρα φυλακίστηκαν κατά τη διάρκεια της έκρυθμης εκκλησιαστικής κατάστασης, βλ. Nicol, *Despotate of Epiros 1267-1479*, ό.π. (υποσημ. 1), 17.

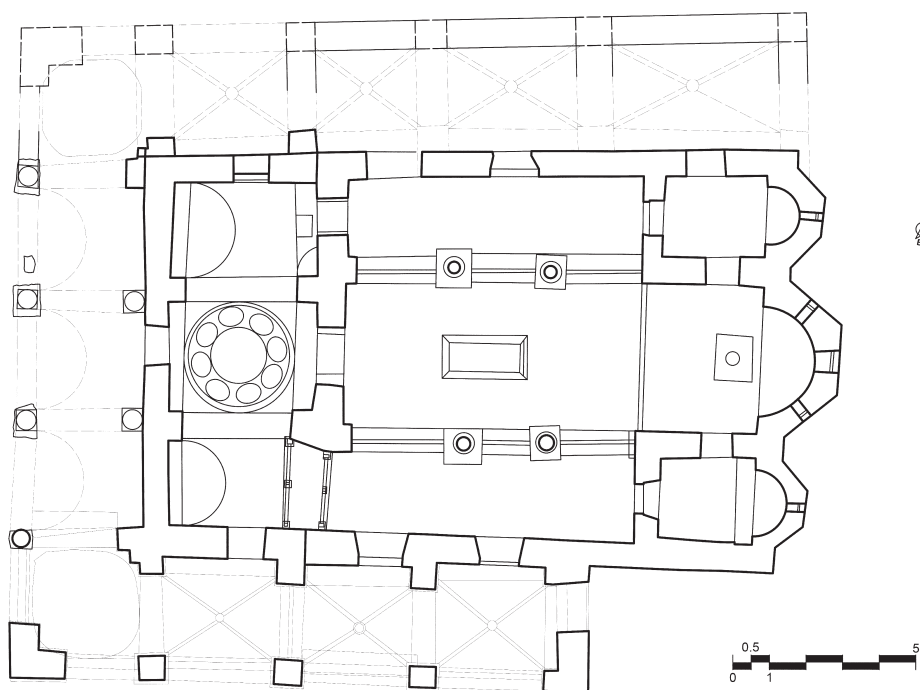
<sup>79</sup> Nicol, *Kantakouzenos Family*, ό.π. (υποσημ. 42). Ο ίδιος, *Despotate of Epiros 1267-1479*, ό.π. (υποσημ. 1), 30 κ.αλ. Pachymeres, *De Michaele et Andronico Palaeologis*, ό.π. (υποσημ. 42), 57, 59.

<sup>80</sup> PG 127 (1864), στ. 904-908.

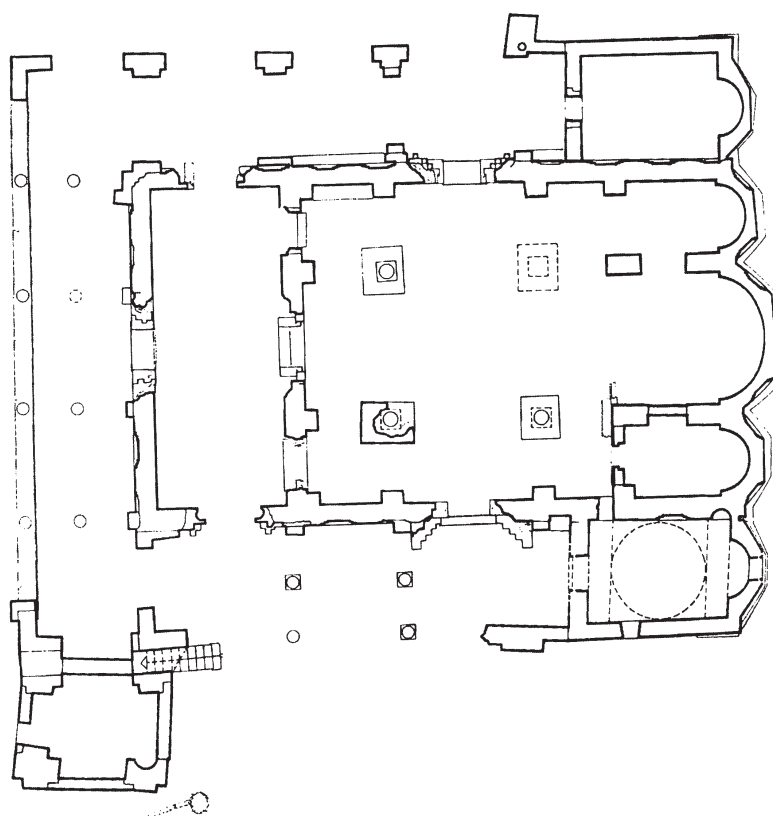
<sup>81</sup> ΑΔ 53 (2004), Χρονικά, 155, 166-167 (Β. Παπαδοπούλου), 155, 166-167. Γενικότερα, βλ. Ε. Χατζητρυφονος, *Το περίστωο στην υστεροβυζαντινή εκκλησιαστική αρχιτεκτονική. Σχεδιασμός – λειτουργία*, Θεσσαλονίκη 2004, 247-299 κ.αλ.

<sup>82</sup> Γενικότερα για τα σπόλια των βυζαντινών ναών της Άρτας, βλ. Β. Παπαδοπούλου, *Η Παλαιοχριστιανική Ηπειρος (4ος-7ος): Η μαρτυρία της γλυπτικής*, αδημ. διδακτορική διατριβή, Πανεπιστήμιο Ιωαννίνων, Φιλοσοφική Σχολή – Τμήμα Ιστορίας και Αρχαιολογίας, Ιωάννινα 2013, 203-223.





Εικ. 11. Άρτα, ναός της Αγίας Θεοδώρας, κάτοψη.



Εικ. 12. Φιλιππιάδα, καθολικό της μονής Παντάνασσας, κάτοψη.



Εικ. 13. Φιλιπιάδα, καθολικό της μονής Παντάνασσας, νάρθηκας/περίστω. Η αφιερωτική παράσταση του Νικηφόρου Α΄ και της Άννας Παλαιολογίνας με τα παιδιά τους.

Δύο βάσεις έχουν επίσης διασωθεί εκατέρωθεν της δυτικής εισόδου του νάρθηκα, που φαίνεται ότι έφεραν και αυτοί κίονες. Αν και δεν είμαστε σε θέση να ανασυνθέσουμε την αρχική μορφή της εισόδου, αναμφίβολα η κιονοστοιχία προσέδιδε μνημειακότητα στο μικρό καθολικό και έκανε περισσότερο εντυπωσιακή τη δυτική είσοδο, η οποία πρέπει να ήταν και η κύρια είσοδος του ναού<sup>83</sup>.

Η στοά αυτή παρουσιάζει πολλές ομοιότητες<sup>84</sup> με τη

στοά που προστέθηκε στα τέλη του 13ου αιώνα στο καθολικό της μονής Παντάνασσας, η οποία, κατά τον Π. Λ. Βοκοτόπουλο, αποτελεί χορηγία του Νικηφόρου Α΄ και της Άννας<sup>85</sup> (Εικ. 12). Η στοά της Παντάνασσας έφερε επίσης τοιχογραφίες, σπαράγματα των οποίων έχουν ανευρεθεί κατά τη διάρκεια των ανασκαφών. Αποτέλεσμα της συγκόλλησης αρκετών σπαραγμάτων είναι η τοιχογραφία (Εικ. 13) που απεικονίζει τους δύο προαναφερόμενους ηγεμόνες μαζί με τα παιδιά τους να

<sup>83</sup> Πιθανότατα το κεντρικό τμήμα της δυτικής στοάς, μπροστά στην είσοδο, να εξέίχε πάνω από τη στέγηση των εκατέρωθεν τμημάτων και να καλυπτόταν με δικλινή στέγη, όπως στον ναό του Αγίου Νικολάου στον Μεσοπόταμο, βλ. Albanien, *Photoaustellug* 1995, 43, εικ. 63 (υποθετική αναπαράσταση).

<sup>84</sup> Η στοά της Παντάνασσας φέρει επίσης στη δυτική πλευρά

κιονοστοιχία από τέσσερις κίονες και καλυπτόταν από σταυροθόλια.

<sup>85</sup> Για το καθολικό της μονής Παντάνασσας Φιλιπιάδος, βλ. Βοκοτόπουλος, *Παντάνασσα Φιλιπιάδος*, ό.π. (υποσημ. 15), όπου και η παλαιότερη βιβλιογραφία.

τους ευλογεί η Παναγία<sup>86</sup>. Η τοιχογραφία συνοδεύεται από ένα ενδιαφέρον επίγραμμα που περιγράφει την παράσταση, αναγράφει τις ιδιότητες των δωρητών και περιέχει τις ευχές τους για την οικογένειά τους και τη μονή<sup>87</sup>.

Στην Άννα αποδίδεται η τοιχογράφηση του νάρθηκα της Βλαχέρνας<sup>88</sup> με θαυμάσιες τοιχογραφίες<sup>89</sup>, όπως το Στιχηρό των Χριστουγέννων<sup>90</sup> και η περίφημη σκηνή της λιτανείας της εικόνας της Οδηγήτριας<sup>91</sup>, που απεικονίζει ουσιαστικά τον θρίαμβο της Ορθοδοξίας μετά την αποκήρυξη της ένωσης των Εκκλησιών.

Στην ίδια, κατά την άποψή μας, οφείλεται και η τοιχογράφηση της ανατολικής πλευράς του νάρθηκα του ναού της Αγίας Θεοδώρας, κάτω από τη στοά. Σήμερα από τη μεγάλη αυτή τοιχογραφία, που πιθανότατα κάλυπτε ολόκληρη την πλευρά, διατηρούνται ελάχιστα λείψανα. Σύμφωνα με τον Μ. Γαρίδη<sup>92</sup>, στην τοιχογραφία αυτή εικονίζονταν σκηνές του Βίου της αγίας Θεοδώρας, όπως η φυγή και η επάνοδός της στα ανάκτορα. Σήμερα διακρίνεται με δυσκολία πυργοειδές κτήριο με εξώστη<sup>93</sup>.

Η εικόνα της λαοπρόβλητης βασίλισσας Θεοδώρας στο ανάγλυφο του τάφου και οι σκηνές από τον βίο της στις τοιχογραφίες της στοάς θα πρέπει να επέδρασαν

καταλυτικά τόσο σε επίπεδο θρησκευτικό όσο και ιδεολογικό στην ισχυροποίηση της θέσης των ηγεμόνων στην αρτινή κοινωνία. Μια πολύ πειστική περίπτωση<sup>94</sup> είναι η αντιβασιλεία της Άννας Παλαιολογίνας Καντακουζηνής, η οποία ανέλαβε την εξουσία σε μια ιστορική περίοδο που οι κίνδυνοι για το κράτος της Ηπείρου ήταν πολύ μεγάλοι.

Η συνετή και μοναστική ζωή της αγίας, όπως τουλάχιστον παραδίδεται στο κείμενο του Ιώβ, αποτέλεσε ένα πρότυπο ζωής, το οποίο υιοθετήθηκε και προβλήθηκε, από ό,τι φαίνεται, σε σύντομο χρονικό διάστημα (πολύ πιθανόν στα τέλη του 13ου – αρχές του 14ου αιώνα) από τις πολιτικές και θρησκευτικές αρχές του Δεσποτάτου. Σε συγκεκριμένη χρονική στιγμή, που δεν μας είναι γνωστή, η Θεοδώρα Πετραλείφα αγιοποιήθηκε και το μοναστήρι του Αγίου Γεωργίου πήρε τιμητικά το όνομά της και λειτούργησε ως μαυσωλείο της.

Η πράξη αυτή πολύ πιθανόν έλαβε τον χαρακτήρα ενός τελετουργικού δρωμένου, που θεομοθέτησε και παγίωσε τη λατρεία της αγίας. Πολλοί μετέπειτα ηγεμόνες αλλά και πολιτικά και στρατιωτικά πρόσωπα πιθανότατα χρησιμοποίησαν τη λατρεία της αγίας<sup>95</sup> ως ιδεολογικό εργαλείο για να πετύχουν τους σκοπούς τους.

Μια τοπική προφορική παράδοση<sup>96</sup> έρχεται να ενισχύσει την άποψή μας για τη συμβολή της Άννας Παλαιολογίνας στην αγιοποίηση της Θεοδώρας. Η παράδοση αυτή αναφέρεται σε μια αναγκαστική ανακομιδή των λειψάνων της Θεοδώρας, τον 13ο αιώνα, όταν απεσταλμένοι του πάπα ήρθαν στον ελλαδικό χώρο προς αναζήτηση ιερών λειψάνων, τα οποία θα απέστειλλαν στην Ιταλία. Κάποιοι από αυτούς έφτασαν στην Άρτα και προσπάθησαν να πάρουν τα λείψανα της Θεοδώρας<sup>97</sup>. Το βράδυ που έγινε η προσπάθεια σύλησης του

<sup>86</sup> Βοκοτόπουλος, «Η κτιτορική τοιχογραφία», ό.π. (υποσημ. 15), 73-79.

<sup>87</sup> Βελάνης, «Γραπτές επιγραφές Παντάνασσας», ό.π. (υποσημ. 41), 81-86.

<sup>88</sup> Αχεμιάστου-Ποταμιάνου, *Ἡ Βλαχέρνα τῆς Ἄρτας*, ό.π., (υποσημ. 47), 115-122.

<sup>89</sup> Η Μ. Αχεμιάστου-Ποταμιάνου τοποθετεί τις τοιχογραφίες του νάρθηκα λίγο μετά το 1284, βλ. Αχεμιάστου-Ποταμιάνου, *Ἡ Βλαχέρνα τῆς Ἄρτας*, ό.π. (υποσημ. 47), 118. Η ίδια, «The Basilissa Anna Palaiologina of Arta and the Monastery of Vlacherna», *Les femmes et le monachisme byzantin / Women and Byzantine Monasticism, Proceedings of the Athens Symposium* 1988, Αθήνα 1991, 43-49.

<sup>90</sup> Αχεμιάστου-Ποταμιάνου, *Ἡ Βλαχέρνα τῆς Ἄρτας*, ό.π. (υποσημ. 47), 71-73, 93-97 κ.αλ.

<sup>91</sup> Αχεμιάστου-Ποταμιάνου, *Ἡ Βλαχέρνα τῆς Ἄρτας*, ό.π. (υποσημ. 47), 71-74, 81-93 κ.αλ.

<sup>92</sup> Γαρίδης, «Εξωτερική ζωγραφική διακόσμηση», ό.π. (υποσημ. 54), 401-417.

<sup>93</sup> Στις άλλες πλευρές του μνημείου, κάτω από τη στοά δεν διακρίνονται ίχνη τοιχογραφιών. Πρόκειται για ένα από τα λιγοστά δείγματα εξωτερικής αγιογράφησης σε βυζαντινά μνημεία της Άρτας, βλ. Παπαδοπούλου – Τσιάρρα, *Εικόνες της Ἄρτας*, ό.π. (υποσημ. 32), 56-57.

<sup>94</sup> Για αντίστοιχες περιπτώσεις, βλ. Α.-Μ. Maffry-Talbot, «Family Cults in Byzantium: The Case of St Theodora of Thessalonike», *Leimōn: Studies presented to Lennart Rydén on his sixty-fifth birthday*, επιμ. J. Olof, Ουψάλα 1996, 46-69.

<sup>95</sup> Είναι άγνωστο αν η πλάκα του τάφου είχε ήδη από τη βυζαντινή εποχή τον λατρευτικό χαρακτήρα που έχει σήμερα, καθώς ενέχει τη θέση εικόνας της αγίας και λατρεύεται από πλήθος πιστών που συρρέει καθημερινά στον ναό της Θεοδώρας, πολιούχου της Άρτας

<sup>96</sup> Δημοσιεύθηκε στην εφημερίδα της Άρτας *Μαχητής* στις 16/6/2020.

<sup>97</sup> Χαρακτηριστικό πάντως είναι ότι ο Ιώβ αναφέρει την ανακομιδή των λειψάνων της σοφίας Θεοδώρας «Ἱατρείον τοῖς νοσοῦσιν,

τάφου, Αρτινοί περικύκλωσαν τον ναό και ζήτησαν την παρέμβαση της Άννας. Οι εργάτες που έσκαβαν τον τάφο, έφυγαν πανικόβλητοι με το άκουσμα των Αρτινών και της ηγεμονικής παρέμβασης, αφήνοντας στον ναό τα λείψανα της Θεοδώρας, τα οποία συγκέντρωσε η Άννα και τα τοποθέτησε σε λάρνακα.

Όπως προαναφέρθηκε, η παράδοση αυτή είναι προφορική. Αναφέρει την παρουσία Λατίνων, την παρέμβαση της Άννας και τη λάρνακα (ή κατ' άλλους λειψανοθήκη). Ο ιστορικός πυρήνας της παράδοσης αυτής δεν είναι δυνατόν να επιβεβαιωθεί, θεωρούμε όμως ότι η αφήγηση περιέχει κάποια στοιχεία που μπορεί να ενισχύσουν την προαναφερθείσα υπόθεσή μας. Δεν αποκλείεται πράγματι να επιχειρήθηκε απόπειρα σύλησης

του τάφου και αυτό να έδωσε την αφορμή και την ιδέα στην Άννα Παλαιολογίνα να το εκμεταλλευτεί πολιτικά. Δεν αποκλείεται επίσης η ίδια να επινόησε το περιστατικό, εκμεταλλευόμενη την παρουσία των Λατίνων απεσταλμένων του Καρόλου Β', που έφτασαν στην Άρτα γύρω στα 1303 διεκδικώντας εδάφη του Δεσποτάτου ως προίκα της Θάμαρ. Αν η υπόθεσή μας αυτή είναι σωστή, τότε η μεγάλη ανάγλυφη πλάκα στον τάφο της αγίας Θεοδώρας με το εικονιστικό ανάγλυφο (όπως, άλλωστε, και το περίστωο και οι τοιχογραφίες στην ανατολική πλευρά του νάρθηκα) θα πρέπει να χρονολογηθούν στις αρχές του 14ου αιώνα και συγκεκριμένα πριν από το 1313, έτος θανάτου της Άννας.

---

ή σορὸς τῶν λειψάνων σου, ἀνεδείχθη πᾶσι, ῥῶσιν, Θεοδώρα παρέρχουσα» (β' κανόν, δ' ὠδή) και «Ποταμοὶ τῶν ἱαμάτων ἐκ τῆς τιμίας σου λάρνακος προχέουσιν ἐκάστοτε, δι' ὧν τὰς τῶν νοσούντων μαλακίας, Θεοδώρα θεραπεύεις, δυνάμει τοῦ Παναγίου Πνεύματος» (τροπάριο λιτῆς).

---

#### Προέλευση εικόνων

Εικ. 1, 4, 9: Αρχείο Εφορείας Αρχαιοτήτων Άρτας (Βαρθάρα Παπαδοπούλου). Εικ. 2, 3, 5, 6, 8, 10: Αρχείο Εφορείας Αρχαιοτήτων Άρτας (Κωνσταντίνος Υψηλός). Εικ. 11: Αρχείο Εφορείας Αρχαιοτήτων Άρτας (Ιωάννης Παπαλέξης). Εικ. 7, 12, 13: Παναγιώτης Βοκοτόπουλος.

**Varvara Papadopoulou**

THEODORA PETRALEIPHA – ANNA PALAIOLOGINA  
KANTAKOUZENE. TWO BYZANTINE *QUEENS* IN THE COURT  
OF THE DESPOTATE OF EPIRUS

**T**heodora Petraleipha and Anna Palaiologina Kantakouzene are two important and dynamic personalities of the Medieval Epirus. The former was the wife of Michael II Komnenos Doukas, despot (ruler) of the state of Epirus, while the latter was the niece of the emperor Michael VIII Palaiologos and wife of Nikephoros I, son of Theodora. They were mother-in-law and daughter-in-law, who according to the sources, participated as *queens* in various ways in the political affairs of the state of Epirus, better known as the Despotate of Epirus.

Theodora Petraleipha is related to the renovation of the monastery of Hagios Georgios (today the church of Hagia Theodora) (Fig. 11), in which she became a nun after the death of her husband. Theodora and her son Nikephoros I are depicted on the marble relief slab on the west side of her tomb (Figs 1, 9). This plaque today (possibly as early as the Byzantine era) contains an icon that is venerated by many believers, as after her canonization Theodora is honored as a saint and especially as the patron saint of Arta.

It is unknown when exactly her sanctification was established. In our opinion –which we develop extensively in this study– a decisive role in this was played by Anna Palaiologina, wife of Nikephoros I Komnenos Doukas, who after his death in 1297, ruled as regent of their underage son Thomas I Komnenos Doukas. Anna, like Theodora, had to maintain the delicate balances between the state of Epirus, the Byzantine Empire and Charles II Anjou, king of Naples, who after the death of Nikephoros I attempted to expand into the territory of Epirus. In order to

cope with all these pressing issues, Anna tried to strengthen her position in the state of Epirus. In order to achieve this, we believe that she appropriated the memory of the popular queen Theodora and with her own actions the sanctification of Theodora took place. We consider it very probable that during the reign of Anna and with her encouragement the writing of the Life of Saint Theodora was carried out by the monk Job Melias residing in Constantinople, and the sarcophagus was made with the relief representation of Theodora with Nikephoros. In order to reinforce the cult of Theodora, Anna commissioned the construction of the surrounding portico of the church of Hagios Georgios (church of Hagia Theodora) the western wall of which was frescoed with representations from the Life of the aforementioned Saint Theodora.

Furthermore, a series of other works in churches and monasteries of Arta are connected with Anna Palaiologina. Apart from the Parigoritissa, whose current form is due to Anna and her husband Nikephoros, the portico of the Pantanassa (Fig. 12) (which bears many similarities to that of the church of Hagia Theodora), has been attributed to the aforementioned rulers (Figs 7, 13). Finally, the frescoes of the narthex of the Vlacherna are connected with Anna, with the famous representation of the litany of the Panagia Odigitria.

*Dr Archaeologist  
Director of the Ephorate of Antiquities of Arta  
varvara.papadopoulou@gmail.com*