

Δελτίον της Χριστιανικής Αρχαιολογικής Εταιρείας

Τόμ. 25 (2004)

Δελτίον ΧΑΕ 25 (2004), Περίοδος Δ'



Νέα θραύσματα από τον γλυπτό διάκοσμο του καθολικού της Νέας Μονής Χίου

Κωνσταντίνος ΣΚΑΜΠΑΒΙΑΣ

doi: [10.12681/dchae.418](https://doi.org/10.12681/dchae.418)

Βιβλιογραφική αναφορά:

ΣΚΑΜΠΑΒΙΑΣ Κ. (2011). Νέα θραύσματα από τον γλυπτό διάκοσμο του καθολικού της Νέας Μονής Χίου. *Δελτίον της Χριστιανικής Αρχαιολογικής Εταιρείας*, 25, 209–218. <https://doi.org/10.12681/dchae.418>



ΔΕΛΤΙΟΝ ΤΗΣ ΧΡΙΣΤΙΑΝΙΚΗΣ ΑΡΧΑΙΟΛΟΓΙΚΗΣ ΕΤΑΙΡΕΙΑΣ

Νέα θραύσματα από τον γλυπτό διάκοσμο του
καθολικού της Νέας Μονής Χίου

Κωνσταντίνος ΣΚΑΜΠΑΒΙΑΣ

Τόμος ΚΕ' (2004) • Σελ. 209-218

ΑΘΗΝΑ 2004

ΝΕΑ ΘΡΑΥΣΜΑΤΑ ΑΠΟ ΤΟΝ ΓΛΥΠΤΟ ΔΙΑΚΟΣΜΟ ΤΟΥ ΚΑΘΟΛΙΚΟΥ ΤΗΣ ΝΕΑΣ ΜΟΝΗΣ ΧΙΟΥ

Τά θραύσματα από τον γλυπτό διάκοσμο του καθολικού της Νέας Μονής, που άποτελούν τό αντικείμενο τής παρούσης μελέτης, εύρέθησαν καί περιουνελέγησαν από τήν 3η Έφορεία Βυζαντινών Αρχαιοτήτων σέ δύο κυρίως περιπτώσεις: κατά τήν διάρκεια τών εργασιών έπισκευής τής στέγης τών προσκισμάτων μεταξύ του έξωνάρθηκος καί του κωδωνοστασίου, τό καλοκαίρι του 1992, καί κατά τήν διάρκεια τών εργασιών άναστηλώσεως τής Τράπεζας τό 1999 καί τό 2000. Λίγα, τέλος, κομμάτια περιουνελέγησαν από τόν αύλειο χώρο τής μονής¹.

Προοπτική άναπαράσταση του έσωτερικού του καθολικού, όπου ό άναγνώστης θά μπορη νά έντοπίζη τήν άρχική θέση τών παρουσιαζομένων θραυσμάτων, έχει δημοσιεύσει ό Ά. Όρλάνδος στό περί τών βυζαντινών μνημείων τής Χίου λεύκωμά του². Τήν πλήρη καί έξαντλητική μελέτη τής άρχιτεκτονικής του μνημείου έχει κάνει ό καθηγητής Χ. Μπούρας³.

1. Τμήμα βάσης διδύμων κιονίσκων (Εϊκ. 1)

Α.Ν.Μ. 104.

Μάρμαρο λευκό μέ λίγες φαιές φλεβώσεις.

Διαστ.: 0,22×0,18×0,07 μ.

Τό θραύσμα προέρχεται από βάση τών διδύμων διτόνων κιονίσκων που εύρίσκοντο έμπρός από τίς έξι παραστάδες καί τούς δύο πεσσούς (του ίερού Βήματος) του κυρίως ναού καί έδιδαν τήν έντύπωση ότι άνέχουν τόν τρούλλο. Πρόκειται για τό ήμικυκλικής άπολήξεως όρθογώνιο μέλος που έπακτώνετο στήν τοιχοποιία καί επάνω του πατούσαν οί κιονίσκοι τής κάτω σειράς⁴. Στήν άνω επιφάνειά του διασώζει τήν βάθυνση για τήν

ύποδοχή του κιονίσκου, ή όποία άφήνει περιμετρικά ταινία πλάτους 3 εκ. καί κυκλικό τόρμο βάθους 4 εκ. για τήν τοποθέτηση σιδηρού γόμφου. Τό παρόν τμήμα έρχεται νά προστεθει στα τρία παρόμοια μέλη που είχε έντοπίσει ό Χ. Μπούρας⁵.

2-6. Άποτμήματα όκταγωνικών κιονίσκων (Εϊκ. 2-6)

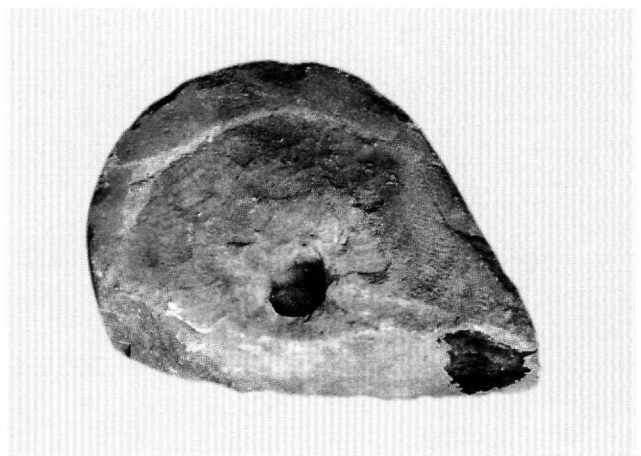
Α.Ν.Μ. 75, 76, 78, 81 καί 82.

Μάρμαρο λευκό.

Διαστ.: Α.Ν.Μ. 75: ύψ. 0,23, διάμ. 0,13, πλ. πλευρών 0,06 καί 0,045 μ.

Α.Ν.Μ. 76: ύψ. 0,30, διάμ. 0,14, πλ. πλευρών 0,06 καί 0,05 μ.

Α.Ν.Μ. 78: ύψ. 0,52, διάμ. 0,15, πλ. πλευρών 0,06 καί 0,045 μ.



Εϊκ. 1. Α.Ν.Μ. 104.

1. Τά θραύσματα παρουσιάζονται μέ τόν αριθμό καταγραφής τους στό βιβλίο εισαγωγής του Μουσείου (Α.Ν.Μ.: Λίθινα Νέας Μονής). Οί διδόμενες διαστάσεις τους είναι οί μέγιστες σωζόμενες.

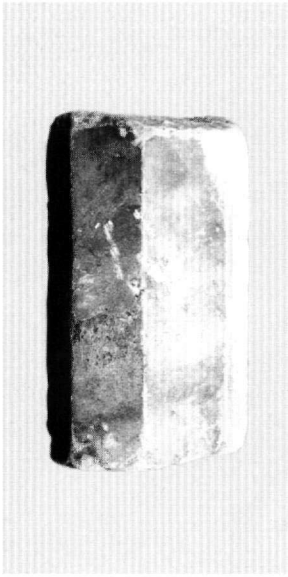
2. Α. Orlandos, *Monuments byzantins de Chios*, τ. ΙΙ, Planches, Άθήναι

1930, πίν. 14.

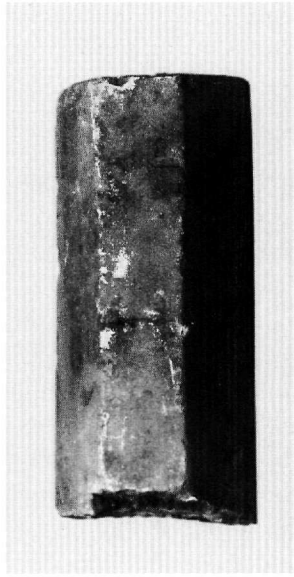
3. Χ. Μπούρας, *Η Νέα Μονή τής Χίου. Ιστορία καί άρχιτεκτονική*, Άθήναι 1982 (στό έξής: *Νέα Μονή*).

4. Βλ. άναπαράσταση στό ίδιο, 118, εϊκ. 107.

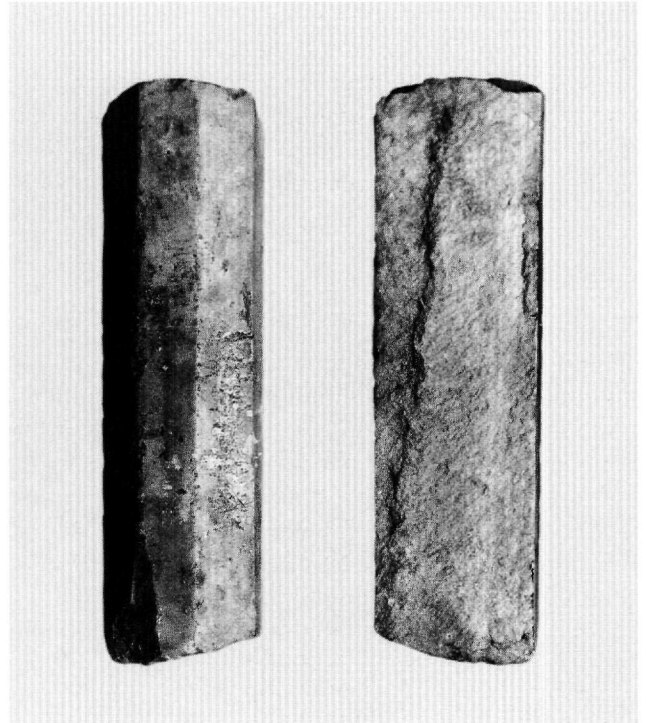
5. Στο ίδιο, 116 καί 119, εϊκ. 109-112.



Εἰκ. 2. Λ.Ν.Μ. 75.



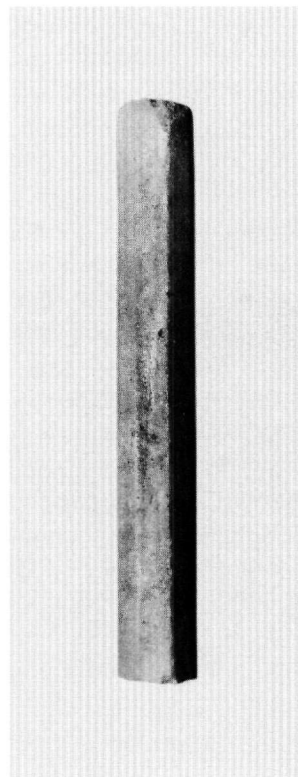
Εἰκ. 3. Λ.Ν.Μ. 76.



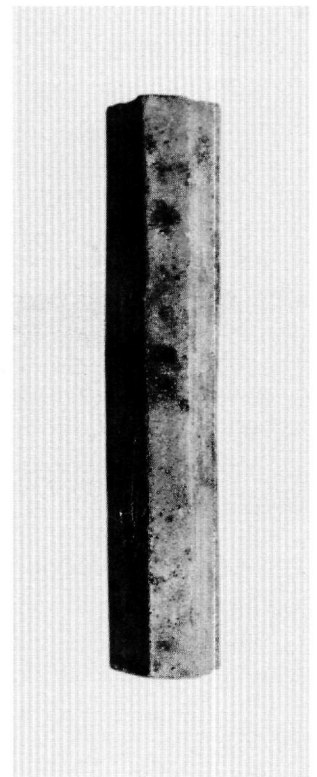
Εἰκ. 4. Λ.Ν.Μ. 78.

Λ.Ν.Μ. 81: ὕψ. 0,665, διάμ. 0,08, πλ. πλευρῶν 0,03 μ.
 Λ.Ν.Μ. 82: ὕψ. 0,735, διάμ. 0,014, πλ. πλευρῶν 0,085 καὶ 0,055 μ.

Ἄπό τούς διδύμους διτόνους ὀκταγωνικούς κιονίσκους πού ἀνεφέρθησαν ἀμέσως προηγουμένως ἔχουν περισυλλεγεί ἀρκετά θραύσματα, πέντε ἐκ τῶν ὁποίων παρουσιάζονται ἐνδεικτικά. Δυστυχῶς ἀπό τά μέχρι τώρα εὑρεθέντα ἀποτμήματα δέν κατέστη δυνατόν νά συναρμολογηθῆ ἕνας τουλάχιστον ὁλόκληρος κιονίσκος. Ἡ κατάσταση διατηρήσεώς τους κρίνεται μέτρια. Οἱ ἐπιφάνειες ὅλες φέρουν ἴχνη ἀβεστοκονιάματος. Ἄπό ὠρισμένους (Λ.Ν.Μ. 76, 78) λείπουν τρεῖς ἢ καί περισσότερες πλευρές· καί στούς λοιπούς ὁμως παρουσιάζονται «πληγές» ἢ ἀπολεπίσεις τῶν ἐπιφανειῶν. Τοῦτο εἶναι πιθανόν νά ὀφείλεται στήν μηχανική θραύση πού ὑπέστησαν οἱ κιονίσκοι κατά τήν πτώση τους στόν σεισμό τοῦ 1881, ἀλλά εἶναι ἐπίσης πιθανόν νά ὀφείλεται καί σέ θερμική θραύση ἀπό τήν πυρκαϊά πού ἔβαλαν οἱ Τοῦρκοι μετά τήν λεηλασία στό καθολικό, ὅπως περιγράφει ὁ Γρ. Φωτεινός στά Ἀπομνημονεύματά του⁶. Τό ἀπότμημα Λ.Ν.Μ. 81 πρέπει νά προέρχεται ἀπό τήν



Εἰκ. 5. Λ.Ν.Μ. 81.



Εἰκ. 6. Λ.Ν.Μ. 82.

6. Βλ. προχ. Μπούρας, *Νέα Μονή*, 43.

ἄνω σειρά τῶν κιονίσκων, διότι οἱ διαστάσεις τῆς διαμέτρου καί τῶν πλευρῶν του εἶναι αἰσθητά μικρότερες τῶν λοιπῶν. Σέ ὅλους τούς κιονίσκους τό πλάτος τῶν πλευρῶν εἶναι ἐναλλάξ μεγαλύτερο καί μικρότερο. Οἱ Α.Ν.Μ. 76 καί 81 σώζουν τήν ἄνω ἐπιφάνεια ἀπολήξεως των μέ τούς τόρμους γομφώσεως.

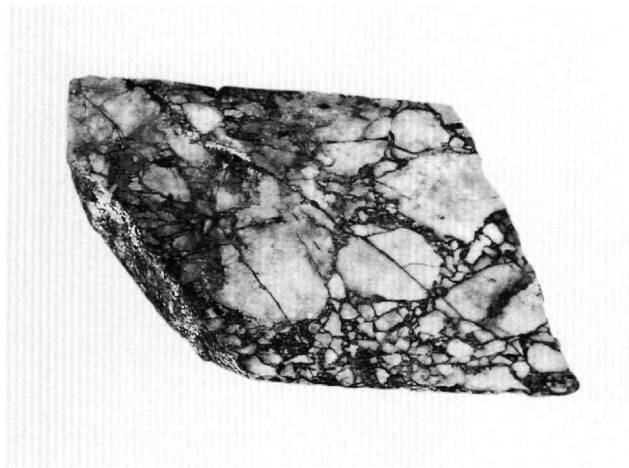
7. Πλάκα ὀρθομαρμαρώσεως (Εἰκ. 7)

Α.Ν.Μ. 35.

Μάρμαρο λευκό μέ πορφυρές φλεβώσεις.

Διαστ.: 0,335×0,24×0,06 μ.

Προέρχεται ἀπό τήν πλούσια – καί ἀκόμη ἐν μέρει σωζομένη – ὀρθομαρμάρωση τοῦ ναοῦ. Ἡ προσθία καί ἡ ὀπισθία ἐπιφάνεια εἶναι λειασμένες καί ἡ μία τῶν μακρῶν πλευρῶν διασώζει τήν ἀρχική ἀπόληξή της. Τό μάρμαρο τῆς πλάκας εἶναι ὁ περίφημος «φρύγιος λίθος», τό ἀκριβότερο μάρμαρο τῆς ἀρχαιότητος σύμφωνα μέ τόν ὄρισμό τιμῶν τοῦ Διοκλητιανοῦ⁷, γνωστός καί ὡς «δοκμίτης» ἢ «δοκμαῖος» καί «συνναδικός» λίθος, ἀπό τήν ὀνομασία τοῦ τόπου ἐξορύξεώς του. Οἱ Ἴταλοί τό ὄνομασαν «ravnazzetto» λόγω τῶν ἀποχρώσεων τῶν φλεβώσεων του καί μέ τό ὄνομα αὐτό εἶναι κυρίως γνωστό στήν λοιπή δυτική Εὐρώπη. Ποιητικώτατα τό περιγράφει ὁ Σιλεντιάριος στήν Ἔκφρασή του (στ. 623-625):.../ τὸν μὲν ἰδεῖν ῥοδόεντα, μεμιγμένον ἤέρι λευκῶ / τὸν δ' ἄμα πορφυρέοισι καί ἀργυρέοισιν ἀώτοις / ἄβρον



Εἰκ. 7. Α.Ν.Μ. 35.

7. R. Gnoli, *Marmora romana*, Ρώμη 1971, 142-144.

8. Μέχρι σήμερα ἡ καλύτερη ἐκδοχή τοῦ Σιλεντιαρίου παραμένει τοῦ P. Friedlander, *Johannes von Gaza und Paulus Silentiarius*, Λειψία

ἀπαστρέπτοντα...⁸. Πλάκες ἀπό τό ἴδιο μάρμαρο σώζονται ἀκόμη κατά χώραν στήν ὀρθομαρμάρωση τῆς κόγχης τοῦ νοτίου τοῖχου στό καθολικό, ἐκατέρωθεν τοῦ παραθύρου.

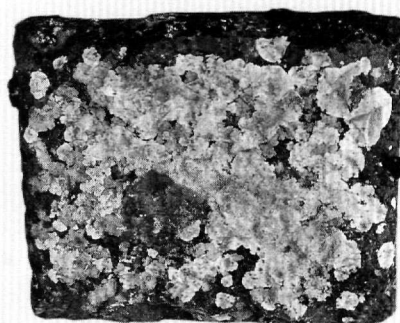
8. Πλάκα ὀρθομαρμαρώσεως (Εἰκ. 8)

Α.Ν.Μ. 44.

Μάρμαρο ἐρυθρό Χίου.

Διαστ.: 0,355×0,295×0,05 μ.

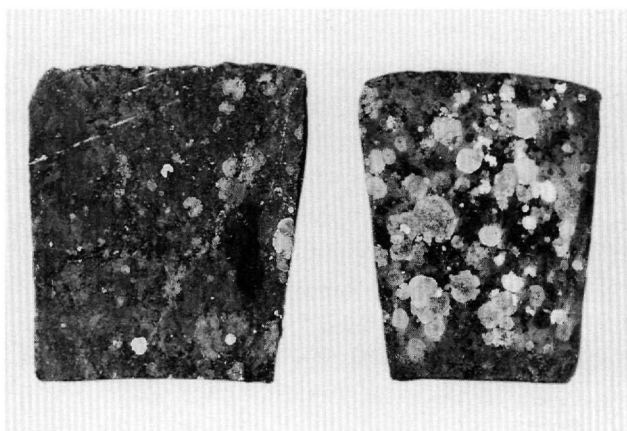
Κατάσταση διατηρήσεως καλή. Ἡ μία μόνον ἐπιφάνεια εἶναι λειασμένη, ἐνῶ ἡ ἄλλη ἔχει παραμείνει ἀδρή. Στήν μία στενή πλευρά σώζεται κατά χώραν ἀπότμημα σιδηροῦ συνδέσμου. Σύμφωνα μέ μαρτυρία τοῦ Γρ. Φωτεινοῦ⁹ «τά περιπόρφυρα μάρμαρα τῆς Νέας Μονῆς» προέρχονται ἀπό λατομεῖα στήν θέση «Μαρμαροτρέπεζα», κοντά στόν Δαφνῶνα.



Εἰκ. 8. Α.Ν.Μ. 44.

καί Βερολίνο 1912.

9. Γρ. Φωτεινός, *Τά Νεαμονήσια*, Χίος 1865, 140.



Εικ. 9. Λ.Ν.Μ. 36 και 39.

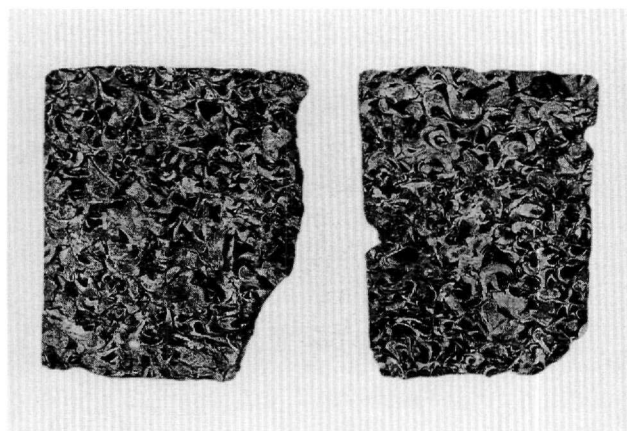
9-12. (Ψευδο)θολίτες ὀρθομαρμαρώσεως (Εικ. 9 και 10)

Λ.Ν.Μ. 36, 37, 38 και 39.

Λευκόγκριζο μάρμαρο (Λ.Ν.Μ. 36, 39) και γκριζοπράσινος διορίτης (37, 38).

Διαστ.: Λ.Ν.Μ. 36: ὕψ. 0,315, πλ. 0,19 κάτω-0,255 ἄνω, πάχ. 0,04 μ. Λ.Ν.Μ. 37: ὕψ. 0,29, πλ. 0,18 κάτω-0,245 ἄνω, πάχ. 0,04 μ. Λ.Ν.Μ. 38: ὕψ. 0,29, πλ. 0,19 κάτω-0,25 ἄνω, πάχ. 0,04 μ. Λ.Ν.Μ. 39: ὕψ. 0,28, πλ. 0,18 κάτω-0,24 ἄνω, πάχ. 0,04 μ.

Κατάσταση διατηρήσεως ἄρκετά καλή. Λειασμένες εἶναι μόνον οἱ πρόσθιες ἐπιφάνειες. Στό πάχος τῶν πλαγίων πλευρῶν ὑπάρχουν κυκλικές ὀπές γομφώσεως. Οἱ Λ.Ν.Μ. 36 και 38 φέρουν ἐγκοπὴ και στήν ἄνω πλευρά. Προέρχονται ἀπὸ τὴν ὀρθομαρμάρωση τοῦ καθολικοῦ και ἔστεφαν τὰ τόξα πού σχηματίζονται μεταξύ τῶν παραστάδων στό πρῶτο –ἀπὸ τό δάπεδο– ἐπίπεδο τῶν ἐπιφανειῶν τῶν τοίχων τοῦ κυρίως ναοῦ, καθὼς και τὰ τόξα τῶν παραθύρων¹⁰. Τό λευκόγκριζο μέ γαλαζωπὴ ἀπόχρωση μάρμαρο τῶν ψευδοθολιτῶν Λ.Ν.Μ. 36 και 39 πρέπει νά εἶναι χιακῆς προελεύσεως, ἢ ὀνομαζομένη ἀπὸ τούς τεχνίτες «σιδερόπετρα»· ἀντιθέτως, ὁ γκριζοπράσινος μέ λευκά στίγματα διορίτης τῶν Λ.Ν.Μ. 37 και 38 δέν εἶναι ἐντόπιος ἀλλά κατά πᾶσαν πιθανότητα προέρχεται ἀπὸ τὴν Αἴγυπτο, ὅπου στό λατομεῖα τοῦ Umm Shegilat ἐξορύσσεται μία ποικιλία διορίτου πού



Εικ. 10. Λ.Ν.Μ. 37 και 38.

μοιάζει πολύ μέ τὰ παραδείγματα τῆς Νέας Μονῆς¹¹. Ὁ ἴδιος λίθος χρησιμοποιήθηκε γιά τίς βάσεις τῶν τεσσάρων κίωνων τοῦ ἐξωνάρθηκος¹², καθὼς και γιά δύο πλάκες τῆς ὀρθομαρμαρώσεως τοῦ κυρίως ναοῦ πού σώζονται κατά χώραν. Στήν Χίο συναντᾶται ἐπίσης και σέ δύο πλάκες τοῦ δαπέδου τοῦ ναοῦ τῆς Παναγίας Κρήνας. Τό σπάνιο και ἀκριβό αὐτό ὑλικό –ὅπως και τό φρύγιο μάρμαρο τοῦ Λ.Ν.Μ. 35– θά πρέπει πιθανότατα νά ἐστάλη στήν Χίο ἀπὸ τὴν Κωνσταντινούπολη, ὡς μέρος τῆς βασιλικῆς χορηγίας.

13. Ἀπότμημα κοσμῆτου (Εικ. 11)

Λ.Ν.Μ. 33.

Μάρμαρο λευκό.

Διαστ.: 0,20×0,49×0,06 μ.

Προέρχεται ἀπὸ τόν δεύτερο πρὸς τὰ ἄνω κοσμῆτη ἀπὸ λευκό μάρμαρο, πού περιτρέχει τόν κυρίως ναό σέ ὕψος 5,90 μ. περίπου, κάτω ἀπὸ κάθε κόγχη (μόνον στίς παραστάδες και τούς δύο πεσσούς τοῦ ἱεροῦ Βήματος διακόπτεται ἀπὸ τὰ ἐπιθήματα τῶν διδύμων κιονίσκων τῆς ἄνω σειρᾶς)¹³. Ἔχει πλατιά ταινία ἐπίστεψης και μία σειρά ἀπὸ ἀνεστραμμένους αὐλούς μέ λόγχες ἐνδιαμέσως. Στό ἄνω μέρος τῶν αὐλῶν ὑπάρχουν ἀνάγλυφοι κύκλοι μέ ὀπή στό κέντρο τους. Στό ἀριστερό γιά τόν θεατή σωζόμενο ἄκρο του παρατηρεῖται θλάση (γύρισμα) τῆς ταινίας κατά ὀρθή γωνία· συνεπῶς τό

10. Μπούρας, *Νέα Μονή*, 79, εἰκ. 58 και 116, εἰκ. 105 (ἀναπαράσταση).

11. Gnoli, ὀ.π., 126, εἰκ. 108.

12. Μπούρας, *Νέα Μονή*, 63.

13. Βλ. τὴν ἀναπαράσταση τοῦ Ὁρλάνδου στό Μπούρας, *Νέα Μονή*, 78, εἰκ. 57 και φωτογραφία τῆς σημερινῆς καταστάσεως στό ἴδιο, 79, εἰκ. 58.



Εἰκ. 11. Α.Ν.Μ. 33.

ἀπότμημα ἀνήκει στήν ἀκροαία πρὸς τὰ ἀριστερὰ ἀπόληξη τοῦ κοσμήτη. Ὁ διάκοσμος μέ τοὺς αὐλοὺς ὑπάρχει μόνον κάτω ἀπὸ τίς τέσσερις μεγάλες κόγχες, ἐνῶ στίς ἰσάριθμες μικρές τήν θέση του καταλαμβάνει ἀπλό λοξότμητο κυμάτιο. Κατά πᾶσαν πιθανότητα τό θραῦσμα Α.Ν.Μ. 33 προέρχεται ἀπό τόν κοσμήτη τῆς βορείας κόγχης, ὅπου τό ψηφιδωτό τῆς Ἀναστάσεως, ἀπό τόν ὁποῖο λείπει τό πρὸς Δ. ἄκρο¹⁴.

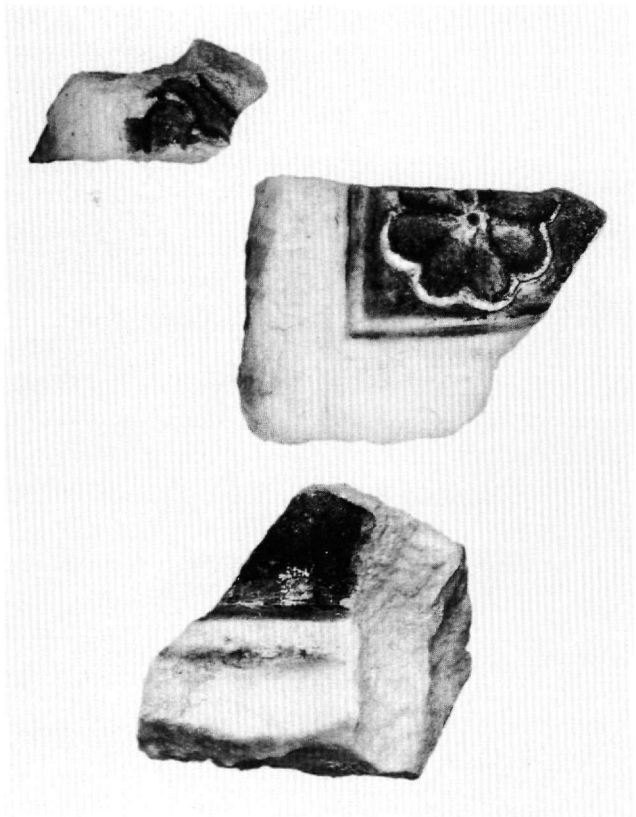
14. Ἀπότμημα γωνίας κοσμήτου (Εἰκ. 12 καί 13)

Α.Ν.Μ. 60, 61 καί 62.

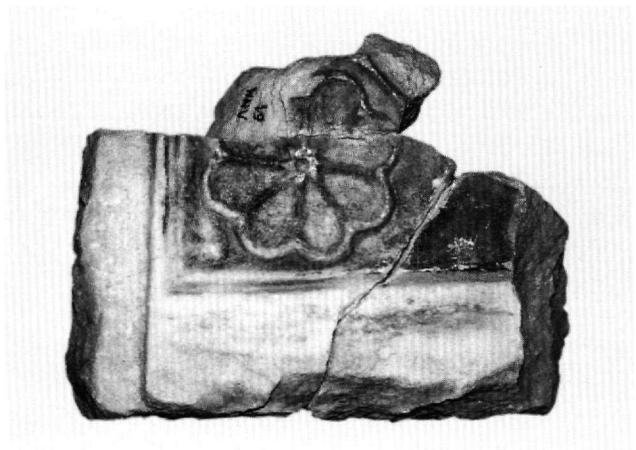
Μάρμαρο λευκό, χονδρόκοκκο.

Διαστ.: Α.Ν.Μ. 60: 0,26×0,185×0,08 μ. Α.Ν.Μ. 61: 0,07×0,16×0,08 μ. Α.Ν.Μ. 62: 0,205×0,17×0,075 μ.

Ὁ πρῶτος κοσμήτης, πού ἐπιστέφει τήν κάτω ζώνη τοῦ κυρίως ναοῦ σέ ὀλόκληρο τό ἀνάπτυγμά της, σέ ὕψος 3,86 μ. ἀπό τό δάπεδο, καμπυλώνεται ἐπάνω ἀπὸ τίς τέσσερις γωνίες τοῦ κεντρικοῦ τετραγώνου γιά νά ὑποβοηθήσει τόν σχηματισμό τῶν ἡμικυλίνδρων –στίς δευτερῆ ζώνη– τῶν γωνιαίων κογχῶν. Ἡ πρὸς τὰ κάτω ἐπιφάνειά του, πού παραμένει ἐλεύθερη, κοσμεῖται στά δύο κατά χώραν (ΒΔ. καί ΝΔ.) ἐναπομείναντα τμήματά του μέ ἀνάγλυφο τετράφυλλο¹⁵ ρόδακα. Ἀπό τά πέταλα τοῦ ρόδακα ἔχει ἀφαιρεθεῖ τό βᾶθος καί ἀποδίδονται κοῖλα. Κατά τόν τρόπον αὐτόν δημιουργεῖται ἐντονη φωτοσκίαση. Τά ἀνωτέρω τρία θραύσματα εὑρέθηκαν τό 1994 σέ σκαφική τομή στό ἐξωτερικό τῆς Τραπεζας. Καί τά τρία συνανήκουν καί συναρμολογούνται καί μᾶς δίδουν σχεδόν πλήρες τό ἓνα ἀπό τά δύο πρὸς Α. καμπύλα γωνιαῖα τμήματα τοῦ κάτω κοσμήτου, πού ἐθεωροῦντο χαμένα μετά τόν σεισμό τοῦ 1881. Ὁ ρόδακας ὅμως ἐδῶ εἶναι ὀκτάφυλλος καί οἱ ἐν γένει διαστά-



Εἰκ. 12. Α.Ν.Μ. 60, 61 καί 62.



Εἰκ. 13. Α.Ν.Μ. 60, 61 καί 62, μετά τήν συγκόλληση.

14. Μπούρας, *Νέα Μονή*, 84, εἰκ. 62.

15. Καί ὄχι πεντάφυλλο, ὅπως ἀναγράφεται στήν σ. 87 τοῦ ἰδίου. Βλ. καί εἰκ. 61, 83.

σεις μεγαλύτερες· ή απόσταση από τήν γωνία προς τήν καμπύλη περνώντας από τό κέντρο τοῦ ρόδακα εἶναι, στά μέν κατά χώραν σωζόμενα τμήματα τοῦ κοσμήτου 15,5 ἐκ., στό δέ νέο κομμάτι 21 ἐκ. Ἡ κατάσταση διατηρήσεως εἶναι ἄρκετά καλή, ἐκτός ἀπό μερικές μικρές ἀπολεπίσεις στά σημεῖα θραύσεως καί μιᾶ ἔντονη ἀμαύρωση τῆς ἀνάγλυφης ἐπιφανείας ἀπό καπνιά, ὀφειλομένη πιθανώτατα στήν πυρκαϊά πού ἔβαλαν οἱ Τοῦρκοι μετά τήν λεηλασία τῆς μονῆς. Ὁ τύπος τοῦ κοίλου ρόδακα ἀπαντᾷ σέ γλυπτά τοῦ 10ου καί τοῦ 11ου αἰῶνα στήν ἴδια τήν Χίο στόν ναό τῆς Παναγίας Κρήνας¹⁶, σέ γλυπτά τοῦ Μουσείου τῆς Σμύρνης¹⁷, στήν Σεβάστεια τῆς Φρυγίας¹⁸, στά θωράκια τοῦ Βυζαντινοῦ Μουσείου T 166 (ἀπό τήν μονή Πετράκη) καί T 323¹⁹, στήν μονή Βατοπεδίου²⁰ κ.ἄ.

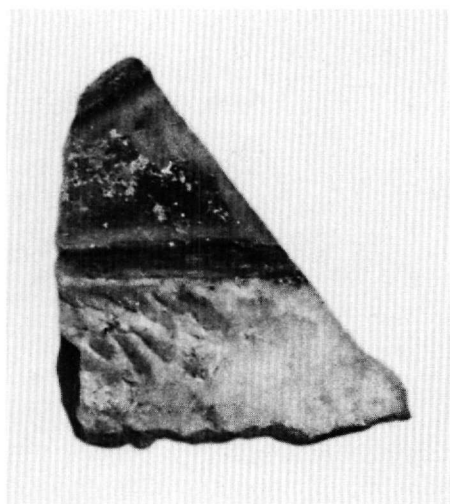
15. Ἀπότμημα γωνίας κοσμήτου (Εἰκ. 14 καί 15)

Λ.Ν.Μ. 68 καί 123.

Μάρμαρο λευκό, χονδροκόκκο.

Διαστ.: Λ.Ν.Μ. 68: 0,325×0,28×0,075 μ. Λ.Ν.Μ. 123: 0,31×0,13×0,075 μ.

Τά δύο θραύσματα προέρχονται ἀπό τήν τετάρτη καμπυλωτή γωνία τοῦ κοσμήτου τῆς πρώτης ζώνης. Ἄν καί δέν συναρμόζονται, εἶναι βέβαιο ὅτι προέρχονται ἀπό τό ἴδιο μέλος, ὅπως μαρτυροῦν ἡ ὁμοιότης τοῦ ὕλικου, τῶν διαστάσεων, τῆς καταστάσεως διατηρήσεως (βλ. κατωτέρω) καί τοῦ γλυπτοῦ διακόσμου. Στό θραῦσμα Λ.Ν.Μ. 68 σώζονται μόνον τά κυμάτια πού περιέκλειαν καί ὠρίζαν τήν διακοσμημένη ἐπιφάνεια· στό Λ.Ν.Μ. 123 σώζονται στό μεγαλύτερο μέρος τους δύο ἀπό τά ἐγκοίλα πέταλα τοῦ ρόδακα. Διατήρηση σχετικά καλή. Στήν κάτω, τήν διακοσμημένη ἐπιφάνεια, παρατηρεῖται ἡ ἴδια ἔντονη ἀμαύρωση τῆς ἐπιδερμίδας τοῦ μαρμάρου πού ἔχουν καί τά θραύσματα Λ.Ν.Μ. 60, 61 καί 62. Τό θραῦσμα ὑπ' ἀριθ. 68 ἐντοπίσθηκε κατά τίς ἐργασίες ἀφαιρέσεως τῶν ἐξωτερικῶν ἐπιχρισμάτων ἀπό τήν νοτία ὄψη τοῦ καθολικοῦ, πού ἐκτελοῦσε ἡ Ἐφορεία τόν Αὐγουστο τοῦ 1996. Ἦταν τοποθετημένο σέ μία «σκαλότρυπα» τοῦ τοίχου, στήν νοτιοανατολι-



Εἰκ. 14. Λ.Ν.Μ. 68.



Εἰκ. 15. Λ.Ν.Μ. 123.

κή γωνία τοῦ ναοῦ, ὡς παραγέμισμα τῆς ὀπῆς, γιά νά ἐπικαθήση καλύτερα τό ἐξωτερικό ἐπίχρισμα. Τό γε-

16. Χ. Μπούρας, Τό τέμπλο τῆς Παναγίας Κρήνας, ΔΧΑΕΓ (1980-1981), 166-168, πίν. 31γ, 32α, 38δ-ε.

17. Ἄ. Ὁρλάνδος, Χριστιανικά γλυπτά τοῦ Μουσείου Σμύρνης, ΑΒΜΕΓ (1937), 138, εἰκ. 10. Ἐπίσης, γιά γλυπτά ἀπό τήν Σμύρνη καί τήν Μικρά Ἀσία γενικώτερα βλ. Cl. Barsanti, Scultura anatolica di epoca mediobizantina, *Milione. Studi e ricerche d'arte bizantina, Atti della Giornata di Studio*, Ρώμη 1986, 275-295, πίν. I.1, VI. 3 καί VIII.

18. N. Firathi, Découverte d'une église byzantine à Sébaste de Phrygie, *CahArch* XIX (1969), 161-166, εἰκ. 19, 20, 28.

19. Μ. Σκλάβου-Μαυροειδή, *Γλυπτά τοῦ Βυζαντινοῦ Μουσείου*, Ἀθήνα 1999, 134, εἰκ. 180 καί εἰκ. 149 ἀντιστοίχως.

20. Θ. Παζαράς, *Τά βυζαντινά γλυπτά τοῦ καθολικοῦ τῆς μονῆς Βατοπεδίου*, Θεσσαλονίκη 2001, 25 κ.ἑ., εἰκ. 19, 21 καί 23.

γονός αυτό μᾶς δίδει ἓνα terminus post quem (τόν σεισμό τοῦ 1881) γιά τήν κατασκευή τῶν ἐξωτερικῶν ἐπιχρισμάτων τοῦ καθολικοῦ²¹.

16. Μικρό τεκτονικό κιονόκρανο (Εἰκ. 16)

Λ.Ν.Μ. 47.

Μάρμαρο λευκό.

Διαστ.: ὕψ. 0,15, πλ. 0,145 ἄνω-0,12 κάτω, σωζ. πάχ. 0,045 μ.

Τό κιονόκρανο εἶναι τετμημένο κατά τόν κατακόρυφο ἄξονά του, ὥστε σήμερᾶ νά σώζεται μόνον τό μισό ἐπίσης ἀποκεκρουμένη εἶναι ἡ πρὸς τά κάτω ἀπόληξή του. Ἡ διατήρηση τῆς λοιπῆς ἐπιφανείας εἶναι πολύ καλή. Ἐδραζόταν σέ ὀκταγωνικό κιονίσκο· ἡ μετάβαση στό ὀκτάγωνο πραγματοποιεῖται μέ λοξές ἀποτιμήσεις πρὸς τά κάτω, στά πλάγια. Οἱ ἀποτιμήσεις σχηματίζουν μία τριγωνική ἐπιφάνεια, ὅπου ἔχει λαξευθεῖ καρδιάσχημο κόσμημα πού περικλείει ἀνεστραμμένο κισσόφυλλο. Λόγω τῶν αἰσθητᾶ μικροτέρων διαστάσεών του καί τῆς διαφορᾶς τοῦ γλυπτοῦ διακόσμου, δέν μπορεῖ νά προέχεται ἀπό τό ἀρχικό μαρμάρινο τέμπλο τοῦ καθολικοῦ²². Ἡ ἀπόδοσή του σέ κάποια συγκεκριμένη κατασκευή τοῦ εἶδους Kleinarchitektur (κιβώριο; προσκυνητάρι;) τοῦ καθολικοῦ εἶναι προβληματική, ὅπως προβληματική ἕως ἀμφίβολη εἶναι ἡ ἴδια ἡ προέλευσή του ἀπό τήν Νέα Μονή, ἐφ' ὅσον εἶναι γνωστό ὅτι ὁ ἀείμνηστος γυμνασιάρχης Ἄντ. Στεφάνου, ἐπί σειρᾶν ἐτῶν ἄμισθος ἐπιμελητής Ἀρχαιοτήτων στήν Χίο, εἶχε μεταφέρει κατά καιρούς στήν Νέα Μονή, γιά φύλαξη, διάφορα διάσπαρτα μέλη πού ἀνεκάλυπτε κατά τίς περιόδους του. Ἡ ὑποψία αὐτή ἐνισχύεται ἀπό τό γεγονός ὅτι στήν κάτω ζώνη τῆς βορείας πλευρᾶς τοῦ ναοῦ τῆς Παναγίας Κρήνας (12ου αἰ.), κοντά στούς Βαβύλους, ὑπάρχει ἐντοιχισμένο πανομοιότυπο –πάρισο– κιονόκρανο, τό ὁποῖο μάλιστα διασώζει καί τμήμα τοῦ συμφυοῦς μέ αὐτό ὀκταγωνικοῦ κιονίσκου.

17-20. Τέσσερις κιονίσκοι (Εἰκ. 17, 18 καί 19)

Λ.Ν.Μ. 83, 84, 85 καί 86.

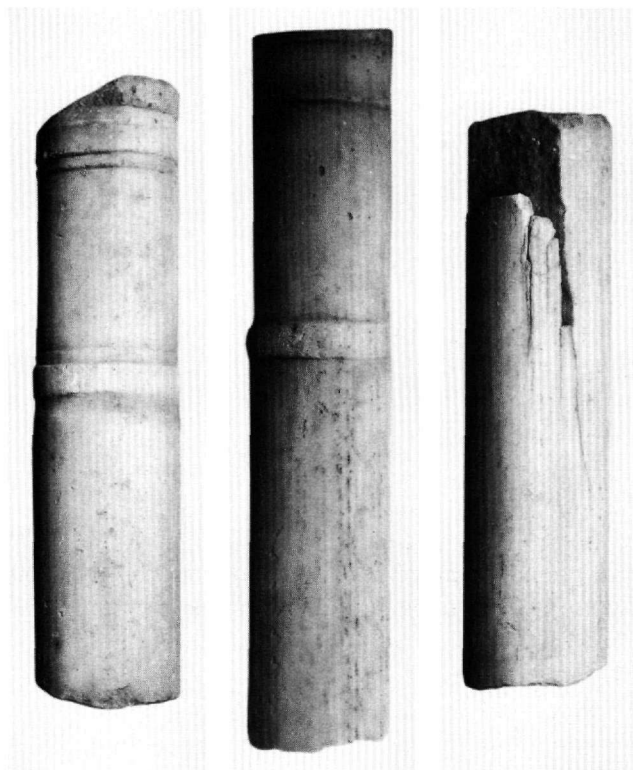
Μάρμαρο λευκό μέ γριζες φλεβώσεις.

Διαστ.: Λ.Ν.Μ. 83: ὕψ. 0,52, διάμ. 0,11 ἄνω-0,12 μ. κάτω.

Λ.Ν.Μ. 84: ὕψ. 0,60, διάμ. 0,11 ἄνω-0,12 μ. κάτω. Λ.Ν.Μ.



Εἰκ. 16. Λ.Ν.Μ. 47.



Εἰκ. 17-19. Λ.Ν.Μ. 83, 84 καί 85.

21. Ἡδη ἀπό τό πρῶτο μισό τοῦ 18ου αἰῶνος, ὄλο τό ἐξωτερικό τοῦ καθολικοῦ ἦταν ἐπιχρισμένο, ὅπως φαίνεται καί στό σχέδιο τοῦ Barsky (βλ. προχ. Μπούρας, *Νέα Μονή*, 49, εἰκ. 15): τά ἐπιχρισματα ὅμως πού ἀφαιρέθησαν κατά τίς ἐργασίες τῶν ἐτῶν 1996-1997 ἀνήκουν στήν φάση τῶν μεγάλων ἐργασιῶν ἐπισκευῆς τῆς

μονῆς μετά τόν σεισμό τοῦ 1881, ὅπως τοῦτο τεκμηριώνεται καί ἀπό τόν τόπο εὐρέσεως τοῦ θραύσματος Λ.Ν.Μ. 68.

22. Τά κιονόκρανα τοῦ τέμπλου ἔχουν ὕψος 0,212, πλάτος 0,22 ἄνω καί 0,13 μ. (κάτω) (Μπούρας, *Νέα Μονή*, 123-125, εἰκ. 124, 125-127).

85: ύψ. 0,44, διάμ. 0,11 άνω-0,125 μ. κάτω. Λ.Ν.Μ. 86: ύψ. 0,41, διάμ. 0,11 άνω-0,125 μ. κάτω.

Άποτμήματα τεσσάρων κυλινδρικών κιονίσκων. Τά Λ.Ν.Μ. 83, 84 και 86 προέρχονται από τό άνώτερο τμήμα τών κιονίσκων, όπου επίπεδα κυμάτια με άβαθείς γλυφές σχηματίζουν δύο σειρές ταινιωτών δακτυλίων σε απόσταση 16 εκ. μεταξύ των. Στην άνω επιφάνειά τους υπάρχουν τετράγωνοι τόρμοι βάθους 3,5 εκ. για τήν ύποδοχή σιδηρών γόμφων. Στο Λ.Ν.Μ. 86 σώζεται και τό μολύβι τής μολυβδοχοήσεως. Τό Λ.Ν.Μ. 85 δέν φέρει διακόσμηση και πρέπει νά προέρχεται από τό κατώτερο τμήμα του κιονίσκου.

Οί μικρές τους διαστάσεις τά κάνουν κατάλληλα για στηρίγματα κιβωρίου ή άγίας Τραπέζης· έπειδή όμως οί διαστάσεις του Ίερου του καθολικού είναι πολύ περιορισμένες, τυχόν παρουσία κιβωρίου θά δυσχέραινε σημαντικά τήν κυκλοφορία γύρω από τήν άγια Τράπεζα· για τόν λόγο αυτό, ή δεύτερη ύπόθεση φαίνεται πιθανώτερη.



Εικ. 20-21. Λ.Ν.Μ. 98.

21. Άποτμήμα άμφιγλύφου θωρακίου (Εικ. 20 και 21) Λ.Ν.Μ. 98.

Μάρμαρο λευκόγκριζο.

Διαστ.: 0,24×0,255×0,092 μ.

Τό νέο θραύσμα έρχεται νά προστεθή στο ήδη γνωστό

στην έρευνα μεγαλύτερο άποτμήμα, βάσει του οποίου ό Χ. Μπούρας καθώρισε τήν άρχική μορφή και θέση του θωρακίου²³. Πρόκειται για ένα από τά δύο μεγάλα (μήκους 1,70 μ. τουλάχιστον και ύψους 1,13 μ.) άμφιγλυφα θωράκια που έφρασαν τό κάτω μέρος τών δύο άψιδωμάτων εκατέρωθεν τής κεντρικής πύλης στον έξωνάρθηκα, ό όποιος στην άρχική του φάση είχε τήν μορφή άνοικτου προσώπου.

Τό νέο θραύσμα προέρχεται από μία από τίς γωνίες του θωρακίου, όπως τουτο συνάγεται από τήν παρουσία του μικρού κύκλου με τόν έγγεγραμμένο λημνίσκο²⁴ στην κύρια όψη του (ρόμβος με σταυρό μέσα σε κύκλο περιστοιχιζόμενος από τέσσερις λημνίσκους στις γωνίες) και τήν γωνία άπόληξης τών άλληλοπλεκομένων ταινιών που έσχημάτιζαν τόν ένα από τούς δύο ρόμβους στην πίσω όψη. Τά δύο άποτμήματα δέν συγκολλώνται και έτσι παραμένει προς τό παρόν άγνωστο κατά πόσον άνήκουν στο ίδιο θωράκιο ή στο πάρισό του.



22-23. Δύο άποτμήματα θωρακίου (Εικ. 22 και 23)

Λ.Ν.Μ. 31 και 34.

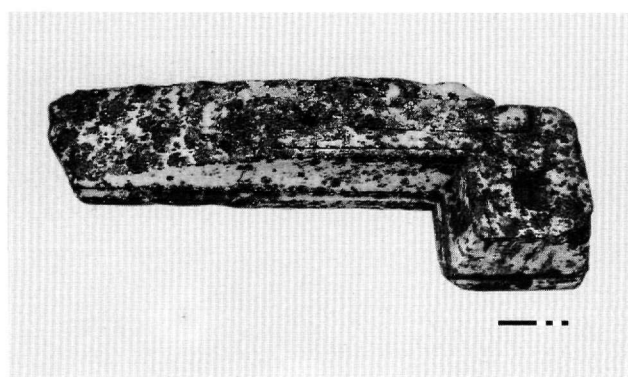
Μάρμαρο λευκόγκριζο.

Διαστ.: Λ.Ν.Μ. 31: 0,52×0,15×0,09 μ. Λ.Ν.Μ. 34: 0,69×0,15 και 0,25×0,09 μ.

23. Μπούρας, *Νέα Μονή*, 112-113, εικ. 101 και 102 (άναπαράσταση).

24. Πά τήν εμφάνιση και εξέλιξη του διακοσμητικού θέματος τών

λημνίσκων, βλ. Γ. Δημητροκάλλης, Λακωνικοί λημνίσκοι, *ΛακΣπ ΙΣΤ* (2002), 229 κ.έ.



Εικ. 22-23. Α.Ν.Μ. 31 και 34.

Ἡ μία ἐπιφάνεια καί τῶν δύο θραυσμάτων ἔχει λαξευθεῖ ἐκ νέου σέ μεταγενέστερη ἐποχή. Στήν σωζομένη ἀρχική εἰκονίζεται ζευγος ἀντινότων ἐλισσομένων βλαστῶν, πολύ σχηματοποιημένων, οἱ ἔλικες τῶν ὁποίων στήν κατά διαστήματα ἐπαφή τους περικλείουν στούς ἐσωτερικούς ἐλλειψοειδείς χώρους ἀνά δύο ἡμίφυλλα πού σχηματίζαν ἀνθέμιο, στούς δέ ἐξωτερικούς ἡμίφυλλα. Τό θραῦσμα Α.Ν.Μ. 34 ἔχει τό σχῆμα ἀνεστραμμένου Γ, διότι κατά τήν μεταγενέστερη ἐπαναλάξευση τῆς ἄλλης ἐπιφανείας, δέν ἀπολαξεύθηκε ἡ ἄνω ἀριστερά γιά τόν θεατή γωνία του. Τό σημεῖο αὐτό πού παρέμεινε ἀνέπαφο μᾶς δίδει τό πλάτος τῆς ἀκόσμητης ταινίας (12,5 καί 10 ἐκ. ἀντιστοίχως) πού περιέβαλλε ἀρχικά τήν παράσταση. Σέ δεύτερη χρήση τό ἀπότιμμά μας πρέπει νά χρησίμευσε ὡς βάση προσκνηταρίου, ὅπως μαρτυρεῖ ἡ προεξοχή πού σχηματίζει τό Γ, μέ τετράγωνο τόρμο γομφώσεως (κιονίσκου;) στό ἄνω μέρος της. Ἡ προσθία ὄψη τοῦ προσκνηταρίου (:), πού λαξεύθηκε στό πάχος τῆς ἀρχικῆς πλάκας, κοσμεῖται ἀπό πλατιά σκοτία ἀνάμεσα σέ δύο στενά κυρτά κυμάτια.

Ἡ ὄλη ἐργασία μέ τό κλασικίζον ὕφος της τοποθετεῖ τήν ἐπαναλάξευση στά τέλη τοῦ 18ου-ἀρχές τοῦ 19ου αἰῶνος. Κατά τήν γνώμη τοῦ γράφοντος, τά δύο ἐξεταζόμενα ἀποτιμήματα πρέπει νά προέρχονται ἀπό τό ζευγος θωρακίων τοῦ ἐξωνάρθηκος, γιά τά ὁποῖα ἔγινε

λόγος ἀμέσως προηγουμένως. Βεβαίως, τό γεγονός ὅτι δέν σώζεται πλέον ἡ ἀρχική δεύτερη ἐπιφάνεια δυσχεραίνει μία ἀναμφισβήτητη ταύτιση· μιά δεύτερη ἀντίρρηση θά μπορούσε νά προβληθῆ ἀπό τόν λόγο ὅτι ὁ ἐλισσόμενος βλαστός πού περιέβαλλε τό θέμα τῶν δύο ῥόμβων στήν πίσω ὄψη τῶν ἀμφιγλύφων θωρακίων ἀναπαρίσταται ὡς μονός²⁵, ἐνῶ στά ἐξεταζόμενα θραύσματα εἶναι διπλός. Ἦδη ὁμως ἀπό τόν πρῶτο μελετητή εἶχε παρατηρηθεῖ ὅτι «κατά μήκος τοῦ βλαστοῦ, τό θωράκιο ἔχει ἀπολαξευθεῖ πρόχειρα μέ τό βελόνι»²⁶. Ἐάν ἀντιπαραβάλλωμε τά σχέδια ἀναπαραστάσεως τῶν δύο ὄψεων τοῦ θωρακίου²⁷, θά παρατηρήσωμε ὅτι ἡ ἀκόσμητη ταινία πού περιβάλλει τήν παράσταση τῆς πίσω ὄψεως (ὄπου καί ὁ βλαστός) εἶναι κατά πολύ πλατύτερη, σχεδόν διπλασία ἀπό ἐκείνη τῆς κυρίας ὄψεως· ἐάν ὁμως διπλασιάσωμε τό πλάτος τοῦ βλαστοῦ λαμβάνοντάς τον ὡς δίδυμο (6,5 ἐκ. στό θραῦσμα πού εἶχε ὑπ' ὄψιν του ὁ Χ. Μπούρας, 15 ἐκ. στά νέα θραύσματα), τότε τό ἀκόσμητο πλαίσιο θά ἔχη τίς ἴδιες περίπου διαστάσεις καί στίς δύο ὄψεις. Ἡ πλήρης ὁμοιότης τοῦ σχεδίου καί τῆς γλυφῆς μέ κάνει νά πιστεύω ὅτι ὁ ἐλισσόμενος βλαστός ἦταν ἀρχικά διπλός καί ὅτι τά δύο νέα θραύσματα προέρχονται ἀπό τά ἀμφιγλύφα θωράκια τοῦ ἐξωνάρθηκος.

25. Μπούρας, *Νέα Μονή*, εἰκ. 102.

26. Στό ἴδιο, 112, ὑπόσημ. 10.

27. Βλ. ἀνωτέρω, ὑπόσημ. 24.

Konstantinos N. Skabavias

NOUVEAUX FRAGMENTS DU DÉCOR SCULPTURAL DE NÉA MONI À CHIOS

Les vingt-trois fragments de sculpture présentés dans cet article proviennent tous (sauf un, n° 16 dont la provenance est incertaine) du décor sculptural qui ornait l'intérieur du katholikon (église principale) du monastère de Néa Moni bâti en 1044 par Constantin IX Monomachos et les deux sœurs porphyrogénètes, Zoé (veuve de Monomachos) et Théodora.

Les morceaux ont été retrouvés durant les travaux effectués dans le monastère par la 3^e Ephorie d'Antiquités Byzantines, de 1992 jusqu'à aujourd'hui. Quelques pièces aussi ont été recueillies dans la cour du monastère.

Les fragments proviennent des éléments suivants du décor en marbre du katholikon:

- Des colonnettes doubles, octogonales, en marbre blanc lesquelles situées devant les huit pilastres du naos en deux

étages, semblaient soutenir la coupole (n°s 1-6).

- Des plaques du revêtement des murs en marbres polychromes (n°s 7-12).

- De la corniche inférieure (n°s 14 et 15).

- De la corniche supérieure (n° 13).

- Des colonnettes rondes, en marbre blanc qui soutenaient un ciborium (ou bien l'autel) (n°s 17-20).

- Des deux plaques de parapet en marbre blanc, sculptées des deux côtés, qui fermaient dans la phase originale du monument la partie inférieure des deux arcs qui flanquaient la porte principale de l'exonarthex (n°s 21-23).

Comme il a été noté plus haut, la provenance du n° 16 (petit chapiteau imposte) est incertaine, même s'il a été trouvé à Néa Moni.