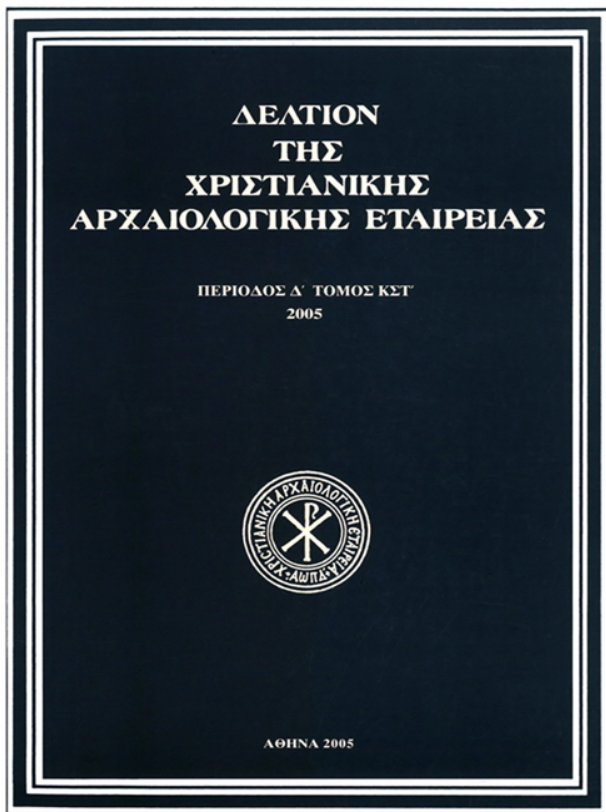


Δελτίον της Χριστιανικής Αρχαιολογικής Εταιρείας

Τόμ. 26 (2005)

Δελτίον ΧΑΕ 26 (2005), Περίοδος Δ'. Στη μνήμη του Γεωργίου Γαλάβαρη (1926-2003)



Η αρχιτεκτονική της Παναγίας του Μουχλίου
στην Κωνσταντινούπολη

Χαράλαμπος ΜΠΟΥΡΑΣ

doi: [10.12681/dchae.426](https://doi.org/10.12681/dchae.426)

Βιβλιογραφική αναφορά:

ΜΠΟΥΡΑΣ Χ. (2011). Η αρχιτεκτονική της Παναγίας του Μουχλίου στην Κωνσταντινούπολη. *Δελτίον της Χριστιανικής Αρχαιολογικής Εταιρείας*, 26, 35–50. <https://doi.org/10.12681/dchae.426>



ΔΕΛΤΙΟΝ ΤΗΣ ΧΡΙΣΤΙΑΝΙΚΗΣ ΑΡΧΑΙΟΛΟΓΙΚΗΣ ΕΤΑΙΡΕΙΑΣ

Η αρχιτεκτονική της Παναγίας του Μουχλίου στην
Κωνσταντινούπολη

Χαράλαμπος ΜΠΟΥΡΑΣ

Τόμος ΚΣΤ' (2005) • Σελ. 35-50

ΑΘΗΝΑ 2005

Η ΑΡΧΙΤΕΚΤΟΝΙΚΗ ΤΗΣ ΠΑΝΑΓΙΑΣ ΤΟΥ ΜΟΥΧΛΙΟΥ ΣΤΗΝ ΚΩΝΣΤΑΝΤΙΝΟΥΠΟΛΗ*

Ἀπό τις πολυάριθμες βυζαντινές ἐκκλησίες πού κτίστηκαν ἐπὶ ἔνδεκα καὶ πλέον αἰῶνες στὴν Κωνσταντινούπολη, ἐλάχιστες σώζονται ἕως σήμερα καὶ εἶναι σχεδόν ὅλες σοβαρὰ ἀλλοιωμένες ἀπὸ τὶς θεομηνίες καὶ τὴν συνεχῆ λατρευτικὴ τους χρῆση. Ἀπὸ αὐτές μία μόνον ἔμεινε ἕως σήμερα στὰ χέρια τῶν χριστιανῶν, ἡ Παναγία ἢ Μουχλιώτισσα στὸ Φανάρι, σὲ μικρὴ ἀπόσταση ἀπὸ τὸ Οἰκουμενικὸ Πατριαρχεῖο (Εἰκ. 1 καὶ 2).

Τὸ γεγονός ὅτι τὸ μνημεῖο διατήρησε τὴν χριστιανικὴ του λειτουργία ἕως τώρα δέν ἀπέτρεψε τὴν σοβαρότατη παραμόρφωσή του οὔτε διευκόλυνε τὴν μελέτη τῆς ἀρχιτεκτονικῆς του. Πράγματι, σημαντικὸ τμήμα τῆς ἐκκλησίας κατεδαφίστηκε προκειμένου νὰ ἐπεκταθεῖ πρὸς τὰ νότια καὶ τὰ δυτικά, ἐνῶ ἐπανειλημμένες κακότεχνες ἐπισκευές τὴν παραμόρφωσαν ἐσωτερικά καὶ ἐξωτερικά. Ὡς πρὸς τὶς σπουδές διαπιστώνεται ὅτι μὲ βάση τὰ κείμενα παρέχεται γιὰ τὴν ἱστορία τοῦ ναοῦ ἱκανοποιητικὴ βιβλιογραφικὴ κάλυψη, ἐνῶ ἀντιθέτως ἡ

ἀρχιτεκτονικὴ του εἶναι ἀνεπαρκέστατα τεκμηριωμένη καὶ σχολιασμένη¹. Ἡ πλήρης ἀποτύπωση τῆς Μουχλιώτισσας, πού πραγματοποιήθηκε ἀπὸ τὸν κωνσταντινούπολιτὴ ἀρχιτέκτονα Ἀπόστολο Πορίδη² (Εἰκ. 3-6), ἐπέτρεψε μιὰ πληρέστερη προσέγγιση στὴν θεωρητικὴ ἀποκατάσταση καὶ στὰ συναφῆ ζητήματα τοῦ μνημείου.

Δέν θὰ μᾶς ἀπασχολήσει τὸ ὄνομα τῆς ἐκκλησίας, γιὰ τὸ ὁποῖο ὑπάρχουν ἤδη διάφορες ἐρμηνεῖες καὶ ἀποψεῖς³. Τὰ ἱστορικὰ πού ἀκολουθοῦν δέν εἶναι ἐπίσης προϊόντα νέας ἔρευνας· ἀποτελοῦν σύνθεση γνωστῶν ἤδη πληροφοριῶν πού ἐπιχειρεῖται μὲ ἀπώτερο σκοπὸ τὴν ἱστορικὴ ἐρμηνεία τοῦ μνημείου καὶ τῶν μεταγενεστέρων περιπετειῶν του.

Ἡ μονὴ τοῦ Μουχλίου, γνωστὴ κατὰ τὸν 13ο καὶ τὸν 14ο αἰῶνα ὡς μονὴ τῆς Θεοτόκου τῶν Μουγουλίων, ἰδρύθηκε ἀπὸ τὴν νόθο κόρη τοῦ Μιχαὴλ τοῦ Η΄, τὴν Μαρία Παλαιολογίνα⁴, πιθανότατα λίγο μετὰ τὸ 1282. Τὴν Μαρία ἀποκαλοῦσαν «δέσποινα» ἢ «κυρά» τῶν

* Καὶ ἀπὸ τὴν θέση αὐτὴ ὀφείλω νὰ ἐκφράσω τὶς εὐχαριστίες μου στὸν ἀρχιτέκτονα Ἀπόστολο Πορίδη, ὁ ὁποῖος ἔθεσε στὴν διάθεσή μου τὰ σχέδια ἀποτυπώσεως τοῦ ἐξεταζομένου ναοῦ. Εὐχαριστίες ἐπίσης ὀφείλονται γιὰ ὑποδείξεις καὶ σχόλια στὴν καθ. Ruth Macrides, στοὺς ἀρχιτέκτονες Μ. Πολυβίου καὶ Στ. Μαμαλοῦκο, στὸν Ἀκ. Μήλλα, καθὼς καὶ στὴν Χρ. Ἰωακείμογλου γιὰ τεχνικὴ βοήθεια.

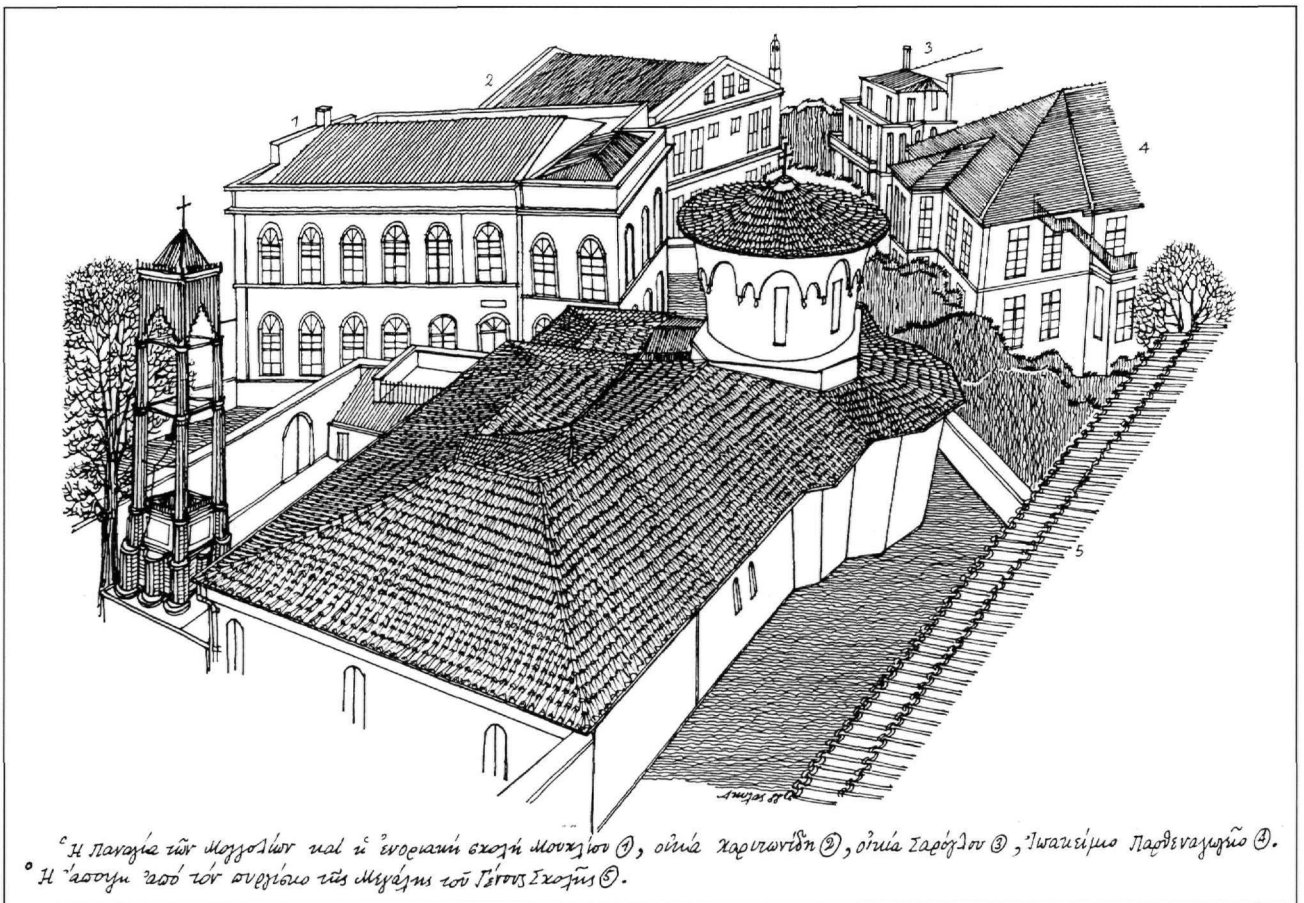
¹ Οἱ πληρέστερες ἐξετάσεις τῆς ἀρχιτεκτονικῆς τοῦ μνημείου εἶναι τοῦ R. Van Millingen, *Byzantine Churches in Constantinople*, Λονδίνο 1912, 272-279, τοῦ S. Eyice, *Son Devir Bizans Mimarisi*, Istanbul 1962, 42-46, εἰκ. 108-110, καθὼς καὶ τῶν Brunon καὶ Mathews σὲ συσχετισμὸ μὲ τὴν Καμαριώτισσα τῆς Χάλκης. Βλ. N. Brunon, *Die Panagia Kirche auf der Insel Chalki in der Umgebung von Konstantinopel*, *BNJb* 6 (1927-28), 514-519. Th. Mathews, *The Byzantine Churches of Istanbul*, Pennsylvania Park 1976, 366-367. Ὁ ἴδιος, *Observations on the Church of Panagia Kamariotissa on Heybeliada (Chalke)*, Istanbul, *DOP* 27 (1973), 117-127, πίν. 1-20. C. Gurlitt, *Die Baukunst Konstantinopels*, Βερολίνο 1912, Textband, 36-37, πίν. 9h. J. Ebersold, *Monuments d'architecture byzantine*, Παρίσι 1934, 155, 156. Στὰ δημοσιεύματα αὐτά, πού σχεδόν ὅλα χρονολογοῦνται πρὸ

τριάντα καὶ πλέον ἐτῶν, ἡ τεκμηρίωση περιορίζεται σὲ μιὰ κάτοψη καὶ φωτογραφίες.

² Ἡ ἀκριβὴς ἀποτύπωση τῆς ὑφισταμένης σήμερα καταστάσεως τοῦ μνημείου εἶναι πολὺ δυσχερὴς λόγῳ τῶν παραμορφώσεων πού αὐτὸ ὑπέστη. Κρίνεται σκόπιμη ἡ δημοσίευση στὸ παρὸν ὅλων τῶν σχεδίων τοῦ Ἀ. Πορίδη (1995), πού μποροῦν νὰ ἀποτελέσουν τὴν ἀφετηρία καὶ ἄλλων μελετῶν.

³ Βλ. Ἀ. Μήλλα, *Σφραγίδες Κωνσταντινουπόλεως*, Ἀθήνα 1996, 142, 753. Ἀθ. Παπαδόπουλος-Κεραμεύς, *Ναοὶ Κωνσταντινουπόλεως κατὰ τὸ 1503 καὶ τὸ 1604*, *ΕΦΣΚ ΚΗ* (1904), 126, 127, 134. A.M. Schneider, *Byzanz, Vorarbeiten zur Topographie und Archäologie der Stadt*, *IstForsch* 8 (1936), 41, 67, 68. Γ. Σωτηρίου, *Χριστιανικὴ καὶ βυζαντινὴ ἀρχαιολογία*, Ἀθήνα 1942, 407.

⁴ A. Papadopoulos, *Versuch einer Genealogie der Palaiologen, 1261-1453*, *Μόναχο* 1938, 33, ἀριθ. 54. Van Millingen, *The Byzantine Churches* (ὑπόσημ. 1), 272. Eyice, *Son Devir* (ὑπόσημ. 1), 42-46. A.M. Talbot, *Building Activity in Constantinople under Andronikos II. The Role of Women Patrons in the Construction and the Restoration of the Monasteries*, εἰς N. Necipoğlu (ἐκδ.), *Byzantine Constantinople*, Leiden 2001, 334-335. V. Kidonopoulos, *Bauten in Konstantinopel, 1204-1328*,



Εἰκ. 1. Παναγία τοῦ Μονυχίου. Γενικὴ ἄποψη ἀπὸ ψηλά (σχέδ. Ἀ. Μήλλα).

Μογγολίων, ἐπειδὴ εἶχε ἔλθει σὲ γάμο πολιτικῆς σκοπιμότητος μετὰ τὸν Ἰλχανίδη χάνη τῶν Μογγολῶν Ἀπαγά, περὶ τὸ 1265⁵. Ἡ Μαρία, γνωστὴ γιὰ τὴν δραστηριότητα καὶ τὴν χορηγίαν της καὶ ἀπὸ ἄλλες περιπτώσεις⁶, ὅταν ἐπέστρεψε στὴν Πόλη, ἀγόρασε ἀπὸ τὴν χήρα Μαρία Δούκαινα Ἀκροπολίτισσα⁷ τὴν περιοχὴν μετὰ τὰ ὑφιστάμενα ἐκεῖ κτίσματα, συμπεριλαμβανομένων μᾶς ἐκκλησίας καὶ ἐνὸς λουτροῦ, καὶ ἵδρυσε μονὴ⁸ κα-

λογραῶν. Σὲ ἓνα ἀρκετὰ ὀψιμότερο πατριαρχικὸ ἔγγραφο⁹, τοῦ 1351, ποῦ ἀναφέρεται σὲ περιοριστικὰ προβλήματα τῆς μονῆς, ἀνακεφαλαιώνονται οἱ πληροφορίες τῶν σχετικῶν μετὰ τὴν ἵδρυσή της, ἀλλὰ δίδεται καὶ μιὰ καθοριστικῆς σημασίας εἰδηση, ὅτι τὸ μοναστηριακὸ συγκρότημα προϋπήρχε· ἦταν ἡ μονὴ τῶν Παναγίου ἢ τῆς Παναγιωτίσσης καὶ ἡ Μαρία ὡς νέα κητόρισσα «... ὅσα ἦσαν πρὸ πολλῶν ἤδη χρόνων περὶ τὴν τοποθε-

Wiesbaden 1994, 88-90. Κατὰ τὸν Παχυμέρη ἡ μητέρα τῆς Μαρίας ἀνήκε στὴν οἰκογένεια τῶν Διπλοβατάτζη.

⁵ Γ. Παχυμέρης, *Μιχαὴλ Παλαιολόγος*, ἐκδ. Βόννης, 1835, 174, 175. *Ἀνδρόνικος Παλαιολόγος*, ἐκδ. Βόννης, 1835, 611, 637.

⁶ St. Runciman, *The Ladies of the Mongols, Εἰς μνήμην Κ. Ἀμάντου*, Ἀθήναι 1960, 46-53. R. Ousterhout, *The Architecture of the Kariye Camii in Istanbul*, DOS 25, Washington, D.C. 1987, 33. P.A. Under-

wood, *The Kariye Djami*, I, Νέα Υόρκη 1966, 45, 46.

⁷ D.I. Polemis, *The Doukai*, Λονδίνο 1968, 83.

⁸ Ὑποθέτουν μετὰ τὸ 1282, ἔτος τοῦ θανάτου τοῦ Γεωργίου Ἀκροπολίτου, ἂν καὶ δὲν εἶναι βέβαιο ὅτι ἡ Μαρία ἦταν ἡ χήρα του. Τὸ κοσμικὸ τουλάχιστον ὄνομα τῆς συζύγου τοῦ Γεωργίου ἦταν Εὐδοκία.

⁹ MM, I, Βιέννη 1860, 312-317.



Εἰκ. 2. Παναγία τοῦ Μουχλίου. Μερική ἄποψη ἀπό βορειο-ανατολικά.

σίαν τοῦ Φανάρι διακειμένα ... μεταποίησιν ἐποιήσατο καὶ πρὸ παντὸς ἤδρασε καὶ ἐστήριξε περιποιησαμένη

τὸν ἐκεῖ θεῖον ναὸν τῆς πανυπεράγνου δεσποίνης καὶ θεομήτορος τῆς Παναγιωτίσσης ... ὡς ὁράται ...».

Μιά ἄλλη γραπτή πληροφορία προκάλεσε σύγχυση ὡς πρὸς τὴν χρονολόγησι τοῦ μνημείου, ἢ ὁποία μόλις προσφάτως ἔγινε δυνατόν νά ἀναρθεῖ. Στὴν πρώτη σελίδα ἐνός ἑλληνικοῦ κώδικος τῆς Σούδας¹⁰ σώζεται ἓνα ἐκτενές σημεῖωμα ἀναφερόμενο σέ γεγονότα εὐθύς μετὰ τὴν ἀνάκτησι τῆς Κωνσταντινουπόλεως τὸ 1261. Ὁ Fr. Dölger ἤδη τὸ 1936 εἶχε προσέξει τὸ σημεῖωμα, σὸ ὁποῖο διάβασε καὶ δημοσίευσε¹¹ τὴν πληροφορία ὅτι ἡ Παναγία τῶν Μαγουλίων κτίσθηκε «... ὡς ὁράται σήμερον ...» κατὰ τὸ ἔτος 1266-1267, ἀπὸ τὸν τότε κάτοχο τοῦ κώδικος. Ὁ Σ. Κουγέας σχολίασε¹² (1949) τὴν ἴδια πληροφορία καὶ ταύτισε τὸν κτήτορα μὲ τὸν μεγάλο λογοθέτη κατὰ τὴν ἀνάκτησι τῆς πόλεως, τὸν Γεώργιο Ἀκροπολίτη¹³. Ἡ παραδοσιακὴ στὴν Πόλῃ ὀνομασία Μουχλιώτισσα - Μαγουλιώτισσα, σέ συνδυασμὸ μὲ τίς γνωστὲς ἀπὸ τίς πηγὲς πληροφορίες¹⁴ γιὰ τὴν κυρὰ τῶν Μουγουλίων, ἐνίσχυσε τὴν ἄποψη γιὰ τὴν ὄψιμη ἀνέγερσι τοῦ ναοῦ. Ἡ χρονολόγησι τοῦ ὑπὸ ἐξέτασιν μνημείου τὸ ἔτος 1266-1267 ἔγινε ἔτσι εὐρύτατα ἀποδεκτὴ¹⁵, ἂν καὶ ὀρισμένοι ἐρευνητὲς ἀμφέβαλλαν¹⁶ ἢ πιστευαν ὅτι ἡ Μουχλιώτισσα κτίσθηκε στὴν θέσι τῆς Παναγιωτίσσης πού εἶχε καταστραφεῖ¹⁷.

Τὴν ἀβεβαιότητα ἐξάλειψε τὸ 1998 ὁ P. Schreiner¹⁸ πού μελέτησε ἐκ νέου τὸν κώδικα καὶ ἐξακριβώσε ὅτι ἡ ἀρχικὴ ἀνάγνωσι ἦταν λανθασμένη καὶ ὅτι ἡ ἀναφερομένη ἐκεῖ εἶναι μιὰ ἄγνωστη ἀπὸ ἄλλη πηγὴ ἐκκλησία, τῆς Ἁγίας Μαρίνας καὶ ὄχι ἡ Μουχλιώτισσα.

Ἡ παλαιότερη ἔρευνα ἔχει συγκεντρώσει διάσπαρτες πληροφορίες¹⁹ γιὰ τὴν μονὴ τῶν Παναγίου ἢ τῆς Παναγιωτίσσης. Στὶς ἀρχὲς τοῦ 11ου αἰῶνος εἶχε ὡς ἡγούμενο τὸν μοναχὸ Ἀντώνιο, μαθητὴ τοῦ ἁγίου Ἀθανασίου

¹⁰ Τοῦ ἑλληνικοῦ κώδικος 2625 τῆς Ἑθνικῆς Βιβλιοθήκης σὸ Παρίσι.

¹¹ Fr. Dölger, *Der Titel des sog. Soudas Lexikons*, SBMünchen, 6, 1936, 3-37, ὅπου φωτογραφία τῆς σελίδος μὲ τὸν τίτλο τοῦ χειρογράφου, σέ ἀναδιπλούμενο πῖνακα.

¹² Σ. Κουγέας, Ὁ Γεώργιος Ἀκροπολίτης, κτήτωρ τοῦ παρισικοῦ κώδικος Σούδα, *Βυζαντινά - Μεταβυζαντινά* 1949, 61-74.

¹³ Βλ. συνοπτικὰ R. Macrides εἰς *ODB*, 49.

¹⁴ Μ. Γεδεών, *Βυζαντινὸν ἑορτολόγιον*, Κωνσταντινούπολις 1896-1898, 208, 209. Ὁ ἴδιος, *Ἐκκλησία βυζαντινὰ ἐξακριβοῦμενα*, Κωνσταντινούπολις 1900, 57, 58.

¹⁵ Van Millingen, *Byzantine Churches* (ὑπόσημ. 1), 275. Eyice, *Son Devir* (ὑπόσημ. 1), 42, 43. Talbot, *Building Activity*, ὁ.π. (ὑπόσημ. 4), 334. Gurliitt, ὁ.π. (ὑπόσημ. 1). Kidonopoulos, *Bauten* (ὑπόσημ. 4), 88-90, W. Müller-Wiener, *Bildlexikon zur Topographie Istanbuls*, Tübingen

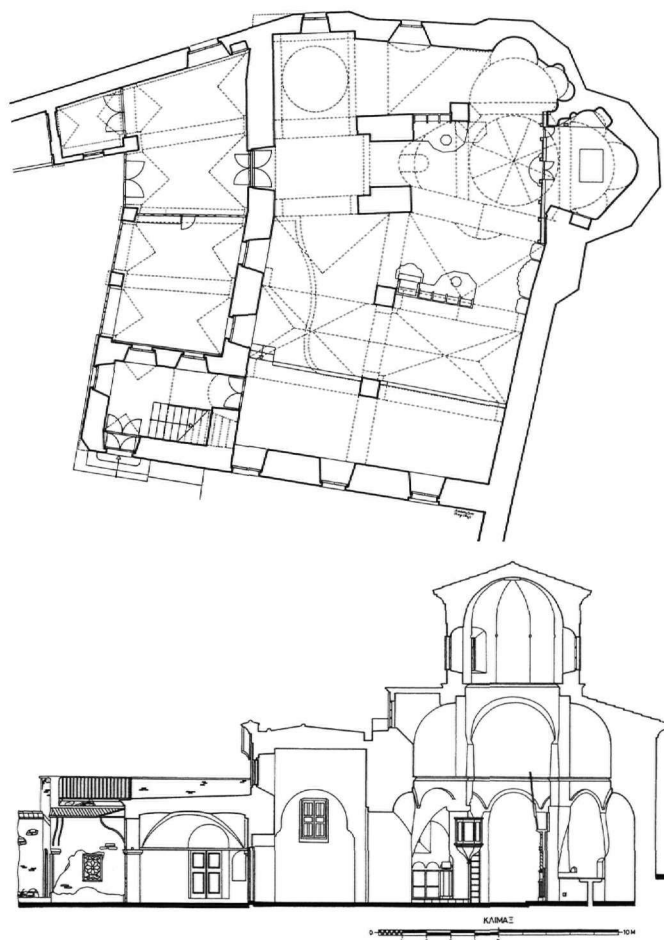
1977, 204. *Κωνσταντινάς, παλαιὰ τε καὶ νεωτέρα*, Βενετία 1824, 89-91.

¹⁶ Οἱ πρῶτες ἀμφισβητήσεις διατυπώθηκαν ἀπὸ τὸν R. Janin, *La topographie de Constantinople byzantine*, III, Études 1918-1938, *EO* XXXVIII (1939), 395, 396. Βλ. ἐπίσης Mathews, *Byzantine Churches* (ὑπόσημ. 1). R. Krautheimer, *Early Christian and Byzantine Architecture*, Harmondsworth 1986, 512, σημ. 4.

¹⁷ Ὅπως οἱ P. Lemerle, A. Guillou, N. Svoronos, *Actes de Lavra*, I, Texte, Παρίσι 1970, 28, 32.

¹⁸ P. Schreiner, *Die topographische Notiz über Konstantinopel in der Pariser Suda-Handschrift*, *Ἄετός. Studies in honour of Cyril Mango*, Στουτγάρδη - Λειψία 1998, 381-383.

¹⁹ R. Janin, *La géographie ecclésiastique de l'empire byzantin*, III, Παρίσι 1953, 204, 222, 399, 400. Lemerle, Guillou, Svoronos, ὁ.π.



Εἰκ. 3. Παναγία τοῦ Μοναχίου. Κάτοψη καὶ κατά μήκος τομή. Ὑφισταμένη κατάσταση (σχέδ. Ἀ. Πορίδη).

τοῦ Λαυριώτου. Ὁ Γρηγόριος Πακουριανός, ὅταν συνέταξε τὸ γνωστὸ τυπικὸν τῆς μονῆς τοῦ Πετριτζοῦ

(1085), εἶχε ὡς ὑπόδειγμα ἐκεῖνο τῆς Παναγιωτίσσης (τὸ ὁποῖο δὲν ἔχει διασωθεῖ) καὶ ἰσχυριζόταν ὅτι σέ κάθε τί τὸ ἱδρυμὰ του ἀκολουθοῦσε τὸ πρότυπό του, τὴν μονή τῶν Παναγίου στήν Πόλη²⁰. Σῶζεται ἐπίσης τὸ μολυβδόβουλλο τοῦ μοναστηριοῦ²¹.

Μετά τὴν ἄλωση τὰ οἰκήματα καὶ τὰ οἰκόπεδα ἐνὸς δρόμου τῆς περιοχῆς δόθηκαν ἀπὸ τὸν Πορθητὴ στὸν ἀρχιτέκτονα Χριστόδουλο ὡς ἀμοιβή γιὰ τὴν ἀνέγερση ἀπὸ αὐτὸν τοῦ τεμένους τοῦ²² τὸ 1471. Τὴν παραδοσιακὴ αὐτὴ πληροφορία ἀναφέρει ὁ Κομνηνὸς Ὑψηλάντης²³, ὁ ὁποῖος μάλιστα δίνει σὲ μετάφραση τὸν σουλτανικὸ ὄρισμό τῆς δωρεᾶς, πού σωζόταν σὲ ἰδιόχειρο πρωτότυπο ἔγγραφο στὸν ναό. Ἄν καὶ ὑπάρχουν ἀμφισβητήσεις ἐπὶ τῆς σημασίας καὶ τῆς γνησιότητος τοῦ ἐγγράφου²⁴, γεγονός εἶναι ὅτι ἡ Μουχλιώτισσα διέφυγε τὸν κίνδυνο καταλήψεως ἐπὶ σουλτάνου Σελήμ²⁵ καὶ παρέμεινε χριστιανικὴ ἐκκλησία ἕως σήμερα.

Ἡ μονή τῆς Παλαιολογίνας ἀσφαλῶς εἶχε διαλυθεῖ μετὰ τὴν ἄλωση καὶ ἡ Μουχλιώτισσα χρησίμευσε, ἀγνωστο ἀπὸ πότε, ὡς ἐνοριακὸς ναός. Ἡ ἐπέκταση καὶ οἱ σχετικὲς παραμορφώσεις ἔγιναν ἴσως τὸ 1730, ὅταν αὐξήθηκαν οἱ ἀνάγκες ἐκκλησιασμοῦ²⁶ τῆς περιοχῆς. Πυρκαγιά μέ ἀγνωστες ἐπιπτώσεις στὸν ναό μνημονεύεται τὸ 1784²⁷.

Ἐνα πλῆθος πληροφοριῶν γιὰ τὴν ἑλληνικὴ ἐνορία καὶ τὴν σχολή τοῦ Μοναχίου, ὄχι ὅμως καὶ γιὰ τὸν ἴδιο τὸν ναό, σῶζεται ἀπὸ τὸν 18ο καὶ τὸν 19ο αἰῶνα²⁸. Πά τίς νεωτερικὲς ἐπεμβάσεις²⁹ πού ἀλλοίωσαν ἀκόμα περισσότερο τὸ μνημεῖο γίνεται ἐν συνεχείᾳ λόγος.

Ἡ ὑπάρχουσα κατάσταση τῆς Μουχλιώτισσας ἀποτυπώνεται στὰ σχέδια τοῦ Ἀ. Πορίδη³⁰. Ἀπὸ τὴν πρώτη ματιά φαίνεται ὅτι στὸν ἀρχικὸ βυζαντινὸ ναό ἀνήκουν ὁ κύριος τρουλλαῖος χῶρος τῆς ἐκκλησίας, οἱ δύο ἀπὸ τίς ἀρχικὲς κόγχες καὶ τὰ δύο τρίτα τοῦ τριμεροῦς νάρ-

²⁰ P. Gautier, *Le typikon du sebasto Grégoire Pakourianos*, *REB* 42 (1984), 21, 23, 69, 73, 83, 131, 133. P. Lemerle, *Cinq études sur le XIe siècle byzantin*, Παρίσι 1977, 132, 142, 144, 157. Θὰ πρέπει πάντως νά σημειωθεῖ ὅτι ἡ ἀρχιτεκτονικὴ τοῦ καθολικοῦ τῆς μονῆς τοῦ Πετριτζοῦ, κοντὰ στό Μπάτοκοβο, οὐδεμία σχέση ἔχει μετὰ τὴν Μουχλιώτισσα.

²¹ V. Laurent, *Le corpus des sceaux de l'empire byzantin*, 2: *L'église*, Παρίσι 1965, 94, ἀριθ. 1170. J.W. Nesbitt (ἐπιμ.), *Byzantine Lead Seals*, II, Βέρνη 1984, 357, ἀριθ. 766, πίν. 74.

²² Τὴν ὀθωμανικὴ ἀπόψη γιὰ τὸν ἀρχιτέκτονα τοῦ πρώτου Fatih Camii στήν Πόλη, βλ. εἰς G. Goodwin, *A History of Ottoman Architecture*, Λονδίνο 1971, 121, 122, 470, σμμ. 150, 161.

²³ Ἀθ. Κομνηνὸς Ὑψηλάντης, *Τὰ μετὰ τὴν ἄλωσην*, Κωνσταντινούπολις 1870, 12, 727. Τὴν πληροφορία, ὅπως φαίνεται, πήρε ἀπὸ τὴν *Ἱστορία τῆς Ὀθωμανικῆς Ἀυτοκρατορίας* τοῦ Δημ. Καντεμῆ

(ἀγγλικὴ ἔκδοσις, Λονδίνο 1734).

²⁴ Μανουήλ Γεδεών, στό Μήλλας, *Σφραγίδες* (ὑποσημ. 3), 148-150, 678, σμμ. 185, 679. Ὁ ἴδιος, *Ἐκκλησιαὶ βυζαντιναὶ* (ὑποσημ. 14), 58.

²⁵ Ὁ.π., 679.

²⁶ Μήλλας, *Σφραγίδες* (ὑποσημ. 3), 143, 144. Δύο κηροστάτες πού σώζονται σήμερα στὸν ναό ἔχουν τὴν χρονολογία ρψξ' (1760).

²⁷ Κομνηνὸς Ὑψηλάντης, ὀ.π. (ὑποσημ. 23), 638.

²⁸ Μήλλας, *Σφραγίδες* (ὑποσημ. 3), 140-151.

²⁹ Müller-Wiener, *Bildlexikon* (ὑποσημ. 15), 205.

³⁰ Κάτοψη τῆς σημερινῆς καταστάσεως τοῦ μνημείου δίνει καὶ ὁ W. Müller-Wiener (ὀ.π., 204, εἰκ. 226) σὲ συσχετισμὸ μετὰ τοπογραφικὸ σχέδιο τῆς περιοχῆς.

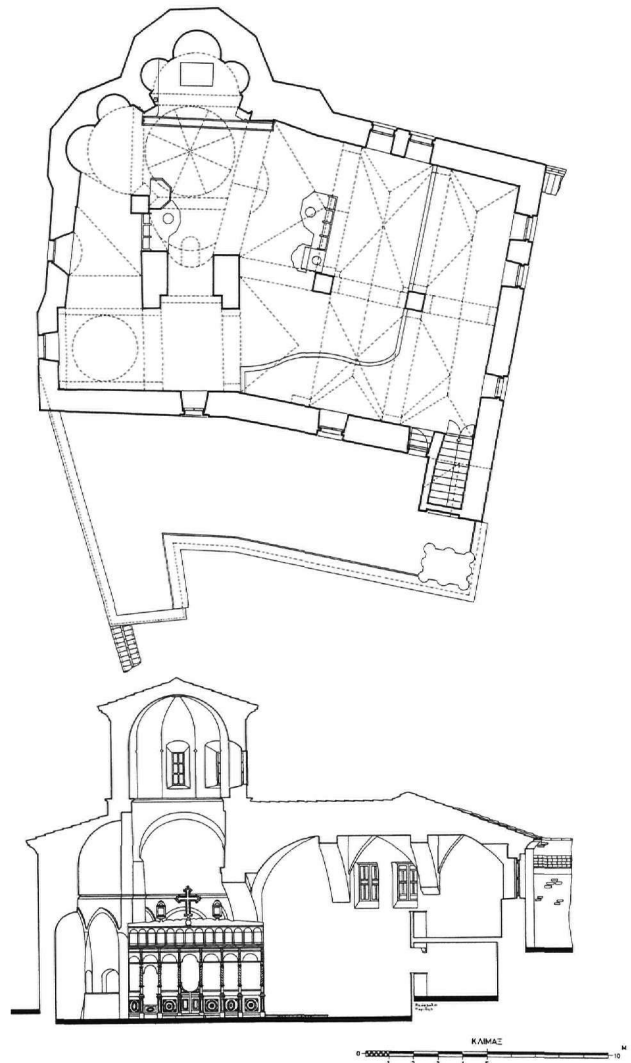
θηκος³¹. Η νοτία κόγχη κατεδαφίσθηκε τελείως, καθώς και τó κάτω μέρος τής δυτικής, έτσι ώστε νά διευρυνθεί τó άνοιγμα πρός τόν νάρθηκα (Είκ. 3).

Ή μεγάλη προσθήκη πρός νότον έχει τόν τύπο εξαμερoύς υπόστυλης αίθουσας μέ δύο πεσσούς, δξυκόρυφα όθωμανικά τόξα³² και δξυκόρυφα επίσης σταυροθόλια ή αυτοσχεδίους θόλους. Στην θέση τής αρχικής νοτίας κόγχης τού ναού δημιουργήθηκε ισχυρό τόξο, άνοιγματος σχεδόν 7 μ., πού φέρεται άπό τοιχοπεσό ό όποίος μέ έναν όμοίό του διαμόρφωσαν τó χάσμα πού προκάλεσε ή κατεδάφιση τού κάτω τμήματος τής δυτικής κόγχης. Τόσο ή μεσαία καμάρα όσο και ό ήμισφαιρικός θόλος τού νάρθηκος σώζονται πολύ καλά, τó διάστημα όμως μεταξύ νάρθηκος και βορείας κόγχης, κάποτε ύπαίθριο, κλείσθηκε και στεγάσθηκε μέ δξυκόρυφο, πάλι αυτοσχεδίο θόλο. Τά δύο νοτιότερα τμήματα τής προσθήκης έγιναν διώροφα μέ τήν βοήθεια ξυλίνου ένδιαμέσου πατώματος γιά τόν σχηματισμό κλειστού γυναικωνίτη (Είκ. 4).

Δυτικότερα και μέ σημαντικά μικρότερο ύψος διαμορφώθηκε πενταμερής έξωνάρθηξ³³ μέ πεσσούς στην πρόσοψη (Είκ. 5) και κάλυψη μέ καμάρα πού έπιμερίζεται άντιστοιχώς μέ ένισχυτικά τόξα και σκεπάζεται μέ δώμα. Στην καμάρα διεισδύουν οί θόλοι τών τόξων τών στενών τους πλευρών. Τό τελευταίο πρός νότον διαμέρισμα είναι αυτοτελές και χρησιμεύει ως προθάλαμος και κλιμακοστάσιο πρός τόν γυναικωνίτη.

Στήν νοτιοδυτική πλευρά τής έπεκτάσεως έχει διαμορφωθεί, άγνωστο πότε, μικρός υπόγειος χώρος σέ σχήμα Γ, προσιτός μέ μικρή κλίμακα. Τό έπίμηκες τμήμα του, άπό τά άνατολικά πρός τά δυτικά, καλύπτεται μέ τεταρτοκυκλικό θόλο. Όπως παρατήρησε προσφάτως ό συνάδελφος Στ. Μαμαλοῦκος, ό βόρειος τοίχος τού υπόγειου πρέπει νά συμπίπτει μέ τόν κατεδαφισμένο ψηλότερα νότιο τοίχο τού νάρθηκος, χωρίς νά είναι σαφές άν πρόκειται γιά τόν ίδιο τοίχο ή γιά τά θεμέλιά του.

Δέν χωρεί άμφιβολία ότι ό αρχικός ναός ήταν τετράκογχος μέ μικρότερα κογχάρια πού διανοίγονταν ανά τρία³⁴ στό πάχος τού τοίχου κάθε κόγχης. Λοξότιμτος όριζόντιος κοσμήτης σέ ύψος 5 μ. περίπου όρίζει τήν



Είκ. 4. Παναγία τού Μουχλίου. Κάτοψη στό ύψος τού γυναικωνίτη και κατά πλάτος τομή. Ύφισταμένη κατάσταση (σχέδ. Α. Πορίδη).

στάθμη, επάνω άπό τήν όποία οί τέσσερις κύριες κόγχες παραμένουν άδιάσπαστες. Ένας δεύτερος κοσμήτης, σέ ύψος 9 μ., κλείνει τά σφαιρικά τρίγωνα και σχη-

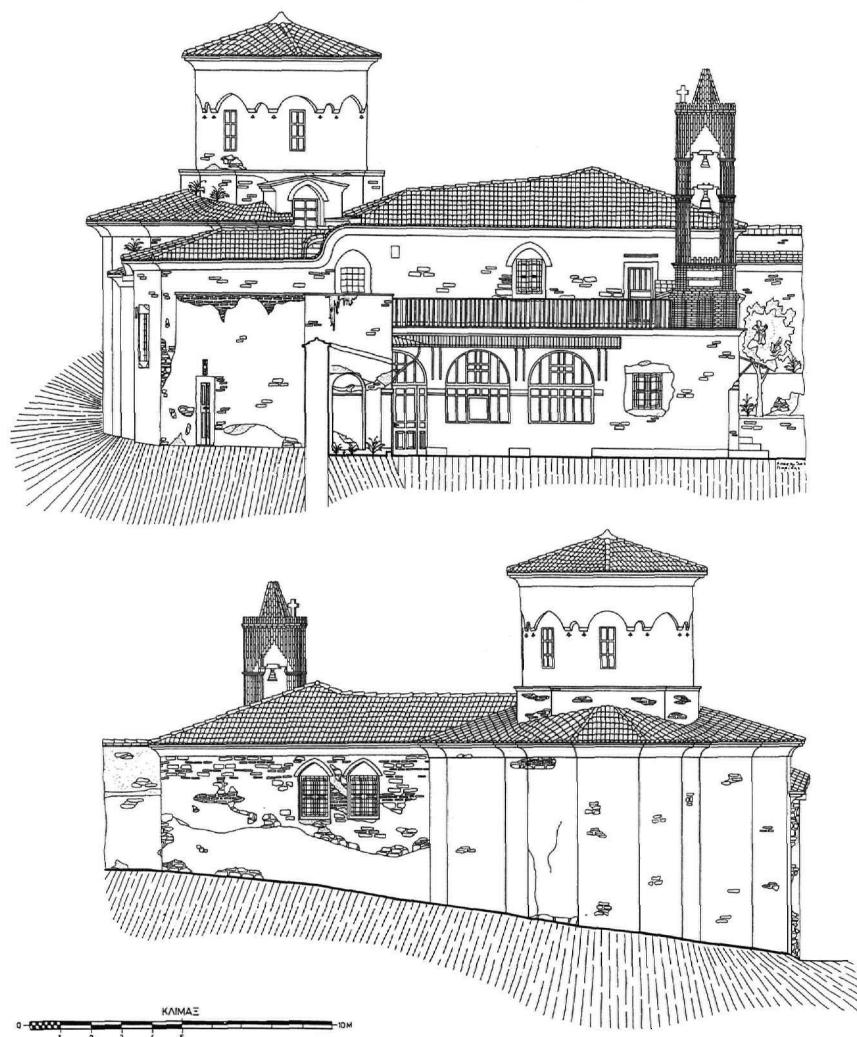
³¹ Κάπως έτσι ύποδηλώνονται ή βυζαντινή και ή μεταβυζαντινή φάση στό βιβλίο τού Van Millingen, *Byzantine Churches* (ύποσημ. 1), 279, είκ. 96. Τό ίδιο σχέδιο άναδημοσιεύεται άπό τόν Th. Mathews, *Byzantine Churches* (ύποσημ. 1), 367.

³² Και όχι Italian Gothic, όπως νόμιζε ό R. Van Millingen, ό.π., 278. Ό χαρακτηρισμός τους ως modern επίσης δέν είναι όρθός, άφού έχουν ήλικία δύο και πλέον αιώνων.

³³ Άγνωστου χρόνου κατασκευής. Τόν άγνοεί πλήρως ό R. Van

Millingen (1912), άπεικονίζεται όμως στην λιθογραφία τού Πασπάτη (1877) χωρίς όμως τά τοξωτά άνοιγματα τής προσόψεως, βλ. Α. Πασπάτης, *Βυζαντινά μελέται*, Κωνσταντινούπολις 1877, 388, 389. Τό ίδιο και σέ φωτογραφία στό Δωρόθεος Μητροπολίτης Λαοδικείας, *Ή Παναγία τού Μουχλίου*, *Όρθοδοξία* 9 (1934), 210.

³⁴ Τό μεσαίο άπό τά κογχάρια είναι αρκετά ευρύτερο άπό τά δύο άλλα.



Εἰκ. 5. Παναγία τοῦ Μουγλίου. Ἡ δυτική καί ἡ ἀνατολική ὄψη τοῦ ναοῦ. Ὑφισταμένη κατάσταση (σχέδ. Ἀ. Πορίδη).

ματίζει τήν στεφάνη τοῦ τροῦλλου. Αὐτός εἶναι ἐσωτερικά ὀκταμερής, μέ κοίλους τούς τομεῖς, ὀκτώ ἀρχικῶς³⁵ μονόλοβα παράθυρα καί μέ τό ἐσωρράχιό του νά φθάνει σέ ὕψος τά 13,60 μ. Μεταξύ τῶν τόξων μετώπου τῶν κογχῶν καί τῶν σφαιρικῶν τριγῶνων παρεμβάλλονται τόξα ἢ ὑπότυπῶδεις καμάρες, βάθους 0,50 μ. περίπου. Τό νότιο τόξο ἔχει καταστραφεῖ.

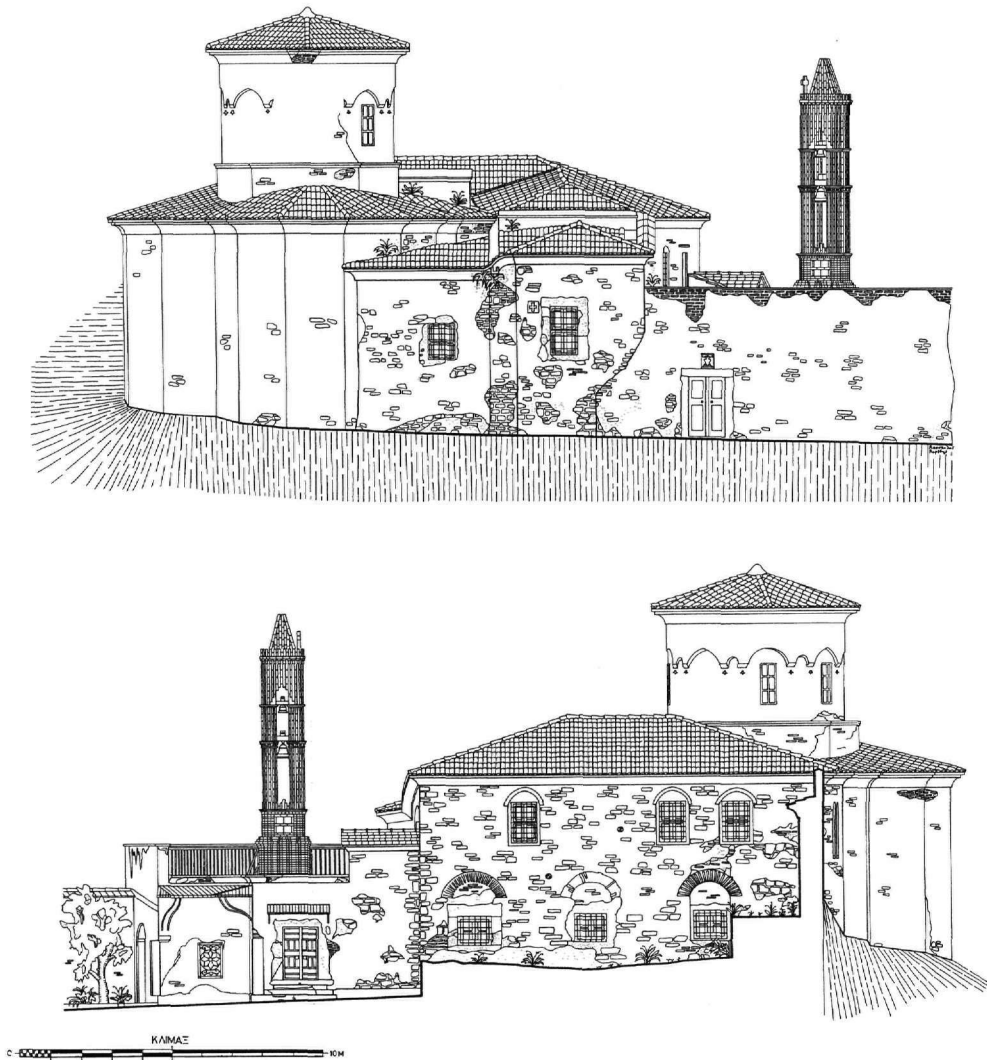
Εἶναι σχεδόν βέβαιο ὅτι ὁ τριμερής νάρθηξ προσετέθη ἐκ τῶν ὑστέρων³⁶, ἴσως ὅταν ἡ Παλαιολογίνα ἐπανίδρυσε τήν μονή τῆς Θεοτόκου, κατά τόν 13ο αἰῶνα, ἐποχή κατά τήν ὁποία γίνονταν προσθήκες ναρθήκων, ταφικῶν παρεκκλησίων καί στοῶν σέ ὑφισταμένους ναούς. Ὅπως ἔχει ἤδη παρατηρήσει ὁ Th. Mathews³⁷, ὁ ἀδέξιος τρόπος μεταβάσεως ἀπό τόν κυρίως ναό στόν νάρθηκα,

³⁵ Σήμερα διατηροῦνται ἀνοικτά τέσσερα μόνον παράθυρα. Ἔχουν εὐθύγραμμο ὑπέρθυρα ἀντί τῶν τοξωτῶν ἀρχικῶν καί διευρύνσεις κατά τό πλάτος, πού ἀρχικῶς δέν ὑπήρχαν.

³⁶ Ἡ τεθλασμένη γραμμή τοῦ ἐξωτερικοῦ περιγράμματος τοῦ ση-

μεριοῦ βορειοῦ τοῖχου μαρτυρεῖ σταδιακές ἀλλαγές καί ὄχι ἀρχικό σχεδιασμό.

³⁷ Mathews, *Byzantine Churches* (ὑπόσημ. 1), 366. Δέν εἶναι πάντως σαφές πότε ἐγινε ἡ κατεδάφιση, δεδομένου ὅτι ὁ νότιος τουλάχιστον

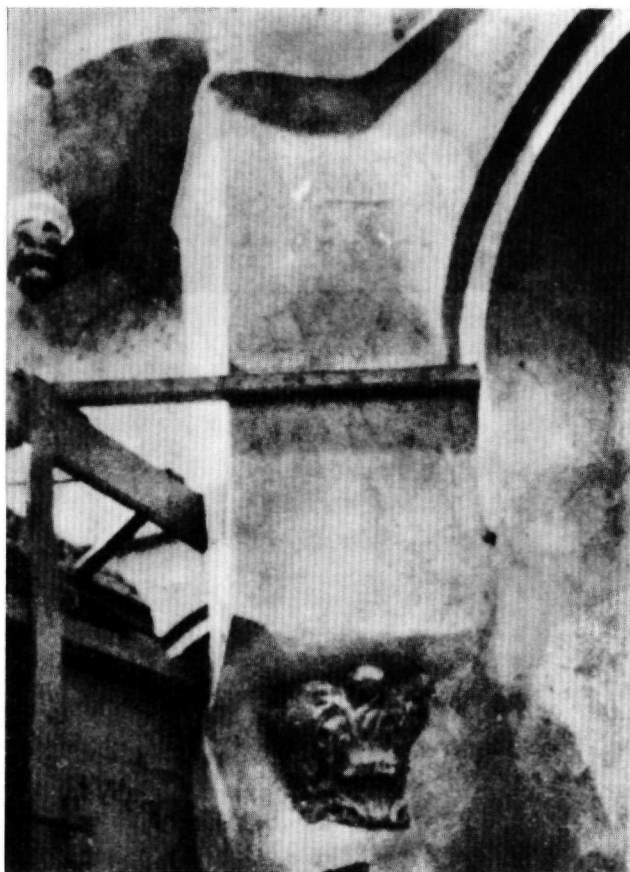


Εἰκ. 6. Παναγία τοῦ Μουχλίου. Ἡ βορεία καί ἡ νοτία ὄψη τοῦ ναοῦ. Ὑφισταμένη κατάσταση (σχέδ. Ἀ. Πορίδη).

μέ τήν κατεδάφιση τοῦ κάτω τμήματος τῆς δυτικῆς κόγχης, δέν θά εἶχε νόημα ἂν τά δύο μέρη ἦταν σύγχρονα. Ἐξωτερικῶς τό τύμπανο τοῦ τρούλλου εἶχε κυκλική τήν χάραξη καί κωνική τήν στέγαση. Ὄκτώ ἐλαφρά προεξέχοντα τόξα πλαισιώνουν τά παράθυρα καί ἐναλλάσσονται μέ μικρότερα τυφλά τοξύλλια μεταξύ τους.

στον τοιχοπεσός κτίσθηκε γιά τήν στήριξη τοῦ μεγάλου τόξου τῆς Τουρκοκρατίας. Ἄς σημειωθεῖ ὅτι ὑφίσταται μικρή ἀπόκλιση μεταξύ τῶν ἀξόνων τοῦ ναοῦ καί τοῦ νάρθηκος, αἰσθητή στά σχέδια ἀποκαταστάσεως.

Σήμερα ὅλα εἶναι καλυμμένα μέ παχιά ἐπιχρίσματα, ἐνώ στίς γενέσεις τῶν τόξων καί τῶν τοξυλλίων διακρίνονται τρίφυλλα κοσμήματα, ἀνάγλυφα στό ἐπίχρισμα, προφανῶς νεωτερικά (Εἰκ. 2). Ἐπίσης νεωτερικό εἶναι τό μεγάλο κοῖλο γείσον (cavetto) πού ἐπιστέφει τό τύμπανο τοῦ τρούλλου. Οἱ κόγχες τοῦ ναοῦ εἶναι ἐξωτερικῶς πεντάπλευρες· ἡ νοτία ἔχει κατεδαφισθεῖ καί ἡ δυτική διατροπήθηκε στό ὕψος τοῦ τεταρτοσφαιρίου γιά τήν δημιουργία ἑνός φεγγίτη (Εἰκ. 3). Καί στίς κόγχες τά κοῖλα γείσα εἶναι ἐπίσης νεωτερικά (Εἰκ. 6). Ἐπανερχόμενοι στό ἐσωτερικό μποροῦμε νά δοῦμε τίς παραμορφώσεις τοῦ ἀρχικοῦ σχεδίου: α) τήν χονδροειδή ἀπολάξευση τῶν κατωτέρων τμημάτων μεταξύ



Εἰκ. 7. Παναγία τοῦ Μουχλίον. Ἀποψη τοῦ ἐσωτερικοῦ τοῦ ναοῦ μέ τό βορειοανατολικό κιονόκρανο (N. Brunon, φωτογραφία πρό τοῦ 1927).

τῶν κογχαρίων μέ σκοπό τήν διεύρυνση τοῦ κεντρικοῦ χώρου, β) τήν κάλυψη ὄλων τῶν ἐπιφανειῶν μέ βαριά νεωτερικά ἐπιχρίσματα, γ) τήν ἀπόφραξη ὄλων τῶν παραθύρων πλὴν τῶν πέντε ἐκ τῶν ὀκτώ τοῦ τρούλλου καί δ) τήν ὑπαρξη ἑνός μικροῦ μαρμαρίνου στοιχείου πού προβάλλει ἀπό τό ἐπίχρισμα στήν νοτία παραστάδα, ἡ ὁποία ἀντιστοιχεῖ στό ἀνατολικό κύριο τόξο στηρίξεως τοῦ τρούλλου.

³⁸ Brunon, Die Panagia Kirche, ὁ.π. (ὑπόσημ. 1), 514-519.

³⁹ Ὁ R. Van Millingen εἶχε δεῖ δύο (;) ἀπό τούς κίονες, ἀλλά ὑπέθεσε ὅτι ἀνήκαν στό μαρμάρινο τέμπλο τῆς ἐκκλησίας (Van Millingen, *Byzantine Churches* (ὑπόσημ. 1), 277), πράγμα ἀπίθανο λόγω τοῦ μεγάλου ὕψους τους.

⁴⁰ Brunon, ὁ.π., 516, εἰκ. 7. Ἡ φωτογραφία ἔχει κατὰ λάθος τυπωθεῖ ἀνάποδα.

⁴¹ Ὁ.π., 515, εἰκ. 6.

Ἡ τελευταία λεπτομέρεια ἔρχεται νά ἐπιβεβαιώσει τίς παρατηρήσεις τοῦ Brunon³⁸: ἕως τό 1928 τουλάχιστον, στίς θέσεις τῶν δύο ἀνατολικῶν παραστάδων ὑψωνόταν μαρμάρινοι κίονες³⁹, ὕψους 3,05 μ. περίπου, μέ κορινθιακά κιονόκρανα, πού ὑποβάσταζαν τά τόξα καί ἔχουν τώρα ταφεῖ κάτω ἀπό τά ἐπιχρίσματα. Ἀσφαλῶς στήν ἀρχική μορφή τοῦ ναοῦ ὑπῆρχαν ἄλλοι δύο κίονες, ἔτσι ὥστε νά διαμορφώνεται μέ τόν τρούλλο τό γνωστό σχῆμα τοῦ κιβωρίου. Ἡ πολύτιμη φωτογραφία (Εἰκ. 7) ἡ δημοσιευμένη ἀπό τόν Brunon⁴⁰ δικαιολογεῖ τήν πρότασή του ὡς πρός τήν ἀρχική μορφή τῆς κατόψεως τοῦ ναοῦ⁴¹ μέ κίονες στίς τέσσερις γωνίες τοῦ κεντρικοῦ τετραγώνου, τήν ὁποία υἰοθέτησαν καί ἄλλοι⁴². Ἐπίσης, ἐπιτρέπει τήν πειστική ἀναπαράσταση τοῦ ἐσωτερικοῦ τῆς ἐκκλησίας.

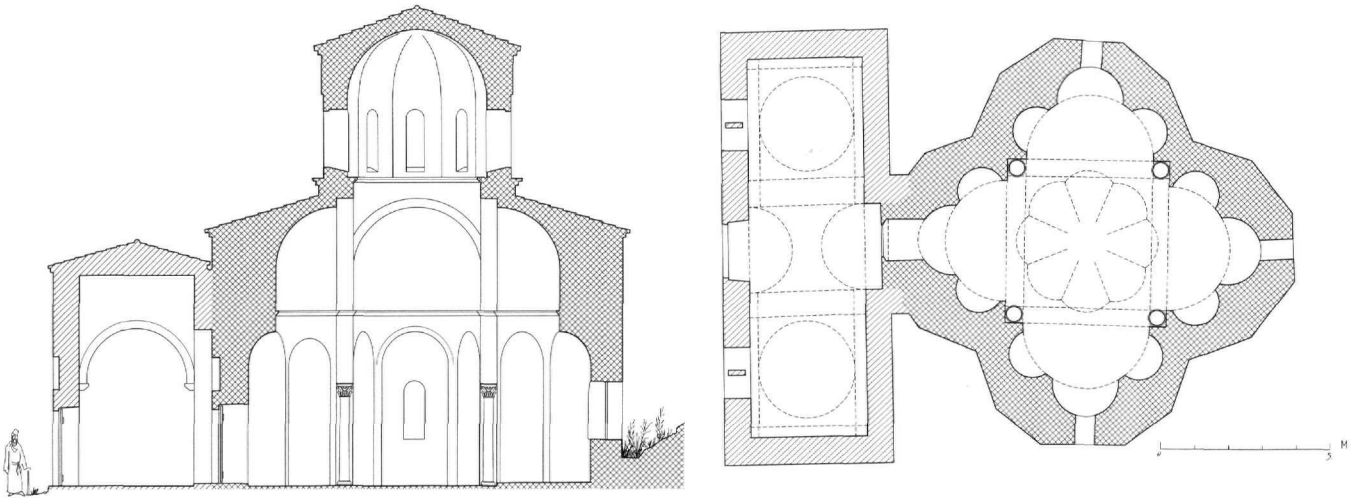
Δέν εἶναι μόνον οἱ ἐπανειλημμένες ἐσωτερικές καί ἐξωτερικές καλύψεις μέ ἐπιχρίσματα πού παρεμποδίζουν τήν μελέτη τῆς Μουχλιώτισσας. Ὅπως σημείωνε πρό ἐνενήντα ἐτῶν καί ὁ R. Van Millingen⁴³ «...Τό ἐσωτερικό γδύθηκε ἀπό τόν ἀρχικό του διάκοσμο καί εἶναι (τόρα) τόσο φραγμένο ἀπό εἰκόνες, κηροστάτες καί ἄλλα στολίδια, ὥστε νά γίνεται ἐξαιρετικά δυσχερής ἡ πρέπουσα ἐξέτασή του».

Ἡ πρόταση ἀναπαραστάσεως στίς Εἰκ. 8 καί 9 στηρίζεται στά σχέδια τοῦ Ἀ. Πορίδη καί σέ ἐπιτόπου παρατηρήσεις. Ἡ δυτική κόγχη ἀποκαθίσταται ἐσωτερικῶς σέ συμφωνία πρός τά μερικῶς σωζόμενα κογχάρια τῆς κάτω ζώνης τῆς. Ἡ νοτία, ὁμοία πρός τήν βορεία. Ἐξωτερικῶς ἀκολουθοῦν τήν βορεία καί τήν ἀνατολική πού ἔχουν πέντε τριγωνικές στέγες σέ ἀντιστοιχία πρός τό πεντάγωνο σέ κάτοψη σχῆμα τους. Ὁ τρούλλος σάζε-ται πρός τό ἐσωτερικό σέ καλή κατάσταση μέ ἐξαιρέση τά παράθυρά του, πού σχεδιάζονται καί τά ὀκτώ στό ἀρχικό τους πλάτος, 0,50 μ. περίπου. Στήν γενική διάταξη τοῦ νάρθηκος εἶναι σχεδόν βέβαιο ὅτι ὑπῆρχε συμμετρία (Εἰκ. 9), μέ ἕναν ἀκόμα ἡμισφαιρικό τυφλό θόλο νοτίως τῆς κεντρικῆς καμάρας. Ἡ δικλινῆς στέγη του εἶναι τελειῶς ὑποθετική.

Ἡ φωτογραφία τοῦ Brunon ἐπιτρέπει τήν ἀναπαράστα-

⁴² Eyice, *Son Devir* (ὑπόσημ. 1), 43, πίν. 109. Σωτηρίου, *Χριστιανική καί βυζαντινή ἀρχαιολογία* (ὑπόσημ. 3), 407. Ἀ.Κ. Ὁρλάνδος, *Τό καθολικόν τῆς παρά τήν Θεσσαλονίκην μονῆς Περιστερῶν, ABME Z'* (1951) 160, εἰκ. 6Α. Ἀ. Πασαδαῖος, Ἡ ἐν Χάλκη μονή Παναγίας Καμαριωτίσσης, *ΑΕ* 1971, 47, σημ. 2. Schneider, *Byzanz* (ὑπόσημ. 3), 67. Ebersold, ὁ.π. (ὑπόσημ. 1).

⁴³ Van Millingen, *Byzantine Churches* (ὑπόσημ. 1), 277.

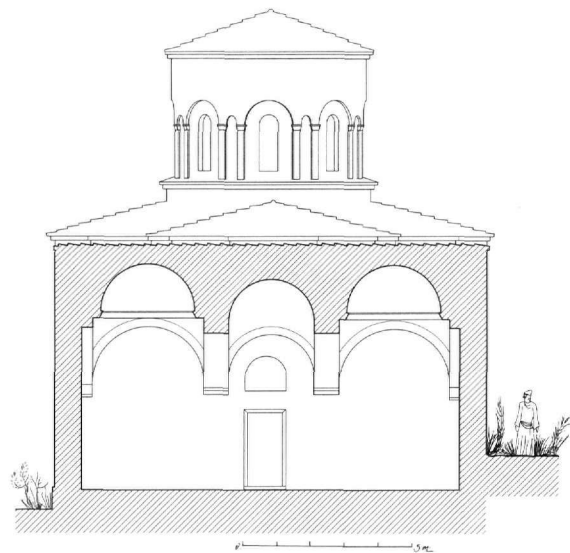


Εἰκ. 8. Παναγία τοῦ Μουχλίου. Κάτοψη καὶ κατά μήκος τομὴ τοῦ ναοῦ. Ἀναπαράσταση κατὰ τὸν 14ο αἰῶνα.

ση ὄχι μόνον τῆς μορφῆς τῶν κιονοκράνων, ἀλλὰ καὶ τὸν ὑπολογισμό τοῦ ὕψους τους ἀπὸ τὸ δάπεδο, τοῦ ὕψους δηλαδή τῶν κίωνων (Εἰκ. 8). Ὁ ἀναλογικός ὑπολογισμός μπορεῖ νά στηριχθεῖ ἀφ' ἑνός στοῦ ὕψους τοῦ κοινοῦ τμήματος τῶν δύο κυρίων τόξων ἐπάνω ἀπὸ τὸ κιονόκρανο καὶ ἀφ' ἑτέρου στὴν στάθμη τῆς γενέσεως τοῦ ὑποκειμένου κογχαρίου καὶ τοῦ κοσμητῆ τῆς κυρίας κόγχης, μεγέθη πού μετροῦνται μέ ἀκρίβεια. Τὸ ὑπολογιζόμενο ὕψος τοῦ κίονος περὶ τὰ 3 μ. ἐπιβεβαιώνεται ἀπὸ τὸ μαρμάρινο στοιχείο πού ἤδη σημειώθηκε ὅτι προβάλλει ἀπὸ τὰ ἐπιχρίσματα, τὸ ὁποῖο ἀναγνωρίζεται ὡς τὸ ἄνθος πού προεξέχει στό μέσον τοῦ ἄβακος καὶ ἀπέχει ἀπὸ τὸ δάπεδο περὶ τὰ 3 μ. Τὸ κιονόκρανο, ἀσφαλῶς σέ δεύτερη χρήση, εἶναι τοῦ ἀπλοῦ κορινθιακοῦ τύπου, τοῦ 5ου μᾶλλον αἰῶνος, μέ τέσσερα φύλλα σέ κάθε ζώνη, ἕλικες καὶ ἄβακα μέ κοῦλες τῆς πλευρῆς.

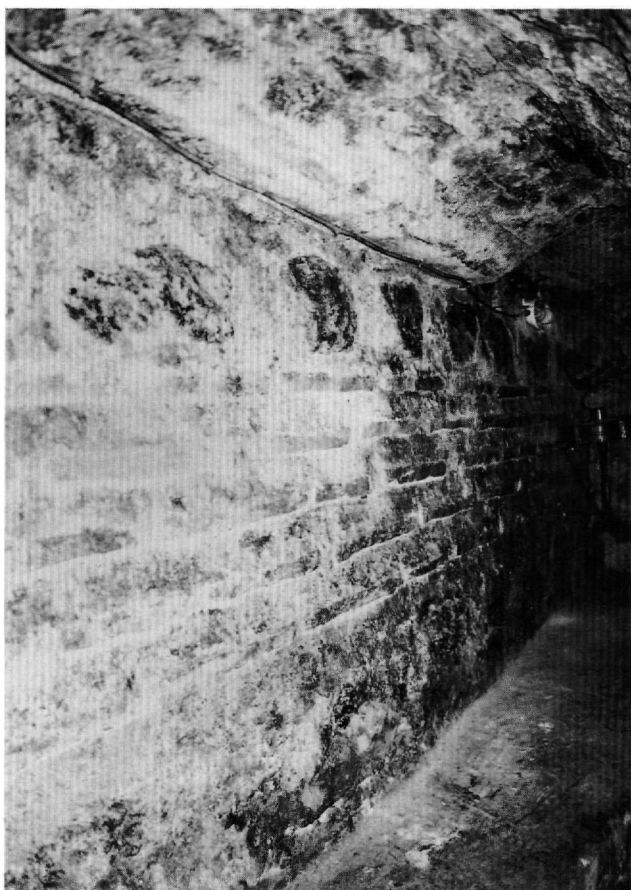
Τὰ παράθυρα στὴν ἀναπαράσταση, τόσο τῶν τριῶν κογχῶν ὅσο καὶ τοῦ νάρθηκος, εἶναι ὡς πρὸς τὴν θέση, τὸ μέγεθος καὶ τὴν μορφή τελείως ὑποθετικά. Δέν ἀποκλείεται στὴν ὄψη τοῦ νάρθηκος νά ὑπῆρχαν τρεῖς θύρες ἢ καὶ διόλου ἀνοίγματα πλὴν τῆς κεντρικῆς εἰσόδου.

Ἡ ἐσωτερικὴ μορφή τοῦ τρούλλου βεβαιώνει ὅτι δέν ἔχουν γίνει σέ αὐτόν δομικὲς ἀλλαγές. Τὰ μικρὰ διακοσμητικὰ ἀπὸ κονίαμα στὴν ἐξωτερικὴ του ἐπιφάνεια ὁμως μαρτυροῦν ὅτι ἐδῶ ἔχουν γίνει κάποιες ἀλλοιώσεις. Ἡ ἰδιομορφία τῆς ἐναλλαγῆς μεγάλων καὶ μικρῶν ἀψιδωμάτων σέ τρούλλο μέ σχεδόν κυκλική⁴⁴ τὴν χάραξη εἶναι γνωστὴ ἀπὸ δύο μόνον παραδείγματα τῆς μονῆς Βατοπεδίου στό Ἅγιον Ὄρος, τὸ καθολικόν⁴⁵ καὶ τὸ παρεκκλήσιον τοῦ Ἁγίου Νικολάου⁴⁶, τὸ ὁποῖο



Εἰκ. 9. Παναγία τοῦ Μουχλίου. Κατὰ πλάτος τομὴ στὸν νάρθηκα τοῦ ναοῦ. Ἀναπαράσταση κατὰ τὸν 14ο αἰῶνα.

⁴⁴ Πρόκειται περὶ εἰκοσαγώνου, τὸ ὁποῖο προσεγγίζει τὸν κύκλο.
⁴⁵ Στ. Μαμαλοῦκος, *Τὸ καθολικὸ τῆς μονῆς Βατοπεδίου. Ἱστορία καὶ ἀρχιτεκτονικὴ*, Ἀθήνα 2001, 177, σχέδ. 9, 12, 15, 69.6-9. Ὁ ἴδιος, *Ἡ ἀρχιτεκτονικὴ τοῦ καθολικοῦ, Τερά Μεγίστη Μονὴ Βατοπεδίου, Ἅγιον Ὄρος 1996*, 175, εἰκ. 138.
⁴⁶ Μαμαλοῦκος, *Τὸ καθολικόν*, ὁ.π., 198, σχέδ. 14, 18.



Εἰκ. 10. Παναγία τοῦ Μονηλίου. Ὁ βόρειος τοῖχος τοῦ ὑπογείου στόν νάρθηκα (φωτ. Στ. Μαμαλούκου).

τό μμεῖται. Στό Βατοπέδι σώζονται οἱ διπλοὶ κιονίσκοι οἱ ὁποῖοι ἔδειχναν νά ὑποβαστάζουν τά ἔλαφρῶς προέχοντα τόξα διαμορφώνοντας τυφλά ἀψιδώματα γύρω ἀπό τό τύμπανο τοῦ τρούλλου. Μέ ἐπιφυλάξεις δεχόμεστε τήν ἴδια ἀρχιτεκτονική λύση καί στήν ἀναπαράσταση τοῦ τρούλλου τῆς Μουχλιώτισσας (Εἰκ. 9).

Δυστυχῶς δέν μπορεῖ νά γίνει κἄν λόγος γιά ἀναπαράσταση τῶν ὄψεων τοῦ ναοῦ, δεδομένου ὅτι οἱ ἀρμοὶ γύρω ἀπό τά ἀρχικά ἀνοίγματα, τά γείσα, οἱ κοσμηῆτες, τά ὅποια ἀψιδώματα καί ὄλες οἱ ἐπιφάνειες τῶν τοίχων, πού

πιθανότατα εἶχαν κεραμικές διακοσμήσεις, καλύπτονται ἀπό νεωτερικά ἐπιχρίσματα. Ἄν κρίνομε μάλιστα ἀπό τήν λιθογραφία τοῦ Πασπάτη, ἴσως θά πρέπει νά συσχετίσουμε τήν ἐπίχριση μέ τήν πυρκαγιά τοῦ 1784 ἢ, τό πιθανότερο, μέ τίς μεγάλες ἐπεμβάσεις τοῦ 18ου αἰῶνος.

Μοναδική δυνατότητα παρατηρήσεως τῆς τοιχοποιίας τῆς Μουχλιώτισσας προσφέρει ὁ βόρειος τοῖχος τοῦ ὑπογείου, γιά τόν ὁποῖο ἔγινε λόγος (Εἰκ. 10). Χαμηλά τρέχει μία ζώνη ἐπιχρισμένη καί ψηλότερα πλινθοδομή μέ τό σύστημα τῆς «ἀποκρυμμένης πλίνθου» μέ πέντε ὀριζόντιες σειρές ὀπτοπλίνθων. Ἀκόμα ψηλότερα τά πράγματα γίνονται ἀσαφῆ μέ χρήση ἀμόρφων λίθων.

Δυστυχῶς δέν εἶναι δυνατόν νά ἐπιβεβαιωθεῖ ἂν ὁ τοῖχος ἀφ' ἑνός ἀνήκει στόν νάρθηκα τοῦ ναοῦ ἢ σέ παλαιότερο κτίσμα στήν ἴδια θέση καί ἀφ' ἑτέρου ἂν μπορεῖ νά χρονολογηθεῖ ἐπί τῆ βάσει τοῦ συστήματος τῆς τοιχοποιίας του, δεδομένου ὅτι τό σύστημα τῆς ἀποκρυμμένης πλίνθου ἀπαντᾷ καί σέ ὑστεροβυζαντινά μνημεῖα.

Ὁ ἀρχιτεκτονικός τύπος τῆς Μουχλιώτισσας παρουσιάζει ἐνδιαφέρον τόσο γιά τήν σπανιότητά του στήν περιοχή τῆς Πρωτευούσης, ὅσο καί γιά τήν μοναδικότητα τῆς παραλλαγῆς του μέ κογχάρια καί κίονες γύρω ἀπό τόν κεντρικό τρουλλαῖο χῶρο.

Οἱ τετράκογχοι τρουλλαῖοι ναοὶ πράγματι ἀντιπροσωπεύονται στήν Πόλη μόνον ἀπό τήν Καμαριώτισσα στήν νησίδα Χάλκη⁴⁷ καί τήν ἐξεταζομένη ἐκκλησία. Δέν πρέπει ὅμως νά θεωρηθεῖ ὅτι τά μνημεῖα αὐτά ἀνήκαν σέ ἕναν τύπο σπάνιο στό Βυζάντιο. Ἴσως νά μειονεκτοῦσε ἀπό πλευρᾶς λειτουργικῆς⁴⁸, ἀλλά ὡς ἀρχιτεκτονική σύλληψη ἦταν ἐξαιρετικά ἀπλός καί ὡς δομικός ὀργανισμός ἐξαιρετικά σταθερός καί αὐτάρκτης: οἱ τέσσερις κόγχες μέ τήν ἀδράνειά τους προσφέρονταν περισσότερο ἀπό κάθε ἄλλο εἶδος θόλου στήν ἀντιστηρίξη τοῦ τρούλλου⁴⁹, ὁ ὁποῖος ἐδραζόταν μέσφ σφαιρικών τριγώνων στά τόξα μετώπου τους. Αὐτά δικαιολογοῦν καί τήν διαχρονική ἐφαρμογή τοῦ τύπου, τήν ἐπιβίωσή του στό Βυζάντιο ἀπό τήν παλαιοχριστιανική ἐποχή ἕως τήν Τουρκοκρατία. Τά σχετικῶς ὀψιμότερα, τοῦ βου αἰῶνος, δικελυφωτά τετράκογχα κτήρια ἀντιπροσωπεύονται στήν περιοχή ἀπό τούς ναοὺς τῆς Φιλιππουπόλεως⁵⁰ καί τῆς Ἀδριανουπόλεως⁵¹. Ἦδη

⁴⁷ Mathews, *Observations on the Church*, ὁ.π. (ὑπόσημ. 1). Πασαδαῖος, ὁ.π. (ὑπόσημ. 42).

⁴⁸ Γεγονός πού περιορίζει τήν ἐφαρμογή του, ὅπως καί τῶν πληθεστέρων μονοχώρων τρικώγων σέ μικρά κτήρια, παρεκκλήσια ἢ καθολικά μονοδριῶν.

⁴⁹ A. Choisy, *Histoire de l'architecture*, II, Παρίσι 1903, 15.

⁵⁰ *Kratka istorija na bulgarskata Arhitektura*, Σόφια 1965 (ἐπιμ. D. Dimitrov κ.ἄ.), 56, 57, εἰκ. 47, 48.

⁵¹ Choisy, ὁ.π., 41, ὅπου τό μνημεῖο θεωρεῖται παλαιοχριστιανικό ἀναμορφωμένο κατά τόν 12ο αἰῶνα. Βλ. ἐπίσης N. Mavrodinov,

από τις άρχές του 10ου αιώνας μνημονεύεται ο τετράκογχος του Άποστόλου Παύλου⁵², άγνωστου ήλικίας, και άργότερα ή έκκλησία του Χριστού τής Χαλκής Πύλης⁵³, έργο του Ίωάννου Τοιμισκή (972) έπονται τό Σιναϊτικο τής Άδριανουπόλεως⁵⁴ και στόν ευρύτερο χώρο ή Παναγία Έλεούσα στην Veljusa⁵⁵, ό Άγιος Γεώργιος Λουκισίων⁵⁶ και ό ναϊσκος στά Πλατανίδια⁵⁷ τής Μαγνησίας. Ύστεροβυζαντινά παραδείγματα σημειώνονται ή Μεταμόρφωση⁵⁸ και τά «τυπικαριά» του Προφήτη Ήλία⁵⁹ Θεσσαλονίκης, καθώς και τρεις ναοί τής Ρόδου –ή Κοίμησις Σαλάκου⁶⁰, ό Άγιος Νικόλαος στό Φουντουκλί και ό Άγιος Γεώργιος⁶¹.

Όπως σωστά έχει παρατηρηθεί⁶², οί μικροί τετράκογχοι και οί συγγενικοί τους τρίκογχοι ναοί άσφαλώς δέν προσφέρονταν ως πρότυπα γιά τήν δημιουργία του τύπου των άγιορειτικών καθολικών, κτηρίων μεγαλυτέρων σέ κλίμακα και μέ σύνθετο δομικό όργανισμό. Δέν χρειάζεται όμως νά καταφεύγομε σέ άρμενικά ή γεωργιανά πρότυπα⁶³ γιά νά έρμηνεύσομε τήν δημιουργία

τους⁶⁴, δεδομένου ότι α) ή συνθετική άρχή του σχεδιασμού τους είναι εκείνη των σταυροειδών έγγεγραμμένων ναών και β) ή προσθήκη κογχών στά πέριχα των έγκαρσίων κεραιών ήταν στό Βυζάντιο μιά δοκιμασμένη μέθοδος δημιουργίας σχήματος ύποδοχής σέ έσωτερικούς χώρους⁶⁵. Τά ζητήματα αυτά έπανεξετάσθηκαν προσφάτως⁶⁶.

Οί κίονες στίς τέσσερις γωνίες του κεντρικού τετραγώνου μέ τά τέσσερα τόξα (ή άβαθεις καμάρες), πού τό πλαισιώνουν και ύποβαστάζουν τόν τρουλλο, αποτελούν μιά ιδιοτυπία του έξεταζομένου μνημείου. Δέν είναι εύκολο νά τήν συνδέσει κανείς μέ όρισμένα μεγάλα τετράκογχα⁶⁷ τής ύστάτης άρχαιότητας, πού έχουν τήν ίδια διάταξη. Ίσως πío λογικό είναι νά θεωρηθεί ότι ή ιδέα προέρχεται από τούς συνήθειες σταυροειδείς τρουλλαίους ναούς, στους όποιους τά γωνιακά διαμερίσματα έχουν άπομειωθεί⁶⁸ μέχρις έξαφανίσεως. Τήν όριακή αυτή κατάσταση έχομε σέ έπαρχιακά μικρά μνημεία, όπως στόν τετράκογχο των Πλατανιδίων⁶⁹ και

L'origine de la construction et du plan de Saint-Sophie, *VIe CIEB, Actes*, Παρίσι 1951, 286-290. S. Eyice, Bizanz Devrinde Edirne ve Bu Devire Ait Eserler, *Edirne Serhattaki Payitaht*, Istanbul 1998, 35, εικ. 8, 9. Θ. Παπαζώτος, Σχόλιο πάνω σέ μιά φωτογραφία τής Άγίας Σοφίας Άδριανουπόλεως, *Θρακική Έπετηρίδα* 9 (1992-1994), 29-35.
⁵² Συνεχιστάι Θεοφάνους, *Χρονογραφία*, έκδ. Βόννης, 540. Ό ναός ήταν ήδη παλαιός και τότε άνακαινίσθηκε.

⁵³ C. Mango, Les monuments de l'architecture du XIe siècle et leur signification historique et sociale, *TM* 6 (1976), 262, εικ. 3, 4.

⁵⁴ C. Gurlitt, *Die Baukunst Konstantinopels*, Βερολίνο 1912, I, 37. Eyice, Bizanz, ό.π. (ύποσημ. 51), 39, εικ. 17. Τό μνημείο έχει κατεδαφισθεί και ή χρονολόγησή του είναι άόριστη.

⁵⁵ P. Miljković-Peprek, *Veljusa. Le monastère de la Vierge de Pitié au vilage Veljusa près de Strumića*, Σκόπια 1981.

⁵⁶ Ά.Κ. Όρλάνδος, Ό Άγιος Γεώργιος των Λουκισίων, *ΑΒΜΕ Γ'* (1937), 166-171.

⁵⁷ Ά. Ντίνα, Χρονικά τής 7ης Έφορείας Βυζαντινών Άρχαιοτήτων, *ΑΔ* 40 (1985), Χρονικά, 222, 223. Πά έναν άκόμη τετράκογχο άσαφούς χρονολογίας, βλ. Χ. Φαράντος, Ό ναός τής Θεοτόκου στη θέση Μαρθιάς Αϊδησοϋ, *ΑΕΜ* 16 (1970), 212.

⁵⁸ Ά. Ξυγγόπουλος, *Τέσσαρες μικροί ναοί τής Θεσσαλονίκης*, Θεσσαλονίκη 1952, 67-75. Κ. Θεοχαρίδου-Τσαπραλή, *Η άναστήλωση των βυζαντινών και μεταβυζαντινών μνημείων στην Θεσσαλονίκη*, Θεσσαλονίκη 1984, 100, εικ. 88.

⁵⁹ Χ. Μπούρας, Η άρχιτεκτονική του καθολικού τής μονής Άγίου Δημητρίου Στομίου (τ. Τσάγεζι), *ΔΧΑΕ ΚΔ'* (2003), 156, 157, εικ. 15.

⁶⁰ Ά.Κ. Όρλάνδος, Βυζαντινά και μεταβυζαντινά μνημεία τής Ρόδου, *ΑΒΜΕ ΣΤ'* (1948), 102-104.

⁶¹ Τοϋ γνωστοϋ ως Χουρμαλί Μεδρεσέ. Βλ. Όρλάνδος, ό.π., 100, 102, 105, 106. Ί. Βολανάκης, Μεσαιωνικά μνημεία Δωδεκανήσων, *ΑΔ* 32 (1977), Χρονικά, 379.

⁶² Mango, Les monuments, ό.π. (ύποσημ. 53), 362.

⁶³ Τίς θεωρίες περί τής καταγωγής των κογχών εν γένει από τίς χώρες του Κανκάσου άνέπτυξε άρχικώς ό J. Strzygowski στό δίτομο έργο του *Die Baukunst der Armenier und Europa*, Βιέννη 1918. Τίς υιοθέτησαν οί Ν. Brunov (*Die Panagia Kirche*, ό.π.), Στ. Πελεκανίδης (*Βυζαντινά και μεταβυζαντινά μνημεία τής Προέσπας*, Θεσσαλονίκη 1960, 58-59), Mathews (*Observations on the Church*, ό.π. (ύποσημ. 1), 126, 127), ό C. Mango (*Byzantine Architecture*, Νέα Ύόρκη 1976, 223, 224, 231. Ό ίδιος, *Les monuments*, ό.π., 358-362. Ό ίδιος, A Note on Panagia Kamariotissa and Some Imperial Foundations of the Tenth and Eleventh Centuries at Constantinople, *DOP* 27 (1973), 130, 132), και ό Α. Ghazarian, *Caucasian Precedents of the Athos Type*, *XXI CIEB, Paris 2001, Communications Libres*, 337.

⁶⁴ Όπως άλλωστε και των μονοχώρων τρικόγχων και τετρακόγχων ναών.

⁶⁵ Όπως λ.χ. στόν Άγιο Τίτο Γόρτυνος Κρήτης (Th. Fyfe, *The Church of St. Titus at Gortyna in Crete*, *Archit. Review* XXII (1907), 59-69), στόν Άγιο Νικόλαο Αύλιδος (Χ. Μπούρας, Συμπληρωματικά στοιχεία γιά ένα κατεστραμμένο ναό τής Βοιωτίας, *ΔΧΑΕ Δ'* (1964-65), 227-243) και στόν Άγιο Δημήτριο στό Δράγανο (Ά.Κ. Όρλάνδος, Άγνωστος βυζαντινός ναός παρα τό Δραγάνο Άχαίας, *ΑΒΜΕ ΙΑ'* (1969), 57-61).

⁶⁶ Μαμαλοϋκος, *Τό καθολικό* (ύποσημ. 45), 148-152.

⁶⁷ W.E. Kleinbauer, Aisled Tetraconch Churches, *DOP* 27 (1973), 101-103 (Μενδρεσές Al-Halawiya στό Χαλέπι, τήν άρχαία Βέροια), πίν. 6 (τετράκογχο τής Άπαμείας).

⁶⁸ Μπούρας, Η άρχιτεκτονική του καθολικού τής μονής Άγίου Δημητρίου, ό.π. (ύποσημ. 59), 154, 161.

⁶⁹ Ντίνα, ό.π. (ύποσημ. 57), 223, σχέδ. 2. Δέν άποκλείεται οί σωζόμενοι στίς γωνίες κίονες νά είναι τά κατά χώραν στηρίγματα ενός παλαιοχριστιανικού κιβωρίου στό βήμα τής βασιλικής, επάνω από έρείπια τής όποίας κτίσθηκε ό ναϊσκος.

στόν πολύ άπλούστερο Άγιο Νικόλαο τής Μεσσηνης⁷⁰. Επίσης, πιθανό φαίνεται ή ιδέα νά επαναλαμβάνεται σέ όρισμένους νάρθηκες ναών τής Κωνσταντινουπόλεως, τών λεγομένων Άγιών Θεοδώρων⁷¹ και του Άγιου Άνδρέα έν τή Κρίσει⁷², καθώς και τών Άρχαγγέλων στην Σιγή⁷³, στους όποιους ή είσοδος τονίζεται από τέσσερις κίονες και τρούλλο σέ διάταξη κιβωρίου⁷⁴.

Η διεύρυνση τών κογχών –μέ μία τριάδα κογχαρίων καθεμιά– άποτελεί ιδιομορφία τής Μουχλιώτισσας. Τά κογχάρια καταλαμβάνουν όλόκληρο τό ύψος τής κάτω ζώνης έως τήν στάθμη τών 4,60 μ. και δημιουργούν ιδιαίζουσα έντύπωση ενός περικέντρου χώρου μέ δώδεκα κόγχες. Κάτι ανάλογο παρατηρείται στόν Άγιο Δημήτριο τής Βαράσοβας⁷⁵ και στόν Άγιο Δημήτριο στό χωριό Άγιος Εύβοίας⁷⁶. Στην Κάτω Έλλάδα υπάρχουν και άλλα παραδείγματα⁷⁷ διανοίξεως κογχαρίων μέσα σέ κόγχες, αλλά είναι μικρά, δέν φθάνουν κάτω έως τό δάπεδο και έχουν προφανώς χρηστικό χαρακτήρα. Στόν μικρό τετράκογχο του Σιναϊτικού Άδριανουπόλεως⁷⁸ τά τρία κογχάρια περιορίζονταν στην άνατολική κόγχη και προφανώς είχαν χρηστικό-λειτουργικό νόημα. Πάλι όμως ή άρχιτεκτονική ιδέα δέν είναι εύκολο νά συνδεθεί μέ πολύ άρχαιότερα πρωτοβυζαντινά πρότυπα⁷⁹ και κατά συνέπεια θά πρέπει νά δεχθούμε ότι τό έξεταζόμενο μνημείο, παρά τό μικρό του μέγεθος, πα-

ρουσιάζει ιδιαίτερη πρωτοτυπία, ή όποία μάλιστα είναι έμφανής στην άντίληψη του έσωτερικού του χώρου. Άλλωστε, ή διεύρυνση τών κατ' άξονα κογχαρίων έναντι τών λοιπών, καθώς και τό μικρό γενικώς μέγεθος τους, άποκλείουν κάθε σχέση μέ τά μεταγενέστερα άκτινωτά παρεκκλήσια τών ρωμανικών ή τών γοθθικών εκκλησιών.

Σέ τρικόγχους και τετρακόγχους ναούς ή προσθήκη τριμερούς νάρθηκος δημιουργεί τό πρόβλημα δύο νεκρών έξωτερικών χώρων μεταξύ αυτού και τών πλαγίων κογχών που προεξέχουν. Στίς περιπτώσεις που τά δύο μέρη κτίσθηκαν συγχρόνως, δόθηκαν ένδιαφέρουσες και καλές αισθητικώς λύσεις άξιοποιήσεως τών χώρων αυτών, όπως στόν Άγιο Δημήτριο τής Βαράσοβας⁸⁰, στους Άγίους Άποστόλους τής άθηναικής Άγορής⁸¹ ή, άκόμα, στόν Άγιο Νικόλαο Αυλίδος⁸². Φαίνεται όμως ότι και ή άπλή προσκόλληση του νάρθηκος στό δυτικό τμήμα του ναού, είτε έξ άρχής, όπως στό Πλατάκι Άχαίας⁸³, είτε σέ δεύτερη οικοδομική φάση, όπως στό καθολικό τής μονής Περιστερών⁸⁴, στην Καμαριώτισσα⁸⁵ και στόν έξεταζόμενο ναό, ήταν έξ ίσου άποδεκτή. Στην άναπαράσταση πάντως που πρότεινε για τήν άρχική μορφή τής Μουχλιώτισσας ό Bettini⁸⁶, μέ επέκταση τών πλαγίων τοίχων του νάρθηκος, άγνωστούνται οι δυσκολίες καλύψεως μέ θόλους τών δημιουρ-

⁷⁰ Α.Κ. Όρλάνδος, Έκ τής χριστιανικής Μεσσηνης, *ABME* ΙΑ' (1969), 102-103, εικ. 18.

⁷¹ Van Millingen, *Byzantine Churches* (ύποσημ. 1), 243-252.

⁷² Ό.π., 106-121.

⁷³ Η. Buchwald, *The Church of the Archangels in Sige near Mudania*, Βιέννη 1969, 27-29, 62, πίν. VIII.

⁷⁴ Παλαιότερο παράδειγμα είναι τής Νέας Μονής τής Χίου, Χ. Μπούρας, *Η Νέα Μονή τής Χίου. Ιστορία και άρχιτεκτονική*, Άθήναι 1981, 62-65, 152. Ένδιαφέρον επίσης παρουσιάζει ή περίπτωση τής Άγίας Σοφίας Αίνου μέ ζεύγη κίωνων στις τέσσερις γωνίες, που υποβάσταζαν μέσω ισχυρών σφενδονίων τόν τρούλλο. Βλ. S. Eyice, *Trakya'da Bizans Devrine ait Eserler, Belleten XXXIII* (1969), 325 κ.έ., εικ. 84.

⁷⁵ Α.Κ. Όρλάνδος, Ό Άγιος Δημήτριος τής Βαράσοβας, *ABME* Α' (1935), 107-109, εικ. 3.

⁷⁶ Α.Κ. Όρλάνδος, Ό παρά τό χωριόν Άγιος τής Εύβοίας ναός του Άγιου Δημητρίου, *ABME* Ζ' (1951), 168-172, εικ. 1-3.

⁷⁷ Όπως στόν Άγιο Γεώργιο Λουκισίων (Α.Κ. Όρλάνδος, *ABME* Γ' (1937), 168, εικ. 2), τόν Άγιο Δημήτριο Σαρωνικού (Χ. Μπούρας, Ά. Καλογεροπούλου, Ρ. Άνδρεάδη, *Εκκλησίες τής Άττικής*, Άθήναι 1969, 90-92, 100).

⁷⁸ Eyice, *Trakya'da Bizans*, ό.π. (ύποσημ. 74), 39, εικ. 15-17.

⁷⁹ Όπως ή Άγία Σοφία Κωνσταντινουπόλεως, ή Λευκή Μονή

στην Αίγυπτο (R. Krautheimer, *Early Christian and Byzantine Architecture*, Harmondsworth 1986, 114, εικ. 68) ή ό ναός τής Θεοτόκου στό Hah τής Μεσοποταμίας (C. Mango, *Byzantine Architecture*, Νέα Υόρκη 1976, 184, 193, εικ. 212. G. Bell, M. Mundel Mango, *The Churches and the Monasteries of Tur Abdin*, Λονδίνο 1982, 114, 115, πίν. 131-145).

⁸⁰ Όρλάνδος, Άγιος Δημήτριος Βαράσοβας, ό.π. (ύποσημ. 75).

⁸¹ A. Frantz, *The Church of the Holy Apostles*, The Athenian Agora XX, Princeton, N.J. 1971, 18-23, εικ. 8. Μέ ιδιαίτερο σχολιασμό του ζητήματος.

⁸² Χ. Μπούρας, Ό Άγιος Νικόλαος παρά τήν Λάρυμνα, *Άρμός. Τιμητικός τόμος στόν καθηγητή Ν. Μουτσόπουλο*, Θεσσαλονίκη 1991, 1239-1253, εικ. 10. Έδώ ή συνέχεια τών πλαγίων τοίχων άποκαταστάθηκε μέ τήν διεύρυνση τής δυτικής κεραίας του τρικόγχου ναού, από δύο άρκοσόλια.

⁸³ Π.Λ. Βοκοτόπουλος, Ό τρικόγχος ναός του Άγιου Νικολάου στό Πλατάκι Άχαίας, *Άρμός*, ό.π., 385, σχέδ. 1. Και έδώ γίνεται ιδιαίτερος σχολιασμός του ζητήματος.

⁸⁴ Ν. Μουτσόπουλος, *Περιστέρια*, Θεσσαλονίκη 1986, 89-91.

⁸⁵ Mathews, *Observations on the Churches*, ό.π. (ύποσημ. 1).

⁸⁶ S. Bettini, Un inedito mosaico del periodo Paleologa a Constantinopoli, *V CIEB, Actes* (= *Atti del V Congresso Intern. di Studi Bizantini*), Ρώμη 1940, II, 32, εικ. 12.

γουμένων τραπεζιοσχημών χώρων και τά συνακόλουθα προβλήματα της κλίσεως των στεγών και κυρίως της έξωτερικης μορφής⁸⁷ της εκκλησίας.

Οι επανειλημμένες επιχρίσεις όλων των επιφανειών, έσωτερικών και έξωτερικών, καθιστούν προς τό παρόν αδύνατη, όπως ήδη σημειώθηκε, τήν παρατήρηση των αρχιτεκτονικών μορφών και του διακόσμου της Μουχλιώτισσας. Τό σχήμα και τό μέγεθος των άνοιγμάτων, ή ύπαρξη ή όχι άψιδωμάτων και του όποιου κεραμικού διακόσμου στίς έξωτερικές όψεις, ή μορφή των γείσων –τόσο στους τοίχους όσο και στον τρούλλο– και ή σχέση των στεγών ναού και νάρθηκος παραμένουν άγνωστα. Μέ έξαιρεση τό ανάγλυφο του Χριστού Έμμανουήλ⁸⁸, τό όποίο πιθανολογείται ότι άνήκε στην Μουχλιώτισσα⁸⁹ και τό κιονόκρανο της φωτογραφίας Βρυον (Εικ. 7), άγνωστου καθετί σχετικό μέ τόν μαρμάρινο γλυπτό διάκοσμο του ναού.

Η έξωτερική μορφή των δύο σωζομένων κογχών του τετρακόγχου είναι πεντάπλευρη, όπως συνηθίζοταν στους ναούς της Πρωτευούσης⁹⁰. Τό μέγεθος του κτηρίου θά δικαιολογούσε καλύτερα τήν ήμεξαγωνική ή άκόμα τήν άπλή όρθογωνία σε κάτοψη μορφή που έχουμε σε μικρούς τρικόγχους⁹¹ ή τετρακόγχους⁹² ναούς, ή όποία τους δίνει έξωτερικά τήν γενική όψη ενός ναού του τύπου του έλευθέρου σταυρού.

Η φωτογραφία του Βρυον⁹³ (Εικ. 7) χαρακτηρίσθηκε πολύτιμη, αλλά δέν είναι κατάλληλη για λεπτομερείς μορφολογικές παρατηρήσεις του κορινθιακού κιονοκράνου. Διακρίνεται σαφώς ότι στην κάτω μέν ζώνη είχε τέσσερα μόνον φύλλα άκανθας, τό μεσαίο από τά όποία προεξείχε και καμπυλωνόταν προς τά κάτω, στην δέ άνω τό γνωστό σχήμα της λύρας μεταξύ των δύο

φύλλων, ένας βλαστός από τό όποίο ένωνόταν μέ τό προέχον άνθος που διακοσμούσε τόν κοίλο άβακα κατά τόν άξονα. Όλα αυτά αποτελούν γνωρίσματα ενός άπλουστευμένου κορινθιακού κιονοκράνου, που είχε τουλάχιστον τό ένα⁹⁴ από τά τέσσερα της Μουχλιώτισσας και τά όποια ξαναβρίσκομε σε δεκαοκτώ όμοια της Κινστέρνας παρά τήν Σφενδόνη στην Κωνσταντινούπολη⁹⁵, καθώς και σε άλλα όκτώ στο Μουσείο της Κορίνθου⁹⁶. Τά παραδείγματα αυτά μοροούν βάσει τεχνολογικών κριτηρίων νά χρονολογηθούν στον 5ο αιώνα ή γενικότερα στην παλαιοχριστιανική περίοδο και είναι έδω σε δεύτερη χρήση.

Ηδη σημειώθηκε ότι ή έναλλαγή μεγάλων και μικρών άψιδωμάτων στον τρούλλο του έξεταζομένου ναού έχει ως όμοιά του τά δύο μοναδικά γνωστά παραδείγματα στη μονή Βατοπεδίου του Άγίου Όρους⁹⁷. Σύμφωνα μέ αυτά προτάθηκε στην αναπαράσταση της Εικ. 9 ή προσθήκη διπλών κιονίσκων, οι όποιοι πιθανότατα ήταν έδω μαρμάρινοι και έχουν άποπέσει. Γνωστά παραδείγματα διπλών μαρμαρίνων κιονίσκων σε τρούλλους έχουμε στην Χίο, χρονολογούμενα στα μέσα του 11ου, στα τέλη του 12ου και στον 16ο αιώνα⁹⁸. Δέν υπάρχουν δηλαδή δυνατότητες συγκρίσεων ως προς τήν χρονολόγηση. Τέλος, ως προς τόν τρούλλο της Μουχλιώτισσας παραμένει δυστυχώς άγνωστο αν είχε γείσο όρίζοντιο ή μέ τόξα, όμόκεντρα προς τά άψιδώματα.

Η άπόλυτη συμμετρία ως προς τους δύο άξονες μήκους και πλάτους, καθώς και οι ψηλές αναλογίες του τρούλλου, έδιναν στον έσωτερικό χώρο της εκκλησίας ίσορροπία και ίσχυρή άνάταση. Προφανώς οι μικρές κόγχες μέ τίς όποιες διευρυνόταν κάθε κόγχη δέν είχαν

⁸⁷ Είναι χαρακτηριστικό ότι στον ναό του Άγίου Δημητρίου στο χωριό Άγιος Εύβοίας, προκειμένου νά ένοποιηθεί ή έξωτερική μορφή του, οι δύο χώροι μεταξύ κογχών και νάρθηκος άπομονώθηκαν και σφραγίσθηκαν από πάνω, βλ. Όρλάνδος, Ό παρά τό χωριόν Άγιος, ό.π. (ύποσημ. 76), 169, εικ. 1.

⁸⁸ Ø. Hjort, A Fragment of Early Palaeologan Sculpture in Istanbul, *ActaIRNorv VI* (1975), 107-113, πίν. I-VI. Ό ίδιος, The Sculpture of Kariye Camii, *DOP 33* (1979), 263, εικ. 85. Μήλλας, ό.π. (ύποσημ. 3), 142. Mathews, *Byzantine Churches* (ύποσημ. 1), εικ. 37.15.

⁸⁹ Πιθανώς προέρχεται από άρκοσόλιο, άνάλογο προς τό γνωστό του παρεκκλησίου της μονής της Χώρας. Κατά τόν Hjort (A Fragment, ό.π.) είναι σύγχρονο μέ τήν επανίδρυση της μονής στο Μουχλί. Κατά τήν αναπαράσταση της εικ. 5 τό άρκοσόλιο είχε πλάτος 2,50 μ.

⁹⁰ G. Millet, *L'école grecque dans l'architecture byzantine*, Παρίσι 1916,

182, 183, σημ. 1.

⁹¹ Όπως στον ναΐσκο της βασιλικής των Αίγιοσθένων, Ά.Κ. Όρλάνδος, Άνασκαφή της βασιλικής των Αίγιοσθένων, *ΠΑΕ 1954*, 129, εικ. 1, σ. 140.

⁹² Όπως στον ναΐσκο των Πλατανιδίων, Ντίνα, ό.π. (ύποσημ. 57).

⁹³ Βλ. ύποσημ. 38, 40 και 41.

⁹⁴ Πιθανότατα και τά τέσσερα.

⁹⁵ R. Kautzsch, *Kapitellstudien*, Βερολίνο-Λειψία 1936, 60, πίν. 14, άριθ. 195.

⁹⁶ R. Scranton, *Mediaeval Architecture in the Central Area of Corinth*, Corinth XVI, Princeton, N.J. 1957, 109, άριθ. 53, πίν. 25. Kautzsch, ό.π., 75, πίν. 16, άριθ. 226.

⁹⁷ Βλ. ύποσημ. 45 και 46.

⁹⁸ Άντιστοιχώς, τό καθολικόν της Νέας Μονής, τήν Παναγία Κρήνα και τους Άγίους Άποστόλους στο Πυργί.

λειτουργικό⁹⁹ χαρακτήρα· η πρόθεση κατά τόν σχεδιασμό ήταν καθαρώς αισθητική. Καί αυτό κάνει τήν παραλλαγή του μονοχώρου τετρακόγχου τής Μουχλιώτισσας μοναδική¹⁰⁰ και πολύ ένδιαφέρουσα. Ἡ συνθετική ἰδέα ἑνός χώρου ἑνιαίου, μέ αὐστηρή καθ' ὕψος διάρθρωση, πού εἶναι χαμηλά δωδεκάκογχος, ψηλότερα τετράκογχος καί ἀκόμα ψηλότερα γεωμετρικά ἀπλός μέ τό δεσπόζον στοιχείο τοῦ τρουλλίου, θυμίζει τό καθολικό τής Νέας Μονῆς τής Χίου¹⁰¹, τό ὁποῖο ἐπίσης διακρίνεται γιά τήν πρωτοτυπία του.

Ἔτσι ὅσα σημεῖωθηκαν ὅτι παρεμποδίζουν τίς μορφολογικές παρατηρήσεις, καθιστοῦν ἀδύνατη καί τήν μελέτη τῶν ὑλικῶν καί τῶν τρόπων κατασκευῆς τοῦ μνημείου.

Ἄλλο τρουλλίον, ὁ ὁποῖος ἐσωτερικά δείχνει ἄθικτος, ἔχει στό ἡμισφαιρικό του τμήμα ὀκτώ ἀβαθεῖς κοίλους τομεῖς πού προεκτείνονταν πρὸς τά κάτω, σέ ὄλο τό ὕψος τοῦ τυμπάνου του. Πρόκειται γιά ἕναν τρόπο δομῆς συνηθισμένο στήν Πρωτεύουσα καί τήν «σχολή» τῆς καί μάλιστα σέ μνημεῖα μέ σημαντική μεταξὺ τους χρονική ἀπόσταση, ὅπως (περὶ τό 922) ὁ ναός τοῦ Μυρελαίου¹⁰² καί ὁ νάρθηξ τοῦ λεγομένου Ἁγίου Θεοδώρου¹⁰³. Ὡς ἄλλα παραδείγματα μποροῦν νά ἀναφερθοῦν ἡ Παμμακάριστος¹⁰⁴, τό καθολικό τοῦ Παντοκράτορος¹⁰⁵, ἡ μονή τῆς Χώρας¹⁰⁶, ἀλλά καί τά καθολικά τῆς Κοσμοσώτειρας¹⁰⁷ καί ὁ νάρθηξ τῆς Νέας Μονῆς τῆς Χίου¹⁰⁸. Ἐννοεῖται ὅτι τά κελύφη τῶν τρουλλίων αὐτῆς τῆς μορφῆς κατασκευάζονταν ἀπό ἐλαφρά τοῦβλα καί ἰσχυρά κονιάματα. Μέ τά ἴδια ὑλικά ἀσφαλῶς εἶχαν γίνει στήν Μουχλιώτισσα καί τά κογχάρια τῆς κάτω ζώνης, ὅπως

ἀποδεικνύεται ἀπό τίς ὀξείες μεταξὺ τους ἀπολήξεις, ἀλλά καί ἀπό τήν εὐκολία τῆς ἀπολαξεύσεως τοῦ κάτω τμήματός τους ἀργότερα (Εἰκ. 3 καί 4), χωρὶς νά προκύψουν προβλήματα δομικῆς φύσεως.

Ἐρωτήματα κατασκευαστικῆς φύσεως θέτει στόν ναό τῆς Μουχλιώτισσας τό μεγάλο πάχος τοῦ τοίχου στήν δεύτερη καθ' ὕψος ζώνη τοῦ κτηρίου, τό ὁποῖο φθάνει τό 1,80 μ. καί δημιουργεῖ νεκρά φορτία¹⁰⁹. Θά μπορούσε νά δικαιολογηθεῖ ἀπό τήν πρόθεση μορφικῆς ἀπλουστεύσεως καί περισσότερο μνημειακῆς ἐμφανίσεως τοῦ ναοῦ.

Ἐνα ψηφιδωτό μέ παράσταση τῆς Θεοτόκου βρεφοκρατούσης, ἀποτοιχισμένο ἀπό παλιά¹¹⁰ καί χρονολογούμενο στά τέλη τοῦ 13ου αἰῶνος, φυλασσόταν στήν Μουχλιώτισσα καί βρίσκεται τώρα στό Οἰκουμενικό Πατριαρχεῖο. Δέν εἶναι ὅμως βέβαιο ὅτι κοσμοῦσε ἀρχικά τόν ναό, ὅπως πίστευαν ὁ Γ. Σωτηρίου¹¹¹ καί ὁ S. Bettini¹¹²: ὑπάρχει ἡ πληροφορία¹¹³ ὅτι προερχόταν ἀπό τήν Ἁγία Θεοδοσία τῆς Ἁγίδας καί ἀποτοιχισμένο, ὡς φορητή εἰκόνα, στόλιζε τό ἐξεταζόμενο μνημεῖο. Μιά ἄλλη φορητή εἰκόνα τῆς Θεοτόκου, ἀρίστης τέχνης¹¹⁴, πιθανολογεῖται ὅτι προέρχεται ἀπό τήν ἐκκλησία τοῦ Μουχλίου.

Στά νεώτερα χρόνια εἶχαν διατηρηθεῖ σέ κακή κατάσταση, πιθανῶς στόν ἀνατολικό τοῖχο τῆς ἐπεκτάσεως τοῦ ναοῦ (:), τοιχογραφίες¹¹⁵ μέ τήν παράσταση τῆς Δευτέρας Παρουσίας. Κρυμμένες κάτω ἀπό ἐπιχρίσματα ἀποκαλύφθηκαν τό 1899 καί ἀκολούθως καταστράφηκαν¹¹⁶ κατά τήν ἐκτέλεση ἐπισκευῶν πρὸ τοῦ 1948. Ἀσφαλῶς ἦταν ἔργα τῶν χρόνων τῆς Τουρκοκρατίας.

⁹⁹ Λόγω τοῦ μικροῦ τους πλάτους. Εἶναι χαρακτηριστικό ὅτι κατά τήν Τουρκοκρατία ἐγινε ἡ βίαιη καταστροφή τῶν μεταξὺ τους τμημάτων, χαμηλά, μέ σκοπὸ τήν διεύρυνση τοῦ χρηστικοῦ χώρου τοῦ μνημείου (βλ. τά σχέδια τομῆς τῆς ὑφισταμένης σήμερα καταστάσεως, Εἰκ. 3 καί 4).

¹⁰⁰ Οἱ τετράκογχοι μονόχωροι τρουλλαῖοι ναοὶ εἶναι πολυάριθμοι στόν ἀρμενικό χώρο, δέν ὑπάρχει ὅμως οὔτε ἕνα παράδειγμα τῆς παραλλαγῆς τοῦ τύπου πού ἔχομε στήν Μουχλιώτισσα.

¹⁰¹ Μπούρας, *Νέα Μονή* (ὑπόσημ. 74), 130, 131, 168.

¹⁰² C. Striker, *The Myrelaion (Bodrum Camii) in Istanbul*, Princeton, N.J. 1981, 23, 24, εἰκ. 5, 6, 15, 25, 48.

¹⁰³ Van Millingen, *Byzantine Churches* (ὑπόσημ. 1), εἰκ. 85. Mathews, *Byzantine Churches* (ὑπόσημ. 1), εἰκ. 40.18.

¹⁰⁴ Van Millingen, ὁ.π., εἰκ. 51, 53. Mathews, ὁ.π., εἰκ. 36.12.

¹⁰⁵ Van Millingen, ὁ.π., εἰκ. 79, 80. Mathews, ὁ.π., εἰκ. 10.15, 10.48.

¹⁰⁶ Ousterhout, *Kariye Camii* (ὑπόσημ. 6), 46, πίν. 8, 10, 13, 20, 21, 56, 67.

¹⁰⁷ St. Sinos, *Die Kloster-Kirche der Kosmosoteira in Bera (Vira)*, Μόναχο 1985, πίν. 3-5, εἰκ. 29, 31, 50, 52, 54.

¹⁰⁸ Μπούρας, *Νέα Μονή* (ὑπόσημ. 74), 72, εἰκ. 26, 27, 51, 53.

¹⁰⁹ Τό μεγάλο πάχος προέκυψε ἀπό τήν ἀρχική πρόθεση νά διανοιοῦν ἐσωτερικά οἱ μικρές κόγχες τῆς κάτω ζώνης. Θά μπορούσε νά μειωθεῖ ἂν γινόταν κλιμακωτή ἡ διάταξη τῆς στέγης τῆς κόγχης, ὅπως σέ μερικά παλαιοχριστιανικά μνημεῖα.

¹¹⁰ Μήλλας, *Σφραγίδες* (ὑπόσημ. 3), 143, 144. Τό ἔργο εἶναι σέ κακή κατάσταση διατηρήσεως.

¹¹¹ Γ. Σωτηρίου, *Εἰκῶν τῆς Παναγίας τοῦ Μουχλίου*, ΠΑΑ 1936, 76-81.

¹¹² S. Bettini, *La pittura bizantina*, II, Φλωρεντία 1938-1939, 64. Ὁ ἴδιος, *Un inedito mosaico*, ὁ.π. (ὑπόσημ. 86), 31-36, πίν. X. V. Lazarev, *Storia della pittura bizantina*, Torino 1967, 364, 413, σημ. 23.

¹¹³ Μήλλας, *Σφραγίδες* (ὑπόσημ. 3), 143.

¹¹⁴ Θ. Παπαζώτος, *Σημαντικὴ μαρτυρία γιά τήν ψηφιδωτὴ εἰκόνα τῆς Παναγίας Ὁδηγήτριας ἀπὸ τήν Ἡράκλεια τῆς Θράκης*, *Θρακικὴ Ἐπετηρίδα* 9 (1992-94), 163-171.

¹¹⁵ Van Millingen, *Byzantine Churches* (ὑπόσημ. 1), 278.

¹¹⁶ Μήλλας, *Σφραγίδες* (ὑπόσημ. 3), 144, 676, 677, σημ. 176, 177.

Κατά τήν ἐκθεση τῶν ἱστορικῶν τοῦ ἐξεταζομένου μνημείου δόθηκαν πληροφορίες γιά τήν, βάσει τῶν κειμένων, χρονολόγησή του. Εἶναι σχεδόν βέβαιο ὅτι ἡ ἐκκλησία μέ τό παραδοσιακό ὄνομα Μουχλιώτισσα εἶναι ἡ Θεοτόκος τῶν Παναγίου καί ὅτι κτίσθηκε κατά τόν 11ο αἰῶνα, ἴσως κατά τήν πρώτη εἰκοσαετία του¹¹⁷. Ὅρισμένοι ἐρευνητές¹¹⁸ ἔχουν ἤδη ἀποδεχθεῖ τήν πρόωμη αὐτή χρονολόγηση. Πιθανότατα, κατά τήν περίοδο τῆς Λατινοκρατίας (1204-1261) ἡ μονή διαλύθηκε, τό συγκρότημα ἐγκαταλείφθηκε, ἀλλά τό καθολικό δέν ἐρειπώθηκε οὔτε ὑπέστη μεγάλες ζημιές. Ἀπό τό ἔγγραφο τοῦ 1351 εἶναι σαφές ὅτι ἡ Μαρία Παλαιολογίνα τό μεταποίησε, τό στήριξε, ἀλλά ἐκ βάθρων δέν ἔκτισε παρά μόνον κελλιά γιά τίς μονάζουσες. Δέν ὑπάρχουν πληροφορίες γιά τήν ἀνέγερση τοῦ νάρθηκος, ὁ ὁποῖος δέν ἀνήκει μέν στήν ἀρχική φάση τοῦ κτηρίου, παραμένει ὅμως ἄγνωστο ἂν ἡ προσθήκη ἔγινε πρό τοῦ 1204 ἢ μετά τό 1282. Πιθανότερο φαίνεται τό δεύτερο λόγω ἀφ' ἑνός τοῦ σχετικῶς μεγάλου ἀριθμοῦ τῶν καλογραιῶν πού προέβλεπε ἡ νέα κτητόρισα καί ἀφ' ἑτέρου τῆς τάσεως προσθήκης ναρθήκων καί ἄλλων χώρων γιά στέγαση τάφων, κατά τούς χρόνους τῶν Παλαιολόγων.

Μέ τήν χρονολόγηση τοῦ καθολικοῦ στίς ἀρχές τοῦ 11ου αἰῶνος, καθῶς καί μέ κάποια σχέση του μέ τό Ἅγιον Ὄρος, συνάδει ἡ μοναδική στήν Κωνσταντινού-

πολη ἐξωτερική μορφή τοῦ τρούλλου, τήν ὁποία βρίσκουμε καί πάλι στό Βατοπέδι, ἔργο τῆς τελευταίας εἰκοσαετίας τοῦ 10ου αἰῶνος. Ἄς σημειωθεῖ ὅτι ἡ μορφή τοῦ τρούλλου ὡς στοιχεῖο πρωιμότητος εἶχε ἐπισημανθεῖ ἀρχικά ἀπό τόν Sl. Čurčić¹¹⁹. Ἡ χρονολόγηση τοῦ γλυπτοῦ τοῦ Χριστοῦ Ἐμμανουήλ, πού πιστεύομε ὅτι προέρχεται ἀπό τήν Μουχλιώτισσα, στούς χρόνους περί τό 1300, ἐνισχύει τήν ἄποψη ὅτι τότε ἔγινε ἡ προσθήκη τοῦ νάρθηκος γιά νά στεγάσει ταφικά μνημεῖα¹²⁰. Ἐπί τυπολογικῶν κριτηρίων, ὅπως ἐφάνη στά προηγούμενα, οἱ προσπάθειες χρονολογήσεως εἶναι μάταιες.

Θεωρώντας λοιπόν σχεδόν βέβαιη τήν χρονολόγηση τοῦ ναοῦ τῆς Παναγιωτίσσης, τῆς κατά παράδοση γνωστής ὡς Μουχλιώτισσας, στά πρῶτα χρόνια τοῦ 11ου αἰῶνος, διαπιστώνομε ὅτι στόν ἀρχιτεκτονικό του σχεδιασμό ὑπάρχει πρόθεση πρωτοτυπίας, μέ τήν ἔννοια τῆς παραλλαγῆς ἑνός ἀνέκαθεν ἐφαρμοζομένου σχεδίου, πού εἶχε ἐπιπτώσεις στήν διάπλαση τοῦ ἐσωτερικοῦ του χώρου. Τό πρᾶγμα ἔχει ἰδιαίτερη σημασία, γιατί πρόκειται γιά ἕνα κωνσταντινουπολίτικο μνημεῖο. Ἀποτελεῖ ἔτσι σοβαρή ἔνδειξη ὅτι οἱ σαφεῖς τάσεις πρωτοτυπίας πού διακρίνονται σέ κάποια ἑλλαδικά μνημεῖα τήν ἴδια ἐποχή ὑπῆρχαν καί στήν Πρωτεύουσα, τῆς ὁποίας οἱ σπουδαιότερες σύγχρονες τους ἐκκλησίες δυστυχῶς δέν ἔχουν διασωθεῖ.

Charalambos Bouras

THE ARCHITECTURE OF THE CHURCH OF THE PANAGHIA MOUCHLIOTISSA IN CONSTANTINOPLE

The church of the Virgin (Panaghia) in the neighbourhood of Mouchli in the Phanari district of Constantinople (Fig. 1) is the only Byzantine monument in the city that has remained in the hands of Christians to the present day (Fig. 2).

There is considerable evidence for its history and it is the subject of a sizeable bibliography. In contrast, all we have for its architecture are brief, inadequate and out-dated studies based on rudimentary documentation: a ground-plan and a

¹¹⁷ Ἡ ἄμεση σχέση τοῦ ἱδρυτοῦ τῆς μονῆς μέ τόν ἅγιο Ἀθανάσιο τόν Ἀθωνίτη, ὁ ὁποῖος πέθανε τό 1001, μαρτυρεῖ πρωιμότητα.

¹¹⁸ A. Cutler, J.M. Spieser, *Byzance Médiéval, 700-1204*, Παρίσι 1996, 215, 220.

¹¹⁹ Sl. Čurčić, Book Review, *JSAH* 36 (1977), 281.

¹²⁰ Παρά τά λεγόμενα ἀπό τόν κύριο μελετητή Ø. Hjort (A Fragment, ὁ.π., ὑπόσημ. 88), ἕνα ἀρκοσόλιο πλάτους 2,50 μ. (κατά τήν προτεινόμενη ἀπό αὐτόν ἀναπαράσταση) ἀνέτως μπορούσε νά στηθεῖ στόν βόρειο ἢ τόν νότιο τοῖχο τοῦ νάρθηκος, πού εἶχε πλάτος 3,50 σχεδόν μέτρα.

few photographs (A. Van Millingen, T. Mathews, S. Eyice and N. Brunov). The systematic measured drawings of the present condition of the church, made by the Constantinopolitan architect Apostolos Poridis, formed the starting point for the present study (Figs 3-5).

The Byzantine sources for the church of the Mouchliotissa have long been known, as has its history. It was the katholikon of a convent founded by Maria Palaiologina, daughter of the Emperor Michael VIII. Recent research has proved that the church, attributed for a long time to the Palaiologan period, was not erected in 1266-1267 but was much older and belonged to the monastery *τῶν Παναγίου* or *Panaghio-tissa*, known from other written sources. This church was purchased along with other buildings by Maria Palaiologina about 1282. Its name then, the Panaghia Mougoulion (=of the Mongols), was due to the fact that its founder, Maria, had contracted a marriage of political expediency with the Mongol Khan. After the fall of Constantinople, it continued to be a church, under special circumstances, and later formed the centre of a Greek parish, with a school and other activities.

The Panaghia Mouchliotissa is a tetraconch, aisleless, domed church with a slightly later tripartite narthex. The drawings made by A. Poridis reveal the major distortions it underwent, probably in the eighteenth century, in order to increase its size to house a larger congregation: the south conch and a large part of the narthex were demolished to make way for the addition of a large hypostyle room roofed with Ottoman pointed domes, and an exonarthex (Figs 3 and 4). Works carried out in the Ottoman period are responsible for the distortions to the lower zone of the church and the plastering of all its surfaces, interior and exterior, which impedes the study of structural features and the decorative brickwork. Further interventions in the church have been made recently.

The reconstruction of the first two (Byzantine) building phases of the church is based on the new drawings, *in situ* observations, and a photograph taken before 1924 and published by N. Brunov (Fig. 7), which provides evidence for the columns inside the church, which are now covered with plaster. The Mouchliotissa was a tetraconch church (Fig. 8) with a narthex and two unusual features: the size of each conch was increased by opening three smaller niches in the thickness of the wall, and the dome was supported on four

arches carried on columns at the four corners of the central square. Both these features enliven the interior space enhancing its visual interest and imparting a certain originality. The typological examination of the church refers firstly to the aisleless, tetraconch, domed churches, either preserved or attested during their long presence in Byzantine architecture. It also refers to the unique features of the Mouchliotissa, which is dodecaconch in the lower zone, tetraconch above this, and has a unified dome higher still, thus giving the impression of a centralized building; and on the four columns at the corners and the arches bridging them, which emphasize the familiar ciborium shape. Finally, it refers to the specific problems created by the addition of long narthexes (Figs 8 and 9) to triconch or tetraconch churches and the solutions devised for them.

The observations on the morphology are unfortunately very limited, on account of the distortions the monument has suffered. Nothing is known of the position and form of the windows, cornices, string-courses and the original roofs. The four columns were clearly Early Christian *spolia*, with Corinthian column-capitals. The exterior form of the dome, with its alternating large and small blind arches, recalls examples in the Vatopedi monastery, while the melon dome with its eight cusps assign it to a series in the Byzantine capital and the area of its immediate influence.

The observations on the construction are likewise limited, for the same reasons – distortions and plastering. However, fired bricks were undoubtedly used generally in the dome and the twelve conches in the bottom zone of the building.

A detached mosaic of the Virgin and Child, attributed to the Mouchliotissa, attracted the attention of G. Sotiriou, S. Bettini and A. Millas. The wall-paintings of the church, of both the Byzantine and Post-Byzantine periods, have been completely destroyed. A sculpture depicting Christ Emmanuel, certainly of Palaiologan date, has been studied exhaustively by Ø. Hjort.

The Panaghia of Mouchli, formerly the Panaghio-tissa, when examined in the context of early eleventh-century Constantinopolitan architecture, gives expression, on the one hand, to a certain originality and current trends of the period, and on the other to the survival of the institution of patronage in Byzantine society after the interruption of all activity during the period of Latin rule.