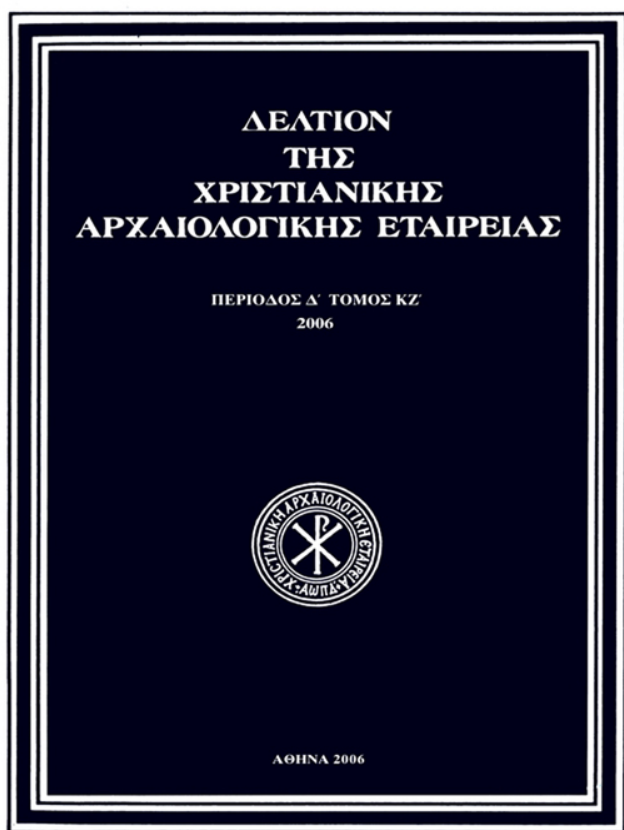


## Δελτίον της Χριστιανικής Αρχαιολογικής Εταιρείας

Τόμ. 27 (2006)

Δελτίον ΧΑΕ 27 (2006), Περίοδος Δ'. Στη μνήμη του Νικολάου Β. Δρανδάκη (1925-2004)



### Δύο μαρμάρινες διακοσμητικές πλάκες στον Μυστρά

Αγγελική ΜΕΞΙΑ

doi: [10.12681/dchae.475](https://doi.org/10.12681/dchae.475)

#### Βιβλιογραφική αναφορά:

ΜΕΞΙΑ Α. (2011). Δύο μαρμάρινες διακοσμητικές πλάκες στον Μυστρά. *Δελτίον της Χριστιανικής Αρχαιολογικής Εταιρείας*, 27, 115–124. <https://doi.org/10.12681/dchae.475>



# ΔΕΛΤΙΟΝ ΤΗΣ ΧΡΙΣΤΙΑΝΙΚΗΣ ΑΡΧΑΙΟΛΟΓΙΚΗΣ ΕΤΑΙΡΕΙΑΣ

Δύο μαρμάρινες διακοσμητικές πλάκες στον  
Μυστρά

---

Αγγελική ΜΕΞΙΑ

Τόμος ΚΖ' (2006) • Σελ. 115-124

ΑΘΗΝΑ 2006

ΔΥΟ ΜΑΡΜΑΡΙΝΕΣ ΔΙΑΚΟΣΜΗΤΙΚΕΣ ΠΛΑΚΕΣ  
ΣΤΟΝ ΜΥΣΤΡΑ\*

Στη συλλογή γλυπτών του Μουσείου Μυστρά ανήκουν δύο μαρμαρίνες ανάγλυφες πλάκες, οι διαστάσεις των οποίων, η τεχνική λάξευσης και κυρίως το θέμα τους που είναι πανομοιότυπο, δείχνουν ότι προέρχονται από τον γλυπτό διάκοσμο του ίδιου μνημείου και μάλιστα ότι και οι δύο εντάσσονται σε ένα ενιαίο διακοσμητικό σύστημα. Στη μελέτη που ακολουθεί αναζητούνται τα εικονογραφικά και τεχνοτροπικά παράλληλα του διακόσμου των πλακών, προτείνεται η σύνδεσή τους με ομάδα γλυπτών του Μυστρά που αποδίδεται σε συγκεκριμένο μνημείο και γίνεται μία πρόταση για την αρχική θέση και χρήση τους.

Η πρώτη πλάκα (αριθ. ευρ. 1154), πριν από την πρόσφατη αναδιοργάνωση της μόνιμης συλλογής, ήταν εκτεθειμένη στο Μουσείο Μυστρά και παρουσιάστηκε για πρώτη φορά το 1964 στην έκθεση του Ζαπλείου<sup>1</sup>. Το υλικό κατασκευής της είναι λευκό μάρμαρο με γκριζες φλεβώσεις και σώζεται ανέρανη. Έχει διαστάσεις 38,2×38,8×6 εκ. και φέρει πλούσιο διάκοσμο στην όψη (Εικ. 1)<sup>2</sup>. Περιμετρικά αναπτύσσεται πλατιά ταινία κοσμημένη με πολύφυλλα ανθέματα, ο μίσχος των οποίων

διασπάται σε δύο βλαστούς, που αναδιπλώνονται σχηματίζοντας καρδιάσχημα πλαίσια. Μεταξύ των φυτικών θεμάτων παρεμβάλλεται στέλεχος με φύλλα σε μια προσπάθεια απόδοσης άνθους λωτού. Το κέντρο καλύπτει γεωμετρικό κόσμημα, που αποτελείται από κύκλο αλληλοσυμπλεκόμενο μέσω τεσσάρων κόμβων με ρόμβο· το περίγραμμα του ρόμβου εσωτερικά ακολουθεί δεύτερος, μικρότερος. Τέσσερα ατρακτοειδή διάχωρα, που σχηματίζουν αστεροειδές κόσμημα, συμπλέκονται με τον κύκλο και τους ρόμβους. Ισάριθμα ανάγλυφα ακόσμητα σταυροειδώς διατεταγμένα καταλαμβάνουν τις γωνίες του εσωτερικού ρόμβου<sup>3</sup>. Μικρές οξείες «γωνίες» και φτερωτά ανθέματα συμπληρώνουν τη σύνθεση. Η πίσω πλευρά της πλάκας είναι κατεργασμένη και λεία.

Η δεύτερη πλάκα, από γκριζο μάρμαρο, διατηρείται αποσπασματικά σε τρία θραύσματα, διαστάσεων 21×12,5×5,3 εκ. (αριθ. ευρ. 499<sup>4</sup>), 18,5×17,2×6 εκ. (αριθ. ευρ. 748) και 12,8×11×4,5 εκ. (χωρίς αριθ. ευρ.)· τα δύο πρώτα προσαρμόζονται μεταξύ τους, ενώ το τρίτο συναρμόζει μάλλον με το πρώτο (μέγ. σωζ. διαστάσεις και

\* Η μελέτη παρουσιάστηκε στο Εικοστό Πέμπτο Συμπόσιο βυζαντινής και μεταβυζαντινής αρχαιολογίας και τέχνης της Χριστιανικής Αρχαιολογικής Εταιρείας, βλ. *Πρόγραμμα και περιλήψεις εισηγήσεων και ανακοινώσεων*, Αθήνα 2005, 84-85. Ευχαριστώ θερμά τη διευθύντρια της 5ης Εφορείας Βυζαντινών Αρχαιοτήτων κ. Αιμιλία Μπακούρου για την άδεια μελέτης και δημοσίευσης των γλυπτών, όπως και τη διευθύντρια της 3ης Εφορείας Βυζαντινών Αρχαιοτήτων κ. Αριστέα Καββαδία, η οποία μελέτη τη γλυπτική του Μυστρά και συναίνεσε στην παρουσίαση του θέματος. Ευχαριστίες οφείλω στον καθηγητή μου, ακαδημαϊκό κ. Παναγιώτη Βοκοτόπουλο, για τις παρατηρήσεις του, καθώς και στην καθηγήτριά μου κ. Σοφία Καλοπίση-Βέρτη για την ενθάρρυνση και τις συμβουλές της κατά τη διαμόρφωση και συγγραφή της παρούσας μελέτης. Ευχαριστώ, τέλος, την κ. Ροδονίκη Ετζεόγλου, επίτιμη έφορο Αρχαιοτήτων και επί σειρά ετών επιμελήτρια Αρχαιοτήτων Μυστρά, για τις καίριες επισημάνσεις της στο τελικό κείμενο του άρθρου. Οι φωτογραφίες είναι της φωτογράφου της 5ης

Εφορείας Βυζαντινών Αρχαιοτήτων κ. Θάλειας Ρήγου, την οποία ευχαριστώ.

<sup>1</sup> *Η βυζαντινή τέχνη - Τέχνη ευρωπαϊκή, 9η Έκθεση του Συμβουλίου της Εύρωπης, Ζάππειον Μέγαρον*, κατάλογος έκθεσης, Αθήνα 1964, 91, αριθ. 11 (Α. Βασιλάκη). Ακολούθησαν δύο ακόμη εκθέσεις: *Βυζαντινή και μεταβυζαντινή τέχνη*, κατάλογος έκθεσης, Αθήνα 1985, 29, αριθ. 14 (Αι. Μπακούρου). *Byzantium. Faith and Power (1261-1557)*, κατάλογος έκθεσης (επιμ. Η. C. Evans), Νέα Υόρκη 2004, 82-83, αριθ. 38 (Α. Mexia). Βλ. επίσης, A. Liveri, *Die byzantinischen Steinreliefs des 13. und 14. Jahrhunderts im griechischen Raum*, Αθήνα 1996, 86.

<sup>2</sup> Το γλυπτό συντηρήθηκε πρόσφατα από τους συντηρητές της 5ης Εφορείας Βυζαντινών Αρχαιοτήτων κ. Νίκο Πάννε και κ. Αργυρώ Καλού.

<sup>3</sup> Η οπή που έχει διανοιχθεί στο κέντρο ενός από τους δίσκους δείχνει ότι αρχικά ίσως είχε προβλεφθεί διάκοσμος που τελικά δεν εκτελέστηκε.



Εικ. 1. Μυστράς, συλλογή γλυπτών Μουσείου. Ανάγλυφη πλάκα (αριθ. ενρ. 1154).

των τριών θραυσμάτων συνολικά 33×22,5 εκ.). Κρίνοντας από το σωζόμενο τμήμα της, φαίνεται ότι η δεύτερη πλάκα θα ήταν μικρότερη από την ακέραιη. Σε αυτή επαναλαμβάνεται ο διάκοσμος της ακέραιης πλάκας, σε αμελέστερη όμως εκτέλεση και με μικρές διαφορές στην απόδοση των επιμέρους θεμάτων (Εικ. 2). Συγκεκριμένα, οι δίσκοι στις γωνίες του εσωτερικού ρόμβου καλύπτονται με πλέγμα, ενώ τα ανθέμια του πλαισίου, όπως επίσης και τα φερωτά ανθέμια, παρουσιάζονται πιο απλοποιημένα και συνοπτικά. Η πίσω πλευρά των τριών θραυσμάτων της πλάκας είναι αδρά λαξευμένη.

<sup>4</sup> Το θραύσμα περιλαμβάνεται στο λεύκωμα για τον Μυστρά του G. Millet, *Monuments byzantins de Mistra*, Παρίσι 1910 (στο εξής: *Mistra*), πίν. 53.9.

<sup>5</sup> Λ. Μπούρα, *Ο γλυπτός διάκοσμος του ναού της Παναγίας στο μοναστήρι του Όσιου Λουκά*, Αθήνα 1980, 62, 64-65, εικ. 92-95, σχέδ. 7.36-37 (στο εξής: *Γλυπτός διάκοσμος*). Χ. Μπούρας - Λ. Μπούρα, *Η ελλαδική ναοδομία κατά τον 12ο αιώνα*, Αθήνα 2002, 542. Liveri, ό.π. (υποσημ. 1), 65-68.

<sup>6</sup> Millet, *Mistra*, πίν. 45.2, 4 (επιστύλια Αγίου Δημητρίου), 48.17, 55.12, 56.5, 6, 8 (επιθήματα και επίκρανα Αγίας Σοφίας), 56.15, 58.4, 7. Γ. Μαρίνου, *Άγιος Δημήτριος. Η Μητρόπολη του Μυστρά*, Αθήνα 2002, 81-82, 83, πίν. 56α, 57, 59, 60 (στο εξής: *Άγιος Δημήτριος*). Ορισμένα από τα παραπάνω γλυπτά παρουσίασε

Ο διάκοσμος των πλακών αποδίδεται με δισχιδή ταινία τραπεζιοειδούς διατομής, μεγαλύτερου πάχους στο κύριο θέμα, επάνω σε επιμελώς κατεργασμένο και λείο κάμπο, και σημαντικά πιο λεπτή στο πλαίσιο, με αποτέλεσμα το ανάγλυφο στο γεωμετρικό κόσμημα, αν και χαμηλό, να διαφοροποιείται έντονα από το ανάγλυφο του πλαισίου, το οποίο διακρίνεται για τη γραμμικότητά του και είναι αβαθές, σχεδόν εγγάρακτο. Στα φυτικά θέματα, τα φύλλα των ανθεμίων έχουν οξείες απολήξεις και γωνιώδη περιγράμματα, εκτός από τα ακραία που τυλίγονται γύρω από δύο σημεία που έχουν τονιστεί με το τρυπάνι, διαγράφοντας έντονη καμπύλη.

Ο διάκοσμος της ταινίας του πλαισίου επαναλαμβάνει το αρχαίο ελληνικό θέμα του λωτού και του ανθεμίου. Το κόσμημα αυτό σε διάφορες παραλλαγές, με ακανθοειδή ή καρδιόσχημα ανθέμια, γνώρισε ευρεία διάδοση ήδη από την παλαιοχριστιανική εποχή σε ολόκληρη την αυτοκρατορία<sup>5</sup>. Στη γλυπτική του Μυστρά καρδιόσχημα ανθέμια εναλλασσόμενα με λωτούς απαντούν σε επιστύλια που βρίσκονται σε δεύτερη χρήση στο τέμπλο του ναού του Αγίου Δημητρίου (τέλη 12ου αι.), σε επιθήματα και επίκρανα του ναού της Αγίας Σοφίας (1350-1365) και σε μεμονωμένα μέλη στη συλλογή του Μουσείου<sup>6</sup>.

Τεχνοτροπικά, η διάταξη των φύλλων των ανθεμίων, κυρίως μάλιστα η απόδοση των κεντρικών ως μιας ενότητας, βρίσκει παράλληλα σε παλαιολόγια γλυπτά, όπως στο ανατολικό θωράκιο του βόρειου χορού στο καθολικό της μονής Χελανδαρίου στο Άγιον Όρος (1303-1313), αλλά και σε τμήμα ταφικής πλάκας με το μονόγραμμα των Παλαιολόγων στο Αρχαιολογικό Μουσείο της Κωνσταντινούπολης, καθώς και στον κοσμητή που επιστέφει τον γλυπτό διάκοσμο του τάφου Α, που μάλλον ανήκει στον Θεόδωρο Μετοχίτη (1332), στο παρεκκλήσιο του καθολικού της μονής της Χώρας<sup>7</sup>. Η χαρακτηριστική,

και κατέταξε χρονολογικά η Α. Καββαδία, «Η βυζαντινή γλυπτική από τον 10ο έως και τον 12ο αιώνα στον Μυστρά», *Διεθνές Συνέδριο Η βυζαντινή γλυπτική, 7ος-12ος αιώνας*, Αθήνα 6-8 Σεπτεμβρίου 2000, *Περίληψεις*, Αθήνα 2000, 32.

<sup>7</sup> Sl. Nenadović, «Arhitektura Hilandara. Cerkve i paraklisi», *Hilandarski Zbornik* 3 (1974), εικ. 43, 142. Π. Μυλωνάς, «Παρατηρήσεις στο καθολικό Χελανδαρίου. Η διαμόρφωση του ναού αθωνικού τύπου σε χορούς και λιτή στο Άγιον Όρος», *Αρχαιολογία* 14 (1985), 74, εικ. 28β. Ø. Hjort, «The Sculpture of Kariye Camii», *DOP* 33 (1979), εικ. 68, 61. Πρόκειται ίσως για μια προσπάθεια απόδοσης της μορφής του διασπασμένου πεντάφυλλου ανθεμίου, που συναντάμε στα παραπάνω γλυπτά.



Εικ. 2. Μυστράς, συλλογή γλυπτών Μουσείου. Ανάγλυφη πλάκα σε τρία θραύσματα.

πλατιά, κοίλη επιφάνεια των ακραίων λοβών των ανθεμίων, που στρέφονται γύρω από το ίχνος του τρυπανιού, θυμίζει ανάλογη επεξεργασία των φυτικών θεμάτων σε μέλη από το *Arap Camii* στην Κωνσταντινούπολη (α' μισό 14ου αι.)<sup>8</sup> στον ελλαδικό χώρο παρατηρείται, μεταξύ άλλων, σε θωράκιο του παλιού τέμπλου του Αγίου Δημητρίου Κατσούρη (β' μισό 13ου αι.), στην πλάκα με το δίλοβο άνοιγμα και την αετωματική απόληξη στην ανατολική όψη του ταφικού μνημείου της Αγίας Θεοδώρας (13ος αι.) και σε κιονόκρανο από τον

ουρανίσκο της πρόσοψης της Παρηγορήτισσας στην Άρτα (τέλη 13ου αι.), όπου αναγνωρίζονται δυτικές επιδράσεις<sup>9</sup>. Γενικά, η μορφή των ανθεμίων παρουσιάζει ομοιότητες με τον ανάγλυφο φυτικό διάκοσμο δύο τόξων από την ανασκαφή του καθολικού της μονής Παντάνασσας στη Φιλιππιάδα (β' μισό 13ου αι.)<sup>10</sup>.

Στη συνολική, ωστόσο, απόδοση του θέματος του λωτού και του ανθεμίου στις πλάκες του Μυστρά οι αναμνήσεις από τα φυτικά πρότυπα έχουν χαθεί. Το ανθέμιο έχει μετατραπεί σε ανεξάρτητο στοιχείο με αυτοτελές περιγράμμα, ενώ ο λωτός, τελείως πλέον εκφυλισμένος, γίνεται παραπληρωματικό κόσμημα που απλώς καταλαμβάνει το κενό ανάμεσα στα καρδίοσχημα διάχωρα. Επιπλέον, το ανθέμιο δεν συνδέεται οργανικά με το καρδίοσχημο πλαίσιο του, την υποβαθμισμένη παρουσία του οποίου υπογραμμίζει και η παράλειψη της απόληξής του. Το όλο θέμα χαρακτηρίζεται από απουσία ενότητας και έντονη διακοσμητική διάθεση, στην οποία υποτάσσεται η φυτική μορφή. Η πλαστική αξία του αναγλύφου έχει υποχωρήσει και τα γραμμικά στοιχεία πρωταγωνιστούν<sup>11</sup>.

Το κεντρικό πλέγμα, αν και απαρίθεται από γεωμετρικά θέματα που έχουν χρησιμοποιηθεί στην παλαιοχριστιανική τέχνη, στο σύνολό του δεν είναι γνωστό σε πρώιμα έργα<sup>12</sup>. Κατά τη μεσοβυζαντινή περίοδο εμφανίζεται ως κόσμημα συνεχείας στη διακοσμητική των χειρογράφων<sup>13</sup>. Στη γλυπτική της εποχής, ωστόσο, όσο μπορούμε να γνωρίζουμε, απαντά πανομοιότυπο μόνο

<sup>8</sup> J. Cramer - S. Düll, «Baubeobachtungen an der Arap Camii in Istanbul», *IstMitt* 35 (1985), πίν. 64.2, 69.1, 2.

<sup>9</sup> Α. Κ. Ορλάνδος, «Ο Άγιος Δημήτριος Κατσούρη», *ABME* 2 (1936), 64, εικ. 7. Θ. Παζαράς, *Ανάγλυφες σαρκοφάγοι και επιτάφιας πλάκες της μέσης και ύστερης βυζαντινής περιόδου στην Ελλάδα*, Αθήνα 1988, πίν. 36δ (στο εξής: *Σαρκοφάγοι*). Βαρ. Παπαδοπούλου, *Η βυζαντινή Άρτα και τα μνημεία της*, Αθήνα 2002, εικ. 23, 58, 160. Η Βαρθάρα Παπαδοπούλου, που θα δημοσιεύσει τη γλυπτική της Ηπείρου, αποδίδει το θωράκιο του Αγίου Δημητρίου Κατσούρη και την πλάκα από το ταφικό μνημείο της Αγίας Θεοδώρας στο ίδιο εργαστήριο, χρονολογώντας τα στον 13ο αιώνα. Την ευχαριστώ για την πληροφορία αυτή.

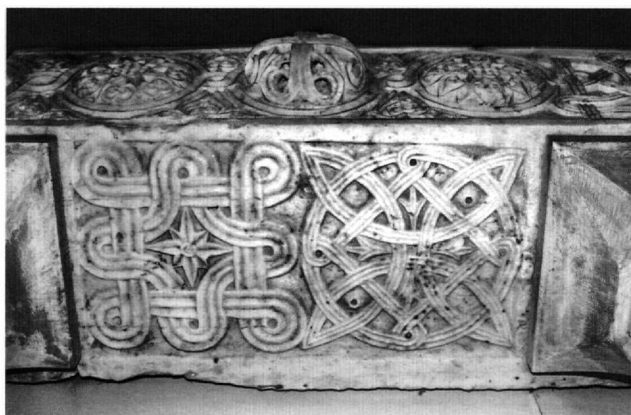
<sup>10</sup> Π. Α. Βοκοτόπουλος, «Ανασκαφή Παντανάσσης Φιλιππιάδος 1972», *ΑΑΑ* VI (1973), 409-411, εικ. 8, 9.

<sup>11</sup> Αντίστοιχες παρατηρήσεις διατυπώνει ο H. Belting, «Zur Skulptur aus der Zeit um 1300 in Konstantinopel», *MünchJb*, 3η σειρά, 23 (1972), 84, για το μαρμάρινο προσκνητάρι με τον ένθρονο Χριστό από τον Μυστρά (14ος αι.).

<sup>12</sup> Παρεμφερή, αν και πιο απλοποιημένα πλέγματα απαντούν σε παλαιοχριστιανικά ψηφιδωτά δάπεδα, όπως στη βασιλική της

Επιδάουρου (α' τέταρτο 5ου αι.) και στη βασιλική του Αγίου (α' μισό 6ου αι.), βλ. Π. Ασημακοπούλου-Ατζακά, *Σύνταγμα των παλαιοχριστιανικών ψηφιδωτών δαπέδων της Ελλάδος, II. Πελοπόννησος - Στερεά Ελλάδα*, Θεσσαλονίκη 1987, πίν. 52, 107β. Στην παλαιοχριστιανική γλυπτική ως πλησιέστερα παράλληλα αναφέρονται τα θωράκια της βασιλικής του Αγίου Δημητρίου Πιερίων, βλ. Στ. Πελεκανίδης, *ΑΔ* 16 (1960), Χρονικά, πίν. 198β.

<sup>13</sup> Το συναντάμε σε κώδικες που συνδέονται με τη νότια Ιταλία, όπως στις Ομιλίες του Γρηγορίου Ναζιανζηνού, κώδ. 33 της μονής Πάτμου (941), A. Frantz, «Byzantine Illuminated Ornament», *ArtB* 16 (1934), 51, πίν. IV.11. A. Grabar, *Les manuscrits grecs enluminés de provenance italienne (IXe-XIe siècles)*, Παρίσι 1972, 31-35, εικ. 79, στο λειτουργικό ειλητάριο «Exultet» αριθ. 1 στο Bari, που σχετίζεται εικονογραφικά με τις τοιχογραφίες των δυτικών παρεκκλησίων του καθολικού της μονής του Οσίου Λουκά (α' μισό 11ου αι.), H. Belting, «Byzantine Art Among Greeks and Latins in Southern Italy», *DOP* 28 (1974), 15-16, εικ. 20. Th. Chatzidakis-Bacharas, *Les peintures murales de Hosios Loukas. Les chapelles occidentales*, Αθήνα 1982, 45, 117, στο τετραεναγέλο Β 56 της Αμβροσιανής Βιβλιοθήκης στο Μιλάνο (1022), Grabar, ό.π., 72-73, εικ. 320.



Εικ. 3. Μονή Οσίου Λουκά, συλλογή γλυπτών τράπεζας. Τμήμα επιστυλίου τέμπλου από το μετόχι της μονής του Οσίου Λουκά στην Αντίκυρα.

στο επιστύλιο του τέμπλου από το μετόχι της μονής του Οσίου Λουκά στην Αντίκυρα (τελευταίο τέταρτο 11ου αι.)<sup>14</sup> (Εικ. 3).

Αντίθετα, σε μνημεία της περιφέρειας του βυζαντινού κόσμου, που δέχονται την ακτινοβολία της τέχνης της Πρωτεύουσας, το κόσμημα αυτό είναι αρκετά διαδεδομένο. Στην ενότητα των μνημείων της Σερβίας του δεύτερου μισού του 14ου και του πρώτου μισού του 15ου αιώνα, που εντάσσονται στη λεγόμενη «Σχολή του Μο-

ράβα», εμφανίζεται συχνά στη διάπλαση των όψεων<sup>15</sup>. Δύο από τα πρωιμότερα δείγματα επισημαίνονται στον εξωνάρθηκα του καθολικού της μονής Χελανδαρίου (τελευταίο τέταρτο 14ου αι.), όπου πλαισιώνει, σε συνδυασμό με άλλα γεωμετρικά κοσμήματα, τον διακοσμητικό ανάγλυφο ρόδακα στο τύμπανο της βόρειας όψης, ενώ επιπλέον απαντά σε έναν ακόμη ρόδακα στη δυτική πλευρά<sup>16</sup>. Επίσης, σε μνημεία της Αρμενίας και της Γεωργίας συναντάμε παραλλαγή του θέματος, είτε ως μεμονωμένο κόσμημα ανάμεσα στα ποικίλα λιθανάγλυφα των όψεων είτε εντεταγμένη στον διάκοσμο των πλαισίων των παραθύρων<sup>17</sup>.

Η προτίμηση στα πολύπλοκα γεωμετρικά σχήματα που αλληλοσυμπλέκονται, όπως στο αραβούργημα, υποδηλώνει ενδεχομένως ισλαμική επίδραση, γεγονός που για την ακέραιη από τις πλάκες του Μυστρά έχει επισημανθεί και παλαιότερα<sup>18</sup>. Ωστόσο, κατά τον 13ο και τον 14ο αιώνα, σύμφωνα με τον Θ. Παζαρά, τα διάφορα ισλαμικά στοιχεία, όπως τα στυλιζαρισμένα ανθέμια, τα πολύπλοκα αραβουργήματα και τα ψευδοκουφικά κοσμήματα, είχαν πλήρως αφομοιωθεί στη βυζαντινή τέχνη, η οποία και τους προσέδωσε τη δική της σφραγίδα: επομένως πρόκειται για κοσμήματα καθιερωμένα στο θεματολόγιο της υστεροβυζαντινής γλυπτικής, που δεν θα πρέπει να θεωρούνται αποτέλεσμα άμεσης ισλαμικής επίδρασης<sup>19</sup>.

Το σχέδιο, που απλώνεται πυκνό σε όλη τη διαθέσιμη

<sup>14</sup> Ο διάκοσμος του επιστυλίου ακολουθεί σε γενικές γραμμές αυτόν του επιστυλίου του καθολικού, βλ. Ε. Στίκας, *Τό οικοδομικόν χρονικόν τῆς μονῆς Ὁσίου Λουκά Φωκίδος*, Αθήνα 1970, 235-237. Α. Grabar, *Sculptures byzantines du moyen âge, II (XIe-XIVe siècle)*, Παρίσι 1976, πίν. XXVc (στο εξής: *Sculptures*). Αξίζει να σημειωθεί ότι παρεμφερές πλέγμα κοσμεί την κάτω επιφάνεια του επιστυλίου στο τέμπλο του παραλαύριου της μονής του Οσίου Λουκά στο Αλιβέρι της Εύβοιας, βλ. Α. Κ. Ορλάνδος, «Τό παρά τό Ἀλιβέρι μετόχιον τοῦ Ὁσίου Λουκά Φωκίδος», *ABME* 7 (1951), 133, εικ. 2.

<sup>15</sup> Για τη «Σχολή του Μοράβα» βλ. V. Korać, «L'école de la Morava: dernière renaissance dans l'art du monde byzantin», *Βυζάντιο και Σερβία κατά τον ΙΔ' αιώνα*, Αθήνα 1996, 380-391, ενώ ειδικότερα για τη γλυπτική της βλ. J. Maksimović, «La sculpture de l'école de la Morava», *L'école de la Morava et son temps. Symposium de Resava 1968*, Βελιγράδι 1972, 189-190 (γαλλική περίληψη). Από το θεματολόγιο της σχολής του Μοράβα το πλέγμα αυτό, καθώς και άλλα παρόμοια κοσμήματα, πέρασαν και στην ξυλογλυπτική, βλ. V. Han, «La sculpture sur bois en Serbie, Macédoine et dans les pays voisins, vue à partir de l'ornementation de l'école de Morava», στο ίδιο, εικ. 13, 21.

<sup>16</sup> Nenadović, ό.π. (υποσημ. 7), εικ. 164, 54, 55. Άλλα παραδείγματα

τα στον ναό του Αγίου Στεφάνου, γνωστό ως Lazarica, στο Kruševac (1377-78), σε έναν από τους διακοσμητικούς ρόδακες στη νότια όψη (S. Ćurčić, «Architecture in the Byzantine Sphere of Influence Around the Middle of the Fourteenth Century», *Dečani et l'art byzantin au milieu du XIVe siècle* (επιμ. V. Djurić), Βελιγράδι 1989, 67-68, εικ. 41) και στο καθολικό της Ravanica (περ. 1370), σε πλαίσιο παραθύρου (Maksimović, ό.π., εικ. 4).

<sup>17</sup> J. Baltrušaitis, *Études sur l'art médiéval en Géorgie et en Arménie*, Παρίσι 1929, πίν. IV.7, IX.17, XVIII.29. Α. Alpagó-Novello, V. Beridze, J. Lafontaine-Dosogne, *Art and Architecture in Medieval Georgia*, Louvain-la-Neuve 1980, εικ. 308bb, 309cb, 460.

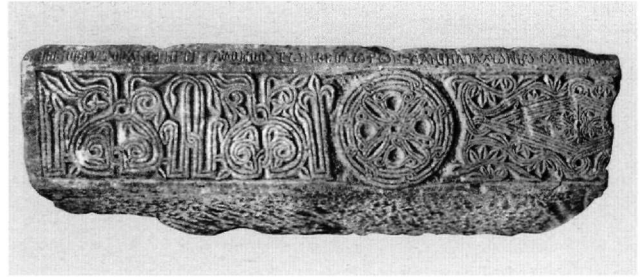
<sup>18</sup> T. Talbot Rice, «Analysis of the Decorations in the Seljukid Style», *The Church of Hagia Sophia at Trebizond* (επιμ. D. Talbot Rice), Εδιμβούργο 1968, 79, πίν. 23E, όπου όμως από παραδρομή η ακέραιη πλάκα του Μυστρά χρονολογείται στο 1154.

<sup>19</sup> Th. Pazaras, «Reliefs of a Sculpture Workshop Operating in Thessaly and Macedonia at the End of the 13th and Beginning of the 14th Century», *L'art de Thessalonique et des pays balkaniques et les courants spirituels au XIVe siècle, Recueil des rapports du IVe Colloque serbo-grec*, Βελιγράδι 1987, 160, όπου παρουσιάζεται ομάδα υστεροβυζαντινών γλυπτών, διακοσμημένων με πολύπλοκα γεωμετρικά συμπλέγματα και φυτικά κοσμήματα που δίνουν την εντύ-

επιφάνεια χωρίς να αφήνει κανένα κενό στο βάθος, η ζωγραφική αντιμετώπιση των φυτικών κοσμημάτων του πλαισίου και ο συνδυασμός τους με το πιο έξοργο ανάγλυφο του γεωμετρικού θέματος, χαρακτηρίζουν την παλαιολόγια γλυπτική<sup>20</sup>. Παράλληλα, παραπέμπουν στον διάκοσμο των πλαισίων στις μεταλλικές επενδύσεις εικόνων<sup>21</sup>.

Παρά την πρώτη εντύπωση αυστηρής συμμετρίας και κανονικότητας, προσεκτική παρατήρηση του αναγλύφου, ιδιαίτερα των φυτικών θεμάτων του πλαισίου, αποκαλύπτει ορισμένες αδυναμίες του τεχνίτη, για παράδειγμα στην απόδοση των ακραίων φύλλων των ανθεμίων με την κάπως αδέξια συστροφή, στην επεξεργασία του θέματος του λωτού που ορισμένες φορές μοιάζει να «συμπιέζεται» ή στην παράλειψη της απόληξης του καρδιόσχημου διαχώρου που ενδεχομένως θα πρέπει να αποδοθεί σε λανθασμένο υπολογισμό του χώρου. Ωστόσο, τα κοινά στοιχεία που επισημάνθηκαν ανάμεσα στις πλάκες του Μυστρά και σε δείγματα της γλυπτικής της Κωνσταντινούπολης ή σε γλυπτά που συνδέονται με την Πρωτεύουσα δείχνουν ότι οι πλάκες είναι έργα με καλά πρότυπα, αποδοσμένα βέβαια, τελικά, από έναν ντόπιο τεχνίτη<sup>22</sup>.

Η συγκριτική έρευνα που προηγήθηκε οδηγεί στην τοποθέτηση των πλακών στην υστεροβυζαντινή περίοδο. Καθοριστική όμως σημασία για την ένταξή τους σε στενότερα χρονικά πλαίσια έχουν οι ομοιότητες με ομάδα



Εικ. 4. Μυστράς, συλλογή γλυπτών Μουσείου. Ενεπίγραφο τμήμα από το επιστύλιο τέμπλου των Αγίων Θεοδώρων (αριθ. ευρ. 1211).

γλυπτών του Μυστρά, ανάμεσα στα οποία κεντρική θέση κατέχει το ενεπίγραφο τμήμα από το επιστύλιο τέμπλου των Αγίων Θεοδώρων, που χρονολογείται λίγο πριν από το 1296, σύμφωνα με την επιγραφή του και γραπτές πηγές (Εικ. 4)<sup>23</sup>. Ο διάκοσμος του επιστυλίου συνίσταται από γεωμετρικά και φυτικά θέματα που δημιουργούν ψευδοκουφικά κοσμήματα και περίτεχνα συμπλέγματα. Η μορφή των ψευδοκουφικών, μάλιστα, θυμίζει, σύμφωνα με τη Λ. Μπούρα, τον αντίστοιχο διάκοσμο γλυπτών της μονής του Οσίου Λουκά<sup>24</sup>.

Στο ίδιο σύνολο ανήκουν και τα ολιγάριθμα κατά χώρων σωζόμενα δείγματα γλυπτών των Αγίων Θεοδώρων: τεμάχια κοσμητή στη στεφάνη του τρούλου, μι-

πωση τάπητα. Για το ίδιο θέμα βλ. και ο ίδιος, «Τα ανάγλυφα θυρώματα του καθολικού της μονής Χελανδαρίου και η σχέση τους με την παλαιολόγια γλυπτική του βορειοελλαδικού χώρου», *Πολιτιστική κληρονομιά και αρχιτεκτονική παράδοση στη Χαλκιδική και το Άγιον Όρος, Πρακτικά του Τρίτου Διεθνούς Συμποσίου*, Θεσσαλονίκη 1993, 149-164.

<sup>20</sup> Grabar, *Sculptures*, 20, 21, 127. Παζαράς, *Σαρκοφάγοι*, 155, 166 και σποραδικά. Α. Κ. Ορλάνδος, «Τό τέμπλον τῆς Ἁγίας Θεοδώρας Ἄρτης», *Λειμών. Τιμητική προσφορά τῷ καθηγητῇ Νικολάφ Β. Τομαδάκη*, *ΕΕΒΣ* 39-40 (1972-1973), 492. Ανάμξη δύο τεχνοτροπιῶν, επιπεδόγλυφου και ἔξοργου αναγλύφου, παρατηρεῖται και στην πλάκα με τον δικέφαλο αετό στο δάπεδο της Μητρόπολης του Μυστρά (14ος α.), βλ. Α. Καββαδία-Σπονδύλη, «Παρατηρήσεις σε ανάγλυφη πλάκα του Μυστρά. Συμβολή στη γλυπτική του Μυστρά», *ΑΔ* 39 (1984), Μελέτες, 48-57.

<sup>21</sup> Α. Grabar, *Les revêtements en or et en argent des icones byzantines du moyen âge*, Βενετία 1975, 13-17, όπου σχολιάζεται η αλληλεπίδραση ανάμεσα στις επενδύσεις και τη γλυπτική, ιδιαίτερα της εποχής των Παλαιολόγων. Ως χαρακτηριστικότερα παραδείγματα αναφέρονται οι επενδύσεις των παρακάτω εικόνων: Παναγίας Οδηγήτριας στην Πανακοθήκη Τρετιακόν της Μόσχας (τέλη 13ου α., στο ίδιο, πίν. XXVII), Παναγίας Οδηγήτριας στο Μουσείο

Ουζενάγια Παλάτα της Μόσχας (14ος α., στο ίδιο, πίν. XXIX) και μικρῆς ψηφιδωτῆς εἰκόνας τῆς ἁγίας Ἄννας στη μονή Βατοπεδίου (αρχές 14ου α., στο ίδιο, πίν. XXXV).

<sup>22</sup> Τοπικές ιδιομορφίες, συνεπεία των πολιτικῶν δεδομένων τῆς εποχῆς, χαρακτηρίζουν ἄλλωστε τὴν υστεροβυζαντινὴ γλυπτικὴ, βλ. Παζαράς, *Σαρκοφάγοι*, 166.

<sup>23</sup> Α. Κ. Ορλάνδος, «Δανιὴλ ὁ πρῶτος κτίτωρ τῶν Ἁγίων Θεοδώρων τοῦ Μυστρά», *ΕΕΒΣ* 12 (1936), 445-448. S. Kalopissi-Verti, *Dedicatory Inscriptions and Donor Portraits in Thirteenth-Century Churches of Greece* (VeröffΠIB, 5), Βιέννη 1992, 80-81, αριθ. 27, εικ. 47. *Byzantium* (υποσημ. 1), 81-82, αριθ. 37 (Ε. Bakourou).

<sup>24</sup> Μπούρα, *Γλυπτός διάκοσμος*, 113-114. Συγκεκριμένα, ὁ διάκοσμος τοῦ επιστυλίου συνδέεται με τὰ κουφικά θέματα που φέρει μαρμαρινὴ ταφικὴ πλάκα στην κρύπτη τοῦ καθολικοῦ τῆς μονῆς τοῦ Οσίου Λουκά, τὴν ὁποία ἡ Λ. Μπούρα συσχετίζει με τὸν ἀντίστοιχο διάκοσμο τοῦ ναοῦ τῆς Παναγίας. Εξἄλλου, ἀναλογίες μποροῦν ἐπίσης νὰ ἀνιχνευθοῦν ἀνάμεσα στα κουφικά συμπλέγματα τοῦ επιστυλίου τῶν Ἁγίων Θεοδώρων καὶ στα θέματα που κοσμοῦν τὰ κιονόκρανα τοῦ βορειοδυτικοῦ καὶ τοῦ νοτιοανατολικοῦ κίονα τοῦ ναοῦ τῆς Παναγίας, βλ. Μπούρα, *Γλυπτός διάκοσμος*, εικ. 96-100.



Εικ. 5. Μυστράς, συλλογή γλυπτών Μουσείου. Τμήμα επιθήματος.

κρός πρόβολος σε αφίδωμα του νότιου τοίχου και τμήμα γείσου στο παράθυρο της νότιας όψης<sup>25</sup>. Η σαφής προτίμηση στα πολύπλοκα γεωμετρικά και φυτικά θέματα και η πυκνότητα του σχεδίου αποτελούν κοινά γνωρίσματα των έργων αυτών (Εικ. 5). Στην εκτέλεση του διακόσμου συνδυάζεται το χαμηλό με το αβαθές, σχεδόν εγγάρακτο, ανάγλυφο, ενώ δεν λείπουν και τα έξοργα στοιχεία. Η διμερής ταινία τραπεζιοειδούς διατομής, που χρησιμοποιείται σχεδόν αποκλειστικά στην απόδοση των θεμάτων, συνιστά έναν ακόμη συνδυασμό κρίκο μεταξύ των γλυπτών της ομάδας, καθώς και ασφαλές κριτήριο για την ένταξη και νέων γλυπτών σε

αυτή. Χαρακτηριστική, εξάλλου, στα φυτικά θέματα είναι η ιδιαίτερη διαμόρφωση του ανθεμίου με τις έντονες κοίλες γλυφές και τα γωνιώδη περιγράμματα των φύλλων, εκ των οποίων τα δύο ακραία κάμπτονται σε σχήμα μηνίσκου. Με βάση λοιπόν το ενεπίγραφο επιστύλιο, καθώς και τα κατά χώραν αρχιτεκτονικά μέλη του ναού, το σύνολο αυτό των γλυπτών, όπου εντάσσονται και οι πλάκες που εξετάζουμε, μπορεί να αποδοθεί στον διάκοσμο των Αγίων Θεοδώρων και να χρονολογηθεί στα τέλη του 13ου αιώνα.

Οι Άγιοι Θεόδωροι, ο παλαιότερος από τους ναούς της μονής Βροντοχίου, αποτελεί το τελευταίο γνωστό παράδειγμα ενός αρχιτεκτονικού τύπου, του σύνθετου οκταγωνικού, που ακολούθησε μία σειρά μνημείων του ελλαδικού χώρου, με απώτερο πρότυπο το καθολικό της μονής του Οσίου Λουκά<sup>26</sup>. Η ίδρυση των Αγίων Θεοδώρων συνδέεται με τον Παχώμιο, αρχιμανδρίτη και μέγαν πρωτοσύγκελλο Πελοποννήσου, προσωπικότητα γνωστή, με διασυνδέσεις στους κύκλους του αυτοκράτορα και των λογίων της Πρωτεύουσας<sup>27</sup>. Η συμμετοχή και η συμβολή του Παχωμίου στη διακόσμηση του μνημείου, αν και μάλλον θα πρέπει να θεωρηθεί αδιαμφισβήτητη και ουσιαστική, δεν είναι δυνατόν να προσδιοριστεί στην παρούσα φάση. Οι συγκεκριμένες επιλογές, ωστόσο, που προαναφέρθηκαν και αφορούν τον αρχιτεκτονικό τύπο, αλλά και το θεματολόγιο του γλυπτού διακόσμου, επιτρέπουν τη διατύπωση της αρκετά τολμηρής υπόθεσης, ότι στον ναό των Αγίων Θεοδώρων αποτυπώνεται ίσως η συνειδητή προσπάθεια του ιδρυτή του για αναφορά σε ένα μνημείο-σταθμό με ακτινοβολία σε όλο τον ελλαδικό χώρο<sup>28</sup>.

<sup>25</sup> Στην ομάδα αυτή μπορούμε επίσης να εντάξουμε ικανό αριθμό γλυπτών από τη συλλογή του Μυστρά, όπως τεμάχια επιστυλίου τέμπλου, πλακών, γείσων, προσκυνηταρίου, δύο μικρούς πρόβολους κ.ά. (Millet, *Mistra*, πίν. 54.7, 8, 12, 21, 22). Ορισμένα από αυτά παρουσιάστηκαν στο άρθρο της Μ. Šurup, «La sculpture byzantine du milieu du XIVe siècle», *Dečani* (υποσημ. 16), εικ. 9-13.

<sup>26</sup> Περισσότερες είναι οι τυπολογικές ομοιότητες των Αγίων Θεοδώρων με τον Άγιο Νικόλαο στα Καμπιά, μετόχι της μονής του Οσίου Λουκά, βλ. St. Sinos, «Mistras», *RbK*, 1999, 422. Ο H. Buchwald («Der Stilbegriff in der byzantinischen Architektur», *JÖB* 36 (1986), 313-314, 316) θεωρεί τους Αγίους Θεοδώρας ως ένα από τα αντιπροσωπευτικότερα δείγματα ενός φαινομένου, κύριο χαρακτηριστικό του οποίου είναι η αναδρομή σε πρωιμότερες οικοδομικές μορφές.

<sup>27</sup> Ιδρυτής και πρώτος ηγούμενος της μονής, γύρω στο 1290, διέτελεσε ο Δανιήλ, άγνωστος από άλλες πηγές (*PLP* 3, 1978, αριθ.

5095), τον οποίο διαδέχθηκε ο Παχώμιος, που ολοκλήρωσε το οικοδόμημα του ναού (Kalopissi-Verti, ό.π. (υποσημ. 23), 80-81. *PLP* 9, 1989, αριθ. 22220). Η απόσπαση της μονής Βροντοχίου από τη δικαιοδοσία της τοπικής εκκλησιαστικής διοίκησης και ο απευθείας έλεγχός της από το Πατριαρχείο, καθώς και τα αυτοκρατορικά χρυσόβουλλα με τα οποία αυξήθηκε η περιουσία της μονής, δηλώνουν εύγλωττα το κύρος και την εκτίμηση που απολάμβανε ο Παχώμιος. Μ. Χατζηδάκης, *Μυστράς. Η μεσαιωνική πολιτεία και το κάστρο*, Αθήνα 1987<sup>1</sup>, 2005, 47-48.

<sup>28</sup> Λίγα χρόνια μετά, ο ίδιος ο Παχώμιος ως χορηγός της ανέγερσης και του διακόσμου του ναού της Οδηγήτριας επιλέγει να απομακρυνθεί από την τοπική παράδοση, όπως την εκπροσωπούν οι Άγιοι Θεόδωροι, και να εισαγάγει στον Μυστρά αυτούσιο το πνεύμα της αρχιτεκτονικής της Πρωτεύουσας, εξασφαλίζοντας πιθανώς τεχνίτες από την Κωνσταντινούπολη, βλ. Χατζηδάκης, ό.π., 53-56.





Εικ. 6. Μυστράς, ναός Αγίων Θεοδώρων. Ανατολική όψη.



Εικ. 7. Μυστράς, ναός Αγίων Θεοδώρων. Τετράγωνο διάχωρο επάνω από το παράθυρο της κεντρικής αψίδας.

Η αρχική θέση των πλακών δεν είναι γνωστή. Η απόδοσή τους στον εσωτερικό γλυπτό διάκοσμο των Αγίων Θεοδώρων δεν φαίνεται πιθανή, καθώς οι διαστάσεις τους αποκλείουν το ενδεχόμενο να αποτελούν μέρος του τέμπλου του ναού.

Στη διάπλαση των εξωτερικών επιφανειών του μνημείου διακρίνεται σαφέστατα η προσπάθεια ανάδειξης της ανατολικής όψης, μέσω του τοιχοδομικού της διακόσμου (Εικ. 6)<sup>29</sup>: από τον κοσμητή στο ύψος της ποδιάς των παραθύρων των αψίδων και άνω, η πλινθοπερίκλειστη τοιχοποιία, πλαισιωμένη από οδοντωτές ταινίες, συνδυάζεται με δύο αβακωτές ζωφόρους, τα αβάνια των οποίων σήμερα δεν σώζονται<sup>30</sup>. Η εναλλαγή αυτή, αν και οργανωμένη αυστηρά γεωμετρικά, δημιουργεί την αίσθηση ποικιλίας με την πολυχρωμία των υλικών τονίζοντας παράλληλα τον οριζόντιο άξονα του κτίσματος<sup>31</sup>. Στη σύνθεση αυτή εντάσσονται δύο τετράγωνα διάχωρα, οριοθετημένα με οδοντωτή ταινία: το

ένα παρεμβάλλεται στην αετωματική απόληξη του ανατολικού σκέλους του σταυρού και το άλλο στο μέσο της αβακωτής ζωφόρου, επάνω από το παράθυρο της κεντρικής αψίδας. Οι δύο αυτές «πλαισιωμένες μετόπες», όπως τις ονομάζει ο Γ. Βελένης, συνδυάζονται με δύο μικρότερα, χωρίς οδοντωτό πλαίσιο διάχωρα επάνω από τις πλάγιες κόγχες του ιερού σχηματίζοντας σταυρό<sup>32</sup>. Στα διάχωρα επάνω από τις πλευρικές κόγχες θα ήταν μάλλον εντοιχισμένα αγγεία, όπως συνάγεται από τις διαστάσεις τους. Αντίθετα, το υπόστρωμα κονιάματος που διατηρείται στην κατώτερη από τις «πλαισιωμένες μετόπες», παραπέμπει σε ένα τελείως διαφορετικό είδος ένθετου διακόσμου, που θα ακολουθούσε το σχήμα της, θα ήταν δηλαδή τετράγωνο και θα κάλυπτε ολόκληρη τη διαθέσιμη επιφάνειά της (Εικ. 7)<sup>33</sup>.

Περισσότερο διαφωτιστική στην αναζήτηση της μορφής του διακόσμου είναι η ανατολική όψη του ναού του Αγίου Δημητρίου (Μητρόπολη), όπου παρατηρείται αντί-

<sup>29</sup> Η σημερινή μορφή των όψεων του ναού οφείλεται στην αναστήλωση του Αδαμαντίου κατά το έτος 1907, βλ. Α. Αδαμαντίου, «Εργασία Μυστρά και Δαφνίου», *ΠΑΕ* 1907, 129-146, όπου και φωτογραφίες του ναού πριν και μετά τις σχετικές εργασίες. Πα την αρχιτεκτονική του ναού, βλ. Sinos, ό.π. (υποσημ. 26), 422-424. Πα την ιεραρχική ανάδειξη της ανατολικής όψης των βυζαντινών ναών γενικά, βλ. Γ. Βελένης, *Ερμηνεία του εξωτερικού διακόσμου στη βυζαντινή αρχιτεκτονική*, Θεσσαλονίκη 1984, τ. Α', 302 (στο εξής: *Ερμηνεία*). Κ. Τσουρής, *Ο κεραμοπλαστικός διάκοσμος των ύστεροβυζαντινών μνημείων της βορειοδυτικής Ελλάδος*, Καβάλα 1988, 220 (στο εξής: *Κεραμοπλαστικός διάκοσμος*).

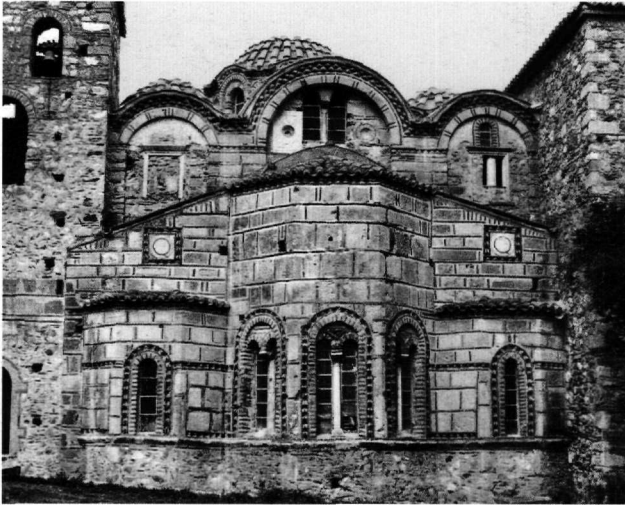
<sup>30</sup> A. H. S. Megaw, «Byzantine Reticulate Revetments», *Χαριστή-*

*ριον εις Αναστάσιον Κ. Ὁρλάνδον*, τ. Γ', Αθήνα 1966, 14. Βελένης, *Ερμηνεία*, τ. Α', 190, 196.

<sup>31</sup> Χατζηδάκης, ό.π. (υποσημ. 27), 50.

<sup>32</sup> Βελένης, *Ερμηνεία*, τ. Α', 193-194.

<sup>33</sup> Το μικρότερο διάχωρο στην αετωματική επιφάνεια έχει ανακατασκευαστεί κατά την αναστήλωση του Αδαμαντίου στις αρχές του 20ού αιώνα (βλ. παραπάνω υποσημ. 29), όπως και τα διάχωρα επάνω από τις πλευρικές κόγχες. Η έρευνα σε δημοσιευμένες παλιές φωτογραφίες του μνημείου, χωρίς βέβαια να είναι εξαντλητική, δεν απέδωσε αξιοποιήσιμα στοιχεία ως προς το είδος του διακόσμου των διαχώρων αυτών.



Εικ. 8. Μυστράς, ναός Αγίου Δημητρίου (Μητρόπολη). Ανατολική όψη.

στοιχη διαμόρφωση (Εικ. 8): επάνω από τις πλάγιες αψίδες παρεμβάλλονται στην πλινθοπερικλειστη τοιχοδομία δύο τετράγωνα διάχωρα με οδοντωτή ταινία περιμετρικά, το εσωτερικό των οποίων καταλαμβάνουν κυκλικές μαρμαρίνες πλάκες<sup>34</sup>. Οι πλάκες φέρουν ταινία με ένθετο διάκοσμο από λευκές τριγωνικές και κόκκινες ρομβοειδείς ψηφίδες και έχουν τοποθετηθεί στη θέση αυτή σε δεύτερη χρήση, καθώς αρχικά θα κοσμούσαν το δάπεδο κάποιου ναού, σε μια σύνθεση πενταόμφαλου. Ακολουθώντας λοιπόν το παράδειγμα της Μητρόπολης

του Μυστρά, στα διάχωρα των Αγίων Θεοδώρων πιθανότατα θα είχαν τοποθετηθεί αρχικά μαρμαρίνες πλάκες. Τον συλλογισμό αυτό επιβεβαιώνει η παρατήρηση της επιφάνειας του κατώτερου διαχώρου, όπου η οδοντωτή ταινία οριοθετεί χώρο 38,9×40 εκ. και βάθους 6 εκ., οι διαστάσεις του οποίου συμπίπτουν σχεδόν με αυτές της αμέραις από τις πλάκες που εξετάζουμε (38,2×38,8×6 εκ.)<sup>35</sup>. Αντίστοιχα, η αποσπασματικά σωζόμενη δεύτερη πλάκα θα μπορούσε να κοσμή το ανώτερο, ανακατασκευασμένο σήμερα, διάχωρο.

Μισό αιώνα περίπου αργότερα στην Περιβλέπτο (γ' τέταρτο 14ου αι.), στην αετωματική επιφάνεια της ανατολικής πλευράς, επάνω από την κεντρική αψίδα, συναντάμε και πάλι τον ίδιο τύπο μεμονωμένου κοσμήματος, σε μια ελαφρώς παραλλαγμένη σύνθεση, με μικρότερα τετράπλευρα διάχωρα, όπου θα ήταν τοποθετημένα αγγεία, να εφάπτονται στις πλευρές του (Εικ. 9)<sup>36</sup>. Στο εσωτερικό του είχε τοποθετηθεί πλάκα από πωρόλιθο, η οποία απολαξεύθηκε ηθελημένα αργότερα: το θέμα της, ωστόσο, δεν πρέπει να είχε διακοσμητικό χαρακτήρα αλλά, σύμφωνα με την Α. Λούβη-Κίζη, σχετιζόταν πιθανότατα με το οικόσημο ή το έμβλημα των κλητόρων του ναού<sup>37</sup>.

Είναι γνωστό ότι οι Βυζαντινοί εντοίχιζαν στις όψεις των ναών ανάγλυφα ποικίλης προέλευσης και θεματολογίου<sup>38</sup>. Κατά τη μεσοβυζαντινή περίοδο ήταν κυρίως γλυπτά σε δεύτερη χρήση, που σκοπό είχαν τη μορφολογική διάθρωση των όψεων<sup>39</sup>. Ως κατεξοχήν αυτοδύναμα διακοσμητικά στοιχεία στις επιφάνειες των μνημείων της εποχής προβάλλονταν κυρίως τα πλίνθινα κοσμήματα (ήλιοι, πυροστρόβιλοι, σταυροί κ.ά.)<sup>40</sup>.

<sup>34</sup> Μαρίνου, *Αγιος Δημήτριος*, 120, 218, σχέδ. 11, πίν. 14, 75. *Ωρες Βυζαντίου. Έργα και ημέρες στο Βυζάντιο. Η Πολιτεία του Μυστρά*, κατάλογος έκθεσης (επιμ. Π. Καλαμαρά, Α. Μέξια), Αθήνα 2001, εικ. 116.

<sup>35</sup> Οι διαστάσεις που δίνονται είναι ενδεικτικές και όχι απόλυτες, καθώς ενδέχεται το εσωτερικό του διαχώρου να διαταράχθηκε μετά την αποκόλληση της πλάκας. Διακυμάνσεις μέχρι 2 εκ. περίπου παρατηρούνται εξάλλου στις διαστάσεις και της ίδιας της πλάκας. Ενδιαφέρον παρουσιάζει το γεγονός ότι κατάλοιπα κονιάματος διατηρούνται στις πλάγιες όψεις του μέλους, που είναι αδρά λαξευμένες με το βελόνι.

<sup>36</sup> Βελένης, *Ερμηγεία*, τ. Α', 194.

<sup>37</sup> Α. Λούβη-Κίζη, «Οι κτήτορες της Περιβλέπτου του Μυστρά», *ΔΧΑΕ ΚΔ'* (2003), 106, 108, εικ. 21.

<sup>38</sup> Τσουρής, *Κεραμοπλαστικός διάκοσμος*, 69. Στον ελλαδικό χώρο την εξωτερική σε μάρμαρο ανάγλυφη διακόσμηση εισάγουν μνημεία, όπως η Κοίμηση της Θεοτόκου στη Σκριπού Βοιωτίας (873/4), Σ. Βογιατζής, «Παρατηρήσεις στην οικοδομική ιστορία της Παναγίας Σκριπούς στη Βοιωτία», *ΔΧΑΕ Κ'* (1998),

111-126, και η Παναγία του Οσίου Λουκά (β' μισό 10ου αι.), Μπούρα, *Γλυπτός διάκοσμος*, 22-25.

<sup>39</sup> Μπούρας - Μπούρα, ό.π. (υποσημ. 5), 475-476, 479. J. Trkulja, «The Use of Relief Sculpture on Late Byzantine Church Façades», *Twenty-Eighth BSC Abstracts*, Madison, Wisc. 2002, 31-32. Για μια ερμηνευτική προσέγγιση της χρήσης σπολίων στους βυζαντινούς ναούς, βλ. η ίδια, *Aesthetics and Symbolism of Late Byzantine Church Façades, 1204-1453*, Princeton 2005, 109-116.

<sup>40</sup> Τσουρής, *Κεραμοπλαστικός διάκοσμος*, 68, 140, 142-143. Εικονογραφικό ενδιαφέρον, σε σχέση με τις πλάκες του Μυστρά, παρουσιάζει ένας τύπος κεραμοπλαστικού κοσμήματος που απαντά σε ορισμένα κωνσταντινουπολίτικα μνημεία του 11ου-12ου αιώνα: έχει τη μορφή ρόδακα με οδοντωτή ταινία περιμετρικά ή κομμάτια πλίνθων ακτινωτά τοποθετημένα και περικλείει σταυρό με καμπύλες κεραίες, οι απολήξεις των οποίων διευρύνονται, βλ. R. Ousterhout, «Some Notes on the Construction of Christos ho Pantepoptes (Eski Imaret Camii) in Istanbul», *ΔΧΑΕ ΙΣΤ'* (1991-1992), 53-54, εικ. 11.

Η γενική ιδέα της τοποθέτησης ροδάκων ή παρόμοιων περίκεντρων θεμάτων, πλίνθινων ή λίθινων, σε τονισμένα σημεία των προσόψεων, όπως στο μέσο των πλούσια διακοσμημένων επιφανειών των τυμπάνων, έγινε ιδιαίτερα δημοφιλής στην υστεροβυζαντινή αρχιτεκτονική και οι απαρχές της θα πρέπει μάλλον να αναζητηθούν στην αρχιτεκτονική των Λασκαριδών<sup>41</sup>. Η Αγία Σοφία στην Τραπεζούντα (1238-1263) με τον πλούσιο γλυπτό διάκοσμο εξωτερικά, που έχει αποδοθεί σε ανατολικές επιδράσεις, προσφέρει παραδείγματα τέτοιων διακοσμητικών στοιχείων, όπως οι τετράγωνες πλάκες με τα αλληλοσυμπλεκόμενα γεωμετρικά θέματα, που έχουν ενσωματωθεί στις επιφάνειες εκατέρωθεν του νότιου προστώου και επάνω από το μεσαίο τόξο του βόρειου προστώου<sup>42</sup>. Ενδιαφέρον παρουσιάζουν, επίσης, λόγω μάλιστα και της θέσης τους στην ανατολική όψη του μνημείου, οι πλίνθνοι πυροστρόβιλοι επάνω από το τρίλοβο παράθυρο της μεσαίας αψίδας στη νότια εκκλησία της μονής Λιβός (1282-1302), που εντάσσονται μεν σε διακοσμημένη ζωφόρο, συγχρόνως όμως διατηρούν και έναν αυτόνομο χαρακτήρα<sup>43</sup>.

Η συγκεκριμένη ωστόσο μορφή των «μετοπών» που κοσμούν τους ναούς του Μυστρά δεν εντοπίζεται σε άλλες περιοχές και, σύμφωνα με τον Γ. Βελή, παρουσιάζουν άμεση σχέση με τα πλαισιωμένα διακοσμητικά θέματα στις βάσεις των τεταρτοκυκλίων εκατέρωθεν των παραθύρων<sup>44</sup>. Αξιοσημείωτη είναι η εικονογραφική τους εξέλιξη, από ένα σαφώς διακοσμητικό θέμα, από υλικό μάλιστα σε δεύτερη χρήση, στον Άγιο Δημήτριο<sup>45</sup>, σε μία κατά πάσα πιθανότητα συμβολική-εραλδική παράσταση στην Περιβλεπτο με ενδιάμεσο στάδιο τις πλάκες των Αγίων Θεοδώρων. Σε αυτές ο διακοσμητικός χαρακτήρας παραμένει, βέβαια, κυρίαρχος, η επιλογή όμως του πλέγματος που τις κοσμεί δεν πρέπει να είναι συμπτωματική, καθώς το συγκεκριμένο κόσμημα δεν είναι συνηθι-



Εικ. 9. Μυστράς, ναός Περιβλέπτο. Ανατολική όψη, λεπτομέρεια.

μένο στο θεματολόγιο της μαρμαρογλυπτικής. Ανάλογη εξέλιξη παρατηρείται και στον τρόπο με τον οποίο οι «μετόπες» ενσωματώνονται στην ανατολική όψη των ναών. Την πρώτη εμφάνισή τους στον Άγιο Δημήτριο χαρακτηρίζει γεωμετρική καθαρότητα· ακολούθως, στους Αγίους Θεοδώρους η παρουσία τους συνδυάζεται με νέα ένθετα διακοσμητικά στοιχεία, τα εντοιχισμένα αγγεία, αισθητική επιλογή που ολοκληρώνεται με ιδιαίτερη επιτήδευση στην Περιβλεπτο. Σε όλες τις περιπτώσεις ο ρόλος των μεμονωμένων αυτών κοσμημάτων εναρμονίζεται με την αρχιτεκτονική μορφή των επιφανειών, με αποτέλεσμα το σύνολο να διακρίνεται από πνεύμα λιτότητας, σαφήνειας και συμμετρίας. Φαίνεται λοιπόν ότι στον Μυστρά, ήδη από το β' μισό του 13ου αιώνα, διαδόθηκαν οι αναζητήσεις της εποχής για πληθωρικό εξωτερικό διάκοσμο και περίτεχνες

<sup>41</sup> Çurçici, ό.π. (υποσημ. 16), 62, 65. Ως χαρακτηριστικότερα παραδείγματα αναφέρουμε τον εξονάρθηκα του καθολικού της μονής Χελανδαρίου και ναούς της Σερβίας και της Μεσημβρίας (στο ίδιο, εικ. 12, 17, 28, 29, 35, 36). Βλ. και Trkulja, *Aesthetics and Symbolism* (υποσημ. 39), 171-179. Για την αρχιτεκτονική στην αυτοκρατορία των Λασκαριδών, βλ. H. Buchwald, «Lascarid Architecture», *JÖB* 28 (1979), 261-296.

<sup>42</sup> *The Church of Haghia Sophia* (υποσημ. 18), 51, 52, 65-67, πίν. 23A, B. A. Eastmond, *Art and Identity in Thirteenth-Century Byzantium: Hagia Sophia and the Empire of Trebizond*, Aldershot 2004, 77-96, εικ. 52, 54, 58, 62, 67.

<sup>43</sup> Α. Πασαδαίος, *Ο κερραμοπλαστικός διάκοσμος τῶν βυζαντινῶν κτηρῶν τῆς Κωνσταντινουπόλεως*, Αθήνα 1973, 15, πίν.

23ε, 46γ.

<sup>44</sup> Βελήνης, *Ερμηνεία*, τ. Α', 193-194. Παράδειγμα αποτελούν τα παράθυρα στην οριζόντια κεραία των Αγίων Θεοδώρων του Μυστρά. Η σχέση αυτή αποτυπώνεται σαφέστατα στην Περιβλεπτο, όπου στη βάση των τεταρτοκυκλικών αψιδωμάτων που πλαισιώνουν το παράθυρο του νότιου σκέλους του σταυρού είναι εντοιχισμένες πώρινες πλάκες με διάκοσμο συμβολικού-εραλδικού χαρακτήρα, βλ. A. Louvi, *L'architecture et la sculpture de la Perivleptos de Mistra* (Thèse de doctorat de III cycle), Παρίσι 1980, 141, πίν. CIVb, CVI. Η ίδια, «Οι κτήτορες», ό.π. (υποσημ. 37), εικ. 6.

<sup>45</sup> Συνολικά ο γλυπτός διάκοσμος του ναού αυτού συνίσταται από μαρμάρινα μέλη σε δεύτερη χρήση, βλ. Μαρίνου, *Άγιος Δημήτριος*, 79-87.

προσόψεις που αποτυπώνονται σε κτίσματα τόσο της Κωνσταντινούπολης, όσο και περιφερειακών κέντρων, όπως η Άρτα, η Αχρίδα, η Μεσημβρία<sup>46</sup>. Τα οικοδομικά συνεργεία της περιοχής ωστόσο, που στηρίζονταν κυρίως στη μεσοβυζαντινή αρχιτεκτονική παράδοση,

απέδωσαν τις νέες αυτές τάσεις με τα δικά τους εκφραστικά μέσα καταλήγοντας σε έναν αρμονικό συγχερισμό των τοπικών ελλαδικών και των κωνσταντινουπολίτικων μορφών.

Angeliki Mexia

## TWO DECORATIVE MARBLE SLABS IN MYSTRAS

The two carved marble slabs from Mystras (Figs 1-2) are richly decorated with heart-shaped, multi-leaf palmettes in the frame around the edges and a geometric pattern at the centre, composed of a circle interlocked with a lozenge enclosing a second smaller lozenge, at the angles of which are four medallions in cruciform arrangement. Four intertwining semi-circles, forming a star-shaped motif, complete the composition. The decoration fills the entire surface of the slabs. The geometric motifs are executed in low relief, while the carving of the vegetal ornament is even shallower, almost engraved. As a result, the effect is more two-dimensional than sculptural.

The closest parallel for the central interlace is on the screen epistyle in the metochion of the Hosios Loukas monastery at Antikyra (Fig. 3). This design later enjoyed long-standing popularity in the architectural decoration of monuments on the periphery of the Byzantine world, as borne out by examples in Serbia ("Morava School"), Armenia and Georgia.

The craftsmanship of the carving suggests a Late Byzantine date, while the motifs, their organization and the rendering of the vegetal patterns are reminiscent of the fragment of the screen epistyle from the church of Sts Theodore at Mystras (Fig. 4), dated shortly before 1296, and other fragments of this monument's sculptural decoration.

The original function of the slabs is unknown. We propose that they might belong to the decoration on the east outside wall of Sts Theodore, where the cloisonné masonry was combined with reticulate revetments, now lost, thus creating a highly colourful effect. Specifically, the slabs could have adorned the two squares enclosed by dentil course, on the axis of the main apse (Figs 6-7), as in the similarly articulated façade of the church of St Demetrios (Metropolis) (Fig. 8). The idea of placing roundels or similar centralized motifs in prominent positions on façades became popular in Late Byzantine architecture. The two carved slabs at Mystras testify to the growing interest in exterior decoration, marking the beginning of a process that led to the fully elaborated decorative sculptural programmes in other regions, such as Serbia.

Sts Theodore, the oldest church of the Vrontochion monastery, was under the patronage of Pachomios, Great Protosynkellos of the Peloponnese, who kept strong ties with imperial circles in Constantinople. There is no tangible evidence of his contribution to the decoration; perhaps the presence of the slabs on the east façade of the monument he sponsored is a relevant clue.

<sup>46</sup> S. Ćurčić, *Gračanica. King Milutin's Church and Its Place in Late Byzantine Architecture*, Λονδίνο 1979, 122-123. Βελένης, *Ερμηνεία*, τ. Α', 33-34, 161, 301. R. Ousterhout, *The Architecture of the Kariye Camii in Istanbul*, Washington, D.C. 1987, 133-137 και κυρίως 136-137. Χαρακτηριστικά παραδείγματα αποτελούν στην Κωνσταντινούπολη η νότια εκκλησία της μονής Λιβός (1282-1303), S.

Ćurčić, «Religious Settings of the Late Byzantine Sphere», *Byzantium*. (υποσημ. 1), 66, εικ. 3.2, στην Άρτα ο Άγιος Βασίλειος (τέλη 13ου αι.), Παπαδοπούλου, ό.π. (υποσημ. 9), 125-128, στην Αχρίδα η Παναγία Περιβλεπτος (πριν από το 1295), Ćurčić, ό.π., 68-69, εικ. 3.8 και στη Μεσημβρία ο Άγιος Ιωάννης ο Αλειτούργητος (13ος-14ος αι.), στο ίδιο, 67, εικ. 3.4.