

## Δελτίον της Χριστιανικής Αρχαιολογικής Εταιρείας

Τόμ. 27 (2006)

Δελτίον ΧΑΕ 27 (2006), Περίοδος Δ'. Στη μνήμη του Νικολάου Β. Δρανδάκη (1925-2004)



Βυζαντινοί χάλκινοι σταυροί σε ιδιωτική συλλογή

Φλωρεντία ΕΥΑΓΓΕΛΑΤΟΥ-ΝΟΤΑΡΑ

doi: [10.12681/dchae.496](https://doi.org/10.12681/dchae.496)

### Βιβλιογραφική αναφορά:

ΕΥΑΓΓΕΛΑΤΟΥ-ΝΟΤΑΡΑ Φ. (2011). Βυζαντινοί χάλκινοι σταυροί σε ιδιωτική συλλογή. *Δελτίον της Χριστιανικής Αρχαιολογικής Εταιρείας*, 27, 371–380. <https://doi.org/10.12681/dchae.496>



# ΔΕΛΤΙΟΝ ΤΗΣ ΧΡΙΣΤΙΑΝΙΚΗΣ ΑΡΧΑΙΟΛΟΓΙΚΗΣ ΕΤΑΙΡΕΙΑΣ

Βυζαντινοί χάλκινοι σταυροί σε ιδιωτική συλλογή

---

Φλωρεντία ΕΥΑΓΓΕΛΑΤΟΥ-NOTΑΡΑ

Τόμος ΚΖ' (2006) • Σελ. 371-380

ΑΘΗΝΑ 2006

BYZANTINOΙ ΧΑΛΚΙΝΟΙ ΣΤΑΥΡΟΙ  
ΣΕ ΙΔΙΩΤΙΚΗ ΣΥΛΛΟΓΗ

Πρόκειται για μια μικρή συλλογή από δεκαοκτώ σταυρούς με διάφορα κράματα χαλκού, η οποία ανήκει σε ιδιώτες<sup>1</sup>. Οι σταυροί, διαφόρων μεγεθών (εγκόλπιοι και μη, διπλοί που περιέκλειαν Τίμιο Ξύλο, ιερά λείψανα, χόμα κτλ., απλοί), έχουν αγορασθεί από αρχαιοπωλεία της Αθήνας και του εξωτερικού (Λονδίνο), γεγονός που μας στερεί την πληροφόρηση σχετικά με τον τόπο και τις συνθήκες ευρέσεώς τους, και δημιουργεί προβλήματα ως προς τη χρονολόγησή<sup>2</sup>. Για το λόγο αυτό θα περιορισθώ στην παρουσίαση των συγκεκριμένων σταυρών, ώστε να γίνουν γνωστοί, ενώ θα επιχειρηθεί βάσει συγκριτικών στοιχείων, όπου αυτό είναι δυνατόν, η χρονική τους τοποθέτηση.

Οι σταυροί έχουν ομαδοποιηθεί ανάλογα με την εικονογραφική τους διακόσμηση, ενώ σταυροί με ανεικονική διακόσμηση ή ακόσμητοι περιλαμβάνονται σε ξεχωριστές ενότητες.

Στην πρώτη ενότητα ανήκουν οι σταυροί αριθ. κατ. 1-6. 1. Εγκόλπιος χυτός σταυρός (Εικ. 1). Διαστ. 6,2×5,2 εκ. Χαρακτηρίζεται από αδρότητα. Τα άκρα των κεραιών ελαφρώς πεπλατυσμένα. Ο κρίκος ανάρτησης συμφυής με τον σταυρό. Έχει χρησιμοποιηθεί μήτρα πολυμεταχειρισμένη. Στην πρόσθια όψη ο Χριστός επί του Σταυρού με το κεφάλι γεμμένο. Φέρει ποδήρες κολόβιο. Στα άκρα των οριζόντιων κεραιών η Θεοτόκος και ο Ιωάννης ολόσωμοι. Με δυσκολία διακρίνονται τα γράμματα

[Ι]ΔΕ Ο Η[Ι]ΟC COY]. Υπεράνω της κεφαλής του Χριστού διακρίνεται η πινακίδα (tabula ansata) και ο ήλιος με τη σελήνη, σύμβολα με κοσμολογική σημασία που έχουν θέση στη Σταύρωση και τη Δευτέρα Παρουσία<sup>3</sup>. Η οπίσθια όψη είναι ακόσμητη.

2. Εγκόλπιος χυτός σταυρός, απλός, πολυχρησιμοποιημένος (Εικ. 2). Διαστ. 4,3×3,5 εκ. Ο πολυγωνικός κρίκος ανάρτησης είναι συμφυής με τον σταυρό. Ο εσταυρωμένος Χριστός παριστάνεται με την κεφαλή όρθια, τα χέρια κεκαμμένα. Υπεράνω της κεφαλής του έξι παχιές στιγμές σχηματίζουν την πινακίδα (tabula ansata) του Σταυρού. Οι κεραιές έχουν ημικυκλικές απολήξεις όπου διαμορφώνονται μετάλλια που τονίζονται με δύο μικρές σταγόνες. Στα μετάλλια των οριζόντιων κεραιών εικονίζονται η Θεοτόκος και ο Ιωάννης, στα μετάλλια των κάθετων κεραιών δύο άγιοι. Η οπίσθια όψη είναι ακόσμητη.

Σχετικός επάργυρος σταυρός στη συλλογή του Dumbarton Oaks χρονολογείται στον 12ο-13ο αιώνα<sup>4</sup> και αργυροί σταυροί σε ιδιωτικές συλλογές χρονολογούνται ο ένας στον 11ο-13ο αιώνα<sup>5</sup> και ο άλλος στα τέλη του 11ου-12ου αιώνα<sup>6</sup>.

3. Εγκόλπιος σταυρός ανάλογος με τον προηγούμενο (Εικ. 3). Διαστ. 4,7×3,9 εκ. Ο Εσταυρωμένος φέρει κοντό χιτώνα, πατεί σε υποπόδιο και εξόγκωμα υπεράνω της κεφαλής του αποδίδει την πινακίδα (tabula ansata) του Σταυρού. Έχει γείρει την κεφαλή και οι βραχίονες

\* Ευχαριστώ τη συνάδελφο κ. Χαρά Κωνσταντινίδη που διάβασε το χειρόγραφο μου.

<sup>1</sup> Οικογένεια Γ. και Φ. Νοταρά.

<sup>2</sup> Για τα σχετικά προβλήματα βλ. G. Atanassov, «Croix-encolpions proche-orientales de la région de la Dobroudja du sud (Bulgarie)», *Akten des XII. Internationalen Kongresses für christliche Archäologie, Bonn, 22-28 September, 1991* (JAC, Ergb. 20/1), Münster 1991, 483, 484.

<sup>3</sup> Ματθ. κζ', 45 και κδ', 29. Ευχαριστώ τον συνάδελφο κ. Νίκο Γκιολέ για την πληροφόρηση.

<sup>4</sup> M. C. Ross, *Catalogue of the Byzantine and Early Mediaeval Antiquities*

*in the Dumbarton Oaks Collection*, τ. II, *Jewelry, Enamels, and Art of the Migration Period*, Washington, D.C. 1965, 75 αριθ. 99, πίν. LIV.

<sup>5</sup> *Rom und Byzanz. Archäologische Kostbarkeiten aus Bayern. Katalog zur Ausstellung der Prähistorischen Staatssammlung München*, κατάλογος εκθέσεως (επιμ. L. Wamser - G. Zahlhaas), 203, αριθ. 297 (στο εξής: *Rom und Byzanz*).

<sup>6</sup> *Όρες Βυζαντίου, Έργα και ημέρες στο Βυζάντιο. Καθημερινή ζωή στο Βυζάντιο*, Θεσσαλονίκη, Λευκός Πύργος, Αθήνα 2002, 194, αριθ. 217 (στο εξής: *Όρες Βυζαντίου*).

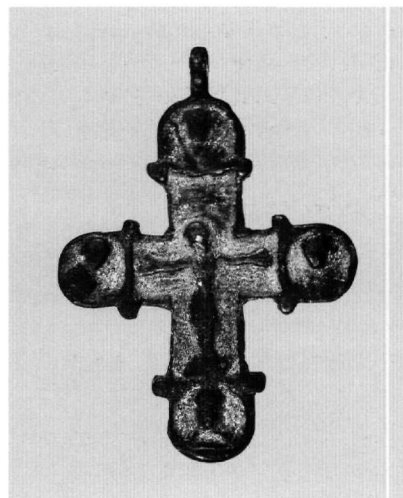


Εικ. 1. Εγκόλπιος σταυρός αριθ. κατ. 1.

είναι σε έκταση. Στα μέταλλα εκατέρωθεν του Χριστού εικονίζονται η Θεοτόκος και ο Ιωάννης, στα μέταλλα πάνω και κάτω δύο άγιοι εκ των οποίων ο ένας στρατιωτικός. Η οπίσθια όψη είναι ακόσμητη.



Εικ. 2. Εγκόλπιος σταυρός αριθ. κατ. 2.



Εικ. 3. Εγκόλπιος σταυρός αριθ. κατ. 3.

4. Εγκόλπιος σταυρός-λειψανοθήκη (Εικ. 4). Διαστ. 7,2×5,2 εκ. Κρίκος ανάρτησης 3,2 εκ. Είναι χυτός και εγχάρακτος και πιθανώς έχει κατασκευασθεί στη Μικρά Ασία, κατά τον 11ο ή τον 12ο αιώνα<sup>7</sup>. Πρασινοκάστανη πατίνα. Πάνω και κάτω συνδέεται με καβίλιες. Κρίκος ανάρτησης με δύο βαθιές κατά το μήκος αυλακίες. Τα άκρα των κεραιών είναι ελαφρώς πεπλατυσμένα. Στο εσωτερικό σώζεται χώμα· έτσι ο σταυρός αυτός έρχεται να προστεθεί στους ελάχιστους γνωστούς σταυρούς, των οποίων σώζεται το περιεχόμενο<sup>8</sup>.

Στην πρόσθια όψη ο Εσταυρωμένος εν μέσω της Θεοτόκου και του Ιωάννη, που εικονίζονται ολόσωμοι αλλά σε πολύ μικρή κλίμακα στις οριζόντιες κεραιές του σταυρού, γεγονός που κατατάσσει τον σταυρό μεταξύ των κατασκευασθέντων στη Μικρά Ασία<sup>9</sup>. Κάτω από τους βραχίονες του Χριστού διακρίνονται με δυσκολία κάποια γράμματα από τις γνωστές επιγραφές ΜΗΤΗΡ ΙΔΕ Ο ΥΙΟΣ COY, ΙΔΟΥ Η ΜΗΤΗΡ COY. Στο άνω τμήμα του σταυρού εικονίζεται η πινακίδα (tabula ansata), στο κάτω το τραπεζιόσχημο υποπόδιο όπου ο Χριστός ακουμπά τα πόδια του, που αποδίδονται με επιμέλεια, όπως και οι παλάμες του. Το κολόβιο αποδίδεται με εγχάρακτες γραμμές διαφορετικής κατευθύνσεως που δηλώνουν τις πτυχωσεις. Υπεράνω του σταυρού απεικονίζονται ο ήλιος και η σελήνη<sup>10</sup>.

<sup>7</sup> Γ. Οικονομάκη-Παπαδοπούλου - Β. Pitarakis - Κ. Λοβέρδου-Τσιγαρίδα, *Ιερά Μονή Βατοπαιδίου, Εγκόλπια*, Άγιον Όρος 2000, 32, αριθ. 2 (Β. Pitarakis).

<sup>8</sup> Ο.π.: τεμάχια οστών που καλύπτονται με ύλη σε μορφή σκόνης ή

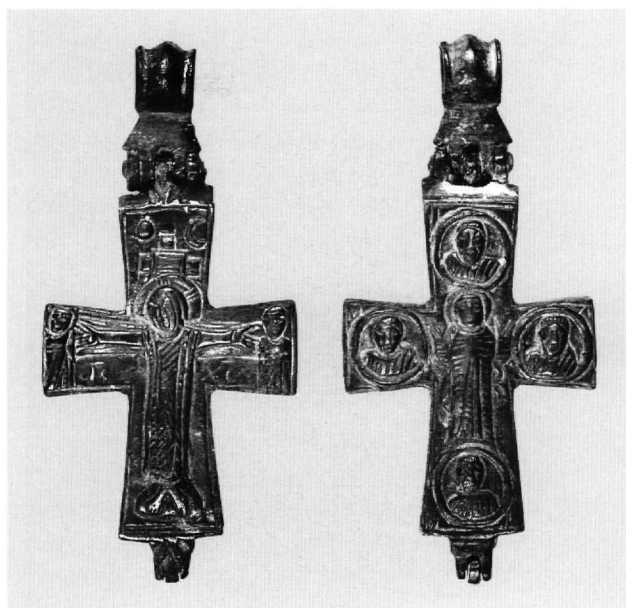
μικρά κομμάτια πέτρας αναμειγμένα με χώμα (Β. Pitarakis).

<sup>9</sup> Ο.π.

<sup>10</sup> Βλ. παραπάνω, υποσημ. 4.

Στην οπίσθια όψη εικονίζεται η Θεοτόκος δεομένη στις κεραιές του σταυρού, σε μετάλλια, τέσσερις μορφές σε προτομή, που πιθανώς ταυτίζονται με τους ευαγγελιστές<sup>11</sup>, στοιχεία που επίσης εντάσσουν τον σταυρό μεταξύ των κατασκευασθέντων στη Μικρά Ασία<sup>12</sup>. Το ένδυμα της Θεοτόκου αποδίδεται με χαράξεις, ενώ στα πλάγια μικρές καμπύλες γραμμές υποδηλώνουν το μαφόριο που, καλύπτοντας την κεφαλή της, απλώνεται προς τα κάτω. Ανάλογοι σταυροί υπάρχουν σε διάφορες συλλογές<sup>13</sup>.

5. Εγκόλπιος σταυρός-λειψανοθήκη εγχάρακτος και στις δύο όψεις (Εικ. 5). Διαστ. 6,8×4,6 εκ. Κρίκος ανάρτησης 2,2 εκ. Χρονολογείται στον 11ο-12ο αιώνα<sup>14</sup>. Πράσινη πατίνα. Οι κεραιές πεπλατυσμένες στα άκρα. Κρίκος ανάρτησης με παχύ χείλος στα άκρα. Στην πρόσθια όψη ο Χριστός στον Σταυρό και η επιγραφή: *Ι(ΗΣΟΥ)C Χ(ΡΙCΤΟ)C ΝΗΚΑ*<sup>15</sup>. Ο Χριστός εικονίζεται γενειοφόρος με την κεφαλή γερμένη στον δεξιό ώμο. Παρά την απλότητα στη χάραξη, οι βραχίονες έχουν αποδοθεί πλαστικά με καμπύλες γραμμές ενώ ιδιαίτερη προσοχή έχει δοθεί στις λεπτομέρειες (γένεια, χέρια και πόδια). Το ποδήρες κολόβιο είναι πτυχωτό, όπως δηλώνουν οι εγχάρακτες γραμμές που μμιούνται πτυχώσεις. Ψηλά η *tabula ansata*, κάτω το τραπεζιόσημο υποπόδιο, στο οποίο ακουμπούν τα καλοσχεδιασμένα πόδια του Εσταυρωμένου. Ο G. Atanassov θεωρεί ότι οι εγχάρακτοι σταυροί-λειψανοθήκες πρέπει να κατασκευάζονταν σε έναν κοινό τόπο, όπως είναι οι Άγιοι Τόποι, και από εκεί να διοχετεύονταν στα διάφορα μέρη όπου ανευρίσκονται (Ελλάδα, Ιταλία, Βουλγαρία κ.α.). Η Β. Pitarakis τοποθετεί την κατασκευή των εγκόλπιων λειψανοθηκών στη Μικρά Ασία και τα Βαλκάνια στην εποχή μετά την Εικονομαχία<sup>16</sup>.



Εικ. 4. Εγκόλπιος σταυρός-λειψανοθήκη αριθ. κατ. 4.

Στην πίσω όψη εικονίζεται η Θεοτόκος δεομένη. Τη συνοδεύει η επιγραφή *ΜΗ(ΤΗ)Ρ Χ(ΡΙCΤΟ)Υ*· την ίδια επιγραφή φέρει χάλκινος εγχάρακτος σταυρός-λειψανοθήκη σε ιδιωτική συλλογή με τα αρχικά C.S.<sup>17</sup>. Στο πάνω τμήμα του φωτοστεφάνου σταυροειδώς διατεταγμένες τέσσερις στιγμές. Εκατέρωθεν των χειρών της Θεοτόκου κλαδιά φοίνικα<sup>18</sup> που συμβολίζουν τους δικαίους<sup>19</sup>. Με εγχάρακτες γραμμές αποδίδονται οι πτυχώσεις στο ένδυμα της Θεοτόκου. Όπως κατεβαίνει το μαφόριο από τους ώμους σχηματίζει κυματισμούς στα πλάγια.

<sup>11</sup> Κατά την Β. Pitarakis, «Un group de croix-reliquaires pectorales en bronze à decor en relief attribuable à Constantinople avec le Crucifié et la Vierge Kyriotissa», *CahArch* 46 (1998), 98, κατά το δεύτερο μισό του 9ου αιώνα και τις αρχές του 10ου αναπτύσσονται οι σταυροί με τη Θεοτόκο δεομένη και περιοριζόμενη πάντοτε από τους τέσσερις ευαγγελιστές.

<sup>12</sup> Βλ. υποσημ. 6.

<sup>13</sup> *The Glory of Byzantium. Art and Culture of the Middle Byzantine Era, A.D. 843-1261* (επιμ. Η. Evans - W. Dixon), κατάλογος εκθέσεως, The Metropolitan Museum of Art, Νέα Υόρκη 1997, 169, αριθ. 119. *Ωρες Βυζαντίου*, 188-189 αριθ. 210. *Συλλογές Ευαγγέλιου Αβέρωφ. Ταξιδεύοντας στο χρόνο*, Παναθηναϊκή Ε. Αβέρωφ, Μέτσοβο, Αθήνα 2000, 100 αριθ. 160β (Β. Ν. Παπαδοπούλου). *Συλλογή Γεωργίου Τσολοζιδή. Το Βυζάντιο με τη ματιά ενός συλλέκτη*, Μουσείο Βυζαντινού Πολιτισμού, Αθήνα 2001, 25, αριθ. 17.

<sup>14</sup> Βλ. και εγχάρακτο σταυρό του 11ου-12ου αιώνα με την ίδια εικονογράφηση στη συλλογή Γ. Πηλιχού, *Ωρες Βυζαντίου*, 194, αριθ. 216.

<sup>15</sup> Κατά τον Atanassov, «Croix-encolpions», ό.π. (υποσημ. 2), 490, στους εγχάρακτους σταυρούς χαράσσονται οι λέξεις *IC XC NIKA*, αντίθετα προς τους ανάγλυφους σταυρούς όπου γράφονται τα λόγια του Ευαγγελίου.

<sup>16</sup> Στο ίδιο, 488 κ.ε. Pitarakis, «Un groupe», ό.π. (υποσημ. 11), 85.

<sup>17</sup> *Rom und Byzanz* (υποσημ. 5), 201 αριθ. 291. Ι. Kalavrezou, «Images of the Mother: When the Virgin Mary Became Meter Theou», *DOP* 44 (1990), 165-172.

<sup>18</sup> *Ωρες Βυζαντίου*, 194, αριθ. 216, σταυρός-λειψανοθήκη του 11ου-12ου αιώνα.

<sup>19</sup> Ψαλμ. 91, 13. Atanassov, «Croix-encolpions», ό.π. (υποσημ. 2), 490.



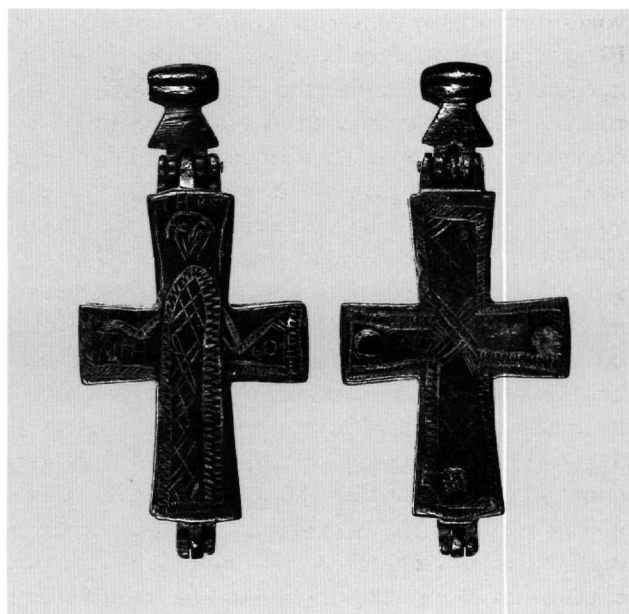
Εικ. 5. Εγκόλπιος σταυρός-λειψανοθήκη αριθ. κατ. 5.

6. Εγκόλπιος σταυρός-λειψανοθήκη μικρού μεγέθους, χυτός, από τον οποίο έχει σωθεί μόνο το ένα τμήμα. Εικονίζεται ο Εσταυρωμένος με αφαιρετική διάθεση, χωρίς τον σταυρό του μαρτυρίου (Εικ. 6). Διαστ. 3,5×2,2 εκ. Πράσινη πατίνα. Κρίκος ανάρτησης συμφυής με τον σταυρό. Πεπλατυσμένες οι άκρες στις κεραίες του σταυρού. Ο Χριστός εικονίζεται με το κεφάλι όρθιο. Οι



Εικ. 6. Εγκόλπιος σταυρός-λειψανοθήκη αριθ. κατ. 6.

<sup>20</sup> Για παρόμοιο σταυρό-λειψανοθήκη βλ. *The Glory of Byzantium* (υποσημ. 13), 173, αριθ. 124c.



Εικ. 7. Εγκόλπιος σταυρός-λειψανοθήκη αριθ. κατ. 7.

βραχίονες σε ελαφρά κάμψη. Φορεί ποδήρες κολόβιο, κάτω από το οποίο διακρίνονται τα πόδια του<sup>20</sup>.

Στη δεύτερη ενότητα ανήκουν οι σταυροί αριθ. κατ. 7-9. 7. Εγκόλπιος σταυρός-λειψανοθήκη με πράσινη πατίνα (Εικ. 7). Διαστ. 6,5×4,7 εκ. Κρίκος ανάρτησης 2,7 εκ. Εγγάρακτη διακόσμηση. Ο κρίκος ανάρτησης είναι κυλινδρικός με τραπεζιόσχημη κάτω απόληξη. Οι κεραίες του σταυρού λίγο πεπλατυσμένες. Στην πρόσθια όψη εικονίζεται η Θεοτόκος σε στάση δεήσεως. Τη συνοδεύει η επιγραφή ΜΗ-ΤΗΡ Θ-ΕΟΥ που εκτείνεται στις τρεις κεραίες, επιγραφή που εισάγεται μετά την Εικονομαχία<sup>21</sup>. Το ένδυμα διακοσμείται με ρομβοειδείς χαράξεις και στο περιγράμματά του με κυματοειδείς. Κάτω από τους βραχίονες και σε ορθή γωνία ταινία με μικρές εγχάρακτες, διακοσμητικές γραμμές. Την οπίσθια όψη του σταυρού διακοσμούν εγχάρακτες γραμμές. Η μία κεραία φέρει οπή και οι άλλες ίχνη διανοίξεως οπών για άγνωστο λόγο (πιθανώς για τοποθέτηση ημιπολύτιμων λίθων ή άλλων διακοσμητικών στοιχείων).

8. Εγκόλπιος εγχάρακτος σταυρός-λειψανοθήκη (Εικ. 8). Διαστ. 6,5×4,3 εκ. Κρίκος ανάρτησης 1,6 εκ. Πρασι-

<sup>21</sup> Kalavrezou, «Images of the Mother», ό.π. (υποσημ. 17), 165 σημ. 1 και 165-172.

νοκάστανη πατίνα. Ο κρίκος ανάρτησης κυλινδρικός. Ελαφρά πεπλατυσμένες οι κεραιές του σταυρού. Στην πρόσθια όψη εικονίζεται η Θεοτόκος δεομένη, με φωτοστέφανο. Κάτω από το ένδυμα διακρίνονται τα πόδια της. Στο ύψος της μέσης σταυρός κάτω από ένα ημικύκλιο ενώ φυλλόσχημα σχέδια και ελαφρά καμπύλες γραμμές κοσμούν τη λουπή επιφάνεια του ενδύματος. Πάνω από την κεφαλή νεφέλη από όπου προβάλλει το χέρι (;) του Θεού. Στις οριζόντιες κεραιές ανά ένα διακοσμητικό ημικύκλιο καλύπτει μέρος του κενού ανάμεσα στα άκρα των χειρών και τις ακμές των κεραιών. Στην οπίσθια όψη ανά δύο βαθιές παράλληλες αυλακώσεις στις παρυφές κάθε κεραιάς.

9. Εγκόλπιος σταυρός μονός, χυτός και εγχάρακτος (Εικ. 9). Απλός. Διαστ. 4,7×3,6 εκ. Σώζονται δύο κρίκοι συμφυείς στον σταυρό που χρησιμοποιευν για την ανάρτηση. Οι άκρες των κεραιών πεπλατυσμένες. Η πίσω όψη τελείως ακόσμητη. Στην πρόσθια όψη εικονίζεται η Θεοτόκος με τον Χριστό ολόσωμο, μπροστά στο στήθος της, στον τύπο της Κυριώτισσας<sup>22</sup>. Τα χέρια της Θεοτόκου στους ώμους του Χριστού, ο οποίος φέρει φωτοστέφανο και χιτώνα διακοσμημένο με χαράξεις. Στις οριζόντιες κεραιές η επιγραφή *ΜΑ-ΡΙΑ*<sup>23</sup>. Στικτός διάκοσμος στο περίγραμμα των κεραιών πλαισιώνει τα ιερά πρόσωπα.

Σταυροί-λειψανοθήκες με παράσταση της Κυριώτισσας χρονολογούνται στο πρώτο μισό του 9ου μέχρι και τις αρχές του 10ου αιώνα<sup>24</sup>. Οι χάλκινοι σταυροί είναι τα παλαιότερα δείγματα με τον εικονογραφικό τύπο της Κυριώτισσας<sup>25</sup>.

Στην τρίτη κατηγορία ανήκουν οι σταυροί αριθ. κατ. 10 και 11.

10. Εγκόλπιος εγχάρακτος σταυρός-λειψανοθήκη (Εικ. 10). Διαστ. 7,8×5,2 εκ. Κρίκος ανάρτησης 3,3 εκ. Καβίλια συνδέει τους στροφείς των δύο τμημάτων του σταυρού, ο δε πολυγωνικός κρίκος εξάρτησης συνδέεται με τον σταυρό με τραπεζιόσχημη απόληξη. Ελαφρά πεπλατυσμένες στα άκρα οι κεραιές του σταυρού. Στην πρόσθια όψη σχηματοποιημένη δεόμενη μορφή με φωτοστέφανο· πάνω από την κεφαλή η επιγραφή *ΘΕΟΡΟ* (Θεόδωρος;). Η μορφή φορεί ένδυμα με δέσμες από εγχάρακτα καμπυλόσχημα σχέδια στο άνω μέρος, ενώ στο κάτω διακοσμείται με ευθείες και κυματοειδείς γραμμές. Μεταξύ των χειρών της μορφής και των άκρων των κεραιών καμπύλα, γραμμικά, διακοσμητικά μοτίβα και στις άκρες ταινίες από μικρές οριζόντιες γραμμές. Στην οπίσθια όψη φυλλόσχημα διακοσμητικά θέματα πληρούν τις τέσσερις κεραιές, στο κέντρο εγχά-



Εικ. 8. Εγκόλπιος σταυρός-λειψανοθήκη αριθ. κατ. 8.



Εικ. 9. Εγκόλπιος σταυρός αριθ. κατ. 9.

<sup>22</sup> M. Tatić-Djurić, «L'icône de Kyriotissa», *XVe CIEB, Actes*, τ. II, Αθήνα 1982, 759-786. Β. Pitarakis, «Un groupe», ό.π. (υποσημ. 11), 81-101.

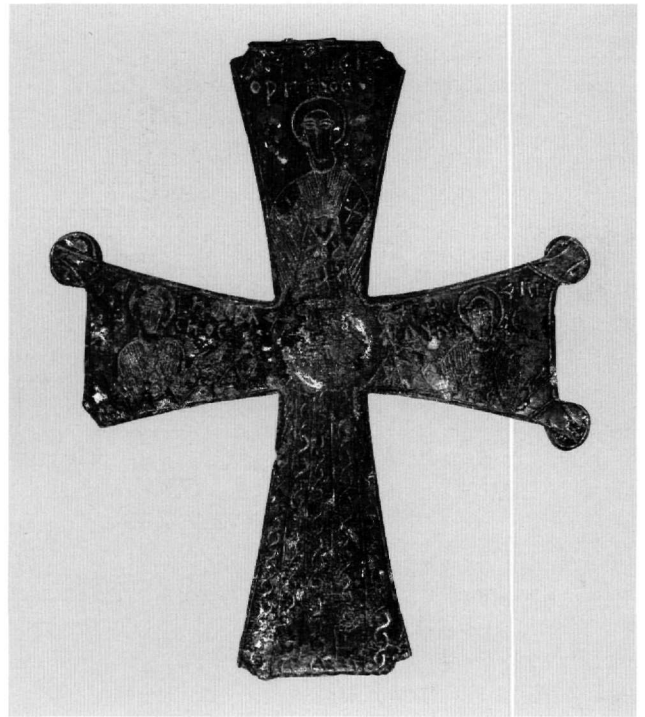
<sup>23</sup> Tatić-Djurić, ό.π., 779. Kalavrezou, «Images of the Mother», ό.π. (υποσημ. 17), 167-168.

<sup>24</sup> Pitarakis, «Un groupe», ό.π. (υποσημ. 11), 98.

<sup>25</sup> S. Kalopissi-Verti, *Die Kirche der Hagia Triada bei Kranidi in der Argolis (1244). Ikonographische und stylistische Analyse der Malereien* (MBM 20), Μόναχο 1975, 214.



Εικ. 10. Εγκόλπιος σταυρός-λειψανοθήκη αριθ. κατ. 10.



Εικ. 11. Σταυρός αριθ. κατ. 11.

ρακτος κύκλος. Στα άκρα των κεραιών και στο κέντρο του εγχάρακτου κύκλου, κοιλότητες για υποδοχή διακοσμητικών λίθων ή άλλων στοιχείων<sup>26</sup>.

11. Σταυρός μεγάλου σχετικά μεγέθους (12,6×9,2 εκ.), με πατίνα, εγχάρακτος (η οπίσθια όψη δεν φέρει διακόσμηση) (Εικ. 11). Στα άκρα των κεραιών απολήξεις δισκοειδείς, εγχάρακτες, από τις οποίες σώζονται τρεις. Ο σταυρός ήταν προσαρμοσμένος σε βάση, από όπου αποσπάστηκε, όπως μαρτυρούν ίχνη στην κάτω πλευρά της κάθετης κεραιάς. Την κάθετη κεραία καταλαμβάνει ολόσωμη μορφή του αγίου Γεωργίου που απεικονίζεται ως ιεράρχης. Πάνω από την κεφαλή του επιγραφή: Ο ΑΓΗΘΟΣ ΓΕ/ΟΡΓΗΘΟΣ. Το ένδυμα του αγίου κοσμεύει από ένας σταυρός σε κάθε ώμο και ένας μπροστά. Δέσμες λοξών γραμμών αποδίδουν τις πτυχώσεις ενώ κάτω από τον μικρό σταυρό, στο μέσον, ξεκινά εγχάρακτη κυματοειδής διακόσμηση που φθάνει μέχρι την άκρη του ποδήρου ενδύματος. Στο κέντρο του σταυρού εγ-

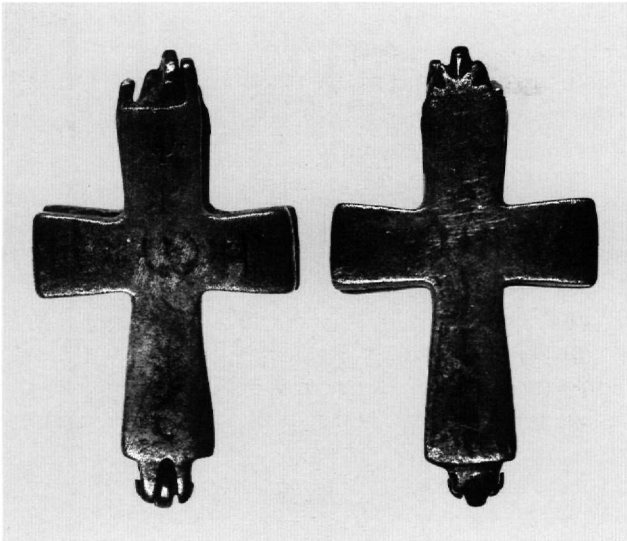
χάρακτος κύκλος, όπου είχε επικολληθεί μέταλλο ή ημιπολύτιμος λίθος. Στις δύο οριζόντιες κεραιές του σταυρού εικονίζονται σε προτομή και σε στάση δεήσεως οι άγιοι Βλάσιος και Ακίνδυνος. Τα ενδύματά τους αποδίδουν λοξές χαράξεις, ενώ εκατέρωθεν της κεφαλής τους με τον φωτοστέφανο έχουν χαραχθεί σε δύο στίχους οι επιγραφές: Ο ΑΓΗΘΟΣ ΒΛΑ-ΧΘΟΣ και Ο ΑΓΗΘΟΣ ΑΚΗ-ΝΔΥΝΟΣ.

Στην τέταρτη ενότητα ανήκουν οι σταυροί 12 και 13. 12. Χάλκινος επιστήθιος σταυρός-λειψανοθήκη (Εικ. 12). Διαστ. 6×3 εκ. Ελαφρώς πεπλατυσμένα τα άκρα των οριζόντιων κεραιών. Αρκετά φθαρμένος, όπως συμπεραίνεται από τα εγχάρακτα δυσανάγνωστα γράμματα. Στη μία όψη της κάθετης κεραιάς η λέξη ΦΩC, ένα εξάκτινο αστέρι και ένα κλαδί φυτού, στην οριζόντια κεραία τα γράμματα ΗΩΗ (Ζωή)· στην άλλη όψη, στην κάθετη κεραία με δυσκολία διαβάζεται το όνομα

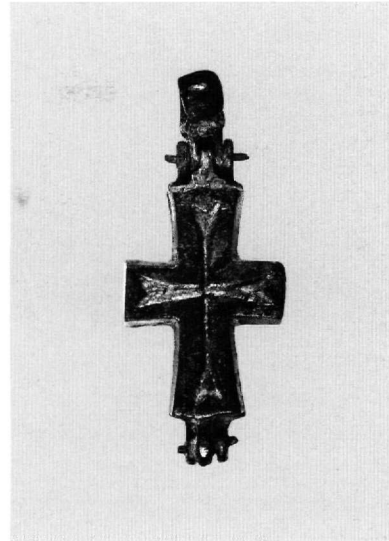
<sup>26</sup> Για παρόμοια διακόσμηση σε σταυρούς βλ. *Rom und Byzanz* (υποσημ. 5), 200, αριθ. 290 (ασημένιος σταυρός με νιέλο) και 201,

αριθ. 294 (χάλκινος σταυρός). *Συλλογές Ευαγγέλου Αβέρωφ* (υποσημ. 13), 103, αριθ. 163 (χάλκινος σταυρός).





Εικ. 12. Επιστήθιος σταυρός-λειψανοθήκη αριθ. κατ. 12.



Εικ. 13. Επιστήθιος σταυρός-λειψανοθήκη αριθ. κατ. 13.

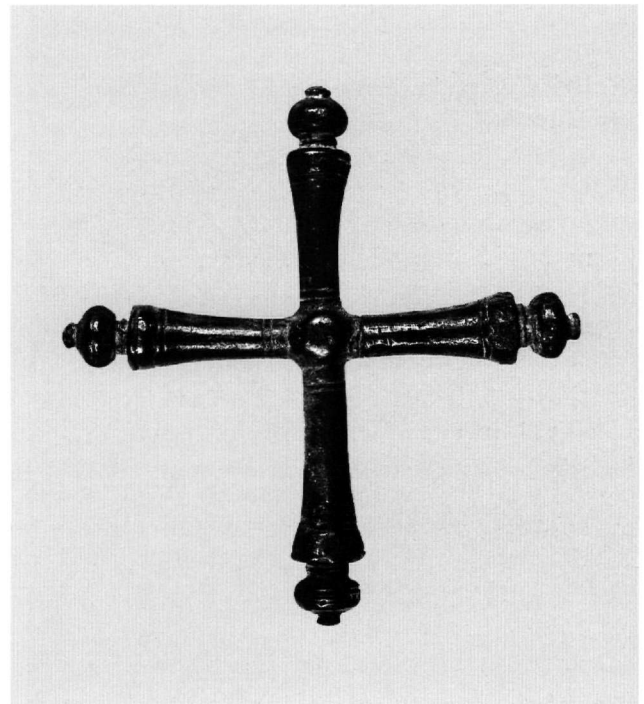
ΓΕ(Ω)ΡΓΗΟΣ και στην οριζόντια η λέξη ΚΥΡΙΟΣ. Σε χρυσό επιστήθιο σταυρό της συλλογής του Dumbarton Oaks, που χρονολογείται στον 11ο-12ο αιώνα, στις δύο όψεις διαβάζονται οι επιγραφές ΦΩΣ, ΖΩΗ και Κ(Υ-ΡΙ)Ε ΒΟΗΘΙ ΙΩΑΝΝ<sup>27</sup>, ενώ σε σταυρό λιτανείας, που χρονολογείται στον 6ο-7ο αιώνα, οι επιγραφές ΖΩΗ και ΦΩΣ<sup>28</sup>. Στην όψη με την επιγραφή «Γεώργιος», στον κρίκο ανάρτησης και στον κρίκο σύνδεσης στο κάτω μέρος ανθέμια.

13. Επιστήθιος σταυρός-λειψανοθήκη με πράσινη πατίνα (Εικ. 13). Διαστ. 5,2×2,4 εκ. Κρίκος ανάρτησης κυλινδρικός. Σε κάθε όψη εγχάρακτος σταυροφορικός σταυρός<sup>29</sup>.

Στην πέμπτη ενότητα ανήκουν οι σταυροί 14, 15, 16, 17 και 18.

14. Αδρός σταυρός, χυτός και εγχάρακτος (Εικ. 14). Διαστ. 9,0×8,8 εκ. Οι κεραίες είναι κυλινδρικές· η διάμετρος τους μειώνεται στο σημείο ένωσης όπου σχηματίζεται κομβίο. Στα άκρα οι κεραίες καταλήγουν σε διπλή απόληξη με κομβία. Διακοσμητικές διπλές εγχάρακτες γραμμές στις κεραίες.

15. Επιστήθιος σταυρός (Εικ. 15). Διαστ. 5,7×4,7 εκ. Φέ-

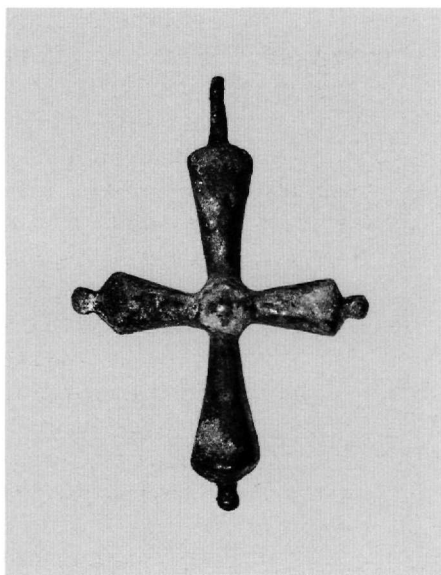


Εικ. 14. Επιστήθιος σταυρός αριθ. κατ. 14.

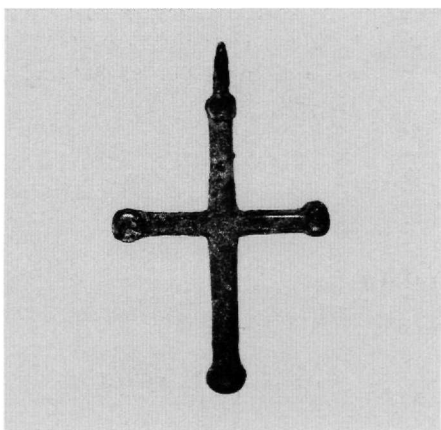
<sup>27</sup> Ross, *Catalogue* (υποσημ. 4), 76, αριθ. 100, πίν. LIV.

<sup>28</sup> *Rom und Byzanz* (υποσημ. 5), 76-77, αριθ. 66, με σχολιασμό των επιγραφών.

<sup>29</sup> Δαχτυλίδι με παρόμοιο σταυρό χρονολογείται στον 6ο-7ο αιώνα, βλ. *Rom und Byzanz*, 221-222, αριθ. 328.



Εικ. 15. Επιστήθιος σταυρός αριθ. κατ. 15.



Εικ. 16. Επιστήθιος σταυρός αριθ. κατ. 16.



Εικ. 17. Επιστήθιος σταυρός αριθ. κατ. 17.

ρει έντονα ίχνη οξειδωσης. Κεραίες κυλινδρικές, η διάμετρος των οποίων μειώνεται στο σημείο ένωσης, όπου διαμορφώνεται κομβίο. Τα άκρα των τριών κεραιών απολήγουν σε σταγόνα. Στην άνω κεραία συμφυής κρίκος ανάρτησης θραυσμένος.

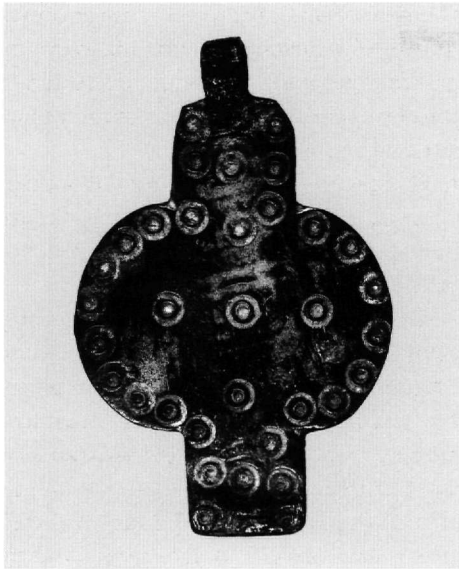
16. Επιστήθιος σταυρός με λεπτές κυλινδρικές κεραιές και παχύτερες απολήξεις με σφαιρικά εξάρματα στα άκρα (Εικ. 16). Διαστ. 4,5×3,2 εκ. Στην άνω κεραία συμφυής ο κρίκος ανάρτησης<sup>30</sup>.

17. Ισοσκελής (2,6×2,6 εκ.) επιστήθιος σταυρός με ίχνη επιχρυσωσης (Εικ. 17). Συμφυής ο κρίκος ανάρτησης. Ανήκε στη συλλογή Μιχαηλίδη, σύμφωνα με τον πωλητή, και έχει αγορασθεί στο Λονδίνο. Οι κεραιές πλαταίνουν στα άκρα όπου διαμορφώνονται κομβία· όμοιο κομβίο και στο σημείο διασταύρωσης των κεραιών.

18. Εγκόλπιος σταυρός (Εικ. 18). Διαστ. 6,5×4,2 εκ., πλ. κάθετης κεραιάς 1,2 εκ. Η οριζόντια κεραία πεπλατυσμένη, περίπου σε σχήμα δύο ημικυκλίων. Ο κρίκος ανάρτησης συμφυής με τον σταυρό. Η κύρια όψη κοσμείται με εμπιέστους κυκλίσκους στην περίμετρο των κεραιών ενώ πέντε όμοιοι κυκλίσκοι στο κέντρο είναι σε σταυροειδή διάταξη. Η οπίσθια όψη αδιακόσμητη. Διακόσμηση με εμπιέστους κυκλίσκους απαντά σε σταυρούς και άλλα κοσμήματα<sup>31</sup>.

<sup>30</sup> Για ανάλογο σταυρό βλ. *Συλλογή Τσολοξίδη* (υποσημ. 13), 22, αριθ. 17.

<sup>31</sup> Σταυρός-λειψανοθήκη διαφορετικού σχήματος αλλά με διακόσμηση εμπιέστων κυκλίσκων χρονολογείται στον 7ο αιώνα, βλ. *Συλλογές Ευαγγέλου Αβέρωφ* (υποσημ. 13), 106, ενώ άλλος σταυρός-λειψανοθήκη διαφορετικού επίσης σχήματος αλλά με διακόσμηση εμπιέστων κυκλίσκων χρονολογείται στον 10ο-11ο αιώνα, βλ. *Ώρες Βυζαντίου*, 191, αριθ. 213. Για απλούς σταυρούς διαφορετικού επίσης σχήματος από τον εξεταζόμενο, που χρονολογούνται στον 6ο-7ο αιώνα, βλ. *Συλλογή Γεωργίου Τσολοξίδη* (υποσημ. 13), 20-21 αριθ. 5, 6, 7 και 8· βλ. και δαχτυλίδι του 10ου-12ου αιώνα με την ίδια διακόσμηση. Άλλα δαχτυλίδια με εμπιέστους επίσης κυκλίσκους χρονολογούνται στον 12ο-13ο αιώνα, βλ. D. Milosević, *Jewelry from the 12th to the 15th Century from the Collection of National Museum - Beograd* (σερβικά), Βελιγράδι 1990, 57-58, αριθ. 1-6. Για σταυροσχημες πόρπες με εμπιέστους κυκλίσκους, οι οποίες χρονολογούνται στον 5ο-6ο και στον 7ο αιώνα, βλ. *Rom und Byzanz* (υποσημ. 5), 180-181, αριθ. 243, 244 και για άλλη που χρονολογείται στον 4ο-6ο αιώνα βλ. *Συλλογή Γεωργίου Τσολοξίδη*, 85, αριθ. 102.



Εικ. 18. Εγκόλπιος σταυρός αριθ. κατ. 18.

Στην πρώτη ενότητα παρουσιάστηκαν σταυροί απλοί με τον Εσταυρωμένο στη μία όψη και με την άλλη όψη ακόσμητη, καθώς και διπλοί σταυροί-λειψανοθήκες με τον Εσταυρωμένο στη μία όψη και τη Θεοτόκο στην άλλη (αριθ. 1-6).

Στη δεύτερη ενότητα ανήκουν σταυροί με απεικόνιση μόνο της Θεοτόκου (αριθ. 7-9), ενώ στην τρίτη σταυροί με παραστάσεις αγίων (αριθ. κατ. 10-11).

Οι σταυροί στις δύο τελευταίες ομάδες κατετάγησαν σχετικά αυθαίρετα. Έτσι στη μία ομάδα περιελήφθησαν δύο σταυροί-λειψανοθήκες, ο ένας με επιγραφές και ο άλλος με εγχάρακτο σταυρό (αριθ. κατ. 12-13), και στην τελευταία πέντε σταυροί διαφόρου χρήσεως, ακόσμητοι ή με περιορισμένη ανεικονική διακόσμηση (αριθ. κατ. 14-18). Με την τελευταία ομάδα συμπληρώνεται η συλλογή με τη ματιά του συλλέκτη που προμηθεύεται όχι μόνο ωραία ή πολύ διακοσμημένα αντικείμενα αλλά και αντικείμενα απλά, που με την αδρότητα ή την απλότητα που τα διακρίνει έχουν και αυτά τη γοητεία τους και συμβάλλουν στην παρουσίαση περισσότερων ή άγνωστων δειγμάτων.

Ως προς τη χρονολόγηση, οι περισσότεροι σταυροί που παρουσιάστηκαν και που μπορούν να χρονολογηθούν, πρέπει να τοποθετηθούν στην εποχή μετά την Εικονομαχία και μέχρι τον 13ο αιώνα. Ειδικά ως προς τους σταυρούς-λειψανοθήκες η Β. Pitarakis χρονολογεί τη μαζική παραγωγή τους μετά την πρώτη περίοδο της Εικονομαχίας, παραγωγή που φθάνει στον ύψιστο βαθμό μεταξύ 10ου και 12ου αιώνα, για να καταλήξει στη συνέχεια σε καθοδική πορεία<sup>32</sup>.

**Florentia Evangelatou-Notara**

## BRONZE CROSSES IN A PRIVATE COLLECTION

The eighteen crosses in the small private collection are of various types and sizes, and were purchased in antique shops in Athens and London, which means that nothing is known about the circumstances of their finding and their provenance. An attempt is made to date them through comparison with other similar objects. The crosses are examined in groups according to the kind of their decoration.

The first group includes crosses with the Crucifixion on the obverse and no ornamentation on the reverse; the same group includes reliquary crosses with the Crucifixion on the front and the Virgin Mary on the back (nos 1-6).

1. (Fig. 1): A cast encolpion-cross with the Crucifixion on the front. Christ, wearing the colobium, is depicted with his head resting on his right shoulder. On the ends of the cross-

<sup>32</sup> Οικονομάκη-Παπαδοπούλου - Pitarakis - Λοβέρδου-Τσιγαρίδα, *Μονή Βατοπαιδίου* (υποσημ. 7), 36 αριθ. 4 (Β. Pitarakis).

bar there are the standing figures of the Virgin and St John the Theologian. Under Christ's arms is the inscription *[I]ΔΕ Ο Η[OC COY]*. Above the cross are the Sun and the Moon. The back is undecorated.

2. (Fig. 2): A cast encolpion-cross, well worn. On the front Christ Crucified stands erect. On the four ends of the arms of the cross are medallions with the Virgin, St John the Theologian and two saints. The back is undecorated.

3. (Fig. 2): A cross similar to the preceding one. Christ Crucified has his arms outstretched. On the four ends of the arms of the cross are medallions with the Virgin, St John the Theologian and two saints, one of whom is a military saint. The back is undecorated.

4. (Fig. 4): A reliquary cross cast and engraved. In the interior of the cross some earth is preserved. On the front is Christ Crucified. On the ends of the crossbar there are the standing figures of the Virgin and St John the Theologian. Visible under Christ's arms are letters from the inscriptions *MHTHP IΔΕ Ο ΥΙΟC, ΔΑΟΥ Η ΜΗΤΗΡ COY*. Above the cross are represented the Sun and the Moon. On the back is the Virgin Orans, in the middle of four medallions possibly with the Evangelists.

5. (Fig. 5): An engraved reliquary cross. On the obverse is Christ Crucified and under his arms is the inscription *I(HCOY)C X(PICTO)C NHKA*. On the reverse is the Virgin Orans with the inscription *MH(TH)P X(PICTO)Y* above her head; at the ends of the crossbar there are two palm leaves.

6. (Fig. 6): A cast reliquary cross, of which only the front has survived, on which Christ Crucified is represented wearing a long colobium.

The second group includes crosses with the representation of the Virgin only (nos 7-9).

7. (Fig. 7): An engraved reliquary cross. On the obverse is the Virgin Orans with the inscription *MH-THP Θ-ΕΟΥ* on the three arms of the cross. On the reverse are engraved lines, one hole and traces of openings for three more holes on the other three arms.

8. (Fig. 8): An engraved reliquary cross. On the obverse is the Virgin Orans with halo. Over her is the hand of God (?).

On the reverse are two deep grooves at the ends of the arms. 9. (Fig. 9): A cast and engraved cross with the Virgin after the style of Kyriotissa and the inscription *ΜΑ-ΡΙΑ*.

The third group includes two crosses with representations of saints (nos 10-11).

10. (Fig. 10): An engraved reliquary cross. On the front is a figure orans with a halo. On the back are engraved leaves on the four arms of the cross and five holes for precious or semiprecious stones, or for other decorative elements.

11. (Fig. 11): A relatively large engraved cross. On the vertical arm is the figure of St George and above his head the inscription *Ο ΑΓΗΘΟC ΓΕ/ΟΡΓΗΘΟC*. On the horizontal arm of the cross are the busts of Sts Vlasios and Akindynos with the inscriptions: *Ο ΑΤΗΘΟC ΒΛΑΑ-ΧΟC, Ο ΑΓΗΘΟC ΑΚΗ-ΝΔΥΝΟC*.

The fourth group includes two reliquary crosses, the one bearing inscriptions and the other an engraved cross (nos 12-13).

12. (Fig. 12): A reliquary cross, well-worn as deduced from the illegible engraved letters which form the words *ΦΩC* and *ΗΩΗ* (Ζωή) on the one side and the words *ΓΕ(Ω)ΡΓΗΘΟC* and *ΚΥΡΙΟC* on the other side of the cross.

13. (Fig. 13): A reliquary cross with an engraved cross on each side.

The fifth group includes five crosses for a number of uses, either undecorated or with limited decoration (nos 14-18).

14. (Fig. 14): A solid cast and engraved cross with cylindrical arms which taper at the point of intersection in the centre of the cross and have engraved lines.

15. (Fig. 15): An encolpion-cross with cylindrical arms which taper at the point of intersection.

16. (Fig. 16): An encolpion with cylindrical arms terminating in spherical ornaments.

17. (Fig. 17): A small encolpion, formerly in the Michaelides Collection. Some traces of gold plating still survive.

18. (Fig. 18): An encolpion cross with rounded sides on the horizontal bar. The obverse is decorated with small engraved circles.