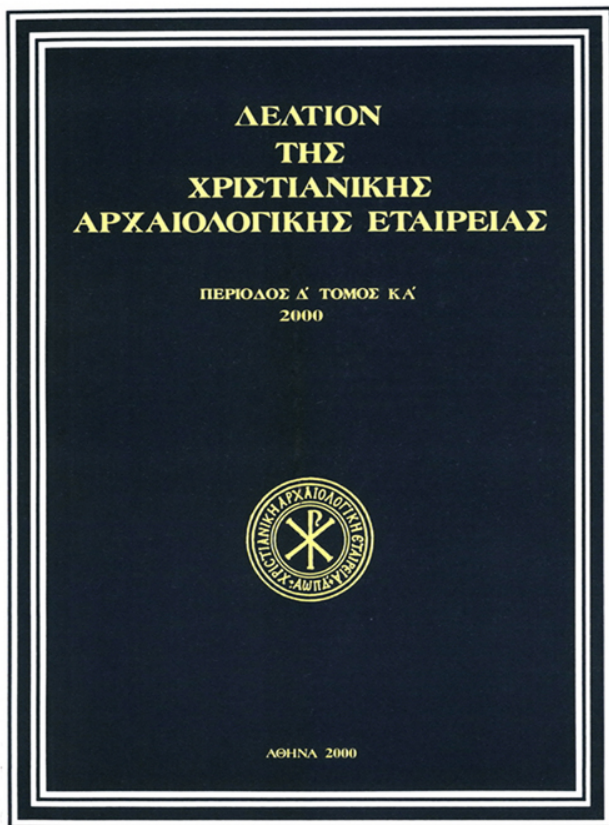


Δελτίον της Χριστιανικής Αρχαιολογικής Εταιρείας

Τόμ. 21 (2000)

Δελτίον ΧΑΕ 21 (2000), Περίοδος Δ'



Ο ναός του Αγίου Γεωργίου στην Σταμνά

Παναγιώτης Λ. ΒΟΚΟΤΟΠΟΥΛΟΣ

doi: [10.12681/dchae.550](https://doi.org/10.12681/dchae.550)

Βιβλιογραφική αναφορά:

ΒΟΚΟΤΟΠΟΥΛΟΣ Π. Λ. (2011). Ο ναός του Αγίου Γεωργίου στην Σταμνά. *Δελτίον της Χριστιανικής Αρχαιολογικής Εταιρείας*, 21, 17–26. <https://doi.org/10.12681/dchae.550>



ΔΕΛΤΙΟΝ ΤΗΣ ΧΡΙΣΤΙΑΝΙΚΗΣ ΑΡΧΑΙΟΛΟΓΙΚΗΣ ΕΤΑΙΡΕΙΑΣ

Ο ναός του Αγίου Γεωργίου στην Σταμνά

Παναγιώτης ΒΟΚΟΤΟΠΟΥΛΟΣ

Περίοδος Δ', Τόμος ΚΑ' (2000) • Σελ. 17-26

ΑΘΗΝΑ 2000

Ο ΝΑΟΣ ΤΟΥ ΑΓΙΟΥ ΓΕΩΡΓΙΟΥ ΣΤΗΝ ΣΤΑΜΝΑ*

Εἰς μνήμην Σωτήρη Κίσσα

Ὁ ἐρειπωμένος ναός τοῦ Ἁγίου Γεωργίου, πού ὑψώνεται σέ πρόβουνο τοῦ Ἄρακύνθου, σέ ἀπόσταση 30 λεπτῶν βορείως τῆς θέσεως Λουτρά τῆς κοινότητος Σταμνάς τῆς Αἰτωλίας, δέν εἶναι τελείως ἄγνωστος στήν ἐπιστήμη. Ἔχουν ἀναφερθεῖ σύντομα σ' αὐτόν ὁ Leake καί ὁ W. Woodhouse¹, ὁ E. Μαστροκάστας, πού τόν χρονολόγησε στόν 11ο-12ο αἰ.², ὁ Β. Κατσαρός, πού τόν τοποθετεῖ στίς ἀρχές τοῦ 13ου αἰ.³, ὁ γράφων, σέ σχόλια γιά τούς ξυλόστεγους ναούς καί γιά τήν τοιχοποιία τῶν ναῶν τοῦ Δεσποτάτου τῆς Ἡπείρου⁴, καί ὁ Κ. Τσουρῆς, πού ἐξήτασε τόν πλίνθινο διάκοσμο, διεπίστωσε ἐξάρτηση τοῦ συνεργείου πού τόν ἔκτισε ἀπό τήν ἀρχιτεκτονική τῆς Νοτίου Ἑλλάδος, καί τόν χρονολόγησε στήν πρώτη τριακονταετία τοῦ 14ου αἰ.⁵. Τό ἀπέριττο αὐτό μνημεῖο ἀξίζει, ὡστόσο, μιάν ιδιαίτερη διαπραγμάτευση, πρὶν ἢ προοῖουσα ἐρείπωσή του ἐξαφανίσει καί ἄλλα στοιχεῖα τῆς ἀρχιτεκτονικῆς καί τοῦ γραπτοῦ του διακόσμου. Τόν Ἅγιο Γεώργιο εἶχα ἐξετάσει τόν Ὀκτώβριο τοῦ 1971, τόν Σεπτέμβριο τοῦ 1972 καί τόν Σεπτέμβριο τοῦ 1979, καί τόν ἐπισκέφθηκα πάλι τόν Αὐγουστο τοῦ 1998. Τά δημοσιευόμενα σχέδια ἐκπονήθησαν ἀπό τόν φίλο ἀρχιτέκτονα κ. Πλούταρχο Θεοχαρίδη. Ὁ Ἅγιος Γεώργιος εἶναι μονόχωρος ξυλόστεγος δρομικός ναός μέ τρίπλευρη ἀψίδα καί πλατύτερο νάρθηκα,

πού ὅπως φαίνεται ἀπό ἀρμό στόν νότιο τοῖχο εἶναι μεταγενέστερος (Εἰκ. 2). Τό κτίριο ἔχει μήκος 11,20 μ. (10,50 μ. χωρὶς τήν ἀψίδα) καί πλάτος 4,60 μ. στόν κυρίως ναό καί 5,20 μ. στόν νάρθηκα. Ἡ ὑποθεμελίωση τῆς ἀψίδας σχηματίζει ἡμικύκλιο. Στήν βόρεια πλευρά τοῦ κυρίως ναοῦ ὑπάρχει ὀρθογώνια προεξοχή. Κόγχη ὀρθογώνιας διατομῆς ἀνοίγεται στό βόρειο ἄκρο τοῦ ἀνατολικοῦ τοίχου. Μόνο ὁ ἀνατολικός τοίχος σώζεται σέ ὄλο τό ὕψος του (Εἰκ. 1). Σέ μεγάλο σχετικά ὕψος διατηροῦνται ὁ βόρειος τοίχος (Εἰκ. 8-9) καί τό ἀνατολικό ἄκρο τοῦ νοτίου τοίχου τοῦ κυρίως ναοῦ (Εἰκ. 4-5) καθὼς καί ἡ βορειοδυτική γωνία τοῦ νάρθηκα (Εἰκ. 7). Οἱ ἄλλοι τοῖχοι σώζονται σέ πολύ μικρό ὕψος. Ὁ ναός στεγαζόταν μέ δικλινῆ στέγη: Δέν σώζεται γένεση καμάρας, ἐνῶ στό ἀέτωμα τῆς ἀνατολικῆς πλευρᾶς σχηματίζεται ἐσοχή γιά τήν στήριξη τῶν δοκῶν τῆς στέγης (Εἰκ. 3).

Ἡ τοιχοποιία τοῦ μεγαλύτερου μέρους τῆς ἀνατολικῆς καί τῆς νότιας πλευρᾶς καί τοῦ νάρθηκα εἶναι πλινθοπερίκλειστη, μέ καλοπελεκημένους ξανθοῦς πωρολίθους, ἀνάμεσα στούς ὁποίους παρεμβάλλονται τοῦβλα πάχους 3-4 ἐκ. (Εἰκ. 1, 4-5, 7-8). Λίγα τοῦβλα τῆς νότιας πλευρᾶς ἔχουν πάχος 7 ἐκ. Τό ὕψος τῶν δόμων εἶναι ἄνισο. Στούς ὀριζοντίους ἀρμούς παρεντίθεται μονή σειρά

* Ἐκτός ἀπό τίς καθιερωμένες, χρησιμοποιοῦνται οἱ ἀκόλουθες συντομογραφίες:

Βελένη, *Ἐρμηνεία = Γ. Βελένη, Ἐρμηνεία τοῦ ἐξωτερικοῦ διακόσμου στή βυζαντινὴ ἀρχιτεκτονικὴ*, Θεσσαλονίκη 1984.

Βοκοτοπούλου, *Ἐκκλησιαστικὴ ἀρχιτεκτονικὴ = Π.Α. Βοκοτοπούλου, Ἡ ἐκκλησιαστικὴ ἀρχιτεκτονικὴ εἰς τὴν Δυτικὴν Στερεάν Ἑλλάδα καί τὴν Ἡπείρον ἀπὸ τοῦ τέλους τοῦ 7ου μέχρι τοῦ τέλους τοῦ 10ου αἰῶνος*, Θεσσαλονίκη 1992.

Τσουρῆ, *Κεραμοπλαστικός διάκοσμος = Κ. Τσουρῆ, Ὁ κεραμοπλαστικός διάκοσμος τῶν ὑστεροβυζαντινῶν μνημείων τῆς βορειοδυτικῆς Ἑλλάδος*, Καβάλα 1988.

1. W.M. Leake, *Travels in Northern Greece*, I, Λονδίνο 1835, σ. 119. W.

Woodhouse, *Aetolia*, Ὁξφόρδη 1897, σ. 138-139.

2. E. Μαστροκάστα, Ἀνασκαφὴ Ἁγίου Ἡλίας Μεσολογγίου-Ἰθωρίας, ΠΑΕ 1963, σ. 216.

3. Β. Κατσαροῦ, Ὁ ναός τῶν Ἁγίων Θεοδώρων τῆς αἰτωλικῆς Σταμνάς, *Ἀφιέρωμα στή μνήμη Στυλιανοῦ Πελεκανίδου*, Θεσσαλονίκη 1983, σ. 110 σημ. 4.

4. Βοκοτοπούλου, *Ἐκκλησιαστικὴ ἀρχιτεκτονικὴ*, σ. 44 σημ. 1. Τοῦ ἰδίου, Ὁ ναός τοῦ Παντοκράτορος στό Μοναστηράκι Βονίτισης, ΔΧΑΕΓ (1980-1981), σ. 374.

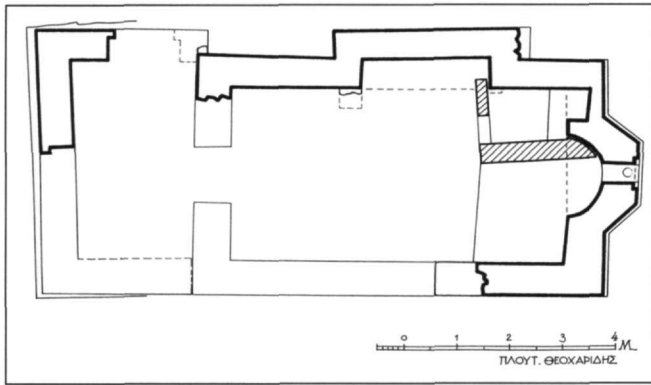
5. Τσουρῆ, *Κεραμοπλαστικός διάκοσμος*, σ. 43, 121, 200, 217, 232 σημ. 19, 313 σημ. 688, 325.



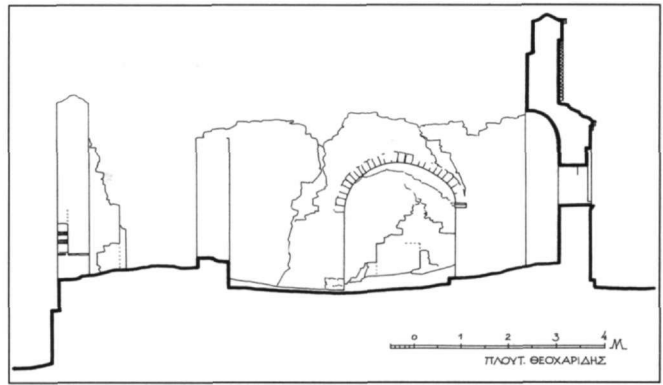
Εἰκ. 1. Ἅγιος Γεώργιος Σταμινᾶς, Ἀνατολική ὄψη.

πλίνθων –ἐκτός ἀπό τό ἀνατολικό ἀέτωμα, ὅπου οἱ στρώσεις εἶναι συχνά διπλές ἢ καί τριπλές–, στούς καθέτους συνήθως μία πλίνθος καί σπανιώτερα δύο κάθετες πλίνθοι ἢ ὀριζοντίως τοποθετημένα πλινθία. Ἐνα ἀπό τά κάθετα τοῦβλα τῆς ἀνατολικῆς πλευρᾶς, κοντά στήν βορειοανατολική γωνία, ἔχει κυματοειδή διαμόρφωση στήν ὄρατή πλευρά του. Χαμηλά ἡ τοιχοποιία εἶναι ἀμελής. Πλινθοπερίκλειστη εἶναι ἡ τοιχοποιία μόνο στό

ἀνώτερο τμήμα τοῦ βορείου τοίχου τοῦ κυρίως ναοῦ. Τό μεγαλύτερο τμήμα του εἶναι ἀντιθέτως κτισμένο μέ λίθους ἀμελῶς λαξευμένους στήν ἐξωτερική τους παρειά, ἀνάμεσα στούς ὁποίους παρεντίθενται ὀριζοντίως τοποθετημένα κτρινωπά ἢ πορτοκαλόχρωμα τοῦβλα, τά περισσότερα ἀπό τά ὁποῖα ἔχουν πάχος 2 ἐκ. (Εἰκ. 9). Στήν δυτική πλευρά τοῦ νάρθηκα, ὅπου τό ἔδαφος σχηματίζει κατωφέρεια, ὑπάρχει κρηπίδα πού ἐξέχει κατά 11 ἐκ.



Εἰκ. 2. Ἅγιος Γεώργιος Σταμνᾶς. Κάτοψη.



Εἰκ. 3. Ἅγιος Γεώργιος Σταμνᾶς. Τομή κατά μήκος.

περίπου. Ἀποτελεῖται ἀπὸ ὀγκολίθους, ἀνάμεσα στοὺς ὁποίους παρεντίθενται ὀριζόντια καὶ μερικά κάθετα πλινθία, καθὼς καὶ κομμάτια κεραμιδιῶν, καὶ στέφεται ἀπὸ μία στρώση ἀμελῶς ὀρθογωνισμένων πωρολίθων. Τὴν ἀνατολική πλευρά διαρθρώνει καθ' ὅλο τό πλάτος τῆς πώρινης λοξότμητος κοσμητῆς στό ὕψος τῆς ποδιᾶς τοῦ παραθύρου (Εἰκ. 1, 4). Στό ἀνατολικό ἄκρο τοῦ νοτίου τοίχου ἀπολαξεύθηκε ἐκ τῶν ὑστέρων τοξωτῆ ἐσοχή, ὅπου εἶναι πακτωμένοι μικροὶ ὀρθογωνισμένοι λίθοι (Εἰκ. 5-6). Τό τόξο θά ἐκάλυπτε ἐξωτερικό τάφο. Στό βόρειο τμήμα τοῦ ἱεροῦ κτίσθηκε μετὰ τὴν ἐρείπωση τοῦ ναοῦ ἓνα μικρὸ χαμηλὸ δωμάτιο μέ μονοκλινῆ στέγη. Χρησιμοποιήθηκαν λαξευτοὶ λίθοι καὶ πλινθοὶ ἀπὸ τό μνημεῖο.

Ἡ εἴσοδος στό μνημεῖο γινόταν ἀπὸ θύρα στήν βόρεια πλευρά τοῦ νάρθηκα. Σώζεται ὁ δυτικός σταθμός τῆς, ὅπου ἡ γένεση τοῦ τόξου βρῖσκεται σέ ὕψος 1,70 μ. Δίλοβο παράθυρο, πού εἰσέχει κατά 6 ἐκ., ἀνοίγεται στήν ἀψίδα. Ὁ διαχωριστικός κιονίσκος του δέν σώζεται. Οἱ σταθμοὶ τῶν λοβῶν εἶναι κτισμένοι μέ πωρολίθους πού ἐναλλάσσονται πρὸς δύο ἢ τρία τοῦβλα (Εἰκ. 10). Ἐγγράφονται σέ τοξωτὸ πλαίσιο, κτισμένο καὶ αὐτὸ μέ ἐναλλαγὴ λίθων καὶ πλινθῶν. Οἱ στρώσεις τῶν πλινθῶν τοῦ πλαισίου ἀντιστοιχοῦν στίς στρώσεις τῶν σταθμῶν τῶν λοβῶν, ὄχι ὅμως καὶ στοὺς δόμους τῆς τοιχοποιΐας. Στό τόξο οἱ πωρολίθοι ἐναλλάσσονται πρὸς μονές ἢ διπλές πλινθούς. Στό τύμπανο μετὰ τῶν λοβῶν καὶ τοῦ τοξωτοῦ πλαισίου εἶναι πακτωμένες πλινθοὶ μέ τριγωνικὲς ἐγκοπές⁶. Πλινθινὴ ὀδοντωτὴ ταινία περιβάλλει τό μεγαλύτερο μέρος τοῦ τόξου χωρὶς νά φθάνει μέχρι τὴν γένεσή του, καὶ συνεχίζεται ὀριζοντίως στήν ἀνατολική πλευρά τῆς ἀψίδας. Στόν νότιο τοῖχο καὶ σέ ἀπόσταση 1,65 μ. ἀπὸ τὴν ἐσωτερικὴ νοτιοανατολική γωνία, σώζεται ὁ ἀνατολικὸς σταθμὸς παραθύρου. Ἄλλο



Εἰκ. 4. Ἅγιος Γεώργιος Σταμνᾶς. Ἡ νοτιοανατολική γωνία.

τοξωτὸ παράθυρο, τοῦ ὁποίου σώζεται μόνο ὁ βόρειος σταθμὸς, ὕψους 70 ἐκ. περίπου, ἀνοίγεται στόν δυτικό τοῖχο τοῦ νάρθηκα.

Τό ἀέτωμα κοσμεῖται μέ ταινία μήκους 1,25 μ. περίπου, ἀπὸ

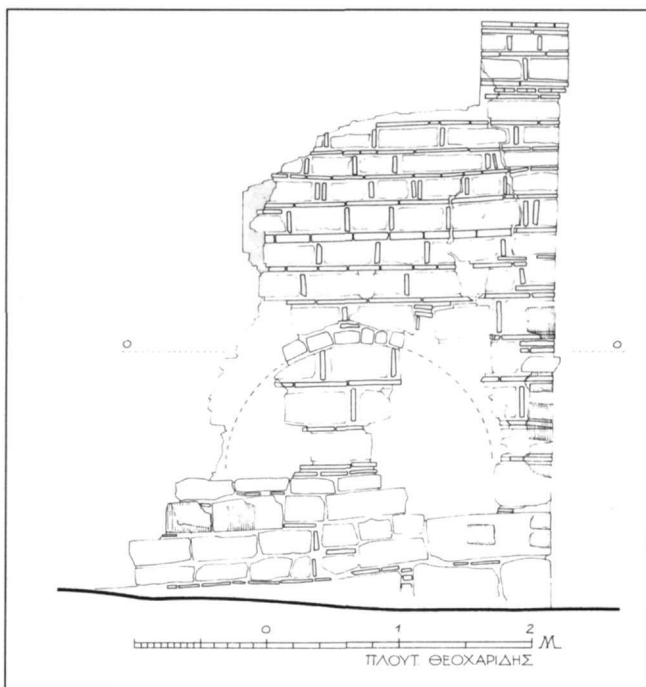
6. Τσουρῆ, *Κεραμοπλαστικός διάκοσμος*, σ. 120-121.



Εἰκ. 5. Ἅγιος Γεώργιος Σταμνᾶς. Τό ἀνατολικό ἄκρο τῆς νότιας πλευρᾶς.



Εἰκ. 7. Ἅγιος Γεώργιος Σταμνᾶς. Τό βόρειο τμήμα τῆς δυτικῆς πλευρᾶς.



Εἰκ. 6. Ἅγιος Γεώργιος Σταμνᾶς. Τό ἀνατολικό ἄκρο τῆς νότιας πλευρᾶς.

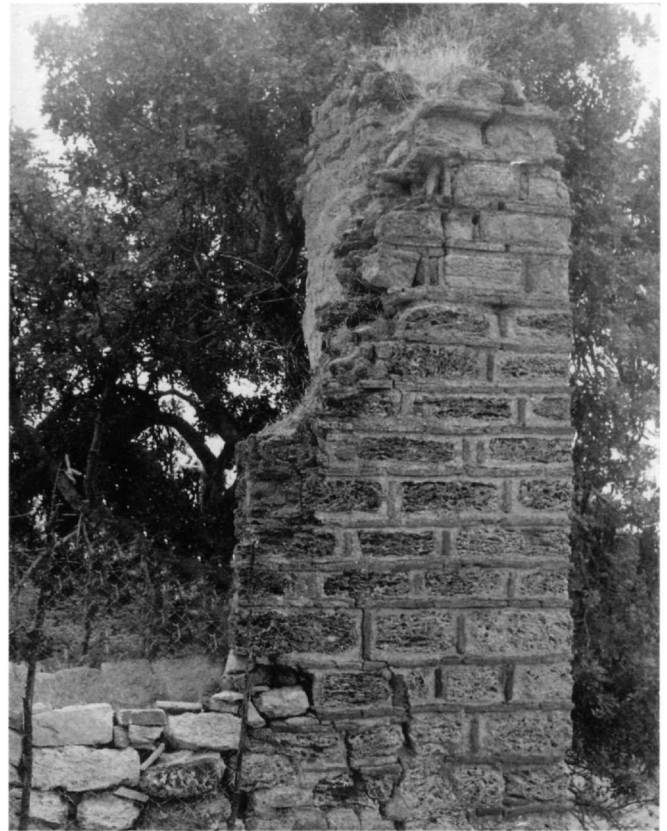
τουβλα τοποθετημένα διαγωνίως, ὥστε νά σχηματίζουν τεθλασμένη γραμμὴ πού προβάλλεται ἐλεύθερα, διότι τό συνδετικό κονίαμα δέν φθάνει μέχρι τό μέτωπο τοῦ τοίχου. Κάτω ἀπό τό γείσο τοῦ ἀετώματος ἐξέχει ἐλαφρῶς ζώνη, ὅπου ὀρθογωνισμένοι λίθοι ἐναλλάσσονται μέ ζεύγη καθέτων πλίνθων, μεταξύ τῶν ὁποίων παρεμβάλλονται τρία ὀριζόντια πλινθία (Εἰκ. 1). Στήν κορυφή τῆς διακρίνεται κοίλωμα, ὅπου θά ἦταν πακτωμένο σκυφίο. Ἡ ζώνη αὐτή ὀρίζεται κάτω ἀπό πλινθινὴ ὀδοντωτὴ ταινία καί στέφεται ἀπό πλινθινὸ ὀδοντωτὸ γείσο, πού συνεχίζονται καί στήν νοτία πλευρὰ τοῦ ἐξέχοντος ὑπερυψωμένου τμήματος τοῦ ἀετώματος· ἀνάμεσα στοὺς λίθους παρεμβάλλονται ὁμως ἐκεῖ ἀπλά καθετὰ τουβλα (Εἰκ. 4-5). Τὴν τρίπλευρη ἀψίδα στέφει διπλὸ πλινθινὸ ὀδοντωτὸ γείσο. Τόσο ἡ ὀδοντωτὴ ταινία κάτω ἀπὸ τὴν ἐξέχουσα ζώνη τοῦ ἀετώματος, ὅσο καί τὰ ὀδοντωτὰ γείσα, σχηματίζονται μέ πλίνθους τοποθετημένες καθέτως, τῶν ὁποίων ἡ ὀρατὴ στενὴ πλευρὰ ἔχει τριγωνικὴ ἀπόληξη.

Τό τέμπλο βρισκόταν σέ ἀπόσταση 1,28 μ. ἀπὸ τὴν ἀνατολικὴν πλευρὰ, ὅπως δείχνουν ἴχνη στό κονίαμα τοῦ νοτίου τοίχου.

Ἐλάχιστα λείψανα τοιχογραφιῶν σώζονται στήν ἀψί-

δα· τό ένιαίο καστανό χρωμα τους δηλώνει ότι άλλοιώθηκαν από πυρκαγιά. Στο τεταρτοσφαίριο ή Θεοτόκος, καθισμένη σέ θρόνο χωρίς έρεισίνωτο, κρατεί έμπρός στό στήθος μετάλλιο μέ τόν Χριστό, πού φορεί μαργαριτοκόσμητη τραχηλιά⁷ (Είκ. 11). Η Παναγία πατεί σέ ύποπόδιο πού είναι σχεδιασμένο σάν νά είναι μετέωρο και σχεδόν όρθιο. Τήν δορυφοροῦσαν δύο άρχάγγελιοι, ντυμένοι αυτοκρατορική στολή· σώζονται ίχνη του δεξιού, ένω ό άριστερός έχει τελείως καταστραφεί. Στόν ήμικύλινδρο διακρίνονται οί φωτοστέφανοι δύο ιεραρχών, πού ήταν ζωγραφισμένοι άριστερά και δεξιά από τό παράθυρο· στό μέτωπο της άψίδας ίχνη από τό άγιον Μανδήλιον και από σκηνή, πού πρέπει μάλλον νά είναι ό Εὐαγγελισμός. Στο άρκοσόλιο του βορείου τοίχου ήταν πεσμένη πέτρα μέ λείψανα παραστάσεως ένός ιεράρχη μέ κοντό μυτερό γένι, πού κρατεί κλειστό βιβλίο και εύλογεί.

Οί περισσότεροι μικρών διαστάσεων ναοί της Δυτικής Στερεάς Ελλάδος και της Ηπείρου κατασκευάζονται κατά τους βυζαντινούς χρόνους στόν τύπο της ξυλόστεγης δρομικής αίθουσας⁸. Η τρίπλευρη άψίδα κυριαρχεί στην ναοδομία της περιοχής αυτής από τόν 11ο αϊ. και έξής. Η τυπική της έλλαδικής σχολής πλινθοπερίκλειστη τοιχοποιία άπαντά στην Δυτική Στερεά ήδη από τόν 11ο αϊ., και είναι ό επικρατέστερος τρόπος δομής κατά τους ύστερους βυζαντινούς χρόνους⁹: στόν Άγιο Γεώργιο θυμίζει άρκετά την τοιχοδομία του Άγίου Γεωργίου Άγγελοκάστρου¹⁰. Ύπερψωμένα άετώματα συναντώνται σέ διάφορες περιοχές και περιόδους, από την παλαιοχριστιανική έποχή μέχρι την τουρκοκρατία¹¹. Στην Βορειοδυτική Ελλάδα χρησιμοποιήθηκαν στά Εισόδια της Παλαιοκατούνας¹², στην Άρτα (στην Άγία Θεοδώρα, την Κάτω Παναγιά, τόν Άγιο



Είκ. 8. Άγιος Γεώργιος Σταμνάς. Τό δυτικό άκρο της βορείας πλευράς.



Είκ. 9. Άγιος Γεώργιος Σταμνάς. Τό κεντρικό τμήμα της βορείας πλευράς.

7. Κατά την τελευταία έπίσκεψή μου στό μνημείο διεπιστώθη ότι έξέπεσαν τό πρόσωπο του Χριστού και τό άριστερό χέρι της Παναγίας, και ότι ή τοιχογραφία είναι έτοιμόρροπη.

8. Βοκοτοπούλου, *Εκκλησιαστική άρχιτεκτονική*, σ. 105-106, 210. Τσουρη, *Κεραμοπλαστικός διάκοσμος*, σ. 7 και 232 σημ. 19.

9. Π.Λ. Βοκοτοπούλου, 'Ο ναός του Παντοκράτορος στό Μοναστηράκι Βονίτης, *ΔΧΑΕ I* (1980-1981), σ. 374. Τσουρη, *Κεραμοπλαστικός διάκοσμος*, σ. 9, 12.

10. Ά.Κ. Όρλάνδου, Τό φρούριον του Άγγελοκάστρου, *ΑΒΜΕ Θ'* (1961), σ. 69, εικ. 6-8.

11. Του ίδιου, 'Η Πόρτα-Παναγιά της Θεσσαλίας, *ΑΒΜΕ Α'* (1935), σ. 14-16.

12. Του ίδιου, Βυζαντινά μνημεία της Αίτωλοακαρνανίας, *ΑΒΜΕ Θ'* (1961), σ. 24, εικ. 1-2.



Εικ. 10. Άγιος Γεώργιος Σταμνᾶς. Τό παράθυρο τῆς ἀψίδας.

13. Τοῦ ἰδίου, Ἡ Ἁγία Θεοδώρα τῆς Ἄρτης, *ABME B'* (1936), σ. 96, εἰκ. 3-6. Τοῦ ἰδίου, Ἡ Μονή τῆς Κάτω Παναγιάς, ἔ.ἀ., σ. 76, εἰκ. 4-6. Τοῦ ἰδίου, Ὁ Ἅγιος Βασίλειος τῆς Ἄρτης, ἔ.ἀ., σ. 117, εἰκ. 1-2. Τοῦ ἰδίου, Οἱ μεταβυζαντινοὶ ναοὶ τῆς Ἄρτης, ἔ.ἀ., σ. 178.
14. Δ. Εὐαγγελίδη, Βυζαντινὰ μνημεῖα τῆς Ἠπείρου, *ἨπειρωΧρ* 6 (1931), σ. 265, εἰκ. 3, 6. Βελένη, *Ἐρμηνεῖα*, εἰκ. 54-55.
15. Ἀ.Κ. Ὁρλάνδου, Ἡ ἐπὶ τοῦ Ἀμβρακικοῦ Μονὴ Παναγίας τῆς Κορακωνησίας, *ABME IA'* (1969), σ. 48.
16. Ἀ.Κ. Ὁρλάνδου, *Ἡ Ὁμορφη Ἐκκλησιά*, Ἀθήναι 1921, σ. 9-10, εἰκ. 7, 10. Ἀ. Βασιλάκη-Καρακατσάνη, *Οἱ τοιχογραφίαι τῆς Ὁμορφῆς Ἐκκλησίας στὴν Ἀθήνα*, Ἀθήνα 1971, πίν. 1β. Ν. Coumbaraki-Pansélinou, *Saint-Pierre de Kalymia-Kouvara et la chapelle de la Vierge de Mérenta*, Θεσσαλονίκη 1976, πίν. 1. A. Struck, Vier byzantinische Kirchen der Argolis, *AM* 34 (1909), σ. 200, πίν. VII.1, IX.6, XI.5. Ἀ.Κ. Ὁρλάνδου, Ἡ Παντάνασσα τῆς Μονεμβασίας, *ABME A'* (1935), σ. 143 εἰκ. 5. Τοῦ ἰδίου, Αἱ Βλαχέρναι τῆς Ἠλείας, *AE* 1923, σ. 23, εἰκ. 33, 36. Χ. Μπούρα, Ἡ φραγκοβυζαντινὴ ἐκκλησία τῆς Θεοτόκου στὸ Ἀνήλιο (τ. Γκλάτσα) τῆς Ἠλείας, *ΔΧΑΕ IB'* (1984), σ. 250, εἰκ. 11. Σ. Μαμαλούκου, Ὁ ναὸς τοῦ Ἁγίου Νικολάου τοῦ Νέου κοντὰ στὸ Παρόρι τῆς Βοιωτίας, *ΕΕΒΜΑ'* (1988), σ. 494, 506 καὶ σημ. 4, εἰκ. 7-8, 21. Ἀ.Κ. Ὁρλάνδου, Ὁ παρά τὴν Ἀμφισσαν ναὸς τοῦ Σωτήρος, *ABME A'* (1935), σ. 187, εἰκ. 5.
17. Ἀ.Κ. Ὁρλάνδου, Ἡ Μονή τῆς Κάτω Παναγιάς, *ABME B'*

Βασίλειο, τὴν Ἁγία Ἐλεοῦσα)¹³, στοὺς Ταξιάρχες τῆς Κωστανιανῆς¹⁴, στὸν Ἅγιο Ὀνούφριο τῆς Κορακωνησίας¹⁵. Ὁ κοσμήτης, ὁ ὁποῖος διαθέτει δλόκληρη τὴν ἀνατολικὴ πλευρὰ στὸ ὕψος τῆς ποδιάς τοῦ παραθύρου, συναντᾶται σὲ πολλοὺς ναοὺς τοῦ 12ου καὶ 13ου αἰ. στὴν Νότιο Ἑλλάδα, ὅπως στὴν Καπνικαρέα, τὴν Ὁμορφη Ἐκκλησία στὸ Γαλάτσι, τὸν Ἅγιο Πέτρο Καλυβίων Κουβαρᾶ, τὴν Κοίμηση τοῦ Χώνικα, τὴν Ἁγία Μονή Ναυπλίου (πλὴν τῶν ἄκρων τῆς ἀνατολικῆς πλευρᾶς), τὴν Παντάνασσα τῆς Μονεμβασίας, τὴν Βλαχέρνα τῆς Ἠλείας, τὴν Παναγία τῆς Γκλάτσας, τὸν Ἅγιο Νικόλαο στὸ Παρόρι τῆς Βοιωτίας, τὸν Σωτήρα τῆς Ἀμφίσσης¹⁶. Στὴν Ἠπειρο καὶ τὰ ἐπηρεασμένα ἀπὸ τὸ Δεσποτᾶτο μνημεῖα ἀπαντᾶ σπανιότερα: στὴν Κάτω Παναγία, τὴν Πόρτα Παναγιά, τὴν Παρηγορήτισσα¹⁷.

Τὰ ἐσωτερικὰ ἀρκοσόλια πού ἐξέχουν ἐξωτερικῶς εἶναι γνωστὰ τόσο στὴν Νότιο Ἑλλάδα, ὅσο καὶ στὴν Μακεδονία. Ἀναφέρομε τὰ παραδείγματα τῶν Ἁγίων Ἀποστόλων Σολάκη¹⁸, τῆς μονῆς Ὁμολογητῶν, τῶν Ἁγίων Θεοδώρων στίς Κουκουβάουνες καὶ τοῦ Ἀσώματος τῆς Πεντέλης στὴν Ἀττικὴ¹⁹, τοῦ Ταξιάρχου στὴν Μεσαριά τῆς Ἄνδρου²⁰, τοῦ Ἁγίου Γεωργίου τοῦ Διασορίτη στὸ Χαλκί τῆς Νάξου²¹, τῆς Κομήσεως στὴν Ἄνθεια τῆς Μεσσηνίας²², τῆς Ὀδηγητρίας τοῦ Μυστρᾶ²³, τῆς Κομήσεως στὴν Αἰανή²⁴, τῆς Παναγίας Χαλκέων στὴν

(1936), σ. 78-79 εἰκ. 8-9. Τοῦ ἰδίου, Ἡ Πόρτα-Παναγιά τῆς Θεσσαλίας, *ABME A'* (1935), σ. 16 εἰκ. 6. Τοῦ ἰδίου, *Ἡ Παρηγορήτισσα τῆς Ἄρτης*, ἐν Ἀθήναις 1963, σ. 33, εἰκ. 21-22.

18. A. Frantz, *The Church of the Holy Apostles*, Princeton 1971 (*The Athenian Agora*, XX), σ. 13-14, πίν. 10b, 14b, 28.

19. *EMME Γ'*, σ. 129, 206, 195, εἰκ. 162, 275, 260.

20. Ἀ.Κ. Ὁρλάνδου, Βυζαντινὰ μνημεῖα τῆς Ἄνδρου, *ABME H'* (1955-56), σ. 14.

21. Οἱ Γ. Δημητροκάλλης, *Συμβολαί εἰς τὴν μελέτην τῶν βυζαντινῶν μνημείων τῆς Νάξου*, Α', Ἀθήναι 1972, σ. 39, καὶ Μ. Ἀχειμάστου-Ποταμιάνου στὸν τόμο *Νάξος* τῆς σειρᾶς *Βυζαντινὴ τέχνη στὴν Ἑλλάδα*, ἐκδ. Μέλισσα, Ἀθήνα 1989, σ. 66, ἀναφέρουν τὴν ὑπαρξὴ ἀρκοσολίων στίς στενὲς πλευρὲς τοῦ νάρθηκα, δὲν σημειώνουν ὁμῶς ὅτι ἐξέχουν ἐξωτερικᾶ.

22. Κ. Καλοκύρη, *Βυζαντινὰ ἐκκλησιαὶ τῆς Ἱερᾶς Μητροπόλεως Μεσσηνίας*, Θεσσαλονίκη 1973, σ. 110-112, εἰκ. 1-2.

23. Τὸ ἀρκοσόλιο, πού ἐξέχει στὴν νότια στοά, δὲν σημειώνεται στίς δημοσιευμένους κατόψεις.

24. Στ. Πελεκανίδη, Ἐρευναι ἐν Ἄνω Μακεδονία, *Μακεδονικὰ Ε'* (1961-1963), σ. 371, πίν. 2β (=Τοῦ ἰδίου, *Μελέτες παλαιοχριστιανικῆς καὶ βυζαντινῆς ἀρχαιολογίας*, Θεσσαλονίκη 1977, σ. 415, σχέδ. 1, εἰκ. 4).

Θεσσαλονίκη²⁵, του βορειοδυτικού παρεκκλησίου της Μητροπόλεως Σερρών²⁶.

Ἡ κατασκευή τῶν πλαισίων τοῦ παραθύρου τῆς ἀψίδας μέ ἐναλλαγή λίθων καί πλίνθων δέν εἶναι διόλου συνηθισμένη στήν Νότιο Ἑλλάδα (μέ ἐξαιρέση τήν ἀρχιτεκτονική τοῦ Δεσποτάτου τοῦ Μωρέως) καί τήν Ἡπειρο. Μεικτά τόξα συναντῶνται στήν Κωνσταντινούπολη, στίς περιοχές πού ἐπῆρεάσε, ὅπως ἡ Θράκη καί ἡ Κρήτη, καθώς καί στήν Μακεδονία καί σέ μερικά θεσσαλικά μνημεῖα²⁷. Στήν Αἰτωλία τό ἀνακουφιστικό τόξο τῆς δυτικῆς θύρας τοῦ μεγαλύτερου ἀπό τοῦς δύο ναοῦς στίς Δύο Ἐκκλησίες Σταμνάς, τοῦ 10ου αἰ., εἶναι κτισμένο μέ ἐναλλαγή λίθων καί πλίνθων²⁸. Ἡ ὀδοντωτή ταινία, πού δέν περιγράφει ὀλόκληρο τό τόξο τοῦ παραθύρου τῆς ἀψίδας καί δέν σχηματίζει πλήρες ἡμικύκλιο, συναντᾶται π.χ. στό δίλοβο παράθυρο τοῦ βορείου τυμπάνου τῆς ἐγκάρσιας καμάρας τῆς Μεταμορφώσεως Γαλαξειδίου²⁹, στό δυτικό ἀέτωμα τῆς Παρηγορήτισσας στήν Ἄρτα³⁰, στό παράθυρο τῆς ἀψίδας τοῦ Ἁγίου Κορηλίου στήν Μυρτιά Λακωνίας, στό παράθυρο τῆς ἀψίδας τῆς Βλαχέρνας στόν Μέζαπο, στό ὑπέρθυρο τῆς νότιας θύρας τῆς Φανερωμένης στόν Δρύαλο τῆς Μάνης, στήν κόγχη τῆς προσόψεως τοῦ Ταξιάρχη στίς Σφυρίχτρες τῆς Αἴγινας³¹ καί στόν τροῦλλο τοῦ ναοῦ τῆς μονῆς Γηρομερίου στήν Θεσπρωτία³². Ἀνάλογες εἶναι οἱ περιπτώσεις τῶν δισέψιλον πού πλαισιώνουν τά τόξα τοῦ βορείου παραθύρου τοῦ νάρθηκα τῆς Κάτω Παναγιάς³³ καί τῶν παραθύρων τῶν ἀψίδων τῆς Ἁγίας Τριάδος στόν Μέρομπακα³⁴.

Τά τοῦβλα πού σχηματίζουν τεθλασμένη γραμμή, ἡ ὁποία ἐξαιρεται σέ κενό βάθος, εἶναι ἓνα σπάνιο θέμα πού συναντᾶται σέ μνημεῖα, τά ὁποῖα ἀπέχουν μεταξύ τους τοπικῶς καί χρονικῶς³⁵. Παραλλαγή τοῦ θέματος αὐτοῦ ἀποτελοῦν οἱ ταινίες μέ τεθλασμένες, ὅπου μόνο



Εἰκ. 11. Ἁγιος Γεώργιος Σταμνάς. Ἐνθρονη Βρεφοκρατοῦσα Θεοτόκος στό τεταρτοσφαίριο τῆς ἀψίδας.

ἡ κάτω σειρά τῶν σχηματιζομένων τριγώνων εἶναι κενή, ἐνῶ τά τρίγωνα τῆς ἐπάνω σειρᾶς καλύπτονται ἀπό κονίαμα³⁶.

Ἡ διακόσμηση τῆς παρυφῆς ἑνός ἀετώματος μέ μία διακοσμητική ταινία κάτω ἀπό τό γείσο παρατηρεῖται πολὺ σπάνια. Ταινίες τριγωνικῶν καί τετραγώνων πηλίνων πλακιδίων κοσμοῦν τά δυτικά ἀετώματα τοῦ Ἁγι-

25. Δ. Εὐαγγελίδη, *Ἡ Παναγία τῶν Χαλκῶν*, Θεσσαλονίκη 1954, σ. 14-15, 18-19, εἰκ. 1-2, πίν. 1β, 5β.

26. Δέν ἀναφέρεται ἀπό τόν Ε. Στίκα, Ἀνασηλωτικά ἐργασία ἐν Σέρραις, *ΠΑΕ* 1952, σ. 208-210.

27. Γ. Βελένη, Ἐνας παλαιολόγειος ναός στήν περιοχή Δράμας, *ΕΕΠΣΑΠΘ* 6 (1973), σ. 94-98. Ν. Νικονάνου, *Βυζαντινοί ναοί τῆς Θεσσαλίας ἀπό τό 10ο αἰῶνα ὡς τήν κατάκτηση τῆς περιοχῆς ἀπό τοῦς Τούρκους τό 1393*, Ἀθήνα 1979, σ. 159. Βελένη, *Ἐρμηνεία*, σ. 98-106.

28. Βοκοποπούλου, *Ἐκκλησιαστική ἀρχιτεκτονική*, σ. 42, 161, 188, πίν. 30α.

29. Π.Α. Βοκοποπούλου, Παρατηρήσεις στόν ναό τοῦ Σωτήρος κοντά στό Γαλαξειδί, *ΔΧΑΕ ΙΖ'* (1993-1994), σ. 201, εἰκ. 4, 5, 8. Στό νότιο τύμπανο ἡ ταινία περιέγραφε ἀρχικά ὀλόκληρα τά τόξα (αὐτ., εἰκ. 3).

30. Τσουρῆ, *Κεραμοπλαστικός διάκοσμος*, εἰκ. 18.

31. Προσωπικές σημειώσεις.

32. *ΑΔ* 32 (1977), Χρονικά, σ. 177, πίν. 113δ.

33. Τσουρῆ, *Κεραμοπλαστικός διάκοσμος*, εἰκ. 23.

34. G. Millet, *L'école grecque dans l'architecture byzantine*, Παρίσι 1916, εἰκ. 118.

35. Βοκοποπούλου, *Ἐκκλησιαστική ἀρχιτεκτονική*, σ. 170-171. Τσουρῆ, *Κεραμοπλαστικός διάκοσμος*, σ. 167. Στά παραδείγματα πού ἀναφέρονται ἐκεῖ ἄς προστεθοῦν ἡ Μεγάλη Ἐκκλησία τῆς Παραμυθιάς καί ὁ Ἁγιος Νικόλαος στό Σέλτσανι (Shelcan), κοντά στό Ἐλβασάν (A. Meksi, *Monumentet* 10 (1975), σ. 83, πίν. IX.5).

36. Ὅπως στόν Ἁγιο Νικόλαο τοῦ Πηλιάπου· βλ. Βελένη, *Ἐρμηνεία*, πίν. 16α.

ου Στεφάνου Καστοριάς καί τῆς Παναγίας τοῦ Ἄνω Λαμπόβου³⁷, ζώνη διαγωνίων πλίνθων τό ἀνατολικό ἀέτωμα τῆς Ἁγίας Σοφίας Ἀχρίδος³⁸, σπειρα τό ἀνατολικό ἀέτωμα τῆς Ὁμορφοκκλησιᾶς Καστοριάς³⁹, σειρά τετραφυλλοσχίμων φιαλοστομιῶν τό ἀνατολικό ἀέτωμα τοῦ Ἱεροῦ Βήματος τοῦ Ἁγίου Δημητρίου Πριλάπου⁴⁰, βαθμιδωτό κόσμημα τᾶ ἀετώματα τῆς Παναγίας τῆς Κοσίνας κοντά στήν Πρεμετή⁴¹, ταινία κλειδοσχίμων στοιχείων καί ἀπό κάτω ταινία δισέφυλον τό ἀνατολικό ἀέτωμα τῆς Κάτω Παναγιᾶς⁴², στενή ταινία ἀπό συνεχόμενους πλινθίνους σταυρούς τᾶ δύο πλάγια ἀετώματα τῆς δυτικῆς πλευρᾶς τοῦ νάρθηκα τῆς Ἁγίας Θεοδώρας στήν Ἄρτα⁴³, τεθλασμένη γραμμή τᾶ ἀετώματα τοῦ νάρθηκα τοῦ Ἁγίου Ἰωάννου Εὐπαλίου Δωριδῶς⁴⁴, ταινία κυκλικῶν φιαλοστομιῶν τᾶ ἀετώματα τοῦ Ἁγίου Χαραλάμπους Καλαμάτας⁴⁵, λοξῶς τοποθετημένα τοῦβλα τό ἀέτωμα τῆς προσόψεως τοῦ Ἁγίου Ἀθανασίου Γερακίου⁴⁶, ψαροκόκκαλο τό δυτικό ἀέτωμα τῆς Ἁγίας Βαρβάρας στό Σκούταρι Γυθείου⁴⁷, ζώνη δισέφυλον τό δυτικό ἀέτωμα τῆς Παναγίτσας στήν Βάθεια τῆς Εὐβοίας⁴⁸, λοξῶς τοποθετημένα τεμάχια πλίνθων, κατά μίμησιν προφανῶς τοῦ προηγούμενου διακόσμου, τᾶ ἀετώματα τοῦ Ἁγίου Νικολάου καί τῆς Ζωοδόχου Πηγῆς κοντά στήν Ἄνω Βάθεια⁴⁹. Ζώνη μέ ψαροκόκκαλο κοσμοῦσε πιθανότατα τᾶ καταέτια γείσα

στήν ἐκκλησία τῆς Κοιμήσεως στήν Μοσπίνα Ἰωαννίνων, πρὶν ἀνυψωθεῖ τό ἀνατολικό ἀέτωμα⁵⁰. Βλέπομε ὅτι τέσσερα παραδείγματα σώζονται στήν Μακεδονία, πέντε στήν Ἠπειρο, δύο στήν Δυτική Στερεά, τρία στήν Εὐβοία καί τρία στήν Πελοπόννησο. Ἀρχαιότερο εἶναι ὁ Ἅγιος Στέφανος τῆς Καστοριάς, ἀμφίβολο ὅμως εἶναι ἂν οἱ μαῖστορες μακρινῶν περιοχῶν, ὅπως ἡ Νότιος Πελοπόννησος, ἡ Εὐβοία καί ἡ Δυτική Στερεά, μιμήθηκαν μακεδονικά παραδείγματα⁵¹. Πουθενά ἡ ζώνη δέν ἐξέχει, ὅπως στήν Σταμνά. Κάποιες ἀναλογίες μέ τήν ζώνη κάτω ἀπό τό γείσο τοῦ μνημείου μας παρουσιάζει τό διακοσμητικό θέμα τῆς Ἁγίας Θεοδώρας.

Στό τύμπανο τοῦ παραθύρου τοῦ ἱεροῦ ἔχουν πακτωθεῖ, ὅπως εἶδαμε, πλίνθοι, στήν ράχη τῶν ὁποίων σχηματίζονται τριγωνικές μή συνεχόμενες ἐγκοπές. Ἀνάλογα πῆλινα στοιχεῖα συναντῶνται τόσο σέ μνημεῖα τῆς Νοτίου Ἑλλάδος, ὅσο καί στήν ἀρχιτεκτονική τοῦ Δεσποτάτου τῆς Ἠπείρου⁵².

Πινάκια ἐντοιχίζονται στίς ἐξωτερικές ἐπιφάνειες ναῶν κυρίως στήν Κάτω Ἑλλάδα. Στήν Ἠπειρο σπανίζουν καί συναντῶνται ἰδίως σέ μνημεῖα ἐπιρρασμένα ἀπό τήν ἑλλαδική σχολή⁵³.

Ἀπεικονίσεις τῆς Θεοτόκου πού κρατεῖ μετάλλιο μέ παράσταση τοῦ Χριστοῦ ἀπαντοῦν ἤδη κατά τήν ὄψιμη παλαιοχριστιανική περίοδο, π.χ. σέ τοιχογραφίες τῆς

37. Βελῆνη, *Ἐρμηγεία*, σ. 251, πίν. 74α. Βοκοτοπούλου, *Ἐκκλησιαστική ἀρχιτεκτονική*, σχέδ. 45, πίν. 56γ.

38. B. Schellewald, *Die Architektur der Sophienkirche in Ohrid*, Βόννη 1986, σ. 132, εἰκ. 78. Καλές φωτογραφίες ὁλόκληρης τῆς ἀνατολικῆς πλευρᾶς δημοσίευσαν οἱ G. Millet, ἑ.ἀ. (ὑποσημ. 34), εἰκ. 20, καί A. Wharton Epstein, *The Political Content of the Paintings of Saint Sophia at Ohrid*, *JÖB* 29 (1980), σ. 325-329, εἰκ. 1.

39. E. Stikas, *Une église des Paléologues aux environs de Castoria*, *BZ* 51 (1958), σ. 103, σχέδ. D.

40. Προσωπικές σημειώσεις. Ἀνάλογος διάκοσμος ἀπαντᾶ καί πολύ βορειότερα, στήν Dolna Kamenica: Κτ. Mijatev, *Die mittelalterliche Baukunst in Bulgarien*, Σόφια 1974, εἰκ. 211-212.

41. P. Thomo, *Deux monuments de notre architecture médiévale des XIe-XIVe siècles. Les églises cruciformes à coupole de Kosine et de Berat*, *Studime Historike* 26.4 (1972), σ. 51-56, 59-62, εἰκ. 3-6, 9. Γ. Γιακουμῆ, *Μνημεῖα Ὁρθοδοξίας στήν Ἀλβανία*, Ἀθήνα 1994, εἰκ. 337.

42. Ἀ.Κ. Ὁρλάνδου, Ἡ Μονή τῆς Κάτω Παναγιᾶς, *ABME B'* (1936), σ. 78, εἰκ. 9. Βελῆνη, *Ἐρμηγεία*, πίν. 81γ. Πρβλ. τίς ταινίες κλειδοσχίμων στοιχείων κάτω ἀπό τᾶ γείσα τῆς στέγης τῶν πλαγιῶν κλιτῶν στήν ἀνατολική πλευρά τῆς Βλαχέρνας τῆς Ἡλείας: Ἀ.Κ. Ὁρλάνδου, Αἱ Βλαχέρναι τῆς Ἡλείας, *AE* 1923, σ. 22, εἰκ. 33, 36.

43. Π.Α. Βοκοτοπούλου, Ὁ ναός τοῦ Παντοκράτορος στό Μοναστηράκι Βονίτης, *ΔΧΑΕ Γ* (1980-1981), σ. 376, πίν. 107β. Βελῆνη,

Ἐρμηγεία, πίν. 83β.

44. Β. Κατσαροῦ, Οἱ τοιχογραφίες τοῦ ναοῦ τοῦ Ἁγίου Ἰωάννου τοῦ Θεολόγου στό Εὐπάλιο Δωριδῶς, *Πρακτικά τοῦ ΙΕ' Διεθνoῦς Συνεδρίου Βυζαντινῶν Σπουδῶν*, Π.Α. Ἀθήνα 1981, σ. 239, εἰκ. 1. Κατά τόν κ. Κατσαρό ὁ νάρθηκας χρονολογεῖται στήν δευτέρα πενηταετία τοῦ 13ου αἰ.

45. Σ. Βογιατζῆ, Ὁ ναός τοῦ Ἁγίου Χαραλάμπους Καλαμάτας, *ΔΧΑΕ ΙΣΤ'* (1991-1992), σ. 89, 91, εἰκ. 1, 9, 11, 13.

46. Ν.Κ. Μουτσοπούλου - Γ. Δημητροκάλλη, *Γεράκι. Οἱ ἐκκλησίαι τοῦ οἰκισμού*, Θεσσαλονίκη 1981, σ. 145, εἰκ. 215, 221.

47. Προσωπικές σημειώσεις.

48. Ἀ.Κ. Ὁρλάνδου, Σταυρεπίστεγοι ναοὶ Βάθειας Εὐβοίας, *ABME Z'* (1951), σ. 117. Φωτ. ἀρχεῖο Λαμπάκη, ἀριθ. ΧΑΕ 1676.

49. Ἐ.ἀ., σ. 125, εἰκ. 11, 13, καί σ. 128.

50. Πά τόν ναό αὐτό βλ. P. Soustal - J. Koder, *Nikopolis und Kephallenia* (*TIB* 3), Βιέννη 1981, σ. 209.

51. Πά τίς ζώνες κάτω ἀπό τᾶ καταέτια γείσα πρβλ. τίς παρατηρήσεις τοῦ Βελῆνη, *Ἐρμηγεία*, σ. 251 σημ. 1, κατά τόν ὁποῖο βοηθοῦσαν στήν ὁμοιόμορφη ἔδραση τῶν ὀδοντωτῶν γείσων.

52. Τσουρη, *Κεραμοπλαστικός διάκοσμος*, σ. 120-121.

53. Βλ. λ.χ. *ABME B'* (1936), σ. 16 (Βλαχέρνα Ἄρτης), 96 (Ἁγία Θεοδώρα Ἄρτης), 136 (Ἅγιος Νικόλαος τῆς Ροδιάς), 178 (Ἁγία Ἐλεοῦσα Ἄρτης). Ὑπάρχουν ὅμως καί στόν ναό τῆς Μονῆς Μολυβδοσκεπάστου.

Αιγύπτου –στήν μονή τοῦ Ἁγίου Ἱερεμίου στήν Saqqara καί στό παρεκκλήσιο XXVIII τῆς μονῆς τοῦ Ἁγίου Ἀπολλῶ στό Bawit⁵⁴–, σέ μία εἰκόνα τοῦ Σινᾶ⁵⁵, στήν βόρεια κόγχη τῆς Δροσιανῆς στήν Νάξο⁵⁶ καί σέ σφραγίδες⁵⁷. Ὁ τρόπος αὐτός ἀπεικονίσεως τοῦ οὐρανοῦ Βασιλέως στά χέρια τῆς Θεοτόκου ἔχει συσχετισθεῖ μέ τίς παραστάσεις αὐτοκράτορα ἢ ὑπάτου σέ μέταλλα πού κρατοῦν Νίκες⁵⁸. Κατά τόν Σκυλίτζη, εἰκόνα τοῦ τύπου αὐτοῦ βρέθηκε τό 1030/1 ἐντοιχισμένη στόν ναό τῶν Βλαχερνῶν, ὅπου εἶχε ἀποκρυβεῖ τήν ἐποχή τῆς εἰκονομαχίας⁵⁹. Μέ τήν εἰκόνα αὐτή συνδέει ὁ Seibt τήν διακόσμηση πολλῶν βυζαντινῶν νομισμάτων τοῦ δευτέρου καί τρίτου τετάρτου τοῦ 11ου αἰ., ὅπου ἡ στηθαία Θεοτόκος κρατεῖ μέ τά δύο χέρια μέταλλο μέ τόν Χριστό⁶⁰. Ὁμοια παράσταση κοσμεῖ πολλές σφραγίδες τῆς ἴδιας περιόδου, ἐνῶ σπανίζει ἀργότερα⁶¹. Μερικές σφραγίδες, πού ἔχουν ἀποδοθεῖ στό τρίτο τέταρτο τοῦ 11ου αἰ., φέρουν τήν ἐπιγραφή *Μήτηρ Θεοῦ ἢ Νικοποιός*. Ἡ ὀνομασία αὐτή ταιριάζει στόν τύπο τῆς Θεοτόκου πού κρατεῖ μέταλλο μέ τόν Χριστό⁶². Λίγα χρόνια μετά τήν

ἀνακάλυψη τῆς εἰκόνας στόν ναό τῶν Βλαχερνῶν, ὁ τύπος αὐτός τῆς Θεοτόκου ἐπελέγη γιά νά διακοσμήσει τό τεταρτοσφαίριο τῆς ἀψίδας τοῦ καθεδρικοῦ ναοῦ τῆς Ἁγίας Σοφίας στήν Ἀρχίδα⁶³. Ἡ παράσταση ὁμως αὐτή σκεπάσθηκε ἀργότερα μέ Βρεφοκρατοῦσα Θεοτόκο πού δέν κρατεῖ τόν Χριστό σέ μέταλλο⁶⁴, καί ὁ τύπος τῆς Νικοποιοῦ σπανίως χρησιμοποιήθηκε ἀργότερα στήν διακόσμηση ἐκκλησιῶν. Τόν 13ο αἰ. ἀπαντᾶ σέ προτομή καί μέ τό ἐπίθετο «Γοργοεπήκοος» στό τεταρτοσφαίριο τῆς ἀψίδας τοῦ ναοῦ τῆς Παναγίας «στῆς Παλλοῦς» στήν Νάξο, πού τοιχογραφήθηκε τό 1288/9⁶⁵. Ἀντιθέτως ἀπαντᾶ πολύ συχνά ἀπό τόν 12ο αἰ. καί ἐξῆς ὁ τύπος τῆς Θεοτόκου μέ μέταλλο μπροστά στό στήθος ἀλλά μέ τά χέρια ὑψωμένα σέ δέηση (Βλαχερνίτισσας). Τά χαρακτηριστικά τοῦ ἐρειπωμένου ναοῦ πού μᾶς ἀπασχόλησε δέν βοηθοῦν τήν τοποθέτησή του σέ στενά χρονικά ὄρια. Πιθανότερη φαίνεται χρονολόγηση τοῦ Ἁγίου Γεωργίου, ἐκλεκτικοῦ μνημείου ὅπου τά ἑλλαδικά στοιχεία ὑπερτεροῦν, στό πρῶτο τέταρτο τοῦ 14ου αἰώνα.

54. Ch. Ihm, *Die Programme der christlichen Apsismalerei vom vierten Jahrhundert bis zur Mitte des achten Jahrhunderts*, Wiesbaden 1960, σ. 203, 207. Στήν μονή τοῦ Ἀπολλῶ τό μέταλλο, πού εἶναι ἐλλειψοειδές, δέν βρῖσκεται στόν ἄξονα τῆς συνθέσεως.

55. K. Weitzmann, *The Monastery of Saint Catherine at Mount Sinai. The Icons*, I, Princeton 1976, σ. 51, ἀριθ. Β. 28, πίν. LXXVI. Καί ἐδῶ τό μέταλλο εἶναι ἐλλειψοειδές.

56. Ν.Β. Δρανδάκη, *Οἱ παλαιοχριστιανικές τοιχογραφίες στή Δροσιανή τῆς Νάξου*, Ἀθήνα 1988, σ. 73, πίν. VII. Τοῦ ἰδίου, Παναγία ἡ Δροσιανή, στόν τόμο *Νάξος* τῆς σειρᾶς *Βυζαντινὴ τέχνη στήν Ἑλλάδα*, ἐκδ. Μέλισσα, Ἀθήνα 1989, σ. 19, 21, εἰκ. 8.

57. A. Grabar, *L'iconoclasme byzantin. Dossier archéologique*, Παρίσι 1957, σ. 34-35. *L'ChrI*, 3, 160 (G.A. Wellen).

58. Grabar, ἔ.ἀ., σ. 34-35. Τοῦ ἰδίου, *L'imago clipeata chrétienne, L'art de la fin de l'antiquité et du moyen âge*, Παρίσι 1968, I, σ. 609, πίν. 147. Πρβλ. Ν.Β. Δρανδάκη, Αἱ τοιχογραφίαι τοῦ ναοῦ τῆς Νάξου «Παναγία στῆς Παλλοῦς», *ΕΕΒΣ ΛΓ'* (1964), σ. 264. H. Belting, *Likeness and Presence. A History of the Image before the Era of Art*, Σικάγο-Λονδίνο 1994, σ. 114.

59. Ἰωάννης Σκυλίτζης (ἐκδ. H. Thurn), σ. 384, 23-28. Πρβλ. W. Seibt, *Der Bildtypus der Theotokos Nikopoios, Βυζαντινά* 13 (1985) (*Δώρημα στόν Ἰωάννη Καραγιαννόπουλο*), σ. 551-552, καί M. Schulz, *Die Nicopea in San Marco. Zur Geschichte und zum Typ einer*

Ikone, *BZ* 91 (1998), σ. 497-500.

60. Ἔ.ἀ., σ. 552-555, εἰκ. 1-7. Πιθανότερη φαίνεται γιά τόν λόγο αὐτό ἡ χρονολόγηση στό δεύτερο ἢ τρίτο τέταρτο τοῦ 11ου αἰ. ἑνός χρυσοῦ ἐγκολπίου πού ἔχει τήν μορφή διπτύχου, μέ παράσταση τῆς Θεοτόκου στόν τύπο πού ἐξετάζομε καί τήν ἐπιγραφή *Η ΚΑΡΔΙΟΒΑΣΤΑΖΟΥΣΑ*, γιά τό ὅποιο προτάθηκε χρονολόγηση στόν 9ο-11ο αἰ. στόν κατάλογο τῆς ἐκθέσεως *East Christian Art*, Λονδίνο 1987, σ. 28-29, ἀριθ. 17.

61. Seibt, ἔ.ἀ., σ. 555-556, εἰκ. 9-12.

62. Γιά τόν τύπο τῆς Θεοτόκου Νικοποιοῦ βλ. M. Tatić-Djurić, *Bogorodica Nikoreja, I Kongres Saveza Društava Povjesničara Umjetnosti SFRJ*, Ἀρχίδα 1976, σ. 39-51. Seibt, ἔ.ἀ., σ. 556-559.

63. R. Hamann-Mac Lean und H. Hallensleben, *Die Monumentalmalerei in Serbien und Makedonien vom 11. bis zum frühen 14. Jahrhundert*, Giesse 1963, εἰκ. 11. Wharton Epstein, ἔ.ἀ. (ὑποσημ. 38), σ. 317-319, εἰκ. 2, 4. Belting, ἔ.ἀ., σ. 183, εἰκ. 99, 106.

64. P. Miljković-Pepek, *Matériaux sur l'art macédonien du moyen âge. Les fresques du sanctuaire de Sainte-Sophie d'Ohrid*, *Publications du Musée Archéologique - Skopje, Recueil des Travaux* I (1955-1956), σ. 49, εἰκ. 9.

65. Δρανδάκης, ἔ.ἀ. (ὑποσημ. 58), σ. 259, 264-265, εἰκ. 4. Τοῦ ἰδίου, Παναγία «στῆς Παλλοῦς», στόν τόμο *Νάξος* τῆς σειρᾶς *Βυζαντινὴ τέχνη στήν Ἑλλάδα*, ἐκδ. Μέλισσα, Ἀθήνα 1989, σ. 100, 102, εἰκ. 4.

Panayotis L. Vocotopoulos

THE CHURCH OF ST GEORGE AT STAMNA

The ruined church of St George in the vicinity of the village of Stamna, in Aetolia, consists of the nave and a later narthex. It measures 11.20 m long, including the three-sided apse, by 4.60 m wide in the nave and 5.20 m in the narthex (Fig. 2). It was timber-roofed, as was the rule in aisleless chapels in Epirus, Acarnania and Aetolia during the Byzantine period, and has false gables, which are also encountered in some other late churches in western Greece. An unusual feature is the slightly protruding decorative band under the cornice of the gable; a glazed bowl was embedded at the top. An arcossolium protrudes on the north side; parallels can be found in southern Greece and Macedonia. The east and south side and the narthex are built in cloisonné. The apse window had two lights; ashlar blocks and bricks alternate in its frame – a feature quite unusual in southern Greece and in Epirus.

A poorly preserved fresco of the Virgin holding with both

hands a medallion with a representation of the Child decorates the semi-dome of the apse; she is seated and flanked by two archangels. This type is already attested in the Early Christian period. It is presumably derived from ancient representations of Nikai holding a medallion with the effigy of an emperor or consul, and became very popular in the 11th century. Many coins and seals of the second and third quarter of the 11th century are decorated with the bust of the Virgin holding a medallion with Christ; the seals are inscribed *Μήτηρ Θεοῦ ἢ Νικοποῖος*. Later on the Nikopoios is superseded by the Blachernitissa, with a medallion of Christ on her breast but with her hands raised. Two bishops were painted on the cylindrical section of the apse, the Mandyllion and the Annunciation above it.

St George at Stamna is an eclectic structure, where features of the Helladic school predominate. It may be dated to the first quarter of the 14th century.