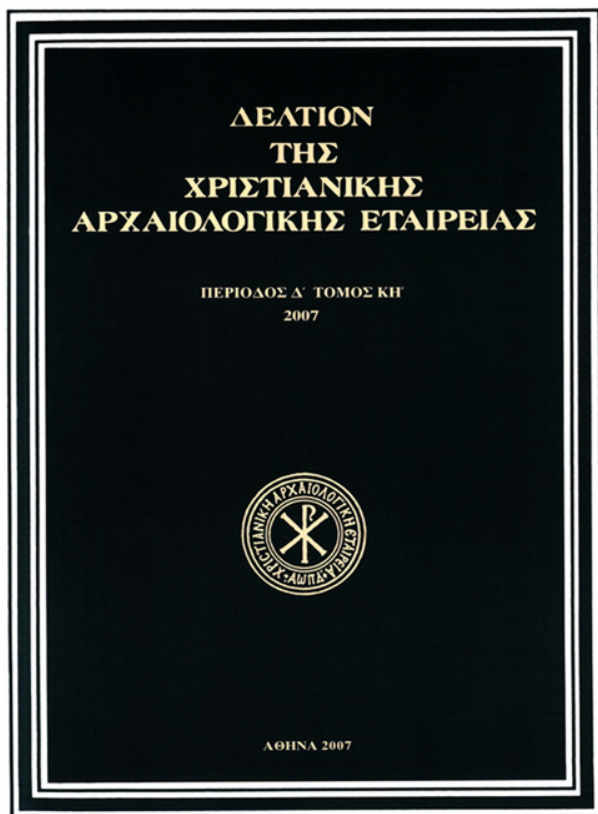


## Δελτίον της Χριστιανικής Αρχαιολογικής Εταιρείας

Τόμ. 28 (2007)

Δελτίον ΧΑΕ 28 (2007), Περίοδος Δ'. Στη μνήμη του Παύλου Μ. Μυλωνά (1915-2005)



Πρώμη κρητική εικόνα της Κοιμήσεως της Θεοτόκου στην μονή Ιβήρων

Ευθύμιος Ν. ΤΣΙΓΑΡΙΔΑΣ

doi: [10.12681/dchae.586](https://doi.org/10.12681/dchae.586)

### Βιβλιογραφική αναφορά:

ΤΣΙΓΑΡΙΔΑΣ Ε. Ν. (2011). Πρώμη κρητική εικόνα της Κοιμήσεως της Θεοτόκου στην μονή Ιβήρων. *Δελτίον της Χριστιανικής Αρχαιολογικής Εταιρείας*, 28, 193–202. <https://doi.org/10.12681/dchae.586>



# ΔΕΛΤΙΟΝ ΤΗΣ ΧΡΙΣΤΙΑΝΙΚΗΣ ΑΡΧΑΙΟΛΟΓΙΚΗΣ ΕΤΑΙΡΕΙΑΣ

Πρώμη κρητική εικόνα της Κοιμήσεως της  
Θεοτόκου στην μονή Ιβήρων

---

Ευθύμιος ΤΣΙΓΑΡΙΔΑΣ

Περίοδος Δ', Τόμος ΚΗ' (2007) • Σελ. 193-202

ΑΘΗΝΑ 2007

Ε. Ν. Τσιγαρίδας

## ΠΡΩΙΜΗ ΚΡΗΤΙΚΗ ΕΙΚΟΝΑ ΤΗΣ ΚΟΙΜΗΣΕΩΣ ΤΗΣ ΘΕΟΤΟΚΟΥ ΣΤΗΝ ΜΟΝΗ ΙΒΗΡΩΝ

Στην μονή Ιβήρων του Αγίου Όρους φυλάσσεται εικόνα της Κοιμήσεως της Θεοτόκου μικρών διαστάσεων με αυτόξυλο πλαίσιο (Εικ. 1)<sup>1</sup>. Στην εικόνα το λείψανο της Παναγίας με το κεφάλι αριστερά και τα χέρια σταυρωμένα μπροστά στο στήθος εκτείνεται πάνω σε μελιτζανί στρωμένη τοποθετημένη σε κρεβάτι που καλύπτεται με πτυχωτή ποδέα. Η άνω και η κάτω χρυσοκέντητη παρυφή της ποδέας διακοσμείται με συνεχές ανθεμιωτό μοτίβο, ενώ στο μέσον χρυσή ταινία ψευδοαραβικών γραμμμάτων διακόπτεται με ρομβόσχημα και κυκλικά κοσμήματα, τα οποία περικλείουν σχηματοποιημένα ανθέμια οργανωμένα χιαστί. Μπροστά από την κλίνη είναι αναμμένες τρεις λαμπάδες, τοποθετημένες σε δύο μανουάλια και έναν κηροστάτη ανάμεσά τους<sup>2</sup>, πάνω σε μια ορθογώνια βάση.

Πίσω από το νεκρικό κρεβάτι δεσπόζει η μορφή του Χριστού μέσα σε ελλειπτική ακτινωτή δόξα, χωρίς τους αγγέλους οι οποίοι συνήθως τον πλαισιώνουν. Έχει το σώμα του γυρισμένο προς τα δεξιά, ενώ το κεφάλι του προς αριστερά, καθώς το στρέφει προς την Παναγία. Με τα δύο χέρια, καλυμμένα με πορτοκαλόχρωμο μιάτιο, κρατάει την ψυχή της Παναγίας στη μορφή σπαργανωμένου βρέφους.

Οι απόστολοι, οι ιεράρχες και άλλα δευτερεύοντα πρόσωπα της παράστασης αναπτύσσονται σε επάλληλα επίπεδα σε δύο ισόρροπες, σφιχτές ομάδες εκατέρωθεν της νεκρικής κλίνης, με την Παναγία και τον Χριστό να κυριαρχούν στο κέντρο.

Από τους αποστόλους οι κορυφαίοι Πέτρος και Παύλος

επικεφαλής των δυο ομάδων κατέχουν, όπως συνηθίζεται, τιμητική θέση απεικονιζόμενοι σε πρώτο επίπεδο δίπλα στα άκρα της νεκρικής κλίνης. Ο απόστολος Πέτρος (Εικ. 4 και 6), αριστερά, με έκφραση και χειρονομία οδυνης γέρνει το σώμα του προς το πρόσωπο της Παναγίας θυμιάζων. Ο απόστολος Παύλος (Εικ. 5), δεξιά, σύστοιχη μορφή του Πέτρου, κλείνει έντονα το σώμα του και συντετριμμένος προσκυνάει το σκήνωμα της Παναγίας.

Σε δεύτερο επίπεδο, δίπλα στον απόστολο Πέτρο, ο απόστολος Ιωάννης εικονίζεται με συγκρατημένη θλίψη να αγγίζει με την δεξιά παλάμη τον φωτοστέφανο της Παναγίας (Εικ. 7). Δεξιά, σε αντίστοιχη θέση και ισόρροπη στάση με τον απόστολο Ιωάννη, εικονίζεται ο απόστολος Ματθαίος που εκφράζει με την χειρονομία την οδύνη του και ένας ιεράρχης, ο Τιμόθεος Εφέσου.

Πίσω από τις δύο ομάδες των κεντρικών προσώπων που περιβάλλουν άμεσα το σκήνωμα της Παναγίας προβάλλουν σε τρίτο επίπεδο, κατέχοντας συμμετρικά εξέχουσα θέση εκατέρωθεν του Χριστού, δύο γέροντες ιεράρχες, ο Ιάκωβος ο Αδελφόθεος (Εικ. 4) αριστερά και ο Διονύσιος ο Αρεοπαγίτης (Εικ. 5) δεξιά κρατώντας ανοιχτούς κώδικες. Στα δύο άκρα της εικόνας, πίσω από τα πρόσωπα που αναφέραμε, συνωθούνται σε δύο ομάδες με πυκνή διάταξη πέντε απόστολοι δεξιά και άλλοι τέσσερις αριστερά μαζί με δύο μορφές γυναικών, μαρτυρημένες φίλες της Παναγίας. Εκφράζουν την συμμετοχή τους στο πένθος με συγκρατημένες κινήσεις και χειρονομίες ή διακριτικά θλιμμένη έκφραση στο πρόσωπο.

Ψηλά, πυργόσχημα κτήρια με ανοιχτούς εξώστες, που

<sup>1</sup> Η εικόνα παρουσιάστηκε για πρώτη φορά μαζί με άλλες πρώιμες κρητικές εικόνες, σωζόμενες σε μονές του Αγίου Όρους, στο Ηράκλειο το 1996, βλ. Ε. Ν. Τσιγαρίδας, «Πρώιμες εικόνες κρητικής σχολής στο Άγιον Όρος», ανακοίνωση στο *Η' Διεθνές Κρητολογικό Συνέδριο*, Ηράκλειο 1996 (η ανακοίνωση δεν δόθηκε για δημοσίευση)· αναφορά της εικόνας γίνεται επίσης στο Ε. Ν. Τσιγαρίδας, «Άγνωστο έργο του Θεοφάνη του Κρητός στα Μετέωρα»,

*ΔΧΑΕ ΚΒ'* (2001), 359, υποσημ. 11. Η εικόνα συντηρήθηκε από τον αείμνηστο ζωγράφο-συντηρητή έργων τέχνης Λεων. Κάσση.

<sup>2</sup> Για τον συμβολισμό της νεκρικής κλίνης βλ. Χρ. Μπαλτογιάννη, «Η Κοίμηση του Ανδρέα Ρίτζου του Λονδίνου και η εξάρτησή της από τη ζωγραφική και τα ιδεολογικά ρεύματα του 14ου αιώνα», *Ευφρόσυνον. Αφιέρωμα στον Μανώλη Χατζηδάκη*, τ. 1, Αθήνα 1991, 365, 366, 367, υποσημ. 98.

φέρουν κιγκλιδώματα, πλαισιώνουν τους δύο ομίλους που παρευρίσκονται στην Κοίμηση της Θεοτόκου και κλείνουν συμμετρικά την σύνθεση (Εικ. 1). Το κτήριο αριστερά φέρει μονοκλινή κεραμοσκεπή στέγη, ενώ στο δώμα του κτηρίου, δεξιά, υψώνεται κιβώριο που εδράζεται σε τέσσερις κίονες. Οι όψεις των δύο κτηρίων διακοσμούνται με ελισσόμενους βλαστούς. Τα κτήρια αυτά συμβολίζουν τις πόλεις, την Βηθλεέμ και τα Ιεροσόλυμα, όπου διαδραματίστηκαν τα σχετικά με τον θάνατο της Παναγίας επεισόδια. Πίσω από τα κτήρια, τοποθετημένα διαγώνια προς το κέντρο, μόλις διακρίνονται φυλλοφόροι κλάδοι δύο δέντρων.

Πάνω στο χρυσό βάθος της εικόνας, εκατέρωθεν της κορυφής της δόξας, δύο άγγελοι είναι έτοιμοι να δεχθούν την ψυχή της Παναγίας.

Από εικονογραφική άποψη<sup>3</sup> η εικόνα της Κοιμήσεως της Θεοτόκου της μονής Ιβήρων αποτελεί απλουστευμένη έκδοση ενός εικονογραφικού σχήματος το οποίο με μικρές διαφοροποιήσεις γνώρισε σχετική διάδοση σε σειρά μεταβυζαντινών εικόνων κρητικής σχολής από το δεύτερο μισό του 15ου αιώνα μέχρι και τον 17ο αιώνα. Πηγή του βασικού αυτού εικονογραφικού τύπου της Κοιμήσεως της Θεοτόκου, που απορρέει από όψιμα παλαιολόγια έργα του πρώτου μισού του 15ου αιώνα που παράγονται στην Κρήτη<sup>4</sup>, φαίνεται πως είναι έργα

που αποδίδονται στον ζωγράφο Ανδρέα Ρίτζο (περ. 1421-1492) και το εργαστήριο του, όπως και στον γιο του Νικόλαο Ρίτζο (1482-1507).

Σημειώνουμε την εικόνα της Κοιμήσεως της Θεοτόκου στο Ελληνικό Ινστιτούτο της Βενετίας (β' μισό 15ου αι.)<sup>5</sup>, την εικόνα της Κοιμήσεως της Θεοτόκου στο Μουσείο Ρυσκίπ της Μόσχας (τέλος 15ου αι.), έργα που αποδίδονται στον κύκλο του Ανδρέα Ρίτζου<sup>6</sup> (Εικ. 2-3), το εικονίδιο της Κοιμήσεως της Θεοτόκου στην εικόνα της Δεήσεως με ευαγγελικές σκηνές του Νικολάου Ρίτζου στο Σεράγιεβο (1482-1507)<sup>7</sup> και την εικόνα της Κοιμήσεως της Θεοτόκου από τον ναό της Κοιμήσεως της Θεοτόκου στην Καλαμπάκα (1527)<sup>8</sup>, σήμερα στο Σκευοφυλάκιο της μονής Βαρλαάμ στα Μετέωρα, έργο του Θεοφάνη του Κρητός.

Το βασικό αυτό εικονογραφικό σχήμα με διαφοροποιήσεις από εικόνα σε εικόνα παρατηρείται και σε άλλες κρητικές εικόνες, οι οποίες χρονικά κλιμακώνονται στο δεύτερο μισό του 15ου αιώνα. Οι καλλιτέχνες των εικόνων αυτών έχουν επηρεαστεί, σε εικονογραφικό κυρίως επίπεδο, από ομόθεμες εικόνες του Ανδρέα Ρίτζου και του εργαστηρίου του. Αναφέρουμε μια δεύτερη εικόνα στο Ελληνικό Ινστιτούτο της Βενετίας<sup>9</sup> (β' μισό 15ου αι.), δύο εικόνες της Κοιμήσεως της Θεοτόκου στο Μουσείο Μπενάκη<sup>10</sup> (15ος αι., γύρω στο 1500)

<sup>3</sup> Για την εικονογραφία της Κοιμήσεως της Θεοτόκου που βασιζέται κυρίως στο απόδρυφο κείμενο «Λόγος του Ιωάννου του Θεολόγου» (Κ. Tischendorf, *Apocalypses Apocryphae*, Λειψία 1866, 95-112· βλ. κυρίως L. Wratlslaw-Okunev, «La Dormition de la Vierge dans la peinture médiévale orthodoxe», *ByzSl* 3 (1931), 134-173. Κ. Καλοκύρης, *Η Θεοτόκος εις τήν εικονογραφίαν Ανατολής και Δύσεως*, Θεσσαλονίκη 1972, 126-140. Μπαλτογιάννη, ό.π., 353-374.

<sup>4</sup> Βλ. σχετικά την εικόνα της Κοιμήσεως της Θεοτόκου στο Μουσείο Κανελλοπούλου (*Holy Image, Holy Space. Icons and Frescoes from Greece*, κατάλογος έκθεσης, Αθήνα 1988, αριθ. 42. Π. Λ. Βοκοτόπουλος, *Βυζαντινές εικόνες*, Αθήνα 1995, αριθ. 142), την εικόνα της Κοιμήσεως της Θεοτόκου στην Πάτμο (Μ. Χατζηδάκης, *Εικόνες τής Πάτμου. Ζητήματα βυζαντινής και μεταβυζαντινής ζωγραφικής*, Αθήνα 1977, 54-56, πίν. 7. Βοκοτόπουλος, ό.π., εικ. 144), την εικόνα της Κοιμήσεως της Θεοτόκου στην Αστυπάλαια της Δωδεκανήσου, Μ. Σιγάλα, «Εικόνα της Κοιμήσεως της Θεοτόκου των όψιμων παλαιολόγειων χρόνων στην Αστυπάλαια», *ΔΧΑΕ ΚΖ* (2006), 259-270, εικ. 1.

<sup>5</sup> Μ. Chatzidakis, *Icones de Saint-Georges des Grecs et de la Collection de l'Institut*, Βενετία 1962, αριθ. 16, πίν. 14. Οι αριθμοί του καταλόγου στους υποτίτλους των πινάκων 14 και 15 πρέπει να μετατεθούν αμοιβαίως. Ν. Χατζηδάκη, *Από τον Χάνδακα στη Βενετία. Ελληνικές εικόνες στην Ιταλία, 15ος-16ος αιώνας*, κατάλογος έκθεσης, Αθήνα 1993, 70-72, αριθ. 14. Χρ. Μαλτέζου, Μ. Καζανάκη-Λάππα, *Ελληνικό Ινστιτούτο Βυζαντινών και Μεταβυζαντινών Σπου-*

*δών Βενετίας, Οδηγός του Μουσείου*, Βενετία 2005, αριθ. 9.

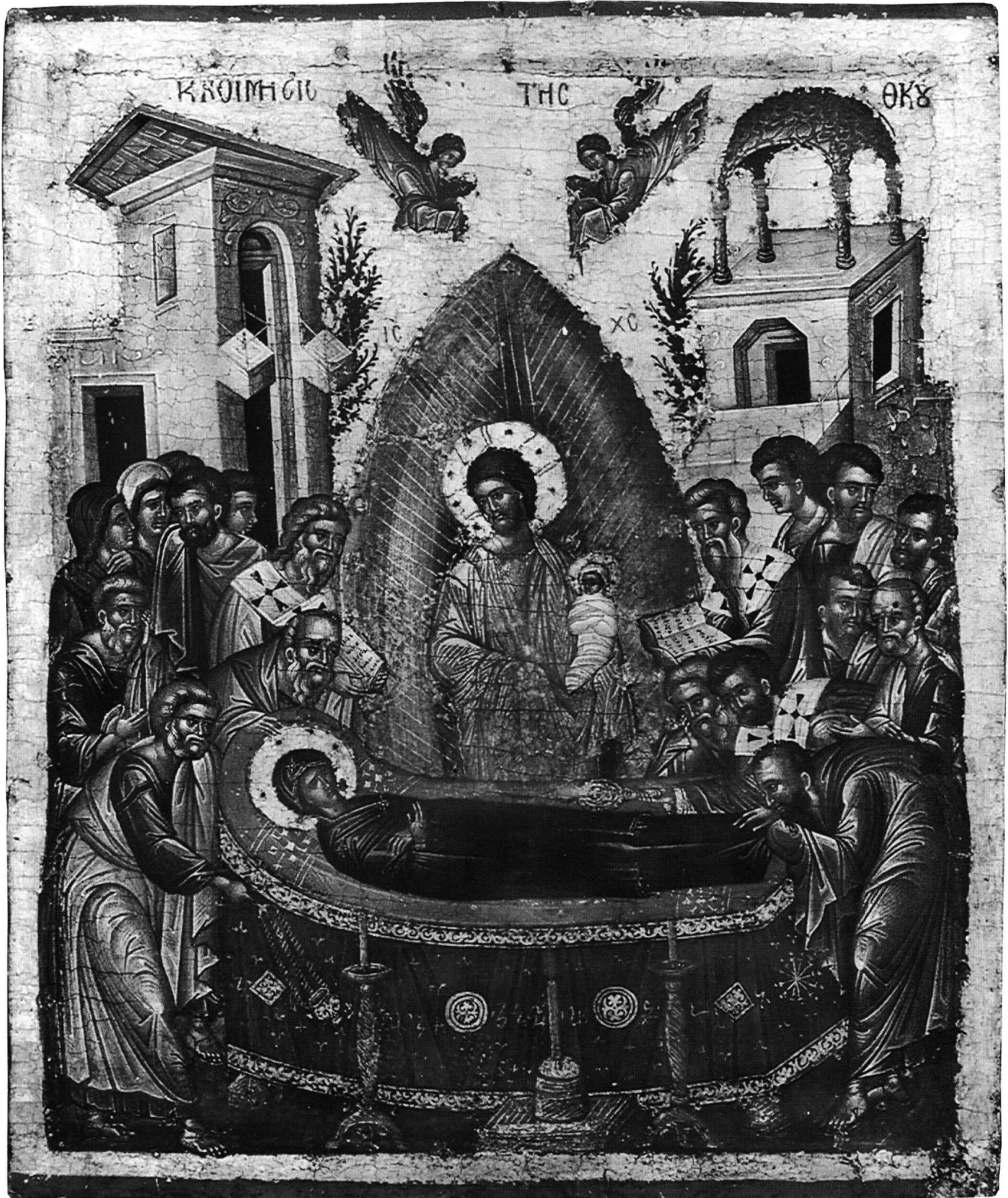
<sup>6</sup> *Δομήνικος Θεοτοκόπουλος Κρης*, κατάλογος έκθεσης, Ηράκλειο 1990, 114-115 (Μ. Αχεμιάστου-Ποταμιάνου). *Εικόνες κρητικής τέχνης*, κατάλογος έκθεσης, Ηράκλειο 1993, αριθ. 87 (Ο. Ετινχόφ). Βοκοτόπουλος, *Εικόνες* (υποσημ. 4), 174, εικ. 155. Η Ετινχόφ χρονολογεί την εικόνα στο τέλος του 15ου αιώνα, ενώ ο Βοκοτόπουλος στο δεύτερο μισό του αιώνα.

<sup>7</sup> Π. Βοκοτόπουλος, «Η εικόνα του Νικολάου Ρίτζου στο Σεράγιεβο. Εικονογραφικές παρατηρήσεις», *ΔΧΑΕ ΚΣΤ* (2005), 221-222, εικ. 1 και 11, όπου και η σχετική βιβλιογραφία για την εικόνα (σ. 207, υποσημ. 2).

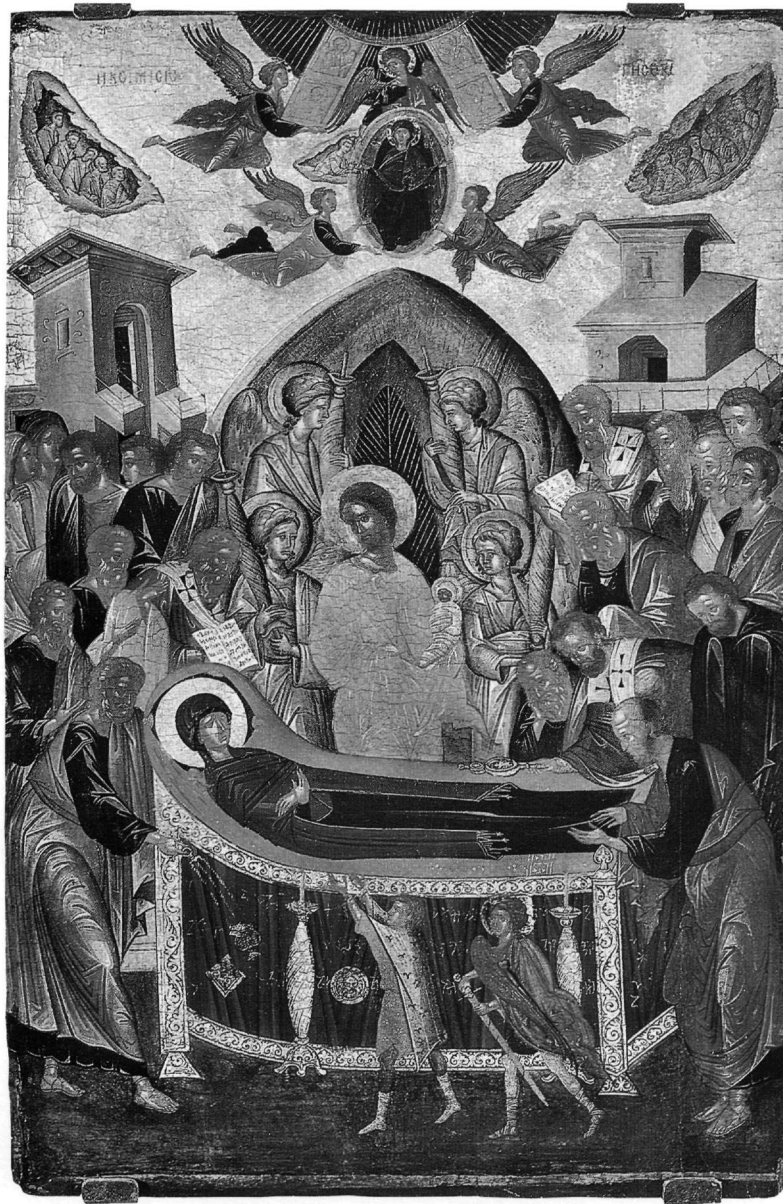
<sup>8</sup> Ε. Ν. Τσιγαρίδας, «Άγνωστο έργο του Θεοφάνη του Κρητός στα Μετέωρα», *ΔΧΑΕ ΚΒ* (2001), 358, εικ. 1. Εγχρωμη απεικόνιση βλ. στο Δ. Σοφινός, Ε. Ν. Τσιγαρίδας, *Ιερά Μονή Αγίου Νικολάου Αναπανσιά. Ιστορία - Τέχνη*, Τρίκαλα 2003, 337.

<sup>9</sup> Chatzidakis, *Icones* (υποσημ. 5), αριθ. 15, πίν. 15. Μαλτέζου, Καζανάκη-Λάππα, ό.π. (υποσημ. 4), αριθ. 10.

<sup>10</sup> *Δομήνικος Θεοτοκόπουλος* (υποσημ. 6), 114-117, αριθ. 1 (Μ. Αχεμιάστου-Ποταμιάνου). Για την εικόνα με την υπογραφή «Φιλίππου Ίερομονάχου», βλ. Α. Ξυγγόπουλος, *Μουσείον Μπενάκη. Κατάλογος τών εικόνων*, εν Αθήναις 1936, 18-19, αριθ. 10, πίν. 9β. Για την χρονολόγηση της εικόνας στον 15ο αιώνα, βλ. Μ. Χατζηδάκης, Ε. Δρακοπούλου, *Έλληνες ζωγράφοι μετά τήν Άλωση (1450-1830)*, 2, Αθήνα 1997, 445.



Εικ. 1. Μονή Ιβήρων. Εικόνα της Κοιμήσεως της Θεοτόκου.



Εικ. 2. Ελληνικό Ινστιτούτο της Βενετίας. Εικόνα της Κομήσεως της Θεοτόκου.

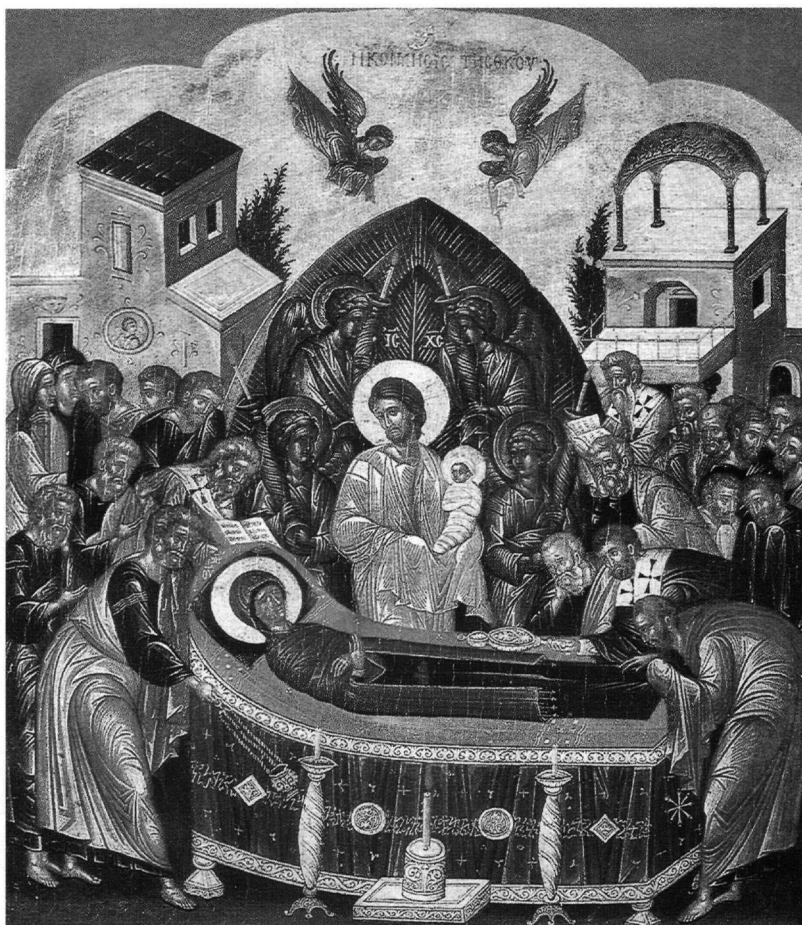
και μια εικόνα στην Συλλογή Λάτση (τέλος 15ου αι.)<sup>11</sup>. Το ίδιο εικονογραφικό σχήμα με μικρές διαφοροποιήσεις θα επαναληφθεί και σε μεταβυζαντινές εικόνες του 16ου και του 17ου αιώνα, όπως είναι μια αδημοσίευτη εικόνα στον ναό της Αγίας Παρασκευής στην Σιάτιστα (16ος αι.), μια εικόνα του Εμμανουήλ Λαμπάρδου στην Παλαιοκαστρίτσα της Κέρκυρας και μια άλλη στο Βυζαντινό Μουσείο Αθηνών, μια εικόνα του Βίκτωρος στην Βενετία, όπως και μια εικόνα από Δωδεκάορτο

στον ναό του Παντοκράτορας στην Ζάκυνθο, που αποδίδεται στον Βίκτωρα<sup>12</sup>.

Οι παραπάνω εικόνες της Κομήσεως της Θεοτόκου

<sup>11</sup> *Μετά το Βυζάντιο*, Αθήνα 1998, αριθ. 4.

<sup>12</sup> Π. Α. Βοκοτόπουλος, *Εικόνες της Κερκύρας*, Αθήνα 1990, 78-80, αριθ. 53, εικ. 172. Έκθεση για τα εκατό χρόνια της Χριστιανικής Αρχαιολογικής Εταιρείας (1884-1984), κατάλογος έκθεσης,



Εικ. 3. Μουσείο Ρούσκιν της Μόσχας. Εικόνα Κοιμήσεως της Θεοτόκου.

από εικονογραφική άποψη κατατάσσονται σε δύο κύριες ομάδες. Η πρώτη ομάδα, η οποία φαίνεται πως έχει ως πρότυπο μια εικόνα ανάλογη με αυτή του Ελληνικού Ινστιτούτου της Βενετίας (Εικ. 2), διακρίνεται με την παράθεση δευτερευόντων επεισοδίων, όπως του Ιεφωνίου, των αποστόλων εκ περάτων και της Μεταστάσεως της Παναγίας. Επίσης, στην ομάδα αυτή απεικονίζονται άγγελοι σε μονοχρωμία μέσα στην δόξα, ενώ ο τύπος των κτηρίων επαναλαμβάνεται με μικροδιαφορές από εικόνα σε εικόνα.

Η δεύτερη ομάδα ξεχωρίζει από την πρώτη με το λιτό εικονογραφικό σχήμα, το οποίο στα βασικά συστατικά στοιχεία είναι σχεδόν ταυτόσημο με αυτό της εικόνας του Ελληνικού Ινστιτούτου της Βενετίας, αλλά διαφοροποιείται με την απουσία ορισμένων δευτερευόντων επεισοδίων. Στην ομάδα αυτή υπάγεται η εικόνα του Μουσείου Ρούσκιν (τέλος 15ου αι.) (Εικ. 3), το εικονίδιο της Κοιμήσεως της Θεοτόκου στην εικόνα του Νικολάου Ρί-

τζου στο Σεράγιεβο, η εικόνα του Μουσείου Μπενάκη που φέρει την υπογραφή «Φιλίππου ιερομόναχου», η εικόνα της μονής Ιβήρων και η εικόνα στην Συλλογή Λάτση. Από τις εικόνες της ομάδας αυτής η εικόνα της μονής Ιβήρων διαφοροποιείται εικονογραφικά με την απουσία των αγγέλων σε μονοχρωμία μέσα στην δόξα και την παράλειψη του εξαπτέρυγου στην κορυφή της δόξας, το οποίο ωστόσο υπάρχει στο εικονίδιο της Κοιμήσεως της Θεοτόκου στην εικόνα του Σεράγιεβο. Επίσης, στην εικόνα της μονής Ιβήρων παραλείπεται το επεισόδιο του Ιεφωνίου και των αποστόλων εκ περάτων, ενώ στην θέση της Μεταστάσεως της Παναγίας, που

Αθήνα 1984, 37-39, αριθ. 25. Chatzidakis, *Icones* (υποσημ. 5), 149, αριθ. 130, πίν. 70. Ζ. Μυλωνά, *Μουσείο Ζακύνθου*, Αθήνα 1988, 57, 63, αριθ. 5.



Εικ. 4. Μονή Ιβήρων. Εικόνα της Κοιμήσεως της Θεοτόκου. Ο αριστερός όμιλος.



Εικ. 5. Μονή Ιβήρων. Εικόνα της Κοιμήσεως της Θεοτόκου. Ο δεξιός όμιλος.

υπάρχει στις εικόνες της πρώτης ομάδας, απεικονίζεται ένα νέο εικονογραφικό στοιχείο, το οποίο απαντά και στην εικόνα της Κοιμήσεως της Θεοτόκου στο Μουσείο Ρυθκίν: δύο άγγελοι, οι οποίοι απεικονίζονται μικρογραφικά εκατέρωθεν της κορυφής της δόξας, είναι έτοιμοι να παραλάβουν την ψυχή της Παναγίας. Στην δεύτερη εικόνα του Μουσείου Μπενάκη οι άγγελοι είναι τέσσερις και όχι δύο. Στην ίδια εικόνα προστίθεται επιπλέον και το επεισόδιο της άφιξης των αποστόλων εκ περάτων. Από συνθετική άποψη η σκηνή στην εικόνα της μονής Ιβήρων οργανώνεται με βάση έναν κάθετο και έναν οριζόντιο άξονα σε σταυρική διάταξη, που αντιπροσωπεύεται από τα κύρια πρόσωπα της σκηνής, τον Χριστό και την Παναγία. Εκατέρωθεν του βασικού αυτού άξονα αναπτύσσεται σε τρία επίπεδα, ισόρροπα και σύμμετρα, ο όμιλος των αποστόλων, των ιεραρχών και των

γυναικών, που κατανέμεται σε δύο πυκνές ομάδες, χωρίς την παρουσία συμπληρωματικών επεισοδίων, όπως παρατηρείται στην εικόνα του Ελληνικού Ινστιτούτου της Βενετίας (Εικ. 2).

Η κεντρική μορφή του Χριστού εξαιρείται στην σύνθεση από την λαδοπράσινη, ελλειπτική δόξα, αλλά και από την απουσία αγγέλων σε μονοχρωμία, η παρουσία των οποίων είναι ο κανόνας στις εικόνες της κρητικής σχολής, του δεύτερου μισού του 15ου αιώνα, που αναφέραμε. Στην ανάδειξη της κεντρικής μορφής του Χριστού και της Παναγίας συμβάλλει επίσης η ισόρροπη διάταξη των αποστόλων και των ιεραρχών με την ανταποδοτικότητα των στάσεων και των κινήσεων. Μάλιστα, τα ζεύγη των ιεραρχών Ιακώβου του Αδελφοθέου και Διονυσίου του Αρεοπαγίτου, Ιωάννου του Θεολόγου και αποστόλου Ανδρέου δίπλα στον Τιμόθεο Εφέ-



σου και των αποστόλων Πέτρου και Παύλου συγκροτούν τις πλάγιες πλευρές ενός νοητού τριγώνου, που έχει ως βάση το σώμα της Παναγίας και κορυφή το άκρο της δόξας, μέσα στο οποίο εμπεριέχεται προβαλλόμενος ο Χριστός. Τον βασικό αυτό κορμό πλαισιώνουν αρμονικά, κατανεμημένοι σε δύο ισοβαρείς και ισόρροπες ομάδες, οι υπόλοιποι απόστολοι με τις γυναίκες που τους συνοδεύουν.

Η σύνθεση αυτή είναι κλειστή και πυκνή στα άκρα, με αυστηρά συμμετρική διάταξη των επιμέρους ενοτήτων γύρω από τα κύρια πρόσωπα, τον Χριστό και την Παναγία. Το λιτό, αυστηρό και σύμμετρο συνθετικό σχήμα της εικόνας της μονής Ιβήρων, χωρίς συμπληρωματικά επεισόδια, που έχει την καταγωγή του σε υστεροπαλαιολόγια πρότυπα<sup>13</sup>, συνδέει τον καλλιτέχνη της εικόνας της μονής με έργα του Ανδρέα Ρίτζου και του εργαστηρίου του, όπως είναι η εικόνα στο Μουσείο Ρούσκιν της Μόσχας (Εικ. 3)<sup>14</sup>, το εικονίδιο της Κοιμήσεως της Θεοτόκου στην εικόνα του Νικολάου Ρίτζου στο Σεράγιεβο<sup>15</sup> και η εικόνα του Θεοφάνη του Κρητός από τον ναό της Κοιμήσεως της Θεοτόκου στην Καλαμπάκα (1527)<sup>16</sup>. Από τις εικόνες αυτές διαφοροποιείται η εικόνα της μονής Ιβήρων με την απουσία των αγγέλων σε μονοχρωμία μέσα σε δόξα. Θα πρέπει επίσης να σημειώσουμε ότι το συνθετικό αυτό σχήμα της εικόνας της μονής Ιβήρων στα βασικά συστατικά του, χωρίς τα συμπληρωματικά επεισόδια, επαναλαμβάνεται αυτούσιο στην εικόνα του Ελληνικού Ινστιτούτου της Βενετίας (Εικ. 2) που αποδίδεται επίσης στον κύκλο του Ανδρέα Ρίτζου<sup>17</sup>.

Επιπλέον, ο τύπος των κτηρίων, που πλαισιώνουν συμμετρικά την σύνθεση (Εικ. 1) και έχουν την καταγωγή τους σε παλαιολόγια πρότυπα<sup>18</sup>, απαντά στα έργα που αποδίδονται στον Ανδρέα Ρίτζο και το εργαστήριό του. Ειδικότερα, η μορφολογία του κτηρίου αριστερά είναι κοινός τόπος σε έργα της κρητικής σχολής του δευτε-



Εικ. 6. Μονή Ιβήρων. Εικόνα της Κοιμήσεως της Θεοτόκου. Ο απόστολος Πέτρος.

ρου μισού του 15ου αιώνα, που αποδίδονται στον Ανδρέα ή στον Νικόλαο Ρίτζο και το εργαστήριό του. Μάλιστα, η μορφολογία του κτηρίου δεξιά με το κιβώριο στην οροφή απαντά μόνο στην εικόνα της Κοιμήσεως της Θεοτόκου στο Μουσείο Ρούσκιν, έργο του τέλους του 15ου αιώνα, το οποίο αποδίδεται στον Ανδρέα Ρίτζο και το εργαστήριό του<sup>19</sup>.

<sup>13</sup> Βλ. κυρίως την εικόνα της Κοιμήσεως της Θεοτόκου στο Μουσείο Κανελλοπούλου, των αρχών του 15ου αιώνα, *Holy Image, Holy Space* (υποσημ. 4), αριθ. 42, και Βοκοτόπουλος, *Εικόνες* (υποσημ. 4), αριθ. 142. Πρόσθεσε την εικόνα της Κοιμήσεως της Θεοτόκου της Πάτμου, Χατζηδάκης, *Εικόνες Πάτμου* (υποσημ. 4), πίν. 7, και Βοκοτόπουλος, *Εικόνες* (υποσημ. 4), εικ. 144.

<sup>14</sup> *Εικόνες κρητικής τέχνης* (υποσημ. 6), αριθ. 87. Βοκοτόπουλος, *Εικόνες* (υποσημ. 4), εικ. 155.

<sup>15</sup> Βοκοτόπουλος, «Η εικόνα του Νικολάου Ρίτζου», ό.π. (υποσημ. 7), εικ. 1 και 11.

<sup>16</sup> Τσιγαρίδας, «Άγνωστο έργο», ό.π. (υποσημ. 8), εικ. 1 και έγχρωμη απεικόνιση στο Σοφιανός - Τσιγαρίδας, *Μονή Αγίου Νικολάου* (υποσημ. 8), 337. Πρόσθεσε επίσης την εικόνα της Συλλογής Λά-

τη και την εικόνα του Μουσείου Μπενάκη με την υπογραφή «Φιλίππου Ιερομονάχου», οι οποίες έχουν επηρεαστεί στο συνθετικό τους σχήμα από κρητικές εικόνες της Κοιμήσεως της Θεοτόκου του δευτέρου μισού του 15ου αιώνα. Βλ. παραπάνω υποσημ. 11 και 10 αντίστοιχα.

<sup>17</sup> Chatzidakis, *Icons* (υποσημ. 5), αριθ. 16, πίν. 14. Χατζηδάκη, *Από τον Χάνδακα* (υποσημ. 5), αριθ. 14. Για την απόδοση στον κύκλο του Ανδρέα Ρίτζου βλ. *Δομήνικος Θεοτοκόπουλος* (υποσημ. 10), 114 και 115 (Μ. Αχεμάστου-Ποταμιάνου).

<sup>18</sup> Βλ. την εικόνα της Κοιμήσεως της Θεοτόκου στο Μουσείο Κανελλοπούλου, των αρχών του 15ου αιώνα, Βοκοτόπουλος, *Εικόνες* (υποσημ. 4), αριθ. 142.

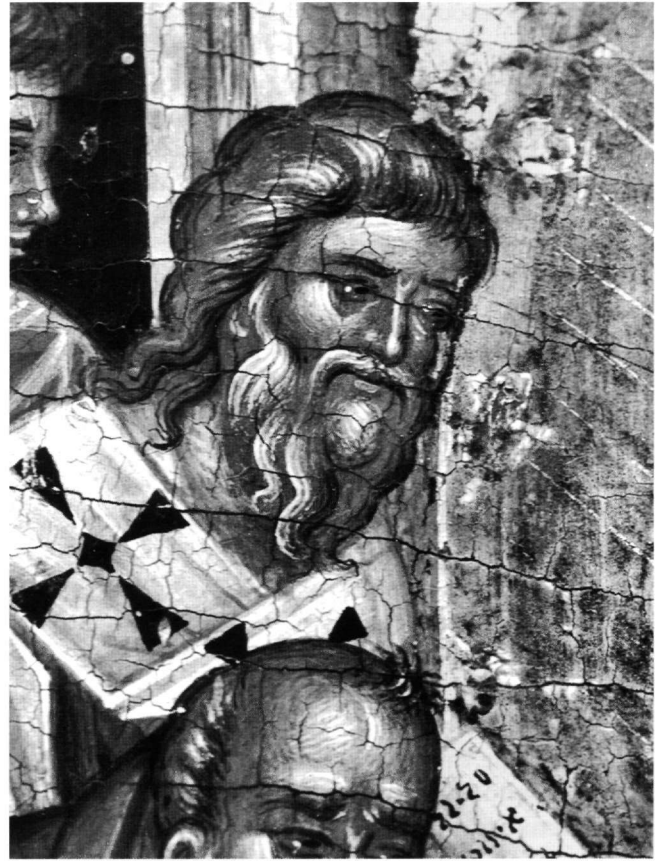
<sup>19</sup> *Εικόνες κρητικής τέχνης* (υποσημ. 6), αριθ. 87 (Ο. Etinhof).



Εικ. 7. Μονή Ιβήρων. Εικόνα της Κομήσεως της Θεοτόκου. Ο άγιος Ιωάννης ο Θεολόγος.

Επίσης, ο διάκοσμος της ποδέας της κλίνης (Εικ. 1), που έχει την καταγωγή του σε παλαιολόγια πρότυπα<sup>20</sup>, με την ψευδοκουφική επιγραφή, τους δίσκους ανάμεσα σε ρόμβους, το συνεχές ανθεμωτό κόσμημα στις οριζόντιες παρυφές και τα λειτουργικά σκεύη (κατζίον, θυμιατό, κηροπήγια, κηροστάτες) είναι στοιχεία που απαντούν σχεδόν πανομοιότυπα σε εικόνες της Κομήσεως της Θεοτόκου, οι οποίες έχουν χρονολογηθεί στο δεύτερο μισό του 15ου αιώνα και συνδέονται με το εργαστήριο του Ανδρέα ή του Νικολάου Ρίτζου.

<sup>20</sup> Βλ. την εικόνα της Κομήσεως της Θεοτόκου στο Μουσείο Κανελλοπούλου, των αρχών του 15ου αιώνα, Βοκοτόπουλος, *Εικόνες* (υποσημ. 4), αριθ. 142, και την εικόνα της Κομήσεως της Θεοτόκου στην Πάτμο (α' μισό 15ου αι.), Χατζηδάκης, *Εικόνες Πάτμου* (υποσημ. 4), πίν. 7, και Βοκοτόπουλος, *Εικόνες* (υποσημ. 4), αριθ. 144. Πρόσθεσε την εικόνα της Κομήσεως της Θεοτόκου στην Αστυπάλαια των μέσων του 15ου αιώνα, Σιγάλα, «Εικόνα»,



Εικ. 8. Μονή Ιβήρων. Εικόνα της Κομήσεως της Θεοτόκου. Ο άγιος Ιάκωβος ο Αδελφοθέος.

Αναφέρω και πάλι την εικόνα στο Ελληνικό Ινστιτούτο της Βενετίας (β' μισό 15ου αι.)<sup>21</sup>, την εικόνα στο Μουσείο Ρυθκίν της Μόσχας (τέλος 15ου αι.)<sup>22</sup> και την εικόνα του Θεοφάνη του Κρητός από τον ναό της Κομήσεως της Θεοτόκου στην Καλαμπάκα<sup>23</sup>.

Σε προσωπογραφικό και τεχνικό επίπεδο ο καλλιτέχνης της εικόνας ακολουθεί φυσιογνωμικούς τύπους και καλλιτεχνικούς τρόπους οικείους στην κρητική σχολή του δεύτερου μισού του 15ου αιώνα και μάλιστα σε έργα που αποδίδονται στον Ανδρέα Ρίτζο και το ερ-

ό.π. (υποσημ. 4), εικ. 1.

<sup>21</sup> Chatzidakis, *Icons* (υποσημ. 5), αριθ. 16, πίν. 14.

<sup>22</sup> *Εικόνες κρητικής τέχνης* (υποσημ. 6), αριθ. 87 (Ο. Etinhof).

<sup>23</sup> Τσιγαρίδας, «Άγνωστο έργο», ό.π. (υποσημ. 8), εικ. 1. Σοφιανός-Τσιγαρίδας, *Μονή Αγίου Νικολάου* (υποσημ. 8), 337, όπου έγχρωμη απεικόνιση.

γαστήριό του. Ειδικότερα, το πρόσωπο του Χριστού, των αποστόλων Πέτρου (Εικ. 6) και Παύλου (Εικ. 5), των ιεραρχών (Εικ. 8) κ.ά. σε προσωπογραφικό και τεχνικό επίπεδο αναγνωρίζονται στην εικόνα της Κοιμήσεως της Θεοτόκου στο Ελληνικό Ινστιτούτο της Βενετίας, έργο το οποίο, όπως είδαμε, εντάσσεται στον κύκλο του Ανδρέα Ρίτζου<sup>24</sup>, στην εικόνα της Κοιμήσεως της Θεοτόκου στο Μουσείο Ρυζκίν, έργο που αποδίδεται επίσης στον Ανδρέα Ρίτζο ή το εργαστήριο του<sup>25</sup>, στο εικονίδιο της Κοιμήσεως της Θεοτόκου στην εικόνα του Σεράγιεβο, ενυπόγραφο έργο του Νικολάου Ρίτζου<sup>26</sup>, στην εικόνα της Κοιμήσεως της Θεοτόκου στο Μουσείο Μπενάκη (γύρω στο 1500), έργο το οποίο εντάσσεται στον ευρύτερο κύκλο της τέχνης του Ανδρέα Ρίτζου<sup>27</sup>, και στην εικόνα της Κοιμήσεως της Θεοτόκου στον ναό της Κοιμήσεως της Θεοτόκου στην Καλαμπάκα, έργο του Θεοφάνη του Κρητός (1527)<sup>28</sup>.

Η πτυχολογία των αποστόλων Πέτρου και Παύλου (Εικ. 1) είναι σφιχτή στο σώμα αναδεικνύοντας τον όγκο των μηρών, ενώ από το ύψος των γλουτών «χύνεται» σε πλατιά κατακόρυφα επίπεδα σχηματίζοντας επάλληλα τρίγωνα σε επαφή με τους μηρούς. Ανάλογη απόδοση της πτυχολογίας, που έχει την καταγωγή της σε υστεροπαλαιολόγεια πρότυπα του πρώτου μισού

και των μέσων του 15ου αιώνα<sup>29</sup>, παρατηρείται και στις εικόνες της κρητικής σχολής του δεύτερου μισού και των αρχών του 16ου αιώνα που προαναφέραμε.

Με βάση τα παραπάνω έχουμε την γνώμη ότι το εικονογραφικό σχήμα της εικόνας της μονής Ιβήρων, που έχει την καταγωγή του σε υστεροπαλαιολόγεια πρότυπα, η συνθετική συγκρότηση, τα τυπολογικά και φυσιογνωμικά χαρακτηριστικά των μορφών που την απαρτίζουν, όπως και οι καλλιτεχνικοί τρόποι, συνδέουν την εικόνα με έργα του Ανδρέα Ρίτζου και του εργαστηρίου του, όπως είναι η εικόνα της Κοιμήσεως της Θεοτόκου στο Ελληνικό Ινστιτούτο της Βενετίας (Εικ. 2) και η ομόθεμη εικόνα στο Μουσείο Ρυζκίν (Εικ. 3). Επίσης, η χρήση του αυτού εικονογραφικού τύπου με την εικόνα της μονής Ιβήρων από τον γιο του Ανδρέα Ρίτζου Νικόλαο στο εικονίδιο με την Κοίμηση της Θεοτόκου στην εικόνα του Σεράγιεβο<sup>30</sup>, καθώς και από τον Θεοφάνη τον Κρήτα, που μαθήτευσε στο εργαστήριο του Ανδρέα ή του Νικολάου Ρίτζου<sup>31</sup>, στην εικόνα από τον ναό της Κοιμήσεως της Θεοτόκου στην Καλαμπάκα συνηγορεί στο να αποδώσουμε την εικόνα της μονής Ιβήρων στον Ανδρέα Ρίτζο ή στο εργαστήριο του και να την χρονολογήσουμε στο δεύτερο μισό του 15ου αιώνα.

<sup>24</sup> Βλ. υποσημ. 17 και 21.

<sup>25</sup> Βλ. υποσημ. 6 και 22.

<sup>26</sup> Βοκοτόπουλος, «Η εικόνα του Νικολάου Ρίτζου», ό.π. (υποσημ. 7), εικ. 1 και 11.

<sup>27</sup> Δομήνικος Θεοτοκόπουλος (υποσημ. 6), εικόνα στη σ. 115, 116.

<sup>28</sup> Βλ. υποσημ. 23.

<sup>29</sup> Βλ. σχετικά την εικόνα της Κοιμήσεως της Θεοτόκου του Μουσείου Κανελλοπούλου, Βοκοτόπουλος, *Εικόνες* (υποσημ. 4), αρ. 10.

142 και την ομόθεμη εικόνα στην Αστυπάλαια της Δωδεκανήσου, Σιγάλα, «Εικόνα», ό.π. (υποσημ. 4), εικ. 1.

<sup>30</sup> Έχει σημειωθεί ότι ο Νικόλαος Ρίτζος χρησιμοποιούσε πιθανότατα ανθίβολα του πατέρα του Ανδρέα Ρίτζου, βλ. Χρ. Μπαλτογιάννη, *Εικόνες. Ο Χριστός στην Ενσάρκωση και στο Πάθος*, Αθήνα 2003, 72.

<sup>31</sup> Σοφιανός - Τσιγαρίδας, *Μονή Αγίου Νικολάου* (υποσημ. 8), 95.

E. N. Tsigaridas

## AN EARLY CRETAN ICON OF THE DORMITION OF THE VIRGIN, IN THE IVIRON MONASTERY

There is a small icon of the Dormition of the Virgin, in the Iviron monastery on Mount Athos (Figs 1, 4 and 5).

In terms of iconography it is a simplified version of an iconographic schema which, with minor differentiations, enjoyed wide dissemination in a series of Post-Byzantine icons of the Cretan School, from the second half of the fifteenth into the seventeenth century. Source of this basic iconographic type of the Dormition, which emanates from Late Palaiologan works of the first half of the fifteenth century, produced in Crete, seems to be works attributed to the painter Andreas Ritzos and his workshop.

The composition, the typological and the physiognomic traits of the figures in the representation, as well as the artis-

tic manner (Figs 6-8), also link the icon with works by Andreas Ritzos and his workshop, such as the icon in the Hellenic Institute in Venice (Fig. 2), and the icon of the same subject in the Pushkin Museum in Moscow (Fig. 3). Furthermore, the use of this iconographic type of the icon in the Iviron monastery by Nikolaos Ritzos, Andreas's son, in the small representation of the Dormition of the Virgin on the icon by him in Sarajevo, as well as by Theophanes the Cretan, who studied in the workshop of Andreas or Nikolaos Ritzos, in the icon from the Koimesis church at Kalambaka, advocate the attribution of the Iviron monastery icon to Andreas Ritzos or his workshop and its dating to the second half of the fifteenth century.