

## Δελτίον της Χριστιανικής Αρχαιολογικής Εταιρείας

Τόμ. 2 (1962)

Δελτίον ΧΑΕ 2 (1960-1961), Περίοδος Δ'



Η αρχιτεκτονική του ναού της Επισκοπής Σκύρου  
(πίν. 27-34)

Χαράλαμπος ΜΠΟΥΡΑΣ

doi: [10.12681/dchae.724](https://doi.org/10.12681/dchae.724)

### Βιβλιογραφική αναφορά:

ΜΠΟΥΡΑΣ Χ. (1962). Η αρχιτεκτονική του ναού της Επισκοπής Σκύρου (πίν. 27-34). *Δελτίον της Χριστιανικής Αρχαιολογικής Εταιρείας*, 2, 57-76. <https://doi.org/10.12681/dchae.724>



# ΔΕΛΤΙΟΝ ΤΗΣ ΧΡΗΣΤΙΑΝΙΚΗΣ ΑΡΧΑΙΟΛΟΓΙΚΗΣ ΕΤΑΙΡΕΙΑΣ

Η αρχιτεκτονική του ναού της Επισκοπής Σκύρου  
(πίν. 27-34)

Χαράλαμπος ΜΠΟΥΡΑΣ

Δελτίον ΧΑΕ 2 (1960-1961), Περίοδος Δ' • Σελ. 57-76

ΑΘΗΝΑ 1962

## Η ΑΡΧΙΤΕΚΤΟΝΙΚΗ ΤΟΥ ΝΑΟΥ ΤΗΣ ΕΠΙΣΚΟΠΗΣ ΣΚΥΡΟΥ

(Πίν. 27 - 34)

α) Ἀνάμεσα στὰ πολλὰ καὶ ἀξιόλογα χριστιανικὰ μνημεῖα τῆς Σκύρου, τὴν πρώτη θέση ἀσφαλῶς τὴν κατέχει ἡ Ἐπισκοπή, ἐκκλησία παλαιότατη, σήμερα ἐν μέρει ἐρειπωμένη, πὺν εἶναι κτισμένη πάνω στὸ ἀρχαῖο φρούριο, κοντὰ στὸ μοναστήρι τοῦ Ἁγίου Γεωργίου. Ἡ σημασία της εἶναι μεγάλη, γιατί εἶναι ἕνα ἀπὸ τὰ τέσσερα ἀσφαλῶς χρονολογημένα μνημεῖα τοῦ 9ου αἰῶνος, πὺν εἶναι γνωστὰ στὴν Ἑλλάδα<sup>1</sup>.

Τὸν περασμένο χρόνο 1960, ἡ Διεύθυνσις Ἀναστηλώσεως τῆς ἀρμοδίας Ὑπηρεσίας τοῦ Ὑπουργείου Προεδρίας τῆς Κυβερνήσεως, ὑπὸ τὴν ἐποπτεῖαν τοῦ κ. Ε. Στίκα, ἐξετέλεσε ἔργα στερεώσεως καὶ μερικῆς ἀποκαταστάσεως στὴν Ἐπισκοπή. Ἐπὶ τῇ εὐκαιρίᾳ ἔγινε νέα λεπτομερῆς ἀποτύπωσις τοῦ ναοῦ, καὶ νέες παρατηρήσεις γιὰ τὸν τρόπο δομῆς του. Ἀπὸ αὐτὰ προέκυψαν ὄρισμένα συμπεράσματα γιὰ τὸν τύπο καὶ τὴν μορφή τοῦ μνημείου σὲ παλαιότερες χρονικὲς περιόδους.

Μία νέα μελέτη ἐπὶ τῆς ἀρχιτεκτονικῆς τοῦ ναοῦ, βασιζόμενη κυρίως σὲ τεχνικὰ δεδομένα, εἶναι ἀναγκαῖα, γιατί ἀσφαλῶς ἔχει πολλὰ νὰ προσθέσῃ στὶς πὺν παλιῆς δημοσιεύσεις, καὶ αὐτὸ διότι οἱ μελετηταὶ τοῦ μνημείου ἔκαμαν προχειρότατες παρατηρήσεις καὶ περιορίστηκαν στὴν ἀποτύπωση τῆς κατόψεως τοῦ μόνου, πρᾶγμα πὺν ὠδήγησε σὲ παρανοήσεις καὶ συγχύσεις.

Συγκεκριμένα ὁ G. Fredrich<sup>2</sup> παρέθεσε μία κάτοψη (ὄχι ἀλάνθαστη), μαζί μὲ μερικὲς ἀόριστες παρατηρήσεις γιὰ τὴν κάλυψη τοῦ ναοῦ, ἀλλὰ σημείωσε καὶ ὄρισμένες διαστάσεις, πραγματικὰ πολῦτιμες σήμερα, ἀφοῦ ἡ καταστροφή τοῦ μνημείου, ἀπὸ τὶς ἀρχῆς τοῦ αἰῶνος μέχρι τώρα, προχώρησε πολῦ.

Ὁ δεῦτερος μελετητῆς R. Dawkins<sup>3</sup>, στὸ δημοσίευσμά του, θεώρησε τὴν Ἐπισκοπή τρίκλιτη βασιλικὴ καὶ προχώρησε σὲ συγκρίσεις καὶ συμπε-

1. Βλ. Μ. Σωτηρίου, Ὁ ναὸς τῆς Σκριποῦς τῆς Βοιωτίας, Α.Ε. 1931, σ. 119 - 157.

2. C. Fredrich, Skyros, Athen. Mitt. 1906, XXXI, σ. 263.

3. R. M. Dawkins, A visit to Skyros, B.S.A., Vol. XI, 1904 - 1905, σ. 74.

ράσματα, χωρίς να προσέξει ότι η μορφή αυτή ήταν αποτέλεσμα προσθηκών και αλλοιώσεων.

Βασίζόμενοι στα δύο αυτά δημοσιεύματα<sup>1</sup>, άλλοι έρευνηταί, αργότερα, κατέτασαν την 'Επισκοπή μεταξύ των βασιλικών των καλυπτομένων με καμάρες, αν και πάντα υπήρχε αμφιβολία και άβεβαιότης. 'Ο G. Millet<sup>2</sup> ήδη είχε προσέξει ότι, αν άγνοούσαμε τους υπάρχοντας κυλινδρικούς θόλους, θα βρίσκαμε στην κάτοψη αναλογίες ναοῦ σταυροειδοῦς μετά τρουύλλου. 'Η κ. Μ. Σωτηρίου, στην μελέτη της για τὸν ναὸ στην Σκριποῦ<sup>3</sup>, παρατήρησε ότι, πρὶν βγοῦν συμπεράσματα για τὸν τύπο τῆς 'Επισκοπῆς, πρέπει νὰ προηγηθῆ ἐπισταμένη ἐξέταση τῆς κατασκευῆς τῶν θόλων, καὶ ὀρθῶς ἀμφισβήτησε τὴν παλαιότητα τῶν σωζομένων.

'Επίσης ὁ καθηγητῆς κ. Ξυγγόπουλος, μελετῶντας τὸν ναὸ τῆς 'Επισκοπῆς τῆς Σκοπέλου<sup>4</sup>, ἀναφέρεται στὴν ἐκκλησία τῆς Σκύρου καὶ παρατηρεῖ, ὅτι ἡ μορφή τῆς βασιλικῆς πιθανὸν νὰ προῆλθε ἐκ μεταγενεστέρως διαρρυθμίσεως, μὴ ἀποκλειομένης τῆς περιπτώσεως ἀρχικῶς νὰ ἔφερε τρουύλλο, καὶ ὅτι τὸ μνημεῖο τῆς Σκύρου εἶναι ἄξιον λεπτομεροῦς μελέτης.

'Ο καθηγητῆς κ. 'Ορλάνδος, τέλος, ὀρθότατα θεωρεῖ τὸν ναὸ ὡς σταυροειδῆ ἐγγεγραμμένο μετὰ τρουύλλου<sup>5</sup>.

β) 'Ο ναὸς τῆς 'Επισκοπῆς, ὅπως σώζεται σήμερα, δὲν προκαλεῖ ἐντύπωση μνημειώδους κτηρίου στὸν θεατή. Αὐτὸ ὀφείλεται βέβαια στὴν ἐρείπωση ἀπὸ τὴν πάροδο τῶν χρόνων<sup>6</sup>, ἀλλὰ καὶ στὴν ἀρχική της κατασκευή, γιατί οὐδέποτε ἦταν περίοπτη. Πράγματι, οἱ τρεῖς πλευρὲς τοῦ ναοῦ, ἐκτὸς ἀπὸ τὴν πρόσοψη, βρίσκονται κατὰ τὸ μεγαλύτερο μέρος τους χαμηλότερα ἀπὸ τὴν στάθμη τοῦ κεκλιμένου ἐδάφους. 'Η τοιχοποιία ἐξ ἄλλου τοῦ μνημείου, ἀπλουστάτης μορφῆς ἀπὸ ἀργοῦς ἢ ἡμιλαξεύτους λίθους καὶ παρεμβalλόμενα τοῦβλα, δὲν παρουσιάζει κανένα ἐνδιαφέρον<sup>7</sup>.

'Ο νάρθηξ ἔχει ἐρειπωθῆ τελείως. Οἱ τοῖχοι του σώζονται σὲ μικρὸ ὕψος πάνω ἀπὸ τὸ ἔδαφος, διακρίνονται ὅμως τ' ἀνοίγματά του.

1. Τὶς παρατηρήσεις τοῦ Friedrich ἐπαναλαμβάνει καὶ ὁ Δημ. Παπαγεωργίου, 'Ιστορία τῆς Σκύρου ἀπὸ τῶν ἀρχαιοτάτων χρόνων, Πάτραι 1909, σ. 126.

2. G. Millet, L'école grecque dans l'architecture byzantine, Paris 1916, σ. 43.

3. Α.Ε. 1931, σ. 139.

4. Α.Ε. 1956. 'Ο ναὸς τῆς 'Επισκοπῆς Σκοπέλου, σ. 191, ὑποσ. 3.

5. Βλ. Α. Κ. 'Ορλάνδου, 'Η Ξυλόστεγος Παλαιοχριστιανικὴ Βασιλική, 'Αθήναι 1954, σ. 493.

6. 'Ο ναὸς κατεστράφη ἀπὸ σεισμὸ τὸ 1840. Βλ. Friedrich, ἐνθ' ἄν. 'Απὸ τότε ἐγκατελείφθη.

7. 'Ισως νὰ εἶχε καὶ ἐξωτερικὰ ἐπιχρίσματα, ὅπως καὶ ἄλλοι σύγχρονοὶ του ναοί. Βλ. Μ. Σωτηρίου, ἐνθ' ἄν.

Ἐκ τῆς κυρίως ναὸς εἶναι περίπου τετράγωνος (μῆκος 10,38 μέτρα καὶ πλάτος 10,08 περίπου), ὅχι ἀπολύτως ὀρθογώνιος. Τὸ δάπεδό του παρουσιάζει μικρὴ κλίση<sup>1</sup> καὶ δὲν εἶναι τελείως ὁμαλό. Ἡ παλαιὰ του στρωσὶς ἀπὸ μάρμαρα<sup>2</sup> ἔχει ἐξαφανισθῆ σχεδὸν τελείως.

Τὰ σωζόμενα μέρη τοῦ ναοῦ φαίνονται στὰ σχέδια τῶν εἰκόνων 1, 2 καὶ 3. Διατηροῦνται πλήρως οἱ κυλινδρικοὶ θόλοι, ποὺ καλύπτουν τοὺς χώρους α, β καὶ γ πρὸ τῶν κογχῶν τοῦ Ἱεροῦ<sup>3</sup> σὲ μῆκος 4,12 μ. περίπου καὶ στηρίζονται σὲ ἰσχυροὺς τοίχους, ποὺ ἀφίνουν χαμηλὰ τόξωτὰ ἀνοίγματα. Διατηροῦνται ἀκόμα δύο κυλινδρικοὶ θόλοι, ποὺ καλύπτουν, σὲ διαφορετικὰ ὕψη, τοὺς σχηματιζομένους πρὸς Νότον χώρους ε καὶ δ, στηριζόμενοι σὲ ἓνα πεσσό. Μεταξὺ τοῦ πεσσοῦ αὐτοῦ καὶ τοῦ δυτικοῦ τοίχου τὸ ἄνοιγμα γεφυρώνεται μὲ τόξο ὀξυκόρυφο, ποὺ διαμορφώνεται μὲ πωρολίθους.

Ἐκ τῶν ἀντίστοιχων πρὸς Βορρᾶν πεσσῶν καὶ οἱ θόλοι ἔχουν καταρρεῦσει, διακρίνονται ὅμως οἱ γενέσεις τους, ἀπὸ τὶς ὁποῖες εὐκόλα συμπεραίνει κανεὶς ὅτι οἱ βόρειοι θόλοι ἦσαν ὅμοιοι μὲ τοὺς νοτίους.

Ἡ καμάρα τοῦ χώρου ε, κατὰ 1,26 μ. ψηλότερη ἀπὸ τοὺς θόλους τῶν γ καὶ δ, στηρίζεται ἀπ' ἐνὸς μὲν στὸν νότιο τοῖχο τῆς ἐκκλησίας, ἀπ' ἐτέρου δὲ σὲ τόξο ἀνοίγματος 3,20 μ. μεταξὺ τῶν δύο πεσσῶν. Τὸ τόξο αὐτό, ποὺ σωζόταν μέχρι πρὸ δλίγων ἐτῶν, εἶχε καταρρεῦσει συμπαρασύροντας καὶ τὸ μεγαλύτερο μέρος τοῦ κυλινδρικοῦ θόλου. Οἱ γενέσεις τους σὲ ὕψος 1,53 μ. ἀπὸ τὴν στάθμη 0,00 ἦσαν ἐμφανεῖς καὶ ἐπέτρεψαν τὴν ἀσφαλῆ ἀποκατάστασή του. Πρέπει νὰ σημειωθῆ ὅτι καὶ ἡ στέγη, ποὺ καλύπτει τὸν θόλο τοῦ χώρου ε, διαμορφώνεται πολὺ ψηλότερα ἀπὸ τὶς στέγες τῶν γ καὶ δ.

Ἐκ τῶν ἀνοίγματα εἶχε ἐλάχιστα ὁ ναὸς πρὸς τὰ ἔξω. Δύο μονόλοβα παράθυρα μόνον στοὺς πλευρικοὺς τοίχους καὶ τὸ μεγάλο τρίλοβο τῆς κεντρικῆς κόγχης τοῦ Ἱεροῦ<sup>4</sup>. Στὸν δυτικὸ τοῖχο, ἐκτὸς ἀπὸ τὶς τρεῖς εἰσόδους ἀπὸ τὸν νότον θύκη πρὸς τὸν κυρίως ναό, ἔχομε ψηλὰ δύο μικρὰ ἀνοίγματα.

1. Γιὰ τὴν ἀκριβῆ ἀποτύπωση ἔγινε χωροστάθμισις μὲ ἀφετηρία 0,00 σὲ ὕψος 0,97 μ. ἀπὸ τὸ δάπεδον τοῦ Ἱεροῦ.

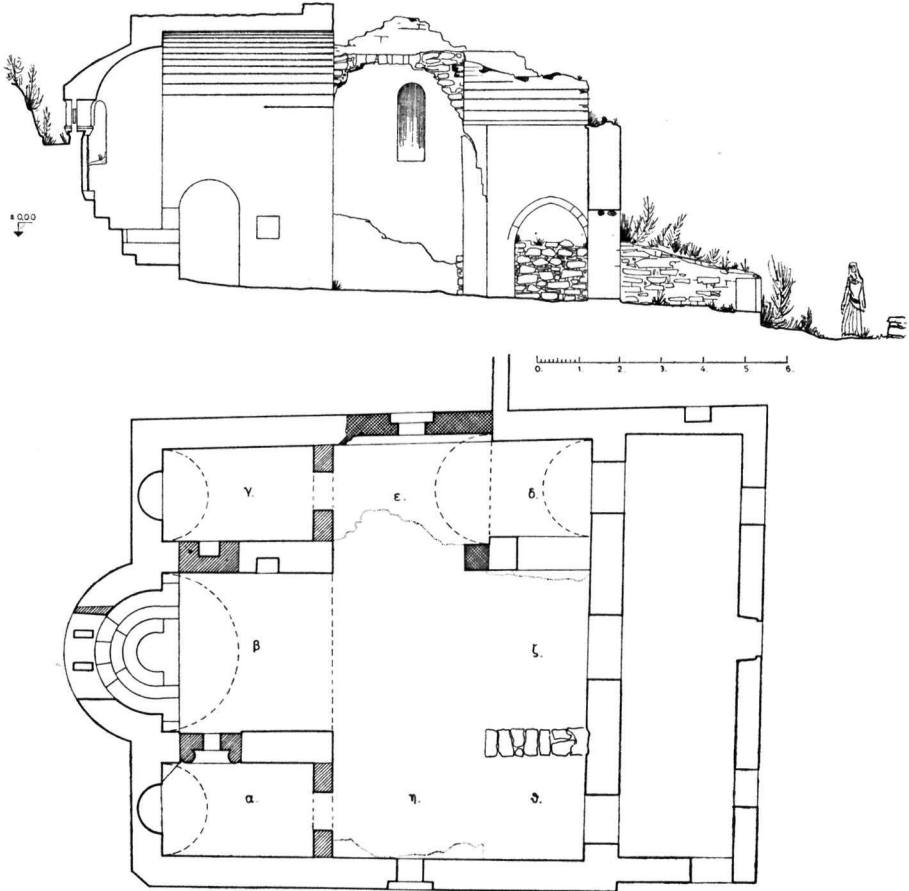
2. Ὁ Friedrich εἶχε προλάβει τὸ ἀρχαῖο δάπεδο μὲ πλάκες ἀπὸ λευκὸ μάρμαρο καὶ ἐγχρωμο σὲ λωρίδες. Σήμερα σώζονται ἐλάχιστα κομμάτια πλακῶν ἀπὸ σκυριανὸ μάρμαρο.

3. Μετὰ τὴν κατάρρευση τοῦ ναοῦ, οἱ χώροι αὐτοὶ μπρὸς ἀπὸ τὴν Πρόθεση καὶ τὸ Διακονικὸ διαμορφώθηκαν σὲ παρεκκλήσια, ὅπως φαίνεται στὰ σχέδια τῆς ὑπαρχούσης καταστάσεως. Οἱ τοῖχοι ποὺ τὰ σχημάτιζαν ἀπομακρύνθηκαν ἀπὸ τὸ συνεγεῖο τῆς Ἀναστηλώσεως.

4. Τὸ παράθυρο αὐτὸ εἶναι κτισμένον μέχρι τοῦ ὕψους τῶν τόξων του, εἶναι δὲ ἀμφίβολο ἂν ἦταν ποτὲ τελείως ἀνοιγμένο, γιὰ τὸ λιθόστρωτο δάπεδο καὶ ὁ φυσικὸς βράχος ἐξωτερικῶς φθάνουν σὲ μεγάλο ὕψος. Ψηλότερα σώζονται στὴ θέση τους τὰ παλαιὰ γύψινα διαφράγματα τῶν παραθύρων, ἀπλουστάτης μορφῆς.

Στὴν μεσαία κόγχη τοῦ Ἱεροῦ, ἀνοίγματος 2,95 μ., διατηρεῖται τὸ παλαιότατο σύνθρονον (εἰκ. 4), κατασκευασμένο ἀπὸ λαξευτοὺς πωρολίθους τοποθετημένους σὲ τρεῖς ἡμικυκλικές βαθμίδες.

Σὲ πολλὰ σημεῖα του συνδετικά κονιάματα δείχνουν ὅτι ἄλλοτε εἶχε

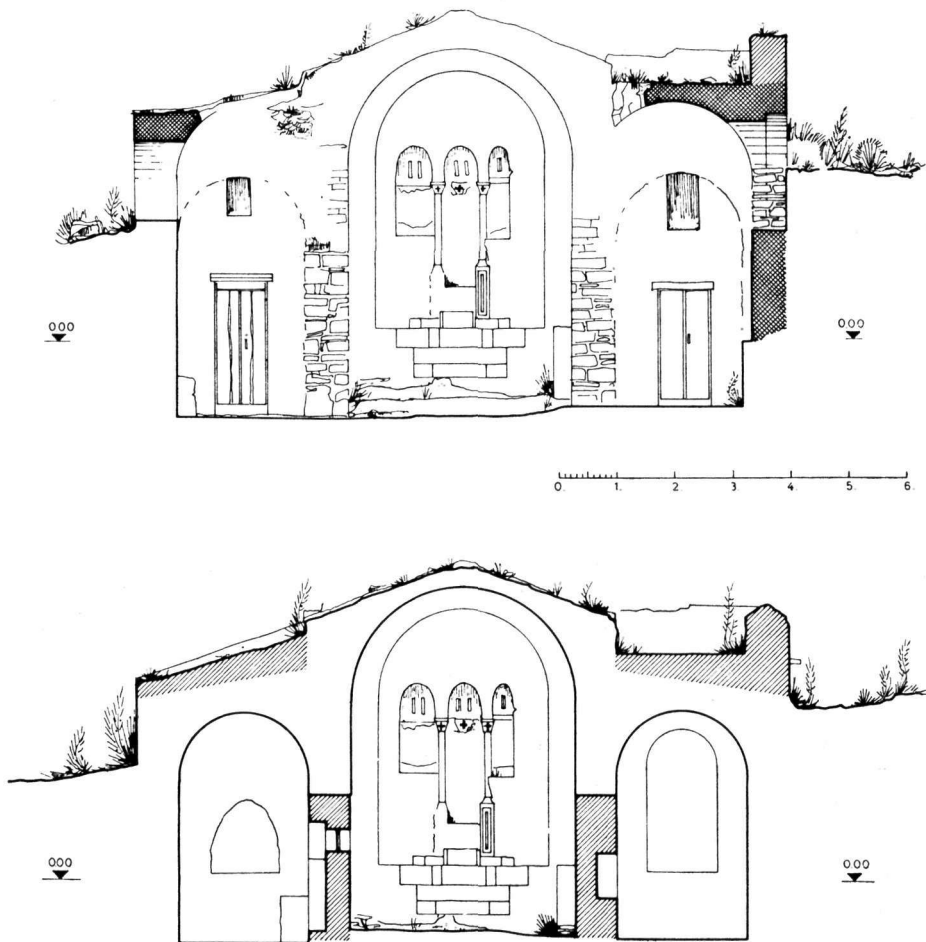


Εἰκ. 1. Ὑπάρχουσα κατάστασις. Τομὴ κατὰ μῆκος καὶ κάτωφισ.

ἐπένδυση, πιθανώτατα μαρμάρινη<sup>1</sup>. Στὴν μέση σώζεται ὁ ἐπισκοπικὸς θρόνος, διαμορφωμένος ἐν μέρει στὸ πάχος τοῦ τοίχου, μεταξὺ τῶν κιονίσκων τοῦ τριλόβου παραθύρου.

1. Μαρμαρεπένδυτα ἦσαν καὶ τὰ σύνθρονα τῶν παλαιοχριστιανικῶν βασιλικῶν (βλ. Α. Κ. Ὁ ρ ἄ ν δ ο υ, ἐνθ' ἄν., σ. 501) καὶ μεταγενεστέρων Βυζαντινῶν ναῶν, ὅπως τοῦ Ὁσίου Λουκά.

Οἱ δύο πλευρικές κόγχες, τῆς Προθέσεως καὶ τοῦ Διακονικοῦ, δὲν ἔχουν παράθυρα καὶ βρίσκονται ἐξ ὀλοκλήρου κάτω ἀπὸ τὴν ἐπιφάνεια τοῦ ἐδάφους. Ἡ μεσαία εἶναι ἐξωτερικῶς ἡμικυκλική, χωρὶς καμία διακόσμηση.



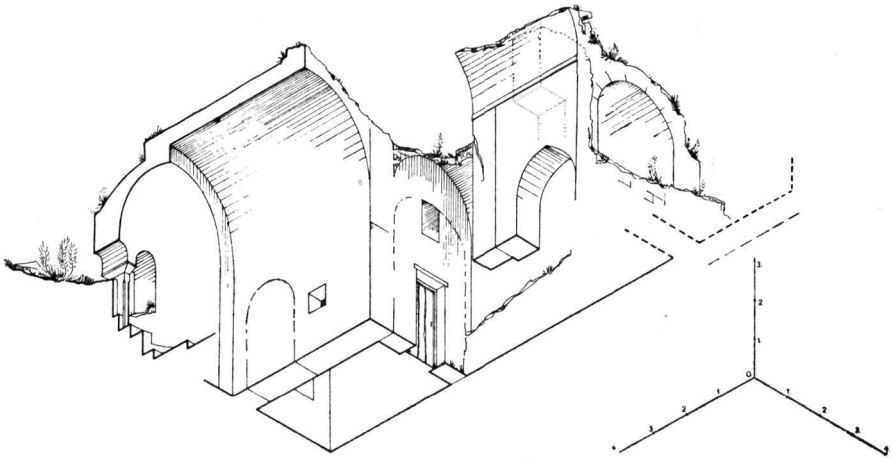
Εἰκ. 2. Ὑπάρχουσα κατάστασις. Τομὲς κατὰ πλάτος.

γ) Ἐξετάζοντας γενικὰ τὸν ναὸ τῆς Ἐπισκοπῆς, σχηματίζομε τὴν ἐντύπωση ὅτι ἔχομε μία τρίκλιτο θολοσκεπὴ βασιλική, τῆς ὁποίας σώζεται μερικῶς ἡ κάλυψις. Πράγματι, αὐτὸς ἦταν ὁ τύπος τοῦ ναοῦ πρὸ τῆς καταρρεύσεώς του τὸ 1840. Ἀρχικὰ ὅμως εἶχε κτισθῆ ὑπὸ τελείως διαφορετικῆ μορφῆς.

Τοῦτο γίνεται ἀμέσως φανερό, ὅταν προσέξωμε τοὺς τρόπους κατασκευῆς καὶ τὶς μορφές τῶν ἐπὶ μέρους στοιχείων. Ἀναλυτικά, οἱ παρατηρήσεις, πὸν ὀδηγοῦν στὸ συμπέρασμα αὐτό, εἶναι οἱ ἑξῆς :

1) Ὁ πεσσὸς πὸν ὑποστηρίζει τοὺς δύο πρὸς Νότον θόλους, συνολικοῦ μήκους 1,35 μ., ἀποτελεῖται ἀπὸ δύο μέρη ἀνίσου πάχους χωριζόμενα μὲ ἀρμὸ καθ' ὅλον τὸ ὕψος τους (Πίν. 27,<sup>A</sup>).

2) Ὁ τρόπος κατασκευῆς τῶν θόλων, πὸν καλύπτουν τοὺς χώρους α, β, γ καὶ δ, εἶναι τελείως διαφορετικὸς ἀπὸ αὐτὸν πὸν παρατηροῦμε στοὺς θόλους ε, ζ καὶ η. Οἱ πρῶτοι ἔγιναν μὲ ἡμιλαξεύτους λίθους καὶ παρεμβάλ-



Εἰκ. 3. Ὑπάρχουσα κατάστασις. Ἴσομετρικὸν τῆς τομῆς τοῦ κυρίως ναοῦ.

λόμενα τοῦβλα, ἐνῶ οἱ δεῦτεροι ἀπὸ ὀρθογωνισμένους πωρολίθους σὲ ἰσοῦψεῖς στρώσεις (Πίν. 27,<sup>A</sup>).

3) Τὸ δξυκόρυφο τόξο μεταξὺ τοῦ τοίχου καὶ τοῦ πεσσοῦ καὶ τὰ τόξα τῶν παραθύρων τῆς νοτίας καὶ τῆς βορείας πλευρᾶς, πὸν διεισδύουν τοὺς ἀντιστοιχοὺς κυλινδρικοὺς θόλους, εἶναι στοιχεῖα πὸν ἀπαντοῦν πολὺ μετὰ τὸν 9ον αἰῶνα, πὸν ἀνηγέρθη ὁ ναός.

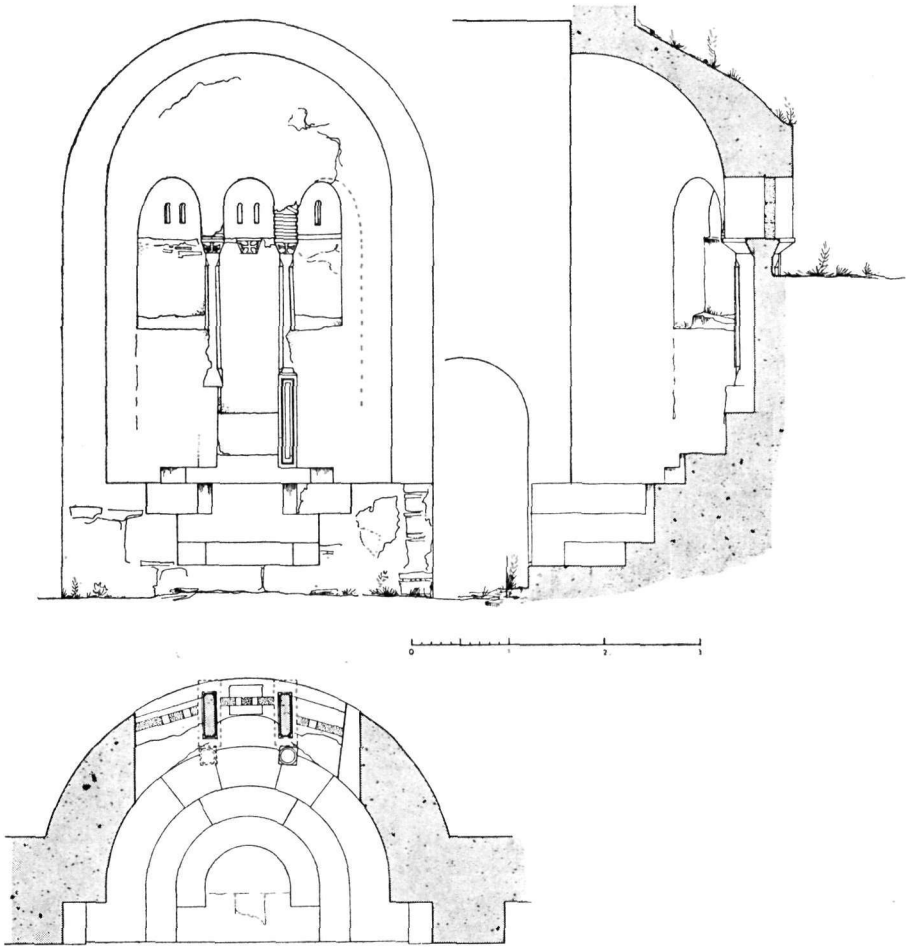
4) Μεταξὺ τῶν πρὸς Δυσμᾶς πεσσῶν καὶ τοῦ δυτικοῦ τοίχου σώζονται πλήρη καὶ ἰσχυρὰ θεμέλια.

5) Ὁ νότιος τοῖχος, ἀπὸ τὸ ὕψος ἐνὸς περίπου μέτρου ἀπὸ τοῦ δαπέδου καὶ ἄνω, εἶναι προφανές ὅτι ἔπεσε καὶ ἐκτίσθη ἐκ νέου μὲ μικρότερο πάχος.

6) Στὸν βόρειο τοῖχο παρατηρεῖται ἐπίσης διαφορὰ τοῦ τρόπου κατασκευῆς ἀπὸ τοῦ ὕψους τῆς γενέσεως τοῦ τόξου τοῦ παραθύρου καὶ ἄνω (Πίν. 27,<sup>B</sup>).



Ἄκόμα παρατηροῦμε ὅτι ἀπὸ πλευρᾶς κατασκευῆς οἱ θόλοι ε, ζ καὶ η, τὸ ὄξυκόρυφο τόξο, τὰ τόξα τῶν παραθύρων καὶ τὰ συμπληρώματα τῶν πλαγίων τοίχων ἔχουν προφανῆ ὁμοιότητα τρόπου δομῆς καὶ ὕλικῶν.



Εἰκ. 4. Τὸ σύνθηρον. Ὅψις, τομὴ καὶ κάτοψις.

Ἄν ἐξετάσωμε τώρα ὅλα τὰ ὑπόλοιπα μέρη τῆς ἐκκλησίας, θὰ διαπιστώσωμε ὅτι, ἀπὸ πλευρᾶς κατασκευῆς, ὑπάρχει καὶ ἐδῶ ὁμοίτης τρόπου δομῆς καὶ ὕλικῶν καὶ προφανῶς ἀνήκουν στὸν ἀρχικὸ ναό.

Ἀνακεφαλαιώνοντες τὰ προηγούμενα, φθάνομε στὸ συμπέρασμα, ὅτι

τὰ στοιχεῖα αὐτὰ ἔγιναν σὲ μιὰ μεταγενεστέρα ἐποχὴ<sup>1</sup> καὶ ἡ μορφὴ τῆς τρι-  
κλίτου βασιλικῆς δὲν ἦταν ἡ ἀρχικὴ τοῦ ναοῦ, ἀλλὰ προῆλθε ἀπὸ μετασκευὴ  
μετὰ ἀπὸ τμηματικὴ καταστροφή τοῦ μνημείου.

δ) Ἀπὸ τὰ σωζόμενα στοιχεῖα νομίζω, ὅτι μπορούμε νὰ συμπεράνωμε  
τὸν ἀρχικὸ τύπο τοῦ ναοῦ καὶ νὰ προχωρήσωμε στὴν ἀναπαράστασή του.

Ἡ πρώτη καὶ σπουδαιότατη παρατήρησις πρὸς τὴν κατεύθυνση αὐτὴ  
εἶναι, ὅτι ἡ ἀπόστασις μεταξὺ τῶν δύο ἀνατολικῶν ἰσχυρῶν τοίχων, πού  
χωρίζουν τὴν Πρόθεση καὶ τὸ Διακονικὸ ἀπὸ τῆ μεσαία ἀψίδα τοῦ Ἱεροῦ,  
εἶναι 3,82 μ. Ἡ ἀπόστασις πάλι ἀπὸ τὸ ζεῦγος τῶν τοίχων αὐτῶν μέχρι  
τὸ ζεῦγος τῶν ἀπέναντι πεσσῶν, χωρὶς τὶς μεταγενέστερες προσθήκας τους,  
εἶναι ἀκριβῶς 3,82 μ.

Στὴν ἀρχικὴ κάτοψη λοιπὸν τοῦ μνημείου, εἰς τὸ μέσον σχηματιζόταν  
ἓνας γῶρος ἀπολύτως τετράγωνος, ὁ ὁποῖος εἶχε προεκτάσεις τοῦ ἰδίου πλά-  
τους καὶ πρὸς τὶς τέσσερες πλευρὰς του.

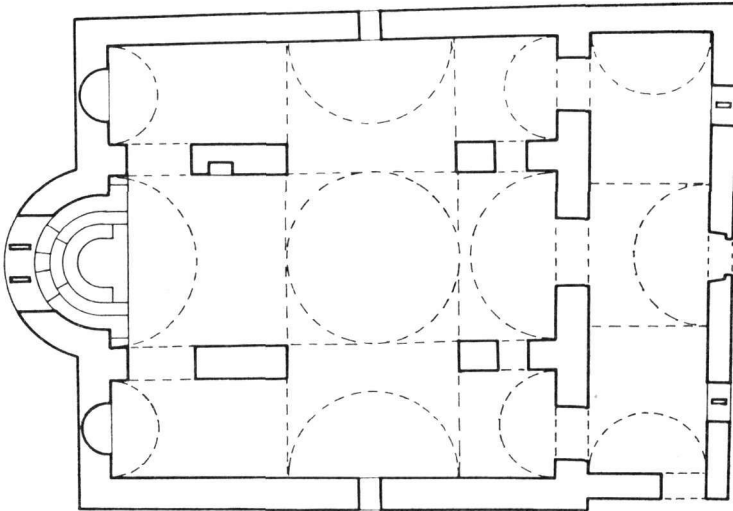
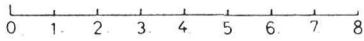
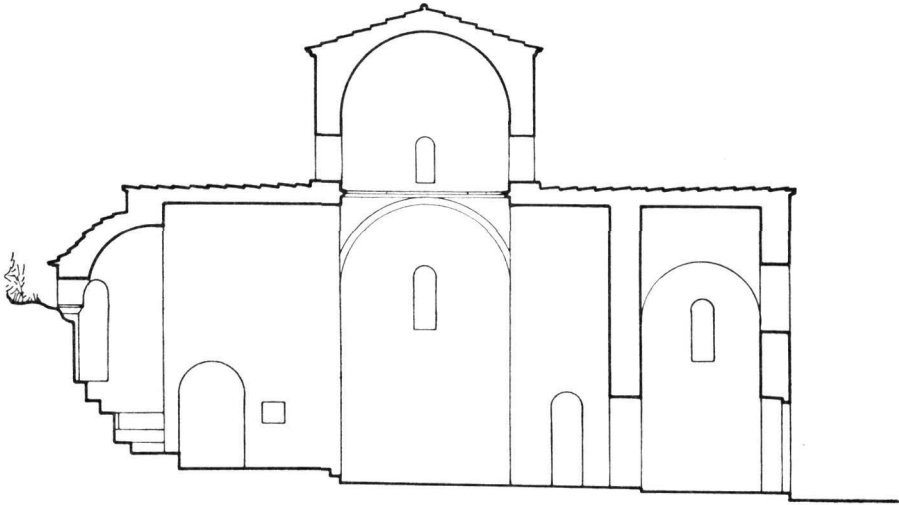
Δευτέρα παρατήρησις εἶναι ὅτι τὸ δξυκόρυφο τόξο μεταξὺ τοῦ πεσσοῦ  
καὶ τοῦ δυτικῶν τοίχου δὲν ὑπῆρχε ἀρχικὰ, ἀλλὰ ἀνοίχθηκε ἐκ τῶν ὑστέρων  
σὲ τοῖχο πλήρη ἢ πού εἶχε ἓνα μικρὸ ἄνοιγμα. Πράγματι, κάτω ἀπὸ τὸ ση-  
μερινὸ τόξο σώζεται ἰσχυρότατο καὶ πλήρες θεμέλιο, καὶ στὸν νότιο καὶ στὸν  
βόρειο πεσσό. Ψηλότερα ἀπὸ τὸ τεθλασμένον τόξο, ἡ ἐνιαία παλαιὰ τοιχο-  
ποιτὰ δὲν μᾶς ἐπιτρέπει νὰ ὑποθέσωμε ὅτι παλαιότερα ὑπῆρχε ψηλότερο  
ἄνοιγμα. Ἄρα ἀρχικῶς ὁ τοίχος ἦταν πλήρης ἢ εἶχε ἓνα μικρὸ ἄνοιγμα, ἐν  
πάσῃ περιπτώσει χαμηλότερο ἀπὸ τὸ μεταγενέστερο δξυκόρυφο τόξο. Στὸν  
δυτικὸ τοῖχο ἔξ ἄλλου εἶναι ἐμφανῆς (περισσότερο στὸν βόρειο πεσσό) ἢ ἐκ  
τῶν ὑστέρων διάνοιξις τοῦ δξυκορύφου τόξου.

Ἄν στὴν κάτοψη συμπληρώσωμε λοιπὸν τοὺς πεσσούς ὡς τοίχους στὶς  
σωστὲς ἀποστάσεις μεταξὺ τους, φθάνομε στὴν κάτοψη τῆς εἰκόνας 5, ἢ  
ὁποῖα οὐσιαστικὰ εἶναι ἡ κάτοψις ἑνὸς ναοῦ σταυροειδοῦς ἐγγεγραμμένου  
μετὰ τρούλλου, καὶ μάλιστα στὴν ἀρχαϊκώτερη μορφὴ του.

Εἰς τὸ κεντρικὸ τετράγωνον ἐγγράφεται ὁ τρούλλος, καὶ τὰ ἴσα πλάτη  
τῶν προεκτάσεών του εἶναι τὰ σκέλη τοῦ σταυροῦ, ἀπὸ τὰ ὁποῖα σώζεται  
ἀκέραιο μόνον τὸ ἀνατολικό. Τὰ γωνιαῖα διαμερίσματα τοῦ σταυροῦ ἐκαλύ-  
πτοντο μὲ ἀπλοὺς κυλινδρικοὺς θόλους, ἀρκετὰ χαμηλότερους<sup>2</sup> ἀπὸ τοὺς θό-

1. Πιθανὸν στὰ χρόνια τῆς Φραγκοκρατίας. Τὰ τεθλασμένα τόξα, τὰ διεισδύοντα  
παράθυρα καὶ ἡ μορφὴ τῆς λαξευτῆς θολοδομίας μαρτυροῦν φραγκικὰς ἐπιδράσεις.  
Εἶναι ἔξ ἄλλου γνωστὸν ὅτι τὰ χρόνια αὐτὰ ἔχομε στὴ Σκύρο οἰκοδομικὴ δραστη-  
ριότητα. Βλ. Μ. Κωνσταντινίδου, Ἡ νῆσος Σκύρος, Ἀθήναι 1901, σ. 103.  
Τότε ἔγινε καὶ ἐπισκευὴ τοῦ φρουρίου καὶ κατεσκευάσθη ἡ γειτονικὴ πρὸς τὴν Ἐπι-  
σκοπὴ δεξαμενὴ. Βλ. Δ. Παπαγεωργίου, ἔνθ' ἄν., σ. 103.

2. Ὑψος κλειδὸς τοῦ θόλου τῆς κεραίας τοῦ σταυροῦ 5,03 καὶ τῶν γωνιαίων  
διαμερισμάτων 2,90 μ.



Εἰκ. 5. Ἀναπαράστασις τῆς ἀρχικῆς μορφῆς τοῦ ναοῦ.  
Τομὴ κατὰ μῆκος καὶ κάτοψις.

λους τῶν κεραιῶν τοῦ σταυροῦ. Οἱ τρεῖς ἀπὸ αὐτοὺς σώζονται ἀνέπαφοι.

Ἔτσι ἐπιβεβαιώνεται κατὰ τρόπο ἀσφαλῆ ἢ ὑπόθεσις, ὅτι ὁ ναὸς ἦταν σταυροειδῆς ἐγγεγραμμένος μὲ τροῦλλο.

Ἡ μορφή τῆς κατόψεως καὶ τὰ ἐπὶ μέρους στοιχεῖα τοῦ ναοῦ τῆς Ἐπισκοπῆς ἀμέσως μᾶς θυμίζουν τρία ἄλλα περίπου σύγχρονα μνημεῖα. Τὸν ναὸ τῆς Σκριποῦς<sup>1</sup>, κτισμένο τὸ 873, τὸν ναὸ τοῦ Ἁγίου Ἰωάννου τῆς Μεσημβρίας<sup>2</sup> τοῦ 10<sup>ου</sup> αἰῶνος καὶ τὸν ναὸ τῆς Παναξιώτισσας τῆς Γαυρολίμνης<sup>3</sup>, ἐπίσης τοῦ 10<sup>ου</sup> αἰῶνος. Ἡ ὁμοιότης μάλιστα μὲ τὰ δύο τελευταῖα παραδείγματα εἶναι ἀπόλυτος. Οἱ συνεχεῖς ἐσωτερικοὶ τοῖχοι, πὺν διατροπῶνται ἀπὸ τοξωτὰ ἀνοίγματα, τὰ γωνιαῖα διαμερίσματα, πὺν καλύπτονται μὲ κατὰ μῆκος διατεταγμένους κυλινδρικοὺς θόλους, ἢ ἡμικυκλικὴ κόγχη τοῦ Ἱεροῦ, τὰ μονόλοβα παράθυρα στὰ τύμπανα τῶν κεραιῶν τοῦ σταυροῦ, τὸ τρίλοβο παράθυρο τῆς κόγχης μὲ ἰσοῦψεῖς τοὺς λοβούς του, οἱ ἀκόσμητες ἐξωτερικὲς ἐπιφάνειες, ἢ κατασκευὴ τῆς τοιχοποιΐας κτλ., εἶναι κοινὰ ἀρχαῖκὰ στοιχεῖα καὶ στὰ τέσσερα μνημεῖα. Ἐπιβεβαιώνεται λοιπὸν ἔτσι ἢ χρονολόγησις τοῦ ναοῦ τῆς Ἐπισκοπῆς, πὺν κτίστηκε τὸ ἔτος 895, σύμφωνα μὲ τὴν γνωστὴ κτητορικὴ ἐπιγραφή: *Ἔτους ,ΓΥΓ' ἐπὶ βασιλεί(ας) Λέοντ(ος) κ(αι) Ἀλεξάν(δρου) ἐπὶ Σάβα μητροπο(λίτου) Ἀθηνῶ(ν) κ(αι) Σάβα ἐπ(ισ)κόπου τὸν ὤδε (6403 = 895 μ.Χ.)*<sup>4</sup>.

Ἡ ἐπιγραφή αὐτὴ εἶναι χαραγμένη στὴν πρόσθια πλευρὰ ἐνὸς ἐπιστυλίου, πὺν τὸ σωζόμενον μῆκος του εἶναι 2,04 μ. Στὴν κάτω ἐπιφάνεια τὸ ἐπιστύλιο ἔχει γλυφές, ὅπως δείχνει τὸ σχέδιο στὸν Πίν. 29. Αὐτὸ σημαίνει πὺς ἦταν ὄρατὸ καὶ ἀπὸ κάτω καὶ ὅτι πρόκειται ἴσως γιὰ ὑπέρθυρο ἢ πιθανώτερα καὶ γιὰ ἐπιστύλιο τέμπλου.

Στὰ σχέδια ἀναπαραστάσεως τῶν εἰκόνων 5 καὶ 6 ὅλα τὰ στοιχεῖα, ἐκτὸς ἀπὸ τὸν τροῦλλο καὶ τὸν νόρθηκα, εἶναι ἀσφαλῶς ἐξακριβωμένα.

Ὁ τροῦλλος ἐξωτερικῶς θὰ ἦταν κατὰ πᾶσαν πιθανότητα κυκλικὸς καὶ θὰ ἔφερε τέσσερα στενὰ καὶ χαμηλὰ παράθυρα, ὅπως σὲ ἄλλα σύγχρονα ἢ λίγο μεταγενέστερα μνημεῖα<sup>5</sup>.

1. Βλ. Μ. Σωτηρίου, ἔνθ' ἀνωτ.

2. A. Rachenov, Eglises de Mesémbria, Sofia 1932, σ. 89.

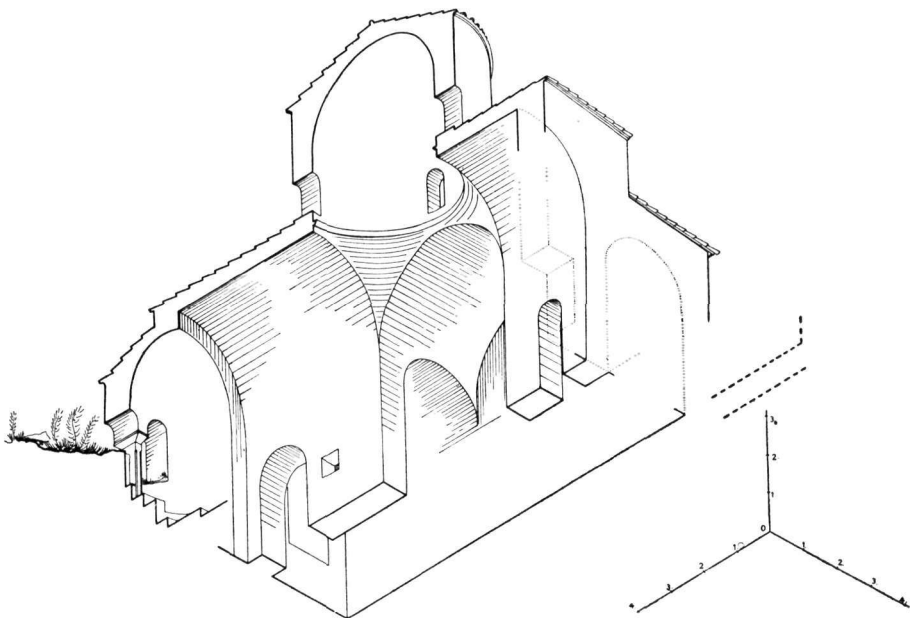
3. Α. Κ. Ὁρλάνδου, Ἡ Παναξιώτισσα τῆς Γαυρολίμνης, Α.Β.Μ.Ε., τόμ. Α', σ. 121.

4. Ἡ ἐπιγραφή ἔχει πολλὰς φορὰς δημοσιευθῆ: Δ. Καμπούρογλου, Μνημεῖα τῆς ἱστορίας τῶν Ἀθηναίων, Γ', 4. Σ. Λάμπρος, Β.Ζ. 4, 1895, 92. R. M. Dawkins, Β.Σ.Α. XI, 1904-1905, 75. C. Friedrich, Α.Μ. 31, 1906, 263. Παπαγεωργίου, Ἱστορία τῆς Σκύρου, 127.

5. Ἁγιος Ἰωάννης Μεσημβρίας, Παναξιώτισσα τῆς Γαυρολίμνης, Ἁγιος Γεώργιος ὁ Διασορίτης Νάξου (βλ. Ν. Δ. Καλογεροπούλου, Τριάκοντα πέντε ἄγνωστοὶ Βυζαντινοὶ ναοὶ Νάξου, Νέα Ἐστία, 1933, σ. 18) καὶ Α. Κ. Ὁρλάνδου,

Ἀπὸ τὴν κάλυψη τοῦ νάρθηκος δυστυχῶς δὲν σώζεται κανένα ἔχνος. Στὸν τοῖχο μεταξὺ αὐτοῦ καὶ τοῦ κυρίως ναοῦ δὲν παρατηροῦμε λείψανα γενέσεως θόλου καὶ τοῦτο ἐπειδὴ τὸ ἀνώτερο τμήμα του φαίνεται ὅτι ξαναχτίστηκε ἀργότερα<sup>1</sup>.

Πιθανὸν εἶναι ὅτι ὁ νάρθηξ ἐκαλύπτετο μὲ ὑπερυψωμένο τὸν κυλινδρικό θόλο τοῦ ἄξονος τοῦ ναοῦ καὶ χαμηλότερους τοὺς πλευρικούς, ὅπως ὁ ναὸς τῆς Γαυρολίμνης. Καμία ἐνδειξις δὲν ὑπάρχει ὑπὲρ τῆς ἀπόψεως αὐ-

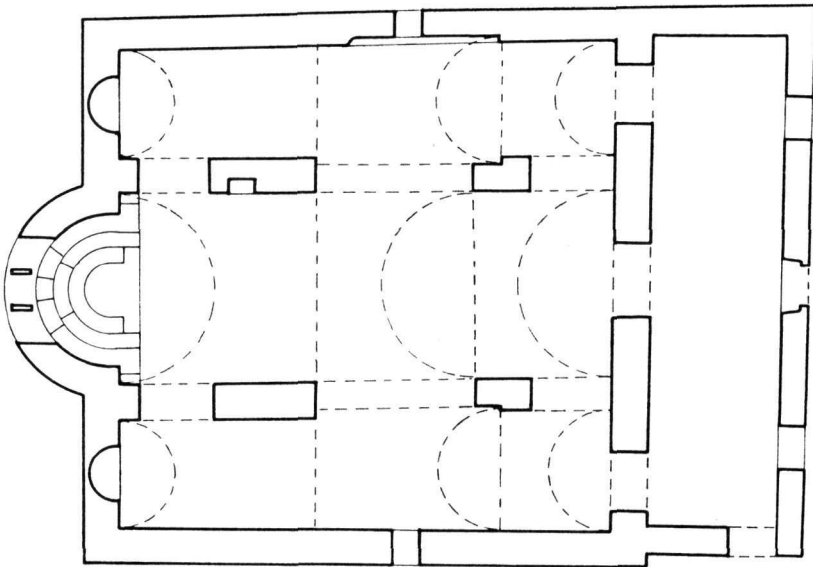
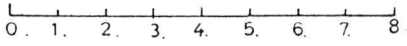
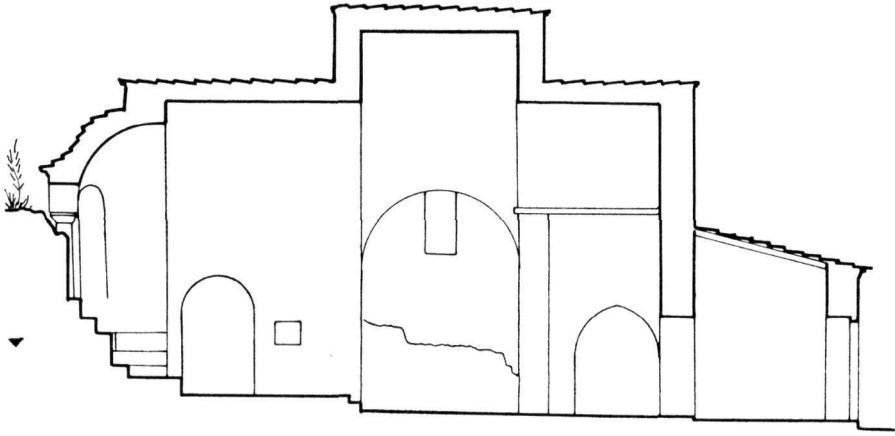


Εἰκ. 6. Ἀναπαράστασις τῆς ἀρχικῆς μορφῆς τοῦ μνημείου.  
Ἴσομετρικὴ τομὴ τοῦ κυρίως ναοῦ.

τῆς, ἀλλὰ ἡ διάταξις τῶν ὄγκων ἐξωτερικὰ εἶναι ἔτσι ἀρμονικώτερη καὶ τονίζεται ὁ κατὰ μῆκος ἄξων τοῦ κτηρίου. Ὁ τροῦλλος ἀπέχει λιγώτερο ἀπὸ τὸν δυτικὸ παρὰ ἀπὸ τὸν ἀνατολικὸ τοῖχο τοῦ κυρίως ναοῦ, καὶ ἔτσι μόνον μία πρὸς Δυσμὰς ἐπέκτασις τῆς κεραίας τοῦ σταυροῦ θὰ ἔδιδε μία ἱκανοποιητικὴ λύση (Πίν. 28,<sup>α</sup>). Πάντως ἡ ἀναπαράστασις τοῦ νάρθηκος προτείνεται μὲ ἐπιφυλάξεις, εἶναι βέβαιον δὲ ὅτι ἔχει χαθῆ πιά κάθε τεκμήριον ἀσφαλοῦς ἀποκαταστάσεως τῆς ἀρχικῆς του μορφῆς.

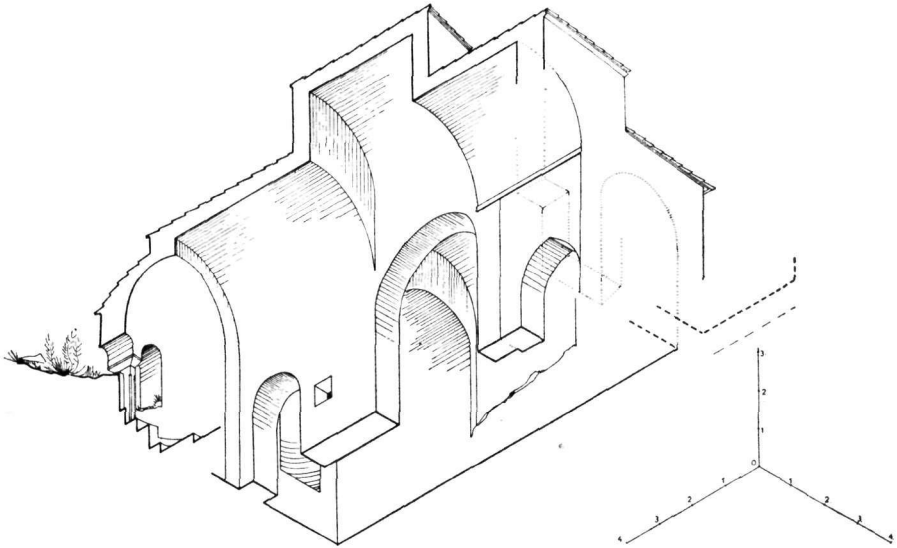
εἰς Α.Β.Μ.Ε., τόμ. Δ', σ. 126, 128. Ὁ πολυγωνικός τροῦλλος τοῦ ναοῦ τῆς Σκριποῦς εἶναι μεταγενέστερος. Βλ. Μ. Σωτηρίου, ἐνθ' ἄν.

1. Αὐτὸ δὲν σημαίνει ὅτι ὁλόκληρος ὁ νάρθηξ εἶναι μεταγενέστερος. Στους πλαγίους τοίχους, χαμηλότερα, ἡ δομὴ τῶν τοίχων φαίνεται ἐνιαία καὶ συνεχῆς.



Είχ. 7. Μεταγενέστερη μορφή του ναού. Τομή κατά μήκος και κάτοψις.

ε) Για τὴν ἀναπαράσταση τῆς μεταγενεστέρης μορφῆς τοῦ ναοῦ, τῆς τρικλίτου βασιλικῆς, τὰ πράγματα εἶναι ἀπλούστερα (εἰκ. 7). Τὸ μόνο δύσκολο σημεῖο εἶναι πῶς ἐκαλύπτετο τὸ μεσαῖον κλίτος τοῦ ναοῦ, καὶ μάλιστα στὸ κεντρικὸ τμήμα του, γιατί τὸ πρὸς Ἀνατολὰς σώζεται ἀκέραιο καὶ τοῦ πρὸς Δυσμὰς φαίνονται οἱ γενέσεις τοῦ θόλου. Ὁ ἄγνωστος θόλος στηριζόταν κατ' ἀρχὴν στὰ δύο τόξα, πού ἔνωσαν τοὺς ἀνατολικοὺς καὶ δυτικοὺς πεσσούς. Ἡ γενέσις τῶν τόξων αὐτῶν διακρίνεται σὲ ὕψος 1,53 μ. καί, δε-



Εἰκ. 8. Μεταγενέστερη μορφή τοῦ μνημείου. Ἴσομετρικὴ τομὴ τοῦ κυρίως ναοῦ.

δομένου ὅτι τὸ ἄνοιγμά τους ἦτο 3,20 μ., τὸ ὕψος τοῦ κλειδιοῦ τους ἔφθανε σὲ 3,13 μ. Ἡ γενέσις τοῦ ἀγνώστου θόλου δὲν βρισκόταν ἀμέσως μετὰ τὸ κλειδί τοῦ τόξου, ἀλλὰ ψηλότερα, τουλάχιστον κατὰ 1,13 μ. Αὐτὸ πιστοποιεῖται ἀπὸ δύο πέτρες πού σώζονται σὲ ὕψος αὐτὸ πακτωμένες στὸν πλευρικὸ τοῖχο (εἰκ. 1). Δεδομένου δὲ ὅτι τὸ ἄνοιγμα τοῦ θόλου αὐτοῦ ἦταν 3,82 μ. καὶ ὅτι τὸ δάπεδο εἰς τὸ σημεῖο αὐτὸ εἶναι 1,30 μ. κάτω ἀπὸ τὴν ἀφετηρία μετρήσεως τῶν ὑψῶν, ἔχομε μέγιστον ὕψος τοῦ ἀγνώστου θόλου 7,47 μ. ἀπὸ τὸ δάπεδο. Τὸ ὕψος αὐτὸ τὸ ἐπιβεβαιώνει μία ἀπὸ τῆς μετρήσεις τοῦ Friedrich<sup>1</sup>, πού, ὅπως ἀνέφερα καὶ προηγουμένως, εἶναι πολύτιμες. Πράγματι ὁ Γερμανὸς μελετητῆς σημειώνει ὅτι ὁ θόλος εἶχε ὕψος περίπου 7,50 μ. ἀπὸ τὸ δάπεδο.

Ὁ κεντρικὸς αὐτὸς θόλος ἦταν ψηλότερος κατὰ 1,20 μ. ἀπὸ τοὺς ἄλ-

1. Ἐνθ' ἄνωτ., 261.

λους τοῦ μεσαίου κλίτους καὶ κατὰ 2,08 μ. ἀπὸ τοὺς πλευρικούς. Εἶναι προφανὲς λοιπὸν ὅτι ἡ στέγη καλύψεως τοῦ θὰ ὑψωνόταν ψηλότερα ἀπὸ τὶς ἄλλες στέγες, ἔχοντας ἐξωτερικῶς τὴν μορφή ἐνὸς ὀρθογωνίου τρουλλοῦ, μᾶς τρουλλοκαμάρας<sup>1</sup> (εἰκ. 8). Δὲν ξέρομε ἂν ὑπῆρξαν παράθυρα στὴν τρουλλοκαμάρα καὶ πῶς ἀκριβῶς εἶχαν διαμορφωθῆ οἱ στέγες τῶν τμημάτων ποὺ λείπουν. Κατὰ πᾶσαν πιθανότητα ὅμως ἡ τρουλλοκαμάρα ὑψωνόταν στὴν διασταύρωση τῶν ὑπερυψωμένων στεγῶν, ποὺ ἐκάλυπταν τοὺς ψηλότερους θόλους τῶν διαμερισμάτων β, ε, ζ καὶ η. Ἡ ἐξωτερικὴ μορφή τοῦ ναοῦ θὰ ἔδιδε τὴν ἐντύπωση ναοῦ σταυροειδοῦς μὲ τρουλλοκαμάρα στὴ θέση τοῦ τρουλλοῦ (Πίν. 28,<sup>β</sup>). Πρέπει πάντως νὰ μνημονευθῆ ὅτι πάνω ἀπὸ τὸ μεσαῖο τμήμα τοῦ νοτίου κλίτους εἶχε ἀργότερα διαμορφωθῆ ἓνας χῶρος ὑπὸ μορφήν μικροῦ δωματίου. Αὐτὸ ἔγινε προφανῶς μεταξὺ τοῦ νοτίου τοίχου τῆς τρουλλοκαμάρας καὶ τοῦ ἐξωτερικοῦ νοτίου τοίχου τοῦ ναοῦ, ὁ ὁποῖος ὑπερψώθη καταλλήλως (Πίν. 28,<sup>γ</sup>). Σῶζεται ἡ ὑπερύψωσις αὐτῆ, καθὼς καὶ τὸ δάπεδο τοῦ δωματίου αὐτοῦ, τὸ ὁποῖον ἦταν εὐκόλα προσπελάσιμο ἐξωτερικῶς, ἀφοῦ τὸ ἔδαφος στὸ σημεῖο αὐτὸ φθάνει σχεδὸν στὸ ὕψος τῆς στέγης.

Στὸ σχέδιο ἀναπαραστάσεως τέλος ὁ νάρθηξ παρίσταται ξυλόστεγος. Ὑπάρχει μία μαρτυρία τοῦ Friedrich<sup>2</sup>, ὅπου ἀναφέρεται ὀροφή ἀπὸ δοκοῦς σὲ ὕψος 3,15 μ. Σήμερα πάντως δὲν σῶζεται κανένα λείψανο τῆς κατασκευῆς αὐτῆς. Φαίνεται ὅτι ψηλότερα ἀπὸ τὸν ξυλόστεγο αὐτὸν νάρθηκα, ἀντιστοίχως πάνω ἀπὸ τὶς δύο πλευρικὰς εἰσόδους, εἶχαν ἀνοιχθῆ μεταγενέστερα παράθυρα γιὰ τὸν καλλίτερο φωτισμὸ τοῦ ναοῦ<sup>3</sup>.

ζ) Μετὰ τὴν ἐξέταση τοῦ μνημείου, θὰ προχωρήσωμε στὴν ἐκθεση τῶν γενομένων ἐργασιῶν, τὸ φθινόπωρο τοῦ 1960, ἀπὸ τὴν Διεύθυνση Ἀναστηλώσεως τοῦ Ὑπουργείου Προεδρίας τῆς Κυβερνήσεως. Αὐτὲς ἔγιναν ἀπὸ τὸ εἰδικὸ συνεργεῖο τῆς Ὑπηρεσίας, τὸ ὁποῖον στερέωσε καὶ ἀποκατέστησε καὶ ἄλλα ἀξιόλογα μνημεῖα τῆς Σκύρου<sup>4</sup>.

Ἡ ἀναστήλωσις τοῦ μνημείου, εἴτε στὴν ἀρχικὴ του μορφή εἴτε στὴν μεταγενέστερη, δὲν θεωρήθηκε σκόπιμη. Ἔτσι προγραμματίσθηκε μόνον ἡ

1. Βλ. A. K. Orlandos, Eine unbeachtete kuppelform, B.Z. XXX, σ. 579 καὶ A.B.M.E., τόμ. Α', σ. 51. Παρομοία περίπτωση μὲ τὴν Ἐπισκοπὴ τῆς Σκύρου (τρικλίτου βασιλικῆς) ἔχομε στὴν Κοίμησι τῆς Θεοτόκου τοῦ Λεβιδίου, ἀλλὰ ἐκεῖ ὁ θόλος τῆς τρουλλοκαμάρας βαίνει καθέτως πρὸς τοὺς ἄλλους.

2. Ἐνθ' ἄνωτ.

3. Ὁ Dawkins μνημονεύει καὶ τὴν ὑπαρξὴ κωδωνοστασίου πάνω ἀπὸ τὴν εἴσοδο τοῦ νάρθηκος. Βλ. ἔνθ' ἄνωτ., σ. 76.

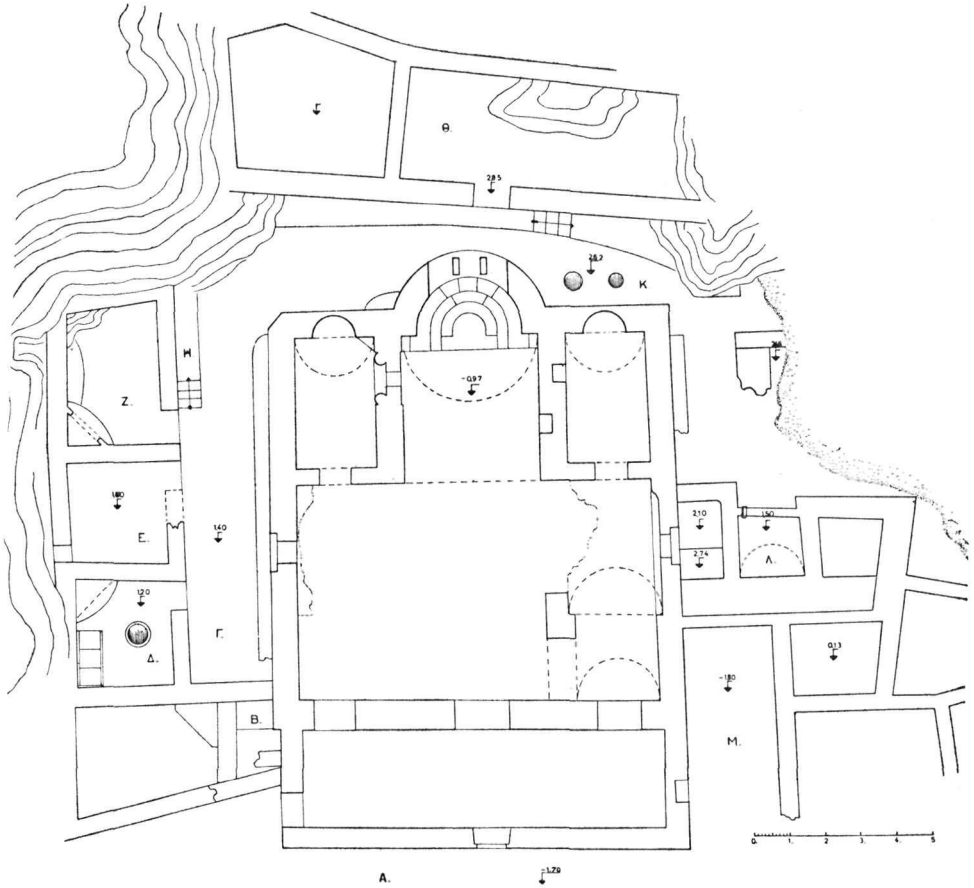
4. Παναγία Κουτσού, Ταξιάρχης, Παναγία Τζελεπῆ, Μονὴ Ἀγίου Δημητρίου, Ἀγία Τριάς.



στερέωσις ὄρισμένων τμημάτων τοῦ ναοῦ καὶ ἡ ἐξασφάλισις του ἀπὸ μεγαλύτερη φθορὰ στὸ μέλλον.

Οἱ ἐπὶ μέρους ἐργασίαι στὴν Ἐπισκοπὴ εἶναι οἱ ἑξῆς :

I. Καθαρισμός, ἀποχωμάτωσις καὶ διευθέτησις τοῦ χώρου. Μετὰ τὴν



Εἶκ. 9. Τοπογραφικὸ διάγραμμα τοῦ ναοῦ καὶ τῶν γύρω κτισμάτων.

κατάρρευσὴ τοῦ ὁ ναὸς ἐγκατελείφθη. Χώματα, πέτρες καὶ θάμνοι ἐξωτερικῶς ἔκρυβαν τοὺς χαμηλοὺς τοίχους του καὶ ἔδιδαν τὴν ἐντύπωση σωροῦ ἐρειπίων. Ἡ ἀφαίρεσὴ τους ἔφερε στὸ φῶς λείψανα πολλῶν κτισμάτων γύρω ἀπὸ τὸ μνημεῖο καὶ ἀνέδειξε τὸν ὑπέργειο ὄγκο του. Κάτοψη τῶν γύρω κτισμάτων, μὲ τὶς στάθμες τῶν δαπέδων τους ἐν σχέσει πρὸς τὴν ἀφετηρία μετρήσεως τῶν ὑψῶν, μᾶς δίδει ἡ εἰκόνα 9.

Στὴν ἀνατολικὴ καὶ τὴν βορεῖα πλευρὰ τοῦ ναοῦ ἀπεκαλύφθη στενὸς

λιθόστρωτος δρόμος (Γ) με κλίση πρὸς τὸ μέσον γιὰ τὰ νερὰ τῆς βροχῆς, ἀπὸ τὸν ὁποῖον γινόταν ἡ εἴσοδος πρὸς διαφόρους χώρους (Πίν. 29,<sup>Α</sup>). Ἐκτὸς τὸ ἐπίπεδο μπροστὰ ἀπὸ τὴν ἐκκλησία ἀνέβαιναν στὸ δρόμο μὲ μιὰ κλίμακα, τῆς ὁποίας σώζονται λείψανα στὴν θέση Β.

Οἱ χώροι Δ, Ε καὶ Ζ φαίνεται ὅτι ἦταν σὲ χρήση μέχρι τὰ τελευταῖα χρόνια<sup>1</sup>, εἶναι ἄγνωστος δὲ ὁ τρόπος καλύψεώς τους. Ἡ βορεία πλευρὰ τους συνορεύει μὲ τὸν ἀπότομο βράχο, πὺν ἔχει ἀπολαξευθῆ. Σὲ δύο ἀπὸ τοὺς χώρους αὐτοὺς σώζονται λείψανα ἐστίας. Δὲν εἶναι εὐκόλο νὰ καθορίσῃ κανεὶς ἂν τὰ κτίσματα αὐτὰ ἦσαν κελιά βοηθητικὰ τῆς ἐκκλησίας ἢ σπίτια<sup>2</sup>. Πάντως στὸ ἰσόγειο εἶχαν μόνον ἓνα χώρο. Στὸν ὄροφο ὠδηγοῦσε ἡ κλίμαξ Η, τῆς ὁποίας σώζεται ἓνα τμήμα μόνο.

Στὸ μέσον τοῦ δωματίου Δ, μέσα στὸ ἔδαφος, εἶναι θαμμένο ἓνα μεγάλο πιθάρι<sup>3</sup>. Λίγο ἀριστερώτερα ὑπάρχει ἓνας κτιστὸς τάφος (εἰκ. 10,<sup>Α</sup>). Ἡ κατασκευὴ τάφου μέσα στὸ δωμάτιο εἶναι τελείως ἀνεξήγητη, πιθανὸν ὅμως νὰ ὑπῆρχε ἐκεῖ πρὶν κατασκευασθοῦν τὰ δωμάτια.

Πρὸς Ἀνατολὰς τοῦ ναοῦ σώζονται τὰ λείψανα μεγαλύτερου κτίσματος. Πρόκειται ἀσφαλῶς γιὰ τὸ ἰσόγειο τῆς κατοικίας τοῦ ἐπισκόπου<sup>4</sup>, πὺν θὰ ἐχρησίμευε ὡς στάβλος ἢ ἀποθήκη. Εἶχε εἴσοδο ἀπέναντι ἀπὸ τὴν κόγχη τοῦ Ἱεροῦ καὶ ὁ φυσικὸς βράχος τὸ περιώριζε πρὸς Νότον. Πρὸς τὸ ἀνώγειο ὠδηγοῦσαν δύο κλίμακες δεξιὰ καὶ ἀριστερὰ ἀπὸ τὴν εἴσοδο, ἀπὸ τίς ὁποῖες ἡ νοτιὰ σώζεται κάπως καλύτερα. Στὸ λιθόστρωτο δρόμο, στὴν θέση Κ, βρέθηκαν θαμμένα στή γῆ δύο πιθάκια. Ἡ κλίσις τοῦ δρόμου εἶναι ἔτσι διαμορφωμένη, ὥστε τὰ πιθάκια νὰ γεμίζουν μὲ τὸ νερὸ τῆς βροχῆς.

Νοτίως τοῦ ναοῦ τὰ λείψανα τῶν κτισμάτων σώζονται σὲ πολὺ κακὴ κατάσταση. Ὁ λιθόστρωτος δρόμος δὲν προεκτείνεται ἐδῶ καὶ εἶναι τελείως ἄγνωστος ὁ προορισμὸς τῶν σχηματιζομένων χώρων, ἐκτὸς ἀπὸ τὸν Δ, πὺν ἦταν καμαροσκέπαστος καὶ χρησίμευε γιὰ τὴν συγκέντρωση νεροῦ τῆς βροχῆς. Ὁ χώρος Μ τέλος ἦταν προσπελάσιμος ἀπὸ ἐμπρὸς καὶ εἶχε μεγάλο ὕψος ἐσωτερικῶς.

Γιὰ τὴν χρονολογία ἀνεγέρσεως τῶν προσκτισμάτων αὐτῶν δὲν ἔχομε δυστυχῶς κανένα τεκμήριο. Ἡ κατασκευὴ τῶν τοίχων ἔχει γίνῃ ἀπὸ ἀργούς λίθους καὶ σὲ μερικὰ σημεῖα διασώζονται παλιὰ ἐπιχρίσματα.

Μετὰ τὴν ἀποκάλυψη καὶ τὸν καθαρισμὸ τῶν προσκτισμάτων, ἔγινε

---

1. Αὐτὸ ἐξακριβώθηκε ἀπὸ διάφορα σύγχρονα σχεδὸν ἀγγελία καὶ ἄλλα ἀντικείμενα πὺν βρέθηκαν ἐκεῖ.

2. Τὰ παλαιὰ σκυριανὰ σπίτια ἦσαν μονόχωρα συνήθως στὸ ἰσόγειο. Βλ. Ἀγγ. Χατζημιχάλη, Ἑλλ. λαϊκὴ τέχνη, Σκύρος, σ. 21.

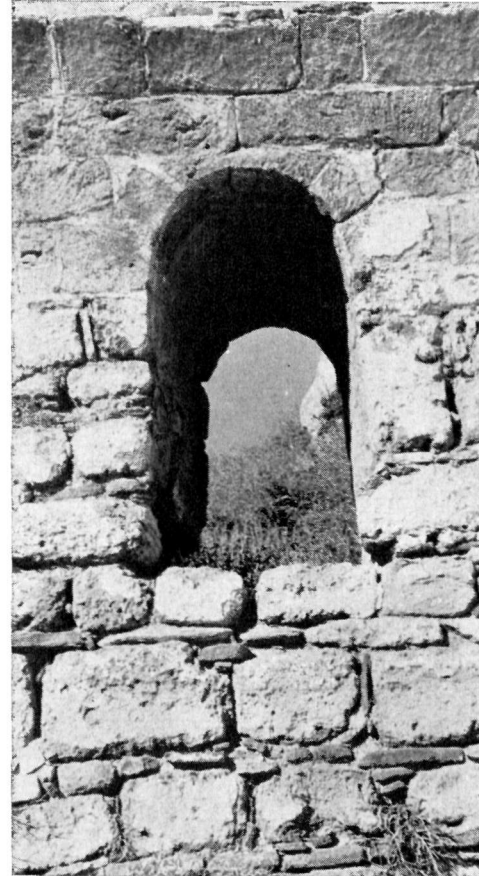
3. Τὸ πιθάρι αὐτὸ θὰ χρησίμευε πιθανῶς γιὰ τὴν φύλαξη τυροῦ, ὅπως γίνετα συνήθως στὴν Σκύρο.

4. Βλ. Δ. Παπαγεωργίου, ἐνθ' ἄνωτ., σ. 126.

A.

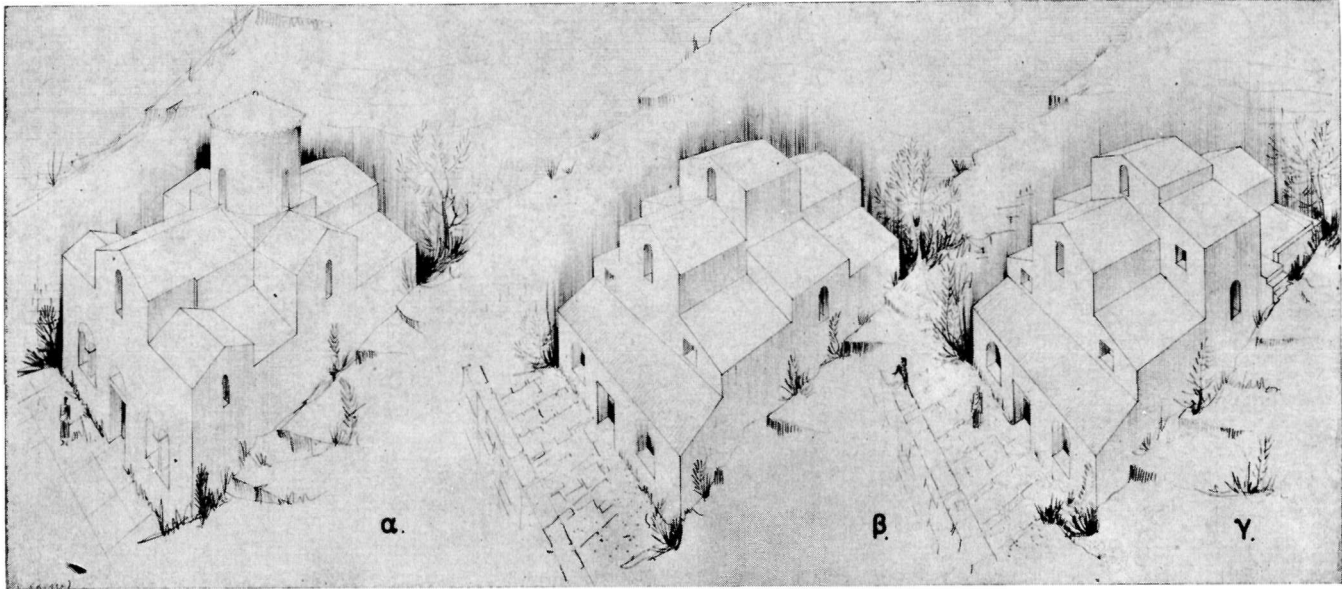


B.



Ὁ Νοτιοδυτικὸς πεσὸς τοῦ ναοῦ, καὶ τὸ μονόλοβο παράθυρο τῆς βορείας πλευρᾶς του.

ΕΠΙΣΚΟΠΗ ΣΚΥΡΟΥ



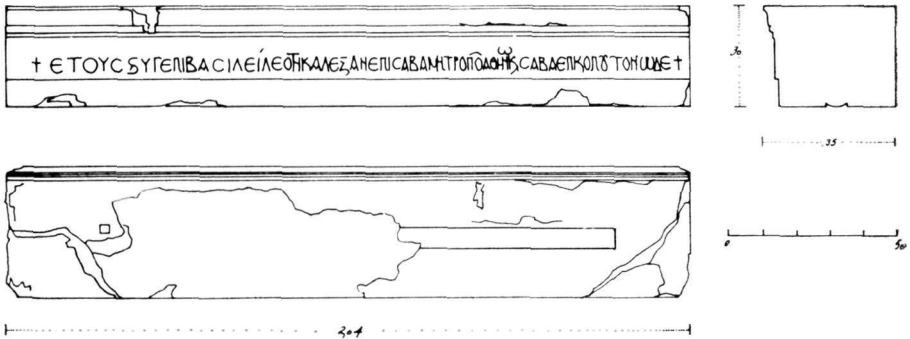
Σχηματική αναπαράσταση της διατάξεως τῶν στεγῶν τοῦ ναοῦ, στὴν ἀρχικὴ καὶ τὶς μεταγενέστερες μορφές του.

ΕΠΙΣΚΟΠΗ ΣΚΥΡΟΥ

A.

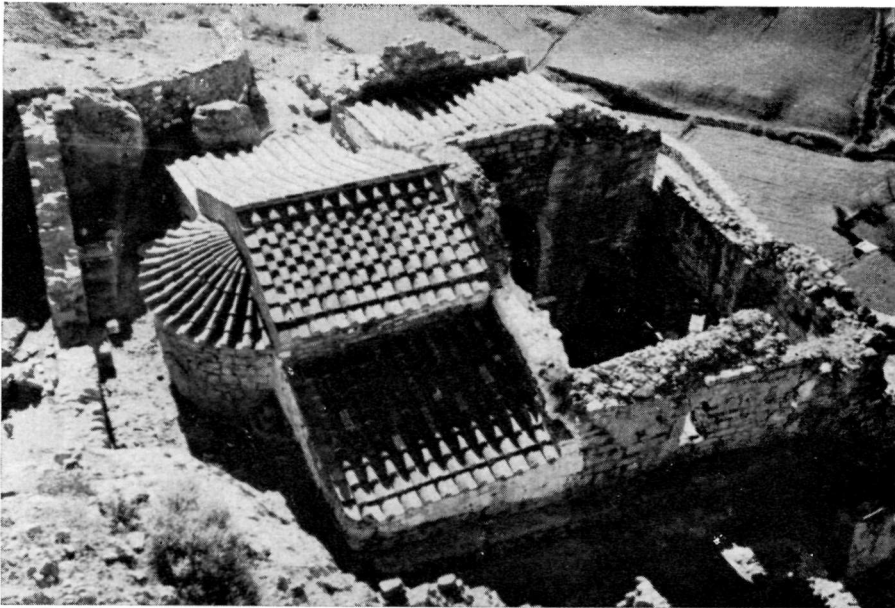


B.



A. Τὰ κτίσματα καὶ ὁ λιθόστρωτος δρόμος, πρὸς βορρᾶν τοῦ ναοῦ.

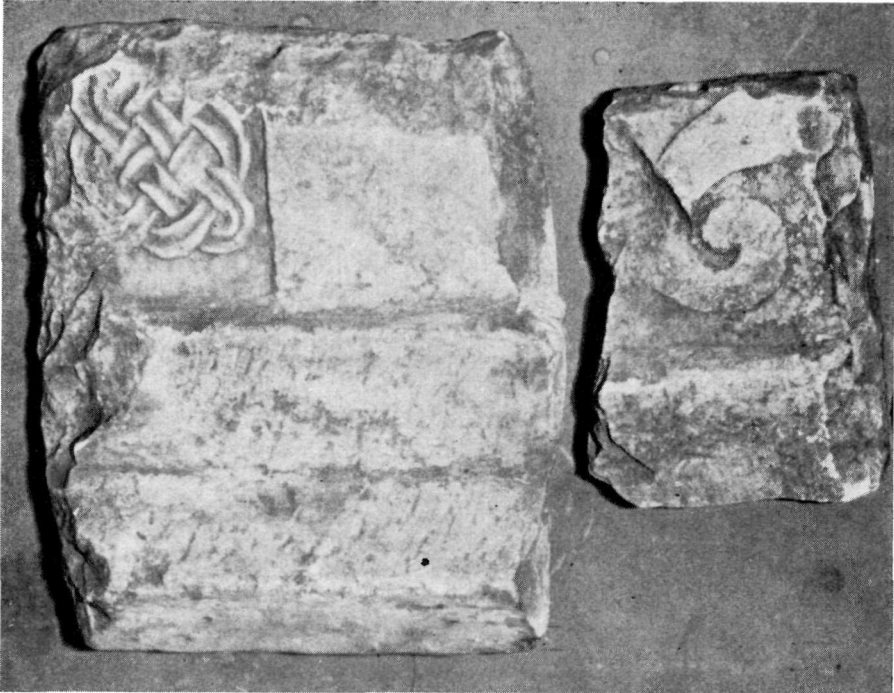
B. Τὸ ἐπιστόλιο μὲ τὴν κτητορικὴ ἐπιγραφή.



Ἄνω: Ὁ ναός πρὸ τῶν ἐργασιῶν στερεώσεως καὶ ἀνακεραμώσεως.  
Κάτω: Μετὰ τὴν ἐκτέλεση τῶν ἐργασιῶν.



Ἄνω : Ὁφίς τοῦ ναοῦ ἀπὸ ἀνατολικά, πρὸ τῶν ἐργασιῶν στερεώσεως καὶ ἀνακεραμώσεως.  
Κάτω : Μετὰ τὴν ἐκτέλεση τῶν ἐργασιῶν.



Άνω : Ἡ νεώτερη ἐπιγραφή ποὺ βρέθηκε στὸν ναό.

Κάτω : Ἡ ὀπισθία ὄψις τῆς ἐπιγραφῆς.





Ἀρχιτεκτονικά μέλη πού βρέθηκαν κατὰ τὸν καθαρισμὸ τοῦ μνημείου.

ΕΠΙΣΚΟΠΗ ΣΚΥΡΟΥ

A.



B.

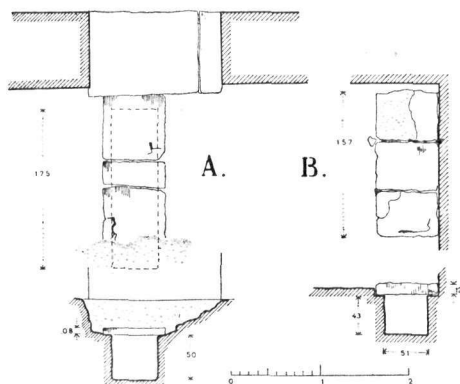


Ἀρχιτεκτονικά μέλη πού βρέθηκαν κατά τόν καθαρισμό τοῦ μνημείου.

στερέωση τῶν ἐτοιμορρόπων τοίχων τους καὶ προφυλάχθησαν τὰ δάπεδά τους ἀπὸ τὴν διάβρωση τῆς βροχῆς.

Κατόπιν ἀφαιρέθηκαν σωροὶ ἀπὸ λίθους, ποὺ ἦσαν τοποθετημένοι μέσα στὸν ἴδιο τὸν ναὸ καὶ τὸν νάρθηκα, καὶ ἔγινε ἐπισκευὴ τοῦ στενοῦ δρόμου μπροστὰ ἀπὸ τὸ μνημεῖον.

Μέσα στὸν ναὸ βρέθηκε ἄλλος ἓνας τάφος (εἰκ. 10,<sup>A</sup>) κτιστός, καλυπτόμενος μὲ πλάκες. Εἶναι γνωστὸ ἔξ ἄλλου ὅτι στὸν νάρθηκα εἶναι καὶ ὁ τάφος τοῦ τελευταίου ἐπισκόπου τῆς Σκύρου<sup>1</sup>.



Εἰκ. 10. Κατόψεις καὶ τομές δύο ἀνευρεθέντων τάφων.

II. Ἀφαίσεις συγχρόνων στοιχείων. Ἀπὸ τὸ ἐσωτερικὸ τοῦ ναοῦ ἀφαιρέθηκαν οἱ νεώτατοι τοῖχοι, ποὺ ἐσχημάτιζαν κάτω ἀπὸ τὰ ἀνατολικά γωνιαῖα διαμερίσματα τοῦ σταυροῦ τὰ παρεκκλήσια.

Ἀποκαθίσταται ἔτσι ἡ ἐνότης τοῦ χώρου καὶ σχηματίζεται μιὰ πιὸ ὁρθὴ ἐντύπωση στὸν ἐπισκέπτη. Ἀφαιρέθηκαν ἐπίσης τὰ ἀντιαισθητικὰ πλακάκια, μὲ τὰ ὁποῖα ἦταν στρωμένα τὰ δάπεδα τῶν παρεκκλησίων.

III. Ἀποκατάστασις τόξων, θόλων καὶ τοίχων. Ὁ θόλος, ποὺ στεγάζει τὸ μεσαῖο τμήμα τοῦ νοτίου κλίτους, εἶχε καταρρεύσει, ὅπως ἀναφέραμε, κατὰ τὸ ἥμισυ, μαζὶ μὲ τὸ τόξο ποὺ γεφύρωνε τὸν ἀνατολικὸ καὶ τὸν δυτικὸ πεσσό.

Μὲ τὴν ἀνακατασκευὴ τοῦ τόξου καὶ τὴν συμπλήρωση τοῦ θόλου ἀποκατεστάθη ἡ μορφή τοῦ νοτίου κλίτους τῆς βασιλικῆς, συγχρόνως ὅμως ἔπαυσε νὰ ὑπάρχει ὁ κίνδυνος τῆς καταρρέυσεως ὁλοκλήρου τοῦ θόλου.

Στερεώσεις καὶ συμπληρώσεις ἔγιναν καὶ σὲ μερικὰ σημεῖα τῶν ἐξωτερικῶν τοίχων, ὅπου ἡ διάβρωσίς τους εἶχε προχωρήσει τόσο, ὥστε νὰ προκαλῆ ἀνησυχία γιὰ τὴν ἀσφάλειά τους, ὅπως π.χ. στὴν νοτιοδυτικὴ γωνία

1. Βλ. Μ. Κωνσταντινίδου, ἔνθ' ἀνωτ., σ. 101.

τοῦ ναοῦ ἐξωτερικῶς καὶ στὶς ἐσωτερικὰς ἐπιφάνειες τοῦ δυτικοῦ τοίχου. Ἐπίσης ἀντεκατεστάθησαν ὠρισμένα ἀπὸ τὰ ξύλα τῶν ὑπερθύρων, πὺν εἶχαν καταστραφῆ.

IV. Στεγάνωσις τῶν θόλων καὶ ἀνακεράμωσις. Πάνω στὶς στέγες τοῦ ναοῦ δὲν διετηρεῖτο οὔτε ἓνα ἀπὸ τὰ παλαιὰ κεραμίδια του. Ἐτσι τὰ νερὰ τῆς βροχῆς περνοῦσαν στὸ ἐσωτερικό, καταστρέφοντας μὲ τὴν διάβρωσίν τους τὶς καμάρες καὶ τοὺς τοίχους.

Μετὰ ἀπὸ μέτρηση καὶ φωτογράφιση τῆς ἀρχικῆς καταστάσεως, ἀφαιρέθησαν τὰ γεμίσματα μεταξὺ τῶν θόλων<sup>1</sup>, μὲ τὰ ὁποῖα γινόταν ἡ διαμορφωσις τῶν κλίσεων τῶν στεγῶν, καὶ ἀποκαλύφθηκαν οἱ θόλοι. Κατόπιν ἔγινε ἡ στεγάνωσίν τους μὲ ἰσχυρὴ σιμεντοκονία καὶ νέα μόρφωσις τῶν στεγῶν μὲ κίσσιρη στὴ θέσῃ ἀκριβῶς τῶν παλαιῶν. Ἡ ἐπικεράμωσις ἔγινε μὲ εἰδικῆς μορφῆς κεραμίδια, παρόμοια μὲ τὰ παλαιὰ τοῦ ναοῦ (Πίν. 30, 31).

V. Τοποθέτησις σιδηρῶν θυρῶν. Γιὰ τὴν ἀσφάλεια τοῦ μνημείου κατασκευάσθησαν θυρόφυλλα μεταλλικὰ ἀπλουστάτης μορφῆς καὶ τοποθετήθησαν στὶς τρεῖς εἰσόδους τοῦ κυρίως ναοῦ.

ζ) Κατὰ τὸν καθαρισμὸ τοῦ ναοῦ καὶ τοῦ γύρω χώρου βρέθησαν ἀρκετὰ ἀρχιτεκτονικὰ μέλη<sup>2</sup> ἀπὸ λευκὸ μάρμαρο. Μερικὰ ἀπὸ αὐτὰ πιθανὸν ν' ἀνήκουν στὸν ναό. Στὸν κατάλογο πὺν ἀκολουθεῖ, μαζὺ μὲ αὐτὰ, ἔχουν καταχωρηθῆ καὶ τὰ ἐντειχισμένα σὲ διάφορες θέσεις τοῦ μνημείου.

1) Ἐπιγραφή σὲ δυὸ τεμάχια, πὺν ἀναφέρει ἐπισκευὴ τοῦ ναοῦ<sup>3</sup> κατὰ τὸ 1807. Διαστάσεις 0,32 × 0,25 καὶ 0,20 × 0,13, πᾶχος 0,08 :

*Ἀνακων(ίσθη).....  
τῆς Κοινότητος).....ἠδε  
καὶ ἐπιστασία.....ου Τζι  
κούρι καὶ Γεωργίου).....ι 1807*

1. Κατὰ τὴν ἀποκάλυψη τοῦ θόλου τοῦ χώρου α, βρέθησαν σκεπασμένα μὲ κονιάματα ἀρκετὰ ἀπὸ τὰ παλαιότερα κεραμίδια τῆς στέγης, στρωτῆρες καὶ καλυπτῆρες. Πάντως καὶ αὐτὰ δὲν ἦσαν ἀπὸ τὰ ἀρχικὰ κεραμίδια τοῦ μνημείου, γιὰτὶ σὲ ἀκόμα χαμηλότερη στάθμη εἶχε διαμορφωθῆ ὀριζόντιο δάπεδο μὲ τετράγωνα πῆλινα πλακίδια. Φαίνεται λοιπὸν ὅτι κάποτε πάνω ἀπὸ τὸ θόλο εἶχε κατασκευασθῆ ἓνα δωμάτιο. Ὅσα ἦσαν κατάλληλα ἀπὸ τὰ παλαιὰ αὐτὰ κεραμίδια τοποθετήθησαν ἐκ νέου.

2. Ἡ ἀνεύρεσις ἀρκετῶν παλαιοχριστιανικῶν μελῶν ἐνισχύει τὴν ὑπόνοιαν, ὅτι κοντὰ στὴν Ἐπισκοπὴ πιθανῶς νὰ ὑπῆρχε παλαιοχριστιανικὴ βασιλική. Πάντως τὴν ἀποψη ὅτι τὸ σύνθρονον ἀνῆκε σὲ παλαιότερη βασιλική (βλ. Γ. Σωτηρίου, Χριστιανικὴ καὶ Βυζαντινὴ ἀρχαιολογία, Ἀθῆναι 1942, σ. 296) δὲν τὴν ἐπιβεβαιώνει κανένα στοιχεῖο. Περισσότερο ἀπίθανο εἶναι ἀκόμα τὸ ὅτι ἡ ἐκκλησία κτίσθηκε ἀπάνω σὲ ἀρχαῖο ἑλληνικὸ ναό, βλ. Δ. Παπαγεωργίου, ἔνθ' ἀνωτ., σ. 126.

3. Τὸ ἀναφερόμενο ὄνομα Τζικούρης τὸ ξαναβρίσκομε σὲ παρόμοια ἐπιγραφή στὸ Μουσεῖο Σκύρου, τοῦ 1787, ἀγνώστου προελεύσεως.

Ἡ ἐπιγραφή ἔχει χαραχθῆ στὸ πίσω μέρος τοῦ βυζαντινοῦ θωρακίου, τὸ ὁποῖον διακοσμεῖται μὲ πλέγμα ἀπὸ διπλῆς ταινίης (Πίν. 32).

2) Δύο τεμάχια βυζαντινοῦ ἀναγλύφου ἀγνώστου ἀρχικῆς χρήσεως. Διακόσμησις μὲ σχηματοποιημένα φύλλα, πὸν σχηματίζουν ἑλικες. Διαστάσεις  $0,28 \times 0,28$  καὶ  $0,20 \times 0,20$  μ.

3) Δύο τεμάχια βυζαντινοῦ θωρακίου, μὲ πλέγμα ἀπὸ διπλῆς ταινίης καὶ ἀγνωστο κόσμημα. Διαστάσεις  $0,43 \times 0,25$  καὶ  $0,36 \times 0,24$  μ. (Πίν. 33).

4) Ἰωνικὸ κιονόκρανο παλαιοχριστιανικὸ ἢ βυζαντινόν. Διαστάσεις  $0,45 \times 0,34 \times 0,135$  μ. (Πίν. 34,<sup>A</sup>).

5) Δύο τεμάχια ἀπὸ παρόμοια κιονόκρανα (Πίν. 34,<sup>A</sup>).

6) Τμήμα κιονίσκου διλόβου παραθύρου. Διαστάσεις  $0,54 \times 0,30 \times 0,09$  μ. (Πίν. 34,<sup>A</sup>).

7) Κιονίσκος ὀκταγωνικός, πιθανῶς τοῦ τέμπλου. Διάμετρος 0,18 μ., μήκος 0,51 μ. (Πίν. 33).

8) Κυλινδρικός κιονίσκος. Διάμ. 0,12 μ., μήκος 0,26 μ. (Πίν. 33).

9) Πεσίσκος παλαιοχριστιανικοῦ τέμπλου διαστάσεων  $0,195 \times 0,19 \times 0,98$  μ. μὲ ἐπάλληλα πλαίσια.

10) Πεσίσκος παλαιοχριστιανικοῦ τέμπλου διαστάσεων  $0,20 \times 0,23 \times 1,08$ , παρόμοιος μὲ τὸν προηγούμενον, τοποθετημένος ἀριστερὰ ἀπὸ τὸν ἐπισκοπικὸ θρόνον.

11) Τμήματα βυζαντινοῦ ἐπιστυλίου τέμπλου (;), διακοσμημένα μὲ ἐλικοειδῆ βλαστό, φύλλα καὶ βότρους (Πίν. 34,<sup>B</sup>).

12) Ἀρχαῖος ἑλληνικὸς βωμίσκος (Πίν. 34,<sup>B</sup>).

13) Παλαιοχριστιανικὸ κιονόκρανον, ἐντοιχισμένον στὸ τρίλοβον παράθυρον τῆς κόγχης τοῦ Ἱεροῦ, διαστάσεων  $0,28 \times 0,23 \times 0,28$ , διακοσμημένον μὲ μεγάλο σταυρὸν καὶ φύλλα ἀκάνθης.

14) Ἐπιστύλιον μὲ τὴν κτιτορικὴ ἐπιγραφή. Διαστάσεις  $0,39 \times 0,30 \times 2,04$  μ. (Πίν. 29).

## R É S U M É

### ÉTUDE DE L'ARCHITECTURE DE L'« EPISCOPI » A SKYROS

(Pl. 27 - 34)

Les études antérieures sur l'architecture de la très intéressante Eglise d'« Episkopi » à Skyros (monument daté du IX<sup>e</sup> S.) nous laissent dans l'incertitude quant à son mode de couverture. A l'occasion des travaux de consolidation effectués par les Services d'Anastylose de l'État il a été fait une nouvelle étude.

L'observation attentive de la construction des murs et des voûtes démontre que l'état actuel du monument n'en est pas l'état primitif, mais le résultat de raccords et de changements consécutifs à sa restauration par la suite d'un écoulement partiel.

Ce que l'on retrouve comme vestiges de la forme primitive du monument nous démontre que celui-ci était du type « Croix inscrite avec coupole », et même de forme se rapprochant à d'autres monuments de même époque.

Les vestiges du monument sous sa seconde forme montrent que celui-ci a été transformé en basilique à trois nefs et couverture en berceaux de forme particulière avec surélévation d'une partie de la voûte de la nef centrale. Cette transformation a été très probablement faite pendant la période de domination Latine.

Bien plus tard au XIX<sup>e</sup> S., et après l'éroulement du monument une partie de l'« hiéron » a été transformée en deux chapelles distinctes.

Les travaux des Services d'Anastylose comprenaient le déblaiement et l'arrangement des abords ainsi que la consolidation du monument même. En procédant au déblaiement des abords on a trouvé des vestiges de murs de diverses constructions ainsi que des éléments d'architecture tels que chapiteaux etc.

Les travaux de consolidation du monument comprennent la restauration d'un arc qui supportait un berceau latéral, la consolidation de murs et de voûtes en mauvaise condition, ainsi que la pose de nouvelles tuiles.

CH. BOURAS