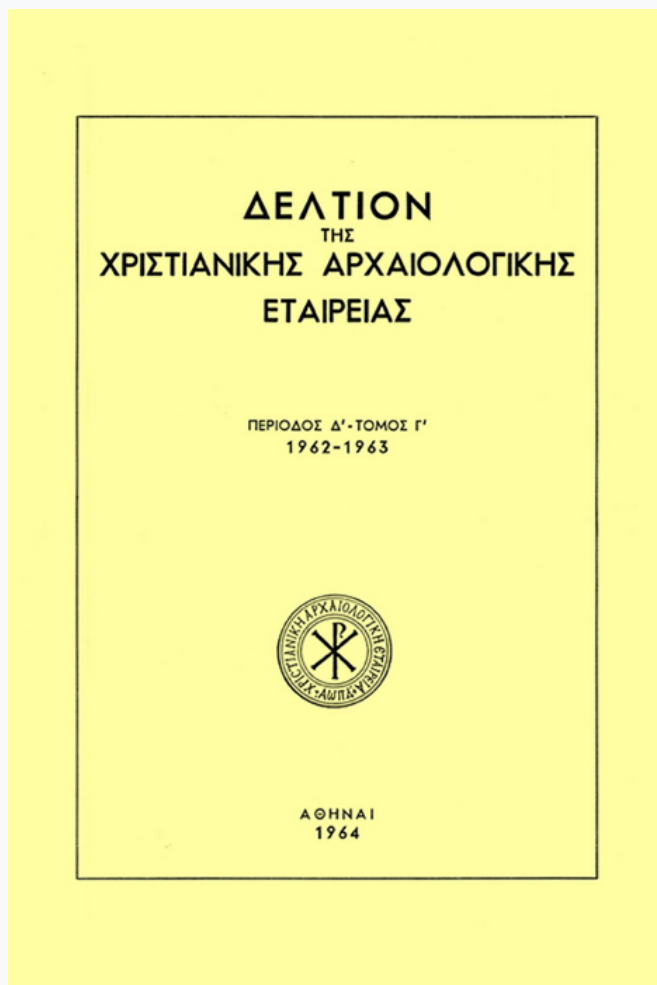


Δελτίον της Χριστιανικής Αρχαιολογικής Εταιρείας

Τόμ. 3 (1964)

Δελτίον ΧΑΕ 3 (1962-1963), Περίοδος Δ'



Στερέωσις και αποκατάστασις του εξωνάρθηκος του καθολικού της μονής Δαφνίου (πίν. 1-10)

Ευστάθιος Γ. ΣΤΙΚΑΣ

doi: [10.12681/dchae.736](https://doi.org/10.12681/dchae.736)

Βιβλιογραφική αναφορά:

ΣΤΙΚΑΣ Ε. Γ. (1964). Στερέωσις και αποκατάστασις του εξωνάρθηκος του καθολικού της μονής Δαφνίου (πίν. 1-10). *Δελτίον της Χριστιανικής Αρχαιολογικής Εταιρείας*, 3, 1-47. <https://doi.org/10.12681/dchae.736>



ΔΕΛΤΙΟΝ ΤΗΣ ΧΡΙΣΤΙΑΝΙΚΗΣ ΑΡΧΑΙΟΛΟΓΙΚΗΣ ΕΤΑΙΡΕΙΑΣ

Στερέωσις και αποκατάστασις του εξωνάρθηκος του
καθολικού της μονής Δαφνίου (πίν. 1-10)

Ευστάθιος ΣΤΙΚΑΣ

Δελτίον ΧΑΕ 3 (1962-1963), Περίοδος Δ' • Σελ. 1 - 47

ΑΘΗΝΑ 1964

ΣΤΕΡΕΩΣΙΣ ΚΑΙ ΑΠΟΚΑΤΑΣΤΑΣΙΣ
ΤΟΥ ΕΞΩΝΑΡΘΗΚΟΣ ΤΟΥ ΚΑΘΟΛΙΚΟΥ
ΤΗΣ ΜΟΝΗΣ ΔΑΦΝΙΟΥ

(Πίν. 1 - 10).

Πρὶν εἰσελθῶμεν εἰς τὸ κύριον ἡμῶν θέμα, ἦτοι τὸ περὶ τῆς στερεώσεως καὶ ἀποκαταστάσεως τοῦ ἐτοιμορρόπου ἐξωνάρθηκος τοῦ Καθολικοῦ τῆς Μονῆς Δαφνίου, κρίνομεν σκόπιμον νὰ εἴπωμεν ὀλίγα τινὰ περὶ τῶν μέχρι σήμερον γενομένων ἐργασιῶν στερεώσεως καὶ συντηρήσεως τοῦ σπουδαίου τούτου βυζαντινοῦ μνημείου τοῦ ΙΑ' αἰῶνος¹.

α) Ἔργασίαι γενόμεναι ἐπὶ Φραγκοκρατίας.

Ὡς γνωστόν, ἡ Μονὴ Δαφνίου κατελήφθη τὸ 1207 ὑπὸ τῶν Φράγκων κατακτητῶν τῶν Ἀθηῶν, ἦτοι τοῦ Βουργουνδίου ἱππότου Ὀθωνος De La Roche, ὅστις, ἐκδιώξας τοὺς ὀρθοδόξους κληρικούς, ἐγκατέστησεν ἐν αὐτῇ τοὺς κιστερικιανοὺς Φράγκους μοναχοὺς, τῆς Μονῆς ὀνομασθείσης ἐφεξῆς Δαλφίν, Dalphinet ἢ Dalphiní. Οἱ Φράγκοι μοναχοὶ παρέμειναν εἰς τὸ Δαφνὶ μέχρι τῆς ὑπὸ τοῦ Μωάμεθ τοῦ Β' ἀλώσεως τῆς πόλεως τῶν Ἀθηῶν, ἦτοι μέχρι τοῦ 1458². Κατὰ τὸ διάστημα τῆς φραγκικῆς κατοχῆς δὲν παρατηρεῖται μεγάλη οἰκοδομικὴ δραστηριότης οὔτε εἰς ἐπισκευὰς τοῦ κυρίως ναοῦ, οὔτε καὶ εἰς προσθήκας κτηρίων ἐντὸς τοῦ περιβόλου τῆς Μονῆς³.

1. Δεπτομερείας περὶ τοῦ ἀρχιτεκτονικοῦ συστήματος καὶ τῆς εἰδικῆς κατηγορίας, εἰς τὴν ὁποίαν ἀνήκει τὸ καθολικὸν τῆς Μονῆς Δαφνίου, ἐξέθεσα ἐν ἐκτάσει εἰς τὸ προσφάτως ἐκδοθὲν ἔργον μου : *L'église byzantine de Christianou en Triphylie (Peloponèse) et les autres édifices de même type*, Paris 1951, σ. 49. Ἰδὲ ὡσαύτως καὶ τὸ θεμελιώδες περὶ τῆς Μονῆς Δαφνίου ἔργον τοῦ G. Millet, *Le Monastère de Daphni*, Paris 1899, σ. 49 - 59.

2. Γ. Δ α μ π ά κ η ς, Χριστιανικὴ Ἀρχαιολογία τῆς Μονῆς Δαφνίου, Ἀθῆναι 1889, σ. 44 - 55, ὄρα καὶ G. Millet, *Daphni*, σ. 25 - 42.

3. Αἱ τοξοστοιχίαι τῆς νοτίας αὐλῆς, λόγῳ τῆς εὐτελοῦς κατασκευῆς των, φρονοῦμεν ὅτι δὲν εἶναι ἔργον τῶν Φράγκων μοναχῶν, ὡς ὑπεστήριξεν ὁ Millet (*Daphni*, σ. 4 καὶ 42) καὶ ἐσχάτως ὁ κ. Μ. Χατζηδάκης (ἐφημ. «Καθημερινή» τῆς 1-3-1955), ἀλλὰ τῶν μετὰ τὸ 1458 ἐπανελθόντων ὀρθοδόξων μοναχῶν. Βλ. σχετικῶς Α. Ὁ ρ λ ά ν δ ο ν ἐν Α.Β.Μ.Ε., τ. Η' (1955 - 1956), σ. 69.

Μετὰ βεβαιότητος μόνον δύναται νὰ ὑποστηριχθῆ ὅτι οἱ κιστερκιανοὶ μοναχοὶ ἐξετέλεσαν: 1) Ἐπισκευὰς εἰς τὸν ἐξωνάρθηκα, ἦτοι διασκευὴν τῆς ἀνοικτῆς βυζαντινῆς στοᾶς τοῦ δυτικοῦ τοίχου τοῦ ἐξωνάρθηκος, ὅστις προφανῶς εἶχεν ὑποστῆ μερικὴν κατάρρευσιν ὁμοῦ μετὰ τοῦ ἐπὶ τοῦ νάρθηκος καὶ τοῦ ἐξωνάρθηκος κατασκευασθέντος ἀρχικοῦ ὀρόφου, περὶ τοῦ ὁποίου θὰ ὀμιλήσωμεν ἐκτενέστερον κατωτέρω. Συνίστατο δ' ἡ μνημονευθεῖσα διασκευὴ εἰς τὴν ἀντικατάστασιν τῶν ἀρχικῶν βυζαντινῶν τόξων δι' ὀξυκορῦφων γοθθικῶν (εἰκ. 1 καὶ Πίν. 1.1). 2) Μετατροπὴν τοῦ ἄνω ὀρόφου τοῦ ἐξωνάρθηκος εἰς πολεμικὸν ἀμυντήριον διὰ προσθήκης ἐπάλλεων καλῆς κατασκευῆς, κατασκευασθεισῶν ἐπὶ τῶν ἐξωτερικῶν τοίχων τοῦ ἐξωνάρθηκος, ὅμοιαι τῶν ὁποίων σφύζονται μέχρι σήμερον καὶ ἐπὶ τῆς βορείου πλευρᾶς τοῦ περιβόλου τοῦ 5' μ.Χ. αἰ. Εἰς τοὺς Φράγκους ἴσως θὰ πρέπει ν' ἀποδοθῆ ἀκόμη καὶ ἡ κατασκευὴ τῆς καταχύστρας ἢ ζεματίστρας (ἡ ὁποία ἐσφύζετο μέχρι τοῦ 1877), εἰκονιζομένης ἐπὶ τοῦ σχεδίου τοῦ Βενουίλλε (Πίν. 2.1) ἄνωθεν τοῦ φραχθέντος διλόβου ἀνοιγματος καὶ τῆς κατὰ τὸ σημεῖον ἐκεῖνο ὑπαρχούσης μικρᾶς θύρας¹. 3) Κατασκευὴν τοίχου, προφανῶς χάριν ἐνισχύσεως τῆς εὐσταθείας τῶν θόλων καὶ τοῦ τρούλλου, εἰς τὸ μεταξὺ τῶν δύο δυτικῶν πεσσῶν τοῦ κυρίως ναοῦ ἀνοιγμα, ὡς συνάγεται ἐκ τῶν δύο ὀξυκορῦφων τόξων (μιας θύρας καὶ ἑνὸς ὑπεράνω αὐτῆς ἀνοιγματος), τὰ ὁποῖα διεμόρφωσαν ἐπὶ τοῦ αὐτοῦ τοίχου².

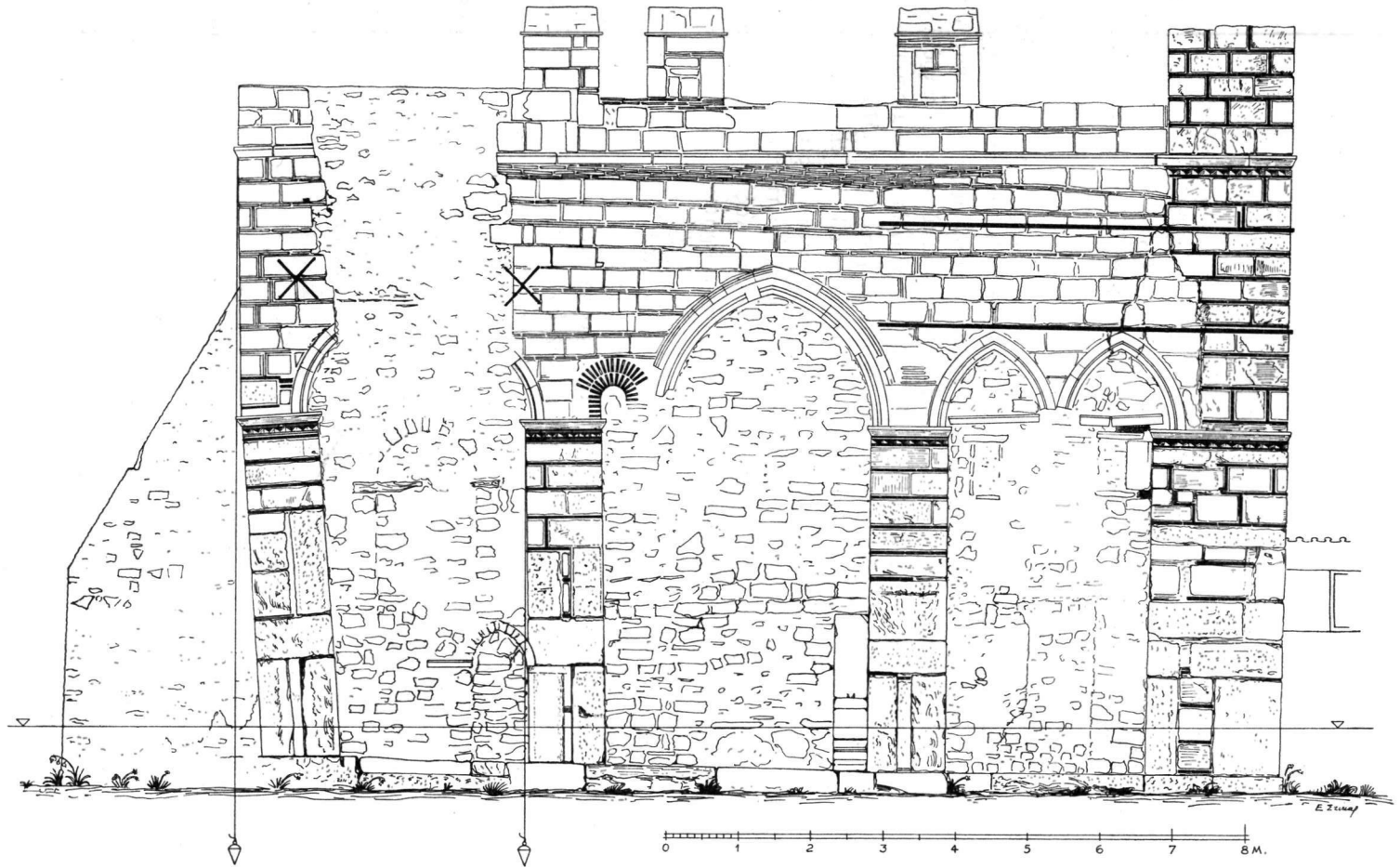
Προσθέτω ἐν τέλει ὅτι ἐπὶ κιστερκιανῶν μοναχῶν ἡ ὑπὸ τὸν νάρθηκα κρύπτη τοῦ Καθολικοῦ μετετρόπη εἰς Μουσουλεῖον, ἦτοι τόπον ταφῆς τῶν δουκῶν τῶν Ἀθηνῶν, ὡς πληροφοροῦμεθα ἐξ ἐγγράφου τοῦ 1308 τοῦ Φράγκου ἡγουμένου τῆς Μονῆς Frère Jacques, κατὰ τὸ ὁποῖον ὁ Guy II ἐτάφη εἰς τὸν τάφον τῶν προγόνων του ἐν τῇ Μονῇ Δαφνίου (Dalphinet). Σφύζονται δ' ἄλλωστε ἀκόμη καὶ αἱ σχετικαὶ μαρμάρινοι σαρκοφάγοι. Οἱ διάδοχοι ὅμως τῶν De La Roche Καταλανοὶ (1311-1387), ἄρξαντες τῶν Ἀθηνῶν ἐπὶ 76 ἔτη, δὲν ἐθάπτοντο πλέον εἰς τὸ Δαφνί, ἀλλ' εἰς τὸν ἐν τῷ Παρθενῶνι ἐγκατεστημένον ναὸν τῆς Θεοτόκου, ὡς μανθάνομεν ἀφ' ἑνὸς ἐκ τῆς διαθήκης τοῦ πρώτου δουκὸς τοῦ ἐκ Φλωρεντίας οἴκου τῶν Acciajuoli Νερίου, καὶ ἀφ' ἑτέρου ἐξ ἐπιγραφῆς χαραχθείσης ἐπὶ τινος τῶν δυτικῶν κίωνων τοῦ Παρθενῶνος, ἣτις μαρτυρεῖ ὅτι ὁ ἡγούμενος τῆς Μονῆς Πέτρος Strosberg (1412) ἐτάφη ἐν τῷ Παρθενῶνι³.

1. G. Millet, Daphni, πίν. V, 2.

2. Γ. Λαμπάκης, Χριστιανικὴ Ἀρχαιολογία τῆς Μονῆς Δαφνίου, Ἀθῆναι 1889, σ. 102 (σχέδιον - Φραγκικὴ ἐντεῖχσις ΨΨ).

3. Γ. Λαμπάκης, ἐνθ' ἄνωτέρω, σ. 46 καὶ σ. 52-53. Βλ. καὶ G. Millet, Daphni, σ. 40.

ΔΥΤΙΚΗ ΟΥΣΙΑ ΕΞΩΝΔΡΘΗΚΟΣ ΠΡΟ ΤΗΣ ΑΠΟΚΑΙΔΙΩΣΕΩΣ



Είχ. 1.

β) Ἔργασαι ἐκτελεσθεῖσαι κατὰ τὸν ΙΓ' αἰῶνα.

Μετὰ τὴν ὑπὸ τοῦ Μωάμεθ τοῦ Β' κατάληψιν τῶν Ἀθηνῶν τὸ 1458 ἡ Μονὴ Δαφνίου φαίνεται ὅτι περιῆλθε καὶ πάλιν εἰς τοὺς ὀρθοδόξους. Ἡ ἐκδοχὴ αὕτη ἐνισχύεται καὶ ἐξ ἐπιγραφῆς χαραχθείσης ἐπὶ τοῦ νοτίου τοίχου τοῦ Καθολικοῦ, ἣτις φέρει τὴν ἀπὸ κτίσεως κόσμου χρονολογίαν ΖΜ', ἧτοι 1532, δηλοῦσαν ὅτι κατὰ τοὺς χρόνους τούτους ἡ Μονὴ κατεῖχετο ὑπὸ ὀρθοδόξων μοναχῶν¹.

Κατὰ τὴν δευτέραν ταύτην περίοδον νομίζομεν 1) ὅτι θὰ ἐπεσκευάσθησαν τὰ ἐπὶ τοῦ δώματος τοῦ νάρθηκος ἀπομεινάντα ἐκ τῆς μερικῆς καταρρέυσεως τοῦ νάρθηκος ἀρχικὰ κτίσματα (κειμηλιαρχεῖα, κατοικία τοῦ ἡγουμένου, βιβλιοθήκη) συμπτυχθέντα εἰς τὸν παρὰ τὸν κεντρικὸν τροῦλλον χώρον, ὡς φαίνεται εἰς τὸ κατὰ τὸ 1877 γενόμενον σχέδιον τοῦ Βενουville² (Πίν. 2.2). Τότε ὡσαύτως 2) θὰ κατεσκευάσθη ἡ ἐσωτερικὴ κλίμαξ ἀνόδου εἰς τὰ ἀνωτέρω μνημονευθέντα διαμερίσματα καταλαβοῦσα τὴν ΝΔ γωνίαν τοῦ ἐξωνάρθηκος. Εἰκόνα τῆς κλίμακος ταύτης παρέχει εἰς τὸ βιβλίον του ὁ Millet, τμῆμα δ' αὐτῆς ἐσφύζετο μέχρι πρό τινας ἐπὶ τῆς δυτικῆς πλευρᾶς (εἰκ. 2 καὶ Πίν. 3.1), τὸ ὅποιον κατηδαφίσθη κατὰ τὰς προσφάτους ἐργασίας στερεώσεως τοῦ μνημείου, ἀφοῦ πρότερον ἐφωτογραφήθη καὶ ἐσχεδιάσθη λεπτομερῶς.

Κατὰ τὴν αὐτὴν ἐποχὴν φρονοῦμεν ὅτι θὰ κατεσκευάσθησαν 3) τὸ ἐπὶ τοῦ βορείου σκέλους τοῦ σταυροῦ τῆς στέγης κωδωνοστάσιον (Πίν. 4.1), 4) αἱ τοξοστοιχίαι αἱ περιβάλλουσαι τὴν μεταγενεστέραν νοτίαν αὐλὴν τῆς Μονῆς καὶ 5) ὁ κάτωθεν τῶν τριῶν σταυροθολίων τοῦ νάρθηκος εὐτελοῦς κατασκευῆς κυλινδρικός θόλος³ γενόμενος βεβαίως χάριν ἐνισχύσεως τοῦ δώματος καὶ τῆς ὀροφῆς τοῦ νάρθηκος, ἅτινα εἶχον προφανῶς βλαφθῆ ἐκ τῶν προστεθέντων βαρῶν τῶν ἐπ' αὐτοῦ προστεθεισῶν νέων κατασκευῶν.

Ὁ κυλινδρικός λοιπὸν αὐτὸς θόλος πρὸς ἀνατολὰς μὲν ἐφήπτετο τοῦ χωρίζοντος τὸν νάρθηκα ἀπὸ τὸν κυρίως ναὸν τοίχου, πρὸς δυσμὰς δ' ἐστηρίζετο ἐπὶ τοίχου ἀποτελουμένου ἐκ πέντε τόξων καὶ τεσσάρων κίωνων, τοποθετηθέντος ἐν ἐπαφῇ πρὸς τὸν δυτικὸν τοῖχον τοῦ νάρθηκος, ὡς φαίνεται σαφῶς εἰς τὴν κάτωτιν τοῦ ναοῦ, τὴν ὁποίαν παρέσχον ὁ Γ. Λαμπάκης⁴

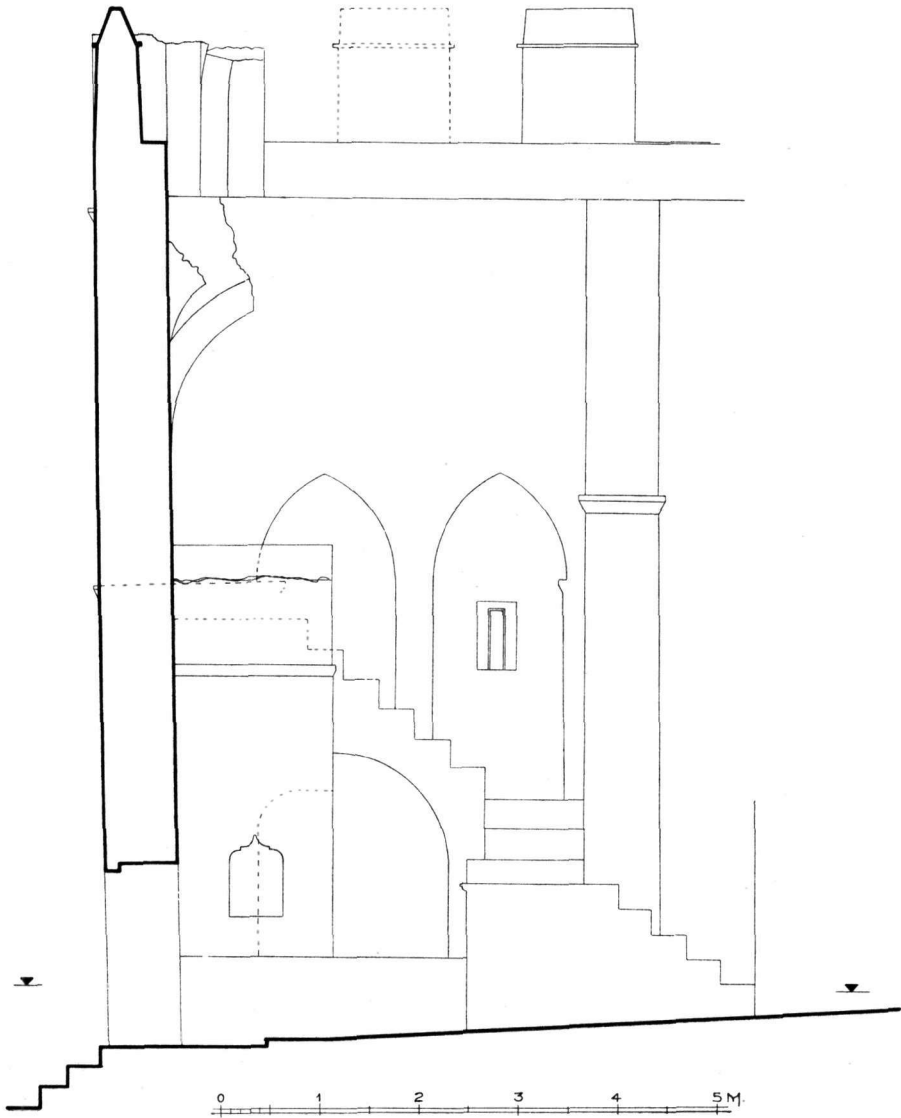
1. Γ. Λαμπάκης, ἐνθ' ἀνωτέρω, σ. 54 - 55 καὶ G. Millet, Daphni, σ. 43 - 48.

2. G. Millet, Daphni, πίν. IV, 1 (État actuel).

3. E. Troump, Quelques vieilles églises byzantines de la Grèce moderne, Marseille 1896, σ. 8.

4. Χριστ. Ἀρχ. τῆς Μ. Δαφνίου. Ἀρχιτεκτονικὴ κάτωτις τοῦ ναοῦ τῆς Μονῆς Δαφνίου.

ΚΑΘΟΛΙΚΟΝ ΜΟΝΗΣ ΔΑΦΝΙΟΥ
ΤΟΜΗ ΤΗΣ Ν.Δ. ΓΩΝΙΑΣ ΤΟΥ ΕΞΩΝΑΡΘΗΚΟΣ

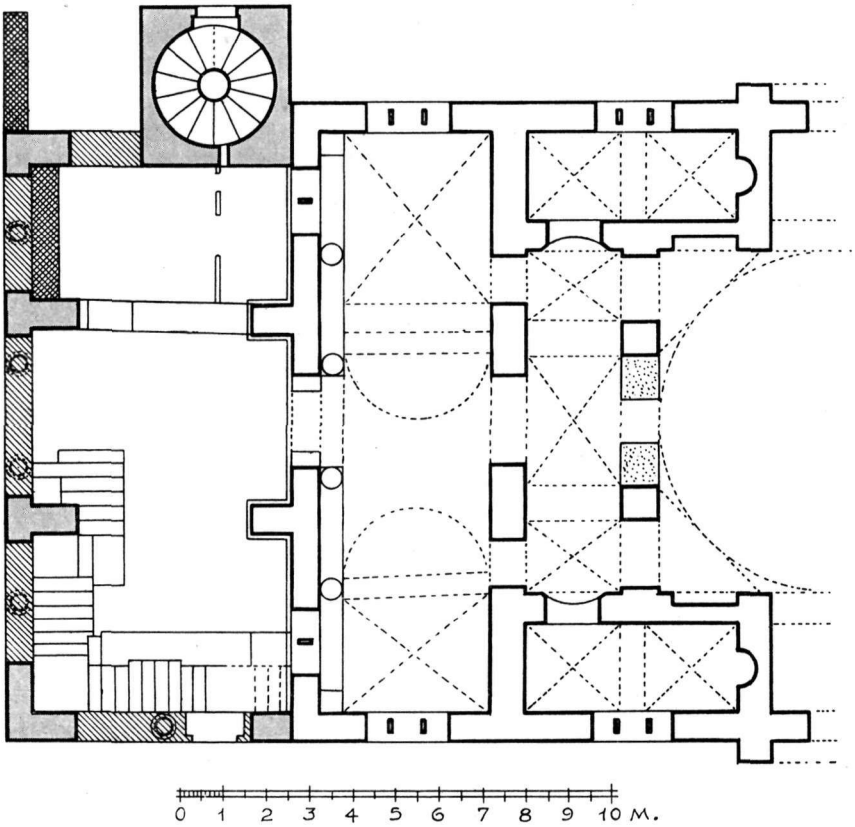


Ειχ. 2.

καὶ ὁ G. Millet¹ καὶ εἰς τὰς ἡμετέρας εἰκόνας 3, 4 καὶ 5 καὶ τοῦ Πίν. 5.3.

Παραστατικὴν ὁμῶς εἰκόνα τοῦ κατοπέχου τούτου κυλινδρικοῦ θόλου καὶ τῶν στηριζόντων αὐτὸν κίονων μᾶς δίδει ἡ παρατιθεμένη φωτογραφία

ΚΑΤΟΠΙΣ ΚΑΘΟΛΙΚΟΥ ΔΑΦΝΙΟΥ
ΜΕΤΑ ΤΗΝ ΜΕΤΑΣΚΕΥΗΝ ΤΟΥ ΝΑΡΘΗΚΟΣ
ΚΑΙ ΕΞΩΝΑΡΘΗΚΟΣ



Εἰκ. 3.

(Πίν. 5.3), τὴν ὁποίαν ἀνεύρομεν εἰς τὸ ἀρχεῖον τοῦ Βυζαντινοῦ Μουσείου, εἰς τὴν συλλογὴν τοῦ πολλὰ παρασχόντος εἰς τὴν ἐπιστήμην Γ. Λαμπάκη.

1. Daphni, σ. 50, εἰκ. 24.

Ἐκ τῆς ἀνωτέρω φωτογραφίας καὶ ἐκ τοῦ σχεδίου τῆς κατόψεως, τὴν ὁποίαν παρέχει ὁ Γ. Λαμπάκης εἰς τὸ βιβλίον του « Χριστιανικὴ Ἀρχαιολογία τῆς Μονῆς Δαφνίου », συνάγεται ὅτι ὁ κυλινδρικός οὗτος θόλος κατεσκευάσθη



Εἰκ. 4.

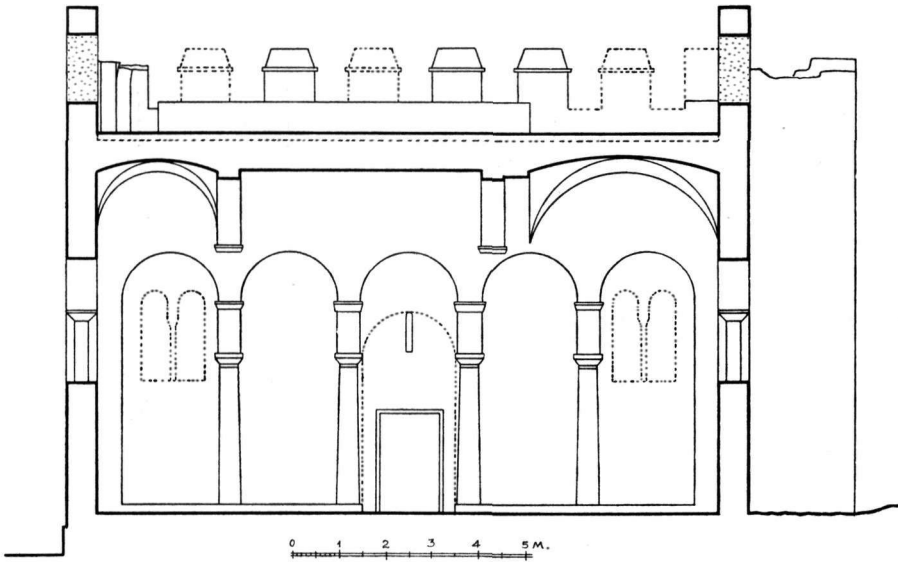
μόνον ὑπὸ τὸ μέσον σταυροθόλιον, καταλαμβάνει δηλ. μόνον τὸ μεσαῖον σταυροθόλιον καὶ τμῆμα τοῦ νοτίου σταυροθολίου τοῦ νάρθηκος, ἐνῶ ἡ τοξοστοιχία καταλαμβάνει ὀλόκληρον τὸν δυτικὸν τοῖχον αὐτοῦ. Δὲν ὑπάρχει ἀμφιβολία ὅτι ὁ θόλος οὗτος εἶναι μεταγενεστέρα προσθήκη τοῦ ΙΓ' αἰῶνος¹.

Τοῦτο δύνатаί τις νὰ διαπιστώσῃ 1) ἐκ τῆς ἀνωτέρω φωτογραφίας τόσον τοῦ κυλινδρικοῦ θόλου, ὅσον καὶ τῶν κάτωθεν αὐτοῦ ἐπὶ τοῦ δυτικοῦ

1. Ὁ κ. Μ. Χατζηδάκης τὸν θεωρεῖ φραγκικὴν προσθήκην ὄρα « Καθημερινή » τῆς 1-3-55.

τοιχῶν τοῦ νάρθηκος τόξων καὶ κιόνων, 2) ἐκ τῶν ὄσων γράφει ὁ Γ. Λαμπάκης¹, ὅστις τὸν χαρακτηρίζει ὡς « βάνασσον προσθήκη » γράφων (ἐν σελ. 101): « Ἡ βάνασσος τέχνη τῆς λιθοδομῆς τῶν μεταξὺ τῶν ἀψίδων

ΚΑΘΟΛΙΚΟΝ ΜΟΝΗΣ ΔΑΦΝΙΟΥ
ΤΟΜΗ ΕΙΣ ΤΟΝ ΝΑΡΘΕΚΑ ΜΕ ΟΨΙΝ ΠΡΟΣ ΔΥΣΜΑΣ
ΜΕΤΑ ΤΗΝ ΚΑΤΑΡΡΕΥΣΙΝ



Εἰκ. 5.

τοιχῶν καὶ ἡ ἀνάρμοστος τῶ λοιπῶ οἰκοδομήματι τοῦ ναοῦ περισυλλογῇ τοιοῦτων διαφόρων κακίστης τέχνης κιονοκρανῶν » καὶ 3) ἐκ τῶν γραφομένων κυρίως τοῦ ἀρχιτέκτονος Ε. Troump², λέγοντος:

«...Il faut savoir que le narthex a été couvert à l'origine par trois voûtes d'arête en briques, séparées par des arcs doubleaux en briques également.

Mais depuis des siècles, voûtes et doubleaux se tassaient dangereusement avec le déversement du mur de façade vers l'ouest. Si bien que du temps des moines français, de l'époque de la domination

1. Γ. Λαμπάκης, ἐνθ' ἀνωτέρω, σ. 99 - 101.

2. Ε. Troump, ἐνθ' ἀνωτέρω, σ. 8.

franque en Attique, ou peut-être, plus tard, sous les Turcs, ou dut bander, en dessous, une voûte cylindrique en berceau continu, qui était tangente au mur du côté central de l'église mais qui, du côté opposé, sur le mur de façade à l'ouest, reposait sur les arcades et colonnes appliquées en saillie sur la face interne de ce mur». Καὶ περαιτέρω: «...En effet, j'ai reconnu que la façade du narthex n'a jamais été capable, vu sa faible épaisseur (0,74), de résister à la poussée des doubleaux... Cet état des choses avait amené de si graves désordres... Καὶ περαιτέρω faire intervenir cette voûte en berceau *brutalement* construite dans le narthex même».

Ἐκ τῶν ἀνωτέρω, καὶ ἐξ ἀπλῆς, ἀλλωστε, ἐξετάσεως, ἐξ ἧς διαπιστοῦται ὅτι ὁ δυτικὸς τοῖχος τοῦ νόρθηκος εἶναι ὀργανικῶς συνδεδεμένος μὲ τὸν κυρίως ναὸν καὶ ἀποτελεῖ ἓν σῶμα μετ' αὐτοῦ, οὐδεμία ἀπομένει ἀμφιβολία ὅτι ἡ εὐτελής αὐτῆ κιονοστοιχία δὲν ὑπῆρξε ποτὲ « ἀνοικτὴ στοά », ἐν συνδυασμῷ δὲ πρὸς τὰς ὀρθὰς ἀπόψεις τοῦ ἐφόρου κ. Μ. Χατζηδάκη ἐν τῇ « Καθημερινῇ » τῆς 1.3.55 καὶ τοῦ καθηγητοῦ κ. Γ. Σωτηρίου εἰς τὴν αὐτὴν ἐφημερίδα τῆς 11.3.1955, ἡ ὑποστηρικθεῖσα ἄποψις ὑπὸ τῶν ἀσχοληθέντων μὲ τὴν Μονὴν Δαφνίου α) Α. Couchaud¹, β) J. Buchon², γ) Fr. Lenormant³, δ) Al. Lenoir⁴, ε) Burnouf⁵ καὶ ἐσχάτως ὑπὸ τοῦ καθηγητοῦ κ. Α. Προκοπίου περὶ ἀνοικτῆς στοᾶς κλπ. ἐν τῇ « Καθημερινῇ » τῆς 13.2.1955, 15.2.1955, 2.3.1955 καὶ 16.3.1955 πρέπει νὰ θεωρηθῇ πεπλανημένη.

Κατὰ τὸ 1676, ὅτε ἐπεσκέφθησαν τὴν Μονὴν οἱ περιηγηταὶ Spon καὶ Wheeler⁶, ἡ Μονὴ Δαφνίου ἦτο σχεδὸν ἔρημος καὶ ἐγκαταλελειμμένη, καὶ μόνον εἷς ἡ δύο μοναχοὶ ὑπῆρχον ἐν αὐτῇ διὰ τὸν φόβον τῶν ἐκ θαλάσσης πειρατῶν. Ἐπομένως τότε οὐδεμία ἐργασία ἐν αὐτῇ θὰ ἐγένετο.

Κατὰ τὸ 1764 εὐρέθη ἐντὸς τοῦ Καθολικοῦ ἡ ἐπιγραφή τοῦ «*ρουφελίου τῶν μπακάλιδων*»⁷, ἣτις ὀμιλεῖ περὶ τινος νέας οἰκοδομῆς («*Ἡ παροῦσα οἰκοδομὴ γέγονε... ἡγουμενεύοντος Ἀνανίου*»).

1. A. Couchaud, Choix d'églises Byzantines en Grèce, 1842, Pl. 18.

2. J. A. Buchon, Atlas des nouvelles recherches historiques sur la principauté française et autres baronies, Paris 1845, Pl. XXXI.

3. Fr. Lenormant, Notes et croquis d'Athènes à Eleusis, σ. 4.

4. Al. Lenoir, Architecture Monastique, Paris 1856, τ. I, σ. 259.

5. Burnouf, La ville et l'Acropole d'Athènes aux diverses époques, Paris 1877, σ. 53.

6. Spon - Wheeler, Voyage d'Italie, de Dalmatie, de Grèce et du Levant 1675 et 1676, Lyon 1676, τ. II, σ. 275 - 276.

7. Fr. Lenormant, Revue Archéologique, 1874, τ. 24, σ. 284· ὄρα καὶ Δ. Καμπούρογλου, Ἱστορία τῶν Ἀθηνῶν, II, σ. 245 καὶ Γ. Λαμπάκη, Χριστιανικὴ Ἀρχαιολογία τῆς Μονῆς Δαφνίου, σ. 56.

Ὁ καθηγητὴς κ. Ὁρλάνδος ὑπεστήριξε ὅτι ἡ ἐν τῇ ἐπιγραφῇ ἀναφερομένη οἰκοδομὴ ἀφορᾷ, πιθανῶς, τὸ ἐσχάτως ἀνακαλυφθὲν ἀμέσως ἔξω τῆς δυτικῆς τοῦ ἔξωνάρθηκος πλευρᾶς παρεκκλήσιον¹.

Περαιτέρω, κατὰ τὸ 1765, ὅτε ἐπεσκέφθη τὴν Μονὴν ὁ Chandler, ἀναφέρει καὶ αὐτὸς ὅτι ἡ Μονὴ Δαφνίου ἦτο ἔρημος, ὅτι εἶχεν ἓνα ἱερέα καὶ ἓνα ἢ δύο μοναχοὺς, ἐπειδὴ ἦτο σταθμὸς τῶν ληστῶν².

Τέλος, κατὰ τὸ 1788, ἔξ ἐπιγραφῆς δημοσιευθείσης ὑπὸ τοῦ Γ. Λαμπάκη καὶ εὐρισκομένης εἰς μικρὸν ἔρημοκλήσιον τῆς Παναγίας τῆς Μουσταπίδενας παρὰ τὸ Χαϊδάρι μανθάνομεν, ὅτι τότε ἡγούμενος τῆς Μονῆς ἦτο Παρθένιος³. Κατὰ δὲ τὸ 1790 καὶ πάλιν μανθάνομεν, ὅτι ἡγούμενος τῆς Μονῆς Δαφνίου ἦτο ὁ αὐτὸς Παρθένιος ἔξ ἐγγράφου ἀφιρωτικοῦ τῆς Μονῆς Καισαριανῆς εἰς τὴν Μητρόπολιν Ἀθηνῶν, ἐνθα ὑπογράφει καὶ ὁ ἡγούμενος Παρθένιος.

Κατὰ τὸ 1840 ἐγκαταλελειμμένην καὶ ἔρημον εὔρε τὴν Μονὴν Δαφνίου ὁ Buchon, ὅστις μάλιστα ἀναφέρει, ὅτι κατὰ τὴν ἐποχὴν αὐτὴν ἐσφύζοντο ἐπὶ τοῦ δαπέδου τεμάχια μαρμαροθετημάτων⁴, ὁ δὲ Λαμπάκης ἀναφέρει, ὅτι οὐδὲν ἴχνος τῆς παλαιᾶς στρώσεως διεσώθη καὶ ὅτι τὸ δάπεδον ἦτο ἐστρωμένον διὰ κοινῶν πλακῶν Μάλτας⁵, αἵτινες ἀφηρέθησαν ἐσχάτως, διότι εἶχον τελείως ἀποσαθρωθῆ, κατὰ δὲ τὴν ἀφαίρεσίν των κατὰ τὰς προσφάτως ἐκτελεσθείσας ἐργασίας εὐρέθη ἡ ἀρχικὴ στάθμη τοῦ δαπέδου, πλεῖστα τεμάχια τοῦ μαρμαρίνου τοιχοβάτου καὶ μέρος τῆς παλαιᾶς στρώσεως τοῦ δαπέδου εὐθὺς μετὰ τὸν στυλοβάτην τοῦ τέμπλου πρὸς τὸ Ἱερόν⁶.

Κατὰ τὸ 1854 εἰς τὴν Μονὴν Δαφνίου ἐγκατεστάθη γαλλικὸν Τάγμα⁷ ὑπὸ τὸν Γάλλον στρατηγὸν de Vasoignes καὶ κατὰ τὸ 1883 μετετράπη ἡ μονὴ εἰς νοσοκομεῖον (φρενοκομεῖον)⁸.

γ) Ἔργασίαι ἐκτελεσθεῖσαι κατὰ τὸ 1888.

Ἀπὸ τοῦ 1884 μόνον ὁ Γ. Λαμπάκης διεμαρτύρητο διὰ τὴν ἐγκατάλειψιν τοῦ μνημείου καὶ ἐξήτει ἐπανειλημμένως ὅπως ἐκτελεσθῶσιν ἐργασίαι

1. Α. Ὁρλάνδος, Α.Β.Μ.Ε., τ. Η', σ. 68 καὶ 71, εἰκ. 4Γ καὶ εἰδικώτερον σ. 98 - 99.

2. R. Chandler, Travels in Greece, Oxford 1776, σ. 185.

3. Γ. Λαμπάκης, Χριστιανικὴ Ἀρχαιολογία, σ. 59 - 60.

4. J. A. Buchon, La Grèce Continentale et la Morée, Paris 1843, σ. 175.

5. Γ. Λαμπάκης, Χριστιανικὴ Ἀρχαιολογία, σ. 108.

6. Α. Ὁρλάνδος, Α.Β.Μ.Ε., τ. Η', σ. 74, εἰκ. 7 καὶ σ. 77 - 78.

7. Fr. Lenormant, Monographie de la voie sacrée, Paris 1864, σ. 461.

8. Γ. Λαμπάκης, Χριστιανικὴ Ἀρχαιολογία, σ. 63.

στερεώσεως και συντηρήσεως αὐτοῦ ἐπὶ ὑπουργοῦ Παιδείας Δ. Βουλπιώτου. Κατὰ τὸ ἔτος 1885, ὅτε ἰδρύθη ἐν Ἀθήναις ἡ Χριστιανικὴ Ἀρχαιολογικὴ Ἑταιρεία, τὸ Συμβούλιον αὐτῆς ἀνέθεσεν εἰς τριμελῆ ἐπιτροπὴν ἐκ τῶν Γ. Βρούτου, καθηγητοῦ τῆς γλυπτικῆς ἐν τῷ Ε. Μ. Πολυτεχνείῳ, Π. Ζέζου, ἀρχιτέκτονος καὶ Γ. Λαμπάκη, φιλολόγου, ἵνα ἐξετάσῃ καὶ γνωματεύσῃ περὶ τῶν ληπτέων μέτρων πρὸς στερεώσιν τοῦ ναοῦ. Τότε δὲ ἀνετέθη εἰς τὸν Γ. Λαμπάκην διὰ Β. Δ. ἡ Ἐφορεία τῶν Βυζαντινῶν Ἀρχαιοτήτων.

Ἡ ἐπιτροπὴ αὕτη ὑπέβαλεν εἰς τὸν πρόεδρον τῆς ὡς ἄνω Ἑταιρείας ὑπόμνημα, διὰ τοῦ ὁποῦ ὑπεδείκνυε τὰς ἐπιβαλλομένας νὰ ἐκτελεσθῶσιν ἐργασίας στερεώσεως τοῦ μνημείου, ἀλλὰ δυστυχῶς οὐδὲν ἐγένετο.

Τὴν 16ην Αὐγούστου τοῦ 1886 ἐγένετο καταστρεπτικὸς σεισμός, ὅστις προξένησε μεγάλην βλάβην εἰς τὸν ναὸν τῆς Μονῆς Δαφνίου καὶ πλῆθος ψηφίδων κατέπιπτεν ἐπὶ τοῦ ἐδάφους λόγῳ τῶν ρωγμῶν καὶ πάλιν ὁμως ἡ ἐγκατάλειψις αὐτοῦ συνεχίσθη, ἀφοῦ κατὰ τὸ 1887 μετετράπη ἡ Μονὴ εἰς ποιμνιοστάσιον.

Κατὰ τὸν Νοέμβριον τοῦ 1888, ἡ Κυβέρνησις, διὰ τῆς Γενικῆς Ἐφορείας Ἀρχαιοτήτων, ἐξετέλεσε διὰ πρώτην φορὰν μερικὰς ἐπιπολαίας ἐπισκευάς, αἵτινες, κατὰ τὸν Λαμπάκην, ζημίαν μᾶλλον προξένησαν εἰς τὸν ναόν¹. Ἦτοι: α) ἀφηρεθήσαν, δυστυχῶς, αἱ παλαιαὶ κέραμοι τῆς στέγης καὶ τοῦ τρουύλλου τοῦ ναοῦ, καθὼς καὶ τοῦ μεταγενεστέρου ἐπὶ τοῦ βορείου ἀετώματος κωδωνοστασίου, ἀντικατασταθεῖσαι μὲ κοινὰς καὶ κακῆς ποιότητος, β) ἐφράχθησαν τὰ παράθυρα τοῦ τυμπάνου τοῦ τρουύλλου ἄλλα ἐξ ὀλοκλήρου καὶ ἄλλα ἐν μέρει καὶ γ) πολλὰ μέρη τοῦ ναοῦ, καὶ ἰδίᾳ ἡ ἐπὶ τοῦ δώματος δυτικῆ πλευρά, ἐκαλύφθησαν μὲ ἐπιχρίσματα καὶ οὕτω ἐξηφανίσθησαν τὰ παλαιὰ στοιχεῖα, διὰ τῶν ὁποίων θὰ ἠδύνατό τις νὰ συμπληρώσῃ τὸ ἀρχικὸν σχέδιον τῆς δυτικῆς ὄψεως τοῦ ναοῦ.

Κατὰ τὸ 1889, τὴν 10ην καὶ 12ην Ἰανουαρίου, ἄλλοι σεισμοὶ ἐπέφεραν μεγάλας καταστροφὰς εἰς τὸν ναόν. Ὁ τρουύλλος διερράγη εἰς πλείστα σημεῖα ἐπικινδύνως καὶ κατέπεσε μέγα τμήμα τοῦ ψηφιδωτοῦ τῆς εἰκόνος τοῦ Παντοκράτορος, ὡς καὶ πλείστων ἄλλων παραστάσεων, τὰ δὲ καταπεσόντα ταῦτα τμήματα ψηφιδωτῶν ἐσκορπίζοντο τῆδε ἀκκείσε, καὶ ἐν γένει τὸ ὅλον οἰκοδόμημα ὑπέστη μεγάλον κλονισμόν καὶ ρωγμὰς, τὰ δὲ ἐπὶ τῆς στέγης μεταγενέστερα κελλία καὶ τὸ κωδωνοστάσιον κατέστησαν ἐτοιμόρροπα. Κατόπιν τούτων, κατὰ τὸ αὐτὸ ἔτος, μετεκλήθη ἐξ Ἰταλίας εἰδικὸς συντηρητὴς ψηφιδωτῶν ὀνόματι Novelli, διὰ τὴν στερεώσιν τῶν ἐτοιμορρόπων ψηφοθετημάτων, ἀλλὰ καὶ πάλιν οὐδὲν ἐγένετο. Ἐκ παραλλήλου, ἡ ὑπηρεσία δημοσίων ἔργων, λόγῳ τοῦ μεγάλου κλονισμοῦ τὸν ὁποῖον ὑπέστη ὁ

1. Γ. Λαμπάκης, Χριστιανικὴ Ἀρχαιολογία, σ. 73.

ναὸς ἐκ τῶν τελευταίων σεισμῶν, κατεσκευάσασθε τὰς ἐπὶ τῆς βορείας πλευρᾶς δύο ἀντιαισθητικὰς ἀντηρίδας¹ (Πίν. 4.2), ἦτοι μίαν κατὰ τὸν βόρειον τοῖχον τοῦ νάρθηκος, ἣτις ἐκάλυπτε τὸ τρίλοβον παράθυρον καὶ τὴν ὁποίαν βλέπει τις εἰς τὴν ὑπ' ἀριθ. 1838 φωτογραφίαν τῆς συλλογῆς Λαμπάκη, καὶ μίαν ἐπὶ τῆς ΒΔ γωνίας τοῦ ἐξωνάρθηκος, ἣτις ἀφηρέθη προσφάτως κατὰ τὰς ὑφ' ἡμῶν γενομένας ἐργασίας στερεώσεως αὐτοῦ. Κατὰ τὸ 1890 τὸ Ὑπουργεῖον Παιδείας συνέστησεν ἐπιτροπὴν ἐξ εἰδικῶν, διότι κατέστη ἐπάναγκες ὅπως γίνῃ ἄμεσος ἐπέμβασις διὰ τὴν στερέωσιν τοῦ ἐπικινδύνως διαρραγέντος τρούλλου². Κατόπιν ἐξετάσεως, ἡ ἐπιτροπὴ αὕτη, ὡς μᾶς περιγράφει ὁ Troump, ἀπεφάνθη, ὅτι πρέπει νὰ κατεδαφισθῇ ὁ τρούλλος, καθὼς καὶ τὸ τύμπανον αὐτοῦ μέχρι τῆς βάσεως καὶ ν' ἀνακατασκευασθοῦν ἐκ νέου, τὰ κάτωθεν δὲ μέρη τοῦ ναοῦ, ἦτοι τὰ σφαιρικὰ τρίγωνα, τὰ ἡμιχώνια, οἱ θόλοι καὶ οἱ πεσσοί, ἂν καὶ εἶχον ἀρκετὰ διαταραχθῆ, νὰ ἐπιδιορθωθοῦν, τὰ δὲ ψηφιδωτὰ τοῦ Παντοκράτορος καὶ τῶν προφητῶν ν' ἀφαιρεθοῦν καὶ νὰ ἐπανατοποθετηθοῦν χωρὶς νὰ γίνῃ οὐδεμία συμπλήρωσις εἰς τὰ ἐλλείποντα μέρη. Πράγματι κατὰ τὸ 1891 μετεκλήθη ἐξ Ἰταλίας ἐκ τῶν ἐργαστηρίων τοῦ οἴκου Facchina τῆς Βενετίας εἰδικὸς ψηφωτής, ὅστις, ἀφοῦ προηγουμένως διεχώρισεν εἰς τμήματα τὸν ὑπερμεγέθη Παντοκράτορα, ἀφήρσεν αὐτὸν ἐπὶ ὑφασμάτων, ὡς καὶ τοὺς 16 προφήτας τοῦ τυμπάνου τοῦ τρούλλου, καὶ τότε ἡ ὑπηρεσία τῶν Δημοσίων Ἔργων ἤρχισε τὴν κατεδάφισιν τοῦ τρούλλου, ἀφοῦ προηγουμένως κατηδάφισε τὸ ἐπὶ τοῦ βορείου σκέλους τοῦ σταυροῦ μεταγενέστερον κωδωνοστάσιον (Πίν. 4.1)³ καὶ τὰ ἐπὶ τοῦ δώματος νεώτερα κελλία, ὅπου ἐσφῶζοντο ἀκόμη πολλὰ τμήματα τόξων τῶν ἀρχικῶν

1. Ὁ Ε. Troump, ἐνθ' ἀνωτέρω, σ. 5, γράφει: « Le gouvernement fit bâtir, en 1889, par le service des travaux publics quelques grossiers contreforts mal conçus et d'un aspect fâcheux ».

2. Ε. Troump, ἐνθ' ἀνωτέρω, σ. 6.

3. Βλ. φωτογραφίας εἰς Ο. Wulff, Das Katholikon von Hosios Lukas und verwandte byzantinische Kirchenbauten, Berlin - Stuttgart 1903, σ. 14, εἰκ. 11, πίν. V. Ὡσαύτως παρὰ G. Millet, Daphni, σ. 45 καὶ σημ. 3, ὡς καὶ πίν. IV, 1 (État actuel), καὶ Γ. Λαμπάκη, Χριστιανικὴ Ἀρχαιολογία, σ. 94 καὶ 95 (σχέδια), ὡς καὶ παρὰ Α. Couchaud, ἐνθ' ἀνωτέρω, pl. 17 καὶ σ. 21. Τὴν ἀνωτέρω παλαιάν φωτογραφίαν (Πίν. 4.1) ὀφείλομεν εἰς τὸν καθηγητὴν κ. Α. Ξυγγόπουλον. Ὁ Γ. Λαμπάκης, ἐνθ' ἀνωτέρω, σ. 95, γράφει ὅτι τὰ τόξα τῆς ἀνατολικῆς καὶ τῆς δυτικῆς πλευρᾶς τοῦ κωδωνοστασίου τούτου ἦσαν πεταλόσχημα, περὶ τούτου ὁμοῦς ἀμφιβάλλομεν, διότι, ἂν παρατηρήσῃ κανεὶς μετὰ προσοχῆς τόσον τὴν παρατιθεμένην εἰκόνα, ὅσον καὶ τὰς εἰκόνας τῶν Ο. Wulff, ἐνθ' ἀνωτέρω, σ. 14, εἰκ. 11, πίν. V καὶ G. Millet, Daphni, πίν. IV, 1, δὲν φαίνεται ὅτι ἦσαν πεταλόμορφα. Παρουσιάζεται μόνον ἀνωμαλία τις ἐπὶ τῆς δεξιᾶς ἐδράσεως τοῦ τόξου λόγφ προεξέχοντος τμήματος τῆς τοιχοποιίας ἐκ κακῆς ἀσφαλῶς κατασκευῆς. Τοῦτο προφανῶς παρεξήγησεν ὁ Γ. Λαμπάκης καὶ ἐνόμισεν ὅτι τὰ ἐν λόγφ τόξα ἦσαν πεταλόμορφα.

κατασκευῶν τῶν κειμηλιαρχείων, διὰ τῶν ὁποίων διεφωτίζετο τὸ ἀρχικὸν σχέδιον τοῦ ναοῦ¹.

Κατ' ἀρχάς, ἀφοῦ ἐστερεώθησαν τὰ κάτωθεν τῆς βάσεως τοῦ τυμπάνου τοῦ τρούλλου μέρη, σφαιρικά τρίγωνα (λοφία), ἡμιχώνια, θόλοι καὶ πεσσοί, ἐτοποιητήθη ἀκριβῶς εἰς τὴν βάσιν τοῦ τυμπάνου τοῦ τρούλλου μία σιδηρᾶ στεφάνη σχήματος διπλοῦ ταῦ, τὴν ὁποίαν βλέπομεν καὶ σήμερον, ἵνα μεταβιβάσῃ ὁμοιομόρφως εἰς ὅλον τὸ οἰκοδόμημα τὰς ὠθήσεις καὶ τὰ βάρη τοῦ τρούλλου.

Κατόπιν ἀνακατεσκευάσθη τὸ τύμπανον τοῦ τρούλλου καὶ ἐν συνεχείᾳ ἐγένετο ὁ θόλος μὲ τὰς παλαιὰς πλίνθους καὶ μὲ τὴν παλαιὰν ἄμμον, ἣτις ἦτο κοσκινισμένη καὶ πλυμένη καὶ καλῆς ποιότητος. Κατεσκευάσθη δὲ ὁ θόλος κατὰ δακτυλίους καὶ πάλιν ἐκ 4 ἢ 5 σειρῶν πλίνθων, τῶν ὁποίων τὸ μήκος, δηλ. τὸ πάχος τοῦ θόλου, ἠῦξανε ἀπὸ τὴν κορυφὴν πρὸς τὴν βάσιν. Οὔτω ἐνῶ αἱ ὑψηλότεραι σειραὶ εἶχον μήκος πλίνθων 0,13·0,16 μ. αἱ μεγαλύτεραι παρὰ τὰς γεννήσεις εἶχον 0,40 μ. Κατὰ συνέπειαν ἡ ἐσωτερικὴ ἐπιφάνεια τοῦ θόλου δὲν ἦτο παράλληλος ἢ ὁμόκεντρος μὲ τὴν ἐξωτερικὴν καὶ ὁ θόλος ἦτο παχύτερος πρὸς τὴν βάσιν. Οἱ δακτύλιοι εἶχον τοὺς ἀρμούς των συγκλίνοντας πρὸς τὸ κέντρον τῆς ἐγγεγραμμένης σφαιρας, ἐξ οὗ προκύπτει ὅτι οἱ ὑψηλότεροι ἀρμοὶ πλησιάζουν ὡς ἐπὶ τὸ πλεῖστον πρὸς τὴν κατακόρυφον. Κατὰ συνέπειαν, ὁ ἀρχικὸς θόλος καθὼς καὶ ὁ νέος κατεσκευάσθησαν ἐπὶ ξυλοτύπων (καλούπια), πρᾶγμα ποῦ δὲν συμβαίνει εἰς ὅλους τοὺς βυζαντινοὺς θόλους· διότι συνήθως γίνεται ἐξοικονόμησις τῶν ξυλοτύπων διὰ τῆς διευθετήσεως τῶν ἀρμῶν μὲ μικρὰν κλίσιν παρὰ τὰς γεννήσεις καὶ τῶν στρώσεων μετὰ συνεχοῦς ἐκφορᾶς τῶν μὲν ἐπὶ τῶν δέ. Ἡ κεντρικὴ κλεῖς τοῦ τρούλλου (καταφραῆ) ἦτο ἀπὸ πωρόλιθον καὶ εἰς κάθε δακτύλιον παρενεβάλλοντο εἰς πλείστας σειρὰς τῶν πλίνθων πωρόλιθοι δίκην κλειδῶν. Οὔτω ἐγένετο καὶ κατὰ τὴν ἀνακατασκευὴν τοῦ θόλου. Τὸ ἐξωτερικὸν μέρος τοῦ θόλου ἦτο ἐπιχρισμένον μὲ κονίαμα, ἡ τελευταία στρώσις τοῦ ὁποίου ἦτο ἄδρῶς διαμορφωμένη, ἵνα προσκολληθῶσι καλύτερον αἱ κέραμοι, ἀλλὰ εὐρέθη κατὰ τὴν κατεδάφισιν ὅτι εἶχε κακῶς ἐπισκευασθῆ (ἀσφαλῶς κατὰ τὰς ἐπισκευὰς τοῦ 1888), διότι εἰς πολλὰ σημεῖα εἶχε τεθῆ ὑπὸ τὰς κεράμους μεγάλη ποσότης χωμάτων καὶ σκόνης, τῶν ὁποίων τὸ βᾶρος ἐπέφερε ζημίας εἰς τὸ μνημεῖον.

Ἡ ἀνακατασκευὴ τοῦ τρούλλου ἐγένετο, ὡς ἐλέχθη, ὑπὸ τῆς ὑπηρεσίας τῶν Δημοσίων Ἔργων, ἐπερατώθη δὲ κατὰ τὸ 1891, ὡς δὲ γράφει ὁ ἀρχιτέκτων τῆς Γαλλικῆς Σχολῆς Troump², δὲν παρηκολούθησε συστηματικὰ

1. Γ. Λαμπάκης, Ἡ Μονὴ Δαφνίου μετὰ τὰς ἐπισκευὰς, Ἀθήναι 1899, σ. 3-4. Βλ. καὶ G. Millet, Daphni, πίν. IV, 1.

2. E. Troump, ἐνθ' ἀνωτέρω, σ. 7.

τὰς ἐργασίας κατεδαφίσεως καὶ ἀνακατασκευῆς τοῦ τρούλλου, ἀλλὰ ἐπεσκέφθη μερικᾶς φορᾶς μὲ τὴν Ἐπιτροπὴν τὰς ἐργασίας καὶ ἠδυνήθη νὰ λάβῃ μερικᾶς σημειώσεις.

Σχετικῶς μὲ τὰς ἐργασίας ἀνακατασκευῆς τοῦ τρούλλου, ὁ ἀρχιτέκτων Τρουμπ δὲν παρατηρεῖ τι τὸ κακῶς γενόμενον, πλὴν τοῦ ὅτι διεπιστώθη κακοτεχνία κατὰ τὰς πρώτας ἐπισκευὰς εἰς τὴν ἀνατοποθέτησιν τῶν κεράμων, τὴν ὁποίαν καυτηριάζει καὶ ὁ Λαμπάκης. Ἐν τούτοις ὁ Λαμπάκης χαρακτηρίζει καὶ τὰς ἐργασίας ταύτας τῆς ἀνακατασκευῆς τοῦ τρούλλου ὡς καταστρεπτικὰς, ἀρκεῖ νὰ σημειωθῇ ὅτι, ἐν σ. 3 καὶ 4 τοῦ βιβλίου του «Ἡ Μοῆς Δαφνίου μετὰ τὰς ἐπισκευὰς», γράφει: «Αἱ ἀπὸ τοῦ 1891 πρὸ τοῦ κ. Τρουμπ διενεργηθεῖσαι ἐπισκευαὶ τοσοῦτον ἐξήρθρωσαν, παρεμόρφωσαν καὶ κατέστρεψαν τὴν ἀρχαίαν μορφήν καὶ τὸ ὅλον οἰκοδόμημα τοῦ ναοῦ τῆς Μοῆς Δαφνίου, ὥστε κυριολεκτικῶς δυνάμεθα νὰ εἴπωμεν ὅτι ὕσση παραμόρφωσιν καὶ καταστροφὴν ἐπέφερον αἱ ἐπισκευαὶ αὗται εἰς τὸν ναόν, δὲν ἐπέφερον οἱ δι' ὅλων τῶν αἰώνων δι' αὐτοῦ διελθόντες βάρβαροι. Τότε κατεστράφη ὁ περίκομπος ἀρχαῖος τοῦ ναοῦ θόλος καὶ ἀντ' αὐτοῦ ὑψώθη τὸ νῦν ὑπάρχον ἐξόχου ἀμαθείας ἄμορφον ἀρχιτεκτονικὸν θολοειδὲς ἐξάμβλωμα...» καὶ ἐν συνεχείᾳ: «...καὶ ἐν ἐνὶ λόγῳ κατὰ τὰς γενομένας ταύτας ἐπισκευὰς τοῦ 1891 τσαῦται ἐπὶ τοῦ οἰκοδομήματος ἐπῆλθον καταστροφαί, ὥστε φρίττει τις ἀναλογιζόμενος ὅτι, τῆς Ἑλληνικῆς Κυβερνήσεως χορηγούσης, διὰ παντὸς ἀπωλέσθη τὸ πολύτιμον τοῦτο τοῦ ἑλληνικοῦ χριστιανισμοῦ μνημεῖον, ὅπερ οἱ αἰῶνες σχεδὸν σῶον καὶ ἀβλαβὲς περιέσωσαν». Ἐν σ. 5 δὲ σημειώνει, ὅτι κατὰ τὴν ἀνακατασκευὴν τοῦ τρούλλου ἐγένοντο λάθη, ἦτοι: α) ὅτι ἐξωτερικῶς δὲν ἔχει τὰς αὐτὰς διαστάσεις μὲ τὸν παλαιὸν θόλον· β) ὅτι ἡ κορωνὶς τοῦ θόλου, ἐνῶ ἡ παλαιὰ εἶχε μίαν ὀδοντωτὴν ταινίαν, ἡ νέα κατεσκευάσθη μὲ δύο σειρὰς κακῆς τοποθετήσεως· γ) τὰ ἀρχικὰ παράθυρα ἔφθαναν μέχρι τῆς βάσεως τοῦ θόλου, ἐνῶ τὰ νέα εἶναι πολὺ χαμηλότερα τῶν παλαιῶν· δ) τὰ πλείονα τῶν παραθύρων εἶχον κατασκευασθῆ δι' ὀπτοπλίνθων, ἐνῶ τὰ νέα εἶναι κακότεχνα· ε) οἱ πέριξ τοῦ τυμπάνου τοῦ θόλου ἡμικυλινδρικοὶ κίονες ἔχουν μικροτέραν καμπυλότητα τῶν ἀρχικῶν κλπ.

Ἐν τῷ μεταξὺ, χάρις εἰς τὸ ἐνδιαφέρον τοῦ ἀντιπροέδρου τῆς Χριστιανικῆς Ἀρχαιολογικῆς Ἐταιρείας Γεωργίου Τυπάλδου Κοζάκη, βουλευτοῦ καὶ συμβούλου τῆς Ἀρχαιολογικῆς Ἐταιρείας, ἀνέλαβεν ἡ Κυβέρνησις τὴν χορήγησιν δαπανῶν διὰ τὴν στερέωσιν τοῦ μνημεῖου, ἐν συνεχείᾳ δὲ καὶ ἡ Ἀρχαιολογικὴ Ἐταιρεία, ἣτις ἀνέλαβεν ἐξ ὀλοκλήρου τὴν πλήρη στερέωσιν καὶ ἀποκατάστασιν αὐτοῦ καὶ ἐδαπάνησε τότε τὸ σημαντικὸν ποσὸν τῶν 65.000, ἧτοι 800.000 σημερινῶν δραχμῶν.

Μετὰ τὴν ἀνακατασκευὴν τοῦ τρούλλου κατὰ τὸ 1891, ἔπρεπε νὰ τοποθετηθῶσιν εἰς τὴν θέσιν των τὰ ὑπὸ τοῦ μωσαϊστοῦ τοῦ οἴκου Facchina

καταβιβασθέντα ψηφιδωτά τοῦ Παντοκράτορος καὶ τῶν προφητῶν. Ἐπειδὴ ὁμως ὁ ἐν λόγῳ μωσαϊστῆς ἐξήτει ὑπέρογκα ποσὰ καὶ ἐξεβίαζε τὴν κατάστασιν, τὸ Ὑπουργεῖον Παιδείας μετεκάλεσεν ἄλλον μωσαϊστὴν ἐκ Βενετίας, τὸν Φραγκίσκον Νόβο, εἰς τὸν ὁποῖον ἀνετέθη τὴν 17^{ην} Αὐγούστου 1892 ἡ ἀνατοποθέτησις τοῦ Παντοκράτορος καὶ τῶν προφητῶν, ὡς καὶ ἡ στερεώσις καὶ ὁ καθαρισμὸς ὄλων ἐν γένει τῶν ψηφιδωτῶν παραστάσεων τοῦ ναοῦ, οὗτος δὲ εἰργάσθη ἐπὶ πέντε ἔτη, ἤτοι μέχρι τοῦ 1897. Ὁ Λαμπάκης ἐπέμενε ὅτι ἔπρεπε ν' ἀνατεθῆ ἡ λεπτὴ αὕτη ἐργασία στερεώσεως τῶν ψηφιδωτῶν τοῦ ναοῦ εἰς τοὺς ἐμπείρους καλλιτέχνας ψηφοθέτας ἀδελφοὺς Bonnano ἐκ Παλέρμου τῆς Σικελίας, διότι, κατ' αὐτόν, μεταβάντα εἰς Παλέρμον, οἱ ἀνωτέρω ἦσαν ἰκανώτεροι καὶ ἐφήμοζον καλυτέραν μέθοδον στερεώσεως τῶν ψηφιδωτῶν παραστάσεων ἀπὸ τὸν Νόβο.

Ὁ Ἴταλὸς ψηφοθέτης Νόβο ἔκαμε πολλὰ σφάλματα κατὰ τὰς ἐργασίας ἐπανατοποθετήσεως τῶν ψηφιδωτῶν τοῦ τρούλλου διότι εἰργάζετο ἄνευ οὐδεμιᾶς ἐπιστημονικῆς ἐποπτείας. Οὕτω ἐτοποθέτησεν ἐσφαλμένως τοὺς προφήτας εἰς τὸ τύμπανον τοῦ τρούλλου, διότι ἤλλαξε τὰς θέσεις των, ἀφοῦ εἰς τὴν θέσιν τοῦ προφήτου Μωϋσέως, ὅστις ἦτο ὁ πρῶτος κατὰ σειρᾶν, ἐτοποθέτησε τὸν προφήτην Δαυίδ, ὅστις ἦτο ὁ τελευταῖος, καὶ οὕτω ἤλλαξε διαδοχικῶς ἀπάσας τὰς ἀρχικὰς θέσεις τῶν προφητῶν. Ὡσαύτως ὁ Ἴταλὸς τεχνίτης προσέβη εἰς τὴν διόρθωσιν τῶν ρήσεων τῶν προφητῶν καὶ τῶν ὀνομάτων τῶν ἁγίων καί, ἐπειδὴ δὲν ἐγνώριζε τὴν ἑλληνικὴν γλῶσσαν, παρεμόρφωσε ταύτας, παρήλλαξε δὲ καὶ διάφορα γράμματα τῶν ὀνομάτων τῶν ἁγίων.

Ἐκεῖνο ὁμως τὸ ὁποῖον εἶναι ἀσυγχώρητον, εἶναι ὅτι, ὡς προκύπτει τόσον ἀπὸ τὸν Γ. Λαμπάκη¹, ὅσον καὶ ἀπὸ τὸν Millet², ὁ ἐν λόγῳ ψηφωτής, παρὰ τὴν ρητὴν ἀπόφασιν τῆς ἐπιτροπῆς νὰ μὴ γίνῃ οὐδεμία συμπλήρωσις τῶν κενῶν, ἐν τούτοις οὗτος προσέβη εἰς εὐρείας, δυστυχῶς, κλίμακος συμπλήρωσιν τῶν ἐλλειπόντων μερῶν τῶν διαφόρων παραστάσεων. Οὕτω εἰς τὸν νάρθηκα : 1) εἰς τὴν παράστασιν τῶν *Εἰσοδίων τῆς Θεοτόκου*, ἔνθα ἔλειπεν ἡ κεφαλὴ τοῦ Ἰωακείμ, τὴν συνεπλήρωσεν ὁμοίαν μὲ τὴν εὐρισκομένην εἰς τὴν παρακειμένην παράστασιν τῆς *Εὐλογίας τῆς Θεοτόκου* ὑπὸ τῶν ἱερέων. Ὁμοίως 2) εἰς τὴν παράστασιν τῆς *Προδοσίας τοῦ Ἰούδα* συνεπλήρωσε πολλὰ ἐλλείποντα τμήματα καὶ ἰδίᾳ κεφαλᾶς. 3) Εἰς τὴν ἐν τῷ κυρίῳ ναῷ ἐν τῷ ΝΔ ἡμιγωνίῳ εὐρισκομένην παράστασιν τῆς *Βαπτίσεως* συνεπλήρωσε τὴν κεφαλὴν τοῦ Ἰωάννου. 4) Εἰς τὴν ἐν τῷ ΒΔ ἡμιγωνίῳ παράστασιν τῆς *Μεταμορφώσεως* συνεπλήρωσε τὴν κεφαλὴν τοῦ Χριστοῦ. 5) Εἰς τὴν *Ψηλάφησιν τοῦ Θωμᾶ* συνεπλήρωσε τὴν κεφαλὴν τοῦ Ἰησοῦ.

1. Γ. Λαμπάκης, Ἡ Μονὴ Δαφνίου μετὰ τὰς ἐπισκευάς, σ. 23 καὶ 46.

2. G. Millet, Daphni, σ. 179, εἰκ. 67, Pl. XIV, 1 καὶ 3, Pl. XV, 1.

Πρὸ πολλοῦ, ὡς ἐλέχθη, ὁ δυτικὸς τοῖχος τοῦ νάρθηκος εὐρίσκετο εἰς κακὴν κατάστασιν καὶ ἦτο σχεδὸν ἐτοιμόρροπος, καθὼς καὶ ἡ ὄροφὴ τοῦ νάρθηκος. Κατὰ τὸ 1893 ἐτοποθετήθησαν ὑπὸ τοῦ μηχανικοῦ Καλλίου σιδηροδεσιαὶ τόσον εἰς τὸν νάρθηκα, ὅσον καὶ εἰς πλεῖστα ἄλλα μέρη τοῦ κυρίως ναοῦ καὶ τοῦ ἔξωνάρθηκος. Κατὰ τοὺς ἐπισυμβάντας ὁμως μεγάλους σεισμούς κατ' Ἀπρίλιον τοῦ 1894, ὑπέστη σοβαρὰς καὶ πάλιν βλάβας ὁ ναός. Ὁ τροῦλλος διεργάγη εἰς πολλὰ σημεῖα ἄνωθεν τῶν παραθύρων, ἐν δὲ τμῆμα τῆς ταρράτσας, παρὰ τὴν μεσημβρινὴν πλευρὰν τοῦ νάρθηκος, κατέρρευσε. Τότε δὲ φαίνεται ὅτι κατεσκευάσθησαν αἱ δύο κατὰ τὸ βόρειον σκέλος τοῦ σταυροῦ ἀντηρίδες, αἵτινες σφύζονται καὶ σήμερον, ὡς προκύπτει ἐκ τῆς ὑπ' ἀριθ. 1838 φωτογραφίας τῆς συλλογῆς Λαμπάκη, καὶ ἰδίᾳ ἐκ τῆς φωτογραφίας τοῦ βιβλίου τοῦ Millet, Πίν. VI, 1, ἧτις ἐγένετο μετὰ τὰς ἐπισκευάς.

Κατὰ μῆνα Σεπτέμβριον τοῦ ἔτους τούτου, ἡ Κυβέρνησις ἀνέθεσεν εἰς νέαν ἐπιτροπὴν νὰ ἐξετάσῃ τὸ μνημεῖον καὶ νὰ γνωματεύσῃ σχετικῶς. Ἡ ἐπιτροπὴ αὕτη ἀπεφάνθη, ὅτι ἔπρεπε νὰ κατεδαφισθῇ ὁ ἐτοιμόρροπος δυτικὸς τοῖχος τοῦ νάρθηκος, ν' ἀφαιρεθοῦν δὲ αἱ μεταγενέστεραι προσθήκαι, ἦτοι ὁ καλύπτων τὸν νάρθηκα μεταγενέστερος κυλινδρικός θόλος, ὡς καὶ οἱ κίονες καὶ τὰ τόξα ἐφ' ὧν οὗτοι ἐστηρίζοντο, καὶ ν' ἀναστηλωθῇ ὁ δυτικὸς τοῖχος τοῦ νάρθηκος, καθὼς καὶ τὰ ἀρχικὰ σταυροθόλια.

Ἡ ἐργασία αὕτη ἀνετέθη ὑπὸ τῆς ἐπιτροπῆς εἰς τὸν ἀρχιτέκτονα τῆς Γαλλικῆς Ἀρχαιολογικῆς Σχολῆς Ἀθηνῶν Εὐγένιον Τρούμπ¹, ὅστις καὶ ἐξετέλεσε τὴν ἀνωτέρω ἐργασίαν δαπάναις τῆς Ἀρχαιολογικῆς Ἐταιρείας². Μετὰ τὴν ἀφαίρεσιν τῶν νεωτέρων προσθηκῶν, ἦτοι τοῦ κυλινδρικοῦ θόλου, τῶν κίωνων καὶ τῶν τόξων τοῦ νάρθηκος, ἀπεκαλύφθησαν ἐπὶ τῆς ἐσωτερικῆς πλευρᾶς τοῦ δυτικοῦ τοίχου αἱ δύο θαυμάσιαι ψηφιδωταὶ παραστάσεις τῆς *Προσευχῆς τῆς Ἁγίας Ἀννης* καὶ τῆς *Προδοσίας τοῦ Ἰούδα*. Αἱ παραστάσεις αὗται ἀφηρέθησαν ὑπὸ τοῦ μωσαϊστοῦ Νόβο καί, μετὰ τὴν ἀναστήλωσιν τοῦ δυτικοῦ τοίχου καὶ τῶν σταυροθολίων τοῦ νάρθηκος, ἐπανετοποθετήθησαν. Κατὰ τὴν ἐποχὴν τῶν ἐργασιῶν ἀναστηλώσεως τοῦ νάρθηκος ὑπὸ τοῦ Troump, ὁ ἔξωνάρθηξ διετήρει ἀκόμη τὸ βόρειον αὐτοῦ σταυροθόλιον, τὸ ὁποῖον δὲν εἶχε καταρρεύσει καὶ τὸ ὁποῖον ἐκάλυπτε τὸ παρεκκλήσιον τῆς Ἁγίας Παρασκευῆς³. Τέλος, κατὰ μῆκος τῆς βορεινῆς πλευρᾶς τοῦ ναοῦ, ὁ Troump κατεσκεύασεν ὑπὸ τὸ ἔδαφος μὲ ὑδραυλικὴν κονίαν (rouzzolane) ἓνα νέον τοῖχον, διὰ νὰ ἐνισχύσῃ τὰ θεμέλια τοῦ ναοῦ.

1. E. Troump, ἐνθ' ἀνωτέρω, σ. 9.

2. G. Millet, Bulletin de Corr. Hellénique, 1894, σ. 531.

3. E. Troump, ἐνθ' ἀνωτέρω, σ. 6· πβλ. Γ. Λαμπάκη ν, Ἀρχαιολ. τῆς Μονῆς Δαφνίου, σ. 98.

Κατεσκευάσεν επίσης και τάφρον μετά λιθορριπής, δια ν' απομονώσει τὸν ναὸν ἀπὸ τὴν ὑγρασίαν και νὰ παύσῃ νὰ πλημμυρίζῃ ἢ ὑπὸ τὸν νάρθηκα κρύπτη, μεταφερθῶσι δὲ τὰ νερὰ μακρὰν, εἰς τὴν παρακειμένην πρὸς τὴν νοτίαν πλευρὰν τοῦ περιβόλου τῆς Μονῆς κοιλάδα¹.

Αὗται εἶναι αἱ μέχρι τοῦ 1955 γεγόμεναι ἐργασίαι στερεώσεως και συντηρήσεως τοῦ Καθολικοῦ τῆς Μονῆς Δαφνίου. Εἰς αὐτὴν δὲ τὴν κατάστασιν εὐρίσκειτο τὸ μνημεῖον, ὅταν κατὰ τὸ 1955 ἀπεφασίσθη ὑπὸ τοῦ Ἀρχαιολογικοῦ Συμβουλίου, τῇ εἰσηγήσει τοῦ τότε Διευθυντοῦ Ἀναστηλώσεων καθηγητοῦ κ. Α. Ὁρλάνδου, ἢ ἐκτέλεσις ἐργασιῶν στερεώσεως και συντηρήσεως τοῦ Καθολικοῦ τῆς Μονῆς Δαφνίου ὑπὸ τῆς Διευθύνσεως Ἀναστηλώσεως, δαπάναις και πάλιν τῆς Ἀρχαιολογικῆς Ἑταιρείας. Οὕτω ἐξετελέσθησαν αἱ ἐξῆς ἐργασίαι :

Α'. Ἐξωτερικῶς τοῦ ναοῦ.

1) Ἀπεμακρύνθη ἐκ τοῦ περιβόλου τῆς Μονῆς ὁ μέγας σωρὸς τῶν χωμάτων, ὅστις εὐρίσκειτο ΒΔ τοῦ Καθολικοῦ, προερχόμενος ἀπὸ τῶν κατὰ τὸ 1892 γενομένων ἀνασκαφῶν τοῦ Δ. Γρ. Καμπούρογλου².

2) Ἀπεμακρύνθη τὸ νεώτερον θολωτὸν πρόσκισμα, τὸ ὁποῖον ἴσως νὰ ἦτο δεξαμενὴ³ και τὸ ὁποῖον ἐκάλυπτε κατὰ δύο μέτρα τὴν πρόσοψιν τοῦ ἐξωνάρθηκος. Μετὰ τὴν ἀφαίρεσιν τῶν εὐτελῶν τούτων κατασκευῶν, ἀπεκαλύφθη τὸ ἀνωτέρω μνημονευθὲν παρεκκλήσιον, πλάτους 6,06 μ. και μήκους 13,45 μ.

3) Ἀπεμακρύνθησαν ὡσαύτως τὰ χώματα, ἅτινα ἐκάλυπτον κατὰ 0,80 μ. τὴν βορείαν και ἀνατολικὴν πλευρὰν τοῦ Καθολικοῦ, και ἐστερεώθησαν οἱ κατὰ τὰ σημεῖα αὐτὰ κατεστραμμένοι τοῖχοι τοῦ μνημείου.

4) Ἐπειδὴ ἐξηκριβώθη ὅτι παρὰ τὴν βορείαν πλευρὰν τοῦ ναοῦ ὑπῆρχε μεγάλη ὑγρασία, παρ' ὅλα τὰ προαναφερθέντα προστατευτικὰ μέτρα, τὰ ὁποῖα εἶχε λάβει ὁ Γάλλος ἀρχιτέκτων Τρουμπ, προέβημεν εἰς τὴν κατασκευὴν βαθείας ἀποστραγγιστικῆς αὐλάκος, ἣτις εἰς μὲν τὴν ἀνατολικὴν και βορείαν πλευρὰν τοῦ ναοῦ κατεσκευάσθη μὲ βάθος 2,20 μ. μὲ ξηρολιθίαν εἰς τὰς δύο παρεῖας αὐτῆς και μὲ πυθμένα ἐξ ἰσχυρᾶς σιμεντοκονίας ἔχοντα κλίσιν πρὸς δυσμὰς μέχρι τῆς ΒΔ γωνίας τοῦ Καθολικοῦ και εἰς ἀπόστασιν 3,50 μ. ἀπὸ τοῦ τοίχου τοῦ μνημείου. Ἀπὸ τῆς ΒΔ γωνίας τοῦ Καθολικοῦ ἡ αὐλαξ καταλήγει, διὰ καταλλήλου κλίσεως, εἰς τὴν ΝΔ γωνίαν τοῦ περιβόλου και

1. E. Troump, ἔνθ' ἀνωτέρω, σ. 14.

2. Πρακτικὰ Ἀρχαιολογικῆς Ἑταιρείας 1892, σ. 10.

3. Lenormant, Notes et croquis d'Athènes à Eleusis. Monastère de Daphni, σ. 4. Ὡσαύτως G. Millet, Daphni, σ. 56' ὄρα και Α. Ὁρλάνδον, Α.Β.Μ.Ε., τ. Η', σ. 99.

ἔξωθεν αὐτοῦ ἐντὸς τοῦ παρακειμένου χειμάρρου. Εἰς τὸ τμήμα τοῦτο τῆς αὐλάκος ἐτέθησαν σιμεντοσωλήνες διαμέτρου 0,30 μ., κατ' ἀποστάσεις δὲ κατεσκευάσθησαν εἰδικὰ φρεάτια καθαρισμοῦ. Ὡσαύτως, ἐπειδὴ ἡ ὑπὸ τὸν νάρθηκα ὑπόγειος κρύπτη ἐπλημμύριζε κατὰ τὸν χειμῶνα, ἀνεζητήσαμεν τὴν αἰτίαν καὶ διεπιστώσαμεν ὅτι αὕτη προήρχετο ἐκ τῆς ὑφισταμένης εἰς τὴν ΝΔ γωνίαν τοῦ Καθολικοῦ καὶ κάτωθεν τῶν μεταγενεστέρων κελίων τῆς δυτικῆς πλευρᾶς, ἀδημοσιεύτου δ' ἕως τότε, κινστέρνας¹. Ἡ κινστέρνα αὕτη ἐπικοινωνεῖ ὑπογείως μὲ 4 φρεάτια², κατὰ δὲ τοὺς χειμερινοὺς μῆνας ἀνήρχετο κατὰ πολὺ ἢ σιάνθη τοῦ ἐντὸς αὐτῆς ὕδατος καί, ὡς ἐκ τούτου, ἐπλημμύριζεν ἡ μνημονευθεῖσα ὑπὸ τὸν νάρθηκα κρύπτη. Ὁ κίνδυνος, ἐκ τοῦ λόγου τούτου, διὰ τὸ μνημεῖον ἦτο μέγας. Πρὸς πλήρη ἀποστράγγισιν καὶ προστασίαν τοῦ μνημείου ἀπὸ τῆς ὑγρασίας, συνεδέσαμεν διὰ σιμεντοσωλήνων διαμέτρου 0,30 μ. τὴν κινστέρναν ταύτην μὲ τὸν ἀνωτέρω μνημονευθέντα ἀγωγόν, τὸν διερχόμενον διὰ τοῦ πρὸς δυσμὰς περιβόλου τῆς Μονῆς. Μετὰ τὴν σύνδεσιν ταύτην ἐπετεύχθη ἡ πλήρης ἀποστράγγισις τοῦ Καθολικοῦ, ἔκτοτε δὲ οὐδέποτε πλέον ἐπλημμύρισεν ἡ ὑπὸ τὸν νάρθηκα κρύπτη. Κατὰ τὸν χειμῶνα, σχεδὸν συνεχῶς ρέει ὕδωρ ἐκ τοῦ τέρατος τοῦ σωλήνος τῆς ἀποχετεύσεως τοῦ εὐρισκομένου ἔξωθεν παρὰ τὴν ΝΔ γωνίαν τοῦ περιβόλου τῆς Μονῆς, ἐντὸς τοῦ παρακειμένου χειμάρρου.

5) Ἐν συνεχείᾳ ἀνεστηλώθη ὁλόκληρος ὁ ΝΑ τοῖχος τοῦ ναοῦ καὶ ἀποκατεστάθη τὸ ἐπ' αὐτοῦ ὠραῖον τρίλοβον παράθυρον, τοῦ ὁποίου ἐφαίνετο μόνον τμήμα τῆς περιβαλλούσης αὐτὸ ὀδοντωτῆς ταινίας. Κατὰ τὴν κατεδάφισιν τῶν νέων τμημάτων τοῦ τοίχου τούτου, εὐρέθη κατὰ χώραν ὁ εἰς ἐκ τῶν δύο μαρμαρίνων διαχωριστικῶν κιονίσκων, ὁ δ' ἕτερος εὐρέθη εἰς τὸ προαύλιον, μεταξὺ τῶν πολλῶν εὐρισκομένων ἐκεῖ παλαιῶν μαρμαρίνων τεμαχίων.

6) Σημαντικὴ ἐργασία συνετελέσθη καὶ εἰς τὴν στέγην τοῦ μνημείου, ἡ ὁποία εὐρίσκετο εἰς ἀθλίαν κατάστασιν. Κατ' ἀρχὴν ἐτοποθετήθη σιδηρᾶ στεφάνη (λάμα) πέριξ τοῦ τρούλλου καὶ ἀκριβῶς κάτωθεν τῆς ἐξ ὀπτοπλίνθων ὀδοντωτῆς κορωνίδος αὐτοῦ, ἐχρωματίσθη δὲ αὕτη καταλλήλως, ὥστε νὰ καταστῇ σχεδὸν ἀόρατος. Τοῦτο ἐκρίθη ἐπάναγκας, διότι, ὡς ἀνωτέρω ἐλέχθη, τόσον κατὰ τοὺς σεισμοὺς τοῦ 1894, ὅσον καὶ ἀργότερον, ὁ κατὰ τὸ 1891 κατασκευασθεὶς νέος τρούλλος εἶχε διαρραγῆ εἰς πλεῖστα σημεῖα ἀνωθεν τῶν παραθύρων. Ἐν συνεχείᾳ κατεβιβάσθησαν καὶ ἐπανετοποθετήθησαν ἅπασαι αἱ κέραμοι τοῦ τρούλλου, αἱ ὁποῖαι ἦσαν τελείως κατεστραμμέναι. Αἱ ρίζαι τῶν φυτῶν εἶχον εἰσχωρήσει ἐντὸς τοῦ σώματος τοῦ τρούλλου καὶ

1. Α. Ὁρλάνδος, Α.Β.Μ.Ε., τ. Η', σ. 71, εἰκὼν 4 καὶ σ. 95-98.

2. Γ. Λαμπάκης, Ἀρχαιολογία, σ. 61 καὶ εἰδικώτερον Α. Ὁρλάνδος, ἔνθ' ἀνωτέρω, σ. 97, σμ. 2.

ἐπέφεραν καταστροφὰς εἰς τὰ κάτωθεν ψηφιδωτά. Περαιτέρω ἀφηρέθησαν αἱ κέραμοι τῶν στεγῶν τῶν σκελῶν τοῦ σταυροῦ καὶ ἀπερρίφθησαν πολλὰ χρώματα, ἅτινα ἐκάλυπτον κατὰ 0,60 μ. τοὺς θόλους τοῦ ναοῦ καὶ ἐπέφεραν μεγάλας ζημίας. Μετὰ τὴν ἀπομάκρυνσιν τῶν σεσαθρωμένων κεράμων καὶ ἀχρήστων χωμάτων, ἀποκατεστάθησαν εἰς τὸ ἀρχικόν των ὕψος ὅλα τὰ ἀετώματα τοῦ μνημείου καὶ συνεπληρώθη ἡ ἐλλείπουσα ἐξ ὀπτοπλίνθων ὀδοντωτῆ ταινία αὐτῶν καὶ οὕτω ἔλαβεν ὁ ναὸς τὴν ἀρχικὴν του ὄψιν. Ἦνοιξαν ἐπίσης καὶ ἀποκατεστάθησαν μὲ πολλὴν ἐπιμέλειαν τὰ ἄνω τρίλοβα παράθυρα τῶν ἀετωμάτων τῆς βορείας καὶ νοτίας πλευρᾶς, καθὼς καὶ ὀλόκληρα τὰ ἀετώματα, τὰ ὁποῖα εἶχον τελείως παραμορφωθῆ ἔκ παλαιότερων κακῶν ἐπισκευῶν, ἀντικατεστάθησαν δὲ καὶ συνεπληρώθησαν αἱ ἐφθαρμέναι ὀπτοπλίνθοι. Ἐπίσης ἀφηρέθησαν τὰ ἀκαλαίσθητα σιδηρᾶ παράθυρα τοῦ τροῦλλου καὶ οἱ μαρμαρίνοι ἀντιαισθητικοὶ φεγγῖται τῶν παραθύρων τοῦ ναοῦ καὶ ἀντ' αὐτῶν ἐτοποθετήθησαν νέα μετὰ ὠραίου διακόσμου ὑαλοστάσια, ὅμοια μὲ τὰ ἐπὶ τῇ βάσει παλαιῶν σφζομένων προτύπων κατασκευασθέντα εἰς τὸν σύγχρονον πρὸς τὸ Δαφνὶ ναὸν τοῦ Ὁσίου Λουκᾶ Φωκίδος.

Τέλος κατόπιν σκαφῆς ἀνεκαλύφθη, κάτωθεν τῆς κατὰ τὸ μέσον τῆς ἀνατολικῆς πλευρᾶς τοῦ περιβόλου κειμένης εἰσόδου τῆς Μονῆς, ἡ παλαιοχριστιανικὴ πύλη εἰσόδου εἰς τὴν Μονὴν¹ καὶ διεμορφώθη ἡ εἴσοδος πρὸς τὴν Μονὴν εἰς βάθος 1,45 μ. κάτωθεν τοῦ μεταγενεστέρου κατωφλίου. Ἐντὸς τῆς αὐτῆς ἀνεστηλώθη παλαιὸν κτίσμα παρὰ τὴν ΝΑ πλευρὰν αὐτῆς, ὅπερ μετετέραπη εἰς ἐκδοτήριον εἰσιτηρίων, ὡσαύτως δὲ ἡ αὐτὴ ἐστρώθη διὰ παλαιῶν μαρμαρίνων πλακῶν. Ἐπίσης ἀντικατεστάθησαν καὶ ἐφθαρμέναι τινὲς ξύλινοι θύραι τοῦ ναοῦ.

Β'. Ἐσωτερικῶς τοῦ ναοῦ ἐξετελέσθησαν ἐν συνεχείᾳ αἱ κάτωθι ἐργασίαι :

Ἐστερεώθησαν καὶ ἐκαθαρίσθησαν δι' εἰδικοῦ συνεργείου ὑπὸ τὸν ἔμπειρον ψηφωτὴν τῆς Ὑπηρεσίας Δ. Σκόρδον, ψηφιδωτά τινα τοῦ ναοῦ, τὰ ὁποῖα ἦσαν ἔτοιμα νὰ καταρρεύσουν· οὕτω :

Εἰς τὴν Πρόθεσιν ἐστερεώθη δι' ἀφαιρέσεως, ἐπειδὴ ἦτο ἔτοιμόρροπος, ὁ εἰς τὴν κόγχην Ἅγιος Ἰωάννης ὁ Πρόδρομος καὶ οἱ ἄνωθεν ἐπὶ τοῦ τόξου εἰκονιζόμενοι Ἅγιος Σίλβεστρος καὶ Ἅγιος Ἀνθιμος, ὡς καὶ ὀλόκληρον τὸ σταυροθόλιον, τὸ ὁποῖον καλύπτει τὴν Πρόθεσιν. Εἰς δὲ τὸ Διακονικὸν ἐστερεώθησαν ὁ ἐν τῇ κόγχῃ Ἅγιος Νικόλαος καὶ οἱ ἄνωθεν ἐπὶ τοῦ τόξου εἰκονιζόμενοι Ἅγιοι Λαυρέντιος καὶ Ἐλευθέριος (τὸν παραπλεύ-

1. Α. Ὁρλάνδος, Α.Β.Μ.Ε., τ. Η', σ. 69 - 75, εἰκ. 4 Α καὶ εἰκ. 5.

ρωσ αὐτοῦ ἱεράρχην Ἅγιον Ἀβέρκιον ὁ Νόβο ἔγραψεν Ἀβιέρκιον). Τέλος ἐστερεώθη εἰς τὴν θέσιν τῆς ἡ Βαϊοφόρος καὶ τὰ κοσμήματα τοῦ νοτίου καὶ βορείου τριλόβου παραθύρου. Οἱ γυμνοὶ ἐφθαρμένοι καὶ μαυρισμένοι τοῖχοι τοῦ ναοῦ ἐκαλύφθησαν δι' ἄδρου κονιάματος καὶ ἐχρωματίσθησαν δι' ἑνὸς οὐδετέρου χρώματος. Τέλος ἀφηρέθησαν αἱ ἐν διαλύσει εὐρισκόμεναι πλάκες Μάλτας, αἵτινες ἐκάλυπτον τὸ δάπεδον, καὶ ἀντ' αὐτῶν ἐτέθησαν εἰς τὴν ἀρχικὴν στάθμην τοῦ δαπέδου τοῦ ναοῦ νέαι πλάκες ἐκ πεντελικοῦ μαρμάρου λευκοῦ καὶ φαιοῦ χρώματος. Ἐντὸς τοῦ Ἱεροῦ τοῦ Καθολικοῦ, κατὰ τὰς ἐργασίας ἀποκαταστάσεως τῆς ἀρχικῆς στάθμης τοῦ δαπέδου καὶ τῶν τοίχων, εὐρέθη κατὰ χώραν ὁ μαρμαρίνος τοιχοβάτης τῆς κόγχης τοῦ Ἱεροῦ, ὡς καὶ τῆς Προθέσεως καὶ τοῦ Διακονικοῦ. Ὡσαύτως ἀνευρέθη κάτωθεν τῶν νεωτέρων κατασκευῶν ἡ μαρμαρίνη πλάξ τῆς Ἁγίας Τραπέζης, καθὼς καὶ ὁ ἐξ ὑπερύθρου ἀμυγδαλίτου λίθου στυλοβάτης τοῦ τέμπλου μὲ τὰς χαρακτηριστικὰς ἐγκοπὰς πακτώσεως τῶν κιονίσκων καὶ τῶν θωρακίων τοῦ τέμπλου. Εὐρέθη ἐπίσης κατὰ χώραν ἐντὸς τοῦ Ἱεροῦ καὶ παρὰ τὸ τέμπλον τμήμα τῆς παλαιᾶς πλακοστρώσεως τοῦ δαπέδου, τὸ ὁποῖον διηρεῖτο εἰς τετράγωνα διακοπτόμενα διὰ ταινιῶν ἐξ ὑπερύθρου ἀμυγδαλίτου λίθου¹.

ΣΤΕΡΕΩΣΙΣ ΚΑΙ ΑΠΟΚΑΤΑΣΤΑΣΙΣ ΤΟΥ ΕΞΩΝΑΡΘΗΚΟΣ

Αἱ ἀνωτέρω ἐργασίαι ἐπερατώθησαν τὸ 1958, ὑπελείπετο δὲ ἡ στερεώσις καὶ ἀποκατάστασις τοῦ ἐτοιμορρόπου ἐξωνάρθηκος τοῦ μνημείου.

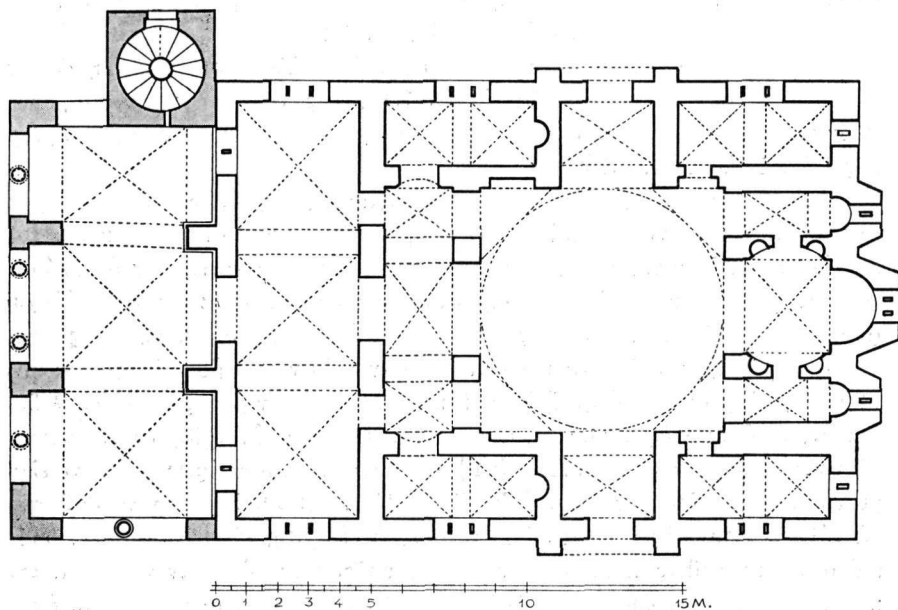
Ὡς ἀνωτέρω ἐλέχθη, ἀφηρέθησαν τὰ χρώματα καὶ τὸ πρὸ τῆς δυτικῆς πλευρᾶς μεταγενέστερον θολωτὸν κτίσμα, ὅπερ ἐκάλυπτε κατὰ τὸ ἡμισυ σχεδὸν τὴν δυτικὴν πλευρὰν τοῦ ἐξωνάρθηκος τοῦ ναοῦ. Εἰς τὴν κατάστασιν αὐτὴν παρελάβομεν κατὰ τὸ 1959 τὸν ἐξωνάρθηκα τοῦ Καθολικοῦ (εἰκ. 1 καὶ Πίν. 1.1). Πρὶν ἢ ἀρχίσωμεν τὰς ἐργασίας ἀποκαταστάσεως καὶ στερεώσεως αὐτοῦ, προσέβημεν εἰς τὴν λεπτομερῆ καταμέτρησιν καὶ ἀποτύπωσιν ὁλοκλήρου τοῦ ναοῦ καὶ τοῦ ἐξωνάρθηκος. Ἡ εἰκ. 6 μᾶς δίδει τὴν κάτοψιν τοῦ ναοῦ ὡς οὗτος κατεσκευάσθη ἀρχικῶς, ἡ δὲ εἰκ. 3 μᾶς δίδει τὴν κάτοψιν τοῦ νάρθηκος μετὰ τὴν κατασκευὴν τοῦ, χάριν στερεώσεως κάτωθεν τοῦ μέσου τῶν ἀρχικῶν σταυροθολίων τοῦ νάρθηκος, κατασκευασθέντος κυλινδρικοῦ θόλου καὶ τῆς προσθήκης τῶν κίωνων ἐν ἐπαφῇ μὲ τὸν δυτικὸν τοῖχον αὐτοῦ². Ὡσαύτως ἡ ἐν λόγῳ εἰκὼν 3 ἐμφανίζει τὴν σημερινὴν κατάστασιν τοῦ ἐξωνάρθηκος, πρὶν ἀρχίσωμεν τὰς ἐργασίας ἀποκαταστά-

1. Α. Ὁ ρ λ ά ν δ ο ς, ἐνθ' ἀνωτέρω, σ. 75 - 84, εἰκ. 6, 7.

2. Γ. Δ α μ π ά κ η ς, Χριστιανικὴ Ἀρχαιολογία. Ἀρχιτεκτονικὴ κάτοψις τοῦ ναοῦ τῆς Μονῆς Δαφνίου, σ. 145.

σεως, ἦτοι μὲ τὰ τόξα ἐντοιχισμένα, μὲ τὴν μεταγενεστέραν κλίμακα εἰς τὴν ΝΔ γωνίαν διὰ τὴν ἀνοδὸν εἰς τὴν ταρράτσαν, μὲ τὸ παρεκκλήσιον τῆς Ἁγίας Παρασκευῆς εἰς τὴν βορείαν πλευρὰν καὶ μὲ τὴν ἀντηρίδα εἰς τὴν

ΚΑΤΟΨΙΣ ΚΑΘΟΛΙΚΟΥ ΜΟΝΗΣ ΔΑΦΝΙΟΥ



Εἰκ. 6.

ΒΔ γωνίαν. Προσθέτομεν ἐν τέλει ὅτι, πρὸ πάσης ἐργασίας, ἐγένετο λεπτομερῆς καταμέτρησις καὶ φωτογράφησις τῆς προσόψεως τοῦ ἐξωνάρθηκος καὶ τῆς νοτίας πλευρᾶς αὐτοῦ (εἰκ. 1 καὶ 7).

Ὁ ἐξωνάρθηξ.

Τὸ τμήμα τοῦτο τοῦ Καθολικοῦ τῆς Μονῆς, ἐπειδὴ, ὡς θὰ ἴδωμεν κατωτέρω, κατεσκευάσθη ὀλίγον ἄργότερον ἀπὸ τὸ ὑπόλοιπον κτήριο τοῦ ναοῦ, δὲν εἶναι συνδεδεμένον μὲ τὸν κυρίως ναόν, ἀλλ' ἀγκουμβᾶ ἐπὶ τοῦ δυτικοῦ τοίχου τοῦ νάρθηκος (εἰκ. 6 καὶ Πίν. 6.1). Τοῦτο εἶναι ἀναμφισβήτητον, διότι ἀφ' ἑνὸς μὲν διακρίνεται σαφῶς ὁ χωριστικὸς ἀρμός εἰς τὸν νότιον τοῖχον, ἀφ' ἑτέρου δὲ καὶ εἰς τὸν βόρειον ἐφάπτεται ὁ ἀνατολικὸς τοῖχος τῆς ἐλικοει-

δοῦς κλίμακος, ὅστις καταλαμβάνει τμήμα τοῦ ἕξ ὀπτοπλίνθων περιθωρίου τοῦ διλόβου παραθύρου τοῦ νάρθηκος. Ἐπειδὴ δὲ ὁ ἕξωνάρθηξ δὲν ἦτο συνδεδεμένος μὲ τὸ κυρίως σῶμα τοῦ ναοῦ, τὰ δὲ βάρη τοῦ ἄνωθεν αὐτοῦ ὀρόφου ἦσαν μεγάλα, θεωροῦμεν βέβαιον ὅτι, συνεπεῖα σεισμῶν, κατέρρευσαν ὁ ἄνω ὄροφος καὶ τὰ κάτωθεν τόξα, κατὰ τὸν ΙΓ' ἢ ΙΔ' αἰῶνα, ἀφοῦ ἔχομεν δείγματα τῆς φραγκικῆς ἐπεμβάσεως ἐπὶ τῶν ἀνοιγμάτων τῆς προσόψεως. Ὡσαύτως ὑπέστησαν ρήγματα οἱ τοῖχοί του καὶ καθίζησιν μὲ ἰσχυρὰν ἀπόκλισιν ἐκ τῆς κατακορύφου, ἣτις, εἰς μερικά σημεῖα, καὶ δὴ εἰς τὴν ΒΔ γωνίαν, ἔφθανε τὰ 0,60 μ. (εἰκ. 1 καὶ Πίν. 1.1).

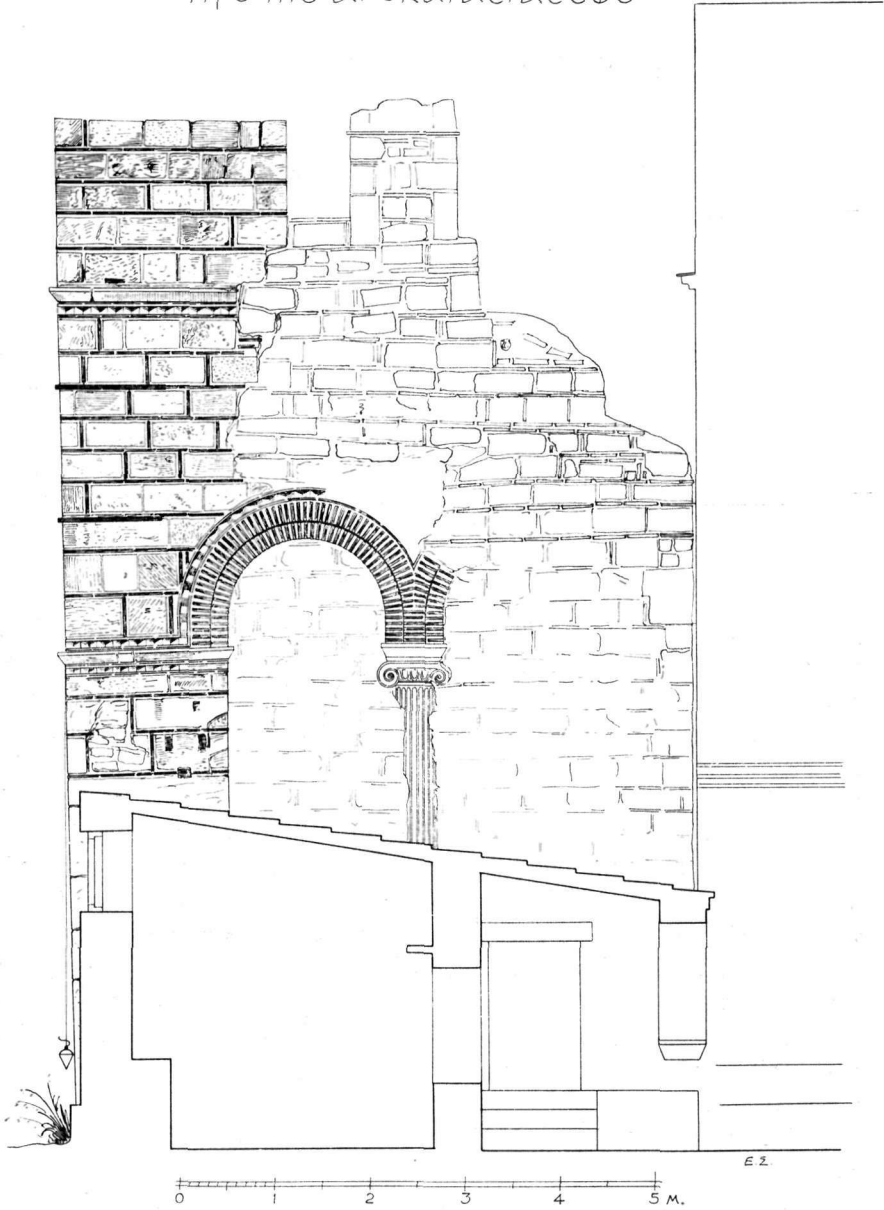
Αἱ ἀποκλίσεις αὗται εἶχον ἀντιμετωπισθῆ ἄλλοτε διὰ τῆς πληρώσεως τῶν ἀνοιγμάτων μὲ τοιχοποιΐαν (Πίν. 1.1), τῆς τοποθετήσεως σιδηροδεσιῶν καὶ τῆς κατασκευῆς ἀντηρίδος εἰς τὴν βορείαν πλευρὰν τοῦ ἕξωνάρθηκος (εἰκ. 1 καὶ Πίν. 1.1).

Κατὰ τὰς προσφάτως γενομένας ἐργασίας, ἀφοῦ, ὡς ἐλέχθη, ἔγινε προσεκτικὴ καταμέτρησις καὶ φωτογράφησις τῆς ὑπαρχούσης κατασκευῆς τοῦ ἕξωνάρθηκος, ἐγένετο, πρὸ πάσης ἐπεμβάσεως, εἰδικὴ ἀντιστήριξις ὀλοκλήρου τοῦ δυτικοῦ τοίχου, τὴν ὁποίαν ἐπηκολούθησεν ὑποθεμελίωσις αὐτοῦ δι' ἰσχυροῦ σκυροκονιάματος, δοθέντος μάλιστα ὅτι ὀλόκληρος ὁ τοῖχος αὐτὸς εἶχεν ὑποστῆ καθίζησιν καὶ κατὰ 0,15 μ. ἰσχυρὰν κλίσιν ἀπὸ βορρᾶ πρὸς νότον. Μετὰ τὴν ἐργασίαν ταύτην ἤρξατο ἡ κατεδάφισις τῶν μεταγενεστέρων λιθοδομῶν, αἱ ὁποῖαι ἔφρασσον τὰ ἀνοίγματα. Πρῶτον ἠνοίχθη τὸ τῆς νοτίας πλευρᾶς δίλοβον ἀνοίγμα (Πίν. 5.1) καὶ ἀπεκαλύφθη πλήρως ὁ ἄλλοτε ἐλάχιστα ἐμφανῆς ἰωνικὸς κίων (εἰκ. 7 καὶ Πίν. 5.1-2). Κατόπιν ἠνοίχθησαν τὰ τόξα τῆς δυτικῆς πλευρᾶς. Ἐπειδὴ δέ, ὡς ἐλέχθη, τόσον οἱ τοῖχοι, ὅσον καὶ ὁ ἀποκαλυφθεὶς κίων τῆς νοτίας πλευρᾶς, εἶχον ἀποκλίνει ἀρκετὰ τῆς κατακορύφου, κατεβλήθη μεγάλη προσπάθεια καὶ κοπιώδης ἐργασία, ὥστε οἱ τοῖχοι ν' ἀποκατασταθοῦν ὀλόσωμοι σχεδὸν πλήρως εἰς τὴν κατακόρυφον, χωρὶς νὰ θιγῆ κανεὶς ἀπολύτως λίθος των.

Ἡ ἐπίπονος καὶ δυσκολωτάτη αὕτη ἐργασία ἐπετεύχθη τμηματικῶς δι' ἰσχυρῶν ἰκριωμάτων (Πίν. 6.1), δι' ἔλξεως καὶ ὠθήσεως, δι' ἀνυψωτικῶν μηχανῶν (γρίλλων) καὶ δι' εἰδικῆς διατάξεως ἀντιβάρων καὶ φορτίων ἐκ σάκκων ἄμμου ἐπὶ τῶν ξυλίνων ἀντηρίδων.

Μετὰ τὴν γενομένην οὕτω ἐπαναφορὰν τῶν τοίχων τοῦ ἕξωνάρθηκος εἰς τὴν κατακόρυφον, καὶ πρὸ τῆς ἀφαιρέσεως τῶν ἰκριωμάτων, χάριν στερεώσεως καὶ συγκρατήσεως τῶν τοίχων εἰς τὴν θέσιν των, κατεσκευάσθη ἐπὶ τῆς ἐσωτερικῆς παρειᾶς τῶν τοίχων κρυφὴ δοκὸς σχήματος Π ἕξ ὀπλισμένου σκυροκονιάματος, ὑπολογισθεῖσα ὑπὸ τοῦ πολ. μηχανικοῦ τῆς Ὑπηρεσίας κ. Γεωργ. Σολομωνίδου, ἣτις ἐπακτώθη ἐπὶ τῆς ΝΔ γωνίας τοῦ τοίχου τοῦ νάρθηκος καὶ διήκει ἄνωθεν τῶν τόξων καθ' ὅλον τὸ μήκος τοῦ νοτίου, δυτικοῦ καὶ βορείου τοίχου τοῦ ἕξωνάρθηκος (εἰκ. 8), διαπερῶσα τὸν τοῖχον

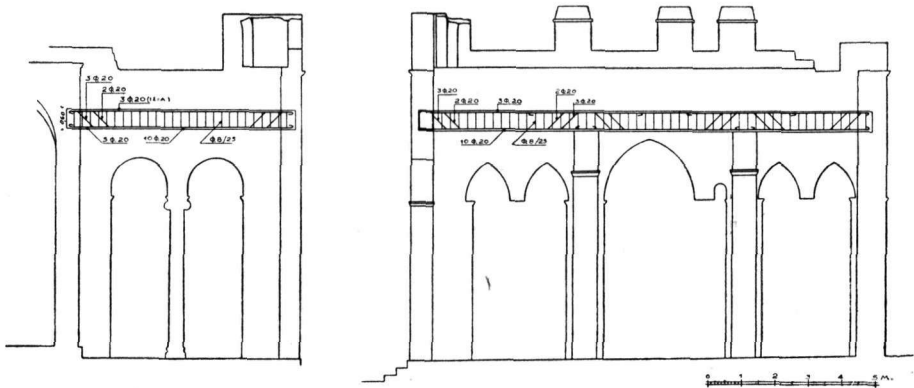
ΚΑΘΟΛΙΚΟΝ
ΜΟΝΗΣ ΔΑΦΝΙΟΥ
ΝΟΤΙΑ ΟΨΙΣ ΕΞΩΔΡΟΚΟΣ
ΠΡΟ ΤΗΣ ΑΠΟΚΑΤΑΣΤΑΣΕΩΣ



Εικ. 7.

τῆς στρογγύλης κλίμακος καὶ καταλήγουσα μὲ πάκτωσιν εἰς τὴν ΒΔ γωνίαν τοῦ τοίχου τοῦ νάρθηκος. Οὕτω τὸ ὄλον κτήριο τοῦ ναοῦ συνεδέθη καὶ ἐστερεώθη, ἰδίᾳ δὲ οἱ τοῖχοι τοῦ ἐξωνάρθηκος, οἱ ὁποῖοι, μετὰ τὴν γενομένην

ΚΑΘΟΛΙΚΟΝ Μ. ΔΑΦΝΙΟΥ
 ΔΗΑΣΤΗΛΩΣΙΣ ΕΞΩΝΑΡΘΗΚΟΣ
 ΔΟΚΟΣ ΕΝΙΣΧΥΤΙΚΗ ΕΞ ΨΠΛΙΣΜΕΝΟΥ ΣΚΥΡΟΚΟΝΙΔΜΑΤΟΣ



Εἰκ. 8.

μετακίνησιν των, συνεκρατήθησαν ἀπολύτως εἰς τὴν νέαν θέσιν των, ὅπως φαίνεται εἰς τὴν εἰκ. (Πίν. 1.1 καὶ 4.3), ὅπου τὰ τόξα εἶναι ἀνηρητημένα ἀπὸ τὴν κρυφὴν δοκὸν χωρὶς νὰ ἔχουν κάτωθεν στηρίγματα. Μετὰ τὴν ἐξασφάλισιν ὁλοκλήρου τοῦ κτίσματος, ἐγένοντο κατὰ τόπους συμπληρώσεις διὰ παλαιῶν κυρίως τεμαχίων εὐρεθέντων εἰς διάφορα σημεῖα κατὰ τὰς κατεδάφισεις. Οὕτω ἀποκατεστάθησαν τὰ δευκόρυφα γοθτικά τόξα τῆς δυτικῆς ὄψεως διὰ παλαιῶν τεμαχίων, συνεπληρώθη ἡ ἄνωθεν λοξόμητος μαρμαρίνη κορνίζα, τὰ δὲ κάτωθεν τῶν διλόβων ἀνοιγμάτων στηρίγματα, τῶν ὁποίων ἐσφύζοντο ἴχνη τῆς ἐδράσεως, ἀποκατεστάθησαν χάριν στατικῆς ἐμφανίσεως αὐτῶν διὰ λεπτῶν ὀρθογωνίου διατομῆς πεσσῶν ἐκ πωρολίθων, ὅπως οὐδετέρων καὶ ἀκοσμητῶν (Πίν. 1.2). Μετὰ τὴν ἀποκάλυψιν τοῦ σφζομένου κίονος τῆς νοτίας πλευρᾶς καὶ τὴν ἐπαναφορὰν αὐτοῦ εἰς τὴν κατακόρυφον, συνεπληρώθη καταλλήλως τὸ ἐν τῶν ἐπ' αὐτοῦ στηριζομένων πλινθίνων τόξων, τὸ ὁποῖον ἦτο ἡμικατεστραμμένον, ὡς καὶ τμῆμα τοῦ ἄνωθεν αὐτοῦ τοίχου.

Κατὰ τὴν κατεδάφισιν τῶν μεταγενεστέρων τοίχων, οἱ ὁποῖοι ἐφρασον τὰ ἀνοίγματα τοῦ ἐξωνάρθηκος καὶ τῆς μεταγενεστερας ἐντὸς αὐτοῦ κλίμακος, ἀνευρέθησαν πλεῖστα μαρμαρίνα ἀρχιτεκτονικὰ μέλη, βυζαντινῆς κυρίως

έποχης, εις δὲ τὰς παραστάδας τοῦ μεσαίου ἀνοίγματος ἀπεκαλύφθησαν γραπτὰ κουφικὰ κοσμήματα (Πίν. 7.1 καὶ 8.1), τὰ ὁποῖα μᾶς ὑποβοηθοῦν εἰς τὴν χρονολόγησιν τοῦ μνημείου. Τὰ κοσμήματα αὐτά, καθὼς καὶ λείψανά τινα τοιχογραφιῶν, ἐστερεώθησαν καὶ ἐκαθαρίσθησαν ὑπὸ εἰδικοῦ συνεργείου τοῦ ζωγράφου Φ. Ζαχαρίου.

Μετὰ τὴν ἀποκατάστασιν τῶν τοίχων τοῦ ἔξωνάρθηκος, ἐγένετο νέα στρωσὶς τοῦ δαπέδου του διὰ πηλίνων τετραγώνων πλακιδίων, διαστάσεων 0,30×0,30 μ., ὁμοίων ἀκριβῶς πρὸς τὰ διασωθέντα παλαιὰ εἰς τὴν νοτίαν πλευρὰν αὐτοῦ.

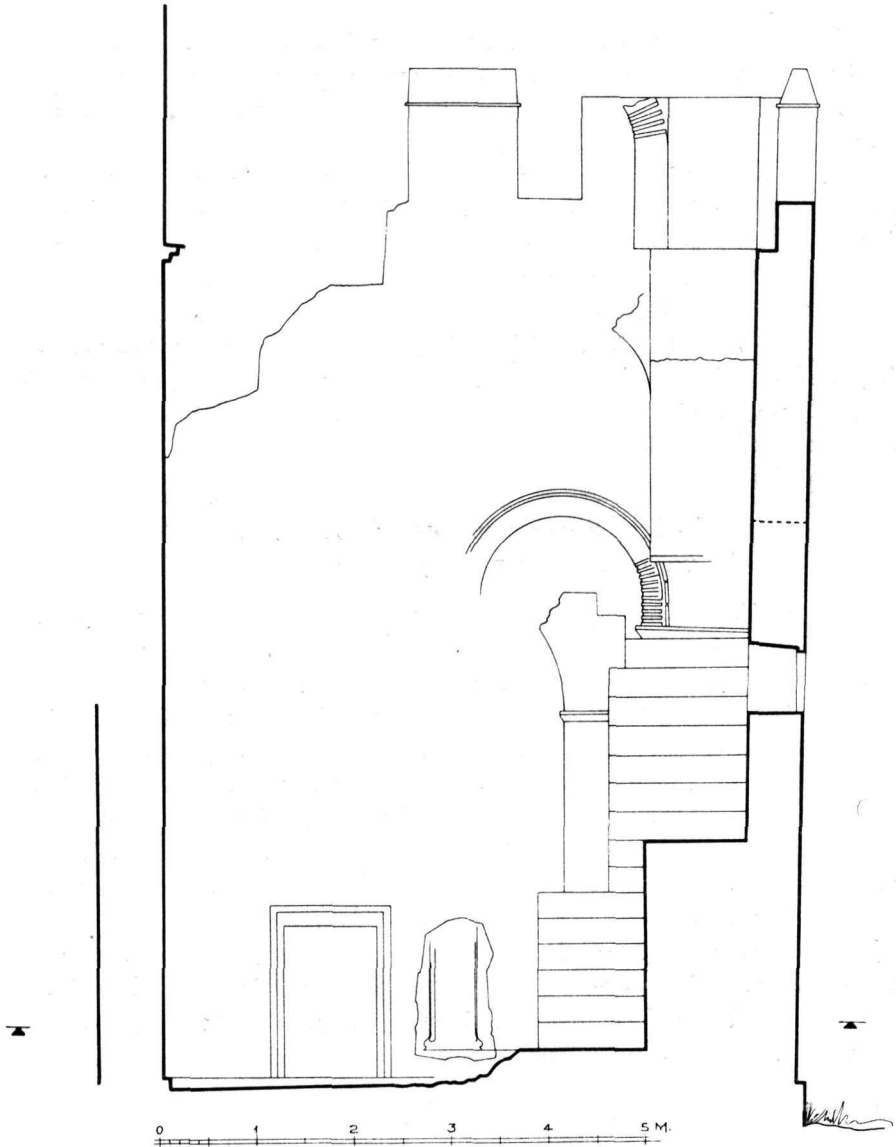
Πρὸς νότον τῆς αὐλῆς, ἐντὸς τοῦ περιβόλου, ἐγένοντο ἀνασκαφικαὶ ἔρευναι ὑπὸ τὴν ἐποπτείαν τοῦ ἐφόρου κ. Μ. Χατζηδάκη, διὰ τῶν ὁποίων ἦλθον εἰς φῶς λείψανα πλείστων, λίαν ἀξιολόγων κτηρίων, μεταξὺ τῶν ὁποίων καὶ λουτρῶν μὲ ὑπόκαυστα, μεγάλη αἴθουσα, εἴσοδοι δωματίων κλπ. Εὐρέθησαν ἐπίσης ἐντοιχισμένα εἰς τοὺς τοίχους καὶ ἐνεπίγραφα τεμάχια ἀναθηματικῶν ἐπιγραφῶν τοῦ Ε' ἢ Δ' π.Χ. αἰῶνος, ὡς π.χ. «*ος... ἀνέθηκε (Λ)εοντίδος φύλαρχος Ἐρμῆ*». Δηλ. ὁ ἀρχηγὸς τῆς Λεοντίδος φυλῆς ἀνέθεσεν εἰς τὸν Ἐρμῆ... Ὡσαύτως ἄλλη ἐπιτύμβιος ἐπιγραφή λέγει: «*Ἐῶδοξος Δημαινέτου Κυδαθηραιεύς*».

Χρόνος κατασκευῆς τοῦ ἔξωνάρθηκος καὶ ἀναπαράστασις τῆς ἀρχικῆς αὐτοῦ μορφῆς.

Εἰς τὸ Καθολικὸν τῆς Μονῆς σφύζονται, ὡς γνωστόν, μέχρι σήμερον τὰ λείψανα ὀρόφου (Πίν. 3.2, 6.1 καὶ 9.1), ὅστις κατελάμβανε τὸ δυτικὸν τμήμα τοῦ ναοῦ, ἦτοι τὸν ἄνωθεν τοῦ νάρθηκος χῶρον, τὸν ἄνωθεν τοῦ ΒΔ καὶ ΝΔ σταυροθολίου τοῦ κυρίως ναοῦ, τὸν ἄνωθεν τῶν δύο παρεκκλησιῶν τοῦ Ἁγίου Ἀθανασίου καὶ τοῦ Ἁγίου Στυλιανοῦ χῶρον, πλὴν τοῦ δυτικοῦ σκέλους τοῦ σταυροῦ, ὡς καὶ τὸν ἄνωθεν τοῦ ἔξωνάρθηκος. Τοῦ ὀρόφου τούτου σφύζονται μέχρι σήμερον ὁ βόρειος καὶ ὁ νότιος τοίχος εἰς ὕψος 2,85 μ. ἀπὸ τῆς ἄνωθεν τοῦ νάρθηκος ταρράτσας (Πίν. 9.1). Ὡσαύτως σφύζεται εἰς τὴν ΒΔ γωνίαν τοῦ κτηρίου ἡ ἑλικοειδῆς κλιμαξ (κοχλίας) ἀνόδου εἰς τὸν ὄροφον¹ (εἰκ. 6 καὶ Πίν. 9.2), εἰς δὲ τὸν ἔξωνάρθηκα σφύζονται σαφῶς εἰς μὲν τὴν ΝΔ γωνίαν τμήματα τῶν γεννήσεων τῶν σταυροθολίων μετὰ τῶν διαγωνίων ἀκμῶν των τόσον τοῦ ἰσογείου (Πίν. 3.2), ὅσον καὶ τοῦ ἄνω ὀρόφου (εἰκ. 9), εἰς δὲ τὴν βορείαν πλευρὰν σφύζονται αἱ γεννήσεις τῶν σταυροθολίων τοῦ ὀρόφου (εἰκ. 10).

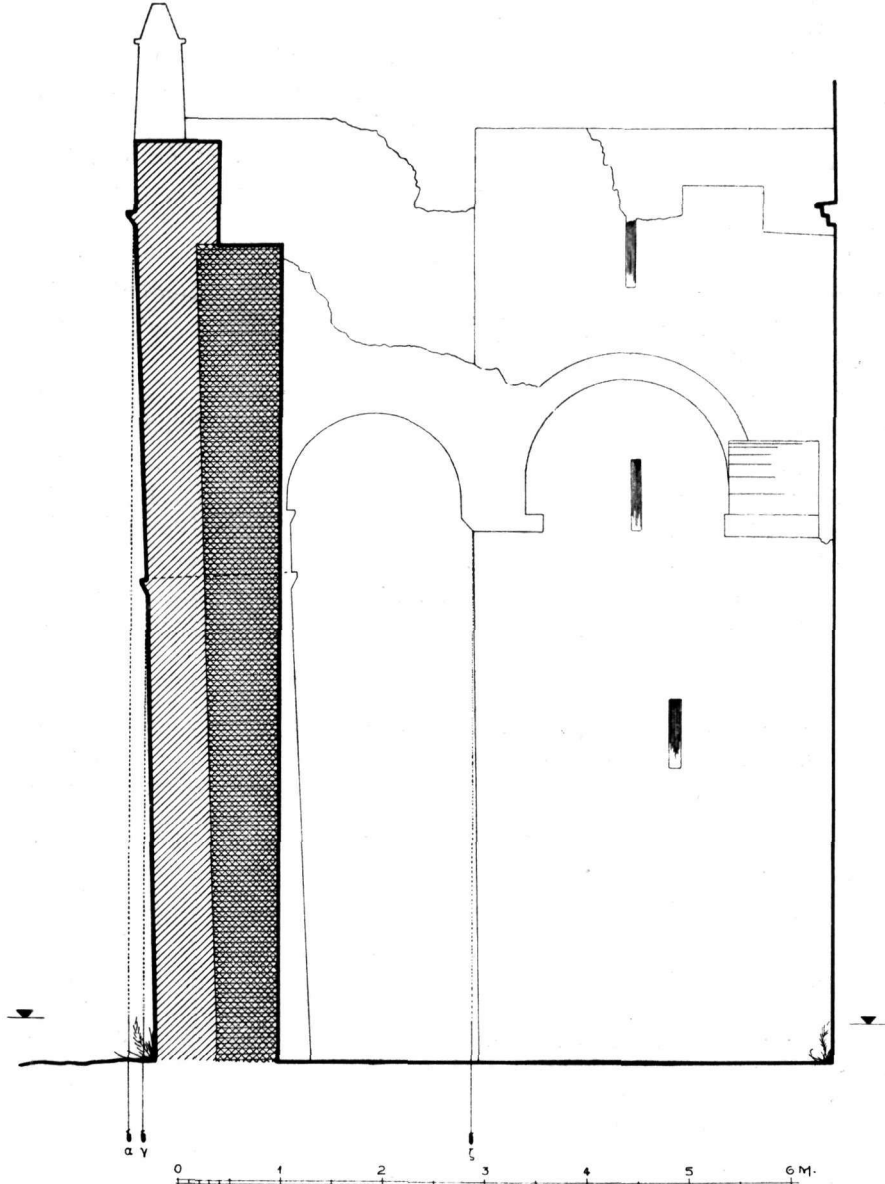
1. Ὁμοία ἑλικοειδῆς κλιμαξ ἀνόδου εἰς τὸν ὄροφον ὑπῆρχε καὶ εἰς τὴν ἐν τῇ Παρθενῶνι ἐκκλησίαν (Α. Ξυγγόπουλος, Ἀρχ. Ἐφημ. 1960, σ. 11).

ΚΑΘΟΛΙΚΟΝ ΜΟΝΗΣ ΔΑΦΝΙΟΥ
ΤΟΜΗ ΕΙΣ ΤΗΝ Ν.Δ. ΓΩΝΙΑΝ ΤΟΥ ΕΞΩΝΑΡΘΗΚΟΣ



Εικ. 9.

ΚΑΘΟΛΙΚΟΝ ΜΟΝΗΣ ΔΑΦΝΙΟΥ
Β.Δ. ΓΩΝΙΑ ΤΟΥ ΕΞΩΝΑΡΘΗΚΟΣ ΤΟΜΗ Ξ ΠΡΟΒΟΛΗ ΕΚ ΤΩΝ ΕΣΩ



Εικ. 10.

Τὰ ἀνωτέρω σφζόμενα κτίσματα τόσον τοῦ ὀρόφου, ὅσον καὶ τοῦ ἐξω-
νάρθηκος μετὰ τῆς κλίμακος ἀνόδου εἰς τὸν ὄροφον, εἶναι ἀναμφισβητήτως
γνήσια βυζαντινὰ κατασκευαί, ὡς προκύπτει σαφῶς ἐκ τοῦ συστήματος τῆς
τοιχοποιΐας τῶν μὲ τὸ πλινθοπερίβλητον σύστημα καὶ τὰς ὀδοντωτὰς ται-
νίας κάτωθεν τῶν λοξοτμητῶν μαρμαρίνων κορνιζῶν τῶν πεσσῶν (Πίν. 6.1)
καὶ ἐκ τοῦ διλόβου ἀνοίγματος τῆς νοτίας πλευρᾶς τοῦ ἐξωνάρθηκος, ὅπερ
διεσώθη μέχρι σήμερον (Πίν. 5.2) καὶ τὸ ὅποῖον εἶναι κατασκευασμένον
μὲ δύο σειρὰς πλίνθων, τὴν πρώτην ἐν ἐσοχῇ καὶ τὴν ἐξ ὀπτοπλίνθων
ὀδοντωτῆν ταινίαν, ἣτις περιβάλλει τὰ δύο τόξα καὶ καταλήγει εἰς τὰ ἄκρα
τοῦ τοίχου¹.

Ὡς πρὸς τὴν χρονολογίαν κατασκευῆς, φρονοῦμεν ὅτι ὁ ἐξωνάρθηξ
μετὰ τοῦ πύργου τῆς ἐλικοειδοῦς κλίμακος καὶ ἐν συνεχείᾳ ὁ ἄνω ὄροφος θὰ
κατεσκευάσθη κατὰ τὰς ἀρχὰς τοῦ IB' αἰῶνος, ἦτοι ὅταν ὁ κυρίως ναὸς
εὐρίσκετο ἐν τῷ περατοῦσθαι.

Τοῦτο προκύπτει ἐκ τοῦ ἐξῆς: Ἄν παρατηρήσῃ τις τὴν παλαιὰν τοιχο-
ποιίαν τῆς νοτίας πλευρᾶς τοῦ ναοῦ, θὰ διαπιστώσῃ ὅτι, μετὰ τέσσαρας σειρὰς
δόμων ἄνωθεν τῶν τριλόβων παραθύρων τοῦ ἰσογείου καὶ ἀκριβῶς εἰς τὴν
στάθμην τῆς ταρτάσας, ἀλλάσσει τὸ σύστημα τῆς τοιχοποιΐας (Πίν. 9.3)
ὡς πρὸς τὰς ὀπτοπλίνθους, αἵτινες περιβάλλουν τοὺς πωρολίθους, δηλαδὴ
ἀπὸ τοῦ σημείου αὐτοῦ καὶ ἄνω τίθενται πλεον λεπτὰ πλίνθοι πάχους $2\frac{1}{2}$
ἀντὶ τῶν $4\frac{1}{2}$ ἐκ., ὅπερ ἔχουν αἱ κάτωθεν πλίνθοι τῆς νοτίας πλευρᾶς καὶ
ἐν γένει ὄλων τῶν ἄλλων πλευρῶν τοῦ ναοῦ (Πίν. 9.4). Ἐξ ἄλλου ὄλοι οἱ

1. O Millet, Daphni, σ. 56-59 καὶ ἐν Bulletin de Corr. Hellénique, 1894, σ. 531, δέχεται τὸν ἐξωνάρθηκα βυζαντινόν. O Buchon ὁμοίως (Grèce Continentale, σ. 132) θεωρεῖ ὅτι κατασκευάσθη ὑπὸ τῶν κιστερκιανῶν μοναχῶν, παρα-
συρθεὶς προφανῶς ἐκ τῶν διασκευασθέντων ὑπ' αὐτῶν ἀνοιγμάτων καὶ τῶν σφζομέ-
νων μέχρι σήμερον γοθθικῶν τόξων. Ὁμοίως καὶ ὁ Lenormant, Le monastère
de Daphni près d'Athènes sous la domination des princes croisés (Revue
Archéologique (1872, 2), τ. 24, nouvelle serie, σ. 232-245 καὶ 279-289). Ὡσαύ-
τως καὶ ὁ C. Enlart, ἐν Revue de l'Art Chrétien, Paris 1897, Quelques
monuments d'architecture gothique en Grèce, ἐν σ. 309 γράφει: « Le Porche
de Daphni est une addition faite, sans doute, très peu de temps après la
conquête latine, à une belle église byzantine qui devint, au début du XIIIe
siècle, la propriété des moines de Cîteaux ». Ἐνῶ περαιτέρω, ἐν σ. 310, γρά-
φει: « Une partie du Porche de Daphni est de construction byzantine ». Τὸ
αὐτὸ ἐνόμισε καὶ ὁ Λαμπάκης (Χριστιανικὴ Ἀρχαιολογία, σ. 96), ἀλλὰ εἰς τὸ
δεύτερον βιβλίον του (Ἡ Μονὴ Δαφνίου μετὰ τὰς ἐπισκευὰς, σ. 6) ἤλλαξε γνώμην
καὶ λέγει ὅτι ἡ προσθήκη αὕτη ἐγένετο ὑπὸ τῶν ὀρθοδόξων. Ὁ Ν. Μουτσόπουλος
περιέργως θεωρεῖ τὸν ἐξωνάρθηκα ὡς φραγκικὴν προσθήκην. Ν. Μουτσόπουλος,
Φραγκικὲς ἐκκλησίες στὴν Ἑλλάδα (8-Φραγκικὲς προσθήκες στὸ Δαφνί), Τεχνικὰ
Χρονικά, Ἰανουάριος-Φεβρουάριος 1960, σ. 30-31.

σφζόμενοι ἀρχικοί τοῖχοι τοῦ ἐξωνάρθηκος τόσον τῆς κλίμακος ἀνόδου εἰς τὸν ὄροφον, ὅσον καὶ τῶν πεσσῶν, εἶναι κατεσκευασμένοι μὲ τὸ αὐτὸ ἀκριβῶς πάχος πλίνθων τῶν 2¹/₂ ἐκ.

Ἐκ τοῦ ἀνωτέρω δεδομένου προκύπτει τὸ ἐξῆς συμπέρασμα : Κατ' ἀρχὰς ἐσχεδιάσθη ὁ ναὸς νὰ κατασκευασθῇ ἄνευ ἐξωνάρθηκος, τὸ δὲ δυτικὸν σκέλος τοῦ σταυροῦ νὰ προεκταθῇ καὶ νὰ φθάσῃ μέχρι τοῦ δυτικοῦ τοίχου τοῦ νάρθηκος, αἱ δὲ ἐν ἰσογείῳ κατασκευασθεῖσαι χαρακτηριστικαὶ ἀντηρίδες τῶν ὀκταγωνικοῦ τύπου ναῶν ἐπὶ τῆς προσόψεως τοῦ τοίχου τοῦ νάρθηκος καὶ αἱ ὅποια ἀποτελοῦν ἐν σῶμα μετ' αὐτοῦ, νὰ προεκταθοῦν ἄνω μέχρι τοῦ ἀετώματος συνενούμεναι κάτωθεν αὐτοῦ εἰς τόξον, ὡς ἀκριβῶς συμβαίνει εἰς τὸ νότιον καὶ βόρειον ἀέτωμα τοῦ ναοῦ καὶ ὅπως συμβαίνει εἰς τὸν Ὅσιον Λουκᾶν¹, ἢ νὰ ἀνυψωθῇ ὁ νάρθηξ καὶ νὰ διαμορφωθῇ ἀνάλογος λύσις μὲ τὴν πρόσοψιν τοῦ ναοῦ τοῦ Χριστιάνου καὶ τῆς Ἁγίας Σοφίας τῆς Μονεμβασίας², ὅπου αἱ ἀντηρίδες καταλήγουν μὲν εἰς τόξον, ἀλλ' ἀντὶ ἀετώματος ἔχουσιν ὑπεράνω μονοκλινῆ στέγην.

Ἐνῶ λοιπὸν οὕτω ἐσχεδιάσθη κατ' ἀρχὰς ὁ ναὸς καὶ οὕτω κατεσκευάζετο, ὅταν ἐπερατώθη ὁ κυρίως ναὸς ἤλλαξαν σχέδιον καὶ ἀπεφάσισαν νὰ προσθέσουν τὸν ἐξωνάρθηκα³, ἤτοι μίαν ἀνοικτὴν στοάν⁴, καὶ τὸν ἄνωθεν ὄροφον, ὅστις θὰ ἔχρησίμευεν ὡς θησαυροφυλάκιον (κειμηλιαρχεῖον), βιβλιοθήκη ἢ κατοικία τοῦ ἡγουμένου⁵.

1. Ὁ Millet, Daphni, σ. 57, σημ. 3, δέχεται ἀκριβῶς τ' ἀνωτέρω, ὅταν διὰ τὰς ἀντηρίδας αὐτὰς γράφει : « ... Je pense qu'ils portaient une arcade décorative analogue à celle qui se dresse au dessus des portes nord et sud a Daphni même, ou bien de la porte principale de Saint - Luc ». Καὶ ἐν συνεχείᾳ γράφει : « Il faudrait ajouter ces pilliers et cette arcade à la restauration de M. Benouville ». Τοῦτο ὅμως νομίζομεν ὅτι δὲν εὐσταθεῖ, οὔτε εἶναι δυνατόν νὰ γίνῃ, διότι ἡ ἀναπαράστασις τοῦ Benouville δὲν εἶναι ὀρθή, ἀφοῦ ἡ στέγη τοῦ νάρθηκος παρουσιάζει ὄλως διάφορον λύσιν.

2. E. Stikas, L'église byzantine de Christianou, πίν. II καὶ IV καὶ εἰκ. 75.

3. Κατὰ τὸν Tromp, αὐτόθι, σ. 10 καὶ 11, ἀπεφασίσθη ἡ προσθήκη τοῦ ἐξωνάρθηκος, διὰ νὰ ἀντιστηρίξῃ τὸν δυτικὸν τοῖχον τοῦ ναοῦ καὶ νὰ ἐξουδετερώσῃ τὰς ὀρθήσεις τῶν σταυροθολίων τοῦ νάρθηκος καὶ περαιτέρω τὰς ὀρθήσεις τῶν ἡμιχωνίων καὶ τοῦ τρούλλου καὶ τοῦτο διότι τὸ πάχος τοῦ δυτικοῦ τοίχου τοῦ νάρθηκος ἐκρίθη ἀνεπαρκὲς νὰ παραλάβῃ τὰς ἀνωτέρω ὀρθήσεις.

4. G. Millet, Daphni, σ. 57-58 καὶ σ. 58, σημ. 1. Εἰς τὸν Ὅσιον Λουκᾶν ὑπῆρχεν ἀνοικτὴ στοά. Ὡσαύτως εἰς τὴν Ἁγίαν Σοφίαν Μονεμβασίας, ὅπου σφζονται μερικὰ λείψανα ἐπὶ τῶν νεωτέρων παραστάδων. Ὁμοίως καὶ εἰς τὴν Τραπεζοῦντα, τὸν Μυστρᾶν καὶ εἰς τὸ Ἅγιον Ὄρος (Βατοπέδι καὶ Μ. Λαύρας). Ὡσαύτως εἰς τὸν Ὅσιον Μελέτιον (Α. Ὁρλάνδος, A.B.M.E., τ. Ε', σ. 93, εἰκ. 40), ὅπου ἔχομεν ἀνοικτὴν στοάν μὲ τὴν ἰδίαν ἐναλλαγὴν ἰωνικῶν κίονων πρὸς πεσσούς, ὅπως καὶ εἰς τὸ Δαφνί.

5. Ἐχομεν πλεῖστα παραδείγματα, ὅπου τὰ ἀρχεῖα, ἡ βιβλιοθήκη καὶ ἡ κατοικία

Διὰ τὸν λόγον τοῦτον τὸ δυτικὸν ἀέτωμα περιορίσθη μόνον ἄνωθεν τοῦ κυρίως ναοῦ, δηλαδή φθάνει μέχρι τοῦ ἀνατολικοῦ τοίχου τοῦ νάρθηκος, οἱ δὲ πλάγιοι τοῖχοι βόρειος καὶ νότιος ὑψώθησαν ἀπὸ τοῦ σημείου τῶν ἀετωμάτων καὶ πέραν πρὸς δυσμᾶς, ἵνα περιβάλουν τὸν ἄνω ὄροφον.

Ἀναπαράστασις τοῦ ἐξωνάρθηκος καὶ τοῦ ἄνω ὀρόφου.

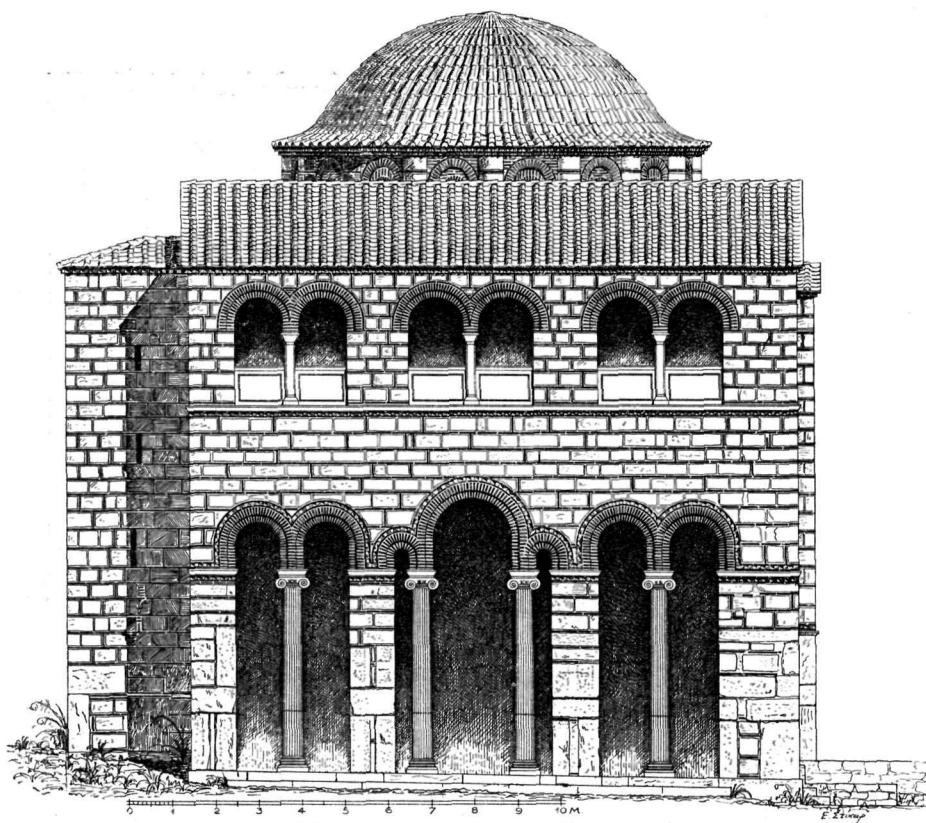
Ὁ ἐξωνάρθηξ προσετέθη λοιπὸν κατὰ τὰς ἀρχὰς τοῦ IB' αἰῶνος ὡς ἀνοικτὴ στοὰ πρὸς δυσμᾶς καταλαμβάνουσα ὅλον τὸ πλάτος τοῦ ναοῦ, μὲ διαστάσεις 6,15 × 12,35 μ. Κατὰ τὴν νοτίαν πλευρὰν τῆς ἠνοίγεται ὠραῖον δίβηλον μετὰ τοῦ ἰωνικοῦ κίονος. Πρὸς βορρᾶν ὑπῆρχεν ἓν τοξωτὸν ἄνοιγμα, τὸ ὁποῖον ἐστηρίζετο ἀφ' ἑνὸς ἐπὶ τοῦ γωνιαίου βορείου πεσσοῦ καὶ ἀφ' ἑτέρου ἐπὶ τοῦ τοίχου τῆς ἑλικοειδοῦς κλίμακος ἀνόδου εἰς τὸν ἄνω ὄροφον. Ἡ στοὰ τῆς δυτικῆς πλευρᾶς ἔφερε κατὰ μὲν τὰ πλάγια δύο μικρότερα ἀνοίγματα, κατὰ δὲ τὸ μέσον ἓν μέγα ἄνοιγμα, ἐκατέρωθεν τοῦ ὁποίου σφίζεται ἀκόμη μικρὸν βυζαντινὸν τοξύλλιον περιβαλλόμενον ἀπὸ δύο σειρὰς πλίνθων. Τὰ ἀνοίγματα ταῦτα, κατόπιν καταστροφῆς τῶν ἀρχικῶν βυζαντινῶν, διεμορφώθησαν, ὡς ἀνωτέρω ἐλέχθη, ὑπὸ τῶν Φράγκων μοναχῶν κατὰ τὸν ΙΓ' ἢ ΙΔ' αἰῶνα, τὰ μὲν πλάγια εἰς δίλοβα γοτθικὰ τόξα μεταξὺ τῶν πεσσῶν, τὸ δὲ μεσαῖον εἰς ἓν μέγα γοτθικὸν τόξον μεταξὺ τῶν δύο κεντρι-

κία τοῦ ἡγουμένου εὐρίσκοντο ὑπεράνω τοῦ νάρθηκος ἢ εἰς κτήριον προσκεκολλημένον ἐπὶ τοῦ νάρθηκος, ὡς π.χ. 1) Εἰς τὸν ναὸν τοῦ Χριστιανου, E. Stikas, L'église byzantine de Christianou, σ. 22, 23 καὶ 24. 2) Εἰς τὴν Ἁγίαν Σοφίαν Μονεμβασίας, G. Millet, L'école grecque dans l'architecture byzantine, Paris 1916, εἰκ. 59 καὶ σ. 124, σημ. 2, ὅπου ἀναφέρονται πολλὰ παραδείγματα μὲ κατηχούμενα. 3) Τὴν Παναγίαν τῶν Χαλκῶν Θεσσαλονίκης, Δ. Εὐαγγελίδης, Ἡ Παναγία τῶν Χαλκῶν, Θεσσαλονίκη 1954, πίν. 1α. 4) Τὸν Ὅσιον Μελέτιον παρὰ τὸν Κιθαιρῶνα, Α. Ὁρλάνδος, Α.Β.Μ.Ε., τ. Ε', 1939 - 1940, σ. 80 καὶ 95, εἰκ. 27 καὶ Α.Β.Μ.Ε., τ. Α', 1935, σ. 206 καὶ 208, εἰκ. 10 καὶ 11. 5) Τὴν Εὐαγγελίστριαν τοῦ Μυστρᾶ, G. Millet, Monuments byzantins de Mistra, Paris 1910, πίν. 31, 3. 6) Τὴν Μητρόπολιν τοῦ Μυστρᾶ, G. Millet, Monuments byzantins de Mistra, πίν. 18, 2 καὶ A. Struck, Mistra. Eine mittelalterliche Ruinenstadt, Wien - Leipzig 1910, σ. 84, εἰκ. 33. 7) Τὴν ἐκκλησίαν τῆς Μονῆς τοῦ Βάτσκοβο τῆς Βουλγαρίας, B. Filow, Altbulgarische Kunst, Bern 1919, σ. 44, εἰκ. 39 κ.ἀ. 8) Τὴν ἐν τῇ Παρθενῶνι βυζαντινὴν ἐκκλησίαν (Α. Ξυγγόπουλος, Ὁ μεσαιωνικὸς πύργος τοῦ Παρθενῶνος, Ἀρχ. Ἐφημ. 1960, σ. 10, 11 καὶ 16). Ὁ Millet, Daphni, σ. 59, ἀναφέρει σαφῶς ὅτι τὰ δωμάτια τὰ ἄνωθεν τοῦ νάρθηκος, τὰ ὁποῖα ἐπεκοινώνουν μὲ τὸν ἄνωθεν τοῦ ἐξωνάρθηκος ἐξώστην, ἐχρησίμευον εἴτε ὡς θησαυροφυλάκιον καὶ κατοικία τοῦ ἡγουμένου, εἴτε ὡς βιβλιοθήκη καὶ ἀρχεῖα, ἐν συνεχείᾳ δὲ ἐν σημ. 1 δίδει παραδείγματα τῶν μονῶν τοῦ Ἁγίου Ὁρους, ὅπου βλέπομεν ὅτι καὶ μεταγενεστέρως γίνεται χρῆσις τοῦ ὑπὲρ τὸν νάρθηκα ὀρόφου (κατηχούμενα) διὰ τὸν ἀνωτέρω σκοπὸν.

κῶν πεσσῶν, χωρὶς νὰ θιχθῆ τὸ διασωθὲν πρὸς τ' ἀριστερὰ μικρὸν βυζαντινὸν τοξύλλιον (Πίν. 1.2).

Κάτωθεν τῶν οὕτω διασκευασθέντων γοθθικῶν τόξων φρονοῦμεν ὅτι οἱ

ΜΟΝΗ ΔΑΦΝΙΟΥ
ΔΗΑΠΑΡΑΣΤΑΣΙΣ ΔΥΤΙΚΗΣ ΟΥΕΩΣ
ΚΑΘΟΛΙΚΟΥ



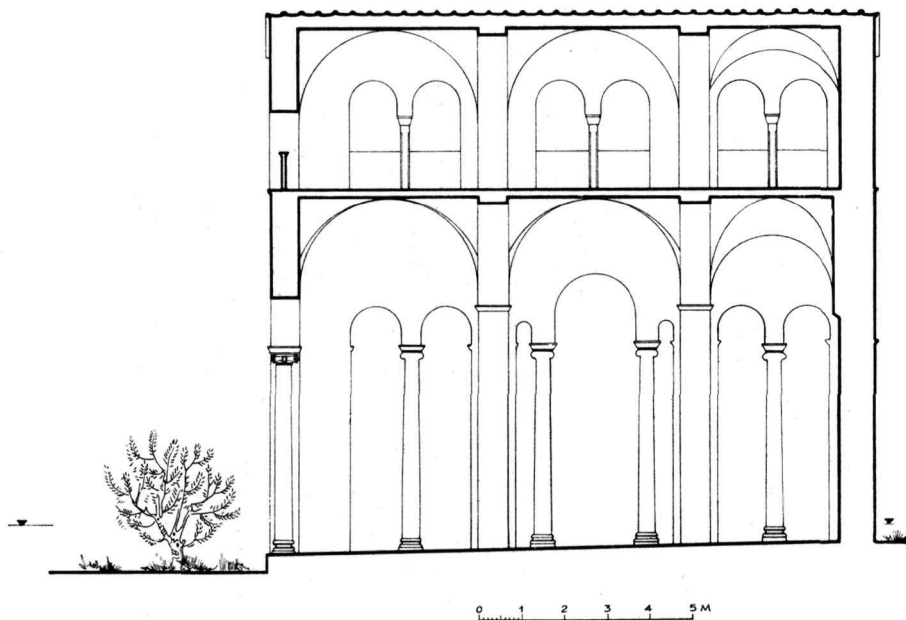
Εἰκ. 11.

κιστερκιανοὶ μοναχοὶ δὲν ἐποποθέτησαν τετράφυλλα γοθθικά στηρίγματα, διότι οὐδαμοῦ εὐρέθη ἀνάλογον τεμάχιον, ἀλλὰ τὰ περιώρισαν εἰς ἀνοίγματα-φεγγίτας, τοποθετήσαντες κατὰ τὰς γενέσεις των ἀνώφλιον (πρέκι). Τὰ ἀνοίγματα ταῦτα ἦσαν κάτωθεν ἢ ἀνοικτὰ ἢ ἴσως καὶ ἐντοιχισμένα, θὰ ἐσφύζοντο δὲ ἔως τότε ἐντοιχισμένοι εἰς τὴν θέσιν των καὶ οἱ ἰωνικοὶ κίονες,

ἀφοῦ, ὡς θὰ ἴδωμεν κατωτέρω, τοὺς εἶδαν κατὰ τὰς ἀρχὰς τοῦ ΙΘ' αἰῶνος οἱ Dodwell καὶ Rouqueville.

Ἐκ τῶν τοξωτῶν ἀνοιγμάτων τῆς προσόψεως τοῦ ἔξωνάρθηκος φρονοῦ-

ΚΑΘΟΛΙΚΟΝ ΜΟΝΗΣ ΔΑΦΝΙΟΥ
ΕΓΚΑΡΣΙΑ ΤΟΜΗ ΚΑΤΑ ΤΟΝ ΕΞΩΝΑΡΘΗΚΑ

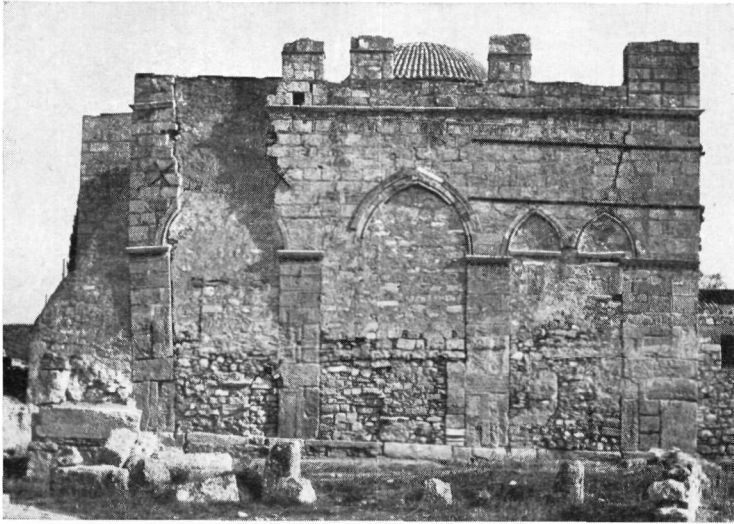


Εἰκ. 12.

μεν ὅτι κατὰ τὴν ἀρχικὴν βυζαντινὴν τῶν μορφῶν τὰ μὲν πλάγια κατεσκευάσθησαν ὡς ἀκριβῶς καὶ τὸ εἰς τὴν νοτιᾶν πλευρὰν σφζόμενον δίλοβον τοξωτὸν ἀνοιγμα μετὸν ἰωνικὸν κίονα, ἥτοι μετὸ δύο σειρὰς πλίνθων περιβαλλομένας ὑπὸ ὀδοντωτῆς ταινίας, τὸ δὲ μεσαῖον θὰ κατεσκευάσθη ὡς τρίβηλον, ὡσαύτως μετὸ δύο σειρὰς πλίνθων καὶ μετὸ δύο ὁμοίους ἰωνικοὺς κίονας κάτωθεν¹ (εἰκ. 11 καὶ 12). Τὴν λύσιν δὲ ταύτην τοῦ μεσαίου τριβήλου μᾶς τὴν

1. Ὁ Millet, Daphni, σ. 58, παραδέχεται ὅτι τὰ πλάγια ἀνοίγματα εἶχον ἀρχικῶς κατασκευασθῆ, πιθανῶς, ὡς δίλοβα μετὸ ἰωνικὸν κίονα. Διὰ τὸ μεσαῖον ὁμοῦς

ΚΑΘΟΛΙΚΟΝ ΜΟΝΗΣ ΔΑΦΝΙΟΥ

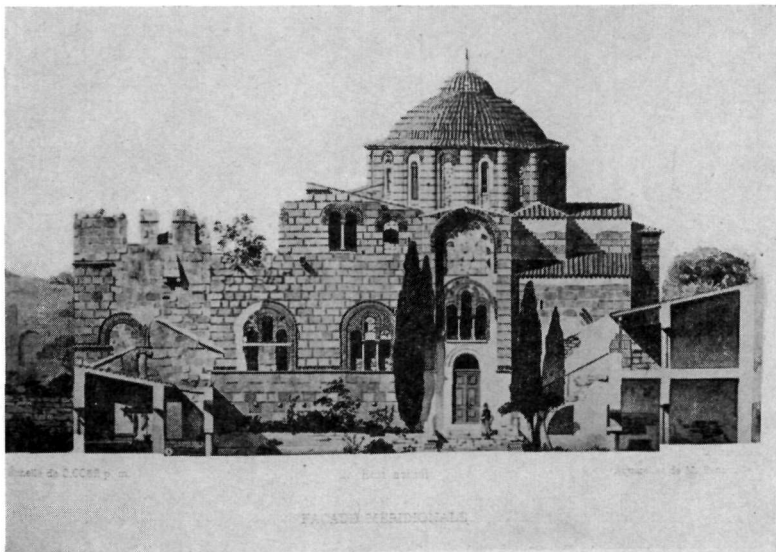


1. Δυτική ὄψις τοῦ ἔξωνάρθηκος πρὸ τῆς ἀναστηλώσεως.

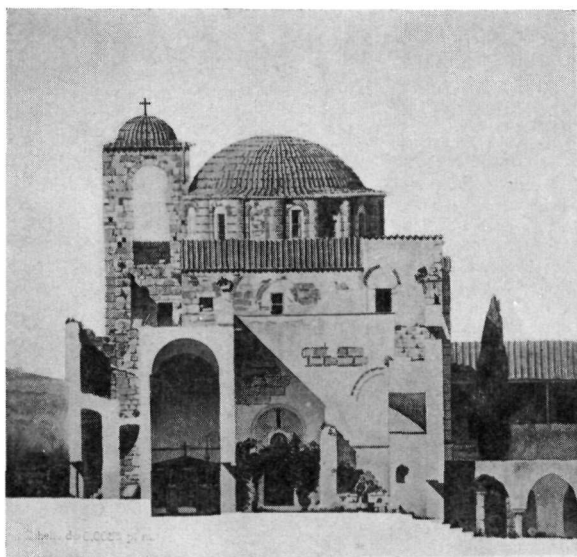


2. Δυτική ὄψις τοῦ ἔξωνάρθηκος μετὰ τὴν ἀναστήλωσιν.

ΚΑΘΟΛΙΚΟΝ ΜΟΝΗΣ ΔΑΦΝΙΟΥ



1. Νοτία πλευρά ὡς ἐσφύζετο μέχρι τοῦ 1877.
(Σχέδιον Benouville).

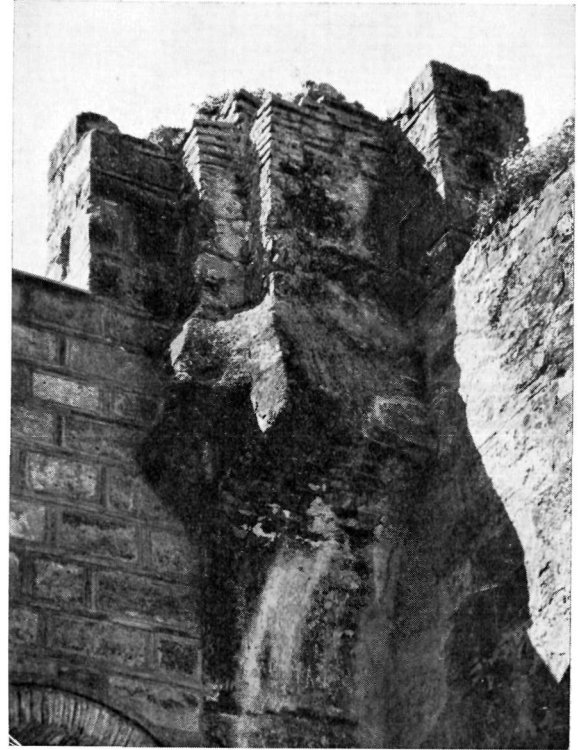


2. Τομή εἰς τὸν ἐξωνάρθηκα.
(Σχέδιον Benouville).

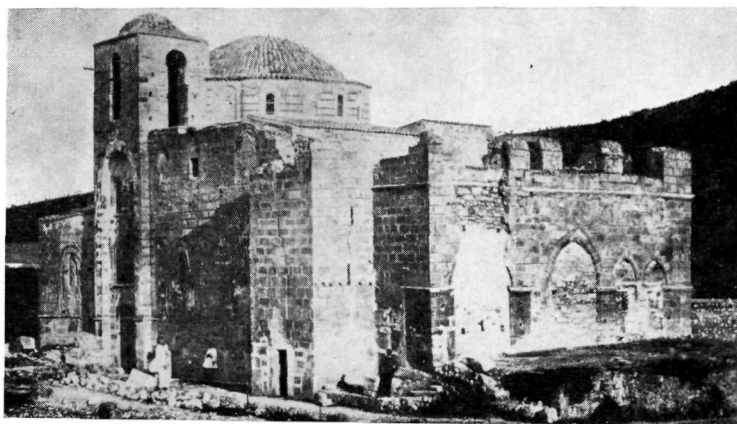
ΚΑΘΟΛΙΚΟΝ ΜΟΝΗΣ ΔΑΦΝΙΟΥ



1. Τμήμα τῆς μεταγενεστέρως κλίμακος εἰς τὴν ΝΔ γωνίαν τοῦ ἔξωνάρθηκος.



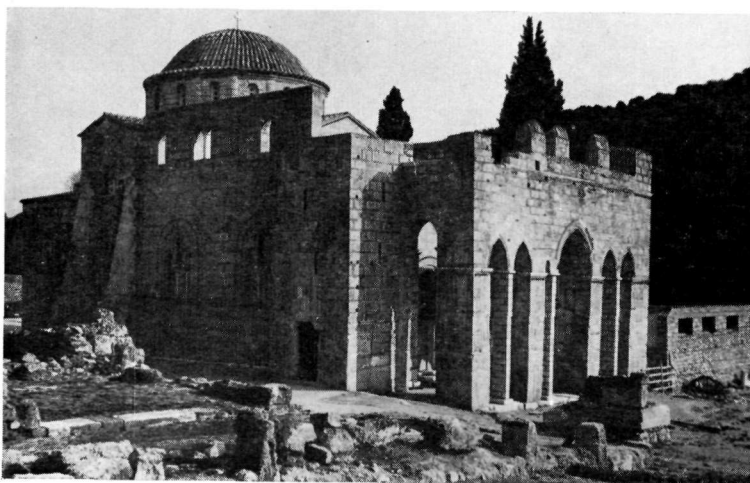
2. Ὅψεις τῆς ΝΔ γωνίας τοῦ ἔξωνάρθηκος. Σφριζόμεναι γεννήσεις τῶν σταυροθολίων τοῦ ἰσογείου καὶ τοῦ ὀρόφου.



1. ΒΔ ὄψις τοῦ Καθολικοῦ πρὸ τῶν ἐπισκευῶν.
(Κατὰ παλαιὰν φωτογραφίαν).

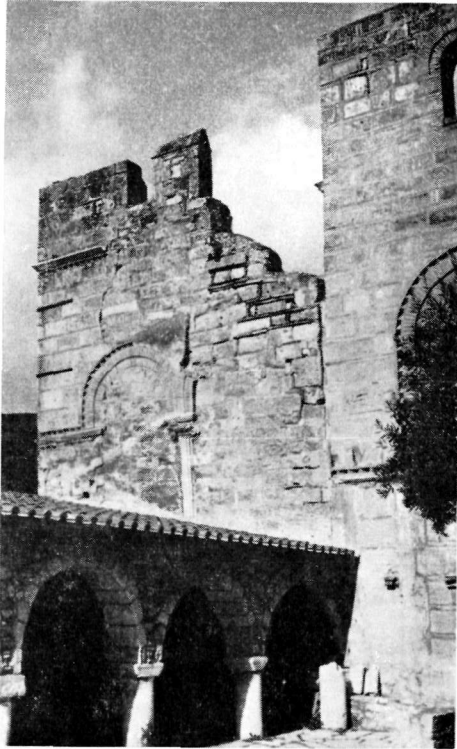


2. ΒΔ ὄψις τοῦ Καθολικοῦ πρὸ τῆς ἀναστηλώσεως.
(Φωτογραφία Γ. Λαμπάκη).



3. ΒΔ ὄψις τοῦ Καθολικοῦ μετὰ τὴν ἀναστήλωσιν.

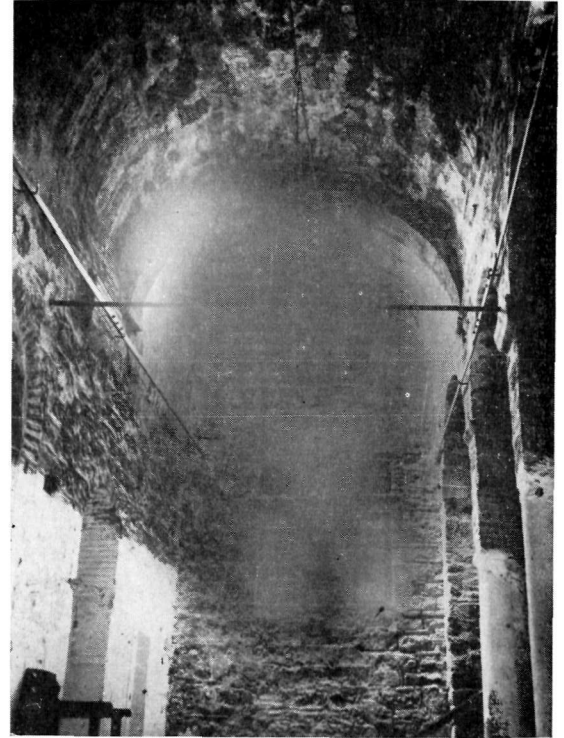
ΚΑΘΟΛΙΚΟΝ ΜΟΝΗΣ ΔΑΦΝΙΟΥ



1. ΝΔ πλευρά τοῦ ἔξωνάρθηκος
πρὸ τῆς ἀναστήλωσεως.



2. Δίλοβον ἄνοιγμα τῆς νοτίας πλευρᾶς
τοῦ ἔξωνάρθηκος μετὰ τὴν ἀναστήλωσιν.

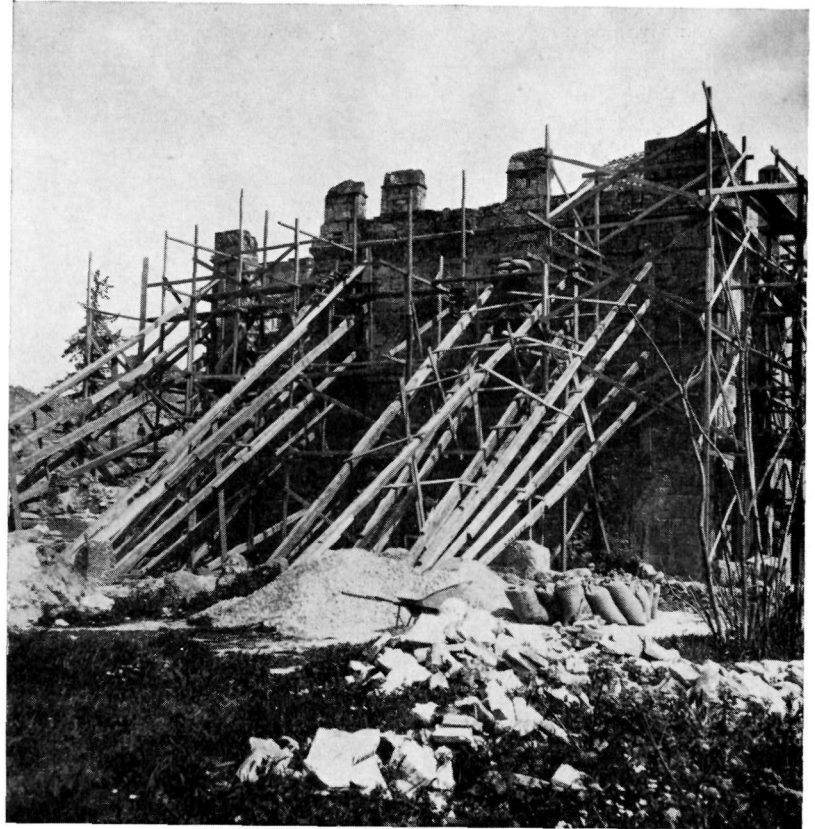


3. Μεταγενέστερος κυλινδρικός θόλος κατασκευασθεὶς
κάτωθεν τοῦ μεσαίου σταυροθολίου τοῦ νάρθηκος.

ΚΑΘΟΛΙΚΟΝ ΜΟΝΗΣ ΔΑΦΝΙΟΥ



1. ΒΑ γωνία τοῦ ἐξωνάρθηκος.



2. Ἰσχυρά ἱκρίωματα διὰ τὴν ἐπαναφορὰν τοῦ δυτικοῦ τοίχου εἰς τὴν κατακόρυφον.

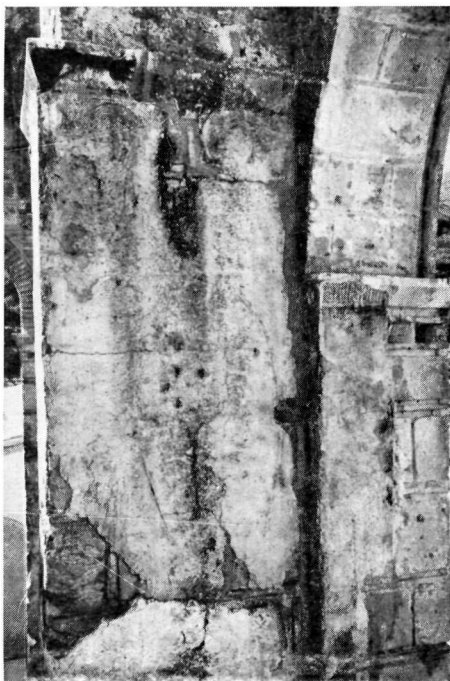
ΚΑΘΟΛΙΚΟΝ ΜΟΝΗΣ ΔΑΦΝΙΟΥ



1. Κουφικὸν κόσμημα ἐπὶ τοῦ ἐπιγράνου τῆς ΒΔ παραστάδος τοῦ μεσαίου ἀνοίγματος τοῦ ἔξωνάρθηκος.



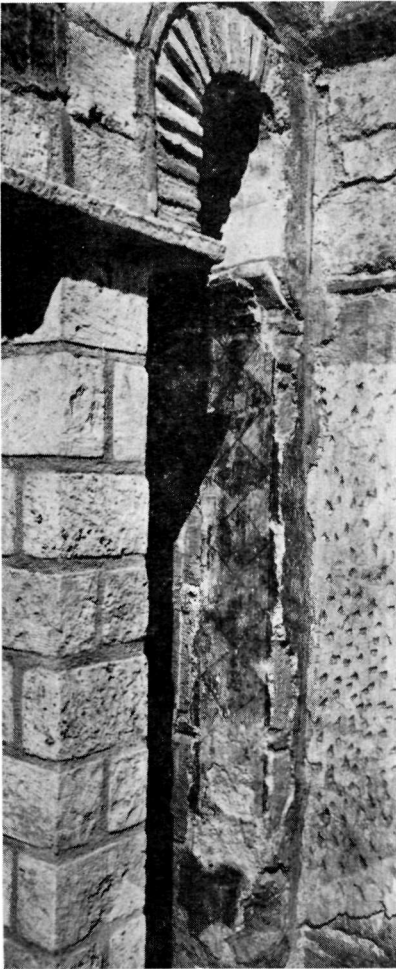
2. Γραμμικὰ κοσμήματα.



3. Λείψανα τοιχογραφιῶν ἐπὶ τῆς ΒΔ παραστάδος τοῦ μεσαίου ἀνοίγματος τοῦ ἔξωνάρθηκος.



1. Κουφικὸν κόσμημα ἐπὶ τοῦ ἐπικράνου τῆς παραστάδος τοῦ ἑξωνάρθρου.



2.

Γεωμετρικὰ κοσμήματα ἐπὶ τῶν παρεϊῶν τῶν πεσσῶν
μὲ τὴν χαρακτηριστικὴν ἀπόληξιν ἢ κύρτωμα τοῦ κονιάματος.



3.

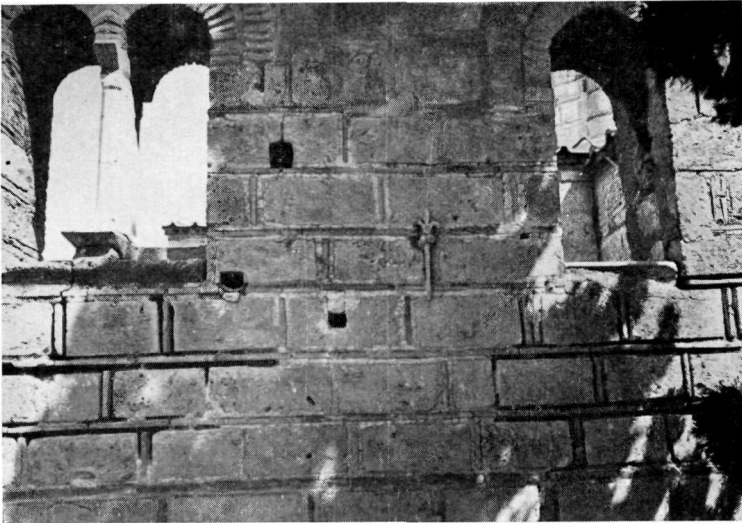
ΚΑΘΟΛΙΚΟΝ ΜΟΝΗΣ ΔΑΦΝΙΟΥ



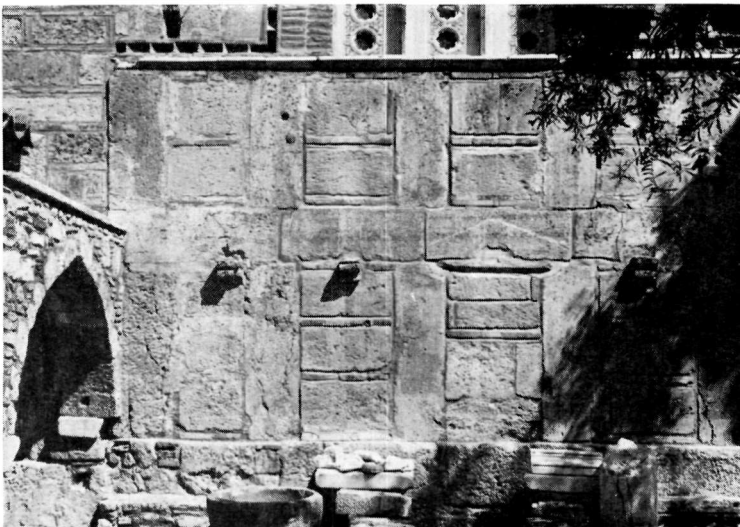
1. Λείψανα ὄροφου
ἄνωθεν τοῦ νάρθηκος



2. Ἑλικοειδῆς κλιμαξ ἀνόδου
εἰς τὸν ὄροφον κατὰ τὴν ΒΔ γωνίαν.

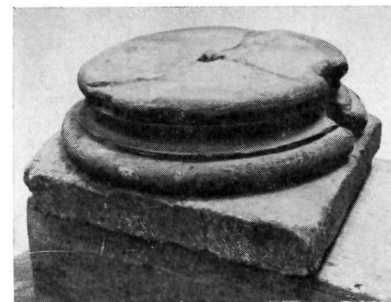
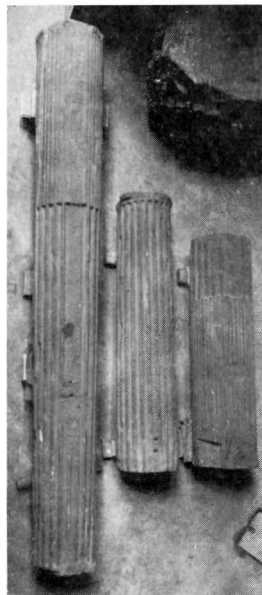
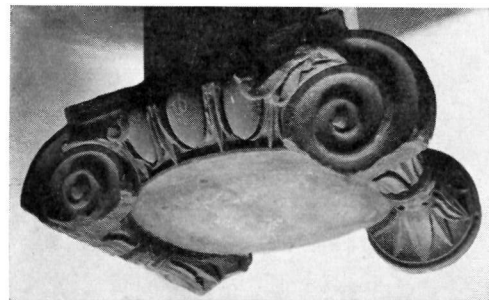
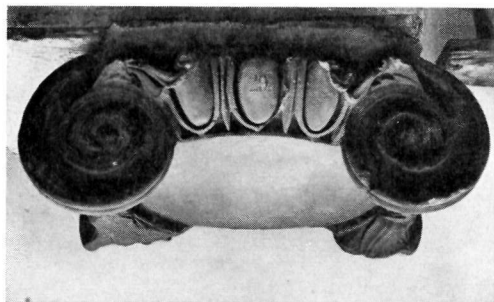


3. Πλινθοπερίβλητον σύστημα τοιχοποιΐας ἄνωθεν τῶν τριλόβων
παραθύρων τῆς νοτίας πλευρᾶς με πάχος πλίνθου 2,5 ἐκ.



4. Πλινθοπερίβλητον σύστημα τοιχοποιΐας τῶν κάτω τμημάτων
τῆς νοτίας πλευρᾶς με πάχος πλίνθου 4,5 ἐκ.

ΚΑΘΟΛΙΚΟΝ ΜΟΝΗΣ ΔΑΦΝΙΟΥ



Τρεῖς κίονες τῆς δυτικῆς πλευρᾶς τοῦ ἐξωνάρθῃκος,
μεταφερθέντες ὑπὸ τοῦ Λόρδου Ἑλγιν εἰς τὸ Βρετανικὸν Μουσεῖον.
(Φωτογραφίαι σταλεῖσαι ἀπὸ τὸ Βρετανικὸν Μουσεῖον)

δίδει τὸ σφζόμενον μεταξύ τῶν δύο κεντρικῶν πεσσῶν μικρὸν βυζαντινὸν τοξύλλιον¹ (Πίν. 1.1).

Εἰς τὸ ἐσωτερικὸν τοῦ ἐξωνάρθηκος σφζονται σαφῶς αἱ γεννήσεις τῶν σταυροθολίων, τὰ ὁποῖα ἐκάλυπτον τὸν ἰσόγειον χῶρον. Ἦτοι ἐπὶ τῆς ΝΔ γωνίας σφζονται σαφῶς αἱ γεννήσεις καὶ ἡ ἀρχὴ τῆς διαγωνίου τῶν σταυροθολίων τόσον τοῦ ἰσογείου, ὅσον καὶ τῶν ἄνω σταυροθολίων, τὰ ὁποῖα ἐκάλυπτον τὸν ὄροφον (Πίν. 3.2, εἰκ. 9). Ὅμοίως ἐπὶ τῆς βορείας πλευρᾶς σφζονται αἱ γεννήσεις τῶν σταυροθολίων τοῦ ἰσογείου (Πίν. 6.1 καὶ εἰκ. 10). Μεταξὺ τῶν ἐξεχουσῶν παραστάδων τοῦ δυτικοῦ τοίχου τοῦ ἐξωνάρθηκος καὶ τῶν ἀντιστοιχῶν ἀντηρίδων τοῦ τοίχου τοῦ νάρθηκος ἐγυρίζαν τὰ μετωπικὰ τόξα τῶν σταυροθολίων. Εἰς τὸν ἄνω ὄροφον ἀνήρχετο τις διὰ τῆς ἐλικοειδοῦς κλίμακος, ἣτις ὑφίσταται ἀκόμη εἰς τὴν ΒΔ γωνίαν τοῦ νάρθηκος.

* Ἄνωθεν τοῦ ἐξωνάρθηκος πιστεύομεν ὅτι ἐδημιουργεῖτο μεγάλη ὀρθογώνιος αἴθουσα (εἰκ. 13), τῆς ὁποίας ἡ ὀροφὴ ἐσχηματίζετο, ὡς ἀνωτέρω ἐλέχθη, διὰ σταυροθολίων (εἰκ. 12 καὶ 13), ἐφωτίζετο δὲ διὰ διλόβων ἀνοιγμάτων, τὰ ὁποῖα ἔφερον λεπτοὺς διαχωριστικοὺς κιονίσκους (εἰκ. 11). Μεταξὺ τῶν τὰ δίλοβα ἀνοίγματα ἐχωρίζοντο μὲ πεσσούς, οἱ ὁποῖοι ἀντιστοιχοῦν πρὸς τοὺς κάτωθεν πεσσούς τοῦ ἰσογείου². Εἰς τὴν ΝΔ ἐξωτερικὴν γωνίαν τοῦ ἐξωνάρθηκος σφζεται ἀκεραία εἰς τὸν ὄροφον ἡ γωνιαία παραστάς (Πίν. 1.1 καὶ 5.1) καὶ διακρίνεται σαφῶς ἡ ἐσωτερικὴ παρειά (λαμπάς),

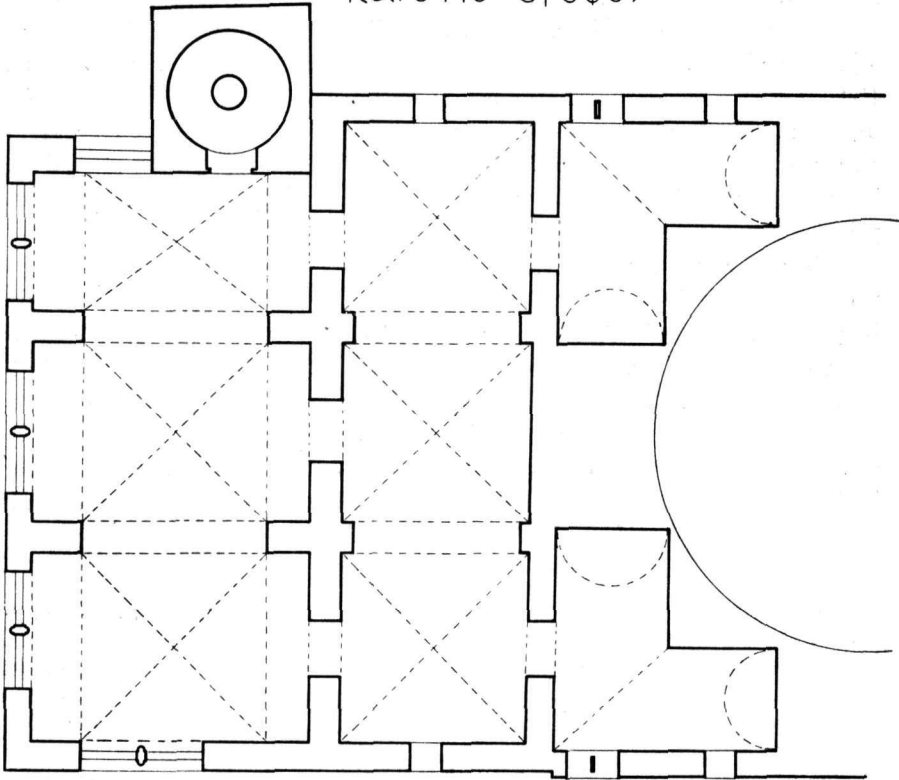
ἀνοιγμα ἀμφιβάλλει καὶ ὑποθέτει ὅτι ἴσως νὰ ἐκλείετο μὲ μίαν θύραν ἢ μὲ τρίβηλον ἢ νὰ ἦτο τελείως ἀνοικτὸν.

1. Τοιαύτης μορφῆς τρίβηλα ἔχομεν εἰς πλεῖστα βυζαντινὰ μνημεῖα. 1) Εἰς τοὺς Ἁγίους Ἀποστόλους τῆς Θεσσαλονίκης, ὄρα Diehl - Le Tourneau - Saladin, Les monuments chrétiens de Salonique, Paris 1918, πίν. 62, 63, ὁμοίως εἰς G. Millet, Daphni, σ. 58. 2) Εἰς τὸ Καθολικὸν τῆς Μονῆς Βλατάδων τῆς Θεσσαλονίκης, ὄρα Α. Ξυγγόπουλον, Τέσσαρες μικροὶ ναοὶ τῆς Θεσσαλονίκης, Θεσσαλονίκη 1952, σ. 57, εἰκ. 32. 3) Εἰς τὸ πρόπυλον τοῦ ναυδρίου τοῦ Ἁγίου Νικολάου Ὁρφανοῦ ἐν Θεσσαλονίκη, Α. Ὁρλάνδος, Μοναστηριακὴ ἀρχιτεκτονικὴ, σ. 21, εἰκ. 17 καὶ σ. 53, εἰκ. 19. Α. Ξυγγόπουλος, ἐνθ' ἀνωτέρω, σ. 33, εἰκ. 16. 4) Εἰς τὸν ναὸν τῶν Ταξιαρχῶν Θεσσαλονίκης, Α. Ξυγγόπουλος, Νεώτερα εὐρήματα εἰς τὸν ναὸν τῶν Ταξιαρχῶν Θεσσαλονίκης, Ἀνάτυπον τοῦ Γ' τόμου τῶν Μακεδονικῶν, Θεσσαλονίκη 1955, σ. 2 καὶ 3, εἰκ. 1 καὶ 2. 5) Εἰς τὸ πρόπυλον τῆς Μονῆς τῶν 12 Ἀποστόλων (Α. Ὁρλάνδος, Μοναστηριακὴ ἀρχιτεκτονικὴ. Δευτέρα ἔκδοσις, Ἀθῆναι 1958, σ. 24, εἰκ. 20, ὄρα καὶ Α. Choisy ἐν L'art de bâtir chez les Byzantins, Paris 1893, σ. 42). 6) Εἰς τὸ πρόπυλον τοῦ ναοῦ τῆς Ἁγίας Σοφίας Θεσσαλονίκης, ὄρα Α. Ὁρλάνδον, ἐνθ' ἀνωτέρω, σ. 18, εἰκ. 15, πβλ. καὶ Kondakof, Makedonija, Πετροῦπολις 1909, εἰκ. 29.

2. Ὁ Millet, Daphni, σ. 57, δέχεται τὴν ἀνωτέρω λύσιν καὶ περιγράφει σχεδὸν τὴν ἰδίαν διάταξιν.

κάτωθεν δὲ σφύζεται τμήμα τῆς λοξοτημένου μαρμαρίνης κορνίζας, ἣτις ἀπετέλει τὴν βᾶσιν (ποδιά) τοῦ πρώτου διλόβου ἀνοίγματος. Ἀπὸ τὴν μεγάλην αὐτὴν αἰθουσαν εἰσέρχεται τις εἰς τὰ ὀπισθεν δωμάτια, τὰ εὐρισκόμενα

ΚΑΘΟΛΙΚΟΝ ΜΟΝΗΣ ΔΑΦΝΙΟΥ
ΚΑΤΟΨΙΣ ΟΡΟΦΟΥ



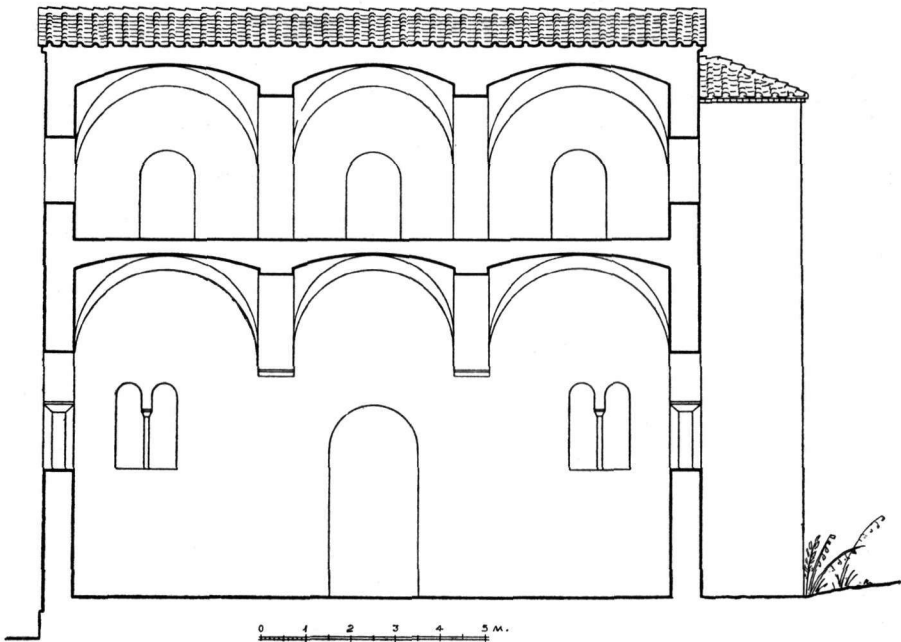
Εἰκ. 13.

ἄνωθεν τοῦ νάρθηκος καὶ τῶν παρεκκλησίων¹ (εἰκ. 13). Τὰ διαμερίσματα αὐτά, τὰ ὁποῖα ἐχρησίμευον διὰ τὰ ἀρχεῖα ἢ τὴν κατοικίαν τοῦ ἡγουμένου,

1. Ὁ Γ. Σωτηρίου, Χριστιανικὴ καὶ Βυζαντινὴ Ἀρχαιολογία, τ. Α', Ἀθῆναι 1942, σ. 427, γράφει περιέργως ὅτι τὸ Καθολικὸν τοῦ Δαφνίου εἶχεν ὑπερῶς περιοριζόμενα εἰς τὸν νάρθηκα, ἐνῶ, ὡς γνωστόν, τὸ Καθολικὸν τοῦτο ἐστέρειτο ὑπερῶν.

φρονούμεν ὅτι ἐκαλύπτοντο μὲ σταυροθόλια, κατ' ἀντιστοιχίαν πρὸς τὰ κάτωθεν σταυροθόλια τοῦ νάρθηκος, πλὴν τῶν γωνιαίων διαμερισμάτων παρὰ τὸν τροῦλλον, τὰ ὁποῖα θὰ ἐκαλύπτοντο μὲ κυλινδρικὸν θόλον (εἰκ. 13 καὶ 14).

ΚΑΘΟΛΙΚΟΝ ΜΟΝΗΣ ΔΑΦΝΙΟΥ
ΤΟΜΗ ΕΙΣ ΤΟΝ ΝΑΡΘΗΚΑ ΜΕ ΟΨΙΝ ΠΡΟΣ ΔΥΣΜΑΣ
ἈΡΧΙΚΗ ΚΑΤΑΣΤΑΣΙΣ



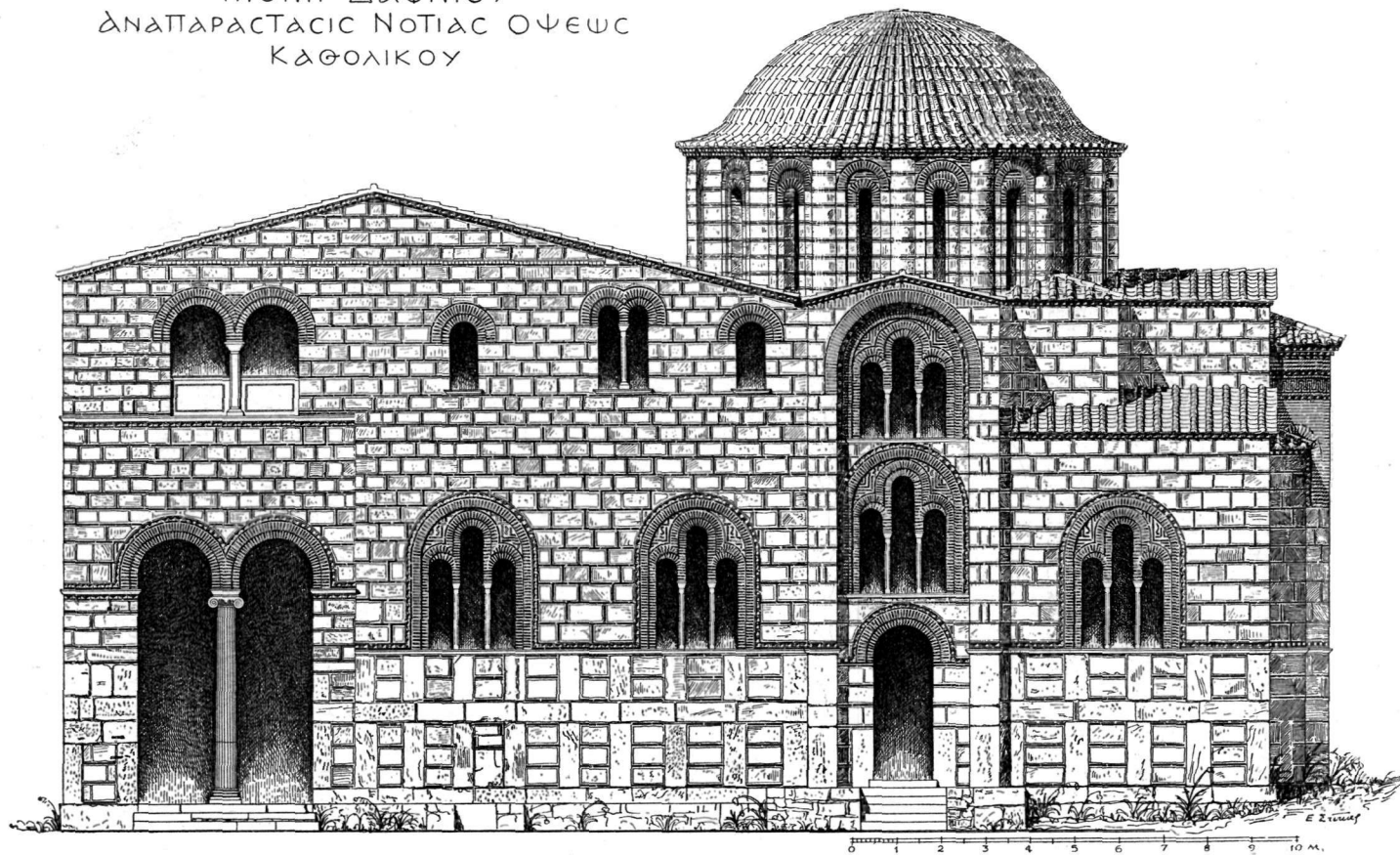
Εἰκ. 14.

Εἰς τὸ σχέδιον τοῦ Beouville³ (Πίν. 2.2), ὡς καὶ εἰς τὴν παλαιὰν φωτογραφίαν (Πίν. 4.1), τὴν ὁποίαν ὀφείλομεν εἰς τὸν καθηγητὴν κ. Α. Ευγγόπουλον, τὸν ὁποῖον ἐπὶ τῇ εὐκαιρίᾳ ταύτῃ εὐχαριστοῦμεν θερμῶς διὰ τὴν ἐν γένει πολύτιμον βοήθειάν του εἰς τὸ ἔργον μας, διακρίνονται τὰ τόξα τῶν ὡς ἄνω σταυροθολίων.

Ὁ ὄροφος αὐτὸς δεχόμεθα ὅτι ἐστεγάζετο ἐξωτερικῶς μὲ μίαν δικλινῆ στέγην (εἰκ. 15, 16 καὶ 17), ἣτις εἶχεν ὡς μεσαῖον τοῖχον (κορφιὰν) τὸν ἐξωτερικὸν τοῖχον τοῦ νάρθηκος. Καὶ ἡ μὲν πρὸς δυσμὰς πλευρὰ τῆς δικλι-

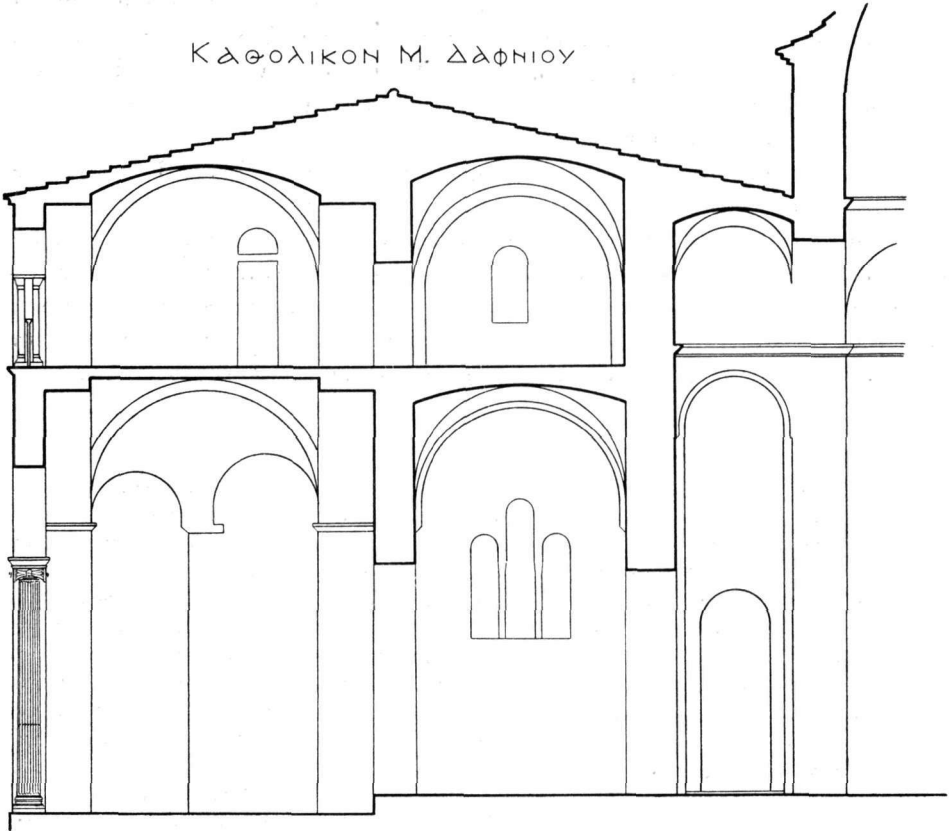
3. Millet, Daphni, Pl. IV, 1 (État actuel).

ΜΟΝΗ ΔΑΦΝΙΟΥ
ΔΗΑΠΑΡΑΣΤΑΣΙΣ ΝΟΤΙΑΣ ΟΨΕΩΣ
ΚΑΘΟΛΙΚΟΥ



Εἰχ. 15.

νοῦς αὐτῆς στέγης ἐκάλυπτε τὴν ἄνωθεν τοῦ ἐξωνάρθηκος μεγάλην αἶθουσαν, ἣ δὲ πρὸς ἀνατολὰς τὰ ἄνωθεν τοῦ νάρθηκος καὶ τὰ πλάγια παρὰ τὸν τροῦλλον διαμερίσματα.



ΤΟΜΗ ΕΙΣ ΤΟΝ ΔΞΩΝΑ ΕΞΩΝΑΡΘΗΚΟΣ ΚΑΙ ΝΑΡΘΗΚΟΣ
ΑΡΧΙΚΗ ΚΑΤΑΣΤΑΣΙΣ

Εἰκ. 16.

Εἰς τὴν λύσιν αὐτὴν τῆς δικλινοῦς στέγης κατελήξαμεν ἐπειδὴ πιστεύομεν, ὅτι δὲν ἦτο δυνατόν νὰ ὑπῆρξεν ἄλλος τρόπος στεγάσεως με ἄλλας κλίσεις στεγῶν, διότι τὸ ἀπαγορεύει τὸ ὕψος τῶν σφζομένων πλαγίων τοίχων (Πίν. 9.1), ἐκτὸς ἐὰν ἡ στέγασις ἐγίνετο με ὀριζοντίαν ὀροφὴν (ταρράτσαν), πρᾶγμα τὸ ὁποῖον μᾶλλον ἀποκλείομεν. Ἐξ ἄλλου εἰς τὴν λύσιν αὐτὴν τῆς δικλινοῦς στέγης ὠδηγήθημεν καὶ ἐκ τοῦ ὑπάρχοντος κατὰ τὸ 1877 ἀνατολι-

κοῦ τμήματος τῆς ἀρχῆς τῆς κεκλιμένης στέγης, τὸ ὁποῖον φαίνεται σαφῶς εἰς τὸ σχέδιον τοῦ Benouville¹ (Πίν. 2.1).

Ὅσον ἀφορᾷ τοὺς τέσσαρας ἰωνικούς κίονας, τοὺς ὁποίους παραδεχόμεθα ὅτι ὑπῆρχον ἀνὰ εἷς κάτωθεν τῶν πλαγίων διλόβων ἀνοιγμάτων καὶ δύο εἰς τὸ μεσαῖον τρίβηλον τῆς προσόψεως τοῦ ἔξωνάρθηκος (εἰκ. 11), μανθάνομεν ἀπὸ τὸν περιηγητὴν Dodwell² καὶ τὸν Rouqueville³, ὅτι ὁ λόρδος Ἔλγιν τοὺς μετέφερεν εἰς Ἀγγλίαν καὶ ὅτι τώρα εὐρίσκονται εἰς τὸ Βρεττανικὸν Μουσεῖον.

Ἐπειδὴ, ὡς ἀνωτέρω ἀνεφέρθη, ὁ μὲν περιηγητὴς Dodwell ὁμιλεῖ ἀορίστως περὶ ἰωνικῶν κίωνων, τοὺς ὁποίους μετέφερεν ὁ λόρδος Ἔλγιν εἰς Ἀγγλίαν, ὁ δὲ Rouqueville ἀναφέρει δύο κίονας, ὁ Ross τρεῖς, ὁ Γ. Λαμπάκης εἰς μὲν τὴν σελ. 28 σημ. 4 ἀναφέρει τρεῖς κίονας, εἰς δὲ τὴν σελ. 96 σημ. 2 ὁμιλεῖ περὶ δύο κίωνων, ὁ δὲ G. Millet ὁμιλεῖ καὶ αὐτὸς ἀορίστως περὶ κίωνων, πρὸς πλήρη ἀποσαφήνισιν τοῦ ζητήματος ἀπετάθημεν πρὸς τὸν κ. S. Hood, διευθυντὴν τῆς ἐν Ἀθήναις Ἀγγλικῆς Ἀρχαιολογικῆς Σχολῆς,

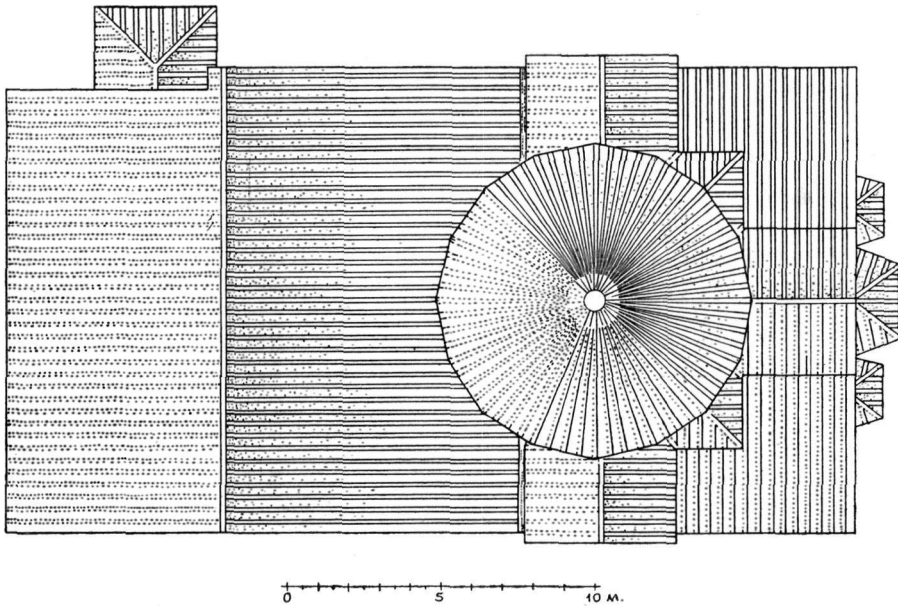
1. Millet, Daphni, Pl. V, 2 (État actuel, façade méridionale).

2. O Dodwell, A classical and topographical tour through Greece during the years 1801 - 1805 - 1806, London 1819, Vol. II, p. 169, γράφει : « Ἐπεράσαμεν ἀπὸ τὸ Μοναστήρι τοῦ Δαφνίου, τὸ ὁποῖον ἴσται ἐπὶ τῶν ἑρειπίων ἐνὸς ναοῦ, πιθανῶς τοῦ Ἀπόλλωνος (Παυσανίας I. 37). Ὅταν διὰ πρώτην φορὰν ἤμουν εἰς τὴν Ἑλλάδα, μερικὲς μικρὰς ἰωνικὰς κολόνας, μὲ τὰ κιονόκρανά τους, ὑφίσταντο ἀκόμη. Ἐνας σεισμὸς λέγεται ὅτι κατέστρεψε τὸν νεώτερον τοῖχον, εἰς τὸν ὁποῖον ἦσαν ἐν μέρει ἐντοιχισμέναι κολόνας. Ὁ Κόμης Ἔλγιν, διὰ τὴν προλάβειν μελλοντικὰς καταστροφὰς (!) καὶ ἐμψυχωμένος ἀπὸ τὸ γνωστὸν φλογερὸν τοῦ πάθος διὰ τὴν ἀπόκτησιν Ἑλληνικῶν ἀρχαιοτήτων, τὶς ἔστειλεν εἰς τὴν Ἀγγλίαν καὶ τώρα εὐρίσκονται εἰς τὸ Βρεττανικὸν Μουσεῖον ».

3. O F. Rouqueville, Voyage de la Grèce, Paris 1827, τόμ. V, σ. 135, γράφει : « ... ἐφθάσαμεν εἰς τὸ Μοναστήρι τοῦ Δαφνίου κτισμένον ἐπὶ τῶν ἑρειπίων τοῦ ναοῦ τοῦ Ἀπόλλωνος. Οἱ δύο τελευταῖαι κολόνας αὐτοῦ τοῦ κτηρίου ἀφῆρθησαν ὑπὸ τοῦ νεωτέρου λεηλάτου τοῦ Παρθενῶνος... Παρατήρησα εἰς μίαν τῶν πλαγίων πλευρῶν μίαν ἀρχαίαν κολόναν... ». O L. Ross, Wanderungen in Griechenland, Halle 1851, τ. II, σ. 95, γράφει : « Eine Jonische Säule des Tempels mit ihrem Kapitell steckt noch in der südlichen Mauer des Vorbaus der schönen Klosterkirche ; drei andere an der Westseite wurden von den Architekten des Grafen Elgin herausgenommen und nach England geführt ». O Γ. Λαμπάκης, Χριστιανικὴ Ἀρχαιολογία, ἐν σ. 28, σημ. 4, λέγει ὅτι : « Τρεῖς δὲ ἐτέρους τοιοῦτους κίονας, οὓς τῷ 1801 εἶδεν ἐν Δαφνίῳ ὁ Dodwell (Travels, II, σ. 199, Milchhöfer. Heft. II, σ. 47), ἀπὸ τοῦ ναοῦ τούτου συλλήσας ὁ λόρδος Ἔλγιν, μετήνεγκεν εἰς Ἀγγλίαν ». Ἐν σ. δὲ 96, σημ. 2, ἀναγράφει : « ... Ἀπὸ τῆς θέσεως δὲ ταύτης ὁ λόρδος Ἔλγιν ἀφῆρσε τοὺς δύο ἰωνικούς κίονας, περὶ ὧν ἐν σ. 28, σημ. 4, τὰ δέοντα εἶπομεν ». Βλ. καὶ G. Millet, Daphni, σ. 58 καὶ σημ. 2. Ὡσαύτως καὶ C. Enlart, ἐνθ' ἀνωτέρω, σ. 310.

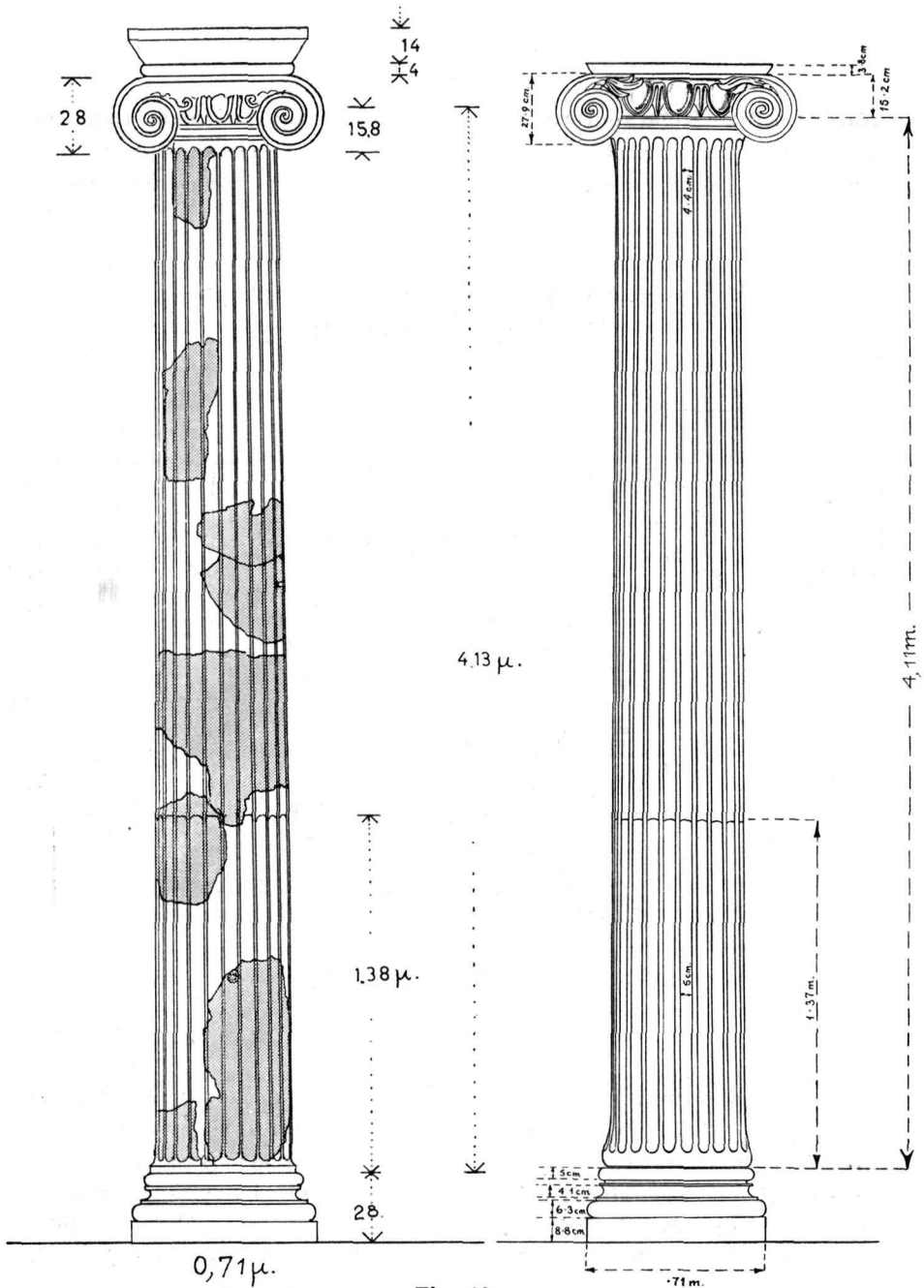
Ἰνα μεσολαβήσῃ παρὰ τῷ Βρεττανικῷ Μουσείῳ διὰ τὴν ἀποστολὴν φωτογραφιῶν καὶ διαστάσεων τῶν ἐν λόγῳ κίωνων. Πράγματι ἐλάβομεν προθύμως τὰς σχετικὰς φωτογραφίας, τὰς διαστάσεις καὶ τὸ σχέδιον τῶν ὡς ἄνω κίωνων

ΚΑΘΟΛΙΚΟΝ ΜΟΝΗΣ ΔΑΦΝΙΟΥ
ΚΑΤΟΨΙΣ ΣΤΕΓΩΝ



Εἰκ. 17.

ἀπὸ τὸν διευθυντὴν τοῦ Βρεττανικοῦ Μουσείου τοῦ τμήματος τῶν Ἑλληνικῶν καὶ Ρωμαϊκῶν ἀρχαιοτήτων κ. D. E. L. Haynes, ἐξ ὧν διεπιστώθη ὅτι ὁ λόρδος Ἔλγιν εἶχε μεταφέρει ἐκ τῆς δυτικῆς προσόψεως τοῦ ἔξωνάρθῃκος τρεῖς ἰωνικοὺς κίονας (εἰκ. 18β καὶ Πίν. 10), οἱ ὅποιοι εὐρίσκονται εἰς τὸ Βρεττανικὸν Μουσεῖον καταγεγραμμένοι ἕκαστος ὑπ' ἀριθ. 2564, 2565 καὶ 2566 καὶ εἶναι ἀκριβῶς ὅμοιοι μὲ τὸν ἐν τῇ νοτιά πλευρῷ σφζόμενον, ἦτοι μὲ ὕψος κίονος 4,11 μ., μὲ κάτω διάμετρον 0,52 μ. καὶ μὲ ἄνω 0,42 μ., μὲ ἐναλλαγὴν δὲ ραβδώσεων ἀπὸ κυρτὰς εἰς κοίλας εἰς ὕψος 1,66 μ. κ.ο.κ. Κατόπιν δ' ἐρεῦνης τῶν ἐν τῷ περιβόλῳ τῆς Μονῆς σφζομένων παλαιῶν μαρμαρίνων τεμαχίων κίωνων, ἀνεύρομεν ἐν ὄλῳ 18 τεμάχια, τὰ



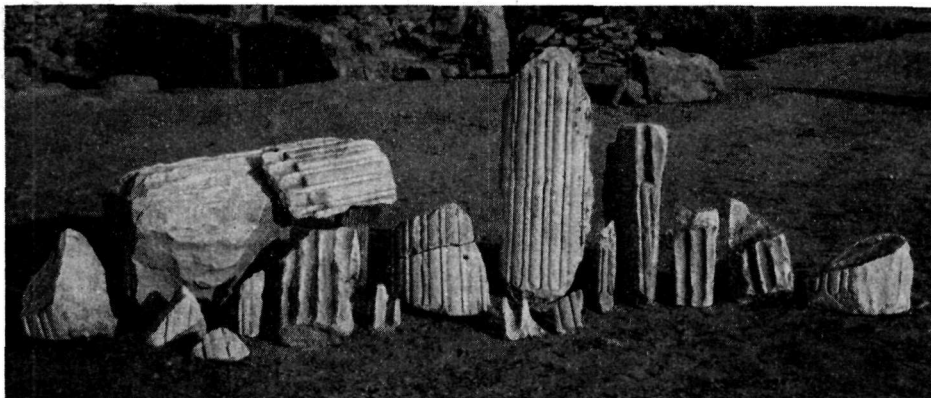
Εἰκ. 18.

(α) Σχέδιον κίονος τῆς δυτικῆς πλευρᾶς τοῦ ἐξωνάρθηκος περιλαμβάνον τὰ ἀνευρεθέντα ἐν τῷ περιβόλῳ τῆς Μονῆς τεμάχια.

(β) Ἀποσταλὲν σχέδιον κίονος ἐκ τῶν εὑρισκομένων τριῶν ἐν τῷ Βρετανικῷ Μουσείῳ κίωνων.

ὅποια κατόπιν μελέτης διεπιστώσαμεν ὅτι ἀνήκουν εἰς ἓνα καὶ τὸν αὐτόν, ὅμοιοι μὲ τοὺς ἀνωτέρω Ἴωνικούς, κίονα (εἰκ. 18^α καὶ 19).

Κατόπιν τῶν ἀνωτέρω δὲν μένει καμμία ἀμφιβολία, ὅτι οἱ τέσσαρες



Εἰκ. 19. Ἄνευρεθέντα τεμάχια κίονος ἐν τῷ περιβόλῳ τῆς Μονῆς, ἀνήκοντα εἰς ἓνα τῶν κίωνων τῆς δυτικῆς πλευρᾶς τοῦ ἑξωνάρθηκος.

αὐτοὶ Ἴωνικοὶ κίονες ἦσαν τοποθετημένοι κάτωθεν τῶν τοξωτῶν ἀνοιγμάτων τῆς προσόψεως τοῦ ἑξωνάρθηκος, ἀγνωστον πόθεν μεταφερθέντες ἐκεῖ. Ἐπὶ τῇ βάσει τῶν ἀνωτέρω δεδομένων, προέβημεν εἰς τὴν γραφικὴν ἀναπαράστασιν τοῦ ἑξωνάρθηκος, ὡς καὶ ἐμφαίνεται ἐπὶ τῶν σχετικῶν σχεδίων (εἰκ. 11 καὶ 15).

Ἐν τέλει σημειοῦμεν ὅτι, μετὰ τὴν ἀφαίρεσιν τῶν μεταγενεστέρων τοίχων, οἱ ὅποιοι ἔφρασσον ὅλα τὰ τοξωτὰ ἀνοίγματα τοῦ ἑξωνάρθηκος, ἀνευρέθησαν λείψανα τοιχογραφιῶν ἐφ' ὑγροῖς (fresco) ἐπὶ τῶν πεσσῶν καὶ παραστάδων, ὡς καὶ γραμμικὰ τινα κοσμήματα, ὡσαύτως δὲ καὶ ἐπὶ τῶν μαρμαρίνων λοξοτμήτων κορωνίδων τῶν πεσσῶν εὐρέθησαν ζωγραφιστὰ ἐφ' ὑγροῖς κουφικὰ κοσμήματα (Πίν. 8.1 καὶ 7.1).

Τὰ κοσμήματα ταῦτα παρουσιάζουν ῥάβδους σχήματος ἰῶτα, αἱ ὅποια καταλήγουσι πρὸς τὰ ἄνω εἰς μικρὰς προεξοχάς, συμπλέκονται δὲ κατ' ἀποστάσεις εἰς τὸ μέσον παρουσιάζουσαι σχῆμα ὦμέγα, ἐντὸς τοῦ ὁποίου διάφοροι κλάδοι δημιουργοῦσιν ἓν ἀνθεμοειδὲς κόσμημα (εἶδος *coufique fleuri*).

Τὰ κουφικὰ κοσμήματα παρουσιάζονται εἰς τὰ βυζαντινὰ μνημεῖα τῆς Ἑλλάδος κυρίως κατὰ τὸν Ι' καὶ τὸν ΙΑ' αἰῶνα, ἰδίᾳ ὡς κεραμοπλαστικά καὶ ὡς ἐπιπεδόγλυφα ἐπὶ μαρμάρου κουφικὰ γράμματα, συνεχίζονται δ' ἀργότερον ἐκφυλισμένα μέχρι τοῦ ΙΕ' αἰῶνος. Οἱ ζωγράφοι εἰς τὰς διακοσμήσεις

τῶν βυζαντινῶν ναῶν καὶ εἰς τὰ χειρόγραφα ἐμιμήθησαν προφανῶς τὰ κουφικὰ κοσμήματα λόγῳ τοῦ διακοσμητικοῦ χαρακτήρος των¹.

Τὰ ὡς ἄνω γραπτὰ κουφικὰ κοσμήματα τοῦ ἔξωνάρθηκος τοῦ Καθολικοῦ τῆς Μονῆς Δαφνίου ὁμοιάζουν μὲ τὰ γραπτὰ κουφικὰ κοσμήματα εἰς τοιχογραφίας τοῦ ναυδρίου τοῦ Σωτῆρος εἰς τὸν παρὰ τὰ Μέγαρα Ἐλαιῶνα τοῦ ΙΓ' αἰῶνος πιθανῶς². Καταπληκτικὴν ὅμως ὁμοιότητα ἔχουν μὲ τὰ ζωγραφιστὰ κουφικὰ κοσμήματα, τὰ ὁποῖα εἶναι ἐπὶ τοῦ πτυχωτοῦ ὑφάσματος τῆς ποδέας ἐντὸς τοῦ Ἱεροῦ τοῦ παρεκκλησίου τῆς Παναγίας τοῦ Καθολικοῦ τῆς Μονῆς τοῦ Ἁγίου Ἰωάννου τοῦ Θεολόγου τῆς Πάτμου, καθὼς καὶ τὰ ἐπὶ τοῦ ὑφάσματος τῆς ράχεως τοῦ θρόνου τῆς Παναγίας, τὰ ὁποῖα ὁ καθηγητὴς κ. Ὁρλάνδος χρονολογεῖ εἰς τὰς ἀρχὰς τοῦ ΙΓ' αἰῶνος³.

Τὰ σφζόμενα λείψανα κονιαμάτων μετὰ τῶν τοιχογραφιῶν καὶ διακοσμήσεων, ἰδίᾳ ἐπὶ τῶν, κάτωθεν τῶν τόξων, παρεῖων τῶν πεσσῶν τοῦ ἔξωνάρθηκος, παρουσιάζουν τὸ χαρακτηριστικὸν ζωγραφιστὸν περιθώριον τῆς ἀπολήξεως τοῦ κοσμήματος, ὡς καὶ τὴν χαρακτηριστικὴν ἀπόληξιν ἢ κύρτωμα τοῦ κονιάματος πρὸς τὰ ἔξω (Πίν. 8.2,3 καὶ 7.2), εὐθὺς δὲ μετὰ τὸ πέρασ τοῦ κονιάματος διακρίνεται σαφῶς ἐπὶ τῶν παρεῖων τῶν πεσσῶν ἀποτύπωμα περιθωρίου πάχους 0,06 μ., ὅπερ φανερώνει ὅτι ὁ ἔξωνάρθηξ ἦτο κλειστός. Φαίνεται λοιπὸν ὅτι ὁ ἔξωνάρθηξ ἐφράχθη κατὰ τὸν ΙΒ' αἰῶνα ἢ τὸ πολὺ κατὰ τὰς ἀρχὰς τοῦ ΙΓ' αἰῶνος καὶ ἐζωγραφήθη, μετατραπείς εἰς παρεκκλήσιον.

Τὰ σφζόμενα ὡς ἄνω λείψανα τῶν κονιαμάτων μετὰ τῶν ἐγχρωμῶν ταινιῶν πλαισίων καταλαμβάνουν ἐπὶ τῶν πεσσῶν τὸ ἥμισυ τῆς πλευρᾶς

1. Schultz und Barnsley, The monastery of S. Luke of Stiris in Phokis, London 1901, Pl. 11. J. Strzykowski, Comptes - rendus du Congrès international d'archéologie, Athènes 1905, σ. 312. Ὁ αὐτός, Amida, σ. 372 ἔ. G. Millet, L'école grecque dans l'architecture byzantine, Paris 1916, σ. 252 κ.ἔ. Ὁ αὐτός, B.C.H., 1920, σ. 210. Γ. Σωτηρίου, Πρακτικά τῆς Ἀκαδημίας Ἀθηνῶν, τ. 4, 1929, σ. 266 κ.ἔ. Α. Ὁρλάνδος, Ταξιδίρχης τῆς Λοκρίδος, Ε.Ε.Β.Σ., τ. 5', 1929, σ. 360, εἰκ. 10, σ. 367, εἰκ. 19 καὶ 20 κ.ἔ. Α. Ξυγγόπουλος, Εὐρετήριο τῶν Μεσαιωνικῶν Μνημείων Ἀθηνῶν, τ. Β', 1929, σ. 72, εἰκ. 64. Γ. Σωτηρίου, Ἀραβικαὶ διακοσμήσεις εἰς τὰ βυζαντινὰ μνημεῖα τῆς Ἑλλάδος, Πρακτικά Χριστιανικῆς Ἀρχαιολογικῆς Ἑταιρείας, περίοδος Γ', τ. Β', 1933 - 1934, σ. 57 - 93. Α. Ὁρλάνδος, Τὸ πεταλόμορφον τόξον ἐν τῇ Βυζαντινῇ Ἑλλάδι, Ε.Ε.Β.Σ., 1935, τ. ΙΑ', σ. 415. H. Megaw, The chronology of some Middle Byzantine Churches ἐν Annual of the British School at Athens, Vol. XXXII, σ. 104 καὶ πίν. 30.

2. Γ. Σωτηρίου, Ἀραβικαὶ διακοσμήσεις εἰς τὰ βυζαντινὰ μνημεῖα τῆς Ἑλλάδος, σ. 74, εἰκ. 24 καὶ σ. 75. Πρβ. καὶ σ. 72, εἰκ. 17, 18 καὶ 19.

3. A. Orlandos, Fresques byzantines du monastère de Patmos, Cahiers archéologiques, XII, 1961, σ. 291, εἰκ. 6.

αὐτοῦ, τὸ δὲ πρὸς τὰ ἔξω ὑπολειπόμενον τμήμα τοῦ πεσσοῦ ἔχει πλάτος 0,33^b μ., πρᾶγμα τὸ ὁποῖον μαρτυρεῖ ὅτι δὲν ἦτο δυνατόν νὰ ἔκλεισεν ὁ ἔξωνάρθηξ μὲ τοιχοποιίαν.

Ἐὰν δὲ λάβωμεν ὑπ' ὄψει τὰς χαρακτηριστικὰς ἐγκοπὰς πλάτους 0,14 ποὺ ὑπάρχουν εἰς τὴν βᾶσιν τοῦ σφζομένου εἰς τὴν νοτίαν πλευρὰν ἰωνικοῦ κίονος, ἐπὶ τῆς ἀνατολικῆς καὶ δυτικῆς πλευρᾶς αὐτοῦ, ὡς καὶ τὰ σαφῆ ἴχνη τῶν περιθωρίων πάχους 0,06 μ., ἐπὶ τῶν πεσσῶν εὐθύς μετὰ τὸ πέρασ τῶν κονιαμάτων, εἶναι πιθανώτερον νὰ δεχθῶμεν ὅτι ὁ ἔξωνάρθηξ ἔκλειε κατὰ τὸν IB' αἰῶνα μὲ μαρμάρινα μᾶλλον θωράκια ἢ καὶ πιθανῶς μὲ ξύλινα, παρὰ μὲ τοιχοποιίαν¹.

ΕΥΣΤΑΘΙΟΣ Γ. ΣΤΙΚΑΣ

1. Τὰς ἰδίαις χαρακτηριστικὰς ἐγκοπὰς παρουσιάζουν καὶ αἱ ἐν Λονδίῳ μεταφερθεῖσαι βᾶσεις τῶν ὁμοίων κίωνων τῆς δυτικῆς πλευρᾶς (Πίν. 10).

R É S U M É

LA CONSOLIDATION ET L'ANASTYLOSE DE L'EXONARTHEX DU CATHOLICON DU MONASTÈRE DE DAPHNI

(Pl. 1-10)

Avant d'aborder le sujet principal de son étude l'auteur, s'appuyant sur un examen minutieux du monument, passe en revue la série des travaux de consolidation et de conservation du monastère de Daphni exécutés depuis le 13^e siècle jusqu'à nos jours.

Or, les premiers travaux de ce genre sont dus au moines Francs de l'ordre de Cîteaux qui, ayant éloigné les moines Orthodoxes, s'étaient installés à Daphni depuis 1207 et y restèrent jusqu'au retour des Orthodoxes en 1458. Ainsi les Cisterciens ont procédé en premier lieu à la consolidation de l'exonarthex byzantin, qui s'était entretemps en partie effondré, en substituant aux arcatures byzantines en plein cintre du mur occidental des arcs brisés gothiques, conservés jusqu'aujourd'hui (fig. 1 et Pl. 1.1). Ils ont également transformé l'étage de l'exonarthex en une construction défensive munie de créneaux.

Après la retraite des Cisterciens les Orthodoxes retournés ont procédé au 16^e siècle, à la construction ou la réparation des parties suivantes : 1^o Des compartiments originaux qui avaient subsisté après l'effondrement partiel de l'étage du narthex (Trésor, habitation de l'higoumène, bibliothèque Pl. 2.2). C'est à la même époque qu'appartient aussi la construction de l'escalier intérieur qui conduisait aux compartiments de l'étage ci-dessus mentionnés (fig. 2 et Pl. 3.1). 2^o Du clocher qui chevauchait sur le bras nord de la croix des toits (Pl. 4.1). 3^o Des arcades qui entourent la cour interne postérieure et 4^o De la voûte en berceau construite sous la voûte d'arête centrale primitive du narthex (Pl. 5.3), comme il résulte de l'étude que lui a consacrée l'architecte Français E. Troump.

Plus tard, depuis 1676 jusqu'en 1880, il paraît que le monastère a été complètement abandonné, et c'est seulement en 1888 que s'éveilla l'intérêt des autorités helléniques pour la sauvegarde de cet important monument médiéval. Ainsi en 1891, après avoir enlevé la colossale mosaïque du Pantocrator et des seize prophètes du tambour, on a procédé à la démolition de la coupole du Catholicon qui menaçait ruine. On a ensuite reconstruit la coupole, remis à leurs places primitives les mosaïques enlevées et pris soin pour la consolidation et en

général pour la conservation de toutes les mosaïques murales de l'église. Enfin en 1894 on a consolidé le narthex par l'architecte E. Troump, après avoir enlevé toutes les additions postérieures, à savoir : la voûte en berceau construite sous la voûte d'arête médiane et les colonnes appliquées en saillie sur la face interne du mur du narthex.

Tout ce qui a été dit plus haut concerne les travaux de consolidation du Catholicon jusqu'en 1955, date à laquelle sur l'instigation du professeur Orlandos on a décidé a effectuer des travaux supplémentaires de restauration et de consolidation devenus indispensables, tels que la reconstruction de tous les toits du Catholicon, l'ouverture des fenêtres byzantines murées et la reconstruction du pavage intérieur en marbre. En plus une équipe de spécialistes s'occupa de la consolidation des excellentes mosaïques, dont plusieurs avaient été endommagées et décollées des murs.

Plus tard encore, en 1959, ont été entrepris, sous la direction de l'auteur, de très importants travaux de consolidation et surtout de restauration de l'exonarthex du Catholicon. Celui-ci, bâti à peu près simultanément avec le naos principal, était par conséquent une construction purement byzantine. Il avait cependant subi pendant le 13^e siècle diverses transformations par les moines Cisterciens, parmi lesquelles la plus importante était celle du changement de la disposition byzantine des baies qui s'ouvraient sur le mur de la façade occidentale. La figure 1 et Pl. 1.1 montrent l'état du côté Ouest de l'exonarthex avant les travaux. Par la suite des tremblements de terre tout ce mur ouest présentait une forte inclinaison vers l'extérieur, qui avait atteint à l'angle Nord-Ouest les 60 centimètres. Pour éviter son effondrement, les baies qui s'ouvraient dans le mur avaient été bouchées par la maçonnerie. Plus tard encore une chapelle et des citernes vinrent s'adosser contre la façade et, il y a presque un siècle, de massifs contreforts ont été ajoutés à l'angle Nord-Ouest, visibles sur les figures 1, 3 et Pl. 1.1.

Il est évident que cette façade fortement déformée ne pouvait pas continuer à exister à l'infini. Il fallait à tout prix d'abord redresser le mur incliné et puis lui rendre son joli aspect primitif, tout en conservant quelques unes des transformations franques. Cette œuvre n'était pas si facile, mais on s'y attaqua avec confiance. Avant d'entreprendre les travaux on a photographié et relevé l'état du monument (fig. 1 et Pl. 1.1, fig. 7 et Pl. 5.1). Puis, pour redresser le mur et le ramener à sa position primitive, l'auteur a appliqué le système suivant. A l'aide d'échafaudages spéciaux, munis de contre-poids, suspendus à des

poutres inclinées ajustées contre le mur de façade, il a fait tirer par des cordes armées et petit-à-petit ramener en bloc à sa position primitive le mur ouest sans qu'aucune pierre ne soit touchée (Pl. 1.1 et 1.2). Cependant pour que le mur redressé fût retenu et stabilisé on a procédé à la construction au dessus des arcades d'un chaînage en béton armé, caché dans la maçonnerie et courant tout le long des murs ouest et sud de l'exonarthex (fig. 8). On a ensuite enlevé la maçonnerie qui bouchait les arcades et on a construit sous les naissances des arcades des supports en moellons d'un aspect tout à fait neutre (Pl. 1.2 et 4.3). Or, ces supports ont remplacé les quatre colonnes ioniques en marbre, qui s'y trouvaient primitivement et dont trois furent enlevées, il y a plus d'un siècle, par Lord Elgin et transportées au Musée Britannique de Londres (fig. 18β et Pl. 10). La quatrième colonne, fragmentée en plusieurs morceaux dispersés, a été reconnue par l'auteur dans l'enceinte du monastère. On la voit reconstituée sur les figures 18α et 19.

Une restauration graphique de la façade byzantine, dressée par l'auteur, est fournie par les figures 11 et 15. Comme on voit sur ces figures le porche primitif ou exonarthex présentait au rez-de-chaussée de la façade trois baies : une médiane et deux latérales. La baie médiane avait la forme d'un trivélon dont l'arcade centrale reposait sur deux colonnes ioniques. Les baies latérales étaient bilobées et chacune de ces arcades s'appuyait aussi sur une colonne ionique. D'autre part au petit côté sud du porche il y avait deux arcades en plein cintre et en briques qui s'appuyaient aussi sur une colonne ionique encore sur place (fig. 7 et Pl. 5.1.2). Au contraire au petit côté nord il n'y avait qu'une arcade qui s'appuyait d'une part sur l'angle nord-ouest et de l'autre sur la tour de l'escalier tournant qui conduisait à l'étage supérieur (Pl. 6.1).

Quant à cet étage, dont la corniche extérieure souligne la position du plancher, il comprenait une grande salle qui s'étendait sur toute la surface de l'exonarthex (fig. 13 et Pl. 9.1). Cette salle était éclairée par 3 grandes baies geminées ouvertes sur la façade entre des piliers correspondant aux piliers du rez-de-chaussée. Elle était couverte d'un toit à double pente embrassant aussi bien l'exonarthex que le narthex. On y accédait par un escalier tournant (κοχλίας) situé à l'angle Nord-Ouest du narthex. Le porche tenait lieu d'exonarthex. Les chambres de l'étage qui s'ouvraient sur la grande salle servaient soit de trésor, soit comme habitation de l'higoumène ou bien pour abriter la bibliothèque et les archives du monastère.

Quant à la date de construction du porche l'auteur a été guidé

pour la fixer par l'observation que le parement des murs de l'exonarthex est construit en moellons plus petits et garnis de briques plus minces (2,5 cm.) que celles des autres parties de l'église (4,5 cm.). Or, comme au dessus des fenêtres trilobées du côté Sud (Pl. 9.3) le parement des murs de l'étage est construit en moellons garnis de briques tout à fait semblables à ceux des murs de l'exonarthex (Pl. 6.1), il s'ensuit que ce dernier est à peu près contemporain au naos principal.

C'est à cette même conclusion que nous amène aussi l'examen des ornements couffiques récemment découverts et peints sur les piliers du rez-de-chaussée (Pl. 7.1 et 8.1).

EUSTATHIOS G. STIKAS