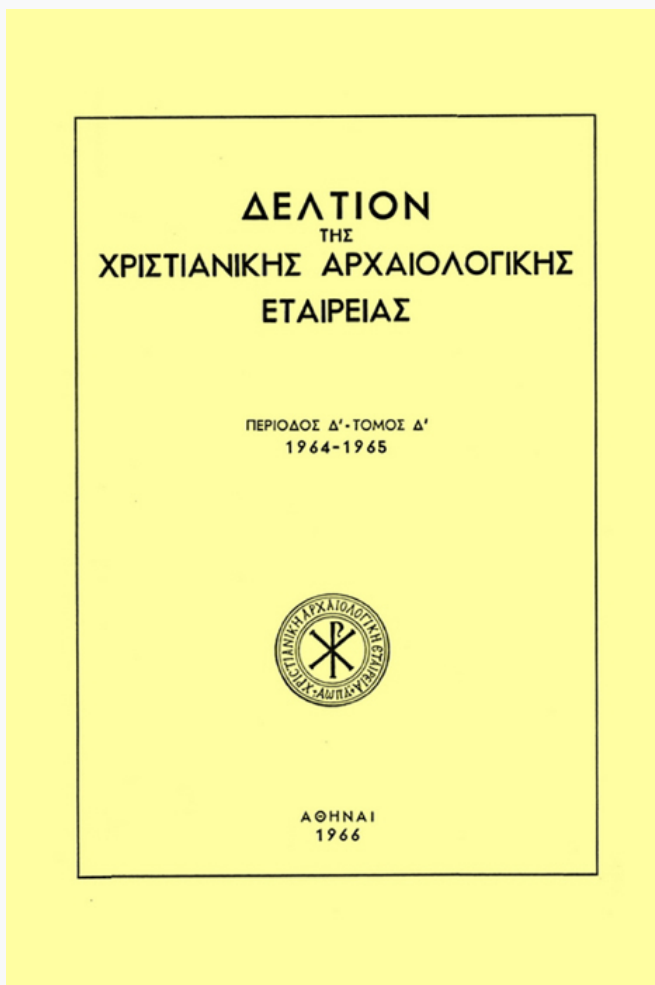


## Δελτίον της Χριστιανικής Αρχαιολογικής Εταιρείας

Τόμ. 4 (1966)

Δελτίον ΧΑΕ 4 (1964-1965), Περίοδος Δ'. Στη μνήμη του Γεωργίου Α. Σωτηρίου (1881-1965)



**Ναοί και μοναί Αροανίας (Σοποτού) Καλαβρύτων  
(πίν. 66-68)**

*Βασίλειος Χ. ΧΑΡΑΛΑΜΠΟΠΟΥΛΟΣ*

doi: [10.12681/dchae.771](https://doi.org/10.12681/dchae.771)

### Βιβλιογραφική αναφορά:

ΧΑΡΑΛΑΜΠΟΠΟΥΛΟΣ Β. Χ. (1966). Ναοί και μοναί Αροανίας (Σοποτού) Καλαβρύτων (πίν. 66-68). *Δελτίον της Χριστιανικής Αρχαιολογικής Εταιρείας*, 4, 303-315. <https://doi.org/10.12681/dchae.771>



# ΔΕΛΤΙΟΝ ΤΗΣ ΧΡΗΣΤΙΑΝΙΚΗΣ ΑΡΧΑΙΟΛΟΓΙΚΗΣ ΕΤΑΙΡΕΙΑΣ

Ναοί και μοναί Αροανίας (Σοποτού) Καλαβρύτων  
(πίν. 66-68)

---

Βασίλειος ΧΑΡΑΛΑΜΠΟΠΟΥΛΟΣ

Δελτίον ΧΑΕ 4 (1964-1965), Περίοδος Δ'. Στη μνήμη του  
Γεωργίου Α. Σωτηρίου (1881-1965) • Σελ. 303-315

ΑΘΗΝΑ 1966

ΝΑΟΙ ΚΑΙ ΜΟΝΑΙ ΑΡΟΑΝΙΑΣ (ΣΟΠΟΤΟΥ) ΚΑΛΑΒΡΥΤΩΝ  
(Πίν. 66 - 68)

Μερικαὶ κωμοπόλεις καὶ χωρία ὀρεινῶν κυρίως περιοχῶν τῆς χώρας μας ἐγνώρισαν ἰδιαίτεραν ἀκμὴν κατὰ τοὺς χρόνους τῆς τουρκοκρατίας, διότι λόγω τῆς θέσεώς των ἦσαν ἀπρόσιτα εἰς τοὺς Τούρκους καὶ ὡς ἐκ τούτου ἀνέπνεον κάποιον ἀέρα ἐλευθερίας. Μεταξὺ τούτων καταλέγεται καὶ ἡ ἱστορικὴ κωμόπολις τοῦ Σοποτοῦ ἢ Ἀροανίας Καλαβρύτων, ὡς εἶναι γνωστὴ μὲ τὸ νεώτερον αὐτῆς ὄνομα. Ἐκεῖ κατὰ τὰ τελευταῖα ἔτη τῆς δουλείας ἐλειτούργησε περίφημος Ἑλληνικὴ Σχολή<sup>1</sup>, ἐγεννήθησαν δὲ διαπρεπεῖς ἄνδρες καὶ ἀγωνισταὶ τῆς ἐλευθερίας.

Μνημεῖα τῆς παλαιᾶς ἀκμῆς τῆς κωμοπόλεως ταύτης ἀποτελοῦν τὰ εἰρηπια τῶν δύο πλησίον κειμένων μονῶν, τῶν παλαιῶν ἀρχοντικῶν, καθὼς καὶ οἱ σφῳζόμενοι παλαιοὶ ναοί. Τὰ μνημεῖα ταῦτα δὲν ἔχουν μόνον τοπικὴν σημασίαν, ἀλλ' ἀποτελοῦν κειμήλια τῆς νεωτέρας Ἑλληνικῆς ἱστορίας, δίδουν δὲ μίαν εἰκόνα τῆς ἐποχῆς, κατὰ τὴν ὁποίαν ἰδρύθησαν, καθὼς καὶ τῆς ἐξελίξεως τῆς τέχνης κατ' αὐτήν. Τὰ μνημεῖα ταῦτα θὰ περιγράψωμεν ἐνταῦθα καὶ θὰ παραθέσωμεν ὅσας ἱστορικὰς πληροφορίας ἠδυνήθημεν νὰ συλλέξωμεν.

Τὸ Σοποτὸν φαίνεται ὅτι ἐκτίσθη περὶ τὰ μέσα τῆς βυζαντινῆς ἐποχῆς ὡς γεωργικὸς καὶ ποιμενικὸς συνοικισμὸς, ἀπωκίσθη δὲ κατόπιν καὶ ἀπὸ ἀρκετοὺς Σλάβους, οἱ ὅποιοι ἔδωσαν καὶ τὸ ὄνομα εἰς τὴν κωμόπολιν. (Ἡ λέξις *Sopot* εἰς τὰ σλαβικὰ σημαίνει πτώσις ὑδάτων, πηγαί, καὶ πράγματι ἐκεῖ ὑπάρχουν ἀφθονοὶ πηγαὶ μὲ δροσερὰ ὕδατα). Κατὰ τὰ νεώτερα χρόνια (τὸ 1930 περίπου) μετωνομάσθη τὸ Σοποτὸν Ἀροανία, ἀπὸ τὸ ὄνομα τοῦ παραρρέοντος χειμάρρου (Ἀροανίου) καὶ τῶν περιβαλλόντων τὴν κωμόπολιν Ἀροανίων ὀρέων.

Ἡ κωμόπολις ἔχει κτισθῆ εἰς τὸ ἄκρον μιᾶς πρασίνου καὶ ἐπιμήκουσ κοιλιάδος, εἰς τοὺς πρόποδας τοῦ μεγαλοπρεποῦς καὶ δασώδους ὄρους Τάρταρος, εὐρίσκεται δὲ περὶ τὰ 30 χλμ. ΝΔ τῶν Καλαβρύτων. Αἱ οἰκίαι εἶναι ἐκτισμένα κατ' ἀραιὰ διαστήματα, μεταξὺ τῶν ὁποίων ὑπάρχουν κῆποι μὲ δένδρα καὶ ἀφθονον πράσινον, τὸ ὁποῖον δίδει μαγευτικὴν ὄψιν εἰς τὸ τοπίον. Ἰδιαίτεραν ὄμως ἐντύπωσιν εἰς τὸν ἐπισκέπτην κάμνει τὸ πλῆθος τῶν ναῶν

1. Β. Χαράλαμπος οὐλοῦ, Ἡ Ἑλληνικὴ Σχολὴ Σοποτοῦ Καλαβρύτων, Δ.Ι.Ε.Ε., τ. ΙΓ' (1963), σελ. 163 - 222.

καὶ τῶν ἐξωκκλησιῶν, πολλὰ τῶν ὁποίων εἶναι ἀρκετὰ παλαιά. Ἐνταῦθα θὰ περιγράψωμεν τὰ ἐρείπια τῶν δύο παρακειμένων μονῶν, καθὼς καὶ τοὺς δύο κυριωτέρους καὶ παλαιότερους ναοὺς τῆς κωμοπόλεως.

**1. Μονὴ Παναγίας τῆς Φανερωμένης.** Ἡ μονὴ αὕτη εὐρίσκεται περὶ τὰ δύο χιλιόμετρα δυτικῶς τῆς κωμοπόλεως, εἰς τὸ μέσον τῆς βορείας πλευρᾶς τοῦ ὄρους Τάρταρος καὶ εἰς ὑψόμετρον 1000 μ. περίπου ἀπὸ θαλάσσης. Τὸ ἐπίθετον Φανερωμένη, τὸ ὁποῖον ἀπαντᾷ καὶ εἰς ἄλλα μέρη, δεικνύει ὅτι εἰς τὸ μέρος αὐτὸ εὐρέθη κάποτε εἰκὼν τῆς Παναγίας ἐντὸς τῆς γῆς, ἴσως κατόπιν ὀράματος ἢ ὀνείρου, ἔπειτα δὲ ἰδρῦθη ἐκεῖ ναὸς καὶ μονή. Τὸ αὐτὸ λέγεται καὶ δι' ἄλλον ναὸν τῆς Παναγίας εἰς τὸ παρακείμενον χωρίον Ἀγρίδι, ὅστις καλεῖται μὲ ἄλλο παρόμοιον ἐπίθετον, Παναγία ἢ Εὐρετή.

Ἡ μονὴ Φανερωμένης ἔχει ὄψιν φρουρίου, ὅπως ἔλαι σχεδὸν αἱ μοναὶ τῆς ἐπαρχίας (εἰκ. 1). Περιβάλλεται ἀπὸ τεῖχος διαστ.  $25 \times 33,50$  μ. καὶ ὕψους 2 - 9 μ. (ἡ διαφορὰ τοῦ ὕψους ὀφείλεται εἰς τὸ ἐπικλινὲς τοῦ ἐδάφους). Εἰς τὸ μέσον τῆς βορείας πλευρᾶς, ἡ ὁποία εἶναι καὶ ἡ ὑψηλότερα, ὑπάρχει παλαιὰ δεξαμενὴ διὰ τὴν συγκέντρωσιν τῶν ὑδάτων τῆς ἐσωτερικῆς πηγῆς. Διὰ τούτων οἱ μοναχοὶ ἐπότιζον παλαιότερον τοὺς κάτωθι τῆς μονῆς κήπους, οἱ ὁποῖοι τῶρα ἔχουν γίνει βοσκότοποι καὶ τὸ τοπίον εἶναι σχεδὸν γυμνόν· μόνον μία πανύψηλος κυπάρισσος ἴσταται ὡς αἰώνιος φρουρὸς τῆς παλαιᾶς μονῆς.

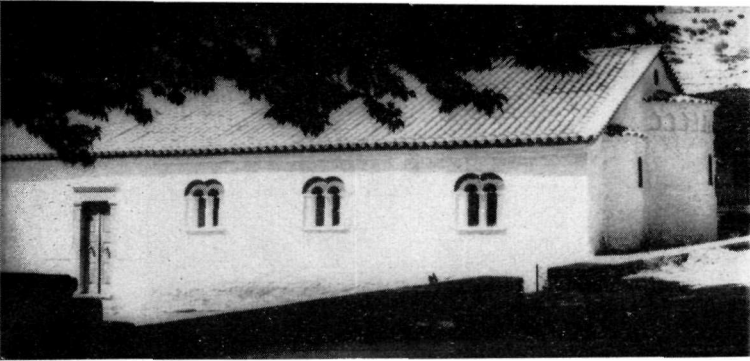
Εἰσερχόμεθα εἰς τὸ ἐσωτερικὸν τῆς μονῆς ἀπὸ μίαν μοναδικὴν θύραν εἰς τὴν δυτικὴν πλευρὰν (Πίν. 66.1). Διερχόμεθα πρῶτον ἓνα θολωτὸν διάδρομον μήκους 5,50 μ. καὶ πλάτους 3,75 μ., ὕψους δὲ 3 μ. καὶ φθάνομεν εἰς ἐσωτερικὴν αὐλὴν. Εἰς τὸ ἀνατολικὸν ἄκρον τῆς ἔχει κτισθῆ πρὸ 20 περίπου ἐτῶν νεώτερος ναὸς (εἰκ. 1, β), διότι ὁ παλαιὸς ἔχει ἐρειπωθῆ. Εἰς τὸν νέον ναὸν γίνεται λειτουργία ἐπίσημος δις τοῦ ἔτους, τὴν Παρασκευὴν τῆς Διακαινησίμου καὶ τὴν 23 Αὐγούστου. Ἀριστερὰ καὶ δεξιὰ τῆς ἐπιμήκους αὐλῆς εὐρίσκονται τὰ ἐρείπια τῶν κελλίων καὶ τοῦ παλαιοῦ ναοῦ. Εἰς τὴν νοτιᾶν πλευρὰν σφίζονται μόνον τὰ ἐρείπια τοῦ παλαιοῦ Καθολικοῦ, εἰς τὴν βορείαν δὲ ἐρείπια παλαιῶν κελλίων. Ταῦτα ἦσαν ἐκτισμένα εἰς δύο ἐπαλλήλους σειρὰς· ἡ κατωτέρα ἀποτελεῖται ἀπὸ διαμερίσματα θολωτὰ (κελλία, ἀποθήκας, διαδρόμους), ἡ δὲ ἀνωτέρα ἀπὸ τετράπλευρα ἐπίστεγα διαμερίσματα. Τὸ τεῖχος φέρει καὶ αὐτὸ δύο σειρὰς ἀνοιγμάτων, ἐκ τῶν ὁποίων τὰ κατώτερα εἶναι μικρὰ καὶ ἐχρησίμευον ὡς πολεμιστράι, τὰ δὲ ἀνώτερα εἶναι μεγαλύτερα καὶ ἦσαν παράθυρα δωματίων (κελλίων).

Εἰς τὴν ΝΑ γωνίαν τοῦ περιβόλου εὐρίσκονται τὰ ἐρείπια τοῦ παλαιοῦ Καθολικοῦ, ἦτοι ὁ παλαιὸς ναὸς τῆς Παναγίας τῆς Φανερωμένης (εἰκ. 1, α). Οὗτος εἶχε διαστάσεις  $15 \times 6,30$  μ. καὶ σχῆμα συνεπτυγμένης τρικλίτου βασιλικῆς. Τὰ πλάγια δηλ. κλίτη ἔχουν συγχωνευθῆ μὲ τοὺς ἐξωτερικοὺς τοίχους, εἰς τρεῖς ψευδεῖς ἀψίδας, ὥστε νὰ δίδεται ἡ ἐντύπωσις τρικλίτου ναοῦ.

Αἱ ἀψίδες αὗται ἔφερον ἀσφαλῶς τοιχογραφίας· εἰς μίαν ἐξ αὐτῶν, τὴν



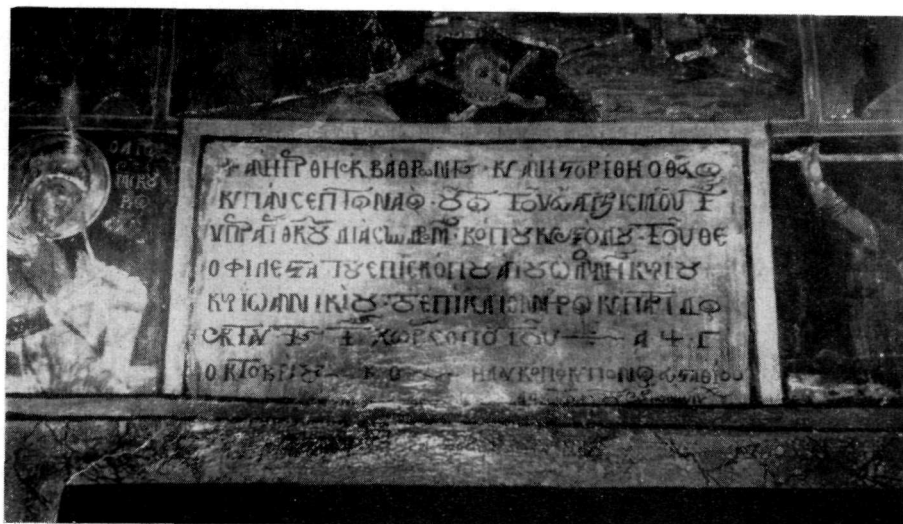
1. Μονή Φανερωμένης. Δυτική πλευρά περιβόλου καὶ ἐξωτερικὴ πύλη.



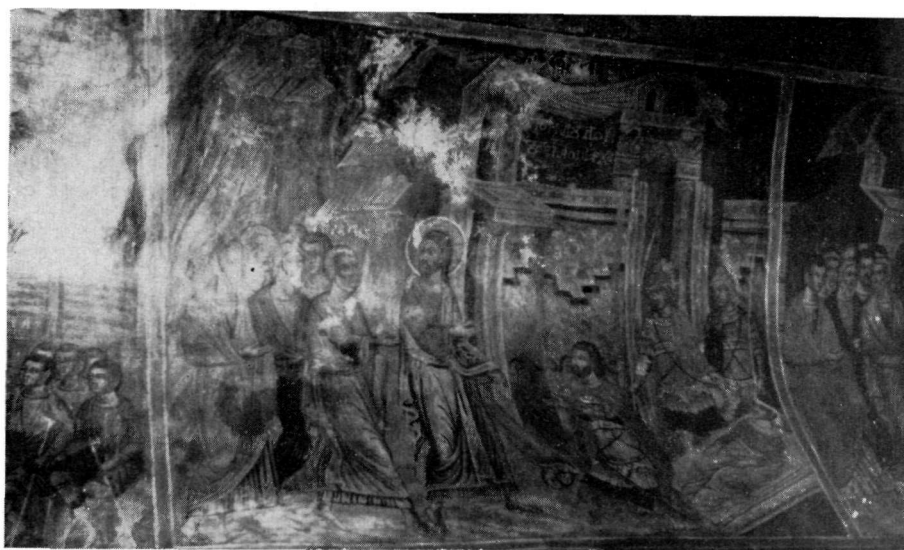
2. Ὁ ναὸς τοῦ Ἁγίου Γεωργίου Ἀροανίας (Σοποτοῦ) Καλαβρυτῶν.



3. Ἡ Πλατυτέρα ἐν ὄψιδος τοῦ ναοῦ τοῦ Ἁγίου Γεωργίου.



1. Ἐπιγραφή ναοῦ Εὐαγγελιστρίας.



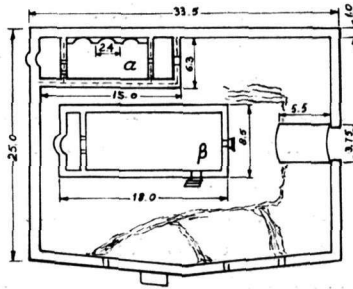
2. Ἡ θεραπεία τοῦ δούλου τοῦ ἑκατοντάρχου  
(ἐκ τοῦ ναοῦ Εὐαγγελιστρίας).



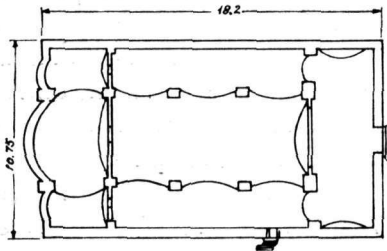
1. Ὁ Χριστὸς περιπατῶν ἐν τῇ θαλάσῃ καὶ σώζων τὸν Πέτρον  
(ἐκ τοῦ ναοῦ Εὐαγγελιστρίας).



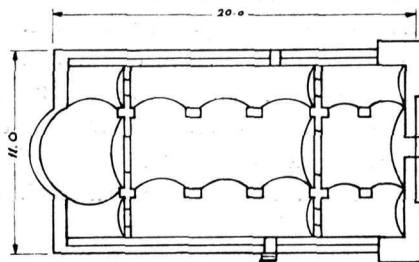
2. Ἡ ἀνάστασις τῆς θυγατρὸς τοῦ Ἱαείρου καὶ ἡ θεραπεία τῆς αἱμορροούσης  
(ἐκ τοῦ ναοῦ Εὐαγγελιστρίας).



1. ΜΟΝΗ ΦΑΝΕΡΩΜΕΝΗΣ  
(ΚΑ. 1:500)



2. ΝΑΟΣ ΑΓΙΟΥ ΓΕΩΡΓΙΟΥ  
(ΚΑ. 1:250)



3. ΝΑΟΣ ΕΥΑΓΓΕΛΙΣΜΟΥ  
(ΚΑ. 1:250)



ΝΔ, σφύζονται ἔχνη τοῦ χρώματος τῆς ἀγιογραφήσεως. Ἀπὸ τὸ Ἱερὸν διατηρεῖται ἡ κόγχη τοῦ διακονικοῦ καὶ τίποτε ἄλλο. Ὅτε πρὸ 60 ἐτῶν ἐπεσκέφθη τὴν μονὴν ὁ ἱστοριοδίφης Γ. Παπανδρέου, ὁ ναὸς διετηρεῖτο σχετικῶς εἰς καλὴν κατάστασιν, ὥστε νὰ δυνηθῇ οὗτος νὰ περιγράψῃ τὰς ἀγιογραφίας τοῦ ἐσωτερικοῦ καὶ νὰ παραθέσῃ τὴν σωζομένην τότε κτιτορικὴν ἐπιγραφὴν<sup>1</sup>. Σήμερον ὅλα εἶναι ἐρείπια, πλὴν τοῦ τοίχου τῆς νοτίας πλευρᾶς, ὅστις σφύζεται κάπως, διότι στηρίζεται ἐπὶ τῆς κλιτύος τοῦ ὄρου.

Ὁ περίβολος τῆς μονῆς καὶ οἱ τοῖχοι τῶν κελλίων ἔχουν κτισθῆ με ἀκατεργάστους λίθους τῆς περιοχῆς καὶ με ὀλίγην χρῆσιν κονιάματος. Εἰς τοὺς θόλους τῶν ὑπογείων κελλίων καὶ εἰς τὰς ἀψίδας τοῦ ναοῦ ἐχρησιμοποιήθησαν πωρόλιθοι. Ὁ περίβολος εἶναι κατὰ ἑκατὸν περίπου ἔτη νεώτερος τοῦ ναοῦ, ἐκτίσθη δὲ πιθανῶς περὶ τὰ τέλη τοῦ ΙΖ' αἰῶνος. Κατὰ παλαιάν, μὴ σωζομένην σήμερον ἐπιγραφὴν, τὴν ὁποίαν δημοσιεύει ὁ Γ. Παπανδρέου καὶ ὁ Ν. Βέης<sup>2</sup>, ὁ ναὸς ἐκτίσθη διὰ συνδρομῆς τοῦ μοναχοῦ Τιμοθέου (Ἠγουμένου) καὶ Θεωνᾶ κατὰ τὸ ἔτος 1616. Ἀλλ' ὅπως ἀποδεικνύεται ἀπὸ σχετικὸν ἐνθύμημα τοῦ ὑπ' ἀριθμὸν 3 κώδικος τῆς μονῆς Ἀγίων Θεοδώρων, ἡ μονὴ αὕτη ὑπῆρχε κατὰ τὸ ἔτος 1612 - 1613, διότι ἀναφέρεται εἰς ἐνθύμημα τῶν ἐτῶν τούτων. Φαίνεται λοιπὸν ὅτι τὸ 1616 ἔγινεν ἀνακαινίσις ἢ ἀγιογράφισις τοῦ ναοῦ ἢ ἴσως ἐκτίσθη ἐκ θεμελίων εἰς τὴν θέσιν προϋπάρχοντος ναοῦ<sup>3</sup>.

Ἡ μονὴ αὕτη ἤκμαζεν ἐπὶ τουρκοκρατίας, ἡ δὲ καὶ σήμερον λειτουργοῦσα μονὴ Ἀγίων Θεοδώρων Ἀροανίας ἦτο μετόχιον αὐτῆς. Ὁ κατὰ τὸ 1805 περιηγηθεὶς τὴν Πελοπόννησον Ἄγγλος W. M. Leake ἐπεσκέφθη καὶ τὴν ἐν λόγῳ μονὴν καὶ τὴν χαρακτηρίζει κομψήν. Μετὰ τὴν ἀπελευθέρωσιν ἤρχισεν ἡ παρακμὴ τῆς κατὰ τὴν ἐκθεσιν τῆς ὑπὸ τοῦ Καποδιστρίου συσταθείσης Ἐκκλησιαστικῆς Ἐπιτροπῆς<sup>4</sup>, ἡ μονὴ αὕτη εἶχε τότε (1828) 3 - 4 μοναχοὺς καὶ 30 περίπου στρέμματα ἀγρῶν.

Ἡ δηλωθεῖσα ὑπὸ τῶν μοναχῶν περιουσία εἶναι ἴσως ἀνακριβῆς ἕνεκα τοῦ φόβου τῆς φορολογίας. Κατὰ τὴν παράδοσιν, ἣν ἀναφέρει καὶ ὁ Γ. Παπανδρέου, ἡ μονὴ αὕτη εἶχεν ἀρκετὰ κτήματα (μετόχια) εἰς τὰ γύρω χωρία (Ἀλέσταινα, Σκουπί, Τσαρούχλι κλπ.). Κατὰ τὴν Ἐπανάστασιν ἐχρησίμωσεν ὡς κέντρον τροφοδοσίας τῶν διερχομένων ἀγωνιστῶν καὶ ὡς καταφύγιον τῶν κατοίκων κατὰ τὰς ἐπιδρομὰς τοῦ Ἰμβραήμ.

Ἡ μονὴ Φανερωμένης διελύθη τὸ 1834 διὰ τὸ ὀλιγάριθμον τῶν μοναχῶν

1. Γ. Παπανδρέου, Καλαβρυτινὴ Ἐπετηρίς, Ἀθήναι 1906, σελ. 212 - 214. Τοῦ αὐτοῦ, Ἱστορία τῶν Καλαβρύτων, Ἀθήναι, ἄ.ἔ., σελ. 122 - 123.

2. Ν. Βέης, Κατάλογος χειρογρ. κώδικων τῆς ἐν Ἀροανίᾳ Μονῆς τῶν Ἀγίων Θεοδώρων, «Ἐπετηρίς Παρνασοῦ», τ. Θ', σ. 43 καὶ 52 - 53.

3. Ν. Βέης, ἄ.ἔ.

4. Γ.Α.Κ., Φ. Ὁρησκείας 19, Μοναστηριακά.

της, ἡ δὲ περιουσία αὐτῆς διεμοιράσθη εἰς ἀκτῆμονας ἀγρότας. Ἐν τούτοις ἐξηκολούθησεν ἐπὶ τινα ἔτη νὰ φυτοζωῇ ἔμμενεν ἐκεῖ ἄλλοτε ἕνας καὶ ἄλλοτε δύο μοναχοὶ μέχρι τοῦ τέλους τοῦ παρελθόντος αἰῶνος. Κατόπιν ἐγκαταλειφθεῖσα κατήντησεν εἰς ἐρείπια. Παραμένει ὁμως πάντοτε εἰς τὴν συνείδησιν τῶν κατοίκων τῆς περιοχῆς ὡς ἱερὸν προσκύνημα καὶ τόπος λατρείας τοῦ Θεοῦ.

**2. Μονὴ Ἀγίων Θεοδώρων** (γυναικεία). Ἡ μονὴ αὕτη εὗρίσκειται εἰς τὴν ΒΔ πλευρὰν τῆς κωμοπόλεως, περὶ τὰ 150 μ. ἄνωθεν αὐτῆς, ἐπὶ μικροῦ ὄροπεδίου διαστ. 300 τ.μ. περίπου. Καὶ ἡ μονὴ αὕτη εἶχε περίβολον, τοῦ ὁποίου σφῆζονται ἐλάχιστα ἐρείπια. Ὁ σημερινὸς περίβολος (μάνδρα) εἶναι ἔργον γέροντος ποιμένου διημερεύοντος ἐκεῖ καὶ φροντίζοντος διὰ τὸν ἐξωραϊσμὸν τῆς παλαιᾶς ταύτης μονῆς.

Ἡ μονὴ αὕτη ἦτο μικρά, ὅπως φαίνεται ἀπὸ τὸ σφῆζόμενον Καθολικὸν τῆς καὶ ἀπὸ τὰ ἔγνη τοῦ παλαιοῦ περιβόλου. Ἐλάχιστα ἀπέχει ἀπὸ τὰς τελευταίας οἰκίας τῆς κωμοπόλεως. Εἰς αὐτὴν ἐμόναζον ἄλλοτε ὀλίγοι γυναῖκες μέχρι τὸ 1834, ὁπότε διελύθη. Ὁ ἱστοριοδίφης Γ. Παπανδρέου ἀναφέρει ὅτι ὑπῆρχον ἐκεῖ δύο μοναχοὶ μέχρι τοῦ ἔτους 1900. Τὸ 1806 ἐμόνασεν ἐκεῖ ὁ πρῶην ἐπίσκοπος Ἀνδρούσης Κωνσταντῖος, ὁ ὁποῖος ἐφρόντισε διὰ τὴν ἀναδιοργάνωσιν τῆς, ἐξέδωκε δὲ καὶ ἀφοριστικὰ κατὰ λαϊκῶν, οἱ ὅποιοι ἐσφετερίζοντο καὶ ἐκκληρονόμουσαν τὰ κτήματα τῶν μοναχῶν. Δεικνύεται καὶ σήμερον ἡ θέσις, ὅπου ἔμμενεν οὗτος, καλουμένη ὑπὸ τοῦ λαοῦ «τὸ κελλὶ τοῦ Δεσπότη». Ἀπὸ αὐτὸ βεβαίως ἐλάχιστα ἔγνη σφῆζονται.

Σήμερον δὲν σφῆζεται ἐκεῖ τίποτε, ἐκτὸς ἀπὸ τὸν μικρὸν ναὸν τῶν Ἀγίων Θεοδώρων, σχήματος ἀπλῆς βασιλικῆς καὶ διαστ. 9,75 μ. X 4 μ. Ἐχει κτισθῆ ἀπὸ ἀκατεργάστους λίθους, σχεδὸν χωρὶς κονίαμα, καὶ μὲ ἀκανόνιστον σχῆδιν. Εἰς τὸ ὑπέρθυρον τῆς εἰσόδου (βορειαὶ πλευρὰ) ὑπάρχει μία χρονολογία σχηματιζομένη διὰ τῆς ἐγκαρσίου τοποθετήσεως μερικῶν κεράμων. Ἡ σειρὰ τῶν κεράμων ἔχει ὀλίγον μετακινήθῃ ὑπὸ ἀνακαινιστῶν καὶ ὡς ἐκ τούτου δὲν φαίνεται νὰ δηλώνῃ τίποτε. Πολλοὶ πιστεύουν ὅτι ἐκεῖ δηλοῦται τὸ ἔτος τῆς ἰδρύσεως τοῦ ναοῦ 1816<sup>1</sup>. Μᾶλλον ἀπίθανον, διότι ὁ ναὸς πρέπει νὰ εἶναι τουλάχιστον κατὰ 50 ἔτη παλαιότερος, ἀφοῦ ἤδη τὸ 1806 ἀναφέρονται ἐκεῖ μοναχοί.

Εἰς τὸ ἐσωτερικὸν τοῦ ναοῦ σφῆζονται μερικαὶ ἀγιογραφίαι ἐπὶ τοῦ κτιστοῦ τέμπλου (Χριστὸς - Θεοτόκος) καὶ εἰς τὰς κόγχας τοῦ ἱεροῦ (Ἅγιος Λαυρέντιος καὶ Ἄκρα Ταπεινώσις εἰς τὴν πρόθεσιν, ὁ Εὐαγγελισμὸς ἐκατέρωθεν τῆς κεντρικῆς κόγχης καὶ ἡ Πλατυτέρα ἐντὸς αὐτῆς). Φαίνονται ἔργα ἐμπειροῦ λαϊκοῦ τεχνίτου. Ἡ μονὴ αὕτη φαίνεται ὅτι ἦτο παλαιὸν ἀσκητήριον ὀλίγων μοναχῶν - γυναικῶν. Αἱ τοιχογραφίαι ἴσως κατεσκευάσθησαν ἀπὸ τοὺς ἰδίους

1. Μεγάλῃ Πελοπ. Ἐγκυκλοπαίδεια, τ. Α', σ. 225.

τεχνίτας, οἱ ὅποιοι τὸ 1703 διεκόσμησαν τὸν ἐντὸς τοῦ χωρίου κείμενον ναὸν τῆς Θεοτόκου, διότι ὁμοιάζουν κατὰ τὴν τεχνοτροπίαν.

**3. Ναὸς Ἁγίου Γεωργίου.** Εὐρίσκεται εἰς τὴν ἀνατολικὴν συνοικίαν τοῦ χωρίου. Εἶναι τρίκλιτος θολωτῆ βασιλικῆ διαστ.  $18,20 \times 10,75$  (εἰκ. 2). Ἐξωτερικῶς δίδει τὴν ἐντύπωσιν νέου ναοῦ, λόγῳ τῶν πολλῶν ἐπισκευῶν καὶ ἀνακαινίσεων, ἐξ ὧν παλαιότερα φαίνεται ὅτι εἶναι ἢ τοῦ 1834, ἀναφερομένη εἰς σχετικὴν ἐπιγραφὴν εἰς τὸ ὑπέρθυρον τῆς βορείας εἰσόδου. Τελευταίως ἔχει καλυφθῆ ἑξωτερικῶς ὁ ναὸς διὰ σκυροκονιάματος καὶ ἔχει ἐπιχρισθῆ δι' ὄχρας. Τὰ παλαιὰ τετράγωνα παράθυρα ἔγιναν δίλοβα μὲ ἐρυθρὸν πλαίσιον. Ἡ ἐκ λιθίνων πλακῶν ἄλλοτε καλυπτομένη ὄροφῆ ἔχει σκεπασθῆ μὲ κεράμους. Τέλος ἔχει προστεθῆ ἀντηρὶς εἰς τὴν βορείαν πλευρὰν καὶ σιδηραῖ δοκοὶ συνδέουσι τὰ κλίτη τοῦ ἱεροῦ. Πάντα ταῦτα ἔχουν μεταβάλλει τὴν ὄψιν τοῦ μνημείου (Πίν. 66.2) καὶ μόνον μία πανύψηλος κυπάρισσος εἰς τὴν ΒΔ πλευρὰν τοῦ ναοῦ μὲ περίμετρον 9 μ. εἰς τὴν βᾶσιν τοῦ κορμοῦ φανερώνει τὴν ἀρχαιότητα τοῦ μνημείου (πιστεύεται ὅτι ἡ κυπάρισσος εἶναι σύγχρονος μὲ τὸν ναόν, 300 περίπου ἐτῶν!).

Ἐσωτερικῶς ὁ ναὸς χωρίζεται εἰς τρία κλίτη καλυπτόμενα διὰ θόλων (διαστ. κυρίως ναοῦ  $11 \times 10,25$  μ.). Εἰς τὴν δυτικὴν πλευρὰν ὑπάρχει εὐρύς πρόναος, θολωτός, ἐγκάρσιος πρὸς τὸν κυρίως ναόν, διαστ.  $3,15 \times 10,25$  μ. πλάτους. Τὰ κλίτη χωρίζονται δι' ἀψίδων στηριζομένων ἐπὶ 5 παχέων πεσσῶν, ἀνομοίων διαστάσεων (1 - 1,40 μ.). Γενικῶς αἱ ἀναλογίαι τοῦ ναοῦ δὲν εἶναι κανονικαί, διότι ὑπέστη κατὰ καιροὺς πολλὰς τροποποιήσεις. Ἀρχικῶς φαίνεται ὅτι ἦτο μονόκλιτος βασιλικῆ μὲ τρία ζεύγη τυφλῶν ἀψίδων εἰς τὰ πλάγια, διὰ τὰ διδὴ τὴν ἐντύπωσιν τρικλίτου ναοῦ (συνεπτυγμένη μορφή τρικλίτου βασιλικῆς), ὅπως εἰς τὸ Καθολικὸν τῆς μονῆς Φανερωμένης· μὲ τὴν διαφορὰν ὅτι ἐκεῖ ὁ τεχνίτης ἦτο περισσότερον ἔμπειρος καὶ ἐπρόσεξε καλλίτερον τὰς ἀναλογίας.

Ἡ προσθήκη τῶν πλαγίων κλιτῶν ἐγένετο πιθανῶς κατὰ τὸ ἔτος 1834 μὲ τὴν ἀνακαινίσιν τοῦ ναοῦ, τὴν ὁποίαν ἀναφέρει σχετικὴ ὑπέρθυρος ἐπιγραφὴ. Οἱ κάτοικοι τότε ἠσθάνθησαν τὴν ἀνάγκην τῆς διευρύνσεως τοῦ ναοῦ, διότι μὲ τὴν ἐγκατάστασιν τῶν τοπικῶν ἀρχῶν ηὔξθη κάπως ὁ πληθυσμὸς τῆς κωμοπόλεως. Ἡνοῖξαν λοιπὸν τὰς τυφλὰς ἀψίδας καὶ προσέθεσαν δύο κλίτη εἰς τὰ πλάγια τοῦ ναοῦ, καθὼς καὶ ἐν ἐγκάρσιον κλίτος εἰς τὴν δυτικὴν πλευρὰν, τὸ ὁποῖον ἀπετέλεσε τὸν πρόναον. Τὰ δύο πλάγια κλίτη ἔχουν μορφήν παρεκκλησίου, διότι καταλήγουσι πρὸς ἀνατολὰς εἰς κόγχην διὰ τὴν τοποθέτησιν πρὸ αὐτῆς τῆς Ἁγίας Τραπέζης καὶ εἰς μικρὸν ἄνοιγμα (ψευδῆ κόγχην) παρ' αὐτὴν διὰ τὴν πρόθεσιν. Οὕτως ὁ ναὸς εἶναι ὄχι μόνον τρίκλιτος, ἀλλὰ καὶ τρισυπόστατος, διότι τιμῶνται ἐν αὐτῷ τρεῖς Ἁγιοί. Ἐκτὸς τοῦ Ἁγίου Γεωργίου, εἰς τὸν ὁποῖον εἶναι ἀφιερωμένος ὁ κεντρικὸς ναὸς, εἰς τὸ

βόρειον παρεκκλήσιον τιμᾶται ὁ Ἅγιος Χαράλαμπος καὶ εἰς τὸ νότιον ὁ Ἅγιος Δημήτριος. Καὶ τὰ δύο παρεκκλήσια ἔχουν ἐγκαινισαθῆ, ἔχουν δὲ ὁστᾶ Ἅγιων κάτωθι τῆς Ἁγίας Τραπεζῆς, ὡς συνηθίζεται.

Τὸ τέμπλον τοῦ ναοῦ εἶναι νεώτερον, κτιστόν, πάχους 0,20 μ. Τὸ ἐσωτερικὸν τοῦ ἱεροῦ ἔχει διαστ. 3,85 μῆκος × 10,25 μ. πλάτος, καταλήγει δὲ εἰς μίαν μεγάλην κόγχην μὲ χορδὴν 3 μ. καὶ δύο ἄλλας μικροτέρας τῶν ἐκατέρωθεν παρεκκλησίων μὲ χορδὴν 1 μ. Τὰ παρεκκλήσια ἐπικοινωνοῦν μὲ τὸ κεντρικὸν ἱερόν δι' ἀψιδωτῶν ἀνοιγμάτων (εὗρους 2 μ.), τὰ ὁποῖα στηρίζονται εἰς πεσσούς ἐντοιχισμένους εἰς τὸ τέμπλον καὶ εἰς τὸν ἀνατολικὸν τοῖχον.

Ἁγιογράφησις. Ἁγιογραφίας ἀπαντῶμεν κυρίως εἰς τὸ μέσον κλίτος, τὸ ὁποῖον εἶναι καὶ παλαιότερον. Τὸ νότιον κλίτος ἔχει τρεῖς συνθέσεις εἰς τὰ πλάγια τῶν πεσσῶν, α) τοῦ προνάου, β) τοῦ κυρίως ναοῦ καὶ γ) τοῦ ἱεροῦ. Τὸ βόρειον οὐδεμίαν. Φαίνεται ὅτι κατὰ τὴν ἀνακαινίσιν δὲν ἐπήρκεσαν τὰ χρήματα διὰ τὴν ἀγιογράφησιν τῶν παρεκκλησίων. Αἱ τοιχογραφίαι τοῦ μέσου κλίτους ἐφθάρησαν ἐν μέρει κατὰ τὴν διάνοξιν τῶν ἀψίδων, αἱ ὁποῖαι συνέδεσαν τὸν κυρίως ναὸν μὲ τὰ πλάγια κλίτη (παρεκκλήσια). Πάντως αὗται καλύπτουν ὅλον τὸν χώρον τοῦ κυρίως ναοῦ καὶ τοῦ Ἱεροῦ, πάντοτε κατὰ τὸ μέσον κλίτος.

Ἡ διάταξις τῶν τοιχογραφιῶν εἶναι ἡ συνήθης. Εἰς τὴν πρώτην σειρᾶν, ἕνα μέτρον περίπου ὑπὲρ τὸ δάπεδον, εἰκονίζονται ὀλόσωμοι Ἅγιοι εἰς φυσικὸν μέγεθος (οἱ Ἅγιοι Μερκούριος, Πέτρος, Θεόδωρος, Ἄπ. Παῦλος, Ἄρχ. Μιχαὴλ κ.ἄ.). Εἰς τὴν δευτέραν σειρᾶν στηθάρια Ἁγίων φερόντων σταυρόν. Εἰς τὴν τρίτην σειρᾶν σκηναὶ τῆς Κ. Διαθήκης (Ἐπιτάφιος, Ἀνάστασις, Ψηλάφησις τοῦ Θωμᾶ, τὸ Χαῖρε τῶν Μυροφόρων, ἕναντι δὲ τούτων ἡ Μεταμόρφωσις, ἡ Ἀνάστασις τοῦ Λαζάρου, ἡ Βαῖοφόρος, Μυστικὸς Δεῖπνος, Προδοσία κ.ἄ.).

Εἰς τὸ κέντρον τοῦ θόλου παρίσταται ὁ Χριστὸς ὡς Παντοκράτωρ, μὲ γλυκεῖαν ὠσειδῆ μορφήν καὶ μικρὸν γένειον. Ἡ παράστασις περιβάλλεται ἀπὸ ὑπόλευκον ταινίαν μὲ βυζαντινὰ γράμματα : «*Ἐξ οὐρανοῦ ἐπέβλεψεν ὁ Κύριος, εἶδε πάντας τοὺς υἱοὺς τῶν ἀνθρώπων, ἐξ ἐτοίμου κατοικητηρίου αὐτοῦ, ἐπέβλεψεν ἐπὶ πάντας τοὺς κατοικοῦντας τὴν γῆν*». Ἐξῶθεν τοῦ κύκλου τούτου εἰκονίζονται Ἄγγελοι καὶ εἰς τὰς γωνίας οἱ τέσσαρες Εὐαγγελισταί. Εἰς τὸ ὑπόλοιπον τοῦ θόλου (καμάρας) πρὸς Δ εἰκονίζονται ὀκτὼ προφῆται εἰς δύο σειράς (ἀνὰ 4 εἰς κάθε πλευρᾶν) καὶ μετὰ τούτους τέσσαρες σκηναὶ ἀπὸ τὸ μαρτύριον τοῦ Ἁγίου Γεωργίου. Εἰς τὸ ἱερόν παρίσταται ὁ Εὐαγγελισμὸς τῆς Θεοτόκου, εἰς τοὺς δύο πεσσούς ἐκατέρωθεν τῆς κόγχης, ἐν συνεχείᾳ δὲ ἐντὸς τῆς κόγχης τοῦ ἱεροῦ οἱ Ἱεράρχαι, ἡ Κοινωνία τῶν Ἀποστόλων καὶ ἡ Πλατυτέρα (Πίν. 66.3).

Ἀνεφέραμεν προηγουμένως καὶ τρεῖς μεμονωμένας συνθέσεις εἰς τὸ νότιον κλίτος. Αὗται εἶναι α) Ὁ Ζωοδότης Χριστὸς καθήμενος ἐπὶ θρόνου καὶ

παρ' αὐτὸν ὁ Πρόδρομος· ἡ παράστασις εὐρίσκεται ἐντὸς τοῦ Ἱεροῦ. β) Ὁ Ἀβραάμ κρατῶν σινδὸνα μὲ τρεῖς νέους ἐντὸς αὐτῆς, ὁ μετανοήσας ληστής φέρων τὸν σταυρὸν τοῦ καὶ ὑπεράνω τούτων ἄλλαι μορφαί. Ἀσφαλῶς εἶναι συμβολικὴ παράστασις τῶν κόλπων τοῦ Ἀβραάμ, ἤτοι τοῦ Παραδείσου. Ἡ εἰκὼν εὐρίσκεται εἰς τὴν νοτίαν πλευρὰν τοῦ μεσαίου πεσσοῦ. γ) Τέλος ὁ Κύριος θεραπεύων ἰκέτην ἀσθενῆ, εὐρισκομένη εἰς τὸν νότιον πεσσὸν τοῦ προνάου. Ἡ εἰκὼν αὕτη φέρει δύο παραδόξους ἐπιγραφάς. Εἰς τὸ μέσον : «*δέσεις Γρηγορίου ἱερέως 1703*» καὶ ὀλίγον κατωτέρω : «*ἀπόθαινε τοῦ ἀναστασίου ἱερέος ἢ πρεσβυτέρου καλουμένου μύλω 1703 Σεπτεμβρίου β'*». Ἡ γραφὴ ὁμοῦς εἶναι καταφανῶς νεωτέρα, ὡς συνάγεται ἀπὸ τὸ σχῆμα τῶν γραμμῶν. Δὲν εἶναι παλαιότερα τῶν 100 ἐτῶν, ἐτέθη δὲ ἕως πρὸς παραπλάνησιν.

*Τεχνοτροπία, χρονολόγησις.* Αἱ τοιχογραφίαι ἔχουν βαθεῖα σκοῦρα χρώματα, ἔγιναν δὲ ἀκόμη σκοτεινότεραι ἀπὸ τὴν πάροδον τοῦ χρόνου. Αἱ μορφαί τῶν Ἀγίων ἔχουν φυσικότητα, σοβαρὰν καὶ σεμνὴν ἔκφρασιν. Ὀλίγαι εἶναι αἱ ἀσκητικαὶ μορφαί, ἰδίᾳ τῶν ἀναχωρητῶν Ἀγίων. Πάντες εἰκονίζονται κατ' ἐνώπιον μὲ ὀλίγην στροφὴν πρὸς τὰ πλάγια. Φαίνονται ἔργα δοκίμου τεχνίτου, ὁ ὁποῖος ἀκολουθεῖ τὴν τεχνοτροπίαν τῆς ἐποχῆς τῆς Τουρκοκρατίας.

Ἐπιγραφὴ ἐντὸς τοῦ ναοῦ δὲν σφύζεται καμμία. Ἴσως ὑπῆρχε παλαιότερον καὶ ἐφθάρη μὲ τὴν διάνοξιν τῆς ἀψίδος τοῦ προνάου. Ὑπάρχει μόνον μία ἐπιγραφὴ ἐπὶ λιθίνῃ πλακῶς, εὐρισκομένης εἰς τὸ ὑπέρθυρον τῆς βορείας εἰσόδου καὶ ἔχουσα σχῆμα ἡμικύκλιον. Ἐκεῖ ἀναγιγνώσκωμεν τὰ ἐξῆς :

ANEKAINISΘH O ΠΑΝΣ(ΕΠΤΟΣ) Κ(ΑΙ) Ι(ΕΡΟΣ) ΟΥΤΟΣ ΝΑΟΣ  
ΤΩ 1834 — ΚΑΤ(Α) Μ(ΗΝΑ) — ΙΟΥΝ(ΙΟΝ) — ΣΥΝ  
ΔΡΟΜΗ ΤΩΝ ΚΥΡ(ΙΩΝ) — ΟΙΚ(ΟΝΟΜΟΠΟΥΛΟΥ) — Α(ΕΟΝΤΟΠΟΥΛΟΥ)  
— ΣΑΚΕΛ(ΛΑΡΙΑΔΟΥ) Β(ΑΣΙΛΕΙΟΥ) ; ΚΑΙ ΑΝ  
(ΑΓΝΩΣΤΟΥ) ; ΦΑΣΟΥ

Ἐκ τῆς ἐπιγραφῆς ταύτης εἰκάζεται ὅτι μετὰ τὴν Ἐπανάστασιν οἱ Ἐπίτροποι τοῦ ναοῦ καὶ οἱ Πρόκριτοι ἐπώλησαν τὰ ἀφιερωμένα εἰς τὸν ναὸν κτήματα, συνεκέντρωσαν καὶ ἄλλα μὲ ἐράνους καὶ δι' αὐτῶν κατώρθωσαν ν' ἀνακαινίσουν καὶ νὰ ἐπεκτείνουν τὸν ναὸν μὲ τὴν προσθήκην τῶν δύο παρεκκλησιῶν. Αἱ τοιχογραφίαι τοῦ ἐσωτερικοῦ ἀνήκουν μᾶλλον εἰς τὰ μέσα τοῦ ΙΖ' αἰῶνος, εἶναι δηλαδὴ περίπου 50 - 80 ἔτη προγενέστεραι τῶν τοῦ ναοῦ τοῦ Εὐαγγελισμοῦ τῆς ἰδίας κωμοπόλεως. Ἐκ τούτων συνάγεται ὅτι ὁ ναὸς ἐκτίσθη κατὰ τὰς ἀρχὰς τοῦ ΙΖ' αἰ. (περὶ τὸ 1600).

**4. Ναὸς Εὐαγγελισμοῦ τῆς Θεοτόκου.** Εὐρίσκεται εἰς τὴν κεντρικὴν συνοικίαν τῆς κωμοπόλεως καὶ εἰς τὸ μέσον περίπου ταύτης. Εἶναι τρίκλιτος θολωτὴ βασιλικὴ διαστ. 20×11 μ., ἐκτισμένη ἐξ ἡμικατεργάστων λίθων. Καὶ ὁ ναὸς οὗτος ἔχει ἀνακαινισθῆ ἐξωτερικῶς μὲ τὴν προσθήκην σκυροκονιάματος καὶ ὄχρας εἰς τὴν ἐξωτερικὴν ἐπιφάνειαν τῶν τοίχων, μὲ διακόσμησιν

τῶν παραθύρων διὰ κιονίσκων καὶ ἐρυθρῶν πλαισίων. Οὕτω δίδεται ἡ ἐντύπωσις συγχρόνου ναοῦ. Τελευταίως ἀπεφασίσθη ὑπὸ τῆς Ὑπηρεσίας Ἀναστηλώσεως ἡ ἐπαναφορὰ καὶ τῶν δύο ναῶν εἰς τὴν ἀρχικὴν τῶν ἐξωτερικῆν μορφήν καὶ ἔχει διατεθῆ ἡ σχετικὴ πίστωσις.

Ἐκτὸς τῆς γενομένης τελευταίως ἐξωραΐσεως τοῦ ἐξωτερικοῦ ἔλαβον χώραν καὶ ἄλλαι παλαιότερον. Πρὸ πενήτηντα περίπου ἐτῶν προστετέθησαν εἰς τὴν δυτικὴν πλευρὰν δύο κωδωνοστάσια λιθόκτιστα, μὲ λαξευτοὺς λίθους κατὰ τὸ ἰσοδομικὸν σύστημα, διαστ. 2,30 × 2,30 μ. Ἄλλη ἀνακαινίσις ἐγένετο τὸ 1938, ὡς φανερώνει μαρμαρινὴ ἐπιγραφή εἰς τὸ ὑπέρθυρον τῆς βορείας εἰσόδου, ἔχουσα οὕτω :

*Ο ΝΑΟΣ ΟΥΤΟΣ ΑΝΗΓΕΡΘΗ ΕΚ ΒΑ  
ΘΡΩΝ ΚΑΙ ΑΝΙΣΤΟΡΗΘΗ ΥΠΟ ΤΟΥ  
ΕΚ ΣΟΠΟΤΟΥ ΕΠΙΣΚΟΠΟΥ ΩΛΕΝΗΣ  
ΙΩΑΝΝΙΚΙΟΥ ΝΙΡΟΥ ΕΝ ΕΤΕΙ 1703  
ΑΝΕΚΑΙΝΙΣΘΗ ΔΕ ΥΠΟ ΤΩΝ ΥΙΩΝ  
ΣΠΗΛΙΟΥ ΣΟΦΙΑΝΟΠΟΥΛΟΥ ΕΝ  
ΕΤΕΙ 1938.*

Εἰς τὸ ἐσωτερικὸν τοῦ ναοῦ διατηροῦνται ἄριστα αἱ παλαιαὶ ἀγιογραφίαι, αἱ ὁποῖαι καλύπτουν ὅλην τὴν ἐπιφάνειαν τῶν τοίχων καὶ δίδουν μνημειακὴν ὄψιν εἰς τὸ ναόν. Εἰσερχόμεθα εἰς τὸν ναὸν διὰ τριῶν θυρῶν (δυτικῆς, νοτίας καὶ βορείας, ἡ ὁποία εἶναι καὶ ἡ κυριώτερα εἴσοδος). Ὁ πρόναος εἶναι ἀρκετὰ ἐπιμήκης (5,10 μ.) καὶ ὀλίγον χαμηλότερος τοῦ κυρίως ναοῦ, ὅστις ἔχει διαστ. 1,30 μ. μῆκος καὶ 8,70 μ. πλάτος. Εἰσερχόμεθα εἰς αὐτὸν ἐκ τοῦ προνάου διὰ δύο τόξων εὐρους ἐνὸς μέτρου καὶ ὕψους 2,20 μ., καὶ κυρίως διὰ μιᾶς εὐρείας τετραγώνου θύρας εἰς τὸ μέσον, διαστ. 1,10 πλ. × 2,20 μ. ὕψος. Ἀρχικῶς ἦτο καὶ αὕτη τοξωτὴ, ὅπως αἱ πλάγαι, ἀλλὰ διηρῦνθη ἵνα δοθῆ περισσότερον φῶς εἰς τὸν ναόν, οὕτω δὲ κατεστράφη μέρος τῶν ἀγιογραφιῶν. Τὸ Ἱερὸν εἶναι εἰς ὀλίγον ὑψηλότερον ἐπίπεδον (ἀνερχόμεθα εἰς αὐτὸ διὰ 4 βαθμίδων), ἔχει δὲ μῆκος 3,20 μ. καὶ καταλήγει εἰς εὐρεῖαν κόγχην. Τὸ τέμπλον εἶναι κτιστὸν καὶ ἔχει πάχος 0,47 μ.

Ἡ διαίρεσις τοῦ ναοῦ εἰς τρία κλίτη γίνεται διὰ δύο σειρῶν 5 παχέων καὶ χαμηλῶν πεσσῶν, ἐπὶ τῶν ὁποίων στηρίζονται εὐρέα τόξα μὲ χορδὴν 2 - 2,50 μ. Εἰς τὸν πρόναον ἔχομεν δύο ζεύγη τόξων ὀλίγον μικροτέρων καὶ χαμηλοτέρων, εἰς τὸν κυρίως ναὸν τρία ζεύγη καὶ ἐν ἐντὸς τοῦ ἱεροῦ.

*Ἀγιογράφησις.* Ὁ ναὸς οὗτος ἔχει πλουσίαν διακόσμησιν μὲ ἀγιογραφίας αἱ ὁποῖαι διατηροῦνται καλῶς. Ὁ θεατὴς ἐκπλήσσεται ἀπὸ τὸ πλῆθος τῶν μορφῶν τῶν ὀλοσώμων Ἀγίων, ἀπὸ τὴν ποικιλίαν, τὴν φυσικότητα καὶ τὸ κάλλος τῶν συνθέσεων, ἀπὸ τὴν ζωηρότητα τῶν χρωμάτων καὶ τὴν ἐπιτυχίαν τῆς ἐκτελέσεως. Καὶ ἐδῶ ἔχομεν τὴν καθιερωμένην διάταξιν. Εἰς τὴν πρώτην σειρὰν εἰκονίζονται ὀλόσωμοι Ἅγιοι εἰς φυσικὸν μέγεθος, φέροντες

χιτῶνα, συνήθως πορφυροῦν, καὶ κρατοῦντες σταυρὸν διὰ τῆς δεξιᾶς, ἔχοντες δὲ τὴν ἀριστερὰν ὑψωμένην πρὸ τοῦ στήθους μὲ τὴν παλάμην ἀνεστραμμένην. Ὅλοι εἰκονίζονται κατ' ἐνώπιον, σχεδὸν ὁμοιομόρφως, μὲ ἐλαχίστας παραλλαγὰς εἰς τὰ πρόσωπα καὶ τὴν ἐνδυμασίαν. Εἰς τὰς ἀνωτέρας σειρὰς στηθάρια Ἀγίων, σκηναὶ ἀπὸ τὸν Ἀκάθιστον Ὑμνον καὶ τὴν Παλαιὰν καὶ τὴν Καινὴν Διαθήκην. Χαρακτηριστικὰ εἶναι ὁ πλοῦτος καὶ ἡ ποικιλία τῶν θεμάτων, τὰ ὅποια φανεροῦν τὴν φαντασίαν καὶ τὴν τεχνικὴν δεξιότητα τοῦ ἁγιογράφου. Θ' ἀναφέρωμεν τὰ κυριώτερα σημεῖα τῶν ἁγιογραφιῶν.

α) Π ρ ὄ ν α ο ς. Ἐνδιαφέρουσαι διὰ τὸν πλοῦτον καὶ τὴν πρωτοτυπίαν τῶν θεμάτων εἶναι αἱ συνθέσεις τοῦ προνάου, ὅπου ἐπικρατοῦν σκηναὶ τῆς Παλαιᾶς Διαθήκης. Καὶ τοῦτο διότι ὁ πρόναος εἶναι τόπος προετοιμασίας διὰ τὴν εἰσόδον εἰς τὸν κυρίως ναόν, ὅπως δηλ. ἡ Παλαιὰ Διαθήκη προητοίμασε τοὺς ἀνθρώπους διὰ τὴν Καινὴν, οὕτω καὶ ὁ πρόναος διὰ τὸν κυρίως ναόν.

Εἰς τὸ βόρειον κλίτος τοῦ προνάου ἔχομεν σκηναὶ ἀπὸ τὴν δημιουργίαν τοῦ ἀνθρώπου. Ἐπὶ τῆς ὀροφῆς (καμάρας) παρίσταται ὁ Θεὸς ἐντὸς πολυχρῶμων, ἐπαλλήλων κύκλων, κάτωθεν δὲ ἡ γῆτινὴ σφαῖρα, ἄμορφος καὶ ἀκατασκευαστος. Εἰς τὰ πλάγια ἀκολουθοῦν αἱ λοιπαὶ σκηναὶ τῆς δημιουργίας (ἡ δημιουργία τοῦ Ἀδάμ καὶ τῆς Εὕας, ἡ παρακοή, ἡ ἐκδίωξις ἐκ τοῦ Παραδείσου, ἡ γέννησις τοῦ Καὶν καὶ Ἄβελ, ὁ θάνατος τοῦ Ἄβελ, ὁ Πύργος τῆς Βαβέλ. Αἱ παραστάσεις ἐπεξηγοῦνται μὲ ρητὰ τῆς Παλαιᾶς Διαθήκης.

Εἰς τὸ νότιον κλίτος εἰκονίζονται σκηναὶ ἀπὸ τὴν ζωὴν τοῦ Ἰωσήφ (πώλησις ὑπὸ τῶν ἀδελφῶν του, ἐξήγησις ὄνειρου Φαραώ, ὁ Ἰωσήφ ἀντιβασιλεὺς ἐπὶ ἄρματος, προσφώνησις ὑπὸ τῶν ἀδελφῶν του κλπ.). Εἰς τὴν δυτικὴν πλευρὰν τοῦ μέσου κλίτους εἰκονίζεται ἡ Κοίμησις τῆς Θεοτόκου καὶ εἰς τὴν ἀνατολικὴν ἡ Δευτέρα Παρουσία, μία εὐρεῖα σύνθεσις ἐκτενιομένη καὶ εἰς τὰ πλάγια τοῦ κλίτους, μὲ ποικιλίαν σκηναῶν καὶ προσώπων.

Παρὰ τὴν δυτικὴν θύραν εἰς τὸ μέσον κλίτος εἰκονίζονται δύο ἀρχάγγελοι ἐκατέρωθεν, οἱ Γαβριὴλ καὶ Μιχαήλ, ἐν συνεχείᾳ δὲ πρὸς μὲν τὸ βόρειον κλίτος οἱ τρεῖς πατριάρχαι καθήμενοι ἐπὶ θρόνων, εἰς δὲ τὸ νότιον κλίτος ἡ παραβολὴ τοῦ Τελώνου καὶ Φαρισαίου, ἀπὸ τὴν σχετικὴν διδασκαλίαν τοῦ Κυρίου. Ὁ ὑπερήφανος Φαρισαῖος ἔχει δοκὸν εἰς τὸν ὀφθαλμὸν του, ὁ δὲ ἁμαρτωλὸς καὶ ταπεινὸς Τελώνης κάρφος· ὑπεράνω αὐτῶν ἔχουν γραφῆ αἱ σχετικαὶ φράσεις τῆς Καινῆς Διαθήκης : «ἀδελφέ, ἄφες ἐκβάλω τὸ κάρφος ἐκ τοῦ ὀφθαλμοῦ σου» καὶ ἡ ἀπάντησις τοῦ ἐτέρου : «ὑποκριτὰ, ἔκβαλε πρῶτον τὸν δοκὸν ἐκ τοῦ ὀφθαλμοῦ σου...». Εἰς τὴν δευτέραν σειρὰν εἰκονίζονται οἱ Ἀπόστολοι καθήμενοι ἐπὶ θρόνων (ἀνὰ ἕξ εἰς ἐκάστην σειρὰν) καὶ δικάζοντες. Εἰς τὴν τρίτην σειρὰν παρίστανται δέκα σκηναὶ ἐμπνευσμένοι ἀπὸ τὸ Ψαλτήριον καὶ ἐπεξηγούμενοι μὲ ρητὰ τῶν Ψαλμῶν 148, 149 καὶ 150. Εἶναι μία θαυμαστὴ εἰκονογραφικὴ ἀνάλυσις τῶν Ψαλμῶν τούτων, ἡ ὅποια παριστᾷ τὴν φύσιν πᾶσαν, ἔμψυχον καὶ ἄψυχον, αἰνοῦσαν καὶ ὑμνοῦσαν τὸν Κύριον.



β) Ὁ κυρίως ναός. Εἰς τὴν πρώτην σειρὰν παρίστανται ὀλόσωμοι Ἅγιοι εἰς ὄλας τὰς πλευρὰς τῶν κλιτῶν. Εἰς τὴν δευτέραν σειρὰν τῶν πλαγίων κλιτῶν εἰκονίζονται 15 σκηναὶ ἐκ τοῦ Ἀκαθίστου Ὑμνου· ἐλλείπουν αἱ ἐνδιάμεσοι 9, αἱ ὁποῖαι ἴσως ἐσυνεχίζοντο εἰς τὸν νάρθηκα καὶ κατόπιν ἀντικατεστήθησαν μὲ σκηνάς ἀπὸ τὴν Παλαιὰν Διαθήκην. Εἰς τὰς ὀροφὰς ἔχομεν στηθάρια Ἁγίων συμπλεκόμενα διὰ κληματίδος. Ἐναντι τῶν σκηνῶν τοῦ Ἀκαθίστου Ὑμνου, ἐπὶ τῆς ἐτέρας πλευρᾶς, ἔχομεν σκηνάς ἀπὸ τὴν διδασκαλίαν καὶ τὰ θαύματα τοῦ Κυρίου. Χαρακτηριστικαὶ εἶναι ἡ θεραπεία τοῦ δούλου τοῦ ἑκατοντάρχου (Πίν. 67.2), ἡ ἀνάστασις τῆς θυγατρὸς τοῦ Ἰαείρου καὶ ἡ θεραπεία τῆς αἰμορροούσης (Πίν. 68.2), ὁ Χριστὸς περιπατῶν ἐπὶ τῶν ὕδατων καὶ ἀνασύρων τὸν βυθιζόμενον Πέτρον (Πίν. 68.1), οἱ ἐργάται τοῦ ἀμπελῶνος ἀπὸ τὴν σχετικὴν παραβολὴν κ.ἄ.

Εἰς τὴν β' σειρὰν τοῦ μέσου κλίτους εἶναι σκηναὶ ἀπὸ τὴν Καινὴν Διαθήκην, κυρίως ἀπὸ τὴν ζωὴν καὶ τὰ πάθη τοῦ Κυρίου (Μεταμόρφωσις, Ἀνάστασις Λαζάρου, Βαϊφόρος, Προδοσία, ἔναντι δὲ ἡ Ἀποκαθίλωσις, ἡ Ἀνάστασις κ.ἄ.). Εἰς τὸ κέντρον τοῦ θόλου παρὰ τὸ Ἱερὸν παρίσταται ὁ Χριστὸς ὡς Παντοκράτωρ, κρατῶν διὰ τῆς ἀριστερᾶς τὸ Εὐαγγέλιον καὶ εὐλογῶν διὰ τῆς δεξιᾶς· περίξ δὲ Αὐτοῦ ἐρυθρὰ ταινία μὲ τὴν γνωστὴν ἐπιγραφήν: «ἐπέβλεψεν ὁ Κύριος...», ἐν συνεχείᾳ δὲ Ἄγγελοι καὶ Προφῆται εἰς δύο ἐπαλλήλους κύκλους. Εἰς τὸν λοιπὸν χώρον πρὸς δυσμὰς παρίστανται στηθάρια Πατριαρχῶν ἐκ τοῦ γενεαλογικοῦ δένδρου τοῦ Χριστοῦ, συμπλεκόμενα διὰ κληματίδος.

γ) Ἱερόν. Καὶ ἐδῶ ἡ ἴδια διάταξις· εἰς τὴν α' σειρὰν ὀλόσωμοι Ἅγιοι, εἰς τὴν β' στηθάρια Ἁγίων, εἰς δὲ τὴν γ' σκηναὶ ἀπὸ τὴν Παλαιὰν Διαθήκην καὶ ἄλλαι. Εἰς τὸ βόρειον κλίτος παρίσταται ἡ Φιλοξενία τοῦ Ἀβραάμ καὶ ἡ Γέννησις τῆς Θεοτόκου, εἰς δὲ τὸν θόλον ἡ Θεοτόκος. Εἰς τὸ νότιον κλίτος γίνεται εἰκονογραφικὴ ἀνάλυσις τοῦ τροπαρίου «Ἐπὶ Σοὶ χαίρει, Κεχαριτωμένη...». Κάθε φράσις ἀναφέρεται ὡς ἐπίτιτλος σχετικῆς εἰκόνας, ὡς αἱ ἐξῆς: ἡ Θεοτόκος βρεφοκρατοῦσα, τὸ ἀγγελικὸν σύστημα, ἀνθρώπων τὸ γένος, παρθενικὸν καύχημα κ.ἄ.

Εἰς τὸ μέσον κλίτος τοῦ Ἱεροῦ συνεχίζονται αἱ σκηναὶ τῆς Καινῆς Διαθήκης ἀπὸ τὸν κυρίως ναὸν (Ἵπαπαντή, Βάπτισις, ἔναντι δὲ ἡ Ψηλάφησις τοῦ Θωμᾶ, ἡ Ἐμφάνισις τοῦ Κυρίου εἰς τὴν θάλασσαν τῆς Τιβεριάδος). Εἰς τὸν θόλον ἡ Ἁγία Τριάς ἐντὸς κύκλου καὶ περίξ μορφαὶ Ἁγίων. Εἰς τὴν κόγχην τοῦ Ἱεροῦ εἰκονίζονται ἑπτὰ ἱεράρχαι, ἡ παράστασις τοῦ Μελισμοῦ, ἡ Κοινωνία τῶν Ἀποστόλων καὶ ἡ Πλατυτέρα.

Αἰσθητικὴ ἐξέτασις, χρονολόγησις. Εἰς τὸν ναὸν τοῦ Εὐαγγελισμοῦ ἔχομεν ἀφθονίαν καὶ ποικιλίαν ἀγιογραφικῶν θεμάτων. Ἡ ἀγιογράφησις ἐπεκτείνεται παντοῦ, δὲν μένει καθόλου χώρος ἀκάλυπτος. Ἡ ἕκτασις τῆς ἐπιφανείας ἠνάγκασε τὸν ἀγιογράφον νὰ ἐξαντλήσῃ σχεδὸν ὄλα τὰ θέματα τῆς παραδόσεως. Εἰς αὐτὸ τὸ σημεῖον, νομίζω, ἔγκειται ἡ ἀξία τῶν ἀγιογραφικῶν τῆς



Εὐαγγελιστρίας Σοποτοῦ: εἰς τὸν πλοῦτον τῶν θεμάτων. Ἄλλὰ καὶ αἱ γνωσταὶ ἐξ ἄλλων ναῶν σκηναὶ ἔχουν κάτι τὸ ἰδιαιτέρον· ἔχουν φυσικότητα, ζωηρότητα, ἐκφραστικότητα· τὰ θέματα πλουτίζονται μὲ λεπτομερείας ἐκ τῆς καθημερινῆς ζωῆς, αἱ ὁποῖαι δίδουν ἰδιαιτέρον τόνον καὶ ζωὴν. Σκοπὸς τοῦ καλλιτέχνου εἶναι ν' ἀναπαραστήσῃ καὶ νὰ ζωντανεύσῃ τὴν εὐαγγελικὴν διήγησιν. Ἐνίοτε ἡ διήγησις συμπτύσσεται, ὅπως εἰς τὴν θεραπείαν τοῦ δούλου τοῦ ἑκατοντάρχου καὶ τὴν ἀνάστασιν τῆς θυγατρὸς τοῦ Ἰαίριου· ἐκεῖ ἔχομεν δύο εἰκόνας εἰς μίαν σκηνὴν (Πίν. 67.2). Ἄλλοτε ἡ παράστασις γίνεται διηγηματικὴ, ὅπως εἰς τὴν παραβολὴν τῶν ἐργατῶν τοῦ ἀμπελῶνος· ἐκεῖ ὁ Χριστὸς παρίσταται εἰς πέντε διαδοχικὰς φάσεις, μισθῶνων τοὺς ἐργάτας τῆς πρώτης, τῆς τρίτης, τῆς ἐνάτης καὶ τῆς ἑνδεκάτης ὥρας, ἀμείβων τέλος αὐτοὺς, εἰς δὲ τὸ ἄκρον οἱ ἐργάται ἐργαζόμενοι εἰς τὴν ἀμπελον. Καὶ πάντα ταῦτα εἰς μίαν σύνθεσιν λίαν παραστατικὴν.

Ἐντύπωσιν κάμνουν καὶ τὰ ζωηρὰ καὶ ἀνοικτὰ χρώματα καθὼς καὶ ἡ ἐξαιρετικὴ τέχνη τῶν ἀγιογραφιῶν. Πρόκειται βεβαίως περὶ τῆς λαϊκῆς μεταβυζαντινῆς τέχνης, ἡ ὁποία ἀναμειγνύει τὰ στοιχεῖα τῆς βυζαντινῆς παραδόσεως μὲ τὴν δυτικὴν ἐπίδρασιν, διότι τότε πολλοὶ ἀγιογράφοι μετέβαινον καὶ εἰς τὴν Ἰταλίαν. Πάντως ὁ καλλιτέχνης, εἴτε μοναχὸς ἦτο εἴτε λαϊκὸς, φαίνεται ἀρκετὰ ἔμπειρος καὶ κατάρθωσε νὰ παρουσιάσῃ ὄχι μόνον ὠραίας εἰκόνας, ἀλλὰ καὶ ἀρμονικὸν σύνολον, στηριζόμενος βεβαίως εἰς τὸ τυπικὸν τῆς βυζαντινῆς παραδόσεως.

Ὁ ναὸς τοῦ Εὐαγγελισμοῦ Σοποτοῦ ἐκτίσθη τὸ 1703 ἐπὶ προϋπάρχοντος ναοῦ τοῦ Ἁγίου Χαραλάμπους κατὰ τὴν παράδοσιν. Διὰ τοῦτο εἰκὼν τοῦ Ἁγίου ὑπάρχει εἰς τὸ τέμπλον, παρὰ τὴν βορείαν πύλην τοῦ ἱεροῦ. Ἡ χρονολογία τῆς ἰδρύσεώς του εἶναι γνωστὴ ἀπὸ τὴν σφριζομένην ἄνωθεν τῆς κεντρικῆς θύρας ἀπὸ τοῦ προνάου εἰς τὸν κυρίως ναὸν ἐπιγραφὴν (Πίν. 67.1), ἡ ὁποία ἔχει ὡς ἑξῆς :

ΑΝΗΓΕΡΘΗ ΕΚ ΒΑΘΡΩΝ ΚΑΙ ΑΝΙΣΤΟΡΗΘΗ Ο ΘΕΙΟΣ  
ΚΑΙ ΠΑΝΣΕΠΤΟΣ ΟΥΤΟΣ ΝΑΟΣ ΤΟΥ ΕΥΑΓΓΕΛΙΣΜΟΥ ΤΗΣ  
ΥΠΕΡΑΓΙΑΣ ΘΕΟΥ ΔΙΑ ΣΥΝΑΡΟΜΗΣ ΚΟΠΟΥ ΚΑΙ ΕΞΟΛΟΥ ΤΟΥ  
ΘΕΟΦΙΛΕΣΤΑΤΟΥ ΕΠΙΣΚΟΠΟΥ ΩΛΕΝΗΣ ΚΥΡΙΟΥ  
ΚΥΡ ΙΩΑΝΝΙΚΙΟΥ ΤΟ ΕΠΙΚΛΙΟΝ ΝΙΡΟΥ ΚΑΙ ΠΑΤΡΙΔΟΣ  
ΕΚ ΤΟΥ ΧΩΡΙΟΥ ΣΩΠΟΤΟΥ — ΑΨΓ (= 1703)  
ΟΚΤΩΒΡΙΟΥ ΚΘ'

ΗΔ' ΑΥ ΚΟΠΟΥ ΠΟΛΛΟΥ Εὑσταθίου  
Ἀλύπου τοῦ ἐξ Ἰωαννίνων.

Κατὰ ταῦτα τὰ χρήματα τῆς ἀνεγέρσεως καὶ ἀγιογραφήσεως τοῦ ναοῦ τούτου κατέβαλεν ὁ ἐκ Σοποτοῦ καταγόμενος Ἐπίσκοπος Ὡλένης (Ἡλείας) Ἰωαννίκιος Νεῖρος. Οὗτος εἶναι γνωστὸς καὶ ἀπὸ ἄλλην ὁμοίαν ἐπιγραφὴν εἰς τὸν ναὸν τῆς Παναγίας τῆς Καθολικῆς εἰς τὴν Γαστούνην. Ὁ ἀγιογρά-

φος τοῦ ναοῦ ἦτο Ἡπειρώτης. Ὡς γνωστὸν κατὰ τὴν ἐποχὴν αὐτὴν πολλοὶ Ἡπειρωταὶ ἁγιογράφοι εἰργάσθησαν εἰς τὴν Πελοπόννησον. Εἷς ἐξ αὐτῶν εἶναι καὶ ὁ ὑπὸ τῆς ἐπιγραφῆς τοῦ ναοῦ τούτου ἀναφερόμενος Εὐστάθιος Ἄλυπος (;) ὁ ἐξ Ἰωαννίνων, ὁ ὁποῖος πρέπει νὰ ἦτο ἀξιόλογος τεχνίτης, ὅπως φανερώνει τὸ πράγματι σπουδαῖον ἔργον του εἰς τὴν ἁγιογραφικὴν διακόσμησιν τῆς Εὐαγγελιστρίας τοῦ Σοποτοῦ.

Περιεγράψαμεν τὰ κυριώτερα μεταβυζαντινὰ μνημεῖα τοῦ Σοποτοῦ (ἢ Ἀροανίας). Ἐκτὸς ὅμως τῶν ναῶν καὶ τῶν μονῶν σφύζονται ἐκεῖ ἀπὸ τὴν ἐποχὴν τῆς Τουρκοκρατίας καὶ μερικαὶ οἰκίαι μὲ θόλους καὶ τοξωτὰ παράθυρα, καθὼς καὶ ἐρείπια τοῦ παλαιοῦ πύργου τῆς ἀρχοντικῆς καὶ ἱστορικῆς οἰκογενείας τῶν Σοφιανοπούλων. Τὰ μνημεῖα ταῦτα διατηροῦν τοὺς θρύλους καὶ τὰς ἀναμνήσεις τῆς παλαιᾶς ἀκμῆς καὶ δίδουν ἓνα ἰδιαιτερον τόνον καὶ γραφικότητα εἰς τὴν κωμόπολιν τῆς Ἀροανίας.

ΒΑΣ. Χ. ΧΑΡΑΛΑΜΠΟΠΟΥΛΟΣ