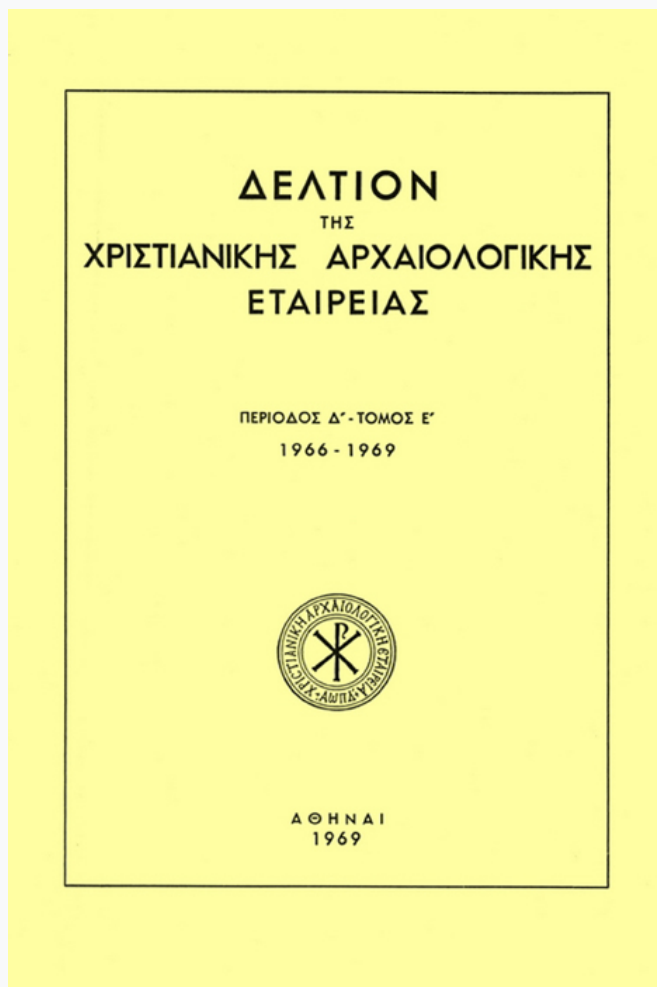


## Δελτίον της Χριστιανικής Αρχαιολογικής Εταιρείας

Τόμ. 5 (1969)

Δελτίον ΧΑΕ 5 (1969), Περίοδος Δ'. Στη μνήμη του Δημητρίου Ευαγγελίδη (1888-1959)



Περί την χρονολόγησιν του εν Κερκύρα ναού των Αγίων Ιάσωνος και Σωσιπάτρου (πίν. 72-77)

Παναγιώτης Λ. ΒΟΚΟΤΟΠΟΥΛΟΣ

doi: [10.12681/dchae.788](https://doi.org/10.12681/dchae.788)

### Βιβλιογραφική αναφορά:

ΒΟΚΟΤΟΠΟΥΛΟΣ Π. Λ. (1969). Περί την χρονολόγησιν του εν Κερκύρα ναού των Αγίων Ιάσωνος και Σωσιπάτρου (πίν. 72-77). *Δελτίον της Χριστιανικής Αρχαιολογικής Εταιρείας*, 5, 149-174. <https://doi.org/10.12681/dchae.788>



# ΔΕΛΤΙΟΝ ΤΗΣ ΧΡΙΣΤΙΑΝΙΚΗΣ ΑΡΧΑΙΟΛΟΓΙΚΗΣ ΕΤΑΙΡΕΙΑΣ

Περί την χρονολόγησιν του εν Κερκύρα ναού των  
Αγίων Ιάσωνος και Σωσιπάτρου (πίν. 72-77)

Παναγιώτης ΒΟΚΟΤΟΠΟΥΛΟΣ

Δελτίον ΧΑΕ 5 (1969), Περίοδος Δ'. Στη μνήμη του  
Δημητρίου Ευαγγελίδη (1888-1959) • Σελ. 149-174

ΑΘΗΝΑ 1969

ΠΕΡΙ ΤΗΝ ΧΡΟΝΟΛΟΓΗΣΙΝ ΤΟΥ ΕΝ ΚΕΡΚΥΡΑΨ ΝΑΟΥ  
ΤΩΝ ΑΓΙΩΝ ΙΑΣΩΝΟΣ ΚΑΙ ΣΩΣΙΠΑΤΡΟΥ

(ΠΙΝ. 72 - 77)

Ὁ ἐπ' ὀνόματι τῶν μαθητῶν τοῦ ἀποστόλου Παύλου ἀγίων Ἰάσωνος καὶ Σωσιπάτρου τιμώμενος ναός, ὁ σωζόμενος εἰς τὸ προάστιον Ἀνεμό-  
μυλος τῆς Κερκύρας, εἴλκυσε ἐνωρίς τὸ ἐνδιαφέρον τῶν ἐρευνητῶν, κυρίως  
λόγῳ τῶν ἐκατέρωθεν τῆς κεντρικῆς θύρας ἐγκεκολαμμένων κτιτορικῶν ἐπι-  
γραφῶν. Ταύτας ἐδημοσίευσαν μετὰ πολλῶν παραναγνώσεων ὁ Μαρμορᾶς<sup>1</sup>  
καὶ ὁ Spon<sup>2</sup> τὸν 17ον αἰῶνα, ὁ Μουστοξύδης<sup>3</sup>, ὁ Kirchhoff<sup>4</sup> καὶ ὁ ἀρχιμαν-  
δρίτης Ἀντωνῖνος<sup>5</sup> τὸν 19ον. Σχεδὸν ἀπηλλαγμένοι σφαλμάτων εἶναι αἱ  
νεώτεραι ἐκδόσεις τῶν Riemann<sup>6</sup>, Ρωμανοῦ<sup>7</sup> καὶ Παπαγεωργίου<sup>8</sup>.

Ἐκ τῶν παλαιότερων περιηγητῶν ἐπεσκέφησαν τὸ μνημεῖον, πλὴν  
τοῦ Spon<sup>9</sup>, οἱ Dapper<sup>10</sup> καὶ Buchon<sup>11</sup>. Κατὰ τὴν τελευταίαν ἑκατονταετίαν

1. A. Marmora, *Historia di Corfù*, Venetia 1672, σ. 144 - 145.

2. Jacobi Sponii, *Miscellanea erudita antiquitatis...*, Lugduni 1685, σ. 373.  
Ὁ Spon ἀπλῶς ἀντιγράφει τὸν Μαρμορᾶν. Εὐχαριστῶ θερμότερα τὴν ἐν Παρισίοις  
συνάδελφον δ. Μ. Παναγιωτίδου, ἥτις ἤλεγξε τὴν παραπομπὴν ταύτην, ὡς καὶ τὰς σχε-  
τικὰς πρὸς τὰ βιβλία τῶν Dapper, Monneret de Villard καὶ Freeman,  
τὰ ὅποια δὲν ἠδυνήθηεν νὰ ἴδῳ.

3. A. Mustoxidi, *Illustrazioni corciresi*, II, Milano 1814, σ. 201. *Delle cose corciresi*, Corfù 1848, σ. 405 - 406.

4. CIG IV 8802. Ὁ Kirchhoff ἀντιγράφει ἀπλῶς τὴν μεταγραφὴν τοῦ Μαρμορᾶ.

5. Archimandrita Antonina, *Iz' Rumelij*, Sanktpetersburg 1886, σ. 546.

6. O. Riemann, *Recherches archéologiques sur les Iles Ioniennes*. I.-Corfou, Paris 1879, σ. 33 - 34.

7. Ἰ. Ρωμανοῦ, Ἅγιοι Ἰάσων καὶ Σωσίπατρος καὶ οἱ ἐν Κερκύρᾳ ἀρχαιότατοι  
χριστιανικοὶ ναοί, ἐφημ. Κερκύρας Φιλόπατρις, 5.5.1883. Ἀνατύπωσις: Ἰ. Ρωμανοῦ,  
Ἱστορικὰ Ἔργα, Κέρκυρα 1959 (= Κερκυραϊκὰ Χρονικά, Ζ'), σ. 379 - 380.

8. Σπ. Παπαγεωργίου, Ἱστορία τῆς ἐκκλησίας τῆς Κερκύρας, ἐν Κερ-  
κύρᾳ 1920, σ. 188.

9. *Voyage d'Italie, de Dalmatie, de Grèce, et du Levant fait aux années 1675 et 1676*  
par Jacob Spon et George Wheler, Lyon 1678, I, σ. 127.

10. O. Dapper, *Nankeurige Beschryving van Morea...*, Amsterdam 1688,  
σ. 38 κέ.

11. A. Buchon, *Voyage dans l'Eubée, les Iles Ioniennes et les Cyclades en 1841*  
(ἔκδ. Longnon), Paris 1911, σ. 125 - 126.

διέλαβον περί αὐτοῦ δι' ὀλίγων ὁ ἀρχιμανδρίτης Ἰαντωνίνος<sup>12</sup>, ὁ Γεώργιος Λαμπάκης<sup>13</sup> καὶ ὁ Ugo Monneret de Villard<sup>14</sup>, ἐνῶ συχνὴν αὐτοῦ μνεῖαν ποιεῖται ὁ Gabriel Millet εἰς τὸ θεμελιῶδες περὶ ἑλλαδικῆς ἀρχιτεκτονικῆς ἔργον του<sup>15</sup>.

Ἐκτενῆ μελέτην ἀφιέρωσεν εἰς τὸν ναὸν κλασσικὸς ἀρχαιολόγος, ὁ ἀείμνηστος Ἰωάννης Παπαδημητρίου, ὅστις, ὡς ἔφορος ἀρχαιοτήτων Κερκύρας, εἶχεν ἐπιμεληθῆ καὶ τῆς ἐπισκευῆς αὐτοῦ<sup>16</sup>. Εἰς τὴν μελέτην ταύτην περιέχεται καὶ νέα ἀνάγνωσις τῶν ἐπιγραφῶν<sup>17</sup>. Ὀλίγοι εἶναι οἱ ἔκτοτε ἀσχοληθέντες μὲ τὸ ὄραϊον τοῦτο μνημεῖον<sup>18</sup>.

Ὁ Παπαδημητρίου εἶχε χρονολογήσει τὸν ναὸν ἀορίστως εἰς τὸν 12ον αἰῶνα, ἐπὶ τῇ βάσει ἱστορικῶν κυρίως στοιχείων<sup>19</sup>. Εἰς τὴν μικρὰν

12. Ἔ. ἀ. σ. 544 - 546. Εἰς τὸν πίνακα VIII παρέχεται καὶ λανθασμένη κάτοψις τοῦ μνημείου.

13. Γ. Λαμπάκης, Χριστιανικαὶ ἀρχαιοτήτες τῆς Κερκύρας, ΔΧΑΕ, Η', 1909, σ. 42 - 45.

14. U. Monneret de Villard, *Inedita byzantina*, *Monitore Tecnico*, N° 22, 1912, σ. 8, εἰκ. 6.

15. G. Millet, *L'école grecque dans l'architecture byzantine*, Paris 1916 (ἔφεξις G. Millet, *L'école grecque*). Βραχείας καὶ ἀτελεῖς περιγραφὰς τοῦ μνημείου ἐδημοσίευσαν ὁ Ἰ. Ρωμανός (ἔ. ἀ. σ. 376 - 385), ἀναπτύσσων κυρίως τὰ τοῦ βίου τῶν ἁγίων καὶ τὰς μεταγενεστέρως τύχας τοῦ ναοῦ, ὁ E. A. Freeman (*Sketches from the subject and neighbourlands of Venice*, London 1881, σ. 363), ὁ F. Gregorovius (*Korfü, Eine ionische Idylle*, Leipzig 1884, σ. 61), ὁ Γ. Μαυρογιάννης (Ὁ ἐν Κερκύρα βυζαντινὸς ναὸς τῶν Ἁγίων Ἰάσωνος καὶ Σωσιπάτρου, Παναθήναια, Α', 1900 - 01, σ. 273) καὶ ὁ Σπ. Παπαγεώργιος (ἔ. ἀ. σ. 186 - 189).

16. Ἰ. Παπαδημητρίου, Ὁ ναὸς τῶν Ἁγίων Ἰάσωνος καὶ Σωσιπάτρου ἐν Κερκύρα, ΑΕ 1934-35, σ. 37-56. Σχετικῶς πρὸς τὰς ἐπισκευὰς τοῦ ναοῦ βλ. καὶ ΕΕΒΣ, Θ' 1932, σ. 510.

17. Ἔ. ἀ. σ. 42.

18. Μνεῖαι παρὰ Γ. Σωτηρίου, Ἀραβικαὶ διακοσμήσεις εἰς τὰ βυζαντινὰ μνημεῖα τῆς Ἑλλάδος, ΠΧΑΕ, Β', 1933, σ. 68 καὶ Χριστιανικὴ καὶ Βυζαντινὴ Ἀρχαιολογία, ἐν Ἀθήναις 1942, σ. 418. Ἀτελής περιγραφὴ παρὰ R. Matton, Corfou, Athènes 1960, σ. 76 καὶ εἰκ. 60. Μνεῖα ἐπισκευῶν γενομένων ὑπὸ τῆς Διευθύνσεως Ἀναστηλώσεως ἐν ΕΕΒΣ, ΚΔ', 1954, σ. 454 ἀριθ. 17 καὶ ΚΣ', 1956, σ. 439 ἀριθ. 21. Ὁ ἔφορος ἀρχαιοτήτων Β. Καλλιπολίτης περιγράφει τὰς πρὸ δεκαετίας γενομένης ἐργασίας διαμορφώσεως τοῦ περὶ τὸ μνημεῖον χώρου καὶ συντηρήσεως τῶν τοιχογραφιῶν καὶ εἰκόνων εἰς τὸ ΑΔ 16, 1960, Χρονικά, σ. 209-210. Τὸν διὰ κουφικῶν γραμμῶν κεραμοπλαστικὸν διάκοσμον τοῦ ναοῦ μνημονεῖ ὁ G. Miles, *Classification of Islamic Elements in Byzantine Architectural Ornament in Greece*, *Actes du XII<sup>e</sup> Congrès International d'Études Byzantines*, III, Beograd 1964, σ. 283 καὶ *Byzantium and the Arabs: Relations in Crete and the Aegean Area*, D. O. Pap. 18, 1964, σ. 22, ὅπου καὶ παρέχει φωτογραφίαν τμήματος τῆς κεντρικῆς ἀψίδος.

19. Ἰ. Παπαδημητρίου. ἔ. ἀ. σ. 42, 43-44. Πάντες σχεδὸν οἱ παλαιότερον ἀσχοληθέντες μὲ τὸ μνημεῖον εἶχον χρονολογήσει αὐτὸ ὡσαύτως εἰς τὸν 12ον αἰῶνα.

ταύτην μελέτην θὰ προσπαθήσωμεν νὰ καθορίσωμεν ἀκριβέστερον τὸν χρόνον κτίσεως. Ἀνάγκη πρὸς τοῦτο νὰ προτάξωμεν σύντομον περιγραφὴν τοῦ μνημείου, συμπληροῦντες εἰς ὄρισμένα σημεῖα τὴν τοῦ μακαρίτου Παπαδημητρίου.

Ὁ ναός, ἔχων ἐν κατόψει σχῆμα ὀρθογώνιον μήκους 16.30 καὶ πλάτους 12.20 μ., διαιρεῖται εἰς νάρθηκα ἐσωτερικῶν διαστάσεων 11.55 × 3.12 μ. καὶ εἰς κυρίως ναὸν περίπου τετράγωνον, μήκους 10.90 καὶ πλάτους 12.05 μ. ἐσωτερικῶς, ἄνευ τῶν κογχῶν τοῦ ἱεροῦ (εἰκ. 1 - 3, πίν. 72 - 74).

Ὁ κυρίως ναὸς ἀνήκει εἰς τὴν κατηγορίαν τῶν δικιονίων σταυροειδῶν ἐγγεγραμμένων, ὅπου ὁ τρούλλος, ὑψούμενος ἐπὶ τῆς διασταυρώσεως δύο καμαρῶν, στηρίζεται μέσῳ τεσσάρων σφαιρικῶν τριγώνων πρὸς ἀνατολὰς μὲν ἐπὶ τῶν ἄκρων τῶν τοίχων, οἵτινες χωρίζουν τὸ Ἱερὸν Βῆμα ἀπὸ τῆς προθέσεως καὶ τοῦ διακονικοῦ, πρὸς δυσμὰς δ' ἐπὶ δύο ἐλευθέρων στηριγμάτων, τὰ ὅποια εἰς τὴν προκειμένην περίπτωσιν εἶναι μονόλιθοι μαρμάρινοι κίονες<sup>20</sup>. Πρὸς τοὺς δύο τούτους κίονας ἀντιστοιχοῦν εἰς τὴν δυτικὴν πλευρὰν τοῦ κυρίως ναοῦ δύο παραστάδες. Τὰ γωνιαῖα διαμερίσματα εἶναι ἐπιμήκη καὶ καλύπτονται διὰ κατὰ μήκος καμαρῶν. Πρὸς ἀνατολὰς προβάλλουν τρεῖς κόγχαι, ἐκ τῶν ὁποίων ἡ μὲν τοῦ κυρίως ναοῦ εἶναι ἐξωτερικῶς τρίπλευρος, αἱ δὲ τῶν παραβημάτων ἡμικυκλικαί.

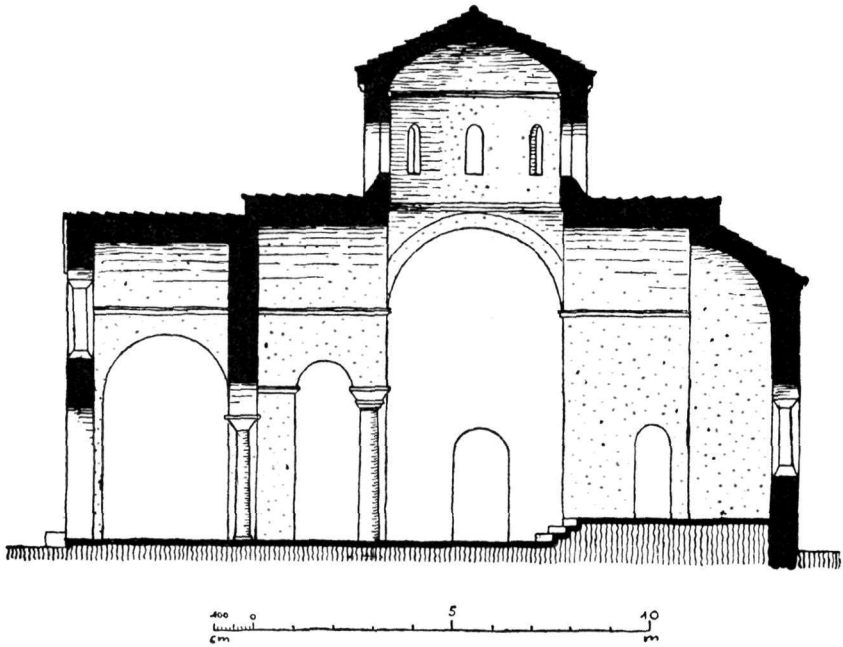
Ἡ σφενδόνη τοῦ τρούλλου εἶναι ὀκτάπλευρος, παρουσιάζει δὲ τὴν ἰδιοτυπίαν ὅτι εἰς τὰς γωνίας σχηματίζονται ἔσοχαί, ὅπου εἶναι ἐνδομημένοι κιονίσκοι (πίν. 75α). Τὸ ἀνώτερον τμήμα τοῦ τρούλλου εἶναι μετασκευὴ τοῦ 17ου πιθανῶς αἰῶνος<sup>21</sup>. Εἰς τὴν αὐτὴν πιθανώτατα ἐποχὴν ἀνάγονται, ὡς ἐξάγεται ἐκ τῆς διαφόρου τοιχοποιίας, ὀλόκληρος ἡ νοτία πλευρὰ τοῦ μνημείου καὶ τὰ σκέλη τοῦ σταυροῦ, ἐξαιρέσει τοῦ βορείου. Συγχρόνως εἶχον ὑποστῆ μετασκευὴν αἱ στέγαι τοῦ νάρθηκος καὶ τοῦ βορείου σκέλους τοῦ σταυροῦ, μειωθείσης τῆς κλίσεως αὐτῶν.

Ὁ νάρθηξ εἶναι σύγχρονος πρὸς τὸν κυρίως ναόν, ὡς ἀποδεικνύει ἡ ἔλλειψις ἄρμου εἰς τὴν τοιχοποιίαν τοῦ βορείου τοίχου. Καλύπτεται διὰ καμάρας, διακοπτομένης κατὰ τὸ κέντρον ἐγκαρσίως ὑπὸ ἐτέρας, παραλλήλου πρὸς τὸν ἄξονα τοῦ ναοῦ καὶ ὑπερψωμένης, χαμηλοτέρας ὅμως ἀπὸ τὸ δυτικὸν σκέλος τοῦ σταυροῦ. Ἡ στέγη τοῦ μέσου τμήματος εἶναι δικλινής, αἱ τῶν πλαγιῶν μονοκλινεῖς μὲ κλίσιν πρὸς δυσμὰς<sup>22</sup>.

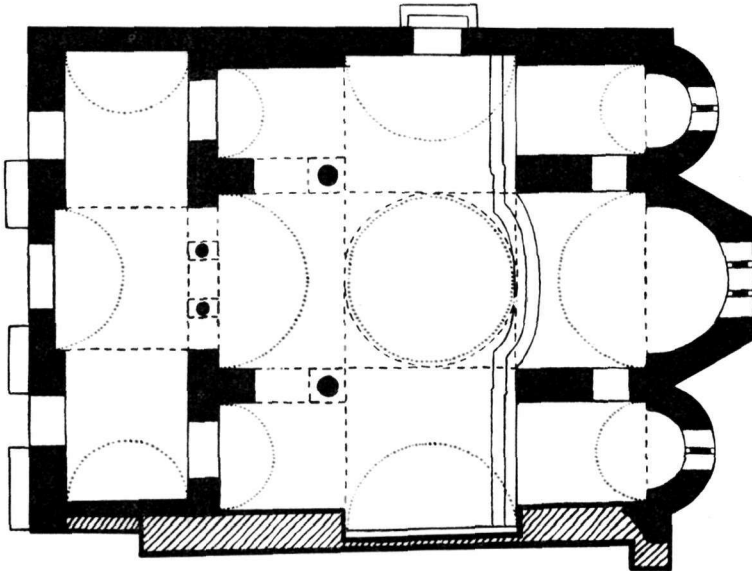
20. Περὶ δικιονίων ναῶν βλ. G. Millet, L'école grecque, σ. 55-58. Ἄ. Ὁρλάνδο, Ἡ Ἁγία Τριάς τοῦ Κριεζώτη, ABME, Ε', 1939-40, σ. 5-9. Μ. Σωτηρίου, Τὸ καθολικὸν τῆς Μονῆς Πετράκη Ἀθηνῶν, ΔΧΑΕ, περ. Δ', τόμ. Β', 1960-61, σ. 123-124.

21. Ἰ. Παπαδημητρίου, ἔ. ἄ. σ. 53.

22. Σχετικῶς πρὸς τὸν τρόπον τοῦτον καλύψεως τοῦ νάρθηκος βλ. Ἄ. Ὁρλάνδο, Ἄγνωστος βυζαντινὸς ναὸς τῆς Λακωνίας, Ἑλληνικά 15, 1957, σ. 92. Ν. Μουτσό-

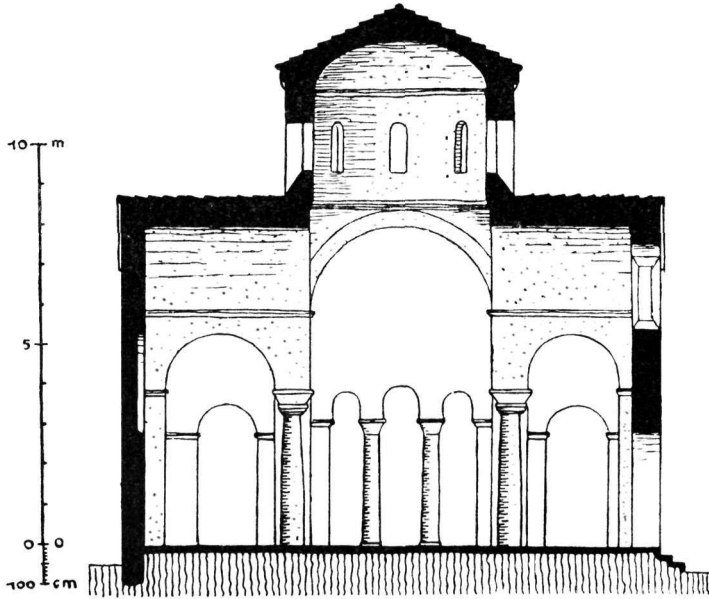


Εικ. 1. Κέρκυρα. Ναός Ἁγίων Ἰάσωνος καὶ Σωσιπάτρου. Τομή κατὰ μήκος (Schleif παρά Παπαδημητρίου).



Εικ. 2. Κέρκυρα. Ναός Ἁγίων Ἰάσωνος καὶ Σωσιπάτρου. Κάτωψις (Schleif παρά Παπαδημητρίου).

Τὸ τμήμα τοῦ βορείου τοίχου τοῦ κυρίως ναοῦ τὸ ἀντιστοιχοῦν πρὸς τὴν κεραϊαν τοῦ σταυροῦ, ὁ βόρειος καὶ ὁ νότιος τοίχος τοῦ νάρθηκος καὶ τὸ ὑπὸ τὴν κεντρικὴν καμάραν τμήμα τοῦ δυτικοῦ αὐτοῦ τοίχου κατεσκευάσθησαν μὲ μικρότερον πάχος (0.68 μ. ἔναντι 0.96 μ. τῶν λοιπῶν τοίχων), διότι δὲν δέχονται ὠθήσεις ἀλλ' ἐκτελοῦν χρέη τυμπάνων.



Εἰκ. 3. Κέρκυρα. Ναὸς Ἁγίων Ἰάσωνος καὶ Σωσιπάτρου. Τομὴ κατὰ πλάτος (Schleif παρὰ Παπαδημητρίου).

Ἡ μεταξὺ νάρθηκος καὶ κυρίως ναοῦ ἐπικοινωνία διεξάγεται πρὸς μὲν τὸν κεντρικὸν χῶρον διὰ τριβήλου, πρὸς δὲ τὰ γωνιαῖα διαμερίσματα διὰ τοξωτῶν ἀνοιγμάτων.

Οἱ τοῖχοι τοῦ ναοῦ διατρυπῶνται ὑπὸ πολλῶν θυρῶν καὶ παραθύρων. Τρεῖς τοξωταὶ θύραι ἀνοίγονται εἰς τὸν δυτικὸν τοῖχον τοῦ νάρθηκος καὶ ἑτέρα εἰς τὸ τύμπανον τῆς βορείας κεραίας τοῦ σταυροῦ· πάριςος αὐτῆς θύρα θὰ ὑπῆρχε πιθανότατα εἰς τὴν νοτιάν πλευράν. Τὸ μνημεῖον φωτίζεται ἀπλῆτως ὑπὸ πολλῶν καὶ εὐρέων παραθύρων. Ἄνὰ ἓν μονόλοβον ἀνοίγεται εἰς ἐκάστην πλευράν τοῦ τρούλλου, τρίλοβον εἰς τὴν κεντρικὴν

π ο ὄ λ ο υ, Ὁ Ταξιάρχης τῶν Καλυβίων παρὰ τὴν Κάρυστον, Ἀρχεῖον Εὐβοϊκῶν Μελετῶν, Η', 1961, σ. 209. Γ. Δημητροκάλλη, Ἡ καταγωγή τῶν σταυρεπιστέγων ναῶν, Χαριστήριον εἰς Ἀ.Κ. Ὁρλάνδον, Β', Ἀθήναι 1966, σ. 199.

ἀψίδα, δίλοβα εἰς τὰς ἀψίδας τῶν παραβημάτων. Εἰς τὴν βορείαν πλευρὰν ὑπάρχει ἐν δίλοβον παράθυρον ὑπὸ τὸ ἀέτωμα τῆς κεραίας τοῦ σταυροῦ καὶ ἐν μονόλοβον εἰς τὸν νάρθηκα· ἀνάλογα ἀνοίγματα θὰ ἔφερε πιθανῶς ἡ νοτία πλευρὰ<sup>23</sup>. Εἰς τὴν πρόσοψιν τέλος ἀνοίγεται δίλοβον παράθυρον εἰς τὸ τύμπανον τοῦ ἀετώματος τοῦ νάρθηκος.

Τὰ κατώτερα μέρη τοῦ ναοῦ, μέχρι τῆς γεννήσεως τῶν τόξων τῶν θυρῶν εἰς τὴν πρόσοψιν, μέχρι σχεδὸν τῆς στέγης τῶν γωνιαίων διαμερισμάτων εἰς τὴν βορείαν πλευρὰν καὶ μέχρι τῆς γενέσεως τῶν τόξων τῶν παραθύρων εἰς τὰς ἀψίδας, εἶναι ἐκτισμένα διὰ μεγάλων ὀρθογωνισμένων πωρολίθων, εἰλημμένον κατὰ τὸ πλεῖστον ἀπὸ ἀρχαῖα κτήρια, οἱ ὅποιοι δὲν σχηματίζουν κανονικοὺς δόμους (πίν. 72 - 74, 76). Μερικὰ μέλη δὲν ἔχουν κὰν ἀπολαξευθῆ· παρὰ τὴν βορείαν θύραν π.χ. εἶναι ἐντοιχισμένον τρίγλυφον. Εἰς τοὺς ἄρμους ἄλλοτε μὲν δὲν παρεμβάλλονται πλίνθοι, ἄλλοτε δὲ παρεντίθεται μία πλίνθος ἢ, σπανιώτερον, ὀριζοντίως ἐστοιβαγμένα τεμάχια.

Τὰ ὑψηλότερα μέρη τοῦ μνημείου παρουσιάζουν πλινθοπερίβλητον τοιχοποιίαν κάπως ἀμελῆ, ἐκ πωρολίθων ὄχι ἀπολύτως ὀρθογωνισμένων. Ἄπλαϊ σειραὶ πλίνθων χωρίζουν τοὺς δόμους, πλὴν τῆς κεντρικῆς ἀψίδος, ὅπου αἱ σειραὶ εἶναι διπλαῖ (πίν. 76 - 77a). Εἰς τοὺς καθέτους ἄρμους παρεμβάλλονται εἴτε κουφικὰ γράμματα (εἰκ. 5. 1-14), εἴτε καθέτως καὶ ὀριζοντίως, ἢ διαγωνίως τοποθετημέναι πλίνθοι (εἰκ. 5. 15-17), εἴτε ἀνὰ μία κατακόρυφος πλίνθος. Συγκεκριμένως εἰς τοὺς καθέτους ἄρμους τῆς κεντρικῆς ἀψίδος καὶ τοῦ τρούλλου ὑπάρχουν μόνον κουφικὰ (πίν. 73 - 75a, 76 - 77a). εἰς τὰς ἀψίδας τῶν παραβημάτων χρησιμοποιοῦνται ἄπλαϊ πλίνθοι, ἐνίοτε μάλιστα τὸ πλινθοπερίβλητον σύστημα δὲν εἶναι ἀπολύτως κανονικόν (πίν. 73 - 74)· εἰς τὴν βορείαν πλευρὰν καὶ τὰ ὑπεράνω τῶν σφαιρικῶν τριγῶνων διαμορφούμενα ἡμιπρίσματα παρεμβάλλονται εἴτε πλίνθοι, εἴτε κουφικὰ γράμματα (πίν. 73, 75 β)· εἰς τὴν πρόσοψιν τέλος παρεντίθενται εἴτε ἄπλαϊ πλίνθοι, εἴτε πλίνθοι τοποθετημέναι ὀριζοντίως καὶ καθέτως (πίν. 72).

Εἰς τὰς ἀψίδας καὶ τὸν βόρειον τοῖχον τὴν θέσιν τῶν δόμων καταλαμβάνουν κατὰ τόπους ζωφόροι ψευδοκουφικῶν ἐξ ὀπτοπλίνθων τοποθετημένων ἐντὸς τοῦ κονιάματος. Δύο τοιαῦτα ζωφόροι ὑπάρχουν εἰς τὴν κεντρικὴν ἀψίδα — ὑπὸ τὴν στέγην καὶ εἰς τὸ ὕψος τῆς γενέσεως τῶν τόξων τοῦ παραθύρου — καὶ ἀνὰ μία ὑπὸ τὰς στέγας τῆς ἀψίδος τῆς προθέσεως καὶ τῶν γωνιαίων διαμερισμάτων τῆς βορείας πλευρᾶς (εἰκ. 4, πίν. 73 - 74, 76 - 77 a).

23. Εἰς τὰ γωνιαῖα διαμερίσματα εἶχον ἀνοιγῆ μεταγενεστέρως ὀρθογώνια παράθυρα, τειχισθέντα κατὰ τὰς πρὸ τριακονταπενταετίας ἐπισκευάς.



Αὐται, ἐξαιρουμένης τῆς ζωφόρου τῆς βορείας ἀψίδος, πλαισιούνται ἄνω καὶ κάτω ὑπὸ ὀδοντωτῶν ταινιῶν ἐξ ὀπτοπλίνθων, αἱ ὁποῖαι τὰς ἀπομονώνουν καὶ τὰς ἐξαίρουν. Τοιαῦται ταινίαι πλαισιοῦν καὶ τὰς μεταξὺ τῶν θυρῶν τῆς προσόψεως ἐντοιχισμένας κτιτορικὰς ἐπιγραφάς (πίν. 72), περιβάλλουν τὰ τοξωτὰ πλαίσια πάντων τῶν ἀνοιγμάτων, προεκτεινόμεναι ὀριζοντίως, καὶ σχηματίζουν γεῖσα ὑπὸ τὰς στέγας, ὅπου βεβαίως αὐται εἶναι αἱ ἀρχικαί.

Ὁ γλυπτὸς διάκοσμος εἶναι πολὺ περιορισμένος. Οἱ στερούμενοι κιονοκράνων διαχωριστικοὶ πεσσίσκοι τῶν παραθύρων οὐδεμίαν γλυφὴν φέρουν. Αἱ βάσεις καὶ τὰ ἐπιθήματά των εἶναι κολουροπυραμιδοειδῆ. Ἐκ τούτων μόνον τὰ τοῦ τριλόβου παραθύρου τοῦ Ἱεροῦ Βήματος κοσμοῦνται ἐξωτερικῶς μὲν ὑπὸ ἐξακτίνων ἀστέρων ἐγγεγραμμένων ἐντὸς κύκλων, ἐσωτερικῶς δ' ὑπὸ φυλλοφόρων σταυρῶν. Εἰδικῶς εἰς τὸ δίλοβον παράθυρον τῆς προσόψεως ἀντὶ πεσσίσκου ὑπάρχει ἀμφικιονίσκος μὲ ραβδώσεις, εἰλημμένους ἀπὸ ἀρχαιότερον κτίσμα.

Ἀπὸ τὸ παλαιὸν τέμπλον σώζονται μόνον δύο τμήματα θωρακίου καὶ ἐπιστυλίου <sup>24</sup>.

Ὡς παρατηρεῖ ὁ Παπαδημητρίου <sup>25</sup>, αἱ ἐπιγραφαὶ ἀνάγονται ἀσφαλῶς εἰς τὴν ἐποχὴν κτίσεως τοῦ ναοῦ. Κατὰ τὴν ἡμετέραν ἀνάγνωσιν, αὐταὶ ἔχουν ὡς ἑξῆς :

Α' Δεξιὰ τῷ εἰσερχομένῳ :

† Ὁ φωτολαμπῆς καὶ περίβλεπτος δόμος  
τῶν σοφωτάτω(ν) | καὶ θεῶν ἀποστόλων,  
ὁ πρὶν ἄκοσμος ἐν σμικρότητι πέλων,  
νῆν περικαλλῆς καὶ περίδοξος ὄφθη·

5 καὶ γὰρ Στέφανος ὁ κλινὸς | θυηπόλος  
τοῦτον κατεκόσμησεν εὐσεβοφρόνως  
εἰς λύτρον αὐτοῦ |<sup>β</sup> ψυχ[ικῶν δ]φλειμάτ[ων]  
..... ουκε.. μνήμην ἀνεπίλιστον  
κ(αἰ) βίου | κλέως.

Β' Ἀριστερὰ τῷ εἰσερχομένῳ :

† Μνημοσύνης τόδ' ἔτευξεν ὑπέ[ρ] ἱερῆς σοφῶν  
ἔργον Στέφανος θυειπόλος ἀμπλ[ακημάτων] ψυχῆς  
ποικιλομόρφον τῶν ἁγίων κλινὸν [ἀποστό]λ[ων ἐπὶ] Θεο-  
φάνους προέδρου ἐς εὐρέα ἡμα[τα] μνήμης.

24. Ἱ. Παπαδημητρίου, ἔ. ἀ. σ. 50-51.

25. Αὐτόθι σ. 43.

Σημειώνω κατωτέρω τὰς διαφόρους ἀναγνώσεις, παραλείπων τὰς πρό τοῦ Riemann, αἵτινες βρῖθουν σφαλμάτων.

Α'. Στίχ. 3. Riemann: ἐνε (sic) μικρότητι.

Στίχ. 4. Riemann, Ρωμανός, Παπαγεώργιος, Παπαδημητρίου: νῶν.

Στίχ. 5. Riemann, Ρωμανός, Παπαγεώργιος, Παπαδημητρίου: κάλλει. Ρωμανός, Παπαγεώργιος, Παπαδημητρίου: κλεινός.

Στίχ. 7. Riemann: εἰς λύτρον ψ[υ]χικ[ῶν] ὀφλ[ε]μάτ[ων]. . . . . αὐτοῦ.

Στίχ. 8. Riemann: . . . . . μνήμην ἀνεπίλι[πτων]. Ρωμανός, Παπαγεώργιος: μνήμην τε ἀνεπίλειπτον. Παπαδημητρίου: μνήμην ἀνεπίλειπτον.

Στίχ. 9. Riemann: βρ[οτ]οἶοι? Ρωμανός, Παπαγεώργιος: βρ[οτῶν]. Παπαδημητρίου: βρ[οτοῖς].

Β'. Στίχ. 1. Riemann: τότε τεῦξεν ΥΠΕΡΤΕΡ. . . . σοφόν. Ρωμανός, Παπαγεώργιος: τότε τεῦξεν ὑπ[ὸ] Χριστῷ σωτήρι;]. Παπαδημητρίου: τότε τεῦξεν ΥΠΕΡΤΕΡ σοφόν.

Στίχ. 2. Ρωμανός: θρηπόλος. Riemann: ἀμπλακ[η]μάτων]. . . . . ψυχῆς. Παπαγεώργιος: ἀμπλακ[η]μάτων εἰς λύσιν] ψυχῆς.

Στίχ. 3. Riemann: ΚΑΙΝΟ.ΩΝ? . . . . . Ρωμανός, Παπαδημητρίου: τῶν ἁγίων [ἀποστόλων]. Παπαγεώργιος: ἁγίων [ἀποστόλων].

Μετὰ τὴν σύντομον ταύτην περιγραφὴν θὰ ἐπιχειρήσωμεν συγκρίσεις πρὸς ἕτερα μνημεῖα τῆς ἐλλαδικῆς σχολῆς<sup>26</sup>.

26. Ὡς πρὸς τὴν χρονολογικὴν κατάταξιν τῶν μεσοβυζαντινῶν ἐλλαδικῶν ναῶν, δεόν νὰ παρατηρήσωμεν, ὅτι ἐνθὶ διὰ τὸ δεῦτερον ἡμισυ τοῦ 11ου καὶ τὸν 12ον αἰ. διαθέτομεν τρία ἀκριβῶς καὶ τρία κατὰ προσέγγισιν χρονολογημένα μνημεῖα (Ἅγιοι Θεόδωροι Ἀθηνῶν: περὶ τὸ 1070· Ἅγιοι Θεόδωροι Βάμβακα Μάνης: 1075· Δαφνί: περὶ τὸ 1080· Ὅσιος Μελέτιος: περὶ τὸ 1100· Ἅγία Μονὴ Ναυπλίου: 1143-1149· Ταξιάρχης Μεσαριάς Ἀνδρόν: 1158), τὰ ὁποῖα ἐχρησίμευσαν ὡς βάσις διὰ τὴν χρονολόγησιν τῶν υπολοίπων ἀπὸ τὸν κ. Η. Μ e g a w (The Chronology of some Middle-Byzantine Churches, BSA 32, 1931-32, σ. 91-99, 129· ἐφεξῆς Η. Μ e g a w, Chronology· εἰς τὴν μελέτην ταύτην δὲν λαμβάνονται ὑπ' ὄψιν οἱ Ἅγιοι Θεόδωροι Βάμβακα, ὁ Ὅσιος Μελέτιος καὶ ὁ ἀδημοσίευτος τότε Ταξιάρχης Μεσαριάς), ἡ χρονολογία τῶν πρώιμων ἐλλαδικῶν ναῶν εἶναι ὄλως ἀσαφής. Ἡ ὑπὸ τοῦ κ. Η. Μ e g a w προταθεῖσα (καθολικὸν Ὅσιον Λουκά καὶ Ἅγιοι Ἀπόστολοι Ἀθηνῶν: α' τέταρτον 11ου αἰ., Παναγία Ὁσίου Λουκά, Σωτήρα Λυκοδήμου: β' τέταρτον 11ου αἰ.) εἶχε γίνεαι γενικῶς ἀποδεκτὴ, μέχρι τῆς προσφάτως ὑπὸ τοῦ Ε. Στίκα γενομένης διαπιστώσεως, ὅτι ἡ Θεοτόκος τοῦ Ὁσίου Λουκά εἶναι ἀρχαιότερα τοῦ καθολικοῦ (Ἔργον τῆς Ἀρχ. Ἐτ. 1964, σ. 165-169· πρβλ. Χ. Μ π ο ὄ ρ α, Βυζαντινὰ σταυροθόλια μὲ νευρώσεις, Ἀθῆναι 1965, σ. 6-9, ὅπου ὁ ναὸς τῆς Παναγίας τοποθετεῖται εἰς τὴν πρώτην δεκαετίαν τοῦ 11ου αἰ.). Σήμερον τὰ μόνα θετικὰ στοιχεῖα τὰ ὁποῖα ἔχομεν εἶναι ὅτι:

α') Ὁ ναὸς τῆς Θεοτόκου τοῦ Ὁσίου Λουκά ἀνηγέρθη πρὸ τοῦ καθολικοῦ, δὲν δύναται δὲ νὰ εἶναι ἀρχαιότερος τοῦ 955, ὅτε ἐπερατώθη ὁ πρώτος ναὸς τῆς μονῆς, ὁ ὁποῖος ἐτιμᾶτο ἐπ' ὀνόματι τῆς Ἁγίας Βαρβάρας (Γ. Κ ρ ε μ ο υ, Φωκικά, Β', ἐν Ἀθήναις 1880, σ. 33-38).

β') Ὁ ψηφιδωτὸς διάκοσμος τοῦ καθολικοῦ τῆς μονῆς εἶναι μεταγενέστερος τῶν περὶ τὸ 1000 χρόνων, ἐφ' ὅσον εἰκονίζεται ὁ μετὰ τὸ 997 θανὼν ὀσιος Νίκων ὁ Μετανοεῖτε (E. D i e z - O. D e m u s, Byzantine Mosaics in Greece; Daphni and Hosios Loukas, Cambridge, Mass., 1931, σ. 108). Τὸ γεγονός ὅτι δὲν εἰκονίζεται ὁ περὶ τὸ 1100 ἀποβιώσας

Αί τυπολογικαί συσχετίσεις δὲν παρέχουν συνήθως ἀσφαλῆ χρονολογικά κριτήρια· πολὺ ἀσφαλεστέρα εἶναι, ὡς ἔχει ἤδη παρατηρηθῆ, ἢ ἐπὶ τῆς τεχνικῆς καὶ τῆς μορφολογίας στηριζομένη χρονολόγησις<sup>27</sup>. Παρὰ ταῦτα θὰ προτάξωμεν μερικὰς τυπολογικὰς παρατηρήσεις, μετὰ δὲ τὴν ἐξέτασιν τῆς τεχνικῆς καὶ τῶν μορφῶν, ἐπὶ τῶν ὁποίων δέον νὰ βασισθῇ κυρίως ἡ χρονολόγησις, θ' ἀξιολογήσωμεν τὰ ἐπιγραφικὰ καὶ ἱστορικὰ δεδομένα καὶ τὰ ὀλίγα κατάλοιπα τοῦ γραπτοῦ διακόσμου. Δὲν θ' ἀσχοληθῶμεν μὲ τὸν γλυπτὸν διάκοσμον, τοῦ ὁποίου ἐλάχιστα λείψανα διεσώθησαν, διότι αἱ περὶ μεσοβυζαντινῆς ἐλλαδικῆς γλυπτικῆς γνώσεις μας εἶναι ἀρκετὰ περιορισμένα, μὴ ἐπιτρέπουσαι χρονολόγησιν κατὰ προσέγγισιν τετάρτου αἰῶνος, ὡς συμβαίνει μὲ τὴν ἐλλαδικὴν ἀρχιτεκτονικὴν.

Οἱ δικιόνιοι σταυροειδεῖς ἐγγεγραμμένοι ναοί, τῶν ὁποίων ἡ κάτωτις πλησιάζει πρὸς τετράγωνον, εἶναι κατὰ κανόνα ἀρχαιότεροι ἀπὸ τοὺς παρουσιάζοντας ἐπιμήκεις ἀναλογίας<sup>28</sup>. Ὁ κατωτέρω ὅμως πίναξ τῶν σχέσεων μήκους πρὸς πλάτος τοῦ κυρίως ναοῦ (ἐξαιρουμένων τῶν ἀψίδων) μερικῶν μνημείων τοῦ ἰδίου πρὸς τὸν Ἅγιον Ἰάσωνα καὶ Σωσίπατρον

ὁσιοι Μελέτιος δὲν σημαίνει ἀναγκαστικῶς ὅτι τὰ ψηφιδωτὰ ἐξετελέσθησαν πρὸ τῆς χρονολογίας ταύτης, δεδομένου ὅτι παραλείπονται καὶ ἄλλοι δημοφιλεῖς ἐλλαδικοὶ ἅγιοι τῆς μεσοβυζαντινῆς περιόδου, ὡς ὁ ἅγιος Πέτρος Ἄργου (852-922).

γ) Ἡ Σωτήρα Λυκοδήμου ἀνηγέρθη πρὸ τοῦ 1044. Ἡ χρονολογία αὕτη ἀνεγράφετο εἰς ἀκιδογράφημα σχετικὸν πρὸς τὸν θάνατον τοῦ κτίτορος (H. M e g a w, ἔ. ἀ. σ. 95-96).

Τὴν χρονολόγησιν τῶν ναῶν τοῦ Ὄσιου Λουκά θὰ καθορίσουν ἀσφαλῶς ἀκριβέστερον αἱ ἐξαγγελθεῖσαι μελέται περὶ τῆς εἰς τὸ καθολικὸν ἀποκαλυφθείσης παραστάσεως τοῦ Ἰησοῦ τοῦ Ναυῆ (Ἔργον 1964, σ. 169) καὶ περὶ τῶν τοιχογραφιῶν τῆς κρύπτης, τῶν παρεκκλησιῶν τοῦ καθολικοῦ, καὶ τοῦ διακονικοῦ τῆς Παναγίας (M. X a τ ζ η δ ἄ κ η, Βυζαντινὰ Μνημεῖα Ἀττικῆς καὶ Βοιωτίας, Ἀθήνα 1956, σ. 26). Εἰδικότερον ὡς πρὸς τὸν ναὸν τῆς Θεοτόκου ἐλπίζεται ὅτι θὰ διευκρινηθῆ, ἂν δύναται οὗτος νὰ ταυτισθῇ πρὸς τὸν ναὸν τῆς Ἁγίας Βαρβάρας, τοῦ ὁποίου ἡ οἰκοδομὴ ἤρχισε κατὰ τὰ μέσα τοῦ 10<sup>ου</sup> αἰῶνος, ζῶντος ἔτι τοῦ ὀσίου Λουκά, καὶ ἐπερατώθη δύο ἔτη μετὰ τὸν θάνατόν του, ἤτοι τὸ 955, ἢ πρὸς τὸ ἱερὸν εὐκτήριον ἐν σταυρικῷ τῷ σχήματι, τὸ ὁποῖον ἀνηγέρθη ἐν συνεχείᾳ, κατὰ τὰ ἐξηκοστὰ πιθανώτατα ἔτη τοῦ 10<sup>ου</sup> αἰῶνος (Γ. Κ ρ ἔ μ ο ς, ἔ. ἀ.). Ἐν ἀναμονῇ τῶν ἀνωτέρω δημοσιεύσεων, δεχόμεθα ὅτι κατὰ μὲν τὸ β' ἡμισυ τοῦ 10<sup>ου</sup> αἰ. ἀνηγέρθησαν ἡ Θεοτόκος τοῦ Ὄσιου Λουκά καὶ οἱ Ἅγιοι Ἀπόστολοι Σολάκη, ὅπου, ὡς καὶ εἰς τὴν Θεοτόκον, γίνεται μεγάλη χρῆσις κουφικῶν γραμμάτων καὶ ὀδοντωτῶν ταινιῶν καὶ τὰ πλεῖστα τῶν πολυλόβων παραθύρων ἔχουν τοὺς λοβοὺς ἰσοῦψεις καὶ ἐλευθέρους, κατὰ δὲ τὸ α' τέταρτον τοῦ 11<sup>ου</sup> αἰ. ἡ Σωτήρα τοῦ Λυκοδήμου καὶ τὸ καθολικὸν τοῦ Ὄσιου Λουκά, ἔνθα παρατηρεῖται φειδῶ εἰς τὴν χρησιμοποίησιν κουφικῶν καὶ ὀδοντωτῶν ταινιῶν καὶ οἱ λοβοὶ τῶν περισσοτέρων διλόβων καὶ τριλόβων παραθύρων περιβάλλονται ὑπὸ τόξου.

27. H. M e g a w, Chronology, σ. 100.

28. Ἀ. Ὀ ρ λ ἄ ν δ ο ς, ABME, H', 1955-56, σ. 49.

τύπου, δεικνύει ότι τοῦτο δὲν δύναται ν' ἀποτελέσῃ ἀσφαλὲς χρονολογικὸν τεκμήριον.

Σωτήρ Γαρδενίτσας Μάνης (α' ἡμισυ 11ου αἰ.) <sup>29</sup>	0.85
Ἁγ. Ἰάσων καὶ Σωσίπατρος Κερκύρας	0.925
Κοίμησις Μεσαθουρίου Ἁνδρου (τέλος 12ου - 13ου αἰ.) <sup>30</sup>	0.94
Ἁγ. Θεόδωρος Βάμβακα Μάνης (1075) <sup>31</sup>	1.00
Ἁγ. Σέργιος καὶ Βάκχος Κίττας Μάνης (β' ἡμισυ 12ου αἰ.) <sup>32</sup>	1.00
Σωτήρ Ἀμφίσσης (α' τέταρτον 12ου αἰ.) <sup>33</sup>	1.01
Ἁϊ-Στράτηγος Μπουλαριῶν Μάνης (α' ἡμισυ 11ου αἰ.) <sup>34</sup>	1.04
Ἄομορφη Ἐκκλησιὰ Γαλατσίου (β' ἡμισυ 12ου αἰ.) <sup>35</sup>	1.05
Καθολικὴ Γαστούνης (δ' τέταρτον 12ου αἰ.) <sup>36</sup>	1.055
Ἁγ. Νικόλαος τῆς Ροδιᾶς Ἁρτης (13ος αἰ.) <sup>37</sup>	1.09
Ἁγιος Ἰωάννης Λιγουριοῦ (τέλος 11ου αἰ.) <sup>38</sup>	1.16
Ταξιάρχης Μεσαριάς Ἁνδρου (1158) <sup>39</sup>	1.17

Ἐξ ἴσου ἐπισηφαλὲς χρονολογικὸν τεκμήριον ἀποτελοῦν αἱ ἀναλογίαι τῆς τομῆς κατὰ πλάτος, ἥτοι ὁ λόγος τοῦ ὕψους ἀφ' ἐνὸς τῆς κλειδὸς τῆς ἐγκαρσίας καμάρας τοῦ σταυροῦ καὶ ἀφ' ἐτέρου τῆς ἀρμονίας τοῦ τρούλλου πρὸς τὸ ἐσωτερικὸν πλάτος. Εἰς τὸν πίνακα συσχέτισεως τῶν ἀναλογιῶν τούτων εἰς δωδεκάδα μνημείων, τὸν ὅποιον παρέσχεν ὁ καθ. Ν. Μουτσόπουλος<sup>40</sup>, τὰς πλέον βαρείας ἀναλογίας παρουσιάζει ἡ Σωτήρα τοῦ Κορωπίου, ἀναγομένη εἰς τὸ τρίτον τέταρτον τοῦ 10ου αἰ., καὶ τὰς ραδιωτέρας ἡ Παναγία Χαλκῆων, ἀνεγερθεῖσα τὸ 1028, ἐνῶ ἐνδιαμέσως τοποθετοῦνται ἀρκετὰ μνημεῖα τοῦ 12ου αἰῶνος. Ὁ Ἁγιος Γερμανὸς τῆς Πρέσπας, χρονολογούμενος εἰς τὸ 1006, καὶ ἡ κατὰ 140 ἔτη νεωτέρα Ἁγία Μονὴ τοῦ Ναυπλίου (1043 - 49) παρουσιάζουν τὰς αὐτὰς περίπου ἀναλογίας. Παρατηρητέον πάντως, ὅτι αἱ ἀναλογίαι τοῦ κερκυραϊκοῦ ναοῦ εἶναι

29. R. Traquair, *The Churches of Western Mani*, BSA 15, 1908 - 09, πίν. XI. H. Megaw, *Byzantine Architecture in Mani*, BSA 33, 1932 - 33, σ. 162.

30. Ἁ. Ὁρλάνδος, ἔ. ἀ. σ. 51, 53.

31. H. Megaw, ἔ. ἀ. σ. 140, εἰκ. 1.

32. R. Traquair, ἔ. ἀ. πίν. XI. H. Megaw, ἔ. ἀ.

33. Ἁ. Ὁρλάνδος, ABME, Α', 1935, σ. 183, 196.

34. R. Traquair, ἔ. ἀ., πίν. XI. H. Megaw, ἔ. ἀ.

35. Ἁ. Ὁρλάνδος, EMME, σ. 135. H. Megaw, *Chronology*, σ. 129.

36. G. Millet, *École grecque*, σ. 302, εἰκ. 141. H. Megaw, ΔΧΑΕ, περ. Δ', τόμ. Δ', σ. 147, 153.

37. Ἁ. Ὁρλάνδος, ABME, Β', 1936, σ. 132 εἰκ. 2, 147.

38. G. Millet, *École grecque*, σ. 301, εἰκ. 139.

39. Ἁ. Ὁρλάνδος, ABME, Η', 1955 - 56, σ. 9 εἰκ. 2.

40. Ν. Κ. Μουτσοπούλου, Ὁ Ταξιάρχης τῶν Καλυβίων παρὰ τὴν Κάρυστον, Ἀρχεῖον Εὐβοϊκῶν Μελετῶν, Η', 1961, σ. 247 εἰκ. 28.

αί χαμηλότεραι πασών (λόγος πλάτους πρὸς ὕψος κλειδὸς καμάρας σταυροῦ : 5.85 ἔναντι 6 τῆς Σωτήρας Κορωπίου· λόγος πλάτους πρὸς ἄρμονιαν τροῦλλου : περ. 8.70 ἔναντι 9.10 εἰς τὸ Κορωπί).

Ἡ μείωσις τοῦ πάχους τῶν ἐκτελούντων χρέη τυμπάνων τοίχων συναντᾶται εἰς ναοὺς τοῦ 11ου μᾶλλον ἢ τοῦ 12ου αἰῶνος<sup>41</sup>. Ὑπάρχουν πάντως παραδείγματα ναῶν τοῦ 11ου αἰ. ὅπου αὕτη δὲν ἀπαντᾷ (π.χ. Παναγία Στεῖρη Κορινθίας), καὶ τοῦ 12ου αἰ. ὅπου ἀντιθέτως ὑπάρχει (Ὁμορφη Ἐκκλησιὰ Γαλατσίου).

Ἡ κάλυψις τῶν γωνιαίων διαμερισμάτων διὰ κατὰ μῆκος καμαρῶν δὲν ἀποτελεῖ, νομιζομεν, ἀσφαλῆ χρονολογικὴν ἔνδειξιν<sup>42</sup>. Τὸ αὐτὸ ἰσχύει καὶ διὰ τὰς παραστάδας τοῦ δυτικοῦ τοίχου τοῦ κυρίως ναοῦ<sup>43</sup>.

Κεντρικὴν ἀψίδα τρίπλευρον καὶ πλαγίας ἡμικυκλικὰς συναντῶμεν εἰς ὀλίγα μνημεῖα, ἄσχετα κατὰ τὸ πλεῖστον πρὸς ἄλληλα : τὸν 8ον αἰ. εἰς τὴν Ἁγίαν Σοφίαν Θεσσαλονίκης, τὸν 9ον εἰς τὸ καθολικὸν τῆς παρὰ τὴν Θεσσαλονίκην μονῆς Περιστερῶν, τὸν 11ον εἰς τὴν Παναγίαν Χαλκέων καὶ τὰς ἀρχὰς τοῦ 12ου εἰς τὸ καθολικὸν καὶ δύο παρααύρια τῆς Μονῆς Ὁσίου Μελετίου<sup>44</sup>. Ἡ διάταξις αὕτη ἀπαντᾷ ἐπίσης εἰς δύο ἀδημοσίευτα μνημεῖα : τὴν εἰς Φωτικὴν (σημερινὸν Λιμπόνι Παραμυθιάς) ἠρειπωμένην Ἁγίαν Φωτεινὴν τοῦ Βαλσαμάρη, ἀναγομένην μᾶλλον εἰς τὴν πρώτην χιλιετηρίδα<sup>45</sup>, καὶ τὴν Μεγάλην Ἐκκλησιάν τῆς Παραμυθιάς<sup>46</sup>.

Εἰς τὰ μνημεῖα τῆς ἑλλαδικῆς σχολῆς ἐπικρατεῖ ἀπὸ τοῦ δευτέρου ἡμίσεος τοῦ 10ου αἰ. ἡ τρίπλευρος ἀψίς. Ἡμικυκλικὰς ἀψίδας συναντῶμεν, κατὰ παλαιοχριστιανικὴν παράδοσιν, εἰς ὅλους σχεδὸν τοὺς πρὸ τῶν μέσων τοῦ 10ου αἰῶνος ναοὺς, ἀπαντοῦν ὅμως καὶ εἰς ἄρκετὰ μνημεῖα τῆς δευτέρας χιλιετηρίδος καὶ δὲν δύνανται ν' ἀποτελέσουν ἀσφαλῆς χρονολογικὸν τεκμήριον<sup>47</sup>.

41. Ἁ. Ὁ ρ λ ά ν δ ο ς, ABME, Η', 1955 - 56, σ. 45. Ἡ ἑλλειψις τοιαύτης μειώσεως εἰς τοὺς πρώιμους δικιονίους ναοὺς τῆς Μάνης, ὡς ὁ Ἁϊ-Στράτηγος Μπουλαριῶν, ὁ Σωτῆρ Γαρδενίτσης ἢ οἱ Ἁγιοὶ Θεόδωροι Βάμβακα, ἀποτελεῖ τοπικὸν φαινόμενον.

42. Αὕτη ἀπαντᾷ εἰς μνημεῖα τοῦ 11ου (Ἁϊ-Στράτηγος Μπουλαριῶν, Σωτῆρ Γαρδενίτσης, Ἁγιοὶ Θεόδωροι Βάμβακα κ.ά.), τοῦ 12ου (Καθολικὴ Γαστούνης) καὶ τοῦ 13ου αἰῶνος (Ἁγιος Νικόλαος Ροδιάς Ἄρτης).

43. Παραστάδες ἀπαντοῦν εἰς τὸν δυτικὸν τοῖχον δικιονίων ναῶν τοῦ 11ου (Ταξιάρχης Μελίδας Ἄνδρου, Ἀσώματι Οἰθισίου, Καισαριανῆ) ἀλλὰ καὶ τοῦ 12ου αἰῶνος (Σωτῆρ Ἀμφίσσης, Ταξιάρχης Μεσαριάς Ἄνδρου, Ὁμορφη Ἐκκλησιὰ Γαλατσίου).

44. C h. D e l v o y e, Études d'architecture paléochrétienne et byzantine, II. L'abside, Byzantion 32, 1962, σ. 537, σημ. 2.

45. Τὴν σχετικὴν πληροφορίαν ὀφείλω εἰς τὸν συνάδελφον κ. Εὐθ. Τσιγαρίδαν, τὸν ὁποῖον καὶ ἐντεῦθεν εὐχαριστῶ.

46. D. P a l l a s, R b K, II, στ. 292, εἰκ. 38.

47. Σχετικὰ παραδείγματα ἀπριθμεῖ ὁ καθ. Ἁ. Ὁ ρ λ ά ν δ ο ς, Ἁγνώστος βυ-

Τὸ μεταξὺ νάρθηκος καὶ κυρίως ναοῦ τρίβηλον ἐνθymiζει ἀνάλογον διάταξιν εἰς παλαιοχριστιανικὰς βασιλικὰς τῆς Ἑλλάδος<sup>48</sup>. Ἐπιβίωσιν του συναντῶμεν εἰς ναοὺς τοῦ 10οῦ καὶ τοῦ 11οῦ αἰῶνος (Ἁγίον Νίκωνα Σπάρτης, Μεταμόρφωσιν Κορωπίου, βασιλικὰς Καλαμπάκας καὶ Σερβίων) καὶ εἰς τινα μεταγενέστερα, ἀλλ' ἥσσοнос σημασίας, μνημεῖα<sup>49</sup>.

Ἐκ τῶν προηγηθεισῶν συσχετίσεων προκύπτει ὅτι, χωρὶς ν' ἀποκλείεται χρονολόγησις τοῦ κερκυραϊκοῦ ναοῦ εἰς τὸν 12ον αἰ., μεγαλύτεραι ὁμοιότητες παρατηροῦνται πρὸς πρῶιμα μεσοβυζαντινὰ μνημεῖα.

Ἀσφαλέστερα ἀπὸ τὰ τυπολογικὰ εἶναι, ὡς ἤδη ἐτονίσθη, τὰ τεχνικὰ καὶ μορφολογικὰ τεκμήρια, εἰς τὴν ἐξέτασιν τῶν ὁποίων καὶ μεταβαίνομεν.

Τὰ κατώτερα μέρη τοῦ ναοῦ εἶναι ὠκοδομημένα, ὡς ἤδη ἐλέγχθη, διὰ μεγάλων λίθων τοποθετημένων ἀκανονίστως, καὶ προερχομένων ἀπὸ ἀρχαῖα κτήρια (πίν. 72 - 74, 76). Ἀρχαίου οἰκοδομικοῦ ὕλικου χρῆσις γίνεται εἰς

---

ζαντινὸς ναὸς τῆς Λακωνίας, Ἑλληνικά 15, 1957, σ. 93. Παρατηρητέον πάντως ὅτι ἐκ τῶν ἀναφερομένων ναῶν τοῦ 12οῦ αἰ. καὶ ἐξῆς, οἱ μὲν ναοὶ τῆς Τεγέας καὶ τῆς Ζούρτσας ἀνάγονται, συμφῶνως πρὸς νεωτέρας ἐρεῦνας, εἰς τὴν πρώτην χιλιετηρίδα (H. Merga w, Χαριστήριον εἰς Ἄ. Κ. Ὀρλάνδον, Γ', Ἀθῆναι 1966, σ. 17), οἱ δὲ λοιποὶ εἶναι ἥσσοнос σημασίας μνημεῖα. Εἰς ἐλλαδικοὺς ναοὺς τῶν διαστάσεων καὶ τῆς σημασίας τοῦ τῶν Ἁγίων Ἰάσωνος καὶ Σωσιπάτρου, ἡ ἡμικυκλικὴ ἀψὶς ἀποτελεῖ μετὰ τὸν 11ον αἰ. σπανίαν ἐξαίρεσιν.

48. Ἄ. Ὀρλάνδου, Ἡ ξυλόστεγος παλαιοχριστιανικὴ βασιλικὴ τῆς μεσογειακῆς λεκάνης, Α', Ἀθῆναι 1952, σ. 148.

49. Κατάλογον τῶν βυζαντινῶν ναῶν μετὰ τριβήλου παρέσχεν ὁ καθ. Στ. Πελεκανίδης (Ἐρευναὶ ἐν Ἄνω Μακεδονίᾳ, Μακεδονικά, Ε', 1961 - 63, σ. 369). Τὰ παραδείγματα ταῦτα δὲν παρέχουν ἀσφαλεῖς ἐνδείξεις διὰ μίαν χρονολογικὴν κατάταξιν. Ὁ Ἁγιος Πέτρος Καλυβίων Κουβαρᾶ π.χ. μιμεῖται ἐν πολλοῖς τὴν Μεταμόρφωσιν Κορωπίου, ὁ Ἁγιος Γεώργιος Καλυβίων Κουβαρᾶ, ὡς καὶ οἱ Ἁγιοὶ Ἀνάργυροι Παλαιοπόλεως Κυθήρων (Π. Λαζαρίδης, ΑΔ 20, 1965, Β' 1, σ. 192), εἶναι ψευδοτρικλιτοὶ, οἱ σταυρεπίστεγοι ναοὶ τοῦ Ἁγίου Νικολάου καὶ τῆς Ζωοδόχου Πηγῆς εἰς Ἄνω Βάθειαν Εὐβοίας εἶναι ἐπηρεασμένοι ἀπὸ τοὺς ψευδοτρικλιτοὺς, τὸ τρίβηλον τῆς Κοιμήσεως Αἰανῆς Κοζάνης παρουσιάζει ἰδιότυπον μορφήν, μὲ τὸ μέσον μετακίονιον πολὺ στενότερον τῶν ἄκρων. Εἰς τὰ ἀνωτέρω παραδείγματα δέον νὰ προστεθῇ καὶ ἡ οὐσιαστικῶς ἀδημοσίετος καὶ μὴ ἀκριβῶς χρονολογημένη Παλαιὰ Μητρόπολις τῆς Βεροίας (Φ. Δροσογιάννη, ΑΔ 18, 1963, Β' 2, σ. 249). Ἡ κατὰ τοὺς παλαιολογεῖους χρόνους εὐρεῖα χρῆσις τριβήλων εἰς εἰσόδους ναῶν καὶ πυλῶνας μόνων τῆς Θεσσαλονίκης ἀποτελεῖ τοπικὸν φαινόμενον (Ἄ. Ξυγγοπούλου, Νεώτερα εὐρήματα εἰς τὸν ναὸν τῶν Ταξιάρχων Θεσσαλονίκης, Μακεδονικά, Γ', 1953 - 55, σ. 284 - 285). Διὰ τριβήλων, ἀνοιγομένων εἰς τὰς κεραίας τοῦ σταυροῦ, ἐπικοινωνοῦν ὁ διὰ τρούλλου καλυπτόμενος κεντρικὸς χῶρος καὶ τὸ περίστωον εἰς σειρὰν μεσοβυζαντινῶν καὶ παλαιολογεῖων ναῶν τῆς Κωνσταντινουπόλεως, ὡς ὁ νότιος ναὸς τῆς Μονῆς Λιβός, ὁ Ἁγιος Ἀνδρέας ὁ ἐν Κρίσει καὶ ἡ Παμμακάριστος (A. van Millingen, Byzantine Churches in Constantinople, London 1912, σ. 121, 135, 152).

πολλά έλλαδικά μνημεία τής μέσης βυζαντινής περιόδου, κατά διαφόρους όμως τρόπους. Είς Σκριποῦν π.χ. καί Ἅγιον Γρηγόριον Θεολόγον Θηβῶν τὸ μεγαλύτερον τμήμα τής τοιχοποιίας ἀποτελεῖται ἀπὸ πελεκητοὺς λίθους, τοποθετημένους κατὰ τὸν ἰσόδομον τρόπον<sup>50</sup>. Ὀλόκληρον τὸ κατώτερον τμήμα τής Κοιμήσεως Μέρμπακα, μέχρι τοῦ διαθέοντος τὰς τέσσαρας πλευρὰς κυματίου, εἶναι ἐκτισμένον δι' ἀρχαίων λίθων, ἄνευ παρεμβολῆς πλίνθων<sup>51</sup>. Ἐξ ἀρχαίου ὕλικου καὶ ἄνευ τής παρεμβολῆς πλίνθων εἶναι ὀκδομημένη καὶ ἡ Γοργοπήκοος τῶν Ἀθηνῶν<sup>52</sup>. Εἰς τὸ καθολικόν, τὸ παρεκκλήσιον τοῦ σημερινοῦ κωδωνοστασίου καὶ τὴν τράπεζαν τοῦ Ὁσίου Λουκά, ἡ τοιχοποιία ἀποτελεῖται κατὰ τὸ πλεῖστον ἐξ ἀρχαίων λίθων, οἱ ἄρμοι τῶν ὁποίων πληροῦνται δι' ὀριζοντίως τοποθετημένον τεμαχίων πλίνθων<sup>53</sup>. Δι' ἀρχαίων λίθων τεταγμένων κατὰ χαλαρὸν πλινθοπερίκλειστον σύστημα εἶναι ἐκτισμένος ὁ νάρθηξ τοῦ Ταξιάρχου Μεσαριάς Ἄνδρου<sup>54</sup>. Εἰς τὴν Θεοτόκον τοῦ Ὁσίου Λουκά, τοὺς Ἅγίους Ἀποστόλους Ἀθηνῶν καὶ τὸν Ἅγιον Νικόλαον τής Αὐλίδος γίνεται μικρὰ μόνον χρήσις ἀρχαίων λίθων, εἰς τὴν βάσιν τῶν τοίχων καὶ κυρίως εἰς τὰς γωνίας<sup>55</sup>. Τὸ ἀρχαῖον ὕλικόν χρησιμοποιεῖται εἰς τὸν Ἅγιον Δημήτριον τής Βαράσοβας, τὴν Ἐπισκοπὴν τοῦ Δαμαλᾶ καὶ τὸ καθολικόν τής μονῆς Σαγματᾶ κυρίως διὰ γωνιολίθους καὶ τὸν σχηματισμὸν μεγάλων σταυρῶν εἰς τὴν τοιχοποιίαν<sup>56</sup>. Εἰς Ἅγιον Ἰωάννην Λιγουριοῦ τέλος, Ἅγιον Ἰωάννην Κυνηγόν, Ἐπισκοπὴν Σταυρίου καὶ Ἅγιον Ἰωάννην Κερίων Μάνης, ὡς καὶ εἰς Παναγίτσαν Βάθειας Εὐβοίας, τὰ κατώτερα τμήματα τής τοιχοποιίας περιλαμβάνουν κατὰ μέγα μέρος ἀρχαῖον ὕλικόν, ἀκανονίστως ὅμως τοποθετημένον καὶ μετὰ παρεμβολῆς τεμαχίων πλίνθων εἰς τοὺς ἄρμους<sup>57</sup>. Πρὸς τὴν ὁμάδα ταύτην παρουσιάζει τὰς μεγαλυτέρας ὁμοιότητας, ὡς πρὸς τὸν τρόπον χρήσεως τοῦ ἀρχαίου ὕλικου, ὁ ἀπασχολῶν ἡμᾶς ναός.

50. Μ. Σωτηρίου, ΑΕ 1931, σ. 126. Γ. Σωτηρίου, ΑΕ 1924, σ. 5.

51. Α. Struck, AM 34, 1909, σ. 204, πίν. X.

52. Κ. Michel-A. Struck, AM 31, 1906, σ. 284-285, εἰκ. 1-4.

53. R. W. Schultz-S. H. Barnsley, The Monastery of Saint Luke of Stiris, in Phocis, London 1901, πίν. 7-9, 16-17. X. Μπούρας, ΔΧΑΕ, περ. Δ', τόμ. Γ', 1962-63, σ. 144-145. Ἔργον 1957, σ. 98.

54. Ἀ. Ὀρλάνδος, ABME, Η', 1955-56, σ. 12.

55. R. W. Schultz-S. H. Barnsley, ἔ. ἀ. πίν. 6, 9-10, 16-17. X. Μπούρας, ΔΧΑΕ, περ. Δ', τόμ. Δ', σ. 240, πίν. 43-44.

56. Ἀ. Ὀρλάνδος, ABME, Α', 1935, σ. 106-107, εἰκ. 1-2. Π. Λαζαρίδης, ΔΧΑΕ, περ. Δ', τόμ. Β', 1960-61, πίν. 66-71. Ἀ. Ὀρλάνδος, ABME, Ζ', 1951, σ. 88.

57. Π. Λαζαρίδης, ΑΔ 16, 1960, Χρονικά, πίν. 54γ. Ν. Δρανδάκη, Βυζαντιναὶ τοιχογραφίαι τής Μέσα Μάνης, ἐν Ἀθήναις 1964, σ. 65-66. Η. Megaw, BSA, 33, 1932-33, σ. 160. Ἀ. Ὀρλάνδος, ABME, Ζ', 1951, σ. 113-114.

Παρά τὸ γεγονός ὅτι οἱ διατιθέμενοι λίθοι ἦσαν κατάλληλοι πρὸς τοῦτο, ἡ τοιχοποιία δὲν σχηματίζει σταυρούς, ὡς συνήθως συμβαίνει κατὰ τὸ δεύτερον ἥμισυ τοῦ 11ου καὶ κατὰ τὸν 12ον αἰῶνα<sup>58</sup>.

Τὸ κάπως χαλαρὸν πλινθοπερίκλειστον σύστημα τοῦ ἀνωτέρου τμήματος τοῦ ναοῦ, ὅπου οἱ λίθοι δὲν εἶναι πάντοτε ἐπιμελῶς ὀρθογωνισμένοι, οἱ δόμοι δὲν εἶναι πάντοτε ἰσοῦψεῖς, αἱ μεταξὺ αὐτῶν σειραὶ πλίνθων εἶναι ἄλλοτε ἀπλαῖ καὶ ἄλλοτε διπλαῖ (πίν. 72 - 74, 75 β), προσιδιάζει μᾶλλον εἰς πρόημα μνημεῖα<sup>59</sup>.

Ὁ τροῦλλος τοῦ ἀπασχολοῦντος ἡμᾶς ναοῦ ἔχει, ὡς ἤδη ἐτονίσθη, ἰδιότυπον μορφήν (πίν. 75 α). Ὁκτάγωνος, ὠκοδομημένος ὡς καὶ τὰ ἀνώτερα τμήματα τοῦ ναοῦ κατὰ τὸ πλινθοπερίβλητον σύστημα, ἐκ τεσσάρων σειρῶν ἰσοδόμως ἐκτισμένων πωρολίθων, μὲ ἓν μονόλοβον παράθυρον εἰς ἐκάστην πλευράν, τὸ ὁποῖον ἀπολήγει εἰς ὑπερυψωμένον τόξον μὲ διπλοῦν πλίνθινον πλαίσιον περιβαλλόμενον ὑπὸ ὀδοντωτῆς ταινίας συνεχιζομένης ὀριζοντίως, διαφέρει ὅλων τῶν, εἰς ἐμὲ τοῦλάχιστον, γνωστῶν παραδειγμάτων, κατὰ τὸ ὅτι εἰς τὰς ἀκμὰς τοῦ ὀκταγώνου σχηματίζονται ἔσοχαί, ὅπου εἶναι ἐνδομημένοι κίονες ἐκ τοῦ αὐτοῦ ὡς καὶ αἱ πλευραὶ ὕλικου, ἦτοι ἐκ πωρίνων σφονδύλων ἰσοῦψῶν πρὸς τοὺς δόμους, μεταξὺ τῶν ὁποίων παρεντίθενται κυκλικαὶ πλίνθοι. Οἱ κίονες οὗτοι δὲν ἐξέχουν τῆς εὐθυγραμμίας τῶν πλευρῶν. Τὸ ὑπεράνω τῆς ὀδοντωτῆς ταινίας τμήμα τοῦ τροῦλλου εἶναι νεώτερον· κατεσκευάσθη τὸν 17ον πιθανῶς αἰῶνα ἐξ ἀργολιθοδομῆς καὶ στέφεται ὑπὸ ὀριζοντίου ὀδοντωτοῦ γείσου, ὑπὸ τὸ ὁποῖον ὑπάρχουν εἰς ἐκάστην πλευράν ἑπτὰ διακοσμητικοὶ κιλλίβαντες ἐκ δύο καθέτως τοποθετημένων πλίνθων.

Αἱ ἀναλογίαι τοῦ τροῦλλου καὶ τὸ γεγονός ὅτι δὲν ὑπάρχουν ἴχνη κιονοκράνων, τὰ ὁποῖα θὰ ὑπεβάσταζον τρόπον τινὰ τὰ τόξα, πείθουν ὅτι ὁ ἀρχικὸς τροῦλλος δὲν ἦτο τοῦ ἀθηναϊκοῦ λεγομένου τύπου. Φρονῶ ἀντιθέτως, ὅτι οἱ κιονίσκοι θὰ ἔφθανον μέχρι τοῦ ὀριζοντίου ὀδοντωτοῦ γείσου καὶ ὅτι ἡ τοιχοδομία ὑπεράνω τῆς περὶ τὰ παράθυρα ὀδοντωτῆς ταινίας θὰ ἦτο πλινθοπερίβλητος, ὡς καὶ εἰς τὸ κατώτερον τμήμα. Θὰ παρουσίαζε

58. Καπνικαρέα, Ἅγιοι Θεόδωροι Ἀθηνῶν, Σωτῆρ Γαρδενίτσας, Χριστιάνου, Δαφνί, Ἀσώματοι Θησείου, Ἐπισκοπὴ Δαμαλᾶ, Κοίμησις Χώνικα, Σωτῆρ Ἀμφίσσης, Ἅγία Μονὴ Ναυπλίου, Ἅγιος Σέργιος καὶ Βάκχος Κίττας Μάνης, Σαγματάς, Παλιόπαναγιὰ Μανωλάδος. Μοναδικὸν παράδειγμα χρονολογούμενον εἰς τοὺς περὶ τὸ 1000 χρόνους εἶναι ὁ Ἅγιος Δημήτριος τῆς Βαράσοβας. Κατὰ τὰ τέλη τοῦ 13ου αἰ. ἀπαντοῦν λίθινοι σταυροὶ εἰς τὴν βορείαν πλευράν τῆς Πύρρα Παναγιάς.

59. Ἐξαιρετικῶς ἐπιμελημένη εἶναι ἡ πλινθοπερίβλητος τοιχοποιία ναῶν τιῶν τοῦ τέλους τοῦ 11ου αἰ. (Δαφνίου, τροῦλλου, τυμπάνων κεραιῶν σταυροῦ καὶ ἀψίδων Καισαριανῆς) καὶ πολλῶν ἀργολικῶν καὶ ἠλειακῶν μνημείων τοῦ 12ου αἰ. (Ἅγίας Μονῆς, Μέρμπυκα, Παλιόπαναγιὰς Μανωλάδος, Βλαχέρνας παρὰ τὴν Γλαρέντζαν).



δηλαδή ο τρούλλος του κερκυραϊκού ναού μορφήν ανάλογον πρὸς τὴν τοῦ ἐπὶ τοῦ Κιθαιρῶνος ναοῦ τοῦ Ἁγίου Γεωργίου<sup>60</sup>, ὅπου ὁμοίως οἱ κιονίσκοι ἐξέχουν, καὶ ὀριζοντία λοξότμητος ταινία τονίζει τὴν γραμμὴν τῶν γεννήσεων τῶν πλαισίων τῶν παραθύρων.

Ἡμικίονας, ἐξέχοντας ὁμοίως, σχηματίζει ἡ τοιχοποιία τῶν τρούλλων ὀκταγωνικῶν τινῶν καὶ σταυροειδῶν ἐγγεγραμμένων ἑλλαδικῶν ναῶν τοῦ 11ου - 13ου αἰ. (Δαφνίου, Ἁγίας Σοφίας Μονεμβασίας, Παντανάσσης Γερούμανας, Βλαχέρνας Ἁρτης) ὡς καὶ πολλῶν κομνηνεῶν καὶ παλαιολογείων ναῶν τῆς Κωνσταντινουπόλεως, Μακεδονίας καὶ Σερβίας (π.χ. Παμμακαρίστου Κωνσταντινουπόλεως, Νέρεζι, Κουρσούμλιγια, Ἁγίας Αἰκατερίνης καὶ Ἁγίων Ἀποστόλων Θεσσαλονίκης, Γρατσάνιτσα).

Ἐνδομημένους κιονίσκους συναντῶμεν εἰς τοὺς τρούλλους δύο μνημεῖων τῆς Λακωνίας, ἀναγομένων πιθανώτατα εἰς τὸ πρῶτον ἡμισυ τοῦ 11ου αἰῶνος: τοῦ Σωτήρος Γαρδενίτσης<sup>61</sup> καὶ τοῦ Προφήτου Ἡλία Κονιδίτσης<sup>62</sup>. Ἐκεῖ ὁμοίως ἡ μορφή τοῦ τρούλλου εἶναι τελείως διάφορος· ἡ σφενδόνη εἶναι κυλινδρική, τὸ γεῖσον τοξωτόν, τὰ μονόλοβα παράθυρα περιβάλλονται ὑπὸ βαθμιδωτῶν ἡμικυκλικῶν πλαισίων, οἱ κιονίσκοι εἶναι μονόλιθοι.

Τὸ σχῆμα τοῦ τριλόβου καὶ τῶν διλόβων παραθύρων, μὲ τοὺς λοβούς ἐλευθέρους καὶ οὐχὶ περιβαλλομένους ὑπὸ τοξωτοῦ πλαισίου, ἀποτελεῖ ἐπιβίωσιν κατασκευαστικῶν μορφῶν τῆς πρώτης χιλιετηρίδος καὶ εἶναι χαρακτηριστικὸν τῶν πρώιμων ἑλλαδικῶν ναῶν<sup>63</sup>. Εἰς τὸν αὐτὸν τύπον ἀνήκουν τὰ παράθυρα τῆς Παναγίας τοῦ Ὁσίου Λουκά (ἐξαιρέσει τῶν παραθύρων τοῦ τρούλλου), τῶν Ἁγίων Ἀποστόλων Ἀθηνῶν καὶ τῆς Κοιμήσεως εἰς Στεῖρη Κορινθίας, καὶ τινὰ τῶν παραθύρων τοῦ καθολικοῦ τοῦ Ὁσίου Λουκά, τῆς Σωτήρας Λυκοδήμου, τῆς Καπνικαρέας, τῆς Μεταμορφώσεως Χριστιάνου, τοῦ Δαφνίου καὶ τῆς Καισαριανῆς. Ὁ κεντρικὸς λοβὸς τοῦ παραθύρου τῆς ἀψίδος τοῦ Ἱεροῦ Βήματος εἶναι ὀλίγον ὑψηλότερος τῶν πλαγίων, ὅπως ἀκριβῶς εἰς τὴν Παναγίαν τοῦ Ὁσίου Λουκά<sup>64</sup> καὶ τοὺς Ἁγίους Ἀποστόλους τῶν Ἀθηνῶν (πίν. 77 β). Τὰ τοξωτὰ πλίνθινα πλαίσια τῶν παραθύρων δὲν κατέρχονται μέχρι τῆς ποδιᾶς, σημεῖον καὶ τοῦτο ἀρχαικότητος<sup>65</sup>.

60. Ἁ. Ὁρλάνδος, ABME, Ε', 1939 - 40, σ. 46 - 47, εἰκ. 3.

61. H. M e g a w, Byzantine Architecture in Mani, BSA, 33, 1932 - 33, σ. 155, πίν. 20b.

62. Ἁ. Ὁρλάνδου, Ἁγνωστος βυζαντινὸς ναὸς τῆς Λακωνίας, Ἑλληνικά 15, 1957, σ. 91 - 92, πίν. 2a.

63. H. M e g a w, Chronology, σ. 120 - 121.

64. R. W. S c h u l t z - S. H. B a r n s l e y, ἔ. ἄ. πίν. 16.

65. Εἰς τοὺς πρώιμους ἑλλαδικούς ναοὺς ἐπικρατοῦν τὰ μέχρι τῆς γεννήσεως τῶν

Εἴτε εἶναι ταῦτα ἀπλᾶ, εἴτε διπλᾶ (ὡς εἰς τὰ παράθυρα τοῦ τρούλλου), περιβάλλονται ὑπὸ ὀδοντωτῆς ταινίας ἐκ πλίνθων, συνεχιζομένης ὀριζοντίως. Αὕτη καταλαμβάνει ὀλόκληρον τὸ πλάτος τῶν ἀψίδων· εἰς τὸν τρούλλον διακόπτεται μόνον ὑπὸ τῶν κατὰ τὰς ἀκμὰς ἐσοχῶν, ὅπου οἱ ἐνδομημένοι κιονίσκοι· εἰς τὸ δίλοβον παράθυρον τῆς βορείας πλευρᾶς καταλαμβάνει ὀλόκληρον σχεδὸν τὸ πλάτος τοῦ τυμπάνου τῆς κεραίας τοῦ σταυροῦ· αἱ παρὰ τὰ λοιπὰ παράθυρα καὶ τὰς θύρας ὀδοντωταὶ ταινίαι ἔχουν πολὺ μικρὸν μῆκος. Ὅμοιαι ταινίαι πλαισιοῦν τὰς κουφικὰς ζωφόρους καὶ τὰς ἐπιγραφὰς τῆς προσόψεως.

Αἱ ὀδοντωταὶ ταινίαι <sup>66</sup>, ἀπαντῶσαι κυρίως εἰς τὴν ἑλλαδικὴν σχολήν, ἐμφανίζονται κατὰ τὸ β' ἡμισυ τοῦ 9ου αἰῶνος εἰς τὴν Σκριποῦν. Ἡ μεγίστη των ἐξάπλωσις παρατηρεῖται εἰς τοὺς πρῶιμους ἑλλαδικοὺς ναοὺς: εἰς τὴν Παναγίαν τοῦ Ὁσίου Λουκᾶ περιβάλλουν τὰ τοξωτὰ πλαίσια θυρῶν καὶ παραθύρων καὶ παρεμβάλλονται μεταξὺ ὄλων τῶν ὑπεράνω τῆς γεννήσεως τῶν τόξων τῶν παραθύρων δόμων· εἰς τοὺς Ἁγίους Ἀποστόλους τῶν Ἀθηνῶν περιβάλλουν ὁμοίως τὰ πλαίσια τῶν παραθύρων, παρεμβάλλονται ὁμοίως μόνον μεταξὺ ἐκάστου δευτέρου δόμου· εἰς τὸ καθολικὸν τοῦ Ὁσίου Λουκᾶ περιβάλλουν μόνον τὰ πλαίσια τῶν παραθύρων τοῦ ἰσογείου καὶ τονίζουσιν εἰς τὴν ἀνατολικὴν πλευρὰν τοὺς ἀνωτέρους δόμους ἐκάστου ὀρόφου· εἰς τὸ κατώτερον τμήμα τῆς Σωτήρας Λυκοδήμου, τὴν Κοίμησιν τοῦ Στεῖρη Κορινθίας, τὸν Ἁγιὸν Νικόλαον Αὐλίδος, τὴν Καπνικαρέαν καὶ τοὺς Ἁγίους Θεοδώρους Ἀθηνῶν περιορίζονται, ὡς καὶ εἰς τὸν ἡμέτερον ναόν, εἰς τὰς περιβαλλούσας τὰς κουφικὰς ζωφόρους καὶ τὰ τοξωτὰ πλαίσια θυρῶν καὶ παραθύρων, αἵτινες καὶ προεκτείνονται ὀριζοντίως. Ἐτι μεγαλύτερα φειδῶ εἰς τὴν χρῆσιν ὀδοντωτῶν ταινιῶν παρατηρεῖται εἰς Χριστιάνου καὶ Δαφνί, ἐκλείπουν δ' αὐταὶ σχεδὸν τελείως κατὰ τὸ τέλος τοῦ 11ου αἰῶνος (Καισαριανή, Ὁσιος Μελέτιος). Τὸν 12ον αἰ. γίνεται ἀρκετὰ εὐρεῖα χρῆσις αὐτῶν <sup>67</sup>—ἐξαιρουμένης βραχείας ἀναπαύλας κατὰ τὸ τρίτον τέταρτον τοῦ αἰῶνος, ὅτε καὶ πάλιν σπανίζουσιν <sup>68</sup>—, χωρὶς πάντως νὰ γνωρίσουν τὴν ἐξάπλωσιν, τὴν ὁποίαν εἶχον εἰς τοὺς πρῶιμους ἑλλαδικοὺς ναοὺς.

Τὰ ἐκ πλινθίνων ὀδοντωτῶν ταινιῶν γεῖσα ἦσαν γνωστὰ ἀπὸ τῆς παλαιοχριστιανικῆς ἐποχῆς, ἀποτελοῦν δὲ τὸν κανόνα εἰς τὴν βυζαντινὴν ἀρχι-

τόξων πλαίσια (Παναγία καὶ καθολικὸν Ὁσίου Λουκᾶ, Ἁγιοὶ Ἀπόστολοι Σολᾶκη, Καπνικαρέα, Ἁγιος Δημήτριος Βαράσοβας), ἐνῶ κατὰ τὸ τέλος τοῦ 11ου καὶ τὸν 12ον αἰ. τὰ μέχρι τῆς ποδιᾶς διήκοντα (Δαφνί, Ὁσιος Μελέτιος, Σωτὴρ Ἀμφίσσης, ναοὶ Ἀργολίδος καὶ Ἠλείας).

66. G. M i l l e t, École grecque, σ. 268 - 279. H. M e g a w, Chronology, σ. 116-117.

67. Σωτὴρ Ἀμφίσσης, Κοίμησις Χώνικα, Ἁγία Μονή, Καθολικὴ Γαστούνης, Κοίμησις Μέρμπακα, Βλαχέρναι Ἠλείας.

68. Ταξιάρχης Μεσσαριάς Ἄνδρου, Σαγματάς, Ὁμορφὴ Ἐκκλησιὰ Γαλατισίου.

τεκτονικήν, τούλάχιστον εἰς τὰς σχολὰς τῆς πρωτεύουσας καὶ τῆς Ἑλλάδος<sup>69</sup>. Εἰς τὴν ἑλλαδικὴν σχολὴν ἀπαντοῦν εἰς ὄλους τοὺς प्राίμους ναοὺς, τείνουν ὁμως νὰ ἐξαφανισθοῦν κατὰ τὸ τέλος τοῦ 11ου αἰῶνος, ὅτε ἐπιδιώκεται λιτότης εἰς τὸν κεραμοπλαστικὸν διάκοσμον<sup>70</sup>. Τὸν 12ον αἰῶνα ἀντικαθίστανται κατὰ κανόνα ὑπὸ παρίνων λοξοτιμῆτων γείσων<sup>71</sup>.

Ἡ ἔλλειψις τοῦ συνήθους εἰς τοὺς ἑλλαδικοὺς ναοὺς τοῦ 11ου καὶ 12ου αἰ. κοσμήτου, τοῦ διαθέοντος τὴν ἀνατολικὴν πλευρὰν εἰς τὸ ὕψος τῆς ποδιᾶς τῶν παραθύρων τοῦ ἱεροῦ<sup>72</sup>, δὲν βοηθεῖ εἰς τὴν χρονολόγησιν· ἐλλείπει πράγματι οὗτος ἀπὸ μνημεῖα ἀπέχοντα ἀλλήλων χρονικῶς, ὡς οἱ Ἅγιοι Ἀπόστολοι Σολάκη, ὁ Ἅγιος Νικόλαος Αὐλίδος, ἡ Μεταμόρφωσις Χριστιάνου καὶ τὰ καθολικὰ τῶν μονῶν Καισαριανῆς καὶ Σαγματᾶ. Παρατηρητέον ὁμως ὅτι εἰς τὰς ἀψίδας τοῦ κερκυραϊκοῦ ναοῦ αἱ ποδιαὶ τῶν παραθύρων, ἀποτελούμεναι ἐξ ἑνὸς ἢ δύο μὴ ἐξεχόντων τεμαχίων μαρμάρου ὀρθογωνίου διατομῆς, εἶναι ἐντελῶς ἀνάλογοι πρὸς τὰς τῶν παραθύρων τῶν κογχῶν τῆς Θεοτόκου τοῦ Ὁσίου Λουκᾶ καὶ τῶν Ἁγίων Ἀποστόλων Ἀθηνῶν, ὡς καὶ τῶν πλείστων ἐκ τῶν παραθύρων τοῦ καθολικοῦ τοῦ Ὁσίου Λουκᾶ (πίν. 74, 77).

Σημαντικὸν χρονολογικὸν τεκμήριον ἀποτελεῖ ὁ διὰ κουφικῶν κεραμοπλαστικὸς διάκοσμος<sup>73</sup>. Ἡ μεγαλυτέρα του ἐξάπλωσις παρατηρεῖται εἰς πρῶμα ἀττικά καὶ βοιωτικὰ μνημεῖα: τὴν Παναγίαν τοῦ Ὁσίου Λουκᾶ καὶ τοὺς Ἅγίους Ἀποστόλους τῶν Ἀθηνῶν, ὅπου εἰς τοὺς πλείστους τῶν καθέτων ἀρμῶν παρεντίθεται ἀνὰ ἓν κουφικὸν γράμμα. Ὀλιγώτερα κουφικὰ κοσμοῦν τὴν Σωτήραν Λυκοδήμου καὶ ἔτι ὀλιγώτερα τὸ καθολικὸν τοῦ Ὁσίου Λουκᾶ. Ἐλάχιστα παρατηροῦνται εἰς ἀθηναϊκοὺς ναοὺς τῶν μέσων καὶ τοῦ δευτέρου ἡμίσεος τοῦ 11ου αἰ., ὡς ἡ Ἁγία Αἰκατερίνη, ἡ Καπνικαρέα, οἱ Ἅγιοι Θεόδωροι<sup>74</sup> καὶ τὸ Δαφνί, ἐξαφανίζονται δὲ τελείως

69. G. Millet, *École grecque*, σ. 265 - 267.

70. H. M e g a w, *Chronology*, σ. 123.

71. Πάρινα γείσα ἀπαντοῦν εἰς Χώνικαν, τὴν ἀψίδα καὶ τὸν τροῦλλον τοῦ Ἁγίου Ἰωάννου τοῦ Κυνηγοῦ, τὴν Ἁγίαν Μονὴν Ναυπλίου (ἐξαιρέσει τοῦ δυτικοῦ, βορείου καὶ νοτίου σκέλους τοῦ σταυροῦ, ὅπου ὑπάρχει ὀδοντωτὴ ταινία), Ἅγιον Νικόλαον στὰ Καμπιά, Σαγματᾶν, Ὁμορφὴν Ἐκκλησίαν Γαλασίου, Ταξίαρχην Καλυβίων Καρύστου, Μέρμπακαν (πλὴν τῶν κεραίων τοῦ σταυροῦ καὶ τῆς μεσαίας στέγης τοῦ νάρθηκος), Βλαχέρνας Ἡλείας καὶ Ἅγιον Γεώργιον Ἀνδρούσης.

72. G. Millet, *École grecque*, σ. 273.

73. Περὶ κουφικῶν βλ. H. M e g a w, *Chronology*, σ. 104 - 109, Γ. Σ ω τ η ρ ῖ ο υ, Ἄραβικαὶ διακοσμήσεις εἰς τὰ βυζαντινὰ μνημεῖα τῆς Ἑλλάδος, ΠΧΑΕ, Β', 1933, σ. 57 - 91 καὶ G. M i l e s, *Byzantium and the Arabs: Relations in Crete and the Aegean Area*, D. O. Pap. 18, 1964, σ. 20 - 32, ἐνθα καὶ ἡ λοιπὴ βιβλιογραφία.

74. Εἰς τοὺς Ἅγίους Θεόδωρους κοσμοῦνται διὰ κουφικῶν τὰ τύμπανα τῶν παρα-

κατὰ τὰ τέλη τοῦ αἰῶνος, ὅτε ἐπικρατεῖ ἐξαιρετικὴ λιτότης εἰς τὸν ἀρχιτεκτονικὸν διάκοσμον (Καισαριανή).

Ζωφόροι ἐκ κουφικῶν τοποθετημένων ἐντὸς τοῦ κονιάματος ἀπαντοῦν, πλὴν τοῦ Ἁγίου Ἰάσωνος καὶ Σωσιπάτρου, εἰς ἕτερα δύο γνωστὰ μνημεῖα : τὴν Παναγίαν τοῦ Ὁσίου Λουκά (τρεῖς ζωφόροι εἰς τὴν κεντρικὴν ἀψίδα, ἐκ τῶν ὁποίων ἡ κατωτέρα προεκτείνεται εἰς ὀλόκληρον τὴν ἀνατολικὴν πλευρὰν καὶ τμῆμα τῆς νοτίας) καὶ τὴν Σωτήραν Λυκοδήμου (μία ζωφόρος εἰς τὸ ἀνατολικὸν τμῆμα τῆς βορείας πλευρᾶς) <sup>75</sup>. Ἐφ' ἑτέρου ἐλλείπουν



Εἰκ. 4. Κέρκυρα. Ναὸς Ἁγίων Ἰάσωνος καὶ Σωσιπάτρου. Τμῆμα ψευδοκουφικῆς ζωφόρου ΒΑ. γωνιαίου διαμερίσματος.

ἀπὸ τὸ ἀπασχολοῦν ἡμᾶς μνημεῖον αἱ κουφικαὶ ζωφόροι ἐκ πηλίνων πλακῶν, αἱ ὁποῖαι ἀπαντοῦν εἰς τὴν Σωτήραν Λυκοδήμου, τοὺς Ἁγίους Θεοδώρους τῶν Ἀθηνῶν καὶ τοὺς Ἀσωμάτους τοῦ Θεσείου <sup>76</sup>. Αὗται, ὡς παρατηρεῖ ὁ Megaw, ἀποτελοῦν ἐξέλιξιν καὶ τελειοποίησιν τῶν ἐκ κουφικῶν γραμμάτων τοποθετημένων ἐντὸς τοῦ κονιάματος.

Τὰ κουφικὰ τοῦ Ἁγίου Ἰάσωνος παρουσιάζουν ἀπλότητα καὶ λιτότητα εἰς τὸ σχέδιον, ἐν ἀντιθέσει πρὸς τὰ κοσμοῦντα τὸν ἀρχαιότερον τῶν ναῶν ὅπου ἀπαντοῦν, τὴν Παναγίαν τοῦ Ὁσίου Λουκά, ἐνθα τὰ πλεῖστα ἔχουν συνεστραμμένην πολλαπλὴν ἀπόληξιν. Διχαλωτὴ ἀπόληξις ἀπαντᾷ εἰς πολὺ μικροτέραν κλίμακα καὶ εἰς ὀλίγον μεταγενέστερα ἀθηναϊκὰ μνημεῖα, τοὺς Ἁγίους Ἀποστόλους καὶ τὴν Σωτήραν Λυκοδήμου, ἀλλὰ καὶ εἰς ναοὺς τοῦ β' ἡμίσεος τοῦ 11ου αἰ. (Καπνικαρέαν, Ἁγίους Θεοδώρους,

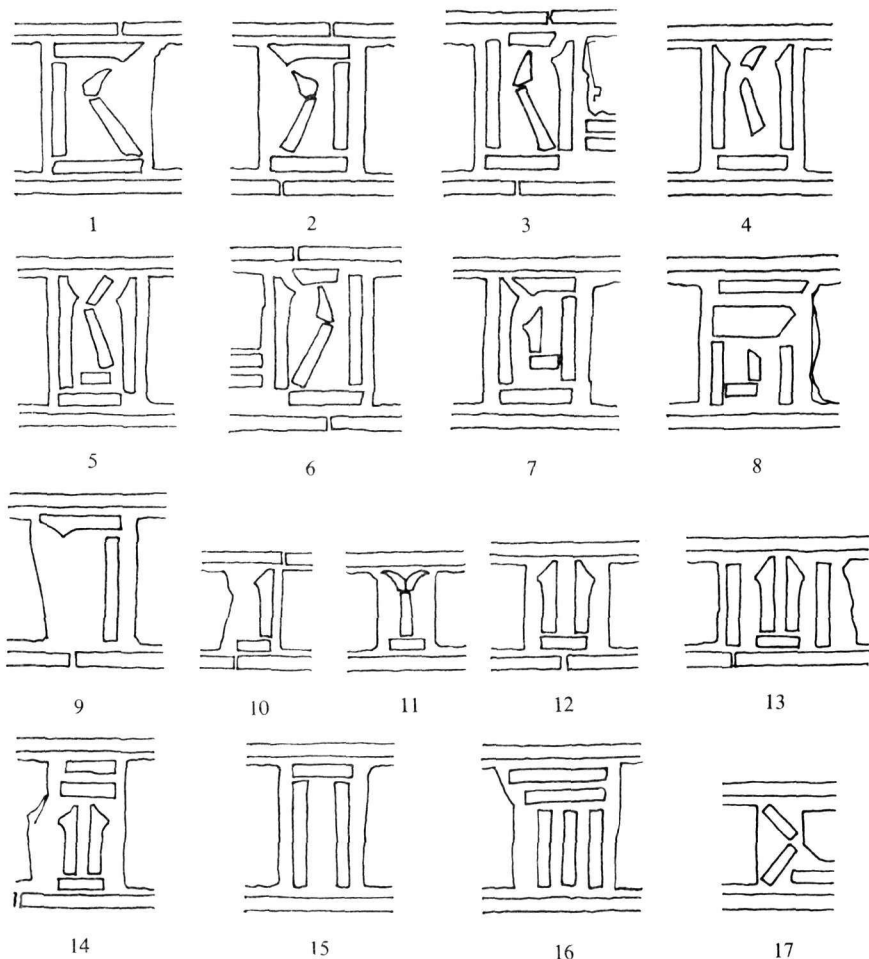
θύρων τοῦ ἱεροῦ καὶ τῶν περισσοτέρων παραθύρων τοῦ τρούλλου. Ταῦτα οὐδόπως ἀναφέρονται ὑπὸ τῶν μέχρι τοῦδε ἀσχοληθέντων μὲ τὸ θέμα.

75. H. Megaw, Chronology, σ. 105.

76. Αὐτόθι, σ. 105 - 106. Ε. Σ τ ῖ κ α ς, ΔΧΑΕ, περ. Δ', τόμ. Α', 1959, σ. 120, πίν. 46.

Δαφνί)· σπανιότατα παρουσιάζεται κατά τὰς ἀρχὰς τοῦ 11ου αἰ. εἰς τὸ καθολικὸν τοῦ Ὁσίου Λουκά.

Παρ' ὄλην τὴν μεγάλην χρῆσιν κουφικῶν, τὰ σχέδια δὲν παρουσιάζουν



Εἰκ. 5. Κέρκυρα. Ναὸς Ἁγίων Ἰάσωνος καὶ Σωσιπάτρου. Κεραμοπλαστικός διάκοσμος.

ζουν εἰς τὸν κερκυραϊκὸν ναὸν ὄσιν ποικιλίαν εἰς τὴν Παναγίαν τοῦ Ὁσίου Λουκά καὶ τοὺς Ἁγίους Ἀποστόλους<sup>77</sup>. Ἐτι μικροτέραν ποικιλίαν παρουσιάζουν τὰ κουφικά τοῦ καθολικοῦ τῆς βοιωτικῆς μονῆς. Εἰς τὸν Ἅγιον

77. Τοῦτο δὲν σημαίνει ὅτι «ἐκφυλίζονται εἰς καθαρὸν διάκοσμον μὲ πτωχείαν θεμάτων καὶ συνδυασμῶν», ὡς γράφει ὁ Γ. Σωτηρίου (ἔ. ἀ. σ. 68).

Ίασινα χρησιμοποιούνται συνολικῶς 15 περίπου συνδυασμοί, κυρίως δὲ οἱ περιέχοντες τὸ ἐνθυμίζον ὀρθὸν ἢ ἀνεστραμμένον κάππα στοιχείον (εἰκ. 5. 1-6), ἀναλόγους τῶν ὁποίων εὐρίσκομεν εἰς τοὺς Ἁγίους Ἀποστόλους (Megaw, Chronology, πίν. 30. 6, 7, 9, 33), τὸ καθολικὸν τοῦ Ὁσίου Λουκᾶ (αὐτόθι, πίν. 30. 49, 50) καὶ τὴν Ἁγίαν Αἰκατερίνην (αὐτόθι σ. 107). Ἀνάλογα τοῦ ὑπ' ἀριθ. 7 στοιχείου τοῦ ἡμετέρου ναοῦ ἀπαντοῦν, δεξιόστροφα ἢ ἀριστερόστροφα, εἰς τοὺς Ἁγίους Ἀποστόλους (Megaw, Chronology, πίν. 30. 20, 24, 35), τὸ καθολικὸν τοῦ Ὁσίου Λουκᾶ (αὐτ. πίν. 30. 53) καὶ τὴν Σωτήραν Λυκοδήμου (αὐτ. πίν. 30. 40), ὅπου ὅμως αἱ ἀπολήξεις τῶν κεραμίων στοιχείων εἶναι διχαλωταί. Καὶ διὰ τὰ λοιπὰ κουφικὰ θὰ εὐρωμεν τὰς μεγαλυτέρας ὁμοιότητας εἰς τὸν διάκοσμον τῶν Ἁγίων Ἀποστόλων (πρβλ. τὰ ὑπ' ἀριθ. 10, 11, 12 καὶ 13 κουφικὰ τῆς εἰκ. 5 πρὸς τὰ ὑπ' ἀριθ. 17, 29, 1 καὶ 25 παρὰ Megaw, Chronology, πίν. 30).

Τὰ κουφικὰ τῶν ζωφόρων εἶναι, ὡς καὶ τὰ πληροῦντα τοὺς ἀρμούς, πολὺ ὀλιγώτερον περίτεχνα ἀπὸ τὰ τοῦ Ὁσίου Λουκᾶ. Ἀποτελοῦνται ἀπὸ ἓν συμμετρικὸν θέμα (εἰκ. 4, εἰς τὰ ἄκρα), συγγενὲς πρὸς τὸ τῆς Σωτήρας Λυκοδήμου (Megaw, Chronology, εἰκ. 1) καὶ πρὸς ἓν τῶν κουφικῶν τῶν Ἁγίων Ἀποστόλων (αὐτ. πίν. 30. 19), ἀλλ' ἀπλούστερον ἐκείνων<sup>78</sup>, καὶ ἀπὸ τὰ ὑπ' ἀριθ. 1 καὶ 7 κουφικὰ γράμματα τῆς εἰκ. 5, τοποθετημένα ὀρθῶς ἢ ἀντιστρόφως.

Κουφικὸν κεραμοπλαστικὸν διάκοσμον συναντῶμεν καὶ τὸν 12ον αἰῶνα : μεμονωμένα γράμματα εἰς τὴν Ἄμφισσαν καὶ τὴν Ἀργολίδα, μικροῦ μήκους ζωφόρους ἐπαναλαμβανούσας τὸ αὐτὸ θέμα εἰς τὸν Ἅγιον Ἰωάννην Λιγουριοῦ καὶ τὴν Κοίμησιν Χώνικα<sup>79</sup>. Πρόκειται ὅμως περὶ ἐκφυλισμένων ἐπιβιώσεων τῶν ἐκτεταμένων διακοσμήσεων τῶν προαναφερθέντων πρώιμων ἐλλαδικῶν ναῶν, πρὸς τοὺς ὁποίους δέον νὰ συσχετισθῇ ὁ Ἅγιος Ἰάσων.

Πλίνθοι τοποθετημέναι καθέτως καὶ ὀριζοντίως, ὅπως εἰς τὴν πρόσψιν τοῦ ὑφ' ἡμῶν ἐξεταζομένου ναοῦ (εἰκ. 5. 15, 16) ἀπαντοῦν κυρίως εἰς πρώιμα μνημεῖα<sup>80</sup>.

Ἀπὸ τὸν κερκυραϊκὸν ναὸν ἐλλείπουν οἱ μαϊανδροὶ καὶ τὰ ἐκ λαξευμένων πλίνθων κοσμήματα (κομβολόγια, δισέφυλον, κλειδόσχημα, ἀστράγαλοι κλπ.), τὰ ὁποῖα ἀπαντοῦν σπανιώτατα κατὰ τὸ πρῶτον ἡμισυ τοῦ 11ου αἰῶνος (Ἅγιος Νικόλαος Αὐλίδος, καθολικὸν Ὁσίου Λουκᾶ, Σωτήρα

78. Τὸ αὐτὸ θέμα, ἀλλὰ περισσότερον περίτεχνον, σχηματίζει τὰς ζωφόρους τοῦ Ὁσίου Λουκᾶ (Schultz-Barnsley, ἔ. ἀ. πίν. 11) ἐπιβίωσιν του συναντῶμεν εἰς τοὺς Ἁγίους Θεοδώρους τῶν Ἀθηνῶν.

79. H. Megaw, Chronology, σ. 108 - 109.

80. Αὐτόθι, σ. 103 - 104.

Λυκοδήμου), συχνότερον κατὰ τὸ δεύτερον ἡμισυ αὐτοῦ καὶ ἐπικρατοῦν ἀπὸ τοῦ 12ου αἰῶνος<sup>81</sup>.

Παρατηροῦμεν τέλος ὅτι τὰ κεραμοπλαστικά τοῦ Ἁγίου Ἰάσωνος καὶ Σωσιπάτρου δὲν εἶναι κατεσκευασμένα ἐκ πολλῶν μικρῶν στοιχείων, ὡς συνηθίζεται ἀπὸ τοῦ τέλους τοῦ 11ου αἰῶνος<sup>82</sup>.

Ἐκ τῆς λεπτομεροῦς ἐξετάσεως τῶν μορφολογικῶν στοιχείων τοῦ κερκυραϊκοῦ μνημείου προκύπτει, ὅτι ὄχι μόνον οὐδὲν τῶν ἰδιαζόντων χαρακτηριστικῶν τοῦ 12ου αἰ. παρουσιάζει (π.χ. τύπανα περιβάλλοντα τοὺς λοβοὺς τῶν παραθύρων, λίθινα γείσα καὶ πλαίσια ἀνοιγμάτων, τοιχοποιίαν σχηματίζουσιν σταυρούς, κεραμοπλαστικὸν διάκοσμον ἐκ μικρῶν τεμαχίων πλίνθων, μαϊάνδρους), ἀλλ' ὅτι τὸναντίον ὠρισμένοι ἐπὶ μέρος ἀρχιτεκτονικαί του μορφαί (π.χ. ὀδοντωταὶ ταινίαι, σχῆμα παραθύρων, ποδιαὶ αὐτῶν), ἰδίως δὲ τὰ μεμονωμένα καὶ τὰ εἰς ζωφόρους κουφικά, ἀπαντοῦν ἀποκλειστικῶς εἰς πρῶιμα μνημεῖα τῆς ἐλλαδικῆς σχολῆς. Ἐσημειώσαμεν ὁμοιότητας ἰδίως πρὸς τὴν Παναγίαν καὶ τὸ καθολικὸν τοῦ Ὁσίου Λουκά, τοὺς Ἁγίους Ἀποστόλους καὶ τὴν Σωτήραν Λυκοδήμου τῶν Ἀθηνῶν. Φρονῶ, ὅτι τὸ ἐξεταζόμενον μνημεῖον θὰ ἔδει νὰ τοποθετηθῆ μεταξὺ τῶν Ἀγίων Ἀποστόλων ἀφ' ἑνὸς καὶ τῶν δύο ὀκταγωνικῶν ναῶν ἀφ' ἐτέρου, ἤτοι περὶ τὸ ἔτος 1000.

Ἄς ἐξετάσωμεν ἤδη, ἂν αἱ κτιτορικαὶ ἐπιγραφαί, τὰ σωζόμενα λείψανα τῶν τοιχογραφιῶν καὶ τὰ ἱστορικὰ δεδομένα συμφωνοῦν πρὸς τὴν χρονολόγησιν ταύτην, ἢ ὅποια οὐδόλως ἀντίκειται πρὸς τὰ συμπεράσματα, εἰς τὰ ὅποια μᾶς ὠδήγησεν ἡ ἀπὸ τυπολογικῆς ἀπόψεως ἐξέτασις τοῦ μνημείου.

Ὡς παρατηρεῖ ὁ Παπαδημητρίου, αἱ ἐπιγραφαὶ ἀνάγονται εἰς τὴν ἐποχὴν τῆς ἀνεγέρσεως τοῦ σημερινοῦ ναοῦ καὶ δὲν ἐνετοιχίσθησαν εἰς δευτέραν χρῆσιν<sup>83</sup>. Δυστυχῶς οἱ ἐν αὐταῖς ἀναφερόμενοι *θυηπόλος* (ἱερεὺς) Στέφανος καὶ *πρόεδρος* (ἐπίσκοπος) Θεοφάνης<sup>84</sup> εἶναι ἄγνωστοι ἄλλοθεν καὶ συνεπῶς ἡ μνεῖα τῶν δὲν βοηθεῖ εἰς τὴν χρονολόγησιν. Ἡ παλαιογραφία καὶ τὸ ὕφος τῶν ἐπιγραφῶν πᾶν ἄλλο ἢ ἀσφαλεῖς χρονολογικὰς ἐνδεί-

81. H. M e g a w, Chronology, σ. 113 - 115, 117 - 120. E. S t i k a s, L'église byzantine de Christianou, Paris 1951, σ. 51 - 52. X. Μ π ο ὄ ρ α ς, ΔΧΑΕ, περ. Δ', τομ. Δ', 1964 - 65, σ. 241, εἰκ. 7Α.

82. H. M e g a w, Chronology, σ. 112.

83. Ἰ. Π α π α δ η μ η τ ρ ί ο υ, ἔ. ἀ. σ. 43.

84. Διὰ τοῦ *θυηπόλος* καὶ *θύτης* δηλοῦται ἄλλοτε ἐπίσκοπος καὶ ἄλλοτε ἱερεὺς, διὰ τοῦ *πρόεδρος* συνήθως ἐπίσκοπος καὶ σπανίως ἡγούμενος μονῆς. Βλ. V. L a u r e n t, Le Corpus des Sceaux de l'empire byzantin, V. 1, Paris 1963, σ. XXXI. V. 2, Paris 1965, σ. 501 - 502, 513. Εἰς τὴν προκειμένην περίπτωσιν, ὁ κλεινὸς θυηπόλος Στέφανος ἦτο ἀσφαλῶς ὁ ἡγούμενος τῆς μονῆς καὶ ὁ πρόεδρος Θεοφάνης ἀρχιεπίσκοπος Κερκύρας.

ξεις παρέχουν<sup>85</sup>. Συνεπώς τίποτε δὲν ἐμποδίζει ν' ἀναγάγωμεν αὐτὰς εἰς τοὺς περὶ τὸ 1000 χρόνους.

Κατὰ τὰς πρὸ ὀκταετίας γενομένης ἐργασίας συντηρήσεως τῶν τοιχογραφιῶν καὶ εἰκόνων τοῦ ναοῦ ἀπεκαλύφθη ὑπὸ τὴν ἀπὸ τριακονταπενταετίας γνωστὴν παράστασιν τοῦ ἁγίου Ἀρσενίου, ἥτις χρονολογεῖται συνήθως εἰς τὸν 12ον αἰ., ἀλλὰ δυνατόν νὰ εἶναι παλαιότερα<sup>86</sup>, προσχέδιον παραστάσεως ἐφίππου στρατιωτικοῦ ἁγίου, εἰκονιζομένου κατὰ τὰ τρία τέταρτα καὶ βαίνοντος δεξιὰ ὡς πρὸς τὸν θεατὴν<sup>87</sup>. Αὕτη εἶναι σχεδιασμένη μὲ πολλὴν ἐλευθερίαν καὶ ἀρμόζει περισσότερον εἰς τὸ τέλος τοῦ 10ου καὶ τὰς ἀρχὰς τοῦ 11ου ἢ εἰς τὸν 12ον αἰῶνα.

Ὁ Παπαδημητρίου τονίζει ὅτι κατὰ τὸν 11ον αἰ. ἡ Κέρκυρα ὑπέστη φοβερὰς καταστροφὰς καὶ δηώσεις, συνεπεία τῶν ὁποίων παρήκμασε, καὶ κατεστράφησαν κατὰ μέγα μέρος ἡ πόλις καὶ τὰ ἐν αὐτῇ μνημεῖα, ἐνῶ κατὰ τὸν 12ον αἰ. ἤκμαζε, συνεισφέρουσα ἐτησίως εἰς τὸ δημόσιον ταμεῖον 15 κϋντάλια χρυσοῦ<sup>88</sup>.

Ἐλαχίστας μνείας τῆς Κερκύρας ἔχομεν κατὰ τὸν 10ον καὶ τὸν 11ον αἰ. Καὶ εἶναι μὲν ἀληθὲς ὅτι ἡ Κέρκυρα ἐπυρπολήθη τὸ 1032 ὑπὸ ἐπιδραμόντων Ἀράβων<sup>89</sup> καὶ κατελήφθη τὸ 1081 καὶ 1084 ὑπὸ τῶν Νορμανδῶν<sup>90</sup>, ἀναλόγους ὅμως ἐπιδρομὰς ὑπέστησαν κατὰ καιροὺς σημαντικαὶ πόλεις τῆς αὐτοκρατορίας, ὡς ἡ Θεσσαλονίκη τὸ 904, χωρὶς τοῦτο νὰ σημαίνῃ ὅτι κατεστράφησαν πάντα τὰ μνημεῖά των καὶ ὅτι περιέπεσαν εἰς παρακμὴν. Ἐν τοιαύτῃ περιπτώσει τοῦτο θὰ ἴσχυε καὶ διὰ τὴν Κέρκυραν τοῦ 12ου αἰ., λεηλατηθεῖσαν τὸ 1099 ὑπὸ τῶν Πισατῶν<sup>91</sup>, συνταραχθεῖσαν ἐπὶ μακρὸν ἀπὸ τὴν ἐπανάστασιν τῶν Γυμνῶν, ἀλωθεῖσαν ἐν συνεχείᾳ τὸ 1147 ὑπὸ τῶν Νορμανδῶν βοηθοῦσης μερίδος τοῦ πληθυσμοῦ καὶ ἀνακτηθεῖσαν μετὰ διετίαν κατόπιν μακρᾶς πολιορκίας<sup>92</sup>, καταληφθεῖσαν τέλος πάλιν

85. Βλ. σχετικῶς τὰς παρατηρήσεις τοῦ V. Laurent, Nicolas Kalomalos et l'église des Saints - Théodore à Athènes, Ἑλληνικά, Ζ', 1934, σ. 75 - 77.

86. Ἰ. Παπαδημητρίου, ἔ.ἀ. σ. 51, εἰκ. 21. Β. Καλλιπολίτης, ΑΔ, 16, 1960, Χρονικά, σ. 209, πίν. 178α. Κατάλογος Ἐκθέσεως, Ἡ Βυζαντινὴ Τέχνη - Τέχνη Εὐρωπαϊκὴ, Ἀθήναι, 1964, σ. 221 - 222, ἀρ. 142.

87. Β. Καλλιπολίτης, ἔ.ἀ. σ. 209, πίν. 178β.

88. Ἰ. Παπαδημητρίου, ἔ.ἀ. σ. 41 - 42.

89. Κεδρηνός (Bonn), II, σ. 499: *Σαρακηνοὶ δὲ τὴν παράλιον καταδραμόντες τοῦ Ἰλλυρικοῦ μέχρι Κερκύρας καὶ αὐτὴν πυρπολήσαντες...* Καὶ ἂν ἀκόμη ὑποθέσωμεν ὅτι ἐπυρπολήθη ὀλόκληρος ἡ πόλις, τοῦτο δὲν σημαίνει ὅτι ἔπαθε καὶ ὁ Ἅγιος Ἰάσων καὶ Σωσίπατρος ἀπέχον δύο σχεδὸν χιλιόμετρα ἀπὸ τοῦ μεσαιωνικοῦ πολισματος.

90. F. Chalandon, Essai sur le règne d'Alexis I<sup>er</sup> Comnène, Paris 1900, σ. 73, 93.

91. F. Chalandon, ἔ.ἀ. σ. 215.

92. F. Chalandon, Jean II Comnène et Manuel I<sup>er</sup> Comnène, Paris 1912, σ. 318 - 324, 328 - 330, 332 - 333.



ἐπί τινας μῆνας τὸ 1185 ὑπὸ τῶν Νορμανδῶν<sup>93</sup>. Τὴν συνεπεία προφανῶς τῶν ἐπιδρομῶν τούτων θλιβεράν κατάστασιν τῆς πόλεως τελευτῶντος τοῦ 12ου αἰ. διεκτραγωδεῖ ὁ τότε μητροπολίτης Κερκύρας Βασίλειος ὁ Πεδιαδίτης<sup>94</sup>.

Πολὺ λογικώτερον εἶναι νὰ δεχθῶμεν, ὅτι κατὰ τὸν 10ον καὶ τὸν 11ον αἰ. ἡ Κέρκυρα ἤκμαζεν, ἀποτελοῦσα διαμετακομιστικὸν σταθμὸν τοῦ ἐμπορίου μεταξὺ ἀφ' ἑνὸς τῆς Κωνσταντινουπόλεως καὶ τῆς Ἀνατολικῆς Μεσογείου, ἀφ' ἑτέρου τῶν βυζαντινῶν κτήσεων τῆς Ἀπουλίας καὶ τῶν λιμένων τῆς Ἀδριατικῆς. Τὴν εὐημερίαν ταύτην πιστοποιεῖ ἡ περιγραφή τῆς πόλεως ὑπὸ τοῦ κατὰ τὰ μέσα τοῦ 10ου αἰ. ἐπισκόπου αὐτῆς ἁγίου Ἀρσενίου<sup>95</sup>. Κατὰ τὸ δεύτερον ἡμισυ τοῦ 10ου αἰ. μαρτυρεῖται ὅτι ἡ Κέρκυρα ἦτο ἔδρα στρατηγοῦ. Καὶ κατὰ μὲν τὸν Δ. Ζακυθηνὸν ἠδρυνεν ἐκεῖ ὁ στρατηγὸς τοῦ θέματος Κεφαλληνίας<sup>96</sup>, κατὰ δὲ τὴν Ἐ. Ahrweiler ἡ νῆσος εἶχεν ἀποτελέσει ἴδιον θέμα<sup>97</sup>.

Καὶ ἡ ἀνάδειξις τῆς ἐπισκοπῆς Κερκύρας εἰς αὐτοκέφαλον ἀρχιεπισκοπὴν κατὰ τὰ τέλη τοῦ 9ου αἰ. καὶ εἰς μητρόπολιν κατὰ τὰ μέσα τοῦ 11ου μαρτυρεῖ ὅτι ὁ 10ος [καὶ ὁ 11ος αἰὼν ὑπῆρξαν ἐποχὴ ἀκμῆς διὰ τὴν Κέρκυραν<sup>98</sup>.

Ἄς σημειωθῇ τέλος, ὅτι κατὰ τὸν Παπαδημητρίου, ὁ σημερινὸς ναὸς ἀντικατέστησε παλαιοχριστιανικὸν ναὸν τοῦ Ἁγίου Ἀνδρέου, ὅπου εἶχον ταφῆ οἱ ἅγιοι Ἰάσων καὶ Σωσίπατρος, σωζόμενον μέχρι τῆς 9ης τοῦλάχιστον ἑκατονταετηρίδος καὶ καταστραφέντα κατὰ τὰς ἐπιδρομὰς τοῦ 11ου αἰ.<sup>99</sup>. Εἰς τὴν κτιτορικὴν ὁμως ἐπιγραφὴν οὐδεμία μνεῖα ὑπάρχει καταστροφῆς τοῦ εἰς τὴν αὐτὴν θέσιν προὔπαρξαντος ναοῦ. Ὁ σημερινὸς *περικαλλῆς καὶ περιδοξὸς δόμος* ἀντικατέστησεν ἀπλῶς ἀσήμαντον ναῖδιον, ἄκο-

93. G. Ostrogorsky, *Geschichte des byzantinischen Staates*<sup>3</sup>, München 1963, σ. 330, 333.

94. Σπ. Λάμπρου, *Κερκυραϊκὰ ἀνέκδοτα ἐκ χειρογράφων Ἁγίου Ὁρους, Κανταβριγίας, Μονάχου καὶ Κερκύρας*, ἐν Ἀθήναις 1882, σ. 49.

95. Σπ. Λάμπρος, ἔ. ἀ. σ. 11. Τὸ χωρίον τοῦτο μνημονεύει καὶ ὁ Παπαδημητρίου, ἔ. ἀ. σ. 41, τὸ ἀποδίδει ὁμως εἰς τὸ πρῶτον ἡμισυ τοῦ 9ου αἰ., ἐνῶ ὁ ἅγιος Ἀρσένιος ἐγένετο ἀρχιεπίσκοπος Κερκύρας ἐπὶ πατριάρχου Θεοφυλάκτου (933 - 956) καὶ ἀπεβίωσεν ἐπὶ Κωνσταντίνου Πορφυρογεννήτου, τὸ 953 κατὰ τὸν Παπαγεώργιον. Βλ. G. da Costa-Louillet, *Saints de Grèce aux VIII<sup>e</sup>, IX<sup>e</sup> et X<sup>e</sup> siècles, Byzantion* 31, 1961, σ. 326 - 330.

96. Δ. Ζακυθηνοῦ, *Μελέται περὶ τῆς διοικητικῆς διαίρεσεως καὶ τῆς ἐπαρχιακῆς διοικήσεως ἐν τῷ Βυζαντινῷ Κράτει*, ΕΕΒΣ, ΙΖ', 1941, σ. 244 - 245.

97. Η. Glykatzis-Ahrweiler, *Recherches sur l'administration de l'empire byzantin aux IX<sup>e</sup> - XI<sup>e</sup> siècles*, BCH 84, 1960, σ. 51 καὶ σημ. 5.

98. V. Laurent, *Corpus*, V. 1, σ. 618, 672.

99. Ἰ. Παπαδημητρίου, ἔ. ἀ. σ. 41 - 42.

σμον ἐν σμικρότητι πέλον, ὡς ἀκριβῶς συνέβη εἰς τοὺς Ἁγίους Θεοδώρους τῶν Ἀθηνῶν<sup>100</sup>.

Ὁ γραπτὸς διάκοσμος, αἱ ἐπιγραφαὶ καὶ αἱ ἱστορικαὶ ἐνδείξεις ἐπικυροῦν λοιπὸν τὸ συμπέρασμα εἰς τὸ ὁποῖον μᾶς ὠδήγησεν ἡ ἐξέτασις τῆς ἀρχιτεκτονικῆς τοῦ μνημείου: ὁ ναὸς τῶν ἁγίων Ἰάσωνος καὶ Σωσιπάρτου εἶναι εἰς τῶν ἀρχαιοτέρων σωζομένων δικιονίων ἐλλαδικῶν ναῶν, ἀναγόμενος ἀσφαλῶς εἰς τὰ τέλη τῆς 10ης ἢ τὰς ἀρχὰς τῆς 11ης ἑκατονταετηρίδος.

Περαίνοντες, παρατηροῦμεν ὅτι ὁ ἀπασχολήσας ἡμᾶς ναὸς εἶναι τὸ μόνον εἰς τὰς Ἰονίους Νήσους γνωστὸν μνημεῖον τῆς ἐλλαδικῆς σχολῆς. Τὰ λοιπὰ γνωστὰ πενιχρὰ μνημεῖα τῆς αὐτῆς ἐποχῆς ἀνήκουν εἰς τὴν ἀνατολικὴν σχολὴν τῆς βυζαντινῆς ἀρχιτεκτονικῆς, ὅπως καὶ τὰ σωζόμενα μνημεῖα τῶν νήσων τοῦ Αἰγαίου καὶ ἰδίως τῶν Κυθῆρων<sup>101</sup>.

Αἱ σημειωθεῖσαι ὁμοιότητες τοῦ κερκυραϊκοῦ ναοῦ πρὸς μνημεῖα τῆς Ἀττικῆς καὶ πρὸς τὰς ἐκκλησίας τοῦ Ὁσίου Λουκᾶ εἶναι τόσον μεγάλαι, ὥστε θὰ πρέπει νὰ δεχθῶμεν ὅτι οἱ οἰκοδομήσαντες αὐτὸν μαῖστορες εἶχον μετακληθῆ ἔξ Ἀθηνῶν ἢ Θηβῶν, ἔδρας τοῦ στρατηγοῦ Ἑλλάδος. Δείγματα τῆς καλλιτεχνικῆς αὐτῆς ἐπικοινωνίας τῆς Κερκύρας πρὸς τὴν Ἀνατολικὴν Χέρσον Ἑλλάδα ἔχομεν καὶ ἀργότερον. Αἱ τοιχογραφίαι τοῦ παρὰ τὸ χωρίον Ἁγιος Μᾶρκος ναῖσκου τοῦ Ἁγίου Μερκουρίου, χρονολογούμεναι εἰς τὸ ἔτος 1075, παρουσιάζουν στενὴν σχέσιν πρὸς τὰ ψηφιδωτὰ τοῦ Ὁσίου Λουκᾶ. Ἀλλὰ περὶ αὐτοῦ θέλομεν πραγματευθῆ εἰς προσεχῶς δημοσιευθησομένην μελέτην μας περὶ τῶν κερκυραϊκῶν τοιχογραφιῶν τοῦ 11ου αἰῶνος.

ΠΑΝΑΓΙΩΤΗΣ Α. ΒΟΚΟΤΟΠΟΥΛΟΣ

100. Τὴν ἐπιγραφὴν βλ. ἐν ΕΜΜΕ, σ. 73. Ἀνάλογα παραδείγματα πρβλ. ἐν Η. Grégoire, Recueil des Inscriptions Grecques Chrétiennes d'Asie Mineure, I, Paris 1922, ἀρ. 1, 215b. Δὲν εἶναι ἀπίθανον ὁ ἀρχαιότερος ναὸς νὰ εἶχεν ὑποστῆ σοβαρὰς ζημίας κατὰ τὸν σεισμὸν τῆς 18ης Δεκεμβρίου 968 (L i u d p r a n d i, Relatio de Legatione Constantinopolitana, 64, P. L. 186, 936A).

101. Ἐξαίρεσιν ἀποτελοῦν ἡ Σαλαμίς, ἡ Αἴγινα καὶ ἡ Ἄνδρος, ἀνήκουσαι εἰς τὴν ἐλλαδικὴν σχολὴν, καὶ ἡ Χίος, τῆς ὁποίας τὰ μνημεῖα ἐξαρτῶνται ἀπὸ τὴν σχολὴν τῆς πρωτευούσης. Εἰς τὴν σχολὴν ταύτην ἀνήκουν καὶ ὀρισμένα μνημεῖα τῆς Κρήτης.

## R É S U M É

### SUR LA DATATION DE L'ÉGLISE DES SAINTS-JASON-ET-SOSIPATROS À CORFOU

(PL. 72 - 77)

L'église des Saints-Jason-et-Sosipatros, située au faubourg Anémomylos de Corfou, est connue depuis longtemps grâce aux inscriptions relatives à sa fondation, gravées de part et d'autre de l'entrée principale, qui ont été plusieurs fois éditées depuis le XVII<sup>e</sup> siècle. Le monument, mentionné déjà par Gabriel Millet et quelques autres érudits et publié par Jean Papadimitriou (Arch. Ephiméris 1934 - 35, p. 37 - 56), est généralement daté au XII<sup>e</sup> siècle. Il s'agit d'une église à coupole en croix grecque inscrite, mesurant 16,30 × 12,20 m. y compris le narthex et bâtie en parement cloisonné.

Après avoir décrit l'église et donné une nouvelle lecture des inscriptions, l'auteur examine les données typologiques et surtout morphologiques qui permettraient de dater plus exactement le monument. Le plan à peu près carré du naos, les proportions basses, les murs faisant fonction de tympan moins épais que ceux qui subissent des poussées, les bas-côtés voûtés en berceau, l'abside centrale à trois pans flanquée de deux absidioles semi-circulaires, le tribélon conduisant du narthex au naos, se rencontrent au XI<sup>e</sup> siècle plus souvent qu'au XII<sup>e</sup>, mais ne constituent pas de critères de datation sûrs.

L'édifice étudié ne présente pas les fenêtres bilobées ou trilobées inscrites dans une arcade extérieure, l'encadrement en pierre des fenêtres, les corniches de pierre, les croix formées de grosses pierres équarries, les ornements céramoplastiques (grecques, disépsilon etc.) qui sont caractéristiques des monuments de l'école grecque de la seconde moitié du XI<sup>e</sup> et du XII<sup>e</sup> siècle. Les fenêtres géminées ou trilobées sans arcades enveloppantes, où les arcs de briques ne descendent pas plus bas que leurs naissances, le lobe médian légèrement plus haut de la fenêtre trilobée du béma, la forme de l'appui des fenêtres du sanctuaire, l'usage relativement restreint de cordons en dents de scie, les corniches de dents, et surtout les caractères couffiques en briques disposés entre les moellons ou formant des frises, militent au contraire en faveur d'une datation vers la fin du X<sup>e</sup> siècle ou

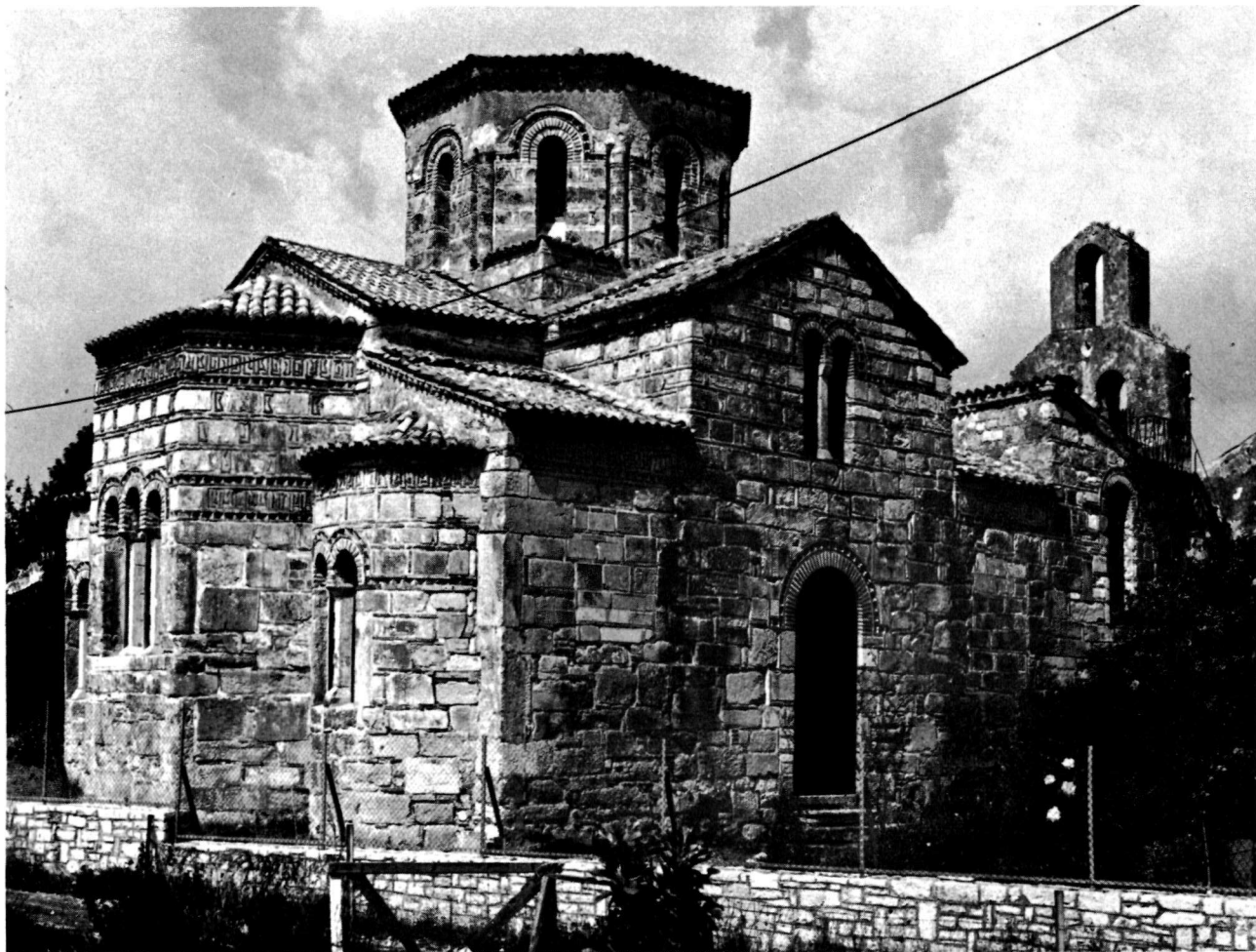
le début du XI<sup>e</sup> (cf. surtout les Saints-Apôtres et la Panaghia Lykodimou à Athènes et le catholicon du monastère de Saint-Luc en Phocide).

Cette datation aux environs de l'an mille est corroborée par les données épigraphiques et historiques et par les rares restes de fresques. Les similitudes frappantes entre l'église corfiote, le seul édifice appartenant à l'école grecque qui nous soit parvenu dans les Iles Ioniennes, une série de monuments de l'Attique et les églises du couvent de Saint-Luc en Phocide, nous induisent à admettre que les maîtres-maçons qui l'édifièrent étaient venus d'Athènes ou de Thèbes.

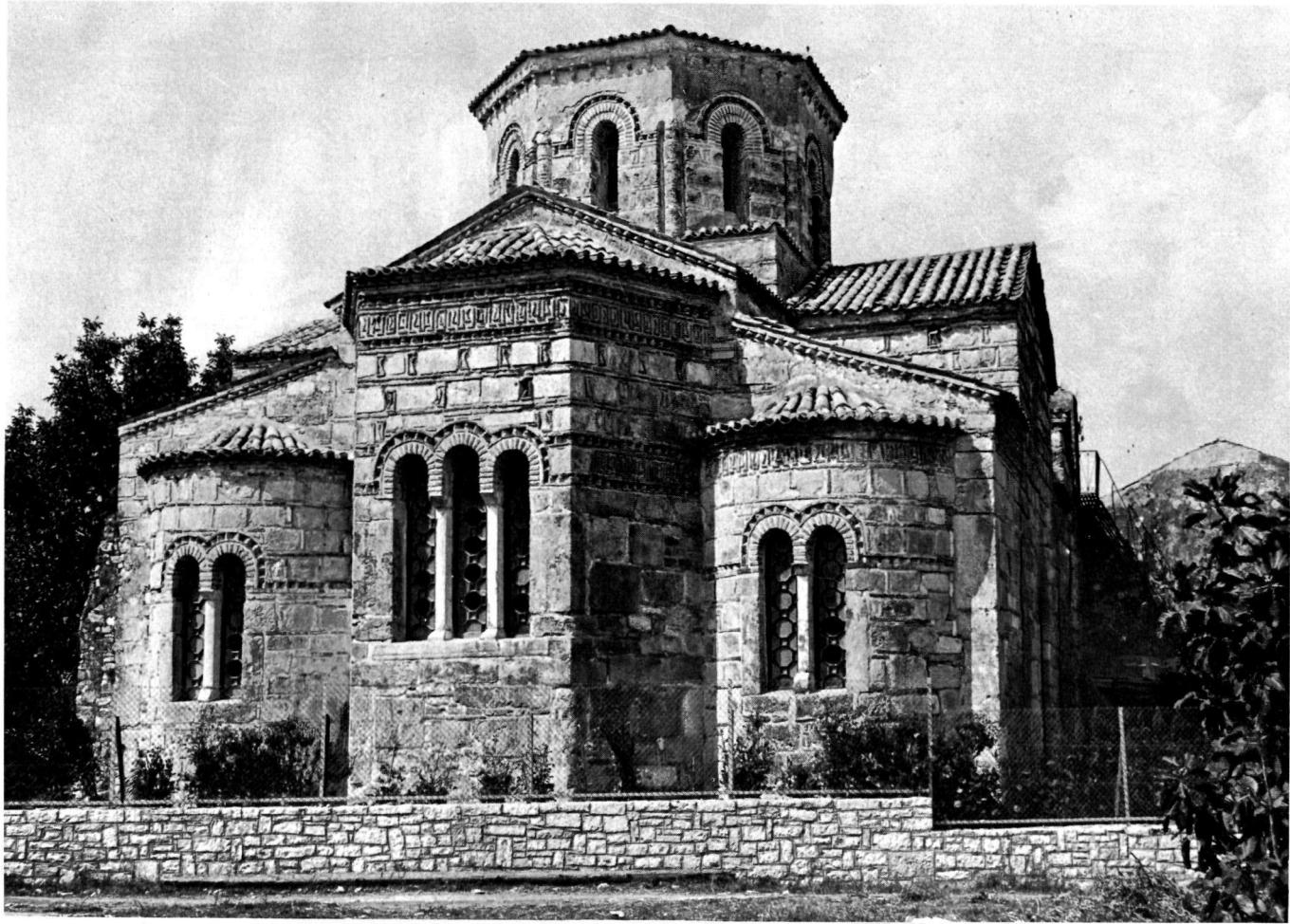
P. L. VOCOTOPOULOS



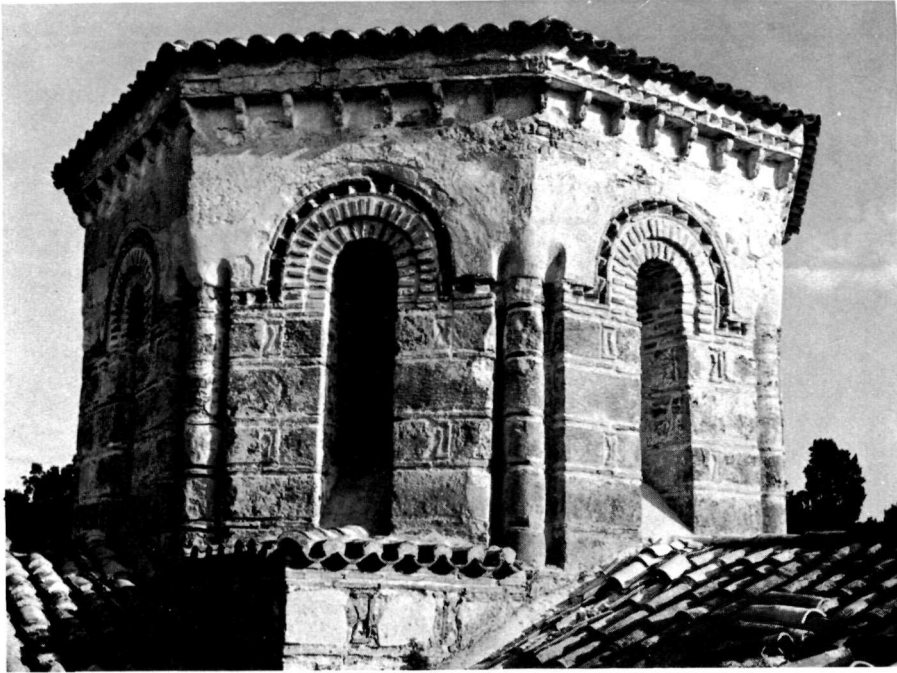
Κέρκυρα. Ναός Ἁγίων Ἰάσωνος καὶ Σωσιπάλτρου. Πρόσοψις.



Κέρκυρα. Ναός Ἁγίων Ἰάσωνος καὶ Σωσιπάρχου. Ἐποψὶς ἀπὸ ΒΑ.



Κέρκυρα. Ναός Ἁγίων Ἰάσωνος καὶ Σωσιπάτρου. Ἐποψὶς ἀπὸ ἀνατολῶν.

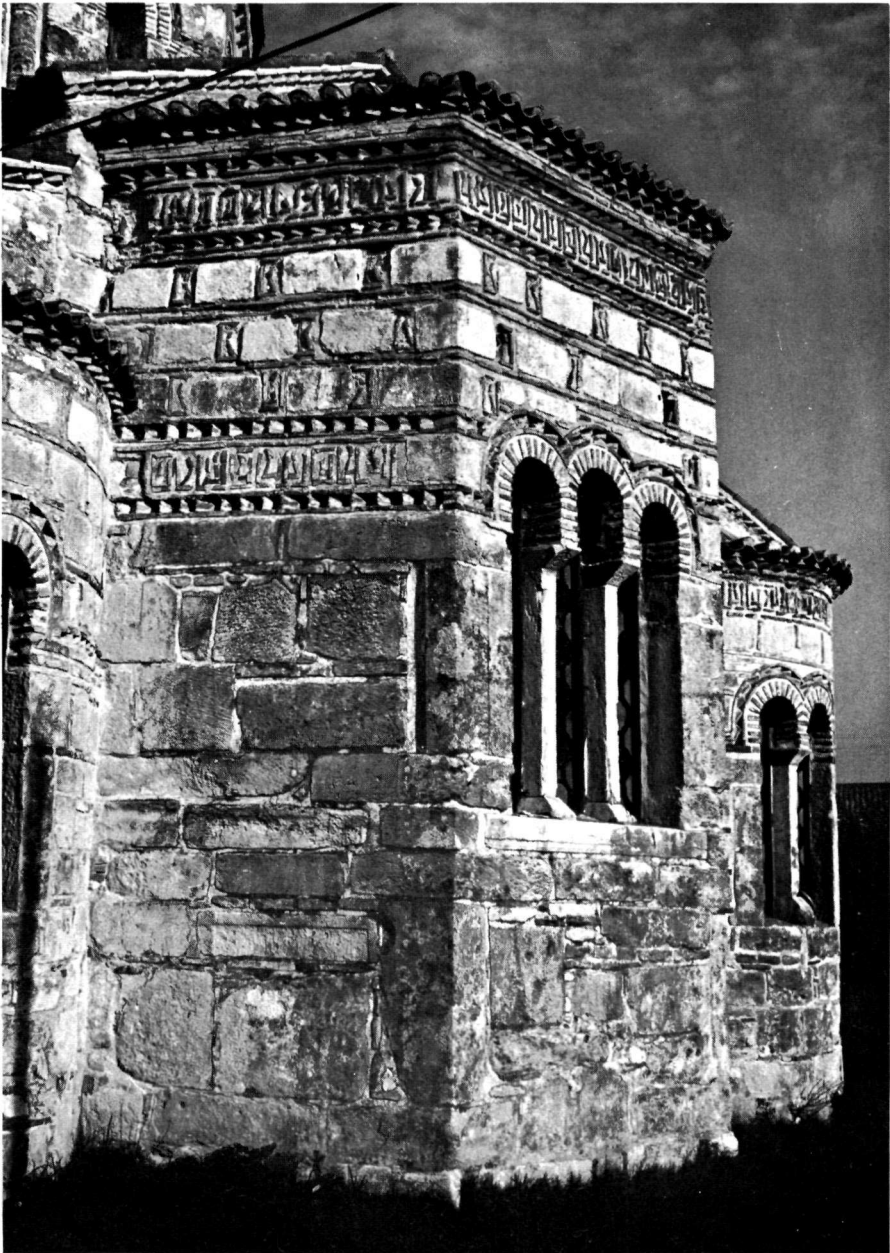


α. Κέρκυρα. Ναός Ἁγίων Ἰάσωνος καὶ Σωσιπάτρου. Ὁ τροῦλλος ἀπὸ ΒΔ.



β. Κέρκυρα. Ναός Ἁγίων Ἰάσωνος καὶ Σωσιπάτρου. Τμήμα τῆς βορείας πλευρᾶς τῆς βορείας κεραίας τοῦ σταυροῦ.

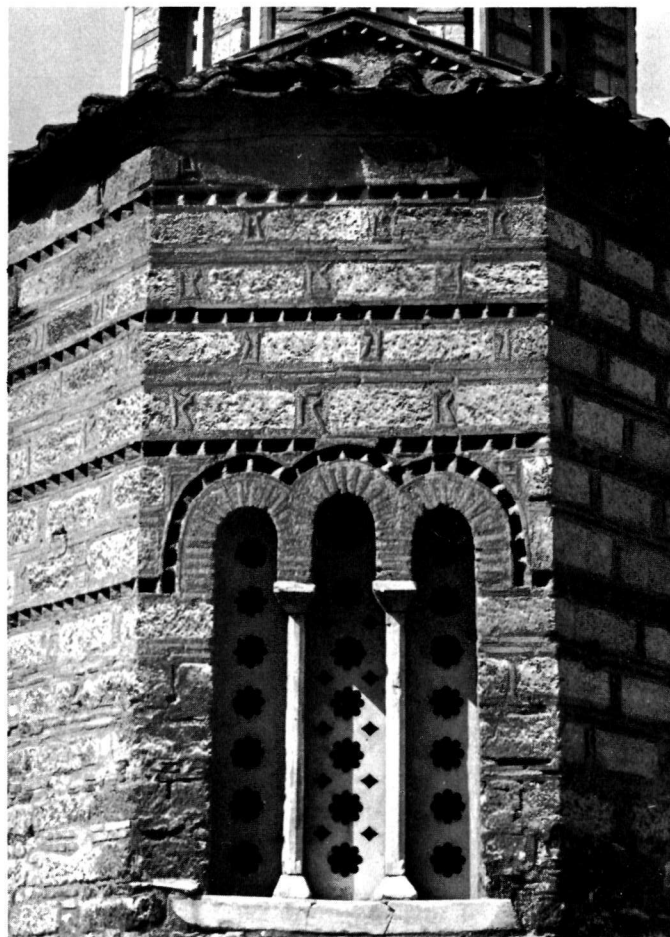




Κέρκυρα. Ναός Ἁγίων Ἰάσωνος καὶ Σωσιπάτρου. Ἡ κεντρικὴ ἀψὶς ἀπὸ ΝΑ.



α. Κέρκυρα. Ναός Ἁγίων Ἰάσωνος καὶ Σωσιπάτρου. Ἀνατολική πλευρὰ ἀψίδος Ἱεροῦ Βήματος (λεπτομέρεια).



β. Ἀθῆναι. Ναός Ἁγίων Ἀποστόλων. Ἀνατολική πλευρὰ ἀψίδος Ἱεροῦ Βήματος (λεπτομέρεια).