

## Δελτίον της Χριστιανικής Αρχαιολογικής Εταιρείας

Τόμ. 5 (1969)

Δελτίον ΧΑΕ 5 (1969), Περίοδος Δ'. Στη μνήμη του Δημητρίου Ευαγγελίδη (1888-1959)



### Το «προκάλυμμα» της σαρκοφάγου του Αγίου Δημητρίου (πίν. 80-81)

Ανδρέας ΞΥΓΓΟΠΟΥΛΟΣ

doi: [10.12681/dchae.791](https://doi.org/10.12681/dchae.791)

### Βιβλιογραφική αναφορά:

ΞΥΓΓΟΠΟΥΛΟΣ Α. (1969). Το «προκάλυμμα» της σαρκοφάγου του Αγίου Δημητρίου (πίν. 80-81). *Δελτίον της Χριστιανικής Αρχαιολογικής Εταιρείας*, 5, 187-199. <https://doi.org/10.12681/dchae.791>



# ΔΕΛΤΙΟΝ ΤΗΣ ΧΡΗΣΤΙΑΝΙΚΗΣ ΑΡΧΑΙΟΛΟΓΙΚΗΣ ΕΤΑΙΡΕΙΑΣ

Το «προκάλυμμα» της σαρκοφάγου του Αγίου  
Δημητρίου (πίν. 80-81)

Ανδρέας ΕΥΓΓΟΠΟΥΛΟΣ

Δελτίον ΧΑΕ 5 (1969), Περίοδος Δ'. Στη μνήμη του  
Δημητρίου Ευαγγελίδη (1888-1959) • Σελ. 187-199

ΑΘΗΝΑ 1969

ΤΟ «ΠΡΟΚΑΛΥΜΜΑ» ΤΗΣ ΣΑΡΚΟΦΑΓΟΥ  
ΤΟΥ ΑΓΙΟΥ ΔΗΜΗΤΡΙΟΥ  
( ΠΙΝ. 80 - 81 )

Ἐπὶ τῆς βασιλείας τοῦ Μανουήλ Α΄ Κομνηνοῦ ( 1143 - 1180 ) καὶ κατὰ διαταγὴν τοῦ μετεκομίσθη ἐκ Θεσσαλονίκης εἰς τὴν Μοῦνην Παντοκράτορος τῆς Κωνσταντινουπόλεως τὸ «*προκάλυμμα*» τῆς σαρκοφάγου, εἰς τὴν ὁποίαν ἐπιστεύετο ὅτι εὕρισκετο τὸ λείψανον τοῦ Ἁγίου Δημητρίου, τῆς σαρκοφάγου δηλαδὴ τῆς περικλειομένης εἰς τὸ Κιβώριον τὸ κοσμοῦν τὴν βασιλικὴν τοῦ Μάρτυρος.

Τὸ γεγονός τοῦτο εἰς οὐδεμίαν ἱστορικὴν πηγὴν ἀναφέρεται. Τὴν περὶ αὐτοῦ γνῶσιν ὀφείλομεν μόνον εἰς τὴν Διήγησιν τὴν φερομένην ὑπὸ τὸ ὄνομα τοῦ διακόνου Νικασίου μοναχοῦ τῆς Μοῦνης Παντοκράτορος Κωνσταντινουπόλεως <sup>1</sup>.

Τὸ κείμενον αὐτὸ ἐδημοσιεύθη τὸ πρῶτον, ἂν δὲν ἀπατῶμαι, εἰς ἀπλοελληνικὴν διασκευὴν καὶ ἐν συνόψει ἀπὸ τὸν «χειρόγραφον Συναξαριστὴν» ὑπὸ τοῦ Νικοδήμου Ἁγιορείτου, ὁ ὁποῖος τὸ προσέθεσεν εἰς τὴν 26ην Ὀκτωβρίου τοῦ ὑπ' αὐτοῦ ἐκπονηθέντος Συναξαριστοῦ <sup>2</sup>. Ἡ ἔκδοσις ὁμως τοῦ πλήρους κειμένου τῆς Διηγῆσεως ταύτης ὀφείλεται εἰς τὸν Ἁ. Παπαδόπουλον - Κεραμέα ἐκ τοῦ Σαβαϊτικοῦ κώδ. 179 τῆς Πατριαρχικῆς Βιβλιοθήκης Ἱεροσολύμων <sup>3</sup>.

Ὡς πρὸς τὸν χρόνον, κατὰ τὸν ὁποῖον ἐγένεεν ἡ μεταφορὰ αὐτῆ, δὲν ὑπάρχει ὁμοφωνία. Τὸ κείμενον ποῦ ἐχρησιμοποίησεν ὁ Νικόδημος ἀναφέρει τὸ ἔτος 1143, ὁ Γεδεών ( βλ. σημ. 2 ) τὸ 1148, τὸ δὲ κείμενον, τὸ ὁποῖον ἐδημοσίευσεν ὁ Παπαδόπουλος - Κεραμεύς, τὸ 1149. Τὴν τελευταίαν δὲ αὐτὴν χρονολογίαν ἀκολουθοῦν καὶ ὁ Janin <sup>4</sup>, ὅπως καὶ ἄλλοι.

Εἰς τὴν Διήγησιν περὶ τῆς μεταφορᾶς τοῦ «προκαλύμματος» ἀναφέρε-

---

1. Βλ. Ἁ. Παπαδοπούλου - Κεραμέως, Ἀνάλεκτα Ἱεροσολυμιτικῆς Σταχυολογίας, V, Πετροῦπολις 1898, 400.

2. Νικοδήμου, Συναξαριστής, σημείωσις 2 εἰς τὴν 26ην Ὀκτωβρίου. Ὁ χειρόγραφος Συναξαριστής εἶναι πιθανῶς ὁ τῆς Μ. Σταυρονικήτα ( Σ. Λάμπρου, Κατάλογος κωδίκων Ἁγ. Ὁρους, I, ἀριθ. 891/26 ), ὅπως δύναται νὰ ἐξαχθῆ ἀπὸ τὰ γραφόμενα ὑπὸ Μ. Γεδεών, Βυζαντινὸν Ἑορτολόγιον, Κων/λις 1899, 182, σημ. 56.

3. Ἀνάλεκτα Ἱεροσολυμιτικῆς Σταχυολογίας, IV, Πετροῦπολις 1896, 238 κ.ἑξ.

4. R. Janin, Géographie ecclésiastique de l'empire byzantin. A. Siège de Con/ple et le Patriarcat Oecuménique. III, Églises et monastères, Paris 1953, 530.

ται ότι ο ήγούμενος της Μονής Παντοκράτορος Ἰωσήφ συνήντησε τὸν αὐτοκράτορα Μανουήλ εἰς χωρίον ὀνομαζόμενον Δοβροχούβιστα πλησίον τῆς Βεροίας<sup>5</sup>. Κατὰ τὸν ἱστορικὸν Κίνναμον (Bonn, 96, 21 κ.ἐξ.), ὁ αὐτοκράτωρ Μανουήλ τὸ 1148/49 «ἐπὶ τινὰ χῶρον ἀγχοῦ τῆς Βερροίας ἀναζεύξας, ἐνταῦθα διεχειμάζεε»<sup>6</sup>. Ἡ εἶδησις αὐτῆ τοῦ Κιννάμου συμφωνεῖ πλήρως μὲ τὰ λεγόμενα εἰς τὴν Διήγησιν. Οὕτω καθίσταται βέβαιον ὅτι ἡ μεταφορὰ τοῦ «προκαλύμματος» ἔγινε πράγματι τὸ 1149.

Διευκρινηθέντος οὕτω τοῦ χρονολογικοῦ ζητήματος, ἐρχόμεθα εἰς τὸ κυριώτερον πρόβλημα: Τί ἦτο τὸ ἀντικείμενον τὸ μετακομισθὲν ἐκ Θεσσαλονίκης εἰς Κωνσταντινούπολιν; Καὶ ὡς πρὸς τὸ ζήτημα τοῦτο ὑπάρχει ὄχι μικρὰ διάστασις γνώμων.

Ὁ Νικόδημος ἐνόμιζεν ὅτι τοῦτο ἦτο εἰκὼν, ἡ ὁποία «εἶχε ζωγραφισμένον τὸν μέγαν Δημήτριον ὄρθιον, ὑψωμένας ἔχοντα τὰς χεῖρας εἰς οὐρανόν». Ὁ Γεδεών, διορθῶν τὸν Νικόδημον, γράφει, παραλαμβάνων ἐκ τοῦ «Σταυρονικητιανοῦ Συναξαριστοῦ», ὅτι ὄχι μόνον περὶ εἰκόνας ἐπρόκειτο, ἀλλὰ καὶ περὶ τοῦ περικαλύμματος τῆς σοροῦ<sup>7</sup>. Κατὰ τὸν Janin, ἐπρόκειτο περὶ τοῦ πλουσίου καλύμματος τοῦ σκέποντος τὸν τάφον τοῦ Ἁγίου, καθὼς καὶ τῆς εἰκόνας του<sup>8</sup>. Τέλος ὁ κ. Α. Grabar φαίνεται ὑποθέτων ὁμοίως ὅτι ἐπρόκειτο περὶ ὑφάσματος ἔχοντος κεντημένην τὴν εἰκόνα τοῦ Ἁγίου Δημητρίου<sup>9</sup>.

Ἄλλ' ἄς ἴδωμεν τὸ κείμενον τῆς Διηγήσεως, τὸ ὁποῖον ἔδωκεν ἀφορμὴν εἰς τὰς διαφόρους αὐτὰς εἰκασίας. Ὁ συγγραφεὺς τῆς Διηγήσεως καλεῖ τὸ ἀντικείμενον τοῦτο τὸ «τὴν ἱεράν σκέπον σορὸν διαπρύσιον προκάλυμμα» καὶ κατωτέρω: «ὄρθιον φέρον (τὸ προκάλυμμα) τὸν μέγαν Δημήτριον, ἐκτεταμμέναις παλάμαις...»<sup>10</sup>.

Ἡ δυσκολία λοιπὸν ἐγκείται εἰς τὴν ἐρμηνείαν τοῦ ὄρου «προκάλυμμα» ποῦ χρησιμοποιεῖ ὁ συγγραφεὺς τῆς Διηγήσεως. Εἰς τὴν ἀκριβολογίαν ὁμως τοῦ κειμένου τούτου δὲν νομίζω ὅτι πρέπει νὰ ἐχη κανεὶς ἀπόλυτον ἐμπιστοσύνην, ὅπως δύναται νὰ πεισθῇ ὁ ἀναγνώστης ἀπὸ τὸ ὄλον ὕφος

5. Παπαδόπουλος - Κεραμεύς, ἐνθ' ἄν. IV, 241. Στ. Κυριακίδης εἰς τὴν Ἐπιστημονικὴν Ἐπετηρίδα τῆς Φιλοσοφ. Σχολῆς τοῦ Πανεπ. Θεσσαλονίκης, 1939, 485 καὶ σημ. 1. Δ. Ζακυθηνὸς εἰς τὴν ΕΕΒΣ 18, 1948, σ. 49 καὶ 20, 1951, 209.

6. Τὴν ὑπόδειξιν τοῦ χωρίου τοῦ Κιννάμου ὀφείλω εἰς τὴν καλωσύνην τοῦ συναδέλφου κ. Δ. Ζακυθηνοῦ, τὸν ὁποῖον καὶ ἀπ' ἐδῶ θερμότητα εὐχαριστῶ.

7. Γεδεών, Βυζαντ. Ἐορτολόγιον, 182 καὶ σημ. 56.

8. Janin, ἐνθ' ἄν. 530.

9. Α. Grabar, ἐν D.O.P. 1950, 13 καὶ σημ. 31. Τὸ ἄρθρον ἀνετυπώθη ἐν Α. Grabar, L'art de la fin de l'Antiquité et du Moyen Age, Paris 1968, I, 435 - 453. Εἰς τὸ ἐξῆς, παραλλήλως πρὸς τὴν σελίδα τῆς ἀρχικῆς δημοσιεύσεως, σημειοῦμεν ἐντὸς παρενθέσεως καὶ τὴν σελίδα τῆς ἀνατυπώσεως. (Grab. I, 433, III, πίν. 116 b).

10. Παπαδόπουλος - Κεραμεύς, ἐνθ' ἄν. IV, 241 κ.ἐξ.

του. Αί περίπλοκοι καὶ σκολιαὶ φράσεις, ἡ ἄφθονος χρήσις ἀρχαῖζουσῶν λέξεων καὶ συντάξεων μᾶς ἀναγκάζουν νὰ δυσπιστῶμεν εἰς τὴν ἀκρίβειαν τοῦ ὄρου «προκάλυμμα».

Ἡ Δις Μ. Θεοχάρη, ἀκολουθοῦσα τὴν γνώμην τῶν παλαιότερων, πιστεύει ὅτι ἡ λέξις «προκάλυμμα» σημαίνει κεντητὸν ἄμφιον καλύπτον τὴν σαρκοφάγον τοῦ Ἁγίου καὶ ἐπὶ τοῦ ὁποίου ἡ εἰκὼν τούτου ἦτο ζωγραφημένη καὶ ὄχι κεντημένη<sup>11</sup>.

Τὸ συμπέρασμα τοῦτο τὴν διηκούλυνε εἰς τὸ νὰ θεωρήσῃ καὶ τὸ γνωστὸν ὕφασμα τοῦ καθεδρικοῦ ναοῦ τῆς Τεργέστης τὸ φέρον ζωγραφημένον τὸν Ἁγιὸν Ἰουστον, ὡς καλύπτον τὸν τάφον τοῦ ἁγίου τούτου<sup>12</sup>. Ἡ συσχέτισις ὁμως πρὸς τὸ «προκάλυμμα» τοῦ Ἁγίου Δημητρίου καὶ ἡ ὑπόθεσις ἐπίσης ὅτι τὸ ὕφασμα τῆς Τεργέστης ἐκάλυπτε τὸν τάφον τοῦ Ἁγίου Ἰουστοῦ προσκόπτουν εἰς πολλὰς δυσχερείας, ὅπως θὰ ἴδωμεν εἰς τὸ Ἐπίμετρον ποῦ ἀκολουθεῖ τὴν παροῦσαν μελέτην<sup>13</sup>.

Υφάσματα καλύπτοντα σαρκοφάγους δὲν ἦσαν βεβαίως ἄγνωστα κατὰ τοὺς βυζαντινοὺς χρόνους. Τοῦτο βεβαιώνει ἡ πληροφορία τοῦ Ρώσου προσκυνητοῦ ἀρχιμανδρίτου Γρεθενίου, ὁ ὁποῖος περὶ τὸ 1400 ἐπεσκέφθη τὴν Παλαιστίνην. Οὗτος, περιγράφων τὴν Μονὴν τοῦ Ἁγίου Σάβα, ὁμιλεῖ περὶ τοῦ τάφου τοῦ Ἁγίου, τοῦ ὁποίου τὸ κάλυμμα ἦτο ἀμφικλινές καὶ «σκεπασμένον μὲ μίαν εἰκόνα ἐπὶ ὑφάσματος τοῦ ἁγίου ἐντὸς τοῦ φερέτρου του»<sup>14</sup>.

Ἀπὸ τὰς πηγὰς λοιπὸν οὐδὲν θετικὸν ὁπωσδήποτε συμπέρασμα δύναται νὰ ἐξαχθῇ περὶ τοῦ τί ἀκριβῶς ἦτο τὸ «προκάλυμμα» τῆς σαρκοφάγου τοῦ Ἁγίου Δημητρίου τὸ μετακομισθὲν εἰς τὴν Κωνσταντινούπολιν.

Ἄν ὁμως τὰ κείμενα δὲν μᾶς βοηθοῦν εἰς τὴν λύσιν τοῦ ἀπασχολούντος ἡμᾶς προβλήματος, ταύτην πρέπει ν' ἀναζητήσωμεν εἰς τὰ μνημεῖα.

Πράγματι, ἔφθασαν μέχρις ἡμῶν διαφόρων χρόνων ἀπεικόνισεις τῆς σαρκοφάγου τῆς εὐρισκομένης ἐντὸς τοῦ εἰς τὴν βασιλικὴν τοῦ Ἁγίου Δημητρίου ὑπάρχοντος Κιβωρίου.

Τὰ μικρὰ κιβωτίδια μὲ αἶμα καὶ μύρον τοῦ Ἁγίου τὰ χρονολογούμενα ἀπὸ τοῦ 11ου καὶ τῶν ἀρχῶν τοῦ 12ου αἰῶνος (Βατοπεδίου<sup>15</sup>, Λαύρας Ἁγίου Ὅρους<sup>16</sup> καὶ τὸ ὑπ' ἀριθ. 24 εἰς τὸ Σκευοφυλάκιον τοῦ καθεδρικοῦ

11. Πρακτικά τῆς Ἀκαδημίας Ἀθηνῶν 37, 1962, 258.

12. Ἐνθ' ἄν. 256 κ.ἑξ.

13. Βλ. κατωτέρω σ. 195 κ.ἑξ.

14. M m e B. d e K h i t r o v o, Itinéraires russes en Orient, Genève 1889, 188 κ.ἑξ.

15. Βλ. Ἁ. Ξυγγόπουλον εἰς τὴν ΑΕ 1936, 101 κ.ἑξ.

16. Ἀνέκδοτον. Περὶ αὐτοῦ βλ. Ξυγγόπουλον, ἔνθ' ἄν. 109, σημ. 1. G r a b b a r, ἐν D.O.P. ἔνθ' ἄν. 7 (Grab. I, 438).

ναού τῆς Halberstadt<sup>17</sup>, ὅπως καὶ ἄλλα ἀκόμη) εἶναι χωρὶς ἀμφιβολίαν μικρογραφίαι τῆς σαρκοφάγου τοῦ Ἁγίου. Περί τούτου μᾶς πείθει, κατὰ τρόπον μὴ ἐπιτρέποντα ἀμφιβολίαν, ἡ ἐπὶ τοῦ κιβωτιδίου 24 τῆς Halberstadt ἐπιγραφή :

Τάφος ὑπάρχων μάρτυρος Δημητρίου  
οὐκ αἷμα μόνον ἀλλὰ καὶ μύρον φέρω,  
ρῶσιν παρέχον τοῖς ἀλείφουσιν πόθῳ<sup>18</sup>.

Εἰς τὰ κιβωτίδια λοιπὸν αὐτὰ τὸ ἐξωτερικὸν κάλυμμα ἔχει τὴν μορφήν κολούρου πυραμίδος, εἰς τὴν ἄνω ἐπίπεδον ἐπιφάνειαν τῆς ὁποίας εἰκονίζεται ἔκτυπος ὁ Ἅγιος Δημήτριος μετὰ τὰς χεῖρας ὑψωμένας εἰς σχῆμα δεήσεως (πίν. 80 α, β). Τὸ εἰς σχῆμα κολούρου πυραμίδος σκέπασμα τοῦτο ἔχει τὴν εἰς τὰς σαρκοφάγους λίαν συνήθη μορφήν ταύτην, ὅπως δεικνύουν σύγχρονα πρὸς τὰ κιβωτίδια, ἀλλὰ καὶ μεταγενέστερα παραδείγματα<sup>19</sup>.

Τὰ κιβωτίδια ὅμως ποῦ ἐδῶ μᾶς ἀπασχολοῦν παρουσιάζουν ἐν κοινὸν χαρακτηριστικὸν ἄξιον ἰδιαίτερας προσοχῆς διὰ τὸ ζήτημά μας. Ταῦτα δηλαδὴ φέρουν ὄλα διπλοῦν κάλυμμα, ἐν ἐξωτερικὸν ὑπὸ μορφήν κολούρου πυραμίδος μετὰ τὴν εἰκόνα τοῦ Ἁγίου ὀρθίου δεομένου (πίν. 80 β) καί, τοῦ καλύμματος τούτου συρομένου, ἐν ἐσωτερικόν. Τὸ δεῦτερον τοῦτο κάλυμμα, τὸ ἐσωτερικόν, φέρει δύο θυρίδας κλειομένας μετὰ μικροσκοπικὰ θυροφύλλα, ἐπὶ τῶν ὁποίων ὑπάρχουν εἰκόνες ἔκτυποι ἁγίων (Νέστορος, Λούπου, Κοσμᾶ, Δαμιανοῦ). Ἀνοιγομένων τῶν μικροσκοπικῶν αὐτῶν θυροφύλλων, εἰς μὲν τὴν ἄνω θυρίδα παρουσιάζεται ἔκτυπος εἰκὼν τοῦ Ἁγίου νεκροῦ μέχρι τῆς ὀσφύος ἔχοντος τὰς χεῖρας ἐσταυρωμένας ἐπὶ τοῦ στήθους, εἰς δὲ τὴν κάτω θυρίδα ὑπάρχει μέλαινα ὄλη, χῶμα πιθανῶς καὶ μύρον (πίν. 80 γ)<sup>20</sup>. Τὸ διπλοῦν τοῦτο κάλυμμα εὐρίσκομεν πανομοιότυπον ἀκόμη καὶ εἰς κιβωτίδια τοῦ Ἁγίου Δημητρίου, τὰ ὁποῖα δὲν ἔχουν ἐξωτερικῶς τὸ σχῆμα σαρκοφάγου<sup>21</sup>.

Ἡ ἐμμονὴ εἰς τὴν κατασκευὴν δύο ἐπαλλήλων καλυμμάτων, ποῦ βλέ-

17. Grabar, ἐνθ' ἄν. 6 κ.ἐξ. εἰκ. 9-12 (Grab. I, 437 κ.ἐξ. III, πίν. 116 d-f, 117 a).

18. Ἡ ἐπιγραφή ἐδημοσιεύθη ὑπὸ Α. Frolov ἐν REG 66, 1953, σ. 105, σημ. 3. (Εἰς τὸν 3ον στίχον διώρθωσα *παρέχον* ἀντὶ τοῦ *παρέχων* τῆς ἐπιγραφῆς, διότι εἶναι προφανὲς ὅτι ἡ μετοχὴ ἀναφέρεται εἰς τὸ μύρον, ὅπως δεικνύει ἡ συνέχεια: «*τοῖς ἀλείφουσιν πόθῳ*»). Πρβ. καὶ τὸ ἐπίγραμμα ἐκ τοῦ Μαρκιανοῦ κώδικος τὸ δημοσιευθὲν ὑπὸ Σ. Λάμπρου εἰς τὸν Ν. Ἑλληνομνήμονα 8, 1911, σ. 43, ἀριθ. 79.

19. Βλ. Ξυγγόπουλον, ἐνθ' ἄν. 109, καὶ εἰκ. 6. Βλ. καὶ ΕΕΒΣ 16, 1940, 159 κ.ἐξ. εἰκ. 2 καὶ 3.

20. Βλ. ΑΕ ἐνθ' ἄν. παρένθ. πίν. Α. Grabar ἐν D.O.P. ἐνθ' ἄν. εἰκ. 1-4, 9-11. (Grab. III, πίν. 115-117).

21. Ὅπως π.χ. τὸ ὑπ' ἀριθ. 16α τῆς Halberstadt: Grabar ἐν D.O.P. ἐνθ' ἄν. εἰκ. 7. (Grab. III, πίν. 116 b).

πομεν εἰς τὰ κιβωτίδια, δὲν εἶναι, κατὰ τὴν γνώμην μου, τυχαία. Αὕτη νομίζω ὅτι σχετίζεται μὲ τὴν δοξασίαν ὅτι εἰς τὸ Κιβώριον τοῦ Ἁγίου ὑπῆρχον δύο ἐπάλληλοι σαρκοφάγοι, μία δηλαδὴ ἀργυρᾶ ὁρατὴ ἐπὶ τοῦ ἐδάφους τοῦ Κιβωρίου καὶ μία ὑπὸ τὸ ἔδαφος εἰς ἀρκετὸν βάθος, ἐντὸς τῆς ὁποίας ὑπῆρχε τὸ λείψανον τοῦ Ἁγίου, ὁπόθεν ἀνέβλυζε τὸ μύρον.

Ὅτι ὑπὸ τὴν φαινομένην ἐντὸς τοῦ Κιβωρίου κενὴν ἀργυρᾶν λάρνακα ὑπῆρχεν ὑπὸ τὴν γῆν θαμμένον τὸ λείψανον τοῦ Ἁγίου εὐρίσκομεν τὴν παλαιότεραν, ἂν δὲν ἀπατώμαι, μαρτυρίαν εἰς τὸ Βιβλίον τῶν θαυμάτων, ὅπου, κατὰ τὴν διήγησιν περὶ τῆς ἰάσεως τοῦ ἐπάρχου Μαριανοῦ, λέγεται ὅτι οὗτος εἰσῆλθεν εἰς τὸ Κιβώριον «ἐνθα φασὶν τινες κεῖσθαι ὑπὸ γῆν τὸ πανάγιον αὐτοῦ (τοῦ Δημητρίου) λείψανον». Ἐλθὼν ἐκεῖ ὁ Μαριανὸς «καὶ ἀπερείσας τὸ πρόσωπον εἰς τὸ ὄν αὐτόθι, ὡς ἂν εἰ κραβάτιον (δηλαδὴ τὴν σαρκοφάγον) ἐξ ἀργύρου, ἐνθα καὶ ἐντετύπεται τὸ θεοειδὲς προσώπιον τοῦ αὐτοῦ πανσέπτου ἀθλοφόρου...»<sup>22</sup>.

Ἦδη λοιπὸν ἡ ὑπαρξὶς ὑπὸ τὴν κενὴν ἀργυρᾶν σαρκοφάγον δευτέρας λάρνακος περιεχούσης τὸ σῶμα τοῦ Ἁγίου μαρτυρεῖται κατὰ τὸν 7ον αἰῶνα, ἀλλὰ μὲ κάποιαν ἀκόμη ἀμφιβολίαν (φασὶν τινες). Ἡ δοξασία ὁμως αὕτη γίνεται ἀπόλυτος βεβαιότης εἰς τὴν διήγησιν τοῦ κατὰ τὸν 13ον αἰῶνα ἀκμάσαντος Ἰωάννου Σταυρακίου περὶ τοῦ ἐνυπνίου τοῦ μοναχοῦ Βιταλίου. Γράφει πράγματι ὁ Σταυράκιος: «...ὡς δ' ἐγγὺς τῆς θείας κιβωτοῦ (δηλ. τοῦ Κιβωρίου) τοῦ μάρτυρος γένοιτο (ὁ Βιτάλιος καὶ ὁ νεωκόρος), εἰσελθέτων ἄμφω ἐκ τοῦ λαιοῦ καὶ τὰς θύρας (τοῦ Κιβωρίου) μετέθεντο καὶ τὴν ἱερὰν μετέστησαν λάρνακα (δηλ. τὴν ἐπὶ τοῦ ἐδάφους ἀργυρᾶν σαρκοφάγον) καὶ μαρμάρους ἐκεῖθεν (προφανῶς τοῦ διαπέδου τοῦ Κιβωρίου) ἤραν ἐκ μέσου ἐπτὰ καὶ πρὸς ὀρυγὴν μὲν ἀμοιβαδὸν τοῦ ἐκεῖσε χόματος ἐνησχόληντο, τὸ δ' ἐκεῖθεν ἐκφερούμενον ἦν πηλῶδες, πεφυρμένον ἐκ μύρον καὶ χόματος, μετὰ δέ, χοῦς ἕτερος καθαρὸς ἀπηντλεῖτο ἐκεῖθεν, εὐωδίας πλείστης ἀνάπλευς. Ἐπεὶ δὲ ἡ ὀρυγὴ φθάσοι πῆχεων ἄχρι τριῶν καὶ μικρόν τι πρὸς, λάρναξ ἐφάνη τούτοις περικεκαλυμμένη μαρμάρῳ λευκῷ, ἦν καὶ ταύτην ἐκεῖθεν διάραντες καὶ τὴν λάρνακα ἀνακαλυψάμενοι, εἶδον ἐνδον ταύτης ἀκτινοβολοῦντα τὸν μάρτυρα κείμενον, ζῶντα καθαρῶς καὶ εοικότα ὑπνώττοντι, ὑπομειδιῶντα καὶ φαιδρωπόν...»<sup>23</sup>.

Τὸ κείμενον τοῦτο τοῦ Σταυρακίου, τὸ ὁποῖον κάπως συνοπτικώτερον παραθέτει καὶ ὁ Κ. Ἀκροπολίτης<sup>24</sup>, οὐδεμίαν, νομίζω, ἀφήνει ἀμφιβολίαν περὶ τῆς δοξασίας περὶ τῆς ὑπὸ τὴν γῆν σαρκοφάγου τῆς περιεχούσης τὸ σῶμα τοῦ Ἁγίου. Ἡ δοξασία αὕτη σχετίζεται ἀναμφιβόλως μὲ τὸ ζήτημα

22. Migne, P.G. 116, 1217.

23. Περιοδ. Μακεδονικά 1, 1940, 353.

τοῦ μύρου, ζήτημα ποῦ δὲν πρόκειται ἐδῶ νὰ μᾶς ἀπασχολήσῃ, ὡς εὐρισκόμενον ἔξω τοῦ θεματός μας.

Εἶναι λοιπὸν, κατὰ τὴν γνώμην μου, ἀπολύτως φανερὸν ὅτι τὰ κιβωτιδία τοῦ Ἁγίου Δημητρίου, περὶ τῶν ὁποίων ἐκάμαμεν ἀνωτέρω λόγον, σχετίζονται μὲ τὴν δοξασίαν αὐτὴν περὶ τῶν δύο ἐπαλλήλων σαρκοφάγων. Κατὰ ταῦτα, τὸ ἐξωτερικὸν συρτὸν κάλυμμα τῶν κιβωτιδίων μὲ τὴν ἔκτυπον εἰκόνα τοῦ Ἁγίου ὄρθιου δεομένου ἀνταποκρίνεται εἰς τὸ κάλυμμα τῆς ἐπὶ τοῦ δαπέδου τοῦ κιβωρίου κενῆς ἀργυρᾶς λάρνακος. Τὸ δεῦτερον κάλυμμα τῶν κιβωτιδίων τὸ ἐμφανιζόμενον μετὰ τὴν ἀφαίρεσιν τοῦ ἄνω συρτοῦ τοιοῦτου ἀνταποκρίνεται εἰς τὸ τῆς ὑπὸ τὴν γῆν λάρνακος, ὅπως μᾶς ἐπιτρέπει νὰ συμπεράνωμεν μετὰ βεβαιότητος ἢ μορφῆ τοῦ μάρτυρος νεκροῦ μὲ τὰς χεῖρας ἐσταυρωμένας ἐπὶ τοῦ στήθους, ὅπως τὴν βλέπομεν εἰς τὴν ἄνω θυρίδα.

Καὶ ἤδη, μετὰ τ' ἀνωτέρω ἐκτεθέντα, γεννᾶται τὸ ἐρώτημα: μήπως τό, κατὰ τὴν Διήγησιν, «*τὴν ἱεράν σκέπον σορὸν διαπρύσιον προκάλυμμα*» τὸ μεταφερθὲν εἰς τὴν Κωνσταντινούπολιν ἦτο τὸ ἐξωτερικὸν ὑπὸ μορφῆν κολούρου πυραμίδος σκέπασμα τῆς ἄνω ὄρατῆς ἀργυρᾶς σαρκοφάγου, τὸ «*ὄρθιον φέρον τὸν μέγαν Δημήτριον ἐκτεταμμέναις παλάμαις*»;

Ὅτι μία τοιαύτη εἰκασία θὰ ἠδύνατο νὰ θεωρηθῇ λίαν πιθανὴ μᾶς ἐπιτρέπει νὰ συμπεράνωμεν μία τοιχογραφία ἐκ τῶν χρόνων τῶν Παλαιολόγων, ἢ ὅποια, ἂν καὶ πρὸ πολλοῦ δημοσιευμένη, δὲν εἴλκυσε τὴν προσοχὴν τῶν ἐρευνητῶν ποῦ ἠσχολήθησαν μὲ τὸν τάφον τοῦ Ἁγίου Δημητρίου.

Πράγματι, εἰς μίαν σύνθεσιν τῆς ἐκκλησίας τῆς Ντέτσανης (1327 - 1348) τῆς Σερβίας, ὅπου εἰκονίζεται τὸ ἐκ τοῦ Βιβλίου τῶν θαυμάτων γνωστὸν ὄραμα τοῦ Ἰλλουστρίου (Migne, P.G. 116, σ. 1316 κ.ἑξ.), παριστάνεται, ὡς ἐν τομῇ, τὸ Κιβώριον τοῦ Μάρτυρος ἐντὸς τῆς βασιλικῆς τῆς Θεσσαλονίκης. Εἰς τὸ μέσον αὐτοῦ εἰκονίζεται ἡ σαρκοφάγος τοῦ Ἁγίου. Αὕτη ἔχει σχῆμα κυβοειδὲς μὲ ἐντελῶς ἐπίπεδον τὴν ἄνω ἐπιφάνειαν καὶ καλύπτεται ὀλόκληρος ὑπὸ ὑφάσματος, ἐπὶ τοῦ ὁποίου εἰκονίζεται ὁ Ἅγιος ὄρθιος μὲ τὰς χεῖρας εἰς σχῆμα δεήσεως (πίν. 81 α, β)<sup>25</sup>.

Ἄν παραβάλωμεν τὴν ἐπὶ τῆς τοιχογραφίας αὐτῆς ἀπεικόνισιν τῆς σαρκοφάγου πρὸς τὰ κιβωτιδία, περὶ τῶν ὁποίων ἔγινεν ἀνωτέρω λόγος, θὰ παρατηρήσωμεν μίαν οὐσιώδη καὶ λίαν σημαντικὴν διαφορὰν. Ἡ ὑπὸ τοῦ ὑφάσματος δηλαδὴ μὲ τὴν εἰκόνα τοῦ Ἁγίου καλυπτομένη ἄνω ἐπιφάνεια τῆς λάρνακος εἶναι εἰς τὴν τοιχογραφίαν τῆς Ντέτσανης ἐντελῶς,

24. Παπαδόπουλος - Κεραμεύς, ἔνθ' ἄν. I, 193. Βλ. τοῦτο προχείρως καὶ εἰς τὴν ΑΕ 1936, 111, σημ. 4.

25. Μαναστίρ Ντέτσανη. II, Β. Πέτκοβιτς, Τοιχογραφία (σερβ.), Βελιγράδι 1941, πίν. CCXCVI.



ὅπως εἶδομεν, ἐπίπεδος καὶ δὲν ἔχει τὴν μορφήν κολούρου πυραμίδος ποὺ εὗρομεν εἰς τὰ κιβωτίδια.

Καὶ εἶναι μὲν ἀληθὲς ὅτι εἰς χειρόγραφα τῆς ἐποχῆς αὐτῆς εὐρίσκομεν συχνὰ εἰκόνας σαρκοφάγων μὲ ἐπίπεδον κάλυμμα<sup>26</sup>. Δὲν λείπουν ὅμως ἀπὸ μικρογραφίας τῶν ἰδίων χρόνων καὶ εἰκόνες λαρνάκων μὲ σκέπασμα ὑπὸ μορφήν κολούρου πυραμίδος<sup>27</sup>, ὅπως δὲν λείπουν καὶ πραγματικὰ τοιαῦτα καλύμματα<sup>28</sup>. Τὰ παραδείγματα ὅμως ταῦτα οὐδεμίαν ἔχουν, ὅπως νομίζω, σχέσιν μὲ τὴν σαρκοφάγον τοῦ Ἁγίου Δημητρίου καὶ τὸ σκέπασμά της. Εἰς τὴν προκειμένην περίπτωσιν ἄλλη εἶναι ἀσφαλῶς ἡ αἰτία τῆς μεταβολῆς ποὺ παρατηροῦμεν εἰς τὴν μορφήν τοῦ καλύμματος τῆς λάρνακος τοῦ Μάρτυρος. Ἡ τόσον ἐναργῆς παράστασις τῆς λάρνακος εἰς τὴν τοιχογραφίαν τῆς Ντέτσανης μᾶς ἐπιτρέπει νὰ συμπεράνωμεν ὅτι τὸ παλαιὸν ἀργυροῦν ὑπὸ μορφήν κολούρου πυραμίδος σκέπασμα εἶχεν ἀφαιρεθῆ. Λογικὸν εἶναι συνεπῶς νὰ συμπεράνωμεν ὅτι τοῦτο ἦτο τὸ «προκάλυμμα» τὸ μετακομισθὲν εἰς τὴν Κωνσταντινούπολιν.

Μετὰ τὴν ἀφαίρεσιν τοῦ σκεπάσματος ἐπόμενον ἦτο νὰ κατασκευασθῆ νέον τοιοῦτον, διότι δὲν θὰ ἦτο νοητὸν ἡ λάρναξ νὰ μένη ἀνοικτὴ, ὥστε νὰ φαίνεται ὅτι αὐτὴ ἦτο κενή. Συμφώνως λοιπὸν πρὸς τὴν Διήγησιν, *ἀκολούθως* (μετὰ δηλ. τὴν ἀφαίρεσιν τοῦ καλύμματος) *τῇ βασιλικῇ προστάζει ἕτερον ἐτέθη κατασκευασθὲν διὰ τε χρυσοῦ καὶ ἀργύρου* (Παπαδ. Κεραμ. ἐνθ' ἄν. 242). Τὸ νέον αὐτὸ κάλυμμα κατεσκευάσθη *«διὰ τε χρυσοῦ καὶ ἀργύρου»*, διότι καὶ ἡ σαρκοφάγος ἦτο ἀργυρᾶ, καθὼς καὶ τὸ ἀφαιρεθὲν ἀρχικὸν σκέπασμα. Τὸ νέον αὐτὸ κάλυμμα τὸ ἀντικαταστήσαν τὸ παλαιόν, *«ὁ... βασιλεὺς Μανουὴλ ὁ Κομνηνὸς ἀναπληρῶν τὸν τοῦ προτέρου τόπον διωρίσατο τεθῆναι... εἰς σκέπην τῆς... θήκης»* (Παπαδ. Κεραμ. ἐνθ' ἄν. 242).

Ἀπὸ τὴν τοιχογραφίαν τῆς Ντέτσανης προκύπτει ὅτι τὸ νέον αὐτὸ κάλυμμα ἦτο μία πλάξ ἐντελῶς ἄνω ἐπίπεδος καὶ χωρὶς ἀνάγλυφον παράστασιν τοῦ Ἁγίου δεομένου, ὅπως εἰς τὸ ἀρχικὸν σκέπασμα τῆς σαρκοφάγου τὸ μεταφερθὲν εἰς Κωνσταντινούπολιν. Ἡ ἔλλειψις αὐτῆς τῆς εἰκόνας νομίζω ὅτι ἀνεπληρώθη διὰ τῆς παραστάσεως ἐπὶ τοῦ ὑφάσματος ποὺ

26. Βλ. π.χ. H. O m o n t, *Miniatures des plus anciens manuscrits grecs de la Bibliothèque Nationale*, Paris 1929, πίν. CXXII. 2, CXXIV. 1. S. Der N e r c e s s i a n, *L'illustration du roman de Barlaam et Joasaph*, Paris 1937. Λεύκ. πίν. XIX. 69, XL. 154. Ἁ. Ξ υ γ γ ο π ο ὕ λ ο υ, Αἱ μικρογραφίαι τοῦ Μυθιστορήματος τοῦ Μ. Ἀλεξάνδρου εἰς τὸν κώδικα τοῦ Ἑλλην. Ἰνστιτούτου τῆς Βενετίας, Ἀθῆναι - Βενετία 1965, πίν. 52.

27. Ὅπως π.χ. εἰς τὸν Σκυλίτζην τῆς Μαδρίτης: S. C i r a c E s t o r a ῖ a n, *Skyllitzes Matritensis*, Barcelona 1965, σ. 267, ἀριθ. 131, σ. 288, ἀριθ. 193.

28. Ὅπως τῆς σαρκοφάγου τοῦ Γεωργίου Καπανδρίτου. Βλ. ΕΕΒΣ 16, 1940, σ. 160, εἰκ. 3.

βλέπομεν εἰς τὴν τοιχογραφίαν τῆς Ντέτσανης καὶ ἡ ὁποία εἶναι πανομοιότυπος μὲ τὴν ἀνάγλυφον ἐπὶ τοῦ ἀρχικοῦ καλύμματος, ὅπως τὴν βλέπομεν εἰς τὰ μνημονευθέντα κιβωτίδια. Ἡ ἐπὶ τοῦ ὑφάσματος εἰκὼν αὐτὴ οὐδεμία, νομίζω, δύναται νὰ ὑπάρξῃ ἀμφιβολία ὅτι ἦτο κεντητὴ. Ἐὰν τὸ ὑφασμα αὐτὸ μὲ τὴν εἰκόνα τοῦ Μάρτυρος δεομένου ἐγένετο ἐπὶ Μανουὴλ Κομνηνοῦ συγχρόνως μὲ τὸ νέον κάλυμμα τῆς σαρκοφάγου ἢ ἀργότερον δὲν δυνάμεθα νὰ γνωρίζωμεν. Πάντως δὲν ἀποκλείεται ἡ εἰκὼν τοῦ δεομένου Ἁγίου ποῦ βλέπομεν εἰς τὴν Ντέτσανην νὰ εἶναι ἐκείνη, τὴν ὁποίαν «*περιεπτύξατο*» ὁ Κωνσταντῖνος Ἀκροπολίτης<sup>29</sup>.

Τὰ ἀπὸ τὴν γενομένην ἔρευναν προκύψαντα συμπεράσματα εἶναι ὅτι τὸ «*προκάλυμμα*», τὸ ὁποῖον κατὰ διαταγὴν τοῦ Μανουὴλ Κομνηνοῦ μετακομίσθη τὸ 1149 εἰς τὴν Κωνσταντινούπολιν καὶ κατετέθη εἰς τὴν Μονὴν τοῦ Παντοκράτορος, δὲν δύναται νὰ εἶναι ἄλλο ἀπὸ τὸ ἀργυροῦν ἀνώτερον σκέπασμα τῆς ἐπὶ γῆς ἀργυρᾶς κενῆς λάρνακος, ποῦ εὐρίσκετο ἐντὸς τοῦ Κιβωρίου εἰς τὴν βασιλικὴν τοῦ Μάρτυρος. Τὸ κάλυμμα δὲ αὐτὸ ἔφερον ἔκτυπον τὴν εἰκόνα τοῦ Ἁγίου ὀρθίου δεομένου, ὅπως τὴν βλέπομεν εἰς τὰ κιβωτίδια καὶ ὅπως τὴν περιγράφει ἡ Διήγησις. Ἡ σαρκοφάγος, τὴν ὁποίαν τὸ «*προκάλυμμα*» τοῦτο ἐσκέπαζεν, ἦτο κενή. Ἐπρόκειτο δηλαδὴ περὶ ἀργυροῦ κενοταφίου, διότι, κατὰ τὴν ὑπάρχουσαν δοξασίαν τὴν συνδεομένην πρὸς τὸ μύρον, ἡ μαρμαρίνη σαρκοφάγος ἢ περικλείουσα τὸ σῶμα τοῦ Μάρτυρος εὐρίσκετο ὑπὸ τὴν γῆν. Τῆς δευτέρας αὐτῆς σαρκοφάγου εἰκόνα μᾶς δίδει τὸ ἐσωτερικὸν κάλυμμα τῶν μνημονευθέντων κιβωτιδίων καὶ ἡ κάτωθεν αὐτοῦ ἔκτυπος εἰκὼν τοῦ Ἁγίου νεκροῦ.

Πρέπει τέλος νὰ προσθέσωμεν ἐδῶ ὅτι οἱ ταυτίζοντες τὸ εἰς Κωνσταντινούπολιν μετακομισθὲν «*προκάλυμμα*» πρὸς τὸ σκεπάζον τὴν σαρκοφάγον ὑφασμα δὲν ἔλαβον ὑπ' ὄψιν μίαν σοβαρὰν δυσχέρειαν καθιστώσαν ἀβάσιμον τὴν γνώμην των. Δὲν παρετήρησαν δηλαδὴ ὅτι, ἂν ἡ εἰκασία των ἐθεωρεῖτο πιθανή, θὰ ἔπρεπε ἐπὶ τῆς λάρνακος νὰ ὑπῆρχον δύο ἐπάλληλοι εἰκόνες τοῦ Μάρτυρος ὀρθίου δεομένου : μία ἐπὶ τοῦ ἀργυροῦ καλύμματος, ὅπως τὴν γνωρίζωμεν ἀπὸ τὰ κιβωτίδια καὶ ἀπὸ τὸ Βιβλίον τῶν θαυμάτων εἰς τὴν διήγησιν περὶ τῆς ἰάσεως τοῦ Μαρριανοῦ ( βλ. ἀνωτέρω, σ. 191 ), καὶ μίαν δευτέραν εἰκόνα ἐπὶ τῆς πρώτης κεντημένην ἐπὶ τοῦ ὑποτιθεμένου ὑφάσματος τοῦ καλύπτοντος τὴν σαρκοφάγον. Τοῦτο ὅμως κάθε ἄλλο, νομίζω, παρὰ ὡς λογικὸν θὰ ἠδύνατο νὰ θεωρηθῇ.

29. Βλ. ἀνωτέρω σ. 190, σημ. 19.

## Ε Π Ι Μ Ε Τ Ρ Ο Ν

## Τὸ ὕφασμα τῆς Τεργέστης

Εἶδομεν ἀνωτέρω ὅτι ἡ Δις Μ. Θεοχάρη παραλληλίζει τὸ «προκάλυμμα» τῆς σαρκοφάγου τοῦ Ἁγίου Δημητρίου, τὸ ὁποῖον μᾶς ἀπησχόλησεν ἤδη, πρὸς τὸ ὕφασμα τοῦ καθεδρικοῦ ναοῦ τῆς Τεργέστης τὸ φέρον ζωγραφημένην τὴν εἰκόνα τοῦ Ἁγίου Ἰούστου<sup>30</sup>.

Καὶ τί μὲν ἦτο τὸ «προκάλυμμα» τῆς λάρνακος τοῦ Ἁγίου Δημητρίου εἶδομεν ἀνωτέρω. Ἀνάγκη ὅμως νὰ ἐξετάσωμεν ἐδῶ τὸ ὕφασμα τῆς Τεργέστης μὲ τὴν εἰκόνα τοῦ Ἁγίου Ἰούστου, διὰ νὰ ἴδωμεν κατὰ πόσον τοῦτο σχετίζεται μὲ τὴν βυζαντινὴν τέχνην καὶ εἰκονογραφίαν.

Καὶ πρῶτον ἡ τεχνικὴ τοῦ ὑφάσματος. Ἡ εἰκὼν τοῦ Ἁγίου Ἰούστου εἶναι ζωγραφημένη ἐπὶ τοῦ μεταξωτοῦ ὑφάσματος. Ἡ Δις Θεοχάρη ἀναφέρει ὡς παράλληλον τὴν ὑπὸ τοῦ Ὀλοβώλου μνεῖαν πέπλου δωρηθέντος ὑπὸ τοῦ αὐτοκράτορος Μιχαήλ Η΄ Παλαιολόγου εἰς τοὺς Γενουάτας καὶ ἔχοντος ζωγραφημένην τὴν εἰκόνα τοῦ βασιλέως τούτου<sup>31</sup>. Ἐν ὅμως κρίνωμεν ἀπὸ τὸν διασωθέντα εἰς τὴν Γένουαν ἕτερον πέπλον μὲ ἐνυφασμένην τὴν ἱστορίαν τοῦ Ἁγίου Λαυρεντίου, δῶρον καὶ αὐτὸν τοῦ Μιχαήλ Παλαιολόγου, ὅπου ἐπίσης εἰκονίζεται ὁ αὐτοκράτωρ<sup>32</sup>, καὶ τὸ ὅλον ἔργον περιγράφεται ὁμοίως ὑπὸ τοῦ Ὀλοβώλου<sup>33</sup>, θὰ καταλήξωμεν εἰς τὸ συμπέρασμα ὅτι ἀμφοτέρω τὰ ἔργα αὐτὰ εἶναι δυτικῆς προελεύσεως μὲ ἰσχυρὰν βυζαντινὴν ἐπίδρασιν. Ταῦτα εἶναι πολὺ πιθανὸν ὅτι κατεσκευάσθησαν ὑπὸ Γενουατῶν τεχνιτῶν τῆς εἰς Κωνσταντινούπολιν Γενουατικῆς παροικίας. Περὶ τούτου συνηγοροῦν καὶ αἱ ἐπὶ τοῦ πέπλου τῆς Γενούης λατινικαὶ ἐπιγραφαὶ «*δι' Ἰταλικῶν γραμμάτων*», κατὰ τὸν Ὀλόβωλον<sup>34</sup>. Ἡ εἰκασία λοιπὸν τῆς Δος Θεοχάρη (ἐνθ' ἄν. 255 κ.ἑξ.), ὅτι καὶ εἰς τὸ «προκάλυμμα» τοῦ τάφου τοῦ Ἁγίου Δημητρίου ἡ εἰκὼν τοῦ Μάρτυρος ἦτο ζωγραφημένη, οὐδόλως φαίνεται εὐσταθοῦσα. Περὶ ζωγραφημένης εἰκόνας τοῦ Ἁγίου γράφει, ὅπως εἶδομεν (ἀνωτ. σ. 188) ὁ Νικόδημος εἰς τὸν Συναξαριστὴν του, τὸν ὁποῖον ἀντιγράφει ὁ Δουκάκης, ὅπου παραπέμπει ἡ Δις Θεοχάρη. Ἀλλὰ πρόκειται περὶ παρανοήσεως τοῦ Νικοδήμου, διότι τὸ ὑπὸ τοῦ Παπαδοπούλου - Κεραμέως δημοσιευθὲν αὐθεντικὸν κείμενον τῆς Διηγέσεως γράφει ἀπλῶς, ὅτι τὸ «προκάλυμμα» ἔφερε «*τὸν μέγαν Δημήτριον, ἐκτεταμμέναις παλάμαις*», οὐδόλως δὲ ἀναφέρει ὅτι ἐπρόκειτο περὶ ζωγραφημένης εἰκόνας.

30. Πρακτικὰ τῆς Ἀκαδημίας Ἀθηνῶν, ἐνθ' ἄν. 254 κ.ἑξ.

31. Ἐνθ' ἄν. 255.

32. Εἰκὼν εἰς τὴν ΕΕΒΣ 3, 1926, σ. 157.

33. ΕΕΒΣ, ἐνθ' ἄν. 188 κ.ἑξ.

34. Αὐτόθι, 189. Τὰς ἐπιγραφὰς βλ. εἰς τὴν ΕΕΒΣ 3, 1928, 376 κ.ἑξ.

Ἐπὶ τοῦ ὑφάσματος τῆς Τεργέστης ὁ Ἅγιος Ἰούστος εἰκονίζεται ὀρθῶς κατενώπιον κρατῶν εἰς τὴν δεξιὰν κλάδον φοίνικος, τὴν δὲ ἀριστερὰν ἔχει πρὸ τοῦ στήθους μὲ τὴν παλάμην πρὸς τὰ ἔξω. Ἐκατέρωθεν τῆς κεφαλῆς του ἀναγιγνώσκεται ἡ λατινικὴ ἐπιγραφή :

S( ANCTUS ) — IUST/U/S<sup>35</sup>.

Ὁ ἐπὶ τοῦ ὑφάσματος εἰκονιζόμενος Ἅγιος Ἰούστος εἶναι ἐντελῶς ἄσχετος πρὸς τοὺς ὁμωνύμους τοὺς τιμωμένους ὑπὸ τῆς Ὁρθοδόξου Ἐκκλησίας. Πρόκειται περὶ τοπικοῦ Ἁγίου τῆς Τεργέστης μαρτυρήσαντος ἐκεῖ κατὰ τὸ 289<sup>36</sup>.

Ὁ Talbot Rice, παρὰ τὴν λατινικὴν ἐπιγραφὴν, ἐθεώρει τὸ ἔργον τοῦτο ὡς ἐντελῶς βυζαντινόν<sup>37</sup>. Ὑπάρχουν ὅμως εἰς αὐτὸ εἰκονογραφικαὶ λεπτομέρειαι ἐμποδίζουσαι εἰς τὸν χαρακτηρισμὸν τοῦ ὡς καθαρῶς βυζαντινοῦ. Μεταξὺ ἄλλων<sup>38</sup>, μία τοιαύτη σπουδαία λεπτομέρεια εἶναι ὁ κλάδος φοίνικος ποῦ κρατεῖ ὁ Ἅγιος εἰς τὴν δεξιὰν. Τὸν 11ον ἢ 12ον αἰῶνα, εἰς τὸν ὁποῖον τοποθετοῦν τὸ ἔργον, ὁ κλάδος φοίνικος εἶχε πρὸ πολλοῦ παύσει νὰ εἰκονίζεται εἰς χεῖρας τῶν μαρτύρων. Σταθερὸν τούτων χαρακτηριστικὸν εἰς τὴν Ὁρθόδοξον εἰκονογραφίαν εἶχεν ἀποβῆ ὁ σταυρός<sup>39</sup>. Ἀντιθέτως ὁ κλάδος φοίνικος ὡς χαρακτηριστικὸν τῶν μαρτύρων ἐξηκολούθησε νὰ εἰκονίζεται εἰς τὴν Δύσιν<sup>40</sup>.

Ἡ ἐπὶ τοῦ ὑφάσματος οὕτω τῆς Τεργέστης εἰκὼν τοῦ Ἁγίου Ἰούστου εἶναι ἀσφαλῶς ἔργον δυτικῆς τέχνης μὲ ἰσχυρὰν βυζαντινὴν ἐπίδρασιν. Ὁρθῶς λοιπὸν ὁ Demus τὸ ἐχαρακτήρισεν ὡς ἀναμφιβόλως βενετικῆς προελεύσεως<sup>41</sup>, ἐνῶ ἄλλοι τὸ ἀπέδωκαν εἰς τὴν ζωγραφικὴν σχολὴν τῆς

35. Ἐκτὸς τῆς εἰκόνης ποῦ συνοδεύει τὴν ἀνακοίνωσιν τῆς Δος Θεοχάρη (ἐνθ' ἀν. πίν. I) βλ. καὶ D. Talbot Rice - M. Hirmer, *Kunst aus Byzanz*, München 1939, πίν. 146 καὶ ἔγχρ. XVI.

36. L. Réau, *Iconographie de l'art chrétien*, III, 2, Paris 1958, 776.

37. D. Talbot Rice, *Byzantine Painting*, London 1949, 12. Ἀργότερον ὅμως παρεδέχθη, λόγῳ τῆς λατινικῆς ἐπιγραφῆς, τὴν ἐξ Ἰταλίας προέλευσίν του : Talbot Rice - Hirmer, ἐνθ' ἀν. σ. 73, ἀριθ. 146.

38. Ὅπως π.χ. τὸ σχῆμα τῶν ὑποδημάτων ποῦ εὐρίσκομεν ἀνάλογον εἰς δυτικὰ ἔργα. Πρβλ. A. Grabar, *L'art de la fin de l'Antiquité et du Moyen Age*, III, πίν. 42 b. H. Buchthal, *Miniature Painting in the Latin Kingdom of Jerusalem*, Oxford 1957, πίν. 70, 74 κ.ά.

39. Βλ. G. de Jerphanion, *La voix des monuments*, Nouvelle série, Rome - Paris 1938, 308. Ὁ συγγραφεὺς ἀσχολεῖται κυρίως μὲ τὰς τοιχογραφίας τῆς Καπαδοκίας, αἱ παρατηρήσεις του ὅμως ἔχουν γενικωτέραν ἐφαρμογὴν.

40. Βλ. M. Liefmann, *Kunst und Heilige*, Jena 1912, 302. Διὰ τὴν συμβολικὴν σημασίαν τοῦ φοίνικος βλ. τὸ βιβλίον τῆς D. Forstner, *Die Welt der Symbole*, Innsbruck 1967, 181 κ.έξ.

41. O. Demus, *Die Mosaiken von San Marco in Venedig*, Baden bei Wien 1935, 98.

βορείου Ἰταλίας, ἔργον σπουδαῖον τῆς ὁποίας εἶναι αἱ τοιχογραφίαι τῆς Ἄκυλίας, σχολῆς πού ἀκόμη τὴν ἐποχὴν αὐτὴν εἰργάζετο μὲ βυζαντινὴν τεχνοτροπίαν <sup>42</sup>.

Εἰς τί ὅμως ἐχρησίμευε τὸ ὕφασμα τῆς Τεργέστης; Ἡ Δις Θεοχάρη, παραλληλίζουσα τοῦτο, ἀβασίμως ὅπως εἶδομεν, πρὸς τὸ ὑποτιθέμενον σκέπασμα, ὡς ἐρμηνεύει τὸν ὄρον «προκάλυμμα» τῆς λάρνακος τοῦ Ἁγίου Δημητρίου, πιστεῦει ὅτι τὸ ὕφασμα τῆς Τεργέστης ἐκάλυπτε τὸν τάφον τοῦ Ἁγίου Ἰούστου. Μίαν τοιαύτην ὅμως ὑπόθεσιν καθιστοῦν ἀπίθανον μᾶλλον αἱ διαστάσεις τοῦ ὑφάσματος καὶ ἰδίως τὸ πολὺ μικρὸν του πλάτος (μόλις 0.385 μ.), πλάτος λίαν ἀνεπαρκές ἀσφαλῶς διὰ τὴν κάλυψιν συνήθων διαστάσεων σαρκοφάγου. Ἀτυχῆς δὲ ἀπὸ τῆς ἀπόψεως αὐτῆς εἶναι καὶ ὁ παραλληλισμὸς πού κάμνει ἡ Δις Θεοχάρη πρὸς τὰ κεντητὰ καλύμματα τῶν τάφων τῶν ἡγεμόνων τῆς Μολδοβλαχίας, διότι ταῦτα ἔχουν ἀνάλογον πλάτος καὶ μῆκος ( $1.88 \times 1.02$  μ.) <sup>43</sup>, διὰ νὰ καλύψουν συνήθη τάφον.

Τὸ ὕφασμα λοιπὸν τῆς Τεργέστης οὔτε ἔργον καθαρῶς βυζαντινῆς τέχνης δύναται νὰ θεωρηθῆ, οὔτε νὰ σχετισθῆ πρὸς τὸ «προκάλυμμα» τῆς λάρνακος τοῦ Ἁγίου Δημητρίου. Εἶναι ἔργον ἰταλικὸν μὲ ἰσχυρὰν βυζαντινὴν ἐπίδρασιν, τοῦ ὁποίου ἡ χρῆσις δὲν εἶναι δυνατὸν νὰ καθορισθῆ. Αἱ ἀναλογίαι τῶν πλευρῶν του ( $1.18 \times 0.385$  μ.) θὰ ἠδύναντο ἴσως νὰ ἐπιτρέψουν τὴν ὑπόθεσιν, ὅτι τοῦτο ἐχρησίμευεν ὡς λάβαρον. Τοῦτο ὅμως εἶναι ἀπλῆ εἰκασία μὴ δυναμένη καθ' οἰονδήποτε τρόπον νὰ ἐπιβεβαιωθῆ.

Α. ΞΥΓΓΟΠΟΥΛΟΣ

42 F. Volbach - G. Duthuit - G. Salles, *Art Byzantin*, Paris 1933, σ. 79, ἀριθ. 100.

43. Τὰς διαστάσεις αὐτὰς ἔχει τὸ κάλυμμα τοῦ τάφου τῆς Μαρίας Μανγκόπ, εἰκόνα τοῦ ὁποίου ἐδημοσίευσεν ἡ Δις Θεοχάρη (ἐνθ' ἀν. πίν. III). Βλ. F. Volbach, *J. Lafontaine - Dosogne, Byzanz und der christliche Osten*, Berlin 1968 (*Propyläen Kunstgeschichte*, τ. III, 1968), σ. 285, ἀριθ. 276. Βλ. καὶ πίν. 276.

## R É S U M É

### LE «ΠΡΟΚΑΛΥΜΜΑ» DU TOMBEAU DE ST DÉMÈTRE

(PL. 80 - 81)

Un texte hagiographique publié par A. Papadopoulos - Kerameus raconte qu' au temps de Manuel I Comnène ( 1143 - 1180 ) fut transporté à Constantinople, par ordre de l'empereur, et déposé au monastère de Pantocrator le «προκάλυμμα» du sarcophage de St Démètre qui se trouvait dans le Kivorion de la basilique du Martyr à Thessalonique. Ce fait eut lieu en 1149.

Sur la nature de l'objet transporté que le texte appelle «προκάλυμμα» sont formulées plusieurs hypothèses. On a surtout pensé à une étoffe qui couvrait le tombeau de St Démètre et qui portait brodée l'effigie du Martyr debout dans l'attitude de l'orant.

Mlle M. Théochari en admettant cette hypothèse, fit un parallélisme entre le «προκάλυμμα» et l'étoffe conservée dans la cathédrale de Trieste qui porte peinte la figure de St Just.

Toutefois l'examen des oeuvres d'art nous conduit à des résultats très différents et beaucoup plus sûrs. Il existe en effet un petit groupe de reliquaires en argent qui ont la forme d'un sarcophage et contiennent du myron de St Démètre ( pl. 80 α,β,γ ). Ces petites boîtes dont les plus connues sont celles de Vatopédi et de Lavra au Mont Athos ainsi que celle du Trésor de la cathédrale de Halberstadt en Allemagne, et qui datent du XI<sup>e</sup> et du début du XII<sup>e</sup> siècle, imitent en miniature le sarcophage en argent du Saint qui se trouvait dans le Kivorion de sa basilique à Thessalonique. Or tous ces petits reliquaires ont un couvercle en forme de pyramide tronquée portant sur sa surface supérieure en relief la figure du Saint en pied dans l'attitude de l'orant.

Une fresque dans l'église de Detsani ( 1327 - 1348 ) en Serbie nous montre le tombeau du Saint dans le Kivorion sous une forme différente. Le couvercle en pyramide tronquée n'existe plus. Le tombeau a la forme d'un cube avec un couvercle tout plat sur lequel est mis un tissu portant brodée l'effigie du Saint orant ( pl. 81 α,β ).

Il paraît donc certain que l'objet transporté en 1149 à Constantinople était le couvercle d'argent qui jusqu'à cette date couvrait le sarcophage du

Martyr. Le texte qui raconte le transport du «προκάλυμμα» ajoute que par ordre de l'empereur ceci fut remplacé par un nouveau fait d'or et d'argent.

Je crois donc certain que le «προκάλυμμα» était le couvercle original en argent du sarcophage de St Démètre.

#### APPENDICE

##### Le tissu de Trieste

Mlle Théochari a fait un parallélisme entre ce tissu et le «προκάλυμμα» du tombeau de St Démètre en croyant que le tissu de Trieste couvrait le sarcophage de St Just dans la cathédrale de Trieste. Ce parallélisme est peu probable. La largeur de ce tissu qui est une oeuvre italienne avec forte influence byzantine, est trop petite (0,385 m.) pour couvrir un sarcophage de dimensions ordinaires. Sur son usage on ne peut pas se prononcer d'une manière sûre. Toutefois les analogies de ses côtés ( $1,18 \times 0,385$  m.) permettraient peut-être l'hypothèse qu'il servait de bannière.

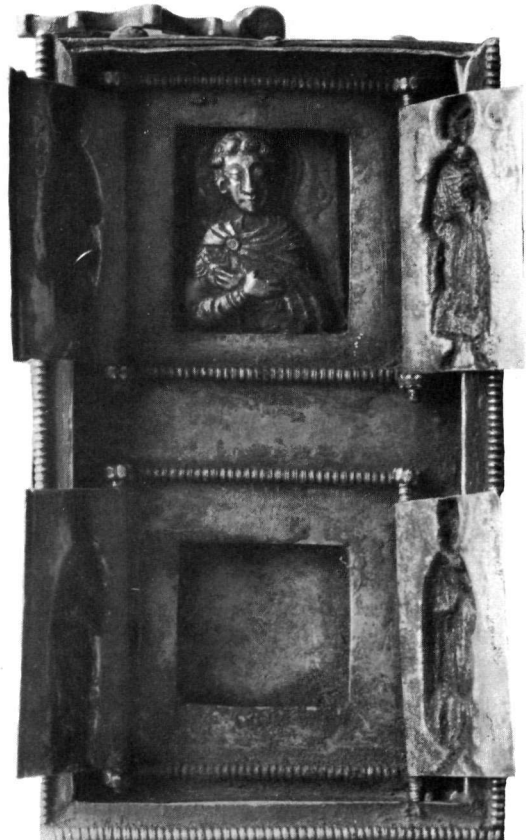
A. XYNGOPOULOS



α. Ἐξωτερικὴ ἄποσις.



β. Τὸ ἄνω κάλυμμα.

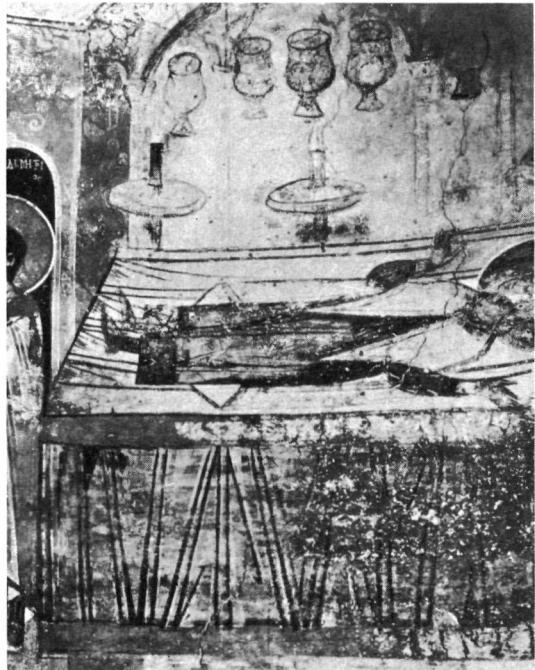


γ. Τὸ ἐσωτερικὸν κάλυμμα.





α. Τὸ ὄραμα τοῦ Ἰλλουστρίου.



β. Λεπτομέρεια τῆς εἰκόνης α.