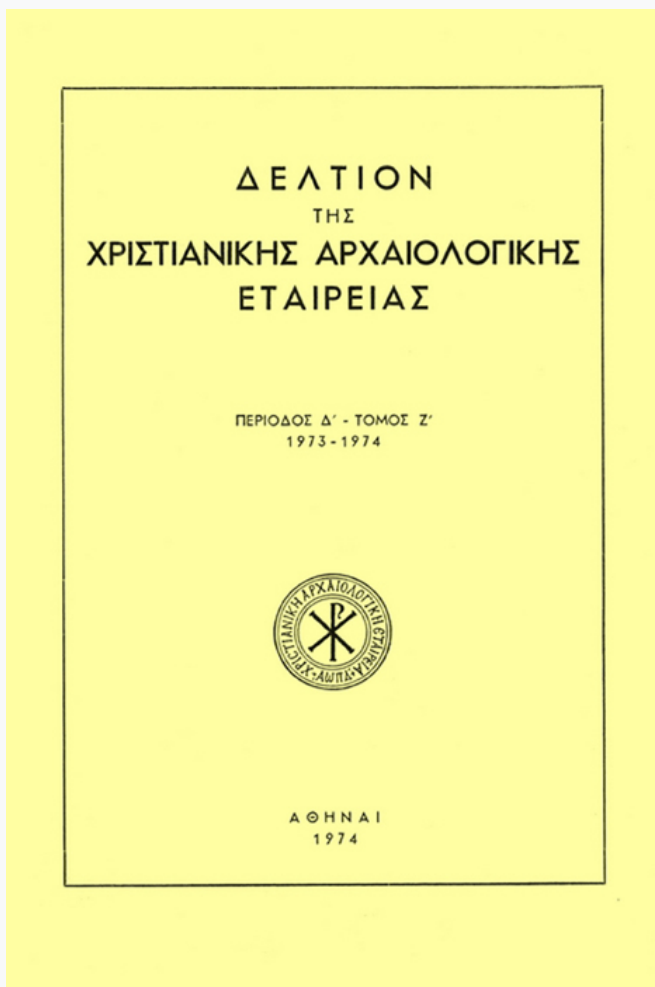


## Δελτίον της Χριστιανικής Αρχαιολογικής Εταιρείας

Τόμ. 7 (1974)

Δελτίον ΧΑΕ 7 (1973-1974), Περίοδος Δ'. Στη μνήμη του Anatole Frolov (1906-1972)



Οι βυζαντινές τοιχογραφίες των παρεκκλησίων της σπηλιάς Πεντέλης (πίν. 20-44)

*Ντούλα ΜΟΥΡΙΚΗ*

doi: [10.12681/dchae.831](https://doi.org/10.12681/dchae.831)

### Βιβλιογραφική αναφορά:

ΜΟΥΡΙΚΗ Ν. (1974). Οι βυζαντινές τοιχογραφίες των παρεκκλησίων της σπηλιάς Πεντέλης (πίν. 20-44). *Δελτίον της Χριστιανικής Αρχαιολογικής Εταιρείας*, 7, 79-119. <https://doi.org/10.12681/dchae.831>



# ΔΕΛΤΙΟΝ ΤΗΣ ΧΡΗΣΤΙΑΝΙΚΗΣ ΑΡΧΑΙΟΛΟΓΙΚΗΣ ΕΤΑΙΡΕΙΑΣ

Οι βυζαντινές τοιχογραφίες των παρεκκλησίων της  
Σπηλιάς της Πεντέλης (πίν. 20-44)

Ντούλα ΜΟΥΡΙΚΗ

Δελτίον ΧΑΕ 7 (1973-1974), Περίοδος Δ'. Στη μνήμη του  
Anatole Frolov (1906-1972) • Σελ. 79-119

ΑΘΗΝΑ 1974

ΟΙ ΒΥΖΑΝΤΙΝΕΣ ΤΟΙΧΟΓΡΑΦΙΕΣ ΤΩΝ ΠΑΡΕΚΚΛΗΣΙΩΝ  
ΤΗΣ ΣΠΗΛΙΑΣ ΤΗΣ ΠΕΝΤΕΛΗΣ \*

( ΠΙΝ. 20 - 44)

Ἡ παλαιότερη ἄποψη ὅτι ἡ βυζαντινὴ τέχνη τοῦ 13ου αἰώνα γνώρισε παρακμὴ ἐξ αἰτίας τῆς λατινοκρατίας δὲν εἶναι δυνατὸ νὰ ὑποστηριχθῆ σήμερα, ὅπως ἔδειξαν πρόσφατες μελέτες <sup>1</sup>. Ἡ μνημειακὴ τέχνη, εἰδικώτερα, ἀλλὰ καὶ πολλὰ ἔργα μικροτεχνίας φανερῶνουν ὅτι ἡ καλλιτεχνικὴ παραγωγή τῆς ἐποχῆς αὐτῆς εἶναι ἰδιαίτερα ἀξιόλογη σὲ ποιότητα καὶ παρουσιάζει μεγάλην ποικιλίαν στὴν τεχνοτροπικὴ ἀπόδοση.

Στὴν Ἀττικὴ, ποὺ βρίσκεται καὶ αὐτὴ ἀπὸ τὸ 1204 ὑπὸ τὴν κατοχὴ τῶν Φράγκων, σώζονται πολλὰς ἐκκλησίες μὲ ζωγραφικὸ διάκοσμο τοῦ 13ου αἰώνα <sup>2</sup>. Ἀνάμεσα σ' αὐτὰς ξεχωριστὴ θέση ἔχουν τὰ δύο συνεχόμενα παρεκκλήσια τῆς Σπηλιᾶς τῆς Πεντέλης ἢ Σπηλιᾶς τοῦ Νταβέλη, ὅπως εἶναι εὐρύτερα γνωστὴ, ἐπειδὴ χρησίμευε ὡς καταφύγιον καὶ ὄρμητῆριον γιὰ τὸ διαβόητον λήσταρχο τῆς Ἀττικῆς τοῦ περασμένου αἰώνα. Ἐνα μεγάλο μέρος ἀπὸ τὶς τοιχογραφίες τῶν παρεκκλησίων τῆς Σπηλιᾶς τῆς Πεντέλης χρονολογεῖται μὲ ἐπιγραφὴν στὸ 1233/1234. Οἱ ὑπόλοιπες τοιχογραφίες μποροῦν νὰ τοποθετηθοῦν στὴν ἴδια ἐποχὴ ἢ λίγο νωρίτερα μὲ βάση διάφορα ἄλλα στοιχεῖα ποὺ θὰ ἐκτεθοῦν λεπτομερῶς στὴν παρούσα μελέτη.

---

\* Εὐχαριστῶ θερμὰ τὸν Ἔφορον Βυζαντινῶν Ἀρχαιοτήτων κ. Π. Λαζαρίδη γιὰ τὸν παραχώρησε τὴν ἄδεια δημοσιεύσεως τῶν τοιχογραφιῶν τῶν παρεκκλησίων· τὴν ἀρχιτεκτονικὴ μελέτη τῶν παρεκκλησίων θὰ ἐτοιμάσῃ προσεχῶς ὁ κ. Λαζαρίδης. Ὁ καθαρισμὸς τῶν τοιχογραφιῶν ἐγένετο τὸ 1972 ἀπὸ τὸ συντηρητὴ τῆς Ἀρχαιολογικῆς Ὑπηρεσίας κ. Στ. Μπαλτογιάννη, μὲ δαπάνη τῆς Ἑλληνικῆς Ἐταιρείας.

1. Βλ. κυρίως L'Art byzantin du XIIIe siècle. Symposium de Sopočani 1965, Beograd 1967, σποραδικά.

2. Βλ. κυρίως Μ. Χατζηδάκη, Βυζαντινὲς τοιχογραφίες στὸν Ὄρωπό, ΔΧΑΕ, περ. Δ', τόμ. Α', 1959 (1960), σ. 87 κ. ἐξ. Τοῦ ἰδίου, Aspects de la peinture murale du XIIIe s. en Grèce, εἰς L'Art byzantin du XIIIe siècle, ἔ. ἄ., σ. 66 - 68. Χ. Μπούρα, Ἀ. Καλογεροπούλου καὶ Ρ. Ἀνδρεάδη, Βυζαντινὲς Ἐκκλησίες τῆς Ἀττικῆς, Ἀθήνα 1969, σποραδικά.

Ι. ΣΤΟΙΧΕΙΑ ΓΙΑ ΤΗΝ ΑΡΧΙΤΕΚΤΟΝΙΚΗ ΔΙΑΜΟΡΦΩΣΗ ΤΩΝ ΠΑΡΕΚΚΛΗΣΙΩΝ.  
ΔΙΑΤΑΞΗ ΚΑΙ ΠΕΡΙΓΡΑΦΗ ΤΩΝ ΤΟΙΧΟΓΡΑΦΙΩΝ<sup>3</sup>

Ἀπὸ τὰ δύο παρεκκλήσια, ποὺ ἔχουν κτισθῆ δεξιὰ ἀπὸ τὴν εἴσοδο τῆς Σπηλιᾶς (εἰκ. 1 ἐντὸς κειμένου, πίν. 20)<sup>4</sup>, τὸ νότιο βρίσκεται κατὰ τὸ μεγαλύτερο μέρος κάτω ἀπὸ τὸ βράχο καὶ γι' αὐτὸ ἔχει ἀκανόνιστο σχῆμα. Τὰ κύρια στοιχεῖα στὴ διαμόρφωση τοῦ ἐσωτερικοῦ χώρου εἶναι ἡ ἀγία τράπεζα σὲ μορφή κύβου, τὸ τέμπλο καὶ ἓνα χαμηλὸ πεζούλι ποὺ ἀκολουθεῖ σχεδὸν ὁλόκληρο τὸ περίγραμμα τῆς κατόψεως· ὅλα εἶναι κτιστά. Τὸ ἀριστερὸ τμήμα τοῦ τέμπλου στέφεται ἀπὸ ψηλὸ τυφλὸ ἀψίδωμα.

Τὴν ἴδια ἐποχὴ ποὺ διαμορφώθηκε ἀρχιτεκτονικὰ τὸ νότιο παρεκκλήσιο ἔγινε πιθανώτατα καὶ ἡ ἐπέκταση πρὸς βορρᾶν μὲ τὴ δημιουργία τοῦ δευ-

3. Ἡ βιβλιογραφία γιὰ τὰ παρεκκλήσια τῆς Σπηλιᾶς τῆς Πεντέλης εἶναι ἡ ἀκόλουθη: Γ. Ἐωτηρίου, Ἡ Σπηλιὰ τῆς Πεντέλης, Ἡμερολόγιον τῆς Μεγάλης Ἑλλάδος, 1927, σ. 45 - 59. Ἄ. Ὀρλάνδου, Εὐρετήριο τῶν Μνημείων τῆς Ἑλλάδος, Γ', Ἐν Ἀθήναις 1933, σ. 196 - 197. Γ. Λαδᾶ, Ἡ Σπηλιὰ τῆς Πεντέλης, Συλλέκτης, τόμος πρῶτος, 1947 - 1951 (Ἀθήναι 1952), σ. 137 - 168. Ἄ. Ὀρλάνδου, Ἡ προσωπογραφία Μιχαὴλ τοῦ Χωιάτου, ΕΕΒΣ, 21 (1951), σ. 213 - 214. Γ. Λαδᾶ, Περὶ δῆθεν ἀμιγῶν βυζαντινῶν τοιχογραφιῶν, ἐμπειρίας περὶ τὴν ἀνάγνωσιν ἐπιγραφῶν κ.τ.τ., Συλλέκτης, τόμος δεῦτερος, 1952 - 1958 (Ἀθήναι 1958), σ. 1 - 19. Ν. Μουτσόπουλου, Τὸ Ἀσκηταριὸν τῆς Σπηλιᾶς τοῦ Νταβέλη, Ζυγός, τεύχος 50 (Ἀθήναι 1960), σ. 34 - 36. Π. Λαζαρίδη, Μεσαιωνικὰ Ἀθηνῶν - Ἀττικῆς, ΑΔ, Χρονικά, Β', 1, 18, 1963 (1965), σ. 54 - 55. N a f s k i k a C o u m b a r a k i - P a n s e l i n o u, Deux monuments du XIIIe siècle en Attique: L'eglise de Saint - Pierre de Kalyvia - Kouvara et la chapelle de la Vierge de Merenta (ἀδημ. Thèse de Doctorat de troisième Cycle), Paris 1971, σ. 51 - 52, 131 καὶ 137. Στὴν παραπάνω βιβλιογραφία δὲν ἔχουν περιληφθῆ διάφορα ἄρθρα ποὺ ἔχουν κατὰ καιροὺς ἐμφανισθῆ, ἰδιαιτέρως σὲ περιοδικὰ ἐταιρειῶν, σωματείων καὶ συλλόγων γιὰ τὴν προστασία τοῦ ἑλληνικοῦ τοπίου (ὅπως τῆς Φιλοδοσικῆς Ἐταιρείας κ.τ.λ.). Ἐδῶ ἔχει συχνὰ ἐπισημανθῆ ἡ ἱστορικὴ καὶ αἰσθητικὴ ἀξία τῶν δύο βυζαντινῶν παρεκκλησιῶν, καθὼς καὶ ἡ ἀνάγκη νὰ προστατευθοῦν αὐτὰ ἀπὸ τὴν ἄγνοια καὶ τοὺς συνεπαγόμενους βανδαλισμοὺς τῶν ἐπισκεπτῶν τῆς Σπηλιᾶς.

4. Τὸ σχέδιο τῶν παρεκκλησιῶν (εἰκ. 1 ἐντὸς κειμένου) εἶναι τοῦ ἀρχιτέκτονα - ἀρχαιολόγου κ. Γ. Βελῆνη. Οἱ φωτογραφίες ἔχουν γίνεαι ἀπὸ τοὺς κ.κ. Μ. Σκιαδαρέση (πίν. 22, 23.2 - 24, 25.2, 42.2, 43.2 - 43.3, 44), Στ. Μπαλτογιάννη (πίν. 25.1, 26 - 27.1, 28 - 29, 31, 34 - 38, 42.1) καὶ Δ. Καλαποδᾶ (πίν. 20, 23.1, 30, 32 - 33, 40 - 41 καὶ 43.1). Εἰδικώτερα οἱ φωτογραφίες τῶν πίν. 22, 23.2 - 24, 25.2, 42.2, 43.2 - 43.3 καὶ 44) ἔχουν γίνεαι περίπου δέκα χρόνια πρὶν ἀπὸ τὴν πρόσφατη συντήρηση τῶν τοιχογραφιῶν, ὅταν αὐτὲς διετηροῦντο σὲ καλύτερη κατάσταση· οἱ φωτογραφίες αὐτὲς προέρχονται ἀπὸ τὸ Ἀρχεῖο Φωτογραφιῶν Βυζαντινῶν Τοιχογραφιῶν τοῦ Ἐθνικοῦ Ἰδρύματος Ἐρευνῶν, μὲ τὴν ἄδεια τοῦ Γενικοῦ Ἐφόρου Βυζαντινῶν Ἀρχαιοτήτων κ. Μ. Χατζηδάκη, τὸν ὁποῖον εὐχαριστῶ καὶ γιὰ τὴ βοήθειά του στὴν παρούσα ἐργασία. Τέλος γιὰ τὴ δημοσίευση τῶν τοιχογραφιῶν τοῦ Ἁγίου Πέτρου στὰ Καλύβια Κουβαρᾶ (πίν. 27.2 καὶ 39) παραχωρήθηκε ἄδεια ἀπὸ τὸν καθηγητὴ κ. Ἄ. Ὀρλάνδο.

τέρου παρεκκλησίου. Το βόρειο παρεκκλήσιο είναι ένας συνεπτυγμένος σταυροειδής ναός με τρούλλο όπου το ιερό είναι ανεξάρτητο από την ανατολική κεραία του σταυρού. Ήπειδή το κτιστό τέμπλο υψώνεται σε πολύ μικρή απόσταση από τη κόγχη του ιεροῦ, ὁ χώρος ανάμεσα στο ιερό και στο σταυρικό τετράγωνο είναι ιδιαίτερα εὐρύς.

Τὸ ιερό του βορείου παρεκκλησίου, πού ἔχει ἐπίσης κτιστή τράπεζα, βρισκόταν ἀρχικά σὲ ἀπ' εὐθείας ἐπικοινωνία μὲ τὸ ιερό του νοτίου παρεκκλησίου· ἡ δίοδος πρὸς αὐτὸ ἔχει κλεισθῆ σὲ μεταγενέστερη ἐποχή. Ἐξάλλου, δύο ἀκόμη δίοδοι διευκόλυναν τὴ μετάβαση ἀπὸ τὸ ἕνα παρεκκλήσιο σὲ ἄλλο.

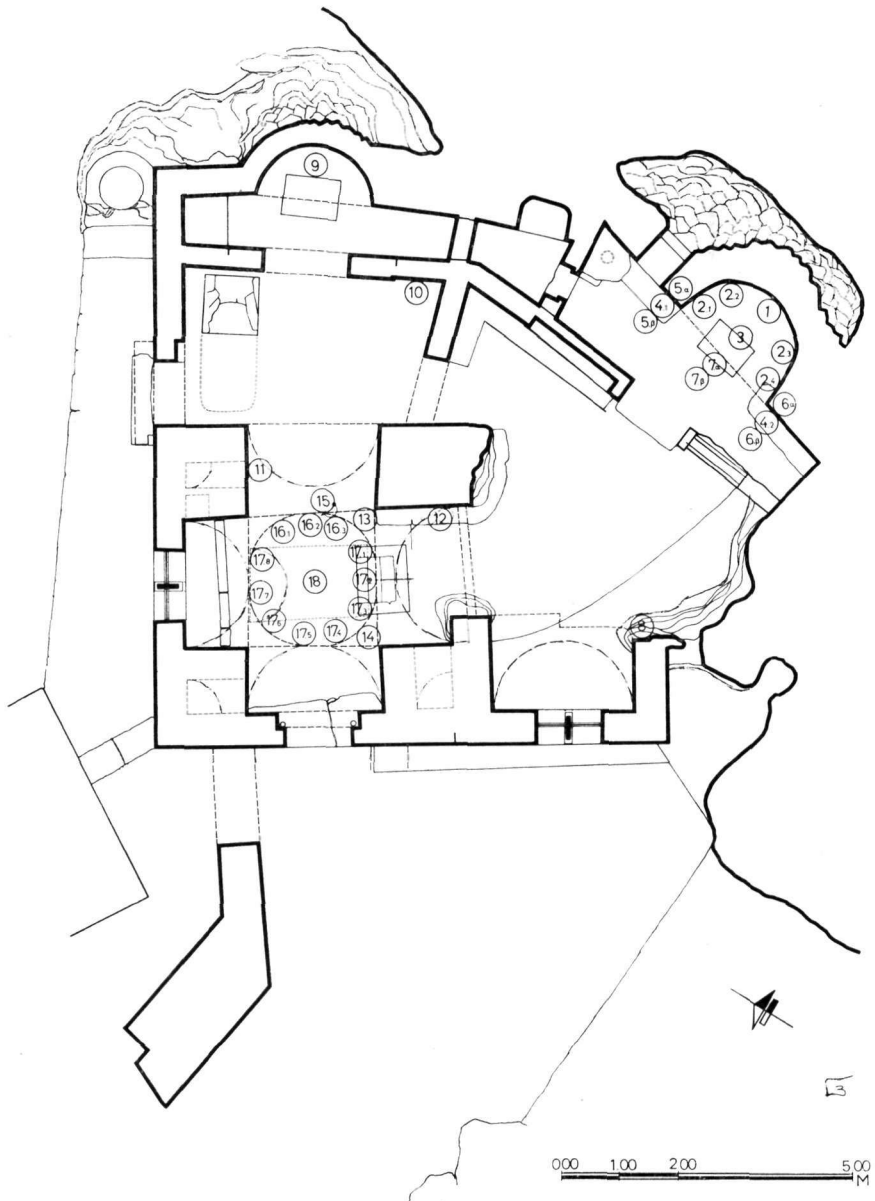
Τὸ βόρειο παρεκκλήσιο εἶχε χρησιμοποιηθῆ σὲ εὐρεῖα κλίμακα γιὰ ταφές, ὅπως δείχνουν κατ' ἀρχὴν ἡ παρουσία τάφου στὴ βόρεια πλευρὰ καὶ τρεῖς τεταρτοκυλινδρικές καμάρες πού ἔχουν διαμορφωθῆ σὲ πάχος τοῦ βορειοανατολικοῦ, τοῦ βορειοδυτικοῦ καὶ τοῦ νοτιοδυτικοῦ πεσσοῦ. Ἐπίσης εὐρύς ὑπόγειος χώρος κάτω ἀπὸ τὸ δάπεδο χρησίμευε προφανῶς ὡς ὀστεοφυλάκιο.

Οἱ παλαιότεροι μελετητὲς τῶν παρεκκλησίων τῆς Σπηλιᾶς τῆς Πεντέλης παρατήρησαν ἤδη ὅτι ὁ χώρος πού κατέχει τὸ νότιο παρεκκλήσιο ἦταν τὸ καθ' αὐτὸ ἀσκηταριὸ καὶ ὅτι θὰ χρησίμευε ὡς τόπος χριστιανικῆς λατρείας καὶ πρὶν ἀπὸ τὴν Εἰκονομαχία, ὅπως συνάγεται κυρίως ἀπὸ τὴν ἀνάγλυφη διακόσμηση σὲ βράχο μὲ σταυρούς, ἀγγέλους, ἀετοὺς καὶ ἐπιγραφές (πίν. 44)<sup>5</sup>. Σὲ ἀρκετὰ μεταγενέστερη ἐποχή, ὅπως δείχνουν διάφορα μορφολογικὰ στοιχεῖα, πρέπει νὰ ἔγινε ἡ ἀρχιτεκτονικὴ διαμόρφωση τῶν παρεκκλησίων<sup>6</sup>. Στὴν πραγματικότητα ὁ ὅρος παρεκκλήσια γιὰ τοὺς δύο μικροὺς συνεχόμενους ναοὺς τῆς Σπηλιᾶς τῆς Πεντέλης χρησιμοποιεῖται συμβατικά. Ὅπως θὰ διαπιστωθῆ καὶ ἀπὸ τὴ μελέτη τοῦ εἰκονογραφικοῦ προγράμματος, ὁ καθ' αὐτὸ ναὸς εἶναι ὁ χώρος κάτω ἀπὸ τὸ βράχο, πρὸς νότον. Γιὰ νὰ εὐρυνθῆ αὐτὸς ὁ χώρος, διαμορφώθηκε τὸ βόρειο παρεκκλήσιο, σὲ πρώτη ἐντύπωση ὅμως φαίνεται ὅτι τὸ σταυρικό τετράγωνο μὲ τὸν τρούλλο τοῦ βορείου παρεκκλησίου εἶναι προέκταση τοῦ χώρου τοῦ νοτίου μικροῦ ναοῦ. Εἰδικότερα, τὸ βόρειο παρεκκλήσιο διευκόλυνε τὴ διακίνηση τῶν πιστῶν πού ἔπαιρναν μέρος στὴ λειτουργία, ἢ ὁποῖα ἐτελεῖτο σὲ νότιο παρεκκλήσιο. Ὡστόσο, ἡ παρουσία τῶν τάφων σὲ βόρειο παρεκκλήσιο καὶ ἡ ἀφιέρωσή του στὸν ἅγιο Νικόλαο, ὅπως δείχνει

5. Βλ. κυρίως Σωτηρίου, Ἡ Σπηλιὰ τῆς Πεντέλης, σ. 51 - 54.

6. Ἡ μόνη ἀπόπειρα γιὰ ἀκριβέστερη χρονολογικὴ τοποθέτηση τῆς ἀρχιτεκτονικῆς τῶν παρεκκλησίων ἔχει γίνεαι ἀπὸ τὸν καθηγητὴ Ν. Μουτσόπουλο, ὁ ὁποῖος τὴν τοποθετεῖ πρὸς τὸ τέλος τοῦ 10ου αἰώνα. Βλ. Μουτσόπουλο, Τὸ Ἀσκηταριὸ τῆς Σπηλιᾶς τοῦ Νταβέλη, σ. 35.

1. Μελισμός
2. Συλλειτουργοῦντες ἱεράρχες
  - 2.1 Ἅγιος Νικόλαος
  - 2.2 Ἅγιος Ἰωάννης ὁ Χρυσόστομος
  - 2.3 Ἅγιος Βασίλειος
  - 2.4 Ἅγιος Γρηγόριος ὁ Θεολόγος
3. Παναγία μεταξὺ δύο ἀγγέλων
4. Εὐαγγελισμός
  - 4.1 Ἄρχάγγελος Γαβριήλ
  - 4.2 Παναγία
- 5.α Ἅγιος Καλλίνικος(;)
  - 5.β Ἀπόστολος Πέτρος (νεώτερο στρώμα)
- 6.α Ἅγιος Βαρνάβας
  - 6.β Ἀπόστολος Παῦλος (νεώτερο στρώμα)
- 7.α Δέηση Α
- 7.β Δέηση Β (νεώτερο στρώμα)
8. Μιχαήλ Χωνιάτης
9. Ἅγιος Νικόλαος
10. Ἁγία Αἰκατερίνη
11. Γέννηση τοῦ Χριστοῦ
12. Ἄρχάγγελος Μιχαήλ
13. Εὐαγγελιστῆς Ματθαῖος
14. Εὐαγγελιστῆς Λουκᾶς
15. Ἐπιγραφή
16. Παναγία μεταξὺ δύο ἀρχαγγέλων
  - 16.1 Ἄρχάγγελος Μιχαήλ
  - 16.2 Παναγία
  - 16.3 Ἄρχάγγελος Γαβριήλ
17. Προφήτες
  - 17.1 Σολομών
  - 17.2 Ἡσαΐας
  - 17.3 Ἰεζεκιήλ
  - 17.4 Ἄββακούμ
  - 17.5 Ἰωνᾶς
  - 17.6 Δανιήλ
  - 17.7 Ἡλίας
  - 17.8 Δαβίδ
18. Παντοκράτορας



Εικ. 1. Τὰ παρεκκλήσια τῆς Σπηλιάς τῆς Πεντέλης.  
Διάταξη τῶν τοιχογραφιῶν.

ή τοιχογραφία με τη μορφή του αγίου στην κόγχη, ενισχύουν την υπόθεση ότι αυτό θα χρησίμευε και ως ταφικό παρεκκλήσιο· ἐδῶ δηλαδή θὰ ἐτελεῖτο ἡ λειτουργία καὶ θὰ διαβάζονταν εὐχές τις ἡμέρες τοῦ χρόνου ποῦ εἶναι ἀφιερωμένες στὴν ἀνάμνηση τῶν νεκρῶν, ἀλλὰ φυσικὰ καὶ τὴν ἡμέρα τῆς ἑορτῆς τοῦ αγίου Νικολάου <sup>7</sup>.

### 1. Νότιο παρεκκλήσιο

Στὸ τεταρτοσφαίριο τῆς κόγχης τοῦ ἱεροῦ διακρίνεται ἀμυδρὰ παράσταση τῆς Παναγίας βρεφοκρατούσας, ποῦ κάθεται σὲ θρόνο, ἀνάμεσα σὲ δύο ὀλόσωμους, σεβίζοντες ἀγγέλους (πίν. 21). Τὸ ἡμικυλινδρικό τμήμα τῆς κόγχης κάτω ἀπὸ τὴν Παναγία κοσμεῖται με ζωγραφιστὴ κιονοστοιχία ἀπὸ πέντε τόξα. Τὸ κεντρικὸ τόξο πλαισιώνει τὴν παράσταση τοῦ Μελισμοῦ (πίν. 23.1), ἐνῶ τὰ ἄλλα τέσσερα πλαισιώνουν ἰσάριθμες μορφές ἱεραρχῶν. Ἀπὸ ἀριστερὰ πρὸς τὰ δεξιὰ εἰκονίζονται ὁ Νικόλαος (Ο [ΑΓ]ΙΟΣ [ΝΙΚΟ]ΛΑΟΣ (πίν. 22.1), ὁ Ἰωάννης ὁ Χρυσόστομος ([Ι]Ο ΑΓΙΟΣ ΙΩ(ΑΝΝΗΣ) Ο ΧΡΥΣΟΣΤΟΜΟΣ (πίν. 22.2), ὁ Βασίλειος ([Ι]Ο ΑΓΙΟΣ [ΒΑ]ΣΙΛΕΙΟΣ) καὶ ὁ Γρηγόριος ὁ Θεολόγος (Ο ΑΓ(ΙΟΣ) ΓΡΗΓΟΡΙΟΣ [Ο ΘΕΟΛΟΓΟ]Σ (πίν. 23.2). Οἱ μορφές τῶν ἱεραρχῶν, ἰδιαίτερα τοῦ Βασιλείου, παρουσιάζουν σημαντικὴ φθορά. Στὰ μέτωπα τῶν παραστάδων, δεξιὰ καὶ ἀριστερὰ ἀπὸ τὴν κόγχη τοῦ ἱεροῦ, εἰκονίζεται ὁ Εὐαγγελισμὸς με τὴν Παναγία καθισμένη (πίν. 24) καὶ τὰ δύο πρόσωπα τῆς σκηνῆς, περισσότερο ὅμως ὁ ἀρχάγγελος, διατηροῦνται σὲ κακὴ κατάσταση. Ἐπάνω ἀπὸ τὸν ἀρχάγγελο τοῦ Εὐαγγελισμοῦ ὑπάρχει τὸ στηθάριο τοῦ ἀποστόλου Πέτρου, ὅπως δείχνουν τὰ χαρακτηριστικά του <sup>8</sup> (πίν. 25.1). Σὲ συμμετρικὴ θέση ὡς πρὸς τὸν Πέτρο, ἀλλὰ λίγο ψηλότερα, εἰκονίζεται τὸ στηθάριο τοῦ Παύλου, ὅπως πάλι φαίνεται ἀπὸ τὰ χαρακτηριστικά του (πίν. 25.2). Στὴν τριγωνικὴ ἐπιφάνεια ἐπάνω ἀπὸ τὸ τεταρτοσφαίριο τῆς κόγχης σώζεται ἀμυδρὰ ἡ Δέηση· ἀπὸ τὴ μορφή τοῦ Χριστοῦ διακρίνεται μόνο τὸ πρόσωπο με τὸν ἔνσταυρο φωτοστέφανο <sup>9</sup>, ἐνῶ οἱ μορφές τῆς Παναγίας στὸ ἀριστερὸ μέρος καὶ τοῦ Προδρόμου στὸ δεξιό, οἱ ὁποῖες εἰκονίζονται ἕως τὴ μέση με τὰ χέρια ἀπλωμένα σὲ ἱκεσία, μόλις καὶ ξεχωρίζουν.

Ὁ πρόσφατος καθαρισμὸς ἀποκάλυψε παλαιότερο στρῶμα τοιχογραφιῶν στὴν τριγωνικὴ ἐπιφάνεια ἐπάνω ἀπὸ τὴν κόγχη. Συγκεκριμένα,

7. Γιὰ τὴ λειτουργία τῶν ταφικῶν παρεκκλησιῶν βλ. Gordana Babić, *Les Chapelles annexes des églises byzantines*, Paris 1969, σποραδικὰ καὶ κυρίως σ. 47 κ. ἐξ.

8. Ἡ ταύτιση τοῦ αγίου με τὸν Συμεῶν τὸν Θεοδόχο (Α α δ ἄ, Ἡ Σπηλιὰ τῆς Πεντέλης, σ. 162) εἶναι λανθασμένη.

9. Ὁ Γ. Λαδᾶς ὑποθέτει ὅτι στὴ θέση αὐτὴ εἰκονιζόταν ἡ Φιλοξενία τοῦ Ἀβραάμ (αὐτόθι, σ. 162), ἀλλὰ τοῦτο δὲν εὐσταθεῖ.



λίγο ψηλότερα από τη θέση της Δεήσεως έχει απεικονισθή ή ίδια σύνθεση από την οποία φαίνονται μέρος μόνο από τον ένσταυρο φωτοστέφανο του Χριστού, μικρό τμήμα της μορφής της Παναγίας και μέρος από το κεφάλι του Προδρόμου. Χαμηλότερα έχουν επίσης απεικονισθή δύο άλλα στηθάρια αγίων που καλύπτονται κατά μεγάλο μέρος από τα στηθάρια του Πέτρου και του Παύλου. Ειδικότερα, αποκαλύφθηκε μικρό μέρος από το πρόσωπο του αγίου κοντά στον Πέτρο, μαζί με μερικά γράμματα από το όνομά του ΚΑΛΗ, που υποδηλώνουν ότι πρόκειται μάλλον για τον άγιο Καλλίνικο, όπως θα εξηγήσουμε πιο κάτω. Ο αντικρυστός άγιος κοντά στον Παύλο φαίνεται πολύ καλύτερα· έχουν αποκαλυφθή το πρόσωπο και το όνομά του ΒΑΡΝΑΒΑC (πίν. 26.1).

Η ζωγραφική στο ιερό του νοτίου παρεκκλησίου περιλαμβάνει ακόμη λίγα διακοσμητικά θέματα : μια διπλή πριονωτή ταινία που υπογραμμίζει την παρυφή του θριαμβευτικού τόξου· ένα τετράγωνο διάχωρο, που περιέχει συνεχές κόσμημα σε μορφή έλικοειδούς βλαστού, κάτω από τον αρχάγγελο του Ευαγγελισμού, και δύο όρθογώνια διάχωρα με συνεχές κόσμημα από ρόμβους και έλικοειδή βλαστό αντίστοιχα, άριστερώτερα στον ίδιο τοίχο (πίν. 43.2 και 43.3). Ζωγραφιστή διακόσμηση από έφαπτομένους κύκλους, που μιμείται παρόμοιο θέμα σε βυζαντινά ύφασματα, σώζεται και στην εμπρόσθια όψη του βωμού (πίν. 43.1). Τέλος, γραπτή διακόσμηση διατηρείται στη βόρεια πλευρά του χαμηλού τέμπλου. Έδω τρία όρθογώνια πλαίσια περιέχουν θέματα που θυμίζουν διακόσμηση σε γλυπτά βυζαντινά θωράκια : στο κεντρικό υπάρχει διπλός διάλιθος σταυρός με στεφάνι στο μέσο· δεξιά και άριστερά εικονίζονται άετοί. Στο τυφλό άψίδωμα, επάνω από τη διακόσμηση αυτή, σώζεται μικρό τμήμα ζωγραφικής σε δύο στρώματα, αλλά δεν διακρίνεται το περιεχόμενό της.

Έκτός από τις τοιχογραφίες του ιερού, ελάχιστα ίχνη ζωγραφικής σώζονται στο νότιο παρεκκλήσιο. Ειδικότερα, μόνο ή παράσταση σε μια γωνιά του νοτιοδυτικού τοιχώματος μπορεί να ταυτισθή. Έδω σώζεται μέρος από το κεφάλι άνδρικής μορφής που συνοδεύεται από την έπιγραφή [Ο] ΑΘΗΝ(ΩΝ) ΜΗΧ(ΑΗΛ) (πίν. 27.1). Βασιζόμενος στην έπιγραφή και στη φυσιογνωμική όμοιότητα της μορφής με το πορτραίτο του Μιχαήλ Χωνιάτη που περιλαμβάνεται στις τοιχογραφίες του Άγίου Πέτρου στα Καλύβια Κουβαρά της Άττικής (πίν. 27.2), ο καθηγητής Όρλάνδος άναγνώρισε και έδω το πορτραίτο του γνωστού μητροπολίτη των Άθηνών<sup>10</sup>.

## 2. Βόρειο παρεκκλήσιο

Στο τεταρτοσφαίριο της κόγχης του ιερού εικονίζεται έως τη μέση ο

10. Βλ. Όρλάνδου, Η προσωπογραφία Μιχαήλ του Χωνιάτου, σ. 213.

ἅγιος Νικόλαος (Ο ΑΓΙΟΣ ΝΙΚΟΛΑΟΣ) (πίν. 26.2)· ἡ μορφή αὐτὴ εἶχε ἐπι-καλυφθῆ ἀπὸ ἄλλη παράσταση, ὅπως δείχνουν καὶ τὰ κτυπήματα τοῦ σφυριοῦ σὲ κανονικὰ διαστήματα <sup>11</sup>. Μὲ τὸν πρόσφατο καθαρισμὸ τῶν τοιχο-γραφιῶν ἀποκαλύφθηκε στὴ νότια πλευρὰ τοῦ κτιστοῦ τέμπλου ὁλόσωμη παράσταση τῆς ἁγίας Αἰκατερίνης (Η ΑΓΙΑ [ΑΙΚΑΤ]ΕΡΙΝΑ), γυρισμένης σὲ στάση ἰκεσίας πρὸς τὴν ἀψίδα (πίν. 28 καὶ 29).

Στὸ βορειοανατολικὸ πεσσοὶ σώζονται σήμερα μικρὰ τμήματα ἀπὸ μεγαλύτερη σύνθεση. Τὸ ἓνα δείχνει τὸν Ἰωσήφ στὴ σκηνὴ τῆς Γεννήσεως τοῦ Χριστοῦ, ἡ ὁποία, πρὶν ἀπὸ μερικὲς δεκαετίες, σωζόταν ὁλόκληρη, ἀλλὰ σὲ κακὴ κατάσταση <sup>12</sup>.

Τὸ καλύτερα διατηρούμενο τμήμα τῆς διακοσμήσεως τοῦ βορείου παρεκ-κλησίου βρίσκεται στὸν τροῦλλο (πίν. 30). Στὴν κορυφὴ δεσπόζει ἡ μορφή τοῦ Παντοκράτορα στηθαίου μέσα σὲ κύκλο (πίν. 31)· σώζονται καὶ τὰ γνωστὰ συμπιλήματα  $\overline{IC} \overline{XC}$ . Ἡ κεντρικὴ μορφή περιβάλλεται ἀπὸ ζώνη μὲ παρα-στάσεις τῆς Παναγίας, τῶν ἀρχαγγέλων Μιχαὴλ καὶ Γαβριὴλ καὶ ὀκτὼ προφητῶν (πίν. 32 καὶ 33)· μέρος μόνον τῆς Παναγίας καὶ τοῦ Μιχαὴλ σώζε-ται, ἐνῶ ἀντίθετα ἡ μορφή τοῦ Γαβριὴλ διατηρεῖται ἀκέραια (ἐπιγραφή : Ο ΑΡΧ(ΑΓΓΕΛΟΣ) ΓΑΒ(ΡΙΗΛ) (πίν. 35). Ἐπειδὴ ὁ τροῦλλος δὲν ἔχει τύπανο, οἱ μορφὲς γύρω ἀπὸ τὸν Παντοκράτορα εἰκονίζονται ἕως τοὺς μηρούς.

Οἱ προφῆτες ταυτίζονται ἄνετα ἀπὸ τὸ ὄνομά τους (ὅπου διατηρεῖται ἀκόμη), ἀπὸ τὶς ἐπιγραφὲς στὰ εἰλητάρια τους (ὅταν μποροῦν νὰ ἀποκατα-σταθοῦν), καὶ ἀπὸ τὰ ἀτομικὰ χαρακτηριστικά. Ἀκολουθώντας τὴ φορὰ ἀπὸ ἀριστερὰ πρὸς τὰ δεξιὰ, μὲ ἀφετηρία τὴ μορφή τῆς Παναγίας, οἱ προ-φῆτες εἶναι : α) ὁ Σολομών (Ο ΠΡΟΦ(ΗΤΗΣ) ΣΟΛΟΜΩΝ), ἐπιγραφή εἰλη-ταρίου + Η ΣΟΦΗΝΑ ΟΚΩΔΩ, Παροιμία 9, 1) (πίν. 34). β) ὁ Ἡσαΐας (Ο ΠΡΟ-Φ(ΗΤΗΣ) ΙΣΑΙΑΣ, ἐπιγραφή εἰληταρίου [ΠΑΡ]ΘΕΝ[ΟΣ] ΕΝ ΓΑΣΤΡΙ Ε[ΞΕΙ], Ἡσαΐας 7, 14) (πίν. 36.2). γ) ὁ Ἰεζεκιήλ (Ο ΠΡΟΦ(ΗΤΗΣ) ΙΕΖΕΚΥΗΛ, (ἐπι-γραφή ἀδιάγνωστη) (πίν. 36.1). δ) ὁ Ἀββακούμ (Ο ΠΡΟΦ(ΗΤΗΣ) ΑΜΒΑΚΟΥΜ, ἐπιγραφή εἰληταρίου + Κ(ΥΡΙ)Ε ΗΣΑΚΥΚΟΑ ΤΗΝ ΑΚΟΙΗΝ, Ἀββακούμ 3, 2) (πίν. 37.2). ε) ὁ Ἰωνᾶς (Ο ΠΡΟΦ(ΗΤΗΣ) ΗΟΝΑΣ, ἐπιγραφή εἰληταρίου + ΕΒΟΗΣΑ ΕΝ ΘΛΙΨΥ, Ἰωνᾶς 2, 3) (πίν. 38.2). στ) ὁ Δανιὴλ (ἐπιγραφή εἰληταρίου + ΕΓΩ ΔΑΝΗΙΑ ΕΘΕΩΡΟΥΝ ΕΟΣ ΟΥ ΘΡΟΝΟΙ ΕΤΕΘΗ[CAN], Δανιὴλ 7, 9) (πίν. 37.1). ζ) ὁ Ἡλίας (Ο ΠΡΟΦ(ΗΤΗΣ) ΗΛΙΑΣ, ἐπιγραφή εἰλη-

11. Βλ. Σωτηρίου, Ἡ Σπηλιὰ τῆς Πεντέλης, σ. 56-57. Ἐδῶ σημειώνεται ὅτι ἡ μορφή τοῦ ἁγίου Νικολάου ἦταν σκεπασμένη ἀπὸ μεταγενέστερη παράσταση τῆς Παναγίας.

12. Ἡ σκηνὴ περιγράφεται εἰς Σωτηρίου, Ἡ Σπηλιὰ τῆς Πεντέλης, σ. 56. Ὁ Γ. Λαδᾶς ἐσφαλμένα πιστεύει ὅτι ἡ σκηνὴ εἰκονίζει τὴν Εὐρεση τοῦ Μωϋσέως (Ἐξο-δος, 3, 2-6) (Βλ. Λαδᾶ, Ἡ Σπηλιὰ τῆς Πεντέλης, σ. 155-156).

ταρίου + ΖΗ Κ(ΥΡΙΟ)C Ο Θ(ΕΟ)C Κ(ΑΙ) ΖΗ Η ΨΥΧΗ ΜΟΥ ΟΥ ΜΗ, Γ' Βασιλειῶν 17, 1) (πίν. 38.1). η) ὁ Δαβίδ (Ο ΠΡΟΦ(ΗΤΗΣ) Δ[ΑΒΙΔ], ἐπιγραφή εἰληταρίου [ΚΥΡΙΟΣ ΕΞ ΟΥΡΑ]ΝΟΥ ΕΠΙ ΤΗΝ ΓΗΝ [Ε]ΠΕΒΛΕ, Ψαλμοὶ 101, 20) (πίν. 33).

Ἐκ τῶν εὐαγγελιστῶν τοῦ τροῦλλου σώζονται μόνο ὁ Ματθαῖος στὸ νοτιοανατολικὸ λοφίον (ἐπιγραφή εἰληταρίου + ΒΙΒΛΟΣ ΓΕΝΝΕCΕΟC, ἀρχὴ τοῦ κατὰ Ματθαῖον 1, 1) (πίν. 41) καὶ ὁ Λουκᾶς στὸ νοτιοδυτικὸ λοφίον (πίν. 40): ὁ τελευταῖος ταυτίζεται ἀπὸ τὴ φυσιογνωμία καὶ τὸν εἰκονογραφικὸ τύπο.

Τὸ μόνο κόσμημα στὸν τροῦλλο εἶναι μιὰ ἀπλή πριονωτὴ ταινία ποῦ ὑπογραμμίζει τὰ μέτωπα τῶν τόξων στὶς τέσσαρες καμάρες. Στὸν τροῦλλο διατηρεῖται καὶ ἡ χρονολογία τῶν τοιχογραφιῶν. Συγκεκριμένα, στὸ κλειδὶ τοῦ τόξου τῆς ἀνατολικῆς καμάρας, κάτω ἀπὸ τὴ μορφή τῆς Παναγίας, σώζονται τὰ τρία τελευταῖα ψηφία τῆς χρονολογίας [C] ΨΜΒ (πίν. 42.1), ἐνῶ πρὶν λίγα χρόνια σαζόταν καὶ τὸ πρῶτο γράμμα, τὸ στίγμα. Ὁ καθηγητὴς Ὁρλάνδος ἀποκατέστησε τὴ χρονολογία στὸ ἔτος 6742 ἀπὸ κτίσεως κόσμου, ποῦ συμπίπτει μὲ τὸ ἔτος 1233/1234 ἀπὸ τὴ γέννηση τοῦ Χριστοῦ<sup>13</sup>. Πρόσφατη ἔρευνα ἀπὸ τὸ συντηρητὴ κ. Στ. Μπαλτογιάννη ἔδειξε ὅτι κάτω ἀπὸ τὶς τοιχογραφίες τοῦ τροῦλλου ὑπάρχει ἄλλο στρώμα ζωγραφικῆς.

Στὰ παρεκκλήσια τῆς Σπηλιᾶς τῆς Πεντέλης ὑπάρχει μιὰ ἀκόμη τοιχογραφία ἀπὸ τὴ βυζαντινὴ περίοδο : ἡ παράσταση τοῦ ἀρχαγγέλου Μιχαὴλ (Ο ΑΡΧ(ΑΓΓΕΛΟC) ΜΙΧ(ΑΗΛ)) (πίν. 42.2), ἡ ὁποία βρίσκεται στὸ νοτιοανατολικὸ πεσσό, στὴ δίοδο ποῦ ὀδηγεῖ ἀπὸ τὸ βόρειο στὸ νότιο παρεκκλήσιο. Ἡ ὁλόσωμη αὐτὴ μορφή, σὲ ὑπερφυσικὸ μέγεθος, σώζεται σήμερα ἕως τὸ στήθος περίπου: καὶ αὐτὴ ἡ τοιχογραφία καλύπτει παλαιότερη παράσταση<sup>14</sup>.

## II. ΕΙΚΟΝΟΓΡΑΦΙΚΕΣ ΠΑΡΑΤΗΡΗΣΕΙΣ

### 1. Νότιο παρεκκλήσιο

Ἡ διακόσμηση τοῦ ἱεροῦ ἀκολουθεῖ τὸ τυπικὸ πρόγραμμα γιὰ τὸ τμήμα

13. Ὁ πρῶτος ποῦ ἐπεσήμανε τὴ χρονολογία τοῦ τροῦλλου εἶναι ὁ Γ. Λαδᾶς, ἀλλὰ ἐξέλαβε τὸ C ὡς Α καὶ τὸ Μ ὡς Π. Ἔτσι ταύτισε τὴ χρονολογία μὲ τὸ ἔτος 1782, μὲ βάση τὸ σύστημα ἀπὸ Χριστοῦ γεννήσεως ( Βλ. Λ α δ ᾶ, Ἡ Σπηλιὰ τῆς Πεντέλης, σ. 158). Ὁ καθηγητὴς Ὁρλάνδος ἔκαμε τὴ σωστὴ ἀνάγνωση τῆς χρονολογίας 6742 ἀπὸ κτίσεως κόσμου καὶ 1233/1234 ἀπὸ γεννήσεως Χριστοῦ (Βλ. Ὁ ρ λ ᾶ ν δ ο υ, Ἡ προσωπογραφία Μιχαὴλ τοῦ Χωνιάτου, σ. 214). Τέλος ὁ καθηγητὴς Ν. Μουτσόπουλος δίνει στὴν ἐπιγραφή τὴν ἀνάγνωση CΨΠΒ, δηλαδὴ 1274 (Βλ. Μ ο υ τ σ ο π ο ῦ λ ο υ, Τὸ Ἀσκηταριὸ τῆς Σπηλιᾶς τοῦ Νταβέλη, σ. 36).

14. Ὅσες τοιχογραφίες δὲν ἀναφέρονται στὴν παρούσα μελέτη — εἶναι ὅλες στὸ κῆρο τοῦ ἱεροῦ τοῦ βορείου παρεκκλησίου — ἀνήκουν ἀσφαλῶς στὸ 19ο αἰῶνα.

αὐτὸ τῶν βυζαντινῶν ναῶν. Ὁρισμένα ὁμῶς εἰκονογραφικὰ θέματα ἢ καὶ συγκεκριμένες εἰκονογραφικὲς λεπτομέρειες βοηθοῦν, ὡς συνήθως, γιὰ τὴν ἀκριβέστερη χρονολόγησι τῶν τοιχογραφιῶν καὶ γιὰ τὴν ἔνταξή τους στὴν ἱστορία τῆς μνημειακῆς ζωγραφικῆς τῆς ἐποχῆς τους. Τοῦτο ἰσχύει κατ' ἐξοχὴν γιὰ τὰ θέματα τοῦ Μελισμοῦ καὶ τῶν συλλειτουργούντων ἱεραρχῶν στὴν κόγχη.

Ὁ Μελισμὸς (πίν. 23.1), δηλαδὴ ἡ παράστασι τοῦ γυμνοῦ Χριστοῦ βρέφους ἐπάνω στὴν ἁγία τράπεζα, ποὺ συμβολίζει μὲ ρεαλιστικὸ τρόπο τὴ μετουσίωσι τοῦ Ἄρτου καὶ τοῦ Οἴνου σὲ σῶμα καὶ σὲ αἷμα τοῦ Χριστοῦ, ἔχει παρατηρηθῆ στὸ εἰκονογραφικὸ πρόγραμμα τῶν βυζαντινῶν ναῶν μόνο ἀπὸ τὸ τέλος τοῦ 12ου αἰῶνα καὶ ἔπειτα<sup>15</sup>. Πρόκειται γιὰ τὴν εἰκονογράφηση μιᾶς συγκεκριμένης στιγμῆς τῆς λειτουργίας, ὅταν ὁ ἱερεὺς προβαίνει στὸ «μελισμὸ» τοῦ Ἄρτου ἐνῶ ψάλλει ἕνα σχετικὸ τροπάριον<sup>16</sup>. Ἡ ἀπεικόνισι τοῦ γυμνοῦ Χριστοῦ (τοῦ Ἄμνου), ξαπλωμένου σὲ δίσκον καὶ σκεπασμένου μὲ τὸν «ἀέρα», ἐνῶ κοντὰ του βρίσκονται ὁ δίσκος μὲ τὸν «ἀστερίσκο» καὶ τὸ Ποτήριον, ὅπως παρουσιάζεται στὴν τοιχογραφία τοῦ παρεκκλησίου, συμφωνεῖ μὲ τὴν καθιερωμένη εἰκονογραφία τοῦ θέματος. Ἡ μνημειακὴ ἐμφάνισι τοῦ βρέφους, ὅπως ἐδῶ, χαρακτηρίζει τις παλαιότερες παραστάσεις τοῦ θέματος<sup>17</sup> καὶ ἀποτελεῖ στοιχεῖον γιὰ τὴ χρονολόγησι τῶν τοιχογραφιῶν. Ἡ παράστασι ἐπεξηγεῖται στὴν παρούσα περίπτωσι μὲ τὴν ἐπιγραφὴ Ο ΤΡΟΓΟ ΜΟΥ ΤΗΝ ΣΑΡΚΑ ΚΕ ΠΙΝΟ ΜΟΥ ΤΟ ΑΙΜΑ ΜΕΝΗ ΕΝ

15. Γιὰ τὸ περιεχόμενον καὶ τὴν εἰκονογραφία τοῦ θέματος βλ. κυρίως : J. D. Stefanescu, L'illustration des Liturgies dans l'art de Byzance et de l'Orient, Bruxelles 1936, σ. 99 - 100, 108 - 115. J. Croquison, Un Pontifical grec à peintures du XVIIe siècle, Jahrbuch der Österreichischen Byzantinischen Gesellschaft, 3(1954), σ. 149 - 150, 168. V. J. Djurić, Fresques du Monastère de Veljusa, Akten des XI. Internationalen Byzantinisten-Kongresses 1958, München 1960, σ. 115 - 116. Suzy Dufrenne, L'enrichissement du programme iconographique dans les églises byzantines du XIIIe siècle, εἰς L'art byzantin du XIIIe siècle, σ. 36 - 37. D. Πιόρογλου-Rogan, Sur une fresque de la période des Paléologues, Byzantion, XLI (1971), σ. 109 - 121. Lydie Hadermann-Misguich, Fresques de Chypre et de Macédoine dans la seconde moitié du XIIe siècle, Πρακτικὰ τοῦ Πρώτου Διεθνoῦς Κυπρολογικοῦ Συνεδρίου, Λευκωσία 1969, τόμ. Β' Λευκωσία 1972, σ. 46 - 47.

16. Βλ. Π. Ν. Τρεμπέλα, Αἱ Τρεῖς Λειτουργίαι κατὰ τοὺς ἐν Ἀθήναις κώδικας (Texte und Forschungen zur Byzantinisch - Neugriechischen Philologie, 15), Ἀθήναι 1935, σ. 133 - 134.

17. Πρβλ. Lydie Hadermann-Misguich, Fresques de Chypre et de Macédoine, σ. 46.

ΕΜΗ ΚΑΓΟ ΕΝ ΑΥΤ[Ω], δηλαδή τη γνωστή φράση από το Κατά 'Ιωάννην (6, 56), ή όποια έχει ένσωματωθή και στη λειτουργία<sup>18</sup>.

Με τὸ θέμα τοῦ Μελισμού καὶ μετὰ τὴν λειτουργία γενικότερα συνδέεται ἡ παράσταση τῶν τεσσάρων ἱεραρχῶν στὴν κόγχη. Τὸ θέμα τῶν ἱεραρχῶν στὴ θέση αὐτὴ πέρασε ἀπὸ διάφορα μεταβατικὰ στάδια πρὶν ἀποκτήσῃ τὴν ἀποκρυσταλλωμένη μορφή του<sup>19</sup>. Σύμφωνα μετὰ αὐτὴν οἱ ἱεράρχες εἶναι ὄλοι γυρισμένοι πρὸς τὸ κέντρο τῆς ἀψίδας καὶ κρατοῦν ἀνοικτὰ ἐνεπίγραφα εἰλητάρια στὰ χέρια, εἰκονίζονται δηλαδή τὴ στιγμή πού ἐκφωνοῦν λειτουργικὲς εὐχές. Αὐτὴ ἀκριβῶς ἡ μορφή τοῦ θέματος παρατηρεῖται γιὰ πρώτη φορὰ στὸ 12ο αἰώνα<sup>20</sup>. Ἐξάλλου, ἡ ἀπεικόνιση τῶν ἱεραρχῶν σὲ συνδυασμὸ μετὰ τὸ θέμα τοῦ Μελισμού ἔχει παρατηρηθῆ γιὰ πρώτη φορὰ στὸ τέλος τοῦ 12ου αἰώνα<sup>21</sup>. Τοῦτο τὸ στοιχεῖο παρέχει ἐπίσης ἓνα *terminus post quem* γιὰ τὴ χρονολόγηση τῶν τοιχογραφιῶν στὸ χῶρο τοῦ ἱεροῦ.

Ἡ ἐπιλογή τῶν τεσσάρων ἱεραρχῶν στὴν ἀψίδα τοῦ ἱεροῦ ἀνταποκρίνεται στὴν παράδοση. Ὁ Ἰωάννης ὁ Χρυσόστομος καὶ ὁ Μέγας Βασίλειος κατέχουν τὶς κύριες θέσεις στὸ κέντρο ὡς συγγραφεῖς τῶν δύο πιὸ σημαντικῶν λειτουργιῶν μετὰ τὶς ὁποῖες ἔχουν συνδέσει τὸ ὄνομά τους. Ὁ Γρηγόριος ὁ Θεολόγος ἔρχεται τρίτος στὴν προτίμηση καὶ εἰκονίζεται κοντὰ στοὺς δύο πρώτους, κυρίως μετὰ τὸν 11ο αἰώνα ὅταν καθιερώθηκε ἡ κοινὴ ἑορτὴ τῶν τριῶν μεγάλων ἱεραρχῶν στίς 30 Ἰανουαρίου. Τέλος ἡ συχνὴ παρουσία τῆς μορφῆς τοῦ ἀγίου Νικολάου στὴν ἀψίδα τοῦ ἱεροῦ δείχνει σὲ πόσο μεγάλη ὑπόληψη εἶχαν οἱ Βυζαντινοὶ αὐτὸν τὸν ἱεράρχη, ἂν καὶ δὲν συνέγραψε λειτουργικὰ κείμενα, ἀλλὰ ἐπειδὴ θεωρεῖται ὁ κατ' ἐξοχὴν θαυματουργὸς καὶ ἀνθρωπιστῆς ἅγιος τῆς Ὁρθοδοξίας<sup>22</sup>.

Ἀπὸ τοὺς ἱεράρχες τῆς κόγχης μόνο ὁ Νικόλαος, ὁ Ἰωάννης ὁ Χρυσόστομος καὶ ὁ Γρηγόριος ὁ Θεολόγος κρατοῦν ἀνοικτὰ ἐνεπίγραφα εἰλητάρια· τοῦ Βασιλείου εἶναι ἀντίθετα κλειστό. Ἡ ἐπιγραφή στὸ εἰλητάριο τοῦ ἀγίου Νικολάου (πίν. 22.1) εἶναι ἡ ἀρχὴ τῆς Εὐχῆς τοῦ Χερουβικκοῦ : [ΟΥ]-

18. Ἀποτελεῖ τμήμα τῆς εὐχῆς πού ἐκφωνεῖ ὁ ἱερεὺς μετὰ τὴν ἀπόθεση τῶν Τιμίων Δώρων στὴν ἁγία τράπεζα κατὰ τὴ Μεγάλῃ Εἵσοδο στὴ Λειτουργία τῶν Προηγιασμένων (βλ. Τρεμπέλα, Αἱ Τρεῖς Λειτουργίαι, σ. 216).

19. βλ. Χατζηδάκη, Βυζαντινὲς τοιχογραφίαι στὸν Ὠρωπό, σ. 96 - 98.

20. Αὐτόθι, σ. 96 - 97.

21. βλ. Djuric, *Fresques du Monastère de Veljusa*, σ. 116 (ὄπου ἀριθμοῦνται τὰ σχετικὰ παραδείγματα).

22. Γιὰ τὴ λατρεία τοῦ ἀγίου Νικολάου ἀπὸ τὴν ὀρθόδοξη ἐκκλησία βλ. κυρίως G. Anrich, *Hagios Nikolaos. Der heilige Nikolaos in der griechischen Kirche*, τόμοι I - II, Leipzig 1913 - 1917. Γιὰ τὶς ἀπεικονίσεις τοῦ ἀγίου Νικολάου καὶ τοῦ βίου του στὴ βυζαντινὴ τέχνη βλ. Nancy Patterson Ševčenko, *Cycles of the Life of St. Nicholas in Byzantine Art* (Unpublished Ph. D. Thesis), Columbia University 1972.

ΔΗC [Α]ΞΗΟC ΤΩΝ CΙΝΤΕΔΕΜΕΝΟ[C] ΤΕC CΑΡΚΥ[ΚΑΙC] ΕΠΗΘΗΜΗΕ[C]<sup>23</sup>. Ἡ ἐπιγραφή στοῦ εἰλητάριο τοῦ Χρυσοστόμου (πίν. 22.2) εἶναι ἡ ἀρχὴ τῆς Εὐχῆς τῆς Προθέσεως: Ο Θ(Ε)ΟC Ο Θ(Ε)ΟC ΗΜΟΝ Ο ΤΟΝ ΟΥΡΑΝΙΟΝ ΑΡΤΟΝ(Ν) ΤΗΝ ΤΡΩΦΗΝ ΤΟΥ ΠΑΝΤΟC<sup>24</sup>. Τέλος ἡ ἐπιγραφή στοῦ εἰλητάριο τοῦ Γρηγορίου (πίν. 23.2) εἶναι ἡ ἀρχὴ τῆς εὐχῆς ποῦ ἐκφωνεῖ ὁ ἱερεὺς μετὰ τὴ Μετάληψη: Ο ΕΥΛΟΓΟ ΤΟΥC ΕΥΛΟΓΟΥΤΑC ΕΝ Κ(ΥΡ)ΙΕ ΚΕ Ο ΑΓΙΑΖΟ ΤΟΥ(C) ΕΠΗ CΗ<sup>25</sup>· εἶναι ἐκδηλῆ ἡ ἔλλειψη στοιχειώδους παιδείας σ' αὐτὸν ποῦ ἔγραψε τὶς ἐπιγραφές. Τὸ κλειστὸ εἰλητάριο τοῦ Βασιλείου ἀντανεκλᾷ παλαιότερη παράδοση, σύμφωνα μὲ τὴν ὁποία οἱ ἱεράρχες εἰκονίζονταν στὴν κόγχη μετωπικοὶ καὶ κρατοῦσαν κλειστὰ εὐαγγέλια. Παρεκκλίσεις ἀνάλογες μὲ τοῦ παρεκκλησίου τῆς Σπηλιάς χαρακτηρίζουν συνήθως μνημειακὰ σύνολα τῆς πρώτης πενηταετίας τοῦ 13ου αἰώνα, δηλαδὴ μιᾶς μεταβατικῆς περιόδου γιὰ τὴν ἀποκρυστάλλωση τῆς εἰκονογραφίας, ὅπως παρουσιάζεται αὐτὴ λίγο ἀργότερα<sup>26</sup>.

Ἐνα ἀκόμη εἰκονογραφικὸ στοιχεῖο ποῦ ἐνισχύει τὴ χρονολόγηση τῶν τοιχογραφιῶν σὲ μιὰ μεταβατικὴ περίοδο εἶναι ἡ ἐνδυμασία τῶν ἱεραρχῶν. Συγκεκριμένα ὁ Ἰωάννης ὁ Χρυσόστομος καὶ ὁ Γρηγόριος ὁ Θεολόγος φοροῦν πολυσταύριο φαιλόνιο. Αὐτὸς ὁ τύπος λειτουργικοῦ ἐνδύματος ἐμφανίζεται στὶς πηγές ὡς χαρακτηριστικὸ γνώρισμα τῆς ἐνδυμασίας τῶν πατριαρχῶν στοῦ 12ου αἰώνα, ἀλλὰ ἀπὸ τὴν ἐποχὴ τῶν Παλαιολόγων τὸ πολυσταύριο φαιλόνιο ἐπεκτείνεται ὡς προνόμιο καὶ γιὰ τοὺς κοινούς μητροπολίτες<sup>27</sup>. Ἄν καὶ στὴ βυζαντινὴ ζωγραφικὴ δὲν παρατηρεῖται ἀπόλυτη συμφωνία μὲ τὶς διατάξεις ποῦ ἀναφέρουν τὰ κείμενα, πρέπει νὰ ὑπογραμμισθῇ ὅτι οἱ δύο ἱεράρχες μὲ τὰ πολυσταύρια φαιλόνια στοῦ νότιο παρεκκλήσιο εἶναι ἀκριβῶς οἱ μόνοι ἀπὸ τοὺς τέσσαρες ποῦ εἶχαν διατελέσει πατριάρχες.

Μιὰ ἰδιαίτερα ἐνδιαφέρουσα καὶ σπάνια λεπτομέρεια ποῦ σχετίζεται μὲ τοὺς ἱεράρχες τῆς κόγχης εἶναι οἱ σωζόμενες ἐπιγραφές ἐπάνω ἀπὸ τὸ

23. Τ ρ ε μ π έ λ α, Αἱ Τρεῖς Λειτουργίαι, σ. 71 καὶ 168.

24. Αὐτόθι, σ. 17 καὶ 161.

25. Αὐτόθι, σ. 154.

26. Βλ. π.χ. τὶς τοιχογραφίες τοῦ ναοῦ τῆς Παναγίας στὴ Studenica, τοῦ 1209, ὅπου ὁ Ἰωάννης ὁ Ἐλεήμων κρατεῖ μισάνοιχτο βιβλίο, ἐνῶ οἱ ἄλλοι ἱεράρχες κρατοῦν ξεδιπλωμένα εἰλητάρια (G. Millet καὶ A. Frolov, *La Peinture du Moyen-Age en Yougoslavie*, I, Paris 1954, πίν. 33.3).

27. Γιὰ τὸ πολυσταύριο φαιλόνιο βλ. T. P a p a s, *Studien zur Geschichte der Messgewänder im Byzantinischen Ritus* (Miscellanea Byzantina Monacensia, Hef 3), München 1965, σ. 112-115. Πρβλ. ἐπίσης R. N a u m a n n καὶ H. B e l t i n g, *Die Euphemia - Kirche am Hippodrom zu Istanbul und ihre Fresken*, Berlin 1966, σ. 191 (ὅπου εἶναι συγκεντρωμένες καὶ οἱ σχετικὲς φιλολογικὲς μαρτυρίες).

κεφάλι τους. Αὐτὲς εἶναι : γιὰ τὸν Νικόλαο Η ΒΡΗΣΙC ΤΟ ΘΑΥΜΑΤΟΝ, γιὰ τὸν Χρυσόστομο Η ΦΡΟΝΗΣΙC, γιὰ τὸν Βασίλειο Η ΓΝΟΗΣΙC, καὶ γιὰ τὸν Γρηγόριο Η ΚΕΝΗ ΦΥΣΙC. Ἕνα μόνον παράδειγμα μὲ ἀνάλογες ἐπιγραφὲς μᾶς εἶναι γνωστὸ σὲ μιὰ εἰκόνα τοῦ Ἑμμανουὴλ Τζάνε στὸ Ἑλληνικὸ Ἴνστιτούτο τῆς Βενετίας, ἡ ὁποία παριστάνει τὸν ἅγιο Βασίλειο<sup>28</sup>. Εἰδικώτερα, ἡ κατακόρυφη ταινία ποὺ κοσμεῖ τὴ δαλματικὴ τοῦ Βασιλείου στὴν εἰκόνα τοῦ Τζάνε, τοῦ 1667, φέρει παραστάσεις τοῦ Μωϋσέως, τοῦ Ἥλια, τοῦ Πέτρου καὶ τοῦ εὐαγγελιστῆ Ἰωάννη, ποὺ συνοδεύονται ἀπὸ τὶς ἀντίστοιχες ἐπιγραφές : *πραότης, ὁ θεῖος ζῆλος, ἡ θερμότης ὁμολογία καὶ ἡ ἰλεικρινή(ς) θεολογία*. Ὅπως παρατηρήθηκε, ἡ ἐπιλογή τῶν τεσσάρων ἁγίων καὶ οἱ σχετικὲς ἐπιγραφὲς ἔχουν τὴν πηγὴ τους σ' ἓνα τροπάριο ποὺ ψάλλεται στὴν ἑορτὴ τοῦ ἁγίου Βασιλείου<sup>29</sup>. Ἀπὸ τὴν ὕμνολογία τῶν ἑορτῶν τῶν ἱεραρχῶν προέρχονται καὶ οἱ ἐπιγραφὲς ποὺ χαρακτηρίζουν τὰ πορτραῖτά τους στὴν κόγχη τοῦ νοτίου παρεκκλησίου τῆς Σπηλιᾶς. Ἀναφέρεται ἐνδεικτικὰ ὅτι ἓνα στιχηρὸ προσόμοιο ποὺ ψάλλεται στὸν Ἑσπερινὸ τῆς 6ης Δεκεμβρίου, ἑορτῆς τοῦ ἁγίου Νικολάου, τὸν ἀποκαλεῖ *τὴν βρόσιν τῶν θαυμάτων*<sup>30</sup>. Ἐπίσης στὴν ὕμνολογία τῆς ἑορτῆς τοῦ ἁγίου Βασιλείου, τὴν 1η Ἰανουαρίου, λέγεται γιὰ τὸ Βασίλειο ὅτι *ἐμνήθη . . . τῶν ὄντων τὴν γνῶσιν*<sup>31</sup>. Οἱ λειτουργικὲς ἐπιγραφὲς στὶς τοιχογραφίες τῆς Σπηλιᾶς τῆς Πεντέλης ἀποτελοῦν ἐνδειχτὴ γιὰ τὴ χρονολόγησή τους μετὰ τὰ μέσα τοῦ 12ου αἰώνα, ὅταν ἡ ὕμνολογία ἀρχίζει νὰ ἐπηρεάζῃ ὄλο καὶ περισσότερο τὸ εἰκονογραφικὸ πρόγραμμα τῶν βυζαντινῶν ναῶν.

Ἡ εἰκονογραφία τῆς σκηνῆς τοῦ Εὐαγγελισμοῦ στὶς παραστάδες τοῦ ἱεροῦ ἀκολουθεῖ τὴν παράδοση<sup>32</sup>. Μιὰ ἀσυνήθιστη λεπτομέρεια εἶναι ἡ μαντήλα ποὺ καλύπτει τὸ κεφάλι τῆς Παναγίας ἐπάνω ἀπὸ τὸ μαφόριο (πίν. 24). Τὸ στοιχεῖο αὐτὸ παρατηρεῖται σὲ μερικὲς ἀπεικονίσεις τῆς Πανα-

28. M. Chatzidakis, *Icones de Saint - Georges des Grecs et de la Collection de l'Institut Hellénique de Venise*, Venise (1962), σ. 133, ἀριθ. 111. Ν. Β. Δρανόκη, Ὁ Ἑμμανουὴλ Τζάνε Μπουνιαλῆς, Ἐν Ἀθήναις 1962, σ. 61 - 69, πίν. 19. Τὴν ὑπόδειξη τῆς εἰκόνας ὀφείλω στὸν κ. Μ. Χατζηδάκη.

29. Δρανόκη, Ὁ Ἑμμανουὴλ Τζάνε Μπουνιαλῆς, σ. 66.

30. Μηναῖον τοῦ Δεκεμβρίου (ἔκδ. Ἀποστολικῆς Διακονίας), Ἀθήναι 1962, σ. 32.

31. Αὐτόθι, σ. 10. Ἡ ὕμνολογία εἶναι ἡ κύρια πηγὴ γιὰ τὴ δημιουργία ἐνὸς κύκλου εἰκονογραφικῶν θεμάτων ποὺ ἀναφέρονται στὸν Χρυσόστομο, ἀλλὰ καὶ σὲ ἄλλους ἱεράρχες, ὡς πηγὲς σοφίας. Βλ. σχετικὰ Ἄ. Ξυγγοπούλου, Ἅγιος Ἰωάννης ὁ Χρυσόστομος «Πηγὴ τῆς Σοφίας», ΑΕ, 1942 - 1944 (1948), ἰδιαιτέρα σ. 10, 29 - 36. Πρβλ. καὶ Ἄ. Ὁρλάνδου, Ἡ Ἀρχιτεκτονικὴ καὶ αἱ βυζαντινὰ τοιχογραφία τῆς Μονῆς Θεολόγου Πάτμου, Ἐν Ἀθήναις 1970, σ. 154 - 157.

32. Γιὰ τὴν εἰκονογραφία τῆς σκηνῆς βλ. G. Millet, *Recherches sur l'iconographie de l'Évangile*, Paris 1916, σ. 66 κ.ἑξ.

γίας σε παιδική ηλικία<sup>33</sup>. Ἡ θέση τοῦ Εὐαγγελισμοῦ στις παραστάδες τοῦ ἱεροῦ καὶ ὁ διαχωρισμὸς του σὲ δύο τμήματα ταιριάζουν ἀπόλυτα μὲ τὸ συμβολικὸ περιεχόμενον τοῦ εὐαγγελικοῦ ἐπεισοδίου ποὺ ἀναφέρεται στὴν Ἐνσάρκωση τοῦ Λόγου, δηλαδή τὸ κυρίαρχο θέμα στὸ εἰκονογραφικὸ πρόγραμμα τοῦ ἱεροῦ<sup>34</sup>.

Καὶ στὰ δύο στρώματα τοιχογραφιῶν ποὺ καλύπτουν τὴν τριγωνικὴ ἐπιφάνεια ἐπάνω ἀπὸ τὴν κόγχη τοῦ ἱεροῦ ἔχει ἀπεικονισθῆ ἡ Δέηση, ὅπως ἤδη σημειώθηκε. Ἡ κύρια πηγὴ τοῦ θέματος αὐτοῦ εἶναι ἡ λειτουργία. Ἡ σύνθεση εἶναι ἡ πλαστικὴ ἔκφραση σὲ ἀπλὴ ἢ ἀνεπτυγμένη μορφή τῆς Εὐχῆς τῆς Προθέσεως ἢ Προσκομιδῆς<sup>35</sup>. Τὸ περιεχόμενον αὐτῆς τῆς εὐχῆς - ὅπως μᾶς τὸ ἐξηγοῦν οἱ βυζαντινοὶ σχολιαστὲς τῆς λειτουργίας -

33. Βλ. π.χ. τὴν ἀπεικόνιση τῶν Εἰσοδίων τῆς Παναγίας στὸν Ἅγιο Ἀθανάσιο στὸ Γεράκι, 14ος αἰ. (Jacqueline Lafontaine-Dosogne, *Iconographie de l'enfance de la Vierge dans l'Empire byzantin et en Occident*, I, Bruxelles 1964, εἰκ. 91) καὶ τὴν παράσταση τῆς Ἄννας μὲ τὴν Παναγία στὸν Ἅγιο Νικόλαο Ὁρφανὸ τῆς Θεσσαλονίκης, 14ος αἰ. (Α. Ξυγγοπούλου, *Οἱ τοιχογραφίες τοῦ Ἁγίου Νικολάου Ὁρφανοῦ Θεσσαλονίκης*, Ἀθήνα 1964, σ. 22, εἰκ. 141). Ἡ μαντήλα στὸ κεφάλι τῆς ἐνήλικης Παναγίας, ὅπως στὸ παρεκκλήσιο τῆς Σπηλιᾶς, παρατηρεῖται καὶ στὴν παράσταση τῆς Φυγῆς στὴν Αἴγυπτο ἀπὸ τὶς ἀδημοσίευτες τοιχογραφίες τοῦ Ἁγίου Νικολάου στὸ ὁμώνυμο χωριὸ τῆς Μονεμβασίας, τοῦ 13ου αἰώνα.

34. Γιά τὴν ἀπεικόνιση τοῦ Εὐαγγελισμοῦ κοντὰ στὴν εἴσοδο τοῦ ἱεροῦ καὶ γιά τὸν συμβολισμό τῆς σκηνῆς σὲ σχέση μὲ τὴν θέση αὐτῆ βλ. A. Grabar, *Deux notes sur l'histoire de l'iconostase d'après des monuments de Yougoslavie*, *Zbornik Radova Vizantološkog Instituta*, 7(1961), σ. 13-17. K. Weitzmann, *Fragments of an early St. Nicholas Triptych on Mount Sinai*, ΔΧΑΕ, περ. Δ', τόμ. Δ', 1964-1965 (1966), σ. 17-18.

35. Βλ. Τρεπέλα, *Αἱ Τρεῖς Λειτουργίαι*, σ. 2-3. Παρόμοια εὐχὴ σὲ συνεπτυγμένη μορφή ἔκφωνεῖται καὶ σὲ ἄλλα μέρη τῆς λειτουργίας (αὐτόθι, σ. 118-119, 184-185). Ἡ συνήθεια νὰ προσφέρωνται κατὰ τὸ πρῶτο μέρος τῆς λειτουργίας (προσκομιδῆ) κομμάτια ἀπὸ τὸν ἄρτο τῆς προσφορᾶς εἰς ἀνάμνησιν τοῦ Χριστοῦ, τῆς Παναγίας καὶ ἄλλων ἁγίων μπορεῖ νὰ τεκμηριωθῆ στὰ *Εὐχολόγια* ἀπὸ τὸ τέλος τοῦ 11ου καὶ τὶς ἀρχὲς τοῦ 12ου αἰώνα. Βλ. πρόχειρα R. Bornert, *Les commentaires byzantins de la divine liturgie du VIIe au XVe siècle*, Paris 1966, σ. 228 καὶ 267. Ἐπειδὴ ὁμοῦ τὸ θέμα τῆς Δεήσεως παρατηρεῖται στὴν τέχνη ἤδη ἀπὸ τὸν 6ο αἰώνα, ὁ Ch. Walters ὑποστηρίζει σὲ πρόσφατη μελέτη ὅτι ἡ ἀπεικόνιση τῆς Παναγίας καὶ τοῦ Προδρόμου δεξιὰ καὶ ἀριστερὰ ἀπὸ τὸν Χριστὸ στὴ Δέηση ὀφείλεται στὸ ρόλο τῶν δύο μορφῶν ὡς κατ' ἐξοχὴν μαρτύρων τῆς θείας φύσεως τοῦ Χριστοῦ, βλ. Ch. Walters, *Two Notes on the Deësis*, *Revue des Etudes Byzantines*, 26 (1968), σ. 311-336 (ὅπου συγκεντρώνεται καὶ ἡ παλαιότερη βιβλιογραφία τοῦ θέματος). Βλ. ἐπίσης τοῦ ἰδίου, *Further Notes on the Deësis*, αὐτόθι, 28 (1970), σ. 161-165. Ὁ Père Walters ὑποβιβάζει συνεπῶς τὴν σημασία τῆς λειτουργίας ὡς πηγῆς τοῦ θέματος τῆς Δεήσεως, ἀλλὰ τοῦτο δὲν εἶναι δυνατὸ νὰ ἰσχύη γιά τὶς ἀπεικονίσεις τῆς Δεήσεως ἀπὸ τὴ μεσοβυζαντινὴ ἐποχὴ καὶ ἔπειτα. Στὴν παρατιθέμενη βιβλιογραφία γιά τὴ Δέηση ἀπὸ τὸν Ch. Walters μποροῦν νὰ προστεθοῦν: Φανῆς Ἅ. Δροσο-



είναι ή απόδοση εύχαριστιών στο Θεό και ή ίκεσία για τή συγχώρηση τών άμαρτιών και, κατά συνέπειαν, τήν κληρονομία τής ούράνιας βασιλείας<sup>36</sup>. 'Ο λειτουργικός χαρακτήρας τής συνθέσεως εξηγεί τή συχνή παρουσία της στο χώρο του ιεροῦ<sup>37</sup>. Ειδικά, ή απεικόνιση τής Δεήσεως στο μέτωπο επάνω από τήν κόγχη, ὅπως στο παρεκκλήσιο τής Σπηλιάς, ακολουθεῖ σχήμα πού ἔχει εφαρμοσθῆ συχνά σέ παλαιότερα μνημεῖα ('Αγία Σοφία Ἀχρίδος και 'Αγία Σοφία Κιέβου, 11ος αἰ., "Άγιος Νικόλαος Κασνίτζης στήν Καστοριά, 12ος αἰ.)<sup>38</sup>. 'Η παρουσία του θέματος αὐτοῦ στα παρεκκλήσια τής Σπηλιάς ταιριάζει ιδιαίτερα μέ τὸ δεητικό περιεχόμενο μερικῶν ἐπιγραφῶν πού σώζονται ἐδῶ και μέ τήν ταφική λειτουργία του βορείου παρεκκλησίου.

'Η πιὸ ἐνδιαφέρουσα ἰδιομορφία τής εἰκονογραφίας του ιεροῦ του νοτίου παρεκκλησίου εἶναι τὰ στηθάρια ἀγίων επάνω ἀπὸ τήν κόγχη. Τὸ στηθάριο του ἀγίου στο παλαιότερο στῶμα, κάτω ἀπὸ τήν παράσταση του ἀποστόλου Παύλου, εἶναι του Βαρνάβα. 'Ο Βαρνάβας ἦταν μαθητῆς του Παύλου και εἶχε ἀναλάβει μαζί μέ τὸ δάσκαλό του τὸν ἐκχριστιανισμό τής Κύπρου, ὅπως μᾶς πληροφοροῦν οἱ Πράξεις τῶν Ἀποστόλων (13, 5 - 12). Τὰ μνημεῖα τής Κύπρου διασώζουν συχνά τὸ πορτραῖτο του ἀγίου<sup>39</sup>, ἀλλὰ

γιά ννη, Βυζαντιναὶ Τοιχογραφίαι ἐντὸς λαξευτοῦ Τάφου ἐν Βεροία, Χαριστήριον εἰς Ἀναστάσιον Κ. Ὁρλάνδον, τόμ. Β', Ἀθήναι 1966, σ. 392 - 420. Doula Mouriki, A Deësis Icon in the Art Museum, Record of the Art Museum, Princeton University XXVII, 1 (1968), σ. 13 - 28. Maria Andaloro, Note sui temi iconografici della Deesis e dell'Haghiosoritissa, Rivista dell'Istituto Nazionale d'Archeologia e Storia dell'Arte, N. S. XVII (1970), κυρίως σ. 93 - 117.

36. Βλ. π.χ. τήν Ἑρμηνεία τής Θείας Λειτουργίας ἀπὸ τὸν Νικόλαο Καβάσιλα: Migne, Patrologia Graeca, 150, στ. 385D - 389B.

37. 'Η παρουσία τής Δεήσεως στο χώρο του ιεροῦ ἔχει μακρόχρονη παράδοση, ἀφοῦ μπορεῖ νὰ τεκμηριωθῆ στήν τέχνη ἀπὸ τὸν 6ο αἰῶνα, ὅπως δείχνουν ή ψηφιδωτὴ διακόσμηση του Καθολικοῦ τής Μονῆς του Σινᾶ (K. Weitzmann, The Mosaic in St. Catherine's Monastery on Mount Sinai, Proceedings of the American Philosophical Society, 110 (1966) σ. 402, εἰκ. 13 - στήν περίπτωση αὐτὴ ὁ Χριστὸς παριστάνεται ὡς Ἀμνὸς-) και τὸ ἰουστινιάνειο τέμπλο τής Ἀγίας Σοφίας Κωνσταντινουπόλεως (St. Xydīs, The Chancel Barrier, Solea and Ambo of Hagia Sophia, Art Bulletin, 29, 1947, σ. 10 κ.ἐξ.).

38. Ἀγία Σοφία Ἀχρίδος (R. Hamann-MacLean και H. Hallensleben, Die Monumentalmalerei in Serbien und Makedonien vom 11. bis zum frühen 14. Jahrhundert, Giessen 1963, εἰκ. 13). Ἀγία Σοφία Κιέβου (Olexa Powstenko, The Cathedral of St. Sophia in Kiev, New York 1954, εἰκ. 46). Ἅγιος Νικόλαος Κασνίτζης Καστοριάς (ἀδημοσίευτη).

39. Βλ. Α. και J. Stylianoῦ, The Painted Churches of Cyprus, London 1964, σ. 70, 91 και 100. Ἐπίσης Α. Η. S. Megaw και E. J. W. Hawkins, The Church of the Holy Apostles at Perachorio, Cyprus, and Its Frescoes, D.O.P., 16 (1962), σ. 288 και 309. Για τὴ λατρεία του ἀγίου Βαρνάβα βλ. H. Delehayе, Saints de Chypre, Analecta Bollandiana, XXVI (1907), σποραδικά.

ἀπεικονίσεις του σὲ μνημεῖα ἄλλων περιοχῶν εἶναι μᾶλλον σπάνιες <sup>40</sup>. Ἡ ἀπεικόνιση τοῦ ἁγίου Βαρνάβα στὸν ἀνατολικὸ τοῖχο τοῦ ἱεροῦ, ἐπάνω ἀπὸ τὴν κόγχη, εἶναι ἀνορθόδοξη καὶ προσδίδει ἀσφαλῶς ἓναν προσωπικὸ τόνο στὴ διακόσμηση τοῦ ἱεροῦ, δηλαδὴ μπορεῖ νὰ ὀφείλεται σὲ πρωτοβουλία κάποιου ἀσκητῆ μὲ τὸ ἴδιο ὄνομα.

Γιὰ τὴν ταυτότητα τοῦ ἁγίου ποὺ ἀποτελοῦσε ζεῦγος μὲ τὸν Βαρνάβα δὲν ὑπάρχει ἀπόλυτη βεβαιότης. Τὰ πρῶτα γράμματα ποὺ σώζονται ἀπὸ τὸ ὄνομά του ὑποδηλώνουν ὅτι ἐδῶ εἰκονίζεται ὁ ἅγιος Καλλίνικος <sup>41</sup>. Ἡ πιθανότης αὐτὴ ἐνισχύεται ἀπὸ μιὰ ἀφιερωτικὴ ἐπιγραφή κοντὰ στὴν παράσταση τοῦ ἁγίου Νικολάου στὴν κόγχη τοῦ βορείου παρεκκλησίου (πίν. 26.2). Τὸ ὄνομα στὴν πέμπτη σειρὰ ἀπὸ κάτω διαβάζεται *Καληνίκον* μὲ τὶς ἴδιες ἀνορθογραφίες, ὅπως στὸ σωζόμενο τμήμα ἀπὸ τὸ ὄνομα τοῦ ἁγίου στὸ ἱερὸ τοῦ νοτίου παρεκκλησίου. Ἴσως λοιπὸν νὰ ὀφείλεται ἡ παρουσία τοῦ ἁγίου Καλλινίκου σ' αὐτὴ τὴ θέση σὲ πρωτοβουλία τοῦ Καλλινίκου τῆς ἐπιγραφῆς, δεδομένου ὅτι ἡ παλαιογραφία τῆς ἐπιγραφῆς μπορεῖ νὰ τὴν τοποθετήσῃ στὴν ἴδια ἐποχὴ μὲ τὴν τοιχογραφία. Οἱ μορφές τοῦ ἁγίου Βαρνάβα καὶ τοῦ ἁγίου Καλλινίκου δὲν ἀποτελοῦν αὐτόνομες παραστάσεις στὸ χῶρο τοῦ ἱεροῦ, ἀλλὰ πρέπει νὰ συσχετισθοῦν μὲ τὴ σύνθεση τῆς Δεήσεως. Ὁ ρόλος τους σ' αὐτὴ τὴν περίπτωσι θὰ ἦταν νὰ μεσιτεύουν μαζὶ μὲ τὴν Παναγία καὶ τὸν Πρόδρομο γιὰ τὴ σωτηρία δύο προσώπων μὲ τὸ ἴδιο ὄνομα ποὺ εἶχαν ἴσως συμβάλει στὴν τοιχογράφηση τῶν παρεκκλησίων.

Ἄν οἱ παραστάσεις τοῦ Καλλινίκου καὶ τοῦ Βαρνάβα φαίνονται ἄσχετες μὲ τὸ κλασσικὸ εἰκονογραφικὸ πρόγραμμα τοῦ ἱεροῦ, τὸ ἴδιο δὲν ἰσχύει γιὰ τὶς μορφές τοῦ Πέτρου καὶ τοῦ Παύλου ποὺ ἔγιναν γιὰ νὰ ἀντικαταστήσουν τὶς πρῶτες <sup>42</sup>. Παραστάσεις τοῦ ζεύγους τῶν κορυφαίων ἀποστόλων παρατηροῦνται συνήθως στὸν κυρίως ναὸ ἢ στὸ νάρθηκα, ἀλλὰ συχνὰ ἐντάσσονται καὶ στὸ πρόγραμμα τοῦ ἱεροῦ, ὅπως θὰ φανῆ σὲ λίγο. Οἱ παραστάσεις τῶν δύο αὐτῶν ἀποστόλων συσχετίζονται συχνὰ μὲ ὀρισμένα μεμονωμένα πρόσωπα ἢ μὲ συγκεκριμένους συνθέσεις. Εἰδικότερα, στὴν περίοδο

40. Βλ. π.χ. τὴν τοιχογραφία τοῦ 11ου αἰῶνα στὸ βορειοδυτικὸ παρεκκλήσιο τοῦ καθολικοῦ τοῦ Ὁσίου Λουκᾶ (B a b i ć, Chapelles annexes, εἰκ. 134).

41. Ὁ ἅγιος Καλλίνικος εἶναι ἀπὸ τὴν Παφλαγονία, ἀλλὰ ἡ λατρεία του εἶχε ἐξαπλωθῆ σὲ μεγάλο βαθμὸ καὶ στὴν Κωνσταντινούπολη ὅπου ἀναφέρονται τρεῖς ναοὶ ἀφιερωμένοι στὸν ἅγιο. Βλ. R. Janin, *La Géographie ecclésiastique de l'empire byzantin*, III. *Les églises et les monastères*, Paris 1953, σ. 284.

42. Ἡ ἀπεικόνιση τοῦ ζεύγους τῶν κορυφαίων ἀποστόλων στὴν τέχνη ἀκολουθεῖ μακρόχρονη παράδοση, ποὺ ἀνάγεται στὴν παλαιοχριστιανικὴ ἐποχὴ. Βλ. τελευταῖα K a r o l i n e K r e i d l - P a p a d o p o u l o s, *Die Ikonen im Kunsthistorischen Museum in Wien*, *Jahrbuch der Kunsthistorischen Sammlungen in Wien*, 66 (1970), Sonderheft Nr. 220, σ. 92.

μετά την Εικονομαχία οί μορφές τοῦ Πέτρου καί τοῦ Παύλου πλαισιώνουν συχνά τή μορφή τῆς Παναγίας. Πρώιμη μαρτυρία γι' αὐτή τή συσχέτιση παρέχουν τὰ ψηφιδωτά τῆς Ἁγίας Σοφίας στήν Κωνσταντινούπολη. Εἶναι γνωστό ὅτι ἐπὶ τῆς ἐποχῆς τοῦ Βασιλείου Α' ὑπῆρχε στό μεγάλο δυτικό τόξο τοῦ τρούλλου παράσταση τῆς Παναγίας μέ τὸ Βρέφος ἀνάμεσα στόν Πέτρο καί στόν Παῦλο<sup>43</sup>. Τὸ εἰκονογραφικὸ αὐτὸ σχῆμα τῆς πρωτεύουσας ἐφαρμόζεται ἀργότερα σὲ διάφορες περιοχές, ὅπως π.χ. στίς τοιχογραφίες τοῦ νάρθηκα στό ναὸ τοῦ Βαῆκκο τοῦ Βουλγαρίας (12ος αἰ.)<sup>44</sup>. Ἡ συσχέτιση τοῦ Πέτρου καί τοῦ Παύλου μέ τὴν Παναγία σημειώνεται συχνά καί στό χῶρο τοῦ ἱεροῦ. Ἀναφέρονται ἐνδεικτικὰ οἱ τοιχογραφίες τῶν Ἁγίων Ἀποστόλων στό Περαχωριὸ τῆς Κύπρου (12ος αἰ.) καί τοῦ ναοῦ τῆς Calendžicha στή Γεωργία (1384 - 1396), ὅπου οἱ δύο κορυφαῖοι ἀπόστολοι πλαισιώνουν τὴν Παναγία στήν κόγχη τοῦ ἱεροῦ<sup>45</sup>. Ἐξάλλου, ἀνάλογη θέση ὡς πρὸς τὴν Παναγία τῆς κόγχης τοῦ νοτίου παρεκκλήσιου τῆς Σπηλιάς ἔχουν τὰ στηθάρια τοῦ Πέτρου καί τοῦ Παύλου στίς ἀδημοσίευτες τοιχογραφίες τοῦ Ἁγίου Νικολάου στό Σαγκρι τῆς Νάξου (1269/1270). Ἐνδιαφέρουσα μαρτυρία παρέχει καί τὸ λειτουργικὸ εἰλητάριο τῆς Ἐθνικῆς Βιβλιοθήκης τῶν Ἀθηνῶν (ἀριθ. 2759) (12ος αἰ.), τὸ ὁποῖο δείχνει στήν ἐπικεφαλίδα τομὴ ἐκκλησίας κατὰ πλάτος μέ ὄψη πρὸς τὸ ἱερὸ<sup>46</sup> στήν ἀψίδα ὑπάρχει παράσταση τῆς Παναγίας, ἐνῶ στό ἐπάνω τμήμα τοῦ τέμπλου, στίς γωνίες, εἰκονίζονται στηθαῖοι ὁ Πέτρος καί ὁ Παῦλος.

Παρ' ὄλες τίς παραπάνω μαρτυρίες νομίζουμε ὅτι ἡ παρουσία τῶν δύο ἀποστόλων στό ἱερὸ τοῦ νοτίου παρεκκλήσιου δὲν σχετίζεται μέ τὴν Παναγία τοῦ τεταρτοσφαιρίου τῆς κόγχης, ἀλλὰ μέ τὴ Δέηση στό μέτωπο τῆς κόγχης. Ἡ συσχέτιση τοῦ Πέτρου καί τοῦ Παύλου μέ τὴ Δέηση παρατηρεῖται συχνά στή βυζαντινὴ τέχνη. Ἐνα παράδειγμα ποῦ θυμίζει πολὺ τὴ διάταξη στό νότιο παρεκκλήσιο παρέχουν οἱ τοιχογραφίες στό τεταρτοσφαῖριο τῆς κόγχης τοῦ Direkli Kilise στή περιοχή Belisirama τῆς Καππαδοκίας (979 - 1025), ὅπου εἰκονίζεται ὁ Χριστὸς ἀνάμεσα στήν Παναγία καί στόν Πρόδρομο, δύο ἀρχαγγέλους καί τὰ στηθάρια τῶν δύο κορυφαίων ἀποστό-

43. Βλ. C. M a n g o, *The Mosaics of St. Sophia at Istanbul*, Washington 1962, σ. 77 - 78.

44. Βλ. A. G r a b a r, *La Peinture religieuse en Bulgarie*, Paris 1928, σ. 59 καί 63, πίν. III.

45. Βλ. ἀντίστοιχα M e g a w καί H a w k i n s, *The Church of the Holy Apostles at Perachorio*, σ. 288, εἰκ. 12, καί V. L a z a r e v, *Storia della pittura bizantina*, Torino 1967, σ. 374, εἰκ. 519.

46. Ἁ. Ξ υ γ γ ο π ο ὕ λ ο υ, Ἡ προμετωπίς τῶν κωδίκων Βατικανοῦ 1162 καί Παρινοῦ 1208, ΕΕΒΣ, 13 (1937), σ. 169, εἰκ. 7.

λων<sup>47</sup>. Δηλαδή πρόκειται ἐδῶ γιὰ τὴν ἀνεπτυγμένη μορφή τῆς Δεήσεως, τῆ λεγόμενη Μεγάλη Δέηση. Στὰ ἐπιστύλια τῶν τέμπλων ποὺ κοσμοῦνται πολὺ συχνὰ μὲ τὴ Μεγάλη Δέηση ὁ Πέτρος καὶ ὁ Παῦλος δὲν λείπουν σχεδὸν ποτέ. Ἐνδεικτικὰ ἀναφέρεται ὅτι ἐπτὰ εἰκόνες τέμπλου μὲ παραστάσεις τοῦ Χριστοῦ, τῆς Παναγίας, τοῦ Προδρόμου, δύο ἀρχαγγέλων καὶ τῶν δύο κορυφαίων ἀποστόλων, οἱ ὁποῖες βρίσκονται σήμερα σὲ ρωσικὰ μουσεῖα, ἐστάλησαν ἀπὸ τὴν Κωνσταντινούπολη στὴ Μονὴ Vysotskij τῆς Ρωσίας, τὸ 14ο αἰῶνα, ὅπως ἀναφέρουν οἱ πηγές<sup>48</sup>. Ἐπτὰ εἰκόνες τοῦ 1542 μὲ τὴν ἴδια σύνθεση προσώπων σώζονται στὸ Πρωτάτο τοῦ Ἁγίου Ὁρους<sup>49</sup>. Τὸν ἴδιο χρόνο ἔγιναν καὶ οἱ πέντε μεγάλες εἰκόνες μὲ τὸν Χριστό, τὴν Παναγία, τὸν Πρόδρομο καὶ τοὺς δύο κορυφαίους ἀποστόλους, ἔργο τοῦ ζωγράφου Εὐφρόσυνου, ποὺ βρίσκονται σήμερα στὴ Μονὴ Διονυσίου<sup>50</sup>. Ἡ παρουσία τοῦ Πέτρου καὶ τοῦ Παύλου στὴ σύνθεση τῆς Δεήσεως ἔχει τὴν πηγὴ τῆς στὴ λειτουργία. Στὴν Εὐχὴ τῆς Προσκομιδῆς μνημονεῦνται συχνὰ τὰ ὀνόματα τῶν δύο αὐτῶν ἀποστόλων μαζί μὲ τῆς Παναγίας, τοῦ Προδρόμου, ἀρχαγγέλων καὶ ἁγίων. Ἐτσι τὸ πιθανώτερο εἶναι πὼς οἱ κορυφαῖοι ἀπόστολοι εἶχαν ἐνταχθῆ στὸ πρόγραμμα τοῦ ἱεροῦ τοῦ νοτίου παρεκκλησίου γιὰ νὰ μεσιτεύουν στὸν Χριστὸ τῆς Δεήσεως γιὰ τὴν ἀνθρώπινη σωτηρία. Ἡ ὑπόθεση ἄλλωστε αὐτὴ ἐνισχύεται ἀκόμη περισσότερο ἀπὸ τὴν παρουσία τῶν μορφῶν τοῦ Καλλινίκου καὶ τοῦ Βαρνάβα στὴν ἴδια θέση στὸ παλαιότερο στρῶμα τῶν τοιχογραφιῶν. Ὄταν χρειάσθηκε νὰ γίνῃ ἐδῶ τὸ δεύτερο στρῶμα ζωγραφικῆς καὶ εἶχε ἐν τῷ μεταξύ λείπει ὁ προσωπικὸς λόγος παρουσίας στὸ χῶρο αὐτὸ τῶν δύο προγενεστέρων ἁγίων, τότε τῆ θέση τους πῆρε τὸ ζεῦγος τῶν κορυφαίων ἀποστόλων. Εἶναι πιθανὸ ἢ ἀλλαγὴ αὐτὴ νὰ ὑποδηλώνη καὶ τὴν ἀφιέρωση τοῦ παρεκκλησίου στὸν Πέτρο καὶ στὸν Παῦλο.

Τὸ πορτραῖτο τοῦ Μιχαὴλ Χωνιάτη (πίν. 27.1), ἡ μόνη τοιχογραφία ἔξω ἀπὸ τὸ χῶρο τοῦ ἱεροῦ ποὺ μπορεῖ νὰ ταυτισθῆ ἄνετα, ξεφεύγει ἀπὸ τὰ πλαίσια τοῦ κλασσικοῦ προγράμματος τῶν βυζαντινῶν ναῶν. Ὅπως ἤδη παρατηρήθηκε, εἶναι τὸ δεύτερο πορτραῖτο τοῦ Χωνιάτη ποὺ ἔχει σημειωθῆ στὴ μνημειακὴ ζωγραφικὴ τῆς Ἀττικῆς. Τὸ ἄλλο πορτραῖτο, ποὺ ἐπεσή-

47. Βλ. M. Restle, Die Byzantinische Wandmalerei im Kleinasien, Recklinghausen 1967, III, πίν. 522.

48. Βλ. V. Lazarev, Novye Pamjatniki vizantijskoj živopisi XIV veka i Vysotskij čin, Vizantijskij Vremennik, IV (1951), σ. 122 - 131.

49. Μ. Χατζηδάκη, Ὁ ζωγράφος Εὐφρόσυνος, Κρητικά Χρονικά, 10 (1956), σ. 280 - 281, πίν. ΚΓ', εἰκ. 1, ΚΕ', εἰκ. 1 καὶ ΚΣΤ'.

50. Αὐτόθι, σ. 274. Γιὰ τὴν ἀπεικόνιση τῆς Μεγάλης Δεήσεως στὰ τέμπλα βλ. M. Chatzidakis, Ikonostas, Reallexikon zur Byzantinischen Kunst, III (1973), στ. 339.

μανε ὁ καθηγητὴς Ὁρλάνδος στὶς τοιχογραφίες τοῦ Ἁγίου Πέτρου στὰ Καλύβια Κουβαρᾶ, παρέχει, χάρις στὴν καλὴ του διατήρηση, ἀσφαλέστερη μαρτυρία γιὰ τὴ φυσιογνωμία τοῦ μητροπολίτη τῶν Ἀθηνῶν (πίν. 27.2)<sup>51</sup>. Τὰ ἰδιαίτερα χαρακτηριστικὰ τοῦ πορτραίτου εἶναι τὸ ἀκανόνιστο σχῆμα τοῦ προσώπου μὲ τὸ ὑπερβολικὰ ψηλὸ μέτωπο ποῦ ἀβλακώνουν ρυτίδες χωρὶς συμβατικὴ διάταξη, ἡ μακριὰ γαμπὴ μύτη καὶ ἀκόμη ἡ ἰδιότυπη κόμμωση. Τὰ πορτραῖτα τοῦ Μιχαὴλ Χωνιάτη στὸν Ἅγιο Πέτρο καὶ στὴ Σπηλιά τῆς Πεντέλης μοιάζουν πολὺ μεταξύ τους. Ἡ ζωντάνια στὴν ἔκφραση καὶ κάποια ψυχογραφικὴ διάθεση ὑποδηλώνουν ὅτι οἱ ζωγράφοι τῶν πορτραίτων αὐτῶν γνώριζαν πῶς ἦταν ἡ μορφή τοῦ Μιχαὴλ εἴτε ἀπὸ προσωπικὴ ἀντίληψη εἴτε ἀπὸ κάποιο παλαιότερο πορτραῖτο τοῦ μητροπολίτη.

Ἡ παρουσία τῆς προσωπογραφίας τοῦ Μιχαὴλ Χωνιάτη στὶς τοιχογραφίες τῶν δύο μνημείων τῆς Ἀττικῆς ἀποτελεῖ σημαντικὸ κριτήριον γιὰ τὴ χρονολόγησή τους. Ὁ Μιχαὴλ Χωνιάτης, ὅπως εἶναι γνωστὸ, διετέλεσε μητροπολίτης Ἀθηνῶν ἀπὸ τὸ 1182 ἕως τὸ 1204, ὅταν ἡ πόλις ἔπεσε στοὺς Φράγκους<sup>52</sup>. Τότε, γιὰ ἕνα χρόνο περίπου, ὁ Μιχαὴλ περιπλανήθηκε σὲ διάφορα μέρη τῆς Ἑλλάδος. Ἀπὸ τὸ 1205 ἕως τὸ 1217 ἔζησε ἐξόριστος στὸ μικρὸ νησί τῆς Κέας ἀπὸ ὅπου, ὅπως λέγει ὁ ἴδιος, μπορούσε νὰ ἀτενίξει, πέρα ἀπὸ τὰ κύματα τοῦ Σαρωνικοῦ, τὶς ἀγαπημένες του ἀκτὲς τῆς Ἀττικῆς σὰν ἄλλος Ἀδὰμ ποῦ ἔχει διωχθῆ ἀπὸ τὸν παράδεισο<sup>53</sup>. Ὑπολογίζεται πῶς ὁ Μιχαὴλ πέθανε γύρω στὸ 1222, πάντοτε μακριὰ ἀπὸ τὴ μητρόπολιν του<sup>54</sup>. Τὰ πορτραῖτά του στὰ δύο μνημεῖα τῆς Ἀττικῆς ἔχουν φωτοστέφανο, ἔνδειξη δηλαδὴ ὅτι ἔγιναν ὁπωσδήποτε μετὰ τὸ θάνατό του. Ἡ παρουσία ὅμως τοῦ φωτοστέφανου δὲν προϋποθέτει κατ' ἀνάγκην ὅτι ὁ Μιχαὴλ εἶχε ἐπίσημα κηρυχθῆ ἅγιος ἀπὸ τὴν ἐκκλησία, πρᾶγμα ποῦ δὲν συνέβη ἄλλωστε, ἀλλὰ ἀποτελεῖ ἔνδειξη γιὰ τὴν ἄσκηση τοπικῆς λατρείας πρὸς τὸ δραστήριον καὶ ἀνθρωπιστὴν μητροπολίτη τῶν Ἀθηνῶν<sup>55</sup>. Ἦταν ἐξαιρετικὴ τύχη γιὰ τὴ μικρὴ ἐπαρχιακὴ πόλι, σκιὰ τῆς παλαιᾶς τῆς δόξας, νὰ ἔχη

51. Βλ. Ὁρλάνδου, Ἡ προσωπογραφία Μιχαὴλ τοῦ Χωνιάτου, σ. 210 κ.ἑξ., εἰκ. 1.

52. Γιὰ τὴν προσωπικότητα καὶ τὴ δράση τοῦ Μιχαὴλ Χωνιάτη βλ. κυρίως G. Stadtmüller, Michael Choniates, Metropolit von Athen, Orientalia Christiana, XXXII - 2 (1934), σ. 123 κ.ἑξ. K. M. Setton, Athens in the Later Twelfth Century, Speculum, XIX (1944), σ. 179 - 207.

53. Σπ. Λάμπρου, Μιχαὴλ Ἀκομινάτου τοῦ Χωνιάτου τὰ Σωζόμενα, τόμ. Β', Ἀθῆναι 1880, σ. 148. Πρβλ. Setton, Athens in the Later Twelfth Century, σ. 205.

54. Βλ. Stadtmüller, Michael Choniates, σ. 205 κ.ἑξ., 256.

55. Πρβλ. Ὁρλάνδου, Ἡ προσωπογραφία Μιχαὴλ τοῦ Χωνιάτου, σ. 212. Πρέπει νὰ σημειωθῆ ὅτι σὲ πολλὰ ἐπαρχιακὰ μνημεῖα εἰκονίζονται μὲ φωτοστέφανο τοπικοὶ ἐπίσκοποι ποῦ δὲν εἶχαν κηρυχθῆ ἅγιοι. Βλ. σχετικὰ V. D. Djurić, La peinture murale serbe au XIIIe siècle, εἰς L'Art byzantin du XIIIe siècle, σ. 167 σημ. 82.

μητροπολίτη έναν από τους πιο μορφωμένους ανθρώπους της εποχής, ευαίσθητη και πολύμορφη προσωπικότητα, που άφησε πολύτιμες μαρτυρίες για την εποχή του. Ήταν ίσως δεν έντυπώσασε το σχετικά άπλοικό του ποίμνιο με τις πνευματικές του επιδόσεις, όπως ή λόγια ποίηση που συνέθετε και ακόμη ή συγκρότηση μίας καταπληκτικής βιβλιοθήκης, όπως ο Μιχαήλ Χωνιάτης συγκίνησε τους κατοίκους της περιοχής με τις εκκλήσεις του στους ισχυρούς της κεντρικής διοικήσεως για περισσότερη δικαιοσύνη, μικρότερη καταπίεση στους φόρους και μεγαλύτερη στοργή για την επαρχία. Δεν πρέπει να μας ξενίζει συνεπώς ότι το πορτραίτο του Μιχαήλ έχει περιληφθεί στο διάκοσμο δύο μνημείων της Αττικής. Στον Άγιο Πέτρο ή μορφή του Μιχαήλ εντάσσεται στο εικονογραφικό πρόγραμμα του ιερού. Αντίθετα, στη Σπηλιά της Πεντέλης ή μορφή βρίσκει θέση σε μια μακρινή γωνιά του νοτίου παρεκκλησίου και έτσι υποδηλώνεται ότι εδώ πρόκειται για αφιερωτικό πορτραίτο.

## 2. Βόρειο παρεκκλήσιο

Ο Άγιος Νικόλαος στο τεταρτοσφαίριο της κόγχης του ιερού εύλογεϊ με το δεξι χέρι ενώ κρατεί με το αριστερό ανοικτό ευαγγέλιο με την επιγραφή + ΤΟ ΚΕΡΟ ΕΚΗΝ(Ο) ΕΣΤΗ Ο ΙΗΣΟΥΣ ΕΠΗ ΤΟΠΟΥ ΠΕΔΙΝΟΥ (πίν. 26.2). Αυτή είναι ή αρχή της περικοπής από το Κατά Λουκάν ευαγγέλιο (6, 17 - 20), όπου αναφέρεται ότι πλήθος λαού έτρεξε από διάφορα μέρη για να ακούση τη διδασκαλία του Ίησού, να θεραπευθί από τα κακά πνεύματα και να απαλλαγί από ποικίλα νοσήματα. Είναι προφανής ή σχέση του ευαγγελικού χωρίου με τη δράση του Αγίου Νικολάου, στο ενεργητικό του οποίου έγγραφονται πολλαπλές ίασεις και άλλα θαύματα. Γι' αυτόν ασφαλώς το λόγο ή παραπάνω ευαγγελική περικοπή διαβάζεται στη λειτουργία της έορτής του Αγίου Νικολάου, στις 6 Δεκεμβρίου.

Η απεικόνιση του Αγίου Νικολάου στο τεταρτοσφαίριο της κόγχης του παρεκκλησίου φανερώνει ότι τουτό ήταν αφιερωμένο στον Άγιο αυτό. Η παράσταση του Νικολάου εδώ ταιριάζει κατ' αρχήν με τον αφιερωτικό χαρακτήρα πολλών τοιχογραφιών και στα δύο παρεκκλήσια. Ήξάλλον ή δεητική επιγραφή κοντά στον Άγιο Νικόλαο αναφέρει μεταξύ άλλων προσώπων και έναν ιερομόναχο Νικόλαο. Πρέπει να υπογραμμισθί ότι ο Νικόλαος είναι ο δεύτερος μετά τον Πρόδρομο Άγιος της ορθόδοξης εκκλησίας στον οποίον απευθύνονται τόσο πολλές εκκλήσεις για να μεσιτεύη στον Χριστό για την ανθρώπινη σωτηρία<sup>56</sup>. Ο Άγιος Νικόλαος έναλλάσσε-

56. Ένα επίγραμμα του Ίωάννη του Γεωμέτρη *Είς την δέσην της Θεοτόκου, του Προδρόμου και του Αγίου Νικολάου* έξηγει για ποιό λόγο ή μεσιτεία των τριών αυτών προσώπων στον Χριστό μπορεί να είναι άποτελεσματική: *Κάμφθητι χερσί μητέ-*

ται συχνά με τὸν Ἰωάννη τὸν Πρόδρομο στὴ σύνθεση τῆς Δεήσεως ἢ παριστάνεται κοντὰ στὰ τρία κύρια πρόσωπα τῆς συνθέσεως<sup>57</sup>. Γι' αὐτὸν ἀκριβῶς τὸ λόγο πολλὰ παρεκκλήσια βυζαντινῶν ναῶν εἶναι ἀφιερωμένα στὸν ἅγιο Νικόλαο<sup>58</sup>. Στὴν περίπτωση τοῦ βορείου παρεκκλησίου τῆς Σπηλιᾶς, ἡ ἀφιέρωσή του σ' αὐτὸν τὸν ἅγιο ταιριάζει ἀπόλυτα μετὰ τὴ χρησιμοποίηση τοῦ χώρου γιὰ ταφές.

Ἐνα δεύτερο ἀγιογραφικὸ πορτραῖτο μετὰ σαφῆ ἀφιερωτικὸ χαρακτῆρα στὸ βόρειο παρεκκλήσιο εἶναι τῆς ἁγίας Αἰκατερίνης (πίν. 28 καὶ 29). Ἡ ἁγία φορεῖ βασιλικὴ ἐνδυμασία, ὅπως ταιριάζει στὴν εὐγενικὴ της καταγωγή. Ἡ ἐνδυμασία της περιλαμβάνει καὶ τὸ σχηματοποιημένο θωράκιο σὲ μορφή ἀσπίδας, ποὺ παρατηρεῖται ἐπίσης σὲ πολλὲς παραστάσεις μετὰ γυναικεῖες μορφές ἀπὸ τὸ 12ο αἰῶνα καὶ ἔπειτα<sup>59</sup>. Παρόμοιο θωράκιο ἔχουν καὶ οἱ γυναικεῖες μορφές στὴ σκηνὴ τῆς Δευτέρας Παρουσίας τοῦ Ἁγίου Πέτρου στὰ Καλύβια Κουβαρᾶ<sup>60</sup>.

Ἡ ἀπεικόνιση τῆς ἁγίας Αἰκατερίνης στὸ τέμπλο, σὲ πλάγια στάση καὶ μετὰ τὰ χέρια σὲ δέηση, εἶναι ἀσφαλῶς ἀνορθόδοξη. Σήμερα ἡ μορφή αὐτὴ βρίσκεται σχετικὰ μακριὰ ἀπὸ τὴν εἴσοδο τοῦ ἱεροῦ, ἐπειδὴ ὁ τοῖχος ἔχει ἐπεκταθῆ σὲ μεταγενέστερη ἐποχὴ πρὸς τὸ μέρος τῆς ὥραίας πύλης ἀρχικὰ ὅμως ἡ μορφή αὐτὴ βρισκόταν ἀκριβῶς πλάι στὴν εἴσοδο, πρὸς τὰ δεξιά, σὲ θέση δηλαδὴ ὅπου τοποθετεῖται συνήθως μιὰ ἀπὸ τὶς μεγάλες εἰκόνες τοῦ τέμπλου. Τοῦτο φανερώνει τὸν ἀφιερωτικὸ χαρακτῆρα τοῦ ἀγιογραφικοῦ πορτραῖτου, δηλαδὴ τὴν ἀπεικόνισή του γιὰ νὰ ἐκπληρωθῆ ἢ ἢ ἐπιθυμία κάποιου ἀφιερωτῆ, ὁ ὁποῖος εἶχε προσωπικοὺς λόγους νὰ ἀποδώσῃ λατρεία στὸ συγκεκριμένο ἅγιο πρόσωπο.

Οἱ διαθέσιμες ἐπιφάνειες στοὺς ὄρθιους τοίχους καὶ στὶς καμάρες τῶν παρεκκλησίων τῆς Σπηλιᾶς τῆς Πεντέλης εἶναι περιορισμένες. Συνεπῶς

ρος, θύτου, φίλου, αἷς ἠγκαλισθης, αἷς ἐβαπτίσθης, Λόγε, ὕφ' ὧν ἐτύθης θῆμα καινὸν πολλάκις. Βλ. *Patrologia Graeca*, 106, στ. 965B.

57. Γιὰ μερικὰ παραδείγματα βλ. Φανῆς Δροσογιάννη, Βυζαντιναὶ Τοιχογραφίαι ἐντὸς λαξευτοῦ Τάφου ἐν Βεροῖα, σ. 394 - 396, σημ. 8 καὶ 9.

58. Βλ. π.χ. Βαβιάς, *Les Chapelles annexes*, σ. 138, 144.

59. Γιὰ τὸ θωράκιο βλ. Μαρίας Γ. Σωτηρίου, Τὸ λεγόμενον θωράκιον τῆς γυναικείας αὐτοκρατορικῆς στολῆς, *ΕΕΒΣ*, 23 (1953) («Κανίσκιον Φαίδωνι Ἰ. Κουκουλέ»), σ. 524 - 530. Ἡ παλαιότερη ἄποψη τοῦ Jerphanion ὅτι ἡ χρῆση τοῦ θωρακίου περιορίζεται στὸν 11ο αἰῶνα καὶ συνεπῶς μπορεῖ νὰ ἀποτελέσῃ κριτήριον γιὰ χρονολόγησιν (βλ. G. de Jerphanion, *Le «thorakion», caractéristique iconographique du onzième siècle*, *Mélanges Ch. Diehl*, II, Paris 1930, σ. 70 κ.ἑξ.) ἀναιρεῖται στὴν παραπάνω μελέτη.

60. Ἐδμημοσιεῦτη.

δὲν ἐπέτρεπαν μιὰ πλήρη παρουσίαση τῶν σκηνῶν τοῦ Δωδεκαῶρτου, οἱ ὁποῖες ἀποτελοῦν τὸν κανόνα γιὰ τὸ πρόγραμμα τῶν βυζαντινῶν ναῶν. Ἐκτὸς ἀπὸ τὸν Εὐαγγελισμό στὶς παραστάδες τοῦ ἱεροῦ τοῦ νοτίου παρεκκλησίου, μικρὸ τμῆμα ἀπὸ τὴ Γέννηση τοῦ Χριστοῦ σώζεται στὸ βορειοανατολικὸ πεσσὸ τοῦ βορείου παρεκκλησίου, ἀλλὰ πρὶν ἀπὸ μερικές δεκαετίες σωζόταν πολὺ μεγαλύτερο τμῆμα τῆς σκηνῆς. Ἐδῶ ἐδέσποξε ἡ μορφή τῆς ἀνακαθισμένης Παναγίας πού ἄγγιζε στοργικά τὸ βρέφος στὴ φάτνη. Στὸ πρῶτο ἐπίπεδο, ἀριστερά, φαίνεται καὶ σήμερα τμῆμα ἀπὸ τὴ μορφή τοῦ Ἰωσήφ, καθισμένου σὲ σαμᾶρι μὲ τὰ νῶτα γυρισμένα πρὸς τὴν Παναγία. Σὲ συμμετρικὴ θέση, δεξιά, ἦταν τὸ ἐπεισόδιο τοῦ Λουτροῦ τοῦ βρέφους μὲ τὶς δύο γυναικεῖες μορφές. Ψηλότερα, πίσω ἀπὸ τὸ Λουτρό, εἰκονίζονταν οἱ Μάγοι πού ἔφεραν τὰ δῶρα πεζοί· ἀπέναντι δύο βοσκοὶ παρακολουθοῦσαν τὰ θαυμαστά συμβάντα, ἐνῶ, πρὸς πίσω, ἕνας βοσκός, καθισμένος στὸ ἔδαφος, ἔπαιζε ἕνα μουσικὸ ὄργανο <sup>61</sup>.

Ἡ εἰκονογραφία τοῦ τρούλλου τοῦ βορείου παρεκκλησίου ἀκολουθεῖ τὴν παράδοση. Τὸ πρῶτο ἐνδιαφέρον στοιχεῖο εἶναι ἡ παρουσία τῆς Παναγίας, ἡ ὁποία σημειώνεται συνήθως ἀπὸ τὸ 12ο αἰῶνα καὶ ἔπειτα στὴ θέση αὐτῆ <sup>62</sup>. Παρατηρεῖται ἐξᾴλλου καὶ σὲ ἀρκετὰ μνημειακὰ σύνολα τῆς Ἀττικῆς, τὰ ὁποῖα χρονολογοῦνται στὸ 12ο καὶ στὸ 13ο αἰῶνα, ὅπως δείχνουν παραδείγματα στὸν Ἅγιο Νικόλαο τῆς Χαλιδοῦς στὸ Λιόπεσι, στοὺς ναοὺς τοῦ Σωτῆρος καὶ τῆς Μονῆς τοῦ Ἁγίου Ἱεροθέου κοντὰ στὰ Μέγαρα, στὸν Ἅγιο Πέτρο στὰ Καλύβια Κουβαρᾶ καὶ πιθανώτατα στὴν Ὁμορφὴ Ἐκκλησιὰ τῶν Ἀθηνῶν <sup>63</sup>.

Ἡ παρουσία τῆς Παναγίας στὸ πρόγραμμα τοῦ τρούλλου ἐπιτρέπει νὰ διασαφηνισθῇ τὸ περιεχόμενό του πού εἶναι βασικὰ τὸ ἴδιο, ἀλλὰ μὲ διαφορετικὲς ἀποχρώσεις κάθε φορά. Εἰδικὰ στὸν τρούλλο τοῦ βορείου παρεκκλησίου σώζεται μέρος ἐπιγραφῆς ἀνάμεσα στὴν Παναγία καὶ στὸν

61. Βλ. Σωτηρίου, Ἡ Σπηλιὰ τῆς Πεντέλης, σ. 56. Γιὰ τὴν εἰκονογραφία τῆς Γεννήσεως βλ. Millet, Recherches, σ. 93 κ. ἐξ.

62. Βλ. σχετικὰ Ντούλας Μουρίκη, Αἱ βιβλικαὶ προεικονίσεις τῆς Παναγίας εἰς τὸν τρούλλον τῆς Περιβλέπτου τοῦ Μυστρᾶ, Α.Δ., 25, 1970 (1971), σ. 244 - 245.

63. Ἅγιος Νικόλαος Χαλιδοῦς, 12ος αἰ. (Μπούρα, Καλογεροπούλου, Ἀνδρέαδης, Ἐκκλησίες τῆς Ἀττικῆς, εἰκ. 201 - 202). Ναὸς Σωτῆρος κοντὰ στὰ Μέγαρα, γύρω στὸ 1200 (Héléne Grigoriadou Affinités iconographiques de décors peints en Chypre et en Grèce au XIIe siècle, Πρακτικὰ τοῦ Πρώτου Διεθνoῦς Κυπρολογικοῦ Συνεδρίου, Β', σ. 38, πίν. VIII). Ναὸς Μονῆς Ἁγίου Ἱεροθέου, γύρω στὸ 1200 (Μουρίκη, Αἱ βιβλικαὶ προεικονίσεις τῆς Παναγίας, πίν. 93,β). Ἅγιος Πέτρος στὰ Καλύβια Κουβαρᾶ, γύρω στὸ 1230 (ἀδημοσίευτη). Ὁμορφὴ Ἐκκλησιὰ Ἀθηνῶν, γύρω στὸ 1300 (Ἀγάπης Βασιλάκη - Καρακατσάνη, Οἱ τοιχογραφίαι τῆς Ὁμορφῆς Ἐκκλησιᾶς στὴν Ἀθήνα, Ἀθήνα 1971, σ. 35).



Γαβριήλ. Διαβάζεται ΚΑΙ ΤΩΝ ΕΚ ΣΟΥ ΤΕΧΘΕΝΤΑ, πού υπογραμμίζει ότι η Παναγία βρίσκεται ανάμεσα στους προφήτες του τρούλλου εξ αιτίας του βασικού της ρόλου στο μυστήριο της Ἐνσαρκώσεως. Ἡ ἐπιλογή τῶν προφητῶν γύρω ἀπὸ τὸν Παντοκράτορα καὶ οἱ ἐπιγραφές στὰ εἰλητάρια τους ἀκολουθοῦν ἐπίσης τὴν παράδοση. Ὅλες οἱ σωζόμενες ἐπιγραφές ἀναφέρονται στὴν ἔλευση τοῦ Σωτῆρος καὶ στὴ δόξα τοῦ Παντοκράτορα, ὁ ὁποῖος δεσπόζει στὴν κορυφή τοῦ τρούλλου <sup>64</sup>.

Ἀπὸ τοὺς εὐαγγελιστὲς τῶν λοφίων τοῦ τρούλλου σώζονται ὁ Ματθαῖος καὶ ὁ Λουκάς, ὅπως ἤδη σημειώθηκε. Ὁ Ματθαῖος (πίν. 41) εἰκονίζεται τὴ στιγμή πού ἐτοιμάζεται νὰ γράψῃ τὸ εὐαγγέλιό του ὑπὸ τὴ θεία ἔμπνευση, ὅπως δείχνει ἡ εὐλογοῦσα χεὶρ τοῦ Θεοῦ πού προβάλλει στὴν ἐπάνω ἀριστερὴ γωνία. Ἡ τελευταία αὐτὴ ἰδιομορφία, ὅπως εἶναι γνωστό, χαρακτηρίζει συνήθως τὶς ἀπεικονίσεις τοῦ εὐαγγελιστῆ Ἰωάννη <sup>65</sup>. Στὴν περίπτωση τοῦ Ματθαίου τὸ στοιχεῖο αὐτὸ δείχνει παρανόηση πού πιθανὸν ὀφείλεται σὲ ἐπίδραση ἀπὸ τὴν παράσταση τοῦ Ἰωάννη, ἡ ὁποία θὰ βρισκόταν στὸ ἀπέναντι λοφίο.

Ὁ εὐαγγελιστὴς Λουκάς στὸ νοτιοδυτικὸ λοφίο ἐτοιμάζεται νὰ γράψῃ σὲ φύλλο περγαμνῆς πού εἶναι ἀπλωμένο στὸ γόνατό του (πίν.40). Πρόκειται γιὰ τὸν ἕναν ἀπὸ τοὺς δύο εἰκονογραφικοὺς τύπους πού χρησιμοποιοῦνται γιὰ τὸν εὐαγγελιστὴ αὐτόν <sup>66</sup>. Γνωρίζοντας τὴ θέση τοῦ Ματθαίου καὶ τοῦ Λουκά, μποροῦμε εὐκολὰ νὰ προσδιορίσουμε τὴ θέση τῶν ἄλλων δύο εὐαγγελιστῶν. Ἡ παράσταση τοῦ Ἰωάννη θὰ κατεῖχε ἀσφαλῶς τὸ βορειοανατολικὸ λοφίο, ἀπέναντι ἀπὸ τὸν Ματθαῖο, ἀκολουθώντας ἔτσι σταθερὴ παράδοση <sup>67</sup>, ἐνῶ τοῦ Μάρκου θὰ βρισκόταν στὸ βορειοδυτικὸ λοφίο, ἀπέναντι ἀπὸ τὸν Λουκά. Μὲ τὸν τρόπο αὐτὸ ἀκολουθοῦσε ὁ ζωγράφος τὴ σειρά πού ἔχουν οἱ εὐαγγελιστὲς ὅταν διαβάζονται οἱ περικοπὲς ἀπὸ τὸ εὐαγγέλιό τους στὴν ἐκκλησία.

Ἡ τελευταία τοιχογραφία ἀπὸ τὴ βυζαντινὴ περίοδο πού σώζεται στὰ παρεκκλήσια τῆς Σπηλιᾶς εἶναι ἡ μορφή τοῦ ἀρχαγγέλου Μιχαὴλ στὸ νοτιοανατολικὸ πεσσο (πίν. 42.2). Ὁ ἀρχάγγελος φορεῖ πλούσια αὐτοκρατορικὴ στολή καὶ κρατεῖ μὲ τὸ δεξιὸ χεῖρ σκῆπτρο. Τὸ ὑπερφυσικὸ μέγεθος τῆς μορφῆς καὶ ἡ θέση της στὴ δίοδο πού συνδέει τὰ δύο παρεκκλήσια δὲν ἀφήνει

64. Γιὰ τὸ περιεχόμενο τοῦ προγράμματος τοῦ τρούλλου βλ. κυρίως G. Millet, *La Dalmatique du Vatican*, Paris 1945, σ. 64 κ.ἑξ.

65. Βλ. π.χ. H. Buchthal, *A Byzantine Miniature of the Fourth Evangelist and its Relatives*, D.O.P., 15 (1961), σ. 132, εἰκ. 1, 6-8.

66. Βλ. A. M. Friend, *The Portraits of the Evangelists in Greek and Latin Manuscripts*, Art Studies, V (1927), σ. 134 κ.ἑξ.

67. Βλ. Ἄ. Ξυγγοπούλου, Ἡ ψηφιδωτὴ διακόσμησης τοῦ ναοῦ τῶν Ἁγίων Ἀποστόλων Θεσσαλονίκης, Θεσσαλονίκη 1953, σ. 44.

καμιά ἀμφιβολία ὅτι ὁ Μιχαὴλ ἐμφανίζεται ἐδῶ στὸ ρόλο τοῦ ὡς φύλακα τῶν παρεκκλησίων. Παρόμοια θέση τοῦ ἀρχαγγέλου, κοντὰ στὴν εἴσοδο τῶν ναῶν, παρατηρεῖται σὲ πολλὰ παραδείγματα<sup>68</sup>. Εἶναι πιθανὸ νὰ ὑπῆρχε ἀρχικὰ καὶ ἡ μορφή τοῦ ἀρχαγγέλου Γαβριὴλ στὸν ἀπέναντι τοῖχο τῆς νότιας κεραίας τοῦ σταυροῦ<sup>69</sup>.

### III. ΤΕΧΝΟΤΡΟΠΙΚΕΣ ΠΑΡΑΤΗΡΗΣΕΙΣ

Οἱ τοιχογραφίες τῶν παρεκκλησίων τῆς Σηπληιάς τῆς Πεντέλης δὲν παρουσιάζουν ὁμοιογένεια στὴν τεχνοτροπία τους. Μὲ προσεκτικὴ ἐξέταση εἶναι δυνατὸ νὰ ξεχωρίσουν τρεῖς ὁμάδες : α) Ἡ διακόσμηση τῆς κόγχης τοῦ ἱεροῦ τοῦ νοτίου παρεκκλησίου, μαζὶ μὲ τὸν Εὐαγγελισμό τῶν παραστάδων, τὰ διακοσμητικὰ θέματα τοῦ ἱεροῦ καὶ τὸ παλαιότερο στρῶμα τοιχογραφιῶν στὴν τριγωνικὴ ἐπιφάνεια ἐπάνω ἀπὸ τὴν κόγχη. β) Οἱ μορφές τοῦ Μιχαὴλ Χωνιάτη στὸ νότιο παρεκκλήσιο, τοῦ ἁγίου Νικολάου καὶ τῆς ἁγίας Αἰκατερίνης στὸ βόρειο παρεκκλήσιο. γ) Ἡ διακόσμηση τοῦ τρούλλου καὶ τὸ σωζόμενο τμῆμα ἀπὸ τὴ Γέννηση τοῦ Χριστοῦ στὸ βόρειο παρεκκλήσιο, ὁ ἀρχάγγελος Μιχαὴλ στὴ δίοδο πρὸς τὸ νότιο παρεκκλήσιο καὶ τὸ νεώτερο στρῶμα τοιχογραφιῶν ἐπάνω ἀπὸ τὴν κόγχη τοῦ ἱεροῦ τοῦ νοτίου παρεκκλησίου.

Τὰ πρόσωπα στὶς μορφές τῆς πρώτης ὁμάδος παρουσιάζουν σημαντικὴ φθορὰ καὶ ἡ μελέτη τῆς τεχνοτροπίας τους εἶναι δύσκολη. Μόνο ὁ Γρηγόριος ἀπὸ τοὺς ἱεράρχες τῆς κόγχης (πίν. 23.2) καὶ ὁ Βαρνάβας ἀπὸ τὶς μορφές στὸ ἐπάνω μέρος τοῦ ἀνατολικοῦ τοίχου τοῦ ἱεροῦ (πίν. 26.1) ἐπιτρέπουν συγκεκριμένες παρατηρήσεις. Στὸ πρόσωπο τοῦ ἱεράρχη ὁ προπλασμός ἀποδίδεται σὲ τόνους ζεστής ὄχρας. Πλατιεὲς κοκκινωπὲς πινελιὲς δηλώνουν τὶς ρυτίδες στὸ μέτωπο καὶ τονίζουν τὰ μάγουλα. Τὸ πλάσιμο γίνεται μὲ ἀρκετὰ ἐλεύθερο ζωγραφικὸ τρόπο καὶ ἡ λειτουργία τῆς γραμμῆς εἶναι περιορισμένη. Ἀκόμη πιὸ ἐλεύθερο πλάσιμο παρουσιάζει τὸ πρόσωπο τοῦ ἁγίου Βαρνάβα, ἓνα στοιχεῖο ποὺ ἐξηγεῖται καὶ ἀπὸ τὴ νεανικὴ ἡλικία τοῦ ἁγίου. Ὁ ζωγράφος χρησιμοποιεῖ τὴν ἴδια ζεστὴ ὄχρα γιὰ τὸν προπλασμό καὶ οἱ κόκκινες πινελιὲς εἶναι πιὸ ἀνάλαφρες· πράσινες σκιεὲς πλαισιώνουν τὰ μάτια. Τὸ πλάτος τοῦ προσώπου, τὸ ἐλεύθερο ζωγραφικὸ πλάσιμο

68. Βλ. σχετικὰ Ἄ. Ξυγγοπούλου, Ἀρχάγγελος Μιχαὴλ ὁ Φύλαξ, Πρακτικὰ τῆς Χριστιανικῆς Ἀρχαιολογικῆς Ἐταιρείας τοῦ ἔτους 1932, περ. Γ' τόμ. Α' (1933), σ. 18. Βλ. καὶ R. Stichel, Studien zum Verhältnis von Text und Bild spät- und nachbyzantinischer Vergänglichkeitsdarstellungen, Wien 1971, σ. 38 - 39.

69. Γιὰ ἓνα παλαιὸ παράδειγμα ἀπεικόνσεως τῶν δύο ἀρχαγγέλων σὲ εἴσοδο ναοῦ βλ. N. καὶ M. Thierry, Ayvali Kilise ou pigeonnier de Gülli Dere, église inédite de Cappadoce, C.A., 15 (1965), σ. 124.

καί μιὰ διάθεση γιὰ ψυχολογική ἔκφραση θυμίζουν μορφές μνημειακῆς ζωγραφικῆς ἀπὸ τὸ δευτερο τέταρτο τοῦ 13ου αἰώνα, ὅπως π.χ. στὶς τοιχογραφίες τῆς Mileševa στὴ Γιουγκοσλαβία <sup>70</sup>.

Ἡ παράσταση τοῦ ἁγίου Νικολάου στὴν κόγχη τοῦ ἱεροῦ τοῦ νοτίου παρεκκλησίου προσφέρεται περισσότερο γιὰ τὴ μελέτη τῆς πτυχολογίας τῶν μορφῶν τῆς πρώτης ομάδος, ἐπειδὴ εἶναι καλύτερα διατηρημένη (πίν. 22.1). Οἱ ἀκμὲς τῆς πτυχολογίας στὸ φαιλόνιο τοῦ ἱεράρχη δηλώνονται μὲ βυσσινιᾶς γραμμές, οἱ σκιές σημειώνονται μὲ πλατιά ἐπίπεδα σὲ ρόδινο χρῶμα, ἐνῶ τὸ ἄσπρο χρῶμα ἔχει μείνει ἀκάλυπτο ὅπου χρειάζόταν νὰ δηλωθοῦν οἱ φωτιζόμενες ἐπιφάνειες. Τὸ πλάτος στὶς ἐνδυμασίες τῶν ἱεραρχῶν τῆς κόγχης, ἡ ἀδρὴ πτυχολογία καὶ οἱ μεγάλοι σταυροὶ στὰ ὠμοφόρια χαρακτηρίζουν τὴν τεχνοτροπία τοῦ 13ου αἰώνα <sup>71</sup>.

Οἱ τοιχογραφίες τῆς πρώτης ομάδος παρουσιάζουν, ὡστόσο, ἀρκετὰ τεχνοτροπικὰ στοιχεῖα ποὺ πηγάζουν ἀπὸ τὴν παράδοση τοῦ 12ου αἰώνα. Κατ' ἀρχὴν παρατηρεῖται ἰδιαίτερη ἀγάπη γιὰ περίτεχνη διακόσμηση. Τὸ στοιχεῖο τοῦτο ἀνήκει κατ' ἐξοχὴν στὴν αἰσθητικὴ ἀντίληψη τῆς ἐποχῆς τῶν Κομνηνῶν, ποὺ ἀποσκοπεῖ νὰ ἀποδώσῃ καὶ μὲ τὸ μέσο τῆς τοιχογραφίας τὴν ἐντύπωση λεπτῆς ἐργασίας ἀκριβῶν ἔργων μικροτεχνίας. Παρόμοια ἐντύπωση δημιουργεῖται καὶ ἀπὸ τὰ χρώματα· κυριαρχοῦν τὰ κόκκινα καὶ τὰ γαλάζια σὲ συνδυασμοὺς ποὺ θυμίζουν σμάλτα ἢ μικρογραφίες χειρογράφων. Ἀρχαϊκὴ καὶ ταυτόχρονα λαϊκὴ ἀντίληψη προδίδει καὶ ἡ ἀγάπη γιὰ τὰ ἀραβουργήματα, τὸ *opus vermiculatum*, τὸ ὁποῖο καλύπτει τὰ τριγωνικὰ κενὰ ἀνάμεσα στὰ τόξα, τὰ ἐγχεῖρια καὶ τὰ ἐπιμάνικα τῆς ἐνδυμασίας τῶν ἱεραρχῶν, τὰ λειτουργικὰ σκεύη καὶ ὑφάσματα, ἀκόμη καὶ τὰ ἐπιπλα. Ὁ τύπος αὐτὸς τοῦ κοσμήματος ἐμφανίζεται ἀπὸ τὸν 11ο αἰώνα, γνωρίζει ὡστόσο ἐξαιρετικὴ διάδοση πρὸς τὸ τέλος τοῦ 12ου αἰώνα <sup>72</sup>.

Ἄλλο ἐνδιαφέρον στοιχεῖο εἶναι οἱ φωτοστέφανοι μὲ τὶς μονῆς ἢ διπλῆς σειρὲς μαργαριτάρια ποὺ διακόπτονται σὲ κανονικὰ διαστήματα μὲ κόκκινες πέτρες. Τὸ στοιχεῖο αὐτό, ποὺ ἀνήκει κατ' ἀρχὴν στὸ χῶρο τῆς μικροτεχνίας, παρατηρεῖται καὶ στὴ μνημειακὴ ζωγραφικὴ, κυρίως ἀπὸ τὸ 10ο ἕως τὸ 13ο αἰώνα <sup>73</sup>. Ἡ ἔκδηλη τάση γιὰ περίτεχνη διακόσμηση παρου-

70. Βλ. Hamann-MacLean καὶ Hallensleben, *Die Monumentalmalerei in Serbien und Makedonien*, εἰκ. 86, 87 καὶ 92.

71. Βλ. π.χ. τὶς τοιχογραφίες στὴν Κάτω Παναγιά κοντὰ στὴν Ἄρτα, Chatzidakis, *Aspects de la peinture murale du XIIIe siècle*, σ. 61, εἰκ. 1.

72. Βλ. Megaw καὶ Hawkins, *The Church of the Holy Apostles at Perachorio*, σ. 341 - 342.

73. Διάλιθοι φωτοστέφανοι παρατηροῦνται συχνὰ σὲ καππαδοκικὲς τοιχογραφίες, ὅπως στὸ Direkli Kilise (N. καὶ M. Thierry, *Nouvelles églises rupestres de Cappadoce*, Paris 1963, πίν. 83 - 89) καὶ στὴν περιοχὴ τοῦ Gueureme (Restle, *Die Byzanti-*

σιάζεται και στα πλαίσια των στηθαρίων του αγίου Βαρνάβα και του αγίου Καλλινίκου. Αυτά μιμούνται διακόσμηση σμάλτων, ένα στοιχείο που έχει επίσης ευρύτατη διάδοση σε μνημεία της Ελλάδος κατά το 12ο και το 13ο αιώνα<sup>74</sup>.

Είναι δύσκολο να σημειωθούν όλες οι περιπτώσεις που ο ζωγράφος των τοιχογραφιών της άψιδας στο νότιο παρεκκλήσιο γυρίζει πίσω στην παράδοση του 12ου αιώνα για να εκφράσει το *horror vacui* και την αγάπη για πολύτιμα υλικά. Αναφέρονται ενδεικτικά δύο ακόμη λεπτομέρειες. Η μία έχει σχέση με τις παράλληλες σειρές από μαργαριτάρια που στολίζουν τα φτερά των αγγέλων της κόγχης, ένα στοιχείο παλαιό βέβαια που επιβιώνει κυρίως σε έπαρχιακά μνημεία του 13ου και του 14ου αιώνα<sup>75</sup>. Η δεύτερη περίπτωση αφορά το περίτεχνο υποπόδιο της Παναγίας του Εὐαγγελισμού, το οποίο στολίζεται με τοξοστοιχία, ένα στοιχείο από την αριστοκρατική παράδοση των έργων της πρωτεύουσας<sup>76</sup>.

Σημειώθηκε ήδη ότι ο Μελισμός και οι τέσσαρες ιεράρχες της κόγχης του νοτίου παρεκκλησίου εικονίζονται κάτω από τοξοστοιχία. Πρόκειται πάλι για ένα αρχαϊκό στοιχείο που παρατηρείται συχνά στις τοιχογραφίες της Καππαδοκίας<sup>77</sup>, αλλά και της Ἀττικής, ιδιαίτερα από τον 11ο έως και το 13ο αιώνα (ναοί της Μεταμορφώσεως στο Κορωπί, του Ταξιάρχη στο Μαρκόπουλο, του Σωτήρος κοντά στα Μέγαρα)<sup>78</sup>. Μια σπάνια ιδιομορφία

nische Wandmalerei im Kleinasien, II, πίν. 58 - 60). Από τα παραδείγματα στην Ελλάδα αναφέρονται ενδεικτικά: του Αγίου Παντελεήμονος στους Μπουλαριούς της Μέσα Μάνης, 991/2 (Ν. Β. Δραυδάκη, "Άγιος Παντελεήμων Μπουλαριών, ΕΕΒΣ", 37, 1969 - 1970, (1970), σ. 454, εικ. 5 κ.έξ.) και του Αγίου Γεωργίου Λαθρήνου Νάξου, 13ος αί. (Ν. Ζία, "Εργασίες εις τοιχογραφημένους ναούς των Κυκλάδων, Αρχαιολογικά Ανάλεκτα ἐξ Ἀθηνῶν, III, 2, 1970, εικ. 8 και 10).

74. Βλ. π.χ. τις τοιχογραφίες στον Άγιο Ιωάννη τον Θεολόγο, στο Κρανίδι της Αργολίδος, 13ος αί. (Μ. Χατζηδάκη, Βυζαντινὸν καὶ Χριστιανικὸν Μουσείον, Ἔργασια τοῦ ἔτους 1966, ΑΔ, Χρονικά, 22, 1967 (1968), σ. 23, πίν. 31) καὶ στὴ Θεοσκέπαστο στὴ θέση Πρωτόρια τῆς Πάρου, 13ος αί. (Ζία, Ἔργασια εις τοιχογραφημένους ναούς των Κυκλάδων σ. 224, εικ. 3).

75. Βλ. π.χ. τις τοιχογραφίες στο Gueureme τῆς Καππαδοκίας, 11ος αί. (Restle, Die Byzantinische Wandmalerei im Kleinasien, II, εικ. 33), στὴ Μαυριώτισσα τῆς Καστοριάς, 13ος αί. (Ν. Κ. Μουτσόπουλου, Καστοριά. Παναγία ἢ Μαυριώτισσα, Ἀθῆναι 1967, πίν. 43) καὶ στοὺς ναοὺς τῆς Μεταμορφώσεως στο Πυργί καὶ τῆς Ὁδηγητρίας στὴς Σπηλιές τῆς Εὐβοίας, τοῦ 1310 καὶ 1311 ἀντίστοιχα (Tania Velmans, Deux églises byzantines du début du XIVe siècle en Eubée, C.A., 18 (1968), σ. 198 - 199, εικ. 8).

76. Βλ. πρόχειρα μερικὰ ἐλεφαντοστά τοῦ 10ου αἰώνα (D. Talbot Rice καὶ M. Hirmer, Kunst aus Byzanz., München 1959, πίν. 97, 103 καὶ 143).

77. Restle, Die Byzantinische Wandmalerei im Kleinasien, II, πίν. 135 καὶ 137.

78. Μεταμόρφωση στο Κορωπί (ἀδημοσίευτη)· ναὸς Σωτήρος κοντὰ στὰ Μέγαρα (ἀδημοσίευτη)· Ταξιάρχης στο Μαρκόπουλο (Μπούρα, Καλογεροπούλου, Ἀνδρεάδης, Ἐκκλησίες τῆς Ἀττικῆς, πίν. 149).

είναι τὰ κόκκινα ειλητάρια πὸν κρατοῦν οἱ ἱεράρχες τῆς κόγχης. Ἡ λεπτομέρεια αὐτὴ πὸν θυμίζει τὰ παλαιοχριστιανικὰ χειρόγραφα ἀπὸ πορφυρῆ περγαμνῆ, τοὺς *codices purpurei*, ὅπως τοὺς ἔλεγαν, ἀπαντᾶ στὴν ἴδια θέση στὶς τοιχογραφίες τοῦ Ἁγίου Πέτρου στὰ Καλύβια Κουβαρᾶ.

Τὸ κόσμημα στὸ ἱερὸ τοῦ νοτίου παρεκκλησίου ἀνήκει κατ' ἐξοχὴν στὴν κομνήνεια παράδοση. Ἡ διπλὴ πριονωτὴ ταινία πὸν ὑπογραμμίζει τὴν παρυφὴ τοῦ θριαμβευτικοῦ τόξου παρατηρεῖται συχνὰ ἀπὸ τὸν πρῶμο 11ο ἕως καὶ τὸ 13ο αἰῶνα· στὴν ἴδια θέση πὸν κατέχει καὶ στὸ νότιο παρεκκλήσιο σημειώνεται κατ' ἐξοχὴν σὲ μνημεῖα τῆς δευτέρης πενηνταετίας τοῦ 12ου αἰῶνα <sup>79</sup>. Τὸ διακοσμητικὸ θέμα μὲ τοὺς συνεχόμενους ρόμβους (πίν. 43.2) ἔχει ἀρκετὴ ὁμοιότητα μὲ τὸ κόσμημα στὸ ἱερὸ τῶν Ἁγίων Ἀποστόλων στὸ Περαχωριὸ τῆς Κύπρου, πὸν ἔχει χρονολογηθῆ στὴ δευτέρη πενηνταετία τοῦ 12ου αἰῶνα <sup>80</sup>. Ἐπίσης τὸ σχέδιο μὲ τοὺς ἐφαπτόμενους κύκλους στὴ ζωγραφιστὴ ἐνδυτὴ τῆς ἁγίας τραπέζης (πίν. 43.1) παρατηρεῖται σὲ παρόμοια μορφή πάλι στὸν ἴδιο ναὸ τῆς Κύπρου <sup>81</sup>. Τέλος ἡ διακόσμηση τοῦ χαμηλοῦ τέμπλου μὲ ζωγραφιστοὺς κύκλους πὸν περικλείουν ἀετοὺς παρατηρεῖται καὶ σὲ ἄλλα μνημεῖα τοῦ 13ου αἰῶνα <sup>82</sup>.

Ἀπὸ τὴν τεχνολογικὴ μελέτη τῆς πρώτης ομάδος τοιχογραφιῶν στὰ παρεκκλήσια τῆς Σπηλιάς τῆς Πεντέλης γίνεται φανερὸ ὅτι αὐτὲς ἀντιπροσωπεύουν ὡς ἓνα μεγάλο βαθμὸ τὴν παλαιότερη παράδοση, ὅπως αὐτὴ διαμορφώθηκε εἰδικώτερα τὴν ἐποχὴ τῶν Κομνηνῶν. Οἱ προοδευτικὲς τάσεις, πὸν ἐμφανίζονται σὲ πολλὰ μνημεῖα τοῦ 13ου αἰῶνα καὶ πὸν ἐκδηλώνονται μὲ μιὰ πιὸ ἐλεύθερη ἀντιμετώπιση τῆς ἀνθρώπινης μορφῆς καὶ τοῦ χώρου στὸν ὁποῖο κινεῖται ἐκφράζονται ἐδῶ μὲ διακριτικὸ τρόπο <sup>83</sup>. Ἄν καὶ ἡ ἀντιμετώπιση τῶν πλαστικῶν στοιχείων προδίδει ἔμπειρο ζωγράφο, ἡ χρησιμοποίησις τοῦ τοίχου σὰν νὰ ἦταν ἐπιφάνεια ἔργου μικροτεχνίας εἶναι ἀντίθετη πρὸς τὴ βασικὴ λειτουργία τῆς μνημειακῆς ζωγραφικῆς καὶ γιὰ τὴν ἐποχὴ αὐτὴ ἐκφράζει ἀσφαλῶς ἐπαρχιακὴ ἀντίληψη.

Γιὰ τὴ χρονολόγησις τῶν τοιχογραφιῶν τῆς πρώτης ομάδος πὸν διακρίναμε βοηθεῖ κατ' ἐξοχὴν τὸ στηθάριο τοῦ ἁγίου Βαρνάβα. Τὸ κεφάλι

79. Βλ. *M e g a w* καὶ *H a w k i n s*, *The Church of the Holy Apostles at Perachorio*, σ. 342 (ὅπου δίνονται πολλὰ σχετικὰ παραδείγματα).

80. Αὐτόθι, εἰκ. 55.

81. Αὐτόθι, εἰκ. 6,1.

82. Βλ. π.χ. τίς τοιχογραφίες τῆς *Boiana* στὴ Βουλγαρία, 1259 (*Grabar, La Peinture religieuse en Bulgarie*, πίν. XVIII).

83. Γιὰ τίς προοδευτικὲς τάσεις στὴ μνημειακὴ ζωγραφικὴ τοῦ 13ου αἰῶνα, εἰδικώτερα στὴν Ἑλλάδα, βλ. *Χ α τ ζ η δ ἄ κ η*, Βυζαντινὲς τοιχογραφίες στὸν Ὀρωπό, σ. 105 - 107. *Τ ο ὕ ἰ δ ἰ ο υ*, *Aspects de la peinture murale du XIIIe s. en Grèce*, κυρίως σ. 67 κ.ἑξ.

του ἁγίου ἀποτελεῖ τὸ πιὸ προοδευτικὸ δείγμα ἀπὸ τεχνοτροπικὴ ἄποψη καὶ θυμίζει ἀνάλογη ἀντιμετώπιση σὲ τοιχογραφίες ἀπὸ τὸ δεύτερο τέταρτο τοῦ 13ου αἰώνα, ὅπου παρουσιάζονται ἀφομοιωμένες οἱ μοντέρνες τάσεις τῆς ἐποχῆς. Τὸ κλασσικὸ παράδειγμα αὐτῆς τῆς τεχνοτροπίας εἶναι οἱ τοιχογραφίες τῆς Mileševa στὴ Γιουγκοσλαβία, γύρω στὸ 1235. Ὅτι ὁ ζωγράφος τῶν παρεκκλησίων τῆς Σπηλιᾶς τῆς Πεντέλης ἀμφιταλαντεύεται ἀνάμεσα στὴν παράδοση τοῦ 12ου αἰώνα καὶ στὰ νέα ρεύματα τῆς ἐποχῆς του ἀποτελεῖ ἔνδειξη πὼς ἐργάζεται σὲ ἐπαρχιακὸ περιβάλλον χωρὶς ἄμεσους καὶ συνεχεῖς ἐρεθισμοὺς ἀπὸ τὰ μεγάλα κέντρα. Οἱ τοιχογραφίες τῆς πρώτης ὁμάδος μποροῦν νὰ τοποθετηθοῦν γύρω στὸ 1230. Ἡ τεχνοτροπικὴ ἐξέταση τοῦ νεώτερου στρώματος τοιχογραφιῶν στὸ ἱερὸ τοῦ νοτίου παρεκκλησίου εἶναι δυνατὸ νὰ δώση ἓνα *terminus ante quem* γιὰ τὶς παλαιότερες τοιχογραφίες.

Ἀπὸ τὶς τοιχογραφίες τῆς δεύτερης ὁμάδος ἡ μορφή τῆς ἁγίας Αἰκατερίνης παρέχει μεγαλύτερη δυνατότητα γιὰ τεχνοτροπικὴ μελέτη, χάρις στὴν καλὴ τῆς διατήρηση (πίν. 28 καὶ 29). Ἐδῶ παρατηρεῖται τὸ σφικτὸ, προσεκτικὸ πλάσιμο σὲ ἐπάλληλα στρώματα ποὺ μᾶς εἶναι οἰκεῖο ἀπὸ τὰ ἔργα τοῦ 12ου αἰώνα. Ἐνα ἰδιαίτερο χαρακτηριστικὸ εἶναι ἡ χρησιμοποίηση πολὺ σκούρου προπλάσμου γιὰ τὰ γυμνὰ μέρη. Τὰ μάγουλα τονίζονται μὲ κόκκινες κηλίδες ποὺ ἐνσωματώνονται στὸ πλάσιμο. Ὁ ἴδιος σκούρος προπλάσμος χρησιμοποιεῖται γιὰ τὸ πρόσωπο καὶ τὰ χέρια τοῦ ἁγίου Νικολάου στὴν κόγχη τοῦ βορείου παρεκκλησίου (πίν. 26.2). Τὰ περιγράμματα τονίζονται δυνατὰ μὲ σκούρο χρῶμα, ὅπως καὶ στὴ μορφή τῆς ἁγίας Αἰκατερίνης: ἄσπρες πινελιὲς δηλώνουν τὶς ρυτίδες. Τὸ πορτραῖτο τοῦ Μιχαὴλ Χωνιάτη (πίν. 27.1) παρουσιάζει, σὲ σύγκριση μὲ τὶς δύο προηγούμενες μορφές, πιὸ ξηρὸ καὶ στεγνὸ πλάσιμο, τὸ ὁποῖο ἀπηχεῖ μιὰ γενικώτερη αἰσθητικὴ ἀντίληψη στὴ βυζαντινὴ τέχνη: τὰ πορτραῖτα συγχρόνων προσώπων ἀποδίδονται μὲ περισσότερο γραμμικὰ μέσα, σὲ ἀντίθεση μὲ τὶς ἀπεικονίσεις ἁγίων ποὺ ἀποδίδονται μὲ «ἐμπρεσσιονιστικὸ» τρόπο<sup>84</sup>. Κατὰ τὰ ἄλλα, τὸ πρόσωπο τοῦ Μιχαὴλ Χωνιάτη παρουσιάζει τὸν πολὺ σκούρο προπλάσμο ὅπου διαγράφονται μὲ ἄσπρες πινελιὲς οἱ ρυτίδες, ὅπως καὶ στὸ πρόσωπο τοῦ ἁγίου Νικολάου.

Οἱ παραστάσεις τῆς δεύτερης ὁμάδος τοιχογραφιῶν στὰ παρεκκλήσια τῆς Σπηλιᾶς τῆς Πεντέλης θυμίζουν περισσότερο τὴν τέχνη τῶν φορητῶν εἰκόνων, ἓνα στοιχεῖο ποὺ ταιριάζει μὲ τὴν λειτουργία τῶν παραστάσεων

84. Βλ. σχετικὰ G. Millet, *Portraits byzantins*, *Revue de l'art chrétien*, 61 (1911), σ. 445 κ.ἐξ. E. Kitzinger, *Some Reflections on Portraiture in Byzantine Art*, *Zbornik Radova Vizantološkog Instituta*, 8, 1 (1963) (*Mélanges G. Ostrogorsky* 1), σ. 185 κ.ἐξ.

ὡς ἀφιερωτικῶν πορτραίτων, ὅπως νομίζουμε. Βασικά ἡ τεχνοτροπικὴ ἀντιμετώπιση ἔχει τὶς ρίζες τῆς πάλι στὴν παράδοση τοῦ 12ου αἰώνα καὶ παρουσιάζει δυσκολία γιὰ ἀκριβέστερη χρονολογικὴ τοποθέτηση. Ἐδῶ βοηθεῖ θετικὰ ἡ παρουσία τοῦ πορτραίτου τοῦ Μιχαὴλ Χωνιάτη. Ὅπως ἤδη παρατηρήθηκε, ὁ φωτοστέφανος τῆς μορφῆς δείχνει ὅτι τὸ πορτραῖτο ἔγινε μετὰ τὸ θάνατο τοῦ μητροπολίτη, ὁ ὁποῖος τοποθετεῖται γύρω στὸ 1222. Εἶναι λογικὸ νὰ ὑποστηριχθῆ ὅτι ἡ προσωπογραφία τοῦ Μιχαὴλ δὲν ἔγινε πολὺ ἀργότερα ἀπὸ τὸ θάνατό του, ἀλλὰ σὲ ἐποχὴ πού ἡ προσωπικότης τοῦ καλοῦ μητροπολίτη ἦταν ἀκόμη χαραγμένη στὴ μνήμη τῶν κατοίκων τῆς περιοχῆς<sup>85</sup>. Γι' αὐτὸ τὸ πορτραῖτό του, μαζί μὲ τὶς ἄλλες δύο μορφές ἀγίων στὸ βόρειο παρεκκλήσιο, μποροῦν ἴσως νὰ χρονολογηθοῦν γύρω στὸ 1230 ἢ πιθανώτατα τὴν ἴδια ἀκριβῶς ἐποχὴ πού ἔγιναν οἱ τοιχογραφίες τοῦ τρούλλου, δηλαδή στὸ 1233/1234, ὅπως θὰ ἐξηγήσουμε πιὸ κάτω.

Ἡ ἐπιβίωση τῆς κομνήνειας τεχνοτροπίας καὶ στὴν τέταρτη δεκαετία τοῦ 13ου αἰώνα δὲν εἶναι σπάνιο φαινόμενο. Ἐνα χρονολογημένο παράδειγμα στὸ 1235 παρέχεται ἀπὸ τὶς τοιχογραφίες στὴν κόγχη τοῦ βορείου παρεκκλήσιου τοῦ νάρθηκα στὸ ναὸ τῆς Παναγίας στὴ Studenica τῆς Γιουγκοσλαβίας<sup>86</sup>. Οἱ τοιχογραφίες αὐτὲς ἔχουν ἐξάλλου μεγάλη τεχνοτροπικὴ συγγένεια μὲ τὶς δύο ὁμάδες τοιχογραφιῶν τῶν παρεκκλησίων γιὰ τὶς ὁποῖες ἔγινε λόγος παραπάνω καὶ βοηθοῦν στὴ χρονολόγησή τους.

Ἡ τρίτη ὁμάδα τοιχογραφιῶν πού ξεχωρίσαμε στὰ παρεκκλήσια τῆς Σπηλιᾶς περιλαμβάνει τὸ μεγαλύτερο τμήμα ἀπὸ τὸ σωζόμενο διάκοσμο· μὲ βάση τὴ χρονολογία στὸν τρούλλο, τοποθετεῖται ἀσφαλῶς στὸ 1233/1234. Οἱ τοιχογραφίες αὐτὲς παρέχουν ἓνα ἀντιπροσωπευτικὸ δείγμα ἐπαρχιακῆς τεχνοτροπίας τοῦ 13ου αἰώνα. Ὁ ζωγράφος κρατεῖ χωρὶς ἀμφιβολία πολλὰ στοιχεῖα ἀπὸ τὴν παλαιότερη παράδοση, ἀλλὰ τὰ μεταπλάθει σ' ἓνα ἀρκετὰ πρωτότυπο ἰδίωμα μὲ ἔντονο ἐκφραστικὸ χαρακτήρα. Ἀπὸ τὴν παλαιότερη παράδοση προέρχεται ἀσφαλῶς ἡ ἀγάπη γιὰ τοὺς πολύτιμους λίθους καὶ τὰ ἀκριβὰ ὑλικά πού ἐκδηλώνεται στὸ φωτοστέφανο τοῦ Παντοκράτορα, στὰ φτερά καὶ στὴν ἐνδυμασία τῶν ἀγγέλων, στὴ βασιλικὴ περιβολὴ τοῦ Δαβὶδ καὶ τοῦ Σολομῶντος. Ἀπὸ τὴν κομνήνεια παράδοση προέρχεται ἐπίσης τὸ κόκκινο βάθος ὅπου προβάλλεται ἡ μορφή τοῦ Παντοκράτορα. Τὸ στοιχεῖο αὐτό, πού ἔχει μεγάλη σημασία γιὰ τὴν αἰσθητικὴ ἀνάδειξη τῶν μορφῶν, ἀνάγεται βεβαίως στὴν ἑλληνο-ρωμαϊκὴ παράδοση, ἀλλὰ χρησιμοποιεῖται καὶ πάλι σὲ μεγάλο βαθμὸ στὸ 12ο αἰώνα<sup>87</sup>. Τέλος λίγα πρόσωπα

85. Βλ. Ὁρλάνδου, Ἡ προσωπογραφία Μιχαὴλ τοῦ Χωνιάτου, σ. 214.

86. Βλ. Hamann-Mac Lean καὶ Hallensleben, Die Monumentalmalerei in Serbien und Makedonien, εἰκ. 78.

87. Γιὰ τὸ κόκκινο βάθος στὶς βυζαντινὲς τοιχογραφίες βλ. Ἀ. Παπαγεωρ-

στὸν τρούλλο τοῦ βορείου παρεκκλησίου, κυρίως τοῦ προφήτη Ἰωνᾶ (πίν. 38.2), θυμίζουσαν τὸν τύπο φυσιογνωμίας ποῦ ἀγαπᾶ ἢ τελευταία κομνήνια περιόδου.

Πάρ' ὅλα τὰ ἀρχαῖκα στοιχεῖα, καὶ ἀκόμη μιὰ πρώτη ἐντύπωση ὅτι ἡ ἀπόδοση τῶν μορφῶν εἶναι ἀδέξια καὶ ἀπλοποιημένη μίμηση τῆς τεχνοπίας τῶν τοιχογραφιῶν τῆς δεύτερης ομάδος, ἢ στυλιστικὴ ἀντιμετώπιση τῆς ζωγραφικῆς τοῦ τρούλλου εἶναι κάπως διαφορετικὴ. Ὁ ζωγράφος αὐτοῦ τοῦ τμήματος χρησιμοποιεῖ γιὰ τὰ γυμνά μέρη προπλασμὸ σὲ ἀνοιχτὴ ὄχρα. Κόκκινες καὶ λευκὲς λεπτὲς πινελιὲς χρησιμοποιοῦνται πολὺ, μόνο ποῦ δὲν ἐνσωματώνονται στὸ πλάσιμο, ὅπως συνέβαινε στὶς μορφὲς τῆς δεύτερης ομάδος. Ἄν καὶ τὰ χρώματα ἔχουν ὑποστῆ ἀλλοίωση καὶ σὲ πάρα πολλὰ τμήματα ἔχουν πέσει, ὥστόσο μπορεῖ νὰ φανῆ ἢ νέα ἀντίληψη γιὰ τὶς χρωματικὲς ἀρμονίες ποῦ ἐπικρατοῦν ἐδῶ. Ἀντίθετα ἀπὸ τὰ κορεσμένα, σκοῦρα χρώματα τῶν τοιχογραφιῶν στὶς δύο προηγούμενες ομάδες, ἢ παλέτα τοῦ ζωγράφου τοῦ τρούλλου ἔχει γίνεи πὶὸ ἀνοιχτὴ· ἰδιαίτερα τὸ ρόδινο χρῶμα χρησιμοποιεῖται συχνὰ γιὰ τὶς ἐνδουμασίες τῶν μορφῶν. Τὸ πλάσιμο μὲ τὰ ἀραιωμένα χρώματα δίνει κάποια διαφάνεια στὰ πρόσωπα. Παράλληλα μὲ τὴ γρήγορη, πρόχειρη πινελιὰ ποῦ χρησιμοποιεῖ ὁ ζωγράφος τοῦ τρούλλου γιὰ νὰ ἐπιτύχῃ μιὰ στοιχειώδη πλαστικότητα στὶς μορφές, καταφεύγει συχνὰ καὶ στὴ γραμμὴ γιὰ νὰ τονίσῃ τὰ περιγράμματα. Ἡ γραμμὴ του εἶναι εὐκαμπτη, ἀλλὰ ἔχει κάποια βαναυσότητα στὴν ποιότητά της.

Ξέχωρα ἀπὸ τὶς παραπάνω λεπτομέρειες στὶς ὁποῖες διαφοροποιεῖται ἡ ζωγραφικὴ τοῦ τρούλλου ἀπὸ τὶς δύο ομάδες τοιχογραφιῶν γιὰ τὶς ὁποῖες ἔγινε ἤδη λόγος, τὸ μήνυμα αὐτῆς τῆς ζωγραφικῆς εἶναι ἀκριβῶς ὅτι ἡ κομνήνια παράδοση ἔχει ραγίσει. Τοῦτο εἶναι φανερὸ στὴν ἀντιμετώπιση τῶν προσώπων καὶ τῆς ἐνδουμασίας. Εἰδικώτερα στὰ πρόσωπα ἔχει παραβιασθῆ ἡ κλασσικὴ ἰσορροπία τῶν χαρακτηριστικῶν, ὅπως παρατηρεῖται στὶς μορφές τῆς κομνήνιας περιόδου, ἢ ὁποῖα παραμένει προσκολλημένη στὸ ἰδανικὸ τῆς κλασσικῆς ὁμορφιάς, προσαρμοσμένο βέβαια στὶς αἰσθητικὲς ἀντιλήψεις τῆς ἐποχῆς. Τὰ πρόσωπα τοῦ ἀρχαγγέλου Γαβριήλ, τοῦ Ἄββακούμ, τοῦ Δανιήλ, καὶ ἄλλων προφητῶν μὲ τὸ γωνιώδες περίγραμμα, τὸ στενὸ μέτωπο, τὰ μεγάλα ἀμυγδαλωτὰ μάτια, τὰ σκιερὰ φρύδια καὶ τὴ μακριά, χονδρὴ μύτη ἀπομακρύνονται πολὺ ἀπὸ τὴν κλασσικὴ ἀντίληψη. Ἀντίθετα ἀποπνέουν μιὰ ρεαλιστικὴ διάθεση ποῦ ἴσως ὀφείλεται σὲ ἀνανεωμένες ὀπτικὲς ἐμπειρίες τοῦ ζωγράφου μέσα ἀπὸ τὰ καθημερινὰ του βιώματα. Ἔτσι μπορεῖ νὰ ἐξηγηθῆ ἡ ζωερὴ ἔκφραση στὰ πρόσωπα ποῦ δὲν δίνουν πλέον



τήν ἀφηρημένη καὶ ἐξαυλωμένη ἐντύπωση τῶν ἀγίων τῆς προγενέστερης ἐποχῆς.

Ἡ ἐνδυμασία τῶν μορφῶν τοῦ τρούλλου δείχνει ἀκόμη πιὸ γλαφυρά τὴν ἀπομάκρυνση ἀπὸ τὴν κλασσικὴ παράδοση τῆς ἐποχῆς τῶν Κομνηνῶν. Ἡ πτυχολογία δὲν ἀποσκοπεῖ πλέον νὰ τονίσῃ μὲ τὰ φῶτα τὴ σωματικότητα τῶν μορφῶν, σύμφωνα μὲ τὴ γνωστὴ συμβατικὴ ἀρχὴ τῆς ἑλληνορωμαϊκῆς ζωγραφικῆς. Ὁ ζωγράφος τῶν τοιχογραφιῶν τοῦ τρούλλου δηλώνει τὰ περιγράμματα τῶν μελῶν μὲ μεγάλες ἀδρὲς γραμμὲς καὶ ἔπειτα ἐπιθέτει σ' αὐτὰ τὰ διάχωρα ἓνα λεπτὸ δικτυωτὸ σχέδιο μὲ ἄσπρες γραμμὲς, τὸ ὁποῖο ἀντικαθιστᾷ τὰ ἐπίπεδα σὲ ἄσπρο χρῶμα ποῦ χρησιμεύουν γιὰ νὰ δηλώνουν τὶς φωτιζόμενες ἐπιφάνειες στὶς κλασσικὲς δημιουργίες τῆς βυζαντινῆς ζωγραφικῆς. Ἡ μορφή τοῦ εὐαγγελιστῆ Λουκᾶ (πίν. 40) ἐκφράζει καθαρὰ τὴν αὐθαίρετη ἀντιμετώπιση τῆς ἐνδυμασίας. Ἐδῶ χάνεται ἐντελῶς ἡ αἴσθησις γιὰ τὴν ὀργανικὴ ἀπόδοση τοῦ σώματος ποῦ ἐκτείνεται πρὸς τὰ κάτω παραβιάζοντας τὸ πλαίσιο τοῦ λοφίου.

Ἡ τεχνοτροπία τῆς ζωγραφικῆς τοῦ τρούλλου τοῦ βορείου παρεκκλησίου χαρακτηρίζεται κατ' ἐξοχὴν τὰ ἐπαρχιακὰ ἔργα τῆς πρώτης πενηνταετίας τοῦ 13ου αἰῶνα, τὰ ὁποῖα βρέθηκαν ἀποκομμένα ἀπὸ τὴν παλαιότερη παράδοση, ἀλλὰ δὲν εἶχαν πρόσφορο κλίμα ὥστε νὰ ἐκφράσουν τὴ νέα μνημειακὴ τεχνοτροπία τῆς ἐποχῆς. Μὲ τὰ ἀξιολογικὰ κριτήρια ποῦ ἰσχύουν γιὰ τὴ βυζαντινὴ τέχνη, ὁ ζωγράφος τοῦ τρούλλου στὸ βόρειο παρεκκλήσιο κατέχει τὰ μυστικὰ τῆς τέχνης του σὲ μικρότερο βαθμὸ ἐν σχέσει κυρίως μὲ τὸ ζωγράφο τῆς πρώτης ὁμάδος τοιχογραφιῶν ποῦ ξεχωρίσαμε στὰ παρεκκλήσια τῆς Σπηλιᾶς. Ἡ ἔλλειψη στέρεης καλλιτεχνικῆς παιδείας φαίνεται σὲ ἄφθονες λεπτομέρειες, ὅπως π.χ. στὴν ἰδέα ποῦ εἶχε ὁ ζωγράφος νὰ διαφοροποιήσῃ τὴν κλίμακα τῶν μορφῶν στὴ ζώνη τῆς Παναγίας καὶ τῶν προφητῶν· ἐδῶ οἱ σπουδαιότερες μορφὲς στὸ ἀνατολικὸ τμήμα, δηλαδὴ ἡ Παναγία, οἱ δύο ἀρχάγγελοι καὶ οἱ δύο προφῆτες - βασιλεῖς, ἀποδίδονται σὲ μεγαλύτερη κλίμακα ἀπὸ τὶς ἄλλες μορφὲς αὐτῆς τῆς ζώνης.

Μὲ τεχνοτροπικὰ κριτήρια οἱ παραστάσεις τῆς Γεννήσεως τοῦ Χριστοῦ, τοῦ ἀρχαγγέλου Μιχαὴλ (πίν. 42.2) καὶ τοῦ νεώτερου στρώματος μὲ τὴ Δέηση καὶ τοὺς ἀποστόλους Πέτρο καὶ Παῦλο (πίν. 25.1 καὶ 25.2) μποροῦν νὰ ἀποδοθοῦν στὸ ζωγράφο τοῦ τρούλλου τοῦ βορείου παρεκκλησίου καὶ νὰ χρονολογηθοῦν συνεπῶς στὸ 1233/1234. Οἱ τοιχογραφίαι αὐτὲς παρουσιάζουν τὸ ἴδιο χαρακτηριστικὸ πλάσιμο μὲ τὰ ἀραιωμένα, ἀνοικτὰ χρώματα, τὰ ἴδια πρόσωπα μὲ τὰ ἀκανόνιστα χαρακτηριστικὰ καὶ τὴ συχνὴ χρησιμοποίησις τῆς γραμμῆς ποῦ σχεδιάζει τοὺς ὄγκους. Οἱ πιὸ ἐνδιαφέρουσες παραστάσεις μὲ αὐτὴν τὴν τεχνοτροπία εἶναι τοῦ Πέτρου καὶ τοῦ Παύλου, ἂν καὶ αὐτὲς ἔχουν ὑποστῆ κάποια ἀλλοίωση, ἀσφαλῶς ἀπὸ τὴν ὑγρασία ποῦ προέρχεται ἀπὸ τὸν πλαϊνὸ βράχο. Τὸ πλάσιμο στὰ πρόσωπα εἶναι

υποτυπώδες. Με γρήγορες, χονδρές πινελιές, σὰν νὰ ἔχουν γίνει με βοῦρτσα, δηλώνονται τὰ χαρακτηριστικά τοῦ προσώπου. Στὴν περίπτωση τοῦ ἀποστόλου Παύλου ὁ ζωγράφος θέλησε νὰ ὑπογραμμίσῃ με ἐξπρεσσιονιστικὸ τρόπο τὰ φυσιογνωμικὰ χαρακτηριστικά πὸ ἀποδίδει στὸν ἀπόστολο ἢ παράδοση. Ἀντίθετα ἀπὸ τὰ στηθάρια τοῦ παλαιότερου στρώματος με τὸ κόκκινο βάθος καὶ τὰ περίτεχνα πλαίσια στοὺς φωτοστεφάνους καὶ στὴν περιφέρεια τῶν κύκλων, τὰ ὁποῖα χαρακτηρίζονται ἀπὸ ἔντονη διακοσμητικὴ ἀντίληψη, τὰ στηθάρια τοῦ Πέτρου καὶ τοῦ Παύλου ἀποδίδονται με λιτὸ τρόπο, ὅπως ταιριάζει στὴν τεχνικὴ τοῦ φρέσκου· παραλείπονται ἐδῶ οἱ φωτοστέφανοι τῶν μορφῶν ὥστε νὰ μὴ διασπᾶται ἡ ὀπτικὴ ἐντύπωση τοῦ συνόλου καὶ τὰ πλαίσια τῶν στηθαρίων φέρουν ἓνα λιτὸ κόσμημα πὸ μιμεῖται ἀρχαῖο ἀστράγαλο. Ἡ ἀκριβὴς χρονολόγηση τοῦ νεώτερου στρώματος τοιχογραφιῶν στὸ ἱερὸ τοῦ νοτίου παρεκκλησίου ἐνδιαφέρει εἰδικώτερα, ἐπειδὴ ἀποτελεῖ ἓνα *terminus ante quem* γιὰ τὶς παλαιότερες τοιχογραφίες στὸ χῶρο αὐτό.

#### IV. Η ΣΧΕΣΗ ΤΩΝ ΤΟΙΧΟΓΡΑΦΙΩΝ ΣΤΑ ΠΑΡΕΚΚΛΗΣΙΑ ΤΗΣ ΣΠΗΛΙΑΣ ΤΗΣ ΠΕΝΤΕΛΗΣ ΜΕ ΤΗ ΜΝΗΜΕΙΑΚΗ ΖΩΓΓΡΑΦΙΚΗ ΤΗΣ ΑΤΤΙΚΗΣ

Ἡ ἱστορία τῶν παρεκκλησίων τῆς Σπηλιᾶς τῆς Πεντέλης δὲν εἶναι δυνατό νὰ ἀποκατασταθῇ ἀπὸ γραπτὰς πηγές, ὅσο γνωρίζουμε. Τὰ παρεκκλήσια ἀνήκουν σήμερα στὰ μετόχια τῆς Μονῆς Πεντέλης, ἡ ὁποία ἰδρύθηκε στοὺς μεταβυζαντινοὺς χρόνους. Ἀπὸ ὠρισμένες μαρτυρίες συνάγεται ὅτι ἦσαν ἄφθονα τὰ ἀσκητήρια στὴν Πεντέλη γύρω στὶς ἀρχές τοῦ 16ου αἰώνα· σ' αὐτὰ μποροῦν νὰ περιληφθοῦν καὶ τὰ δύο συνεχόμενα παρεκκλήσια τῆς Σπηλιᾶς<sup>88</sup>. Συνεπῶς μόνο ἡ μελέτη τῶν παρεκκλησίων καὶ λίγων ταπεινῶν κτισμάτων στὸ χῶρο τῆς Σπηλιᾶς εἶναι δυνατό νὰ δώσῃ στοιχεῖα γιὰ τὴ θέση τῶν μνημείων αὐτῶν στὴν ἱστορία τῆς περιοχῆς.

Θὰ ἦταν ιδιαίτερα ἐνδιαφέρον νὰ διαπιστωθῇ ἂν τὰ παρεκκλήσια αὐτὰ ἦσαν ὁ πυρήνας μικροῦ μοναστηριακοῦ συγκροτήματος· τὸ μόνο στοιχεῖο πὸ ἐνισχύει παρόμοια ἄποψη εἶναι τὸ σωζόμενο τμήμα διαβατικοῦ ἔμπρὸς ἀπὸ τὴ βορειοδυτικὴ πλευρὰ τοῦ βορείου παρεκκλησίου. Ἡ σπηλιὰ διαθέτει πολλὰ κοιλώματα πρὸς βορρᾶν, τὰ ὁποῖα ἔχουν ὑποστῆ μιὰ στοιχειώδη διαμόρφωση, ὥστε θὰ μπορούσαν νὰ εἶχαν χρησιμοποιηθῇ σὰν κελλιά ἀσκητῶν. Ἐνα ἄλλο στοιχεῖο πὸ ἐξηγεῖ τὸ περιεχόμενο τῆς ζωγραφικῆς στὰ δύο παρεκκλήσια τῆς Σπηλιᾶς εἶναι ἡ παρουσία τάφων στὸ βόρειο παρεκκλήσιο. Ὁ ἐσχατολογικὸς χαρακτήρας τοῦ εἰκονογραφικοῦ προγράμματος ὑποδηλώνεται ἀπὸ τὶς δεητικὲς ἐπιγραφές πὸ σώζονται καὶ στὰ

88. Βλ. Σωτηρίου, Ἡ Σπηλιὰ τῆς Πεντέλης, σ. 49 - 50.

δύο παρεκκλήσια, από την παράσταση της Δεήσεως στο νότιο παρεκκλήσιο και ακόμη από τη λειτουργία μερικών άγιογραφικών παραστάσεων ως άφιρωτικών πορτραίτων.

Οί παραπάνω λόγοι και ακόμη ή άνορθόδοξη άρχιτεκτονική μορφή τών παρεκκλησιών εξηγούν ως ένα σημείο τόν άποσπασματικό χαρακτήρα του εικονογραφικού προγράμματος. Άγνοούμε τις ειδικότερες συνθήκες υπό τις όποιες έγινε ή άντικατάσταση ένός μικρού τμήματος τών τοιχογραφιών του νοτίου παρεκκλησίου λίγο μετά την ολοκλήρωση της προγενέστερης ζωγραφικής. Άκόμη δέν είναι δυνατό νά διαπιστωθή ένάν τó παλαιότερο στρώμα ζωγραφικής, πού μόλις φαίνεται κάτω από τις παραστάσεις του άργαγγέλου Μιχαήλ και σέ άλλα σημεία, είναι σύγχρονο μέ τις τοιχογραφίες της πρώτης ομάδος, τις όποιες τοποθετήσαμε γύρω στο 1230.

Άπό τά γνωστά μνημεία της Άττικής εκείνο πού παρουσιάζει πολλές και σημαντικές όμοιότητες στην εικονογραφία και στην τεχνοτροπία μέ τά παρεκκλήσια της Σπηλιάς της Πεντέλης είναι ó Άγιος Πέτρος στά Καλύβια Κουβαρά. Η πιό χαρακτηριστική ιδιομορπία πού συνδέει τά δύο μνημεία είναι χωρίς άμφιβολία τó πορτραίτο του Μιχαήλ Χωνιάτη. Ίσως ή παρουσία αυτή νά μñ είναι τυχαία, αλλά νά ύποδηλώνη τή συγκεκριμένη επιθυμία κάποιου προσώπου πού θά είχε ειδικούς λόγους νά τιμήση τόν μητροπολίτη τών Άθηνών. Παρατηρήθηκε ήδη ή στενή εικονογραφική και τεχνοτροπική συγγένεια πού συνδέει τά πορτραίτα του Χωνιάτη στον Άγιο Πέτρο και στο νότιο παρεκκλήσιο της Σπηλιάς. Είναι πολú πιθανό και τά δύο πορτραίτα νά έχουν έκτελεσθή από τόν ίδιο ζωγράφο, όπως ήδη ύποστηρίχθηκε<sup>89</sup>. Πράγματι, ή δεύτερη ομάδα τοιχογραφιών πού διακρίναμε στά παρεκκλήσια και πού περιλαμβάνει τις παραστάσεις του Μιχαήλ Χωνιάτη (νότιο παρεκκλήσιο), της άγίας Αικατερίνης και του άγιου Νικολάου (βόρειο παρεκκλήσιο) παρουσιάζει στενή τεχνοτροπική συγγένεια μέ μιá ομάδα τοιχογραφιών στον Άγιο Πέτρο. Η ομάδα αυτή περιλαμβάνει μεταξύ άλλων τó πορτραίτο του Μιχαήλ Χωνιάτη (πίν. 27.2) και μερικές ακόμη παραστάσεις στο κεντρικό τμήμα του ίερού. Τά πιό εμφανή στοιχεία πού συνδέουν τις δύο ομάδες είναι γενικότερα ή προσκόλληση στην κομνήνεια παράδοση, ή χρήση σκούρου προπλάσμου για τά γυμνά μέρη του σώματος και ή έλλειψη μνημειακού χαρακτήρα. Τó μεγαλύτερο όμως μέρος τών τοιχογραφιών του Άγίου Πέτρου είναι έργο άλλου ζωγράφου· αντίπροσωπευτικό δείγμα της τεχνοτροπίας του δίνει μιá λεπτομέρεια από τñ Ψηλάφηση του Θωμά στον κυρίως ναό (πίν. 39). Οί τοιχογραφίες αυτές

89. Βλ. Όρλάνδου, Η προσωπογραφία Μιχαήλ του Χωνιάτου, σ. 214. Coumbaraki-Panselinou, Deux monuments du XIIIe siècle en Attique, σ. 51-52.

του Ἁγίου Πέτρου παρουσιάζουν καταπληκτική τεχνοτροπική συγγένεια με τις τοιχογραφίες τῆς τρίτης ομάδος πού ξεχωρίσαμε στα παρεκκλήσια τῆς Σηλιᾶς, ἐκείνης πού περιλαμβάνει κατ' ἐξοχήν τὴ ζωγραφικὴ τοῦ τρούλλου στὸ βόρειο παρεκκλήσιο, τοῦ ἔτους 1233/1234<sup>90</sup>. Σημειώνονται τὸ ἴδιο ἐπίπεδο πλάσιμο, ὅπου κυριαρχεῖ ἡ γραμμὴ, ὁμοια χρώματα, οἱ ἴδιες ἐκφραστικὲς χειρονομίες πού θυμίζουν τύπους τῆς καθημερινῆς ζωῆς. Ἀπὸ τις παραπάνω παρατηρήσεις μπορεῖ νὰ ὑποστηριχθῆ ὅτι ἡ τοιχογράφηση τῶν παρεκκλησίων τῆς Σηλιᾶς τῆς Πεντέλης ἔγινε ἀπὸ τὸ ἴδιο συνεργεῖο τεχνιτῶν, πού εἶχε ἀναλάβει καὶ τὴν τοιχογράφηση τοῦ Ἁγίου Πέτρου στὰ Καλύβια. Σ' αὐτὸ τὸ συνεργεῖο μποροῦν νὰ ξεχωρίσουν δύο ζωγράφοι.

Ἐνα ἀκόμη στοιχεῖο πρέπει νὰ ὑπογραμμισθῆ. Ὁ ναὸς τοῦ Ἁγίου Πέτρου στὰ Καλύβια ἦταν ἀρχικὰ ἀφιερωμένος καὶ στοὺς δύο κορυφαίους ἀποστόλους, ὅπως φανερώνει μιὰ τοιχογραφία μετὰ τὰ πορτραῖτα τοῦ Πέτρου καὶ τοῦ Παύλου, πού μόλις διακρίνεται στὴν κόγχη ἐπάνω ἀπὸ τὴν κύρια εἴσοδο<sup>91</sup>. Ἡ ἀφιέρωση τοῦ ναοῦ στὰ Καλύβια Κουβαρᾶ στοὺς δύο κορυφαίους ἀποστόλους ἴσως ἔχει σχέση μετὰ τὴν ἀπεικόνιση τοῦ Πέτρου καὶ τοῦ Παύλου ἐπάνω ἀπὸ τὴν κόγχη τοῦ νοτίου παρεκκλησίου τῆς Σηλιᾶς τῆς Πεντέλης. Ἐτσι δικαιολογεῖται ἡ ἐρώτηση μήπως τὸ νότιο παρεκκλήσιο ἀφιερώθηκε καὶ αὐτὸ στοὺς δύο ἀποστόλους ὅταν ἄρχισαν οἱ ἐργασίες τοῦ συνεργεῖου πού εἶχε ἀναλάβει καὶ τὴν τοιχογράφηση τοῦ Ἁγίου Πέτρου στὰ Καλύβια.

Οἱ τοιχογραφίες τοῦ Ἁγίου Πέτρου εἶναι καλύτερες σὲ ποιότητα σὲ σύγκριση μετὰ τις τοιχογραφίες τῶν παρεκκλησίων τῆς Σηλιᾶς. Τοῦτο μπορεῖ νὰ ἐξηγηθῆ ἀπὸ τὴν κατάρτιση ὀλόκληρου τοῦ συνεργεῖου πού ἀνέλαβε τὴν τοιχογράφηση, ἀπὸ τὴν ποιότητα τῶν προτύπων πού χρησιμοποιοῦσαν, ἀπὸ τὰ ὕλικά τῆς ζωγραφικῆς καὶ ἀπὸ ἄλλες αἰτίες πού εἶναι οἰκειές στοὺς μελετητὲς τῆς βυζαντινῆς ζωγραφικῆς. Ἡ προσπάθεια νὰ διαπιστωθῆ ἡ ἐξέλιξη τῆς τεχνοτροπίας τοῦ ἴδιου ζωγράφου σὲ περισσότερα μνημεῖα, ὅταν τοῦτο εἶναι δυνατό, δὲν παρουσιάζεται εὐκόλη στὴ βυζαντινὴ τέχνη, ἐπειδὴ ἐδῶ δὲν ἀκολουθεῖται ἡ διαλεκτικὴ τῆς ἐξελίξεως ἑνὸς στυλ, ὅπως σὲ ἄλλες φάσεις τῆς ἱστορίας τῆς τέχνης. Ἐν πάσῃ περιπτώσει, ἂν, ὅπως νομίζουμε, προηγήθηκε ἡ διακόσμηση τοῦ Ἁγίου Πέτρου, τότε ἡ χρονολογία 1233/1234 τῶν τοιχογραφιῶν τοῦ τρούλλου τοῦ βορείου παρεκκλησίου τῆς Σηλιᾶς, ἡ ὁποία πρέπει τώρα νὰ ἀποδοθῆ καὶ στὴ δευτέρη

90. Ἡ τεχνοτροπικὴ συγγένεια τῶν τοιχογραφιῶν τῶν παρεκκλησίων τῆς Σηλιᾶς τῆς Πεντέλης καὶ τοῦ Ἁγίου Πέτρου στὰ Καλύβια Κουβαρᾶ ἔχει ὑπογραμμισθῆ ἰδιαίτερα στὴ διατριβὴ τῆς Coumbaraki-Panselinou, *Deux Monuments du XIIIe siècle en Attique*, σ. 52, 130 - 132, 137.

91. Βλ. αὐτόθι, σ. 52.

ομάδα τοιχογραφιών τῶν παρεκκλησίων μὲ τὸν Μιχαὴλ Χωνιάτη καὶ λίγα ἀκόμη ἀγιογραφικὰ πορτραῖτα, μπορεῖ νὰ ἀποτελέσει *terminus ante quem* γιὰ τὶς τοιχογραφίες τοῦ Ἁγίου Πέτρου στὰ Καλύβια.

Συνοψίζοντας τὶς παρατηρήσεις μας ἀπὸ τὴ μελέτη τῶν τοιχογραφιῶν στὰ παρεκκλήσια τῆς Σπηλιᾶς τῆς Πεντέλης, ἐπαναλαμβάνουμε ὅτι ἐδῶ σημειώθηκαν κυρίως δύο τεχνοτροπικὲς τάσεις. Ἡ μιὰ εἶναι περισσότερο συντηρητικὴ καὶ ἀποτελεῖ προέκταση μέσα στὸ 13ο αἰῶνα τῆς τεχνοτροπίας τοῦ 12ου αἰῶνα. Αὐτὴν τὴν τάση ἀντιπροσωπεύει ἡ πρώτη ομάδα τοιχογραφιῶν στὸ ἱερὸ τοῦ νοτίου παρεκκλησίου. Τὴν ἴδια τάση ἀκολουθεῖ ὡς ἕνα βαθμὸ καὶ ἡ δευτέρα ομάδα τοιχογραφιῶν ποὺ περιλαμβάνει τὰ πορτραῖτα τοῦ Μιχαὴλ Χωνιάτη, τοῦ ἁγίου Νικολάου τῆς κόγχης τοῦ βορείου παρεκκλησίου καὶ τῆς ἁγίας Αἰκατερίνης στὸ ἴδιο παρεκκλήσιο, ὅπως κυρίως φαίνεται στὸ πλάσιμο τῶν μορφῶν. Τὸ αἰσθητικὸ μήνυμα τῆς δευτέρας ὁμάδος τὴν πλησιάζει περισσότερο στὴν τρίτη ομάδα τοιχογραφιῶν τῶν παρεκκλησίων, αὐτὴν ποὺ ἀντιπροσωπεύουν κατ' ἐξοχὴν οἱ χρονολογημένες τοιχογραφίες τοῦ τρούλλου τοῦ βορείου παρεκκλησίου. Οἱ τοιχογραφίες αὐτὲς ἐκφράζουν μιὰ μεταβατικὴ τάση μὲ περισσότερο ἐπαρχιακὸ καὶ λαϊκὸ χαρακτήρα· ἐνῶ δείχνουν ἀπομάκρυνση ἀπὸ τὴν κομνηνεια παράδοση σὲ μεγαλύτερο βαθμὸ ἀπὸ τὶς ὑπόλοιπες τοιχογραφίες τῶν παρεκκλησίων, ἐν τούτοις καὶ αὐτὲς παραμένουν βασικὰ ξένες πρὸς τὰ σύγχρονα ρεύματα τῆς τέχνης τοῦ 13ου αἰῶνα, τὰ ὁποῖα ἐκδηλώνονται σὲ πλήρη ἐκφραση, γύρω στὸ 1230, στὴ Mileševa τῆς Γιουγκοσλαβίας, στὴν Ἀχειροποίητο τῆς Θεσσαλονίκης<sup>92</sup> καὶ σὲ ἄλλα μνημεῖα τῆς ἐποχῆς. Αὐτὰ ἀκριβῶς τὰ μνημεῖα ὑπάγονται στὴ ζώνη ὑψηλῆς πολιτιστικῆς ἀκτινοβολίας τοῦ ἄλλοτε ἐνιαίου βυζαντινοῦ κράτους.

Ἡ Ἀττικὴ, μιὰ σχετικὰ ἀσήμαντη ἐπαρχία καθ' ὅλη τὴ βυζαντινὴ περίοδο, δὲν ἀνήκει βεβαίως σ' αὐτὴ τὴ ζώνη. Ὡστόσο καὶ αὐτὴ δὲν ἔμεινε μακριὰ ἀπὸ τοὺς ἐρεθισμοὺς τῶν μεγάλων κέντρων τῆς ἐποχῆς. Τοῦτο φάνηκε ἀπὸ τὴ μελέτη τῶν τοιχογραφιῶν τοῦ Ἁγίου Γεωργίου στὸν Ὁρωπὸ ποὺ ἔγινε ἀπὸ τὸν Μανόλη Χατζηδάκη. Στὴ μελέτη αὐτὴ ἐπισημαίνονται ὠρισμένα τεχνοτροπικὰ στοιχεῖα ποὺ συνδέουν τὶς τοιχογραφίες τοῦ Ὁρωποῦ μὲ τὰ τοιχογραφικὰ σύνολα τῶν μεγάλων κέντρων, ὅπως τῆς Mileševa καὶ τῆς Ἀχειροποίητου στὴ Θεσσαλονίκη<sup>93</sup>. Στὴν ἴδια ἐργασία ὑπογραμμίζεται καὶ ἡ τεχνοτροπικὴ συγγένεια τῶν τοιχογραφιῶν τοῦ Ὁρωποῦ μὲ τὶς λιγοστὲς τοιχογραφίες ποὺ σώζονται στὸ ναὸ τοῦ Ἁγίου Ἰωάννη τοῦ Καλυβίτη στὰ Ψαχνὰ τῆς Εὐβοίας, ἀπέναντι ἀπὸ τὸν Ὁρωπὸ· οἱ τοιχογραφίες

92. Βλ. Ἄ. Ξυγγοπούλου, Αἱ τοιχογραφίαι τῶν Ἁγίων Τεσσαράκοντα εἰς τὴν Ἀχειροποίητον τῆς Θεσσαλονίκης, ΑΕ 1957 (1960), σ. 6 κ. ἑξ.

93. Χατζηδάκη, Βυζαντινὲς τοιχογραφίες στὸν Ὁρωπὸ, κυρίως 105 - 106.

αὐτὲς εἶναι ἀκριβῶς χρονολογημένες στὸ 1245<sup>94</sup>. Σὲ νεώτερη μελέτη ὁ Μανόλης Χατζηδάκης πλησιάζει τὶς τοιχογραφίες τοῦ Ἁγίου Γεωργίου στὸν Ὠρωπὸ καὶ τοῦ Ἁγίου Ἰωάννη τοῦ Καλυβίτη στὰ Ψαχνὰ τῆς Εὐβοίας μὲ τὶς τοιχογραφίες τῆς Ἁγίας Τριάδος στὸ Κρανίδι τῆς Ἀργολίδος, οἱ ὁποῖες διασώζουν τὴ χρονολογία -1244- καὶ τὸ ὄνομα τοῦ ζωγράφου -εἶναι κάποιος Ἰωάννης ἀπὸ τὴν Ἀθήνα<sup>95</sup>. Ἔτσι ἐπισημαίνεται ἡ ὑπαρξὴ μιᾶς ἀθηναϊκῆς σχολῆς ποὺ ἀκμάζει τὴν ἐποχὴ ἣ ὁποία μᾶς ἐνδιαφέρει.

Ἐκτὸς ἀπὸ τὴν τεχνοτροπικὴ τάση ποὺ ἀντιπροσωπεύει ἡ παραπάνω σχολή, μποροῦν νὰ διακριθοῦν δύο ἀκόμη κύριες τάσεις στὴ ζωγραφικὴ τῆς Ἀττικῆς κατὰ τὴν πρώτη πενηνταετία τοῦ 13ου αἰώνα. Εἶναι αὐτὲς ποὺ ξεχωρίσαμε στὶς τοιχογραφίες τῆς Σπηλιᾶς τῆς Πεντέλης καὶ οἱ ὁποῖες χαρακτηρίζουν κατ' ἐξοχὴν τὴν ἐπαρχιακὴ τέχνη τῆς ἐποχῆς. Ἀντίθετα, σὲ περιοχὲς ἐκτεθειμένες στὰ νέα ρεύματα ποὺ ἔρχονται πάντοτε ἀπὸ τὰ μεγάλα πολιτιστικὰ κέντρα, οἱ δύο αὐτὲς τεχνοτροπικὲς τάσεις ἀποτελοῦν τὴν ἐξαίρεση καὶ ὄχι τὸν κανόνα. Αὐτὸν τὸν ἐξαιρετικὸ χαρακτήρα ἔχουν οἱ τοιχογραφίες στὸ βόρειο παρεκκλήσιο τοῦ νάρθηκα τοῦ ναοῦ τῆς Παναγίας στὴ Studeniča, τοῦ 1235, ποὺ ἀντιπροσωπεύουν τὴν παράδοση τοῦ 12ου αἰώνα<sup>96</sup>. Ἐπίσης οἱ τοιχογραφίες στὸ παρεκκλήσιο τοῦ πύργου τοῦ ναοῦ τῆς Ζίτσα, γύρω στὰ 1230, οἱ ὁποῖες ἀντιπροσωπεύουν τὴ λαϊκότερη τεχνοτροπία τοῦ 13ου αἰώνα<sup>97</sup>.

Γιὰ νὰ ἐξαχθοῦν συμπεράσματα γενικώτερου χαρακτήρα γιὰ τὴ μνημειακὴ ζωγραφικὴ τῆς Ἀττικῆς στὴν πρώτη πενηνταετία τοῦ 13ου αἰώνα, βασικὴ προϋπόθεση εἶναι νὰ δημοσιευθοῦν τὰ μνημειακὰ σύνολα τῆς ἐποχῆς στὴν περιοχὴ αὐτή. Μιὰ πρώτη ἐξέταση πείθει ὅτι οἱ δύο ἐπαρχιακότερες τάσεις ποὺ σημειώθηκαν στὴ Σπηλιὰ τῆς Πεντέλης παρατηροῦνται σὲ πολλὰ ἄλλα μνημεῖα τῆς περιοχῆς. Ἐνδεικτικά, μπορεῖ νὰ σημειωθῇ ὅτι μιὰ ὁμάδα τοιχογραφιῶν στὸν Ἁγιο Γεώργιο στὰ Καλύβια ἀντιπροσωπεύει τὴν παλαιότερη συντηρητικὴ τάση τῶν Κομνηνῶν<sup>98</sup>, ἐνῶ οἱ τοιχογραφίες

94. Αὐτόθι, σ. 104. Γιὰ τὶς τοιχογραφίες τοῦ Ἁγίου Ἰωάννη τοῦ Καλυβίτη στὰ Ψαχνὰ βλ. Α. Ἰωάννου, Βυζαντινὲς τοιχογραφίες τῆς Εὐβοίας, Ἀθήνα 1959, σ. XVII, πίν. 6 - 12, καὶ Ἰ. Λιάπη, Μεσαιωνικὰ Μνημεῖα Εὐβοίας, Ἀθήνα 1971, σ. 23 - 28.

95. Chatzidakis, Aspects de la peinture murale du XIIIe s. en Grèce, σ. 68. Γιὰ τὶς τοιχογραφίες τῆς Ἁγίας Τριάδος Κρανιδίου βλ. Γ. Σωτηρίου, Ἡ Ἁγία Τριάς Κρανιδίου, ΕΕΒΣ, 3(1926), σ. 113 κ. ἐξ.

96. Hamann-Mac Lean καὶ Hallensleben, Die Monumentalmalerei in Serbien und Makedonien, εἰκ. 78.

97. M. Kašanin, D. Bošković καὶ P. Mijović, Ziča, Beograd 1969, εἰκόνες στὶς σελ. 122 καὶ 123.

98. Chatzidakis, Aspects de la peinture murale du XIIIe s. en Grèce, εἰκ. 10 - 12.

του Ταξιάρχη στο Μαρκόπουλο που έγιναν πρόσφατα γνωστές από το βιβλίο για τις εκκλησίες της Ἀττικής τῶν Χ. Μπούρα, Ἀ. Καλογεροπούλου καὶ Ρ. Ἀνδρεάδη, ἀντιπροσωπεύουν τὴ λαϊκότερη τάση<sup>99</sup>.

Παρὰ τὴ λειψὴ γνώση τῶν μνημείων ποὺ ἔχουμε γιὰ τὴν ὥρα, ἓνα σημεῖο γίνεται ἀρκετὰ ἐμφανές: Οἱ τρεῖς διαφορετικὲς τεχνοτροπικὲς τάσεις γιὰ τὶς ὁποῖες ἐγίνε λόγος δὲν διαφοροποιοῦνται μὲ τρόπο σαφῆ μεταξύ τους. Ἀκόμη καὶ στὴν πιὸ ἀριστοκρατικὴ τάση τῆς σχολῆς τοῦ Ἁγίου Γεωργίου τοῦ Ὠρωποῦ παρατηρεῖται ἄνιση ἀντιμετώπιση σὲ μορφές ποὺ φαίνεται ὀπωσδήποτε ὅτι ἀνήκουν στὸν ἴδιο ζωγράφο. Τοῦτο ἰσχύει ἀκόμη περισσότερο γιὰ τὶς δύο ἄλλες ἐπαρχιακὲς τάσεις ποὺ ξεχωρίσαμε στὰ παρεκκλήσια τῆς Σπηλιάς τῆς Πεντέλης. Στὴν πρώτη συντηρητικὴ ομάδα τοιχογραφιῶν ξεχωρίζει π.χ. τὸ κεφάλι τοῦ ἁγίου Βαρνάβα, ποὺ παρουσιάζει μιὰ πολὺ πιὸ προοδευτικὴ ἀντιμετώπιση ἐν σχέσει μὲ τὶς ὑπόλοιπες τοιχογραφίες τῆς ομάδος αὐτῆς. Ἡ παραπάνω διαπίστωση ὑποδηλώνει βεβαίως τὴν ἀπουσία σταθερῆς καλλιτεχνικῆς παραδόσεως στὴν περιοχὴ τῆς Ἀττικῆς. Ἀνάλογα μὲ τοὺς ἐκάστοτε ἐρεθισμοὺς ποὺ δέχονται οἱ ζωγράφοι τῆς περιοχῆς, ἀνάλογα μὲ τὴν παιδεία τους καὶ τὰ πρότυπα ποὺ ἔχουν κατὰ περιπτώσεις στὴ διάθεσή τους, ἐκφράζονται μ' ἓναν αὐθορητισμὸ ποὺ φανερῶνει τὴν ρευστότητα τῶν καλλιτεχνικῶν πραγμάτων στὴν περιοχὴ. Ἡ Ἀττικὴ βρίσκεται τώρα ὑπὸ τὴν ἐπίδραση ἐνὸς ξένου παράγοντα, τῶν Φράγκων, καὶ ἡ ἐνδεχόμενη διασταύρωση τῆς παλαιότερης καλλιτεχνικῆς παραδόσεως, τῶν νέων ρευμάτων ποὺ ἔρχονται ἀπὸ τὰ μεγάλα κέντρα καὶ τῶν ἐπιρροῶν τῆς δυτικῆς τέχνης πρέπει νὰ διερευνηθῆ. Αὐτὸ ποὺ ἐντυπωσιάζει, ἐν πάσῃ περιπτώσει, εἶναι τὸ μεγάλο πλῆθος μνημείων μὲ ζωγραφικὸ διάκοσμο ποὺ σώζονται στὴν Ἀττικὴ ἀπὸ μιὰ περίοδο ξένης κατοχῆς<sup>100</sup>. Ἀνάμεσα σ' αὐτὰ σημαντικὴ θέση κατέχουν τὰ παρεκκλήσια τῆς Σπηλιάς τῆς Πεντέλης. Χάρη στὴ σωζόμενη χρονολογία καὶ στὰ ποικίλα εἰκονογραφικὰ καὶ τεχνοτροπικὰ στοιχεῖα ποὺ παρουσιάζουν, τὰ παρεκκλήσια συμβάλλουν σημαντικὰ στὴ γνώση τῆς μνημειακῆς ζωγραφικῆς τῆς ἐποχῆς στὴν Ἀττικὴ· τὸ πορτραῖτο τοῦ Μιχαὴλ Χωνιάτη εἶναι ἴσως ἡ πιὸ συμπαθητικὴ καινοτομία τοῦ ζωγραφικοῦ διακόσμου τῶν παρεκκλησίων τῆς Σπηλιάς.

ΝΤ. ΜΟΥΡΙΚΗ

99. Μπούρα, Καλογεροπούλου, Ἀνδρεάδη, Ἐκκλησίες τῆς Ἀττικῆς, εἰκ. 149 - 153.

100. Βλ. Χατζηδάκη, Βυζαντινὲς τοιχογραφίες στὸν Ὠρωπό, σ. 107. Τοῦ ἰδίου, Aspects de la peinture murale du XIII<sup>e</sup> s. en Grèce, σ. 66. Coumbaraki-Panselinou, Deux monuments du XIII<sup>e</sup> siècle en Attique, σ. 2 - 5 (ὅπου περιλαμβάνεται καὶ σύντομη ἐπισκόπηση τῆς ἱστορίας τῆς Ἀττικῆς κατὰ τὴν περίοδο τῆς Φραγκοκρατίας).

## R É S U M É

THE BYZANTINE FRESCOES IN THE CHAPELS  
OF THE CAVE OF PENTELI

(PL. 20 - 44)

The two contiguous chapels of the cave of Penteli (Fig. 1 in the text, pl. 20) preserve a fragmentary decoration of frescoes of the thirteenth century. This includes : a fairly complete iconographical program in the bema of the Southern Chapel (pl. 21) which consists of a depiction of the seated Virgin with the Child between two worshipping angels in the conch, the Melismos flanked by four officiating bishops below (pl. 22 - 23), the Deësis together with the medallions of Sts. Peter and Paul above the conch (pl. 25), as well as the Annunciation to the Virgin on either side of the eastern wall (pl. 24). The area above the conch has, in the course of a recent restoration, revealed an earlier layer depicting the Deësis together with the medallions of Sts. Callinicus (?) and Barnabas (pl. 26.1). The decoration of the Southern Chapel, in addition to certain ornamental themes in the area of the bema (pl. 43), preserves a portrait in the naos of Michael Choniates, the well-known bishop of Athens between 1182 and 1204 (pl. 27.1).

It may be safely assumed that the actual site of worship was the Southern Chapel, already since the pre-iconoclastic period, as indicated, for instance, by the relief decoration on the rock which consists of crosses, angels, eagles and inscriptions (pl. 44). In a subsequent period, the so-called Southern Chapel underwent certain alterations and was enlarged by the addition of a second chapel in the north. The Northern Chapel which was largely used for burials has the form of a cross-in-square church of an abbreviated type. Of the original decoration a bust of St. Nicholas is preserved in the conch of the bema (pl. 26.2), a feature which indicates that the chapel was dedicated to that particular saint; there is also a full-length figure of St. Catherine on the templon (pl. 28 - 29). The best preserved decoration in the Northern Chapel is in the dome. This includes the medallion of the Pantocrator (pl. 31) surrounded by the Virgin, the archangels Michael and Gabriel (pl. 35), eight prophets (pl. 34 - 38), as well as the evangelists Matthew (pl. 41) and Luke (pl. 40) in the pendentives. The decoration of the dome, moreover, preserves the date of these frescoes [Ϛ] ΨΜΒ (1233/1234) (pl. 42.1); the first letter has been destroyed only



recently. The decoration of the Northern Chapel also includes a fragment of the Nativity on the northeast pilaster and a depiction of the archangel Michael (pl. 42.2) on the southeast pilaster whence a passage leads into the Southern Chapel.

The iconography of the frescoes in both chapels conforms to the established formulas of the twelfth and the thirteenth centuries. An unusual detail is constituted by the inscriptions in the form of poetical expressions above the heads of the four officiating bishops in the conch of the Southern Chapel. These are : *Source of miracles* for St. Nicholas, *Wisdom* for St. John Chrysostom, *Knowledge* for St. Basil and *New nature* for St. Gregory, all of which no doubt derive from the hymnography of these saints' feasts.

It is, however, the choice of the iconographical subjects which reveals far more the social and cultural context of this decoration. An interesting feature is the substitution of the older pair of saints near the Deësis above the conch of the bema of the Southern Chapel, i.e. Sts. Callinicus (?) and Barnabas, by the pair of Sts. Peter and Paul, the princes of the apostles. The presence of the former pair of saints, which is rather unorthodox for this particular part of the church, gives a personal overtone to this decoration and may be due to the initiative of two individuals of the same name who may have contributed to the decoration of the chapels; the inclusion of the name of Callinicus in an inscription near the figure of St. Nicholas in the conch of the Northern Chapel (pl. 26.2) adds more weight to this hypothesis. Some other portraits also appear to possess a devotional character, for either they do not belong to the traditional repertory of saints in the program of Byzantine churches or occupy unusual positions in the chapels. The presence of the portrait of Michael Choniates with a nimbus, a figure which was not canonised by the church, indicates a local cult of the humanist metropolitan of Athens and a particular devotion on the part of a private individual. The presence of St. Catherine's portrait in an *orans* attitude on the templon also indicates a personal interest in this particular saint. The devotional character of some frescoes in the chapels is furthermore revealed by the presence of inscriptions including invocations from various figures. All these features are in conformity with the fact that the Northern Chapel, in particular, has been extensively used for burials. With this in mind, the presence of the three figures of the Deësis, in addition to the two supplicating saints, acquires a more precise function within the iconographical program of the two chapels.

The frescoes of the two chapels may be classified, from the point of view of the style, into three groups : a) The decoration of the conch of the Southern Chapel, together with the Annunciation on either side of the

eastern wall of the bema and the ornamental themes therein, as well as the earlier layer of painting above the conch. b) The figures of Michael Choniates in the Southern Chapel, of St. Nicholas and St. Catherine in the Northern Chapel. c) The decoration of the dome, together with the depictions of the Nativity and the archangel Michael in the Northern Chapel, as well as the more recent layer of painting above the conch in the bema of the Southern Chapel.

The frescoes of the first group are heavily indebted to the Comnenian tradition in so far as the modelling of the faces and color schemes are concerned; the type of the ornament used and a marked tendency for decorative effect also point to the same tradition. There are clear indications, however, that the frescoes are dated to the first part of the thirteenth century, as shown, in particular, in the face of St. Barnabas (pl. 26.1), which recalls faces from the frescoes of Mileševa.

The second group of frescoes in the chapels is also heavily indebted to the Comnenian tradition, as shown by the minute modelling of the faces. A secure *terminus post quem* for this group is, however, provided by the portrait of Michael Choniates. The presence of the nimbus in the depiction of the metropolitan of Athens whose death occurred around the year 1222 indicates that this is a posthumous portrait. Moreover, it may be reasonably assumed that this portrait was executed at a period during which the figure of the humanist metropolitan was still remembered by the local inhabitants. The date of the second group of frescoes can be more precisely established after an examination of the remaining part of the decoration in the two chapels and after a few specific remarks which will follow.

The third group of frescoes in the Penteli chapels can, on account of the preserved date in the dome, be precisely dated to 1233/1234. These frescoes represent a distinctly provincial version of a style which characterizes a considerable number of fresco ensembles, particularly in areas outside the impact of the artistic trends in the important cultural centers of the period. This style reveals a break with the Comnenian tradition and a tendency for expressive design which is manifestly removed from the classical heritage. This is illustrated, in particular, in the figural types and the rendering of the draperies.

Of all the monumental ensembles in Attica so far known the one which appears to be more closely related with the frescoes of the two chapels, both from the point of view of iconography and style, is found in the church of St. Peter at Kalyvia of Kouvara. The most conspicuous feature which both ensembles share in common is the portrait of Michael Choniates

(pl. 27). The style of the two portraits is very similar, a similarity which also applies to a more extensive group of the frescoes in St. Peter and the chapels at Penteli. Moreover, the style of the decoration in the dome of the Northern Chapel of Penteli reveals a close affinity with a further group of frescoes in the church of St. Peter, an example of which is illustrated in pl. 39. These comparisons may support the hypothesis that two painters, in particular, who were involved in the decoration of St. Peter at Kalyvia, also undertook the completion of the frescoes in the two chapels of Penteli which have been included in what we designated the second and third groups. If this is so, the date 1233/1234, which appears in the dome of the Northern Chapel, also applies to the frescoes of the second group.

The church of St. Peter at Kalyvia was originally dedicated to Sts. Peter and Paul, as indicated by a fresco depicting the two figures in the niche above the main entrance to the church. One may wonder then whether the presence of the two princes of the apostles in close proximity to the three principal figures of the *Dēsis* above the conch of the bema in the Southern Chapel of Penteli is not related with the dedication of the church at Kalyvia, the fresco painters of which were most probably involved in the decoration of the Penteli chapels. If this were so, it could be contended that the Southern Chapel at Penteli was also dedicated to Sts. Peter and Paul.

D. M O U R I K I



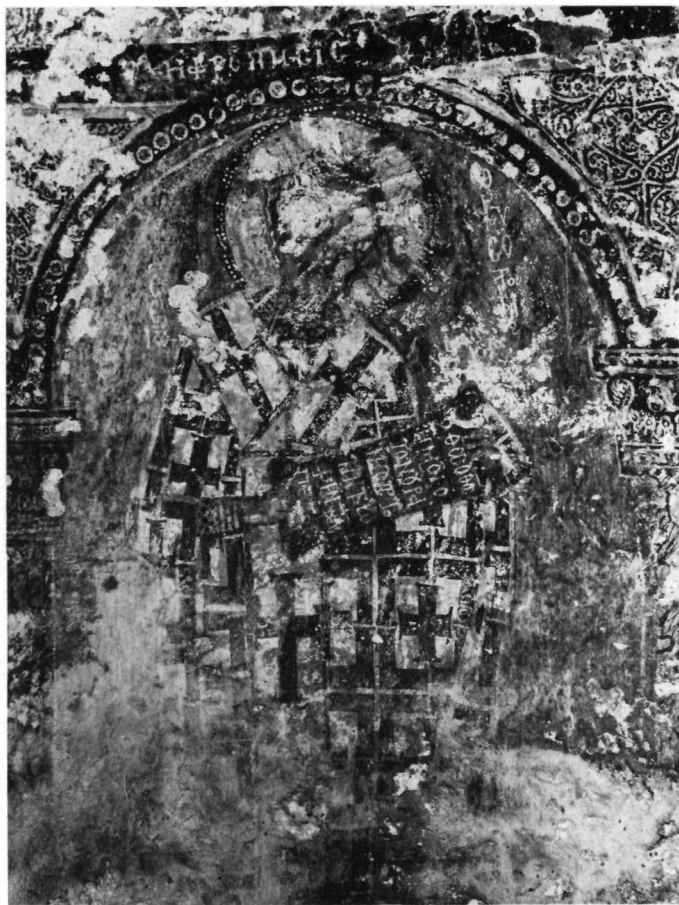
Τὰ παρεκκλήσια τῆς Σπηλιᾶς Πεντέλης. Ἐποψη ἀπὸ δυτικά.



Νότιο παρεκκλήσιο. Οί τοιχογραφίες της άψίδας του ιερού. (Φωτ. Παπαχατζηδάκη).



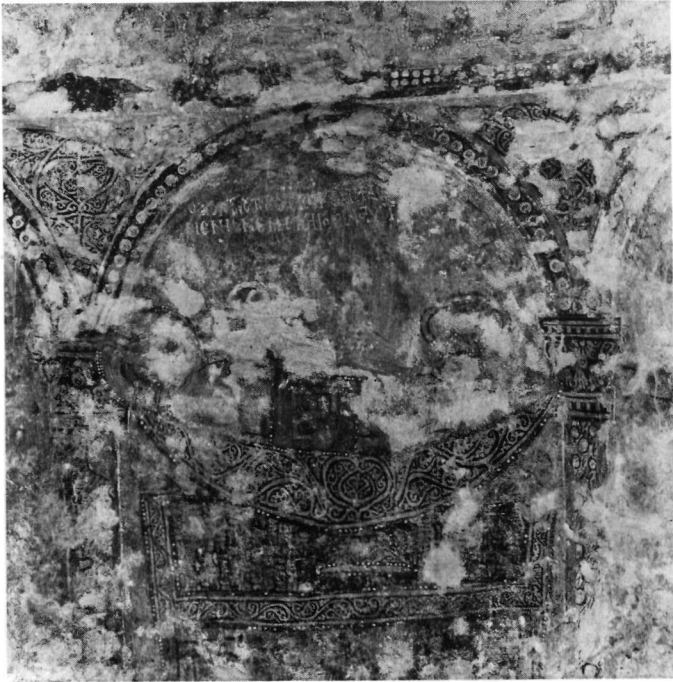
1



2

Νότιο παρεκκλήσιο. 1. Ό άγιος Νικόλαος.

2. Ό άγιος Ιωάννης ό Χρυσόστομος.

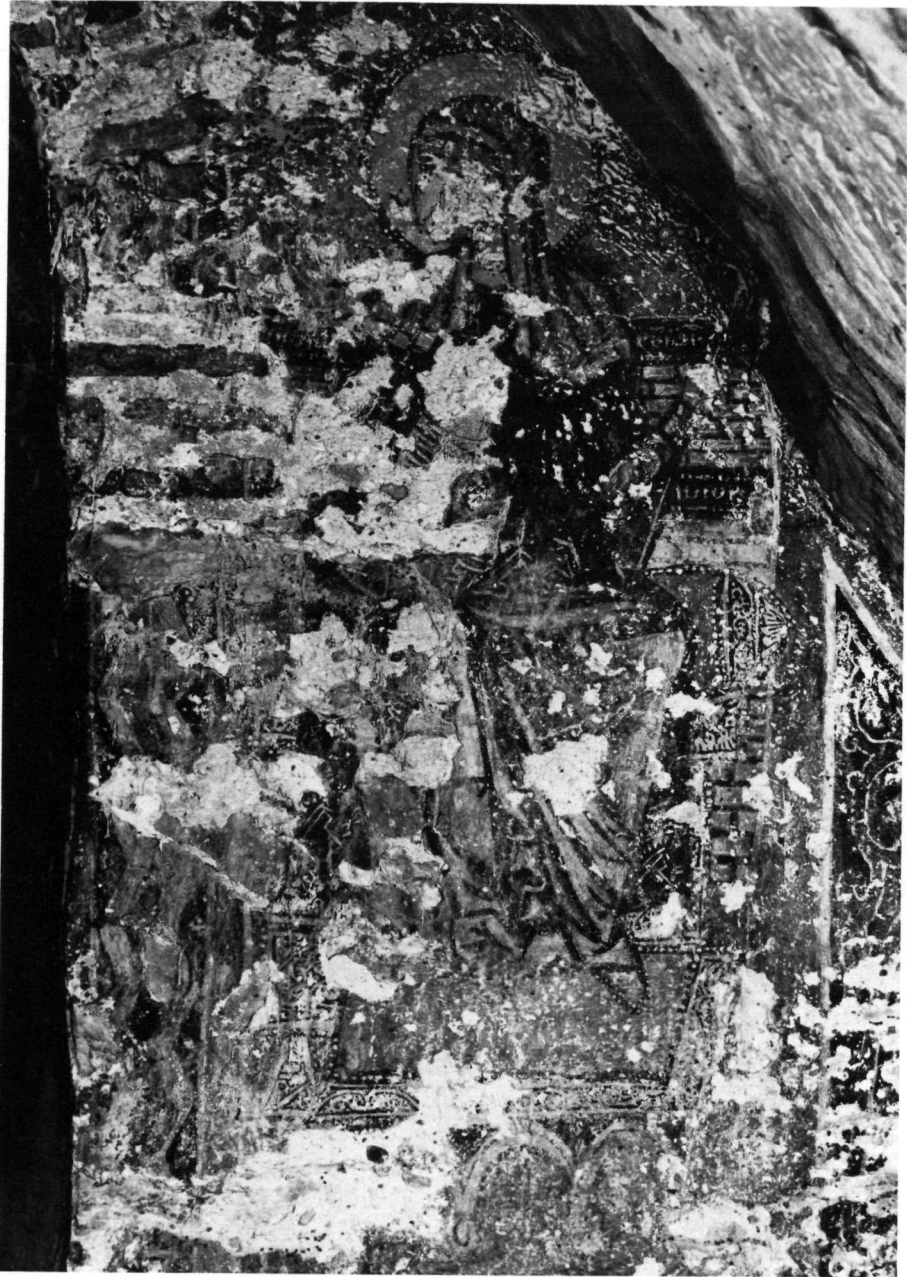


1



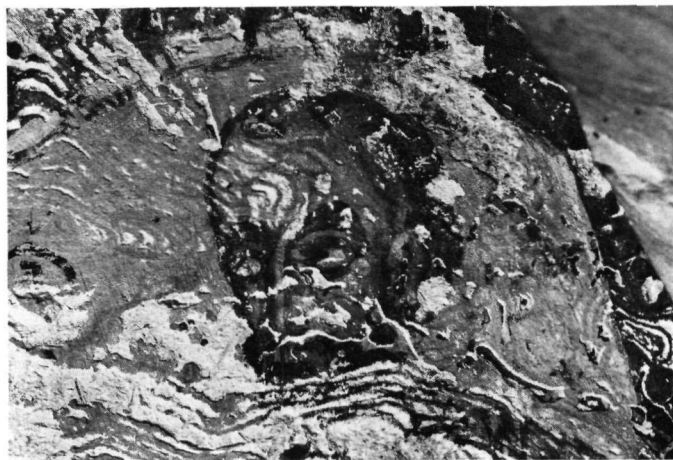
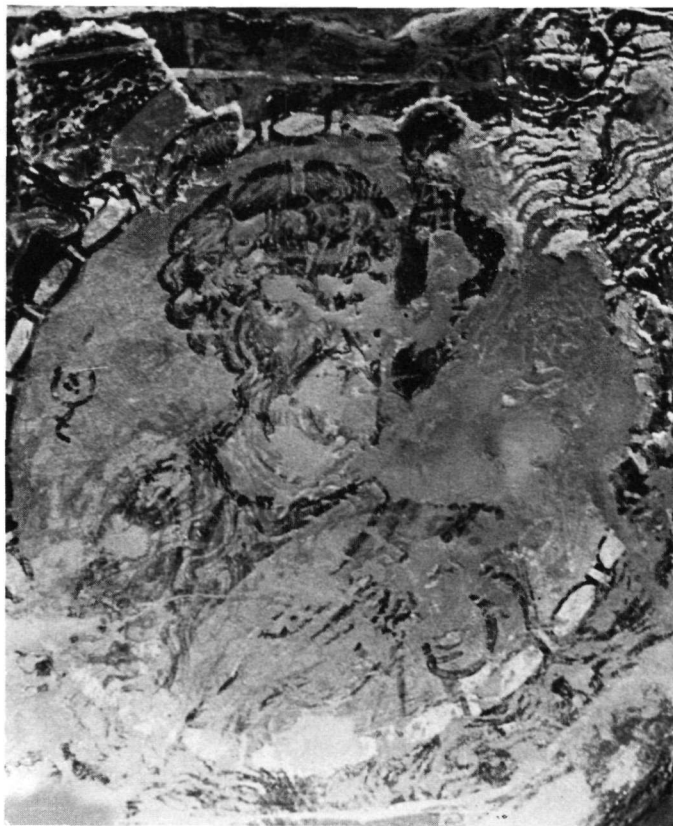
2

Νότιο παρεκκλήσιο. 1. 'Ο Μελισμός. 2. 'Ο άγιος Γρηγόριος δ Θεολόγος.



Νότιο παρεκκλήσιο. Ἡ Παναγία τοῦ Εὐαγγελισμοῦ.





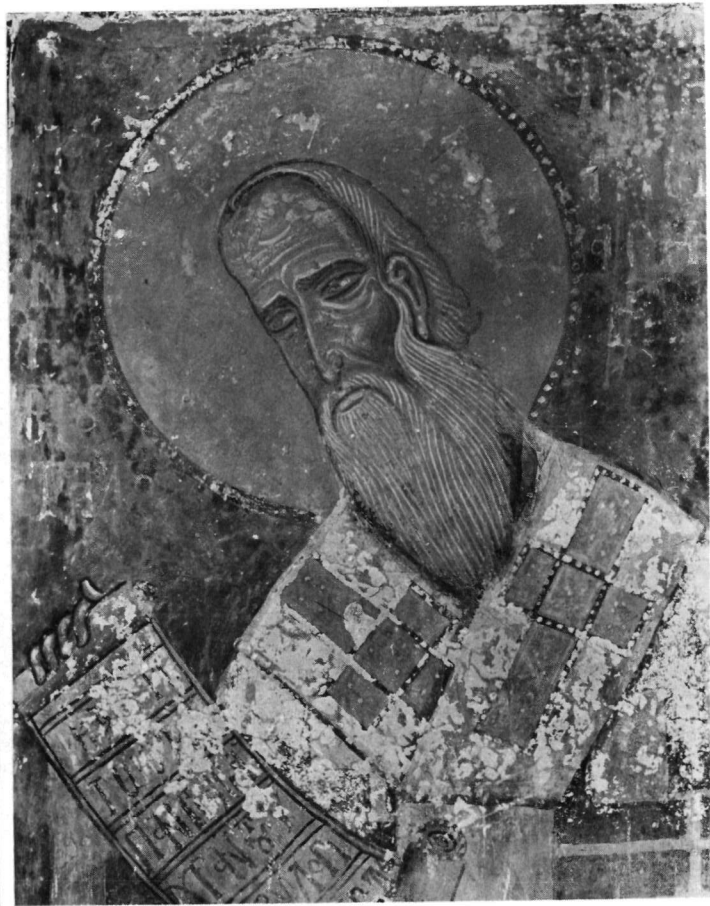
Νότιο παρεκκλήσιο. 1. 'Ο άπόστολος Πέτρος. 2. 'Ο άπόστολος Παύλος.



1. Νότιο παρεκκλήσιο. Ὁ ἀπόστολος Βαρνάβας. 2. Βόρειο παρεκκλήσιο. Ὁ ἅγιος Νικόλαος.



1. Νότιο παρεκκλήσιο. Ὁ Μιχαήλ Χωνιάτης.



2. Ἅγιος Πέτρος στὰ Καλύβια Κουβαρά. Ὁ Μιχαήλ Χωνιάτης.



Βόρειο παρεκκλήσιο. Ἡ ἅγια Αἰκατερίνη.



Βόρειο παρεκκλήσιο. Ἡ ἅγια Αἰκατερίνη (λεπτομέρεια).



Βόρειο παρεκκλήσιο. Οί τοιχογραφίες του τρούλλου.



Βόρειο παρεκκλήσιο. Ὁ Παντοκράτορας τοῦ τρούλλου.



Βόρειο παρεκκλήσιο. Τμήμα από τη διακόσμηση του τρούλλου.





Βόρειο παρεκκλήσιο. Τμήμα από τη διακόσμηση του τρούλλου.



Βόρειο παρεκκλήσιο. 'Ο προφήτης Σολομών.



Βόρειο παρεκκλήσιο. Ὁ ἀρχάγγελος Γαβριήλ.



Βόρειο παρεκκλήσιο. 1. 'Ο προφήτης 'Ιεζεκιήλ. 2. 'Ο προφήτης 'Ησαΐας.



Βόρειο παρεκκλήσιο. 1. 'Ο προφήτης Δανιήλ. 2. 'Ο προφήτης 'Αββακούμ.



Βόρειο παρεκκλήσιο. 1. Ὁ προφήτης Ἡλίας. 2. Ὁ προφήτης Ἰωνᾶς.



“Άγιος Πέτρος στα Καλύβια Κουβαρά. Ἡ Ψηλάφηση τοῦ Θωμᾶ (λεπτομέρεια).

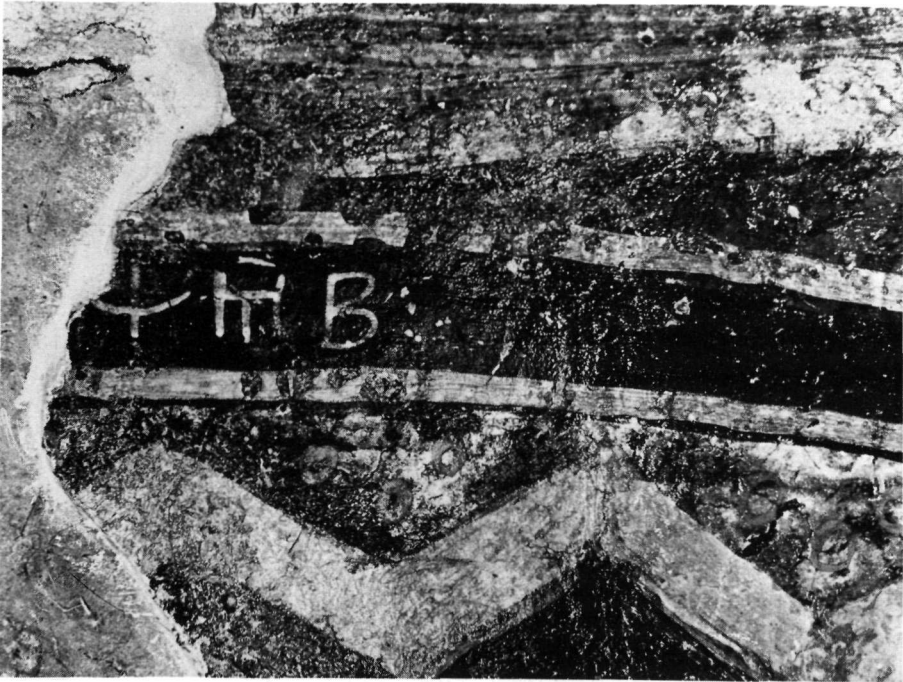


Βόρειο παρεκκλήσιο. Ὁ εὐαγγελιστὴς Λουκᾶς.





Βόρειο παρεκκλήσιο. Ὁ εὐαγγελιστὴς Ματθαῖος.



1



2

Βόρειο παρεκκλήσιο. 1. Ἡ ἐπιγραφή τοῦ τρούλλου. 2. Ὁ ἀρχάγγελος Μιχαήλ.



1



2



3

Νότιο παρεκκλήσιο. 1. Διακόσμηση στην εμπρόσθια όψη τῆς ἀγίας τραπέζης. 2. Κόσμημα στὸν ἀνατολικὸ τοῖχο τοῦ ἱεροῦ. 3. Κόσμημα στὸν ἀνατολικὸ τοῖχο τοῦ ἱεροῦ.



Νότιο παρεκκλήσιο. Ἀνάγλυφες παραστάσεις στό βράχο.