

## Δελτίον της Χριστιανικής Αρχαιολογικής Εταιρείας

Τόμ. 9 (1979)

Δελτίον ΧΑΕ 9 (1977-1979), Περίοδος Δ'. Στη μνήμη της Μαρίας Γεωργίου Σωτηρίου (1888-1979)



Παρατηρήσεις στο μοναστήρι του Αγίου  
Λαυρεντίου Πηλίου (πίν. 91-98)

Ρέα ΛΕΩΝΙΔΟΠΟΥΛΟΥ-ΣΤΥΛΙΑΝΟΥ

doi: [10.12681/dchae.878](https://doi.org/10.12681/dchae.878)

### Βιβλιογραφική αναφορά:

ΛΕΩΝΙΔΟΠΟΥΛΟΥ-ΣΤΥΛΙΑΝΟΥ Ρ. (1979). Παρατηρήσεις στο μοναστήρι του Αγίου Λαυρεντίου Πηλίου (πίν. 91-98). *Δελτίον της Χριστιανικής Αρχαιολογικής Εταιρείας*, 9, 223-248. <https://doi.org/10.12681/dchae.878>



# ΔΕΛΤΙΟΝ ΤΗΣ ΧΡΗΣΤΙΑΝΙΚΗΣ ΑΡΧΑΙΟΛΟΓΙΚΗΣ ΕΤΑΙΡΕΙΑΣ

Παρατηρήσεις στο μοναστήρι του Αγίου Λαυρεντίου  
Πηλίου (πίν. 91-98)

Ρέα ΛΕΩΝΙΔΟΠΟΥΛΟΥ-ΣΤΥΛΙΑΝΟΥ

Δελτίον ΧΑΕ 9 (1977-1979), Περίοδος Δ'. Στη μνήμη της  
Μαρίας Γεωργίου Σωτηρίου (1888-1979) • Σελ. 223-248

ΑΘΗΝΑ 1979

ΠΑΡΑΤΗΡΗΣΕΙΣ ΣΤΟ ΜΟΝΑΣΤΗΡΙ  
ΤΟΥ ΑΓΙΟΥ ΛΑΥΡΕΝΤΙΟΥ ΠΗΛΙΟΥ\*

(ΠΙΝ. 91 - 98)

Τὸ παλιὸ μοναστήρι τοῦ Ἁγίου Λαυρεντίου ποὺ βρίσκεται λίγο πιὸ ἔξω ἀπὸ τὸ ὁμώνυμο χωριὸ τοῦ Πηλίου, εἶναι ἀπὸ τὰ ἐλάχιστα δείγματα ἀρχικῶν οἰκιστικῶν πυρήνων<sup>1</sup>, ποὺ διασώθηκαν στὸ χῶρο αὐτό. Ἡ μορφή ποὺ ἐμφανίζουν σήμερα ἡ μονὴ σὰν σύνολο καὶ τὸ καθολικὸ σὰν μονωμένο μνημεῖο, εἶναι ἀλλοιωμένη ἀπὸ τὸ χρόνο καὶ τὶς ἐπανειλημμένες ἀνακαινίσεις<sup>2</sup>. Τὸ γεγονὸς αὐτό, σὲ συνδυασμὸ μὲ μιὰ ἐνεπίγραφη πλάκα καὶ διάφορα ἀρχιτεκτονικὰ γλυπτὰ ἐντοιχισμένα στὸ καθολικὸ, δημιούργησαν παρανόηση σχετικά μὲ τὸν τύπο τοῦ ναοῦ καὶ σύγχυση γύρω ἀπὸ τὸ θέμα τῆς χρονολογήσεώς του. Ὁ πρῶτος ποὺ ἀσχολήθηκε ἰδιαίτερα μὲ τὸ μοναστήρι καὶ διατύπωσε συγκεκριμένες ἀπόψεις γιὰ τὴν ἰδρυσὴ του, ἦταν ὁ Παπαδόπουλος-Κεραμεὺς τὸ 1896<sup>3</sup>. Πιὸ πρὶν, ὁ μοναχὸς Ζ. Ἐσφιγμενίτης εἶχε δημοσιεύσει τὸ πλήρες κείμενο τῆς ἐνεπίγραφης πλάκας<sup>4</sup> καὶ εἶχε κάνει μιὰ πρώτη νύξη γιὰ μετατροπὴ τοῦ καθολικοῦ τὸ 1764<sup>5</sup>. Λίγο ἀργότερα ὁ Γ. Λαμπά-

\* Εὐχαριστῶ θερμὰ τὸν καθηγητὴ κ. Χ. Μπούρα γιὰ τὸ ἐνδιαφέρον καὶ τὶς πολύτιμες ὑποδείξεις του σὲ ὅλη τὴ διάρκεια τῆς μελέτης αὐτῆς, καθὼς καὶ τὸν κ. Μ. Χατζηδάκη, Ἐπίτιμο Γενικὸ Ἐφορο Βυζαντινῶν Ἀρχαιοτήτων, γιὰ τὴν τόσο προσεκτικὴ ἀνάγνωση τοῦ κειμένου μου, τὶς παρατηρήσεις του καὶ τὴν καλωσύνη του νὰ συμπληρώσῃ τὴ λατινικὴ ἐπιγραφή.

1. Εἶναι γνωστὸ ὅτι στὸ Πήλιο, ἀρκετὰ μοναστήρια ἔπαιξαν τὸ ρόλο τοῦ ἀρχικοῦ πυρήνα γύρω ἀπὸ τὸν ὁποῖο οἱ καλλιεργητὲς τῶν μοναστηριακῶν κτημάτων σχημάτισαν τοὺς πρώτους μόνιμους συνοικισμοὺς. Μὲ τὴν πάροδο τοῦ χρόνου καὶ κατὰ τὴ διάρκεια τῆς Τουρκοκρατίας, οἱ ἀρχικοὶ συνοικισμοὶ ἐνισχύονται ἀπὸ τὰ κύματα τῶν ἐποίκων, πυκνώνουν καὶ φθάνουν στὴν πλήρη τους ἀνθιση στὸ τέλος τοῦ 18ου καὶ τὶς ἀρχὲς τοῦ 19ου αἰ. Αὐτὸν ἀκριβῶς τὸ ρόλο ἔπαιξε καὶ ἡ μονὴ τοῦ Ἁγ. Λαυρεντίου στὴ δημιουργία τοῦ ὁμώνυμου οἰκισμοῦ. Βλ. Σ. Βαμβάκος, Ἱστορία τοῦ χωρίου Ἁγ. Λαυρέντιος, Ἀθήναι 1927. Τοῦ ἰδίου, Ἡ ἐξέλιξις τοῦ χωρίου Ἁγιος Λαυρέντιος Πηλίου ἀπὸ τοῦ ἔτους 1517 - 1880, Θεσσαλ. Χρονικά, Ἑκτακτος ἐκδοσις, Ἀθήναι 1965, 542 - 550.

2. Γιὰ τὴν τελευταία στερέωση τοῦ ναοῦ βλ. Α. Κ. Ὁρλάνδος, ΕΕΒΣ 1 (1933), 532.

3. Α. Παπαδόπουλος-Κεραμεὺς, Σημειώσεις ἐξ Ἁγίου Λαυρεντίου, Ε.Φ. Σ.Π., Ἔτος Ε' (ἐν Ἀθήναις 1901), 115 - 128.

4. Βλ. Ζ. Ἐσφιγμενίτης, Ἡμερολόγιον ἢ «Φήμη», ἐν Βόλῳ 1886, 56 - 60.

5. Αὐτόθι, 59, σημ. β.

κης σὲ ἐργασία μετὰ ἀπὸ περιήγηση τοῦ 1899, θὰ δώση κυρίως μερικὲς ἐνδιαφέρουσες περιγραφὲς τοιχογραφιῶν καὶ φορητῶν εἰκόνων τοῦ ναοῦ<sup>6</sup>. Κάπως πρόχειρα ὁ Α. Ἀρβανιτόπουλος θὰ διατυπώσῃ μὲ τὴ σειρά του τὶς ἐντυπώσεις του ἀπὸ μερικὰ παλαιότερα ἀρχιτεκτονικὰ μέλη σὲ δευτέρη χρῆση ποὺ ὑπάρχουν στὸ καθολικὸ<sup>7</sup>. Τὴν περισσότερο ὅμως ὀλοκληρωμένη μελέτη, θὰ παρουσιάσῃ ὁ Ν. Γιαννόπουλος στὴν ΕΕΒΣ μὲ ἀρκετὲς γενικὲς πληροφορίες γύρω ἀπὸ τὸ καθολικὸ, ἐνδιαφέρουσες λεπτομέρειες καὶ φωτογραφίες γιὰ τὰ ἐντοιχισμένα γλυπτὰ καὶ τὶς ἐπιγραφές, καθὼς καὶ χρονολογικὰ συμπεράσματα<sup>8</sup>. Δὲν ἀποφεύγει ὅμως τὴν παρανόηση σχετικὰ μὲ τὴν τυπολογικὴ κατάταξη τοῦ ναοῦ<sup>9</sup> καὶ μιὰ κάποια σύγχυση γύρω ἀπὸ τὸ χρονολογικὸ πρόβλημα<sup>10</sup>. Ὁ Δ. Ζακυθηνός, ἀναζητώντας τὴ λύση ὀρισμένων χρονολογικῶν προβλημάτων, ἀσχολεῖται ἰδιαίτερα μὲ μιὰ λατινικὴ ἐπιγραφή<sup>11</sup>. Οἱ ἐπὶ πλέον σποραδικὲς πληροφορίες ποὺ ἀντλοῦνται μέσα ἀπὸ ποικίλα κείμενα ἀναφέρονται κυρίως στὸ ρόλο ποὺ διαδραμάτισε ἡ μονὴ στὴν ἱστορία τοῦ τόπου<sup>12</sup>. Θὰ πρέπει τέλος νὰ σημειωθῇ ἡ φωτογράφιση καὶ ἡ δημοσίευση, ἀπὸ παλαιότερα, τῆς κοσμικῆς ζωγραφικῆς ποὺ ὑπῆρχε ἄλλοτε στὸ ἀρχονταρῖκι τῆς μονῆς<sup>13</sup>.

Ὅλες αὐτὲς οἱ μελέτες θεωρούμενες σὰν σύνολο, προσφέρουν πολύτιμα στοιχεῖα, ὅμως δὲν ἐξαντλοῦν οὔτε ὀλοκληρώνουν τὸ θέμα, ἐνῶ παράλληλα δὲν εἶναι ἀπαλλαγμένες ἀπὸ σφάλματα. Ἀρκετὰ θέματα χρειάζεται ἀκόμη νὰ ἐρευνηθοῦν, ὅπως ἡ παλαιότερη διάταξη τῆς μονῆς, ἡ ἀκριβέστερη χρονολόγηση βάσει κι ἄλλων στοιχείων ἀπὸ ἐκεῖνα ποὺ χρησιμοποιήθηκαν ἕως σήμερα, ἡ ἀποτύπωση τοῦ καθολικοῦ μὲ παράλληλη ἀναγνώριση τῶν διαδοχικῶν φάσεων ἀνακαινίσεως, ἡ γραφικὴ ἀποκατάσταση τῆς ἀρχικῆς του μορφῆς, κι ἀκόμη ἡ συστηματικὴ φωτογράφιση καὶ ἀρχαιοθέτηση ὄλων τῶν

6. Γ. Λαμπάκης, Περιηγήσεις ἡμῶν ἀνά τὴν Ἑλλάδα, ΔΧΑΕ, τευχ. Δ' (1904), 13 - 16.

7. Α. Ἀρβανιτόπουλος, Ἀνασκαφαὶ καὶ ἔρευνα ἐν Θεσσαλίᾳ κατὰ τὸ ἔτος 1910, ΠΑΕ 1910, 213, 215.

8. Ν. Ι. Γιαννόπουλος, Ἡ ἐπὶ τοῦ Πηλίου Μονὴ τοῦ Ἁγ. Λαυρεντίου, ΕΕΒΣ 11 (1935), 385 - 407.

9. Αὐτόθι, 386, 391, 405.

10. Αὐτόθι, 402 - 407.

11. Δ. Α. Ζακυθηνός, Ἡ λατινικὴ ἐπιγραφή τοῦ Ἁγ. Λαυρεντίου, Ἑλληνικά 9 (1936), 29 - 31.

12. Βλ. Γ. Κορδάτος, Ἱστορία τῆς Ἐπαρχίας Βόλου καὶ Ἁγιάς, Ἀθήνα 1960, 666. Τοῦ ἰδίου, Ἡ Ἐπανάσταση τῆς Θεσσαλομαγνησίας τὸ 1821, ἔκδ. β', Ἀθήνα 1974, 60, σημ. 1 καὶ 152. Ζωσ. Ἐσφιγμενίτης, Ἡμερολόγιον τῶν κυριωτέρων συμβάντων κατὰ τὴν Ἑλληνικὴν Ἐπανάστασιν ἀπὸ τοῦ 1821 - 1829, περιοδ. Προμηθεύς, ἔτος Η', περ. Β', Βῶλος, Μάιος 1896, 35, σημ. ε.

13. Βλ. Ε. Μακρής, Λαϊκὲς ζωγραφιῆς στὸ ἀρχονταρῖκι τοῦ μοναστηριοῦ τοῦ Ἁγ. Λαυρέντη στὸ Πήλιο, Βῶλος 1947.

γλυπτῶν, βυζαντινῶν καὶ μεταβυζαντινῶν, ἐπάνω σὲ πέτρα ἢ μάρμαρο, ποὺ βρίσκονται ἐντοιχισμένα, ἢ χρονολογικὴ τους κατὰταξη, κ.ἄ.

Στὴ μικρὴ αὐτὴ μελέτη, παρουσιάζονται μερικὲς προσωπικὲς παρατηρήσεις ποὺ σχετίζονται μὲ αὐτὰ ἀκριβῶς τὰ θέματα, φέρνουν στὸ φῶς νέα στοιχεῖα, ἐνῶ συχνὰ ὀδηγοῦν σὲ ὀρισμένα συμπεράσματα.

#### ΓΕΝΙΚΗ ΔΙΑΤΑΞΗ

Ἐνα ἀνηφορικὸ καλντερίμι ὀδηγεῖ ἀπὸ τὸν οἰκισμὸ στὸ παλιὸ μοναστήρι ποὺ βρίσκεται ψηλὰ καὶ λίγο πιὸ ἔξω ἀπὸ τὰ ὄριά του.

Χάρη στὴ Β. πτέρυγα τῶν κελλιῶν ποὺ διατηρεῖται μέχρι σήμερα καὶ κυριαρχεῖ μὲ τὸ βαρὺ τῆς ὄγκο, ἡ γενικὴ του ὄψη ἐξακολουθεῖ νὰ δίνει τὴν ἐντύπωση μοναστηριακοῦ συγκροτήματος (Πίν. 91α). Στὴ μέση περίπου τοῦ περιβόλου, βρίσκεται τὸ καθολικόν. Στὴν Α. πλευρὰ τὸ ἔδαφος ἀνεβαίνει ἀπότομα κι ἕνας τοῖχος ἀντιστηρίξεως ἀποτελεῖ τὸ ὄριο τοῦ περιβόλου. Χαμηλά, ὑπάρχει μιὰ παλιὰ κρήνη. Στὴ μεσημβρινὴ πλευρὰ, βρίσκεται ἕνας μικρὸς κήπος, ἕνα στενὸ μονοπάτι ποὺ ὀδηγεῖ στὸ γειτονικὸ νεκροταφεῖο, ἕνα πρόχειρο κτίσμα κι ἕνα μικρὸ σπιτάκι ὅπου ζεῖ μιὰ καλόγρια. Στὴ Δύση ἕνας χαμηλὸς τοῖχος πεζούλι κλείνει τὸν περίβολο. Ἐκεῖ ἀνοίγεται καὶ ἡ εἴσοδος τοῦ μοναστηριοῦ (Πίν. 91β). Ἐπάνω τῆς ὑψώνεται τὸ καμπαναριό. Μιὰ χαραγμένη χρονολογία στὴ βάση ἐνὸς λαϊκοῦ ἀναγλύφου, ποὺ ἀναπαριστᾷ δίλοβο παράθυρο καὶ διακοσμεῖ μαζί μὲ ἄλλα τὴν ὄψη τοῦ καμπαναριοῦ, μᾶς πληροφορεῖ τὸ χρόνο κατασκευῆς ΑΨΞΔ' (1764). Ἡ παλαιότερη εἴσοδος βρίσκεται ἀριστερὰ τῆς σημερινῆς (Πίν. 92). Ὁ πυλώνας μὲ τὸ ὄλοσμο λίθινο ὑπέρθυρο, ἀρκετὰ πιὸ ψηλὰ ἀπὸ τὴ σημερινὴ στάθμη τοῦ ἐδάφους, ἔχει κλεισθῆ με πέτρες. Ἐπάνω ἡ κόγχη—ὑπέρθυρο προσκυνητᾶριο—θὰ εἶχε ἄλλοτε τὴ γραπτὴ εἰκόνα τοῦ τιμωμένου Ἁγίου<sup>14</sup>. Πιὸ ψηλὰ ἢ ἀπαραίτητη ζεματίστρα<sup>15</sup> στηρίζεται σὲ δύο ἐπιθήματα ποὺ παίζουν τὸ ρόλο φουρουσιῶν (Πίν. 96γ).

Χωρὶς ἀμφιβολία, στὴν ἀρχικὴ φάση, ἐκεῖ θὰ ὑψωνόταν ὄχυρὸς πύργος, παρατηρητήριον ἀλλὰ καὶ καταφύγιον σὲ περίπτωσιν κινδύνου<sup>16</sup>. Ὅταν οἱ

14. Γιὰ τὴν ὑπαρξὴ ἀβαθοῦς κόγχης ἐπάνω ἀπὸ ὑπέρθυρα πυλώνων σὲ μοναστήρια βλ. Α. Κ. Ὁ ρ λ ἄ ν δ ο ς, Μοναστηριακὴ ἀρχιτεκτονικὴ, ἔκδ. β', Ἀθῆναι 1958, 23.

15. Γιὰ παραδείγματα ζεματίστρας ἢ καταχύστρας ἢ φονιά, ὅπως ὀνομάζεται διαφορετικὰ, βλ. αὐτόθι, 20.

16. Εἶναι γνωστὸς ὁ ὄχυρωματικὸς χαρακτήρας τῶν μοναστηριῶν ποὺ ὑπῆρχαν στὰ ἐρημικὰ παράλια ἢ ὄρεινὰ μέρη, καθὼς καὶ ὁ λειτουργικὸς προορισμὸς τοῦ ὄχυροῦ τους πύργου ἀπὸ ἀφθονα παραδείγματα, βλ. αὐτόθι, 12.

συνθήκες τὸ ἐπέτρεψαν, ὁ πύργος κατεδαφίσθηκε καὶ ἡ πτέρυγα τῶν κελλιῶν συμπληρώθηκε μέχρι τὴν ἐξωτερικὴ ἐπιφάνεια τοῦ τοίχου<sup>17</sup>.

Τὰ κελλιά σήμερα καλύπτουν τμήμα μόνον τῆς Β. πλευρᾶς. Ἐάν παρατηρήσῃ ὁμῶς κανεῖς τὴν ἐξωτερικὴ ἐπιφάνεια τοῦ ἀνατολικοῦ τοῦ τοίχου (Πίν. 93α), ἡ ὑπαρξὴ τῶν ἀνοιγμένων, μέσα στὸ πάχος του, ἐσοχῶν καὶ ντουλαπιῶν πιστοποιεῖ ὅτι ὁ τοίχος ἄλλοτε ἦταν ἐσωτερικός. Παρόμοιες ἐσοχὲς ὑπάρχουν καὶ στὸ μανδρότοιχο ποὺ κλείνει τὸν περίβολο στὸ ὑπόλοιπο τῆς Β. πλευρᾶς. Τὰ στοιχεῖα αὐτὰ ἀποδεικνύουν ὅτι ἡ πτέρυγα τῶν κελλιῶν συνεχιζόταν παλιὰ σὲ ὄλο τὸ μήκος τῆς πλευρᾶς αὐτῆς. Μιὰ πρόσθετη ἀπόδειξη προσφέρει καὶ ὁ Β. τοίχος τῶν κελλιῶν, ποὺ διακόπτεται ἀπότομα στὴ ΒΑ. γωνία, ἀφήνοντας τὶς πέτρες νὰ προεξέχουν ἀκανόνιστα ἀφοῦ δὲν εἶναι γωνιόλιθοι ἀλλὰ ὑπολείμματα τῆς ἄλλοτε συνεχόμενης τοιχοποιίας.

Σύμφωνα μὲ γραπτὲς πληροφορίες<sup>18</sup> ἀλλὰ καὶ μιὰ παλιότερη φωτογραφία<sup>19</sup>, ὑπῆρχαν κελλιά καὶ στὴν Α. πλευρά. Ἐνα τμήμα τῆς τοιχοποιίας τοῦς ἔχει διασωθεῖ καὶ ξεχωρίζει μὲ τὶς ξυλοδεσιές του μέσα στὸν ὑπόλοιπο τοῖχο ἀντιστηρίξεως, ποὺ ἔγινε ἀργότερα καὶ στὸν ὅποιο βρίσκεται ἐνσωματωμένος.

Στὴ Ν. πλευρὰ σώζονται ἐρείπια παλαιῶν κτισμάτων καὶ ὁ ἐξωτερικός Δ. τοίχος τοῦς στέκει ἀκόμη σὲ ἀρκετὸ ὕψος. Στὶς προηγούμενες παρατηρήσεις γιὰ τὴ διάταξη τῆς μονῆς, ἔρχεται νὰ προστεθῇ καὶ ἡ ἔμμεση πληροφορία ποὺ μᾶς δίνει ἡ ζωγραφικὴ τῆς ὀροφῆς, τοῦ χώρου ὑποδοχῆς<sup>20</sup>. Θέμα τῆς εἶναι, ἡ ἀναπαράσταση τοῦ καθολικοῦ καὶ τμήματος πτέρυγας κελλιῶν, ὅπως φαίνονται ἀπὸ τὰ βόρεια. Ὁ «λαϊκὸς» ζωγράφος σχεδίασε τὴν εἰκόνα ἔτσι ἀκριβῶς ὅπως τὴν ἔβλεπε, ἀπὸ τὸ σημεῖο ποὺ στεκόταν<sup>21</sup>. Τὰ κυπαρίσσια ἔμπρός, τὴν ἐκκλησίαν πιὸ πίσω καὶ στὸ βάθος τὰ κελλιά μὲ τὸ χαγιάτι, ποὺ σταματοῦν στὸ μέσον περίπου τοῦ μήκους τῆς ἐκκλησίας, ἐκεῖ δηλαδὴ ὅπου στέκει ἀκόμη ὁ ἐξωτερικός τοίχος ποὺ προαναφέρθηκε.

Ἐάν μὲ τὰ συγκεκριμένα στοιχεῖα ποὺ ἔχουμε, θέλαμε νὰ ἀναπαραστήσουμε τὸ συγκρότημα ὅπως περίπου ἦταν στὴν τελευταία τουλάχιστον περίοδο τῆς Τουρκοκρατίας, θὰ πρέπει νὰ δεχθῶμε ὅτι οἱ πτέρυγες κατελάμβαναν

17. Σήμερα εἶναι ἀκόμη ὁρατὴ στὴν ἐσωτερικὴ ἐπιφάνεια τοῦ τοίχου, ἡ ἐσοχὴ ποὺ δημιουργεῖται ἀπὸ τὸ λεπτότερο σὲ πάχος ἐπάνω τμήμα του μὲ τὸ κάτω. Σ' αὐτὴ τὴν ἐσοχὴ ἀκουμποῦσαν τὰ δοκάρια ποὺ στηρίζαν τὸ δάπεδο τοῦ ὀρόφου, τοῦ πύργου. Πιλάι στὴν παλαιότερη εἰσοδο ὑπάρχει λοξὴ πολεμίστρα.

18. Βλ. Ν. Γ ι α ν ν ὄ π ο υ λ ο ς, ἐνθ' ἀνωτ., 385 καὶ Ζ. Ἐ σ φ ι γ μ ε ν ῖ τ η ς, Ἡμερολόγιον ἢ «Φήμη», ἐν Βόλῳ 1886, 59, σημ. β.

19. Θεσσαλ. Χρον. 3 (Ἀθήναι 1932), 108, ἀρ. εἰκ. 5.

20. Τὸ θέμα ἦταν ζωγραφισμένο στὴ ΒΑ γωνία τῆς ὀροφῆς. Βλ. Κ. Μ α κ ρ ῆ ς, Λαϊκὴ Τέχνη τοῦ Πηλίου, Ἀθήνα 1976, 166.

21. Φωτογραφία τῆς δημοσιεύεται, αὐτόθι, 170 καὶ ἀνήκει στὸ συγγραφέα. Καταστράφηκε τὸ 1943.

τις τρεις τὸ λιγότερο πλευρές, βόρεια, ανατολική καὶ τμήμα τῆς μεσημβρινῆς. Γιὰ τὴν ἀρχικὴ διάταξη εἶναι φανερό ὅτι μὲ τὰ στοιχεῖα αὐτά, δὲν εἶναι δυνατόν νὰ ἔχουμε γνώμη. Ἴσως μερικὲς ἀνασκαφές ἢ περιγραφές ἀπὸ παλιὰ χειρόγραφα, νὰ ἔδιναν λύση στὸ πρόβλημα<sup>22</sup>. Πότε γκρεμίσθηκαν τὰ κελλιά; Στὸ σημεῖο αὐτὸ οἱ πληροφορίες δὲν συμφωνοῦν. Ὁ Ν. Γιαννόπουλος στὰ 1935 ἀναφέρει ὅτι ὑπῆρχαν κελλιά καὶ στίς τρεῖς πλευρές Β., Α. καὶ Ν. καὶ μόνο στὴ Δ. ὑπῆρχε τοῖχος χαμηλός<sup>23</sup>. Ὅμως τὸ 1886, δηλαδὴ 49 χρόνια πρὶν, ὁ μοναχὸς Ζ. Ἐσφιγμενίτης ἔγραφε ὅτι ἡ Α. πλευρὰ ἐσώζετο ἕως τὸ 1833 καὶ ἀφοῦ ἔπεσε, στὸ μοναστήρι δὲν ἀπέμεινε παρὰ μόνον ἡ Β. πτέρυγα<sup>24</sup>.

Ἡ ἀντίφαση δὲν ἐξηγεῖται παρὰ μόνον μὲ δύο ὑποθέσεις. Ἡ κάπου ὑπάρχει ἀνακρίβεια, ἢ καὶ τὸ πιθανότερο, τὰ κελλιά ξαναχτίσθηκαν πρόχειρα μετὰ τὸ 1886 καὶ καταστράφηκαν πάλι. Μία πολεμιστρα ἀνωτὸς ἀνοιγμένη στὸν Α. ἄλλοτε ἐσωτερικὸ τοῖχο τῶν κελλιῶν καὶ μία ἄλλη μὲ τὴν ἴδια κατεύθυνση, φανερώνουν ὅτι μετὰ τὴν καταστροφὴ τοῦ τμήματος τῆς Β. πτέρυγας ἐξακολουθοῦσε νὰ ὑπάρχει ἀνασφάλεια. Εἶναι γνωστὸ ἐξἄλλου ὅτι στὰ ταραγμένα ἐκεῖνα χρόνια, τὸ μοναστήρι ἐπανειλημμένα χρησιμοποιήθηκε ἄλλοτε σὰν ἀρχηγεῖο — χῶρος συγκεντρώσεως ἐκπροσώπων τῶν χωριῶν τοῦ Πηλίου σὲ μυστικὲς συνεδριάσεις<sup>25</sup>, συχνὰ σὰν κρυσφήγετο ἐπαναστατῶν<sup>26</sup>, κι ἀκόμη σὰν φυλακὴ Τούρκων αἰχμαλώτων κατὰ τὴ διάρκειαν τῶν ἀπελευθερωτικῶν ἀγώνων<sup>27</sup>. Εἶναι ἐπίσης γνωστὸ, ὅτι τὸ 1823, λεηλατήθηκε καὶ κάηκε τὸ χωριό<sup>28</sup>, ἐνῶ τὸ μοναστήρι ὑπέστη μεγάλες καταστροφές. Τὰ γεγονότα αὐτά ἐπέβαλαν τὴ λήψη σοβαρῶν μέτρων ἀσφαλείας. Ἐπομένως οἱ πολεμιστρες ποὺ ἀνοίχθηκαν στὸ πίσω μέρος τῆς πτέρυγας, μετὰ τὴν καταστροφὴ τῶν συνεχόμενων κελλιῶν, ἀποδεικνύουν ὅτι ἡ κατάσταση ἐξακολουθοῦσε νὰ εἶναι ἐπικίνδυνη. Φαίνεται πολὺ πιθανὸ αὐτὸ νὰ συνέβη πρὶν ἀπὸ τὸ 1881, χρονολογία ἀπελευθερώσεως τῆς Θεσσαλίας καὶ ἀποκαταστάσεως κατὰ κάποιον τρόπο τῆς τάξεως στὴν περιοχὴ.

22. Ὁ Γ. Κορδάτος, Ἱστορία τῆς ἐπαρχίας Βόλου καὶ Ἀγιάς, Ἀθήνα 1960, 279, δημοσίευσε μικρὸ ἀπόσπασμα ἀπὸ τὴν ἀνέκδοτη Γεωγραφία Μερικῆ, 1815, 171, τοῦ Α. Φιλίπιδου, πού σὲ σύντομη περιγραφὴ τῆς μονῆς ἀναφέρει: «Ἐπάνω τῆς ἕως ἑκατὸ βήματα εἶναι μοναστήρι μεγάλο, περιτριγυρισμένο μὲ κάστρο, ἔχει μέσα σπίτια πολλά, κονάκια, ὀνάδες, ἔχει καὶ ἐκκλησία».

23. Ν. Γιαννόπουλος, ἔνθ' ἀνωτ. 385.

24. Ζ. Ἐσφιγμενίτης, ἔνθ' ἀνωτ. 59, σημ. β.

25. Βλ. Γ. Κορδάτος, Ἡ ἐπανάσταση τῆς Θεσσαλομαγνησίας τοῦ 1821, ἔκδ. β', Ἀθήνα 1974, 152.

26. Βλ. τοῦ Ἰδίου, Ἱστορία τῆς ἐπαρχίας Βόλου καὶ Ἀγιάς, 894.

27. Αὐτόθι, 666 καὶ Ζ. Ἐσφιγμενίτης, Ἡμερολόγιον τῶν κυριωτέρων συμβάντων κατὰ τὴν Ἑλληνικὴν Ἐπανάστασιν ἀπὸ τοῦ 1821 - 1829, περιοδ. Προμηθεύς, ἔτος Η', περ. β', ἀρ. 94, Βῶλος, Μάιος 1896, 35, σημ. ε.

28. Γ. Κορδάτος, αὐτόθι, 739 καὶ Ζ. Ἐσφιγμενίτης, αὐτόθι, 34, σημ. γ.

Στά κελλιά που σώζονται σήμερα, οί κάτω χώροι ήταν αποθηκες για κρασί και λάδι καθώς και άλλοι βοηθητικοί χώροι, ενώ στον όροφο υπήρχαν τὸ ἀρχονταρίκι, δηλαδή ὁ χώρος υποδοχῆς, ἡ τράπεζα, καθώς και ἄλλοι τῶν ὁποίων δὲν γνωρίζουμε τὸν ἀκριβῆ προορισμό. Ἡ προσπέλαση γινόταν ἀπὸ ἀνοικτὸ ἐξώστη, πὸν στηριζόταν σὲ ξύλινα ὑποστυλώματα. Ἐνας χώρος, πολὺ στενός, θὰ πρέπει νὰ χρησίμευε παλαιότερα σὰν κρύπτη, μιὰ και ἀπ' ἐξῶ δὲν εἶναι δυνατὸν νὰ ὑποψιασθῆ κανεὶς τὴν ὑπαρξή του, ἀνάμεσα στοὺς τοίχους τῶν γειτονικῶν χώρων<sup>29</sup>.

Στὸ ἀρχονταρίκι υπήρχε γραπτὸς διάκοσμος<sup>30</sup>. Ἐκτὸς ἀπὸ τὴ «ζωγραφική» τῆς ὀροφῆς πὸν ἀναφέρθηκε προηγουμένως, υπήρχε μιὰ ζώνη 30 περίπου ἐκ. ἀκριβῶς κάτω ἀπὸ τὴν ὀροφή μὲ θέμα τὴν ἐνθρόνιση τοῦ νέου Πατριάρχου στὴν Κωνσταντινούπολη<sup>31</sup>. Ἐκτὸς ἀπὸ τὴν τοιχογραφία αὐτὴ πὸν ἀπλωνόταν περιμετρικά, υπήρχε κι ἄλλος γραπτὸς διάκοσμος<sup>32</sup>. Σήμερα ὅλες οἱ τοιχογραφίες ἔχουν ἐξαφανισθῆ<sup>33</sup>.

#### ΤΟ ΚΑΘΟΛΙΚΟ

Τὸ καθολικὸ τῆς μονῆς παρουσιάζει ἀρκετὰ προβλήματα ἐξ αἰτίας τῶν διαδοχικῶν ἀνακαινίσεων. Ἐξωτερικὰ οἱ διαστάσεις του εἶναι 18,20 × 9,20 μ.

29. Σήμερα ὁ χώρος - κρύπτη ἐπικοινωνεῖ μὲ τὸ σκεπαστὸ ἐξώστη.

30. Ἦταν ἡ παλαιότερη γνωστὴ κοσμικὴ ζωγραφικὴ τοῦ Πηλίου, ὅπως ἀναφέρει ὁ Κ. Μ α κ ρ ἦ ς, ἐνθ' ἀνωτ., 166.

31. Πρῶτος ὁ Ν. Γ ι α ν ν ὀ π ο υ λ ο ς, ἐνθ' ἀνωτ. 407-408, σημείωνε στὰ 1935, τὴν ὑπαρξὴ τῆς τοιχογραφίας. Κατὰ τὴν ἀποψή του, κάποιος μοναχός, αὐτόπτης μάρτυς τῆς πομπῆς τοῦ Πατριάρχου ἀπὸ τὰ Σουλτανικά Ἀνάκτορα, μετὰ τὴν τυπικὴ ἐγκριση τῆς ἐκλογῆς του, ἦρθε ἀργότερα στὸ μοναστήρι και ζωγράφησε τὶς σκηνές. Τὸ 1947, στὸ δημοσίευσμά του ὁ Κ. Μ α κ ρ ἦ ς, Λαϊκὲς ζωγραφιὲς ἀπὸ τὸ ἀρχονταρίκι τοῦ Ἁγίου Λαυρέντη στὸ Πήλιο, Βόλος 1946, θὰ ὑποστηρίξει ὅτι ὁ ζωγράφος «ἱστορεῖ ὅσα διάβασε ἢ ἄκουσε νὰ του διηγοῦνται» και «ὅτι ἡ διήγησι αὐτὴ θὰ ἦταν ἐμμετρὴ», ὅπως ρυθμικὴ ἦταν και «ἡ κίνησι τῆς ζωγραφίδος». Μερικὰ χρόνια ἀργότερα, μιὰ χειρόγραφη «Συνοπτικὴ διήγησι τῶν εἰς τὴν ἐξορίαν και καθ' ὁδὸν συμβάντων» τοῦ Πατριάρχου Καλλίνικου, πὸν στὰ τέλη τοῦ 18ου αἰῶνα εἶχε ἐπιστρέψει μετὰ ἀπὸ πολλὰς περιπέτειες στὴ γενέτειρά του Ζαγορά, θὰ ἐπιβεβαιώσῃ τὸ ὅτι ὁ ζωγράφος ὀδηγήθηκε ἀπὸ τὴν ἐμμετρὴ περιγραφή τῆς ἐνθρόνισι τοῦ ἴδιου τοῦ Πατριάρχου Καλλίνικου. Βλ. Κ. Μ α κ ρ ἦ ς, «Ἐπαλήθευσι», Μικρὰ Μελετήματα, Βόλος 1960, 16 - 17. Φωτογραφίες τμημάτων τῆς τοιχογραφίας στὴ Λαϊκὴ Τέχνη τοῦ Πηλίου, Ἄθῆνα 1976, 167. Ἐπίσης στὰ Θεσσαλ. Χρον. Ἐκτακτὸς ἐκδοσις, Ἄθῆνα 1965, 448.

32. Γιά λεπτομερὴ περιγραφή τῶν τοιχογραφιῶν βλ. Κ. Μ α κ ρ ἦ ς, Λαϊκὴ Τέχνη, 166.

33. Ὁ Γ. Κ ο ρ δ ἄ τ ο ς, ἐνθ' ἀνωτ., σ. 274, σημ. 2., ἀναφέρει ὅτι κατὰ τὴν κατοχή, οἱ Ἱταλοὶ πὸν εἶχαν στρατοπεδεύσει στὴ μονή, ἀναβαν φωτιές, μὲ ἀποτέλεσμα νὰ μαυρίσουν οἱ τοιχογραφίες γιά νὰ ἐξαφανισθοῦν στὴ συνέχεια κάτω ἀπὸ ἀλλεπάλληλα στρώματα ἀσβέστη.



περίπου (Εικ. 1β). Ἐσωτερικὰ ὁ ναὸς διαιρεῖται μὲ δύο κιονοστοιχίες σὲ τρία κλίτη. Ὅλοι οἱ κίονες συνδέονται ἀνὰ δύο μὲ τόξα δημιουργώντας ἔντεκα διαμερίσματα γύρω ἀπὸ τὸ μεγαλύτερο κεντρικόν, στὸ ὁποῖο ὑψώνεται τροῦλλος ἐπὶ τυμπάνου. Ὅλα τὰ ὑπόλοιπα διαμερίσματα καλύπτονται μὲ ἡμισφαιρικοὺς θόλους ἢ ἀσπίδες (φουρνικά).

Στὸ ὀρθογώνιο τοῦ ναοῦ προστέθηκε ἀργότερα ὁ διώροφος νάρθηκας. Τῇ μεταγενέστερῃ ἀνέγερσὴ του πιστοποιοῦν ἡ διαφορὰ στάθμης τοῦ δαπέδου του ἀπὸ ἐκείνη τοῦ κυρίως ναοῦ καὶ ἡ ὑπαρξὴ βαθμίδας καὶ κατωφλίου. Ἐπίσης ἀποδεικνύεται κι ἀπὸ τὸ ἀνακουφιστικὸ ἡμικυκλικὸ τόξο ἐπάνω ἀπὸ τὴν πύρτα (Εικ. 1α), μὲ τύμπανο σὲ ἐσοχή, ἓνα στοιχείο πὺ βρῖσκουμε συνήθως ἐπάνω ἀπὸ τὶς ἐξωτερικὰς πύρτες καὶ χρησιμεύει σὰν πλαίσιο τῆς εἰκόνας τοῦ τιμωμένου ἀγίου. Μιὰ πρόσθετη ἀπόδειξις προσφέρει καὶ τὸ μικρὸ στενὸ ἄνοιγμα στὸ ἐπάνω τμήμα τοῦ μεσοτοίχου πὺ εἶχε λόγο ὑπάρξεως ὅταν ἦταν ἐξωτερικός.

Στὴν Ἀνατολικὴ πλευρὰ προεξέχουν οἱ τρίπλευρες κόγχες τοῦ ἱεροῦ (Πίν. 91α). Μοιάζει λοιπὸν, ὅπως ἄλλωστε τὸν χαρακτήρισαν ἕως σήμερα, μὲ ἓνα δρομικὸ ναὸ, μιὰ τρίκλιτη βασιλικὴ μετὰ τροῦλλου<sup>34</sup>. Ὅμως ἡ κάλυψη σὲ σχῆμα σταυροῦ καὶ μερικὰ στοιχεῖα πὺ διατηρήθηκαν ἀπὸ τὸν ἀρχικὸ ναὸ καὶ ἀγνοήθηκαν σὰν τυπολογικὰ τεκμήρια, δημιουργοῦν ὀρισμένα ἐρωτηματικά.

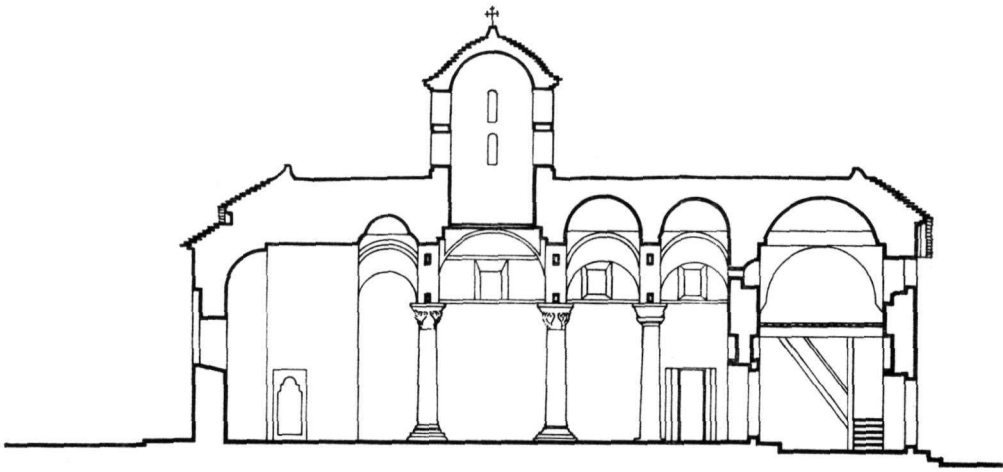
Πρῶτο στοιχείο, οἱ ἀντηρίδες πὺ προεξέχουν στὶς μακρὰς πλευρὰς τοῦ ναοῦ, σὰν προέκτασι δύο πλαγίων κεραιῶν ἐνὸς σταυροῦ καὶ δημιουργοῦν ἓνα εἶδος παραστάδων (Εικ. 1β, 2α, 2β). Τὸ μεταξὺ τῶν ἀντηρίδων διάστημα, γεφυρώνει ἓνα τόξο πὺ κι αὐτὸ φαίνεται σὰν τὴν προέκτασι μιᾶς ἐγκάρσιας καμάρας, ἐνῶ τὸ κενὸ κλείνεται μὲ τοίχωμα, σὰν ἓνα εἶδος ἀφόρτιστου τυμπάνου (Πίν. 93β, γ). Οἱ ἀντηρίδες, τὰ τόξα μαζὶ μὲ μικρὰ τμήματα τοιχοποιίας εἶναι διατηρημένα τμήματα τοῦ ἀρχικοῦ ναοῦ.

Τὸ στοιχείο αὐτὸ, πὺ κατὰ κανόνα ὑπάρχει σὲ ναοὺς ἡπειρωτικοῦ ὀκταγωνικοῦ τύπου<sup>35</sup> (Σωτήρα Λυκοδήμου, Ὅσιος Λουκάς, Δαφνί, κ.ἄ.) τὸ βρῖσκουμε σὲ λίγους σχετικὰ ναοὺς σταυροειδεῖς (Παναγία Ὁσίου Λουκά, Καθολικὸ Καισαριανῆς, Ἁγ. Θεόδωροι Κιθαιρῶνος, ναὸς τοῦ Σωτήρος στὴν Ἀμφισσα, Λιτὴ τῆς μονῆς Σαγματᾶ, κ.ἄ.) καὶ τὸ ξαναβρῖσκουμε στοὺς σταυρεπίστεγους ναοὺς τῆς Κάτω Παναγιᾶς Ἁρτης καὶ Πύρτα Παναγιᾶς Θεσσαλίας<sup>36</sup>, σχεδὸν πάντα σὰν προέκτασι ἐγκάρσιας καμά-

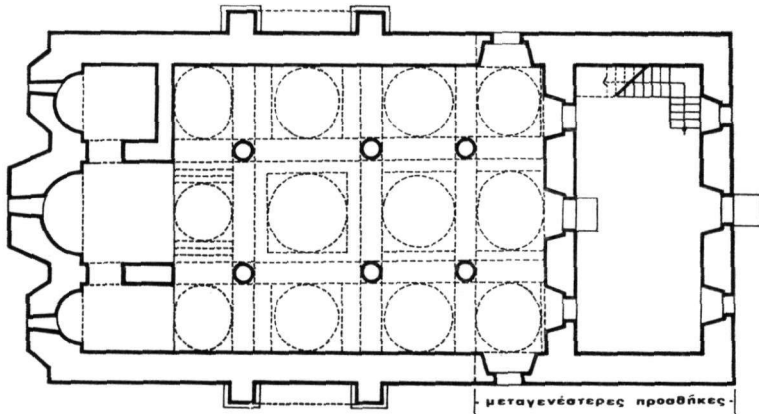
34. Βλ. Ν. Γιαννόπουλος, ἐνθ' ἄνωτ., 386, 391, 405.

35. Βλ. Γ. Σωτηρίου, Χριστιανικὴ καὶ βυζαντινὴ ἀρχαιολογία, Ἀθήνα 1942, 428.

36. Βλ. G. Millet, L'École grecque dans l'architecture byzantine, Paris 1916, 160 καὶ Α. Κ. Ὁρλάνδος, ABME (1935), 196. Ἐπίσης ἀπαντᾶται σπάνια σὲ ἐλεύθερους σταυροὺς, Παλαιοπαναγία Μανωλάδας (Χ. Μπούρας, Ε.Ε.Π.Σ., Α.Π.Θ. Δ', Θεσσαλονίκη 1969, 236, εἰκ. 1), Ἁγία Φωτεινὴ Θηβῶν (Α.Κ. Ὁρλάνδος, ABME 5, 1939-40, 146, εἰκ. 1).



α

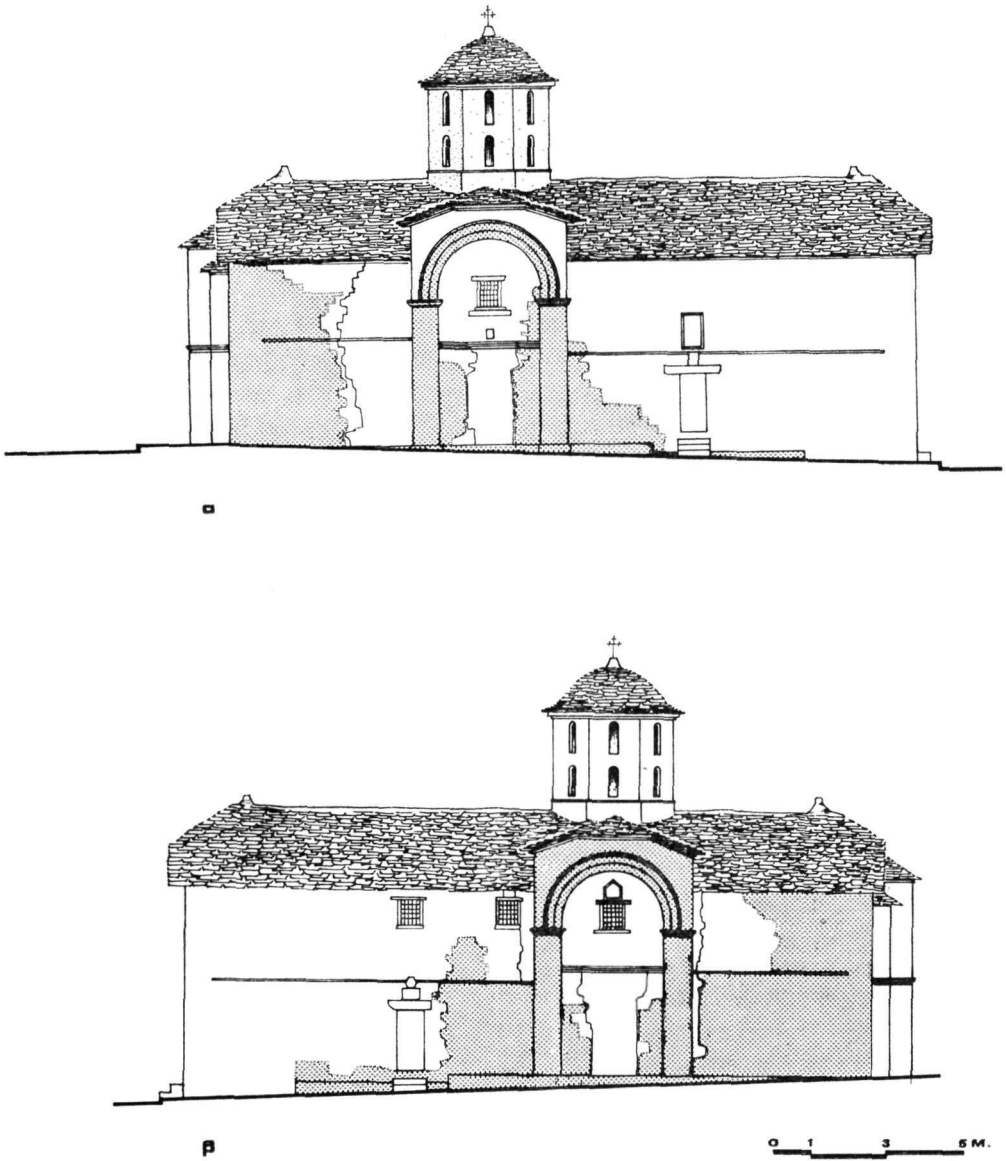


μεταγενέστερες προσθήκες

β

0 1 3 5 M.

Είκ. 1. α. Κατά μήκος τομή. β. Κάτοψη. (Τα σχέδια βασίστηκαν σε αποτύπωση του αρχείου της Έδρας Μορφολογίας του Ε.Μ.Π.)



Εικ. 2. α. Βορεινή ὄψη. β. Μεσημβρινή ὄψη. Τὰ γκρίζα τμήματα τῆς τοιχοποιίας εἶναι διατηρημένα μέρη τοῦ ἀρχικοῦ ναοῦ. Μὲ συνεχή γραμμὴ σημειώνονται τὰ ρήγματα ποὺ ἐμφανίζει σήμερα τὸ καθολικὸ.

ρας<sup>37</sup>. Καθώς ακολουθεί δε και η στέγαση τὸ νοητὸ σταυρό, ἐξωτερικεύει τὸ σχῆμα του. Δεύτερο στοιχείο ἀποτελεῖ ἡ βάση τοῦ ναοῦ, ἕνα εἶδος εὐθυνηρίας<sup>38</sup> πὸν προεξέχει ἐλάχιστα καὶ σταματᾷ ἀπότομα πρὶν ἀπὸ τὰ πλάγια ἀνοίγματα καὶ στὶς δύο μακρὲς πλευρὲς, δείχνοντας ὅτι ἄλλοτε ἕως ἐκεῖ ἔφθανε τὸ κτίσμα (Εἰκ. 2α, β). Ἐκ τὸ σημεῖο αὐτὸ ξεκινᾷ μία ἄλλη βάση πὸν φθάνει αὐτὴ τὴ φορά ἐκεῖ πὸν τελειώνει ὁ σημερινὸς κυρίως ναός. Ὁ μεταγενέστερος νάρθηκας δὲν ἔχει βάση, ἢ τοιχοποιία του φθάνει μέχρι κάτω ἀδιάρθρωτη.

Τὸ τρίτο στοιχείο βρίσκεται στὸ ἐσωτερικὸ τοῦ ναοῦ. Εἶναι οἱ μαρμάρινες πλάκες πὸν βρίσκονται ἀνάμεσα στοὺς δύο δυτικὸς κίονες καὶ κάποτε ἦταν τὸ κατώφλι τῆς κυρίας εἰσόδου τοῦ ναοῦ, ὅπως φανερῶνουν οἱ ἐγκοπὲς καὶ οἱ ὄλμοι μέσα στοὺς ὁποῖους ἐμπαιναν οἱ στροφεῖς τοῦ φύλλου τῆς πόρτας<sup>39</sup>. Βρίσκεται δὲ στὴν εὐθυγραμμία πὸν ὀρίζουν τὰ δύο ὄρατὰ πέρατα τῆς βάσεως, στὸ ἐξωτερικὸ τοῦ ναοῦ.

Τὸ τέταρτο στοιχείο ἀφορᾷ τὴν κάλυψη τῶν χώρων. Εἶναι προφανὲς ὅτι οἱ χώροι πὸν σχηματίζουν μὲ τὸν κεντρικὸ, σχῆμα σταυροῦ, δὲν ἦταν προορισμένοι ἀπὸ τὴν ἀρχὴ νὰ καλυφθοῦν μὲ ἡμισφαιρικὸς θόλους ἢ ἀσπίδες, γιατί σὲ ὅλες τὶς περιπτώσεις τὸ σχῆμα τῶν χώρων δὲν εἶναι τετράγωνο (Εἰκ. 1β). Ἐτσι τὸ κενὸ πὸν δημιουργεῖται, ἐξαγοράζεται μὲ τὴν παρεμβολὴ ἐπάλληλων τόξων μεταξὺ γενέσεως τοῦ θόλου καὶ μεγάλης διαστάσεως τοῦ χώρου. Αὐτοῦ τοῦ εἶδους ἡ κάλυψη εἶναι τυπικὴ γιὰ τοὺς χρόνους τῆς Τουρκοκρατίας<sup>40</sup>, καὶ δὲν ὑπάρχει ἀμφιβολία ὅτι ἡ κάλυψη πὸν θὰ ταίριαζε θὰ ἦταν σταυροθόλια.

Σύμφωνα μὲ τὰ στοιχεῖα πὸν ἐπισημάνθηκαν, μπορεῖ νὰ ὀδηγηθῆ κανεὶς σὲ ὀρισμένα συμπεράσματα. Ὁ ἀρχικὸς ναὸς σταματοῦσε ἐκεῖ πὸν καταλήγει ἡ κρηπίδα. Ἐτσι δημιουργεῖται ἕνα τετράγωνο, στὸ ὁποῖο ἔρχεται νὰ προσκολληθῆ τὸ τριμερὲς ἱερό. Ἐχουμε λοιπὸν τὸν τύπο τοῦ συνθέτου, τετρακιονίου, σταυροειδοῦς ἐγγεγραμμένου ναοῦ μὲ τροῦλλο. Τὸ τόξο τῶν ἀντηρίδων θὰ ἀποτελοῦσε τὴν προέκταση τῆς ἐγκάρσιας καμάρας, πὸν

37. Ἡ κατασκευὴ τοῦ στοιχείου αὐτοῦ ὀφείλεται κατὰ τὸν Χ. Μπόρα, ὄχι σὲ λειτουργικὴ ἢ κατασκευαστικὴ ἀνάγκη, ἀλλὰ σὲ τεκτονικὴ διάθεση, στὴν ἐξωτερικέυση δηλαδὴ τῶν ἀξόνων δομῆς τοῦ κτηρίου. Βλ. Χ. Μπόρα, Βυζαντινὲς «Ἀναγεννήσεις» καὶ ἀρχιτεκτονικὴ 11ου καὶ 12ου αἰῶνος, ΔΧΑΕ, περ. Δ', 5 (1966 - 69), 263.

38. Ἴσως ὁ ἀκριβὲς ὄρος γιὰ τὴν βάση τοῦ ναοῦ εἶναι κρηπίδα, ἀλλὰ ἐξ αἰτίας τοῦ ὅτι γύρω ἀπὸ τὸ ναὸ ἔχει κατασκευασθῆ ἕνα ὑπερυψωμένο ἐπίπεδο ἀπὸ πλάκα μετετὸν, ἡ βάση φαίνεται περισσότερο σάν εὐθυνηρία σήμερα. Γιὰ τὴν χρῆση τοῦ ὄρου σὲ ἀνάλογα παραδείγματα βλ. Χ. Μπόρα, Ἡ Παλαιοπαναγιά στὴ Μανωλάδα, Ε.Ε.Π.Σ. τοῦ Α.Π.Θ., Δ' (Θεσσαλονίκη 1969), 254 καὶ σημ. 2.

39. Ἡ ἀπουσία ξύλινης κάσας καὶ ἡ ἀπ' εὐθείας προσάρτηση τῶν θυροφύλλων στὸ ἐπάνω καὶ κάτω μέρος τοῦ ἀνοίγματος εἶναι χαρακτηριστικὸ τῶν ναῶν τῆς μεσοβυζαντινῆς περιόδου.

40. Βλ. Γ. Σωτηρίου, ἔνθ' ἀνωτ., 495.

θά στεφόταν με άετωματική στέγη. Οί καμαρωτές άντηρίδες σχημάτιζαν ένα είδος πλαισίου στα δύο πλευρικά άνοιγματα που ύπήρχαν και τών όποιών διακρίνονται οί άρμοί σήμερα, μετά τή μεταγενέστερη τοίχισή τους. Για τήν κατασκευή του άνοικτου νάρθηκα, δέν μπορεί κανείς νά είναι βέβαιος άν ήταν σύγχρονη με τήν κατασκευή του καθολικού, ή λίγο μεταγενέστερη. Τήν ύπαρξή του διαπιστώνουμε άπό τήν τοξοστοιχία που ύπήρχε και τής όποιας δύο τόξα διακρίνονται σήμερα έντοιχισμένα στο πάχος του διαχωριστικού τοίχου, καθώς και άπό τò μαρμάρينو δάπεδο που είναι τò ίδιο με εκείνο του κυρίως ναού. \*Η βάση του νάρθηκα που άναφέρθηκε προηγουμένως και ή όποία δέν άποτελεί συνέχεια εκείνης του κυρίως ναού, αλλά υποχωρεί ελάχιστα και είναι χαμηλότερη, κάνει πιθανή μιá λίγο μεταγενέστερη κατασκευή του νάρθηκα, έτσι όμως που νά μὴν μπορούμε νά μιλάμε για άλλη φάση.

Στή δεύτερη φάση ó δυτικός τοίχος του κυρίως ναού γκρεμίσθηκε. Κλείσθηκε με τοίχο ó άνοικτός νάρθηκας και δύο άπό τούς κίονες που κρατούσαν τήν τοξοστοιχία τοποθετήθηκαν στο έσωτερικό.

\*Η φάση αυτή δέν φαίνεται νά άπομακρύνεται πολύ, χρονικά, άπό τήν άρχική. Αυτό διαπιστώνεται άπό τήν ύπαρξη τμημάτων τοιχοποιίας στους έξωτερικούς τοίχους του άλλοτε νάρθηκα, που δέν διαφέρουν άπό τά διατηρημένα τμήματα του κυρίως ναού.

Σε μιá τρίτη φάση χτίστηκε ó σημερινός διάροφος χώρος που παίζει τò ρόλο νάρθηκα με τò γυναικωνίτη στο 2ο όροφο. Στήν ίδια φάση πρέπει νά έγινε και ή μετατροπή στην κάλυψη τών έσωτερικών επί μέρους χώρων και στη στέγαση με δικλινή στέγη. Παράλληλα έγινε γενική άνακαίνιση του ναού<sup>41</sup>.

\*Έχουμε λοιπόν τρεις κύριες φάσεις εκτός άπό ένδιάμεσες επισκευές μικρής κλίμακος. \*Άς δοϋμε τί στοιχειά για τή χρονολόγησή τους προσφέρουν οί έντοιχισμένες έπιγραφές και τά χαράγματα. Για τò σκοπό αυτό θά ακολουθήσουμε αντίστροφη πορεία. Θά ξεκινήσουμε δηλ. άπό τήν τελευταία άνακαίνιση και θά προχωρήσουμε πρòς τήν άρχική χρονολογία άνεγέρσεως του ναού, άφου τά πράγματα είναι περισσότερο σαφή στις τελευταίες φάσεις.

41. Δέν μπορεί κανείς με βεβαιότητα νά προσδιορίση σε ποιά άπό τις φάσεις κλείσθηκαν τά δύο μεγάλα πλευρικά άνοιγματα. Περισσότερο λογικό φαίνεται αυτό νά συνέβη στην τελευταία φάση μετά τήν προσθήκη του νάρθηκα και τή διάνοιξη τών δύο χαμηλών άνοιγμάτων κοντά στις Δ. γωνίες του και στα πλάγια. Τήν άμφιβολία όμως ένισχύει μιá φράση του Ζωσ. Έσφιγμενίτη (Ήμερολόγιον ή «Φήμη», έν Βάλω 1886, 57) σχετικά με μιá ένεπίγραφη πλάκα που βρίσκεται έντοιχισμένη επάνω άπό τò Β. παλιό άνοιγμα. Σύμφωνα λοιπόν με όσα γράφει «ήδη εύρίσκεται (ή πλάξ) έντετοιχισμένη εις τήν πρόσωπιν του βορείου τοίχου άνωθεν τής θύρας τής εκκλησίας τής Μονής του Άγίου Λαυρεντίου. . .». Πιθανόν λοιπόν νά ύπήρχε άκόμη τò άνοιγμα τò 1886, εκτός άν έννοεί τήν παλιά «θύρα».

Ἐπάνω ἀπὸ τὸ μαρμάρينو ὑπέρθυρο τῆς δυτικῆς εἰσοδου, εἶναι χαραγμένη ἡ ἀκόλουθη ἐπιγραφή: *ΕΤΗ ΑΨΕΔ' ΜΑ·Ι·ΟΥ ΙΒ' ΕΞΑΝΑΚΤΙΣΘΗ Ο ΘΙΟΣ ΝΑΟΣ ΤΟΥ ΑΡΧΗΔΙΑΚΟΝΟΥ ΛΑΥΡΕΝΤΙΟΥ*. Τὴν ἴδια χρονολογία, 1764, εἶχαμε δὴ τόσο στὸ καμπαναριό, ὅσο καὶ χαραγμένη σὲ μία πλάκα στὴ μεσημβρινή πλευρά: *ΕΤΗ 1764 ΜΑ·Ι·ΟΥ 15*<sup>42</sup>. Σύμφωνα μὲ πληροφορίες καὶ ὁ τροῦλλος στὸ ὀκτιάγωνο τύμπανό του εἶχε γραμμένη μὲ ὀπτόπλινθους τὴν ἴδια χρονολογία ἄλλοτε<sup>43</sup>. Χωρὶς ἀμφιβολία καὶ ἐπειδὴ δὲν ὑπάρχει μεταγενέστερη χρονολογία, τὸ 1764 ἔχουμε τὴν τελευταία φάση.

Μία ἐπιγραφή πρόχειρα χαραγμένη σὲ πλάκα ἀπὸ πωρόλιθο μὲ ἀνάγλυφο διπλὸ σταυρὸ ἐπάνω ἀπὸ τὴ βορεινὴ εἰσοδο: *ΕΤΟΥΣ ΖΕΒ' ΑΠΟ ΧΡΙΣΤΟΥ ΑΦΝΑ' (1551) ΙΓΝΑΤΙΟΣ ΜΟΝΑΧΟΣ ΙΝΔ ΙΕ'*, καθὼς καὶ ἄλλη πλάκα μὲ ἐγγράκκη ἐπιγραφή σὲ πωρόλιθο στὴ βορεινὴ πλευρά<sup>44</sup>, ἐνδέχεται νὰ εἶναι μία ἐνδειξη γιὰ τὴ χρονολόγησι τῆς προηγούμενης φάσης (Πίν. 96δ).

Μιά ἐνεπιγραφή πλάκα πού βρέθηκε στὰ 1865 στὴ θέση Προφήτης Ἡλίας<sup>45</sup>, μεταφέρθηκε καὶ ἐντοιχίσθηκε στὴ βορεινὴ τοιχοποιία τοῦ ναοῦ. Σύμφωνα λοιπὸν μὲ ὅσα ἀναφέρει, ἡ μονὴ «ἀνηγέρθη ἐκ βάθρων» ὅταν ὁ βασιλεὺς Ἀλέξιος Κομνηνός<sup>46</sup> ἐστειλε «χρυσίον καὶ χρυσόβουλλον καὶ ἱερά σκεύη» στὸν ὄσιο Λαυρέντιο<sup>47</sup> «πρὸς οἰκοδομὴν τοῦ ναοῦ καὶ ἐτελειώθη ὁ ναὸς εἰς τοὺς ζΩΠΖ' ἀπὸ Ἀδάμ, ἀπὸ δὲ Χριστοῦ ΑΤΟΗ»<sup>48</sup>. Τοποθετεῖται ἔτσι ἡ ἀνέγερσις τῆς μονῆς στὸ 1378. Εἶναι γεγονός, ὅτι ἡ ἐπιγραφή μοιάζει νὰ γράφτηκε πολὺ ἀργότερα ἀπὸ τὸ 1378 γιὰ τὴ σκῆτη καὶ ἐξ αἰτίας

42. Ὁ Ν. Γιαννόπουλος, ἐνθ' ἀνωτ., 388 ἐκ παραδρομῆς τὴ γράφει: ΕΤΗ 1964 ΑΠΡΙΛΙΟΥ 15.

43. Αὐτόθι, 396. Στὴ φωτογραφία τοῦ τροῦλλου τοῦ 18ου αἰῶνα πού διέσωσε ὁ Ν. Γιαννόπουλος (ΕΕΒΣ 11, 1935, 391, εἰκ. 7) δὲν φαίνεται ἡ χρονολογία.

44. Στὸ δεύτερο χάραγμα διακρίνονται: «1724 αμμηνι Δεκεμβρίου» καὶ ἀκολουθεῖ μιά σειρά ἀπὸ κεφαλαῖα γράμματα χωρὶς νόημα.

45. Ζ. Ἐσφιγμενίτης, ἐνθ' ἀνωτ., 57.

46. Πρόκειται γιὰ τὸν Ἀλέξιο Κομνηνὸ, τῆς δυναστείας τῶν Μεγάλων Κομνηνῶν, αὐτοκράτορα τῆς Τραπεζούντας, τὴν ἐποχὴ πού στὴν Κωνσταντινούπολι βασιλεὺς ὁ Ἰωάννης ὁ Ε'.

47. Σύμφωνα μὲ τὴν παράδοσι, ὁ ὄσιος Λαυρέντιος ἦταν μοναχὸς στὴ μονὴ τῆς Λαύρας στὸ Ἅγιον Ὅρος. Ἀργότερα ἦρθε στὸ Πήλιο, ὅπου καὶ ἔκτισε τὸ μοναστήρι ἐπ' ὀνόματι τοῦ ἀρχιδιακόνου Λαυρεντίου πού εἶχε μαρτυρήσει στὴ Ρώμη ἐπὶ αὐτοκράτορος Δεκίου.

48. Τὸ πλήρες κείμενο τῆς ἐπιγραφῆς πού δημοσίευσε γιὰ πρώτη φορά στὰ 1886 ὁ Ζ. Ἐσφιγμενίτης (ἐνθ' ἀνωτ., διπλωμένος πίνακας στὴ σ. 56) σὲ πανομοιότυπη ἀπόδοσι τῶν γραμμάτων ἀναφέρει μὲ τὴν ὀρθογραφία τοῦ πρωτοτύπου: «Ἡ θεια καὶ εἰερά καὶ βασιλικὴ καὶ σταυρωπιγιακι μονὴ τοῦ ἀρχιδιακόνου λαυρεντίου ἀνηγέρθη ἐκ βαθρῶν ἐπὶ τῆς βασιλείας Ἀλέξιοῦ του Κομνηνοῦ δεκα σύνδρομης καὶ επιστασίας Λαυρεντίου τοῦ Μεγάλου ἐστειλεν ὁ εὐσεβέστατος βασιλεὺς εἰς τὸν ὄσιον χρυσίον καὶ χρυσόβουλον καὶ ἱερά σκευὴ πρὸς ἠκοδομὴν τοῦ ναοῦ καὶ ἐτελειώθη ὁ ναὸς εἰς τοὺς +ζωπς ἀπὸ Ἀδαμ + ἀπὸ δε Χριστοῦ ΑΤΟΗ. Αὐτὴ ἡ σκῆτι τῆς βασιλικῆς μονῆς ἀνηγέρθη ἐπὶ λαυρεντίου τοῦ μεγάλου ἦν δὲ ἐπονόματι τῆς μεταμόρφωσεως τοῦ Χριστοῦ καὶ του προφήτου Ἡλίου».

του τύπου τῶν γραμμάτων καὶ λόγῳ τοῦ ὅτι ὀνομάζει τὸν ἀνακαινιστὴ μοναχὸ «Ὅσιο» καὶ «Μεγάλο», ὅπως παρατήρησε ὁ Παπαδόπουλος-Κεραμεύς<sup>49</sup>. Φαίνεται λοιπὸν ὅτι εἶναι ἡ ἐνθύμιση ἑνὸς γεγονότος πού ἴσως εἶχε ἐξακριβωθῆ καὶ ἀπὸ τὰ ἀρχεῖα τῆς μονῆς. Ἄλλὰ καὶ ἡ φράση «ἀνηγέρθη ἐκ βάρων», πού συχνὰ βρίσκουμε σὲ ἐκκλησιαστικὲς ἐπιγραφές, δὲν ἀναφέρεται πάντα σὲ ἀρχικὴ ἀνέγερση ἀλλὰ πολὺ συχνὰ καὶ σὲ ἀνακαίνιση μεταγενέστερη<sup>50</sup>. Ἄν λοιπὸν συνδυασθοῦν οἱ δύο αὐτὲς ἀπόψεις, μπορεῖ κάλλιστα μιὰ κατεστραμμένη παλιότερη ἐκκλησία, τῆς ὁποίας οἱ συνθῆκες τῆς ἀνεγέρσεως εἶχαν λησμονηθῆ, νὰ ἀνακαινίσθη ἀπὸ τὸν ὅσιο Λαυρέντιο τὸ 1378.

Ἴσως ὅλα αὐτὰ νὰ ἔμοιαζαν ἀθθαίρετα, ἂν ὀρισμένα στοιχεῖα δὲν ἐπιβεβαίωσαν χρονολογία τῆς ἀρχικῆς ἀνεγέρσεως, προγενέστερη τοῦ τέλους τοῦ 14ου αἰ. Καὶ πρῶτα οἱ πλευρικὲς παραστάδες μὲ τόξο πού ἔχουν διασωθῆ ἀπὸ τὸν ἀρχικὸ ναό. Ὅταν τὶς βρίσκουμε σὲ ναοὺς σταυροειδεῖς ἐγγεγραμμένους, ἀνήκουν σὲ ἐκκλησίες προγενέστερες τοῦ 13ου αἰ.<sup>51</sup>, ὅπως στὴν Παναγία τοῦ Ὁσίου Λουκά (τέλος 10ου), στὸ καθολικὸ τῆς Καισαριανῆς (τέλος 11ου), στοὺς Ἁγίους Θεοδώρους Κιθαιρῶνος, στὸ ναὸ τοῦ Σωτῆρος στὴν Ἄμφισσα (ἀρχὲς 12ου), στὴ Λιτὴ τῆς μονῆς Σαγματᾶ (τέλος 12ου)<sup>52</sup>. Αὐτὴ ἡ παρατήρηση φυσικὰ δὲν μπορεῖ νὰ ἀποτελέσῃ ἀκριβὲς χρονολογικὸ κριτήριον, ὅμως μᾶς δίνει μιὰ σοβαρὴ ἔνδειξη γιὰ τὴ χρονολογικὴ τοποθέτηση τοῦ μνημείου.

Ἐνα ἄλλο στοιχεῖο μᾶς δίνει τὸ κεραμεικὸ κόσμημα πού ὑπάρχει στὴν ταϊνία πού περιβάλλει τὸ πώρινο τόξο τῶν παραστάδων τῆς νότιας πλευρᾶς (Πίν. 94α, 96β). Εἶναι δισέψιλον (Εἰκ. 3γ) καὶ ἡ ὑπαρξὴ του σὲ τόξο ἀπαντᾶται στὸ 12ο αἰ., ἔχουμε δὲ τὴν ἴδια ἀκριβῶς μορφή δισέψιλον στὸ Μέρμπακα τῆς Ἀργολίδος<sup>53</sup>, ἐκκλησία τὴν ὁποία ὁ Megaw τοποθετεῖ στὸ τελευταῖο τέταρτο τοῦ 12ου αἰ.<sup>54</sup>

Παράλληλα μὲ τὰ προηγούμενα, πρέπει νὰ σημειωθῆ, ὅτι στὸ β' ἡμισυ

49. Βλ. Α. Παπαδόπουλος - Κεραμεύς, ἐνθ' ἄνωτ., 116, ὅπου ὑποστηρίζει ὅτι ἡ ἐπιγραφὴ χαράχθηκε τὸν 16ο αἰ. γιὰ νὰ μνημονευθῆ ἓνα ἱστορικὸ γεγονὸς τοῦ 14ου.

50. Βλ. Ν. Γιαννόπουλος, ἐνθ' ἄνωτ., 406.

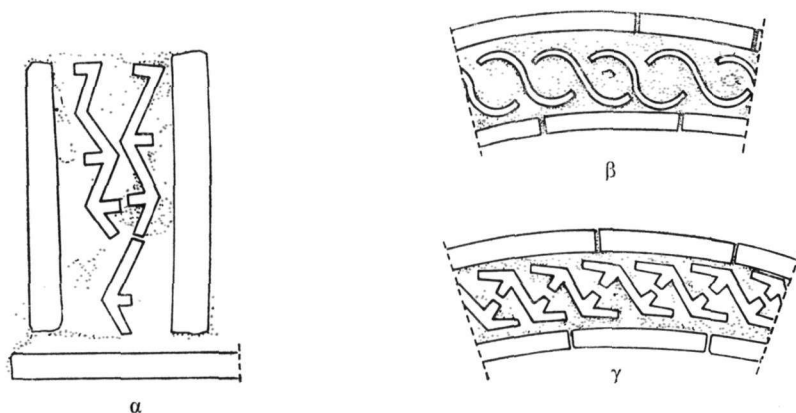
51. Γιὰ χρονολογικὴ κατάταξη βλ. C. Mango, *Architettura bizantina*, Venezia 1974, 361 - 371.

52. Πρόσθετα παραδείγματα σταυροειδῶν ναῶν μὲ τὸ ἴδιο στοιχεῖο εἶναι: Παναγία Σερβιώτισσα στὸ Στύλο Ἀποκορώνου Κρήτης (ΑΔ 20, Β' 3, 1965, πίν. 738 καὶ ΑΔ 19, Β, 1964, πίν. 540 α - β), ναὸς νεκροταφείου μονῆς Ὁσίου Λουκά (Μ. Σωτηρίου, ΑΕ 1931, 135, εἰκ. 13), ναὸς τῆς Σουβάλας (Χ. Μπαρλα, Χαριστήριον Α. Κ. Ὁρλάνδου Δ', 1967 - 68), Μαλεσῖνα Λοκρίδος (ΑΔ 17, Β', 1961 - 62, 160, σχ. 1, πίν. 173), Ταξιάρχης Καρύστου (Ν. Μουτσόπουλος, Ἄρχ. Εὐβ. Μελετῶν 8, 1961), κ.ά.

53. Βλ. Η. Megaw, *The Chronology of some Middle - Byzantine Churches*, BSA 32 (1934), 119, εἰκ. 5.

54. Αὐτόθι 95, 129.

του 12ου αϊ. υπάρχει ή τάση νά αντικαθιστούν τις μορφές που στό παρελθόν κατασκεύαζαν με τούβλα, με λίθινες<sup>55</sup>. Κι έδω, ή αντικατάσταση των τούβλων στα τόξα<sup>56</sup>, έχει γίνει με λαξευτούς πωρόλιθους που συναρμόζουν τόσο καλά, ώστε οι άρμοί τους νά παραμένουν σχεδόν άφανείς<sup>57</sup>. Επίσης



Εικ. 3. Κεραμοπλαστικά.

τό κυμάτιο του πάρινου τόξου μάς οδηγεί σε ένα άλλο χαρακτηριστικό του τέλους του 12ου αϊ., όπου παρατηρείται κατεργασία του αυτοφυούς ύλικού κατασκευής<sup>58</sup>. Στο πλάι του τόξου και στην έξωτερική ράχη κατακόρυφων πλίνθων, ανάμεσα στις πέτρες της τοιχοποιίας, δύο μικρές ταινίες από συνεχή δισέπιλον (Εικ. 3α) είναι ακριβώς όμοιες με εκείνες των Βλαχερνών της Ήλειας<sup>59</sup>, εκκλησίας επίσης του τέλους του 12ου αϊ.<sup>60</sup>

55. Χ. Μ π ο ύ ρ α ς, Μαθήματα Ίστορίας της Ήρχιτεκτονικής, τ. Β΄, Ήθηνα 1975, 117.

56. Ήνάλογη είναι και ή αντικατάσταση στις πλίνθινες κατασκευές των παραθύρων βλ. Η. Μ e g a w, ένθ΄ άνωτ., 122.

57. Ο Ήγιος Νικόλαος στα Καμπιά και ό ναός Σωτήρος στην Ήμφισσα είναι δύο παραδείγματα του 12ου αϊ. με άφανείς άρμούς στα τόξα των παραστάδων. Ο Ήγ. Λαυρέντιος άποτελεί μιá ένδιάμεση βαθμίδα κατασκευαστικής τελειότητας τόξων ανάμεσα στην περισσότερο άτελή του Σωτήρος και την εξαίρετη του Ήγ. Νικολάου. Ή τελειότης αυτή και ή ακρίβεια χαράξεως της μορφής όφείλεται στη συνεχή τεχνική πρόοδο που παρατηρείται κατά τον 12ο αϊ. στον τομέα της λιθοξοϊκής, βλ. Χ. Μ π ο ύ ρ α ς, Βυζαντινές «Ήναγεννήσεις» και άρχιτεκτονική του 11ου και 12ου αϊ., ΔΧΑΕ περ. Δ΄, 5 (1966-1969), 269 όπου άπαριθμούνται και οι έφαρμογές στις τοιχοποιίες και τα άρχιτεκτονικά μέλη. Ήπίσης βλ. τ ο υ ί δ ί ο υ, Ή Παλαιοπαναγιά στη Μανωλάδα, Ε.Ε.Π.Σ. του Α.Π.Θ., Δ΄ (Θεσσαλονίκη 1969), 259, όπου άναφέρονται τά γνωστότερα μνημεία στα όποια άπαντά τό σύστημα της έπιμελούς λαξεύσεως και της εξαφανίσεως των άρμών.

58. Χ. Μ π ο ύ ρ α ς, Μαθήματα Ίστορίας της Ήρχιτεκτονικής, τ. Β΄, Ήθηνα 1975, 117.

59. Βλ. Α. Κ. Ό ρ λ ά ν δ ο ς, Αί Βλαχέρναι της Ήλειας, ΑΕ 1923, 22 και Η. Μ e g a w, ένθ΄ άνωτ., 119, εϊκ. 5.

60. Μ e g a w, αυτόθι, 129.



Τὸ ἀντίστοιχο βορεινὸ τόξο σχηματίζεται ἀπὸ λαξευτοὺς παρόλιθους ποὺ περιβάλλονται μὲ τόξο ἀπὸ τοῦβλα (Πίν. 94β, 96α). Τὸ πλίνθινο τόξο πλαισιώνουν πλίνθινα S (Εἰκ. 3β) ὅπως ἐκεῖνα τῶν Βλαχερνῶν<sup>61</sup>. Ἡ ζώνη τῶν S σταματᾷ ἄρκετὰ πιὸ ψηλὰ ἀπὸ τὶς γενέσεις τῶν τόξων καὶ συνεχίζει ὀδοντωτὴ ταινία. Τὰ ποδαρικά τῶν παραστάδων ἔχουν κτισθῆ με ὀγκῶδεις λίθους (Πίν. 95α), λαξευμένους μόνον στὴν ἐξωτερικὴ τους ἐπιφάνεια ποὺ παραμένει ἄδρῆ<sup>62</sup>. Στὰ ἐνδιάμεσα ἀκανόνιστα κενά, παρεμβάλλονται ὀριζόντιες στρώσεις ἀπὸ μικρὰ κομμάτια λεπτῶν τούβλων. Αὐτὸ τὸ σύστημα χρησιμοποιεῖται ἤδη ἀπὸ τὶς ἀρχές τοῦ 11ου αἰ. στὶς ἐκκλησίες τῆς Ἡπείρου, τῆς Καστοριάς, τῆς Μακεδονίας<sup>63</sup>, ἀλλὰ δὲν μπορούμε νὰ βασισθοῦμε στὸ στοιχεῖο αὐτό, ἀφοῦ ὅπως φαίνεται στὸ ἐπάνω μέρος τοῦ ναοῦ καὶ στὰ διατηρημένα τμήματα ἢ τοιχοποιία διαφοροποιεῖται. Μονὴ στρώση λεπτῶν τούβλων παρεμβάλλεται στὶς ὀριζόντιες στρώσεις πέτρας ἐνῶ στοὺς κατακόρυφους ἀρμούς μικρὰ κομμάτια ἀπὸ ὅμοια τοῦβλα τοποθετοῦνται τὸ ἓνα ἐπάνω στὸ ἄλλο. Ἔχουμε λοιπὸν κι ἐδῶ σύστημα δομῆς τοῦ 12ου αἰ., ἀνάλογο μὲ ἐκεῖνο τοῦ ναοῦ τοῦ Σωτήρος στὴν Ἄμφισσα<sup>64</sup>.

Μεγάλο μέρος τῶν τοίχων τῆς ἐκκλησίας ἔχει ἀνακατασκευασθῆ. Ἔτσι δὲν ὑπάρχουν ἐνδείξεις γιὰ τὴν ὑπαρξὴ κεραμικοῦ διακόσμου σὲ ἄλλες θέσεις. Ἡ μοναδικὴ ὀδοντωτὴ ταινία ποὺ περιτρέχει ὅμως τὸ κτίριο καὶ τὸ διαιρεῖ σὲ δύο καθ' ὕψος ζῶνες, εἶναι μία ἐνδειξὴ τῶν αὐστηρῶν ὄψεων τῶν τελευταίων 50 ἐτῶν τοῦ 12ου αἰ.<sup>65</sup> Στὸν ἴδιο αἰῶνα ἀπαντᾷ καὶ ἡ βάση κρηπίδα, ἐπάνω στὴν ὁποία κτίζεται ὁ ναός<sup>66</sup>. Ἐπίσης ἡ διατηρημένη στὶς κόγχες τοῦ ἱεροῦ καὶ ἀνάμεσα στὶς τοξωτὲς ἀντηρίδες μαρμάρινη λοξότμητὴ ζώνη (Πίν. 95β), μὲ τὴν ὀδοντωτὴ ταινία ἀκριβῶς ἀπὸ κάτω, εἶναι συνηθισμένο γνώρισμα τῶν ναῶν τῆς Στερεᾶς καὶ τῆς Πελοποννήσου τοῦ 11ου καὶ 12ου αἰ., πολὺ σπάνια δὲ συναντᾶται σὲ ναοὺς τοῦ 13ου<sup>67</sup>.

61. Βλ. Α. Κ. Ὁ ρ λ ἄ ν δ ο ς, ABME 2 (1936), 18.

62. Οἱ ἴδιοι ὀγκόλιθοι χρησιμοποιοῦνται καὶ σὰν γωνιόλιθοι στὰ διατηρημένα τμήματα τῆς ἀρχικῆς ἐκκλησίας, καθὼς καὶ στὴν κάτω ζώνη στὶς κόγχες τοῦ ἱεροῦ. Ἡ χρῆσή τους σ' αὐτὰ τὰ σημεῖα ἔγινε μὲ σκοπὸ τὴν ἐνίσχυση τῆς δομῆς τοῦ ναοῦ.

63. Βλ. Α. Κ. Ὁ ρ λ ἄ ν δ ο ς, ABME 2 (1936), 14 - 15.

64. Τὸ σύστημα αὐτὸ στὸ Σωτήρα ὑπακούει σὲ μιὰ διακοσμητικὴ διάθεση μὲ τοποθέτηση ὀριζόντιων καὶ κατακόρυφων πλίνθων σὲ μεγάλη ποικιλία μεγεθῶν καὶ διατάξεων. Ἀντίθετα στὸν Ἄγ. Λαυρέντιο οἱ ἀρμοὶ εἶναι σχεδὸν ἰσοπαχεῖς μὲ ἀποτέλεσμα τὸ σχετικὰ ὁμοιόμορφο μέγεθος τῶν παρεμβαλλομένων τούβλων.

65. Βλ. Ὁ ρ λ ἄ ν δ ο ς, ABME 7 (1951), 107.

66. Κατὰ τὸν Χ. Μ π ο ῦ ρ α, Βυζαντινὲς «Ἀναγεννήσεις» καὶ ἀρχιτεκτονικὴ 11ου καὶ 12ου αἰ., ΔΧΑΕ περ. Δ', 5 (1966 - 69), σ. 262, ἡ ἐμφάνιση καὶ ἡ γενίκευση τῆς ψηλῆς κρηπίδας στὸ 12ο αἰ., θεωρεῖται σὰν μιὰ ἀπόδειξη τοῦ κλασικιστικοῦ πνεύματος ποὺ διακρίνει τὴν ἀρχιτεκτονικὴ τοῦ 11ου καὶ 12ου αἰ. καὶ ἐκφράζει τὴν κλασικὴ ἀρχὴ τῆς τριπλῆς συνθέσεως μὲ βάση, κορμὸ καὶ στέψη ποὺ ἐπανέρχεται στὴ διάρθρωση τῶν ὄψεων.

67. Α. Κ. Ὁ ρ λ ἄ ν δ ο ς, ABME 8 (1955 - 56), σ. 48.

Ἐκ τῶν ἀνωτέρω προηγήθησαν, γίνεται φανερό ὅτι οἱ ἀπόψεις ποῦ διατυπώθηκαν μέχρι σήμερα σχετικὰ μὲ τὴ χρονολόγηση τοῦ καθολικοῦ μέσα στὸ 13ο ἢ 14ο αἰ. πρέπει νὰ ἀναθεωρηθοῦν μετὰ τὴν ἐπισήμανση τῶν νέων στοιχείων. Θὰ μπορούσε κανεὶς μὲ βεβαιότητα νὰ μεταθέσει τὴ χρονολογία στὸν 12ο αἰ. καὶ μάλιστα πρὸς τὸ τέλος του.

Ἄξιζει νὰ σημειωθῆ τέλος, ὅτι τὴ μεγαλύτερη σύγχυση ὡς πρὸς τὸ θέμα τῆς ἰδρύσεως τοῦ ναοῦ, προκάλεσε μία λατινικὴ ἐπιγραφή (Εἰκ. 4): Στὰ τέσσερα κομμάτια τῆς<sup>68</sup> σύμφωνα μὲ τὴν ἀνάγνωση καὶ συμπλήρωση ποῦ εἶχε τὴν καλωσύνη νὰ κάνει ὁ Μ. Χατζηδάκης, διαβάζουμε: + *AD HONO[R]E(M) S(AN)C(T)I ANDREE APOSTOLI + D[E] PECUNIA AMALFIT[ANO]RUM* +<sup>69</sup>. Διάφορες ἐρμηνεῖες δόθηκαν γιὰ τὴν ὑπαρξή της καὶ ἀνάμεσά τους, ἢ πιὸ λογικὴ, ὑποστηρίζει ὅτι πρόκειται γιὰ ἐπιγραφή «Λατινικῆς ἐκκλησίας τιμωμένης ἐπ' ὀνόματι τοῦ Ἀποστόλου Ἀνδρέου». Ἡ Λατινικὴ ἐκκλησία δὲν ἦταν παρὰ τὸ καθολικὸ ἐνὸς προϋπάρχοντος μοναστηριοῦ, ποῦ κατέλαβε Καθολικὸ τάγμα μοναχῶν μετὰ τὸ 1204 καὶ ἀργότερα, ὅταν τὸ βρῆκε ἐρειπωμένο ὁ ὄσιος Λαυρέντιος τὸ ἐπανίδρυσε στὸ ὄνομα τοῦ Ἀρχιδιακόνου Λαυρεντίου, κατὰ τὴν ἀποψη τοῦ Ν. Γιαννόπουλου<sup>70</sup>. Ὅπως δὲ ἀπὸ τὴν ἐρμηνεία αὐτὴ προκύπτουν ὀρισμένα ἐρωτηματικά. Πῶς μπορεῖ νὰ ταυτίσει κανεὶς τὴ μονὴ τοῦ Ἁγίου Ἀνδρέα μὲ τὴ σημερινὴ τοῦ Ἁγίου Λαυρεντίου; Ποιᾶς ἐποχῆς εἶναι ἡ ἐπιγραφή καὶ ποιοὶ οἱ Ἀμαλφίτανοι; Μὲ τὰ στοιχεῖα ποῦ ἔχουμε στὴ διάθεσή μας δὲν εἶναι δυνατόν νὰ δοθῆ ἀπάντηση στὸ πρῶτο ἐρώτημα. Ἀντίθετα στὸ δεύτερο ὁ Δ. Ζακυθηνός, ποῦ ἀσχολήθηκε ιδιαίτερα μὲ τὴν ἐπιγραφή, ἀπαντᾷ ὅτι τὸ εἶδος τῶν γραμμάτων «ὄχι μόνον δὲν ἀποκλείει, ἀλλὰ μᾶλλον ἐνισχύει» τὴ χρονολόγηση τῆς ἐπιγραφῆς στὰ πρὸ τῆς τετάρτης σταυροφορίας χρόνια<sup>71</sup>. Ὅσο γιὰ τὸ θέμα τῶν Ἀμαλφιτανῶν, εἶναι γνωστὴ ἡ ἐμπορικὴ δραστηριότητα καὶ οἱ σχέσεις ποῦ εἶχαν ἀναπτύξει μὲ τὸ Βυζάντιο οἱ κάτοικοι τοῦ Ἀμάφι, καθὼς καὶ ἡ ἐγκατάστασή τους μέσα στὴ Βυζαντινὴ ἐπικράτεια<sup>72</sup>. Μὲ τὴν

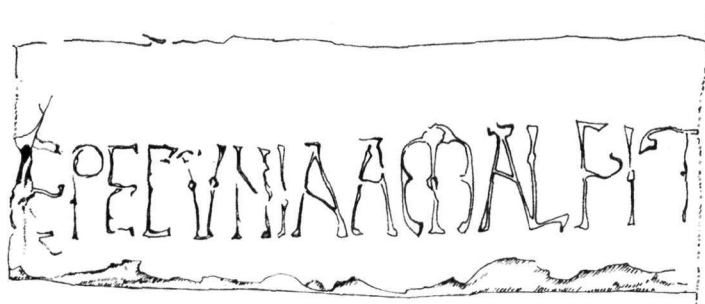
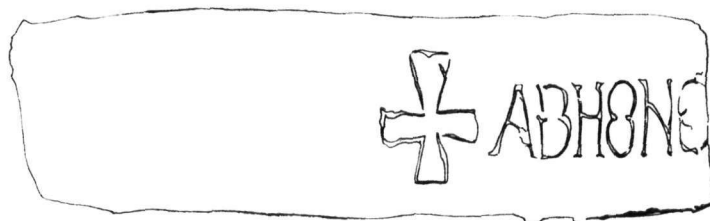
68. Τὰ τρία εἶναι ἐντοιχισμένα στὸ καθολικὸ. Δύο στὴ Δ. πλευρὰ πλάι στὴν εἴσοδο, τὸ τρίτο στὴ Β. πλευρὰ. Τὸ τέταρτο ἦταν πεσμένο στὴν αὐλή. Τὴν ἀνοιξη τοῦ 1977 αὐτὸ τὸ τέταρτο τμῆμα εἶχε ἐξαφανισθῆ.

69. Οἱ συμπληρώσεις τῆς ἐπιγραφῆς ποῦ ὀφείλονται στὸν Ν. Γιαννόπουλο, ἐνθ' ἄνωτ. 393, 394, 397, 403 ἔχουν ὡς ἐξῆς: + *AD HONO[REM] / E S(AN)CTI ANDREE APOSTOLI + DI[A CONI] / E PECUNIA AMALFITANI / [P?] RIMO* +. Ὁ Δ. Α. Ζακυθηνός, ἐνθ' ἄνωτ., συμπληρώνει κάπως διαφορετικὰ ἕνα τμῆμα 2) (*AED)E S(AN)C(T)I ANDREE APOSTOLI DI(SCIPULI)*.

70. Αὐτόθι, 403 - 405.

71. Δ. Α. Ζακυθηνός, ἐνθ' ἄνωτ., 31.

72. Σχετικὰ μὲ τὴν ἐμπορικὴν δραστηριότητα τῶν Ἀμαλφιτανῶν καὶ τὴν ἀνάπτυξή τους μὲ τὸ Βυζάντιο βλ. Michel Balar d, *Amalfi et Byzance (X<sup>e</sup> - XII<sup>e</sup> siècles)*, *Travaux et Mémoires*, 6 (1976), 85 - 95. Ἐπίσης G. M. Monti, *Il Commercio Marittimo di Amalfi fuori d'Italia nell'alto medioevo*, *Rivista del diritto della Navigazione*, 6 (Roma 1940).



Είκ. 4. Τὰ τέσσερα κομμάτια τῆς λατινικῆς ἐπιγραφῆς. Διακρίνεται κάποια διαφορὰ στὴ χάραξη τῶν γραμμάτων. Ἡ συνέχεια τῆς ἐπιγραφῆς στὸ τρίτο κομμάτι ἔχει καλυφθῆ ἀπὸ τὰ ἐπιχρίσματα.

έκδοση των πρακτικῶν τῆς Λαύρας<sup>73</sup>, ἦρθαν στὸ φῶς λεπτομέρειες γύρω ἀπὸ τὴν ὑπαρξὴ μονατηριοῦ Βενεδικτίνων μοναχῶν, τῶν Ἀμαλφιτῶν ἢ Μολφιτῶν, στὸν Ἅθω<sup>74</sup>. Ἡ ἵδρυση τῆς μονῆς τοποθετεῖται μεταξὺ 985 καὶ 990<sup>75</sup>. Ἡ ἀκμὴ τῆς διήρκεσε μέχρι τὸ τέλος τοῦ 11ου αἰ. Ἦδη ἀπὸ τὶς ἀρχές τοῦ 12ου ἀρχίζει ἡ βαθμιαία παρακμὴ τοῦ Ἀμάλφι ἐξ αἰτίας τοῦ ἀνταγωνισμοῦ ἄλλων θαλασσιῶν δυνάμεων, ὅπως τῆς Βενετίας, τῆς Πίζας, τῆς Γένουας, πού κυριαρχοῦν στὸ ἐμπόριο μὲ τὴν Ἀνατολή<sup>76</sup>. Παράλληλη εἶναι καὶ ἡ παρακμὴ τῆς μονῆς, ὅπως ἀποδεικνύεται ἀπὸ τὶς γραπτὲς πηγές<sup>77</sup>. Ἔτσι οἱ πιθανότητες νὰ κατέλαβε ἢ νὰ ἔκτισε τὸ μοναστήρι ἢ ἴδια ἡ κοινότητα ἢ κάποιος μοναχὸς πού ἦρθε ἀπὸ τὸ Ἅγιον Ὅρος στὸ Πήλιο γιὰ τὸ σκοπὸ αὐτὸ<sup>78</sup>, φαίνονται ἐλάχιστες, ἀκριβῶς γιατί ἡ ἐποχὴ ἀνεγέρσεως στὴν ὁποία μᾶς ὀδήγησαν τὰ χρονολογικὰ κριτήρια, δηλ. τέλος 12ου αἰ., συμπίπτει μὲ τὴν παρακμὴ τοῦ Ἀμάλφι ἀλλὰ καὶ τῆς Ἀγιορείτικης μονῆς. Τὸ πρόβλημα λοιπὸν τῆς σχέσεως τῶν Ἀμαλφιτανῶν, τῆς μονῆς τοῦ Ἀγίου Ἀνδρέα καὶ τῆς μονῆς τοῦ Ἀγίου Λαυρεντίου, παραμένει ἄλυτο καὶ προσφέρεται γιὰ περαιτέρω ἔρευνα.

Ἡ ἔλλειψη ἐνότητας στὴν κατασκευὴ, ἡ ὑπαρξὴ διαχωριστικῶν ἀρμῶν στὶς ὄψεις, ἡ ποικιλία στὶς τοιχοποιίες καὶ τὰ κονιάματα, εἶναι μερικὰ ἀπὸ τὰ ἐξωτερικὰ γνωρίσματα τῆς σταδιακῆς ἀλλοιώσεως τοῦ καθολικοῦ ἀπὸ τὴν ἀνθρώπινη ἐπέμβαση. Στὰ διατηρημένα ἀρχικὰ τμήματα, οἱ ὀριζόντιες στρώσεις πέτρας ἐναλλάσσονται μὲ μονὴ στρώση τοῦβλου<sup>79</sup>. Οἱ κατακόρυφοι ἀρμοὶ γεμίζονται μὲ ὀριζόντια τοποθετημένα κομμάτια ὁμοίου τοῦβλου. Τὸ ἴδιο σύστημα μιμήθηκαν καὶ σὲ μεταγενέστερη τοιχοποιία, μόνο πού τὴν ὥρα οἱ πέτρες εἶναι διαφορετικές, τὰ τοῦβλα ὑστεροῦν ὡς πρὸς τὴν ἐπιμέ-

73. Βλ. P. Lemerle, A. Guillou, N. Svoronos, D. Papachryssanthou, *Actes de Lavra*, Paris 1970, 236 - 240. Ἐπίσης P. Lemerle, *Les Archives du Monastère des Amalfitains au Mont Athos*, *ΕΕΒΣ* 23 (1953), 548 - 566 καὶ A. Pertusi, *Nuovi Documenti sui Benedettini Amalfitani nell'Athos*, *Aevum* 27 (1953), 400 - 429.

74. A. Pertusi, *Monasteri e monaci italiani all'Athos nell'alto medioevo*, *Le Millénaire du Mont - Athos*, 963 - 1963, I, 218 - 219.

75. Michel Balard, ἔνθ' ἀνωτ., 91.

76. Αὐτόθι, 94.

77. Αὐτόθι, 92, ὅπου σὰν πιθανὰ αἰτία ἀναφέρονται οἱ θρησκευτικοὶ ἀγῶνες καὶ τὸ σχίσμα, καθὼς ἐπίσης ὅτι τὸ 1287 τὸ μοναστήρι βρίσκεται πεσμένο σὲ ἐρείπια.

78. Ὁ Παναδόπουλος - Κεραμεύς, ἔνθ' ἀνωτ., ἐσφαλμένα ὑποστηρίζει ὅτι εἶναι κτίσμα Λατίνων μοναχῶν μὲ χρονολογία ἀνεγέρσεως τὶς ἀρχές τοῦ 13ου αἰ. Βασίζεται δὲ στὸ ὅτι ὁ ναὸς ἔχει κάτω «τὸ ξενότροπον», ὃ Ἅγ. Λαυρέντιος ἦταν ρωμαϊκῆς καταγωγῆς καὶ τέλος ὅτι τὰ λείψανα τῶν λατινικῶν ἐπιγραφῶν εἶναι τοῦ 13ου αἰ.

79. Χρησιμοποιοῦνται δηλ. τὰ ὄλικά πού συνηθίζονται στὴ μεσοβυζαντινὴ Ἑλλάδα στὶς ὁρατὲς ἐξωτερικὲς ἐπιφάνειες τῶν τοιχοποιῶν. Βλ. H. Megaw, ἔνθ' ἀνωτ., 99.

λεια τῆς κατασκευῆς τους καὶ οἱ ἄρμοι ἀνάμεσα σὲ τοῦβλα καὶ πέτρες το-  
νίζονται μὲ στρώση κονιάματος ποῦ προεξέχει.

Ἡ ἔλλειψη ἐνότητας στὶς τοιχοποιίες ἀπαιτεῖ προσεκτικὴ παρατήρηση  
γιὰ τὴν ἐπισήμανση τῶν διατηρημένων ἀρχικῶν τμημάτων (Εἰκ. 2). Σ' αὐτὸ  
βοηθοῦν, ἡ ἐπιμελημένη κατασκευὴ τῶν λεπτῶν τούβλων μὲ σταθερὸ σὲ  
ὄλο τὸ μῆκος τους πᾶχος 2,2 - 2,4 ἐκ.<sup>80</sup>, τὸ ἐπαναλαμβανόμενο μῆκος 30  
ἐκ., οἱ συνεχεῖς στρώσεις, τὸ ἰσόδομο σύστημα καὶ γενικὰ ἡ προσεγμένη  
δόμηση. Ἡ ἴδια ἐπιμέλεια χαρακτηρίζει καὶ τὰ τμήματα τῆς διατηρημένης  
ὀδοντωτῆς ταινίας ποῦ περιβάλλει τὸ ναό. Τὸ σύστημα πάντως ποῦ κυ-  
ριαρχεῖ στὸ σύνολο, εἶναι τὸ πλινθοπερίκλειστο μὲ ἐνισχυμένο κονίαμα  
στοὺς ἄρμούς, ἔτσι ποῦ τὸ τελικὸ ἀποτέλεσμα δίνει τὴν ἐντύπωση τριπλῆς  
σειρᾶς τούβλων γύρω ἀπὸ κάθε λίθο. Ἡ χρησιμοποίηση αὐτοῦ τοῦ συστή-  
ματος, κυρίως στὴν τελευταία φάση (1764), πρέπει νὰ ἀποδοθῆ σὲ μιὰ ἐν-  
συνείδητη προσπάθεια τοῦ «ἀρχιτέκτονος» νὰ προσαρμοσθῆ μορφολογικὰ  
σὲ παλαιότερα πρότυπα.

Διαφορετικὴ εἶναι ἡ εἰκόνα ποῦ παρουσιάζει ἡ ἀνατολικὴ ὄψη (Πίν. 95γ).  
Στὸ τμήμα ποῦ βρίσκεται ἐπάνω ἀπὸ τὴ λοξότμητη ταινία, ἐναλλάσσονται  
λαξευτοὶ πωρόλιθοι ποῦ συνδέονται μὲ σχεδὸν ἀφανεῖς ἄρμούς, μὲ κονία-  
μα ἢ μὲ παρεμβαλλόμενα λεπτὰ τοῦβλα. Δὲν εἶναι ἄγνωστη ἡ ἰσόδομη λα-  
ξευτὴ τοιχοποιία ποῦ περιορίζεται σὲ τμήμα μόνο τῆς κατασκευῆς, σὲ  
ναοὺς τῆς περιόδου αὐτῆς<sup>81</sup>. Ἡ διαφοροποίηση αὐτὴ μιᾶς τῶν πλευρῶν,  
ἀποδίδεται σὲ οἰκονομικὰ αἷτια, ἴσως σὲ ἓνα ἐκφραστικὸ τρόπο ποῦ ἀπέβλε-  
πε στὴν ποικιλία τῶν ὄψεων, ἢ ἀκόμη καὶ σὲ κάποια σχέση τῆς ὄψεως ποῦ  
διαφοροποιεῖται, μὲ τὸ περιβάλλον<sup>82</sup>. Ὑπάρχουν σήμερα τρία μικρὰ ἀνοίγ-  
ματα στὶς ἀντίστοιχες κόγχες τοῦ ἱεροῦ, ποῦ τὸ καθένα ἀπὸ αὐτὰ πλαισιώ-  
νεται ἀπὸ δύο μικροὺς μαρμάρινους κιονίσκους τέμπλου. Κάθε κιονίσκος  
ἀποτελεῖται ἀπὸ δέσμη βεργίων ποῦ σχηματίζουν κόμβο περίπου στὸ μέ-  
σον<sup>83</sup>, ἓνα εἶδος ποῦ συναντᾶται σὲ τέμπλα τοῦ 12ου αἰ.<sup>84</sup> Οἱ κιονίσκοι δια-  
φέρουν μεταξὺ τους, ἐκεῖνοι δὲ τῆς κόγχης τοῦ ἱεροῦ, ἀντὶ ἐνὸς ἔχουν δύο

80. Ἡ διάσταση αὐτῆ τῶν τούβλων καὶ γενικὰ ἡ ἐκλέπτυνση τῆς κατασκευῆς συνηθί-  
ζεται κατὰ τὸν 11ο καὶ 12ο αἰ. βλ. Α. Κ. Ὁ ρ λ ἄ ν δ ο ς, ABME 8 (1955 - 56), 44.

81. Ἄλλα παραδείγματα: Ἡ Παλαιοπαναγιά στὴ Μανωλάδα, Χ. Μ π ο ὄ ρ α ς,  
Ε.Ε.Π.Σ. τοῦ Α.Π.Θ., Δ' (Θεσσαλονίκη 1969), 233 - 266, ὅπου ἀναφέρονται καὶ τὸ Κα-  
θολικὸ Μ. Φανερωμένης Σαρωνικοῦ καὶ ὁ Ταξιάρχης Σοφικοῦ μὲ ἰσόδομη τοιχοποιία  
στὴν κόγχη τοῦ ἱεροῦ, 259.

82. Αὐτόθι, 260.

83. Γιὰ τὸ θέμα τοῦ κόμπου καὶ τῶν κιονίσκων μὲ κόμπους βλ. Λ α σ κ α ρ ῖ ν α Μ π ο ὄ ρ α,  
Δύο βυζαντινὰ μανουάλια ἀπὸ τὴ μονὴ Μεταμορφώσεως τῶν Μετεώρων, Βυζαντινὰ  
5 (1973), 131 κέ. καὶ κυρίως σ. 139 - 140, σημ. 38 - 45.

84. Ἄγ. Τριάς Κριεζῶτη Εὐβοίας, Μ. Βλαχερνῶν, Μ. Χελανδαρίου κ.ἄ. βλ. Α. Κ.  
Ὁ ρ λ ἄ ν δ ο ς, ABME 8 (1955 - 56), 64, σημ. 1.

κόμβους. Ένας εξαιρετικά όμοιος κιονίσκος, με όκτώ βεργία, βρίσκεται στην Έπισκοπή Άνω Βόλου, ανήκει σε άμφικιονίσκο και έχει χρησιμοποιηθή σαν υπέρθυρο. Έπίσης όμοιος βρίσκεται πεσμένος στο δάπεδο τής αύλης του Άγίου Λαυρεντίου.

Έπάνω από τó μονολιθικό υπέρθυρο κάθε ανοίγματος ύψώνονται τόξα από λαξευτό πορόλιθο. Τó τύμπανο πρέπει νά είχε κάποια κεραμοπλαστική διακόσμηση<sup>85</sup>, όμως τώρα όλα είναι κλεισμένα με πλάκες πού κοσμούνται με ανάγλυφα «λαϊκά» θέματα, τά όποία έγιναν στην τελευταία φάση (1764), όπως τήν αναπαράσταση μιās τρίκλιτης καμαρωτής εκκλησίας, έξάκτινα άστέρια, πεντάλφες, σταυρούς, κ.ά. Στην άρχική φάση, τά μικρά αυτά στενά όρθογωνικά ανοίγματα πρέπει νά ήταν μονόλοβα τó δεξιό και άριστερό και δίλοβα τó μεσαίο, όπως φανερώνει και τó μέγεθος των αντίστοιχων τόξων.

Ό τρούλλος, σήμερα από μπετόν, έχει χαραγμένη τή χρονολογία τής πρόσφατης κατασκευής του, 1968. Τó τύμπανό του είναι όκτάπλευρο πρίσμα, ακριβώς όπως και τó παλαιότερο τού 1764<sup>86</sup>. Τά παράθυρά του σήμερα έντελώς άπλά, παλαιότερα πρέπει νά ήταν δίλοβα<sup>87</sup>. Για τόν άρχικό δέν έχουμε πληροφορίες, αν όμως σκεφθοΰμε ότι ό ναός εμφανίζει γνωρίσματα τής Έλλαδικής σχολής<sup>88</sup> και ό άρχικός θά πρέπει, ακολουθώντας τήν περισσότερο συνηθισμένη μορφή αυτής τής περιόδου, νά ύψωνόταν επάνω σε όκτάπλευρο πρισματικό τύμπανο.

Μεγάλο ένδιαφέρον παρουσιάζει τó καθολικό και έξ αίτίας των βυζαντινών αναγλύφων πού βρίσκονται έντοιχισμένα σε όλες τες πλευρές του σε μιá άρμονική συνύπαρξη με «λαϊκά» ανάγλυφα σκαλισμένα σε πέτρα ή μάρμαρο.

Ένα κομμάτι (άπό θωράκιο;) με κόσμημα επιπεδόγλυφο στην άνατολική πλευρά, παρουσιάζει παραλλαγή τού θέματος των άλληλοσυμπλεκόμενων ταινιών σε γεωμετρική διάταξη και με φόντο άδρό, θυμίζοντας έντονα μερικά από τά ανάγλυφα θέματα πού βρίσκονται στην Έπισκοπή Άνω Βόλου<sup>89</sup>

85. Στο τύμπανο τού παραθύρου τής άριστερής κόγχης διακρίνονται μέσα στο κονίαμα κεραμοπλαστικά S, σε διάταξη παράλληλη πρós τó πάρινο τόξο.

86. Διακρίνεται σε φωτογραφία στη δημοσίευση τού Ν. Γιαννόπουλου, ένθ. άνωτ., 391.

87. Στην ίδια φωτογραφία (ε.ά.) διακρίνονται οί δύο λοβοί έκástου ανοίγματος πού καταλαμβάνουν όλη σχεδόν τήν επιφάνεια κάθε πλευράς τού πρισματικού τυμπάνου.

88. Για τά γνωρίσματα τής Έλλαδικής Σχολής βλ. G. Millet, L'École grecque dans l'architecture byzantine, Paris 1916.

89. Με τά γλυπτά τής Έπισκοπής Άνω Βόλου έχουν άσχοληθή ιδιαίτερα ό Ν. J. Giannopoulos, Les constructions byzantines de la région de Démétrias, BCH 44 (1920), 181 - 209 και ό G. Millet, Remarques sur les sculptures byzantines de la région Démétrias, BCH 44 (1920), 210 - 218.

καί κυρίως ἐκεῖνα πού προέρχονται ἀπὸ τὴν ἐπιτύμβια πλάκα τῆς Ἄννας Μαλιασηνῆς, πρὸς τὸ τέλος τοῦ 13ου αἰ.<sup>90</sup> Ὅμως καὶ στὸ τέλος τοῦ 12ου αἰ. βρίσκουμε αὐτὸ τὸ διάκοσμο νὰ γεμίζει τὸν κάμπο ἀνάμεσα σὲ ἀνθρωπομορφικά ἢ ζωομορφικά μοτίβα<sup>91</sup>. Ὁ φυτικός διάκοσμος ἔχει μεταβληθῆ σὲ γεωμετρικὸ ἐπιπεδόγλυφο κόσμημα<sup>92</sup>, ἐνῶ τὸ βάθος του μένει ἄδρὸ γιὰ νὰ τοποθετηθῆ κηρομαστίχη μαύρη ἢ χρωματισμένη<sup>93</sup>.

Τὸ πιὸ σημαντικό ἀπὸ τὰ ἐντοιχισμένα μαρμάρινα γλυπτὰ τῆς βορεινῆς ὄψεως, εἶναι τὸ ὑπέρθυρο τοῦ μεταγενέστερου ἀνοίγματος (Πίν. 97α). Ἐργασμένο μὲ τὴν ἴδια ἐπιπεδόγλυφη τεχνική, ὅπως καὶ τὸ προηγούμενο, φαίνεται νὰ ἀνήκει σὲ ἐπιστύλιο μαρμάρινου τέμπλου, ἂν κρίνει κανεὶς ἀπὸ τὸ κεντρικὸ θέμα τοῦ κιβωρίου (Πίν. 97β), τοῦ διπλοῦ δηλ. σταυροῦ κάτω ἀπὸ τὸ ξύλινο, τὸ ὁποῖο στηρίζεται σὲ κιονίσκους, καθὼς καὶ τὴν ἐλαφρὰ λοξή του τομή. Ἡ κεκλιμένη του ἐπιφάνεια εἶναι διακοσμησμένη μὲ σηματοποιημένα φυτικά μοτίβα πού ἔχουν μεταλλαχθῆ σὲ ταινίες ἀλληλοσυμπλεκόμενες. Ὅλο τὸ κόσμημα διαγράφεται μὲ ἀφαίρεση τοῦ βάθους, παραμένοντας ἐντελῶς ἐπίπεδο. Ἴσως ἡ ἐργασία δὲν πρόλαβε νὰ ὀλοκληρωθῆ<sup>94</sup>. Πρόκειται γιὰ ἀνακομβούμενες ταινίες πού διαγράφουν στρογγυλεμένα καρδιόσχημα πλαίσια μέσα στὰ ὁποῖα ἀναφύονται ἓνα κεντρικὸ λογχόμορφο βέλος καὶ δύο συμμετρικά ἡμίφυλλα. Ἄλλα στελέχη διαφορετικοῦ πλάτους πού ἀναφύονται ἀπὸ τὶς ταινίες μέσα στὰ καρδιόσχημα πλαίσια προεκτείνονται ἔξω ἀπὸ τὰ ὄρια τοῦ πλαισίου καὶ ἀλληλοσυμπλεκόμενα καταλήγουν σ' αὐτὸ τὸ εἶδος τῶν καμπύλων καὶ ὀξυλήκτων ἡμιφύλλων πού θυμίζει τόσο ἔντονα τὰ χαρακτηριστικότερα στοιχεῖα τοῦ Ἰσλαμικοῦ διακοσμητικοῦ style Roumi<sup>95</sup>. Πάντως τὸ γλυπτὸ αὐτὸ τόσο σὰν θέμα ὅσο καὶ σὰν τεχνικὴ μοιάζει νὰ εἶναι ἔργο τοῦ 12ου αἰ.

Στὴν ἴδια ἐποχὴ πρέπει νὰ ἀνήκη καὶ τὸ μαρμάρينو γλυπτὸ στὴν ποδιά τοῦ βορεινοῦ παραθύρου, μιὰ ἀλυσίδα ἀπὸ ἐλλείψεις πού περιβάλλουν σύμφυτους σταυρούς. Οἱ ἐπάνω καὶ κάτω ἐλεύθερες κεραεῖς κάθε σταυροῦ διχάζονται καὶ κάμπτονται σὲ συμμετρικὲς φυλλόμορφες ἀπολήξεις. Δύο

90. Ἡ χρονολογία θανάτου τῆς τοποθετεῖται μεταξὺ 1274 καὶ 1276.

91. Ὅπως στοὺς Ταξιάρχες στὸ Ἄγναντι Λοκρίδος βλ. Α. Κ. Ὁ ρ λ ἄ ν δ ο ς, Ὁ Ταξιάρχης τῆς Λοκρίδος, ΕΕΒΣ 6 (1929), 355 - 368 καὶ Α. G r a b a r, Sculptures byzantines du moyen-age, XI<sup>e</sup> - XIV<sup>e</sup> siècle, II, Paris 1976, 64 καὶ πίν. XXXIII.

92. Ἡ γεωμετρικὴ πολυπλοκότητα πού δημιουργοῦν οἱ ἀνακομβούμενες ταινίες θυμίζει ἔντονα τὰ διακοσμητικὰ θέματα τῆς Ἀραβικῆς τέχνης.

93. Βλ. ἀνάλογα παραδείγματα στοῦ Α. G r a b a r, ἐνθ. ἄνωτ., 151 καὶ σποράδην.

94. Σ' αὐτὴ τὴν ὑπόθεση μᾶς ὀδηγεῖ ἡ τριμερὴς ταινία πού σχηματίζει τὸ τοξύλλιο, ἐνῶ οἱ ἄλλες ταινίες παραμένουν μονές.

95. Γιὰ τὶς βασικὲς μορφὲς καὶ τὶς παραλλαγὲς τῶν χαρακτηριστικῶν αὐτῶν διακοσμητικῶν στοιχείων βλ. C. E. A r s e v e n, Les arts décoratifs turcs, Istanbul, ἄ.χ., 55, fig. 201.

ἀκριβῶς ὅμοια γλυπτά βρίσκονται καὶ στὸ νότιο τοῖχο. Ἡ ἄκρη τοῦ ἐνὸς καταλήγει σὲ σταυρὸ καὶ πλάγια γράμματα, ἐνῶ σὲ ἄλλο διακρίνονται τὰ βεργία κιονίσκου, γεγονός που ἀποδεικνύει ὅτι εἶναι τμήματα πεσσίσκων μαρμάρινου τέμπλου μὲ συμφυῆ κιονίσκο<sup>96</sup>.

Ὅλοι αὐτοὶ οἱ συσχετισμοὶ ὀδηγοῦν στὴ σκέψη ὅτι πολὺ πιθανὸν αὐτὰ τὰ γλυπτά νὰ ἀνήκουν στὸ μαρμάρينو τέμπλο τοῦ ἀρχικοῦ ναοῦ καὶ ὅτι ἐντοιχίσθηκαν σὲ μεταγενέστερες ἀνακαινίσεις. Στὴν περίπτωση αὐτὴ ἐνισχύεται ἡ ἄποψη τῆς χρονολογήσεως τοῦ ναοῦ στὸν 12ο αἰ., ἀφοῦ τὰ γλυπτά τόσο σὰν θέμα ὅσο καὶ σὰν τεχνικὴ φαίνεται νὰ ἀνήκουν στὸν ἴδιο αἰῶνα.

Ἡ δυτικὴ ὄψη διαρθρώνεται μὲ τρόπο τυπικὸ γιὰ τὴν Τουρκοκρατία. Ἡ χαμηλὴ καὶ στενὴ εἴσοδος (Πίν. 98) πλαισιώνεται μὲ ὀλόσωμα λίθινα μέλη καὶ ἀπὸ ἐπάνω ἡ κόγχη μὲ ἐπάλληλα τόξα διπλῆς καμπυλότητος τούρκικου τύπου. Δεξιὰ καὶ ἀριστερὰ ὑπάρχουν δύο μικρὰ ἀνοίγματα.

Ἡ ὄψη διακοσμεῖται μὲ «λαϊκὰ» ἀνάγλυφα<sup>97</sup>, μὲ τεμάχια λατινικῆς ἐπιγραφῆς, ὀδοντωτὲς ταινίες, βυζαντινὸ ἡλιακὸ ὥρολόγιο<sup>98</sup> καὶ βυζαντινὰ γλυπτά, ὅπως τμήματα θωρακίων, κοσμητὲς, σταυροῦς, κιονόκρανο, κ.ἄ. γιὰ τὰ ὁποῖα θὰ χρειάζοταν μιὰ ἰδιαίτερη μελέτη.

Ἀξίζει, τέλος νὰ σημειωθῆ ἡ ὑπαρξὴ μιᾶς ζωόμορφης ὑδρορροῆς (Εἰκ. 5) ἐπάνω ἀκριβῶς ἀπὸ τὸ μαρμάρينو ἡλιακὸ ὥρολόγιο. Θυμίζει ἐκεῖνες ποὺ βρίσκουμε στὶς ἐκκλησίες τῆς Μάνης, στὸν Ἅγιο Νικόλαο τῆς Ὁχιᾶς καὶ στὴν Ἐπισκοπὴ Μέσα Μάνης, στὸ Τηγάνι, ἀλλὰ παρουσιάζει μεγαλύτερη ὁμοιότητα μ' ἐκείνη τοῦ Μουσείου Θηβῶν<sup>99</sup>.

Στὸ ἐσωτερικὸ τοῦ ναοῦ, τὸ πιὸ ἐνδιαφέρον στοιχεῖο εἶναι, τὰ παλαιότερα ἀρχιτεκτονικὰ μέλη, ὅπως ἀράβδωτοι κίονες καὶ παλαιοχριστιανικὰ κιονό-

96. Ὁ Ν. Γιαννόπουλος, ἐνθ. ἀνωτ., 388, ἐσφαλμένα τὰ χαρακτηρίζει σὰν «ἐπεπνύσεις μαρμάρινων τῶν παραστάδων τῆς ὠραίας πύλης».

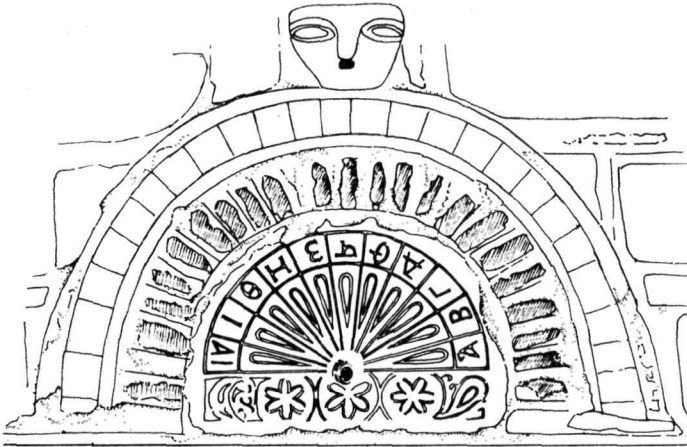
97. Ὁ Ν. Γιαννόπουλος, ἐνθ' ἀνωτ., 390, ὑποθέτει ὅτι εἶναι φραγκικῆς προελεύσεως.

98. Τὸ περιέγραψε ὁ Α. Παπαδόπουλος - Κεραμεύς, ἐνθ' ἀνωτ., 122, καθὼς καὶ ὁ Ν. Γιαννόπουλος, ἐνθ' ἀνωτ., 392. Τὰ ἡλιακὰ ὥρολόγια, πολὺ συνηθισμένα στὴ βυζαντινὴ ἐποχὴ ἀπαντοῦν σὲ διάφορα χρονολογικὰ παραδείγματα ναῶν, ὅπως στὴ Σκριποῦ (βλ. Α. G r a b a r, Sculptures byzantines de Constantinople, IV<sup>e</sup> - X<sup>e</sup> siècle, Paris 1963, πίν. XXXIX, εἰκ. I), στὸ Μέρμπακα, στὴ μονὴ Παναγίας Κιθαιρῶνος, στὸ ναὸ τοῦ Σωτῆρος στὴν Ἄμφισσα (βλ. Α. Κ. Ὁρλάνδος, ABME 1, 1935, 195) κλπ. ὅπου ἐμφανίζονται σὰν αὐτοτελεῖ στοιχεῖα ἐντοιχισμένα. Ὑπάρχουν ὅμως καὶ χαραγμένα σὲ λίθους τοιχοποιῶν ὅπως π.χ. στὸ δυτικὸ ποδαρικὸ τοῦ τόξου τῆς Ν. πλευρᾶς τῆς λιτῆς στὴ Μ. Σαγματᾶ (βλ. Α. Κ. Ὁρλάνδος, ABME 7, 1951, 106) ἢ στὸ δεξιὸ καὶ ἀριστερὸ ποδαρικὸ τοῦ Ν. τόξου στὸ ναὸ τοῦ Σωτῆρος στὴν Ἄμφισσα ἐπάνω σὲ πωρόλιθους (φωτογραφία φωτογρ. Ἀρχείου τοῦ Σπουδαστηρίου τῆς Ἐδρας Ἱστορίας τῆς Ἀρχιτεκτονικῆς).

99. Βλ. Α. Κ. Ὁρλάνδος, Βυζαντινὰ γλυπτά τοῦ Μουσείου Θηβῶν, ABME 5 (1939), 141.



κρانا σε δεύτερη χρήση<sup>100</sup> που στηρίζουν το ναό και δημιουργούν έρωτηματικά για τον τόπο και το μνημείο από το οποίο προέρχονται<sup>101</sup>. Στο δάπεδο, κάτω άκριβως από τον τρούλλο, έχει σχηματισθή με μικρά τεμάχια μαρμάρου, το γνωστό θέμα του πεντάκτινου άστερος (πεντάλφα). Όσο για



Εικ. 5. Το έντοιχισμένο στη δυτική όψη ήλιακό ώρολόγιο και ή ζωόμορφη ύδρορροή.

τις τοιχογραφίες που ο Λαμπάκης στις άρχές του αιώνα περιέγραψε, έχουν εξαφανισθή κάτω από μεταγενέστερα επιχρίσματα<sup>102</sup>.

Μετά από όσα αναφέρθηκαν, εκείνο που παρατηρεί κανείς είναι, ότι για μιá ολοκληρωμένη παρουσίαση αυτού του τόσο ενδιαφέροντος μνημείου, χρειάζεται να γίνουν επί μέρους έρευνες για άρκετά θέματα που παραμένουν

100. Η εφαρμογή αυτούσιων άρχιτεκτονικών μελών από «άρχαία» κτίρια (έλληνικά, ρωμαϊκά, παλαιοχριστιανικά) σε δεύτερη χρήση σε μεσοβυζαντινές εκκλησίες είναι φαινόμενο συνηθισμένο στην Έλλάδα. Για την έρμηνεία του φαινομένου βλ. Χ. Μ π ο ύ ρ α ς, Βυζαντινές «Αναγεννήσεις», 258 - 259.

101. Τά μέλη αυτά φαίνεται ότι προέρχονται από άρχαιότερο ναό που ύπηρχε κοντά στο μοναστήρι. Ο Π α π α δ ό π ο υ λ ο ς - Κ ε ρ α μ ε ύ ς, ένθ' άνωτ., 119 μάς πληροφορεί στις άρχές του αιώνα, ότι κάτω από το μοναστήρι και έξω από την πύλη του βρέθηκαν μήματα τοίχου παλαιού και τεμάχια μαρμάρου με επιγραφές, όπως ψήφισμα του κοινού των Μαγνήτων του 2ου π.Χ. αιώνα, κεραμικά δοχεία, νομίσματα και τάφοι. Ο Ν. Γ ι α ν ό π ο υ λ ο ς, ένθ' άνωτ., 401 - 402 συμπεραίνει ότι οί Βυζαντινοί έχρησιμοποίησαν μέλη του άρχαίου ναού άφουδ τά μετέτρεψαν. Σάν τόπο προελεύσεως των κιονοκράνων θεωρεί τά γειτονικά Λεχώνια.

102. Βλ. Γ. Λ α μ π ά κ η ς, ένθ' άνωτ., 14 κέ.

ακόμα άνοιχτά μέχρι σήμερα. Το μικρό αυτό μελέτημα έχει χαρακτήρα προκαταρκτικό και αποβλέπει στο να τοποθετήσει σωστά όρισμένα θέματα, αΐροντας άσάφειες ή παρανοήσεις και δείχνοντας ότι οι πληροφορίες που μās παρέχει το μνημείο είναι και άρκετές και έξαιρετικά ενδιαφέρουσες για να κεντρίσουν το ενδιαφέρον των μελετητών, ιδιαίτερα στον τομέα του γλυπτού διακόσμου, τής άποκαλύψεως των τοιχογραφιών και τής έρευνας γύρω από το θέμα τής προελεύσεως των άρχιτεκτονικών μελών σε δεύτερη χρήση.

ΡΕΑ ΛΕΩΝΙΔΟΠΟΥΛΟΥ - ΣΤΥΛΙΑΝΟΥ

## R É S U M É

### REMARQUES SUR LE MONASTÈRE DE ST. LAURENT

(PL. 91 - 98)

Le monastère de St. Laurent (Aghios Lavrentios) a été le noyau autour duquel s'est développé le village du même nom sur le mont Pélion. Aujourd'hui sa forme se présente altérée par le temps et les diverses réparations qui ont eu lieu jusqu'à nos jours. En plus de ce fait, les diverses sculptures architecturales sur les murs du catholicon ont créé une confusion sur son type et la date de sa construction.

Les dimensions extérieures du catholicon 18,20 × 9,20 m. environ, et sa division en trois parties la rapprochent à une basilique à trois nefs avec coupole. Mais sa toiture en forme de croix, les contreforts avec arcs en saillie sur les murs latéraux, la longueur de ses fondations anciennes, la position du seuil de l'ancienne porte principale d'entrée resté intact, etc., montrent que cette église fut construite suivant le type de l'église en croix inscrite, avec coupole et narthex ouvert. Plus tard le mur ouest fut démoli et le narthex fut incorporé à l'église. Dans une troisième phase a été contruit le narthex à étage actuel avec d'autres modifications de l'édifice.

La date 1764 des derniers travaux de réparation est inscrite sur le mur du clocher au dessus de l'entrée ouest. Cette même date était également écrite sur le tympan, le plus ancien de la coupole. L'inscription a disparu aujourd'hui.

Sur une plaque grossièrement travaillée avec une double croix en relief, on lit la date 1551, mais il n'est pas sûr que cette date concerne quelque phase précédente de travaux. En 1865 on a trouvé une autre plaque, qu'on voit aujourd'hui murée, avec une inscription donnant l'année 1278 comme date de la construction du monastère par St. Laurent. Mais d'autres indications prouvent que cette inscription a été écrite plus tard, probablement en souvenir de la reconstruction de l'ancienne église qui avait été détruite. Même certaines modifications connues, p. ex. les contreforts latéraux, les décorations céramiques, le rem-

placement des anciens voussoirs en brique par de la pierre, le système de construction des murs, le soubassement et la zone en marbre avec une bande dantelée en bas, nous permettent de fixer avec certitude comme date de construction la fin du 12e siècle. Quant à une plaque murée avec une inscription latine en quatre parties, qui a créé de nouvelles confusions aux chercheurs, en ce qui concerne certains Amalfitains et le monastère de St. André érigé par eux, la question reste ouverte et se présente comme un sujet pour de nouvelles recherches.

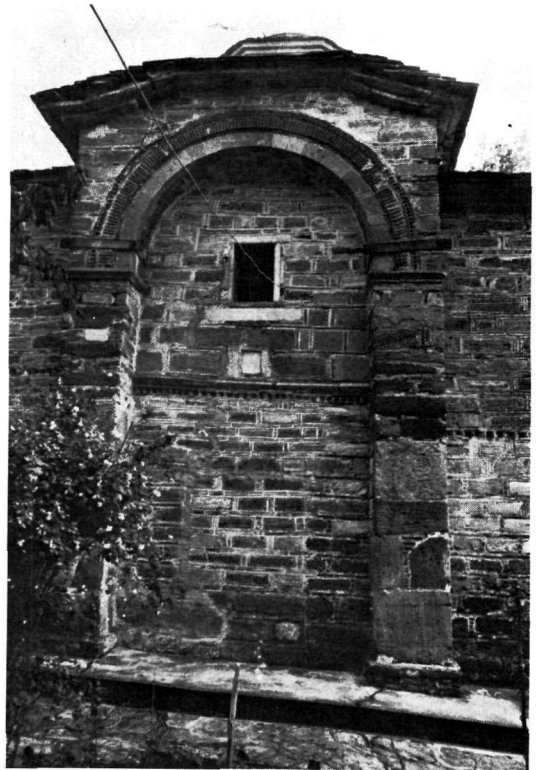
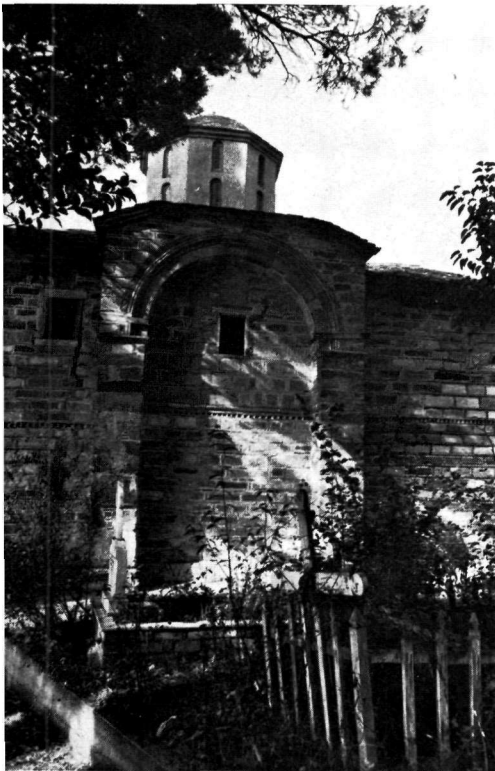
*REA LEONIDOPOULOU - STYLIANOU*



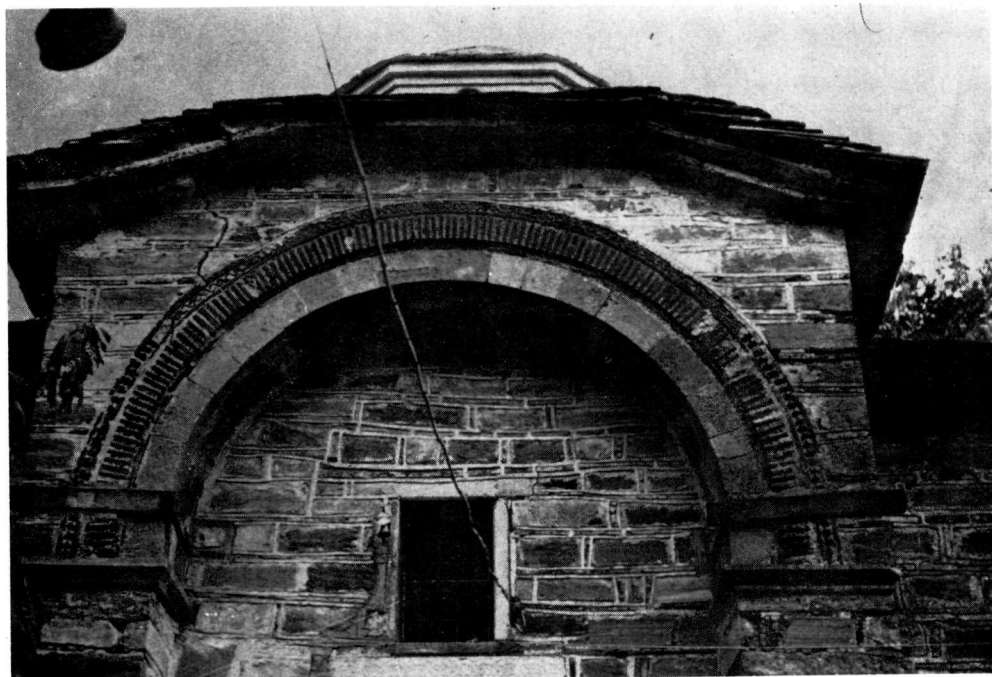
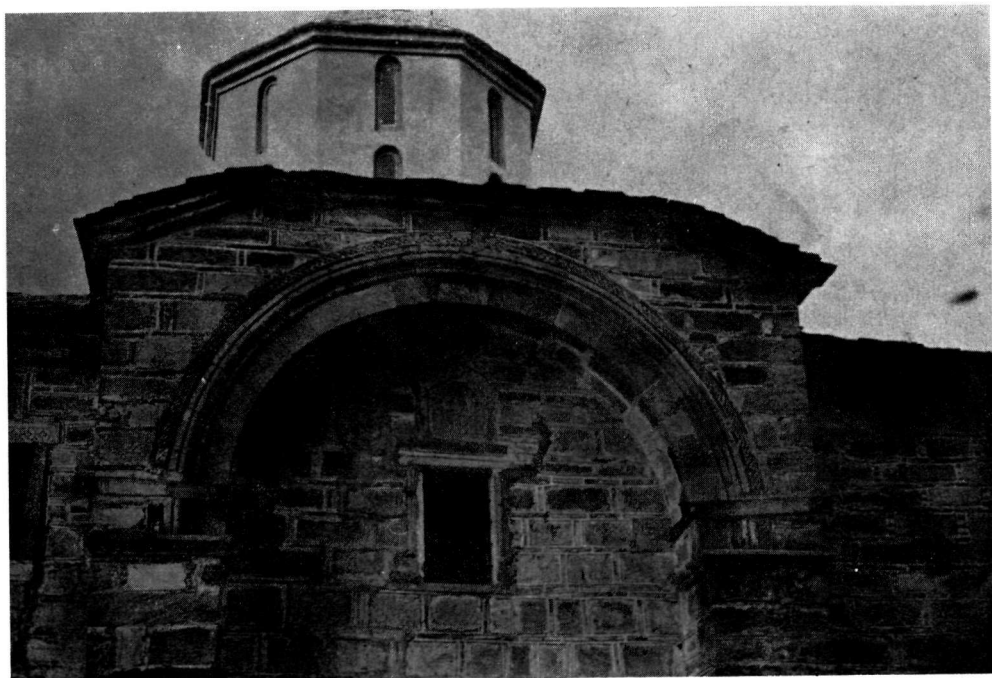
α. Ἀποψη τῆς μονῆς ἀπὸ ἀνατολικά. β. Ἡ σημερινὴ εἴσοδος τοῦ συγκροτήματος.



Ἡ παλαιότερη εἴσοδος. Διακρίνεται ἡ ζεματίστρα.

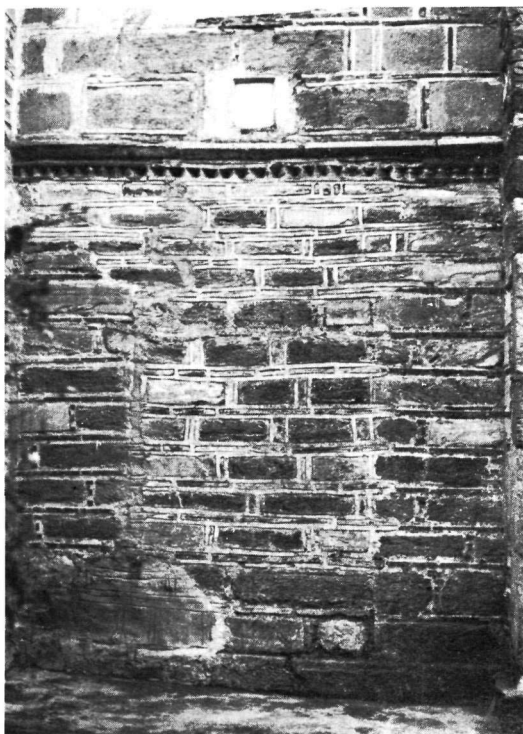
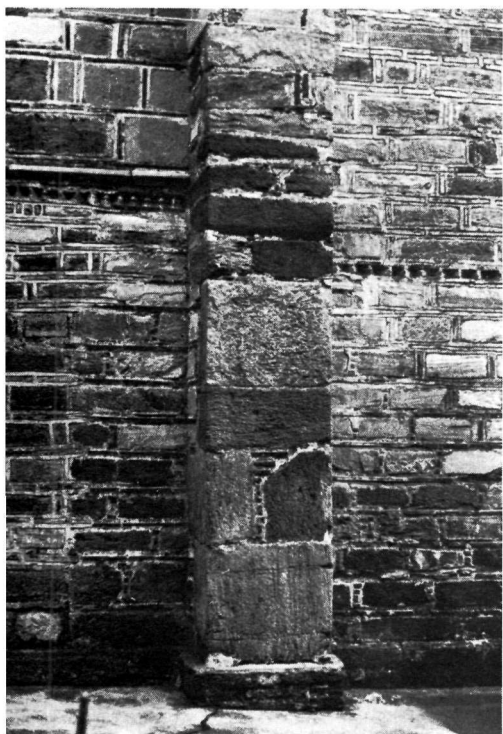


α. Ὁ ἄλλοτε ἐσωτερικὸς τοῖχος στὴν ἀνατολικὴ πλευρὰ τῆς πτέρυγας τῶν κελλιῶν.  
β καὶ γ. Οἱ ἀντηρίδες μὲ τόξο στὴ βόρεινὴ καὶ μεσημβρινὴ πλευρὰ τοῦ καθολικοῦ.



α. Τὸ νότιο τόξο με τὰ δισέψιλον. β. Τὸ βόρειο τόξο με τὰ S.





α. Όγκόλιθοι σὲ ποδαρικό παραστάδας. ρ. Ἡ λοξότμητη μαρμάρινη ζώνη καὶ ἡ ὀδοντωτὴ ταινία ἀνάμεσα στις παραστάδες. Διακρίνεται καὶ τὸ κλεισμένο παλαιότερο ἄνοιγμα. γ. Ἡ ἀνατολικὴ ὄψη τοῦ καθολικοῦ.



α. Λεπτομέρεια του βορεινού τόξου που πλαισιώνεται με πλίνθινα S. β. Νότιο τόξο με πάρινο κυμάτιο και δισέφυλλον. γ. Ἡ ζεματίστρα καὶ τὰ ἐπιθήματα-φουρούσια. δ. Ὁ διπλὸς σταυρὸς μετὰ τὴν χαραγμένην ἐπιγραφὴν.



α. Τὸ μαρμάρινο ὑπέρθυρο τοῦ ἀνοίγματος τῆς βορεινῆς πλευρᾶς. β. Λεπτομέρεια τοῦ κεντρικοῦ θέματος τοῦ προηγουμένου.



Ἡ σημερινή κυρία εἴσοδος τοῦ καθολικοῦ.