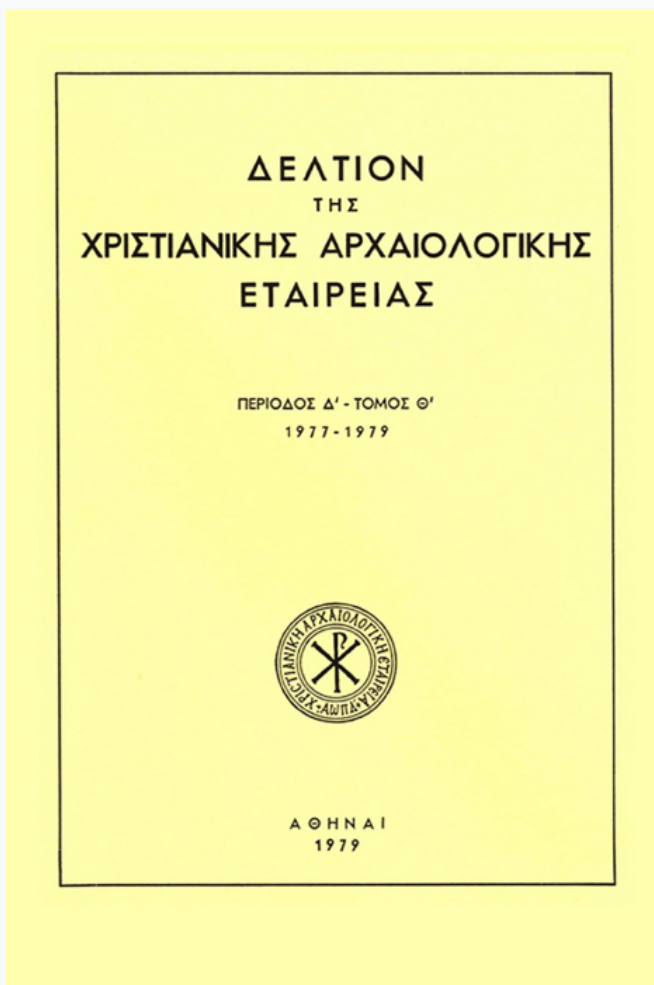


## Δελτίον της Χριστιανικής Αρχαιολογικής Εταιρείας

Τόμ. 9 (1979)

Δελτίον ΧΑΕ 9 (1977-1979), Περίοδος Δ'. Στη μνήμη της Μαρίας Γεωργίου Σωτηρίου (1888-1979)



Έρευνες στην αρχιτεκτονική της Μονής Σινά  
(πίν. 103-112)

Ιορδάνης Ε. ΔΗΜΑΚΟΠΟΥΛΟΣ

doi: [10.12681/dchae.880](https://doi.org/10.12681/dchae.880)

### Βιβλιογραφική αναφορά:

ΔΗΜΑΚΟΠΟΥΛΟΣ Ι. Ε. (1979). Έρευνες στην αρχιτεκτονική της Μονής Σινά (πίν. 103-112). *Δελτίον της Χριστιανικής Αρχαιολογικής Εταιρείας*, 9, 261-302. <https://doi.org/10.12681/dchae.880>



# ΔΕΛΤΙΟΝ ΤΗΣ ΧΡΙΣΤΙΑΝΙΚΗΣ ΑΡΧΑΙΟΛΟΓΙΚΗΣ ΕΤΑΙΡΕΙΑΣ

Έρευνες στην αρχιτεκτονική της Μονής Σινά (πίν.  
103-112)

Ιορδάνης ΔΗΜΑΚΟΠΟΥΛΟΣ

Δελτίον ΧΑΕ 9 (1977-1979), Περίοδος Δ'. Στη μνήμη της  
Μαρίας Γεωργίου Σωτηρίου (1888-1979) • Σελ. 261-302

ΑΘΗΝΑ 1979

## ΕΡΕΥΝΕΣ ΣΤΗΝ ΑΡΧΙΤΕΚΤΟΝΙΚΗ ΤΗΣ ΜΟΝΗΣ ΣΙΝΑ

(ΠΙΝ. 103 - 112)

Κατά τις έννιά ή ώρα τὸ πρωὶ τῆς τριακοστῆς Νοεμβρίου 1971, μιὰ μεγάλη καί, ὅπως ἀποδείχτηκε ἀργότερα, πολυσημάντη στὶς ἐπιπτώσεις τῆς πυρκαγιᾶς ξέσπασε στὴ μονὴ Σινᾶ<sup>1</sup>, αὐτὸ τὸ μοναδικὸ γιὰ τὴ μακραίωνη καὶ ἀδιάκοπη ἱστορία του, τὴν ἀρχιτεκτονικὴ του καὶ τοὺς πολύτιμους καὶ ποικίλους θησαυροὺς του μοναστηριακὸ συγκρότημα τῆς ἐρήμου τῆς Σιναϊτικῆς, ποὺ ἐπιγραμματικὰ ἀλλὰ καὶ τόσο σωστὰ ἔχει χαρακτηρισθεῖ ἀπὸ τὸν Κ. Ἄμαντο ὡς ἓνα ἀπὸ τὰ «περίεργα ἑλληνικὰ θαύματα»<sup>2</sup>.

Ἡ φωτιά ἐκδηλώθηκε στὸ ἰσόγειο ἐνὸς παλιοῦ, σχεδὸν ὀλότελα πλινθόκτιστου κτηρίου, ποὺ ὑψωνόταν κατὰ μῆκος τῆς ἐσωτερικῆς πλευρᾶς τοῦ βορειοανατολικοῦ τείχους τοῦ Ἰουστινιάνειου περιβόλου τῆς μονῆς<sup>3</sup>. Τὸ κτήριο ἦταν γνωστὸ ὡς Σκευοφυλακεία καὶ στὸν ὄροφὸ του ἔμεινε ὁ τότε Σκευοφύλακας<sup>4</sup> τῆς μονῆς ἀρχιμανδρίτης Διονύσιος Ἐρωτοκρίτου (Εἰκ. 1, 2, 5 καὶ 6 καὶ Πίν. 103α, β, 104α καὶ 105α). Μὲ τὰ εὐφλεκτα ὑλικά ποὺ φυλάσ-

1. Τὰ αἰτία τῆς πυρκαγιᾶς νομίζω πῶς ἐξακολουθοῦν νὰ παραμένουν ἀδιευκρίνητα καὶ σκοτεινά.

2. Βλ. Κ. Ἄ μ ἄ ν τ ο υ, Σύντομος ἱστορία τῆς Ἱερᾶς Μονῆς τοῦ Σινᾶ, Ἑλληνικά (Παράρτημα), Θεσσαλονίκη 1953, 1. Πρβλ. καὶ Μ. Χ α τ ζ η δ ἄ κ η, Τὸ μοναστήρι τοῦ Σινᾶ καὶ οἱ θησαυροὶ του, Ἡμερολόγιο τῆς Ἐθνικῆς Τραπέζης τῆς Ἑλλάδος (ἀφιέρωμα στὸν ἑορτασμὸ τῶν 1400 ἐτῶν ἀπὸ τὴν ἰδρυση τῆς μονῆς), Ἀθήναι 1967.

3. Βλ. σχετικὴ τετρασέλιδη ἐκθεση αὐτοψίας τοῦ Πολιτικοῦ Μηχανικοῦ τῆς Ὑπηρεσίας Ἀναστηλώσεως τοῦ Ὑπουργείου Πολιτισμοῦ καὶ Ἐπιστημῶν κ. Ν. Καβουλάκου, ποὺ φυλάσσεται στὸ Ἀρχεῖο τῆς Ὑπηρεσίας Ἀναστηλώσεως.

Ὁ κ. Ν. Καβουλάκος ὑπῆρξε ὁ πρῶτος ὑπάλληλος τῆς Ἀναστηλώσεως ποὺ διατάχθηκε τότε νὰ σπεύσει στὸ Σινᾶ ἀπὸ τὴν Ἀθήνα, ἔμεινε δὲ ἐκεῖ ἀπὸ τὶς 20 μέχρι τὶς 22 Δεκεμβρίου 1971. Φθάνοντας ἐκεῖ, βρῆκε τὸν ἀρχιτέκτονα τῆς ἰδίας Ὑπηρεσίας κ. Α. Οἰκονομόπουλο, ποὺ βρισκόταν τότε στὸ Ἰσραήλ, ἀπ' ὅπου εἶχε φθάσει στὸ Σινᾶ μαζί με τὸν τότε Γενικὸ Πρόξενο τῆς Ἑλλάδος στὴν Ἱερουσαλήμ. Τὸν Ἰανουάριο τοῦ 1972, μοῦ δόθηκε καὶ μὲνα ἢ ἐντολὴ νὰ πάω στὸ Σινᾶ «πρὸς λήψιν συμπληρωματικῶν στοιχείων διὰ τὴν σύνταξιν μελέτης ἀναστηλώσεως τῆς καείσης πτέρυγος τῆς Μονῆς». Τὸ ταξίδι αὐτὸ πραγματοποιήθηκε μεταξὺ 3 καὶ 14 Φεβρουαρίου 1972, φιλοξενήθηκε δὲ στὴ Μονὴ ὀκτὰ συνολικὰ μέρες (5-12.2.1972). Καρπὸς τοῦ ταξιδιοῦ αὐτοῦ εἶναι καὶ αὐτὴ ἡ δημοσίευση.

4. Γιὰ τὶς ἀρμοδιότητες καὶ τὸ ἀξίωμα τοῦ Σκευοφύλακα στὴ μονὴ Σινᾶ βλ. Κ. Ἄ μ ἄ ν τ ο υ, ἔ.ἀ. 78 - 79.

σονταν εκεί<sup>5</sup>, καθώς και τὸ σύστημα κατασκευῆς τῶν πατωμάτων με δοκάρια ἀπὸ κορμούς κυπαρισσιῶν ἢ φοινικοδένδρων καὶ καλαμωτή, ἡ φωτιά ὄχι μόνον πῆρε γρήγορα διαστάσεις, τυλίγοντας στίς φλόγες — μεταξύ ἄλλων — καὶ τὸ γειτονικὸ παρεκκλήσιο τοῦ Ἁγ. Γεωργίου<sup>6</sup> (Εἰκ. 2 καὶ Πίν. 106α, β καὶ 110β), ἀλλὰ — ἐπιπλέον — ἐνῶ στὴν ἀρχὴ φάνηκε πὼς εἶχε γίνεαι κατορθωτὸ νὰ σβηστεῖ ἀπὸ τοὺς μοναχοὺς καὶ τοὺς Ἄραβες ὑπηρέτες τῆς μονῆς<sup>7</sup> πρὸς τὸ βράδυ τῆς ἴδιας ἡμέρας<sup>8</sup>, στὴν πραγματικότητα ἐσβησε ὀλότελα μετὰ ἀπὸ δεκαεπτὰ μέρες, δηλαδὴ στίς 16 Δεκεμβρίου 1971, συνελίζοντας ἔτσι κρυφὰ τὸ καταστρεπτικὸ της ἔργο<sup>9</sup>.

5. Σύμφωνα με σχετικὴ ἐκθεση τοῦ Σκευοφύλακα Διονυσοῦ, ὁ ὁποῖος ἦταν ὑπεύθυνος καὶ γιὰ τὰ φυλασσόμενα στὸ ἰσόγειο τοῦ κτηρίου ὕλικά καὶ ἄλλα ἀντικείμενα, ἡ φωτιά φούντωσε ἐξ αἰτίας τῶν ποσοτήτων χαρτιοῦ, κεριοῦ, λαδιοῦ κλπ., ποὺ εἶχαν ἀποθηκευθεῖ ἐκεῖ. Ἡ ἐκθεση τοῦ Διονυσοῦ, ποὺ εἶδα ὁ ἴδιος στὸ ἀρχεῖο τῆς μονῆς, ἀνέφερε καὶ πληθὺς ἄλλων ὕλικῶν, σκευῶν, παλιῶν ἐπίπων κλπ., ποὺ βρισκόνταν στὸ ἴδιο ἰσόγειο καὶ καταστράφηκαν ἀπὸ τὴ φωτιά.

6. Πρόκειται γιὰ τὸ παρεκκλήσιο ἐκεῖνο, κάτω ἀπὸ τὸ δάπεδο τοῦ ὁποῖου βρῆκε, στίς 26 Μαΐου 1975, ὁ Σκευοφύλακας τῆς μονῆς Σωφρόνιος, κατὰ τὴ διάρκειά ἐργασιῶν ἀποχωματώσεως, ἔναν πολὺ μεγάλο ἀριθμὸ σπαραγμάτων καὶ φύλλων χειρογράφων, τὰ ὁποῖα χρονολογοῦνται — καθὼς φαίνεται μέχρι στιγμῆς — ἀπὸ τὸ τέλος τοῦ 5ου μέχρι τὸ πρῶτο μισὸ τοῦ 18ου αἰῶνα, ποὺ τόσο θόρυβο προκάλεσαν τὴν ἀνοιξή τοῦ 1978 στὸν ἑλληνικὸ καὶ τὸν ξένο τύπο. Βλ. σχετικὰ στὴν ἐφημ. Τὸ Βῆμα (21 Μαΐου 1978, 4), ὅπου ἄρθρο τοῦ Καθηγητῆ Α. Πολίτη, με τίτλο «Τὰ νέα εἰρήματα τοῦ Σινᾶ».

7. Ὅπως σημειώνει ὁ Κ. Ἄ μ α ν τ ο ς (ἔ.ἀ. 86), «Κατὰ τὴν παράδοσιν τὴν ὁποῖαν μνημονεῦει ὁ πατριάρχης Ἀλεξανδρείας Εὐτόχιος (933 - 939 μ.Χ.), ὁ Ἰουστινιανὸς ἔστειλε εἰς τὸ Σινᾶ καὶ σκλάβους ἢ δούλους νὰ ὑπηρετοῦν καὶ νὰ φυλάττουν τὴν μονὴν ἀπὸ προσβολῶν νομάδων. Μεταξὺ τῶν σημερινῶν νομάδων τῆς περιφέρειᾶς Σινᾶ οἱ Σουμπιᾶν λεγόμενοι θεωροῦνται ἀπόγονοι τῶν σκλάβων τοῦ Ἰουστινιανοῦ καὶ ἔχουν δικαιώματα εἰς τὴν μονήν. Αὐτοὶ δηλαδὴ πρέπει νὰ ἐκτελοῦν ὑπηρεσίας μεταφορικὰς ἢ ἄλλας καὶ νὰ ἀμείβωνται, νὰ ἔχουν δὲ τροφίμα ἀπὸ τὰ διανεμόμενα ὑπ' αὐτῆς».

8. Γιὰ τὸ σβήσιμο τῆς φωτιᾶς προθυμοποιήθηκε νὰ σπεύσει ἐπὶ τόπου καὶ στρατιωτικὴ δύναμη τοῦ Ἰσραήλ, ποὺ μετὰ τὸν πόλεμο τοῦ 1967 ἦταν στρατοπεδευμένη σὲ κοντινὴ ἀπόσταση ἀπὸ τὸ μοναστήρι, με ἐπικεφαλῆς τὸ διοικητὴ της. Ἡ παρέμβαση αὐτὴ εἶχε προκαλέσει τὴν ἀνησυχία τοῦ τότε ἀρχιεπισκόπου Σινᾶ, καθὼς καὶ τῆς κοινῆς γνώμης στὴν Ἑλλάδα.

9. Βλ. ἐκθεση αὐτοψίας τοῦ κ. Ν. Καβουλάκου, σ. 1. Τὸ ἀλλόκοτο φαινόμενο ἐξηγεῖται ἀπὸ τὸ γεγονός ὅτι ἡ φωτιά, χωρὶς νὰ γίνεαι ἀντιληπτὴ, κατὰ τρωγε τὰ πατώματα καὶ τὰ δώματα τῶν κτηρίων τῆς περιοχῆς, καθὼς προχωροῦσε κρυφὰ, καίγοντας τὴν καλαμωτὴ, πάνω στὴν ὁποῖα, μετὰ τὴν παρεμβολὴ πηλοῦ καὶ χώματος, ἦταν διαστρωμένες οἱ λιθόπλακες τῶν δαπέδων. Ἔτσι, παρατηρήθηκε τὸ φαινόμενο τῆς κατάρρευσης τῶν πατωμάτων, πολλὰς ἡμέρας μετὰ τὴ φαινομενικὴ κατάσβεση τῆς πυρκαγιᾶς. Τοῦτο εἶχε ὡς ἀποτέλεσμα νὰ καταστοῦν ἐτοιμόρροποι καὶ κατεδαφιστέοι ὅλοι οἱ ἐσωτερικοὶ τοῖχοι τῆς Σκευοφυλακείας, καθὼς ἔμειναν πλέον ἐντελῶς μετέωροι. Παράλληλα, μέσα στὸ κτήριο συσσωρεύθηκε τόσο πολὺ μεγάλῃ ποσότητα χωμάτων, ὀμοπλίνθων, πλακῶν καὶ ἄλλων ἀχρήστων πλέον ὕλικῶν ὥστε ὁποιοσδήποτε μετρήσεις, στὸ ἰσόγειο τουλάχιστον τοῦ κτηρίου, νὰ εἶναι ἀδύνατες εἴτε στὸν κ. Α. Οἰκονομόπουλο εἴτε στὸν κ. Ν. Καβουλάκο.



Μιά γενική αλλά πολύ λίγο διαφωτιστική εικόνα της περιοχής αυτής του έσωτερικού της μονής της Ἁγίας Αἰκατερίνης<sup>10</sup>, πού τόσες ζημιές έπαθε από τήν πυρκαγιά τοῦ 1971, μᾶς δίνουν τὰ σχετικά με τή μονή δυό δημοσιεύματα τοῦ George H. Forsyth<sup>11</sup> καί, κυρίως, οἱ φωτογραφίες καί τὸ γενικό σχέδιο κάτοψης<sup>12</sup> πού τὰ συνοδεύουν (Εἰκ. 1 καί Πίν. 103β). Τόσο ὁμως στήν παλιότερη ὅσο καί τή νεώτερη από τίς δυό αὐτές δημοσιεύσεις πού, ἄρκετά ἀπροσδόκητα, ἀποτελοῦν μέχρι σήμερα τίς μόνες ἀναλυτικές καί περιεκτικές μελέτες γιά τήν ἀρχιτεκτονική αὐτοῦ τοῦ ἐξαιρετικά σπουδαίου μνημειακοῦ συνόλου<sup>13</sup>, τὸ ἐνδιαφέρον τοῦ Ἀμερικανοῦ καθηγητῆ στρέφεται στίς Ἰουστινιάνειες κατασκευές τοῦ βου μ.Χ. αἰώνα καί μάλιστα σχεδόν ἀποκλειστικά στήν τρίκλιτη, με πλευρικά παρεκκλήσια, ξυλόστεγη βασιλική τοῦ Καθολικοῦ<sup>14</sup>.

Ἔτσι, ὅλα τὰ μετα-Ἰουστινιάνεια κτίσματα, μεσαιωνικά καί νεώτερα, πού διαδέχθηκαν τὰ ἀρχικά ἢ πού κρύβουν στοῦ ἐσωτερικό τους ἄλλες ἀρχαιότε-

10. Γιά τή σύνδεση τῆς μονῆς με τήν παράδοση τῆς μεταφορᾶς τοῦ λειψάνου τῆς Ἁγ. Αἰκατερίνης βλ. Κ. Ἀ μ ἄ ν τ ο υ, ἔ.ἀ. 30.

11. Τὸ πρῶτο ἀπ' αὐτὰ δημοσιεύθηκε στὰ *Dumbarton Oaks Papers* (=DOP) 22 (1968), 3 - 19, εἰκ. 1 - 50, ἐνῶ τὸ δεύτερο, ὑπὸ τὸν τίτλο *Introduction to the Architecture*, ἀπλῶς ἐπαναλαμβάνει, στὰ βασικά του σημεῖα, τὸ πρῶτο πού περιλαμβάνεται στήν ἔκδοση τῶν Πινάκων (Plates) μιᾶς προγραμματισμένης ἔκδοσης, ὑπὸ τὸν τίτλο *The Monastery of Saint Catherine at Mount Sinai. The Church and Fortress of Justinian*, πού ἔγινε στὰ 1974 ἀπὸ τὸ *University of Michigan Press* (Ann Arbor).

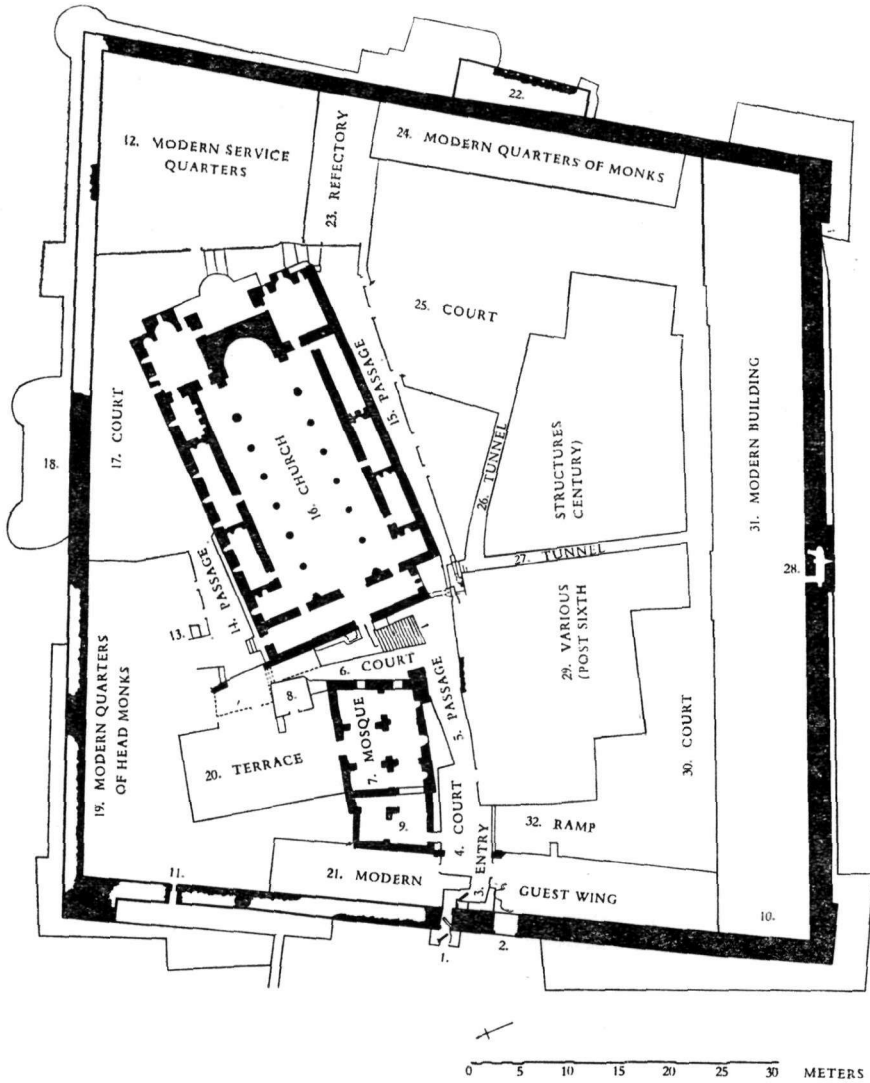
12. Τὸ σχέδιο μᾶς δίνει μιὰ εἰκόνα τοῦ συνόλου σὲ κάτοψη. Πρέπει ὁμως νὰ σημειωθεῖ ὅτι δὲν χαρακτηρίζεται ἀπὸ πληρότητα καί ἀκρίβεια. Τοῦτο προκύπτει ἀπὸ τὴν παρουσία ἑνὸς ἀγωγοῦ ἀπορροφῆς τῶν νερῶν τῆς βροχῆς ἀπὸ τὸ ἐσωτερικὸ τῆς μονῆς (ἀριθμ. 11 στὸ σχετικὸ ὑπόμνημα τοῦ Forsyth) καί τὴν ἀπουσία ἑνὸς ἀριθμοῦ ἀψίδων τῆς Ἰουστινιάνειας ἐπίσης περιόδου, πού βρίσκονται στήν ἴδια στάθμη με τὸν ἀγωγό, σὲ ἄλλες περιοχὲς τοῦ μοναστηριοῦ. Ἡ περιοχή πού μᾶς ἐνδιαφέρει ἰδιαίτερα ἐδῶ σημειώνεται με ψιλὲς γραμμὲς (προβολῆς) καί τὴν ἐνδειξη «Modern quarters of head Monks» (νεώτερα διαμερίσματα τῶν ἐπικεφαλῆς μοναχῶν).

Τὸ σχέδιο αὐτὸ περιλαμβάνεται καί στὰ δυό δημοσιεύματα τοῦ Forsyth (τοῦ 1968 καί τοῦ 1974), πού προαναφέρθηκαν. Ἀξιζει νὰ λεχθεῖ ὅτι στὰ 1869 δημοσιεύθηκε ἀπὸ τὴν Τοπογραφικὴ, θὰ λέγαμε, Ἑπιτελεῖο τοῦ Βρετανικοῦ Ἐπιτελεῖο ἑνα μεγάλης ἀκριβείας (καθὼς ἀναφέρει ὁ Forsyth) σχέδιο τοπογραφικοῦ διαγράμματος τῆς περιοχῆς τῆς μονῆς, καθὼς καί ἀποτύπωση τοῦ ἀρχιτεκτονικοῦ τῆς συνόλου. Βλ. *The Monastery* κλπ., *Pre-face*, 1974, 2.

13. Οἱ δυό πολὺ πιὸ παλιὲς ἀπὸ τίς δημοσιεύσεις τοῦ Forsyth καί πιὸ ἀξιόλογες ἀπὸ τίς πρὶν ἀπὸ τὸ 1968 μελέτες γιά τὴν ἀρχιτεκτονικὴ τοῦ Σινᾶ εἶναι τὸ Ταξίδι στὸ Σινᾶ τοῦ K o n d a k o f, Ὁδησὸς 1882 (στὰ ρωσικά), καρπὸς τῆς ἐπίσκεψης τοῦ Kondakof στή μονή στὰ 1879 (πρβλ. *The Monastery* κλπ., 1974, 2) καί τὸ Σινᾶ τοῦ Th. W i e g a n d, (*Wissenschaftl. Veröffentlich. d. deutsch-türk. Denkmalschutz-Kommandos*, Heft 1), Berlin - Leipzig 1920.

14. Στὴν ἐκκλησία ἀναφέρονται οἱ σ. 9 - 19 καί στὴ γενικὴ διάταξη, τίς ὀχυρώσεις καί τίς ἄλλες κατασκευές οἱ σ. 4 - 8 τοῦ ἄρθρου τοῦ George Forsyth στὰ DOP.

ρες κατασκευές, μās είναι ακόμη άγνωστα. Κατά συνέπεια, είναι φανερό πώς μās λείπει έντελώς και μιā έστω και γενική εικόνα του άμεσα συνδεδε-



Εικ. 1. Μονή Σινά. Γενική κάτοψη κατά τον G. H. Forsyth. Μē χονδρή γραμμή υποδηλώνονται οι Ίουστινιάνειες κατασκευές.

μένου με την ίδια την ιστορία τής μονής οικοδομικού, θά λέγαμε, χρονικού της στο διάστημα των δεκαπέντε σχεδόν αιώνων που έχουν περάσει από την ίδρυση τής εκκλησίας, την οποία «όκοδομήσατο» «τοῖς μοναχοῖς» «Ίουστι-

νιανός ο βασιλεύς»<sup>15</sup>, καθώς και του «φυλακτηρίου στρατιωτῶν», πού κατά τὸν Προκόπιο «ἀξιολογώτατον κατεστήσατο» ὁ μέγας αὐτοκράτορας, «ὡς μὴ ἐνθῆδε Σαρακηνοὶ βάρβαροι ἔχιοιεν ἄτε τῆς χώρας ἐρήμου οὔσης, ἥπερ μοι εἶρηται, ἐσβάλλειν ὡς λαθραϊότατα ἐς τὰ ἐπὶ Παλαιστίνης χωρία»<sup>16</sup>.

Βέβαια, ἕνας τόσος φιλόδοξος στόχος, ὅπως ὁ παραπάνω, προϋποθέτει ὄχι μόνον ἀκριβεῖς μετρήσεις καὶ διεισδυτικὲς ἐπὶ τόπου παρατηρήσεις, ἀλλὰ καὶ ἐξαντλητικὴ ἔρευνα καὶ γνώση τῶν ἐπιγραφῶν<sup>17</sup> καὶ ὄλων τῶν ἄλλων γραπτῶν πηγῶν, ἀνάμεσα στίς ὁποῖες ἰδιαίτερη σημασία ἔχουν μερικοὶ

15. Βλ. Προκόπιου Καισαρέως, Περὶ τῶν τοῦ Δεσπότης Ἰουστινιανοῦ Κτισμάτων, V, viii, 1 - 9, The Loeb Classical Library, 1971, 354 - 356, μετάφραση τοῦ H. Dewing, σχόλια τῶν H. Dewing καὶ G. Downey καὶ εἰσαγωγή τοῦ G. Downey. Μόνο γιὰ λόγους οἰκονομίας χώρου δὲν μεταφέρω ἐδῶ ὀλόκληρη τὴν πραγματικὰ θαυμάσια αὐτὴ περικοπὴ τοῦ Προκόπιου, ὁ ὁποῖος μὲ λιτότητα ἀλλὰ καὶ ἐνάργεια, ἀφοῦ μᾶς εἰσάγει, στὴν ἀρχὴ τῆς ἀφήγησής του, στὸ ἐπιβλητικὸ φυσικὸ σκηνικὸ τῆς περιοχῆς, ἕνα ἀπόλυτα ἐρημικὸ τοπίο κιτρινωπῆς ἄμμου καὶ θεόρατων καὶ ἀπτόμοιαν γρανιτικῶν βράχων, τὸν ἱερὸ τόπο τῆς «φλεγομένης καὶ μὴ κατακαιομένης» βάτου (τὴν ὁποία εἶναι περιεργὸ πῶς δὲν μνημονεύει πουθενά — βλ. καὶ DOP, ἔ.ἀ. 5), ὅπου, στὴν πιὸ ψηλὴ κορυφῆ, εἶχε παραλάβει ὁ Μωϋσῆς τὶς δέκα ἐντολές, μᾶς περνάει στὴν πρὸ-Ἰουστινιάνεια περίοδο τῶν χριστιανῶν ἀναχωρητῶν καὶ ἐρημιτῶν, πού εἶχαν φιλοξενήσει, στὰ τέλη τοῦ 4ου αἰώνα μ.Χ., τὴν Αἰθερία (μιὰ Χριστιανή—Ἰσως ἀπὸ τὴν Ἰσπανία—περιηγήτρια τῆς ἐποχῆς αὐτῆς, πού μᾶς ἄφησε πολὺτιμες πληροφορίες γιὰ τὰ ἱερά προσκυνήματα τῆς Παλαιστίνης καὶ τοῦ Σινᾶ, στὸ Peregrinatio της — βλ. DOP, ἔ.ἀ. 3 καὶ σημ. 1) καὶ τῶν ὁποίων «ἐστὶν ὁ βίος ἠκριβωμένη μελέτη θανάτου» (πρόκειται γιὰ ἀπόσπασμα, πού ὁ καλὰ μορφωμένος ἱστορικὸς δανεῖζεται ἀπὸ τὸν Φαίδωνα τοῦ Πλάτωνος — 81α, πρβλ. ἔκδ. Loeb, 355, σημ. 5).

16. Τονίζει ἔτσι ὁ Προκόπιος, καθώς πολὺ σωστά σημειώνει ὁ Forsyth (DOP, ἔ.ἀ. 5), τὸ μοναστηριακὸ καὶ στρατιωτικὸ χαρακτῆρα τῶν Ἰουστινιάνειων κατασκευῶν στὸ Σινᾶ. Ὅρθά, ἐπίσης, παρατηρεῖ ὁ ἴδιος ἐρευνητῆς (ἔ.ἀ.) ὅτι ἡ ἀναφορὰ τοῦ Προκόπιου στὸ Σινᾶ δημιουργεῖ τὴν ἐντύπωση ὅτι ἡ ἐκκλησία καὶ τὸ φρούριο τοῦ Ἰουστινιανοῦ βρισκόταν σὲ διαφορετικὲς θέσεις τῆς ἴδιας πάντοτε περιοχῆς, ἐνῶ εἶναι ἀπολύτως βέβαιο ἀπὸ τὰ ἐπὶ τόπου μνημεῖα ὅτι πρόκειται ἀκριβῶς γιὰ τὸν ἴδιο χώρο, ἕνα φρούριο δηλαδή, μέσα στὸ ὁποῖο κτίσθηκε ἡ ἐκκλησία (βλ. DOP, ἔ.ἀ. 5).

17. Ἐκτὸς ἀπὸ τὶς ὀνομαστὲς ἐπιγραφές τῶν μέσων τοῦ 6ου αἰώνα μ.Χ., πού φέρουν μερικὰ ἀπὸ τὰ ξύλινα ζευκτὰ τῆς στέγης τῶν Καθολικοῦ καὶ ἀπὸ τὶς ὁποῖες ἔχουμε ἀφενὸς τὸ ὄνομα, τὴν καταγωγή κλπ. τοῦ «τέκτονος» τῆς μονῆς Στεφάνου («Κύριε ὁ ὀφθεῖς ἐν τῷ τόπῳ τούτῳ σῶσον καὶ ἐλέησον τὸν δούλον σου Στέφανον Μαρτυρίου οἰκοδόμον καὶ τέκτονα Ἀϊλήσιον καὶ Νόνναν καὶ ἀνάπαυσον τὰς ψυχὰς τῶν τέκνων αὐτῶν Γεωργίου, Σεργίου καὶ Θεοδώρας), ἀφετέρου δὲ τὸ χρονικὸ ἐκεῖνο διάστημα μέσα στὸ ὁποῖο ἰδρύθηκε ἀπὸ τὸν Ἰουστινιανὸ ἡ μονὴ («Ἐπερ σωτηρίας τοῦ εὐσεβοῦς ἡμῶν βασιλέως Ἰουστινιανοῦ — Ἐπερ μνήμης καὶ ἀναπαύσεως τῆς γενναμένης βασιλίδος ἡμῶν Θεοδώρας), δηλαδή τὴν περίοδο ἀνάμεσα στὸ 548, ἔτος θανάτου τῆς Θεοδώρας, καὶ τὸ 565 μ.Χ., ἔτος θανάτου τοῦ Ἰουστινιανοῦ (ὁ Forsyth, DOP, ἔ.ἀ. 9, πιστεύει πῶς τὸ ὄριο αὐτὸ μπορεῖ νὰ περιορισθεῖ ἀνάμεσα στὸ 548 μ.Χ. καὶ τὸ 560 μ.Χ., ὅποτε δημοσίευσε ὁ Προκόπιος τὸ «Περὶ τῶν Κτισμάτων»), ὑπάρχουν πολλὲς ἄλλες ἐπιγραφές, ἀπὸ τὶς ὁποῖες μερικὲς ἔχει κιόλας δημοσιεύσει ὁ Κ. Ἄμαντος (Σιναιτικά μνημεῖα ἀνέκδοτα, Ἀθήναι 1928).

Σιναϊτικοί κώδικες<sup>18</sup>, τὸ ἀρχεῖο ἀλληλογραφίας τῆς μονῆς, ἰδίως ἀνάμεσα στὴν τελευταία καὶ τὸ παλιό της μετόχι στὴν Τζουβανία τοῦ Καΐρου<sup>19</sup>, οἱ

18. Κατάλογο τῶν ἑλληνικῶν κωδίκων τῆς μονῆς ἔχει δημοσιεύσει ὁ V. I. Benešević, *Catalogus codicum manuseriptorum Graecorum qui in monasterio Sanctae Catharinae asservantur*, Tomus I, Petropoli 1911 καὶ *Catalogus κλπ.*, Petropoli 1917. Ἀπὸ αὐτοὺς ἰδιαίτερη σημασία γιὰ μᾶς ἔχει ὁ Σιναϊτικὸς κώδικας 534 τοῦ 1629, ποῦ «ἐγράφη ἐν ὄρη Σινᾷ» ἀπὸ τὸν Παΐσιο, μητροπολίτη Ρόδου, καὶ ὁ ὁποῖος ἀποτελεῖ μιὰ ἔμμετρη περιγραφή τῆς μονῆς καὶ τῶν γύρω προσκυνημάτων, ὑπὸ τὸν τίτλο «Ἱστορία τοῦ ἁγίου καὶ Θεοβαδίστου ὄρου Σινᾷ καὶ τῶν περιχώρων αὐτοῦ, ἔτι καὶ τὰ κάθε εἰς τοῦτο τοποθεσίας καὶ τῶν πάλοι γεγονότων θαυμασιῶν τεράτων». Τὸ ἔργο ἔχει ἐκδοθεῖ ἀπὸ τὸν Α. Παπαδόπουλο - Κεραμέα (Παΐσιου Ἀγιοποστολίτου Μητροπολίτου Ρόδου, Ἱστορία τοῦ Ἁγίου Ὁρους Σινᾷ καὶ τῶν περιχώρων αὐτοῦ, Πετροῦπολη 1891) καὶ συνοδεύεται μάλιστα καὶ ἀπὸ ρωσικὴ μετάφραση, ἀλλ' εἶναι πιά δυσεῦρετο. Ἀπὸ τὶς ἀρχές τοῦ ἐπόμενου αἰῶνα (1709) ὑπάρχει ἀνέκδοτη περιγραφή τῆς μονῆς ἀπὸ τὸν Καλλίνικο, ἱερομόναχο Σιναΐτη (Σιναϊτικὸς κώδικας 1579), μὲ σημαντικὲς εἰδήσεις γιὰ τὰ κτίσματα τῆς μονῆς. Στὸ Σιναϊτικὸ κώδικα 2179 ὑπάρχει ἰδιόχειρο σημεῖωμα τοῦ ἀρχιεπισκόπου Ἀθανασίου Βερροιαίου (στὴν πραγματικότητά καταγόταν ἀπὸ τὴ Νάουσα) γιὰ οἰκοδομικὲς καὶ ἐπισκευαστικὲς ἐργασίες, ποῦ ἔγιναν ἀπ' αὐτὸν στὰ 1708 - 1720. Βλ. Κ. Ἀμάντου, Σιναϊτικὰ μνημεῖα ἀνέκδοτα, 70. Τὸ ὑπόμνημα τοῦ ἀρχιεπισκόπου Σινᾷ Νικηφόρου Μαρθάλου (Ἰούνιος 1734, Σιναΐτ. κώδικας 2233), ποῦ ἔχει κιόλας δημοσιευθεῖ ἀπὸ τὸν Κ. Ἀμάντου (Σιναϊτικὰ μνημεῖα ἀνέκδοτα, 71 - 78), περιέχει ἐπίσης ἀξιόλογες πληροφορίες γιὰ τὴ μονὴ καὶ τὴν ἐπισκευὴ τῆς στέγης τοῦ Καθολικοῦ. Ἀπὸ τὶς ἀρχές τοῦ ἐπόμενου αἰῶνα (1806) σώζεται ἄλλο σημαντικὸ ὑπόμνημα γιὰ τὶς οἰκοδομικὲς ἐργασίες ποῦ ἔγιναν στὴ βορειοανατολικὴ πλευρὰ τοῦ Ἰουστινιάνειου περιβόλου τῆς μονῆς (Σιναϊτικὸς κώδικας 2197), ὑπὸ τὸν τίτλο «Περὶ τοῦ πότε καὶ πῶς κατέπεσε τὸ τεῖχος αἰκτον τοῦ μοναστηρίου τίνι δὲ κόπῳ ἀνηγέρθη καὶ πόσα ἐξόδα συνέτρεξαν εἰς τὴν ἀνοικοδόμησιν αὐτοῦ». Τὸ ὑπόμνημα δημοσιεύεται, γιὰ πρώτη φορά στὸ τέλος αὐτῆς τῆς μελέτης. Ἀπὸ τὸν Δεκέμβριο τοῦ 1840 σώζεται ἄλλη ἀνέκδοτη ἀναφορὰ σὲ οἰκοδομικὲς ἐργασίες μέσα στὴ μονή, ὑπὸ τὸν τίτλο «Υπόμνημα περὶ τῆς οἰκοδομῆς τοῦ τείχους τῆς βορείου καὶ δυτικῆς πλευρᾶς». Τὸ ὑπόμνημα ἔχει συνταχθεῖ «ὑπὸ τοῦ ἐλαχίστου ἐν ἱεροδιακόνους Δευτερεύοντος τῆς αὐτοῦ Παναγιότητος Κυρίλλου, σταλέντος εἰς τὸ Μοναστήριον δι' ὑποθέσεις μοναστηριακὰς τῷ 1840 ἔτει κατὰ μῆνα Δεκέμβριον» (Σιναϊτικὸς κώδικας 2256). Τέλος, στὸ δεύτερο μισὸ τοῦ 19ου αἰῶνα ἀνάγεται ἄλλο ἀνέκδοτο ὑπόμνημα, ὑπὸ τὸν τίτλο «Ἐργασίαι μαστόρων ἐν τῇ Μονῇ» (Σιναϊτικὸς κώδικας 101). Δυὸ ἄλλες σημαντικὲς ἑλληνικὲς πηγὲς πληροφοριῶν γιὰ τὴ μονὴ ἔχουμε ἀπὸ α) τὴν «Ἐπιτομὴ τῆς ἱεροκοσμικῆς ἱστορίας» καὶ τοῦ Πατριάρχου Ἱεροσολύμων Νεκταρίου τοῦ Κρητὸς (ἐκδόσεις τοῦ 1677, 1729, 1758 καὶ 1805). Γιὰ τὴν Ἐπιτομὴ βλ. Κ. Ἀμάντου, Σιναϊτικὰ μνημεῖα ἀνέκδοτα, 15 καὶ Κρητικὰ Χρονικὰ 1 (1947), 291 - 332· β) τὴν Περιγραφή ἱερὰ τοῦ ἁγίου καὶ Θεοβαδίστου ὄρους Σινᾷ (ἐκδόσεις τοῦ 1727, 1768, 1773, 1778 καὶ 1817). Πρβλ. Κ. Ἀμάντου, ἔ.α. 101. Ἀπὸ τὴν «Ἐπιτομὴ» τοῦ Νεκταρίου καὶ τὴν «Περιγραφή» ἀντλεῖ σημαντικὲς εἰδήσεις καὶ ὁ Περικλῆς Γρηγοριάδης, ποῦ ἐπεχείρησε νὰ γράψῃ τὴν ἱστορία τῆς Μονῆς: Ἡ ἱερὰ Μονὴ Σινᾷ κλπ., Ἱεροσόλυμα (τυπογραφεῖο τοῦ Παναγίου Τάφου) 1875. Ὁμοῦς, ἡ Σύντομος ἱστορία τῆς Ἱερᾶς Μονῆς τοῦ Σινᾷ τοῦ Κ. Ἀμάντου (1953) ἀποτελεῖ μέχρι σήμερα τὴν πιὸ ἀκριβὴ καὶ περιεκτικὴ ἱστορία τῆς μονῆς.

19. Τὸ μετόχι τῆς μονῆς στὴν Τζουβανία τοῦ Καΐρου φαίνεται πῶς ὑπῆρχε πολὺ πρὶν ἀπὸ τὴν κατάκτηση τῆς Αἰγύπτου ἀπὸ τοὺς Τούρκους (1517). Βλ. Ἀθανασίου Κο-

διάφορες χαραγμένες παραστάσεις τῆς μονῆς, πού μᾶς παρουσιάζουν τὸ ἐπιβλητικὸ τοπίο τοῦ Σινᾶ<sup>20</sup>, καθὼς καὶ οἱ σχετικὲς μὲ τὴ μονὴ περιγραφές καὶ σχεδιάσματα τῶν ξένων προσκυνητῶν καὶ περιηγητῶν<sup>21</sup>.

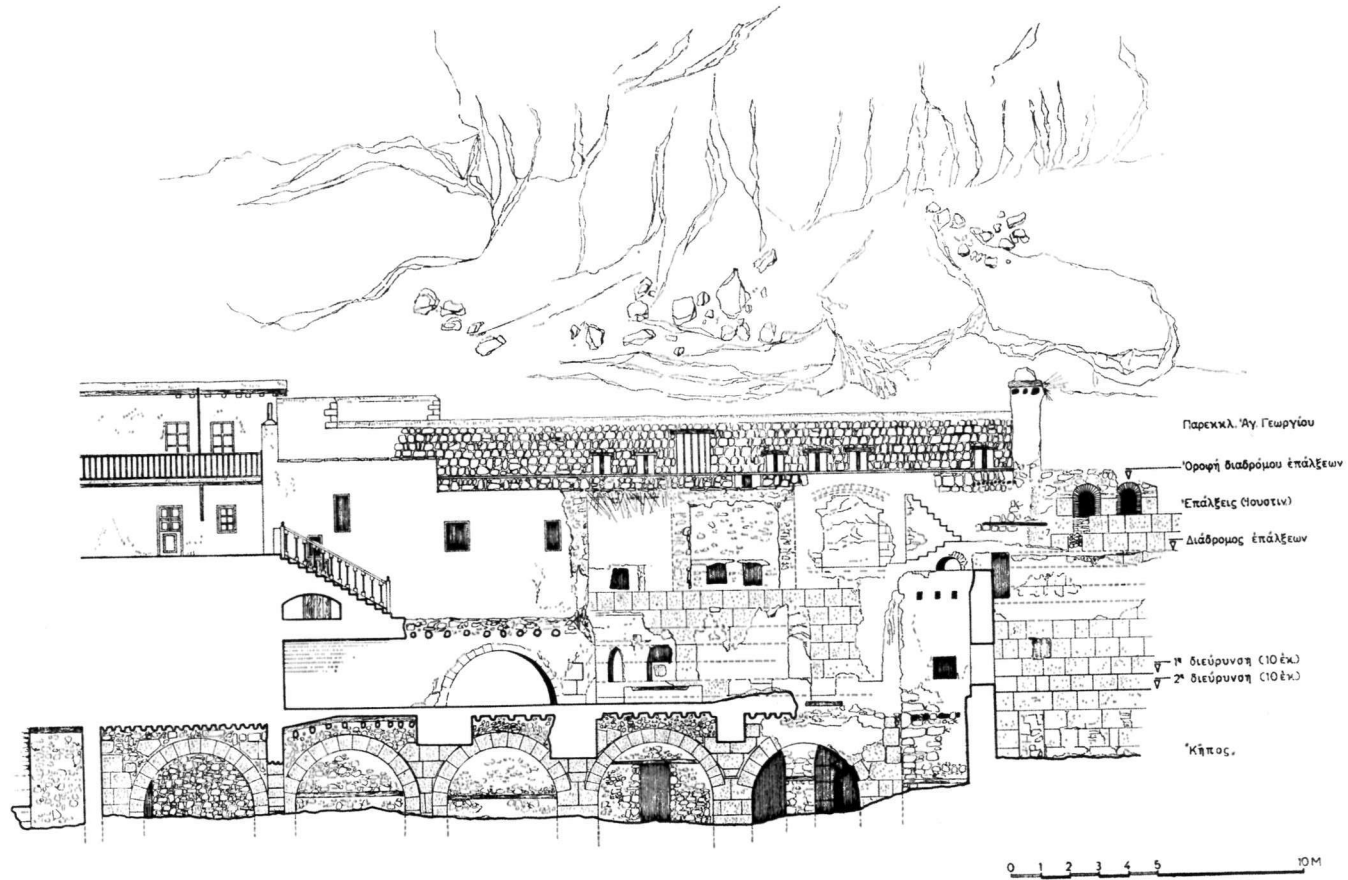
Ἀπὸ τὰ στοιχεῖα πού μοῦ δόθηκε ἡ εὐκαιρία νὰ συγκεντρώσω στὸ διάστημα τῆς ὀλιγοήμερης παραμονῆς μου στὸ Σινᾶ, στὶς ἀρχές τοῦ 1972, θὰ ἐπιχειρήσω ἐδῶ νὰ διερευνήσω μερικὰ θέματα πού σχετίζονται, κυρίως, μὲ τὰ κτήρια ἐκεῖνα τοῦ ἐσωτερικοῦ τῆς μονῆς, πού παρεμβάλλονται ἀνάμεσα στὴ βόρεια πλευρὰ τοῦ Καθολικοῦ καὶ τὸ ἀπέναντί της βορειοανατολικὸ Ἰουστινιάνειο τεῖχος, ἐκεῖνη δηλαδὴ τὴν περιοχὴ τοῦ μοναστηριοῦ πού καταστράφηκε ἢ ἔπαθε ζημιές ἀπὸ τὴν πυρκαγιὰ τοῦ 1971<sup>22</sup>.

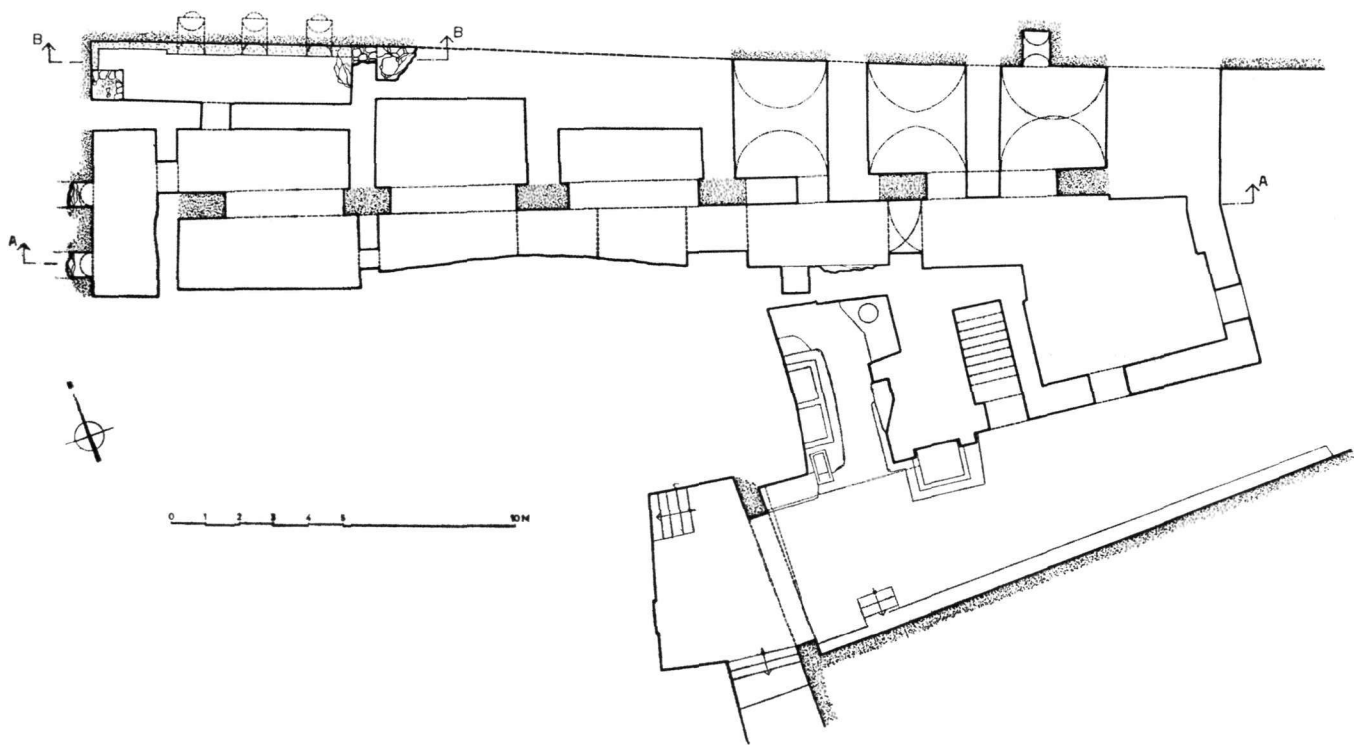
μνηνοῦ Ἰψηλάντου, Τὰ μετὰ τὴν Ἄλωσιν, Κωνσταντινούπολις 1870, 47, Κ. Ἀμάντου, Σιναϊτικὰ μνημεῖα ἀνέκδοτα, 42 καὶ 89, τοῦ Ἰδίου, Σύντομος ἱστορία κλπ., 77 καὶ Περ. Γρηγορίου ἁδ, ἔ.ἀ. 68 - 69, σμ. I. Ἀξίζει ἰδιαίτερα νὰ σημειωθεῖ ὅτι τὸ μετόχι τῆς Τζουβανίας σχετίζεται ἄμεσα μὲ τοὺς ἀναφερόμενους συχνοὺς «Κλεισμοὺς» τῆς μονῆς (ἰδίως στὸ 17ο καὶ 18ο αἰώνα). Βλ. Κ. Ἀμάντου, Σύντομος ἱστορία κλπ., 33. Ἀργότερα, στὸ δεῦτερο μισὸ τοῦ 19ου αἰώνα, τὸ μετόχι τῆς Τζουβανίας ἀποτελοῦσε κατὰ τὸν Σιναίου Πορφύριον Β' (1904 - 1926), «Φυτῶριον τῶν δοκιμῶν, οἷτινες μετὰ τριετῆ δοκιμασίαν ἀνήρχοντο εἰς τὴν Μονὴν ἵνα περιβληθῶσι τὸ μοναχικὸν σχῆμα». Βλ. Πανηγυρικὸ τόμο γιὰ τὰ 1400 χρόνια ἀπὸ τὴν ἵδρυση τῆς μονῆς, Ἄθηναί 1971, 438.

20. Ὅπως ἔχει δείξει ὁ Μ. Χατζηδάκης (Ὁ Δομήνικος Θεοτοκόπουλος καὶ ἡ Κρητικὴ ζωγραφικὴ, Κρητικὰ Χρονικὰ 4 (1950), 404 - 406), τὸ πρῶτο χαραγμένο ἔντυπο πού ἀπεικονίζει τὴ μονὴ τυπώθηκε στὰ 1682 στὴν Πολωνία ἀπὸ τὸν Σιναίου Ἀνανία. Ὁ ἴδιος ἐρευνητὴς ἔχει τεκμηριώσει τὴν ἄποψη ὅτι μὲ πιθανὴ ἀρχικὴ πηγὴ ἔνα σχεδίασμα τοῦ W. von Waltersweyl, πού ἐπισκέφθηκε τὴ μονὴ γύρω στὸ 1587 καὶ τύπωσε ἀργότερα τὸ βιβλίον του (στὰ 1609) διαμορφώθηκε ἕνας τύπος παραστάσεως τοῦ Σινᾶ. Σ' αὐτόν, τὸ τοπίο τοῦ Σινᾶ ἐμφανίζεται πάντοτε ὑπὸ τὴ μορφή τριῶν κωνοειδῶν βουνοκορφῶν, ἀπὸ τίς ὁποῖες ἡ μεσαία ἀντιστοιχεῖ στὴν κορυφὴ τοῦ Χωρήβ, στὴ βάση τῆς ὁποίας προβάλλει προοπτικὰ τὸ ὄρθογώνιο τῆς μονῆς, ἐνῶ στὰ γύρω ὑψώματα σημειώνονται τὰ ἐξτραμυγὸς προσκυνήματα, καθὼς καὶ ἕνα καραβάνι μὲ γκαμήλες πού πλησιάζει πρὸς τὸ μοναστήρι. Ἔτσι, ἀπὸ τὸ 17ο αἰώνα, ἡ ἴδια πλέον ἡ μονὴ φροντίζει γιὰ τὴν ἐκτύπωση τέτοιων προσκυνηταρίων, πού διαδίδονται πολὺ στὴν Ἀνατολὴ εἴτε καθὼς τὰ μοιράζει ἡ μονὴ στοὺς προσκυνητὲς εἴτε, ἰδίως στὸ 18ο καὶ τὸ 19ο αἰώνα, καθὼς τὰ μοιράζουν οἱ Σιναῖτες πού περιοδεύουν γιὰ διακονία στὶς χῶρες ἐκεῖνες ὅπου ἡ μονὴ διατηροῦσε μετόχια καὶ κτηματικὴ περιουσία. Κατὰ τὸν Μ. Χατζηδάκη (ἔ.ἀ.), κάποιον τέτοιον χαραγμένο ἔντυπο πρέπει νὰ εἶχε ὑπόψη του καὶ ὁ Θεοτοκόπουλος στὴν παράστασι τῆς μονῆς στὴν περίπτωσι τοῦ τριπτύχου τῆς Modena.

21. Συστηματικὴ ἐργασία γιὰ τὰ περιηγητικὰ κείμενα καὶ τὰ σχετικὰ σχεδιάσματα, καθὼς καὶ ἄλλες ἀπεικονίσεις τῆς μονῆς πού συνοδεύουν μερικὰ ἀπ' αὐτὰ, ἔχει κάνει ὁ V. I. Benešević, Monumenta Sinaitica, Archaeologica et Palaeographica, Fasc. I, Petropoli 1925 (στὰ ρωσικά).

22. Ἐκφράζω τίς θερμὲς μου εὐχαριστίες στοὺς Πατέρες τῆς μονῆς καὶ ἰδίως τὸν τότε ἀρχιμανδρίτη καὶ τῶρα ἀρχιεπίσκοπο Σινᾶ κ. Δαμιανὸ τόσο γιὰ τὴ φιλοξενία τους ὅσο καὶ τὴν ἀξιόλογη συνδρομὴ τους στὶς ἐπιτόπου ἐρευνές μου.





Είκ. 2. Μονή Σινά. Ἡ Σκευοφυλακεία, τὰ γύρω ἀπ' αὐτὴν κτίσματα καὶ ἡ ἐσωτερικὴ πλευρὰ τοῦ βορειοανατολικοῦ Ἰουστινιάνειου τείχους, ὅπως ἦσαν τὸν Φεβρουάριο τοῦ 1972. Κατακόρυφη τομὴ-ὄψη κατὰ μῆκος τοῦ ἀξόνα Α - Α τοῦ σχεδίου τῆς είκ. 3.

Είκ. 3. Μονή Σινά. Τὸ ἰσόγειο τῆς Σκευοφυλακείας καὶ οἱ γύρω ἀπὸ τὴ βόρεια γωνία τοῦ περιβόλου χώροι, ὅπως ἦσαν τὸν Φεβρουάριο τοῦ 1972. Κάτοψη. Οἱ στικτὲς ἐπιφάνειες ὑποδηλώνουν τὶς ὀρατὲς Ἰουστινιάνειες κατασκευές.



## Η ΜΟΛΥΒΔΟΣΚΕΠΑΣΤΗ ΣΤΕΓΗ ΤΟΥ ΚΑΘΟΛΙΚΟΥ

Κατά τή γνώμη τοῦ Forsyth, ὁ ὁποῖος ἐπικαλεῖται τή σχετική μαρτυρία τοῦ Thevenot, ποῦ ἐπισκέφθηκε τὸ μοναστήρι στὰ 1658<sup>23</sup>, ἡ ἐκκλησία τοῦ Καθολικοῦ «ἀπὸ τὸ δέκατο ἑβδομο μέχρι τὸν εἰκοστὸ αἰώνα, ἔφερε μιὰ στέγη μὲ φύλλα ἀπὸ μολύβι καί, πολὺ πιθανόν, ἔτσι γινόταν ἀπὸ τὸν ἔκτο αἰώνα»<sup>24</sup>. Πιστεύω τώρα πὼς τὸ πρῶτο ὄριο πρέπει νὰ μετατεθεῖ πρὸς τὰ πίσω γιὰ περισσότερο ἀπὸ ἕναν αἰώνα. Πράγματι, ἀπὸ τὰ 1527 ποῦ ἐπισκέφθηκε τὸ Σινᾶ ὁ φραγκισκανὸς μοναχὸς Fra Noë Bianco, ἀφήνοντάς μας τίς ταξιδιωτικές του ἐντυπώσεις στὸ *Viaggio da Venezia a S. Sepolcro e al Monte Sinai*, μᾶς εἶναι γνωστό, κατὰ τή διήγησή του, ὅτι «la detta chiesa è tutta coperta di piombo»<sup>25</sup>, ἐνῶ στὰ 1629 ὁ Παῖσιος, μητροπολίτης Ρόδου, ἀναφέρει στὴ σχετικὴ μὲ τὸ Σινᾶ ἑμμετρὴ περιγραφή του ὅτι ὁ ναὸς εἶναι:

«Μέγας, πλατὺς, εὐμήκιστος, λεπτοτεχνουργημένος,  
μολυβδοσκεπαστόμορφος, βασιλικά κτισμένος»<sup>26</sup>.

Γνωρίζουμε μάλιστα ὅτι στὰ 1732, σὲ περίοδο «κλεισμοῦ» τῆς μονῆς<sup>27</sup>, ἔγιναν ἐργασίες ἐπισκευῆς τῶν μολυβιδῶν τῆς ἐπικάλυψης καὶ προγραμματί-

23. Βλ. DOP, ἔ.ἀ. 8, σημ. 7.

24. Βλ. ἔ.ἀ. 8. Ὁ Forsyth προσθέτει (ἔ.ἀ. 8, σημ. 7) ὅτι στὰ 1851 ἡ ἐκκλησία ἦταν ἀκόμη σκεπασμένη μὲ φύλλα ἀπὸ μολύβι (ἀπὸ κεῖ καὶ τὸ συμπέρασμά του ὅτι μέσα στὸν 20ὸ αἰώνα ἔγινε ἡ ἀντικατάσταση τῶν φύλλων αὐτῶν μὲ φύλλα ἀπὸ λαμαρίνα). Τοῦτο προκύπτει ἀπὸ μιὰ φωτογραφία ποῦ εἶχε τραβήξει ἐκεῖνη τὴ χρονιά ὁ παπὸς τοῦ A.H.S. Megaw, ὁ ὁποῖος ἔδωσε ἕνα ἀντίγραφό της στὸν Forsyth.

25. Fra Noë Bianco, *Viaggio da Venezia a S. Sepolcro e al Monte Sinai*, In Lucca 1600, 160. Ὁ φραγκισκανὸς μοναχὸς ἔμεινε, ὅπως ὁ ἴδιος διηγεῖται (ἔ.ἀ. 161), ἑπτὰ μέρες στὴ μονὴ (. . . e perchè io potussi meglio vedere ogni cosa rimassi qui 7 giorni). Τὸ ταξίδι τοῦ Noë στὸ Σινᾶ ἔγινε στὰ 1527, ὅπως προκύπτει ἀπὸ τὴν πρώτη ἐκδοση τοῦ *Viaggio* (Βενετία 1566), κατὰ τὴ δήλωση τοῦ ἴδιου τοῦ συγγραφέα. Βλ. S. H. Weber, *Voyages and Travels in Greece, the Near East and adjacent regions, previous to the year 1801*, Catalogues of the Gennadius Library, II, 1953, 31.

26. Σιναϊτικὸς κώδικας 534, ἀντίγραφο, σ. 28.

27. Κατὰ τὸ ὑπόμνημα τοῦ τότε ἀρχιεπισκόπου Σινᾶ Νικηφόρου Μαρθάλῃ (Σιναϊτικὸς κώδικας 2233, φύλ. 4<sup>r</sup> - 4<sup>v</sup>, βλ. σημ. 18), ὁλόκληρο τὸ διάστημα ἀπὸ τὸ τέλος τοῦ 1731 ἢ τίς ἀρχὲς τοῦ 1732 μέχρι τίς 20 Ὀκτωβρίου τοῦ 1733, ἀποτελεῖ περίοδο «κλεισμοῦ» τῆς μονῆς: «προσμένοντες δὲ εἰς Αἴγυπτον χρόνον ἕνα καὶ μῆνας 10 μόλις ἐκαταπέισθησαν οἱ ἐν Αἰγύπτῳ γέροντες νὰ ἀνοιχθῇ τὸ ἅγιον μοναστήριον. Δίδοντες λοιπὸν εἶδησιν τῶν Καφήριδων (Καφήριδες ἢ Καφίριδες = οἱ ἄραβες φύλακες τῆς μονῆς. Βλ. Κ. Ἀμάντοβ, *Σύντομος ἱστορία κλπ.*, 33) καὶ τῆς λοιπῆς ἀραβίας, ἐσυνάχθησαν καὶ ἔγινε σόρα (σόρα = συμφωνία, συμβούλιο) ἔξω ἀπὸ τὸ Χάνι, εἰς τὸ πλησίον τοῦ Τζαμίου (πρόκειται πιθανότατα γιὰ τὴν κοντινὴ στὸ μετόχι τῆς Τζουβανίας ἐκκλησία ποῦ μετατράπηκε γύρω στὸ 1650 σὲ Τζαμί), εὐρύχωρον σαράγι καὶ βάλλοντας πᾶσαν ὑπόθεσιν εἰς τάξιν, ἄνευ τοῦ φόνου τοῦ οἰκονόμου μελετιοῦ καὶ γράφοντες νέαν σόραν καὶ ἐτοιμασθέντες ἐκινήθησαμε σὺν Θεῷ ἀπ' Αἰγύπτου εἰς τοὺς ἀψηλγ (=1733) Ὀκτωβρίου 17, μετὰ χατζήδων 14,

σθηκαν άλλες για την ξύλινη στέγη<sup>28</sup> του Καθολικού. Τις εργασίες είχε αναθέσει στον «χατζή κύρ φιλόθεον, μοναχόν, μαρμαρινόν»<sup>29</sup>, «επιτήδειον τέκτονα και εις τὰ μολύβια»<sup>30</sup>, ό τότε Σιναίου Νικηφόρος Μαρθάλης ό Γλυκός (1728 - 1747)<sup>31</sup>. Ό ίδιος, εξάλλου, ό Φιλόθεος μάς άφησε στην άψίδα τής Αγ. Αικατερίνης την παρακάτω σχετική έπιγραφή: «έτελιώθη τό παρόν έργον ύς τούς ,αψλβ' άρχιερατεύοντος Σιν(αί)ου κύρ Νικηφόρου Κρητός και διά χειρός έμού του έτελοϋς φιλοθέου μοναχου»<sup>32</sup>. Τά μολύβια είχαν αγορασθει παλιότερα από τούς Σιναίτες τής Τζουβανίας («ήτον εις αίγυπτον άγορασμένα παρα του μακαρίτου χατζή άθανάση»)<sup>33</sup> και ό Φιλόθεος «με με-

ιερομονάχων, ιεροδιακόνων και μοναχών 13 και ήλθομεν άπειράκτως άπαντες και άνοιξε τό άγιον μοναστήριον όκτωβρίου λ και εισέβημεν άπαντες άνεμόχλητοι δοξάζοντες τον παντοδύναμον Κ(ύριο)ν».

28. Σύμφωνα με όσα αναφέρει ό άρχιεπίσκοπος Νικηφόρος Μαρθάλης (Σιν. κώδ. 2233, φύλ. 4<sup>ρ</sup>) για την έπισκευή τής ξύλινης στέγης του Καθολικού, ή μονή είχε άποκτήσει (στά 1732) μιá ποσότητα ξυλείας, τής όποίας όμως δέν είχε γίνει χρήση μέχρι τή σύνταξη του ύπομνήματος του Νικηφόρου (Ιούνιος 1734): «με τό νά έχουν οί πατέρες κομμένα κάποια κυπαρίσια πρό χρόνων 15 (δηλ. στά 1715, επί άρχιεπισκόπου Άθανασίου Βερροιαίου) εις τό μετόχιον τών Άγίων Άποστόλων (τέσσερα περίπου χιλιόμετρα στά νοτιοδυτικά τής μονής), έγράψαμεν και έπιμελήθη ό δικαίος έν μοναχοίς γέρων κύρ μισαήλ, δν ήμεις διά την άκαταστασίαν τών ιερομονάχων άποστείλαμεν δικαίον και έκυβέρνησεν χρόνον ένα ήσύχως και ειρηνικώς και τά έφερεν έκειθεν εις τό μοναστήριον, έστείλαμε και σχιστάδες Κόπταις (δηλ. ξυλουργούς Κόπτες από την Αίγυπτο) και τά έκαμαν σανίδια διά την αυτήν οικοδομήν ξιγιναν δέ σανίδια 197, τά όποια προστάττομεν έν βάρη αλύτου άφορισμού νά μη έξωδιασθούν εις άλλην ύπηρεσίαν, άμή νά είναι φυλαγμένα μόνον διά την στέγην, όταν ό έλεήμων Θεός εϋδοκίση νά ανακαινισθή». Που άκριβώς χρησιμοποιήθηκαν τά 197 σανίδια που αναφέρει ό Νικηφόρος δέν είναι γνωστό. Ξέρουμε όμως, από τίς πληροφορίες του Κ. Ά μ á ν τ ο υ (Σύντομος ιστορία κλπ., 15), ότι επί άρχιεπισκόπου Κυρίλλου του Κρητός (1759 - 1790) «ή ξύλινη άρχαία ψαλιδοτή στέγη του Καθολικού» «έκαλύφθη υπό όριζοντίου ξυλίνου φατνώματος κυανού καταστίκτου με χρυσοϋς άστέρας». Αντίθετες όμως πληροφορίες μάς δίνει για την ξύλινη αυτή ψευδοροφή του έσωτερικού του Καθολικού ό Γ. Σ ω τ η ρ ί ο υ (Χριστιανική και Βυζαντινή άρχαιολογία, Άθήναι 1942, 272, σημ. 1), ότι δηλαδή κατασκευάσθηκε στά 1715 (επί Άθανασίου Βερροιαίου και όχι επί Κυρίλλου του Κρητός). Με την ψευδοροφή αυτή, που τοποθετήθηκε άνάμεσα στα όριζόντια δοκάρια τών Ιουστινιάνειων ζευκτών τής στέγης, κρύβονται μόν οί επικλήσεις ύπέρ του Ιουστινιανου κλπ., άλλ' όχι και ή με ζωα και φυτά διακόσμηση (του βου μ.Χ. αιώνα, έπίσης) τών κάτω (όριζοντίων) δοκών τών ίδιων ζευκτών. Γι' αυτά βλ. Forsyth, DOP, έ.ά. 9.

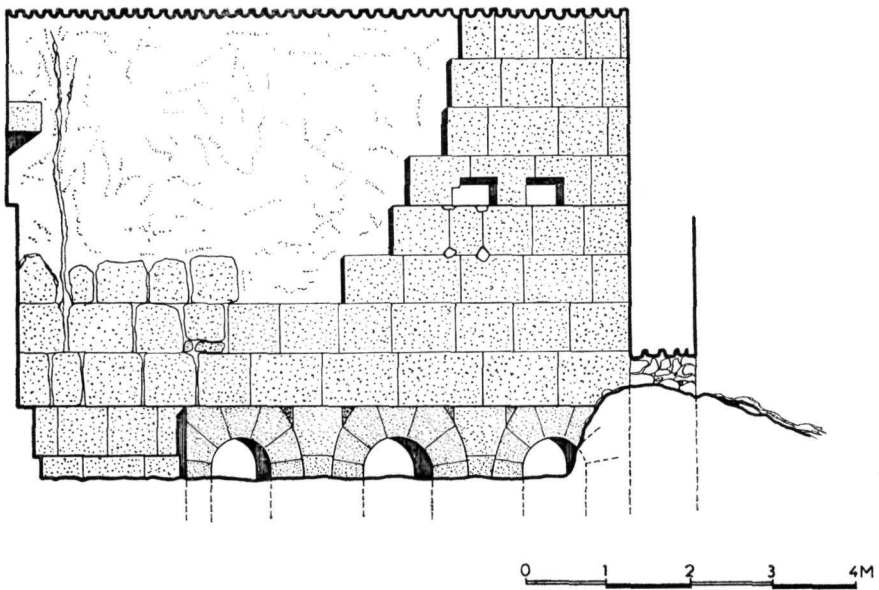
29. Υπόμνημα άρχιεπισκόπου Νικηφόρου Μαρθάλη, Σιναίτ. κώδ. 2233, φύλ. 4<sup>ρ</sup>.

30. "Ενθ' άνωτέρω.

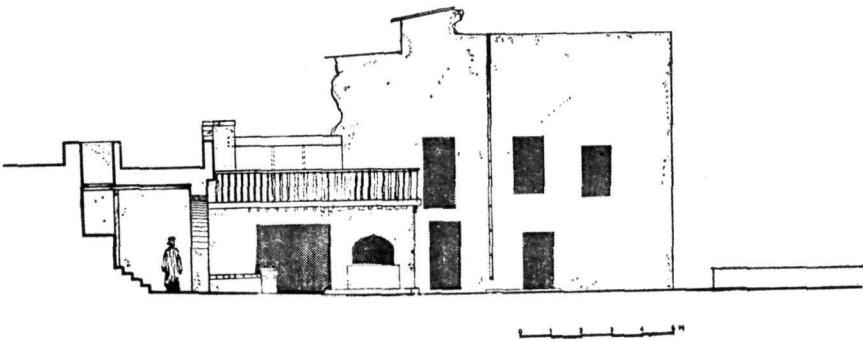
31. Για τον Νικηφόρο Μαρθάλη (†1748), «έκ τών ευγενεστέρων και μάλλον μορφωμένων άρχιεπισκόπων του Σινά» κατά τον Κ. Ά μ á ν τ ο υ (Σιναίτικα μνημεία άνέκδοτα, 82), βλ. Κ. Ά μ á ν τ ο υ, έ.ά. 81 - 83.

32. Βλ. Κ. Ά μ á ν τ ο υ, έ.ά. 83.

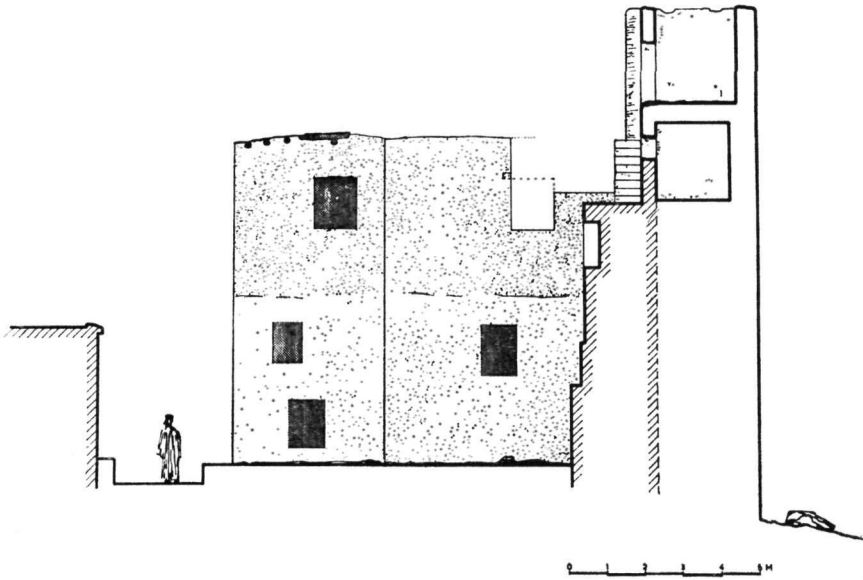
33. Σιναίτ. κώδ. 2233, φύλ. 4<sup>ρ</sup>. Παρά τίς άνωτέρω πληροφορίες που μάς δίνει ό ίδιος ό άρχιεπίσκοπος Νικηφόρος, ό Κ. Ά μ á ν τ ο υ (Σύντομος ιστορία κλπ., 63) νομίζει ότι



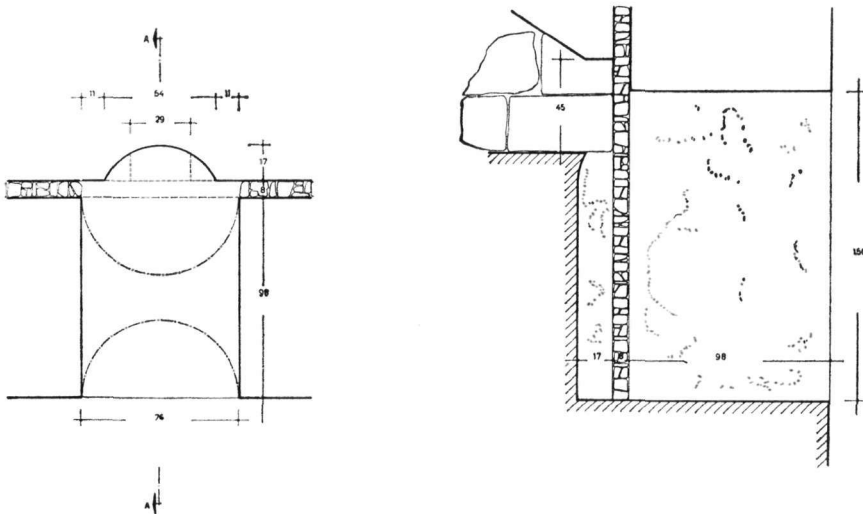
Είκ. 4. Μονή Σινά. Ἡ ἐσωτερικὴ πλευρὰ τοῦ Ἰουστιγιάνειου τείχους στὴν περιοχὴ τῆς βόρειας γωνίας τοῦ περιβόλου, ὅπως ἦταν τὸν Φεβρουάριο τοῦ 1972. Κατακόρυφη τομὴ-ὄψη κατὰ μῆκος τοῦ ἄξονα Β - Β τοῦ σχεδίου τῆς είκ. 3.



Είκ. 5. Μονή Σινά. Ἡ νότια πλευρὰ τοῦ κτηρίου τῆς Σκευοφυλακείας, ὅπως ἦταν τὸν Φεβρουάριο τοῦ 1972. Ὅψη.



Είκ. 6. Μονή Σινά. Ἡ ἀνατολική πλευρά τοῦ κτηρίου τῆς Σκευοφυλακείας, ὅπως ἦταν τὸν Φεβρουάριο τοῦ 1972. Ὅψη. Στὸ δεξιὸ ἄκρο τὸ Ἰουστινιάνειο τείχος καὶ τὸ παρεκκλήσιο τοῦ Ἁγ. Γεωργίου σὲ κατακόρυφη τομή.



Είκ. 7. Μονή Σινά. Ἡ μεσαία ἀψιδωτὴ κόγχη στὸ κάτω μέρος τῆς ἐσωτερικῆς πλευρᾶς τοῦ Ἰουστινιάνειου τείχους, στὴν περιοχὴ τῆς βόρειας γωνίας τοῦ περιβόλου. Κάτοψη καὶ κατακόρυφη τομή.

γάλους κόπους τὰ ἀνέλυσε καὶ τὰ ἔχυσε εἰς πλάκας, ἔγιναν δὲ πλᾶκες 130»<sup>34</sup>.

Τὴν ἐπισκευασμένη αὐτὴ στέγη τοῦ Καθολικοῦ παρουσιάζει μὲ ἀκριβεία ἢ προσεκτικὰ σχεδιασμένη εἰκόνα τοῦ δεσποτικοῦ θρόνου τοῦ Καθολικοῦ (Πίν. 111β), τὸν ὁποῖο διακόσμησε, στὰ 1778, ὁ ζωγράφος Ἰωάννης Κορνάρου (1745 - ;), καλεσμένος ἀπὸ τὸ 1775 στὴ μονὴ ἀπὸ τὸν ἀρχιεπίσκοπο Σινᾶ Κύριλλο τὸν Κρηῖτα (1759 - 1790)<sup>35</sup>. Πράγματι, ὁ Κορνάρου δείχνει προοπτικὰ δλόκληρο τὸ ἐσωτερικὸ τῆς μονῆς, στὸ ὁποῖο κυριαρχεῖ μὲ τὸ ἀσημένιο τῆς χρῶμα ἢ μοιρασμένη σὲ ὀρθογωνικὲς πλάκες ἀπὸ μολύβια στέγη τοῦ Καθολικοῦ, ποὺ ἀπεικονίζει ἀσφαλῶς τὴν ἀνακαινισμένη ἀπὸ τὸν Φιλόθεο πρὶν ἀπὸ 46 χρόνια μολυβδοσκέπαστη στέγη τῆς ἐκκλησίας.

### ΤΟ ΚΩΔΩΝΟΣΤΑΣΙΟ

Ἄν ἐξαίρεσει κανεῖς τὶς ἴδιες τὶς καμπάνες, εἶναι ἄγνωστο ποῦ ἀκριβῶς βασιζέται ὁ Forsyth στὴν ἄποψή του ὅτι τὸ πέτρινο κωδωνοστάσιο τῆς μο-

ὁ Νικηφόρος μετέφερε μολύβια ἀπὸ τὸ Σιναϊτικὸ μετόχι τοῦ Μπαλατᾶ τῆς Κωνσταντινούπολης γιὰ τὴν ἀνακαίνιση τῆς στέγης, «εἰς τὴν ὁποίαν ἀντικατέστησε καὶ παλαιὰς δοκοὺς διὰ νέων κυπαρισσίων».

34. Σιναῖτ. κώδικας 2233, φύλ. 4<sup>ρ</sup>. Ὁ Νικηφόρος ἀνάθεσε στὸν Φιλόθεο καὶ τὴν κατασκευὴ Βιβλιοθήκης, μέσα στὴ μονή: «βλέποντες δὲ τὰ εὐρισκόμενα βιβλία κατασκορπισμένα καὶ ἐρημμένα ἄλλα εἰς τουλάπια, ἄλλα εἰς θυρίδας καὶ κελλία, ἐσυμπονέσαμεν καὶ βάλλοντες εἰς τὴν σύνταξιν ἐπιστάτην τῶν βιβλίων τὸν λογιώτατον ἅγιον διδάσκαλον καὶ πρωτοσύγκελλον κύρ Ἡσαΐαν, ὅστις μετὰ πολλοῦ κόπου καὶ σπουδῆς ἐσύναξε πάντοθεν τὰ βιβλία καὶ ἔγραψεν αὐτὰ καὶ εἰς στάσιν πρέπουσαν ἔβαλεν ὡς φαίνονται τανὺν εἰς τὴν βιβλιοθήκην, ἣν ἐτεκτόνησεν ὁ προειρημένος κύρ Χατζῆ Φιλόθεος μοναχός, ὁ ἐκ Προικονήσου, μετὰ πολλῆς ἐπιμελείας, μετὰ τοῦ μαΐστορος γέροντος κύρ Συμεὼν καὶ πάντων τῶν παρευρεθέντων ἀδελφῶν ὁ Θεὸς συγχωρήσοι καὶ αὐτοῖς καὶ τοῖς γονεῦσιν αὐτῶν ἐτελειώθη δὲ τῷ αὐτῷ ἔτει (1734) μηνὶ Μαρτίῳ. Ὁ ἅγιος Θεὸς νὰ μᾶς ἀξιώσῃ νὰ ἀνακαινίσωμεν καὶ τὴν στέγην τῆς ἀγίας ἐκκλησίας, ἣ πρέπει δόξα, εὐχαριστία καὶ προσκύνησις εἰς τοὺς αἰῶνας ἀμήν ἁψλδ' μηνὶ Ἰουνίῳ. Ἐλέῳ Θεοῦ ἀρχιεπίσκοπος Σινᾶ ὄρους Νικηφόρος». Βλ. Σιναῖτ. κώδ. 2233, φύλ. 4<sup>ν</sup> καὶ Κ. Ἄ μ α ν τ ο υ, Σιναϊτικὰ μνημεῖα ἀνέκδοτα, 77 - 78 καὶ 83 (ὅπου ἡ δημοσίευση τῆς ἐπιγραφῆς τῆς Βιβλιοθήκης ποὺ ἔκτισε ἐπὶ Νικηφόρου ὁ Φιλόθεος, στὰ 1734).

35. Κατὰ τὸν Κ. Ἄ μ α ν τ ο (Σύντομος ἱστορία κλπ., 65), ὁ Κορνάρου «ἐζωγράφησε πολλὰς εἰκόνας ἀνεκαίνισε δὲ καὶ παλαιότερας». Γιὰ τὸν Κορνάρου βλ. καὶ Σιναϊτικὰ μνημεῖα ἀνέκδοτα, 59 - 60. Ἡ εἰκόνα τοῦ δεσποτικοῦ θρόνου ποὺ ζωγράφησε ὁ Κορνάρου φέρει μιὰ κεφαλαιογράμματι ἐπιγραφὴ (διακρίνεται ἓνα τμήμα τῆς στὸν Πίν. 111β), ποὺ ἔχει δημοσιευθεῖ ἀπὸ τὸν Κ. Ἄ μ α ν τ ο (Σιναϊτικὰ μνημεῖα ἀνέκδοτα, 60): «Ἐκ βάρων ἀνηγέρθη τὸ ἱερὸν τοῦτο μοναστήριον τοῦ Σιναίου ὄρους, ἔνθα ἐλάλησεν ὁ Θεὸς τῷ Μωϋσῆ, παρὰ τοῦ ταπεινοῦ βασιλέως Ρωμαίων Ἰουστινιανοῦ πρὸς αἰδίων μνημόσυνον αὐτοῦ καὶ τῆς συζύγου Θεοδώρας. Ἐλαβε τέλος κατὰ τὸ τριακοστὸν ἔτος τῆς βασιλείας του. Καὶ κατέστησεν ἐν αὐτῷ ἡγούμενον ὀνόματι Δουλάς, ἐν ἔτει ἀπὸ μὲν Ἄδὰμ σκτὰ ἀπὸ δὲ Χριστοῦ φκζ'. Ἐλέῳ Θεοῦ ἀρχιεπίσκοπος τοῦ ἀγίου καὶ Θεοβαδίστου ὄρους Σινᾶ Κύριλλος. χεῖρ ἦν ζωγράφου Κορνάρου Ἰωάννου Κρητὸς 1778».

νής (Πίν. 103β και 106δ), κτισμένο πάνω στο βόρειο πύργο τής πρόσοψης τής εκκλησίας του Καθολικού<sup>36</sup>, αποτελεί «ένα δώρο από τη Ρωσία, πριν από έναν περίπου αιώνα»<sup>37</sup>. Ἄν δὲν ἔχει πάντως κάποια γραπτή μαρτυρία, τότε τὸ συμπέρασμά του πιθανὸν νὰ ὀφείλεται στὴν περίτεχνη μορφή του μνημείου καὶ ἰδίως τὴν ἀπόληξή του σὲ μία ἰδιαίτερα φανταχτερὴ ἐπίστεψη, στὴ μορφή ἑνὸς κάπως κρομμυοειδοῦς τρούλλου, ποὺ τὸν ἔκαναν νὰ δεῖ ἕνα ἐντυπωσιακὸ δώρο ἀπὸ τὴν τσαρική Ρωσία.

Πράγματι, τὸ κωδωνοστάσιο τοῦ Σινᾶ, ποὺ ξεπερνᾷ σὲ ὕψος τὸ γειτονικὸ μιναρὲ τοῦ τζαμιῦ τῆς μονῆς<sup>38</sup>, ἐμφανίζεται στὸ γνωστὸ καὶ πολὺ διαδο-

36. Νομίζω ὅτι, καταρχήν, σωστὰ ἐπισημαίνει ὁ Forsyth (DOP, ἔ.ἀ. 8) ὅτι ἡ παρουσία τῶν δύο πύργων ἐκατέρωθεν τῆς ἀετωματικῆς, στὴ μορφή ἑνὸς ἀσυνήθιστα ὑψηλόκορμου ἰσοσκελοῦς τριγώνου, διαμόρφωσης τῆς δυτικῆς ὄψης (πρόσοψης) τοῦ κυρίως ναοῦ τοῦ Καθολικοῦ, δικαιολογεῖται ἀπὸ τὴν πρόθεση τοῦ «τέκτονος» Στεφάνου νὰ ἀναδείξει τὴν πρόσοψη τῆς εκκλησίας, ποὺ βρισκόταν, βυθισμένη σχεδόν, πολὺ πιὸ χαμηλὰ ἀπὸ τὸν ἐρχόμενο ἀπὸ τὴν εἴσοδο τῆς μονῆς, στὴ δυτικὴ πλευρὰ τοῦ μοναστηριοῦ, προσκυνητή.

Ἐκεῖνο ὅμως ποὺ δὲν διευκρινίζει ὁ ἐρευνητὴς εἶναι τὸ ποιὰ θὰ μπορούσε νὰ ἦταν ἡ ἀρχικὴ μορφή τῶν δύο αὐτῶν πύργων ὅσον ἀφορᾷ τὴν ἐλλείπουσα τώρα ἀπόληξή τους. Κατὰ τὴν ἀποψή μου, εἶναι πολὺ πιθανὸ νὰ ὑπῆρχε, ἐκεῖ ὅπου τώρα ἀρχίζει ὁ πρῶτος ὄροφος τοῦ κωδωνοστασίου, μιὰ τετράριχτη ἢ τρίριχτη στέγη μὲ ἐπικάλυψη πάλι ἀπὸ φύλλα ἀπὸ μολύβι. Σὲ τοῦτο συνηγορεῖ καὶ ἡ παρουσία, στὴ βάση τοῦ κωδωνοστασίου (ἀλλὰ καὶ στὸν ἄλλο, τὸν νότιο πύργο), ἑνὸς ἀρκετὰ πλατιοῦ, λοξόμητου κοσμητή, παρόμοιου μ' αὐτὸν ποὺ παρουσιάζεται στὴν ὄψη τῶν βόρειων πλαγίων παρεκκλησιῶν, τοῦ ὁποῦ ἡ κλίση πρέπει νὰ συνεχιζόταν πρὸς τὴν κορυφὴ τῆς στέγης αὐτῆς μὲ τὰ μολύβια τῆς ἐπικάλυψης. Τοὺς δύο αὐτοὺς πύργους τῆς πρόσοψης πρέπει, ἐξάλλου, νὰ δεῖ κανεὶς καὶ ἀπὸ τυπολογικῆς πλευρᾶς, ἀφοῦ πειστικὰ ἐπισημαίνονται οἱ Συριακῆς - Παλαιστινιακῆς καταβολῆς τῆς εκκλησίας τοῦ Σινᾶ (DOP, ἔ.ἀ. 18).

37. Βλ. DOP, ἔ.ἀ. 8.

38. Στὴν Αἴγυπτο κυριαρχοῦσαν ἤδη (πρὶν ἀπὸ τὸ 1871, ἔτος ἀνέγερσης τοῦ κωδωνοστασίου) οἱ Ἕλληνοὶ καὶ πιθανὸν τοῦτο νὰ εἶχε δημιουργήσει στοὺς Σιναίτες μιὰ κάποια αἰσθησιὴ ἐλευθερίας κινήσεων ἀπέναντι στὸ μουσουλμανικὸ στοιχεῖο, ἔτσι ὥστε ἡ κατασκευὴ ἑνὸς ὑψηλοῦ κωδωνοστασίου, ἀπέναντι ἀκριβῶς ἀπὸ τὸν μιναρὲ τοῦ τζαμιῦ, νὰ φαινόταν τώρα ἀκίνδυνη καὶ ἐφικτή.

Γιὰ τὴ μετατροπὴ σὲ τζαμί ἑνὸς Ἰουστινιάνειου κτίσματος, ἀπέναντι στὴ δυτικὴ ὄψη τῆς εκκλησίας, ποὺ πιθανὸν προοριζόταν, κατὰ τὸν Forsyth, γιὰ τὴ φιλοξενία τῶν προσκυνητῶν μέσα στὴ μονή, βλ. DOP, ἔ.ἀ. 8. Ὁ Forsyth ἀνάγει τὴ μετατροπὴ τοῦ ξενῶνα σὲ τζαμί στὸν 11ο αἰώνα, «as a concession by the monks to the Islamic world around them» (The Monastery κλπ., ἔ.ἀ. 80 - 81) καὶ ἀναφέρει πῶς ἡ ὑπαρξὴ τζαμιῦ μέσα στὸ μοναστήρι μαρτυρεῖται, γιὰ πρώτη φορά, στὰ 1381. Ἀντίθετα, ὁ Κ. Ἀμαντος (Σύντομος ἱστορία κλπ., 32) πιστεύει ὅτι τὸ τζαμί ἰδρύθηκε μεταξὺ τῶν ἐτῶν 1101 - 1106, ἐνῶ ὁ μιναρὲς του «εἶναι νεώτερον πτωχικὸν κατασκευάσμα». Πάντως, στὰ 1335, ὁ περιηγητὴς Jacobus de Verona σχεδιάζει (ἔξω ἀπὸ τὸ μοναστήρι) ἕνα κτήριο μὲ τὴν ἑνδειξη: Moscheta Saracenorum, ποὺ τὸ τοποθετεῖ πάνω στὸ μονοπάτι ποὺ ὀδηγεῖ πρὸς τὴν κορυφὴ τοῦ Χωρήβ, τὴν Ἁγία Κορυφή. Βλ. V. I. B e n e š e v i ć, Monumenta κλπ., ἔ.ἀ. LXI, ὅπου φωτογραφία τοῦ ἀπλοϊκοῦ, ὀπωσδήποτε, σχεδιάσματος τοῦ Jacobus. Εἶναι πιθανὸν ὅμως τὸ τζαμί αὐτὸ τῆς Ἁγ. Κορυφῆς νὰ σχετίζεται μὲ τὸ μικρὸ τέμενος ποὺ ἔκτισαν οἱ

μένο, από τηνιακούς μαρμαράδες, τύπο κωδωνοστασίου ελληνικών εκκλησιών και μοναστηριών, που ανάγονται στην προεπαναστατική περίοδο και τα χρόνια της βασιλείας του Όθωνος και, κυρίως, του Γεωργίου Α'. Η διάδοσή τους στον έλλαδικό χώρο και ή σύνδεσή τους με την Τήνο έχει και άλλοτε υποστηριχθεί<sup>39</sup>.

Πρόκειται για ένα τετράγωνο σε κάτοψη, περίοπτο, τριώροφο κτίσμα, που υψώνεται ελεύθερα πάνω από το βόρειο πύργο της πρόσοψης, με μιá απόλυτα κλασική διάρθρωση κατ' όροφο: μεγάλοι, τετραγωνικοί πεσσοί με δωρικά έπίκρανα στις γωνίες και ανάμεσά τους δίλοβα ήμικυκλικά τόξα με φουρούσια στα κλειδιά τους και «μετάλλια» ανάμεσά τους, που χωρίζονται από έναν τετραγωνικό δωρικού έπίσης ρυθμού πεσσίσκο. Όλα μαζί συγκρατούν έναν έπίσης κλασικό θριγκό για να έπακολουθήσει ο έπόμενος όροφος κοκ.

Τό σύνολο κορυφώνεται σ' έναν ιδιόμορφο, κεντρικό τρουλλίσκο, με άκτινωτά διαταγμένα λεπτά βεργία, που αβλακώνουν τό έξωτερικό του, του όποιου ή κοιλόκυρτη γενέτειρα θυμίζει τό στυλ flamboyant της γοθικής άρχιτεκτονικής. Στις τέσσερεις γωνίες του κωδωνοστασίου, ό τρουλλίσκος συνοδεύεται από μικρές συμπαγείς πέτρινες σφαίρες με σταυρούς στην κορυφή τους, γνωστές κι από άλλα προγενέστερα παραδείγματα στην Ελλάδα (μαρμάρينو κωδωνοστάσιο του 1806 στο μοναστήρι της Ύδρας).

Όσο ό τύπος και ή μορφή όσο και οί σκαλισμένες μέσα σε κύκλους δύο ελληνικές έπιγραφές της δυτικής όψης δέν αφήνουν καμιάν άμφιβολία ότι έχουμε και πάλι ένα έργο τηνιακού τεχνίτη, πραγματοποιημένο στα 1871, στην τόσο άπομακρυσμένη αλλά δεμένη πάντα με τον έλληνισμό και την όρθοδοξία χερσόνησο του Σινά<sup>40</sup>.

νομάδες «Μεζένηδες» κατά τον Κ. Άμ α ν τ ο (Σιναϊτικά μνημεία άνέκδοτα, 98), για να τιμούν τον Μωϋσή κοντά στην εκκλησία της Άγίας Κορυφής που είχε κτίσει έπίσης ό Ίουστινιανός. Τέλος, ό ίδιος ό μιναρές εικονίζεται με πολλή άκρίβεια (βασικά όχι με μεγάλες μορφολογικές διαφορές από τον μιναρé που σωζόταν μέχρι τελευταία, πριν δηλαδή έκτελεστοδν μερικές άνακαινιστικές έργασίες), στην εικόνα του Ίωάννη Κορνάρου του 1778 (Πίν. 111β).

39. Βλ. Ι. Δ η μ α κ ό π ο υ λ ο υ, Τό σπίτι του Γιαννούλη Χαλεπά στον Πύργο της Τήνου, Νέα Έστία, τεύχ. 1057 (15.7.1971), 934, σημ. 1. Τέτοιας περίπου μορφής, μαρμάρινα συνήθως, κωδωνοστάσια σώζονται στην Τήνο, τό Ναύπλιο, την Ύδρα, τη Σύμη, τό Άργος, τη Σύρο κ.ά.

40. Η πιό ψηλά τοποθετημένη και σκαλισμένη στην πέτρα έπιγραφή είναι ή έξής: ΕΠΙ ΤΗΣ ΑΡΧΙΕΠΙΣΚΟΠΗΣ ΚΑΛΛΙΣΤΡΑΤΟΥ ΤΟΥ ΕΞ ΑΛΛΑΤΣΑΤΩΝ ΩΚΟΔΟΜΗΤΑΙ ΤΟΔΕ ΙΝ ΚΑ ΑΩΟΑ. Και ή άλλη: ΕΡΓΟΝ ΙΑΚΩΒΟΥ ΒΑΡΟΥΤΗ ΤΗΝΙΟΥ 1871. Με τη χρονολογία αυτή συμφωνεί και μιá σχετική περικοπή από τά άπομνημονεύματα του Άρχιεπισκόπου Σινά Πορφύριου Β' (βλ. Πανηγυρικό τόμο, έ.ά. 441), ότι δηλαδή όταν Σινάιοι ήταν ό Καλλίστρατος (1867 - 1885) «ψυχή και σωτήρ» της μονής ήταν ό Σκευοφύλακας Γρηγόριος. Αυτός, κατά τον Πορφύριο, «εφρόντιζε περι άνοικοδομήσεως



## Η ΚΡΗΝΗ ΚΑΙ ΤΟ ΦΡΕΑΡ ΤΟΥ ΜΩΨΕΩΣ

Ἀπέναντι ἀκριβῶς ἀπὸ τὴν πλάγια (βόρεια) εἴσοδο τοῦ Καθολικοῦ, ἀνοικτὸ πρὸς τὸ στενὸ ὑπαίθριο πέρασμα, ποὺ ὀδηγεῖ ἀνάμεσα ἀπὸ τὴν ἐκκλησία καὶ τὴ Σκευοφυλακεία πρὸς τὸ ἀνατολικὸ ἄκρο τῆς βόρειας περιοχῆς τῆς μονῆς, ὑπῆρχε, στὸ ἰσόγειο τοῦ κατεστραμμένου πλέον κτηρίου τῆς Σκευοφυλακείας, ἓνα τετράπλευρο περίπου δωμάτιο, στεγασμένο μὲ ξύλινα δοκάρια καὶ καλαμωτὴ (Εἰκ. 3 καὶ 5), τὸ ὁποῖο μὲ τὶς δύο κτιστὲς γοῦρνες καὶ τὴν πέτρινη σκάφη τοῦ ἐσωτερικοῦ του φαινόταν ν' ἀποτελεῖ ἓνα βοηθητικὸ χῶρο τῆς μοναστικῆς κοινότητος τοῦ Σινᾶ, τόσο κοινὸ ὅσο ἓνα πλυσταριό.

Μοναδικὴ ἐξαίρεση σ' αὐτὸ τὸ ἐντελῶς ἀσήμαντο ἀρχιτεκτονικὸ σύνολο ἀποτελεῖ ἡ πέτρινη κρήνη τῆς μονῆς (Εἰκ. 5 καὶ Πίν. 105β), ποὺ δὲν ἔπαθε τίποτε ἀπὸ τὴ φωτιά.

Ἡ κρήνη εἶναι προσκολλημένη στὸν ἐξωτερικὸ τοῖχο τοῦ παραπάνω χώρου καὶ παρουσιάζεται στὸν στερεότυπο σχεδὸν τύπο μεταβυζαντινῆς κρήνης τῶν ἑλληνικῶν μοναστηριῶν: ρηχὸ ἀψίδαωμα στὴ μορφή μουσουλμανικοῦ τόξου μὲ τὴ χαρακτηριστικὴ κορύφωσή του στὸ μέσο, πάνω στὸ τυφλὸ τοῖχο τῆς πρόσοψης, ποὺ κρύβει πιὸ πίσω μία μικρὴ ὕδατοδεξαμενὴ,

μῆς πλευρᾶς τῆς ἀνατολικῆς (πιθανὸν ἐννοεῖται ἐδῶ ἡ ἀνατολική, μὲ ξύλινο χαγιάτι, πτέρυγα κελλίων, στὸ μέσον περίπου τῆς νοτιοανατολικῆς πλευρᾶς τοῦ Ἰουστινιάνειου τείχους), αὐτὸς ἀνφοκοδῆσε τὸ μονύδριον τῶν Ἀγ. Τεσσαράκοντα, τὸ παρεκκλήσιον τοῦ Προφήτου Ἡλιοῦ, τὸ λαμπρὸν κωδωνοστάσιον τῆς Μονῆς». Ἡ ἰδέα ὅμως τῆς κατασκευῆς ἐνὸς κωδωνοστασίου ἀπασχολοῦσε ἀπὸ νωρίτερα τοὺς Σιναῖτες. Ἔτσι, στὴν ὑπ' ἀριθμ. 181 ἐπιστολῇ τοῦ 1856, ποὺ φυλάσσεται στὸ ἀρχεῖο τῆς μονῆς καὶ ἔχει σταλεῖ στὸ Σινᾶ (ἀπευθύνεται στὸν «Πρωτοσύγκελλο καὶ Ἐπίτροπο τοῦ Δικαιοτάτου κύρ Ἀγαθάγγελο καὶ λοιποὺς Πατέρες») ἀπὸ τὸ μετόχι τῆς Τζουβανίας, διαβάζουμε τὰ ἐξῆς (φύλ. 1<sup>ο</sup>): «Τὸ ἀπὸ 21 Ὀκτωβρίου γεγραμμένον γράμμα σας ἐλάβομεν, εἶδομεν ὅτι μετὰ τὴν ἐπιστροφὴν τοῦ κύρ Ἀγαθαγγέλου ἐλάβετε πρὸς χρῆσιν τῶν καθημερινῶν ἐξόδων τῶν δύο Κοινοβίων τὰ χίλια καισαροβασιλικά φλ. ὡσαύτως καὶ τὰ προσταλέντα ἕτερα χίλια διὰ τοῦ κυρίου Καβάφη. Προσῆδαμεν ἔτι ὅτι λαβόντες τὴν σταθερὰν ἀπόφασιν ἡμῶν περὶ ἀνοικοδομῆς τῶν ἐν τῷ Ἱερῷ Μοναστηρίῳ κελλίων καὶ χαρᾶς πλησθέντες ἐδιπλασιάσατε τὴν προθυμίαν σας διὰ τὸ ἱερὸν τοῦτο ἔργον: μὴ λήψετε ἀπαιτιῶς κατὰ τὸν προσεχῆ Μάρτιον νὰ ἀρχίσῃ καὶ ἡ κατεδάφισις τῶν παλαιῶν σεσαθρωθέντων κελλίων, ὄλων, καὶ ἡ ἀνοικοδομὴ τούτων κατὰ σειρὰν πρὸς τὸ βόρειον μέρος, ὅπου καὶ τὰ δωμάτια ὑποδοχῆς τῶν προσκυνητῶν τε καὶ τῶν ἐρχομένων εὐρωπαίων, τὰ δὲ ἐν μέσῳ ὅλα νὰ κατεδαφισθῶσι καὶ νὰ ἐξομαλυνθῇ ὁ τόπος μενόντων μόνον τῶν οἰκημάτων τοῦ Ἀρχιεπισκόπου μετὰ τῆς ἐκκλησίας τῆς Ζωοδόχου Πηγῆς, τῆς Βιβλιοθήκης καὶ τοῦ Μεγάλου Ναοῦ καὶ ἐν μέσῳ τούτων νὰ γίνῃ κωδωνοστάσιον, οὔτε μικρὸν οὔτε μεγάλον, ἀλλὰ μεσαῖον ἀπὸ πετρῶν τὰ θεμέλια τὸ δὲ λοιπὸν ἀπὸ κορυφῆς ἀπὸ τοῦβλων ἵνα ἔχῃ ὠραίαν θεωρίαν. περὶ οὐ νὰ γίνῃ ὁ πλάνος παρὰ τοῦ ἀρχιτέκτονος καὶ νὰ μᾶς τὸν στείλῃτε. Ὁραϊότερον δὲ θέλει γίνῃ τὸ κωδωνοστάσιον τοῦτον ἐὰν ἐπάνω αὐτοῦ μέρος εἶναι περιβεβλημένον μὲ τζίνκον καὶ μὲ σιδηροῦν σταυρὸν βεβαμένον»!

καί μία μεγάλη ολόσωμη πέτρινη γούρνα μπροστά του για τή συγκέντρωση του νερού<sup>41</sup>.

Ο έφοδιασμός τής κρήνης με νερό εξασφαλίζεται από ένα ιδιότυπο πηγάδι, που βρίσκεται μέσα στο χώρο που προαναφέρθηκε και τόν όποιο τó τελευταίο κάνει νά είναι κάτι παραπάνω από ένα άπλό πλυσταριό ή σημείο ύδροληψίας τής μονής. Γιατι άσφαλώς τó περίεργο αυτό πηγάδι, τού όποιου τó φρεατοστόμιο παίρνει έδω τήν άλλόκοτη μορφή ένα τετράπλευρου, κτισμένου με πέτρες, ύψηλου τοίχου, που διασχίζει τó ισόγειο και τόν όροφο τής Σκευοφυλακείας για νά καταλήξει στο πλακόστρωτο δώμα τής τελευταίας, είναι, κατά τήν παράδοση, τó «φρέαρ τού Μωυσέως».

Δέν είναι γνωστή ή μορφή τού φρέατος και τού γύρω άπ' αυτό χώρου τήν έποχή τής ίδρυσης τής μονής, μολονότι ένα άλλο κατάλοιπο τών Ίουστινιάνειων κτισμάτων τής άμεσα γειτονικής περιοχής είναι, κατά τόν Forsyth, ένα τόξο με άψιδόλιθους από γρανίτη (Εικ. 3 και 5 και Πίν. 105β), που σημαδεύει τήν άφετηρία τού ύπαιθρίου περάσματος άνάμεσα στην έκκλησία και τó φρέαρ<sup>42</sup>. Τó τελευταίο μάλιστα πρέπει νά προύπηρχε και νά συνδέεται με τόν κήπο, που διατηρούσαν εκεί οί έρημίτες και άναχωρητές, που συνάντησε ή Αιθερία στα τέλη τού τετάρτου αιώνα. Είναι, έπίσης, βέβαιο ότι ή παρουσία τού νερού αποτέλεσε, μαζί με τήν «άκατάφλεκτη βάτο», καθοριστικό παράγοντα για τήν ίδρυση τής μονής στο συγκεκριμένο χώρο που αυτή καταλαμβάνει στους πρόποδες τής κορυφής τού Χωρήβ και ότι τó φρέαρ άποτελούσε, άκόμη, για τούς προσκυνητές ένα άλλο άξιοθέατο *intra muros*.

41. Βλ. Ι. Δημακόπουλου, 'Η κρήνη τής Νέας Μονής Χίου, ΑΔ 26 (1971), Χρονικά, 486 - 490 και πίν. 504 - 6. 'Η καθαρά μουσουλμανικής προέλευσης και εύρύτατα διαδομένη στη διάρκεια τής τουρκοκρατίας μορφή τού τυφλού άψιδώματος τής κρήνης τού Σινά πρέπει νά άποδοθεί στο ιστορικό και πολιτιστικό περιβάλλον τής μονής, τήν τουρκοκρατούμενη δηλαδή Παλαιστίνη και Αίγυπτο, άπ' όπου συχνά προέρχονταν συνεργεία τεχνιτών, που εργάζονταν κατά περιόδους στο μοναστήρι. "Ετσι, στην ύπ' άριθμ. 181 έπιστολή τού έτους 1856 προς τó μοναστήρι άπό τó μετόχι τής Τζουβανίας αναφέρονται τά έξής (φύλ. 2'): «Οί δέ δώδεκα μάστοροι οδς έγράψατε νά έλθωσιν άπό τήν Τρίπολιν τής Συρίας είνε και αυτοί τής παλαιάς μόδας, μή γινόσκοντες περι νεωτέρων οίκοδομών. διά τούτο άνάγκη πάσα νά στείλητε άρχιτέκτονα είδημονα τών νέων οίκοδομών, άλλως δέ θέλει γίνη κατά τó παλαιόν κακορίζηκος ή άνοικοδομή, όπως όδηγεί και τούς άπό Τρίπολιν μαστόρους και τούς άλλους κατά τόν νέον τής άρχιτεκτονικής εύπρεπισμόν. Προσέξατε περι τούτου καλώς ίνα μή έξοδευθώσιν εις μάτην τόσα φλωρία. . .». 'Η ίδια ή κρήνη, πάντως, άποτελεί, κατά τή γνώμη μου, νεώτερο σχετικά κτίσμα, τού όποιου ή κατασκευή δέν πρέπει νά ξεπερνάει τó 18ο αιώνα.

42. Βλ. Εικ. 1 (γενική κάτοψη τού μοναστηριακού συνόλου), όπου με μαύρη χονδρή γραμμή ύποδηλώνονται τά τμήματα εκείνα που κατά τόν Forsyth άποτελούν Ίουστινιάνειες κατασκευές. 'Ανάμεσα σ' αυτά, περιλαμβάνεται και τó ήμικυκλικό αυτό τόξο. Πρβλ. και The Monastery, κλπ., έ.ά. πίν. XXXII, εικ. Β.

Έτσι, είναι χαρακτηριστικό ότι στην ξυλογραφία της μονής που συνοδεύει την έκδοση του *Viaggio* του Νοῦ στο Σινᾶ, στὰ 1527 (Πίν. 111α), μολονότι λάθος τοποθετημένο, τὸ φρέαρ τοῦ Μωϋσέως τονίζεται ἐντελῶς ιδιαίτερα μ' ἓνα μεγάλο φρεατοστόμιο, ἐνῶ στὰ 1709 ἀξιῶνεται μὲ μία εἰδική ἀναφορά στὴν ἀφήγηση τοῦ Σιναΐτη Καλλινίκου: «Ἐμπροστὰ στὴν ἐκκλησία τοῦ Καθολικοῦ τὴν πόρτα εἶναι δύο κυπαρίσια. Εἰς τὴν δευτέρην τὴν πόρτα εἶναι τοῦ Μωϋσῆ τὸ πηγάδι ὅπου ἐπότιζε τὰ πρόβατά του. Ἔχει καὶ μία ροδιά ἀπὸ ἐκεῖνον τὸν καιρόν. Ἄκόμα ἔχει κυπαρίσια 4 καὶ μία κρβατίνα. Τὰ παρόντα δὲν εἶναι ἀπὸ ἐκεῖνον τὸν καιρόν»<sup>43</sup>.

#### ΤΟ ΙΣΟΓΕΙΟ ΤΗΣ ΣΚΕΥΟΦΥΛΑΚΕΙΑΣ ΚΑΙ ΟΙ ΠΙΣΩ ΑΠ' ΑΥΤΟ ΙΟΥΣΤΙΝΙΑΝΕΙΕΣ ΚΑΤΑΣΚΕΥΕΣ

Δίπλα ἀκριβῶς στὴν κρήνη, μιὰ πόρτα ἔφερεν σὲ μιὰ εὐθύγραμμη σκάλα, συνολικοῦ ὕψους 1,95 μ. περίπου, ποὺ ἀνέβαζε στὸν ὄροφο τῆς Σκευοφυλακείας, ἐνῶ λίγο πῶς πέρα, στὸ ἰσόγειο τοῦ ἰδίου κτηρίου, ἀνοίγονταν μία ἄλλη πόρτα (Εἰκ. 3 καὶ 5), ποὺ ὀδηγοῦσε κατευθεῖαν σ' ἓνα μεγάλο δωμάτιο, μὲ δάπεδο ἀπὸ χῶμα, χαμηλότερο κατὰ 0,47 μ. ἀπὸ τὸ κατώφλι τῆς πόρτας, στεγασμένο καὶ πάλι μὲ δοκάρια καὶ καλαμωτή, ὕψους 2,46 μ. Τὸ δωμάτιο ἦταν γωνιακὸ καὶ φωτιζόταν ἀπὸ τὸ παράθυρο τοῦ ἄλλου ἐξωτερικοῦ τοῦ τοίχου, ποὺ ἔβλεπε πρὸς τὰ ἀνατολικά (Εἰκ. 6).

Ἰδιαίτερο ἐνδιαφέρον παρουσιάζει ὁ ἀπέναντι στὴν ἐξώπορτα τοῦ παραπάνω χώρου τοίχος. Τὸ ἄκρο του πρὸς τὰ ἀνατολικά δείχνει καθαρὰ τὴν ὑπαρξὴ ἐνὸς ἄρμου ἀνάμεσα σὲ δύο κατασκευὲς ποὺ ἀνήκουν σὲ διαφορετικὲς ἐποχὲς (Πίν. 107α). Ἡ μιὰ εἶναι κτισμένη μὲ ἀργολιθοδομὴ καὶ ξυλοδεσιές, ἐνῶ ἡ ἄλλη ἀποτελεῖ τὸν πεσσὸ ἐνὸς ἡμικυκλικοῦ τόξου μὲ ἴχνη στρώματος (ἐξωτερικῶν;) ἐπιχρισμάτων<sup>44</sup>.

43. Σιναΐτικὸς κώδικας 1579, φύλ. 92<sup>ν</sup>. Εἶναι χαρακτηριστικὸ, ὅτι ὁ Καλλίνικος μιλάει μὲν γιὰ τὸ πηγάδι, ἀλλὰ δὲν λέει τίποτε γιὰ τὴν κρήνη, πράγμα ποὺ πιθανὸν σημαίνει ὅτι ἡ τελευταία δὲν ὑπῆρχε ἀκόμη στὰ 1709. Εἶναι ἐπίσης σημαντικὴ ἡ πληροφορία ὅτι ἐκεῖ ὅπου καὶ τώρα βρίσκεται τὸ πηγάδι ὑπῆρχε μιὰ κρεββατίνα (πιθανὸν στὴ θέση τὴν ὁποία διατήρησε μέχρι τὴν πυρκαγιά τοῦ 1971), καθὼς καὶ μιὰ ροδιά καὶ τέσσερα κυπαρίσια. Τοῦτο μπορεῖ νὰ σημαίνει ὅτι τὸ πλινθόκτιστο κτήριο τῆς Σκευοφυλακείας δὲν ὑπῆρχε στὰ 1709 (ὅπως καὶ ἡ κρήνη) καὶ στὴ θέση τους ἐκτεινόταν μιὰ ὑπαίθρια αὐλὴ μὲ δένδρα.

44. Εἶναι ἄγνωστο ἂν ὁ πεσσὸς αὐτὸς εἶναι γωνιακός, ὅποτε πρέπει νὰ κάμπτεται, κατ' ὀρθὴ περίπου γωνία, πρὸς τὸ μέρος τοῦ Ἰουστινιάνειου τείχους ἢ, ἀντίθετα, ὑπῆρχε καὶ ἄλλη ἡμικυκλικὴ ἀψίδα, ποὺ ἐκτεινόταν πρὸς τὰ ἀνατολικά. Πάντως, ἀπὸ τὶς στρώσεις τῶν ἰδίων τῶν γρανιτένιων δόμων τοῦ πεσσοῦ αὐτοῦ προκύπτει κάποια διαταραχὴ τῆς κανονικότητάς τους, σὲ σχέση μὲ τὶς στρώσεις τῶν δόμων τῶν ἄλλων ἀψίδων (Εἰκ. 2). Εἶναι, ἐπίσης, ἀπίθανο ὁ ἀπὸ παντοῦ κλειστὸς ὀρθογωνικὸς χῶρος, δίπλα ἀκριβῶς στὸν παραπάνω πεσσὸ, νὰ ἀποτελεῖ σμυπαγὴ τοῖχο, πάχους 3,40 μ. περίπου. Στὸν ὄροφο πάντως,

Τὸ τόξο εἶναι κτισμένο μὲ μεγάλους ἀψιδόλιθους ἀπὸ γρανίτη, πάχους 0,78 μ., ἀποτελεῖ δὲ τὸ πρῶτο τόξο μιᾶς εὐθύγραμμης σειρᾶς ἀπὸ πέντε συνολικά ἀψίδες, πού πατοῦν ἐπάνω σὲ ἕξι πεσσούς καὶ ἔχουν τὶς ἴδιες σχεδὸν διαστάσεις ἀνοίγματος, ὕψους καὶ πάχους. Οἱ τέσσερις ἀπ' αὐτὲς ἀποτελοῦν τὴ μιὰ πλευρὰ ἐνὸς διαδρόμου, μήκους 18 περίπου μέτρων, πού ἀρχίζει ἀπὸ τὸ χῶρο αὐτὸ τοῦ ἰσογείου τῆς Σκευοφυλακείας γιὰ νὰ συνεχίσει τὴν πορεία του πρὸς τὴ μιὰ ἀπὸ τὶς τέσσερις γωνιῆς τοῦ ὄχυρωμένου περιβόλου τῆς μονῆς (Εἰκ. 2 καὶ 3).

Ἡ ἄλλη πλευρὰ τοῦ ἴδιου διαδρόμου εἶναι κτισμένη μὲ ἀργολιθοδομὴ καὶ τὸ μήκος της μοιράζεται στὰ τρία μὲ ἓνα σφενδόνιο διατομῆς μισοῦ τεθλασμένου τόξου (Εἰκ. 2 καὶ 3 καὶ Πίν. 107β) καὶ ἄλλα δυὸ κτιστὰ εὐθύγραμμα δοκάρια ἀπὸ πυκνὰ τοποθετημένους κορμούς κυπαρισσιῶν καὶ ἀργολιθοδομῆ, ἐπάνω στὰ ὁποῖα πατοῦν ἄλλα ξύλινα δοκάρια καὶ ἡ καλαμωτὴ πού στεγάζουν τὸ διάδρομο<sup>45</sup>. Ὁ διάδρομος ἦταν γεμάτος μὲ χῶματα, ἔτσι ὥστε ἡ ἀρχικὴ στάθμη τοῦ δαπέδου νὰ βρίσκεται πιὸ χαμηλά<sup>46</sup> (Πίν. 107α).

Ἡ ἴδια ἡ τοξοστοιχία, πού ἀσφαλῶς ἀνάγεται στὴν ἐποχὴ τῆς ἰδρύσεως τῆς μονῆς καὶ ἦταν γνωστὴ στοὺς Σιναῖτες καὶ πιθανὸν καὶ στὸν Forsyth<sup>47</sup>, δὲν μπορεῖ νὰ θεωρηθεῖ ὑπόγεια κατασκευή, μιὰ καὶ εἶναι βέβαιο ὅτι ἂν δὲν ὑπῆρχε μπροστὰ τῆς ὁ διάδρομος καὶ τὸ κτήριο τῆς Σκευοφυλακείας θὰ ἦταν ὀρατὴ ἀπὸ τὸ ὑπαίθριο πέρασμα ἀνάμεσα στὴν τελευταία καὶ τὴν

ὑπῆρχε, πάνω ἀκριβῶς ἀπὸ τὸ χῶρο αὐτό, ἓνα μικρὸ δωμάτιο μ' ἓνα μικρὸ παράθυρο (Εἰκ. 2), πρὸς τὸ ἐσωτερικὸ τῆς Σκευοφυλακείας, πράγμα πού κάνει βεβαιότητα τὴν ἄποψη ὅτι οἱ πλινθόκτιστοι τοῖχοι τῆς Σκευοφυλακείας, μπροστὰ στὴν ἀψίδα καὶ σὲ ἐπαφὴ μὲ τὸν τοῖχο αὐτὸ ἀπὸ ἀργολιθοδομῆ, ἀποτελοῦν προσθήκη.

45. Ἡ στρώση τῆς καλαμωτῆς, πάνω ἀπὸ τὰ ἀνά διαστήματα τοποθετημένα δοκάρια πού στεγάζουν τὸ διάδρομο, γίνεται σὲ ὕψος 1,0 ἕως 1,04 μ. ἐπάνω ἀπὸ τὸ κλειδὶ τῶν ἡμικυκλικῶν ἀψίδων, οἱ ὁποῖες φαίνεται πὼς ἀρχικὰ εἶχαν ὄχι μόνο τὰ πλαϊνὰ τους ἀλλὰ καὶ τὰ πάνω ἀπὸ τὸ τόξο τους τμήματα κτισμένα μὲ γρανιτένιους δόμους καὶ ὄχι μὲ ἀργολιθοδομῆ, ὅπως γίνεται τώρα γιὰ τὶς περισσότερες ἀπ' αὐτὲς.

46. Μετὰ ἀπὸ σχετικὸ αἰτημά μου, οἱ Πατέρες ἔβαλαν μιὰ ομάδα ἀπὸ τοὺς ἄραβες ὑπηρετὲς τῆς μονῆς νὰ ἀσχοληθοῦν μὲ τὴν ἀποκομιδὴ τῶν μαλακῶν, ἐξἄλλου, χωμάτων τόσο μέσα στὸ διάδρομο, ὅσο καὶ σὲ ὀρισμένους ἄλλους χώρους, πρὸς τὸ ἐσωτερικὸ τῆς βόρειας γωνίας τοῦ μοναστηριοῦ. Ὁ ἀναγκαῖος ἠλεκτροφωτισμὸς τῶν παραπάνω χώρων γιὰ τὶς ἀποχωματώσεις αὐτὲς ἐπιτεύχθηκε χάρις στὴ γεννήτρια πού διαθέτει ἡ μονή.

47. Δὲν εἶναι ἀπολύτως βέβαιο ὅτι ὁ Forsyth γνωρίζει τὴν τοξοστοιχία αὐτὴ, μιὰ καὶ ἡ σχετικὴ βραχύτατη καὶ ἐλάχιστη διαφωτιστικὴ ἀναφορὰ του σὲ ἄλλες Ἰουστινιάνειες κατασκευὲς (ἐκτὸς ἀπὸ τὸν περίβολο, τὴν ἐκκλησία τοῦ Καθολικοῦ καὶ τὸν ξενώνα), καταλήγει στὴν παρατήρηση ὅτι αὐτὲς «εἶναι λιγότερο σημαντικὲς καὶ ἀπλῶς θίγονται ἐδῶ» (DOP, ἔ.ἀ. 15). Γεγονὸς πάντως εἶναι ὅτι ὁ Forsyth, στὸ ὑπόμνημα πού συνοδεύει τὸ γενικὸ σχέδιο τῆς μονῆς, ἐνῶ γιὰ ἄλλες περιοχὲς τοῦ ἐσωτερικοῦ τῆς (π.χ. στοὺς ἐνδεικτικὸς ἀριθμοὺς 20, 10 καὶ 12) ἀναφέρει ὅτι κάτω ἀπὸ νεώτερα κτίσματα ὑπάρχουν Ἰουστινιάνειες τοξοστοιχίες, στὸν ἀριθμὸ 19, πού ἀντιστοιχεῖ στὴν περιοχὴ πού ἐξετάζουμε, δὲν λέει τίποτε τέτοιο.

ἐκκλησία τοῦ Καθολικοῦ<sup>48</sup>. Ἡ χάραξή της δὲν εἶναι παράλληλη μὲ τὸ Ἰουστινιάνειο τείχος ἀλλὰ προχωράει μὲ μιὰ ἀπόκλιση, ἔτσι ὥστε ἡ ἀπόστασή της ἀπ' αὐτὸ νὰ κυμαίνεται ἀπὸ τὰ 3,02 μ. στὰ 4,14 μ., σὰν νὰ ἦταν δηλαδὴ στὶς προθέσεις τοῦ «τέκτονος» τῆς μονῆς Στεφάνου νὰ μειώσει τὴ μεγάλη ἀπόκλιση ποὺ παρουσιάζεται ἀνάμεσα στὴν ἐκκλησία καὶ τὴ γειτονικὴ τῆς βορειοανατολικὴ πλευρὰ τοῦ περιβόλου.

Ὁ χῶρος τώρα ποὺ ἀπομένει ἀνάμεσα στὶς πέντε αὐτὲς ἀψίδες καὶ τὴν ἐσωτερικὴ παρειὰ τῶν δύο πλευρῶν τῆς βόρειας γωνίας τοῦ μοναστηριοῦ μοιράζεται μὲ ἐγκάρσιους καὶ κατὰ μῆκος τοίχους, κτισμένους μὲ ἀργολιθοδομὴ ἐνισχυμένη μὲ ξυλοδεσιές, σὲ τρία θολωτὰ διαμερίσματα, ποὺ ἀντιστοιχοῦν στὶς δύο πρῶτες ἀψίδες, καὶ σὲ ἕξι ἄλλους τετράπλευρους χώρους, ποὺ στεγάζονται μὲ τὸ γνωστὸ σύστημα τῶν ξύλινων δοκαριῶν καὶ καλαμωτῆς. Ὅλοι οἱ παραπάνω χῶροι οὔτε φωτίζονται οὔτε ἀερίζονται.

Οἱ δύο πρῶτοι δημιουργοῦνται μὲ ἕναν ἐγκάρσιο τοῖχο, ποὺ ἀρχίζει ἀπὸ τὸ μέσο τῆς πρώτης ἀψίδας καὶ φθάνει μέχρι τὸ Ἰουστινιάνειο τείχος, στὸ βάθος. Ὁ πρῶτος στεγάζεται μ' ἕναν ἡμικυκλικὸ θόλο, ἐνῶ ὁ δεύτερος μ' ἕναν ὀξυκόρυφο. Στὸν πρῶτο, ἀξιοσημείωτη εἶναι ἡ παρουσία μιᾶς ὀρθογωνικῆς σὲ διατομὴ κόγχης, στὸν τύπο τοῦ ἐντοίχιου ἔρμαριου, ποὺ ἀνοίγεται εἰς βάρος τοῦ Ἰουστινιάνειου τείχους. Ἔχει βάθος 1,10 μ., ἄνοιγμα 0,80 καὶ στεγάζεται μὲ τρεῖς γρανιτένιους ἀψιδόλιθους ποὺ σχηματίζουν μιὰ μικρὴ ἡμικυκλικὴ ἀψίδα. Τὸ ὕψος τῆς κόγχης, στὸ κλειδὶ τοῦ τόξου της, εἶναι 1,41 μ. Ὁ δεύτερος καὶ ὁ τρίτος θολωτὸς χῶρος δὲν ἔχουν, ἀντίθετα, καμιά κόγχη ἢ ἄλλο ἄνοιγμα στὸν τοῖχο τοῦ βάθους, ποὺ ταυτίζεται μὲ τὸ ἴδιο τὸ κτισμένο μὲ μεγάλους γρανιτένιους δόμους Ἰουστινιάνειο τείχος.

Ἡ ἐπόμενη ἀψίδα φράσσεται μὲ ἕνα τοῖχο ἀπὸ ἀργολιθοδομὴ καὶ στὸ μέσο της περὶπου ἀνοίγεται μιὰ πόρτα εἰσόδου (Εἰκ. 2). Τέλος, οἱ τρεῖς ἐπόμενες ἀψίδες διαγράφονται τελείως ἐλεύθερες ἀπὸ ὅποιαδήποτε προσθήκη καὶ ἡ τελευταία μάλιστα ἀπ' αὐτὲς δὲν ὀδηγεῖ σὲ κανένα τυφλὸ δωμάτιο, ὅπως οἱ δύο προηγούμενες, ἀλλ' ἀποτελεῖ τὸ ἀψιδωτὸ πέρασμα σ' ἕναν ὀρθογωνικὸ χῶρο, στὸν ὅποιο ὑπάρχουν δυὸ πόρτες (Εἰκ. 3). Ἡ μιὰ ὀδηγεῖ πρὸς τὴν πλευρὰ τοῦ βορειοανατολικοῦ τείχους τῆς μονῆς καὶ ἡ ἄλλη πρὸς τὴν πλευρὰ τοῦ βορειοδυτικοῦ τείχους. Ἰδιαιτέρου ἐνδιαφέρον παρουσιάζει ὁ πρῶτος, κατὰ τὸ βορειοανατολικὸ τείχος, χῶρος. Πρόκειται γιὰ ἕνα στενόμακρο δωμάτιο, γενικῶν διαστάσεων 2,10 × 7,75 μ. περὶπου, μὲ ἀκαθόριστη τὴν ἀρχικὴ στάθμη τοῦ δαπέδου του, ἀλλ' ὅπωςδήποτε πολὺ πιὸ ὑψηλὴ στάθμη δοκιδωτῆς ὀροφῆς ἀπ' ὅλους τοὺς ὑπόλοιπους θολωτοὺς ἢ μὴ θολωτοὺς χώρους (Εἰκ. 3 καὶ 4). Ἐκεῖνο ποὺ ἐντυπωσιάζει στὸ δωμάτιο αὐτὸ

48. Κατὰ τὶς μετρήσεις μου, τὸ ἐπίπεδο τοῦ 1,50 μ. περὶπου κάτω ἀπὸ τὸ κλειδὶ τῶν ἀψίδων ταυτίζεται μὲ τὸ ἐπίπεδο τοῦ πλακόστρωτου περάσματος ἀνάμεσα στὴν ἐκκλησία καὶ τὴ Σκευοφυλακεία.

είναι ή έσωτερική παρειά του Ίουστινιάνειου τείχους, πού αποτελεί και τον πρός τά έξω τοίχο του δωματίου. Στη βάση του, χαμηλά, διακρίνονταν τά κλειδιά τριών ήμικυκλικών, μικρών άψίδων, πού μετά την πρόχειρη απομάκρυνση τών μαλακών χωμάτων, πού είχαν συσσωρευθει σέ άρκετο πάχος μέσα στο δωμάτιο, άποδείχθηκε πώς ήσαν ιδιόμορφης διατομής κόγχες, στον τύπο του έντοιχίου έρμαρίου πού είδαμε νωρίτερα<sup>49</sup> (Εικ. 4 και 7). Είναι όμως βέβαιο πώς δέν πρόκειται και πάλι για ένα σύνολο τριών στη σειρά έρμαρίων, αλλά είτε άεραγωγών είτε έστιών. Η τελευταία έκδοχή ένισχύεται από τó γεγονός ότι α) στο βάθος τής μιάς από αυτές βρέθηκε άντι για χώμα τέφρα, ένα πολύ μικρό όστρακο πήλινου άγγείου και ύπολειμματα μισοκαμένων ξύλων, β) στο πάνω μέρος τής καθεμιάς κόγχης, επάνω άκριβώς από μία καμπυλωτή ύποχώρηση του τοίχου, βρίσκεται ή άφετηρία ένός κεκλιμένου πρός τά έξω και άνω άγωγού<sup>50</sup> (Εικ. 7). Η παρουσία μιάς σκαρπωτής ένισχυσης στο έξωτερικό του τείχους (Πίν. 106γ), άκριβώς στη θέση τών τριών αυτών άψιδωτών άνοιγμάτων, έμποδίζει δυστυχώς την άναζήτηση του στομίου τών άεραγωγών αυτών, πού θυμίζουν άλλες τοξωτές κόγχες σέ άλλα σημεία του τείχους<sup>51</sup> (Πίν. 109α - β και 110α).

Τόσο τó βορειοανατολικό τείχος όσο και τó κατ' όρθή, σχεδόν, γωνία διπλανό του διευρύνονται πρός τά κάτω σέ τρεις διαφορετικές στάθμες (Εικ. 4): στο ύψος τών κέντρων τών τριών άψιδωτών κογχών, στο ύψος πού άπολήγουν οί άψιδόλιθοι πού σχηματίζουν τις τελευταίες και στο ύψος τής πέμπτης, πάνω από την προηγούμενη διέυρυνση, στρώσης τών δόμων. Και τά δύο τείχη έχουν ύποστει έπιδιορθώσεις, όπως δείχνει ή άπουσία ένός μεγάλου άριθμού δόμων και ή έπίχριση του έπισκευασμένου μέρους με κο-

49. Στο ύψος τής τέταρτης επάνω από τις άψιδωτές αυτές κόγχες όριζόντιας στρώσης δόμων διακρίνονται στρογγυλά τρυπόξυλα, πού άνήκουν πιθανώς σ' ένα ξύλινο πάτωμα πού μοίραζε, παλιότερα, τó ύψος του δωματίου σέ δύο έπιμέρους χώρους.

50. Οί διαστάσεις τών άψιδωτών αυτών έσοχών είναι 0,76 μ. άνοιγμα, 1,50 μ. συνολικό ύψος (μαζί με τó ήμικυκλικό άνώφλι) και 1.23 μ. βάθος (μαζί με τó καμπυλωτό κοίλωμα στο βάθος τους).

51. Στη νοτιοανατολική πλευρά του Ίουστινιάνειου τείχους υπάρχουν άψιδωτά άνοίγματα, παρόμοια με τις τοξωτές κόγχες στις όποιες άναφερόμαστε, τά όποια καταλήγουν στο έξωτερικό του τείχους σέ μία σχισμή σχεδόν, με τή σταδιακή μείωση του πλάτους του άνοιγματος. Βλ. *The Monastery*, κλπ., έ.ά. πίν. VIII, εικ. Α και Β (βλ. Πίν. 109β). Οί θυρίδες αυτές είχαν, πιθανόν, άμυντικό χαρακτήρα (τοξευτικές) και κάτι παρόμοιο άναφέρεται από τόν Π ρ ο κ ό π ι ο (II, i, 15 - 16) στην περιγραφή τών όχυρώσεων στο Δάρας: «τάς μόν γάρ επάλξεις πρότερον ούσας λίθων ένθηκη ζυναγωγών άπέσφιγγεν έν στενωφύ μάλιστα, ίχνη αυταίς μόνα ές θυρίδων άπολιπών σχήμα, τοσοϋτον δέ αυτών συγκεχωρηκώς άνεφάναι, όσον δή και χείρα διείναι, και τών τοξευμάτων έξόδους έπί τούς ένοχλούντας ένθενδε λελείφθαι». Δέν συμβαίνει όμως τó ίδιο και με τις περιγραφόμενες έδώ «θυρίδες».

νίαμα, πού έχει άφεθεί σέ μία μικρή έσοχή, πιό μέσα δηλαδή από τήν κατακόρυφη επιφάνεια τών *in situ* δόμων.

Ή αξιοσημείωτη γιά τήν κατασκευή του Ήουστινιάνειου τείχους είναι και ή ύπαρξη ενός κατά 45° τοποθετημένου δόμου, ύψους 0,35 μ. περίπου, πού εισδύει μέ τά άκρα του και στούς δύο τοίχους, έτσι ώστε νά ένισχυθεί ή μεταξύ τους σύνδεση (Είκ. 4). Τέλος, χαρακτηριστική είναι και ή παρουσία, στό ύψος τής πιό ψηλά εύρισκόμενης διεύρυνσης, δυό απόλυτα όρθογωνικών έσοχών μέ λοξότμητη τήν επάνω πλευρά τους, πού πρέπει έπίσης νά άνήκουν στίς Ήουστινιάνειες κατασκευές. Ή έντύπωση πού έχει κανείς είναι ότι πρόκειται είτε γιά δυό δοκοθήκες είτε γιά δυό τρυπόξυλα. Στην πρώτη έκδοχή θά μπορούσε κανείς νά υποθέσει τήν ύπαρξη ενός πατώματος στή στάθμη αυτή ή ακόμη μιās δοκιδωτής δίρριχτης ή μονόρριχτης στέγης, πού κάλυπτε τό μεταξύ τής τοξοστοιχίας και του Ήουστινιάνειου τείχους κενό.

Ή άλλος χώρος, πού άντιστοιχεί στην άλλη πλευρά (τή βορειοδυτική) τής ίδιας γωνίας του μοναστηριού, στεγάζεται σέ πολύ χαμηλότερη στάθμη από τον προηγούμενο χώρο και παρουσιάζει κι αυτός δυό μικρές άψιδωτές κόγχες χαμηλά, πάντοτε πάνω στό Ήουστινιάνειο τείχος, οί όποιες όμως ήσαν καλά φραγμένες μέ χώματα και πέτρες, έτσι ώστε νά μή μπορεί κανείς νά διαπιστώσει μέ σιγουριά τό σχήμα και τον προορισμό τους<sup>52</sup>.

Ήπ' όλα τά παραπάνω στοιχεΐα είναι, ίσως, πρόωρο νά καταλήξει κανείς σ' ένα όριστικό συμπέρασμα όσον άφορά τήν αρχική μορφή τών Ήουστινιάνειων αυτών κατασκευών στό έσωτερικό τής μονής. Πάντως, δέν πρόκειται γιά μία εδθυγραμμία υπογείων άψιδων, πού αποσκοπούσε στή δημιουργία ενός όριζόντιου βατού επιπέδου, όπως γίνεται σέ άλλα σημεία του έσωτερικού τής μονής<sup>53</sup>. Αντίθετα, ή παρουσία τών μικρών άψιδωτών έσοχών (έντοίχιων έρμαρίων και άεραγωγών ή έστιών) φανερώνει τήν ύπαρξη χρησιμοποιησίμων, βοηθητικών ή και κατοικήσιμων (γιά τή φρουρά ή τή μοναστική κοινότητα) χώρων, στή μορφή ενός στενόμακρου ίσογείου ή και μέ όροφο κτί-

52. Λίγα μέτρα νοτιότερα βρίσκεται μιá παρόμοια άψιδωτή κόγχη, πού άποτελεί τό στόμιο ενός άγωγού όμβρίων, ό όποιος οδηγεί τά νερά έξω από τό μοναστήρι, στον παρακείμενο κήπο. Πρόκειται γιά τό σημείο 11 του γενικού σχεδίου του Forsyth. Βλ. και The Monastery, κλπ., έ.ά. XX, εικ. Β (Πίν. 109α).

53. Τονίζοντας τό κατωφερικό του εδάφους μέσα στό έσωτερικό τής μονής, ό Forsyth (The Monastery, κλπ., έ.ά. 6), παρατηρεί ότι: «due to the slope Justinian's architect built terraces, carried on great arches, at the bottom of the slope so as to equalize the level of the area within the monastery». Ή Forsyth όμως άναφέρεται στην περιοχή 20 του γενικού του σχεδίου, δηλαδή στό πλάτωμα μπροστά στό τζαμί (έ.ά. πίν. XIX έως XXI). Ήξίζει νά σημειωθεί ότι και ό Κ. Άμαντος (Σύντομος Ιστορία κλπ., 14) έκφράζει τήν άποψη ότι οί τοξοστοιχίες αυτές προορίζονταν γιά τήν ίσοπέδωση του έσωτερικού τής μονής.



σματος, σὲ ἐπαφή μὲ τὸ τεῖχος, ἀλλὰ πολὺ πιὸ χαμηλὰ ἀπὸ τὶς ἐπάλξεις του, μπροστὰ στὸ ὁποῖο ὑπῆρχε ἴσως ἓνα πλάτωμα μὲ τὸ φρέαρ τοῦ Μωϋσέως στὸ μέσο<sup>54</sup>.

Ο ΟΡΟΦΟΣ ΤΗΣ ΣΚΕΥΟΦΥΛΑΚΕΙΑΣ,  
Η ΔΟΥΒΑΡΑ, Ο ΔΙΑΔΡΟΜΟΣ ΤΩΝ ΕΠΑΛΞΕΩΝ ΚΑΙ ΤΟ ΤΕΙΧΟΣ

Τὴ διάταξη τοῦ ἰσογείου μὲ τὸ διάδρομο στὸ μέσο ἀκολουθοῦσε, σὲ γενικὲς γραμμές, πρὶν καταστραφεῖ ὀλότελα ἀπὸ τὴ φωτιά, καὶ ὁ ὄροφος τῆς Σκευοφυλακείας, ὅπου καὶ τὰ διαμερίσματα τοῦ Σκευοφύλακα τῆς μονῆς.

Ἡ σκάλα πού προαναφέρθηκε ἔφερε σ' ἓνα κεντρικὸ χῶλ, δίπλα στὸ ὁποῖο ὑπῆρχε ἓνα δωμάτιο μὲ ἓνα μικρὸ ξύλινο ἐξώστη, πάνω ἀκριβῶς ἀπὸ τὸ χῶρο τοῦ φρέατος τοῦ Μωϋσέως (Εἰκ. 5 καὶ Πίν. 105β), μέσα στὸ ὁποῖο ὑπῆρχε καὶ ὁ τοῖχος τοῦ ἰδιότυπου φρεατοστομίου τοῦ τελευταίου.

Στὴν ἀπέναντι πλευρά, ὑπῆρχαν τρεῖς τυφλοί, ὀρθογωνικοῦ σχήματος χῶροι, σὲ ἐπαφή μὲ τὸ ἐσωτερικὸ τοῦ τείχους, πού ἀντιστοιχοῦσαν ἀκριβῶς στοὺς τρεῖς θολωτοὺς χώρους τοῦ ἰσογείου τοῦ κτηρίου. Μὲ τὴν πυρκαγιά,

54. Στὸ ἰσόγειο τοῦ κτίσματος αὐτοῦ, κατὰ μῆκος τοῦ βορειοανατολικοῦ τείχους, ὅπως ἀκριβῶς σῶζεται τώρα (Εἰκ. 3), φαίνεται ὅτι πολὺ ἀργότερα, πιθανότατα στὰ θολωτὰ καὶ τὰ ἄλλα διαμερίσματα πού περιγράψαμε, φυλάσσονταν σιτάρι, ὄσπρια κλπ. Τοῦτο προκύπτει ἀπὸ σχετικὴ περικοπὴ τοῦ Παΐσιου (1629):

«Καὶ ἐξῶθεν τῆς ἐκκλησίας ἔστιν κατὰ τὴν νεῦσιν  
αὐλή, ὅταν θελήσειεν πᾶς τις ἵνα καθήση.

Αὐτὸς ὁ τόπος λέγεται Δουβάραν τῶν κακίστων  
ἀράβων ἔνθα τρέφονται ἐκ τῶν τροφίμων πλείστων.

Ἐκεῖ γὰρ πρόκειται κελλία ἔνθα βάνουν σιτάρι,  
ρίζη, ρεβήνθι καὶ κοκκία φακὴν τε καὶ κριθάρην.

Πιὸ κάτω, μάλιστα, ὁ Παΐσιος διευκρινίζει ὅτι οἱ χῶροι αὐτοὶ βρίσκονται στὸ κατώγι: «Ἐπάνωθεν τοῦ κατωγίου ὅπου εἶ τὸ σιτάρι». Σιναῖτ. κώδικας 534, ἀντίγραφο, σ. 26.

Καὶ κατὰ τὸν Krautheimer ὁμοίως, τὰ διάφορα κτίσματα πού βρίσκονται σήμερα μέσα στὴ μονὴ εἶναι νεότερα καὶ «in their majority they occupy the site of the original structures lining the inside of the walls both living quarters and common rooms for the monastic congregations and barracks for the protecting garrison». Τοῦτο δὲν εἶναι περίεργο κατὰ τὸν ἴδιο ἐρευνητὴ, πού φέρνει παραδείγματα ἀπὸ τὴ Haidra καὶ τὸ Timgad τῆς βόρειας Ἀφρικῆς: «They were simultaneously monasteries, fortified garrisons, watering places and caravan-serais». (Βλ. K r a u t h e i m e r, ἔ.ἀ. 272). Ἄλλὰ καὶ στὴν ἀκριβέστατη εἰκόνα τοῦ Κορνάρου (1778, Πίν. 111β), κατὰ μῆκος τοῦ περιβόλου τῆς μονῆς, παριστάνονται πολλὰ ἰσόγεια(;) ἐπιμήκη κτίσματα, στεγασμένα μὲ μονόρριχτες στέγες ἢ δώματα. Εἶναι ἐπίσης χαρακτηριστικὸ ὅτι καὶ στὴν *ξυλογραφία* τοῦ Viaggio τοῦ F r a N o ἔ, ἡ ὁποία, παρὰ τὶς ὅποιεςδήποτε ἀνακριβείες τῆς, παρουσιάζει ἀσφαλῶς μιὰ γενικὴ εἰκόνα τοῦ ὄχρωμένου μοναστηριακοῦ συνόλου τῆς Ἁγ. Αἰκατερίνης στὰ 1527, στὸ ἐσωτερικὸ τῆς μονῆς καὶ περιμετρικὰ τοῦ περιβόλου τῆς εἰκονίζονται διάφορα οἰκήματα μὲ στέγες καὶ τοξοστοιχίες στὸ ἰσόγειο (Πίν. 111α).

έπεσαν τὰ ἐπιχρίσματα τοῦ Ἰουστινιάνειου καὶ διαγράφηκαν καθαρὰ δυὸ ὀξυκόρυφες κόγχες ἐπάνω στὸ τεῖχος, μέσα στὸ ἓνα ἀπὸ τὰ τρία δωμάτια (Εἰκ. 2 καὶ Πίν. 108α). Πρὸς τὴ γωνία τοῦ περιβόλου, ὑπῆρχαν δυὸ στενόμακροι χῶροι ἀποθηκῶν, ἀπὸ τοὺς ὁποίους ὁ ἓνας στεγαζόταν μὲ δοκιδωτὴ ὀροφή καὶ ὁ ἄλλος μερικῶς μ' ἓνα θόλο καὶ μερικῶς μὲ δοκιδωτὴ ὀροφή (Πίν. 108β).

Ἄξιοσημείωτο εἶναι ὅτι πάνω ἀκριβῶς ἀπὸ τὸ μεσαῖο ἀπὸ τὰ πέντε τόξα τοῦ ἰσογείου ὑπάρχει ἀκόμη μιὰ ἀψιδωτὴ, ἀπὸ πελεκητοὺς ἀψιδόλιθους, κατασκευὴ (μέσα στὴ μιὰ ἀπὸ τὶς ἀποθήκες ποὺ προαναφέρθηκαν), καθὼς καὶ τρεῖς γρανιτένιοι δόμοι, ὅμοιοι μὲ τοὺς ὑπόλοιπους τοῦ Ἰουστινιάνειου τείχους, ποὺ ἐδράζονται πάνω σὲ ἀντίστοιχο πεσσὸ τῆς ἰσόγειας τοξοστοχίας<sup>55</sup> (Εἰκ. 2).

Οἱ παραπάνω χῶροι τῆς Σκευοφυλακείας μποροῦν, πιθανόν, νὰ ταυτισθοῦν μὲ τὴν περιγραφόμενη ἀπὸ τὸν Παῖσιο περιοχὴ τῆς μονῆς, ὅπου στὰ 1629 ὑπῆρχαν καταλύματα γιὰ τοὺς δυτικούς ἱερωμένους:

«Ἐπάνωθεν τοῦ κατωγίου ὅπου εἶ τὸ σιτᾶρι  
εἶναι κελλὴν τοῦ κατοικεῖν ὅταν ἔλθουν οἱ φράροι.  
Ἔρχονται γὰρ κατὰ καιρὸν φράγκοι προσκυνητάδες  
καὶ λειτουργοῦσιν καὶ αὐτοὶ φράροι τε καὶ παπάδες.  
Ἐκεῖ καὶ παρεκκλήσιον φράγκικον καθορᾶται  
εἰς τῶν κελλίων τὴν αὐλὴν ὅπερ καὶ προσκυνᾶται.  
Αὐτὸ ἐπονομάζεται μάρτυς Αἰκατερίνη  
καὶ εὔροϊμι βοήθειαν ὅταν ΧC μὲ κρίνη»<sup>56</sup>.

55. Τὸ τόξο αὐτὸ φαίνεται νὰ ἔχει ἀνακουφιστικὸ προορισμὸ καὶ μᾶλλον δὲν ἀνήκει στὶς Ἰουστινιάνειες κατασκευές. Τὸ ἴδιο ἰσχύει καὶ γιὰ τοὺς τρεῖς δόμους ποὺ διακρίνονται στὸ σχέδιό μου τῆς κατακόρυφης τομῆς Α - Α, οἱ ὁποῖοι πιθανόν μεταφέρθηκαν ἐκεῖ γιὰ τὴν καλύτερη κατασκευὴ τῆς γωνίας τοῦ τοίχου τῆς μιάς ἀπὸ τὶς δύο παρακείμενες ἐπιμήκεις ἀποθήκες τοῦ ὀρόφου τῆς Σκευοφυλακείας.

56. Σιναϊτικὸς κώδικας 534, ἀντίγραφο, σ. 26. Κατὰ τὴν περιγραφή τοῦ Σινᾶ τοῦ Θεοδοσίου Ζυγομαλά, πρωτονοταρίου τῆς Μεγάλης Ἐκκλησίας (1578), «Ἐνδον τοῦ Σιναίου Μοναστηρίου μόνον Γραικοὶ λειτουργοῦσι καὶ ψάλλουσι. Ἐνδον δὲ τοῦ περιουαλίου ἔστι παρεκκλήσιον Αἰκατερίνης τῶν Λατίνων, πλησίον τῷ ναῷ τῶν Ἁγίων Ἀποστόλων». Βλ. Κ. Ἄ μ α ν τ ο υ, Σύντομος ἱστορία κλπ., 51. Γιὰ τὶς ἐπιπτώσεις τῆς ἀφίξης τῶν Σταυροφόρων στὸ Σινᾶ βλ. Π α ν. Φ ο υ γ ι ᾶ, Ἡ Ἱερά Μονὴ τοῦ Σινᾶ ὡς κέντρον παγ-χριστιανικῆς θρησκευτικῆς λατρείας καὶ αἱ περιπέτειαι αὐτῆς διὰ μέσου τῆς ἱστορίας, Παναγρικὸς τόμος, ἔ.ἀ. σ. ρκστ'. Βλ. καὶ ὅσα γράφει γιὰ τὴν διείσδυση τῶν Λατίνων στὴ μονὴ στὸν 11ο - 14ο αἰῶνα ὁ Π ε ρ. Γ ρ η γ ο ρ ι ᾶ δ η ς, ἔ.ἀ. 73, καθὼς καὶ ὁ Κ. Ἄ μ α ν τ ο ς, Σύντομος ἱστορία κλπ., 35. Ξεχωριστὸ ἐνδιαφέρον γιὰ τὴν περίοδο αὐτὴ ἔχει τὸ κτήριο τῆς Τράπεζας τῆς μονῆς, πίσω ἀπὸ τὸ ἀνατολικὸ ἄκρο τῆς ἐκκλησίας, ὅπου ὑπῆρξαν, τὸ 1976, σημαντικὰ εὐρήματα κατὰ τὴ διάρκεια ἐργασιῶν στὸ κτήριο ἀπὸ ἰδιώτη ἀρχιτέκτονα ποὺ ἀπασχολοῦσε ἡ μονή. Κατὰ τὸν Κ. Ἄ μ α ν τ ο υ, Σύντομος ἱστορία

Τὸ κατεστραμμένο ἀπὸ τὴν πυρκαγιὰ δῶμα τῆς Σκευοφυλακειᾶς ἀποτελοῦσε μιὰ μεγάλη ἐπιφάνεια, στρωμένη μὲ πλάκες, ποὺ ἦτον καὶ ἡ τελευταία στρώση τοῦ γνωστοῦ συστήματος δοκαριῶν καὶ καλαμωτῆς, μὲ τὸ ὁποῖο στεγαζόταν ὀλόκληρος ὁ ὄροφος τοῦ κτηρίου. Ἡ στάθμη τοῦ δώματος βρισκόταν λίγο πιὸ χαμηλά ἀπὸ τὸ ἐπίπεδο τοῦ διαδρόμου τῶν ἐπάλλξεων τοῦ τείχους (Εἰκ. 2 καὶ Πίν. 103β καὶ 104α) καὶ συνεχιζόταν πρὸς τὴ βόρεια γωνία τοῦ περιβόλου μ' ἓνα ὅμοια πλακοστρωμένο δῶμα, ποὺ ἐπικάλυπτε τὶς δυὸ ἀποθῆκες ποὺ προαναφέρθηκαν, γιὰ νὰ καταλήξει στὴν ἀφετηρία μιᾶς σκάλας φερόμενης ἐπάνω σὲ θολωτὴ κατασκευή. Ἡ σκάλα ἀνέβαζε στὸ ἐπίπεδο τῆς μονώροφης κεραμοσκεπάστης αἵθουσας ὑποδοχῆς τῶν προσκυνητῶν καὶ τῶν καταλυμάτων τῶν Πατέρων (διώροφα, ἐπιμήκη, κεραμοσκεπάστα, κτίσματα, μὲ ξύλινο ἐξώστη) τῆς βορειοανατολικῆς πλευρᾶς τῆς μονῆς, ποὺ ἔμειναν ἄθικτα ἀπὸ τὴ φωτιά.

Στὸ δῶμα τῆς Σκευοφυλακειᾶς ὑπῆρχαν μονάχα δυὸ μικροὶ κλειστοὶ χώροι, καθὼς καὶ ἓνας ἄλλος πολὺ μεγαλύτερος, ἡμυπαίθριος, στεγασμένος καὶ πάλι μὲ καλαμωτῆ<sup>57</sup>, ἀνοικτὸς πρὸς τὰ δυτικά, μὲ προσαρτημένη τὴν ἀπόληξη τοῦ πολυώροφου στομίου τοῦ φρέατος τοῦ Μωϋσέως (Πίν. 103β καὶ 104α). Στὸ μέσο περίπου τοῦ δωματίου αὐτοῦ ὑπῆρχε ἓνας μέγας κατακόρυφος ξύλινος πίρος, γύρω ἀπὸ τὸν ὁποῖο τυλιγόταν ἓνα χονδρὸ σχοινί, τοῦ ὁποῖου τὸ ἄλλο ἄκρο προχωροῦσε πρὸς τὸ Ἰουστινιάνειο, ὅπου ὑπῆρχε ἓνα μεγάλο ἄνοιγμα μὲ εὐθύγραμμο ἀνώφλι καὶ τοξωτὴ ἀνακουφιστικὴ κατασκευὴ ἀπὸ πάνω. Μ' ἓνα ἅπλο βαροῦλκο τὸ σχοινὶ μποροῦσε νὰ κατεβάσει ἢ νὰ ἀνεβάσει σημαντικὰ βάρη ἀπ' τὴ στάθμη τοῦ ἐξωτερικοῦ ἐδάφους στὸ ἐσωτερικὸ τῆς μονῆς (Εἰκ. 2 καὶ Πίν. 104β, 105α καὶ 106β).

Αὐτὸ καθαυτὸ τὸ ἄνοιγμα εἶναι μέχρι σήμερα γνωστὸ ὡς Δουβάρα κι ἀπὸ κεῖ συχνὰ ὀνομαζόταν Δουβάρα κι ὀλόκληρο τὸ δῶμα τῆς Σκευοφυλακειᾶς ἢ, ἀκόμη, ὀλόκληρο τὸ βορειοανατολικὸ τεῖχος τοῦ μοναστηριοῦ. Περικυκλωμένη ἀπὸ φυλὲς Βεδουίνων ἢ μονή, ἀναγκαζόταν, μὲ μία παράδοση αἰῶνων (πιθανὸν ἀπὸ τὴν ἐποχὴ τοῦ Ἰουστινιανοῦ), νὰ φροντίζει γιὰ τὴν καθημερινὴ τροφοδοσία ὄσων τουλάχιστον νομάδων περιφέρονταν στὴν περιοχὴ τοῦ μοναστηριοῦ. Στὶς ἐκκλήσεις τῶν Σιναϊτῶν γιὰ βοήθεια καὶ τὰ «ταξίδια» (διακονία) στὶς χριστιανικὲς χώρες, ἡ Δουβάρα καθιερῶνεται

κλπ., 51, «ἡ Τράπεζα ἐχρησίμευεν ἄλλοτε ὡς λατινικὴ ἐκκλησία καὶ δι' αὐτὸ διασώζει μέχρι σήμερον ὀνόματα Φράγκων προσκυνητῶν».

57. Στὶς ὁδηγίες ποὺ δίνονται σὲ συνεργεῖο μαστόρων, πιθανὸν στὰ 1861, γιὰ διάφορες ἐργασίες στὴ μονὴ ἀναφέρονται, στὸ ἄρθρο 4, καὶ τὰ ἐξῆς (Σιναϊτικὸς κώδικας 101, φυλ. 1<sup>α</sup>): «Νὰ κατεδαφίσωσι τὸ ἐν τῇ Δουβάρα ἐτοιμῶροπον δωματίον μικρὸν τοῦ θυρωροῦ, ἄλλοτε γραφεῖον, καὶ τὰ συνέχοντα αὐτὸ τεῖχη, μέχρι τοῦ οἰκονομείου καὶ ἀντ' αὐτῶν κατασκευάσωσι κάγκελλα καὶ ἐπὶ στύλων κτιστῶν ἢ ξυλίνων κρεμάσωσι τὴν καλάμαν σκέπην τῆς Δουβάρας».

τὸ ἀργότερο ἀπὸ τὸ 16ο αἰώνα, ὡς ἓνα ἀναπόσπαστο στοιχεῖο τῶν παραστάσεων τῆς μονῆς. Ἔτσι, στίς φορητὲς εἰκόνες, τὶς στάμπες καὶ τὶς χαλκογραφίες τὸ θέμα τῆς Δουβάρας παίρνει ἓνα χαρακτήρα σχεδὸν στερεότυπο: ἓνας Σιναΐτης προβάλλει στὸ ἄνοιγμα τῆς Δουβάρας, κατεβάζοντας ἓνα καλάθι μὲ τροφίμα<sup>58</sup>, ἐνῶ οἱ ἀλλόθρησκοι Ἄραβες ἀπὸ κάτω σημαδεύουν μὲ τόξα τὸν πιστὸ φύλακα τοῦ ἱεροῦ τόπου τῆς Θεοφάνειας (Πίν. 111β καὶ 112α):

«Αὐτὸς ὁ τόπος λέγεται Δουβάρα τῶν κακίστων  
ἀράβων ἔνθα τρέφονται ἐκ τῶν τροφίμων πλειστων»<sup>59</sup>

Σὲ περιπτώσεις, μάλιστα, κινδύνου καὶ «κλεισμοῦ» ἀπὸ τὴ Δουβάρα ἀνεβοκατεβαίνουν καὶ οἱ ἴδιοι οἱ Σιναΐτες:

«Ἀπέναντι δὲ αὐτῆς τῆς Δουβάρας εἶναι πάλιν  
μία λεκάνη μὲ σχοινην πέφυκεν δὲ μεγάλη.  
Οὕτω προσαγορεύεται ἑλληνικὰ λεκάνη  
οἱ δὲ γε ναῦται φράγκικα τὴν λέγουσιν ἐργάτην.  
Μὲ ταύτην ἀνεβάζουσι ξύλα τε καὶ κλαδία  
καὶ πᾶν ἄλλο ἀπόκρυφον διὰ τὴν ἀραβίαν.  
Πολλάκις καὶ οἱ μοναχοὶ ἐκεῖθεν κατεβαίνουν  
ὅταν ἡ θύρα σφαλισθῆ καὶ αὐθὶς ἀναβαίνουν»<sup>60</sup>.

Μία κτιστὴ στενὴ σκάλα ἔφερνε ἀπὸ τὸ χῶρο ποῦ στέγαζε τὸν «ἐργάτη» τῆς Δουβάρας πρὸς τὰ ἀνατολικά, ὅπου ὁ διάδρομος τῶν ἐπάλξεων καὶ τὸ παρεκκλήσιο τοῦ Ἁγ. Γεωργίου. Ὁ διάδρομος ἦταν κι ἀπὸ τὶς δυὸ πλευρὲς του κλειστός. Ἡ μία παρειά, πρὸς τὸ ἐσωτερικὸ τῆς μονῆς, κατέρρευσε μὲ τὴν πυρκαγιά, ἐνῶ στὴν ἄλλη ἔπεσαν τὰ ἐξωτερικὰ ἐπιχρίσματα καὶ διαγράφηκαν ὀλοκάθαρα οἱ ἴδιες οἱ ἐπάλξεις τοῦ Ἰουστινιάνειου τείχους, ἀκέραιες, στὴν ἀρχικὴ τους θέση (Εἰκ. 2 καὶ Πίν. 106α καὶ 110β). Σὲ ἄγνωστη χρονικὴ περίοδο οἱ ἐπάλξεις ἔπαψαν νὰ ὑψώνονται ἐλεύθερες καὶ ὀρατὲς εἶτε ἀπὸ τὸ ἐσωτερικὸ εἶτε τὸ ἐξωτερικὸ τῆς μονῆς. Στὰ μεταξὺ τοῦ ζιγκ-ζάγκ κενὰ τους κτίσθηκαν μὲ τοῦβλα μικρὲς ἡμικυκλικὲς ἀψίδες (Πίν. 110β),

58. Πρόχειρα, ἀναφέρει στάμπα μὲ παράσταση τῆς μονῆς, ποῦ ἔχει παραχθεῖ ἀπὸ σχέδιο τοῦ 1698 (Πίν. 112α), τὴν εἰκόνα τοῦ Κορνάρου (Πίν. 111β), χαλκογραφίες μὲ ρωσικὲς ἐπιγραφὲς τοῦ 19ου καὶ 20ου αἰώνα κλπ. Καὶ ὁ Δημ. Θεοτοκόπουλος ὁμως ζωγραφίζει τὸ ἄνοιγμα τῆς Δουβάρας στὰ τρίπτυχα τοῦ Βατικανοῦ καὶ τῆς Modena. Βλ. Μ. Χατζηδάκη, ἔ.ἀ. πίν. ΚΔ' καὶ ΚΕ'.

59. Παῖσιου, μητροπολίτου Ρόδου, Ἱστορία τοῦ Ἁγίου καὶ Θεοβαδίστου Ὅρους Σινᾶ καὶ τῶν περιχώρων αὐτοῦ, κλπ. (1629), Σιναΐτικὸς κώδικας 534, ἀντίγραφο, σ. 29.

60. Ἐ.ἀ. 27. Ὅπως σημειώνει ὁ Κ. Ἀμαντιός (Σύντομος Ἱστορία κλπ., 29), «Τὸ Σινᾶ δὲν διεσώθη μόνον διὰ τῆς εὐεργετικῆς προστασίας τοῦ Μωάμεθ. Περισσότερον, ὀφείλει τὴν διάσωσίν του εἰς τὴν διηγετὴ διανομὴν τροφίμων εἰς τοὺς πτωχοὺς νομάδας ἀπὸ τῶν χρόνων τοῦ Ἰουστινιανοῦ μέχρι σήμερα». Ὁ ἴδιος πιστεύει ὅτι «ἡ διανομὴ τροφίμων ἐγένετο βεβαίως ἀπὸ τοῦ Ἰουστινιανοῦ καὶ ἐξῆς συνεχῶς» (ἔ.ἀ. 80).

ἀπ' ὅπου ἀεριζόταν ὁ κάτω ἀπὸ τὸ παρεκκλήσιο κενὸς χῶρος. Ἦδη, τὸ νωρίτερο ἀπὸ τὸ 18ο αἰῶνα, ἡ κατάστασις αὐτὴ ἔχει παγιωθῆναι, ὅπως πιστοποιεῖται ἀπὸ τὴν εἰκόνα τοῦ Κορνάρου (1778). Σ' ὀλόκληρη, πιθανότατα, τὴν περίμετρο τοῦ τείχους, ὑπάρχει τώρα ἕνας κλειστός, στενὸς διάδρομος, ποὺ σχηματίστηκε μὲ παρόμοιο τρόπο (Πίν. 111α). Ἐγνωστὴ μόνον εἶναι ἡ πορεία τοῦ διαδρόμου στὶς γωνίες τοῦ περιβόλου, καθὼς καὶ στὸ μέσο τῶν τριῶν τοῦ πλευρῶν, δηλαδὴ ὄλων τῶν ἄλλων πλὴν τῆς βορειοδυτικῆς, ὅπου καὶ ἡ εἴσοδος στὸ μοναστήρι. Πράγματι, φαίνεται πιθανὸ πὼς καὶ τὸ Ἰουστινιάνειο ἀκόμη τεῖχος παρουσίαζε στὰ σημεῖα αὐτά, σὲ μιὰ μεταγενέστερη τουλάχιστον περίοδο, πυργοειδεῖς προβολές καὶ ὑπερυψώσεις, ὅπως ἀκριβῶς διακρίνεται στὸ σχέδιο τοῦ Κορνάρου (Πίν. 111β), καθὼς καὶ σὲ προγενέστερες παραστάσεις τῆς μονῆς<sup>61</sup> (Πίν. 112α), καὶ περιγράφεται ἀπὸ τὸν Νεκτάριο Ἱεροσολύμων στὰ 1677: «Τὸ τειχεῖον εἶναι παχύ, ὅσον ἔχει μέσα δρόμον πλατὺν ἐπάνω εἰς τὸ ἄκρον νὰ περιπατῆ τινὰς μέσα νὰ τριγυρίσῃ τὸ μοναστήριον. Εἶναι δὲ ὁ δρόμος αὐτὸς σκεπασμένος, ἔχων θυρίδας ἀπ' ἔξω καὶ τοῦτο ὡς νομίζω διὰ φύλαξιν ὅτι φαίνονται καὶ κελλία ὡς πύργος ἄνω εἰς τέσσαρας γωνίας»<sup>62</sup>.

Στὸ βορειοανατολικὸ μάλιστα τεῖχος ὑπῆρχε ἀπὸ τὸ 17ο αἰῶνα ἕνα παρεκκλήσιο τοῦ Ἁγ. Γεωργίου, στὴν περιοχὴ δηλαδὴ ὅπου καὶ τὸ σημερινό, ἀλλὰ σὲ διαφορετικὴ θέσι καὶ σχῆμα: «Εἰς δὲ τὸ βορεινὸν τειχεῖον ὅπου εἶναι ἡ λεγομένη Τουβάρια εἶναι δύο ἐκκλησῖαι τῶν Ἁγ. Ἀποστόλων καὶ τοῦ Ἁγ. Γεωργίου»<sup>63</sup>.

61. Καὶ σὲ στάμπα μὲ παράστασις τῆς μονῆς, ποὺ βασίζεται σὲ σχέδιο τοῦ 1698, στὶς γωνίες τοῦ περιβόλου ὑψώνονται μικροὶ ὀρθογωνικοὶ πύργοι (Πίν. 112α).

62. Βλ. Νεκταρίου τοῦ Κρητός, πατριάρχου Ἱεροσολύμων, Ἐπιτομὴ τῆς Ἱεροκοσμικῆς Ἱστορίας, Βενετία 1729 (α' ἔκδ. 1677), 162. Εἶναι πάντως χαρακτηριστικὸ ὅτι ὁ Νεκτάριος ἀναφέρεται (στὰ 1677) μόνον στὶς τέσσερις γωνίες τοῦ περιβόλου, πράγμα ποὺ σημαίνει ὅτι μέχρι τότε δὲν ὑπῆρχε τουλάχιστον ὁ πύργος τοῦ παρεκκλησίου τοῦ Ἁγ. Γεωργίου.

63. Ἐ. ἀ. Τὸ παρεκκλήσιο τοῦ Ἁγ. Γεωργίου εἶχε κτισθῆναι ὀψωδῆποτε (στὴ μορφή ποὺ διατηροῦσε μέχρι τὸ 1971) νωρίτερα ἀπὸ τὸ 1804. Τοῦτο προκύπτει ἀπὸ τὴν ἐπιγραφή ποὺ διάβασε ὁ Κ. Ἀμαντος (Σιναϊτικὰ μνημεῖα ἀνέκδοτα, 61) στὴν ξύλινη κάσα ἐνὸς παραθύρου τοῦ παρεκκλησίου, ἡ ὁποία ἀναφέρεται στὴν κατασκευὴ ξύλινης ψευδοροφῆς, μοιρασμένης μὲ πηχάκια σὲ τετραγωνικὰ διάχωρα, μέσα στὰ ὁποῖα εἶχαν ζωγραφισθῆναι ἀστεράκια, στὸν τύπο τῆς φατωματικῆς ὀροφῆς: «Ἐτέθησαν τὰ σανίδια ἐν τῇ ἄνω στέγῃ σὺν τοῖς ἄστροις καὶ πήχεις διὰ τῆς χειρὸς Προκοπίου μοναχοῦ Σκευοφύλακος τοῦ λιθοξόου καὶ Μακαρίου μοναχοῦ Οἰκονόμου καὶ Νεοφύτου μοναχοῦ ζωγράφου Κρητός τοῦ Σιναΐτου, παρ' οὗ ἐξωγραφήθησαν πρὸς ὠραϊσμόν καὶ εὐπρέπειαν τοῦ θεοῦ τούτου ναοῦ καὶ ψυχικὴν ἡμῶν σωτηρίαν. Ἐν αἷτι ἀωδ'». Εἶναι πολὺ πιθανὸ τὸ παρεκκλήσιο νὰ κτίσθηκε, στὴ μορφή ποὺ διατηροῦσε μέχρι τὸ 1971, στὰ 1801, ὅταν ἐγίναν μεγάλες ἐργασίαι ἐπισκευῆς τοῦ βορειοανατολικοῦ Ἰουστινιάνειου τείχους, στὶς ὁποῖες θὰ ἀναφερθῶμε πῶς κάτω.

Τέλος, ένας άλλος κλάδος τῆς ἴδιας πέτρινης στενῆς σκάλας (Εἰκ. 2 καὶ Πίν. 104α), δίπλα στὸ ἀνοιγμα τῆς Δουβάρας, ἔφερε στὸ δῶμα τῆς τελευταίας, ὅπου στὰ 1629 ὑπῆρχαν ξύλινα σήμαντρα:

«Πρὸς δὲ τὸ παραθύριον Δουβάρας δεξιόθεν  
 θύρα εἶνε ἀνεωκτὴ καὶ σκάλα ἀριστερόθεν.  
 Λοιπὸν ἀνάβηθι κ' αὐτὴν τὴν σκάλαν τὴν πετρίνην  
 ἣτις κ' αὐτὴ κεκόλληται τείχει τὸ πρὸς βορρέαν.  
 Καὶ ὅταν ἀναβῆς αὐτὴν εὐρίσκεσαι εἰς ἄλλην αὐλὴν  
 πλατεῖαν καὶ μακρὰν καὶ ἡ καρδιά σου θάλλει.  
 Ἐνθα ὀρῶνται σήμαντρα ξύλινα καὶ δερῖα  
 ἕξ ἐπικρεμάμενα καὶ πλεῖστα περιστερῖα»<sup>64</sup>.

Ἡ εἰκόνα ποὺ παρουσιάζει σήμερα ἡ ἐξωτερικὴ πλευρὰ τοῦ βορειοανατολικοῦ τείχους<sup>65</sup>, καθὼς καὶ τμῆμα τοῦ βορειοδυτικοῦ, κοντὰ στὴν ὀρθὴ σχεδὸν γωνία ποὺ σχηματίζουν οἱ δύο αὐτὲς πλευρὲς τοῦ περιβόλου (Πίν. 104β καὶ 106α) φανερώνει κατὰ καιροὺς ἐπεμβάσεις μὲ ἐπισκευὲς καὶ ἀντικαταστάσεις μεγάλων τμημάτων τῶν στρώσεων τῶν δόμων τῆς Ἰουστινιάνειας περιόδου εἴτε μὲ ἀργολιθοδομῆ (Πίν. 105α) εἴτε μὲ κανονικὲς ὀριζόντιες στρώσεις ὀρθογωνικῶν μικρῶν δόμων, ποὺ συχνὰ ἐνισχύονται μὲ ξυλοδεσιές (Πίν. 106γ).

Στὴν περιοχὴ, εἰδικότερα, τοῦ βορειοανατολικοῦ τείχους, ποὺ ἐκτείνεται τόσο πρὸς τὰ ἀνατολικά ὅσο καὶ πρὸς τὰ δυτικά τοῦ παρεκκλησίου τοῦ Ἁγ. Γεωργίου καὶ τοῦ ἀνοιγματος τῆς Δουβάρας, ἀναφέρονται δύο, κυρίως, μεγάλα προγράμματα ἐπισκευῶν. Τὸ ἓνα ὑλοποιήθηκε στὰ 1801 καὶ τὸ ἄλλο στὰ 1839 - 40. Γιὰ τὶς παλιότερες ἐργασίες πολύτιμες εἶναι οἱ λεπτομερειακὲς πληροφορίες ποὺ περιλαμβάνει ὁ Σιναϊτικὸς κώδικας 2197. Τὸ κείμενο ἔχει γραφεῖ στὰ 1806, μετὰ τὴν ὀλοκλήρωση τῶν ἐργασιῶν, καὶ φέρει τὴν ἐπικύρωση τοῦ τότε Σιναίου Κωνσταντίνου Β' (1794 - 1830).

Πρόκειται γιὰ ὑπόμνημα ἀνώνυμου Σιναῖτη, ποὺ ἀρχίζει μὲ τὴν ἐξιστόρηση τῆς αἰτίας ποὺ προκάλεσε μιὰ νύχτα τοῦ Δεκεμβρίου τοῦ 1798 τὴν πτώση μεγάλου μέρους τοῦ βορειοανατολικοῦ τείχους, γιὰ νὰ περάσει στὶς διάφορες περιπέτειες τῆς μονῆς, ἕως ὅτου ἡ τελευταία ἐπιτύχει τὴν ἀπαιτούμενη ἄδεια γιὰ τὶς ἐπισκευές, τὶς ὁποῖες τελικὰ κατόρθωσε νὰ κάνει στὰ 1801, μὲ ἄδεια τῶν γαλλικῶν στρατιωτικῶν ἀρχῶν κατοχῆς τῆς Αἰγύπτου. Στὶς ἐργασίες, ποὺ κράτησαν ἀπὸ τὶς 16 Φεβρουαρίου μέχρι τὶς 5 Ἰουνίου

64. Παῖσιου, μητροπολίτου Ρόδου, ἔ.ἀ. 29.

65. Τὸ Ἰουστινιάνειο τεῖχος ἔχει πάχος 2,40 μ. περίπου καὶ εἶναι κατασκευασμένο ἀπὸ ἀργολιθοδομῆ μὲ ἄφθονο κονίαμα, τῆς ὁποίας ἡ ἐξωτερικὴ καὶ ἡ ἐσωτερικὴ πλευρὰ εἶναι κατασκευασμένη μὲ ἰσοῦψεῖς σχεδὸν στρώσεις δόμων ἀπὸ γρανίτη. Βλ. Forsyth, DOP, ἔ.ἀ. 7, σημ. 6.

1801, άπασχολήθηκαν δώδεκα τεχνίτες Κόπτες, τέσσερεις πετροκόποι, ένας πελεκάνος (λιθοξόος), ένας χαλκουργός, είκοσι όκτώ έργάτες και μεγάλος άριθμός βοηθητικού προσωπικού. Ή δαπάνη έφθασε συνολικά (μαζί με τά μεταφορικά) τά 31.028 γρόσια<sup>66</sup>.

Με τίς άπολύτως, εξάλλου, αξιόπιστες αútές πληροφορίες συμφωνεί και επίσημο έγγραφο του Γάλλου στρατηγού Lagrange, που δόθηκε στον επί κεφαλής ένός μεγάλου караβανιού, που ξεκίνησε στις 21 Φεβρουαρίου 1801 από τó Κάίρο για τó Σινά με οίκοδομικά ύλικά και μαστόρους<sup>67</sup> (Πίν. 112β).

66. Βλ. Παράρτημα. Άλλά και κατά τή σχετική έπιγραφή του πύργου τής Δουβάρας (Π. Γ ρ η γ ο ρ ι ά δ η, έ.ά. 126 και Κ. Ά μ α ν τ ο υ, Σύντομος Ιστορία κλπ., 68 και σημ. 2) τó βορειοανατολικό τείχος «άνεκαινίσθη εκ βάθρων κατά τó „αωά (1801), Μαΐου Α΄.»

67. Στο έγγραφο του Lagrange αναφέρονται τά εξής (Πίν. 112β):

LIBERTÉ

ÉGALITÉ

#### RÉPUBLIQUE FRANÇAISE

Au Quartier général du Caire le 2 Ventoze an 9e (21 Φεβρουαρίου 1801) de la République Française, une et indivisible.

LAGRANGE, Général de Division, Chef de l'État-major général de l'Armée, Les postes de l'Armée française laisseront librement passer le nommé Halille religieux aussi que neuf de ses confrères partant du Caire avec quarante six manoeuvres ou maçons, pour aller au Couvent du mont Sinaï, y faire faire des réparations, conformément à la permission que leur a donné le général en chef.

Ils amènerons avec eux cent cinquante chameaux pour porter leurs provision. Les chameaux sont fournis par les cheiks des arabes de torre (=Τόρ, δηλ. Ραϊθώ, τó έπίνειο του Σινά).

Lagrange

Τó γεγονός τής καταστροφής του βορειοανατολικού Ίουστινιάνειου τείχους στά 1798 και οί σχετικοί κίνδυνοι διαρπαγής τής μονής από τούς Βεδουίνους έδωσε, κατά τόν Κ. Ά μ α ν τ ο (Σύντομος Ιστορία κλπ., 68), στους Σιναιίτες τήν άφορμή να πετύχουν από τόν Ναπολέοντα «διαταγήν διά τής όποίας άπηλλάσσοντο από φόρους και έπροστατεύοντο από τούς Βεδουίνους». Πράγματι, ό Ά μ α ν τ ο ς (έ.ά. 70 - 71) δημοσιεύει έλληνική μετάφραση σχετικού θεσπίσματος του Βοναπάρτη τής 8/19 Δεκεμβρίου 1798, γνωστής και από παλιότερη δημοσίευση του Κ. Παπαμιχαλόπουλου, τó όποιο άποτελείται από 9 άρθρα, με τά όποία αναγνωρίζονται παλιότερες οικονομικές παραχωρήσεις και προνόμια τής μονής, ένθ οι «Άραβες Βεδουίνοι, πολεμούντες προς άλλήλους, δέν έχουσι τó δικαίωμα είς οίανδήποτε μερίδα και άν άνήκωσι, να διαμείνωσι ή να ζητήσωσιν άσυλον έντός τής μονής του Όρους Σινά, ούδδ ζωστροφίαν ούδ' άλλο τι πρᾶγμα ούδέν». Τό έγγραφο ύπογράφεται από τόν ίδιο τόν Ναπολέοντα και στην άρχή του αναφέρονται τά εξής:

«Βοναπάρτης, μέλος τής Έθνικής Άκαδημίας, Άρχιστρατήγος, θέλων να φανή εύνους τή μονή του Όρους Σινά.

1ον) Ίνα ούτοι παραδώσουν είς τάς μελλούσας γενεάς τήν μνήμην τής ήμετέρας κατακτήσεως.

2ον) Ίπ' εύλαβείας προς τόν Μωϋσέα και τó Ίουδαϊκόν έθνος, ών ή κοσμογονία διαγράφει ήμίν τούς πρώτους και άρχαιστάτους χρόνους.

3ον) Διότι ή μονή του Όρους Σινά κατοικείται ύπ' άνδρών πεπαιδευμένων και πεπολιτισμένων έν τῷ μέσῳ τών βαρβάρων τής έρήμου ήν οίκοδν» κλπ.



Κι όμως, παρά τις έκτεταμένες εργασίες τοῦ 1801 τὸ τεῖχος δὲν ἦταν ἀπόλυτα ἐξασφαλισμένο. Ἔτσι, ὅπως προκύπτει ἀπὸ ἕνα ἀναλυτικὸ ὑπόμνημα ποῦ ἔχει συνταχθεῖ τὸν Δεκέμβριο τοῦ 1840 ἀπὸ τὸν Δευτερεύοντα, διάκο τοῦ Πατριάρχου Ἱεροσολύμων Κυρίλλου Β΄(;) μετὰ ἀπὸ σχετικὴ ἐντολὴ τοῦ τελευταίου, ἀπὸ τὴν 1η Μαΐου 1839 μέχρι τὸν Μάρτιο τοῦ 1840, ἔγιναν κι ἄλλες ἐπισκευὲς στὸ τεῖχος<sup>68</sup>. Οἱ ἐργασίες ἀφοροῦσαν ἀποκλειστικὰ τὸ βορειοανατολικὸ καὶ τὸ βορειοδυτικὸ τεῖχος, ἀπὸ τὴ Δουβάρα, ὅπως ἀναφέρεται, μέχρι τὴ βόρεια γωνία καὶ ἀπὸ κεῖ μέχρι τὴ λεγομένη «μάνδρα», ἕνα σὲ σχῆμα Π μανδρότοιχο, ποῦ ὑψωνόταν μπροστὰ στὴν πύλη εἰσόδου τῆς μονῆς, τὸ ἀργότερο ἀπὸ τὰ 1527<sup>69</sup> (Πίν. 111).

Ἄπὸ τὶς παραπάνω ἀρχεὶακὲς πληροφορίες προκύπτει ὅτι στὰ 1839 - 40 ἔγιναν ἐργασίες στὴν περιοχὴ ποῦ προαναφέρθηκε, ἀπὸ τὸ ὕψος περίπου

68. Μεταφέρω ἐδῶ ἀπόσπασμα τοῦ παραπάνω ἐγγράφου (Σιναϊτικὸς κώδικας 2256), τὸ ὁποῖο ἔχει τὸν τίτλο «Ἐπόμνημα περὶ τῆς οἰκοδομῆς τοῦ τείχους τῆς βορείου καὶ δυτικῆς πλευρᾶς». α) φύλ. 2<sup>ρ</sup>: «Ἀναλαβὼν ὁ ρηθὲς Οἰκονόμος κύρ Ἰάκωβος τὴν φροντίδα πᾶσαν μετ' ἀόκνου ἐπιμελείας καὶ πολλῶν κόπων ἐπροβλέψας τὰς προσφοροτέρας τῶν πετρῶν καὶ τοὺς ἐμπειροτέρους τῶν μαιστόρων καὶ ἤρξατο σὺν Θεῷ ἀρρωγῶ τοῦ ἔργου κρημνίζων τὸ ἐν μέρει σεσαθρωμένον τοῦ τείχους τῆς βορείου καὶ δυτικῆς πλευρᾶς ἀρχόμενον ἀπὸ τὴν Δουβάραν καὶ προχωρῶν πρὸς τὸ δυτικὸν μέρος μέχρι τῆς μάνδρας λεγομένης κειμένης κατὰ τὴν δυτικὴν πλευρὰν κατὰ τὴν ἀπ' Μαΐου τῷ ,αωλθ' (=1839) σωτηρίου ἔτους ἐργαζόμενοι τουτόθεν καὶ τὰς πρὸς οἰκοδομὴν σκληροτάτας πέτρας καὶ οὕτως διὰ τῆς νουνεχοῦς ἐπιστασίας καὶ οἰκονομίας τοῦ ρηθέντος οἰκονόμου καὶ διὰ τοῦ σκεπτικοῦ τρόπου τοῦ ἕως τοιούτων δεινῶν περιστάσεων, δίχα κρότου καὶ ταραχῆς δίχα ἐνὸς φόβου καὶ κινδύνου μετὰ πάσης ἐπιμελείας ἐκτίσθη εἰς νέον ὡς ὁρᾶται τὰ ἄνω τοῦ περιβλέπτου τουτοῦ Ἰουστινιανοῦ τείχους ἢ βόρειος καὶ δυτικὴ πλευρὰ καὶ τὰ ἔνδον τοῦ τείχους μετὰ τοῦ αὐτόθι παρεκκλησίου τοῦ ἁγίου Ἰακώβου εἰς μνήμην τοῦ ἐπιστατήσαντος οἰκονόμου Ἰακώβου».

β) φύλ. 2<sup>ν</sup> - 3<sup>ρ</sup>: «... ὁθεν ἤρξατο τὸ ἔργον τουτοῦ κατὰ τὴν ἀπ' Μαΐου τοῦ ,αωλθ' ἔτους καὶ εἴληφε πέρας αἴσιον κατὰ τὸν μάρτιον τοῦ 1840 ἔτους, ὥστε μεθ' ὄλων τῶν δυσκολιῶν τῆς ἀπωτάτης ταύτης ἐρήμου εἰς διάστημα ἑνδεκα μηνῶν ἐτελειοποιήθη τὸ ἔργον θεῖα βοηθείᾳ». Ἀξίζει νὰ σημειωθεῖ ὅτι καὶ ὁ Κ. Ἄμμαντος γινώριζε τὴν ὑπαρξὴ τοῦ Σιναϊτικοῦ κώδικα 2256 καὶ τῆς ἀναφερόμενης στὸ φύλ. 1<sup>ρ</sup> οἰκονομικῆς βοήθειας ποῦ ἔδωσε γιὰ τὶς ἐργασίες αὐτὲς ὁ οἰκουμενικὸς πατριάρχης Κωνσταντίας (1830 - 1834), ποῦ εἶχε διατελέσει ἀρχιεπίσκοπος Σινᾶ (Σύντομος ἱστορία κλπ., 69): «Ἡ ἀνοικοδόμησις ἐγίνε κατὰ τὸ διάστημα ἀπὸ 1ης Μαΐου 1839 μέχρι Μαρτίου 1840 δι' αὐτεπιστασίας τοῦ οἰκονόμου Ἰακώβου, πρὸς τιμὴν τοῦ ὁποίου ἐκτίσθη αὐτόθι παρεκκλήσιον τοῦ Ἁγ. Ἰακώβου».

69. Ἡ ὑπαρξὴ τῆς μάνδρας πιστοποιεῖται ἀπὸ τὸ σχέδιο τοῦ F g a N o εἶ (Πίν. 111α), ἀπὸ τὴν εἰκόνα τοῦ Κορνάρου (Πίν. 111β), καθὼς καὶ ἀπὸ σειρά χαλκογραφιῶν τοῦ 19ου αἰώνα. Ὅπως ἀναφέρει ὁ Κ. Ἄμμαντος (Σιναϊτικὰ μνημεῖα ἀνέκδοτα, 7) «ἡ μάνδρα ἦτο ὄχυρόν περίφραγμα ἔξω τῆς πύλης τῆς μονῆς Σινᾶ, τὸ ὁποῖον ἐπροφύλαττε καὶ ὑπόγειον κρυφὴν ἐξοδὸν πρὸς τὸν κήπον τῆς μονῆς (προφανῶς ὁ Ἄμαντος ἐννοεῖ τὸν ὑπόγειο ἀγωγὸ ὀμβριῶν ποῦ ἀναφέρει ὁ Forsyth), ὅστις ἐπίσης εἶχεν ἰδιαιτέρον περίβολον. Ἡ μάνδρα κατέστη περιττὴ μόλις τὸν 19ον αἰώνα, ἐξηλειφθησαν δὲ τὰ ἴχνη της ὅταν τὸ 1861 ὁ ἀρχιεπίσκοπος Κύριλλος ὁ Βυζάντιος ἐκτίσε ξενώνα καὶ νεώτερον περίβολον ἔξω τῆς πύλης τῆς μονῆς».

του άνωφλίου του άνοίγματος της Δουβάρας και πάνω, με τη βαθμιδωτή άnúψωση ένός τοίχου πρós την έξωτερική πλευρά του Ίουστινιάνειου (Εικ. 2 και Πίν. 104 και 105α).

Άντίθετα, στá 1801, έγινε άνακατασκευή χαμηλότερων τμημάτων του έξωτερικού του Ίουστινιάνειου τόσο στη βορειοανατολική όσο και στη βορειοδυτική του πλευρά, με μικρούς όρθογωνικούς δόμους και παράλληλες, ανά διαστήματα, ξυλοδεσιές. Στην ίδια περίοδο, πήρε και τη μορφή που διατηρούσε μέχρι τó 1971 ή προεξοχή του πύργου του μέσου της βορειοανατολικής πλευράς, στην κορυφή του όποιου ύπήρχε τó παρεκκλήσιο του Άγ. Γεωργίου. Η άλλαγή στó σημείο αυτό ήταν σημαντική γιατί, όπως άποδεικνύεται από την εικόνα του Κορνάρου (Πίν. 111β), ó σημερινός πύργος με τις σκαρπωτές ένισχύσεις των στρογγυλεμένων του γωνιών, πήρε τη θέση ένός όρθογωνικής κάτοψης πύργου με κατακόρυφους τοίχους και σκαρπωτή άντηρίδα στη βάση (Πίν. 104β).

Τέλος, με τις έργασίες που έγιναν, πιθανότατα, τó καλοκαίρι του 1861 τόσο στó έσωτερικό όσο και στó έξωτερικό (στá κτίσματα που βρίσκονται έξω από τη βορειοδυτική πλευρά) της μονής, ανάμεσα στις όποιες περιλαμβάνóταν και ή κατεδάφιση διαφόρων μικρών έπικτισμάτων από ώμοπλινθοδομή που ύπήρχαν στó τείχος της βορειοανατολικής πλευράς, πολλών παρεκκλησίων (των Ταξιαρχών, Τριών Ίεραρχών, Μωϋσέως, Άγ. Νικολάου και Πέντε Μαρτύρων), καθώς και με τη διαμόρφωση του δώματος της Δουβάρας, πήρε ή περιοχή που μάς άπασχόλησε σ' αυτή τη μελέτη την όριστική της, καθώς φαίνεται, μορφή που διατήρησε μέχρι την πυρκαγιά του 1971<sup>70</sup>.

70. Στó υπόμνημα του Σιν. κώδικα 101 που προαναφέρθηκε, κάτω από τόν τίτλο «Έργασίαι μαστόρων έν τη Μονή» και τόν υπότιτλο «Έντός της Μονής», άναφέρονται, με ταξό άλλων, και τά έξής:

1ον. Νά κατεδαφίσωσι μέχρις έδάφους την άπλώχτραν του σίτου και τó κηροποιείον, έν ανάγκη δέ και την πλησίον αυτού σκάλαν, καθαρίζοντες όλα τά έρείπια ένθα οί όρνιθες πλησίον των δωμάτων του Σκευοφύλακος (οί άναφερόμενες κατασκευές βρίσκονταν πιθανότατα άνατολικά της Σκευοφυλακείας, στó σημείο εκείνο του σχεδίου της τομής Α - Α που χαρακτηρίζεται ως κήπος).

2ον. Νά κατεδαφίσωσι τás άνωθεν του τοίχου ύψουμένης κορυφάς πλινθίνους περιττάς, άρχόμενοι από έξωθεν του παρεκκλησίου του Άγ. Γεωργίου, έρχόμενοι πρós τó οικονομείον και τó τείχος τó περιττόν ύψούμενον όπισθεν του Άγ. Ίωάννου του Θεολόγου καθώς και ύψουμένης κορυφάς των τειχών, όπισθεν του οικονομείου μέχρι της κλίμακος της άγούσης πρós τά δώματα της σειράς του Κλήμεντος.

3ον. Νά κατεδαφίσωσι τά παρεκκλήσια των Ταξιαρχών, Τριών Ίεραρχών, Μωϋσέως, Άγ. Νικολάου και Πέντε Μαρτύρων.

4ον. Νά κατεδαφίσωσι τó έν τη Δουβάρα έτοιμόρροπον δώματιον μικρόν του θυρωρού, άλλοτε γραφείον, και τά συνέχοντα αυτό τείχη μέχρι του οικονομείου και άντ' αυτών κα-

Στις ἐργασίες αὐτές, πῆραν μέρος δύο «Γραικοὶ Μαστόροι διὰ τὰ πελεκήσουν πέτρες»<sup>71</sup>, «τέσσαρες τουβλατζίδες, δύο σιδηρουργοὶ καὶ εἷς κτίστης διὰ τὰ κατασκευάσουν τοῦβλα»<sup>72</sup>, καθὼς καὶ κάποιος Νικόλαος, «διευθυντῆς τῶν ἐργατῶν»<sup>73</sup>.

ΙΟΥΡΑΝΗΣ ΔΗΜΑΚΟΠΟΥΛΟΣ

τασκευάσωσι κάγκελλα καὶ ἐπὶ στύλων κτιστῶν ἢ ξυλίνων κρεμάσωσι τὴν καλάμαν στέγην τῆς Δουβάρας.

5ον. Νὰ καταργήσωσι τὸν ὑδραύλακα τῆς βρύσεως τῆς Δουβάρας καὶ διὰ κρεμαστῶν σιδηρῶν τὰ ὕδατα αὐτῆς καταβάσωσι κάτω ἔνθα τὰ καζάνιον τῆς πλύσεως τοῦ σίτου (προφανῶς ἐννοεῖται ἐδῶ ἡ τοποθέτηση τοῦ ὑδροσωλήνα ποὺ διακρίνεται στὸ σχέδιο τῆς νότιας πλευρᾶς τῆς Σκευοφυλακείας).

6ον. Νὰ ἐπισκευάσωσι τὸν θόλον τοῦ πρὸς τὴν ἐπάνω μέσην στενοῦ ἀπειλοῦντος πτόσιν.

7ον. Νὰ ἐπισκευάσωσι τὴν στέγην τῆς ἐπάνω μέσης ἀπειλούσης ἐπίσης πτόσιν».

71. Ἀρχεῖο μονῆς Σινᾶ, ἐπιστολὴ ἀριθ. 216 πρὸς τὴ μονὴ ἀπὸ τὸ μετόχι τῆς Τζουβανίας: «... ἐρχονται δύο Γραικοὶ Μαστόροι διὰ τὰ πελεκήσουν πέτρες. ὅθεν εἰς αὐτοὺς δὲν θὰ τοὺς πληρώνετε μισθὸν διότι θὰ μένη ὁ μισθὸς τῶν ἐν Τζουβανίᾳ. περὶ δὲ τῆς ζωοτροφίας τῶν θὰ τοὺς δίδετε ὅσον δίδετε καὶ εἰς τοὺς ἄλλους λιθοτόμους ταῖνη ἢ ἂν θέλετε νὰ συμφωνήσετε μαζί τους νὰ τοὺς δίδετε φαγῆ. τέλος τοῦτο εἶνε ὅπως συμφωνήσετε ἐπὶ τὸ συμφερότερον ἢ φαγῆ νὰ τοὺς δίδετε ἢ τὸ διορισμένον καθὼς καὶ εἰς τοὺς λιθοτόμους, δηλαδὴ τὸ ἀνάλογον τῶν δύο ἐργατῶν καὶ γράψετε μας ἂν ἐργάζοντε ἐπιμελῶς. ἡμεῖς εἴμεθα βέβαιοι ὅτι ὡς χριστιανοὶ μέλλουν νὰ ἐργάζονται μὲ ψυχὴν καὶ ἐπιμέλειαν.

Ταῦτα μένομεν.

Καίρον τῆ 2 Αὐγούστου 1861

Οἱ ἐν Χω Ἀδελφοὶ ἀσπαζόμενοι  
Ὁ Δικαῖος Πρωτοσύγκελος Ἰλαρίων  
καὶ ἡ Σύναξις τῶν Πατέρων».

72. Ἀρχεῖο μονῆς Σινᾶ, ἐπιστολὴ ἀριθμ. 192 (1861) πρὸς τὴ μονὴ ἀπὸ τὸ μετόχι τῆς Τζουβανίας, φύλ. 1<sup>α</sup>.

73. Ἀρχεῖο μονῆς Σινᾶ, ἐπιστολὴ 202 (1861), φύλ. 2<sup>α</sup>: «...ἐρχονται καὶ δύο ἐργάται ὁ μὲν Νικόλαος ὁ ὁποῖος εἶνε διευθυντῆς τῶν ἐργατῶν καὶ θὰ ἐργάζεται κατὰ τὴν τέχνην», «ὁ δὲ ἕτερος Νικόλαος κτίζει δὲν θὰ τὸν πληρώνετε μόνον θὰ τοῦ δίδετε περὶ ζωοτροφίας του».

## ΠΑΡΑΡΤΗΜΑ

Σιναϊτικὸς κώδικας 2197, Φύλ. 157<sup>ρ</sup>-157<sup>ν</sup> :

αωζ' (= 1806)

Περὶ τοῦ πότε καὶ πῶς κατέπεσε τὸ τειχόκαστρον τοῦ μοναστηρίου τίνι δὲ κόπῳ ἀνηγέρθη καὶ πόσα ἔξοδα συνέτρεξαν εἰς τὴν ἀνοικοδόμησιν αὐτοῦ.

Κατὰ τὸ αχζη(=1798) ἔτος, δεκεμβρίου ιζ' (=17) ἡμέρα κατηδαφίσθη τὸ τεῖχος τοῦ ἱεροῦ μοναστηρίου διὰ τὴν ἐξῆς αἰτίαν. μετὰ τὸ νὰ ἀκολούθησεν ἀνελπίστως μία βιαία καὶ ραγδαία βροχὴ εἰς τὴν ἔρημον, ἣτις διήρκεσεν ὥρας λε' (=35!), πρὸς δὲ ταύτη ἐν τῷ μέσῳ τῆς νυκτὸς ἐγερθεὶς αἰφνιδίως καὶ ἕνας σφοδρὸς καὶ ἰσχυρὸς ἄνεμος, ἐξηφάνισε τὰ περισσότερα δένδρα τοῦ περιβολίου καὶ κατὰ τὴν ἡμέραν ταύτην, καθ' ἣν ἔμελλεν οἱ ἐν αὐτῷ ἀσκούμενοι πατέρες νὰ κοινωνήσουν τῶν ἀχράντων μυστηρίων, κατεκρημνίσθη καὶ τὸ τειχόκαστρον τοῦτο τοῦ μοναστηρίου. πόσος δὲ φόβος μετὰ τὴν πτώσιν τούτου καὶ κινδύνους ἐδοκίμασαν οἱ ἐν αὐτῷ πατέρες ἀπὸ τοὺς περικυκλόντας αὐτὸ ἀγρίου ἄραβας ἀδύνατον ἐστὶν ὅλως ταῦτα γραφῆ. παραδοῦναι δὲ τοῦτο μόνον λέγομεν ὅτι αὐτὸς ὁ ἀόρατος Κύριος ὁ μὴ νυστάζων οὐδὲ ὑπνῶν, ὁ φυλάσσει τὸν Ἰσραὴλ, σπεύσας καὶ μὴ χρονίσας, ὄρατὸς πρὸς βοήθειαν αὐτοῦ ἐρύσατο αὐτὸ καὶ διεφύλαξε μέχρι τῆς σὺν τῇ εὐδοκίᾳ καὶ ἀρωγῇ αὐτοῦ γενομένης ἀνοικοδομῆς τῷ ἐξῆς τρόπῳ. οἱ ἐν Αἰγύπτῳ πατέρες πάντα καλὸν τὸ τοῦ λόγου ἐκίνησαν, ἵνα λάβωσιν τὴν ἀπὸ τῆς ἐξουσίας ἄδειαν πρὸς ἀνοικοδομὴν τοῦ ρηθέντος πεπτοκότος τείχους. διὸ καὶ ἐζήτησαν αὐτὴν παρὰ τῶν Οὐλεμάδων ὡς τῶν τε καὶ Μπέγιδων τῆς Αἰγύπτου, ἣτις καὶ ἐδόθη αὐτοῖς. περιέμενον οὖν ἵνα ἔλθωσι καὶ οἱ ἄραβες τοῦ μοναστηρίου καὶ συνομιλήσωσι μετ' αὐτῶν καὶ νὰ καταπήσωσι τὴν γνώμην αὐτῶν τρόποις παντοίοις. ἀλλ' ἐν τούτῳ πρὸς τὸ χιλιοστὸν ἑπτακοσιοστὸν ὄγδοον ἔτος τῇ δεκάτῃ τοῦ Ἰουλίου μηνός, ἐκστρατεύσαντων τῶν Γάλλων παρ' ἐλπίδα καὶ κυριεύσαντων τῆς Αἰγύπτου, ἔμεινεν ἡ ἀνοικοδομὴ τοῦ τείχους ἀνεπέργητος, μέχρι τοῦ αωα' (=1801) ἔτους. τῷ αὐτῷ δὲ ἔτει ἀπῆλθον δύο τινὲς μαθηματικοὶ τῶν Γάλλων ἐξ ἐπιταγῆς εἰς τὴν ἔρημον μετὰ δύο ἀδελφῶν ἡμῶν, χάριν περιηγήσεως καὶ καθιστορήσεως πειραματικῆς τῆς τοῦ Σινᾶ ἀτμοσφαίρας καὶ ἀναδιφήσεως τῶν κατορωρυγμένων ἐκεῖσε μεταλλίων, οἵτινες εἰσελθόντες καὶ εἰς τὸ Ἱερὸν μοναστήριον καὶ

ιδόντες κατακρημνισμένον τὸ τεῖχος καὶ μαθόντες παρὰ τῶν καλογήρων καὶ διὰ τοὺς ἄρβας πρὸς ἀνοικοδομὴν τούτου δυσκολίαν, ὑπέσχοντο ὅτι καταβάντες εἰς αἴγυπτον παντοίως θέλουν διεγείρη πρὸς οἶκτον καὶ παρακινῆσιν τὸν ἀρχιστράτηγον αὐτῶν, ὅπως ἄνευ τινὸς δυσκολίας ἐκ μέρους τῶν ἀράβων ἀνακτισθῆ τὸ κατεδαφισθὲν τεῖχος. καὶ οὕτω τὸ πρᾶγμα ἀπέβη κατὰ τὴν ὑπόσχεσιν τῶν ἀγαθῶν τούτων ἀνδρῶν. κατελθόντες γὰρ οὗτοι εἰς Αἴγυπτον ἀνέφερον πρὸς τοῖς ἄλλοις καὶ τὰ περὶ τοῦ μοναστηρίου τῷ ἀρχιστρατήγῳ αὐτῶν Μενοῦ, ὅστις συμπαθείας νικόμενος (οὐκ ἄνευ θείας πάντως ἐμπνεύσεως) μεταπέμπη πρὸς αὐτὸν καὶ ἐποίησεν παρὰ πόδας τινὰς τῶν πρώτων ἀράβων τοῦ μοναστηρίου παρόντων καὶ τῶν καλογήρων καὶ ἐπρόσταξεν αὐτοῖς σφοδρῶς ὅτι οὐ μόνον νὰ μὴν τολμήσῃ τις ἐξ αὐτῶν νὰ πειράξῃ καὶ νὰ ἐνοχλήσῃ ἀλλ' οὔτε τὸ παραμικρὸν πρᾶγμα νὰ ζητήσῃ παρὰ τοῦ μοναστηρίου. αὐτοὶ δὲ ὑπὸ τοῦ φόβου ὑπεσχέθησαν πάντα καὶ ἐφύλαξαν εἰς τοιαύτην προσταγὴν, καθ' ὅλον τὸ διάστημα τῆς ἀνοικοδομῆς τοῦ τείχους ἐξηκριβωμένως. καὶ πρὸς τοῖς ρηθεῖσιν ἐδιώρησεν ἔτι αὐτοὺς ὁ Ἀρχιστράτηγος ὅτι καὶ δουλεύουσιν μὲ τὸ ἀζημίωτον αὐτῶν, λαμβάνοντες διὰ τὰ ἀποκομιζόμενα ἀπὸ τὸ μοναστήριον φορτία πρὸς ἑπτὰ μόνον πατάκες διὰ τὸ καθ' ἕκαστον.

Οἱ ἐν Αἰγύπτῳ λοιπὸν πατέρες ἐφρόντισαν νὰ ἀποστείλωσι δώδεκα κτίστας κόπτας συμφωνήσαντες μετ' αὐτῶν νὰ λαμβάνη καθ' ἕκαστος τούτων μισθὸν τὴν ἡμέραν πρὸς μαῆδια 40. Τὰ δὲ εἰς αὐτοὺς δοθέντα ἡμερομίσθια ἀπὸ ιστ (=16) Φεβρουαρίου καθ' ἣν ἡμέραν ἀνεχώρησαν ἐξ αἰγύπτου εἰς τὸ ἅγιον μοναστήριον μέχρι ε (=5) Ἰουνίου ἔστησαν ὄλα . . . . . γρ. 1320

εἰς τέσσαρας πετροκόπους πρὸς μ (μ=μαῆδια) 45	495
εἰς δύο χαλκιᾶς πρὸς μ. 60	330
εἰς ὀκτὼ χαμάλιδες πρὸς μ. 25	550
εἰς ὀκτὼ σακάδες πρὸς μ. 25	206
εἰς 28 ἐργάτες πρὸς μ. 20	1540
	γρ. 4441
εἰς ἓνα μυλωνᾶ πρὸς μ. 40	110
εἰς ἓνα πελεκάνον ὠσαύτως	110
εἰς τοὺς σκλάβους ὅπου ἐδούλευσαν εἰς τὸ κτήριον	230
εἰς ζυμπήλια, σχοινιά, μακαράδες, πτιάρια καὶ ἄλλα εἶδη πρὸς οἰκοδομὴν χρειώδη	800
εἰς ἄσβεστον	1000
	6691

εἰς τριακοσίας κηράδες τῶν καμήλων διὰ τε τὴν ἀνάβασιν καὶ κατάβασιν τῶν μαστόρων καὶ τῶν λοιπῶν καὶ διὰ τὰ πρὸς τροφήν καὶ τὴν ἀνοικοδομὴν στελλόμενα ἐπιτήδεια πρὸς ἑπτὰ πατάκες ὁ κηρὰς ἔφησαν γρ. 4725

εἰς τὰ δὲ πρὸς τροφήν τῶν τε μαστόρων, ἐργατῶν καὶ τῶν λοιπῶν γεγονότα ἔξοδα	7000
εἰς ἐκτὸς τοῦ μισθοῦ χάριν δωρεᾶς ὡσαύτως τοῖς μαστόροις	1300
εἰς παξήσι ὡσαύτως εἰς τοὺς ἄραβας	1400
Ἡ ὀπισθεν σοῦμα	γρ. 21116

εἷς(!) μέρος ὅμως τῶν λίθων μὲ τοὺς ὁποίους ἐκτίσθη τὸ τεῖχος ἦτον κεκομμένοι ἕως τρεῖς χιλιάδες ἀπὸ τοῦ καιροῦ ἔτι τοῦ αἰοιδίμου ἀρχιεπισκόπου Ἀθανασίου. ἐπὶ δὲ τῶν ἡμερῶν τοῦ αἰμνήστου ἀρχιεπισκόπου Κυρίλλου διὰ συνεργασίας αὐτοῦ, δώδεκα πετροκόποι καὶ ἓνας χαλκιᾶς ἀπὸ τῆς Δαμασκοῦ ἐπὶ συμφωνία νὰ λαμβάνη καθένας τούτων ἡμερομίσθιον μ. 50, οἵτινες καὶ ἔκοψαν λίθους τρεῖς χιλιάδας, ἔτρεχεν δὲ ὁ μισθὸς αὐτῶν ἀπὸ τῆς ἡμέρας ἀφ' ἧς ἐξῆλθον ἀπὸ τῆς δαμασκοῦ μέχρι ἐπανακάμψεως αὐτῶν εἰς αὐτὴν καὶ ἐγένοντο τὰ ἡμερομίσθια διὰ τὸν καθ' ἕκαστον γρ. 300, ὥστε ἔφησαν ὄλα γρ. 4956.

εἰς τὰ εἰς ἀγώγια, τὰ πρὸς τροφήν αὐτῶν καὶ εἰς ἄλλα τρέξαντα ἔξοδα, ἔτι ὑπὲρ αὐτῶν γρ. 4956.

31028

† ἀρχιεπίσκοπος Σιναίου Κωνστάντιος ἀποφαίνεται.»

## S U M M A R Y

### OBSERVATIONS ON THE ARCHITECTURE OF ST CATHERINE'S AT MOUNT SINAI

(PL. 103 - 112)

The northeastern wall and the attached monastic structures lining the inner side of the 6th century fortified enclosure of St Catherine's at Mount Sinai were seriously damaged by the fire of November 30th 1971 (Pls 104a, 106a, β). After clearing off the site the Greek Orthodox monastic community of Mount Sinai decided to rebuild or re-model the edifices which had eventually been pulled down soon after the fire. This led to the discovery (May 1975) of a large number of post-5th century Greek manuscripts which had been buried under the chapel of St George's (Pl. 110β) presumably some time in the 18th century.

The author was among the first to reach St Catherine's after the fire of 1971 and hereby gives a full account of his observations concerning the various modern medieval or even 6th century structures standing in the above "intra muros" area of St Catherine's. This was combined with the author's research in the library as well in the archives of St Catherine's.

#### 1. The sheathed roof of Justinian's church

It is very likely indeed that the roof of Justinian's church was initially covered with sheets of lead. This is a conclusion based not only on George H. Forsyth's relevant document, i.e. the description of the church given by Thevenot in 1658 (cf. *Dumbarton Oaks Papers* 22, 1968, 8, fn. 7) but also on an earlier and equally reliable source of information found in the "Viaggio da Venezia a S. Sepolcro al Monte Sinai" by the Franciscan monk Fra Noë Bianco who reached Mount Sinai in 1527. In Bianco's words the church was already "tutta coperta di piombo". In addition to that, the author clearly shows that in 1733 some maintenance work was carried out on the roof of the church. This is deduced from both a relevant inscription found on the exterior of the apse and a



memorandum on St Catherine's signed by the archbishop of Sinai Nicephorus Marthales in June 1734 (MS 2233. f. 4r). The exterior of this sheathed roof during the late 18th century can be traced with accuracy from a picture intended for the decoration of the archbishop's throne into the church. This shows St Catherine's (Pl. 111β) and is undoubtedly attributed to the Cretan painter John Cornaros who was invited to Mount Sinai by the archbishop Cyril the Cretan in 1775.

## 2. The campanile of Justinian's church.

Though earlier planned the erection of the three-storied arched campanile of St Catherine's (Pl. 103β, 106δ) was completed in 1871. The campanile was erected on the top of the north tower flanking the west façade of Justinian's church and is a work of a master mason from the island of Tenos named Jacob Varoutes. This is clearly concluded from the two medallion-like inscriptions on the main façade of the campanile. On the other hand, the somewhat italianated style of the campanile derives from an earlier example of belfry established by travelling companies of Tenian masons in several Greek territories, particularly the islands and sea-ports of the Aegean: Tenos, Syros, Hydra (campanile of the cathedral, dated in 1806), Nauplia etc. from the late 18th and early 19th centuries onward.

## 3. The well of Moses and the attached fountain-house.

Opposite to the west end of the north external wall of Justinian's church there still exists the so-called Moses' well which served as a watering place to the monastic community of St Catherine's (Figs 3, 5). Until 1971 Moses' well was deep in a small room opening to an oblong paved courtyard running across the north side of Justinian's church. Actually, there was no wellcurb. Instead, one could see just a solid wall surrounding the well. The wall was built of stone with a few rectangular openings at various levels and penetrated through the ground and the first floor of a monastic structure attached to the inner side of the north wall. Thus, Moses' well was finally terminated at the level of a paved terrace resting on a beamed roof which covers the first floor of the above two-storied structure which was entirely destroyed by the fire of 1971. On the contrary, one can still see untouched a fountain-house composing the front of Moses' well toward the courtyard and Justinian's church. This appears in the form of a shallow and slightly pointed arch of muslim influence (Figs 3, 5 and Pl. 105β), a type of fountain equally found inside or outside the enclosure of several monasteries throughout post-

byzantine and Turkish-dominated Greece (e.g. Nea Moni, island of Chios). On the other hand, Callinicus the monk who compiled a description of St Catherine's in 1709 refers to Moses' well only (MS 1579, f. 92<sup>v</sup>). It is thus concluded that St Catherine's fountain attached to Moses well was not erected earlier than the 18th century.

#### 4. A 6th century arcade behind Moses' well.

—Next to the room housing Moses' well one could find another chamber occupying the eastern end of the above two-storied building. Access to this was provided from the paved courtyard while light came in through a window on the other external wall (Figs 2, 5, 6).

Of the four inner sides the one parallel to the external wall looking towards Justinian's church appeared to be the most interesting. This was formed by a solid wall of rubble masonry and horizontal timber ties. The wall was separated from a nearby semicircular arch by a vertical joint (Pl. 107*a*). The arch belongs to a 6th century arcade consisting of five semicircular and almost identical arches supported by six piers of large blocks of stone (Figs 2, 3). The arcade runs toward the north-western corner of the enclosure of St Catherine's in a distance of 3.02m. to 4.14m from its inner side in an obvious attempt to form a roughly regular, rectangular-shaped space between itself and Justinian's church. It is also important to bear in mind that the keys of these semicircular arches have been placed approximately 1.50m above the level of the paved courtyard. It is thus most likely that the arcade was initially elevated above the level of the ground surrounding the inner side of the north wall. The space between the arcade and Justinian's wall is divided in a number of vaulted or beamed rooms by means of some transversal walls of rubble masonry. Entrance to these is secured through a narrow and beamed corridor lining the arcade just behind Moses' well. The eastern arch of the arcade gives to two rooms formed by means of a solid wall of rubble masonry dividing the semicircular arch in two halves, while the external surface of the arch was plastered (Pl. 107*a*). One of these chambers is covered with a pointed vault while the next is barrel-vaulted. Lastly, the first and the last chambers bear round-headed niches cut on the inner side of Justinian's wall (Figs 3, 4, 7). Those placed close to the northwestern corner of Justinian's enclosure compose a series of three identical round-headed niches projecting from the wall surface (Figs 3, 4, 7). There is enough evidence that at least one of the niches served as a fire-place to heat the corner chamber some time after their construction in the 6th century.

From all this one is inclined to believe that a possibly two-storied structure with an arched ground floor was lining the inner side of the north external wall of St Catherine's in the 6th century. Between Justinian's church and this linear structure there was an open air space, a sort of paved courtyard, which surrounded from all sides Moses' well. Later on, most likely long after the western penetration in the area, the ground floor gave room to a range of vaulted warehouses for cereals while on the first floor one could see a number of rooms equally attached to the inner side of the north wall. These had pointed niches cut on Justinian's wall (Fig. 2 and Pl. 108a) and were possibly intended for the Latin clergy, as referred by Païsius, archbishop of Rhodes in 1629 (MS 534, p. 26). Finally, another two-storied structure built of clay elevated in front of the previous one, thus encircling Moses' well. This could have happened together with the erection of a fountain-house in front of the well, some time in the 18th century.

##### 5. The north wall of St Catherine's.

A remarkable feature found on the level of the paved terrace (Fig. 2, and Pls 103β, 105a, 106a - β) covering the above two-storied structure was a large opening on the external side of the north wall. This was called "Duvara" and was accompanied by an elevator functioning with the aid of the Arab servants of St Catherine's. Duvara has been justly connected with the history of St Catherine's particularly during troubled periods and it was again from Duvara that the monks of St Catherine's had to feed the nomads of the nearby desert in order to maintain peace with them (MS 534, p. 27). By the time, Duvara became almost emblematic for St Catherine's. It appears in numerous presentations of St Catherine's among which one counts two paintings by Greco and a series of woodcuts and copper-plates edited by the monastic community to appeal to the christians of the Orthodox countries from the late 17th century onward (Pl. 112a).

A flight of steps placed close to Duvara led to a long and beamed passage running across the chapel of St George's. This linked Duvara with the northeastern corner of the wall. It is important to notice that the external side of the passage was actually formed by the crenellated top of Justinian's wall (Fig. 2 and Pl. 110β). All this is clearly described by Nectarius Patriarch of Jerusalem in late 17th century (Abridged History, Venice 1677, 162). It is also most likely that a beamed passage placed at the top of Justinian's wall ran along the entire enceinte of St Catherine's as early as the 17th century. In regarding the external

side of the north wall one realizes the quite large scale of reparation works executed on it at different periods (Pls. 103 $\alpha$ , 104 $\beta$ , 105 $\alpha$ , 106 $\gamma$ ). Indeed, the first reparation scheme lasted from 16 February until 5 June 1801. A relevant document signed by the archbishop Constantius 2nd in 1806 (MS 2197, f. 157 $r$  - 157 $v$ , see appendice) refers to the work done on the lower parts of the north wall in 1801.

The author begins his story about a December night of 1798 when an unusually strong storm brought a large part of the north wall to ruins. After long negotiations with the Emirs of Egypt it was only after the Napoleonic conquest and the interference of some French army high officers that the community was finally allowed to proceed to some restoration work on the wall with the aid of the French authorities. Labourers, masons as well as building materials were provided from Egypt (Pl. 112 $\beta$ ). The whole program cost the community the total sum of 31.028 piasters.

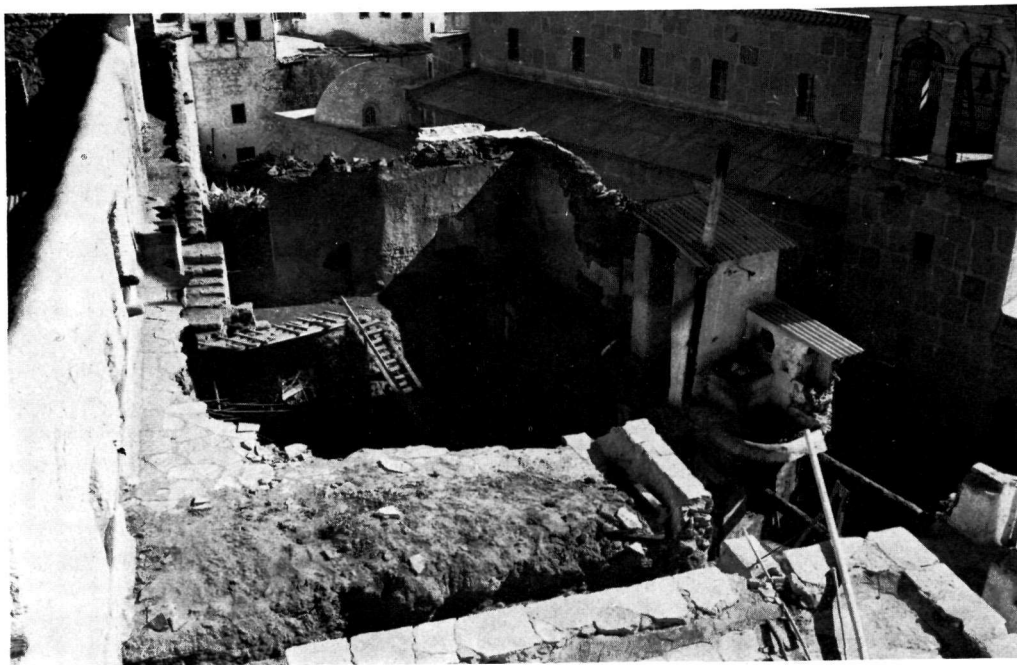
It is also very likely that in 1801 St George's chapel was erected in the form it preserved until 1971 (Pls 103 $\alpha$ , 104 $\beta$ , 106 $\alpha$ ,  $\beta$ ). It is also certain that the ceiling of St George's chapel was decorated in 1804, as shown from a relevant inscription found in the interior of the chapel. Yet, another chapel of St George's pre-existed on the site, as clearly referred by Nectarius in 1677. This was finally built on the top of a tower projecting from the north wall akin to those previously existing at the four corners of Justinian's enceinte as shown from John Cornaros' picture (Pl. 111 $\beta$ ).

From May 1839 to March 1840 more reparation works were executed on the north wall most likely on the upper zone. Another document i.e. a memorandum compiled by a deacon sent out to Sinai from Jerusalem (MS 2256, f. 2 $r$  - 3 $r$ ) deals with the program of 1839 - 40. It was now on the area around the northwestern corner that the new reparation scheme was focused. Lastly, a number of chapels and other secondary structures related to the north wall were pulled down during building activities initiated by the monastic community outside the west side of Justinian' wall in 1861 (MSs 101, 202, 216).

*JORDAN DIMACOPOULOS*



Μονή Σινᾶ. α. Γενική ἄποψη πρὶν ἀπὸ τὴν πυρκαγιὰ τοῦ 1971. Διακρίνονται σ' ὁλόκληρη τὴν ἑκτασὴ τους ἡ ΝΑ. καὶ ἡ ΒΑ. πλευρὰ τοῦ Ἰουστινιάνειου περιβόλου, ἑκατέρωθεν τῆς Ἄν. γωνίας του. β. Ἡ περιοχή ἀνάμεσα στὴν ἐκκλησία τῆς Θεοτόκου καὶ τὸ ΒΑ. Ἰουστινιάνειο τεῖχος (πρὶν ἀπὸ τὴν πυρκαγιὰ). Στὸ μέσο τὸ πλακόστρωτο δῶμα τῆς Δουβάρης.



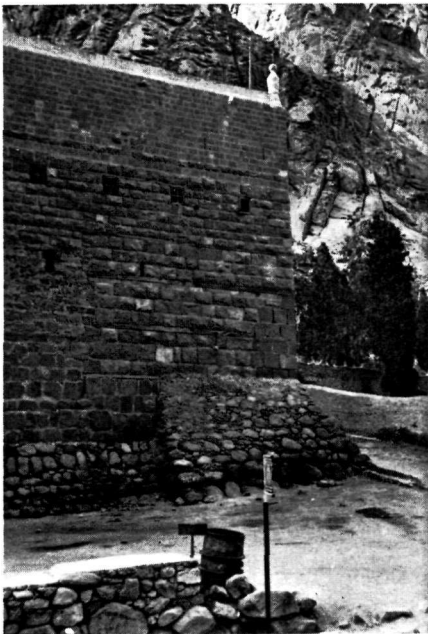
Μονη Σινᾶ. α. Ἡ περιοχή ανάμεσα στην ἐκκλησία τῆς Θεοτόκου καὶ τὸ ΒΑ. Ἰουστινιάνειο τείχος (Φεβρ. 1972). β. Ἡ ΒΑ. καὶ τμήμα τῆς ΒΔ. πλευρᾶς τοῦ Ἰουστινιάνειου τείχους (πρὶν ἀπὸ τὴν πυρκαγιά).





Μονή Σινᾶ. α. Τμήμα τῆς ΒΑ. πλευρᾶς τοῦ Ἰουστινιάνειου τείχους, ἀνάμεσα στοῦ παρεκκλήσιο τοῦ Ἁγ. Γεωργίου καί τῆ Β. γωνία τοῦ περιβόλου (πρὶν ἀπὸ τὴν πυρκαγιά). β. Τὸ πέρασμα ἀνάμεσα στὴν ἐκκλησία τῆς Θεοτόκου καί τὴ Σκευοφυλακεία (Δεκ. 1971). Στὸ μέσον ἡ κρήνη τῆς Μονῆς.





Μονή Σινᾶ. α. Τὸ κτήριο τῆς Σκευοφυλακείας μετὲ τμήμα τοῦ ΒΑ. Ἰουστινιάνειου τείχους καὶ τὸ παρεκκλήσιο τοῦ Ἁγ. Γεωργίου (Φεβρ. 1972). β. Τμήμα τοῦ ΒΑ. τείχους μετὲ τὸ ἄνοιγμα τῆς Δουβάρας στὸ μέσο (Φεβρ. 1972). γ. Τμήμα τοῦ ΒΑ. Ἰουστινιάνειου τείχους, στὴν περιοχή τῆς Β. γωνίας τοῦ περιβόλου (Φεβρ. 1972). δ. Τὸ κωδωνοστάσιο (1871). Δίπλα τοῦ ὁ μιναρὲς μετὰ τὴν ἀνακαίνισή του ἀπὸ τὴ Μονή (φωτογρ. 1977).



Μονή Σινᾶ. α. Ὁ γωνιακὸς ἰσόγειος χώρος τῆς Σκευοφυλακείας μετὰ τμήμα τῆς πρώτης ἀψίδας τῆς Ἰουστινιάνειας τοξοστοιχίας (Δεκ. 1971). β. Ἡ πρώτη ἀψίδα τῆς Ἰουστινιάνειας τοξοστοιχίας καὶ ἡ ἀρχὴ τοῦ διαδρόμου πρὸς τὰ Δ., μετὰ τὴ μερικὴ ἀποχωμάτωση (Φεβρ. 1972).

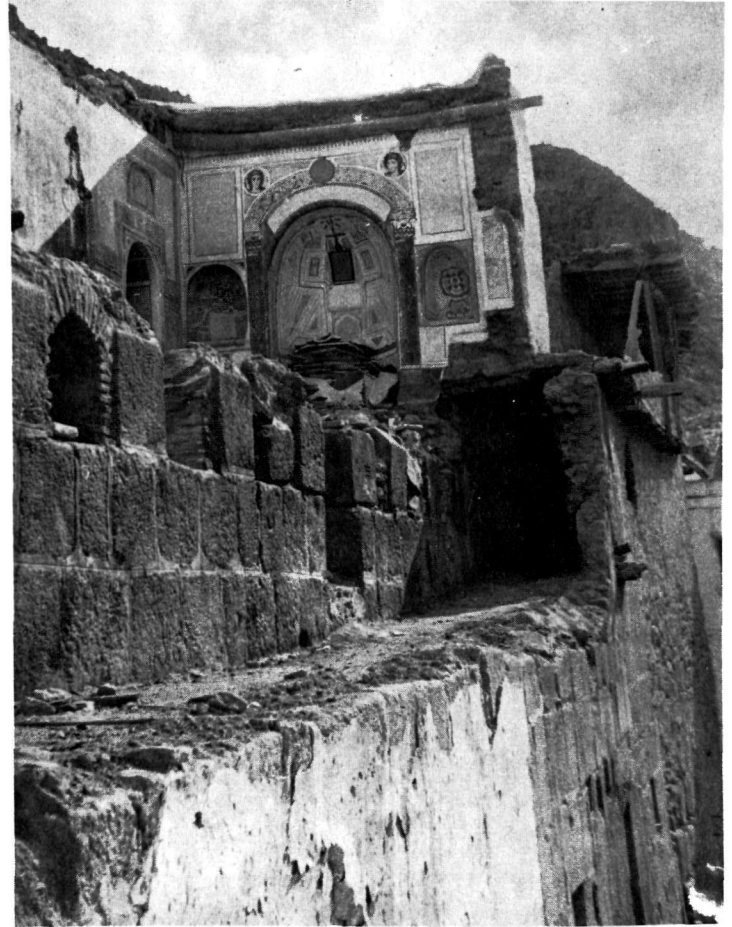


Μονή Σινᾶ. α. Δυὸ χῶροι τοῦ ὀρόφου τῆς Σκευοφυλακείας, σὲ ἐπαφή μετὴν ἐσωτερικῆς πλευρᾶς τοῦ ΒΑ. Ἰουστινιάνειου τείχους (Φεβρ. 1972). β. Τμήμα τοῦ ὀρόφου τῆς Σκευοφυλακείας μετὰ τὶς εἰσόδους στὶς δύο ἐπιμήκεις, πρὸς τὰ Δ. ἀποθήκες (Φεβρ. 1972).

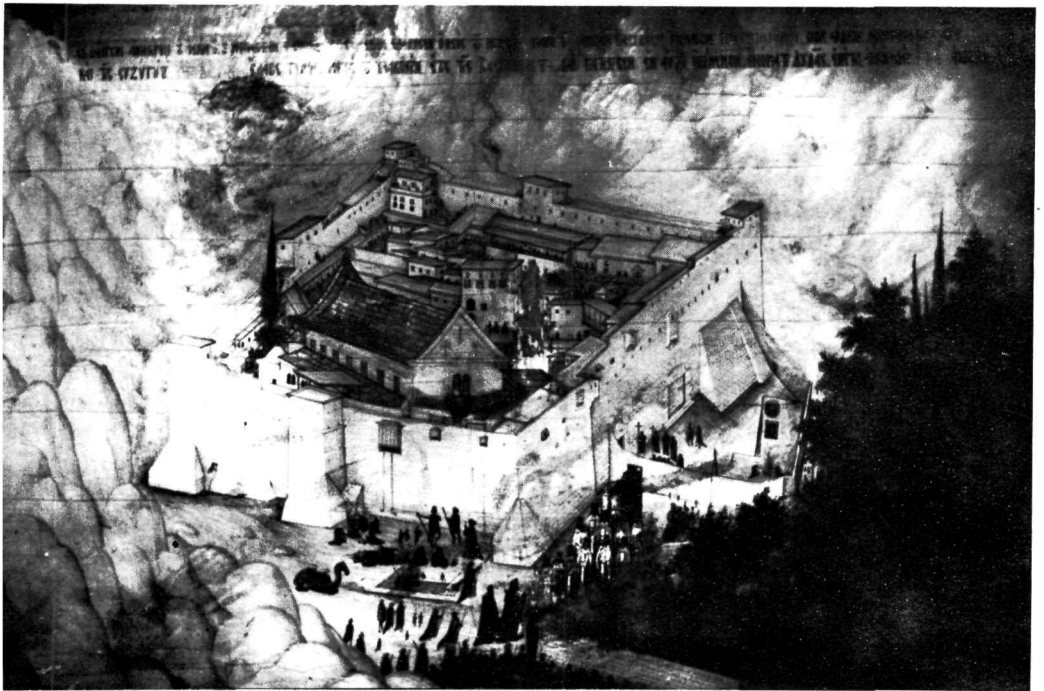


Μονή Σινᾶ. α. Ὁ ἀψιδωτὸς ἀγωγὸς ἀπορροφῆς ὀμβρίων τοῦ ΒΔ. Ἰουστινιάνειου τείχους. β. Ἀψιδωτὸ ἄνοιγμα τῆς ἐσωτερικῆς πλευρᾶς τοῦ ΝΔ. Ἰουστινιάνειου τείχους (φωτογραφιῆς Forsyth).





Μονή Σινᾶ. α. Τρία σχισμοειδῆ ἀνοίγματα στοῦ κάτω μέρος τοῦ ΝΔ. Ἰουστινιάνειου τείχους. Τὸ μεσαῖο ἀποτελεῖ τὴν ἐξωτερικὴ πλευρὰ τῆς ἀψιδωτῆς κατασκευῆς τοῦ Πίν. 109β (φωτογρ. Forsyth). β. Τὸ παρεκκλήσιο τοῦ Ἁγ. Γεωργίου, ὁ στεγασμένος διάδρομος στὴν κορυφῇ τοῦ τείχους καὶ οἱ ἐπάλξεις τοῦ τελευταίου (Φεβρ. 1972).



α. Ευλογηφία με παράσταση τής Μονής Σινᾶ ἀπὸ τὸ *Viaggio da Venezia al S. Sepolcro e al Monte Sinai* τοῦ Fra Noë (1527). β. Παράσταση τής Μονής Σινᾶ ἀπὸ εἰκόνα τοῦ Ἰωάννου Κορνάρου (1778).



α. Στάμπα με παράσταση της Μονής Σινᾶ, πού ἔχει παραχθεῖ ἀπὸ σχέδιο τοῦ 1698 (λεπτ.) β. Διαταγή τοῦ στρατηγοῦ Lagrange τῆς 21ης Φεβρουαρίου 1801 γιὰ τὴν ἀνενόχλητη διέλευση ἐνὸς караβανιῦ με ὑλικά

