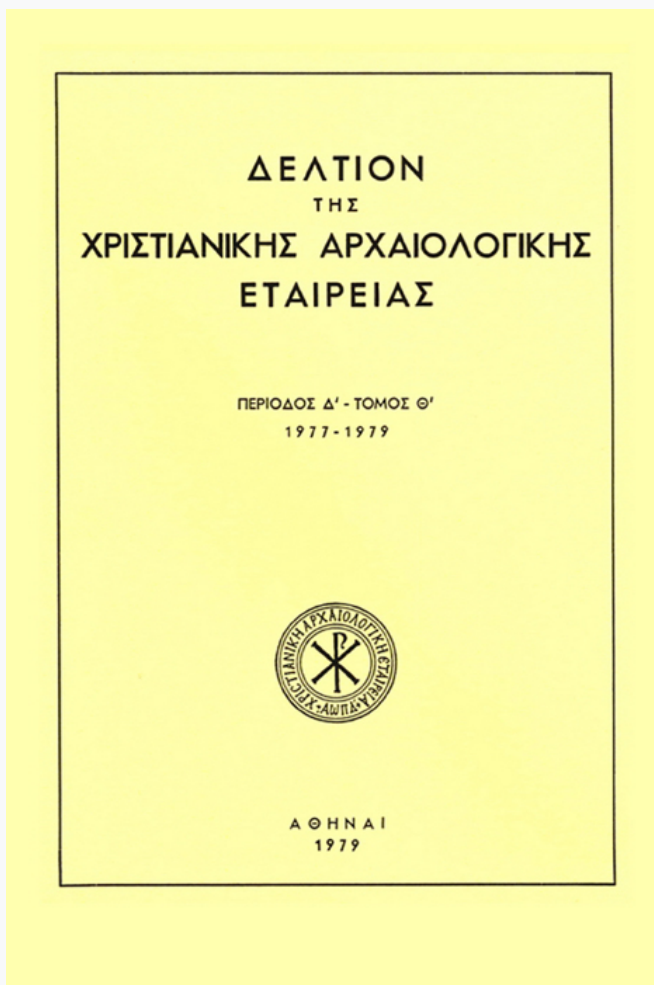


Δελτίον της Χριστιανικής Αρχαιολογικής Εταιρείας

Τόμ. 9 (1979)

Δελτίον ΧΑΕ 9 (1977-1979), Περίοδος Δ'. Στη μνήμη της Μαρίας Γεωργίου Σωτηρίου (1888-1979)



Κιβωτίδιο από ελεφαντοκόκαλο της Μονής
Οπλού (πίν. 113-114)

Μαρίνος ΚΑΛΛΙΓΑΣ

doi: [10.12681/dchae.881](https://doi.org/10.12681/dchae.881)

Βιβλιογραφική αναφορά:

ΚΑΛΛΙΓΑΣ Μ. (1979). Κιβωτίδιο από ελεφαντοκόκαλο της Μονής Οπλού (πίν. 113-114). *Δελτίον της Χριστιανικής Αρχαιολογικής Εταιρείας*, 9, 303-307. <https://doi.org/10.12681/dchae.881>



ΔΕΛΤΙΟΝ ΤΗΣ ΧΡΗΣΤΙΑΝΙΚΗΣ ΑΡΧΑΙΟΛΟΓΙΚΗΣ ΕΤΑΙΡΕΙΑΣ

Κιβωτίδιο από ελεφαντοκόκαλο της Μονής Οπλού
(πίν. 113-114)

Μαρίνος ΚΑΛΛΙΓΑΣ

Δελτίον ΧΑΕ 9 (1977-1979), Περίοδος Δ'. Στη μνήμη της
Μαρίας Γεωργίου Σωτηρίου (1888-1979) • Σελ. 303-307

ΑΘΗΝΑ 1979

ΚΙΒΩΤΙΔΙΟ ΑΠΟ ΕΛΕΦΑΝΤΟΚΟΚΑΛΟ ΤΗΣ ΜΟΝΗΣ ΟΜΠΛΟΥ

(ΠΙΝ. 113 - 114)

Σε μιὰ κρυμμένη πτυχή τοῦ Παναχαϊκοῦ, σὲ ὑψόμετρο 750 μέτρων βρίσκεται ἡ μονὴ Ὁμπλοῦ¹, χτισμένη ἀνάμεσα σὲ πελώρια, σίγουρα αἰωνόβια, δέντρα. Ἡ μονὴ φαίνεται κτίσμα τοῦ 14ου αἰώνα, μόλις ὅμως τὸ 1581 ὑπάρχει ἡ πρώτη πληροφορία γι' αὐτήν.

Ἀλλὰ δὲν πρόκειται ν' ἀσχοληθοῦμε περισσότερο μὲ τὴ μονή. Ἐνδιαφέρει ἓνα κιβωτίδιο, ποῦ ἦταν τοποθετημένο σ' ἓνα ὄχι πολὺ ἀσφαλὲς ντουλαπάκι τῆς μονῆς, καὶ εἶναι τὸ μοναδικὸ ποῦ βρίσκεται στὴν Ἑλλάδα. Πρόκειται γιὰ ἓνα κιβωτίδιο ξύλινο, ἐπικαλυμμένο μὲ πλάκες ἀπὸ ἐλεφαντοκόκαλο σκαλισμένο μὲ μιὰ διακόσμηση σὲ χαμηλὸ ἀνάγλυφο (Πίν. 113 - 114).

Τὴν προέλευσή του περιγράφει ὁ Θωμόπουλος², ποῦ γράφει: «Τὸ ἐλεφάντινον κυτίον ἀνήκον τῇ Μονῇ Μπαμπιώτου ἐπωλήθη ταύτη τὴν 15 Μαΐου 1794 ἀντὶ γροσίων 150 ὑπὸ Ἀνδρέου Μαραβέγια κατὰ τὸ σωζόμενον πωλητήριον ἔγγραφον ἔχον ἐν ἀρχῇ οὕτω: “Ἐν Θεοῦ ὀνόματι, Ἀμήν. Ἐπροσεφέρθησαν σωματικῶς εἰς ταύτην τὴν Καντζελαρίαν τοῦ Βενέτικου Κονσουλᾶτου εἰς τὴν Πάτραν, ἀπὸ τὸ ἓνα μέρος ὁ Παναγιώτατος ἐν Ἱερομονάχους Ἀνανίας καθηγούμενος τῆς σεβασμιωτάτης Μονῆς τῆς Ὑπεραγίας Θεοτόκου, ἐπονομαζομένης Μπαμπιώτισας, κειμένης εἰς τὰ περὶχωρα ταύτης τῆς πολιτείας καὶ ἀπὸ τὸ ἄλλο ὁ κυρ Ἀνδρέας Κοκόλης Μαραβέγιας Π. Ἀνδρέα ἀπὸ Κεφαλληνίαν, ἐκ χωρίου Κοκολάτα, περιοχῆς Ἐρισοῦ, Νικόλαος Κοντογούρης Καντζηλιέρης ἐπικ. Angelo Co. Rosalem per la Ser. Republica di Venezia. Console Generale in Arta, Lepanto, Patraso”». Ἡ Μονὴ Μπαμπιώτου ἦταν παράρτημα τῆς Μονῆς Ὁμπλοῦ στὶς ἀρχὲς τοῦ 18ου αἰώνα³.

Οἱ πληροφορίες αὐτὲς εἶναι πολὺ χρήσιμες γιὰ τὴν βεβαιώσασιν τῆς γνη-

1. Ὁ Στέφανος Ν. Θωμόπουλος ἔχει γράψει μιὰ πραγματεία: Ἱερὰ μονὴ Ὁμπλοῦ, ἐν Πάτραις 1903. Προτείνει διάφορες ἐρμηνεῖες γιὰ τὸ ὄνομα τῆς μονῆς ποῦ πραγματικὰ παραξενεύει. Ὁ Λίνος Πολίτης δημοσίευσε στὸν Ἀ' τόμο τῶν Πελοποννησιακῶν (1956), ἓνα ἄρθρο μὲ τίτλο: Ἡ Μονὴ Ὁμπλοῦ κοντὰ στὴν Πάτρα, ὅπου ἀρνεῖται κάθε συζήτηση πάνω στὸ θέμα, ποῦ δὲν βασίζεται σὲ ἐπιστημονικὲς πληροφορίες. Ὁ Πολίτης διορθώνει ἐπίσης καὶ μιὰ οὐσιαστικὴ χρονολογία ποῦ ὁ Θωμόπουλος διάβασε λαθασμένα, δηλαδὴ διάβασε 1189 ἀντὶ τοῦ πραγματικοῦ 1789.

2. Στ. Θωμοπούλου, ἔ.ἀ. ὑποσημ. στή σ. 29.

3. Ἐ.ἀ. 37, ὑποσημ. 1.

σιότητα του κιβωτιδίου με εξωτερικά στοιχεία απόλυτα ασφαλή, πέρα από τα έσωτερικά, που θα βοηθήσουν και στη χρονολόγησή του.

Οί διαστάσεις και ή μορφή του: Μήκος 239 χιλ., πλάτος 127 χιλ. και ύψος 93 χιλ. "Όπως πολλά από τα κιβωτίδια του είδους αυτού, κλείνει μ' ένα συρταρωτό καπάκι, που τραβιέται προς τ' άριστερά (Πίν. 113α και 114β). Ο ξύλινος σκελετός συγκρατιέται με σφηνόμορφες έγκοπές (μόρσα), όπως σε πολλά παρόμοια κιβώτια.

Οί σιδερένιοι χαλκάδες για τὸ χερούλι είναι μεταγενέστεροι αλλά είναι βέβαιο ότι θα ύπηρχαν ανάλογοι και αρχικά. Τα κιβώτια αυτά είχαν συνήθως κλειδαριά. Τῆς μιᾶς μικρῆς πλευρᾶς (τῆς δεξιᾶς) λείπει ή επένδυση από έλεφαντοκόκαλο.

Ἡ χρήση του: Δέν είναι λειψανοθήκη. "Αν άργότερα χρησιμοποιήθηκε για τέτοιο σκοπό αυτό είναι άδιάφορο. Ἡ αρχική χρήση ἦταν για κοσμήματα ή και νομίσματα που χάριζαν στη νύφη.

Τὰ νυφικά αυτά κιβωτίδια συνεχίζουν μιάν αρχαία έλληνική παράδοση, όπως τῆ γνωρίζομε από τὴν άγγειογραφία και τις επιτύμβιες στῆλες τῆς κλασικῆς εποχῆς. "Από ένα τέτοιο κιβωτίδιο βγάζει ὁ Πολυνείκης τὸ περιδέραιο με τὸ ὁποῖο αποπλάνησε τὴν Ἐριφύλη, σύζυγο του Ἄμφιαράου, όπως φαίνεται σε μία πελίκη στο Lecce⁴ (Ἰταλία). "Όμοιο κιβωτίδιο φαίνεται επίσης σε μιάν ἄλλη πελίκη στο Λένινγκραντ, όπου παριστάνεται τὸ λουτρό τῆς νύφης⁵. Στο επιτύμβιο τῆς Ἄμεινόκλειας, ή θεραπεινῆς κρατεῖ ένα ανάλογο κιβωτίδιο για νὰ προσφέρει κοσμήματα που φύλαγε από νύφη ή κυρία της για νὰ στολιστεῖ για τελευταία φορά. "Ότι αυτός ἦταν ὁ προορισμός του κιβωτιδίου αυτού φαίνεται και από τὴν παράσταση τῆς κύριας πλευρᾶς με τὸς έρωτιδεῖς (;) (Πίν. 113α).

ΟΙ ΠΑΡΑΣΤΑΣΕΙΣ, Η ΔΙΑΚΟΣΜΗΣΗ, Η ΧΡΟΝΟΛΟΓΗΣΗ

Ἡ εργασία δέν είναι τόσο προσεγμένη όπως στα παλαιότερα κιβωτίδια του 10ου ή 11ου αἰώνα, και φανερώνει χρησιμοποίηση παλαιῶν γνωστών θεμάτων. Οί πλάκες είναι καρφωμένες με καρφιά μπρούντζινα. Σε μερικά από τα κιβωτίδια του είδους αυτού φαίνεται κάποτε και ένα ελαφρό χρύσωμα. Πάντως δέν διακρίνονται ἐδῶ κανένα ἴχνος χρυσοῦ ή ἄλλα χρώματα.

Στὸ κέντρο τῆς κύριας πλευρᾶς (Πίν. 113α) τέσσερα παιδάκια γυμνά (έρωτιδεῖς;) παίζουν ανάμεσα σ' ένα κλαρί (ανάμνηση κληματαριᾶς;). Ἡ κόμωση τῶν παιδιῶν μιμεῖται κάπως πιὸ ἀδέξια τὸ πλάσιμο που συναντᾶμε σε παλαιότερα έλεφαντοστά του τέλους του 10ου αἰώνα προς τὸν 11ο, που

4. E. Buschor, Griechische Vasenmalerei, München 1923, εἰκ. 142, σ. 195.

5. E. Buschor, ἔ.ἄ. 219.

θά χρησίμευσαν γιὰ ὑποδείγματα. Π.χ. στὸ κιβωτίδιο τοῦ Victoria and Albert Museum τοῦ Λονδίνου τοῦ 10ου αἰώνα⁶ ἢ τοῦ Λούβρου⁷, τῶν ἀρχῶν τοῦ 11ου. Τὸ θέμα εἶναι ταιριαστὸ γιὰ τὸ γάμο καὶ δὲν ἔχει κανένα θρησκευτικὸ νόημα.

Στὶς πλευρὲς ὑπάρχουν θέματα διακοσμητικὰ μὲ ζῶα, ποὺ ἔχουν τὴν προέλευσή τους κυρίως ἀπὸ τὴν Ἀνατολή (Σασσανιδικά). Οἱ μακρὲς πλευρὲς κοσμοῦνται κυρίως μὲ δύο ὀρθογώνια πλακίδια ἢ κάθε μιὰ (Πίν. 113β καὶ 114α) καὶ ἀπὸ τὶς μικρὲς ἢ μία μόνο διατηρεῖ τὴ διακόσμησή της μ' ἓνα παγῶνι μπρὸς σ' ἓνα περιρραντήριον (Πίν. 114β).

Στὰ τρία πλακίδια τῶν μακρῶν πλευρῶν (Πίν. 113β πρῶτο καὶ δεύτερο καὶ 114α, δεύτερο) τὰ ζῶα στέκουν ἀντικριστὰ ἐνῶ στὸ τέταρτο (Πίν. 114α, πρῶτο) τὰ ζῶα τρέχουν ζωηρά. Στὸν Πίν. 113β, πρῶτο, φαίνονται τὰ ζῶα σὰν δυὸ λιοντάρια, στὸν Πίν. 113β, δεύτερο, φαίνεται τὸ δεξιὸ μόνο σὰν λιοντάρι ἐνῶ τὸ ἀριστερὸ ζῶο εἶναι πιὸ ἀκαθόριστο. Στὸν Πίν. 114α, δεύτερο, εἰκονίζονται δύο φτερωτοὶ γρύπες. Καὶ τὰ τρία πλακίδια αὐτὰ θυμίζουν τοὺς φύλακες τοῦ «δέντρου τῆς ζωῆς», ἓνα θέμα ποὺ ἔρχεται ἀπὸ τὴν Ἀνατολικὴ τέχνη καὶ στὴν πλήρη του μορφὴ εἰκόνιζε δύο ἀντικριστὰ ζῶα καὶ ἀνάμεσά τους τὸ «δέντρο τῆς ζωῆς».

Τὰ τρία πρῶτα πλακίδια ἔχουν κοινὸ χαρακτηριστικὸ τὴν περιεργὴ θέσι τῆς οὐρᾶς, ποὺ περνώντας κάτω ἀπὸ τὸ πόδι ὑψώνεται κολλημένη στὴν κοιλιά σὰν φίδι. Τέτοια διάταξη τῆς οὐρᾶς συναντᾶ κανεὶς σὲ κιβωτίδια 12ου αἰώνα, ὅπως σ' ἓνα στὸ Musée d'Arts Décoratifs στὶς Βρυξέλλες καὶ σ' ἓνα ἄλλο στὸ Detroit⁸. Ἀσφαλῶς ἡ διάταξη αὐτὴ ὀφείλεται στὴ δυσκολία ποὺ παρουσιάζει τὸ ἄπλωμα τῆς οὐρᾶς στὴ φυσιολογικὴ θέσι, γιὰ τὴν περίπτωσιν αὐτὴ θὰ δημιουργοῦσε προβλήματα χώρου, ἐνῶ ὅπως τὴν τακτοποίησε ὁ τεχνίτης γεμίζει τὸ κενὸ πάνω ἀπὸ τὴ ράχη δημιουργώντας ἓνα διακοσμητικὸ θέμα. Ἔτσι συμπληρώνεται τὸ κενὸ ποὺ ἀπέφευγε ἡ τέχνη αὐτὴ.

Στὸν Πίν. 114α, πρῶτο, τρέχουν δύο ζῶα (σκύλοι; λύκοι;). Τὸ ζῶο ποὺ προηγεῖται φαίνεται σὰν νὰ μὴν ἔχει οὐρά. Ἐδῶ φανερόνεται ἡ ἀμηχανία τοῦ τεχνίτη νὰ λύσει τὸ πρόβλημα αὐτό. Τὸ κενὸ ἢ μᾶλλον ὁ φόβος γιὰ τὸ κενὸ (*horror vacui*) συμπληρώθηκε μ' ἓνα δεινὸ δέντρο (σὰν κυπαρίσσι), ἐκτὸς κλίμακος, κάτω ἀπὸ τὸ ζῶο, γυρτό, ποὺ ἐνισχύει τὴ φορὰ τοῦ κυνηγητοῦ. Ζῶα χωρὶς οὐρά (ἢ μὲ κομμένη) ἔχομε σὲ δύο παραδείγματα, πάλι ἀπὸ τὸ 12ο αἰώνα, τὸ ἓνα στὴ Νέα Ἰόρκη στὸ Metropolitan Museum καὶ τὸ δεύτερο στὴ Lyon, στὸ Musée du Palais des Arts⁹. Στὴν παράστασιν μὲ τοὺς δύο

6. A. d. Goldschmidt - Kurt Weitzmann, *Elfenbeinskulpturen*, Βερολίνο 1930, I, No 21a.

7. Ἐ.ἄ. No. 26 e.

8. Ἐ.ἄ. Brux. No 56 b, e, Detr. No 62 b, στὴ μέση τῆς παράστασης.

9. Ἐ.ἄ. Ν. Ἰόρκη No 57 b καὶ d καὶ Lyon No 54 κάτω.

πτερωτούς γρύπες (Πίν. 114α, δεύτερο) τὸ κενὸ πὸν θὰ σχηματιζόταν ἀνάμεσα τους γεμίζει μὲ τὰ δύο φτερά τους σὲ ὀριζόντια θέση.

Ἔσλες τὶς παραστάσεις τοῦ κιβωτιδίου περιβάλλουν ταινίες μὲ ρόδακες. Οἱ ρόδακες εἶναι ἕνα καθαρὰ διακοσμητικὸ θέμα πὸν στολίζει πραγματικά, πλουτίζει, ἀπομονώνει τὴν παράσταση.

Οἱ διακοσμητικὲς ταινίες μὲ ρόδακες ἢ καὶ ἄλλα θέματα, ὅπως κεφάλια, συνοδεύουν πάντα τὶς παραστάσεις στὰ κιβωτίδια αὐτά. Παράλληλα βοηθοῦν σημαντικά στὴ χρονολογικὴ κατάταξη τῶν ἔργων, γιατί εἶναι ἕνα θέμα πὸν ἀλλάζει μορφή μὲ τὸ χρόνο. Ἡ ταινία μὲ τὴ μορφή πὸν παρουσιάζεται στὸ κιβωτίδιο συναντιέται στὸ 12ο αἰώνα. Καὶ πιὸ συγκεκριμένα, στὸ 12ο μόνο αἰώνα συναντᾶ κανεὶς τὴ μορφή πὸν παρουσιάζει ἢ συμπλήρωση τοῦ κενοῦ, ὅπως σχηματίζεται ἐκεῖ ὅπου δὲν χωρεῖ ὀλόκληρος ὁ κύκλος μὲ τὸ ρόδακα (Πίν. 113α στὸ συρταρωτὸ σκέπασμα στὴ δεξιὰ πλευρὰ μεταξὺ δευτέρου καὶ τρίτου κύκλου ἀπὸ πάνω), δηλαδὴ ἕνας μικρὸς ἄδειος κύκλος μὲ ἕνα τρίφυλλο στὶς δύο πλευρές, ὅπως στὰ κιβωτίδια τῆς Ravenna καὶ τοῦ Detroit¹⁰.

Ἀπλούστερη μορφή αὐτῆς τῆς συμπλήρωσης δηλαδὴ μὲ πολὺ μικρὸ κύκλο κι ἕνα μόνο φύλλο συναντᾶται σὲ κιβωτίδιο στὸ Victoria and Albert Museum¹¹, σ' ἕνα ἄλλο στὸ Kaiser Friedrich Museum τοῦ Βερολίνου¹², καὶ σ' ἕνα τρίτο στὴ συλλογὴ Oppenheimer στὸ Λονδίνο¹³.

Ἔτσι μὲ βεβαιότητα μπορεῖ νὰ θεωρηθεῖ ὅτι τὸ κιβωτίδιο εἶναι ἔργο τοῦ 12ου αἰώνα.

Προβληματικὴ εἶναι ἡ προέλευσή του. Ἄν τὰ παλαιότερα, τοῦ 10ου αἰώνα, δείχνουν μιὰ πραγματικὰ ἐπιμελημένη ἔργασία πὸν φανερώνει μᾶλλον ἔργαστήρι στὴν πρωτεύουσα, στὸ 12ο αἰώνα ἢ λιγότερο ἐπιμελημένη ἐπεξεργασία, ὅπως παρουσιάζεται στὸ κιβωτίδιο αὐτὸ φανερώνει ἴσως ἔργαστήρι ἀπομακρυσμένο πιθανὸν ἀπὸ τὴν πρωτεύουσα, ἂν ὄχι μιὰ κόπωση τῆς παράδοσης καὶ στὴν ἴδια τὴν περιοχὴ τῆ Κωνσταντινούπολης.

Τὸ κιβωτίδιο αὐτὸ τοῦ 12ου αἰώνα μᾶς φέρνει μαρτυρίες τῆς μεσαιωνικῆς μας εὐαισθησίας, ὅπως ἦταν πρὶν ἀπὸ ὀκτὼ περίπου αἰῶνες, καὶ συγχρόνως μαρτυρεῖ μιὰ παράδοση τριπλάσιων αἰῶνων, παράδοση πὸν εἰκονίζει μιὰ σταθερὴ ἑλληνικὴ προσήλωση στὴν πολιτιστικὴ ἰδέα τῆς ὁμορφιάς πὸν ταυριάζει στὴ νέα κοπέλα στὴν ἱερὴ ὄρα τοῦ γάμου της.

ΜΑΡΙΝΟΣ ΚΑΛΛΙΓΑΣ

10. Ἔ.ἄ. Rav. No 60 e καὶ Detr. No 62.

11. Ἔ.ἄ. No 32 e, τοῦ τέλους τοῦ 11ου αἰώνα - ἀρχῶν 12ου.

12. Ἔ.ἄ. No 53 b, d, e, τοῦ 12ου αἰώνα.

13. Ἔ.ἄ. No 55 b, e, τοῦ 12ου αἰώνα.

RÉSUMÉ

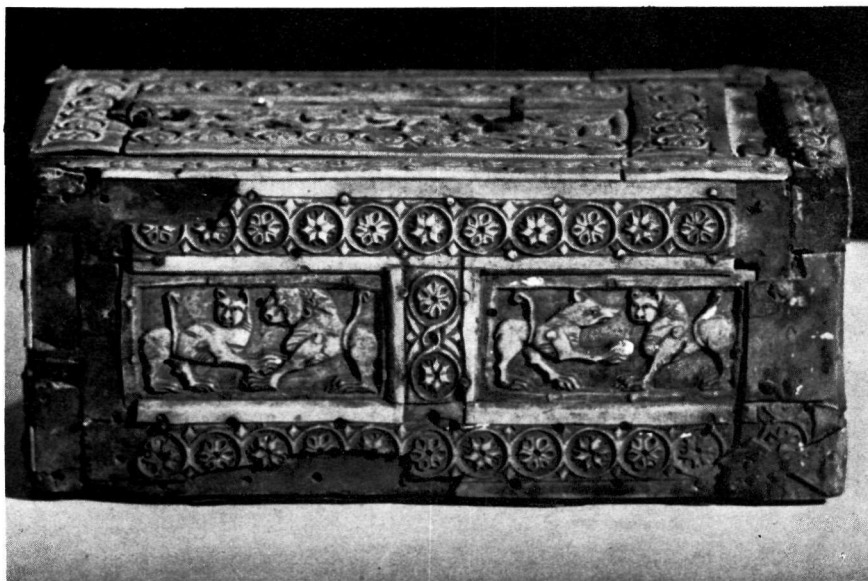
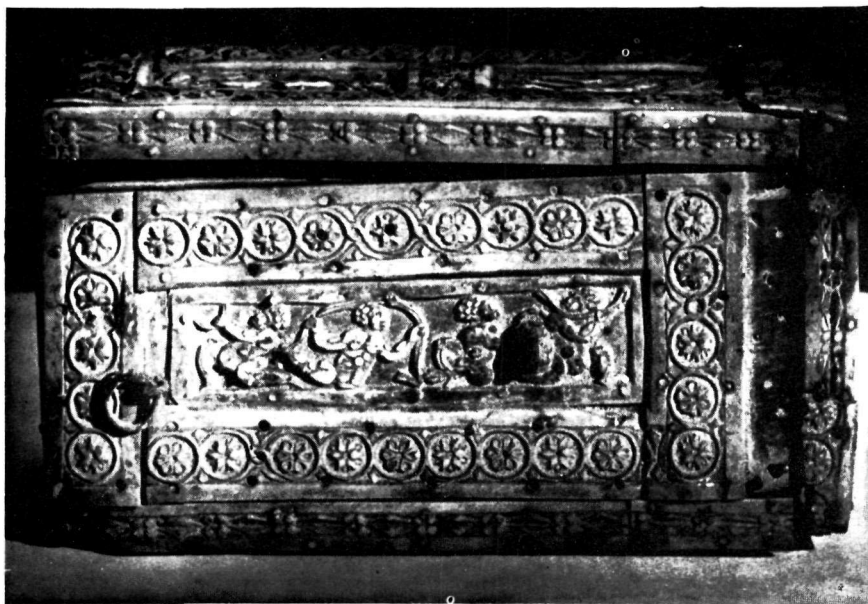
UN COFFRET EN IVOIRE AU MONASTÈRE D'OBLLOU

(PL. 113 - 114)

Le seul coffret en ivoire existant en Grèce se trouve dans un petit monastère dans la région de Patras, acheté au 18^e siècle d'un commerçant originaire de Céphalonie. Assez bien conservé, le coffret est décoré de scènes en relief encadrées de rosettes. Sur le couvercle des enfants (amours?) jouent entre des feuillages de vigne(?) (Pl. 113a). Sur l'un des longs côtés, sont représentés dans deux panneaux deux lions affrontés et un lion en face d'une bête difficilement identifiable (Pl. 111β). Sur l'autre côté deux bêtes (chiens?) courant et deux griffons affrontés (Pl. 114a). Sur l'un des petits côtés — l'autre est perdu — figure un paon devant une phiale.

Le travail peu soigné, le dessin impréci, d'autre part la place de la queue qui dépasse la cuisse montant devant le ventre de la bête, trait commun dans les figures des bêtes, placeraient la provenance du coffret dans la périphérie et la date au 12^e siècle.

M. KALLIGAS



α. Ἡ ἐπάνω πλευρὰ μετὰ τὸ συρταρωτὸ καπάκι (βλ. καὶ πίν. 114β). Διακρίνονται οἱ χαλκάδες. Στὴν κεντρικὴ ζώνη παίζουν τέσσερις ἐρωτιδεῖς (:) μ' ἓνα κλαρί κληματαριάς. Τὴν παράσταση περιβάλλει ταινία μετὰ ρόδακες. β. Μία ἀπὸ τῆς μακριῆς πλευρῆς. Ἀριστερά, δύο λιοντάρια καὶ δεξιά, φανταστικὸ μᾶλλον ζῶο καὶ λιοντάρι.



α. Ἡ δεύτερη μακριὰ πλευρά. Ἀριστερά, ζῶα πού τρέχουν καί δεξιὰ φτερωτοὶ γρύπες. β. Ἡ μικρὴ πλευρὰ μὲ τὸ παγῶνι πού πίνει ἀπὸ περιρραντήριο.