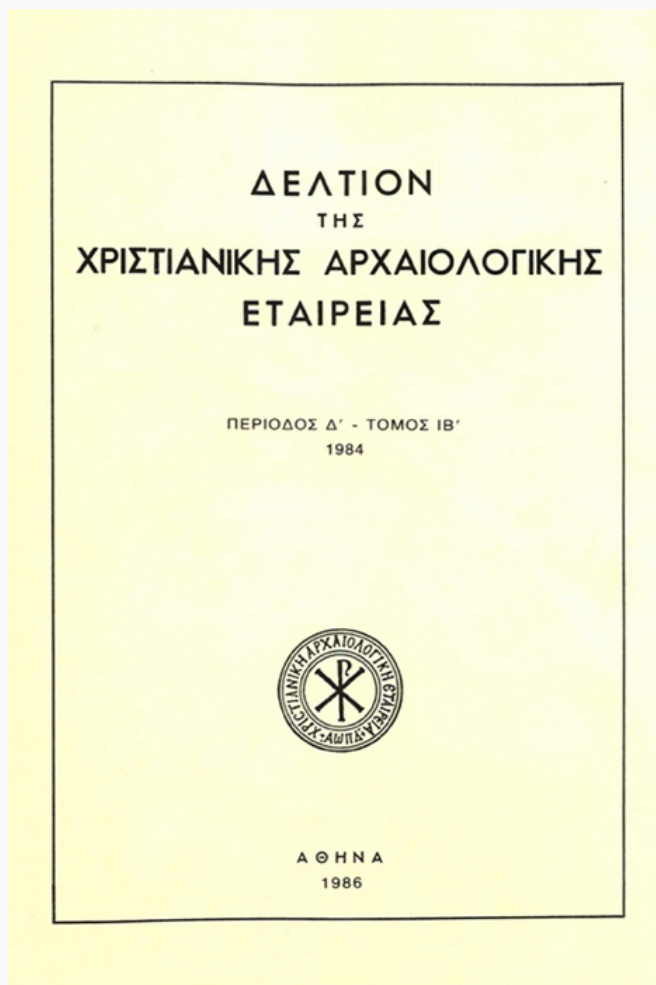


Δελτίον της Χριστιανικής Αρχαιολογικής Εταιρείας

Τόμ. 12 (1986)

Δελτίον ΧΑΕ 12 (1984), Περίοδος Δ'. Στην εκατονταετηρίδα της Χριστιανικής Αρχαιολογικής Εταιρείας (1884-1984)



Ο ναός των Αγίων Γεωργίου και Χαραλάμπου στην Επισκοπή Ιεράπετρας

Κατερίνα ΜΥΛΟΠΟΤΑΜΙΤΑΚΗ

doi: [10.12681/dchae.961](https://doi.org/10.12681/dchae.961)

Βιβλιογραφική αναφορά:

ΜΥΛΟΠΟΤΑΜΙΤΑΚΗ Κ. (1986). Ο ναός των Αγίων Γεωργίου και Χαραλάμπου στην Επισκοπή Ιεράπετρας. *Δελτίον της Χριστιανικής Αρχαιολογικής Εταιρείας*, 12, 441–452. <https://doi.org/10.12681/dchae.961>



ΔΕΛΤΙΟΝ ΤΗΣ ΧΡΗΣΤΙΑΝΙΚΗΣ ΑΡΧΑΙΟΛΟΓΙΚΗΣ ΕΤΑΙΡΕΙΑΣ

Ο ναός των Αγίων Γεωργίου και Χαραλάμπου στην
Επισκοπή Ιεράπετρας

Κατερίνα ΜΥΛΟΠΟΤΑΜΙΤΑΚΗ

Δελτίον ΧΑΕ 12 (1984), Περίοδος Δ'. Στην εκατονταετηρίδα
της Χριστιανικής Αρχαιολογικής Εταιρείας (1884-1984)•
Σελ. 441-452

ΑΘΗΝΑ 1986

Ο ΝΑΟΣ ΤΩΝ ΑΓΙΩΝ ΓΕΩΡΓΙΟΥ ΚΑΙ ΧΑΡΑΛΑΜΠΟΥ ΣΤΗΝ ΕΠΙΣΚΟΠΗ ΙΕΡΑΠΕΤΡΑΣ*

Ὁ ναός τῶν Ἁγίων Γεωργίου¹ καί Χαράλαμπου βρίσκεται στό χωριό Ἐπισκοπή, 8 περίπου χλμ. βόρεια τῆς Ἱεράπετρας. Στήν ἴδια θέση τοποθετεῖται, κατά τή Β' βυζαντινὴ περίοδο τῆς Κρήτης (961-1210), ἡ ἐπισκοπικὴ ἔδρα τῆς Ἱεράς, πού περιελάμβανε τὴν ἐπαρχία τῆς Ἱεράπετρας. Μετὰ τὸ 1210, ὅταν ἄρχισε ἡ βενετσιάνικη κατοχή, ἡ ἐπισκοπή μεταβλήθηκε σὲ λατινικὴ καὶ διατήρησε τὴν ἴδια ἔδρα μέχρι τὸ 1571, ὅποτε μεταφέρθηκε στὴ Σητεία.

Ἀπὸ τὸ ἀρχικὸ κτίριο σώζονται τὸ βόρειο καὶ τὸ κεντρικὸ τμήμα, ἐνῶ στὴ θέση τοῦ καταστραμμένου νότιου κτίστηκε ὁ νεότερος ναός τοῦ Ἁγίου Χαράλαμπου (Εἰκ. 1). Τὸ μνημεῖο ἀναφέρεται γιὰ πρώτη φορὰ ἀπὸ τὸν G. Gerola, ὁ ὁποῖος τὸ εἶχε χαρακτηρίσει ὡς βαπτιστήριον, καὶ πρόσφατα ἀπὸ τοὺς Μπορμπουδάκη, Gallas καὶ Wessel². Ἀποτελεῖται ἀπὸ ἕναν κεντρικὸ τετράγωνο χῶρο, στὸν ὁποῖο ἀνοίγονται, ἀνατολικά καὶ δυτικά, δύο ἡμικυκλικές ἐξέχουσες ἀψίδες, πού γίνονται, ἐσωτερικά, πεταλόμορφες³ (Εἰκ. 2). Βόρεια ὑπάρχει ἕνα στενὸ παραλληλόγραμμο διαμέρισμα, ἐνῶ τὸ ἀντίστοιχο νότιο ἔχει καταστραφεῖ, ὅπως ἀναφέρθηκε παραπάνω⁴.

Τὸ κεντρικὸ τετράγωνο στεγάζεται μὲ τροῦλο καὶ τὸ βόρειο διαμέρισμα μὲ ἡμικυλινδρική καμάρα. Ὁ τροῦλος ἀποτελεῖται ἀπὸ ὀρθογώνια δάση, ἀκανόνιστο κυκλικὸ, ἐλαφρὰ πεπλατυσμένο στὴ δάση τύμπανο καὶ παραδοιοειδὴ θόλο, μὲ κυματιστές ἐξωτερικά παρυφές. Στηρίζεται σὲ τέσσερα σφαιρικά τρίγωνα καὶ τέσσερα ἡμικυκλικά τόξα. Τὰ δύο ἀπ' αὐτὰ συγχευεῦονται στὰ μέτωπα τοῦ ἀνατολικοῦ καὶ τοῦ δυτικοῦ τεταρτοσφαιρίου. Τὰ δύο ἄλλα, βόρειο καὶ νότιο, κλείνονται μὲ τύμπανο πού καταλήγει πρὸς τὰ κάτω, βόρεια μὲν σὲ κυκλικὸ χαμηλωμένο τόξο, νότια δὲ σὲ ὀξυκόρυφο, τοῦ

* Μία πρώτη προσπάθεια παρουσίασης ἐγινε τὸν Ἀπρίλιο τοῦ 1983 στό Γ' Συμπόσιο τῆς Χ.Α.Ε., σὲ συνεργασία μὲ τὴν ἀρχιτέκτονα Νίκη Κριτωτάκη, πού ἔκανε τὴν ἀποτύπωση καὶ παρουσίασε τὰ σχέδια μὲ σύντομη περιγραφή.

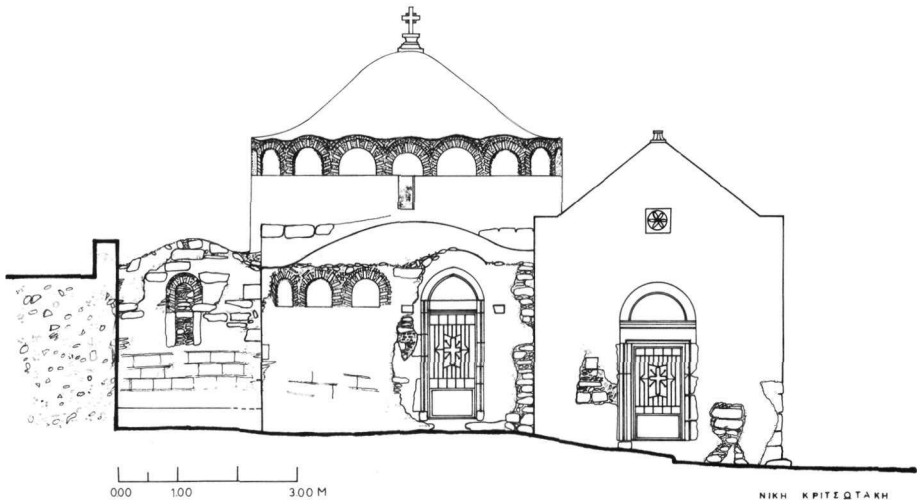
Εὐχαριστῶ θερμὰ τὸν καθηγητὴ κ. Χαράλαμπο Μπούρα γιὰ τίς πολύτιμες ὑποδείξεις του καὶ τὴν οὐσιαστικὴ βοήθεια πού μὲ προθυμία μοῦ πρόσφερε. Εὐχαριστῶ ἀκόμη τὴν κ. Στέλλα Παπαδάκη-Ökland γιὰ τὴ βοήθειά της.

1. G. Gerola, *Monumenti veneti nell'isola di Creta, Venezia* 1908, 2, σ. 94.

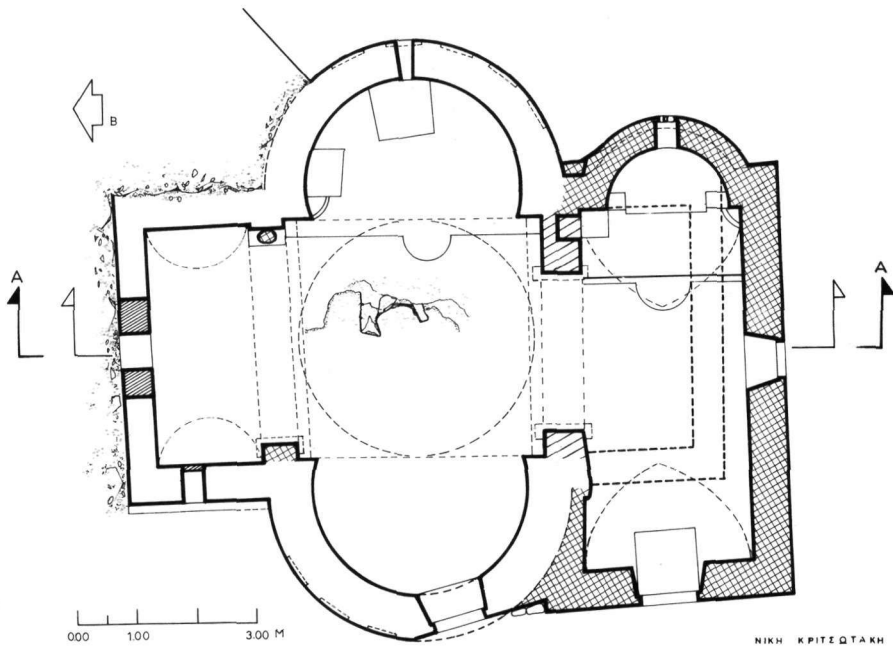
2. Gerola, ὁ.π., σ. 94. M. Borboudakis, K. Gallas, K. Wessel, *Byzantinisches Kreta, München* 1983, σ. 443-446.

3. Π. Λ. Βοτοκόπουλος, Ἡ ἐκκλησιαστικὴ ἀρχιτεκτονικὴ εἰς τὴν Δυτικὴν Στερεάν Ἑλλάδα καὶ τὴν Ἡπειρον' ἀπὸ τοῦ τέλους τοῦ 7ου μέχρι τοῦ τέλους τοῦ 10ου αἰώνα, Θεσσαλονίκη 1975, σ. 152, ὑποσημ. 7. Πεταλόμορφες εἶναι οἱ κόγχες τοῦ Ἁγίου Γεωργίου στό Ἀπεσωκάρι Καινουρίου Ἡρακλείου, βλ. Gerola, ὁ.π., σ. 232, σημ. 2, καὶ τῶν Ἁγίων Ἀποστόλων στὴν Κάτω Ἐπισκοπὴ Σητείας.

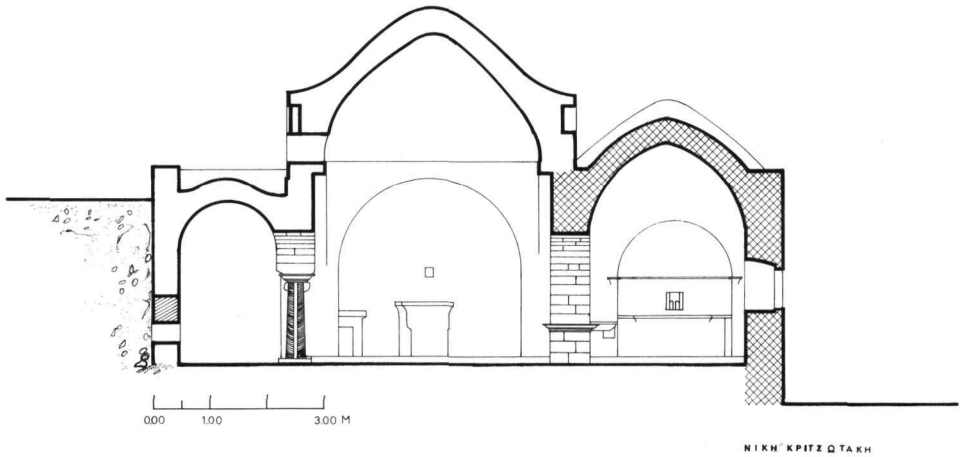
4. Gerola, ὁ.π., εἰκ. 54.



Είκ. 1. Ἐπισκοπή Ἱεράπετρας. Ἅγιος Γεώργιος-Ἅγιος Χαράλαμπος. Δυτική ὄψη. Ἀριστερά τὸ δόρειο καὶ κεντρικὸ διαμέρισμα τῆς ἀρχικῆς φάσης, δεξιὰ τὸ νεότερο κτίσις τοῦ Ἁγίου Χαράλαμπος.



Είκ. 2. Ἐπισκοπή Ἱεράπετρας. Ἅγιος Γεώργιος-Ἅγιος Χαράλαμπος. Κάτοψη.



Είχ. 3. Ἐπισκοπή Ἱεράπετρας. Ἅγιος Γεώργιος-Ἅγιος Χαράλαμπος. Τομή Α-Α.

ὁποῖου τό κλειδί βρίσκεται ἐκτός ἄξονος. Καί τά δύο τόξα εἶναι κτισμένα μέ λαξευτούς θολίτες καί καταλήγουν σέ παραστάδες. Οἱ τρεῖς ἀπ' αὐτές εἶναι κτιστές μέ πελεκητούς πωρολίθους καί πώρινα ἐπίκρανα, ἐνῶ ἡ τέταρτη, ἡ βορειοανατολική, ἀποτελεῖται ἀπό παλαιοχριστιανικό ἀμφικιονίσκο παραθύρου μέ στρεπτές ραβδώσεις, στόν ὁποῖο ἔχει ἐπίσης προστεθεῖ πώρινο ἐπίκρανο (Εἰχ. 3).

Τό ἐσωτερικό φωτίζεται ἐλάχιστα ἀπό στενή θυρίδα τῆς ἀνατολικῆς ἀψίδας καί ἀπό δύο μικρά παραλληλόγραμμα παράθυρα, ἀνοιγμένα στή βόρεια καί τή δυτική πλευρά τοῦ τυμπάνου τοῦ τρούλου⁵.

Ἡ εἴσοδος, μέ βενετογοτθικό θύρωμα⁶, βρίσκεται στή δυτική ἀψίδα, τῆς ὁποίας ἡ καμπύλη ὄψη ἐπιπεδοποιήθηκε ἐν μέρει ἐξωτερικά μέ ἀπότμηση τῆς τοιχοποιίας, πού ἐπέφερε μείωση τοῦ πάχους τῆς. Ἀριστερά τοῦ θυρώματος καί μπροστά στό κατώφλι διακρίνονται ἀντίστοιχα μέ σαφήνεια ἡ ἀποκεκρουμένη παρειά καί τό ἀρχικό πάχος τῆς τοιχοποιίας.

Τό κτίριο εἶναι κτισμένο ἀπό πέτρες τοῦ ποταμοῦ, ἀδρά λαξευμένες, καί σκληρή συννεκτική ὕλη, πού ἀποτελεῖται ἀπό χονδρόκοκκη ποταμίσια ἄμμο, ἀσδέστη καί θηραϊκή γῆ. Τά κενά πού δημιουργοῦνται γεμίζονται μέ

5. Τό 1901-1903, ὅταν ὁ Gègola ἐπισκέφθηκε τό μνημεῖο, βρῆκε ἀνοικτά καί τά τέσσερα παράθυρα τοῦ τρούλου, ὁ.π., σ. 94.

6. Τό θύρωμα ἀνήκει στή β' φάση τοῦ μνημείου μέ σημαντική χρονολογική ἀπόσταση ἀπό τό θύρωμα τοῦ Ἁγίου Χαράλαμπου.

όστρακα και κομμάτια από πλίνθους. Ύπάρχουν πάντως και δλόκληρες, τοποθετημένες οριζόντια, σέ πολύ άραιά διαστήματα⁷.

Στίς όψεις, αλλά και έσωτερικά, έχει διατηρηθει σέ σημαντική έκταση τό άρχικό κονιάμα, πάνω στό όποιο υπάρχουν χαράγματα μέ μυστρί, πού μιμούνται ισόδομη τοιχοποιία. Ή διακόσμηση αυτή συναντάται σέ μνημεία του 11ου αι. στην Κωνσταντινούπολη και σέ περιοχές των όποιων ή άρχιτεκτονική έπηρεάζεται άπ' αυτή⁸. Στην Κρήτη έχουν έπισημανθει σέ μεσοβυζαντινές εκκλησίες, όπως είναι ό "Άγιος Ίωάννης Ρουκανίου Τεμένους και ή Παναγία Φόδελε Μαλεβυζίου στό Ήράκλειο⁹. Στά Χανιά, υπάρχουν στην Άγία Βαρβάρα Λατζιανών Κισάμου¹⁰ (Εικ. 4).

Ή έξωτερική όψη του κτιρίου διαρθρώνεται από ζώνες τυφλών άψιδωμάτων¹¹, οι όποιες καταλαμβάνουν τά άνώτερα τμήματα του τυμπάνου του τρούλου και των δύο άψιδων. Τά άψιδώματα είναι πλινθόκτιστα μέ την τεχνική της κρυμμένης πλίνθου (consealed brick)¹², περιβάλλονται από ζώνη τετράφυλλων φιαλοστομιών χωρίς έφυάλωση κι έχουν μονόλιθα τύμπανα, άδρά έργασμένα¹³. Στην οριζόντια πλευρά των καμπυλόπλευρων τριγώνων, πού δημιουργούνται μεταξύ των τυφλών άψιδωμάτων του τρούλου, υπάρχουν πλίνθοι τοποθετημένες λοξά, παράλληλα μέ τή φορά πού έχουν οι κυματιστές παρυφές της στέγης του¹⁴. Μειώνεται έτσι ή κλίση του κονιάματος της στέγης και άποτρέπεται ή άπότμηση των παρυφών της (Εικ. 5). Τά καμπυλόπλευρα τρίγωνα και των τριών διακοσμητικών ζωνών «γείμίζονται» μέ φιαλοστόμια ή οριζόντιες πλίνθους -ύπάρχει κι έδω ή τεχνική της

7. Ν. Νικονάνος, Βυζαντινοί ναοί της Θεσσαλίας, Άθήνα 1979, σ. 78.

8. P. L. Vocotopoulos, The role of Constantinopolitan Architecture during the Middle and Late Byzantine Period, XVI. Internationaler Byzantinisten Kongress. Akten. JÖB 31 (1981), σ. 557.

9. Vocotopoulos, ό.π., σ. 557, σημ. 24.

10. Μ. Άνδριανάκης, 'Ο ναός της Άγίας Βαρβάρας στα Λατζιανά Κισάμου, Γ' Συμπόσιο Χ.Α.Ε. 1983, Πρόγραμμα και περιλήψεις ανακοινώσεων, Άθήνα 1983, σ. 9.

11. Οι διαστάσεις των τυφλών άψιδωμάτων ποικίλλουν' έλάχιστο ύψος 0,40 μ. και μέγιστο 0,515 μ., έλάχιστο πλάτος 0,53 μ. και μέγιστο 0,68 μ. Οι πλίνθοι έχουν μήκος 0,32 μ. και πάχος 0,035-0,04 μ.

12. P. Vocotopoulos, The Concealed Course Technique; Further Examples and Remarks, JÖB 28 (1979), σ. 260. Στην Κρήτη ή τεχνική της κρυμμένης πλίνθου έχει μέχρι στιγμής έπισημανθει σ' ένα άκόμη μνημείο, την Άγία Βαρβάρα Λατζιανών Κισάμου, όλ. Άνδριανάκης, ό.π., σ. 9. Στά άψιδώματα του Άγίου Γεωργίου τό κονιάμα είναι λοξό, όλ. Νικονάνος, ό.π., σ. 56.

13. Άρ. Πασαδαίος, 'Ο κεραμοπλαστικός διάκοσμος των βυζαντινών κτηρίων της Κωνσταντινουπόλεως, έν Άθήναις 1973, σ. 60, πίν. 30α.

14. R. Krautheimer, Early Christian and Byzantine Architecture, Harmondsworth 1965, πίν. 134, 148a. Μ. Χατζηδάκης, Ή μεσοβυζαντινή τέχνη, 'ΙστΕΕ Η', Άθήνα 1979, σ. 293, 295, 296.



Εικ. 4. Ἐπισκοπή Ἱεράπετρας. Ἅγιος Γεώργιος-Ἅγιος Χαράλαμπος. Δυτική ὄψη βόρειου διαμερίσματος. Χαράγματα μέ μυστή στο κονίαμα.



Εικ. 5. Ἐπισκοπή Ἱεράπετρας. Ἅγιος Γεώργιος-Ἅγιος Χαράλαμπος. Δυτική ὄψη τοῦ τροῦλου.

κρυμμένης πλίνθου—, χωρίς γεωμετρική διάθεση, στοιχείο πού χαρακτηρίζει ολόκληρο τό μνημείο¹⁵.

Στήν ανατολική άψίδα διατηρείται τμήμα τής άρχικής στέψης τής τοιχοποιίας από πλίνθους, τής όποιίας τά φθααρμένα τμήματα άντικαταστάθηκαν άργότερα από πλακοειδείς πέτρες.

Στή δυτική όψη τοῦ βόρειου διαμερίσματος ύπάρχει τοξωτό παράθυρο, τοῦ όποίου τό άνοιγμα κτίστηκε σέ μεταγενέστερη φάση. Είμαι καί αυτό πλινθόκτιστο μέ τήν τεχνική τής κρυμμένης πλίνθου καί περιβάλλεται από ζώνη τετράφυλλων φιαλοστομιών. Οί πλίνθοι σταματοῦν 0,05 μ. έπάνω από τήν πέτρινη ποδιά του καί πατοῦν σέ πλακαρή πέτρα.

Στό νοτιοδυτικό τμήμα τής στέγης τοῦ βόρειου διαμερίσματος καί σ' έπαφή σχεδόν μέ τή βάση τοῦ τρούλου, διακρίνεται τό στόμιο πήλινου σωλήνα, τοποθετημένου κατακόρυφα στήν τοιχοποιία, ό όποιος δέν είμαι όρατός από τό έσωτερικό τοῦ μνημείου (Είκ. 6).

Όλες οί στέγες ήταν καλυμμένες μέ κονίαμα άσβέστη, ποταμίσις άμμου καί θηραϊκής γής. Άργότερα έγινε έπάλειψη μέ κουρασάνι καί σέ τελευταία φάση προσέθηκε στό βόρειο διαμέρισμα ένα παχύ στρώμα κονιάματος μέ πολύ άσβέστη, μεγάλα κομμάτια πλίνθων καί μικρές πέτρες.

Τό κτίριο φαίνεται πώς πρωτοχρησιμοποιήθηκε ως ναός στή μεταβυζαντινή περίοδο. Τότε πρέπει νά ανοίχτηκε ή είσοδος στή δυτική άψίδα καί νά τοποθετήθηκε τό βενετογοιτικό θύρωμα, ενώ ή ανατολική μεταβλήθηκε σέ ιερό. Η Άγία Τράπεζα, πού θρίσκεται έδω, άποτελείται από μιá μεγάλη πώρινη πλάκα καί τετράγωνη κτιστή βάση, διευρυμένη στό άνώτερο τμήμα τής. Η βάση τής Άγίας Τράπεζας θά ήταν άρχικά καλυμμένη μέ κονίαμα. Στή βόρεια πλευρά τής άψίδας έφάπτεται ή πώρινη έπίσης πρόθεση μέ κτιστή κι αυτή βάση.

Τό φθινόπωρο τοῦ 1981, μέ έντολή τής 13ης Έφορείας, πραγματοποιήθηκε από τήν ύπογράφουσα ανασκαφική έρευνα στό έσωτερικό τοῦ μνημείου¹⁶. Έρευνήθηκε τμήμα τοῦ κεντρικού χώρου κάτω από τόν τρούλο, ή δυτική άψίδα καί τό βόρειο διαμέρισμα. Κάτω από τό σύγχρονο μωσαϊκό δάπεδο υπήρχε λιθοστρωτο καί χαμηλότερα βρέθηκαν κιβωτιόσχημοι τάφοι, φτιαγμένοι πρόχειρα από ασύνδετο ύλικό σέ δεύτερη χρήση. Τό ύλικό αυτό άποτελοῦσαν άκατέργαστες πέτρες, πλάκες ολόκληρες ή σπασμένες καί τετράγωνες πλίνθοι, μέ ύπολείμματα σκληρής συνεκτικής ύλης. Οί τάφοι περιείχαν άποθέσεις όστών. Τό δάπεδό τους, πού ήταν από χωμα, θρισκόταν 0,45 μ. χαμηλότερα από τό σύγχρονο μωσαϊκό. Άπό νόμισμα τής

15. P. A. Michelis, *Valeur du pittoresque dans l'art byzantin*, Πεπραγμένα τοῦ Θ' Διεθνούς Βυζαντινολογικού Συνεδρίου, Θεσσαλονίκη 1953, Άθήναι 1955, 1, σ. 296-300.

16. Στήν ανασκαφή συμμετείχαν ή άρχαιολόγος Π. Γκαλανάκη καί ό K. Gallas.



Εικ. 6. Ἐπισκοπή Ἱεράπετρας. "Ἅγιος Γεώργιος"-Ἅγιος Χαράλαμπος. Νοτιοδυτικό τμήμα τῆς στέγης τοῦ βόρειου διαμερίσματος. Διακρίνεται ὁ πήλινος σωλήνας, ἀεραγωγός.

Κρητικῆς Πολιτείας τοῦ 1900, ἀλλά καί ἀπό τά νεότερα ὄστρακα, χρονολογοῦνται στίς ἀρχές τοῦ 20ου αἰώνα.

Ἡ ἐπίχωση, σ' ὄλους τούς χώρους πού ἐρευνήθηκαν, ἦταν διαταραγμένη. Ὑπῆρχε μεγάλη ποσότητα ὑγρασίας καί αἰθάλης, καθῶς καί τετράγωνων πλίνθων, θραυσμάτων ἀπό δάπεδα κουρασσανιοῦ καί ἀπό κονιάματα τοιχοποιίας. Στή στενή ἀνατολική πλευρά τοῦ βόρειου διαμερίσματος βρέθηκε «θρανίο»¹⁷ ἀπό μεγάλες ὀρθογώνιες, ἀδρά ἐργασμένες πέτρες. Στό βόρειο τοῖχο τοῦ ἴδιου χώρου, στήν ἐρευνα γιά ἐπισήμανση τοιχογραφιῶν, ἀποκαλύφθηκε πλινθόκτιστο τοξωτό ἄνοιγμα, στό τύμπανο ἑνός μεγαλύτερου ἡμικυκλικοῦ τόξου. Στόν κεντρικό χώρο, κάτω ἀπό τόν τρούλο, βρέθηκε πλινθόκτιστη κατασκευή καταστραμμένη στό δυτικό τμήμα τῆς. Ἡ κατασκευή αὐτή εἶναι δίχωρη, τό βόρειο τμήμα τῆς εἶναι στενό παραλληλόγραμμο, ἐνῶ τό νότιο καί μεγαλύτερο εἶναι κυκλικό, ἐγγεγραμμένο στό τετράγωνο. Στήν ἐπίχωση τοῦ βόρειου διαμερίσματος βρέθηκαν ἐπίσης δύο μή ἐφυαλωμένα φιαλοστόμια πού δέν ἀνήκουν στό ἐξεταζόμενο μνημεῖο – ἕνα τρίτο προέρχεται ἀπό τόν κεντρικό χώρο–, ἕνα κομμάτι ἀπό πήλινο σωλήνα κ.ἄ.¹⁸

17. Ἄ. Ὁρλάνδος, Μοναστηριακή ἀρχιτεκτονική, ἐν Ἀθήναις 1927, σ. 60, εἰκ. 92, 93.

18. Ἡ κλίμακα καθόδου πού παρουσιάζει ὁ ὁδηγός τῶν Borboudakis, Gallas, Wessel, εἶναι τελείως φανταστική, βλ. Byzantinisches Kreta, σ. 443, πίν. 417.

Ἐν τῷ Ἁγίῳ Γεώργιῳ παρουσιάζει στενή τυπολογική σχέση μέ τά βυζαντινά λουτρά τῆς Καισαριανῆς¹⁹, τῆς μονῆς Παναγίας στό Δερβενοσάλει²⁰ καί τῆς Σπάρτης²¹. Τήν υπόθεσις ὁ ναός νά ἦταν ἀρχικά λουτρό ἐνισχύου: α) αὐτός ὁ ἴδιος ὁ ἀρχιτεκτονικός του τύπος, β) οἱ δύο ἀτεχνες νευρώσεις πού σώζονται κοντά στίς παραστάδες τοῦ βόρειου διαμερίσματος²², γ) τό θρανί²³ τοῦ ἴδιου χώρου, δ) τά ὑπολείμματα τοιχοποιίας κάτω ἀπό τίς βάσεις τῶν παραστάδων τοῦ βόρειου διαμερίσματος, ἡ ὁποία ἀπομόνωνε τό χωρο αὐτό ἀπό τόν κεντρικό, ε) ὁ πῆλινος σωλήνας πού σώζεται στή στέγη (ἀεραγωγός)²⁴, στ) τό τοξωτό ἄνοιγμα στό βόρειο τοῖχο, πού θά μπορούσε νά ἦταν εἴσοδος τοῦ θερμοῦ ἀέρα στά ὑπόκαυστα²⁵, καί ζ) ἡ πλινθόκτιστη κατασκευή πού ἦταν πιθανότατα μιά μικρή κυκλική δεξαμενή νεροῦ²⁶ (Εἰκ. 7-9).

Πεσίσκοι ὑποκαύσεων δέ βρέθηκαν, δέν ἀποκλείεται ὁμως νά ἔχουν σωθεῖ στήν ἀνατολική ἀψίδα καί τό κλίτος τοῦ Ἁγίου Χαράλαμπος. Ἡ ἐπίκωσις πάντως, ἐκτός ἀπό τή μεγάλη διατάραξη πού παρουσίαζε, φαινόταν πώς σ' ἓνα μικρό τουλάχιστον μέρος τῆς εἶχε μεταφερθεῖ στόν Ἁγιο Γεώργιο ἀπό κάπου ἄλλοῦ. Αὐτό πιστοποιεῖται ἀπό τήν ἀνεύρεση μαρμάρινων πεσίσκων μέ ἀνάγλυφη διακόσμηση καί δύο θραυσμάτων πώρινου βενετογοθθικοῦ θυρώματος σέ μεγάλο βάθος (1,23 μ.). Ὑποθέτει κανεῖς ὅτι, ἀφοῦ προηγήθηκε κάποια σημαντική καταστροφή στό δάπεδο, ἡ μεταφορά αὐτῆ τῶν μπάζων ἐγινε γιά νά καλυφθοῦν κάποια κενά καί ν' ἀνεβεῖ ἡ σάβμη τοῦ δαπέδου.

Οἱ τετράγωνες ἐξάλλου πλίνθοι πού βρέθηκαν κατά δεκάδες, καί συγκεκριμένα ὅσες εἶχαν ἐπιχρισμένες καί τίς δύο τους ἐπιφάνειες, δέν ἀποκλείεται νά προέρχονται ἀπό τούς καταστραμμένους πεσίσκους ἑνός ὑποκαύστου, ἐνῶ ἐκεῖνες πού διατηροῦσαν ὑπολείμματα συνεκτικῆς ὕλης στή μιά τους μόνο πλευρά νά ἀνήκαν προφανῶς στό δάπεδο²⁷. Ἀργότερα, ἡ καταστροφή τῶν στοιχείων τῆς ταυτότητας τοῦ μνημείου ὀλοκληρώθηκε ἀπό τούς κιβωτιόσχημους τάφους. Ὁ βόρειος κατά συνέπεια χώρος θά πρέπει νά ἦταν τό *frigidarium* τοῦ λουτροῦ, ὁ μεσαῖος τό *caldarium* καί ὁ νότιος τό *tepidarium*.

19. Ὁρλάνδος, ὀ.π., σ. 62-64.

20. Ὁ.π., σ. 59-61.

21. Χ. Μπούρας, Ἐνα βυζαντινό λουτρό στή Λακεδαίμονια, ΑΕ 1982, σ. 99-112.

22. Ὁ.π., σ. 103.

23. Ὁρλάνδος, ὀ.π., σ. 60.

24. Ὁ.π., σ. 63.

25. Ὁ.π., εἰκ. 92, 93. Μπούρας, ὀ.π., σ. 104, εἰκ. 3.

26. Ὁρλάνδος, ὀ.π., σ. 61.

27. Alex. van Millingen, *Byzantine Churches in Constantinople*, London 1912 (1974), σ.

31. Βοκοτόπουλος, Ἐκκλησιαστική Ἀρχιτεκτονική, σ. 150. Νικονάνος, Βυζαντινοὶ ναοί, σ. 15, ὑπόσημ. 24.



Είκ. 7. Ἐπισκοπή Ἱεράπετρας. Ἅγιος Γεώργιος-Ἅγιος Χαράλαμπος. Βόρειο διαμέρισμα. Διακρίνονται ἀριστερά, κάτω ἀπό τή βάση τῆς παραστάδας τὰ ὑπολείμματα τοῦ τοίχου, πού ἀπέκλειε τό βόρειο διαμέρισμα (δεξαμενή) ἀπό τόν κεντρικό χώρο. Δεξιά διακρίνεται τό θρανίο καί σέ πρώτο πλάνο ἡ πλινθόκτιστη μικρή δεξαμενή τοῦ κεντρικοῦ χώρου (caldarium).



Είκ. 8. Ἐπισκοπή Ἱεράπετρας. Ἅγιος Γεώργιος-Ἅγιος Χαράλαμπος. Ἀνατολικός τοίχος βόρειου διαμερίσματος (δεξαμενῆς). Διακρίνεται, ἀριστερά τοῦ ἀμφικιονίσκου, ἡ νεύρωση πού ἐνίσχυε τή γωνία τῆς δεξαμενῆς ἀπό τή διάβρωση.



Είκ. 9. Ἐπισκοπή Ἱεράπετρας. Ἅγιος Γεώργιος-Ἅγιος Χαράλαμπος. Κεντρικός χώρος (caldarium). Ἡ πλινθόκτιστη δεξαμενή νεροῦ.

Τό μνημεῖο ἀνήκει χωρίς ἀμφιβολία στά μεσοβυζαντινά χρόνια. Ἡ βαριά καί ἀρχαϊκή μορφή του, καθώς καί ὁ παραβολοειδής τροῦλος του, ὀδηγοῦν

σέ μιά πρώιμη χρονολόγηση. Τήν πρωιμότητά του ένισχύουν οί έσωτερικά πεταλόμορφες σέ κάτοψη άψίδες του καί ή αύστηρά περιορισμένη, στά άνώτερα τμήματα τών άψίδων καί τοῦ τυμπάνου τοῦ τρούλου, ζώνη τών τυφλών άψιδωμάτων, πού άφήνει άκόσμητη μιά άρκετά μεγάλη έπιφάνεια ώς τή βάση του κτιρίου· στοιχείο, πού ύπενθυμίζει τήν άνωδομή τοῦ τρούλου τοῦ Ἁγίου Ἰωάννη Βαπτιστή Μεσημβρίας (10ος αἰ.)²⁸ –ή όποία θεωρεΐται λίγο μεταγενέστερη άπό τό ύπόλοιπο κτίριο²⁹– στόν όποίο μιά όμοια διάταξη άναπτύσσεται στόν τρούλο στήν ἴδια θέση, μέ όμοιας μορφής τυφλά άψιδώματα. Ἐπιπλέον, τά χωρίς έφυάλωση φιαλοστόμια έχουν βάση κυκλική έπίπεδη, αντίθετα μέ τά μεταγενέστερα τοῦ έλλαδικού χώρου, πού εΐναι όξυπύθμενα καί έφυαλωμένα³⁰. Τό στέλεχος τους εΐναι κυλινδρικό καί έχει μήκος 0,12 μ. Τό κονίαμα τής στέγης τά καλύπτει μέχρι τήν περίμετρο τοῦ άνθους, μέ άποτέλεσμα νά σωθοῦν σέ άριστη κατάσταση³¹. Ὁ πηλός τους εΐναι άκάθαρος, μέ πολλές προσμείξεις άσβέστη, κακοζυμωμένος καί κακοψημένος³². Τά φιαλοστόμια πού βρέθηκαν στήν άνασκαφή έχουν κοντύτερο κατά 0,03 μ. στέλεχος καί δέ φαίνεται ν' άνήκουν στό έξεταζόμενο κτίριο. Μιά οὔσιαστική διαφορά τους άπό τά φιαλοστόμια τοῦ Ἁγίου Γεωργίου εΐναι ότι στά τελευταΐα ό κάλυκας τοῦ άνθους εΐναι βαθύτερος, τά πέταλα σχηματίζουν όξύτερες καί ραδιότερες άκμές, ή φόρμα τους εΐναι περισσότερο έλεύθερη καί διακοσμητική (Εικ. 10-11).

Μή έφυαλωμένα φιαλοστόμια διατηροῦνται, άποκεκρουμένα, στόν κοιμητηριακό ναό τοῦ Ἁγίου Χαραλάμπου Καλαμάτας τοῦ 11ου αἰ.³³. Ἡ πρωιμότερη έξάλλου έμφάνιση φιαλοστομίων –πού ό Millet θεωρεΐ έπίεσκα καί συσχετίζει μέ τά τετράφυλλα άνθη, πού άποτύπωναν οί Ἄραβες πάνω σέ πλίνθους³⁴– σημειώνεται στήν Πρεσλάβα καί χρονολογεΐται στόν 9ο ἢ 10ο αἰ.³⁵.

28. Krautheimer, *Architecture*, πίν. 129b. Χατζηδάκης, ό.π., σ. 292.

29. C. Mango, *Architettura bizantina*, σ. 306.

30. Πασαδαΐος, ό.π., σ. 69-70, πίν. 43.

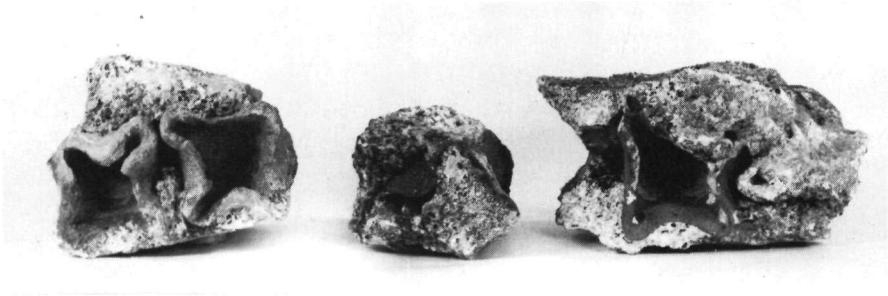
31. Ἄνεφυάλωτα φιαλοστόμια, καλυμμένα μέ κονίαμα μέχρι τίς παρυφές τοῦ άνθους, σώζονται επίσης άκέραια στό Kalinić, βλ. G. Millet, *L'école grecque dans l'architecture byzantine*, London, Variorum Reprints, 1974, σ. 284, εικ. 133.

32. Ν. Μουτσόπουλος, Ἄνασκαφή τής βασιλικής Ἁγίου Ἀχιλλείου, ΕΕΠΣΠΘ 1971-1972, σ. 172. Πασαδαΐος, ό.π., σ. 68 γ-ε.

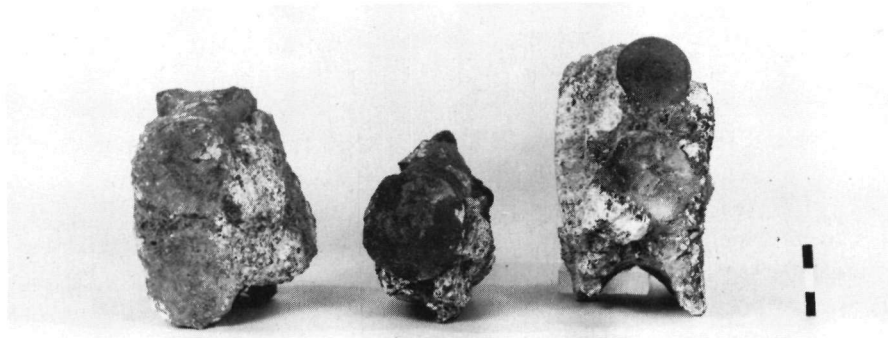
33. A. Bon, *Églises byzantines de Calamata*, Actes du VIe Congrès Intern. d'Études Byzantines, II, Paris 1951, σ. 44. E. Semavi, *Quatre édifices inédits ou mal connus; contributions à l'histoire de l'art byzantin*, CA 10 (1959), σ. 254. A. S. Megaw, *Byzantine Reticulated Revetments*, Χαριστήριο εΐς Ἄναστάσιον Ὁρλάνδον, Γ', Ἀθήνα 1966, σ. 22. Κ. Καλοκύρη, *Βυζαντιναί εκκλησΐαι τής Ἱερᾶς Μητροπόλεως Μεσσηνίας, Θεσσαλονίκη 1973*, σ. 46. Νικονάνος, ό.π., σ. 162, σμμ. 607.

34. Fr. Sarre - E. Herzfeld, *Archäologische Reise in Euphrat und Tigris - Gebiet 1*, Berlin 1911, εικ. 94-95. Millet, ό.π., σ. 283.

35. Megaw, ό.π., σ. 12, σμμ. 11.



Είκ. 10. Ἐπισκοπή Ἱεράπετρας. Ἅγιος Γεώργιος-Ἅγιος Χαράλαμπος. Ἀριστερά καί στό κέντρο τά φιαλοστόμα πού βρέθηκαν στήν ἀνασκαφή, δεξιά τοῦ Ἁγίου Γεωργίου.



Είκ. 11. Ἐπισκοπή Ἱεράπετρας. Ἅγιος Γεώργιος-Ἅγιος Χαράλαμπος. Οἱ κυκλικές βάσεις τῶν φιαλοστομίων.

Μέ βάση κυρίως τή μορφή τοῦ τρούλου, πού θυμίζει μνημεῖα τῆς γειτονικῆς Καρπάθου – Ἅγιος Μάμας στίς Ἐξήλεις³⁶ –, τά χαραγμάτα μέ μυστήρι στό κονίαμα, πού χρονολογοῦνται στόν 11ο αἰ., τήν ἀρχαϊκή μορφή τῶν φιαλοστομίων καί γενικότερα τίς ἐπιμέρους ὁμοιότητες μέ πρῶμα μνημεῖα, ἡ πρώτη φάση τοῦ κτιρίου πρέπει νά τοποθετηθεῖ στόν 11ο αἰ. Ἡ δεύτερη φάση, πού περιλαμβάνει τό βενετογοτθικό θύρωμα, τή διάνοιξη τῆς θύρας στή δυτική ἀψίδα, τά ἐσωτερικά ἐπιχρίσματα μέ κουρασάνι, τήν ἴδρυνση τῆς Ἁγίας Τράπεζας καί τῆς πρόθεσης, γενικότερα τή μεταβολή τοῦ λουτροῦ σέ ναό, καθώς καί τό κτίσιμο τοῦ ἀνοιγματος τοῦ παραθύρου καί τοῦ τόξου τοῦ δόρειου διαμερίσματος, χρονολογεῖται στίς ἀρχές ἢ τά μέσα τῆς ἐνετοκρατίας. Ἡ μορφή πάντως τῶν παραστάδων εἶναι ὅμοια μέ τούς σταθμούς τῶν δίλοβων ἀνοιγμάτων στό ἐνετικό καμπαναριό τοῦ Ἁγίου Γεωργίου Βραχασώτη στό Βραχάσι Μιραμπέλλου, πού χρονολογεῖται μέ ἐπιγραφή στό 1558.

36. Ν. Μουτσόπουλος, Κάρπαθος· σημειώσεις ἱστορικής τοπογραφίας καί ἀρχαιολογίας, Θεσσαλονίκη 1978, σ. 388-389, εἰκ. 86, πίν. 129-130.

Στήν ἴδια περίπου ἐποχή ἀνήκει τό νεότερο κλίτος τοῦ Ἁγίου Χαραλάμπου, μέ ψηλή δίρριχτη στέγη. Ἡ τοιχοποιία του ἀποτελεῖται ἀπό μέτριου μεγέθους ἀργές πέτρες, πού περιβάλλονται ἀπό φαρδεῖς ἀρμούς μέ χαλίκια³⁷. Τό θύρωμά του ἀποτελεῖται ἀπό ἀρχιτεκτονικά μέλη σέ δεύτερη χρήση, μέ φανερή τήν προσπάθεια ἀνταπόκρισης σέ ἀναγεννησιακά πρότυπα. Κάτω ἀπό τό ὀρθογώνιο παράθυρο τῆς νότιας ὀψης ὑπάρχει ψηφοθέτημα ἀπό πήλινες ψηφίδες μέ τετράγωνα διάχωρα καί χρίσμα. Ἄριστερά τοῦ παραθύρου, ἐπίσης ἀπό πήλινες ψηφίδες, διακρίνεται σταυρός πού στηρίζεται σέ κυκλική βάση καί δίπλα του ἀστέρι τοῦ Δαβίδ, πιθανότατα ἀποτροπαϊκά.

Ἀθήνα

ΚΑΤΕΡΙΝΑ Κ. ΜΥΛΟΠΟΤΑΜΙΤΑΚΗ

SUMMARY

THE CHURCH OF SS. GEORGE AND CHARALAMBOS AT EPISCOPI, NEAR IERAPETRA, IN CRETE

The church of SS. George and Charalambos at Episcopi near Ierapetra, was originally a tripartite Byzantine bath, from which the north and the central room have been preserved. The conversion took place during the Venetian era, possibly the 16th century. A new nave, dedicated to St. Charalambos took then the place of the ruined south room of the bath.

The decoration of the façades of the monument, that is blind arcades with the recessed brick technique, unglazed miniature cups with quatrefoil lips (φιαλοστόμια), incisions on the plaster to imitate ashlar blocks and the form of the dome, as well as the similarities with other middle Byzantine baths (as at Kaisariani, Dervenossalesi and Sparta) could date the monument in the eleventh century.

The excavation, partly carried out in 1981, pointed out that the digging of some tombs in the first decades of our century, have been disastrous for some parts of the monument.

C. C. MYLOPOTAMITAKI

37. Ἰδίας μορφῆς τοιχοποιία συναντᾶται στήν ἐνετική ἔπαυλη τῶν Clodio, στό Πίκρι Ρεθύμνου, βλ. Gerola, Monumenti 3, εἰκ. 182· στήν οἰκία τῶν Συμβούλων τῆς Φορτέτζας Ρεθύμνου, βλ. I. Στεριώτου, Οἱ βενετικές ὀχυρώσεις τοῦ Ρεθύμνου 1540-1646. Συμβολή στή φρουριακή ἀρχιτεκτονική τοῦ 16ου-17ου αἰ., Β', Θεσσαλονίκη 1979, πίν. 199-207. Ὁ Gerola ὑπέθεσε πώς ὁ νότιος τοῖχος τοῦ Ἁγίου Χαραλάμπου ἀνήκε στό ἀρχικό κτίριο, βλ. Gerola, ὁ.π., 2, εἰκ. 54. Οἱ ἀφαιρέσεις ὁμως κονιαμάτων, πού ἔγιναν στήν τοιχοποιία, ἔδειξαν ὅτι πρόκειται γιά διαφορετικό σύστημα δόμησης.