

Δελτίον της Χριστιανικής Αρχαιολογικής Εταιρείας

Τόμ. 13 (1988)

Δελτίον ΧΑΕ 13 (1985-1986), Περίοδος Δ'. Στη μνήμη του Μαρίνου Καλλιγά (1906-1985)



Το σπίτι του Λάσκαρη στο Μυστρά

Αλέξανδρος ΚΑΛΛΙΓΑΣ, Χάρις ΚΑΛΛΙΓΑ

doi: [10.12681/dchae.994](https://doi.org/10.12681/dchae.994)

Βιβλιογραφική αναφορά:

ΚΑΛΛΙΓΑΣ Α., & ΚΑΛΛΙΓΑ Χ. (1988). Το σπίτι του Λάσκαρη στο Μυστρά. *Δελτίον της Χριστιανικής Αρχαιολογικής Εταιρείας*, 13, 261-278. <https://doi.org/10.12681/dchae.994>



ΔΕΛΤΙΟΝ ΤΗΣ ΧΡΗΣΤΙΑΝΙΚΗΣ ΑΡΧΑΙΟΛΟΓΙΚΗΣ ΕΤΑΙΡΕΙΑΣ

Το σπίτι του Λάσκαρη στο Μυστρά

Αλέξανδρος ΚΑΛΛΙΓΑΣ, Χάρις ΚΑΛΛΙΓΑ

Δελτίον ΧΑΕ 13 (1985-1986), Περίοδος Δ'. Στη μνήμη του
Μαρίνου Καλλιγά (1906-1985) • Σελ. 261-278

ΑΘΗΝΑ 1988

ΤΟ ΣΠΙΤΙ ΤΟΥ ΛΑΣΚΑΡΗ ΣΤΟ ΜΥΣΤΡΑ

Μέσα στο χώρο του έρειπωμένου Μυστρά, όχι μακριά από τη Μητρόπολη, ξεχωρίζει η φυσιογνωμία του σπιτιού «ὄπερ ὄλως αὐθαιρέτως ἢ παράδοσις ὀνομάζει σπίτι τοῦ Λάσκαρη ἢ τῶν Λασκάρων», ὅπως γράφει ὁ Ὁρλάνδος¹ (Εἰκ. 1).

Στίς δημοσιεύσεις του γιά τό Μυστρά ὁ Ὁρλάνδος τό περιγράφει ὡς ἕνα διώροφο σπίτι, τό ἰσόγειο τοῦ ὁποίου ἦταν ἀνοιχτός σταῦλος, ὁ πρῶτος ὄροφος ἴσως ἀποθήκη καί ὁ δεύτερος κατοικία, ὅπου βρισκόταν καί ὁ τρίκλινος. Ἡ ἀνάλυσή του, ὅπως καί ὄσων ἄλλων ἀσχολήθηκαν μέ τό θέμα, περιορίζεται σέ ἕνα μόνο τμήμα τοῦ έρειπωμένου συγκροτήματος, τό στενόμακρο τμήμα μέ τό χαρακτηριστικό ἡλιακό μέ τά τοξύλλια καί τά φουρούσια, πού προεξέχει ἀπό τήν ἐπιμελημένη πρόσοψη² (Εἰκ. 2). Τό συγκρότημα ὅμως περιλαμβάνει καί ἕνα τμήμα ἴσης περίπου ἐπιφάνειας πρὸς Ν. καί ἴσως ἄλλη μιά πτέρυγα στή βορειοδυτική γωνία³. Γιά τό νότιο τμήμα ὁ Ὁρλάνδος σημειώνει ὅτι προσκολλήθηκε ἀργότερα στό βόρειο, πού θεωρεῖ ὅτι ἦταν ἀρχικό, ὅτι καί αὐτό εἶχε ἡλιακό μέ φουρούσια καί ὅτι θά ἀνήκε σέ κάποιο στενό συγγενή. Δέν τό θεωροῦσε ἐπομένως πολύ νεότερο, χωρίς ὅμως νά χρονολογεῖ μέ περισσότερη ἀκρίβεια τίς δύο φάσεις⁴. Λεπτομερής ἐξέταση τοῦ συγκροτήματος ἀποκάλυψε ὅτι οἱ φάσεις, ἀπό τίς ὁποῖες πέρασε γιά νά καταλήξει στή μορφή πού τό βλέπουμε σήμερα, ἦταν περισσότερες ἀπό δύο καί ὅτι ἡ ἐξέλιξη ἀκολούθησε κάπως διαφορετικό δρόμο⁵.

ΠΡΩΤΗ ΚΑΙ ΔΕΥΤΕΡΗ ΣΤΑΘΜΗ

Ἡ χαμηλότερη στάθμη περιλαμβάνει τρεῖς παράλληλους καί ἴσου περίπου μήκους χώρους (Εἰκ. 5). Ἄλλα κτίσματα ἦταν ἄλλοτε προσκολλημένα πρὸς Β. καί πρὸς Ν. καί ὅλα ἔβλεπαν πρὸς τό σημερινό μονοπάτι πού πρέπει νά ὑπῆρξε σημαντικός δρόμος τοῦ μεσαιωνικοῦ οικισμού. Στήν πρόσοψη διακρίνονται παλαιότερες γενέσεις θόλων (Εἰκ. 4, 6). Ὁ νοτιότερος ἀπό τοὺς τρεῖς χώρους καλύπτεται ἀπό ἕνα στενό θόλο ἡμικυλινδρικής διατομῆς, ὅπως τῶν διαβατικῶν, ἐνῶ οἱ ἄλλοι δύο ἀπό ἕνα σύστημα χαμηλωμένων θόλων καί σταυροθολίων, μέσω τῶν ὁποίων καί συνδέονται μεταξύ τους. Τά ἐξωτερικά περιθώρια τῶν ἀνοιγμάτων τοῦ κεντρικοῦ χώρου ἔχουν συμπληρωθεῖ πρόσφατα, ἐσωτερικά ὅμως διασώζονται τά ἀρχικά τοξωτά τους ὑπέρθυρα (Εἰκ. 7). Ὁ θόλος πού καλύπτει τό χώρο κρύβει λίγο τό ἕνα ἀπό αὐτά. Αὐτό σημαίνει ὅτι ἡ κάλυψη τῶν δύο χώρων, πού συνδέονται μέ τό σύστη-

μα θόλων καί σταυροθολίων, ἦταν ἀρχικά διαφορετική⁶. Δέν εἶναι σαφές πῶς καί ἂν ἔκλεινε ὁ βορειότερος χώρος πρὸς τό δρόμο. Ἀνωμαλίες καί ἀρμοί στήν ἐπιφάνεια τοῦ θόλου κοντά στήν πρόσοψη ἀποτελοῦν ἐνδείξεις ὅτι ἴσως ὑπῆρχε ἐξωτερικός τοῖχος διαμορφωμένος ὅπως στό διπλανό χώρο (Εἰκ. 8). Οἱ θόλοι καί τά σταυροθόλια, ἀπό ἀργολιθοδομή μέ παχύ κονίαμα, δέν εἶναι οὔτε πολύ ἐπιμελημένοι οὔτε πολύ αὐστηρῆς γεωμετρίας.

Στή δεύτερη στάθμη ἡ διάκριση ἀνάμεσα στό βόρειο καί τό νότιο τμήμα εἶναι σαφής (Εἰκ. 9). Τό βόρειο ἀποτελεῖται ἀπό μιά σειρά σταυροθόλια, ὅπως τῆς

* Εὐχαριστοῦμε θερμά τή Ρ. Ἐτζέογλου, πού ὡς προϊσταμένη τῆς Ἐφορείας Βυζαντινῶν Ἀρχαιοτήτων Μυστρά μᾶς ἀνέθεσε τό 1971 τή μελέτη τοῦ ἡλιακοῦ τοῦ Λάσκαρη, μέ σκοπό τήν ἀναστήλωσή του, ἀπό τήν ὁποία καί προέκυψε τό ἄρθρο αὐτό. Ἐπίσης εὐχαριστοῦμε τήν Αἰμ. Μπακούρου, προϊσταμένη τῆς 5ης Ἐφορείας Βυζαντινῶν Ἀρχαιοτήτων Σπάρτης, πού ἐπέτρεψε τήν ἀποτύπωση ὀλόκληρου τοῦ σπιτιοῦ, τόν καθηγητή Χ. Μπούρα, στά μαθήματα ἐμβάθυνσης τοῦ ὁποίου, στό ΕΜΠ, παρουσιάστηκε τό ὄλικό αὐτό, τό δρ. R. Cormack καί τήν Ἀγγλική Ἀρχαιολογική Σχολή γιά τήν ἄδεια δημοσίευσης τῶν σχεδίων τοῦ W. George. Οἱ ἀπόψεις σχετικά μέ τόν ἡλιακό καί τά φουρούσια παρουσιάστηκαν καί στό Τοπικό Συνέδριο πού ὄργάνωσε στοὺς Μολάους ἡ Ἐταιρεία Πελοποννησιακῶν Σπουδῶν τόν Ἰούνιο τοῦ 1982.

1. Ἀ. Κ. Ὁρλάνδος, Τά παλάτια καί τά σπίτια τοῦ Μυστρά, ΑΒΜΕ Γ' (1937), σ. 109.

2. Ὁρλάνδος, ὁ.π., σ. 109-113. A. C. Orlandos, Quelques notes complémentaires sur les maisons paléologiques de Mistra, Art et Société à Byzance sous les Paléologues, Venise 1971, σ. 75-82, passim, ἰδ. 78 καί εἰκ. 3, 5, 12 (τό ἴδιο ἄρθρο ἐλληνικά, ΛακΣπ Β' (1975), σ. 77-84). Adolf Struck, Mistra. Eine mittelalterliche Ruinenstadt, Wien-Leipzig 1910, σ. 112. G. Velenis, Wohnviertel und Wohnungsbau in den byzantinischen Städten, Wohnungsbau im Altertum, 3, Berlin 1978, σ. 230-235. Ὁ Gabriel Millet, Monuments byzantins de Mistra, Paris 1910 (Εἰκ. 5.1Ε), δημοσιεύει τήν κάτοψη ὀλόκληρου τοῦ σπιτιοῦ τοῦ Λάσκαρη, χωρίς ὅμως νά προσδιορίζει ὅτι πρόκειται γι' αὐτό.

3. Δέν ἀναφέρεται καθόλου ἀπό τόν Ὁρλάνδο οὔτε σημειώνεται στήν εἰκ. 5.1Ε τοῦ Millet.

4. Ὁρλάνδος, ὁ.π., σ. 113, εἰκ. 101, σ. 111. Πρβλ. καί σ. 92.

5. Ἀρχικά, τό φθινόπωρο τοῦ 1971 καί τήν ἀνοιξη τοῦ 1972, ἔγιναν μετρήσεις μόνο στά τοξύλλια, τά φουρούσια καί τμήμα τῆς πρόσοψης, καί γιά τό σκοπό αὐτό κατασκευάστηκε εἰδική σκαλωσιά. Ἡ ἀποτύπωση τοῦ συγκροτήματος ἔγινε τό 1984. Ἀνάμεσα στό 1973 καί τό 1984 κατέρρευσε τό τέταρτο φουρούσι ἀπό ἀριστερά, τοῦ ὁποίου καί οἱ τρεῖς λίθοι ἦταν κομμένοι (Εἰκ. 13 καί 21).

6. Ἐπιβεβαίωση τῆς προσθήκης ἀποτελοῦν διάφοροι ἀρμοί μεταξύ τῆς θολωτῆς κατασκευῆς καί τῶν παλαιότερων τοίχων. Γιά τά διαβατικά, βλ. Ὁρλάνδος, ὁ.π., σ. 60 καί Orlandos, ὁ.π., σ. 76-77.



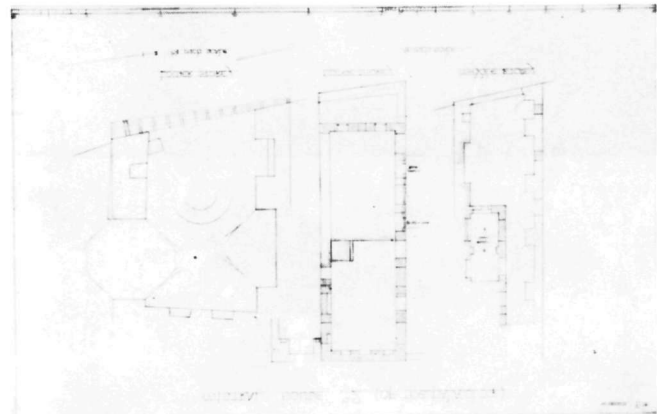
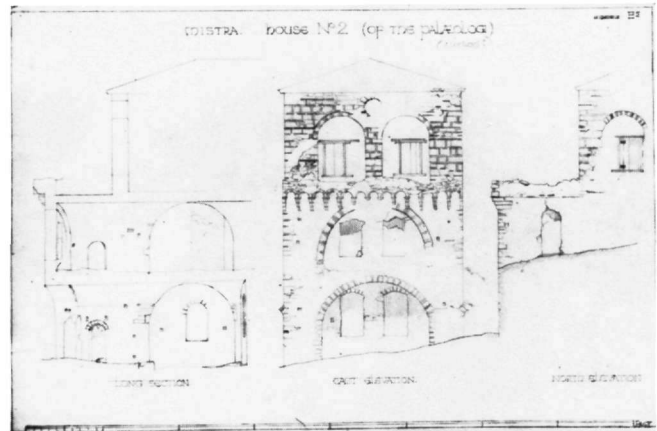
Εἰκ. 1. Σπίτι τοῦ Λάσκαρη. Γενική ἄποψη ἀπό τὰ ἀνατολικά (φωτ. 1973).

πρώτης στάθμης, πού πατοῦν σέ βαρεῖς πεσσούς καί ἀγκαλιάζουν σέ σχῆμα Γ ἕνα θολωτό κτίσμα, τόν ἀνατολικό τοῖχο τοῦ ὁποῖου καλύπτουν ἕν μέρει. Τά σταυροθόλια στηρίζονται, μέ ὄχι πολύ κομψό τρόπο, στό βορινό τοῖχο τοῦ θολωτοῦ κτίσματος. Ὁ θόλος του, ἀρκετά κακῆς κατασκευῆς, φαίνεται ἕν μέρει ξαναχτισμένος. Φέρει ἐγκάρσια ἐνισχυτικά τόξα καί πρὸς Ν. τυφλά τόξα, ἐνῶ ἄλλη σειρά τόξων ἀνοίγεται πρὸς τὰ σταυροθόλια. Τμήμα τοῦ θολωτοῦ κτίσματος κλείστηκε σέ μεταγενέστερη ἐποχῇ⁷ (Εἰκ. 10, 12).

Κάτω ἀπὸ τὸ δυτικότερο σταυροθόλιο προεξέχει ἡ γωνία ἑνὸς παλαιότερου κτίσματος. Ἀπὸ τὰ δύο ἀνοίγματα πού διακρίνονται στό βορινό τοῖχο τὸ δυτικότερο, ἂν καὶ ἀλλοιωμένο, ἀντιστοιχεῖ στή θέση τῆς ἀρχικῆς πόρτας, γιατί μέσα στὸν τοῖχο σώζεται ἡ μακριὰ τρύπα γιὰ τὴν ἀμπάρα. Τὸ ἄλλο ἄνοιγμα ἀποτελεῖ νεότερη μετασκευὴ μιᾶς κόγχης, ὅπως αὐτὴ πού διασώζεται στὸν ἴδιο τοῖχο.

Στὸν ἀνατολικό τοῖχο ἐμφανίζεται ἐξωτερικά ἕνα μεγάλο τόξο, κατασκευασμένο ἀπὸ πώρινους θολίτες πού ἐναλλάσσονται μέ δύο πλίνθους (Εἰκ. 13). Ἡ κατασκευὴ του ἦταν συνδυασμένη μέ τὴν κατασκευὴ ἑνὸς σύνθετου ἀνοίγματος, ἴχνη τοῦ ὁποῖου, δηλαδή οἱ ἀκραιοὶ κατακόρυφοι λαμπάδες καί τμήμα τῶν ἡμικυκλικῶν ὑπερθύρων, διακρίνονται ἐσωτερικά⁸ (Εἰκ. 8, 11). Τὸ κομμάτι ἀνάμεσα στοὺς δύο λαμπάδες ἔχει συμπληρωθεῖ μεταγενέστερα καί περιλαμβάνει καί τὰ δύο ὀρθογωνικά παράθυρα πού ἐμφανίζονται στὴν πρόσοψη. Ἀπὸ τὰ ὑπερθύρα τους καί ὡς τὸ κλειδί τοῦ τόξου τῆς πρόσοψης ἔχει προστεθεῖ ἕνα κομμάτι τοῖχου γιὰ νὰ στηρίξει πρόχειρα τὸ ψηλότερο τμήμα τῆς (Εἰκ. 13). Πῶς ἀκριβῶς ἦταν διαμορφωμένη ἀρχικά ἡ πρόσοψη δέν εἶναι ἐντελῶς βέβαιο. Θὰ πρέπει νὰ υποθέσουμε ὅτι ὑπῆρχε τριπλό ἄνοιγμα, δηλαδή ἐκτός ἀπὸ τὰ δύο ἀκραιοὺς πού σώζονται τὰ ἴχνη τους καί ἕνα κεντρικό, λίγο ψηλότερο, ἢ κάποιος στρογγυλὸς φεγγίτης, γιατί ἂν τὸ μεσαῖο κομμάτι ἦταν κλεισμένο μέ τοῖχο δέν θὰ εἶχε καταρρεύσει. Ὅπως θὰ δοῦμε ἡ καταστροφή ὀφείλεται στό χάντρωμα τῶν φουρουσιῶν πού φέρουν τὰ τοξύλλια τοῦ ἡλιακοῦ καί τὸν τραυματισμὸ ἀπὸ τὴν κατασκευὴ αὐτὴ καί τοῦ τόξου καί τῆς πρόσοψης.

Ὅπως στὴν πρώτη στάθμη ἔτσι καί στὴ δεύτερη τὰ σταυροθόλια δέν ἀνήκουν στὴν ἀρχικὴ κατασκευὴ, ὅπως ἀποδεικνύεται ἀπὸ τὸ γεγονός ὅτι ἡ θολωτὴ κατασκευὴ δέν δένει μέ τὸν ἐξωτερικό τοῖχο καί καλύπτει ἕν μέρει τὸ ὑπόλειμμα τοῦ ἑνὸς παραθύρου πρὸς τὴν Ἀνατολή, ὅτι διακρίνονται καθαρά ἀρμοὶ μεταξύ πεσσῶν καί παλαιότερων τοίχων, ὅτι καλύπτονται ἕν μέρει ὀπές ἰκριωμάτων στοὺς παλαιότερους τοίχους καί ὅτι οἱ ὀπές τῶν ἰκριωμάτων τῶν νεότερων κατασκευῶν σταματοῦν στὴν ἐπιφάνεια τῶν παλαιότερων τοίχων.



Εἰκ. 2-3. Σπίτι τοῦ Λάσκαρη. Δύο κατόψεις, τομὴ καὶ ὄψη. Ἀποτύπωση τοῦ Walter S. George, μεταξύ τοῦ 1906 καί τοῦ 1915

Τὸ νότιο τμήμα τῆς δεύτερης στάθμης περιλαμβάνει ἀνατολικά ἕνα χῶρο πού καλυπτόταν ἄλλοτε μέ σταυροθόλια, πού ἔχουν καταρρεύσει κατὰ τὸ μεγαλύτερο μέρος τους, ἕνα ἀπὸ τὰ ὁποῖα τὸν συνέδεε μέ τὸ βόρειο τμήμα. Ἡ ἀρχικὴ μορφή τῶν ἀνοιγμάτων τοῦ ἀνατολικοῦ τοίχου εἶναι ἄγνωστη, ὅπως καί τὸ ἂν εἶχε ἀνοίγματα ὁ νότιος τοῖχος (Εἰκ. 14). Ἐνα μεγάλο μέρος τοῦ δυτικοῦ τοίχου ὑπῆρξε ἀρχικά ἐξωτερικός τοῖχος ἑνὸς ξεχωριστοῦ ἐπιμήκου κτίσματος πού

7. Ὁ Ὀρλάνδος στὴν κάτοψη, δ.π., εἰκ. 101, σ. 111, δέν σημειώνει σωστά τὰ ἀνοίγματα τοῦ θολωτοῦ κτίσματος.

8. Ὁ Ὀρλάνδος θεωροῦσε ὅτι ὑπῆρχε ἀρχικὰ κιγκλιδωτὸ ἄνοιγμα πρὸς τὰ ἔξω, δ.π., σ. 109, εἰκ. 102, σ. 112. Ὁ Βελένης παρατήρησε τὴν ὑπαρξὴ τῶν ὑπολειμμάτων τοῦ ἀρχικοῦ κουφώματος καί σχεδίασε, πάνω στό σχέδιο τοῦ Ὀρλάνδου, δύο παράθυρα, θεωρώντας ὅτι τὸ μεσαῖο κομμάτι ἦταν κλειστό (Velenis, δ.π., εἰκ. 4b, σ. 233).



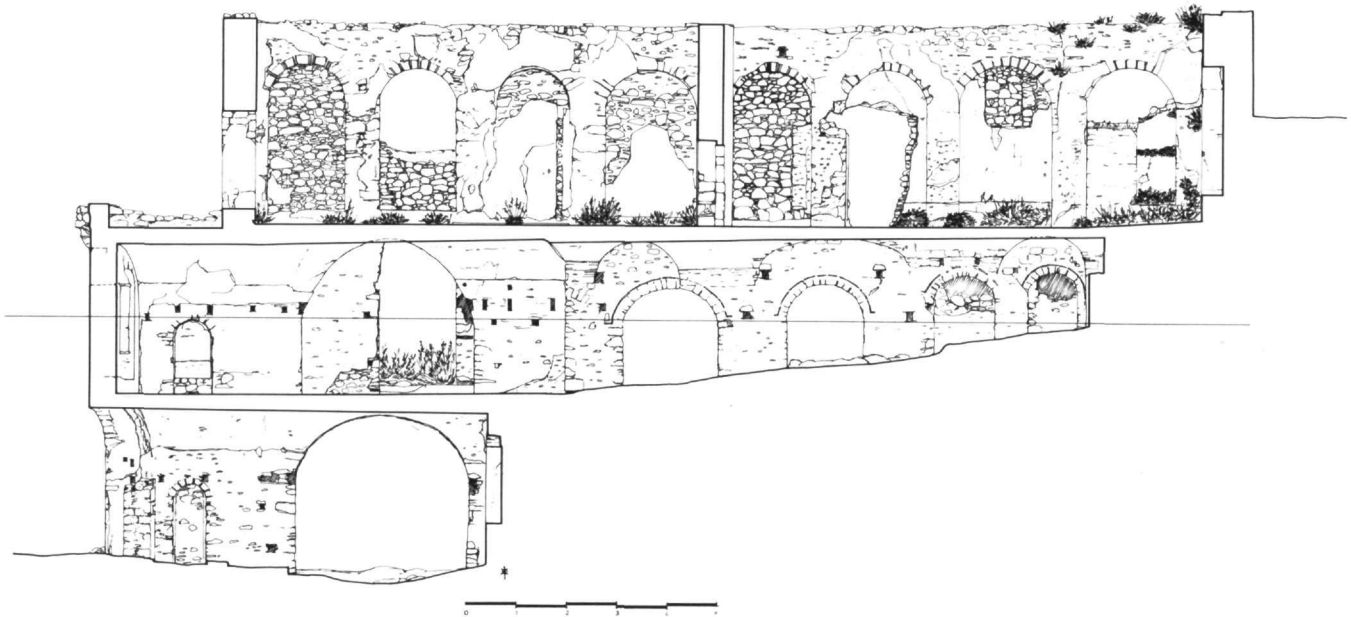
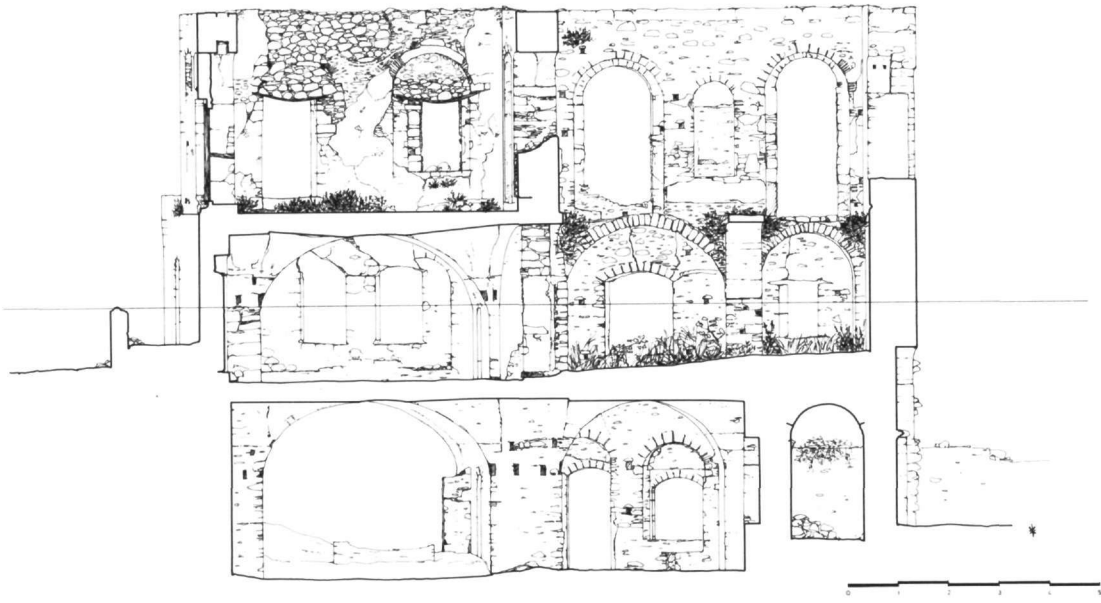
προχωρεί δυτικότερα. Ἡ μία ἐξωτερική γωνία του, ἡ νοτιοανατολική, διακρίνεται καθαρά πάνω στὸν τοῖχο, ἐνῶ ἡ ἄλλη καλύπτεται ἀπὸ τὰ σταυροθόλια (Εἰκ. 9). Τὸ κτίσμα αὐτὸ ἦταν ἀρχικὰ μιά στενομέτωπη διώροφη αὐτοτελὴς κατοικία, μὲ λίγα ἀνοίγματα καὶ κόγχες στὸς τοίχους, ἐνὸς τύπου διαδεδομένου στὸ Μυστρά⁹.

⁹ Ἴσως ἡ κάτω στάθμη νὰ συνδεόταν μὲς μιᾶς τοξωτῆς πόρτας μὲ τὸ θολωτὸ κτίσμα τοῦ βόρειου τμήματος, τὸ δῶμα τοῦ ὁποῖου χρησιμοποιοῦσαν πιθανόν γιὰ ἐξώστη. Ἡ κατασκευὴ τῶν τοίχων, τὰ ἀρμολογήματα καὶ οἱ λεπτομέρειες τοῦ τμήματος αὐτοῦ διαφέρουν αἰσθητὰ ἀπὸ τοῦ ὑπόλοιπου συγκροτήματος (Εἰκ. 15).

¹⁰ Ἐνα ἀκόμη ξεχωριστὸ κτίσμα, πολὺ μικρῶν διαστάσεων καὶ πολὺ ἀλλοιωμένο σήμερα, ἐνσωματώθηκε στὸ νότιο τμήμα τοῦ συγκροτήματος. Στὸς τοίχους του διακρίνουμε δύο παράλληλους ἀρμούς σάν ξυλοδεσιές (Εἰκ. 4).

ΤΡΙΤΗ ΣΤΑΘΜΗ

¹¹ Ὁ ἥλιακός καὶ ἡ μεγάλη ἐνιαία αἴθουσα, πού ἔχει διαστάσεις 19×5 μ., καταλαμβάνουν τὸ βόρειο τμήμα τοῦ συγκροτήματος (Εἰκ. 16). Τὴν αἴθουσα στολίζουν οἱ τοξοστοιχίες πού τὴν περιβάλλουν, μὲ ὀκτώ τόξα σὲ κάθε μακριὰ πλευρά, τρία στὴ δυτική, ἀπὸ τὰ ὁποῖα τὸ κεντρικὸ ἔχει μετατραπῆ σὲ τζάκι σὲ νεότερη ἐποχή, καὶ δύο στὴν ἀνατολική, ὅπου ὑπῆρχε καὶ ἕνας στρογγυλὸς φεγγίτης¹⁰ (Εἰκ. 17, 18, 20). Ἡ κατασκευὴ τῶν τόξων εἶναι μεικτὴ, μὲ μέτωπα ἀπὸ λίθους ἢ πωρολίθους



9. Ὁ Ὀρλάνδος δὲν τὸ περιλαμβάνει ἐν τούτοις ἀνάμεσα στοὺς τέσσερις τύπους σπιτιῶν πού προτείνει (Ὀρλάνδος, δ.π., εἰκ. 45, σ. 55 καὶ Orlandos, δ.π., σ. 75 καὶ εἰκ. 1). Πρβλ. Ch. Bouras, Houses in Byzantium, ΔΧΑΕ, περ. Δ' τ. ΙΑ' (1982-83), σ. 18-19 καὶ εἰκ. 12-13.

10. Ἡ στέγη κατὰ τὴν τουρκοκρατία εἶχε μετατραπῆ ἀπὸ δίριχτη σὲ τρίριχτη ἢ τετράριχτη, Orlandos, δ.π., εἰκ. 12. Ὁ διαχωριστικός τοῖχος ἀποτελεῖ ἐπίσης μετασκευὴ τῆς ἐποχῆς τῆς τουρκοκρατίας.

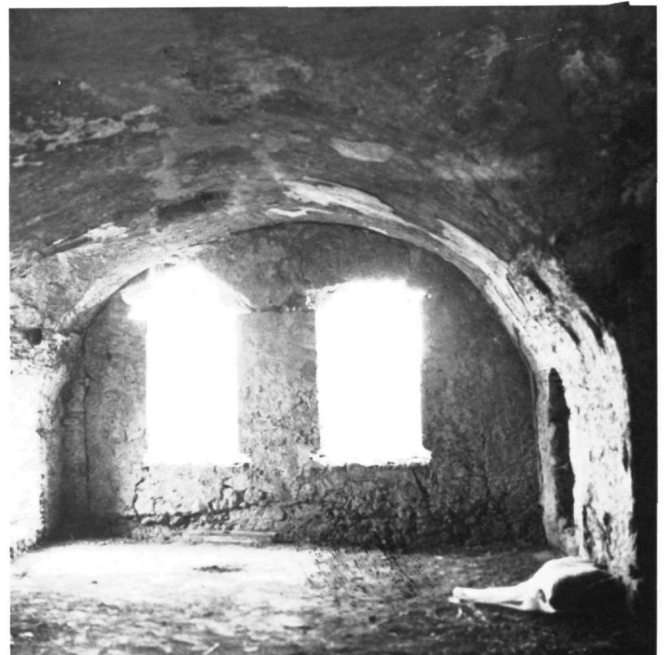
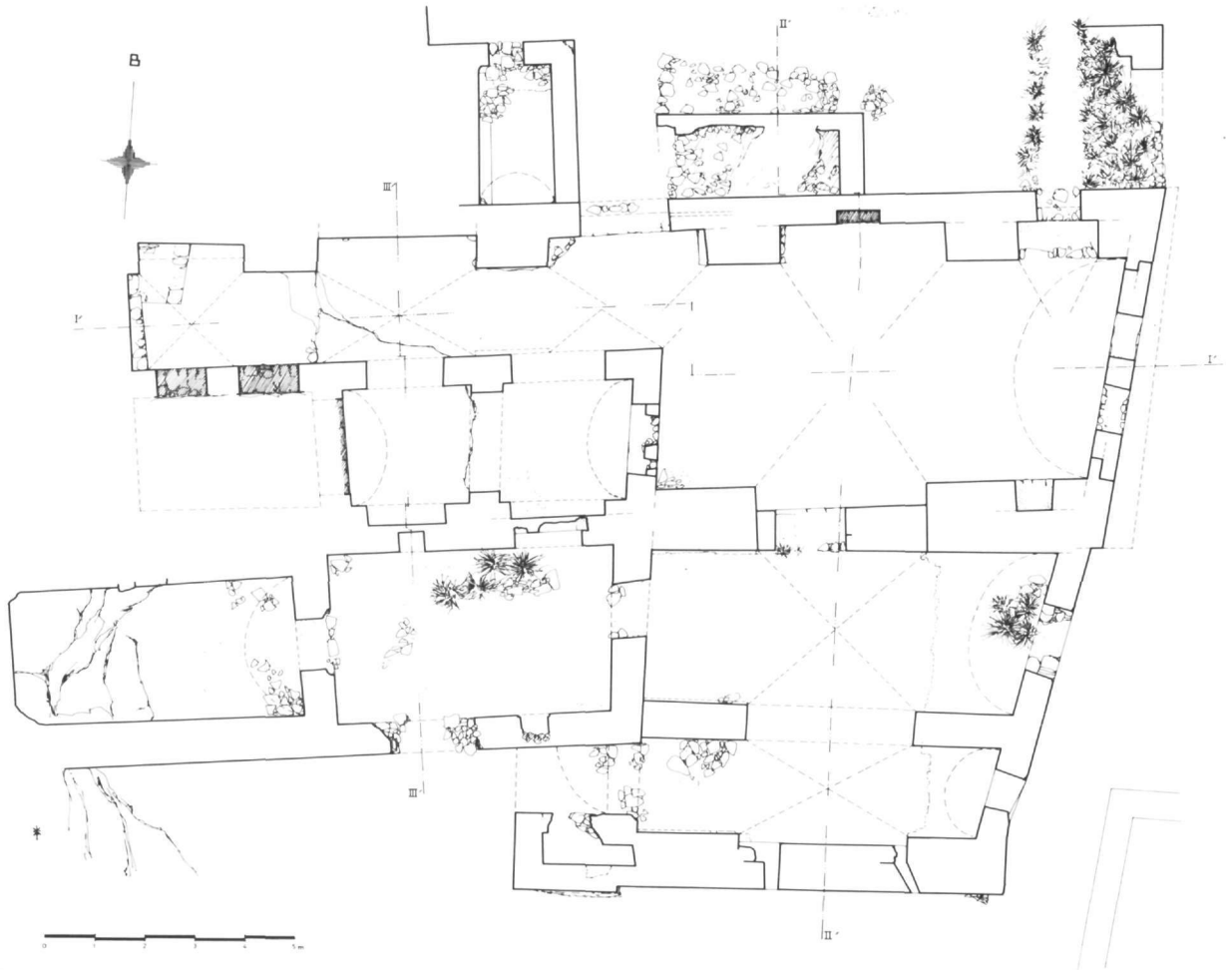
Εἰκ. 4. Σπίτι τοῦ Λάσκαρη. Ἡ νότια ὄψη.

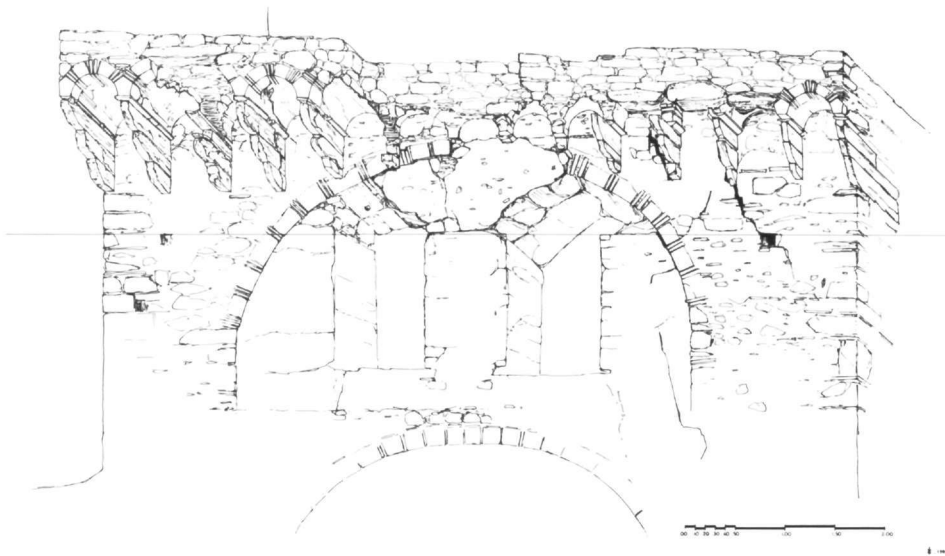
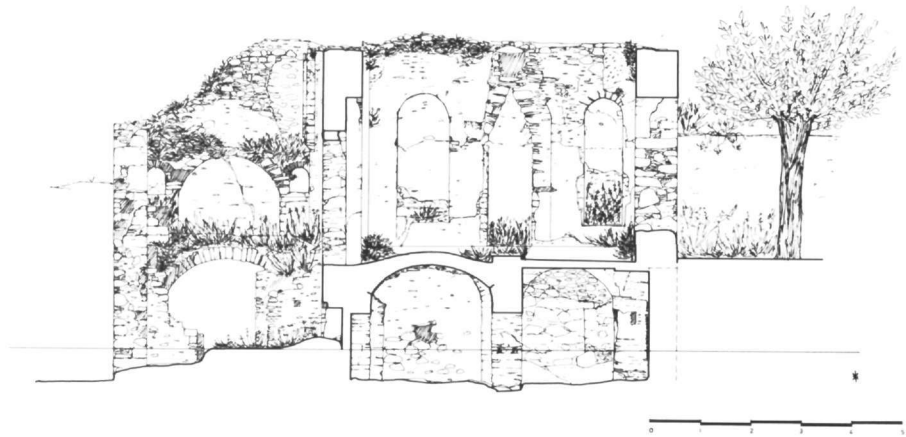
Εἰκ. 5. Σπίτι τοῦ Λάσκαρη. Πρώτη στάθμη. Κάτοψη.

Εἰκ. 6. Σπίτι τοῦ Λάσκαρη. Τμήμα τῆς ἀνατολικῆς πρόσοψης

Εἰκ. 7. Σπίτι τοῦ Λάσκαρη. Τομὴ II-II'

Εἰκ. 8. Σπίτι τοῦ Λάσκαρη. Τομὴ I-I'





- Είκ. 9. Σπίτι του Λάσκαρη. Δεύτερη σταθμή. Κάτοψη
 Είκ. 10. Σπίτι του Λάσκαρη. Δεύτερη στάθμη. Σταυροθόλια
 και τόξα του θολωτού κτίσματος.
 Είκ. 11. Σπίτι του Λάσκαρη. Δεύτερη στάθμη. Βόρειο τμήμα.
 Άνατολικός τοίχος.
 Είκ. 12. Σπίτι του Λάσκαρη. Τομή III-III'
 Είκ. 13. Σπίτι του Λάσκαρη. Τοξύλλα και φουρούσια της
 πρόσοψης. Άξονομετρικό
 Είκ. 14. Σπίτι του Λάσκαρη. Δεύτερη στάθμη. Νότιο τμήμα.
 Σταυροθόλια και ανοίγματα, προς τά έξω.

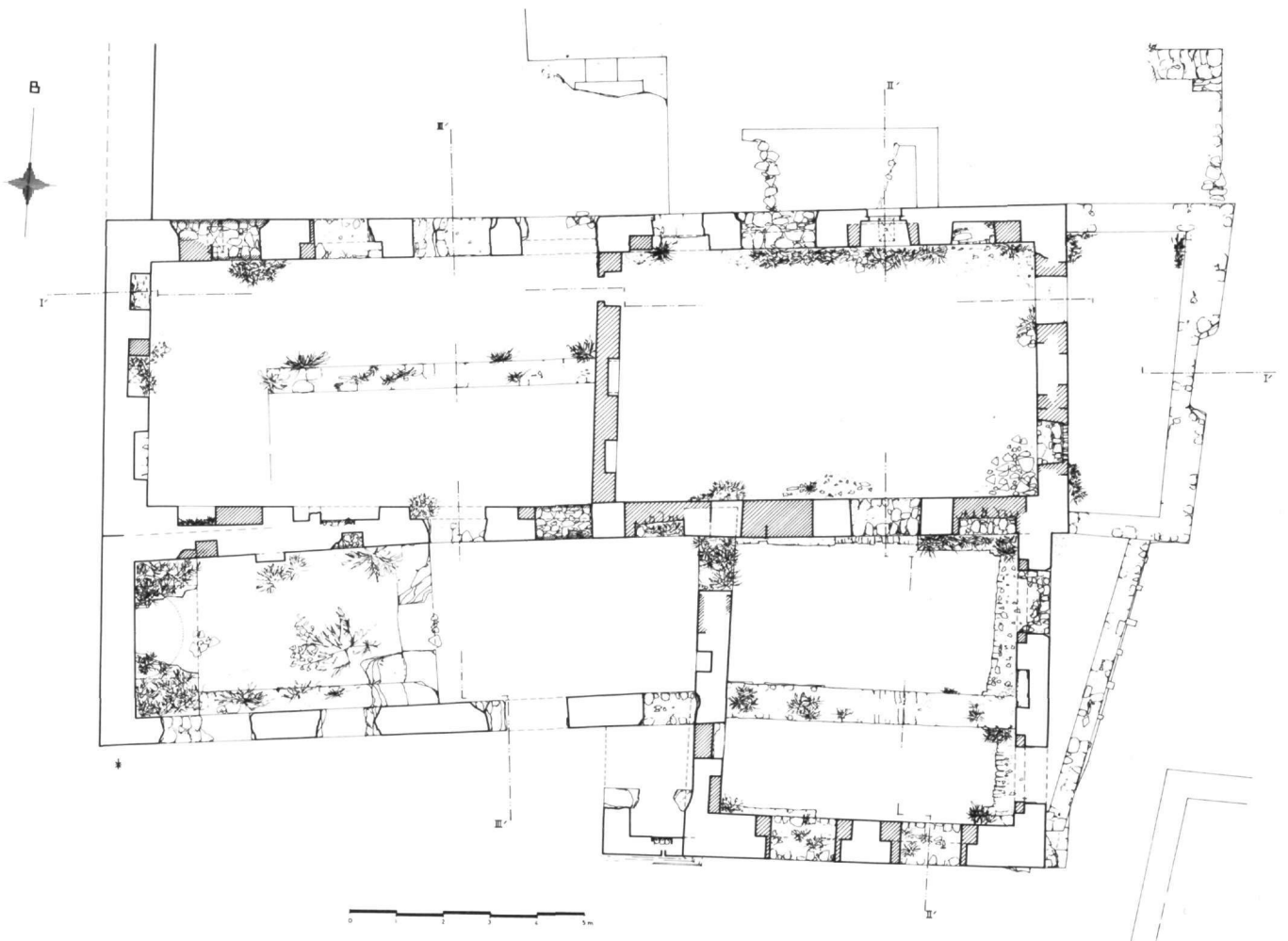


πρόχειρα λαξευμένους, έναλλάξ με μία πλίνθο, και τό υπόλοιπο βάθος από άργολιθοδομή πού καλύπτεται από παχύ κονίαμα. Δύο τόξα του βόρειου τοίχου έχουν όπές για καπνοδόχο, αλλά μόνο του δυτικότερου είναι σύγχρονη με την κατασκευή του τόξου¹¹. Τά τόξα του τοίχου αυτού έκλειναν προς τά έξω, εν όλω ή εν μέρει. Ένα μόνο άπέναντι από τή σκάλα ανόδου δέν φαίνεται νά είχε αρχικά καθόλου προεξοχές. Στο σημείο αυτό θά πρέπει νά βρισκόταν ή κύρια και μάλλον ή μοναδική είσοδος προς τήν αίθουσα και προς τήν τρίτη στάθμη (Εικ. 18).

Τά δύο τόξα της ανατολικής πλευράς ήταν και τά ανοίγματα με τά όποια επικοινωνούσε ή αίθουσα με τον έξώστη. Διαφέρουν από τά υπόλοιπα ανοίγματα, όπως διαφέρει από τούς υπόλοιπους τοίχους όλόκλη-

Εικ. 15. Σπίτι του Λάσκαρη. Αυτότελές σπίτι δυτικά. 'Ο άλλοτε έξωτερικός τοίχος.

Εικ. 16. Σπίτι του Λάσκαρη. Τρίτη στάθμη. Κάτοψη.



ρη ή επιμελημένη πρόσοψη με τήν πλινθοπερίκλειστη τοιχοποιία σε σχεδόν ισόδομο σύστημα¹². Μόνο στο νότιο τμήμα του συγκροτήματος, στις γωνίες, βρίσκουμε τον ίδιο τρόπο κατασκευής (Εικ. 4). Ύπάρχει πιθανότητα, αν το συγκρότημα στέγαζε κάποιον άνωτατο αξιωματούχο, ή επιμέλεια στην πρόσοψη και τον ήλιακό να σχετίζεται με μία ειδική λειτουργία του εξώστη. Τό κάπως άκανόνιστο σχήμα του οφείλεται στο γεγονός ότι ο ανατολικός τοίχος της αίθουσας, ο οποίος κατασκευάστηκε έτσι ώστε να όρθογωνίζει τό σχήμα της, κάτι πού διευκόλυνε τήν κατασκευή τής ξύλινης στέγης, δέν είναι παράλληλος πρós τόν ανατολικό τοίχο του¹³. Στη χαμηλότερη στάθμη ό ανατολικός τοίχος είναι άκόμη πιό λοξός και έγινε μία προσπάθεια να ισιώσει κάπως πιό ψηλά με τή σταδιακή αύξηση τής προβολής τών φουρουσιών, ή όποια από 0,24 μ. στη βορινή άκρη φθάνει τά 0,635 μ. στη νότια (Εικ. 13, 16 και 21).

Ή κατασκευή τών φουρουσιών είναι άπλή, από μακρείς επάλληλους λίθους, πολύ πρόχειρα λαξευμένους. Είναι όλα τριπλά εκτός από τά δύο κεντρικά πού ήταν διπλά¹⁴ (Εικ. 13). Τά τοξύλλια, μεικτής κατασκευής, έχουν μέτωπο από λαξευτό πάρινο θολίτη πού εναλλάσσεται με δύο πλίνθους, ένώ τό βάθος τους, όπως και στά τόξα τής αίθουσας, είναι από άργολιθοδομή με κονίαμα (Εικ. 19). Για τήν έδρασή τους πάνω στον τοίχο στρωνόταν μία σειρά πλίνθων σε σχήμα ήμικυκλίου. Ή έδραση πάνω στά φουρούσια γίνεται μέσω μιās πλίνθου με λοξή προεξοχή, πάνω στην όποια θά πρέπει να είχαν στηριχθεϊ οί θολότυποι κατά τήν κατασκευή τών τοξυλλίων. Τό κλειδί τών τοξυλλίων φθάνει σε τέτοιο ύψος, ώστε τό δάπεδο του εξώστη δέν θά μπορούσε να είναι ενιαίο και θά έμενε όπωςδήποτε κάποιο σκαλί ή φαρδύ στηθαίο¹⁵.

Πρός τό κέντρο του τοίχου παρατηρείται μία μεταβολή του ύψους τών φουρουσιών και τά κεντρικά αποτελούνται από δύο μόνο λίθους. Ή Ήρλάνδος απέδιδε τή μείωση στο ότι τό κλειδί του εξωτερικού τόξου ήταν τοποθετημένο πολύ ψηλά¹⁶. Αν όμως τά φουρούσια είχαν κατασκευασθεϊ συγχρόνως με τό τόξο, θά είχαν φροντίσει κατά τήν κατασκευή να τοποθετήσουν τό κλειδί στο κατάλληλο ύψος. Στο σχέδιο τής πρόσοψης ό Ήρλάνδος τοποθετεί τά κεντρικά φουρούσια ψηλότερα από τούς θολίτες του τόξου¹⁷. Πιό προσεκτική παρατήρηση τής κατασκευής δείχνει ότι τά τέσσερα κεντρικά φουρούσια βρίσκονται στο ίδιο ακριβώς ύψος με τούς θολίτες του τόξου, οί όποιοι χρειάστηκε να αφαιρεθούν έντελώς για τήν τοποθέτηση τών φουρουσιών (Εικ. 22, πρβλ. και Εικ. 2-3). Άλλά και τά άμέσως επόμενα φουρούσια χαντρώθηκαν πάνω στο τόξο, χωρίς όμως μεγάλη καταστροφή (Εικ. 13, 21). Δέν είναι τυχαίο, επομένως, ότι τά άκραία τοξύλλια και φουρούσια σώζονται άκέραια, ένώ τό κεντρικό

κομμάτι παρουσιάζει εικόνα καταστροφής, τά τοξύλλια έχουν καταρρεύσει, τά φουρούσια είναι κομμένα, τό τόξο έχει ρωγμές και ό τοίχος είναι πρόχειρα κλεισμένος (Εικ. 1, 13, 21).

Ή προσθήκη τών φουρουσιών και τών τοξυλλίων στον ανατολικό τοίχο με τό έξωτερικό τόξο και τό σύνθετο άνοιγμα έγινε σε τέτοιο ύψος, ώστε ή στάθμη τών τοξυλλίων να πλησιάσει όσο ήταν δυνατό τή στάθμη του δαπέδου τής αίθουσας και του εξώστη. Τά φουρούσια χαντρώθηκαν ακριβώς πάνω στο τόξο και ή επέμβαση τραυμάτισε τήν κατασκευή. Τμήμα του τοίχου κατέρρευσε κάποια στιγμή και κλείστηκε με μία κατασκευή διαφορετικής αντίληψης από τήν αρχική.

Ό εξώστης συνεχιζόταν και στο νότιο τμήμα του σπιτιού μπροστά από μία δεύτερη αίθουσα. Τό σχήμα του, πού σήμερα είναι έντελώς τριγωνικό, πρέπει να ήταν τραπεζοειδές αρχικά, γιατί και έδω υπήρχαν τοξύλλια και φουρούσια, λίγα από τά όποια, σε πολύ κακή κατάσταση, σώζονται άκόμη (Εικ. 6).

Είναι μάλλον άπίθανο να ακολουθούσε ανατολικά σε ευθεία γραμμή τό όριο του βορινού ήλιακού. Στην περίπτωση αυτή ή προεξοχή θά ξεπερνούσε τό 1.50 μ. και τά υπάρχοντα υπολείμματα τών φουρουσιών δέν δικαιολογούν μία τόσο μεγάλη προεξοχή¹⁸.

Πρός τόν εξώστη βλέπει μία τετράγωνη αίθουσα με διαστάσεις 6×6 μ., πού επικοινωνεί με τή μεγάλη αίθουσα μέσω τριών τόξων. Οί δύο έξωτερικοί τοίχοι

11. Ή μετασκευή είναι εμφανής στο μέτωπο του δεύτερου τόξου από δεξιά, βλ. Εικ. 17. Ή Βελένης (Velenis, δ.π., εικ. 3b, σ. 231, 234) παρατήρησε τήν ύπαρξη τής αρχικής καπνοδόχου.

12. Κανένα άλλο σπίτι του Μυστρά, εκτός ίσως από τή γωνία του πύργου του άρχοντικού Α΄ (Ήρλάνδος, δ.π., σ. 82 και εικ. 85, σ. 93), δέν έχει στην πρόσοψη λαξευτή τοιχοποιία και πλινθοπερίκλειστο σύστημα. Ή Ήρλάνδος στο κέντρο τής πρόσοψης του σπιτιού του Λάσκαρη σχεδίασε μία τριπλή τυφλή κόγχη (δ.π., εικ. 100, σ. 110 και εικ. 102, σ. 112). Τήν ύπαρξη του στρογγυλού φεγγίτη παρατήρησαν και ό George (Εικ. 3) και ό Βελένης (δ.π., εικ. 4b, σ. 233 και 233-235).

13. Ή Ήρλάνδος απέδωσε τή μη παραλληλία στην προσπάθεια να δημιουργηθεϊ, στην τρίτη στάθμη, μεγαλύτερο μέτωπο προς τήν αυρα πού έρχεται από τό Λακωνικό κόλπο (δ.π., σ. 109, 110).

14. Στο σχέδιο του George, Εικ. 3, τά δύο κεντρικά φαίνονται μονά και τά επόμενα δύο διπλά.

15. Αυτό δημιουργεί πολλά έρωτηματικά σχετικά με τό πόσο αναγκαία ήταν ή προσθήκη φουρουσιών και μήπως ή χρήση τους στο Μυστρά ακολουθήσε κάποιο συρμό και είναι μορφοκρατικό στοιχείο.

16. Ήρλάνδος, σ. 112.

17. Ήρλάνδος, εικ. 100, σ. 110 και εικ. 102, σ. 112.

18. Λόγω τής ύπαρξης του ήλιακού στην τρίτη στάθμη, ή νοτιοανατολική γωνία στη στάθμη αυτή δέν βρίσκεται στην ίδια κατακόρυφο με τίς χαμηλότερες στάθμες (βλ. Εικ. 4).



της αίθουσας έχουν επίσης τοξωτά ανοίγματα, που αλλοιώθηκαν πολύ κατά τη διάρκεια της τουρκοκρατίας¹⁹ (Εικ. 23). Στο δυτικό τοίχο, παρά τις αλλοιώσεις, είναι εμφανής η προσπάθεια να ενσωματωθούν τα στοιχεία των παλαιότερων κτισμάτων και, ίσως, να δημιουργηθεί και εδώ ο ρυθμός των τόξων με επεμβάσεις και προσαρμογές στα υπάρχοντα ανοίγματα.

Η σκάλα για την τρίτη στάθμη βρίσκεται περίπου στην ίδια θέση με την αρχική. Το πλατύσκαλό της εξυπηρετεί και την έρειπωμένη πτέρυγα προς Β., που δεν φαίνεται να είχε είσοδο από άλλου και για τό λόγο αυτό θα πρέπει να δεχθούμε ότι αποτελούσε μέρος του συγκροτήματος. Δεν θα ταίριαζε στο κάπως επίσημο ύφος του σπιτιού να μοιράζεται τό πλατύσκαλό του με ένα άλλο, ασήμαντο σπίτι. Στην περίπτωση αυτή ίσως τό τζάκι —για τό οποίο είχε άφεθεί καπνοδόχος στό δυτικότερο τόξο της μεγάλης αίθουσας— να έβλεπε προς την πτέρυγα αυτή, που θα πρέπει να εξυπηρετούσε βοηθητικές λειτουργίες. Τό γεγονός ότι δεν φαίνεται να υπήρχε έσωτερική σκάλα συνηγορεί στό να δεχθούμε ότι τό συγκρότημα περιλάμβανε όπωσδήποτε κάποια αύλη. Θα ήταν άπίθανο ή δεύτερη και ή τρίτη στάθμη να επικοινωνούσαν μόνο μέσω των κοινόχρηστων χώρων του οικισμού²⁰.



19. Είχαν άποκτήσει φεγγίτες, όπως και τό σπίτι του Φραγγόπουλου, βλ. Εικ. 28-30. Πρβλ. Όρλάνδος, ό.π., εικ. 70, σ. 32.

20. Πρβλ. Millet, Mistra, εικ. 5.5, όπου παρουσιάζεται μία ανάλογη περίπτωση με αύλη. Ίσως σε νεότερη εποχή να είχε κατασκευασθεί έσωτερική σκάλα στό χώρο του μικρού προσκτίσματος προς Ν.



Είκ. 17. Σπίτι του Λάσκαρη. Τρίτη στάθμη. Τόξα του βόρειου τοίχου, κοντά στη βορειοανατολική γωνία

Είκ. 18. Σπίτι του Λάσκαρη. Τρίτη στάθμη. Τόξα του βόρειου τοίχου, κοντά στη βορειοδυτική γωνία, τό μεσαίο από τα όποια ήταν ίσως η είσοδος

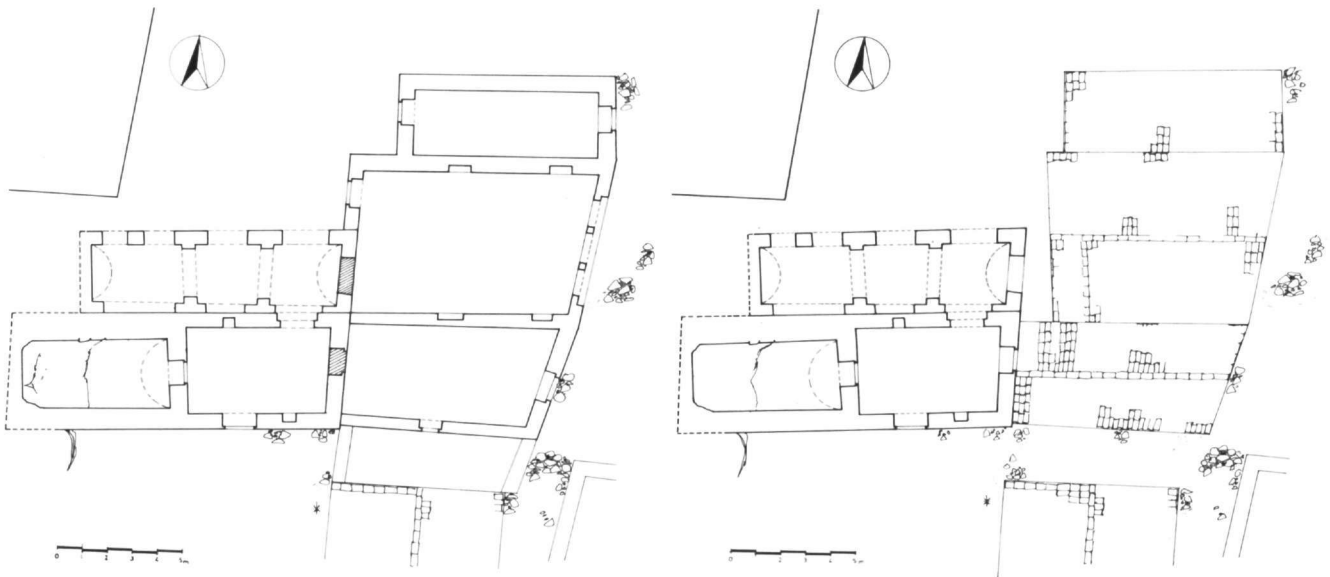
Είκ. 19. Σπίτι του Λάσκαρη. Λεπτομέρεια της κατασκευής ενός από τα τοξύλλια του ήλιακού

Είκ. 20. Σπίτι του Λάσκαρη. Τρίτη στάθμη. Ο ανατολικός τοίχος από μέσα

Είκ. 21. Σπίτι του Λάσκαρη. Τοξύλλια και φουρούσια στη νότια γωνία του ήλιακού (φωτ. 1973)

Είκ. 22. Σπίτι του Λάσκαρη. Λεπτομέρεια της έδρασης ενός από τα φουρούσια του ήλιακού, πάνω στο τόξο της πρόσωσης

Είκ. 23. Σπίτι του Λάσκαρη. Τρίτη στάθμη. Η νοτιοανατολική γωνία



Εικ. 24-25. Σπίτι του Λάσκαρη. Κατόψεις της δεύτερης στάθμης: α. Φάσεις 1 και 2, β. Φάση 3

ΟΙΚΟΔΟΜΙΚΕΣ ΦΑΣΕΙΣ ΤΟΥ ΣΥΓΚΡΟΤΗΜΑΤΟΣ

Από την ανάλυση που προηγήθηκε είναι φανερό ότι το βόρειο τμήμα με τον ήλιακό δέν υπήρξε το αρχικό κτίσμα του συγκροτήματος. Η ανάπτυξη φαίνεται να ακολούθησε την εξής πορεία²¹:

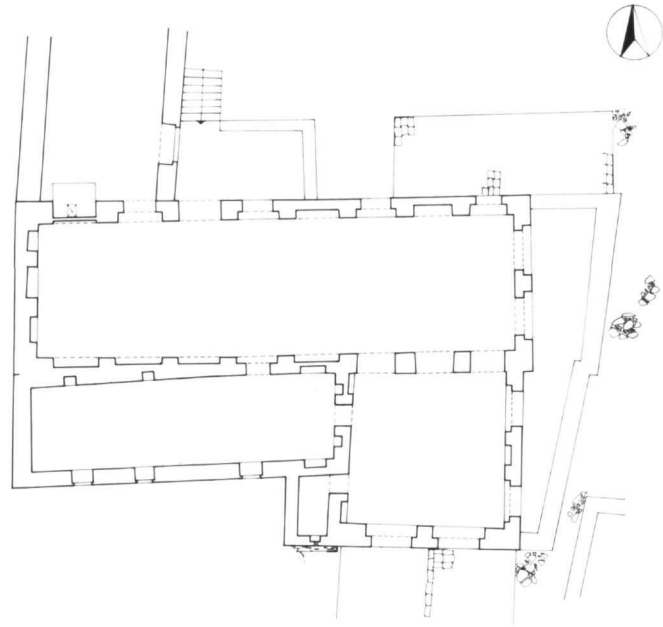
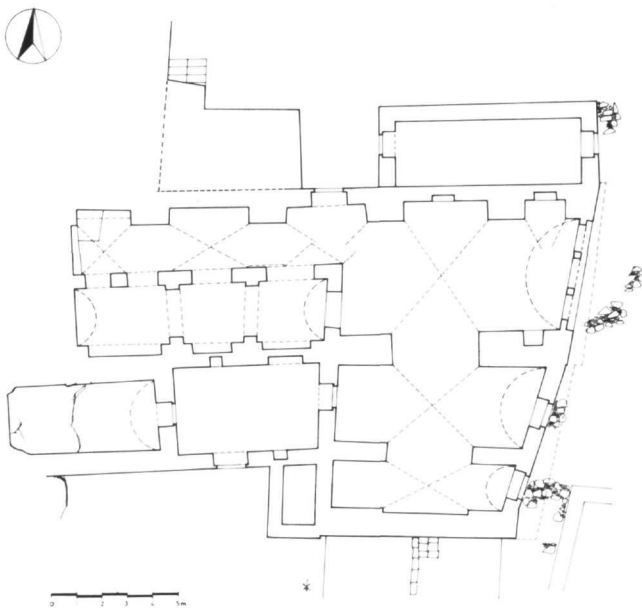
1. Πάνω σ' ένα δρόμο του Μυστρά υπήρχε μία σειρά από μονώροφα κτίσματα, ίσως μαγαζιά ή εργαστήρια. Ένα στενό διαβατικό ανάμεσά τους οδήγησε σε μία διώροφη στενομέτωπη κατοικία τοποθετημένη κάθετα προς την κλίση του εδάφους (Εικ. 24).
2. Παράλληλα με την κατοικία χτίστηκε ένα θολωτό κτίσμα με τοξωτά ανοίγματα, το δώμα του οποίου χρησίμευε ως εξώστης της κατοικίας (Εικ. 24).
3. Ορισμένα από τα μονώροφα κτίσματα κατά μήκος του δρόμου αναπτύχθηκαν καθ' ύψος και έκλεισαν μερικά από τα εξωτερικά ανοίγματα της κατοικίας και της επέκτασής της. Στην πρόσοψη του ενός από τα πρώην μονώροφα κτίσματα κατασκευάστηκε με επιμέλεια ένα μεγάλο τόξο συνδυασμένο με ένα σύνθετο άνοιγμα (Εικ. 25).
4. Όλα τα κτίσματα συνενώθηκαν σε ένα μεγάλο συγκρότημα. Η σύνδεση στην πρώτη και τη δεύτερη στάθμη έγινε με σταυροθόλια. Στην τρίτη στάθμη δημιουργήθηκαν δύο μεγάλες αίθουσες και ένας διπλός ήλιακός με τοξύλλια. Μία πτέρυγα προς Β. περιέλαβε ορισμένους βοηθητικούς χώρους, όπως το μαγειρείο. Το συγκρότημα έκλεινε με κάποια αυλή προς ΒΑ. και περιλάμβανε και άλλα προσκτίσματα (Εικ. 26-27).
5. Κατά την τουρκοκρατία έγιναν σημαντικές άλλα-

γές, τα ίχνη των οποίων διασώζονται και θα πρέπει να αποτελέσουν αντικείμενο ιδιαίτερης μελέτης.

ΣΥΓΚΡΙΣΕΙΣ ΚΑΙ ΣΥΜΠΕΡΑΣΜΑΤΑ

Στό Μυστρά, από ό,τι είναι γνωστό, το συγγενέστερο κτίσμα προς το σπίτι του Λάσκαρη είναι το λεγόμενο σπίτι του Φραγγόπουλου²² (Εικ. 28-30). Πολύ απλούστερο, είναι ένα επίμηκες ορθογώνιο κτίσμα, που υψώνεται σε τρεις στάθμες, ή χαμηλότερη από τις οποίες είναι η στέρνα. Η μεσαία καλύπτεται με σταυροθόλια που πατούν σε πεσσούς και η ανώτερη είναι μία μεγάλων διαστάσεων (5×15 μ. περίπου) ενιαία αίθουσα με τοξοστοιχίες στις δύο μακριές και την πίσω στενή πλευρά της. Ο ήλιακός προεξέχει προς τη θέα με σειρά τοξυλλίων και φουρουσιών πολύ επιμελημένων. Σε αντίθεση με το σπίτι του Λάσκαρη ο εξωτερικός τοίχος προς τον ήλιακό είναι εντελώς πρόχειρα κατασκευασμένος και τα ανοίγματα νεότερα. Όπως και σήμερα έτσι και σε όλες τις παλαιότερες απεικονίσεις του σπιτιού διακρίνονται αρμοί στο σημείο συνάντησης του τοίχου αυτού με τους δύο μακρείς κάθετους τοίχους. Οί αρμοί αυτοί δείχνουν ότι κάποτε κόπηκαν οί γωνίες του σπιτιού και κόντυναν οί μακρείς τοίχοι. Ο τοίχος προς τη θέα ξαναχτίστηκε πιό μέσα. Είναι πιθανό στού Φραγγόπουλου ο εξωτερικός τοίχος να υψωνόταν αρχικά πάνω στα τοξύλλια χωρίς να υπάρχει ήλιακός²³.

Θά πρέπει να καταλήξουμε στό συμπέρασμα ότι τό σπίτι του Φραγγόπουλου χτίστηκε σε μία φάση και



Είκ. 26-27. Σπίτι του Λάσκαρη. Κατόψεις της δεύτερης και της τρίτης στάθμης. Φάση 4

περιλάμβανε εξ αρχής τρία χαρακτηριστικά στοιχεία: σταυροθόλια στη χαμηλότερη στάθμη, μεγάλη αίθουσα με τοξοστοιχίες ψηλά και φουρούσια και τοξύλλια στην πρόσοψη, δηλαδή τά στοιχεία που χαρακτηρίζουν την τέταρτη φάση του σπιτιού του Λάσκαρη.

Ο Όρλάνδος συνδέει την πτέρυγα Ε των παλατιών του Μυστρά με τό Τεκφούρ Σεράι ή ανάκτορο του Πορφυρογέννητου της Κωνσταντινουπόλεως. "Όμως, ή σχέση των δύο μνημείων περιορίζεται στό σχήμα της κάτοψης και την ύπαρξη μεγάλης αίθουσας²⁴ (Είκ. 31).

Η σύγκριση του ανακτόρου της Πρωτεύουσας με τό σπίτι του Λάσκαρη έχει, αντίθετα, ενδιαφέρον. Η επιφάνεια των δύο κτιρίων δέν διαφέρει πολύ, αν και ή μεγάλη αίθουσα στό Τεκφούρ Σεράι, λόγω του πλάτους και του ύψους της, δημιουργεί την εντύπωση ότι τό κτίριο είναι πολύ μεγαλύτερης κλίμακας. Και τά δύο κτίρια έχουν ενσωματώσει παλαιότερα κομμάτια, και τά δύο έχουν χαμηλότερα σταυροθόλια και ψηλότερα αίθουσες με τοξοστοιχίες, και στην πρόσοψη του σπιτιού του Λάσκαρη βρίσκουμε έναν απόηχο της διακοσμητικής διάθεσης που κυριαρχεί στις προσόψεις του κωνσταντινουπολίτικου μνημείου²⁵. Έξάλλου, και στά δύο βρίσκουμε άκανόνιστου σχήματος εξώστες με τοξύλλια και φουρούσια. Οί διαφορές είναι πολλές, ανάμεσά τους τό γενικό σχήμα της κάτοψης του Τεκφούρ Σεράι, ή έσωτερική σκάλα και οί διακοσμητικές ζώνες στις προσόψεις. Ειδικά αυτά τά στοιχεία τά συναντούμε στό ανάκτορο του Νυμφαίου²⁶. Αν και ή σχέση με τό σπίτι του Λάσκαρη φαίνεται κάπως πιο μακρινή, δέν θά πρέπει νά παραβλέψουμε

ότι είχε σταυροθόλια και μεγάλη αίθουσα, πιθανόν με τοξοστοιχίες. Η σχέση λοιπόν της διάταξης που συναντούμε κατά την τέταρτη φάση του σπιτιού του Λάσκαρη με δύο από τά ελάχιστα σωζόμενα μη έκκλησιαστικά μνημεία των παλαιολόγειων χρόνων που σχετίζονται με τούς αυτοκρατορικούς κύκλους, είναι άναμφισβήτητη.

Η χρήση των σταυροθολίων για την ανάπτυξη της κάτοψης, που είναι τόσο χαρακτηριστική της παλαιολό-

21. Μερικά στοιχεία στά σχέδια άποκατάστασης είναι ένδεικτικά (Είκ. 32-34). Ο άκριβέστερος προσδιορισμός τους άπαιτεί άνασκαφική έρευνα.

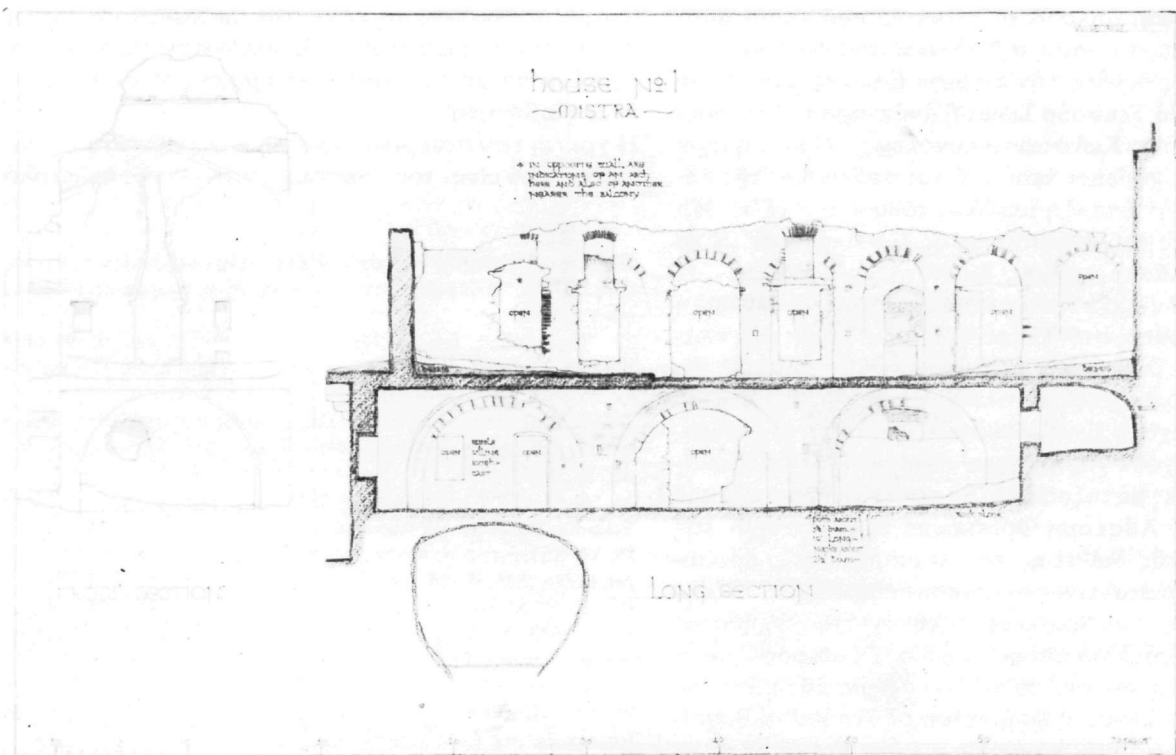
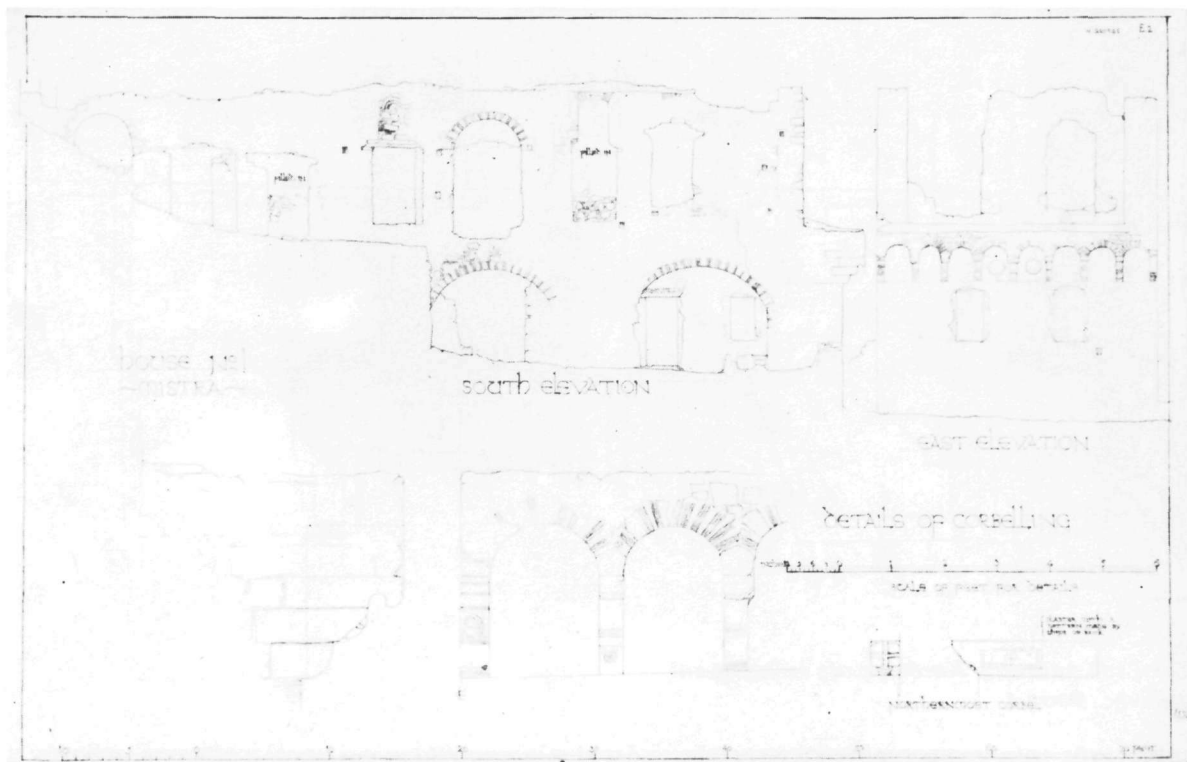
22. Όρλάνδος, ό.π., σ. 106-109, είκ. 61, σ. 73 και είκ. 98-99, σ. 107-108. Orlandos, ό.π., είκ. 2, 10. Struck, ό.π., σ. 111, και είκ. 49. Millet, Mistra, είκ. 13.5.

23. Ό Όρλάνδος, ό.π., σ. 109, βασιζόμενος στό σχέδιο του Struck, υποστήριξε ότι είχε τοξωτά άνοίγματα που κατέρρευσαν (πρβλ. ό.π., είκ. 61, σ. 73).

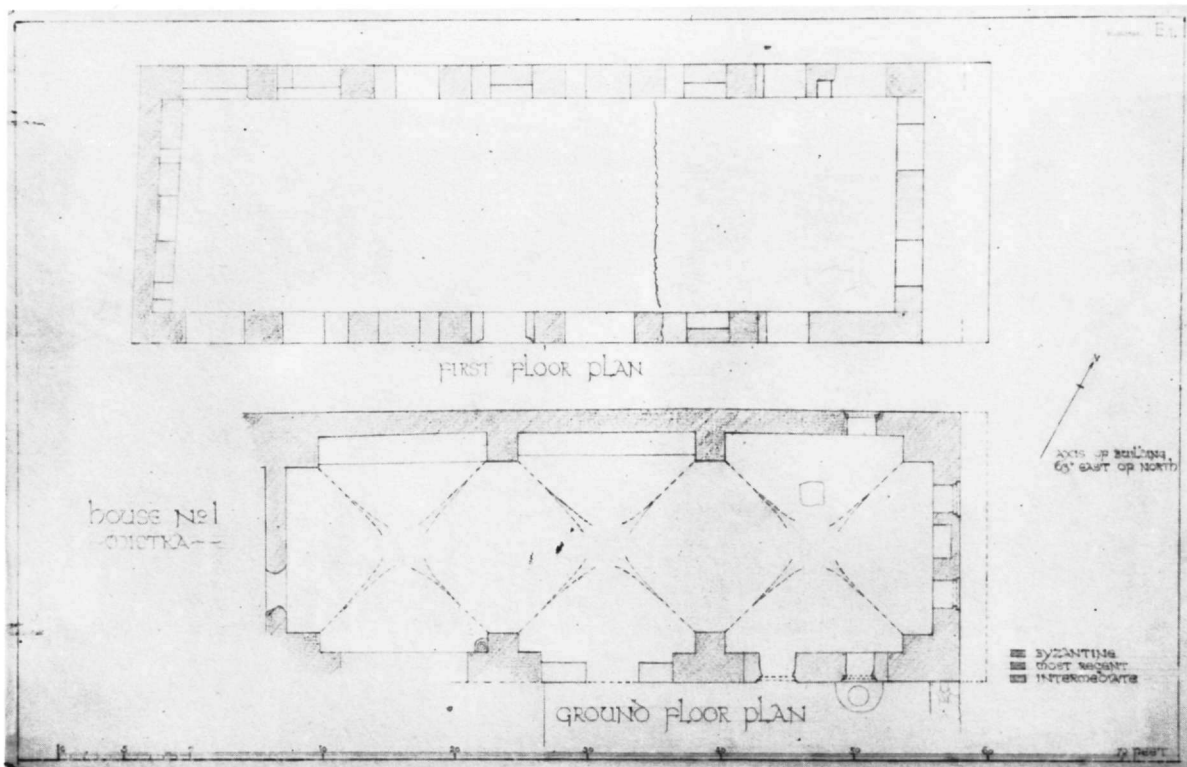
24. "Ο.π., σ. 50-51. Βλ. όμως σ. 75, όπου συγκρίνει τά τοξύλλια του Τεκφούρ Σεράι με του Λάσκαρη.

25. W. Salzenberg, Alt-christliche Baudenkmäler von Konstantinopel, Berlin 1855, σ. 124-128 και πίνακες XXXVI-XXXVII. B. Meyer-Plath - A. M. Schneider, Die Landmauer von Konstantinopel, II, Berlin 1943, σ. 95-100. W. Müller-Wiener, Bildlexikon zur Topographie Istanbuls, Tübingen 1978, σ. 244-247. C. Mango, Byzantine Architecture, New York 1976, σ. 275-277.

26. S. Eyice, Le palais byzantin de Nymphaion près d'Izmir, XI. Internationaler Byzantinisten Kongress, München 1958, Akten, σ. 150-153, είκ. XXVI-XXIX. T. Kirilova-Kirova, Un Palazzo ed una casa di età tardobizantina in Asia Minore, FelRav 3-4 (1972), σ. 275-295. H. Buchwald, Lascarid Architecture, JÖB 28 (1979), σ. 263-268, είκ. 1-3.



Εικ. 28-30. Σπίτι του Φραγγόπουλου. 'Αποτύπωση του Walter S. George μεταξύ του 1906 και του 1915



γειας αρχιτεκτονικής της Κωνσταντινουπόλεως, ενισχύει την άποψη ότι η συνένωση των μικρότερων κτισμάτων και η δημιουργία ενός συγκροτήματος με αίθουσες μεγάλοπρες θα πρέπει να αποδοθεί στην παρουσία στο Μυστρά κάποιου αξιωματούχου που είχε άμεση σχέση με την Πρωτεύουσα²⁷.

Όσον αφορά τα παλαιότερα κτίσματα του συγκροτήματος του Λάσκαρη, υπάρχουν δύο που ξεχωρίζουν και ανάγονται σε γνωστούς τύπους. Τό στενομέτωπο, μακρόστενο διώροφο σπίτι και τό τετράγωνο κτίσμα με τό μεγάλο τόξο και τό σύνθετο άνοιγμα στην πρόσοψη. Ο τύπος του στενομέτρου σπιτιού είναι πολύ διαδεδομένος και ανάλογα παραδείγματα βρίσκουμε όχι μόνο στο Μυστρά, αλλά και σε πολλά άλλα μέρη, όπως στη γειτονική Μονεμβασία²⁸. Ο τύπος αυτός δέν είναι διαδεδομένος στο Γεράκι, παρά τό γεγονός ότι η έντύπωση που δίνουν τά σπίτια του Γερακιού είναι ότι μοιάζουν με του Μυστρά²⁹ (Εικ. 35). Αν εξαιρέσουμε όμως κάποια συνάφεια στην τοιχοποιία και τά κονιάματα, τά ελάχιστων διαστάσεων, αρχικά με μονόριχτες στέγες και σχεδόν πρωτόγονα σπίτια στο Γεράκι δέν έχουν καμιά σχέση με του Μυστρά.

Ένα πολύ αξιόλογο δείγμα του τύπου του τετράγωνου κτισματος σώζεται στην Καρύταινα³⁰. Η συγγένεια στη διαμόρφωση της πρόσοψης με την τρίτη φάση του σπιτιού του Λάσκαρη είναι μεγάλη. Άλλο ανάλογο παράδειγμα υπάρχει στο Λογγανίκο³¹. Στόν ίδιο τό Μυστρά εκτός από τό λεγόμενο Παλατάκι βρίσκουμε

και άλλα παραδείγματα, ένα από τά όποια είχε δύο στάθμες, ήταν ξυλόστεγο και είχε ισόγειο θολωτό και όροφο με τόξο στην πρόσοψη, μέσα στο όποιο διαμορφώνονταν τρία ανοίγματα³².

Η ανάλυση που προηγήθηκε άποσαφήνισε τή διάκρι-

27. P. L. Vocotopoulos, The Role of Constantinopolitan Architecture during the Middle and Late Byzantine Period, XVI. Internationaler Byzantinistenkongress, Wien 1985, Akten, 1/2, σ. 555.

28. Α. Γ. Καλλιγᾶς - Χ. Α. Καλλιγᾶ, Μονεμβασία, Ἀθήνα 1986, σ. 15-16, 33.

29. Γιά τό κάστρο του Γερακιού βλ. R. Traquair, Laconia I. Mediaeval Fortresses, BSA 12 (1905-1906), σ. 262-270 και Α. Bon, La Morée Franque, Paris 1969, σ. 594-598, 642-645 με την παλαιότερη βιβλιογραφία. Καμιά μελέτη δέν έχει δημοσιευθεί για τά σπίτια. Η έμπεριστατωμένη μελέτη των Ρ. Χριστοδουλόπουλου και Ἄν. - Μ. Σιμάτου, που παρουσιάστηκε ως διάλεξη στη Σχολή Ἀρχιτεκτόνων του ΕΜΠ στις 19-2-1987, προσφέρει πολλά και ένδιαφέροντα στοιχεία.

30. Ν. Κ. Μουτσόπουλος, Ἀπό τή βυζαντινή Καρύταινα, Πελοποννησιακά 16 (1985-86), σ. 145-163, εικ. 4-19. Θά έπρεπε να παρατηρήσει κανείς όμως ότι τό κτίσμα ίσως περιλαμβάνει περισσότερες από μία φάσεις, ότι οι τοίχοι ίσως δέν συναντώνται υπό έντελώς όρθή γωνία και ότι όπωςδήποτε ύπήρχε ξύλινο δάπεδο στη στάθμη εισόδου και ότι η σπάνια συναντώμενη πολύπλοκη όργάνωση στην έσωτερική επικοινωνία έχει έντελώς ιδιαίτερο ένδιαφέρον. Η ύπαρξη της ένδιάμεσης στάθμης θά έπρεπε να ληφθεί υπόψη μαζί με μερικές ακόμη λεπτομέρειες στην αναπαράσταση του σύνθετου έξωτερικού ανοίγματος.

31. Bourgas, δ.π., εικ. 15, σ. 21.

32. Ὁρλάνδος, δ.π., εικ. 54, σ. 65, εικ. 75α, σ. 86, σ. 93-102 και εικ. 85-91.

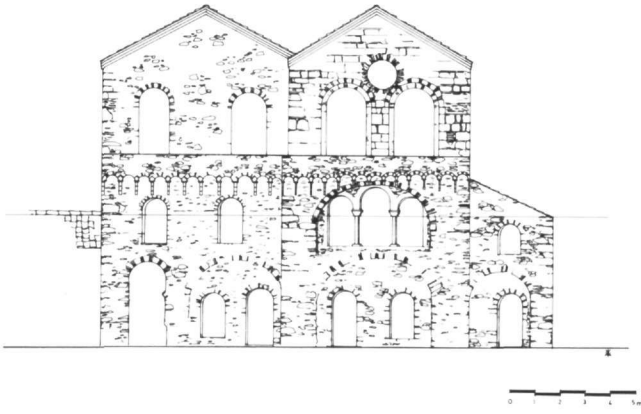


Εικ. 31. Τεκφούρ Σεράι Κωνσταντινουπόλεως. Τό έσωτερικό

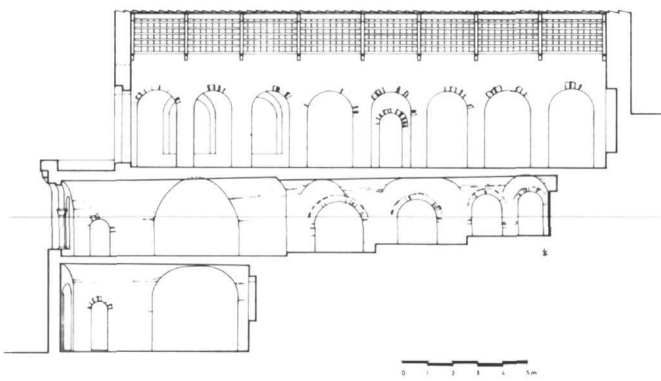
ση τῶν ἐπί μέρους τμημάτων τοῦ συγκροτήματος πού ὀνομάζεται σπιτί τοῦ Λάσκαρη καί πού ἡ κλίμακά του συναγωνίζεται τήν κλίμακα τῶν παλαιότερων τμημάτων τῶν παλατιῶν τοῦ Μυστρά, ὑπάρχουν ὁμως πλευρές τῆς ἀρχιτεκτονικῆς του ἱστορίας, ὅπως ἡ χρονολόγησή του καί ἡ ἐξακρίβωση τῆς λειτουργίας τῶν χώρων, πού δέν εἶναι δυνατό νά φωτισθοῦν χωρίς συστηματικές ἀνασκαφές: "Αν γιά τή χρονολόγηση καταφύγει κανεῖς σέ ὑποθέσεις, οἱ παλαιότερες φάσεις δέν

εἶναι εὐκόλο νά προσδιορισθοῦν πιά συγκεκριμένα, λόγω τῆς διάδοσης τῶν δύο χαρακτηριστικῶν τύπων που περιλαμβάνουν. Μόνο γιά τήν τέταρτη φάση, πού σχετίζεται μέ τό Τεκφούρ Σεράι, θά μπορούσε νά προταθεῖ τό πρῶτο μισό τοῦ 14ου αἰώνα³³.

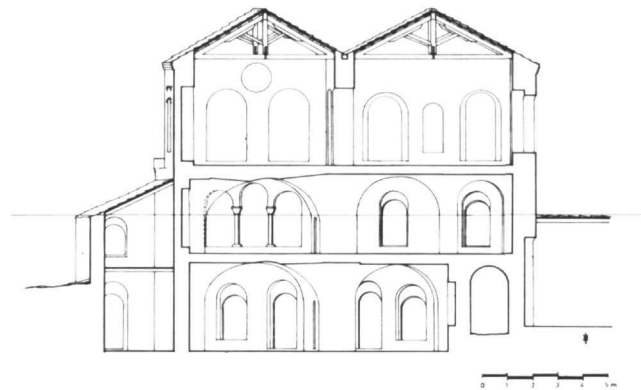
Ἡ θαυμάσια θεά ἀπό τόν ἡλιακό τοῦ Λάσκαρη δέν διαφέρει πολύ ἀπό τῶν ἄλλων σπιτιῶν τοῦ Μυστρά, ἡ κλίμακά του ὁμως τό ξεχωρίζει ἀπό τά περισσότερα, δεδομένου ὅτι ἡ μόνη μεγαλύτερη αἴθουσα βρίσκεται



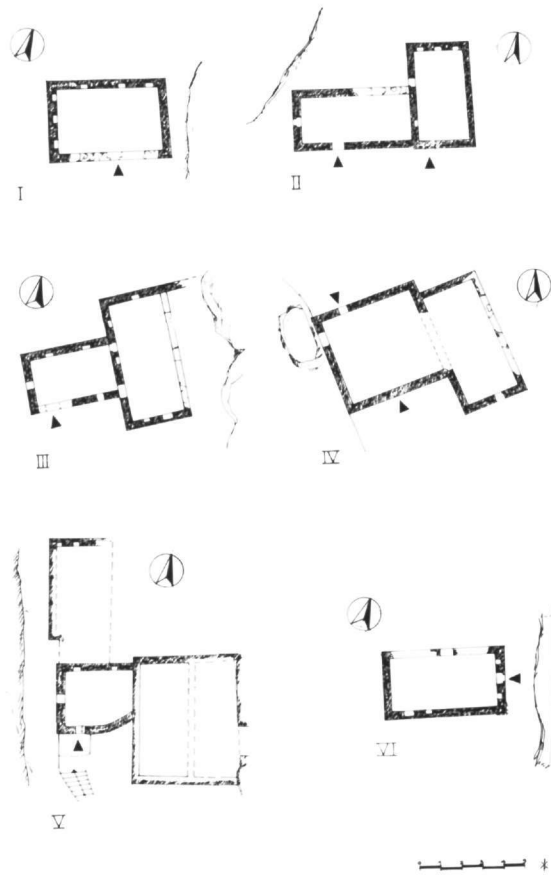
Είκ. 32. Σπίτι του Λάσκαρη. Ἡ ὄψη κατά τήν τέταρτη φάση σέ ἀποκατάσταση



Είκ. 33. Σπίτι του Λάσκαρη. Τομή κατά μήκος κατά τήν τέταρτη φάση, σέ ἀποκατάσταση



Είκ. 34. Σπίτι του Λάσκαρη. Ἐγκάρσια τομή κατά τήν τέταρτη φάση, σέ ἀποκατάσταση



Είκ. 35. Κατόψεις σπιτιῶν στό Γεράκι.

στήν πτέρυγα Ε τῶν παλατιῶν. Ἐάν ἡ παράδοση ποῦ συνδέει τό συγκρότημα μέ τήν οἰκογένεια Λάσκαρη δέν εἶναι αὐθαίρετη, θά ἦταν πολύ ἐλκυστικό νά συσχετίσει κανεῖς τήν εἰσαγωγή στό Μυστρά τῶν κωνσταντινουπολίτικης καλαισθησίας στοιχείων, ὅπως τά σταυροθόλια, οἱ τοξοστοιχίες καί τά μπαλκόνια μέ τά φουρούσια, στήν παρουσία, ἀκριβῶς πρῖν ἀπό τά μέσα τοῦ 14ου αἰῶνα καί τήν ἔλευση τῶν δεσποτῶν, μιᾶς προσωπικότητας στενά συνδεδεμένης μέ τοὺς αὐτοκρατορικούς κύκλους, τοῦ Ἁλεξίου Λάσκαρη Μετοχίτη Παλαιολόγου, κυβερνήτη τῆς βυζαντινῆς Πελοποννήσου³⁴.

ΑΛΕΞΑΝΔΡΟΣ Γ. ΚΑΛΛΙΓΑΣ
ΧΑΡΙΣ Α. ΚΑΛΛΙΓΑ

33. Χ. Θ. Μπούρας, Μαθήματα Ἱστορίας τῆς Ἀρχιτεκτονικῆς, Β', Ἀθήναι 1975, σ. 253. Meyer-Plath - Schneider, ὁ.π., σ. 95 κ.ἑ. R. Krautheimer, Early Christian and Byzantine Architecture, Harmondsworth 1965, σ. 309.

34. D. A. Zakynthinos, Le Despotat grec de Morée, I, London 1975, σ. 335. Prosopographisches Lexikon der Palaiologenzeit, ἔκδ. E. Trapp - R. Walther - H. V. Beyer, Wien 1976 κ.ἑ., ἀριθ. 17977.

SUMMARY

THE LASCARIS HOUSE AT MYSTRAS

Close examination of the house attributed by local tradition to 'Lascaris' reveals that the ruin described by Orlandos is only part of a large complex that gradually evolved from several smaller structures which are still discernible. These were: a row of single-storey buildings, possibly shops or workshops, fronting the west side of the street, and behind and above them a long two-storey house on an east-west axis with a later, vaulted, single-storey addition to its north. A second storey was added to some of the roadside houses, including the square house immediately in front of this later addition, whose first-floor front wall contained a three-light window surrounded by a large decorative arch. The upper floor of these front houses was level with the ground floor of the two-storey house behind. In the fourth phase all these buildings were joined together to form the existing three-level complex. Cross-vaults were constructed over the 'shops' on the lowest level and another series of cross-vaults was built on top of them, hemming in the ground floor of the two-storey house on its east and north sides, behind the arched façade of the square house, to form the floor for the third level. Two large intercommunicating rooms were built on top of these cross-vaults: a square one (6×6 m) to the east of the upper floor of the two-storey house and a long one (5×19 m) to the north. Entrance to the long room was from a courtyard to its north. A separate wing, presumably containing service rooms, bordered the western side of the courtyard. Excavation will be needed to determine the precise limits of the service wing, and indeed of the ruins as a whole. The large rooms opened on to a long terrace looking out over the street and the

breathtaking view beyond. Part of the terrace was supported by a series of vaults resting on rough-hewn stone corbels. The level of the large upper rooms was such that the corbels cut into the arch of the second-level façade, possibly causing the subsequent collapse of the fine triple window below it and necessitating the construction of the massive supporting wall that is still standing, pierced by two rectangular windows. More alterations were made later by the Turks, but further research is needed on these.

The building complex has many features in common with the so-called Frangopoulos House at Mystras and the Tekfur Serai in Constantinople, and also with the palace at Nymphaion. The use of cross-vaults, which is characteristic of Palaeologan architecture in Constantinople, suggests that the complex may have been built by an important dignitary having close ties with the capital, probably in the first half of the fourteenth century. If the local tradition is not completely unfounded, this person could be Alexios Lascaris Metochites Palaeologos, Governor of the Byzantine territory in the Peloponnese before the establishment of the Despotate. The square two-storey house with the arched front bears similarities to other houses at Mystras and also at Longanikos, and strongly resembles one at Karytaina. The two-storey rectangular type of house is common in the wider area: it is to be found at Monemvasia, among other places, but not at Geraki, where, even though the masonry resembles that of Mystras, the house types are different.

ALEXANDER G. CALLIGAS
HARIS A. CALLIGAS