

## Δελτίον της Χριστιανικής Αρχαιολογικής Εταιρείας

Τόμ. 17 (1994)

Δελτίον ΧΑΕ 17 (1993-1994), Περίοδος Δ'. Στη μνήμη της Ντούλας Μουρίκη (1934-1991)



### Ο Άι-Στράτηγος στο Μαριόρεμα

Νικόλαος Β. ΔΡΑΝΔΑΚΗΣ

doi: [10.12681/dchae.1107](https://doi.org/10.12681/dchae.1107)

### Βιβλιογραφική αναφορά:

ΔΡΑΝΔΑΚΗΣ Ν. Β. (1994). Ο Άι-Στράτηγος στο Μαριόρεμα. *Δελτίον της Χριστιανικής Αρχαιολογικής Εταιρείας*, 17, 223-230. <https://doi.org/10.12681/dchae.1107>



# ΔΕΛΤΙΟΝ ΤΗΣ ΧΡΙΣΤΙΑΝΙΚΗΣ ΑΡΧΑΙΟΛΟΓΙΚΗΣ ΕΤΑΙΡΕΙΑΣ

Ο Άι-Στράτηγος στο Μαριόρεμα

---

Νικόλαος ΔΡΑΝΔΑΚΗΣ

Δελτίον ΧΑΕ 17 (1993-1994), Περίοδος Δ'. Στη μνήμη της  
Ντούλας Μουρίκη (1934-1991) • Σελ. 223-230

ΑΘΗΝΑ 1994

## Ο Α·Ι·-ΣΤΡΑΤΗΓΟΣ ΣΤΟ ΜΑΡΙΟΡΕΜΑ

Στήν περιφέρεια τῆς λακωνικῆς κωμόπολης Γεράκι (ἀρχαῖες Γερόνθρες) μέ τούς πολλούς βυζαντινοὺς ναοὺς<sup>1</sup>, πρὸς τὰ ΝΔ., στήν τοποθεσία Μαριόρεμα, βρίσκεται ἡ σπηλιά τοῦ Ἀι-Στράτηγου, γνωστή ὡς Ἀσκηταριό (Εἰκ. 1), διαμορφωμένη σέ διώροφο κτίσμα μέσα σέ στενόμακρο χάσμα βράχων, ἐκτεινόμενο ἀπό Β. πρὸς Ν. Τό μήκος τοῦ ἰσογείου εἶναι 6,07 μ. Τό μεγαλύτερο πλάτος στόν ὄροφο μέ τό ξύλινο πάτωμα εἶναι 2,50 μ. Κάθε ὄροφος ἔχει δική του εἴσοδο, στήν ὁποία καταλήγει στενός χαμηλός διάδρομος σάν γαλαρία<sup>2</sup>, λαξευμένος στό βράχο, ἀνηφορικός, μέ κατεύθυνση πρὸς Ν. Ἀπό τούς διαδρόμους ὁ ἕνας διαμορφώνεται ψηλότερα τοῦ ἄλλου περίπου κατά 3,50 μ. Ὁ διάδρομος, σέ μερικά σημεῖα στεγασμένος ἀπό προέχοντες βράχους, ἔχει πλάτος 1,10 μ. καί μπροστά στή θύρα τοῦ ἰσογείου 0,92 μ. Τό μήκος του εἶναι περίπου 23 μ. Ἀνατολικά, πρὸς τόν γκρεμό, τόν προστατεύει στηθαίο, τοίχος πάχους γύρω στά 0,40 καί ὕψους 1 μ. περίπου.

Ἡ σπηλιά εἶναι φραγμένη μέ τοῖχο, πάχους στή θύρα 0,70 καί στόν ὄροφο 0,56 μ. Ὁ τοίχος ἔχει χτιστεῖ μέ μικροῦς ἀργούς λίθους (Εἰκ. 1). Στή βόρεια ἄκρα του σχηματίζεται γωνία καί τό μήκος του στόν ὄροφο, ἐσωτερικά, κατά τό βοριά, εἶναι μόνο 0,90 μ. περίπου. Στή βορειοανατολική γωνία ἔχουν χρησιμοποιηθεῖ στήν τοιχοδομία καί βήσσαλα. Τό ὕψος τοῦ ἀνοίγματος τῆς σπηλιάς πρὸς Β. εἶναι 8,10 μ. (βλ. κάτωψη καί τομή τοῦ ἀσκητηρίου στίς Εἰκ. 2-3)<sup>3</sup>. Ἡ θύρα τοῦ ἰσογείου, τοξωτή, χαμηλή καί στενή, πλάτους 0,62 καί ὕψους 1,37 μ., ἔχει πώρινο περίθωρο μέ ἐγχάρακτο σταυρό. Μέσα στή σπηλιά, ἀριστερά σέ κοίλωμα τοῦ βράχου, φραγμένο μέ τοιχάκι, τοῦ ὁποίου σῶζονται ὑπολείμματα, ὑπάρχουν ὀστά<sup>4</sup>. Πάνω ἀπό τή θύρα φωτιστική θυρίδα, ἐσωτερικά τοξωτή καί πρὸς τό ἐξωτερικό ὀρθογώνια. Ὁ βόρειος τοίχος στό ἰσόγειο ἔχει ἀπό μέσα χαμηλά τυφλό τόξο.

Ὡς δυτική πλευρά τοῦ ἀσκητηρίου χρησιμεύει ὁ ἀνώμαλης ἐπιφάνειας κροκαλοπαγῆς βράχος καί ὡς ὀροφή πέτρωμα ἀσβεστολιθικό, σχετικῶς λείας ἐπιφάνειας, πού χαμηλώνει πρὸς Ν.

Το παρεκκλήσι βρίσκεται στόν ὄροφο. Ἡ ἐγγεγραμμένη στόν τοῖχο ριχή ἀψίδα του διαγράφεται ἐξωτερικά κατά τή βορειοανατολική γωνία (Εἰκ. 1) καί στηρίζεται σέ δύο προέχουσες πέτρες. Ἡ κόγχη τῆς πρόθεσης ἀνοίγεται στό βόρειο τοῖχο. Κάτω ἀπό τήν πρόθεση κενό σάν ντουλαπάκι, ἀρκετά βαθύ. Οἱ διαστάσεις τῆς κολλημένης στόν τοῖχο χτιστῆς ἀγίας

Τράπεζας εἶναι 0,94 (ὕψος) × 0,78 × 0,56 μ. Ψηλότερα ἀπό αὐτήν ὑπάρχει φωτιστική θυρίδα, διαστ. 0,30 × 0,18 μ. καί δεξιά τῆς ἄλλη μεγαλύτερη, χαμηλά, ὥστε ἡ ποδιά τῆς νά εὐρίσκεται στό επίπεδο τοῦ ξύλινου δαπέδου. Οἱ διαστάσεις τῆς θυρίδας, στό ἐσωτερικό πάντα, εἶναι 0,56 × 0,40 μ. καί τό ἀνοιγμά της, πλατύτερο ἀπό μέσα καί στενότερο ἀπέξω, ἔχει τά γνωρίσματα πολεμίστρας. Ἄς σημειωθεῖ πῶς πολεμίστρες (τοξοβολίστρες ἢ τοξικές θυρίδες) συναντοῦμε κατά τούς βυζαντινοὺς χρόνους στό σπηλαιῶδη ναό τοῦ Προδρόμου στά Τζίντζινα τῆς Λακεδαιμόνος (κοντά στά μέσα τοῦ 14ου αἰ.), στό ἀρχοντικό Α καί στό σπίτι Ζ

1. Ν. Μουτσόπουλος - Γ. Δημητροκάλλης, Γεράκι. Οἱ ἐκκλησίες τοῦ οἰκισμού, Θεσσαλονίκη 1981. Βλ. ἀκόμη G. Millet, L'école grecque dans l'architecture byzantine, Paris 1916, passim (βλ. πού σ. 312-313)· ὁ ἴδιος, Recherches sur l'iconographie de l'évangile, 2η ἐκδ., Paris 1960, passim (βλ. πού σ. 721)· Μ. Σωτηρίου, Βυζαντινά μνημεῖα τῆς Λακεδαίμονος, Λακωνικά, Α', ἐν Ἀθήναις 1932, σ. 18-22· Α. Ὁρλάνδος, ΑΒΜΕ Γ' (1937), σ. 197-198· ΠΑΕ 1959, σ. 243-244· 1960, σ. 349-350· 1961, σ. 230· 1963, σ. 220, 223· 1964, σ. 189· Α. Εὐγγόπουλος, Σχεδίασμα ἱστορίας τῆς θρησκευτικῆς ζωγραφικῆς μετά τήν Ἀλωσιν, Ἀθήναι 1957, σ. 46, 49, 51, 73· Μ. Σωτηρίου, Ἡ πρῶμος παλαιολόγειος ἀναγέννησις εἰς τὰς χώρας καί τὰς νήσους τῆς Ἑλλάδος κατά τόν 13ον αἰῶνα, ΔΧΑΕ, περ. Δ' - τ. Δ' (1964-1965), σ. 264-268· Ντ. Μουρίκη, Αἱ διακοσμήσεις τῶν τροῦλλων τῆς Εὐαγγελιστρίας καί τοῦ Ἁγίου Σῶζοντος Γερακίου, ΑΕ 1971, Ἀρχαιολ. Χρον., σ. 1-7· Αἰμιλία Γκισοῦρη, Γεράκι, Ἁγίου Σῶζων, ΑΑΑ Χ (1977), σ. 83-92· Ἑλένη Κουνουπιώτου-Μανωλέσσου, Νέες τοιχογραφίες στό Γεράκι, Actes du XVe Congrès International d'études byzantines, II. Art et Archéologie. Communications A, Ἀθήναι 1981, σ. 305-324· Ν. Β. Δρανδάκης, ἉΠΟ τίς τοιχογραφίες τοῦ Ἁγίου Δημητρίου Κροκεῶν (1286), ΔΧΑΕ, περ. Δ' - τ. ΙΒ' (1984), σ. 235· Ἀννα-Μαρία Σιμάτου - Ροζαλία Χριστοδουλοπούλου, Παρατηρήσεις στόν μεσαιωνικό οἰκισμό τοῦ Γερακίου, ΔΧΑΕ, περ. Δ' - τ. ΙΕ' (1991), σ. 67-88.

2. Τό σπήλαιο ἀρχικά ἐπισκέφθηκα στίς 21-11-56 καί ὕστερα στίς 15-2-60. Κατά τήν τελευταία ἐπίσκεψή μου στίς 14-8-92, γιά νά ἐπαληθεύσω ὅσα ἔγραψα γιά τό μνημεῖο, δέν μπόρεσα νά ἀνεβῶ ὡς τό ναό. Ἡ λαξευτή στό βράχο κλίμακα ἀνόδο ὡς τή γαλαρία εἶχε καταστραφεῖ, μᾶλλον ἀπό κατολισθήσεις βράχων. Ἀπειλεῖται μάλιστα κατάρρευση καί ἄλλων ὑπερκείμενων βράχων. Γιά τόν ἀνωτέρω λόγο δέν σημείωσα σέ σχέδιο καί τή θέση τῶν τοιχογραφιῶν.

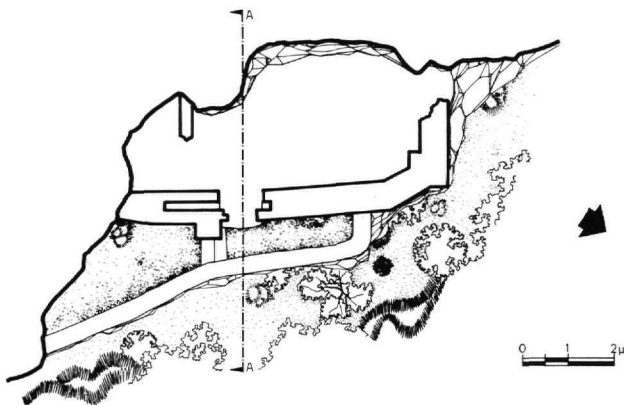
3. Σχέδια τοῦ ἀρχιτέκτονα κ. Φίλιππου Προκόπη.

4. Στό Γερολιμένα τῆς Μάνης μοῦ διηγήθηκαν ὅτι στήν ἄκρα τοῦ ἀκρωτηρίου Κάβο Γκρόσσο ψηλά, πάνω στοὺς βράχους, ὑπῆρχεν ἀσκητήριον. Πήγαινε κανεῖς διά θαλάσσης κι ἀνέβαιναν ἀπό βαθμίδες σκαλισμένες στό βράχο. Τώρα οἱ βαθμίδες ἔχουν καταστραφεῖ καί ἡ πρόσβαση στό ἀσκητήριον εἶναι ἀδύνατη. Σ' αὐτό πρὸ χρόνων διέμεναν ἀσκητῆς. Ὅταν κάποτε πήγαν, βρῆκαν μόνο τό σκελετό του.



Είκ. 1. Μαρτύριο στο Γεράκι. Τό 'Ασκηταριό.

Είκ. 2-3. 'Ασκηταριό, κάτοψη και τομή.

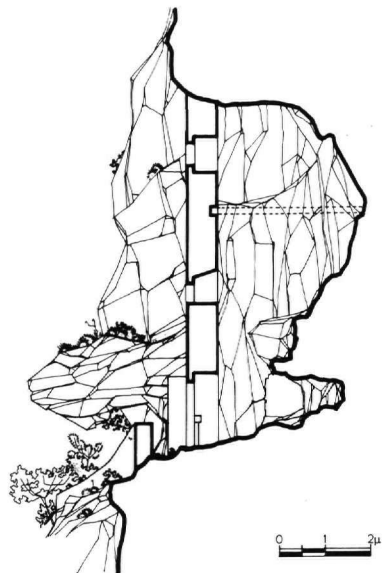


του Μυστρά. Τό τμήμα Α του άρχοντικού μέ τίς τοξικές θυρίδες χρονολογήθηκε από τά τέλη του 14ου αι.<sup>5</sup>. Στο άσκηταριό, δεξιότερα καί πίο ψηλά, άνοίγεται καί άλλη θυρίδα, έσωτερικώς τετράπλευρη, διαστάσεων 0,30 × 0,35 μ., καί έξωτερικά μέ πλαίσιο τοξωτό, πωρολίθινο, πού αφήνει άνοιγμα πλάτους μόλις 0,10 μ. Πίο πέρα, στό ύψος τής πολεμότρυπας, άλλη θυρίδα, μεγαλύτερη, πού τό άνοιγμά της έχει σχήμα παραλληλόγραμμου· οί έσωτερικές διαστάσεις της είναι 0,73 × 0,47 μ.

Τό τέμπλο του ναυδρίου είναι χτιστό. Πάνω από τήν πύλη του κοσμήτης μέ έξεργα κομβία καί σηρικούς τροχούς, οί όποιοι περικλείουν σταυρό, άνθέμια καί ρόδακες.

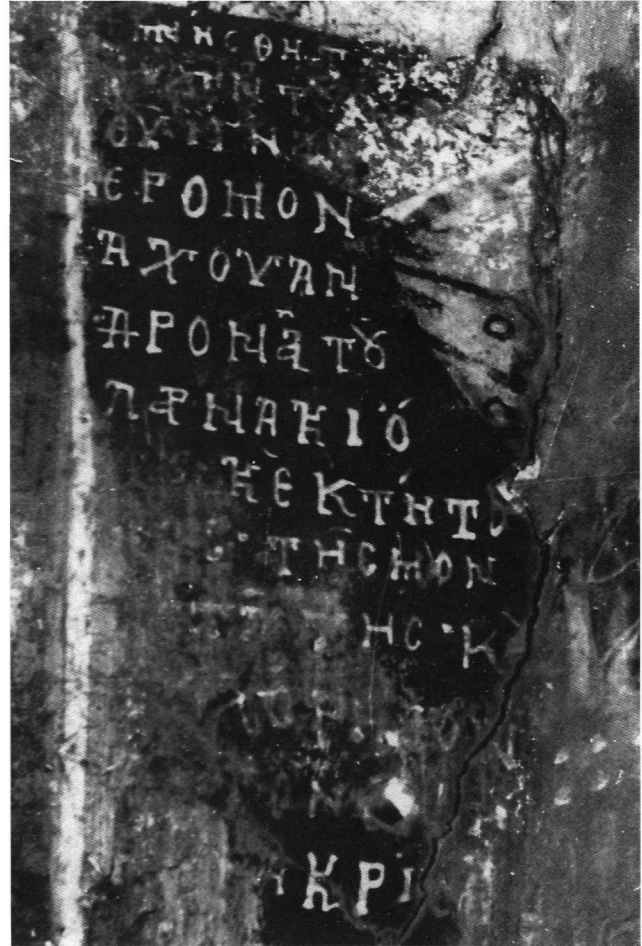
### Γραπτός διάκοσμος

Τό παρεκκλήσι διασώζει λίγες τοιχογραφίες. Στο πάνω μέρος τής άψίδας ένθρονη Βρεφοκρατούσα καί κάτω από αύτήν ό Μελισμός μέ δύο άγγέλους καί άριστερά, στό βόρειο στενό τοίχο, πάνω από τήν πρόθεση, δύο συλλειτουργούντες ιεράρχες, ό Βασίλειος καί ό Χρυσόστομος. Στο άνατολικό έσωρράχιο τής κόγχης τής πρόθεσης ό Στέφανος. Διακρίνονται άκόμη στρατιωτικός άγιος καί έπτά δλόσωμοι άγιοι, σχεδόν όλοι στόν τοίχο τόν άπέναντι του τέμπλου, σωζόμενοι έν μέρει από τό στήθος καί κάτω. Δεξιά τής άγίας Τράπεζας πός τό νοτιά, σέ έκταση μήκους 1,40 μ., ό τοίχος δέν έχει άσβεστοκονίαμα. Πίο πέρα μεταβυζαντινή τοιχογραφία του Προδρόμου. 'Η άπεικόνιση των συλλειτουργούντων ιεραρχών καί μάλιστα μόνο δύο, των συγγραφέων των κυριότερων Λειτουργιών





Είκ. 4. Ἡ Πλατυτέρα.



Είκ. 5. Ἡ κτιτορική ἐπιγραφή.

τῆς ὀρθόδοξης Ἐκκλησίας, πάνω ἀπό τήν πρόθεση, σέ θέση μᾶλλον ἀσυνηθιστή, ὀφείλεται προφανῶς στή στενότητα τοῦ χώρου τῆς ἀψίδας.

Ἡ Πλατυτέρα (Είκ. 4)<sup>6</sup> ἐπιθέτει τό δεξιό της χέρι στόν ὦμο τοῦ Ἰησοῦ καί μέ τό ἄλλο φαίνεται νά κρατεῖ τό δίσκο μέσα στόν ὅποιο ζωγραφίζεται ἡ προτομή του. Ἡ παράσταση ἐπομένως προδίδει ἐπίδραση τοῦ τύπου τῆς Νικοποιοῦ· σύμφωνα μέ αὐτόν ἡ Παναγία κρατεῖ τό δίσκο μέ τά δυό της χέρια. Παράσταση τῆς Νικοποιοῦ ἀπό τή Λακωνία θυμᾶμαι τήν τοιχογραφία στόν Ἅγιο Θεόδωρο τοῦ Τσόπακα τῆς Μέσα Μάνης<sup>7</sup> (τελευταῖο τέταρτο τοῦ 13ου αἰ.), καί τοῦ Ἁγίου Γεωργίου στήν Καστανέα τῆς Μεσσηνιακῆς Μάνης<sup>8</sup> (περίπου τῆς ἴδιας ἐποχῆς). Ἡ Παναγία τοῦ Ἀι-Στράτηγου, δυσανάλογα κοντή ἀπό τή μέση καί κάτω, φορεῖ κυανό κεφαλόδεσμο καί μαφόρι κεραμιδί πρὸς τό κερασί· τό τελευταῖο χρῶμα ἔχει καί ὁ δίσκος τοῦ Χριστοῦ. Ὁ χιτώνας τῆς ἴσως ἦταν λευκός. Ὁ προ-

πλασμός τοῦ προσώπου κεραμιδῆς, ἡ ἐπιδερμίδα ὄχρα, τά φῶτα λευκά, ἡ πλατιά σκιά ἀριστερά τῆς μύτης πράσινη καί δεξιά λεπτή, χρώματος ὅπως ἐκεῖνο πού ἔχει τό μαφόρι. Ἄτονη, πλατιά πράσινη σκιά περιβάλλει τό στρογγυλωπό, επίπεδο πρόσωπο ἀμέσως πῶ μέσα ἀπό τό ἔντονο περίγραμμά του. Στρογγυλό πρόσωπο ἔχει καί ἡ Πλατυτέρα τοῦ Ἁγίου Νικολάου Κίττας (γύρω στό 1300)<sup>9</sup>. Ὁ Χριστός μέ τό ἀποδοσμέ-

5. Ἄ. Ὁρλάνδος, Παλάτια καί σπίτια τοῦ Μυστρά, Ἀθῆναι 1937, σ. 56, 96, 102 καί εἰκ. 46 καί 88.

6. Ἡ φωτογραφία, γιά τή στενότητα τοῦ χώρου, ὅπως καί ἐκείνη τοῦ διακόνου Στεφάνου (Εἰκ. 9), δέν μπορούσε νά ληφθεῖ διαφορετικά μέ φωτογραφική μηχανή σάν τή δική μου, πού τότε δέν εἶχε φακό εὐρυγώνιο.

7. Ν. Β. Δρανδάκης, Ὁ Ἅγιος Θεόδωρος στόν Τσόπακα τῆς Μάνης, Πελοποννησιακά ΙΣΤ' (1985-86), σ. 245.

8. Μαρία Παναγιωτίδου, ΠΑΕ 1980, σ. 197 καί πίν. 135β.

9. Ἡ ἴδια, ΠΑΕ 1979, σ. 188-189.



νο άτεχνα άριστερό χέρι κρατεί ὄρθιο εϊλητό. Τό ένδυμά του λευκό μέ πράσινες γραμμικές σκιές, τά μαλλιά σέ χρῶμα κεραμιδί μέ λευκοκύανα φῶτα. Μέσα στό δίσκο ή έπιγραφή: [Χριστος ο Εμανουήλ. Τό κίτρινο (ξύλινο) πλαίσιο τοῦ έρεισίνωτου τοῦ θρόνου εϊναι μαργαριτοκόσμητο. Ἐπό τήν άνω πλευρά του κρέμεται λευκό ὕφασμα, χωρισμένο μέ διπλές πράσινες γραμμές σέ τετράγωνα· μερικά έγκλείουν σταυρούς μέ άγκυλωτές κεραϊές. Πάνω στό κυανοπράσινο βάθος τής παράστασης, άριστερά ή κτιτορική έπιγραφή, χωρίς χρονολογία, σέ δεκατέσσερις στίχους μέ λευκά κεφαλαϊα γράμματα (Εϊκ. 5):

+ Μνήσθητη Κ(ύρι)ξε τήν  
ψυχην του [δούλου τοῦ]  
Θ(ε)οῦ Ιγνατ[ίου]  
ηερομον-  
5 αχου Αν-  
δρονᾶ τοῦ  
Λαρνακιότου  
κὲ κτήτο-  
[ρο]ς της Μον-  
10 [ῆ]ς ταῦτης κ(αι)  
[συγ]χόρησον  
[αὔ]τῶν εν η-  
μ[έρ]α κρῖσε-  
[ως].

Τό έπίθετο Ἐνδρωνᾶς άπαντᾶ τό 1309 — Ἐνδρωνᾶς Ἰωάννης, νοικοκύρης — στή Θεσσαλονίκη<sup>10</sup>. Τό ὄνομα Λαρνακιώτης προφανῶς εϊναι πατριδωνυμικό: ὁ καταγόμενος άπό τή Λάρνακα. Λάρνακα δέν ξέρω άλλη άπό τήν πόλη τής Κύπρου καί τή Λάρνακα Λαπήθου, χωριό τής ἴδιας μεγαλονήσου.

Ἐ Ο Χριστός τοῦ Μελισμοῦ, μάλλον σέ άνδρική ήλικία<sup>11</sup>, ὅπως συνηθίζεται στή Λακωνία<sup>12</sup>, ξαπλωμένος άπ' εὔθειας έπάνω στήν άγία Τράπεζα<sup>13</sup> καί ὄχι μέσα σέ άγιο δίσκο, ἔχει καταστραφεϊ. Ἐ ένδυτή, σέ χρῶμα κερασί, ἔχει ὡς διάκοσμο κύκλους τεφρούς πρὸς τό σταρένιο, μαργαριτοκόσμητους. Κερασί εϊναι τό χρῶμα καί τοῦ άέρα μέ τό διάλιθο πλαίσιο, ὁ ὁποῖος καλύπτει τήν κοιλιακή χώρα τοῦ Ἰησοῦ. Στά πόδια του ή έπιδερμίδα ἔχει χρῶμα κεραμιδί καί οἱ σκιές της γραμμές πολύ πλατιές, λευκές, ὕπωχρες. Ἐ άέρας ἔχει στό μέσον λευκό σταυρό, μέσα σε ὁμοιόχρωμες γωνίες. Οἱ άγγελοι μέ ὄράρια ὡς διάκονοι εϊκονίζονται μέχρι τό μέσον τῶν μηρῶν σέ στάση  $\frac{3}{4}$ , κρατοῦντες ριπίδια ἴσως μέ παράσταση έξαπτέρυγου<sup>14</sup> σχηματοποιημένου, πολύ συνοπτική, θά ἔλεγε κανείς άφηρημένη. Ἐ άριστερός (Εϊκ. 6), ὁ Μιχαήλ, μέ λευκό στιχάρι, πού οἱ γραμμικές σκιές του εϊναι πράσινες, καί κίτρινο ὄράριο, ἔχει φτερά σέ κερασί χρῶμα μέ μελανές γραμμικές σκιές καί σταρόχρωμα γραμμικά φῶτα. Ἐ Ωχρα τό πρόσωπο, κερασί τά μαλλιά καί τά χαρακτη-



Εϊκ. 6. Ἐ Ἐρχων Μιχαήλ τοῦ Μελισμοῦ.

Εϊκ. 7. Ἐ Ἐρχων (Γαβριήλ;), λεπτομέρεια.





Είκ. 8. Συλλειτουργούντες ιεράρχες: οί άγιοι Βασίλειος καί Χρυσόστομος.

Είκ. 9. 'Ο άγιος Στέφανος, λεπτομέρεια.



ριστικά. 'Ο αρχάγγελος κρατεί μέ τά δύο χέρια κίτρινο ριπίδιο, πού έχει διάκοσμο σέ κερασί χρώμα. 'Ο δεξιός άγγελος (Είκ. 7), τού όποιου δέν σώζεται τό όνομα, προφανώς ό Γαβριήλ, έχει άδρά χαρακτηριστικά, σέ κερασί χρώμα, στιχάρι λευκό μέ κίτρινες γραμμικές σκιές, τραχηλιά καί όράριο κερασί. Στο παχουλό παιδικό πρόσωπό του τά λευκά φώτα λίγες, άραιές, άρκετά πλατιές γραμμές.

'Ως πρός τόν τύπο τού προσώπου οί αρχάγγελοι μπορεί νά παραβληθοϋν πρός τίς δύο μορφές άγένειων νέων άνω δεξιά στην παράσταση τής θεραπείας τών 'Επτά Λεπρών τού ναού τών 'Αρχαγγέλων τού Lesnovo<sup>15</sup>

10. Βλ. Prosopographisches Lexikon der Palaiologenzeit 1, Wien 1976, σ. 91, άριθ. 969.

11. "Αν κρίνει κανείς από τά μερικώς σωζόμενα μαλλιά (Είκ. 6).

12. Ν. Β. Drandakis, Les peintures murales des Saints-Théodores à Kaphiona (Magne du Péloponnèse), CahArch 32 (1984), σ. 168.

13. Για τήν περίπτωση βλ. Χαρά Κωνσταντινίδη, 'Ο Μελισμός, 'Αθήνα 1991 (δακτυλογρ. διδακτορική διατριβή), σ. 115-116.

14. Για τήν παράσταση εξαπτέρυγων σέ ριπίδια βλ. καί Κωνσταντινίδη, ό.π., σ. 436-437. Τά ριπίδια πού κρατοϋν συμβολίζουν τά Σεραφεΐμ καί τά Χερουβεΐμ, βλ. ό.π.

15. G. Millet - T. Velmans, La peinture du moyen âge en Yougoslavie, IV, Paris 1969, πίν. 7.16.



Είκ. 10. 'Ο άγιος 'Ιωάννης ο Πρόδρομος (τοιχογραφία μεταβυζαντινή).



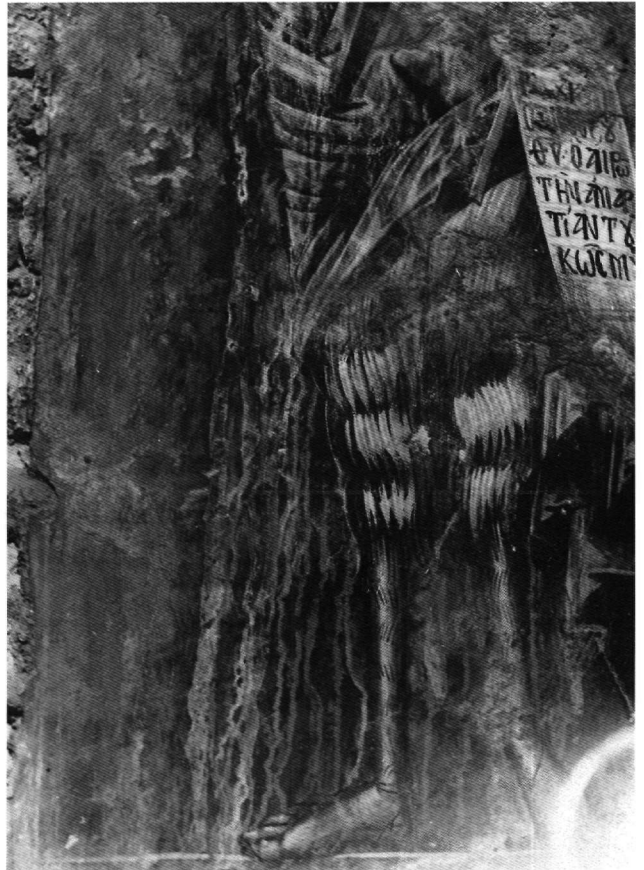
Είκ. 11-12. Λεπτομέρειες τής Είκ. 10.

(1349) και προς τή Σαμαρείτιδα και τήν όπισω της γυναίκα<sup>16</sup> τής ίδιας εκκλησίας. Ειδικότερα ο Γαβριήλ παραβλητέος με μορφές του ίδιου ναού, τον άγένειο στρατιώτη που κρατεί τανάλια και τον επίσης άγένειο στα δεξιά τής παράστασης των 'Αγίων Σαράντα<sup>17</sup>.

Κάτω από τό Μελισμό σε λευκό βάθος κόσμημα, που αποτελείται από γωνίες αντικριστές, σε χρώμα κεραμιδί και μαύρο.

Οί ιεράρχες φορούν λευκά πολυσταύρια (Είκ. 8). Τό στιχάριο του άγιου Βασιλείου ροδόχρωμο, τά μαλλιά μαύρα, κοντά, τό γένη σφηνόσχημο, ή επιδερμίδα ώχρα, τά φώτα της λίγες, πάλι άραιές και άρκετά πλατιές γραμμές, τά αυτιά σχηματικά, τά περιγράμματα με κερασί. Στο είλητό ή άρχή τής εύχής του Χερουβικού: *Ουδεις άξιος τω/ν σηνδ/εδεμέ/νων τ/αις σαρ/κικαίς*<sup>18</sup>.

Τό πρόσωπο του Χρυσοστόμου είναι πλατύ, τό τρίχωμα κερασί, τό κοντό, άραιό γένη άπολήγει κάτω από τό σαγόνι σε μυτερή τούφα, οί σταυροί του φαιλονίου κεραμιδί — στο Βασίλειο μαύροι — και στο είλητό ή άρχή τής εύχής τής Προθέσεως τής Λειτουργίας του





ἀγίου: 'Ο Θ[εός] / ἡμ[ῶν] / ὁ τ[ὸν οὐ]/ρά[ν]/νιον [ἄ]/ρτον τ/ην τροφ[ήν]<sup>19</sup>.

\*Ας σημειωθεί ότι πλατιά πρόσωπα, όπως ο Χρυσόστομος, έχουν μορφές ἀγίων τοῦ Ταξιάρχου τῆς Μητροπόλεως Καστοριάς<sup>20</sup> (1359-60). Γιὰ τίς τοιχογραφίες αὐτές (δεύτερου στρώματος) ὁ Μ. Χατζηδάκης<sup>21</sup> παρατηρεῖ πὼς ἀνήκουν σέ ρεῦμα ζωγραφικῆς ἀντικλασικοῦ χαρακτήρα, μέ τάση πρὸς τίς ἐπίπεδες μορφές καί τή γραμμική περιγραφή. Οἱ τοιχογραφίες τοῦ γερακίτικου ἀσκηταρίου εἶναι λαϊκότερες.

Στό τύμπανο τοῦ τυφλοῦ τόξου τῆς πρόθεσης, σέ λευκό βάθος, κυματοειδεῖς γωνιώδεις γραμμές ἀνοικτοῦ γαλάζιου χρώματος καί κεραμιδί. Στό ἕνα ἐσωρράχιο ὁ ἅγιος Στέφανος (Εἰκ. 9) μέ λευκό στιχάρι καί κίτρινο ὄράριο κρατεῖ μέ τό ἕνα χέρι κίτρινο λεπτό σταυρό καί μέ τό ἄλλο λιβανωτίδα· τό χέρι αὐτό εἶναι σκεπασμένο μέ ὕφασμα κεραμιδί πού κατεβαίνει ἀπό τόν ὄμο καί ἔχει λευκά στολίδια. Ἡ ἐπιδερμίδα τοῦ ἀγίου ὄχρα, τά περιγράμματα κερασιά καί πιά μέσα, στό στενόμακρο πρόσωπο, ἀσθενική πλατιά, πρασινωπή σκιά, ὁ λαιμός πολύ μακρός μέ αρκετά πλατιά, ἀραιά, λευκά, ἐλαφρῶς καμπύλα, γραμμικά φῶτα, τοποθετημένα κατά διάταξη ὀριζόντια. Ἐλαφρά τρεμάμενες ἢ ἀπρόσεκτες γραμμές δίδουν τά χαρακτηριστικά καί τά περιγράμματα τῶν δακτύλων τοῦ δεξιοῦ χερσιοῦ. Ἰδιαίτερα στόν ἅγιο Στέφανο ἡ τέχνη ἀποβαίνει λαϊκή.

\*Ο στρατιωτικός ἅγιος ἔχει καί αὐτός μακρό λαιμό, βαθύχρωμη ἐπιδερμίδα, κόκκινα μάγουλα, καφέ καί πράσινη σκιά. Φορεῖ καστανές κάλτσες μέ κίτρινα κοσμήματα. Τό ἱμάτιο τοῦ πρώτου ἀπό τούς ἄλλους ἁγίους ἔχει ὄραιο πράσινο χρῶμα μέ σκουρότερες πτυχές καί λευκά φῶτα.

Οἱ γενόμενες πιά πάνω συγκρίσεις ἴσως ἐπιτρέπουν νά θεωρηθοῦν οἱ βυζαντινῶν χρόνων τοιχογραφίες τοῦ ἀσκηταρίου ἔργο τῆς ἑκτης δεκαετίας τοῦ 14ου αἰώνα. Στή σπηλιά τοῦ Ταξιάρχου σώζεται, ὅπως ἐλέχθη, καί ἡ μεταβυζαντινὴ τοιχογραφία τοῦ Προδρόμου (Εἰκ. 10). Ὁ ὕψηλός, ραδινός ἅγιος εἰκονίζεται μετωπικός. Εὐλογεῖ μέ τό δεξιό χέρι καί μέ τό ἄλλο κρατεῖ σταυροφόρο ραβδί καί εἰλητό, πού φέρει τή γνωστή

ἐπιγραφή ἀπό τό εὐαγγέλιο τοῦ Ἰωάννου (α, 29): ...ὁ [ἀμνός] τοῦ / Θ(εο)ῦ ὁ αἴρω(ν) / τὴν ἄμαρ/τίαν τοῦ / κῶσμου. Ἡ ἐπιδερμίδα τοῦ προσώπου ὄχρα μέ κόκκινο, ὥστε γίνεται βαθύχρωμη σάν καφέ, μέ φῶτα λευκές ἐπιφάνειες (Εἰκ. 11). Τά μάτια μικρά, ὁ λαιμός μακρὺς<sup>22</sup>, τά ὑπερόφρυα τόξα δηλώνονται μέ ἔντονες γραμμές, τά μαλλιά σέ κυανόμαυρο βάθος ἀποδίδονται μέ κυανές ἀνοικτότερου τόνου ταινίες, ὀριζόμενες ἀπό γραμμές κίτρινες. Τά πόδια του πολύ λεπτά, σάν καλάμια, ὄχροκίτρινα μέ κερασιές τρίχες (Εἰκ. 12). Ὅμοίως καί τά χέρια. Ἡ μηλωτή σέ κυανοπράσινο βάθος μέ μαῦρες, τεφρές καί σταρόχρωμες τοῦφες τριχῶν, μοιάζει μέ ψαράδικο παντελόνι. Τό ἱμάτιο σκεπάζει τόν ἀριστερό ὄμο (Εἰκ. 10) καί εἶναι μελανωπό μέ πλατιές, φωτεινές τεφρές, κάπου κάπου γωνιώδεις ἐπιφάνειες, πάνω στίς ὁποῖες πάλι σταρόχρωμα φῶτα.

\*Ἡ αὐστηρή μορφή τοῦ Προδρόμου μπορεῖ νά συγκριθεῖ μέ τόν ἴδιο ἅγιο, ὀλόσωμο καί σέ προτομή, τῆς μονῆς Σταυρονικήτα τοῦ Ἁγίου Ὀρους<sup>23</sup> (1546). Ἐπιτρέπεται λοιπὸν νά ἐνταχθεῖ στό 16ο αἰώνα.

16. Ὁ.π., πίν. 16.34.

17. Βλ. ἀντίστοιχα ὁ.π., πίν. 12.26, 13.27 καί 27.56.

18. Π. Τρεμπέλας, Αἱ τρεῖς λειτουργοὶ κατὰ τούς ἐν Ἀθήναις κώδικας, Ἀθήναι 1935, σ. 71.

19. Ὁ.π., σ. 17.

20. Στ. Πελεκανίδης, Καστορία, Θεσσαλονίκη 1953, πίν. 126β (Χριστός Καθόδου στόν Ἀδην), πίν. 135α (ἅγιοι), 136α (ἅγιος Ἐλευθέριος). Βλ. καί Καστοριά, ἔκδ. «Μέλισσα», Ἀθήνα 1984, εἰκ. 12 (τό Χριστό τῆς Ἀνάβασης στό σταυρό).

21. Καστοριά, ἔκδ. «Μέλισσα», σ. 102.

22. Μακρεῖς λαιμούς ἔχουν καί ἅγιοι τῆς μονῆς Βελτισίας τῆς Ἡπείρου (1568). Βλ. Angeliki Stavropoulou-Makri, Les peintures murales de l'église de la Transfiguration à Veltsista (1568) en Épire et l'atelier des peintres Kondaris, Ἰωάννινα 1989, εἰκ. 6α, 13, 18, 47α, 51 κ.ἄ.

23. Μ. Χατζηδάκης, Ὁ Κρητικός ζωγράφος Θεοφάνης. Οἱ τοιχογραφίες τῆς Ἱ. Μονῆς Σταυρονικήτα, ἔκδ. Ἱ. Μονῆς Σταυρονικήτα, Ἀγιον Ὄρος 1986, εἰκ. 5, 71.

N. Drandakis

## THE CHAPEL OF AĪ-STRATEGOS AT MARIOREMA

At the Mariorema site in the vicinity of the Lakonian town of Geraki there exists a cave which has been transformed into a place of worship, known as Asketario. The monument is two-storied, each storey having an independent entrance. The cave is blocked up by a wall 8.10 m high (Fig. 1). The chapel is located on the second floor. Its timber floor is 2.50 m wide. The windows resemble indentations on battlements, similar to those in the hermitage of Aī-Yannis in the village of Tzintzina (mid-14th century) and on the Palataki at Mystras (end of the 14th century). At Mariorema, the apse, which has been cut into the wall, appears on the exterior at the NW corner. The templon is built with masonry. The chapel preserves wall-paintings: the conch of the apse bears a Platytera (Fig. 3) in the type influenced by the Nikopoios (Winner of Victories), and further down the Melismos with two Angels (Figs 5 and 6). The south wall contains the Co-officiating Hierarchs Basil and John Chrysostom (Fig. 7). The intrados in the prothesis,

in the form of a blind arch, contains a bust of the deacon Saint Stephen (Fig. 8). Further to the right of the apse we find the post-Byzantine wall-painting of Saint John the Forerunner (Figs 9, 10, 11). The ground of the Platytera includes a dateless donor inscription, mentioning a ktetor, the hieromonk Ignatios Andronas from Larnaka.

The faces of the Angels in the Melismos are reminiscent of portraits in the church of the Archangels at Lesnovo (1349); Chrysostom has a broad face, similar to the Saints in the second layer of the church of the Taxiarch of the Metropolis at Kastoria (1359-1360). The more popularising Byzantine wall-paintings of the hermitage at Geraki should be attributed to the sixth decade of the 14th century.

The painting of the Forerunner, reminiscent of a depiction of the same saint in the Stavronikita monastery on Mt. Athos, may in this author's opinion, be considered a work of the 16th century.