

## Δελτίον της Χριστιανικής Αρχαιολογικής Εταιρείας

Τόμ. 20 (1999)

Δελτίον ΧΑΕ 20 (1998-1999), Περίοδος Δ'. Στη μνήμη του Δημητρίου Ι. Πάλλα (1907-1995)



Ο Άγιος Ιωάννης ο Θεολόγος στο Ζάρκο Τρικάλων

*Αφροδίτη ΠΑΣΑΛΗ*

doi: [10.12681/dchae.1202](https://doi.org/10.12681/dchae.1202)

### Βιβλιογραφική αναφορά:

ΠΑΣΑΛΗ Α. (1999). Ο Άγιος Ιωάννης ο Θεολόγος στο Ζάρκο Τρικάλων. *Δελτίον της Χριστιανικής Αρχαιολογικής Εταιρείας*, 20, 133–148. <https://doi.org/10.12681/dchae.1202>



# ΔΕΛΤΙΟΝ ΤΗΣ ΧΡΗΣΤΙΑΝΙΚΗΣ ΑΡΧΑΙΟΛΟΓΙΚΗΣ ΕΤΑΙΡΕΙΑΣ

Ο Άγιος Ιωάννης ο Θεολόγος στο Ζάγκο Τρικάλων

---

Αφροδίτη ΠΑΣΑΛΗ

Δελτίον ΧΑΕ 20 (1998), Περίοδος Δ'. Στη μνήμη του  
Δημητρίου Ι. Πάλλα (1907-1995) • Σελ. 133-148

ΑΘΗΝΑ 1999

## Ο ΑΓΙΟΣ ΙΩΑΝΝΗΣ Ο ΘΕΟΛΟΓΟΣ ΣΤΟ ΖΑΡΚΟ ΤΡΙΚΑΛΩΝ\*

Τό Ζάρκο βρίσκεται ανάμεσα στην ανατολική καί τή δυτική Θεσσαλική πεδιάδα, 2 χλμ. βόρεια τῆς ὁδοῦ Τρικάλων-Λαρίσης καί τῆς ἀριστερῆς ὄχθης τοῦ Πηνειοῦ, στους πρόποδες τοῦ λόφου-ἀκροπόλεως τῆς ἀρχαίας πόλεως Φαῦττός<sup>1</sup>. Κατά τήν Τουρκοκρατία ὑπῆρξε συγκοινωνιακός κόμβος ἀλλά καί διοικητικό κέντρο, ὅπου ἡ Πύλη εἶχε ἐγκαταστήσει στρατιωτική δύναμη. Ἐξαιτίας τῆς ἀντιστάσεως τῶν Ζαρκηνῶν στήν τουρκική κυριαρχία ὑπέπεσε στή δυσμένεια τοῦ σουλτάνου καί ἐγινε τοιφλίκι. Πολλοί Ζαρκηνοί τότε ἔφυγαν στά Ἀντιχάσια καί στή Βλαχία, ἡ δέ Πύλη ἐγκατέστησε στήν περιοχή Ὁθωμανούς ἀπό τή Μικρά Ἀσία καί κυρίως ἀπό τό Ἰκόνιο. Πά τό Ζάρκο, τή θέση, τά σπίτια, τούς κατοίκους καί τίς ἀσχολίες τους, τούς ναούς, τή θρησκευτική καί τή διοικητική ἐξουσία, πολύτιμες πληροφορίες μᾶς δίνουν περιηγητές πού τό ἐπισκέφθηκαν, ὅπως ὁ Σουηδός J.J. Björnstahl (24 Μαρτίου 1779)<sup>2</sup>, ὁ W. Leake (18 Νοεμβρίου 1805)<sup>3</sup>, ὁ Ἰ. Λεονάρδος<sup>4</sup>, ὁ H. Holland (Νοέμβριος 1812)<sup>5</sup>, ὁ F. Pouqueville (1820)<sup>6</sup>, ὁ N. Μάγνης (1860)<sup>7</sup>, ὁ N. Γεωργιάδης<sup>8</sup>, ὁ Fr. Stählin<sup>9</sup>. Οἱ Ζαρκηνοί μνήθηκαν στήν ὀργάνωση τῆς Φιλικῆς Ἐταιρείας ἀπό τούς Ζαρκηνοὺς ἱερεῖς τῆς Ἐπισκοπῆς Ζάρκου καί τούς Ζαρκηνοὺς κλέφτες πού δροῦσαν στά γύρω βουνά<sup>10</sup>. Ἐνας σημαντικός ἀριθμὸς τῶν κατοίκων εἶναι Βλάχοι πού προέρχονται κυρίως ἀπό τήν Ἀβδέλα<sup>11</sup>. Τό Ζάρκο ἀναφέρεται στήν πρόθεση 39 τῆς μονῆς Δουσίκου (16ος-17ος αἰ.) μεταξύ τῶν οἰκισμῶν τῆς ἐπισκοπῆς Γαρδικίου<sup>12</sup>, στήν πρόθεση 215 τῆς μονῆς Βαρ-

\* Ἡ μελέτη παρουσιάστηκε γιὰ πρώτη φορά τό 1996 ὡς ἀνακοίνωση στό Συμπόσιο τῆς Χριστιανικῆς Ἀρχαιολογικῆς Ἐταιρείας, βλ. Ἀ. Πασαλῆ, Ὁ Ἅγιος Ἰωάννης ὁ Θεολόγος στό Ζάρκο Τρικάλων, *Δέκατο Ἐκτο Συμπόσιο Βυζαντινῆς καί Μεταβυζαντινῆς Ἀρχαιολογίας καί Τέχνης*, Πρόγραμμα καί περιλήψεις εισηγήσεων καί ἀνακοινώσεων, Ἀθήνα 1996, σ. 65-66.

Εὐχαριστῶ τόν Σεβασμιώτατο Μητροπολίτη Τρίκκης Κ.Κ. Ἀλέξιο, ὁ ὁποῖος μοῦ ἔδωσε τήν ἄδεια νά μελετήσω τό μνημεῖο.

1. Βλ. Fr. Stählin, *Das hellenische Thessalien. Landeskundliche und geschichtliche Beschreibung Thessaliens in der hellenischen und römischen Zeit*, Στουτγάρδη 1924, Amsterdam 1927, σ. 115-116. *RE* XIX 2, 1938, βλ. Phayttos, 1905 (E. Kirsten). P.R. Franke, *Zur Geschichte des Antigonos Gonatas und der Oitaioi, Ein Schatzfund griechischer Münzen von Phayttos*, *AA* 73 (1958), σ. 38 κ.έ., ὅπου καί σχετική βιβλιογραφία. J. Koder - F. Hild, *Hellas und Thessalien*, Βιέννη 1976 (μτφρ. Γ. Παρασκευᾶ), *Θεσσημ* 12 (1987), σ. 54.

Ἡ Φαῦττός ἦταν ἡ σημαντικότερη πόλη τῆς Ἐστιαιωτίδας, ἐξακολουθοῦσε δέ νά ὑπάρχει στή βυζαντινὴ ἐποχή, ὅπως φαίνεται ἀπό τά ἐρεῖπια δύο βασιλικῶν πού ἐντοπίστηκαν στό χῶρο αὐτό, βλ. N. Νικονάνος, Βυζαντινά καί μεσαιωνικά μνημεῖα Θεσσαλίας, *AA* 28 (1973), Χρονικά, σ. 378. Ἀ. Ἀβραμέα, *Ἡ βυζαντινὴ Θεσσαλία μέχρι τοῦ 1204. Συμβολή εἰς τήν ἱστορικὴν γεωγραφίαν*, ἐν Ἀθήναις 1974, σ. 114, σημ. 10.

2. J.J. Björnstahl, *Τὸ Ὀδοιπορικὸν τῆς Θεσσαλίας, 1779* (μτφρ. προλεγόμενα, σημειώσεις Μεσεβρινός, *Τά Τετράδια τοῦ Ρήγα*), Θεσσαλονίκη 1979, σ. 63-65, 112.

3. W. Leake, *Travels in Northern Greece*, Amsterdam 1967, I, σ. 432-IV, σ. 265, 318.

4. Ἰ. Λεονάρδος, *Νεωτάτη τῆς Θεσσαλίας Χωρογραφία* (Πέστη 1836). Εἰσαγωγή - σχόλια - ἐπιμέλεια Κ. Σπανός, Λάρισα 1992, σ. 55.

5. H. Holland, *Ταξίδι στή Μακεδονία καί Θεσσαλία (1812-1813)* (μτφρ. Π. Καραβίτης, πρόλογος, ἐπιμέλεια Τ. Βουρνᾶς), Ἀθήνα 1989, σ. 100-101.

6. F. Pouqueville, *Ταξίδι στήν Ἑλλάδα. Μακεδονία, Θεσσαλία* (μτφρ. Ν. Μολφέτας), Ἀθήνα 1995, σ. 253.

7. N. Μάγνης, *Περιηγήσεις ἢ τοπογραφία τῆς Θεσσαλίας καί θεταλικῆς Μαγνησίας. Καί τῆς μὲν Θεσσαλίας ἐν ἐπιτομῇ τῆς δέ Μαγνησίας ἐν ἐκτάσει*, ἐν Ἀθήναις 1860 (ἐπανεκδοσὴ μὲ εὐρετήριο), σ. 33-34.

8. N. Γεωργιάδης, *Θεσσαλία*, Λάρισα 1995, σ. 186-187.

9. Stählin, ὁ.π., σ. 115.

10. Β. Μπέης, *Ἡ Ἐπαρχία Φαρκαδόνας καί τό Ζάρκον*, Θεσσαλονίκη 1976, σ. 68.

11. A. Wace - M. Thompson, *Οἱ νομάδες τῶν Βαλκανίων. Περιγραφή τῆς ζωῆς καί τῶν ἐθίμων τῶν Βλάχων τῆς Βόρειας Πίνδου* (εἰσαγωγή, σχόλια Ν. Κατσάνης, μτφρ. Π. Καραγιώργος), Θεσσαλονίκη 1989, σ. 17, 173.

12. Στά φφ. 52β-53α τῆς προθέσεως μὲ εἴκοσι δύο ἀφιερωτές ἀπὸ τό Ζάρκο καί ἓνα ἄλλο μεταγενέστερο, βλ. Κ. Σπανός, Ἡ ἀνέκδοτη Πρόθεση 39 τῆς μονῆς τοῦ Δουσίκου. Συμβολή στή μελέτη τῶν Θεσσαλικῶν οἰκισμῶν καί ὀνομάτων, *Θεσσημ* 20 (1991), σ. 38, 68.

λαάμ μεταξύ τῶν οἰκισμῶν τοῦ 1613/14<sup>13</sup>, σέ ἐνθύμηση στήν ἀκολουθία τοῦ Ἁγίου Βησσαρίωνος στόν ναό τῶν Ἁγίων Ἀποστόλων Πέτρου καί Παύλου Φαρκαδῶνας<sup>14</sup>, στήν Ἀκολουθία τοῦ ὁσίου Δαμιανοῦ τοῦ ἐν Ὀλύμπῳ (ἐνετίησι, αψική (1728) πού βρῖσκεται στό ναό τῆς Κοιμήσεως τῆς Θεοτόκου Ζάρκου<sup>15</sup>.

Κατά τοὺς μεσαιωνικούς χρόνους ἦταν ἔδρα τοῦ ἐπισκόπου Γαρδικίου<sup>16</sup>. Τό 1700 ἡ ἔδρα τῆς ἐπισκοπῆς Γαρδικίου εἶναι γνωστό ὅτι βρισκόταν στό Τσιότι (σημερινή Φαρκαδῶνα)<sup>17</sup>. Τό Ζάρκο ὡς ἔδρα τοῦ ἐπισκόπου ἀναφέρεται στίς 24 Μαρτίου τοῦ 1779 ἀπό τόν Björnstahl<sup>18</sup> καί τό ἔτος 1785 σέ ἐνθύμηση στό ναό Κοιμήσεως τῆς Θεοτόκου Ζάρκου<sup>19</sup>. Δίπλα στόν παλαιό ναό τῆς Κοιμήσεως τῆς Θεοτόκου Ζάρκου βρισκόταν τό ἐπισκοπικό κτίριο<sup>20</sup>.

2,5 χλμ. βόρεια τοῦ Ζάρκου βρῖσκεται ἡ μονή τοῦ Ἁγίου Ἰωάννη τοῦ Θεολόγου, ἡ ὁποία εἶναι συνδεδεμένη μέ τήν ἱστορία τοῦ Ζάρκου, διότι ἔπαιξε σημαντικό ρόλο στούς ἀγῶνες τῶν Ζαρκηνῶν κατά τήν ἐποχή τῆς Τουρκοκρατίας. Οἱ ἀρματωλοί καί οἱ κλέφτες τῆς περιοχῆς ἔβρισκαν καταφύγιο σέ αὐτή, ἐνῶ τό καλοκαίρι τοῦ 1823 ὁ ἐπίσκοπος Ζάρκου Θεοφάνης ἔφερε ἐδῶ σέ ἐπαφή τόν γάλλο διπλωματικό ὑπάλληλο Ραφενέλ μέ τοὺς ἐπαναστάτες<sup>21</sup>.

Τό 1894 ἡ μονή προσαρτήθηκε στό μοναστήρι τοῦ Ἁγίου Δημητρίου Γριζάνου ὡς μετόχι<sup>22</sup>. Στόν ἑλληνοτουρκικό πόλεμο τοῦ 1897 οἱ Τοῦρκοι πυρπόλησαν τή μονή, κατέστρεψαν τοιχογραφίες καί ἄρπαξαν ἱερά κειμήλια, πολλά ἀπό τά ὁποῖα ἔριξαν στή φωτιά. Μέ βασιλικό διάταγμα τοῦ 1901 ἡ μονή κηρύχθηκε διατηρητέα, ἐνώθηκαν δέ μέ αὐτή ὡς μετόχια τά μοναστήρια τῆς Ζωοδόχου Πηγῆς Παναγίτσας Τρικάλων<sup>23</sup>, τῆς Γεννήσεως Θεοτόκου Ὁρφανοῦ καί τοῦ Ἁγίου Δημητρίου Γριζάνου<sup>24</sup>.

Ἡ κατάργηση τῆς ἐπισκοπῆς Γαρδικίου (τό 1889 συγχωνεύθηκε μέ τήν ἐπισκοπή Τρίκκης) ἦταν ἕνας ἀπό τοὺς σοβαροὺς λόγους πού συνέβαλαν στή διάλυση τῆς μονῆς, διότι ἡ ἐπισκοπή εἶχε ἰδρῦσει τή μονή καί μερμονοῦσε γιά τή διατήρησή της. Μέ τή διάλυση τῆς μονῆς χάθηκε καί ἡ κτηματική περιουσία της. Ἀπό τόν Σεπτέμβριο τοῦ 1995 ἡ μητρόπολη Τρίκκης ἐγκατέστησε ἐδῶ τρεῖς μοναχές, οἱ ὁποῖες ἐργάζονται ἀκατάπαυστα γιά τήν ἀνακαίνιση καί τή συντήρηση τοῦ συγκροτήματος. Ἡ μονή πανηγυρίζει στίς 8 Μαΐου.

Τό καθολικό καί ὁ περίβολος διατηροῦνται σήμερα σέ καλή κατάσταση, ἐνῶ τά ὑπόλοιπα κτίσματα τῆς μονῆς (τράπεζα, κελλιά, πύργος), πού καταλαμβάνουν τή βόρεια πλευρά τοῦ συγκροτήματος, εἶναι ἐρειπωμένα.

13. Στή σελίδα 58 τῆς προθέσεως, μέ δεκαεῖς ἀφιερωτές καί μέ ἄλλους ἑννέα μεταγενέστερων ἐποχῶν, βλ. Κ. Σπανός, Οἱ θεσσαλικοὶ οἰκισμοὶ καί τά ὀνόματα τῶν ἀφιερωτῶν τους στήν Πρόθεση 215 τῆς μονῆς τοῦ Βαλαάμ. 1613-1614 - 19ος αἰώνας, *ΘεσΣΗμ* 23 (1993), σ. 94 καί 25 (1993), σ. 166.

14. Ἡ ἐνθύμηση ἀναφέρεται στό θανατικό πού ἔπαιξε στή Φαρκαδῶνα (Τζηγγότι) τό Μάρτιο τοῦ 1762, ὅποτε μετεκλήθησαν ἀπό τό γειτονικό Ζάρκο οἱ πατέρες τοῦ Ἁγίου Ὁρους, οἱ ὁποῖοι ἦλθαν μέ τόν Τίμο Σταυρό, τά Τίμα Δῶρα καί μέ ἱερά λείψανα, βλ. Δ. Καλούσιος, Τρικαλινά Σύμμεικτα (Β'), *ΘεσΣΗμ* 20 (1991), σ. 143-144.

15. Στά δεκαεῖς χειρόγραφα φύλλα πού προστίθενται στό τέλος ἀναγράφονται ἑνδεκα ἐνθυμήσεις μέ πληροφορίες γιά τόν ζωγράφο καί τήν ἐπίτροπο τοῦ ναοῦ τῶν Ἁγίων Κωνσταντίνου καί Ἐλένης (ἀναφέρονται τό ἔτος 1870), τοὺς ἐφημερίους τοῦ Ζάρκου καί τοὺς ἀρχιερατεύοντες Γαρδικίου Παῖσιο (ἀναφέρεται τό ἔτος 1875), Ἄνθιμο (1847 καί 1852) καί Ἰερόθεο (1861, 1870 καί 1871), βλ. Δ. Καλούσιος, Τρικαλινά Σύμμεικτα (Ζ'), *Τρικαλινό Ἡμερολόγιο* 15 (1993-1994), σ. 261-266.

16. Ἡ μεσαιωνική πόλη Γαρδίκι τοποθετεῖται στό σημερινό χωριό Παλαιογαρδίκι, κοντά στή θέση τῆς ἀρχαίας πόλεως Πελλιναῖο, στούς πρόποδες χαμηλοῦ προβούνου τῶν Ἀντιχασίων, στό 140 χλμ. τῆς ὁδοῦ Τρικάλων-Λαρίσης, βλ. Ἀβραμέα, ὁ.π., (ὑπόσημ. 1), σ. 162, 113-114. Koder - Hild, ὁ.π., (ὑπόσημ. 1), σ. 37. Γεωργιάδης, ὁ.π., (ὑπόσημ. 8), σ. 187, 188, 198-199.

Πά τήν Ἐπισκοπή Γαρδικίου καί χρονολογικό κατάλογο τῶν ἐπισκόπων της βλ. Ν. Παννόπουλος, Ἐπισκοπικοὶ κατάλογοι Θεσσαλίας, *Ἐπετηρὶς Φιλολογικοῦ Συλλόγου Παρνασσός* 11 (1915), σ. 175-176· ὁ ἴδιος, Ἐπισκοπικοὶ κατάλογοι Θεσσαλίας, *Θεολογία* 14 (1936), σ. 140-142· Κ. Δυοβουνιώτης, Συμβολαὶ εἰς τήν ἐκκλησιαστικὴν ἱστορίαν τῆς Μητροπόλεως Λαρίσης, *Τερός Σύνδεσμος* 279 (1911), σ. 13· Ν. Παννούλης, *Κώδικας Τρίκκης*, Ἀθήνα 1980.

17. Κώδικας Τρίκκης, φ. 67, βλ. Παννούλης, ὁ.π., σ. 95.

18. Ὁ περιηγητής Björnstahl ἐπισκέφθηκε τήν ἡμερομηνία αὐτή τόν ἐπίσκοπο Γαρδικίου Ἀνανία, ὁ ὁποῖος διέμενε στό Ζάρκο, Björnstahl, ὁ.π., σ. 64.

19. Δ. Καλούσιος, Τρικαλινά Σύμμεικτα (Ζ'), *Τρικαλινό Ἡμερολόγιο* 15 (1993-1994), σ. 262 (ἐνθύμηση ὑπ' ἀριθ. 4).

20. Νότια τοῦ ναοῦ τῆς Κοιμήσεως κατά τόν Β. Καλογιάννη, Οἱ ἀνέκδοτοι κώδικες τῆς Ἐπισκοπῆς Ζάρκου, *Μετέωρα*, 22, Τρίκαλα 1968, σ. 36, βόρεια δέ κατά τήν παράδοση, βλ. Καλούσιος, ὁ.π., σ. 267.

21. Τρ. Παπαζήσης, Ἐκκλησίες καί μοναστήρια στά Χάσια καί Ἀντιχάσια, *Πρακτικά Β' Διεθνoῦς Συνεδρίου Θεσσαλικῶν Σπουδῶν*, 17-21 Σεπτ. 1980, *Θεσσαλικά Χρονικά* ΙΕ' (1984), σ. 202.

22. Βασιλικό διάταγμα τῆς 10ης Νοεμβρίου 1894, ΦΕΚ 88Γ/11-1-1894, σ. 304.

23. Μικρὸ Τσιότι ἢ Τσιοτούλι.

24. ΦΕΚ 99Α/14-5-1901, σ. 391.



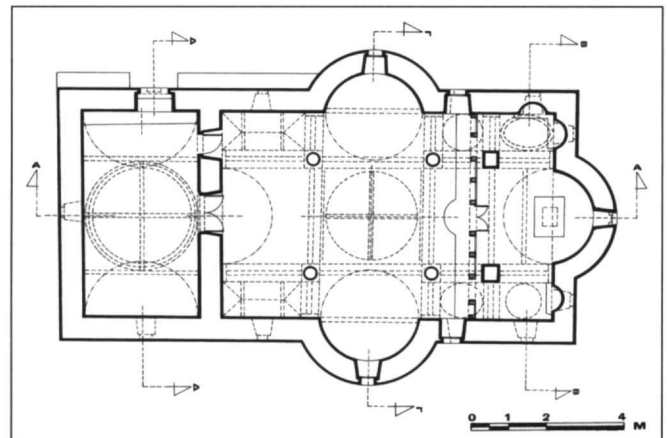
Είκ. 1. Άγιος Ιωάννης ο Θεολόγος Ζάρκου. Άποψη από ΝΔ.

### Άρχιτεκτονική

Τό καθολικό βρίσκεται στην ανατολική πλευρά του περιβόλου της μονής (Είκ. 1). Είναι ναός άθωνικού τύπου, σταυροειδής έγγεγραμμένος, με νάρθηκα στα δυτικά. Άνήκει στην παραλλαγή των σύνθετων τετρακίων και έχει έπιμηκυσμένη τή δυτική κεραία του σταυρού (Είκ. 2).

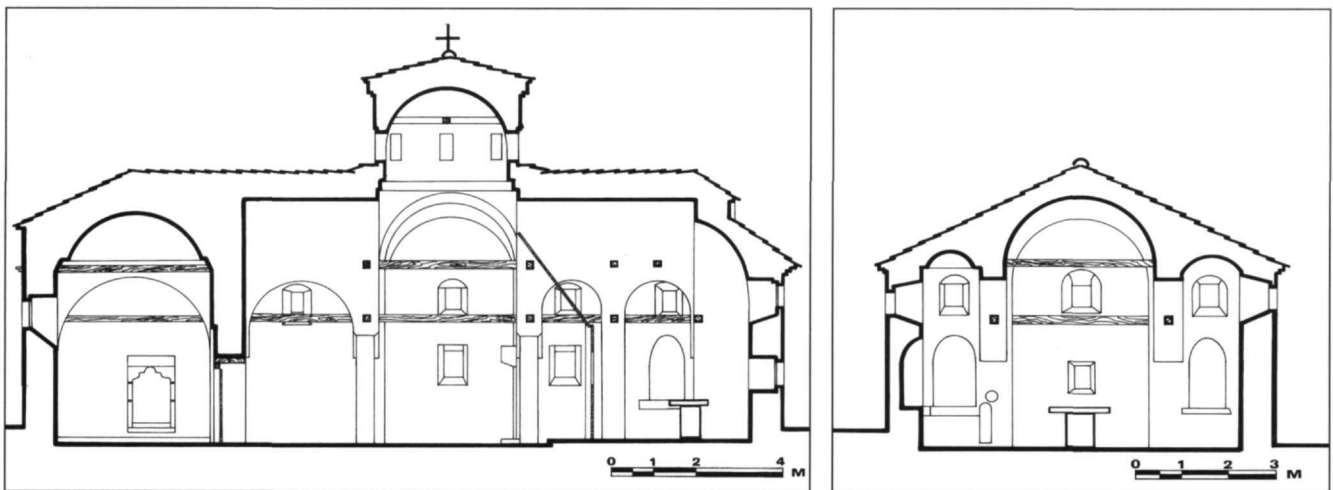
Έχει μέσες έξωτερικές διαστάσεις 16,65×8,40 μ. χωρίς τους πλάγιους χορούς και τήν κόγχη του ιεροῦ. Στο όρθογώνιο τής κατόψεως προσκολλάται ή κόγχη του ιεροῦ, ή όποία είναι ήμικυκλική σέ κάτοψη με διάμετρο 3 μ. και καταλαμβάνει σχεδόν τό ήμισυ τής ανατολικής πλευράς του ναοῦ. Οί πλάγιοι χοροί είναι βαθεῖς, ελάχιστα μικρότεροι του ήμικυκλίου, με διάμετρο 3,10 μ. Οί ήμικυκλικές κόγχες των παραβημάτων, διαμέτρου 0,95 και 0,80 μ. αντίστοιχα και ύψους 1,65 μ., έγγράφονται στό πάχος του ανατολικού τοίχου, έχουν δέ ήμικυκλική απόληξη πρὸς τά έπάνω.

Τό τριμερές ιερό χωρίζεται από τόν κυρίως ναό με πεσσούς σχεδόν τετραγωνικής διατομής (0,55×0,60 μ.), μπροστά από τούς όποιους ύψώνεται ξυλόγλυπτο τέ-



Είκ. 2. Άγιος Ιωάννης ο Θεολόγος Ζάρκου. Κάτοψη.

μπλο. Ο χωρισμός του ιεροῦ βήματος σέ τρία διαμερίσματα γίνεται με δύο τόξα έγκάρσια στή μεγάλη διάστασή του, τά όποία στηρίζονται πρὸς τά ανατολικά μέν στά μέτωπα εκατέρωθεν τής κεντρικής κόγχης, πρὸς τά δυτικά δέ στους πεσσούς πού όριοθετοῦν τό



Εικ. 3-4. Άγιος Ιωάννης ο Θεολόγος Ζάκρου. Τομή κατά μήκος και εγκάρσια τομή στο ιερό βήμα, αντίστοιχα.

ιερό βήμα. Στο βόρειο τοίχο της προθέσεως έγγράφεται ήμικυκλική κόγχη, διαμέτρου 0,85 μ. και ύψους 1,55 μ., με ήμιελλειπτική απόληξη προς τὰ ἐπάνω. Τό δάπεδο τοῦ ιεροῦ βήματος βρίσκεται 0,10 μ. ψηλότερα ἀπό τό δάπεδο τοῦ κυρίως ναοῦ. Στο κέντρο τῆς κόγχης τοῦ ιεροῦ βήματος βρίσκεται ἡ Ἁγία Τράπεζα, ἡ ὁποία ἀποτελεῖται ἀπό πέτρινη βάση, ὀρθογωνική σέ κάτοψη, διατομῆς 0,45×0,60 καί ὕψους 0,80 μ., καί ὀρθογωνική πλάκα διαστάσεων 0,95×1,90 μ. στήν ἐπάνω ἐπιφάνεια.

Τό κυρίως ιερό βήμα καλύπτεται μέ τήν προέκταση τῆς ἀνατολικῆς κεραίας τοῦ σταυροῦ (Εἰκ. 3) καί τὰ παραβήματα μέ ἀσπίδες ἐπί λοφιῶν – ἔλλειπτική σέ κάτοψη ἢ πρόθεση καί κυκλική τό διακονικό –, τῶν ὁποίων οἱ κλειδες βρίσκονται σέ ὕψος 4,40 μ. ἀπό τό δάπεδο τοῦ ιεροῦ. Ἡ ἔλλειπτική ἀσπίδα τῆς προθέσεως στηρίζεται σέ προέχουσα στεφάνη ἡ ὁποία σκοπό ἔχει νά μειώσει τό ἐλεύθερο ἄνοιγμα, ἄρα καί τίς διαμέτρους τοῦ θόλου (Εἰκ. 4). Ἡ κόγχη τοῦ ιεροῦ εἶναι κατά τι στενότερη ἀπό τήν ἀνατολική κεραία τοῦ σταυροῦ, μέ ἀποτέλεσμα τή δημιουργία δύο τόξων μετώπου ἐπάνω ἀπό τήν κλειδα της. Ἡ κάλυψή της γίνεται μέ τεταρτοσφαίριο πού βρίσκεται χαμηλότερα ἀπό τόν ἡμικύλινδρο τῆς ἀνατολικῆς κεραίας τοῦ σταυροῦ (Εἰκ. 4).

Ἐο φωτισμός τοῦ ιεροῦ βήματος ἐπιτυγχάνεται μέ δύο ἐπάλληλα παράθυρα στήν κεντρική κόγχη, ἀνά ἓνα ὀρθογωνικό παράθυρο ψηλά στόν ἀνατολικό τοῖχο τῆς προθέσεως καί τοῦ διακονικοῦ καί ἀνά ἓνα, ἐπίσης ὀρθογωνικό παράθυρο, στό ἐπάνω μέρος τοῦ βόρειου καί τοῦ νότιου τοίχου.

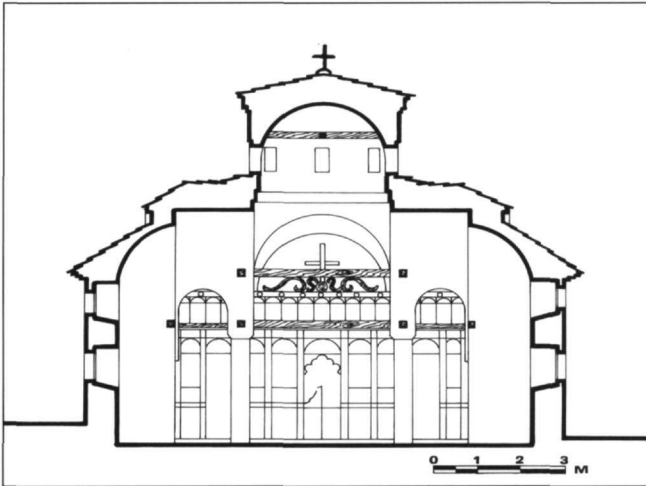
Στόν κυρίως ναό, στίς ἀπολήξεις τῶν ἐγκάρσιων κε-

ραιῶν τοῦ σταυροῦ, βρίσκονται οἱ πλάγιες κόγχες πού εἶναι λίγο στενότερες ἀπό τίς ἀντίστοιχες καμάρες, μέ ἀποτέλεσμα τή διαφοροποίησή τους μέ τόν σχηματισμό δύο διαδοχικῶν τόξων μετώπου, λεπτομέρεια πού ὑπάρχει καί στήν κόγχη τοῦ ιεροῦ βήματος (Εἰκ. 3).

Στό σημείο διασταυρώσεως τῶν κεραιῶν τοῦ σταυροῦ ὑψώνεται ὁ τροῦλος, ὁ ὁποῖος ἐξωτερικά ἔχει βάση σχήματος ὀρθογώνιου παραλληλεπίπεδου. Φέρεται ἀπό τὰ τόξα μετώπου τῶν τεσσάρων κεραιῶν τοῦ σταυροῦ μέσῳ σφαιρικῶν τριγῶνων μέ παρεμβολή δύο στεφανῶν σέ προέχουσα κλιμακωτή διάταξη, οἱ ὁποῖες μειώνουν τή διάμετρο τοῦ τροῦλου σέ 2,90 μ. σέ σχέση μέ τόν στεγαζόμενο χῶρο πού ἔχει διαστάσεις 3,30×3,30 μ. (Εἰκ. 5). Ἔχει τύμπανο ἐσωτερικά κυλινδρικό καί ἐξωτερικά ὀκτάπλευρο, κάλυψη δέ ἐσωτερικά ἡμισφαιρική καί ἐξωτερικά κωνική. Ἡ κορυφή τοῦ τροῦλου βρίσκεται σέ ὕψος 8,55 μ. ἀπό τό δάπεδο τοῦ ναοῦ, ἐνῶ οἱ κλειδες στίς διασταυρωνόμενες κεραῖες, σέ ὕψος 5,85 μ. Ἀπό τὰ γωνιαῖα διαμερίσματα, τὰ ἀνατολικά καλύπτονται μέ ἀσπίδες ἐπί λοφιῶν, ἔλλειπτικές σέ κάτοψη, ἐνῶ τὰ δυτικά μέ μοναστηριακούς θόλους. Οἱ κίονες τοῦ κυρίως ναοῦ καί οἱ πεσσοί τοῦ ιεροῦ βήματος συνδέονται μέ τούς ἀπέναντι τοίχους μέ τόξα πλάτους 0,60 μ. Μέ ὅμοια τόξα συνδέονται οἱ δύο ἀνατολικοί κίονες μέ τούς πεσσοῦς.

Ἐο φωτισμός τοῦ κυρίως ναοῦ ἐπιτυγχάνεται μέ δέκα παράθυρα, ἀνά πέντε στόν βόρειο καί στόν νότιο τοῖχο, καί ἐνισχύεται μέ ὀκτώ στενά μονόλοβα παράθυρα στό τύμπανο τοῦ τροῦλου.

Ἐο κυρίως ναός χωρίζεται ἀπό τόν νάρθηκα μέ τοῖχο πάχους 0,80 μ. Ἡ ἐπικοινωνία τῶν δύο χῶρων γίνεται μέ



Εικ. 5. Άγιος Ιωάννης ο Θεολόγος Ζάρκου. Έγκάρσια τομή στον κυρίως ναό.



Εικ. 6. Άγιος Ιωάννης ο Θεολόγος Ζάρκου. Έγκάρσια τομή στον νάρθηκα.

ἀξονική δίφυλλη θύρα πλάτους 1,20 μ. και ὕψους 1,80 μ., με ὀριζόντια ἀπόληξη ἐπάνω και με δεύτερη θύρα, μονόφυλλη, τοξωτή, πλάτους 0,65 μ. και ὕψους 1,55 μ., πού ὀδηγεῖ στό βορειοδυτικό γωνιαῖο διαμερίσμα. Τό ὑπερθυρο τῆς δίφυλλης θύρας πρὸς τὴν πλευρά τοῦ νάρθηκα ἀνακουφίζεται ἀπὸ τὶς ὑπερκείμενες πιέσεις με ὑπερυψωμένο τόξο. Καὶ τὰ δύο ἀνοίγματα στὸν διαχωριστικό τοῖχο διευρύνονται πρὸς τὴν πλευρά τοῦ κυρίως ναοῦ. Ὁ νάρθηκας εἶναι ἰσοπλατῆς με τὸν κυρίως ναό και στεγάζεται με ἡμικυλινδρικό θόλο κατὰ τὸν ἐγκάρσιο ἄξονα τοῦ ναοῦ (Εἰκ. 6). Ἡ γένεσή του στηρίζεται σὶς μακρὲς πλευρὲς τοῦ νάρθηκα σὲ ὕψος 2,20 μ. ἀπὸ τὸ δάπεδο. Ὁ ἡμικύλινδρος διακόπτεται στό κέντρο ἀπὸ τυφλό θόλο, κυκλικό σὲ κάτοψη και μικρότερο τοῦ ἡμισφαιρίου, ὃ ὀποῖος φέρεται ἀφ' ἑνὸς ἀπὸ τὰ δύο μετωπικά τόξα τοῦ ἐγκάρσιου ἡμικυλίνδρου και ἀφ' ἑτέρου ἀπὸ τὸν ἀνατολικό και τὸν δυτικό τοῖχο τοῦ νάρθηκα. Ἡ στήριξη γίνεται με τὴν παρεμβολή στεφάνης, ἡ ὀποία φέρει λοξή ἀπότμηση και μειώνει τὴ διάμετρο τοῦ θόλου σὲ 3,20 μ. σὲ σχέση με τὸ πλάτος 3,70 μ. τοῦ στεγαζόμενου νάρθηκα. Ἡ εἴσοδος στὸν ναό γίνεται ἀπὸ τὴ μοναδική θύρα στὸν βόρειο τοῖχο τοῦ νάρθηκα. Τό ἀνοίγμα τῆς θύρας εἰσόδου ἔχει πλάτος 0,90 μ. και ὕψος 1,55 μ., μικρό, κατὰ τὴ συνήθεια τῆς ἐποχῆς. Τό κατώφλι διαμορφώνεται με τέσσερις λίθινες βαθμίδες, με τὶς ὀποῖες γίνεται ἡ κάθοδος στό ἐπίπεδο τοῦ ναοῦ πού βρίσκεται 0,50 μ. χαμηλότερα ἀπὸ τὴ στάση τοῦ ἐξωτερικοῦ χώρου ἐξαιτίας τῆς μικρῆς κλίσεως τοῦ ἐδάφους ἀπὸ βορρᾶ πρὸς νότον. Ὁ φωτισμός τοῦ νάρθηκα ἐπιτυγχάνεται με δύο ὀρθογωνικοῦ σχήματος παράθυρα στό ἐπάνω μέρος τοῦ νό-

τιου και τοῦ δυτικοῦ τοῖχου. Ὅλα τὰ παράθυρα τοῦ ναοῦ διευρύνονται πρὸς τὰ μέσα. Ἔχουν εὐθύγραμμα λίθινα ἀνώφλια και μονολιθικούς σταθμούς. Φέρουν μεταλλικά κικλιδῶματα ἀσφαλείας ἀπὸ ὀριζόντιες και κατακόρυφες σιδερένιες ράβδους, τοποθετημένες σὲ σχῆμα τετράγωνο.

Οἱ κίονες εἶναι μονολιθικοί, διαμέτρου 0,45 μ., χωρίς βάσεις, με ἀπλά τεκτονικά κιονόκρανα, ὕδροχρωματισμένοι. Ἡ μετάβαση ἀπὸ τὸν κυκλικῆς διατομῆς κίονα στό τετράγωνης διατομῆς κιονόκρανο γίνεται με λοξὲς ἀποτμήσεις τῶν γωνιῶν. Τό σύστημα τῶν τόξων και τῶν θόλων τοῦ ναοῦ δένεται με ξύλινους ἐλκυστήρες σὲ δύο ἐπίπεδα, στό ὕψος τῶν ἐπιθημάτων τῶν κιονοκράνων και στό ὕψος τῶν γενέσεων τῶν θόλων, γιὰ τὴν ἐξασφάλιση τῆς ἀντισεισμικῆς ἐπάρκειας τοῦ κτιρίου. Ἐνα τρίτο σύστημα ἀπὸ δύο κάθετα διασταυρωνόμενους ἐλκυστήρες ὑπάρχει 0,60 μ. ψηλότερα ἀπὸ τὴ γένεση τοῦ ἡμισφαιρίου τοῦ τρούλου.

Τό σύνολο τῶν θόλων τοῦ ναοῦ ἐκτός τοῦ ἀναδυόμενου τρούλου καλύπτεται με δίριχτη στέγη ἀπὸ κεραμίδια βυζαντινοῦ τύπου, με τὴ χαρακτηριστική γιὰ τοὺς ναοὺς τῆς Τουρκοκρατίας ἀπότμηση σὴν ἀνατολική και τὴ δυτική πλευρά<sup>25</sup>. Ἡ βόρεια και ἡ νότια κεραία

25. Ν. Μουτοόπουλος, *Οἱ ἐκκλησίες τοῦ Νομοῦ Πέλλης*, Θεσσαλονίκη 1973, σ. 78. Π. Βοκοτόπουλος, *Μεσαιωνικά μνημεῖα Ἠπείρου*, ΑΔ 21 (1966), Χρονικά, σ. 299. Χ. Μπούρας, Ὁ ἀρχιτεκτονικός τύπος τῆς βασιλικῆς κατὰ τὴν τουρκοκρατία και ὁ πατριάρχης Καλλίνικος, *Ἐκκλησίες* 1, 1979, σ. 171.

του σταυρού και τό τμήμα της ανατολικής κεραιάς που αντιστοιχεί στο ιερό βήμα διαφοροποιούνται καθώς προβάλλουν από τη στέγη και καλύπτονται με ανεξάρτητες δίριχτες στέγες με μερική απόμηση στην όψη (βόρεια και νότια πλευρά αντίστοιχα). Έτσι, τα αετώματα των τριών κεραιών του σταυρού διαγράφονται με σαφήνεια στις όψεις. Διαφοροποίηση υπάρχει επίσης και στο δυτικό άκρο του ναού, που αντιστοιχεί στο κεντρικό τμήμα του νάρθηκα. Οι κόγχες του ιερού βήματος και των χορών έχουν ανεξάρτητες χαμηλότερες στέγες, σχήματος μισού κολουρου κώνου.

Η τοιχοποιία έχει πάχος από 0,75 έως 0,85 μ. Την άνοιξη του 1996 τό παχύ στρώμα κονιάματος που κάλυπτε την εξωτερική επιφάνεια των τοίχων καθαιρέθηκε με άμμοβολή, μέ τά γνωστά καταστροφικά αποτελέσματα. Μετά την αφαίρεση του επιχρίσματος διαπιστώθηκε ή χρήση ορθογωνισμένων γωνιολίθων και άργων λίθων στή δόμηση, μέ παρεμβολή κεράμων σέ όριζόντιες στρώσεις αλλά και άκανόνιστα. Στή βορειοδυτική γωνία του κτιρίου υπάρχει ένσωματωμένο στην τοιχοποιία αρχιτεκτονικό ύλικό σέ δεύτερη χρήση<sup>26</sup>, στό όποιο περιλαμβάνεται και επιγραφή μέ τιμητικό ψήφισμα και άλλη μέ τό όνομα *Άβυρτάδας*. Τή βόρεια πλευρά του ναού περιέτρεχε έξωτερικά πεζούλι, τό όποιο αφαιρέθηκε κατά την τελευταία έπισκευή.

Κάτω από την προέχουσα στέγη του ναού υπάρχει γείσο από πλίνθινη όδοντωτή ταινία, ένώ κάτω από τίς στέγες των κεραιών του σταυρού και της βάσης του τρούλου υπάρχει άπλή σειρά σχιστολιθικών πλακών.

Έπισημαίνεται ή έλλειψη άκρίβειας στή χάραξη του ναού μέ αποτέλεσμα ή κάτοψη νά παρουσιάζει άπόκλιση άπό την κανονικότητα.

Ο ναός έχει ξυλόγλυπτο τέμπλο που προέρχεται άπό άλλο μνημείο και καταλαμβάνει όλόκληρο τό πλάτος του ναού (Εικ. 7). Είναι ευθύγραμμο σέ κάτοψη μέ τριπλή καθ' ύψος διάρθρωση. Οι δύο κατώτερες ζώνες χωρίζονται μέ όρθοστάτες σέ έννέα άνισοπλατή τοξωτά διάχωρα, άπό τά όποια τά τρία αντιστοιχούν στην Ώραιά Πύλη και τίς εισόδους προς την πρόθεση και τό διακονικό. Οι όρθοστάτες πατούν άπευθείας στό δάπεδο. Η κάτω ζώνη έχει ύψος 0,90 μ., ή μέση 1,85 μ. και ή επάνω 0,95 μ. Άπό την έπίστεψη του τέμπλου σώζεται μόνον ό σταυρός και οι δράκοντες που τον ύποβαστάζουν. Στα έπτά διάχωρα της μεσαίας ζώ-

νης είναι τοποθετημένες οι νεότερες δεσποτικές εικόνες. Τό άνοιγμα της Ώραιάς Πύλης φέρει τοξωτό υπέρθυρο πολλαπλής καμπυλότητας (τριλοβο τόξο) και φράσσεται άπό ξυλόγλυπτο βημόθυρο. Τά ανοίγματα των παραβημάτων φέρουν τοξωτά υπέρθυρα μέ άπλά τόξα. Τό σύνολο έπιστέφεται μέ θριγκό που γέρνει προς τον κυρίως ναό και άποτελείται άπό τέσσερις έπιμέρους επάλληλες ζώνες. Η δεύτερη εκ των κάτω ζώνη είναι κοιλόκυρτη και κοσμεείται μέ τό θέμα της άμπέλου, ένώ ή τρίτη είναι ζωφόρος της Μεγάλης Δείσεως. Έχει ύψος περίπου 0,60 μ. και περιλαμβάνει δεκαένέα εικονίδια. Οι άναμονές που διαμορφώνονται στή ζώνη αυτή άπολήγουν επάνω σέ τοξύλλια. Τά τύμπανα των τοξυλλίων, όπως και τά τύμπανα των ήμικυκλικών άπολήξεων των δεσποτικών εικόνων, φέρουν πλούσιο ξυλόγλυπτο διάκοσμο. Η όριζόντια άπόληξη του θριγκού στέφεται μέ τον μεγάλο ξύλινο σταυρό και τους δράκοντες που τονίζουν τή γενική συμμετρία.

Ο διάκοσμος του τέμπλου έχει εκτελεσθεί μέ διάτρητη τεχνική, μέ αφαίρεση του βάθους σέ όρισμένα σημεία. Τά θέματα του ξυλόγλυπτου διακόσμου προέρχονται άπό τό φυτικό και τό ζωικό βασίλειο. Άνάμεσά τους υπάρχουν μεμονωμένες όλόσωμες μορφές που κρατούν ευαγγέλιο μπροστά στό στήθος (στην επάνω άπόληξη των όρθοστατών), μεμονωμένες μετωπικές μορφές κατά κεφαλήν (στά τύμπανα των τοξυλλίων της Μεγάλης Δείσεως), καθώς επίσης και παραστάσεις μέ τά θέματα του Θρήνου (στό τύμπανο του τόξου επάνω άπό την Ώραιά Πύλη) (Εικ. 8), της Καθόδου στον Άδη, όπου ό Χριστός παριστάνεται μέσα σέ κυκλική δόξα νά έγείρει τον Άδάμ και την Εύα, ένώ στό επάνω μέρος δύο άγγελοι που πετούν τοποθετούν στέμμα στην κεφαλή του (κάτω πλαισίωση δεσποτικής εικόνας), της Θεοτόκου ένθρονης μετωπικής μέ τον Χριστό στην άγκαλιά, ένώ στό επάνω μέρος δύο άγγελοι τοποθετούν στέμμα στην κεφαλή της (κάτω πλαισίωση δεσποτικής εικόνας), του Προπατορικού Άμαρτήματος και της Έκδιώξεως των Πρωτοπλάστων άπό τον Παράδεισο<sup>27</sup>, του Ευαγγελισμού της Θεοτόκου (κάτω πλαισίωση δεσποτικής εικόνας Άγίου Ιωάννη του Θεολόγου), της γοργόνας μέ δύο σούρες που καμπυλώνονται εκάτέρωθεν προς τά επάνω και συγκρατούνται άπό τά άπλωμένα στα πλάγια χέρια της, των έφιππων στρατιωτικών άγίων Δημητρίου νά φονεύει τον Σκυλογιάννη και Γεωργίου νά φονεύει τον

26. Πρόκειται για εύρήματα άπό την αρχαία Φαϊττό.

27. Μέ τους Πρωτοπλάστους εκάτέρωθεν του δένδρου, γύρω άπό

τό όποιο τυλίγεται τό φίδι.





Εικ. 7. Άγιος Ιωάννης ο Θεολόγος Ζάρκου. Τό ξυλόγλυπτο τέμπλο.

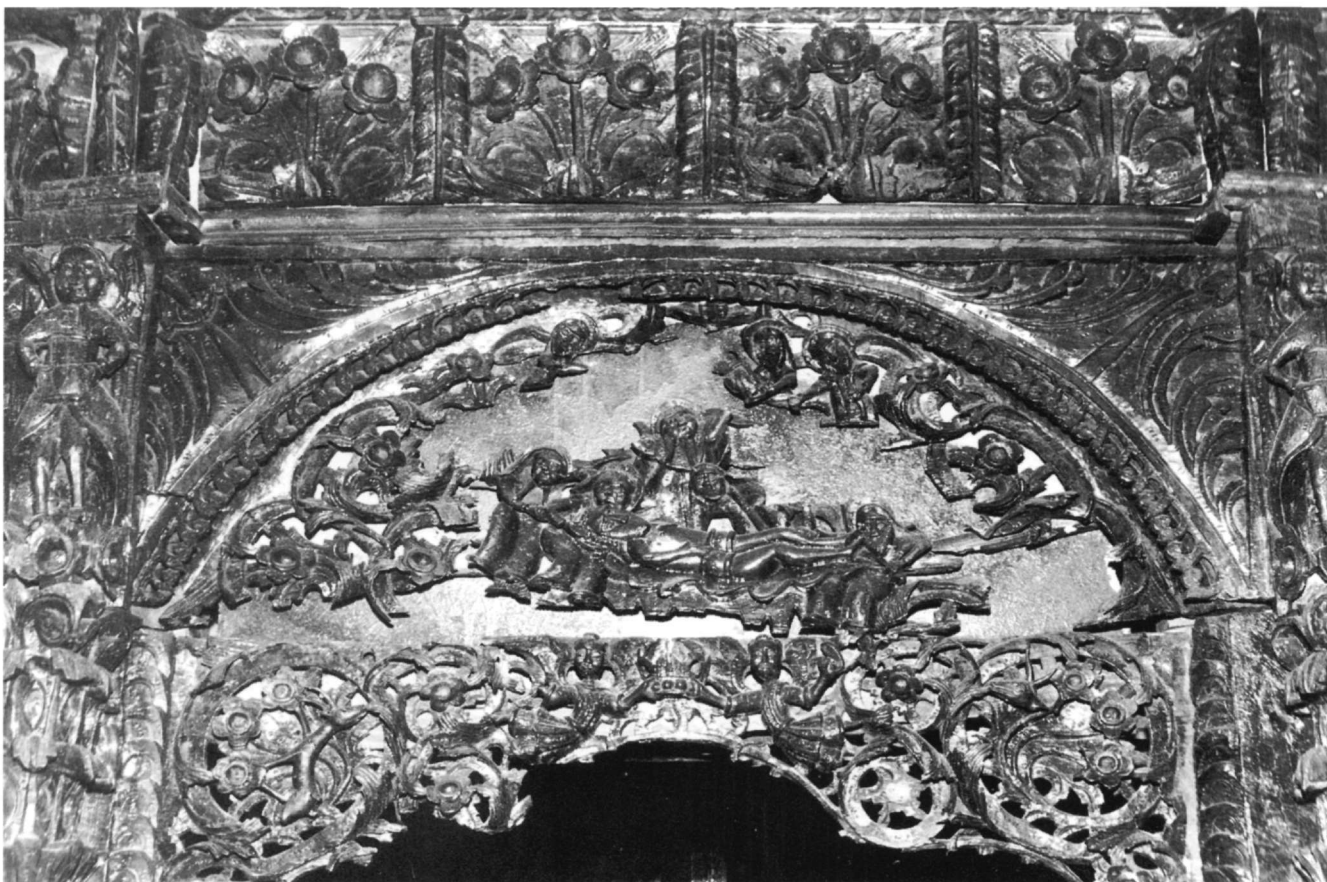
δράκοντα (στους ὀρθοστάτες τῆς Ὁραίας Πύλης)<sup>28</sup>, τοῦ ζεύγους τῶν ἀγγέλων πού πετοῦν κρατώντας στέμματα ἀνάμεσά τους (ἐπάνω ἀπό τό τρίλοβο τόξο τῆς Ὁραίας Πύλης, ἀλλά καί στή βάση τοῦ σταυροῦ) καί τοῦ

«Ὡσπερ Πελεκάν» (ὀρθοστάτης)<sup>29</sup>. Ἀκόμη, ὑπάρχουν φυλακτικά-ἀποτρεπτικά θέματα – σταυροί, δράκοντες, λιοντάρια – καί στή βάση τοῦ σταυροῦ ἡ κάρα τοῦ Ἀδάμ μέ δύο κόκαλα ἀπό κάτω.

28. Ἡ ἑλληνική ἐκκλησιαστική ξυλογλυπτική δείχνει ιδιαίτερη προτίμηση στους δύο ἐφιππους στρατιωτικούς ἁγίους, βλ. Κ. Μακρῆς, Οἱ δύο καβαλλαραῖοι ἅγιοι, *Βήματα*, Ἀθήνα 1979, σ. 273.

29. Στά ἐγκώμια τῆς Μεγάλης Παρασκευῆς ὁ θυσιαζόμενος Χρι-

στός παρομοιάζεται μέ τόν πελεκάνο: Ὡσπερ πελεκάν τετρωμένος τὴν πλευρὰν σου, Λόγε, σοὺς θανόντας παῖδας ἐξώσας, ἐπιστάξας ζωτικὸς αὐτοῖς κρονοῦς.



Εικ. 8. Άγιος Ιωάννης ο Θεολόγος Ζάρκων. Τό ξυλόγλυπτο τέμπλο. Λεπτομέρεια.

Στό ναό υπάρχει ακόμη ξυλόγλυπτο προσκυνητάρι σέ σχήμα στήλης (Εικ. 7). Στό έπάνω μέρος φέρει προστέγασμα πού προεξέχει άρκετά και στηρίζεται στους δύο όρθοστάτες πού περιβάλλουν τήν εικόνα.

Στόν κυρίως ναό υπάρχει αναλόγιο προερχόμενο από άλλο μνημείο, κατασκευασμένο μέ τήν τεχνική τής ένθεσης, όπου τά διακοσμητικά θέματα δημιουργούνται μέ τή σύνθεση μικρών κομματιών από ξύλο και φίλντισι, τοποθετημένων μέσα σέ ύποδοχές τής ξύλινης επιφάνειας.

### Τυπολογικές παρατηρήσεις

Τυπολογικά ό ναός ανήκει στους σταυροειδείς έγγεγραμμένους τής παραλλαγής των σύνθετων τετρακωνίων<sup>30</sup>. Η αναλογία του κεντρικού μεταξονίου προς τά πλάγια είναι 2,53:1, σχετικά μεγάλη. Οί κίονες πλησιάζουν άρκετά στους πλάγιους τοίχους (δυνατότητα γεφυρώσεως μεγάλου ανοίγματος - πρόθεση για στήριξη

ένός τρούλου μέ σχετικά μεγάλη διάμετρο: αντιστοιχία μέ τά προωμότερα παραδείγματα του άθωνικού τύπου). Η ανατολική κεραία του σταυρού είναι ίση μέ τίς έγκάρσιες (1,50 μ.), ενώ η δυτική είναι έπιμηκυσμένη (3 μ.), μέ συνέπεια τά δυτικά γωνιαία διαμερίσματα νά είναι και αυτά έπιμηκυσμένα, μέ αναλογία 2,70:1,50 = 1,80. Όρθογώνια είναι και τά ανατολικά γωνιαία διαμερίσματα μέ αναλογία 1,40:1,20 = 1,16 και τά παραβήματα μέ αναλογία 1,70:1,20 = 1,40.

Όπως έχει ήδη ύποστηριχθεί, οί έπιμήκεις αναλογίες γωνιαίων διαμερισμάτων οδηγούν στην κάλυψή τους μέ κατά μήκος ήμικυλίνδρους, ενώ οί αναλογίες πού πλησιάζουν προς τό τετράγωνο οδηγούν στην κάλυψη

30. Ν. Νικονάνος, Βυζαντινά και μεσαιωνικά μνημεία Θεσσαλίας, ΑΔ 26 (1971), Χρονικά, σ. 305.

μέ φουρνικά ή σταυροθόλια<sup>31</sup>. Η κάλυψη όμως με κατά μήκος ήμικυλίνδρους δημιουργεί προβλήματα στη μορφολογική διάρθρωση του εσωτερικού χώρου<sup>32</sup>. Στην προσπάθεια επίλυσεως αυτών των μορφολογικών προβλημάτων, αλλά με ταυτόχρονη διατήρηση του επιμηκούς σχήματος των γωνιαίων διαμερισμάτων οι τεχνίτες στον Άγιο Ιωάννη τον Θεολόγο στο Ζάρκο χρησιμοποίησαν για την κάλυψη των μέν δυτικών γωνιαίων διαμερισμάτων, πού είναι και τα επιμηκότερα, μοναστηριακούς θόλους<sup>33</sup>, ενώ των ανατολικών και της προθέσεως έλλειψοειδή φουρνικά.

Τούς μοναστηριακούς θόλους ως τρόπο καλύψεως κτιρίων θά τους συναντήσουμε ήδη τον 2ο αιώνα σε ένα μικρό, σταυροειδές έγγεγραμμένο κτίσμα στο ρωμαϊκό στρατόπεδο του Mousmieh (Mismiye) στη Συρία, στο κεντρικό διαμέρισμα του σταυροειδούς έγγεγραμμένου πυρήνα του<sup>34</sup>, τον 4ο αιώνα στο συνεχόμενο με το οικόδομημα του Αγίου Λαυρεντίου στο Μιλάνο κτίσμα του Αγίου Ακουιλίνου, όπου ο θόλος είναι κατασκευασμένος ολόκληρος από τουβλά<sup>35</sup>, αρκετά νωρίς δέ στά παράλια του Αιγαίου<sup>36</sup>. Οι μοναστηριακοί θόλοι δέν είναι πολύ συνηθισμένοι σε βυζαντινούς ναούς, είναι όμως γνωστοί σε μοναστηριακά και κοσμικά κτίρια, κυρίως μεταβυζαντινά<sup>37</sup>. Στόν έλλαδικό χώρο τό αρχαιότερο γνωστό παράδειγμα χρήσεως μοναστηριακού και του παραπλήσιου σκαφοειδούς θόλου σε ναό είναι οι Άγιοι Ανάργυροι Καστοριάς (12ος αί. - άκραία

διαμερίσματα του νάρθηκα)<sup>38</sup>. Άλλα γνωστά παραδείγματα είναι ο Άγιος Νικόλαος στόν Έλαιώνα Σεργών (τέλος μεσοβυζαντινής περιόδου - ύπερυψωμένοι μοναστηριακοί θόλοι καλύπτουν τό βορειοανατολικό και τό βορειοδυτικό γωνιαίο διαμέρισμα)<sup>39</sup>, τό πλυντήριο της μονής Χελανδαρίου (ή μονή είναι κτίσμα του 14ου αί. - τό δυτικό τμήμα καλύπτεται με σκαφοειδή θόλο<sup>40</sup>), ή Ευαγγελίστρια του Μυστρᾶ (άρχές 15ου αί. - τό κατά τή νότια πλευρά διμερές πρόσκτισμα καλύπτεται με δύο έν συνεχεία σκαφοειδείς θόλους)<sup>41</sup>, τά παρεκκλήσια του Αγίου Νικολάου και των Αγίων Τεσσαράκοντα της μονής Λαύρας στό Άγιον Όρος (δύο διαμερίσματα του νάρθηκα)<sup>42</sup>, ή κινστέρνα της μονής Βλατάδων<sup>43</sup>, τό καθολικό της μονής Άντινίτσης (β' μισό 15ου αί. - πέντε από τά έξι διαμερίσματα της λιτής και τά δυτικά γωνιαία διαμερίσματα καλύπτονται με μοναστηριακούς θόλους, στους όποιους οι εισέχουσες διαγώνιοι ένισχύονται με χονδρά πώρινα βεργία)<sup>44</sup>, τό παρεκκλήσιο του Αγίου Άνδρέα στη μονή Βατοπεδίου (νάρθηκας)<sup>45</sup>, ή Άγία Τριάδα στό Καστέλλι Σπετσών (1793 - 6+6 διαμερίσματα των πλάγιων κλιτών συμπεριλαμβανομένων των παραβημάτων και του νάρθηκα)<sup>46</sup>. Μοναστηριακούς θόλους κατά τήν έποχή της Τουρκοκρατίας θά συναντήσουμε και σε μνημεία του θεσσαλικού χώρου, όπως είναι ή τράπεζα και τό σκευοφυλάκιο του Μεγάλου Μετέωρου (16ου αί.)<sup>47</sup>, τό καθολικό της μονής Πέτρας (πρό του 1625 - κάλυψη του

31. G. Millet, *L'ecole grecque dans l'architecture byzantine*, Παρίσι 1916, σ. 64, 66, 69.

32. Στ. Μαμαλοΰκος, Παρατηρήσεις στη διαμόρφωση των γωνιακών διαμερισμάτων των σταυροειδών έγγεγραμμένων ναών της Ελλάδος, *ΔΧΑΕ ΙΔ'* (1987-1988), σ. 194, 196, εικ. 4, 5, σ. 198.

33. Ό μοναστηριακός θόλος προκύπτει από τήν άλληλοτομία κυλινδρικών επιφανειών ή επιφανειών πού προσεγγίζουν τόν κύλινδρο, βλ. R. Krautheimer, *Παλαιοχριστιανική και βυζαντινή αρχιτεκτονική* (μτφρ. Φ. Μαλούχου-Τουφάνο), Άθήνα 1991, σ. 632. X. Μπούρας, *Ίστορία της αρχιτεκτονικής*, 2: *Αρχιτεκτονική στό Βυζάντιο, τό Ίσλάμ και τήν Δυτική Ευρώπη κατά τόν Μεσαίωνα*, Άθήνα 1994, σ. 114 σχέδ. 2, σ. 115. Για τούς μοναστηριακούς θόλους και τόν τρόπο κατασκευής τους βλ. C. Mango, *Byzantine Architecture*, Νέα Υόρκη 1976, Μιλάνο 1978, σ. 11.

34. Krautheimer, ό.π., σ. 418, 419 εικ. 300.

35. Krautheimer, ό.π., σ. 103

36. F.W. Deichmann, *Studien zur Architektur Konstantinopels*, Baden-Baden 1956, σ. 36.

37. Μπούρας, ό.π. (ύποσημ. 33), σ. 114-115.

38. Ά. Όρλάνδος, Τά βυζαντινά μνημεία της Καστοριάς, *ΑΒΜΕ Δ'* (1938), σ. 11 εικ. 3, σ. 12 εικ. 4. Ν. Μουτσόπουλος, *Έκκλησίες της Καστοριάς, 9ος-11ος αιώνας*, Θεσσαλονίκη 1992, εικ. 269.

39. Κ. Οικονόμου, Ό σταυροειδής έγγεγραμμένος ναός του Αγίου Νικολάου στόν Έλαιώνα Σεργών, *Ένατο Συμπόσιο Βυζαντινής και Μεταβυζαντινής Αρχαιολογίας και Τέχνης*, Πρόγραμμα και περιλήψεις εισηγήσεων και ανακοινώσεων, Άθήνα 1989, σ. 64.

40. Ά. Όρλάνδος, *Μοναστηριακή αρχιτεκτονική*, Άθήνα 1958<sup>2</sup>, σ. 140 και εικ. 168. Ό ίδιος, Παραλείπόμενα από τήν μονήν Χελανδαρίου, *ΑΒΜΕ Η'* (1955-1956), σ. 110-112.

41. Όρλάνδος, *ΑΒΜΕ Η'* (1955-1956), σ. 112 εικ. 6.

42. Όρλάνδος, *Μοναστηριακή αρχιτεκτονική*, σ. 140.

43. Ά. Ξυγγόπουλος, Κινστέρνα παρά τήν Μονήν Βλατάδων, *ΕΕΠΣΑΠΘ Ζ'* (1956), σ. 53 εικ. 1-2.

44. Ά. Όρλάνδος, Η επί της Όθρους μονή της Άντινίτσης, *ΕΕΒΣ Ζ'* (1930), σ. 370 εικ. 2, σ. 371, 373.

45. X. Χειλάς, Τό παρεκκλήσιο του Αγίου Άνδρέα στη μονή Βατοπεδίου, *Έκκλησίες* 3, 1989, σ. 69 εικ. 7.

46. Λ. Μιχαλόπουλος, Ναοί στό Καστέλλι των Σπετσών, *Έκκλησίες* 3, 1989, σ. 219, 222 εικ. 30.

47. Ά. Όρλάνδος, *Μοναστηριακή αρχιτεκτονική*, σ. 46 εικ. 56: τράπεζα, σ. 71 εικ. 97: σκευοφυλάκιο. Έπίσης, Γ. Ά. Σωτηρίου, Βυζαντινά μνημεία της Θεσσαλίας ΙΓ' και ΙΔ' αιώνας, *ΕΕΒΣ Θ'* (1932), σ. 403 εικ. 20: σκευοφυλάκιο.

νάρθηκα με τρεις σκαφοειδείς θόλους)<sup>48</sup>, ὁ Ἅγιος Ἀθανάσιος στό Ρούμ-Παλαμᾶ Καρδίτσας (1811 - ἀνατολικό διαμέρισμα τοῦ μεσαίου κλίτους τοῦ νάρθηκα)<sup>49</sup>, ἡ Ἁγία Τριάδα Δρακότρυπας (1742 - σκαφοειδείς θόλοι στά ἀκροαία διαμερίσματα τοῦ νάρθηκα, μοναστηριακοί θόλοι στά δυτικά γωνιαία διαμερίσματα, ὅπως καί στό ἐξεταζόμενο μνημεῖο)<sup>50</sup>, τό καθολικό τῆς μονῆς Μεταμορφώσεως τοῦ Σωτήρα στή Βράχα Εὐρυτανίας (1745 - δυτικά γωνιαία διαμερίσματα, ὅπως καί στό ἐξεταζόμενο μνημεῖο)<sup>51</sup>, ὁ Ἅγιος Γεώργιος στή Γράλιστα Ἀγραφῶν (1818 - ἐγκάρσιο κλίτος)<sup>52</sup>.

Τό διακονικό καλύπτεται μέ ἡμικυκλικό σέ κάτοψη φουρνικό. Ἐδῶ ὅμως, προκειμένου νά τετραγωνισθεῖ ἡ βάση στήν ὁποία στηρίζεται ὁ θόλος, ἔχουν χρησιμοποιηθεῖ δευτερεύοντα τόξα σέ ἀτελή μορφή, ἐγκάρσια πρὸς τόν κατά μήκος ἄξονα τοῦ ναοῦ<sup>53</sup>.

Ἡ τριπλή διαίρεση τοῦ νάρθηκα καί ἡ κάλυψή του μέ δύο ἡμικυλίνδρους στά ἄκρα, πού ὑποβαστάζουν ἀσπίδα στό κέντρο, εἶναι συνηθισμένη γιά στενοῦς νάρθηκες. Θά τῆ συναντήσουμε καί σέ ἄλλα μνημεῖα, ὅπως στό καθολικό τῆς μονῆς Σωσίνου στό Πωγώνι (1598)<sup>54</sup>, στό καθολικό τῆς μονῆς Ἁγίου Γεωργίου στό Ἐπταχώ-

ρι (Μπουρμπουτσικό -πρὶν ἀπό τό 1625)<sup>55</sup>, στόν κοιμητηριακό ναό τῶν Ἁγίων Πάντων μονῆς Ξηροποτάμου στό Ἅγιον Ὄρος<sup>56</sup>. Στή Βλαχέρνα τῆς Ἁρτας ἔχουμε ἔλλειψοειδές φουρνικό στή θέση τῆς ἀσπίδας<sup>57</sup>.

Οἱ χοροί εἶναι βαθεῖς, ἡμικυκλικοί ἐξωτερικά καί ἐσωτερικά, σέ ἀντίθεση μέ τούς ἀβαθεῖς χορούς πού συναντῶνται στά περισσότερα γνωστά παραδείγματα στόν ἐλλαδικό χώρο. Βαθεῖς χορούς θά συναντήσουμε καί στή μονή Διονυσίου στόν Ὀλυμπο<sup>58</sup>, στή μονή Ξενοφώντος στό Ἅγιον Ὄρος<sup>59</sup>, στά καθολικά τῶν μονῶν Ἁγίας Ἀναλήψεως στά Καλύβια Ἀναλήψεως Ἐλασσόνος<sup>60</sup>, Βαυλαάμ<sup>61</sup>, Ρουσάνου<sup>62</sup> καί Ἁγίου Στεφάνου<sup>63</sup> στά Μετέωρα, στό Τσάγεζι<sup>64</sup>, Ἁγίας Παρασκευῆς στό Νεραϊδοχώρι Τρικάλων<sup>65</sup>, στόν Προφήτη Ἡλία Θεσσαλονίκης (1320) (ὑπερημικυκλικοί χοροί)<sup>66</sup>.

Ὅσον ἀφορᾷ τή διάταξη τῶν εἰσόδων ἀπό τόν νάρθηκα στόν κυρίως ναό, τό ἐξεταζόμενο μνημεῖο ἀνήκει στόν τύπο μέ δύο εἰσόδους, μία κεντρική καί μία πρὸς τό βορειοδυτικό γωνιαῖο διαμέρισμα, ὅπως καί τά καθολικά τῶν μονῶν τῆς Μεγάλης Παναγίας στή Σάμο (1596)<sup>67</sup>, Πέτρας Πίνδου<sup>68</sup>, Φλαμουρίου Πηλίου<sup>69</sup> καί ὁ Ἅγιος Γεώργιος στό Ἐπταχώρι Βοΐου-Γράμμου<sup>70</sup>.

48. Π. Μυλωνᾶς, Ἡ μονή Πέτρας στή Νότια Πίνδο, *Ἐκκλησιές* 2, 1982, σ. 123 εἰκ. 6.

49. Ἰ. Καρατζόγλου, Ὁ Ἅγιος Ἀθανάσιος Ρούμ-Παλαμᾶ Καρδίτσας, *Ἐκκλησιές* 3, 1989, σ. 146 εἰκ. 3.

50. Ἰ. Καρατζόγλου, Ἡ μονή Ἁγίας Τριάδος Δρακότρυπας (Σκλάταινας), *Ἐκκλησιές* 2, 1982, σ. 140 εἰκ. 2, σ. 141.

51. Γ. Ντέλλας, Τό μοναστήρι τῆς Μεταμορφώσεως τοῦ Σωτήρα στή Βράχα Εὐρυτανίας, *Ἐκκλησιές* 4, 1993, σ. 120 εἰκ. 3.

52. Ἰ. Καρατζόγλου, Ὁ ναός τοῦ Ἁγίου Γεωργίου Γράλιστας Ἀγραφῶν, *Δέκατο Πέμπτο Συμπόσιο Βυζαντινῆς καί Μεταβυζαντινῆς Ἀρχαιολογίας καί Τέχνης*, Πρόγραμμα καί περιλήψεις εἰσηγήσεων καί ἀνακοινώσεων, Ἀθήνα 1995, σ. 34-35.

53. Πρβλ. τήν Ἁγία Παρασκευή στό Νεραϊδοχώρι Τρικάλων, ὅπου χρησιμοποιοῦνται ἐπίσης δευτερεύοντα τόξα γιά νά τετραγωνισθεῖ ἡ βάση τῶν ἡμισφαιρικῶν θόλων τῶν γωνιαίων διαμερισμάτων καί τῶν παραβημάτων, βλ. Ἀ. Πασαλή, Ἡ Ἁγία Παρασκευή στό Νεραϊδοχώρι Τρικάλων, *Ἐκκλησιές* 5, 1998, σ. 189-205.

54. Ρ. Στυλιανοῦ, Τό καθολικό τῆς μονῆς Σωσίνου στό Πωγώνι τῆς Ἡπείρου, *Ἐκκλησιές* 2, 1982, σ. 72 εἰκ. 8, 9.

55. Μ. Πολυβίου, Ἡ μονή τοῦ Ἁγίου Γεωργίου στό Ἐπταχώρι (Μπουρμπουτσικό) Βοΐου-Γράμμου, *Ἐκκλησιές* 2, 1982, σ. 37 εἰκ. 4. Ἐδῶ οἱ δύο ἡμικύλινδροι ὑποβαστάζουν στό κέντρο τρουῖλο.

56. Μ. Πολυβίου, Ὁ κοιμητηριακός ναός τῶν Ἁγίων Πάντων τῆς μονῆς Ξηροποτάμου στό Ἅγιον Ὄρος, *Ἐκκλησιές* 3, 1989, σ. 93 εἰκ. 3, 4, σ. 94 εἰκ. 6.

57. Ἀ. Ὁρλάνδος, Ἡ παρά τήν Ἁρταν μονή τῶν Βλαχερνῶν,

*ΑΒΜΕΒ* (1936), σ. 7 εἰκ. 1.

58. Χ. Σιαξμπάνη-Στεφάνου, Τό καθολικό τῆς μονῆς Διονυσίου στόν Ὀλυμπο, *Ἐκκλησιές* 3, 1989, σ. 119 εἰκ. 16.

59. Ρ. Mylonas, Le plan initial du catholicon de la Grande-Lavra au mont Athos et la Genèse du type du catholicon athonite, *CahArch* 32 (1984), σ. 108.

60. Ἀ. Πασαλή, *Ναοί τῆς Ἐπισκοπῆς Δομενίκου καί Ἐλασσόνος. Συμβολή στή μεταβυζαντινὴ ἀρχιτεκτονική*, *ΕΕΠΣΑΠΘ Π* (1994), Παράρτημα 30, σ. 539 (σχέδιο κατόψεως).

61. Σωτηρίου, ὁ.π. (ὑποσημ. 47), σ. 399 εἰκ. 16.

62. Ὁ.π., σ. 400 εἰκ. 17.

63. Ὁ.π., σ. 402 εἰκ. 19.

64. Γ. Ἀ. Σωτηρίου, Βυζαντινά μνημεῖα τῆς Θεσσαλίας Π' καί ΙΔ' αἰῶνος, *ΕΕΒΣ Ε'* (1928), σ. 357 εἰκ. 7.

65. Ἀ. Πασαλή, Ἡ Ἁγία Παρασκευή στό Νεραϊδοχώρι Τρικάλων, *Δέκατο Πέμπτο Συμπόσιο Βυζαντινῆς καί Μεταβυζαντινῆς Ἀρχαιολογίας καί Τέχνης*, Πρόγραμμα καί περιλήψεις εἰσηγήσεων καί ἀνακοινώσεων, Ἀθήνα 1995, σ. 60.

66. Μυλωνᾶς, ὁ.π. (ὑποσημ. 48), σ. 135 εἰκ. 31.6.

67. Ν. Πασσᾶς, *Αἱ τοιχογραφίαι τοῦ καθολικοῦ τῆς μονῆς Μεγάλης Παναγίας τῆς Σάμου*, Ἀθήνα 1982, σ. 20.

68. Μυλωνᾶς, ὁ.π., σ. 121-137, εἰκ. 32.9α-γ, σχέδια κατόψεως καί τομῶν τοῦ ναοῦ.

69. Γ. Κίζης, Ἡ μονή Φλαμουρίου στό Πήλιο, *Ἐκκλησιές* 2, 1982, σ. 154 εἰκ. 7.

70. Πολυβίου, ὁ.π. (ὑποσημ. 55), σ. 37 εἰκ. 4.

### Μορφολογικές παρατηρήσεις

Ἡ διάθεση γιὰ μορφολογικές ἀναζητήσεις στό καθολικό εἶναι ἐλάχιστη. Ἐξωτερικά δεσπόζουν οἱ ἐξάρσεις τῶν κογχῶν τοῦ ἱεροῦ καί τῶν χορῶν (Εἰκ. 9-11), καθῶς καί τὰ γείσα πού προεξέχουν. Ἡ κόγχη τοῦ ἱεροῦ βήματος ἐξωτερικά εἶναι τελείως ἀκόσμητη, ἄν ἐξαιρέσουμε τό γείσο ἀπό πλίνθινη ὀδοντωτή ταινία ἀμέσως κάτω ἀπό τὰ προέχοντα κεραμίδια τῆς στέγης (Εἰκ. 9). Οἱ ἐξωτερικές ἐπιφάνειες τῶν τοίχων παραμένουν τελείως ἀδιάθροτες, μέ ἐξαιρέση τό δυτικό ἄκρο τῆς βόρειας ὀψευς (Εἰκ. 11) πού ποικίλλεται μέ τό λίθινο τόξο πολλαπλῆς καμπυλότητος πού ἐπιστέφει τό ἄνοιγμα τῆς εἰσόδου καί εἶναι γνωστό ἀπό πολλούς ναούς τῆς ἐποχῆς τῆς Τουρκοκρατίας<sup>71</sup>. Τό ὑπέρθρο μόνο ἐξωτερικά εἶναι λίθινο πολλαπλῆς καμπυλότητος, ἐνῶ ἐσωτερικά εἶναι ξύλινο, ὀριζόντιο, χαμηλωμένο. Ψηλότερα ἀνοίγεται ἀβαθῆς κόγχη ὀρθογωνική σέ κάτοψη, μέ ἡμικυκλική ἀπόληξη πρὸς τὰ ἐπάνω, μέ τήν εἰκόνα τοῦ τιμωμένου στόν ναό ἁγίου ζωγραφισμένη στό τύμπανο, ἡ ὁποία ὀφείλει τήν κατασκευή της σέ πρόθεση ἀνακουφίσεως τοῦ ὑποκείμενου ἀνοίγματος, ἀλλά καί μορφολογικῆς διαπλάσεως τῆς ἐπιφάνειας. Ψηλότερα ἀπό τήν κόγχη καί κάτω ἀπό τό γείσο τῆς στέγης ὑπάρχουν ὑπολείμματα παλαιοῦ λίθινου στεγαστρού γιὰ προστασία ἀπό τή βροχή. Τό θύρωμα τοῦ ναοῦ σχηματίζεται ἀπό ὀρθογωνισμένους γωνιολίθους χωρῆς ἰδιαίτερα μορφολογικά στοιχεῖα.

Μορφολογικό ἐνδιαφέρον προσδίδει στό μνημεῖο ἡ στέγαση τῆς βόρειας, τῆς νότιας καί τῆς ἀνατολικῆς κεραίας τοῦ σταυροῦ μέ τή διαφοροποίησή τους ἀπό τήν ὑπόλοιπη στέγη καί τό ἀνεξάρτητο πολυγωνικό γείσο τους (Εἰκ. 12). Ἦδη ἀπό τόν 16ο-17ο αἰῶνα στούς σταυροειδεῖς ἐγγεγραμμένους ναούς ἡ κάλυψη ἀπλοποιεῖται συμπεριλαμβάνοντας καί τὰ γωνιαῖα διαμερίσματα κάτω ἀπό τή στέγη τῆς ἀνατολικῆς καί τῆς δυτικῆς κεραίας τοῦ σταυροῦ, ἀλλά καί τὰ παραβήματα καί τόν νάρθηκα. Τά παραδείγματα ἁγιορειτικῶν ναῶν τῆς ἐποχῆς τῆς Τουρκοκρατίας, στά ὁποῖα τό



Εἰκ. 9. Ἅγιος Ἰωάννης ὁ Θεολόγος Ζάρκου. Ἀνατολική ὄψη.

σταυρικό σχῆμα διακρίνεται στή στέγη, εἶναι σχετικῶς λίγα. Ἀναφέρουμε τήν Ἅγια Παρασκευή στό Νεραΐδοχώρι Τρικάλων<sup>72</sup>, τόν Ἅγιο Γεώργιο παρά τό Ριζάρι Τρικάλων<sup>73</sup>, τό καθολικό τῆς μονῆς Σωσίνου στό Πωγώνι τῆς Ἠπειροῦ<sup>74</sup>, τό καθολικό τῆς μονῆς Παναγίας Εὐαγγελίστριας στήν Μπουνάσια Γρεβενῶν<sup>75</sup>, τό καθολικό τῆς μονῆς Ἁγίου Γεωργίου Πόρτας στήν Αἰτωλοακαρνανία<sup>76</sup>, τό καθολικό τῆς μονῆς Ἁγίας Τριάδας Δρακότρυπας<sup>77</sup>, τό καθολικό τῆς μονῆς Ἁγίου Γεωργίου στό Ἐπταχώρι<sup>78</sup>.

Ὡς μορφολογικό στοιχεῖο λειτουργεῖ ἐπίσης καί ἡ κυβόσχημη βάση τοῦ τρούλου, ἡ ὁποία εἶναι πολύ γνωστή στόν ἑλλαδικό χῶρο καί προκύπτει ἀπό τήν ἀνάγκη γιὰ κάλυψη τῶν λοφίων τοῦ τρούλου, ὀφείλεται δέ σέ ἐπιρροή τῆς Πρωτεύουσας<sup>79</sup>. Ἐδῶ χρησιμοποιεῖται μέν κατ' ἀνάγκην προκειμένου νά ἀντιμετωπισθεῖ ἡ ἔδραση τοῦ τρούλου καί ἡ κάλυψη τῶν λοφίων ἐφόσον

71. Θύρες μέ λίθινο τοξωτό πλαίσιο ἐπικρατοῦν στήν Ἠπειρο τόν 17ο αἰῶνα, ἐνῶ τό ὀριζόντιο λίθινο ἀνώφλι ἐπικρατεῖ κυρίως τόν 18ο αἰῶνα, βλ. Π. Βοκοτόπουλος, Ὁ ναός τοῦ Ἁγίου Μηνᾶ στό Μονοδένδρι Ζαγορίου, *Ἐκκλησίες* 1, 1979, σ. 118.

72. Πασαλή, ὀ.π. (ὑπόσημ. 65), σ. 61.

73. Ε. Κουρουντίδου, *Μεσαιωνικά μνημεῖα Θεσσαλίας*, ΑΔ 23 (1968), Χρονικά, σ. 276 καί πίν. 220β.

74. Στυλιανοῦ, ὀ.π. (ὑπόσημ. 54), σ. 73 εἰκ. 10.

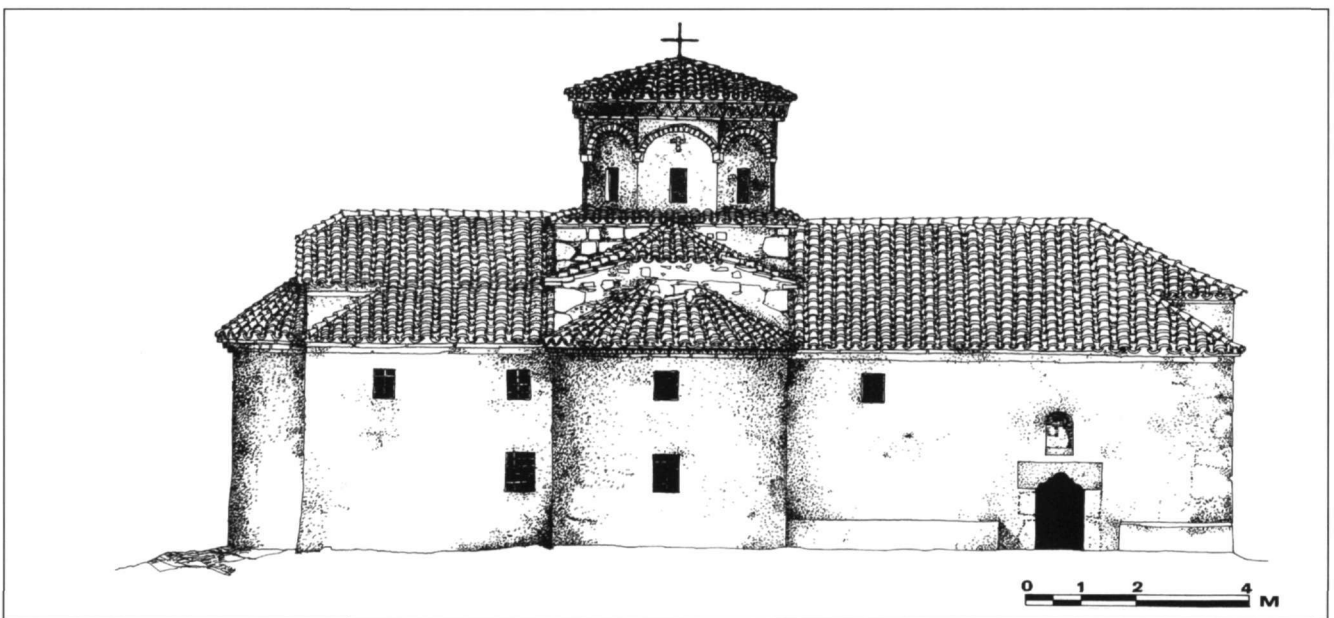
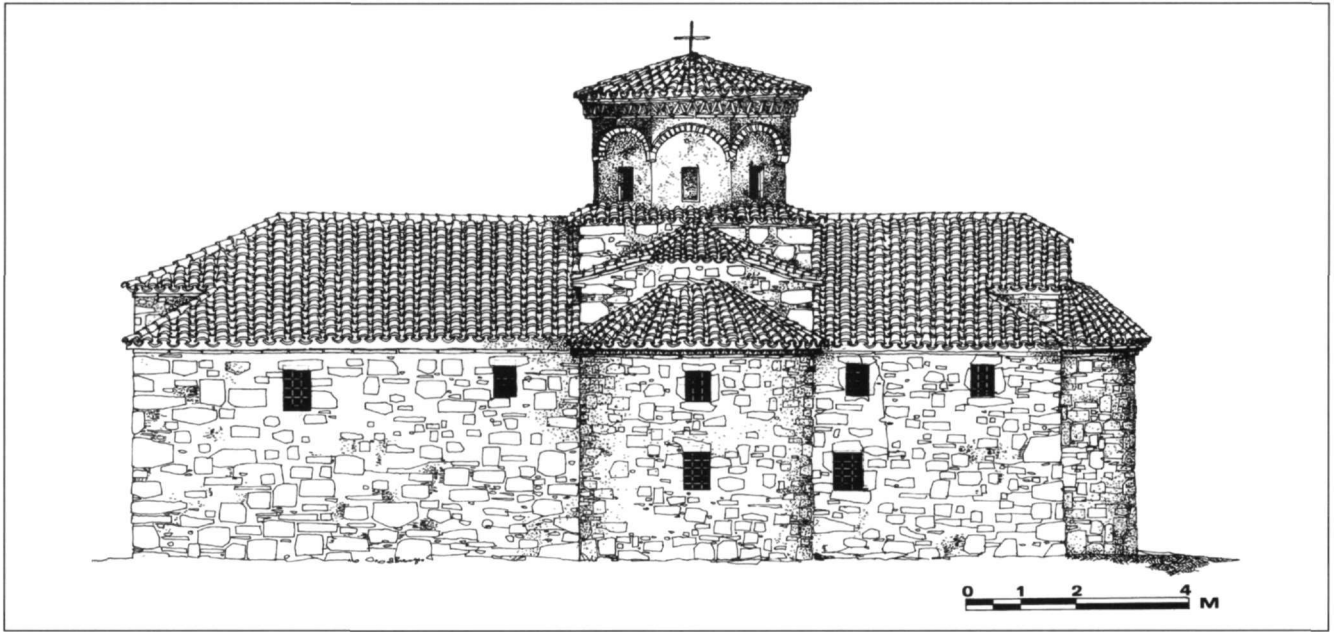
75. Β. Νικίτα-Σκαρτάδου, Τό μοναστήρι τῆς Μπουνάσιας καί τὰ λιθανάγλυφά του, *Μακεδονικά* 17 (1977), σ. 213 εἰκ. 1.

76. Π. Βοκοτόπουλος, *Μεσαιωνικά Αἰτωλίας καί Ἀκαρνανίας*, ΑΔ 22 (1967), Χρονικά, σ. 332 καί πίν. 242β.

77. Καρατζόγλου, ὀ.π. (ὑπόσημ. 50), σ. 140 εἰκ. 3.

78. Πολυβίου, ὀ.π. (ὑπόσημ. 55), σ. 35 εἰκ. 1.

79. Μ. Χατζηδάκης, *Πνευματικός βίος καί πολιτισμός, 1669-1821*, *ΙΕΕ ΙΑ'*, σ. 244.



Εικ. 10-11. Ἅγιος Ἰωάννης ὁ Θεολόγος Ζάκχου. Νότια καί βόρεια ὄψη, ἀντίστοιχα.

ὁ ναός καλύπτεται μέ ἐνιαία δίριχτη στέγη, ἀποτελεῖ ὅμως καί μορφολογικό στοιχεῖο, ἀντίστοιχο μέ ἐκεῖνα ἄλλων τρουλαίων ναῶν, ὅπως π.χ. τῶν καθολικῶν τῆς

μονῆς Ἀντινίτσης<sup>80</sup>, τοῦ Μεγάλου Μετεώρου<sup>81</sup>, τῆς μονῆς Βαρλαάμ<sup>82</sup>, τῆς μονῆς Κουτλουμουσίου<sup>83</sup>, τῆς μονῆς Φλαμουρίου στό Πήλιο<sup>84</sup>, τοῦ ναοῦ τοῦ Ἁγίου Ἀθα-

80. Ὁρλάνδος, ὀ.π. (ὑποσημ. 44), σ. 376 εἰκ. 5.

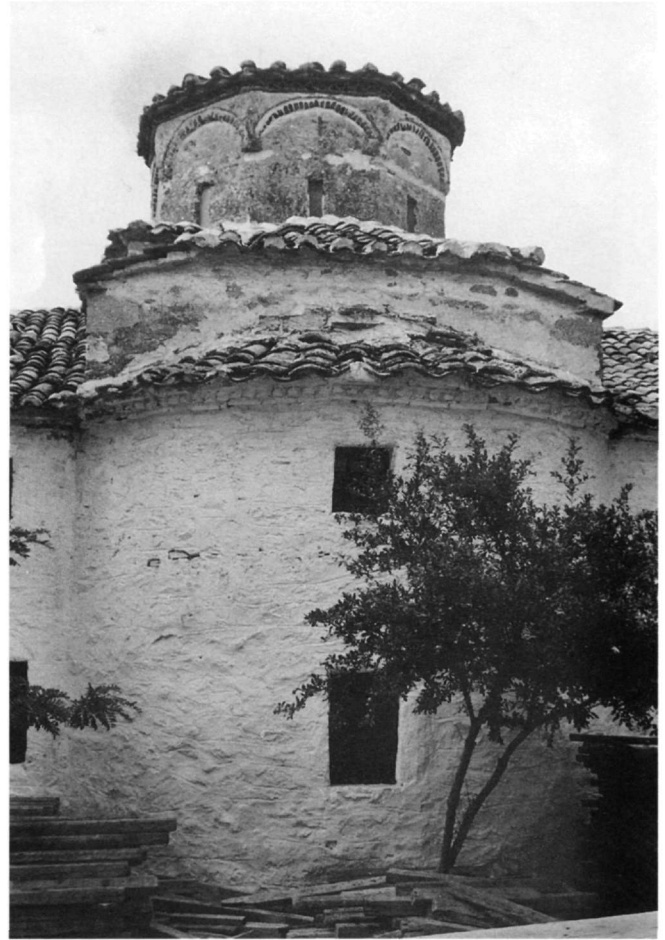
81. Σωτηρίου, ὀ.π. (ὑποσημ. 47), σ. 394 εἰκ. 12. Ν. Νικονάνος, *Μετέωρα, Τά μοναστήρια καί ἡ ἱστορία τους*, Ἀθήνα 1987, σ. 25, εἰκ. 9.

82. Νικονάνος, ὀ.π., σ. 38 εἰκ. 13, σ. 41 εἰκ. 14.

83. Σ. Καδᾶς, *Τό Ἅγιον Ὄρος. Τά μοναστήρια καί οἱ θησαυροί τους*, Ἀθήνα 1987, σ. 71 εἰκ. 41.

84. Κίζης, ὀ.π. (ὑποσημ. 69), σ. 160.

νασίου στό Ρούμ-Παλαμᾶ Καρδίτσας<sup>85</sup> καί ἄλλων. Πλίνθινη ζώνη ζίγκ ζάγκ πρό κοίλου βάρους ἐπιστέφει τό τύμπανο τοῦ τροῦλου (Εἰκ. 12). Ἀνάλογες ζώνες κοσμοῦν μνημεῖα πού ἀπέχουν μεταξύ τους τοπικά καί χρονικά. Θά τίς συναντήσουμε σέ βυζαντινά μνημεῖα: στήν Ἐπισκοπή Μάστρου (δυτική ὄψη, μεταξύ τῶν τόξων τοῦ τριβήλου)<sup>86</sup>, στόν Ἅγιο Βασίλειο στή Γέφυρα Ἄρτας (τροῦλος)<sup>87</sup>, στήν Παναξιώτισσα Γαβρολίμνης<sup>88</sup>, στόν Ἅγιο Νικόλαο παρά τήν Κορακιána Κερκύρας<sup>89</sup>, στή Μητρόπολη τῆς Santa Severina στήν Καλαβρία<sup>90</sup>, στό καθολικό τῆς μονῆς Σιδερόπορτας στή Μεσσηνία (τροῦλος - κόγχη ἱεροῦ βήματος)<sup>91</sup>, στήν Πόρτα Παναγιά (γεῖσο τοῦ τροῦλου)<sup>92</sup>, στή μονή Ρολοσκο πρώην Γιουγκοσλαβίας (ἀνατολική πλευρά)<sup>93</sup>, στήν Ὁδηγήτρια Λευκάδας (βόρειο μισό τῆς ἀνατολικῆς πλευρᾶς)<sup>94</sup>, στήν Παναγία Μπρυώνη (Νεοχωράκι)<sup>95</sup>, στή Μεγάλη Παναγία Παραμυθιάς Θεσπρωτίας (στό ἀνατολικό τμήμα τοῦ νότιου τοίχου καί στήν ἀνατολική ὄψη, στήν κόγχη τοῦ ἱεροῦ βήματος, κάτω ἀπό τό γεῖσο καί χαμηλά στό μέτωπο μεταξύ κόγχης ἱεροῦ βήματος καί κόγχης προθέσεως συνεχίζοντας στό νότιο μισό τῆς κόγχης τῆς προθέσεως)<sup>96</sup>, ἀλλά καί σέ μεταβυζαντινά μνημεῖα: στήν Ἁγία Δευτέρα Τρύφου Ἀκαρνανίας<sup>97</sup>, στόν Ταξιάρχη Μελιγαλᾶ Μεσσηνίας (κάτω ἀπό τό γεῖσο τοῦ τροῦλου)<sup>98</sup>, στό καθολικό τῆς μονῆς Ντίλιου στό Νησί Ἰωαννίνων (νότιο μισό τῆς κόγχης τοῦ ἱεροῦ βήματος)<sup>99</sup>, στόν Ἅγιο Ἀθανάσιο στό Ρούμ-Παλαμᾶ Καρδίτσας (γεῖσα κογχῶν ἱεροῦ βήματος)<sup>100</sup>. Σέ κάθε πλευρά τοῦ τυμπάνου τοῦ τροῦλου, ἐπάνω ἀπό τό ἀντίστοιχο παράθυρο, προεξέχει χαμηλωμένο τοξωτό ἀψίδωμα. Τά ἀψιδώματα διαμορφώνονται μέ πλίνθους τοποθετημένες ἐγκάρσια, πού περιβάλλονται



Εἰκ. 12. Ἅγιος Ἰωάννης ὁ Θεολόγος Ζάρκου. Βόρεια ὄψη. Λεπτομέρεια.

85. Καρατζόγλου, ὁ.π. (ὑπόσημ. 49), σ. 148 εἰκ. 8. Κυβόσχημη βάση ἔχει μόνον ὁ κεντρικός τροῦλος.

86. Π. Βοκοτόπουλος, *Ἡ ἐκκλησιαστική ἀρχιτεκτονική εἰς τήν Δυτικήν Στερεάν Ἑλλάδα καί τήν Ἠπειρον ἀπό τοῦ τέλους τοῦ 7ου μέχρι τοῦ τέλους τοῦ 10ου αἰῶνος*, Θεσσαλονίκη 1992<sup>2</sup>, πίν. 1α, 4α, σ. 19 σχέδ. 6.

87. Ὁ.π., σ. 49.

88. Ὁ.π., σ. 84-85.

89. Π. Βοκοτόπουλος, *Μεσαιωνικά μνημεῖα Ἰονίων Νήσων*, ΑΔ 22 (1967), Χρονικά, σ. 372.

90. A. Venditti, *Architettura bizantina nell'Italia meridionale, Campania-Calabria, Lucania*, Νάπολη 1967.

91. Γ. Δημητροκάλλης, *Ἄγνωστοι βυζαντινοί ναοί Ἱερᾶς Μητροπόλεως Μεσσηνίας*, Ἀθήναι 1990, σ. 166-167 καί εἰκ. 155, 156.

92. Ἀ. Ὁρλάνδος, *Ἡ Πόρτα Παναγιά τῆς Θεσσαλίας*, ΑΒΜΕ Α' (1935), σ. 15 εἰκ. 5, σ. 22.

93. Γ. Βελένης, *Ἑρμηνεία τοῦ ἐξωτερικοῦ διακόσμου στή βυζαντινὴ ἀρχιτεκτονική*, Β' (πίνακες, σχέδια), Θεσσαλονίκη 1984, πίν. 30β.

94. Κ. Τσουρῆς, *Ὁ κεραμοπλαστικός διάκοσμος τῶν ὑστεροβυζαντινῶν μνημείων τῆς Βορειοδυτικῆς Ἑλλάδος*, Καβάλα 1988, εἰκ. 51.

95. Βελένης, ὁ.π., πίν. 83α.

96. Ἀ. Πασαλῆ, *Ἡ Μεγάλη Παναγία στήν Παραμυθιά Θεσπρωτίας*, ΔΧΑΕ ΙΘ' (1996-97), σ. 385 εἰκ. 19, 20, σ. 387 εἰκ. 21, σ. 389 εἰκ. 23.

97. Π. Βοκοτόπουλος, *Μεσαιωνικά Αἰτωλίας καί Ἀκαρνανίας*, ΑΔ 22 (1967), Χρονικά, σ. 334.

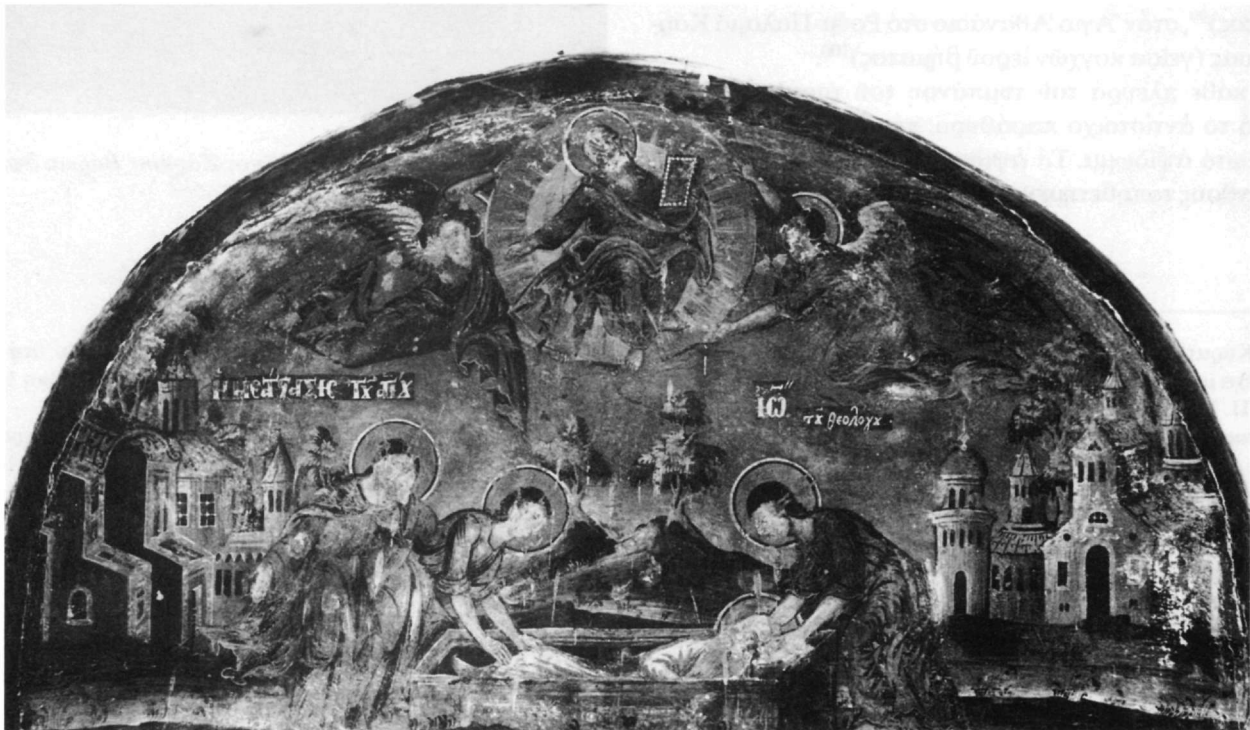
98. Δημητροκάλλης, ὁ.π., σ. 167 καί εἰκ. 162.

99. Τσουρῆς, ὁ.π., σχέδ. 144 εἰκ. 52.

100. Καρατζόγλου, ὁ.π. (ὑπόσημ. 49), σ. 150 καί εἰκ. 14.



Εἰκ. 13. Ἅγιος Ἰωάννης ὁ Θεολόγος Ζάγκου. Ἡ Πλατυτέρα.



Εἰκ. 14. Ἅγιος Ἰωάννης ὁ Θεολόγος Ζάγκου. Ὁ Ἐνταφιασμός καί ἡ Μετάσταση τοῦ ἁγίου Ἰωάννου τοῦ Θεολόγου.



από επίσης πλίνθινη ταινία. Πατοῦν σέ λίθινους προβόλους στίς ἀκμές τοῦ τυμπάνου. Ἡ ὕπαρξη τῶν ἀψιδωμάτων ὀφείλεται σέ στατικούς καί μορφολογικούς λόγους.

Στό ἀνατολικό τύμπανο ἐπάνω ἀπό τό παράθυρο ὑπάρχει ἐντοιχισμένο ἐφυαλωμένο πινάκιο, ἐνῶ στό βόρειο τύμπανο πλίνθινος σταυρός μέ χαρακτηριστικά διακοσμητικά ἀλλά καί ἀποτροπαϊκό.

Ἡ κανονικότητα καί τό μέγεθος τῶν παραθύρων ὀφείλονται σέ καθαρά ἀγιορείτικη ἐπίδραση, γιατί στήν ὑπόλοιπη Ἑλλάδα τήν ἐποχή τῆς Τουρκοκρατίας τά παράθυρα εἶναι στενά, μικρά καί τοποθετημένα σέ ἀκανόνιστες θέσεις.

Στό ἐσωτερικό τοῦ ναοῦ εἶναι φανερή ἡ ἀδιαφορία γιά

μορφολογική σύνθεση τοῦ συνόλου. Ἀκόμη καί ὁ κοσμήτης, πού περιθέει συνήθως τίς γενέσεις τῶν θόλων τῶν ναῶν τῆς ἐποχῆς, ἐδῶ ἀπουσιάζει ἐντελῶς.

Στίς κόγχες τοῦ ἱεροῦ βήματος καί τῆς προθέσεως, στόν δυτικό τοῖχο τοῦ κυρίως ναοῦ καί στόν ἀνατολικό τοῖχο τοῦ νάρθηκα σώζονται ἐνδιαφέρουσες τοιχογραφίες τοῦ 18ου αἰώνα (Εἰκ. 13, 14).

### **Χρονολόγηση**

Ἡ τυπολογία σέ συνδυασμό μέ τίς βαριές ἀναλογίες, οἱ ἐπιμέρους ἀρχιτεκτονικές λεπτομέρειες καί τά κατασκευαστικά στοιχεῖα τοῦ ναοῦ μᾶς ὀδηγοῦν στή χρονολόγησή του στούς χρόνους γύρω στό 1700.

Aphrodite A. Pasali

## THE CHURCH OF ST. JOHN THE THEOLOGIAN AT ZARKO, TRIKALA

The church of St. John the Theologian is the *katholikon* of a monastery near the village of Zarko, a short distance from the Larissa-Trikala highway. It is a four-column variant of the Athonite cross-in-square type church with a narthex to the west. The internal dimensions are 16.65×8.40 m., excluding side areas and the sanctuary apse. The exedra of the sanctuary and the two side spaces, which are semicircular internally and externally, are attached to the rectangle of the ground plan. The semicircular exedra of the *parabemata* are embedded within the straight exterior eastern wall.

The three-part sanctuary is separated from the church proper by stones that are virtually square. Its separation into three sections is accomplished by two arches crossing its length. The main sanctuary is covered by the extension of the eastern arm of the cross, and the *parabemata* by shield cresting. The prothesis is elliptical in shape and the diaconicon is circular. The eastern sections of the church proper are similarly covered with elliptical shield cresting, while the western sections are covered by cloister domes. The central portion of the narthex is covered by a blind, hemispherical dome, and the ends are covered with semicircular domes along the transverse axis of the church.

The dome is octagonal and sits on a rectangular parallelepipedal base. The whole vault of the church, except for the dome rising above it, is covered with a pitched roof with Byzantine-type tiles. The northern and southern arms

of the cross and the part of the eastern arm containing the sanctuary are differentiated from the rest and project from below the roof, with independent three-sided roofs. The gables of the three arms of the cross are thus sharply delineated when viewed face on. There is also differentiation at the western end of the church, which corresponds to part of the central section of the narthex. The exedrae of the sanctuary and the *parabemata* have lower independent roofs.

Below the projecting roof of the church there is a cornice of brick dentil bands. A zigzag brick belt runs round the tympanum of the dome. On each side of the dome a lowered bow-shaped arch protrudes above the corresponding window. The vaults are formed with obliquely positioned bricks surrounded by a band of bricks and stand on projections at the corners of the tympanum.

Frescoes from the 18th century survive in the sanctuary and the prothesis as well as on the western wall of the church proper. On the eastern wall of the narthex, in a shallow niche above the central entrance to the church proper, is an 18th century fresco that portrays the Vision of St. John the Theologian. The carved wooden iconostasis of the church belongs to the same period.

The type of church in combination with the heavy proportions, the various architectural details and particulars dates its construction to *ca.* 1700.