

## Δελτίον της Χριστιανικής Αρχαιολογικής Εταιρείας

Τόμ. 20 (1999)

Δελτίον ΧΑΕ 20 (1998-1999), Περίοδος Δ'. Στη μνήμη του Δημητρίου Ι. Πάλλα (1907-1995)



Χορηγία και τέχνη στην Ήπειρο την περίοδο της  
ύστερης Τουρκοκρατίας

Δημήτριος ΚΩΝΣΤΑΝΤΙΟΣ

doi: [10.12681/dchae.1227](https://doi.org/10.12681/dchae.1227)

### Βιβλιογραφική αναφορά:

ΚΩΝΣΤΑΝΤΙΟΣ Δ. (1999). Χορηγία και τέχνη στην Ήπειρο την περίοδο της ύστερης Τουρκοκρατίας. *Δελτίον της Χριστιανικής Αρχαιολογικής Εταιρείας*, 20, 409–416. <https://doi.org/10.12681/dchae.1227>



# ΔΕΛΤΙΟΝ ΤΗΣ ΧΡΙΣΤΙΑΝΙΚΗΣ ΑΡΧΑΙΟΛΟΓΙΚΗΣ ΕΤΑΙΡΕΙΑΣ

Χορηγία και τέχνη στην Ήπειρο την περίοδο της  
ύστερης Τουρκοκρατίας

Δημήτριος ΚΩΝΣΤΑΝΤΙΟΣ

Δελτίον ΧΑΕ 20 (1998), Περίοδος Δ'. Στη μνήμη του  
Δημητρίου Ι. Πάλλα (1907-1995) • Σελ. 409-416

ΑΘΗΝΑ 1999

## ΧΟΡΗΓΙΑ ΚΑΙ ΤΕΧΝΗ ΣΤΗΝ ΗΠΕΙΡΟ ΤΗΝ ΠΕΡΙΟΔΟ ΤΗΣ ΥΣΤΕΡΗΣ ΤΟΥΡΚΟΚΡΑΤΙΑΣ\*

Η σχέση χορηγίας και γενικότερα παιδείας στην Ήπειρο την περίοδο της όψιμης τουρκοκρατίας έχει πολλές φορές επισημανθεί<sup>1</sup>. Στα πλαίσια της συνολικής ανόδου της παιδείας τον 18ο και τον 19ο αιώνα<sup>2</sup> η τέχνη πολλαπλώς ωφελείται και αναπτύσσεται. Οι ευεργέτες διαθέτουν το «κοινό θησαύρισμα του Γένους»<sup>3</sup>, όπως ειπώθηκε, για τη συνολική ανάπτυξη του τόπου. Με αυτό τον τρόπο αρχοντικά ανεγείρονται και διακοσμούνται, εκκλησίες κτίζονται και αγιογραφούνται<sup>4</sup>, χαλκογραφίες, βιβλία και φορητά έργα τέχνης μετακινούνται, γονιμοποιούν τις σκέψεις και μεταλλάσσουν, πολλές φορές, τις αντιλήψεις. Επάνω σε αυτό το κοινωνικό υπόστρωμα θα αποπειραθούμε μια νοητή αρχαιολογική τομή, για να ανιχνεύσουμε αντιφάσεις, αποκλίσεις ή συμπληρώσεις.

Κατ' αρχάς θα επισημάνουμε ότι το πεδίο παρέμβασής μας είναι η ύστερη τουρκοκρατία στην Ήπειρο, μέχρι δηλαδή και το 1913, χρονολογία-τομή που δηλώνει το τέλος της μεταβυζαντινής περιόδου για την Ήπειρο

και τη σύνδεσή της, πολιτικά και πολιτιστικά, με το νέο ελληνικό κράτος<sup>5</sup>.

Ο κτητορικές επιγραφές των ναών, σε συνδυασμό με βασικά έργα των δύο λογίων Ηπειρωτών του 19ου αιώνα, του Ι. Λαμπρίδη<sup>6</sup> και του Π. Αραβαντινού<sup>7</sup>, αποτελούν τις βασικές πηγές μελέτης της κοινωνικής διαστρωμάτωσης των χορηγών.

Μια πρώτη διαπίστωση είναι ότι τα φυσικά πρόσωπα των χορηγών συνδυάζονται στις επιγραφές με κοινωνικές αξιολογήσεις. *ΤΟΥ ΕΝΤΗΜΟΤΑΤΟΥ ΑΡΧΩΝΤΟΣ ΚΗΡ ΚΩΝΣΤΑ ΤΟΥ ΓΕΩΡΓΙΟΥ ΝΤΑΣΙΟΥ* αναφέρεται στην επιγραφή του ναού Κοιμήσεως της Θεοτόκου στο Καπέσοβο<sup>8</sup>. Στην κτητορική επιγραφή της μονής Ρογκοβού<sup>9</sup> στο Τσεπέλοβο διαβάζουμε: *ΔΓ ΕΞΟΔΟΥ ΤΟΥ ΕΝΤΗΜΟΤΑΤΟΥ ΚΥΡΙΟΥ ΧΡΙΣΤΟΔΟΥΛΟΥ Κ(ΑΙ) ΚΥΡΙΟΥ ΙΩΑΝΝΟΥ ΤΟΝ Κ(ΑΙ) ΑΝΤΑΔΕΛΦΩΝ*. Ο ναός του Αγίου Νικολάου στο Καπέσοβο<sup>10</sup> κτίζεται υπό του ...*ΠΑΝΕΝΤΗΜΩΤΑΤΟΥ ΚΑΙ ΠΑΝΕΥΓΕΝΕΣΤΑΤΟΥ ΑΡΧΟΝΤΟΣ ΚΑΙ ΠΡΟΕΣΤΩΤΟΣ ΤΗΣ ΠΟΛΕΩΣ ΙΩΑΝΝΙ-*

\* Ανακοίνωση στο *Δέκατο Πέμπτο Συμπόσιο Βυζαντινής και Μεταβυζαντινής Αρχαιολογίας και Τέχνης*, Πρόγραμμα και περιλήψεις εισηγήσεων και ανακοινώσεων, Αθήνα 1995, σ. 37.

1. Μ. Νυσταζοπούλου-Πελεκίδου, *Η Ήπειρος στα χρόνια της Τουρκοκρατίας και η εθνική αναγέννηση*, Ιωάννινα 1982, σ. 13 κ.ε. με βιβλιογραφία.

2. Σ. Λάμπρος, *Περί τής παιδείας εν Ίωαννίνους επί Τουρκοκρατίας*, ΝΕ 13 (1916), σ. 273 κ.ε. Φ. Μιχαλόπουλος, *Τά Γιάννενα καί ἡ νεοελληνική ἀναγέννηση (1648-1820)*, Αθήνα 1930. Τρ. Ευαγγελίδης, *Ἡ παιδεία ἐπὶ Τουρκοκρατίας*, Α', Αθήνα 1936, σ. 152 κ.ε. Α. Βακαλόπουλος, *Ἱστορία τοῦ Νέου Ἑλληνισμοῦ*, Δ', σ. 319 κ.ε. Ε. Νικολαΐδου, *Εσωτερικές εξελίξεις, 1830-1913, στο Ήπειρος, 4.000 χρόνια ιστορίας και πολιτισμοῦ*, Εκδοτικὴ Αθηνῶν, Αθήνα 1997 (στο εἶξ: *Ήπειρος*), σ. 302 κ.ε.

3. Ε. Νικολαΐδου, *Ηπειρώτες απόδημοι στη Ρωσία του 19ου αι. και η συμβολή τους στην ανάπτυξη της Ηπείρου*, *Δωδώνη* 15 (1986), σ. 117. Η ίδια, *ό.π.*, *Ήπειρος*, σ. 311 κ.ε. Β.Δ. Παπαδημητρίου, *Η κοινωνική πολιτική καὶ οἱ Ἁπειρωτὰ ἐθνικοὶ εὐεργέται*, εν Αθήναις 1970.

4. *ΙΕΕ ΙΑ'*, σ. 250 (Μ. Χατζηδάκης). Δ. Κωνστάντιος, «Ομάδες»

ζωγράφων στην Ήπειρο την όψιμη Τουρκοκρατία, *Πρακτικά Διεθνούς Συνεδρίου Ιστορίας, Ήπειρος, Κοινωνία - Οικονομία, 15ος-20ός αιώνας*, Πάννενα 1987, σ. 245-246. Δ. Κωνστάντιος, *Προσέγγιση στο έργο των ζωγράφων από το Καπέσοβο της Ηπείρου. Συμβολή στη μελέτη της θρησκευτικής ζωγραφικής στην Ήπειρο τον 18ου και το α' μισό τον 19ου αιώνα*, Α', Αθήνα 1998, σποραδικά (δακτυλογρ. διδακτ. διατριβή).

5. Δ. Κωνστάντιος, *Ήπειρος*. Η αρχαιολογική έρευνα για τη βυζαντινή και μεταβυζαντινή περίοδο, *Ηπειρχρον* 30 (1992), σ. 72.

6. Ι. Λαμπρίδης, *Α. Ήπειρωτικά Άγαθοεργήματα 1870-1888* (Ανατύπωση *ΕΗΜ*, Ιωάννινα 1971). Ο ίδιος, *Β. Ήπειρωτικά Μελετήματα 1887-1890* (Ανατύπωση *ΕΗΜ*, Ιωάννινα 1971).

7. Π. Αραβαντινός, *Χρονογραφία τῆς Ἁπείρου*, Α και Β, Αθήνα 1850.

8. Π. Βοκοτόπουλος, *ΑΔ* 31 (1976), *Χρονικά*, σ. 216.

9. Μητροπολίτου Αθηνάγορα, Νέος Κουβαράς, *Ηπειρχρον* 4 (1929), σ. 24-25. Χ. Σούλης, *Ἐπιγραφαὶ καὶ ἐνθυμήσεις ἡπειρωτικαί*, *Ηπειρχρον* 9 (1934), σ. 95. Δ. Σάρρος, *Ήπειρωτικαὶ ἐνθυμήσεις ἢ χρονικά σημεῖωματα καὶ ἐπιγραφαί*, *Ηπειρχρον* 2 (1927), σ. 127.

10. Σούλης, *ό.π.*, σ. 103 αριθ. 82.



Εικ. 1. Καπέσοβο Ζαγοριόν, Ναός Αγίου Νικολάου. Προσωπογραφία του χορηγού Ιωαννούτσου Αλεξίου ή Καραμισίνη.

ΝΩΝ ΚΑΙ ΖΑΓΟΡΙΟΥ, ΚΥΡΙΟΥ ΙΩΑΝΝΟΥΤΖΟΥ ΑΛΕΞΙΟΥ, ενώ ο Άγιος Γεώργιος στους Νεγάδες<sup>11</sup> υπό του ΕΥΓΕΝΕΣΤΑΤΟΥ ΑΡΧΟΝΤΟΣ ΚΥΡΙΟΥ ΚΥΡ ΧΑΤΖΗΜΑΝΘΟΥ ΓΚΙΝΟΥ.

Ως φυσικά πρόσωπα, οι περισσότεροι από τους χορηγούς, σύμφωνα με τις επιγραφές, είναι έμποροι. *Πραγματευτές*, όπως τους αναφέρει η κτητορική επιγραφή στο καθολικό της μονής Κοιμήσεως Θεοτόκου στη Χρυσοβίτσα Μετσόβου<sup>12</sup>, αναφερόμενη στους Τζιανκούστο (;) Λιοντάρη και Ιωάννη Φώτη, που επιστάτησαν στην αγιογράφιση του ναού. Έμπορος είναι ο Ιωαννούτσος Αλεξίου (Εικ. 1) ή Καραμισίνης, αδελφο-

ποιτός του Αλή Πασά και πατέρας του Αλέξη Νούτσου<sup>13</sup>, όπως και τα αδέρφια Νούτσος και Χριστόδουλος Κοντοδήμος, κτήτορες της μονής Ρογκοβού στο Τσεπέλοβο<sup>14</sup>. Μεγαλέμποροι είναι ο Χατζημάνθος Γκίνος<sup>15</sup>, ιδρυτής του Αγίου Γεωργίου στους Νεγάδες, οι αδελφοί Σαϊτζή των Αγίων Αποστόλων στο Σκαμνέλι<sup>16</sup>, ο Χριστόδουλος Μαρίνος της μονής Ευαγγελιστρίας στα Σουδενά<sup>17</sup> κ.ά. Ποζάρουν περήφανοι<sup>18</sup>, δίπλα στις κτητορικές επιγραφές, όπως ο Χατζημάνθος Γκίνος και ο γιος του Πολυχρόνης<sup>19</sup> στους Νεγάδες (Εικ. 2-3). Φορούν συνήθως πλούσιο ποδήρες αντερί, κόκκινο ποδήρες χειριδωτό επανωφόρι με παρυφή από γούνα και κοκκινόμαυρο φέσι. Τα προσωπογραφικά χαρακτηριστικά είναι έντονα, σε πρόσωπα που pláθονται με ζωγραφικά, αλλά με στυλιζαρισμένες τις λεπτομέρειες.

Εκτός από τους εμπόρους εμφανίζονται φυσικά πρόσωπα και με άλλες ιδιότητες. Το 1705 δαπανά για την ανέγερση του αρχικού ναού του Αγίου Γεωργίου Λυγγιάδων<sup>20</sup> ο διδάσκαλος Βησσαρίων Μακρής<sup>21</sup>. Από το 1784 ο αρματολός Διαμαντής Σπάτουλας στέκει περήφανα στον πρώτο κίονα της δεξιάς κιονοστοιχίας του ναού της Κοιμήσεως της Θεοτόκου στο Αλεποχώρι Μπότσαρη, αφού δαπάνησε για τον ναό και επέβαλε στον ζωγράφο να τον απεικονίσει *στανικώς*<sup>22</sup>. Τέλος, τον 19ο αιώνα στα Γιάννενα, ο πρωτομάστορας της συντεχνίας των τακιαντζήδων Νούσιας Χρυσός<sup>23</sup> ανοικοδομεί τον Άγιο Νικόλαο των Κοπάνων.

Όμως, κατά την ύστερη τουρκοκρατία η Εκκλησία συνεχίζει να είναι χορηγός, είτε ως συλλογικότητα είτε εκπροσωπούμενη από τον ηγούμενο και τους μοναχούς του μοναστηριού (Εικ. 4). ΔΙΑ ΑΝΑΛΟΜΑΤΩΝ ΤΗΣ ΑΥΤΗΣ ΕΚΚΛΗΣΙΑΣ, αναγράφεται στην επιγραφή των Ταξιαρχών στα Κάτω Πεδινά<sup>24</sup>. ΔΙΑ ΣΙΑΡΩΜΗΣ ΚΑΙ

11. Σούλης, ό.π., σ. 104-105 αριθ. 86.

12. Π. Αραβαντινός, *Χρονογραφία*, Β, σ. 179.

13. Κ. Βαρζώκας, *Αλέξης Νούτσος, ο μεγάλος Ηπειρώτης*, Γιάννενα 1971.

14. Σάρρος, ό.π., σ. 127.

15. Ι. Λαμπρίδης, *Ήπειρωτικά Μελετήματα, Ζαγοριακά*, σ. 31-32. Ο ίδιος, *Ήπειρωτικά Άγαθοεργήματα, Ζαγοριακά*, σ. 58.

16. Χ. Σούλης, *Ήπειρος* 9 (1934), σ. 105.

17. Ό.π., σ. 108. Π. Βοκοτόπουλος, *Δυτικόν Ζαγόρι*, ΑΔ 21 (1966), *Χρονικά*, σ. 306.

18. Ο Δ. Τριανταφυλλόπουλος, *Η τέχνη στην τουρκοκρατούμενη Ήπειρο (1453-1914)*, στο *Ήπειρος*, σημ. 68, αναφέρει έξι πορτραίτα του 17ου αιώνα, εννέα του 18ου και τέσσερα του 19ου (μέχρι το 1830).

19. Το 1823 ο ίδιος Πολυχρόνης δολοφονεί έναν αλβανό φίλο

του για να τον ληστέψει, όπως αναφέρει ο Λαμπρίδης (Ι. Λαμπρίδης, *Ήπειρωτικά Μελετήματα, Ζαγοριακά*, σ. 31 κ.ε.).

20. Σούλης, ό.π. (υποσημ. 9), σ. 93-94.

21. Ε. Σαβράμης, *Βησσαρίων Μακρής, Ήπειρος* 5 (1930), σ. 30 κ.ε.

22. Κ. Μακρής, *Βήματα*, Αθήνα 1979, σ. 220 κ.ε., πίν. 39. Τριανταφυλλόπουλος, ό.π., σ. 330.

23. Γ. Παπαγεωργίου, *Οι συντεχνίες στα Γιάννενα κατά τον 19ο και τις αρχές του 20ού αιώνα*, Ιωάννινα 1982 (διδακτ. διατριβή), σ. 153 κ.ε. Φ. Κεφαλλονίτου-Κωνσταντίου, *Η εισαγωγή κοσμητικών στοιχείων στους ναούς των Ιωαννίνων του 19ου αιώνα, Πρακτικά Διεθνούς Συνεδρίου Ιστορίας, Ήπειρος, Κοινωνία - Οικονομία, 15ος-20ός αιώνας*, σ. 300.

24. Π. Βοκοτόπουλος, *Βυζαντινά και μεσαιωνικά μνημεία Ηπείρου*, ΑΔ 21 (1966), *Χρονικά*, σ. 308.



Εικ. 2. Νεγάδες Ζαγορίου. Ναός Αγίου Γεωργίου. Ο ιδρυτής του ναού Χατζημάνθος Γκίνος.

ΔΑΠΑΝΗΣ ΤΟΥ ΑΥΤΟΥ ΜΟΝΑΣΤΗΡΙΟΥ ΚΑΙ ΗΣΑΪΟΥ ΙΕΡΟΜΟΝΑΧΟΥ στους Αγίους Αποστόλους Δερβιζιάων, όπως και του ΠΑΝΟΣΙΩΤΑΤΟΥ ΠΝΕΥΜΑΤΙΚΟΥ κυρ-ανανίου παρ' ου κ(αι) η Δαπάνη εγένετο στη μονή Λυκοτριχίου Ιωαννίνων<sup>25</sup>.

Σημαντικός όμως παράγων χορηγίας αναδεικνύεται από τον 18ο αιώνα και στο εξής το κοινόν των Χριστιανών. Δεκάδες ναοί ανιστορούνται ...έξ ἀναλωμάτων τῶν εὐσεβῶν Χριστιανῶν.....δαπάνη φιλοχρίστων

25. Δ. Τριανταφυλλόπουλος, Βυζαντινά και μεσαιωνικά μνημεία Ηπείρου, ΑΔ 32 (1977), Χρονικά, σ. 616.



Εικ. 3. Νεγάδες Ζαγορίου. Ναός Αγίου Γεωργίου. Ο γιος του Χατζημάνθου Γκίνου, Πολυχρόνης, συνιδρυτής του ναού.

Χριστιανών..., ...διά συνδρομής τῶν εὐσεβῶν Χριστιανῶν... ή ...συνδρομή τῆς κοινότητος..., όπως αναφέρουν πολλές κτητορικές επιγραφές.

Αρκετές φορές η χορηγία αναλαμβάνεται από κοινού με τη μονή: ...ΔΙΑ ΤΕ ΕΠΙΜΕΛΕΙΑΣ ΚΑΙ ΔΑΠΑΝΗΣ ΤΟΝ ΟΣΙΟΤΑΤΩΝ ΕΝ ΙΕΡΟΜΟΝΑΧΟΙΣ ΑΓΙΟΥ ΚΑΘΗΓΟΥΜΕΝΟΥ ΚΥΡΙΟΥ ΜΑΤΘΑΙΟΥ ΑΛΛΑ ΚΑΙ ΔΙΑΝΤΙΛΗΨΕΩΣ ΚΑΙ ΣΥΝΔΡΟΜΗΣ ΤΩΝ ΕΥΣΕΒΩΝ ΧΡΙΣΤΙΑΝΩΝ (καθολικό μονής Μακρίνου Ζαγορίου)<sup>26</sup>.

26. Ι. Λαμπριδής, Ἑπειρωτικά Ἄγαθοεργήματα, Ζαγοριακά, σ. 85-86.



Εικ. 4. Ζίτσα. Μονή Προφήτη Ηλία. Τοιχογραφία νάρθηκα. Ο ηγούμενος Γρηγόριος.

27. Δ. Σαλαμάγκας, Τα ισνάφια και τα επαγγέλματα επί Τουρκοκρατίας στα Γιάννενα, *Ηπειρωτισ* 12 (1963), σ. 102-108, 201-205, 287-290. Παπαγεωργίου, ό.π., σποραδικά. Νικολαΐδου, ό.π., *Ηπειρος*, σ. 302.

28. Α. Τούρτα, Νεκτάριος και Θεοφάνης οι Αψαράδες και η μονή του Προδρόμου στο Νησί των Ιωαννίνων, *ΗπειρωΧρον* 22 (1980), σ. 87: ... και κυρίον Βασιλείου Βαλκάνου και λυπών του αυτου ρουφετίου των κρασοπούλων...

29. Χ. Μπούρας, Η εκκλησιαστική αρχιτεκτονική στην Ελλάδα μετά την Άλωση (1453-1821), *Αρχιτεκτονικά Θέματα* 3 (1969), σ. 169 κ.ε. *ΙΕΕ ΙΑ'*, σ. 266 κ.ε. (Μ. Χατζηδάκης). Α. Ορλάνδος, *Ἡ ἐν Ἑλλάδι ἐκκλησιαστική ἀρχιτεκτονική ἐπί Τουρκοκρατίας*, *L'Helénisme Contemporain*, τχ. 29ης Μαΐου 1953, Αναμνηστικός τόμος 500ης επετείου από την Άλωση της Κωνσταντινουπόλεως, Αθήνα 1953, σ. 179 κ.ε.

30. Κεφαλλονίτου-Κωνσταντίου, ό.π., σ. 301 κ.ε. Χ. Μπούρας, Ο

Η ανάπτυξη της αστικής οργάνωσης και η οικονομική άνθηση των συντεχνιών<sup>27</sup> στα Ιωάννινα του 18ου και 19ου αιώνα συντελούν στην ανάληψη από την ίδια τη συντεχνία χορηγίας, όπως αυτή για την αγιογράφηση του καθολικού της μονής Προδρόμου στο Νησί Ιωαννίνων, που υλοποιείται και από τη συντεχνία των *Κρασοπούλων*<sup>28</sup>.

Η μελέτη των κτητορικών επιγραφών αποδεικνύει ότι οι περισσότερες χορηγίες αφορούν την αγιογράφηση του ναού ή τον εξοπλισμό του με κινητά αντικείμενα (ξύλογλυπτα, εικόνες, βιβλία, ασημικά). Λιγότερες είναι οι νέες ανεγέρσεις και λίγο περισσότερες οι ανοικοδομήσεις *εκ βάθρων*. Οι τελευταίες σχετίζονται πάντα με τις δωρεές των προκρίτων, των μεγαλεμπόρων και των μεγάλων μοναστηριών με σημαντική περιουσία.

Ας περάσουμε όμως στο κυρίως ζητούμενο αυτής της έρευνας, στην ανίχνευση δηλαδή των σχέσεων χορηγίας και τέχνης την περίοδο που μας απασχολεί. Τον 18ο και 19ο αιώνα, παρά την ύπαρξη αρκετών αρχιτεκτονικών μορφών<sup>29</sup>, έχει πλειστάκις επισημανθεί η κυριαρχία της βασιλικής<sup>30</sup>, ξυλόστεγης ή θολωτής ηπειρωτικού τύπου με συνδυασμό φουρνικών, σφενδονίων και τυφλών τρουλίσκων. Κατά πάσα πιθανότητα, όπως παρατηρεί ο Μ. Χατζηδάκης<sup>31</sup>, «η γενική τάση αναδρομής στις αυθεντικές ορθόδοξες “αρχαίες” πηγές», ευνοεί την επικράτηση της τρίκλιτης βασιλικής. Όπως όμως έδειξε η Φ. Κεφαλλονίτου<sup>32</sup>, για τα Γιάννενα διασώθηκε μια γραπτή μαρτυρία, που δείχνει εύλογα την επίδραση του χορηγού στην επιλογή συγκεκριμένου αρχιτεκτονικού τύπου. Στην αλληλογραφία των Ζωσιμαδών<sup>33</sup> υπάρχει ρητή εντολή του Νικολάου Ζωσιμά να κτιστεί ο Άγιος Νικόλαος της Αγοράς των Ιωαννίνων «εις το παλαιόν ύφος», με περιγραφή της τρίκλιτης βασιλικής<sup>34</sup>, που «δεν φαίνεται να υπαγορεύτηκε από

αρχιτεκτονικός τύπος της βασιλικής κατά την Τουρκοκρατία και ο Πατριάρχης Καλλίνικος, *Εκκλησίαις* 1, 1979, σ. 159-168. Τριανταφυλλόπουλος, ό.π. (υποσημ. 18), σ. 319 κ.ε. Α. Orlandos, *Ein spätbyzantinischer Hallenkirchentypus Nordgriechenlands*, *JÖB* 21 (1972), σ. 209 κ.ε.

31. *ΙΕΕ ΙΑ'*, σ. 267.

32. Κεφαλλονίτου-Κωνσταντίου, ό.π., σ. 302.

33. Φ. Σεγκούνη, Ανέκδοτος αλληλογραφία των Ζωσιμαδών, *ΗπειρωΧρον* 6 (1931), σ. 219-220. Κεφαλλονίτου-Κωνσταντίου, ό.π., σ. 302.

34. Σεγκούνη, ό.π., σ. 219: ...διά νά εὔρητε κανένα προκομμένον καί ιδεάτον μάστορα θεοφοβούμενον καί καλῆς διαθέσεως, ὅπου νά πάρη ὁ ἴδιος τήν φροντίδα διά νά κτίση εἰς τό παλαιόν ὕφος καί εἰς τά ἴδια θεμέλια τήν ἐκκλησίαν μέ ὄλα τά ἀκόλουθα, ἤγγον τό τέμπλον, τόν Δεσποτικόν θρόνον, τόν Ἄμβωνα καί τά σακμιά, ὅσον τά γυναικία ὡσάν καί τά ἀνδρῖκια, ὁμοίως καί τά παράθυρα



Εικ. 5. Καπέσοβο. Λαϊκή διακόσμηση εσωτερικού οικίας (λεπτομέρεια).

καθαρά θρησκευτικούς λόγους, αλλά περισσότερο αποτελεί δείγμα της πνευματικής συγκρότησης των φορέων αυτών, μεσ' απ' την οποία έβλεπαν την εθνική απελευθέρωση και την πορεία του ελληνισμού»<sup>35</sup>. Εξάλλου, ελάχιστη είναι η επαφή με την επίσημη Εκκλησία των Ιωαννίνων, αφού η χορηγία στέλνεται απευθείας στους επιτρόπους, οι οποίοι και τη διαχειρίζονται.

Η επίδραση του λαϊκού κοσμικού<sup>36</sup> στοιχείου και στην εκκλησιαστική αρχιτεκτονική έχει από καιρό επισημανθεί και την αποδεικνύει η συνολική «εκκοσμίκευση» του εκκλησιαστικού κτίσματος με το ψευδοϊσόδομο σύστημα τοιχοδομίας, την τοξωτή αξονική κλίμακα στους ναούς της πόλης των Ιωαννίνων, με τους φωταγωγούς στη στέγη κ.ά.

Αυτό το πνεύμα της «εκκοσμίκευσης» επιδρά σιγά σιγά και στον ζωγραφικό διάκοσμο. Μέχρι το τελευταίο τέταρτο του 18ου αιώνα<sup>37</sup> η επίδραση των νέων ιδεών είναι έμμεση και περιορίζεται στη χαλαρότητα του εικονογραφικού προγράμματος, στα νέα εικονογραφικά θέματα και στην έντονη αφηγηματικότητα. Τον 19ο όμως αιώνα, πρώτα στα αστικά κέντρα και στη συνέχεια στην ύπαιθρο, σε πολλούς ναούς το εικονογραφικό πρόγραμμα περιορίζεται και σιγά σιγά καταργείται. Στον ενοριακό ναό της Κοίμησης Θεοτόκου Αγίας Ζαγορίου<sup>38</sup>, του 1806, κυριαρχεί στο εσωτερικό του ο γύψινος μπαρόκ διάκοσμος, που αφήνει χώρο μόνο σε μεμονωμένες σκηνές και αφιερωτικές παραστάσεις. Το ίδιο συμβαίνει και στον Άγιο Μηνά Δικόρφου<sup>39</sup>. «Υπό

κατά τό παλαιόν, όπου έστέκοντο οί γυναίκες... (επιστολή του Νικ. Ζωσιμά προς τους επιτρόπους του ναού του Αγίου Νικολάου το 1838).

35. Κεφαλλονίτου-Κωνσταντίου, ό.π., σ. 302.

36. Τριανταφυλλόπουλος, ό.π. (υποσημ. 18), σ. 319.

37. Ο Τριανταφυλλόπουλος (ό.π., σ. 327) ισχυρίζεται ότι «ήδη από τον 18ο αί. αρχίζει νά εγκαταλείπεται ή τοιχογραφία ως διακοσμητικό σύστημα και νά υίοθετοϋνται άλλοι τρόποι...», γεγονός που δεν πιστοποιείται από τη σύγχρονη έρευνα. Τον 19ο αιώ-

να το φαινόμενο αυτό στην πόλη των Ιωαννίνων γενικεύεται, όχι όμως σε ολόκληρη την Ήπειρο, όπου η παράδοση είναι εξαιρετικά ισχυρή (βλ. πρόχειρα Δ. Κωνσταντίος, «Ομάδες» ζωγράφων στην Ήπειρο την όψημη τουρκοκρατία, στο *Ήπειρος*, σ. 247 κ.ε.).

38. Φ. Πέτσας - Γ. Σαραλής, *Αγία και Δυτικό Ζαγόρι*, Αθήνα 1982. Π. Βοκοτόπουλος, *ΑΔ* 21 (1966), *Χρονικά*, σ. 311-312.

39. Ι. Λαμπρίδης, *Ήπειρωτικά Άγαθοεργήματα, Ζαγοριακά*, σ. 53-54.

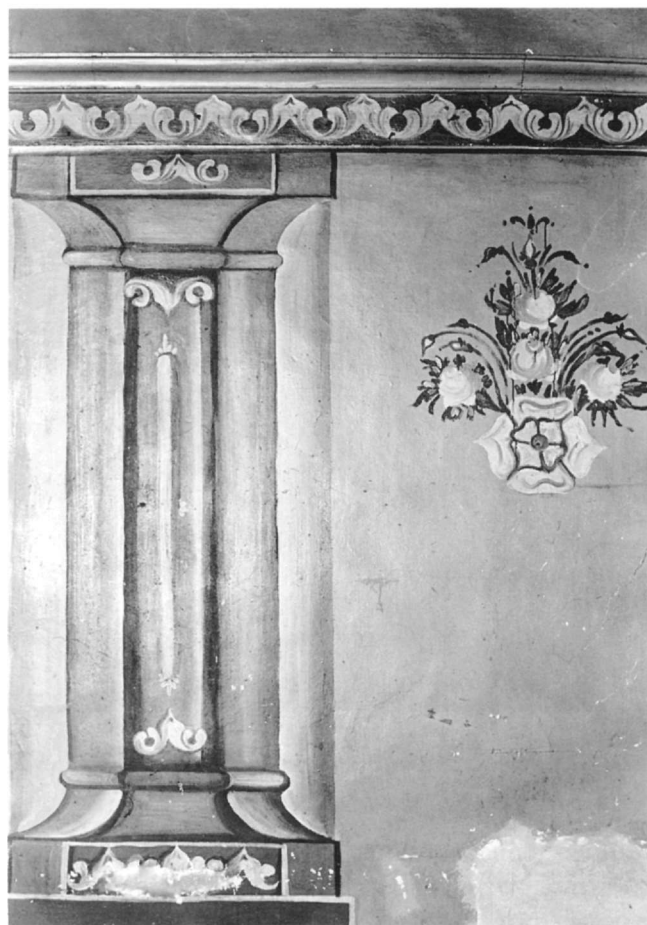
τήν επίδραση τοῦ Διαφωτισμοῦ, ἀμβλύνεται σταδιακά ἢ παράδοση...»<sup>40</sup> και το εσωτερικό του ναοῦ «ἐκκοσμικεύεται».

Ποιοι ὅμως εἶναι φορεῖς των νέων ιδεῶν; Ποιοι δαπανοῦν για τη συντήρηση των σχολείων και των Σχολῶν των Ἰωαννίνων ἀν ὄχι οἱ πλούσιοι ἔμποροι<sup>41</sup> της διασποράς που εἶναι ταυτόχρονα και χορηγοὶ ἀνεγέρσεως δημόσιων κτιρίων, ναῶν, καθὼς και της διακόσμησης του εσωτερικοῦ τους; Ἡ ἐπαφή και ἡ γνωριμία με τις ἀρχαίες ρίζες του ἔθνους εἶναι ἡ αἰτία ἀπεικόνισης του Πλουτάρχου και του Ἀριστοτέλη με ἐνδυμασία δυτικού λογίου στο ἀνατολικὸ παράθυρο του βορινοῦ τοῖχου στον Ἅγιο Γεώργιο Νεγάδων. Και ο κοσμογυρισμένος ἔμπορος και χορηγὸς Χατζημάνθος Γκίνος δεν εἶναι ἀμέτοχος του γεγονότος αὐτοῦ οὔτε και για τον ἀττικισμό της κτητορικής ἐπιγραφῆς: ...ΦΙΛΟΤΙΜΩ ΠΡΟΑΙΡΕΣΕΙ ΔΑΨΙΛΕΙ ΤΕ ΔΑΠΑΝΗ Κ(ΑΙ) ΑΦΘΟΝΟΙΣ ΤΟΙΣ ΑΝΑΛΩΜΑΣΙ...

Το 1798 ἡ υπέρθυρη ἐπιγραφή των Ἁγίων Ἀποστόλων Σκαμνελίου<sup>42</sup> εἶναι χαρακτηριστική για τις νέες ἀντιλήψεις: *Ἀὐταδέλφοις ἀειμνήστοις εὐεργέταις θεῶ σωτήρι νηός, ἰδρυσάμενοις χρησαμένοις τὰ ἐπ' ὠφελίη πάτρης ἐόν ὄλβον ἦεν κέν κλέος ἄφθιτον τιμὴ αἰδίοσ εὐσεβίης τ' ἀρετῆς αἰέν στέφος ἀμάραντον.*

Εκεῖ ὅμως ὅπου ἡ επίδραση του ἡπειρώτη ἐμπόρου και χορηγοῦ εἶναι ἀμεση, εἶναι στη διακόσμηση του σπιτιοῦ του<sup>43</sup>. Οἱ γάμοι του Ναπολέοντα, δυτικά τοπία, πόλεις ἢ ἀρχοντικά (Εἰκ. 5), γιρλάντες, μπαρόκ ἀνθέμια<sup>44</sup> και νεοκλασικά μοτίβα (Εἰκ. 6)<sup>45</sup> γεμίζουν τα ἀρχοντικά του Ζαγορίου και των Ἰωαννίνων. Στο ἀρχοντικό των Κέλη - Βενέτη στα Ἰωάννινα ο σπουδαγμένος στη Σχολὴ Καλῶν Τεχνῶν της Ἀθήνας, στη Ρώμη και το Παρίσι ζωγράφος Ἀλέξανδρος Δαμίρης<sup>46</sup> ἀναπαριστᾷ τη μάχη της Μουλβίας γέφυρας, ἀντιγράφοντας ἔργο του Julio Romano και γεμίζοντας το δωμάτιο με παραστάσεις νυμφῶν και κενταύρων.

Μολονὶ εἴμαστε ἀρκετὰ ἐπιφυλακτικοὶ σε γενικόλογες ἐννοιες, ὅπως αὐτὴ για τον «αἰῶνα των Φώτων»<sup>47</sup>,



Εἰκ. 6. Τσεπέλοβο, οἰκία Κέντρον. Εσωτερικὴ διακόσμηση με νεοκλασικὲς ἐπιδράσεις (λεπτομέρεια).

εἰδικά για τα Πάννενα και τις ευρύτερες περιοχές Μετσόβου και Ζαγορίου, μπορούμε να την καταγράψουμε ως κύρια τάση του ἀνώτερου οικονομικοῦ και πνευματικοῦ στοιχείου. Ἀπὸ τα μέσα του 18ου αἰῶνα μέχρι και το πρῶτο μισὸ του 19ου αἰῶνα μια οικονομικὴ και πνευματικὴ τάξη ἀποτυπώνει τις νέες ἀντιλήψεις της

40. Τριανταφυλλόπουλος, ὁ.π. (υποσημ. 18), σ. 327.

41. Ὅπως λέει ο Κ. Κούμας (*Ἱστορία τῶν ἀνθρωπίνων πράξεων*, ἸΒ', Βιέννη 1832, σ. 575) «... εἰς τὸ ἐμπόριον χρεωστοῦμεν τὰ περισσότερα τῆς σημερινῆς φιλολογικῆς καταστάσεως...».

42. Ο ναὸς ἀνηγέρθη με δαπάνη των ἀδελφῶν Σαῖτζη, βλ. Σούλης, ὁ.π. (υποσημ. 16), σ. 105.

43. Για τη λαϊκὴ ζωγραφικὴ αὐτῆς της περιόδου στην Ἠπειρο, βλ. Αἰκ. Κορρέ, *Ἡ λαϊκὴ τέχνη της Ἠπείρου*, στο *Ἠπειρος*, σ. 342 κ.ε. Συμπληρωματικά Κ. Μακρῆς, *Χιονιάδιτες ζωγράφοι*, ἐκδ. Μέλισσα,

Ἀθήνα 1982, σποραδικά. Ο ἴδιος, *Επιδράσεις του νεοκλασικισμοῦ στην ἐλληνικὴ λαϊκὴ ζωγραφικὴ*, Θεσσαλονίκη 1986, σποραδικά.

44. Κ. Μακρῆς, *Χιονιάδιτες ζωγράφοι*, πίν. 36, 43, 45, 46, 47, 49.

45. Κ. Μακρῆς, *Επιδράσεις του νεοκλασικισμοῦ* (υποσημ. 43), σ. 22 και 35. Ο ἴδιος, *Χιονιάδιτες ζωγράφοι*, πίν. 40 και 42.

46. Στ. Λυδάκης, *Ἱστορία της νεοελληνικῆς ζωγραφικῆς*, 3, σ. 91. Κεφαλλονίτου, ὁ.π. (υποσημ. 30), σ. 305.

47. Π. Κιτρομηλίδης, *Νεοελληνικὸς διαφωτισμός*, Ἀθήνα 1996, σποραδικά με βιβλιογραφία (ιδιαιτέρως σ. 13-20).



και στην τέχνη, με τη μορφή της χορηγίας και όχι μόνο. Όμως οι κτητορικές επιγραφές, η ίδια η αρχιτεκτονική και η ζωγραφική, που πλούσια διασώθηκαν μέχρι τις ημέρες μας, δείχνουν καθαρά ότι ολόκληρη αυτή την περίοδο, παρά τις ρωγμές και τις ρήξεις, συνεχίζονται «οι μακροχρόνιες σταθερές ανάμεσα στις οποίες οι κηκτημένοι πολιτισμικοί τρόποι»<sup>48</sup>. Δίπλα στα «εκκοσμηκευμένα» μεγάλα θρησκευτικά κτίρια, ταπεινά ξυλόστεγα ή καμαροσκέπαστα ναύδρια συνεχίζουν την παράδοση του παρελθόντος. Παράλληλα με τη ρήξη ως προς το δογματικό περιεχόμενο που συνιστά η αναίρεση του συγκροτημένου εικονογραφικού προγράμματος, σε πληθώρα ναών του 19ου αιώνα, ο χιονιαδίτης

ζωγράφος Βασίλειος Φίλης<sup>49</sup> το 1900 και το 1910 εμφανίζει ένα πλήρες εικονογραφικό πρόγραμμα στην Αγία Τριάδα Ιερομνήμης Ιωαννίνων, με εκπληκτική, για την εποχή, εμμονή στην παράδοση. Και δεν είναι ο μόνος. Αυτό είναι έργο των λαϊκών και ταπεινών χορηγών, του *κοινοῦ τῶν Χριστιανῶν*, που συνεχίζουν μια παράδοση αιώνων.

Από τη μία πλευρά, λοιπόν, χορηγοί και ρήξη. Από την άλλη, χορηγοί και πίστη στην παράδοση. Συγκλίσεις και ετερότητες σε μία κοινωνία που δεν είναι πια η ίδια με αυτή του 17ου αιώνα, που έχει όμως ακόμα τη δύναμη να αφομοιώνει και να δημιουργεί.

*Βυζαντινό Μουσείο Αθηνών*

48. Σπ. Ασδραχάς, *Ιστορικά άπεικάσματα*, εκδ. Θεμέλιο, Αθήναι 1995, σ. 49.

49. Δ. Κωνσταντίος, *ΑΔ* 35 (1980), *Χρονικά*, σ. 342.

D. Konstantios

## PATRONAGE AND ART IN EPIRUS DURING THE LATER PERIOD OF TURKISH RULE

The relationship that existed between patronage and art in Epirus has been noted by others. Modern research, however, has brought some special features of this relationship to the fore.

On the basis of donor inscriptions in churches and the written tradition, the following points can be established:

- 1) the inscriptions associate the individuals who provided patronage with some social standing in the community;
- 2) most of the patrons were merchants;
- 3) the Church continued to be a patron;
- 4) the continued tradition of patronage by "the Christian community" appears during this period with particular frequency.

In architecture, the predominance of the three-aisled ba-

silica influenced the patron - artist relationship, since patrons wanted their churches to be built in "the ancient manner". A popular influence can be seen in ecclesiastical architecture, especially in the conception of the church's interior, which began to show tendencies toward "secularization". From the middle of the 18th century into the first half of the 19th century a certain economic and intellectual class of the time left the stamp of its new ideas on art as well. At the same time, however, established cultural traditions endured and in fact showed exceptional vigour. Convergence and diversity both existed in a society that was no longer the same as it had been in the 17th century but that nevertheless was still able to assimilate new ideas and to create.