

## Δελτίον της Χριστιανικής Αρχαιολογικής Εταιρείας

Τόμ. 33 (2012)

Δελτίον ΧΑΕ 33 (2012), Περίοδος Δ'. Στη μνήμη του Δημήτρη Κωνσταντίου (1950-2010)



**Συνεργεία μεταβυζαντινών ζωγράφων από το Νεοχώρι της Χίου: Η μαρτυρία των επιγραφών**

*Όλγα ΒΑΣΣΗ, Παρισιάνθη ΒΑΛΑΚΟΥ*

doi: [10.12681/dchae.1245](https://doi.org/10.12681/dchae.1245)

### Βιβλιογραφική αναφορά:

ΒΑΣΣΗ Ό., & ΒΑΛΑΚΟΥ Π. (2014). Συνεργεία μεταβυζαντινών ζωγράφων από το Νεοχώρι της Χίου: Η μαρτυρία των επιγραφών. *Δελτίον της Χριστιανικής Αρχαιολογικής Εταιρείας*, 33, 189–198. <https://doi.org/10.12681/dchae.1245>

Όλγα Βάσση - Παρισιάνθη Βαλάκου

ΣΥΝΕΡΓΕΙΑ ΜΕΤΑΒΥΖΑΝΤΙΝΩΝ ΖΩΓΡΑΦΩΝ ΑΠΟ ΤΟ ΝΕΟΧΩΡΙ ΤΗΣ ΧΙΟΥ: Η ΜΑΡΤΥΡΙΑ ΤΩΝ ΕΠΙΓΡΑΦΩΝ

Έξι επιγραφές που έχουν εντοπιστεί σε διαφορετικά νησιά του Αιγαίου (στη Χίο, στη Λέσβο, στην Ικαρία και στη Ρόδο) κάνουν λόγο για ζωγράφους που προέρχονταν από το χωριό Νεοχώρι της Χίου και περιόδευαν στο Αρχιπέλαγος ζωγραφίζοντας εκκλησίες, από το δεύτερο ήμισυ του 17ου έως τα μέσα περίπου του 18ου αιώνα. Ο τόπος καταγωγής των ζωγράφων, το χωριό Νεοχώρι, φαίνεται πως ήταν και ο τόπος όπου μαθήτευσαν την τέχνη τους και πως εκεί λειτούργησε ένα καλλιτεχνικό εργαστήριο με εμβέλεια και στα γειτονικά νησιά.

Six inscriptions found on various islands of the Aegean (Chios, Lesbos, Icaria, Rhodes) mention painters who came from the village of Neochori on Chios and toured the archipelago painting churches from the second half of the 17th century to around the middle of the 18th. They all come from the village of Neochori, where they also seem to have learned the art of painting. An artistic workshop located in Neochori had an impact on neighbouring islands.

Ο δέκατος όγδοος αιώνας είναι γνωστό ότι υπήρξε αιώνας ακμής για τα καλλιτεχνικά πράγματα της Χίου: χιώτες μαρμαροτεχνίτες και ξυλογλύπτες εργάζονται στα νησιά του Αιγαίου, στη Μικρά Ασία, στον Άθω και στα Ιεροσόλυμα<sup>1</sup>. Οι αρχιτεκτονικές δημιουργίες που σώζονται έως σήμερα στο ίδιο το νησί από τον αιώνα αυτόν έχουν υψηλή ποιότητα και δικό τους μνημειακό ύφος<sup>2</sup>. Η ίδια άνθηση έχει παρατηρηθεί και στην τέχνη της ζωγραφικής, όπου αρχίζουν να εμφανίζονται και να αναπτύσσονται τοπικά εργαστήρια<sup>3</sup>. Αρκετοί ζωγράφοι τοιχογραφιών και φορητών εικόνων έχουν εντοπιστεί να δρουν στο νησί και πρόκειται τόσο για εντοπίους καλλιτέχνες όσο και για άλλους, με τόπο καταγωγής την Κρήτη<sup>4</sup>.

Το ίδιο γνωστοί είναι αρκετοί χιακής καταγωγής ζωγράφοι που δραστηριοποιούνται εκτός της Χίου, σε άλλα νησιά του Αιγαίου ή σε διάφορα μέρη του ελλαδικού ηπειρωτικού χώρου ή ακόμη στην Κωνσταντινούπολη και στους Αγίους Τόπους<sup>5</sup>.

Ο ζωγράφος Ιωάννης Χωματζάς ανήκει στην κατηγορία των ντόπιων ζωγράφων που είναι γνωστός από παλιά στη βιβλιογραφία<sup>6</sup>. Ήταν Χιώτης στην καταγωγή και όταν ζωγράφισε τον ναό του Αγίου Γεωργίου στην Ανεμότια της Λέσβου, το έτος 1702<sup>7</sup>, ήταν ακόμη διάκονος. Το έτος 1706 ζωγράφισε στο γενέθλιο νησί, κοντά στο χωριό Καλλιμασιά, τις τοιχογραφίες της μονής του Αγίου Γεωργίου Ραγούση ή Στηρά, οι οποίες δεν

**Λέξεις κλειδιά**

Μεταβυζαντινή περίοδος, Νησιά Αιγαίου, Χίος, Ζωγραφική, Επιγραφές.

**Keywords**

Post Byzantine period, Aegean Islands, Chios, Painting, Inscriptions.

<sup>1</sup> Μ. Χατζηδάκης, *Έλληνες ζωγράφοι μετά την Άλωση (1450-1830)*, Α', Αθήνα 1987, 121.

<sup>2</sup> Χ. Μπούρας, *Χίος*, Ελληνική παραδοσιακή αρχιτεκτονική, χ.τ., χ.χρ., 11 12.

<sup>3</sup> Χατζηδάκης, *Ζωγράφοι*, 77, 121.

<sup>4</sup> Όπως π.χ. ο Αντώνιος Κυνηγός («ο Κρής») στο ναό των Αγίων Αποστόλων στο Πυργί. Βλ. Μ. Χατζηδάκης και Ε. Δρακοπούλου, *Έλληνες ζωγράφοι μετά την Άλωση (1450-1830)*, Β', Αθήνα 1997, 126.

<sup>5</sup> Χατζηδάκης, *Ζωγράφοι*, 121. Γ. Γούναρης, *Μεταβυζαντινές τοιχογραφίες στη Λέσβο, (16ος-17ος αι.)*, ΑΕ 136 (1997), Αθήνα 1999, 233.

<sup>6</sup> Φ. Πιομπίνος, *Έλληνες αιογράφοι μετά το 1821*, β' έκδοση, Αθήνα 1984, 411. Χατζηδάκης και Δρακοπούλου, *Ζωγράφοι*, 465. Ε. Δρακοπούλου, *Αναλυτικοί πίνακες των Ελλήνων ζωγράφων και των έργων τους (1450-1830)*, Αθήνα 2008, 166, 398, 400.

<sup>7</sup> Μ. Χατζηδάκης, «Μεσαιωνικά νήσων Αιγαίου», ΑΔ 16 (1960), Χρονικά, Β, 244. Γούναρης, *Τοιχογραφίες*, 200 219.

σώθηκαν<sup>8</sup>. Λίγα χρόνια αργότερα, το 1708 ταξίδεψε στην Ικαρία, νησί γειτονικό της Χίου, όπου ζωγράφισε στο χωριό Στελί τον ναό του Ζωοδότη Χριστού<sup>9</sup>. Τότε ήταν πια ιερέας και στην αγιογράφιση του ναού συμμετείχε και ο γιος του, ο Μιχαήλ. Ο Μιχαήλ Χωματζάς<sup>10</sup> που μαθήτευσε κοντά στον πατέρα του και βοήθησε στην αγιογράφιση του ναού της Ικαρίας, το 1733 πηγαίνει με τη σειρά του στη Λέσβο, όπου ζωγραφίζει στη μονή Δαμανδρίου<sup>11</sup>. Η τελευταία μαρτυρία γι' αυτόν εντοπίζεται στην κεντρική Χίο, στον ναό της Παναγίας Κρήνας, όπου ως ζωγράφος και αναγνώστης υπογράφει την αγιογράφιση του κυρίως ναού το έτος 1734<sup>12</sup>.

Οι δύο Χωματζάδες, ο Ιωάννης και ο Μιχαήλ, ήταν περιοδεύοντες ζωγράφοι που δραστηριοποιούνταν στη Χίο και στα γειτονικά της νησιά<sup>13</sup>, έχοντας συστήσει ένα οικογενειακό εργαστήριο. Η καλλιτεχνική τους δράση καλύπτει ένα χρονικό εύρος τριάντα δύο χρόνων: οι κινήσεις του Ιωάννη είναι γνωστές για μια εξαετία (από το 1702 έως το 1708), ενώ μετά χάνονται τα ίχνη του. Η δράση του Μιχαήλ παρακολουθείται για είκοσι έξι χρόνια: η αρχαιότερη μαρτυρία γι' αυτόν συναντάται το έτος 1708 και η τελευταία το έτος 1734 που ζωγράφισε την Παναγία Κρήνα καλύπτοντας με ένα πλήρες εικονογραφικό πρόγραμμα τον μεγάλο σε μέγεθος και σημασία ναό της Χίου. Το έργο των δύο ζωγράφων δεν ξεφεύγει από τη μετριότητα και απουσιάζει από αυτό η έμπνευση. Η τέχνη τους είναι χαμηλού καλλιτεχνικού επιπέδου με λαϊκό χαρακτήρα και είναι αρκετά απομακρυσμένη τόσο από την κρητική τέχνη όσο και από την παράδοση του Αγίου Όρους<sup>14</sup>. Η εικονογραφία που ακολουθούν είναι η γνωστή και παγιωμένη από αιώνες και χαρακτηρίζεται από συντηρητισμό<sup>15</sup>.

Όλες οι παραπάνω πληροφορίες για τους μεταβυζαντινούς ζωγράφους – πατέρα και γιο – Ιωάννη και Μιχαήλ Χωματζά, αντλούνται από επιγραφές. Η παλαιότερη – έως τώρα – γνωστή χρονολογείται στο έτος 1702, βρίσκεται στον ναό του Αγίου Γεωργίου που ήταν η ενοριακή εκκλησία του χωριού Ανεμότια της Λέσβου, και σε αυτή ο Ιωάννης δηλώνει τη χιακή καταγωγή του. Το κείμενο της επιγραφής έχει ως εξής (Εικ. 1-2):

+ Ἄνηγέρθει ἐκ βάθρων κ(αί) ἀνιστωρούθη ὁ θῦος κ(αί) πάνσεπτος ναός οὗτος τοῦ ἁγίου ἐνδώξου μεγαλομαρτυρός Γεωργίου τοῦ τροπεοφό / ρου διὰ κώ(που) κ(αί) ἐξώδου κ(αί) σηνδρομῆς τῆς παρούσης χώρας Ανεμότιας τῶν εὐσεβῶν και ὀρθοδόξων χρι / στυανῶν κ(αί) ἐπί τῆς ἡμέρας τοῦ πανιεροτάτου Μ(ητ)ροπολίτου ἁγιοτάτης μητρο / πόλεως Μεθώνης κ(αί) πάσης Λέσβου κ(αί) τῶν εὐλαβεστάτων ἱερέων / τῆς χώρας ταύτης Ματθέου ἱερέος κ(αί) Ξενιτοῦ ἱερέος / καί ἐπετηρητῆς Ἄντωνάκις τοῦ Παλολόγου κατὰ ἔτος / ζCI ἀπό ἐνσάρκου σοτηρίας ἈΨΒ Ἰνδ(ικτιῶνος) Γ' / Χεῖρ Ἰωάννου ἱεροδιακῶ / νου ἀπό Χί(ου) Χωματζᾶ Μαρθίου ΛΑ<sup>16</sup>.

Η δεύτερη γνωστή μνεία του Ιωάννη Χωματζά αφορούσε την αγιογράφιση του καθολικού της μονής του Αγίου Γεωργίου Ραούση ή Στειρά στη Χίο, το οποίο δεν σώζεται πια. Η πληροφορία για την εργασία του Ιωάννη στον ναό παραδιδόταν σε ένα κατάστιχο της μονής που έφερε ως χρονολογία το 1729. Εκεί γινόταν λόγος ότι ο ζωγράφος είχε φιλοτεχνήσει τον διάκοσμο του καθολικού το 1706, όταν ηγούμενος του Αγίου Γεωργίου ήταν ο Βασίλειος Λαπαρδάς<sup>17</sup>.

Η επόμενη επιγραφή στην οποία μνημονεύεται ο Ιωάν-

<sup>8</sup> Γ. Ζολώτας, *Ιστορία της Χίου, Τουρκοκρατία, Η Εκκλησία της Χίου - Επανάστασις - Ιστορικά και γενεαλογικά συμπληρώματα*, Γ2, Αθήναι 1928, 279, υποσ. 1. Κων. Κανελλάκης, *Χιακά Ανάλεκτα*, εν Αθήναις 1890, επανατύπωση Χίος 1983, 483 484, υποσ. 1. Αρχμ. Ι. Ανδρεάδης, *Ιστορία της εν Χίω Ορθοδόξου Εκκλησίας*, Α', Αθήναι 1948, επανατύπωση Χίος 1997, 302, 304. Η μονή του Αγίου Γεωργίου Ραούση ή Στειρά ιδρύθηκε το 1625 από τον ιερέα Νεαμονίτη Μεντώνη, καταστράφηκε το 1822 με τη Σφαγή της Χίου, ανοικοδομήθηκε αργότερα και εν τέλει κατέρρευσε το 1881 εξαιτίας του καταστρεπτικού σεισμού του έτους εκείνου.

<sup>9</sup> Π. Λαζαρίδης, «Βυζαντινά και μεσαιωνικά μνημεία νήσων Αιγαίου./ Ικαρία / Χωρίον Στελί», *ΑΔ* 23 (1968), Χρονικά, Β2, 397, πιν. 358β.

<sup>10</sup> Πιομπίνος, *Αγιογράφοι*, 411. Χατζηδάκης και Δρακοπούλου, *Ζωγράφοι*, 465, εικ. 370 371. Α. Μ. Κυριακοπούλου, *Βυζαντινή και Μεταβυζαντινή τέχνη*, Αθήνα 1986, λ. 70 73: Μιχαήλ Αναγνώστης Χωματζάς, 67 69, εικ. 70 73.

<sup>11</sup> Γούναρης, *Τοιχογραφίες*, 201.

<sup>12</sup> Χ. Μπούρας, «Αλληγορική παράσταση του Βίου Καιρού σε μια μεταβυζαντινή τοιχογραφία στη Χίο», *ΑΔ* 21 (1966), Α', Μελέτες, 28, πιν. 19β.

<sup>13</sup> Γούναρης, *Τοιχογραφίες*, 229.

<sup>14</sup> Στο ίδιο, 229, 203, 233.

<sup>15</sup> Επισημαίνεται η ιδιοτυπία της παρουσίας στο εικονογραφικό πρόγραμμα του Αγίου Γεωργίου στην Ανεμότια της παράστασης της Αποκάλυψης και του Οράματος του Ιωάννη. Η παράσταση είναι σπάνια στην τέχνη της Ανατολικής Εκκλησίας και βασίζεται σε δυτικά χαρακτηριστικά. Βλ. Γούναρης, *Τοιχογραφίες*, 209 212.

<sup>16</sup> Δ. Μηνάς (μητρ. Μηθύμνης), *Δελτίον* 6 (1934), 77 79. Μ. Χατζηδάκης, *ΑΔ* 16 (1960), Χρονικά, 244. Γούναρης, *Τοιχογραφίες*, 200 201, πιν. 150α,β. Μ. Τσιτμάκη, *Παραδοσιακή ναοδομία στη Λέσβο (18ος-19ος αι.)*, Αθήνα 2006, διδ.διατρ., 4.4, 90.

<sup>17</sup> Ζολώτας, *Ιστορία*, 279, υποσ. 1.

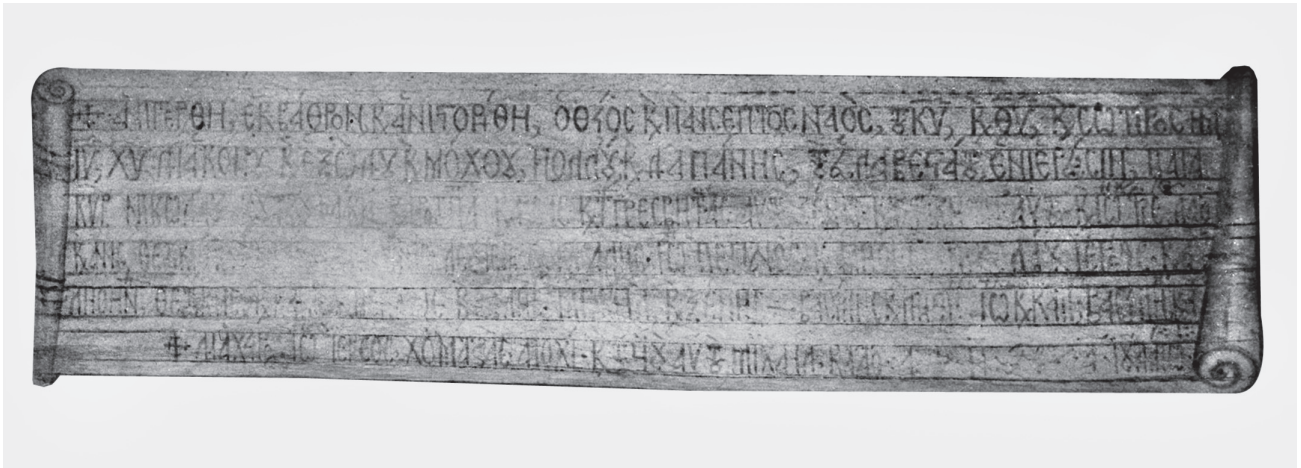




Εικ. 1. Ανεμότια Λέσβου. Ναός Αγίου Γεωργίου. Ιδρυτική επιγραφή (Γούναρης, Τοιχογραφίες, πίν. 150α).



Εικ. 2. Ανεμότια Λέσβου. Ναός Αγίου Γεωργίου. Ιδρυτική επιγραφή (Γούναρης, Τοιχογραφίες, πίν. 150β).



Εικ. 3. Στελί Ικαρίας. Ναός Ζωοδότη Χριστού. Κτητορική επιγραφή (Αρχείο 3ης Ε.Β.Α.).

νης Χωματζάς, εντοπίζεται στην Ικαρία, το έτος 1708. Στο ιερό του ναού του Ζωοδότη Χριστού στο κοιμητήριο του χωριού Στελί παραδίδονται τα εξής (Εικ. 3):

+ Ἄνηγέρθη ἐκ βάθρον κ(αί) ἀνιστορήθη, ὁ θεῖος κ(αί) πάνσεπτος ναός τοῦ Κ(υρίου), κ(αί) Θ(εο)ῦ κ(αί) Σωτήρος ἡμ(ῶν) / Ἰ(ησο)ῦ, Χ(ριστο)ῦ διά κόπου κ(αί) ἐξώδου κ(αί) μόχθου, πολλοῦ κ(αί) δαπάνης, τοῦ εὐλαβεστάτου, ἐν ἱερεῦσιν, παπᾶ / Κυρ Νικολάου Κουτζουφάκη κ(αί) πρωτοαπαπᾶ Καρέας κ(αί) τῆς πρεσβητέρας αὐτοῦ Ξένης κ(αί) τῶν τέκνων αὐτοῦ κ(αί) Ἰω(άννου) ἱεροδ(ι)α-κ(α)δ(ν)ου / κ(αί) Ἄνης Θετῶκ[...] Λε [...] ἄλης Ἰω(άννης) Πεπ[...] Νικο]λάου ἱερέος κ(αί) / Ληθην Θετωκ[...] κ(αί) κ(αί) [...] κ(αί) Καλῆς Μιχαήλ κ(αί) Ξέτια [...] Βασίλης κ(αί) Ληθη Ἰω(άννου) κ(αί) Καλῆς Βασίλην κ(αί) / + Διά χειρός Ἰω(άννου) ἱερέος Χωματζᾶς ἀπό Χί(ου) κ(αί) τοῦ ἑοῦ αὐτοῦ Μιχαήλ κατὰ τὸ ΑΨΗ ἔτος Α Τουλλίω<sup>18</sup>.

Ὅπως συνάγεται ἀπὸ τις πληροφορίες τῆς επιγραφῆς τοῦ Στελίου, τὸ ἔτος 1708 ὁ Ἰωάννης εἶναι πια ἱερέας καὶ ἔχει εκπαιδεύσει τὸν γιο του ὡς συνεργάτη του στὴν ἐκτέλεση ἐπιτοίχιας ζωγραφικῆς. Προφανῶς τὴν εποχὴ

που βρισκόταν στὸ νησί γιὰ νὰ βοηθήσει τὸν πατέρα του στὴν αἰσιογράφηση τοῦ ναοῦ τοῦ Ζωοδότη, ὁ Μιχαήλ ἐπισκέφθηκε τὴν πλησιόχωρη μονὴ τῆς Οσίας Θεοκτίστης στὴν Πηγὴ, ἡ ὁποία ἦταν σημαντικὸ προσκύνημα. Ἐκεῖ ἀφησε τὸ σημάδι του χαράζοντας ὡς ἐνθύμηση τῆς παρουσίας του τὸ ὄνομά του, ΜΗΧΑΛΗΣ ΧΟΜΑΤΖΑ(Σ), στὴν παράσταση τῆς Δευτέρας Παρουσίας που ἀναπτύσσεται στὸ δυτικὸ τοῖχο τοῦ Καθολικοῦ, ἀνάμεσα σὲ δυὸ κολασμένες γυναῖκες, τὴν πόρνη καὶ τὴν καταλαλήτρια<sup>19</sup> (Εικ. 4).

Ὁ Μιχαήλ ἀκολουθεῖ τὸ ἐπάγγελμα τοῦ πατέρα του καὶ σταδιοδρομεῖ μόνος του – προφανῶς μετὰ τὸν θάνατο τοῦ Ἰωάννη – στὴν περιοχὴ τοῦ Βορείου Αἰγαίου. Τὸ ἔτος 1733 καλεῖται στὴ μονὴ τῆς Κοίμησης τῆς Θεοτόκου στὸ Δαμάνδρι τῆς Λέσβου, ὅπου ζωγραφίζει τὴν παράσταση τοῦ ἁγίου Γεωργίου Δρακοντοκτόνου (ἐπιγράφεται ὡς «ὁ ταχύς») στὸ νάρθηκα<sup>20</sup>. Μετὰ τὴν ευκαιρία τῆς παραμονῆς του στὴ μονή, χάραξε πάνω σὲ παλαιότερη τοιχογραφία τοῦ κυρίου ναοῦ – πλᾶι στὸν ἅγιο Ἀρσένιο – ἐνθύμηση μετὰ τὸ ὄνομά του (μιχαήλ χωματζᾶς / ἐκ χίου τάχα καὶ ζωγράφος)<sup>21</sup>, ὅπως εἶχε κάνει στὸ παρελθόν καὶ στὴν Ικαρία.

<sup>18</sup> Ἰω. Μελάς, *Ἱστορία τῆς νήσου Ικαρίας, Ἀπὸ τῶν ἀρχαιοτάτων χρόνων μέχρι τῆς ἐποχῆς μας*, Α', Ἀθήναι 1955, 274. Π. Λαζαρίδης, «Βυζαντινὰ καὶ μεσαιωνικὰ μνημεῖα νήσων Αἰγαίου, Ικαρία/Χωρίον Στελί», *ΑΔ* 23 (1968), Χρονικά, Β2, 397, πιν. 358β. Μητροπολίτης Σιδηροκάστρου Ἰωάννης, *Ἡ Ἐκκλησία τῆς Ικαρίας*, Σιδηρόκαστρο 1978, 181, ὑποσ. 285, ὅπου ἡ επιγραφή μεταγράφεται ὡς πρὸς τὰ ὀνόματα τῶν πολλῶν κτητόρων διαφορετικά.

<sup>19</sup> Στ. Μουζάκης, «Οἱ χιώτες ζωγράφοι Ἰωάννης καὶ Μιχαήλ Χο

ματζᾶς καὶ οἱ ἀγνωστες τοιχογραφίες τους στὸ Καθολικὸ τῆς Ἁγίας Θεοκτίστης στὴν Ικαρία, Συμβολὴ στὸ ἔργο τους», *Παρνασσός* 42 (2000), 84, φωτ. 5. Ὁ Στ. Μουζάκης θεωρεῖ ὅτι μέρος τῶν τοιχογραφιῶν τοῦ καθολικοῦ τῆς Οσίας Θεοκτίστης εἶναι ἔργο τοῦ Ἰωάννη Χωματζᾶ.

<sup>20</sup> Γούναρης, *Τοιχογραφίες*, 81, 201, πιν. 59.

<sup>21</sup> Γούναρης, *Τοιχογραφίες*, 83, 201, πιν. XIIIβ. Τσιτιμάκη, *Ναοδομία*, 37, 84.



Η τελευταία επιγραφή που μαρτυρεί για τους ζωγράφους Χωματζάδες, αφορά τον Μιχαήλ και βρισκόταν αρχικά – σήμερα έχει αποτοιχισθεί και φυλάσσεται στα Εργαστήρια Συντήρησης της 3ης Εφορείας Βυζαντινών Αρχαιοτήτων στη Χίο<sup>22</sup> – πάνω από τη θύρα εισόδου στον κυρίως ναό της Παναγίας Κρήνας. Αποτελείται από τέσσερις στίχους με μαύρα γράμματα που προβάλλονται σε λευκό κάμπο και αναφέρει τα εξής (Εικ. 5):

+ Άνιστορήθη ὁ θεῖος κ(αί) πάνσεπτος ναός τῆς ὑπερουλογημένης ἐνδόξου / δεσπύνης υμῶν Θεοτόκου κ(αί) ἀειπαρθένου Μαριάς διὰ ἐξώδου κ(αί) σηνδρομῆς / τῶν εὐσεβῶν κ(αί) ὀρθοδόξων χριστιανῶν ἐπιτροπεύωντος κυρ Νικολῆς Φαρμάκης / κ(αί) [...] Κωνσταντῆς Ἀρφανός ἐν ἔτει ἈΨΛΔ Νοεμβρίῳ Ἐ Χεῖρ Μιχαήλ ἀναγνώστου / [Χωματζᾶ]<sup>23</sup>.

Μια νέα διάσταση στην έρευνα για το έργο του ζωγράφου Ιωάννη Χωματζά και κατ' επέκταση και του γιού του Μιχαήλ, όπως και γενικότερα για την εξέλιξη της μεταβυζαντινής ζωγραφικής στη Χίο τον ύστερο 17ο και τον 18ο αιώνα, έδωσε ένα πρόσφατο τυχαίο εύρημα σε ναό της νότιας Χίου. Στην αγροτική περιφέρεια της Καλαμωτής στη νοτιοανατολική Χίο βρίσκεται ο ναός της Παναγίας Αγγελωπούσαινας<sup>24</sup>. Στον ναό, που χρονολογείται από την κτητορική του επιγραφή στην καμπή του 13ου προς τον 14ο αιώνα (1295-1317)<sup>25</sup>, υπάρχουν πολλά ακιδογραφήματα πάνω στις τοιχογραφημένες επιφάνειες του νάρθηκα. Στην πλειονότητά τους τα χαράγματα είναι σκαριφηματικές απεικονίσεις πλοίων και σε μικρότερο ποσοστό ενθυμήσεις προσκύνησης πιστών ή θανάτου μοναχών. Μεταξύ των διαφόρων άλλων ενθυμήσεων εντοπίστηκε στην παράσταση της αγίας Θέκλας ένα σύντομο αλλά ευδιάκριτο χάραγμα, όπου αναγράφεται το όνομα του Ιωάννη Χωματζά, ο ακριβής τόπος καταγωγής του, το Νεοχώρι, και το έτος που επισκέφθηκε το ναό της Παναγίας. Το χάραγμα σημειώνει (Εικ. 6):

ΙΩ ΧΩΜΔΤ]ΔC ΑΠΟ ΤΟ ΝΕΧΩΡΗΝ ΑΧΟΗ

<sup>22</sup> Στον ναό της Παναγίας Κρήνας πραγματοποιήθηκαν εκτεταμένες εργασίες αποτοίχισης τοιχογραφιών τη δεκαετία του 1980. Σκοπός των αποτοίχισεων ήταν η αποκάλυψη του παλαιότερου στρώματος τοιχογραφιών του ναού, που χρονολογείται στο 12ο αιώνα. Οι εργασίες έγιναν από το προσωπικό του Συνεργείου Συντήρησης της 3ης Εφορείας Βυζαντινών Αρχαιοτήτων Χίου.

<sup>23</sup> Γ. Ζολώτας, «Συναγωγή χιακών και έρυθραϊκών επιγραφών», *Αθηνά* 20 (1908), 319, υπ. αρ. 48. Αμ. Ζολώτα, «Βραχέϊται έπανορθώσεις και προσθήκαι εις τὰς έν ταῷ παρόντι τόμῳ χιακὰς έπι



Εικ. 4. Πηγή Ικαρίας. Μονή Οσίας Θεοκτίστης. Χάραγμα Μιχαήλ Χωματζά (Αρχείο 3ης Ε.Β.Α.).

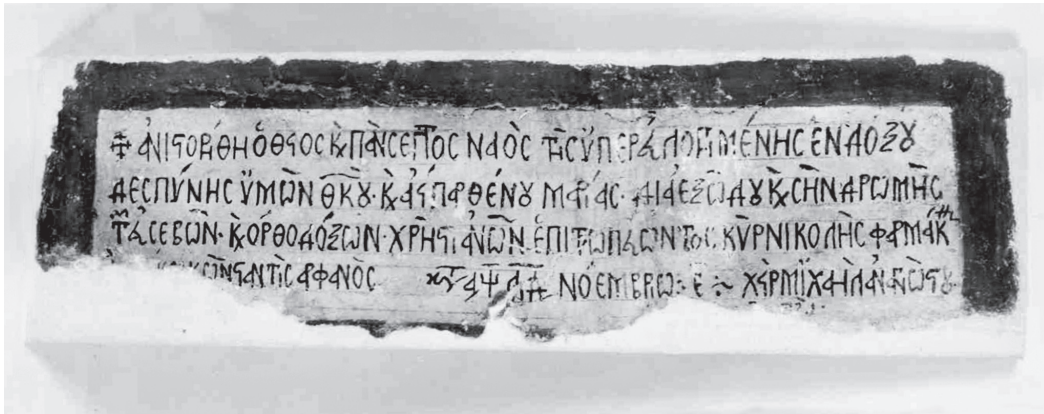
Προφανώς ο Ιωάννης ήταν σε νεαρή ηλικία το έτος 1678 όταν χάραξε την ενθύμηση στον ναό της Καλαμωτής· δεν ήταν ακόμη ούτε διάκονος, όπως μαρτυρεί ο ίδιος αργότερα το έτος 1702 στο ναό της Ανεμότιας στη Λέσβο. Με τη χρονολογία του 1678 διειρύνεται το χρονικό πλαίσιο μέσα στο οποίο εντάσσεται ο βίος και η δράση του Ιωάννη Χωματζά και συνακόλουθα η καλλιτεχνική του δραστηριότητα.

Η σημαντικότερη όμως πληροφορία που αντλείται από το ακιδογράφημα της Παναγίας Αγγελωπούσαινας στην Καλαμωτή είναι ο ακριβής τόπος καταγωγής του ζωγράφου, το Νεοχώρι της Χίου. Το Νεοχώρι είναι η άκρη του νήματος που ενώνει δραστήριους μεταβυζαντινούς ζωγράφους της Χίου μεταξύ τους, καθώς δεν είναι ο Ιωάννης Χωματζάς – και κατά συνέπεια και ο Μιχαήλ – ο μόνος γνωστός ζωγράφος που κατάγεται από αυτό το μέρος του νησιού. Δύο ακόμη χιώτες ζωγράφοι δηλώνουν ως τόπο προέλευσής τους το Νεοχώρι στην κτητορική ή στην αφιερωτική επιγραφή των ναών που κλήθηκαν να διακοσμήσουν με τοιχογραφίες: ο ένας ζωγραφίζει στη Ρόδο, στον ναό της Κοίμησης της Θεοτόκου στο Ασκληπιείο το έτος 1676 και ονομάζεται Μι-

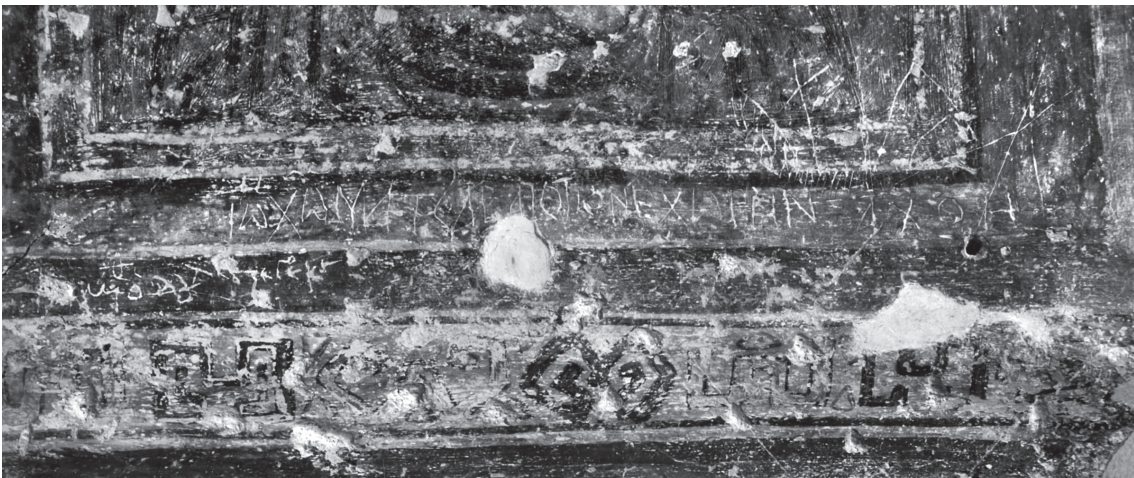
γραφός και νέαι τινές επιγραφαί», *Αθηνά* 20 (1908), 519. Μπούρας, «Αλληγορική παράσταση», 28, υποσ.3,4, πιν. 19β. Το επώνυμο του ζωγράφου είχε ήδη εκπέσει από την επιφάνεια το 1966, όταν δημοσιεύθηκε η φωτογραφία της επιγραφής από τον Χ. Μπούρα.

<sup>24</sup> Χ. Μπούρας, «Μια βυζαντινή βασιλική εν Χίῳ», *Νέον Αθήναιον* 3 (1958 1960), 129 144.

<sup>25</sup> Ο. Βάσση, «Η κτητορική επιγραφή της Παναγίας «Αγγελωπούσαινας» στη Χίο», *ΔΧΑΕ* 27 (2006), 463 470.



Εικ. 5. Βαβύλοι Χίου. Ναός Παναγίας Κρήνας. Αφιερωτική επιγραφή (Αρχείο 3ης Ε.Β.Α.).



Εικ. 6. Καλαμοτή Χίου. Ναός Παναγίας Αγγελωπούσαινας. Χάραγμα Ιωάννη Χωματζά (Αρχείο 3ης Ε.Β.Α.).

χαήλ, ενώ ο δεύτερος είναι ο Χατζη-Παντελής που αναλαμβάνει την αγιογράφηση του Καθολικού της Μονής της Οσίας Θεοκτίστης στην Ικαρία το έτος 1688. Η επιγραφή που μνημονεύει τον πρώτο βρίσκεται στη δυτική κεραία του σταυρικού ναού, είναι πολύστιχη με μαύρα γράμματα σε λευκό κάμπο και έχει ως εξής (Εικ. 7):

+ Έγέν[ετο ή παροῦσα] ζωγραφία τοῦ ἄρθι / κος[...α]χοῦ  
 έπιτρο / πεύ[οντος] ὁ εὐσεβέ[στατος] ἐν ἱερεῦσι / κ [...]

κ(αί) ἡ πρεσβυτέρα αὐ / τοῦ {και τά τέκνα} αὐτῶν κ(αί)  
 ἡκονόμη αὐτῶν / ἐξόδοις τοῦ ναοῦ Ποίημα ἐμοῦ ἀναξί /  
 ου κ(αί) ἁμαρτωλοῦ Μιχαήλ ἱερέος ὁ ἐκ Νε / [οχω]ρίου  
 τῆς Χίου [...] / [...] ἡ ζωγραφία [...] / μηνί δικεμβριῶ<sup>26</sup>.

Ο Μιχαήλ καλύπτει με πρωτότυπες συνθέσεις τις επιφάνειες του ναοῦ του Ασκληπείου, σε δεύτερο στρώμα τοιχογράφησης, και συνδυάζει πολλούς εικονογραφικούς κύκλους που προσδίδουν εγκυκλοπαιδικό χαρακτήρα

<sup>26</sup> G. Gerola, «I monumenti medioevali delle Tredici Sporadi», ASA 1 (1914), 352. Ά. Ὁρλάνδος, «Βυζαντινοὶ καὶ μεταβυζαντινοὶ ναοὶ τῆς Ρόδου», ABME 6 (1946), 213. Ιω. Βολανάκης, *Ο ναός της Κοιμήσεως της Θεοτόκου στο Ασκληπιεῖο Ρόδου*, Ρόδος 2006, 21 24, οἱ πίνακες με απεικόνιση τῆς επιγραφῆς δεν ἔχουν ἀριθμηση. Αγγ.

Κατσιώτη, *Ο εικονογραφικός κύκλος τῆς Αποκάλυψης στο ναό τῆς Κοίμησης τῆς Θεοτόκου στο Ασκληπιεῖο τῆς Ρόδου, (1676-7)*, Μνήμη Μανόλη Χατζηδάκη, Ακαδημία Αθηνῶν 3/3/2011, Αθήνα 2011, 28, εἰκ. 9.



στο πρόγραμμα που ακολουθεί. Η τέχνη του είναι γραμμική και χαρακτηρίζεται από ξηρότητα, αλλά δεν υποδηλώνει καλλιτέχνη αμέτοχο παιδείας<sup>27</sup>.

Η επόμενη επιγραφή, που μνημονεύει ζωγράφο με τόπο καταγωγής το Νεοχώρι της Χίου, έχει γραφεί στο νότιο τοίχο του καθολικού της Οσίας Θεοκτίστης της Λεσβίας κοντά στη Πηγή της Ικαρίας. Σε τετράγωνο πλαίσιο, πλάι στα πορτραίτα των δωρητών, τα σκούρα καστανά γράμματα επί του ώχρινου κάμπου γράφουν ότι (Εικ. 8):

+ Έτελήσθην ἡ παροῦσα ζωγραφία διὰ κόπου / κ(αί) ἐξόδου κ(αί) κτητόρου τοῦ πανοσηοτάτου ἐν ἰε / ρομονάχεις κ(αί) πν(ευμ)ατικῆς πατρῶσιν κ(υρ)ῶ κ(υρ)ῶ κυρ / παπᾶ Γερασμο κ(αί) ἡ μήτηρ αὐτοῦ Μαρία πρεσβητέρα / κ(αί) ὁ ἀδελφός αὐτοῦ Μελέτης ἱερομόναχος / δηά χηρός δε καμοῦ τοῦ ταπηνοῦ κ(αί) ἀναξίου δού / λου χαζί Παντελί ἀναγνώστου τοῦ ἐκ Χίου / ἐ κόμης Νεοχορήου το ἐπίκλην [...] / 1 6 8 8 μνηί Οκτοβρίο β<sup>28</sup>.

Ο ζωγράφος Παντελής, του οποίου το επώνυμο δεν διακρίνεται πια, προσδιορίζει με σαφήνεια ότι προερχόταν από το χωριό Νεοχώρι της Χίου<sup>29</sup>. Ήταν αναγνώστης, κατείχε δηλαδή τον πρώτο βαθμό της ιεροσύνης<sup>30</sup>, και είχε ήδη γνωρίσει ως προσκυνητής τους Αγίους Τόπους. Η τέχνη του δεν διακρίνεται για την πρωτοτυπία της ή για νεωτερισμούς, αλλά αντίθετα επαναλαμβάνει πράγματα καθιερωμένα από αιώνες με απλά εκφραστικά μέσα. Έχει παρατηρηθεί ότι ακολουθεί την παράδοση της κρητικής ζωγραφικής, όπως αυτή διαμορφώθηκε σε μοναστικά κέντρα που βρίσκονταν μακριά από την Κρήτη και ότι οι τοιχογραφίες του έχουν διδακτικό χαρακτήρα και λαϊκό ύφος<sup>31</sup>. Δεκατέσσερα χρόνια αργότερα από την αιογράφηση του καθολικού επισκέφθηκε τη μονή ο συντοπίτης και ομότεχνος του Χατζη - Παντελή, ο Μιχαήλ Χωματζιάς, και χάραξε το όνομα του ανάμεσα στις κολασμένες της Δευτέρας Παρουσίας<sup>32</sup>.



Εικ. 7. Ασκληπειό Ρόδου. Ναός Κοίμησης Θεοτόκου. Αφιερωτική επιγραφή (Αρχειό ΚΕΒΜΤ Ακαδημίας Αθηνών).

Στις ήδη γνωστές και δημοσιευμένες επιγραφές που αναφέρουν ζωγράφους από το Νεοχώρι, έρχεται να προστεθεί μια ακόμη που προέρχεται από το ίδιο το νησί της Χίου και κάνει λόγο για έναν ακόμη νεοχωρίτη ζωγράφο. Η επιγραφή που φέρει την πληροφορία βρισκόταν στο ναό του «παλιού» Ταξιάρχη Μιχαήλ στο χωριό Μεστά<sup>33</sup> και αποτοιχίσθηκε το 1981<sup>34</sup>, προκειμένου να αποκαλυφθεί η παλαιότερη και αρχική ιδρυτική επιγραφή του ναού<sup>35</sup>. Η θέση της ήταν επάνω από τη νότια θύρα εισόδου στο ναό και η κατάσταση διατήρησής της είναι κακή. Έχει μήκος 1,10 μ., ύψος 0,41 μ. και έχει γραφεί με κεφαλαία καστανέρυθρα γράμματα, υψ.

<sup>27</sup> Κατσιώτη, Κύκλος Αποκάλυψης, 3, 53.

<sup>28</sup> Χρ. Σταυρινού Μπαλτογιάννη, «Βυζαντινά και μεσαιωνικά μνημεία νήσων Αιγαίου», Ικαρία», ΑΔ 20 (1965), Β3, Χρονικά, 503. Αγγ. Στρατή, «Η Οσία Θεοκτίστη η Λεσβία και η παρουσία της στην Ικαρία. Ιστορικά και αρχαιολογικά στοιχεία», Η αρχαιολογική σκαπάνη στην Ικαρία, Εβδομήντα χρόνια ανασκαφικής έρευνας και μελλοντικές προοπτικές, Πρακτικά Α' Αρχαιολογικού Συνεδρίου Ικαρία, Αρμενιστής 1-5 Σεπτεμβρίου 2006, Αθήνα 2010, 181.

<sup>29</sup> Μητρ. Ιωάννης, Εκκλησία, Πιομπίνος, Αιογράφοι, 406. Χατζηδάκης Δρακοπούλου, Ζωγράφοι, 457. Κατά την Αγγ. Στρατή, ο ζωγράφος ονομαζόταν Αναγνώστης (βαφτιστικό) Χατζηπαντελής (επώνυμο). Βλ. Στρατή, Οσία Θεοκτίστη, 181, 188.

<sup>30</sup> J. Goar, Euchologion, Βενετία 1730, β' έκδοση, 197.

<sup>31</sup> Μουζιάκης, Ζωγράφοι, 77-92. Στρατή, Οσία Θεοκτίστη, 184.

<sup>32</sup> Βλ. παραπάνω, 192.

<sup>33</sup> A. Smith, The architecture of Chios, Subsidiary buildings, implements and crafts, (επιμ. Ph. Argenti), Λονδίνο 1962, 104. X. Μπούρας, Χίος, σειρά Οδηγοί της Ελλάδος, Αθήνα 1974, 50. Ο ίδιος, Βυζαντινή και Μεταβυζαντινή αρχιτεκτονική στην Ελλάδα, 2001, 287. Γ. Βελένης, Ερμηνεία του εξωτερικού διακόσμου στη βυζαντινή αρχιτεκτονική, ΕΕΠΣΑΠΘ, Παράρτημα Αρ. 10, 9, Θεσσαλονίκη 1984,95. Π. Βαλάκου, «Ο ναός του Παλαιού Ταξιάρχη στα Μεστά της Χίου», Χιακά Χρονικά (22) 2011 (υπό εκτύπωση).

<sup>34</sup> Η επιγραφή αποτοιχίσθηκε από το Συνεργείο Συντήρησης της 3ης Εφορείας Βυζαντινών Αρχαιοτήτων και φυλάσσεται έκτοτε στα Εργαστήρια της Εφορείας στην πόλη της Χίου.

<sup>35</sup> Η παλαιότερη ιδρυτική επιγραφή χρονολογείται στα 1503 και αναφέρει ότι η αιογράφηση του ναού έγινε με δαπάνη των αδελφών του ναού. Βλ. Β. Αθανασοπούλου Πέννα, «3η Εφορεία Βυζαντινών Αρχαιοτήτων», ΑΔ 39 (1981), Χρονικά, Β2, 386, πιν. 279<sup>α</sup>.





Εικ. 8. Πηγή Ικαρίας. Μονή Οσίας Θεοκτίστης. Αφιερωτική επιγραφή (Αρχείο 3ης Ε.Β.Α.).

0,035-0.04 μ., σε λευκό κάμπο. Το κείμενό της αναπτύσσεται σε έξι στίχους και έχει ως εξής (Εικ. 9):

[+ Άν] ιστορήθην ό πάνσεπτος να[ός] [...] Μιχ[αήλ... / ]φών του χορίου τούτου έπιτροπέβ[οντος...Σ]αραντηνός του [...] / [...] θετω [...] νας κ(αί) παπᾶ [...] διά χ[ειρός...] μου / [...] ιερῆ [ως και π]ροσκυνητού του Άγγ[...] Νεοχωρίου το επίκλην / έτος [...] ζ / Αύγούστου.

Στη θέση όπου παραδιδόταν η χρονολογία ανιστόρησης του ναού του Ταξιάρχη υπάρχει χάσμα. Διακρίνονται όμως τρεις οριζόντιες γραμμές, οι οποίες σημειώνονταν πάνω από τα γράμματα της χρονολογίας. Από τα τρία ψηφία της χρονολογίας διακρίνεται αχνά το τελευταίο, το γράμμα ζ, ήτοι ο αριθμός 7. Καθώς είναι γνωστό από την αρχαιότερη ιδρυτική επιγραφή ότι ο ναός του Ταξιάρχη κατασκευάστηκε και τοιχογραφήθηκε το έτος 1503, η δεύτερη ανιστόρηση που παραδίδεται στην επιγραφή που μας απασχολεί, θα πρέπει κατά λογική ακολουθία να χρονολογηθεί στο έτος 1607 ή στο έτος 1707, δηλαδή στα έτη αχζ' ή απζ'. Το όνομα του ζωγρά-

φου δεν έχει σωθεί, αλλά πιθανώς ονομαζόταν Άγγελος, όνομα με το οποίο μαρτυρείται και άλλος μεταβυζαντινός ζωγράφος από τη Χίο<sup>36</sup>. Όπως έχει ήδη παρατηρηθεί για τους προηγούμενους ζωγράφους από το Νεοχώρι της Χίου, ο Άγγελος (:) ήταν και αυτός ιερωμένος, που είχε μάλιστα προσκυνήσει στους Αγίους Τόπους.

Το χωριό που υπήρξε τόπος καλλιτεχνικής μαθητείας και παραγωγής για μια σειρά ζωγράφων που καλύπτουν διάστημα μισού και πλέον αιώνα - τουλάχιστον -, από το 1677 έως το 1734, είναι το Νεοχώρι. Η πολίχνη αυτή, ως φαίνεται, ήταν η καλλιτεχνική αφηρησία ενός κύκλου ζωγράφων που είχαν απήχηση σε ένα ευρύ κοινό, αυτό των νησιωτών του ανατολικού Αιγαίου. Οι ζωγράφοι από το Νεοχώρι καλούνται να ζωγραφίσουν σύνολα στη Ρόδο, στην Ικαρία, στη Μυτιλήνη και φυσικά, στην ίδια τη Χίο.

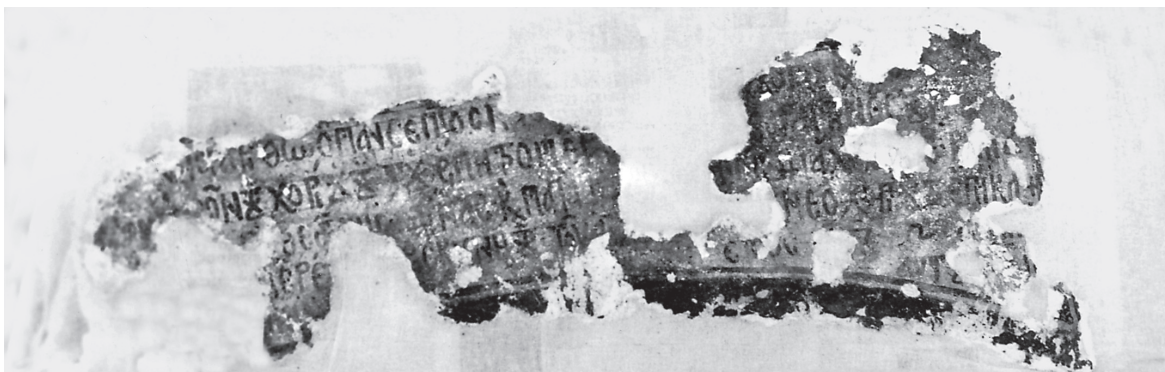
Το ερώτημα που γεννάται είναι ποιος ήταν αυτός ο τόπος που διαμορφώθηκε με το πέρασμα του χρόνου σε καλλιτεχνικό πυρήνα. Με την ονομασία Νεοχώρι είναι γνωστές στη Χίο τρεις θέσεις: κατά πρώτον, ο υπάρχων οικισμός του Νεοχωρίου στην κεντρική Χίο, κατά δεύτερον ένα χωριό που δεν υπάρχει σήμερα στη θέση Γερίτα στο βορειοδυτικό μέρος του νησιού<sup>37</sup> και τέλος, μια παραλιακή συνοικία εντός της πόλης της Χίου, που είναι γνωστή μόνο από τις πηγές και η ακριβής θέση της δεν έχει ταυτισθεί. Η τρίτη περίπτωση, αυτή της παραλιακής συνοικίας για την οποία οι μαρτυρίες είναι σαφείς ότι βρισκόταν στο burgo της Χίου<sup>38</sup>, θα πρέπει να αποκλεισθεί, επειδή ο ζωγράφος Χατζηπαντελής στην επιγραφή της Οσίας Θεοκτίστης στην Ικαρία προσδιορίζει σαφώς ότι κατάγεται από την κώμη με το όνομα Νεοχώρι. Το ίδιο και το δεύτερο μέρος που έφερε την ονομασία Νεοχώρι και βρισκόταν στη βορειοδυτική Χίο δεν θα πρέπει να ταυτισθεί με την κώμη της επιγραφής, καθώς ήταν πολύ απομακρυσμένο από την πρωτεύουσα του νησιού που ήταν ανέκαθεν το πολιτικό και καλλιτεχνικό κέντρο της Χίου. Εξάλλου, το βόρειο τμήμα του νησιού ήταν πάντα ολιγάριθμο και αραιοκατοικημένο σε σχέση με την κεντρική και νότια Χίο. Το πιθανότερο είναι ότι επρόκειτο για την κώμη Νεοχώρι που υφίσταται έως σήμερα σε μικρή απόσταση από την πόλη της Χίου, αν και τώρα πια τίποτε δεν

<sup>36</sup> Χατζηδάκης, *Ζωγράφοι*, 154. Κάποιος ζωγράφος από τη Χίο, ονόματι Άγγελος, ζωγράφισε δύο φορητές εικόνες που σώζονται στο ναό των Αγίων Θεοδώρων στη Μυτιλήνη και χρονολογούνται στο 1630.

<sup>37</sup> Ζολώτας, *Ιστορία*, Α1, 408, 452, 462.

<sup>38</sup> Ph. Argenti, *The occupation of Chios by the Genoese and their ad-*

*ministration of the island, 1346-1566*, Καίμπριτζ 1975, I, 537, 613, III, 627, 635, 651, 702, 762, 791, 814. Γ. Ζολώτας, *Ιστορία της Χίου, Ιστορική τοπογραφία και γενεαλογία*, Α1, Αθήνα 1921, 90. Φλ. Ευαγγελάτου Νοταρά, *Σεισμοί στο Βυζάντιο από τον 13ο-16ο αι., Ιστορική εξέταση*, Αθήνα 1993, 87, υποσ. 3.



Εικ. 9. Μεστά Χίου. Ναός «Παλαιού» Ταξιάρχη. Αφιερωτική επιγραφή (Αρχείο 3ης Ε.Β.Α.).

προδίδει ότι μπορεί κάποτε να είχε ένα καλλιτεχνικό παρελθόν, όπως αυτό που υπονοείται από τον αριθμό των ζωγράφων που προέρχονταν από αυτό.

Το τοπωνύμιο μαρτυρείται από τις αρχές του 15ου αιώνα, σε συμβολαιογραφική πράξη του έτους 1413, που φυλάσσεται στα Κρατικά Αρχεία της Γένοβας<sup>39</sup>. Στην επόμενη μαρτυρία του έτους 1638, ο περιηγητής Francesco Lupazzolo παραθέτει ότι το Νεοχώρι είναι πολύνη μεσαίου μεγέθους και ότι διαθέτει όλες τις ανέσεις. Από τον 17ο αιώνα και εξής, αρκετοί επισκέπτες του νησιού περνούν από το χωριό και γράφουν κάποιες – επουσιώδεις – παρατηρήσεις για αυτό<sup>40</sup>. Όπως προκύπτει από τα διατηρούμενα έως σήμερα τοπωνύμια, όπως Γύρος, Γυρόπορτα και Πύργος, το Νεοχώρι διαθέτει όλα τα χαρακτηριστικά των μεσαιωνικών οχυρωμένων οικισμών της Χίου, όπως τον πυκνό οικιστικό ιστό στο κέντρο του οποίου υψωνόταν ο αμυντικός πύργος ή το περιμετρικό τείχος στο οποίο ανοιγόταν μια – τουλάχιστον – πύλη<sup>41</sup>. Μεγάλη καταστροφή έπαθε ο οικισμός από τον σεισμό που έπληξε τη Χίο τον Απρίλιο του 1881, όπως απεικονίζεται σε μια φωτογραφία που οφείλεται στους Σμυρναίους φωτογράφους αδελφούς Καστάνια λίγο μετά τη θεομηνία<sup>42</sup>. Η ύπαρξη παλαιών ναών που αποτελεί αδιάψευστη μαρτυρία για την μακρά ιστορική πορεία ενός οικισμού, στην προκειμένη περι-

πτωση δεν μπορεί να υποστηριχθεί με ασφάλεια: οι περισσότερες εκκλησίες που βρίσκονται είτε μέσα στο χωριό είτε στην περιφέρειά του, είναι επιχρισμένες εσωτερικά και εξωτερικά δυσχεραίνοντας την παρατήρηση και τη χρονολόγηση. Άλλες φαίνονται να έχουν δεχθεί πλήθος νεότερων επεμβάσεων ή να έχουν αντικαταστήσει προγενέστερους που κατέρρευσαν με το σεισμό του 1881. Από τους παλαιότερους ναούς του Νεοχωρίου φαίνονται να είναι ο Ταξιάρχης και ο Άγιος Ιωάννης μέσα στο χωριό, ο κοιμητηριακός του Αγίου Προκοπίου, καθώς και ο ναός της Παναγίας «του Καλακανά»<sup>43</sup>, ιδιωτικός ναός της οικογένειας των Πρασακάκηδων, αρχοντικού γένους της Χίου που καταγόταν από τις Κυκλάδες<sup>44</sup>. Συχνά αναφέρεται το Νεοχώρι στις εκκλησιαστικές πηγές του δευτέρου μισού του 17ου αιώνα ως τόπος καταγωγής μιας δραστήριας αλλά αμφιλεγόμενης προσωπικότητας, του μητροπολίτη Χίου Ιγνατίου Νεοχώρη. Όταν ο Ιγνάτιος ανέλαβε καθήκοντα το έτος 1661, ηγήθηκε ενός ισχυρού κινήματος κατά των καθολικών της Χίου και κυρίως του εκπροσώπου τους, του Ανδρέα Σοφιανού, του δυτικού επισκόπου που ήταν χιακής καταγωγής<sup>45</sup>. Κατάφερε δε με τη βοήθεια των Οθωμανών να αποδυναμώσει σημαντικά τους ρωμαιοκαθολικούς, αφαιρώντας τους δικαιώματα παγιωμένα από αιώνες<sup>46</sup>.

<sup>39</sup> Argenti, Occupation, I, 548, υποσ. 3.

<sup>40</sup> Φ. Αργέντης Στ. Κυριακίδης, *Ἡ Χίος παρὰ τοῖς γεωγράφοις καὶ τοῖς περιηγηταῖς*, Αθήναι 1946, Α: 181, 184, 280, Β: 614 (έτος 1701), Γ: 1770 (έτος 1789).

<sup>41</sup> Ζολώτας, *Ιστορία*, Α1, 558.

<sup>42</sup> *Λεύκωμα των ρειπίων της Χίου συνεπεία των σεισμών της 22/3 Απριλίου 1881*, επιμ. Κυρ. Ντελόπουλος, Αθήναι 1983, φωτ. 43.

<sup>43</sup> Σε εκθέσεις αυτοψιών των τουρκικών Αρχών και σε βεβαιώσεις

επισκευών κατά το έτος 1754, οι ναοί του Αγίου Προκοπίου και της Παναγίας «του Καλακανά» αναφέρονται ως «αρχαίοι». Βλ. Χ. Μαυροπούλου, *Τουρκικά έγγραφα αφορώντα την ιστορίαν της Χίου*, Αθήναι 1920, 28 29.

<sup>44</sup> Ζολώτας, *Ιστορία*, Α2: 447, 604, Γ1: 137, Γ2: 761 762.

<sup>45</sup> Ζολώτας, *Ιστορία*, Γ2: 29, 33, 70. Ανδρεάδης, *Ιστορία Εκκλησίας*, Α: 26, 93, 141.

<sup>46</sup> Αλ. Βλαστός, *Χιακά, ήτοι Ιστορία της νήσου Χίου από των αρ-*



Τα συμπεράσματα που προκύπτουν από όσα εκτέθηκαν προηγουμένως, είναι ότι πέντε ζωγράφοι που δραστηριοποιούνται το 17ο και το 18ο αιώνα (από το 1677 – τουλάχιστον – έως το 1734) κατάγονται από το ίδιο μέρος της Χίου, από το Νεοχώρι, όπου φαίνεται πως ανδρώθηκαν καλλιτεχνικά: ο Μιχαήλ που έδρασε στη Ρόδο το 1677, ο Χατζηπαντελής που ζωγράφησε το 1688 στην Ικαρία, ο Ιωάννης Χωματζάς και ο γιος του Μιχαήλ που δραστηριοποιούνται από το 1702 έως το 1734 στη Λέσβο, στην Ικαρία και στο νησί από το οποίο κατάγονται, και ο ζωγράφος Άγγελος (:) του ναού του Ταξιάρχη στα Μεστά που δρώ το 1607 ή – το πιθανότερο – το 1707. Είναι όλοι τους ιερωμένοι και παράλληλα περιοδεύοντες ζωγράφοι. Ξεκινούν με έδρα τους το Νεοχώρι της Χίου, όπου διδάσκονται την τέχνη του αγιογράφου, και μετακινούνται σε όλα τα κοντινά νησιά του Αιγαίου Πελάγους, όπου καλούνται να προσφέρουν τις υπηρεσίες τους ως καλλιτέχνες. Ο Μανόλης Χατζηδάκης είχε παρατηρήσει ότι το διά-

στημα από το 1630 έως τους περί το 1700 χρόνους χαρακτηρίζεται από την τελευταία αναλαμπή της κρητικής ζωγραφικής και ταυτόχρονα από την ανάπτυξη τοπικών εργαστηρίων<sup>47</sup>. Στην τελευταία φάση της μεταβυζαντινής ζωγραφικής, στο διάστημα 1700-1830, η ζωγραφική – ιδίως στα νησιά – δεν ασκείται στα μεγάλα αστικά κέντρα, αλλά σε μικρά πολίσματα, όπου η τέχνη μεταπίπτει σε μια λαϊκότερης καλαισθησίας μορφολογία και εκφράζεται με απλούστερα εκφραστικά μέσα<sup>48</sup>. Ένα τέτοιο μικρό καλλιτεχνικό πυρήνα συνιστούσε και το Νεοχώρι στη Χίο, όπου εκπαιδεύθηκαν οι ζωγράφοι που εντοπίστηκαν από τις επιγραφές. Η χωρική προέλευση είναι μέχρι στιγμής το κύριο διαπιστωμένο κοινό, συνδυετικό μεταξύ των πέντε εντοπισμένων νεοχωριτών ζωγράφων, στοιχείο. Απομένει στην έρευνα να καταδείξει εάν και κατά πόσο τα έργα τους, από την άποψη της τεχνοτροπίας και της εικονογραφίας, εμφανίζουν επίσης συναφή γνωρίσματα και κοινούς τρόπους.

### Olga Vassi - Parisianthi Valakou

## WORKSHOPS OF POST-BYZANTINE PAINTERS FROM NEOCHORI, CHIOS: THE EVIDENCE OF INSCRIPTIONS

Painters' workshops from the island of Chios and in particular from the village of Neochori painted churches on various islands of the Aegean during the Ottoman occupation. The artists themselves disclose their place of origin in the dedicatory inscriptions in the churches they are invited to paint. Up to now research has identified five painters from Neochori, whose work is found on Rhodes, Icaria, Lesbos and on the island of Chios itself.

Their artistic production covers a span of sixty years, from the third quarter of the 17th century to the fourth decade of the 18th century. The oldest inscription is dated to 1677 and is found on Rhodes, while the newest, found

on Chios, dates to 1734. The inscriptions are long and reveal important information about the churches, their donors and the artists themselves.

Workshops of post-Byzantine painters now come to be added to the 17th and 18th-century wood carvers from Chios, already known from their work in the Aegean, as well as to the marble carvers also from Chios, examples of whose works are found on various Aegean islands. The evidence of inscriptions reveals that all these painters come from Neochori, where an artistic workshop had been established with an impact on neighbouring islands as well.

χαιοτάτων χρόνων μέχρι της έτει 1822 γενομένης καταστροφής αυτής παρά των Τούρκων, επιμ. επανέκδοσης Νικ. Χαβιάρας, Χίος 2000, 230 234.

<sup>47</sup> Χατζηδάκης, *Ζωγράφοι*, 77.

<sup>48</sup> Στο ίδιο, 100.