

## Δελτίον της Χριστιανικής Αρχαιολογικής Εταιρείας

Τόμ. 33 (2012)

Δελτίον ΧΑΕ 33 (2012), Περίοδος Δ'. Στη μνήμη του Δημήτρη Κωνσταντίου (1950-2010)



### Επένδυση εικόνας της Αγίας Παρασκευής στο Βυζαντινό και Χριστιανικό Μουσείο

Σοφία ΓΕΡΟΓΙΩΡΓΗ

doi: [10.12681/dchae.1257](https://doi.org/10.12681/dchae.1257)

#### Βιβλιογραφική αναφορά:

ΓΕΡΟΓΙΩΡΓΗ Σ. (2014). Επένδυση εικόνας της Αγίας Παρασκευής στο Βυζαντινό και Χριστιανικό Μουσείο. *Δελτίον της Χριστιανικής Αρχαιολογικής Εταιρείας*, 33, 323–332. <https://doi.org/10.12681/dchae.1257>

Σοφία Γερογιώργη

ΕΠΕΝΔΥΣΗ ΕΙΚΟΝΑΣ ΤΗΣ ΑΓΙΑΣ ΠΑΡΑΣΚΕΥΗΣ  
ΣΤΟ ΒΥΖΑΝΤΙΝΟ ΚΑΙ ΧΡΙΣΤΙΑΝΙΚΟ ΜΟΥΣΕΙΟ\*

Η επένδυση εικόνας της Αγίας Παρασκευής της Ρωμαίας με δώδεκα σκηνές του βίου της, φυλάσσεται στο Βυζαντινό και Χριστιανικό Μουσείο και φέρει αριθμό ευρετηρίου ΒΧΜ 1484. Είναι κατασκευασμένη από άργυρο με μερική επιχρυσώση, χρονολογείται στο 1784 και προέρχεται από τη Μικρά Ασία. Στην εικονογραφησή της συνδυάζονται στοιχεία από τον κύκλο των ομώνυμων αγίων από το Ικόνιο και από τους Επιβάτες της Θράκης. Τεχνοτροπικές ομοιότητες και συγγένειες με έργα που προέρχονται από τον Πόντο, μας οδηγούν στην απόδοσή της σε εργαστήριο του Πόντου.

*The revetment of an icon of St Paraskeve of Rome with twelve scenes from her life and martyrdom is preserved in the Byzantine and Christian Museum with the inventory number ΒΧΜ 1484. It is made of silver with partial gilding, dates to 1784 and has come from Asia Minor. Its iconography combines elements from the cycles of the homonymous saints from Iconium and from Epivates of Thrace. Stylistic similarities and relations to works from the Pontus lead to its attribution to a workshop of Pontus.*

Στο Βυζαντινό και Χριστιανικό Μουσείο φυλάσσεται ένας σημαντικός αριθμός επενδύσεων εικόνων<sup>1</sup>. Οι περισσότερες αποτελούν τμήμα της συλλογής των «Κειμηλίων Προσφύγων»<sup>2</sup>, προέρχονται δηλαδή από τις ελληνικές κοινότητες της Μικράς Ασίας και έφθασαν στην Ελλάδα μετά τη Μικρασιατική καταστροφή και τις ανταλλαγές των πληθυσμών ανάμεσα στην Ελλάδα και

την Τουρκία<sup>3</sup>. Πολλές από αυτές μεταφέρθηκαν και εκτίθενται χωρίς τις εικόνες που κάποτε κάλυπταν κι ανάμεσα τους και η επένδυση με αριθμό ευρετηρίου ΒΧΜ 1484<sup>4</sup> που παριστάνει την Αγία Παρασκευή τη Ρωμαία με δώδεκα σκηνές από τον βίο και το μαρτύριό της<sup>5</sup> (Εικ. 1). Σύμφωνα με τα ευρετήρια του Μουσείου η επένδυση προέρχεται από τον Πόντο ή την Κερμίρα της

Λέξεις κλειδιά

Μεταβυζαντινή περίοδος, Μικρά Ασία, Μεταλλοτεχνία επένδυση εικόνας, Βίος και μαρτύριο Αγίας Παρασκευής.

Keywords

Post Byzantine Period, Asia Minor, Metalwork icon revetment, Life and Martyrdom of St Paraskeve.

\* Η επένδυση είχε παρουσιαστεί στο Δέκατο ένατο Συμπόσιο της ΧΑΕ, βλ. Σ. Γερογιώργη, Επένδυση εικόνας της Αγίας Παρασκευής στο Βυζαντινό Μουσείο, Δέκατο-ένατο Συμπόσιο βυζαντινής και μεταβυζαντινής αρχαιολογίας και τέχνης, Πρόγραμμα και περιλήψεις εισηγήσεων και ανακοινώσεων, Αθήνα 1999, σ. 25. Ευχαριστώ θερμά την κ. Ε. Χαλκιά, Διευθύντρια του ΒΧΜ, για τις υποδείξεις της.

<sup>1</sup> Η κάλυψη των εικόνων με επενδύσεις από πολύτιμο υλικό χρονολογείται από τους βυζαντινούς χρόνους, βλ σχετικά Α. Grabar, *Les revêtements en or et en argent des icônes Byzantines du moyen âge* 3 12, Venice 1975. Η συνήθεια γνώρισε μεγάλη διάδοση κατά τη μεταβυζαντινή εποχή, κυρίως τον 18ο και 19ο αι., οπότε καλύφθηκαν όχι μόνο εικόνες που κατασκευάστηκαν ταυτόχρονα με τις επενδύσεις, αλλά και παλαιότερες που θεωρούνταν θαυματουργές. Οι επενδύσεις συνήθως ακολουθούν το εικονογραφικό

θέμα της εικόνας που καλύπτουν, χωρίς να λείπουν όμως και οι περιπτώσεις που το παραλλάσσουν.

<sup>2</sup> Για το ιστορικό της μεταφοράς των αντικειμένων και τη συγκρότηση της συλλογής βλ. *Ειδική Έκθεση Κειμηλίων Προσφύγων*, Αθήνα 1982, Κατατοπιστικό Σημείωμα Π. Λαζαρίδη.

<sup>3</sup> Σύμφωνα με το άρθρο 8 του τμήματος VI της συνθήκης της Λωζάνης οι ανταλλάξιμοι πληθυσμοί είχαν το δικαίωμα να μεταφέρουν την κινητή κοινοτική τους περιουσία.

<sup>4</sup> *Κειμήλια των Προσφύγων*, ό.π. σ. 65, εικ. 94.

<sup>5</sup> Για τον βίο της αγίας βλ. Μέγας Συναξαριστής τῶν Ἁγίων τῶν καθ' ἅπαντα τὸν μῆνα Ἰούλιον ἑορταζομένων, Ἰούλιος Κς, Αθήνα 1893, εκδ. Κων. Δουκάκης σ. 392 400, Hippolyti Delehaye, *Synaxarium Ecclesiae Constantinopolitanae*, Bryxelles 1954 (reproduction), 844.



*Εικ. 1. Αθήνα, Βυζαντινό και Χριστιανικό Μουσείο. Επένδυση εικόνας της Αγίας Παρασκευής της Ρωμαίας με δώδεκα σκηνές από τον βίο και το μαρτύριό της ΒΧΜ 1484 (Φωτ. Veronique Magnes).*

Καππαδοκίας<sup>6</sup>. Είναι κατασκευασμένη από άργυρο κατά τόπους επιχρυσωμένο, φέρει φουσκωτό, σκαλιστό και εγχάρακτο διάκοσμο και κάλυπτε όλη την επιφάνεια της εικόνας εκτός από το πρόσωπο. Οι διαστάσεις της είναι 93,5×63,3 εκ. Αποτελείται από τρία ξεχωριστά ελάσματα προσηλωμένα σε ξύλινο υπόβαθρο<sup>7</sup>.

Στο κέντρο εικονίζεται μετωπική και ολόσωμη η μορφή της Αγίας, με υψωμένο το δεξιό χέρι μπροστά στο στήθος και την παλάμη να κοιτά προς τον θεατή<sup>8</sup>, ενώ με το αριστερό χέρι κρατεί σταυρό και κλαδί φοίνικα. Φορεί χιτώνα και μαφόριο, τα οποία διακρίνονται για την πλούσια πτυχολογία και τον πυκνό άνθινο και γραμμικό διάκοσμο. Φυτικά θέματα από ελισσόμενους βλαστούς, έλικες, τριαντάφυλλα και άλλα άνθη καλύπτουν τον κάμπο της επένδυσης και το φωτοστέφανο της Αγίας. Δεξιά και αριστερά από την κεφαλή της και μέσα σε ελικοειδή πλαίσια, υπάρχει η επιγραφή Η ΑΓΙΑ ΠΑΡΑΣΚΕΥΗ και στο κάτω μέρος της επένδυσης, μέσα σε ανάλογο μετάλλιο, η επιγραφή ΚΟΣΤΟΓΛΟΥ ΔΗΜΗΤΡΗΣ 1784, όνομα το οποίο θα πρέπει να αναφέρεται στον αφιερωτή ή τον καλλιτέχνη που τη φιλοτέχνησε.

Σε δύο κατακόρυφες στήλες, δεξιά και αριστερά της κεντρικής μορφής απεικονίζονται ανά έξι, δώδεκα σκηνές του βίου της αγίας<sup>9</sup>, από τις οποίες οι έντεκα φέρουν επιγραφή στο άνω μέρος τους. Η διάταξή τους ακολουθεί χρονολογική σειρά με κατεύθυνση από δεξιά προς αριστερά και από πάνω προς τα κάτω (βλ. Σχέδιο).

Η πρώτη παράσταση δεν φέρει επιγραφή, ταυτίζεται όμως με τη διανομή της περιουσίας της αγίας στους φτωχούς (Σχέδιο-αρ. 1, Εικ. 2). Εικονίζεται η αγία κάτω από

2		1
4		3
6		5
8		7
10		9
12		11

Σχέδιο: Σειρά παρουσίασης των σκηνών του βίου της Αγίας Παρασκευής στην επένδυση ΒΧΜ 1484.

οξυκόρυφο τόξο, που πιθανώς συμβολίζει την είσοδο της οικίας της, να μοιράζει τα υπάρχοντά της<sup>10</sup>. Το θέμα είναι γνωστό από τα μαρτύρια-βίους της, δεν απεικονίζεται όμως στους μέχρι σήμερα γνωστούς κύκλους της. Αντίθετα, απαντά στον εικονογραφικό κύκλο ομώνυμης αγίας από το Ικόνιο, ως δευτερεύον επεισόδιο του βίου της<sup>11</sup>. Η δεύτερη σκηνή φέρει την επιγραφή «Η ΑΓΙΑ ΕΦΟΡΕΣΕΝ ΜΟΝΑΧΗΚΟΝ ΣΧΥΜΑ» και παριστάνει την

<sup>6</sup> Το χωριό Κερμύρα (ή Κερμύο) της επαρχίας Καισαρείας στην Καππαδοκία ανέπτυξε τον 18ο αι. εμπορική δραστηριότητα και από άσημο μικρό χωριό που ήταν μετατράπηκε σε πλούσιο κεφαλοχώρι. Η ανάπτυξη του πρέπει να σχετίζεται με την άνοδο στην τοπική εξουσία της δυναστείας των Τσαπάνογλου στα μέσα του 18ου αι. και τους δύο ισχυρούς τραπεζίτες τους τον Χατζή Ποτός και τον Χατζή Αντόν Τσιπέλογλου, οι οποίοι κατάγονταν από το Κερμύο. Για την ιστορία του χωριού βλ. Α. Μπαλλιάν, *Θησαυροί από τις ελληνικές κοινότητες της Μικράς Ασίας και Ανατολικής Θράκης*, Αθήνα 1992, σ.17, της ίδιας, «Η Καππαδοκία μετά την κατάκτηση των Σελτζούκων και οι χριστιανικές κοινότητες από το 16ο έως το 18ο αιώνα» στο *Καππαδοκία, Περιήγηση στη Χριστιανική Ανατολή*, 1991, σ. 37 38.

<sup>7</sup> Η επένδυση συντηρήθηκε από την συντηρήτρια Εμμ. Πλατανιώ τη το 1999.

<sup>8</sup> Η κίνηση δηλώνει την πίστη στον Εσταυρωμένο και κατά τον μάρτυρα Ιουστίνο συμβολίζει την ετοιμότητα για το μαρτύριο, βλ. Ν. Γκιολές, *Η Ανάληψις του Χριστού βάσει των μνημείων της Α' Χιλιετηρίδος* (Δ.δ.), Αθήνα 1981, σ. 312.

<sup>9</sup> Για τον εικονογραφία του κύκλου της αγίας βλ. Διονυσίου εκ

Φουρνά, *Ερμηνεία της ζωγραφικής τέχνης*, εκδ. Α. Παπαδοπούλου Κεραμείως, Πετρούπολη 1909, σ. 286 287, όπου σημειώνονται εννέα σκηνές του βίου της (1. Η αγία Παρασκευή παρίσταται τῷ βασιλεῖ Ἀσκληπιῷ, 2. Τύπτεται βουνεύροις, 3. Βληθεῖσα ἐν τῇ φρουρᾷ προσεύχεται, 4. Βληθεῖσα ἐν λέβητι ἐκτυφλοῖ τὸν βασιλέα Ἀντώνιον, 5. Ἠνέωξε τοὺς ὀφθαλμοὺς τοῦ Ἀντωνίου πρότερον βαπτισθεὶς μετὰ τῆς βασιλείσεως ὑπὸ τῆς ἀγίας, 6. Διαλέγεται μὲ τῷ βασιλεῖ Ἀνθεμίῳ, 7. Κρεμασθεῖσα ἐκ τῶν τριῶν ξέεται τὰς σάρκας, 8. Ἐξεληθοῦσα ἡ ἀγία προσευχομένη ἀπέρχεται τελειωθῆναι, 9. Ἡ ἀγία ξίφοις τελειοῦται) καὶ *Lexikon der Christlichen Ikonographie*, 1976, τομ. 8, σ. 118 120 (U. Knoblen).

<sup>10</sup> Ὅπως αναφέρεται στον βίο της, μετά τον θάνατο των γονέων της, η αγία διένειμε την περιουσία της, βλ. Μέγα Συναξαριστή, ὁ.π. καὶ *Θρησκευτική καὶ Ἠθική Εγκυκλοπαίδεια*, τομ. 10, σ. 46.

<sup>11</sup> Βλ. Αρχιμ. Σ. Κουκιάρης, *Ο κύκλος του βίου της αγίας Παρασκευής της Ρωμίας και της εξ Ικονίου στη Χριστιανική τέχνη*, Αθήνα 1994, σ. 115 117 σχετικά με τον βίο της και σ. 148 149 σχετικά με την παράσταση. Η μνήμη της αγίας εορτάζεται στις 28 Οκτωβρίου.

κουρά της Αγίας (Σχέδιο-αρ. 2, Εικ. 3). Μπροστά από αρχιτεκτονικό βάθος ναού, που ορίζεται από τριπλή τοξωτή κιονοστοιχία με αναρτημένες κανδήλες, στέκει ιερατική μορφή με φωτοστέφανο και ευαγγέλιο στο χέρι. Απέναντι, βρίσκεται η αγία σε στάση προσευχής, ενώ πίσω της ακολουθούν δύο γυναικείες μορφές που κρατούν λαμπάδες<sup>12</sup>. Η σκηνή είναι άγνωστη στον εικονογραφικό κύκλο της Αγίας Παρασκευής της Ρωμίας, αφού την εποχή που εκείνη έζησε και μαρτύρησε, ο χριστιανικός μοναχισμός δεν είχε κάνει ακόμα την εμφάνισή του. Ωστόσο, η επίδραση που δέχθηκε από τον βίο μιας τρίτης ομώνυμης αγίας από τους Επιβάτες της Ανατολικής Θράκης, η οποία έζησε τον 11ο αι. και μόνασε στην Χαλκηδόνα<sup>13</sup> εξηγεί την παρουσία της στην εικόνα μας.

Στην επόμενη σκηνή παριστάνεται η αγία μπροστά στον αυτοκράτορα, όπως μας αναφέρει και η σχετική επιγραφή: «Η ΑΓΙΑ ΕΠΑΡΙΣΙΑΣΤΗΝ ΥΣ ΤΟΝ ΒΑΣΙΛΕΙΑ» (Σχέδιο-αρ. 3, Εικ. 2). Το όνομα του ηγεμόνα δεν αναγράφεται, αλλά αν κρίνουμε από το βασανιστήριο που έπεται, θα πρέπει να είναι ο Αντώνιος ή Αντωνίνος<sup>14</sup>. Είναι καθισμένος σε ψηλό βάθρο, συνοδευόμενος από έναν υπηρέτη-φρουρό και προτείνει το δεξιό χέρι του προς την Αγία, η οποία διαλέγεται μαζί του, καθώς ένας φρουρός την σπρώχνει προς το μέρος του. Όλες οι μορφές εγγράφονται σε τόξα. Η σκηνή, η οποία αποτελεί την αρχή του μαρτυρίου της, απαντά συχνά και με αυτήν ξεκινά ο Διονύσιος εκ Φουρνά τον εικονογραφικό της κύκλο<sup>15</sup>.

Ακολουθεί το μαρτύριο της καυτής περικεφαλαίας (Σχέδιο-αρ. 4, Εικ. 3). Στο κέντρο της σύνθεσης παρι-

στάνεται καθιστή η αγία να δέεται, ενώ τρεις στρατιώτες κρατούν λαβίδες και της φορούν την περικεφαλαία. Επιγραφή αναφέρει: «ΤΗΣ ΑΓΙΑΣ ΒΑΝΟΥΣΙ ΠΕΡΙΚΕΦΑΛΗ ΠΕΠΗΡΩΜΕΝΗ». Το βασανιστήριο, άγνωστο σε μαρτύρια-βίους άλλων αγίων, χαρακτηρίζει αποκλειστικά το μαρτύριο της Αγίας Παρασκευής της Ρωμίας και όχι τις άλλες ομώνυμες αγίες και απαντά συχνά κατά την μεταβυζαντινή περίοδο<sup>16</sup>.

Στη συνέχεια (Σχέδιο-αρ. 5, Εικ. 2) εικονίζεται η αγία μέσα σε θολωτό οικοδόμημα με τοξωτό σιδηρόφρακτο παράθυρο να στέκει όρθια και στραμμένη προς τα επάνω, απ' όπου κατέρχεται άγγελος που της προσφέρει τα σύμβολα του μαρτυρίου της. Στα δεξιά στέκει φρουρός που κρατεί ακόντιο και σπαθί· η παράσταση επιγράφεται: «Η ΑΓΙΑ ΥΣ ΦΙΛΑΚΗ ΠΡΟΣΕΥΚΕΤΕ»<sup>17</sup>. Το θέμα είναι συχνό τόσο σε εικόνες, όσο και σε τοιχογραφίες και ακολουθεί στερεότυπο εικονογραφικό τύπο<sup>18</sup>.

Στην επόμενη σκηνή (Σχέδιο-αρ. 6, Εικ. 3), η οποία φέρει την επιγραφή: «ΤΗΝ ΑΓΙΑ ΚΡΕΜΟΥΝ ΤΗΝ ΙΣ ΞΙΛΟΝ», παριστάνεται η καύση του σώματος της Αγίας με λαμπάδες. Στο κέντρο εικονίζεται η αγία σε στύλο. Φορεί κολόβιο και είναι κρεμασμένη από την κόμη της. Εκατέρωθεν, δύο στρατιώτες κρατούν λαμπάδες και καίνε τις μασχάλες και το σώμα της. Το μαρτύριο, γνωστό και από άλλες μεταβυζαντινές εικόνες<sup>19</sup> αναφέρεται στους κώδικες 150 και 201 του 17ου αιώνα και του έτους 1777 αντίστοιχα, της μονής Εσφιγμένου<sup>20</sup>, οι οποίοι συμπλέκουν στοιχεία από τη ζωή της Αγίας Παρασκευής της Ρωμίας και της ομώνυμής της, της Νέας από τους Επιβάτες της Ανατολικής Θράκης.

Η ρίψη της αγίας στον λέβητα, θέμα πολύ συχνό στον

<sup>12</sup> Η σκηνή ακολουθεί το σχήμα της παράστασης των Εισοδίων της Θεοτόκου, βλ. σχετικά Lafontaine Dosogne J., *Iconographie de l'enfance de la Vierge dans l'empire byzantin et en Occident*, Bruxelles 1964, τομ. 1, σ. 136 167.

<sup>13</sup> Ήταν αδελφή του Αγίου Ευθυμίου, επισκόπου Μαδύτων. Η λατρεία της είναι διαδεδομένη στις βαλκανικές χώρες κυρίως στη Ρουμανία και η μνήμη της τιμάται στις 14 Οκτωβρίου, βλ. σχετικά *Θρησκευτική και Ηθική Εγκυκλοπαίδεια*, τομ. 10, σ. 47. Η σκηνή απαντά σε εικόνα του 17ου αι. στον ναό Αγίας Παρασκευής Τρικάλων, βλ. Κουκιάρης, ό.π. σ. 67, αρ. 28.

<sup>14</sup> Όπως είναι γνωστό από το μαρτύριο της αγίας, της επεβλήθησαν τρεις κύκλοι βασανιστηρίων από τρεις διαφορετικούς ηγεμόνες, τον Αντωνίνο ή Αντώνιο, τον Αθέμιο ή Θεότιμο και τον Ταράσιο ή Ασκληπιό, βλ. Μέγα Συναξαριστή, ό.π.

<sup>15</sup> Διονύσιος εκ Φουρνά, ό.π. Η σκηνή παρουσιάζεται και μεμονωμένη σε κρητική εικόνα του τέλους του 16ου αι., βλ. M. Chatzidakis V. Djuric, *Les icônes dans les collections Suisses*, Genève 1968, αρ. 13.

<sup>16</sup> Βλ. M. Chatzidakis V. Djuric, ό.π. αρ. 133, Ν. Χατζηδάκη, *Εικό-*

*νες της συλλογής Βελιμέζη*, Αθήνα 1997, σ. 178. Η σκηνή παριστάνεται και σε εικόνα από το ναό της Παναγίας Ουρανοφόρας στην Απολλωνία της Σίφνου, την οποία δημοσιεύει ο Θ. Αλιπράντης στο *Θησαυρού των ναών και των μονών της Σίφνου*, 1979, σ. 19, την πληροφορία όμως αναφέρει η Χατζηδάκη, ό.π. σ. 178, Α. Τούρτα 1992, «Εικόνα δεξιοκρατούσας Παναγίας στη Θεσσαλονίκη», στο *Ευφρόσυνον* 2, Αθήνα 1992, πιν. 342.

<sup>17</sup> Α. Τούρτα, ό.π.

<sup>18</sup> Για παραδείγματα βλ. Κουκιάρης, ό.π. σ. 63 73.

<sup>19</sup> M. Chatzidakis V. Djuric, ό.π. Ν. Χατζηδάκη, ό.π. Γ. Ρηγόπουλος, *Εικόνες της Ζακύνθου και τα πρότυπά τους*, Αθήνα 2006, τομ. Β' σ. 304, αρ. 5.10 και σ. 308, αρ. 5.11 Α. Τούρτα, ό.π.

<sup>20</sup> Σπ. Λάμπρος, *Κατάλογος τῶν ἐν ταῖς βιβλιοθήκαις τοῦ Ἁγίου Ὁρους ἑλληνικῶν κωδίκων*, τ. 1, Ἐν Κανταβρυγία 1895, σ. 188, αρ. 2163 και σ. 191, αρ. 2214. Στο κείμενο των κωδίκων, το οποίο δεν δημοσιεύει ο Λάμπρος, αναφέρεται ο αρχιμ. Σ. Κουκιάρης, ό.π. σ. 39 και σ. 89 90. Το επεισόδιο απαντά και στον κύκλο της ομώνυμης αγίας από το Ικόνιο βλ. σχετικά Κουκιάρης, ό.π. σ. 161 162.



Εικ. 2. Αθήνα, Βυζαντινό και Χριστιανικό Μουσείο. Λεπτομέρεια της επένδυσης εικόνας με έξι σκηνές του βίου και του μαρτυρίου της Αγίας Παρασκευής (Φωτ. Veronique Magnes).



Εικ. 3. Αθήνα, Βυζαντινό και Χριστιανικό Μουσείο. Λεπτομέρεια της επένδυσης εικόνας με έξι σκηνές του βίου και του μαρτυρίου της Αγίας Παρασκευής (Φωτ. Veronique Magnes).

εικονογραφικό κύκλο της<sup>21</sup>, είναι το επόμενο μαρτύριο που παριστάνεται στην επένδυση (Σχέδιο-αρ. 7, Εικ. 2). Η αγία βρίσκεται μέσα σε λέβητα υπό την παρουσία του άρχοντα και πλαισιώνεται από δύο στρατιώτες, εκ των οποίων ένας ανασκαλεύει τη φωτιά. Οικοδομήματα συνθέτουν το βάθος της σκηνής, ενώ η σχετική επιγραφή αναφέρει «Η ΑΓΙΑ ΥΠΟ ΤΗΣ ΠΗΣΗΣ ΚΕΟΜΕΝΗ».

Το μαρτύριο του δαρμού της μεγαλομάρτυρος με βούνευρα (Σχέδιο-αρ. 8, Εικ. 3) φέρει την επιγραφή «Η ΑΓΙΑ ΜΑΣΤΗΓΟΝΕΤΕ ΥΠΟ ΤΟΝ ΤΙΡΑΝΟΝ». Η αγία φορεί κολόβιο και είναι ξαπλωμένη πάνω σε ορθογώνια κατασκευή, καθώς τρεις βασανιστές κρατούν βούνευρα και τη χτυπούν. Η σκηνή λαμβάνει χώρα σε εξωτερικό χώρο, ενώ κάτω από το ξοστοιχία εικονίζεται ο βασιλιάς που κρατεί σκήπτρο, να δίνει το έναυσμα για το βασανιστήριο. Το θέμα απαντά συχνά σε εικόνες της αγίας της μεταβυζαντινής περιόδου<sup>22</sup>, ενώ είναι συχνό και σε μαρτύρια άλλων αγίων<sup>23</sup>.

Στη σκηνή που φέρει την επιγραφή: «Η ΑΓΙΑ ΥΣ ΦΗΛΑΚΙ ΚΑΘΕΤΕ» παριστάνεται η αγία εντός καγκελόφραχτου οικοδομήματος απέξω κάθεται ένας φρουρός που κρατεί ακόντιο (Σχέδιο-αρ. 9, Εικ. 2). Ψηλά παριστάνεται ο Χριστός, και η επιγραφή «ΧΑΙΡΟΙΣ ΠΑΡΑΣΚΕΥΗ». Η εικονογραφία φαίνεται να ακολουθεί σε αυτό το σημείο το κείμενο του Συναξαρίου<sup>24</sup>, σύμφωνα με το οποίο ο Χριστός εμφανίστηκε στην αγία λέγοντας: «Χαίροις Παρασκευή καλλιπάρθενε· μη δειλιάσης τας βασάνους· η γαρ χάρις μου θέλει είσθαι μετά σου, να σε λυτρώνη από πάντα πειρασμόν· ακόμη ολίγον υπόμεινον και θέλεις έλθει να συμβασιλεύσης μετ' εμού αιώνως».

Στην επόμενη σκηνή (Σχέδιο-αρ. 10, Εικ. 3) παρουσιάζεται το επεισόδιο της κατακρήμνισης των ειδώλων από την αγία Παρασκευή, όπως αναφέρει και η σχετική επι-

γραφή: «Η ΑΓΙΑ ΚΑΤΑΡΑΣΗΣ ΤΑ ΕΙΔΩΛΑ ΤΩΝ ΒΟΜΟΝ». Η αγία συνοδευόμενη από δύο στρατιώτες βρίσκεται μέσα στον ναό και υψώνει το δεξιό χέρι προς το άγαλμα του θεού, απ' το οποίο φεύγει ο δαίμονας<sup>25</sup>. Το θέμα είναι σύνθητες στους βίους-μαρτύρια αγίων, όπως του αγίου Γεωργίου<sup>26</sup>, Νικολάου<sup>27</sup>, Αικατερίνης<sup>28</sup>.

Η παράσταση που ακολουθεί (Σχέδιο-αρ. 11, Εικ. 2), λίγο κατεστραμμένη στο κάτω μέρος της, απαντά σπάνια. Η συνοδευτική επιγραφή «Η ΑΓΙΑ ΠΡΟΣΕΥΧΑΤΑΙ» πιθανώς υπονοεί πως πρόκειται για την προσευχή της αγίας πριν τον απαγχονισμό. Η μεγαλομάρτυς είναι γονατιστή, πλαισιωμένη από τρεις στρατιώτες, ενώ άγγελος κατέρχεται κρατώντας στέμμα.

Τέλος, εικονογραφούνται ταυτόχρονα οι στιγμές πριν και μετά τον αποκεφαλισμό (Σχέδιο, αρ. 12, Εικ. 3). Η αγία πεσμένη στα γόνατα περιμένει την κίνηση του δήμιου. Στα δεξιά η μορφή του βασιλιά προβάλλει μέσα από οικοδόμημα, ενώ άγγελος έρχεται να παραλάβει την ψυχή της Αγίας. Στο έδαφος κείται η κομμένη κάρα της. Η επιγραφή αναφέρει: «Η ΑΓΙΑ ΑΠΕΤΜΗΘΗ ΤΗΝ ΚΕΦΑΛΗΝ». Το θέμα ακολουθεί τον συνήθη σχετικό τύπο των μεταβυζαντινών χρόνων που απαντά συχνά και ως μεμονωμένη παράσταση σε εικόνες<sup>29</sup>.

Η Αγία Παρασκευή είναι αγαπητή τόσο στην ανατολική Ευρώπη και τα Βαλκάνια, όσο και στην Ιταλία. Ορισμένοι θεωρούν πως είναι φανταστικό πρόσωπο και συμβολίζει το μαρτύριο του Ιησού την Μεγάλη Παρασκευή<sup>30</sup>. Υπάρχουν τέσσερις αγίες με το ίδιο όνομα: η αγία Παρασκευή η Ρωμαία, η Νέα από τους Επιβάτες της Ανατολικής Θράκης, η εξ Ικονίου και η αδελφή της αγίας Φωτεινής της Σαμαρείτιδας. Στην εικόνα του Βυζαντινού και Χριστιανικού Μουσείου, όπως αναφέρθηκε και παραπάνω, υπάρχει συμφυρμός εικονογραφικών στοιχείων

<sup>21</sup> Γ. Ρηγόπουλος, ό.π. Α. Τούρτα, ό.π. R. Temple, *Icons, A search for inner meaning*, London 1982, σ. 83, αρ. 29, Ν. Χατζηδάκη, ό.π.

<sup>22</sup> Το βασανιστήριο αναφέρεται στους κώδικες της μονής Εσφιγμένου όπου και σημειώνεται πως έπειτα ορίστηκε στη φυλακή από τον άρχοντα Ταράσιο, βλ. Κουκιάρης, ό.π. σ. 28. Για παραδείγματα βλ. υποσ. 19. Το βασανιστήριο απαντά και στον κύκλο της αγίας από το Ικόνιο, βλ. Κουκιάρης, ό.π. σ. 153 154.

<sup>23</sup> Ενδεικτικά βλ. το μαρτύριο της αγίας Αικατερίνης βλ. *Μέγας Συναξαριστής τών Αγίων τών καθ' άπαντα τόν μήνα Νοέβριον έορταζομένων, Νοέμβριος κέ'*, εν Αθήναις 1895, εκδ. Κων. Δουκάκης σ. 551 552.

<sup>24</sup> *Μέγας Συναξαριστής*, ό.π. σ. 399

<sup>25</sup> Για παραδείγματα βλ. υποσ. 19. Η σκηνή αναφέρεται στους κώδικες της Μ. Εσφιγμένου και θεωρείται η αιτία της θανατικής κατάδικης της αγίας από τον Ταράσιο, βλ. Κουκιάρης, ό.π. σ. 28. Το επεισόδιο αναφέρεται και στον βίο της ομώνυμης αγίας από το

Ικόνιο, βλ. Κουκιάρης, ό.π. σ. 160 161.

<sup>26</sup> T. Mark Weiner, *Narrative Cycles of the Life of St. George in Art*, New York 1977, σ. 225 226.

<sup>27</sup> *Μέγας Συναξαριστής τών Αγίων τών καθ' άπαντα τόν μήνα Δεκέμβριον έορταζομένων, Δεκέμβριος ζ'*, εν Αθήναις 1896, εκδ. Κων. Δουκάκης σ. 177 178, Ν. Sevcenko, *The life of St. Nikolas in Byzantine Art*, Torino 1983, σ. 130 133.

<sup>28</sup> Γ. και Μ. Σωτηρίου, *Εικόνες της Μ. Σινά*, Αθήναις 1956, τομ. II, σ. 147 148, εικ. 166.

<sup>29</sup> Βλ. Μ. Μπρούσκαρη, *Το Μουσείο Π. και Αλ. Κανελλοπούλου*, Αθήνα 1985, σ. 121, Αποτομή Αγίας Παρασκευής του Μ. Δαμασκηνού (16ου αι.) αρ. ευρ. 272 και αρ. ευρ. 1, φωτογραφία δημοσιεύει ο Π. Βοκοτόπουλος, *Εικόνες της Κέρκυρας*, Αθήνα 1990, σ. 137, εικ. 326.

<sup>30</sup> L. Reau, *Iconographie de l'art Chretien*, Paris 1959, τομ. III, σ. 1027.

που προέρχονται από τους βίους και τους αντίστοιχους εικονογραφικούς κύκλους της Αγίας Παρασκευής της Ρωμαίας και της Αγίας Παρασκευής εξ Ικονίου, που μαρτύρησε επί Διοκλητιανού και τιμάται στη Ρωσία, όπου εντοπίζονται και ανάλογες εικόνες<sup>31</sup>. Σύγχυση υπάρχει επίσης και με το βίο και την εικονογραφία της Οσίας Παρασκευής της Νέας από τους Επιβάτες, η οποία ήταν μοναχή και μαρτύρησε τον 11ο αι. Η τελευταία τιμάται στη Σερβία, στη Ρουμανία και στη Βουλγαρία.

Η Αγία Παρασκευή η Ρωμαία παριστάνεται συνήθως στις εικόνες της μεταβυζαντινής περιόδου μετωπική, ολόσωμη ή μέχρι τη μέση να κρατεί σταυρό<sup>32</sup>, ο οποίος φέρει ενίοτε και τη μορφή του Εσταυρωμένου, και άλλοτε κρατώντας την αποτετμημένη κεφαλή της<sup>33</sup>. Συχνά η παράσταση της αγίας συνοδεύεται από σκηνές του βίου της<sup>34</sup>.

Η εικονογράφηση της επένδυσης δεν ακολουθεί τους γνωστούς βίους-μαρτυρολόγια της αγίας Παρασκευής<sup>35</sup>, αλλά όπως ήδη αναφέρθηκε, η σειρά των μαρτυριών όπως παρουσιάζεται είναι σύμφωνη με το κείμενο των κωδίκων Εσφιγμένου 150 και 201<sup>36</sup>.

Στην εικονογράφηση δεν διαχωρίζονται επίσης, όπως θα ανέμενε κανείς, οι τρεις βασιλείς που επέβαλαν τα βασανιστήρια, αλλά μάλλον δίνεται η εντύπωση πως τα μαρτύρια που περιγράφονται επιβλήθηκαν από έναν και μόνο βασιλιά, όπως συμβαίνει στον βίο της Αγίας Παρασκευής εξ Ικονίου<sup>37</sup>. Ωστόσο, κάποιες μικρές διαφοροποιήσεις στην απεικόνιση της φυλακής –καμπυλωτό ή ορθογώνιο παράθυρο– καθώς και στην ενδυμασία του βασιλιά, ίσως υποδηλώνουν τους διαδοχικούς κύκλους των βασανιστηρίων.

Ο τεχνίτης χαρακτηρίζεται από τη λεπτή και προσεγμέ-

νη επεξεργασία του υλικού του. Η πλαστική απόδοση των όγκων, τα ανάλαφρα θέματα ροκοκό με τα μεγάλα άνθη, τις έλικες και τις αχιβάδες, απηχούν δυτικές επιδράσεις<sup>38</sup>, ενώ φανερώνουν την ακτινοβολία μιας τέχνης που με κέντρο την Κωνσταντινούπολη διαχέεται σε όλη την περιφέρεια. Ωστόσο, ο συμφωρμός διαφορετικών τεχνοτροπικών τάσεων, όπως το άνθινο μπαρόκ και το ροκοκό, εκφράζουν περισσότερο ένα τοπικό εργαστήριο που εγγράφεται στο κοινό καλλιτεχνικό πλαίσιο του Ανατολικού Αιγαίου και της Μικράς Ασίας.

Η διαφορά στην διακοσμητική διάθεση του κεντρικού ελάσματος με τα δύο πλαϊνά, όπου απεικονίζονται οι σκηνές του μαρτυρίου της αγίας, προκαλεί προβληματισμό σχετικά με το αν ο τεχνίτης που τα φιλοτέχνησε είναι ο ίδιος. Ωστόσο, η χρήση κοινών μοτίβων στην απόδοση των ενδυμάτων της αγίας, καθώς και η παρόμοια τεχνική εκτέλεσης, μας οδηγούν στην υπόθεση ότι θα πρέπει να πρόκειται για τον ίδιο τεχνίτη και πιθανόν η παραπάνω διαφορά να οφείλεται στην έλλειψη χώρου. Η επένδυση παραπέμπει τεχνοτροπικά, αλλά και σε σχέση με τα διακοσμητικά της στοιχεία στην επένδυση της Παναγίας Ελεούσας του Κύκκου<sup>39</sup> ΒΧΜ 1485 του Βυζαντινού και Χριστιανικού Μουσείου, που χρονολογείται το 1778, και προέρχεται επίσης από τη Μικρά Ασία<sup>40</sup> (Εικ. 4). Ο τρόπος απόδοσης της πυκνής πτυχολογίας και τα φουσκωτά άνθηνα κοσμήματα που φέρουν τα ενδύματα είναι ανάλογα. Κοινό διακοσμητικό μοτίβο φέρουν επίσης τα επιμάνικα των αγίων μορφών καθώς και η παρυφή του χιτώνα στο ύψος του λαιμού. Η εσωτερική όψη των ενδυμάτων αποδίδεται και στις δύο περιπτώσεις με ευθείες εγχαράξεις και δικτυωτό πλέγμα. Τα άνθη και οι ελισσόμενοι βλαστοί που παι-

<sup>31</sup> Βλ. Σ. Κουκιάρης, ό.π. σ. 146.

<sup>32</sup> C. Baltoyanni, *Icons. D. Economopoulos collection*, Athens 1986, σ. 45 αρ. 48 πιν. 55, σ. 52 αρ. 64 πιν. 137, σ. 66 αρ. 99 πιν. 156.

<sup>33</sup> Για τις δύο τελευταίες περιπτώσεις βλ. Ν. Χατζηδάκη, ό.π. σ. 174 183, αρ. 16, όπου και σχετικές αναφορές σε ζωγραφική εικόνα και τοιχογραφιών.

<sup>34</sup> M. Chatzidakis V. Djurić, ό.π. Γ. Ρηγόπουλος, ό.π. Α. Παπαγιαννόπουλος Παλαιός, *Εικόνες Συλλογής Δ. Λοβέρδου*, Αθήνα 1946, σ. 69 αρ. 494 και σ. 47 αρ. 299 (οι εικόνες βρίσκονται στην κατοχή του συλλέκτη και δυστυχώς στον κατάλογο δεν δημοσιεύονται φωτογραφίες), Αλιπράντης, ό.π. σ. 19.

<sup>35</sup> Βλ. υποσ. 5 και υποσ. 9.

<sup>36</sup> Για τη σειρά παρουσίασης των μαρτυριών στους δύο κώδικες, καθώς και για τις διαφοροποιήσεις σε σχέση με τους υπόλοιπους βίους μαρτυρολόγια βλ. Κουκιάρης, ό.π. σ. 24 28.

<sup>37</sup> Βλ. Σ. Κουκιάρης, ό.π. σ. 178.

<sup>38</sup> Οι βλαστοί και τα άνθη που κοσμούν τα υφάσματα, θυμίζουν

έργα του Paolo Veneziano, όπως διαδόθηκαν στη μεταβυζαντινή εποχή. Για τον Paolo Veneziano βλ. M. Muraro, *Paolo da Venezia* (Istituto Editoriale Italiano), Milano 1969, φωτ. 70, φωτ. 86. Για ανάλογη διακόσμηση ενδυμάτων σε επενδύσεις εικόνων του 18ου αι. βλ. Γ. Οικονομάκη Παπαδοπούλου, «Ο χρυσικός Ιωάννης ο Πελοποννήσιος στην Πάτμο», *Πρακτικά του Διεθνούς Συμποσίου Ι. Μονή Αγ. Ιωάννου του Θεολόγου-900 χρόνια Ιστορικής Μαρτυρίας (1088-1988), Πάτμος 22-24 Σεπτεμβρίου 1988*, Αθήνα 1989, σ. 223 236.

<sup>39</sup> Postbyzantium: *The Greek Renaissance*, (κατάλογος έκθεσης) Athens 2002, σ. 176, αρ. 41 (Σ. Γερογιώργη). Η εικόνα φέρει αφιερωματική επιγραφή, η οποία αναφέρει: «ΔΕΥΧΗC ΤΟΥ ΔΟΥΛΟΥ ΤΟΥ ΘΕΟΥ ΙΕΡΙΜΗΟΥ ΗΕΡΟΜΟΝΑΧΟΥ ΕΚ ΜΙΤΥΛΗΝΙC 1778».

<sup>40</sup> Και γι' αυτή την εικόνα σημειώνεται στα ευρετήρια ως τόπος προέλευσης ο Πόντος ή το Κερμίρ της Καππαδοκίας.



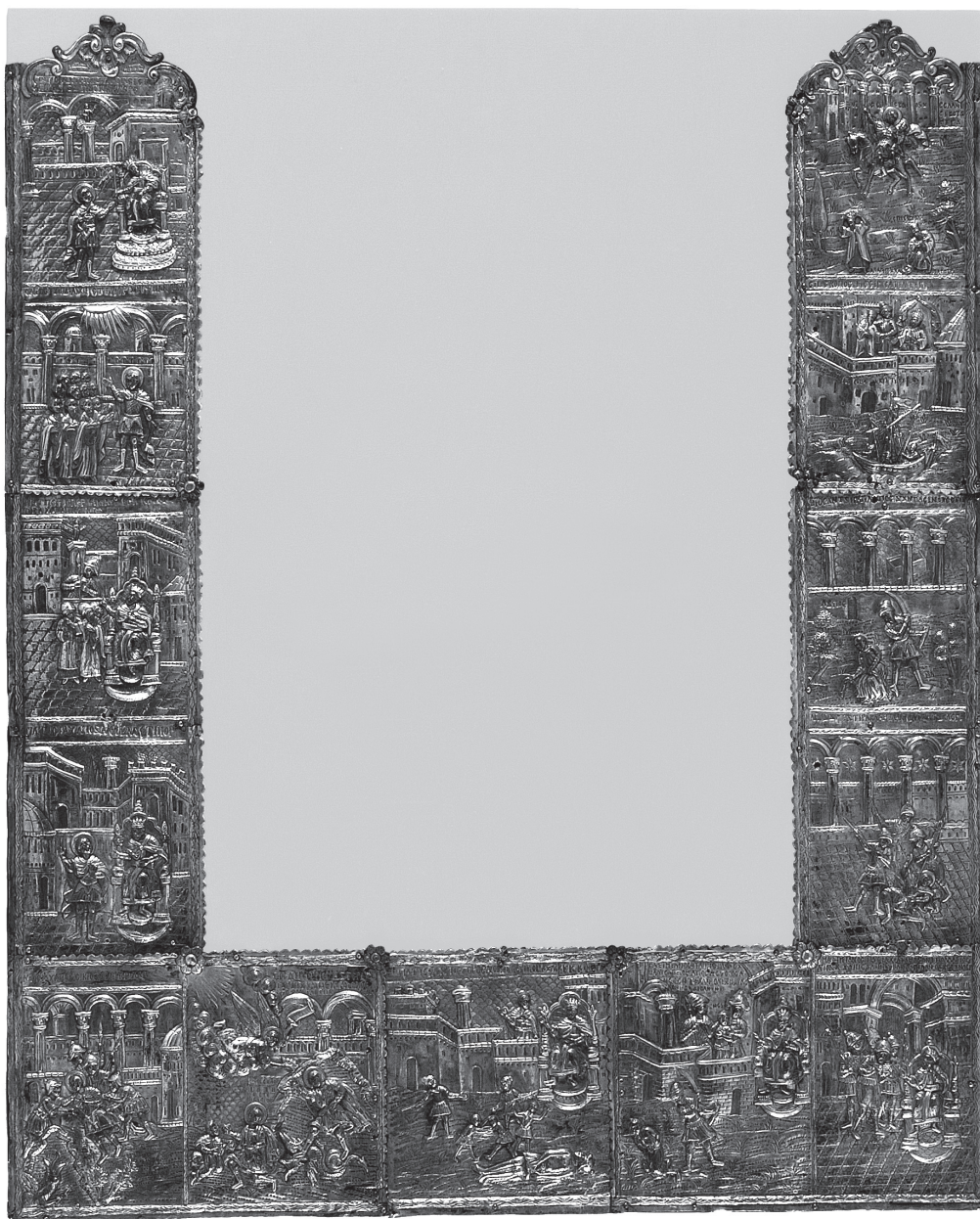


Εικ. 4. Αθήνα, Βυζαντινό και Χριστιανικό Μουσείο. Επένδυση εικόνας της Παναγίας Ελεούσας του Κύκκου ( ΒΧΜ 1485).

σιώνουν την αγία Παρασκευή, αν και πιο φυσιοκρατικοί στην απόδοσή τους, επαναλαμβάνονται και στο πλαίσιο της επένδυσης της Παναγίας με εντονότερη όμως εδώ διάθεση ροκοκό.

Ανάλογη ομοιότητα παρουσιάζει επίσης και με την επένδυση εικόνας της Παναγίας της Οδηγήτριας με αρ. Ευρ. 34679 του Μουσείου Μπενάκη<sup>41</sup>, παρότι σε αυτήν η διακόσμηση είναι πιο στυλιζαρισμένη. Η επένδυση

<sup>41</sup> A. Ballian, *Relics of the past. Treasures of the Greek Orthodox Church and the Population Exchange. The Benaki Museum Collections* (κατάλογος έκθεσης), Μιλάνο 2011, σ. 146, αρ. 41. Ευχαριστώ θερμά την επιμελήτρια του Μουσείου Μπενάκη κ. Α. Μπαλλιάν για τη διάθεση πληροφοριών σχετικών με την επένδυση.



Εικ. 5. Αθήνα, Βυζαντινό και Χριστιανικό Μουσείο. Επένδυση εικόνας με σκηνές από τον βίο και το μαρτύριο του Αγίου Δημητρίου (BXM 2188).

χρονολογείται το 1788 και φέρει αφιερωματική καραμανλίδικη επιγραφή.

Συγγένεια παρουσιάζει ακόμη με την επένδυση BXM 2188 του Βυζαντινού και Χριστιανικού Μουσείου με σκηνές από τον βίο και το μαρτύριο του Αγίου Δημητρίου (Εικ. 5) που προέρχεται από τον Πόντο<sup>42</sup> και φέρει καραμανλίδικες επιγραφές. Οι ομοιότητες επικεντρώνονται στην απόδοση της μορφής του βασιλιά, των

τοξωτών αρχιτεκτονημάτων, στο βάθος που διαμορφώνεται με στικτά ημικύκλια ή ανθέμια, στις μορφές των

<sup>42</sup> E. Chalkia, «Ciclo iconografico di San Demetrio su una icona “Karamanli” del Museo Bizantino di Atene», *Griechische Ikonen, Byzantinische und Nachbyzantinische Zeit* (Symposium in Marburg 26 29/06/2000), Athen 2010, σ. 47 58.

σαρικοφόρων φρουρών και υπηρετών και στον τύπο των βασιλικών θρόνων<sup>43</sup>.

Κοινά διακοσμητικά μοτίβα με αυτά που απαντούν στην επένδυση της Αγίας Παρασκευής, π.χ. ανοιχτά μεγάλα λουλούδια και σχοινοειδές πλαίσιο συναντούμε και στο αργυρεπίχρσο κάλυμμα Ευαγγελίου ΤΑ 496 του Μουσείου Μπενάκη που προέρχεται από την Αργυρούπολη του Πόντου και χρονολογείται στα μέσα του 18ου αι.<sup>44</sup>.

Οι επενδύσεις εικόνων της Αγίας Παρασκευής και της Παναγίας Ελεούσας του Κύκκου από το Βυζαντινό και Χριστιανικό Μουσείο, καθώς και της Παναγίας Οδηγήτριας από το Μουσείο Μπενάκη δεν απέχουν πολύ χρονικά μεταξύ τους· όλες προέρχονται από τη Μικρά Ασία όμως ο ακριβής τόπος προέλευσής τους παραμένει αδιευκρίνιστος. Παρουσιάζουν αρκετές τεχνοτροπικές και κατασκευαστικές ομοιότητες, αλλά και διαφορές στο ύφος, ώστε να μην μπορούμε με ασφάλεια να τις αποδώσουμε στον ίδιο τεχνίτη. Επιπλέον, η επένδυση του Μου-

σείου Μπενάκη φέρει καραμανλίδικη επιγραφή και αυτό δημιουργεί ένα επιπλέον θέμα, παρότι είναι γνωστό ότι καραμανλίδες ήταν εγκατεστημένοι σε διάφορες περιοχές της Μικράς Ασίας, στην Κωνσταντινούπολη και τον Πόντο, όπου ίδρυσαν ισχυρές κοινότητες<sup>45</sup> και ανέπτυξαν μεγάλη καλλιτεχνική δραστηριότητα.

Η Αγία Παρασκευή ήταν ιδιαίτερα αγαπητή στον Πόντο και ειδικά στην Τραπεζούντα, όπου στην ενορία του Αγίου Γρηγορίου Νύσσης υπήρχε παρεκκλήσιο αφιερωμένο στη μεγαλομάρτυρα. Γνωστή είναι άλλωστε και η απεικόνισή της σε κεντητή εικόνα του τέλους του 17ου αι., σήμερα στο Μουσείο Μπενάκη, από την Μητρόπολη Τραπεζούντας<sup>46</sup>. Οι παραπάνω διαπιστώσεις σε συνδυασμό με το γεγονός ότι η επένδυση του Βυζαντινού Μουσείου παρουσιάζει συγγένειες με άλλα αντικείμενα που προέρχονται από τον Πόντο, μας οδηγεί να τοποθετήσουμε τον τόπο προέλευσης και κατασκευής της στην περιοχή του Πόντου, πιθανόν στην Τραπεζούντα ή την Αργυρούπολη.

Sophia Gerogiorgi

## THE REVETMENT OF AN ICON OF ST PARASKEVE IN THE BYZANTINE AND CHRISTIAN MUSEUM, ATHENS

Among the icon revetments preserved in the Byzantine and Christian Museum is that with the inventory number BXM 1484, in which St Paraskeve of Rome is represented with twelve scenes from her life and martyrdom. It is made of silver with partial gilding. It dates to 1784 and has come from Asia Minor.

The iconography of the revetment does not follow the known representations of the life and martyrdom of St Paraskeve, but that of text in the codices Esphigmenou 150 and 201 of the 17th and 18th c., respectively. In the above codices elements from the life of St Paraskeve of Rome,

who lived and was martyred in the reign of Emperor Antoninus (2nd c. A.D.), are combined with those from the life of St Parakeve of Epivatene, who lived and was martyred in the 11th c. It also combines iconographic elements from the life of St Paraskeve of Iconium, who lived and was martyred during the reign of Diocletian (3rd c. A.D.) and who is mainly honoured in Russia, whereas her veneration is virtually unknown in Greece and in the Balkans. Stylistically, the similarities and connections to other works from Asia Minor are noted and an attempt is made to attribute the icon to a workshop in the Pontus region.

<sup>43</sup> Ανάλογη απόδοση των αρχιτεκτονημάτων και των μορφών βρούσκουμε και σε κάλυμμα ευαγγελίου από την Τραπεζούντα του έτους 1815, βλ. A. Ballian, «Argana on the Tigris and Vank on the Euphrates: Pontic Mining Expansion and Church Silver from Argypolis Güümüşhane», *Θυμιάμα στη μνήμη της Λασκαρίνας*

*Μπούρα*, Αθήνα 1994, πιν. II 8<sup>ο</sup>.

<sup>44</sup> A. Ballian 1994, ό.π., πιν. II 6.

<sup>45</sup> A. Μπαλλιάν, 1991, ό.π. σ. 36 και 1992, ό.π., σ. 16 17.

<sup>46</sup> Οι Πύλες του Μυστηρίου, 1994 σ. 295, αρ. 135 (A. Μπαλλιάν).