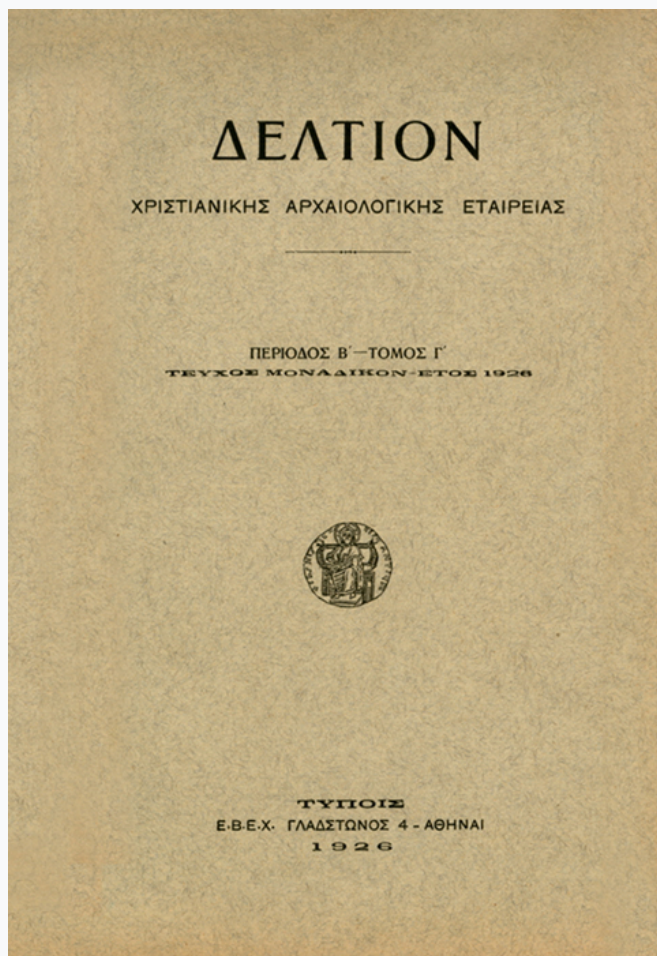


Δελτίον της Χριστιανικής Αρχαιολογικής Εταιρείας

Τόμ. 3, Αρ. 1-2 (1926)

Δελτίον ΧΑΕ 3 (1926), Τεύχη α'-β', Περίοδος Β'



Η Ιερά Μονή του Τιμίου Προδρόμου παρά τας
Σέρρας

Ευάγγελος Γ. ΣΤΡΑΤΗΣ

doi: [10.12681/dchae.1315](https://doi.org/10.12681/dchae.1315)

Βιβλιογραφική αναφορά:

ΣΤΡΑΤΗΣ Ε. Γ. (2013). Η Ιερά Μονή του Τιμίου Προδρόμου παρά τας Σέρρας. *Δελτίον της Χριστιανικής Αρχαιολογικής Εταιρείας*, 3(1-2), 3-14. <https://doi.org/10.12681/dchae.1315>



ΔΕΛΤΙΟΝ ΤΗΣ ΧΡΙΣΤΙΑΝΙΚΗΣ ΑΡΧΑΙΟΛΟΓΙΚΗΣ ΕΤΑΙΡΕΙΑΣ

Η Ιερά Μονή του Τιμίου Προδρόμου παρά τας
Σέρρας

Ευάγγελος ΣΤΡΑΤΗΣ

Δελτίον ΧΑΕ 3 (1926), Τεύχη α'-β', Περίοδος Β' • Σελ. 3-14

ΑΘΗΝΑ 1926

Η ΙΕΡΑ ΜΟΝΗ ΤΟΥ ΤΙΜΙΟΥ ΠΡΟΔΡΟΜΟΥ ΠΑΡΑ ΤΑΣ ΣΕΡΡΑΣ

Είνε παρήγορον ὅτι ἡ ἐπὶ τοῦ ὄρους τοῦ Μεναικέως καὶ παρὰ τὰς Σέρρας γεραρὰ Μονὴ τοῦ Τιμίου Προδρόμου, ἱερὸν ἑπτὰ περίπου αἰῶνων, μετὰ τὴν ἀγριωτάτην Βουλγαρικὴν διαρπαγὴν καὶ ἐρήμωσιν τοῦ 1917 καὶ τοὺς τυφῶνας τῶν παρελθόντων αἰῶνων διέσωσεν ἄρκετὰ κινητὰ κειμήλια τοῦ Θησαυροφυλακίου αὐτῆς καὶ θαυμασίας εἰκόνας, χάρις εἰς πιστὸν αὐτῆς θεράποντα, τὸν πρεσβύτερον Νικόλαον Σερραῖον, ὅστις ὑπὸ τὴν ἀπειλὴν τῶν Βουλγαρικῶν λογγῶν καὶ μὲ κίνδυνον τῆς ζωῆς του συχνόν, ἄλλα μὲν κατώρθωσε ν' ἀποκρύψῃ εἰς μυστικωτάτας κρύπτας τοῦ πέριξ δάσους, ἄλλα δὲ ἰδίᾳ δαπάνῃ νὰ ἐξαγοράσῃ τὰρ' αὐτῶν.

Ἐκδραμόντες ἐπίτηδες πρὸς ἐξακρίβωσιν τῆς μετὰ τὴν ἐρήμωσιν δημιουργηθείσης θλιβεραῆς καταστάσεως τῆς Μονῆς, κατώδουνοι θαλαρροῖς κατεθρέξαμεν δάκρυσι τὸ κενὸν ἤδη —φεῦ!— Θησαυροφυλάκιον, ὅπερ ἦτο πλουσιώτατος θησαυρὸς Βυζαντινῶν ἀνεκτιμήτου ἀξίας κειμηλίων καὶ τὴν πενθίμως ἔρημον βιβλιοθήκην μὲ τὰς ὥραίας κυπαρισσίας θήκας τῆς, ἀλλ' ἄνευ



Γενικὴ ἀποψὶς τῆς Μονῆς τοῦ Τιμίου Προδρόμου.

οὐδεμιᾶς τῶν περγαμηνῶν καὶ τοῦ λοιποῦ ἀμυθήτου αὐτῆς πλυσύτου! Αἱ ἀράχναι ἤδη ὑφαίνουσι τὸν ἱστὸν ἐν αὐτῇ καὶ ὡς μόνος τοποτηρητῆς τῆς ἀποικομένης εὐδαιμονίας, ἀπορφανισθεὶς τῆς ὁμοζύγου, ἄρρηγν περικαλέστατος ταῶς δέχεται ἡμέρωσ καὶ προσηνῶς τοὺς εἰσιόντας, συμπαθῶν καὶ συγκακῶθεις καὶ οὗτος μετὰ τῆς βιβλιοθήκης, οὐχὶ τότε ἀλλ' ἐφέτος πρὸ ὀλίγων ἡμερῶν, ὑπὸ θανδαλικῆς καὶ κακούργου ψαλίδος ὁμογενοῦς μοχθηροῦ κρονολήρου θελήσαντος νὰ

πλουτίσῃ νηποίνει δι' ἀσπλάγγνου ἀφαιρέσεως τῆς μεγαλοπρεπεστάτης οὐράς τοῦ ἀΐαθου πτηνοῦ καὶ ἀποκοπῆς τῶν χρυσιζουσῶν πτερυγῶν του.

Πόσον πενθίμως συμβολίζει, ἐρημωθεὶς οὗτος τῆς καλλονῆς του, τῆς βιβλιοθήκης τὴν ἐρήμωσιν καὶ τῆς ὄλης Μονῆς, σύμβολον τῆς λαμπρότητος κατὰ τοὺς πρώτους χριστιανικοὺς χρόνους! Ἀδύνατον νὰ ὑπάρξῃ ἐπιτυχέστερος καὶ θλιβερώτερος συμβολισμός!

Ἐπειδὴ δὲ πολλῶν ἡμῶν κάρρονες πρὸ ἡμῶν γράψαντες περὶ τῆς Μονῆς, οἱ οἱ ἀείμνηστοὶ Π. Παπαγεωργίου καὶ Γ. Λαμπάκης, καὶ δὲ Νεμέσεως μὴ δάλοι βέλους! ὁ ἐν τοῖς ζῶσι σεβαστὸς φίλος κ. Ζησίου, ἔχοντες πρὸ αὐτῶν δλόκληρον τὸν ἀρχαιολογικὸν τῆς Μονῆς πλοῦτον ἐνδιέτριψαν εἰς τὰ σπουδαιότερα, σφζόμενα τότε, μὴ ἔχοντες σύμμαχον τὸν χρόνον ἵνα προφθάσωσι νὰ ἐρευνήσωσι καὶ τὰ ὑποδεέστερα, ἀπελείφθη ἡμῖν ὁ θλιβερὸς κλῆρος τῆς ἐρεύνης ἀφανῶν κενῶν μόνον θαλάμων καὶ σκοτεινῶν γωνιῶν, ὅπου δὲν ἔφθασεν εὐτυχῶς ἡ βέβηλος τοῦ ἀρπαγῆτος ἐχθροῦ χεὶρ.

Τὸ μᾶλλον ἐνδιαφέρον ἤδη ἔργον τέχνης ἐν τῇ Μονῇ εἶναι ἡ *τοιχογραφία τοῦ ἐσωνάρθῆκος* ἣτοι τῆς Ἐνάτης, ὡς καλεῖται ἐν τῇ Μονῇ, διὰ τὴν ἐν αὐτῇ ἀνάγνωσιν τῆς Ἐνάτης ὥρας. Ἡ τοιχογραφία εἶναι ἔργον τοῦ πολλοῦ Πανσελήνου, ἣν δὲν παρεμόρφωσεν εὐτυχῶς βέβηλος νεωτέρου κακοτέχνου ζυγράφου χεὶρ, ὡς τὴν τοῦ Καθολικοῦ ἐπὶ προφάσει ἀνακαινίσεως κακωθεῖσαν τῇ 1803.

Ἐν τῇ διασωθείσῃ λοιπὸν τοιχογραφίᾳ τοῦ Πανσελήνου ἐπὶ τοῦ ὑπερθύρου τῆς θύρας τῆς Ἐνάτης διακρίνομεν I. X. τὸν Ἀντιφωνητὴν γλυκύτετον ἐν τῇ σεβαρότητι αὐτοῦ. Ὑπὲρ τοῦτον δὲ τὸν Κύριον διαλεγόμενον ἐν ἀπαστραπτούσῃ γλυκύτετῃ μετὰ τῆς Σαμαρείτιδος, ἐξόχου εἰς φυσικότητα. Ἀριστερὰ ἐλκύει τὴν προσοχὴν σπάνιον τεχνικὸν θέμα ἣτοι I. X. ὁ ἀναπεσῶν, κατὰ τὸ Γραφικὸν «καὶ ἀναπεσῶν ἐκοιμήθη ὡς λέων. Τίς ἐγερεῖ αὐτόν;». Ὁ Κύριος παρίσταται ἀνακεκλιμένος ἐπὶ στρωμνῆς ὑπερύθρου ἐν μορφῇ διεσταλμένου ἀσκοῦ τεταμένης, περιδεδεμένου σφιγκτικῶς κατὰ τὸ πρὸς τοὺς ἀγίους πόδας τοῦ Κυρίου τέρμα αὐτοῦ. Παρίσταται ὡς παιδίον ἡλικίας 12 ἐτῶν ἐν κεχαριτωμένῃ εὐσαρκίᾳ, φέρει δὲ χιτῶνα λευκὸν μετὰ τριγωνιδίων κυανῶν καὶ ζώνης διμόχρου. Ἐπὶ τῆς ἀριστερᾶς χειρὸς στηρίζει τὴν ἱεράν κεφαλὴν, τὸν δὲ δεξιὸν βραχίονα ἐκτείνει ἐπὶ τοῦ ἀντιστοίχου μηροῦ καὶ γόνατος μετὰ τοῦ πῆχεως τῆς χειρὸς. Δεξιὰ αὐτοῦ δύο ἄγγελοι κάθηται πρὸ

τραπέζης πρὸς αὐτὸν ἀτενίζοντες, ἐπὶ δὲ τῆς τραπέζης καλλιτεχνικῆ ἀρχαία λήκυθος ἀριστερόθεν δὲ παρίσταται ἡ Θεομήτωρ ἐλαφρῶς πρὸς Αὐτὸν κύπτουσα καὶ ἠδέως προσμειδιώσα. Εἶναι ζωγραφία τῆς ὁποίας ἡ σύνθεσις καὶ ἡ τεχνοτροπία τόσον ἐλκύει τὸν ὀρῶντα ὥστε δὲν θέλει νὰ ἀπομακρυνθῇ αὐτῆς. Ἐν τῷ ἀπέναντι πλευρῷ ὑπὸ τὸ ἀρχιτεκτονικὸν τόξον, τὸ συμπόσιον τοῦ Ἡρώδου καὶ ὁ Πρόδρομος πρὸ αὐτοῦ ἐκφραστικώτατος· εἰκονίζεται δὲ θαυμασίως ἐν ποικιλίᾳ ζωηροτάτων χρωμάτων ἡ χλιδὴ τοῦ Παλατίου. Ἡ μετάληψις ὡσαύτως Μαρίας τῆς Αἰγυπτίας πολὺ φυσικῆ· ζωηροτάτη ὡσαύτως ζωγραφία εἶναι «ὁ προφήτης Ἡλίας τρεφόμενος ὑπὸ τῶν κοράκων» καὶ «ὁ Κύριος ἐπιβάλλων τὸν ὕδρωπικόν», (sic) ἦτοι τὸν ὕδρωπικόν. Περαιτέρω ὁ αὐτὸς ἐκδιώκων τοὺς πωλοῦντας καὶ



Ὁ πρόναος τοῦ ἀρχαίου ναοῦ τῆς Μονῆς.

ἀγοράζοντας ἐν τῷ ἱερῷ καὶ τέλος ὁ ἴδιος διδάσκων τοὺς Ἀποστόλους μετὰ τὴν ἀπόνειψιν τῶν παιδῶν, καθήμενος ἐπὶ θρόνου ἐν τῷ μέσῳ αὐτῶν. Τοῦτο εἶναι θαυμασίον ἔργον. Ἀσύλληπτος ἡ γλυκεία μεγαλοπρέπεια καὶ ἡ ἡγεμονικὴ στάσις τοῦ Κυρίου.

Ἀριστερὰ τῷ εἰσιόντι εἰς φυσικὸν μέγεθος ΜΡ ΘΥ ἡ Ὁδηγήτρια καὶ ὁ ΩΝ εἰς φυσικὸν μέγεθος (1,54×1,15) μεγαλοπρεπέστατος. Σοβαρὰ ἔργα τοῦ 16 αἰῶνος μεγάλης ἀξίας. Αἱ δύο αὐταὶ εἰκόνες μετὰ τῆς ὑπὸ πάντων ὑμνηθείσης ἀποκαθελώσεως εἶναι αἱ ἐξοχώτεραι εἰς τέχνην καὶ ἀρχαιότητα ἐν τῇ Μονῇ.

Ἐν τῇ Μεσονυκτικῇ ἀριστερόθεν ἐπὶ μαρμάρου ἐπιγραφὴ ἐφ' ἧς ἀναγινώσκωμεν τάδε: «Τάφος τοῦ ὁσίου Πατρὸς ἡμῶν Ἰωαννικίου, ἐπισκόπου Ἐξεδῶν καὶ πρώτου καθιδρυτοῦ τῆς ἱ. ταύτης Μονῆς, θεοῦ δὲ τοῦ μετὰ ταῦτα Κτίτορος αὐτῆς καὶ Μητροπολίτου Ζιχνῶν Ἀγίου Ἰωάν-

νου. Ἐγένετο δὲ ἡ ἀνακομιδὴ τῶν λειψάνων αὐτοῦ κατὰ τὸ 1854 ὅτε καὶ ἡ τοῦ Γενναδίου τοῦ Πατριάρχου καὶ ἡ τοῦ Ἁγίου Ἰωάννου τοῦ Κτίτορος». Ὑπεράνω τοῦ τάφου τούτου παλαιότητα εἰκὼν τῆς Θεοτόκου, ἧς τὸν ἀργυρόκοσμον ἀφήρσαν οἱ Βούλγαροι ὡς καὶ ἀπὸ τῆς τοῦ Τ. Προδρόμου.

Ἐπὶ τοῦ Τέμπλου τοῦ Καθολικοῦ, ἔργου καλλιστῆς ξυλογλυπτικῆς εἰκὼν τοῦ Χριστοῦ, (1,50×1,05) μετ' ἐπιγραφῆς «Δέησις τῆς δούλης τοῦ Θεοῦ Λαυρέτης μοναχῆς», καὶ εἰκὼν τῆς Θεοτόκου (1,54×1,08) ἐπιγραφομένης «Δέησις τοῦ δούλου τοῦ Θεοῦ Παχωμίου Ἱερομονάχου ἔτος ζρκ' (1612)». ἀμφότεραι εἶνε ἀντίγραφα οὐχὶ ἐπιτυχῆ τῶν ἐξόχων ἀντιστοιχῶν αὐτῶν ἐν τῇ Ἐνάτῃ. Ἐπὶ τῶν βημοθύρων ἀναγινώσκωμεν «Τὰ παρόντα βημόθυρα ἱστορήθησαν δι' ἐξόδου τοῦ ὁσιωτάτου ἐν μοναχοῖς Κυρίου Ξενοφάνου, Ἀρχιερατεύοντος τοῦ Πανιερωτάτου Μητροπολίτου Σερρῶν Ἀρσενίου». Ἦκμασε δὲ ὁ Μητροπολίτης οὗτος κατὰ τὸ ἔτος 1555, κτίσας ἰδίᾳ δαπάνῃ καὶ τὸ μαγειρεῖον τῆς Μονῆς κατὰ τὴν ἐπ' αὐτοῦ ἐπιγραφὴν. Ὁ αὐτὸς ἔκτισε καὶ διαμερίσματα πολυτελέστατα ἐν τῇ Μονῇ Κασταμονίτου ἰδίᾳ δαπάνῃ.

Ὁ Ἁγιος Πρόδρομος (98×65) ἀρχαιοτάτη σκωληκόδροτος εἰκὼν. Ἐν μοίρᾳ δεξιοῦ κλίτους εἰς χρόνους μεταγενεστέρους, ὅτε ηὐξήθη ὁ ἀριθμὸς τῶν μοναχῶν, προσετέθη παράρτημα τοῦ Ναοῦ *Μακρουνάικι* καλούμενον, συγκοινωνοῦν διὰ θύρας καλλιτεχνικῆς καὶ πολυτίμου κυπαρισσίνης καὶ πεποικιλιμένης ἐκ μαργγοφόρου κόχλου τέχνης Κλεινοβοῦ. Καὶ αὕτη ἠρπάγη ὑπὸ τῶν Βουλγάρων. Ἡ ἐκ τῆς αὐλῆς πύλη τοῦ τμήματος τούτου φέρει ἐξαίσιον ἐν ἡμικυκλίῳ πλαισίωμα ἐκ περιτέχων ἀνθεμίων, ροδάκων καὶ ἀκανθῶν. Ἐν τῇ πλουσίᾳ αὐτοῦ τοιχογραφία ἐξέχει ἡ ἀφιξίς τοῦ Χρυσοστόμου εἰς Κωνσταντινούπολιν καὶ ἡ χειροτονία αὐτοῦ εἰς διάκονον καὶ ἱερέα.

Ἐν τοῖς Ἀρχείοις τῆς Μονῆς διεσώθη χειρόγραφος κεκαλλιγραφημένη ἐγκύκλιος τῆς Μονῆς (Πανταχοῦσα) πρὸς ζήτησιν ἐλεῶν διὰ τὴν ἐκ πυρκαϊᾶς καταστροφὴν τῆς ἀποθήκης τῶν ἐπιτηδείων τῆς Μονῆς. Ἐξεδόθη τῇ 20 Ὀκτωβρίου 1820, ὑπογράφει δὲ αὐτὴν ὁ ἐκ τοῦ χωρίου Κοπάτσι τῶν Σερρῶν ἡγούμενος Δαμασκηνός, ὅστις εἶνε ἱστορικὸν πρόσωπον ἐν τῇ Μονῇ. Οὗτος συνελήφθη ὑπὸ τῶν Τούρκων, ὡς μετέχων τῆς ἐπαναστάσεως τοῦ 1821 καὶ δέσμιος ἀπεστάλη εἰς Κωνσταντινού-

πολιν, ὅπου τῇ μεσολαβῆσει τοῦ ἀπὸ Σερρῶν Πατριάρχου Χρυσάνθου ἀπελύθη μετὰ πεντάμηνον ἐν τοῖς Πατριαρχείοις περιορισμὸν μετὰ τοῦ πνευματικοῦ Ἰωακείμ, ἀρχιδιακόνου Ναθαναήλ καὶ ψάλτου Θεοκλήτου,



Ἡ εἴσοδος εἰς τὸ Μακρυναρῖκι τῆς Μονῆς τοῦ Προδρόμου.

μεθ' ὧν καὶ ἀρκετοὶ μοναχοὶ τῆς ἐπὶ τοῦ Παγγαίου Ἱ. Μονῆς Παναγίας τῆς Κοσσυφινίσσης.

Ἐν τῷ ἄλλοτε πλουσιωτάτῃ θησαυροφυλακίῳ διεσώθησαν ἄξια λόγου κιθώτια ἀγίων λειψάνων, ἄλλα μὲν ἀποκρυβέντα ὑπὸ τοῦ πιστοῦ

θεράποντος τῆς Μονῆς Νικολάου, ὡς προείπομεν, ἄλλα δὲ ἐναποτεθέντα ἐν τῷ κυπαρισσίῳ τάφῳ τοῦ Κτίτορος καὶ διαφυγόντα τὴν προσοχὴν τῶν ἐχθρῶν.

Εἶνε δὲ ταῦτα :

1) Ναρθηκίον ἀργυροῦν περιέχον τίμιον Σταυρὸν μετ' ἀδαμάντων 8 καὶ μαργάρων καὶ ἄγια λείψανα μετὰ τιμίῳ αἵματος τοῦ Προδρόμου ἐντὸς ὑαλίνης θήκης περικλειομένης ἐν πυξίδι ἀργυρᾶ. Ἔργον τοῦ 1845.

2) Θήκη μετὰ Τιμίῳ Σταυροῦ ἐπίχρυσος μετὰ μαργάρων καὶ 5 ρουβίνων καὶ ἁγίων λειψάνων. Ἔργον τοῦ 1780.

3) Θήκη τοῦ 1837 μετὰ Τιμίῳ Σταυροῦ κεκοσμημένη διὰ 35 μεγάλων μαργάρων καὶ ἁγίων λειψάνων.

4) Θήκη μετὰ ἀργυροῦ διπλοῦ Τιμίῳ Σταυροῦ περιέχουσα λείψανα ἁγίων ἐν οἷς καὶ τοῦ Ἁγίου Ἀντίπα.

5) Θήκη ἀργυρᾶ, δωρεὰ τοῦ Σκευοφύλακος Ἰωάσαφ τῷ 1758, περιέχουσα ἐπίχρυσον Σταυρὸν, ἄγια λείψανα καὶ Τίμιον αἶμα τοῦ Προδρόμου ἐπὶ γοσσυπίου, εὗ ἢ πυξίς φέρουσα ὠραῖον ρουβίνιον χρονολολεῖται ἀπὸ τοῦ 1728.

6) Θήκη τοῦ 1845 μετὰ ἁγ. λειψάνων καὶ δὴ τοῦ Γρηγορίου Μ. Ἀρμενίας καὶ ἐνὸς τῶν δισμυρίων μαρτύρων.

7) Θήκη ἁγίων λειψάνων καὶ τῶν ἁγίων Ἰγνατίου, Παρθενίου, Ἀρέθα, Ἀβδακούμ, Μάμαντος, Κεσμᾶ, Τρύφωνος καὶ Κηρύκου.

Ἐν τῷ Θησαυροφυλακίῳ ἀπεθαυμάσαμεν ἐντὸς πολυτελοῦς θήκης πολυτελέστατον ἐπίχρυσον Εὐαγγέλιον μετ' εἰκόνων ἐκ σμάλτου ἐπ' ἀμφοτέρων τῶν ἑδρῶν καὶ ἀργυρῶν κοσμημάτων, ἔργον περίτεχνον τῆς Βιέννης.

Ἐπὶ τοῦ ἐσωτερικοῦ ἐξωφύλλου ἀναγινώσκομεν τὴν ἐξῆς ἐπιγραφὴν ἐντύπων χρυσῶν γραμμάτων «Ἀζαρίας Δουκίδης σεβασμοῦ ἕνεκα τῷ Τιμίῳ Προδρόμῳ προσφέρει τὸ παρὸν 1839». Ὁ Δουκίδης ἦν Σερραῖος μεγαλέμπορος ἐν Βιέννῃ.

Διεσώθη ὡσαύτως ἐν τῷ Θησαυροφυλακίῳ μέγας χρυσοῦς ῥωσικὸς Σταυρὸς ἐν χρυσῇ θήκῃ μετὰ τιμίῳ λίθων ἄχρων καὶ πρασίνων, ὡς καὶ ἐπίχρυστον μικρὸν Ἀρχιερατικὸν Εὐαγγέλιον τῆς Ἀνιστάσεως καὶ τοῦ ἐσπερινοῦ τοῦ Πάσχα.

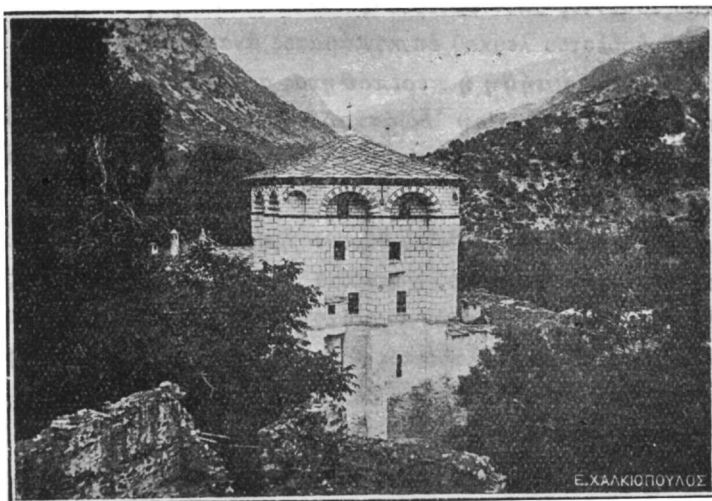
Καὶ τὸ πάντων ἀρχαιότατον:

Δισκάριον ἀργυροῦν τοῦ ἔτους ζ ἦτοι τοῦ 1492.

Ἐπὶ δὲ τῆς Ἀγίας Τραπέζης τοῦ κεντρικοῦ Ναοῦ ἐπίχρυσος ἀργυρᾶ λειψανοθήκη μετὰ διαλίθου Σταυροῦ ἔργον τοῦ 1815.

Ἐν δὲ τῷ ἀρμαρίῳ τοῦ Ἡγουμενίου διεσώθη καλλιτεχνικὸς ὀλόργυρος δίσκος βάρους $3 \frac{1}{2}$ ὀκάδων, διαμέτρου 0,47, φέρων ἐν τῷ κέντρῳ τὴν μορφήν τοῦ Προδρόμου καὶ ἐν τῇ περιφερείᾳ ὠραῖα ἐγγεγλυμμένα ἐπὶ τοῦ ἀργύρου κοσμήματα· εἶνε δὲ δωρεὰ τῶν ἐπιστατῶν τῆς Μονῆς Σερραίων Ἀμπατζήδων τοῦ ἔτους 1791.

Διεσώθη ὡσαύτως πάμμεγας ἐπιτάφιος διακέντητος ἐκ χρυσοῦ καὶ μεγάλων πολυτίμων μαργαριτῶν, ἔργον τῶν χειρῶν διασήμων Βιενναίων



Ὁ Πύργος τῆς βιβλιοθήκης τοῦ Μοναστηρίου.

καλλιτεχνίδων τοῦ 1725, θαῦμα ἰδέσθαι! Ὅμοιος καὶ τοῦ αὐτοῦ ἐργοστασίου ἦτο καὶ ὁ ἐμπρησθεὶς τῆς ἀρχαίας Μητροπόλεως Σερρών.

* Ἄξια ἐνδιαφέροντος καὶ προσοχῆς εἶνε καὶ τὰ πλεῖστα τῶν παρεκκλησίων τῆς Μονῆς, ἅτινα πρῶτοι ἡμεῖς ἐξετάζομεν μέχρι τοῦδε.

Εἶνε δὲ τὰ ἑξῆς:

Α'. Τὸ τοῦ Ἀγίου Σπυρίδωνος ὀπισθεν τοῦ βορείου τοίχου τοῦ Καθολικοῦ τοῦ Κεντρικοῦ Ναοῦ ἔτους 1761.

Β'. Τὸ τοῦ Ἀγίου Ἰωάννου τοῦ Κτίτορος, ἐπισκόπου Ζιχνῶν, νεώτερον.

Γ'. Τὸ τοῦ Ἀγίου Νικολάου θολωτὸν ἐπὶ τῆς στέγης τῆς Ἐνάτης τοῦ Κεντρικοῦ Ναοῦ, ἔχον τὴν εἴσοδον ἐκ τοῦ δευτέρου πατώματος τοῦ Κωδωνοστασίου, οὐπὲρ ἡ ἀρχαία τοιχογραφία λόγῳ ἀνακαινίσεως ἐβανουουργήθη τῷ 1852. Τὸ μόνον ἐναπομείναν ἀρχαῖον ζωγράφημα εἶνε ἡ ἐν μικρᾷ κόγχῃ τοῦ δυτικοῦ τοίχου «Ἐλεούσα ἢ γλυκοφιλοῦσα» τοῦ Πανσελήνου, ἔργον σύγχρονον τῶν ζωγραφιῶν τῆς Ἐνάτης. Ὁ Χριστὸς φέρει τὸ αὐτὸ μὲ τὸν «Ἀναπεσόντα» τῆς Ἐνάτης λευκὸν ἔνδυμα μετὰ κυανῶν τριγώνων.

Ἡ καταστρεπτικὴ ἀνακαινίσις τῆς ζωγραφίας κατὰ τὸ 1852 ἐξηφάνισε δι' ἐπασθεστώσεως καὶ δύο ἐπιγραφάς, ὧν ἡ μία ἱστορικῆς ἀξίας, ἥτις, ἀποξεσθὲντος ὑπὸ νεωτέρου φιλοκάλου καὶ μεμουςωμένου μοναχοῦ τοῦ ἐξ ἀσβέστου λευκοῦ ἐπικονιάματος ἀναγινώσκειται μετὰ δυσχερείας ὡδὲ: † *Ἐκοιμήθη ἡ περιπόθητος ἀδελφή τοῦ πανευχεστάτου Δεσπότη Κυρίου Ἰωάννου τοῦ Οὐγκλεση Κυρία Ἐλένη, ὁμόζυγος τοῦ πανευχεστάτου Κυρίου Νικολάου τοῦ Βλόχαν (Δόχαν), Συνετάφησαν δὲ... φίλιτον.*

Δις ἀπολέσαντες τὴν Βιβλιοθήκην ἡμῶν ἀπὸ τοῦ 1913 ἀδυνατούμεν νὰ ἀποφανθῶμεν ἐπὶ τοῦ χρονικοῦ τούτου τίνες οἱ θανόντες. Φαίνεται ὅτι πρό εἶται περὶ μελῶν τῆς οἰκογενείας τοῦ Σέρβου κατακτητοῦ Στεφάνου Δουσιάν καταλαβόντος τὰς Σέρρας τῷ 1346 καὶ ἄρξαντες μέχρι τοῦ 1355. Ἐξεδιώχθησαν δὲ ἐντεῦθεν οἱ Σέρβοι τῷ 1373 ὑπὸ τῶν Τούρκων, ἥτοι μετὰ 27 ἔτη.

Ἐνδεχόμενον ὁμῶς νὰ πρόκειται καὶ περὶ μεταγενεστέρου ἡγεμόνος τῆς Βλαχίας, ὅστις εὐηργέτησε τὴν Μονήν. Ἐχομένῳ δὲ ἱκανὰ παραδείγματα περὶ τοιούτων ἡγεμόνων ὅτι προσήρχοντο χορηγοὶ εἰς τὰ ἐκπαιδευτήρια καὶ τὸν περιώνυμον ἀρχαῖον Ναὸν τῆς Μητροπόλεως Σερρών καὶ εἰς τὴν Μονὴν ταύτην.

Δ'. Τὸ παρεκκλήσιον τοῦ γεννεθλίου τοῦ Προδρόμου, κείμενον ἀκριβῶς ὀπισθεν τῆς κόγχης τοῦ Κεντρικοῦ Ναοῦ. Τοῦτο εἶνε καὶ ἀρχικὸς Ναὸς τῆς Μονῆς κατὰ τὴν ἰδρυσιν αὐτῆς, ἰδρυθεὶς ὑπ' αὐτοῦ τοῦ Κτίτορος καὶ ἀνακαινισθεὶς ἐν μεταγενεστέροις χρόνοις· ὀνομάζεται κινῶς ὑπὸ τῶν Πατέρων ἐν τῇ Μονῇ «τὸ Προδρομοῦδι».

Ἐνδιαφέροντα ἐν αὐτῷ εἰσιν «ἡ Ὁδηγήτρια» (1,05 × 64) καὶ σύγχρονον αὐτῆς ὁ Πικτοκράτωρ (1,05 × 55). Ἔργα τοῦ 1776.

Ἐν τῇ κόγχῃ τῆς Ἀγίας Τραπέζης ὡραῖαι τοιχογραφίαι. «ΜΡ Θεοῦ καὶ ὁ Ἐμμικνουήλ· μετὰ πολυσταυρίων δὲ φελονίων οἱ Ἅγιοι Νικόλαος καὶ Χρυσόστομος· ἐν τῇ μέσῳ ὁ Χριστὸς ὡς χαριέστατον καὶ εὐτραφὲς νήπιον ἐξηπλωμένος ὡς μερὶς τοῦ ἄμνου ἐπὶ σταυροφόρου μικροῦ καλύμματος ἐστρωμένου ἐπὶ δισκαρίου, ἄνωθεν δὲ αὐτοῦ ἀστερίσκος τῆς λειτουργίας.

Ἄλλαι ὡραῖαι ἀρχαιοτρόποι ζωγραφίαι μετὰ πολυσταυρίων φελονίων ὁ Ἅγ. Βασίλειος καὶ Γρηγόριος ὁ Θεολόγος. Ἐν μικροτέραις κόγχαις οἱ Ἅγιοι Ἰγνάτιος καὶ Ἐλευθέριος. Ἐπὶ τοῦ νοτίου τοίχου οἱ Ἅγιοι Σπυρίδων καὶ Βλάσιος. Τῶν Ἁγίων τούτων τὰ φελόνια κοσμοῦνται καὶ διὰ γραμμάτων. Ὑπερθεν τῆς μεσσίας κόγχης, ὁ Εὐαγγελισμὸς, ἡ Ἐπίσκεψις τῆς Θεοτόκου πρὸς τὴν Ἐλισάβετ καὶ ἐξαισία ἢ Μεταμόρφωσις τοῦ Σωτήρος.



Ἐξωτερικὴ ἄποψις τοῦ Ναοῦ τῆς Μονῆς τοῦ Τιμίου Προδρόμου.

Ε'. Ἡρειπωμένον παρεκκλήσιον τῶν **Ταξιαρχῶν** μεταξὺ τῶν κελίων τῶν μοναχῶν· φέρει ἐξωθεν τὴν ἐπιγραφὴν. «Ἀνιστορήθη ὁ πάνσεπτος καὶ θεῖος οὗτος **Ναός**, ἡ Σύναξις τῶν Παμμεγίστων **Ταξιαρχῶν** **Μιχαὴλ** καὶ **Γαβριὴλ** καὶ πασῶν τῶν Ἐπουρανίων δυνάμεων Ἀσωμάτων δι' ἐξόδου παντὸς τοῦ Ὁσιωτάτου Κυροῦ Ἀκακίου μοναχοῦ ἐπὶ τῆς Ἡγουμενείας τοῦ Κυροῦ Γαλακτίου· ἔτος ζρμβ' (1634) μηνὶ Ἰουλίου Ἰ' Ἰνδικτιῶνος 2.

Σ'. Τὸ κομψὸν θολωτὸν παρεκκλήσιον τοῦ **Εὐαγγελισμοῦ** ἐν τῇ διαμερίσματι τῶν Ἀρχιερέων, νέον ἔργον δαπάνῃ τοῦ δραστηριωτάτου Ἡγουμένου Θεοδοσίου καὶ τοῦ θείου αὐτοῦ Φιλοθέου. Ἡ τοιχογραφία αὐτοῦ ὡραία ἔχουσα ὡς θέμα τὰ σπανιώτερα καὶ ὡραιότερα ἐκ τῆς Π. καὶ Ν. Διαθήκης εἰς τὸ κατάσκιον δάσος Ἀβδακούμι τοῦ Προφή.

του, τὸ ἀλατόμητον ὄρος τοῦ Δανιήλ, ἡ καιομένη βάτος, ἡ κεκλεισμένη Πύλη τοῦ Προφήτου.

Ἐπὶ τῶν ξυλίνων θωρακίων τοῦ Τέμπλου θυρεοὶ τριῶν χριστιανικῶν Κρατῶν μαρτυροῦντες τὸν πρὸς τὴν Ἐλευθερίαν καὶ ἔθνικὴν ἀποκατάστασιν ἔρωτα τῶν προγενεστέρων γενεῶν, αἵτινες ἐδούλευον ὑπὸ τοὺς Τούρκους. Ἐν τῷ ἀπροσβάτῳ ὄρει τοῦ Μενοικέως, ναὸς τῆς ἔθνικῆς τῶν Ἑλλήνων ἑορτῆς μετὰ θυρεοῦ τοῦ ἐπισήμου Ἑλληνικοῦ Κράτους ἐν τῷ ἐδάφει τῆς Τουρκίας καὶ ἐν πλήρει Τουρκοκρατίᾳ!

Ζ'. Ἐν τῇ χαράδρᾳ τοῦ ρύακος ἡ Ἁγία Παρασκευὴ ἰδρυθεῖσα τῷ 1622.

Η'. Ἐπὶ τοῦ ὄρους παρεκκλήσιον τοῦ Ταξιάρχου περὶ τὸν ὁποῖον ὁ παλαιὸς ληγὸς τῆς Μονῆς μετὰ τεραστίων βαγενίων τῆς οἶναποθήκης. Ἐν τῷ Νάρθηκι δ' ἀρχῶν Μιχαήλ εἰς ὑπερφυσικὸν μέγεθος μετὰ χρονολογίας 1637. Ἐν τῷ Καθολικῷ ἀρχαῖαι τοιχογραφίαι τοῦ Ἁγίου Γεωργίου καὶ Δημητρίου ἄνευ ἵππων καὶ τοῦ Ἁγίου Πρακοπίου.



Ἐπὶ τοῦ ὑπερθύρου τῆς Χρυσῆς Πύλης ἡ ἐπιγραφή «ὁ παρὼν Εὐκτήριος ἵππος ἀνωκεδομήθη καὶ ἐκαλλωπίσθη διὰ δαπάνης καὶ ἐξόδου καὶ τῶν τοῦ Χατζημανώλη Τερζῆ (ράπτου) ἀπὸ τῆς Σερρών πόλεως εἰς αἰώνιον αὐτοῦ

Ἡ Μονὴ τοῦ Προδρόμου καὶ τὸ Ἀναβρυτήριον αὐτῆς. μνημόσυνον». Αἱ εἰκόνες ἐν τῷ Τέμπλῳ ἡ τῆς Θεοτόκου τῶν Ταξιαρχῶν καὶ τοῦ Προδρόμου φέρουσι τὸ ὄνομά του καὶ τὴν χρονολογίαν 1763.

Θ'. Παρεκκλήσιον τῶν Ἁγίων Ἀναργύρων ἐπὶ τοῦ ὄρους ἐν τῇ προσκομιδῇ καλὸν ζωγράφημα τοῦ 1776.

Ι'. Τὸ τῆς γεννήσεως τῆς Θεοτόκου. Ἐν τῷ Τέμπλῳ τὸ γεννέθλιον τῆς Θεοτόκου ἔργον καλὸν τοῦ 1756 (50×45). Ὁ ὦν παλαιότατη εἰκὼν ψιμμουθιωθεῖσα ὑπὸ χυδαίου ζωγράφου καὶ τὴν εἰκόνα τῆς Θεοτόκου ὠσαύτως καταστρέψαντος.

ΙΑ'. Τὸ τῆς *Κοιμήσεως τῆς Θεοτόκου* ἐν τοῖς κήποις εἰς τὸ βάθος τῆς χαράδρας τῆς Μονῆς περὶ τὸ ὅποιον καὶ τὸ Νεκροταφεῖον τῆς Μονῆς. Κατὰ τὴν ἐπὶ τοῦ ἐξωτερικοῦ τοῦ δυτικοῦ τοίχου ἐπιγραφὴν ὁ Ναὸς οὗτος ἰδρῦθη ἐν ἔτει „ζρμβ“ (1634) καὶ ἱστορήθη, ἐπισκευάσθη δὲ τῷ 1857.

Ἐν τῷ Τέμπλῳ ἢ Κοίμησις τῆς Θεοτόκου παλαιὰ εἰκὼν τοῦ 17ου αἰῶνος (1×64) καὶ τὰ βημόθυρα, σύγχρονον αὐτῇ ἔργον.

Παρὰ τὴν Σταύρωσιν τοῦ Τέμπλου ἐκφραστικώτατα ὠραῖα ἔργα τοῦ 17ου αἰῶνος, ἢ Θεοτόκος καὶ ὁ Ἰωάννης ἐν θρήνοις.

Ἐν τῷ ἱερῷ διατηρήθησαν αἱ παλαιαὶ τοιχογραφίαι τοῦ ἀρχικοῦ Ναοῦ ἀξίαι πολλοῦ ἐνδιαφέροντος καὶ δὴ 1) ὁ Μέγας Ἀρχιερεὺς Μελχισεδὲκ καὶ ὁ Ἅγιος Ρουφίνος. Ἐπὶ τοῦ βορείου τοίχου τοῦ Ἱεροῦ, ὁ Ἅγιος Ἀθανάσιος μετὰ πολυσταυρίου φελονίου. Εἶτα Εὐπλους ὁ διάκονος, Πέτρος ὁ Ἀλεξανδρείας καὶ ὁ Χρυσόστομος. Ἐν τῇ κόγχῃ τῆς Ἁγίας Τραπέζης τὰ Χερουβεὶμ καὶ τὰ Σεραφεὶμ καὶ παραπλευρώς ὁ Ἅγιος Βασίλειος.

Ἡ ἐν τῷ χωρίῳ Δουτλῆ (Ἠλυσίῳ) ἀρχαία Βασιλικὴ τοῦ IB' αἰῶνος

Εἰς ἀπόστασιν μιᾶς καὶ ἡμισείας ὥρας ἀπὸ τῆς Μονῆς τοῦ Προδρόμου καὶ ἴσης ἀπὸ Σερρών κεῖται ἐν τῇ ὄρεινῃ ὠραίᾳ κώμῃ κατάρρυτος ἐκ διαυγεστάτων καὶ εὐγεύστων ὑδάτων ἐπὶ κοιλάδος σύμπλευ δένδρων παντοδαπῶν καρποφόρων, ἰδίᾳ δὲ ἐλαιῶν καὶ μορεῶν. Ἐκ τῶν τελευταίων ὠνόμασαν αὐτὴν οἱ Τυῦρκοι Δουτλῆ, ἡγοῦν συκαμινοχώριον ἢ μορεοχώριον. Ἐνταῦθα διεσώθη ὡς ἐκ θαύματος ἀκεραία ὠραία μικρὰ Βασιλικὴ τοῦ IB' αἰῶνος, ἴδρυμα προφανῶς εὐλαβοῦς τινος Αὐγούστης ἢ ἐπιφανοῦς τινος μεγιστάνος τοῦ Ἱεροῦ Παλατίου.

Σεμνύνεται ἐπ' ὀνόματι τοῦ Ἁγίου Νικολάου, εἶνε δὲ τοῦ αὐτοῦ ρυθμοῦ ἀλλ' ἦτιων τὰς διαστάσεις τοῦ ἐν Δράμα ἀρχαίου ναοῦ, ὃν λεπτομερῶς περιεγράψαμεν ἐν τῇ εἰδικῇ περὶ Δράμας ἱστορικῇ καὶ ἀρχαιολογικῇ ἡμῶν μελέτῃ.

Τὰ ἔνθεν καὶ ἔνθεν τῆς Ἁγίας Τραπέζης δύο τόξα στηρίζοντα ἐπὶ δύο μονόλιθων ἐκ γρανίτου κιόνων μετὰ κιονοκράνων φερόντων ρόδακας καὶ ἐχόντων βάσεις μαρμαρίνας τετραγώνους. Ἀπορον ὅτι οἱ κίονες εἶνε ἀνισοῦφεις· διότι ὁ μὲν δεξιὸς ἔχει ὕψος 2,04 ἐνῶ ὁ ἀριστερὸς 1,90, περιφέρεια κιόνων 1,10, μῆκος ἱεροῦ 5,70, πλάτος 1,90.

Ἄκτις ἡμιπεριφερείας κόγχης ἱεροῦ 1,87, ἡμιπεριφέρεια 3 μ., ἐπὶ τοῦ ἀριστεροῦ κίονος ἀναγινώσκομεν τὴν διὰ κύδος ἐπιγραφὴν «Εὐγενίου». Τὸ Καθολικὸν ἔχει μῆκος 4,82, ὕψος στύλων καθολικοῦ ἐκ γρανίτου ὡσαύτως 1,17. Καὶ ἐπὶ τῶν τεσσάρων στύλων τοῦ τε Ἱεροῦ καὶ τοῦ Καθολικοῦ ἐπιστύλια μετ' ἰωνιζουσῶν ἐλίκων. Εἰς ἐκάτερον τῶν κλιτῶν ἀνά τέσσαρα τόξα.

Ὁ θόλος τῆς Βασιλικῆς ὠραῖος πλίνθινος, ὕψους 3 μέτρων περίπου, ὀκτάεδρος μετὰ ὀκτῶ παραθύρων.

Ἡ ἀρχαία τοιχογραφία τοῦ ναοῦ ἐξηφανίσθη.

Ἡ ἀρχαιότερα εἰκὼν εἶνε ἡ τῆς Ἁγίας Βαρβάρας ἐν τῇ γυναικωνίτῃ σκωληκόδροτος ἀνήκουσα προφανῶς εἰς τὸν ἀρχικὸν διάκοσμον τοῦ ναοῦ.

* Ἄλλη παλαιὰ εἰκὼν ἡ τοῦ Ἁγίου Χαλαμάμπου; ἔργον τοῦ 1728.

Τὸ ὠραῖον τοῦτο μνημεῖον τῆς εὐκλεοῦς Βυζαντινῆς ἀρχαιότητος εἶνε τὸ μόνον διασωθὲν ἀκέραιον καθ' ἅπαντα τὸν Νομὸν Σερρῶν καὶ τὸ δεύτερον ἐν τῇ ἀνατολικῇ Μακεδονίᾳ μετὰ τὴν ἐν Δράμᾳ Βασιλικήν.

Ἄλλὰ καὶ τούτου δὲν ἐφείσθη τελείως ὁ σύγχρονος θανδαλισμὸς τῶν ἐπιτρόπων τῶν ναῶν καὶ τῶν ἐκτελεστῶν τῶν ἀνοησιῶν αὐτῶν ἀξέστων τεκτόνων. Διασωθὲν ἐκ τῶν πολυωνύμων βαρβαρικῶν ἐπιδρομῶν ἐκακώθη ὑπὸ τῶν ἐπιτρόπων, οἵτινες διὰ τὴν ἀμελεῖαν αὐτῶν πρὸς δυσμᾶς ἐβλαψαν τὸν ἀρχαῖον Πρόναον καὶ ἐξηφάνισαν τὴν ἀρχαίαν ἐξωτερικὴν δυτικὴν πύλην τοῦ ναοῦ.

* Ἐγγραφὸν ἐπὶ τοῦ Μενοικείου ὄρους ἐν τῇ Ἱερᾷ Βασιλικῇ καὶ Πατριαρχικῇ Μονῇ τοῦ Τ. Προδρόμου ἀπὸ 29 Ἰουλίου μέχρι τῆς 3 Αὐγούστου 1925.

ΕΥΑΓΓΕΛΟΣ Γ. ΣΤΡΑΤΗΣ