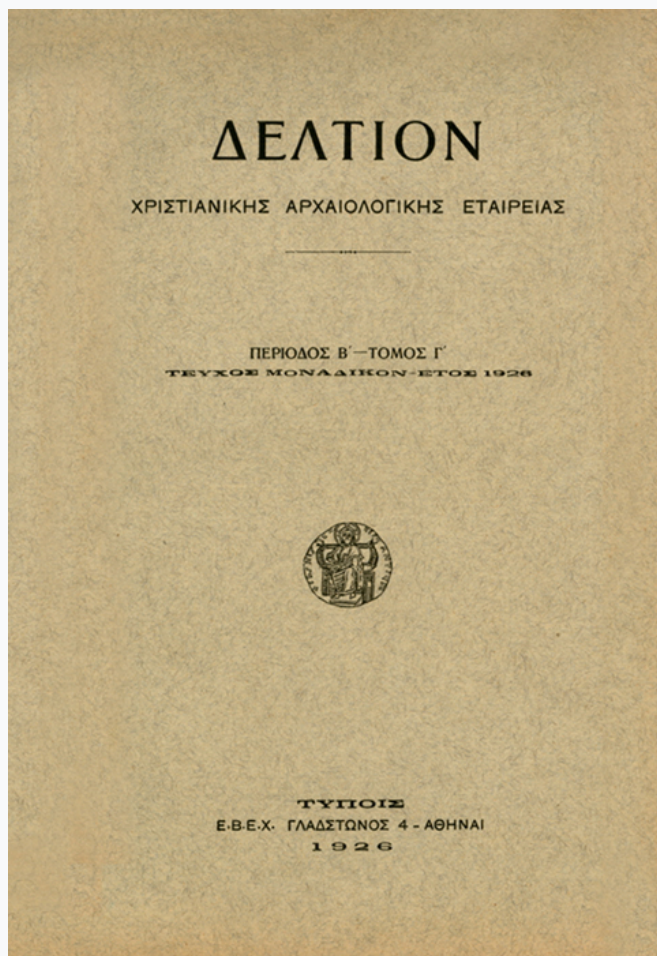


Δελτίον της Χριστιανικής Αρχαιολογικής Εταιρείας

Τόμ. 3, Αρ. 1-2 (1926)

Δελτίον ΧΑΕ 3 (1926), Τεύχη α'-β', Περίοδος Β'



Ανέκδοτα βυζαντινά μνημεία εν Θράκη

Αντώνιος Κ.Π. ΣΤΑΜΟΥΛΗΣ, Αλέξανδρος
ΦΙΛΑΔΕΛΦΕΥΣ

doi: [10.12681/dchae.1319](https://doi.org/10.12681/dchae.1319)

Βιβλιογραφική αναφορά:

ΣΤΑΜΟΥΛΗΣ Α. Κ., & ΦΙΛΑΔΕΛΦΕΥΣ Α. (2013). Ανέκδοτα βυζαντινά μνημεία εν Θράκη. *Δελτίον της Χριστιανικής Αρχαιολογικής Εταιρείας*, 3(1-2), 62-66. <https://doi.org/10.12681/dchae.1319>



ΔΕΛΤΙΟΝ ΤΗΣ ΧΡΗΣΤΙΑΝΙΚΗΣ ΑΡΧΑΙΟΛΟΓΙΚΗΣ ΕΤΑΙΡΕΙΑΣ

Ανέκδοτα βυζαντινά μνημεία εν Θράκη

Αντώνιος ΣΤΑΜΟΥΛΗΣ, Αλέξανδρος ΦΙΛΑΔΕΛΦΕΥΣ

Δελτίον ΧΑΕ 3 (1926), Τεύχη α'-β', Περίοδος Β' • Σελ. 62-66

ΑΘΗΝΑ 1926

ΑΝΕΚΔΟΤΑ ΒΥΖΑΝΤΙΝΑ ΜΝΗΜΕΙΑ ΕΝ ΘΡΑΚΗ

ΥΠΟ ΑΝΤ. Κ. Π. ΣΤΑΜΟΥΛΗ

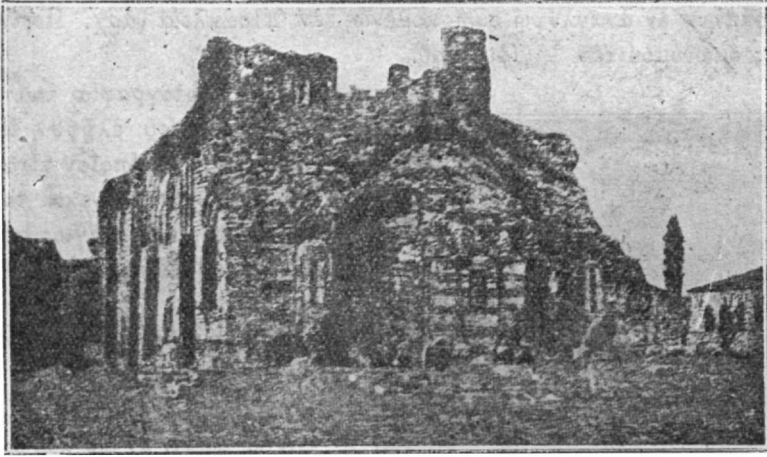
Παρά τοῦ κ. Ἀντ. Κ. Π. Σταμούλη ἐλάβομεν τὰς κάτωθι φωτογραφίας βυζαντινῶν μνημείων ἀνεκδότων, τὰς ὁποίας λίαν προθύμως δημοσιεύομεν μετὰ σχετικοῦ δι' ἕκαστον σημειώματος. Εὐχαριστοῦμεν δὲ τὸν λόγιον ἀποστολέα, διότι ἡ περισυλλογή, μελέτη καὶ δημοσίευσίς παντὸς βυζαντινοῦ κειμηλίου εἶνε ἔργον ὑψίστης ἐθνικῆς καὶ ἐπιστημονικῆς σημασίας, εἴθε δὲ καὶ πολλοὶ ἄλλοι ὁμογενεῖς ἡμῶν νὰ ἐμμοῦντο τὸ παράδειγμά του!

Εἰκὼν 1). *Ναὸς τῆς Ἁγίας Σοφίας ἐν Βιζύῃ μεταβληθεὶς εἰς Τζαμίον.*



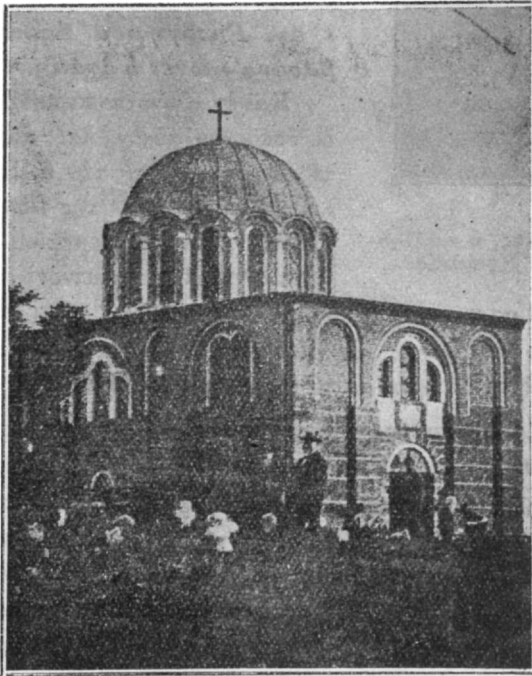
Εἰκ. 1 — *Ναὸς τῆς Ἁγίας Σοφίας ἐν Βιζύῃ
μεταβληθεὶς εἰς Τζαμίον.*

Εἰκ. 2). *Ναὸς τοῦ Ἁγίου Σπυρίδωνος ἐν Σηλυβρίᾳ πρὸ τῆς
ἐπισκευῆς ἢ ἀνακαινισεῶς του.*



Είκ. 2. Ἡ μέχρι τοῦ 1878 κατάστασις τοῦ κατὰ τὸν 6 μ. Χ. αἰῶνα κτισθέντος ἐν Σηλυβρία ἱεροῦ Ναοῦ τοῦ Ἁγίου Σπυριδῶνος.

Είκ. 3. Ὁ αὐτὸς ναὸς μετὰ τὴν ἐν ἔτει 1878 ἀνακαίνισιν.



Είκ. 3. Ὁ μετὰ τὴν ἀνακαίνισιν ναὸς τοῦ Ἁγ. Σπυριδῶνος ἐν Σηλυβρία

Ἦ ὁ θόλος τοῦ ἐν Σηλυβρία ναοῦ τοῦ Ἁγίου Σπυριδῶνος στηρίζεται ἐπὶ δεκαῖς κομφῶν μαρμαρίνων κίονων, ἀνά τεσσάρων εἰς κάθε πλευρὰν, ὁ δὲ ναὸς εἶναι ἐντελῶς κεκαλυμμένος ἔσωθεν ὑπὸ ἀγιογράφων, αἵτινες παρίστων διάφορα ἐπεισόδια τῆς Ἁγίας Γραφῆς, ἀρκετὰ καλῶς διατηρούμεναι, ἐκτὸς τῶν ὀφθαλμῶν ἀφανισθέντων ἐν ἐποχῇ φανατισμοῦ.

Εἰκ. 4. Αὕτη παριστά τὸν **Ἅγιον Γεώργιον** τὸν ἐπιλεγόμενον «Ἀράπην» ἐν ἀναγλύφῳ εὕρισκομένῳ, ἐν Ἡρακλείᾳ (ἀρχ. Περίνθῳ) ἐντὸς ὁμωνύμου τοῦ Ἁγίου ναοῦ.



Εἰκ. 1. Ὁ Ἅγιος Γεώργιος, ὁ ἐπιλεγόμενος «Ἀράπης», ἐν Ἡρακλείᾳ.

εἰς Ἡρακλείαν εἰς προσκύνησιν τοῦ Ἁγίου.

Τὸ ἀνάγλυφον τοῦτο φεύγοντες οἱ Ἡρακλεινοὶ μετεκόμισαν εἰς Θεσσαλονίκην ὅπου καὶ ἐτοποθέτησαν αὐτὸ εἰς τινα ναὸν ἐν αὐτῇ.

Εἰκ. 5. **Ἀλέξιος Ἀποκάυκος**, ἐκ χειρογράφου τοῦ Ἱπποκράτους τῆς ἐν Παρισίοις Ἐθν. Βιβλιοθήκης.

Ἡ τοῦ **Ἀποκάυκου** εἰκὼν ἐλήφθη ἀπὸ χειρογράφου τοῦ Ἱπποκράτους τῆς ἐν Παρισίοις Ἐθνικῆς Βιβλιοθήκης, ἐν τῷ ὁποίῳ ὑπάρχει καὶ εἰκὼν τοῦ Ἱπποκράτους. Ἐκ τούτου δύναται τις ἴσως νὰ εἰκάσῃ ὅτι ὁ ἀνὴρ οὗτος, εἰ καὶ πολιτευόμενος καὶ σφοδρὸς ἀντίπαλος τοῦ Κατακουζηνοῦ, ἡσχολεῖτο οὐχ ἥττον εἰς ἰατρικὰς μελέτας, καθότι καὶ εἰς τὸ βιβλίον,

Ἡ φωτογραφία τοῦ Ἁγίου Γεωργίου ἐλήφθη ἐξ ἀναγλύφου τὸ ὁποῖον εἶναι ἐκ λίθου μέλανος, ἕνεκα τοῦ ὁποίου ἴσως καὶ ὁ ἅγιος ἐπονομάζεται «Ἀράπης». Οὗτος τιμᾶται καθ' ὅλην τὴν περίεχθρον, εἰς δὲ τὴν πανήγυριν αὐτοῦ κατ' ἔτος πολλοὶ καὶ πολλαὶ προσήρχοντο κομίζοντες δῶρα, ἐν οἷς καὶ δαμάλεις καὶ πρόβατα, τὰ ὅποια καὶ πρὸ τῆς εἰκόνης τοῦ ἁγίου παρήλαυον. Γνωστὸς δὲ τυγχάνει ὁ ἅγιος καὶ ἀπὸ τοῦ ἑξῆς δίστιχου:

**« Ἁγι' Γεώργη μου Ἀράπη,
βάσανα πᾶχει ἡ ἀγάπη! »**

Καὶ ἐν Κωνσταντινουπόλει δὲ ἐσέβοντο αὐτὸν καὶ κατὰ τὴν ἀφιξίν των εἰς τὴν ἐν Σηλυβρίᾳ πανήγυριν τῆς Παναγίας τὴν 8ην Σεπτεμβρίου οἱ προσκυνηταὶ μετέβαινον καὶ

τὸ ὁποῖον φαίνεται κρατῶν ἐν τῇ εἰκόνι φέρεται τὸ τοῦ Ἱπποκράτους :



Ἀλέξιος Ἀπόκαυκος, ἐκ χειρογράφου τοῦ Ἱπποκράτου τῆς ἐν Παρισίοις Ἑθν. Βιβλιοθήκης.

«Ὁ μὲν βίος βραχύς, ἡ δὲ τέχνη μακρῆ».

Ὁ ἐλλόγουμος οὗτος τοῦ Βυζαντίου ἀρχῶν Ἀλέξιος ὁ Ἀπόκαυκος ὑπῆρξε κτίτωρ τοῦ ἐν Σηλυβρία ναοῦ τοῦ Ἁγίου Ἰωάννου.

Εἰκ. 6. Ἄνθιμος ἀρχιμανδρίτης Κομνηνός, κτίτωρ τῆς ἐν Ἀγ. Ὁρει Μονῆς Ἀγ. Παύλου, ὡς φέρεται ἐπὶ τῆς ἐπιγραφῆς: «Κτίτωρ νέος καὶ δομήτωρ ἱερὸς ταύτης μονῆς, Ἄνθιμος Ἀρχιμανδρίτης, Κομνηνὸς ὢν ἐκ φυλῆς, ἡγεῖρε μὲν ἐκ βάθρων διὰ ἰδίας τοῦ δα-

πάνης; ἔσχε δὲ πατρίδα πόλιν Σηλυβρίαν τῆς Θράκης. Μέννησθε ὑπὲρ τούτου, ὦφθη γὰρ Μονῆς καὶ προστάτης. 1816». (Πρβ. Τὸ Ἅγιον Ὅρος ὑπὸ Σμυρνάκη σελ. 595). Ἡ εἰκὼν αὕτη (0,93×0,72) εἶνε ἀνηρτημένη ἐν τῇ αἰθούσῃ τοῦ Συνοδικοῦ τῆς Μονῆς, ὡς δὲ φανερὸν ἐκ τῆς ἐπιγραφῆς γίνεται, ὁ εἰρημένος Ἀρχιμανδρίτης ἦν γόνος τῆς μεγάλης αὐτοκρατορικῆς οἰκογενείας τῶν Κομνηνῶν, τῆς τοσοῦτον φιλοχρίστου καὶ εὐσεβοῦς.

Ἐπὶ τῆς εἰκόνος ὑπάρχει ἀνωθεν καὶ πρὸς τὰ δεξιὰ τῆς κεφαλῆς ἡ ἐξῆς ἐπιγραφή:

Ἄνθιμος Κομνηνὸς Ἀρχιμανδρίτης, Κτίτωρ τῆς ἐν τῷ Ἁγίῳ Ὁρει Μονῆς τοῦ Ἁγίου Παύλου τῆς πόλεως Σηλυβρίας 1762.

Γεννηθεὶς ἔτει 1762

Ἀρχιδιάκονος 1787
 Ἡγούμενος τοῦ Ἁγίου Παύλου . . .
 Ἡγούμενος ἐν τῇ Μονῇ
 τῆς Μικρῆς Β
 χος τῆς ἐν Μολδαβία
 . . . 179



Ἄνθιμος Ἀρχιμανδρίτης Κομνηνός, κτίτωρ
 τῆς ἐν Ἁγ. Ὁρει Μονῆς τοῦ Ἁγ. Παύλου.

Χειρ. Κ. Ἰγγλέση 1869.»

Ἡ εἰκὼν τοῦ ἀειμνήστου Ἄνθιμου εἶνε ἀνηρτημένη ἐν τῇ αἰθούσῃ τοῦ Συνοδικοῦ τῆς Μονῆς.

Ὁ κ. Ἄντ Σταμούλης ἀπέστειλεν ἡμῖν ἐσχάτως καὶ ἀντίτυπον μονογραφίῳν, 1ον) τοῦ κατὰ τὸ 1590 Οἰκουμενικοῦ Πατριάρχου Ἱερεμίου τοῦ Β' καὶ 2ον) περὶ ἐννεμήκοντα μητροπολιτῶν καὶ βαθμούχων τοῦ Οἰκουμεν. Θρόνου, ἐκδοθεῖσάν ὑπὸ τοῦ Βυζαντινολόγου κ. Ρέγελ ἐν Πετρούπολει τῷ 1901.

Ἄλξ. Φιλαδέλφεις