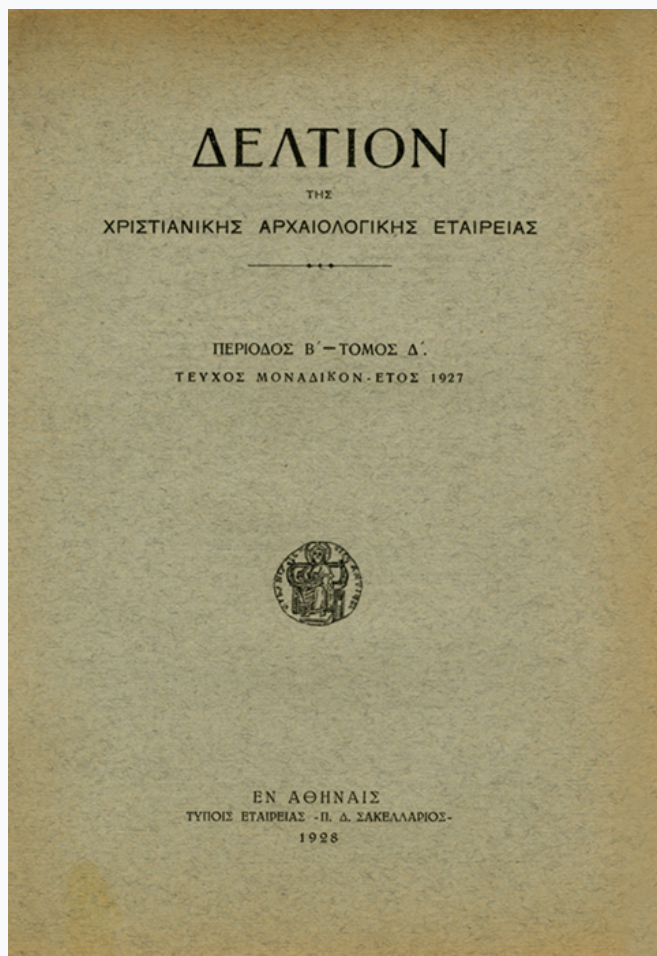


Δελτίον της Χριστιανικής Αρχαιολογικής Εταιρείας

Τόμ. 4 (1928)

Δελτίον ΧΑΕ 4 (1927), Περίοδος Β'



Χριστιανική Εύβοια

Παντελής Γ. ΖΩΓΡΑΦΟΣ

doi: [10.12681/dchae.1332](https://doi.org/10.12681/dchae.1332)

Βιβλιογραφική αναφορά:

ΖΩΓΡΑΦΟΣ Π. Γ. (2013). Χριστιανική Εύβοια. *Δελτίον της Χριστιανικής Αρχαιολογικής Εταιρείας*, 4, 3-13.
<https://doi.org/10.12681/dchae.1332>



ΔΕΛΤΙΟΝ ΤΗΣ ΧΡΙΣΤΙΑΝΙΚΗΣ ΑΡΧΑΙΟΛΟΓΙΚΗΣ ΕΤΑΙΡΕΙΑΣ

Χριστιανική Εύβοια

Παντελής ΖΩΓΡΑΦΟΣ

Δελτίον ΧΑΕ 4 (1927), Περίοδος Β' • Σελ. 3-13

ΑΘΗΝΑ 1928

ΧΡΙΣΤΙΑΝΙΚΗ ΕΥΒΟΙΑ

Κατὰ τὴν μέσιν Εὐβοίαν καὶ ἐκεῖ ἀκριβῶς ὅπου ἡ μεγάλη ἀμα-
ξιτὴ ὁδὸς Χαλκίδος - Κύμης διασχίζει τοὺς δήμους Ἰαλιβερίου, Αἰλωνα-
ρίου, Κονιστρῶν, Κοτυλαίων καὶ Κύμης, δύναται ὁ ἐνδιαφερόμενος
νὰ ἐπισκεφθῆ πολλοὺς καὶ ποικίλους κατὰ τὸ σχῆμα ναοὺς βυζαντι-
νοὺς διεσπαρμένους καθ' ὅλας τὰς διευθύνσεις, καὶ εἰς ὅλα σχεδὸν τὰ
χωρία καὶ μοναστήρια ὑπάρχει καὶ ἄλλη ὁδὸς ἢ παλαιὰ Ἰαλιβερίου - Κύ-
μης, ἣν καὶ αὐτὴν θὰ ἀκολουθήσωμεν μὲ ἀφετηρίαν πάντοτε τὸ Αἰλωναρίον.

Ἄριστερὰ τῆς ἀμαξιτῆς ὁδοῦ, ἣν ἀνερχόμεθα, ὑπάρχει μικρὸς βυ-
ζαντινὸς καὶ κατάγραφος σταυρεπίστεγος ναὸς τῆς Ἁγίας Θέκλης καὶ
ὁμώνυμον χωρίον, ὅπου ἄλλοτε, εἰς παλαιότερους χρόνους, ἐτελεῖτο ἡ
ἐμπορικὴ πανήγυρις ἢ τελουμένη σήμερον εἰς Αἰλωναρίον.

Ἐπειδὴ ὁ χώρος ἐνταῦθα δὲν μοῦ ἐπιτρέπει νὰ περιγράψω πάντα
τὰ ἐκκλησάκια τὰ ὧς κομψοτεχνήματα προβάλλοντα μέσα εἰς τὰς
φάραγγας καὶ τοὺς ἐλαιῶνας, θὰ περιορισθῶ μόνον εἰς τὴν περιγραφὴν
τῶν ἐχόντων χρονολογημένας ἐπιγραφὰς καὶ τὰς ὠραιότερας τοιχογραφίας.

Εἰς θέσιν Παζάρι ἀντικρύζομεν ἀμέσως περιβλεπτον ναὸν σχήμα-
τος βασιλικῆς μετὰ ὀκταγωνικοῦ τρούλλου κατάγραφον ἄλλοτε, πλὴν
σήμερον κεκαλυμμένον εἰς τὰς περισσοτέρας ἐπιφανείας αὐτοῦ διὰ παχι-
τάτου νεωτέρου ἀσβεστοκονιάματος. Εἰς ἀπόστασιν δὲ ἡμισείας ὥρας
ἀπὸ τῆς κωμοπόλεως Αἰλωναρίου, καὶ εἰς τὸ ἄκρον καταφύτου κοι-
λάδος κεῖται τὸ χωρίον Πυργί, μὲ μικρὸν βυζαντινὸν ναὸν εἰς μνήμην
τῆς τοῦ Ἰησοῦ Μεταμορφώσεως τιμώμενον. Ὁ ναὸς οὗτος, τύπου σταυρε-
πιστέγου, ἐκτὸς τῶν ὠραίων του τοιχογραφιῶν, ἔχει καὶ ἐπιγραφὴν γραπτὴν
κτητορικὴν ἐπὶ τοῦ ἀριστεροῦ τοίχου καὶ πολὺ πλησίον τοῦ τέμπλου.

*Ἐπιγράφῃ ὁ θεῖος ναὸς οὗτος τοῦ Κων Σος Θεου, διὰ συνδρομῆς
ἐξόδων τῶν δούλων τοῦ Θεοῦ Καλῆς τῆς Μεληδόνη, καὶ τῶν τέκνων
αὐτῆς Γεωργίου ἱερέως, ἅμα συμβίως, Δημητρίου ἅμα συμβίως, καὶ
τέκνοις αὐτῶν, ἐν ἔτει Σ Ω Ι Η «6818 = 1310» συνεπληρώθη μηνὶ
σεπτεμβρίῳ Θ'. † † Ν. Θ. (ἰνδικτ. 9') ἡμέρᾳ Σαββάτῳ. † (Ζ. Ι. Β).*

Ὡς ἐμφαίνεται ἐκ τῆς ἀνωτέρω ἐπιγραφῆς, ἡ ἀνέγερσις τοῦ ναοῦ
τούτου ἀρχεταὶ τὴν 8ην ἰνδικτιῶνα, κατὰ τὰς ἀρχὰς περιόπου τοῦ ἀνα-

φερομένον ἔτος 1310 καὶ ἀποπερατοῦται μετὰ ἓν ἔτος, τῷ 1311, ὕπερ ἀντιστοιχεῖ ἀκριβῶς πρὸς τὴν ἀναφερομένην ἐν τῇ ἐπιγραφῇ Ἡν Ἰνδικτιῶνα. Τὰ τελευταῖα ψηφία τῆς ἐπιγραφῆς, πιθανῶς εἶναι τὰ ἀρχικά τοῦ ὀνόματος τοῦ ἀγιογραφήσαντος τὸν ναὸν καλλιτέχου.

Μεγαλοπρεπεστάτη καὶ δλόσωμος εἰκὼν τῆς ἁγίας Καλλιόπης, πρὸς τιμὴν βέβαια τῆς συνδρομητρίας καὶ πρεσβυτέρας Κυρῆς Καλῆς Μελιδόνη, ὑπάρχει ἐν τῷ ἱερῷ δεξιᾷ τῷ εἰσερχομένῳ καταλαμβάνουσα θέσιν ἐξαιρετικὴν πλησίον τῶν ἱεραρχῶν καὶ λοιπῶν ἁγίων τοῦ ἱεροῦ θυσιαστηρίου. Ὀλόκληρος δὲ ὁ ναὸς εἶναι κατάγραφος ἀπὸ μάρτυρας ἱεράρχας καὶ συνθέσεις ἀπὸ τὸν βίον καὶ τὰ θαύματα τοῦ Ἰησοῦ.

Εἰς ἀπόστασιν μιᾶς ὥρας καὶ ἄνωθι τοῦ χωρίου Πυργί ἐπὶ ὑψηλοῦ βουνοῦ, κεῖται ἡ μονὴ Λεύκων, με ἀρχαιότατον σταυρεπίστεγον



Εἰκ. 1. Μονὴ Λεύκων

ναὸν τιμώμενον ἐπ' ὀνόματι τῶν *Εἰσοδίων* τῆς Θεοτόκου με κατεστραμμένες τὰς τοιχογραφίας καὶ παραμορφωμένον τὸ ἀρχικὸν ἀρχιτεκτονικὸν τοῦ σχῆμα. Ἐν τῇ μονῇ ταύτῃ ὑπάρχουν ἐπιγραφαὶ ἄξιοι λόγον, φερμένα Σουλτανικὰ ἐπὶ μεμβράνης, καὶ μικρὸν χοτζέτι τῶν ἐξόδων, τῆς ἀγιογραφήσεως τοῦ ἱεροῦ ναοῦ τοῦ ἁγίου Δημητρίου τῆς διαλυθείσης μονῆς Καταρράκτου, ἀπεχούσης τῆς μονῆς Λεύκων περὶ

τὰς τρεῖς ὥρας περίπου. Ἐν τῷ Ναῷ τῆς μονῆς Λεύκων ὑπάρχουν καὶ αἱ ἐξῆς λαξευταὶ ἐπιγραφαί.

Ἐπὶ τῆς μαρμαρίνης πλακὸς τῆς ἁγίας τραπέζης.
Ἐπιγραφή α'). *Κύριε βοήθει τοῦ δούλου σου Κοσμᾶ τοῦ πελεκήσαντος, οἱ ἀναγινώσκοντες εὔχεσθε.*

Ἐπιγραφή β'). *Κύριε βοήθη τοῦ δούλου σου Λουκᾶ τοῦ ἡγουμένου, οἱ ἀναγινώσκοντες εὔχεσθε.*

Δεξιὰ δὲ τῆς δυτικῆς εἰσόδου πρὸς τὰ ἄνω ἐπὶ μικρᾶς μαρμαρίνης πλακὸς εὔρηται ἡ ἐπιγραφή.

Ἐπιγραφή γ'). *Ἀνεκαινίσθη ὁ πάνσεπτος ναὸς οὗτος τῆς ὑπερενδόξου Λεσποίνης ἡμῶν Θεοτόκου τῶν Λεύκων διὰ Νικοδήμου*

Μοναχοῦ ἐπὶ βασιλείῳ Ἐμμανουὴλ Κομνηνοῦ, ἔτος 1050 μ. Χ.

Παραδόξως δὲ ἀπὸ τὰς παλαιὰς τοιχογραφίας τοῦ Ναοῦ μόνον ἡ εἰκὼν τοῦ παιδὸς Ἰησοῦ σώζεται ἐν τῇ προσκομιδῇ μὲ τὴν συνήθη ἐπιγραφὴν Ἰησοῦς Χριστὸς Ἐμμανουήλ.

Ἄλλοι ναοὶ ἐκεῖ που πλησίον, νεώτεροι ὅμως αὐτοῖ, εἶναι: ὁ τῆς Μονῆς Καρυῶν (ἁγ. Ἰωάννου Προδρομοῦ) μὲ γραφὰς τῶν ἀρχῶν τοῦ 16ου αἰῶνος, ὁ τῆς ἐγκαταλελειμμένης Μονῆς τῆς Ὀκτωνιαῖς ἁγ. Δημητρίου (Καταρράκτης) κατάγραφος καὶ αὐτὸς καὶ φέρων γραπτὴν ἐπιγραφὴν καὶ τὴν χρονολογίαν 1636, καὶ πλῆθος ἄλλο ἐκκλησιδίων, ὡς τὸ τοῦ ἁγίου Βλασίου, ἁγ. Γεωργίου, ἁγ. Νικολάου πάντα εἰς τὴν περιοχὴν τοῦ χωρίου Ὀκτωνιαῖς τοῦ δήμου Αὐλῶνος.

Ἀκολουθοῦντες ἔξ Αὐλωναρίου (Παζάρι) τὴν ἀμαξιτὴν ὁδὸν θὰ φθάσωμεν μετὰ μίαν ὥραν εἰς Μονόδρον, χωρίον πλησίον τῶν Κονιστρῶν, ἐκεῖθεν δὲ ὀδηγούμενοι, θὰ διέλθωμεν μέσφ ἀμπελώνων καὶ καταπρασίων φυτειῶν τὰ χωρία Βρύσιν, καὶ Ἐπισκοπὴν, ὀπότεν ἡμιονικῶς θὰ διευθινθῶμεν εἰς τὸ ὄρεινόν χωρίον Μακρινχώρι, ἔνθα σταυρεπίστεγος ναὸς ἐπ' ὀνόματι τοῦ ἁγ. Δημητρίου μὲ θαυμασίαν τοιχογραφίαν ἐκτελεσθεῖσας κατὰ τὸν τρόπον τῆς πηκτοχομιᾶς τῶν ἀρχῶν τοῦ 14ου αἰῶνος καὶ μὲ τὴν ἐπιγραφὴν.

« Ἀρεκαρινίσθη ὁ θεῖος καὶ πάνσεπτος ναὸς οὗτος παρὰ συνδρομῆς καὶ ἐξόδου τοῦ πανσεβάστου Μιχαὴλ τοῦ Ταμισᾶ, καὶ τῆς συμβίας αὐτοῦ Εἰρήνης, ἔτους 6811 ἀποκτίσεως κόσμου, ἰνδικτιῶν α' » δηλαδὴ ἀπὸ Χριστοῦ γεννήσεως 1303.

Ὁ ναὸς οὗτος κατάγραφος ὑπὸ εἰκόνων, μαρτύρων ἀνδρῶν καὶ γυναικῶν εἰς φυσικὸν μέγεθος εἰκονιζομένων μὲ στολὰς πεποικιλμένας, μὲ τὴν ὡραίαν καὶ λεπτὴν ἀπόδοσιν τῶν μεταβατικῶν τόνων, μὲ τὰ λάμποντα εἰσέτι χρώματα καὶ τὰς ἐπιβλητικὰς στάσεις τῶν ἁγίων ὑπενθυμίζουσι τὰς ἀρίστας τῶν τοιχογραφιῶν τῆς Μητροπόλεως Μυστρῶν. Ἐν τῷ ναῷ τούτῳ αἱ εἰκόνες τῶν κτητόρων κλπ. ἁγίων, ἴτοι Μιχαὴλ καὶ Εἰρήνης, τῶν στρατιωτικῶν ἁγίου Δημητρίου καὶ Γεωργίου, Τριμορφος εἰκὼν (Δέσις) εἰς φυσικὸν μέγεθος, ὁ ἄσπασμος τοῦ Πέτρου καὶ Παύλου, ἡ ἁγία Μαρίνα, μὲ ὀλοκέντητον θαυμασίαν χλαμύδα εἶναι ἅπασαι λίαν πρωτότυποι παραστάσεις εἰς κίνησιν καὶ συνθετικὴν ἀπόδοσιν ἐπὶ τῶν θόλων δὲ ἄλλαι παραστάσεις ἀπὸ τὰ θαύματα τοῦ Ἰησοῦ, Θεοτόκου καὶ ἁγίου Δημητρίου. Κατάπληκτος μένει κανεὶς πρὸ τῆς ὡραίας τέχνης τοῦ ἀγνώστου αὐτοῦ καλλιτέχνου, οὕτινος τοιχογραφίας θὰ συναντήσωμεν καὶ εἰς ἄλλους ναοὺς τοῦ χωρίου Ὁξυλίθου ἀγνώστους μὲν εἰς τοὺς λογίους, γνωστοὺς ὅμως

εἰς τοὺς εὐσεβεῖς χριστιανούς καὶ κατοίκους τῆς ὠραίας αὐτῆς κωμο-
πόλεως. Προτοῦ φθάσωμεν εἰς τὴν κωμόπολιν Κονίστρος δεξιὰ τῆς



Εἰκ. 2. Ἡ Ἁγ. Μαρίνα τοιχογραφία ναοῦ
Ἁγ. Δημητρίου ἐν Μακρονχώρι=.

γελισμὸν, ἢ μᾶλλον τὸν Χαιρετισμὸν τῆς Θεοτόκου, ὡς ἐπιγράφεται, ἐν τῷ
ἱερῷ καὶ σχεδὸν εἰς φυσικὸν μέγεθος, καὶ μὲ τὴν παράστασιν ἐν τῷ μέσῳ
«ὁ παλαιὸς τῶν ἡμερῶν». Ἐν αὐτῇ παρίσταται ἡ Θεοτόκος καθήμενη ἐπὶ
θρόνου γλυπτοῦ, χρώματος ὠχροκιτρίνου, ἀχρωωμένη μετ' εὐλαθείας καὶ
προσοχῆς τοῦ ἀγγέλου καὶ βασιτάζουσα εἰς τὰς χεῖρας τῆς τὴν ἡλακάτην
δι' ἧς ἐνηθε κατὰ τὴν στιγμήν αὐτὴν τοῦ χαιρετισμοῦ μεταξίνην κοκ-
κίνην κλωστήν αἱ πλευραὶ τοῦ θρόνου καταλήγουν εἰς δύο ὄψεις,
σύμβολα ὑψίστης ἐννοίας, ἀνωθεν δὲ τοῦ θρόνου ἐκτείνεται ναὸς

ἀμαξιτῆς ὁδοῦ κεῖται μικρὸν
χωρίον Σπηλιές ὀνόματι δὲν
θὰ ἐξετάσωμεν πόθεν ἔλαβε τὸ
ὄνομα αὐτό· (ἡ παράδοσις λέ-
γει ὅτι ἦτο μετόχι τοῦ μεγάλου
Σπηλαίου). Ἐν τῷ χω-
ρίῳ τούτῳ ἀντικρύζομεν ἄλλον
σταιρεπίστεγον ναὸν κατά-
γραφον καὶ αὐτόν, χωρὶς τὴν
παραμικροτέραν φθορὰν εἰς
τὰς τοιχογραφίας του καὶ μὲ
τὴν κτητορικὴν ἐπιγραφὴν.

«Ἀνηρέθη ὁ θεῖος καὶ
πάνσεπτος ναὸς τῆς Ὁδηγη-
τρίας διὰ συνδρομῆς καὶ ἐξό-
δων τοῦ δούλου τοῦ Θεοῦ Γρη-
γορίου τοῦ Παχωμέρη ἅμα
συμβία καὶ τέκνοις καὶ ξένον
Ἀναγνώστου, ἔτος 6819 ἀπὸ
κτίσεως κόσμου» 1311 ἀπὸ
Χριστοῦ γεννήσεως.

Ἀπίστευτος ἡ ἄρμονία καὶ
ἡ εἰκονογραφικὴ συνθετικὴ καὶ
αἰσθητικὴ τῶν τοιχογραφιῶν
τοῦ ναοῦ τούτου. Εἰς μίαν
σύνθεσιν καὶ μόνον ἐφιστῶ τὴν
προσοχὴν τῶν ἐνδιαφερομέ-
νων ἐπισκεπτῶν εἰς τὸν Εὐαγ-

περιτετυλιγμένος με ξυθροῦ ἐκ κινάβρεως παραπετάσματα, ὅλη δὲ ἡ ἀμφίεσις τῆς Θεοτόκου εἶναι χρώματος βαθέος κυανοῦ παραθέτω δὲ καὶ μικρὰν μονόγραμμον εἰκόνα τῆς παραστάσεως αὐτῆς ἵνα πεισθοῦν

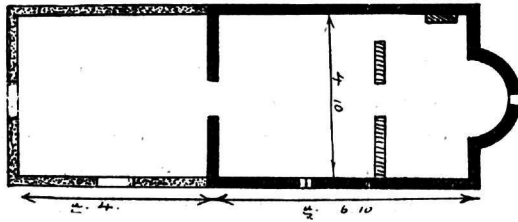


Εἰκ. 3. Ὁ Εὐαγγελισμός. Τοιχογραφία ναοῦ Ὁδηγητρίας ἐν Σπηλαιῖς.

πάντες καὶ αὐτοὶ οἱ ἀμφιβάλλοντες διὰ τὴν μεγάλην ἐπίδρασιν τὴν ὁποίαν ἔσχον τὰ ἀνάγλυφα καὶ γραπτὰ ἀγγεῖα τῶν ἀρχαίων προγόνων μας, εἰς τοὺς κατόπιν Βυζαντινοὺς ἀγιογράφους. Οὐδεμία δὲ χωρεῖ ἀμφιβολία ὅτι ἡ αὐτὴ γραμμὴ τὸ αὐτὸ συνθετικὸν αἶσθημα, ἡ ἰδία ἀπλότης ἐπεκράτησε καὶ εἰς τὴν νέαν θρησκείαν τῆς φυλῆς μας καθ' ὅλον τὸ διάστημα τῆς Βυζαντινῆς ἐποχῆς χωρὶς τὴν παραμικρὰν ξενικὴν ἐπίδρασιν. Καὶ ἐνταῦθα τὰ θαύματα τῆς Θεοτόκου ἐκ τοῦ ἀποκρύφου Εὐαγγελίου τοῦ Ἰακώβου, τὰ θαύματα τοῦ Ἰησοῦ, εἰκὼν δόλωμος ὄραιοτάτη τοῦ Ἰησοῦ, παράστασις τῶν Ἁγ. Θεοδώρων καὶ θαυμασία σύνθεσις τῆς ἄκρας ταπεινώσεως, γύρω δὲ μάρτυρες γυναῖκες μὲ ἀύστηρὰς βυζαντινὰς ἀμφιέσεις.

Ἡμιονικὸς δρόμος ἄγει διὰ μέσου τοῦ χωρίου Κήπων, ὅπου ἀπειράριθμοι μικροὶ μονόρρητοι ναοὶ ἡμικατεστραμμένοι, καὶ μετὰ πορείαν ὥρας φθάνομεν εἰς Ὁξύλιθον κεφαλοχῶρι τοῦ δήμου Κυμναίων καταπράσινον καὶ κατοικοῦμενον κατὰ συνοικισμοὺς σκιαζομένους ὑπὸ πελωρίων δένδρων ἰδίᾳ ἐλαιῶν ἀπέχει δὲ τῆς θαλάσσης περὶ τὰ εἴκοσι λεπτὰ τῆς ὥρας. Εἰς Ὁξύλιθον ἡ ἐπίσκεψις δύνатаι νὰ γίνῃ καὶ διὰ τῆς παλαιᾶς ὁδοῦ μὲ βᾶσιν ἐκκινήσεως πάντοτε τὸν

σταθμὸν Ἀὐλωναρίον (Παζάρι) μόλις προχωρήσωμεν ὀλίγον δεξιὰ τῆς ἀμαξιτῆς ὁδοῦ ἄρχεται ἡ παλαιὰ αὐτὴ ὁδὸς διερχομένη διὰ τῆς μικρᾶς κοιλάδος, ὅπου τὰ εἴφορα χωρία Πυργί, Ὀριό, καὶ Μουρτάρι, ἔχοντα καὶ ταῦτα, εἰς τὴν περιοχὴν των μικροῦς βυζαντινοῦς ναοῦς. Παρερχόμενοι δὲ τὸν Ἁγιογιαννὴν (μικρὸν ναὸν βυζαντινὸν) εἰσερχόμεθα εἰς



Εἰκ. 4. Ναὸς Ἁγ. Νικολάου Ριντζάνων: ἐξ ὄξυλίθου.

τὴν κοιλάδα τοῦ Ὀξυλίθου καὶ ἐκ πρώτης ὄψεως ἐμποιεῖ αἰσθησθαι εἰς τὸν ἐπισκεπτόμενον τὰ μέρη αὐτά, τὸ ἄφθονον οἰκοδομήσιμον ὕλικὸν τὸ διεσπαρμένον εἰς συντρίμματα· κατὰ πλάτος καὶ μῆκος τῆς κοιλάδος αὐτῆς διάφοροι κτηματικαὶ περιφέρειαι διατηροῦν ἀκόμη τὰ ὀνόματα, Κοκκινοκλησίεσ, Παληοκαστρί, Μάρμαρα κ.λ.π. Καὶ πράγματι πανταχοῦ τῆς κοιλάδος αὐτῆς διακρίνει κανεῖς ἔρειπωμένους ναοῦς σωροὺς ἔρειπίων, λαξευτοὺς ὀγκολίθους, πλίνθους, κεράμους, λάρνακας κίονας, διατηροῦν δὲ ἐκ παραδόσεως οἱ κάτοικοι καὶ τὰ ὀνόματα τῶν ἔρειπωμένων αὐτῶν ναῶν, ἅγιος Βασίλειος, ἅγιος Νικόλαος, ἅγιος Δημήτριος κ.λ.π. Ἐντεῦθεν ἄρχεται ἡ ἀνάβασις τοῦ λόφου ὃν καταλαμβάνει σχεδὸν ὀλόκληρον καὶ κατὰ συνοικισμοὺς ὁ Ὀξυλίθος,

Εἰς τὸν συνοικισμὸν Ριντζᾶνοι ὑπάρχει βαζυρντὸς ναὸς ἐπ' ὀνόματι τιμώμενος τοῦ ἁγίου Νικολάου. Ἀπὸ τὰς ὠραίας τοιχογραφίας του ὀλίγαι μόνον σώζονται ἀριστερὰ ὁμῶς τοῦ ἱεροῦ ἐπὶ τῆς προσκο-



Εικ. 5. Ὁ Ἅγ. Κοσμάς τοιχογραφία ναοῦ Ἁγ. Νικολάου Ριντζάνων

μιδῆς διατηροῦν μετ' ἐνλαβείας οἱ κάτοικοι ἐπιγραφὴν γραπτὴν κτητορικὴν ἔχουσαν ὡς ἑξῆς:

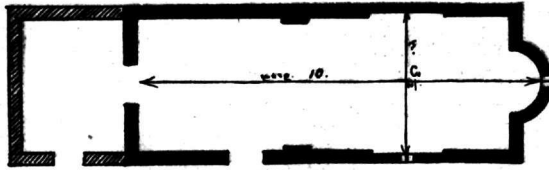
ᾠ Ἀνεκαίνισθη ὁ θεῖος καὶ πάνσεπτος Ναὸς οὗτος τοῦ ἐν ἁγίοις πατρὸς ἡμῶν Νικολάου παρὰ συνδρομῆς καὶ ἐξόδων Λέοντος τοῦ Ἀυβελά, καὶ τῆς συμβίτου αὐτοῦ Εὐφρόνης καὶ τοῦ υἱοῦ αὐτοῦ Δημητρίου

ἄμα συμβία καὶ τέκνοις, ἔτους 6812 ἀπὸ πτ. κόσμον Ν. Β. (δηλαδή 1304 ἀπὸ Χριστοῦ), Ἰνδικτιῶν Λευτέρα:

Ἐπίσης κατὰ τὴν πρὸ μηνὸς ἐκεῖ διαμονήν μου, τυχαίως ἀνεκάλυψα καὶ δευτέραν ἐπιγραφὴν κίτῳθι πελωρίας τοιχογραφίας τοῦ ἀρχαγγέλου Μιχαὴλ ἔχουσαν καὶ αὐτὴν ὡς ἑξῆς:

«Λήσεις τοῦ δούλου τοῦ Θεοῦ Γεωργίου τοῦ Βουλιντοῦ, τῆς συζύγου αὐτοῦ Κυριακούλας καὶ τέκνοις».

Σπουδαιότατη διὰ τὴν ἱστορίαν εἰκὼν τοῦ ἁγίου Κοσμῶ σώζεται



Εἰκ. 6. Ναὸς τῆς Κοιμήσεως τῆς Θεοτόκου Χατηριάων. Ὁξυλίθου.

ἐν τῷ ἱερῷ. Ἐν αὐτῇ παρίσταται ὁ Ἅγιος νέος ἀγένειος καὶ περιβεβλημένος ἐνδυμασίαν παρεμμερῆ πρὸς τὴν σύγχρονον Ἑλληνικὴν, μετὰ φαρδομάνικα τῆς ἐθνικῆς ἡμῶν ἐνδυμασίας καὶ τὰ ἐπὶ βαθέος χρώματος ὠχροκίτρινα κεντητὰ ἐπὶ τῶν ὤμων ἐπιμάνικα. Δυστυχῶς δὲν σώζεται τὸ κάτω μέρος τοῦ σώματος, ἄλλως θὰ ἐβλέπομεν ὁλόκληρον ἀναπαράστασιν τοῦ τότε ἐθνικοῦ ἡμῶν ἐνδύματος.

Εἰς ἀπόστασιν δέκα λεπτῶν καὶ ἐπὶ τῆς συνοικίας Χατηριάων, ὑψοῦται ἄλλος σταυρεπίστεγος ναὸς ἐπ' ὀνόματι τῆς Κοιμήσεως τῆς Θεοτόκου. Καὶ ἐν τῷ ναῷ τούτῳ διατηροῦνται αἱ τοιχογραφίαι, ἐκτὸς ἐκείνων ποῦ ἐκάλυψαν οἱ ἀφελεῖς χωρικοὶ διὰ παχυτάτου ἀμμοκονιά-

ματος. Ὁ ἐπισκεπτόμενος τὸν ναὸν τοῦτον ἀμέσως θὰ ἀντικρύσῃ ὁλοσώμους παραστάσεις τῆς ἁγίας Ἄννης καὶ τῆς Θεοτόκου, καὶ ὠραίας συνθέσεις καὶ ποικίλα κοσμήματα ἐν τοῖς σταυροβολίοις τοῦ γοθικοῦ παροικοδομήματος· ἐν τῷ κυρίως δὲ ναῷ καὶ ἐπὶ τοῦ θόλου θαυμασίας συνθέσεις ἀναφερομένας εἰς τὴν ζωὴν καὶ τὰ θαύματα τῆς Θεοτόκου ἀπὸ τὸ Εὐαγγέλιον ἐπίσης τοῦ Ἰακώβου ὡς καὶ ὠραιότατην παράστασιν τῆς Γεννήσεως καὶ Κοιμήσεως τῆς Θεοτόκου ἐμπνευσθεῖσαν ἐκ τοῦ ἀπολυτικίου. «Ἐν τῇ γεννήσει τὴν παρθενίαν ἐφύλαξας ἐν τῇ κοιμήσει τὸν κόσμον οὐ κατέλειπες Θεοτόκε κτλ.». Ἄλλαι δὲ μεγαλειώδεις συνθέσεις εἶναι ἐπὶ τῆς βορεινῆς πλευρᾶς τοῦ ἱεροῦ ναοῦ τούτου ἢ τῆς προδοσίας καὶ ἀποκαθλώσεως, καὶ ἡ ἐπὶ τοῦ δυτικοῦ τοίχου τοῦ παροικοδομήματος παριστώσα τὸν Παράδεισον.

Ἡ τέχνη τοῦ ναοῦ τούτου καὶ τῶν ναῶν Μεταμορφώσεως (Πυργί) ἁγίου Δημητρίου (Μακρυνῶρι) καὶ ἁγίου Νικολάου (Ὁξιλίθου) ἀνήκουν εἰς ἓν καὶ τὸ αὐτὸ καλλιτεχνικὸν ἐργαστήριον τὴν γνώμην μὲν αὐτὴν πιστοποιοῦν ἀπειράριθμα τεκμήρια τεχνικὰ καὶ αἰσθητικὰ τῆς ὠραίας αὐτῆς ἐποχῆς τῶν Παλαιολόγων. Ὁ δὲ ἐρεινητῆς φιλότεχνος δύναται νὰ πεισθῇ εὐκόλως ἐὰν ἔχη πρόχειρα τὰ μέσα τῆς παραβολῆς τῶν τοιχογραφιῶν τῶν ναῶν αὐτῶν, ἥτοι σχέδια, φωτογραφίας, καὶ ἀντιβόλια τῶν εἰκονογραφικῶν συνθέσεων κοσμημάτων, γραμμμάτων καὶ διαφορῶν προσώπων· ἡμεῖς δὲ προβαίνομεν εἰς πολὺ βαθυτέρας λεπτομερείας τεχνικὰς καὶ αἰσθητικὰς, ὡς εἶναι τὸ δούλευμα τῶν χρωμάτων, ἢ χρωματιστικὴ κλίμαξ τῶν τοιχογραφιῶν, διαστάσεις τῶν φωτοστεφάνων, διαθέσεις τῶν πτιγῶν καὶ πολλὰ ἄλλα πείθοντα ἡμᾶς περὶ τούτου. Ἄλλος ναὸς ἐκεῖ που πλησίον, ὁ τῆς ἁγίας Ἄννης μικρὸς καὶ μονόρριτος (μονοκάμαρος) ἐμπερικλείει τέχνην ἀρίστην καὶ πρωτότυπον· δηλαδὴ ἐπὶ βαθέος χρώματος ἐρυθροῦ (βόλου), ὁ καλλιτέχνης αὐτὸς ἔχει προσπλάσει καὶ σαρκώσει χωρὶς νὰ χάνεται ἢ ἐκ τοῦ ἐρυθροῦ ἐντύπωσης· τῆς ἰδιορύθμου ταύτης τέχνης, τοιχογραφίας δείγματα συνήντησα καὶ εἰς Μυστρῶν (ναὸν ἁγίων Θεοδώρων) καὶ εἰς μονὴν Κορακιάς πλησίον Ἀλιβερίου.

Ἐπὶ τῆς δεξιᾶς πλευρᾶς τοῦ ναοῦ τῆς ἁγίας Ἄννης ὑπάρχει ἡ ἕξις μισοσθημένη γραπτῆ ἐπιγραφή:

« Βαρθάρας, Μαρίνας καὶ Μαρίας ἅμα συμβίος αὐτῶν ἠκετῶν ἔτους $\overline{\Sigma} \overline{\Omega} \overline{\Theta} \overline{H}' = 6878$ » ἥτοι ἀπὸ Χριστοῦ γεννήσεως 1370.

Ὀλόσωμοι δὲ παραστάσεις τῆς ἁγίας Βαρθάρας, Μαρίνας καὶ ἀειπαρθένου Μαρίας κοσμοῦν τὸν μικρὸν ναὸν τοῦτον, δεομένων ὅπως δώσῃ ὁ ὕψιστος Θεὸς εἰς τὰς τρεῖς αὐτὰς στείρας γυναῖκας καὶ τῶν

συμβίων αὐτῶν ἱκετῶν — τέκνα. — Ὠραῖαι δὲ τοιχογραφίαι παριστάνουσαι συλλήψεις στείρων ἁγίων γυναικῶν, ὡς τὴν τῆς ἁγίας Ἄννης Ἐλισσάβητ κλπ., πιστοποιοῦν τὸν σκοπὸν τῆς ἀνεγέρσεως τοῦ ναοῦ τούτου καὶ τὴν ἔννοιαν τῆς ἐπιγραφῆς· κατωτέρας τέχνης εἶναι αἱ ἐπὶ τοῦ θόλου κατόπιν προστεθεῖσαι κατὰ τινὰ ἀνακαινίωσιν τοῦ ναοῦ, δέκα ἕξ ἑορταὶ ἀπὸ τοῦ Εὐαγγελισμοῦ ἀρχόμεναι ἕως τῆς Ἀναστάσεως καὶ ἡ ἐπὶ τῆς πλευρᾶς τῆς εἰσόδου εἰκῶν τῆς Κοιμήσεως.

Ἐπὶ τῆς ἀνακλιτικῆς πλευρᾶς τοῦ ναοῦ εἰς τὴν περιφέρειαν τοῦ Ὄξυλίθου καὶ αὐτοὶ βυζαντινοὶ μὴ διατηροῦντες ὅμως δυστυχῶς οὐδὲ ἔχνος τοιχογραφιῶν, ὡς ὁ ναὸς Μεταμορφώσεως (Μονὴ Μάντζαρι), ὁ ναὸς ἁγίου Δημητρίου, ἁγίας Τριάδος κλπ. Πολλοὶ ναοὶ ἕξ αὐτῶν ἀπαιτοῦν ἄμεσον συντήρησιν, ὁ δὲ ναὸς τοῦ ἁγίου Νικολάου ἔκλινεν ἤδη καὶ φαίνεται ἕτοιμος νὰ καταρρεύσῃ.

Ἡ ἐπιστροφή πρέπει νὰ γίνῃ ἐκ Κύμης ἀπεχούσης τοῦ Ὄξυλίθου δύο ὥρας. Καὶ εἰς τὴν περιοχὴν ταύτην ὑπάρχουν μικροὶ ναοί, ὡς ὁ τοῦ ἁγίου Νικολάου (Κολημεριάνοι), Μοναστηράκι (Πλατάνα), ἁγίου Νικολάου (Κύμη), πλὴν ἡμικατεστραμμένοι σήμερον μὴ σώζοντες εἰμὴ ἐλάχιστα ἔχνη τοιχογραφιῶν. Ἐκ Κύμης καὶ διὰ τοῦ αὐτοκινήτου ἐπανερχόμεθα εἰς Ἀλιβέριον διασχίζοντες τὴν αὐτὴν ἀμαξιτὴν ὁδόν. Ἐντὸς τῆς κομποπόλεως Ἀλιβερίου ὑπάρχουν δύο βυζαντινοὶ ναοί, ὁ τοῦ ἁγίου Δημητρίου καὶ ὁ τῆς ὑπεραγίας Θεοτόκου, ἀμφότεροι δὲ οὔτοι μικροὶ μονόρουτοι. Καὶ ὁ μὲν πρῶτος, τοῦ ἁγίου Δημητρίου, ἔχει ὑποστῆ ἐσωτερικῶς καὶ ἔξωτερικῶς κατὰ τὰ τελευταῖα ἔτη αὐτὰ ἀγρίαν μετασκευὴν καὶ ἐπάλειψιν ἀσβέστου καὶ σήμερον δυστυχῶς οὐδὲν ἔχνος διατηρεῖ ἐκ τῆς ἀρχαίας του αἴγλης. Ὁ δεύτερος ὅμως, ὁ τῆς ἁγίας Θεοτόκου, διατηρεῖται ἀκέραιος μὲ τέχνην μετρίαν καὶ μὲ ἐπιγραφὴν γραπτὴν ἐπὶ τοῦ ἐσωτερικοῦ ὑπερθύρου ἔχουσιν ὡς ἑξῆς.

† Ἀνηγέρθη ἐκ βάρθρων καὶ ἀνιστορήθη ὁ πάνσεπτος καὶ θεῖος ναὸς τῆς ὑπεραγίας Θεοτόκου διὰ συνδρομῆς κ(όπου καὶ ἐξό)δου Σταματίου ἱερέως καὶ τῆς συμβίου αὐτοῦ Εὐφρόνης ἔτου 5 Π Ἀ = 6901 ἧτοι 1393. Ν. Α. (Ἰνδικτ. α').

Ἐπὶ δὲ τῆς ἀριστερᾶς πλευρᾶς τοῦ ναοῦ καὶ ἐπὶ τῶν τοιχογραφιῶν ὑπάρχουν χαράγματα διαφόρων ὀνομάτων καὶ πλοίων διαφόρων σχημάτων λίαν περιέργων. Εἰς ἕν ἕξ αὐτῶν τῶν πλοίων παρατηρεῖ τις λέμβον προσδεδεμένην ἐπὶ τῆς πρύμνης μὲ τὰ ἰστία ἀναπεπταμένα καὶ ἐπὶ τῆς πρῶρας ἄνθρωπον μετὰ γιαταγανίου ἀνιψωμένου, ἐνῶ ἄλλος ἐπὶ τοῦ ὀπισθίου καταρτίου σαλπίζει μὲ ὑπερμεγέθη σάλπιγγα.

Πολλὰ δὲ καὶ ἄλλα τὰ περιέργα ὑπάρχοντα ἐπὶ τῶν πολυαριθμῶν

χαρακτῶν αὐτῶν πλοίων. Ἀσφαλῶς θὰ πρόκειται περὶ συνθημάτων ἢ καὶ χροπτογραφικῶν σημείων, ὧν τὴν ἔννοιαν μόνον οἱ καταδιωκόμενοι κατὰ τοὺς χρόνους τῶν ἐπαναστάσεων πατέρες ἡμῶν ἐγνώριζον.

Πλησίον τοῦ Ἀλιβερίου καὶ εἰς μιᾶς ὥρας ἀπόστασιν, ὑφούνται ἐν μέσῳ ἔρειπίων αἱ τέσσαρες πλευραὶ τοῦ ἄλλοτε περικαλλοῦς ναοῦ τοῦ ἁγίου Νικολάου τῆς Μονῆς Κορακιές. Ἐν τῷ ναῷ τούτῳ σφύζονται τοιχογραφίαι ἔξαιρετικά καὶ πρωτότυποι, δυνήμισμένα μὲ γραμμιάς ἀντὶ ἐπιπέδων Ἡ χρωματιστικὴ ἁρμονία ἐπὶ τῶν τοιχογραφιῶν αὐτῶν εἶναι ἀφάνταστος· ἐπὶ γενικῶν ἐπιφανειῶν ἐκ βαθέος ἐρυθροῦ, ὁ ἄγνωστος καλλιτέχνης αὐτὸς μὲ ὀλίγα καστανόχροα περιγράμματα καὶ μὲ ὀλίγα φωτεινὰ χρώματα ἀνοικτοπράσινα καὶ ἐνίοτε κιτρινωπὰ ἢ ἀνοικτὰ κίανᾶ συμπληρῶνει ὀλοκλήρους συνθέσεις ἀφθάστου ὠραιότητος. Οὔτε τὰ λευκὰ χρώματα ἀπὸ τὰ εἰλητάρια, οὔτε τὰ ἐκ κιναθάρεως ἐρυθρὰ ἐπὶ κοσμημάτων καὶ ἀλλαγῶν, ἀλλ' οὔτε καὶ τὰ βαθυκύανα φόντα καὶ τὰ προπλάσματα καὶ τὰ σαρκώματα τῶν προσώπων λοίπουν ὥστε νὰ ὑποθέσῃ τις ὅτι ὁ χρόνος ἢ καὶ αἱ καιρικαὶ μεταβολαὶ ἠλλοίωσαν τὰ χρώματα αὐτὰ καὶ προσέδωσαν εἰς τὰς τοιχογραφίας τὴν ὠραίαν ἁρμονίαν αὐτὴν. Οὐδὲν χρῶμα ἔχει ὑποστῆ ἁλλοίωσιν. Ἄπαντα τὰ χρώματα αὐτὰ εἶναι ὀρυκτὰ καὶ μεταλλικὰ ἐπεξεργασμένα δὲ διὰ τοῦ στερεωτάτου τρόπου τῆς πηκτοχρωμίας.

Ἡ ἐπὶ τῶν πλευρῶν δὲ τοῦ ναοῦ σειρὰ τῶν ἁγίων Μαρτύρων μὲ τὰς ποικίλας ἀμφιέσεις χρωματισμένας διὰ τοῦ περιέργου καὶ πρωτοτύπου αὐτοῦ τρόπου, ἀποτελοῦν χάσμα ὀφθαλμῶν. Ἡ στέγη τοῦ ναοῦ μόλις πρὸ ὀλίγων ἐτῶν κατέρρευσε· φαίνεται δὲ ὅτι ὁ ναὸς οὗτος εἶχε σχῆμα βασιλικῆς μετὰ τρούλλου, ὡς ἐμφαίνεται ἐκ τῆς κατόψεως.

Οὐδεμία ἐπιγραφή περιεσώθη. Μόνον ἐπὶ τοῦ ἱεροῦ βήματος ὑπάρχει χάραγμα τι μὲ τὴν χρονολογίαν 1501. Εἰς ἀπόστασιν ὀλίγων βημάτων καὶ ἐν μέσῳ ἑλαιῶν ὑφούται ἄλλος σταυρεπίστερος ναὸς ὁ τῆς Μεταμορφώσεως, κατάγραφος καὶ αὐτὸς πλὴν μεταγενέστερος.

Ἡ τέχνη τῶν τοιχογραφιῶν τοῦ ναοῦ τούτου μετρία καὶ χωρὶς κανὲν ἐνδιαφέρον· οὐδὲν ἴχνος διακρίνει τις ἐκ τῆς ὠραίας τέχνης τοῦ 14ου αἰῶνος.

Ὡς εἶδομεν, πάντες σχεδὸν οἱ τῆς μέσης Εὐβοίας ναοὶ ὑπάγονται εἰς τὴν ἐποχὴν τῶν Παλαιολόγων ἠτις ἐσημείωσε τὸν μεγαλύτερον σταθμὸν ἐν τῇ Βυζαντινῇ τέχνῃ. Τὸ Βυζάντιον ὡς κέντρον πλέον τῆς ὠραίας τέχνης αὐτῆς ἐμόρφωνε καὶ ἐξαπέλυε πανταχοῦ τῆς ἑλληνικῆς γῆς καλλιτέχνας, οἵτινες ἔχοντες μεγάλα ἐφόδια τεχνικὰ καὶ αἰσθητικὰ, μᾶς ἀφῆκαν ἔργα πρωτότυπα καὶ κατάλληλα διὰ τὴν θρησκείαν τοῦ Ἑστανρωμένου, ξένα ἐντελῶς τῶν ὄσων ἢ Ἐρμηνεία τῶν ζωγράφων μετὰ τὴν Ἄλωσιν ἐδημιούργησε δουλικῶν ὄρων, καὶ ἀπηλλαγμένα κάθε ξενικῆς ἐπιδράσεως.