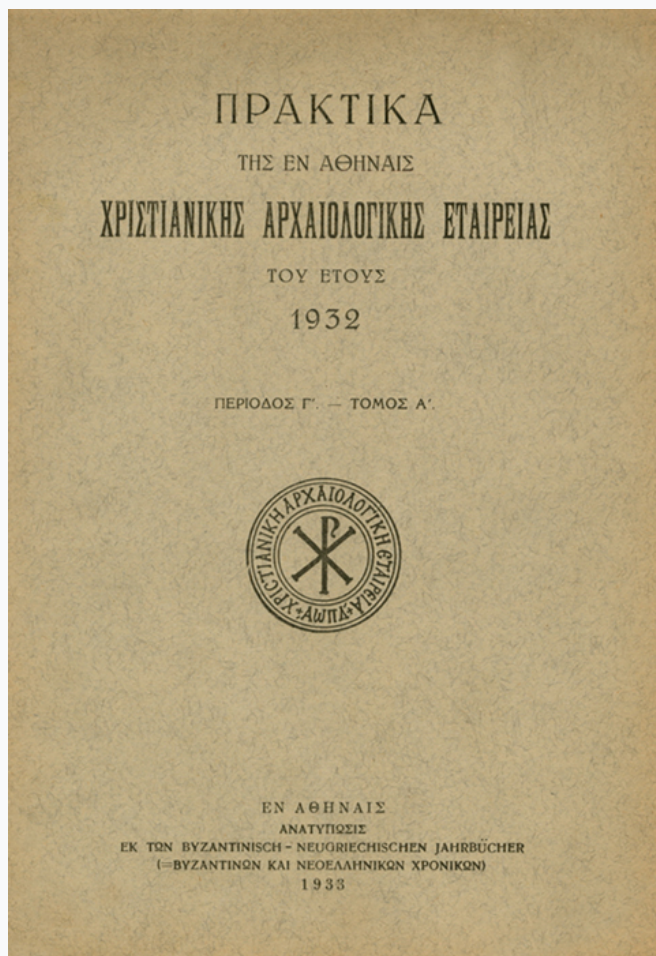


## Δελτίον της Χριστιανικής Αρχαιολογικής Εταιρείας

Τόμ. 1 (1933)

Δελτίον ΧΑΕ 1 (1932), Περίοδος Γ'



Η φιάλη του χριστιανικού Παρθενώνος

Δημήτριος Ι. ΠΑΛΛΑΣ

doi: [10.12681/dchae.1346](https://doi.org/10.12681/dchae.1346)

### Βιβλιογραφική αναφορά:

ΠΑΛΛΑΣ Δ. Ι. (2013). Η φιάλη του χριστιανικού Παρθενώνος. *Δελτίον της Χριστιανικής Αρχαιολογικής Εταιρείας*, 1, 19–32. <https://doi.org/10.12681/dchae.1346>



# ΔΕΛΤΙΟΝ ΤΗΣ ΧΡΙΣΤΙΑΝΙΚΗΣ ΑΡΧΑΙΟΛΟΓΙΚΗΣ ΕΤΑΙΡΕΙΑΣ

Η φιάλη του χριστιανικού Παρθενώνος

---

Δημήτριος ΠΑΛΛΑΣ

Δελτίον ΧΑΕ 1 (1932), Περίοδος Γ' • Σελ. 19-32

ΑΘΗΝΑ 1933

## Γ'. ΑΝΑΚΟΙΝΩΣΙΣ

ὑπό

Δ. Ι. ΠΑΛΛΑ

### Η ΦΙΑΛΗ ΤΟΥ ΧΡΙΣΤΙΑΝΙΚΟΥ ΠΑΡΘΕΝΩΝΟΣ

Ἐκ τῶν γλυπτῶν διακοσμητικῶν μελῶν τοῦ χριστιανικοῦ Παρθενῶνος, τιμωμένον, ὡς γνωστόν, κατὰ τοὺς βυζαντινοὺς χρόνους εἰς ὄνομα Παναγίας τῆς Ἀθηνιώτισσας, διεσώθησαν μαρμαρίνά τινα ἐνεπίγραφα τεμάχια (εἰκ. 1 καὶ 2), ἡ ἐρμηνεία τῶν ὁποίων ἔνεκα τῆς φθορᾶς αὐτῶν εἶχε παρουσιάσει δυσκολίας. Ἐκ τούτων τὸ ἐν εἰκ. 2 εὐρίσκεται εἰσέτι ἐπὶ τῆς Ἀκροπόλεως, πρὸ τοῦ Παρθενῶνος, τὰ δὲ λοιπὰ ἐν τῷ Βυζαντινῷ Μουσεῖῳ Ἀθηνῶν (1).

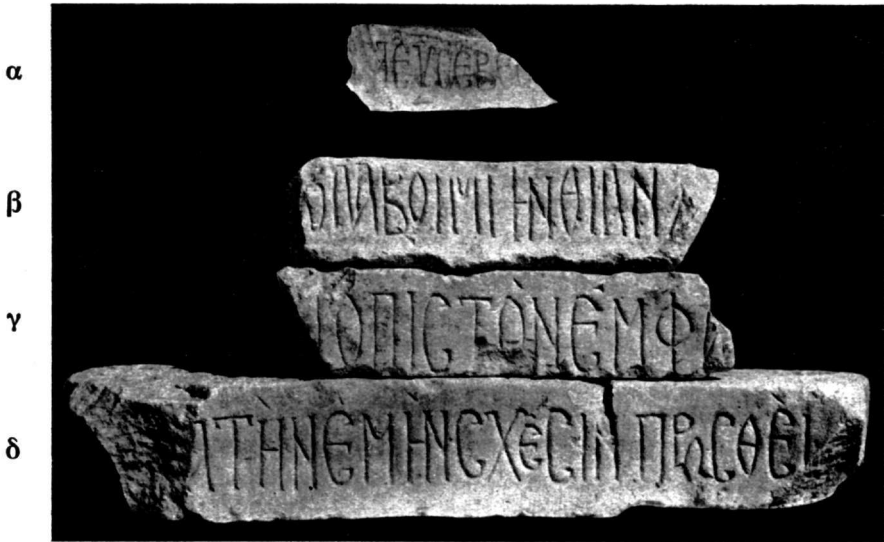
Τὰ τεμάχια ταῦτα(2), προερχόμενα, ὡς θὰ ἴδωμεν, ἐκ τῆς φιάλης τοῦ χριστιανικοῦ ναοῦ, ἀνήκουν εἰς συνεχῆς κυκλικὸν ἐπιστύλιον ἔχον τὴν ἐπιγραφὴν πρὸς τὰ ἔσω, ὅπερ στηριζόμενον ἐπὶ λεπτῶν κίωνων περιέβαλλε μαρμαρίνην λεκάνην· καὶ ἔσωτερικὴν μὲν ἀκτίνα εἶχεν ἡ στεφάνη 1.40 μ. περίπου (ἡ μικρότερα εὐρεθεῖσα ἀκτίς εἶναι 1.30, ἡ δὲ μεγαλύτερα 1.56 μ.), περίμετρον δὲ 8.80 μ. περίπου. Εἰς τὸ ἄνω μέρος μάλιστα τῶν τεμαχίων, εἰς τὰ ὁποῖα διετηρήθησαν τὰ ἄκρα τῆς πρὸς ἄλληλα προσαρμογῆς, διετηρήθησαν ἀντιστοιχῶς οἱ γόμφοι πρὸς τοποθέτησιν τῶν σιδηρῶν συνδετήρων· εἰς δὲ τὸ μέσον τῆς κάτω ἐπιφανείας τοῦ εὐρισκομένου ἐπὶ τῆς Ἀκροπόλεως τμήματος ὑπάρχει τετράγωνος ἐκβάθυνσις (0.23 × 0.23, βάθους 0.02 μ.) μετὰ τόρμου, ἐκατέρωθεν δ' εἰς ἀβαθεῖς ἀνάγλυφον κοσμήματα ἐκ καρδιοσχίμων σταυρῶν (εἰκ. 3) 3).

1) Αἱ ἐπὶ τῶν τεμαχίων τούτων ἐπιγραφαὶ ἐδημοσιεύθησαν τὸ πρῶτον ὑπὸ τοῦ Φώσσου Ἀρχιμανδριτοῦ Ἀντωνίου (Περὶ τῶν ἀρχαίων χριστιανικῶν ἐπιγραφῶν τῶν Ἀθηνῶν, Πετρούπολις 1874, σ. 77, πίν. 25, ρωσσ.). Ἐκ τοῦ Ἀντωνίου γνωρίζομεν, ὅτι τὸ τεμάχιον Α (εἰκ. 1) διέσωζεν ἐν ἀρχῇ καὶ ἕτερα ἐπτὰ γράμματα μὴ ὑπάρχοντα πλέον. Πρβλ. τελευταίως πληρεστέραν δημοσίευσιν αὐτῶν ὑπὸ Γ. Σωτηρίου, εἰς Εὐρετήριον τῶν Μεσαιωνικῶν Μνημείων, τεύχ. Α' σ. 42, εἰκ. 24β, τοῦ αὐτοῦ, Ὁδηγὸς τοῦ Βυζαντινοῦ Μουσεῖου Ἀθηνῶν, ἐκδ. Β', 1931, σ. 25 κ.έ. ἀριθ. 12-13, βλ. εἰκ. ἐν σ. 38.

2) Τὸ Α ἔχει μῆκος 0.36 μ., τὸ Β μῆκ. 0.48 μ., τὸ Γ μῆκ. 0.55 μ., τὸ Δ μῆκ. 0.82 μ. καὶ τὸ Ε μῆκ. 1.18 μ. Ὑψος ἔχουν 0.17 μ. (τὰ Β καὶ Γ εἶναι λεπτότερα κατὰ 0.04 μ. ἔνεκα μεταγενεστέρας χρήσεως). Τὸ πλάτος αὐτῶν ποικίλλει, διότι ἐξωτερικῶς ἡ περατοῦνται ταῦτα εἰς εὐθείαν (Β καὶ Γ) ἢ (ὡς εἶναι τὰ λοιπὰ) εἰς περιφέρειαν κύκλου μετὰ γλυφῶν (βλ. εἰκ. 3)· τὰ τελευταῖα ἔχουν πλάτος 0.30 μ.

3) Τῶν ἐν τῷ Βυζαντινῷ Μουσεῖῳ ἀποκειμένων τεμαχίων, μονίμως τοποθετημένων καὶ μὴ δυναμένων νὰ μετακινηθῶσι, δὲν εἶναι ὁρατὴ ἡ ἐν λόγῳ ἐπιφάνεια.

Κατωτέρω θα προσπαθήσωμεν ἐκ τῶν διασωθέντων τμημάτων ν' ἀποκαταστήσωμεν, κατὰ τὸ δυνατόν, τὸ κείμενον τῆς ἐπιγραφῆς καὶ ἐπὶ τῇ βάσει τῶν ὑπαρχόντων στοιχείων νὰ ὀρίσωμεν τὴν θέσιν, τὴν μορφήν καὶ τὴν ἡλικίαν τῆς φιάλης τοῦ χριστιανικοῦ Παρθενῶνος.



*Εἰκ. 1.* Τμήματα ἐπιγραφῆς ἐκ τῆς φιάλης τοῦ Παρθενῶνος, ἀποκείμενα νῦν ἐν τῷ Βυζαντινῷ Μουσεῖῳ Ἀθηνῶν.

Ἡ ἀνάγνωσις τῶν ἐπὶ τῶν τεμαχίων τοῦ ἐπιστυλίου τῆς φιάλης τοῦ Παρθενῶνος μερῶν τῆς ἐπιγραφῆς εἶναι ἡ ἑξῆς:

- α) ΕΥΣΕΒΕΣ <sup>1)</sup>
- β) Ω ΛΑΒΟΙΜΙ ΤΗΝ ΘΙΑΝ Μ
- γ) ΤΟ ΠΙΣΤΟΝ ΕΜΦΑ
- δ) Α ΤΗΝ ΕΜΗΝ ΣΧΕΣΙΝ ΠΡΟΣΘΕΙ
- ε) Σ ΤΟ ΛΕΙΠΟΝ ΕΡΓΟΝ ΕΥΚΟΣΜΩΣ ΤΟΔΕ ΘΥ ΗΓ

Λαμβάνοντες δὲ ὑπ' ὄψιν, ὅτι τὸ Σ, τὸ ἐν ἀρχῇ τοῦ τμήματος ε, ἀνήκει εἰς τὴν τελευταίαν λέξιν τοῦ τμήματος δ, ἐπομένως δὲ ὅτι τὸ ε εἶναι ἡ ἄμεσος συνέχεια τοῦ δ, βλέπομεν ὅτι εἰς τὰ τμήματα ταῦτα διασώζεται ἀκέ-

1) Ὁ Ἀντωνῖνος (ἐν.ἀν.) ἀντέγραψε τὸ τμήμα τοῦτο, διασῶζον ἕτερα ἑπτὰ γράμματα ἐν ἀρχῇ, ὡς ἑξῆς : ANTPΩAMA EYCEBEC.

ρσιος λαμβικὸς στίχος καὶ ἔπομένως, ὅτι ἡ ἡμετέρα ἐπιγραφὴ εἶναι ἔμμετρος (\*), ἐκάστου στίχου ἀποτελουμένου κατὰ τὴν τότε συνήθειαν ἐκ τριῶν λαμβικῶν διποδιῶν. Νομίζω κατὰ ταῦτα ὅτι θὰ ἦτο δυνατόν ν' ἀναγνωσθῆ ἡ ἐπιγραφὴ ὡς ἑξῆς συμπληρουμένη :

[ναὸν σὸν ἐκάλλυν]α, τὴν ἐμὴν σχέσιν,  
προσθεῖς τὸ λειπὸν ἔργον εὐκόσμως τόδε·  
Θ(εο)ῦ ἠπ[ίου ἐντυχεῖν ἐν οὐραν]ῶ  
λάβοιμι τὴν θ[ε]ίαν μ[ε]σιτεῖαν],  
[ὅτι ὑπάρχεις(;) τὸ πιστὸν ἐμφ[ίνουσα]

[σὸν τῷ ἐκλ]άμπρω ἅμα εὐσεβεσ[τάτω]



Εἰκ. 2. Τμῆμα ἐπιγραφῆς ἐκ τῆς φιάλης τοῦ Παρθενῶνος εὐρισκόμενον ἐπὶ τῆς Ἀκροπόλεως.

Στίχ. 1. Εἰς τὴν συμπλήρωσιν τοῦ στίχου βοηθοῦμεθα ἰδίᾳ ὑπὸ τῶν γνωστῶν «Στίχων πρὸς τὴν Θεοτόκον» τοῦ Μητροπολίτου Ἀθηνῶν Μιχαῆλ Ἀκομινάτου ἐκδοθέντων ὑπὸ Α. Παπαδοπούλου - Κεραμέως (Ἀρμονία, τόμ. Γ, 1902, σ. 284 κ. ἑ. πρβλ. Γρηγοροβίου - Λάμπρου, Ἱστορία τῆς πόλεως Ἀθηνῶν, τόμ. Α, Ἀθήναι 1904 σ. 286: «Ἐκάλλυνά σου τὸν ναόν, πρῶτος πόνος» στιχ. 3, βλ. καὶ κατωτ. σελ. 30). Τὴν χρῆσιν τοῦ ῥήμ. *καλλύνω* πρβλ.

1) Πρβλ. ἐπιγραφὰς φιαλῶν : Λαύρας (G. Millet, Bulletin de Correspondance Hellénique, 1905 σ. 104 κ.ἑ., Millet Pargoire Petit, Recueil des inscriptions chrétiennes de l'Athos, Paris 1904, No 333 σ. 107) καὶ Φιλαδελφείας (Grégoire, Recueil des inscriptions grecques chrétiennes d'Asie Mineure, No 343, σ. 125, ὁμοίως ἐν B.C.H. 1908 σ. 514 καὶ C. I. G. No 8758, τόμ. IV, σελ. 347), ἧτις ὁμως ἔνεκα τῆς ἐν αὐτῇ μνημονευομένης λέξεως «λουτρόν» ἀποδίδεται εἰς Βαπτιστήριον τοῦ πλησίον τοῦ τόπου τῆς εὐρέσεως ταύτης κειμένου ναοῦ τοῦ Ἁγίου Ἰωάννου. Νομίζομεν ὅτι πρόκειται μᾶλλον περὶ ἐπιγραφῆς φιάλης, διότι κατὰ τοὺς τελευταίους βυζαντινοὺς χρόνους (Παλαιολόγων), εἰς τοὺς ὁμοίους ἀνάγεται ἡ ἐπιγραφὴ δὲν ἐκτίζοντο βαπτιστήρια, ὃ δὲ ὄρος «λουτήρ» εἶναι συνηθέστατος καὶ ἐπὶ φιαλῶν (πρβ. π.χ. Dmitrjevskij, Τυτικά I 238, II 89, 150, 212 καὶ «λουτρόν» I 380).

ἐν Millet Pargoire Petit, Recueil des inscriptions chrétiennes de l' Athos, No 290 σ. 93. Ἡ λ. «σχέσις» λαμβάνεται ἐνταῦθα ἐν ἀναφορικῇ ἐννοίᾳ, δηλαδή «σχετικῶς πρὸς ἐμέ, τὸ κατ' ἐμέ».

Στίχ. 2. Ἐν τῇ ἐπιγραφῇ ὁ στίχος χωρίζεται ἀπὸ τοῦ ἐπομένου διὰ στιγμῆς. Ἡ λ. «ἔργον» ἐπὶ ὁμοίας χρήσεως εἶναι συχὴ εἰς παλαιοχριστιανικὰς ἰδίᾳ ἐπιγραφάς (βλ. Grégoire, Recueil, ἐν ἀν. σ. 46, 47, 48, 51, 53 κ. ἄ. Ὁρλάνδον ἐν Ἀρχ. Δελ. τόμ. 12, 1929, σ. 38, Byzantion V, 1929, 227). Ὡς πρὸς τὸ «ἔργον εὐκόσμως» πρβλ. «εὐκοσμον ἔργον» ἐν ἐπιγραφῇ 11ου αἰ. παρὰ Grégoire, Recueil, No 336, σελ. 121.

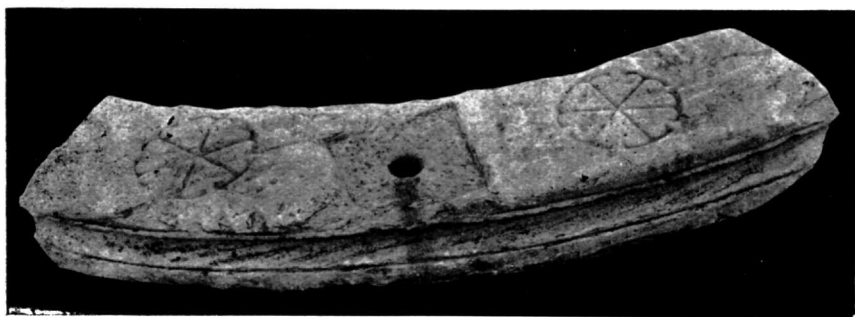
Στίχ. 3. Εἰς τὴν συμπλήρωσιν τοῦ στίχου βοηθεῖ ἡμᾶς τὸ μέτρον καὶ ἡ ἐννοια ἐν σχέσει πρὸς τὸν ἐπόμενον στίχον. Ἡ λ. «ἦπιος» ἐπὶ Θεοῦ εἶναι συνήθης μόνον παρὰ τοῖς τραγικοῖς (Λεξικὸν Liddel-Scott - Κωνσταντινίδου ἐν λ.). Ἐν Κ. Δ. λαμβάνεται ὑπὸ τοῦ Παύλου μόνον ἐπὶ ἀνθρώπων (πρβλ. καὶ ἐπιτύμβιον ἐπίγραμμα ἐν Byzantion, I, 1924, σ. 79). Παρὰ Γρηγορίου Ναζιανζηνῶ «ἠπιόμητις» (Ἐργ. Στεφάνου, Θησαυρὸς, 4149 A) κατὰ τὸ «ἠπιόφρων» τῶν ἀρχαίων. Ἐν τῇ ἐκκλησιαστικῇ ὕμνογραφίᾳ δὲν κατώρθωσα ν' ἀνεύρω παράλληλον χρῆσιν τοῦ ἐπιθέτου. Περαιτέρω συνεπλήρωσα κατὰ τὸ «δεξιᾷ τυχεῖν θέλων» (Βυζαντίς A, 1909, σ. 441), «ἀνέσεώς με τυχεῖν ἐν ζωῆς τόπῳ» (Byzantion IV, 1927 σ. 450), «δι' οὗ τύχοιμι τῆς ἀκηράτου βίβλου» (Βυζαντινὰ Χρονικά, I, 1894, σ. 380), «ὄν πρόσθευε τοῦ ἄνω τυχεῖν κλήρου» (ἐπιγραφῆς Ἀγίων Θεοδώρων Ἀθηνῶν, Εὐρετήριον Μεσαιωνικῶν Μνημείων, τευχ. Β', σ. 73) κ. ἄ. Μετεχειρίσθην «ἐντυχεῖν» ἀντὶ τοῦ ἀπλοῦ «τυχεῖν» διὰ τὸ μέτρον. Τὸ «ἐντυγχάνειν» συντάσσεται βεβαίως μετὰ δοτικῆς, ἀλλ' ἀπαντιᾷ ἐνίοτε καὶ μετὰ γενικῆς (Liddel - Scott - Κωνσταντινίδου, Λεξικὸν ἐν λ.).

Στίχ. 4. Ὁ χαρακτὴς τῆς ἐπιγραφῆς παρέλειψε τὸ Ε τῆς διφθόγγου ΕΙ. Τὴν διὰ τοῦ γράμματος Μ ἀρχομένην λέξιν συμπληρῶ διὰ τῆς λ. «μεσιτεία», βοηθούμενος ἐκ τῆς ἐκκλησιαστικῆς ποιήσεως, ἐν τῇ ὁποίᾳ συχνότατα, ὡς γνωστὸν, ἡ Θεοτόκος φέρεται ὡς «μεσίτις τῆς εὐσπλαχνίας τοῦ Θεοῦ» (Σ. Εὐστρατιάδου, Ἡ Θεοτόκος ἐν τῇ Ὑμνογραφίᾳ, Paris 1930, σ. 45) καὶ «θεία μεσιτεία» (τοῦ αὐτοῦ, Θεοτοκάριον, τόμ. Α', Κανὼν 9 στιχ. 6 σ. 32). Ὁμοίως εἰς τοὺς ὕμνους εἶναι συνήθης ἡ αἴτησις τῆς «μεσιτείας» τῆς Θεοτόκου (ἐν ἀν. Κανὼν 8 στιχ. 126 σ. 31, Κανὼν 32 στ. 2 σελ. 103, Καν. 33 στ. 115 σ. 108 κ. ἄ., πρβλ. καὶ ποίημα τοῦ Σεβαστοκράτορος Ἰσαακίου Κομνηνοῦ ἐν Byzantinisch - Neugriechische Jahrbücher, τομ. 5, 1927, σ. 46). Εἰς τὴν ἡμετέραν ἐπιγραφὴν ζητεῖται εὐλόγως ἡ μεσιτεία τῆς Θεοτότου, ὡς εἰς αὐτὴν ἀφιερωμένου τοῦ Παρθενῶνος. Τὸν στίχον μετρικῶς ἀφίνομεν κολοβὸν κατὰ ἓνα πόδα, διότι ἡ συμφώνως πρὸς τὴν ἐννοίαν συμπλήρωσις τούτου διὰ τῶν «ἐκ σοῦ» ἢ ἄλλων τινῶν ὁμοίων πλεονάζει ἄλλως δὲ κολοβοὶ στίχοι εἶναι συνήθεις εἰς βυζαντινοὺς δωδεκασυλλάβους.

Στίχ. 5. Τὸν στίχον συμπληρῶ, κατὰ σχετικὴν πιθανότητα, ἐκ τῶν συμφραζομένων ἢ χρῆσις τῆς λ. «τὸ πιστόν» ἀντὶ τοῦ οὐσιαστικοῦ «ἡ πίστις» εἶναι

συνήθης παρὰ τοῖς ἀρχαίοις· ἐν τῇ Κ.Δ. δὲν ἀπαντᾷ, εἰς ἐπιγραφὰς δὲ δὲν ἠδυνήθην ν' ἀνεύρω τὴν χρῆσιν αὐτῆς. Πρβλ. τὴν παρὰ τοῖς βυζαντινοῖς ποιητικὴν ὁμοίως χρῆσιν τῆς καὶ ἐν Κ.Δ. (Πράξ. ιζ', 29) λαμβανομένης λ. «τὸ θεῖον» (Byzantion III, 1926, σ. 305, IV, 1927, σ. 450).

Στίχ. 6. Ὁ στίχος δὲν παρουσιάζει δυσκολίας. Παρ' Ἀντωνίνῳ (ἐν. ἀν.) φέρεται ΔΝΤΡΩΔΑΜΑ κλπ. ἴσως ἀντὶ [ἐκλ]ΔΜΓΡΩ ΔΜΑ κλπ. Ὁ στίχος, ἀναφερόμενος βεβαίως εἰς αὐτοκράτορα ἢ ἕτερον ἐπίσημον πρόσωπον, δὲν συνδέεται ἀμέσως μετὰ τῶν προηγουμένων, ἀπολεσθέντων τῶν μεταξὺ τμημάτων. Ὁρθότερον εἶναι ἴσως νὰ τεθῆ ἐν ἀρχῇ. Περὶ τῆς ἐν ἀρχαιότεραις ἐπιγραφαῖς ἀποδόσεως εἰς τοὺς αὐτοκράτορας ἢ ἑτέρους ἐπίσημους τῶν ἐπιθέτων λαμπρός, λαμπρότατος, εὐσεβῆς βλ. Byzantion IV, 1927



Εἰκ. 3. Ἐξωτερικὴ καὶ κάτω ὄψις τοῦ ἐν εἰκ. 2 τεμαχίου.

—1928, σελ. 90 κ. ἐ. Τὸ ἐπίθετον λαμπρότατος ἀποδίδεται ὁμοίως εἰς κοινούς ἀνθρώπους (ἐπιγραφή Βασιλικῆς Δαφνουσίων Λοκρίδος, Byzantion τόμ. V, 1929, σελ. 227).

Ἡ ἡμετέρα ἐπιγραφή ἀνήκει εἰς τὸν συνήθη τύπον τῶν ἀναθηματικῶν χριστιανικῶν ἐπιγραφῶν <sup>1)</sup> εἶναι γεγραμμένη δι' ἀνισοῦσῶν γραμμάτων (μεγ. ὕψ. 0,085 μ.), αἱ λέξεις φέρουν τόνους καὶ πνεύματα, οἱ δὲ στίχοι χωρίζονται ἀπ' ἀλλήλων, ὡς εἶδομεν ἐν στίχ. 2, διὰ στιγμῶν <sup>2)</sup>. Ὡς πρὸς τὴν μορφήν

1) Πρβλ. π. χ. ὁμοίας ἐπιγραφάς : Ἀγίων Θεοδώρων Ἀθηνῶν (Α. Ευγοπούλου, Εὐρετήριον Μεσαιωνικῶν Μνημείων, τευχ. Β' σ. 73), Ἀγίας Μονῆς Ἀργολίδος (Ζησίου ἐν Δελτ. Ἱστορ. Ἐθνολ. Ἐταιρείας II, 1885—9, σ. 522, Struck, Ath. Mitt. 1909, σ. 229), Παντανάσσης Μυστρᾶ (Ζησίου, Βυζαντις Α, 1909, 441), Καθολικοῦ Λαύρας Ἀθῶ (Millet Pargoire Petit, ἐν. ἀν. No 340, σ. 112), κ. ἄ.

2) Πρβλ. ὁμοιον κατὰ στίχους ἐμμέτρους χωρισμὸν συνεχοῦς ἐπιγραφῆς ἐπὶ τῆς ἀψίδος τοῦ Καθολικοῦ τῆς Μονῆς Βατοπεδίου Ἀθῶ (Millet, Pargoire, Petit ἐν. ἀν. σ. 15, πανομοιότ. πίν. I) καὶ Ἀθηνῶν : Ἀγίου Ἰωάννου Μαγκούτη, ἀποκειμένη νῦν ἐν τῷ Βυζαντινῷ Μουσεῖῳ, (Κ. Κωνσταντοπούλου, Ἐπετ. Ἐταιρ. Βυζ. Σπουδῶν τόμ. Η', 1931, σ. 249), Ἀγίων Θεοδώρων (Εὐρετήριον Μεσαιων. Μνημείων, τευχ. Β' εἰκ. 65) κ. ἄ.

τὰ γράμματα στενούμενα φαίνονται νὰ ἔχουν χαρακτήρα τοιοῦτον ὡς νὰ τείνουν νὰ καταλάβουν τὸ ὕψος τοῦ μαρμάρου μὲ διάθεσιν διακοσμητικὴν.

Ὡς πρὸς τὴν χρονολόγησιν δὲ τῆς ἐπιγραφῆς παρατηροῦμεν, ὅτι ἡ παλαιογραφία τῶν γραμμάτων καὶ ἡ ἔμμετρος μορφή τῆς ἐπιγραφῆς σχετίζουσαν ταύτην στενώτερον πρὸς σειρὰν τοιούτων εὐρισκομένων ἐν Ἀθήναις <sup>1)</sup>, χρονολογουμένων δὲ ἀπὸ τοῦ 9ου μέχρι τοῦ 13ου αἰῶνος· παλαιογραφικῶς μάλιστα μεγίστην ὁμοιότητα ἔχει ἡ ἡμετέρα ἐπιγραφή πρὸς τὴν ἀρχαιότεραν τῶν ἐν Ἀθήναις ἔμμετρων ἐπιγραφῶν, τὴν τῶν Ἀγίων Θεοδώρων, ἀναγομένην εἰς τὰ μέσα τοῦ 12ου αἰῶνος, τῆς ὁποίας γράμματά τινα ἔχουν τοὺς αὐτοὺς πρὸς ἀντίστοιχα τῆς ἡμετέρας ἐπιγραφῆς ἀκρέμονας. Εἰς τὴν ἐπιγραφὴν τοῦ Παρθενῶνος διατηρεῖται ἀκόμη καὶ ὁ χαρακτηριστικὸς διὰ τὴν ἐποχὴν ἀρχαῖκός τύπος τῆς ψιλῆς (+), ὃν συναντῶμεν καὶ εἰς τὴν ἐπιγραφὴν τῶν Ἀγίων Θεοδώρων, ἐν ᾧ εἰς τὰς ἄλλας ἐπιγραφὰς τῶν Ἀθηναίων ἀπαντᾷ ὁ γωνιώδης τύπος, ὀλιγώτερον μὲν οὗτος, περισσότερον δὲ ὁ κατὰ τὸν 12ον αἰῶνα, ὡς γνωστόν, ἀποκρυσταλλωθεὶς στρογγύλος τύπος. Προσθέτως ἀναφέρομεν ἐνταῦθα, ὅτι εἰς τὰς Ἀθήνας ὁ γωνιώδης τύπος τῆς ψιλῆς ἐκ παραδόσεως διατηρεῖται καὶ ἀργότερον ἐνίοτε, ὡς π. χ. εἰς τὰ ὑπ' ἀριθ. 154 καὶ 155 τόξα κιβωρίου τοῦ 14ου αἰ., ἐνθα συνυπάρχουν οἱ δύο τύποι <sup>2)</sup> κ. ἄ.

Ἐκ τῆς φιάλης τοῦ Χριστιανικοῦ Παρθενῶνος, καθόσον τοῦλάχιστον γνωρίζω, οὐδὲν ἕτερον διεσώθη πλὴν τῶν ἀνωτέρω ἐνεπιγράφων τμημάτων τοῦ ἐπιστυλίου. Τὰ τεμάχια ταῦτα ὁ Ἀρχιμανδρίτης Ἀντωνίνος (ἐν. ἀν. σ. 77) ὑποθέτει ὅτι ἀνήκον εἰς διάζωμά τι εὐρισκόμενον ὄπισθεν τοῦ συνθρόνου τοῦ ναοῦ, δηλαδὴ ἐπὶ τῆς ἀψίδος. Ὁ καθηγητὴς κ. Σωτηρίου πρῶτος (Εὐρετήριον Μεσ. Μνημείων τευχ. Α', σ. 42) ἀποδίδει εἰς τὴν φιάλην τοῦ χριστιανικοῦ ναοῦ.

Ὡς πρὸς τὴν θέσιν τῆς φιάλης ἐνδείξεις μόνον ὑπάρχουσι, καθόσον αἱ πληροφορίες τῶν ἐπισκεφθέντων τὰς Ἀθήνας περιηγητῶν, ἀναγόμεναι εἰς τοὺς ὀλίγον πρὸ τῆς καταστροφῆς τοῦ Παρθενῶνος κατὰ τὴν πολιορκίαν τῆς πόλεως ὑπὸ τοῦ Ἐνετοῦ Μοροζίνη (1687) χρόνους, ὁμολογουμένως δὲν εἶναι ἀρκετὰ σαφεῖς, διότι, φαίνεται, ὅτι δὲν εἶδον οὗτοι τὴν φιάλην ὑπὸ τὴν ἀρχικὴν αὐτῆς μορφήν, καταστραφεῖσαν ἴσως πρότερον.

Οὕτως ἐκ τῶν περιηγητῶν πρῶτος ὁ τῷ 1689 ἀποθανὼν ἐν Κωνσταντινουπόλει Τοῦρκος Ἐβλιᾶ Τσελεμπή, μετὰ τὸ 1634 ἐπισκεφθεὶς τὰς

1) Βλ. ἐπιγραφὰς Ἀθηναίων ἐν Κ. Κωνσταντοπούλου Ἐπετηρ. Ἐτ. Βυζ. Σπουδῶν, 1931 σ. 244 κ. ἄ.

2) Βλ. εἰκ. ἐν Α. Ξυγγοπούλου, Φραγκοβυζαντινὰ Γλυπτὰ ἐν Ἀθήναις, Ἀρχ. Ἐφημ. 1931, σ. 71, 72, 74 καὶ 86.



Ἐπίστανται, γράφει: «Μεταξὺ τῆς ἐξωτερικῆς καὶ τῆς μεσαίας θύρας εἰς τὸ ἀριστερὸν μέρος τοῦ εἰσερχομένου εἰς τὸν ναὸν ὑπάρχει ἐκ λευκοῦ μαρμάρου γεγλυμμένον καὶ ἐσκαλισμένον ποτήριον, ἐντὸς τοῦ ὁποίου δύνανται νὰ χωρῶσι πέντε ἄνθρωποι . . . Καὶ τώρα ἀκόμη τὸ ποτήριον τοῦτο παίρνει ὕδωρ δύο ἀσκῶν ἐκ δέρματος ἀλόγου . . . Σήμερον τὸ ποτήριον τοῦτο χρησιμοποιεῖται ὡς νιπτήριον» <sup>1)</sup>).

Μετὰ τοῦτον ὁ Γάλλος Ἰησοῦτης Jacques Paul Babin εἰς ἐπιστολὴν τῷ 1672 πληροφορεῖ: «Dans le vestibule de ce Temple, il y a une fort grande pierre de marbre, ronde et creuse, et bien qu'on m'assurât que chaque Chrétien entrant autrefois dans cette Eglise, laissoit là quelque present, je crois qu'elle servoit plutôt pour baptiser avec l'immersion à la façon des Grecs, ou peut-être pour faire de l'eau benite, quoy que les Grecs n'en gardent point aux portes des Eglises» <sup>2)</sup>).

Τέλος δὲ ὁ περιηγητὴς Jacques Spon, κατὰ τὰ ἔτη 1675-6, ἐπαναλαμβάνει περὶ τοῦ Babin: «Nous vîmes sous le portique du côté de la façade... Il y a aussi près de là un très-grand vase de marbre, qui étoit peut-être un fons de Baptême, du temps que les Chrétiens en avoient fait une Eglise; car pour avoir servi de benêtier, il n' y a pas d'apparence, les Grecs n'en tenant point dans leurs églises... Les Turcs se servent à present de se vase pour un reservoir, et pour y tenir de l'eau pour ceux qui entrent, dans la Mospuée» <sup>3)</sup>).

Ἐχομεν λοιπὸν παρὰ τῶν ἀνωτέρω περιηγητῶν τὴν πληροφορίαν, ὅτι κατὰ τὰ τέλη τοῦ 17ου αἰῶνος εἰς τὸν ὀπισθόδομον τοῦ Παρθενῶνος, ἐπέχοντα θέσιν ἐξωνάρθηκος τῆς χριστιανικῆς ἐκκλησίας, ἀριστερὰ τῆς εἰσόδου ἦτο ἐν χρήσει παρὰ τοῖς μωαμεθανοῖς μεγάλη μαρμαρίνη λεκάνη χρησιμεύουσα διὰ τὰς τελετουργικὰς τῶν καθάρσεις, ἣτις, παραδίδεται προσέτι, ὅτι παλαιότερον ἐχρησιμοποιεῖτο ὑπὸ τῶν χριστιανῶν. Ὁ Michaelis (Der Parthenon, σ. 50—51) ἀκολουθῶν τὰς προτιμήσεις τῶν Babin καὶ Spon <sup>4)</sup> θεωρεῖ τὴν ἀνωτέρω λεκάνην ὡς τὴν κολυμβήθραν τοῦ βαπτιστηρίου τῆς ἐκκλησίας, τὸ ὁποῖον τοποθετεῖ δεξιὰ.

---

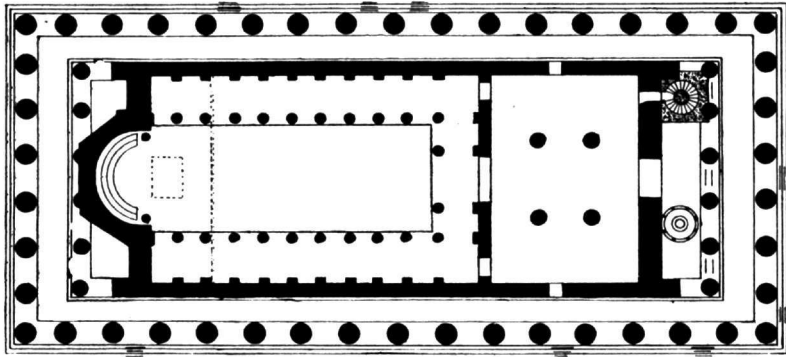
1) Βλ. τὰ περὶ Ἀθηνῶν κεφάλαια τῆς περιηγήσεως τοῦ Ἐβλιά Τσελεμπή, κατὰ μετάφρασιν Α. Τζώρτζογλου, εἰς Ἑλληνικά Δ', 1931, σ. 120. Περὶ τοῦ Τσελεμπή ἐν Ἀθήναις πρβλ. καὶ Σ. Χουδαβερδόγλου - Θεόδοτος, ἔν. ἀν. σ. 429 κ.έ.).

2) Παρὰ Α. Michaelis, ἔν. ἀν. σ. 337 καὶ Laborde, Documents pour servir à l'histoire d'Athènes, Paris 1854 σ. 74.

3) J. Spon. Voyage d'Italie, de Dalmatie, de Grece et du Levant, fait és années 1675 et 1676, Lyon 1678 II, σ. 148-9, παρὰ Michaelis ἔν. ἀν. σ. 341—2.

4) Ὁ G. Wheler (Journey into Greece, London 1682 σ. 363, παρὰ Michaelis, ἔν. ἀν. σ. 341), ἐξαρτώμενος ὡς γνωστὸν ἐκ τοῦ Spon, παραλαμβάνει ἐν προκειμένῳ τὰς γνώμας τούτου.

Νομίζομεν, ἀντιθέτως, ὅτι πρόκειται περὶ τῆς εἰσέτι ἐν τῇ ἀρχικῇ αὐτῆς θέσει εὐρισκομένης λεκάνης τῆς φιάλης τῆς Παναγίας ᾿Αθηνιώτισσας. Πράγματι δὲ ἂν μετὰ προσοχῆς ἐξετάσωμεν εἰς τὴν ἀνωτέρω ὑπὸ τῶν περιηγητῶν μαρτυρουμένην θέσιν, τὸν μεταξὺ δηλαδὴ τοῦ τοίχου τοῦ ὀπισθοδόμου καὶ τῶν δευτέρου καὶ τρίτου ἐξ ἀριστερῶν κίωνων τοῦ προστύλου χῶρον (βλ. εἰκ. 4), θὰ ἴδωμεν ἐπὶ τοῦ δαπέδου ἐγκοπὰς καὶ γόμφους, χρησιμεύοντας βεβαίως πρὸς στήριξιν τοῦ βάθρου τῆς λεκάνης. Καὶ δὲν εἶναι μὲν ἀπίθανον νὰ ἐτοποιηθῆ ἡ λεκάνη ἐκεῖ κατὰ τοὺς χρόνους τῆς τουρκοκρατίας ἄλλοθεν μεταφερθεῖσα, ἀλλ' ἔχομεν τὴν γνώμην ὅτι δύναται μετὰ πολλῆς ἐπίσης πιθανότητος νὰ ὑποστηριχθῆ, ὅτι συμφώνως πρὸς τὰς ὑπαρχούσας ἐνδείξεις ὁ ἐξω-νάρθηξ ἦτο ἡ ἀρχικὴ τῆς φιάλης τοῦ ναοῦ θέσις.



Εἰκ. 4. Κάτοψις τοῦ Παρθενῶνος κατὰ τοὺς Βυζαντινοὺς χρόνους (Ἐπὶ τῇ βάσει τοῦ σχεδίου τοῦ Michaelis).

Ἐν πρώτοις ἔχοντες ὑπ' ὄψιν τὸ πλάτος τοῦ ὀπισθοδόμου (3.50 μ.) βλέπομεν, ὅτι τοῦτο εὐρίσκεται ἐν συμφωνίᾳ πρὸς τὴν ἀκριβῆ κατὰ τὸ μᾶλλον καὶ ἥττον διάμετρον τῆς ἐνεπιγράφου στεφάνης. Ἐὰν δηλαδὴ προσθέσωμεν τὸ διπλοῦν πλάτος τῶν μετὰ γλυφῆς ἐξωτερικῶς μαρμαρίνων τεμαχίων τῆς στεφάνης (0.30 μ.) εἰς τὴν ἐσωτερικὴν διάμετρον αὐτῆς (2.80 μ.) λαμβάνομεν ὀλικὴν διάμετρον 3.40 μ., ὅσον περίπου καὶ τὸ πλάτος τοῦ ἐξωνάρθηκος. Ἡ σύμπτωση δὲ αὕτη δὲν εἶναι δυνατὸν νὰ εἶναι τελείως τυχαία.

Ἐξ ἄλλου δὲ δὲν εἶναι ἀσυνήθης ἐν τῷ ναῷ καὶ ἰδίᾳ ἐν τῷ νάρθηκι φιάλη, ἥτις εἰς τὰς πηγὰς διακρίνεται, ὡς γνωστὸν, ἀπὸ τῆς φιάλης τοῦ αἰθρίου<sup>1)</sup>. Τὸ ξενίζον εἶναι μόνον, ὅτι ἡ συνήθης ἐν τῷ νάρθηκι φιάλη,

1) Βλ. G. Millet, B. C. H, 1905, σ. 116. Περὶ τῆς ἐν τῷ νάρθηκι φιάλης καὶ γενικώτερον περὶ τῆς μορφῆς τῶν χριστιανικῶν φιαλῶν δημοσιεύομεν μελέτην ἡμῶν ἀλλαχοῦ.

εἰς μορφήν μαρμαρίνης λεκάνης ἐπὶ κιονίσκου ἢ ἀπλῆς μαρμαρίνης κολυμβήθρας, περιβάλλεται ἐνταῦθα ὑπὸ περιστυλίου, οὕτω δὲ ἡ μορφή τῆς ἐν τῷ ἔξωνάρθηκι τοῦ Παρθενῶνος φιάλης παρουσιάζεται κατὰ τὸν πλέον μνημειακὸν τύπον τῶν φιαλῶν τοῦ αἰθρίου.

Μεταβαίνομεν ἤδη εἰς τὴν ἐξέτασιν τῆς μορφῆς.

\*Ἡ φιάλη τοῦ Παρθενῶνος ἀπετελεῖτο ἐκ μαρμαρίνης λεκάνης, στηριζομένης πιθανώτατα ἐπὶ κιονίσκου ἢ ἐχούσης μορφήν κολυμβήθρας, οἷαν ἀπαντῶμεν εἰς τοὺς νάρθηκας κατὰ τὴν βυζαντινὴν ἐποχὴν καὶ περιβαλλομένης ὑπὸ περιστυλίου, οἱ κίονες τοῦ ὁποίου ἠνοῦντο μετ' ἀλλήλων διὰ τοῦ ἐπ' αὐτῶν ἐνεπιγράφου κυκλικοῦ ἐπιστυλίου περὶ οὗ ἐγένετο λόγος ἐν ἀρχῇ. Εἰς τὸ μέσον τοῦ ἐπὶ τῆς Ἀκροπόλεως εὕρισκομένου τεμαχίου (εἰκ. 3), μήκους 1.18 μ., διεσώθη, ὡς εἶδομεν, τετράγωνος ἐγκοπὴ μετὰ γόμφου, προφανῶς πρὸς στήριξιν κιονοκράνου. Οἱ κίονες οὕτω πιθανώτατα ἦσαν ὀκτώ, ἂν λάβωμεν ὑπ' ὄψιν ὅτι ἡ στεφάνη τοῦ ἐπιστυλίου, μήκους 8.80 μ., ἔπρεπε ν' ἀπετελεῖτο ἐξ ὀκτῶ ὁμοίων τεμαχίων (βλ. ἀναπαράστασιν ἐν εἰκ. 5).

Τὸν τρόπον τοῦτον, τῆς δι' ἐπιστυλίου συνδέσεως τῶν κίωνων μεταξὺ των, ἀναγόμενον εἰς ἑλληνορωμαϊκὰ πρότυπα, ἄγνωστον δὲ εἰς τὰς μέχρι τοῦδε διασωθείσας φιάλας, ἀρχαιότερα τῶν ὁποίων εἶναι ἡ τῆς Λαύρας Ἁγίου Ὁρους <sup>1)</sup>, ἀπαντῶμεν εἰς μικρογραφίας δύο λατινικῶν χειρογράφων τῆς Ἐθνικῆς Βιβλιοθήκης τῶν Παρισίων: Nouv. Arch. Lat. 1203 φ. 6 <sup>2)</sup> καὶ Par. Lat. 8850 φ. 6<sup>β</sup> <sup>3)</sup>. Ἡ αὐτὴ μορφή φιάλης εὕρισκεται καὶ ἐν φ. 11 τοῦ ἰδίου κώδικος, ὡς κιβώριον Ἁγίας Τραπέζης, ἐπὶ τοῦ τυμπάνου κανόνος τῶν Εὐαγγελίων <sup>4)</sup>. Ἄλλ' αἱ μικρογραφίαι τῶν λατινικῶν τούτων χειρογράφων μιμούμεναι ἀνατολικά πρότυπα, ἐνθυμίζουσι πῶς ἐμμέσως τὴν μορφήν τῶν ἐξ ἐκφράσεων γνωστῶν περιφρήμων δὲ διὰ τὴν μεγαλοπρέπειαν φιαλῶν τῆς Νέας Ἐκκλησίας τῆς Κωνσταντινουπόλεως, ἰδρυθείσης, ὡς γνωστὸν ἐπὶ Βασιλείου τοῦ Μακεδόνο <sup>5)</sup>.

Τὰ μεταξὺ τῶν κίωνων διάκενα τῆς ἡμετέρας φιάλης πιθανώτατα δὲν ἐφράσσοντο διὰ θωρακίων, διὰ τὴν ὑπάρχην μεγαλυτέρας ἐλευθερίας πρὸς κυκλοφορίαν, ἄλλως δὲ ἡ τοιαύτη περιφράξις, ἥς πρῶτον παράδειγμα ἀπαντῶμεν εἰς

---

1) Millet, B. C. H., 1905, σ. 105 κ. ε. Ὁρλάνδου, Μοναστηριακὴ Ἀρχιτεκτονική, Ἀθήναι 1927, σελ. 67.

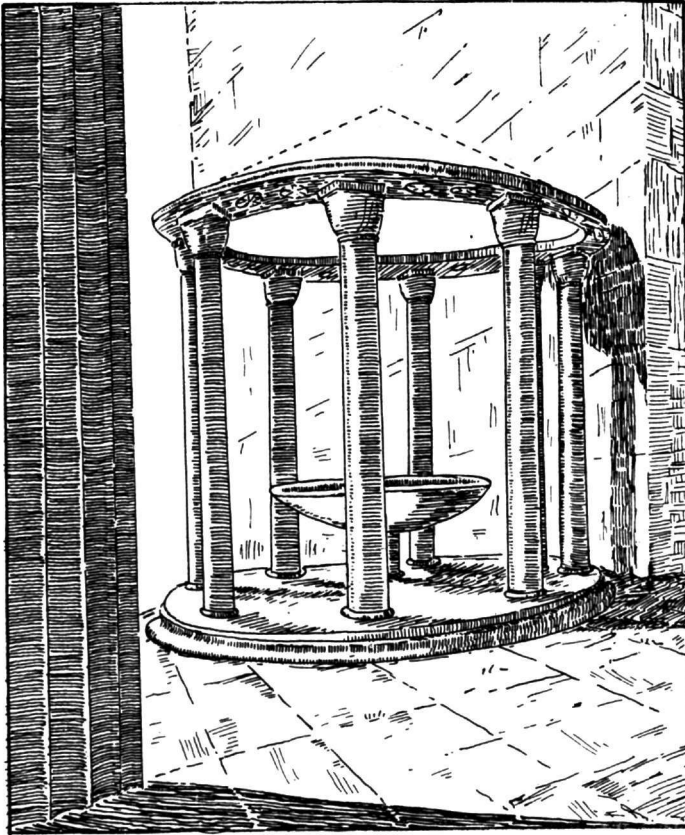
2) Βλ. Strzygowski, ἐν Röm - Mitt. τόμ. XVIII, 1903, σελ. 200, J. Ebersolt, Orient et Occident, Paris 1928, σελ. 89, πίν. XIV.

3) Βλ. Ebersolt, ἐν. ἀν. σ. 85 πίν. XV, πρβλ. καὶ Brehier, L'art Chrétien, Paris 1918, σελ. 197, εἰκ. 81.

4) Βλ. εἰκ. ἐν Caprol, Dictionnaire, d'Archéologie Chrétienne et de Liturgie, τομ. II 6, εἰκ. 2020. Βλ. καὶ P. Leprieur, L'art de l'époque Mérovingienne et Carolingienne en Occident, ἐν Michel, Histoire d'Art, τόμ. I' σ. 338 εἰκ. 167.

5) Οἱ μετὰ τὸν Θεοφάνην V 85, (Βόννης, 327).

τὴν φιάλην τῆς βασιλικῆς ἐν Tebessa τῆς Β. Ἀφρικῆς<sup>1)</sup> δὲν εἶναι γενική.<sup>2)</sup> Ἡ δυσκολία τῆς κυκλοφορίας ἐνταῦθα παρεκάμπετο ἀκόμη καὶ ἐκ τοῦ λόγου ὅτι ὁ μεταξὺ τῶν κίωνων τῆς περιστάσεως καὶ τῶν κίωνων τῆς προστάσεως τοῦ ὀπισθοδόμου χώρος δὲν ἐφράσσετο τότε διὰ διαμέσων τοίχων, τούτων ἐγερθέντων ἀργότερον κατὰ τοὺς χρόνους τῆς φραγκοκρατίας, ὁπότε, ὡς γνωστόν, ὁ



Εἰκ. 5. Ἀναπαράστασις τῆς Φιάλης τοῦ Παρθενῶνος.  
(Σχέδιον κ. Α. Ευγγοπούλου)

Παρθενῶν πλουτίζεται μὲ πολλὰ παρεκκλήσια, ἢ καὶ ἔτι μεταγενέστερον. Κατὰ τοὺς βυζαντινοὺς χρόνους, πλὴν τοῦ δεξιᾷ τοῦ ἐξωνάρθηκος ἐγερθέντος βραδύτερον κωδωνοστασίου καὶ τῆς οἰονεὶ ὡς παρίσου (pendant) τούτου ἰδρυ-

1) Βλ. St. Gsell, Les Monuments Antiques de l'Afrique, τόμ. II, Paris 1901, σ. 267.

2) Φιάλαι: Ἀγ. Δημητρίου Θεσσαλονίκης, Μονῆς Παντελεήμονος Ἄθω, Ἐσφιγμένου κ. ἄ.

θείσης φιάλης, οὐδεμία ἑτέρα προσθήκη ἡλλοίωσε τὴν παλαιοχριστιανικὴν ὄψιν τοῦ κτιρίου, ὅπερ ἐν τῷ συνόλῳ σχεδὸν διέσωζε τὴν κλασσικὴν μορφήν του. Εἰς τὸν ἑξωνάρθηκα δὲ τοῦ Παρθενῶνος ὠδήγουν, ὡς συνήθως, καὶ εἰς τοὺς νάρθηκας πολλῶν ἄλλων βασιλικῶν τῆς Ἑλλάδος<sup>1)</sup>, τρεῖς εἰσοδοὶ: ἡ μεσαία καὶ δύο μικρότεραι πλάγαι λαξευμέναι ἐπὶ τοῦ στυλοβάτου τοῦ ναοῦ<sup>2)</sup>).

Ὅμοιως δὲν δυνάμεθα νὰ γνωρίζωμεν ἂν ἡ ἡμετέρα φιάλη ἐστεγάζετο δι' ἡμισφαιρικῆς ἢ ἀποληγούσης εἰς ὄξυ στέγης· πιθανὸν δὲ νὰ μὴ εἶχε τοιαύτην, διότι δὲν ὑπῆρχε πρὸς τοῦτο ἀποκρῶν λόγος. Εἰς τὴν ἀναπαράστασιν ἡμῶν σημειοῦμεν ὄξυκόρυφον στέγην κατὰ τὰνωτέρω εἰς τὰς μικρογραφίας διασωζόμενα παραδείγματα.

Τὸ ὅλον οἰκοδόμημα φαίνεται ὅτι ἔβαινε ἐπὶ χαμηλῆς μαρμαρίνης κρηπίδος ὡς συνήθως<sup>3)</sup>, ἴσως δ' ἔνεκα τούτου οἱ ἀριστερὰ τῆς εἰσόδου τοῦ ὀπισθοδόμου διακρινόμενοι γόμφοι (τετράγωνοι καὶ κυκλικοὶ) καὶ δύο ἐπιμήκεις εἰς σχῆμα ὀρθῆς γωνίας ἐγκοπαί, ἂν πράγματι ἀνήκουν εἰς τὴν ἡμετέραν φιάλην, δὲν δύνανται ν' ἀνταποκριθῶσιν εἰς ὠρισμένον τι σχῆμα. Τὸ ἐπιστύλιον τέλος ἐστηρίζετο ἐπὶ τοῦ τοίχου τοῦ ὀπισθοδόμου, οὕτω δ' ἐξηγεῖται, ὅτι τεμάχιά τινα τούτου (B καὶ Γ) ἀπολήγουν, ὡς εἶδομεν, ἐξωτερικῶς εἰς εὐθείαν.

Ὡς πρὸς τὸν διάκοσμον τῆς φιάλης δύο μόνον στοιχεῖα γνωρίζομεν ἐπὶ τοῦ ἐπιστυλίου: τοῦτο, συμφώνως καὶ πρὸς παλαιότερα παραδείγματα, ἐξωτερικῶς ὡς κόσμημα φέρει τροχίλον μὲ δύο γλυφὰς ἐκατέρωθεν καὶ τὴν κάτω ἀκμὴν ἀπεστρογγυλευμένην (βλ. εἰκ. 3), ἐπὶ δὲ τῆς κάτω ἐπιφανείας, ἐκατέρωθεν τῆς θέσεως τῶν κινοκοράνων, φέρει μονογραμματικούς σταυρούς, ὧν ὁ μεταξὺ τῶν κεραιῶν χῶρος μεταβάλλεται εἰς καρδiosisχημον κόσμημα· τὸ θέμα ὅμως τοῦτο, ὅπερ, ὡς εἶναι γνωστὸν, εἰς ἀδαθῆ ἀνάγλυφον τεχνικὴν, εἶναι συνηθέστατον εἰς τὴν παλαιοχριστιανι-

---

1) Περὶ τοῦ νάρθηκος εἰς τὰς παλαιοχριστιανικὰς βασιλικὰς βλ. Γ. Σωτηρίου, Αἱ Παλαιοχριστιανικαὶ Βασιλικαὶ τῆς Ἑλλάδος, Ἀρχ. Ἐφημ. 1929 σελ. 216 κ. ἑ. Βλ. ἰδίᾳ βασιλικὴν Φανῶν Χίου (σ. 192) καὶ Δωδώνης (σελ. 204, περὶ αὐτῆς πρβλ. Δ. Εὐαγγελίδου, Πρακτ. Ἀρχ. Ἐταιρ. 1930, σελ. 55, πίν. 1).

2) Ὁ Michaelis (Der Parthenon σελ. 46) διέκρινε μόνον τὴν νοτιάν, ἣν ὅμως ἐκλαμβάνει ὡς θύραν βαπτιστηρίου, τὸ ὁποῖον τοποθετεῖ ἐκεῖ. Ἀντιθέτως ὁ Ἀντωνίνος σημειοῖ ἀμφοτέρως (ἐν. ἀν. πίν. 15) τῆς ἀριστερᾶς θύρας ὀλίγα μόνον ἴχνη διακρίνονται. Περὶ τοῦ χριστιανικοῦ Παρθενῶνος βλ. Michaelis, Der Parthenon, Leipzig 1871, σελ. 45 κ. ἑ. Γ. Σωτηρίου, Εὐρετήριον Μεσαιωνικῶν Μνημείων, τεύχ. Α' σελ. 34 κ. ἑ. τοῦ αὐτοῦ, Παλαιοχριστιανικαὶ Βασιλικαὶ τῆς Ἑλλάδος, Ἀρχ. Ἐφημ. 1929, σελ. 169 κ. ἑ. Α. Ξυγγοπούλου, Ἀρχ. Ἐφημ. 1920, σελ. 36 κ. ἑ.

3) Βλ. π. χ. φιάλας Ἀγ. Ὁρους (Ὁρλάνδου, Μοναστηριακὴ Ἀρχιτεκτονικὴ, σελ. 66 κ. ἑ.)

κὴν γλυπτικὴν, κυρίως ὡς διακοσμητικὸν θέμα θωρακίων <sup>1)</sup>, παρουσιάζεται ἐνταῦθα εἰς μορφὴν καὶ τεχνικὴν (βαθέως ἀγγάρακτον) ἐκφυλισμένην.

Κατὰ ταῦτα, περὶ τῆς μορφῆς τῆς φιάλης τοῦ Παρθενῶνος, παρατηρεῖ τις γενικῶς, ὅτι, ἀσχέτως τῆς ἐξαρτήσεως ταύτης μέχρι καὶ τῶν λεπτομερειῶν τοῦ κοσμήματος ἀπὸ ἀρχαιότερα πρότυπα, ὁ τεχνίτης διὰ τὴν αἰσθητικὴν ἐνότητα τοῦ χώρου, ἴσως, δὲν ἠθέλησε μὲ τὴν χρῆσιν τόξων ν' ἀπομακρυνθῆ ἀπὸ τὰς ἀρχὰς τῆς ἑλληνικῆς ἀρχιτεκτονικῆς, τὰς ὁποίας ὑπέβαλλεν ὁ Παρθενῶν, συνδέει δὲ διὰ τοῦτο τοὺς κίονας μεταξὺ των δι' ἰωνίζοντος ἐπιστυλίου.

Ἐξ ὅσων ἤδη ἐλέχθησαν δὲν εἶναι δύσκολον νὰ καθορισθῆ ἡ ἡλικία τῆς φιάλης τοῦ Παρθενῶνος. Ἡ μορφὴ τῆς εἶδομεν, ὅτι συνδέεται μὲ πρότυπα βυζαντινά, ἀλλὰ καὶ ἡ ἐκφυλισμένη μορφὴ τοῦ παλαιοχριστιανικοῦ κοσμήματος ὁμοίως εἰς ὑστέρους χρόνους μᾶς ὀδηγοῦν. Ἐκ τῆς παλαιογραφίας δὲ τῶν γραμμάτων εἶδομεν, ὅτι ὡς χρόνος τῆς ἐπιγραφῆς πρέπει νὰ ὀρισθῶσι τὰ μέσα τοῦ 12ου αἰῶνος. Πράγματι δὲ γνωρίζομεν, ὅτι κατὰ τὸν 12ον αἰῶνα ὁ Παρθενῶν, ὡς καὶ ἕτερα σύγχρονα ἔργα ἐκτελεσθέντα ἐν αὐτῷ δεικνύουν <sup>1)</sup>, γίνεται ἀντικείμενον ἐξαιρετικῶν φροντίδων δύο ὀνομαστῶν Μητροπολιτῶν τῶν Ἀθηνῶν: τοῦ Νικολάου Ἀγιοθεοδωρίτου καὶ τοῦ Μιχαὴλ Ἀκομινάτου.

Εἰς ἐπιτάφιον λόγον ἐκφωνηθέντα ἐν Θεσσαλονίκῃ παρὰ τοῦ Εὐθυμίου Τορνίκη εἰς τὸ μεταφερόμενον εἰς Κωνσταντινούπολιν νεκρὸν τοῦ Νικολάου Ἀγιοθεοδωρίτου (1166—1175) λέγεται: «*Τὴν δὲ πάλαι μὲν Ἀκρόπολιν, νῦν δὲ Ἀθηναίων μητρόπολιν, ὧ μετὰ πόσους τοὺς ἐκεῖσε προεδρεύσαντας ἐμεγάλυνας, ἄλλους τε ἀνεγείρας οἴκους, κάλλος καὶ μέγεθος ἔχοντας, καὶ δὴ καὶ τὸν Παρθενικὸν θεῖον δόμον τὸ περιφανὲς τῆς βασιλείας ἀνάκτορον, ὅσον εἶχες ἐξασκήσας εἰς κάλλος καὶ πολλῶν χρυσίῳ δειξας μαρμαίροντα, ὡς ἂν εἶησαν τῇ καθαρωτάτῃ Παρθένῳ καὶ ναὸς καὶ θύτης ὑπέρολαμπροί*» <sup>2)</sup>.

Ὁ δέ, ὀλίγα ἔτη μετ' ἐκεῖνον ἀρχιερατεύσας, Μιχαὴλ Ἀκομινᾶτος (1181—1204/5, + 1220) κατέλιπε τοὺς ἐξῆς στίχους περὶ τοῦ ἔργου του ἐν Ἀθήναις καὶ εἰδικώτερον περὶ τοῦ ναοῦ τῆς Θεοτόκου :

1) Βλ. πρὸχειρῶς παραδείγματα ἐν Γ. Σωτηρίου, Αἱ Χριστιανικαὶ Θῆβαι τῆς Θεσσαλίας, Ἀρχ. Ἐφ. 1929, σ. 77, εἰκ. 91.

2) Ἡ διακόσμησις τοῦ ἐσωτερικοῦ διὰ τοιχογραφιῶν (βλ. Α. Ξυγγοπούλου ἐν Ἀρχ. Ἐφην. 1920, σελ. 36 κ. ἑ., Πρβλ. καὶ Γ. Σωτηρίου, Εὐρετ. Μεσαιων. Μνημ. τευχ. Α' σελ. 34 κ. ἑ.).

3) Ἐξεδόθη ὑπὸ Α. Παπαδοπούλου Κεραμέως, Ἀρμονία, τομ. Γ' (1912) σ. 222—223.

«Πολλὰ προσῆξα σὺν πόθῳ τε καὶ πόνοι»  
τῷ σῷ λάχει, πάναγνε, καὶ τῷ ποιμνίῳ.  
Ἐκάλλυνά σου τὸν ναόν, πρῶτος πόνος·  
ἔπιπλα τιμήεντα καὶ σκευή φέρω»<sup>1)</sup>).

Ἐπὶ τῆς ἀρχιερατείας λοιπὸν τοῦ ἐνὸς ἐκ τῶν δύο Μητροπολιτῶν, πιθανώτατα τοῦ Νικολάου Ἀγιοθεοδωρίτου (1166—1175), ὡς ἀναγκάζουν ἡμᾶς νὰ δεχθῶμεν τοῦτο ἡ μεγάλη παλαιογραφικὴ ὁμοιότης τῆς ἐπιγραφῆς πρὸς τὴν εἰς τὰ μέσα τοῦ 12ου αἰ. ἀναγομένην ἐπιγραφὴν τῶν Ἀγίων Θεοδώρων Ἀθηνῶν, καὶ αὐτοὶ οἱ στίχοι τοῦ Ἀκομινάτου, εἰς τοὺς ὁποίους γίνεται λόγος περὶ καλλωπισμοῦ τῆς Ἐκκλησίας διὰ φορητῶν ἰδίως ἀντικειμένων, ἀνηγέρθη τὸ περιστύλιον τῆς φιάλης διὰ νὰ περιβάλλῃ τὴν προϋπάρχουσαν, πιθανώτατα, ἐν τῷ νάρθηκι ἀπλῆν μαρμαρίνην λεκάνην, ὡς ἴσως ὑποδηλοῦται διὰ τοῦ ἐν τῇ ἡμετέρᾳ ἐπιγραφῇ στίχου:

«προσθεῖς τὸ λείπον ἔργον εὐκόσμως τόδε».

ZUSAMMENFASSUNG. In dem byzantinischen Museum in Athen und auf der Akropolis werden Ueberreste von einem runden, Inschrift tragenden Epistyl aufbewahrt (Abb. 1 und 2). Diese Ueberreste entstammen der Phiale des christlichen Parthenon und sind schon längst durch den russischen Archimandriten Antonin bekannt geworden. In obiger Mitteilung wird der Versuch angestellt, sechs jambische Verse der betreffenden Inschrift zu rekonstruieren. Ferner wird die Phiale des christlichen Parthenon genau lokalisiert, die nach anderen Beispielen, Denkmälern und literarischen Quellen, im äusseren Narthex der Kirche links vom Eintretenden gelegen war (Vgl. Abb. 4). Die derartige Lage der Phiale wird von alten Reisenden (Evligà Çelebi, Babin, Spon und Wheler), welche die Wanne der betreffenden Phiale gesehen hatten, bezeugt. Dazu kommt, dass der Durchmesser des Peristylfrieses derselbe ist wie die Breite des Hinterraumes des Parthenon, worin auf dem Boden heute noch Spuren der Zapfenanlage von der in Rede stehenden Phiale zu sehen sind.

---

1) Μιχαὴλ Ἀκομινάτου, Στίχοι πρὸς τὴν Θεοτόκον, ἐκδοθέντες τὸ πρῶτον ἐκ τοῦ κώδικος τοῦ Ἰωάννου τοῦ Μεσοποταμίτου ὑπὸ Α. Παπαδοπούλου Κεραμέως, Ἀρμονία (περιοδικὸν Ἀθηνῶν) τομ. Γ' (1902) σελ. 284 κ.ε. πρβλ. Φ. Γρηγοροβίου—Σ. Π. Λάμπρου, Ἱστορία τῆς πόλεως Ἀθηνῶν τόμ. Α' (1904) σελ. 286. Νίκων Ἀ. Βέην (Bees) Byzantinisch-Neugriechische Jahrbücher τόμ. Γ' (1922) σελ. 236.

Mit Rücksicht auf ältere Vorbilder glaubt man, dass die Phiale des christlichen Parthenon den Typ eines kreisartigen Peristyls mit acht Säulen hatte, welche die Wanne rings herum umgaben (Vgl. Restauration Abb. 5).

Auf Grund paläographischer Indizien sowie historischer Meldungen ist die Phiale des christlichen Parthenon ins 12. Jahrhundert zu datieren; sie soll sogar während der Amtszeit des Nikolaos Hagiotheodorites, des bekannten Metropoliten von Athen (1166-1175), erbaut worden sein.

---