

## Δελτίον της Χριστιανικής Αρχαιολογικής Εταιρείας

Τόμ. 3 (1938)

Δελτίον ΧΑΕ 4 (1934-1936), Περίοδος Γ'



Περί χριστιανικών μνημείων Λοκρίδος

Γ. ΚΟΛΛΙΑΣ

doi: [10.12681/dchae.1402](https://doi.org/10.12681/dchae.1402)

### Βιβλιογραφική αναφορά:

ΚΟΛΛΙΑΣ Γ. (2013). Περί χριστιανικών μνημείων Λοκρίδος. *Δελτίον της Χριστιανικής Αρχαιολογικής Εταιρείας*, 3, νζ'-ξδ'. <https://doi.org/10.12681/dchae.1402>



# ΔΕΛΤΙΟΝ ΤΗΣ ΧΡΗΣΤΙΑΝΙΚΗΣ ΑΡΧΑΙΟΛΟΓΙΚΗΣ ΕΤΑΙΡΕΙΑΣ

Περί χριστιανικών μνημείων Λοκρίδος

---

Γ. ΚΟΛΛΙΑΣ

Δελτίον ΧΑΕ 4 (1934-1936), Περίοδος Γ' • Σελ. νζ' - ξδ'

ΑΘΗΝΑ 1938

## ΥΠΟΜΝΗΜΑ

Ἰπὸ

Γ. ΚΟΛΙΑ.

### ΠΕΡΙ ΧΡΙΣΤΙΑΝΙΚΩΝ ΜΝΗΜΕΙΩΝ ΛΟΚΡΙΔΟΣ

#### Α' ΚΡΥΠΤΗ ΑΤΑΛΑΝΤΗΣ

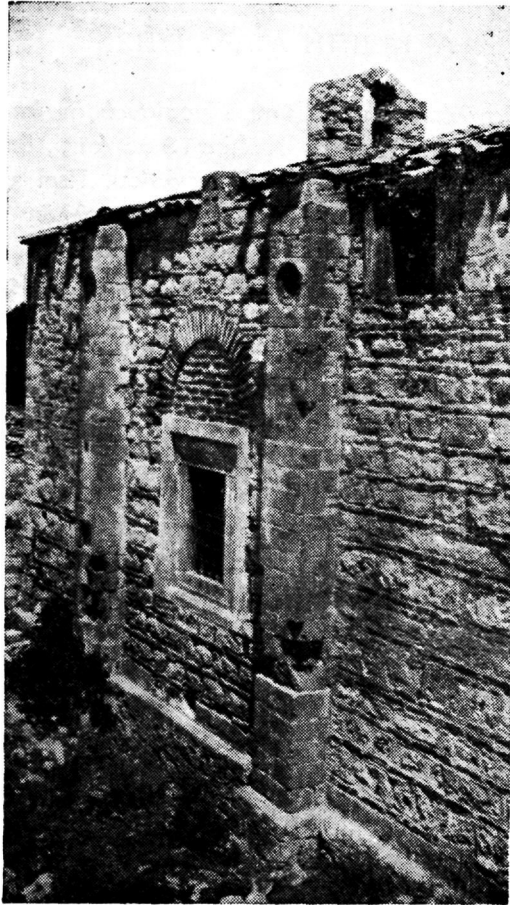
Ἐντὸς τῆς Ἀταλάντης παρὰ τὴν δημοσίαν ὁδὸν ὑπάρχει ὑπόγειον οἰκοδόμημα γνωστὸν μὲ τὸ ὄνομα Χαμαϊθιανὰ ἱς, διότι τοῦτο σήμερον τιμᾶται εἰς μνήμην τοῦ Ἁγίου Ἀθανασίου. Περὶ τούτου παραδίδεται παρὰ τῶν ἐντοπίων, ὅτι ἀνεκαλύφθη πρὸ πολλῶν ἐτῶν κατὰ τὴν ἰσοπέδωσιν τοῦ χώρου, ὃ ὁποῖος σήμερον εἶναι κῆπος. Τὸ οἰκοδόμημα εὐρίσκεται 1 καὶ 1/2 μέτρον ὑπὸ τὸ ἔδαφος. Νεόκτιστος λιθινὴ κλίμαξ 23 βαθμίδων ὁδηγεῖ ἐντὸς τοῦ οἰκοδομήματος. Τὸ κτίριον εἶναι ὀρθογώνιον 6X2, 60μ. Διαιρεῖται εἰς τρία μέρη· τὸ μέσον μεγαλύτερον καὶ ὑψηλότερον τῶν δύο ἄλλων. Τρεῖς θολίσκοι καλύπτουσι ταῦτα. Ὁ κεντρικὸς εἶναι ἡμισφαιρικὸς, ἐνῶ οἱ δύο ἄλλοι ἑκατέρωθεν τούτου εἶναι ἑλλειψοειδεῖς. Ἐφ' ὄλων τῶν πλευρῶν ὑπάρχουν κόγχαι, δύο ἐπὶ τῆς βορείου ὡς καὶ τῆς νοτίου πλευρᾶς, τρεῖς ἐπὶ τῆς ἀνατολικῆς καὶ δύο ἐπὶ τῆς δυτικῆς. Εἰς τὴν θέσιν τῆς μέσης τρίτης ἀνοίγεται ἡ θύρα. Ἐντὸς τῆς ἀπέναντι τῆς εἰσόδου κόγχης, τῆς καὶ μεγαλυτέρας, διανοίγεται νέα τοιαύτη μικροτέρα. Τὸ βάθος ταύτης ὡς καὶ τῶν κογχῶν τῆς Β. καὶ Ν. πλευρᾶς δὲν εἶναι κοῖλον, ἀλλὰ κάθετον. Ἡ βάσις ὄλων τῶν κογχῶν εἶναι ὑπὲρ τὸ ἔδαφος 0,30 μ. Ὡς οἰκοδομικὸν ὑλικὸν ἐχρησιμοποιήθησαν τοῦβλα καὶ ἄσβεστος. Μεταξὺ δύο τοῦβλων παρεντίθεται παχὺ στρώμα ἄσβέστου. Ἡ ἐπιφάνεια δὲν φαίνεται νὰ ἦτο ποτὲ ἐπιχρισμένη. Ἐντὸς τῶν κογχῶν παρατηροῦνται γραμμαὶ παχεῖαι ἐκ κυανοῦ καὶ ἐρυθροῦ χρώματος εἰς διάφορα σχήματα. Ἐντὸς εὐρίσκεται λίθος κυλινδρικός ὑψους 0,50 μ., πόντος, ἐπὶ τῆς ἄνω ἄκρας τοῦ ὁποίου ὑπάρχει ἐγγλυφή. Ὁμοίως ἀνάγλυφος πλάξ διαστάσεων 0,30X0,50.

Νομίζω, ὅτι πρόκειται περὶ κρύπτῃς ἀρχαίου ναοῦ ἐξαφανισθέντος.

#### Β' ΜΟΝΗ ΜΑΛΕΣΙΝΑΣ

Ἀξιόλογον μνημεῖον χριστιανικῆς τέχνης εἶναι ὁ ναὸς τῆς μονῆς Μαλεσίνας, τιμωμένης εἰς τὸ ὄνομα τοῦ Ἁγίου Γεωργίου. Ὁ ναὸς εὐρίσκεται ἐν τῷ μέσῳ τῶν ἑρειπίων τῆς παλαιᾶς μονῆς, ἡμιερείπωμένος καὶ οὐτος. Ἡ νέα τοιαύτη εὐρίσκεται εἰς ἀπόστασιν περίπου 300 μέτρων τῆς

παλαιᾶς. Ἡ μονὴ τιμᾶται, ὡς ἀνεφέραμεν, εἰς μνήμην τοῦ Ἁγίου Γεωργίου, ἐνῶ ἢ ἐντὸς τοῦ ἀρχαίου ναοῦ διατηρουμένη ἐπιγραφή μαρτυρεῖ ταύτην ὡς τιμωμένην εἰς μνήμην τῆς Θεοτόκου. Τὰ σωζόμενα σήμερον ἀκέραια μέρη τοῦ ναοῦ εἶναι τὰ 2/3 τῆς νοτίου (βλ. εἰκ. 1) πλευρᾶς καὶ οἱ τοῖχοι τοῦ Ἱεροῦ, ἡ ἀνατολικὴ ὁλόκληρος ἄθικτος, (βλ. εἰκ. 2) καὶ ἐλάχιστον μέρος, τὸ πρὸς τὸ Ἱερόν, τῆς βορείου. Τὰ λοιπὰ μέρη τοῦ



Εἰκὼν 1. Νότιος πλευρὰ τοῦ ναοῦ τῆς μονῆς Μαλειῶνας

τοίχου εἶναι μεταγενέστερα, τῶν τελευταίων ἐτῶν, ἢ δὲ στέγη πρόχειρος μόνον διὰ τὴν προφυλάσσειν ἀπὸ τῆν βροχὴν τὸν χώρον.

Ἐξωτερικόν. Ἡ τοιχοδομία τοῦ ναοῦ εἶναι ὀρθογώνιοι λίθοι, μεταξὺ τῶν ὁποίων παρεντίθεται στρώμα ἀσβέστου καὶ τούβλων, ἄλλοῦ εἰς μίαν σειρὰν, ἄλλοῦ εἰς δύο. Ἐπειδὴ ἡ περιοχὴ τῆς Λοκρίδος

ὑποφέρει συχνὰ ἐκ σεισμῶν, ὁ ναὸς ἐνισχύθη δι' ἀντηρίδων δύο ἐφ' ἑκάστης πλευρᾶς νοτίου καὶ βορείου. Αὗται ἐξέχουσι τόσον ἐπὶ τῆς ἐσωτερικῆς ἐπιφανείας τοῦ τοίχου ὅσον καὶ ἐπὶ τῆς ἐξωτερικῆς. Τὰ ἐξωτερικὰ τμήματα τούτων διατηροῦνται μόνον ἐπὶ τῆς Ν. πλευρᾶς. Ἡ οἰκοδομὴ τούτων ὡς καὶ ἀπὸ τῆς βάσεως τῶν παραθύρων τῆς ἀνατολικῆς πλευρᾶς καὶ ἄνω τμήματος εἶναι ἰσοδομικὴ. Εἰς τὴν κορυφὴν τῶν ἀντηρίδων τῆς Ν. πλευρᾶς διακρίνονται αἱ κοιλότητες εἰς ἃς εἶχον τοποθετηθῆ πινακία. Ἐπὶ τῆς πρὸς τὸ Ἱερὸν τῆς νοτίου πλευρᾶς ἀντηρίδος ὑφοῦται ὑπὲρ τὴν στέγην μικρὸν κωδωνοστάσιον. Ἄπασα ἡ ἀνατολικὴ πλευρὰ διατηρεῖται, ὡς ἐλέχθη, ἄκεραία· εἶναι δὲ αὐστηρῶς ἰσοδομικὴ, παρατη-



Εἰκὼν 2. Τμῆμα τῆς Ἀνατολικῆς πλευρᾶς τοῦ ναοῦ τῆς μονῆς Μαλεσίνας

ρουμένης καὶ τῆς ἐξῆς διαφορᾶς, ὅτι δηλ. εἰς τὸ τμῆμα ταύτης τὸ ἀπὸ τῆς βάσεως τῶν παραθύρων μέχρι τοῦ πεζουλίου, τὸ ὁποῖον ὑπερέχον 0,20 μ. ἀπὸ τοῦ ἐδάφους διήκει δι' ὄλων τῶν πλευρῶν, παρεντίθεται παραλλήλως ἀπὸ μία σειρὰ τοῦβλων. Προσέτι ἀναφέρομεν καὶ τὸ ἐξῆς χαρακτηριστικόν. Αἱ γωνίαί τῆς αὐτῆς πλευρᾶς εἰς ὕψος ἀπὸ τοῦ ἐδάφους περίπου 0,70 μ. καὶ εἰς ὕψος 2,50 μ. περίπου μέτρων ἔχουν ἀποκυλινδρωθῆ εἰς σχῆμα κίονος. Ἐξωτερικῶς αἱ κόγχαι περίπλευροι οὔσαι φέρουσιν ἡ μὲν κεντρικὴ τρίλωβον μὲ θέσιν πινακίου, αἱ δὲ ἑκατέρωθεν μονόλωβα παράθυρα. Ἀνωθεν τοῦ τριλῶβου ἀνοίγεται κυκλικὸν παράθυρον, μεταγενεστέρως διανοιγέν, φρασσόμενον διὰ τετραγώνου πλακῶς διακοπτομένης κατὰ τὸ μέγεθος τοῦ παραθύρου εἰς σχῆμα σταυροῦ. Ἐπὶ ταύτης ἀναγινώσκεται: Ι. Χ. ΝΙΚΑ καὶ διακρίνονται διάφορα ἀνάγλυφα κοσμήματα.

Ἐσωτερικόν. Εἰς ἴσην ἀπόστασιν ἀπὸ τοῦ τέμπλου καὶ ἀντιστοιχῶς τῶν δύο παρὰ τὸ Ἱερὸν ἀντηρίδων σφύζονται δύο τμήματα κίωνων ὑπὲρ τὸ μέτρον ὕψους. Ἐντὸς τοῦ ναοῦ ἐπὶ τῆς νοτίου πλευρᾶς καὶ ἄνω τοῦ παραθύρου ὑπάρχει γραπτὴ ἐπιγραφή λέγουσα «... . . . .» . . . Ἡ τὸ παρὸν σταυροπήγιον τῆς ὑπεραγίας Θεοτόκου, φέρον δὲ τὴν ἐπωνυμίαν Μεδινίτζες διὰ χειρὸς καμοῦ Δημητρίου ζωγράφου τοῦ ἐπονομαζομένου Καρκαβᾶς τοῦ ἐν τῇ πολιτείᾳ Ναυπλίου. Καὶ ἐτελειώθη εἰς



Εἰκὼν 3. Ἡ Παναγία τοῦ ναοῦ τῆς μονῆς Μαλεσίνας

μῆνας ἕνδεκα μὲ νάρθηκα, μὲ τέμπλο καὶ μὲ σταυρόν, μηνὶ Δεκεμβρίου 21». Δυστυχῶς ἐκ ταύτης δὲν μανθάνομεν τὸ ἔτος τῆς εἰκονογραφήσεως.

Τοῦ τέμπλου σφύζονται μόνον τὰ μέρη τὰ χωρίζοντα τὸ διακονικὸν καὶ τὴν πρόθεσιν. Εἶναι δὲ τὸ τέμπλον κτιστὸν ἀπολλῆγον εἰς γείσωμα λίθινον (κορνίζαν), ποικιλούμενον δι' αὐλακώσεων. Τὸ Ἱερὸν φέρει διακο-



νικόν και πρόθεσιν· ταῦτα χωρίζονται τῆς Ἀγίας Τραπέζης διὰ τοίχου.

**Ζωγραφική.** Ὁ ναὸς ἦτο ἐζωγραφισμένος. Τὸ πλεῖστον τῆς νοτίου πλευρᾶς καὶ ὀλόκληρον τὸ Ἱερὸν ἔχουσι τὸν ζωγραφικὸν διάκοσμον καλῶς διατηρούμενον. Ἀμέσως γίνεται ἀντιληπτόν, ὅτι ἡ ἐκτέλεσις εἶναι τὸ μάλιστα ἐπιμελημένη καὶ ὅτι τὰ μέσα ὁ ζωγράφος εἶχεν ἀφθονα. Ἐπὶ τῆς ἀριστερᾶς παραστάδος τοῦ Ἱεροῦ εἰκονίζεται ἡ Θεοτόκος μετὰ τὴν ἐπιγραφὴν «ἐλπίς» καλῶς διατηρουμένη (βλ. εἰκ. 3) ἐπὶ δὲ τῆς ἀντιστοίχου παραστάδος «βασιλεὺς βασιλέων», ἡμικατεστραμμένος. Οἱ τοῖχοι κυρίως τοῦ ναοῦ ἦσαν διηρημένοι εἰς τέσσαρας ὀριζοντίας ζώνας. Ἡ κεντρικὴ κόγχη διαιρεῖται ὁμοίως εἰς ζώνας, ἐν αὐταῖς εἰκονίζονται πατέρες τῆς ἐκκλησίας καὶ ἡ Θεία λειτουργία. Περιέργον εἶναι, ὅτι ἐκ τοῦ Ἱεροῦ λείπει ἡ πλατυτέρα.

### Γ' ΜΟΝΗ ΑΓΙΑΣ (Καμμένα Βοῦρλα)

Ἐπὶ τῶν πρὸς τὸν Εὐβοϊκὸν κλιτύων τοῦ Καλλιδρόμου, ἀνωθεν τοῦ χωρίου Καμμένα Βοῦρλα, εἰς ἀπόστασιν μιᾶς ὥρας εὐρίσκεται ἡ διαλελυμένη μονὴ τῆς Μεταμορφώσεως τοῦ Σωτῆρος, κοινῶς Ἀγιά. Ἐν ἐγγράφῳ τοῦ 1587 ἀναφέρεται αὕτη διὰ τούτου οἱ καλόγηροι τῆς μονῆς ζητοῦσι τὴν ἄδειαν ἀνοικοδομήσεως τῶν κελλιῶν. Μερικὰ τούτων σφύζονται μέχρι σήμερον. Ὁ ναὸς διαστάσεων 15X8.60 μ. σφύζεται εἰς ἀρίστην κατάστασιν. Εἶναι τρίκλιτος βασιλικὴ μετὰ ἀμφικλινη ἑνιαίαν στέγην ἀπολήγουσαν εἰς τρεῖς τριπλεύρους κόγχας. Ἐν τῷ ἀναφερθέντι ἐγγράφῳ μνεῖα τούτου δὲν γίνεται. Ἐκ τῆς τοιχοδομίας αὐτοῦ ὅμως συνάγομεν, ὅτι πολλακίς οὗτος κατερειπώθη ὑπὸ σεισμῶν καὶ πολλακίς ἀνωκοδομήθη. Ἄν καὶ εἰς πηγάς, ὅσον τοῦλάχιστον γνωρίζω, μνεῖα ταύτης δὲν γίνεται, τὰ πρὸ τῆς εἰσόδου ταύτης σωζόμενα λείψανα λέγουσιν, ὅτι ἀνηγέρθη εἰς θέσιν παλαιοῦ βυζαντινοῦ ναοῦ. Ταῦτα εἶναι μαρμάρινα θραύσματα κίωνων κυλινδρικῶν ὡς καὶ δύο βάσεις κίωνων, κοσμουμένων δι' αὐλακώσεων. Προσέτι τεμάχιον μαρμάρινον ἐπιστηλίου, ἢ ὑπερθύρου μᾶλλον, μετὰ ἀνάγλυφον κόσμημα ἐκ συμπλεκόμενων κύκλων πληρουμένων διὰ ροδάκων, ἐκ σταυροῦ ἐν μέσῳ φύλλων ἀκάνθης.

**Ἐξωτερικόν — τοιχοδομία.** Ἐκ τῆς διαφορᾶς τῆς τοιχοδομίας τῶν μερῶν τοῦ ναοῦ πρὸς ἀλληλα συνάγεται ἡ συχνὴ μερικὴ κατάρρευσις καὶ ἀνοικοδόμησις αὐτοῦ. Ἀντηρίδες κατὰ τὴν Β. καὶ Ν. πλευρὰν ἀνηγέρθησαν, ἵνα προφυλάξωσι τὸν ναὸν ἀπὸ τοῦς συχνοῦς σεισμοῦς τῆς Λοκρίδος. Οἰκοδομικὸν ὑλικὸν εἶναι ὀρθογώνιοι λίθοι καὶ τοῦβλα ἐνδιαμέσως τοποθετημένα. Ἐπὶ τῆς Β. καὶ Ν. πλευρᾶς ἀνοίγονται ἀπὸ τρία μονόλωβα παράθυρα, ἐπὶ δὲ τῆς Α. ὁμοίως τρία, τῶν ὁποίων τὸ τῆς μεγάλης κόγχης δίλωβον (βλ. εἰκ. 4). Πάντα ταῦτα ἀπολήγουσι

εις ὄξυκόρυφον τόξον. Τὴν ἀνατολικὴν πλευρὰν διατέμνει λίθινον γείσωμα κατὰ τὴν βάσιν τῶν παραθύρων. Κάτωθεν τούτου ὑπάρχει ὀδοντωτὴ σειρὰ τούβλων, φθάνουσα ἐπὶ τῆς Ν. πλευρᾶς μέχρι τοῦ νάρθηκος.

Ἡ θύρα τοῦ ναοῦ εἶναι τετράγωνος μὲ δίλωβον παράθυρον ἄνωθεν. Εἶδος πυλῶνος ἀπολήγοντος εἰς ἀέτωμα περιβάλλει ἀμφοτέρα.

Ἐσωτερικόν. Ὁ ναὸς φέρει νάρθηκα ἔχοντα ἐπὶ τῆς Ν. καὶ Β. πλευρᾶς ἀνὰ μίαν καμαρωτὴν θύραν σήμερον τετειχισμένας. Ἡ στέγη του εἶναι καμαρωτὴ διακοπτομένη κατὰ τὸ μέσον διὰ σταυροθολίου μὲ ἰσχυρῶς προέχοντα βεργία. Ἐκ τοῦ νάρθηκος πρὸς τὸν κυρίως ναὸν φέρουν τρεῖς θύραι. Ἄνωθεν τῆς κεντρικῆς εἰκονίζεται ἡ Μεταμόρφωσις,



Εἰκὼν 4. Ἀνατολικὴ πλευρὰ τοῦ ναοῦ τῆς μονῆς Ἁγίας

δεξιὰ δὲ τῶ εἰσερχομένῳ ὁ Χριστὸς καὶ ὁ Πρόδρομος, ἀριστερὰ δὲ ἡ Παναγία. Δεξιὰ ἀναγράφεται τὸ ἔτος ρψκε' (=1725).

Ἐντὸς τοῦ κυρίως ναοῦ ἄνωθεν τῆς κεντρικῆς θύρας ὑπάρχει ἐπιγραφή «ἀνιστορήθη ὁ Θεῖος καὶ πάνσεπτος Ναὸς τῆς φρικτῆς μεταμορφώσεως τοῦ Κου ἡμῶν ΙΥ ΧΥ ἐπὶ τῆς ἀρχιερατείας τοῦ Θεοφιλεστάτου Ἐπισκόπου Ἁγίου Μενδινίτζης κυρίου Γρηγορίου διὰ συνδρομῆς καὶ ἐξόδου τοῦ Πανοσιωτάτου Ἁγίου καθηγουμένου Ἀρσενίου ἔτει αψνζ' Νοεμβρίου ιδ'» Ἦτοι ἡ εἰκονογράφησις διήρκεσε μακρὰν σειρὰν ἐτῶν.

Ὁ κυρίως ναὸς διαιρεῖται εἰς τρία κλίτη στεγαζόμενα διὰ καμαρωτῆς στέγης. Δύο κίονες καὶ τοῖχοι χωρίζουσι τὴν ἐκκλησίαν καὶ στηρίζουσι τὴν στέγην. Οἱ κίονες φέρουσι κιονόκρανα καὶ βάσεις ἰωνιζούσας. Ὁ ναὸς εἶναι σκοτεινὸς καὶ ἵνα ἐνισχύσῃ τὸν φωτισμὸν του ἡγούμενός τις πρὸ πολλῶν ἐτῶν ἀσβέστωσε τὰ δύο πλάγια κλίτη ἐξαφανίσας τὰς ζωγραφίας.



Τὸ τέμπλον εἶναι κτιστόν. Τὸ ἱερόν χωρίζεται εἰς τρία διὰ παχέων τοίχων.

**Ζωγραφική.** Εἰς τὸ μέσον τῆς κεντρικῆς καμάρας παρίσταται ὁ Παντοκράτωρ. Εἰς τὴν κεντρικὴν κόγχην εἰς τὸ ἄνω μέρος τῆς εἰκονίζεται ἡ Πλατυτέρα. Εἰς τὸ ἄνω μέρος τῆς κόγχης τῆς προθέσεως ἐκ τῶν σφωζομένων τοιχογραφιῶν ἀξιοπρόσεκτος εἶναι ἡ παράστασις τοῦ Χριστοῦ καθιμένου ἐπὶ ἀνατολικοῦ καναπέ ἐν μέσῳ τῶν ἀρχαγγέλων. Ἡ ἀξία νὰ σημειωθῇ λεπτομέρεια τῆς εἰκονογραφίσεως τοῦ ναοῦ εἶναι ἡ παράστασις τοῦ Ἁγίου Κων/τίνου φέροντος γούναν, οἷαν ὁ σουλτάνος, ἀναρριχτά. Ἐπίσης σύνθεσις «τὸ Θαῦμα ἐν τῷ Βαλαᾶζ τοῦ Ἀρχιστρατήγου Μιχαήλ» ἐν τῇ ὁποίᾳ παρίσταται Τοῦρκος ἔφιππος μὲ φέσι κόκκινο καὶ σαρίκι ἀντιμαχόμενος τῷ Μιχαήλ. Ἐν τέλει προσθέτομέντινα καὶ περὶ τινων ἰχνογραφημάτων τοῦ τέμπλου. Ἡτοι εἰς τὴν κάτω ζώνην τούτου καὶ δεξιὰ τῆς ὠραίας πύλης ἰχνογραφεῖται δικέφαλος ἀετός, ἐπὶ τῆς κοιλίας τοῦ ὁποίου καὶ ἐντὸς κύκλου πελαργοὶ τρώγοντες τὰ χυμένα σπλάχνα ἐνὸς ἐξ αὐτῶν, φέροντος φωτοστέφανον μὲ τὰ γράμματα Ο Ω Ν. Ἡ ὅλη σύνθεσις φέρει τὴν ἐπιγραφὴν «τὴν πλευράν σου λόγε, ὡσπερ πελεκᾶν τετρωμένος» Ἀριστερὰ δὲ τῆς ὠραίας Πύλης ἰχνογραφεῖται ὁ Ἀδάμ καὶ ἡ Εὐὰ καὶ ὁ ὄφις.

#### Δ' ΠΑΝΑΣΑΡΗ

Ἐνωθεν τῆς Γαβριᾶς εἰς ἀπόστασιν 1 1/2 ὥρας ἐπὶ τῶν κλιτύων τοῦ Παρνασσοῦ εὐρίσκεται ἡ μονὴ τῆς Ζωοδόχου Πηγῆς, κοινῶς Πανάσαρη, μετόχιον τῆς παρὰ τὴν Ἀμφισσαν μονῆς τοῦ Προφήτου Ἡλίας. Παλαιότεραν μαρτυρίαν τῆς δεξιᾶς τῷ εἰσερχομένῳ εἰς τὸν ναὸν ἐπιγραφῆς δὲν εὐρομεν. Κατὰ ταύτην ἔτος ἰδρύσεως εἶναι τὸ Ζ' ἀπὸ κτίσεως κόσμου, δηλ. τὸ 1492. Ὡστε εὐρισκόμεθα ἐνώπιον ἐνὸς μνημείου τῶν πρώτων χρόνων τῆς τουρκοκρατίας, τὸ ὁποῖον πρέπει νὰ διατηρηθῇ. Πρόκειται περὶ ναοῦ διαστάσεων 11.80X6 μ. μονοκλίτου μὲ δύο θόλους (βλ. εἰκ. 5). Ὡς πρὸς τὴν τοιχοδομίαν δὲν ἔχομεν νὰ παρατηρήσωμεν τίποτε, διότι ἐξωτερικῶς εἶναι ἀσβεστωμένος. Ἀπολήγει εἰς πεντάπλευρον κόγχην. Οἱ δὲ ἀναφερθέντες θόλοι καλύπτουσι ὁ μὲν μικρότερος τὸν νάρθηκα, ὁ δὲ μεγαλύτερος τὸν κυρίως ναόν. Ὁ πρῶτος φέρει ὀκτώ πλευράς καὶ τέσσαρα μονόλωβα παράθυρα. Ὁ δεύτερος 12 πλευράς, εἰς ἑκάστην τῶν ὁποίων διαγράφεται μονόλωβον παράθυρον, ἐξ ὧν ὅμως 8 εἶναι τυφλά καὶ 4 ἀνοίγουσι πρὸς τὸ ἐσωτερικόν.

**Ἐσωτερικόν.** Ὁ ναός, ὡς εἵπομεν, εἶναι μονόκλιτος μὲ νάρθηκα θολωτόν. Ἐπὶ τῶν τεσσάρων τοίχων τοῦ νάρθηκος ἀνοίγονται τέσσαρες ἀψίδες τυφλαί. Κατὰ τὰς τέσσαρας γωνίας ὑπάρχουν παραστάδες ὑποστηρίζουσαι τὰς κορυφὰς τῶν τριγώνων, τῶν ὁποίων αἱ βάσεις μετὰ τῶν κορυφῶν τῶν ἀψίδων ὑποστηρίζουν τὸν τροῦλλον. Ἐπὶ τῆς Β. πλευρᾶς τοῦ νάρθηκος ὑπάρχει ἀψὶς τοῦ νάρθηκος, τὸ ἥμισυ δὲ ὕψος κα-

ταλαμβάνει ὀστεοφυλάκιον. Τοῦτο σχηματίζεται διὰ δύο μεγάλων πλακῶν μιᾶς καθέτου καὶ τῆς ἄλλης ἥτις χρησιμεύει ὡς κάλυμμα. Ἐμφότεραι δὲ φέρουσιν ἐξωτερικῶς ἀνάγλυφον διάκοσμον. Ἐπὶ τῆς ἀντιθέτου πλευρᾶς τοῦ νάρθηκος τῆς νοτίου ὑπάρχει ὁμοία ἀψίς, μικροτέρα ὅμως, καὶ τετράγωνος θύρα ἐντὸς ἄλλου ὁμοίου κοιλώματος. Ἐκ τοῦ νάρθηκος εἰσερχόμεθα διὰ ὀρθογωνίου θύρας εἰς τὸν κυρίως ναόν. Ὁ θόλος τοῦ κυρίου ναοῦ καταλαμβάνει ὅλην σχεδὸν τὴν στέγην. Εἶναι μεγαλύτερος καὶ ὑψηλότερος τοῦ θόλου τοῦ νάρθηκος. Στηρίζεται ὡς καὶ ὁ πρῶτος. Ἐπὶ τῆς Β. καὶ Ν. πλευρᾶς ἀνοίγονται ἀνὰ ἓν μονόλωρον παράθυρον. Ἀψὶς ὑψουμένη ἀνατολικῶς φέρει εἰς τὴν κόγχην τοῦ ἱεροῦ. Ἐπὶ τῆς



Εἰκὼν 5. Ν.Δ. ἄποψις τοῦ ναοῦ τῆς μονῆς Πανάσαρης

ἐσωτερικῆς πλευρᾶς τῆς ἀψίδος ἀνοίγονται δύο μικραὶ κόγχαι, συμβολίζουσαι τὴν πρόθεσιν καὶ τὸ διακονικόν.

**Ζωγραφική.** Ὁλος ὁ ναὸς εἶναι εἰκονογραφημένος, διαιρούμενος εἰς ζώνας. Εἰς τὸν θόλον τοῦ νάρθηκος ἡ Παναγία μετὰ τὸν Χριστὸν εὐλογοῦντα, ἐντὸς πλαισίου. Αὕτη διὰ τὸν εἰσερχόμενον εἶναι ἀνάποδα, καθόσον βλέπει ἐξ ἀνατολῶν πρὸς δυσμάς.

Τὸ τύμπανον τοῦ θόλου διαιρεῖται εἰς δύο ζώνας μετὰ συνθέσεις τοῦ βίου τῆς Θεοτόκου. Ἐν γένει εἰς τὸν νάρθηκα ἐπικρατεῖ ὁ βίος τῆς Θεομήτορος.

Ὁ κυρίως θόλος φέρει τὸν Παντοκράτορα, ὁ ὁποῖος, ὡς καὶ ἡ Παναγία τοῦ μικροῦ θόλου, βαίνει πρὸς τὴν καταστροφὴν, ἂν δὲν ληφθοῦν συντόμως μέτρα. Καὶ τούτου τὸ τύμπανον διαιρεῖται εἰς δύο ζώνας. Εἰς τὸ ἄνω τῆς κόγχης τοῦ ἱεροῦ εἶναι ἡ «Μήτηρ Θεοῦ ἢ οὐρανῶν πλατυτέρα». Ὁ κυρίως ναὸς φέρει καὶ ὀμφαλόν.