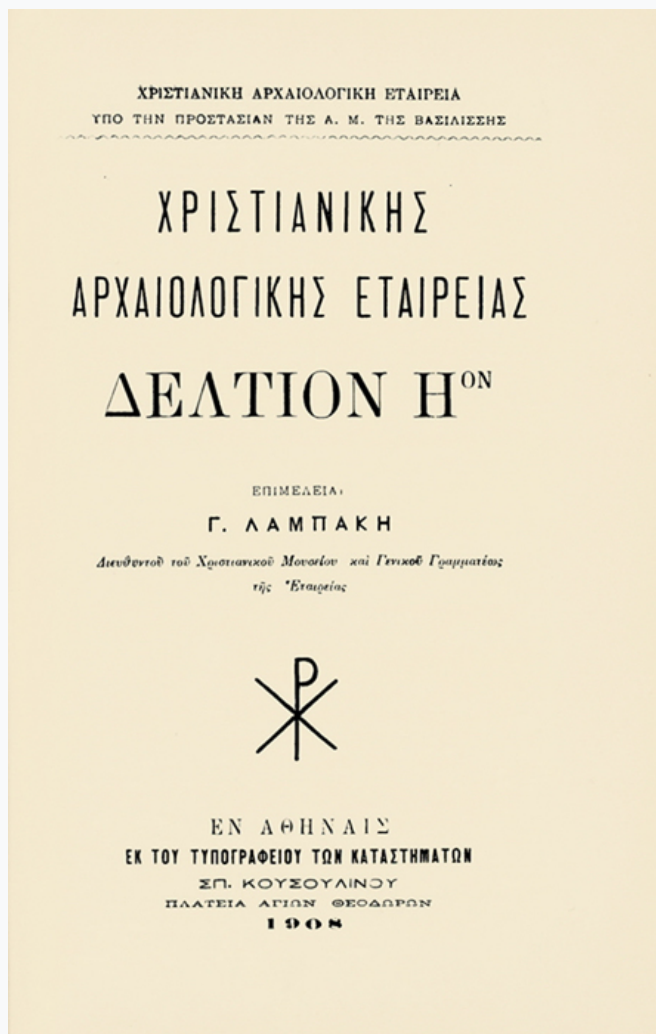


Δελτίον της Χριστιανικής Αρχαιολογικής Εταιρείας

Τόμ. 8 (1908)

Δελτίον ΧΑΕ 9 (1908-1909), Περίοδος Α'



Περιηγήσεις

(ΧΑΕ) ΧΡΙΣΤΙΑΝΙΚΗ ΑΡΧΑΙΟΛΟΓΙΚΗ ΕΤΑΙΡΕΙΑ

doi: [10.12681/dchae.1633](https://doi.org/10.12681/dchae.1633)

Βιβλιογραφική αναφορά:

ΧΡΙΣΤΙΑΝΙΚΗ ΑΡΧΑΙΟΛΟΓΙΚΗ ΕΤΑΙΡΕΙΑ (ΧΑΕ). (2013). Περιηγήσεις. *Δελτίον της Χριστιανικής Αρχαιολογικής Εταιρείας*, 8, 3–41. <https://doi.org/10.12681/dchae.1633>



ΔΕΛΤΙΟΝ ΤΗΣ ΧΡΗΣΤΙΑΝΙΚΗΣ ΑΡΧΑΙΟΛΟΓΙΚΗΣ ΕΤΑΙΡΕΙΑΣ

Περιηγήσεις

Δελτίον ΧΑΕ 9 (1908-1909), Περίοδος Α' • Σελ. 3-41

ΑΘΗΝΑ 1908-1909



ΠΕΡΙΗΓΗΣΕΙΣ

ΔΕΔΕΑΓΑΤΣ

Τῇ 21 Αὐγούστου 1902 μετέβημεν εἰς Δεδέαγατς, ἔνθα εἶς καὶ μόνος εὑρεθαι νεόδμητος ναὸς ὁ τοῦ Ἁγίου Νικολάου.

Ἁγιος Νικόλαος. Ἐπὶ τοῦ εἰκονοστασίου

IC XC. } σύγχρονα, συνήθους τέχνης ἔργα.
MHP ΘB }

190 ('). — Ὑπὸ τὴν εἰκόνα τῆς γεννήσεως τῆς Θεοτόκου.

δέξεις τοῦ δούλου τοῦ Θεοῦ Μαυριανοῦ.

191. — Ὑπὸ τὴν εἰκόνα τῆς Θεοτόκου MHP ΘB Η
ΕΛΕΟΥΣΑ ΤΟΥ ΚΥΚΚΟΥ, ἔργον ἀξιόλογον,

ΜΟΣΧΟΣ ΧΑΤΖΗ ΚΩΝΣΤΑΝΤΙΝΟΥ Χ̄ ΧΛCII
ΑΩΗ (1808).

192. — Ἐπὶ τοῦ Δεσποτικοῦ θρόνου, εἰκὼν

IC XC Ο ΒΑΣΙΛΕΥΣ ΤΩΝ ΒΑΣΙΛΕΥΟΝΤΩΝ
ΚΑΙ ΜΕΓΑΣ ΑΡΧΙΕΡΕΥΣ ἐφ' ἧς

Δι' ἐξόδου καὶ δαπάνης | Μανολάκη καὶ Κωνσταντίνου ἀφ'να (1731)

Ἐπὶ τοῦ προσκνηταρίου εἶδομεν μικρὰν εἰκόνα τῆς Κοιμήσεως

(') Ἀπὸ τοῦ Ε' Δελτίου ἠρξάμεθα τῆς περιγραφῆς τῶν κατὰ τὰς ἐν Μακεδονίᾳ περιηγήσεις μελετῶν 1901—1902, ἃς διεκόψαμεν, ἐν τῷ Ζ' Δελτίῳ δημοσιεύσαντες ἰδίαι τὰς ἐν τῷ Ἀρχαιολογικῷ Συνεδρίῳ ἀνακοινώσεις. Ἡδὴ ἐπιανερχόμεθα εἰς τὴν συνέχειαν τῶν περιγραφῶν τῆς ἐν Μακεδονίᾳ πορείας ἡμῶν. Συνέχεια τοῦ αὔξοντος ἀριθμοῦ τῶν ἐπιγραφῶν ἀπὸ τοῦ Δελτίου ΣΤ' σελ. 48.

τῆς Θεοτόκου παρομοίαν πρὸς τὸ ψηφισθέντα τοῦ ἐν Πανόρμῳ τῆς Σικελίας ναοῦ τῆς Θεοτόκου τῆς *Martorana*.

193.— Ἐπὶ θανασιᾶς τέχνης προσκυνηταρίον τοῦ ἱεροῦ Ἐὐαγγελίου

ΙΕΡΑ ΜΗΤΡΟΠΟΛΙΣ ΑἸΝΟΥ

18 + 99

Κατὰ πληροφουρίας δὲ, ὡς ἔδωκεν ἡμῖν ὁ Μητροπολίτης Αἴνου κ. Γερμανός, πάντα τὰ ἀρχαῖα ταῦτα ἀντικείμενα προήρχοντο ἐκ τῶν ἀρχαίων ἐκκλησιῶν τῆς Αἴνου, ἣν παρώτρυνεν ἡμᾶς ὅπως ἐπισκεφθῶμεν. Μετὰ ὥραϊον δὲ πλοῦν θαλάσσιον εἰσερχόμεθα εἰς τὸν ποταμὸν Ἐβρον, ὅπου πρὸς τὰ δεξιὰ τοῦτον ἐφαπλοῦται ἡ συμπαθής, ἡ ἀρχαιοπραπὴς καὶ ἀρχοντικὴ πόλις **Αἴνος**.

ΑἸΝΟΣ (¹)

Ἐν τῇ Αἴνῳ (Φωτ. ἀποτ. 3421, 3422), ἣν διὰ τὰς ἐν αὐτῇ περιωξομένας προχριστιανικὰς καὶ κενόως τὰς χριστιανικὰς ἀρχαιότητας δυνάμεθα νῦν ὀνομάσωμεν «μέγα Μουσεῖον τῆς χριστιανικῆς τέχνης» ἐπεσκεψθήμεν, ἐσπονδάσαμεν καὶ περιεγράψαμεν πάντας σχεδὸν τοὺς ναοὺς, ὧν οἱ πλεῖστοι πρὸ τῆς ἀλώσεως, τινὲς δὲ καὶ ὑπόγειοι.

Α'. — **Μητροπολιτικὸς Ναός.** Μονόκογχος, (ἢ κόγχη πεντάπλευρος), οἰκοδομηθεὶς τῷ 1831.

(¹) Ἀναλογιζόμενος ὁ περιηγητὴς τὸν πάλαι ποτὲ ἐκ τῆς ναυτιλας πλοῦτον τῆς Αἴνου καὶ τὴν λοιπὴν δόξαν καὶ εὐκλειαν ταύτης, ὑπὸ ἀνεκφράστον καταλαμβάνεται μελαγχολίας, ἀλόκληρον σήμερον τὴν πόλιν τῆς Αἴνου οἰοῦν ἐκτεταμένα ἐρεῖλια βλέπων.

Τῇ 12 Αὐγούστου 1867 ἐκάλῃ σχεδὸν τὸ τέταρτον τῆς πόλεως Αἴνου, ἐν ᾧ εἰσῆρχον τέσσαρες Ἐκκλησίαι, Παργία ἢ Ἐλεῦσα, ὁ Ἅγιος Νικόλαος, οἱ Ταξιάρχαι καὶ ὁ Ἅγιος Σπυρίδων.

194.— Ἐπὶ τοῦ ἐξωτερικοῦ τοίχου εἰς τὸ ὑπέρθυρον ἐντετοι-
χισμένης θύρας

ΙC	XC
ΝΙ	ΚΑ
ΑΠ	ΜΓ

CEPT

Α	Ψ	Ξ	Γ
---	---	---	---

 ΚΑ.

ΑΠΜΓ = Ἀρχὴ Πιστεως Μωσαϊκός Στανός.

Σεπτεμβρίου κα' 1763.

195. — Ἐπὶ τοῦ Εἰκονοστασίου εἰκόνι ΙC XC ἐπὶ θρόνου,
ἐφ' ἧς

δέησις τοῦ δούλου | τοῦ Θεοῦ Ἀσάνη.

196.— Ἐπὶ τῆς εἰκόνης ΜΗΡ ΘΒ

διὰ συνδρομῆς τοῦ κύρι | Νικολάου καὶ τῆς συνοδῆ | κς αὐτοῦ
ἐν ἔτει αψλθ' (1759) Ἀπριλλίου.

197.— Ἐπὶ τὴν εἰκόνα τῆς Ἁγίας Τριάδος

διὰ συνδρομῆς καὶ δαπάνης τοῦ εὐσεβεστάτου κύρι Γεωργάκη
Ἰωάννου | αψα' (1771) μαρτίου κθ' Ἀνθ. [= Ἀναστάσιος].

198.— Ἐπὶ τὴν εἰκόνα τοῦ Ἁγίου Ἀθανασίου

διὰ δαπάνης καὶ ἐξόδου τοῦ τιμιωτάτου καὶ εὐσεβοῦς κύρι Ἀγ-
γελεῖ Μανόλη κατὰ τὸ αψμα (1741).

199.— Ἐπὶ τὴν εἰκόνα τοῦ Προδρόμου

διὰ συνδρομῆς καὶ δαπάνης τῶν εὐσεβε | στάτων καὶ εὐλογημέ-
των ψαράδων Μαγαζήτζήδων | αψπ' (= 1780) Ἀπρ. ια' Ἀ[ναστάσιος].

200.— Ἐπὶ τὴν ἀργυρᾶν εἰκόνα τοῦ Ἁγίου Νικολάου

+ ἡ παρούσα ἀργυροεχαράχθη διὰ συνδρομῆς καὶ δαπάνης τῶν
εὐσεβῶν Καραδοκυραίων Λένου αψπβ (1782) κόπου ἐμοῦ ἀμαθοῦς
Ἰω[άννου] τῆ 12 Αὐγούστου 1867.

201.— Ἐπὶ ὠμοφορίου ἐν τῷ σκεοφυλακείῳ

ΚΤΗΜΑ ΠΕΛΩ ΒΕΛΤΙCΤΕ

ΚΥΡ ΙΕΡΕΜΙΟΥ 1775

ΑΡΧΗΘΥΤΟΥ ΧΡΙCΤΙΑΝΟΥΠΩΛΕ

ΩC ΑΜΝΟΥ ΜΟΝΙΜΟΥ

202.— *Εἰς τὴν θύραν τῆς Προθέσεως ἐπὶ τῆς εἰκόνης τοῦ Ταξιάρχου*

αψπδ (1781) Μαρτίου κη'.

+ διὰ συνδρομῆς τοῦ κηρ Κομνηνακῆ καὶ κύρ Κυριακῆ δαπάνης δὲ καὶ χειρὸς τοῦ Π. ν. γ. ο. τ (= Παναγιώτου) τάχα καὶ ζυγράφου.

203.— *Ὑπὸ τὴν εἰκόνα τοῦ Προδρόμου ἐν τῇ γυναικωνίτιδι διὰ συνδρομῆς καὶ δαπάνης τῶν τιμιωτάτων ραπτᾶδων καὶ καπᾶδων εἰς τοὺς αψξ (1760).*

204.— *Ὑπὸ τὴν εἰκόνα τῆς Θεοτόκου ἐν τῇ γυναικωνίτιδι, ἔργον συνήθους τέχνης*

Δι' ἐξόδου μὲν καὶ δαπάνης Μανουὴλ Κυρμεγάλου διὰ χειρὸς δὲ Ἀναστασίου αψνς (1736) Ἰανουαρίου (:)

Β'.—Παρεκκλήσειον τῆς Μητροπόλεως.

205.— *Ἐπὶ τῆς εἰκόνης τοῦ Ι. Χ.*

Διὰ συνδρομῆς τοῦ κύρ Κομνηνάκη αψοη'. (1778).

206.— *Ὑπὸ τὴν εἰκόνα τῆς Θεοτόκου*

+ συνδρομῆ τοῦ κύρ Κυριακῆ αψοη'. (1778).

Ἐν τῷ ναῷ εἴρηται καὶ εἰκὼν ΜΗΡ ΘΣ Η ΕΛΠΙΣ ΤΩΝ ΧΡΙΣΤΙΑΝΩΝ

207.— *Ὑπὸ παλαιὰν εἰκόνα τοῦ Σωτῆρος*

+ διὰ δαπάνης τῶν εὐσεβῶν χριστιανῶν συνδρομῆ δὲ Κομνηνάκη καὶ Κυριακῆ αψ[ξ]ζ (17[6]7) Ἰουνίου.

208.— *Ὑπεράνω τῆς εἰκόνης τοῦ ἁγίου Γεωργίου*

† δευθῆς τῆς δούλης τοῦ Θεοῦ Περιζέες πρεσβιτέρας αψπα' (1781).

209.— *Ὑπὸ εἰκόνα, ἐν ἣ εἰκονίζεται ἡ Κοίμησις τοῦ ἁγίου Νικολάου*

Διὰ συνδρομῆς καὶ δαπάνης τοῦ ἐντιμοτάτου Κυρίου Ἀγγελῆ τοῦ Παναγιώτου αψξθ (1769) Ἰουν. ε'.

210.— *Ὑπὸ τὴν εἰκόνα τῆς ἁγίας Βαρβάρας, ἔργον συνήθους τέχνης*

Πληρῶν σου τὴν αἴτησιν Βαρβάρα ἀθληφόρε Χριστὸς τὰς ἰάσεις βραβεύει | τοῖς ἐκτελοῦσι σου πίστει τὴν ἐτήσιον μνήμην ὡς ἀληθῶς | θαλάσσης γὰρ ψάμμου τὰ σά ὑπερβέβηκεν εὐκλεῆ τερα-

τουργήματα | *ἀγία Μεγαλομάρτυς Βαρβάρα*, πρέσβευε τῷ μόνῳ Θεῷ ὑπὲρ ἡμῶν. | Διὰ συνδρομῆς καὶ δαπάνης τοῦ κύρ Ἰωάννου Κερεσσε-
τζῆ εἰς σκέπην καὶ βοή | θειαν αὐτοῦ τε καὶ τῶν τέκνων του καὶ εἰς
μνημόσυνον τῶν γονέων του | εἴληψε τέλος ἡ εἰκὼν αὕτη ἔτος εἰς
τοὺς χιλίους τρεῖς τε καὶ εὐδομήκοντα | πρὸς τοὺς ἑπτακοσίους.
Ἐν μηνὶ Αὐγούστου κη' χεῖρ δὲ Δημητρίου ἱερέως.

211.— Ὑπὸ τὴν εἰκόνα τοῦ Ι. Χ. ἐπὶ τοῦ Δεσποτικοῦ
θρόνου

αψξθ (1769) Αὐγούστου κη' Α[ν]στ. [= Ἀναστασίας].

212.— Ὑπὸ τὴν εἰκόνα τῆς Μεταμορφώσεως ἐν τῇ γυναι-
κωνίτιδι

Διὰ συνδρομῆς τοῦ κύρ Κομνηνάκη χειρὸς δὲ Ἀστ. [= Ἀναστασίου]
αψξηψ (1768) Ἰουνίου κς'

213.— Ὑπὸ τὴν εἰκόνα τῶν ἁγίων Ἀθανασίου, Χαλαμά-
τους καὶ ἐτιέρον τινὸς

Διὰ συνδρομῆς καὶ δαπάνης | τῶν τιμιωτάτων πραγματευτῶν |
Καθετζήδων κατὰ τὸ αψξζ (1766).

214.— Ὑπὸ τὴν εἰκόνα τῆς Συνάξεως τῶν δώδεκα Ἀπο-
στόλων

Διὰ συνδρομῆς καὶ δαπάνης τῶν τιμιωτάτων πραγματευτῶν
Καθετζήδων ἔτος ἀπὸ Χρ (Χριστοῦ) αψξε' (1765).

215.— Ὑπὸ τὴν εἰκόνα τῆς ἁγίας Αἰκατερίνης

Διὰ συνδρομῆς τοῦ κύρ γεωργούδη καὶ κύρ ἀποστόλη χηρος
Π. ν. γ. τ. (Παναγιώτου) αψπζ (1787) Νοεμβρ. 22.

Γ'.— Ἅγιος Ἰωάννης ὁ Πρόδρομος. Ναὸς μονό-
κογχος (ἢ κόγχη τρίπλευρος). Φέρει θόλον ἐπὶ τυμπάνον γ'—ιδ'
αἰῶνος.

Ἐπὶ τοῦ ὑπερθύρου τοῦ νάρθηκος εἰκονίζεται ὁ ΙC ΧC μετὰ
τοῦ Προδρόμου. Ἐξοχος ἡ κεφαλὴ τοῦ Ι. Χ., ὡς ἐν τῇ ἐν Ἀγίῳ
Ἵρει Μονῇ τοῦ Δοχειαρίου.

216.— Εἰς τὸ ὑπέρθυρον τοῦ κυρίως ναοῦ

+ Ἀνιστορίθη ὁ πάνσεπτος οὗτος ναὸς τοῦ τιμίου ἐνδόξου προ-
δρό | μου καὶ βαπτιστοῦ Ἰωάννου ἐκ κόπων καὶ ἐξόδων τῶν ὀρθο-

δό | ξων Χριστιανῶν συνδρομῆ μὲν Ζηνοβίας μοναχῆς καὶ ἐτελειώθη
ἐν | μηνὶ ὀκτωβρίῳ εἰς τὰς κθ' ἔτος ἀπὸ ΧC [Χριστοῦ] αχπ' (1680).

217. — Ἀριστερῇ τῇ εἰδιόνῳ εἰκονίζεται τὸ μάτιον τοῦ
χρόνου, ἀνὴρ πατῶν ἐπὶ τροχῶν, ὑφ' οὓς ἀναγινώσκομεν

. . . . καὶ ὁ καιρὸς τοῦ χρόνου γλήγορα δια-
βαίνω ἀπὸ . . . γυρίζει ἢ νεότες κυλοῦντας αὐτῇ ἢ τρο[χοί] . . |
γεροντάκι εἰς τοῦτο συμβουλεύω σας ὅ[λους] | μικροὺς καὶ μεγά-
λους νὰ καμνεταὶ ἔργα ἀρετῆς | [εἰς] τὴν ζωὴν σας διότι ὅλα τὰ
πρῶσπερα | στρέφονται μετὰ | βίας ὡσὰν καπνὸς καὶ ὄνειρον ὡς λω-
λουδίου το φηλον.

+ Τέλος καὶ τὸ θεῶ ἡμῶν δόξα ἔτος σωτήριον αχπ (1680). (1)

218. — Ἐπὶ τοῦ εἰκονοστασίῳ

IC XC O ΒΑΣΙΛΕΥC ΤΩΝ ΒΑΣΙΛΕΥΟΝΤΩΝ
ΚΑΙ ΜΕΓΑC ΑΡΧΙΕΡΕΥC, ὑφ' ἧν
αφοῦ (1774) μαρτίου κ'.

219. — Ὑπὸ εἰκόνα τῆς Θεοτόκου ΜΗΡ ΘΒ (ἀπλῶς)

+ Τὰ σὰ ἐκ τῶν σῶν προσφέρω σοι Κυρία Δέσποινα Μητροπάρ-
θενε Θεόνομφε Μαρία | ἀγνή πρόσδεξι δέησιν καμοῦ τοῦ ἐλαχίστου
ἐκλυτρουμένη με χειρὸς ἐχθροῦ τοῦ παγκακίστου. αψη' (1768).
15 γούστου 18. πόνος ἀμαθοῦς Ἀναστασίου Μανόλη.

220. — Ὑπεράνω τῆς ὠραίας πύλης δι' ἐλαιογραφίας ἐπὶ
βιβλίον ξυλογεγλυμμένον

Συνδρομῆς τοῦ Παν | ιερωτάτου ἀγίου Λένου | Κυρίου Ἱερεμίου
| τοῦ Βυζαντίου | κόπου καὶ δαπαν | ῆς ἐν Ἱερομονά | χοῖς ἐλά-
χιστος ἐε | ρεμίου τοῦ Κρήτως | ἐν ἔτει σωτηρίῳ αψηδ (1724).

221. — Ὑπὸ τὴν εἰκόνα τοῦ Ἀγίου Ἰωάννου τοῦ Θεολόγου,
ἔργον μετρίας τέχνης

+ διὰ συνδρομῆς καὶ δαπάνης τῶν εὐσεβεστάτων μπακάλιδων καὶ
ὁ γενησόμενος αἰτίως μὴ τελεσθεῖσαι τὴν ἐορτὴν ταύτην τοῦ Εὐαγ-
γελιστοῦ καὶ Θεολόγου Ἰωάννου παρ' ἡμῶν ἔχοιεν ἀντίδικον αὐτὸν
τὸν θεῖον Ἀπόστολον καὶ Θεολόγον αψηγ'. (1778) μαΐου ε'. Ἀσ.
(— Ἀναστάσιος).

(1) Περὶ τῆς τοιαύτης ποιητικῆς ὅρα Ἐπιγραφῶν τῶν Ζωγραφῶν ἐκδ
1853 σελ. 246.

222.— Ὑπὸ τὴν εἰκόνα τοῦ Ἰωσήφ παραλαμβάνοντος τὴν Θεοτόκον πρὸς φύλαξιν

Δέησις τοῦ | εὐλογημένου | ρουφετίου των Ν | τουλγέριδων κωκ᾿ (1821)

Ἐν τῷ ναῷ εἶδομεν μεγάλον μεγέθους ἀρτοφόριον τοῦ παρελθόντος αἰῶνος.

223.— Ἐπὶ ἱεροῦ Ἐπιταφίου ἐκ μονσαμᾶ, ἔργον μᾶλλον καλῆς Βυζαντινῆς τέχνης

Ἰστορήθη οὗτος ὁ ἐπιτάφιος ὕμνος | διὰ συνδρομῆς τοῦ εὐγενεστάτου καὶ ἐπιτρόπου κυρίῳ Κῦρ Μπερτι. ἔτι αὖτε (1803) πεπεμηξρίου σ΄

Ἐσαύτως ἐν τῷ ναῷ εἶδομεν εἰκόνα τοῦ Προδρόμου καὶ τῆς Θεοτόκου βασιταζούσης νήπιον τὸν Ἰησοῦν λέγοντα

Ἄμην λέγω ὑμῖν οὐκ ὑπάρχει ἐν γεννητοῖς γυναικῶν μείζων Ἰωάννου τοῦ Βαπτιστοῦ

ὁ δὲ Πρόδρομος ἀντιλέγει

Αὐτός ἐστιν ὁ ὀπίσω μου ἐρχόμενος. ὅς. ἐμπροσθέν μου γέγονεν.

224.— Ἐν τῷ νάρθηκι, ὑπὸ τὴν εἰκόνα τῆς Ἁγίας Παρασκευῆς, ἔργον συνήθους τέχνης καὶ μᾶλλον κακῆς

+ Δέησις τῶν δούλων τοῦ τοῦ Θεοῦ Μανουὴλ Ρύγενας ἐπὶ ἔτους αψκδ΄. (1724) Μαῖου Κῦρ Ἀναστασίου Αἰνεῖτη.

Ὁ ναὸς ἔχει ἐφ’ ἑγροῖς γραφὰς ἀναξίας λόγον, τοῦ 1600 περίπου, διακρίνονται ὁμως καὶ ἀρχαιότεραι τοῦτων.

Δ΄. — Ἁγία Κυριακή. Ναὸς μονόκογχος (ἢ κόγχη πεντάπλευρος).

225.— Ἐπὶ τοῦ ἑπερθύρου τῆς Δυτικῆς πλευρᾶς, ἐπὶ λίθον λινοῦ μαρμάρου



ΕΤΙ ΧΡΙΣΤΟΥ 1745 ΑΠΡΙΛΙΟΥ Α

226.— Ἐπὶ τοῦ ἑπερθύρου τῆς Β. πλευρᾶς ἐπὶ πώρον λίθου



227.— Ἐπὶ τοῦ αὐτοῦ ὑπερθύρου ἐπὶ πόρου λίθου



Ἐσωτερικῶς εὔρηται ἐντετοιχισμένος συντετριμμένος Σταυρὸς ζ'—η' αἰῶνος.

Ὁ ναὸς οὗτος ἐσωτερικῶς εἶναι εἰς τῶν ἐξοχωτέρων ἔργων τῆς χριστ. τέχνης διὰ τὰ ἐν αὐτῷ λαμπρὰ ἔργα τῆς ξυλογλυπτικῆς καὶ ὀστεογλυφικῆς τέχνης. Πλὴν τοῦ εἰκονοστασίου καὶ τοῦ ἄμβωνος, ἅτινα εἶδὸν ἔργα λαμπρᾶς τέχνης, θανμάσιον κυρίως εἶναι τὸ ἐν αὐτῷ προσκνητάριον, ἐν ᾧ ἡ εἰκὼν τῆς Ἁγ. Κυριακῆς, ἔργον σπανίας λεπτότητος καὶ ὠραίας τέχνης φέρον στρεπτοὺς ἀνθοφοροῦντας κίονας μετὰ κιονοκράνων Κορινθιακοῦ ρυθμοῦ καὶ στεγαζόμενον διὰ στέγης φερούσης πέντε θόλους, ὧν ὁ ἐν μέσῳ μεγάλου μεγέθους (Φωτ. ἀποτ. 3427).

Ἐξ αὐτῶς ἅμα τῇ εἰσόδῳ δεξιὰ εὔρηται λαμπρᾶς τέχνης παγκάριον κεκοσμημένον μετὰ τῶν τεσσάρων στασιδίων αὐτοῦ διὰ λαμπρῶν ἀναγλύφων κοσμημάτων, προσώπων, πτηνῶν κλπ. (Φωτ. ἀποτ. 3426).

Ἐξ αὐτῶς ἐν τῷ σκευοφυλακείῳ τοῦ ναοῦ τούτου εἶδομεν ἐξόχον χριστ. τέχνης ὀστεογεγλυμμένον δισκέλιον, ἄξιον ἀληθῶς διὰ τὴν καθόλου ἱστορίαν τῆς τέχνης.

228.— Ἐπὶ τοῦ εἰκονοστασίου εἰκὼν

IC XC Ο ΒΑΣΙΛΕΥΣ ΤΩΝ ΒΑΣΙΛΕΥΟΝΤΩΝ
 ΚΑΙ ΜΕΓΑΣ ΑΡΧΙΕΡΕΥΣ

ἔργον αὐστηροῦ τύπου, τέχνης μᾶλλον καλῆς, ὑφ' ἣν

δεῖ ἐξόδου καὶ δαπάνης Παναγιώτου προσκυνητοῦ καὶ Σημητροῦ-
δας χειρὸς δεῖ Ἰωάννου ἀψνζ (1737).

229.— Ἐπὶ τῆς εἰκόνας ΜΗΡ ΘΕ (ἀπλῶς), ἔργον τοῦ
αὐτοῦ ἀγιογράφου.

αψνε' (1733).

230.— Ἐπὶ τὴν εἰκόνα τῆς Ἁγίας Τριάδος

ἐπὶ ἔτους | αψνθ (1739) δεῖ ἐξόδου καὶ δαπά | νης Ἰωάννου
προσκυνητοῦ.

231.— Ἐπὶ τὴν εἰκόνα τῆς Συνάξεως τῶν 12 Ἀποστόλων

εἰς τοὺς ἀψξ' (1761) Διὰ συνδρομῆς μὲν | Ἀνδρέου πρίγκιπα
δαπά | νης δεῖ Ἀγγελούδη καὶ Πολυχρόνη | κεκοιμημένον.

232.— Ἐπὶ τὴν εἰκόνα τοῦ ἁγίου Εὐθυμίου, μᾶλλον κα-
λῆς Βυζαντ. τέχνης ἔργον.

+ διὰ συνδρομῆς καὶ δαπάνης τῶν τιμιωτάτων ραπτάδων κατὰ
κατὰ τὸ ἀψξ (1760) μαρτίω Ἄνσ. (= Ἀναστάσιος).

233.— Ἐπὶ τὴν εἰκόνα τοῦ ἁγίου Γεωργίου

+ διὰ συνδρομῆς καὶ δαπάνης Γεωργίου καὶ Ἀμήρισας ἀψξγ.
(1763).

234.— Ἐπὶ τὴν εἰκόνα τῶν ἁγίων Νικολάου καὶ Σάββα

+ δέσεις τοῦ δούλου τοῦ Θεοῦ Σεβαστοῦ στογιάμνου ἀψπδ
σεπτεμβρίου κζ (1782).

235.— Ἐπὶ τὴν εἰκόνα τῆς ἁγίας Εἰρήνης, ἔργον μᾶλλον
καλῆς αὐστηρᾶς τέχνης

Διὰ συνδρομῆς καὶ | δαπάνης τῶν εὐσεβῶν | στάτων ψαράδων μα-
γαζητζήδων ἀψση' (1778) ὀκτωβρ. ς. Ἄνσ. (= Ἀναστάσιος).

236.— Ἐπὶ τὴν εἰκόνα τῶν ἁγίων Σπυρίδωνος καὶ
Βλασίου

διὰ συνδρομῆς καὶ δαπάνης τῶν τιμ | ιωτάτων πραγματευτάδων
Καθετζήδων ἀψξς' (1766).

237.— Ἐπὶ τὴν εἰκόνα τῆς ψηλαφήσεως τοῦ Θωμᾶ

διὰ συνδρομῆς καὶ δαπάνης τῶν φιλοχρίστων πραγματευτῶν τοῦ εὐλογημένου ρουσφετιῦ τῶν μπεζασίδων (1).

238. — Ὑπὸ τὴν εἰκόνα ΜΗΡ ΘΘ ΤΟΥ ΚΥΚΚΟΥ
αψ (κθ :) (1729 :) ις' Ἰαν. (= Ἄναστασιος).

239. — Ὑπὸ τὴν εἰκόνα τοῦ ἁγίου Στεφάνου μετὰ τῶν
μαρτυρίων αὐτοῦ

1788

240. — Ὑπὸ τὴν εἰκόνα τῆς ἁγίας Κυριακῆς

ΔΕΗΣΙΣ ΤΟΥ ΔΟΥΛΟΥ ΤΟΥ ΘΕΟΥ ΣΕΒΑΤΟΥ
ΑΨΝΔ (1754)

241. — Ἐπὶ τοῦ θωρακίου τοῦ προσκυνηταρίου τῆς Ἐκ-
κλησίας τῆς ἁγίας Κυριακῆς

+ διὰ συνδρομῆς | καὶ δαπάνης τῶν | εὐσεβεστάτων καρὰν | κυ-
ραίων τῆς Αἴνου | αψπδ (1784) Μαΐου 6.

242. — Εἰς τὴν θύραν τῆς Προθέσεως ὑπὸ τὴν εἰκόνα τοῦ
Ἀρχαγγέλου Μιχαήλ, ἔργον συνήθους τέχνης

κατὰ το αψξζ (1766).

243. — Ἐπὶ τοῦ δεσποτικοῦ θρόνου ὑπὸ τὴν εἰκόνα
ΙC ΧC Ο ΒΑΣΙΛΕΥC ΤΩΝ ΒΑΣΙΛΕΥΟΝΤΩΝ
ΚΑΙ ΜΕΓΑC ΑΡΧΙΕΡΕΥC

+ διὰ συνδρομῆς καὶ δαπάνης τῶν εὐσεβεστάτων καὶ εὐλογημέ-
νων Γεωργῶν καὶ τουρκενικότερα Πεντζεχπερίδων αψοδ' (1774) Δε-
κεμβρ. 8'. Ἰαν. (= Ἄναστασιος).

244. — Ὁπισθεν τοῦ ξυλογεγλυμμένου προσκυνηταρίου

+ διὰ συνδρομῆς καὶ δαπάνης τῶν εὐσεβε | στάτων κηπουρῶν
καὶ τουρκενικότε | ρα Μπαχτζεβάνιδων—αψπβ (1782) Ἀπριλίου.

245. — Ἐπὶ τοῦ κίονος τοῦ κραιοῦντος τὸν ἄμβωνα

+ αψοβ (1772) Ἰου. οἱ εὐαγγελισταὶ ἱστορήθησαν τῷ χρόνῳ . . .

246. — Εἰς τὴν γυναικονίτιδα ἐπὶ εἰκόνας ΜΗΡ ΘΘ (ἀπλῶς)

αωιβ (1812).

(1) Μπεζασίδες οἱ ἔμποροι ὑφασμάτων.

247.— Ἐπὶ δισκελίῳ ὀστροκογελυμένου

+ τῆς ἁγίας μεγαλομάρτυρος Κυριακῆς Αἴνος ἐν ἔτι 1788.

Ἐν τῷ ἱεροῦ εἴρηται ἀνάξιον λόγον ἔργον, χρυσοκέτητος ἢ σταύρωσις τοῦ Χριστοῦ (Φωτογ. ἀποτ. τοῦ ἐσωτερικοῦ τοῦ ναοῦ ἐπ' ἀριθ. 3427).

Ε'.— Παναγία ἢ Ταξειδιώτισσα (κοινῶς Παναγία Ταξηνταρὰ), καλονμένη οὕτω διότι ταύτην κυρίως επικαλοῦνται οἱ μέλλοντες νὰ ταξειδέωσι. Ναὸς περιέχων συντριμματα θωρακίον καὶ ἄλλων χριστιανικῶν μαρμάρων ναοῦ Ζ'—Η' αἰῶνος.

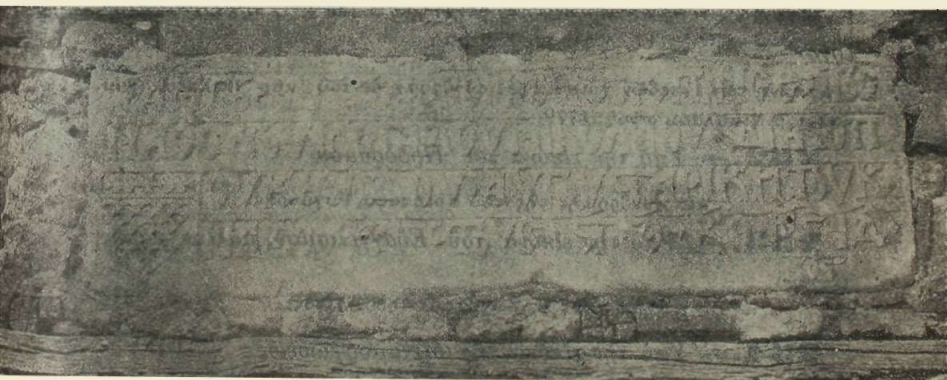
Λίθο δὲ κίονες πρὸ τῆς οἰκίας τοῦ κ. Κόνου παρὰ τὸν ναὸν τοῦτον, ἀπέχοντες ἀλλήλων 15,85 γ. μ. ἀναφέρονται ὅτι εἰσὶ λείψανα κίονων ἐσωτερικοῦ καταστραφέντος ναοῦ.

Ἐπὶ τοῦ εἰκονοστασίου

ΙC ΧC Ο ΠΑΝΤΟΚΡΑΤΩΡ	} "Αθλια σύγχρονα ἔργα
ΜΗΡ ΘΘ [ἀπλῶς]	

Ζ'.— Ἁγιος Βλάσιος.

248.— Ἐξω ἐπὶ τοῦ τοίχου τῆς ἀνλῆς ἐπὶ μαρμάρων εἴρηται ἢ λόγον ἀξία ἐπιγραφὴ αὕτη



ΑΝΗΓΕΡΘΗ ΕΚ ΒΑΘΡΟΝ Ο ΘΕΙΟΣ ΚΑΙ ΠΑΝΣΕΠΤΟΣ
 ΝΑΟΣ ΤΟΥ ΜΕΓΑΛΟΥ ΝΙΚΟΛΑΟΥ ΔΙΑ ΚΟ
 ΠΟΥ ΚΑΙ ΕΞΟΔΟΥ ΑΥΓΟΥΣΤΑΡΙΚΗ ΤΟΥ ΚΑ
 ΝΑΒΟΥΤΖΙ ΕΤΟΥC Γ'ΚΘ (8929=1421) ΚΟC (=ΚΩCΤΑC)

*Δήλον ἐκ τῆς ἐπιγραφῆς ταύτης, ὅτι αὕτη ἀνήκειν εἰς ναὸν τιμώ-
μενον ἐπ' ὀνόματι τοῦ Ἁγ. Νικολάου, ὃν ἀνήγειρεν ὁ Αἰγυψιαρχί-
κης τοῦ Καναβοῦτζι, εἰς ὃν ἀνήκε καὶ τὸ ἐν τῇ ἐπιγραφῇ ἀπεικονι-
ζόμενον οἰκόσημον (Φωτ. ἀποτ. τῆς ἐπιγραφῆς ὑπ' ἀριθ. 3429).*

249.— *Εἰς τὸ ὑπέρθυρον*

† Οὗτος ὁ περικαλλῆς καὶ πανσέβαστος ναὸς ὁ πάλαι μὲν | ποτὲ τῷ
τοῦ Ἁγίου Νικολάου ὀνόματι τιμώμενος, ὅς ἐν τῷ ἐτέρῳ δηλοῦται
κίονι, νῦν δ' ἐπ' ὀνόματι τοῦ ἁγίου ἐνδόξου | ἱερομάρτυρος Βλασίου
σεμνηνόμενος, ἀνηγέρθη ἐκ βᾶ | θρων ἐπ' Ἀρχηθίτου Βυζαντίου διὰ
συνδρομῆς καὶ βοῆ | θείας τῶν εὐσεβῶν χριστιανῶν, ἐξόχως δὲ τῇ
δαπά | νῇ καὶ ἀκόνη ἐπιστασίᾳ τοῦ εὐλογημένου ρουσφετίου τῶν
τσουκαλάδων 1856, 29 Μαρτίου.

*Ὡς ἐκ τῶν δύο ἀνωτέρω (ἀριθ. 249 καὶ 250) ἐπιγραφῶν κατα-
γίνεται, ὅτι γὰρ οἷτος ἀρχικῶς ἐτιμᾶτο ἐπ' ὀνόματι τοῦ Ἁγίου
Νικολάου.*

250.— Ἐπὶ τὴν εἰκόνα τοῦ Ἰησοῦ

IC XC

Ο ΒΑΣΙΛΕΥΣ ΤΩΝ ΒΑΣΙΛΕΥΟΝΤΩΝ
ΚΑΙ ΜΕΓΑΣ ΑΡΧΙΕΡΕΥΣ

Δαπάνη τῶν εὐσεβῶν χριστιανῶν καὶ συνδρομῆ τοῦ κύρ Παλαιολόγου
καὶ κύρ Νικολάου ἀφ' οἱ (1779) Αὔγ. κη'.

251.— Ἐπὶ τὴν εἰκόνα ΜΗΡ ΘΘ (ἀπλῶς), μᾶλλον καλὸν
ἔργον

Δαπάνη τῶν εὐσεβῶν χριστιανῶν συνδρομῆ δὲ τοῦ κύρ Παλαιολόγου
καὶ κύρ Νικολάου ἀφ' οἱ (1779).

252.— Ἐπὶ τὴν εἰκόνα τοῦ Προδρόμου

Διὰ συνδρομῆς τῆς τοῦ Χριστοφᾶ Ρυγούδας.

253.— Ἐπὶ τὴν εἰκόνα τοῦ Ἐθαγγελισμοῦ, μᾶλλον κακῆς
τέχνης

Δημήτριος Β. Ζωγράφος 1856. Αἴνος.

254.— Ἐπὶ τὴν εἰκόνα τῆς Μεταμορφώσεως

Διὰ συνδρομῆς τῶν τιμιωτάτων ἀλπάνιδων (=πεταλωτῶν).

255.— Ἐπὶ τὴν εἰκόνα τοῦ Ἁγίου Νικολάου

Δαπάνη τῶν εὐσεβῶν χριστιανῶν συνδρομῆ δὲ τοῦ κύρ Παλαιολόγου
καὶ κύρ Νικολάου ἀφ' οἱ (1779) Ὀκτωβρ. λ' Ἄνσ. [=Ἀναστάσιος].

³Εν τῷ ἱερῷ εὔρηται εἰκὼν ΜΗΡ ΘΒ Η ΘΡΗΝΩΔΟΥΣΑ
ὠραία μετάφρασις τοῦ *Dolorosa*.

256.—³Εν τῇ Προθέσει ὑπὸ μικρὰν εἰκόνα

ΜΗΡ ΘΒ Η ΥΨΗΛΟΤΕΡΑ ΤΩΝ ΟΥΡΑΝΩΝ

Χεῖρ Ράλλου Ραλίου.

Z'.—**"Ἁγίος Γρηγόριος ὁ Νεοκαισαρεῖας.**

257.—³Ἐπὶ τοῦ ὑπερθύρου

ἀφιερῶ | θη παρὰ | τοῦ Χ (Χατζῆ) Θεοδωρῆ Νακάση | 1807 |
Νοεμ | βρίου | 17.

³Ἐπὶ τοῦ εἰκονοστασίου ἀντὶ τοῦ Ι. Χ εὔρηται εἰκὼν τοῦ ἱεροῦ
τριμόρφου.

³Ἄνω δὲ τοῦ Ι. Χ εἰκονίζεται πληθὺς ἀγγέλων.

258.—³Ἀντὶ τῆς εἰκόνης ΜΗΡ ΘΒ παρίσταται εἰκὼν τῆς
Ρίζης τοῦ Ἰησοῦ, ἔργον μᾶλλον καλῆς Βυζ. τέχνης, πλούσιον καὶ
μεγαλοπρεπὲς κατὰ τὴν σύνθεσιν, ὑφ' ἣν

Χεῖρ Γαβριὴλ ἱεροδικάκονου ἐκ νισου αξίας [=Νάξου] ἀφι (1710).

259.—³ὑπὸ τὴν εἰκόνα τοῦ ἁγίου Γεωργίου

αφοῆ' (1778) Νοεμβρ. ς'.

260.—³ὑπὸ τὴν εἰκόνα τοῦ ἁγίου Δημητρίου

+ Διὰ συνδρομῆς | καὶ δαπάνης τοῦ εὐσεβεστάτου Δημητράκη |
Κομηνάκη ἀφοῆ (1789) φεβρουαρίου α.

261.—³Ἐπὶ τοῦ ξυλογεγλυμμένου εἰκονοστασίου

ἔτος ΧV (Χριστοῦ) ἀφδ (1704) ἐλεπτουργήθη δι' ἐξόδου τοῦ πα-
νιερωτάτου Μητροπολίτου Αἰνίου Γεδεών εἰς μνημόσυνον του καὶ τῶν
γονέων Ἰωάννου καὶ Συγκλιτικῆς.

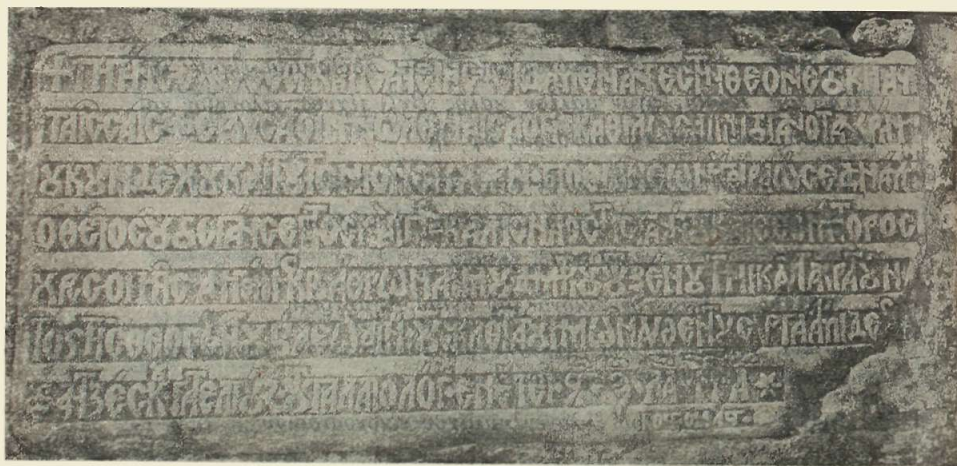
262.—³Ἐπὶ τῆς ἁγίας τραπέζης, ἐπὶ τοῦ δεξιᾶ Ἐὐαγγε-
λιστοῦ :

Εὐαγγελιστῆς Ματθαῖος αὐλ (1850) Σεπτεμβρίου 16. μνήσθητι
κύριε τοῦ δούλου σου Μιχάλη.

³ὑπὸ τὴν Ἁγίαν Τράπεζαν εὔρηται ἐκ τραχίτου λίθου ραβδω-
τὸς κιονίσκος, ὡς οἱ ἐν τοῖς χριστιανικοῖς ἐρειπίοις τῆς Ἀτικῆς
καὶ ἄλλαχοῦ εὐρίσκόμενοι.

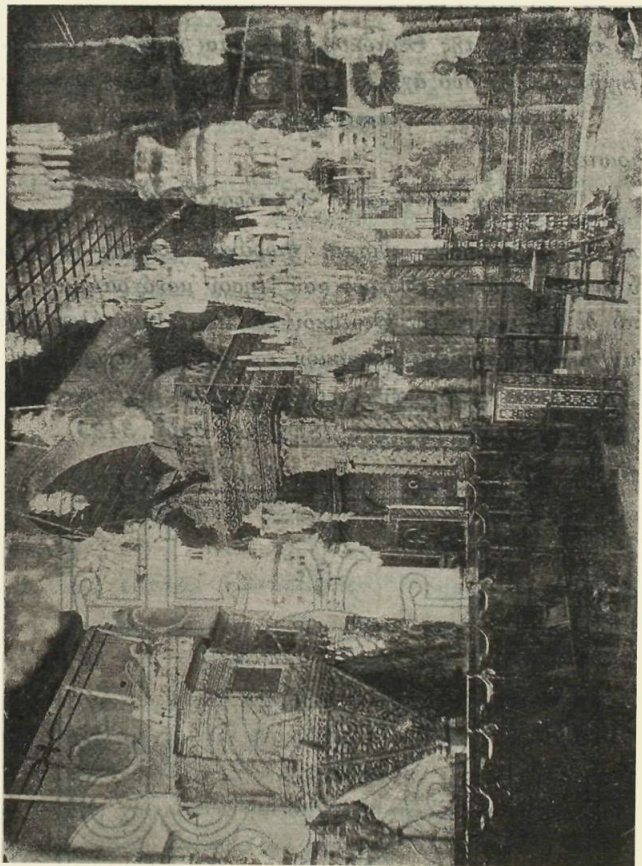
Η'.— **Ζωοδόχος Πηγῆ.** Τὸ εἰδελὸς καὶ ἐξωτερικῶς ὡς οὐδεμίαν ἀξίαν ἔχον φαινόμενον ναΐδιον τοῦτο (Φωτ. ἀποτ. 3422), περιέχει ἐξωτερικῶς μὲν τὴν λαμπρὰν ἐπιγραφὴν Δημητρίου τοῦ Ξένου, ἐν ἣ ἰσχυρῶς περὶ τοῦ Φραντζέσκου Γατελιούζου τοῦ Παλαιολόγου, ἐσωτερικῶς δὲ ὑπὸ τὴν εἰκόνα τοῦ Ἁγίου Κωνσταντίνου καὶ Ἑλένης ἐπιγραφὴν γενομένην ἐπὶ Μανουὴλ τοῦ Παλαιολόγου καὶ Ἰωσήφ τοῦ Οἰκουμενικοῦ Πατριάρχου τοῦ ἐν Φλωρεντίᾳ τῷ 1439 ἀποθανόντος.

263.— "Ἐξώθεν ἐπὶ λίθου λευκοῦ μαρμάρου εὗρηται ἀναγεγλυμμένη ἡ λόγον ἀξία ἐπιγραφὴ αὕτη (Φωτ. ἀποτ. 3428)':



+ Πηγὴν σε χρύσειον κόρη τῆς ἀγγελίας οὐδαμὲν πάντες τὴν Θεὸν τε-
τοκῆαν | ταῖς σαῖς φέρουσα τοίνην ὠλένας λόγον καθιλέωσαι μοι τό-
πᾶν ὅταν κρίνει | οὐκοῦν δεχού καὶ τουτοῦ | ὄν σου χάριν πόθω | νεῶν
ἡγεῖρα ὡς ἐδηλάμην | ὁ θεὸς οὗτος πάνσεπτος καὶ περικαλῆς ναὸς τῆς
Πανάγου καὶ Θεομήτορος | Χρυσοπηγῆς ἀνηγέρθη ἐκ βάθρων παρ' ἐμοῦ
Δημητρίου τοῦ Ξένου τετρακαθῆτα κρατοῦν | τος τῆς θεοσώστου πόλεως
Αἴνου τοῦ ὑψηλοτάτου ἡμῶν κἀθέτου Σύρ Παλαμίδης Π. Φραντζέσκου
Γατελιούζου τοῦ Παλαιολόγου ἐν ἔτει ΓϞϞα(6951=1425) | εἰ | ν | δικτιῶνος |
α'. Κόστας ὁ μᾶστορας.

Ἐκ τῆς ἐπιγραφῆς ταύτης μαθηάνομεν, ὅτι τὸ ναῖδιον τοῦτο ἐκαλεῖτο Χρυσοπηγή, ἐπίθετον, ὅπερ ἀπαιτῶμεν νῦν καὶ ἐν Σίφρῳ ἐν τῷ ναῷ τῆς Θεοτόκου «Παναγία ἢ Χρυσοπηγή» ὅτι ἰδριότης



Ὁ ἐν Αἴνῳ ναὸς τῆς Ἁγίας Κυριακῆς (σελ. 10).

τούτου ἔστιν ὁ Δημήτριος Ξένος, περὶ οὗ ἡμεῖς τέως οὐδὲν ἀλλαχόθεν γινώσκομεν, καὶ ὅτι κατὰ τὴν ἐποχὴν ταύτην κραιῶν Αὑθέντης ἐν Αἴνῳ ἦν Φραντζέσκος Γατελοῦζος ὁ Παλαιολόγος, ἐκ τῆς οἰκογενείας τῶν ὁποίων Νικόλαος ὁ Γατελοῦζος τῷ 1109 ἀπέθανεν ἐν Αἴνῳ. (Περὶ βλ. Οἱ Γατελοῦζοι ἐν Αἴσῳ, σελ. 36)

Κόρην δὲ Νοταρᾶ Παλαιολόγου τοῦ Κατελιούτζη εἶχε νυμφευθῆ
Κωνσταντῖνος ὁ Παλαιολόγος, τὴν τῷ 1442 θαναοῦσαν καὶ ταφεῖσαι
ἐν Αἰήμων (*).

264.— Ἐπὶ τοῦ εἰκονοστασίον

IC XC O CWTHP

Ἐπὶ τῆς εἰκόνης τῆς Θεοτόκου παρίσταται ἡ εἰκὼν τῆς Ζωοδό-
χου Πηγῆς, ἐφ' ἧς δύο ἄγγελοι, ὧν ὁ μὲν δεξιᾷ τῶ ὄρῳντι λέγει

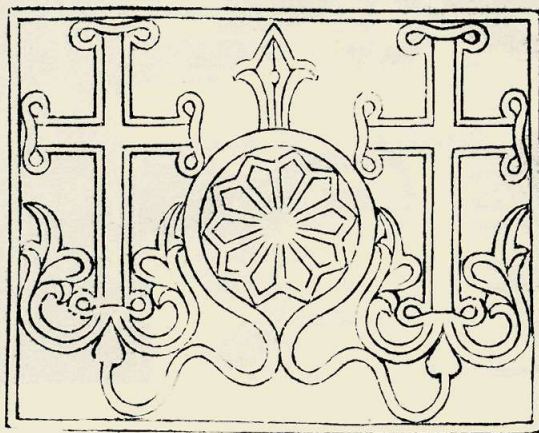
Χαῖρε, ἡ τὰς ἰάσεις προχέουσα ἀφθόνη.

ὁ δὲ ἀριστερᾷ

Χαῖρε ἡ δεδοξασμένη το ζωήρυτον ὕδωρ.

Ἐπὶ τῆς Προθέσεως εὑρηται θωράκιον τοῦ Ζ'—Η' αἰῶνος,
ἐφ' οὗ ἀναγεγλυμμένον τὸ ἱερόν τοῦ Ἰησοῦ μονόγραμμα.

ὑπὸ δὲ τὴν εἰκόνα τῆς Θεοτόκου καὶ τῶν Ἀποστόλων Πέτρου
καὶ Παύλου εὑρηται μέγα θωράκιον, ἐφ' οὗ ἐν μέσῳ εἰκονίζεται
ρόδαξ, ἐκατέρωσε δὲ δύο φύλλοφόροι μεγάλου μεγέθους στανροί,
ἔργον Ζ'—Η' αἰῶνος (Εἰκ. σελ. 18) (Φωτ. ἀποτ. 3425).



(*) Περὶ. Γεώργιον Φραντζῆν Β'. κειφ. καὶ τὴν μονογραφίαν* Οἱ
Γαυλοῦδοι ἐν Λέσβῳ 1355—1462. Ἐν Ἀθήναις 1901. σελ. 38.

— 265. — Ἐσωτερικῶς δὲ ἄνω τῆς θύρας εἶρηται εἰκὼν Κωνσταντίνου καὶ Ἑλένης (Φωτ. ἀποτ. 3424), ὅφ' ἦν ἀναγινώσκομεν

†| ΕΠΙ ΤΗΣ ΒΑΣΙΛΕΙ[Α]Σ ΤΩ[Ν] ΕΥΣΕΒΕΣΤΑ[ΤΩΝ]
 ΚΑΙ ΦΙΛΟΧΡΙΣΤ[ΩΝ] ΒΑΣΙΛΕ[ΩΝ] ΗΜ[ΩΝ] ΜΑ-
 ΝΟΥΗΛ ΚΑΙ [ΕΛΕΙΝΗΣ ΚΑΙ Τ[ΟΥ] Ε[ΠΙ]ΣΚΟΠΟΥ] |
 Η|Μ[ΩΝ] ΙΩ[ΑΝΝΟΥ] ΚΑΙ ΙΩΣΗΦ ΤΟΥ ΑΓΙΩΤ[ΑΤΗ]
 ΚΑΙ ΟΙΚΟΥΜΕΝΗΚΟΥ ΠΑΤΡΙΑΡΧΟΥ ΕΠΙ Ε[ΤΟΥΣ]
 Τ[Ε]Λ[Ε]Β [6932=1424] ΙΝΔΙ [Β].

Ὁ ἀναφερόμενος ἐπιτιθέμενος Μανουήλ εἶναι Μανουήλ ὁ Β' ὁ Παλαιολόγος (1391—1423), ἀποθανὼν τῆ 21 Ἰουλίου τοῦ 1125 ἔπὸ τὸ ὄνομα Ματθαῖος μοναχὸς (1), πατὴρ τοῦ παρασιάντος ἐν τῇ ἐν Φλωρεντίᾳ Συνόδῳ Ἰωάννου Η' τοῦ Παλαιολόγου (1423—1448) καὶ Κωνσταντίνου ΓΑ' τοῦ Παλαιολόγου τοῦ τελευταίου Ἀυτοκράτορος τοῦ Βυζαντίου (1448—1453). Ὁ Μανουήλ οὗτος εἶχε σύζυγον Εὐφρόνην θηγατέρα Κωνσταντίνου τοῦ Αργάστη τῆρ γνωστῆρ καὶ ἔπὸ τὸ ὄνομα Ἑλένην, ἣς εἶσιν ἡ ἀναφερομένη ἐν τῇ ἀνωτέρῳ ἐπιγραφῇ.

Ἐν ἀρχῇ τοῦ β' στίχου ἀναγινώσκομεν Μ. ΙΩ, ὅπερ ἐξ τῆς συννεξείας τοῦ λόγου συμπληροῦμεν «καὶ τοῦ ἐπισκόπου ἡμῶν Ἰωάννου».

Ἐν τῷ *Oriens Christianus* (1) σημειοῦνται δύο ἐπίσκοποι Αἴνου φέροντες τὸ ὄνομα Ἰωάννης, ὁ μὲν Α' ἐπὶ Φωτίου, ὁ δὲ Β' κατὰ τὸ 1166. Μετὰ Ἰωάννην δὲ τὸν Β' ἐν τῷ *Oriens Christianus* τρεῖς μόνον ἐπίσκοποι Αἴνου ἀναφέρονται ὡς γνωστοὶ ὑπάρξαντες, Λαυήλ ἐπὶ Παλαμᾶ, Ματθαῖος τῷ 1575 καὶ Γεδεών τῷ 1672. Ἐπισημένως εἶναι ἡ ἀνάγνωσις ἡμῶν εἶναι ὀρθῇ ἡ ἐπιγραφὴ αὕτη, χρησιμεύει καὶ ὡς πηγὴ ἀγνωστον τέως, ἕμοι τοῦλάχιστον, ἐπισκόπου Αἴνου, τοῦ ἀνωτέρου Ἰωάννου.

(1) Sabatier τόμ. α' σελ. 20.

(2) Οἱ ἐν τῷ *Oriens Christianus* γνωστοὶ ἐπίσκοποι Αἴνου εἰσὶν οἱ ἑξῆς μόνον: Ὀλύμπιος, Μακάριος, Παῦλος, Γεώργιος, Ἰωάννης Α' ἐπὶ Φωτίου, Μιχαὴλ, . . . Ἰωάννης Β' 1166, Λαυήλ ἐπὶ Παλαμᾶ, Ματθαῖος 1575 καὶ Γεδεών τῷ 1672.

Ὁ δὲ Πατριάρχης Ἰωσήφ εἶναι ὁ ἐπὶ τοῦ ἀνωτέρω αὐτοκράτορος Μανουήλ (1391—1424) τῷ 1416 ἀπὸ Ἐφέσου γενόμενος Οἰκουμενικὸς Πατριάρχης (¹) καὶ, ὡς ἄνω εἶπομεν, τῷ 1439 ἀποθανὼν, περὶ οὗ τὰ δέοντα ἐν τῷ Δελτίῳ Α' σελ. 43 εἶπομεν. (²).

Ἐπειδὴ δὲ ἄνω τῆς ἐπιγραφῆς ταύτης εἰκονίζεται Κωνσταντῖνος καὶ Ἑλένη, ἐν δὲ τῇ ἐπιγραφῇ ἀναφέρεται ἡ σύζυγος τοῦ Μανουήλ Ἑλένη, διὰ τοῦτο φρονοῦμεν ὅτι ἡ εἰκὼν αὕτη ἐγράφη πρὸς τιμὴν τῆς ἀνωτέρω Αὐτοκρατορίας, μητρὸς τοῦ τελευταίου Αὐτοκράτορος Κωνσταντίνου τοῦ Παλαιολόγου, πιθανῶς δὲ καὶ τοῦτον.

Ἐπομένως αἱ ἐν τῷ παῶ ἀγιογραφίαι αἱταὶ εἰσὶν ἐφίσιτης ἱστορικῆς σημασίας καὶ καὶ ἀθρητικὴν μαστουριάν ἔργα πρὸ τῆς ἀλώσεως.

Ῥοσαῦτα λαμπρὰ μνημεῖα τῆς ἱστορίας καὶ τέχνης δίδωσιν ἡμῖν τὸ εὐτελὲς καὶ σεοασθρῶμενον τοῦτο παῖδιον.

Θ'. — **Ἡ Παντοδασίλισσα.** Μικρὸς ἀρχαιοτάτος ναῖσκος.

266. — Ἐπὶ τοῦ εἰκονοστασίον

IC XC ἔργον σύγχρονον.

Ἀπὸ τῆς εἰκότος ΜΗΡ ΘΣ περισταται ἡ Ρίζα τοῦ Ἰεσοῦ ἄνευ ἐπιγραφῆς.

Ἐπὶ τοῦ ἐδάφους εὗρηται δύο θωράκια, ἐπὶ τοῦ ἑτέρου τῶν ὁποίων τὸ ἱερὸν μονόγραμμα τοῦ Μουσικοῦ Ἀστέρος τῆς Ἀπο-

καλύψεως



267. — Ἐν τῇ αὐτῇ εὔρηται ἐπὶ λίθου λευκοῦ μαρμάρου μήκ. 1,55, πλάξ. 0,36 καὶ ὕψους 0,32 ἡ εἰς τὰ ἄκρα ἀποκεκροσμένη ἐπιγραφὴ αὕτη.

† Θ̄ ΧΑΡΙΤΙ ΙΝΔ ΙΒ̄ ΒΑCΙΛΕ[ΥΟΝΤΟC] ΑΝΑCΤΑ-
CΙΟΥ CΥΝΕCΤΗ Η [ΜΟΝΗ] | ΤΟΥ ΟCΙΟΥ ΠΡΟCΚΑΙ
ΕΠΙCΚΟΠ[ΟΥ] ΓΕΝΑΜΕΝΟΥ ΤΗC ΜΑΡΩΝ ΦΙ. . | ΕΚ
ΤΟΥΤΟΥ ΤΟΥ ΜΟΝΑCΤ[ΗΡΙΟΥ] ΙΩΑΝΝΗΝ | ΤΟΝ
ΑΥΤΟΥ ΜΑΘ[ΗΤΗΝ]. | ΙΝΝΟΚΕΝΤΙΟΥ. ΑΝΕΚΤΙCΕΝ
ΘΚ ΘΕΜΕΛΙΩΝ ΤΗΝ ΜΟΝΗΝ Α; . . .

(¹) Γεδεών Πατρ. Πίν. σελ. 464.

(²) Παβλ. Πατριογ. τόμ. Ε' σελ. 328.

Αυτοκράτορας ὑπὸ τὸ ὄνομα Ἀναστάσιος ἔχομεν δύο, ἦτοι Ἀναστάσιον τὸν Α' (491—518) καὶ Ἀναστάσιον τὸν Β' Ἀρτέμιον (713—716) ἡμεῖς νομίζομεν, ὅτι ἡ ἐπιγραφή αὕτη ἀνήκει εἰς τὴν ἐποχὴν Ἀναστασίου τοῦ Β'.

Γ.—Ἡ Ὁδηγήτρια.

268. — Ἐπὶ τοῦ εἰκονοστασίου ΙC XC O ΠΑΝΤΟ-
ΚΡΑΤΩΡ

βοηθός γε | νοῦ ΚΕ (Κύριε) ΙV (Ἰησοῦ) | ΧΕ (Χριστῆ) τοῦ δοῦ | λου
σου Γεωρ | γάκη καὶ | Μανουήλ ἱερέος

269. — Ἐπιθετικὴ εἰκόνα τοῦ

1777 ἀπρ.

1757 . . . 25

1777 αὐγούστου πρώτη Θεοῦ πρόσωπον νά μη ἦδῃ ἐν λάβῃ γρ 1800
κε ἔεν σταθῆ ἴστων λόγος του καὶ ἔχη την Παναγίαν | μάρτηρα.

Προφανῶς πρόκειται περὶ εἶδος συμβολαιογραφικῆς πράξεως, δι' ἣν τίθεται μίσθους ἢ Ὑπεραγία Θεοτόκος, τοῦτέστι διὰ τῆς πράξεως ταύτης ὑποχρεοῦ τὸν λαβόντα 1500 γὰ ἐκπληρώσῃ τὴν ὑπόσχεσίν του.

270. — Ἐπὶ τῆς εἰκόνας ΜΗΡ ΘΒ Η ΟΔΗΓΗΤΡΙΑ

1777 ἔτος μηνι αὐγούστῳ.

Ἐν τῷ ναῷ εἶδομεν εἰκόνα τῆς Θεοτόκου ΜΗΡ ΘΒ Η ΚΟΣΜΟΣΩΤΗΡ, περὶ ἣν εἰκονίζονται οἱ 12 Ἀπόστολοι, ἔργον τοῦ 1500—1600.

271. — Ὑπὸ τὴν εἰκόνα τοῦ Ἁγίου Κυπριανοῦ, ἔργον μαλ-
λον καλῆς Βυζ. τέχνης

Τῶν λυτροποιῶν τῇ δόσει ἐπαξίως | ἐξωγράφισται ἡδε εἰκὼν ἀρ-
τίως | εἰς ἀντίλεψιν ὧν ἔφυν τζουκαλλάδων | λύσειν τε δεινῶν καὶ πονη-
ρῶν σκανδάλων. | Μόσχου δὲ ἡ χεὶρ γράψαι ταύτην ὡς πέλει | νέος μα-
θητῆς καὶ ὑπουργέων θέλει | ἐν ἔτει σωτηρίῳ ἀφοῦ (1778) ἐν μηνι Φευ-
ρουαρίῳ.

272. — Ἐν τῇ δεξιᾷ πτυχῇ διπτύχου ἱεροῦ τριμύρφου (1)

ΚΥΡ ΜΕΓΑΛΒ

(1) Περὶ ἐπιγρ. ἀριθ. 204.

ΙΑ'.— Οἱ Τρεῖς Ἱεράρχαι.

273.— Ἐπὶ τοῦ εἰκονοστασίον εἰκονίζονται ἐπὶ θρόνον

IC XC } Ἔργα συνήθους τέχνης τοῦ 1700.
MHP Θ8 }

274.— Ὑπὸ τὴν εἰκόνα τῶν δώδεκα Ἀποστόλων

διὰ συνδρομῆς καὶ δαπάνης τοῦ Κυρ Ἀποστόλη ἀψή (1788)

275.— Ὑπὸ τὴν εἰκόνα τοῦ Ἁγίου Γεωργίου, ἔργον συνήθους Βυζ. τέχνης

+ δαπάνη Κυροῦ τοῦ Νέτου Δημητρίου.

Πόνος δ' ἀμαθοῦς Σερραφείμ τοῦ ἐκ Νέου ἀψκή (1728)

276.— Ὑπὸ τὴν εἰκόνα τοῦ Ἁγίου Νικολάου, ἔργον περίπου τοῦ 1600

+ δεήσις τοῦ δούλου τοῦ Θεοῦ Ἰωάνναφ ἱερομονάχου.

277.— Ὑπὸ τὴν εἰκόνα τοῦ Ἁγίου Βλασίου

δεήσις τοῦ δούλου σου | Ράλη σὺν τῆς συμ | δεί | ας καὶ τῶν τέκνων ἔτους 1709 ἰουνίου 22.

278.— Ἐπὶ τῆς θύρας τῆς Προθέσεως, ἐφ' ἧς ἡ Σύναξις τῶν Ἀρχαγγέλων

+ διὰ συνδρομῆς καὶ δαπάνης τοῦ εὐσεβεστάτου κυρ Γεωργιούδη Δημητρίου ἀψξζ' (1767) ὀκτωβρίου κ'.

Ἐπὶ τῆς βάσεως τοῦ ἱεροῦ συνθρόνου εἴρηται βιθμῆς στανουπόπορος, ἐφ' ἧς νῦν πατεῖ ὁ ἐπίσκοπος.

ΙΒ.— Ἁγιος Ἀθανάσιος. Ἐπὶ τοῦ ἐδάφους εὔρηται ἀρχαῖον χριστιανικὸν θωράκιον.

Ἐπὶ τοῦ εἰκονοστασίον

IC XC } Λόγον ἄξια ἔργα τοῦ 1760.
MHP Θ8 }

279.— Ἐπὶ τῆς εἰκόνας τοῦ IC. XC.

ΕΛΑΧΗ } Τ' (τῶν) ΖΩΓΡΑΦΟΝ
ΓΟΣ } ΔΜΤ (=Δημήτριος)

280.— Ἐν τῇ παραπλήρῳ γυναικονίτιδι δεξιᾷ ὑπὸ εἰκόνα τῆς Θεοτόκου.

δεήσις τῆς δουλῆς τοῦ Θεοῦ Ράλη ΝΗΝΟΛΙ (=Μανόλι) τζάμη ἐπὶ ἔτους αχξ (1660).

Ἐπὶ τοῦ ἐδάφους εὗρηται ἀρχαῖον χριστιανικὸν θωράκιον.

ΙΓ.— Ἡ Φανερωμένη. Ὑπόγειος ναὸς ὑπὸ μέγαν
βράχον. (8,65 × 4,50).

Ἐπὶ τοῦ εἰκονοσασίου

IC XC ἔργον σύγχρονον ἀνάξιον λόγον

MHP Θ8 ἀργυρένδυτος τοῦ 1700

Ἐξωθεν τοῦ ναοῦ τούτου φαίνεται λαμπρῶς διαγραφομένη
ἡ Σαμοθράκη καὶ αἱ ὑψηλαὶ κορυφαὶ τοῦ Ἁγίου Ὁρους.

ΙΔ.— Ὁ Προφήτης Ἡλίας.

281.— Εἰς τὸ ὑπέρθυρον.

$$\begin{array}{c|c} 1 & 7 \\ \hline 4 & 1 \end{array} = \text{η} 1741$$

282.— Ἐπὶ τοῦ εἰκονοσασίου

IC XC }
MHP Θ8 } (ἀπλῶς) ἔργα συνήθους τέχνης

283.— Ὑπὸ τὴν εἰκόνα τῆς Θεοτόκου.

δέησις τοῦ δούλου τοῦ θεοῦ Νικολάου.

284.— Ὑπὸ τὴν εἰκόνα τοῦ Ἁγίου Σπυρίδωνος

+ δέησις τῆς δούλης τοῦ θεοῦ Κακούδινας.

285.— Ὑπὸ τὴν εἰκόνα τῶν Τριῶν Ἱεραρχῶν

διὰ συνδρομῆς καὶ δαπάνης τῶν τιμιωτάτων γουναράδων ἀφ᾽
(1760).

286.— Ὑπὸ τὴν εἰκόνα τοῦ Ἁγίου Γεωργίου

+ διὰ συνδρομῆς τοῦ τιμιωτάτου κύρ Ἀγγελουδά ἀφ᾽ (1766)
φευρ. κβ.

287.— Ἐπὶ τῆς θύρας τῆς Προθέσεως ὑπὸ τὴν εἰκόνα
τῆς ἐκπιώσεως τοῦ Ἐωσφόρου, ἔργον σὺνήθης μᾶλλον καλὸν

καὶ τῆς παρούσης εἰκονήστοριογραφος Βάλης τοῦ ζωγράφου Αἰνί-
της ζωγράφος ἀφ᾽ (1784) φευρουαρίου κ'.

Ἐν τῇ Ἱερᾷ Προθέσει ἐπὶ διπτύχον εἰκονίζεται ἡ Ἁγία
Ματρίνα

ΙΕ'. — "Αγιος Δημήτριος. Ναός μονόκογχος (ἢ κόγχη πεντάπλευρος).

288. — Εἰς τὸ ὑπερήθρον τοῦ νάρθηκος

1815 απρ. 2 Ἀρχη | τέλος ἠκτωνῶνρη 15.

289. — Ὑπὸ τὴν εἰκόνα τοῦ Ι. Χ. ἔργον τοῦ 1859 ἀνάξιον λόγον

χειρ Δημητρίου.

290. — Ὑπὸ τὴν εἰκόνα τοῦ Εὐαγγελισμοῦ, ἔργον τοῦ 1750

χωρ τοῦ εὐτελοῦς Κυριακῆ.

291. — Ὑπὸ τὴν εἰκόνα τῆς Θεοτόκου, περὶ ἣν οἱ προση-
ται, κάτω δὲ ἡ Κοιμησις, ἔργον ἀλλοῦ καλῆς αὐστηράς Βηζ.
εγγραφῆς

Ἐτελειώθη ἡ παρούσα τῆς παναρχάντου Δεσποίνης Θεοτόκου εἰκὼν τῆ συνδρομῆ τοῦ πανοσιωτάτου προηγουμένου κύρ Διονυσίου ἐκ τῆς Ἄνδρου το ἐπὶ κλει Μπαλί αψπδ (1781) μαρτίου α' χειρ δε Κυριακῶς τοῦ Γεωργίου Μαυρίτη (:) τοῦ κύρ Ἀνέστη.

292. — Ὑπὸ τὴν εἰκόνα τοῦ ἁγίου Γροῦγονος, ἔργον ἀνά-
ξιον λόγον

Διὰ συνδρομῆς καὶ δαπάνης τῶν εὐλογημένων Ἀμπελοργῶν
χειρ Νικηφόρου Ἱερ(ο)μονάχου) 1816.

293. — Ἐπὶ τοῦ ἄμβωνος ὑπὸ τὴν εἰκόνα τοῦ Ι. Χ.

ἄλος γλυκασμος Σῶτερ εἶ καὶ ψιδροῦτης αψος^ω (1776).

294. — Ἐπὶ τῆς ὀραίας ξυλογεγλυμμένης πύλης

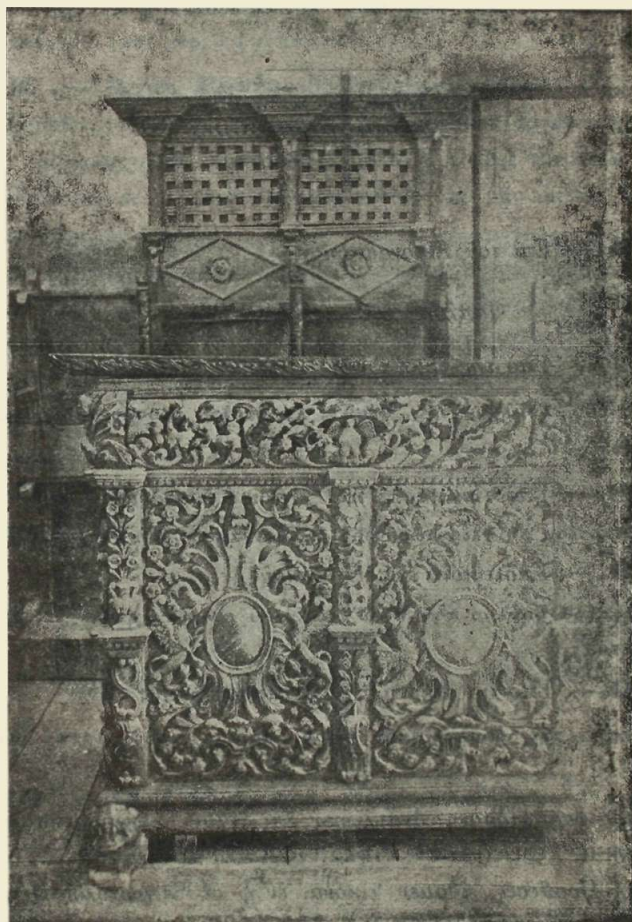
1858

ΟΚΤΟ

ΒΡΙ 25

Ἐξοχον τὸ ἐπιτροπικὸν πιαγκάριον τοῦ ναοῦ μετὰ δύο στασιδίων
φερνόντων ὀραῖον ξυλογεγλυμμένον πλεετὸν κόσμημα. (φωτογρ.
ἀποτ. 3428 εἰκ. σελ. 25).

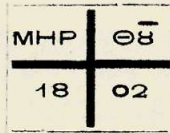
Ἐν τῇ ἀγγλῇ ἐπὶ τοῦ ἑδάφους εἰδομεν συντηρίμματα διαστύλων.



Παγκάριον μετὰ δύο σταθιδίων φερόντων ὥραιον
ξύλογεγλυμμένον πλεκτὸν κόσμημα ἐν τῷ ἐν Αἴνῳ ναῶ
τοῦ Ἁγίου Δημητρίου. (σελ. 24).

177.—**Ἡ Κεχαριτωμένη.**

295.— Ἐπὶ τοῦ ὑπερθύρου τῆς αὐλαίας θύρας



296.— Ἐπὶ τοῦ Εἰκονοστασίου

IC XC	}	(ἀπλῶς) ἀνάξια λόγου ἔργα.
ΜΗΡ ΘΒ		

297.— Ὑπὸ τὴν εἰκόνα τῶν Ἁγίων Ἀποστόλων

λέησις τοῦ δούλου τοῦ Θεοῦ Ἀποστόλη προσκυνητοῦ αἰε
(1808) ἀγ'. ιε'.

298.— Ὑπὸ τὴν εἰκόνα τοῦ Ἁγίου Ἀθανασίου

1808 Μαρτίου 30 χεῖρ Δωροθέου ἱερομονάχου ἐκ τοῦ χαπγλ.

299.— Ὑπὸ εἰκόνα τῆς Θεοτόκου

δέησις τοῦ δούλου τοῦ Θεοῦ Ἰωάννου προσκυνητοῦ) εἰς τοὺς
αψξς' (1768).

300.— Ὑπὸ τὴν εἰκόνα τῆς Μεταμορφώσεως

+ δέησις τῆς δούλης τοῦ Θεοῦ Μαρίας αψοδ (1774) Μαρ-
τίου κθ'.

Ἐν τῷ ναῷ εἶδομεν ἀνάγλυφον ἐπὶ ξύλον κεχρωματισμένην
εἰκόνα ΜΗΡ ΘΒ Η ΤΡΥΦΩΤΙΣΑ=ἡ Τρυφώτισα.

Ἐν τῇ Προθέσει εἶδομεν εἰκόνα, ἐν ἣ ὁ Ἀπόστολος Πέτρος
καὶ Παῦλος εἰκονίζονται αἶροντες Ἐκκλησίαν.

Ἡ Ἁγία Τράπεζα μετὰ κιβωρίον φέροντος πέντε θολίσκους.

Ἐν τῷ ναῷ ταύτῃ εἶδομεν ἀσύνηθες στιχάριον ἀνοῖγον ἐκ τῶν
ἐμπροσθεν.

Τὸ Εἰκονοστάσιον περιέχει μέγαν πλοῦτον ξυλογλυπτικῆς τέχνης.

Τὸ ἐν τῷ ναῷ ἐπιτροπικὸν ἱερὸν ἔργον λαμπρῆς τέχνης, ὑπο-
δεέστερον ὅμως τοῦ ναοῦ Ἁγ. Δημητρίου.

301.—'Επί τοῦ κωδωνοστασίου ἐπὶ λίθου

ἐκ θεμελίων | κωδωνοστάσιον | ἐπὶ ἐπιτροπῆς | Ἀγγελῆ Ἰω.
καὶ Στέργου 1865 Μρ. 8 (=Μαρτίου 8)ᵃ.

ΙΖ'.—'Αγία Τριάς. Ναὸς ὑπόγειος (μνκ. 7.60×3.10).

Ἐξωθεν τούτου παρατηρήσαμεν συντριμματα ἀρχαίου χριστιαν. ναοῦ καὶ ὠραιότατον διαστύλον (ῥψ. 0,97). Εἰς τὸν ναὸν τοῦτον καταβαίνομεν δι' 11 βαθμίδων καὶ οὗ τὸ ὑπὸ γῆν βάθος ὑπελογίσαμεν περὶ τὰ 4 μέτρα.

Ἐν τῷ ναῷ διεσώθη ἡ χρῆσις τῶν ἀρχαίων διαστύλων (ῥψος 2.10). Δεξιᾷ δὲ καὶ ἀριστερᾷ τοῦ ναοῦ διεσώθησαν ἰάφοι τὸ εἶδος *Arcofolia*. Εὗρομεν δὲ καὶ πωρὶνὴν πλάκα (1.70×0,79) ἐφ' ἧς σταυρὸς ἐκ σαρχοφάγου. Ὡσαύτως ἐν τῷ ναῷ διεσώθησαν λείψανα ἐφ' ὧν ἦσαν γραφῶν ὡς ἐν τῷ ἱερῷ βήματι ὁ I. X. ὁ Πρόδρομος. κλπ.

ΙΗ'.—'Εν τῇ ἀλλῇ τῆς Ἀγίας Τριάδος εὑρηται ἕτερος ἡρμιτωμένος ναός, ἐφ' οὗ ἐπὶ πύρου λίθου

ΑΓΙ		Α
ΤΡΙ		ΑC
Δ		Ι

ΙΘ'.—'Ο Ταξιάρχης. Ναὸς Η' αἰῶνος

'Επὶ τοῦ εἰκονοστασίου

IC XC ἔργον τοῦ 1700.

ΜΗΡ Θ8 Η ΕΛΘΟΥCΑ ἔργον τοῦ 1847, ἀνάξιον λόγον.

Κ'.—'Αγιος Κωνσταντῖνος. Ἐπὶ τοῦ εἰκονοστασίου

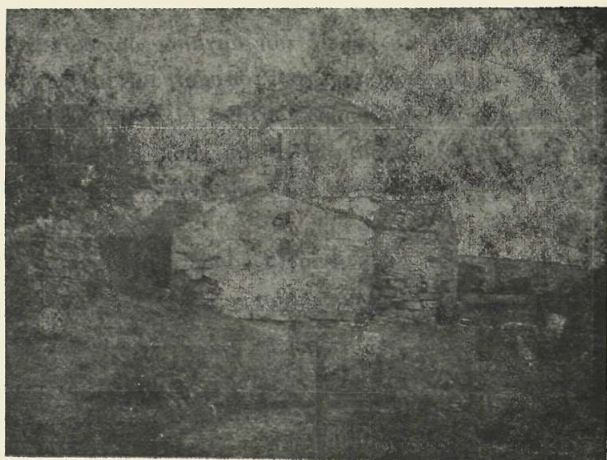
IC XC Ο ΠΑΝΤΟΚΡΑΤΩΡ } σύγχρονα ἀνάξια λόγον.
ΜΗΡ Θ8 (ἀπλῶς)

Ἐν τῷ ναῷ τούτῳ οὐδὲν λόγον ἄξιον εἶδομεν πλὴν κηροπηγίου ἰδιορρυθμὸν ἐπὶ τῆς ἁγίας τραπέζης, καὶ μιᾶς ὀστρακογεγραμμένης βάσεως σταυροῦ.

ΚΑ'.—**Ἁγία Μαρίνα.** Ἐπὶ τοῦ εἰκονοστασίου

IC XC . }
MHP Θ8 } Ἔργα σύγχρονα ἀνάξια λόγον.

ΚΒ'. — **Ὁ Ἅγιος Εὐπλοῦς** (ἤδη ὀθωμανικὸς τεκὲς **Γιονουὺζ μπαμπά**), ναὸς ὅμοιος πρὸς τὸν ἐν *Ραβέννη* ναὸν τῆς *Gialla Placidia* (φωτ. ἀποτ. 3430. *Εἰκ.* σελ. 28).



Ὁ ἐν Αἰνῶ εἰς **Τζαμίον** (τεκὲ **Γιονουὺζ μπαμπά**)
μεταβεβλημένος ναὸς τοῦ Ἁγίου **Εὐπλου**. (σελ. 28).

ΚΓ'. — **Ὁ Ἅγιος Κωνσταντῖνος** (νῦν **Τζαμι**)
ἔχων σχῆμα σταυροῦ. Ἐν τούτῳ διασώζεται μέγα λαμπρὸν κάτω
μέρος διαστέλλον, καὶ ἕτερον μετὰ μεγάλης κοιλότητος τεμάχιον
εἰς δύο κεχωρισμένον, ὅπερ πιθανῶς ἦν βάσις τοῦ Ἅμβωνος.
Τὰ τοῦ ναοῦ κιονόκρανα οἱ **Τούρκοι** ἐπέχρισαν ἀσβέσιω.

Ὁ ναὸς φέρει εἰς τὸ ἔδαφος μεσοθύρια πολὺν μεγάλη. Ὁ **Τουρ-**
κικὸς ἄμβων (**Μενμπέρ**) φέρει θωράκια τῆς ἀρχαίας Ἐκκλησίας.

ΚΔ'.—**Φρούριον** ἔξωθεν τῆς θύρας εἴρηται ἀνάγλυφον
μιοπιῶν καὶ φάτινωμα **λεσβιακοῦ** κοσμήματος μετὰ **λίαν** **λεπιτῆς**

τέχνης χορδῆς ὡς τοιαύτη σώζεται ἐν τῇ αἰθοίᾳ τῶν σαρκωσά-
γων ἐν τῷ Ἀθήνησι Ἐθνικῷ Μουσείῳ.

302. — Ἐπὶ τοῦ φρουρίου ἐπὶ λίθῳ λευκοῦ μαρμαίρον

† ΔΙΑ ΤΟΥ ΛΙΒΑΔΑ
ΡΙΟΝΙΩΑΝΟΝ
ΚΑΙ ΜΑΝΟΥΗΛ
ΤΟΥ ΑΓΓΕΛΟΥ

ΒΛ ΣΥΠΙ

303. — Ἐπὶ πύργῳ τετραγώνῳ, συνεχομένῳ μετὰ τοῦ
φρουρίου ἄνω ἐπὶ μαρμαίρον, ἐφ' οὗ ἐπὶ μὲν τοῦ ἡμίσεως φολι-
δοτῶν νόσμημα ἐπὶ δὲ τοῦ ἑτέρου ἡμίσεως περιστῶς λέων, ἀνα-
γινώσκουμεν

+ CIƆCCCLXXXV (= 1485 + DIC +

PRIMO + MARCII

304. — Ἐπὶ τοῦ ΒΔ τείχους τοῦ φρουρίου ἐπὶ ἀρχαίας
πλακῆς, ἐφ' ἧς στανθὸς εἴρηται, ἀμυδρῶς ἀναγινώσκειται ἡ χρο-
νολογία

ΕΤΟΥΣ ΓΡΚΕ (6925—1417)

305. — Ἐπὶ τῆς Βορείου πλευρᾶς τοῦ φρουρίου ἐπιτετοιχι-
σμένον σύντριμμα ἀνεστραμμένης ἐπιγραφῆς χριστιανικῶν χρόνων

ΓΕΝΕΙΓΑΛ

306. — Ἐπὶ τῆς Βορείου πλευρᾶς τοῦ φρουρίου

† ΠΑΡΑΣΤΕ ΚΑ | ΜΕΝΟΣ ΔΗΓΗΤΡΙ | ΑΝΟΣ Ο
ΤΡΙΜΩΝ | (μεθ' οὗ ἔπονται δύο σειραὶ κρηπιογραφικαί, εἶτα δὲ)
ΕΤΟΥΣ ΓΡΛ (6930—1422)

307. — Ὡσαύτως ἐπὶ τοῦ φρουρίου

ΚΟΜΗΝΟΣ ΠΑΛΑΙΟΛΟΓΟΣ

ΕΤΟΥΣ | [ΓΡ] | ̅ (= 6916—1408)

308.— Ἐπὶ τῆς μεσημβρινῆς πλευρᾶς τοῦ φρουρίου

† MCCCCXIII DIE PRIMAGUSTI

[=1413 ἡμέρα πρώτη Ἀγούστου]

ΚΕ'.— **Βιβλιοθήκη.** Ἐν ταύτῃ εἶδομεν Ἐδαγγέλιον τοῦ 18' αἰῶνος ἑλλιπές ἐν ἀρχῇ καὶ τέλει, γεγραμμένον διὰ μεγάλων χαρακτήρων μετὰ μικρᾶς καὶ βραχυτάτης παρασημαντικῆς τοῦ ἤχου.

309.— Ἐν τῇ βιβλιοθήκῃ ἄνω τῆς θύρας ἀνέγραμμεν

Η ΑΘΗΝΑ

ΨΥΧΗΣ ΙΑΤΡΕΙΟΝ

ΚΖ'.— Ἰδιωτικοὶ οἴκοι.

310.— Ἐπὶ τοίχου

2	A
	P
I	

311.— Ἐπὶ ἰδιωτικοῦ οἴκου χήρας Γρηγορίου Χαριλάου

IC	XC
Φ X	Φ Π
NI	KA
X T	KX
Π	Γ
X	X
ΜΑΙ	α
8	
1789	

Φ[ῶς] X[ριστοῦ] Φ[αίνε] Η[ἄοι]

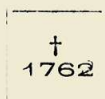
T[όπος] K[ρατίου]

Π[αράδεισος] Γ[έρονε]

X[ριστός] X[ύρον] X[ριστιανούς] X[αρίζε]

312.— Ἐν τῷ ἰδιωτικῷ οἴκῳ τοῦ Ζ. Γ. Εὐσταθίου ἐπὶ διαζώματος φυλλομίτων

313.— Ἐν ἐτέρῳ ἰδιωτικῷ οἴκῳ ἐπὶ πάρον λίθον



314.— Ἐπὶ ἐτέρῳ ἰδιωτικοῦ οἴκῳ



ΚΖ'.— Μῦθοι. Εἰς τοὺς μύλους εὗρομεν συντριμμάτῳ δι-
στύλον Θ' αἰῶνος καὶ τεμίχιον ἄμβροτος καὶ θωρακίων. (')

(') Μικρὸν δὲ ποῖν ἢ ἀναχορήσω. ἐν μέσῳ τῶν ἀλείρων ἐρειπίων καὶ συν-
τριμμάτων τῆς ἀρχαίας Αἴνου, ὡς τις Ἱερειάς, καθήσας, ἔγραψα τὰδε :

ΤΑ ΕΡΕΙΠΙΑ ΘΡΗΝΩΔΟΥΝΤΑ

Διέρχομαι τὰ ἐρείπια καὶ τὰ τείχη τοῦ φρουρίου τῆς Αἴνου.

Ἀκούω τὰς ἀπὸ τῶν διαφόρων πέτρων ἐξερχομένας φωνάς καὶ κυ-
ριολεκτικῶς σπαράσσεται ἡ καρδία μου ἐπὶ τοῖς θοήνοισ καὶ ταῖς οἰκωγαῖς.

ὦ! δὲν μὲ βλέπετε ἐμεῖ, φωνάζει μέγας λίθος, ὅτι εἶμαι μετ' οὗ τῆς ἀρ-
χαιοῦ ναοῦ : Δὲν βλέπετε ἐκ τοῦ μεγέθους μου τίνα μεγαλοπρεπέστατον
ποτὲ ναὸν τῆς ἀρχαιότητος κατεκόσμου :

Ἄλλ' ἐμὲ, ὡραῖον φάτνωμα μετὰ λεσθιακοῦ κοσμήματος φέροντος λε-
πτεπιλέπτως ἐξεργασμένην τὴν χορδὴν μὲ παροοᾶτε : Δὲν ἐστέγαζον ἐγὼ
σοφὰς κεφαλὰς ἀρχαίων ἰεροφαντῶν Ἑλλήνων, καὶ ὑψηλὰ ὑπερφάνως
ἰστάμενον. ἐφανταζόμεν ποτὲ, ὅτι θὰ μὲ μετεχειρίζοντο ἐν τῇ αὐλῇ τοῦ
Ἁγίου Γρηγορίου ὡς γούρναν, ὅπως πίνωσι τὰ ζῶα, ἢ ἐμὲ, λέγει ἕτερον
ἡμῶν τεθραυμένον φάτνωμα, ὅτι συντετριμμένον θὰ κατελογιζόμεν ποτὲ
ὡς λίθος κοινὸς μετὰ τῶν λοιπῶν ἀξέστων λίθων, ὡς κοινὴ μεταξὺ τῶν
ἄλλων πέτρα εἰς τὴν αὐτὴν γραμμὴν μετ' αὐτῶν ἰσταμένη ὡς βάναστος
ὕλη οἰκοδομήσιμος :

Ἄλλ' ἐγὼ, ἥτις ποτὲ ἤμην ἱεροῦ ἄμβροτος θωράκιον ἐφαντάσθην ποτὲ
ὅτι θὰ ἐντετριζόμεν ὑψηλὰ εἰς τείχη φρουρίου καὶ ὅτι θὰ ἐκάθητο ἐπ' ἐμοῦ
βεβηλοῦντα μετὰ τὰ ἄγρια τοῦ τόπου ὄρνεα :

Ἄλλὰ μήπως ἡμεῖς, τὰ ἱερά ταῦτα διάστυλα διὰ μέσου τῶν δροσίων
διεσταυροῦντο τὰ εὐτεβέστερα βλέμματα τῶν προσευχομένων χριστιανῶν
ἐφαντάσθημεν ποτὲ τὴν νῦν βεβήλωσιν :

Ἄλλὰ ἡμεῖς, τὰ κίονα κίονα, ὕψηλὰ ἐπὶ λαμπρῶν κίονων ἱστῶμεν, τιμὴ καὶ δόξα τῶν Ἐκκλησιῶν τῆς Αἴνου, ἐφ' ἡντάσθημεν, ὅτι ἠθέλωμεν χρησιμποιηθῆ ὡς καθήκοντα εἰς τὰς ὑλίας ἢ ὡς ἄπλοοὶ λίθοι οἰκοδομῆς :

Φρικτὴ, φρικτὴ δὲ ἡμᾶς τὰς Ἐπιγραφὰς φωνοῦσι τὰ φωνήεντα ταῦτα μαρμαρακίαν ἤσυχον προῖαν ἀφροντισθῆμεν ἐκ τῶν κόλπων τοῦ ὄρους, ὅπου ἀπὸ τῶν χρόνων τῆς Δημοκρατίας βεβήως ἐκοιμώμεθα ἡμᾶς μετέπειρον εἰς τὴν προπεύουσαν μετὰ ποταμῆς, καὶ φιλοφρονος προδόχῃ· καὶ ἐν ᾧ ὁ κύριος μάλιστα Κώστας ἐνέγραψεν ἐφ' ἡμᾶς τὰς ὠραίας ἱστορικὰς ἐπιγραφὰς Δημητρίου τοῦ ξένου τοῦ Αὐγουσταρική ἢ καὶ τὴν τῆς ἐπι τῶν χρόνων τοῦ Ἀναστασίου Μονῆς ὁ Μητροπολίτης· ὅλοι οἱ λόγιοι, ὅλοι οἱ εὐγενεῖς διήρχοντο πρὸ ἡμῶν ἐπαίνουσαν ἡμᾶς ὅτι εἴμεθα πᾶντοὶ λευκοὶ καὶ καθαροὶ λίθοι, καὶ ὑπεροφάνως ἤχοομεν τοὺς ἐπαίνους τούτους καὶ ἀπὸ ἀψύχων τοῦ βουνοῦ λίθων ἐγενόμεθα ἑυψυχοί, ὠραία ζῶσα εἰς κίονα ἱστορία τοῦ τόπου, διακεστέρα τῆς ζωῆς τῶν κυρίων ἡμῶν, ἐν ᾧ ἡμεῖς ἐνομιζομεν ἐκυτὰς ἀσφαλῆς τοῦλάχιστον, ὡς φερούσας τὴν ἱστορίαν τοῦ τόπου, ἐφ' ἡντάσθημεν ποτὲ ὅτι θὰ ἤκρωτηριάζομεθα βραχύτως, ὅτι θὰ περιφρονούμεθα καὶ δίκην κοινῆς οἰκοδομησίμου ὑλῆς θὰ εἴμεθα εἰς τὸν πόρον μετὰ τῶν λοιπῶν κοινῶν πετρῶν τοῦ φρουρίου :

Ἄλλ' ἐμὲ, ἤτις διακόζω τὸν Ἰωάννην Λιβαδόριον καὶ Μανουὴλ τὸν Ἄγγελον μ' εὐριτκτετὴ ἀίαν τῆς θέσεώς μου ἐνταπειχιμένην εἰς ἀθέκτον γωνίαν τοῦ φρουρίου !

ὦ! θεῖνοι! ὦ! κοπετοί! ὦ! δάκρυα! Ἀληθῶς οἱ θεῖνοι τῶν ἐρείπιων εἶναι πολὺ μεγαλύτεροι καὶ συγκινητικότεροι τῶν θεῖνων, οὕς ἀκούομεν ἐπὶ τῶν ὀλίγων συγχρόνων ἡμῶν θητηῶν !

Οἱ θητηοὶ φίλοι μας ἀντιπροσωπεύουσιν ἄτομα, οἰκογενεῖς ὠριμένων 50 ἢ 100 ἐτών, ἐν ᾧ τὰ ἐρείπια ἀντιπροσωπεύουσιν κίονων ἐθνικῆν ἱστορίαν, μεταβολὰς θρησκευματος, μεταβολὰς Κυρίων, μεταβολὰς ἐθνῶν, μεταβολὰς τέκνων καὶ φρονημάτων.

Ἐν Αἴνῳ τῇ 28 Αὐγούστου 1902.

Ἐν τῇ πόλει ταύτῃ εὐτυχῶς κατὰ τὴν ἀφίαν ἡμῶν ἐξῆ εἰς τῶν εὐγενεστάτων ἀπογόνων τῆς παλαιᾶς ἀρχοντίας, ὁ νῦν ἐν μαζαριστοῖς Συρόπουλος, οὗ ἡ παρουσία ἀνεβίβαζεν ἡμᾶς εἰς τοὺς ἐνδόξους χρόνους τῶν ἀρχαίων κατοίκων τῆς ἀρχοντικῆς Αἴνου.

Γνωστὸν δὲ ὅτι ὁ ἀκολοιθῆσας τὸν Πατριάρχην Ἰωσήφ εἰς τὴν ἐν Φλωρεντίαι Συνοδὸν ἐκαλεῖτο Σίλβεστρος Συρόπουλος, μέγας Ἐκκλησιάρχης καὶ δικαιοφύλαξ. Κατήγετο ἄρα ἐξ Αἴνου ;

Εὐχάριστον δὲ καὶ ποιήσορον σήμερον, ὅτι ἐν μέσῳ τῶν κατοίκων αὐτῆς ζωοῖσι οἱ ἐρχόμοι ἐνπατριδαί κ. Αχ. Νιώτης καὶ Ερμμανοῦλ καὶ ὁ ἐξ Ἀμφισσις ἐπιστήμων ἱατρός κ. Σημ. Καβούρης, ἀνὴρ ὀέκτης καὶ πατριώτης, πρὸς ὃν ἡ ἡμετέρα Ἐταιρεία, καὶ προσωπικῶς ἡμεῖς, ἀπείρους χάριτας ὁμολογοῦμεν διὰ τὰς ὁδηγίας καὶ ἐνδοκίας, ἃς παρέσχεν ἡμῖν κατὰ τὴν ἐν Αἴνῳ διατριβὴν ἡμῶν. Ἡ Πατρίς, δικαίως σεμνῶνται ἐπὶ τοιοῦτον καλῶ αὐτῆς τέκνον.



Σ Κ Α Λ Ω Τ Η

Μονή Σκαλωτής.— Διὰ μέσου τῶν καθαρῶς Ἑλληνικῶν χωρίων Μαΐστρου καὶ Ἀμυγδαλιᾶς, δίωρον περίπου ἀπὸ τῆς Αἴνου, τῇ 26 Αὐγούστου 1902 ἐπεσκέφθημεν μετὰ τοῦ ἐξόχως λαμπροῦ ἱατροῦ κ. Σ. Καβούρη τὴν Μονὴν Σκαλωτής, σταυροπηγιακὴν Μονὴν μὴ ἔχουσαν εἰμὴ ἓνα καὶ μόνον, ἱερομόναχον, τοῦτον καὶ Ἡγούμενον.

Ἡ Μονὴ ἐκτίσθη ἐπὶ Ἀλεξίου Κομνηνοῦ τοῦ Α'. (1081—1118) ἢ ἐπὶ τοῦ Β'. (1180—1183).

Ἐξωτερικῶς ἡ Μονὴ ἐκτισμένη διὰ μεγάλων ἰσοδομικῶν πωρῖνων λίθων, φέρει τὴν ὄψιν φρουρίου μᾶλλον ἢ Μονῆς (φωτ. 3431), εἶδος οἰκοδομῆματος ἀγνώστου ἐν τοῖς καθ' ἡμᾶς. (Ἐσωτερικὸν τῶν αὐτῶν τῆς Μονῆς ἰδὲ φωτογ. 3432, 3433).

315.— Ἐπὶ τοῦ ΒΔ μέρους, ὅπερ ἐστὶ καὶ ἡ κυρία τῆς Μονῆς πρόσοψις ἀναγινώσκομεν ἐπὶ τοῦ τείχους

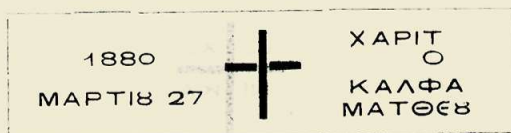
ἔτους ζϛμ

ἦτοι

ἔτους ζϛμ (7140=1632)

κατωτέρω δὲ τῆς ἐπιγραφῆς ταύτης εὑρηται ἑτέρα πλὰξ φέρουσα πάλιν τὸ αὐτὸ ἔτος.

316.— Εἰς τὸ ὑπέρθυρον ἐπὶ λευκοῦ μαρμαρόν



317.—* *Ἄνω ταύτης*

ΜΗΡ ΘΒ
ΚΟΜΙΝΑΙ (ΚΟΜΙΝΕ)
ΔΒΚΑ ΚΟΜΗΗΝΟΥ



ὑποδηλοῖ τὸν κτήτορα Κομνηρόν, ὡς κατωτέρω δηλοῦται καὶ ἐκ τοῦ ἀπὸ τῆς Μονῆς ἀφαιρεθέντος κητορικοῦ σταυροῦ.

318.—* *Ἐπι ἑτέρας πλακῶς*

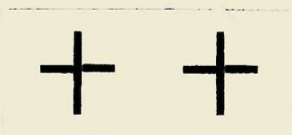
ΑΘΚΣ ΕΤΟΥΣ = 1826 (:) 

319.—* *Ἐπι ἑτέρας πλακῶς*

Δ	Μ	
Α	Ν	
ΕΤΟ	Σ	17 60

= *Δαμιανὸς 1760*

320.—* *Ἐπι τῆς βορείου δὲ γωνίας τοῦ τεύχους εὑρηγται δύο σταυροὶ*



321.—* *Ἐπι τῆς αὐτῆς πλευρᾶς*

ῙC	Χ̄C
ΝΙ	ΚΑ

ΕΤΟC 1760

322.— 'Υψηλότερον



323.— 'Επί τῆς νοτίου πλευρᾶς



'Η Κοίμησις τῆς Θεοτόκου (').—*Ναὸς τῆς Μονῆς Σκαλωτῆς.*

(') Ἐν τῇ Μονῇ ταύτῃ, κατὰ τὴν νύκτα 14—15 Ἰουνίου 1902 ἐχειροτονήθη Μητροπολίτης Σκοπίων ὁ παλαιὸς ἡμῖν ἐκ τοῦ Πανεπιστημίου τῶν Ἀθηνῶν γινώσκος Φιρμιλιανός, οὗ γνωσταὶ αἱ πικραὶ τοῦ βίου. Καθ' ἃ δὲ εἶπον ἡμῖν ὁ Φιρμιλιανός συνοδευόμενος ἐκ Θεσσαλονίκης ὑπὸ τοῦ Ρώσσου καὶ Σέρβου προξένου μετὰ τῶν διεσπασμένων αὐτῶν ἔφθασαν εἰς Δεδέαγυρα, ὅπου ἀνέμενον αὐτὸν πάλιν ὁ ἐν Ἀδριανουπόλει Ρώσσοσ προξένος. Αὐθωρεὶ δὲ πάντες μετὰ τοῦ Ἑλληνος προξένου διὰ πλοιαρίου ἀνεχώρησαν εἰς Αἶνον καὶ ἐκεῖθεν αὐθωρεὶ δι' ἀμαξῶν μετέβησαν εἰς Σκαλωτῆν, ἔνθα ἔφθασαν 8 μ. μ. καὶ ἔνθα ἀπὸ τῆς 13 Ἰουνίου ἡμέρας Πέμπτης ἀνέμενον ἐκ Κων/πόλεως ἐπίτηδες ἀφιχθέντες, ὁ Χίου, ὁ Βοδενῶν καὶ ὁ Λιπίτσης οἱ Συνοδικοί, μεθ' ὧν 2 ἱερεῖς, 2 ἱεροδιάκονοι καὶ 2 κλητῆρες τοῦ Πατριαρχείου.

Τὴν ἰδίαν δὲ ἡμέραν, καθ' ἣν ἀφίκετο ὁ Φιρμιλιανός εἰς Αἶνον, ἤτοι τὴν 14 Ἰουνίου, τὴν αὐτὴν διὰ ξηρᾶς ἀφίκοντο καὶ 10 ἵππεις Τοῦρκοι σωματοφύλακες, οἵτινες καὶ συνώδευσαν αὐτὸν μέχρι Σκαλωτῆς.

Τὴν ἰδίαν δ' ἐσπέραν τῆς ἀφίξεως ἐν Σκαλωτῇ, Παρασκευὴν πρὸς τὸ Σάββατον 1 μετὰ τὸ μεσονύκτιον ἤρξατο ἡ θεία λειτουργία ἀπολύτως συντόμως, λήξασα μετὰ τῆς χειροτονίας αὐτοῦ περὶ τὰ χαράγματα. Παρῆσαν δὲ ἐν τῇ Μονῇ ὁ Ἠγούμενος Σκαλωτῆς Διονύσιος καὶ ὁ Ἅγιος Αἶνου συμψάλλοντες, πρὸς δὲ ὁ Καϊμακάμης καὶ ὁ Ἀστυνόμος μετὰ 8 ἐφίππων καὶ 3 καθβάσιδων τοῦ Ἑλληνος, Ρώσσου καὶ Σέρβου προξένου.

Εἰκονοστάσιον καὶ ἐσωτερικὸν τοῦ ναοῦ ἰδὲ φωτ. 3433 Α.

ΙC ΧC Ο ΠΑΝΤΟΚΡΑΤΩΡ Ἔργον περιῖπον τοῦ 1600, αὐστηρῶς Βυζ. τέχνης ἐπιδιορθωμένον.

ΜΗΡ ΘΞ Η ΠΑΝΤΩΝ ΧΑΡΑ Παρὰ τὸν Ι. Χ. ἡ εἰκὼν

Τῷ ἡγουμένῳ ἐδόθησαν ὡς δῶρον 10 εἰκοσόφραχα ἕτοι 1050 γρόσια. Ἀμέσως δὲ Σάββατον μετὰ τὴν θείαν λειτουργίαν, οἱ χειροτονήσαντες Συνοδικαὶ ἀπῆλθον μόνοι εἰς Αἶνον, ὅπου μετὰ 1 ὥρας διαμονὴν παρὰ τῷ ἐκεῖ Μητροπολίτῃ ἀνεχώρησαν διὰ πλοικαρίων εἰς Δεδέαγατς καὶ αὐθημερὸν ἐκείθεν εἰς Κων. πόλιν.

Ὁ δὲ νεοχειροτονηθεὶς Φιρμιλιανὸς μετὰ τῶν προξένων παρέμειναν ἐν τῇ Μονῇ περὶ τὴν 1 ὥραν, λαθόντες κατὰ κλπ. ἔφθασαν δὲ εἰς Αἶνον, πρὶν ἀναχωρήσωσιν οἱ Ἀρχιερεῖς, οἵτινες ἀμέσως εἶτα ἀνεχώρησαν, ὁ δὲ Φιρμιλιανὸς μετὰ τῶν προξένων ἔμειναν γευματίσαντες παρὰ τῷ ἐκεῖ Καϊμακάμῃ. Μ. μ. δὲ τῆς ἰδίας ἡμέρας Σάββατον ἀναχωρήσαντες διὰ πλοικαρίου εἰς Δεδέαγατς, ἠναγκάσθησαν ἕνεκα φοβερῆς τρικυμίας νὰ ἐπιστρέψωσιν πάλιν εἰς Αἶνον, ὅπου οἱ μὲν προξένοι ἐκοιμήθησαν παρὰ τῷ Καϊμακάμῃ, ὁ δὲ Φιρμιλιανὸς παρὰ τῷ Μητροπολίτῃ, λίαν δὲ πρῶτὴν ἐπομένῃ Κυριακῇ ἀνεχώρησαν εἰς Δεδέαγατς.

Ὁ Ἠγουμένος Διονύσιος οὐδεμίαν εἶχε γνώσιν περὶ τῆς χειροτονίας ταύτης, ὅτε ἀφῆκε τῷ ἐνεχειρίσθῃ τὸ ἐπόμενον Πατριαρχικὸν γράμμα :

Ἀριθ. πρωτ. 3975

Τῷ Ὁσιωτάτῳ ἡγουμένῳ τῆς ἐν Αἶνῳ ἱερῆς ἡμετέρας Πατριαρχικῆς καὶ Σταυροπηγιακῆς Μονῆς τῆς Ὑπεραγίας Θεοτόκου Σκαλωτῆς τέκνων ἡμῶν ἐν Κυρίῳ ἀγαπητῷ.

† Ἰωακείμ ἐλέῳ Θεοῦ ἀρχιεπίσκοπος Κων/πόλεως Νέας Ρώμης
καὶ Οἰκουμενικὸς Πατριάρχης.

Ὁσιώτατε ἡγουμένε τῆς ἐν Αἶνῳ ἱερῆς ἡμετέρας Πατριαρχικῆς καὶ Σταυροπηγιακῆς Μονῆς τῆς Ὑπεραγίας Θεοτόκου Σκαλωτῆς, τέκνον ἡμῶν ἐν Κυρίῳ ἀγαπητόν, χάρις εἴη τῇ οὐσίητί σου καὶ εἰρήνη παρὰ Θεοῦ. Ἐγκριθέντος συνοδικῶς ἵνα ἡ χειροτονία τοῦ ἐρηγισμένου Μητροπολίτου Σκολίων κυρίου Φιρμιλιανοῦ τελεσθῇ ἐν τῇ ἐλῶ τὴν ἡγουμενίαν σου Ἰερῶ ταύτῃ Μονῇ, μεταβαίνοισι ἤδη αὐτόσε οἱ ἐπὶ τούτῳ ὀρισθέντες Ἰερώτατοι Μητροπολίται, Χίου κ. Κωνσταντίνου, Βοδενῶν κ. Νικόδημος καὶ Λιτίσης κ. Νικηφόρος μέλη τῆς πρεσβ. ἡμῶς ἱερῆς Συνόδου, τοῦθ' ὄψεο καὶ ἀναγγέλλεται τῇ οὐσίητί σου διὰ

τοῦ Προδρόμου καὶ παρὰ τὴν Θεοτόκον ἢ θύρα τῆς Προθέσεως.

324.— Ὑπὸ τὴν εἰκόνα τῆς ἁγίας Τριάδος ἔργον συνήθους τέχνης

† Διὰ συνδρομῆς καὶ δαπάνης τοῦ εὐλογημένου ρουφετίου τῶν φωμάδων κψπγ' (1785) χεῖρ Δημητρίου.

325.— Ἐπὶ ἀργυρενδύτου Εὐαγγελίου

διὰ δαπάνης δὲ Χατζῆ τοῦ Νεικυφόρου διὰ χηρῶς δὲ τοῦ αμαθοῦς Χρησοφᾶ 1748 Ϟς (= ἔτους σωτηρίου).

326.— Ἐπὶ τοῦ ἀναλογίου περίξ δι' ὀσαίτης τέχνης

†	ΕΤΕΛΙΟΘΗ
Ο	
Τ	ΑΝΤΛΑΥΟ

Υ	ΠΟΧΙΡΩΣ	ΞΑ
Θ	ΟΠΕΛΒ	

		ΡΙ		
ΕΝ	ΜΗΝΙ	ΑΠ	ΛΙΟ	
		ΒΣ		
ΙΑ	ΕΤ	ΑΠΟ	ΧΨ	

ΒΣ	Ο	
ΕΤ	ΑΠ	ΧΨ
ΑΧΠΘ	ΖΡΠΗ	
(1788=1680)		

ἦ τ ο ι :

Ἐτελιόθη τὸ ἀναλόγιον αὐτὸ ὑπὸ χεῖρὸς Ξαθοπούλου ἐν μηνὶ Ἀπριλίου α' ἀπὸ Χριστοῦ ἔτους αχπθ (1689) (καὶ κοσμογονίας) ζοπη (1788).

τῆς παρουσίας ἡμετέρας Πατριαρχικῆς ἐπιστολῆς μετὰ τῆς οὐσιώσεως καὶ ἐντολῆς ἵνα ὑποδεξάμενος μετὰ τῆς προσηκούσης τιμῆς καὶ εὐλαβείας τοὺς ἐξονομασθέντας ἐκκλησιαστικούς ἀπεσταλμένους συμμορφωθῆς ἀπροφασίτως πρὸς πᾶσαν αὐτῶν διαταγὴν σχετικὴν πρὸς τὸν σκοπὸν τῆς μεταβάσεως αὐτῶν, ἣ δὲ τοῦ Θεοῦ χάρις καὶ τὸ ἄπειρον ἔλεος εἴη μετὰ τῆς σῆς ὁσιότητος.

αψβ' Ἰουνίου α'.

ὁ Κωνσταντινουπόλεως Ἰωακείμ

Ἐν δὲ τῷ κώδικι τῆς Μονῆς ἐν σελ. σελ. 110 ἀνεγνωμεν ὡς ἐξῆς τὴν καταστρωθεῖσαν πρᾶξιν :

Ἐπὶ Πατριάρχου Κωνσταντινουπόλεως κ. Ἰωακείμ τοῦ Γ' ἡγουμενέουτος τῆς Ἱερᾶς Μονῆς Σκαλοτιῆς ἀρχιμανδρίτου Διονυσίου τῆ νυχτὶ τῆς 14 πρὸς τὴν 15 τοῦ μηνὸς Ἰουνίου 1902 πατριαρχικῆ καὶ συνοδικῆ διαταγῆ ἐγένετο ἐν τῷ ναφ τῆς Μονῆς ἡ εἰς ἀρχιερέα χειροτονία τοῦ ἐφηρμομένου Μητροπολίτου Σκοπίων κ. Φιρμιλιανοῦ ὑπὸ τριῶν συνοδικῶν ἀρχιερέων Μητροπολιτῶν

Σημειωτέον ὅτι ἡ ἀπὸ Χριστοῦ χρονολογία 1689 δὲν συμφωνεῖ μετὰ τοῦ ἀπὸ κτίσεως κόσμου 7188 ἔτους, διότι τὸ 1689 ἀντιστοιχεῖ πρὸς τὸ ζρ'ζγ' ἀπὸ κτίσεως κόσμου.

Ἁγία Τριάς. — Ναϊδίον ἐντὸς τῆς Μονῆς Σκαλωτῆς.

ΙC ΧC Ο ΠΑΝΤΟΚΡΑΤΩΡ Νέον, μᾶλλον καλὸν σύγχρονον ἔργον.

ΜΗΡ Θ8 Η ΟΔΗΓΗΤΡΙΑ

Ἐπὶ τῆς ἁγίας Τραπέζης εὔρηται πλάξ, ἐφ' ἧς σταυρὸς καὶ ἕτερον ἐκ φύλλων κισσοῦ κόσμημα.

Τὸ **Σκευοφυλάκιον τῆς Μονῆς Σκαλωτῆς** κεῖται ἐντὸς τοῦ ναϊδίου τῆς ἁγίας Τριάδος.

Λόγον ἄξιον ὅτι ἀπλοῦν τι δουλάπιον ἀποτελεῖ τὴν μυστικὴν κρύπτειν τοῦ ναοῦ (Φωτ. 3434), οὐδὲν σήμερον διαφυλάττουσαν.

Ἡ Μονὴ διαφυλάσσει δύο κάραις ἁγίων

1. Ἀγωνίμου καὶ

2. Σωφρονίου Πατριάρχου Ἱεροσολύμων τοῦ συγγραφέως τῆς ἀκολουθίας τοῦ Μ. Ἀγιασμοῦ.

Ἐχει δὲ καὶ 4 πατριαρχικά σιγίλλια.

1. Νεοφύτου. Ἐπὶ τοῦ μολυβδοβοῦλον τοῦτον ΖΡ [Ι] = 1602.

2. Παρθενίου, οὗ ἡ χρονολογία οὔτε ἐν τῷ σιγίλλῳ οὔτε ἐν τῷ μολυβδοβοῦλλῳ ἀναγινώσκεται.

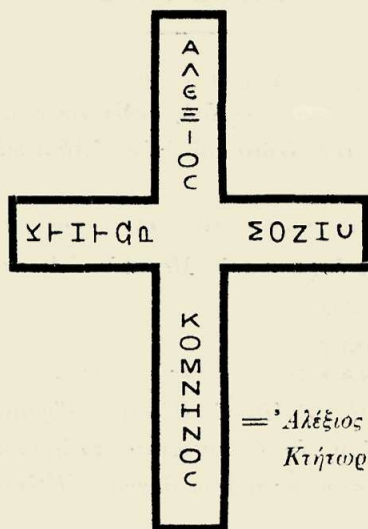
3. Γαβριήλ. Ἐν μὲν τῷ σιγίλλῳ ΑΨΖ' (=1707), ἐν δὲ τῷ μολυβδοβοῦλλῳ ΑΨΒ' (=1702).

4. Ἀνθίμου. Ἐν μὲν τῷ σιγίλλῳ 1847, ἐν δὲ τῷ μολυβδοβοῦλλῳ 1845.

Καθ' ἃ δ' ἐπληροφώρησαν ἡμᾶς, ἐν τῇ Μονῇ ὑπῆρχεν ὁ κτητο-

Χίου κ. Κωνσταντίνου, Βοδενῶν κ. Νικοδήμου καὶ Λαίτου, κ. Νικηφόρου δὲς ἱερέων καὶ δύο ἱεροδιακόνων τοῦ Οἰκουμενικοῦ Θρόνου καὶ συμπαλλόντων τοῦ Μητροπολίτου Ἁγίου Αἰνίου κ. Γερμανοῦ καὶ τοῦ ἡγουμένου τῆς Μονῆς. Ἄμα δὲ παρόντων τοῦ ἐν Ἀθριανουπόλει γενικοῦ τῆς Ρωσσίας προξένου, ἐνὸς διεομνητέως τῆς ἐν Κων/πόλει βασιλικῆς πρεσβείας, τοῦ ἐν Θεσσαλονίκῃ ὑποπροξένου τῆς Ρωσσίας καὶ τοῦ ἐν Σκοπιοῖς προξένου τῆς Σερβίας μετὰ τῶν καθβάσιδων αὐτῶν καὶ δύο κλητήρων πατριαρχικῶν

ρικὸς σταυρὸς τῆς Μονῆς, φέρων ἐπιγραφὴν οὕτω :



= Ἀλέξιος Κομνηνὸς
Κτήτωρ Μονῆς

οὗτος ὄμως ἀπωλέσθη τὸ 1902 κατὰ τὴν χειροτονίαν τοῦ Φιρμιλιανοῦ.

ΑΜΥΓΔΑΛΙΑ

Χωρίον καθαρῶς ἑλληνικόν, ἐν ᾧ ὁ ναὸς

Ἡ Κοίμησις τῆς Θεοτόκου. — Ἐπὶ τῆς ὁδοῦ πρὸς Ἀ. τῆς Ἐκκλησίας εἶδομεν ἀπερριμμένον διάστυλον χθαμαλοῦ μεγέθους 1,25 γ. μ. διαμέτρον δὲ 0,25, φέρων τὸ δέον χάραγμα πρὸς ἔνθεσιν τοῦ στήθεον τῶν καγκέλλων ἢ τοῦ θωρακίου, ἐξ οὗ δῆλον ὅτι ἤδη ἀπὸ τοῦ ε'—ς' αἰῶνος ἐπῆρχεν ἐκεῖ χριστιανικὸς ναός.

Ἐσωτερικῶς ὁ ναὸς οὐδὲν ἀπολύτως λόγον ἄξιον διασωῶζει.

Τὸ χωρίον τοῦτο συντηρεῖ Ἑλληνικὸν Σχολεῖον ὑπὸ γραμματοδιδάσκαλον (40 ἄρρενα καὶ 30 θήλεια).

Τὸν αὐτὸν περίπου πληθυσμὸν ἔχει καὶ τὸ ἐπόμενον χωρίον

ΜΑΙΣΤΡΟ

Καθαρῶς Ἑλληνικὸν χωρίον, ἐν ᾧ

Ἅγιος Γεώργιος.—Ναὸς οὐδὲν λόγον ἄξιον ἔχων.

327.—Υπὸ τὴν εἰκόνα τοῦ ἁγίου Ἀθανασίου, ἔργον μᾶλλον κακῆς τέχνης

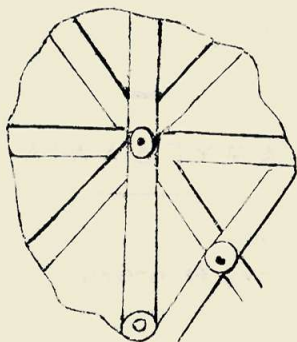
Χεῖρ Κορνη | λίου αψ. (1790)

328.—Ἐπὶ δοχείου τοῦ Μεγάλου Ἀγιασμοῦ (διαμέτρου ἐπὶ τοῦ χείλους 0,29)

+ ΣΕΡΑΦΙΜ ΓΕ

ΡΟΜΟΝΑΧΟΣ = Σεραφείμ ἱερομόναχος

Ὅπισθεν ὑψηλὰ τοῦ Ἱεροῦ Βήματος εὑρομεν τεθραυσμένον θωράκιον διαστύλον, ἐν ᾧ παρίσταται τὸ ἱερὸν μονόγραμμα τοῦ Ἱησοῦ, ὑπομνησκὸν συγχρόνως ἀρχαίαν Ἑλληνικὴν τέχνην



Ἡ ἔγκριτος τοῦ τεμαχίου τούτου τέχνη ὑποδεικνύει ἡμῖν ἔργον ε'—ς' αἰῶνος.

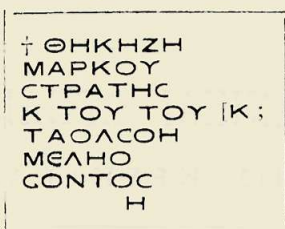
Νὰ ὑποθέσωμεν ὅτι ἀνήκει εἰς τὴν ἀρχαιότητα ; Ἡμεῖς δεχόμεθα τοῦτο μᾶλλον ἀνήκον εἰς τὰ κάγκελα (transenna) ἀρχαίας Βασιλικῆς.

329.—Ἐν τῷ αὐτῷ ναῷ

ΑΠΡ
1776

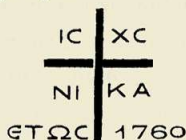
Ἰδιωτικὸς οἶκος.

330.— Ἐπὶ τοῦ κατωφλίου



Ἄγιος Παντελεήμων. — Διαλελυμένον μονήδριον εἰς μικρὰν ἀπὸ τοῦ χωρίου τούτου ἀπόστασιν.

331.— Εἰς τὸ ἐπέρθυρον



Ἐσωτερικῶς

ΙC XC Ο ΠΑΝΤΟΚΡΑΤΩΡ
ΜΗΡ ΘΒ (ἀπλῶς)

332.— Ὑπὸ τὴν εἰκόνα τῆς Θεοτόκου

Δι' ἐξόδου καὶ δαπάνης Παναγιώτου Προσκυνητοῦ ἀφμδ (1744).

333.— Ὑπὸ τὴν εἰκόνα τοῦ Προδρόμου

Δι' ἐξόδου καὶ δαπάνης Παναγιώτου Προσκυνητοῦ κατὰ τῷ ἀφμδ (1744).

Αἱ εἰκόνες αὗται εἰσι συνήθη ἔργα τοῦ αὐτοῦ τεχνίτου.

334.— Ὑπὸ τὴν εἰκόνα τοῦ ἁγίου Παντελεήμονος, σύγχρονον ἔργον καλῆς μᾶλλον τέχνης.

Δέησις τοῦ δούλου τοῦ Θεοῦ Δαμασκηνοῦ μοναχοῦ καὶ Γερασίμου προηγουμένου Καρακλινοῦ.

Τὴν πλάκα τῆς ἱερᾶς Προθέσεως ὀποβασιτάζει ἱερός κοσμήτης ὁραίας Χριστιανικῆς τέχνης.

335.— Ἐπὶ τοῦ ἐδάφους

CI ΠΡΟΣΥΞΟΥCIIIЄ
ΔΟΥΛΙ ΜΕΓΑΝ ; ΟΝIIII
ΤΗ . . ΗΜΩ . . ΔΕΞΕΙΓΝ
Ε ; ΠΑ . . . ΑΝΚΟCΑ ;
ΕΤΟΥC ΑΧΕΒ (=1662)