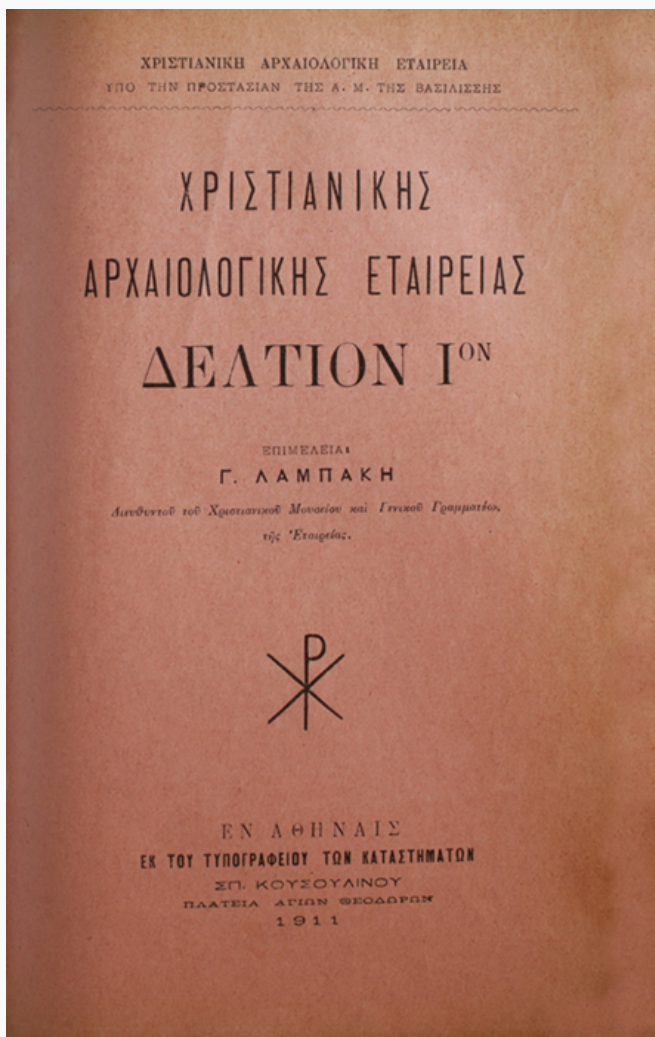


Δελτίον της Χριστιανικής Αρχαιολογικής Εταιρείας

Τόμ. 10 (1911)

Δελτίον ΧΑΕ 10 (1911), Περίοδος Α'



Περιηγήσεις

(ΧΑΕ) ΧΡΙΣΤΙΑΝΙΚΗ ΑΡΧΑΙΟΛΟΓΙΚΗ ΕΤΑΙΡΕΙΑ

doi: [10.12681/dchae.1660](https://doi.org/10.12681/dchae.1660)

Βιβλιογραφική αναφορά:

ΧΡΙΣΤΙΑΝΙΚΗ ΑΡΧΑΙΟΛΟΓΙΚΗ ΕΤΑΙΡΕΙΑ (ΧΑΕ). (2013). Περιηγήσεις. *Δελτίον της Χριστιανικής Αρχαιολογικής Εταιρείας*, 10, 3–52. <https://doi.org/10.12681/dchae.1660>



ΔΕΛΤΙΟΝ ΤΗΣ ΧΡΗΣΤΙΑΝΙΚΗΣ ΑΡΧΑΙΟΛΟΓΙΚΗΣ ΕΤΑΙΡΕΙΑΣ

Περιηγήσεις

Δελτίον ΧΑΕ 10 (1911), Περίοδος Α' • Σελ. 3-52

ΑΘΗΝΑ 1911



ΠΕΡΙΗΓΗΣΕΙΣ

ΔΙΔΥΜΟΤΕΙΧΟΝ

Τῇ 28 Αὐγούστου 1902 περὶ βαθεῖαν νύκτα ἀφίχθημεν εἰς Διδυμοτεῖχον (Δίδυμον-τεῖχος) (Φωτ. 3436). Οὐδέποτε θέλομεν λησμονήσει τὴν νυκτὸς περιπλάνησιν ἡμῶν, ἀνὰ τὰς λαβυρινθώδεις καὶ σκοτεινὰς ὁδοὺς τῆς πόλεως, ζητοῦντες κατάλυμα, τοῦ σοφοῦ τῆς Ἐκκλησιαστικῆς Ἱστορίας συγγραφέως Πανιερ. Μητροπολίτου κ. Φιλαρέτου ἀποδημοῦντος.

Χρυσιαρὸς νυκτοφύλαξ περιπολῶν, καὶ θεωρήσας ἡμᾶς ὡς ὑποπιον, εἰς ποιζίλας ἐρωτήσεις καὶ ἐξετάσεις ἡμᾶς ὑπέβαλεν (¹).

Εὐθὺς δὲ τὴν πρωΐαν ἐπεδόθημεν εἰς τὴν σπουδὴν τῶν μνημείων τῆς χριστιανικῆς ἀρχαιότητος, εἰς τὴν σπουδὴν τῶν Ναῶν, ὡς καὶ εἰς τὴν σπουδὴν τῶν ἐναπομεινάντων τειχῶν τοῦ φρουρίου. Καὶ δὴ.

336 (²). — Ἐπὶ τοῦ ὑπερθύρου τοῦ Ναοῦ τῆς Μητροπόλεως.

«Ὁ τῆς Μητροπόλεως Διδυμοτεῖχου πάνσεπτος οὗτος καὶ θεῖος ναὸς τοῦ ἐν Ἁγίοις | Ἀθανασίου τοῦ μεγάλου ἀνεκαινίσθη προστασίᾳ μὲν τοῦ ᾧδε ἀρχιερατεύοντος | Πανιερ. Κυρίου Καλλινίκου τοῦ Κρητὸς συνδρομῇ δὲ καὶ δαπάνῃ τῶν ἐν τῇ πόλει | ταύτῃ οἰκούντων χριστιανῶν, ὃν σὺ Κύριε στερέωσον τὰ δὲ | τῶν συνδρομητῶν ὀνόματα ἐν βίβλῳ ζωῆς κατὰγραψον, ἐν ἔτει σωτηρίου 1854 Μαΐου Β. . Ζ(ήση)».

337. — Ἐπὶ τοῦ ἀειώματος τῆς Δυτικῆς προσόψεως ἐν κύκλῳ

«1854 Μαΐου 2 Ἀρχὴ τῆ Ἐκκλησί. | Ἰησοῦς Χριστὸς νικᾷ : Κάλφα Μεγαλὴ προσκυνητοῦ».

(¹) Δὴν θὰ λησμονήσωμεν ποτε ὅτι ἑδικαίουν τὰς καθ' ἡμῶν ὑποψίας αὐτοῦ λέγων : «ἀφοῦ Πατὴρ δὲν εἶσαι, Ἰατρός δὲν εἶσαι, Μαιμῆ δὲν εἶσαι, τί θέλεις νύκτα νὰ γυροῖς εἰς τοὺς δρόμους καὶ μάλιστα χωρὶς φανάρι» ; Εὐτυχῶς ἡ ἡμέρα διέλυνε τὰς ἀπορίας αὐτοῦ. Ἀναχωροῦντες δὲ ἐκ Διδυμοτεῖχου ἐπιμόνωσ ἐξητήσαμεν τὸν ἀπλοϊκὸν φύλακα καὶ ἐφιλοδορήσαμεν, διὰ τὴν μετ' ἀοτηρότητος ἐπιτέλειον τοῦ καθήκοντός του.

(²) Συνέχεια τοῦ αἰξοντος ἀριθμοῦ τῶν ἐπιγραφῶν ἀπὸ τοῦ Δελτίου Η' σ. 41.

338.—*Ὁπισθεν τοῦ μιάκος*

ZHCO | 1834 | TH1 2 MA | 18

339.—*Ἐν τῇ ἀλλῇ ἐπὶ ἐπιτυμβίον λίθου*

Δ8Λ8C T8 | ΘΑΝ ΤΩ ΕΚ

340.—*Ἐπὶ τοῦ εἰκονοστασίου ὑπὸ τὴν εἰκόνα*

IC. XC. Ο ΠΑΝΤΟΚΡΑΤΩΡ

ἱστορήθη ἡ παροῦσα εἰκὼν διὰ συνδρομῆς καὶ δαπάνης τῶν εὐλογημένων Ἰσακίων ραπτάδων καὶ τζελέπιδων (χασάπηδων) 1858 Χρ (χεῖρ) ΝΚΑ (Νικολάου ἀδρωλιτου) (Ἀδριανουπολίτου)

341.—*Ἐπὸ τὴν εἰκόνα ΜΗΡ ΘΒ Η ΕΛΕΘΣΑ*

+ ἱστορήθη ἡ παροῦσα εἰκὼν διὰ συνδρομῆς καὶ δαπάνης τοῦ εὐλογημένου Ἰσακίου τῶν Κουμτζιδῶν (χρυσοχῶων) 1858 Χεῖρ Νικολάου ἀνδρ. .

342.—*Ἐπὸ τὴν εἰκόνα τοῦ Προδρόμου*

+ ἱστορήθη ἡ παροῦσα εἰκὼν διὰ συνδρομῆς καὶ δαπάνης τῶν εὐλογημένων Ἰσακίων τζελέπιδων καὶ ραπτάδων 1858 Χεῖρ Νικ. Ἀνδρ. .

343.—*Ἐπὸ τὴν εἰκόνα τῆς Ἁγίας Τριάδος*

+ ἱστορήθη ἡ παροῦσα εἰκὼν διὰ συνδρομῆς καὶ δαπάνης τοῦ εὐλογημένου Ἰσακίου τῶν ἀμπατζιδῶν ἐν ἔτει 1858 Χεῖρ Νικ. Ἀνδρ. .

344.—*Ἐπὸ τὴν εἰκόνα τῶν δώδεκα Ἀποστόλων*

Ἀλέγσις τοῦ δούλου τοῦ Θεοῦ Κωνσταντίνου .

Β'.—Ναὸς τοῦ Χριστοῦ.

345.—*Ἐν τῷ ναῷ τούτῳ ὑπέρθυρον :*

+ Ἀρχιερατεύοντας τοῦ πανιερωτάτου Μητροπολίτου τοῦ Ἁγίου Διδυμοτείου Κυρίου Βησαβίωνος | ἀνεκαινίσθη ὁ πάνσεπτος οὗτος καὶ θεῖος ναὸς ὁ ἐπ' ὀνόματι τοῦ Κυρίου καὶ Σωτῆρος ἡμῶν Ἰησοῦ Χριστοῦ | σεμνυνόμενος διὰ συνδρομῆς καὶ δαπάνης τῶν εὐσεβῶν Χριστιανῶν ὄν Κύριε | στερήσωσιν τὰ δὲ ὀνόματα τῶν συνδρομητῶν ἐν βίβλῳ ζώντων κατὰγραφον ἐν ἔτει 1846 Μαΐου 2 .

346.—*Ἐπὸ τὴν εἰκόνα τοῦ Σωτῆρος*

+ Ἡ παροῦσα εἰκὼν ἱστορήθη δι' ἐξόδων τῶν Κυρίων Γεωργίου Κωνσταντινίδου Ἀποστόλου Τριανταφυλίδου καὶ Δημητρίου ἐν ἔτει 1848 Χεῖρ Παναγιώτου .

347.—*Ἐπὸ τὴν εἰκόνα τοῦ Ἀρχαγγέλου Μιχαὴλ*

+ Σκέπε στρατάρχα φύλαττε, θερμῶς σου δεομένους σφάκτας κασκαπὰς λυλότρωσαι ἡμᾶς ἀπολυμένους 1834 Χεῖρ Στεφάνου Ἀδρ. .

348.—*Ἐπὸ τὴν εἰκόνα τῆς Γεννήσεως τοῦ Ἰησοῦ Χριστοῦ*

+ Ἡ παροῦσα εἰκὼν ἱστορήθη διὰ συνδρομῆς δαπάνης τῶν ρουφετίου τῶν γεμενετζιδῶν 1835 Ἰουλ. α' .

349. — Ὑπὸ τὴν εἰκόνα τῆς Ἁγίας Τριάδος

« Τὸ συνδρακὸν συνάφειον τρεῖς ὦ Παναγία τῶν Ἀμπατζίδων φύλαττε τῆ σκέπη σου τῆ θείᾳ τῷ 1817 Χεῖρ Παναγιώτου Λίνιτου »

350. — Ὑπὸ τὴν εἰκόνα τοῦ Ἁγίου Σπυρίδωνος

« Τριμυθοῦντος | ἱεράρχη καὶ ἁγίου | ατουργέ Σπυρίδων | ἀπὸ πάσης βλάβης | ρῦσαι τοὺς τὸ ρουφέτι φου | τσιτζήδων | 1819 χεῖρ ΠΝΓ (Παναγιώτου) τοῦ ἐξ ἁγιάσματος »

351. — Ἐν τῇ γυναικωνίτιδι ὑπὸ τὴν εἰκόνα τῶν Τριῶν Ἱεραρχῶν

« Διὰ συνδρομῆς καὶ ἐξόδου τῶν τιμιωτάτων μαῦστόρων μπκακλίδων τῆς ἁγιωτάτης Μητροπόλεως διδυμοτεῖχου ἀψμβ Ἰαν. κη' »

Γ'. — Νκός τῆς Παναγίας.

352. — Ἐπὶ τῆς δυτικῆς προσόψεως ἐπὶ λίθου

« Ἐκενουργήθη | τοῦτος ὁ ἱερός νκός τῆς ὑπερχί | ας Δεσποίνης ἡμῶν Θεοτόκου | ἐν ἔτει αωσ Μαρτίου σ 1806 ».

353. — Ἐπὶ τοῦ ὑπερθύρου

« Ἀνηγέρθη ἐκ βόθρων ὁ πάνσεπτος οὔτος νκός τῆς Κοιμήσεως τῆς Δεσποίνης ἡμῶν Θεοτόκου διὰ συν |δρομῆς καὶ δαπάνης τῶν ἐνοριτῶν αὐτοῦ ἀρχιερατεῦντος τοῦ Πανιερωτάτου Μητροπολίτου Βησσαρίωνος 1815 Μαΐου 1. »

Ἐπὶ τοῦ εἰκονοσιασίου

IC XC O ΠΑΝΤΟΚΡΑΤΩΡ

354. — Ὑπὸ ταύτην

« Ἱστορήθη ἡ εἰκὼν αὕτη σπουδῆ καὶ δαπάνῃ τοῦ εὐλογημένου ρουφετίου τῶν μπαγιατζήδων. ἔτος 1811. χεῖρ Νικολάου Ἀνδρ. »

MHP ΘΣ Η ΕΛΘΣΑ

355. — Ὑπὸ ταύτην

« + τὸν Χατζῆ-Νικολάον σὺν τῇ συζύγῳ ἅμα τέκνοις Δεσποινὰ ἀβλαβεῖς φρούρει ἐκ πάσης βλάβης τῆ ἱερᾶ Σου σκέπη 1811 χεῖρ Νικολ. Ἀνδρ. »

356. — Ὑπὸ τὴν εἰκόνα τοῦ Προδρομοῦ

« Ἱστορίσθη ἡ εἰκὼν αὕτη σπουδῆ καὶ δαπάνῃ τοῦ εὐλογημένου ρουφετίου τῶν γουναράδων. ἔτει 1811. χεῖρ Νικολάου Ἀνδρ. »

357. — Ὑπὸ τὴν εἰκόνα τῆς Κοιμήσεως τῆς Θεοτόκου

« + Ἱστορίσθη ἡ εἰκὼν αὕτη σπουδῆ καὶ δαπάνῃ τοῦ εὐλογημένου ρουφετίου τῶν γεμενετζίδων 1811 χεῖρ Νικ. »

358. — Ὑπὸ τὴν εἰκόνα τῆς Ἁγίας Τριάδος

« + Ἱστορίσθη ἡ εἰκὼν αὕτη σπουδῆ καὶ δαπάνῃ τοῦ εὐλογημένου ρουφετίου τῶν ἀμπατζήδων 1811 χεῖρ Ν< (Νικολάου) »

359.—'Υπὸ τὴν εἰκόνα τῶν Τριῶν Ἱεραρχῶν

« + Ἰστορίσθη ἡ εἰκὼν αὕτη συνδρομῇ καὶ δαπάνῃ τοῦ εὐλογημένου ρουφετίου τῶν μπακάληδων καὶ σιμησιδῶν 1844 »

360.—'Υπὸ τὴν εἰκόνα τοῦ δικαίου Ἰωσήφ

« Αὕτη ἡ ἀγία εἰκὼν ἐξωγραφῆθη διὰ τῶν ἐξ ὧν | δων τοῦ φιλ. ρουφετίου τῶν Δουλεγγερίδων. οἱ καὶ ἀφιε | ροῦντες αὐτὴν προσφωνοῦσιν οὕτως : Ὁλβιε Μνήστορ μητροπαρθένου κορῆς ὁμοτέχνων σοι τεκτόνων ἱκετῶν σου | θεμελίους στήριξον εὐσεβῶν οἴκων σαῖς εὐπρυσδέκτοις παρὰ Θεοῦ ἱκεσίαις' ἐν ἔτει 1845 χεῖρ Νικ. Ἀνδρ. »

361.—'Επὶ χρυσοκεντήγιου ἐπιταφίου

« + Ἐσχιδιάσθη ὁ παρῶν διὰ χειρὸς Δημητρίου εἰκονογράφου ἐκ ΖΓωΡᾶς (Ζαγορᾶς) καὶ ἐκηντεῖθη διὰ χειρὸς καὶ ἐξ ὧν | δου τῆς Ζωΐτσας Μπραχικουῆδος σὺν τῇ θυγατρὶ αὐτῆς Λενίτζα τοῦ ποτε Ἀναστασίου καὶ Ἀναστασίας + ἔτι 1807 σὺν τοῦ Ἰοῦ αὐτῆς Χριστοδούλου »

362.—'Επὶ ξυλίνου ἐπιγονατίου, ἀφ' ἐνὸς μὲν, ὑπὸ τὸν Ἅγιον (Ἀθανάσιον)

« ΑΩΚΕ (1825).

'Αφ' ἑτέρου δὲ, ὑπὸ τὸν Ἅγιον Βασίλειον

« τὸ παρῶν ἐπιγονάτιον ὑπάρ | χει τοῦ οἰκονόμου καὶ ἐν | ἱερεῦσι παπᾶ Κῦρ | Ἀθανασίου μαρτίου 8 ».

Δ'.—**Ναός Ἀγίας Αἰκατερίνης.** Μικρὸς ἠρειπωμένος ναόςκος 0'.—ι'. αἰῶνος ἔργον καλῆς μᾶλλον ἀρχιτεκτονικῆς τέχνης, γέρον ἀφιδικτὰ κεραμοπλαστικὰ κοσμήματα (Φωτ. 3435). (Εἰκὼν 1.)

Ε'.—**Φρουρίον** (Φωτ. ἀποτ. 3436).

363.—'Εν τῷ πύργῳ τοῦ φρουρίου, ἐπὶ τῆς μεσημβρινῆς πλευρᾶς, διεσώθη πολύτιμος τῶν πρώτων αἰῶνων λιθίνη πλάξ, ἐφ' ἧς εἴρηται τὸ ἱερὸν μονόγραμμα τοῦ Ἰησοῦ συμπλεγμένον μετὰ τῶν γραμμάτων χ. καὶ ρ. ἐπὶ Στανροῦ, γέροντος τὸν Αἰγυπτιακὸν τύπον τοῦ Τιμίου Στανροῦ (Signum Tau. πρὸβλ. Ἰεζ. Θ'. 4. 6.) καὶ περὶ οὗ πρὸβλ. Λαμπάκη ἀγιογραφίαν σ. 7 σχῆμα 5. καὶ σημ. 3) (Φωτ. 3437). (Εἰκ. 2. 3.)

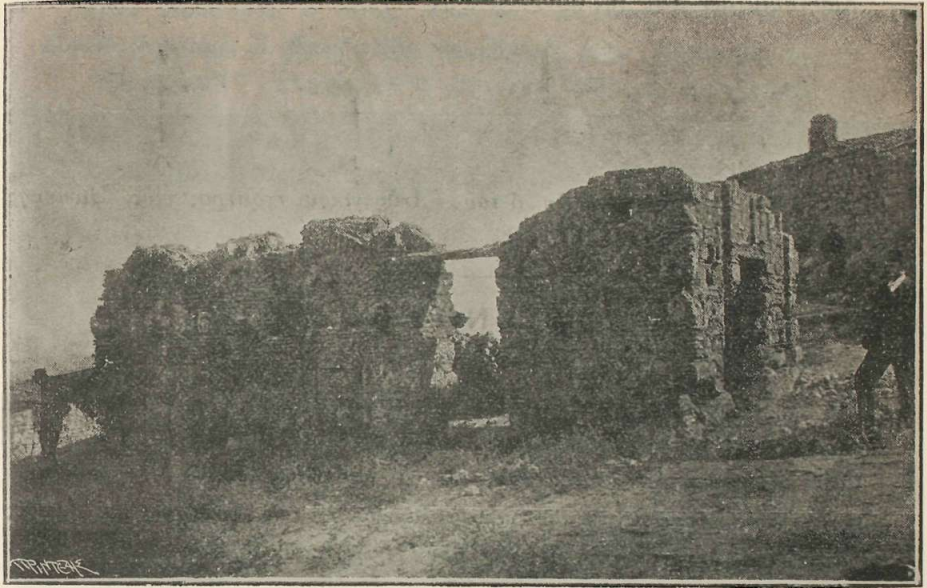
364.—'Επὶ θυρίδος

Ρ :
Π Μ

365.—'Επὶ μεγάλου ὑψηλοῦ τείχους τοῦ φρουρίου

ΚΟΜΝ | ΗΝΟC (1)

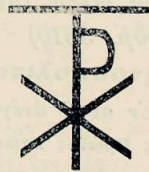
(1) Καθ' ἃ λέγουσιν οἱ κάτοικοι, ἄνωθεν τῆς ἐπιγραφῆς ταύτης ἄλλοτε ἀνεγνώσκετο « Ἀλίτιος » (1081—1118)



(Εἰκ. 1). Ἐρείπια τοῦ ἐν Διδυμοτείχῳ Ναοῦ τῆς Ἁγίας Αἰκατερίνης.



(Εἰκ. 2). Πύργος τοῦ ὄρουρίου τοῦ Διδυμοτείχου. ἐφ' οὗ μονόγραμμα.

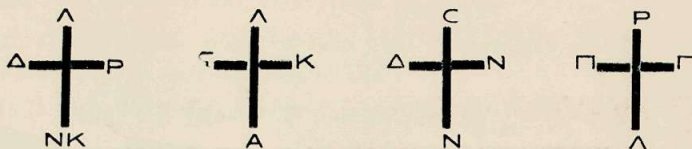


= I X P ἐπι T

(Εἰκ. 3).

Ϛ'. — Ἰδιωτικὸν οὐ-
 κοι. 366. Παρὰ τῇ οἰ-
 κίᾳ τοῦ Ἱερέως Παπᾶ Εὐαγ-
 γέλου, πρὸς τὰ ἄνω, πλησίον
 τοῦ ναοῦ Μητροπόλεως, ἐπὶ
 μαρμάρου ἐπιτοιχισμένον ἐπὶ
 ξηρᾶς βρύσεως, ἀνέγνωμεν
 τὰ κατωτέρω ιβ'—ιγ' αἰῶνος
 μονογράμματα.

Καὶ ταῦτα μὲν περὶ τῆς ἱστορικωτάτης τῶν πόλεων τοῦ Διδυμοτείχου, ἐν ᾧ



τῇ 18 Ἰουνίου 1322 ἐγενήθη ὁ τοῦ Ἀνδρονίκου νεώτερος υἱὸς Ἰωάννης Ε΄, ὁ Παλαιολόγος (1341—1344).

Α Δ Ρ Ι Α Ν Ο Υ Π Ο Λ Ι Σ

Τῇ 29 Αὐγούστου μετέβημεν εἰς Ἀδριανούπολιν, παρ' ἧ συνεκροτίθη ἡ διάσημος μάχη τοῦ Μεγάλου Κωνσταντίνου κατὰ τοῦ Αικινίου (323 μ. Χ.)

Ἐν Ἀδριανουπόλει πολλὰ ἔχει τις νὰ σπουδάσῃ ἐν τῷ Μητροπολιτικῷ οἴκῳ, ἐν τοῖς Ἀρχείοις, ἐν τῷ Σκενοφυλακείῳ, ἐν τοῖς Διπτύχοις καὶ εἰς τοὺς πίνακας τοὺς ἀνηρημένους ἀνωθεν τῶν Ἡγεμονικῶν θρόνων.

Εὐχῆς δ' ἔργον ἂν τις τῶν ἐκεῖ λογίων συνέγραφε μονογραφίαν τῶν περισωθέντων μνημείων, καὶ ἰδίᾳ τῶν μαρμάρων τῶν ἀποκομιζομένων ἐν τῇ αὐτῇ τῆς Μητροπόλεως ἐκ τῶν κατεδαφιζομένων ἐκάστοτε Βυζ. Φρουρίων καὶ ἐτέρων παλαιῶν οἰκῶν. (πρβλ. καὶ κάλυμμα κεφαλῆς τῶν ψαλιῶν. Χρῆσι Μουσείου ἀριθμ. 3310)

Α'. — Μητροπολιτικὸς οἶκος.

367. Ἐν αὐτῷ ἀνέγνωμεν

+ Δωρόθεος Πρώτος λαμπρῆς ἐκ Χίου | ἱερέρχης τε σοφὸς Κλεινῆς Αἰλίας (4) | συνδραμόντων τῶν ταύτης οἰκητόρων | τῶν δε εὐτολμοις ἐνεόχμως δόμον τῶν γ' αἰωνίων ἀφθίτων εἰη κάλος "

Β'. — Μητροπολιτικὸς ναός. (Φωτ. ἀποτ. 3438—3447) λόγον ἄξιος διὰ τὴν ἐσωτερικὴν αὐτοῦ μεγαλοπρέπειαν καὶ τὴν πλουσίαν ξυλογλυπτικὴν διακόσμησιν τοῦ εἰκονοστασίου, τοῦ Δεσποτικοῦ, τοῦ ἄμβωνος τοῦ προσκυνηταρίου καὶ τῶν ὀσπρακογεγραμμένων ἀναλογίων.

Ἀπέναντι δὲ τοῦ Ἀρχιερατικοῦ Θρόνου εὗρηται κεκοσμημένα τὰ στασίδια τῶν Χριστιανῶν ἡγεμόνων.

Ἐν δὲ τῷ νάρθηκι παρίστανται αἱ Ἑπτὰ Οἰκουμενικαὶ Σύνοδοι κατὰ τὴν ἔρμηνειαν τῶν Ζωγράφων. (Φωτ. ἀποτ. 3441—3447).

Ἐπὶ τῶν τοίχων τοῦ ναοῦ εἰκονίζεται πληθὺς ἀγίων ἐκ τῶν μνηαίων τῆς Ἐκκλησίας, οἷον ὁ Ἅγιος Ἰλαρίων, ὁ Ἅγιος Ἄιταλος, ἡ Ἁγία Ζηναΐς, ὁ

(4) Οὕτως ὀνομάσθη ἡ Ἀδριανούπολις ὑπὸ τοῦ Ἀδριανοῦ. (πρβλ. Μελετ. Γεωγραφ. σ. 439)

Ἅγιος Νικάνδρος, ὁ Ἅγιος Θεόδωρος Κυρίνης, Θεόδοτος, Λαμπαδός,
Δουκία, Κυριακή, οἱ Ἐπὶ παῖδες καιρόμενοι, κλπ. (Εἰκὼν 4.)



(Εἰκ. 4). Ἁγιογραφίαι ἐν τῷ Μητροπολιτικῷ Ναῷ Ἀδριανουπόλεως.

368.—Ἐπὶ τοῦ ὑπερθύρου

« Τὸ στένωμα τῶν ἐπὶ σοὶ πεποιθῶτων στένωσον Κύριε τὴν Ἐκκλησίαν ἣν ἐκτήσω τῷ τιμῆ σου αἵματι ἀφ᾿ ἡμέρας ἀνεκαινίσθη ἐν ἔτει 1835 Ἰουλίου ε' . »

369.—Ἐπὶ τοῦ νάρθηκος

« Ἐνθάδε κεῖται ὁ πρόην πατριάρχης Κωνσταντινουπόλεως Ἀρχαγγέλος 1851 Νοεμβρίου 56 »

370.—Ἐπὶ τὴν εἰκόνα τῶν εἰσοδίων τῆς Θεοτόκου

+ Ὡ παντάνασσα καὶ πανύμνητε κόρη ἡ ἐν ναῷ Κυρίῳ προσενηχθεῖσα Μαρ-
γιά τὴν σὴν ἰκέτιν καὶ δούλην πιστὴν ἧς περ ἀναλώμασι καθιστορῆ | θη ἡ σε-
πτὴ σου αὐτὴ καὶ ἱερὰ εἰκὼν καλῶς ἐκπεράνασαν τὴν δε τὴν ληξὶν καταξιώσον
μητρικαῖς σου πρεσβείαις τῆς ἐν | οὐρανοῦς ἐπιτυχεῖν εἰσόδου καὶ τῆς ἐκεῖσε
ζωῆς τῆς ἀκηράτου· ἐν ἔτει 1809 ἐν μηνὶ Αὐγούστου διὰ χειρὸς Στεφάνου
Ἀνδριανουπολίτου »

371.—Ἐπὶ τὴν εἰκόνα τοῦ ἁγίου Γεωργίου

« ἀφιερῶθη ζωγραφηθεῖσα ἡ παροῦ | σα πάνσεπτος εἰκὼν δι' ἐξόδου τοῦ | εὐ-
λογημένου ρουφετίου τῶν ποζαζίδων (1) ἐν ἔτει ΔωΚΕ (1823) ἔγραψε Ν.κ.λ.α
Ἀνδρ. »

372.— Ἐπὶ χρυσοῦν ἀρτοφόριον, λόγον ἀξίον διὰ τὰς αὐστηροῦ Βυζ. τύπου ἀριογραφικὰς συνθέσεις, παριστώσας διαφόρους ἐσθιὰς τῆς ἐκκλησίας, οἷαι ὁ Ἐθαγγελισμὸς, ἡ Γέννησις, ἡ Ὑπαπαντή, ἡ Μεταμόρφωσις, ἡ Κοίμησις τῆς Θεοτόκου κλπ. (Φωτ. ἀπ τ. 3119). (Εἰκὼν 5)



(Εἰκ. 5). Ἀρτοφόριον χρυσοῦν ἐν τῷ Μητροπολιτικῷ Ναῷ Ἀνδριανουπόλεως.

† ΗΛΘΕΘΕΟΙΟΛΟΓΟΣ | ΛΕΙΨΑΣ ΠΑΤΡΟΣ | ΟΥ ΠΟΤΕ ΚΟΛ-
ΠΡΣΙ † ΚΑΙ ΒΡΟΤΕΗΣΜΕ ΦΕ | ΡΕΙΝ ΦΥΤΛΗΣΚΑΛΙ | ΠΕΝΤΥ-
ΠΩΝ ΑΙΔ | † ΠΑΝ ΓΕΝΟΣ ΕΚ | ΘΑΝΑΤΟΥ ΛΥΣΩΝ ΓΕ | ΝΟΣ
ΜΕΡΟΠΩΝ |

(¹) Οἱ ποσειδίδες οἷτοι κατασκευάζουσι ποτόν τι ἐκ κερχρίων.

ἐπὶ τῆς βράσεως δὲ

† ΚΑΙΝΕΣΦΥΤΟΝ ΕΣ | ΑΓΙΓ.ΕΛΙΚΗΝ, ΛΟΓΕ | ΑΦΕΙΤΕ. ΑΞΟΝ,
| † ΑΔΡΙΑΝΟΥ ΠΡΟΕΔΡΟΝ. | ΣΕΙΘ ΧΟΡΟΤΑΣΙΗΝ | ΕΝ ΕΤΕΙ
ΑΠΟΧΥ 1699 »

373. — Ἐπὶ χρυσοκεντήτου ἐπιταφίου

« + Ὁ παρὼν ἐ | πιτάφιος γέγονε δι' ἐξόδου τοῦ ταπεινοῦ Μητροπολίτου
Ἀδριανουπόλεως Ἀνθίμου καὶ ἀφιερῶθη ἐν τῷ ναῷ τῆς Παμμκαρίστου τῆς
ἐπονομαζομένης | Βλαχέρνας ἐν ἔτει ζρισ (7116=1608) ἐν μηνί μαῖω ἰνδ. 7
+ Μεγαλύνομέν σε Ἰ[ησοῦ βασιλεῦ »

Ἔπισηθεν τοῦ ἱεροῦ βήματος ἐποινάσαμεν τὰ λείψανα μαρμαρίνου ἐπισκο-
πικοῦ θρόνου δ'. — ε'. αἰῶνος.

Ἐν τῷ σκευοφυλακείῳ τοῦ Ναοῦ ἐμελετήσαμεν πολλὰ λόγου ἄξια ἀντικεί-
μενα, ὧν προεξίσχοι ἐκ μεμβράνης χειρόγραφον Ἐδαγγέλιον, Ἀρχιερατικαὶ
Μίτραι καὶ πολὺτοι Ποιμαντικαὶ Ράβδοι.

374. — Ἐπὶ ράβδον ποιμαντικῆς.

+ Ράβδος Ἀδριανουπόλεως Νεοφύτου ἱερά |

+ Ἢ τῶν μὲν ὄμματα θελεῖ τούς δ' ὀπνῶντας ἐγειρεῖ.

375. — Ἐπὶ μαρμαρίνης πλακῶς

Κ Μ Τ (Πιθινῶς Κ(οι)μ(η)τ(ήριον)

376. — Ἐτέρα ἐπιγραφὴ δυσανάγνωστος, ἐξ ἧς προχέριως ἐσημειώσαμεν

ΔΕΣΚΥΜΗ	ΣΣΛΑ : Σ
ΔΟΥΛΟΣ ΤΟΝ	Ε ΣΤΙΝ
ΘΩ ΑΘΑΣΗ ΛΗΟΚΕΡ	ΗΣΑ
ΦΟΡΟΣ ΤΗΣ	ΤΒ ΣΘ
ΠΑΝΑΓΗΑΣ Θ	ΜΒ ΘΒ
ΕΩΤΟΚΥΜΗ	ΑΡΟΣΤ
... ΥΟ . . ΛΙΟΥ Η	

377. — Ἐτέρα ἐπιγραφὴ ὡσαύτως δυσανάγνωστος

ΕΝΘΑΔΕ ΚΑΤΑΚΕΙ[ΤΑΙ]	
ΠΚΟΜΕΝΤΟΛΟΣΟΤΗΣ	
Μ]ΑΚΑΡΙΑΣ ΜΝΗΜΗΣ ΓΕΝΑ	
ΜΕ]ΝΟΣ ΤΗΣ ΜΕΓΑΛΗΣ ΕΚΚΛΗ	
Σ]ΙΑΣ ΥΙΟΣ ΚΟΣΜΑ ΠΡΕ	
/ ΒΣ	
ΠΑΠΥ	Ν8Μ
ΝΟ]ΕΜΒΡΙ	

Β'. — Ναὸς Ἁγίου Ἰωάννου Θεολόγου.

Λόγον ἄξιον ἀρχαίων ἐν σχήματι Στανου ὠκοδομημένον ράδιον.

378.— Ἐπὶ μαρμαρίνης πηγῆς ἀγιάσματος.

Βουλεξο | 1802

379.— Ἐπὶ τῆς πλακῶς τῆς ἀγίας Τραπέζης

ΝΗΚΒΛΑ 1813 ΑΒΓΕΡ(ινοῦ 3)

380.— Ἐπὶ τῆς εἰκόνας τοῦ *I. Χριστοῦ*

« Παντοκράτορ Κύριε ἐν τοῖς προβάτοις χρυσοπηγῆν τὴν συνταξάν τὴν σὺν οἰκέτῃν 1826 χεῖρ Νικολ. Ἀνδρ. » (= Παντοκράτορ Κύριε ἐν τοῖς προβάτοις σὺν ταξὸν Χρυσοπηγῆν τὴν σὴν οἰκέτιδα).

Γ'. — Παρεκκλήσιον Ἁγ. Παντελεήμονος.

381.— Ὑπὸ τὴν εἰκόνα τοῦ *I. X.*

« Διὰ συνδρομῆς καὶ δαπάνης τοῦ Πανιερωτάτου Μητροπολίτου ἀγίου Ἀδριανουπόλεως Κυροῦ Νεοφύτου ἐν ἔτει σωτηρίῳ αχοῦζ (1677) χεῖρ (:) Γερκασίμου ».

382.— Ὑπὸ τὴν εἰκόνα τῆς Θεοτόκου.

« Διὰ συνδρομῆς καὶ ἐξόδου τοῦ Πανιερωτάτου Μητροπολίτου ἀγίου Ἀδριανουπόλεως Νεοφύτου ἐπὶ ἔτους τῆς ἐνσάρχου οἰκονομίας αχοῦζ (1677) Π. X. (πιθῶς) ἀπὸ Χριστοῦ) καὶ αἰθῆς ἀνεκαινίσθη ἐπὶ ἔτους αωα' (1821). »

383.— Ὑπὸ τὴν εἰκόνα τοῦ Προδρόμου.

« Διὰ συνδρομῆς καὶ δαπάνης τοῦ Πανιερωτάτου Μητροπολίτου ἀγίου Ἀδριανουπόλεως Κυροῦ Νεοφύτου ἐν ἔτει σωτηρίῳ αχοῦζ (1677) »

384.— Ὑπὸ τὴν εἰκόνα τῆς Ἀποκαθλώσεως

« + διὰ συνδρομῆς καὶ ἐξόδου τῶν τιμιωτάτων μακυστόρων κυρταντζήδων (φορματῶν) ἐν ἔτει 1715 διὰ χεῖρός Κωνσταντινοῦ »

385 Ἐν Ἀδριανουπόλει ἀνέγνωμεν καὶ ἕτερον τὴν ἐπιγραφὴν ταύτην

† ΑΝΑΞ ΜΙΧΑΗΛ ΑΥΣΟΝΩΝ ΤΩ[ΡΙ]ΚΛΕΟΣ
ΛΥΤΡΩΣΙΝ ΕΥΡΕ ΔΙ ΟΝ Η ΚΩΝ[ΣΤΑ]ΝΤΙΝ
ΠΥΡΓΩΜΑ ΤΒΥΧΕ ΚΑΤΕΝΑΝΤΙ ΒΑΡΒΑΡΩΝ
ΜΑΧΑΣΤΡΟΣ ΑΝΤΩΝΑΤΤΟ ΗΤΟΝ ΚΑΘΑΠΑΣ †

ΚΩΝΣΤΑΝΤΙΝΟΥΠΟΛΙΣ

Τελετὴ τῆς Νέας Ἰνδικτιῶνος. — Σπεύδοντες ἐξ Ἀδριανουπόλεως, τῇ 31 Αὐγούστιον 1902, κατελάβομεν τὴν ΚΠ. ὅπως κυρίως παρασιῶμεν τὴν πρωΐαν ἐν τῇ σεμνῇ καὶ μεγαλοπρεπεῖ τελετῇ τῆς Νέας Ἰνδικτιῶνος.

Καὶ ἄφ' ἐσπέρας μὲν ἠξροασάμεθα τοῦ Ἑσπερινοῦ ἐν τῇ Μεγάλῃ Ἐκκλησίᾳ, αὐτοῦ τοῦ Πατριάρχου ἐλὼ κεφαλῆς τῶν 12 Συνοδικῶν χοροστατοῦντος,

τὴν δὲ προῶν μετὰ τὴν θείαν λειτουργίαν, καθ' ἣν δὲν λειτουργεῖ ὁ Πατριάρχης, ἀλλ' ἀπλῶς χοροστατεῖ, ἐν ψαλμοῖς καὶ ὕμνοις, τοῦ κλήρου προηγουμένου, ὁ Πατριάρχης καὶ οὖν αὐτῶ οἱ λογάδες καὶ κεκλημένοι ἀνήλθομεν ἐπὶ τῆς Πατριαρχικῆς αἰθούσης, ἐνθα κατασκευαστικῶς ἐψάλησαν ἡ Ἀκολουθία καὶ τὰ τροπάρια τῆς Νέας Ἰνδικιῶνος «Ὁ πάσης δημιουργὸς τῆς κτίσεως κλπ.». Ἀλησμόνητος δὲ θέλει παραμεῖνῃ ἡμῖν ἡ θαυμασία πατριαρχικὴ εὐχή, καθ' ἣν ὁ Ἀρχιεπίσκοπος ΚΠ. καὶ Οἰκουμενικὸς Πατριάρχης, κηρύσσων τὴν ἔναρξιν τοῦ Νέου Ἔτους, ἐπικαλεῖται τὸ θεῖον Ἔλεος ἐπὶ τὴν καθόλου Ἐκκλησίαν, εὐλαβῶς δὲ καὶ κατ' ἔκτασιν μέμνηται τῶν μεταστάντων πρὸς Κύριον. Κατὰ τὸ 1902, ὅτε ἡμεῖς παρευρέθημεν ἐν τῇ τελειῇ ταύτῃ, ἐκηρύσσετο ἡ λῆξις τῆς ιε' καὶ ἡ ἔναρξις τῆς α' Ἰνδικιῶνος.

Ἴδου δὲ ὡς ἔχει ἡ εὐχὴ αὕτη καὶ προῆξις τῆς Νέας Ἰνδικιῶνος, ἣν ἀπαγγέλλει ὁ Πατριάρχης ἐν μέσῳ τῶν Ἀρχιερέων καὶ τοῦ Κλήρου, τὸ Πατριαρχικὸν αὐτοῦ ἐπιτροχίλιον καὶ ὁμοσῶσιον γέρον :

Εὐχὴ τῆς νέας Ἰνδικιῶνος

Τὰς πρὸς Θεὸν ἱλαστηρίους ἐντεύξεις ὑπὲρ τοῦ τῶν Ὁρθοδόξου πληρώματος, καὶ μάλιστα ὑπὲρ τῶν εὐσεβῶς κεκοιμημένων ἀδελφῶν ἡμῶν, καὶ ἐν παντὶ μὲν ἄλλῳ καιρῷ ἀναπέμπειν ὀφείλομεν τὴν ἕρκτον Αὐτοῦ ἐξαιτούμενοι εὐσπλαγγίαν, πολλῶ δὲ μᾶλλον καὶ ἐκτενέστερον ἐν ταῖς τῶν Ἰνδικιῶνων ἐναρξέσῃ, ὡς ἀπαρχὰς τινὰς τῶν ὑμετέρων ἔργων, καὶ θεοφιλῶν πράξεων, τῷ εὐλογοῦντι τὸν στέφανον τοῦ ἐνιαυτοῦ εὐλαβῶς προσάγοντες. Ταύτην τοι καὶ ἡμεῖς νῦν τὴν ΙΕ'. Ἰνδικιῶνα, θεῖα εὐδοκίᾳ, διανύσαντες, καὶ τῆς Α'. αὐθις ἐπικαλυδιόμενοι ἐν πρώτοις μὲν περὶ αὐτῆς, τὰ πρόσφορα παρὰ τοῦ Παναγάρχου Θεοῦ ἐξαιτούμεθα, ὅπως εἴη αἰσία, κακοῦ ὄλωσ ἀπείρατος παντοίων τε ἀγαθῶν βρῖθουσα, σταθερᾶς γαλήνης καὶ εἰρήνης βαθείας ἐν τῇ ἐκκλησιαστικῇ καταστάσει, ὑγείας τε κοινῆς καὶ πνευματικῆς καρποφορίας τῷ χριστωνύμῳ λαῷ παρεκτικῇ εἶτα δὲ μνεῖαν καὶ τῶν ἐπ' ἐλπίδι μελλούσης ζωῆς κεκοιμημένων καθηκόντως ποιούμεθα πρὸς τὸν Θεὸν τοῦ ἔλεους καὶ τῶν οἰκτιρῶν. Καὶ δὴ ἡ Μετριότης ἡμῶν μετὰ τῶν συνευχομένων αὐτῇ ἱερωτάτων ἀρχιερέων καὶ ὑπερτίμων τῶν ἐν ἀγίῳ πνεύματι ἀγαπητῶν ἡμῖν ἀδελφῶν καὶ συλλειτουργῶν, εἰς ὕψος τὸ πνεῦμα καὶ τὰς χεῖρας ἐπάραντες, ἐπικαλούμεθα τὸ θεῖον ἔλεος ἐπὶ πάντας τοὺς ἀπ' αἰῶνος εὐσεβῶς κοιμηθέντας ἀδελφοὺς ἡμῶν, Βασιλεῖς, Πατριάρχης, ἀρχιερεῖς, ἱερεῖς, διακόνους, μοναχοὺς, καὶ λαϊκοὺς, πάσης τάξεως καὶ βαθμοῦ, καὶ ἐξαιτούμεθα ὑπὲρ αὐτῶν τὴν λύσιν ἀπὸ παντὸς ψυχικοῦ καὶ σωματικοῦ ἀμαρτήματος καὶ τὴν συγχώρησιν εἰς ὅσα καὶ αὐτοὶ ὡς ἄνθρωποι τὸν πολυαμάρτητον τοῦτον κόσμον οἰκίσαντες, ἤμαρτον καὶ εἰς Θεὸν ἐπλημμέλησαν λόγῳ ἢ ἔργῳ, ἐκουσίως ἢ ἀκουσίως, ἐν γνώσει ἢ ἐν ἀγνοίᾳ, φανερῶς ἢ ἄφανῶς, καὶ εἴτε ὑπὸ κατάρτη πατρὸς ἢ μητρὸς αὐτῶν ἐγένοντο, εἴτε τῷ ἰδίῳ ἀναθεματι ὑπέπεσον, εἴτε ὄρκον ὄμωσαν κάκεινον παρεθήσαν, εἴτε ἐψευδόρησαν, εἴτε ἄρὰν ἐκκλησιαστικὴν καὶ ἀφορισμὸν ἐδέξαντο ποτὲ ὑπὸ ἱερέως, ἢ ἀρχιερέως, ἢ Πατριάρχου, δι' ἠντιναοῦν αἰτίαν, καὶ ἀμελεῖα χρητάμενοι οὐκ ἔτυχον συγχωρήσεως, εἴτε ὑπὸ

μνησικακίας ὀργῇ ἐμμόνω κατὰ τινος προστηνέχθησαν, εἴτε πᾶσι ὑπερφηναίως κρατηθέντες ὑπὲρ ὃ δεῖ ἐφρόνησαν, εἴτε ὑπὸ πλεονεξίας καὶ ἀκηδίας τοὺς πτωχοὺς οὐκ ἠλέησαν, εἴτε τὰς νηπιητίμους ἡμέρας κατέλυσαν, εἴτε τὰς ἑορτασίμους οὐκ ἐτήρησαν, εἴτε τῶν ἄλλων τι ἐπραξάν, ἅπερ κόλασιν ἐμποιοῖ τοῖς ἀνθρωπίνην σάρκα φοροῦσιν, εἴτα ἐν συναισθηταί γενομένοι καὶ μεταμεληθέντες ἐξωμολογήσαντο πνευματικοῖς πατράσι τὰ ἐπαισιόμενα, καὶ τὸν ὑπὲρ αὐτῶν κανόνα ἀπὸ καρδίας ἐδέξαντο καὶ πληρῶσαι προσθυμήθησαν, ἀλλ' οὐκ ἔφθασαν πληρῶσαι· ἐκ τούτων οὖν ἀπάντων τῶν γνωστῶν καὶ ἀγνωστῶν ἀμαρτημάτων τῆς ἐνοχῆς καὶ τοῦ δεσμοῦ, δυνάμει τῆς παρὰ τοῦ Κυρίου δοθείσης τοῖς Ἀποστόλοις ἐξουσίας τοῦ δεσμεῖν καὶ λύειν, ἐξ ἐκείνων δὲ καὶ ἡμεῖν τοῖς ἀναξίσις ἀλληλοδιαδόχως μεταδιδασθείσης, ἱκετεύομεν ἵνα ὡς λευκόμενοι καὶ συγκεχωρημένοι πάντες οἱ προτελευταίκοτες ἀδελφοὶ ἡμῶν.

Καὶ Δέσποτα πολυέλεε Κύριε ὁ Θεὸς ἡμῶν, νικήσατο Σου τὸ ἄμετρον ἔλεος καὶ ἡ φιλάνθρωπια ἡ ἀνείσταντος καὶ ἀνοπέσθητος, καὶ μὴ παρίδῃς τὸ πλάσμα τῶν χειρῶν Σου καταποθῆναι τῇ ἀπωλείᾳ, ἀλλ' ἐπάκουσον ἡμῶν τῶν ἀμαρτωλῶν καὶ ταπεινῶν ἱκετῶν σου δεσμεύων ὑπὲρ τῶν κεκοιμημένων δούλων Σου Βασιλέων, Πατριάρχων, Ἀρχιερέων, ἱερέων, διακόνων καὶ λοιπῶν, πάσης τάξεως καὶ παντός βαθμοῦ καὶ πάντα ἐπικείμενον αὐτοῖς δεσμὸν, ὃν αὐτοὶ καθ' ἑαυτοὺς ἐκ συναρπαγῆς ἢ ἄλλης τινὸς αἰτίας ἐφειλικύταντο, διάλυσον ὡς ἀγαθὸς καὶ φιλόανθρωπος Κύριος, φιλάνθρωπως παριδὼν ἅπαντα κατὰ τὸ Σὸν ἄμετρον ἔλεος καὶ τὸ πλήθος τῆς Σῆς ἄμετρήτου χρηστότητος προσθείης καὶ ἱκεσίαις τῆς Παναγχεράντου Σου μητρὸς Δεσποίνης ἡμῶν Θεοτόκου καὶ ἀειπαρθένου Μαρίας, τοῦ τιμίου ἐνδόξου Προφήτου Προδρόμου καὶ βαπτιστοῦ Ἰωάννου, τῶν Ἁγίων ἐνδόξων καὶ Πανευφήμεων Ἀποστόλων, καὶ πάντων τῶν ἁγίων τῶν ἀπ' αἰῶνος Σοι εὐαρεστησάντων. Ἀμήν.

Ἐν Μηνὶ Σεπτεμβρίῳ Ἰνδικτιῶνος Α'.

Μετὰ δὲ τὴν ἀνάγνωσιν ταύτης ἕκαστος Ἀρχιερεὺς φέρων ἐπιτραχήλιον καὶ ὠμοφόριον ἐπογράφει ταύτην.

Ἐν τέλει τῆς τελετῆς εὐλαβῶς παρεκαλέσαμεν τὴν Α. Π. ὅπως μεταλαμπαδεύσῃ καὶ δι' ἡμῶν εἰς τὴν Ἐλενθέραν Ἑλλάδα, τὴν ἑναρξῖν τοῦ Νέου Ἐκκλησιαστικοῦ ἔτους.

Ἡ δὲ Α. Π. Ἰωακείμ ὁ Γ' ἐχάραξεν ἐν τῷ ἡμετέρῳ Λευκώματι οὐτωσὶ τὴν Νέαν Ἰνδικτιῶνα (Εἰκὼν 6) μεθ' οὗ συνυπέγραψαν διὰ τοῦ συνήθους καιρικλώματος :

† Ὁ Ἐφέσου Ἰωακείμ † Ὁ Προύσης Ναθαναὴλ † Ὁ Νεοκαισαρείας Ἀλεξάνδρος
 † Ἀμασειᾶς Ἀνθιμος † Ὁ Σμύρνης Βασίλειος † Ὁ Χίου Κωνσταντῖνος
 † Ὁ Βάρνης Πολύκαρπος † Ὁ Βοδενῶν Νικόδημος † Ὁ Λιπίτης Νικηφόρος
 † Ὁ Καλλιπόλεως Ἰερώνυμος

Ναὸς τῆς Ἁγίας Σοφίας

Τῆ 2 Σεπτεμβρίου ὥρα 3 μ. μ., τὸ πρῶτον εἶδομεν τὸ ἄρρητον θαῦμα τῆς Χριστιανικῆς Ἀρχιτεκτονικῆς, ὅσον ὁ Χριστιανικὸς κόσμος οὐδὲν τέως ἀνέδειξεν. (Εἰκὼν 7. 8).

Ἐὰν μακρὸν δὲ τὴν ἐξόβειαν τῆς Ἑλληνικῆς γλῶσσης ἀπὸ τῶν προχριστιαν-

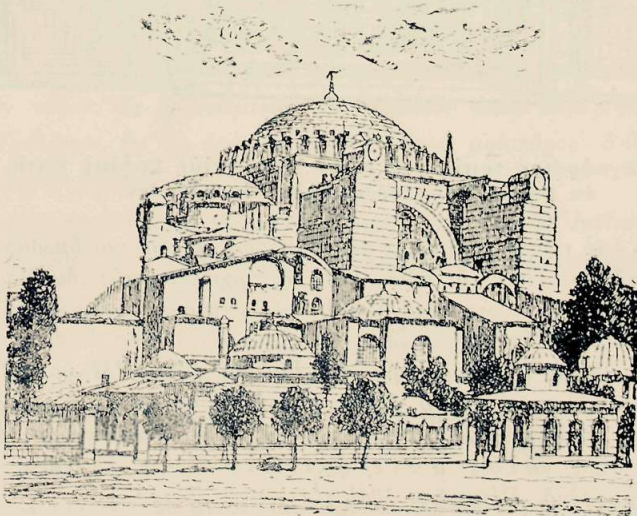
Ἐάν μιν Σαυλοβόω Ἰνδικτιῶνος!

(Εἰκ. 6). «Ἐν μινὶ Σαυλοβόω, Ἰνδικτιῶνος Α'».

Ἐάν μιν Σαυλοβόω Ἰνδικτιῶνος!

Ἐάν μιν Σαυλοβόω Ἰνδικτιῶνος!

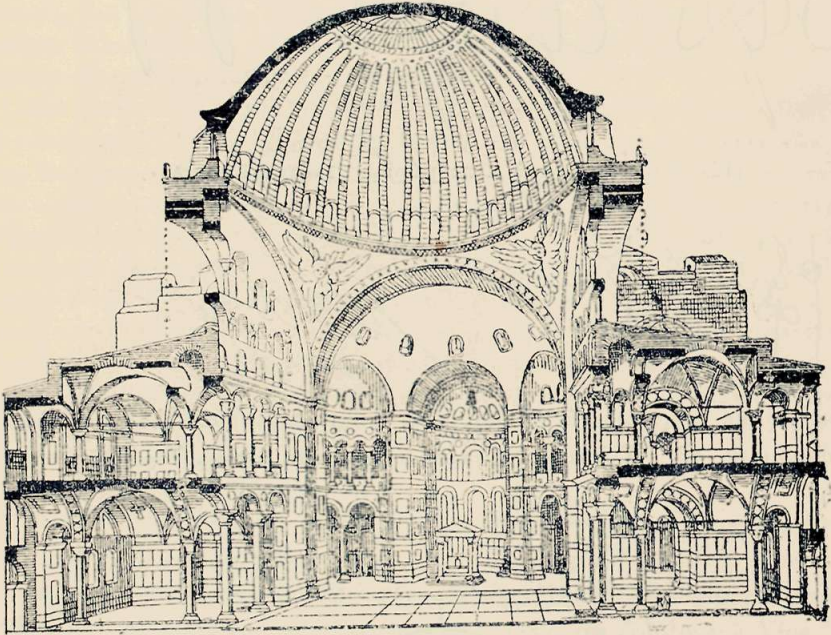
ριζῶν χρόνων μέχρι τοῦ νῦν θαυμάσιες, καὶ τὰ δύο μεγάλα Ἀρχιτεκτονικὰ οἰκοδομήματα τῆς Ἑλληνικῆς ἐθνικῆς συγκροτήσεως, τὸν Παρθενῶνα τοῦ



(Εἰκ. 7). Ἐξωτερικὸν τοῦ Ναοῦ τῆς Ἁγίας Σοφίας.

Ἰκτίονος καὶ τὴν Ἁγίαν Σοφίαν τοῦ Ἀνθιμίονος τοῦ Τροάλλιανου, κατοικήσαμεν εἰς τὸ ἐξῆς ἀξίωμα

» Η Ἑλλάς, Μήτηρ πάσης σοφίας καὶ τέχνης, ἐστὶ τὸ διὰ πάντων τῶν αἰώνων μέγα Μουσεῖον τοῦ ἐνιαίου ἀθανάτου πνεύματος τῆς Ἑλληνικῆς φυλῆς. Παρθενὸν (ἢ ἀπὸ τῆς κεφαλῆς τοῦ Λόγου ἐξερχομένη θεὰ τῆς Σοφίας Ἀθηνᾶ) καὶ Ἁγία Σοφία (ἢ Σοφία τοῦ Θεοῦ) μία διάνοια ἐν δυοῖς διαφόροις τέχνῃς τύποις».



(Εἰκ. 8). Ἐγκράδιος τομὴ τοῦ Ναοῦ τῆς Ἁγίας Σοφίας κατὰ τὴν ἐκ Βορρᾶ πρὸς Μεσημβριάν διευθύνσιν.

Τοσαῦτα δὲ ὑπὸ τῶν ἀρχαιοτέρων καὶ νεωτέρων, ἔξωθεν καὶ ἡμεδαπῶν περὶ τοῦ κάλλους, τῆς ἱστορίας, τῆς ἀξίας καὶ τῆς ἀρχιτεκτονικῆς διαθέσεως τοῦ ναοῦ τοῦτου ἐγράφησαν, ὥστε πάσα, καὶ ἀπόπειρα ἔστω περιγραφῆς ἐφ' ἡμῶν, ἐπιτελῶς παρέλκει.

Τοῦτο μόνον μετὰ τοῦ Προχοπίου τοῦ Γαζαίου (Τόμ. III, σ. 2827 ἐκδ. Μίμη) ἐπαλαμβάνομεν, ὅτι ὁ Ναὸς οὗτος ἐστὶ «θέαμα, τοῖς μὲν ὀρθῶσιν ὑπερφυές, τοῖς δὲ ἀκούουσιν ἄπιστος». Κατὰ δὲ τὸν Κωδινὸν ναὸς οὗτος οὔτε ἐγένετο ἀπὸ Ἀδάμ, οὔτε γενήσεται» (ἐκδ. Βόννης σ. 131). (¹)

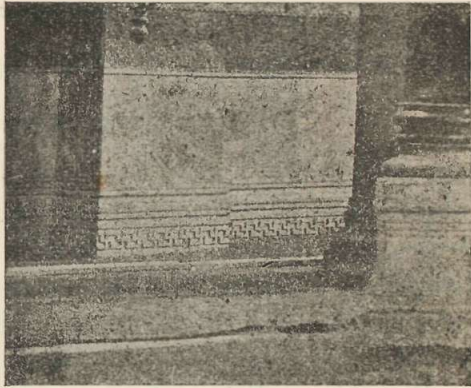
(¹) Λαμπρῶν εἰκόνα τοῦ ναοῦ τῆς Ἁγίας Σοφίας μετὰ τοῦ ἀρχικοῦ χρωματικοῦ θόλου πρὸ τῆς ἀπόσεως αὐτοῦ ὑπὸ τοῦ σεισμοῦ τοῦ 557 ἰδοὺ εἰς τὸ ἔξωχος λαμπρῶς ἀρχιτεκτονικῶν

“Ὅτιον δὲ πολὺν τὴν προσοχὴν ἡμῶν προεζάλεσεν, εἶτιν οὐαίτω, περὶ τὴν βίαιον τῶν τοίχων τοῦ Ναοῦ (ἀπὸ τοῦ ἱεροῦ βήματος μέχρι τοῦ ἐπιστεγαζομένου μέρους ὑπὸ τοῦ θόλου) ἀντὶ παντὸς ἄλλου κοσμήματος ἐτέθη ὡς κόσμημα ὁ Ἑλληνικὸς μαϊάνδρος, φέρων τὸ σχῆμα τοῦ Στανροῦ, ὅπερ ἡμεῖς ἀκραδάντως πιστεύομεν ὅτι οὐχὶ εἰκῆ καὶ ὡς ἔτυχεν ἔπραξεν ὁ Τραλλιανὸς Ἀνθέμιος, ἀλλὰ διὰ τοῦτου ἠθέλησε νὰ δεῖξη τὴν ἐκχριστιάνισιν τοῦ ἀρχαίου Ἑλληνικοῦ κόσμου.

Ἐν τῷ μαϊάνδρῳ τούτῳ βλέπομεν τὴν συνένωσιν οὕτως εἰπεῖν τῶν ἰδεῶν τοῦ ἀρχαίου Ἑλληνικοῦ καὶ Χριστιανικοῦ κόσμου.

Ἡ Ἑλληνικὴ τέχνη (μαϊάνδρος) εἶναι ἡ βίαισι, ἐφ’ ἧς, ὡς εἴπομεν, στηριζομένη ἀναπειάννεται ἡ Χριστιανικὴ τέχνη. (Στανροῦς).

Πολλοῦ λόγον ἄξιον ὅτι, ὅταν κατὰ τὸ 1906 ἐξητάζομεν τὰς Τράλλεις, τὴν πατρίδα τοῦ Ἀνθελμίου, ἐν τῷ μικρῷ πρὸ τῶν Τράλλεων χωρίῳ Δείμεριζικ (ἃ καὶ Προτοράλλεις ὀνομάσαμεν), ἐκεῖ φιλόμαχος φίλος ἐπέδειξεν ἡμῖν κέραμον (Μουσεῖον ἀριθ. 5865), ἣν, ὡς εἶπεν ἡμῶν, εὔρεν εἰς ἡρειπωμένον Χριστιανικὸν ναὸν περὶ τὴν χώραν ταύτην τῶν Τράλλεων, ἐφ’ ἧς ἀπεικονίζεται ὁ αὐτὸς μαϊάνδρος ὁ ἐπάρχων ἐν τῇ Ἁγίᾳ Σοφίᾳ. (Εἰκῶν 9).



(Εἰκ. 9.) Μαϊάνδρος τοῦ Ναοῦ τῆς Ἁγίας Σοφίας.

Εἶναι ἄραγε προσχεδιάσματα τοῦ μεγάλου τούτου Χριστιανοῦ Ἰκτινοῦ ;

Ἐπὶ τῶν κεράμων τῆς Ἁγίας Σοφίας ἦτο ἀποτελειωμένη σφραγίς. (Εἰκῶν 10).

Τοιαύτην κέραμον πεσοῦσαν τὸ 1870 ἀπὸ τῆς στέγης τοῦ ναοῦ τῆς Ἁγίας Σοφίας, ὁ ἐν Κωνσταντινουπόλει τότε γηραιὸς καὶ σοφὸς Πρεσβυτὴς κ. Ραγκαβῆς παρέλαβε καὶ ἀπέστειλεν εἰς τὸ Ὑπουργεῖον τῆς Παιδείας.

καὶ πολυτελὲς ἔργον «Εὐγενίου Μ. Αντωνιάδου. Ἀρχαιολογικοὶ πύνακες τῆς Ἁγίας Σοφίας κλπ». Παρίσι 1905.» Ὡσαύτως παρβλ. καὶ τὸ νεώτερον αὐτοῦ περὶ τῆς Ἁγίας Σοφίας ἔργον, καὶ πληθὺν ἀρχαιοτέρων τοιούτων ὀσῶν τοῦ Γάλλου Pouilheer, τοῦ Salzenberg κλ.

*Ομοία κέραμος εἴρηται καὶ ἐν τῷ ἐν Βερολίῳ Χρ. Μουσεῖῳ (¹).



(Εἰκ. 10). Κέραμος ἐκ τοῦ Ναοῦ τῆς Ἀγίας Σοφίας, ἐφ' ἧς
ΜΕΓ[ΑΛΗ]C ΕΚΚΛ[ΗCΙΑ]C (κέραμος)

Κατάλογον συλλογῆς φωτογραφιῶν Ἀγίας Σοφίας ἴδε Δελ. Θ'. σελ. 21—30.

Τὸ θέαμα τῆς Ἀγίας Σοφίας

Ποῖον εἶναι τὸ θέαμα, καὶ οἷα συναισθήματι ἐν τῇ ψυχῇ τοῦ Ἑλλήνος Χριστιανοῦ ὁδοιπόρου ἐξεγείρει ὁ Μέγας οἶτος Ναός, οὔτε λέγεται, πολὺν δὲ ὀλιγώτερον οὔτε περιγράφεται. (²)

Πανταχοῦ τοῦ Βυζαντίου, ὅπου καὶ ἂν ἐπάγει τις, προσέχει τὸ μεγαλεῖον καὶ τὸ ἐπιβάλλον τοῦ πρώτου Ναοῦ τῆς Ὁρθοδοξίας. Ἐσπονδάζομεν τὴν ἁγίαν Σοφίαν πανταχόθεν, ἐβλέπομεν ταύτην ἐκ τοῦ βάλθους τοῦ Κερατίου κόλπου, ἐκ τοῦ Πέραν, ἐκ τοῦ Γαλατῆ, ἐκ Χαλκηδόνος, ἐκ Μαλιπεῖ, πανταχοῦ ὅπου μετεβαίνομεν ὁ νοῦς καὶ τὸ βλέμμα ἡμῶν, ὥσπερ περὶ μαγνητικὸν κέντρον ἐστρέφεται περὶ τὴν ποτε Μεγάλην ἡμῶν Ἐκκλησίαν, πανταχοῦ δὲ ἐγράφομεν διαφορῶν ἐκφράσεις, μονολογίας, περιγραφὰς καὶ ἐντυπώσεις, ἅς εἶθε νὰ δυνηθῶμεν καὶ δημοσιεύσωμεν ἄλλοτε εἰς καλλιτέρον καιροῦς.

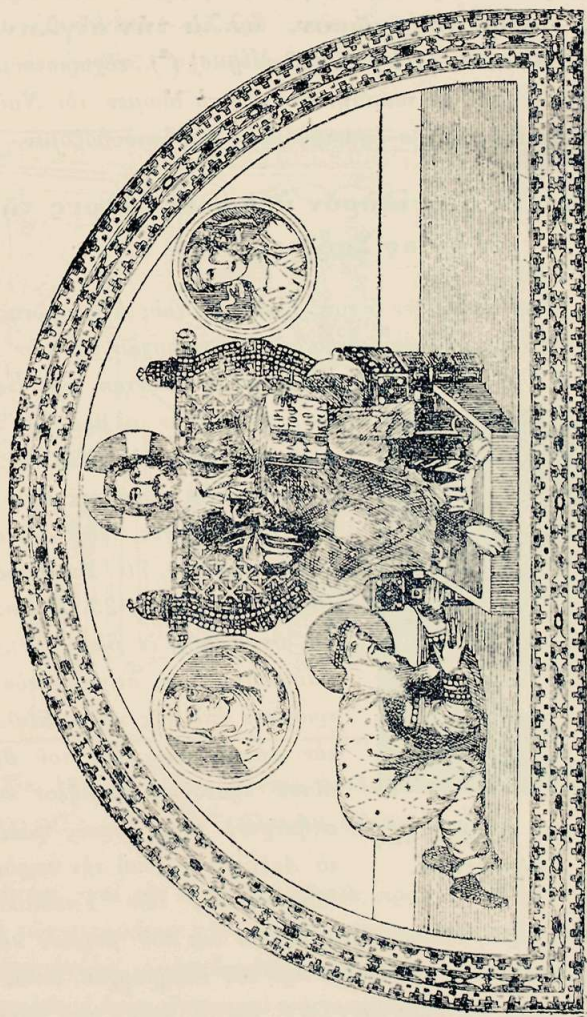
Εἶναι δὲ περίεργον πόσας ὄψεις καὶ φάσεις μεταβάλλει ὁ θεῖος αὐτοῦ Ναός, ἐκτῶν διαφορῶν μερῶν τῆς ΚΠ θεωρούμενος. Οὕτω, πλησίον ἐφαίνεται ἡμῖν οἷος εἶναι, ὅτε μακρὰν, ἐκ τοῦ βάλθους τοῦ Κερατίου κόλπου ἐπιστραφέντες πρὸς αὐτὸν, εἶδομεν αὐτὸν πολὺν μεγαλειότερον, ἢ ὅτε εἴμεθα ἐγγύς· πιθανὸν τὸ ἐσπέρας ἐκεῖνο ἢ ἀτμόσφαιρα ἦν τοσοῦτον ὑγρὰ ὥστε ταύτην διαβλέπομεν οἷονεὶ μέσον φακοῦ.

Οὔτε δὲ δυναμέθα νὰ ἐκφράσωμεν τί ἠσθανόμεθα, ὅτε ἐβλέπομεν τὸν Μέ-

(¹) Περὶ τῆς κέραμου ταύτης παράβαλ. ἡμετέραν Πραγματεῖαν ἐν τῷ Δελτίῳ τῆς Ἱστορ. καὶ Ἐθνολογ. Ἐταιρείας Τόμ. Α', Τευχ. Γ', σ. 1885. σ. 515 Γ. Λαμπάκη, ἢ Μονὴ Δαφνίου 1889 σ. 87. καὶ ἐν τῷ *Memoire sur les Antiquités Chrétiennes* fig. 15.

(²) Περὶ τῶν αἰσθημάτων καὶ τῶν ἐλπίδων, ἅς ἐξεγείρει ἡ θέα τοῦ Ναοῦ τῆς Ἀγίας Σοφίας ἰδὲ λαμπρὸν ποίημα ὑπερόχον τέκνου τῆς Ἰωνίας, τοῦ λογιωτάτου ποιητοῦ κ. Φ. Βουτουᾶ «Πομφόλυγες» 1886. σ. 144.

γαν ἡμῶν Ναὸν κατατεταγμένον εἰς τὴν σειρὰν τῶν λοιπῶν τζαμιῶν. Τίνα; τὸν
 πρῶτον Ναὸν τῶν Ὁρθοδόξων, τὸν Πρύτανιν τῶν οἰκοδομημάτων τῆς Ἑλλ.
 Χριστ. Τέχνης! Αὐταὶ αἱ βουλαὶ τοῦ Ὑψίστου, αὐτὴ ἡ ἀπόκρυφος Διαταγὴ



(Εἰκ. 11). Ὁ Ἰνδοῦς Χριστός ἐπὶ θρόνον (ὑψοθέτημα τοῦ Ναοῦ
 τῆς ἁγίας Σοφίας).

(Περί τοῦ ἐξ Ἰ. Αζμπάκη Ἀγορευμάτων).

τοῦ Κυρίου. Μάλιστα, διε ἐβλέπομεν τὸν μέγαν τοῦτον Ναὸν, ἔφ' ὃν ἐμορφώθη-
 σαν αἱ τελεταὶ καὶ ἑορταὶ τῆς ἁγίας ἡμῶν Ἐκκλησίας, κατασκοπίεινον εἰς τὰς
 ἡμέρας τῶν Χριστιανικῶν ἑορτῶν, κατάφωτον δὲ εἰς τὰς ἑορτὰς τῆς γεννή-
 σεως τοῦ Προφήτου καὶ τοῦ Μπαϊραμίον!

Ἄν θὰ λησμονήσωμέν ποτε ἐσπεραν τινα, τὴν ὄραν τοῦ Ἑσπεριτοῦ, καθ' ἣν ἐφρέθημεν ἐν τῷ Ναῶ καὶ εἶδομεν τὸν ἥλιον εἰσερχόμενον ἐκ τῆς Δύσεως καὶ φωταγωγοῦντα διὰ τοῦ θόλου τὸν Μέγαν Ναόν. (¹)

Ἐμνήσθημεν αὐθωρεὶ τοῦ Προκοπίου λέγοντες ἀφ' αἷς ἂν οὐκ ἔξωθεν καταλάμπεσθαι ἡλίῳ τὸν χῶρον, ἀλλὰ τὴν αἴγλην, ἐν αὐτῷ (τῷ θόλῳ) φέεσθαι.» (III σ. 2833 Migne) (²) εὐχαριστοῦμεν δὲ τὸν Ὑψιστον, ὅτι ἤξιωσεν ἡμᾶς εἰς τοιαύτην συγκμὴν γὰ ἰδωμεν τὸν Ναὸν τῆς θείας Αὐτοῦ Σοφίας, ὃν ἀπὸ παιδῶν φανταζόμεθα καὶ ἐσπονδάζομεν.

Εἰς ἐσπερινός. Τὸ ὄψος ἱλαρὸν ὑπὸ τοὺς θόλους τῆς Ἁγίας Σοφίας

Κατὰ τὴν συγκμὴν ταύτην ἀνέτερεξεν ὁ ροῦς ἡμῶν εἰς τοὺς ἄνω αἰῶνας. Ἐγατιάσθη ποία ἦτο ἡ πρὸς τῆς ἀλώσεως δόξα τῶν Πατριάρχων καὶ τῶν Αὐτοκρατόρων, ψαλλόντων τὸν Ἑσπερινόν, ποῖαι ἦσαν αἱ μελωδίαὶ καὶ ἡ τάξις τῶν 600 κληρικῶν τῆς ἁγίας Σοφίας, δῖοι τοσοῦτοις εἶχεν (ἦτοι

80 Πρεσβυτέρους, 150 Διακόνους, 40 Διακονίσσας, 70 Ὑποδιακόνους, 160 Ἀναγνώστας, 25 Ψάλτας καὶ 75 θηρωρούς, ἐν ὅλῳ 600). Ἐγατιάσθη πρὸς συγκμὴν τὸν Πατριάρχην ἐπὶ τῆς κάτω Καθέδρας, τὸν Αὐτοκράτορα ἐπὶ τοῦ θρόνου αὐτοῦ κρατοῦντα τὸ μῆλον καὶ τὸ σκῆπτρον, τοὺς χοροὺς ψάλλοντας τὸ Δεξαστιχόν, καὶ τὴν σειρὰν τῶν Ἀσπρωσιῶν τῶν Ὑποδιακόνων,



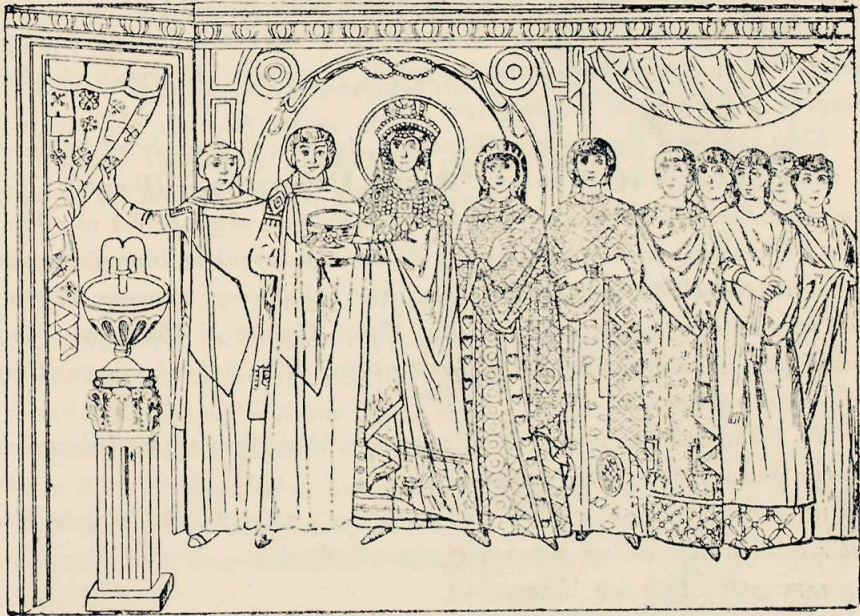
(Εἰκ. 12). Ἄγγελοι ἐν τῷ Ναῶ τῆς Ἁγίας Σοφίας, ψηφιοθέτημα.

τῶν Διακόνων καὶ τῶν Πρεσβυτέρων ἐξερχομένων διὰ τοῦ βορείου κλίτους, ἱσταμένων δ' εἶτα ἐν γραμμῇ ἐπὸ τὸν θόλον πρὸ τοῦ Πατριάρχου, ὅπως ψάλλωσι τὴν ἐπιλύχριον εὐχαριστίαν, καὶ ὁ ροῦς μου ἐβνθίζετο περισσότερον εἰς τὰ βάθη τῶν αἰῶνων καὶ ἀνεπλήρου τὰ χάσματα τὰ κενά, ἐβλεπον τοὺς κρεμαμένους πολυελαίους, τὰ φῶτα τῆς ἁγίας Τραπεζῆς, τὴν πλη-

(¹) Περὶ τὸ τέμπλον τοῦ θόλου εἴρηται 40 θηρωδες, ὧν 4 εἰσὶ κλεισταί.

(²) Ἐξ οὗ καὶ ἔμφωτον (τὸ Ἐμφωτον) τὸν θόλον ὁ Εὐάγγελος ἐκάλει.

θὸν τῶν κρεμαμένων χρυσῶν καὶ ἀργυρῶν καθηλῶν, τὰς ἱεράς μορφὰς τῶν παρεπιδημούντων ἀσκητῶν, ἡγουμένων, Ἀρχιερέων, τοὺς Πατρικίους, καὶ ἐν τῷ Μηταταρίῳ τὰς Πατρικίας, τοὺς Πραιποσίτους, τοὺς Κανδιδάτους, τοὺς Σπαθαρίους, τοὺς Πρωτοσπαθαρίους κρατοῦντας τὰ ἑαυτῶν διοστάλια (*Dexteralia*) (ἡμπελέκεις) καὶ πρὸ παντὸς τὴν Ἀβγούσταν μὲ τὸ μεγαλεῖον τῆς ἑαυτῆς ἀκολουθίας, προκίπτουσαν (Εἰκ. 13) κάτω ἐκ τῶν ἄνω αὐτῆς δια-



(Εἰκ. 13). Ἡ Αὐτοκράτειρα Θεοδώρα μετὰ τῆς ἀκολουθίας τῶν
 Αὐλικῶν αὐτῆς Κυριῶν

μερισμάτων, καὶ τὸν λαὸν ἀτενίζοντα πρὸς τὸ Μεγαλεῖον Αὐτῆς, ἐβλεπον ἐὰν ἀπὸ τῶν στεμμάτων τῶν βασιλέων κρεμάμενα καὶ ἀπαστρέπτοια ἀδαμάντινα πρεποδοῦλια, αἵτινα ἐκράτιον ἀκίνητον, ἐκ θανατισμοῦ, τὸν λαόν, ἤκουον τοὺς ἰσοκράτας ὑπηγοῦντας καὶ τοὺς κανονάρχας μελωδικῶς, συρομένη τῇ φωνῇ, κανοναρχοῦντας τῆς ἐρχομένης περιόδου τὸ κῶλον, ὃ εὐκρινῶς ἤκουεν ὁ λαός, πρὶν ἢ οἱ ψάλται κατάρξωνται τοῦ μέλους, καὶ τέλος ἐφανταζόμεν, ἐν θεῖᾳ τινι τοῦ τοῦ ἀνατάσει, τὸν Πατριάρχην κλίνοντα πρῶτον τὴν κεφαλὴν πρὸς Ἀνατολὰς πρὸ τοῦ Κλήρου αὐτοῦ καὶ ἀναγινώσκοντα τὴν μυστικὴν εὐχὴν τῆς εἰσόδου.

Ἐσπέρας καὶ πρωὶ καὶ μεσημβρίας αἰνοῦμεν, εὐλογοῦμεν, εὐχαριστοῦ-

μεν καὶ δεομένη σου Δέσποτα τῶν ἀπάντων . . . κατεύθυνον τὴν προδειχθῆν ἡμῶν ὡς θυμίαμα ἐνώπιόν σου . . . ὅτι πρὸς σε Κύριε Κύριε οἱ ὀφθαλμοὶ ἡμῶν καὶ ἐπὶ σοὶ ἠλπίσαμεν, μὴ κατασχῆνῃς ἡμᾶς ὁ Θεὸς ἡμῶν.»

Καὶ ἐνῶ ταῦτα διελογιζόμεν, καὶ ταῦτα εἰς τὸν νοῦν μου ἀνέβαινον, στρέψω πείριξ μου εἰς τὴν πραγματικότητα, καὶ βλέπω τὴν φρικαλέαν γύμνωσιν καὶ ἐρήμωσιν τῆς Ἐκκλησίας! Εἰς Ὁθωμανὸς πλησίον μου διαρκῶς κινούμενος, ἀνεγίνωσκεν τοῦ Κορανίου τὰ ῥήματα, ἐνῶ ἕτερος περιήρατο βλέπων τὰς ψάθας τοῦ ἐδάφους καὶ ἐμέ, νεύων, ὅτι καιρὸς ἦν γὰρ ἐξέλθω!

Αὐθωρεῖ, οἷονεὶ μελετῶν, βαίνω εἰς τὸ μέσον τοῦ Ναοῦ, ἵσταμαι ἐπὶ τὸν θόλον, καὶ ἐν ἀπεργράπτῳ κατανύξει ψυχῆς, σιωπηλῶς ἀπήγγεila τὸ «Φῶς ἰλαρὸν» Ἀθηνογένους τοῦ Μάρτυρος!

Εἶναι νομίζω ὁ λαμπρότερος Ἐσπερινός, ὃν τέως ἤκουσα ἐν τῇ ζωῇ μου!

Πατριαρχικὸς Νικός ὁ Ἅγιος Γεώργιος.—Πλουσίως ἐσωτερικῶς (Εἰκ. 18) διακεκοσμημένος ἐστὶν ὁ ἱερὸς ναὸς οὗτος, ὅς διὰ τὸ χθαμαλὸν καὶ σκοτεινὸν αὐτοῦ, μυστικῶς τινα ἀποπνέει μελαγχολίαν, λαμπρῶς συμβολίζουσαν τοῦ Γένους καὶ τῆς Ἐκκλησίας τὴν ταλαίπωρον καιρικὴν διέλευσιν. Ὁ ναὸς οὗτος πρότερον ἦτο γυναικεῖα Μονή. Πρῶτος δὲ Πατριάρχης ὅστις κατέλαβε ταύτην ἀρχὰς τοῦ 1600, ἦν Μαϊνάως ὁ Β'. (Γεδεὼν χρον. Πατρ. οἶκον καὶ ναοῦ, σ. 83—84).

Τὸ Εἰκονοσιάσιον τοῦ ναοῦ φέρει πλουσίαν, ἀξίας λόγον τέχνης ξυλογεγλυμμένην διακόσμησιν, ἐπὶ τοῦτον παρίστανται.

IC XC ἐπὶ θρόνον «Ἐ γ ὡ ε ἰ μ ἦ ἄ μ π ε λ ο ς» καθήμενος ἐν μέσῳ τῶν δώδεκα Ἀποστόλων περιπελεγμένων ἐν ἀμπέλω.

MP ΘΒ ἢ Ρίζα τοῦ Ἰεσοῦ.

Ἐπὶ τοῦ εἰληταρίου τοῦ Προδρόμου ἀναγινώσκομεν

« ὄρα ς οἶα πάσχει . . . »

Μεγάλῃς ἀξίας εἶναι τὸ ψηφισθέντα τῆς εἰκότος τῆς Θεοτόκου, τῆς Παμμακαριστοῦ ἐν τῷ δεξιῷ παρεκκλησίῳ, ἔργον θ'—ι' αἰῶνος (1). Ὡσαύτως καὶ ἡ ἐτέρα διὰ ψηφίδων εἰκὼν τοῦ Προδρόμου, ἣτις ἐκ τοῦ συνόλου ἀμφοτέρων τῶν εἰκόνων φαίνεται μὲν ἔργον σύγχρονον, οὐχὶ ὁμῶς καὶ τοῦ αὐτοῦ τεχνίτου, ἕνεκα τῆς τεχνικῆς διαφορᾶς τῶν προσώπων.

Πιθανώτερον ὅτι ὁ Ἅγιος Ἰωάννης, εἶναι ἔργον μεταγενέστερον τοῦ ιγ'.—ιδ'. αἰῶνος, ἢ δύναιται γὰρ εἶναι σύγχρονον πρὸς τὴν εἰκόνα τῆς Θεοτόκου, γὰρ ἐπεδιορθώθη ὁμῶς βραδύτερον τὸ πρόσωπον τοῦ Προδρόμου.

(1) Ποβλ. Πασπάτη Βυζ. Μελέται σ. 302 καὶ. Γεδεὼν Χρον. Πατριαρχ. οἶκον καὶ ναοῦ σ. 69.

Προσοχῆς ἄξιον ἢ Βυζαντινὴ περιπλοκὴ τῶν γραμμῶν (Εἰκ. 14).

Ἡ ἐν Δαφνίῳ ἐπιγραφὴ τοῦ Προδρόμου, εἶναι τελειότερα κατὰ τοῦτο, ὅτι δι' ἄπλοστερον μονογράμματος δηλοῦται τὸ ὄνομα «Ὁ Προδρόμος. (Εἰκ. 15)».

Ἡ εἰκὼν τοῦ Ἁγίου Σπυρίδωνος ἔργον καλῆς Βυζ. τέχνης.

Ἐπὶ τῶν κάτω θυρῶν τῆς Ὁραίας Πύλης, ἀντὶ σταυροῦ ἀπεικονίζεται ὁ δικέφαλος ἀετός, τῇ δεξιᾷ φέρων τὸ σκῆπτρον, τῇ δὲ ἀριστερᾷ σφαῖραν ¹(μῆλον) (φωτ. ἀποτ. 3448).

Ἡ Ἁγία Τράπεζα τοῦ Πατριαρχικοῦ ναοῦ ἔχει μῆκ. 1,97 πλ. 1,26 καὶ ὕψ. 1,21.

Τὰ ὀπίσω τῆς Ἁγίας Τραπέζης τὰ ἐξαπτήρυγα δὲν ἴστανται ὄρθια, ἀλλὰ διαστια-

ροῦνται χιαστί \times

Ἐπὶ τὴν Ἁγίαν Τράπεζαν εὔρηται τὸ ἐν τῷ Εὐχολογίῳ (σελ. 199) ἀναφερόμενον Θαλασσιδίων τῆς Ἁγίας Τραπέζης, ἐν ᾧ ῥίπτιοις ἰὰς ἀπονύρεις καὶ τῶν ἱερῶν, ὅπερ δὲν πρέπει νὰ καταπαιθῇ. Τὸ βάθος τούτου μέχρι τοῦ ὕδατος 7,15, βάθος τοῦ ὕδατος 2,40, ἐν ὄλῳ βάθος, ἀπὸ τῶν χειλέων μέχρι τοῦ πνυθμένους 9,55. (¹)

386. — Ἐπὶ διπύχον, ἐφ' οὗ ὁ Ἱ. Χ. καὶ ὁ Προδρόμος, καὶ ὅπερ ἀσπάζεται ὁ Πατριάρχης λαμβάνων καιρὸν

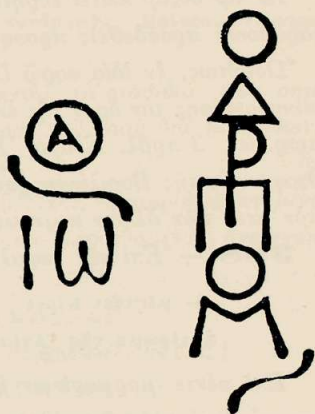
« διὰ χειρὸς Ἰωάννου Μ. Κανισκρέως ἐν ἄγ. Ὁρει Ἄθῳ Κερασιᾷ αὐθιᾷ (1879) »

387. — Ἐπὶ δευτέρου διπύχον, ἐφ' οὗ ἡ Θεοτόκος καὶ ὁ Ἁγιος Γεώργιος.

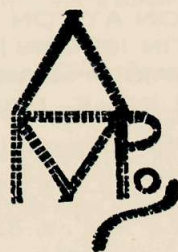
« διὰ χειρὸς Ἰωάννου Μ. Κανισκρέως ἐν ἄγ. Ὁρει Ἄθῳ Κερασιᾷ αὐθιᾷ (1879) »

Ἄμφότερα σεμνῆς καὶ ὀραίας τέχνης ἔργα

Τὸ δεξιόμδουλον. Γνωστὸν ὅτι πρὸ τοῦ Πατριάρχου ὁ λαμπαδάριος



(Εἰκ. 14) = Ο ΑΓΙΟΣ ΙΩΑΝΝΗΣ Ο ΠΡΟΔΡΟΜΟΣ



(Εἰκ. 15). = ΠΡΟΔΡΟΜΟΣ

(¹) Ὅτι μὴ πληροφόρησεν ὁ Ἐκκλησιαστικὸς τοῦ Πατριαρχ. Ναοῦ Στήριχος Ἀθανασίου, αὐτὸς οὗτος, κτίστης ὢν, πολλὰ τοιαῦτα κατεσκεύασε φρέσια ἐν Ἀγίῳ Ὁρει ἐν Μονῇ Ζωγράφου, ἐν σκηνῇ Σειροφάντιος καὶ Κανουκαίνβις. (πρὸβλ. Θάλασσα χυτὴ τοῦ ναοῦ τοῦ Σολομῶντος Β. Παράλειπ. δ. 2—6 Γ. Βασιλειῶν ζ. 26.

ισιόμενος κρατεῖ διβάμβουλον, (4) ἦτοι λαμπάδα ἐπὶ μεγάλου ἰδιορρόθιμου κηροσιάτου, (ὕψους 1,05), ὅς δὲν ἔχει βάσιν. Οἱ ἀγνοοῦντες τοῦτο, δύνανται νὰ ἴδωσιν ἐν τῷ Χριστ. Ἀρχ. Μουσεῖῳ (ἀριθ. 5678) λαμπρόν, τοῦτο δῶρον τοῦ ἐν ΚΠ. φιλομούσου καὶ φιλοπάτριδος κ. Ἰω. Καλιφίδου.

Ἐν τῷ δεξιῷ κλίτει εὔρηται τεμάχιον μαρμαρίνου κίονος, ἐφ' οὗ κατὰ τὴν παράδοσιν προσδεθεῖς προσηλώθη ὁ Ἰησοῦς.

Ῥωσαίως, ἐν ἰδίᾳ σορῶ ἕκαστον, τὰ λείψανα τῶν Ἀγίων, Εὐφημίας, τῆς ἐπικυρωσάσης τὸν θρόνον τῆς ἐν Χαλκηδόνι Συνόδου, (Νικηφ. Καλλίστου Ἐκκλ. ἱστορ. ιε'. 3 πρὸβλ. Εὐαγγ. Ἐκκλ. ἱστορ. Β. 3), Σαλώμης (ἄνευ κεφαλῆς) καὶ Θεοφανοῦς τῆς Βασιλείουσης, (συνζύγου Λέοντος τοῦ Σοφοῦ) προελθόντα, ὡς γνωστὸν μετὰ τῶν ἄλλων κειμηλίων ἐκ τῆς Μονῆς τῆς Παμμακαρίστου.

388.— Ἐπὶ τῆς κεφαλῆς τῆς Ἀγίας Εὐφημίας ἀναγινώσκομεν

+ μίσιτε κίριε | τιν δοῦλεν σου C 217 1750

ἀφ' ἑρωμα τῆς Ἀγίας Εὐφημίας .

Ἐπὶ πέντε μαρμαρίνων βαθμίδων ὑψηλῶν, προέχει ὁ Πατριαρχικὸς θρόνος, ὃν ἡ οὐρανία βασιτάζειται ὑπὸ τεσσάρων κίωνων, κατὰ σειρὰν δὲ μετ' αὐτὸν ἔρχονται ὁμοίωμαρα, γέρονα στανροῦς, τὰ σιασιδια τῶν Σινοδικῶν.

389.— Ἐπὶ τοῦ Δεσποτικοῦ Θρόνου ἀναγινώσκομεν τὴν ὁσιογεγραμμένην ἐπιγραφὴν ταύτην.

† ΚΑΝ ΟΥ (Κῶν οὐ) ΠΕΦΕΥ[Γ]Ε ΘΑΜΒΟΣ ΕΠΤΙ (ἐπὶ) ΘΑΥΜΑΤΩΝ | ΤΩΝ ΠΡΙΝ Ο ΘΑΥΜΑΣΙΟΣ ΟΥΤΟΣ [ΘΡΟΝΟΣ] | ΑΚΟΣΜΟΝ ΑΥΤΟΝ ΠΑΤΡΙΑΡΧΟΥΝΤΑ Δ' ΟΜΩΣ | ΧΑΡΙΣΙΝ ΙΔΕΙΝ ΕΣΤΙΝ ΙΕΡΕΜΙΗ | ΕΝ (ΗΩΔ) | ΛΑΜΠΟΝΤΟΣ ΗΛΙΒ ΠΛΕΟΝ | ΑΓΧΙΑΛΙΒ ΤΗΔ' ΑΦΙΕΡΩΚΟΤΟΣ | ΚΤ (=Κατα Τ) ΕΤΟΣ ΖΠΕ (7085 | 1577) ΙΝΔ Ε. ΜΑΡΤΙΒ Ι.

Τὴν ἐπιγραφὴν ταύτην ἐδημοσίευσεν ὁ Γ. Χρυσοβέργης Δεσποτ. Θρόνος 1861 σ. 75—76. Τῷ 1868 ὁ Ν. Σακκόπουλος ἐν τῷ Ἑλλ. Φιλολ. Συνλόγῳ τευχ. ιγ'—ιε'. σ. 82. Τῷ 1870 ἐν τῷ ὁπὸ Σάθα Βιογρ. Σχεδιάσματι τοῦ Πατριάρχου Ἱερεμίου τοῦ Β'. ἐν σελ. ιε'. ὁ Χ. Γ. Κωνσταντινίδης καὶ τῷ 1884 ὁ Μ. Γεδεών ἐν τοῖς Χριστιανικοῖς τοῦ Π. Οἴκου καὶ τοῦ ναοῦ σ. 108, ὅστις σημειῶ καὶ περὶ τοῦ Ἐμμ. Ἰωαννίδου, ὅστις ἐξέλαβε τὴν ἀπὸ κτίσεως κόσμον χρονολογίαν (πε(=1577), ὡς, απε, ἦτοι 1085.

390.— Ἀνω ἐπὶ τῆς ὀροφῆς τοῦ αὐτοῦ Δεσποτικοῦ ὁσιογεγραμμένη ἢ ἐξῆς τετρασίυχος Ἱαμβικὴ ἐπιγραφὴ

(4) Περὶ τῆς λέξεως ταύτης ἰδὲ Οἶκον. Περὶ τῶν τριῶν ἱερ. βαθμῶν σ. 311 σημ. α'.

Ο ΒΑΡΒΑ | ΡΩΝ ΜΕΝ ΩΛΕΣΕ ΘΡΟΝΟΝ ΧΟΛΟΣ | ΤΗ
ΒΩΙΒΟΝΔΑ Τ' ΑΥΘΟΣ ΔΗΜΗΤΡΑΚΕ | ΚΑΙΝΙΣΕ
ΤΗΤΥΝ ΚΑΤΑΚΕΖΙΝΟΥ ΖΕΩΝ | ΧΡΟΝΟΤΡΙΒΒΝΤΟΣ Τ' ΙΑ-
ΚΩΒΒ: ΑΧΠ' (1680) (1)

391.— Ὑπὸ τὴν εἰκόνα τοῦ Ἱησοῦ Χριστοῦ τοῦ Πατριαρχ. Θρόνου.
II. ΑΣΝΠΙΣΙΟΣ ΠΑΤΡΙΑΡΧΕ (= διὰ συνδρομῆς Παῖσιου Πατριάρχου
(1726—1731).)

Ἀπέναντι τοῦ Πατριαρχικοῦ θρόνου εὑρίηται τὰ σιασίδια τῶν σημερινόν-
των προσώπων, περικλείεται δὲ τὸ ἄνω μέσον τοῦ ραοῦ διὰ κηκλίδων, πρὸς
ἐλευθέραν χρῆσιν τῶν Πατριαρχικῶν τελετῶν.

392.— Ἐπὶ τοῦ Ἀμβωνος, ἔργον τοῦ 1703, ἀνακριβῶς ἐπομένως καὶ
τοῦτον, εἰς τοὺς χρόνους τοῦ ἱεροῦ Χρυσσοστόμου ἀποδοδομένου, ἀγαγνώσκομεν

ΕΝ ΜΗΝΙ ΑΥΓΥΤΗ ΑΨΓ (=1703)
† ΑΝΩ ΕΣ ΥΨΟΣ ΤΟΙΣ ΕΧΟΥΣΙ ΚΑΡΔΙΑΣ |
ΘΙΟCCΑΤΕΡΓΑ (2) ΠΟΙΤΝΥΟΝΤΑΙ (3) ΕΜΦΡΟΝΩC |
ΚΑΙ ΓΑΡ ΓΑΒΡΗΛ ΤΞ ΠΑΝΑΓΙΩΤΑΤΞ |
ΓΝΩΜΗ. ΑΡΙΤΗ ΩΡΕΟC (4) ΤΕΥΧΘΗΝΑΓΑΝ |
ΔΗΑ ΔΑΠΑΝΗC (5) ΕΥCΕΒΟΥCΙΩΑΝΝΟΥ |
ΕΡΜΗΝΕΩC ΔΕ ΤΞ ΞΟΛΑΡΧΟΥ ΟΤΜΑΝΩΝ

Ἡ ἐπιγραφὴ αὕτη ἐδημοσιεύθη ὑπὸ τοῦ Γ. Χρυσσοβέργη (Λεσποτ. Θρόνος
σ. 28.) Εἶτα ὑπὸ τοῦ Ἑμμ. Ἰωαννίδου (Ἑλλ. Φιλολ. Σύλλογος Α. σ. 55.)
προβλ. Σάθα Βιογρ. Σχεδίασμα Ἱερεμίου Β. σ. ιν' καὶ Γεδεῶν Χρονικὰ
Πατρ. Οἶκον καὶ Ναοῦ σ. 107.

393.— Ἐπὶ τοῦ ὑπερθύρου τῆς Μεγάλης θύρας τοῦ ναοῦ θηκος.

«Ποι μὲν μεγάλοι νεῶς ὁ Γεωργίου ἱρός | μάρτυρος εὐκλεῆος γῆρα εἶκο
πάρου | αὐτάρ ἀνηθήσας νέον ἐς κάλος τοδε γ' ἤκεν | ὡς χαρτεῖς ἰδέειν ἀγλαῆς
ἰδὲ μέγας | ζήλω μὲν κλειτοῦ ἀγαστῶ Γρηγορίου | εἰς πατριαρχοῦντος πέντε
μετ' ἐπομίνου | ἀδραῦς τ' οἱ δαπάναις ἰδὲ κλήρου ἀρχιθυτῶν | τῷ δ' ἄρα παμ-
μεθέων ὄλθια τοῖσι πόροι αὐλῃ (1856).»

(1) Διὰ ταύτης πληροφοροῦμεθα ὅτι 103 ἔτη ἀπὸ τῆς κατασκευῆς τοῦ Λεσποτικοῦ τῷ 1680
ἐπισκευάσθη ὑπὸ τοῦ Βοϊβόδα Καντακουζηνοῦ Πατριαρχεῦντος Ἰακώβου (1679—1688),
παρβλ. καὶ Χρυσσοβέργη ὁ Λεσποτικός Θρόνος σ. 53.

(2) Χρυσσοβέργης ἔχει θ ε ι ὦ σ α ι ἔ ρ γ α.

(3) Χρυσσοβέργης ἔχει π ι τ ν ὀ ρ ν τ α ι. Σάθας καὶ Γεδεῶν π ο ι π ν ὀ ρ ν τ α ι.

(4) Χρυσσοβέργης ὄ ρ α ὡ c τ ε υ χ θ ἦ ρ α ι ἄ ν. Σάθας καὶ Γεδεῶν ὄ ρ α ι ο c
τ ε ὕ χ θ η ν ἄ γ α ν.

(5) Χρυσσοβέργης Σάθας καὶ Γεδεῶν ἀ λ λ ἄ δ α π ἄ ρ η.

Ἡ ἐπιγραφὴ αὕτη συνειάχθη ἐπὶ τοῦ διδασκάλου Ἀντωνίου Χαριλάου (Γεδεών. Χρον. Πατρ. οἴκου καὶ ραοῦ σ. 94).

394. — Ἐν τῷ νάρθηκι ἐπὶ τοῦ ὑπερθύρου.

† ΜΗΗΣΘΗΤΙΚΕ (Κύριε) Τ8 Δ8Λ8 Β3 ΚΑΠΙ ΚΕΧΑΓΙΑ 8 ΤΟΙΣ
ΕΞΟΔΟΙΣ ΑΝΗΓΕΡΘΗ Η ΠΑΡΟΥΣΑ ΠΥΛΗ ΔΨΚ (1720)

395. — Ἐν τῷ νάρθηκι ἐπὶ εἰκόνας «Ἡ Πλατυτέρα τῶν Οὐρανῶν».

«αψκφ (1780)»

396. — Ἐπὶ τοῦ ὑπερθύρου τῆς δεξιᾶς μικρᾶς θύρας.

Ο Πάνσεπτος οὗτος καὶ Πατριαρχικός ναὸς ἀνωκοδόμητο ἐκ βάθρων αὐτοῦ ἐπὶ τῆς πατριαρχείας τοῦ Σεβασμιωτάτου (¹) Πατριάρχου | Κυροῦ Ἱεροθέου ἀναλώμασι μὲν καὶ δαπάνῃ τῶν εὐσεβῶν | Χριστιανῶν ἐπιτροπευόντων δὲ καὶ ἐπιστατούντων τῶν πανιερωτάτων Μητροπολιτῶν Νικομηθεῖας Κυρ Παΐσιου Νικαίης Κυρ Γερασίμου Χαλκηδόνος Κυρ Παρθενίου Προύσης Κυρ Κυρίλλου Βάρνης Κυρ Καλληνίκου συνεπιστατούντων δὲ τῶν τιμιωτάτων ἀρχόντων τοῦ τε | μεγάλου ἐκκλησιάρχου Κυρ Κωνσταντίνου καὶ Χρτζῆ Κυρ Κων | σταντίνου πρῶην Καπὶ Κεχαγιά Οὐγγροβλαχίας ΔΨΚ (1720) Δεκμεθρίου III»

397. — Ἐπὶ τοῦ ἐδάφους τοῦ ραοῦ

† Το πικρον ἐδαφος | ἐστρώθη διὰ δαπάνης τοῦ τιμιωτάτου ἀρχόντος κυρίου Ἀθανασίου Κουρτζέμπκση (²) εἰς μνημόσυνον αὐτοῦ | ἐν ἔτει αψκφ ἐν μηνὶ | Δεκεμβρίου Γ».

Ἐν τῇ αὐτῇ τοῦ Πατριαρχείου εἶδμεν ἐπὶ μαρμάρου ἀνάγλυφον εἰκόνα τοῦ Ἱησοῦ ἀρχειὰ καλῆς τέχνης, πιθανῶς τῆς ἐποχῆς τῶν Κομνηνῶν.

Τὸ σοβαρὸν τοῦ ραοῦ, ἢ ἐν αὐτῷ ἀποθησαύρισις πληθῆος ἱερῶν ἀντικειμένων καὶ ἁγίων λειψάνων, ἢ ἀρχαιοπρεπῆς διακόσμησις τῶν ὀρθροκοσμῆτων ἀναλογίων τοῦ Λεοπουκοῦ καὶ τοῦ ἄμβωνος, αἱ πλουσίας διακοσμῆσεως ὑάλινοι καρδῆλαι, ἢ δεσπόζονσα ἰδέα οὐ καὸς οὐτός, εἶναι τὸ κέντρον, ἢ ἐστία καὶ ἢ κεφαλὴ, συμπίπτει τῆς Ὀρθοδόξου Ἐκκλησίας, ἢ θέα τῆς συμπαρουστάσεως τῶν Σινδοικῶν, ἐκ διαδοχῆς ἀγρύπνων τηρητῶν τῶν δογμάτων τῆς Ἐκκλησίας, τὸ μελαγχολικὸν καὶ σοσιεινὸν τοῦ ραοῦ, καὶ ἐπὶ πᾶσιν, ἢ διὰ τῶν αἰῶνων ἐπισκόπησις καὶ ἱστορία τοῦ ἐν Βυζαντιῷ Οἰκουμηνικοῦ Θρόνου ἀπὸ Χρυσοστόμου, Φωτίου μέχρι Κωνσταντίνου, καὶ τοῦ νῦν Πατριαρχοῦντος Ἰωακείμ, ταῦτα πάντα ἐξεργάζονται θεῖόν τι ἀόριστον καὶ ἀνεξήγητον θρησκευτικὸν συναίσθημα, σιενῶς συνδεόμενον μετὰ τῆς κοινῆς τύχης τοῦ Γένους καὶ τῆς

(¹) Ἐκ τῆς ἐπιγραφῆς ταύτης βλέπομεν οὐ εἰς τὸν Οἰκουμηνικὸν Πατριαρχὸν ἀπεδίετο καὶ ὁ τίτλος τοῦ «Σεβασμιωτάτου.»

(²) Ἀρχηγονταῖς.

Ἐκκλησίας, νομίζει τις ἐν τῷ ναῷ τούτῳ ἱστάμενος, ὅτι ἀληθῶς ἐν σωστικῇ
κιβωτῷ εἴρηται, διασωζόμενος ἐκ τῶν ἐξωθεν πικρῶν κυμάτων τοῦ βίου.

Τοσαῦτα δὲ περὶ τοῦ ναοῦ τούτου καὶ τῶν λεπτομερειῶν αὐτοῦ οἱ ἐν Βυ-
ζαντίῳ σοφοὶ διδάσκαλοι καὶ προσφιλεῖς ἡμῶν σύγχρονοι φίλοι ἔγραψαν, ὥστε
πᾶσα ἐξ ἡμῶν λεπτομερῆς περιγραφή τούτου βεβαίως παρέλκει. (1)

Σκευοφυλάκειον. Ἀληθῶς πολύτιμος κιβωτὸς, ἐν ἣ διασωθήσαν πολυ-
τιμότητα πλοῦτος καὶ ἱστορία πατριαρχικὰ κειμήλια, οἷον Σάκκοι ἀμνηθίτου
ἀξίας ὡς ὁ «Τιβεριάδος θάλασσα», τῶν Σμάλτων, τῆς Ρίξης τοῦ Ἰεσοῦ κλ.
καὶ ὧν προέχει ὁ στανροφόρος Σάκκος Γρηγορίου τοῦ Ε΄, θανμασίας τέχνης
χρυσοκέντητα ὁμοφόρια, ἐπιτραχήλια, πόλοι μανδυῶν, περιζώνια, ἐπιμάνικα,
πατριαρχικὰ ἐγκόλπια, θῆκαι ἁγίων λειψάνων, μυροδόχοι τοῦ ἁγίου μύρου κλ.

Οὕτως ἐν τῇ εἰκόνι 16 ἀπεικονίζονται διάφοροι μίτραι, ὧν μία πρὸς τὰ
κάτω Γεωργιανῆ (ἐσφαλμένως ἀποδιδομένη εἰς τὴν ἐποχὴν τοῦ ἱεροῦ Χρυσο-
στόμου) μαργαρόστικτον περιζώνιον, μυροδόχα ἀγγεῖα κλ. (2)

398.— Ἐν τῷ Σκευοφυλακείῳ ἐπὶ τοῦ λαμπροῦ Πατριαρχικοῦ σάκκου
ἐφ' οὗ εἰκονίζεται ἡ «Τιβεριάδος Θάλασσα», (φωτ. 3449—3450)

Ἐμπροσθεν μὲν

Ἐπεσκευάσθη ἐπὶ Πατριαρχείας Διονυσίου τοῦ ἀπὸ Ἀδριανουπόλεως 1888.»

399.— Ἐπὶ τοῦ αὐτοῦ ὀπισθεν ἀναγινώσκομεν

Ἐπῆρξε κτήμα τοῦ ἀσιδίου Ἐφέσου [τοῦ Κκλλιάρχου] 1810. Μαρλ. (3)

400.— Ἐν τῷ Σκευοφυλακείῳ ἐπὶ σάκκου
Γρηγορίου τοῦ Ε΄. ὅσους εἶναι ἐρυθροῦ χρώματος
καὶ ἐφ' οὗ εἰσὶ χρυσοῦφαντοι στανροὶ φέροντες
τὰ γράμματα ἀναγινώσκομεν



† φύσιν βροτειᾶν Χριστὸς εἰς ὤμους φέρων θεῶν προσηγε πατρί ἡγαπημένῳ
κτεῖαρ ὑπάρχει Ἡρακλείας Ποιμένος τοῦ Ναξίου ταπεινοῦ Κκλλινίκου αψκγ
(1725) πόνοσ Μαριώρας»

401.— Ἐν τῷ Σκευοφυλακείῳ ἐπὶ τοῦ πόλου μίτρασ

† κτήτωρ μου ὁ Παῖσιος ὁ τότε Πατριάρχης αψκμ (1741) κοσμητῶρ δ' ὁ Νεό-
φυτος ὁ νῦν μου Ποιμενάρχης αψκβ (1792).»

(1) Αἱ ἐπὶ τοῦ ναοῦ καὶ τὰ πλάγια αὐτοῦ κλίτη 48 εἰκόνες τῆς Δημιουργίας εἰδὸν
ἀπομιμήσεις, ἀθλίαι φραγκικῆς τέχνης, αἵτινα ὡς ἰχθυστὰ δέον νὰ ἐξαλειφθῶσι, καθότι ταῦτα
οὐχὶ μόνον ἀσχημίζουσι ἀλλὰ καὶ τελείως ἀντιγράφουσι πρὸς τὸ ἀρχαῖον καὶ ἀσχηρὸν
τῆς μεγάλης Ἐκκλησίας.

(2) Περὶ τῶν ἐν τῷ Σκευοφυλακείῳ ἱερῶν ἀμφίων ἰδὲ Ἡμερ. Ἐθν. Φιλανθρ. καταστη-
μάτων 1906 σ. 164—176.

(3) Οἱ ἐκὼ ἀπέφερον ἡμῖν ὅτι ἡ κεντήσοσα ἦν ἀδελφὴ τοῦ Ἐφέσου.

Λόγον ἄξιος ὁ μαῦρος Πατριαρχικός Σιάγκος καὶ τὸ μαῦρον ὠμοφόριον, αὐτὰ ἀμφιέννυνται οἱ Πατριάρχαι κατὰ τὴν Μ. Τεσσαρακαστήν (¹)

Ῥσαύτως δὲ τῶν Πατριαρχικῶν ἐγκολπίων προέχει τὸ ἐγκόλιον τῶν Γουναράδων, πλήρης ἀδαμάντων. Γνωστὸν οὖν τὸ ἱσάφι τούτων, μίγα ποτὲ ἴσχηεν ἐν ΚΠ.



(Εἰκ. 16). Πατριαρχικαὶ μίτροι καὶ ἕτερα ἱερὰ κειμήλια.

402. — Ἐν τῷ Σκενοφλακείῳ ἐπὶ ἐπιτραχηλίου.

† Τόδε ἐπιτραχήλιον θεῶ ἀφιερῶθη ἐν τῇ Μεγάλῃ τοῦ Χριστοῦ Ἁγίᾳ Ἐκκλησίᾳ πατριαρχοῦντος ἀριστοῦ τοῦ Παναγιωτάτου Κυπριανοῦ τοῦ θαυμαστοῦ τοῦ πρώην Καισαρείας Σερβανῶ τῷ Καντακουζηνῶ βορῆκῳ τῷ μεγάλῳ εἰς ἑαυτοῦ μνημόσυνον καὶ συγγενῶν ἀπάντων 1708.»

403. — Ἐν τῷ Σκενοφλακείῳ ἐπὶ ἐπιγονατίου, ἐφ' οὗ ἡ βάπτισις τοῦ Χριστοῦ.

«κτῆμα Ἁρχιεπίσκ. Καλλινίκου τοῦ ἐκ Νάξου κψκδ (1722)»

Ἁγιοταφίτικον Μετόχιον ὁ ἅγιος Γεώργιος. — Ἐνερον τοῦτο θησαυροφυλάκιον τοῦ πνεύματος καὶ τῆς τέχνης.

(¹) Μοῦρον ὠμοφόριον (Μοῦν Ἁγέθωρος Λυβία), ποβ. Χοιστ. Μουσ. ἀριθμ. 2241.

404. — Ἐπὶ τοῦ ὑπερθύρον τῆς βιβλιοθήκης.

† αὕτη ἡ ἱερὰ βιβλιοθήκη κατεσκευάσθη δι' ἐπιμελείας | καὶ ἐξόδου τῶν μα-
κριωτέρων πατριαρχῶν τῆς ἁγίας πόλεως Ἱερουσαλήμ τοῦ τε αἰοιδίμου Κυ-
ρίου Δοσιθέου καὶ τοῦ ἀνεψιοῦ καὶ διαδόχου αὐτοῦ κυρίου Χρυσάνθου καὶ
ὑποίους | ἀπὸ αὐτῆν τοιμήσει νὰ ἀφαιρήσῃ βιβλίον ὁποῖου βαθμοῦ καὶ κατα-
στάσεως | εἴη ὁ τοιοῦτος ἱερόβουλος ἔστω ἀφωρισμένος καὶ ἀναθεματισμένος
παρὰ Θεοῦ Κυρίου | παντοκράτορος καὶ ἡ μερὶς αὐτοῦ μετὰ τοῦ προδότου
Ἰούδα καὶ τῶν σπαυρωσάντων τὸν Κύριον ἀλλὰ καὶ ὅστις ποτε συγχωρήσει τὸν
ἀφαιρήσοντα μετὰ τὴν συγχώρησιν νὰ ἤναι καὶ οἱ δύο ἀσυγχώρητοι καὶ ἀνα-
θεματισμένοι αἰωνίως ἀψκ (1720) ἐν μηνὶ Αὐγούστου.

† Χρυσάνθος ἐλέφ Θεοῦ Πατριαρχῆς τῆς ἁγίας πόλεως Ἱερουσαλήμ καὶ πάσης
Παλαιστίνης.

Ἐν τῇ βιβλιοθήκῃ ταύτῃ εὔρηται ἀπειρία ἀκαταιάκτου ὁμως ὕλης τῶν ἔρ-
γων τῶν ἱερῶν ἡμῶν Προγόνων. (1)

Ὅπως ἐν τῷ ἐπ' ἀριθμ. 435 χαρτίῳ κώδ. (0,30X0,20) φέρονται ὠραῖαι
μυνογραφαί, καὶ ὠραῖαι αἱ εἰκόνας τῶν 4 Εὐαγγελιστῶν

405. — Ἐν τέλει δὲ ἀναγιώσκομεν

«ἐν ἔτει ζρκθ' μηνὶ Νοεμβρίῳ ἰνδ' δ. ἐν τῇ Οὐγγροδλαχίχ εἰς τὴν Μονὴν τοῦ
Αἰλου» (7129=1621).

Ῥωστίως ἐν αὐτῷ εὔρηται ἀξιόλογος συλλογὴ ποικίλων Στανεῶν, ἔγκολ-
πίων, εἰκόνων, ἀμφίων καὶ πολλῶν ἄλλων ἀντικειμένων τῆς Χριστιανικῆς
τέχνης, ἅτινα χρῆζονσι τῆς δεούσης κατατάξεως, καὶ τῆς δεούσης ἐπιστημονι-
κῆς μελέτης.

Μονὴ τῆς Κώρης (νῦν Καραχαιέ-Γ'ζαμί. — Ἡ Μονὴ αὕτη ἰδρύθη
ἐπὶ τοῦ Αὐτοκράτορος Ἰουστινιανοῦ (527—565 μ. Χ.) ἀνεκαινόθη δὲ ἐπὶ
Θεοδώρου τοῦ Μεισχίτου, Γραμματέως τοῦ Αὐτοκράτορος Ἀνδρονίκου τοῦ
Β. (1282—1328 μ. Χ.) (2), ὃς εἰκοτίζεται (φωτ. ἀρ. 3597) γονυκλιῆς
προσφύρων τὸν ναὸν εἰς τὸν Ἰησοῦν, ὅστις ἐν σοβαροτάτῃ καὶ θανατοσίᾳ ἐκ-
γρᾶσει καθήμενος ἐπὶ θρόνου, τῇ μὲν δεξιᾷ εὐλογεῖ τὸν Μεισχίτην, τῇ δ'
ἀριστερᾷ κρατεῖ Εὐαγγέλιον,

Ἐκατέρωθεν τοῦ Ἰησοῦ ἀναγιώσκομεν

IC. XC. Η ΧΑΡΑ ΤΩΝ ΖΩΝΤΩΝ

Τὴν εὐγενεστάτην καὶ σοβαροτάτην ταύτην ἔκφρασιν τῆς μορφῆς τοῦ Κυ-
ρίου συνιστῶμεν πᾶσι τοῖς περὶ τὴν Βυζαντινὴν ἀγιογραφίαν ἀσχολούμενοις.

Λόγου δὲ ἀξία ὡσαύτως ἐν τῷ ναῷ

MP. ΘΣ. Η ΧΩΡΑ.

(1) Περὶ χειρογράφων τῆς Βιβλιοθήκης ταύτης πρβλ. Εὐαγγ. Κηρὸς 1871 σ. 461 κλπ.

(2) Πρβλ. Πκοπάτη Βυζαντ. Ἐκκλησίαι σ. 291 καὶ 326.

Ἡ πυράστισις τοῦ Ἰησοῦ, ὃν λιτανεῖει ἡ Θεοτόκος εἶναι ἔργον ὑπερόχον τέχνης καὶ ἰδίᾳ ἕξοχος ἢ εὐγένεια τοῦ προσώπου τῆς Θεοτόκου (Φωτ. 3604).

Ἐπισταμένως ἐσπουδάσαμεν τὰ ἐν τῷ Ναῷ τούτῳ ψηφιοθεήματα, ἐκτάκτου ἁρμονικοῦ χρωματισμοῦ καὶ λαμπρότητος.

Αἱ ἐφ' ἑγροῖς ἀγιογραφίαι εἰσὶ λαμπραῖ ἐξέχουσι δὲ τούτων δύο κεφαλαὶ ἁγίων στρατιωτικῶν ἀπεριγράπτου κάλλους (ἀριθ. 3629).

Ἡ ὀρθομαρμάρωσις τοῦ ναοῦ ἐστὶ μοναδική.

Ἐν γένει ὁ ναὸς οὗτος Θεοδώρου τοῦ Μετοχίτου, εἶναι περίσεμον Μουσεῖον τῆς καθόλου Χριστιανικῆς τέχνης.

Κατάλογον τῆς ἐκ τοῦ ναοῦ τούτου συλλογῆς τῶν φωτογραφιῶν ἰδὲ Δελτ. Θ' σελ. 26—28.

Τὸ ἐν τῷ νάρθηκι ἐν τῷ ἱερῷ τριμόρφῳ πρόσωπον τῆς Θεοτόκου εἶναι τὸ λαμπρότερον πρόσωπον τῆς Θεοτόκου, ὅπερ μέχρι τοῦδε εἶδομεν, βεβαίως εἰλημμένον ἐκ τῶν θειανῶν τῆς ἀρχαίας τέχνης. (φωτ. 3604).

Ναὸς τῶν ἁγίων Σεργίου καὶ Βάκχου.—Ὁ Ναὸς οὗτος ἄριστον οἰκοδόμημα Βυζαντινῆς τέχνης, ἀνήκει εἰς τὴν β'. περίοδον τῶν Χριστιανικῶν οἰκοδομημάτων, μικρὸν δὲ πρὸ τοῦ Ναοῦ τῆς ἁγίας Σοφίας ἰδρυθεὶς (Προκ. I. 4. Pulgher σ. 15. pl. II. III) ἐχρησίμωσεν ὡς ἐπόδειγμα τοῦ Ναοῦ τῆς ἁγίας Σοφίας. (1)

406.— Περὶ τὸν Ναὸν ἐπὶ τῆς ζυφοφόρου τῆς σχηματιζομένης ἐπὶ τῶν κάτω ἐπιστυλίων δι' ὠραίων Βυζαντινῶν χαρακίτρων διαθέει οἰοεὶ ἀπὶ κοσμήματος ἢ ἐπιγραφῆ αὐτῆ (Εἰκ. 17) :

« Ἄλλοι μὲν | βασιλῆες ἐτιμήσαντο θανόντας | ἀνέρκας, ὧν. ἀνόνητος (2) ἔην πόνος· ἡμέτερος δὲ | εὐσεβίην σκηπτοῦχος Ἰουστινιανὸς ἀέξων | Σέργιον αἰγλήνεντι δόμῳ θεράποντα γεραίρει | Χριστοῦ παγιτενεταο (3) τον οὐ (4) πυρὸς ἀτμός. ἀνάπτων | οὐ ξίφος οὐχ ἑτέρη βραχίων ἐτάρξεν ἀνάγκη | ἀλλὰ Θεοῦ τέτληκεν ὑπὲρ χριστοῦ δαμῆναι | αἵματι. κερδαίνων. δόμον οὐρανόν. (5) ἀλλ' ἐνὶ (6) πᾶσιν | Κοιρηνίην βασιλῆος ἀκοιμήτοιο φυλάξοι | καὶ κράτος αὐξήσσει θεοσπεφέος Θεοδώρης (7) | ἧς νόος εὐσεβίη (8) φαιδρύνεται ἧς πόνος αἰεὶ (9) [κ:|ακτεάνων (10) ὀρεπτήρες (11) ἀφειδῆες. εἰσὶν ἀγῶνες.»

(1) Λαμπίακη Μονὴ Λαφτίου 1889 σ. 80.

(2) Ἀνόνητος. Κωνσταντινούπολις Βυζαντίου τόμ. Α'. σελ. 266. Κωνσταντινῆς σ. 80.

(3) Παμμέδοντος Σκαρλ. Βυζαντ. Κων)πολις τομ. σελ. 266. Κωνσταντινῆς σελ. 80.

(4) Ὁν οὐ. Σκαρλατ. τὸν οὐ Κωνσταντινῆς.

(5) Οὐρανὸς. Σκαρλατ. (6) ἐνὶ Σκαρλατ. ἐνὶ Κωνσταντινῆς.

(7) Θεοδώρης Σκαρλατ. σελ. 266. Κωνσταντινῆς σελ. 80.

(8) Εὐσεβίη Σκαρλατ. Εὐσεβείη Κωνσταντινῆς.

(9) ἀφειδῆες Σκαρλατ. (10) κτεάνων Σκαρλ. (11) ὀρεπτήρες Κωνσταντινῆς.

Τὰ γράμματα ταῦτα ἐπενηνμίζοντα πολὺ τὴν ἀρχαίαν τέχνην, ἐξ ἧς προέρχονται, ἃ συνιστῶμεν τοῖς ἀγιογράφοις καὶ τοῖς ἐπινημοῦσι γὰ μυμῶνται τὴν Βυζαντινὴν τέχνην.

Κατάλογον τῆς συλλογῆς τῶν φωτογραφιῶν τοῦ ναοῦ τούτου ὄρα Δελτ. Θ'. σελ. 28.

Αἱ Βλαχερναι, Ναὸς τῆς Θεοτόκου. — Τίς, τῶν Ἑλλήνων ἰδίᾳ Χριστιανῶν, ἀγνοεῖ τὸ ὄνομα τῆς Παναγίας τῶν Βλαχερνῶν, ἧς τὸ ὄνομα τοσοῦτον συγχρᾶ ἐν ταῖς ἐφορταῖς ἀναφέρει ἡ Ἐκκλησία ;

Τὴν Ἐκκλησίαν ταύτην ἰδρυσεν τῷ 435 ἡ Πουλχερία ἐπέστη πολλὰς πτωκαίας, καὶ τελευταίαν τῷ 1434, ἐφ' ᾧ κατὰ τὴν ἄλωσιν αὕτη ἔκειτο σωρὸς ἐρειπίων. Ἐν τῷ Ναῷ τούτῳ ἐφνιάσσετο ἡ τιμία εἰσθῆς τῆς Θεοτόκου καὶ τὸ μαφόριον αὐτῆς· ἦτο δὲ ἡ Ἐκκλησία, εἰς ἣν συνήθως ἐξεκκλησιάζοντο οἱ Αὐτοκράτορες μετὰ τῶν Ἀέλκων, ἰδίᾳ δὲ τῇ 2 Φεβρουαρίῳ, τῇ Μ. Παρασκευῇ καὶ τῇ παραμονῇ τῆς Ὁρθοδοξίας, διε αὐτὸς ὁ Αὐτοκράτωρ, ἅπτων κηρὸν, ἐθνημία τὸ θνσιαστήριον καὶ τὴν ἀγίαν σορὸν.

Ἐν τῷ ναῷ τούτῳ τὸ πρῶτον τὸ 526 ἐγράφη ὁ Ἀκάθιστος ὕμνος ἐπὶ ταῖς λαμπραῖς νίκαις τοῦ Ἡρακλείου, καὶ ἐπὶ τοῖς θόλοις τοῦ Ναοῦ τούτου ἤκουσαν τὸ πρῶτον οἱ Χριστιανοὶ τὸν θούριον τῆς Ἐκκλησίας ὕμνον « Τῇ ἑπερμάχῳ Στρατηγῶ τὰ νικητήρια » ὡς καὶ τοὺς μελορῦτους ἐκεί-



(Εἰκ. 17). Ἐπιγραφή τοῦ Ναοῦ τῶν Ἁγίων Σεργίου καὶ Βάρχου.

ρους ὕμνους πρὸς τὴν Θεοτόκον, οὓς ἔκτισε μετὰ τόσης εὐλαβείας οἱ Χριστιανοὶ ἐπαναλαμβάνουσι ὑπὸ τοὺς θόλους τῶν φαυτῶν Ἐκκλησιῶν, χαιρετίζοντες καὶ μεγαλύνοντες τὴν ὑπέρομαχον στρυτηγὸν τῶν Χριστιανῶν, τὴν Θεοτόκον.

Ἐν τῷ ναῷ τούτῳ ὑπῆρχον 74 κληρικοὶ (12 Πρεσβύτεροι, 18 Λιάκονοι, 6 Διακόνισσαι, 8 ὑποδιάκονοι, 20 ἀναγνώσται, 4 ψάλται καὶ 6 πνλωροί.

Σήμερον ἀπὸ τοῦ Ναοῦ τούτου οὐδὲν ξιερον διεσώθη, εἰ μὴ τὸ ἅγίασμα, καὶ ὁ νεωσιτὶ ἐγερωθεὶς ναός.

Περὶ τὰς Βλαχέρνας ἔκειντο τὰ Παλάτια τῶν Βλαχερονῶν καὶ τὰ τεῖχη τῶν Βλαχερονῶν, ὅπου ἐστρατοπέδευσαν οἱ πολιορκήσαντες τὴν ΚΠ. Ἄραβες καὶ Βούλγαροι καθὼς καὶ οἱ Στταροφόροι, οὓς ἐκ τῶν τειχῶν ἐθέωντο οἱ Βυζάντιοι.

Τὰ περὶ τοῦ Ναοῦ τούτου παρβλ. Πασπάη σ. 390.

Κατάλογον τῆς συλλογῆς τῶν φωτογραφιῶν ὄρα Δελτίον Θ' σ. 28.

Τὸ περὶ τῆς Βλαχέρνας μυχρομίρινον βχπτιστήριον. — Ἐξερχόμενοι τῶν Βλαχερονῶν ἔξω ἐπὶ τῆς ὁδοῦ εἰς θεῖον Ἀϊβάν-Σεράϊ εὔρομεν μαρμαρίνην κολυμβήθραν (¹), εἰς ἣν ὁ βαπτιζόμενος κατήρχετο διὰ τριῶν βαθμίδων. (Εἰκ. 19. 20) Ἄνω τούτου ὑπάρχει ὀπή, δι' ἧς ἔρρεε τὸ ἐκχειλίζον ὕδωρ.

Συνεστήσαμεν, εἰ δυνατὸν τὸ λαμπρὸν τοῦτο κειμήλιον γὰ περιύρχετο εἰς τὸ Πατριαρχεῖον, ἀγνοοῦμεν ὅμως ἂν τοῦτο μετηνέχθη ἐκεῖ, ἢ εἰς τὸ Ἐθνικὸν τῆς ΚΠ Μουσεῖον.

Ὡσαύτως ὁμοίως μαρμαρίνους κολυμβήθρας εἶδομεν καὶ ἐν τῷ ἐν ΚΠ Ἐθνικῷ Μουσεῖῳ.

Ναὸς τῆς ἁγίας Θεοδοσίας (Γκιούλ Τζαμι· Ναὸς τῶν ῥόδων. — Ὁ Ναός, ἐξ οὗ τελευταῖον ἀνέβη ὁ λιβανωτὸς ἀπὸ τῆς ΚΠ, ὡς ἐλευθέρως Χριστιανικῆς πόλεως, πρὸ τοῦ ἐπουρανίου θυσιαστηρίου.

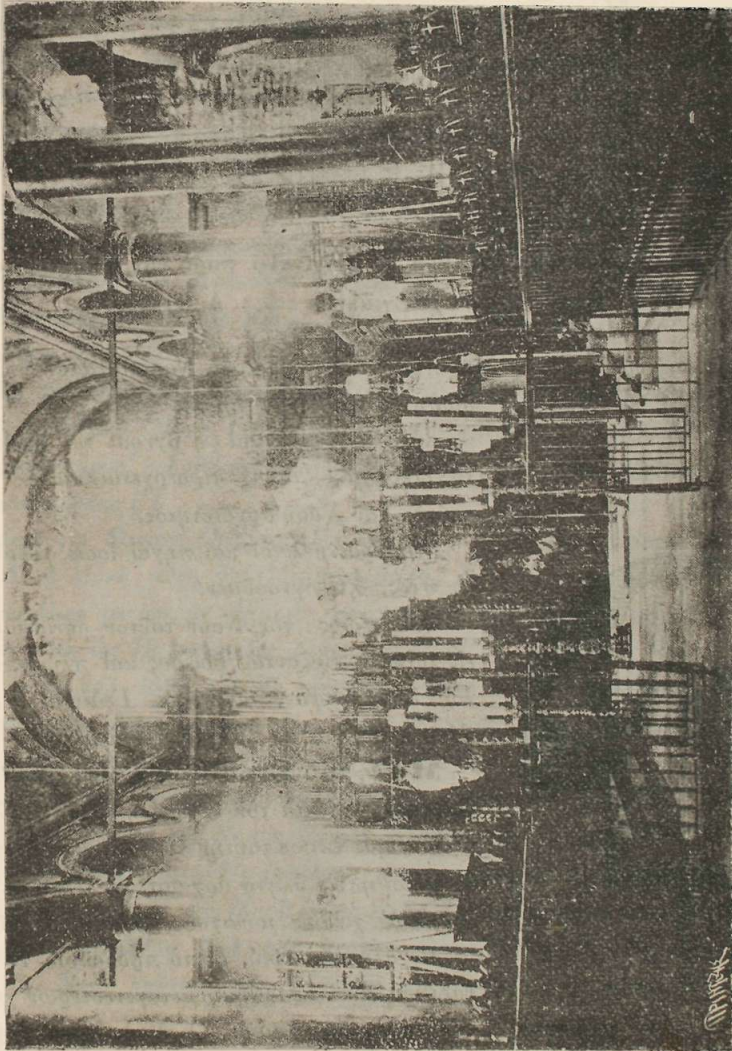
Ἡ ἑορτὴ τῆς ἁγίας τελεῖται 29 Μαΐου, καθ' ἣν, ὡς ἱστορεῖ ὁ Δούκας (σ. 293) ἀπ' ἐσπέρας ἦσαν συνηγμένοι οἱ Βυζάντιοι διανυκτερεύοντες περὶ τὴν σορὸν τῆς Ὀσίας, ὅτε τὴν πρωΐαν, ἐνῶ οἱ Χριστιανοὶ μετέβαινον εἰς προσκύνησιν, κηρὸς καὶ θυμιάματα φέροντες, ἐξαίφνης ἐπέτεσαν εἰς τὰς παγίδας τῶν Τούρκων δοῦλοι ἀπὸ τῆς ἡμέρας ταύτης γενόμενοι.

Ἴσως ὑπὸ τῶν Τούρκων ἐκλήθη ὁ ναὸς οὗτος τῶν Ῥόδων, διότι ὅτε εἰσῆλθον εἰς ΚΠ, εὔρον αὐτὸν ἄνθεσιν καὶ ῥόδοις κεκοσμημένον ὡς ἐορτάζοντα.

Ὁ Ναὸς ἐστὶ τρίγωνχος (ὣν ἡ μεσαία ἐπίπλευρος αἱ δὲ πλάγαι πεντάπλευροι) φέρων θόλον ἄνευ τυμπάνου, ὅπερ ἐστὶ τὸ γνώρισμα τῆς ἀρχιτε-

(¹) Παρβλ. Δελτίον Ζ' σελ. 34—37.

κιονικής τῶν ἀρχαιοτάτων Χριστ. Ναῶν (¹) στηρίζεται δὲ ὁ θόλος οὐχὶ ἐπὶ κίονων, ἀλλὰ ἐπὶ τετραγώνων (ἐκάστη πλευρὰ 7,50 γ. μ.) πενσῶν ἄνευ κιο-
νοζώων.

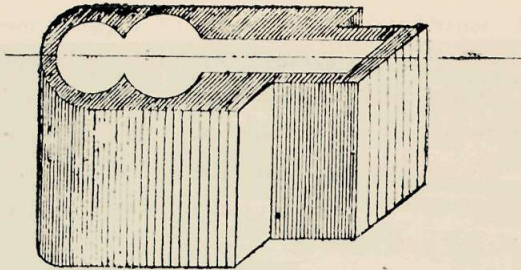


(Εἰκ. 18). Τὸ εὐωπερικόν τοῦ ἐν Κωνσταντινουπόλει Πατριαρχεικοῦ Ναοῦ
τοῦ Ἁγίου Γεωργίου.

Κυρίως ἡ δομὴ τοῦ θόλου, ἄνευ τριτύπων καὶ θυρίδων, δίδει ἡμῖν τὸ ἐνδό-

(¹) Λαμιάκη. *Η Μονὴ Δαφνίων* 1889. σ. 80.

σιμον γὰ ἐννοήσωμεν ὅτι ὁ Ναὸς οὗτος ἰδριέθη πρὸ τοῦ Ναοῦ τῆς ἀγίας Σοφίας, ποικιλοτρόπως εἶτα διὰ τῶν αἰώνων ὑπὸ τῶν Τούρκων ἐπιδιορθωθείς



(Εἰκ. 19). Μαρμαρίνη κολυμβήθρα ἐν Βυζαντίῳ παρὰ τὰς Βλαχέρνας (Ἄϊδάν - Σεράϊ), κατὰ σχεδιογράφημα τοῦ κ. Δ. Τρυφίδου.

(ὡς χρησιμεύον εἰς ἀπόθεσιν μηχανῶν τοῦ Τυρρικοῦ Ναυστάθμου) περιεσώθη οὕτω μέχρις ἡμῶν.

Αὐτὴ δὲ ἡ σιγὴ καὶ ἡ ἀγροια τοῦ χρόνου τῆς οἰκοδομῆς, ἕως προέρχεται καὶ ἐκ τῆς πολιᾶς τοῦ Ναοῦ ἀρχαιότητος.

Νεώτεροι μελέται καὶ πηγαὶ ἕως φέρουσιν εἰς τῶς, ὅ,τι ἀγροοῦμεν.

Ἰδιαιτέρως τὸν Ναὸν τοῦτον ἀννισιῶμεν εἰς τοὺς ἐν Βυζαντίῳ σοφούς καὶ πλήρους ζήλου ἱστοριοδίτας, οἷος ὁ κ. Γεδεών, ὁ κ. Μυστακίδης, ὁ κ. Σιδερίδης καὶ ἄλλοι.

Μονὴ τοῦ Στουδίου ἡ τῶν Ἀκομήτων.— Κατὰ τὸν Θεοφάνην (Α, σ. 175) ὁ Στουδίου ἐξυσε ταύτην τὸ 447, κατ' ἄλλους δ' ἐκτίσθη εἰς ὀλίγον ἀρχαιότερον ἐποχὴν, ἔτρεφε δὲ χιλίους μοναχοὺς. (Πασπ. σ. 344).

Μεγάλῃ Βασιλικῇ, ἧς τὸ πρόσωπον, ἐν τῷ νάρθηκι εἶναι προσθήκη μεταγενεστέρων χρόνων τῶν Στουδιῶν. Ὁ Ναὸς εἶναι ἔργον ἀρχαϊκῆς Χριστ. τέχνης, περικοσμεῖται ὑπὸ σταυροφόρων κιονοκράτων, πτηνῶν καὶ σταυρῶν, καὶ ἐπερνημίζει ἡμῖν τὸν ἑσπερικὸν διάκοσμον τοῦ Ναοῦ τῶν ἁγίων Σεργίου καὶ Βάχχον.

(Εἰκ. 20) Κάτοψις μαρμαρίνης κολυμβήθρας ἐν Βυζαντίῳ παρὰ τὰς Βλαχέρνας (Ἄϊδάν - Σεράϊ) (ἰδὲ εἰκ. 19).

κοσμον τοῦ Ναοῦ τῶν ἁγίων Σεργίου καὶ Βάχχον.

Μεταγενέστεραι ὀθωμανικαὶ ἐπιχρωματίσεις ἀσχημίζουσι καὶ καταρρυπαίνουσι τὸ ἑσωτερικὸν τοῦ Ναοῦ.

Ἐνταῦθα γνωστὴ ἡ φήμη τῆς Μονῆς ταύτης, διὰ τὴν παιδείαν τῶν ἐν αὐτῇ ποτε ἀσκουμένων, καὶ τὸν ζῆλον, μεθ' οὗ ἐν αὐτῇ ἐκαλλιεργοῦντο τὰ γράμματα, δυστηχῶς, καὶ αἱ διάφοροι θεολογικαὶ ἔριδες.

Οἱ Στουδίται ἦσαν οἱ μετὰ τῆς Θεοδώρας ὑπέρμαχοι τῶν ἱερῶν εἰκόνων.

Πρὸ παντός εἰσὶ γνωστοὶ οἱ ἀδελφοὶ Θεόδωρος καὶ Ἰωσήφ οἱ Στουδίται.

Τῇ 29 Αὐγούστου μεγάλη ἐτελεῖτο ἐν αὐτῇ ἐορτῇ, τῶν Αὐτοκρατόρων αὐτῶν θυμιαζόντων τὴν ἐν τῇ Μονῇ ταύτῃ φυλασσομένην κάραν τοῦ Τιμίου Προδρόμου. (Κεδρ. Α. σ. 562. Πορφυρ. Α. σ. 562).

Ὁ Ναὸς εἰς Ὀθωμανικὸν Τέμενος νῦν μεταβληθεὶς καὶ ἐρειπωθεὶς, παρουσιάζει ἀξιοθρήνητον κατάστασιν ἐσχάτης ἐγκαταλείψεως καὶ καταρρεύσεως.

Ἐκτενέστερον τὰ τῆς Μονῆς ταύτης ἴδε Σκαρλ. Βυζ. ΚΠ Α. σ. 306. Πασπάτη σ. 343.

Ἡ Μονὴ τῆς Παμμυκαρισίου (Φετιχέ Τζαμέ).— Ἀρχικῶς γυναικεία Μονή, ἐγεθθεῖσα κατὰ τὸν 13^{ον} αἰῶνα παρὰ Μιχαὴλ Δούκα Πρωτοσιτατορὸς, καὶ τῆς συζύγου αὐτοῦ Μαρίας Δούκαινας πρωτοσιτατορίσσης καὶ κυτορίσσης (4)

Μετὰ τὴν ἄλωσιν, Πατριαρχεῖον ἐγένετο ὁ Ναὸς τῶν ἁγίων Ἀποστόλων, εἶτα δὲ ἡ Μονὴ αὕτη τῆς Παμμυκαρισίου, ὅπου ἐκ τοῦ Ναοῦ τῶν ἁγίων Ἀποστόλων μετέφερον ἅπαντα τὰ κειμήλια τῆς Ἐκκλησίας. Διέμεινε δὲ ἡ Μονὴ αὕτη ὡς Πατριαρχεῖον μέχρι τοῦ 1586 (5), εἰς χεῖρας δὲ τῶν Χριστιανῶν μέχρι τοῦ 1591. (6) Ἐν τῷ Ναῷ τούτῳ διεφυλάσσοντο τὰ ἐν τῷ νῦν Πατριαρχείῳ ἅγια λείψανα τῆς ἁγίας Εὐφημίας, τῆς ἁγίας Σαλώμης καὶ τῆς ἁγίας Θεοφανοῦς, πρώτης συζύγου Λέοντος τοῦ σοφοῦ.

Ἐν τῷ ναῷ τούτῳ πρὸ τῆς ἀλώσεως ἐφαίνοντο οἱ τάφοι Ἀλεξίου τοῦ Κομνηνοῦ, Ἀννης τῆς Κομνηνῆς καὶ Ἰωάννου τοῦ Παλαιολόγου. Ἐν τῷ περιβόλῳ τοῦ Ναοῦ τούτου ἐνεταφιάζοντο ἅπαντες σχεδὸν οἱ Πατριάρχαι. (7)

Ἐξώθεν πρὸς Ν. τοῦ Ναοῦ ἐπὶ μαρμαρίνου διαζώματος σώζεται λόγος ἀξία ἐπιγραφῆ ἐκδοθεῖσα ὑπὸ τοῦ λογάδος τοῦ Γένους κ. Σιδερίδου (μεθ' οὗ, καὶ τὸν Ναὸν τούτον ἐπεσκέφθημεν) καὶ ὃς πλὴν πολυτίμων ἄλλων πληρο-

(4) Πασπάτη σ. 298. Γεδεὼν Χρον. τοῦ Πατρ. Οἴκου καὶ τοῦ Ναοῦ.

(5) Γεδεὼν Χρον. Πατρ. Οἴκου σελ. 53.

(6) Πασπάτη Βυζ. μελέται σελ. 302. Εἰκόνα τοῦ Πατριαρχείου τούτου, τῆς ἀδελφῆς, τῶν κήπων, φρεατῶν κ.λ.π. ἰδὲ Hieneccii Griech. Kirche. Asien. 1711. Μέρος Γ' σ. 51 fig. 1.

(7) Πασπάτη σ. 298—304.

φοριῶν, δημοσιεύει καὶ τὴν ἀρχιεπικονικὴν τοῦ Ναοῦ κάτοικον⁽¹⁾ καὶ εἰκόνα τοῦ τάφου Ἀλεξίου τοῦ Κομνηνοῦ μετὰ συμβόλου μονοκεφάλου Ἄετοῦ (σ. 22).

Ἐν τῷ Ναῷ περιεσώθησαν λαμπρῶς τὰ τρία κλίτη τοῦ Ναοῦ (Ναὸς τριζογχος) καὶ τὰ παραρήματα αὐτοῦ· πρὸς δὲ τοῦτοις ἐν τῷ θόλῳ τοῦ παρεκκλήσιου περιεσώθη ψηφιοθέτημα τοῦ Ἰησοῦ, καὶ ἐπιτὸς τυμφῶν οἱ Προφήται.

Ἔο ἄγιος Γεώργιος περὶ τὴν πύλην τῆς Ἀδριανουπόλεως.

407.—Ἐπὶ λίθου.

† Τό στερέωμα τῶν ἐπὶ σοί | πεποιθότων στερέωσον Κύριε τὴν Ἐκκλησίαν | ἣν ἐκτίσω τῷ τιμίῳ σου αἵματι |

† ἀναικαινώσου ὁ πνεσε | θάσμητος ναὸς ἐνετη | σωτηριον αψαζ (1726) Ἰαννουαρίου Μηνός υς | σωτηρίαν τῶν ἐνοριτῶν ἐπι | τρώπων δεήσεις τοῦ δούλου τοῦ Θεοῦ | Μπαλῆ Ἐξερτζῆ (2).

Ἄο ναὸς οὗτος ἔχει δύο ἐπὶ μεμβράνης ἀξιόλογα Εὐαγγέλια, ὧν τὸ ἐν ἡ καὶ τὰ δύο, ἡ παράδοσις ἀναφέρει δι, ἦσαν τῆς ἁγίας Σοφίας. Τοῦτων τὸ μὲν ἐστὶν ἔργον ια'. αἰῶνος, τὸ δὲ φέρον σημαδόφωνα ἐστὶν ἔργον ιβ'—ιγ'. αἰῶνος καὶ οὗ λόγον ἄξιον τὸ ἀργυρεπίχρυσον κάλυμμα.

Πάντα τὰ λοιπὰ ἐν τῷ ναῷ εἰσὶν ἔργα συνήθους συγχρόνου τέχνης.

Ναὸς τῆς Ζωοδόχου Πηγῆς (Πανουκλή).—Ἡ διάσημος πηγὴ τοῦ Ἱατρείου, ἡ ἑσία τῆς συγκεντρώσεως τοσοῦτων ἱστορικῶν, ἐθνεζῶν καὶ Ἐκκλησιαστικῶν παραδόσεων, ἧς τὴν ἀκολουθίαν καὶ τὴν Ἱστορίαν τοσοῦτον λαμπρῶς ἐξέμνησε Κάλλιστος ὁ Ξανθόπουλος καὶ ἐν τῇ Ἱστορίᾳ αὐτοῦ, καὶ ἐν τῇ Ἀκολουθίᾳ τῆς Παρασκευῆς τῆς διακαινησίμου, ἦν μετὰ τοσαύτης χαρμοσύνης συγκινήσεως λαμπρῶς ψάλλουσι τόσα ἑκατομμύρια πιστῶν ἐπὶ τοὺς θόλους τῶν Ὁρθοδόξων Ναῶν !

Ἄο Ναὸς οὗτος ἐστὶν ἕδρμα Λέοντος τοῦ Μακέλλη, ὅς, πρὶν βασιλεύσει, ὡς ἰδιώτης ὀδηγῶν τὸν ἀναβλέψαντα τινὰ λῶν, ἤκουσε «οὐ χρεῶν σε Λέων ἀγωνιῶν, τὸ γὰρ ἕδωρ ἔγγυς».

Πλήρη ἱστορίαν τοῦ Ναοῦ καὶ τῶν ἐκεῖ ἐπιγραφῶν ὄρα ἐν τῇ καλλίστῃ μονογραφίᾳ: «Ἡ Ζωοδόχος Πηγὴ» ἐπὶ Εὐγενίου ἱερέως. Πρβ. καὶ Σκαρλ. τοῦ Βυζ. ΚΠ.

408.—Εἰς τὸ ἐπέριθρον τῆς μεσαίας πύλης τοῦ μεγάλου Ναοῦ.

«Ἄο ναὸς οὗτος πηγὴ ὀνομασμένος | πάλαι μὲν ἦν γε ψιδρός, ἀλλὰ καὶ μέγας | νῦν δὲ κλεῦσαι τοῦ ἀνωτάτου Κράτους | καὶ πατριάρχου τοῦ σοφοῦ Κων-

(1) Ἄο ἐν ΚΠ φιλ. Σύλλογος Παράσημα Κ—ΚΒ'. Τόμον σ. 19.

(2) Ἄο πωλῶν ζωφία καὶ αἰδηρον.

στεινίου | ἀνακτασθεῖς καὶ παλαιῶν τῶν βάρων | ἐκ γῆς θοροῦντων ἤχθη
εἰς εἶδος τόδε | τῶν τε προέδρων καὶ ἐποπτῶν ἐνθῶων | καὶ τοῦ γένους ἀπαντος
ἐν συνεργείῃ | ὧν δὴ ἐκάστος τοῦνομ' ἐν βίβλῳ πόλου | γέγραπται οὕτω τῆς κα-
λῆς προθυμίας | Σὺ δ' ὃ ἀνασσα ὑδροθυμικουργέ μοι | σῶζοις ἀπαντας ποικί-
κίλων ἐκ κινδύνων | σῶζοις δὲ καὶ σὺν τὸν περίκλυτον δόμον | καὶ τὸν δ' ἐμρ-
θίσαντα ταῦτα Λαγάρην ἀφλῶ (1854) κατὰ μῆνα Ἰούλιον.

409.—²Επὶ τῆς ἁγίας Πύλης.

Ὁ πάνσεπτος οὐτός νῶς ἰδρῶται ἐπὶ τῶν ἀνο | ρυχθέντων ἐρειπίων τοῦ πα-
λαιοῦ περικλειοῦς νῶς κατὰ μῆνα Ἰούλιον | τοῦ 1855 ἐγκαινισθεῖς τῇ 2 Φεβρ.
τοῦ 1853 προτροπῇ τῶν ἐντιμοτάτων τοῦ νοσοκομείου ἐφόρων τοῦ τε Ἀνέ-
στη Ἰωάννου Φάχρη Χ. Πανωλάκη Καμάρα, Κωνστ. Ἰω. Ἰπλικτζῆ καὶ Δημ.
Ζαφουροπούλου ἐπιστασίῃ δὲ ; Χ. Πανωλάκη Καμάρα, Κων. Ἰωάννου Ἰπλικτζῆ
καὶ Γεωργίου Φωτιάδου | τῶν τε ἀρχιτεκτόνων Νικολάου Γεαγζόγλου καὶ Μαρῆν
Κάλα | Ἀλλὰ πηγῇ χαρίτων ἀκένωτε θέσποινα περιφρούρει | καὶ σκέπε καὶ
περίσωζε τοὺς συνδρομητὰς τοῦ ἱεροῦ σου | τοῦτου τεμένους δροσίζουσα αὐ-
τοὺς ἐκ τῶν τῆς ἀκένωτου σου | πηγῆς νερμάτων.

410.—²Ἐν τῷ ἁγιάσματι, ἐν τῷ ὑπογεῖρω ναῶ, δεξιᾷ τῷ καιροχομέρω.

Διψῆς : κατελθὼν ξεῖν' ἄδιψος εἶθ' ἄνω θεῖου δροσισμοῦ ἐμπλεως θεορρύτου
ἄλλ' αὖ ἀπελθεῖν ἀγλαῆς πηγῆς θέλων εὔξει ὑπὲρ νῶν καὶ παλαιῶν κτιτόρων
1854 Μηνὶ Μαίῳ.

411.—²Αὐτόθι ἀριστοεῶ

Ἄντλει ὕδωρ ἔπεστι καὶ γὰρ ἡ χάρις | ἡ θυομικουργὸς τῆς Πανάγνου Παρ-
θενου | μάρτυς, πάθη, αἴσθημα, ἀπλετος χρόνος | Κωνσταντίος δῆλωσε τῆς
Κωνσταντίνου | ἀφλῶ μηνὶ Ἀπριλίῳ.

²Ἐν τῇ πηγῇ ταύτῃ πλέουσι τὰ ἀπὸ τῆς μιᾶς πλεονῶς τηγατισμένα ἱστορικὰ
φράγματα τῆς ἀλώσεως τοῦ Βυζαντίου (1153).

Ἡ ἐκφραστικὴ παράδοσις τοῦ λαοῦ λέγει ὅτι γυνὴ τις ἐτηγάνιζε φάρια εἰς
τὴν θέσιν ταύτην, ὅτε ἤλθεν ἡ ἀπαίσιος εἰδησις ὅτι ἡ Πόλις ἠλώθη.

Διὰ τὸν λαὸν ἡ ἀλώσις τῆς Πόλεως, ἐν ἣ ἡ περιεκλείετο τὸ πᾶν τοῦ Ἑλ-
ληνικοῦ Χριστιανικοῦ κόσμου καὶ τσαῦται ἱστορικὰ δόξαι, ἦτο τι ἀδύνατον.

Ἡ γυνὴ ἐκπληχτιος καὶ ἀπιστοῦσα, ἀλίγησεν ὅτι τότε θὰ πιστεῖσάω ὅτι ἡ
Πόλις ἔπεσεν, ἂν τὰ φάρια αὐτὰ ὅπου τηγατίζω ζωντανέουον καὶ πηδήσουν
εἰς τὸ νερό.

Καὶ ὅμως φεῦ ! Ἡ ὥραία πόησις τοῦ λαοῦ λέγει ὅτι τὰ φάρια ἐξωντά-
νεψαν καὶ ἐπίδησαν, ἄρα ἠλώθη ἡ Πόλις !

Πόσας μεγάλας ἱστορικὰς ἀληθείας δὲν καλύπτουσι αἱ λαϊκαὶ παραδόσεις
διὰ τοιαύτας ἀπλᾶς καὶ μεσιτὰς ἐννοιῶν διηγήσεις ;

Τι ἄλλο εἶναι ὁ μαρμαρωμένος βασιλεὺς, καὶ ὁ ἐν τῷ ναῦ τῆς ἀγίας Σοφίας μαρμαρωμένος καὶ κοιμώμενος ἱερεὺς, ὅστις δὲν ἐτελείωσε τὴν λειτουργίαν, ἀλλὰ περιμένει ἐκεῖ, ἄγρυπνος τῶν Ἑλληνικῶν ἐλπίδων καὶ πόθων φύλαξ, (ὅταν πληρωθῶσιν οἱ καιροὶ καὶ ἡ Πόλις ἐπανέλθῃ εἰς τὰς χεῖρας ἐκείνων ἀφ' ὧν ἀφηρέθη), οὐ οὗτος θὰ ἀναζήσῃ τόσον, ὅσον νὰ τελειώσῃ τὴν λειτουργίαν του καὶ εἶτα νὰ ἀποθάνῃ ὡς οἱ λοιποὶ τῶν ἀνθρώπων!), τί ἄλλο, λέγομεν, εἶναι τοῦτο εἰμὴ ἡ ζωηρὰ ἀναπαράστασις τῆς Ἱστορίας καὶ τῶν ἐλπίδων τοῦ Ἑλληνικοῦ ἔθνους; Ποῖον ὕψος ποιήσεως, καὶ φιλοσοφίας, ποίας βεβαίας ἐλπίδας τοῦ μέλλοντος δὲν ὑποκρύπτει ἡ συγκινητικωτάτη αὕτη τοῦ λαοῦ παράδοσις;

Αὐταὶ ἐπιχρῶσι τοὺς λαοὺς, καὶ διὰ τούτων ὁ μὴ δυνάμενος νὰ ἀναγνώσῃ λαός, τηρεῖ ἄσβεστον τὸ πῦρ τῶν ἐθνικῶν παραδόσεων, καὶ διὰ αὐτῶν νικᾷ καὶ θριαμβεῖ, ἀρκεῖ αἱ Κυβερνήσεις νὰ ἀναπτύσσωσι τὰ σπέρματα ταύτης, καὶ διὰ τῆς ἐθνικῆς κατηχίσεως νὰ ἐξεγείρωσι τὸ ἠθικὸν καὶ τὸ ἐθνικὸν τοῦ λαοῦ φρόνημα.

Ἐν τῷ περιβόλῳ τοῦ Ναοῦ τούτου ἐταφιάζονται νῦν οἱ Πατριάρχαι ΚΠ. Ὁ Χριστὸς εἰς τὸν Γαλατῆ. — Ἐθαυμάσαμεν ἐν τῷ Ναῷ τούτῳ τὸ ἔξοχον ξυλογεγλυμμένον εἰκονοστάσιον, τὴν μεγαλοπρέπειαν αὐτοῦ καὶ ἐν γένει τὴν εὐπρέπειαν τοῦ Ναοῦ. Ἀρχιερατικὸς τοῦ Ναοῦ προϊστάμενος, ὅτε ἡμεῖς τοῦτον ἐπισκέφθημεν, ἦν ὁ λογιώτατος καὶ σεμνότατος Ἀρχιερεὺς, ὁ Συνάδων Εὐγένιος (νῦν Καρπάθου).

412.—Ἐπὶ τῆς ὥραιας πύλης ἀπεικονίζεται ὁ δικέφαλος Ἄετὸς καὶ ἔπ' αὐτόν.

«Ἰσοῦ πλήρης δόξης ὁ οἶκος Κυρίου»

Λόγον ἀξία ἢ ἐν τῷ Νάρθηκι εἰκὼν τῆς Μεταμορφώσεως, ἣτις δέον νὰ περιωθῆ που ἐν Βυζαντίῳ, μεταξὺ τῶν κειμηλίων τῆς Χριστιανικῆς Τέχνης.

Νεκροταφεῖον, Ναὸς τῆς Μεταμορφώσεως. — Εἰς τὴν Δ. πρόσοψιν διὰ ψηφιδετήματος εἰκονίζεται ὁ Θεὸς Πατὴρ Ο ΩΝ καθήμενος ἐπὶ θρόνον καὶ κρατῶν ράβδον, ἐφ' ἧς πάλιν ἀναγινώσκωμεν Ο ΩΝ. Ἡ εἰκὼν φέρει καὶ κοσμήματα φύλλων ἀμπέλου, ἀληθῶς ἐξωφρενικὸν ἔργον δυτικοῦ καλλιτέχνου. Ἡ εἰκὼν παρίστησι τὸν Βάκχον μᾶλλον, ἢ τὸν Ἀναρχον Πατέρα τῆς Χριστιανικῆς ἀγιογραφίας (*).

413.—ὑπὸ τὴν εἰκόνα ταύτην

«PRETEXTAT 1888»

(*) Δικαίως ὁ Ἀνκειάρχης κ. Χ'. Χρήστον ἔλεγεν ὅτι ὁ Ναὸς οὗτος πρέπει νὰ λέγηται Ναὸς τῆς Παραμορφώσεως καὶ οὐχὶ τῆς Μεταμορφώσεως.

Παρακαλέομεν τὴν Α. Π τὸν Οἰκουμηνικὸν, εἰ δυνατόν νὰ ἀταλείῃ ἀπὸ τοῦ ἱεροῦ τούτου χώρου τὸ γελιογραφικὸν τοῦτο τερατοῦργημα. Ἄγροσῶμεν δὲ ἂν τοῦτο ἐγένετο.

414. — Ἐπὶ τοῦ Εἰκοστοσιστίου.

«Σκηπὴ ἢ λεγομένη ἀγία ἀγίων»

Λόγου ἄξιοι οἱ τάφοι τῶν πλουσίων ὁμογενῶν, ὧν διασφραττῆται ὁ τάφος τῆς οἰκογενείας Ζαΐφῃ (¹).

Τὰ τεύχη τῆς Κ.Π.—Μεγαλοπρεπῆ, ἀλλὰ καὶ συγχρότως ἀνεξήγητόν τινα μελαγχολίαν τῷ ὁδοιπόρῳ ἐμπνέοντα, μάλιστα ὅταν οὗτος ἐστὶν Ἕλληγ, γνωρίζων τὴν ἱστορίαν, καὶ τὰ πρὸ ἐκάστης πέλλης συμβάντα.

᾿Ω! Ἐὰν ταῦτα εἶχον φωνῆν, πόσα θὰ ἔλεγον, πόσα θὰ διηγοῦντο καὶ πόσα δὲν θὰ ἐξήγουν ἡμῖν τέως ἀμφιβαλλόμενα καὶ ἄγνωστα. Συχνὰ πικρὰ ἐπὶ τῶν τειχῶν ἀναγινώσκομεν ἐπιγραφὰς τῶν ἀοιδίμων Αὐτοκρατόρων, οἵτινες ὡς πρῶτον καὶ κύριον αὐτῶν μέλημα εἶχον τὴν τῶν τειχῶν ἐνίσχυσιν καὶ ἐπιδιόρθωσιν. Οὕτως.

415. — Ἐπὶ τῶν χερσαίων τειχῶν τοῦ φρουρίου (φωτογ. ἀριθ. 6778).

† ΙΩ ΕΝ ΧΩ ΑΥΤΟΚΡΑΤΟΡΟΣ ΤΟΥ ΠΑΛΑΙΟΛΟΓΩ...
..... ΤΕΜΖ (6947 = 1439) ΕΤΟΥΣ (²)

Χρυσὴ πύλη.—Ἡ ἐνδοξος καὶ περιδόξος πύλη, δι' ἧς ἢ νικηταὶ καὶ πόσειπτοι ἢ νικηταὶ καὶ τροπαιούχοι εἰσῆρχοντο εἰς τὸ Βυζάντιον οἱ Χρυσιανοὶ Αὐτοκράτορες τῆς Ἀνατολῆς. Διὰ τῆς πύλης ταύτης εἰσῆλθεν ὁ Αὐτοκράτωρ Θεοδόσιος, Νιζηφόρος ὁ Φωκᾶς, Ἰωάννης ὁ Τοιμισκῆς καὶ μέγας Ἡράκλειος κομίζων ἐκ Περσίας τὸν Τίμιον Σταυρόν.

Ἡ Χρυσὴ Πύλη ἀποτελεῖται ἐκ δύο μικροτέρων πλαγίων θυρῶν καὶ τῆς ἐν μέσῳ μεγαλειτέρας, ἐκτισμένη ἰσοδομικῶς ἐπὶ παλλεύκον λαμπροῦ μαρμάρου

Ἄνω τῆς μεσαίας θύρας εὔρηται ἐν ὠραίῳ κεκοσμημένῳ κύκλῳ τὸ ἱερὸν μονόγραμμα τοῦ Ἰησοῦ

(¹) Ἡ διατήρησις τῶν ἰδιοκτητῶν τάφων, εἰς 4 τάξεις διακρινόμενη, ἔχει, ὡς εἶπον ἡμῖν, ὡς ἑξῆς: Α'. ἀρ. 100. Β'. 40. Γ'. 25. Δ'. 12.

Ἐχουσι δὲ ἐκεῖ χώρον οἱ Ὁρθόδοξοι 66. χιλ. □ Οἱ Ἀρμένιοι 90. χιλ. □ καὶ Οἱ Ἀρμενοκαθολικοὶ 100 χιλ. □

(²) Παρβ. 41 ἐπιγραφαῖς τῶν τειχῶν εἰς τὰ πρὸ τῶν Χερσαίων τειχῶν τῆς Κωνσταντινουπόλεως παρὰ Πασπάτη Βυζ. Μελέτ. σ. 33. Παρβ. καὶ G. Albert. Bosphorus 1907. ἐν ᾧ καὶ ὑπὸ τοῦ ἰακίρου τῆς Χρυσ. Ἀρχ. Ἐταιρείας I. Gottwald «Die Stadtmauern von Galata, καὶ E. A. Σιδερίδου παρατηρήσεις εἰς τὴν ἱστορίαν τῆς ἐν Χάλκῃ Μονῆς τῆς Θεοτόκου παρὰ Ἑλλ. Φιλ. Συλλόγῳ Κων]πόλεως Τόμ. κθ'. σελ. 122 κτλ.

Πόσον λαμπρὰ παράστασις, ἐποδεικνύουσα ὅτι πᾶς θρίαμβος τῶν Χριστιανῶν Βασιλέων τελεῖται ἐν Χριστῷ Ἰησοῦ!

416.—Ἐκατέρωθεν ταύτης ἐπὶ χρώματος ἐπιρροχον πολλὰ ἐπιγραφαί, ὧν πρὸς τὰ δεξιᾶ

† Ο ΘΣ ΚΑΛΩΣ ΗΝΕΓΚΕΝΣΕ (=ὁ Θεὸς καλῶς ἡνεγκέν σε)

Τὴν Πύλην ταύτην ἐπεσκέφθημεν μετὰ τοῦ σοφοῦ φίλου κ. Σιδερίδου τῆ 26 ἴβρ. 1902.

Περὶ ταύτης ἰδὲ Πασπάτη Βυζ. Μελ. σ. 75—78.*

Ταύτην καὶ νῦν, ὡς ἀναφέρει ὁ Πασπάτης (σ. 79), πολλοὶ τῶν γερότων ὀνομάζουσι «Χρυσόπορτα.»

Ναὸς ἁγίου Διομήδους.—Παρὰ τὴν Χρυσὴν Πύλην ἔκειτο ὁ Ναὸς τοῦ ἁγίου Διομήδους, περὶ οὗ ἀναφέρει Λέων ὁ Γραμματικὸς ὅτι, πτωχὸς καὶ ἰδιώτης ἔξω εἰς τὸ πεζοῦλιον τοῦ Ναοῦ ἐκοιμήτο ὁ εἶτα ἔνδοξος αὐτοκράτωρ Βασίλειος ὁ Μακεδὼν (866—886), ὅτε ὁ προσμονάριος ἐφημέριος τοῦ Ναοῦ Νικόλαος Ἀρθροσαλίτης δις καὶ τρίς εἶδε καὶ ὄντα τὸν ἅγιον Διομήδη ἐπιπάσσοιτα αὐτὸν ὅπως ἐξέλθῃ καὶ εἰσαγάγῃ ἐντὸς τοῦ Ναοῦ τὸν ἔξωθεν κοιμώμενον Βασίλειά! (πρβ. Σερβ. Γόρτυνος κ. Μαρτίνου οἱ Ἀντ. τοῦ Βυζ. σ. 71).

Κέραμον τοῦ Ναοῦ τούτου, ἐφ' ἧς τὰ γράμματα † ΔΙΩΜ | ΗΔΟΥ γυλάτιμεν ἐν τῷ Μουσεῖῳ ὑπ' ἀριθ. 3338 (Καιάλ. Μουσείου σελ. 17). (1)

Τὸ ἑπταπύργιον.—Παρὰ τὴν Χρυσὴν Πύλην εἴρηται τὸ φρούριον τοῦ ἑπταπύργιον, ὅπερ ὠσαύτως τῆ 26 ἴβρῶν 1902 μετὰ τοῦ κ. Σιδερίδου ἐπεσκέφθημεν, καὶ ὅπου ὁ Πύργος, ὃς ἐχρησίμευσε στόμα τοῦ ἄδου καὶ ποταμὸς αἰμάτων ἀναριθμήτων Χριστιανῶν.

Νομίζει τις ὅτι σιάζουσι αἶμα αἱ πέτραι τοῦ σκοτεινοῦ φρουρίου, ἔτιθα τὸ φοβερὸν φρέαρ, εἰς ὃ ἐρρίπτοντο τὰ ἀποκεφαλιζόμενα πτώματα, νομίζει τις ὅτι ἐκόστη πέτρα ἐκπέμπει θυρίλους καὶ στεναγμούς, λυγμούς καὶ δάκρυα ἐπὶ τῷ φρικτῷ ἀποχωρισμῷ ἀπὸ τῶν φιλιᾶτων προσώπων!

Νομίζει τις ὅτι ἀκούει παραμένοντα τὸν ἀπαίσιον κρότον τῶν βαρέων ἀλύσεων καὶ τοὺς μαύρους πελέκεις τῶν δημίων!

*Ἐπὶ ἐνὸς χθαμαλοῦ πρὸς τὴν γῆν ὀγκολίθου ἀναγινώσκομεν.

A | La mémoire—des Français | morts dans les fers | des Othomanes.

(1) Ταῦτα εἶσι τὰ ἀντικείμενα, ἅτινα περιέβρισε καὶ ἐνέπαιξεν ὁ ἀμαθὴς γεανίας Ἀδαμαντινός, (πρβλ. «Ταχυδρομὸς» Ἀθηρῶν 30 Ἰουνίου—21 Ἰουλίου 1908), ὃν ἀμείβων ἐπὶ τῆ ἁοσβείῃ, ἀθθαδίῃ καὶ ἀμαθίᾳ ὁ ἑπορογὸς κ. Σιάης διόρισεν ἔφορον δηλ. προστάτην τῶν Χριστιανικῶν ἀρχαιοτήτων!

Ὁ τάφος Κωνσταντίνου τοῦ Παλαιολόγου. — Τῆ 30 Ἰβρίου 1902 ἐπεσκέφθημεν τὸν τόπον, εἰς ὃν λέγεται ὅτι εἶαφη Κωνσταντίνος ὁ Παλαιολόγος.

Δύο Τούρκοι, ὁ εἷς ἐκεῖ καφειζῆς, καὶ ὁ ἕτερος γέρον, ἐκεῖ καθήμενος (δῆθεν φύλαξ τοῦ Τάφου), συνελλάκησαν τίς τῶν δύο νὰ μοι ἀνοίξῃ τὴν θύραν καὶ νὰ μὲ ὀδηγήσῃ εἰς τὸν ἐνωτέρω Τάφον.

Οὔτοι εἶχον τοὺς παλμοὺς τοῦ μπαξισίου, καὶ ἐγὼ τοὺς παλμοὺς τῆς θλίψεως καὶ τῆς ἱστορίας τῆς μαύρης τῆς Πατρίδος!

Εἰσηλθόν. Εἶναι ἀδύνατον νὰ οὐραγή τις ποῦ καὶ πῶς εἶναι δυνατὸν νὰ ἦναι εἰς τὴν θέσιν ταύτην τεθαμμένος ὁ Μέγας τοῦ Βυζαντίου Ἀυτοκράτωρ. Περιμανδρωμένη αὐτὴ μὲ ἓν καὶ μόνον δένδρον, ὅπου ὀρίπτονται αἱ ἀκαθαρσῖαι ἐκ τῶν πέριξ οἰκιῶν, εἶναι τὸ μόνον θέαμα, ὅπερ βλέπει τις ὀδηγούμενος δῆθεν, ὅπου εἶαφη ὁ τελευταῖος Ἀυτοκράτωρ.

Ἀλλὰ δὲν εἶναι μόνον ὁ χῶρος οὗτος, καὶ ἄλλοι χῶροι ἐν ΚΠ ὑποδεικνύνται ὅτι ἐνέχουσι τὸ σῶμα τοῦ Παλαιολόγου.

Ποία ἡ ἀλήθεια; Οὐδεὶς οἶδεν, διότι καὶ οὐδεὶς τῶν συγχρόνων ἐν μέσῳ τῆς φοβερῆς ἐκείνης καταστροφῆς καὶ τοῦ φοβεροῦ ἀλαλαγμοῦ, περὶ τοῦτον τι ἔγραψεν ἢ παρέδωκεν.

Παρήγορον ὅτι καὶ Ὀθωμανοὶ καὶ Ἕλληνες ἀναμνησκονται διὰ τῶν τοποθεσιῶν τούτων τοῦ Μεγαλομάρτυρος Βασιλέως, καὶ προκειμένου περὶ λήθης τοῦ μεγάλου γεγονότος, προτιμῶσι νὰ δεικνύσῃ που τὸν τάφον τούτου.

Κατὰ τὸν κ. Σιδερίδην, ὃς λαμπρᾶν, ὡς ἔθος αὐτῶ μονογραφίαν ἐξέδωκεν ἐν τῷ περιοδικῷ «Μελέτη» καὶ εἰς τὴν Ἑφημ. «Κράτος» (5 Ἰουν. 1908 ἀριθ. 633) καὶ ἀλλαγῶν περιλήψην («Ἀρμονία» Σμύρ. 18 Ἰουν. 1909) περὶ τοῦ θανάτου, τάφου καὶ τῆς σπάθης αὐτοῦ, ὁ Παλαιολόγος εἶαφη ἀμέσως ἐνδόξως ἐν τῷ Ἡρώφῳ τῶν Βασιλέων, ἐν τῷ Ναῶ τῶν Ἀγ. Ἀποστόλων, καὶ διεκατεδαφιζομένου βραδύτερον τοῦ ναοῦ, τούτου περὶ τὸ 1156—1159 ὁ ἀρχιτέκτων Χριστόπουλος κατέθετο ταῦτα εἰς τὴν κορύπτην τοῦ Γκιουλ-Τζαμί, ἔκτοτε φραχθεῖσης τῆς ὀπῆς τῆς κορύπτης, κατὰ σωζομένην παράδοσιν.

Ἔχουσι ταῦτα οὕτως; σκαπάνη καὶ ἔρευνα, πρὸ παντός ἐπιστημονικῆ ἐλευθερία εἰς τὸν μέλλοντα νὰ ἐξετάσῃ τὰ τοῦ Ναοῦ, εἰς τὰ πρῶτα καὶ μόνα ἐφόδια.

Ἀλλὰ ἐπιτρέπει τοῦτο ἡ Ὀθωμ. Κυβέρνησις; ἀγροῦμεν. Ὅπως ποῖ ἂν ἦ, ὅπως ἐν Ἐφέσῳ καὶ ἀναπόδραστος οὕτως εἰπεῖν ἀνάγκην ἐκεῖ που οἱ Χριστιανοὶ δεικνύουσι τὸν τάφον Ἰωάννου τοῦ Θεολόγου, οὕτω καὶ ἐν Βυ-

ζαντίρ καθ' ὁμοίαν φιλόδοξον καὶ φιλόπαιρον, ὡς εἶπομεν, ἀνάγκην οἱ Χριστιανοὶ θέλουσι γὰ πιστεύουσιν ὅτι ἐν ΚΠ ἐκεῖ πον πέριξ κοιμᾶται τὸν αἰώνιον ἔπνον τοῦ Μάρτυρος, ὁ τελευταῖος τοῦ Βυζαντίου Αὐτοκράτωρ.

Ἡ Σπάθη τοῦτον μετηρέθη, κατὰ τὴν «Πανδώραν», εἰς τὸ Μανσωλεῖον Μωάμεθ τοῦ Πορθητοῦ κλαπέισα εἶτα ἐπωλήθη εἰς τὸν Πρέσβην τῆς Σαρδηνίας, καὶ ἐκεῖθεν μετηρέθη εἰς τὸ Τουρῖνον, ὅπερ ἦτο πρωτεύουσα τῆς Σαρδηνίας, («Ἀκρόπολις» 4 Δεκεμβρίου, ἰδὲ καὶ φύλλ. 3 Δεκεμβρίου καὶ 5 Δεκεμβρίου, διὰ τὴν Σπάθην τοῦ Κωνσταντίνου τοῦ Παλαιολόγου ὅτι αὕτη εὐρίσκεται εἰς τὸ Τουρῖνον).

Ἑλληνικὸς Φιλολογικὸς Σύλλογος.

417.— Ἐν τῇ ἀλλῇ τοῦ Ἑλλην. Φιλολογ. Συλλόγου, ἐπὶ λίθου ἐν σχήματι Σταυροῦ (0,40 × 0,26) ἀνέγνωμεν :

ΕΝΘΑΔΕ | ΚΑΤΑΚ | ΙΤΕΟΤΗ | ΣΜΑΚ | ΑΡΡΙΑΣ | ΜΝΗΜΗΣ ΙΩ | ΑΝΝΗΣ †

418.— Ἐτέρα ἐπιγραφή

† ΕΝΘΑΔΕ ΚΑΤΑ | ΚΙΤΕ ΣΤΕΦΑ | ΝΟΣ

419.— Ἐτέρα ἐπιγραφή

ΕΝΘΑΔΕ | ΚΑΤΑ | ΚΙΤΕ ΔΟΜ | ΝΑΧΩΡ | ΙΒΛΕΟΝ | ΤΟΣ ΘΕΡ | ΟΝ ΓΑΜΕΤΙ | ΙΑΜΕΝ | ΙΣΕΒΕ | ΑΝΥ ΤΕΛΕΥΤ | ΜΗΝΙ ΔΕΚΕ | 8-ΚΕΝΒΙ ΙΝΔ

Ἑθνικόν, Μουσεῖον.— Ἐν τῷ Ἑθνικῷ Μουσεῖῳ τῆς ΚΠ, ἐνθα εὐνχῶς διαπρέπει ἡ γνώμη καὶ ἡ ἐπιστήμη τοῦ σοφοῦ Καθηγητοῦ κ. Μυστακίδου, εἶδομεν λόγον ἀξίαν πληθὺν ἀντικειμένων τῆς Χριστιαν. τέχνης.

Οὕτως ἐν αὐτῷ εἶδομεν τοὺς καλονμένους μεταλλίνους στεφάνους ἢ πολυκάνδηλα· «Στ έ φ α ν ο ς ά γ ί ο υ Γ ε ω ρ γ ί ο υ», ἐφ' οὗ ἐτίθεντο πλειότες ἐπὶ τῆς στεφάνης κανδηλαί. Εἶδομεν λόγου ἄξια ἀναγεγλυμμένα θωράκια μεσοθύρια, διάστyla, μαρμαρίνους κολυμβήθρας κλπ..

418.— Ἐπὶ μαρμαρίνης δὲ σαρκοφάγου ἰδιορρόθμου σχήματος (2,05 × 0,05) ἀναγινώσκομεν τὴν λίαν ἐκφραστικὴν ρῆσιν † θεοῦ κελεύσει †

419.— Ἐν ἑτέρῳ δὲ ὁμοίῳ σαρκοφάγῳ (1,97 × 0,79) ἀναγινώσκομεν

+ ΘΚ-ΛΕΥΣΙ† ΘΕΟΥ ΚΕΛΕΥΣΕΙ ἢ
† ΘΕΟΥ ΚΕΛΕΥΣΙC †

Λόγον ἄξιον ὅτι ἡ πρώτη λέξις «ΘΕΟΥ» γράφεται δι' ἐνὸς καὶ μόνου γράμματος.

420.—*Εἰς τὴν κλίμακα τοῦ νέου περιπιέζου τοῦ Μουσείου*

“ινδ. η ἔτους Ἰωλγ (6833=1328)”

ΝΕΟΧΩΡΙΟΝ

Ναὸς τοῦ Ἁγίου Γεωργίου.

421.—*Ἐπὶ τοῦ ὑπερθύρου.*

Ἄνεκαινίσθη ἐκ βάρβρων ὁ ἱερός οὗ | τος ναὸς τοῦ ἁγίου μεγαλομάρτυρος |
Γεωργίου δαπάνη τοῦ Παναγίου Γά | φου ἐπὶ τῆς Πατριαρχείας τοῦ Μικα | ριω-
τάτου Πατριάρχου Ἱεροσολύμων Κυ | ρίου Κυρίου Κυρίλλου τοῦ Β' | ἐν ἔτει
σωτηρίῳ αἰῶνα (1831) Μαΐου'.

422.—*Ἐπὶ τοῦ τοίχου τοῦ Νάρθηκος, ἐπὶ πλακός.*

† Ἐνταῦθα κεῖται ὁ τῶν Ἱεροσολύμων | Πατριάρχης Κυρίλλος ὁ Β'. 1877
Αὐγούστου 18.

Ἐπὶ τοῦ εἰκονοστασίου ἀντὶ τῆς εἰκόνης ΙC. ΧC. εἰκονίζεται τὸ ἱερὸν τριμί-
μορφον.

423.—*Ἐπὶ τῆς εἰκόνης ταύτης, περὶ ἣν εἰκονίζονται Ἄγγελοι καὶ Ἀ-
πόστολοι.*

Ἰνετη ἀχῆθ (1699) ετοῦτην τὴν εἰκόνα τὴν ἔστειλε ὁ δημήτρης τοῦ Κων-
σταντινου ἧς στονε ὄχορη ἧς τῶν ἀγῶν Γεοργῶν ἧς στομπε τοχῆ.

MP ΘB ΡΟΔΟΝ ΤΟ ΑΜΑΡΑΝΤΟΝ

Αὕτη καὶ ἡ εἰκὼν τοῦ Προδρόμου εἰσὶ τοῦ αὐτοῦ δωρητοῦ.

424.—*Ἐπὶ εἰκόνης τῆς Ἁγίας Βαρβάρας.*

“Δέησις τοῦ δούλου τοῦ Θεοῦ ογουρλί αψξδ (1764).

Ἐπὶ τοῦ Δεσποικοῦ Θρόνου κρέμαται περιστερὰ κρατούσα κάσφος
ἐλαίας.

Ναὸς τῆς Κοιμήσεως τῆς Θεοτόκου

Ἐπὶ τοῦ εἰκονοστασίου.

IC. ΧC. } ἀπλῶς
MP ΘB }

425.—*Ἐπὶ τὴν εἰκόνα τοῦ ἁγίου Θωμᾶ.*

“Διὰ συνδρομῆς καὶ ἐξόδων τοῦ εὐλογημένου ρουφετίου τῶν Κωνσταντινου-
πολιτῶν λεπτοουργῶν τῆ 23 Φεβρουαρίου 1853 χεῖρ Μπαλακίου Χειλείτου εἰς
Τζηπαλή». (Τὸ Τζημπαλή ἐνθα τὸ Γκιουλ-Τζαμί).

426.—*Ἐπὶ τὴν εἰκόνα τῆς ἁγίας Βαρβάρας.*

“Δέησις τοῦ δούλου τοῦ Θεοῦ ογουρλή αψξδ (1764).

ΧΑΛΚΗΔΩΝ (ΚΑΤΙΚΙΟΙ)

Ἐξερχόμενός τις εἰς Χαλκηδόνα, βλέπει ἀμέσως ἐπὶ τοῦ λιμένος κιονόσκον, εἰς ὃν προσδένονται τὰς λέμβους· οὗτος ἐστὶ τμημα διαστύλου ἀρχαίου Χριστι. Ναοῦ.

Ἐπὶ τοῦ Σιδηροδρομικοῦ σταθμοῦ Χαλκηδόνας εὔρηται λάραξ (2,80—1,40), ἣν ἔφερον ἐκεῖ ἐκ τῶν πέριξ μερῶν, καὶ δὴ ὡς μοι εἶπον ἐκ Νικομηδείας.

427.— Ἐπὶ τῆς λάρακος ταύτης :

† ΜΑΡΑΣΥΠΟΒΟΛΕΥΣΤΗΣΑ	(Μαρῶς ὑποβολεὺς τῆς Ἁ
ΓΙΑΣ ΤΟΥ ΘΘ ΕΚΛΗΣΙΑΣΑ	γίας τοῦ Θεοῦ Ἐκκλησίας ἃ
ΝΕΝΕΩΣΑΜΗΝ ΧΑΡΙΣ	νενεωσάμην χάρις
ΘΙΣΑΝΕΜΟΙ ΠΟΙΕΛΟΝ (1) †	θεισάν μοι πύελον)

428.— Ἐπὶ τοῦ τάφου Ἐντροπίου, πρὸ τὸν ναὸν τοῦ ἁγίου Ἰωάννου τοῦ Χρυσοστόμου εἰς τὸν ἀριστερὸν τοῖχον.

† ΕΥΤΡΟΠΙΣ ΤΑΦΟΣ ΕΙΜΙ ΠΕΡΙΦΡΟΝΟΣ Η ΓΑΡ ΑΛΗΘΕΣ | ΟΥΝΟΜΑ ΤΗΣ ΑΡΕΤΗΣ ΕΙΧΕΝ ΑΕΙΔΟΜΕΝΟΝ | ΑΤΡΟΠΕ ΜΟΙΡΑ ΩΝΤΙ ΤΟΝ ΕΥΤΡΟΠΟΝ ΗΡΠΑΣΑΣ ΑΝΔΡΑ | ΟΣ ΦΕΡΕΝ ΕΞ ΜΟΝΑΔΑΣ ΤΡΕΙΣ Δ' ΕΤΕΩΝ ΔΕΚΑΔΑΣ | ΠΕΤΡΟΣ ΔΕ ΓΝΩΤΟΣ ΣΤΑΘΕΡΗΝ ΠΛΑΚΑ ΤΗΝ ΔΕ ΧΑΡΑΞΑΣ | ΣΤΗΣΕΝ ΑΠΟΦΘΕΙΜΕΝΩΙ ΤΟΥΤΟ ΓΕΡΑΣ ΠΑΡΕΧΩΝ †

Ἐν τῷ σιδηροδρομικῷ σταθμῷ εὔρομεν κιονόκρανον ἀκανθωτὸν (ῦψος 0,52 πλ. 0,52), προσερχόμενον ἀπὸ τοῦ ναοῦ τῆς ἁγίας Ἐδφημίας.

ΜΑΛΤΕΠΕ (πάλαι Βρούας)

Τῇ 23 Σεπτεμβρίου ἐπεσκέφθημεν τὸν πάλαι Βρούαν (Μάλτεπε), ὃν ἡ παρὰδοσις ἀναφέρει ὡς τὸν πρῶτον τόπον, ἐν ᾧ ὁ Ἀπόστολος Ἀνδρέας ἐκήρυξε τὸ Ἐὐαγγέλιον.

Ἐνταῦθα ἐπεσκέφθημεν τοὺς ναοὺς τοῦ ἁγίου Νικολάου καὶ Μεταμορφώσεως.

Ναὸς τοῦ Ἁγίου Νικολάου.

429.— Ἐν τῷ ναῷ τούτῳ περιέχοντι συντρίμματα διαστύλως ἀρχαίων, κιονοκράνων καὶ θωρακίων, εὔρηται ἡ ἐπιγραφή αὕτη :

Ἄ ἱερὸς οὗτος ναὸς τοῦ Ἁγίου | Νικολάου παθὼν ἐκ τοῦ σεισμοῦ τῆς 2875 Ἰουνίου ἐ. ἔ. ἀνηγέρθη ἐκ θεμελῆ | ὦν ἐπὶ Μητροπολίτου Χαλκηδόνας Ἰωα | κείμ Εὐθυβοῦλα ἀρχιτεκτονοῦν | τος Κ. Κωλέττη. Μηνὶ Ὀκτωβρίου 1894.

(¹) Ἄπι πύελον=θήκη, λάρακα.

Ναὸς τῆς Μεταμορφώσεως. — Ναὸς νεώτερος καὶ μικρότερος τοῦ πρώτου. Ἐν τῷ ταῦ τοῦτω ὀπισθεν εἰκόνας τῆς Μεταμορφώσεως εἶδομεν εἰκόνα.

ΙC. ΧC Ο ΕΥΕΡΓΕΤΗΣ

430.— Ἐπὶ τὴν εἰκόνα τοῦ ἁγίου Ἰωάννου τοῦ Προδρόμου.

«αψξ (1760) θέσεις τοῦ δούλου τοῦ Θεοῦ Ἰωάννου | τοῦ Κωνσταντινου».

BOSTANDJIBACHI (τοποθεσία)

Τῆ 23 Σεπτεμβρίου 1902 ἐπεσκέφθημεν ἐρείπια Χριστ. Ναοῦ, κίονας ἐκ λευκοῦ μαρμάρου, ὧν ὁ εἶς ἦν. 2,15 ὁ δὲ (στάυ) διάμ. 0,38, καὶ διπλοῦν φυτόμορφον κωνόμορφον (0,85) ἄνευ σταυροῦ. Πρὸς δὲ καὶ ἐπόγειον Ἐκκλησίαν, περὶ ἣν εἴρηται ὀπίω.

Χ Α Λ Κ Η

Τῆ 28 Σεπτεμβρίου 1902 ἐπεσκέφθημεν τοὺς ἐν Χάλκῃ ἱεροὺς Ναοὺς τῶν δύο σχολῶν τῆς τε Θεολογικῆς καὶ Ἐμπορικῆς.

A'.— **Ναὸς Ἁγίας Τριάδος** (Θεολ. Σχολῆς). Βασιλική, τρίκλιτος.

Ἐπὶ τοῦ Εἰζοροστασίου

ΙC. ΧC. Ο ΠΑΝΤΟΚΡΑΤΩΡ

ΜΡ Θ8 Η ΟΔΗΓΗΤΡΙΑ

431.— Ἐπὶ τὴν εἰκόνα τοῦ προφήτου Ἠλιῶ

«Ἠρέσθων σοι χεῖ παντάναξ προβάλλεται ἡ μεταξάδων καὶ λοιπῶν ἀδελφότης | (ὅσα σὴν κλησίαν σωτήριον ἀφροσσι) τὸν ἐκ θέσεως σὸν ζηλωτῆν Ἠλίαν ὁσὶ ταῖς λιταῖς ὑπερθεν δέσποτα σώζοις ἀψο8 (1772) κατὰ μῆνα Ἰουλίον».

432.— Ἐπὶ τὴν εἰκόνα τοῦ ἁγίου Γεωργίου καὶ Δημητρίου

«Τῷ πανσέπτω ναῷ τῆς ἐν Χάλκῃ Πατριαρχικῆς Μονῆς | τῆς Παναγίας Τριάδος τὴν ἱεράν ταύτην εἰκόνα εὐλαθείας ἕνεκα | καὶ εἰς μνημόσυνον αὐτοῦ καὶ τῶν γονέων ἀφιερωθῆ | τῆ εἰς Ὀκτωβρίου τοῦ αὐτοῦ (1837) σωτηρίου ἔτους. † ὁ Σταυροπολεως Κωνσταντινος | διὰ χειρὸς Φιλίππου Μοναχοῦ Ζωγράφου».

433.— Ἐπὶ τὴν εἰκόνα τοῦ ἁγίου Φωτίου

«Φῶς δικαιοῖς διὰ παντός. καὶ παρὰ Κυρίου εὐρήσασσι χάριν καὶ δόξαν». Παροιμ.

Σεῖο τύπον μορφῆς. Ἁγιώτατε Φώτιε. τόνδε | ὁ Σταυροπολεως ἄνετο Ἀρχιεπίτῃς | Κωνσταντινός ὁ σοὶ γ' ὕμνους συνθεῖς. ὁ Τυπάλλος | Τῆνδε Μονὴν κοσμεῶν, δειμάτο τὴν σὺ πάλαι. | Ἀλλά, μάκαρ Τριάδος λάτρι, σῶζε Μονὴν τε πόλιν τε | πάντας τ' εὐσεβείας, τόν τε σὸν εἰδογράφον. Ἐν Κωνσταντινουπόλει 1849 Ἰουλίου 18. διὰ χειρὸς Ἀντωνίου Ζωγράφου Ἱεροσολομίτου.

434.—'Υπὸ τὴν εἰκόνα ΜΡ ΘΣ Η ΠΑΥΣΩΛΥΠΗ (= ἡ παύουσα τὴν λύπην) ἐπὶ τῆς ἀργυρᾶς ἐπεδύσεως

«Εἰς μνημόσυνον τοῦ χῆ (χατζῆ) Νικολῆ καὶ χῆ (χατζῆ) Μαρίας καὶ τῶν γονέων καὶ τῶν τέκνων 1779».

435.—'Επὶ χρυσοῦφάντου ἐπιταφίου κρεμαμένον ἐπὶ τοῦ Μ. Τοίχου.

† Κλήμης ἡγούμενος τῆς Ἁγίας Τριαδὸς τῆς ἐν τῇ Χαλκῇ δι' ἰδίων ἐξόδων τὸ παρὸν τελείως ἀφιέρωσεν ἐν τῇ αὐτοῦ μονῇ εἰς αἰδίων μνήμην αὐτοῦ. Πόνος μὲν Ἀλεξάνδρας ἐπιστάσις δὲ Δεσποίνης Ἀργυραίας ἐν ἔτει χριστοῦ αἰεὶ (1714): Πατριαρχεῦντος τοῦ Παναγιωτάτου Οἴκουμενικοῦ Πατριαρχοῦ Ἰωακείμ τοῦ Γ' καὶ ἐφορευόντων τῶν Σεβασμιωτάτων Μητροπολιτῶν Ἐφέσου Ἀγαθαγγέλου, Ἡρακλείας Ἰωαννικίου, Νικομηθείας Φιλοθέου καὶ Φαναριοφρασάλων Κωνσταντίου ἐπισκευάσθη ὁ ἱερός οὗτος ἐπιτάφιος τῆς ἐν Χάλκῃ ἱερᾶς Μονῆς τῆς Ἁγίας Τριαδὸς αὐοῦ Δεκεμβρίου 50.

436.—'Υπὸ τὴν εἰκόνα τῆς φιλοξενίας τοῦ Ἀβραάμ

«Δέχσις τοῦ δούλου τοῦ Θεοῦ Νικολάου συμβίβας γονέων αὐτοῦ, ἐν ἔτει 1783 χῆρ Κωνσταντίου».

437.—'Οπισθεν τῆς εἰκόνας τοῦ ἁγίου Νικολάου

«Ἰωάσαφ Πατριάρχου ἐν τῷ ναῷ τοῦ μεγάλου Νικολάου ἐν τῷ Γραφίῳ

Δ. Χ. ἐν ἔτει 20 (7070=1362).

438.—'Επὶ τοῦ μαρμαρίνου φρέατος τῆς Σχολῆς.

Οὕζουον τζαρσιὰτ | ἐγινλι Σαρὰφ χατζῆ Νικόλας Νὶν χαῖρατιτιρ καὶ | ὁ Θεὸς νὰ τὸν συχωρέσῃ | ἔτι 1792 Σεπτεμβρίου 23" (= Ὁ σαρὰφης χατζῆ Νικολῆς ἀπὸ τὸ ἐγινλι ὁ διαμῆνον ἐν τῇ μεγάλῃ ἀγορᾷ).

Σκευοφυλάκιον. Πολύτιμα ἀληθῶς κειμήλια τῆς ἐπιστήμης, τῆς τέχνης καὶ τῆς Ἐθνικῆς ἡμῶν Ἱστορίας διαφυλάσσονται ἐν τῷ σκευοφυλακίῳ τῆς Θεολ. Σχολῆς τῆς Χάλκης, ὧν προέχουσι διὰ μαργάρων χρυσοκέντητος εἰκῶν τοῦ ἁγίου Στεφάνου (0,16×0,14) ἔργον λαμπρᾶς τέχνης, καὶ τεμάχιον τοῦ φοβεροῦ σχοινίου Γρηγορίου τοῦ Ε', ὅπερ μετὰ τὴν ἱερουργίαν τῆς Ἀναστάσεως τῆς 10 Ἀπριλίου 1821 ἐχρησιμοποιήθη ἄνω εἰς τὴν θύραν τοῦ Πατριαρχείου, διὰ τὴν ἄλλην μυστικὴν ἱερουργίαν τῆς Ἀναστάσεως τοῦ ἡμετέρου Ἔθνους.

Β'. **Ναὸς τῆς Κοιμήσεως τῆς Θεοτόκου** (Ἐμπορικῆς Σχολῆς). Λόγου ἄξια αἱ ἐν τῷ ἀρχαίῳ τούτῳ τῆς Σχολῆς ραϊδίῳ εἰκόνας τοῦ ΙΧ. ἐπὶ θρόνου καὶ τὸ ἱερὸν τρίμορφον εὑρεθὲν ἐν τῇ κρύπτῃ τοῦ Νάρθηκος.

439.—'Εν τῷ νάρθηκι τοῦ ναοῦ ὑπὸ τὴν εἰκόνα τῆς Θεοτόκου ἔργον περίπου τοῦ 1600 ἀναγινώσκομεν :

«Ἡ βασιλεῖα καλλιπαις. θεοτο νόμφα μοι | ἀγνά. & χοροῖς εὐαγγέσειν Ἀγγέλων οὐρανίων | Ἀμερίων πλεπόνων κεινῶς ἐνήλασας φυλὰν | ἐξ ἰλῶος αἰθερέων

ἀμφιδάσασα ὕψος τὸν | Παντογόνου αἰωνιστοῦ Βασιλῆος υἱέα παμ | με δέοντα
λόγον, κόσμου γενετήρα ἐκ κα | θαρῶν λαγόνων τέκες, ἀγνά φυλαχθεῖσα | χεῖρ
Κωνσταντείου Βυζαντείου.»⁽¹⁾

140.— Ἐπὶ τοῦ τάφου Μαριώρας τῆς κεντήτριας.

Δέμας καλύπτω συζύγου Φερζούλαχη | τῆς Μαριώρας θυγατρὸς κλεινοῦ Κου-
ζῆ | Κινῶ δὲ πάντας τοὺς ὄρωντας ἐνθάδε | Θεῶ εὐχέσθαι ἵνα παράσχη λύσειν |
αἴφνη (1738) Αὐγούστου 13». ⁽²⁾

Ἐνταῦθα εἶδομεν καὶ σταυροφόρον κιοῖσκον Κορινθιακοῦ ρυθμοῦ προσε-
χόμενον ἐξ ἀρχαίου χριστιαν. ναοῦ, ὃς χρησιμεῖει ἤδη ὡς βάσις τῆς ἀγίας
τραπέζης ⁽³⁾.

Τί δὲ περὶ τῶν ἐν τῇ νήσῳ Χάλκῃ θεραπευομένων Μουσῶν γὰ εἶπω-
μεν; Ἐκεῖ ἀνθαμιλλᾶται ἡ σεμνὴ ἐπιστήμη τῆς Θεολογίας πρὸς τὸν κερδῶν
Ἐρμῆν, ὃς στρέφων τὸ κηρύκειον αὐτοῦ καὶ τὴν Θεολογικὴν Σχολὴν βλέπων
λέγει ἡ εὐτυχία καὶ εὐδαιμονία ἐνὸς τόπου ὁ χ ρ υ σ ὀ ς καὶ ὁ ἄ ρ γ ν ρ ο ς,
ἀπιγθῆγγεται δὲ ἡ Θεολογικὴ Σχολή, «ὡ ς ο ὑ δ ἐ ν τ ὀ χ ρ ῆ μ α, ἀν μὴ
δ π ἄ ρ χ ο υ σ ι ἦ θ ι κ ἂ ἰ δ ε ὠ δ η».

Καὶ ἀληθῶς ὁ συνδυασμὸς τῶν³ σχολῶν τῶν δύο σχολῶν ἀποτελεῖ τὴν
εὐτυχίαν καὶ εὐδαιμονίαν ἐνὸς τόπου.

Περὶ δὲ τῶν φυσικῶν καλλωνῶν τῆς νήσου καὶ μάλιστα τοῦ πρὸ τῆς Ἐμ-
πορικῆς σχολῆς δάσους, τῶν πέριξ τοπιείων καὶ τῶν θαλασσῶν τί δύναμεθα
περὶ ἡμεῖς γὰ εἶπωμεν; Ὅσον ὠραιότερα τὰ μέρη ταῦτα, τόσον βαθύτεραν
αἰσθανόμεθα ἐν ἡμῖν τὴν λέπην, δουλικῶ πενήμιον πέπλον, τὴν ἐκεῖ φύσιν διο-
ρῶντες κεκαλυμμένην!

ΝΗΣΟΣ ΑΝΤΙΓΟΝΗ

ΜΕΘΟΔΙΟΣ Ο ΖΩΘΑΠΤΟΣ

Ἐκ Χάλκης τῇ 29 Σεπτεμβρίου 1902 ἐπεσεζέφθημεν μετὰ τοῦ καθηγητοῦ
κ. Κομνηροῦ τὸν ἐν τῇ Ἀντιγόρῃ ναὸν τοῦ ἀγίου Ἰωάννου, ὅπου ὁ λάκκος ἦ
μᾶλλον ὁ τάφος, ἐν ᾧ μετὰ δύο ληστῶν ἐνεκλείσθη ὁ Πατριάρχης Μεθόδιος ὁ
διὰ τοῦτο καὶ ζώθαπτος καλούμενος. Ὁ χῶρος οὗτος (3,65×1,80) κεῖται ἐπὶ

⁽¹⁾ Πρβ. Ἡ ἐν Χάλκῃ Ἑλλην. Ἐμπροσ. Σχολὴ ὑπὸ Ξ. Μογε ἐν Κων/πόλει 1875 σ. 44.

⁽²⁾ Πρβλ. Ἡ ἐν Χάλκῃ Ἑλλην. Ἐμπροσ. Σχολὴ ὑπὸ Ξ. Μογε Κων/λυσ. 1875 σ. 70.

⁽³⁾ Λαμπρὰς περὶ τῆς ἐν Χάλκῃ ἱερᾶς Μονῆς τῆς Θεοτόκου παρατηρήσεις καὶ προσθή-
κας ἀνεκοίνωσε καὶ ἐδημοσίευσεν ὁ κ. Σιδερόδης ἐν τῷ Ἑλλην. Φιλολ. Συλλόγῳ. Τύμ.
ΚΘ σελ. 121, πρὸς τοῦτους δὲ Βυροβλομαῖος ὁ Κοντιλομουνισιάνος: Ὑπόμνημα ἱστορικῶν
τῆς κατὰ Χάλκην Μονῆς τῆς Θεοτόκου 1846, ὁ Γεδεὼν «Ἐκκλησ. Ἀλήθειαν φηλλ.
44—47 τοῦ 1902 καὶ ἄλλοι.

τὸ ἔδαφος τοῦ Ναοῦ, εἰς ὃν καταβαίνομεν διὰ 2 σειρῶν κλιμάκων· τὸ ὕψος τοῦτου περίπου ἐστὶ 2,50 γ. μ. Ἀπὸ τοῦ ἱστορικωτάτου τοῦτου λάκκου ἐλάβομεν πλίνθον, ἣν κατεθέσαμεν ἐν τῷ Χριστ. Μουσεῖῳ ἐπ' ἀριθ. 3,318.

Ἀναχώρησις ἐκ ΚΠ.

Τῆ 2 Ὀκτωβρίου 1902 ἀπήρομεν ἐκ ΚΠ (¹) βαρεῖαν τὴν καρδίαν ἔχοιτες,

(¹) Πρὶν ἤδη ἀπόρουμεν τοῦ Βυζαντιοῦ μακροῦς ἐπίχομεν συνεντεύξεως μετὰ τῆς Α. Π. Ἰωακείμ τοῦ Γ'. Παρακαλέσαμεν αὐτὸν ὅπως ἀφαιρέσῃ ἀπὸ τῆς Μ. Προποισυγγέλιας εἰκόνας δυτ. τέχνης, καὶ τοῦτο ὅπως τὸ Πατριαρχεῖον τηρῆ ἀμύγη τὸν ἑαυτοῦ Βυζαντινὸν τύπον, οὗ ἐστὶ Πηγή καὶ Ἑστία· συνεστήσαμεν ὅπως ἀπαλειφθῶσι ἀπὸ τοῦ Πατριαρχ. Ναοῦ αἱ ἀσχημίζουσαι τὸν Ναὸν 48 εἰκόνας τῆς Δημογραφίας· ὁ ἄναρχος Πατήρ, πρηφοδέτημα ἐν τῷ νεκροταφείῳ τοῦ Σταυροδρομίου, παριστῶν, ὡς εἶπομεν, Βάκχον μᾶλλον ἢ τὸν ἄναρχον Πατέρα. Ἀνεγέρομεν ὅτι πολλὴν ἐντύπωσιν προὔξενησεν ἡμῖν, ὅτι ἐν καιρῷ τῆς Θ. Λειτουργίας, ὅτε ὁ Πατριάρχης ἴσταται ἐπὶ τοῦ θρόνου οὐχὶ λειτουργῶν ἀλλὰ χοροστατῶν(¹) οἱ περὶ αὐτὸν διλιγγρόντες τὸν Πατριάρχη Διάκονοι, οἱ λαμπραδοῦχοι καθὼς καὶ ὁ κρατῶν τὸ διβάμβουλον Προμηκήριος οὐδεμίαν προσοχὴν δίδουσι εἰς τὰ τελούμενα ἐν τῇ θείᾳ λειτουργίᾳ, εἴτε τὰ ἔργα ἐξέρχονται, εἴτε ψάλλεται τὸ «Σὲ ὑμῶσμεν» ἢ ἐκφωνεῖται τὸ «Μετὰ φόβου Θεοῦ κλ.», εἰς μόνον τὸν Πατριάρχη προσέχοντες, ὅστις γνωστὸν ἄλλως ὅτι ἀναγνώσκων τὰς εὐχὰς τῆς Μεταλήψεως δὲν παραλείπει νὰ ὀνομάζῃ ἑαυτὸν ἁμαρτωλὸν καὶ ἀνάξιον δοῦλον τοῦ Κυρίου, ἡδύνατο ἴσως τοῦτο νὰ συγκρασηθῆ πως καὶ νὰ μὴ γίνηται τόσον κατασπῆς ἢ ἀδιαφορία τῶν περὶ τὸν Πατριάρχη, πρὸς τὰ ἐν τῇ Θ. Λειτουργίᾳ τελούμενα.

Ἀνεγέρομεν ὅτι δὲν εὐαίχεται ἀμυβόλια, ὅτι ἐν τῷ Χρυσοβικῷ ἔμφρῳ ὁρθῆ γραφῇ εἶναι «πᾶσαν τὴν βιωτικὴν», ὅτι οὕτως ὄχι μόνον μετέφρασαν κατὰ τὸν Θ', αἰῶνα οἱ Ρώσοι (βλαζοῖμε, νόνιε (=τὴν) ζικέσκοσι), ἀλλ' οὕτως ἔχουσι καὶ τὰ χειρόγραφα καὶ εἴη πλέον οὕτως φέρεται τυπωμένον εἰς τὰ ἀρχαῖα Εὐχολόγια, ὡς τοῦ Ναθαναήλου. (Περὶ τοῦτου ἰδὲ μακρὸν ἡμῶν διατριβὴν ἐν «Ἀναπλάσει» 15 Νοεμβρίου καὶ 1 Δεκεμβρίου 1893).

Συνεστήσαμεν, εἰ δυνατὸν, τὴν περιουλογὴν πολλῶν ἀρχαίων ἀντικειμένων καὶ εἰκότων, ἃς εἶδομεν ἐν ΚΠ, καὶ τὴν ἐκ τῶν διαφόρων Σκευοφυλακείων (Πατριαρχεῖον, Χαλκῆς κλ.) ἴδουσι μεγάλου Χριστ. Μουσεῖον ἐν τοῖς Πατριαρχείοις.

Ἀνεγέρομεν ὅτι διεμαρτυρήθημεν κατὰ τῆς ἐν τῇ Ἐλευθέρᾳ Ἑλλάδι κατασπῆσεως τῶν τίτλων τῶν Ἀρχιεπισκόπων, ἐπιδύοντες ἴδιον ἐκ δέκα κεφαλαίων ὑπόμνημα εἰς τὴν Ἱ. Σύνοδον. καὶ ὅτι ἐκ τῆς διαφορᾶς ταύτης βαρῶ πληγῆ καὶ μέγα χάος ἠνεμήθη μεταξὺ τῶν Πατριαρχείων καὶ τῶν λοιπῶν Ἀυτοκεφάλων Ἐκκλησιῶν πρὸς ἠθικὴν ζημίαν μόνον τῆς Προποισυγγέλιας Ὁρθοδόξου Ἑλλην. Ἐκκλησίας, ἥτις οὐκ εἰκὴ καὶ ὡς ἔτυχε ἐθέσπισε τὰς ἱερὰς διαβαθμίσεις καὶ τὰ καλλιοτεῖα τοῦ Κλήρου, καὶ ὅτι ἡ Ἱ. Σύνοδος τῆς Ἐκκλησ. τῆς Ἑλλάδος ὄφειλεν ἀνθροεῖ νὰ διαμαρτυρηθῆ διὰ τὴν κατάσπῆσιν ταύτην ἐπικαλουμένη καὶ ἀναφερομένη εἰς

(¹) Ἀνηρόν ὅτι ἡ ἐν Ἀθήναις δημοσιογραφία ἀγνοοῦσα τὴν Ἐκκλησιαστικὴν γλῶσσαν, ἀέλπιτε, καὶ ὅταν ὁ Ἀρχιερεὺς λειτουργῇ, ἀναφέρει ὅτι ὁ τὰδε Ἀρχιερεὺς ἐχοροστάτησεν ἀπὸ ταῦ ἐτέλεσε τὴν Θ. Λειτουργίαν. Ἐνῷ τὸ χοροστατεῖν σημαίνει ἴστασθαι ἀπλῶς ἐπὶ τοῦ θρόνου ἢ παροισυγγέλιας, χωρὶς οὐδὲν νὰ λάβῃ μέρος εἰς τὸ μυστήριον τῆς Θ. Λειτουργίας.

ἐφ' οἷς εἶδομεν καὶ ἠκούσαμεν, σμικρὰν τινα ἀνακοίνωσιν ἔχοντες τὴν ἐκ τῶν ἡμετέρων σπουδῶν ἡμῖν προσγινομένην. (1)

Ἀπαίροντες, καὶ πάλιν τὸν νοῦν ἡμῶν καὶ τὰ βλέμματα εἰς ἓν σημεῖον συνεκεντρώσαμεν, ὅπερ ἤδη ἐννοοῦσιν οἱ ἀναγνώσται.

Ἀπὸ τοῦ ἀιμοπλοίου «Ἰωνία», τὸ τελευταῖον, τὸν περὶ κλυτὸν τοῦτον Ναὸν τῆς Ἁγίας Σοφίας ἐφωτογραφήσαμεν καὶ πρὸς ὃν ἀποτεινόμενοι, ὦ ἁγία Σοφία μου, ἐλέγομεν, Τρίτη, ἔπεσες, Τρίτη σὲ ἀποχαιρετῶ καὶ φεύγω σοὶ

τοὺς ὄρους τοῦ τόμου τῆς Μ. Ἐκκλησίας. Εἰς παρατήρησιν δὲ τοῦ Οἰκουμενικοῦ Πατριαρχοῦ παῦ ἀποδοτέον, ὅτι οἱ Ἀρχιερεῖς τῆς Ἑλλάδος εἰσὶν ἀνίσχυροι εἰς ὑπεράσπισιν τῶν ἐκάστοτε δικαίων τῆς Ἐκκλησίας, ἡμεῖς νομίζομεν, εἰπομεν, ὅτι τοῦτο προέρχεται ἐκ τῆς πολιτικῆς καταστάσεως, ἣτις δυστυχῶς ἀπερρόφησε πᾶσαν τὴν δύναμιν καὶ τὴν πρωτοβουλίαν τῆς Ἐκκλησίας. Ἀνεφέραμεν δὲ ὡς παράδειγμα, ὅτι ἐνφ' οἱ νόμοι ἀναφέρουσι ὅτι διὰ πᾶσαν μεταβολὴν τῶν τῆς Ἐκκλησίας γνωμοδοτιῶν πρῶτον ἢ Ἱ. Σύνοδος καὶ εἶτα νομοθετεῖ ἢ Πολιτεία, διὰ τὴν κατάργησιν τοῦ τίτλου τοῦ Ἀρχιεπισκόπου πρῶτον ἐνομοθέτησεν ἢ Πολιτεία, εἶτα δὲ προσκλήθεισα ἐγνωμοδότησεν ἢ Ἐκκλησία, προχρονολογήσασα κατ' ἀπαίτησιν τὴν γνωμοδότησιν αὐτῆς ὅπως μὴ φανῇ ὁ ἀρμόδιος Ὑπουργὸς (Εὐταζίας δ' ἦν τότε) παρανομῶν καὶ μὴ σεβόμενος τὴν Ἐκκλησίαν, καὶ πειθρήως οἱ τότε Συνοδικοὶ ἔπραξαν! Π ρ ο κ ὀ π ι ο ς Οἰκονομίδης πρόεδρος, ὁ Μαντιεῖας Βίμπρος, ὁ Τρίκης Π ρ ο κ ὀ π ι ο ς. Διὰ πάντας τοὺς λόγους τούτους ἀνεφέραμεν, ὅτι καλὸν θὰ ἦτο ἢ στειοτέρα σύμφαξις τῶν ἀμοιβαίων σχέσεων τῶν Ἀυτοκεφάλων Ἐκκλησιῶν, μάλιστα ὅταν ἐπὶ καθαρῶς Ἐκκλησιαστικῶν ζητημάτων αὐταὶ καταπέζωνται ὑπὸ τῶν ἰδῶν Κυβερνήσεων· πλὴν δὲ τούτου, θὰ ἠδίνατο ἐκ τῆς σιεινοτέρας ταύτης σχέσεως νὰ γνωρίζωσιν αἱ Ἀυτοκέφαλοι Ἐκκλησίαι τοὺς ἐσωτερικοὺς λόγους, ὧν ἐνεκα τὸ Οἰκουμενικὸν Πατριαρχεῖον προβαίνει εἰς ταύτην ἢ ἐκέλην τὴν διάταξιν, καὶ ὅτι αἱ μὴ συμμεριζόμεναι τὰς ἀποφάσεις τῆς Μ. Ἐκκλησίας δὲν δύνανται νὰ ὀρθοτομῶσι τὸν λόγον τῆς Ἐκκλησίας.

Εἰς τοῦτο ἢ Α. Π. εἶπεν ὅτι διὰ τοῦτο νομίζει, ὅτι ἐκάστη Ἀυτοκέφαλος Ἐκκλησία ἔπρεπεν ἴσως νὰ εἶχεν ἀνὰ ἓνα ἀντιπρόσωπον ἐν τοῖς Πατριαρχείοις τὸ εἶδος ἀπεσταλμένου (legatus). Εἰς τοῦτο εὐλαβῶς ἀντιπαρετηρήσαμεν, ὅτι καλὸν τοῦτο, ἀλλ' ἢ παρουσία Λεγάτου ἐν τοῖς Πατριαρχείοις ἴσως διὰ τὰς νῦν καιρικὰς περιστάσεις θὰ εἶχε καὶ τὸ μὴ ἐν γένει ἐπιωφελεῖς. Ἀνεφέραμεν πρὸς τοῦτοις ἂν δὲν θὰ ἦτο δυνατόν νὰ ἐπιτραπῇ, εἰς ὅσους τῶν Ἀρχιερέων θέλουσι, ὁ ἐγγαμος βίος, ὡς τοῦτο μέχρι τοῦ Ζ' αἰῶνος ἐγένετο. (πρὸβ. ΣΤ' Οἰκουμ. Συνόδ. 691, κανὼν ΙΒ'). Ἐπιτραπῇ δὲ ὁ β' γάμος εἰς τοὺς ἄγαν νέους νέους χρηεῖστας, καὶ τοῦτο πρὸς ἐνίσχυσιν τοῦ ἡθικοῦ βίου τοῦ κλήρου. Ὡσαύτως, ἂν δὲν θὰ ἦτο δυνατόν, ἀδελφὴ τῆς Ἐκκλησίας, νὰ ἐσυντομεύοντο αἱ νηστεαὶ καὶ αἱ ἀκολουθίαι τῶν Ἐκκλησιῶν τῶν πόλεων.

Ταῦτα καὶ ἄλλα ἦσαν τὰ θέματα, ἃ τῇ 1 Ὀκτωβρίου 1902 μετὰ τῆς Α. Π. ἀνεκινήσαμεν, μεθ' ὃ εὐλαβῶς τὴν ἐκράν δεξιὰν τῆς Α. Π. ἀσπασθέντες, καὶ τὰς ἐκράς αὐτῆς ἐδεξάμεθα ἐπιστρέφοντες εἰς τὰ ἴδια.

(1) Τὸ ὄ θόρυβος, ὁ σμικρὸς καὶ σμικρὸς τῶν ἐν ΚΠ. διαφόρων λαῶν, δυσκόλως οὔτως περιγράφεται.

Τοῦτο μόνον σννιτωμέν τῶν συναδέλφω ἀρχαιολογοῦντι ὅτι πᾶσα προσοχὴ δέον νὰ καταβάλ-

ἐναποθέτω ἀκόμη μακρόθεν ἐν ἄγιον φίλημα, πέραν μαζί μου ὡς τι φνλα-
κτιήριον χόρτα φνόμενα κατὰ γῆς περὶ τὰ τεῖχη σου· προχθές ὑπὸ τὸν θόλον
Σου ἀπήγγειλα τὸ «Φ ὦ ς ἰ λ α ῤ ὀ ν» καὶ σήμερον τὸ «Μ ο ν ο γ ε ν ἦ ς
Υ ἱ ὶ ὶ ς κ α ἰ Λ ὀ γ ο ς τ ο ὦ Θε ο ὦ ἄ θ ἄ ν α τ ο ς ὑ π ἄ ρ χ ω ν»
κλαίων, κλαίων κλαίων σὲ ἀποχαιρετῶ. Εἰς τὸ παράλιον ἀκριβῶς ὄπισθεν
Σου πρὸς Ἀ ὑ ψ ο ῦ ται εἰς μέγας Τουρκικὸς φάρος, ὅστις νεκρικὴ μοὶ φαίνε-
ται λαμπὰς ἀνημμένη ὄπισθεν τῆς νεκρᾶς κεφαλῆς σου! Ἡ ΚΠ δὲν εἶναι
πλέον δι' ἐσὲ ἢ πλήρης ζωῆς Πόλις, εἶναι ὁ νεκρικὸς οἶονεὶ ὀκρίβας, ἐφ' οὗ
κείται ὑπνώτισσα, ἀλλ' οὐχὶ νεκρά. Βαθειὰ πολὺ βαθειά, ἀκούω τοὺς
παλμούς σου. καὶ τὰς εὐχὰς τοῦ μαρμαρωμένον σου ἱερέως. Αὐταὶ αἱ ἀπό-
κρυφοὶ τοῦ Θεοῦ βουλήσεις!

ΜΑΡΜΑΡΑΣ — ΕΛΛΗΣΠΟΝΤΟΣ

ΚΑΛΛΙΠΟΛΙΣ—ΛΑΜΨΑΚΟΣ

Ἐκεῖθεν δὲ διὰ τῆς θαλάσσης τοῦ Μαρμαρᾶ, ὅπου ἡ λαϊκὴ παράδοσις λέγει
ὅτι ἐβυθίσθη ἡ ἀγία τράπεζα τοῦ Ναοῦ τῆς ἀγίας Σοφίας ἐπὶ τῆς ἀλώσεως

λήται ὅπως μὴ βλέπωσιν οἱ κρατοῦντες βιβλία, μέτρα, πυξίδας, φωτογραφικὰ μηχανὰς, τρί-
ποδας ἢ ἄλλα τοιαῦτα ἐργαλεῖα, καθόσον ταῦτα ἀντίκεινται εἰς τὰς ἰδᾶς αὐτῶν παραδόσεις
καὶ συνθήκας τοῦ βίου.

Ἄξιωμα. Εἰ δυνατόν νὰ ἀρχαιολογῇ τις μόνον βλέπων, οὐδὲν μετρῶν, οὐδὲν ἀναγινώσκων
οὐδὲν σημειῶν ἢ γράφων. Δὲν θὰ λησμονήσωμὲν ποτε, ὅτι ἐξ Αἴνου ἐπιστρέφοντες εἰς Δε-
δεαγάτς, καὶ κρατοῦντες ἐν χερσὶ τὰς σημειώσεις ἡμῶν αὐθωρῶσι ὠδηγήθημεν εἰς τὴν Ἄου-
νομίαν, ἣτις ἐξήλεγξε τὴν γραφομένην καὶ τὴν σημειωμένην.

Ἐν Θεσσαλονίκῃ ἡ φωτογραφικὴ μηχανὴ ἡμῶν ἐξελήφθη ὡς ἐνέχουσα ἐμπροστικὰς ὄλας.
Καὶ ἔτι πλέον, ἐν Βεροῖα ἐρωτῶντες τίνα εἶσι τὰ ἰγγὲς ἐπίνεια, (δι' ὧν ὁ Παῦλος ἀνεχώρησε
δι' Ἀθήνας), ἐγενόμεθα προσεκτικοὶ δημοσίᾳ νὰ μὴ ζητῶμεν πληροφορίας τοιαύτας, ὡς δυναμένας
νὰ διεγείρωσιν ὑποψίας· ὡσαύτως ἐν Βεροῖα ἐπιθυμοῦντες νὰ καταμετρήσωμεν ἠρειπωμέναν
Ναόν, παρεκλήθημεν νὰ μὴ πράξωμεν τοῦτο, ἐκτιθέμεντες εἰς κίνδυνον τοὺς συνοδοὺς ἡμῶν κλπ.
Δὲν εἶναι δὲ μόνον δυσχερὲς ἢ εἰς Τουρκικοὺς λιμένας καὶ τόπους ἀποβίβασις, ἀλλὰ ὡσαύτως
δυσχερὲς καὶ μετ' αἰσθηρᾶς ἐξελέγξεως ἢ ἀναχώρησις. Ποία δὲ ἡ ἄτακτος κίνησις, ἢ βία καὶ
ὁ συνωπισμὸς τῶν ἐξ ἐνὸς καὶ μόνον σημείου τοῦ λιμένος τῆς ΚΠ. ἀναγκαστικῶς ὑποχρεω-
μένων ν' ἀναχωρῶσι ταξειδιωτῶν δύναται νὰ ἐποδείξη καὶ τὸ ἀστεῖον, ὅπερ δὲν λησμονῶ, πῶς
ἀναχωρῶν διὰ Πειραιᾶ πρὸς σιγμῆν ἐγενήθημεν Ταρούλα Μαρῖνον.

Ἐπὶ τῶν διαβατηρίων Τοῦρκος ἐπάλληλος ἴδωκε ἕνον διαβατήριον εἰς τὸν συνοδευόντά

ὑπὸ τῶν **Αατίνων** ⁽¹⁾ εἰσήλθομεν εἰς τὸν **Ἑλλησποντον**, ἐνθα ἡ **Καλλιπολις**, ὡς νύμφη ἐπὶ τῆς ἄκρας τοῦ **Αἰγιαλοῦ** καθημένη, ἐπιχαρίτως οὕτως εἰπεῖν δεῖκνυσι τὸ στόμιον, εἰς ὃ εἰσερχόμενοι εὐρίσκομεν τὴν πόλιν τὴν μεγάλην. Ἀπέναντι τῆς **Καλλιπόλεως** νοχελῶς ἐπὶ τῆς πεδιάδος ἐφαπλοῦται ἡ ἀρχαία **Λάμψακος**.

ΜΑΔΥΤΟΣ—ΑΒΥΔΟΣ—ΔΑΡΔΑΝΕΛΛΙΑ

Μάδυτος ἡ εὐάνδρος εἰς νέους ἐπιστήμονας καὶ ἄνδρας ἀγερωμένους εἰς τὰ ὑψηλὰ ἀξιώματα τῆς Ἐκκλησίας. Αἶαν γραφικὸν τὸ θέαμα τῶν ἐπὶ τῆς παραλίας καὶ ὑψηλότερον ἐκεῖ παραιτιαγμένων ἀνεμομύλων.

Ἡ πόλις, ὡς ἐπληροφορήθημεν, ἔχει ἐν ὄλῳ 7 Ἐκκλησίας. ⁽²⁾

Ἐπὶ τῆς ἀπέναντι αὐτῆς παραλίας τῆς **Μαδύτου** ἐκεῖτο ἡ ἀρχαία πόλις τῆς **Ἀβύδου**, ἐφ' ἧς νῦν τὰ ὄχυρά τῆς δμόρου ἐπικρατείας φρούρια, παρ' ἧ ἐπὶ τοῦ στομίου τοῦ Ἑλλησπόντου ἡ πόλις τῶν **Δαρδανελλίων**, ἐνθα τῇ 3 Ὀκτ. 1902 ἐξεληθόντες ἐπεσεκρέθημεν τὸν **Μητροπολιτικὸν Νικὸν** τῆς **Κοιμήσεως τῆς Θεοτόκου** ὀδηγούμενοι ὑπὸ τοῦ λαμπροῦ τῆς Ἑλλάδος **Προξένου κ. Σπεράντσα**.

435.—Ἐπὶ τοῦ ὑπερθύρου

Ἐπὶ τῶν ἡμερῶν τοῦ πανιερωτάτου καὶ θεοπρο | βλήτου **Μητροπολίτου Ἁγίου Κυζίκου Κυρίου Ἀγαπίου Γρηγόρη** τοῦ ἐκ Σίφνου | ᾠκοδομήθη ἐκ βάρων ὁ πάνσεπτος οὗτος ναὸς τῆς ὑπεραγίας **Δεσποίνης ἡμῶν | Θεοτόκου** ἐπιμελεῖα μὲν τῆς αὐτοῦ πανιερότητος τοῦ πανοσιολογιωτάτου **Κυρίου Ἀνθίμου Γρη | γόρη** καὶ τοῦ Ἀρχιεμανδρίτου κύρ **Θεοδοσίου**, δαπάνη δὲ καὶ συνδρομῇ τῶν εὐσεβῶν χριστι | ανῶν **Κάστρων** καὶ τῆς λοιπῆς ἰπαρχίας **Κυζίκου** ὄντος Ἀρχιτέκτονος τοῦ τιμιωτάτου | **Χατζῆ Κύρ Ἀνδρίου** καὶ ἐπιστάτου ἀμέσως τοῦ χρησιμωτάτου **Χατζῆ κύρ Ρίγα** τῶν ἀπὸ **Μαδίτου** ἐν εἰσι σωτηρίῳ ἀψύγ. (1793) Δ. Κ. Α. Ἰνδικτῶνος εἰ.

με Ἑλλῆνα καββάσῃν καὶ οὕτως, ἐνῶ ἐζητούμην **Λαμπάκης** ὅπως εἰσέλθω εἰς τὴν λέμβον, εὐρισκόμην **Ταρούλα**, εὐτυχῶς ταχέως ἀνευρέθη τὸ ἰδικόν μου καὶ οὕτως ἐπανήλθον εἰς τὰ ἴδια.

Καὶ ταῦτα μὲν διενεργοῦντο πρὸ τοῦ **Συντάγματος**, ἔχομεν δι' ἐλπίδος, ὅτι πολλὰ τούτων χάρις εἰς τὰ ἐκπολιτιστικὰ φῶτα τῶν **Νεοτούρκων** διωρθώθησαν.

(1) Πρβλ. **Κων/πολις Βυζαντίου**, τόμ. Α' σελ. 490.

(2) Ἀξιόλογον περὶ **Μαδύτου** μονογραφίαν ἐξέδωκεν ὡς φοιτητῆς ὁ κ. **Χ. Α. Παπαδόπουλος**, ἐν Ἀθήναις 1890.

436.— Ἐπὶ χριστ. μεσοθυρίου (1,20 × 0,37) ἀναγινώσκομεν διὰ Ρωμαϊκῶν χαρακτήρων τὴν λέξιν ΑΥΤΟΚΡΑΤΟΡΙΚΑΙΣ

437.— Ἐπὶ τοῦ κωδωνοστασίου

† Ἰδρυται τῆ δαπάνῃ καὶ συνδρομῇ τῶν ὀρθοδόξων χριστιανῶν ἐν ἔτει σωτη-
ρίῳ 1864 Μαΐου 14.

Ἐπὶ τοῦ εἰκονοστασίου.

<table style="border: none;"> <tr> <td style="padding-right: 5px;">IC</td> <td style="padding-right: 5px;">XC</td> <td rowspan="2" style="font-size: 3em; padding: 0 10px;">}</td> <td rowspan="2" style="vertical-align: middle;">ἀπλῶς· ἀνάξια λόγον ἔργα συγχρόνου τέχνης.</td> </tr> <tr> <td>MP</td> <td>ΘB</td> </tr> </table>	IC	XC	}	ἀπλῶς· ἀνάξια λόγον ἔργα συγχρόνου τέχνης.	MP	ΘB	
IC	XC	}			ἀπλῶς· ἀνάξια λόγον ἔργα συγχρόνου τέχνης.		
MP	ΘB						

438.— Ἐπὶ ἀργυρεπενδύτου μικρᾶς εἰκόνας τῆς Θεοτόκου.

DIC' EPI	O C X H C
	O K X̄

Ὡς ἐκ τῆς θέσεως τῆς ἐκκλησίας ἐν χειμῶνι τὰ ὕδατα τῆς βροχῆς ἀναβαί-
νουσι μέχρι τῆς ἐπιφανείας τῆς ἀγίας τραπέζης, ὅτε ἐπὶ ἱκανὸν διακόπτονται
αἱ ἱεροργαίαι τῶν Χριστιανῶν, ἀναμενόντων τὰ ἀποσυρθῶσι τὰ ὕδατα. Δόξα
καὶ τιμὴ εἰς τὸν ἅγιον Σκευοφύλακα Ἐνθῆμιον, διὰ τὸ ΕΥΘΥΜΙΟΝ ἦτοι
τὸ Παρθενωγωγεῖον, ὅπερ μεγαλοπρεπῶς ἐν ἀρχαίῳ Ἑλλήν. ἔνθμῳ ἤγειρε
πρὸς ἐκπαίδευσιν τῶν κορασίων τῶν συμπατριωτῶν του!

Ταῦτα τὰ εὐγενῆ τηλεβόλα καὶ οἱ φάροι τῆς ἡμετέρας φυλῆς. Ἀπὸ τοῦ
ἱεροῦ τούτου συμπολίτου ἀναμένουσιν οἱ κάτοικοι καὶ τὴν ἐπιδιόρθωσιν τοῦ
Ναοῦ πρὸς ἀποφυγὴν τῶν ἐν χειμῶνι πλημμυρῶν.

ΙΛΙΟΝ — ΜΙΤΥΛΗΝΗ

Ἐἶτα τῇ 1 μ. μ. τῶν Δαρδανελλίων ἐξεληθόντες, ἀριστερᾶ μὲν εἶχομεν τὸ
Ἴλιον, ἐνθα ὁ Παῦλος εἶδε τὸ ὄραμα τοῦ Μακεδόνο^ς λέγοντος «Δ ι α β ἄ ς
ε ἰ ς Μ α κ ε δ ο ν ῖ α ν β ο ἰ ῆ θ η σ ο ν ἡ μ ῖ ν» (Πράξ. ις'. 9), δεξιᾶ μα-
κρόθεν τὸν περὶ τὴν δύσιν τοῦ ἡλίου λαμπρῶς φαινόμενον κολοσσὸν τοῦ
Ἄθω. Τῇ 10 δὲ τῆς νυκτὸς ἀφίχθημεν εἰς Μιτυλήνην, πολλὰ οὐχὶ ἀνωφε-
λῶς περὶ τῆς ἡμετέρας Ἐταιρείας μετὰ τοῦ ἐκεῖ Προξένου συνομιλήσαντες.
Ὁρθροὶ δὲ τὸ πρῶτον (6 π. μ.) τῇ 4ῃ Ὀκτωβρ. εἶδομεν τὴν ὠρμίαν νύμφην
τῆς Ἰωνίας τὴν μετὰ τοσοῦτον Ἀσιατικοῦ μεγαλείου νοχελῶς ἐπὶ τοῦ αἰγια-
λοῦ καὶ ἐπὶ τῶν ὑπεράνω λόφων ἐφαπλουμένην, μεθ' ἧς τοσοῦτοι δεσμοὶ
ἀμέσως μετὰ ταῦτα ἡμᾶς συνέδεσαν.

Ἀνθρῶρι δὲ ἐξεληθόντες ἐπεσκέφθημεν τὴν ἀγίαν Φωτεινὴν καὶ τὸν ἅγιον
Γεώργιον τὰ ἐν τοῖς Ναοῖς τούτοις καὶ τὰς ἐν αὐτοῖς ἐπιγραφὰς σπονδάσαν-
τες καὶ ἀντιγράφαντες, περὶ ὧν ἐκτενῶς ἰδὲ ἐν τῇ συγγραφῇ ἡμῶν τῶν
Ἐπιτὰ Ἀστέρων τῆς Ἀποκαλύψεως.

Τῇ 5 Ὀκτωβρ. 5 μ. μ. ἐκ Σμύρνης ἀναχωρήσαντες τῷ Θεῷ δίδοντες
δόξαν, 4 μ. μ. τῆς ἐπιούσης ἀφίχθημεν εἰς τὰ ἴδια.